

# **DOPRAVNÍ PODNIK měst Mostu a Litvínova, a.s.**

**tř. Budovatelů 1395/23, 434 01 Most**



## Oznámení

záměru dle § 6 v rozsahu přílohy č. 3 dle zákona  
č. 100/2001 Sb., zákon o posuzování vlivů na životní prostředí

➤ pro účely zjišťovací řízení

**Stavební a technologické úpravy čerpací stanice motorové nafty ve společnosti DOPRAVNÍ PODNIK měst Mostu a Litvínova, a. s., provozovna Most**

**OZNÁMENÍ**

záměru dle § 6 v rozsahu přílohy č. 3 dle zákona

č. 100/2001 Sb., zákon o posuzování vlivů na životní prostředí

➤ pro účely zjišťovací řízení

**Katastrální území: Most II.**

**Místo umístění záměru: Most**

**Kraj: Ústecký**

**Zpracovatel oznámení: Ing. Jiří Jiříčka**

DOPRAVNÍ PODNIK měst Mostu a Litvínova, a. s.

Telefon: 733 784 814

E-mail: [jiricka@dpmost.cz](mailto:jiricka@dpmost.cz)

**Odborný garant: Karel Beneš, technický ředitel**

**Konzultant: Miroslava Šultysová, DiS., referent inv. odd.**

**Datum zpracování: září 2009**

## Obsah

<b>Část A ÚDAJE O OZNAMOVATELI.....</b>	<b>8</b>
1. Obchodní firma.....	8
2. IČ .....	8
3. Sídlo.....	8
4. Jméno, příjmení, bydliště, telefon oprávněného zástupce oznamovatele.....	8
<b>Část B ÚDAJE O ZÁMĚRU .....</b>	<b>9</b>
<b>I. Základní údaje .....</b>	<b>9</b>
1. Název záměru a jeho zařazení podle Přílohy č. 1 .....	9
2. Rozsah (kapacita) záměru.....	9
3. Umístění záměru (kraj, obec, katastrální území) .....	11
4. Charakter záměru a možnost kumulace s jinými záměry.....	11
5. Zdůvodnění potřeby záměru .....	12
6. Stručný popis technického a technologického řešení záměru .....	13
7. Předpokládaný termín zahájení realizace záměru a jeho dokončení .....	15
8. Výčet dotčeně územně samosprávných celků .....	15
9. Výčet navazujících rozhodnutí podle § 10 odst. 4 a správních úřadů, která budou toto rozhodnutí vydávat .....	15
<b>II. Údaje o vstupech .....</b>	<b>16</b>
Půda .....	16
Voda .....	16
Ostatní surovinové a energetické zdroje .....	16
Nároky na dopravní infrastrukturu .....	19
<b>III. Údaje o výstupech.....</b>	<b>19</b>
Ovzduší .....	19
Odpadní vody.....	20
Odpady .....	20

<b>Část C ÚDAJE O STAVU ŽIVOTNÍHO PROSTŘEDÍ V DOTČENÉM ÚZEMÍ.....</b>	<b>23</b>
Výčet nejzávažnějších environmentálních charakteristik dotčených území .....	23
Stručná charakteristika stavu složek životního prostředí v dotčeném území, které budou pravděpodobně významně dotčeny.....	26
<b>Část D ÚDAJE O VLIVECH ZÁMĚRU NA VEŘEJNÉ ZDRAVÍ A NA ŽIVOTNÍ PROSTŘEDÍ .....</b>	<b>27</b>
Charakter možných vlivů a odhad jejich velikosti a významnosti (z hlediska pravděpodobnosti, doby trvání, frekvence a vratnosti) .....	27
Rozsah vlivů vzhledem k zasaženému území a populaci.....	27
Údaje o možných vlivech přesahující státní hranice .....	27
Opatření k prevenci, vyloučení, snížení, popřípadě kompenzaci nepříznivých vlivů.....	27
Charakteristika nedostatků ve znalostech a neurčitostí, které se vyskytly při specifikaci vlivů.....	29
<b>Část E POROVNÁNÍ VARIANT ŘEŠENÍ ZÁMĚRU (pokud byly předloženy) .....</b>	<b>30</b>
<b>Část F DOPLŇUJÍCÍ ÚDAJE .....</b>	<b>30</b>
Mapová a jiná dokumentace týkající se údajů v oznámení .....	30
Další podrobné informace oznamovatele .....	30
Opatření k prevenci, vyloučení, snížení, popř. kompenzaci nepříznivých vlivů ....	30
<b>Část G VŠEOBECNĚ SROZUMITELNÉ SHRNUTÍ NETECHNICKÉHO CHARAKTERU .....</b>	<b>33</b>
<b>Část H PŘÍLOHY .....</b>	<b>34</b>

### **Seznam zkratk:**

**BPEJ** – je ekologická jednotka bonity zemědělské půdy,

**č.** – číslo,

**ČOV** – Čistička odpadních vod,

**IČ** – Identifikační číslo,

**LPG** – Propan - butan, palivo,

**MHD** – městská hromadná doprava,

**MN** – Motorová nafta.

**MZ** – Ministerstvo zemědělství,

**MŽP** – Ministerstvo životního prostředí,

**NV** – Nařízení vlády,

**N** – Nebezpečný odpad,

**O** – Ostatní odpad,

**PHM** – Pohonné hmoty,

**Sb.** – Sbírký,

**VIN** – Identifikační číslo vozu,

**ŽP** – Životní prostředí.

### **Seznam obrázků:**

**Obrázek č. 1** – Situační plán provozovny Most.

**Obrázek č. 2** – Letecký snímek společnosti DOPRAVNÍ PODNIK měst Mostu a Litvínova,  
a. s.

## **Seznam právních předpisů:**

Pro oznámení tohoto záměru byly použity tyto právní předpisy:

**Zákon č. 114/1992 Sb.**, o ochraně přírody a krajiny,

**Zákon č. 258/2000 Sb.**, o ochraně veřejného zdraví,

**Zákon č. 100/2001 Sb.**, o posuzování vlivů na životní prostředí a o změně některých souvisejících zákonů (zákon o posuzování vlivů na životní prostředí),

**Zákon č. 185/2001 Sb.**, o odpadech ve znění pozdějších předpisů,

**Zákon č. 254/2001 Sb.**, o vodách a o změně některých dalších zákonů,

**Zákon č. 274/2001 Sb.**, o vodovodech a kanalizacích pro veřejnou potřebu,

**Zákon č. 477/2001 Sb.**, o obalech a o změně některých zákonů,

**Zákon č. 86/2002 Sb.**, o ochraně ovzduší a o změně některých dalších zákonů,

**Zákon č. 356/2003 Sb.**, o chemických látkách a chemických přípravcích a o změně některých zákonů,

**Zákon č. 59/2006 Sb.**, o prevenci závažných havárií způsobených vybranými nebezpečnými chemickými látkami nebo chemickými přípravky a o změně zákona o ochraně veřejného zdraví a o změně některých souvisejících zákonů, a o změně zákona o změně a zrušení některých zákonů v souvislosti s ukončením činnosti okresních úřadů,

**NV č. 148/2006 Sb.**, o ochraně zdraví před nepříznivými účinku hluku a vibrací,

**NV č. 615/2006 Sb.**, o stanovení emisních limitů a dalších podmínek provozování ostatních stacionárních zdrojů znečišťování ovzduší,

**Vyhláška MŽP č. 381/2001 Sb.**, stanovení Katalogu odpadů, Seznamu nebezpečných odpadů a seznamů odpadů a států pro účely vývozu, dovozu a tranzitu odpadů a postupu při udělování souhlasu k vývozu, dovozu a tranzitu odpadů (Katalog odpadů),

Oznámení záměru pro zjišťovací řízení dle zákona č. 100/2001 Sb., zákon o posuzování vlivů na životní prostředí.

Stavební a technologické úpravy čerpací stanice motorové nafty ve  
společnosti DOPRAVNÍ PODNIK měst Mostu a Litvínova, a.s., provozovna Most

**Vyhláška MŽP č. 383/2001 Sb.**, o podrobnostech nakládání s odpady,

**Vyhláška MŽP č. 395/1992 Sb.**, k provedení některých ustanovení zákona o ochraně přírody  
a krajiny (Zákon č. 114/1992 Sb., o ochraně přírody a krajiny),

**Novela Vyhlášky MZ č. 515/2006 Sb.**, kterým se mění vyhláška č. 428/2001 Sb., kterou se  
provádí zákon č. 274/2001 Sb., o vodovodech a kanalizacích pro veřejnou potřebu a o změně  
některých zákonů (zákon o vodovodech a kanalizacích), ve znění vyhlášky č. 146/2004 Sb.,

**Vyhláška MŽP č. 205/2009 Sb.**, Vyhláška o zjišťování emisí ze stacionárních zdrojů a o  
provedení některých dalších ustanovení zákona o ochraně ovzduší.

**Další dokumentace:**

**Projektová dokumentace SO1** – Stavební a technologické úpravy čerpací stanice motorové  
nafty v areálu společnosti DOPRAVNÍ PODNIK měst Mostu a Litvínova, a.s., kterou  
zpracoval Ing. arch. Zdeněk Gottfried, Novohradská 1, 370 01, Č. Budějovice, telefon:  
+420 604 236 808,

**Bezpečnostní list - AdBlue**, výrobek DIN 70 070, společnosti GreenChem B.V., Holandsko,

**Bezpečnostní list - Motorová nafta**, společnosti PARAMO, a.s.,

**Vnitřní dokumenty společnosti.**

## **A. ÚDAJE O OZNAMOVATELI**

### **1. Obchodní firma**

DOPRAVNÍ PODNIK měst Mostu a Litvínova, a.s.

### **2. IČ**

IČ: 62242504

### **3. Sídlo firmy**

Most, tř. Budovatelů 1395/ 23, PSČ 434 01

### **4. Jméno, přímení, bydliště, telefon oprávněného zástupce oznamovatele**

**Ing. Milan Dundr**, pověřený člen představenstva a ředitel akciové společnosti

Adresa: Čsl. Armády 2171/ 38, Most, 434 01

Telefon: 476 702 430

E-mail: [info@dpmost.cz](mailto:info@dpmost.cz)



## **B. ÚDAJE O ZÁMĚRU**

### **I. ZÁKLADNÍ ÚDAJE**

#### **1. Název záměru a jeho zařazení podle Přílohy č. 1**

**Název záměru:** Stavební a technologické úpravy čerpací stanice motorové nafty ve společnosti DOPRAVNÍ PODNIK měst Mostu a Litvínova, a.s., provozovna Most

Zařazení dle přílohy č. 1, zákona č. 100/2001 Sb., o posuzování vlivům životního prostředí a o změně některých souvisejících zákonů spadá tento záměr do **kategorie II, bod 10. 4 — Skladování vybraných nebezpečných chemických látek a chemických přípravků (vysoce toxických, toxických, zdraví škodlivých, žíravých, dráždivých, senzibilizujících, karcinogenních, mutagenních, toxických pro reprodukci, nebezpečných pro životní prostředí) a pesticidů v množství nad 1 t; kapalných hnojiv, farmaceutických výrobků, barev a laků v množství nad 100 t (Sloupec B).**

#### **2. Rozsah (kapacita) záměru**

Stavebními a technologickými úpravami čerpací stanice motorové nafty bude v daném objektu montáž skladovací nádrže o objemu 30 000 litrů, která bude sloužit jako zásobník motorové nafty. Nádrž je nadzemní v dvouplášťovém provedení, je typu Diamex S-30 od výrobce Diamex, s. r. o. Na refýži budou osazeny výdejní stojany typu Shark BMP 511 od výrobce Tatsuno Benč Europe, a.s. pro výdej Motorové nafty, dále stojan typu Shark BMP 2000S/AdB pro výdej AdBlue. Oba stojany budou usazeny do nepropustných základů této čerpací stanice. Nádrž bude osazena signalizací a měřením mezních hodnot DINEL se zvukovou a světelnou signalizací. Pokud dojde k překročení mezních hodnot, bude blokováno stáčecí čerpadlo pro stáčení MN, které bude umístěno na refýži. Stáčecí potrubí bude jednoplášťové v provedení DN 89. Výdejní potrubí pro MN bude také v jednoplášťové v provedení DN 47 a bude za výdejním stojanem osazeno uzavírací armaturou DN 50. Nádrž skladované MN bude vybavena odvětráváním a dále bude zakončena pojistnou armaturou



### 3. Umístnění záměru (kraj, obec, katastrální území)

**Kraj:** Ústecký kraj

**Obec:** Most

**Katastrální území:** Most II.

Neveřejná čerpací stanice bude provozována v provozovně Most dané společnosti, která je majetkem společnosti. Provozovna Most společnosti DOPRAVNÍ PODNIK měst Mostu a Litvínova, a.s. se nachází v blízkosti kruhové křižovatky tř. Budovatelů a ulice Pražská. Umístnění veškerých provozovaných zařízení v této společnosti je v souladu s platnou územně plánovací dokumentací.

Z hlediska hydrogeologického rajónování je součástí hydrogeologického rajónu 213 – Mostecká pánev (Povodí Ohře a dolního Labe).

Dané území je v nadmořské výšce v rozmezí 230 – 413 m n. m. (413 m n. m. Čepirožská výšina). Území provozovny Most je umístněno mimo veškerá chráněná území. V okolí provozovny Most nejsou žádné významné krajinné prvky ani prvky systému ekologické stability.

Pro uskutečnění tohoto záměru nebude potřeba rozšíření záboru dalších pozemků. Rozložení jednotlivých staveb popisuje **Příloha č. 1** tohoto Oznámení (Kopie katastrální mapy, mapový list č. MOST 6-5/14 ze dne 23. 1. 2008).

### 4. Charakter záměru a možnost kumulace s jinými záměry

Záměrem investora je v rámci stávající rekonstrukce neveřejné čerpací stanice zvýšení kapacity pohonných hmot i celková modernizace technologie a objektu čerpací stanice. Původní nádoba na MN s objemem 5 m<sup>3</sup> bude nahrazena nádobou s objemem 30 m<sup>3</sup>. Současně dojde k úpravě stávajících vnitřních prostorů pro potřeby obsluhy čerpací stanice a skladování vodného roztoku močoviny (dále jen AdBlue). Tato látka se používá k redukci NO<sub>x</sub> plynů ve výfukových plynech dieselových motorů. Látka není klasifikována jako Oznámení záměru pro zjišťovací řízení dle zákona č. 100/2001 Sb., zákon o posuzování vlivů na životní prostředí.

nebezpečný materiál dle standardu EC směrnice 67/548/EC. AdBlue s objemem 1 000 litrů bude uvnitř stavby umístěno v plastové výměnné nádobě – originální obal výrobce. Elektroinstalace bude napojena na stávající rozvody, vodovod a kanalizace bude také napojena na stávající rozvody. Ústřední topení bude přemístěno a napojeno na současný zdroj ústředního topení. Rekonstruovány budou dále i čerpací stojany na čerpání MN a AdBlue včetně elektronického snímání dat a zaznamenávání dat.

Rekonstrukce čerpací stanice nebude kumulována s jinými záměry.

## **5. Zdůvodnění potřeby záměru a jeho umístění včetně znázorněných variant a hlavních důvodů (i z hlediska životního prostředí) pro jejich výběr, resp. Odmítnutí**

Předmětem záměru ve společnosti DOPRAVNÍ PODNIK měst Mostu a Litvínova, a.s., provozovna Most je částečná rekonstrukce a modernizace stávající neveřejné čerpací stanice po stránce technologické, technické a stavební. Výše jmenovaná společnost provozuje na území měst Mostu a Litvínova městskou hromadnou dopravu, dále i na území Ústeckého kraje veřejnou linkovou dopravu a zájezdovou dopravu vozidly, která mají vznětové motory. Převážná většina autobusů v této provozovně je na pohon LPG. Část autobusů v provozovně Most, které jsou vybaveny vznětovými motory, nákladní vozidla a speciální mechanizace využívají tuto čerpací stanici MN na zajištění provozu těchto vozidel. V roce 2009 zakoupila společnost velké množství nových autobusů náhradou za vyřazené, které jsou vybaveny zážehovým motorem a současně využívají v provozu na snížení emisních limitů látku Adblue. Kombinací obou činitelů, tedy nárůstem najetých kilometrů a zvýšením počtu autobusů bylo nutné zvýšit provozní zásobu MN pro provozovnu Most. Stávající nádrž na 5 000 litrů (5m<sup>3</sup>) je nedostatečná. Závozy dodavatelské společnosti byly zkráceny na každý druhý pracovní den v týdnu. Aby byl provoz zajištěn dle platných smluv, musela tato společnost reagovat neustále ihned na minimum tohoto paliva v zásobníku čerpací stanice. Stavebními úpravami dané čerpací stanice se podmínky dopravní infrastruktury nezmění. K čerpací stanici je příjezd

**Stavební a technologické úpravy čerpací stanice motorové nafty ve  
společnosti DOPRAVNÍ PODNIK měst Mostu a Litvínova, a.s., provozovna Most**

a odjezd veškeré techniky zachováám stejným způsobem. Navýšením kapacity zásoby MN se snižuje potřebná četnost zavážení čerpaného média dodavatelskými vozy.

Záměr je předpokládán pouze v jediné variantě. Modernizací čerpací stanice nebude nejbližší okolí ohroženo, varianta je ekologicky únosná a po ukončení částečné rekonstrukce dojde následkem snížení závozu od dodavatelské společnosti ke snížení závozu MN, což se odrazí na snížení provozu v dané společnosti a následně i v provozu na veřejných komunikacích města. Montáž nádrže na 30 000 litrů MN vzhledem ke stávajícímu stavu území a připravenosti tohoto území se jeví jako dobře připravená a lehce proveditelná bez rizika poškození ŽP. Tím, že bude prováděna v uzavřeném objektu společnosti, bude zabezpečena před vnějšími vlivy. Stavba splňuje požadavky orgánů státní správy. Předložená dokumentace stavby je v souladu s územním plánem, zejména s požadavky na funkční využití a prostorovou regulaci zástavby. Obecné požadavky na stavbu jsou dodrženy. Stavba nemá věcné a časové vazby na související a podmiňující stavby v dotčeném území.

## **6. Stručný popis technického a technologického řešení záměru**

V rámci částečné rekonstrukce bude nutné provést stavební úpravy - bourací práce v betonovém stávajícím soklu čerpací stanice MN. Jedná se o:

- 1x šachta pod stojan 470/560 mm, hl. 400 mm,
- 1x šachta pod stojan 850/520 mm, hl. 420 mm,
- trasa pro chráničky a vedení AdBlue - 200/500 mm,
- otvor v obvodové zdi místnosti údržby pro osazení vstupních dveří,
- část betonového soklu před vstupem do skladu AdBlue je nutné zbourat, pro závoz nádoby s AdBlue, dále odbouraný beton bude zpětně vyspraven betonovým potěrem, spádování od objektu,
- odstraněna bude stávající technologie nadzemní nádrže čerpací stanice a olejové nádrže s nosníky ve skladu AdBlue.

**Stavební a technologické úpravy čerpací stanice motorové nafty ve  
společnosti DOPRAVNÍ PODNIK měst Mostu a Litvínova, a.s., provozovna Most**

Pro montáž nové nádrže na MN je nutné vybudovat základní patku. Nádrž bude kotvena na 4 kotevních místech. Tři kotevní body – místa, budou ve stávajícím betonovém soklu. Betonová patka bude provedena z prostého betonu B20. Pro patku se provede výkop v rostlém terénu.

Obě okna v místnosti obsluhy budou vyměněna za plastová. Do původního v minulosti zazděného otvoru budou ve vybouraném prostoru namontované nové dveře. V budově dojde k přemístění umyvadla, prodloužení rozvodu vody a kanalizace.

Technologické řešení záměru spočívá ve výměně skladovací nádrže o objemu 30 000 litrů, která bude sloužit jako zásobník motorové nafty. Nádrž je nadzemní v dvouplášťovém provedení, je typu Diamex S-30 od výrobce Diamex, s. r. o. Další částí této technologie jsou výdejní stojany typu Shark BMP 511 od výrobce Tatsuno Benč Europe, a.s. pro výdej Motorové nafty, dále stojan typu Shark BMP 2000.S/AdB pro výdej AdBlue. Oba stojany budou usazeny do nepropustných základů této čerpací stanice. Nádrž bude osazena signalizací a měřením mezních hodnot DINEL se zvukovou a světelnou signalizací. Pokud dojde k překročení mezních hodnot, bude blokováno stáček čerpadlo pro stáčení MN, které bude umístěno na refýži. Stáček potrubí bude jednoplášťové v provedení DN 89. Výdejní potrubí pro MN bude také v jednoplášťové v provedení DN 47 a bude za výdejním stojanem osazeno uzavírací armaturou DN 50. Nádrž skladované MN bude vybavena odvětráváním a dále bude zakončena pojistnou J 374.50. Prostor mezi pláštěmi nádrže bude monitorován pomocí stlačeného vzduchu a bude osazen manometrem. Pro výdej AdBlue bude v nově vybudovaném skladu osazeno vzduchomembránové čerpadlo typu VA-20-PP-PP-PP od výrobce BIA VERDER. Toto čerpadlo bude osazeno za zdí skladu a pomocí speciální rychlospojky bude propojeno přes bajonet s výměnnou nádrží. Potrubní rozvod do výdejního stojanu bude provedeno dvouplášťově v provedení DN 35/60, kde vnitřní plášť musí být v nerezovém provedení. Četnost zavážení zásobní nádrže MN je max. 2x za měsíc.

Systém automatizovaného výdeje PHM STYLES je tvořen na bázi volitelného identifikačního systému. V rámci této společnosti byly zvoleny bezkontaktní čipové karty a snímací terminály. Řízení systému sledování a zaznamenávání bude zajišťovat osobní počítač, který zaznamená jednotlivá tankování. Údaje o čerpání budou ukládána na pevný disk počítače.

Oznámení záměru pro zjišťovací řízení dle zákona č. 100/2001 Sb., zákon o posuzování vlivů na životní prostředí.

## **7. Předpokládaný termín zahájení realizace záměru a jeho dokončení**

Předpokládaný termín zahájení realizace záměru: **10/2009**

Předpokládaný termín ukončení realizace záměru: **12/2009**

## **8. Výčet dotčených územně samosprávných celků**

Záměr se dotýká obce Most, k. ú. Most II., Ústecký kraj.

## **9. Výčet navazujících rozhodnutí podle §10 odst. 4 a správních úřadů, které budou tato rozhodnutí vydávat**

### **a/ územní souhlas:**

Magistrát města Mostu - Stavební úřad, Radniční ul. č. 1, 434 69, Most,

### **b/ stavební povolení:**

Magistrát města Mostu - Stavební úřad, Radniční ul. č. 1, 434 69, Most,

### **c/ vydání povolení změny stavby středního zdroje znečištění ovzduší**

Krajský úřad Ústeckého kraje, odbor životního prostředí a zemědělství, Velká Hradební 3118/48, 400 02, Ústí nad Labem, Ing. Cettlová,

### **d/ podání vyjádření k povolení změny stavby středního zdroje znečištění ovzduší**

ČIŽP-Ústí nad Labem – Oddělení ochrany ovzduší, Výstupní 1644, Ústí nad Labem, 400 07, Ing. Hrabal.

## II. ÚDAJE O VSTUPECH

### Půda

V případě půdy nepřipadá do úvahy zábor žádných pozemků v areálu společnosti a ani v okolí. Rekonstrukce čerpací stanice bude probíhat na již provozované čerpací stanici, která má veškeré potřebné prostory.

Ochranná pásma inženýrských sítí **nejsou známy**.

Ochranná pásma vod **nejsou známy**.

Jiná ochranná pásma **nejsou známy**.

### Voda

#### Zabezpečení zdroje pitné vody

V objektu čerpací stanice je rozvod pitné vody pro potřeby obsluhy. Po rekonstrukci objektu dojde pouze k prodloužení rozvodů pitné vody.

#### Zabezpečení zdroje užitkové vody

Užitková voda není v objektu rozvedená.

### Ostatní surovinové a energetické zdroje

#### Elektrická energie

Pro provoz čerpací stanice bude použitý stávající rozvod el. energie potřebný pro provoz technologického zařízení. Dojde k úpravě podružných rozvaděčů. Změnou technologie **nedojde k navýšení odběru elektrické energie**.

Oznámení záměru pro zjišťovací řízení dle zákona č. 100/2001 Sb., zákon o posuzování vlivů na životní prostředí.



## Surovinové zdroje

Neveřejná čerpací stanice PHM, která je umístěna v provozovně Most této společnosti, je určena pouze pro Motorovou naftu a látku AdBlue.

## Motorová nafta

Bude uložena v dvouplášťovém zásobníku s objemem 30m<sup>3</sup>. Motorové nafty jsou směsí ropných kapalných uhlovodíků vroucích převážně v rozmezí 150 až 360 °C (bod vzplanutí min. 55 °C). Mohou obsahovat přísady ke zlepšení užitečných vlastností (depresanty, detergenty, mazivostní přísady, inhibitory koroze, přísady proti pění aj.). Používají se jako paliva pro vznětové motory, případně pro některé typy plynových turbín. Jsou definovány normou ČSN EN 590. Bezpečnostní list tohoto produktu je **Příloha č. 2** tohoto oznámení.

### *Informace o látce:*

Hustota při 15°C [kg/m <sup>3</sup> ]	820 – 845
Cetanový index min.	46
Viskozita při 40 °C [mm <sup>2</sup> /s]	2.0 - 4.5
Filtrovatelnost [°C] max.	0/-10/-20 (třídy B, D, F)
Obsah síry [mg/kg]	50

Tento výrobek je klasifikován podle zákona č. 356/2003 Sb. v platném znění jako nebezpečný. Karcinogenní kat. 3, zdraví škodlivý.

Symbol: Xn,

R-věty: 40-65-66

Hořlavá kapalina, nebezpečí hoření hrozí v případě zahřátí nad teplotu bodu vzplanutí. Při zvýšené teplotě může dojít k odpaření organických těkavých látek. Při požití a následném

Oznámení záměru pro zjišťovací řízení dle zákona č. 100/2001 Sb., zákon o posuzování vlivů na životní prostředí.

Stavební a technologické úpravy čerpací stanice motorové nafty ve  
společnosti DOPRAVNÍ PODNIK měst Mostu a Litvínova, a.s., provozovna Most

zvracení se může přípravek dostat do plic a vyvolat jejich poškození. Přípravek je podezřelý v případě často opakovaného kontaktu s kůží z možného karcinogenního účinku. Opakovaná expozice může také způsobit vysušení a následné popraskání kůže. Inhalace par nebo mlhy může dráždit dýchací cesty.

Přípravek znečišťuje vodu, a je proto nutné zabránit průniku do spodních a povrchových vod a kontaminaci půdy.

### **AdBlue**

Látka bude uložena v originální přepravní nádobě o objemu 1000 litrů v místnosti čerpací stanice. Po vyčerpání obsahu nádoby bude nádoba dodavatelem vyměněna. Obal splňuje podmínky stanovené Zákonem o obalech č. 477/2001 Sb. Bezpečnostní list tohoto produktu je **Příloha č. 3** tohoto oznámení.

AdBlue je vodný roztok močoviny (32,5 wt%), v souladu se standardem Din 70 070. Obvykle lze použít také synonymum: NO<sub>x</sub> redukční prostředek DIN 70. Tato látka se používá k redukci NO<sub>x</sub> plynů ve výfukových plynech dieselových motorů. Látka není klasifikována jako nebezpečný materiál dle standardu EC směrnice 67/548/EC.

### ***Informace o látce:***

Výrobek není hořlavý. Amoniak může být vystaven trvalému tepelnému záření. Neexistují žádná speciální pravidla pro manipulaci s AdBlue.

Vzhled:	bezbarvá čistá kapalina za normálních podmínek
Zápach:	téměř bez zápachu
pH vodného roztoku (konc. 10%):	8 – 10
Krystalizační teplotní bod:	-11°C
Explozivní vlastnosti:	špatné explozivní vlastnosti

Oznámení záměru pro zjišťovací řízení dle zákona č. 100/2001 Sb., zákon o posuzování vlivů na životní prostředí.

Stavební a technologické úpravy čerpací stanice motorové nafty ve  
společnosti DOPRAVNÍ PODNIK měst Mostu a Litvínova, a.s., provozovna Most

Oxidační vlastnosti:	žádné
Rozpustnost ve vodě:	neomezená
Hustota:	1090 kg/m <sup>3</sup> při 20°C
Tenze par:	cca 48 mm Hg při 40°C

### **Topení a ohřev TUV**

Vytápění a vzduchotechnika nejsou předmětem projektu, jsou ponechány stávající.

### **Nároky na dopravní a jinou infrastrukturu**

Další nároky na infrastrukturu z tohoto záměru neplynou.

## **III. ÚDAJE O VÝSTUPECH**

### **Ovzduší**

Na základě charakteru zařízení s následným snížením závozu MN po rekonstrukci čerpací stanice dojde ke snížení dopravy v dané lokalitě umístěné v provozovně Most. Tato čerpací stanice je vyjmenovaným zdrojem dle Vyhlášky MŽP č. 355/2002 Sb. § 18, odstavec 2. Čerpací stanice je zařazena jako střední zdroj znečišťování ovzduší.

Zpracování rozptylové studie není předkládáno z důvodu snížení závozu a následně i dalších vlivů, které souvisí se zajištěním provozu dodavatelských vozidel (hluknost, prašnost atd.). Provozem tohoto zařízení nedochází k negativnímu ovlivnění ovzduší této lokality a okolí.

Oznámení záměru pro zjišťovací řízení dle zákona č. 100/2001 Sb., zákon o posuzování vlivů na životní prostředí.

## **Vzduchotechnika**

Vzduchotechnika není předmětem projektu, je ponechána stávající.

## **Odpadní vody**

Způsob likvidace splaškových a dešťových vod se nemění. Veškeré splaškové vody z provozovny Most jsou svedeny do Hlavní čerpací stanice splaškových vod v areálu této provozovny a přečerpávány do kanalizační sítě města Mostu. Hlavní čerpací stanice je vybavena dvěma ponornými, kalovými čerpadly typu 100-GFMU-270. Tato čerpadla pracují v automatickém režimu min. a max. hladiny. Čerpadla jsou ovládána elektrodami. Čerpací stanice je podzemní betonová jímka. Do splaškové kanalizace je vypouštěna přes sorpční filtr voda z myčky autobusů a nákladních vozidel. Z hlediska vodohospodářského je umývání vozidel v provozovně Most prováděno regenerovanou vodou v uzavřeném okruhu, čištěnou v ČOV Alfa 5,0/eP DUO. Voda vypouštěná do splaškové kanalizace splňuje limitní hodnoty ukazatelů, stanovených kanalizačním řádem města Mostu. Každé čtvrtletí odebírá autorizovaná laboratoř vzorky vypuštěné odpadní vody a provádí rozbor odpadních vod. Vzorky jsou předávány jednoručně na Magistrát města Mostu, odbor stavební úřad.

Dešťové vody jsou ze střech objektů svedeny do dešťových vpustí a žlabů, které vedou do dešťové kanalizace.

## **Splaškové**

Veškeré nakládání s vodami v této společnosti je prováděno v souladu s povolením k nakládání s vodami a ke zřízení vodohospodářských děl stavby Vod 235/94/Tk/J-2320/7000A/20 ze dne 25. 4. 1994.

Stavební a technologické úpravy čerpací stanice motorové nafty ve  
společnosti DOPRAVNÍ PODNIK měst Mostu a Litvínova, a.s., provozovna Most

## Dešťová

Voda z objektů je sváděna povrchovými žlaby do stávajících nádvorních vpustí. Vody ze žlabů střech jsou sváděny do dešťové kanalizace, která je vedena samostatně.

## Odpady

Provozem tohoto zařízení budou vznikat sekundární odpady. Jedná se o drobné úkapy provozních náplní vozidel, které byly přistaveny na čerpací stanici. Úkapy budou absorbovány do absorbentů a následně předány na likvidaci dle druhu a kategorie odpadu. Dále bude vznikat na čerpací stanici směsný komunální odpad (obsluha, řidiči), který bude tříděn dle jednotlivých druhů složek tohoto odpadu.

Předpokládané odpady:

### Odpady kategorie O (Ostatní):

150101	O	Papírové a lepenkové obaly, <b>AN3, 0,1 t/ rok,</b>
150102	O	Plastové obaly, <b>AN3, 0,1 t/ rok,</b>
150104	O	Kovové obaly, <b>AN3, 0,05 t/ rok,</b>
150107	O	Skleněné obaly, <b>AN3, 0,05 t/ rok,</b>
200301	O	Směsný komunální odpad, <b>AN3, 0,3 t/ rok.</b>

### Odpady kategorie N (Nebezpečné):

150202	N	Absorpční činidla, filtrační materiály včetně olejových filtrů jinak blíže neurčených), čisticí tkaniny a ochranné tkaniny i ochranná oděvy znečištěné nebezpečnými látkami, <b>AN3, 0,15t/ rok,</b>
--------	---	--

Oznámení záměru pro zjišťovací řízení dle zákona č. 100/2001 Sb., zákon o posuzování vlivů na životní prostředí.

Stavební a technologické úpravy čerpací stanice motorové nafty ve  
společnosti DOPRAVNÍ PODNIK měst Mostu a Litvínova, a.s., provozovna Most

160708      N      Odpady obsahující ropné látky, kód nakládání s odpadem: **AN3**  
  
**0,3 t/ rok,**

**AN3 :** kód vlastní produkce odpadů, předání jiné oprávněné osobě

**Xt/ rok:** Odhad množství vyprodukovaného odpadu za rok

**Místo nakládání:** v rámci firmy DOPRAVNÍ PODNIK měst Mostu a Litvínova, a. s.,  
provozovna Most.

**Způsob nakládání:**

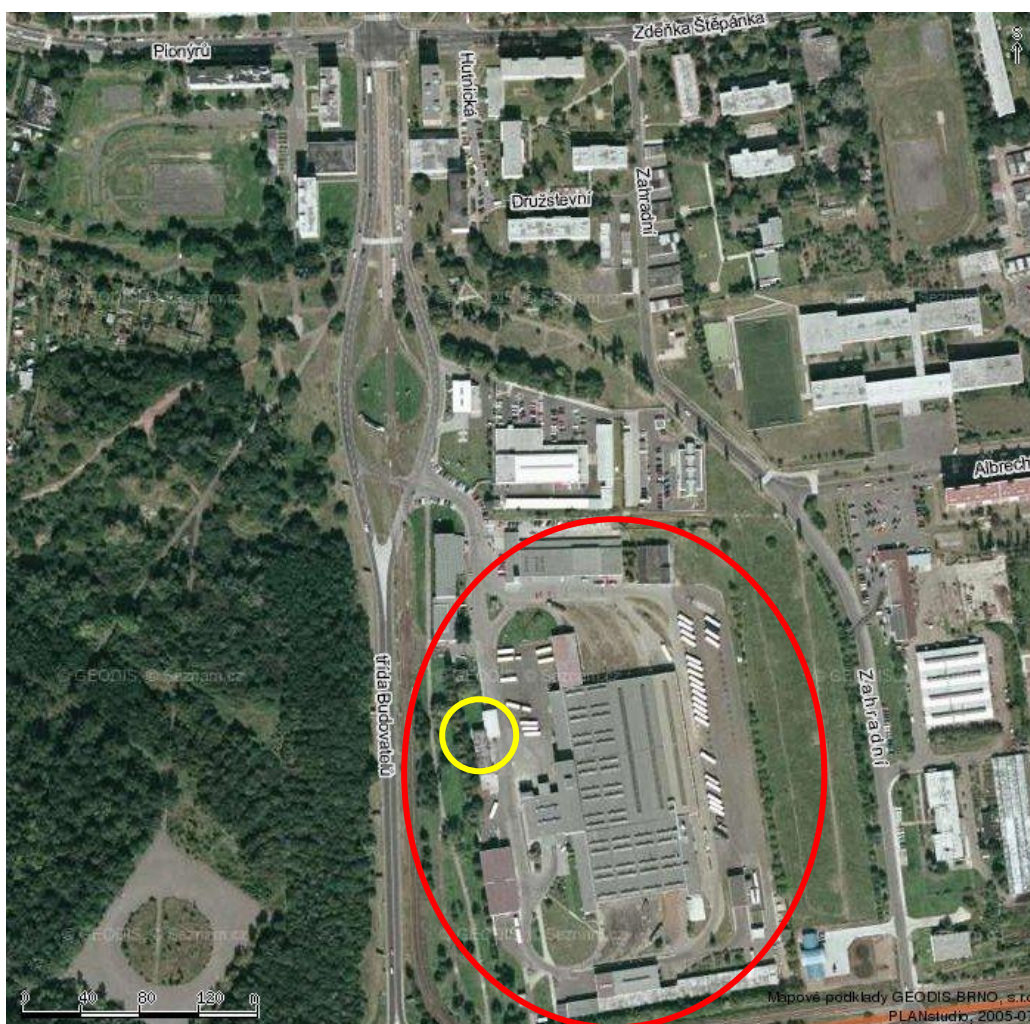
Uvedené odpady jsou v provozovně tříděny podle druhů a dále shromažďovány.  
Odpady jsou předávány osobě oprávněné k jejich převzetí do svého vlastnictví podle  
zákona č. 185/2001 Sb. S odpadem je nakládáno výhradně způsobem, který je  
v souladu s požadavky zákona č. 185/2001 Sb. a vyhlášky č. 383/2001 Sb.

Doloženo rozhodnutím o udělení souhlasu k nakládání s nebezpečnými odpady na dobu  
neurčitou (**Příloha č. 4**).

## C. ÚDAJE O STAVU ŽIVOTNÍHO PROSTŘEDÍ V DOTČENÉM ÚZEMÍ

### Výčet nejzávažnějších environmentálních charakteristik dotčeného území

Provozovna Most se nachází na okraji města Mostu. Má čtvercový profil. Ze dvou stran je uzavřena kolejovou tramvajovou tratí a silnicí. Jednou stranou sousedí s firmou Autoplus II. Poslední strana je oddělena zatravněnou plochou, která je zakončena místní komunikací a dále soustavou budov dalších firem. **Obrázek č. 2** nabízí letecký pohled na provozovnu Most jmenované společnosti (červený kruh), objekt čerpací stanice (žlutý kruh).



**Obrázek č. 2** Letecký snímek společnosti DOPRAVNÍ PODNIK měst Mostu a Litvínova, a. s.

(Zdroj: [www.mapy.cz](http://www.mapy.cz), 19. 12. 2007)

## Ovzduší

Znečištění a ovlivnění kvality ovzduší v lokalitě je dáno především lokálními zdroji znečištění ovzduší - vytápění chatových domků (zejména v zimním období), dopravou na místních komunikacích.

## Klima

Dle zdroje: <http://www.mumost.cz/informace> v on-line verzi, cit. 14. 9. 2009 Mostecko leží v klimatické oblasti T2, pro kterou je typické dlouhé, teplé a suché léto a krátká, mírně teplá a až velmi suchá zima. Mezoklima oblasti může být zčásti ovlivněno antropogenní transformací reliéfu. Z hlediska dlouhodobých průměrů je Mostecko (užší okolí Mostu) v hodnotách teploty vzduchu spíše nadprůměrné. Naopak dlouhodobé srážkové úhrny jsou v rámci ČR podprůměrné – území jihozápadně od Mostu patří (díky srážkovému stínu Krušných hor) k nejsušším oblastem ČR. Vzhledem k převažujícímu západnímu přenosu vzduchu nad střední Evropou převládají i na Mostecku větry se západní složkou proudění – díky poloze v protáhlé sníženině jsou nejčtetnější jihozápadní větry a na rozdíl např. od Krušných hor je i významná složka proudění z východu až severovýchodu. Doba bezvětří se pohybuje kolem průměrné hodnoty Podkrušnohoří, tj. cca 15 %.

Počet mrazových dnů v roce: 100 - 120

Počet letních dnů v roce: 40 - 60

Průměrný roční úhrn srážek: 450 - 650 mm

Roční počet dnů se srážkami 1 mm: 80 - 90

Roční počet dnů se sněhovou pokrývkou: 20 - 50

Maximum sněhové pokrývky: 20 - 40 cm

Úhrn srážek v letním období: 200 - 300 mm

Úhrn srážek v zimním období: 250 - 350 mm



**Stavební a technologické úpravy čerpací stanice motorové nafty ve  
společnosti DOPRAVNÍ PODNIK měst Mostu a Litvínova, a.s., provozovna Most**

Roční oblačnost: 60 - 75%

Sluneční svit: 1600 hod./rok

Směry převažujících větrů: JZ, Z, SZ

### **Půda**

Pozemek, na kterém je původní čerpací stanice, je veden jako zastavěná plocha, proto nemá přiděleny BPEJ. BPEJ je ekologická jednotka bonity zemědělské půdy (I až V, nejlepší jsou půdy I. třídy ochrany).

### **Ložiska nerostných surovin**

Na uvažované lokalitě se nenachází žádné skupiny a druhy nerostných surovin. Provozovna Most je vystavena na rekultivovaných plochách. V okolí jsou rekultivované výsypky po těžbě hnědého uhlí.

### **Fauna a flóra**

Záměr nemá vliv na faunu a flóru. Předpokládaná rekonstrukce stávající neveřejné ČS PHM bude na plochách, které nejsou biotopem nebo nalezištěm zvláště chráněného druhu organismu a jsou již zastavěné původní stavbou.

### **Ekosystémy**

Záměr bude realizován v již zastavěném objektu dopravní společnosti na zastavěné ploše v areálu společnosti DOPRAVNÍ PODNIK měst Mostu a Litvínova, a.s. Okolí objektu tvoří z části zatravněná plocha a komunikace z žulových kostek.

Oznámení záměru pro zjišťovací řízení dle zákona č. 100/2001 Sb., zákon o posuzování vlivů na životní prostředí.

### **Krajina a krajinný ráz**

Dané území je v nadmořské výšce v rozmezí 230 – 413 m n. m. (413 m n. m. Čepirožská výšina). Území provozovny Most je umístěno mimo veškerá chráněná území. V okolí provozovny Most nejsou žádné významné krajinné prvky ani prvky systému ekologické stability.

### **Ochranná pásma**

Realizací záměru nebude dotčeno žádné ochranné pásmo.

### **Stručná charakteristika stavu složek životního prostředí v dotčeném území, které budou pravděpodobně významně dotčeny**

Tímto projektem nebude ovlivněn stav žádné složky životního prostředí v dotčeném území.

## **D. ÚDAJE O VLIVECH ZÁMĚRU NA VEŘEJNÉ ZDRAVÍ A NA ŽIVOTNÍ PROSTŘEDÍ**

### **Charakter možných vlivů a odhad jejich velikosti a významnosti (z hlediska pravděpodobnosti, doby trvání, frekvence a vratnosti)**

Tento záměr nebude vystavovat veřejné zdraví a životní prostředí negativním vlivům. Neovlivní okolní území, krajinné prvky a populaci v okolí.

### **Rozsah vlivů vzhledem k zasaženému území a populaci**

Provozování záměru nebude ohrožena populace a ani okolní území. Čerpání MN a AdBlue bude probíhat jako doposud, pouze z modernější a bezpečnější technologií. Díky poloze provozovny a provozu moderní technologie nebudou vznikat negativní vlivy, tím tedy nebude území a populace vystaveno negativním vlivům.

### **Údaje o možných nepříznivých vlivech přesahující státní hranice**

Nepřichází v úvahu.

### **Opatření k prevenci, vyloučení, snížení, popřípadě kompenzaci nepříznivých vlivů**

Jsou stanovena technická a organizační opatření, která mají v období výstavby a dále i v dalším provozu snížit rizika vzniku havárie na minimum, jedná se o:

#### **Období výstavby**

- veškeré nepříznivé vlivy stavebních prací budou správnou organizací stavby sníženy na minimum,

**Stavební a technologické úpravy čerpací stanice motorové nafty ve společnosti DOPRAVNÍ PODNIK měst Mostu a Litvínova, a.s., provozovna Most**

- při veškerých stavebních pracích budou dodržovány všechny zásady ochrany ŽP a osob,
- podmínky, které byly stanoveny orgány státní správy, budou maximálně dodrženy,
- funkční zkouška výdejního stojanu: při této zkoušce bude ověřen výkon čerpacího agregátu, těsnost zařízení a jeho funkce. Výsledky všech dílčích zkoušek budou samostatně evidovány a budou součástí zápisu o převzetí stavby,
- komplexní zkouška: na technologickém zařízení se požaduje provedení komplexní zkoušky, při které budou vyzkoušeny funkce veškerého technologického zařízení čerpací stanice. Po provedení úspěšných komplexních zkoušek bude zahájen plný provoz čerpací stanice. Výsledky všech dílčích zkoušek budou samostatně evidovány a budou součástí zápisu o převzetí stavby.

### **Období provozu**

- důsledně bude dodržován Provozní řád tohoto zařízení, budou kontrolovány veškeré spoje, úkapy, veškerá rizika zpracovaná dodavatelem technologie,
- provozní řád bude zahrnut do Havarijního plánu provozovny,
- opravy, čištění a kontrolu zařízení v prostoru s nebezpečím výbuchu budou prováděny v souladu s příslušnými normami. V okruhu 5 m od šachet zásobních nádrží bude zakázáno kouřit a manipulovat s otevřeným ohněm. Strojní zařízení bude uzemněno, na sloupu zastřešení bude proveden uzemňovací bod pro připojení autocisterny,
- v pravidelných intervalech bude kontrolováno zabezpečovací zařízení, rozvody a skladovací nádrže,
- optická a akustická signalizace jednotlivých nádrží bude na viditelném místě a bude pravidelně prověřována její funkčnost,
- dle ČSN 65 02 01 čl. 184 – provozovny a sklady musí být označeny příslušnými bezpečnostními tabulkami dle ČSN 01 80 12 a ČSN 01 80 13 a musí být pro ně zpracovány požární řády. Stavební provedení objektů odpovídá ČSN 65 02 01, ČSN 65 02 02 a ČSN 75 34 15,
- pracovníci, kteří budou provádět obsluhu a údržbu zařízení budou používat předepsané osobní ochranné prostředky, dodržovat zákaz kouření a manipulace s otevřeným

Oznámení záměru pro zjišťovací řízení dle zákona č. 100/2001 Sb., zákon o posuzování vlivů na životní prostředí.

ohněm, při údržbě nebo opravách zařízení čerpací stanice budou povinni používat vhodné nejméně nářadí při obsluze nebo údržbě zařízení,

- pracovníci jsou povinni být seznámeni s provozními předpisy. Do zóny, navržené pro stáčení, bude po dobu stáčení zákaz vjezdu jiných motorových vozidel. Prostory u výdejního stojanu se zařazují podle ČSN 650202 příloha A. Podle uvedené ČSN jsou prostory uvnitř i v okolí stojanů pro motorovou naftu prostory bez nebezpečí výbuchu,

### **Charakteristika nedostatků ve znalostech a neurčitostí, které se vyskytly při specifikaci vlivů**

Nevyskytují se.

## **E. POROVNÁNÍ VARIANT ŘEŠENÍ ZÁMĚRU (pokud byly předloženy)**

Pro tento záměr je vypracovaná a vhodná **pouze jedna varianta**, tato. Jde pouze rekonstrukci stávajícího funkčního objektu. **Jiná varianta se neuvažuje.**

## **F. DOPLŇUJÍCÍ ÚDAJE**

### **Mapová a jiná dokumentace týkající se údajů v oznámení**

Kopie Katastrální mapy,

Výpis z katastru nemovitostí,

Výpis z obchodního rejstříku.

### **Další podstatné informace oznamovatele**

Při popisu daného záměru nebyly zamlčeny žádné skutečnosti, které by negativně ovlivnily okolní populaci nebo stav životního prostředí této lokality. Tím, že se jedná pouze o rekonstrukci stávajícího objektu a technologie je toto oznámení vypracováno v této podobě a veškeré technické informace o provozovně jsou doloženy technickou i technologickou dokumentací.

### **Opatření k prevenci, vyloučení, snížení, popřípadě kompenzaci nepříznivých vlivů**

Dodržováním všech navrhovaných bezpečnostních opatření bude snížena pravděpodobnost vzniku havárie na minimum a ti i v případě provozních poruch a provozních úniků závadných látek.

### **Období přípravy záměru**

Záměr je podložen projektovou dokumentací (**Příloha č. 7**), kterou zpracoval Ing. arch. Zdeněk Gottfried, Novohradská 1, 370 01, Č. Budějovice, telefon: +420 604 236 808. Je zpracována tak, aby odstranila nebo snížila možné nepříznivé vlivy stavbou a provozem čerpací stanice.

### **Období výstavby**

- veškeré nepříznivé vlivy stavebních prací budou správnou organizací stavby sníženy na minimum,
- při veškerých stavebních pracích budou dodržovány všechny zásady ochrany ŽP a osob,
- podmínky, které byly stanoveny orgány státní správy, budou maximálně dodrženy,
- funkční zkouška výdejního stojanu: při této zkoušce bude ověřen výkon čerpacího agregátu, těsnost zařízení a jeho funkce. Výsledky všech dílčích zkoušek budou samostatně evidovány a budou součástí zápisu o převzetí stavby,
- komplexní zkouška: na technologickém zařízení se požaduje provedení komplexní zkoušky, při které budou vyzkoušeny funkce veškerého technologického zařízení čerpací stanice. Po provedení úspěšných komplexních zkoušek bude zahájen plný provoz čerpací stanice. Výsledky všech dílčích zkoušek budou samostatně evidovány a budou součástí zápisu o převzetí stavby.

### **Období provozu**

- důsledně bude dodržován Provozní řád tohoto zařízení, budou kontrolovány veškeré spoje, úkapy, veškerá rizika zpracovaná dodavatelem technologie,
- provozní řád bude zahrnut do Havarijního plánu provozovny,
- opravy, čištění a kontrolu zařízení v prostoru s nebezpečím výbuchu budou prováděny v souladu s příslušnými normami. V okruhu 5 m od šachet zásobních nádrží bude

**Stavební a technologické úpravy čerpací stanice motorové nafty ve společnosti DOPRAVNÍ PODNIK měst Mostu a Litvínova, a.s., provozovna Most**

zakázáno kouřit a manipulovat s otevřeným ohněm. Strojní zařízení bude uzemněno, na sloupu zastřešení bude proveden uzemňovací bod pro připojení autocisterny,

- v pravidelných intervalech bude kontrolováno zabezpečovací zařízení, rozvody a skladovací nádrže,
- optická a akustická signalizace jednotlivých nádrží bude na viditelném místě a bude pravidelně prověřována její funkčnost,
- dle ČSN 65 02 01 čl. 184 – provozovny a sklady musí být označeny příslušnými bezpečnostními tabulkami dle ČSN 01 80 12 a ČSN 01 80 13 a musí být pro ně zpracovány požární řady. Stavební provedení objektů odpovídá ČSN 65 02 01, ČSN 65 02 02 a ČSN 75 34 15,
- pracovníci, kteří budou provádět obsluhu a údržbu zařízení budou používat předepsané osobní ochranné prostředky, dodržovat zákaz kouření a manipulace s otevřeným ohněm, při údržbě nebo opravách zařízení čerpací stanice budou povinni používat vhodné nejiskřivé nářadí při obsluze nebo údržbě zařízení,
- pracovníci jsou povinni být seznámeni s provozními předpisy. Do zóny, navržené pro stáčení, bude po dobu stáčení zákaz vjezdu jiných motorových vozidel. Prostory u výdejního stojanu se zařazují podle ČSN 650202 příloha A. Podle uvedené ČSN jsou prostory uvnitř i v okolí stojanů pro motorovou naftu prostory bez nebezpečí výbuchu,



## G. VŠEOBECNĚ SROZUMITELNÉ SHRnutí NETECHNICKÉHO CHARAKTERU

Schválení tohoto záměru umožní dané firmě provádět čerpání MN a látky AdBlue novou technologií, která je bezpečnější a současně i šetrnější k ŽP. Realizací záměru dojde ke snížení počtu závozu dodavatelských vozidel a tato dopravní společnost bude mít zásobu pohonných hmot pro vlastní vozidla, která je odpovídající z hlediska velikosti provozovny a množství provozovaných vozidel. Předpokládané stavební náklady jsou cca 500 000,- Kč. Předpokládaná rekonstrukce stavby je 3. měsíce. Navržený projekt rekonstrukce čerpací stanice je v souladu s požadavky na podobná zařízení a podobné stavby. Požadavky platné legislativy jsou zpracovány v projektu.

Stanice PHM bude zajišťovat příjem a výdej MN a AdBlue pro potřeby společnosti DOPRAVNÍ PODNIK měst Mostu a Litvínova, a.s., bude neveřejná. Čerpací stanice PHM je řešena jednou nadzemní dvouplášťovou nádrží o objemu 30 m<sup>3</sup> (30 000 litrů) pro MN a 1 m<sup>3</sup> (1 000 litrů) pro AdBlue.

Zpětné odsávání naftových par je zajištěno integrovaným odlučovačem par, který v případě zavzdušnění systému plnění odčerpá páry zpětně do nádrže.

Budova čerpací stanice je v areálu provozovny Most, má příjezdovou a odjezdovou komunikaci. Je určena pro tankování autobusů, nákladních vozidel, traktorů a speciální techniky. Zavážení pohonných hmot bude zajišťováno dodavatelským způsobem a to vozidly určenými k tomuto účelu, které jsou standardně provozovány na našich komunikacích.

Úkapy ropných látek u stojanu budou svedeny do zachytné vany. Splaškové vody vznikají nebudou, odvod dešťových vod z pozemku je řešen kanalizací. Manipulační plocha bude zastřešena.

Je zpracován odborný posudek podle zákona č.86/2002 Sb. (**Příloha č. 8**), který doporučuje vydat kladné rozhodnutí k tomuto záměru.

Oznámení záměru pro zjišťovací řízení dle zákona č. 100/2001 Sb., zákon o posuzování vlivů na životní prostředí.

Stavební a technologické úpravy čerpací stanice motorové nafty ve  
společnosti DOPRAVNÍ PODNIK měst Mostu a Litvínova, a.s., provozovna Most

Lze konstatovat, že čerpací stanice má v této provozovně tradici a opodstatnění. Realizací záměru nedojde ke zhoršení žádných vlivů, které by mohly svým charakterem poškozovat zdraví zaměstnanců a obyvatel okolního prostředí i všech složek ŽP.

Vzhledem k umístění čerpací stanice a jejímu provozu lze konstatovat, že navrženým záměrem nebudou zhoršeny stávající hlukové podmínky u nejbližší obytné zástavby.

Stavba se nedotýká prvků územního systému ekologické stability ani významných krajinných prvků.

Z hlediska životního prostředí nebyly zjištěny skutečnosti, které by bránily realizaci posuzované stavby.

## **H. PŘÍLOHY**

Okolní území provozovny Most a ani územně plánovací dokumentace nebude tímto záměrem nijak ovlivněna, z tohoto důvodu se vyjádření příslušného stavebního úřadu k záměru z hlediska územně plánovací dokumentace nevyžaduje. V okolí není žádné ochranné pásmo, tím se vyjádření orgánu ochrany přírody nevyžaduje.

### **Přílohy:**

**Příloha č. 1** – Kopie Katastrální mapy provozovny Most,

**Příloha č. 2** – Bezpečnostní list Motorová nafta,

**Příloha č. 3** – Bezpečnostní list AdBlue,

**Příloha č. 4** – Udělení souhlasu k nakládání s neb. odpady,

**Příloha č. 5** – Výpis z katastru nemovitostí,

Oznámení záměru pro zjišťovací řízení dle zákona č. 100/2001 Sb., zákon o posuzování vlivů na životní prostředí.

Stavební a technologické úpravy čerpací stanice motorové nafty ve  
společnosti DOPRAVNÍ PODNIK měst Mostu a Litvínova, a.s., provozovna Most

**Příloha č. 6** – Výpis z Obchodního rejstříku,

**Příloha č. 7** – Projektová dokumentace SO1 – Stavební a technologické úpravy čerpací stanice motorové nafty v areálu společnosti DOPRAVNÍ PODNIK měst Mostu a Litvínova, a.s., (předloženo Ing. Cettlové, odd. ochrany ŽP a udržitelného rozvoje se Žádostí o vyjádření k PD ke stavebnímu řízení),

**Příloha č. 8** – Odborný posudek číslo: **E/138/09/00** zpracovaný společností TESO Praha, a.s. na akci „Stavební a technologické úpravy čerpací stanice motorové nafty ve společnosti DOPRAVNÍ PODNIK měst Mostu a Litvínova, a.s., provozovna Most“,

**Příloha č. 9** – Povolením k nakládání s vodami a ke zřízení vodohospodářských děl stavby **Vod 235/94/Tk/J-2320/7000A/20** ze dne 25. 4. 1994.

V Mostě dne:

-----  
Ing. Milan Dundr, pověřený člen představenstva  
a ředitel akciové společnosti

-----  
Ing. Jiří Jiříčka, zpracovatel