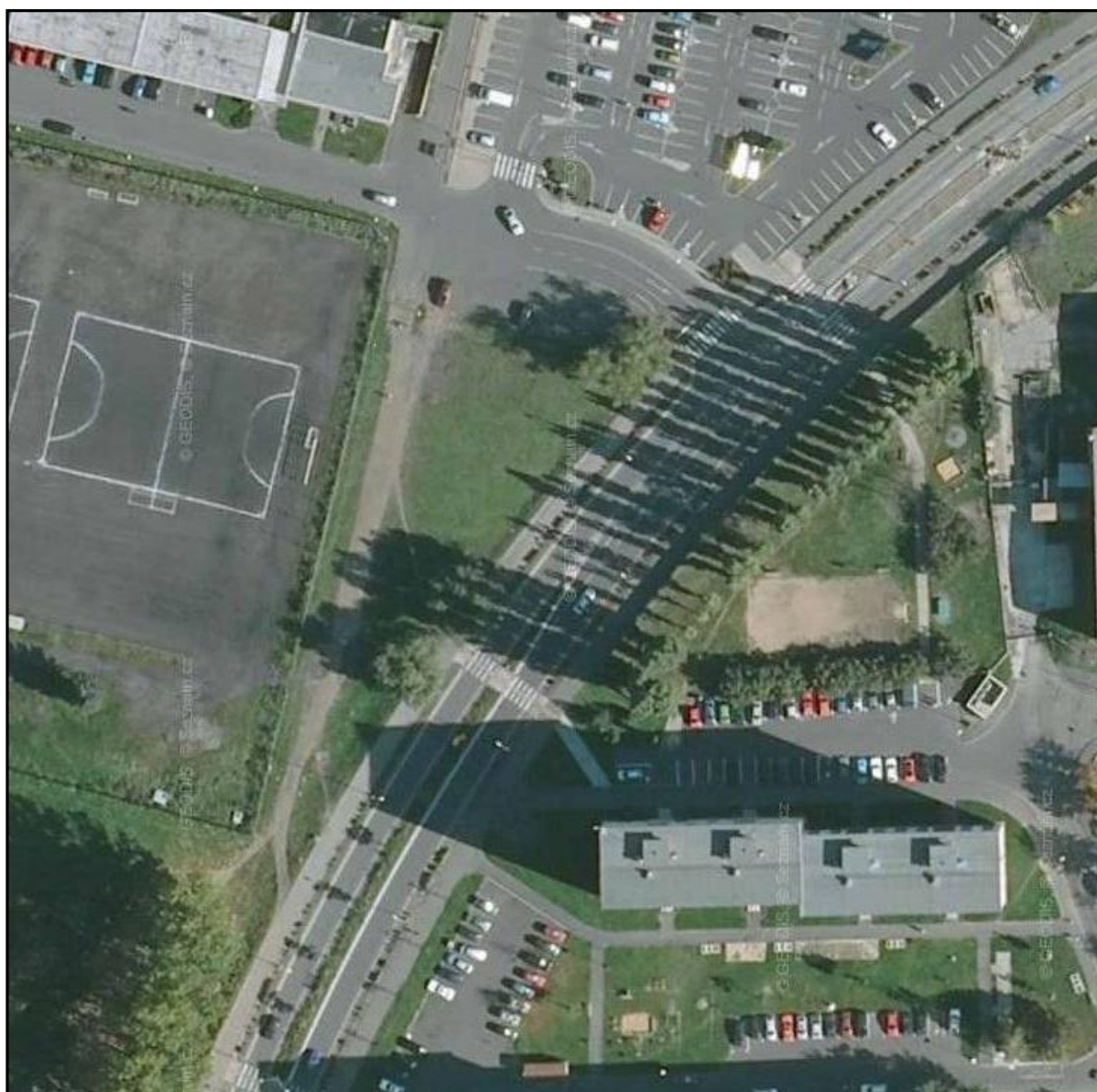


Oznámení záměru stavby

dle § 6 v rozsahu přílohy č.3 zákona č.100/2001 Sb., o posuzování vlivů na životní prostředí, v platném znění, pro záměr

Víceúčelový objekt Kadaň



Mgr. Luboš Motl
Ing. Jaroslav Šorel
Bc. Pavlína Hapšťáková

říjen 2009

Oznámení dle §6 zákona č.100/2001Sb. o posuzování vlivů na životní prostředí a o změně některých souvisejících zákonů (zákon o posuzování vlivů na životní prostředí) – v rozsahu přílohy č.3 tohoto zákona.		2/66
Název záměru	<i>Víceúčelový objekt na p.p.č.2245/2 v k.ú. Kadaň</i>	
Zadavatel:	<i>Multitechnik - divize II, spol. s r.o.</i>	
Zpracovatel:	<i>Mgr. Luboš Motl, držitel autorizace podle zák. č. 100/2001 Sb.- č.j.:1522/243/OŽV/99</i>	
<i>Environmentální a ekologické služby s.r.o., Jiráskova 413, Litvínov, 417 633 256,731 411 700, info@ees-servis.cz, www.ees-servis.cz</i>		

A. ÚDAJE O OZNAMOVATELI	3
1. Obchodní firma.....	4
2. IČ:	4
3. Sídlo (bydliště):	4
4. Jméno, příjmení, a telefon oprávněného zástupce oznamovatele:.....	4
B. ÚDAJE O ZÁMĚRU	5
I. Základní údaje	6
B.I.1. Název záměru a jeho zařazení dle přílohy č. 1 zákona č. 100/2001 Sb.	6
B.I.2. Kapacita (rozsah) záměru	6
B.I.3. Umístění záměru (kraj, obec, katastrální území)	7
B.I.4. Charakter záměru a možnost kumulace jeho vlivů s jinými záměry	8
B.I.5. Zdůvodnění potřeby záměru a jeho umístění, včetně přehledu zvažovaných variant a hlavních důvodů (i z hlediska životního prostředí) pro jejich výběr, resp. odmítnutí.	10
B.I.6. Stručný popis technického a technologického řešení záměru	11
B.I.7. Předpokládaný termín zahájení realizace záměru a jeho dokončení	18
B.I.8. Výčet dotčených územně samosprávných celků	18
B.I.9. Výčet navazujících rozhodnutí dle §10 odst. 4.....	18
II. Údaje o vstupech	19
III. Údaje o výstupech.....	21
C.1 Výčet nejzávažnějších environmentálních charakteristik dotčeného území	28
C.2 Stručná charakteristika stavu složek životního prostředí v dotčeném území.....	35
C. ÚDAJE O VLIVECH ZÁMĚRU NA VEŘEJNÉ ZDRAVÍ A NA ŽP	37
D.1 Charakteristika možných vlivů a odhad jejich velikosti, složitosti a významnosti (z hlediska pravděpodobnosti, doby trvání, frekvence a vratnosti)	38
D.1.1 Vliv na veřejné zdraví a bezpečnost	38
D.1.2 Vlivy na složky ŽP.....	39
D.2 Rozsah vlivů vzhledem k zasaženému území a populaci	41
D.3 Údaje o možných významných nepříznivých vlivech přesahujících státní hranice.	42
D.4 Opatření k prevenci, vyloučení, snížení, popř. kompenzaci nepříznivých vlivů	43
D.5 Charakteristika nedostatků ve znalostech a neurčitostí	47
E. POROVNÁNÍ VARIANT ŘEŠENÉHO ZÁMĚRU (pokud byly předloženy)	48
F. DOPLŇUJÍCÍ ÚDAJE	50
1. Mapová a jiná dokumentace týkající se údajů v oznámení.....	51
2. Další podstatné informace oznamovatele	52
G. VŠEOBECNĚ SROZUMITELNÉ SHRNU TÍ NETECH. CHARAKTERU	53
H. PŘÍLOHA	55
H.1 Vyjádření příslušného SÚ k záměru z hlediska souladu se schválenou ÚPD.	56
H.2 Stanovisko OOP, dle §45i odst.1 zák.114/1992 Sb.....	57
Odborná literatura a podkladové materiály	58

Oznámení dle §6 zákona č.100/2001Sb. o posuzování vlivů na životní prostředí a o změně některých souvisejících zákonů (zákon o posuzování vlivů na životní prostředí) – v rozsahu přílohy č.3 tohoto zákona.		3/66
<i>Název záměru</i>	<i>Víceúčelový objekt na p.p.č.2245/2 v k.ú. Kadaň</i>	
<i>Zadavatel:</i>	<i>Multitechnik - divize II, spol. s r.o.</i>	
<i>Zpracovatel:</i>	Mgr. Luboš Motl, držitel autorizace podle zák. č. 100/2001 Sb.- č.j.:1522/243/OŽV/99	
<i>Environmentální a ekologické služby s.r.o., Jiráskova 413, Lítvínov, 417 633 256,731 411 700, info@ees-servis.cz, www.ees-servis.cz</i>		

A. ÚDAJE O OZNAMOVATELI

Oznámení dle §6 zákona č.100/2001Sb. o posuzování vlivů na životní prostředí a o změně některých souvisejících zákonů (zákon o posuzování vlivů na životní prostředí) – v rozsahu přílohy č.3 tohoto zákona.		4/66
Název záměru	<i>Víceúčelový objekt na p.p.č.2245/2 v k.ú. Kadaň</i>	
Zadavatel:	<i>Multitechnik - divize II, spol. s r.o.</i>	
Zpracovatel:	Mgr. Luboš Motl, držitel autorizace podle zák. č. 100/2001 Sb.- č.j.:1522/243/OŽV/99	
<i>Environmentální a ekologické služby s.r.o., Jiráskova 413, Lítvínov, 417 633 256,731 411 700, info@ees-servis.cz, www.ees-servis.cz</i>		

1. Obchodní firma

Multitechnik - divize II, spol. s r.o.

2. IČ:

61 32 64 96

3. Sídlo (bydliště):

Na Příkopech 1782

Chomutov 430 01

4. Jméno, příjmení, a telefon oprávněného zástupce oznamovatele:

Ing. Karel Šafařík – jednatel

Mobil: 603 112 262

Oznámení dle §6 zákona č.100/2001Sb. o posuzování vlivů na životní prostředí a o změně některých souvisejících zákonů (zákon o posuzování vlivů na životní prostředí) – v rozsahu přílohy č.3 tohoto zákona.		5/66
<i>Název záměru</i>	<i>Víceúčelový objekt na p.p.č.2245/2 v k.ú. Kadaň</i>	
<i>Zadavatel:</i>	<i>Multitechnik - divize II, spol. s r.o.</i>	
<i>Zpracovatel:</i>	Mgr. Luboš Motl, držitel autorizace podle zák. č. 100/2001 Sb.- č.j.:1522/243/OŽV/99	
<i>Environmentální a ekologické služby s.r.o., Jiráskova 413, Lítvínov, 417 633 256,731 411 700, info@ees-servis.cz, www.ees-servis.cz</i>		

B. ÚDAJE O ZÁMĚRU

Oznámení dle §6 zákona č.100/2001Sb. o posuzování vlivů na životní prostředí a o změně některých souvisejících zákonů (zákon o posuzování vlivů na životní prostředí) – v rozsahu přílohy č.3 tohoto zákona.		6/66
Název záměru	Víceúčelový objekt na p.p.č.2245/2 v k.ú. Kadaň	
Zadavatel:	Multitechnik - divize II, spol. s r.o.	
Zpracovatel:	Mgr. Luboš Motl, držitel autorizace podle zák. č. 100/2001 Sb.- č.j.:1522/243/OŽV/99	
Environmentální a ekologické služby s.r.o., Jiráskova 413, Lítvínov, 417 633 256,731 411 700, info@ees-servis.cz, www.ees-servis.cz		

I. Základní údaje

B.I.1. Název záměru a jeho zařazení dle přílohy č. 1 zákona č. 100/2001 Sb.

Víceúčelový objekt na p.p.č. 2245/2 v k.ú. Kadaň

Kategorie: Kategorie II (záměry podléhající zjišťovacímu řízení)

Příslušný správní úřad: Krajský úřad Ústeckého kraje

Číslo a popis záměru: Projektované zařízení splňuje kritéria pro záměry vyžadující zjišťovací řízení podle bodu 10.4 kategorie II přílohy č. 1 zákona č. 100/2001 Sb., ve znění zákona č. 93/2004 Sb. - Skladování vybraných nebezpečných chemických látek a chemických přípravků (vysoce toxických, toxických, zdraví škodlivých, žíravých, dráždivých, senzibilizujících, karcinogenních, mutagenních, toxických pro reprodukci, nebezpečných pro životní prostředí) a pesticidů v množství nad 1 t; kapalných hnojiv, farmaceutických výrobků, barev a laků v množství nad 100 t.

B.I.2. Kapacita (rozsah) záměru

Posuzovaným záměrem je výstavba ČSPHM pro skladování a výdej PHM, mycích boxů s recyklační čistírnou mycí vody a víceúčelový objekt (dále VO) a dále i navazující infrastruktury. Záměr je situován na p.p.č 2245/2 v k. ú. **Kadaň**.

Víceúčelový dvoupodlažní objekt zahrnuje kromě zázemí čerpací stanice PHM také:

- 2 pronajímatelné prodejny s celkovou plochou 87 m² přístupné z chodníku i ze strany čerpací stanice samostatnými vstupy se samostatným hygienickým zázemím,
- 10 pronajímatelných kanceláří ve 2. NP objektu s celkovou plochou 174 m² bez hygienického zázemí a chodeb (užitná plocha 2. NP celkem 215,46 m²), které je možné pronajmout samostatně nebo po ucelených částech zahrnujících společné hygienické zázemí a samostatnou chodbu oddělenou od zbývajících částí objektu. Místnosti ve 2.NP objektu lze také využít jako provozovny služeb.

Záměr zasahuje katastrální území Kadaň.

Souhrn:

Hlavní budova půdorysně tvoří protáhlý obdélník rovnoběžný s chodníkem ulice Na průtahu. Dvoupodlažní objekt odcloňuje provoz čerpací stanice vůči nejbližším objektům bytových panelových domů. V navržené stavbě jsou soustředěny všechny provozní čerpací stanice kromě mycích boxů. Vliv provozu na další objekty je proto vzhledem k jejich vzdálenosti od okolních objektů zanedbatelný. Délka objektu 39,0 m, zastavěná plocha celkem 261,93 m².

Oznámení dle §6 zákona č.100/2001Sb. o posuzování vlivů na životní prostředí a o změně některých souvisejících zákonů (zákon o posuzování vlivů na životní prostředí) – v rozsahu přílohy č.3 tohoto zákona.		7/66
Název záměru	Víceúčelový objekt na p.p.č.2245/2 v k.ú. Kadaň	
Zadavatel:	Multitechnik - divize II, spol. s r.o.	
Zpracovatel:	Mgr. Luboš Motl, držitel autorizace podle zák. č. 100/2001 Sb.- č.j.:1522/243/OŽV/99 Environmentální a ekologické služby s.r.o., Jiráskova 413, Litvínov, 417 633 256,731 411 700, info@ees-servis.cz, www.ees-servis.cz	

B.1.3. Umístění záměru (kraj, obec, katastrální území)

Kraj: Ústecký kraj
Obec: Kadaň
Katastrální území: Kadaň

Předmětná lokalita leží v zastavěné části města, z jedné strany přiléhá ke sportovnímu areálu (škvárové hřiště), z druhé strany je lemována chodníkem v ulici Na Průtahu. Z východní části pak navazuje na parkoviště a komunikaci k obchodnímu centru Kaufland a západní částí se dotýká navazujícího panelového sídliště.



Obrázek – Zájmová plocha s umístěním VO

Oznámení dle §6 zákona č.100/2001Sb. o posuzování vlivů na životní prostředí a o změně některých souvisejících zákonů (zákon o posuzování vlivů na životní prostředí) – v rozsahu přílohy č.3 tohoto zákona.		8/66
Název záměru	Víceúčelový objekt na p.p.č.2245/2 v k.ú. Kadaň	
Zadavatel:	Multitechnik - divize II, spol. s r.o.	
Zpracovatel:	Mgr. Luboš Motl, držitel autorizace podle zák. č. 100/2001 Sb.- č.j.:1522/243/OŽV/99	
Environmentální a ekologické služby s.r.o., Jiráskova 413, Litvínov, 417 633 256,731 411 700, info@ees-servis.cz, www.ees-servis.cz		

B.I.4. Charakter záměru a možnost kumulace jeho vlivů s jinými záměry (realizovanými, připravovanými, uvažovanými)

Jedná se o novou stavbu. Architektonické i stavební pojetí stavby je určeno požadavky na objemové a dispoziční členění provozu čerpací stanice, myčky a víceúčelového dvoupodlažního objektu, rozsah stavby je dán její velikostí a skladbou objektů.

V areálu bude probíhat stáčení a výdej pohonných hmot, dále jsou zde navrženy boxy pro ruční mytí vozidel. Čerpací stanice je městského typu a je navržena převážně pro osobní vozidla.

a) čerpací stanice pohonných hmot

Technologické zařízení bude sloužit k příjmu pohonných látek (PHM), t.j. motorové nafty, a benzínů z automobilové cisterny, uskladnění PHM v podzemní ocelové nádrži a výdej PHM pomocí výdejních stojanů na zastřešeném manipulačním prostoru. Zároveň je zde bezodtoková jímka pro sběr úkapů z manipulační plochy. Na čerpací stanici bude uplatněn samoobslužný prodej PHM.

Podzemní uskladňovací nádrže:

Je použita 1 ležatá **podzemní dvouplášťová ocelová nádrž, o celkovém objemu 60 m³**. Nádrž bude dělená vždy na 3 komory o objemech 10 m³ a 10 m³, 40 m³. Pro sběr úkapů z manipulační plochy bude samostatná nádrž 5 m³, umístěná mimo vozovku. Nádrž PHM bude umístěna pod vozovkou a pod manipulační plochou. Nádrže budou obsypány pískem a zatíženy železobetonovou tížnou pojezdovou deskou. Nádrže splňují požadavky ČSN 75 3415, ČSN 65 0201.

Tabulka: Kapacita, členění nádrže

Pohonná hmota	Objem komory v nádrži (m ³)
Benzin natural NA 91	10
Benzin natural NA 95	40
Nafta motorová	10
Úkapy PHM	5

b) mycí boxy a recyklační čistírna mycí vody

Obsahem souboru je kompletní vodní hospodářství mycích boxů včetně přípojek energií. Vodní hospodářství má vlastní cirkulační okruh, který minimalizuje odběr čisté vody z vodovodního řadu a maximálně využívá již odebranou dávku.

V boxech bude odvodňovací kanál, ze kterého bude odtékat voda do první komory sedimentační jímky, zde probíhá první a největší část sedimentačního procesu kalů z mytí. Z této komory protéká voda přes spojovací potrubí do druhé komory sediment. nádrže, kde probíhá zbytková sedimentace. Ze třetí komory sedimentační jímky se již čerpá voda do

Oznámení dle §6 zákona č.100/2001Sb. o posuzování vlivů na životní prostředí a o změně některých souvisejících zákonů (zákon o posuzování vlivů na životní prostředí) – v rozsahu přílohy č.3 tohoto zákona.		9/66
Název záměru	Víceúčelový objekt na p.p.č.2245/2 v k.ú. Kadaň	
Zadavatel:	Multitechnik - divize II, spol. s r.o.	
Zpracovatel:	Mgr. Luboš Motl, držitel autorizace podle zák. č. 100/2001 Sb.- č.j.:1522/243/OŽV/99	
Environmentální a ekologické služby s.r.o., Jiráskova 413, Litvínov, 417 633 256,731 411 700, info@ees-servis.cz, www.ees-servis.cz		

vlastního agregátu čistírny a odtud se vyčištěná povede do vysokotlakého mycího aparátu zn. DAERG umístěného v technické místnosti mycích boxů.

V areálu mycího centra budou poskytovány další následující služby:

- čištění interiéru vozidla
- dohušťování pneu

Pro čištění interiéru bude instalován na chodníku u objektu pro uskladnění odpadových kontejnerů jednohadicový vysavač. Na dohušťování pneumatik bude vedle vysavače instalován kompresor

c) víceúčelový objekt

Hlavní budova půdorysně tvoří protáhlý obdélník rovnoběžný s chodníkem ulice Na průtahu, dvoupodlažní objekt odcloňuje provoz čerpací stanice vůči nejbližším objektům bytových panelových domů. Délka objektu 39 m, **zastavěná plocha celkem 261,93 m²**.

Víceúčelový dvoupodlažní objekt zahrnuje kromě zázemí čerpací stanice PHM také:

- 2 pronajímatelné prodejny s celkovou plochou 87 m² přístupné z chodníku i ze strany čerpací stanice samostatnými vstupy se samostatným hygienickým zázemím
- 10 pronajímatelných místností ve 2. NP objektu s celkovou plochou 174 m² bez hygienického zázemí a chodeb (užitná plocha 2.NP celkem 215,46 m²), které je možné pronajmout samostatně nebo po ucelených částech zahrnujících společné hygienické zázemí a samostatnou chodbu oddělenou od zbývajících částí objektu. Místnosti ve 2.NP objektu lze využít jako kanceláře nebo provozovny služeb

Vliv provozu čerpací stanice na nejbližší okolí je významně architektonicky potlačen umístěním dvoupodlažního objektu mezi výdejní stojany PHM a ulici. Kanceláře ve 2.NP objektu jsou orientovány k ulici na stranu odvrácenou od provozu čerpací stanice PHM, chodby jsou orientovány směrem k čerpací stanicí.

Kumulativní vlivy

Posuzovaná lokalita se nachází na průtahu komunikace II/224 městem a těsném sousedství je umístěno nákupní centrum. Možné kumulativní vlivy (emise hluku a prašnosti z dopravy) byly posouzeny v dílčích studiích (**příloha H.3**). Zde byla pro určení lokální úrovně pozadí zohledněna intenzita dopravy na silnici 224, a dále byla do vlivu pozadí modelově zahrnuta doprava a parkování ve stávající obchodní zóně (Kaufland).

Z doložených hodnot pozadí (**příloha H.3**) je zřejmé, že synergický vliv provozu spolu s pozadím, které kromě úseku cca 400 m komunikace 224 určuje dále vliv stávajícího parkoviště u Kauflandu, je dán dominantně vlivem takto modelovaného pozadí. Součtové hodnoty pozadí a vlivu provozu čerpací stanice jsou pouze hodnotami pozadí určeného modelově podle uvedených skutečností.

Oznámení dle §6 zákona č.100/2001Sb. o posuzování vlivů na životní prostředí a o změně některých souvisejících zákonů (zákon o posuzování vlivů na životní prostředí) – v rozsahu přílohy č.3 tohoto zákona.		10/66
Název záměru	Víceúčelový objekt na p.p.č.2245/2 v k.ú. Kadaň	
Zadavatel:	Multitechnik - divize II, spol. s r.o.	
Zpracovatel:	Mgr. Luboš Motl, držitel autorizace podle zák. č. 100/2001 Sb.- č.j.:1522/243/OŽV/99	
Environmentální a ekologické služby s.r.o., Jiráskova 413, Lítvínov, 417 633 256,731 411 700, info@ees-servis.cz, www.ees-servis.cz		

B.1.5. Zdůvodnění potřeby záměru a jeho umístění, včetně přehledu zvažovaných variant a hlavních důvodů (i z hlediska životního prostředí) pro jejich výběr, resp. odmítnutí.

Pozemková parcela je podobně jako navazující pozemky dlouhodobě nevyužívaná a neudržovaná. Zastavění volných pozemků v okolí průtahu komunikace II/224 Kadaně doporučuje ve svých závěrech platný Strategický plán rozvoje města Kadaně, který svá doporučení nekonkretizuje pro jednotlivé pozemky, uvádí je však jako vhodný způsob rehabilitace tohoto městského prostoru.

Zástavba pozemkové parcely č.2245/2 je proto navržena tak, aby maximálně využila potenciálu místa, ale přitom nepokračovala v předchozích nevhodných zásazích v okolí průtahu a výše popsanych závad zástavby území nákupními středisky se vyvarovala.

Základním principem návrhu je urbanisticky vhodné umístění převážného objemu stavebního programu do objektu situovaného v budoucí uliční frontě průtahu. Stavba plní funkci bariérového objektu vymezujícího zřetelně uliční čáru odpovídá také jeho kompaktní a jednoduché architektonické řešení.

Pozitivním příkladem pro návrh objektu byly zkušenosti s provozem víceúčelového objektu zahrnujícího také čerpací stanici pohonných hmot v podobných urbanistických souvislostech centra menší obce.

Stavba nebude mít žádný významný negativní vliv na životní prostředí. Počítá se s výsadbou okrasné zeleně na zatravněných částech pozemku. Čerpací stanice i mycí centrum budou vybaveny špičkovou technologií, u níž jsou splněna přísná kritéria na ochranu životního prostředí, způsob ochrany životního prostředí bude řešen v souladu s platnými ČSN.

Je nutné zdůraznit, že **proces projektové přípravy a posuzování záměru z hlediska vlivů na životní prostředí probíhá souběžně**. Zpracování projektové dokumentace je usměrňováno výstupy vyplývajícími z procesu EIA.

Varianty řešení

Pro posuzování vlivu záměru na životní prostředí podle zákona č. 100/200 1 Sb. přicházejí do úvahy tyto varianty:

1. Aktivní varianta - navržený záměr
2. Nulová varianta — bez realizace záměru
3. Aktivní nulová varianta

ad 1.: Jedná se o realizaci záměru výstavby víceúčelového dvoupodlažního objektu a ČSPHM. Popis aktivní varianty včetně vstupů a výstupů je uveden v příslušných kapitolách části B této dokumentace.

ad 2.: Nulová varianta bez činnosti — bez realizace záměru je uvažována jako referenční varianta určená pro srovnání vlivů záměru na životní prostředí.

Oznámení dle §6 zákona č.100/2001Sb. o posuzování vlivů na životní prostředí a o změně některých souvisejících zákonů (zákon o posuzování vlivů na životní prostředí) – v rozsahu přílohy č.3 tohoto zákona.		11/66
Název záměru	<i>Víceúčelový objekt na p.p.č.2245/2 v k.ú. Kadaň</i>	
Zadavatel:	<i>Multitechnik - divize II, spol. s r.o.</i>	
Zpracovatel:	Mgr. Luboš Motl, držitel autorizace podle zák. č. 100/2001 Sb.- č.j.:1522/243/OŽV/99	
<i>Environmentální a ekologické služby s.r.o., Jiráskova 413, Litvínov, 417 633 256,731 411 700, info@ees-servis.cz, www.ees-servis.cz</i>		

ad 3.: Aktivní nulová varianta spočívá v řešení záměru pouze z hlediska technických potřeb a nejsou zde zohledňovány požadavky ochrany životního prostředí. Tato varianta není realizovatelná, neboť odporuje platným předpisům v oblasti ŽP v ČR.

Pro posouzení vlivu na životní prostředí jsou uvažovány pouze dvě varianty a to:

1. Aktivní varianta — realizace navrženého záměru
2. Nulová varianta — bez realizace záměru

B.I.6. Stručný popis technického a technologického řešení záměru

Provozní soubory

PS 01 Skladování a výdej PHM

PS 02 Mycí boxy a recyklační čistírna mycí vody

Stavební objekty

SO 01 Kiosek ČS – víceúčelový objekt

SO 02 Úložiště nádrží

SO 03 Přestřešení výdeje PHM

SO 04 Manipulační plocha výdeje a stáčení PHM

SO 05 Objekt boxů ručního mytí

SO 06 Sedimentační jímka recyklační čistírny

SO 07 Komunikace a zpevněné plochy

SO 08 Drobné objekty

SO 09 Přípojka splaškové kanalizace

SO 10 Přípojka dešťové kanalizace

SO 11 Přípojka vody

SO 12 Přípojka horkovodu

SO 13 Přípojka el. energie

SO 14 Venkovní osvětlení a vnější rozvody elektra

SO 15 Přípojka slaboproudu

SO 16 Příprava území

SO 17 KTÚ a sadové úpravy

PS 01 Skladování a výdej PHM

Podzemní uskladňovací nádrže

Je použita 1 ležatá podzemní dvouplášťová ocelová nádrž, o celkovém objemu 60 m³. Nádrž bude dělená vždy na 3 komory o objemech 10 m³ a 10 m³ a 40 m³. Pro sběr úkapů z manipulační plochy bude samostatná nádrž 5 m³, umístěná mimo vozovku. Nádrž PHM bude umístěna pod vozovkou a pod manipulační plochou. Nádrže budou obsypány pískem a

Oznámení dle §6 zákona č.100/2001Sb. o posuzování vlivů na životní prostředí a o změně některých souvisejících zákonů (zákon o posuzování vlivů na životní prostředí) – v rozsahu přílohy č.3 tohoto zákona.		12/66
Název záměru	<i>Víceúčelový objekt na p.p.č.2245/2 v k.ú. Kadaň</i>	
Zadavatel:	<i>Multitechnik - divize II, spol. s r.o.</i>	
Zpracovatel:	Mgr. Luboš Motl, držitel autorizace podle zák. č. 100/2001 Sb.- č.j.:1522/243/OŽV/99	
<i>Environmentální a ekologické služby s.r.o., Jiráskova 413, Litvínov, 417 633 256,731 411 700, info@ees-servis.cz, www.ees-servis.cz</i>		

zatíženy železobetonovou tížnou pojezdovou deskou. Nádrže splňují požadavky ČSN 75 3415, ČSN 65 0201.

Třída nebezpečnosti hořlavých kapalin stanovena dle ČSN 65 0201.

- | | |
|---------------------------------|---------------------|
| - 5 m ³ - úkapy | I.tř. nebezpečnosti |
| - 40 m ³ -Natural 95 | I.tř. -" |
| - 10 m ³ -Natural 91 | I.tř. -" |
| - 10 m ³ -Nafta | II.tř. -" |

Nádrže budou vybaveny monitorovacím systémem SITE SENTINEL. Sledování stavu média v nádržích bude prováděno sondou pro kontinuální měření. K indikaci mezipláště nádrží budou použita kapalinové čidla.

Armatury nádrží a ochranný systém

Armatury na nádržích budou namontovány na víka nádrží. Nádrže budou opatřeny následujícími armaturami:

- Armatura plnicí – 3 x DN 80 s ventilem přeplnění,
- Armatura sací - 16 x DN 40,
- Armatura pro měrnou tyč a odkalení- DN 25,
- Armatura odsávání par, odvodušnění – 3 x DN 50 s rohovou plamenojistkou.

Při plnění nádrže médiem z cisterny se zároveň cisterna napojí na koncové šroubení a přímo odsává benzínové páry, takže nedochází k žádnému úniku par do ovzduší.

Benzínové nádrže jsou odvětrány společným větracím potrubím, které je ukončeno na neprůbojnou pojistkou koncovou s podtlakovým a přetlakovým ventilem. Nádrž na naftu a nádrž na úkapy jsou odvětrány samostatným větracím potrubím. Vyústění odvodušnění bude provedeno nad přestřešení manipulační plochy.

Výdejní stojany pro benzíny budou osazeny tankovacími pistolemi, koaxiálními dvoukomorovými hadicemi a přídatným potrubím uvedeny do určené nádrže. Tímto opatřením bude v systému probíhat rekuperace 1. i 2. stupně a celý systém a koloběh zpětného zplynování par bude uzavřen tak, aby do ovzduší nemohly unikat žádné páry. Tak bude vyhověno všem předpisům o ochraně ovzduší a životního prostředí.

Stáčení

Stáčení PHM do nádrží probíhá ze stáčecí šachty dvouplášťovým stáčecím potrubím, do každé komory nádrže plnicí armaturou DN80 s ventilem přeplnění. Druhý plášť potrubí je vyústěn do prostoru montážního šachty na nádrži. Stáčení PHM z cisternových vozidel se provádí hadicí, která se napojuje na koncové šroubení plnicího potrubí ve stáčecí šachtě.

Výdejní zařízení

K plnění automobilů bude sloužit 4 oboustranné výdejní stojany TOKHEIM pro 3 různé produkty. Plnicí výkony Q= 40 l/min. Stojany jsou umístěny na refýžích pod přestřešením.

Oznámení dle §6 zákona č.100/2001Sb. o posuzování vlivů na životní prostředí a o změně některých souvisejících zákonů (zákon o posuzování vlivů na životní prostředí) – v rozsahu přílohy č.3 tohoto zákona.		13/66
Název záměru	<i>Víceúčelový objekt na p.p.č.2245/2 v k.ú. Kadaň</i>	
Zadavatel:	<i>Multitechnik - divize II, spol. s r.o.</i>	
Zpracovatel:	Mgr. Luboš Motl, držitel autorizace podle zák. č. 100/2001 Sb.- č.j.:1522/243/OŽV/99	
<i>Environmentální a ekologické služby s.r.o., Jiráskova 413, Litvínov, 417 633 256,731 411 700, info@ees-servis.cz, www.ees-servis.cz</i>		

Sací potrubí

Sací potrubí (spojuje nádrž a výdejní stojan) je navrženo dvouplášťové (podle ČSN 650201 a ČSN 73 0804) ocelové DN 40. Potrubí jsou umístěna v zemi pod vozovkou v pískovém loži.

Bezodtoková jímka

Pro sběr případných úkapů z manipulační plochy bude samostatná nádrž 5 m³ použita jako úkapová jímka. Nashromážděný odpad z této jímky může odvázet a likvidovat pouze předem určená a oprávněná organizace.

PS 02 Mycí boxy a recyklační čistírna mycí vody

Obsahem souboru je kompletní vodní hospodářství mycích boxů včetně přípojek energií. Vodní hospodářství má vlastní cirkulační okruh, který minimalizuje odběr čisté vody z vodovodního řadu a maximálně využívá již odebranou dávku.

V boxech bude odvodňovací kanál, ze kterého bude odtékat voda do první komory sedimentační jímky, zde probíhá první a největší část sedimentačního procesu kalů z mytí. Z této komory protéká voda přes spojovací potrubí do druhé komory sediment. nádrže, kde probíhá zbytková sedimentace. Ze třetí komory sedimentační jímky se již čerpá voda do vlastního agregátu čistírny a odtud se vyčištěná povede do vysokotlakého mycího aparátu zn. DAERG umístěného v technické místnosti mycích boxů.

Pro čištění interiéru bude instalován na chodníku u objektu pro uskladnění odpadových kontejnerů jednohadicový vysavač. Na dohušťování pneumatik bude vedle vysavače instalován kompresor

SO 01 Víceúčelový objekt

Základy

Objekt je vybudován na základových pasech, které budou provedeny z betonu C 16/20. Mezi pasy se vybetonuje podkladní beton. Do něj se při betonáži vloží KARI síť. Na takto vybetonovanou plochu se položí izolační fólie PEFOL RHS-PEHD tl. 1,5 mm. (ta může sloužit zároveň jako protiradonová izolace pro střední riziko). Je to izolace proti radonu a zároveň hydroizolační fólie. Na izolaci se osadí tepelná izolace Styropor PSB - S 25 - 60 mm a provedou se vrstvy podlahy.

Na připravenou plochu základů je možno zdít obvodové stěny.

V základech budou vybetonovány potřebné šachtičky pro instalace. Zároveň zde budou vynechány nutné prostupy a instalovány potřebné chráničky pro rozvody instalací a kabeláže.

Svislé konstrukce

Obvodové zdivo bude provedeno z tvarovek POROTHERM 44 P+D, toto zdivo je jednak tepelně izolační, jednak nosné. Vnitřní nosné zdi budou vyžděny z tvarovek POROTHERM 30 P+D. V objektu jsou navrženy zděné příčky v tloušťkách 100 a 150.

Oznámení dle §6 zákona č.100/2001Sb. o posuzování vlivů na životní prostředí a o změně některých souvisejících zákonů (zákon o posuzování vlivů na životní prostředí) – v rozsahu přílohy č.3 tohoto zákona.		14/66
Název záměru	<i>Víceúčelový objekt na p.p.č.2245/2 v k.ú. Kadaň</i>	
Zadavatel:	<i>Multitechnik - divize II, spol. s r.o.</i>	
Zpracovatel:	Mgr. Luboš Motl, držitel autorizace podle zák. č. 100/2001 Sb.- č.j.:1522/243/OŽV/99	
<i>Environmentální a ekologické služby s.r.o., Jiráskova 413, Lítvínov, 417 633 256,731 411 700, info@ees-servis.cz, www.ees-servis.cz</i>		

Vodorovné konstrukce

V objektu jsou nad oběma podlažími navrženy vložkové stropy z tvarovek MIAKO uložených na keramické nosníky POT. Překlady nad okenními a dveřními otvory jsou navrženy rovněž v systému POROTHERM, překlady nad otvory v obvodových zdech jsou doplněny tepelnou izolací v tl. cca 100 mm.

Výplně otvorů

V objektu budou osazena plastová okna s tepelně izolačním zasklením. Okna budou doplněna vertikálními žaluziemi, vnitřní parapet z laminovaných dřevotřískových desek v barvě bílé, vnější oplechování pozinkovaný plech.

Vnitřní dveře budou dřevěné v ocelovém rámu, všechny dveře jsou z provozních důvodů navrženy bez prahu.

Vnější vstupní dveře budou součástí prosklené stěny v plastovém rámu v prodejních.

Střechy a klempířské prvky

Nosnou část střechy tvoří vložkový strop nad prvním patrem. Na něm bude uložena parotěsná zábrana, dále tepelná izolace ORSIL S tl. 220 mm, geotextilie a krytina SIKAPLAN G15. Plocha střechy je vyspádována do zaatikových žlabů vytvořených výřezem v tepelné izolaci, odtud je svedena do dešťových svodů. Atika je zděná z tvarovek POROTHERM 30 P+D a ukončena lemováním z pozinkovaného plechu.

Konstrukce schodiště

V objektu je navrženo dvojí přímé schodiště se šířkou ramene 1300 mm. Schodiště je navrženo jako železobetonová lomená deska provázaná armaturou s konstrukcí vložkového stropu v souladu s konstrukčními postupy systému POROTHERM. Na schodišťové desce budou nabetonovány jednotlivé schodišťové stupně. Schodiště bude doplněno ocelovým zábradlím výšky 110 mm, které je navrženo pouze jako madlo kotvené do zdiva.

SO 02 Úložiště nádrží

Jedna dělená nádrž o objemu 60 m³ a jedna 5 m³ pro úkapy bude uložena částečně pod vozovkou a částečně v zeleném pásu v místě vedle manipulační plochy dle PD. Nádrže budou seshora zatíženy proti případnému vyplavení tížnou železobetonovou deskou, která bude sloužit zároveň i jako pojezdová roznášecí deska pod vozovkou.

Nádrže budou odizolovány proti vodě. Tloušťka a materiál izolace bude řešen v prováděcím projektu po obdržení laboratorních zkoušek vlastností podzemní vody.

Po osazení budou nádrže obsypány pískem, štěrkopískem a zeminou. Zásypy budou prováděny po vrstvách 0,3 - 0,5 m a hutněny.

SO 03 Přestřešení výdeje PHM

Stojany budou chráněny před povětrnostními vlivy přestřešením. Nosným systémem střechy bude ocelová konstrukce.

Oznámení dle §6 zákona č.100/2001Sb. o posuzování vlivů na životní prostředí a o změně některých souvisejících zákonů (zákon o posuzování vlivů na životní prostředí) – v rozsahu přílohy č.3 tohoto zákona.		15/66
<i>Název záměru</i>	<i>Víceúčelový objekt na p.p.č.2245/2 v k.ú. Kadaň</i>	
<i>Zadavatel:</i>	<i>Multitechnik - divize II, spol. s r.o.</i>	
<i>Zpracovatel:</i>	Mgr. Luboš Motl, držitel autorizace podle zák. č. 100/2001 Sb.- č.j.:1522/243/OŽV/99	
<i>Environmentální a ekologické služby s.r.o., Jiráskova 413, Lítvínov, 417 633 256,731 411 700, info@ees-servis.cz, www.ees-servis.cz</i>		

Celá konstrukce střechy je podepřena třemi sloupy umístěnými v řadě na ostrůvcích u výdejních stojanů.

Odvodnění: Z krytiny bude voda svedena do středních žlabů průřezu 100 x 450 a ty jsou ve spádu 1% zaústěny do svislých dešťových odpadů. Dešťové odpady jsou provedeny z PVC-roury, procházejí sloupy u stojanů a jsou vyvedeny skrz základy do kanalizace.

Barevné řešení bude dle požadavků investora.

SO 04 Manipulační plocha výdeje a stáčení PHM

Základním prvkem manipulační plochy je železobetonová deska. Bude izolována proti průsaku ropných produktů folií Penefol, pojezdová vrstva se provede ze zámkové dlažby. Celá manipulační plocha bude ohraničena řadou sklopených obrub, která vytvoří v podstatě sníženou vanu celé manipulační plochy, tak aby případné kontaminované vody nemohly vytékat mimo manipulační plochu. Manipulační plocha pak bude vyspádována do kanálkových vpustí ACO Drain, umístěných v rozích manip. plochy. Odpad z těchto vpustí pak bude sveden samostatnou kanalizací do bezodtokové podzemní ocelové jímky 5 m³.

SO 05 Objekt boxů ručního mytí

Pro potřeby ručního mytí vozidel a pro ošetřování vozidel budou v areálu vybudovány tři boxy pro ruční mytí vozidel. Boxy budou ohraničeny lehkou ocelovou konstrukcí s polykarbonátovými stěnami a zastřešeny lehkou ocelovou kci s plechovou krytinou.

Na mycí boxy navazuje strojovna mycích boxů. V této strojovně bude umístěno technologické zařízení boxů včetně vysokotlakého mycího agregátu DAERG pro ruční mytí. V boxech bude na stěnách ovládací panel, kde si zákazník navolí potřebný mycí program. Podlaha boxu bude tvořena betonovou deskou s protiskluzovou a úpravou. Uprostřed boxu bude odtokový kanál napojený na sedimentační jímky u mycí linky.

SO 06 Sedimentační jímka recyklační čistírny

Jedná se o betonový podzemní objekt. Sedimentační jímka bude rozdělena na tři komory – každá objemu 10 m³. V komorách bude docházet k sedimentaci a recyklační biologické reakci vod z ručních boxů. Komory budou mezi sebou propojeny potřebným potrubím. Do první z komor budou svedeny splachy z ručních mycích boxů. Z třetí komory pak bude provedeno napojení na recyklační čistírnu vody umístěné v technické místnosti mycích boxů. Vlastní sedimentační jímka bude vybetonována z vodostavebního betonu s patřičnou hydroizolací proti průsaku čištěných vod do okolí.

Jímka bude zastropena železobetonovou pojezdovou deskou s potřebnými revizními otvory pro čištění jednotlivých komor jímky.

Oznámení dle §6 zákona č.100/2001Sb. o posuzování vlivů na životní prostředí a o změně některých souvisejících zákonů (zákon o posuzování vlivů na životní prostředí) – v rozsahu přílohy č.3 tohoto zákona.		16/66
Název záměru	<i>Víceúčelový objekt na p.p.č.2245/2 v k.ú. Kadaň</i>	
Zadavatel:	<i>Multitechnik - divize II, spol. s r.o.</i>	
Zpracovatel:	<i>Mgr. Luboš Motl, držitel autorizace podle zák. č. 100/2001 Sb.- č.j.:1522/243/OŽV/99</i>	
<i>Environmentální a ekologické služby s.r.o., Jiráskova 413, Lítvínov, 417 633 256,731 411 700, info@ees-servis.cz, www.ees-servis.cz</i>		

SO 07 Komunikace a zpevněné plochy

Areálu víceúčelového objektu s čerpací stanicí je napojen na místní obslužnou komunikaci, je navržen jednosměrný provoz s odbočením z místní obslužné komunikace k zimnímu stadionu, v místě napojení je zachována část současných parkovacích stání mezi vjezdem a výjezdem z čerpací stanice.

ČS je určena pro osobní vozidla. Dopravní řešení vlastního areálu ČS předpokládá pravostrannou dopravu a jednosměrný příjezd ke stojanům.

Připojení čerpací stanice spádově navazuje na přílehlý úsek místní komunikace. Navrhované spády v prostoru areálu jsou minimální nutné pro dobré odvodnění zpevněných ploch čerpací stanice. Bude dodrženo ustanovení o max. sklonech pro parkovací plochy 5% a pro manipulační plochu 0,5%.

Manipulační plocha, na které dochází k případným úkapům ropných látek, bude provedena jako "zámková dlažba" oddělená od ostatních ploch žlaby, které zachytávají případné úkapy. Ostatní plochy mají živičný povrch. Celá plocha areálu bude zaobrubníkována. Rozsah zemních prací bude upřesněn v rámci projektu stavby. Zhutnění zemní pláň bude provedeno dle příslušných norem.

Vodorovné značení a rozmístění svislého dopravního značení bude obsaženo v projektu stavby. Značení bude provedeno jak ve vlastním areálu stanice, tak i na vjezdu na parkoviště obchodního domu (výjimka pro zásobovací cisternové vozy).

SO 08 Drobné objekty

V rámci tohoto objektu jsou řešeny instalace reklamních zařízení – zejména cenový pylon (totem), dále orientační směrové šipky a firemní reklamní panely apod. Dále se v rámci tohoto objektu řeší stavební úpravy pro odvětrávací potrubí, základy pod reklamní pylon a drobné technologické aparáty (např. venkovní vysavač nečistot a prachu), oplocení LPG nádrže, plocha pro kontejnery, vlajkové stožáry, stožáry VO a základy pro ně. Většina těchto drobných objektů bude jednoduché konstrukce - betonové jímky a kanály, izolace, nátěry proti ropným produktům, ochranné nátěry, oplocení apod.

SO 09 Přípojka splaškové kanalizace

Odpadní splaškové vody ze sociálních zařízení víceúčelového objektu a recyklační čistírny budou odvedeny samostatnou přípojkou splaškové kanalizace, která bude napojena na stávající splaškovou kanalizaci DN 300 v areálu.

SO 10 Přípojka dešťové kanalizace

Dešťové vody se střechy objektu a střechy přestřešení manipulační plochy budou svedeny do nové přípojky dešťové kanalizace, která bude vedena přes areál podél obchodního centra Kaufland do Kadaňského potoka.

Oznámení dle §6 zákona č.100/2001Sb. o posuzování vlivů na životní prostředí a o změně některých souvisejících zákonů (zákon o posuzování vlivů na životní prostředí) – v rozsahu přílohy č.3 tohoto zákona.		17/66
Název záměru	<i>Víceúčelový objekt na p.p.č.2245/2 v k.ú. Kadaň</i>	
Zadavatel:	<i>Multitechnik - divize II, spol. s r.o.</i>	
Zpracovatel:	Mgr. Luboš Motl, držitel autorizace podle zák. č. 100/2001 Sb.- č.j.:1522/243/OŽV/99	
<i>Environmentální a ekologické služby s.r.o., Jiráskova 413, Litvínov, 417 633 256,731 411 700, info@ees-servis.cz, www.ees-servis.cz</i>		

Dešťové vody z komunikací budou svedeny do téže kanalizace, ale budou navíc vedeny přes odlučovač ropných látek.

Případné úkapy z manipulační plochy výdeje PHM budou svedeny pomocí odvodňovacích žlabů do bezodtokové ocelové podzemní jímky 5 m³. Tato jímka je vybavena měřením stavu a plovákovým spínačem proti přeplnění. Jímka je umístěna vedle skladových nádrží na PHM. Vnitřní komunikace se vyspádují tak, aby se dešťové vody z komunikací nemohly dostat do prostoru výdeje a stáčení PHM a naopak.

SO 11 Přípojka vody

Přes pozemek vede stávající rozvod vody Js 250, z kterého bude vyvedena přípojka pro areál víceúčelového objektu s čerpací stanicí. Vodovodní přípojka bude z potrubí PE DN 80. Na přípojce v místě napojení bude zřízena vodoměrná šachta vybavená uzavíracími armaturami, vodoměrem a požárním obtokem. Na této přípojce pak bude rovněž umístěn požární hydrant.

SO 12 Přípojka horkovodu

Objekt bude dále napojen na stávající horkovod, a to v chodníku na p.p.č. 2246/1. Podrobnosti napojení budou řešeny v dalším stupni projektové dokumentace.

SO 13 Přípojka el. energie

Přípojka NN bude provedena kabelovou smyčkou na stávající kabel NN v chodníku na p.p.č. 2246/1. Podrobnosti napojení budou řešeny v dalším stupni projektové dokumentace.

SO 14 Venkovní osvětlení a vnější rozvody elektra

Objekt bude řešit vnější rozvody elektro v areálu ČS. Bude to rozvod pro areálové veřejné osvětlení, dále rozvod pro kompresor, vysavač a rozvody do reklamního cenového pylonu (totemu), k nasvětlení vlajkových stožárů a osvětlených orientačních šipek.

Dále zde bude rozvod do strojovny mycích boxů.

SO 15 Přípojka slaboproudu

Objekt bude napojen na stávající slaboproudé vedení. Podrobnosti napojení budou řešeny v dalším stupni projektové dokumentace.

SO 16 Příprava území

V rámci přípravy území bude provedeny skryvka ornice a zarovnání terénu. Dále bude nutné provést přeložky stávajících sdělovacích kabelů.

SO 17 KTÚ a sadové úpravy

Předpokládá se doplnění zeminy v zelených plochách do úrovně obrubníků s navázáním na původní terén, uhrabání terénu, rovněž tak osetí travou a vysazení vhodných dřevin pro sadové úpravy.

Oznámení dle §6 zákona č.100/2001Sb. o posuzování vlivů na životní prostředí a o změně některých souvisejících zákonů (zákon o posuzování vlivů na životní prostředí) – v rozsahu přílohy č.3 tohoto zákona.		18/66
Název záměru	<i>Víceúčelový objekt na p.p.č.2245/2 v k.ú. Kadaň</i>	
Zadavatel:	<i>Multitechnik - divize II, spol. s r.o.</i>	
Zpracovatel:	Mgr. Luboš Motl, držitel autorizace podle zák. č. 100/2001 Sb.- č.j.:1522/243/OŽV/99	
<i>Environmentální a ekologické služby s.r.o., Jiráskova 413, Lítvínov, 417 633 256,731 411 700, info@ees-servis.cz, www.ees-servis.cz</i>		

Popis výstavby:

Stavebně technické řešení stavby odpovídá obecným požadavkům na výstavbu dle vyhlášky č. 502/2006 Sb. Jsou dodrženy všechny závazné normy, předpisy a stanoviska dotčených orgánů státní správy. S ohledem na jednoduchost konstrukce staveb není řešeno žádné speciální zakládání a statické konstrukce.

B.I.7. Předpokládaný termín zahájení realizace záměru a jeho dokončení

Dle možností investora

B.I.8. Výčet dotčených územně samosprávných celků

VÚSC: Ústecký kraj

ÚSC – město: Kadaň

B.I.9. Výčet navazujících rozhodnutí dle §10 odst. 4 a správních úřadů, které budou tato rozhodnutí vydávat.

- §17 zák. č. 86/2002 Sb. – povolení k umístování staveb zvláště velkých, velkých a středních stacionárních zdrojů - KÚ Ústeckého kraje a další rozhodnutí vyplývající z požadavků státní správy
- § 8 odst.1 zák. 114/1992 Sb., povolení ke kácení dřevin, MěÚ Kadaň
- Územní rozhodnutí – dle zák. 183/2006 Sb., stavební úřad Kadaň
- Stavební povolení - dle zák. 183/2006 Sb., stavební úřad Kadaň
- další případná rozhodnutí potřebná pro realizaci stavby vyžádaná příslušným stavebním úřadem

Oznámení dle §6 zákona č.100/2001Sb. o posuzování vlivů na životní prostředí a o změně některých souvisejících zákonů (zákon o posuzování vlivů na životní prostředí) – v rozsahu přílohy č.3 tohoto zákona.		19/66
<i>Název záměru</i>	<i>Víceúčelový objekt na p.p.č.2245/2 v k.ú. Kadaň</i>	
<i>Zadavatel:</i>	<i>Multitechnik - divize II, spol. s r.o.</i>	
<i>Zpracovatel:</i>	<i>Mgr. Luboš Motl, držitel autorizace podle zák. č. 100/2001 Sb.- č.j.:1522/243/OŽV/99</i>	
<i>Environmentální a ekologické služby s.r.o., Jiráskova 413, Lítvínov, 417 633 256,731 411 700, info@ees-servis.cz, www.ees-servis.cz</i>		

II. Údaje o vstupech

B.II.1 Zábor půdy

Jedná se o zástavbu pozemkové parcely 2245/2 v k. ú. Kadaň. Tato parcela má výměru 1700 m², způsob využití jiná plocha, druh pozemku ostatní plocha a nemá evidované BPEJ.

Pozemek je volný bez stávající zástavby, tedy bez požadavků na bourací práce, zatravněný, po okrajích pozemku se nachází vzrostlá zeleň. V minulosti byl využíván jako zpevněná štěrková plocha pro hostování pout'ových atrakcí. Postupem času se na části pozemku vytvořil travnatý porost, který je v současné době pravidelně sekán a udržován jako veřejná zeleň města. Přes pozemek je vyšlapána poměrně široká cesta od pěších. Pozemek je trvale a plošně zatížen pohybem lidí.

Předběžným výpočtem bylo stanoveno následující množství těžené zeminy:

skrývka ornice	357,0 m ³
odkopávky a prokopávky (komunikace)	456,0 m ³
hloubené výkopy (základy, úložiště nádrží)	559,0 m ³
celkem cca	1372 m³

B.II.2 Odběr vody

V době výstavby

V době výstavby nebudou kladeny zvýšené nároky na spotřebu vody. Voda bude nutná v rozsahu obdobných stavebních aktivit zejména jako součást stavebních hmot (beton, malta, apod.)

V době provozu

Potřeba vody pro soc. zařízení ČS PHM:

Obsluha 3 směny	1. směna	4 zam.	
	2. směna	4 zam.	
	3. směna	2 zam.	
	6 zam. á 120 l.d ⁻¹		720 l.d ⁻¹
	4 zam. á 80 l.d ⁻¹		320 l.d ⁻¹
Soc. zařízení pro veřejnost			500 l.d ⁻¹

Oznámení dle §6 zákona č.100/2001Sb. o posuzování vlivů na životní prostředí a o změně některých souvisejících zákonů (zákon o posuzování vlivů na životní prostředí) – v rozsahu přílohy č.3 tohoto zákona.		20/66
Název záměru	<i>Víceúčelový objekt na p.p.č.2245/2 v k.ú. Kadaň</i>	
Zadavatel:	<i>Multitechnik - divize II, spol. s r.o.</i>	
Zpracovatel:	Mgr. Luboš Motl, držitel autorizace podle zák. č. 100/2001 Sb.- č.j.:1522/243/OŽV/99	
<i>Environmentální a ekologické služby s.r.o., Jiráskova 413, Litvínov, 417 633 256,731 411 700, info@ees-servis.cz, www.ees-servis.cz</i>		

Potřeba vody pro kanceláře:

3 směny	1. směna	30 zam.	
	2. směna	4 zam.	
	3. směna	4 zam.	
	38 zam. á 60 l.d ⁻¹		2.280 l.d ⁻¹

Celkem.....Q_d = 3,82 m³.d⁻¹

Potřeba vody pro mytí v recirkulačním okruhu:

Potřeba vody pro mycí boxy:	Q_d = 10,5 m³.d⁻¹
	Q _m = 15,7 m ³ .d ⁻¹ , 0,36 l.s ⁻¹
	Q _h = 2,8 m ³ .h ⁻¹ , 0,78 l.s ⁻¹
Potřeba doplňkové vody do okruhu:	Q_d = 1,6 m³.d⁻¹
	Q _h = 2,8 m ³ .h ⁻¹ , 1,5 l.s ⁻¹

Celková potřeba vody:

Q_d = 3,54 m³.d⁻¹
Q_m = 5,31 m³.d⁻¹
Q_h = 1,7 m³.h⁻¹, max. (1,5 l.s)
Q_r = 1500 m³.r⁻¹

B.II.3 Energetické zdroje

Rozvody NN - Způsob napojení bude řešen v dalších stupních projektové dokumentace.
Elektrická energie: instalovaný výkon 55 kW.

Veřejné osvětlení - V prostoru areálu bude navrženo veřejné vnější osvětlení. Podrobně bude řešeno v dalším stupni projektové dokumentace.

Topení - ÚT hodinová spotřeba 45 kW. Průměrná roční spotřeba **84.042 kWh/rok**

Teplá užitková voda - TUV hodinová spotřeba 26 kW.
Předběžná roční spotřeba **63.875 kWh/rok**. (do spotřeby TUV je počítáno do 1m³/den TUV samotný objekt a denní provoz mycího boxu cca 35 aut).

Oznámení dle §6 zákona č.100/2001Sb. o posuzování vlivů na životní prostředí a o změně některých souvisejících zákonů (zákon o posuzování vlivů na životní prostředí) – v rozsahu přílohy č.3 tohoto zákona.		21/66
Název záměru	Víceúčelový objekt na p.p.č.2245/2 v k.ú. Kadaň	
Zadavatel:	Multitechnik - divize II, spol. s r.o.	
Zpracovatel:	Mgr. Luboš Motl, držitel autorizace podle zák. č. 100/2001 Sb.- č.j.:1522/243/OŽV/99	
Environmentální a ekologické služby s.r.o., Jiráskova 413, Lítvínov, 417 633 256,731 411 700, info@ees-servis.cz, www.ees-servis.cz		

III. Údaje o výstupech

B.III.1 O vzduší

Emise z čerpacích stanic pohonných hmot jsou velmi výraznou škodlivinou. Jsou tvořeny převážně těkavými organickými látkami (VOC – volatile organic compounds), které zásadně ovlivňují kvalitu ovzduší.

Nyní je používána definice, která VOC definuje jako „*jakoukoliv organickou sloučeninu nebo směs organických sloučenin, s výjimkou methanu, jejíž počáteční bod varu je menší nebo roven 250 °C, při normálním atmosférickém tlaku 101,3 kPa. Tuto podmínku splňuje většina alkanů a alkenů o nižším počtu uhlíků než 12, aromátů s 10 a méně uhlíkovými atomy, alkoholů s 6 a méně uhlíkovými atomy, aldehydů a ketonů s 8 a méně, monokarboxylových kyselin s 5 a méně, esterů, aminů a etherů s 9 a méně uhlíkovými atomy.*“

Pro objektivní posouzení vlivů záměru na imisní situaci v okolí **byla zpracována odborná studie** (Ing. Josef Talavašek - držitel osvědčení MŽP o autorizaci podle zák.č.86/2002 Sb., č.j.: 457/820/08/DK z října.2009 **příloha H.3**).

a) V době výstavby

Hlavní bodové zdroje znečištění ovzduší

Při výstavbě nebudou bodové zdroje znečištění ovzduší trvale provozovány, pouze krátkodobě je možno počítat s provozem stacionárních zařízení spalujících kapalná paliva.

Hlavní plošné a liniové zdroje znečištění ovzduší

Dočasným plošným zdrojem znečištění ovzduší v době výstavby budou emise poletavého prachu při provádění zemních prací. Emise zde budou vznikat jednak provozem nákladních automobilů, jednak provozem stavebních strojů a pomocné mechanizace při výstavbě parkoviště včetně příjezdové komunikace, oplocení, čerpací stanice pohonných hmot s provozním objektem, odstavných míst a ploch pro krátkodobé stání a inženýrských sítí. Tyto projevy zvýšené prašnosti jsou však přirozeným jevem každé stavební činnosti. Sekundární prašnost je nutné v maximální míře eliminovat (skrápění prašných ploch, čištění vozidel před výjezdem ze staveniště apod.)

Oznámení dle §6 zákona č.100/2001Sb. o posuzování vlivů na životní prostředí a o změně některých souvisejících zákonů (zákon o posuzování vlivů na životní prostředí) – v rozsahu přílohy č.3 tohoto zákona.		22/66
Název záměru	<i>Víceúčelový objekt na p.p.č.2245/2 v k.ú. Kadaň</i>	
Zadavatel:	<i>Multitechnik - divize II, spol. s r.o.</i>	
Zpracovatel:	Mgr. Luboš Motl, držitel autorizace podle zák. č. 100/2001 Sb.- č.j.:1522/243/OŽV/99	
<i>Environmentální a ekologické služby s.r.o., Jiráskova 413, Lítvínov, 417 633 256,731 411 700, info@ees-servis.cz, www.ees-servis.cz</i>		

b) V době provozu

Hlavní bodové zdroje znečištění ovzduší

Bodové zdroje se při provozu prakticky neuplatní. Pro vytápění, ohřev teplé užitkové vody bude sloužit teplovodní výměník, pro klimatizaci a ostatní spotřebu bude sloužit elektrická energie.

Hlavní plošné a liniové zdroje znečištění ovzduší

ČSPHM je ve smyslu NV č. 615/2006 Sb., *o stanovení emisních limitů a dalších podmínek provozování ostatních stacionárních zdrojů znečištění ovzduší*, v platném znění, kategorizována jako střední zdroj.

Výdej pohonných hmot bude u ČSPHM zabezpečován pomocí oboustranných stojanů pro výdej automobilových benzínů a motorové nafty. Instalované výdejní stojany budou vybaveny odsávací vývěvou, aby mohly být páry automobilových benzínů při tankování do nádrží automobilů odsávány zpět přes výdejní hadici zpět do příslušné komory skladovací nádrže, ve které budou kondenzovat.

Při předpokladu doby trvání tankování cca 5 minut umožní posuzovaná ČS PHM hodinovou průjezdnost cca 48 silničních vozidel.

Teoretický výpočet maximálních emisí těkavých organických látek (VOC), vyjádřených jako celkový organický uhlík (TOC), vychází z následujících skutečností:

- u posuzované ČS PHM bude zabezpečen třisměnný provoz,
- ČS HM bude vybavena rekuperací benzínových par 1. a 2. stupně s účinností min. 95 %,
- využití instalovaného výdejního zařízení PHM se předpokládá 50 % provozního fondu, tj. denně může být obslouženo stanicí cca 576 vozidel, z toho bude cca 20 % vozidel tankujících motorovou naftu,
- průměrné čerpání do 1 vozidla se předpokládá 30 dm³,
- vydané množství bude rovno přijatému,
- emisní faktory určuje vyhláška č. 205/2009 Sb., *o zjišťování emisí ze stacionárních zdrojů a o provedení některých dalších ustanovení zákona o ochraně ovzduší* (pro čerpací stanice pohonných hmot je emisní faktor 1.400 g VOC na m³ benzínu a 20 g VOC na m³ motorové nafty).

Za uvedených předpokladů budou celkové teoretické emise VOC činit cca 43,2 g za hodinu provozu, to je 0,012 g/s.

Do výpočtu je zahrnut provoz na příjezdové komunikaci a po parkovišti, kde jsou navržena stání (příjezd, odjezd, parkování). Pojezd po parkovišti se uvažuje podle vzdálenosti konkrétního parkovacího místa od vjezdu.

Provoz je modelován spolu s pozadím, neboť ČSPHM se nachází v bezprostřední blízkosti komunikace 224, jejíž vliv je zde určující.

Pro modelování vlivu provozu i pozadí lze použít intenzitu na komunikaci č.224 (ulice Na Průtahu), která je podle posledního celostátního sčítání dopravy (ŘSD rok 2005) určena jako

Oznámení dle §6 zákona č.100/2001Sb. o posuzování vlivů na životní prostředí a o změně některých souvisejících zákonů (zákon o posuzování vlivů na životní prostředí) – v rozsahu přílohy č.3 tohoto zákona.		23/66
<i>Název záměru</i>	<i>Víceúčelový objekt na p.p.č.2245/2 v k.ú. Kadaň</i>	
<i>Zadavatel:</i>	<i>Multitechnik - divize II, spol. s r.o.</i>	
<i>Zpracovatel:</i>	<i>Mgr. Luboš Motl, držitel autorizace podle zák. č. 100/2001 Sb.- č.j.:1522/243/OŽV/99</i>	
<i>Environmentální a ekologické služby s.r.o., Jiráskova 413, Litvínov, 417 633 256,731 411 700, info@ees-servis.cz, www.ees-servis.cz</i>		

průměrná celoroční intenzita za 24 hodin. Tato intenzita činí úseku 4-0573 (zaústění 568 – Kadaň, konec zástavby) celkem 6.205 vozidel (z toho 768 nákladních automobilů). Je uvažováno s přiměřeným nárůstem intenzity dopravy na této komunikaci II. třídy. Do vlivu pozadí je zahrnuto i parkoviště u Kauflandu (příjezd, odjezd, parkování), a to podle zkušeností s modelováním tohoto stacionárního plošného zdroje podle počtu parkovacích míst a obrátkovosti vozidel.

B.III.2 Voda

Po dobu výstavby nebude stavba zdrojem odpadních vod splaškových ani technologických. Vznikající dešťové odpadní vody se budou zasakovat do přilehlých pozemků.

Ubytování stavebních dělníků a s ním spojené odpady a odpadní vody budou řešeny mimo posuzovanou lokalitu, kde se předpokládá umístění buněk nebo maringotek, chemického WC a nádrže na vodu.

V době provozu

Odpadní vody splaškové

Producenty splaškových odpadních vod budou obsluha, návštěvníci a mycí boxy. Splaškové vody budou odváděny, z mycích boxů přes recyklační čistírnu, gravitačně do kanalizačního potrubí, které je navrženo pro odvádění splaškových vod do stávající městské kanalizace DN 300.

Stoka splaškové kanalizace bude vybudovaná z potrubí PVC. Veškeré odpadní potrubí bude vedeno gravitačně.

Městskou veřejnou kanalizací budou vody odváděny na městskou ČOV.

Množství splaškových odpadních vod bude přibližně odpovídat přebytečné vody z mycích boxů a množství spotřebované vody pro potřeby zaměstnanců a návštěvníků, tedy cca **2000 m³ ročně**. Znečištění odváděných vod bude mít charakter odpadních vod vypouštěných z domácností či služeb, kdy převážná část (70%) znečištění je produktem lidského metabolismu a hygienických potřeb.

Odpadní vody dešťové

Kanalizace je navržena jako oddílná.

a) Voda nekontaminovaná - dešťová kanalizace bude odvádět čisté dešťové vody ze střech a ze zpevněných ploch okolo nových objektů, na kterých není předpokládán provoz motorových vozidel. Dešťové vody budou odváděny pomocí odvodňovacího systému (vpusti, žlaby) do dešťové kanalizace s napojením do kanalizace, která je navržena pro odvádění regulovaného množství dešťových vod do stávající městské kanalizace.

Oznámení dle §6 zákona č.100/2001Sb. o posuzování vlivů na životní prostředí a o změně některých souvisejících zákonů (zákon o posuzování vlivů na životní prostředí) – v rozsahu přílohy č.3 tohoto zákona.		24/66
Název záměru	<i>Víceúčelový objekt na p.p.č.2245/2 v k.ú. Kadaň</i>	
Zadavatel:	<i>Multitechnik - divize II, spol. s r.o.</i>	
Zpracovatel:	<i>Mgr. Luboš Motl, držitel autorizace podle zák. č. 100/2001 Sb.- č.j.:1522/243/OŽV/99</i>	
<i>Environmentální a ekologické služby s.r.o., Jiráskova 413, Litvínov, 417 633 256,731 411 700, info@ees-servis.cz, www.ees-servis.cz</i>		

Stoky dešťové kanalizace budou vybudovány z potrubí PVC. Na stokách budou na lomových bodech vybudovány prefabrikované betonové revizní šachty DN 1000. Veškeré odpadní potrubí bude vedeno gravitačně.

b) Vody mírně znečištěné - dešťové vody z povrchu odstavných ploch a parkovišť budou jímány odvodňovací soustavou (vpusti, žlaby) s jejich vedením na lapol, kde dojde k zachycení a odloučení ropných látek. Takto předčištěné vody budou dále odtékat do retenční(ch) nádrže (nádrží), odkud budou vody regulovaně odtékat do městské kanalizace. Jelikož je tato kanalizace nejrozsáhlejší, je její součástí i potrubí mezi areálem a městskou kanalizací. Ostatní kanalizace, splašková a neznečištěná dešťová, jsou do této napojeny. Odlučovače ropných látek jsou uvažovány se sorpčním filtrem. Odlučovače ropných látek zajišťují při vstupní koncentraci 1000 mg NEL výstupní koncentraci NEL max 0,5 mg/l. Kanalizace pro napojení na městskou kanalizaci bude vedena uvnitř areálu a po kraji pozemku určeného pro výstavbu.

Odtok dešťových vod

Intenzita 15-ti min. deště o periodicitě $n = 1 - 147$ l/s.ha

Střechy	$475 \cdot 0,0147 \cdot 0,9 =$	6,28 l.s-1
Parkoviště a komunikace		
- komunikace	$1410 \cdot 0,0147 \cdot 0,8 =$	16,58 l.s-1
Trávníky a sadové úpravy	$495 \cdot 0,0147 \cdot 0,1 =$	0,72 l.s-1

celkem		23,58 l.s-1

Odlučovač olejů:

Parkovací a manipulační plochy	0 m ² :
Návrhový dešťový průtok	0 l.s-1
Návrhový průtok přebytečné vody	1,5 l.s-1

Navržen odlučovač DHF 101 E koalescenční odlučovač s uzávěrem NEL do 1 mg/l:

- obsah kalové nádrže lapolu je	0,15 m ³
- maximální průtok	1,5 l.s-1

Odpadní vody technologické

Nebudou záměrem produkovány.

B.III.3 Odpady

Produkce odpadů **při stavbě** bude záležet na zvoleném technologickém postupu výstavby a na použitých stavebních materiálech. Výčet druhů odpadů vychází ze zkušenosti z obdobných

Oznámení dle §6 zákona č.100/2001Sb. o posuzování vlivů na životní prostředí a o změně některých souvisejících zákonů (zákon o posuzování vlivů na životní prostředí) – v rozsahu přílohy č.3 tohoto zákona.		25/66
Název záměru	<i>Víceúčelový objekt na p.p.č.2245/2 v k.ú. Kadaň</i>	
Zadavatel:	<i>Multitechnik - divize II, spol. s r.o.</i>	
Zpracovatel:	Mgr. Luboš Motl, držitel autorizace podle zák. č. 100/2001 Sb.- č.j.:1522/243/OŽV/99 <i>Environmentální a ekologické služby s.r.o., Jiráskova 413, Litvínov, 417 633 256,731 411 700, info@ees-servis.cz, www.ees-servis.cz</i>	

staveb. Objemově větší množství odpadů bude tvořit především asphalt a zemina při realizaci terénních úprav. Asphalt bude využit k recyklaci. Zemina, pokud její kvalita bude odpovídat příslušným parametrům, bude využita k rekultivaci a zarovnání terénu, v případě její kontaminace znečišťujícími látkami bude odvážena na příslušnou skládku.

Způsob nakládání s odpadem

Odpady se budou shromažďovat v souladu se zákonem č.185/2001 Sb. o odpadech a o změně některých dalších zákonů. Druhotné suroviny budou vhodně dále využity. Odpady budou ukládány na zabezpečené skládky nebo budou likvidovány dle charakteru odpadu prostřednictvím oprávněných firem. Odpady lze odstraňovat nebo využívat pouze předáním odpadů osobě k tomu oprávněné dle zákona č. 185/2001 Sb., v platném znění. K seznamu odpadů byla použita vyhláška 381/2001 Sb.

Tabulka : Přehled a kategorizace odpadů vznikajících při výstavbě

Č. ODPADU	NÁZEV DRUHU ODPADU	KAT. ODPADU
17 01 06	Směsi nebo oddělené frakce betonu, cihel, tašek a keramických výr. obsah. nebezpečné látky	N
17 04 11	Kabely	O
17 06 04	Izolační materiály	O
17 09 04	Směsné stavební a demoliční odpady	O
17 05 03	Zemina a kamení obsahující. nebezp. látky	N
17 05 04	Zemina a kameny	O
17 03 01	Asfalt s obsahem dehtu	N
17 09 03	Jiné stavební a demoliční odpady obs. nebezpečné látky	N
20 01 01	Papír a lepenka	O
15 01 02	Plastové obaly	O
20 03 99	Směsný komunální odpad (jinak blíže neurčen)	O
20 03 03	Uliční smetky	O
20 03 01	Směsný komunální odpad	O

Tabulka: Přehled a kategorizace odpadů vznikajících v době provozu

Č. ODPADU	NÁZEV DRUHU ODPADU	KATEGORIE ODPADU
20 01 01	Papír a lepenka	O
13 05 03	Kaly z lapáků nečistot	N
20 01 21	Zářivky nebo ostat. odpad s obs. rtuti	N
15 01 02	Plastové obaly	O
20 03 99	Směsný komunální odpad (jinak blíže neurčen)	O
20 03 03	Uliční smetky	O
0 03 01	Směsný komunální odpad	O

Oznámení dle §6 zákona č.100/2001Sb. o posuzování vlivů na životní prostředí a o změně některých souvisejících zákonů (zákon o posuzování vlivů na životní prostředí) – v rozsahu přílohy č.3 tohoto zákona.		26/66
Název záměru	Víceúčelový objekt na p.p.č.2245/2 v k.ú. Kadaň	
Zadavatel:	Multitechnik - divize II, spol. s r.o.	
Zpracovatel:	Mgr. Luboš Motl, držitel autorizace podle zák. č. 100/2001 Sb.- č.j.:1522/243/OŽV/99	
Environmentální a ekologické služby s.r.o., Jiráskova 413, Litvínov, 417 633 256,731 411 700, info@ees-servis.cz, www.ees-servis.cz		

B.III.4 Hluk a vibrace

Nejvyšší přípustné hodnoty hluku jsou stanoveny nařízením vlády č. 148/2006 Sb. o ochraně zdraví před nepříznivými účinky hluku a vibrací, v platném znění.

Hluk je zvuk, který člověka ruší. Představuje fyzikální energii, přenášenou sluchovým analyzátozem do centrální nervové soustavy, přináší do organismu informace a umožňuje člověku komunikaci s prostředím i společností. Komunální hluk (také zvaný environmentální, residenční nebo domácí) je definován jako hluk ze zdrojů s výjimkou pracovišť. Hlavní zdroje komunálního hluku jsou silniční, železniční a letecká doprava, průmysl, stavby a veřejné práce a hluk ze sousedství. Lokální hluk z průmyslu způsobuje značné obtěžování a znalost vztahu mezi obtěžováním a hlukem umožňuje předpověď hlukového obtěžování a tím i řízení hlukového rizika.

V době výstavby – z hlediska hlukové zátěže bude určující provádění zemních prací, přípojek sítí a období navážky konstrukčních prvků, stavebních hmot. V prostoru výstavby nového odstavného parkoviště pro kamiony byla pro výpočet imisí akustického tlaku použita kumulovaná hodnota akustického výkonu zdrojů 110 dB, která odpovídá výkonu zařízení používaných při výstavbě (obecně buldozer, nakladač, doprava).

V době provozu - Pro objektivní posouzení vlivů záměru na hluk v okolí **byla zpracována odborná studie** (Ing. Josef Talavašek - držitel osvědčení MŽP o autorizaci podle zák.č.86/2002 Sb., č.j.: 457/820/08/DK z října.2009),(**příloha H.3**).

Vzhledem k vypočteným hodnotám nebude výstavba a provoz víceúčelového objektu na p.p.č. 2245/2 v katastrálním území Kadaň zahrnující i provoz čerpací stanice mít podstatný vliv na hlukovou situaci v okolí. Pro výstupy modelových výpočtů podle programu HLUK+ platí nejistota vypočtených imisí ± 2 dB. Vypočtené hodnoty jsou uvedeny v násl. tabulkách.

Tabulka – vliv výstavby a vliv provozu

r.b.	x (m)	y (m)	výstavba	provoz
			$L_{Aeq,s}$ (dB)	Maximální možná $L_{Aeq,den}$ (dB)
1	532	598	58,3	36,2
2	590	607	-	38,0
3	601	612	-	60,0

Tabulka – vliv pozadí a vliv provozu spolu s pozadím

r.b.	x (m)	y (m)	pozadí		provoz + pozadí	
			$L_{Aeq,den}$ (dB)	$L_{Aeq,noc}$ (dB)	$L_{Aeq,den}$ (dB)	$L_{Aeq,noc}$ (dB)
1	532	598	54,8	47,3	55,0	47,4
2	590	607	62,6	54,9	62,6	54,9
3	601	612	39,0	31,5	61,0	54,2

Oznámení dle §6 zákona č.100/2001Sb. o posuzování vlivů na životní prostředí a o změně některých souvisejících zákonů (zákon o posuzování vlivů na životní prostředí) – v rozsahu přílohy č.3 tohoto zákona.		27/66
<i>Název záměru</i>	<i>Víceúčelový objekt na p.p.č.2245/2 v k.ú. Kadaň</i>	
<i>Zadavatel:</i>	<i>Multitechnik - divize II, spol. s r.o.</i>	
<i>Zpracovatel:</i>	<i>Mgr. Luboš Motl, držitel autorizace podle zák. č. 100/2001 Sb.- č.j.:1522/243/OŽV/99</i>	
<i>Environmentální a ekologické služby s.r.o., Jiráskova 413, Lítvínov, 417 633 256,731 411 700, info@ees-servis.cz, www.ees-servis.cz</i>		

Specifikace referenčních bodů:

- r.b. 1 – obytný objekt (bytový dům č.p. 1541),
- r.b. 2 – víceúčelový objekt na p.p.č. 2245/2 (vliv silnice 224 na kanceláře ve 2. NP),
- r.b. 3 – víceúčelový objekt na p.p.č. 2245/2 (vliv ČS PHM na chodbu ve 2. NP),

B.III.5 Jiné výstupy

Záření radioaktivní, elektromagnetické

Provoz není zdrojem radioaktivního ani elektromagnetického záření.

Oznámení dle §6 zákona č.100/2001Sb. o posuzování vlivů na životní prostředí a o změně některých souvisejících zákonů (zákon o posuzování vlivů na životní prostředí) – v rozsahu přílohy č.3 tohoto zákona.		28/66
Název záměru	Víceúčelový objekt na p.p.č.2245/2 v k.ú. Kadaň	
Zadavatel:	Multitechnik - divize II, spol. s r.o.	
Zpracovatel:	Mgr. Luboš Motl, držitel autorizace podle zák. č. 100/2001 Sb.- č.j.:1522/243/OŽV/99	
Environmentální a ekologické služby s.r.o., Jiráskova 413, Lítvínov, 417 633 256,731 411 700, info@ees-servis.cz, www.ees-servis.cz		

C.1 Výčet nejzávažnějších environmentálních charakteristik dotčeného území

Posuzovaným záměrem je stanice pro skladování a výdej PHM, mycí boxy s recyklační čistírnou mycí vody a víceúčelový objekt (dále VO) a dále i výstavba navazující infrastruktury situované na území parcely p.č. 2245/2 v k. ú. Kadaň.

Kadaň leží na levém břehu řeky Ohře. Posuzovaná lokalita se nachází v centrální části v zastavěném území (sídliště).

Souhrn:

- Zájmové území se nenachází v žádném zvláště chráněném velkoplošném ani maloplošném území - nejsou zde vyhlášeny národní přírodní rezervace, přírodní rezervace, národní přírodní památky či přírodní památky.
- V širším dotčeném území se nacházejí prvky ÚSES, a to na nadregionální i regionální úrovni. Plochy uvažovaného záměru se žádný prvek ÚSES nedotýká.
- Dotčené území není součástí přírodního parku.
- Dotčené území není součástí soustavy NATURA 2000.
- Dotčené území je hustě obydlené, navazuje na přilehlé sídliště.
- V dotčeném území se nenacházejí žádné kulturní či historické památky, které by mohl uvažovaný záměr přímo ovlivnit.
- Dotčené území se nachází v oblasti silně antropologicky pozměněné.
- V dotčeném území nebyly zjištěny extrémní poměry, které by mohly mít vliv na jeho proveditelnost.
- Dotčené území leží mimo záplavové území.

Klima

Zájmové území se nachází v mírně teplé klimatické oblasti, v okrsku B - mírně teplý, mírně vlhký, s mírnou zimou, pahorkatinový, při rozhraní s okrskem B - mírně teplý, mírně vlhký, vrchovinový.

Průměrná teplota vzduchu - C°													
Měsíc	I.	II.	III.	IV.	V.	VI.	VII.	VIII.	IX.	X.	XI.	XII.	Průměr
Kadaň	-1,7	-0,7	3,1	7,8	13,1	16,1	18	16,9	13,1	7,7	2,9	-0,04	8

Průměrná teplota vzduchu (ve °C) za období 1901-50; Kadaň:

Průměr za rok: 8,0 °C

Průměr za vegetační období (IV.-IX.): 14,2 °C

Průměrný úhrn srážek (v mm) za období 1901-50; Kadaň:

Oznámení dle §6 zákona č.100/2001Sb. o posuzování vlivů na životní prostředí a o změně některých souvisejících zákonů (zákon o posuzování vlivů na životní prostředí) – v rozsahu přílohy č.3 tohoto zákona.		29/66
Název záměru	Víceúčelový objekt na p.p.č.2245/2 v k.ú. Kadaň	
Zadavatel:	Multitechnik - divize II, spol. s r.o.	
Zpracovatel:	Mgr. Luboš Motl, držitel autorizace podle zák. č. 100/2001 Sb.- č.j.:1522/243/OŽV/99	
Environmentální a ekologické služby s.r.o., Jiráskova 413, Lítvínov, 417 633 256,731 411 700, info@ees-servis.cz, www.ees-servis.cz		

Průměrný úhrn srážek (mm)													
Měsíc	I.	II.	III.	IV.	V.	VI.	VII.	VIII.	IX.	X.	XI.	XII.	Průměr
Kadaň	32	27	29	35	51	59	59	53	35	37	34	35	486

Úhrn za rok: 486 mm

Úhrn za vegetační období (IV.-IX.): 292 mm

Ovzduší

Imisní pozadí základních znečišťujících látek v regionu je zjišťováno nejbližší ve stanici ČHMÚ V Chomutově. Hodnocení míry znečištění ovzduší vychází z monitorování koncentrací znečišťujících látek v přízemní vrstvě atmosféry v síti měřících stanic. Při hodnocení kvality ovzduší je zejména sledován vztah zjištěných imisních hodnot k příslušným imisním limitům. Systematicky a dlouhodobě jsou monitorovány koncentrace oxidu siřičitého, prашného aerosolu a oxidů dusíku jako základních indikátorů znečištění ovzduší.

Zákonem č. 86/2002 Sb. jsou definovány oblasti se zhoršenou kvalitou ovzduší jako prováděcím právním předpisem vymezená část území (zóna) nebo sídelní seskupení (aglomerace), kde je překročena hodnota jednoho nebo více imisních limitů nebo cílového imisního limitu pro ozon nebo hodnota jednoho či více imisních limitů zvýšená o příslušné meze tolerance. Dle věstníku MŽP (částka 2/2009) je **posuzovaná oblast zařazena** do tohoto seznamu.

Pro objektivní posouzení vlivů záměru na imisní situaci v okolí **byla zpracována odborná studie** (Ing. Josef Talavašek - držitel osvědčení MŽP o autorizaci podle zák.č.86/2002 Sb., č.j.: 457/820/08/DK z října.2009),(**příloha H4**).

Ze závěrů studie:

Přírůstek roční koncentrace VOC ke stávající hodnotě pozadí vlivem provozu ČS PHM u objektů v okolí je maximálně 3,9 µg/m³. Je dosažen v r.b. 2 ve směru převládajících větrů ze západu u objektu č.p. 1855. Krátkodobá hodnota je maximální v nejbližších bodech, tedy v r.b. 2 a v r.b. 5 (víceúčelový objekt na p.p.č. 2245/2) a činí cca 206 µg/m³.

Z doložených hodnot pozadí je zřejmé, že **synergický vliv provozu spolu s pozadím**, které kromě úseku cca 400 m komunikace 224 (ulice Na Průtahu) **určuje dále vliv stávajícího parkoviště** u Kauflandu, je **dán dominantně vlivem takto modelovaného pozadí**. V tabulce součtový vliv provozu spolu s pozadím byly zahrnuty emise VOC z ČS PHM vyjádřené jako TOC spolu s emisemi C_xH_y do jedné hodnoty vyjádřené jako TOC.

Oznámení dle §6 zákona č.100/2001Sb. o posuzování vlivů na životní prostředí a o změně některých souvisejících zákonů (zákon o posuzování vlivů na životní prostředí) – v rozsahu přílohy č.3 tohoto zákona.		30/66
Název záměru	<i>Víceúčelový objekt na p.p.č.2245/2 v k.ú. Kadaň</i>	
Zadavatel:	<i>Multitechnik - divize II, spol. s r.o.</i>	
Zpracovatel:	Mgr. Luboš Motl, držitel autorizace podle zák. č. 100/2001 Sb.- č.j.:1522/243/OŽV/99	
<i>Environmentální a ekologické služby s.r.o., Jiráskova 413, Lítvínov, 417 633 256,731 411 700, info@ees-servis.cz, www.ees-servis.cz</i>		

Tabulka – součtový vliv provozu spolu s pozadím

r.b.	x (m)	y (m)	TV/TS	SO ₂ 1h - roční µg/m ³	NO ₂ 1h - roční µg/m ³	CO 8h - roční µg/m ³	TOC 1/2h - roční µg/m ³	Benzen 1/2h - roční µg/m ³	PM ₁₀ 24h - roční µg/m ³
1	530	598	1/1	0,7-0,024	12,2-0,385	32,9-1,073	202,4-2,027	0,2-0,008	0,8-0,025
2	660	628	1/1	0,8-0,051	9,7-0,801	29,3-2,233	210,0-4,454	0,2-0,015	0,6-0,052
3	705	583	1/1	0,8-0,048	9,4-0,792	26,6-2,182	196,1-3,154	0,2-0,015	0,6-0,052
4	589	510	1/1	0,6-0,025	9,5-0,434	25,9-1,186	174,5-1193	0,2-0,008	0,6-0,029
5	588	611	1/1	1,5-0,036	26,6-0,618	71,6-1,688	206,1-1,667	0,5-0,012	1,8-0,042

Specifikace referenčních bodů:

- r.b. 1 – obytný objekt (bytový dům č.p. 1541),
- r.b. 2 – okraj areálu koupaliště (objekt č.p. 1855),
- r.b. 3 – Kaufland (objekt č.p. 1960),
- r.b. 4 – ZŠ (objekt č.p. 1479),
- r.b. 5 – víceúčelový objekt na p.p.č. 2245/2.

„Vzhledem ke stanoveným hodnotám nebude výstavba a provoz víceúčelového objektu na p.p.č. 2245/2 v katastrálním území Kadaň podél ulice Na Průtahu (silnice 224) mít nadlimitní vliv na znečištění ovzduší v okolí. Vypočtené hodnoty imisí, pro které se obvykle uvádí nejistota výpočtů 20 %, jsou u nejbližších objektů poměrně se značnou rezervou pod imisními limity určenými pro ochranu zdraví. Imisní hodnoty VOC jsou akceptovatelné a jsou pod imisními limity určenými pro jednotlivé organické látky.“ (Talavašek, Příloha H.3).

Územní systém ekologické stability krajiny

Územní systém ekologické stability (ÚSES) je vybraná soustava ekologicky stabilnějších částí krajiny, účelně rozmístěných podle funkčních a prostorových kritérií tj. podle rozmanitosti potenciálních přírodních ekosystémů v řešeném území, dle aktuálního stavu krajiny a společenských limitů a záměrů určujících současné a perspektivní možnosti kompletování uceleného systému. Cílem ÚSES je izolovat od sebe ekologicky labilní části krajiny soustavou stabilních a stabilizujících ekosystémů.

Území již není součástí **nadregionálního biokoridoru** (NRBK – lemuje řeku Ohře) Úhošť - Stroupeč, jeho osa prochází ve vzdálenosti cca 1200m JJZ směrem od plochy uvažovaného záměru.

JZ směrem ve vzdálenosti cca 2,2 km od předloženého záměru se nachází hranice **nadregionálního biocentra** (NRBC) Úhošť.

JV směrem ve vzdálenosti cca 3,2 km se nachází **hranice regionálního biocentra** Želina.

Oznámení dle §6 zákona č.100/2001Sb. o posuzování vlivů na životní prostředí a o změně některých souvisejících zákonů (zákon o posuzování vlivů na životní prostředí) – v rozsahu přílohy č.3 tohoto zákona.		31/66
Název záměru	Víceúčelový objekt na p.p.č.2245/2 v k.ú. Kadaň	
Zadavatel:	Multitechnik - divize II, spol. s r.o.	
Zpracovatel:	Mgr. Luboš Motl, držitel autorizace podle zák. č. 100/2001 Sb.- č.j.:1522/243/OŽV/99 Environmentální a ekologické služby s.r.o., Jiráskova 413, Litvínov, 417 633 256,731 411 700, info@ees-servis.cz, www.ees-servis.cz	

Zvláště chráněná území

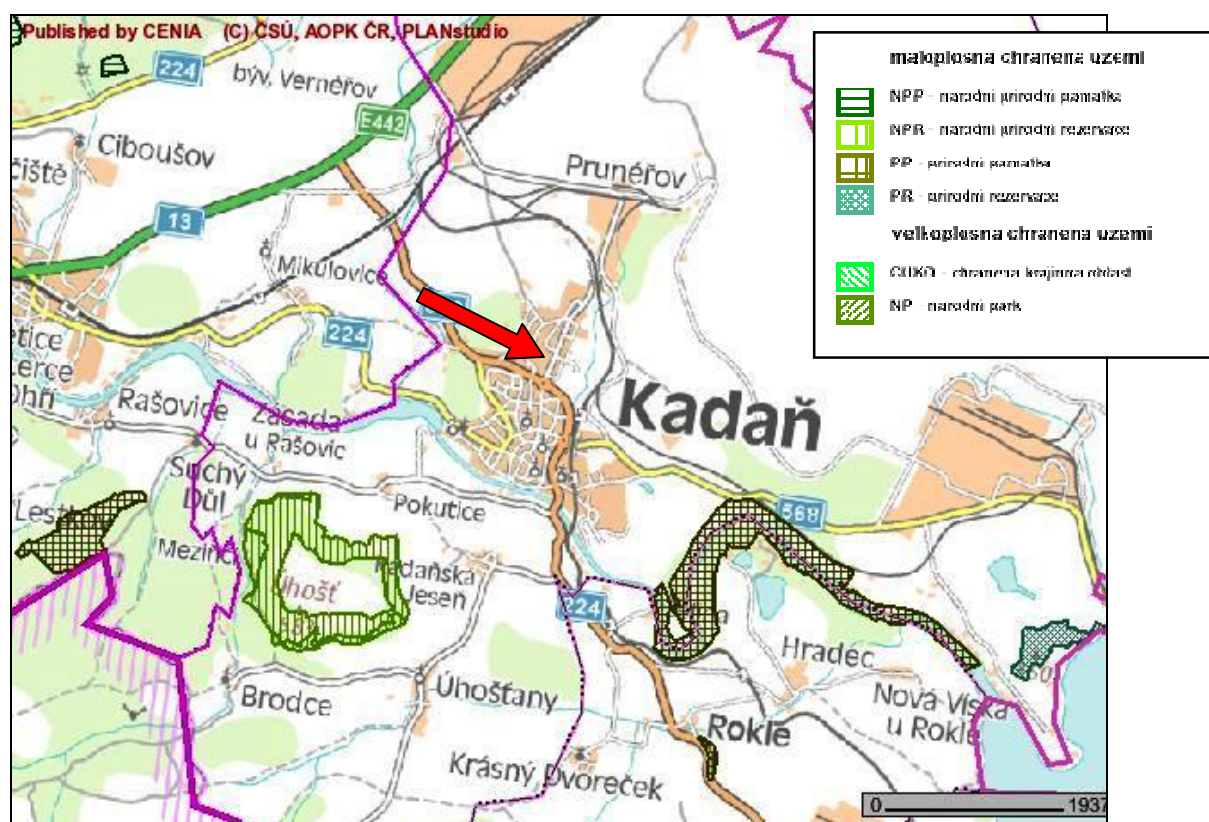
Zákon ČNR č. 114/1992 Sb., o ochraně přírody a krajiny, ve znění pozdějších předpisů, chrání přírodovědecky či esteticky velmi významná nebo jedinečná území tím, že umožňuje jejich vyhlášení za zvláště chráněná území, přičemž se stanoví podmínky jejich ochrany. Do kategorie zvláště chráněných území jsou řazeny národní parky, chráněné krajinné oblasti, národní přírodní rezervace, přírodní rezervace, národní přírodní památky a přírodní památky. V širším dotčeném území záměru byla vyhlášena ochrana státu nad těmito územními celky zvláště chráněných území:

a) Velkoplošná ZCHÚ:

V dané lokalitě ani v širším okolí se nenachází chráněné oblasti, ani národní parky.

b) Maloplošná ZCHÚ:

- **národní přírodní rezervace Úhošť** – ve vzdálenosti cca 1,9 km JZ
- **přírodní památka Želinský meandr** – ve vzdál. cca 1,9 km JV
- **přírodní památka Rašovické skály** - ve vzdál.i cca 4,4 km ZJZ směrem
- **přírodní rezervace Běšický a Čachovický vrch** – ve vzd. cca 3,6 km JJV



Chráněná území v širším okolí uvažovaného záměru

Oznámení dle §6 zákona č.100/2001Sb. o posuzování vlivů na životní prostředí a o změně některých souvisejících zákonů (zákon o posuzování vlivů na životní prostředí) – v rozsahu přílohy č.3 tohoto zákona.		32/66
Název záměru	Víceúčelový objekt na p.p.č.2245/2 v k.ú. Kadaň	
Zadavatel:	Multitechnik - divize II, spol. s r.o.	
Zpracovatel:	Mgr. Luboš Motl, držitel autorizace podle zák. č. 100/2001 Sb.- č.j.:1522/243/OŽV/99	
Environmentální a ekologické služby s.r.o., Jiráskova 413, Lítvínov, 417 633 256,731 411 700, info@ees-servis.cz, www.ees-servis.cz		

Území přírodních parků

Území pro uvažovaný záměr není součástí přírodních parků. Nejbližším přírodním parkem je **Přírodní park Údolí Pruněrovského potoka**, jehož hranice prochází 4,5 km S směrem. Dále pak **Přírodní park Doupovská pahorkatina**, nacházející se J směrem ve vzdálenosti cca 9,4 km od plochy uvažovaného záměru.

Významné krajinné prvky

Podle zákona č. 114/1992 Sb., o ochraně přírody a krajiny, v platném znění, §3 písm.b) je významný krajinný prvek (VKP) definován jako ekologicky, geomorfologicky nebo esteticky hodnotná část krajiny utvářející její typický vzhled nebo přispívá k udržení její stability. Významnými krajinnými prvky jsou lesy, rašeliniště, vodní toky, rybníky, jezera, údolní nivy. Dále jsou jimi jiné části krajiny, které zaregistruje podle § 6 orgán ochrany přírody jako významný krajinný prvek, zejména mokřady, stepní trávníky, remízy, meze, trvalé travní plochy, naleziště nerostů a zkamenělin, umělé i přirozené skalní útvary, výchozy a odkryvy. Mohou jimi být i cenné plochy porostů sídelních útvarů včetně historických zahrad a parků. Zvláště chráněná část přírody je z této definice vyňata. Dle současného stavu poznání lze konstatovat, že **uvažovaný záměr do VKP nebude zasahovat.**

Natura 2000

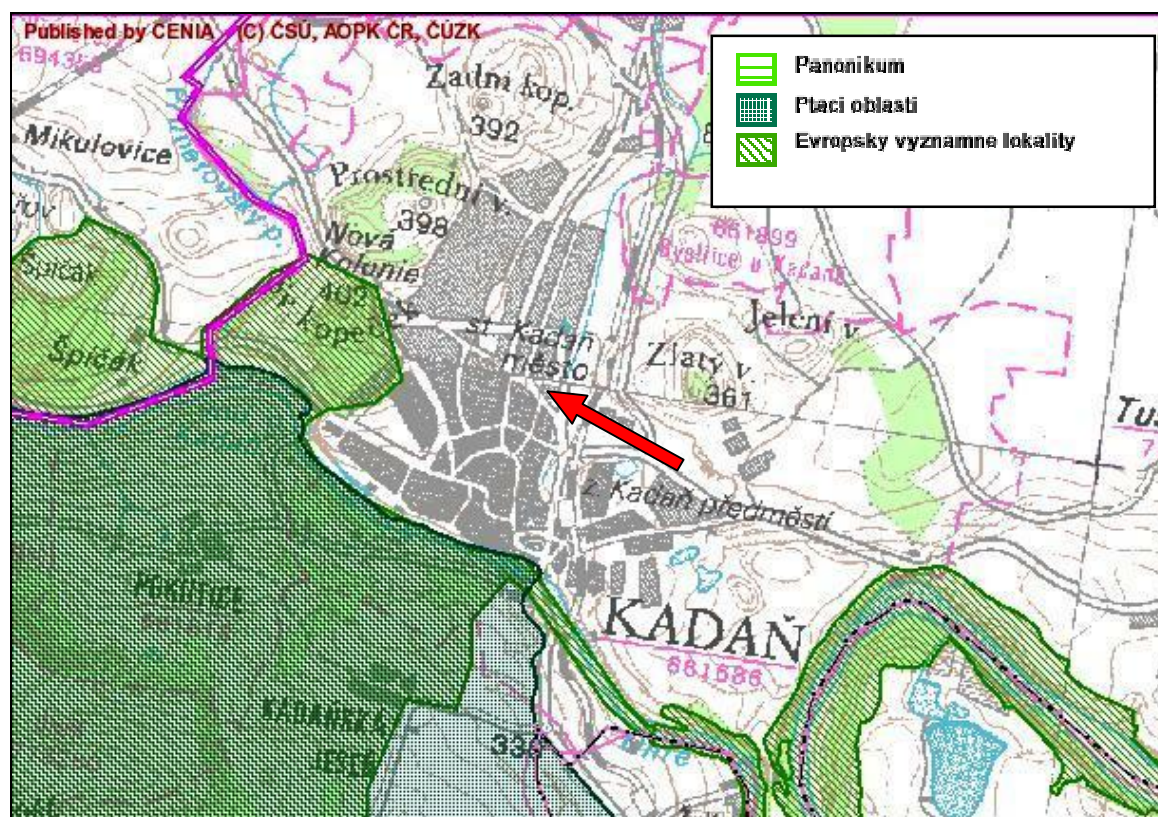
Posuzovaná lokalita se nenachází v naturově chráněné oblasti. Hranice Ptačí oblasti Doupovské hory je ale vedena v těsné návaznosti na hranice města - proto je jižní část města ještě součástí systému NATURA.

§ Ptačí oblast Doupovské hory (cca 800 m JZ směrem). Předmětem ochrany je zde populace čápa černého, včelojeda lesního, výra velkého, motáka pochopa, chřástala polního, lelka lesního, žluny šedé, datla černého, pěníce vlašské, ťuhýka obecného, lejska malého a jejich biotopy

§ EVL – nejbližší lokalitou je EVL Doupovské hory, jejíž hranice se nachází cca 1200m J až JZ směrem a EVL Želinský meandr, vzdálená cca 2 km J až JV směrem.

Dle vyjádření KÚ Ústeckého kraje nebude mít výstavba vliv na území evropsky významných lokalit nebo ptačích oblastí,(příloha H2).

Oznámení dle §6 zákona č.100/2001Sb. o posuzování vlivů na životní prostředí a o změně některých souvisejících zákonů (zákon o posuzování vlivů na životní prostředí) – v rozsahu přílohy č.3 tohoto zákona.		33/66
Název záměru	Víceúčelový objekt na p.p.č.2245/2 v k.ú. Kadaň	
Zadavatel:	Multitechnik - divize II, spol. s r.o.	
Zpracovatel:	Mgr. Luboš Motl, držitel autorizace podle zák. č. 100/2001 Sb.- č.j.:1522/243/OŽV/99	
Environmentální a ekologické služby s.r.o., Jiráskova 413, Lítvínov, 417 633 256,731 411 700, info@ees-servis.cz, www.ees-servis.cz		



Oblasti NATURA 2000

Území historického, kulturního nebo archeologického významu

Kadaň (německy Kaaden, lat. Civitas Cadanensis), někdejší královské město v Ústeckém kraji ležící na levém břehu řeky Ohře, je v současné době důležité kulturní a turistické centrum severozápadních Čech. Je zde vyhlášena Městská památková rezervace (1974).

Osídlení kadaňské kotliny, jejíž osou je životodárná Ohře, sahá do velmi dávné minulosti. Během staletí temného a neznámého dávnověku se zde střídala řada etnických skupin a rozličných kultur. Archeologické nálezy dosvědčují na Kadaňsku např. kulturu knovízskou (Úhošť 13.-18. století př. Kr.), bylanskou halštatskou (Úhošť, Kadaň - Jezerka, 7.-6. století př. Kr.) a také kulturu laténskou, kterou k nám ve 4. století př.Kr. přinesly keltské kmeny. To potvrzuje i nález řecké černofigurální keramiky. Podle humanistické tradice, to měli být právě Keltové, kteří ve zdejších končinách založili osadu nazývanou Kadan - Kadaň, což se vykládalo jako "zářící oheň". Pojmenování prý vzniklo tak, že si osady a hradiska v Poohří dávaly ohněm znamení. Jde však pouze o legendu. Po Keltech tu až do 6. století sídlily germánské kmeny, jež se pak promísily s přicházejícími Slovany.

Po roce 1990 došlo k rozsáhlé přeměně nejen historického centra, ale i objektů stojících mimo. Opravou prošla také radnice včetně radniční věže. V přízemních prostorech, které dříve sloužily jako skladiště, byly zřízeny výstavní prostory, kde se od roku 1993

Oznámení dle §6 zákona č.100/2001Sb. o posuzování vlivů na životní prostředí a o změně některých souvisejících zákonů (zákon o posuzování vlivů na životní prostředí) – v rozsahu přílohy č.3 tohoto zákona.		34/66
<i>Název záměru</i>	<i>Víceúčelový objekt na p.p.č.2245/2 v k.ú. Kadaň</i>	
<i>Zadavatel:</i>	<i>Multitechnik - divize II, spol. s r.o.</i>	
<i>Zpracovatel:</i>	<i>Mgr. Luboš Motl, držitel autorizace podle zák. č. 100/2001 Sb.- č.j.:1522/243/OŽV/99</i>	
<i>Environmentální a ekologické služby s.r.o., Jiráskova 413, Lítvínov, 417 633 256,731 411 700, info@ees-servis.cz, www.ees-servis.cz</i>		

pravidelně konají výstavy. Součástí galerie Pod Věží (od ledna 2002 městská galerie Karla Havlíčka) je také informační centrum města Kadaně.

. **Území hustě zalidněná**

Ve městě Kadaň je k 31.12.2008 trvale přihlášeno 18.042 obyvatel. Katastrální výměra města Kadaně je 65,62 km².

. **Území zatěžovaná nad míru únosného zatížení**

Staré ekologické zátěže v dotčeném území nejsou známy. V průběhu realizace se mohou staré zátěže ve formě nepovolených skládek odpadů (černých skládek) objevit.

Zákonem č. 86/2002 Sb. jsou definovány oblasti se zhoršenou kvalitou ovzduší jako prováděcím právním předpisem vymezená část území (zóna) nebo sídelní seskupení (aglomerace), kde je překročena hodnota jednoho nebo více imisních limitů nebo cílového imisního limitu pro ozon nebo hodnota jednoho či více imisních limitů zvýšená o příslušné meze tolerance.

Dle věstníku MŽP (částka 2/2009) **je posuzovaná oblast zařazena** do tohoto seznamu.

Oznámení dle §6 zákona č.100/2001Sb. o posuzování vlivů na životní prostředí a o změně některých souvisejících zákonů (zákon o posuzování vlivů na životní prostředí) – v rozsahu přílohy č.3 tohoto zákona.		35/66
Název záměru	Víceúčelový objekt na p.p.č.2245/2 v k.ú. Kadaň	
Zadavatel:	Multitechnik - divize II, spol. s r.o.	
Zpracovatel:	Mgr. Luboš Motl, držitel autorizace podle zák. č. 100/2001 Sb.- č.j.:1522/243/OŽV/99	
Environmentální a ekologické služby s.r.o., Jiráskova 413, Lítvínov, 417 633 256,731 411 700, info@ees-servis.cz, www.ees-servis.cz		

C.2 Stručná charakteristika stavu složek životního prostředí v dotčeném území, které budou pravděpodobně významně ovlivněny

Půda

Celková rozsoh plochy regenerace dotčeného pozemku je 1 700 m². Skladbu této půdy lze charakterizovat jako antropogenní půdy a navážky. Záměr nevyžaduje dočasné odnětí půdy ze zemědělského půdního fondu a z PUPFLU.

Pozemek je volný, bez stávající zástavby a tedy bez požadavků na bourací práce. Je zatravněný, po okrajích pozemku se nachází vzrostlá zeleň. V minulosti byl využíván jako zpevněná šterková plocha pro hostování pouťových atrakcí. Postupem času se na části pozemku vytvořil travnatý porost, který je v současné době pravidelně sekán a udržován jako veřejná zeleň města. Přes pozemek je vyšlapána poměrně široká cesta od pěších. Pozemek je trvale a plošně zatížen pohybem lidí.

Fauna a flora, ekosystémy

Místa výstavby jsou situována v oblasti, které jsou již v zastavěném území obce a nemají vzhledem k výskytu zvláště chráněných druhů živočichů žádný význam.

Nepředpokládá se výskyt zvláště chráněných druhů rostlin, vzhledem ke stávajícímu využití území a ke skutečnosti, že se sledovaná stavba „Víceúčelový objekt Kadaň“ nachází v zastavěné obydlené zóně, byl proveden pouze orientační biologický průzkum konkrétní lokality jako součást terénního šetření.

Prostor je v současné době oblastí hustě osídlenou. Na sledované ploše se zbytky kulturních trav převládají plevelné náletové rostliny. Při kraji směrem k chodníku se nacházejí tři skupiny vzrostlých vrů bílých (*Salix alba*), vždy o několika stromech.

Nachází se zde dále např.:

Latinsky	Česky	Latinsky	Česky
<i>Aegopodium podagraria</i>	bršlice kozí noha	<i>Plantago lanceolata</i>	jitrocel kopinatý
<i>Agrostis capillaris</i>	psineček obecný	<i>Poa angustifolia</i>	lipnice úzkolistá
<i>Achillea millefolium</i>	řebříček obecný	<i>Poa compressa</i>	lipnice smáčknutá
<i>Arrhenatherum elatius</i>	ovsík vyvýšený	<i>Polygonum aviculare</i>	truskavec ptačí
<i>Bromus sterilis</i>	sveřep jalový	<i>Potentilla reptans</i>	mochna plazivá
<i>Cardaria draba</i>	vesnovka obecná	<i>Salix alba</i>	vrba bílá
<i>Cichorium intybus</i>	čekanka obecná	<i>Senecio vulgaris</i>	starček obecný
<i>Convolvulus arvensis</i>	svlačec rolní	<i>Tanacetum vulgare</i>	vratič obecný
<i>Dactylis glomerata</i>	srha říznačka	<i>Taraxacum sect. Ruderalia</i>	smetanka lékařská
<i>Elytrigia repens</i>	pýr plazivý	<i>Trifolium pratense</i>	jetel luční
<i>Erysimum durum</i>	trýzel tvrdý	<i>Trifolium repens</i>	jetel plazivý
<i>Forsythia sp.</i>	zlatnice	<i>Tussilago farfara</i>	podběl lékařský

Oznámení dle §6 zákona č.100/2001Sb. o posuzování vlivů na životní prostředí a o změně některých souvisejících zákonů (zákon o posuzování vlivů na životní prostředí) – v rozsahu přílohy č.3 tohoto zákona.		36/66
Název záměru	<i>Víceúčelový objekt na p.p.č.2245/2 v k.ú. Kadaň</i>	
Zadavatel:	<i>Multitechnik - divize II, spol. s r.o.</i>	
Zpracovatel:	Mgr. Luboš Motl, držitel autorizace podle zák. č. 100/2001 Sb.- č.j.:1522/243/OŽV/99	
<i>Environmentální a ekologické služby s.r.o., Jiráskova 413, Lítvínov, 417 633 256,731 411 700, info@ees-servis.cz, www.ees-servis.cz</i>		

Latinsky	Česky	Latinsky	Česky
<i>Geum urbanum</i>	kuklík městský	<i>Urtica dioica</i>	kopřiva dvoudomá
<i>Linaria vulgaris</i>	lnice obecná	<i>Vicia sativa</i>	vikev setá
<i>Lolium perenne</i>	jílek vytrvalý	<i>Medicago sativa</i>	vojtěška setá
<i>Matricaria inodora</i>	heřmánek nevonný	<i>Phleum pratense</i>	bojínek luční

Ve sledované lokalitě byli pozorováni tyto živočichové :

Česky	Latinsky
ptáci	
drozd zpěvný	<i>Turdus philomelos</i>
drozd kvíčala	<i>Turdus pilaris</i>
jiříčka obecná	<i>Delichon urbica</i>
konipas bílý	<i>Motacilla alba</i>
kos černý	<i>Turdus merula</i>
pěnkava obecná	<i>Fringilla coelebs</i>
rehek domácí	<i>Phoenicurus phoenicurus</i>
stehlík obecný	<i>Carduelis carduelis</i>
straka obecná	<i>Pica pica</i>
strnad obecný	<i>Emberiza citrinella</i>
sýkora koňadra	<i>Parus major</i>
sýkora modřinka	<i>Parus caeruleus</i>
špaček obecný	<i>Sturnus vulgaris</i>
vlaštovka obecná	<i>Hirundo rustica</i>
vrabec domácí	<i>Passer domesticus</i>
zvonek zelený	<i>Carduelis chloris</i>
savci	
ježek západní	<i>Erinaceus europaeus</i>

SUMARIZACE ZVLÁŠTĚ CHRÁNĚNÝCH DRUHŮ

Druh	KO	SO	O	Početnost	Poznámka
vlaštovka obecná			+	10–30 ex.	v území nehnízdí, pouze zaletuje

Stavbou čerpací stanice nedojde k porušení základních ochranných podmínek tohoto zvláště chráněného druhu, jež jsou stanoveny v §50 zák. č.114/1992Sb., o ochraně přírody a krajiny, v platném znění. Z tohoto důvodu není nutno žádat o výjimku.

Žádný ze sledovaných druhů ptáků v prostoru výstavby nehnízdí. Je ale třeba upozornit na fakt, že všechny druhy volně žijících ptáků (nejen druhy zvláště chráněné) jsou chráněny dle §5a zák. 114/1992 Sb.

Kácení dřevin je možné pouze v době vegetačního klidu a to zejména s ohledem na možnost hnízdění.

Oznámení dle §6 zákona č.100/2001Sb. o posuzování vlivů na životní prostředí a o změně některých souvisejících zákonů (zákon o posuzování vlivů na životní prostředí) – v rozsahu přílohy č.3 tohoto zákona.		37/66
<i>Název záměru</i>	<i>Víceúčelový objekt na p.p.č.2245/2 v k.ú. Kadaň</i>	
<i>Zadavatel:</i>	<i>Multitechnik - divize II, spol. s r.o.</i>	
<i>Zpracovatel:</i>	<i>Mgr. Luboš Motl, držitel autorizace podle zák. č. 100/2001 Sb.- č.j.:1522/243/OŽV/99</i>	
<i>Environmentální a ekologické služby s.r.o., Jiráskova 413, Lítvínov, 417 633 256,731 411 700, info@ees-servis.cz, www.ees-servis.cz</i>		

C. ÚDAJE O VLIVECH ZÁMĚRU NA VEŘEJNÉ ZDRAVÍ A NA ŽIVOTNÍ PROSTŘEDÍ

Oznámení dle §6 zákona č.100/2001Sb. o posuzování vlivů na životní prostředí a o změně některých souvisejících zákonů (zákon o posuzování vlivů na životní prostředí) – v rozsahu přílohy č.3 tohoto zákona.		38/66
Název záměru	Víceúčelový objekt na p.p.č.2245/2 v k.ú. Kadaň	
Zadavatel:	Multitechnik - divize II, spol. s r.o.	
Zpracovatel:	Mgr. Luboš Motl, držitel autorizace podle zák. č. 100/2001 Sb.- č.j.:1522/243/OŽV/99	
Environmentální a ekologické služby s.r.o., Jiráskova 413, Litvínov, 417 633 256,731 411 700, info@ees-servis.cz, www.ees-servis.cz		

D.1 Charakteristika možných vlivů a odhad jejich velikosti, složitosti a významnosti (z hlediska pravděpodobnosti, doby trvání, frekvence a vratnosti)

D.1.1 Vliv na veřejné zdraví a bezpečnost

Vliv výstavby na faktor pohody obyvatelstva a životní prostředí

Budoucí provozovatel musí dodržovat všechny předpisy o ochraně životního prostředí. Umístění zařízení staveniště, skladovacích ploch, případná deponie zeminy a volba příjezdových cest na staveniště musí být provedeny s ohledem na ochranu životního prostředí. Po dobu realizace stavby lze předpokládat při deštivém počasí možnost částečného znečištění silnic a komunikací z důvodu výjezdu stavební mechanizace a vozidel ze stavby. Silnice a komunikace zasažené stavbou musí být po dobu stavby průběžně čištěny.

Případné škody na pozemcích v příjezdových trasách způsobené průjezdem stavební mechanizace a vozidel budou po dokončení stavby odstraněny a okolí uvedeno do původního stavu.

Vlivy na obyvatelstvo v době výstavby lze považovat za mírně negativní, ovšem z hlediska časového za akceptovatelné.

Vliv hluku

Pro objektivní posouzení vlivů záměru na hlukovou situaci v okolí **byla zpracována odborná studie** (Ing. Josef Talavašek - držitel osvědčení MŽP o autorizaci podle zák.č.86/2002 Sb., č.j.: 46984/ENV/06 z října.2009, **příloha H.4.**)

Závěr studie:

„Vzhledem k vypočteným hodnotám nebude výstavba a provoz víceúčelového objektu na p.p.č. 2245/2 v katastrálním území Kadaň zahrnující i provoz čerpací stanice mít podstatný vliv na hlukovou situaci v okolí....Pro vliv provozu jsou dodrženy v r.b. 1 limity ekvivalentních hladin akustického tlaku A ve venkovním prostoru. Výpočtové hodnoty leží pod limitem a mimo pásmo nejistoty výpočtu. Součtové hodnoty pozadí a vlivu provozu čerpací stanice jsou pouze hodnotami pozadí určeného modelově podle uvedených skutečností.“

Vlivy na hlukovou situaci lze považovat za nevýznamné.

Vliv na bezpečnost

Z dosavadních zkušeností s podobnými projekty není známa skutečnost, že by při výstavbě a provozu tohoto typu mohla vznikat nějaká významná zdravotní rizika. Samozřejmě riziko pracovního úrazu existuje vždy, ale zaměstnanci by měli při plnění svých pracovních

Oznámení dle §6 zákona č.100/2001Sb. o posuzování vlivů na životní prostředí a o změně některých souvisejících zákonů (zákon o posuzování vlivů na životní prostředí) – v rozsahu přílohy č.3 tohoto zákona.		39/66
Název záměru	Víceúčelový objekt na p.p.č.2245/2 v k.ú. Kadaň	
Zadavatel:	Multitechnik - divize II, spol. s r.o.	
Zpracovatel:	Mgr. Luboš Motl, držitel autorizace podle zák. č. 100/2001 Sb.- č.j.:1522/243/OŽV/99	
Environmentální a ekologické služby s.r.o., Jiráskova 413, Lítvínov, 417 633 256,731 411 700, info@ees-servis.cz, www.ees-servis.cz		

povinností dbát na příslušné pracovně - právní předpisy, se kterými je provozovatel seznámí.

Vlivy na zdraví a bezpečnost lze považovat za nevýznamné.

D.1.2 Vlivy na složky ŽP

Vlivy na faunu a floru, ekosystémy

Vzhledem k umístění záměru není určitý předpoklad, že by záměr mohl ohrozit biotop nebo vést k ohrožení určitého rostlinného či živočišného druhu.

a) flora

Vliv stavby na floru v dané oblasti lze hodnotit jako zanedbatelný, či žádný.

b) fauna

Vliv stavby na dosud zjištěnou faunu lze hodnotit jako nevýznamný, neboť v zájmové oblasti nebylo zjištěno hnízdění žádného druhu ptáků, nevede zde žádný tahový koridor a ani v navazujícím území se nevyskytují (nehnízdí) žádné významné druhy ptáků, jež by mohly být stavbou ovlivněny. V území nebyl zjištěn výskyt netopýrů.

c) společenstva

Na lokalitě záměru výstavby, ani v širším navazujícím okolí se nevyskytují žádná přírodně blízká společenstva, jež by mohla stavbou či následným provozem negativně ovlivněna.

Dle vyjádření KÚ Ústeckého kraje **není uvažovaný záměr vliv na soustavu NATURA 2000. (příloha H.2).**

Ze závěru základního inventarizačního přírodovědného průzkumu (**příloha H.4**) vyplývá:

V zájmovém území nebyly zjištěny žádné zvláště chráněné druhy rostlin a živočichů, rovněž tak nebyly zaznamenány žádné biotopy, na kterých je možné očekávat výskyt zvl. chráněných druhů rostlin a živočichů. Všechny zjištěné druhy ptáků lokalitu pouze příležitostně navštěvují na přeletu.

Na posuzovanou plochu nikde bezprostředně nenavazují přirozená či původní rostlinná společenstva s výskytem zvláště chráněných druhů rostlin a živočichů.

Z hlediska výskytu cévnatých rostlin a živočichů není nutno žádat o výjimku v souladu se zákonem č.114/92Sb., zároveň není nutno realizovat žádná minimalizační či kompenzační opatření.

Lokalita je představována typickým městským prostředím, část udržovaná travnatá plocha, část intenzivně používaná vyšlapaná cesta pro pěší. Z hlediska zájmů ochrany přírody nelze předpokládat žádný střet.

Oznámení dle §6 zákona č.100/2001Sb. o posuzování vlivů na životní prostředí a o změně některých souvisejících zákonů (zákon o posuzování vlivů na životní prostředí) – v rozsahu přílohy č.3 tohoto zákona.		40/66
Název záměru	<i>Víceúčelový objekt na p.p.č.2245/2 v k.ú. Kadaň</i>	
Zadavatel:	<i>Multitechnik - divize II, spol. s r.o.</i>	
Zpracovatel:	Mgr. Luboš Motl, držitel autorizace podle zák. č. 100/2001 Sb.- č.j.:1522/243/OŽV/99	
<i>Environmentální a ekologické služby s.r.o., Jiráskova 413, Lítvínov, 417 633 256,731 411 700, info@ees-servis.cz, www.ees-servis.cz</i>		

Vlivy na vodu

Realizace stavby a provozu záměru nebude mít významný měřitelný vliv na vodu. ***Vliv na vodu lze označit za nevýznamný.***

Vlivy na půdu

Realizace stavby nebude mít vliv na půdu. Dle předběžných výpočtů je odhadováno, že bude odtěženo cca 1372m³ zeminy. Předpokládá se ovšem následné doplnění této zeminy v zelených plochách do úrovně obrubníků s navázáním na původní terén, uhrabání terénu, rovněž tak osetí travou a vysazení vhodných dřevin pro sadové úpravy.

Vlivy na půdu lze označit jako z hlediska rozsahu i významu jako minimální.

Vlivy na klima a ovzduší

Vlivy výstavby a provozu na stávající imisní zátěž zájmového území budou vázané především na emise škodlivin z dopravy a emise VOC, jiné se nepředpokládají.

Pro objektivní posouzení vlivů záměru na imisní situaci v okolí **byla zpracována odborná studie** (Ing. Josef Talavašek - držitel osvědčení MŽP o autorizaci podle zák. č.86/2002 Sb., č.j.: 457/820/08/DK z října 2009.

Na základě uvedených závěrů lze konstatovat, že vlivy provozu na ovzduší lze považovat za nevýznamné.

Vlivy na hmotný majetek

Není teoreticky vyloučeno, že při výstavbě by se mohlo při hloubení základů zasáhnout do prostoru archeologicky významných - investor má povinnost dodržet podmínky vyplývající ze zákona č.20/1987 Sb., o státní památkové péči, ve znění pozdějších změn a zákonů. Pokud dojde k poškození hmotného majetku (ploty, můstky..) při transportu technologie, investor je povinen tyto uhradit v plné výši. ***Vliv záměru na hmotný majetek lze označit za nulový.***

Oznámení dle §6 zákona č.100/2001Sb. o posuzování vlivů na životní prostředí a o změně některých souvisejících zákonů (zákon o posuzování vlivů na životní prostředí) – v rozsahu přílohy č.3 tohoto zákona.		41/66
Název záměru	Víceúčelový objekt na p.p.č.2245/2 v k.ú. Kadaň	
Zadavatel:	Multitechnik - divize II, spol. s r.o.	
Zpracovatel:	Mgr. Luboš Motl, držitel autorizace podle zák. č. 100/2001 Sb.- č.j.:1522/243/OŽV/99	
Environmentální a ekologické služby s.r.o., Jiráskova 413, Lítvínov, 417 633 256,731 411 700, info@ees-servis.cz, www.ees-servis.cz		

D.2 Rozsah vlivů vzhledem k zasaženému území a populaci

Posuzovaný záměr zpracovatel zhodnotil ze všech podstatných hledisek problematiky možného ohrožení ŽP.

Na základě výstupů jednotlivých vlivů, jak je popsáno v předcházející kapitole D.I, je patrné, že nejvýznamnější vlivy z hlediska velikosti a významnosti lze očekávat zejména v oblasti:

a) vlivu na hlukovou situaci - na základě závěru autora Hlukové studie (příloha H.3) lze konstatovat, že vzhledem k vypočteným hodnotám **nebude výstavba a provoz** víceúčelového objektu na p.p.č. 2245/2 v katastrálním území Kadaň zahrnující i provoz čerpací stanice **mít podstatný vliv na hlukovou situaci v okolí**. ...Výpočtové hodnoty leží pod limitem a mimo pásmo nejistoty výpočtu. Součtové **hodnoty pozadí a vlivu provozu** čerpací stanice **jsou pouze hodnotami pozadí** určeného modelově podle uvedených skutečností.

b) vliv na ovzduší

Ze závěrů rozptylové studie vyplývá, že vzhledem ke stanoveným hodnotám **nebude mít výstavba a provoz posuzovaného záměru nadlimitní vliv na znečištění ovzduší v okolí**. **Imisní limity VOC jsou** akceptovatelné a jsou **pod imisními limity** určenými pro jednotlivé látky.

c) vliv na ostatní složky ŽP

Ve všech ostatních složkách ŽP se vlivy záměru neuplatňují nijak významně.

Na základě provedených studií ale lze konstatovat, že tyto **význam těchto vlivů není** takový, aby vyloučil provedení posuzovaného záměru.

Jako u každé stavby či technického zařízení tak i tohoto záměru existuje **určité riziko mimořádné události**, jako jsou živelní pohromy apod. Dnešní moderní konstrukce ČSPHM jsou ale již navrhovány tak, aby byla tato případná rizika minimalizována.

Oznámení dle §6 zákona č.100/2001Sb. o posuzování vlivů na životní prostředí a o změně některých souvisejících zákonů (zákon o posuzování vlivů na životní prostředí) – v rozsahu přílohy č.3 tohoto zákona.		42/66
Název záměru	Víceúčelový objekt na p.p.č.2245/2 v k.ú. Kadaň	
Zadavatel:	Multitechnik - divize II, spol. s r.o.	
Zpracovatel:	Mgr. Luboš Motl, držitel autorizace podle zák. č. 100/2001 Sb.- č.j.:1522/243/OŽV/99	
<i>Environmentální a ekologické služby s.r.o., Jiráskova 413, Lítvínov, 417 633 256,731 411 700, info@ees-servis.cz, www.ees-servis.cz</i>		

D.3 Údaje o možných významných nepříznivých vlivech přesahujících státní hranice

Vzhledem k plánovanému umístění stavby je možné konstatovat, že vlivy, a to především z hlediska krajinného rázu, přesahující státní hranice v tomto území již **nelze předpokládat**. Přeshraniční vlivy v dotčeném území vlivy **nelze považovat za závažné**, jak je definuje §3 písm.c) ve smyslu §11 odst.1 písm.a) a b).

Oznámení dle §6 zákona č.100/2001Sb. o posuzování vlivů na životní prostředí a o změně některých souvisejících zákonů (zákon o posuzování vlivů na životní prostředí) – v rozsahu přílohy č.3 tohoto zákona.		43/66
Název záměru	Víceúčelový objekt na p.p.č.2245/2 v k.ú. Kadaň	
Zadavatel:	Multitechnik - divize II, spol. s r.o.	
Zpracovatel:	Mgr. Luboš Motl, držitel autorizace podle zák. č. 100/2001 Sb.- č.j.:1522/243/OŽV/99	
Environmentální a ekologické služby s.r.o., Jiráskova 413, Litvínov, 417 633 256,731 411 700, info@ees-servis.cz, www.ees-servis.cz		

D.4 Opatření k prevenci, vyloučení, snížení, popřípadě kompenzaci nepříznivých vlivů

Opatření směřující ke kompenzaci nebo vyloučení rizik a nepříznivých vlivů na životní prostředí můžeme věcně i časově rozdělit do tří kategorií:

1. opatření realizovaná v průběhu zpracování projektové dokumentace,
2. opatření realizovaná v době výstavby,
3. opatření realizovaná v průběhu provozu.

Principem pro stanovení konkrétních opatření je **zásada předběžné opatrnosti**.

D.4.1 Opatření realizovaná v době zpracování PD

Je třeba zdůraznit, že všechna opatření vycházejí ze současného stavu situace a dostupných technik a technologií. Opatření realizovaná zejména v průběhu zpracování PD byla a nadále budou rozvíjena tak, jak se budou korigovat poznatky o možných vlivech posuzovaného záměru na životní prostředí.

Principem pro stanovení konkrétních opatření je vždy **zásada předběžné opatrnosti**.

D.4.2 Opatření realizovaná v době výstavby VO Kadaň

Technická opatření by měla být koncipována jako eliminační, minimalizační a preventivní. Za snad nejdůležitější opatření v tomto slova smyslu v době výstavby a v době po uvedení stavby do provozu, je možno považovat precizní provedení všech **stavebních a montážních prací**, dokonalá **technologická a pracovní kázeň** na všech úsecích zvolené technologie, pravidelné důkladné **kontroly** a precizní provádění **údržby** a případných oprav celého technologického celku.

Opatření na úseku vody

V zájmu minimalizace negativních vlivů předmětné stavby bude nezbytné zabezpečit :

- **řádnou přípravu** - učinit veškerá dostupná opatření cílená k tomu, aby v žádném případě nemohlo dojít ke kontaminaci vody především látkami ropného charakteru
- dodržovat **zákaz** mytí strojů, zařízení a motorových vozidel a čištění jejich součástí naftou(!)
- běžnou údržbu, drobné opravy a doplňování pohonných hmot a olejových náplní skříní provádět zásadně v předem připraveném prostoru na manipulační ploše k tomuto účelu určené a konstruované dle platných předpisů

Oznámení dle §6 zákona č.100/2001Sb. o posuzování vlivů na životní prostředí a o změně některých souvisejících zákonů (zákon o posuzování vlivů na životní prostředí) – v rozsahu přílohy č.3 tohoto zákona.		44/66
<i>Název záměru</i>	<i>Víceúčelový objekt na p.p.č.2245/2 v k.ú. Kadaň</i>	
<i>Zadavatel:</i>	<i>Multitechnik - divize II, spol. s r.o.</i>	
<i>Zpracovatel:</i>	Mgr. Luboš Motl, držitel autorizace podle zák. č. 100/2001 Sb.- č.j.:1522/243/OŽV/99	
<i>Environmentální a ekologické služby s.r.o., Jiráskova 413, Litvínov, 417 633 256,731 411 700, info@ees-servis.cz, www.ees-servis.cz</i>		

- staveniště vybavit potřebným **množstvím sorbetů ropných látek** (DN 1 Adsodan Plus,CHEZACARB etc.)
- veškeré **odpady evidovat**, případné překročení limitů odpadů je nutno zasílat „Hlášení o množství a nakládání s odpady“. Při případném překročení limitů produkce odpadu splnit ohlašovací povinnost ve smyslu zákona č. 185/2001 Sb. Likvidaci provádět smluvně, u subjektů k tomu oprávněných a vybavených příslušnými prostředky a zařízení v souladu se zák. č. 185/2001Sb.
- **Vypracovat plán opatření pro případy havárie** (dále jen havarijní plán); ten schvaluje příslušný vodoprávní úřad; může-li havárie ovlivnit vodní tok, projedná jej uživatel závadných látek před předložením ke schválení s příslušným správcem vodního toku (podle Vyhlášky č. 450/2005 Sb.).
- Provádět záznamy o provedených opatřeních a tyto záznamy uchovat po dobu 5 let.

Opatření na úseku ovzduší

Řídit se obecně závazným předpisem, který upravuje povinnosti právnických a fyzických podnikajících osob v ochraně životního prostředí je Zákon č. 86/2002 Sb., o ochraně ovzduší a o změně některých dalších zákonů.

Prašnost

Prašnost bude negativně působícím faktorem především v době výstavby. V tomto období bude nutné zaměřit pozornost především na:

- **řádné zakrytí** (zaplachtování) přepravovaných stavebních materiálů a surovin, jež vykazují sklony k prášení
- úzkostlivě udržovat příjezdové **komunikace v naprosté čistotě**
- v případě potřeby **zvlhčovat povrch staveniště a příjezdové komunikace** a zamezit tak prášení při přejezdech strojů, zařízení a dopravních prostředků

Plynné emise

I plynné emise budou významným a negativně působícím faktorem. V rámci prevence, eliminace a kompenzace jejich účinků bude třeba zaměřit pozornost zejména na:

- udržování dokonalého technického stavu motorů všech vozidel, stavebních strojů, zařízení a dalších mechanismů
- dokonalou organizaci práce vylučující zbytečné přejezdy dopravních prostředků, stavebních strojů a zařízení, (běh jejich motorů naprázdno)
- technická zařízení využívající spalovacích motorů by měla splňovat emisní normu EURO 4

Oznámení dle §6 zákona č.100/2001Sb. o posuzování vlivů na životní prostředí a o změně některých souvisejících zákonů (zákon o posuzování vlivů na životní prostředí) – v rozsahu přílohy č.3 tohoto zákona.		45/66
<i>Název záměru</i>	<i>Víceúčelový objekt na p.p.č.2245/2 v k.ú. Kadaň</i>	
<i>Zadavatel:</i>	<i>Multitechnik - divize II, spol. s r.o.</i>	
<i>Zpracovatel:</i>	Mgr. Luboš Motl, držitel autorizace podle zák. č. 100/2001 Sb.- č.j.:1522/243/OŽV/99	
<i>Environmentální a ekologické služby s.r.o., Jiráskova 413, Litvínov, 417 633 256,731 411 700, info@ees-servis.cz, www.ees-servis.cz</i>		

Opatření na úseku fyzikálního prostředí

Během celého období výstavby bude nutné **minimalizovat technologickou hlučnost**

- účelným rozmisťováním stavebních strojů a zařízení s ohledem na útlum hluku vzdáleností
- vhodnou organizací nasazení jednotlivých stavebních strojů a zařízení
- omezením doby nasazení zdrojů hluku na dobu nezbytně nutnou tvorbou překážek šíření hluku
- pracovní obsluhu zdrojů hluku vybavit odpovídajícími a předepsanými ochrannými prostředky
- stavební práce by měly být organizovány tak, aby hlukem z výstavby nebyli občané v obytných objektech co nejméně obtěžováni
- práce nebudou probíhat v noci, dopravní trasy mohou být vedeny pouze po komunikaci
- dle závěrů hlukové studie je nutno realizovat protihlukovou stěnu, a to s ohledem na ochranu ubytovacích objektu

Vhodná opatření bude nutné v přiměřené míře použít i na příjezdových trasách. Projektová dokumentace bude obsahovat konkretizaci nasazení veškeré stavební technologie a dopravních prostředků, včetně jejich vlivů na hluk a čistotu ovzduší.

Opatření na úseku horninového prostředí a půdy

Pokud bude realizována skrývka půdy je nutné ji deponovat pro pozdější využití stavebních záměrů či jiné využití v rámci úpravy území. Případné kontaminované stavební materiály nebo půdy budou likvidovány v souladu se zák.č. 185/2001 Sb., o odpadech. Je také nutné zajistit dodržování zásad při přesunu strojů a zařízení tj. eliminovat zbytečné přejezdy techniky po nezpevněných cestách a četnost přejezdů zohlednit vzhledem k atmosférickým podmínkám (podmáčení při silných deštích apod.).

Opatření na úseku fauny a flóry

Před zahájením stavebních prací bude proveden podrobný inventarizační biologický průzkum. Veškerá opatření ohledně fauny a flory a ekosystémů pak vzejdou ze závěrů tohoto biologického hodnocení dané lokality. Bude prováděna pravidelná údržba zelených ploch (sekání, kropení), výsadba okrasných keřů. Případné kácení bude prováděno pouze mimo vegetační období.

Oznámení dle §6 zákona č.100/2001Sb. o posuzování vlivů na životní prostředí a o změně některých souvisejících zákonů (zákon o posuzování vlivů na životní prostředí) – v rozsahu přílohy č.3 tohoto zákona.		46/66
Název záměru	Víceúčelový objekt na p.p.č.2245/2 v k.ú. Kadaň	
Zadavatel:	Multitechnik - divize II, spol. s r.o.	
Zpracovatel:	Mgr. Luboš Motl, držitel autorizace podle zák. č. 100/2001 Sb.- č.j.:1522/243/OŽV/99	
Environmentální a ekologické služby s.r.o., Jiráskova 413, Litvínov, 417 633 256,731 411 700, info@ees-servis.cz, www.ees-servis.cz		

D.4.3 Opatření realizovaná při provozu VO Kadaň

Ochrana zdraví obyvatelstva

- Veškeré **odpady evidovat**, případné překročení limitů odpadů je nutno zasílat „Hlášení o množství a nakládání s odpady“. Při případném překročení limitů produkce odpadu splnit ohlašovací povinnost ve smyslu zákona č. 185/2001 Sb. Likvidaci provádět smluvně, u subjektů k tomu oprávněných a vybavených příslušnými prostředky a zařízení v souladu se zák. č. 185/2001Sb.
- **Vypracovat plán opatření pro případy havárie** (dále jen havarijní plán); ten schvaluje příslušný vodoprávní úřad; může-li havárie ovlivnit vodní tok, projedná jej uživatel závadných látek před předložením ke schválení s příslušným správcem vodního toku (podle vyhl.č. 450/2005 Sb.).
- **Monitoring odpadních vod**, sledování odpadních vod z odlučovače ropných látek (LAPOLU)
- **Řádnou přípravu** - učinit veškerá dostupná opatření cílená k tomu, aby v žádném případě nemohlo dojít ke kontaminaci vody především látkami ropného charakteru
- Provozovatel může stavbu užívat až po provedení **veškerých provozních zkoušek**, revizí a po nabytí právní moci kolaudačního rozhodnutí.
- Při následném užívání stavby a všech jejích objektů, prostorů, zařízení, strojů a vybavení musí provozovatel **postupovat dle platných předpisů, norem a vyhlášek týkajících se bezpečnosti práce.**
- Provozovatel musí zajistit **plné proškolení všech zaměstnanců** s bezpečností práce na pracovišti a přesných postupů při vzniku havárií, úrazů a poruch na zařízení.
- Dále musí provozovatel zajistit **plné proškolení a seznámení všech zaměstnanců** s provozními předpisy, manipulačními řády a návody k obsluze všech zařízení a strojů, které jsou na pracovišti instalovány.
- Provozovatel musí dle provozních předpisů jednotlivých zařízení a strojů **provádět** řádně a včas veškeré k jednotlivým zařízením předepsané **kontroly, revize a prohlídky.**
- Dále je povinen náležitě **vést** k těmto zařízením a strojům **předepsanou dokumentaci a evidenci.** Zároveň musí v této dokumentaci uvádět veškeré změny, opravy, údržby, kontroly a revize, které na těchto zařízeních byly prováděny.

Oznámení dle §6 zákona č.100/2001Sb. o posuzování vlivů na životní prostředí a o změně některých souvisejících zákonů (zákon o posuzování vlivů na životní prostředí) – v rozsahu přílohy č.3 tohoto zákona.		47/66
Název záměru	Víceúčelový objekt na p.p.č.2245/2 v k.ú. Kadaň	
Zadavatel:	Multitechnik - divize II, spol. s r.o.	
Zpracovatel:	Mgr. Luboš Motl, držitel autorizace podle zák. č. 100/2001 Sb.- č.j.:1522/243/OŽV/99	
Environmentální a ekologické služby s.r.o., Jiráskova 413, Litvínov, 417 633 256,731 411 700, info@ees-servis.cz, www.ees-servis.cz		

D.5 Charakteristika nedostatků ve znalostech a neurčitostí, které se vyskytly při specifikaci vlivů.

Ke zpracování **oznámení** bylo dostatek podkladových materiálů a vycházelo se z realizace obdobných záměrů. Z tohoto důvodu je oznámení zpracováno dle příl.č.4 zák. č. 100/2001 Sb. a má náležitosti dokumentace. Specifikace vlivů záměru na ŽP byla provedena na základě získaných podkladů oznamovatele, zpracovaných odborných studií v oblasti vlivů na hlukovou a imisní zátěž a vlastních znalostí a zkušeností. Výhodou byla dobrá znalost lokality. Úroveň posuzování vlivů na životní prostředí odpovídá rozsahu a kvalitě vstupních údajů a informací. Předložená dokumentace je zpracována podle zákona č. 100/2001 Sb., ve znění pozdějších předpisů, **na současné úrovni poznání**. Všechny dostupné informace o současném stavu životního prostředí v zájmové lokalitě byly využity a do dokumentace zapracovány.

Předpoklady nedostatků ve znalostech a neurčitostí:

- § **Hodnocení imisí a hluku** se provádí modelovými výpočty – zde je nutné konstatovat, že každá výpočtová metodika může zahrnovat určité nepřesnosti. **Metody** použité **jsou** vytvořeny na základě současného stupně poznání a nejsou a ani nemohou být absolutně přesnou prognózou, ale **prognózou s přesností danou současnými znalostmi**. Při praktickém ověřování metod lze nalézt chybu do 20 % u modelování znečištění ovzduší a ± 2 dB u hluku. Nutno zdůraznit, že jako vstupní hodnoty pro výpočty v RS a HS byly **žadávány hodnoty maximální** (EIA vždy posuzuje nejhorší možnou variantu) – přesto **výstupní hodnoty splňují zákonné limity**.
- § **V oblasti dopravy** surovin a výrobků se vychází z určitých předpokladů na základě údajů získaných v rámci projektové přípravy. V dané fázi **jsou k dispozici poměrně přesné údaje** o objemech přepravy výrobků, materiálu, časové součinnosti, délce nasazení strojů atd.
- § Zpracovatel se dále držel norem běžných v EU.

Zpracovatel dokumentace se však domnívá, že měl k dispozici všechny potřebné údaje pro objektivní vyhodnocení vlivů oznamovaného záměru na životní prostředí a že další zpřesňující údaje, které mohou vyplynout z navazujících stupňů projektové dokumentace, se nepromítnou do charakteristik vlivů na jednotlivé složky životního prostředí. **Míru** takovéhoto **neurčitostí spolu s nepřesnostmi modelových výpočtů** lze hodnotit jako **přijatelnou** s ohledem na rozsah posuzování a s přihlédnutím ke zkušenostem s podobným hodnocením záměrů.

Oznámení dle §6 zákona č.100/2001Sb. o posuzování vlivů na životní prostředí a o změně některých souvisejících zákonů (zákon o posuzování vlivů na životní prostředí) – v rozsahu přílohy č.3 tohoto zákona.		48/66
<i>Název záměru</i>	<i>Víceúčelový objekt na p.p.č.2245/2 v k.ú. Kadaň</i>	
<i>Zadavatel:</i>	<i>Multitechnik - divize II, spol. s r.o.</i>	
<i>Zpracovatel:</i>	Mgr. Luboš Motl, držitel autorizace podle zák. č. 100/2001 Sb.- č.j.:1522/243/OŽV/99	
<i>Environmentální a ekologické služby s.r.o., Jiráskova 413, Lítvínov, 417 633 256,731 411 700, info@ees-servis.cz, www.ees-servis.cz</i>		

E. POROVNÁNÍ VARIANT ŘEŠENÉHO ZÁMĚRU (pokud byly předloženy)

Oznámení dle §6 zákona č.100/2001Sb. o posuzování vlivů na životní prostředí a o změně některých souvisejících zákonů (zákon o posuzování vlivů na životní prostředí) – v rozsahu přílohy č.3 tohoto zákona.		49/66
Název záměru	<i>Víceúčelový objekt na p.p.č.2245/2 v k.ú. Kadaň</i>	
Zadavatel:	<i>Multitechnik - divize II, spol. s r.o.</i>	
Zpracovatel:	Mgr. Luboš Motl, držitel autorizace podle zák. č. 100/2001 Sb.- č.j.:1522/243/OŽV/99	
<i>Environmentální a ekologické služby s.r.o., Jiráskova 413, Litvínov, 417 633 256,731 411 700, info@ees-servis.cz, www.ees-servis.cz</i>		

Z hlediska technického a technologického řešení záměru či jeho umístění zadavatel neuvažuje o žádném alternativním řešení. Pro posuzování vlivu záměru na životní prostředí podle zákona č. 100/2001 Sb. přicházejí do úvahy tyto varianty:

- 1. Aktivní varianta - navržený záměr**
- 2. Nulová varianta - bez realizace záměru**
- 3. Aktivní nulová varianta**

ad1) Jedná se o realizaci záměru výstavby Víceúčelového objektu a ČSPHM. Popis aktivní varianty včetně vstupů a výstupů je uveden v příslušných kapitolách části B této dokumentace.

ad2) Nulová varianta bez činnosti - bez realizace záměru, je uvažována jako referenční varianta určená pro srovnání vlivů záměru na životní prostředí.

ad3) Aktivní nulová varianta spočívá v řešení záměru pouze z hlediska technických potřeb a nejsou zde zohledňovány požadavky ochrany životního prostředí. Tato varianta není realizovatelná neboť odporuje platným předpisům v oblasti ŽP v ČR.

Pro posouzení vlivu na životní prostředí jsou uvažovány pouze dvě varianty a to:

1. Aktivní varianta - realizace navrženého záměru
2. Nulová varianta - bez realizace záměru

Za variantní řešení mohou být považovány různé rozsahy zastavěnosti dotčeného území a různý poměr ploch v rámci skutečného využití (plochy parkoviště, komunikace, zeleň). Změna takovýchto poměrů však nemůže ve svém důsledku ovlivnit skutečný vliv na ŽP, který je dán zábořem půdy a změnou dopravní situace.

Oznámení dle §6 zákona č.100/2001Sb. o posuzování vlivů na životní prostředí a o změně některých souvisejících zákonů (zákon o posuzování vlivů na životní prostředí) – v rozsahu přílohy č.3 tohoto zákona.		50/66
<i>Název záměru</i>	<i>Víceúčelový objekt na p.p.č.2245/2 v k.ú. Kadaň</i>	
<i>Zadavatel:</i>	<i>Multitechnik - divize II, spol. s r.o.</i>	
<i>Zpracovatel:</i>	Mgr. Luboš Motl, držitel autorizace podle zák. č. 100/2001 Sb.- č.j.:1522/243/OŽV/99	
<i>Environmentální a ekologické služby s.r.o., Jiráskova 413, Lítvínov, 417 633 256,731 411 700, info@ees-servis.cz, www.ees-servis.cz</i>		

F. DOPLŇUJÍCÍ ÚDAJE

Oznámení dle §6 zákona č.100/2001Sb. o posuzování vlivů na životní prostředí a o změně některých souvisejících zákonů (zákon o posuzování vlivů na životní prostředí) – v rozsahu přílohy č.3 tohoto zákona.		51/66
Název záměru	Víceúčelový objekt na p.p.č.2245/2 v k.ú. Kadaň	
Zadavatel:	Multitechnik - divize II, spol. s r.o.	
Zpracovatel:	Mgr. Luboš Motl, držitel autorizace podle zák. č. 100/2001 Sb.- č.j.:1522/243/OŽV/99 Environmentální a ekologické služby s.r.o., Jiráskova 413, Litvínov, 417 633 256,731 411 700, info@ees-servis.cz, www.ees-servis.cz	

1. Mapová a jiná dokumentace týkající se údajů v oznámení



Situační mapa

Oznámení dle §6 zákona č.100/2001Sb. o posuzování vlivů na životní prostředí a o změně některých souvisejících zákonů (zákon o posuzování vlivů na životní prostředí) – v rozsahu přílohy č.3 tohoto zákona.		52/66
<i>Název záměru</i>	<i>Víceúčelový objekt na p.p.č.2245/2 v k.ú. Kadaň</i>	
<i>Zadavatel:</i>	<i>Multitechnik - divize II, spol. s r.o.</i>	
<i>Zpracovatel:</i>	Mgr. Luboš Motl, držitel autorizace podle zák. č. 100/2001 Sb.- č.j.:1522/243/OŽV/99	
<i>Environmentální a ekologické služby s.r.o., Jiráskova 413, Lítvínov, 417 633 256,731 411 700, info@ees-servis.cz, www.ees-servis.cz</i>		

2. Další podstatné informace oznamovatele

Zpracovatel EIA nemá k dispozici žádné další podstatné informace, které by vedly k jiným závěrům, než je uvedeno v tomto oznámení.

Oznámení dle §6 zákona č.100/2001Sb. o posuzování vlivů na životní prostředí a o změně některých souvisejících zákonů (zákon o posuzování vlivů na životní prostředí) – v rozsahu přílohy č.3 tohoto zákona.		53/66
<i>Název záměru</i>	<i>Víceúčelový objekt na p.p.č.2245/2 v k.ú. Kadaň</i>	
<i>Zadavatel:</i>	<i>Multitechnik - divize II, spol. s r.o.</i>	
<i>Zpracovatel:</i>	Mgr. Luboš Motl, držitel autorizace podle zák. č. 100/2001 Sb.- č.j.:1522/243/OŽV/99	
<i>Environmentální a ekologické služby s.r.o., Jiráskova 413, Lítvínov, 417 633 256,731 411 700, info@ees-servis.cz, www.ees-servis.cz</i>		

G. VŠEOBECNĚ SROZUMITELNÉ SHRUTÍ NETECHNICKÉHO CHARAKTERU

Oznámení dle §6 zákona č.100/2001Sb. o posuzování vlivů na životní prostředí a o změně některých souvisejících zákonů (zákon o posuzování vlivů na životní prostředí) – v rozsahu přílohy č.3 tohoto zákona.		54/66
Název záměru	<i>Víceúčelový objekt na p.p.č.2245/2 v k.ú. Kadaň</i>	
Zadavatel:	<i>Multitechnik - divize II, spol. s r.o.</i>	
Zpracovatel:	Mgr. Luboš Motl, držitel autorizace podle zák. č. 100/2001 Sb.- č.j.:1522/243/OŽV/99	
<i>Environmentální a ekologické služby s.r.o., Jiráskova 413, Lítvínov, 417 633 256,731 411 700, info@ees-servis.cz, www.ees-servis.cz</i>		

Hlavními důvody pro situování záměru posuzované stavby je **blízkost komunikace II/224**. Pro realizaci záměru také hovoří skutečnost, že dotčené **území leží v intravilánu** města, v blízkosti obydlené zóny a svým provozem tak **pro ŽP nepředstavuje zásadní problém**. Kompletní služby pro motoristy a prověřená **technologie** čerpací stanice, zejména technické zvládnutí nádrží na PHM je všeobecně známa a **musí splňovat přísné bezpečnostní a hygienické limity**.

Investor také zvážil doplnění a zkompletování chybějících služeb pro obyvatele v širším okolí.

Jedná se o novou stavbu a architektonické i stavební pojetí stavby je určeno požadavky na objemové a dispoziční členění provozu **čerpací stanice, myčky a víceúčelového dvoupodlažního objektu**.

Rozsah stavby je dán její velikostí a skladbou objektů - jedná se o víceúčelovou stavbu s čerpací stanicí pohonných hmot a mycím centrem. V areálu bude probíhat stáčení a výdej pohonných hmot, dále jsou zde navrženy boxy pro ruční mytí vozidel. Čerpací stanice je městského typu a je navržena převážně pro osobní vozidla.

Stavebně technické řešení stavby odpovídá obecným požadavkům na výstavbu dle vyhlášky č. 502/2006 Sb. Jsou dodrženy všechny závazné normy, předpisy a stanoviska dotčených orgánů státní správy. S ohledem na jednoduchost konstrukce staveb není řešeno žádné speciální zakládání a statické konstrukce.

Pozitivním je sloučení nabízených služeb do jednoho areálu a tím se zvýšení komfortu pro zákazníky s vyloučením zbytečného přejíždění od služby ke službě, což má v konečném důsledku pozitivní vliv na životní prostředí.

Vzhledem k tomu, že ve většině složek životního prostředí se uvažovaný záměr neprojevuje nijak negativně, je možné konstatovat, že

je při splnění podmínek navrhovaných kompenzačních opatření v kapitole D/IV tento záměr v dané lokalitě z hlediska vlivu na životní prostředí realizovatelný.

Oznámení dle §6 zákona č.100/2001Sb. o posuzování vlivů na životní prostředí a o změně některých souvisejících zákonů (zákon o posuzování vlivů na životní prostředí) – v rozsahu přílohy č.3 tohoto zákona.		55/66
<i>Název záměru</i>	<i>Víceúčelový objekt na p.p.č.2245/2 v k.ú. Kadaň</i>	
<i>Zadavatel:</i>	<i>Multitechnik - divize II, spol. s r.o.</i>	
<i>Zpracovatel:</i>	Mgr. Luboš Motl, držitel autorizace podle zák. č. 100/2001 Sb.- č.j.:1522/243/OŽV/99	
<i>Environmentální a ekologické služby s.r.o., Jiráskova 413, Lítvínov, 417 633 256,731 411 700, info@ees-servis.cz, www.ees-servis.cz</i>		

H. PŘÍLOHA

Oznámení dle §6 zákona č.100/2001Sb. o posuzování vlivů na životní prostředí a o změně některých souvisejících zákonů (zákon o posuzování vlivů na životní prostředí) – v rozsahu přílohy č.3 tohoto zákona.		56/66
Název záměru	Víceúčelový objekt na p.p.č.2245/2 v k.ú. Kadaň	
Zadavatel:	Multitechnik - divize II, spol. s r.o.	
Zpracovatel:	Mgr. Luboš Motl, držitel autorizace podle zák. č. 100/2001 Sb.- č.j.:1522/243/OŽV/99 Environmentální a ekologické služby s.r.o., Jiráskova 413, Litvínov, 417 633 256,731 411 700, info@ees-servis.cz, www.ees-servis.cz	

H.1 Vyjádření příslušného stavebního úřadu k záměru z hlediska souladu se schválenou ÚPD.

MĚSTSKÝ ÚŘAD KADAŇ

stavební úřad

Č.J.: SÚ-43773/2009/1166/VJ/Ri
 SPIS. ZN.: MUKK/44663/2009
 SK. ZN./LH V 5
 VYŘIZUJE: Jarmila Richterová
 TEL.: 474 319 536
 E-MAIL: jarmila.richterova@mesto-kadan.cz

Environmentální a ekologické služby s.r.o.
 Jiráskova 413
 436 01 Litvínov

DATUM: 12.10.2009

Víceúčelový objekt na p.p.č. 2245/2 k.ú. Kadaň

Dne 6.10.2009 jsme obdrželi žádost o vyjádření, které je součástí dokumentace EIA (příloha č. 3, kapitola H vyhlášky č. 100/2001 Sb.) pro stavbu: víceúčelový objekt na p.p.č. 2245/2 k.ú. Kadaň.

Městský úřad Kadaň, odbor stavební úřad, jako stavební úřad příslušný podle § 13 odst. 1 písm. f) zákona č. 183/2006 Sb., o územním plánování a stavebním řádu, ve znění pozdějších předpisů, sděluje, že ve schváleném územním plánu sídelního útvaru Kadaň je pozemek parcela číslo 2245/2 k.ú. Kadaň situován na ploše K 7 – XC: komerční vybavení, služby, administrativa; umístění víceúčelového objektu (čerpací stanice pohonných hmot, prodejny, kanceláře) je možné.

Navržená stavba na pozemku parc. č. 2245/2 v katastrálním území Kadaň je v souladu se záměry územního plánování v dotčeném území.

Poučení:

Toto vyjádření nenahrazuje rozhodnutí ani opatření jiných správních orgánů, jichž je zapotřebí pro povolení speciální stavby podle zvláštních předpisů.


**MĚSTSKÝ ÚŘAD
 KADAŇ**
 -61-

Ing. Milan Píkl
vedoucí stavebního úřadu

Obdrží:
 Environmentální a ekologické služby s.r.o., Jiráskova 413, 436 01 Litvínov

Oznámení dle §6 zákona č.100/2001Sb. o posuzování vlivů na životní prostředí a o změně některých souvisejících zákonů (zákon o posuzování vlivů na životní prostředí) – v rozsahu přílohy č.3 tohoto zákona. 57/66	
Název záměru	Víceúčelový objekt na p.p.č.2245/2 v k.ú. Kadaň
Zadavatel:	Multitechnik - divize II, spol. s r.o.
Zpracovatel:	Mgr. Luboš Motl, držitel autorizace podle zák. č. 100/2001 Sb.- č.j.:1522/243/OŽV/99
Environmentální a ekologické služby s.r.o., Jiráskova 413, Litvínov, 417 633 256,731 411 700, info@ees-servis.cz, www.ees-servis.cz	

H.2 Stanovisko OOP, dle §45i odst.1 zák.114/1992 Sb. ve znění zák.218/2004 Sb.

Krajský úřad Ústeckého kraje

Velká Hradební 3118/48, 400 02 Ústí nad Labem
odbor životního prostředí a zemědělství

Environmentální a ekologické
služby, s.r.o.
Jiráskova 413
436 01 Litvínov

Datum zpracování: 9.10.2009
Evidenční číslo: 174812/2009/ZPZ/N-1218
Vyřizuje / linka: Jan Rothanzl / 121
E-mail: rothanzl.j@kr-ustecky.cz

Stanovisko orgánu ochrany přírody k záměru „Víceúčelový objekt na p.p.č. 2245/2 v k.ú. Kadaň“ z hlediska možného ovlivnění evropsky významných lokalit a ptačích oblastí dle § 45i zákona č. 114/1992 Sb., o ochraně přírody a krajiny

Krajský úřad Ústeckého kraje, odbor životního prostředí a zemědělství, jako orgán věcně a místně příslušný dle ustanovení § 77a odst. 3 písm. w) zákona č. 114/1992 Sb., o ochraně přírody a krajiny, v platném znění (dále jen zákon), vydává dle § 45i zákona k žádosti Environmentální a ekologické služby, s.r.o., Jiráskova 413, 436 01 Litvínov ze dne 6.10.2009, toto stanovisko:

Záměr „Víceúčelový objekt na p.p.č. 2245/2 v k.ú. Kadaň“ nebude mít samostatně ani ve spojení s jinými významnými vlivy na území evropsky významných lokalit nebo ptačích oblastí v územní působnosti Krajského úřadu.

Záměrem investora je výstavba objektu s prodejny, kanceláři a čerpací stanicí pohonných hmot v zastavěné části města Kadaň. Nejbližší lokalitou evropského významu je EVL Doupovské hory a stejnojmenná ptačí oblast ve vzdálenostech několika set metrů směrem západním (Sv. Kopeček) a jižním (řeka Ohře). S ohledem na umístění a charakter akce lze významný vliv na výše uvedené lokality vyloučit.

Identifikační údaje:

Název akce: Víceúčelový objekt na p.p.č. 2245/2 v k.ú. Kadaň
Kraj: Ústecký
k.ú.: Kadaň
Žadatel: Environmentální a ekologické služby, s.r.o., Jiráskova 413, 436 01 Litvínov

Podklady pro posouzení:

Žádost o vydání stanoviska v souladu s § 45i zákona
Informace o projektu
Mapa lokality

KRAJSKÝ ÚŘAD
ÚSTECKÉHO KRAJE
odbor životního prostředí
a zemědělství -34-



RNDr. Tomáš Burian
vedoucí oddělení životního prostředí

Tel.: +420 475 657 111 Url: www.kr-ustecky.cz IČ: 70892156 Bankovní spojení: Česká spořitelna, a.s.
Fax: +420 475 200 245 E-mail: urad@kr-ustecky.cz DIČ: CZ70892156 č. ú. 882733379/0800

Oznámení dle §6 zákona č.100/2001Sb. o posuzování vlivů na životní prostředí a o změně některých souvisejících zákonů (zákon o posuzování vlivů na životní prostředí) – v rozsahu přílohy č.3 tohoto zákona.		58/66
Název záměru	Víceúčelový objekt na p.p.č.2245/2 v k.ú. Kadaň	
Zadavatel:	Multitechnik - divize II, spol. s r.o.	
Zpracovatel:	Mgr. Luboš Motl, držitel autorizace podle zák. č. 100/2001 Sb.- č.j.:1522/243/OŽV/99	
Environmentální a ekologické služby s.r.o., Jiráskova 413, Litvínov, 417 633 256,731 411 700, info@ees-servis.cz, www.ees-servis.cz		

Odborná literatura a podkladové materiály

1. Anonymus: Energie - kde ji vzít?.-EkoWATT Praha. 1996
2. Adamec V. a kol.: Doprava, zdraví a životní prostředí. Grada. Praha 20007
3. Biogeografické členění České republiky (M. Culek(editor)a kol., Enigma,Praha, 1995)
4. Bejček, Šťastný: Fauna Bílinska, GRADA Publishing 2000
5. Bejček, Šťastný: Flora Bílinska, GRADA Publishing 2000
6. Culek M. a kol.: Biogeografické členění České republiky. Praha 198
7. Doc.MUDr. Havránek J.a kol: Hluk a zdraví.Avicenum 1990
8. Ekonomické hodnocení přírodních stanovišť v ČSSR (Dušek, Korbini; závěrečná zpráva)K - 4 - 3/4; ČSAV Praha; 1986)
9. Kára J, Adamovský R:Praktická příručka-obnovit.zdroje energie.-MZE ČR, Praha, 1993
10. Materna J. a kol: Zemědělství a lesní hospodářství v oblastech se znečištěným ovzduším. Praha, SZN 1987
11. Projektová dokumentace Hodnocení vlivu investic na životní prostředí - vícekritériální analýza EIA (J. Říha; ACADEMIA; 1995)
12. Svazek ročenek Ministerstva životního prostředí ČR (MŽP ČR; poslední ročníky)
13. Tebodín: Návrh krajského programu zlepšení kvality ovzduší, Krajský program snižování emisí a imisí, Krajský program pro zlepšení specifických problémů Ústeckého kraje, 2003
14. Tomášek M. : Půdy České republiky, Český geologický ústav, Praha 2000
15. SCES – Group spol. s.r.o.: Guadian - Výroba plastových dílů pro automobilový průmysl v Průmyslové zóně Krupka“ (EIA, 2/2008)
16. Vatec Elektronice spol s.r.o: Větrná elektrárna Amerika. (EIA, 6//2007)
17. SCES – Agroup spol s.r.o.: Větrný park Chomutov – dopracování dokumentace. (EIA, 11/2004, uveřejněno na webu tomcat.cenia.cz pod ULK5355).
18. EES s.r.o.: VTE Volyně. (Oznámení, 2/2009, uveřejněno na webu tomcat.cenia.cz pod MZP028). Chráněná území ČR, Agentura ochrany přírody a krajiny ČR
19. Technické výkresy, technická zpráva, mapové přílohy zadání stavby
20. vlastní blíže neidentifikovatelné materiály

INTERNET:

- § Český statistický úřad. Dostupné z: <[http:// www.czso.cz](http://www.czso.cz)>
- § Mapový portál CENIA. Dostupné z: <<http://geoportal.cenia.cz>>
- § Ministerstvo životního prostředí, oblasti se zhoršenou kvalitou ovzduší: Dostupné z <http://www.env.cz>.
- § Krajský úřad ústeckého kraje. Dostupné z <<http://kr-ustecky.cz>>.
- § Český hydrometeorologický ústav. Dostupné z <<http://www.chmu.cz>>.
- § Český ústav zeměměřičský a katastrální. Dostupné z <<http://nahlizeniidokz.cz>>.
- § Regionální internetový magazín. Dostupné z : <http://www.e-region.cz>
- § Zákon o podpoře výroby elektřiny z obnovitelných zdrojů energie. ČSVE: Česká společnost pro větrnou energii [online]. 25.04.2009, [cit. 17.07.2009]. Dostupný z: <http://csve.cz/clanky/detail/89>

Oznámení dle §6 zákona č.100/2001Sb. o posuzování vlivů na životní prostředí a o změně některých souvisejících zákonů (zákon o posuzování vlivů na životní prostředí) – v rozsahu přílohy č.3 tohoto zákona.		59/66
Název záměru	<i>Víceúčelový objekt na p.p.č.2245/2 v k.ú. Kadaň</i>	
Zadavatel:	<i>Multitechnik - divize II, spol. s r.o.</i>	
Zpracovatel:	Mgr. Luboš Motl, držitel autorizace podle zák. č. 100/2001 Sb.- č.j.:1522/243/OŽV/99	
<i>Environmentální a ekologické služby s.r.o., Jiráskova 413, Lítvínov, 417 633 256,731 411 700, info@ees-servis.cz, www.ees-servis.cz</i>		

Právní předpisy a normy:

- Zákon č. 100/2001 Sb., o posuzování vlivů na životní prostředí, ve znění pozdějších předpisů.
- Zákon 114/1992 Sb., o ochraně přírody a krajiny, ve znění pozdějších změn a předpisů
- Zákon č. 185/2001 Sb., o odpadech, ve znění pozdějších předpisů.
- Zákon č. 86/2002 Sb., o ochraně ovzduší a o změně některých dalších zákonů (zákon o ochraně ovzduší), ve znění pozdějších předpisů.
- Zákon č. 114/1992 Sb., o ochraně přírody a krajiny, ve znění pozdějších předpisů.
- Zákon č. 334/1992 Sb., o ochraně zemědělského půdního fondu, ve znění pozdějších předpisů.
- Nařízení vlády č. 148/2006 Sb., o ochraně zdraví před nepříz. účinky hluku a vibrací.
- Vyhláška č. 13/1994 Sb., kterou se upravují některé podrobnosti ochrany zemědělského půdního fondu.
- Vyhláška č. 395/1992 Sb., kterou se provádějí některá ustanovení zák. 114/1992 Sb.
- Zákon č. 258/2001 Sb., o ochraně veřejného zdraví, ve znění pozdějších předpisů.
- Nařízení vlády č. 597/2006 Sb., o sledování a vyhodnocování kvality ovzduší.
- ČSN ISO 9613-2: Akustika – Útlum při šíření zvuku ve venkovním prostoru – Část 2: Obecná metoda výpočtu.
- Zákon č. 353/1999 Sb., o prevenci závažných havárií

Oznámení dle §6 zákona č.100/2001Sb. o posuzování vlivů na životní prostředí a o změně některých souvisejících zákonů (zákon o posuzování vlivů na životní prostředí) – v rozsahu přílohy č.3 tohoto zákona.		60/66
<i>Název záměru</i>	<i>Víceúčelový objekt na p.p.č.2245/2 v k.ú. Kadaň</i>	
<i>Zadavatel:</i>	<i>Multitechnik - divize II, spol. s r.o.</i>	
<i>Zpracovatel:</i>	<i>Mgr. Luboš Motl, držitel autorizace podle zák. č. 100/2001 Sb.- č.j.:1522/243/OŽV/99</i>	
<i>Environmentální a ekologické služby s.r.o., Jiráskova 413, Litvínov, 417 633 256,731 411 700, info@ees-servis.cz, www.ees-servis.cz</i>		

Přehled zkratek

AOPK ČR	Agentura ochrany přírody a krajiny České republiky
OSS	orgány státní správy
ÚSES	územní systém ekologické stability
NRBC	nadregionální biocentrum
RBC	regionální biocentrum
NRBK	nadregionální biokoridor
RBK	regionální biokoridor
VKP	významné krajinné prvky
ČOV	čistírna odpadních vod
VTE	větrná elektrárna
VE	větrná elektrárna
VP	větrný park
EO	ekvivalentní obyvatelé
DOSS	dotčené orgány státní správy
OZE	obnovitelný zdroj energie
ERÚ	energetický regulační úřad
ULK	Ústecký kraj
KÚÚK	Krajský úřad Ústeckého kraje
PD	projektová dokumentace
ŽP	životní prostředí
ČHMÚ	český hydrometeorologický ústav
ZPF	zemědělský půdní fond
TTP	trvalý travní porost
BPEJ	bonitovaná půdně ekologická jednotka
REZZO	registr emisí a zdrojů znečištění ovzduší (kategorie 1-4)
ZCHÚ	zvláště chráněná území
CHÚ	chráněné území
CHOPAV	chráněná oblast přirozené akumulace vod
CHLÚ	chráněné ložiskové území
PO	ptačí oblast
EVL	evropsky významná lokality
KOD (SOD, OD)	kriticky (silně, ohrožený) ohrožený druh
CHOPAV	chráněná oblast přirození akumulace vod
ZP	zemní plyn
PD	projektová dokumentace
SÚ	stavební úřad
RD	rodinný dům
RS	rozptylová studie
HS	hluková studie
k.ú	katastrální území
č.p.	číslo parcelní

Oznámení dle §6 zákona č.100/2001Sb. o posuzování vlivů na životní prostředí a o změně některých souvisejících zákonů (zákon o posuzování vlivů na životní prostředí) – v rozsahu přílohy č.3 tohoto zákona.		61/66
<i>Název záměru</i>	<i>Víceúčelový objekt na p.p.č.2245/2 v k.ú. Kadaň</i>	
<i>Zadavatel:</i>	<i>Multitechnik - divize II, spol. s r.o.</i>	
<i>Zpracovatel:</i>	Mgr. Luboš Motl, držitel autorizace podle zák. č. 100/2001 Sb.- č.j.:1522/243/OŽV/99	
<i>Environmentální a ekologické služby s.r.o., Jiráskova 413, Litvínov, 417 633 256,731 411 700, info@ees-servis.cz, www.ees-servis.cz</i>		

Zpracovatel oznámení

Mgr. Luboš Motl – držitel autorizace č. 1522/243/OPVŽP/99

Environmentální a ekologické služby s.r.o.

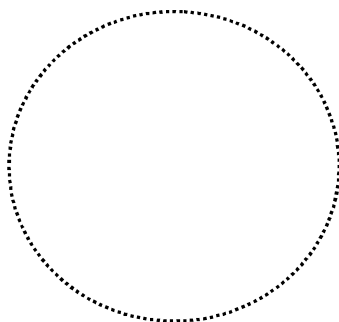
Jiráskova 413, Litvínov 436 01

Tel.: 417 633 256

Fax.: 476 731 517

E-mail: lubos.motl@ees-servis.cz

Autorizaci podle § 19 odst. 4 písm. b) zákona č. 100/2001 Sb., o posuzování vlivů a životní prostředí a o změně některých souvisejících zákonů (zákon o posuzování vlivů na životní prostředí) vydalo MŽP ČR dne 15.9.1999, č.j.:1522/243/OPVŽP/99.



10.11. 2009

Mgr. Luboš Motl

Oznámení dle §6 zákona č.100/2001Sb. o posuzování vlivů na životní prostředí a o změně některých souvisejících zákonů (zákon o posuzování vlivů na životní prostředí) – v rozsahu přílohy č.3 tohoto zákona. 62/66	
Název záměru	Víceúčelový objekt na p.p.č.2245/2 v k.ú. Kadaň
Zadavatel:	Multitechnik - divize II, spol. s r.o.
Zpracovatel:	Mgr. Luboš Motl, držitel autorizace podle zák. č. 100/2001 Sb.- č.j.:1522/243/OŽV/99
Environmentální a ekologické služby s.r.o., Jiráskova 413, Litvínov, 417 633 256,731 411 700, info@ees-servis.cz, www.ees-servis.cz	

Č.j.: 1522/243/OPVŽP/99

Datum vydání: 15.9.1999

OSVĚDČENÍ

Titul, jméno, příjmení _____ Mgr. Luboš Motl _____

Trvalé bydliště _____ Okružní 252, 435 13 Meziboří _____

Datum narození, rodné číslo _____ 11.10.1967, 671011/0363 _____

Ministerstvo životního prostředí České republiky v dohodě s Ministerstvem zdravotnictví České republiky podle § 6 odst. 3 a § 9 odst. 2 zákona ČNR č. 244/1992 Sb., o posuzování vlivů na životní prostředí

v y d á v á

OSVĚDČENÍ ODBORNÉ ZPŮSOBILOSTI

ke zpracování dokumentací o hodnocení vlivů staveb, činností nebo technologií na životní prostředí (§ 5 odst. 3 a § 6 odst.1 a příloha č. 3 zákona ČNR č. 244/1992 Sb.) a ke zpracování posudků (§ 9 zákon ČNR č. 244/1992 Sb.).



Předseda komise

Tajemník komise.....

Milica

Zbroklice

kulaté razítko

Oznámení dle §6 zákona č.100/2001Sb. o posuzování vlivů na životní prostředí a o změně některých souvisejících zákonů (zákon o posuzování vlivů na životní prostředí) – v rozsahu přílohy č.3 tohoto zákona.		63/66
Název záměru	Víceúčelový objekt na p.p.č.2245/2 v k.ú. Kadaň	
Zadavatel:	Multitechnik - divize II, spol. s r.o.	
Zpracovatel:	Mgr. Luboš Motl, držitel autorizace podle zák. č. 100/2001 Sb.- č.j.:1522/243/OŽV/99	
Environmentální a ekologické služby s.r.o., Jiráskova 413, Lítvínov, 417 633 256,731 411 700, info@ees-servis.cz, www.ees-servis.cz		

Toto rozhodnutí nabylo právní moci dne 28.6.2006
Ministerstvo životního prostředí
Odbor posuzování vlivů na životní prostředí a IPPC
dne 3.6.2006 podpis Henrichová

MINISTERSTVO ŽIVOTNÍHO PROSTŘEDÍ
100 10 Praha 10 - Vršovice, Vršovická 65

Vážený pan
Mgr. Luboš Motl
Okružní 314
435 13 Meziboří

Č.j.: 43270/ENV/06 Vyřizuje/telefon: Mgr. Jana Konrádová/ 267 122 817 V Praze dne: 21. 6. 2006

ROZHODNUTÍ

Ministerstvo životního prostředí, jako orgán příslušný k udělování a odnímání autorizace ke zpracování dokumentace a posudku, na základě § 19 odst. 10 a § 21 písm. i) zákona č. 100/2001 Sb., o posuzování vlivů na životní prostředí a o změně některých souvisejících zákonů (zákon o posuzování vlivů na životní prostředí), ve znění pozdějších předpisů, vyhovuje žádosti pana Mgr. Luboše Motla, datum narození: 11. 10. 1967, adresa místa trvalého pobytu: Okružní 314, 435 13 Meziboří (dále jen „žadatel“), ze dne 12. 6. 2006 a

**prodlužuje autorizaci
ke zpracování dokumentace a posudku**

podle § 19 zákona č. 100/2001 Sb., o posuzování vlivů na životní prostředí a o změně některých souvisejících zákonů (zákon o posuzování vlivů na životní prostředí), ve znění pozdějších předpisů.

Oprávnění ke zpracování dokumentace a posudku vzniká dnem nabytí právní moci tohoto rozhodnutí.

Autorizace se v souladu s § 19 odst. 7 zákona č. 100/2001 Sb., o posuzování vlivů na životní prostředí a o změně některých souvisejících zákonů, ve znění pozdějších předpisů, prodlužuje na dobu 5 let.

1

Oznámení dle §6 zákona č.100/2001Sb. o posuzování vlivů na životní prostředí a o změně některých souvisejících zákonů (zákon o posuzování vlivů na životní prostředí) – v rozsahu přílohy č.3 tohoto zákona.		64/66
Název záměru	Víceúčelový objekt na p.p.č.2245/2 v k.ú. Kadaň	
Zadavatel:	Multitechnik - divize II, spol. s r.o.	
Zpracovatel:	Mgr. Luboš Motl, držitel autorizace podle zák. č. 100/2001 Sb.- č.j.:1522/243/OŽV/99	
Environmentální a ekologické služby s.r.o., Jiráskova 413, Lítvínov, 417 633 256,731 411 700, info@ees-servis.cz, www.ees-servis.cz		

Odůvodnění

Žadatel požádal o prodloužení autorizace a splnil podmínky pro prodloužení autorizace v souladu s § 19 odst. 3, odst. 4 a odst. 5 zákona č. 100/2001 Sb., o posuzování vlivů na životní prostředí a o změně některých souvisejících zákonů, ve znění pozdějších předpisů, v souladu s ustanoveními v příloze č. 3 vyhlášky Ministerstva životního prostředí č. 457/2001 Sb., o odborné způsobilosti a o úpravě některých dalších otázek souvisejících s posuzováním vlivů na životní prostředí.

Ukončené vysokoškolské vzdělání bylo doloženo diplomem a vysvědčením o státní závěrečné zkoušce. Vykonaná zkouška odborné způsobilosti byla doložena osvědčením (č.j. 1522/243/OPVŽP/99, datum vydání: 15. 9. 1999). Bezúhonnost byla doložena výpisem z rejstříku trestů (datum vydání: 5. 6. 2006).

Vzhledem k tomu, že předložená žádost obsahuje všechny náležitosti a jsou splněny všechny podmínky pro prodloužení autorizace ke zpracování dokumentace a posudku rozhodlo Ministerstvo životního prostředí tak, jak je ve výroku tohoto rozhodnutí uvedeno.

Rízení o vydání tohoto rozhodnutí podléhá ve smyslu zákona č. 634/2004 Sb., o správních poplatcích, ve znění pozdějších předpisů, správnímu poplatku ve výši 200 Kč (položka 22 písm. b) sazebníku). Poplatek byl uhrazen formou kolkové známky.

Poučení o opravném prostředku

Proti tomuto rozhodnutí lze, podle ustanovení § 83 odst. 1 ve spojení s ustanovením § 152 odst. 1 a odst. 4 zákona č. 500/2004 Sb., správní řád, ve znění pozdějších předpisů, podat rozklad ministru životního prostředí prostřednictvím Ministerstva životního prostředí, Vršovická 65, 100 10 Praha 10, a to ve lhůtě 15 dnů ode dne oznámení tohoto rozhodnutí.



Ing. Jaroslava HONOVÁ
ředitelka odboru

posuzování vlivů na životní prostředí a IPPC

Toto rozhodnutí obdrží:

- žadatel – Mgr. Luboš Motl - účastník správního řízení
- po nabytí právní moci
orgán příslušný k evidenci - odbor posuzování vlivů na životní prostředí a IPPC
Ministerstva životního prostředí

Oznámení dle §6 zákona č.100/2001Sb. o posuzování vlivů na životní prostředí a o změně některých souvisejících zákonů (zákon o posuzování vlivů na životní prostředí) – v rozsahu přílohy č.3 tohoto zákona.		65/66
<i>Název záměru</i>	<i>Víceúčelový objekt na p.p.č.2245/2 v k.ú. Kadaň</i>	
<i>Zadavatel:</i>	<i>Multitechnik - divize II, spol. s r.o.</i>	
<i>Zpracovatel:</i>	Mgr. Luboš Motl, držitel autorizace podle zák. č. 100/2001 Sb.- č.j.:1522/243/OŽV/99	
<i>Environmentální a ekologické služby s.r.o., Jiráskova 413, Lítvínov, 417 633 256,731 411 700, info@ees-servis.cz, www.ees-servis.cz</i>		

Příloha H.3

Rozptylová a hluková studie

Oznámení dle §6 zákona č.100/2001Sb. o posuzování vlivů na životní prostředí a o změně některých souvisejících zákonů (zákon o posuzování vlivů na životní prostředí) – v rozsahu přílohy č.3 tohoto zákona.		66/66
<i>Název záměru</i>	<i>Víceúčelový objekt na p.p.č.2245/2 v k.ú. Kadaň</i>	
<i>Zadavatel:</i>	<i>Multitechnik - divize II, spol. s r.o.</i>	
<i>Zpracovatel:</i>	Mgr. Luboš Motl, držitel autorizace podle zák. č. 100/2001 Sb.- č.j.:1522/243/OŽV/99	
<i>Environmentální a ekologické služby s.r.o., Jiráskova 413, Lítvínov, 417 633 256,731 411 700, info@ees-servis.cz, www.ees-servis.cz</i>		

Příloha H.4

Inventarizační přírodovědný průzkum