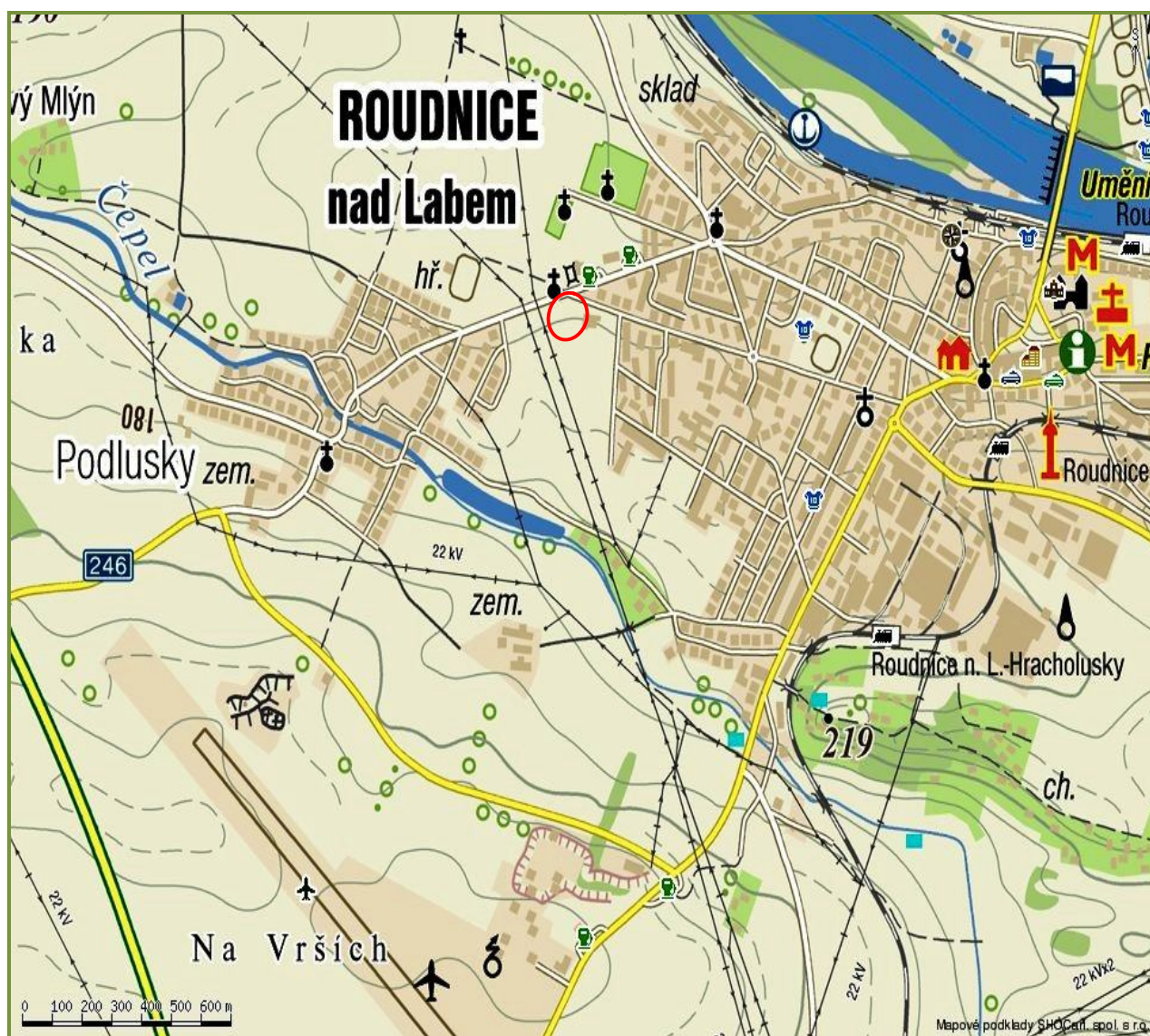


Oznámení záměru stavby
dle § 6 v rozsahu přílohy č. 3 zákona č.100/2001Sb., o posuzování vlivů na životní
prostředí, v platném znění

OBCHODNÍ CENTRUM Roudnice nad Labem



Mgr. Luboš Motl
Václava Rothová
Ing. Zdenek Zeman

duben 2010

Oznámení dle §6 zákona č.100/2001Sb. o posuzování vlivů na životní prostředí a o změně některých souvisejících zákonů (zákon o posuzování vlivů na životní prostředí) – v rozsahu přílohy č.3 tohoto zákona.		2/82
Název záměru	Obchodní centrum Roudnice nad Labem	
Zadavatel:	QINN INVEST s.r.o.	
Zpracovatel:	Mgr.Luboš Motl, držitel autorizace podle Zák.č.100/2001 Sb – Č.j.:1522/243/OPŽV/99 Environmentální a ekologické služby s.r.o., Jiráskova 413, Litvínov, 417 633 256,731 411 700, info@ees-servis.cz, www.ees-servis.cz	

Obsah

A. ÚDAJE O OZNAMOVATELI	4
1. Obchodní firma	5
2. IČ:	5
3. Sídlo (bydliště):	5
4. Jméno, příjmení, bydliště a telefon oprávněného zástupce oznamovatele:.....	5
B. ÚDAJE O ZÁMĚRU	6
I. Základní údaje	7
B.I.1. Název záměru a jeho zařazení dle přílohy č. 1 zákona č. 100/2001 Sb.....	7
B.I.2. Kapacita (rozsah) záměru	7
B.I.3. Umístění záměru (kraj, obec, katastrální území).....	8
B.I.4. Charakter záměru a možnost kumulace jeho vlivů s jinými záměry (realizovanými, připravovanými, uvažovanými).....	8
B.I.5. Zdůvodnění potřeby záměru a jeho umístění, včetně přehledu zvažovaných variant a hlavních důvodů (i z hlediska ŽP) pro jejich výběr, resp. odmítnutí.	10
B.I.6. Stručný popis technického a technologického řešení záměru.....	11
B.I.7. Předpokládaný termín zahájení realizace záměru a jeho dokončení.....	21
B.I.8. Výčet dotčených územně samosprávných celků.....	21
B.I.9. Výčet navazujících rozhodnutí dle §10 odst. 4 a správních úřadů, které budou tato rozhodnutí vydávat.....	22
II. Údaje o vstupech.....	23
III. Údaje o výstupech.....	28
C. ÚDAJE O STAVU ŽIVOTNÍHO PROSTŘEDÍ V DOTČENÉM ÚZEMÍ	37
C.1 Výčet nejzávažnějších environmentálních charakteristik dotčeného území.....	38
C.2 Stručná charakteristika stavu složek životního prostředí v dotčeném území, které budou pravděpodobně významně ovlivněny	45
D. ÚDAJE O VLIVECH ZÁMĚRU NA VEŘEJNÉ ZDRAVÍ A NA ŽIVOTNÍ PROSTŘEDÍ	47
D.1 Charakteristika možných vlivů a odhad jejich velikosti, složitosti a významnosti (z hlediska pravděpodobnosti, doby trvání, frekvence a vratnosti)	48
D.1.1 Vliv na veřejné zdraví a bezpečnost	48
D.1.2 Vlivy na složky ŽP	50
D.2 Rozsah vlivů vzhledem k zasaženému území a populaci	54
D.3 Údaje o možných významných nepříznivých vlivech přesahujících státní hranice	56
D.4 Opatření k prevenci, vyloučení, snížení, popřípadě kompenzaci nepř. vlivů	57
D.5 Charak. nedostatků ve znalostech a neurčitostí, které se vyskytly při spec. vlivů. ...	61
E. POROVNÁNÍ VARIANT ŘEŠENÉHO ZÁMĚRU (pokud byly předloženy)	62
F. DOPLŇUJÍCÍ ÚDAJE	64
1. Mapová a jiná dokumentace týkající se údajů v oznámení	65

Oznámení dle §6 zákona č.100/2001Sb. o posuzování vlivů na životní prostředí a o změně některých souvisejících zákonů (zákon o posuzování vlivů na životní prostředí) – v rozsahu přílohy č.3 tohoto zákona.		3/82
Název záměru	<i>Obchodní centrum Roudnice nad Labem</i>	
Zadavatel:	<i>QINN INVEST s.r.o.</i>	
Zpracovatel:	<i>Mgr. Luboš Motl, držitel autorizace podle Zák.č.100/2001 Sb – Č.j.:1522/243/OPŽV/99</i> <i>Environmentální a ekologické služby s.r.o., Jiráskova 413, Litvínov, 417 633 256,731 411 700,</i> <i>info@ees-servis.cz, www.ees-servis.cz</i>	

2. Další podstatné informace oznamovatele.....	66
G. VŠEOBECNĚ SROZUMITELNÉ SHRNU TÍ NETECH. CHARAKTERU	67
H. PŘÍLOHA	69
H.1. Vyjádření příslušného stavebního úřadu k záměru z hlediska souladu se schválenou ÚPD.....	71
H.2. Stanovisko orgánů ochrany přírody, pokud jej vyžadují dle § 45i odst. 1 zákona 114/1992 Sb. ve znění zákona 218/2004 Sb.....	73
Odborná literatura a podkladové materiály	74
Zpracovatel oznámení	77

Oznámení dle §6 zákona č.100/2001Sb. o posuzování vlivů na životní prostředí a o změně některých souvisejících zákonů (zákon o posuzování vlivů na životní prostředí) – v rozsahu přílohy č.3 tohoto zákona.		4/82
Název záměru	Obchodní centrum Roudnice nad Labem	
Zadavatel:	QINN INVEST s.r.o.	
Zpracovatel:	Mgr. Luboš Motl, držitel autorizace podle Zák.č.100/2001 Sb – Č.j.:1522/243/OPŽV/99 Environmentální a ekologické služby s.r.o., Jiráskova 413, Litvínov, 417 633 256,731 411 700, info@ees-servis.cz, www.ees-servis.cz	

A. ÚDAJE O OZNAMOVATELI

Oznámení dle §6 zákona č.100/2001Sb. o posuzování vlivů na životní prostředí a o změně některých souvisejících zákonů (zákon o posuzování vlivů na životní prostředí) – v rozsahu přílohy č.3 tohoto zákona.		5/82
Název záměru	Obchodní centrum Roudnice nad Labem	
Zadavatel:	QINN INVEST s.r.o.	
Zpracovatel:	Mgr. Luboš Motl, držitel autorizace podle Zák.č.100/2001 Sb – Č.j.:1522/243/OPŽV/99 Environmentální a ekologické služby s.r.o., Jiráskova 413, Litvínov, 417 633 256,731 411 700, info@ees-servis.cz, www.ees-servis.cz	

1. Obchodní firma

QINN INVEST s.r.o.

2. IČ:

60281359

3. Sídlo (bydliště):

Mánesova 4757
Chomutov
430 014

4. Jméno, příjmení, bydliště a telefon oprávněného zástupce oznamovatele:

Jaroslav Holan - jednatel
Ing. Jiří Pěchota – jednatel

Osoba oprávněná k jednání ve věcech technických:

Monika Zeman,
mail: 474622859@iol.cz

Projektant:

Agroprojekt Brno, s.r.o.
Slavíčková 827/1a
638 00 Brno
Ing. Tomáš Ševela
Ing. arch. Daniela Kudrová,
mail: kudrova@agp.cz
mobil: 603876351

Oznámení dle §6 zákona č.100/2001Sb. o posuzování vlivů na životní prostředí a o změně některých souvisejících zákonů (zákon o posuzování vlivů na životní prostředí) – v rozsahu přílohy č.3 tohoto zákona.		6/82
Název záměru	Obchodní centrum Roudnice nad Labem	
Zadavatel:	QINN INVEST s.r.o.	
Zpracovatel:	Mgr. Luboš Motl, držitel autorizace podle Zák.č.100/2001 Sb – Č.j.:1522/243/OPŽV/99 Environmentální a ekologické služby s.r.o., Jiráskova 413, Litvínov, 417 633 256,731 411 700, info@ees-servis.cz, www.ees-servis.cz	

B. ÚDAJE O ZÁMĚRU

Oznámení dle §6 zákona č.100/2001Sb. o posuzování vlivů na životní prostředí a o změně některých souvisejících zákonů (zákon o posuzování vlivů na životní prostředí) – v rozsahu přílohy č.3 tohoto zákona.		7/82
Název záměru	Obchodní centrum Roudnice nad Labem	
Zadavatel:	QINN INVEST s.r.o.	
Zpracovatel:	Mgr.Luboš Motl, držitel autorizace podle Zák.č.100/2001 Sb – Č.j.:1522/243/OPŽV/99 Environmentální a ekologické služby s.r.o., Jiráskova 413, Litvínov, 417 633 256,731 411 700, info@ees-servis.cz, www.ees-servis.cz	

I. Základní údaje

B.I.1. Název záměru a jeho zařazení dle přílohy č. 1 zákona č. 100/2001 Sb.

Obchodní centrum Roudnice nad Labem

Kategorie:

Kategorie II (záměry podléhající zjišťovacímu řízení)

Příslušný správní úřad:

Krajský úřad Ústeckého kraje

Číslo a popis záměru:

Projektované zařízení splňuje kritéria pro záměry vyžadující zjišťovací řízení podle zákona č. 100/2001 Sb., příloha č. 1. – kat. II, bod 10.6 (skladové nebo obchodní komplexy vč. nákupních středisek o celkové výměře nad 3 000 m² zastavěné plochy; parkoviště nebo garáže s kapacitou nad 100 parkovacích stání v součtu pro celou stavbu).

B.I.2. Kapacita (rozsah) záměru

Pozemek budoucí výstavby obchodního domu a specializovaných prodejen se nachází na západním okraji města Roudnice na ulici 9. května. Lokalita Na Kolečku směrem na Podluský je v současné době bez zástavby a svažuje se mírně od severu k jihu.

Budova obchodního centra, specializovaných prodejen, parkovišť a příjezdu k zásobování budou realizovány na části pozemku v **katastrálním území Roudnice nad Labem p.č: 3204/117.**

Zastavěná plocha objektu HYPERMARKET	4.668,6 m ²
Zastavěná plocha objektu RETAIL	3.320,0 m ²
Zpevněná plocha	15.711,0 m ²
Plocha zeleně	5.685,0 m ²
Celkem zastavěná plocha	29.385 m²

Parkování v arálu

celkem 362 míst z toho

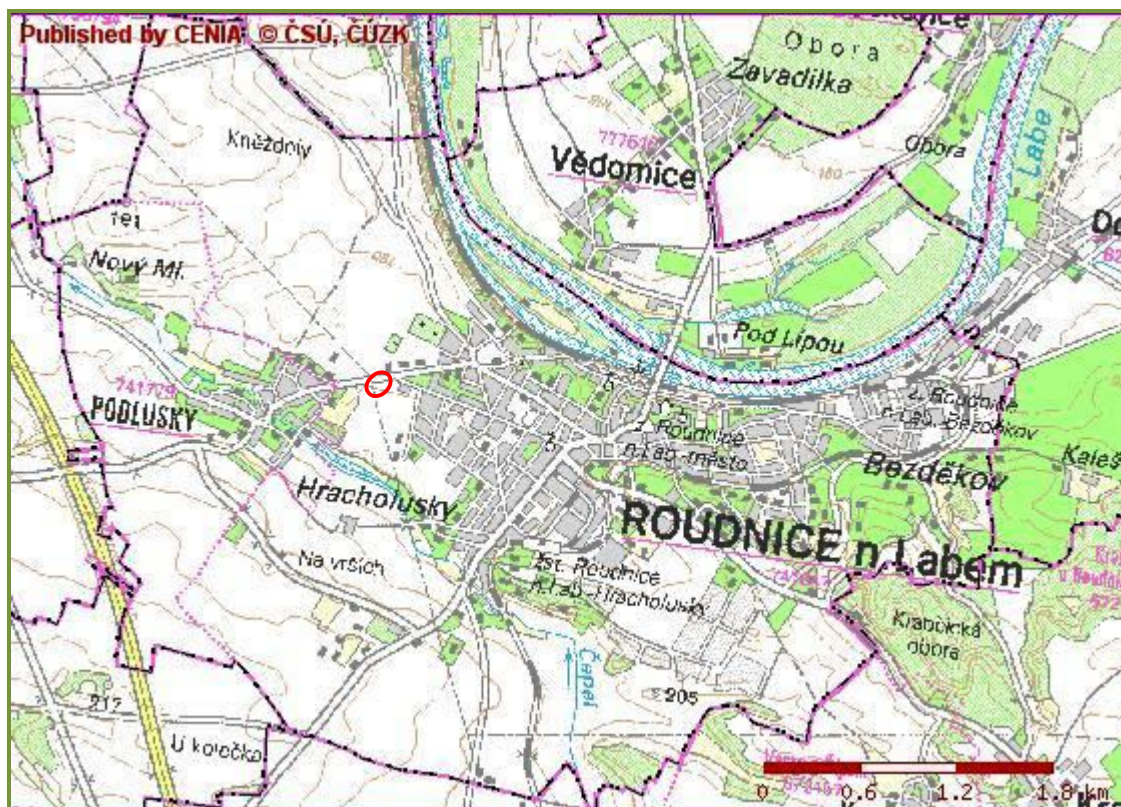
(14 pro zdravotně postižené osoby)

V areálu bude probíhat související výstavba objektů zajišťující napojení na potřebné inženýrské sítě a přeložky inženýrských sítí.

Oznámení dle §6 zákona č.100/2001Sb. o posuzování vlivů na životní prostředí a o změně některých souvisejících zákonů (zákon o posuzování vlivů na životní prostředí) – v rozsahu přílohy č.3 tohoto zákona.		8/82
Název záměru	Obchodní centrum Roudnice nad Labem	
Zadavatel:	QINN INVEST s.r.o.	
Zpracovatel:	Mgr.Luboš Motl, držitel autorizace podle Zák.č.100/2001 Sb – Č.j.:1522/243/OPŽV/99 Environmentální a ekologické služby s.r.o., Jiráskova 413, Litvínov, 417 633 256,731 411 700, info@ees-servis.cz, www.ees-servis.cz	

B.I.3. Umístění záměru (kraj, obec, katastrální území)

Kraj: Ústecký kraj
Obec: Roudnice nad Labem
Katastrální území: Roudnice nad Labem



Obrázek – Zájmová plocha s orientačním umístěním záměru - širší vztahy

B.I.4. Charakter záměru a možnost kumulace jeho vlivů s jinými záměry (realizovanými, připravovanými, uvažovanými)

Umístění připravovaného stavebního záměru Obchodního centra Hypermarket a objektu specializovaných prodejen RETAIL v Roudnici nad Labem je dán polohou vůči centru města a snadným přístupem pro pěší a motorizované návštěvníky včetně dostatečného počtu parkovacích míst. Přístupnost návštěvníků veřejnou hromadnou dopravou bude umožněna vybudováním nových autobusových zastávek v obou směrech na ulici 9. května, tímto bude řešena přístupnost obchodního centra pro nemotorizované zákazníky prostřednictvím veřejné dopravy – autobusem.

Vzniknou zde **nová pracovní místa**, předpoklad je, že bude zaměstnáno cca **90 osob**. Provoz bude organizován na 2 směny.

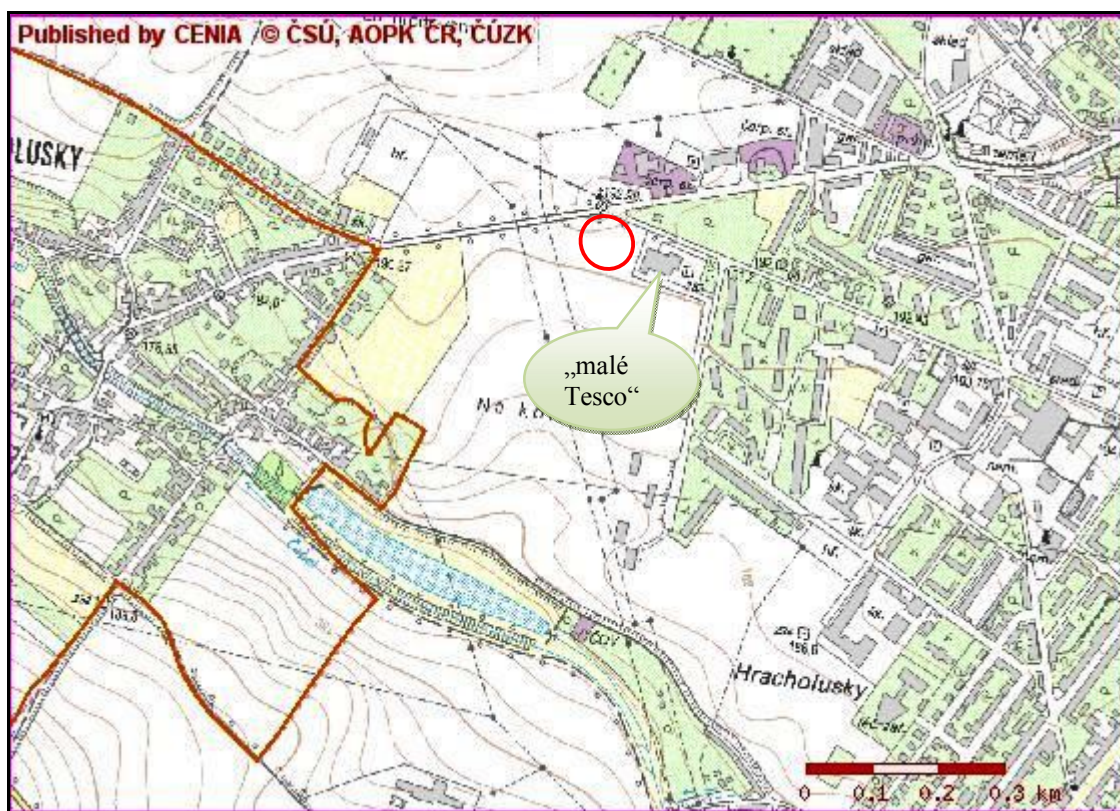
Oznámení dle §6 zákona č.100/2001Sb. o posuzování vlivů na životní prostředí a o změně některých souvisejících zákonů (zákon o posuzování vlivů na životní prostředí) – v rozsahu přílohy č.3 tohoto zákona.		9/82
Název záměru	Obchodní centrum Roudnice nad Labem	
Zadavatel:	QINN INVEST s.r.o.	
Zpracovatel:	Mgr. Luboš Motl, držitel autorizace podle Zák.č.100/2001 Sb – Č.j.:1522/243/OPŽV/99 Environmentální a ekologické služby s.r.o., Jiráskova 413, Litvínov, 417 633 256,731 411 700, info@ees-servis.cz, www.ees-servis.cz	

Možné kumulace

Navrženým řešením sleduje investor vytvoření nového moderního obchodního centra (OC) s cílem výrazně zlepšit kvalitu služeb obyvatelstvu v dané oblasti a rozšířit sortiment potravin a průmyslového zboží **jako komplexní služba** zákazníkům na vysoké úrovni. Provoz záměru přispěje ke *zkvalitnění služeb* poskytovaných občanům v rámci občanské vybavenosti města. Zřízení takového centra obchodu a služeb v daném prostoru je výhodné jak z hospodářského a zásobovacího hlediska, tak i z hlediska městského a regionálního. Výstavbou a provozem dojde k rozšíření stávající obchodní sítě města i vzniku nových pracovních příležitostí pro místní obyvatele.

V současné době v těsném sousedství je postaveno tzv. „malé Tesco“ se zastavěnou plochou 1420 m², které nenabízí plný sortiment potravinářského, průmyslového a drogistického zboží. Dopravní napojení areálu pro zákazníky bude provedeno **nově zřízeným kruhovým objezdem** mezi ulicemi 9. května, Alej 17. listopadu a Hornickou. Pro zásobování a technickou obsluhu areálu je navržen **nový sjezd** ze silnice na ulici 9. května.

Součtové hodnoty emisí hluku i znečišťujících látek a pozadí jsou zhodnoceny v hlukové a rozptylové studii.



Obrázek – Zájmová plocha s orientačním umístěním záměru - užití vztahy

Oznámení dle §6 zákona č.100/2001Sb. o posuzování vlivů na životní prostředí a o změně některých souvisejících zákonů (zákon o posuzování vlivů na životní prostředí) – v rozsahu přílohy č.3 tohoto zákona.		10/82
Název záměru	Obchodní centrum Roudnice nad Labem	
Zadavatel:	QINN INVEST s.r.o.	
Zpracovatel:	Mgr. Luboš Motl, držitel autorizace podle Zák.č.100/2001 Sb – Č.j.:1522/243/OPŽV/99 Environmentální a ekologické služby s.r.o., Jiráskova 413, Litvínov, 417 633 256,731 411 700, info@ees-servis.cz, www.ees-servis.cz	

B.I.5. Zdůvodnění potřeby záměru a jeho umístění, včetně přehledu zvažovaných variant a hlavních důvodů (i z hlediska životního prostředí) pro jejich výběr, resp. odmítnutí.

Záměrem investora je vybudování obchodního centra. Obchodní centrum (OC) zabezpečuje plný sortiment potravinářského zboží v požadovaném množství a vysoké kvalitě. Sortiment je velmi široký: potraviny, drogerie, domácí potřeby, hračky, papír, výběr z elektro zboží či potřeby pro zahrádkáře a kutily. Je zastoupen úsek uzenin, lahůdek, pečiva, stejně jako úsek ovoce a zeleniny, chlazeného a mraženého zboží.

Technologický postup a uspořádání provozu vychází z obchodní koncepce investora a propracované logistiky od zásobování, skladování až po prodej. Základní filozofií je zabezpečení stálého kompletního sortimentu o maximální kvalitě a čerstvosti. Proto je zabezpečené plynulé zásobování a to u některých druhů zboží i několikrát denně. Tomu je přizpůsobeno i skladování, kdy se větší část zboží neskládá, ale přesouvá se přímo na prodejní plochu.

Specializovaná prodejna RETAIL: jedná se o typ velké prodejny nabízející reprezentativní výběr nepotravinářského a průmyslového zboží. Sortiment je velmi široký: elektro, drogerie, oděvy, obuv, sport, hračky, nábytek, textil, potřeby pro chovatele a zboží a služby optika.

Součástí stavby budou veškeré objekty zajišťující napojení na potřebné energie, kanalizaci, vodovod, komunikace - parkovací stání a konstrukce pro reklamní plochy v rámci objektu obchodního centra.

Vzhledem k tomu, že se jedná o území určené územním plánem (ÚPD) pro zástavbu, je předmětná změna řešena jako součást **změny č. 2 Územního plánu Roudnice nad Labem** (lokalita 2/2). Tato lokalita je v územním plánu částečně vymezená jako zastavitelná plocha (s funkčním využitím plochy smíšené obytné a plochy bydlení v bytových domech), částečně jako nezastavitelné s funkčním využitím zeleň. Projednávaná „**Změna ÚPD**“ předpokládá změnu funkčního využití na „plochy občanského vybavení, komerční zařízení malá a střední“ (nákupní centrum, ubytování, stravování, služby).

Dle sdělení SÚ plánovaný záměr se **nachází na území „plochy smíšené obytné městské (SM-M“**, a není v souladu s územně plánovací dokumentací města Roudnice nad Labem, až po schválení 2. Změny ÚPD).**(Příloha H.1).**

Varianty řešení

Pro posuzování vlivu záměru na životní prostředí podle zákona č. 100/2001 Sb. přicházejí do úvahy tyto varianty:

1. Aktivní varianta - navržený záměr

Jedná se o realizaci záměru výstavby Obchodního centra. Popis aktivní varianty včetně vstupů a výstupů je uveden v příslušných kapitolách části B této dokumentace.

Oznámení dle §6 zákona č.100/2001Sb. o posuzování vlivů na životní prostředí a o změně některých souvisejících zákonů (zákon o posuzování vlivů na životní prostředí) – v rozsahu přílohy č.3 tohoto zákona.		11/82
Název záměru	<i>Obchodní centrum Roudnice nad Labem</i>	
Zadavatel:	<i>QINN INVEST s.r.o.</i>	
Zpracovatel:	<i>Mgr.Luboš Motl, držitel autorizace podle Zák.č.100/2001 Sb – Č.j.:1522/243/OPŽV/99</i> <i>Environmentální a ekologické služby s.r.o., Jiráskova 413, Litvínov, 417 633 256,731 411 700,</i> <i>info@ees-servis.cz, www.ees-servis.cz</i>	

Za variantní řešení mohou být považovány různé rozsahy zastavěnosti dotčeného území, různý poměr ploch v rámci skutečného využití (skladovací plochy, plochy parkoviště, komunikace, zeleň). Změna takovýchto poměrů však nemůže ve svém důsledku ovlivnit skutečný vliv na ŽP, který je dán zábořem půdy a změnou dopravní situace.

2. Nulová varianta - bez realizace záměru

Nulová varianta bez činnosti - bez realizace záměru, je uvažována jako referenční varianta určená pro srovnání vlivů záměru na životní prostředí.

3. Aktivní nulová varianta

Aktivní nulová varianta spočívá v řešení záměru pouze z hlediska technických potřeb a nejsou zde zohledňovány požadavky ochrany životního prostředí. Tato varianta není realizovatelná, neboť odporuje platným předpisům v oblasti ŽP v ČR.

Z hlediska rozsahu možných vlivů na životní prostředí a obyvatelstvo jsou v oznámení většinou hodnoceny tyto základní varianty - porovnání stávajícího stavu (nulová varianta) a záměr předkládaný oznamovatelem (aktivní varianta).

Popis stávajícího stavu životního prostředí je uveden v kapitole C oznámení. Předkládaný záměr je popisován v kapitole B oznámení a hodnocení vlivů záměru na životní prostředí je provedeno v kapitole D oznámení.

B.I.6. Stručný popis technického a technologického řešení záměru

Celá stavba bude realizována najednou bez rozdělení na dílčí etapy.

Předpokládá se rozdělení na následující objekty:

- SO - 01 Terénní úpravy,
- 02 Úprava ul. 9. května, Alej 17. listopadu, Hornická a okružní křižovatka,
- 03 Komunikace, parkoviště, zpevněné plochy,
- 03.1 Sadové úpravy,
- 04 Objekt Hypermarketu (HY),
- 05 Objekt Retail (RET),
- 06.1 Informační označení cíle objekt HY,
- 06.2 Informační označení cíle objekt RET,
- 07 Nádrž SHZ,
- 08 Vodovodní přípojka,
- 08.1 Vodovod pro Hypermarket,
- 08.2 Vodovod pro Retail,
- 09 Dešťová kanalizace,
- 10 Splašková kanalizace,
- 11 Přípojka STL plynovodu,
- 12.1 Odběratelská trafostanice pro objekt Hypermarket,
- 12.2 Přívod VN a trafostanice Retail,

Oznámení dle §6 zákona č.100/2001Sb. o posuzování vlivů na životní prostředí a o změně některých souvisejících zákonů (zákon o posuzování vlivů na životní prostředí) – v rozsahu přílohy č.3 tohoto zákona.		12/82
Název záměru	<i>Obchodní centrum Roudnice nad Labem</i>	
Zadavatel:	<i>QINN INVEST s.r.o.</i>	
Zpracovatel:	<i>Mgr. Luboš Motl, držitel autorizace podle Zák.č.100/2001 Sb – Č.j.:1522/243/OPŽV/99</i>	
<i>Environmentální a ekologické služby s.r.o., Jiráskova 413, Litvínov, 417 633 256,731 411 700, info@ees-servis.cz, www.ees-servis.cz</i>		

- 13 Přípojka elektronických komunikací pro Telefonica O2 Czech republic a.s.
- 14 Úprava stávajících sítí
- 14.1 Přeložka vedení ČEZ (VN 22)
- 14.2 Přeložka stávající sítě elektronických komunikací Telefonica O2 Czech republic a.s.
- 14.3 Slaboproud chráničky
- 14.4 Přeložka VO osvětlení, dvou těles a chránička
- 15 Venkovní osvětlení
- 16 Opěrné stěny

Před prováděním prací HTÚ (hrubé terénní úpravy), musí být ze zájmové plochy odstraněny nebo přeloženy všechny stávající nadzemní i podzemní inženýrské sítě.

A) Objekt Hypermarket

Objekt je částečně dvoupodlažní, nepodsklepený, v patře se nachází kancelářské prostory a sociální zázemí pro zaměstnance, částečně i prostory pro elektrozařízení, nosnou konstrukci tvoří betonový skelet. Plocha střechy má foliovou hydroizolační vrstvu. Opláštění je sendvičové konstrukce, tepelná izolace je z minerální vlny.

Zákazník vstupuje přes zádveří do obchodní pasáže, kde jsou pronajímatelné prostory pro doplňkový prodej jednotlivých koncesionářů, dále WC pro veřejnost a přístup na prodejní plochu. Prodejní plocha má půdorysně jednoduchý tvar a uspořádání prodejních regálů a uliček mezi nimi je řešeno s ohledem na maximální přehlednost a bezpečnost z hlediska úniku. Zadní část prodejny je vyhrazena obsluhovaným úsekům (maso, uzeniny, sýry). Za obsluhovanými úseky se nachází technické zázemí prodejny (přípravný, sklady, technické místnosti).

Objekt je částečně dvoupodlažní, v patře se nachází kancelářské prostory a sociální zázemí pro zaměstnance, částečně i prostory pro elektrozařízení. U hlavního vstupu do objektu je umístěn buňkový stánek s občerstvením.

Manipulace se zbožím se provádí v zásobovacím dvoře, kde je umístěna příjmová rampa.

Základní rozměry objektu Hypermarket :	98,640 x 46,140 m
Předpokládaná výška objektu :	cca 9,35 m
Zastavěná plocha :	4.668,60 m ²
Prodejní plocha :	2.836,00 m ² + koncesionáři 393,00 m ²
Obestavěný prostor :	31.920 m ³
Celkový počet parkovacích stání :	228
Celkový počet zaměstnanců :	50 osob (1/3 muži, 2/3 ženy, 2 směny)
Provozní doba (Po – Ne) :	8.00 – 22.00 hod.

Oznámení dle §6 zákona č.100/2001Sb. o posuzování vlivů na životní prostředí a o změně některých souvisejících zákonů (zákon o posuzování vlivů na životní prostředí) – v rozsahu přílohy č.3 tohoto zákona.		13/82
Název záměru	<i>Obchodní centrum Roudnice nad Labem</i>	
Zadavatel:	<i>QINN INVEST s.r.o.</i>	
Zpracovatel:	<i>Mgr. Luboš Motl, držitel autorizace podle Zák.č.100/2001 Sb – Č.j.:1522/243/OPŽV/99</i>	
<i>Environmentální a ekologické služby s.r.o., Jiráskova 413, Litvínov, 417 633 256,731 411 700, info@ees-servis.cz, www.ees-servis.cz</i>		

Dispoziční uspořádání objektu Hypermarketu vychází z aktuální typové řady prodejen konkrétního obchodního řetězce.

Prodejní plocha má půdorysně jednoduchý tvar a uspořádání prodejních regálů a uliček mezi nimi je řešeno s ohledem na maximální přehlednost a bezpečnost z hlediska úniku. Zadní část prodejny je vyhrazena obsluhovaným úsekům (maso, uzeniny, sýry).

Za obsluhovanými úseky se nachází technické zázemí prodejny (přípravný, sklady, technické místnost).

B) Objekt Retail

Objekt je přízemní, nepodsklepený, nosnou konstrukci tvoří betonový skelet. Barevné řešení fasád bude ve firemních barvách. Hlavní akcent je kladen na vstupní prostor. Opláštění je ze dvou vrstev trapézového plechu, mezi které je vložena tepelná izolace z minerální vlny o tl. 140 mm. Střecha je plochá, hřebenovitě vyspáovaná. Objekt má halový charakter, nosnou konstrukci tvoří soustava sloupů vetknutých do základů. Po obvodu jsou s ohledem na uchycení obvodového pláště umístěny mezi sloupy. Střechu tvoří trapézový plech uložený na vaznice.

Objekt je rozdělen na **7 samostatných prodejních jednotek** (dělení na jednotlivé jednotky a jejich plošné ukazatele mohou být v dalších stupních PD upraveny).

Každá prodejní jednotka se skládá z těchto hlavních provozních celků:

- prodejní plocha
- sklad
- sociální zařízení (WC, úklidová místnost, denní místnost se šatnou a kuchyňskou linkou).

Manipulace se zbožím se bude provádět na zásobovací komunikaci podél zadní strany objektu. Nepředpokládá se rampa, vozidla musí být vybavena hydraulickým sklopným čelem, případně bude prováděna ruční vykládka.

Základní rozměry objektu Retail	:	116,5-102,8 x 35m - nepravidelný
Předpokládaná výška objektu	:	cca 7,30 m
Zastavěná plocha	:	3.320,0 m ² (bez přístřešků)
Prodejní plocha	:	2.728,0 m ²
Obestavěný prostor	:	29.254 m ³
Celkový počet parkovacích stání	:	134
Celkový počet zaměstnanců	:	40 osob (2 směny)
Provozní doba (Po – Ne)	:	8.00 – 22.00 hod.

A) Objekt Hypermarket bude vybaven:

- Vnitřním vodovodem

Oznámení dle §6 zákona č.100/2001Sb. o posuzování vlivů na životní prostředí a o změně některých souvisejících zákonů (zákon o posuzování vlivů na životní prostředí) – v rozsahu přílohy č.3 tohoto zákona.		14/82
Název záměru	Obchodní centrum Roudnice nad Labem	
Zadavatel:	QINN INVEST s.r.o.	
Zpracovatel:	Mgr.Luboš Motl, držitel autorizace podle Zák.č.100/2001 Sb – Č.j.:1522/243/OPŽV/99 Environmentální a ekologické služby s.r.o., Jiráskova 413, Litvínov, 417 633 256,731 411 700, info@ees-servis.cz, www.ees-servis.cz	

Přípojka vody do HY bude ukončena v místnosti 6.04 – centrála SHZ. Na přívodním potrubí v kotelně bude osazený uzavírací ventil a zpětná klapka. Hlavní rozvod vody bude dělený na přívod pro prodejnu a pro sprinklerové hasicí zařízení. Na přívodním potrubí pro sociální zařízení zákazníků bude navrženo podružné měření. Teplá voda se bude připravovat lokálně pro skupiny zařizovacích předmětů v elektrických zásobníkových ohřivačích. Vnitřní rozvod je navržený z ocelových pozinkovaných rour. Na střeše v blízkosti kondenzátorů chlazení je navržena mrazuvzdorná armatura Kempex. Na fasádě objektu je navržen výtok pro prodej ryb. Protipožární ochrana objektu je zabezpečena hydranty typu D.

- Vnitřní kanalizaci

Kanalizace je dělena na **dešťovou a splaškovou**.

Dešťové vody ze střechy jsou svedeny potrubím uloženým v nosných sloupech. Přístřešky nad vstupem a u vstupu pro zaměstnance jsou odvodněny plechovým potrubím zaústěným do dešťových svodů umístěných v nosných sloupech. Odpadní voda z chladicího nábytku je částečně vedena v podlahových kanálech. Do kanalizace bude odvedený i kondenzát z chladírenských a mrazících výparníků. Odpadní vody ze stánku rychlého občerstvení jsou zaústěny do areálové splaškové kanalizace přes odlučovač tuků. Před dveřmi mrazírenských boxů jsou navrženy vpusti v nerezovém provedení. Materiál vnitřní kanalizace – polypropylén.

- Vnitřním plynovodem

pro ústřední vytápění, které je navrženo tak aby bylo dosaženo požadovaných vnitřních teplot dle platných norem. Výpočet tepelných ztrát byl proveden pro jednotlivé místnosti s následujícími vnitřními výpočtovými teplotami:

- kancelář, kuchyňka: 20°C
- šatna: 24°C
- WC: 15°C

Ústřední vytápění zázemí objektu je navrženo dvoutrubkovou soustavou teplovodního ústředního vytápění s nucenou cirkulací otopné vody. Distribuce tepla je řešena ocelovými deskovými otopnými tělesy osazenými termostatickými hlavicemi.

Plynová kotelná, kde bude umístěn **plynový kotel** typu BUDERUS Logano SB 615 o výkonu **400kW**, který bude vybaven přetlakovým plynovým hořákem typu WEISHAUPT WG 40 N/1-A.3/4“ ZM-LM s dvoustupňovou regulací výkonu. Plynový hořák bude konstruován na přetlak plynu 30 kPa. U kotle bude osazeno neutralizační zařízení, které bude napojeno potrubím PPR¹ Hostalen D 20*2,3 mm. Stejným potrubím bude neutralizovaný kondenzát sveden do nejbližší podlahové vpusti. Odvod spalin bude do venkovního prostoru. U kotelny bude minimální výška komína 1,5 m nad nejvyšším bodem střechy. Kouřovod bude v provedení nerez. **Plynový kotel objektu je zařazen do kategorie středního stacionárního zdroje znečištění.**

¹ Polypropylen – plastové potrubí

Oznámení dle §6 zákona č.100/2001Sb. o posuzování vlivů na životní prostředí a o změně některých souvisejících zákonů (zákon o posuzování vlivů na životní prostředí) – v rozsahu přílohy č.3 tohoto zákona.		15/82
Název záměru	Obchodní centrum Roudnice nad Labem	
Zadavatel:	QINN INVEST s.r.o.	
Zpracovatel:	Mgr. Luboš Motl, držitel autorizace podle Zák.č.100/2001 Sb – Č.j.:1522/243/OPŽV/99 Environmentální a ekologické služby s.r.o., Jiráskova 413, Litvínov, 417 633 256,731 411 700, info@ees-servis.cz, www.ees-servis.cz	

Zabezpečení soustavy proti objemovým změnám bude pomocí uzavřené expanzní nádoby, jištění soustavy bude zajištěno pojistným ventilem. Rozvody otopné vody budou vedeny od plynového kotle k jednotlivým spotřebičům pod stropem.

- Elektrorozvody:

Vnitřní silnoproudé - Objekt HY bude napojen z NN rozvaděče trafostanice kabelem 4 x 1 – AYKY 3x 240 + 120.

Vnitřní silnoproudé - napojení objektu bude od provozovatele veřejných sítí elektronických komunikací Telefónica O2 a.s., který pro jednotlivé komerční prostory nabídne služby typu „Triple play“ (telefonní služby, datové služba a služba kabelového televizního rozvodu).

- Vzduchotechnika:

Teplovzdušné vytápění, chlazení je zařízení s úpravou vzduchu filtrací a ohřevem nebo chlazením. Zařízení zajistí vytápění nebo chlazení požadovaného prostoru. Teplota je udržována automaticky pomocí systému měření a regulace.

Větrání - zařízení s úpravou vzduchu filtrací a ohřevem. Zařízení zajistí větrání prostoru s ohřevem vzduchu na teplotu v místnosti. Teplota je udržována automaticky pomocí systému měření a regulace. Zařízení neupravuje parametry vlhkosti vzduchu ani nezajistí vytápění prostoru.

Přívod vzduchu - vzduch je pouze nuceně přiváděn z venkovního prostředí do požadovaných místností bez úpravy vzduchu.

Odvod vzduchu - vzduch je pouze nuceně odváděn z větraného prostoru do venkovního ovzduší. V prostorách bude udržován podtlak, aby se zabránilo šíření vznikajících škodlivin do okolních prostor.

Cirkulace – zařízení pracující s cirkulačním vzduchem (split jednotka, dveřní clona).

Jako chladicí medium pro VZT je navrženo ekologicky přípustné chladivo R407c a R410a.

Navržené větrání pro prodejnu je mírně přetlakové. Přívod, úpravu a odvod vzduchu do resp. z prostoru prodejny zajistí VZT jednotka ve venkovním provedení, která je umístěna na střeše objektu, na ocelovém rámu, který je dodávkou stavby.

Hlavní rozvod VZT potrubí bude ze čtyřhranného potrubí a jednotlivé větve s distribučními prvky budou provedeny ze SPIRO potrubí. Potrubní trasy budou vybaveny revizními otvory (tzn. max. po 30 metrech). VZT potrubí bude zavěšeno pod střešní konstrukcí.

Odvod vzduchu rovněž zajistí centrální VZT jednotka umístěná na střeše objektu. Množství odvodního vzduchu je sníženo tak, aby celková bilance budovy byla mírně přetlaková. Potrubí odvodu vzduchu bude realizováno čtyřhranným VZT potrubím a bude vedeno podél.

Do rozvodů potrubí přívodu i odvodu vzduchu **budou vloženy tlumiče hluku**, které budou společně s potrubím tepelně a hlukově izolováno v délce od přírub jednotky po vstup střešou izolací ORSIL 100 mm do plechu.

Oznámení dle §6 zákona č.100/2001Sb. o posuzování vlivů na životní prostředí a o změně některých souvisejících zákonů (zákon o posuzování vlivů na životní prostředí) – v rozsahu přílohy č.3 tohoto zákona.		16/82
Název záměru	<i>Obchodní centrum Roudnice nad Labem</i>	
Zadavatel:	<i>QINN INVEST s.r.o.</i>	
Zpracovatel:	<i>Mgr.Luboš Motl, držitel autorizace podle Zák.č.100/2001 Sb – Č.j.:1522/243/OPŽV/99</i>	
<i>Environmentální a ekologické služby s.r.o., Jiráskova 413, Litvínov, 417 633 256,731 411 700, info@ees-servis.cz, www.ees-servis.cz</i>		

Vzduchotechnika bude součástí technologických celků:

- Dveřní clona,
- Větrání koncesí a zázemí prodejny,
- Větrání připraven,
- Větrání hygienické zázemí,
- Odvětrávání hygienického zázemí pro zákazníky,
- Odvětrávání hygienické zázemí pro zaměstnance,
- Větrání společenské místnosti pro kuřáky,
- Vytápění skladů,
- Větrání strojovny chlazení,
- Větrání baterií,
- Větrání výměňkové stanice,
- Větrání čistícího stroje,
- Chlazení kanceláří,
- Chlazení lékárny,
- Odvětrávání hygienického zázemí lahůdek,
- Odvětrávání koncese řezník,
- Odvětrávání koncese pekař.

Do HY bude vzduch dopravován čtyřhranným ocelovým pozinkovaným potrubím a kruhovým SPIRO potrubím. Potrubí bude zavěšeno na závěsech s roztečí maximálně 2-5 m dle velikosti potrubí. Vzduchovody na závěsech, podpěrách či konzolách budou podloženy gumou. Veškeré odbočky, rozbočky a nástavce jsou opatřeny regulačními plechy umožňujícími vyregulování množství vzduchu v daném uzlu.

Koncové přívodní a odvodní elementy, osazované do podhledu, budou na VZT kanály (z důvodu vzájemné koordinace s ostatními podhledovými elementy – svítidla, sprinklerové hlavice, požární hlásiče apod.) napojeny pomocí ohebných hadic. Délka ohebné hadice je vždy max.0,7m. Rozvody budou zajištěny tak, aby bylo zabráněno šíření hluku do venkovního prostoru i do větraných místností.

Protipožární řešení bude opatřeno vzduchotechnikou, je řešeno samostatným projektem.

- Izolace a nátěry:

Potrubí vedená v exteriéru budou izolována tepelnou izolací tl. 100 mm + oplechování pozink. plechem. Veškeré viditelné potrubí (i izolované) bude na prodejní ploše prodejny a v prostoru obchodní ulice natřeno barvou odstínu RAL 9010.

B) Objekt Retail bude vybaven:

- Vnitřní vodovod

Oznámení dle §6 zákona č.100/2001Sb. o posuzování vlivů na životní prostředí a o změně některých souvisejících zákonů (zákon o posuzování vlivů na životní prostředí) – v rozsahu přílohy č.3 tohoto zákona.		17/82
Název záměru	Obchodní centrum Roudnice nad Labem	
Zadavatel:	QINN INVEST s.r.o.	
Zpracovatel:	Mgr. Luboš Motl, držitel autorizace podle Zák.č.100/2001 Sb – Č.j.:1522/243/OPŽV/99 Environmentální a ekologické služby s.r.o., Jiráskova 413, Litvínov, 417 633 256,731 411 700, info@ees-servis.cz, www.ees-servis.cz	

Přípojka vody bude ukončena v kotelně. Z kotelny bude rozvod vody veden volně pod stropem do jednotlivých obchodů. V prodejních jednotkách bude spotřeba vody měřena podružnými vodoměry. Příprava teplé vody bude v elektrických zásobnících v místě spotřeby. Pro zajištění vody pro hašení bude v každé jednotce instalován hydrant typu D.

Pro hlavní horizontální rozvody pitné vody je navrženo potrubí z pozinkované oceli, ostatní rozvody budou z polypropylenu tlakové řady PN 20.

- Vnitřní kanalizace

Pro odvodnění objektu je navržena soustava vnitřní oddílné kanalizace, která slouží k odvedení splaškových odpadních vod a dešťových vod ze střechy objektu. Pro odvodnění střechy objektu je navržena podtlaková kanalizace. Přístřešky nad vstupem budou odvodněny gravitačně. Kanalizace pod podlahou je navržena z kanalizačního PVC – KG.

- Vnitřní plynovod

Od místa měření bude přípojka plynu vedena do niky na fasádě objektu. Zde bude umístěn hlavní uzávěr objektu, regulátor tlaku plynu a bezpečnostní elektromagnetický uzávěr BAF.

Od HUP bude rozvod veden ke kotlům.

Před jednotlivými spotřebiči jsou navrženy uzávěry. Od každého spotřebiče je navrženo odvodušnění, které musí být vyvedeno na střechu a uzemněno.

Vnitřní plynovod bude proveden z trubek ocelových černých spojovaných svařováním. V objektu bude potrubí uloženo volně na konzolách. Veškeré potrubí bude opatřeno ochranným nátěrem žluté barvy.

- Ústřední topení

Specializované prodejny vytápěny tak, aby bylo dosaženo požadovaných vnitřních teplot dle normy.

- kancelář, kuchyňka: 20°C
- šatna: 24°C
- WC: 15°C

Ústřední vytápění zázemí objektu je navrženo dvoutrubkovou soustavou teplovodního ústředního vytápění s nucenou cirkulací otopné vody. Distribuce tepla je řešena ocelovými deskovými otopnými tělesy osazenými termostatickými hlavicemi. Zdrojem tepla bude plynová kotelná, kde bude umístěn **plynový kotel** o předběžném výkonu **640 kW**.

Odvod spalin bude do venkovního prostoru. U kotelny bude minimální výška komína 1,5 m nad nejvyšším bodem střechy. **Plynový kotel objektu je zařazen do kategorie středního stacionárního zdroje znečištění.**

- Elektrorozvody vnitřní silnoproudé:

Objekt bude napojen z rozvodu NN kabely 3 x AYKY 3 x 240 + 120. Kabely budou ukončeny v místnosti 6.02 – rozvodna NN.

Měření spotřeby elektrické energie bude provedeno pro jednotlivé nájemce samostatně fakturačními elektroměry na straně NN. Každý nájemce bude mít vlastní fakturační elektroměr. Elektroměry budou umístěny v rozvaděči RE v rozvodně NN.

Oznámení dle §6 zákona č.100/2001Sb. o posuzování vlivů na životní prostředí a o změně některých souvisejících zákonů (zákon o posuzování vlivů na životní prostředí) – v rozsahu přílohy č.3 tohoto zákona.		18/82
Název záměru	Obchodní centrum Roudnice nad Labem	
Zadavatel:	QINN INVEST s.r.o.	
Zpracovatel:	Mgr.Luboš Motl, držitel autorizace podle Zák.č.100/2001 Sb – Č.j.:1522/243/OPŽV/99 Environmentální a ekologické služby s.r.o., Jiráskova 413, Litvínov, 417 633 256,731 411 700, info@ees-servis.cz, www.ees-servis.cz	

V rozvodně NN budou osazeny rozvaděče pro měření spotřeby a jištění podružných rozvaděčů nájemců a jištění a ovládání elektroinstalace společné spotřeby.

Na střeše objektu je uvažováno s instalací hromosvodu – mřížová soustava. Uzemnění svodů hromosvodu bude provedeno na společnou zemnicí soustavu objektu.

- Elektrorozvody vnitřní slaboproudé

Napojení objektu bude na místně působícího provozovatele veřejných sítí elektronických komunikací.

- Vzduchotechnika

Teplovzdušné vytápění a chlazení - zařízení s úpravou vzduchu filtrací a ohřevem nebo chlazením. Zařízení zajistí vytápění nebo chlazení požadovaného prostoru. Teplota je udržována automaticky pomocí systému měření a regulace. Zařízení neupravuje parametry vlhkosti vzduchu.

Teplovzdušné vytápění a větrání - zařízení s úpravou vzduchu filtrací a ohřevem. Zařízení zajistí vytápění nebo dotápění požadovaného prostoru. Teplota je udržována automaticky pomocí systému měření a regulace. Zařízení neupravuje parametry vlhkosti vzduchu.

Větrání - zařízení s úpravou vzduchu filtrací a ohřevem. Zařízení zajistí větrání prostoru s ohřevem vzduchu na teplotu v místnosti. Teplota je udržována automaticky pomocí systému měření a regulace. Zařízení neupravuje parametry vlhkosti vzduchu ani nezajistí vytápění prostoru.

Přívod vzduchu - vzduch je pouze nuceně přiváděn z venkovního prostředí do požadovaných místností bez úpravy vzduchu.

Odvod vzduchu - vzduch je pouze nuceně odváděn z větraného prostoru do venkovního ovzduší. V prostorách bude udržován podtlak, aby se zabránilo šíření vznikajících škodlivin do okolních prostor.

Cirkulace – zařízení pracující s cirkulačním vzduchem (split jednotka, dveřní clona).

Větrání, vytápění a chlazení prodejen

Přívod vzduchu a krytí části tepelných ztrát je zajištěno pomocí jednotek SAHARA Maxx, které budou zavěšeny pod stropem prodejen. Jednotky budou pracovat se 100% čerstvého vzduchu při teplotách 0-26°C. Při teplotách pod 0° a nad 26°C s 50% čerstvého vzduchu pro zajištění výměny vzduchu dle hygienických požadavků a 50% cirkulačního vzduchu. Odvod vzduchu je zajištěn střešním ventilátorem. Regulace průtoku vzduchu pro jednotlivé provozní stavy bude zajištěna směřováním ve směšovacích komorách vybavených servomotorem 230V dodaným profesí MaR.

Větrání skladů prodejen

Přívod vzduchu a krytí tepelných ztrát je zajištěno pomocí čerstvovzdušných jednotek SAHARA Maxx, které budou zavěšeny pod stropem skladu.

Jednotka bude pracovat s podílem čerstvého vzduchu a cirkulačního vzduchu dle požadavků pro zajištění výměny vzduchu ve větraném prostoru. Odvod vzduchu je zajištěn střešním ventilátorem. Pro noční provoz je v zimním období a meziobdobí předpokládáno s provozem

Oznámení dle §6 zákona č.100/2001Sb. o posuzování vlivů na životní prostředí a o změně některých souvisejících zákonů (zákon o posuzování vlivů na životní prostředí) – v rozsahu přílohy č.3 tohoto zákona.		19/82
Název záměru	Obchodní centrum Roudnice nad Labem	
Zadavatel:	QINN INVEST s.r.o.	
Zpracovatel:	Mgr. Luboš Motl, držitel autorizace podle Zák.č.100/2001 Sb – Č.j.:1522/243/OPŽV/99 Environmentální a ekologické služby s.r.o., Jiráskova 413, Litvínov, 417 633 256,731 411 700, info@ees-servis.cz, www.ees-servis.cz	

vytápěcím se 100% cirkulačního vzduchu, přičemž je odvodní střešní ventilátor vypnutý. Provozní stavy viz. schémata zařízení, případně dle dalších požadavků investora či stavby. Regulace průtoku vzduchu bude zajištěna směřováním ve směšovacích komorách vybavených servomotorem 230V dodaným profesí MaR.

Větrání hygienického zázemí prodejen

Pro odvětrání hygienických zázemí a WC byl navržen střešní ventilátor, který bude osazen na hluk tlumícím soklu. Vzduch je odváděn přes talířové ventily v podhledu, ohebné hadice, spiro potrubí a zpětné klapky, umístěné nad podhledem zázemí, ven nad střechu objektu. Každá místnost je vybavena vlastním odsávacím elementem – talířovým plastovým ventilem. Větrání je podtlakové a úhrada vzduchu bude z prostorů prodejen či skladů přes stěnové nebo dveřní mřížky, případně podřezané dveře bez prahů, které jsou dodávkou stavby. Zařízení bude spouštěno automaticky se světlem, dále spouštěno časovým režimem.

Dveřní clony

Vstupní dveře do prodejen určené pro veřejnost budou opatřeny komfortními dveřními clonami, které budou napojeny na topnou vodu 70/50°C. Clony se usadí přímo nad dveře, aby svým vzduchovým proudem vytvořily klimatický předěl mezi venkovním a vnitřním prostředím. Proud vzduchu vystupující z clony zamezuje průniku chladného vzduchu do objektu v zimním období a úniku upraveného vzduchu v letních měsících. Zařízení dveřní clony přesahuje šířku dveří na každé straně vstupu o 5 cm. Dodávka dveřní clony zahrnuje dodávku opláštění. Regulátor otáček a dveřní kontakt je součástí dodávky VZT, jeho montáž zajistí profese M+R, umístění dle požadavku stavby či architekta. Clona není určena pro zabudování do podhledu a pracuje bez potřeby přívodu čerstvého vzduchu. Spodní hrana clony od dokončené podlahy je 2300 mm. Teplota výstupního vzduchu bude řízena profesí M+R v součinnosti s profesí UT.

V areálu dojde k výstavbě související objektů a potřebných inženýrských sítí s přeložkami inženýrských sítí, které budou zajišťovat napojení na OC.

Objekty, které zajišťují chod areálu:

Nádrž stabilního hasícího zařízení (SHZ) bude umístěna u zásobovacího dvora objektu OC. Zajišťuje nutnou zásobu požární vody pro činnost sprinklerového hasícího zařízení.

Jde o kruhovou nádrž, v zemi zapuštěnou a pojízdnou, vnější průměr 12,00 m. Celý objekt je železobetonový, tloušťka dna a stropu je 300 mm, tloušťka stěn 250 mm. Ve dně nádrže je jímka pro umístění čerpadel. Nádrž je odvětraná potrubím o průměru 100 mm vyvedeným k fasádě objektu. Dimenzování stropu pro zatížení 40 t/m².

Užitečný objem nádrže 370 – 430 m³ (SHZ) + 45 m³ (PO).

Vodovodní přípojka bude napojena na stávající veřejný vodovod LT 150 mm, který je umístěn na ulici Neklanově na protější straně. Na vodovodu bude vysazena odbočka DN 80 mm se zemním šoupátkem DN 80 mm pro přípojku PE 90 x 8,2 mm, která bude vedena na druhou stranu ulice Neklanovy, dále podél hranic pozemků parc. č. 3204/104 a 3204/117, na

Oznámení dle §6 zákona č.100/2001Sb. o posuzování vlivů na životní prostředí a o změně některých souvisejících zákonů (zákon o posuzování vlivů na životní prostředí) – v rozsahu přílohy č.3 tohoto zákona.		20/82
Název záměru	<i>Obchodní centrum Roudnice nad Labem</i>	
Zadavatel:	<i>QINN INVEST s.r.o.</i>	
Zpracovatel:	<i>Mgr.Luboš Motl, držitel autorizace podle Zák.č.100/2001 Sb – Č.j.:1522/243/OPŽV/99</i> <i>Environmentální a ekologické služby s.r.o., Jiráskova 413, Litvínov, 417 633 256,731 411 700,</i> <i>info@ees-servis.cz, www.ees-servis.cz</i>	

parcele 3204/117. Křížení se silnicí na ulici Neklanova je navrženo s uložením potrubí do chráničky PE 125 x 11,4 mm délky 8 m.

Celková délka prodloužení bude cca 100 metrů a prodloužení bude ukončeno hlavní vodoměrnou šachtou na pozemku areálu. Dále již bude pokračovat přípojka areálu.

Vodovod objekt Hypermarket:

Délka vnitroareálového vodovodu pro Hypermarket bude (řad A) bude PE 90 x 8,2 mm 196 m.

Na pozemku investora bude osazena betonová vodoměrná šachta o vnitřních rozměrech 1200 x 900 mm. Vystrojení vodoměrné šachty: šoupátko EKO z tvárné litiny, tvarovky z tvárné litiny, odvzdušňovací automatický ventil, přírubový vodoměrem 50 mm, Qn-50, L = 200 mm. Za místem odbočení přípojky do objektu Reatil bude osazena podružná vodoměrná šachta rozměru 1200 x 900 mm pro měření odběru Hypermarketu.

Vodovod objekt Retail:

Řad „B“ je navržen z trubek PE 50 x 4,6 mm v délce 15m.

Bude napojen na řad „A“. Za místem napojení bude na potrubí osazeno šoupátko DN 80 mm se zemní soupřavou. Odbočka PE 50 x 4,6 mm bude vedena do podružné vodoměrné šachty 1200 x 900 mm pro Retail.

Venkovní osvětlení

Pro nasvětlení zákaznického parkoviště a obslužných komunikací budou použity 12 m ocelové pozinkované stožáry, na kterých budou umístěna nová svítidla na výložnicích. Typ a výkon svítidel bude upřesněn v dalším stupni PD (svítidla budou osazena vysokotlakými sodíkovými výbojkami a budou stíněna z horní a bočních stran). Osvětlení bude ovládané soumrakovým spínačem.

Osvětlení příjezdové komunikace bude řešeno 8 m ocelovými pozinkovanými stožáry, na kterých budou umístěna svítidla na výložnicích.

Osvětlení zásobovacího dvora OC bude řešeno 10 m ocelovými pozinkovanými stožáry, na kterých budou umístěna svítidla na výložnicích

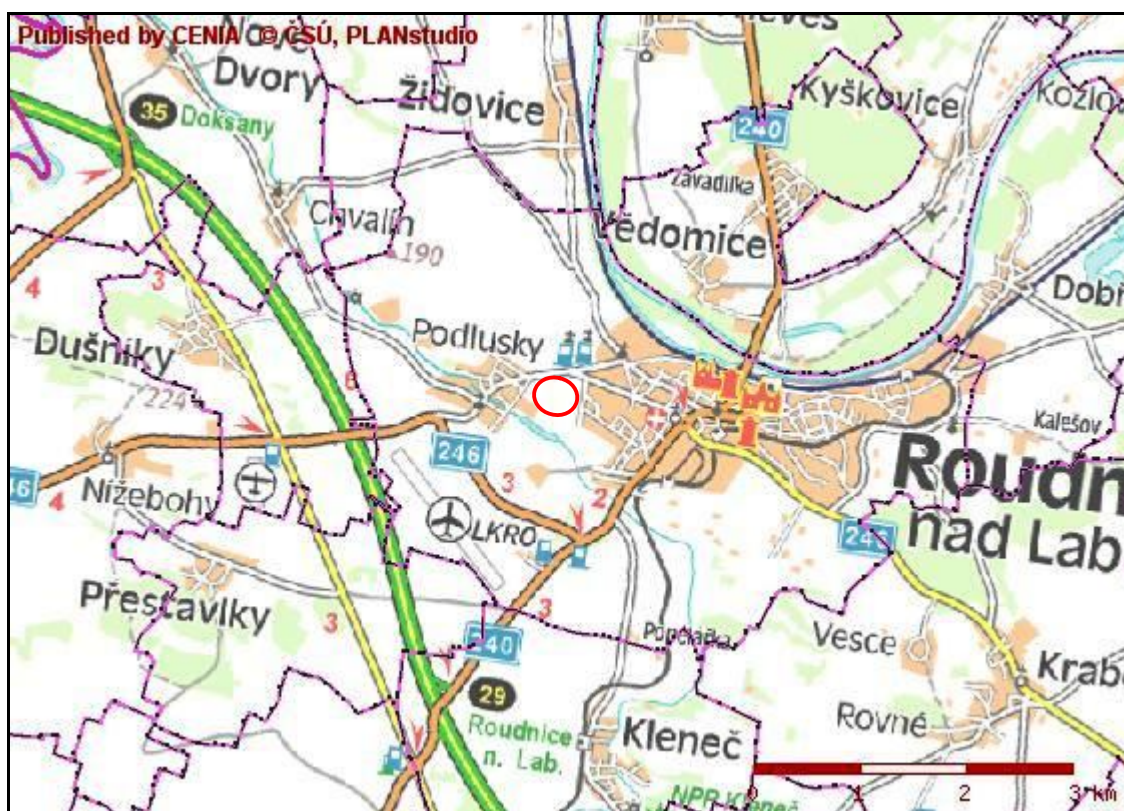
Opěrné stěny

Vzhledem k výškovému rozdílu na řešeném pozemku jsou navrženy opěrné stěny v délce cca 20 m. V některých částech areálu jsou výškové rozdíly řešeny svahováním. Tomuto řešení je dána přednost před opěrnými zdmi, avšak v některých úsecích na svahování není dostatek prostoru.

Zásobování

Zásobování HYPERMARKETU bude probíhat nákladními vozidly (těžká, střední, lehká). Pro zásobování a technickou obsluhu areálu je navržen nový sjezd ze silnice na ulici 9. Května. Převážná část zboží se dopravuje na paletách. Zboží se vykládá zadním čelem vozidla na vyvýšenou rampu opatřenou vyrovnávacími můstkami. V HY hlavní sklad potravin je vybaven paletizačními regály a skladovacími policovými regály. Samostatně se skladuje

Oznámení dle §6 zákona č.100/2001Sb. o posuzování vlivů na životní prostředí a o změně některých souvisejících zákonů (zákon o posuzování vlivů na životní prostředí) – v rozsahu přílohy č.3 tohoto zákona.		22/82
Název záměru	Obchodní centrum Roudnice nad Labem	
Zadavatel:	QINN INVEST s.r.o.	
Zpracovatel:	Mgr.Luboš Motl, držitel autorizace podle Zák.č.100/2001 Sb – Č.j.:1522/243/OPŽV/99 Environmentální a ekologické služby s.r.o., Jiráskova 413, Litvínov, 417 633 256,731 411 700, info@ees-servis.cz, www.ees-servis.cz	



Obrázek – KÚ Roudnice nad Labem s orientačním umístěním záměru - širší vztahy

B.I.9. Výčet navazujících rozhodnutí dle §10 odst. 4 a správních úřadů, které budou tato rozhodnutí vydávat.

- § 9 odst.1 zák. 334/1992 Sb. - souhlas s odnětím ze ZPF – orgán ochrany ZPF MěÚ
- povolení k umístění středního zdroje znečištění ovzduší, krajský úřad Ústeckého kraje
- ČSN 83 0901 Ochrana povrchových vod před znečištěním - Všeobecná ustanovení, 07/1986.
- Územní a stavební řízení dle zák. 183/2006 Sb.

Oznámení dle §6 zákona č.100/2001Sb. o posuzování vlivů na životní prostředí a o změně některých souvisejících zákonů (zákon o posuzování vlivů na životní prostředí) – v rozsahu přílohy č.3 tohoto zákona.		23/82
Název záměru	Obchodní centrum Roudnice nad Labem	
Zadavatel:	QINN INVEST s.r.o.	
Zpracovatel:	Mgr. Luboš Motl, držitel autorizace podle Zák.č.100/2001 Sb – Č.j.:1522/243/OPŽV/99 Environmentální a ekologické služby s.r.o., Jiráskova 413, Litvínov, 417 633 256,731 411 700, info@ees-servis.cz, www.ees-servis.cz	

II. Údaje o vstupech

B.II.1 Zábor půdy

Předkládaný záměr výstavby obchodního centra bude realizován **na části pozemku**, který je veden jako orná půda. Záměr bude tedy vyžadovat zábor půdy v ochraně ZPF.

Tabulka – přehled pozemků dotčených záměrem

Parcelní číslo	Výměra m ²	Druh pozemku/ochrana	BEPEJ	BPEJ/třída ochrany
3204/ 117	40.475	Orná půda	III. tř. – 11901- 33.847 m ² V. tř. – 13715 – 6.628 m ²	III. tř. a V. tř.

O kvalitě zemědělských pozemků vypovídá tzv. **BEPEJ – bonitovaná půdně ekologická jednotka** pro zemědělské půdy (dle vyhlášky MZe č. 327/1998 Sb., kterou se stanoví charakteristika bonitovaných půdně ekologických jednotek a postup pro jejich vedení a aktualizaci ve znění pozdějších předpisů).

BEPEJ vypovídá v pětímístném čísle zejména o klimatických a půdních podmínkách v místě, půdním typu, vlastnostech půdy a jejím podkladu, svažitosti a expozici pozemku.

Souhrnem lze konstatovat, že pořadí jednotlivých údajů BEPEJ vypovídá o čísle na místě:

- prvním - o klimatickém regionu,
- druhém a třetím - o půdním typu, subtypu, zrnitosti, hloubce půdy,
- čtvrtém - o sklonitosti a expozici ke světovým stranám,
- pátém - o skeletovitosti, hloubce půdy apod.

Dle BEPEJ jsou pak dále stanoveny tzv. třídy ochrany. **Charakteristika tříd ochrany** (dle metod. pokynu č.j. OOLP/1067/96) pozemků dotčených záměrem:

III. - jsou zde sloučeny půdy v jednotlivých klimatických regionech s průměrnou produkční schopností a středním stupněm ochrany, které je možno územním plánováním využít pro ebeny. výstavbu

V. - jsou půdy s velmi nízkou produkční schopností, svažité hydromorfni štěrkovité až kamenité a erozně nejvíce ohrožené, pro zemědělské účely postradatelné.

Pokud se budeme zmiňovat o změně užívání pozemků, je zde nutné zdůraznit, že bude provedeno rozdělení pozemků dle funkčních požadavků stavby (pozemky pod budovami, komunikace, parkoviště, zeleň) a pouze tyto pozemky budou vyjmuty ze ZPF.

Jedná o pozemek, který je součástí ZPF, jehož ochrana se řídí zákonem č. 334/1992 Sb., o ochraně zemědělského půdního fondu, ve znění zákona č. 10/1993 Sb. (úplné znění zák. č. 231/1999 Sb. ve znění zákona č. 132/2000 Sb.).

Oznámení dle §6 zákona č.100/2001Sb. o posuzování vlivů na životní prostředí a o změně některých souvisejících zákonů (zákon o posuzování vlivů na životní prostředí) – v rozsahu přílohy č.3 tohoto zákona.		24/82
Název záměru	Obchodní centrum Roudnice nad Labem	
Zadavatel:	QINN INVEST s.r.o.	
Zpracovatel:	Mgr. Luboš Motl, držitel autorizace podle Zák.č.100/2001 Sb – Č.j.:1522/243/OPŽV/99 Environmentální a ekologické služby s.r.o., Jiráskova 413, Litvínov, 417 633 256,731 411 700, info@ees-servis.cz, www.ees-servis.cz	

Jedná se o pozemek v k.ú. Roudnice nad Labem p.č. 3204/117, který má ochranu ZPF.

Zastavěná plocha Obchodního centra (HY)	4.668,6 m ²
Zastavěná plocha specializovaných prodejen (RE)	3.320,0 m ²
Zpevněná plocha	15.711,0 m ²
Plocha zeleně	5.685,0 m ²

Celkem zastavěná plocha 29.385² m² tj. 72,6 % z celkové výměry pozemku.

B.II.2 Odběr vody

a) při výstavbě

V době výstavby nebudou kladeny zvýšené nároky na spotřebu vody. Voda bude nutná v rozsahu obdobných stavebních aktivit zejména jako součást stavebních hmot (beton, malta, apod.) Pro dělníky bude dodávka pitné vody řešena balenými vodami.

b) při provozu

Vodovodní přípojka:

Obchodní centrum v Roudnici nad Labem bude napojeno na stávající veřejný vodovod LT 150 mm, který je umístěn na ulici Neklanově na protější straně areálu.

Na vodovodu bude vysazena odbočka DN 80 mm se zemním šoupátkem DN 80 mm pro přípojku PE 90 x 8,2 mm, která bude vedena na druhou stranu ulice Neklanovy, dále podél hranic pozemků parc. č. 3204/104 a 3204/117, na parcele 3204/117.

Křížení se silnicí na ulici Neklanova je navrženo s uložením potrubí do chráničky PE 125 x 11,4 mm délky 8 m.

Celková délka přípojky bude cca 100 m.

Délka přípojky A v areálu: PE 90 x 8,2 mm bude 196 m.

Délka přípojky B v areálu: PE 50 x 4,6 mm bude 15 m.

Vodovodní řad „B“ v areálu bude napojena na řad „A“. Za místem napojení bude na potrubí osazeno šoupátko DN 80 mm se zemní soupravou. Odbočka PE 50 x 4,6 mm bude vedena do podružné vodoměrné šachty 1200 x 900 mm.

² Tato plocha bude ponižena o plochu v ochranném pásmu VN o výměru cca 3.240 m².

Oznámení dle §6 zákona č.100/2001Sb. o posuzování vlivů na životní prostředí a o změně některých souvisejících zákonů (zákon o posuzování vlivů na životní prostředí) – v rozsahu přílohy č.3 tohoto zákona.		25/82
Název záměru	Obchodní centrum Roudnice nad Labem	
Zadavatel:	QINN INVEST s.r.o.	
Zpracovatel:	Mgr.Luboš Motl, držitel autorizace podle Zák.č.100/2001 Sb – Č.j.:1522/243/OPŽV/99 Environmentální a ekologické služby s.r.o., Jiráskova 413, Litvínov, 417 633 256,731 411 700, info@ees-servis.cz, www.ees-servis.cz	

Potřeba vody dle zákona č.274/2001 Sb. a směrnice č.9/1973 Sb:

Průměrná roční spotřeba vody pro Hypermarket	cca	4.325 m ³ /rok
Max. denní spotřeba vody		0,205 l/s
Maximální hodinová spotřeba vody		0,370 l/s
Průměrná roční spotřeba vody pro Retail	cca	3.668 m ³ /rok
Max. denní spotřeba vody		0,174 l/s
Max. hodinová spotřeba vody		0,313 l/s
Celkem roční potřeba vody	cca	7.993 m³/rok.

B.II.3 Energetické zdroje

a) Elektrická energie

Z důvodu výstavby a přilehlého parkoviště pro zákazníky bude nutné zřídit novou velkoodběratelskou trafostanici.

Jedná se o rozšíření stávající distribuční soustavy VN 22kV, kabel bude v majetku distributora elektrické energie.

Z této přípojky budou provedeny kabelové svody do dvou nových trafostanic (1x odběratelská pro objekt Hypermarketu + 1x odběratelská pro objekt Retailu).

Hypermarket: Rozvodná soustava VN: 3AC 22kV 50Hz, IT (r)

Rozvodná soustava NN: 3PEN 400V 50Hz, TN-C

Retail: Rozvodná soustava VN: 3AC 22kV 50Hz, IT (r)

Rozvodná soustava NN: 3PEN 400V 50Hz, TN-C

Kabel bude uložen v převážné délce trasy v zelených pásech ve výkopu hloubky 1,2 m s krytím 1m na upravené pískové lože. Při křížení nových a stávajících komunikací bude kabel uložen v plastové chráničce AROT 160 s krytím min. 1m. Kabel bude uložen v poloze, která bude definitivní jak polohopisně, tak výškopisně.

Venkovní osvětlení:

Dojde k přeložce kabelu VO. Kabel vede podél komunikace ulice 9. května na straně řešeného areálu, kde se nachází venkovní osvětlení. Kabely pro osvětlení se uloží ve volném terénu a v chodníku s krytím 500 mm v kabelové rýze hloubky 600 mm. Pod komunikacemi budou kabely uloženy do plastových chrániček AROT 110. V souběhu s kabely VO bude uložen zemnicí pásek FeZn 30/4. Kabel bude kryt výstražnou folií.

Rozvodná soustava NN: 3PEN~400V, 50 Hz, TN-C

Instalace ve stožáru: 1NPE~230V, 50 Hz, TN-S

Hypermarket:

Instalovaný výkon (prodejna) 600 kW

Instalovaný výkon (koncesionáři) 110 kW

Instalovaný výkon celkem 710 kW

Oznámení dle §6 zákona č.100/2001Sb. o posuzování vlivů na životní prostředí a o změně některých souvisejících zákonů (zákon o posuzování vlivů na životní prostředí) – v rozsahu přílohy č.3 tohoto zákona.		26/82
Název záměru	<i>Obchodní centrum Roudnice nad Labem</i>	
Zadavatel:	<i>QINN INVEST s.r.o.</i>	
Zpracovatel:	<i>Mgr. Luboš Motl, držitel autorizace podle Zák.č.100/2001 Sb – Č.j.:1522/243/OPŽV/99</i>	
<i>Environmentální a ekologické služby s.r.o., Jiráskova 413, Litvínov, 417 633 256,731 411 700, info@ees-servis.cz, www.ees-servis.cz</i>		

Výpočtový příkon	462 kW
Roční spotřeba	2.000 MWh
Roční spotřeba el. energie = 2000 MWh	7.000 GJ

Retail:

Instalovaný výkon	436 kW
Výpočtový příkon	305 kW
Roční spotřeba	700 MWh

Roční spotřeba el. energie = 700 MWh 2.450 GJ

Předpokládaná roční spotřeba el. energie celkem 2.700 MWh / rok

b) Topení:

Areál bude zásobován z STL plynovodu, který prochází podél komunikace 9. května a prochází přímo řešeným areálem. Z hlavní větve STL plynovodu budou napojeny dvě odbočky (PE 50 x 4,6 o délce 4,5 m), které budou končit ve skříních měření a regulace na objektech. Délka řadu „PI“ je 150 m. Křížení se silnicí je navrženo s uložení potrubí do chráničky PE 110 x 6,6 mm délky 8 m.

Pro každý objekt bude vybudován samostatný řad:

Řad „PI“ - průmyslový plynovod

Ze skříně měření bude pokračovat řad „PI“ zeleným pruhem podél komunikace zásobování až k budově OC. Řad „PI“ je navržen z trubek PE 63 x 5,8 mm v délce 150 m.

Řad „PII“ – průmyslový plynovod

Bude vycházet ze skříně měření pro Retail. Z této skříně, ve které bude stejná měřicí smyčka jako pro Hypermarket bude STL plynovod veden zeleným pruhem k budově Retail, kde bude v prostoru kotelny ukončen. Řad „PII“ je navržen z trubek PE 50 x 4,6 mm v délce 237 m.

Zdrojem tepla pro objekt **Hypermarketu** bude kotel o předběžném výkonu 400 kW.

Tepelné ztráty bez tepelné ztráty prodejních ploch objektu činí 95 kW.

Požadovaný příkon ÚT pro potřeby VZT činí 475 kW.

Potřeba zemního plynu:

Objekt Hypermarketu:

Max. hodinová potřeba ZP:	$Q_h = 40,0 \text{ m}^3/\text{hod}$
Denní spotřeba plynu:	$Q_d = 768,0 \text{ m}^3/\text{den.}$
Roční potřeba tepla:	2.335,5 GJ/rok.
Roční potřeba ZP:	$Q_r = 64.400 \text{ m}^3/\text{rok}$
<u>Roční spotřeba plynu</u>	<u>2.335,5 GJ</u>

Oznámení dle §6 zákona č.100/2001Sb. o posuzování vlivů na životní prostředí a o změně některých souvisejících zákonů (zákon o posuzování vlivů na životní prostředí) – v rozsahu přílohy č.3 tohoto zákona.		27/82
Název záměru	Obchodní centrum Roudnice nad Labem	
Zadavatel:	QINN INVEST s.r.o.	
Zpracovatel:	Mgr. Luboš Motl, držitel autorizace podle Zák.č.100/2001 Sb – Č.j.:1522/243/OPŽV/99 Environmentální a ekologické služby s.r.o., Jiráskova 413, Litvínov, 417 633 256,731 411 700, info@ees-servis.cz, www.ees-servis.cz	

Zdrojem tepla pro objekt **Retailu** bude kotel o předběžném výkonu 640 kW.

Tepelné ztráty bez tepelné ztráty prodejních ploch činí 75 kW.

Požadovaný příkon ÚT pro potřeby VZT činí 570 kW.

Potřeba zemního plynu:

Objekt Retailu

Max. hodinová potřeba ZP:

$$Q_h = 75,0 \text{ m}^3/\text{hod}$$

Denní spotřeba plynu:

$$Q_d = 1.367,0 \text{ m}^3/\text{den.}$$

Roční potřeba tepla:

$$1.280 \text{ MWh}$$

Roční potřeba ZP:

$$Q_r = 125\,000 \text{ m}^3/\text{rok}$$

Roční spotřeba plynu

$$3.220 \text{ GJ}$$

Celkem max. roční spotřeba ZP v OC:

$$E_{\text{rok}} = 189.400 \text{ m}^3/\text{rok}$$

Odvod spalin bude do venkovního prostoru dle PD.

Zabezpečení soustavy proti objemovým změnám bude pomocí uzavřené expanzní nádoby, jištění soustavy bude zajištěno pojistným ventilem. Rozvody otopné vody budou vedeny od plynového kotle k jednotlivým spotřebičům pod stropem.

Otopná plocha bude tvořena ocelovými deskovými otopnými tělesy Korado Radik s bočním připojením. Tělesa budou osazena přímými termostatickými radiátorovými ventily Heimeier V-exakt s termostatickou hlavíci Heimeier K a přímými uzavíratelnými radiátorovými šroubeními s vypouštěním Heimeier Regutec.

Oznámení dle §6 zákona č.100/2001Sb. o posuzování vlivů na životní prostředí a o změně některých souvisejících zákonů (zákon o posuzování vlivů na životní prostředí) – v rozsahu přílohy č.3 tohoto zákona.		28/82
Název záměru	Obchodní centrum Roudnice nad Labem	
Zadavatel:	QINN INVEST s.r.o.	
Zpracovatel:	Mgr. Luboš Motl, držitel autorizace podle Zák.č.100/2001 Sb – Č.j.:1522/243/OPŽV/99 Environmentální a ekologické služby s.r.o., Jiráskova 413, Litvínov, 417 633 256,731 411 700, info@ees-servis.cz, www.ees-servis.cz	

III. Údaje o výstupech

B.III.1 Ovzduší

Pokud budeme posuzovat předkládaný záměr z hlediska vlivu na kvalitu ovzduší, je možné konstatovat, že z hlediska samotného provozu není znám případ negativního vlivu podobného záměru na kvalitu ovzduší.

a) V době výstavby

Hlavní bodové zdroje znečištění ovzduší

Při výstavbě nejsou bodové zdroje znečištění ovzduší trvale provozovány, pouze krátkodobě je možno počítat s provozem stacionárních zařízení spalujících kapalná paliva.

Tabulka – emise zařízení pomocné a doplňkové mechanizace

Znečišťující látka	SO ₂	NO _x	CO	C _x H _y	Benzen	PM10
Emise	4,8 g/l	26,8 g/l	27,2 g/l	21,7 g/l	3,7 g/l	13,3 g/l

Hlavní plošné a liniové zdroje znečištění ovzduší

Dočasným plošným zdrojem znečištění ovzduší v době výstavby jsou především emise poletavého prachu při provádění zemních prací. Emise zde vznikají jednak provozem nákladních automobilů, jednak provozem stavebních strojů a pomocné mechanizace při výstavbě provozních objektů, parkovacích míst a inženýrských sítí. Tyto projevy zvýšené prašnosti jsou však přirozeným jevem každé stavební činnosti. Sekundární prašnost je nutné v maximální míře eliminovat (skrápění prašných ploch, čištění vozidel před výjezdem ze staveniště apod.).

Upřesnění údajů a stanovení četnosti dopravy v průběhu celé etapy výstavby bude možno provést až v rámci zpracování **prováděcích projektů stavby**, kdy bude určen dodavatel stavby a dále budou určeny druhy a množství jednotlivých materiálů a dodávek strojního a technologického zařízení.

Při požadavku dodržování technologické kázně v etapě výstavby je však nezbytné respektovat opatření uvedená v další části předkládaného oznámení uvedená v kapitole (D.IV.2).

b) V době provozu

Hlavní bodové zdroje znečištění ovzduší

Pro vytápění, ohřev teplé užitkové vody a ostatní potřebu bude použit spalování zemního plynu (ZP).

Oznámení dle §6 zákona č.100/2001Sb. o posuzování vlivů na životní prostředí a o změně některých souvisejících zákonů (zákon o posuzování vlivů na životní prostředí) – v rozsahu přílohy č.3 tohoto zákona.		29/82
Název záměru	<i>Obchodní centrum Roudnice nad Labem</i>	
Zadavatel:	<i>QINN INVEST s.r.o.</i>	
Zpracovatel:	<i>Mgr. Luboš Motl, držitel autorizace podle Zák.č.100/2001 Sb – Č.j.:1522/243/OPŽV/99</i> <i>Environmentální a ekologické služby s.r.o., Jiráskova 413, Litvínov, 417 633 256,731 411 700,</i> <i>info@ees-servis.cz, www.ees-servis.cz</i>	

Pro objekt **Hypermarketu** bude instalován plynový kotel o výkonu 400 kW, jmenovitá spotřeba ZP je 40,0 m³/h. **Celková roční spotřeba je 64.400 m³.**

Pro objekt **Retailu** bude instalován plynový kotel o výkonu 640 kW, jmenovitá spotřeba ZP je 75,0 m³/h. **Celková roční spotřeba je 125.000 m³.**

Tyto zdroje jsou svým výkonem od 0,2 MW až 1MW zařazeny mezi **střední zdroje znečištění** v kategorizaci REZZO.

Podle hodnot emisních faktorů, které jsou uvedeny **tabulce**, vypočteny emise pro maximální hodinovou spotřebu ZP v g/h a pro roční spotřebu (údaje v závorce) v kg/rok.

Tabulka – emise ze stacionárních zdrojů

Znečišťující látka	OC g/h (kg/rok)	SP g/h (kg/rok)
Oxid siřičitý (SO ₂)	0,4 (0,6)	0,7 (1,2)
Oxidy dusíku (NO _x)	52,0 (83,7)	97,5 (162,5)
Oxid uhelnatý (CO)	12,8 (20,6)	24,0 (40,0)
Těkavé organické látky (VOC) vyjádřené jako celkový organický uhlík (TOC)	2,6 (4,1)	4,8 (8,0)
Tuhé znečišťující látky (TZL)	0,8 (1,3)	1,5 (2,5)

OC – Obchodní centrum

SP – Specializované prodejny

Hlavní plošné a liniové zdroje znečištění ovzduší

Jediným potenciálně významným plošným zdrojem znečištění ovzduší při provozu záměru můžeme označit parkoviště pro osobní a nákladní vozidla zásobujících OC a SP a skladové plochy.

Četnost dopravy lze odhadnout na cca:

- 40 NA za den (příjezd i odjezd) pro **Hypermarket**
- 1 NA za den (příjezd i odjezd) pro **Retailu**
- 1.800 OA maximální intenzita na parkovištích

Je třeba zdůraznit, že tyto výše uvedené hodnoty jsou maximální a mají sloužit pro orientační vyhodnocení možného dopravního zatížení lokality ohledně možných vlivů emisí z dopravy.

Liniovým trvalým zdrojem znečištění ovzduší zde bude hlavně intenzita na městské komunikaci (Alej 17. listopadu), tato intenzita činí v úseku 4-2031 (Roudnice, vyústění ze silnice 24618 – zaústění do silnice 240) celkem 9.037 vozidel (z toho 697 nákladních automobilů).

Oznámení dle §6 zákona č.100/2001Sb. o posuzování vlivů na životní prostředí a o změně některých souvisejících zákonů (zákon o posuzování vlivů na životní prostředí) – v rozsahu přílohy č.3 tohoto zákona.		30/82
Název záměru	Obchodní centrum Roudnice nad Labem	
Zadavatel:	QINN INVEST s.r.o.	
Zpracovatel:	Mgr. Luboš Motl, držitel autorizace podle Zák.č.100/2001 Sb – Č.j.:1522/243/OPŽV/99 Environmentální a ekologické služby s.r.o., Jiráskova 413, Litvínov, 417 633 256,731 411 700, info@ees-servis.cz, www.ees-servis.cz	

Zátěž z tohoto liniového zdroje také do jisté míry navýší množství škodlivin v ovzduší. (viz tabulka), ovšem toto navýšení je z hlediska případného zhoršení imisní situace lokality zcela bezvýznamné. Emisní faktory znečišťujících látek v následující tabulce jsou uvedeny pro rychlost **20 km/h** v areálu OC (příjezdové komunikace, parkoviště).

Tabulka: Emisní úroveň EURO 3

Znečišťující látka / Emisní faktor	TNA (LNA) (g/km)	OA (g/km)
Oxid siřičitý (SO ₂)	0,1355 (0,0358)	0,0201
Oxidy dusíku (NO _x)	3,4269 (0,6282)	0,1163
Oxid uhelnatý (CO)	6,2710 (0,3987)	0,5157
Uhlovodíky (C _x H _y)	2,4806 (0,1614)	0,1107
Benzen	0,0330 (0,0021)	0,0035
Tuhé částice frakce PM ₁₀	0,4964 (0,0731)	0,0005

- ✓ Pro objektivní posouzení vlivů záměru na imisní situaci v okolí **byla zpracována odborná studie** (Ing. Josef Talavašek - držitel osvědčení o autorizaci podle zák.č.86/2002 Sb., č.osvědčení o autorizaci č.j.: 457/820/08/DK ze dne 12.02.2008. (**Příloha H.3.**), závěry viz. kap.D.1.2.

B.III.2 Voda

a) V době výstavby

Přípojné místo pro zásobování vodou bude v předstihu vybudováno spolu s vodoměrnou šachtou před zahájením stavby. Celková délka prodloužení bude cca 100 metrů a prodloužení bude ukončeno hlavní vodoměrnou šachtou na pozemku areálu. Dále již bude pokračovat přípojka areálu.

Vody technologické - v době výstavby nejsou produkovány.

Vody splaškové - je řešeno používáním mobilních WC.

Vody dešťové – jsou zasakovány v terénu.

b) V době provozu

Splaškové odpadní vody

Splašková kanalizace bude napojena do stávajícího řadu kanalizačního sběrače splaškových vod na ulici Neklanova, který je ve správě Severočeských vodovodů a kanalizací, a.s. závod Ústí nad Labem. Vede v souběhu se sběračem dešťových vod.

Množství splaškových odpadních vod bude přibližně odpovídat množství spotřebované vody pro potřeby návštěvníků a zaměstnanců. Znečištění odváděných vod bude mít charakter

Oznámení dle §6 zákona č.100/2001Sb. o posuzování vlivů na životní prostředí a o změně některých souvisejících zákonů (zákon o posuzování vlivů na životní prostředí) – v rozsahu přílohy č.3 tohoto zákona.		31/82
Název záměru	Obchodní centrum Roudnice nad Labem	
Zadavatel:	QINN INVEST s.r.o.	
Zpracovatel:	Mgr. Luboš Motl, držitel autorizace podle Zák.č.100/2001 Sb – Č.j.:1522/243/OPŽV/99 Environmentální a ekologické služby s.r.o., Jiráskova 413, Litvínov, 417 633 256,731 411 700, info@ees-servis.cz, www.ees-servis.cz	

odpadních vod vypouštěných z domácností či služeb, kdy převážná část znečištění je produktem lidského metabolismu a hygienických potřeb.

Splaškové vody z objektu **Hypermarketu** budou odváděny navrhovanou splaškovou kanalizací do veřejné splaškové kanalizace – hlavního sběrače KA 300 mm na ulici Neklanova, která vede v souběhu s kanalizací dešťovou. Obě přípojky, splaškové i dešťové kanalizace, budou vedeny v souběhu po pozemku 3204/117.

Pro odstranění tuků ze splaškové kanalizace v místě obslužného úseku OC bude splaškové vody přečišťovat lapol AS-TOP 60 RCS.

Návrhové množství splaškových vod Hypermarketu:

Průměrná denní potřeba $Q_p = 11\,850 \text{ l/den} = 0,137 \text{ l/s}$

Maximální denní potřeba $Q_m = 0,137 \text{ l/s} \times 1,5 = 0,205 \text{ l/s}$

Maximální hodinová potřeba $Q_h = 0,205 \text{ l/s} \times 1,8 = 0,370 \text{ l/s}$

Roční úhrn splaškových vod $Q_r = 4\,325 \text{ m}^3/\text{rok}$

Návrhové množství splaškových vod Retailu:

Průměrná denní potřeba $Q_p = 10\,050 \text{ l/den} = 0,116 \text{ l/s}$

Maximální denní potřeba $Q_m = 0,116 \text{ l/s} \times 1,5 = 0,174 \text{ l/s}$

Maximální hodinová potřeba $Q_h = 0,174 \text{ l/s} \times 1,8 = 0,313 \text{ l/s}$

Roční úhrn splaškových vod $Q_r = 3\,668 \text{ m}^3/\text{rok}$

Celkem průměrná denní potřeba $Q_p = 21900 \text{ l/den} = \mathbf{0,253 \text{ l/s}}$

Celkový roční úhrn splaškových vod $Q_r = 7.993 \text{ m}^3/\text{rok}$

Dešťové odpadní vody

Dešťové vody ze střech obou objektů, z parkoviště a komunikací budou odváděny do dešťové kanalizace, která se nachází na ulici Neklanova. Dešťové vody z parkoviště budou odváděny přes odlučovače lehkých kapalin.

Pro odvodnění objektu je navržena soustava vnitřní oddělené kanalizace, která bude sloužit k odvedení splaškových odpadních vod a dešťových vod ze střechy objektu.

Dešťové vody ze střech budou svedeny potrubím uloženým v nosných sloupech. Přístřešky nad vstupem a u vstupu pro zaměstnance jsou odvodněny plechovým potrubím zaústěným do dešťových svodů umístěných v nosných sloupech.

Pro odvodnění střechy objektu je navržena **podtlaková kanalizace**.

Přístřešky nad vstupem budou odvodněny gravitačně.

Výpočty:

plocha střechy Hypermarketu 4 668,0 m²

plocha střechy Retailu 3 320,0 m²

plocha zpevněná.....15 711,0 m²

Oznámení dle §6 zákona č.100/2001Sb. o posuzování vlivů na životní prostředí a o změně některých souvisejících zákonů (zákon o posuzování vlivů na životní prostředí) – v rozsahu přílohy č.3 tohoto zákona.		32/82
Název záměru	Obchodní centrum Roudnice nad Labem	
Zadavatel:	QINN INVEST s.r.o.	
Zpracovatel:	Mgr.Luboš Motl, držitel autorizace podle Zák.č.100/2001 Sb – Č.j.:1522/243/OPŽV/99 Environmentální a ekologické služby s.r.o., Jiráskova 413, Litvínov, 417 633 256,731 411 700, info@ees-servis.cz, www.ees-servis.cz	

plocha zeleně..... 5 685,0m²
intenzita deště 157 l/s/ha (n = 0,5)
k – koeficient odtoku

$$Q = (0,4668 \times 0,9 \times 157) + (0,3320 \times 0,9 \times 157) + (1,5711 \times 0,7 \times 157) + (0,5685 \times 0,1 \times 157) = 65,96 + 46,91 + 172,66 + 8,93 = 294,46 \text{ l/s}$$

Objem 15-ti minutového deště:

$$V = 294,46 \times 60 \times 15 = 265 010 \text{ l} = 265,01 \text{ m}^3$$

Technologické odpadní vody nebudou záměrem produkovány.

B.III.3 Odpady

Nakládání s odpady musí být *v souladu se zákonem č. 185/2001 Sb.*, o odpadech v platném znění, a v souladu s navazujícími prováděcími vyhláškami, v platném znění.

a) Při výstavbě:

Zdrojem odpadů budou *výkopové práce*, které budou produkovat výkopovou zeminu (17 05 04 Zemina a kamení, kat. O), jež bude ale dále použita do hutněné podkladové vrstvy obslužné komunikace, ke zpětným zásypům a k úpravě terenu.

(Orgánem, který provádí dozor nad odpadovým hospodářstvím, nesmí být požadováno, aby investor ukládal zeminu na skládku!).

Investor s hlavním dodavatelem stavby smluvně ošetří, že hlavní dodavatel stavby je zodpovědný za správné nakládání s odpady vznikajícími v průběhu výstavby (včetně odpadů vznikajících činnostmi subdodavatelů na stavbě), včetně jejich následného využití nebo odstranění (tato povinnost bude zpracována do smlouvy o provedení prací), a investor vytvoří na staveništi potřebné podmínky pro třídění a shromažďování jednotlivých druhů odpadů. Předpokládaná struktura jednotlivých druhů odpadů v období výstavby je uvedena v následující tabulce:

Tabulka - kvalifikovaný odhad možných odpadů vznikajících při stavbě:

Kód druhu odpadu	Název druhu odpadu	Kategorie odpadu	Nakládání
03 01 04	Hoblíny, odřezky, dřevěná deska, dřevotř.	N	AN3/AN5
03 01 05	Piliny, hoblíny, dřevo, neuvedené pod 03 01 04	O	AN1/AN5
15 01 01	Papírové a lepenkové obaly	O	AN1/AN5
15 01 02	Plastové obaly	O	AN1/AN5
15 01 03	Dřevěné obaly	O	AN1/AN5
15 01 04	Kovové obaly	O	AN1/AN5
15 01 10	Obaly obsahující zbytky nebezpečných látek nebo obaly těmito látkami znečištěné	N	AN3/AN5
15 02 02	Absorpční činidla, filtr.mat., čisticí tkaniny znečištěné nebezpečnými látkami	N	AN3/AN5
17 01 01	Beton	O	AN1/AN5

Oznámení dle §6 zákona č.100/2001Sb. o posuzování vlivů na životní prostředí a o změně některých souvisejících zákonů (zákon o posuzování vlivů na životní prostředí) – v rozsahu přílohy č.3 tohoto zákona.		33/82
Název záměru	<i>Obchodní centrum Roudnice nad Labem</i>	
Zadavatel:	<i>QINN INVEST s.r.o.</i>	
Zpracovatel:	<i>Mgr. Luboš Motl, držitel autorizace podle Zák.č.100/2001 Sb – Č.j.:1522/243/OPŽV/99</i> <i>Environmentální a ekologické služby s.r.o., Jiráskova 413, Litvínov, 417 633 256,731 411 700,</i> <i>info@ees-servis.cz, www.ees-servis.cz</i>	

17 01 02	Cihly	O	AN1/AN5
17 01 03	Tašky a keramické výrobky	O	AN1/AN5
17 02 01	Dřevo	O	AN1/AN5
17 02 02	Sklo	O	AN1/AN5
17 02 03	Plasty	O	AN1/AN5
17 02 04	Sklo, plasty a dřevo obsahující nebezpečné látky, nebo nebezpečnými látkami znečištěné	N	AN3/AN5
17 03 02	Asfaltové směsi neuvedené pod číslem 17 03 01	O	AN3/AN5
17 04 05	Železo a ocel	O	AN1/AN5
17 04 07	Směsné kovy	O	AN1/AN5
17 04 09	Kovový odpad znečištěný nebezpečnými látkami	N	AN3/AN5
17 04 11	Kabely neuvedené pod 17 04 10	O	AN3/AN5
17 05 04	Zemina a kamení neuvedené pod číslem 17 05 03	O	AN3/AN5
17 06 04	Izolační materiály neuvedené pod čísly 17 06 01 a 17 06 03	O	AN3/AN5
17 09 03	Jiné stavební a demoliční odpady (včetně směsných stavebních a demoličních odpadů) obs. nebezpečné látky	N	AN3/AN5
17 09 04	Směsné stavební a demoliční odpady neuvedené pod čísly 17 09 01, 17 09 02 a 17 09 03	O	AN3/AN5
20 01 11	Textilní materiály	O	AN1/AN5
20 02 01	Biologicky rozložitelný odpad	O	AN3/AN5
20 03 01	Směsný komunální odpad	O	AN3/AN5
20 03 04	Kal ze septiků, žump a chemických toalet	O	AN3/AN5

Tabulka - kvalifikovaný odhad možných odpadů vznikajících při stavbě:

AN 1 – využití jako druhotná surovina /recyklace/ předání oprávněné osobě,
AN 3 – předání jiné oprávněné osobě (kromě přeprave, dopravce),
AN 5 – skladování.

b) Při provozu:

Odpad živočišného původu se bude skladovat v samostatném chladicím boxu - teplota 0 až +4°C. Celý prostor včetně chladicího boxu se bude sanitovat hadicí napojenou na vodovodní baterii se studenou a teplou vodou 82°C.

Další odpad bude uložen v kompaktoch umístěných venku u zadního traktu objektu pod zastřešením.

Pro komunální odpad a odpad ze zeleniny a ovoce je určen samostatný „kompaktor³“, který je umístěn v zásobovacím dvoře. Tento se bude denně odvázet.

Pro kartony je určen další samostatný kompaktor, který bude pravidelně odvážen. Přesný popis a odvážení odpadu s autorizovanou firmou, bude řešeno v provozním řádu.

³ Kompaktor je speciální zařízení, které lisuje odpad.

Oznámení dle §6 zákona č.100/2001Sb. o posuzování vlivů na životní prostředí a o změně některých souvisejících zákonů (zákon o posuzování vlivů na životní prostředí) – v rozsahu přílohy č.3 tohoto zákona.		34/82
Název záměru	Obchodní centrum Roudnice nad Labem	
Zadavatel:	QINN INVEST s.r.o.	
Zpracovatel:	Mgr. Luboš Motl, držitel autorizace podle Zák.č.100/2001 Sb – Č.j.:1522/243/OPŽV/99 Environmentální a ekologické služby s.r.o., Jiráskova 413, Litvínov, 417 633 256,731 411 700, info@ees-servis.cz, www.ees-servis.cz	

Tabulka – odpad při provozu Hypermarketu a Retailu:

Kód druhu odpadu	Druh odpadu	Kategorie	Produkce v t	Nakládání
020202	Odpad živočišných tkání - kosti, kůže	O	32	AN3/AN5
020204	Kal z čištění kapalných odpadů	O	1	AN3/AN5
020304	Suroviny nevhodné ke spotřebě – prošlé potrav.	O	4	AN3/AN5
040209	Odpady z kompozitních tkanin	O	0,02	AN3/AN5
130502	Kal z odlučovače olejů	N	0,3	AN3/AN5
130503	Kal z lapáků nečistot	N	6	AN3/AN5
150101	Papírový a/nebo lepenkový odpad	O	95	AN3/AN5
150102	Plastový obal	O	55	AN3/AN5
150103	Dřevěný obal	O	10	AN3/AN5
150106	Směs obalových materiálů	O	120	AN3/AN5
150202	Absorpční činidla, filtrační materiály, čisticí tkaniny a ochranné oděvy s NL	N	0,01	AN3/AN5
160601	Sekundární olověný akumulátor	N	0,01	AN3/AN5
160603	Galvanický článek	N	0,01	AN3/AN5
170202	Sklo	O	5	AN3/AN5
200101	Papír / lepenka	O	400	AN3/AN5
200102	Sklo	O	3	AN3/AN5
200108	Biologicky rozložitelný kuchyňský odpad	O	7,52	AN3/AN5
200121	Zářivka	N	120 ks	AN3/AN5
200139	Plasty	O	5	AN3/AN5
200301	Směsný komunální odpad	O	400	AN3/AN5

AN 3 - předání jiné oprávněné osobě (kromě přeprave, dopravce)

AN 5 – skladování

Způsoby nakládání s odpady

Před zahájením provozu požádá provozovatel o souhlas k nakládání s nebezpečnými odpady, jakož i bude předkládat evidenci vznikajících odpadů v souladu s platnou legislativou v oblasti nakládání s odpady.

Při provozu zařízení bude vznikat pouze minimální množství odpadů během pravidelné údržby zařízení, větší část bude vznikat při likvidaci odpadkových košů. Vznikající odpady budou odváženy údržbářskými četami mimo lokalitu a likvidovány v rámci odpadového hospodářství organizace, pověřené prováděnými pracemi. ***Odpady lze odstraňovat nebo využívat pouze předáním odpadů osobě k tomu oprávněné!***

B.III.4 Hluk a vibrace

Hygienické limity jsou stanoveny nařízením vlády č.148/2006 Sb. ze dne 15. března 2006, o ochraně zdraví před nepříznivými účinky hluku a vibrací. Provozovatel bude postupovat v souladu s platnými předpisy o bezpečnosti a ochraně zdraví při práci a o ochraně zdraví před nepříznivými účinky hluku a vibrací.

Oznámení dle §6 zákona č.100/2001Sb. o posuzování vlivů na životní prostředí a o změně některých souvisejících zákonů (zákon o posuzování vlivů na životní prostředí) – v rozsahu přílohy č.3 tohoto zákona.		35/82
Název záměru	Obchodní centrum Roudnice nad Labem	
Zadavatel:	QINN INVEST s.r.o.	
Zpracovatel:	Mgr.Luboš Motl, držitel autorizace podle Zák.č.100/2001 Sb – Č.j.:1522/243/OPŽV/99 Environmentální a ekologické služby s.r.o., Jiráskova 413, Litvínov, 417 633 256,731 411 700, info@ees-servis.cz, www.ees-servis.cz	

V době výstavby:

V období výstavby budou zdrojem hluku především **hrubé terénní úpravy** při asanaci území, dále pak **doprava a provoz automobilů na příjezdových a obslužných komunikacích**, parkovištích a manipulačních plochách, dalším zdrojem bude hluk z použitých stavebních a montážních technologií. S přihlédnutím k těmto skutečnostem byla v prostoru výstavby nového OC použita kumulovaná hodnota akustického výkonu zdrojů 110 dB, která odpovídá výkonu použitých zařízení, zejména s pohyb nákladních automobilů a nakladačů.

Stavební a montážní práce budou prováděny pouze v pracovní dny a v denní době⁴. Tento **zdroj hluku bude však pouze dočasný**.

V době provozu:

Hlavním zdrojem hluku v období provozu bude automobilová doprava. Samotný provoz s ohledem na své umístění nedává možnost navýšení hlukové situace, respektive neočekává se překročení hygienických limitů pro hluk. Možným zdrojem hluku avšak o nízké intenzitě, budou pouze osobní dopravní prostředky (v souvislosti s probíhající automobilovou dopravou) a obslužná doprava. Dále se zde uplatní stacionární zdroj hluku, to vzduchotechnické zařízení. VZT jednotky jsou navrženy pro větrání jednotlivých prostorů v objektech.

Okolní zdroje hluku - hlukové pozadí (Alej 17. listopadu) jsou zde zajisté dominantním zdrojem hluku, a příspěvek z provozu OC se na hlukové situaci dotčeného území významně neprojeví. Je uvažováno s přiměřeným nárůstem dopravy.

- Pro objektivní posouzení vlivů záměru na imisní situaci v okolí **byla zpracována odborná studie** (Ing. Josef Talavašek - držitel osvědčení o autorizaci podle zák.č.86/2002 Sb., č. osvědčení o autorizaci č.j.: 457/820/08/DK ze dne 12.02.2008. (**Příloha H.3.**) Vlivy na hlukovou situaci podrobněji řeší kap. D/I, odst. 3.

B.III.5 Hrubé terénní úpravy (HTÚ)

Z plochy staveniště o výměře cca 29.385 m², snížené o plochu v ochranném pásmu VN o výměru cca **3.240 m²** tzn. že:

z plochy **cca 26.145 m²** bude provedeno **sejmutí ornice** v tl. dle výsledku IGP a požadavků orgánů ochrany ZPF, ale nyní je předběžně uvažováno s tl. **cca 0,20 m** o objemu cca **5.229 m³**.

⁴ Je nutné zohlednit i možnost uplatnění zvýšeného hygienického limitu při činnostech kratších než je rozsah pracovní doby (7:00 až 21:00 hodin) ve smyslu přílohy č. 3 k nařízení vlády č. 148/2006 Sb.

Oznámení dle §6 zákona č.100/2001Sb. o posuzování vlivů na životní prostředí a o změně některých souvisejících zákonů (zákon o posuzování vlivů na životní prostředí) – v rozsahu přílohy č.3 tohoto zákona.		36/82
Název záměru	Obchodní centrum Roudnice nad Labem	
Zadavatel:	QINN INVEST s.r.o.	
Zpracovatel:	Mgr. Luboš Motl, držitel autorizace podle Zák.č.100/2001 Sb – Č.j.:1522/243/OPŽV/99 Environmentální a ekologické služby s.r.o., Jiráskova 413, Litvínov, 417 633 256, 731 411 700, info@ees-servis.cz, www.ees-servis.cz	

Zemní práce (hrubé terénní úpravy) HTÚ představují odkopávky a násypy jejichž rozsah je v závislosti na původním terénu a navržených výškách nového stavu. Odkopávky HTÚ v návaznosti na provedené **sejmutí ornice představují pro pláň HTÚ** velmi malé objemy **cca 2.050 m³** a v případě, že výsledky IGP průzkumu zjistí vhodné místní zeminy do násypů je možné tyto odkopávky použít pro tyto účely tj. do násypů HTÚ.

Veškeré úpravy na dotčených pozemních komunikacích a na příjezdech na parkoviště, zásobování OC jsou řešeny v souladu s ČSN 73 6110, TP 135.

B.III.6 Jiné výstupy

Sadové úpravy:

Sadové úpravy budou vycházet ze základních požadavků na funkci zeleně v areálu celého Obchodního centra.

Sadové úpravy jsou navrženy s ohledem na snadnou následnou údržbu při respektování rozhledových parametrů komunikací, průběhu inženýrských sítí i požadavků na viditelnost důležitých prvků v areálu.

Prvořadým řešením jsou volné travnaté plochy doplněné na vhodných místech soustředěnou skupinovou výsadbou.

Půdopokryvná výsadba nízkých keřů se předpokládá v ostrůvcích parkovacích řad na parkovišti.

Návrh sadových úprav areálu Obchodního centra v Roudnici nad Labem bude po dohodě s odborem ŽP MěÚ v Roudnici nad Labem zpracován samostatně v PD ke stavebnímu povolení, bude konzultován a schválen odborem ŽP MěÚ v Roudnici nad Labem a doklad o stanovisku odboru bude součástí projektové dokumentace ke stavebnímu povolení.

Oznámení dle §6 zákona č.100/2001Sb. o posuzování vlivů na životní prostředí a o změně některých souvisejících zákonů (zákon o posuzování vlivů na životní prostředí) – v rozsahu přílohy č.3 tohoto zákona.		37/82
Název záměru	Obchodní centrum Roudnice nad Labem	
Zadavatel:	QINN INVEST s.r.o.	
Zpracovatel:	Mgr. Luboš Motl, držitel autorizace podle Zák.č.100/2001 Sb – Č.j.:1522/243/OPŽV/99 Environmentální a ekologické služby s.r.o., Jiráskova 413, Litvínov, 417 633 256,731 411 700, info@ees-servis.cz, www.ees-servis.cz	

C. ÚDAJE O STAVU ŽIVOTNÍHO PROSTŘEDÍ V DOTČENÉM ÚZEMÍ

Oznámení dle §6 zákona č.100/2001Sb. o posuzování vlivů na životní prostředí a o změně některých souvisejících zákonů (zákon o posuzování vlivů na životní prostředí) – v rozsahu přílohy č.3 tohoto zákona.		38/82
Název záměru	Obchodní centrum Roudnice nad Labem	
Zadavatel:	QINN INVEST s.r.o.	
Zpracovatel:	Mgr. Luboš Motl, držitel autorizace podle Zák.č.100/2001 Sb – Č.j.:1522/243/OPŽV/99 Environmentální a ekologické služby s.r.o., Jiráskova 413, Litvínov, 417 633 256,731 411 700, info@ees-servis.cz, www.ees-servis.cz	

C.1 Výčet nejzávažnějších environmentálních charakteristik dotčeného území

Zájmové území se nachází na západním okraji města Roudnice nad Labem v lokalitě Na Kolečku (západně od areálu Tesco). Lokalita je umístěna jižně od ulice 9. května (silnice III. třídy č.24618) směrem na Podlusky a západně od ulice Aleje 17. listopadu.

Souhrn:

- Zájmové území se **nenachází v žádném zvláště chráněném** velkoplošném ani maloplošném **území** - nejsou zde vyhlášeny národní přírodní rezervace, přírodní rezervace, národní přírodní památky či přírodní památky.
- Dotčené území **není součástí přírodního parku**.
- Dotčené území **není součástí soustavy NATURA 2000**
- **Dotčené území je obydlené**, plocha uvažovaného záměru se hraničně dotýká s existující zástavbou.
- Na území se **nenacházejí žádné kulturní či historické památky**, které by mohly uvažovaný záměr přímo ovlivnit.
- Dotčené území se nachází v oblasti **silně antropologicky pozměněné**.
- V dotčeném území **nebyly zjištěny extrémní poměry**, které by mohly mít vliv na jeho proveditelnost.
- Na ploše uvažovaného záměru se **nenacházejí prvky ÚSES**, a to na lokální, regionální či nadregionální úrovni. Prvky lokálních ÚSES jsou mimo území záměru.

. **Klima a ovzduší**

Zájmové území se nachází (dle Quitta, 1971) v klimatické oblasti T2, s dlouhým teplým létem, s velmi krátkými přechodovými obdobími a krátkou mírně teplou zimou. Podnebí je značně ovlivněno členitým reliéfem a srážkovým stínem Krušných hor.

Počet letních dnů	50 až 60
Počet dnů s teplotou nad	10 °C 160 - 170
Počet mrazových dnů	100 - 110
Průměrná teplota v lednu	-2 až -3
Průměrná teplota v červenci	18 až 19
Průměrný počet dnů se srážkami nad 1 mm	90 - 100
Srážkový úhrn ve vegetačním období	350 - 400
Srážkový úhrn v zimním období	200 - 300
Počet dnů se sněhovou pokrývkou	40 až 50

Oznámení dle §6 zákona č.100/2001Sb. o posuzování vlivů na životní prostředí a o změně některých souvisejících zákonů (zákon o posuzování vlivů na životní prostředí) – v rozsahu přílohy č.3 tohoto zákona.		39/82
Název záměru	Obchodní centrum Roudnice nad Labem	
Zadavatel:	QINN INVEST s.r.o.	
Zpracovatel:	Mgr. Luboš Motl, držitel autorizace podle Zák.č.100/2001 Sb – Č.j.:1522/243/OPŽV/99 Environmentální a ekologické služby s.r.o., Jiráskova 413, Litvínov, 417 633 256,731 411 700, info@ees-servis.cz, www.ees-servis.cz	

Zákonem č. 86/2002 Sb. jsou definovány **oblasti se zhoršenou kvalitou ovzduší (OZKO)** jako prováděcím právním předpisem vymezená část území (zóna) nebo sídelní seskupení (aglomerace), kde je překročena hodnota jednoho nebo více imisních limitů nebo cílového imisního limitu pro ozon nebo hodnota jednoho či více imisních limitů zvýšená o příslušné meze tolerance. Dle věstníku MŽP (částka 6/2009) **je posuzovaná oblast zařazena do tohoto seznamu.**

Dle Věstníku MŽP (06/2009) dochází k vymezení OZKO na základě dat za rok 2007. **V případě města Roudnice nad Labem nedochází k překročení denních imisních limitů pro tyto jednotlivé znečišťující látky (SO₂, NO₂), ale na 4,1 % území, které je v působnosti Stavebního úřadu MěÚ Roudnice nad Labem, dochází k překročení hodnoty cílového imisního limitu benzo(a)pyrenu a na 7% území dochází k překročení imisního limitu pro PM₁₀.**

. Územní systém ekologické stability krajiny

Územní systém ekologické stability (ÚSES) je vzájemně propojený soubor přirozených i pozměněných, avšak přírodě blízkých ekosystémů, které udržují přírodní rovnováhu. Rozlišuje se místní, regionální a nadregionální systém ekologické stability. Ochrana ÚSES je povinností všech vlastníků a uživatelů pozemků tvořících jeho základ.

Nejbližším **nadregionálním biokoridorem (ONRBK)** je **Stříbrný roh – Polabský luh**, jehož osa probíhá SV směrem ve vzdálenosti cca 1,9km od nejbližšího místa plochy uvažovaného záměru.

Nejbližším **nadregionálním biocentrem (NRBC)** je ve vzdálenosti cca 5,1 km SZ biocentrum **Myslivna na Ohři**

Nejbližší **regionální biocentra:**

- JV směrem ve vzdálenosti cca 5,6 km se nachází hranice **RBC Krabčická obora**
- V směrem ve vzd. cca 2,5 km se nachází hranice **RBC Bažantnice u Roudnice**
- JV směrem ve vzd. cca 4,4 km se nachází hranice **RBC Říp**

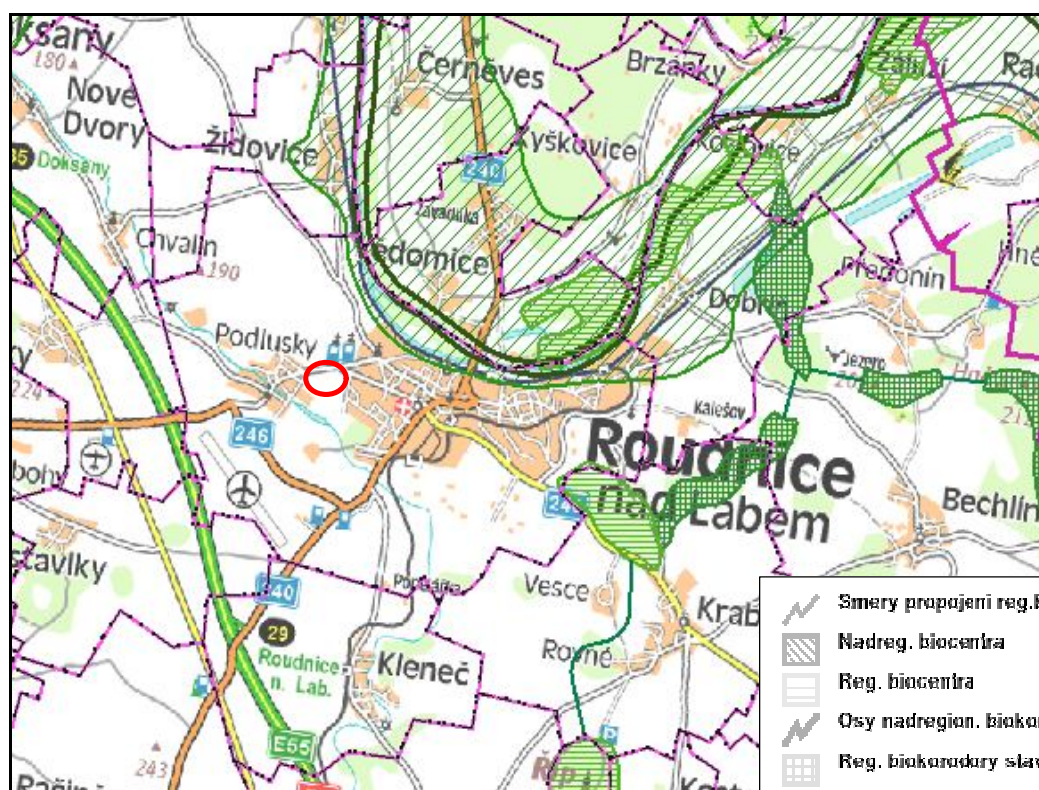
Nejbližší **regionální biokoridory:**

- V směrem ve vzd. cca 4,3 km se nachází hranice **RBK Bažantnice – Krabčická obora**

Nejbližší **lokální biocentra:**

- Lokální biocentrum 9 (navržené k založení) **Na Čepelu** u Roudnice nad Labem – nesourodé porosty v ochranném pásmu vodního zdroje s navazující ornou půdou na pravém břehu potoka a část neudržovaných mezofilních travních porostů na břehu levém – leží mimo možný vliv stavby. Cca 600 m JJZ směrem od posuzované lokality.
- Lokální biokoridor **potok Čepel** (je z části vymezený, z části navržený k založení).

Oznámení dle §6 zákona č.100/2001Sb. o posuzování vlivů na životní prostředí a o změně některých souvisejících zákonů (zákon o posuzování vlivů na životní prostředí) – v rozsahu přílohy č.3 tohoto zákona.		40/82
Název záměru	Obchodní centrum Roudnice nad Labem	
Zadavatel:	QINN INVEST s.r.o.	
Zpracovatel:	Mgr.Luboš Motl, držitel autorizace podle Zák.č.100/2001 Sb – Č.j.:1522/243/OPŽV/99 Environmentální a ekologické služby s.r.o., Jiráskova 413, Litvínov, 417 633 256,731 411 700, info@ees-servis.cz, www.ees-servis.cz	



Obrázek – USES s orientačním umístěním záměru

Zvláště chráněná území

Zákon ČNR č. 114/1992 Sb., o ochraně přírody a krajiny, ve znění pozdějších předpisů, chrání přírodovědecky či esteticky velmi významná nebo jedinečná území tím, že umožňuje jejich vyhlášení za zvláště chráněná území, přičemž se stanoví podmínky jejich ochrany. Do kategorie zvláště chráněných území jsou řazeny národní parky, chráněné krajinné oblasti, národní přírodní rezervace, přírodní rezervace, národní přírodní památky a přírodní památky.

a) Velkoplošná ZCHÚ:

Řešené území **nepadá do žádného velkoplošně chráněného území.**

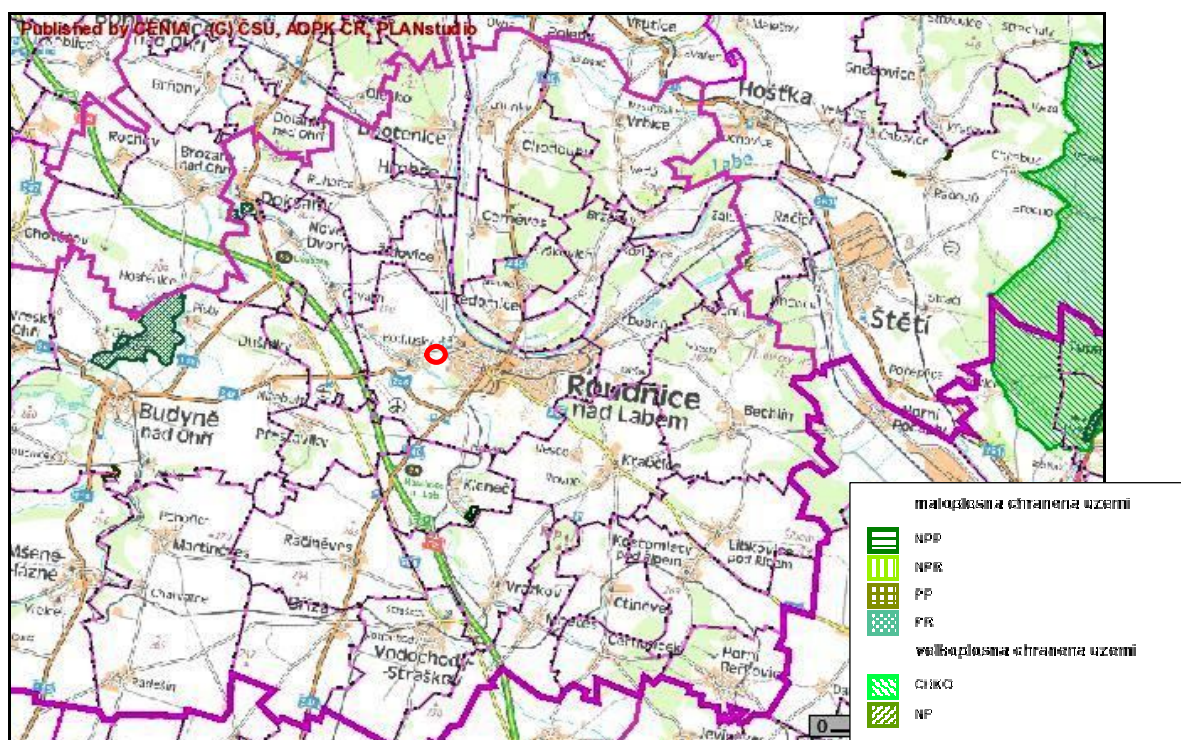
V dané lokalitě *se nenachází* chráněné oblasti, ani národní parky. Svým provozem navrhovaná stavba neovlivní nejbližší velkoplošná chráněná území – hranice CHKO Kokořínsko se nachází cca 13,6 km V směrem.

b) Maloplošná ZCHÚ:

Plocha uvažovaného záměru nepadá ani se přímo **nedotýká žádného maloplošného chráněného území** ve smyslu zákona č. 114/1992 Sb. o ochraně přírody a krajiny.

- **přírodní rezervace Pístecký les** – ve vzdálenosti cca 6,6 km Z
- **národní přírodní památka Kleneč** - ve vzdál. cca 4,1 km J

Oznámení dle §6 zákona č.100/2001Sb. o posuzování vlivů na životní prostředí a o změně některých souvisejících zákonů (zákon o posuzování vlivů na životní prostředí) – v rozsahu přílohy č.3 tohoto zákona.		41/82
Název záměru	Obchodní centrum Roudnice nad Labem	
Zadavatel:	QINN INVEST s.r.o.	
Zpracovatel:	Mgr. Luboš Motl, držitel autorizace podle Zák.č.100/2001 Sb – Č.j.:1522/243/OPŽV/99 Environmentální a ekologické služby s.r.o., Jiráskova 413, Litvínov, 417 633 256,731 411 700, info@ees-servis.cz, www.ees-servis.cz	



Obrázek – ZCHÚ s orientačním umístěním záměru

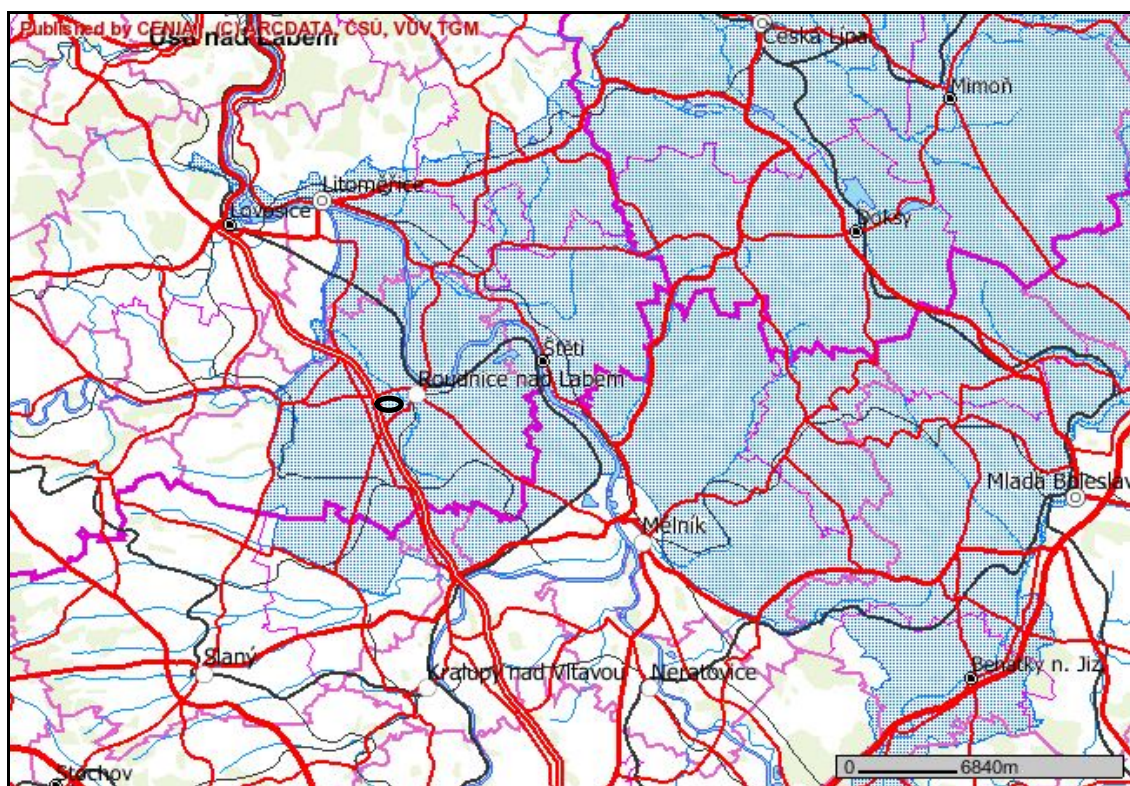
c) CHOPAV:

Chráněné oblasti přirozené akumulace vod (dále CHOPAV) jsou ustanovením § 28 zákona č. 254/2001 Sb., o vodách a o změně některých zákonů (vodní zákon), definovány jako oblasti, které pro své přírodní podmínky tvoří významnou přirozenou akumulaci vod. Vláda tyto oblasti vyhláší nařízením. Posuzované území je oblastí přirozené akumulace vod **CHOPAV**.

Posuzované území je součástí **CHOPAV - Severočeská křída**.

Statut CHOPAV je v této oblasti regulativem, který vytváří omezující podmínky pro skladování a manipulaci s ropou a ropnými látkami, pro zemědělské způsoby hospodaření a pro velkoplošné odvodňování.

Oznámení dle §6 zákona č.100/2001Sb. o posuzování vlivů na životní prostředí a o změně některých souvisejících zákonů (zákon o posuzování vlivů na životní prostředí) – v rozsahu přílohy č.3 tohoto zákona.		42/82
Název záměru	Obchodní centrum Roudnice nad Labem	
Zadavatel:	QINN INVEST s.r.o.	
Zpracovatel:	Mgr. Luboš Motl, držitel autorizace podle Zák.č.100/2001 Sb – Č.j.:1522/243/OPŽV/99 Environmentální a ekologické služby s.r.o., Jiráskova 413, Litvínov, 417 633 256,731 411 700, info@ees-servis.cz, www.ees-servis.cz	



Obrázek – CHOPAV s orientačním umístěním záměru

Voda

Hydrologická charakteristika

Území města Roudnice nad Labem je odvodňováno dvěma vodními toky. Severní část řešeného území je součástí povodí Labe. Jižní část území je odvodňována tokem Čepel. Labe i Čepel jsou vodohospodářsky významnými toky dle vyhl. č. 470/2001 Sb. Labe bylo prostřednictvím úprav trasy a parametrů koryta a kaskády jezových stupňů plně splavněno a tvoří významnou vnitrozemskou vodní cestu. Celé řešené území se nachází v Chráněné oblasti přirozené akumulace vod (CHOPAV) Severočeská křída. Písky i štěrky jsou z hydrologického hlediska významným, ale na znečištění citlivým prvkem. Také druhohorní usazeniny jsou pro vodu dobře propustné, naopak nepropustné jsou vrstvy spraší.

V řešeném území se nachází několik vodních zdrojů:

Název toku	Číslo hydrol. pořadí	Správce toku	Poznámka
Labe	1-12-03-039	Povodí Labe s.p., z. Dolní Labe	vodohospodářsky významný tok, vodní cesta
Čepel	1-13-04-065	Povodí Ohře	vodohospodářsky významný tok

Ve sledovaném území posuzovaného okruhu se nachází vodní tok **Čepel** vzdálen cca **600m J** směrem s plochou povodí 99,34 m² a průměrným dlouhodobým ročním průtokem 119 l/s.

Oznámení dle §6 zákona č.100/2001Sb. o posuzování vlivů na životní prostředí a o změně některých souvisejících zákonů (zákon o posuzování vlivů na životní prostředí) – v rozsahu přílohy č.3 tohoto zákona.		43/82
Název záměru	Obchodní centrum Roudnice nad Labem	
Zadavatel:	QINN INVEST s.r.o.	
Zpracovatel:	Mgr.Luboš Motl, držitel autorizace podle Zák.č.100/2001 Sb – Č.j.:1522/243/OPŽV/99 Environmentální a ekologické služby s.r.o., Jiráskova 413, Litvínov, 417 633 256,731 411 700, info@ees-servis.cz, www.ees-servis.cz	

Čepel je pravostranným přítokem dolní Ohře, do níž se vlévá u Doksan, asi 10 km nad jejím ústím do Labe. Kvalita vody v potoku není pravidelně sledována.

Podzemní voda je v zájmovém území vázána na kru křídových sedimentů – cenomanu (s vývojem převážně pískovcovým) a spodního turonu (slínovce, písčité slínovce, s polohami písčitých vápenců). Jedná se o vodu z **kolektoru křídových hornin**, která se pohybuje v křídovém souvrství po otevřených puklinách bez výplně. Tento kolektor je využíván jako zdroj pro zásobování vodou.

Druhým obzorem podzemní vody jsou **pokryvné sedimenty**, které mají lokální horizonty, závislé hlavně na propustnosti pokryvných sedimentů a dotaci atmosférickými srážkami. Zde může místy docházet při zvýšené dotaci srážkami i k lokálnímu zamokření při povrchu terénu. Zde se jedná o prostředí s průlinovou propustností. V údolní nivě potoka Čepel je úroveň hladiny podzemní vody závislá na úrovni vody ve vodoteči a samozřejmě také na atmosférických srážkách.



Obrázek – vodní toky s orientačním umístěním záměru

Významné krajinné prvky

Podle zákona č. 114/1992 Sb., o ochraně přírody a krajiny, v platném znění, §3 písm.b) je významný krajinný prvek (VKP) definován jako ekologicky, geomorfologicky nebo esteticky hodnotná část krajiny utvářející její typický vzhled nebo přispívá k udržení její stability. Významnými krajinnými prvky jsou lesy, rašeliniště, vodní toky, rybníky, jezera, údolní nivy. Dále jsou jimi jiné části krajiny, které zaregistruje podle § 6 orgán ochrany přírody jako významný krajinný prvek, zejména mokřady, stepní trávníky, remízy, meze, trvalé travní plochy, naleziště nerostů a zkamenělin, umělé i přirozené skalní útvary, výchozy a odkryvy.

Oznámení dle §6 zákona č.100/2001Sb. o posuzování vlivů na životní prostředí a o změně některých souvisejících zákonů (zákon o posuzování vlivů na životní prostředí) – v rozsahu přílohy č.3 tohoto zákona.		44/82
Název záměru	Obchodní centrum Roudnice nad Labem	
Zadavatel:	QINN INVEST s.r.o.	
Zpracovatel:	Mgr. Luboš Motl, držitel autorizace podle Zák.č.100/2001 Sb – Č.j.:1522/243/OPŽV/99 Environmentální a ekologické služby s.r.o., Jiráskova 413, Litvínov, 417 633 256,731 411 700, info@ees-servis.cz, www.ees-servis.cz	

Mohou jimi být i cenné plochy porostů sídelních útvarů včetně historických zahrad a parků. Zvláště chráněná část přírody je z této definice vyňata.

Nejbližším VKP ze zákona jsou malé vodní toky – **potok Čepel**. Posuzovaný záměr **do VKP nezasáhne**.

. **Natura 2000**

Dle zákona č.114/1992 Sb., ve znění pozdějších změn a předpisů byla v souladu s právem Evropských společenství v České republice vytvořena soustava NATURA 2000, která na území ČR vymezil evropsky významné lokality a ptačí oblasti, které používají smluvní ochranu nebo jsou chráněna jako zvláště chráněná území.

- Evropsky významné lokality – nejbližšími jsou
 - **Říp** – JV cca 5,6 km
 - **Kloneč** – J cca 4,1 km
 - **Vrbka** – JZ cca 6,0 km
 - **Ohře** – SZ cca 5,6 km

Dle vyjádření KÚ Ústeckého kraje, odboru životního prostředí, ve smyslu §45i zákona 114/1992Sb., **nemůže mít výstavba Obchodního centra vliv** na území evropsky významných lokalit nebo ptačích oblastí. (*příloha H.1*).

. **Území hustě zalidněná**

Město Roudnice nad Labem se nachází na levém břehu řeky Labe, v jihovýchodní části okresu Litoměřice. Žije zde k 31.12.2007 13538 obyvatel s průměrným věkem 36,9. Katastrální výměra je 1667 ha.

Město Roudnice nad Labem je vhodným turistickým centrem. Dominantu převážně rovinatého kraje tvoří symbol českého národa - **hora Říp** s rotundou sv. Jiří. V okolí města můžete navštívit řadu hradů, zámků i dalších památek. Bohatá je možnost sportovního i kulturního vyžití. K rozvoji města jistě přispívá také výhodné umístění z hlediska dopravy. Roudnice leží na jedné z nejdůležitějších silničních tepen v republice – dálnici D8 a frekventovaném mezinárodním železničním koridoru Děčín-Praha-Břeclav.

Oznámení dle §6 zákona č.100/2001Sb. o posuzování vlivů na životní prostředí a o změně některých souvisejících zákonů (zákon o posuzování vlivů na životní prostředí) – v rozsahu přílohy č.3 tohoto zákona.		45/82
Název záměru	Obchodní centrum Roudnice nad Labem	
Zadavatel:	QINN INVEST s.r.o.	
Zpracovatel:	Mgr. Luboš Motl, držitel autorizace podle Zák.č.100/2001 Sb – Č.j.:1522/243/OPŽV/99 Environmentální a ekologické služby s.r.o., Jiráskova 413, Litvínov, 417 633 256,731 411 700, info@ees-servis.cz, www.ees-servis.cz	

C.2 Stručná charakteristika stavu složek životního prostředí v dotčeném území, které budou pravděpodobně významně ovlivněny

Posuzovaný pozemek budoucí výstavby OC se nachází na západním okraji města Roudnice nad Labem v lokalitě Na Kolečku.

Vhodnost zvoleného staveniště je dána polohou vůči centru města a snadným přístupem. Zástavba v daném území je z hlediska své struktury pro daný účel vhodná jak svým obsahem, tak architektonickým výrazem.

Výstavba významně neovlivní žádnou ze složek ŽP v dotčeném území. S ohledem na zábor ZPF je možné ovlivnění uvažovat u půdy, následně pak i ovlivnění fauny a flory.

. Půda

Podle údajů z katastru nemovitostí je pozemek, na kterém je navrhována stavba, zemědělskou půdou. Jedná se tedy o součást zemědělského půdního fondu, jehož ochrana se řídí zákonem č. 334/1992 Sb., o ochraně zemědělského půdního fondu, ve znění zákona č. 10/1993 Sb. (úplné znění zák. č. 231/1999 Sb. ve znění zákona č. 132/2000 Sb.).

Parcela dotčená stavbou je charakterizována bonitovanou půdně ekologickou jednotkou – BPEJ. Podle Metodického pokynu odboru ochrany lesa a půdy MŽP ČR ze dne 12. 6. 1996 č.j. OOLP/1067/96 patří BPEJ dotčených parcel do **III. a V. třídy ochrany.**

Dle výpisu z katastru nemovitostí se uvažovaný záměr uskuteční na pozemku č. 3204/117, v katastrálním území Roudnice nad Labem. Záměr vyžaduje odnětí půdy ze zemědělského půdního fondu.

V průběhu výstavby bude v první fázi stavby **sejmuta z plochy záboru humusová vrstva o mocnosti cca 0,20 m (celkové množství sejmuté ornice tak činí cca 5.229 m³)**, humus bude rozprostřen (po ukončení stavby) zpět na stavbou dotčené pozemky, uváděné do původního stavu, v rámci řízení o vynětí určí investorovi MěÚ OŽP a orgán ochrany ZPF.

V případě, že místní zeminu z důvodu mechanických vlastností nebude možno použít, tak se odveze a pouze ta část dle závěrů geologického průzkumu, který není v současné době zpracován by mohla být v závěru výstavby OC použita na detailní terénní úpravy celého areálu.

. Fauna a flora, ekosystémy

Podle rekonstrukčního uspořádání přirozené vegetace (Mikyška et al. 1969) pokrývaly převážnou část zájmového území subxerofilní doubravy (*Potentillo-Quercetum*) a v menší míře i dubo-habrové háje (*Carpinion betuli*). Jen ostrůvkovitě se na chudších substrátech rozkládaly acidofilní doubravy (*Quercion robori-petraeae*). Podél Ohře se v širokém pruhu

Oznámení dle §6 zákona č.100/2001Sb. o posuzování vlivů na životní prostředí a o změně některých souvisejících zákonů (zákon o posuzování vlivů na životní prostředí) – v rozsahu přílohy č.3 tohoto zákona.		46/82
Název záměru	Obchodní centrum Roudnice nad Labem	
Zadavatel:	QINN INVEST s.r.o.	
Zpracovatel:	Mgr. Luboš Motl, držitel autorizace podle Zák.č.100/2001 Sb – Č.j.:1522/243/OPŽV/99 Environmentální a ekologické služby s.r.o., Jiráskova 413, Litvínov, 417 633 256,731 411 700, info@ees-servis.cz, www.ees-servis.cz	

rozprostíraly luhy a olšiny (*Alno-Padion*, *Alnetea glutinosae*). Šipákové doubravy a skalní lesostepi (*Eu-Quercion pubescentis*, *Festucetalia vallesiaca*) se původně vyskytovaly jen ostrůvkovitě, nejbližší zájmovému území na vrchu Skála u Dolánek a na Házmburku u Libochovic.

Širší okolí zájmového území spadá podle fytogeografického členění vypracovaného v roce 1976 (Skalický et al. 1977) pro účely Flóry ČR do fytochorionu 1. termofytikum, do fytogeografického okresu 7. Středočeská tabule, podokresu 7a. Libochovická tabule. Charakter květeny a vegetace je v tomto fytogeografickém okrese extrazonální.

K posouzení vlivů záměru na faunu a floru byl proveden **ZÁKLADNÍ INVENTARIZAČNÍ BIOLOGICKÝ PRŮZKUM (příloha H.4.)** - cévnaté rostliny, obratlovci, vybrané skupiny bezobratlých, a to v celém vegetačním období roku 2009 a počátkem roku 2010.

Závěr průzkumu v dané lokalitě:

- **Botanika**

V zájmovém území bylo zaznamenáno 65 taxonů cévnatých rostlin. Z tohoto počtu nebyl zaznamenán žádný druh zvláště chráněný podle vyhlášky MŽP ČR č. 395/1992 Sb.

- **Zoologie**

Obojživelníci a plazi:

V celém zájmovém území včetně širších vztahů nebyl během průzkumu v roce 2009 zaznamenán žádný obojživelník ani plaza.

Ptáci

V celém zájmovém území včetně širších vztahů bylo během průzkumu v roce 2009 zaznamenáno 21 druhů ptáků, ze zjištěných druhů ptáků, a to včetně širšího území, jsou 2 druhy zařazeny mezi zvláště chráněné druhy.

Ohrožené

vlaštovka obecná

rorýs obecný

Jedná se o druhy, jež do území většinou jen příležitostně zaletují za potravou a jejich populace v daném území nebude nijak negativně ovlivněna. Tento druh nebude stavbou ovlivněn, stejně tak ani jeho populace území. *Je ale třeba upozornit na fakt, že všechny druhy volně žijících ptáků (nejen druhy zvláště chráněné) jsou chráněny dle §5a zák. 114/1992 Sb.*

Savci:

V celém zájmovém území včetně širších vztahů bylo během průzkumu v roce 2009 zaznamenáno 6 druhů savců, z nichž není žádný zařazen mezi zvláště chráněné.

Bezobratlí:

Na konkrétních posuzovaných lokalitách nebyl zjištěn žádný druh Carabidae. Z denních motýlů byly zjištěny 3 běžně se vyskytující druhy.

Oznámení dle §6 zákona č.100/2001Sb. o posuzování vlivů na životní prostředí a o změně některých souvisejících zákonů (zákon o posuzování vlivů na životní prostředí) – v rozsahu přílohy č.3 tohoto zákona.		47/82
Název záměru	Obchodní centrum Roudnice nad Labem	
Zadavatel:	QINN INVEST s.r.o.	
Zpracovatel:	Mgr. Luboš Motl, držitel autorizace podle Zák.č.100/2001 Sb – Č.j.:1522/243/OPŽV/99 Environmentální a ekologické služby s.r.o., Jiráskova 413, Litvínov, 417 633 256, 731 411 700, info@ees-servis.cz, www.ees-servis.cz	

D. ÚDAJE O VLIVECH ZÁMĚRU NA VEŘEJNÉ ZDRAVÍ A NA ŽIVOTNÍ PROSTŘEDÍ

Oznámení dle §6 zákona č.100/2001Sb. o posuzování vlivů na životní prostředí a o změně některých souvisejících zákonů (zákon o posuzování vlivů na životní prostředí) – v rozsahu přílohy č.3 tohoto zákona.		48/82
Název záměru	Obchodní centrum Roudnice nad Labem	
Zadavatel:	QINN INVEST s.r.o.	
Zpracovatel:	Mgr. Luboš Motl, držitel autorizace podle Zák.č.100/2001 Sb – Č.j.:1522/243/OPŽV/99 Environmentální a ekologické služby s.r.o., Jiráskova 413, Litvínov, 417 633 256,731 411 700, info@ees-servis.cz, www.ees-servis.cz	

D.1 Charakteristika možných vlivů a odhad jejich velikosti, složitosti a významnosti (z hlediska pravděpodobnosti, doby trvání, frekvence a vratnosti)

D.1.1 Vliv na veřejné zdraví a bezpečnost

. Vliv výstavby na faktor pohody a zdraví obyvatelstva

Vlivy hodnoceného záměru budou vlivy zcela typické pro obdobné obchodní objekty. Provozem obchodního centra nevzniknou žádná významná zdravotní rizika, která by byla vyvolána stavbou záměru ani se nepředpokládá žádné reálné přímé negativní ovlivnění obyvatelstva.

Na základě výstupů z provedených odborných studií lze očekávat, že provozem stavby **nebudou porušovány zásady ochrany veřejného zdraví** nebo **psychologické zátěže** z narušení faktoru pohody obyvatel.

K určitému narušení faktoru pohody dojde v těsném okolí plochy záměru v období stavebních prací. Z hlediska tohoto narušení je nutno na připravované práce upozornit obyvatele s dostatečným předstihem.

Dalším vlivem bude i problematika zvýšené prašnosti v přilehlých ulicích, a to především v období stavebních prací. Tuto **prašnost lze technickými opatřeními minimalizovat** - i zde je nutné s dostatečným časovým předstihem o této skutečnosti obyvatele přilehlého okolí informovat.

Všechny vznikající odpady jsou známé a budou likvidovány autorizovanými subjekty v souladu se zákonem.

Budoucí provozovatel musí **dodržovat všechny předpisy o ochraně životního prostředí**. Umístění zařízení staveniště, skladovacích ploch, případná deponie zeminy a volba příjezdových cest na staveniště musí být provedeny s ohledem na ochranu životního prostředí. Po dobu realizace stavby lze předpokládat při deštivém počasí možnost částečného znečištění silnic a komunikací z důvodu výjezdu stavební mechanizace a vozidel ze stavby. Silnice a komunikace zasažené stavbou musí být po dobu stavby průběžně čištěny.

Neméně důležitým měřítkem je pro faktor pohody i samotný postoj obyvatel. Obyvatelé budou existenci stavby vnímat rozdílně, proto i faktor pohody těchto lidí bude mít rozdílnou intenzitu.

. Vliv hluku

Nejvyšší přípustné hodnoty hluku jsou stanoveny nařízením vlády č. 148/2006 Sb. o ochraně zdraví před nepříznivými účinky hluku a vibrací, v platném znění. Toto nařízení zrušuje nařízení vlády č. 502/2000 Sb. a nařízení vlády č. 88/2004 Sb.

Oznámení dle §6 zákona č.100/2001Sb. o posuzování vlivů na životní prostředí a o změně některých souvisejících zákonů (zákon o posuzování vlivů na životní prostředí) – v rozsahu přílohy č.3 tohoto zákona.		49/82
Název záměru	<i>Obchodní centrum Roudnice nad Labem</i>	
Zadavatel:	<i>QINN INVEST s.r.o.</i>	
Zpracovatel:	<i>Mgr. Luboš Motl, držitel autorizace podle Zák.č.100/2001 Sb – Č.j.:1522/243/OPŽV/99</i>	
<i>Environmentální a ekologické služby s.r.o., Jiráskova 413, Litvínov, 417 633 256,731 411 700, info@ees-servis.cz, www.ees-servis.cz</i>		

Hluk je zvuk, který člověka ruší. Představuje fyzikální energii, přenášenou sluchovým analyzátozem do centrální nervové soustavy, přináší do organismu informace a umožňuje člověku komunikaci s prostředím i společností.

- Komunální hluk (také zvaný environmentální, residenční nebo domácí) je definován jako hluk ze zdrojů s výjimkou pracovišť. Hlavní zdroje komunálního hluku jsou silniční, železniční a letecká doprava, průmysl, stavby a veřejné práce a hluk ze sousedství.

- Lokální hluk z průmyslu způsobuje značné obtěžování a znalost vztahu mezi obtěžováním a hlukem umožňuje předpověď hlukového obtěžování a tím i řízení hlukového rizika.

Pro záměr bylo zhodnoceno možné zvýšení zdravotního rizika pro obyvatele v okolí uvažovaného záměru vyplývající z expozice hluku ze zdrojů hluku umístěných v areálu a z vyvolané osobní a obslužné automobilové dopravy.

Do výpočtu s ohledem na značný počet zdrojů jsou zahrnuty hodnoty akustického výkonu které lze kumulovat, a proto jsou stacionární zdroje modelovány jako 8 vhodně volených zdrojů pro objekt Hypermarketu a 10 zdrojů pro objekt Retailu které jsou umístěny na střeše objektů.

U těchto zařízení je nutné zdůraznit, že nejsou současně v chodu. Uvedené hodnoty akustického výkonu jsou odvozeny z hodnot akustického tlaku pro jednotkovou plochu.

Nejbližší objekty jsou definovány jako referenční body (r.b.) výpočtu. Za předpokladu dodržení vstupních akustických parametrů jednotlivých uvažovaných zdrojů hluku a splnění dalších předpokladů hlukové studie lze situaci v době provozu záměru charakterizovat na základ provedené HS takto:

Tabulka – vliv výstavby, pozadí, provozu a vliv provozu spolu s pozadím

			výstavba	pozadí	provoz	provoz + pozadí
r.b.	x (m)	y (m)	L_{Aeq} (dB)	L_{Aeq} (dB)	L_{Aeq} (dB)	L_{Aeq} (dB)
1	800	706	60,4	54,1	37,8 (42,6)	54,2 (54,4)
2	793	672	60,7	49,8	37,4 (42,2)	50,0 (50,5)
3	771	562	58,2	46,6	30,3 (35,1)	46,7 (46,9)

Specifikace referenčních bodů : bytové domy (Neklanova ulice)

r.b. 1 – č.p. 1791,

r.b. 2 – č.p. 1794,

r.b. 3 – č.p. 1788

Vliv provozu OC spolu s vlivem areálu Tesco a součtový vliv obchodního centra s areálem Tesco a pozadí je uvedeno v předcházející tabulce v závorce.

Oznámení dle §6 zákona č.100/2001Sb. o posuzování vlivů na životní prostředí a o změně některých souvisejících zákonů (zákon o posuzování vlivů na životní prostředí) – v rozsahu přílohy č.3 tohoto zákona.		50/82
Název záměru	Obchodní centrum Roudnice nad Labem	
Zadavatel:	QINN INVEST s.r.o.	
Zpracovatel:	Mgr.Luboš Motl, držitel autorizace podle Zák.č.100/2001 Sb – Č.j.:1522/243/OPŽV/99 Environmentální a ekologické služby s.r.o., Jiráskova 413, Litvínov, 417 633 256,731 411 700, info@ees-servis.cz, www.ees-servis.cz	

Vliv provozu OC, který zahrnuje parkoviště, příjezdové komunikace k parkovištím a k zásobování **nepřesahuje i spolu s vlivem areálu Tesco v chráněném venkovním prostoru** ostatních staveb a v ostatním chráněném venkovním prostoru **limit 50 dB pro denní provoz.**

Vliv provozu se podle výpočtů významně neuplatní, parkoviště OC jsou vhodně zvukově odcloněna pro směr šíření hluku k obytné zástavbě. Důležité pro posouzení je zohlednění areálu Tesco, který svým situováním v těsné blízkosti bytových domů č.p. 1791 a č.p. 1794 zvyšuje imisní hodnoty o cca 5 dB.

Součtové hodnoty vlivu provozu spolu s pozadím jsou jak v případě zohlednění pouze provozu OC, tak i v případě zohlednění provozu OC spolu s vlivem areálu Tesco zejména hodnotami pozadí, které určuje zejména zvýšená intenzita dopravy po komunikaci Alej 17. listopadu.

Závěr Hlukové studie:

„Vzhledem k vypočteným hodnotám nebude výstavba a provoz OC mít podstatný vliv na hlukovou situaci v okolí. Pro vliv provozu jsou dodrženy limity ekvivalentních hladin akustického tlaku A ve venkovním prostoru a to i pro synergické posouzení vlivu na okolí spolu s areálem Tesco. Výpočtové hodnoty leží pod limitem a mimo pásmo nejistoty výpočtu.“ (Ing.Talavašek, HS, str.16).

Na základě zjištěných skutečností a výsledcích hlukové studie lze konstatovat, že vlivy provozu záměru nebudou mít negativní dopad na hlukovou situaci lokality.

. Vlivy sociálně – ekonomické

Obchodní zařízení tohoto typu umožňuje díky způsobu prodeje nižší ceny zboží a výhodný velký nákup do auta. Znamená pro obyvatele značné rozšíření nákupních možností. Nezanedbatelnou skutečností je také dostupnost zásobování a vytvoření nových pracovních míst, tedy i v oblasti sociálně - ekonomické lze očekávat mírný příznivý vliv na situaci zaměstnanosti oblasti. Po uvedení OC do provozu se předpokládá vytvoření cca 60 přímých pracovních míst.

Vlivy záměru na obyvatelstvo lze považovat za podmínku dodržení navržených opatření za nevýznamné, z hlediska sociálně - ekonomického za mírně pozitivní.

D.1.2 Vlivy na složky ŽP

. Vlivy na faunu a floru, ekosystémy

Vzhledem k rozsahu a k umístění záměru není předpoklad, že by záměr mohl ohrozit biotop nebo vést k ohrožení určitého rostlinného či živočišného druhu. V lokalitě výstavby **nebyl** v období přírodovědného průzkumu **zjištěn výskyt zvl. chráněných rostlin a živočichů.**

Oznámení dle §6 zákona č.100/2001Sb. o posuzování vlivů na životní prostředí a o změně některých souvisejících zákonů (zákon o posuzování vlivů na životní prostředí) – v rozsahu přílohy č.3 tohoto zákona.		51/82
Název záměru	<i>Obchodní centrum Roudnice nad Labem</i>	
Zadavatel:	<i>QINN INVEST s.r.o.</i>	
Zpracovatel:	<i>Mgr. Luboš Motl, držitel autorizace podle Zák.č.100/2001 Sb – Č.j.:1522/243/OPŽV/99</i> <i>Environmentální a ekologické služby s.r.o., Jiráskova 413, Litvínov, 417 633 256,731 411 700,</i> <i>info@ees-servis.cz, www.ees-servis.cz</i>	

Na základě zjištěných druhů **není nutno požádat o udělení výjimky** podle §56 zákona č. 114/1992Sb., o ochraně přírody a krajiny, v platném znění, z důvodu zásahu do biotopu, či populace zvláště chráněného druhu, neboť nedojde k ovlivnění populací těchto druhů v daném území, ani nebude zasahováno do jejich biotopu.

Společenstva:

Na lokalitě záměru výstavby, ani v širším navazujícím okolí se nevyskytují žádná přírodně blízká společenstva, jež by mohla stavbou či následným provozem negativně ovlivněna.

Vlivy na faunu a floru lze považovat za zcela nevýznamné (v případě dodržení doporučených kompenzačních opatření).

. Vlivy na vodu

Splaškové odpadní vody od nového objektu obchodního centra budou odváděny navrhovanou splaškovou kanalizací do veřejné splaškové kanalizace – hlavního sběrače KA 300 mm na ulici Neklanova, která vede v souběhu s kanalizací dešťovou.

Dešťové vody ze střech obou objektů i mírně znečištěné (zaolejované) odpadní dešťové vody z parkoviště a stání osobních a nákladních aut budou vedeny do odlučovače lehkých kapalin se sorpčním filtrem do dešťové kanalizace, která se nachází na ulici Neklanova.

Vlivy realizace stavby a provozu záměru na vodu lze označit za nevýznamné.

. Vlivy na půdu

Realizace stavby bude mít určitý vliv na půdu, a to z hlediska záboru ZPF, tento vliv lze svým rozsahem i z hlediska významu považovat za únosný. Vytěžená půda při skrývce z plochy staveniště se v největší možné míře vrátí na původní místo tj. na sadbové a terénní úpravy.

Z výsledků geologického průzkumu bude do násypů použit pouze vhodný materiál. Budou-li se vyskytovat sprašové hlíny, bude možné po prokázání vhodnosti tzn. po provedení příslušné technologické zkoušce řešit úpravu aktivní zóny vápennou stabilizací. V případě, že místní zeminu nebude možné z důvodu mechanických vlastností použít do násypů tato se odveze a pouze ta část dle závěrů geologického průzkumu, by mohla být v závěru výstavby OC použita na detailní terénní úpravy v celém areálu.

Jedná se o vynětí půdy ze ZPF, která je zařazena do III. a V. třídy ochrany. Její vynětí dle Metodického pokynu je možné.

Vlivy na půdu lze označit z hlediska záboru ZPF jako únosné.

Oznámení dle §6 zákona č.100/2001Sb. o posuzování vlivů na životní prostředí a o změně některých souvisejících zákonů (zákon o posuzování vlivů na životní prostředí) – v rozsahu přílohy č.3 tohoto zákona.		52/82
Název záměru	Obchodní centrum Roudnice nad Labem	
Zadavatel:	QINN INVEST s.r.o.	
Zpracovatel:	Mgr. Luboš Motl, držitel autorizace podle Zák.č.100/2001 Sb – Č.j.:1522/243/OPŽV/99 Environmentální a ekologické služby s.r.o., Jiráskova 413, Litvínov, 417 633 256,731 411 700, info@ees-servis.cz, www.ees-servis.cz	

Vlivy na klima a ovzduší

- ✓ Pro objektivní posouzení vlivů záměru na imisní situaci v okolí **byla zpracována odborná studie** (Ing. Josef Talavašek - držitel osvědčení o autorizaci podle zák.č.86/2002 Sb., č.osvědčení o autorizaci č.j.: 457/820/08/DK ze dne 12.02.2008. (**Příloha H.3.**), závěry viz. kap.D.1.2.

Jako podklad pro metodiku výpočtu znečištění ovzduší byla použita větrná růžice Českého hydrometeorologického ústavu (ČHMÚ), do výpočtu jsou zahrnuty bodové (výstupy spalování ZP) liniové (komunikace), respektive plošné (parkoviště) zdroje. Nejbližší obytné objekty (panelové domy) jsou zahrnuty jako referenční body výpočtu.

V roce 2008 byly v měřicí síti ČHMÚ (č. 80 – Doksany) naměřeny následující denní a roční koncentrace oxidu siřičitého (SO₂), oxidu dusičitého (NO₂) a frakce prachu PM₁₀, které jsou uvedeny v následující tabulce.

Tabulka – imisní koncentrace

Znečišťující látka / Koncentrace	pro dobu průměrování 1 h	pro dobu průměrování 24 h	pro dobu průměrování 1 rok
SO ₂	-	12,6 µg/m ³	2,6 µg/m ³
NO ₂	-	58,1 µg/m ³	16,4 µg/m ³
PM10	-	126,0 µg/m ³	20,6 µg/m ³

Tato požadová stanice, která má reprezentativnost od 4 do 50 km, je umístěna v meteorologické zahrádce cca 7 km severozápadně od lokality budoucího obchodního centra. Pro určení lokální úrovně pozadí je zohledněna intenzita dopravy na městských komunikacích. Při posouzení vlivu obchodního centra na okolí je zohledněno i synergické působení areálu Tesco.

Určení vlivu na okolí je provedeno v referenčních bodech u nejbližších okolních obytných objektů. S ohledem na skutečnost, že referenční body jsou zvoleny v bezprostředním okolí zdrojů, je vliv terénu mezi zdroji a referenčními body, kde jsou počítány imisní hodnoty, naprosto zanedbatelný. Také je splněna podmínka, že výpočet je proveden ve volném terénu mezi zdroji a referenčními body. Při určení pozadí jsou zohledněny městské komunikace, která se vyznačují zvýšenou intenzitou dopravy.

Výstupy výpočetního programu jsou uvedeny v **tabulkách (Příloha H.3.)**, kde je uvedena pro C_xH_y a pro benzen maximální půlhodinová imisní hodnota, pro SO₂, NO₂ hodinová, pro CO osmihodinová imisní hodnota a pro tuhé látky vyjádřené jako PM₁₀ denní koncentrace. Zde je nutno doložit, že výpočtem bylo prokázáno, že emise ze spalování zemního plynu se ve výsledných imisních hodnotách uplatní méně než uhlovodíky. Proto jsou uváděny pouze C_xH_y, které jsou charakteristické pro určení vlivu automobilové dopravy.

Oznámení dle §6 zákona č.100/2001Sb. o posuzování vlivů na životní prostředí a o změně některých souvisejících zákonů (zákon o posuzování vlivů na životní prostředí) – v rozsahu přílohy č.3 tohoto zákona.		53/82
Název záměru	Obchodní centrum Roudnice nad Labem	
Zadavatel:	QINN INVEST s.r.o.	
Zpracovatel:	Mgr.Luboš Motl, držitel autorizace podle Zák.č.100/2001 Sb – Č.j.:1522/243/OPŽV/99 Environmentální a ekologické služby s.r.o., Jiráskova 413, Litvínov, 417 633 256,731 411 700, info@ees-servis.cz, www.ees-servis.cz	

Pro všechny znečišťující látky je dále uvedena průměrná roční koncentrace. Nedochozí k předkročení imisních limitů, a tak je doba překročení ve všech referenčních bodech nulová. (Viz. tabulky v RS – příloha H.3. str. 9).

Závěr rozptylové studie:

Vzhledem k určeným hodnotám nebude výstavba a provoz Obchodního centra Roudnice nad Labem mít podstatný vliv na znečištění ovzduší v okolí.

Vypočtené hodnoty imisí, pro které se obvykle uvádí nejistota výpočtů 20 %, jsou u nejbližších obytných objektů poměrně se značnou rezervou pod imisními limity určenými pro ochranu zdraví.

Vliv záměru na kvalitu ovzduší lze označit za minimální a akceptovatelný.

Oznámení dle §6 zákona č.100/2001Sb. o posuzování vlivů na životní prostředí a o změně některých souvisejících zákonů (zákon o posuzování vlivů na životní prostředí) – v rozsahu přílohy č.3 tohoto zákona.		54/82
Název záměru	Obchodní centrum Roudnice nad Labem	
Zadavatel:	QINN INVEST s.r.o.	
Zpracovatel:	Mgr.Luboš Motl, držitel autorizace podle Zák.č.100/2001 Sb – Č.j.:1522/243/OPŽV/99 Environmentální a ekologické služby s.r.o., Jiráskova 413, Litvínov, 417 633 256,731 411 700, info@ees-servis.cz, www.ees-servis.cz	

D.2 Rozsah vlivů vzhledem k zasaženému území a populaci

Posuzovaný záměr zpracovatel zhodnotil ze všech podstatných hledisek problematiky možného ohrožení ŽP. Na základě výstupů jednotlivých vlivů, jak je popsáno v předcházející kapitole D.I, je patrné, že nejvýznamnější vlivy z hlediska velikosti a významnosti lze očekávat zejména v oblasti:

a) vlivu na hlukovou situaci - na základě závěru autora Hlukové studie (příloha H.3.) lze konstatovat, že většinu denní doby bude hluk z řešeného OC zanikat pod celkovou hlučností v řešeném prostoru, v noční době nebude OC provozováno. Vliv provozu obchodního centra nepřekročí u obytných objektů limit **50/40 dB** pro den/noc, kdy v noci je rozhodující chod VZT a ventilátorů umístěných na střeše objektu.

Lokalita je ovlivňována dopravním hlukem šířeným zejména z městské komunikace Alej 17. listopadu s verifikovaně určenou⁵, poměrně značnou intenzitou dopravy.

Vliv provozu se podle výpočtů významně neuplatní, parkoviště obchodního centra jsou vhodně zvukově odcloněna pro směr šíření hluku k obytné zástavbě. Důležité pro posouzení je zohlednění areálu Tesco, který svým situováním v těsné blízkosti bytových domů č.p. 1791 a č.p. 1794 zvyšuje imisní hodnoty o cca 5 dB.

b) vliv na ovzduší

- **vliv v průběhu stavby:** Při výstavbě nebudou bodové zdroje znečišťování ovzduší trvale provozovány. Krátkodobě je možno počítat s provozem stacionárních zařízení spalujících kapalná paliva.

- **vliv v době provozu:** budou instalovány plynové kotle o výkonu **400 kW a 640 kW**, jedná se o **střední zdroje znečišťování ovzduší**.

V areálu bude postaveno parkoviště pro **362 míst** z toho (14 míst pro zdravotně postižené osoby).

Určení vlivu na okolí bylo provedeno u nejbližších okolních obytných objektů. S ohledem na skutečnost, že referenční body jsou zvoleny v bezprostředním okolí zdrojů, je vliv terénu mezi zdroji a referenčními body, kde jsou počítány imisní hodnoty, naprosto zanedbatelný.

Všechny určené imisní koncentrace provozu, jsou pro vybrané znečišťující látky, pro které jsou v nařízení vlády č. 597/2006 Sb. určeny imisní limity, poměrně nízké. Roční koncentrace NO₂ je 0,258 µg/m³, tj. cca 0,6 % limitu a roční koncentrace provozu OC spolu s vlivem Tesca je 0,337 µg/m³, tj. cca 0,8 % limitu (40 µg/m³).

⁵ Verifikovat – ověřovat správnost

Oznámení dle §6 zákona č.100/2001Sb. o posuzování vlivů na životní prostředí a o změně některých souvisejících zákonů (zákon o posuzování vlivů na životní prostředí) – v rozsahu přílohy č.3 tohoto zákona.		55/82
Název záměru	Obchodní centrum Roudnice nad Labem	
Zadavatel:	QINN INVEST s.r.o.	
Zpracovatel:	Mgr.Luboš Motl, držitel autorizace podle Zák.č.100/2001 Sb – Č.j.:1522/243/OPŽV/99 Environmentální a ekologické služby s.r.o., Jiráskova 413, Litvínov, 417 633 256,731 411 700, info@ees-servis.cz, www.ees-servis.cz	

Z vypočtených hodnot pozadí tj. zejména vliv městské komunikace Alej 17.listopadu a součtových hodnot vlivu provozu OC a areálu Tesco spolu s pozadím je zřejmé, že synergický vliv je významně ovlivněn již stávající úrovní znečišťujících látek v lokalitě.

Ze závěrů rozptylové studie vyplývá, že vzhledem ke stanoveným hodnotám **nebude mít výstavba a provoz vliv na znečištění ovzduší v okolí.**

c) vliv na ostatní složky ŽP

Ve všech ostatních složkách ŽP se vlivy záměru neuplatňují nijak významně.

Na základě provedených studií ale lze konstatovat, že **význam těchto vlivů není** takový, aby vyloučil provedení posuzovaného záměru. Jako u každé stavby či technického zařízení tak i tohoto záměru existuje určité riziko mimořádné události, jako jsou živelní pohromy apod. Dnešní moderní stavby jsou ale navrhovány tak, aby byla tato rizika minimalizována.

Oznámení dle §6 zákona č.100/2001Sb. o posuzování vlivů na životní prostředí a o změně některých souvisejících zákonů (zákon o posuzování vlivů na životní prostředí) – v rozsahu přílohy č.3 tohoto zákona.		56/82
Název záměru	Obchodní centrum Roudnice nad Labem	
Zadavatel:	QINN INVEST s.r.o.	
Zpracovatel:	Mgr.Luboš Motl, držitel autorizace podle Zák.č.100/2001 Sb – Č.j.:1522/243/OPŽV/99 Environmentální a ekologické služby s.r.o., Jiráskova 413, Litvínov, 417 633 256,731 411 700, info@ees-servis.cz, www.ees-servis.cz	

D.3 Údaje o možných významných nepříznivých vlivech přesahujících státní hranice

Vzhledem k plánovanému umístění záměru možné konstatovat, že žádné vlivy přesahující státní hranice nelze v tomto území **předpokládat**.

Oznámení dle §6 zákona č.100/2001Sb. o posuzování vlivů na životní prostředí a o změně některých souvisejících zákonů (zákon o posuzování vlivů na životní prostředí) – v rozsahu přílohy č.3 tohoto zákona.		57/82
Název záměru	Obchodní centrum Roudnice nad Labem	
Zadavatel:	QINN INVEST s.r.o.	
Zpracovatel:	Mgr. Luboš Motl, držitel autorizace podle Zák.č.100/2001 Sb – Č.j.:1522/243/OPŽV/99 Environmentální a ekologické služby s.r.o., Jiráskova 413, Litvínov, 417 633 256, 731 411 700, info@ees-servis.cz, www.ees-servis.cz	

D.4 Opatření k prevenci, vyloučení, snížení, popřípadě kompenzaci nepříznivých vlivů

Opatření směřující ke kompenzaci nebo vyloučení rizik a nepříznivých vlivů na životní prostředí můžeme věcně i časově rozdělit do tří kategorií:

1. opatření realizovaná v průběhu zpracování projektové dokumentace
2. opatření realizovaná v době výstavby
3. opatření realizovaná v průběhu provozu

Principem pro stanovení konkrétních opatření je **zásada předběžné opatrnosti**.

D.4.1 Opatření realizovaná v době zpracování PD

Je třeba zdůraznit, že všechna opatření vycházela ze současného stavu situace a dostupných technik a technologií. Opatření realizovaná zejména v průběhu provozu budou rozvíjena tak, jak se budou korigovat poznatky o vlivu záměru na prostředí.

- Principem pro stanovení konkrétních opatření je **zásada předběžné opatrnosti**.

D.4.2 Opatření realizovaná v době výstavby

Technická opatření by měla být koncipována jako eliminační, minimalizační a preventivní. Za snad nejdůležitější opatření v tomto slova smyslu v době výstavby a v době po uvedení stavby do provozu, je možno považovat precizní provedení všech **stavebních a montážních** prací, dokonalá **technologická a pracovní kázeň** na všech úsecích zvolené technologie, pravidelné důkladné **kontroly** a precizní provádění **údržby** a případných oprav celého technologického celku.

Opatření na úseku vody

V zájmu minimalizace negativních vlivů předmětné stavby bude nezbytné zabezpečit:

- řádnou technologickou přípravu - učinit veškerá dostupná opatření cílená k tomu, aby v žádném případě nemohlo dojít ke kontaminaci vody především látkami ropného charakteru, dodržovat zákaz mytí strojů, zařízení a motorových vozidel a čištění jejich součástí naftou(!),
- běžnou údržbu, drobné opravy a doplňování pohonných hmot a olejových náplní skříní provádět zásadně v předem připraveném prostoru na manipulační ploše k tomuto účelu určené a konstruované dle platných předpisů, staveniště vybavit potřebným množstvím sorbentů ropných (DN1 Adsodan Plus, CHEZACARB etc.),

Oznámení dle §6 zákona č.100/2001Sb. o posuzování vlivů na životní prostředí a o změně některých souvisejících zákonů (zákon o posuzování vlivů na životní prostředí) – v rozsahu přílohy č.3 tohoto zákona.		58/82
Název záměru	<i>Obchodní centrum Roudnice nad Labem</i>	
Zadavatel:	<i>QINN INVEST s.r.o.</i>	
Zpracovatel:	<i>Mgr. Luboš Motl, držitel autorizace podle Zák.č.100/2001 Sb – Č.j.:1522/243/OPŽV/99</i>	
<i>Environmentální a ekologické služby s.r.o., Jiráskova 413, Litvínov, 417 633 256, 731 411 700, info@ees-servis.cz, www.ees-servis.cz</i>		

- veškeré odpady, především pak ropného původu a jim podobné, likvidovat smluvně, u subjektů k tomu oprávněných a vybavených příslušnými prostředky a zařízení v souladu se zák. č. 185/2001Sb.

Opatření na úseku ovzduší

Prašnost

Prašnost bude negativně působícím faktorem především v době výstavby. V tomto období bude nutné zaměřit pozornost především na:

- řádné zakrytí (zaplachtování) přepravovaných stavebních materiálů a surovin, jež vykazují sklony k prašení,
- úzkostlivě udržovat příjezdové komunikace v naprosté čistotě,
- v případě potřeby zvlhčovat povrch staveniště a příjezdové komunikace a zamezit tak prašení při přejezdech strojů, zařízení a dopravních prostředků.

Plynné emise

Plynné emise budou mírně negativně působícím faktorem. V rámci prevence, eliminace a kompenzace jejich účinků bude třeba zaměřit pozornost zejména na:

- udržování dokonalého technického stavu motorů všech vozidel, stavebních strojů, zařízení a dalších mechanismů,
- dokonalou organizaci práce vylučující zbytečné přejezdy dopravních prostředků, stavebních strojů a zařízení a běh jejich motorů naprázdno,
- technická zařízení využívající spalovacích motorů by měla splňovat emisní normu EURO 3.

Opatření na úseku fyzikálního prostředí

Během celého období výstavby bude nutné **minimalizovat technologickou hlučnost**

- účelným rozmisťováním stavebních strojů a zařízení s ohledem na útlum hluku vzdáleností, vhodnou organizací nasazení jednotlivých stavebních strojů a zařízení,
- omezením doby nasazení zdrojů hluku na dobu nezbytně nutnou, tvorbou překážek šíření hluku,
- vhodná opatření bude nutné v přiměřené míře použít i na příjezdových trasách.

Oznámení dle §6 zákona č.100/2001Sb. o posuzování vlivů na životní prostředí a o změně některých souvisejících zákonů (zákon o posuzování vlivů na životní prostředí) – v rozsahu přílohy č.3 tohoto zákona.		59/82
Název záměru	<i>Obchodní centrum Roudnice nad Labem</i>	
Zadavatel:	<i>QINN INVEST s.r.o.</i>	
Zpracovatel:	<i>Mgr. Luboš Motl, držitel autorizace podle Zák.č.100/2001 Sb – Č.j.:1522/243/OPŽV/99</i> <i>Environmentální a ekologické služby s.r.o., Jiráskova 413, Litvínov, 417 633 256, 731 411 700,</i> <i>info@ees-servis.cz, www.ees-servis.cz</i>	

Opatření na úseku horninového prostředí a půdy

- bude realizována skrývka svrchní vrstvy půdy a vytvořena její deponie pro pozdější rekultivaci stavebních záměrů či jiné využití v rámci rekultivací území, po dohodě s OSS.
- nutně eliminovat zbytečné přejezdy techniky po nezpevněných cestách a četnost přejezdů zohlednit vzhledem k atmosférickým podmínkám (podmáčení při silných deštích apod.).

Opatření na úseku fauny a flóry

- v lokalitě vzhledem k zjištěným rostlinným a živočišným druhům není nutno přijímat žádná omezení ani navrhovat kompenzační či minimalizační opatření,
- jelikož lze negativní vlivy stavby na zjištěné rostlinné a živočišné druhy v podstatě vyloučit, není navrhován monitoring negativních vlivů.

D.4.3 Opatření realizovaná při provozu

- srážkové vody ze zpevněných ploch, které mohou být potenciálně kontaminovány ropnými látkami, budou odváděny do kanalizace srážkových vod přes LAPOLy, které budou zabezpečeny proti případnému vyplavení v období přívalového deště,
- při provozu odlučovačů ropných látek bude pravidelně sledována kvalita vody na výstupu z těchto zařízení; rozsah a četnost analýz bude prováděna dle požadavku příslušného vodohospodářského orgánu,
- budou dodrženy požadavky stanovených NV č.61/2003, č.229/2007 a č.450/2005 Sb.
- Vypracovat plán opatření pro případ havárie (dále jen Havarijní plán), ten schvaluje příslušný vodoprávní úřad, může-li havárie ovlivnit vodní tok, projedná jej uživatel závadných látek před předložením ke schválení s příslušným správcem vodního toku (dle vyhl. 450/2005 Sb.).
- udržovat technologická zařízení v perfektním technickém stavu tak, aby nemohlo docházet ke zvýšení hlučnosti provozu,
- specifikovat prostory pro shromažďování nebezpečných odpadů a případných ostatních látek škodlivých vodám ze všech uvažovaných aktivit v rámci provozu uvažovaného záměru; tyto budou ukládány pouze ve vybraných a označených prostorách v souladu s legislativou v oblasti ochrany vod a odpadovém hospodářství,
- třídit odpad dle kategorizace, zajistit likvidaci a odstranění odpadů pouze se subjekty oprávněnými k této činnosti,

Oznámení dle §6 zákona č.100/2001Sb. o posuzování vlivů na životní prostředí a o změně některých souvisejících zákonů (zákon o posuzování vlivů na životní prostředí) – v rozsahu přílohy č.3 tohoto zákona.		60/82
<i>Název záměru</i>	<i>Obchodní centrum Roudnice nad Labem</i>	
<i>Zadavatel:</i>	<i>QINN INVEST s.r.o.</i>	
<i>Zpracovatel:</i>	<i>Mgr.Luboš Motl, držitel autorizace podle Zák.č.100/2001 Sb – Č.j.:1522/243/OPŽV/99</i>	
<i>Environmentální a ekologické služby s.r.o., Jiráskova 413, Litvínov, 417 633 256,731 411 700, info@ees-servis.cz, www.ees-servis.cz</i>		

- Pravidelně udržovat zelené plochy (sekání, kropení).
- Bude-li to nutné, provést měření při zkušebním provozu pro potvrzení a upřesnění hlukových emisí.
- Budou provedena taková opatření, která zabrání šíření hluku do venkovního prostoru i do větraných místností.
- Provozovateli areálu bude doporučeno minimalizovat používání solí při zimní údržbě parkoviště a dopravních napojení vzhledem k nižšímu znečištění odváděných srážkových vod.
- V průběhu provozu udržovat parkoviště v čistotě, zejména po zimním období zajistit odstranění posypových hmot vnesených vozidly a vlastní aplikací z ploch parkoviště i ostatních obslužných ploch.

Oznámení dle §6 zákona č.100/2001Sb. o posuzování vlivů na životní prostředí a o změně některých souvisejících zákonů (zákon o posuzování vlivů na životní prostředí) – v rozsahu přílohy č.3 tohoto zákona.		61/82
Název záměru	Obchodní centrum Roudnice nad Labem	
Zadavatel:	QINN INVEST s.r.o.	
Zpracovatel:	Mgr. Luboš Motl, držitel autorizace podle Zák.č.100/2001 Sb – Č.j.:1522/243/OPŽV/99 Environmentální a ekologické služby s.r.o., Jiráskova 413, Litvínov, 417 633 256, 731 411 700, info@ees-servis.cz, www.ees-servis.cz	

D.5 Charakteristika nedostatků ve znalostech a neurčitostí, které se vyskytly při specifikaci vlivů.

Ke zpracování **oznámení** bylo dostatek podkladových materiálů a vycházelo se z realizace obdobných záměrů. Oznámení zpracováno dle příl.č.3 zák. č. 100/2001 Sb, a to **na současné úrovni poznání**

Specifikace vlivů záměru na ŽP byla provedena **na základě** získaných podkladů oznamovatele, **zpracovaných odborných studií** v oblasti vlivů na hlukovou situaci, biologického hodnocení lokality a též na základě vlastních znalostí a zkušeností. Výhodou byla dobrá znalost lokality.

Úroveň posuzování vlivů na životní prostředí odpovídá rozsahu a kvalitě vstupních údajů a informací. Všechny dostupné informace o současném stavu životního prostředí v zájmové lokalitě byly využity a do dokumentace zapracovány.

Charakter záměru nedává předpoklad vzniku významných negativních vlivů na životní prostředí nebo veřejné zdraví. Stejně tak území, do kterého je záměr umístován (nacházející se na okraji městské části) není mimořádně citlivé na antropogenní zásahy.

Předpoklady nedostatků ve znalostech a neurčitostí:

- **Hodnocení hluku a imisní situace** se provádí modelovými výpočty – zde je nutné konstatovat, že každá výpočtová metodika může zahrnovat určité nepřesnosti. **Metody** použité **jsou** vytvořeny na základě současného stupně poznání a nejsou a ani nemohou být absolutně přesnou prognózou, ale **prognózou s přesností danou současnými znalostmi**. Při praktickém ověřování metod lze nalézt chybu ± 2 dB u modelování hluku a do 20 % u modelování znečištění ovzduší. Nutno zdůraznit, že jako vstupní hodnoty pro výpočty v HS byly **zadávány hodnoty maximální** (EIA vždy posuzuje nejhorší možnou variantu) – přesto **výstupní hodnoty splňují zákonné limity**.

Zpracovatel se přesto domnívá, že měl k dispozici všechny potřebné údaje pro objektivní vyhodnocení vlivů oznamovaného záměru na životní prostředí a že další zpřesňující údaje, které mohou vyplynout z navazujících stupňů projektové dokumentace, se nepromítnou do charakteristik vlivů na jednotlivé složky životního prostředí.

Míru takovýchto **neurčitostí spolu s nepřesnostmi modelových výpočtů** lze hodnotit jako **přijatelnou** s ohledem na rozsah posuzování a s přihlédnutím ke zkušenostem s podobným hodnocením záměrů.

Oznámení dle §6 zákona č.100/2001Sb. o posuzování vlivů na životní prostředí a o změně některých souvisejících zákonů (zákon o posuzování vlivů na životní prostředí) – v rozsahu přílohy č.3 tohoto zákona.		62/82
Název záměru	Obchodní centrum Roudnice nad Labem	
Zadavatel:	QINN INVEST s.r.o.	
Zpracovatel:	Mgr. Luboš Motl, držitel autorizace podle Zák.č.100/2001 Sb – Č.j.:1522/243/OPŽV/99 Environmentální a ekologické služby s.r.o., Jiráskova 413, Litvínov, 417 633 256,731 411 700, info@ees-servis.cz, www.ees-servis.cz	

E. POROVNÁNÍ VARIANT ŘEŠENÉHO ZÁMĚRU (pokud byly předloženy)

Oznámení dle §6 zákona č.100/2001Sb. o posuzování vlivů na životní prostředí a o změně některých souvisejících zákonů (zákon o posuzování vlivů na životní prostředí) – v rozsahu přílohy č.3 tohoto zákona.		63/82
<i>Název záměru</i>	<i>Obchodní centrum Roudnice nad Labem</i>	
<i>Zadavatel:</i>	<i>QINN INVEST s.r.o.</i>	
<i>Zpracovatel:</i>	<i>Mgr.Luboš Motl, držitel autorizace podle Zák.č.100/2001 Sb – Č.j.:1522/243/OPŽV/99</i>	
<i>Environmentální a ekologické služby s.r.o., Jiráskova 413, Litvínov, 417 633 256,731 411 700, info@ees-servis.cz, www.ees-servis.cz</i>		

Pro posuzování vlivu záměru na životní prostředí podle zákona č. 100/200 1 Sb. přichází do úvahy pouze tato varianta:

Aktivní varianta - navržený záměr

Jedná se o realizaci záměru výstavby Obchodního centra. Jedná se o výstavbu Hypermarketu a Retailu. Popis aktivní varianty včetně vstupů a výstupů je uveden v příslušných kapitolách části B této dokumentace.

V této variantě je možné pouze řešit plochu zastavěnosti s ohledem na vliv ŽP.

Za variantní řešení mohou být považovány různé rozsahy zastavěnosti dotčeného území, různý poměr ploch v rámci skutečného využití (skladovací plochy, plochy parkoviště, komunikace, zeleň). Změna takovýchto poměrů však nemůže ve svém důsledku ovlivnit skutečný vliv na ŽP, který je dán zábořem půdy a změnou dopravní situace.

Oznámení dle §6 zákona č.100/2001Sb. o posuzování vlivů na životní prostředí a o změně některých souvisejících zákonů (zákon o posuzování vlivů na životní prostředí) – v rozsahu přílohy č.3 tohoto zákona.		64/82
Název záměru	Obchodní centrum Roudnice nad Labem	
Zadavatel:	QINN INVEST s.r.o.	
Zpracovatel:	Mgr.Luboš Motl, držitel autorizace podle Zák.č.100/2001 Sb – Č.j.:1522/243/OPŽV/99 Environmentální a ekologické služby s.r.o., Jiráskova 413, Litvínov, 417 633 256,731 411 700, info@ees-servis.cz, www.ees-servis.cz	

F. DOPLŇUJÍCÍ ÚDAJE

Oznámení dle §6 zákona č.100/2001Sb. o posuzování vlivů na životní prostředí a o změně některých souvisejících zákonů (zákon o posuzování vlivů na životní prostředí) – v rozsahu přílohy č.3 tohoto zákona.		65/82
<i>Název záměru</i>	<i>Obchodní centrum Roudnice nad Labem</i>	
<i>Zadavatel:</i>	<i>QINN INVEST s.r.o.</i>	
<i>Zpracovatel:</i>	<i>Mgr. Luboš Motl, držitel autorizace podle Zák.č.100/2001 Sb – Č.j.:1522/243/OPŽV/99</i>	
<i>Environmentální a ekologické služby s.r.o., Jiráskova 413, Litvínov, 417 633 256,731 411 700, info@ees-servis.cz, www.ees-servis.cz</i>		

1. Mapová a jiná dokumentace týkající se údajů v oznámení

1. Koordinační situace

Oznámení dle §6 zákona č.100/2001Sb. o posuzování vlivů na životní prostředí a o změně některých souvisejících zákonů (zákon o posuzování vlivů na životní prostředí) – v rozsahu přílohy č.3 tohoto zákona.		66/82
Název záměru	Obchodní centrum Roudnice nad Labem	
Zadavatel:	QINN INVEST s.r.o.	
Zpracovatel:	Mgr.Luboš Motl, držitel autorizace podle Zák.č.100/2001 Sb – Č.j.:1522/243/OPŽV/99 Environmentální a ekologické služby s.r.o., Jiráskova 413, Litvínov, 417 633 256,731 411 700, info@ees-servis.cz, www.ees-servis.cz	

2. Další podstatné informace oznamovatele

Zpracovatel EIA nemá k dispozici žádné další podstatné informace, které by vedly k jiným závěrům, než je uvedeno v tomto oznámení.

Oznámení dle §6 zákona č.100/2001Sb. o posuzování vlivů na životní prostředí a o změně některých souvisejících zákonů (zákon o posuzování vlivů na životní prostředí) – v rozsahu přílohy č.3 tohoto zákona.		67/82
Název záměru	Obchodní centrum Roudnice nad Labem	
Zadavatel:	QINN INVEST s.r.o.	
Zpracovatel:	Mgr. Luboš Motl, držitel autorizace podle Zák.č.100/2001 Sb – Č.j.:1522/243/OPŽV/99 Environmentální a ekologické služby s.r.o., Jiráskova 413, Litvínov, 417 633 256,731 411 700, info@ees-servis.cz, www.ees-servis.cz	

G. VŠEOBECNĚ SROZUMITELNÉ SHRNUTÍ NETECHNICKÉHO CHARAKTERU

Oznámení dle §6 zákona č.100/2001Sb. o posuzování vlivů na životní prostředí a o změně některých souvisejících zákonů (zákon o posuzování vlivů na životní prostředí) – v rozsahu přílohy č.3 tohoto zákona.		68/82
Název záměru	Obchodní centrum Roudnice nad Labem	
Zadavatel:	QINN INVEST s.r.o.	
Zpracovatel:	Mgr.Luboš Motl, držitel autorizace podle Zák.č.100/2001 Sb – Č.j.:1522/243/OPŽV/99 Environmentální a ekologické služby s.r.o., Jiráskova 413, Litvínov, 417 633 256,731 411 700, info@ees-servis.cz, www.ees-servis.cz	

Obchodní centrum a specializovaná prodejna bude komplexní službou - hlavním prodejním sortimentem zde budou potraviny, vedlejším doplňkovým sortimentem pak textil, elektro, drogerie a sportovní potřeby. Součástí stavby budou veškeré objekty zajišťující napojení na potřebné energie, kanalizaci a vodovod, a dále obslužné komunikace, parkovací stání a konstrukce pro reklamní plochy v rámci objektu obchodního domu.

Z hlediska ÚPD:

- dle sdělení SÚ je plánovaný **záměr řešen 2. Změnou Územního plánu** města Roudnice nad Labem (**Příloha H. 1.**).

Z hlediska ovlivnění složek ŽP:

- Záměrem **bude dotčena půda v ochraně ZPF**. Jedná se o půdy v III. a V. třídě ochrany.
- V souvislosti s realizací záměru **nebudou ovlivněna zvláště chráněná území**.
- Záměr se **nenachází v ochranné zóně nadregionálního prvku ÚSES**.
- Plocha uvažovaná pro záměr **není součástí území Přírodních parků**.
- Záměr se **nenachází v území, jež není zařazeno** do systému NATURA 2000.

Z hlediska ovlivnění lidského zdraví:

- Vzhledem **ke vzdálenosti posuzovaného záměru od hlukově chráněné zástavby** bylo možno předpokládat možné vlivy na hlukovou situaci. Z důvodu zjištění, zda nebudou překročeny stanovené hygienické limity, byla **zpracována hluková a rozptylová studie**. **Z jejich závěrů vyplývá, že dotyčný záměr nebude mít vliv na hlukovou a imisní situaci okolí**.

Vzhledem k tomu, že ve většině složek životního prostředí se uvažovaný záměr neprojevuje nijak negativně, je možné konstatovat, že

při splnění podmínek navrhovaných kompenzačních opatření v kapitole D/IV je tento záměr v dané lokalitě z hlediska vlivu na životní prostředí realizovatelný.

Oznámení dle §6 zákona č.100/2001Sb. o posuzování vlivů na životní prostředí a o změně některých souvisejících zákonů (zákon o posuzování vlivů na životní prostředí) – v rozsahu přílohy č.3 tohoto zákona.		69/82
<i>Název záměru</i>	<i>Obchodní centrum Roudnice nad Labem</i>	
<i>Zadavatel:</i>	<i>QINN INVEST s.r.o.</i>	
<i>Zpracovatel:</i>	<i>Mgr.Luboš Motl, držitel autorizace podle Zák.č.100/2001 Sb – Č.j.:1522/243/OPŽV/99</i>	
<i>Environmentální a ekologické služby s.r.o., Jiráskova 413, Litvínov, 417 633 256,731 411 700, info@ees-servis.cz, www.ees-servis.cz</i>		

H. PŘÍLOHA

Oznámení dle §6 zákona č.100/2001Sb. o posuzování vlivů na životní prostředí a o změně některých souvisejících zákonů (zákon o posuzování vlivů na životní prostředí) – v rozsahu přílohy č.3 tohoto zákona.		70/82
Název záměru	Obchodní centrum Roudnice nad Labem	
Zadavatel:	QINN INVEST s.r.o.	
Zpracovatel:	Mgr.Luboš Motl, držitel autorizace podle Zák.č.100/2001 Sb – Č.j.:1522/243/OPŽV/99 Environmentální a ekologické služby s.r.o., Jiráskova 413, Litvínov, 417 633 256,731 411 700, info@ees-servis.cz, www.ees-servis.cz	

Dílčí přílohy a studie

- H.1. - Vyjádření stavebního úřadu ohledně souladu záměru s ÚPD.
- H.2. - Stanovisko orgánů ochrany přírody, dle § 45i odst. 1 zákona 114/1992 Sb.
- H.3. - Hluková studie a Rozptylová studie - Ing. Talavašek 3/2010.
- H.4. - Základní inventarizační přírodovědný průzkum – Bc. Vít Tejrovský, 3/2010.

Oznámení dle §6 zákona č.100/2001Sb. o posuzování vlivů na životní prostředí a o změně některých souvisejících zákonů (zákon o posuzování vlivů na životní prostředí) – v rozsahu přílohy č.3 tohoto zákona.		71/82
Název záměru	Obchodní centrum Roudnice nad Labem	
Zadavatel:	QINN INVEST s.r.o.	
Zpracovatel:	Mgr.Luboš Motl, držitel autorizace podle Zák.č.100/2001 Sb – Č.j.:1522/243/OPŽV/99 Environmentální a ekologické služby s.r.o., Jiráskova 413, Litvínov, 417 633 256,731 411 700, info@ees-servis.cz, www.ees-servis.cz	

H.1. Vyjádření příslušného stavebního úřadu k záměru z hlediska souladu se schválenou ÚPD.



MĚSTSKÝ ÚŘAD ROUDNICE n.L.
Karlovo náměstí 21, Roudnice n.L. 413 21 Tel. 416850111, Fax. 416850171
STAVEBNÍ ÚŘAD

Datum: 9.4.2010
Spis.zn.: SU/21390/2010/Fi
Č.j.: SU/26706/2010
Vyřizuje: Ing. Jana Filipová

Environmentální a ekologické služby s.r.o.
Jiráskova 413
436 01 Litvínov

VYJÁDŘENÍ

Stavební úřad Městského úřadu v Roudnici nad Labem, jako stavební úřad příslušný podle § 13 odst. 1 písm. f) zákona č. 183/2006 Sb., o územním plánování a stavebním řádu (stavební zákon), ve znění pozdějších předpisů (dále jen "stavební zákon"), podle ustanovení § 15 odst. 2 stavebního zákona

s d ě l u j e,

že navržená stavba

Obchodní centrum Roudnice nad Labem

na pozemku parc. č. 3204/117 v katastrálním území Roudnice nad Labem se podle územního plánu Roudnice nad Labem nachází v ploše „plochy smíšené obytné městské (SM-M)“, pro kterou je určen :

- a) **převažující účel využití**
 - plochy obytné ve městech využívané zejména pro bydlení v bytových domech, obslužnou sféru a nerušící výrobní činnosti převážně místního významu
- b) **přípustné**
 - bytové a rodinné domy
 - ubytovací zařízení
 - zařízení veřejné administrativy a správy, pobočky a úřadovny peněžních ústavů
 - **maloobchodní zařízení do 800 m2 odbytových ploch**
 - veřejné stravování
 - kulturní zařízení
 - zdravotnická zařízení a zařízení sociální péče
 - zařízení drobné výroby a služeb nerušící ostatní funkce
 - nezbytná dopravní a technická infrastruktura
- c) **podmíněně přípustné**
 - byty služební, pohotovostní a majitelů zařízení
- d) **nepřípustné**
 - všechny ostatní výše neuvedené funkce a činnosti

Stavební úřad upozorňuje, že v současné době se pořizuje Změna č.2 územního plánu Roudnice nad Labem, která změnila převažující účel využití výše uvedeného pozemku na „plochy občanského vybavení – komerční zařízení plošně rozsáhlá (OV-K)“.

Oznámení dle §6 zákona č.100/2001Sb. o posuzování vlivů na životní prostředí a o změně některých souvisejících zákonů (zákon o posuzování vlivů na životní prostředí) – v rozsahu přílohy č.3 tohoto zákona.		72/82
Název záměru	<i>Obchodní centrum Roudnice nad Labem</i>	
Zadavatel:	<i>QINN INVEST s.r.o.</i>	
Zpracovatel:	<i>Mgr.Luboš Motl, držitel autorizace podle Zák.č.100/2001 Sb – Č.j.:1522/243/OPŽV/99</i>	
<i>Environmentální a ekologické služby s.r.o., Jiráskova 413, Litvínov, 417 633 256,731 411 700, info@ees-servis.cz, www.ees-servis.cz</i>		

Č.j. SU/26706/2010 str. 2

Bližší informace získáte na Odboru majetku a rozvoje města Městského úřadu Roudnice nad Labem,
Oddělení úřad územního plánování.

Ing. Zuzana Kmoníčková
Vedoucí stavebního úřadu

Obdrží:

účastníci (dodejky)

Environmentální a ekologické služby s.r.o., IDDS: 6br4cew

Oznámení dle §6 zákona č.100/2001Sb. o posuzování vlivů na životní prostředí a o změně některých souvisejících zákonů (zákon o posuzování vlivů na životní prostředí) – v rozsahu přílohy č.3 tohoto zákona.		73/82
Název záměru	Obchodní centrum Roudnice nad Labem	
Zadavatel:	QINN INVEST s.r.o.	
Zpracovatel:	Mgr. Luboš Motl, držitel autorizace podle Zák.č.100/2001 Sb – Č.j.:1522/243/OPŽV/99 Environmentální a ekologické služby s.r.o., Jiráskova 413, Litvínov, 417 633 256,731 411 700, info@ees-servis.cz, www.ees-servis.cz	

H.2. Stanovisko orgánů ochrany přírody, pokud jej vyžadují dle § 45i odst. 1 zákona 114/1992 Sb. ve znění zákona 218/2004 Sb.

Krajský úřad Ústeckého kraje

Velká Hradební 3118/48, 400 02 Ústí nad Labem
odbor životního prostředí a zemědělství

**Environmentální a ekologické
služby, s.r.o.**
Jiráskova 413
436 01 Litvínov

Datum: 7.4.2010
 JID: 60508/2010/KUUK/N-1288
 Vyřizuje/linka: Ing. Dita Kunclová /128
 E-mail: kunclova.d@kr-ustecky.cz

Stanovisko orgánu ochrany přírody k záměru „Obchodní centrum Roudnice nad Labem“ z hlediska možného ovlivnění evropsky významných lokalit a ptačích oblastí dle § 45i zákona č. 114/1992 Sb., o ochraně přírody a krajiny

Krajský úřad Ústeckého kraje, odbor životního prostředí a zemědělství, jako orgán věcně a místně příslušný dle ustanovení § 77a odst. 4 písm. n) zákona č. 114/1992 Sb., o ochraně přírody a krajiny, v platném znění (dále jen zákon), vydává dle § 45i zákona k žádosti Environmentální a ekologické služby, s.r.o., Jiráskova 413, 436 01 Litvínov ze dne 19.3.2010, toto stanovisko:

Záměr „Obchodní centrum Roudnice nad Labem“ nebude mít samostatně ani ve spojení s jinými významný vliv na příznivý stav předmětu ochrany nebo celistvosti jednotlivých evropsky významných lokalit, nebo ptačích oblastí v územní působnosti Krajského úřadu Ústeckého kraje.

Akce je situována mimo hranice ptačích oblastí a mimo hranice evropsky významných stanovišť, resp. v dostatečných vzdálenostech od nich.

Záměrem investora je vytvoření nového obchodního centra na okraji města, přímo sousedícího z dalším obchodním centrem a to na pozemku p.č. 3204/117 v k.ú. Roudnice nad Labem. Nejbližší evropsky významná lokalita je vzdálena cca 4 km od umístění chystaného záměru. Záměr svým charakterem nebude ovlivňovat takto či více vzdálené lokality.

S ohledem na charakter záměru a její umístění nehrozí ani nepřímé ovlivnění uvedených lokalit.

Identifikační údaje:
 Název akce: Obchodní centrum Roudnice nad Labem
 Kraj: Ústecký
 k.ú.: Roudnice nad Labem
 Žadatel: Environmentální a ekologické služby, s.r.o., Jiráskova 413, 436 01 Litvínov

Podklady pro posouzení:
 Žádost o vydání stanoviska v souladu s § 45i zákona
 Informace o projektu
 Mapa lokality

RNDr. Tomáš Burian
vedoucí oddělení životního prostředí

Tel.: +420 475 657 111, Fax: +420 475 200 245, Url: www.kr-ustecky.cz, E-mail: urad@kr-ustecky.cz
 IČ: 70892156, DIČ: CZ70892156, Bankovní spojení: Česká spořitelna, a.s., č. ú. 882733379/0800

Oznámení dle §6 zákona č.100/2001Sb. o posuzování vlivů na životní prostředí a o změně některých souvisejících zákonů (zákon o posuzování vlivů na životní prostředí) – v rozsahu přílohy č.3 tohoto zákona.		74/82
Název záměru	Obchodní centrum Roudnice nad Labem	
Zadavatel:	QINN INVEST s.r.o.	
Zpracovatel:	Mgr.Luboš Motl, držitel autorizace podle Zák.č.100/2001 Sb – Č.j.:1522/243/OPŽV/99 Environmentální a ekologické služby s.r.o., Jiráskova 413, Litvínov, 417 633 256,731 411 700, info@ees-servis.cz, www.ees-servis.cz	

Odborná literatura a podkladové materiály

1. Anonymus: Energie - kde ji vzít?.-EkoWATT Praha. 1996
2. Adamec V. a kol.: Doprava, zdraví a životní prostředí. Grada. Praha 20007
3. Biogeografické členění České republiky (M. Culek (editor) a kolektiv, Enigma,Praha, 1995)
4. Bejček, Šťastný: Fauna Bílinska, GRADA Publishing 2000
5. Bejček, Šťastný: Flora Bílinska, GRADA Publishing 2000
6. Culek M. a kol.: Biogeografické členění České republiky. Praha 198
7. Doc.MUDr. Havránek J.a kol: Hluk a zdraví.Avicenum 1990
8. Ekonomické hodnocení přírodních stanovišť v ČSSR (Dušek, Korbini; závěrečná zpráva)K - 4 - 3/4; ČSAV Praha; 1986)
9. Kára J, Adamovský R:Praktická příručka-obnovit.zdroje energie.-MZE ČR, Praha, 1993
10. Materna J. a kol: Zemědělství a lesní hospodářství v oblastech se znečištěným ovzduším. Praha, SZN 1987
11. Projektová dokumentace Hodnocení vlivu investic na životní prostředí - vícekriteriální analýza EIA (J. Říha; ACADEMIA; 1995)
12. Svazek ročenek Ministerstva životního prostředí ČR (MŽP ČR; poslední ročníky)
13. Tebodín: Návrh krajského programu zlepšení kvality ovzduší, Krajský program snižování emisí a imisí, Krajský program pro zlepšení specifických problémů Ústeckého kraje, 2003
14. Tomášek M. : Půdy České republiky, Český geologický ústav, Praha 2000
15. SCES – Group spol. s.r.o.: Guadian - Výroba plastových dílů pro automobilový průmysl v Průmyslové zóně Krupka“ (EIA, 2/2008)
16. Vatec Elektronice spol s.r.o: Větrná elektrárna Amerika. (EIA, 6//2007)
17. SCES – Agroup spol s.r.o.: Větrný park Chomutov – dopracování dokumentace. (EIA, 11/2004, uveřejněno na webu tomcat.cenia.cz pod MZP028).
18. Chráněná území ČR , Agentura ochrany přírody a krajiny ČR
19. Technické výkresy, technická zpráva, mapové přílohy zadání stavby
20. vlastní blíže neidentifikovatelné materiály

INTERNET:

- Český statistický úřad. Dostupné z: <[http:// www.czso.cz](http://www.czso.cz)>
- Mapový portál CENIA. Dostupné z: <<http://geoportal.cenia.cz>>
- Ministerstvo životního prostředí, oblasti se zhoršenou kvalitou ovzduší: Dostupné z <http://www.env.cz>>.
- Krajský úřad ústeckého kraje. Dostupné z <<http://kr-ustecky.cz>>.
- Český hydrometeorologický ústav. Dostupné z <<http://www.chmu.cz>>.
- Český ústav zeměměřičský a katastrální. Dostupné z <<http://nahliznidokz.cz>>.
- Regionální internetový magazín. Dostupné z : <http://www.e-region.cz>
- Oficiální web města www.roudnicenl.cz/

Oznámení dle §6 zákona č.100/2001Sb. o posuzování vlivů na životní prostředí a o změně některých souvisejících zákonů (zákon o posuzování vlivů na životní prostředí) – v rozsahu přílohy č.3 tohoto zákona.		75/82
Název záměru	<i>Obchodní centrum Roudnice nad Labem</i>	
Zadavatel:	<i>QINN INVEST s.r.o.</i>	
Zpracovatel:	<i>Mgr.Luboš Motl, držitel autorizace podle Zák.č.100/2001 Sb – Č.j.:1522/243/OPŽV/99</i>	
<i>Environmentální a ekologické služby s.r.o., Jiráskova 413, Litvínov, 417 633 256,731 411 700, info@ees-servis.cz, www.ees-servis.cz</i>		

Právní předpisy a normy:

- Zákon č. 100/2001 Sb., o posuzování vlivů na životní prostředí, ve znění pozdějších předpisů.
- Zákon 114/1992 Sb., o ochraně přírody a krajiny, ve znění pozdějších změn a předpisů
- Zákon č. 185/2001 Sb., o odpadech, ve znění pozdějších předpisů.
- Zákon č. 86/2002 Sb., o ochraně ovzduší a o změně některých dalších zákonů (zákon o ochraně ovzduší), ve znění pozdějších předpisů.
- Zákon č. 114/1992 Sb., o ochraně přírody a krajiny, ve znění pozdějších předpisů.
- Zákon č. 334/1992 Sb., o ochraně zemědělského půdního fondu, ve znění pozdějších předpisů.
- Nařízení vlády č. 148/2006 Sb., o ochraně zdraví před nepříz. účinky hluku a vibrací.
- Vyhláška č. 13/1994 Sb., kterou se upravují některé podrobnosti ochrany zemědělského půdního fondu.
- Vyhláška č. 395/1992 Sb., kterou se provádějí některá ustanovení zák. 114/1992 Sb.
- Zákon č. 258/2001 Sb., o ochraně veřejného zdraví, ve znění pozdějších předpisů.
- Nařízení vlády č. 597/2006 Sb., o sledování a vyhodnocování kvality ovzduší.
- ČSN ISO 9613-2: Akustika – Útlum při šíření zvuku ve venkovním prostoru – Část 2: Obecná metoda výpočtu.
- Zákon č. 353/1999 Sb., o prevenci závažných havárií

Oznámení dle §6 zákona č.100/2001Sb. o posuzování vlivů na životní prostředí a o změně některých souvisejících zákonů (zákon o posuzování vlivů na životní prostředí) – v rozsahu přílohy č.3 tohoto zákona.		76/82
Název záměru	<i>Obchodní centrum Roudnice nad Labem</i>	
Zadavatel:	<i>QINN INVEST s.r.o.</i>	
Zpracovatel:	<i>Mgr.Luboš Motl, držitel autorizace podle Zák.č.100/2001 Sb – Č.j.:1522/243/OPŽV/99</i>	
<i>Environmentální a ekologické služby s.r.o., Jiráskova 413, Litvínov, 417 633 256,731 411 700, info@ees-servis.cz, www.ees-servis.cz</i>		

Přehled zkratek

AOPK ČR	Agentura ochrany přírody a krajiny České republiky
OSS	orgány státní správy
ÚSES	územní systém ekologické stability
NRBC	nadregionální biocentrum
RBC	regionální biocentrum
NRBK	nadregionální biokoridor
RBK	regionální biokoridor
VKP	významné krajinné prvky
ČOV	čistírna odpadních vod
VTE	větrná elektrárna
EO	ekvivalentní obyvatelé
DOSS	dotčené orgány státní správy
OZE	obnovitelný zdroj energie
ERÚ	energetický regulační úřad
ULK	Ústecký kraj
KÚÚK	Krajský úřad Ústeckého kraje
PD	projektová dokumentace
ŽP	životní prostředí
ČHMÚ	český hydrometeorologický ústav
ZPF	zemědělský půdní fond
TTP	trvalý travní porost
HTÚ	hrubé terénní úpravy
BPEJ	bonitovaná půdně ekologická jednotka
REZZO	registr emisí a zdrojů znečištění ovzduší (kategorie 1-4)
ZCHÚ	zvláště chráněná území
CHÚ	chráněné území
CHOPAV	chráněná oblast přirozené akumulace vod
CHLÚ	chráněné ložiskové území
PO	ptačí oblast
EVL	evropsky významná lokalita
KOD (SOD, OD)	kriticky (silně, ohrožený) ohrožený druh
CHOPAV	chráněná oblast přirození akumulace vod
ZP	zemní plyn
PD	projektová dokumentace
SÚ	stavební úřad
RD	rodinný dům
RS	rozptylová studie
HS	hluková studie
k.ú	katastrální území
č.p.	číslo parcelní

Oznámení dle §6 zákona č.100/2001Sb. o posuzování vlivů na životní prostředí a o změně některých souvisejících zákonů (zákon o posuzování vlivů na životní prostředí) – v rozsahu přílohy č.3 tohoto zákona.		77/82
Název záměru	<i>Obchodní centrum Roudnice nad Labem</i>	
Zadavatel:	<i>QINN INVEST s.r.o.</i>	
Zpracovatel:	<i>Mgr.Luboš Motl, držitel autorizace podle Zák.č.100/2001 Sb – Č.j.:1522/243/OPŽV/99</i>	
<i>Environmentální a ekologické služby s.r.o., Jiráskova 413, Litvínov, 417 633 256,731 411 700, info@ees-servis.cz, www.ees-servis.cz</i>		

Zpracovatel oznámení

Mgr. Luboš Motl – držitel autorizace č. 1522/243/OPVŽP/99

Environmentální a ekologické služby s.r.o.

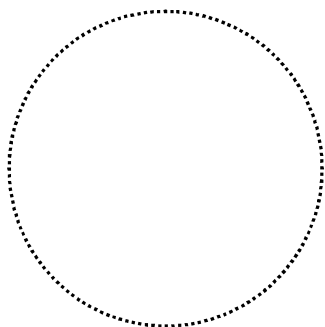
Jiráskova 413, Litvínov 436 01

Tel.: 417 633 256

Fax.: 476 731 517

E-mail: lubos.motl@ees-servis.cz

Autorizaci podle § 19 odst. 4 písm. b) zákona č. 100/2001 Sb., o posuzování vlivů a životní prostředí a o změně některých souvisejících zákonů (zákon o posuzování vlivů na životní prostředí) vydalo MŽP ČR dne 15.9.1999, Č.j.:1522/243/OPVŽP/99.



23. 4. 2010

Mgr. Luboš Motl

Oznámení dle §6 zákona č.100/2001Sb. o posuzování vlivů na životní prostředí a o změně některých souvisejících zákonů (zákon o posuzování vlivů na životní prostředí) – v rozsahu přílohy č.3 tohoto zákona.		78/82
Název záměru	Obchodní centrum Roudnice nad Labem	
Zadavatel:	QINN INVEST s.r.o.	
Zpracovatel:	Mgr. Luboš Motl, držitel autorizace podle Zák.č.100/2001 Sb – Č.j.:1522/243/OPŽV/99 Environmentální a ekologické služby s.r.o., Jiráskova 413, Litvínov, 417 633 256,731 411 700, info@ees-servis.cz, www.ees-servis.cz	

Č.j.: 1522/243/OPVŽP/99

Datum vydání: 15.9.1999

OSVĚDČENÍ

Titul, jméno, příjmení _____ Mgr. Luboš Motl

Trvalé bydliště _____ Okružní 252, 435 13 Meziboří

Datum narození, rodné číslo _____ 11.10.1967, 671011/0363

Ministerstvo životního prostředí České republiky v dohodě s Ministerstvem zdravotnictví České republiky podle § 6 odst. 3 a § 9 odst. 2 zákona ČNR č. 244/1992 Sb., o posuzování vlivů na životní prostředí

v y d á v á

OSVĚDČENÍ ODBORNÉ ZPŮSOBILOSTI

ke zpracování dokumentací o hodnocení vlivů staveb, činností nebo technologií na životní prostředí (§ 5 odst. 3 a § 6 odst. 1 a příloha č. 3 zákona ČNR č. 244/1992 Sb.) a ke zpracování posudků (§ 9 zákon ČNR č. 244/1992 Sb.).



Předseda komise

Tajemník komise.....

Milica

Zbroklice

kulaté razítko

Oznámení dle §6 zákona č.100/2001Sb. o posuzování vlivů na životní prostředí a o změně některých souvisejících zákonů (zákon o posuzování vlivů na životní prostředí) – v rozsahu přílohy č.3 tohoto zákona.		79/82
Název záměru	Obchodní centrum Roudnice nad Labem	
Zadavatel:	QINN INVEST s.r.o.	
Zpracovatel:	Mgr. Luboš Motl, držitel autorizace podle Zák.č.100/2001 Sb – Č.j.:1522/243/OPŽV/99 Environmentální a ekologické služby s.r.o., Jiráskova 413, Litvínov, 417 633 256,731 411 700, info@ees-servis.cz, www.ees-servis.cz	

Toto rozhodnutí nabylo právní moci dne 28.6.2006
Ministerstvo životního prostředí
Odbor posuzování vlivů na životní prostředí a IPPC
dne 3.4.2006 podpis Neubárek

MINISTERSTVO ŽIVOTNÍHO PROSTŘEDÍ
100 10 Praha 10 - Vršovice, Vršovická 65

Vážený pan
Mgr. Luboš Motl
Okružní 314
435 13 Meziboří

Č.j.: 43270/ENV/06 Vyřizuje/telefon: Mgr. Jana Konrádová/ 267 122 817 V Praze dne: 21. 6. 2006

ROZHODNUTÍ

Ministerstvo životního prostředí, jako orgán příslušný k udělování a odnímání autorizace ke zpracování dokumentace a posudku, na základě § 19 odst. 10 a § 21 písm. i) zákona č. 100/2001 Sb., o posuzování vlivů na životní prostředí a o změně některých souvisejících zákonů (zákon o posuzování vlivů na životní prostředí), ve znění pozdějších předpisů, vyhovuje žádosti pana Mgr. Luboše Motla, datum narození: 11. 10. 1967, adresa místa trvalého pobytu: Okružní 314, 435 13 Meziboří (dále jen „žadatel“), ze dne 12. 6. 2006 a

**prodlužuje autorizaci
ke zpracování dokumentace a posudku**

podle § 19 zákona č. 100/2001 Sb., o posuzování vlivů na životní prostředí a o změně některých souvisejících zákonů (zákon o posuzování vlivů na životní prostředí), ve znění pozdějších předpisů.

Oprávnění ke zpracování dokumentace a posudku vzniká dnem nabytí právní moci tohoto rozhodnutí.
Autorizace se v souladu s § 19 odst. 7 zákona č. 100/2001 Sb., o posuzování vlivů na životní prostředí a o změně některých souvisejících zákonů, ve znění pozdějších předpisů, prodlužuje na dobu 5 let.

1

Oznámení dle §6 zákona č.100/2001Sb. o posuzování vlivů na životní prostředí a o změně některých souvisejících zákonů (zákon o posuzování vlivů na životní prostředí) – v rozsahu přílohy č.3 tohoto zákona.		80/82
Název záměru	<i>Obchodní centrum Roudnice nad Labem</i>	
Zadavatel:	<i>QINN INVEST s.r.o.</i>	
Zpracovatel:	<i>Mgr. Luboš Motl, držitel autorizace podle Zák.č.100/2001 Sb – Č.j.:1522/243/OPŽV/99</i>	
<i>Environmentální a ekologické služby s.r.o., Jiráskova 413, Litvínov, 417 633 256, 731 411 700, info@ees-servis.cz, www.ees-servis.cz</i>		

O d ů v o d n ě n í

Žadatel požádal o prodloužení autorizace a splnil podmínky pro prodloužení autorizace v souladu s § 19 odst. 3, odst. 4 a odst. 5 zákona č. 100/2001 Sb., o posuzování vlivů na životní prostředí a o změně některých souvisejících zákonů, ve znění pozdějších předpisů, v souladu s ustanoveními v příloze č. 3 vyhlášky Ministerstva životního prostředí č. 457/2001 Sb., o odborné způsobilosti a o úpravě některých dalších otázek souvisejících s posuzováním vlivů na životní prostředí.

Ukončené vysokoškolské vzdělání bylo doloženo diplomem a vysvědčením o státní závěrečné zkoušce. Vykonaná zkouška odborné způsobilosti byla doložena osvědčením (č.j. 1522/243/OPVŽP/99, datum vydání: 15. 9. 1999). Bezúhonnost byla doložena výpisem z rejstříku trestů (datum vydání: 5. 6. 2006).

Vzhledem k tomu, že předložená žádost obsahuje všechny náležitosti a jsou splněny všechny podmínky pro prodloužení autorizace ke zpracování dokumentace a posudku rozhodlo Ministerstvo životního prostředí tak, jak je ve výroku tohoto rozhodnutí uvedeno.

Řízení o vydání tohoto rozhodnutí podléhá ve smyslu zákona č. 634/2004 Sb., o správních poplatcích, ve znění pozdějších předpisů, správnímu poplatku ve výši 200 Kč (položka 22 písm. b) sazebníku). Poplatek byl uhrazen formou kolkové známky.

P o u č e n í o o p r a v n ě m p r o s t ř e d k u

Proti tomuto rozhodnutí lze, podle ustanovení § 83 odst. 1 ve spojení s ustanovením § 152 odst. 1 a odst. 4 zákona č. 500/2004 Sb., správní řád, ve znění pozdějších předpisů, podat rozklad ministru životního prostředí prostřednictvím Ministerstva životního prostředí, Vršovická 65, 100 10 Praha 10, a to ve lhůtě 15 dnů ode dne oznámení tohoto rozhodnutí.



Ing. Jaroslava HONOVÁ
ředitelka odboru

posuzování vlivů na životní prostředí a IPPC

Toto rozhodnutí obdrží:

- a) žadatel – Mgr. Luboš Motl - účastník správního řízení
- b) po nabytí právní moci
orgán příslušný k evidenci - odbor posuzování vlivů na životní prostředí a IPPC
Ministerstva životního prostředí

Oznámení dle §6 zákona č.100/2001Sb. o posuzování vlivů na životní prostředí a o změně některých souvisejících zákonů (zákon o posuzování vlivů na životní prostředí) – v rozsahu přílohy č.3 tohoto zákona.		81/82
Název záměru	Obchodní centrum Roudnice nad Labem	
Zadavatel:	QINN INVEST s.r.o.	
Zpracovatel:	Mgr. Luboš Motl, držitel autorizace podle Zák.č.100/2001 Sb – Č.j.:1522/243/OPŽV/99 Environmentální a ekologické služby s.r.o., Jiráskova 413, Litvínov, 417 633 256,731 411 700, info@ees-servis.cz, www.ees-servis.cz	

H.3.

Hluková studie a Rozptylová studie -

Ing. Talavašek 3/2010

Oznámení dle §6 zákona č.100/2001Sb. o posuzování vlivů na životní prostředí a o změně některých souvisejících zákonů (zákon o posuzování vlivů na životní prostředí) – v rozsahu přílohy č.3 tohoto zákona.		82/82
Název záměru	Obchodní centrum Roudnice nad Labem	
Zadavatel:	QINN INVEST s.r.o.	
Zpracovatel:	Mgr. Luboš Motl, držitel autorizace podle Zák.č.100/2001 Sb – Č.j.:1522/243/OPŽV/99 Environmentální a ekologické služby s.r.o., Jiráskova 413, Litvínov, 417 633 256,731 411 700, info@ees-servis.cz, www.ees-servis.cz	

H.4.

Základní inventarizační přírodovědný průzkum –

Bc. Vít Tejrovský, 3/2010