

**Oznámení záměru stavby**  
**dle § 6 v rozsahu přílohy č.3 zákona č.100/2001Sb., o posuzování vlivů na životní**  
**prostředí, v platném znění**

# VTE Hájiště



<b>Oznámení dle §6 zákona č.100/2001Sb. o posuzování vlivů na životní prostředí a o změně některých souvisejících zákonů (zákon o posuzování vlivů na životní prostředí) – v rozsahu přílohy č.3 tohoto zákona.</b>		<b>2/68</b>
<b>Název záměru</b>	<i>VTE Hájiště</i>	
<b>Zadavatel:</b>	<i>Czech Wind Holding, a.s.</i>	
<b>Zpracovatel:</b>	<i>Mgr.Luboš Motl, držitel autorizace podle zák.č.100/2001 Sb – č.j.:1522/243/OPŽV/99</i>	
<i>Environmentální a ekologické služby s.r.o., Jiráskova 413, Litvínov, 417 633 256,731 411 700, info@ees-servis.cz, <a href="http://www.ees-servis.cz">www.ees-servis.cz</a></i>		

<b>A. ÚDAJE O OZNAMOVATELI.....</b>	<b>4</b>
1. Obchodní firma .....	5
2. IČ:.....	5
3. Sídlo (bydliště): .....	5
4. Jméno, příjmení, bydliště a telefon oprávněného zástupce oznamovatele:.....	5
<b>B. ÚDAJE O ZÁMĚRU.....</b>	<b>6</b>
I. Základní údaje .....	7
B.I.1. Název záměru a jeho zařazení dle přílohy č. 1 zákona č. 100/2001 Sb. ....	7
B.I.2. Kapacita (rozsah) záměru .....	7
B.I.3. Umístění záměru (kraj, obec, katastrální území).....	7
B.I.4. Charakter záměru a možnost kumulace jeho vlivů s jinými záměry (realizovanými, připravovanými, uvažovanými) .....	8
B.I.5. Zdůvodnění potřeby záměru a jeho umístění, vč. zvažovaných variant.....	11
B.I.6. Stručný popis technického a technologického řešení záměru .....	14
B.I.7. Předpokládaný termín zahájení realizace záměru a jeho dokončení .....	17
B.I.8. Výčet dotčených územně samosprávných celků .....	17
B.I.9. Výčet navazujících rozhodnutí dle §10 odst. 4 . ....	17
II. Údaje o vstupech .....	18
III. Údaje o výstupech .....	21
<b>C. ÚDAJE O STAVU ŽIVOTNÍHO PROSTŘEDÍ V DOTČENÉM ÚZEMÍ.....</b>	<b>25</b>
C.1 Výčet nejzávažnějších environmentálních charakteristik dotčeného území .....	26
C.2 Stručná charakteristika stavu složek životního prostředí v dotčeném území, které budou pravděpodobně významně ovlivněny .....	36
<b>D. ÚDAJE O VLIVECH ZÁMĚRU NA VEŘEJNÉ ZDRAVÍ A NA ŽP .....</b>	<b>40</b>
D.1 Charakteristika možných vlivů a odhad jejich velikosti, složitosti a významn. ....	41
D.1.1 Vliv na veřejné zdraví a bezpečnost .....	41
D.1.2 Vlivy na složky ŽP .....	43
D.2 Rozsah vlivů vzhledem k zasaženému území a populaci .....	45
D.3 Údaje o možných významných nepříznivých vlivech přesahujících státní hranice .....	46
D.4 Opatření k prevenci, vyloučení, snížení, popř. kompenzaci nepříznivých vlivů ....	47
D.5 Charakteristika nedostatků ve znalostech a neurčitosti, které se vyskytly při specifikaci vlivů. ....	51
<b>E. POROVNÁNÍ VARIANT ŘEŠENÉHO ZÁMĚRU (pokud byly předloženy).....</b>	<b>52</b>
<b>F. DOPLŇUJÍCÍ ÚDAJE.....</b>	<b>54</b>
1. Mapová a jiná dokumentace týkající se údajů v oznámení .....	55
2. Další podstatné informace oznamovatele.....	56
<b>G. VŠEOBECNĚ SROZUMITELNÉ SHRUTÍ NETECH. CHARAKTERU .....</b>	<b>57</b>

<b>Oznámení dle §6 zákona č.100/2001Sb. o posuzování vlivů na životní prostředí a o změně některých souvisejících zákonů (zákon o posuzování vlivů na životní prostředí) – v rozsahu přílohy č.3 tohoto zákona.</b>		<b>3/68</b>
<i>Název záměru</i>	<i>VTE Hájiště</i>	
<i>Zadavatel:</i>	<i>Czech Wind Holding, a.s.</i>	
<i>Zpracovatel:</i>	<i>Mgr.Luboš Motl, držitel autorizace podle zák.č.100/2001 Sb – č.j.:1522/243/OPŽV/99</i>	
<i>Environmentální a ekologické služby s.r.o., Jiráskova 413, Litvínov, 417 633 256,731 411 700, info@ees-servis.cz, <a href="http://www.ees-servis.cz">www.ees-servis.cz</a></i>		

<b>H. PŘÍLOHA</b> .....	<b>59</b>
H.1 Vyjádření příslušného SÚ k záměru z hlediska souladu se schválenou ÚPD. ....	60
H.2 Stanovisko orgánů ochrany přírody, dle § 45i odst. 1 zákona 114/1992 Sb.....	61
Odborná literatura a podkladové materiály .....	62
Zpracovatel oznámení.....	65

Oznámení dle §6 zákona č.100/2001Sb. o posuzování vlivů na životní prostředí a o změně některých souvisejících zákonů (zákon o posuzování vlivů na životní prostředí) – v rozsahu přílohy č.3 tohoto zákona.		4/68
Název záměru	VTE Hájiště	
Zadavatel:	Czech Wind Holding, a.s.	
Zpracovatel:	Mgr.Luboš Motl, držitel autorizace podle zák.č.100/2001 Sb – č.j.:1522/243/OPŽV/99	
Environmentální a ekologické služby s.r.o., Jiráskova 413, Litvínov, 417 633 256,731 411 700, info@ees-servis.cz, <a href="http://www.ees-servis.cz">www.ees-servis.cz</a>		

## A. ÚDAJE O OZNAMOVATELI

<b>Oznámení dle §6 zákona č.100/2001Sb. o posuzování vlivů na životní prostředí a o změně některých souvisejících zákonů (zákon o posuzování vlivů na životní prostředí) – v rozsahu přílohy č.3 tohoto zákona.</b>		<b>5/68</b>
<b>Název záměru</b>	<i>VTE Hájiště</i>	
<b>Zadavatel:</b>	<i>Czech Wind Holding, a.s.</i>	
<b>Zpracovatel:</b>	<i>Mgr.Luboš Motl, držitel autorizace podle zák.č.100/2001 Sb – č.j.:1522/243/OPŽV/99</i>	
<i>Environmentální a ekologické služby s.r.o., Jiráskova 413, Litvínov, 417 633 256,731 411 700, info@ees-servis.cz, <a href="http://www.ees-servis.cz">www.ees-servis.cz</a></i>		

### **1. Obchodní firma**

Czech Wind Holding, a.s.

### **2. IČ:**

275 673 20

### **3. Sídlo (bydliště):**

Pobřežní 297/14,

Praha 8, Karlín

PSČ 186 00

### **4. Jméno, příjmení, bydliště a telefon oprávněného zástupce oznamovatele:**

Ing. František Čupr

tel: + 420724052999

e-mail: [cupr@epholding.cz](mailto:cupr@epholding.cz)

ve věcech technických:

Ing. Hana Vojtová

[vojtova@epholding.cz](mailto:vojtova@epholding.cz)

Oznámení dle §6 zákona č.100/2001Sb. o posuzování vlivů na životní prostředí a o změně některých souvisejících zákonů (zákon o posuzování vlivů na životní prostředí) – v rozsahu přílohy č.3 tohoto zákona.		6/68
Název záměru	VTE Hájiště	
Zadavatel:	Czech Wind Holding, a.s.	
Zpracovatel:	Mgr.Luboš Motl, držitel autorizace podle zák.č.100/2001 Sb – č.j.:1522/243/OPŽV/99	
<i>Environmentální a ekologické služby s.r.o., Jiráskova 413, Litvínov, 417 633 256,731 411 700,  info@ees-servis.cz, <a href="http://www.ees-servis.cz">www.ees-servis.cz</a></i>		

## B. ÚDAJE O ZÁMĚRU

Oznámení dle §6 zákona č.100/2001Sb. o posuzování vlivů na životní prostředí a o změně některých souvisejících zákonů (zákon o posuzování vlivů na životní prostředí) – v rozsahu přílohy č.3 tohoto zákona.		7/68
Název záměru	VTE Hájiště	
Zadavatel:	Czech Wind Holding, a.s.	
Zpracovatel:	Mgr.Luboš Motl, držitel autorizace podle zák.č.100/2001 Sb – č.j.:1522/243/OPŽV/99	
Environmentální a ekologické služby s.r.o., Jiráskova 413, Litvínov, 417 633 256,731 411 700, info@ees-servis.cz, <a href="http://www.ees-servis.cz">www.ees-servis.cz</a>		

## I. Základní údaje

### ***B.I.1. Název záměru a jeho zařazení dle přílohy č. 1 zákona č. 100/2001 Sb.***

#### **VTE Hájiště**

##### **Kategorie:**

Kategorie II (záměry podléhající zjišťovacímu řízení)

##### **Příslušný správní úřad:**

Krajský úřad Ústeckého kraje

##### **Číslo a popis záměru:**

Projektované zařízení splňuje kritéria pro záměry vyžadující zjišťovací řízení podle zákona č. 100/2001 Sb., příloha č. 1. – **kat. II, bod 3.2** (Větrné elektrárny od maximálního výkonu 500 kWe nebo výškou stojanu přesahující 35 m).

### ***B.I.2. Kapacita (rozsah) záměru***

Posuzovaným záměrem je **novostavba farmy větrných elektráren v počtu 4 ks věží** o výkonu 2 – 3 MW (dle použitého typu) a dále i navazující infrastruktury (úprava a stavba obslužné komunikace, pokládka kabelové trasy) situované na území vrcholové partie Krušných hor, při jihozápadním okraji přehrady Přísečnice, v prostoru vymezeném ze severu lesním porostem a vrchem Hájiště (806 m.n.m), z východu Přísečnickou přehradou a komunikací č.224 a z jihu místní komunikací vedoucí z Kovářské.

**Výkon, výška a typ věží VTE bude upřesněn** v dalším stupni PD, popř. na základě výstupů z dílčích odborných studií. V současné době přicházejí do úvahy tyto typy:

- ENERCON E82 2MW,
- Vestas V90 2 (3)MW.

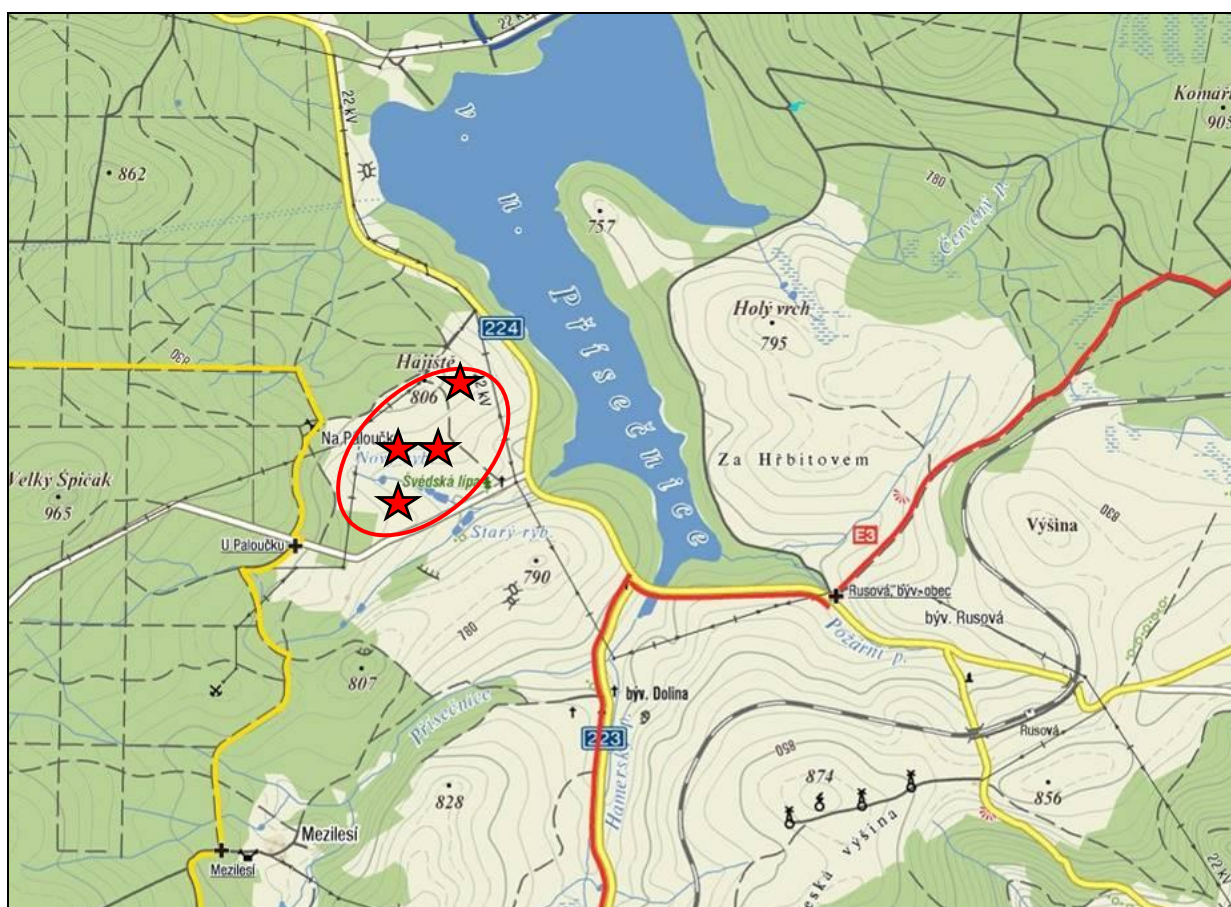
### ***B.I.3. Umístění záměru (kraj, obec, katastrální území)***

Kraj: Ústecký kraj  
 Obec: Kryštofovy Hamry  
 Katastrální území: Přísečnice

Oznámení dle §6 zákona č.100/2001Sb. o posuzování vlivů na životní prostředí a o změně některých souvisejících zákonů (zákon o posuzování vlivů na životní prostředí) – v rozsahu přílohy č.3 tohoto zákona.		8/68
Název záměru	VTE Hájiště	
Zadavatel:	Czech Wind Holding, a.s.	
Zpracovatel:	Mgr.Luboš Motl, držitel autorizace podle zák.č.100/2001 Sb – č.j.:1522/243/OPŽV/99 Environmentální a ekologické služby s.r.o., Jiráskova 413, Litvínov, 417 633 256,731 411 700, info@ees-servis.cz, <a href="http://www.ees-servis.cz">www.ees-servis.cz</a>	

#### Souřadnice umístění věží v JTSK:

VE5	988509,31	828975,66
VE6	988068,42	829058,24
VE7	988008,21	828760,69
VE8	987726,22	828548,16



Obrázek 1 – orientační vymezení zájmové plochy pro umístění záměru - širší vztahy

#### ***B.I.4. Charakter záměru a možnost kumulace jeho vlivů s jinými záměry (realizovanými, připravovanými, uvažovanými)***

Zájmová lokalita se nachází v k.ú. Přísečnice, na území vrcholové partie Krušných hor, při jihozápadním okraji přehrady Přísečnice, v prostoru vymezeném ze severu lesním porostem a vrchem Hájiště (806 m.n.m), z východu Přísečnickou přehradou a komunikací č. 224 a z jihu místní komunikací vedoucí od Kovářské.

Oznámení dle §6 zákona č.100/2001Sb. o posuzování vlivů na životní prostředí a o změně některých souvisejících zákonů (zákon o posuzování vlivů na životní prostředí) – v rozsahu přílohy č.3 tohoto zákona.		9/68
Název záměru	VTE Hájiště	
Zadavatel:	Czech Wind Holding, a.s.	
Zpracovatel:	Mgr.Luboš Motl, držitel autorizace podle zák.č.100/2001 Sb – č.j.:1522/243/OPŽV/99 Environmentální a ekologické služby s.r.o., Jiráskova 413, Litvínov, 417 633 256,731 411 700, info@ees-servis.cz, <a href="http://www.ees-servis.cz">www.ees-servis.cz</a>	

Výstavba větrných elektráren je **projekt směřující k využití větrné energie jako obnovitelného zdroje energie.**

Z hlediska stavebního se jedná o **novostavbu technických zařízení a navazující infrastruktury** (kabelové elektrické a datové vedení vedené do přípojného místa, obslužné komunikace a trafostanice) pro výrobu elektrické energie z obnovitelných zdrojů (kinetické energie větru) – větrné elektrárny (dále jen VTE).

Projekt představuje výstavbu 4 ks VTE o celkovém instalovaném výkonu cca 8 (12) MW (dle instalovaného výkonu 2 - 3MW). Tato farma je plánována na pozemcích, jejichž seznam je uveden v kap. B.II.1 (zábor půdy).

### **Možné kumulace**

Posuzovaná lokalita je z hlediska větrnosti pro investory atraktivní lokalitou – z tohoto důvodu je v současnosti známo několik záměrů, které jsou většinou ve stádiu studií. Plánované záměry a jejich kapacity jsou také často měněny – z hlediska počtu, typu, umístění apod.

#### **V současné době jsou v provozu blízkosti posuzovaného záměru tyto farmy VTE:**

- farma 21 ks VTE firmy ecoenerg (s 21 ks VTE téhož investora (firma ecoenerg) vybudované na třech lokalitách: k.ú. Dolina – 8 VTE (12 MW), k. ú. Rusová - „Podmílešská výšina“ – 4 VTE – 8 MW a k. ú. Rusová – „Nad Nádražím“ – 9 VTE – 18 MW. Nejblíže umístění věž od plánované je cca 1,6km JJV směrem
- Farma větrných elektráren SV směrem ve vzdálenosti cca 10,5 km. Jedná se o projekt firmy Drobil - energo, s.r.o - **3 ks VTE typu Nordex S70 o výkonu 1,5MW.**
- Park větrných elektráren se **3 ks VTE firmy Greenlines Z** směrem, navazující na lokalitu s VTE firmy ecoenerg.

Posuzovaná lokalita je z hlediska větrnosti pro investory atraktivní lokalitou – z tohoto důvodu je v současnosti známo několik záměrů, které jsou většinou ve stádiu studií. V případě všech plánovaných záměrů výstavby větrných elektráren musí být realizována veškerá **nutná koordinační opatření** k tomu, aby umístění posuzovaných větrných elektráren **nemohlo nepříznivě ovlivnit plánovaný provoz dalších větrných elektráren**, které jsou v pokročilejší fázi přípravy (popř. jsou ve fázi vydání územních rozhodnutí či stavebního povolení.)

S ohledem na praktické zkušenosti s problematikou turbulence (možná „ztráta větru“) je třeba respektovat a v rámci další přípravy záměru dodržovat **minimální rozestup mezi jednotlivými větrnými elektrárnami cca 350 - 400 m.**

Dále je nutno respektovat i omezení vyplývající ze zákona č. 180/2005 Sb., o podpoře výroby elektřiny z obnovitelných zdrojů energie a o změně některých zákonů (zákon o podpoře

Oznámení dle §6 zákona č.100/2001Sb. o posuzování vlivů na životní prostředí a o změně některých souvisejících zákonů (zákon o posuzování vlivů na životní prostředí) – v rozsahu přílohy č.3 tohoto zákona.		10/68
Název záměru	VTE Hájiště	
Zadavatel:	Czech Wind Holding, a.s.	
Zpracovatel:	Mgr.Luboš Motl, držitel autorizace podle zák.č.100/2001 Sb – č.j.:1522/243/OPŽV/99 Environmentální a ekologické služby s.r.o., Jiráskova 413, Litvínov, 417 633 256,731 411 700, info@ees-servis.cz, <a href="http://www.ees-servis.cz">www.ees-servis.cz</a>	

využívání obnovitelných zdrojů), které prakticky **limituje umístování větrných elektráren hodnotou celkového instalovaného výkonu větší než 20 MW na 1 km<sup>2</sup>.**

### **V současné době známé projekty v přípravě:**

- Park větrných elektráren s **4 ks VTE** firmy Czech Wind Holding, a.s., plánovaný na lokalitě nacházející se JZ od okraje přehrady Přísečnice. Projekt je plánován v k. ú. Přísečnice a k. ú. Dolina. Vzdálenost vzájemně nejbližších věží je vzdušnou čarou **ca 1,2 km.**
  - ✓ *V současnosti je vydáno souhlasné stanovisko k tomuto záměru (ULK430 – Větrný park Přísečnice).*
- Projekt firmy WINDWIN CZ spol. s r.o., který plánuje výstavbu **4ks VTE** v k. ú. Nová Víska u Domašína. Vzdálenost od nejbližší umístěné věže VTE námi posuzovaného projektu je **cca 4,9km JV směrem.**
  - ✓ *Ze dne 10/4 2009 je znám závěr zjišťovacího řízení, který požaduje další posuzování tohoto projektu.(ULK537 – VTE Domašín).*
- Projekt firmy WINDENERGY s.r.o., který plánuje výstavbu **13 ks VTE** v k. ú. Volyně u Výsluní, JZ směrem od námi popisovaného záměru ve vzdálenosti **cca 4,9 VJV směrem.**
  - ✓ *Ze dne 10/4 2009 je znám závěr zjišťovacího řízení, který požaduje další posuzování tohoto projektu.(ULK535 – VTE Volyně)*
- Projekt firmy Renergy Power s.r.o, který plánuje výstavbu **10 ks VTE** v k.ú. Rusová, Přísečnice a Dolina, vzdálenost od námi posuzovaného projektu je cca **1,6 km JV směrem od nejbližší plánované VTE.**
  - ✓ *Ze dne 14/8 2009 je znám závěr zjišťovacího řízení, jež požaduje další posuzování tohoto záměru (ULK558 – Větrný park Rusová).*
- Projekt firmy Proventi, (tento projekt dnes již vlastní firma APB – Plzeň a.s.) řešil výstavbu a připojení **91 ks VTE.** Lokalita projektu „Větrný park Chomutov“ postihovala cca 23 katastrálních území obcí v Krušných horách. V současné době bylo územní řízení zastaveno a probíhá aktualizace projektové dokumentace na tento projekt.(MZP028).  
„Větrný park Chomutov“ – aktuálně definitivní rozsah projektu:

#### **I.etapa**

- rozvodna Verněřov, TRF Výsluní, kabelová trasa A, VTE **LH13**<sup>1</sup>
- Podzemní kabelová vedení 22kV + příjezdové polní cesty

#### **II.etapa**

<sup>1</sup> označení věží je označení uvedených v záměru VP Chomutov

Oznámení dle §6 zákona č.100/2001Sb. o posuzování vlivů na životní prostředí a o změně některých souvisejících zákonů (zákon o posuzování vlivů na životní prostředí) – v rozsahu přílohy č.3 tohoto zákona.		11/68
Název záměru	VTE Hájiště	
Zadavatel:	Czech Wind Holding, a.s.	
Zpracovatel:	Mgr.Luboš Motl, držitel autorizace podle zák.č.100/2001 Sb – č.j.:1522/243/OPŽV/99	
Environmentální a ekologické služby s.r.o., Jiráskova 413, Litvínov, 417 633 256,731 411 700, info@ees-servis.cz, <a href="http://www.ees-servis.cz">www.ees-servis.cz</a>		

- trasa B, TRF Křimov, **VTE LH12, KR4,5,6,26**

LH 12 – p.p.č.192/3, k.ú. Výsluní  
KR4 – p.p.č.450/3, k.ú. Křimov  
KR5- p.p.č.450/14, k.ú.Křimov  
KR6 – p.p.č.478/1, k.ú.Křimov  
KR26 – p.p.č.336/1, k.ú.Nebovazy

### III. etapa

- **VTE LH1,2,3,4,9,14,18,RU9**

LH1, LH9,LH14 – p.p.č. 880/2, k.ú. Volyně u Výsluní  
RU9,LH18 – p.p.č.880/4, k.ú. Volyně u Výsluní  
LH2,3,4 – p.p.č.882/1, k.ú.Volyně u Výsluní

- Projekt firmy APB – Plzeň a.s., který plánuje výstavbu **39 VTE v k.ú. Hora Sv. Šebestiána, Nová Ves u Křimova, Menhartice u Křimova, Stráž u Křimova, Křimov, Nebovazy v Krušných horách.**
  - ✓ *Dne 12.7.10 byla zveřejněna Dokumentace tohoto záměru. (ULK658 – Větrná farma Hora Sv. Šebestiána a větrná farma Křimov).*
- Projekt firmy APB – Plzeň a.s., který plánuje výstavbu **10 VTE v k.ú. Mezihoří u Chomutova, Zákoutí, Radenov a Šerchov.**
  - ✓ *Dne 27.8.09 bylo na KÚÚK zveřejněno oznámení tohoto záměru.(ULK572 – Větrná farma Blatno).*
- Projekt firmy APB – Plzeň a.s., který plánuje výstavbu **41 VTE v k.ú. Přísečnice, Rusová, Dolina, Sobětice u Volyně, Výsluní a Volyně u Výsluní. Věže umístěné v lokalitě A záměru se téměř překrývají s umístěním věží posuzovaných v tomto záměru.**
  - ✓ *Dne 27.8.09 bylo na KÚÚK zveřejněno oznámení tohoto záměru.(ULK572 – Větrná farma Kryštofovy Hamry a ULK 572 – Větrná farma Výsluní – na základě požadavků byly tyto dva záměry spojeny a dále posuzovány ve společné Dokumentaci ).*

### ***B.I.5. Zdůvodnění potřeby záměru a jeho umístění, včetně přehledu zvažovaných variant a hlavních důvodů (i z hlediska životního prostředí) pro jejich výběr, resp. odmítnutí.***

Podpora využívání obnovitelných zdrojů energie v ČR a postupné zvyšování podílu obnovitelných zdrojů energie v tuzemské spotřebě primárních energetických zdrojů je zakotvena v řadě dokumentů. Jedná se zejména o:

- *Zákon č.180/2005 o podpoře výroby elektřiny z obnovitelných zdrojů energie (zákon o podpoře využívání obnovitelných zdrojů).*

<b>Oznámení dle §6 zákona č.100/2001Sb. o posuzování vlivů na životní prostředí a o změně některých souvisejících zákonů (zákon o posuzování vlivů na životní prostředí) – v rozsahu přílohy č.3 tohoto zákona.</b>		<b>12/68</b>
<b>Název záměru</b>	<i>VTE Hájiště</i>	
<b>Zadavatel:</b>	<i>Czech Wind Holding, a.s.</i>	
<b>Zpracovatel:</b>	<i>Mgr.Luboš Motl, držitel autorizace podle zák.č.100/2001 Sb – č.j.:1522/243/OPŽV/99</i>	
<i>Environmentální a ekologické služby s.r.o., Jiráskova 413, Litvínov, 417 633 256,731 411 700, info@ees-servis.cz, <a href="http://www.ees-servis.cz">www.ees-servis.cz</a></i>		

- *Státní program na podporu úspor energie a využití obnovitelných zdrojů energie, který je plně kompatibilní s postupy zemí EU a jehož cílem je především iniciace aktivit vedoucích k úsporám energie a snižování energetické náročnosti s minimalizací negativních ekologických dopadu při spotřebě i přeměně paliv a energie.*
- *Státní politika životního prostředí České republiky ze dne 17. 3 2004 (pod čj. 235/2004) pro léta 2004 až 2010. Jedním z hlavních cílů je vytvářet podmínky pro uplatnění obnovitelných zdrojů energie s plněním národního cíle výroby elektřiny z obnovitelných zdrojů energie na hrubé spotřebě elektřiny.*
- *Směrnice evropského parlamentu a rady 2001/77/ES ze dne 27. září 2001 o podpoře elektřiny vyrobené z obnovitelných zdrojů energie na vnitřním trhu s elektřinou.*

**Zákon č.180/2005 Sb.** (Zákon o podpoře využívání obnovitelných zdrojů).

Tento zákon upravuje v souladu s právem Evropských společenství, způsob podpory výroby elektřiny z obnovitelných zdrojů energie. Účelem tohoto zákona je v zájmu ochrany klimatu a ochrany životního prostředí:

- a) podpořit využití obnovitelných zdrojů energie (dále jen „obnovitelné zdroje“),
- b) zajistit trvalé zvyšování podílu obnovitel. zdrojů na spotřebě primárních ener. zdrojů,
- c) přispět k šetrnému využívání přírodních zdrojů a k trvale udržitelnému rozvoji společnosti.

Úřad stanoví vždy na kalendářní rok dopředu výkupní ceny za elektřinu z obnovitelných zdrojů samostatně pro jednotlivé druhy obnovitelných zdrojů a zelené bonusy tak, aby byly vytvořeny podmínky pro naplnění indikativního cíle podílu **výroby elektřiny z obnovitelných zdrojů na hrubé spotřebě elektřiny ve výši 8 % v roce 2010.**

Výkupní ceny stanovené Úřadem pro následující kalendářní rok nesmí být nižší než 95% hodnoty výkupních cen platných v roce, v němž se o novém stanovení rozhoduje.

**Výše výkupních cen a zelených bonusů pro rok 2010** Je stanovena cenovým rozhodnutím ERÚ č. 4/2009 ze dne 3.11. 2009, kterým se stanovuje podpora pro výrobu elektřiny z obnovitelných zdrojů energie.

<b>Zdroj energie / Datum uvedení do provozu</b>	<b>Výkupní ceny elektřiny dodané do sítě v Kč za 1 MWh</b>	<b>Zelené bonusy<sup>2</sup> v Kč za 1 MWh</b>
1.12010 do 31.12.2010	2 230	1 830

## **Environment**

<sup>2</sup> **Zelené bonusy** jsou systém, který motivují koncové spotřebitele elektrické energie k odběru energie vyrobené z alternativních zdrojů. Prodejci pak kompenzují rozdíl prodejní ceny.

Oznámení dle §6 zákona č.100/2001Sb. o posuzování vlivů na životní prostředí a o změně některých souvisejících zákonů (zákon o posuzování vlivů na životní prostředí) – v rozsahu přílohy č.3 tohoto zákona.		13/68
Název záměru	VTE Hájiště	
Zadavatel:	Czech Wind Holding, a.s.	
Zpracovatel:	Mgr.Luboš Motl, držitel autorizace podle zák.č.100/2001 Sb – č.j.:1522/243/OPŽV/99	
Environmentální a ekologické služby s.r.o., Jiráskova 413, Litvínov, 417 633 256,731 411 700, info@ees-servis.cz, <a href="http://www.ees-servis.cz">www.ees-servis.cz</a>		

Snahou investora je vybudovat zdroj elektrické energie z obnovitelných zdrojů. **Větrné elektrárny jsou ekologickým zdrojem energie**, jež neničí okolní přírodu prachem, kouřem ani popelem a přitom splňují stanovená hygienická i jiná kritéria. Pozitivním efektem je naopak snižování emisí plyných i tuhých znečišťujících látek jinak produkovaných uhelnými zdroji.

negativem je problematické hodnocení vlivu větrných elektráren na krajinný ráz.

I přes významný nárůst počtu instalací využívajících obnovitelné energetické zdroje v posledních letech, je jejich využití stále výrazně za možnostmi. Důvodem je existence řady bariér bránících většímu pronikání obnovitelných energetických zdrojů na trh. Vyšší využití obnovitelných zdrojů energie je **alternativa** k dosud využívaným neobnovitelným energetickým zdrojům za účelem snižování jejich čerpání a prodloužení jejich životnosti i pro budoucí generace. **Minimalizuje negativní dopady získávání a užití energie na životní prostředí a obyvatelstvo** v souladu s požadavky trvale udržitelného rozvoje.

Evropská komise vyzvala 27 svých členských zemí, aby do roku 2020 snížila své emise skleníkových plynů o nejméně 20 % ve srovnání s rokem 1990. Kromě snížení emisí obsahuje strategie požadavek, aby 20 % veškeré energie v EU pocházelo do roku 2020 z obnovitelných zdrojů. (pro ČR to znamená navýšení podílu energie z OZE na 13 procent z původních 6,1 procent v roce 2005).

Za prvních tří měsíců roku 2010 vyrobily VTE celkem cca 41,4 GWh elektřiny. Vyplývá to ze statistik uveřejněných Energetickým regulačním úřadem (ERÚ). **V loňském roce (2009) vyrobily české větrné elektrárny podle statistik ERÚ 289,9 GWh elektřiny.** Ve srovnání se výrobou v roce 2008 se jedná o cca o 15,6% nárůst. V současnosti je na území ČR ve větrných elektrárnách instalován výkon v hodnotě cca 150 MW. ČSVE počítá s tím, že do čtyř let stoupne instalovaný výkon ve větrných elektrárnách na úroveň 1000 MW.

Největší instalovaná kapacita je na území ČR v Ústeckém kraji (82,8 MW instalovaného výkonu), následují kraje Olomoucký (37,2 MW), Karlovarský kraj (17,5 MW) a kraj Vysočina (11,8 MW).

Podmínky pro využití větrných elektráren v posuzované lokalitě jsou dány především daným větrným potenciálem dané lokality. Je nutné zdůraznit, že **proces projektové přípravy a posuzování záměru z hlediska vlivů na životní prostředí probíhá souběžně.** Zpracování projektové dokumentace je usměrňováno výstupy vyplývajícími z procesu EIA.

## Varianty řešení

Co se týče variantního řešení záměru, lze v zásadě uvažovat o třech možnostech:

- 1. varianty počtu a umístění VTE** - nutno řešit v dalším stupni posuzování, a to především *s ohledem na výsledky odborných studií a souladu s ÚPD.*

Oznámení dle §6 zákona č.100/2001Sb. o posuzování vlivů na životní prostředí a o změně některých souvisejících zákonů (zákon o posuzování vlivů na životní prostředí) – v rozsahu přílohy č.3 tohoto zákona.		14/68
Název záměru	VTE Hájiště	
Zadavatel:	Czech Wind Holding, a.s.	
Zpracovatel:	Mgr.Luboš Motl, držitel autorizace podle zák.č.100/2001 Sb – č.j.:1522/243/OPŽV/99 Environmentální a ekologické služby s.r.o., Jiráskova 413, Litvínov, 417 633 256,731 411 700, info@ees-servis.cz, <a href="http://www.ees-servis.cz">www.ees-servis.cz</a>	

2. výkon a konkrétní typ VTE bude upřesněn v dalším stupni PD, popř. na *základě výstupů hlukové studie*. Jako variantní pak lze považovat výšky tubusů a výkony VTE.

Konečná zvolená varianta počtu, umístění a popř. výšky tubusů bude vycházet z výsledků odborných studií (Hluková studie, krajinný ráz aj.)

### ***B.I.6. Stručný popis technického a technologického řešení záměru***

Investor zvolí typ VTE v dalším stupni projektové dokumentace (PD), a to na základě jednotlivých výstupů z dílčích podkladových studií Předpoklad užití technologie ve stadiu Oznámení typ je typ **ENERCON E82 o výkonu jednotlivých VTE 2 MW**, popř. typ **Vestas V90 o výkonu 2(3) MW**.

#### **Tabulka - Technické parametry elektráren:**

Rozměry:	E82	V90
průměr rotoru	82,0 m	90m
plocha rotoru	5281 m <sup>2</sup>	-
počet listů	3	3
počet otáček rotoru	6–19,5 ot/min	7,2 – 15,3 ot/min
Generátor	synchrónní, prstencový	Asynchronní s kroužkovou kotvou
Regulace výkonu	„pitch“	
Regulace otáček	aktivní naklápění listů vrtule	aktivní naklápění listů vrtule
Hlavní brzdový systém	Nastavení listů	Nastavení listů
Vedlejší brzdový systém	Nastavení listů	Nastavení listů
výška tubusu	108m	105m
výška celková	149 m	150m
<b>Provozní parametry</b>		
zapínací rychlost větru	2,0 m.s <sup>-1</sup>	3,5 m.s <sup>-1</sup>
nominální rychlost větru	12 m.s <sup>-1</sup>	12 m.s <sup>-1</sup>
Odpojovací rychlost větru	22 - 28 m.s <sup>-1</sup>	25 m.s <sup>-1</sup>
Převodovka	není	je
Jmenovitý výkon	2000 kW	2000 kw

#### **Technologické údaje – Enercon E-82:**

Enercon E-82 je zařízení využívající větrné energie s třílistým rotorem, aktivním nastavováním listů rotoru (Pitchregelung), provozem s nastavitelným počtem otáček a jmenovitým výkonem 2000 kW = 2,0 MW. Průměr rotoru je 82 m a výška tubusu je 108 m. Celková výška elektrárny je 149 m. Takto konstruované VE nabízí efektivní využití větrných poměrů, panujících na příslušných stanovištích, pro výrobu elektrické energie. V centru vývoje a konstrukce všech zařízení větrných elektráren Enercon je základní myšlenka minimalizace ovlivnění životního prostředí v místě výstavby a jeho okolí. Všechny součásti

Oznámení dle §6 zákona č.100/2001Sb. o posuzování vlivů na životní prostředí a o změně některých souvisejících zákonů (zákon o posuzování vlivů na životní prostředí) – v rozsahu přílohy č.3 tohoto zákona.		15/68
Název záměru	VTE Hájiště	
Zadavatel:	Czech Wind Holding, a.s.	
Zpracovatel:	Mgr.Luboš Motl, držitel autorizace podle zák.č.100/2001 Sb – č.j.:1522/243/OPŽV/99	
Environmentální a ekologické služby s.r.o., Jiráskova 413, Litvínov, 417 633 256,731 411 700, info@ees-servis.cz, <a href="http://www.ees-servis.cz">www.ees-servis.cz</a>		

zařízení jsou podle toho vyvinuty a dimenzovány. Výsledkem je zařízení, které se kromě jiného vyznačuje nízkou úrovní zatížení a dlouhou životností.

Regulace výkonu pomocí proměnlivého počtu otáček umožňuje provoz Enerconu E-82 s optimální účinností bez zvýšeného provozního zatížení i na úseku částečného zatížení a zamezuje kromě toho výskytu nežádoucích výkonových špiček. Takovým způsobem je zaručena vysoká kvalita dodávaného výkonu.

**Koncepce bezpřevodového pohonu** Enercon snižuje počet součástí zařízení E-82 na minimum, a to na klíčové součásti – prstencový generátor, rotor, systém připojení k síti.

Prstencový generátor a rotor Enercon E-82 vytvářejí jednu jednotku. Náboj rotoru je připojen pomocí příruby přímo na otáčivou součást generátoru a otáčí se při provozu s proměnlivým počtem otáček.

**Výkon**, vyprodukovaný generátorem E-82, je dodáván prostřednictvím systému připojení k síti Enercon do stávající energetické sítě, přičemž se E-82 dokáže přizpůsobit stávajícím parametrům sítě, jako je napětí a frekvence, tímto způsobem je garantována požadovaná kvalita výkonu a případně lze síť podpořit.

Větrná elektrárna Enercon E-82 je ukotvena v železobetonovém základu (fundamentu) prstencového tvaru o průměru cca 16,4 m, který je celý zapuštěn do terénu a ještě převrstven hlínou pro zarovnání s okolním terénem. Stožár elektrárny se připevňuje přes přírubu na patku k betonovému základu.

**Pro montáž** samotné elektrárny je potřebná zpevněná manipulační (obslužná) plocha, kde budou po dobu montáže umístěny jeřáby. Plocha má rozměry cca 40 x 25 m, ke které je nutné přičíst ještě plochu příjezdové komunikace a nájezdů pro přepravní techniku. Minimální šíře příjezdové komunikace je 4,0 m. Únosnost povrchu manipulační plochy a příjezdové komunikace je 15 t na jednu nápravu (18,5 t/m<sup>2</sup>). Tloušťka zpevněné vrstvy je závislá na stavu podloží.

Větrné elektrárny ENERCON E-82 jsou vybaveny systémem **ochrany proti zásahu bleskem**, který odkloní případný zásah blesku tak, aby nedošlo k poškození lopatek rotoru ani jiných komponent větrné elektrárny.

Za provoz větrných elektráren bude zodpovědná osoba, vlastníci licenci Energetického regulačního úřadu, za podmínek stanovených energetickým zákonem. Kromě toho bude VTE napojena na dohledové centrum firmy ENERCON a v místě bude zodpovědná osoba proškolená.

### **Technologické údaje – Vestas V90:**

Větrné elektrárny obecně jsou regulované nakláněním listů (pitch) s od věže návětrně běžícím trojlístovým rotorem, aktivně směřovaným po větru. Typ VESTAS V90-2,0 MW má délku lopatky 45 m, kružnice opsaná rotorem má tedy průměr 90 m. VE je vybavena systémem OptiSpeed<sup>®</sup>, pomocí kterého rotor pracuje s variabilním počtem otáček. Jde o pomaloběžný stroj s otáčkami v rozmezí 8 – 16 ot./ min. Zapínací rychlost větru je 3,5 m/s, maximální

<b>Oznámení dle §6 zákona č.100/2001Sb. o posuzování vlivů na životní prostředí a o změně některých souvisejících zákonů (zákon o posuzování vlivů na životní prostředí) – v rozsahu přílohy č.3 tohoto zákona.</b>		<b>16/68</b>
<b>Název záměru</b>	<i>VTE Hájiště</i>	
<b>Zadavatel:</b>	<i>Czech Wind Holding, a.s.</i>	
<b>Zpracovatel:</b>	<i>Mgr.Luboš Motl, držitel autorizace podle zák.č.100/2001 Sb – č.j.:1522/243/OPŽV/99</i>	
<i>Environmentální a ekologické služby s.r.o., Jiráskova 413, Litvínov, 417 633 256,731 411 700, info@ees-servis.cz, <a href="http://www.ees-servis.cz">www.ees-servis.cz</a></i>		

výkon je dosažen při rychlosti větru 12 m/s. Vypínací (maximální) rychlost větru je 25 m/s. Po překročení maximální rychlosti větru dojde k automatickému zabrzdění a odstavení stroje. Zabrzdění větrné elektrárny je prováděno nastavením listů rotoru do tzv. praporu. Parkovací brzda se nalézá na vysokorychlostní hřídeli převodu.

Větrná elektrárna je dále vybavena zařízením OptiTip<sup>®</sup>, což je regulační systém naklápění lopatek. Pomocí zařízení OptiTip<sup>®</sup> jsou úhly nastavení listů rotoru optimalizovány tak, že úhel nastavení listů je vždy ideálně přizpůsoben větrným podmínkám, čímž je maximalizována výroba elektrické energie a minimalizován vznik hluku.

Listy rotoru jsou vyrobeny z epoxidové pryskyřice vyztužené skelným vláknem. Každý list rotoru se skládá ze dvou polovin, které jsou slepeny s nosným profilem. Speciální ocelové vložky k ukotvení spojují listy rotoru s ložiskem listu rotoru.

Mechanická energie rotoru je přenášena na hlavní hřídel a dále převodem na generátor. Převodovka je planetová s ozubením. Přenos výkonu převodovky na generátor se uskutečňuje pomocí kompozitní spojky nevyžadující údržbu. Generátor je speciální čtyřpólový, asynchronní, s vinutým rotorem.

Veškeré funkce větrné elektrárny jsou kontrolovány a řízeny řídicími jednotkami na bázi mikroprocesorů. Vlastní systém řízení provozu je umístěn v gondole. Změny úhlu nastavení listů rotoru jsou aktivovány přes momentové rameno hydraulickým systémem, který umožňuje listům rotoru rotovat axiálně o 95°.

Čtyři elektricky poháněné převodovky se starají o směrování vrtule po větru otáčením pastorků, které zasahují do zubů velkého otočného věnce upevněného na vrcholu věže. Ložiskový systém směrování po větru je systém kluzného ložiska se zabudovanou frikí a samosvornou funkcí.

Kryt gondoly je vyroben z plastu vyztuženého skelným vláknem a chrání veškeré komponenty uvnitř gondoly před deštěm, sněhem, prachem a slunečním zářením. Centrálně umístěný otvor umožňuje přístup ke gondole z věže, uvnitř gondoly je umístěn údržbový jeřáb.

Kuželová ocelová trubková věž vysoká 105 metrů bude osazena elektrárnou s turbínou o výkonu 2 MW. Průměr pozemní příruby činí 4,2 m a průměr vrcholové příruby 2,25 m. Věž je dodávána s povrchovou úpravou v bílošedé barvě. Stožár elektrárny bude opatřen pozičním a varovným osvětlením podle pokynů Úřadu pro civilní letectví (ÚCL).

Věž VE bude zakotvená do železobetonové desky o rozměrech cca 15,6 x 15,6 x 2,25 m. Betonový základ VE bude uložen 2,5 m pod terénem a překryt zeminou.

Oznámení dle §6 zákona č.100/2001Sb. o posuzování vlivů na životní prostředí a o změně některých souvisejících zákonů (zákon o posuzování vlivů na životní prostředí) – v rozsahu přílohy č.3 tohoto zákona.		17/68
Název záměru	VTE Hájiště	
Zadavatel:	Czech Wind Holding, a.s.	
Zpracovatel:	Mgr.Luboš Motl, držitel autorizace podle zák.č.100/2001 Sb – č.j.:1522/243/OPŽV/99	
Environmentální a ekologické služby s.r.o., Jiráskova 413, Litvínov, 417 633 256,731 411 700, info@ees-servis.cz, <a href="http://www.ees-servis.cz">www.ees-servis.cz</a>		

### ***B.I.7. Předpokládaný termín zahájení realizace záměru a jeho dokončení***

- zahájení výstavby dle ukončení povolovacích a správních řízení
- ukončení výstavby cca 6 měsíců od zahájení výstavby

### ***B.I.8. Výčet dotčených územně samosprávných celků***

- VÚSC: Ústecký kraj,  
 ÚSC – město: Kryštofovy Hamry, Kovářská

### ***B.I.9. Výčet navazujících rozhodnutí dle §10 odst. 4 a správních úřadů, které budou tato rozhodnutí vydávat.***

- § 9 odst.1 zák. 334/1992 Sb. - souhlas s odnětím ze ZPF – orgán ochrany ZPF MěÚ
- § 12 odst. 2 zák.114/1992 Sb. - souhlas z hlediska krajinného rázu - správy OÚ obcí s rozšířenou působností
- § 4 odst. 2 zák.114/1992 Sb. – závazné stanovisko k zásahu do VKP ze zákona - správy OÚ obcí s rozšířenou působností,
- souhlas vodoprávního úřadu dle §17 odst. 1 e) vodního zákona č. 254/2001 Sb.,
- Územní a stavební řízení dle zák. 183/2006 Sb.

Oznámení dle §6 zákona č.100/2001Sb. o posuzování vlivů na životní prostředí a o změně některých souvisejících zákonů (zákon o posuzování vlivů na životní prostředí) – v rozsahu přílohy č.3 tohoto zákona.		18/68
Název záměru	VTE Hájiště	
Zadavatel:	Czech Wind Holding, a.s.	
Zpracovatel:	Mgr.Luboš Motl, držitel autorizace podle zák.č.100/2001 Sb – č.j.:1522/243/OPŽV/99 Environmentální a ekologické služby s.r.o., Jiráskova 413, Litvínov, 417 633 256,731 411 700, info@ees-servis.cz, <a href="http://www.ees-servis.cz">www.ees-servis.cz</a>	

## II. Údaje o vstupech

### B.II.1 Zábor půdy

Předkládaný záměr výstavby farmy VTE bude vyžadovat zábor půdy v ochraně ZPF, a to v kultuře trvalý travní porost. Zábor půdy a její **dočasné vyjmutí** ze zemědělského půdního fondu se bude týkat pozemků umístěných pod základovou deskou VTE a dalších doplňkových staveb, zejména manipulačních ploch a obslužných komunikací.

**Tabulka – přehled pozemků plánovaných k výstavbě VTE**

č.VTE	k.ú.	Výměra m <sup>2</sup>	č.p.	Druh pozemku/ochrana	BPEJ/Tř. ochrany
6,7,8	Přísečnice	714 666	1561/1	TTP/ZPF	93 624 - III 97 313 – V 93 644 – V
5	Přísečnice	93 063	1667/1	TTP/ZPF	93 621 – I 97 313 – V

O kvalitě zemědělských pozemků vypovídá tzv. **BPEJ – bonitovaná půdně ekologická jednotka** pro zemědělské půdy (dle vyhlášky MZe č. 327/1998 Sb., kterou se stanoví charakteristika bonitovaných půdně ekologických jednotek a postup pro jejich vedení a aktualizaci ve znění pozdějších předpisů).

BPEJ vypovídá v pětimístném čísle zejména o klimatických a půdních podmínkách v místě, půdním typu, vlastnostech půdy a jejím podkladu, svažitosti a expozici pozemku.

Souhrnem lze konstatovat, že pořadí jednotlivých údajů BPEJ vypovídá o čísle na místě:

- prvním - o klimatickém regionu,
- druhém a třetím - o půdním typu, subtypu, zrnitosti, hloubce půdy,
- čtvrtém - o sklonitosti a expozici ke světovým stranám,
- pátém - o skeletovitosti, hloubce půdy apod.

Dle BPEJ jsou pak dále stanoveny tzv. třídy ochrany. **Charakteristika tříd ochrany** (dle metod. pokynu č.j. OOLP/1067/96) pozemků dotčených záměrem:

- I- jsou sem zařazeny bonitně nejcennější půdy v jednotlivých klimatických regionech, převážně v plochách rovinných nebo jen mírně sklonitých, které je možno odejmout ze zemědělského půdního fondu pouze výjimečně, a to převážně na záměry související s obnovou ekologické stability krajiny, případně pro liniové stavby zásadního významu.
- III – jsou zde sloučeny půdy v jednotlivých klimatických regionech s průměrnou produkční schopností a středním stupněm ochrany, které je možno územním plánováním využít pro eventuální výstavbu,

Oznámení dle §6 zákona č.100/2001Sb. o posuzování vlivů na životní prostředí a o změně některých souvisejících zákonů (zákon o posuzování vlivů na životní prostředí) – v rozsahu přílohy č.3 tohoto zákona.		19/68
Název záměru	VTE Hájiště	
Zadavatel:	Czech Wind Holding, a.s.	
Zpracovatel:	Mgr.Luboš Motl, držitel autorizace podle zák.č.100/2001 Sb – č.j.:1522/243/OPŽV/99	
Environmentální a ekologické služby s.r.o., Jiráskova 413, Litvínov, 417 633 256,731 411 700, info@ees-servis.cz, <a href="http://www.ees-servis.cz">www.ees-servis.cz</a>		

V - jsou půdy s velmi nízkou produkční schopností, svažité hydromorfnní štěrkovité až kamenité a erozně nejvíce ohrožené, pro zemědělské účely postradatelné.

Zábor půdy lze rozdělit na dočasný a trvalý.

- Dočasný zábor se bude týkat **pozemků, jež budou dotčeny stavebními činnostmi** (montážní plochy a základová deska s patkou pro VTE) a při pracích souvisejících s pokládkou podzemních kabelů a výstavbou komunikací. Tyto pozemky budou po ukončení stavebních prací uvedeny do původního stavu a nadále budou sloužit svému původnímu účelu.
- Trvalý zábor při výstavbě VTE **neproběhne**. Z důvodu dočasnosti celé stavby navrhujeme, aby pozemky pro výstavbu byly vyňaty jen dočasně – tímto bude zaručeno, že po ukončení provozu VTE budou tyto pozemky vráceny zpět do původního stavu.

### **B.II.2 Odběr vody**

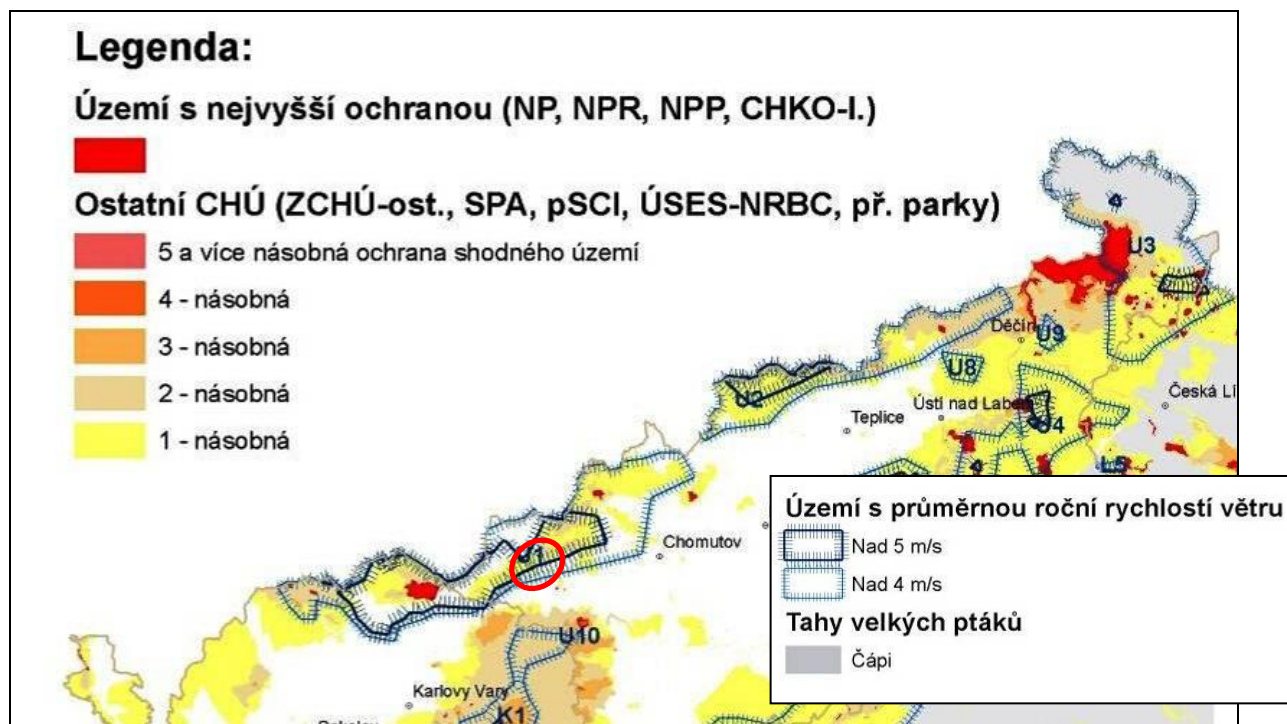
Samotný posuzovaný záměr **nemá v době svého provozu nároky na dodávku vody**. Voda bude potřeba ve fázi výstavby, a to hlavně k výrobě betonové směsi pro základové desky VTE. Betonová směs nebude vyráběna v místě výstavby VTE. Betonovou směs budou do místa výstavby dopravovat míchací vozy.

### **B.II.3 Energetické zdroje**

Posuzovaná stavba je sama zdrojem energie, v době provozu nebude mít nároky na přísun energií, naopak el. energii bude „vyrábět“ z energie větru. Tato energie, tady spíše větrný potenciál lokality, může být svým způsobem chápán jako energetický zdroj. Surovinové zdroje se týkají především stavebních materiálů (beton, kamenná drť), ty budou v patřičném množství dovezeny nebo, pokud to bude možné, budou použity i původní stavební materiály (štěrk) pocházející z okolí místa stavby.

Dle metodického pokynu Ministerstva životního prostředí k vybraným aspektům postupu orgánů ochrany přírody při vydávání souhlasu podle § 12 a případných dalších rozhodnutí dle zákona č. 114/1992 Sb., které souvisí s umístěním staveb vysokých větrných elektráren, **se územím s vhodným klimatologickým potenciálem větrné energie rozumí (citujeme) „území s roční průměrnou rychlostí větru v úrovni 10 m nad terénem přesahující 4,0 m/s popř. oblasti, kde je hustota větrné energie ve výšce 40m nad zemským povrchem alespoň 160 až 200 W/m<sup>2</sup>“.**

Oznámení dle §6 zákona č.100/2001Sb. o posuzování vlivů na životní prostředí a o změně některých souvisejících zákonů (zákon o posuzování vlivů na životní prostředí) – v rozsahu přílohy č.3 tohoto zákona.		20/68
Název záměru	VTE Hájiště	
Zadavatel:	Czech Wind Holding, a.s.	
Zpracovatel:	Mgr.Luboš Motl, držitel autorizace podle zák.č.100/2001 Sb – č.j.:1522/243/OPŽV/99 Environmentální a ekologické služby s.r.o., Jiráskova 413, Litvínov, 417 633 256,731 411 700, info@ees-servis.cz, <a href="http://www.ees-servis.cz">www.ees-servis.cz</a>	



Obrázek – lokalizace záměru a území vhodné pro výstavbu větrných elektráren

Oznámení dle §6 zákona č.100/2001Sb. o posuzování vlivů na životní prostředí a o změně některých souvisejících zákonů (zákon o posuzování vlivů na životní prostředí) – v rozsahu přílohy č.3 tohoto zákona.		21/68
Název záměru	VTE Hájiště	
Zadavatel:	Czech Wind Holding, a.s.	
Zpracovatel:	Mgr.Luboš Motl, držitel autorizace podle zák.č.100/2001 Sb – č.j.:1522/243/OPŽV/99 Environmentální a ekologické služby s.r.o., Jiráskova 413, Litvínov, 417 633 256,731 411 700, info@ees-servis.cz, <a href="http://www.ees-servis.cz">www.ees-servis.cz</a>	

### III. Údaje o výstupech

#### B.III.1 Ovzduší

Pokud budeme posuzovat předkládaný záměr z hlediska vlivu na kvalitu ovzduší, je možné konstatovat, že z hlediska samotného provozu není znám případ negativního vlivu podobného záměru na kvalitu ovzduší. Naopak, z pohledu využívání OZE můžeme **jednoznačně deklarovat pozitivní vliv z hlediska dopadu na kvalitu ovzduší.**

##### a) v období výstavby:

Za kombinaci liniového a plošného zdroje znečištění ovzduší lze považovat staveniště po dobu provádění výkopových prací a během navážení a hutnění materiálu na obslužnou komunikaci. Staveniště bude zdrojem prachu a emisí z výfukových plynů stavebních strojů a nákladních vozidel. Působení zdroje bude nahodilé. Pokud budeme posuzovat předkládaný záměr ve fázi výstavby, je nutné konstatovat, že některé negativní dopady na jednotlivé složky se mohou nebo budou jistě vyskytovat. Působení zdroje bude nahodilé a časově omezené.

Jedná se zejména o následující okruh problémů:

- emise ze spalovacích motorů dopravních prostředků a stavebních strojů,
- krátkodobé zvýšení prašnosti s ohledem na nepříznivé meteorologické podmínky – sucho – za nepříznivých podmínek bude prováděno skrápění komunikací cisternovými vozy.

Výstavba 1 VTE trvá cca 2 měsíce. Nejvyšší intenzita dopravy bude vyvolána betonáží základových desek, a to cca 3 – 4 NA/hod. Průměrné denní intenzity dopravy se v trasách určených v další fázi PD dočasně navýší, ovšem není předpoklad neúnosného přetížení dopravní infrastruktury.

##### b) Období po uvedení stavby do provozu - Při provozu VTE nebude kvalita ovzduší ovlivněna.

#### B.III.2 Voda

**Odpadní vody nebudou** posuzovaným záměrem stavby **produkovány**. Pokud budeme za odpadní vody považovat vody dešťové, lze konstatovat, že jejich množství bude minimální a (stok z konstrukcí VTE a komunikací) jejich likvidace bude zajištěna vsakem do okolního terénu. Je třeba zdůraznit, že tyto vody nebudou kontaminovány znečišťujícími látkami. Ubytování stavebních dělníků a s ním spojené odpady a odpadní vody budou řešeny mimo

Oznámení dle §6 zákona č.100/2001Sb. o posuzování vlivů na životní prostředí a o změně některých souvisejících zákonů (zákon o posuzování vlivů na životní prostředí) – v rozsahu přílohy č.3 tohoto zákona.		22/68
Název záměru	VTE Hájiště	
Zadavatel:	Czech Wind Holding, a.s.	
Zpracovatel:	Mgr.Luboš Motl, držitel autorizace podle zák.č.100/2001 Sb – č.j.:1522/243/OPŽV/99 Environmentální a ekologické služby s.r.o., Jiráskova 413, Litvínov, 417 633 256,731 411 700, info@ees-servis.cz, <a href="http://www.ees-servis.cz">www.ees-servis.cz</a>	

posuzovanou lokalitu, kde se předpokládá umístění buněk nebo maringotek, chemického WC a nádrže na vodu. Při provozu VTE nebudou použity čistící zařízení, nebudou vypouštěny znečištěné vody.

### B.III.3 Odpady

Nakládání s odpady musí být *v souladu se zákonem č. 185/2001 Sb.*, o odpadech v platném znění, a v souladu s navazujícími prováděcími vyhláškami, v platném znění.

Při provozu větrné elektrárny bude vznikat pouze minimální množství odpadů během pravidelné údržby zařízení. V převážné většině se bude jednat o obaly z technologických celků

Zdrojem odpadů bude *především stavba*, která bude produkovat **výkopovou zeminu** (17 05 04 Zemina a kamení, kat. O) ze základů věže elektrárny, která bude ale dále použita do hutněné podkladové vrstvy obslužné komunikace, ke zpětným zásypům a k úpravě terenu. (*Orgánem, který provádí dozor nad odpadovým hospodářstvím, nesmí být požadováno, aby investor ukládal zeminu na skládku!*). Vznikající odpady budou odváženy údržbářskými četami mimo lokalitu a likvidovány v rámci odpadového hospodářství organizace, pověřené prováděnými pracemi. Potřebné mezisklárky budou organizovány v souladu s příslušnými předpisy a budou konkretizovány v dalším stupni projektové dokumentace. Rovněž budou specifikovány prostory pro bezpečné shromažďování případných nebezpečných odpadů v době výstavby.

Tabulka - kvalifikovaný odhad možných odpadů vznikajících při stavbě:

název odpadu	kód	kategorie	zdroj odpadu
směsné obaly	15 01 06	O	obaly od použitých materiálů
Plastové obaly	15 01 02	O	Obaly
směsi nebo oddělené frakce betonu, cihel, tašek a keramických výrobků neuvedené pod číslem 17 01 06	17 01 07	O	nadbytečný nebo náhodně znehodnocený základový beton
dřevo	17 02 01	O	odpadní stavební dřevo (bednění základových desek)
plasty	17 02 03	O	odpadní plasty z montáže technologických celků věže
kabely neuvedené pod 17 04 10	17 04 11	O	instalace kabelů
Zemina a kamení	17 05 04	O	Výkopová zemina - patky
železo a ocel	17 04 05	O	armování základových desek

*Při provozu* větrné elektrárny bude vznikat pouze minimální množství odpadů během pravidelné údržby zařízení. Předpokládané typy vznikajících odpadů uvádí následující tabulka:

Oznámení dle §6 zákona č.100/2001Sb. o posuzování vlivů na životní prostředí a o změně některých souvisejících zákonů (zákon o posuzování vlivů na životní prostředí) – v rozsahu přílohy č.3 tohoto zákona.		23/68
Název záměru	VTE Hájiště	
Zadavatel:	Czech Wind Holding, a.s.	
Zpracovatel:	Mgr.Luboš Motl, držitel autorizace podle zák.č.100/2001 Sb – č.j.:1522/243/OPŽV/99 Environmentální a ekologické služby s.r.o., Jiráskova 413, Litvínov, 417 633 256,731 411 700, info@ees-servis.cz, <a href="http://www.ees-servis.cz">www.ees-servis.cz</a>	

### Tabulka – odpad při provozu VTE

název odpadu	kód	kategorie
nechlorované hydraulické minerální oleje	13 01 10	N
nechlorované minerální motorové, převodové a mazací oleje	13 02 05	N
kovové obaly	15 01 04	O
směsné obaly	15 01 06	O
obaly obsahující zbytky nebezpečných látek nebo obaly těmito látkami znečištěné	15 01 10	N
absorpční činidla, filtrační materiály, čisticí tkaniny a ochranné oděvy znečištěné nebezpečnými látkami	15 02 02	N
železo a ocel	17 04 05	O
směsné kovy	17 04 07	O
kabely neuvedené pod 17 04 10	17 04 11	O
papír a lepenka	20 01 01	O
zářivky a jiný odpad obsahující Hg	20 01 21	N

### Způsoby nakládání s odpady

Výkopová zemina (17 05 04 Zemina a kamení, kat. O) ze základů věží elektráren bude použita do hutněné podkladové vrstvy obslužné komunikace. Potřebné meziskládky budou řešeny v dalším stupni projektové dokumentace. Rovněž budou specifikovány prostory pro shromažďování případných nebezpečných odpadů v době výstavby. Odpady budou zneškodňovány mimo lokalitu, v rámci odpadového hospodářství stavebních a montážních firem, případně po vzájemné dohodě.

Při provozu větrné elektrárny bude vznikat pouze minimální množství odpadů během pravidelné údržby zařízení. Vznikající odpady budou odváženy údržbářskými četami mimo lokalitu a likvidovány v rámci odpadového hospodářství organizace, pověřené prováděnými pracemi. **Odpady lze odstraňovat nebo využívat pouze předáním odpadů osobě k tomu oprávněné!**

### Likvidace technologie po skončení doby životnosti

Investor a provozovatel po dobu provozu VTE bude tvořit **vázanou rezervu**, která se bude tvořit ze zisku na výrobě el. energie a bude svěřena do rukou nezávislé osoby např. notáře nebo financující banky. Tato rezerva **se použije pouze v případě demontáže a odstranění VTE**, tak aby místo provozu VTE bylo uvedeno do původního stavu.

Je však nutné postupovat podle platných norem a zákonů v době ukončení životnosti technologie. **V současné době je neseriózní předjímat postupy likvidace VTE** zejména s ohledem na vývoj legislativy a nových technologií zpracování odpadů.

Oznámení dle §6 zákona č.100/2001Sb. o posuzování vlivů na životní prostředí a o změně některých souvisejících zákonů (zákon o posuzování vlivů na životní prostředí) – v rozsahu přílohy č.3 tohoto zákona.		24/68
Název záměru	VTE Hájiště	
Zadavatel:	Czech Wind Holding, a.s.	
Zpracovatel:	Mgr.Luboš Motl, držitel autorizace podle zák.č.100/2001 Sb – č.j.:1522/243/OPŽV/99 Environmentální a ekologické služby s.r.o., Jiráskova 413, Litvínov, 417 633 256,731 411 700, info@ees-servis.cz, <a href="http://www.ees-servis.cz">www.ees-servis.cz</a>	

#### B.III.4 Hluk a vibrace

Hygienické limity jsou stanoveny nařízením vlády č.148/2006 Sb. ze dne 15. března 2006 „O ochraně zdraví před nepříznivými účinky hluku a vibrací.“

V době výstavby:

V období výstavby bude zdrojem hluku **především doprava** a provoz automobilů na příjezdových a obslužných komunikacích, parkovištích a manipulačních plochách, dalším zdrojem bude **hluk z použitých stavebních a montážních technologií**, udává se v rozmezí mezi 80–95 dB(A) ve vzdálenosti 5 metrů, hluk nákladních vozidel 70–82 dB(A) ve vzdálenosti 5 m. Stavební a montážní práce budou prováděny pouze v pracovní dny a v denní době. Tento **zdroj hluku bude však pouze dočasný**.

V době provozu:

U větrné elektrárny je **zdrojem stacionárním hluku** zejména **převodovka** (neplatí pro typ ENERCON – nemá převodovku) a **generátor a obtékání vzduchu** kolem listů otáčejícího se rotoru. Aerodynamický hluk je periodický a souvisí s pohybem jednotlivých listů kolem věže. Navrhovaná technologie větrné elektrárny patří mezi zařízení, která nelze z hlediska hluku srovnávat s původními elektrárnami – hlučnost zařízení byla technickými úpravami snížena. Při zahájení provozu VTE bude zapotřebí provést kontrolní měření. Nebude-li splněn daný hygienický limit nejvyšší přípustné hladiny hluku (v noci či v případě výskytu nadlimitních hodnot za určitých klimatických podmínek), bude nutné požadovat snížení výkonu VTE či úpravu režimu provozu VTE.

#### B.III.5 Jiné výstupy

Jedním z projevů, doprovázejících provoz větrné elektrárny je tzv. **míhání světla** (dříve stroboskopický efekt), nebo také discoefekt (v německé literatuře), případně též efekt rotujícího stínu. Tyto tři nejčastěji používané termíny označují jev vyvolaný sluncem, svítícím skrz otáčející se rotor elektrárny: stíny, míhající se v pravidelných intervalech krajinou.

Míhání světla, vyvolané stíny rotorů větrné farmy, **bude na lokalitě** pochopitelně v jisté míře **přítomno**.

Nutno však konstatovat, že v současné době lze technologicky omezit či přizpůsobit chod VTE, aby v době možného největšího vlivu bylo otáčení zastaveno.

Oznámení dle §6 zákona č.100/2001Sb. o posuzování vlivů na životní prostředí a o změně některých souvisejících zákonů (zákon o posuzování vlivů na životní prostředí) – v rozsahu přílohy č.3 tohoto zákona.		25/68
Název záměru	VTE Hájiště	
Zadavatel:	Czech Wind Holding, a.s.	
Zpracovatel:	Mgr.Luboš Motl, držitel autorizace podle zák.č.100/2001 Sb – č.j.:1522/243/OPŽV/99	
Environmentální a ekologické služby s.r.o., Jiráskova 413, Litvínov, 417 633 256,731 411 700, info@ees-servis.cz, <a href="http://www.ees-servis.cz">www.ees-servis.cz</a>		

## C. ÚDAJE O STAVU ŽIVOTNÍHO PROSTŘEDÍ V DOTČENÉM ÚZEMÍ

Oznámení dle §6 zákona č.100/2001Sb. o posuzování vlivů na životní prostředí a o změně některých souvisejících zákonů (zákon o posuzování vlivů na životní prostředí) – v rozsahu přílohy č.3 tohoto zákona.		26/68
Název záměru	VTE Hájiště	
Zadavatel:	Czech Wind Holding, a.s.	
Zpracovatel:	Mgr.Luboš Motl, držitel autorizace podle zák.č.100/2001 Sb – č.j.:1522/243/OPŽV/99 Environmentální a ekologické služby s.r.o., Jiráskova 413, Litvínov, 417 633 256,731 411 700, info@ees-servis.cz, <a href="http://www.ees-servis.cz">www.ees-servis.cz</a>	

## C.1 Výčet nejzávažnějších environmentálních charakteristik dotčeného území

Hodnoceným záměrem je **novostavba farmy 4ks větrných elektráren** a dále navazující infrastruktury (úprava a stavba obslužných komunikací, pokládka kabelové trasy). Posuzované území je situované na náhorní plošině vrcholové partie Krušných hor, v území vymezeném lesními porosty ze západního a severního směru, z východu Přísečnickou přehradou a komunikací č.224 a z jihu místní komunikací vedoucí z Kovářské. Záměr zasahuje katastrální území Přísečnice.

Základny větrných elektráren jsou umístěny na loukách a pastvinách, pravidelně kosených (spásávaných) stanovištích či na stanovištích delší dobu hospodářsky nevyužívaných. Základ tří věží (6,7,8) VTE je umístěn na pozemcích, jež jsou součástí území vymezeného jako ochranné pásmo vodního zdroje.

### Souhrn:

- Plocha uvažovaného záměru se **nenachází v žádném zvláště chráněném** velkoplošném ani maloplošném území - nejsou zde vyhlášeny národní přírodní rezervace, přírodní rezervace, národní přírodní památky či přírodní památky.
- Dotčené území<sup>3</sup> nezasahuje území **Přírodních parků**.
- Plocha uvažovaná pro záměr **není součástí území soustavy Natura 2000**.
- území je **součástí II. stupně ochranného pásma vodního zdroje**, celé je součástí **CHOPAV**.
- Na ploše uvažovaného záměru se **nenacházejí kulturní či historické památky**, které by uvažovaný záměr mohl ovlivňovat. Možnou míru vizuálního ovlivnění zhodnotí krajinná studie v další fázi posouzení EIA.
- **Dotčené území je řídce obydlené**. Nejbližší obydlené objekty (zda se jedná o objekty určené k trvalému bydlení nutno zjistit v další fázi posuzování) se nachází v poměrně blízké vzdálenosti od některých plánovaných VTE, v další fázi posuzování bude nutno prověřit možné vlivy na hluk a zdraví.
- Dotčené území se nachází v oblasti antropologicky pozměněné.
- V dotčeném území se **nacházejí prvky ÚSES na nadregionální, regionální i lokální úrovni**.

<sup>3</sup> Dotčeným územím je území, jehož životní prostředí a obyvatelstvo by mohlo být závažně ovlivněno provedením záměru nebo koncepce, dotčeným územím samosprávným celkem je ten, jehož správní obvod alespoň zčásti tvoří dotčené území

<b>Oznámení dle §6 zákona č.100/2001Sb. o posuzování vlivů na životní prostředí a o změně některých souvisejících zákonů (zákon o posuzování vlivů na životní prostředí) – v rozsahu přílohy č.3 tohoto zákona.</b>		<b>27/68</b>
<b>Název záměru</b>	<i>VTE Hájiště</i>	
<b>Zadavatel:</b>	<i>Czech Wind Holding, a.s.</i>	
<b>Zpracovatel:</b>	<i>Mgr.Luboš Motl, držitel autorizace podle zák.č.100/2001 Sb – č.j.:1522/243/OPŽV/99</i>	
<i>Environmentální a ekologické služby s.r.o., Jiráskova 413, Litvínov, 417 633 256,731 411 700, info@ees-servis.cz, <a href="http://www.ees-servis.cz">www.ees-servis.cz</a></i>		

### **a) dosavadní využívání území a priority jeho trvale udržitelného využívání**

Území je v současnosti (a bylo i v minulosti) využíváno především k intenzivní zemědělské činnosti. Dosavadní využívání lokality a priority jeho trvalého užívání se realizací záměru dočasně změní. Protože se jedná o záměr dočasná stavba – 25 let, je možné konstatovat, že trvalá udržitelnost nebude narušena.

Dnes je širší okolí oblasti z velké části využíváno především k individuální rekreaci.

### **b) relativní zastoupení, kvalita a schopnost regenerace přírodních zdrojů**

Definice přírodního zdroje vychází ze zákona, kde jsou přírodní zdroje definovány jako „...ty části živé nebo neživé přírody, které člověk využívá nebo může využívat k uspokojování svých potřeb. Obnovitelné přírodní zdroje mají schopnost se při postupném spotřebovávání částečně nebo úplně obnovovat, a to samy nebo za přispění člověka. Neobnovitelné přírodní zdroje spotřebováváním zanikají“ (zák. č.17/1992 Sb.).

Ve vlastním zájmovém území výstavby se takové zdroje a prvky nacházejí, nebudou ale realizací záměru významně dotčeny – půda je obnovitelným zdrojem, v místě záměru se nachází přehrada Přisečnice, která byla vybudována pro zásobení severočeské hnědouhelné oblasti pitnou vodou (celé území je součástí CHOPAV).

### **c) schopnost přírodního prostředí snášet zátěž**

Přestože došlo v minulých letech k výrazně příznivějším trendům ve vývoji kvality životního prostředí, lze ekologické zátěže z minulých let považovat za jeden z klíčových problémů. V poválečné době došlo k vysídlení pohraničních oblastí a tak postupně došlo k zániku několika obcí. Plochy dříve obhospodařované postupně zanikaly. Dnes se opětovně projevují snahy o obhospodařování těchto pozemků (pastvin, luk) a tak postupně dochází k rekultivaci a revitalizaci území, oblasti poničené imisemi škodlivin (lesy) se též rekultivují. Navrácení ekologické stability tak čeká dříve intenzivně zemědělsky obhospodařovanou krajinu.

Významným ohrožujícím faktorem z hlediska výskytu tetřívka obecného v oblasti je velkoplošné zalesňování imisních holin a postupné odrůstání náhradních porostů, které povedou k úbytku vhodného prostředí. Z hlediska ochrany přírody je však obnova lesních porostů prioritní, a tak je vhodné omezit odvodňování podmáčených luk, rašelinišť a pramenišť a jejich následné zalesňování, popřípadě zalesňování opuštěných luk a pastvin a dalších původně otevřených ploch tak, aby vhodná skladba prostředí byla zachována alespoň v některých částech oblasti. (zdroj: [www.nature.cz](http://www.nature.cz))

Zátěž způsobená realizací stavby je omezena na dobu výstavby samotné stavby. V době provozu stavba nebude původcem zátěže. Jedinou možnou zátěží je určité navýšení hluku v těsném okolí záměru v souvislosti s provozem záměru.

Oznámení dle §6 zákona č.100/2001Sb. o posuzování vlivů na životní prostředí a o změně některých souvisejících zákonů (zákon o posuzování vlivů na životní prostředí) – v rozsahu přílohy č.3 tohoto zákona.		28/68
Název záměru	VTE Hájiště	
Zadavatel:	Czech Wind Holding, a.s.	
Zpracovatel:	Mgr.Luboš Motl, držitel autorizace podle zák.č.100/2001 Sb – č.j.:1522/243/OPŽV/99 Environmentální a ekologické služby s.r.o., Jiráskova 413, Litvínov, 417 633 256,731 411 700, info@ees-servis.cz, <a href="http://www.ees-servis.cz">www.ees-servis.cz</a>	

### C.1.1 Klima a ovzduší

Hodnocené území ležící na vrcholovém plató Krušných hor se podle klimatické regionalizace nachází na Sv. okraji chladné klimatické **oblasti CH 7** (Quitt 1971, 1975).

#### Charakteristika klimatické oblasti:

Tato oblast je charakterizována typem klimatu s krátkým až velmi krátkým, mírně chladným, vlhkým až velmi vlhkým létem, dlouhým přechodovým obdobím, chladným jarem a mírně chladným podzimem, s dlouhou zimou a dlouho trvající sněhovou pokrývkou - počet dní se sněžením, respektive se sněhovou pokrývkou se pohybuje mezi 45 – 60. Průměrná roční teplota činí cca 5 °C. Nadmořská výška území se pohybuje v rozmezí cca 750 - 850 m n. m.

Průměrná teplota v lednu	-4°C - -5°C
Průměrná teplota v červenci	14°C - 15°C
Srážkový úhrn ve vegetačním období	600 - 700
Srážkový úhrn v zimním období	600 - 700

V klimatu řešeného území se výrazně uplatňuje vrcholový fenomén – v přechodných obdobích na jaře a na podzim je zde značně snížena viditelnost při častých inverzních situacích, charakteristickým jevem jsou zde také silné námrazy.

Zákonem č. 86/2002 Sb. jsou definovány **oblasti se zhoršenou kvalitou ovzduší (OZKO)** jako prováděcím právním předpisem vymezená část území (zóna) nebo sídelní seskupení (aglomerace), kde je překročena hodnota jednoho nebo více imisních limitů nebo cílového imisního limitu pro ozon nebo hodnota jednoho či více imisních limitů zvýšená o příslušné meze tolerance. Dle věstníku MŽP (částka 4/2010) **není posuzovaná oblast zařazena** do tohoto seznamu. K vymezení OZKO dochází na základě dat za rok 2008.

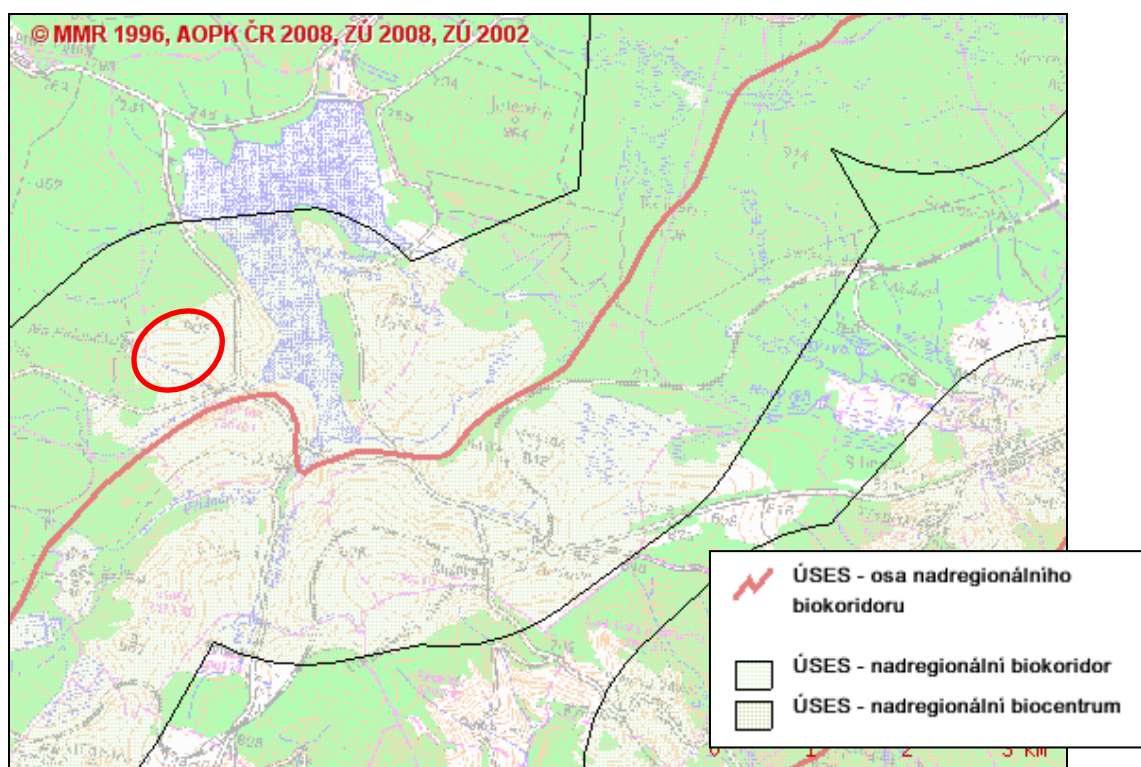
### C.1.2 Územní systém ekologické stability

Územní systém ekologické stability (ÚSES) je vzájemně propojený soubor přirozených i pozměněných, avšak přírodě blízkých ekosystémů, které udržují přírodní rovnováhu. Rozlišuje se místní (lokální), regionální a nadregionální systém ekologické stability. Ochrana ÚSES je povinností všech vlastníků a uživatelů pozemků tvořících jeho základ.

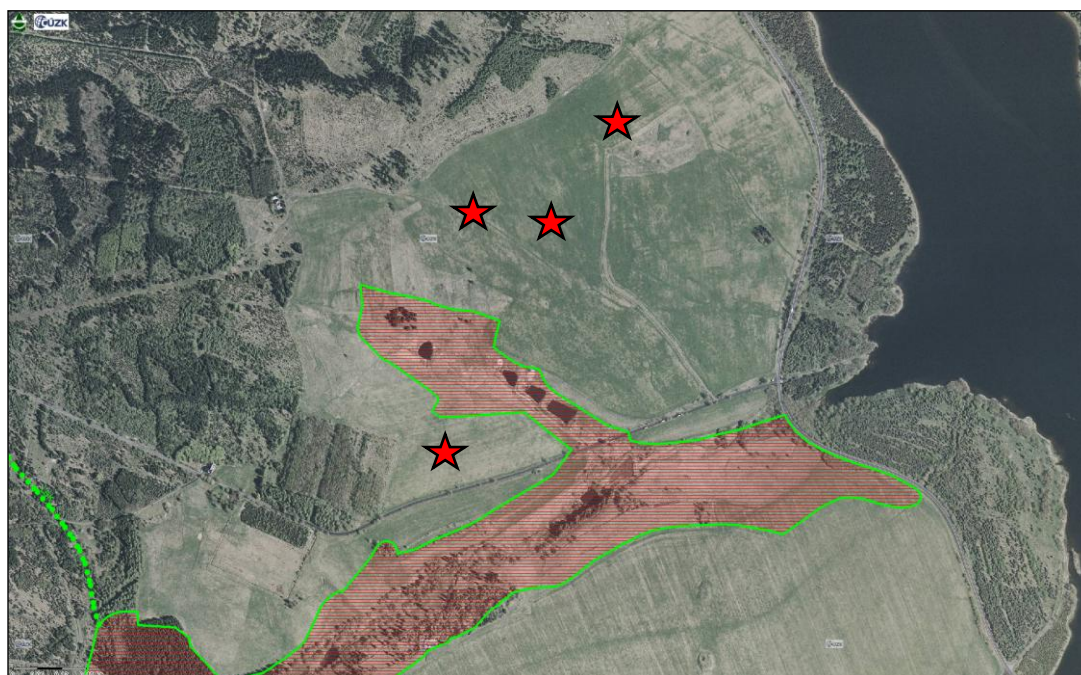
#### Prvky ÚSES

- Nejbližším **nadregionálním biokoridorem (NRBK)** je **Božídarské rašeliniště – Hřenská skalní města**, jehož osa probíhá cca 0,5 – 1 km JV směrem (plocha uvažovaného umístění věží VTE je součástí ochranného pásma).

Oznámení dle §6 zákona č.100/2001Sb. o posuzování vlivů na životní prostředí a o změně některých souvisejících zákonů (zákon o posuzování vlivů na životní prostředí) – v rozsahu přílohy č.3 tohoto zákona.		29/68
Název záměru	VTE Hájiště	
Zadavatel:	Czech Wind Holding, a.s.	
Zpracovatel:	Mgr.Luboš Motl, držitel autorizace podle zák.č.100/2001 Sb – č.j.:1522/243/OPŽV/99 Environmentální a ekologické služby s.r.o., Jiráskova 413, Litvínov, 417 633 256,731 411 700, info@ees-servis.cz, <a href="http://www.ees-servis.cz">www.ees-servis.cz</a>	



- Do posuzované lokality zasahuje část území, jež je součástí plochy **regionálního biocentra** (RBC) Přísečnický potok.



Obrázek – prvky ÚSES a plocha uvažovaného záměru s orientačním umístěním věží

Oznámení dle §6 zákona č.100/2001Sb. o posuzování vlivů na životní prostředí a o změně některých souvisejících zákonů (zákon o posuzování vlivů na životní prostředí) – v rozsahu přílohy č.3 tohoto zákona.		30/68
Název záměru	VTE Hájiště	
Zadavatel:	Czech Wind Holding, a.s.	
Zpracovatel:	Mgr.Luboš Motl, držitel autorizace podle zák.č.100/2001 Sb – č.j.:1522/243/OPŽV/99 Environmentální a ekologické služby s.r.o., Jiráskova 413, Litvínov, 417 633 256,731 411 700, info@ees-servis.cz, <a href="http://www.ees-servis.cz">www.ees-servis.cz</a>	

### C.1.3 Zvláště chráněná území

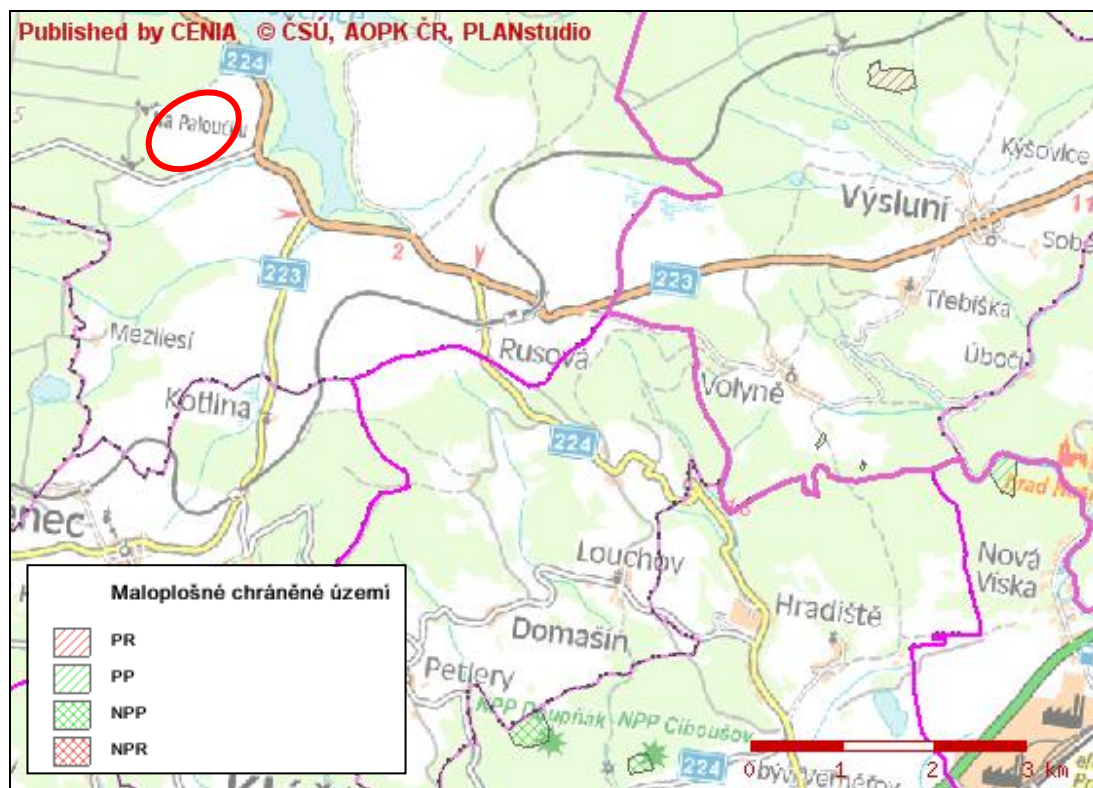
Zákon ČNR č. 114/1992 Sb., o ochraně přírody a krajiny, ve znění pozdějších předpisů, chrání přírodovědecky či esteticky velmi významná nebo jedinečná území tím, že umožňuje jejich vyhlášení za zvláště chráněná území, přičemž se stanoví podmínky jejich ochrany. Do kategorie zvláště chráněných území jsou řazeny národní parky, chráněné krajinné oblasti, národní přírodní rezervace, přírodní rezervace, národní přírodní památky a přírodní památky. V širším dotčeném území záměru byla vyhlášena ochrana státu nad těmito územními celky zvláště chráněných území:

a) Velkoplošná ZCHÚ: Řešené území nespadá do žádného velkoplošného chráněného území – nejbližším je CHKO Slavkovský les ve vzdálenosti cca 27 km JZ a CHKO České středohoří ve vzdálenosti cca 41 km JV.

b) Maloplošná ZCHÚ: Plocha uvažovaného záměru se ani přímo nedotýká žádného maloplošného chráněného území ve smyslu zákona č. 114/92 Sb. o ochraně přírody a krajiny. V nejbližším okolí byla vyhlášena tato maloplošná ZCHÚ:

- JJV směrem ve vzdálenosti cca 7,2 km od nejbližší situované VTE se nalézají **národní přírodní památka Doupňák**. Předmětem ochrany je historicky významné mineralogické naleziště ametystů a jaspisů, jež jsou totožné se středověkými drahokamovými obklady na Pražském hradě a Karlštejně.
- JJV směrem ve vzdálenosti cca 8,2 km od nejbližší situované VTE se nalézají **národní přírodní památka Ciboušov**. Předmětem ochrany je mineralogické naleziště ametystů a jaspisů v okolí zavalené středověké šachtice.
- VSV směrem ve vzdálenosti cca 7,2 km od nejbližší VTE se nalézají **přírodní rezervace Na loučkách**. Jedná se o rašeliniště s blatkou – borovicí bažinnou (*Pinus rotundata*), která zde slouží jako genofundová základna pro sběr semen.

Oznámení dle §6 zákona č.100/2001Sb. o posuzování vlivů na životní prostředí a o změně některých souvisejících zákonů (zákon o posuzování vlivů na životní prostředí) – v rozsahu přílohy č.3 tohoto zákona.		31/68
Název záměru	VTE Hájiště	
Zadavatel:	Czech Wind Holding, a.s.	
Zpracovatel:	Mgr.Luboš Motl, držitel autorizace podle zák.č.100/2001 Sb – č.j.:1522/243/OPŽV/99 Environmentální a ekologické služby s.r.o., Jiráskova 413, Litvínov, 417 633 256,731 411 700, info@ees-servis.cz, <a href="http://www.ees-servis.cz">www.ees-servis.cz</a>	



Obrázek – maloplošně CHÚ v širším okolí uvažovaného záměru. (www.geoportal.cenia.cz)

- **Památný strom - Švédská lípa** se nachází v blízkosti komunikace č.224, za odbočkou na místní komunikaci vedoucí k obci Kovářská. Nejbližší umístěné VTE se nachází ve vzdálenosti cca 500 - 600m.



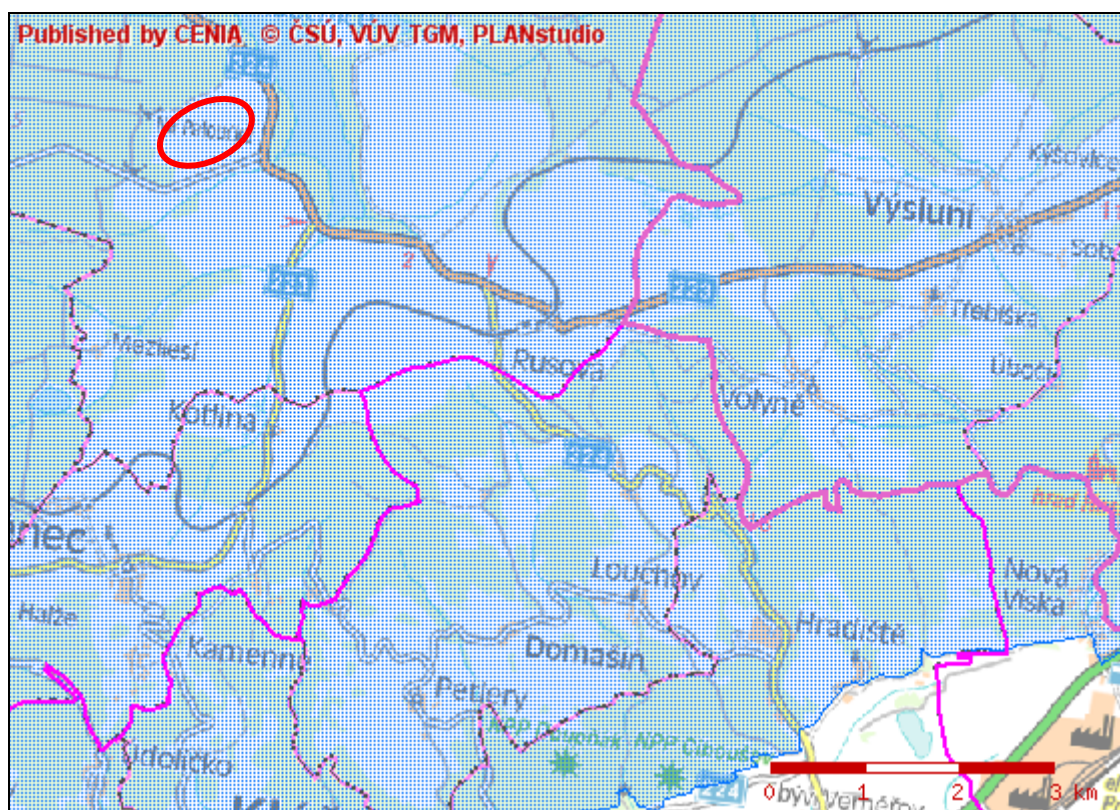
Oznámení dle §6 zákona č.100/2001Sb. o posuzování vlivů na životní prostředí a o změně některých souvisejících zákonů (zákon o posuzování vlivů na životní prostředí) – v rozsahu přílohy č.3 tohoto zákona.		32/68
Název záměru	VTE Hájiště	
Zadavatel:	Czech Wind Holding, a.s.	
Zpracovatel:	Mgr.Luboš Motl, držitel autorizace podle zák.č.100/2001 Sb – č.j.:1522/243/OPŽV/99 Environmentální a ekologické služby s.r.o., Jiráskova 413, Litvínov, 417 633 256,731 411 700, info@ees-servis.cz, <a href="http://www.ees-servis.cz">www.ees-servis.cz</a>	

### Přírodní parky:

Území lokality se **nenachází** v blízkosti **území Přírodních parků**. Tato přírodně cenná území jsou oproti posuzovanému záměru v takové vzdálenosti a pozici, že nemohou být posuzovaným záměrem ovlivněna jinak, než možným vizuálním ovlivněním.

### CHOPAV:

**Plocha** uvažovaného záměru včetně celého širšího zájmového území **je součástí** Chráněné oblasti přirozené akumulace vod Krušné hory, která byla vyhlášena NV ČR č. 10/1979. Statut **CHOPAV** je v této oblasti regulativem, který jsou vytváří omezující podmínky pro skladování a manipulaci s ropou a ropnými látkami, pro zemědělské způsoby hospodaření a pro velkoplošné odvodňování. Pro námi posuzovaný záměr jsou nařízeny omezující způsoby manipulace s ropnými látkami s ohledem na vyloučení úniků a kontaminace půdy a vody.



Obrázek – CHOPAV ve vztahu k posuzovanému území ([www.geoportal.cenia.cz](http://www.geoportal.cenia.cz))

#### **C.1.4 Voda**

Jedná se o území hydrologicky velmi významné, které je zdrojem pitné vody pro podkrušnohorskou oblast – **celé je součástí** vyhlášené chráněné oblasti přirozené akumulace vod - **CHOPAV Krušné hory**.

Oznámení dle §6 zákona č.100/2001Sb. o posuzování vlivů na životní prostředí a o změně některých souvisejících zákonů (zákon o posuzování vlivů na životní prostředí) – v rozsahu přílohy č.3 tohoto zákona.		33/68
Název záměru	VTE Hájiště	
Zadavatel:	Czech Wind Holding, a.s.	
Zpracovatel:	Mgr.Luboš Motl, držitel autorizace podle zák.č.100/2001 Sb – č.j.:1522/243/OPŽV/99	
Environmentální a ekologické služby s.r.o., Jiráskova 413, Litvínov, 417 633 256,731 411 700, info@ees-servis.cz, <a href="http://www.ees-servis.cz">www.ees-servis.cz</a>		

Významným vodohospodářským dílem je přehrada Přísečnice, která byla vybudována pro zásobení severočeské hnědouhelné oblasti pitnou vodou, stejně tak jako vodní dílo Křimov, vybudované na Křimovském potoce jako zdroj pitné vody a ochrana území před povodněmi a dále VD Kamenička a Vodní nádrž Jirkov (nedaleko města Jirkov).

Tyto vodohospodářsky významné objekty jsou chráněny vyhlášením tzv. pásem hygienické ochrany (PHO), tato musí být důsledně respektována v další PD a případné realizaci záměru respektována, a to jak při zemních pracích, tak v rámci hospodaření s ropnými látkami.

Záměr je umístěn v ochranném pásmu vodního zdroje II. stupně. V ochranném pásmu tohoto zdroje je zakázáno provádět těžbu zemních hmot, zejména pokud při nich bude ohrožen skalní podklad.

Z těchto důvodů je nutné v dalším stupni projektové dokumentace zhodnotit možnost ohrožení vodních zdrojů prováděním zemních prací v rámci samostatné hydrogeologické studie (základy, hloubení rýh pro kabely). Tato stavba tímto podléhá souhlasu vodoprávního úřadu dle §17 odst. 1 e) vodního zákona.

V okolí plochy uvažované pro záměr je několik pramenišť drobných toků, které odvodňují především lokalitu směrem do Přísečnické přehrady.

### C.1.5 Významné krajinné prvky

Podle zákona č. 114/1992 Sb., o ochraně přírody a krajiny, v platném znění, §3 písm.b) je významný krajinný prvek (VKP) definován jako ekologicky, geomorfologicky nebo esteticky hodnotná část krajiny utvářející její typický vzhled nebo přispívá k udržení její stability. Významnými krajinnými prvky jsou lesy, rašeliniště, vodní toky, rybníky, jezera, údolní nivy. Dále jsou jimi jiné části krajiny, které zaregistruje podle § 6 orgán ochrany přírody jako významný krajinný prvek, zejména mokřady, stepní trávníky, remízy, meze, trvalé travní plochy, naleziště nerostů a zkamenělin, umělé i přirozené skalní útvary, výchozy a odkryvy. Mohou jimi být i cenné plochy porostů sídelních útvarů včetně historických zahrad a parků. Zvláště chráněná část přírody je z této definice vyňata.

**Nejbližším VKP ze zákona jsou nivy drobných vodních toků a pramenišť.** Dle současného stavu poznání lze konstatovat, že uvažovaný záměr do VKP může zasahovat.

### C.1.6 Natura 2000

Dle zákona č.114/1992 Sb., ve znění pozdějších změn a předpisů byla v souladu s právem Evropských společenství v České republice vytvořena soustava NATURA 2000, která na

Oznámení dle §6 zákona č.100/2001Sb. o posuzování vlivů na životní prostředí a o změně některých souvisejících zákonů (zákon o posuzování vlivů na životní prostředí) – v rozsahu přílohy č.3 tohoto zákona.		34/68
Název záměru	VTE Hájiště	
Zadavatel:	Czech Wind Holding, a.s.	
Zpracovatel:	Mgr.Luboš Motl, držitel autorizace podle zák.č.100/2001 Sb – č.j.:1522/243/OPŽV/99 Environmentální a ekologické služby s.r.o., Jiráskova 413, Litvínov, 417 633 256,731 411 700, info@ees-servis.cz, <a href="http://www.ees-servis.cz">www.ees-servis.cz</a>	

území ČR vymezil evropsky významné lokality a ptačí oblasti, které používají smluvní ochranu nebo jsou chráněna jako zvláště chráněná území.

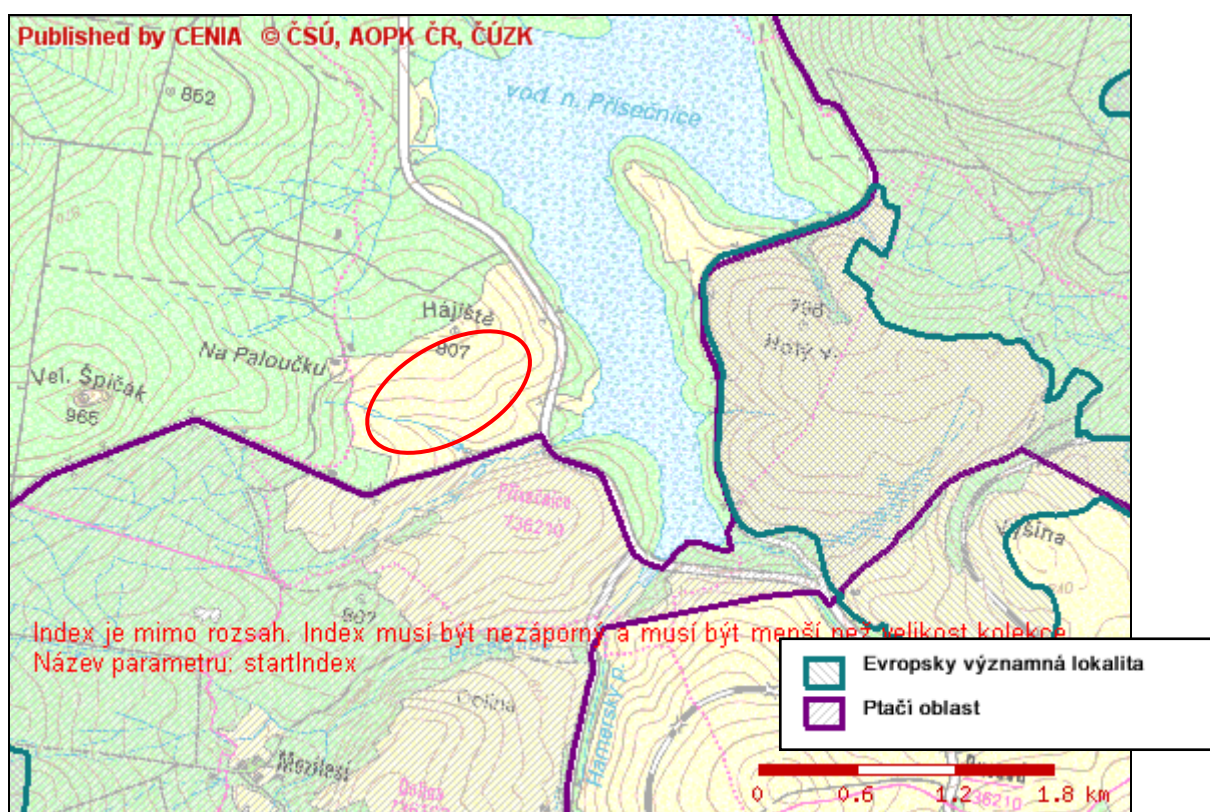
**Ptačí oblast** – PO Novodomské rašeliniště – Kovářská (předmětem ochrany je zde populace tetřívka obecného a žluny šedé) se nachází v souvislém území táhnoucím se od Z na V směr a nezasahuje námi posuzovanou lokalitu.

**Evropsky významné lokality** – EVL Na loučkách se nachází podél JV břehu Přisečnické přehrady a v širším okolí. Hranice této EVL se nachází cca 1,3 km V směrem.

Hranice EVL Klínovecké krušnohoří se nachází cca 2,9 – 3,2 KM JV a J směrem.

**Dle vyjádření KÚ Ústeckého kraje nebude mít výstavba VTE Hájiště vliv na území evropsky významných lokalit nebo ptačích oblastí. (příloha H.2).**

Z tohoto důvodu **nebude v další fázi nutno zpracovat odborný posudek** autorizovanou osobou dle §45i zákona č. 114/1992 Sb.



Obrázek – území Natura 2000 v okolí uvažovaného záměru

Oznámení dle §6 zákona č.100/2001Sb. o posuzování vlivů na životní prostředí a o změně některých souvisejících zákonů (zákon o posuzování vlivů na životní prostředí) – v rozsahu přílohy č.3 tohoto zákona.		35/68
Název záměru	VTE Hájiště	
Zadavatel:	Czech Wind Holding, a.s.	
Zpracovatel:	Mgr.Luboš Motl, držitel autorizace podle zák.č.100/2001 Sb – č.j.:1522/243/OPŽV/99	
Environmentální a ekologické služby s.r.o., Jiráskova 413, Litvínov, 417 633 256,731 411 700, info@ees-servis.cz, <a href="http://www.ees-servis.cz">www.ees-servis.cz</a>		

### C.1.7 Území hustě zalidněná

Orografická oblast Krušných hor dlouho neměla vhodné podmínky pro hustější osídlení, a to hlavně pro omezenou přístupnost, vysoký podíl přirozených původních lesů a nevlídné klimatické podmínky.

V zájmové lokalitě se nenacházejí území hustě osídlená. Nejbližší obcí je obec Kryštofovy Hamry a její části (Černý potok, Mezilesí a Rusová) – dnes především střediska individuální rekreace a především zimní turistiky. Ke dni 31.12. 2008 je ve v obci (vč. jejích částí) trvale hlášeno 60 obyvatel. Osídlení v této oblasti je obecně velmi řídké.

Oznámení dle §6 zákona č.100/2001Sb. o posuzování vlivů na životní prostředí a o změně některých souvisejících zákonů (zákon o posuzování vlivů na životní prostředí) – v rozsahu přílohy č.3 tohoto zákona.		36/68
Název záměru	VTE Hájiště	
Zadavatel:	Czech Wind Holding, a.s.	
Zpracovatel:	Mgr.Luboš Motl, držitel autorizace podle zák.č.100/2001 Sb – č.j.:1522/243/OPŽV/99 Environmentální a ekologické služby s.r.o., Jiráskova 413, Litvínov, 417 633 256,731 411 700, info@ees-servis.cz, <a href="http://www.ees-servis.cz">www.ees-servis.cz</a>	

## C.2 Stručná charakteristika stavu složek životního prostředí v dotčeném území, které budou pravděpodobně významně ovlivněny

S ohledem na zábor ZPF je možné ovlivnění uvažovat u půdy a dále pak i možné ovlivnění fauny a flóry. Za nejvýznamnější ovlivnění lze očekávat vliv záměru na krajinný ráz oblasti.

### C.2.1 Půda

Dle výpisu z katastru nemovitostí se uvažovaný záměr uskuteční na pozemcích, resp. částech pozemků, v katastrálním území Přísečnice.

Vlastnosti půd a jejich vývojový typ zde jsou závislé na několika půdotvorných činitelích. Mezi tyto patří především matečná hornina, vysoké srážky a poměrně chladné klima posuzované oblasti. Tato oblast je geologicky tvořena hlavně horninami mineralogicky chudými a těžko zvětratelnými. Jsou proto východiskem *minerálně chudých a kyselých hnědých půd*, většinou hrubozrnných se značnou příměsí skeletu velmi často půd dosud nevyvinutých.

Na trvale vlhkých stanovištích vznikají vesměs půdy v různém stupni oglejení až po typické gleje. Na stanovištích s trvale vysokou hladinou podzemní vody vznikají rašelinné půdy (rašelinohumózní gleje, rašelinné glejové podzoly a někde čisté profily rašeliny).

Stanoviště vybrané ke stavbě větrných elektráren jsou vesměs na relativně suchých místech, které jsou extenzivně obhospodařovány jako louky či pastviny. Tyto pozemky jsou vybaveny téměř výhradně kyselými hnědými půdami, jsou většinou lehčí než až kamenité mechanické skladby a mají relativně dobré vláhové podmínky. Pouze ve vlhčích polohách jsou i zde oglejené. Produkční potenciál těchto půd je však rovněž nízký až velmi nízký.

Podle předběžných údajů z katastru nemovitostí jsou pozemky, na kterých je navrhována stavba, lesní a zemědělskou půdou. Jedná se tedy o **součást zemědělského půdního fondu**, jehož ochrana se řídí zákonem č. 334/1992 Sb., o ochraně zemědělského půdního fondu, ve znění zákona č. 10/1993 Sb. (úplné znění zák. č. 231/1999 Sb. ve znění zákona č. 132/2000 Sb.).

V průběhu výstavby bude v první fázi stavby **sejmuta z ploch dočasného záboru humusová vrstva o mocnosti cca 15 - 35cm** (a to dle případného pedologického průzkumu či požadavku OSS), humus bude skryt rozprostřen na pozemcích investora nebo (po ukončení stavby) zpět na stavbou dotčené pozemky, uváděné do původního stavu.

**Parcely dotčené stavbou v ochraně ZPF jsou charakterizovány bonitovanou půdně ekologickou jednotkou – BPEJ.** Podle Metodického pokynu odboru ochrany lesa a půdy MŽP ČR ze dne 12. 6. 1996 č.j. OOLP/1067/96 patří BPEJ dotčených parcel **do I., III. a V. třídy ochrany.**

Oznámení dle §6 zákona č.100/2001Sb. o posuzování vlivů na životní prostředí a o změně některých souvisejících zákonů (zákon o posuzování vlivů na životní prostředí) – v rozsahu přílohy č.3 tohoto zákona.		37/68
Název záměru	VTE Hájiště	
Zadavatel:	Czech Wind Holding, a.s.	
Zpracovatel:	Mgr.Luboš Motl, držitel autorizace podle zák.č.100/2001 Sb – č.j.:1522/243/OPŽV/99	
Environmentální a ekologické služby s.r.o., Jiráskova 413, Litvínov, 417 633 256,731 411 700, info@ees-servis.cz, <a href="http://www.ees-servis.cz">www.ees-servis.cz</a>		

### C.2.2 Krajina

Krajinný ráz je chráněn podle ustanovení § 12 zákona č. 114/1992 Sb., o ochraně přírody a krajiny v platném znění.<sup>4</sup>

**Umístění stavby, která je viditelná**, která se projevuje v panoramatech krajiny, v dálkových či blízkých pohledech, v siluetě krajiny nebo v siluetě zástavby, která se projevuje vybočením z charakteru zástavby nebo z forem a hmot staveb, **může představovat zásah do charakteru, rázu či identity krajiny** v případě, že dotčené hodnoty krajiny jsou těmi rysy, které spoluvytvářejí krajinný ráz. Dle pojetí zákona o ochraně přírody je "krajina částí zemského povrchu s charakteristickým reliéfem, tvořená souborem funkčně propojených ekosystémů s civilizačními prvky".

Z toho vyplývá, že lze rozlišit krajinu přírodní či přírodě blízkou na jedné straně a krajinu urbanizovanou dělenou na městskou či venkovskou na straně druhé. **Řešené území (krajinný celek) je možné zařadit na rozhraní krajiny přírodě blízké a krajiny urbanizované.** Přírodní prvky jsou zde v souladu s historickou sídelní zástavbou a tvoří tak typický ráz krajiny. Hodnocený krajinný celek je z hledisek environmentálně ekologických hodnocen jako krajina kulturní se základní (průměrnou) krajinářskou hodnotou, která sousedí s oblastí s vyšší ekologickou hodnotou.

V zásadě každá stavba, která se objevuje v krajině (nadzemní - viditelná stavba), může ovlivnit existující ráz krajiny. Díkce zákona hovoří o narušení krajiny, která se vyznačuje přírodními či estetickými hodnotami, přítomností VKP, ZCHÚ, kulturními dominantami, harmonickým měřítkem a harmonickými prostorovými vztahy. Měla by to být krajina, jejíž přírodní, kulturní a historická charakteristika vytváří zřetelné rysy a znaky rázu, charakteru a identity krajiny. Navrhovaná stavba bude do určité míry ovlivňovat krajinnou scénérii především svou neobvyklostí (výška, architektura). Tím zasahuje především kulturně přírodní charakteristiku krajiny.

Je pravděpodobné (je vycházeno především ze subjektivních pocitů člověka), že stavba při své výšce a neobvyklosti bude na sebe přitahovat pozornost a bude odpoutávat pozornost člověka od stávajících krajinných scénérií. Je však méně pravděpodobné, že se stane prvkem trvale dominantním vzhledem k omezené dlouhověkosti VTE jako technické záležitosti. Jedná se o zařízení, které po skončení své funkčnosti je velmi snadno demontovatelné. Větrná elektrárna je dnes v celé Evropě vnímána jako moderní stavba symbolizující především kladný ekologický vztah obyvatel, kteří v blízkosti elektráren žijí.

<sup>4</sup> "Krajinný ráz, kterým je zejména přírodní, kulturní a historická charakteristika určitého místa i oblasti, je chráněn před činností snižující jeho estetickou a přírodní hodnotu. Zásahy do krajinného rázu, zejména umísťování a povolování staveb, mohou být prováděny pouze s ohledem na zachování významných krajinných prvků, zvláště chráněných území, kulturních dominant, harmonického měřítka a vztahů v krajině". (odst. 1 § 12 zákona č. 114/1992 Sb., o ochraně přírody a krajiny v platném znění).

Oznámení dle §6 zákona č.100/2001Sb. o posuzování vlivů na životní prostředí a o změně některých souvisejících zákonů (zákon o posuzování vlivů na životní prostředí) – v rozsahu přílohy č.3 tohoto zákona.		38/68
Název záměru	VTE Hájiště	
Zadavatel:	Czech Wind Holding, a.s.	
Zpracovatel:	Mgr.Luboš Motl, držitel autorizace podle zák.č.100/2001 Sb – č.j.:1522/243/OPŽV/99	
Environmentální a ekologické služby s.r.o., Jiráskova 413, Litvínov, 417 633 256,731 411 700, info@ees-servis.cz, <a href="http://www.ees-servis.cz">www.ees-servis.cz</a>		

**Dotčené území** je situováno do severní náhorní části krušnohorského masívu. Jedná se tedy o **hornatinu** s charakteristickým erozně-denudačním reliéfem okrajových částí Českého masívu. Jižní část tohoto území přechází do přechodových krušnohorských svahů, spadajících poměrně prudce do výrazně odlišného orografického celku Severočeské hnědouhelné pánve a severním směrem toto území pokračuje až ke státní hranici se SRN.

Jedná se o **území původních smrko–bukovo–jedlových lesů**, které byly již v minulosti do značné míry vykáceny a přeměněny na extenzivní zemědělské pozemky. Přesto však je toto území **charakteristické vysokou lesnatostí**, kdežto **zemědělské pozemky** zde jsou využívány jako **trvale zatravněné louky**.

Pro krajinný ráz tohoto území je navíc charakteristický poměrně vysoký podíl rozptýlené zeleně v krajině, vybavené však poměrně vhodnou skladbou dřevin (jeřáb, bříza, javor klen, lípa malolistá, jasan ztepilý a dílče i smrk, buk, modřín), které odpovídá charakteru stanoviště ve výšce cca mezi 700 – 900 m n. m.

**Lesy** v této oblasti, v rozhodující míře **smrkové monokultury**, byly během cca 40 ti let poválečného období postiženy výrazným úhynem způsobeným imisní hladinou průmyslových emisí a jsou v současné době velkoplošně nahrazovány výsadbami přípravných a náhradních dřevin.

**Stávající krajinný obraz** je souhrnným výsledkem vysídlení tohoto příhraničního prostoru po roce 1945 a ekologické katastrofy v lesích v sedmdesátých letech 20. století způsobené kyselými dešti s následným celoplošným kolapsem kulturní krajiny, dodatečně umocněným opuštěním zemědělského obhospodařování.

Následně byly vzniklé imisní holiny znovu osázeny, obnova lesa však postupuje pomalu a vznikající porosty mají odlišný charakter od bývalých. Krajinný obraz okolí je i nadále v procesu proměny.

#### **C.2.4 Fauna a flora, ekosystémy**

Dle regionálně fyto geografického členění BÚ ČSAV 1987 leží území v oblasti Českého oreofytika, fyto geografickému okresu 85 – Krušné hory. Charakter květeny a vegetace je v tomto fyto geografickém okrese extrazonální. Horské smrčiny a vrchoviště fyziognomicky připomínají vegetaci boreálního a subarktického pásma. Alpínská vegetace chybí.

Podle rekonstrukčního uspořádání přirozené vegetace (Mikyška et al. 1969) pokrývaly zájmové území bikové bučiny, v okolí se ostrůvkovitě vyskytovaly i květnaté bučiny. Podél větších vodních toků se rozprostíraly luhy a olšiny.

**K prvotnímu posouzení vhodnosti lokality a možných vlivů záměru na faunu a floru byl proveden základní průzkum, a to již v jarním období roku 2010.** Opakovaně se zde uskutečnila vizitace celého území. Do průzkumu byly zahrnuty i veškeré údaje, které byly

<b>Oznámení dle §6 zákona č.100/2001Sb. o posuzování vlivů na životní prostředí a o změně některých souvisejících zákonů (zákon o posuzování vlivů na životní prostředí) – v rozsahu přílohy č.3 tohoto zákona.</b>		<b>39/68</b>
<i>Název záměru</i>	<i>VTE Hájiště</i>	
<i>Zadavatel:</i>	<i>Czech Wind Holding, a.s.</i>	
<i>Zpracovatel:</i>	<i>Mgr.Luboš Motl, držitel autorizace podle zák.č.100/2001 Sb – č.j.:1522/243/OPŽV/99</i>	
<i>Environmentální a ekologické služby s.r.o., Jiráskova 413, Litvínov, 417 633 256,731 411 700, info@ees-servis.cz, <a href="http://www.ees-servis.cz">www.ees-servis.cz</a></i>		

v tomto regionu získány při terénních výzkumech v předchozích letech a při mapování NATURY 2000.

Zájmová plocha je místy porostlá polopřirozenými, pomístně ruderalizovanými a ochuzenými rostlinnými společenstvy.

Druhové zastoupení fauny je přímoúměrně závislé hlavně na klimatických poměrech a typu vegetačního pokryvu, který skýtá nejen výživu a především možnost úkrytu. Prostor luční části této krajiny je domovem výrazně menšího množství živočichů, které nacházejí zpravidla vhodnější prostředí v ostatních lesích nebo v rozptýlené zeleni.

Oznámení dle §6 zákona č.100/2001Sb. o posuzování vlivů na životní prostředí a o změně některých souvisejících zákonů (zákon o posuzování vlivů na životní prostředí) – v rozsahu přílohy č.3 tohoto zákona.		40/68
Název záměru	VTE Hájiště	
Zadavatel:	Czech Wind Holding, a.s.	
Zpracovatel:	Mgr.Luboš Motl, držitel autorizace podle zák.č.100/2001 Sb – č.j.:1522/243/OPŽV/99	
Environmentální a ekologické služby s.r.o., Jiráskova 413, Litvínov, 417 633 256,731 411 700, info@ees-servis.cz, <a href="http://www.ees-servis.cz">www.ees-servis.cz</a>		

## D. ÚDAJE O VLIVECH ZÁMĚRU NA VEŘEJNÉ ZDRAVÍ A NA ŽIVOTNÍ PROSTŘEDÍ

Oznámení dle §6 zákona č.100/2001Sb. o posuzování vlivů na životní prostředí a o změně některých souvisejících zákonů (zákon o posuzování vlivů na životní prostředí) – v rozsahu přílohy č.3 tohoto zákona.		41/68
Název záměru	VTE Hájiště	
Zadavatel:	Czech Wind Holding, a.s.	
Zpracovatel:	Mgr.Luboš Motl, držitel autorizace podle zák.č.100/2001 Sb – č.j.:1522/243/OPŽV/99	
Environmentální a ekologické služby s.r.o., Jiráskova 413, Litvínov, 417 633 256,731 411 700, info@ees-servis.cz, <a href="http://www.ees-servis.cz">www.ees-servis.cz</a>		

## **D.1 Charakteristika možných vlivů a odhad jejich velikosti, složitosti a významnosti (z hlediska pravděpodobnosti, doby trvání, frekvence a vratnosti)**

### **D.1.1 Vliv na veřejné zdraví a bezpečnost**

#### **• Vlivy na faktor pohody a zdraví obyvatelstva**

Budoucí provozovatel musí dodržovat všechny předpisy o ochraně životního prostředí. Umístění zařízení staveniště, skladovacích ploch, případná deponie zeminy a volba příjezdových cest na staveniště musí být provedeny s ohledem na ochranu životního prostředí. Po dobu realizace stavby lze předpokládat při deštivém počasí možnost částečného znečištění silnic a komunikací z důvodu výjezdu stavební mechanizace a vozidel ze stavby. Silnice a komunikace zasažené stavbou musí být po dobu stavby průběžně čistěny.

Případné škody na pozemcích v příjezdových trasách způsobené průjezdem stavební mechanizace a vozidel budou po dokončení stavby odstraněny a okolí uvedeno do původního stavu.

Neméně důležitým měřítkem je pro faktor pohody i samotný postoj obyvatel. U člověka tzv. technofóbního (neboli v tomto případě odpůrce VTE) může jejich existence přímo narušovat jeho psychický faktor pohody. Naopak pro zastánce VTE bude působit naopak. Drtivá většina obyvatel bude existenci vnímat rozdílně, proto i faktor pohody těchto lidí bude mít rozdílnou intenzitu. U těchto lidí je nutno počítat s určitým časovým obdobím nutného pro tzv. přizpůsobení (historie popisuje nejednou problematiku odporu k dnes již obecně kladně vnímaným stavbám, jako např. různé rozhledny, vysílače, větrné mlýny apod).

*Vlivy na obyvatelstvo v době výstavby lze považovat za mírně negativní, ovšem z hlediska časového za nevýznamné, vlivy na obyvatelstvo v době provozu lze považovat za akceptovatelné.*

#### **• Vliv hluku**

Nejvyšší přípustné hodnoty hluku jsou stanoveny nařízením vlády č. 148/2006 Sb. o ochraně zdraví před nepříznivými účinky hluku a vibrací, v platném znění. Toto nařízení zrušuje nařízení vlády č. 502/2000 Sb. a nařízení vlády č. 88/2004 Sb.

Hluk je zvuk, který člověka ruší. Představuje fyzikální energii, přenášenou sluchovým analyzátozem do centrální nervové soustavy, přináší do organismu informace a umožňuje člověku komunikaci s prostředím i společností. Komunální hluk (také zvaný environmentální, residenční nebo domácí) je definován jako hluk ze zdrojů s výjimkou pracovišť. Hlavní zdroje komunálního hluku jsou silniční, železniční a letecká doprava, průmysl, stavby a veřejné práce a hluk ze sousedství. Lokální hluk z průmyslu způsobuje značné obtěžování a znalost

Oznámení dle §6 zákona č.100/2001Sb. o posuzování vlivů na životní prostředí a o změně některých souvisejících zákonů (zákon o posuzování vlivů na životní prostředí) – v rozsahu přílohy č.3 tohoto zákona.		42/68
Název záměru	VTE Hájiště	
Zadavatel:	Czech Wind Holding, a.s.	
Zpracovatel:	Mgr.Luboš Motl, držitel autorizace podle zák.č.100/2001 Sb – č.j.:1522/243/OPŽV/99	
Environmentální a ekologické služby s.r.o., Jiráskova 413, Litvínov, 417 633 256,731 411 700, info@ees-servis.cz, <a href="http://www.ees-servis.cz">www.ees-servis.cz</a>		

vztahu mezi obtěžováním a hlukem umožňuje předpověď hlukového obtěžování a tím i řízení hlukového rizika.

**Akustické emise** vznikající při otáčení lopatek. Předpis č.148/2006 Sb. ukládá limity (pro noční dobu 40 dB (A) a denní dobu 50 dB (A) u okolních objektů pro bydlení.

Dle doporučení specialistů Ústavu fyziky atmosféry AV ČR je vhodné VTE umístit min. 300 m od jednotlivě stojících domů a min. 500 m od okraje souvislé zástavby, pak by měly být nepříznivé vlivy hluku podlimitní.

- **Vliv míhání světla (flicker)**

Tento efekt může být v ojedinělých případech spouštěcím prvkem epileptických záchvatů u fotosenzitivních jedinců. Výsledky výzkumů v poledních letech prokázala, že tomu tak může být pouze v případech vysoké intenzity působení, což ovšem neplatí u větrných elektráren.

VTE lze navíc naprogramovat tak, aby v dotčeném čase byla zastavena. Pokud se týká odlesků, ty jsou eliminovány matnou povrchovou úpravou listů rotoru a navíc se u novějších typů velkých VTE pohybují otáčky rotoru podle typu od 6 do 20 ot./min. a eventuální frekvence záblesků by tedy byla na úrovni cca 0,3Hz až 1 Hz, tedy bezpečně mimo rozsah 5-30Hz popisovaný v literatuře, při kterém by mohlo u senzitivních osob v blízkosti VTE připadat do úvahy riziko fotosenzitivní epilepsie.

- **Vliv na bezpečnost**

Z dosavadních zkušeností s podobnými projekty není známa skutečnost, že by při výstavbě a provozu tohoto typu mohla vznikat nějaká významná zdravotní rizika. Samozřejmě riziko pracovního úrazu existuje vždy, ale zaměstnanci by měli při plnění svých pracovních povinností dbát na příslušné pracovní - právní předpisy, se kterými je provozovatel seznámí. Při provozu záměru lze uvažovat o riziku emisí hluku, světelných emisí a možného opadu námrazy pod lopatkami VTE.

**Jev námrazy** v zimních měsících se nevyhne ani listům VTE a může tedy docházet k odpadávání námrazy. Výrobci omezují tento jev znemožněním uvést vrtuli do provozu, pokud na ní vznikla za delšího odstavení námraza. K tomuto slouží **námrazová a vyvažovací čidla**. Tato se roztočí až po spadu námrazy. Toto zařízení je v provozu i při vzniku námrazy při chodu. Možnost zranění pádem ledu je ale vždy hlavně v těsné blízkosti sloupu při pádu ledu u odstavené elektrárny. Zde by se však měla vyskytovat pouze proškolená obsluha, která s tímto nebezpečím počítá a bude se chránit ochrannými pomůckami. Nebezpečí je stejné jako u ostatních výškových budov.

***Vlivy na zdraví a bezpečnost lze považovat za nevýznamné při dodržení zákonných limitů a bezpečnostních předpisů.***

Oznámení dle §6 zákona č.100/2001Sb. o posuzování vlivů na životní prostředí a o změně některých souvisejících zákonů (zákon o posuzování vlivů na životní prostředí) – v rozsahu přílohy č.3 tohoto zákona.		43/68
Název záměru	VTE Hájiště	
Zadavatel:	Czech Wind Holding, a.s.	
Zpracovatel:	Mgr.Luboš Motl, držitel autorizace podle zák.č.100/2001 Sb – č.j.:1522/243/OPŽV/99 Environmentální a ekologické služby s.r.o., Jiráskova 413, Litvínov, 417 633 256,731 411 700, info@ees-servis.cz, <a href="http://www.ees-servis.cz">www.ees-servis.cz</a>	

## D.1.2 Vlivy na složky ŽP

### • Vlivy na faunu a floru, ekosystémy

Vzhledem k rozsahu a k umístění záměru je určitý předpoklad, že by záměr mohl ohrozit biotop nebo vést k ohrožení určitého rostlinného či živočišného druhu. Pro posouzení těchto vlivů **bude nutno** v další fázi **pracovat s výstupy a doporučeními odborných posudků**, na kterých se v současné době již pracuje. (roční ornitologický průzkum a biologický inventarizační průzkum).

V lokalitě výstavby VTE bylo v období zahájení přírodovědného průzkumu **zjištěno několik druhů zvl. chráněných rostlin a živočichů**.

#### a) flora

V oblasti vlivů na floru je zde základním měřítkem fakt, že celá plánovaná výstavba bude lokalizována na zemědělských pozemcích, které jsou prakticky vesměs obhospodařovány v kultuře trvalého travního porostu, a to buď jako louky nebo pastviny, a plošný rozsah záměru, vyjádřený dočasným zábořem půdy pro základové desky větrných elektráren, výstavbu přístupových cest a kabelových tras bude v konečném důsledku vliv **na flóru relativně malý**. Konkrétní vlivy bude nutno vyhodnotit až na základě výsledků biologického hodnocení.

#### b) fauna

Nutno **vyhodnotit až na základě podrobných výsledků v roce 2011**. Nicméně na základě prvotního screeningu se jeví tento vliv jako málo až středně významný, a to zejména z důvodu neumístění žádné z plánovaných VTE za hranicí Ptačí oblasti a tudíž neovlivnění předmětu ochrany – tetřívka obecného.

#### c) společenstva

Záměr je umístěn do fytogeografické zóny českého oreofytika, a to na území horských zemědělských systémů, které je ekologicky obohaceno výskytem roztroušené zeleně s převážně vysokými porosty.

Lesní společenstva nebudou záměrem dotčena.

Dále jsou to vodní společenstva, a to v okolí vodních toků a Přísečnické přehrady – v území **se vyskytují taková, která mají přirozený charakter**, z větší části pak spíše charakter polopřirozený (prameniště, rašeliniště, nivy potoků).

**Vliv stavby na tato společenstva lze hodnotit jako málo významný. Nutno vyhodnotit vliv v širším navazujícím okolí**, kde je znám nebo je možno předpokládat výskyt dalších zvláště chráněných druhů na přírodně blízkých společenstvech.

Oznámení dle §6 zákona č.100/2001Sb. o posuzování vlivů na životní prostředí a o změně některých souvisejících zákonů (zákon o posuzování vlivů na životní prostředí) – v rozsahu přílohy č.3 tohoto zákona.		44/68
Název záměru	VTE Hájiště	
Zadavatel:	Czech Wind Holding, a.s.	
Zpracovatel:	Mgr.Luboš Motl, držitel autorizace podle zák.č.100/2001 Sb – č.j.:1522/243/OPŽV/99	
Environmentální a ekologické služby s.r.o., Jiráskova 413, Litvínov, 417 633 256,731 411 700, info@ees-servis.cz, <a href="http://www.ees-servis.cz">www.ees-servis.cz</a>		

- **Vlivy na vodu**

Realizace stavby a provozu záměru nebude mít, v případě dodržení doporučených opatření, žádný měřitelný vliv na vodu. *Vliv na vodu lze označit za nevýznamný.*

- **Vlivy na půdu**

Realizace stavby bude mít určitý vliv na půdu, a to z hlediska záboru ZPF, tento vliv lze svým rozsahem i z hlediska dočasnosti považovat za málo významný.

Vytěžená půda při hloubení základů se v největší možné míře vrací na původní místo, ostatní se rozprostře podél plochy k pozdějšímu využití (deponie pro rekultivaci). Jedná se o dočasné vynětí půdy ze ZPF. *Vlivy na půdu lze označit z hlediska záboru ZPF jako málo významné, z hlediska dočasnosti jako akceptovatelné.*

- **Vlivy na klima a ovzduší**

Vlivy výstavby a provozu na stávající imisní zátěž zájmového území budou vázané především na emise škodlivin z dopravy v době výstavby, jiné se nepředpokládají. *Vliv záměru na kvalitu ovzduší lze označit za nulový.*

- **Vlivy na krajinu**

Krajinný prostor v širším okolí můžeme označit za esteticky hodnotné místo náhorní plošiny Krušných hor se znaky extenzivního dlouhodobého obhospodařování a následného opuštění člověkem. Lze konstatovat, že realizací záměru bude (a již je) narušen okolní krajinný prostor. Úhel pohledu na umístění dominanty těchto větrných elektráren v prostoru krajiny je z velké části ovlivňován mírou přesvědčení o účelnosti a potřebnosti těchto staveb.

Přestože se jedná o esteticky hodnotné území, v současnosti je již narušené a antropologicky pozměněné (existující VTE v blízkosti plochy námi posuzovaného záměru). Z důvodu dočasnosti uvažovaného záměru lze pak tento *vliv na krajinný ráz území považovat za středně významný.*

Oznámení dle §6 zákona č.100/2001Sb. o posuzování vlivů na životní prostředí a o změně některých souvisejících zákonů (zákon o posuzování vlivů na životní prostředí) – v rozsahu přílohy č.3 tohoto zákona.		45/68
Název záměru	VTE Hájiště	
Zadavatel:	Czech Wind Holding, a.s.	
Zpracovatel:	Mgr.Luboš Motl, držitel autorizace podle zák.č.100/2001 Sb – č.j.:1522/243/OPŽV/99	
Environmentální a ekologické služby s.r.o., Jiráskova 413, Litvínov, 417 633 256,731 411 700, info@ees-servis.cz, <a href="http://www.ees-servis.cz">www.ees-servis.cz</a>		

## D.2 Rozsah vlivů vzhledem k zasaženému území a populaci

Lze konstatovat, že ve srovnání se současným stavem životního prostředí, jsou z hlediska velikosti vlivu **nejpodstatnější možné vlivy záměru na krajinný ráz, vlivy hluku a vlivy na faunu a floru**. Vlivy na ostatní složky jsou zanedbatelné.

Jako podklad pro další posuzování doporučujeme **nechat zpracovat** odborný posudek – **Hodnocení vlivu záměru na krajinný ráz**, je zde předpoklad, že vliv na estetické kvality (včetně krajinného rázu) bude mít lokální až regionální rozsah.

S ohledem na možné akustické znečištění doporučujeme v další fázi jako podklad pro další posuzování zpracovat **Hlukovou studii**.

**Mírný negativní vliv na biotu** bude mít pouze **lokální dopad**. Tento negativní vliv bude omezen na stavební fázi, v době provozu se významný negativní vliv na biotu se v této fázi nepředpokládá. Závěry bude nutno učinit až na základě výstupů **ročního biologického průzkumu** lokality.

V návaznosti na fakt, že umístění záměru koresponduje s turisticky a rekreačně poměrně silně využívaným územím doporučuje zpracovatel Oznámení dále i zpracování studie vlivu **míhání světla** (flickeru) a následně **Posouzení vlivu hluku na veřejné zdraví**.

Jako u každé stavby či technického zařízení tak i tohoto záměru existuje **určité riziko mimořádné události**, jako jsou živelní pohromy apod. Dnešní moderní konstrukce VTE jsou ale již navrhovány tak, aby byla tato případná rizika minimalizována.

Oznámení dle §6 zákona č.100/2001Sb. o posuzování vlivů na životní prostředí a o změně některých souvisejících zákonů (zákon o posuzování vlivů na životní prostředí) – v rozsahu přílohy č.3 tohoto zákona.		46/68
Název záměru	VTE Hájiště	
Zadavatel:	Czech Wind Holding, a.s.	
Zpracovatel:	Mgr.Luboš Motl, držitel autorizace podle zák.č.100/2001 Sb – č.j.:1522/243/OPŽV/99	
Environmentální a ekologické služby s.r.o., Jiráskova 413, Litvínov, 417 633 256,731 411 700, info@ees-servis.cz, <a href="http://www.ees-servis.cz">www.ees-servis.cz</a>		

### D.3 Údaje o možných významných nepříznivých vlivech přesahujících státní hranice

Vzhledem k plánovanému umístění jednotlivých věží VTE je možné konstatovat, že **určité vlivy**, a to především z hlediska krajinného rázu, přesahující státní hranice **lze** v tomto území **předpokládat**.

Protože VTE nejsou v krajině novým prvkem, tyto přeshraniční vlivy v dotčeném území vlivy **nelze považovat za závažné**, jak je definuje §3 písm.c) ve smyslu §11 odst.1 písm.a) a b).

Přesto bude **nutno** tyto jednotlivé vlivy **dále konkretizovat**, a to až na základě případných podkladových studií, tedy až v **další fázi procesu posuzování**.

Oznámení dle §6 zákona č.100/2001Sb. o posuzování vlivů na životní prostředí a o změně některých souvisejících zákonů (zákon o posuzování vlivů na životní prostředí) – v rozsahu přílohy č.3 tohoto zákona.		47/68
Název záměru	VTE Hájiště	
Zadavatel:	Czech Wind Holding, a.s.	
Zpracovatel:	Mgr.Luboš Motl, držitel autorizace podle zák.č.100/2001 Sb – č.j.:1522/243/OPŽV/99 Environmentální a ekologické služby s.r.o., Jiráskova 413, Litvínov, 417 633 256,731 411 700, info@ees-servis.cz, <a href="http://www.ees-servis.cz">www.ees-servis.cz</a>	

## D.4 Opatření k prevenci, vyloučení, snížení, popřípadě kompenzaci nepříznivých vlivů

Opatření směřující ke kompenzaci nebo vyloučení rizik a nepříznivých vlivů na životní prostředí můžeme věcně i časově rozdělit do tří kategorií:

1. opatření realizovaná v průběhu zpracování projektové dokumentace
2. opatření realizovaná v době výstavby
3. opatření realizovaná v průběhu provozu

Principem pro stanovení konkrétních opatření je **zásada předběžné opatrnosti**.

### D.4.1 Opatření realizovaná v době zpracování PD

Je třeba zdůraznit, že všechna opatření vycházela ze současného stavu situace a dostupných technik a technologií. Opatření realizovaná zejména v průběhu provozu budou rozvíjena tak, jak se budou korigovat poznatky o vlivu záměru na prostředí.

- Principem pro stanovení konkrétních opatření je **zásada předběžné opatrnosti**.
- Zadání zpracování **podkladových odborných studií**.

### D.4.2 Opatření realizovaná v době výstavby

Technická opatření by měla být koncipována jako eliminační, minimalizační a preventivní. Za snad nejdůležitější opatření v tomto slova smyslu v době výstavby a v době po uvedení stavby do provozu, je možno považovat precizní provedení všech **stavebních a montážních** prací, dokonalá **technologická a pracovní kázeň** na všech úsecích zvolené technologie, pravidelné důkladné **kontroly** a precizní provádění **údržby** a případných oprav celého technologického celku.

#### Opatření na úseku vody

V zájmu minimalizace negativních vlivů předmětné stavby bude nezbytné zabezpečit:

- řádnou technologickou přípravu - učinit veškerá dostupná opatření cílená k tomu, aby v žádném případě nemohlo dojít ke kontaminaci vody především látkami ropného charakteru, dodržovat zákaz mytí strojů, zařízení a motorových vozidel a čištění jejich součástí naftou(!),
- běžnou údržbu, drobné opravy a doplňování pohonných hmot a olejových náplní skříní provádět zásadně v předem připraveném prostoru na manipulační ploše k

<b>Oznámení dle §6 zákona č.100/2001Sb. o posuzování vlivů na životní prostředí a o změně některých souvisejících zákonů (zákon o posuzování vlivů na životní prostředí) – v rozsahu přílohy č.3 tohoto zákona.</b>		<b>48/68</b>
<i>Název záměru</i>	<i>VTE Hájiště</i>	
<i>Zadavatel:</i>	<i>Czech Wind Holding, a.s.</i>	
<i>Zpracovatel:</i>	<i>Mgr.Luboš Motl, držitel autorizace podle zák.č.100/2001 Sb – č.j.:1522/243/OPŽV/99</i>	
<i>Environmentální a ekologické služby s.r.o., Jiráskova 413, Litvínov, 417 633 256,731 411 700, info@ees-servis.cz, <a href="http://www.ees-servis.cz">www.ees-servis.cz</a></i>		

tomuto účelu určené a konstruované dle platných předpisů, staveniště vybavit potřebným množstvím sorbentů ropných (DN1 Adsodan Plus, CHEZACARB etc.)

- veškeré odpady, především pak ropného původu a jim podobné, likvidovat smluvně, u subjektů k tomu oprávněných a vybavených příslušnými prostředky a zařízení v souladu se zák. č. 185/2001Sb.

### **Opatření na úseku ovzduší**

#### **Prašnost**

Prašnost bude negativně působícím faktorem především v době výstavby. V tomto období bude nutné zaměřit pozornost především na :

- řádné zakrytí (zaplachtování) přepravovaných stavebních materiálů a surovin, jež vykazují sklony k prášení,
- úzkostlivě udržovat příjezdové komunikace v naprosté čistotě,
- v případě potřeby zvlhčovat povrch staveniště a příjezdové komunikace a zamezit tak prášení při přejezdech strojů, zařízení a dopravních prostředků.

#### **Plynné emise**

Plynné emise budou mírně negativně působícím faktorem. V rámci prevence, eliminace a kompenzace jejich účinků bude třeba zaměřit pozornost zejména na:

- udržování dokonalého technického stavu motorů všech vozidel, stavebních strojů, zařízení a dalších mechanismů,
- dokonalou organizaci práce vylučující zbytečné přejezdy dopravních prostředků, stavebních strojů a zařízení a běh jejich motorů naprázdno,
- technická zařízení využívající spalovacích motorů by měla splňovat emisní normu EURO 3.

### **Opatření na úseku fyzikálního prostředí**

Během celého období výstavby bude nutné **minimalizovat technologickou hlučnost**

- účelným rozmístováním stavebních strojů a zařízení s ohledem na útlum hluku vzdáleností, vhodnou organizací nasazení jednotlivých stavebních strojů a zařízení,
- omezením doby nasazení zdrojů hluku na dobu nezbytně nutnou, tvorbou překážek šíření hluku,

<b>Oznámení dle §6 zákona č.100/2001Sb. o posuzování vlivů na životní prostředí a o změně některých souvisejících zákonů (zákon o posuzování vlivů na životní prostředí) – v rozsahu přílohy č.3 tohoto zákona.</b>		<b>49/68</b>
<i>Název záměru</i>	<i>VTE Hájiště</i>	
<i>Zadavatel:</i>	<i>Czech Wind Holding, a.s.</i>	
<i>Zpracovatel:</i>	<i>Mgr.Luboš Motl, držitel autorizace podle zák.č.100/2001 Sb – č.j.:1522/243/OPŽV/99</i>	
<i>Environmentální a ekologické služby s.r.o., Jiráskova 413, Litvínov, 417 633 256,731 411 700, info@ees-servis.cz, <a href="http://www.ees-servis.cz">www.ees-servis.cz</a></i>		

- vhodná opatření bude nutné v přiměřené míře použít i na příjezdových trasách. Stávající veřejné komunikace ovlivněné stavbou budou po jejím dokončení opraveny a uvedeny do původního stavu.

#### **Opatření na úseku horninového prostředí a půdy**

- bude realizována skrývka svrchní vrstvy půdy a vytvořena její deponie pro pozdější rekultivaci stavebních záměrů či jiné využití v rámci rekultivací území,
- nutně eliminovat zbytečné přejezdy techniky po nezpevněných cestách a četnost přejezdů zohlednit vzhledem k atmosférickým podmínkám (podmáčení při silných deštích apod.).
- Z hlediska mechaniky zemin upozorňujeme, že po skrytí využitelných vrstev pro rekultivaci bude převážnou část dotčených ploch povrch tvořit prachovitá, jílnatá zemina s podílem úlomků a valounů. Tento typ půd je silně náchylný při styku s vodou a mechanickém namáhání měnit konzistenci z pevné (tuhé) na kašovitou.

#### **Opatření na úseku fauny a flóry**

- Jakékoliv **sanační práce na vzrostlé zeleni je nutno provádět v mimohnízdním období**, tzn. v době vegetačního klidu.
- V případě kácení postupovat v souladu s **§8 zákona č. 114/1992 Sb.**,

#### **Opatření na úseku veřejného zdraví a faktoru pohody obyvatelstva**

- stavbu provádět po úsecích, a to dle schváleného harmonogramu stavby, který bude součástí dokumentace plánu organizace výstavby (POV).
- časově minimalizovat stavební práce v jednotlivých úsecích a tím i celkové trvání výstavby.
- řádně zvolit a v rámci stavební přípravy projednat přepravní trasy, umístění dočasných objektů stavby a manipulačních a skladových ploch.
- Přeprava zeminy a stavebních materiálů musí být realizována pouze po stanovených přepravních trasách. Aby se minimalizovala dopravní zátěž stávajících komunikací v dotčeném území a negativní vlivy na obyvatelstvo budou přepravní trasy v maximální míře využívat trasu budované komunikace.
- Hlučné mechanismy či technologie budou využívány pouze ve stanovené denní době.
- Bude omezeno skladování a deponování prašných materiálů na technologické minimum.
- V případě zvýšené prašnosti při suchém počasí bude prováděno kropení komunikací v areálu stavby a případně také míst provádění zemních prací.

<b>Oznámení dle §6 zákona č.100/2001Sb. o posuzování vlivů na životní prostředí a o změně některých souvisejících zákonů (zákon o posuzování vlivů na životní prostředí) – v rozsahu přílohy č.3 tohoto zákona.</b>		<b>50/68</b>
<i>Název záměru</i>	<i>VTE Hájiště</i>	
<i>Zadavatel:</i>	<i>Czech Wind Holding, a.s.</i>	
<i>Zpracovatel:</i>	<i>Mgr.Luboš Motl, držitel autorizace podle zák.č.100/2001 Sb – č.j.:1522/243/OPŽV/99</i>	
<i>Environmentální a ekologické služby s.r.o., Jiráskova 413, Litvínov, 417 633 256,731 411 700, info@ees-servis.cz, <a href="http://www.ees-servis.cz">www.ees-servis.cz</a></i>		

- S ohledem na počasí bude pravidelně prováděna kontrola zpevněných příjezdových komunikací v nejbližším okolí stavby. V případě potřeby bude provedeno jejich zvlhčení nebo mytí kropicím vozem.
- V případě nebezpečí znečištění vozovek blátem ze staveniště budou znečištěná vozidla před vjezdem na veřejné komunikace zbavena nečistot.
- Bude prováděno manuální čištění dopravních prostředků a mechanismů, které budou opouštět areál stavby.

#### **D.4.3 Opatření realizovaná při provozu**

- Vypracovat plán opatření pro případ havárie (dále jen Havarijní plán),
- třídit odpad dle kategorizace, zajistit likvidaci a odstranění odpadů pouze se subjekty oprávněnými k této činnosti,
- udržovat technologická zařízení v perfektním technickém stavu tak, aby nemohlo docházet ke zvýšení hlučnosti provozu,
- Bude-li to nutné, provést měření při zkušebním provozu pro potvrzení a upřesnění hlukových emisí.
- Nutnost zabezpečení informovanosti obyvatelstva před možným odpadem námrazy pod věží VTE – vhodnost umístění informačních tabulí se základními charakteristikami technologie, režimem provozu a s popisem významu pro ŽP (nutnost umístění tabule v dostatečné vzdálenosti od VTE).
- Umístění informačních tabulí s údaji o VTE aj. (turistika).

Oznámení dle §6 zákona č.100/2001Sb. o posuzování vlivů na životní prostředí a o změně některých souvisejících zákonů (zákon o posuzování vlivů na životní prostředí) – v rozsahu přílohy č.3 tohoto zákona.		51/68
Název záměru	VTE Hájiště	
Zadavatel:	Czech Wind Holding, a.s.	
Zpracovatel:	Mgr.Luboš Motl, držitel autorizace podle zák.č.100/2001 Sb – č.j.:1522/243/OPŽV/99	
Environmentální a ekologické služby s.r.o., Jiráskova 413, Litvínov, 417 633 256,731 411 700, info@ees-servis.cz, <a href="http://www.ees-servis.cz">www.ees-servis.cz</a>		

## D.5 Charakteristika nedostatků ve znalostech a neurčitostí, které se vyskytly při specifikaci vlivů.

Ke zpracování oznámení bylo k dispozici určité základní množství podkladových materiálů – tyto byly dostatečné pro fázi podání Oznámení.

Dále se také vycházelo ze zkušeností s obdobnými záměry a znalosti problematiky dotčené lokality.

Výstavba VTE a jejich posuzování ve vztahu k životnímu prostředí je komplikované především z pohledu hodnocení těchto staveb a jejich vlivu na krajinný ráz, a to z důvodu neexistence konkrétních měřitelných veličin a velice subjektivnímu pohledu na krajinu, její vývoj a únosnost a neexistence závažného právního dokumentu řešícího metodiku takového posuzování.

Nedostatek informací byl také konstatován ve vztahu ke stroboskopickému efektu. Zpracovatel se držel norem běžných v EU.

Úroveň posuzování vlivů na životní prostředí odpovídá rozsahu a kvalitě vstupních údajů a informací. Všechny dostupné informace o současném stavu životního prostředí v zájmové lokalitě byly využity a do dokumentace zapracovány.

Oznámení dle §6 zákona č.100/2001Sb. o posuzování vlivů na životní prostředí a o změně některých souvisejících zákonů (zákon o posuzování vlivů na životní prostředí) – v rozsahu přílohy č.3 tohoto zákona.		52/68
Název záměru	VTE Hájiště	
Zadavatel:	Czech Wind Holding, a.s.	
Zpracovatel:	Mgr.Luboš Motl, držitel autorizace podle zák.č.100/2001 Sb – č.j.:1522/243/OPŽV/99	
Environmentální a ekologické služby s.r.o., Jiráskova 413, Litvínov, 417 633 256,731 411 700, info@ees-servis.cz, <a href="http://www.ees-servis.cz">www.ees-servis.cz</a>		

## **E. POROVNÁNÍ VARIANT ŘEŠENÉHO ZÁMĚRU (pokud byly předloženy)**

Oznámení dle §6 zákona č.100/2001Sb. o posuzování vlivů na životní prostředí a o změně některých souvisejících zákonů (zákon o posuzování vlivů na životní prostředí) – v rozsahu přílohy č.3 tohoto zákona.		53/68
Název záměru	VTE Hájiště	
Zadavatel:	Czech Wind Holding, a.s.	
Zpracovatel:	Mgr.Luboš Motl, držitel autorizace podle zák.č.100/2001 Sb – č.j.:1522/243/OPŽV/99 Environmentální a ekologické služby s.r.o., Jiráskova 413, Litvínov, 417 633 256,731 411 700, info@ees-servis.cz, <a href="http://www.ees-servis.cz">www.ees-servis.cz</a>	

Konečná zvolená varianta počtu, umístění a popř. výšky tubusů bude vycházet z výsledků odborných studií (Hluková studie, krajinný ráz aj.)

V rámci tohoto oznámení byla přípravnou dokumentací vybrána **výsledná varianta** – Co se týče variantního řešení záměru, lze v zásadě uvažovat o třech možnostech:

- 1. Varianty počtu a umístění VTE** - nutno řešit v dalším stupni posuzování, a to s ohledem na výsledky odborných studií (především hluk, infrazvuk a flicker a jejich možný vliv na lidské zdraví, biologické hodnocení a posouzení dle §45i zákona 1141992 Sb.), a také na základě souladu s platným ÚP.
- 2. Výkon a typ VTE** bude upřesněn v dalším stupni PD, popř. na základě výstupů hlukové studie. Jako variantní lze považovat výšky tubusů a výkony VTE.

Výslednou zvolenou alternativu pak lze porovnávat jen s **variantou nulovou**, tedy variantou bez provedení záměru.

**Pro posouzení vlivu na životní prostředí jsou uvažovány pouze dvě varianty a to:**

- 1. Aktivní varianta - realizace navrženého záměru**
- 2. Nulová varianta – současný stav území, výstavba bez posouzení vlivů na ŽP.**

Oznámení dle §6 zákona č.100/2001Sb. o posuzování vlivů na životní prostředí a o změně některých souvisejících zákonů (zákon o posuzování vlivů na životní prostředí) – v rozsahu přílohy č.3 tohoto zákona.		54/68
Název záměru	VTE Hájiště	
Zadavatel:	Czech Wind Holding, a.s.	
Zpracovatel:	Mgr.Luboš Motl, držitel autorizace podle zák.č.100/2001 Sb – č.j.:1522/243/OPŽV/99	
<i>Environmentální a ekologické služby s.r.o., Jiráskova 413, Litvínov, 417 633 256,731 411 700,  info@ees-servis.cz, <a href="http://www.ees-servis.cz">www.ees-servis.cz</a></i>		

## F. DOPLŇUJÍCÍ ÚDAJE

Oznámení dle §6 zákona č.100/2001Sb. o posuzování vlivů na životní prostředí a o změně některých souvisejících zákonů (zákon o posuzování vlivů na životní prostředí) – v rozsahu přílohy č.3 tohoto zákona.		55/68
Název záměru	VTE Hájiště	
Zadavatel:	Czech Wind Holding, a.s.	
Zpracovatel:	Mgr.Luboš Motl, držitel autorizace podle zák.č.100/2001 Sb – č.j.:1522/243/OPŽV/99	
Environmentální a ekologické služby s.r.o., Jiráskova 413, Litvínov, 417 633 256,731 411 700, info@ees-servis.cz, <a href="http://www.ees-servis.cz">www.ees-servis.cz</a>		

## 1. Mapová a jiná dokumentace týkající se údajů v oznámení

<b>Oznámení dle §6 zákona č.100/2001Sb. o posuzování vlivů na životní prostředí a o změně některých souvisejících zákonů (zákon o posuzování vlivů na životní prostředí) – v rozsahu přílohy č.3 tohoto zákona.</b>		<b>56/68</b>
<i>Název záměru</i>	<i>VTE Hájiště</i>	
<i>Zadavatel:</i>	<i>Czech Wind Holding, a.s.</i>	
<i>Zpracovatel:</i>	<i>Mgr.Luboš Motl, držitel autorizace podle zák.č.100/2001 Sb – č.j.:1522/243/OPŽV/99</i>	
<i>Environmentální a ekologické služby s.r.o., Jiráskova 413, Litvínov, 417 633 256,731 411 700, info@ees-servis.cz, <a href="http://www.ees-servis.cz">www.ees-servis.cz</a></i>		

## **2. Další podstatné informace oznamovatele**

Posuzované území je z hlediska povětrnostních podmínek pro investory atraktivní lokalitou. V současné době je zde a v širším okolí známo několik záměrů, jež jsou v různých fázích posuzování či připravenosti. (viz. kap. B.I.4).

Nutno podotknout, že v daném území je v současné době značný „přetlak“ investorů a jakékoliv reálné posouzení možných kumulací v případě překryvu pozic jednotlivých věží je technicky nemožné.

Řešením je tak vždy realizace jen jednoho z navrhovaných záměrů. O tom, o jaký z navržených záměrů se v konečné fázi bude jednat, EIA nerozhoduje.

Zpracovatel EIA nemá k dispozici žádné další podstatné informace, které by vedly k jiným závěrům, než je uvedeno v tomto oznámení.

Oznámení dle §6 zákona č.100/2001Sb. o posuzování vlivů na životní prostředí a o změně některých souvisejících zákonů (zákon o posuzování vlivů na životní prostředí) – v rozsahu přílohy č.3 tohoto zákona.		57/68
Název záměru	VTE Hájiště	
Zadavatel:	Czech Wind Holding, a.s.	
Zpracovatel:	Mgr.Luboš Motl, držitel autorizace podle zák.č.100/2001 Sb – č.j.:1522/243/OPŽV/99	
Environmentální a ekologické služby s.r.o., Jiráskova 413, Litvínov, 417 633 256,731 411 700, info@ees-servis.cz, <a href="http://www.ees-servis.cz">www.ees-servis.cz</a>		

## G. VŠEOBECNĚ SROZUMITELNÉ SHRNUTÍ NETECHNICKÉHO CHARAKTERU

Oznámení dle §6 zákona č.100/2001Sb. o posuzování vlivů na životní prostředí a o změně některých souvisejících zákonů (zákon o posuzování vlivů na životní prostředí) – v rozsahu přílohy č.3 tohoto zákona.		58/68
Název záměru	VTE Hájiště	
Zadavatel:	Czech Wind Holding, a.s.	
Zpracovatel:	Mgr.Luboš Motl, držitel autorizace podle zák.č.100/2001 Sb – č.j.:1522/243/OPŽV/99 Environmentální a ekologické služby s.r.o., Jiráskova 413, Litvínov, 417 633 256,731 411 700, info@ees-servis.cz, <a href="http://www.ees-servis.cz">www.ees-servis.cz</a>	

Výstavba větrných elektráren je projekt směřující k využití větrné energie jako obnovitelného zdroje energie.

**Z hlediska stavebního se jedná o novostavbu technických zařízení a navazující infrastruktury** (kabelové elektrické a datové vedení, obslužné komunikace a trafostanice) **pro výrobu elektrické energie z obnovitelných zdrojů** (kinetické energie větru) – větrné elektrárny (dále jen VTE).

Projekt v této fázi představuje plán výstavby **4 ks VTE** o celkovém instalovaném výkonu **8 - 12 MW** (dle instalovaného typu věže Enercon E82 popř. Vestas V90).

Součástí záměru je i **výstavba kabelového vedení** vedoucí z lokality od jednotlivých VTE do přípojného místa, které je v této fázi není ještě specifikováno, a dále i **výstavba obslužných komunikací**, dále napojených na místní komunikaci.

#### Souhrnem:

- Záměrem **bude dotčena půda v ochraně ZPF, vliv na půdu lze charakterizovat jako málo významný.**
- V souvislosti s realizací záměru **nebudou ovlivněna zvláště chráněná území.**
- Záměr se **dotýká územních systémů ekologické stability krajiny.**
- Plocha uvažovaná pro záměr **není součástí území Přírodních parků.**
- Záměr se **nenachází v území soustavy NATURA 2000.** Vzhledem k tomuto **nebude nutné** v další fázi posuzování zajistit **zpracování odborné studie.**
- Je **možné vizuální ovlivnění** širšího území, včetně významných krajinných prvků, území historického a kulturního významu a území Přírodních parků. Vzhledem k tomuto bude nutné v další fázi posuzování **zajistit zpracování odborné studie posuzující míru ovlivnění krajinného rázu** dotčené oblasti.
- Vzhledem **ke vzdálenosti posuzovaného záměru od hlukově chráněné zástavby**, kterou jsou stavby pro bydlení, nelze předpokládat možné vlivy záměru na hlukovou situaci. Z důvodu zjištění, zda nebudou překročeny stanovené hygienické limity, bude přesto nutno v další fázi posuzování **zpracovat hlukovou studii a nechat posoudit možné vlivy hluku na lidské zdraví.**

Oznámení dle §6 zákona č.100/2001Sb. o posuzování vlivů na životní prostředí a o změně některých souvisejících zákonů (zákon o posuzování vlivů na životní prostředí) – v rozsahu přílohy č.3 tohoto zákona.		59/68
Název záměru	VTE Hájiště	
Zadavatel:	Czech Wind Holding, a.s.	
Zpracovatel:	Mgr.Luboš Motl, držitel autorizace podle zák.č.100/2001 Sb – č.j.:1522/243/OPŽV/99	
<i>Environmentální a ekologické služby s.r.o., Jiráskova 413, Litvínov, 417 633 256,731 411 700,  info@ees-servis.cz, <a href="http://www.ees-servis.cz">www.ees-servis.cz</a></i>		

## H. PŘÍLOHA

<b>Oznámení dle §6 zákona č.100/2001Sb. o posuzování vlivů na životní prostředí a o změně některých souvisejících zákonů (zákon o posuzování vlivů na životní prostředí) – v rozsahu přílohy č.3 tohoto zákona.</b>		<b>60/68</b>
<b>Název záměru</b>	<i>VTE Hájiště</i>	
<b>Zadavatel:</b>	<i>Czech Wind Holding, a.s.</i>	
<b>Zpracovatel:</b>	<i>Mgr.Luboš Motl, držitel autorizace podle zák.č.100/2001 Sb – č.j.:1522/243/OPŽV/99</i>	
<i>Environmentální a ekologické služby s.r.o., Jiráskova 413, Litvínov, 417 633 256,731 411 700, info@ees-servis.cz, <a href="http://www.ees-servis.cz">www.ees-servis.cz</a></i>		

### **H.1 Vyjádření příslušného stavebního úřadu k záměru z hlediska souladu se schválenou ÚPD.**

<b>Městský úřad ve Vejprtech</b>	
<b>stavební úřad</b>	
Tylova 870/6, 431 91 Vejprty	
Č.j:	MU-VEJ/3146/2010/Sú-Še
VYŘIZUJE:	Ing. Božena Šefčrková
TEL.:	474 386 398
FAX:	474 341 143
E-MAIL:	sefcikova.b@vejprty.cz
DATUM:	24.8.2010
<b>Environmentální a ekologické služby s.r.o.</b> <b>Jiráskova č.p. 413</b> <b>436 01 Litvínov</b>	
<b>VYJÁDŘENÍ</b>	
<p>Městský úřad ve Vejprtech, stavební úřad, obdržel dne 19.8.2010 žádost od Environmentální a ekologické služby, s.r.o., IČ: 25435876, Jiráskova 413, 436 01 Litvínov, ohledně vydání vyjádření k posuzovanému záměru dle zákona č. 100/2001 Sb. vedenou pod názvem: „VTE Hájiště“ v katastrálním území Přísečnice, parcela č. 1561/1 a 1667/1. Jedná se o výstavbu 4 ks VTE typu Vesta V90, popř. ENERCON E-82 o celkové výšce do 145 m.</p> <p>K tomuto sdělujeme, že dle platného územního plánu Kryštofovy Hamry je záměr mimo lokalitu určenou pro výstavbu větrných elektráren. Záměr není v souladu s tímto dokumentem.</p> <p>S pozdravem</p>	
<p>Ing. Božena Šefčrková vedoucí stavebního úřadu</p>	
<p><b>Obdrží:</b> Environmentální a ekologické služby s.r.o., IDDS: 6br4cew</p>	

Oznámení dle §6 zákona č.100/2001Sb. o posuzování vlivů na životní prostředí a o změně některých souvisejících zákonů (zákon o posuzování vlivů na životní prostředí) – v rozsahu přílohy č.3 tohoto zákona.		61/68
Název záměru	VTE Hájiště	
Zadavatel:	Czech Wind Holding, a.s.	
Zpracovatel:	Mgr.Luboš Motl, držitel autorizace podle zák.č.100/2001 Sb – č.j.:1522/243/OPŽV/99 Environmentální a ekologické služby s.r.o., Jiráskova 413, Litvínov, 417 633 256,731 411 700, info@ees-servis.cz, <a href="http://www.ees-servis.cz">www.ees-servis.cz</a>	

**H.2 Stanovisko orgánů ochrany přírody, pokud jej vyžadují dle § 45i odst. 1 zákona č.114/1992 Sb. ve znění zákona č.218/2004 Sb.**

## Krajský úřad Ústeckého kraje

Velká Hradební 3118/48, 400 02 Ústí nad Labem  
odbor životního prostředí a zemědělství

Enviromentální a ekologické služby s.r.o.  
Jiráskova 413  
436 01 Litvínov

Datum zpracování: 23. 8. 2010  
JID: 151515/2010/KUUK  
Jednací číslo: 2406/ZPZ/2010/ZPZ/N-1346  
Vyřizuje / linka: Jan Rothanzl / 121  
E-mail: rothanzl.j@kr-ustecky.cz

**Stanovisko orgánu ochrany přírody k záměru „VTE Hájiště“ z hlediska možného ovlivnění evropsky významných lokalit a ptačích oblastí dle § 45i zákona č. 114/1992 Sb., o ochraně přírody a krajiny**

Krajský úřad Ústeckého kraje, odbor životního prostředí a zemědělství, jako orgán věcně a místně příslušný dle ustanovení § 77a odst. 4 písm. n) zákona č. 114/1992 Sb., o ochraně přírody a krajiny, v platném znění (dále jen zákon), vydává dle § 45i zákona k žádosti Enviromentální a ekologické služby s.r.o., Jiráskova 413, 436 01 Litvínov ze dne 18. 8. 2010, toto stanovisko:

**Záměr „VTE Hájiště“ nebude mít samostatně ani ve spojení s jinými záměry významný vliv na předmět ochrany nebo celistvost jednotlivých evropsky významných lokalit nebo ptačích oblastí v územní působnosti Krajského úřadu.**

Záměrem investora je výstavba 4 ks větrných elektráren o výkonu 2-3 MW a výšce stožáru 82 – 90 m, z nichž žádná není situována do území ptačích oblastí či evropsky významných lokalit. VTE jsou umístěny v blízkosti ptačí oblasti Novodomské rašeliniště – Kovářská, ale dle úřadu aktuálně dostupných údajů mimo území využívané tetřivkem. S ohledem na umístění záměru a úřadu dostupné informace lze významný vliv na výše uvedené lokality vyloučit.

### Identifikační údaje:

Název akce: VTE Hájiště  
Kraj: Ústecký  
k.ú.: k.ú. Přisečnice  
Žadatel: Enviromentální a ekologické služby s.r.o., Jiráskova 413, 436 01 Litvínov

### Podklady pro posouzení:

Žádost o vydání stanoviska v souladu s § 45i zákona  
Informace o projektu  
Mapa lokality

**RNDr. Tomáš Burian**  
vedoucí oddělení životního prostředí

Tel.: +420 475 657 111  
Fax: +420 475 200 245

Url: [www.kr-ustecky.cz](http://www.kr-ustecky.cz)  
E-mail: [urad@kr-ustecky.cz](mailto:urad@kr-ustecky.cz)

IČ: 70892156  
DIČ: CZ70892156

Bankovní spojení: Česká spořitelna, a.s.  
č. ú. 882733379/0800

Oznámení dle §6 zákona č.100/2001Sb. o posuzování vlivů na životní prostředí a o změně některých souvisejících zákonů (zákon o posuzování vlivů na životní prostředí) – v rozsahu přílohy č.3 tohoto zákona.		62/68
Název záměru	VTE Hájiště	
Zadavatel:	Czech Wind Holding, a.s.	
Zpracovatel:	Mgr.Luboš Motl, držitel autorizace podle zák.č.100/2001 Sb – č.j.:1522/243/OPŽV/99 Environmentální a ekologické služby s.r.o., Jiráskova 413, Litvínov, 417 633 256,731 411 700, info@ees-servis.cz, <a href="http://www.ees-servis.cz">www.ees-servis.cz</a>	

## Odborná literatura a podkladové materiály

1. Anonymus: Energie - kde ji vzít? EkoWATT Praha. 1996
2. Adamec V. a kol.: Doprava, zdraví a životní prostředí. Grada. Praha 2007
3. Biogeografické členění České republiky (M. Culek (editor) a kolektiv, Enigma,Praha, 1995)
4. Bejček, Šťastný: Fauna Bílinska, GRADA Publishing 2000
5. Bejček, Šťastný: Flora Bílinska, GRADA Publishing 2000
6. Culek M. a kol.: Biogeografické členění České republiky. Praha 1996
7. Doc.MUDr. Havránek J.a kol: Hluk a zdraví. Avicenum 1990
8. Ekonomické hodnocení přírodních stanovišť v ČSSR (Dušek, Korbini; závěrečná zpráva )K - 4 - 3/4; ČSAV Praha; 1986)
9. Kára J, Adamovský R:Praktická příručka-obnovit.zdroje energie.-MZE ČR, Praha, 1993
10. Materna J. a kol: Zemědělství a lesní hospodářství v oblastech se znečištěným ovzduším. Praha, SZN 1987
11. Projektová dokumentace Hodnocení vlivu investic na životní prostředí - vícekritériální analýza EIA (J. Říha; ACADEMIA; 1995)
12. Quitt E.: Klimatické oblasti Československa. GÚ ČSAV Brno 1971.
13. Svazek ročenek Ministerstva životního prostředí ČR (MŽP ČR; poslední ročníky)
14. Tebodín: Návrh krajského programu zlepšení kvality ovzduší, Krajský program snižování emisí a imisí, Krajský program pro zlepšení specifických problémů Ústeckého kraje, 2003
15. Tomášek M.: Půdy České republiky, Český geologický ústav, Praha 2000
16. Chráněná území ČR, Agentura ochrany přírody a krajiny ČR
17. Technické výkresy, technická zpráva, mapové přílohy zadání stavby
18. vlastní blíže neidentifikovatelné materiály

## INTERNET:

- Český statistický úřad. Dostupné z: <[http:// www.czso.cz](http://www.czso.cz)>
- Mapový portál CENIA. Dostupné z: <<http://geoportal.cenia.cz>>
- Ministerstvo životního prostředí, oblasti se zhoršenou kvalitou ovzduší: Dostupné z <http://www.env.cz>.
- Krajský úřad ústeckého kraje. Dostupné z <<http://kr-ustecky.cz>>.
- Český hydrometeorologický ústav. Dostupné z <<http://www.chmu.cz>>.
- Český ústav zeměměřičský a katastrální. Dostupné z <<http://nahlizenidokz.cz>>.
- Regionální internetový magazín. Dostupné z : <http://www.e-region.cz>
- mapový portál internetového serveru. Dostupné z <http://www.fotomapy.cz>

<b>Oznámení dle §6 zákona č.100/2001Sb. o posuzování vlivů na životní prostředí a o změně některých souvisejících zákonů (zákon o posuzování vlivů na životní prostředí) – v rozsahu přílohy č.3 tohoto zákona.</b>		<b>63/68</b>
<b>Název záměru</b>	<i>VTE Hájiště</i>	
<b>Zadavatel:</b>	<i>Czech Wind Holding, a.s.</i>	
<b>Zpracovatel:</b>	<i>Mgr.Luboš Motl, držitel autorizace podle zák.č.100/2001 Sb – č.j.:1522/243/OPŽV/99</i>	
<i>Environmentální a ekologické služby s.r.o., Jiráskova 413, Litvínov, 417 633 256,731 411 700, info@ees-servis.cz, <a href="http://www.ees-servis.cz">www.ees-servis.cz</a></i>		

### **Právní předpisy a normy:**

- Zákon č. 100/2001 Sb., o posuzování vlivů na životní prostředí, ve znění pozdějších předpisů.
- Zákon 114/1992 Sb., o ochraně přírody a krajiny, ve znění pozdějších změn a předpisů
- Zákon č. 185/2001 Sb., o odpadech, ve znění pozdějších předpisů.
- Zákon č. 86/2002 Sb., o ochraně ovzduší a o změně některých dalších zákonů (zákon o ochraně ovzduší), ve znění pozdějších předpisů.
- Zákon č. 114/1992 Sb., o ochraně přírody a krajiny, ve znění pozdějších předpisů.
- Zákon č. 334/1992 Sb., o ochraně zemědělského půdního fondu, ve znění pozdějších předpisů.
- Nařízení vlády č. 148/2006 Sb., o ochraně zdraví před nepříz. účinky hluku a vibrací.
- Vyhláška č. 13/1994 Sb., kterou se upravují některé podrobnosti ochrany zemědělského půdního fondu.
- Vyhláška č. 395/1992 Sb., kterou se provádějí některá ustanovení zák. 114/1992 Sb.
- Zákon č. 258/2001 Sb., o ochraně veřejného zdraví, ve znění pozdějších předpisů.
- Nařízení vlády č. 597/2006 Sb., o sledování a vyhodnocování kvality ovzduší.
- Zákon č. 353/1999 Sb., o prevenci závažných havárií

Oznámení dle §6 zákona č.100/2001Sb. o posuzování vlivů na životní prostředí a o změně některých souvisejících zákonů (zákon o posuzování vlivů na životní prostředí) – v rozsahu přílohy č.3 tohoto zákona.		64/68
Název záměru	VTE Hájiště	
Zadavatel:	Czech Wind Holding, a.s.	
Zpracovatel:	Mgr.Luboš Motl, držitel autorizace podle zák.č.100/2001 Sb – č.j.:1522/243/OPŽV/99	
Environmentální a ekologické služby s.r.o., Jiráskova 413, Litvínov, 417 633 256,731 411 700, info@ees-servis.cz, <a href="http://www.ees-servis.cz">www.ees-servis.cz</a>		

## Přehled zkratk

AOPK ČR	Agentura ochrany přírody a krajiny České republiky
OSS	orgány státní správy
ÚSES	územní systém ekologické stability
NRBC	nadregionální biocentrum
RBC	regionální biocentrum
NRBK	nadregionální biokoridor
RBK	regionální biokoridor
VKP	významné krajinné prvky
ČOV	čistírna odpadních vod
VTE	větrná elektrárna
EO	ekvivalentní obyvatelé
OSS	orgány státní správy
OZE	obnovitelný zdroj energie
ERÚ	energetický regulační úřad
ULK	Ústecký kraj
KÚÚK	Krajský úřad Ústeckého kraje
PD	projektová dokumentace
ŽP	životní prostředí
ČHMÚ	český hydrometeorologický ústav
ZPF	zemědělský půdní fond
TTP	trvalý travní porost
BPEJ	bonitovaná půdně ekologická jednotka
REZZO	registr emisí a zdrojů znečištění ovzduší (kategorie 1-4)
ZCHÚ	zvláště chráněná území
CHÚ	chráněné území
CHOPAV	chráněná oblast přirozené akumulace vod
CHLÚ	chráněné ložiskové území
PO	ptačí oblast
EVL	evropsky významná lokalita
KOD (SOD, OD)	kriticky (silně, ohrožený) ohrožený druh
CHOPAV	chráněná oblast přirození akumulace vod
ZP	zemní plyn
PD	projektová dokumentace
SÚ	stavební úřad
RD	rodinný dům
RS	rozptylová studie
HS	hluková studie
k.ú	katastrální území
č.p.	číslo parcelní

<b>Oznámení dle §6 zákona č.100/2001Sb. o posuzování vlivů na životní prostředí a o změně některých souvisejících zákonů (zákon o posuzování vlivů na životní prostředí) – v rozsahu přílohy č.3 tohoto zákona.</b>		<b>65/68</b>
<i>Název záměru</i>	<i>VTE Hájiště</i>	
<i>Zadavatel:</i>	<i>Czech Wind Holding, a.s.</i>	
<i>Zpracovatel:</i>	<i>Mgr.Luboš Motl, držitel autorizace podle zák.č.100/2001 Sb – č.j.:1522/243/OPŽV/99</i>	
<i>Environmentální a ekologické služby s.r.o., Jiráskova 413, Litvínov, 417 633 256,731 411 700, info@ees-servis.cz, <a href="http://www.ees-servis.cz">www.ees-servis.cz</a></i>		

## **Zpracovatel oznámení**

Mgr. Luboš Motl – držitel autorizace č. 1522/243/OPVŽP/99

Environmentální a ekologické služby s.r.o.

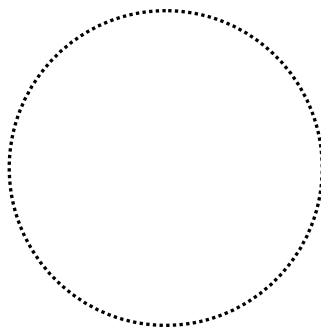
Jiráskova 413, Litvínov 436 01

Tel.: 417 633 256

Fax.: 476 731 517

E-mail: info@ees-servis.cz

Autorizaci podle § 19 odst. 4 písm. b) zákona č. 100/2001 Sb., o posuzování vlivů a životní prostředí a o změně některých souvisejících zákonů (zákon o posuzování vlivů na životní prostředí) vydalo MŽP ČR dne 15.9.1999, č.j.:1522/243/OPVŽP/99.



6.9. 2010

---

Mgr. Luboš Motl

Oznámení dle §6 zákona č.100/2001Sb. o posuzování vlivů na životní prostředí a o změně některých souvisejících zákonů (zákon o posuzování vlivů na životní prostředí) – v rozsahu přílohy č.3 tohoto zákona.		66/68
Název záměru	VTE Hájiště	
Zadavatel:	Czech Wind Holding, a.s.	
Zpracovatel:	Mgr.Luboš Motl, držitel autorizace podle zák.č.100/2001 Sb – č.j.:1522/243/OPŽV/99	
Environmentální a ekologické služby s.r.o., Jiráskova 413, Litvínov, 417 633 256,731 411 700, info@ees-servis.cz, <a href="http://www.ees-servis.cz">www.ees-servis.cz</a>		

Č.j.: 1522/243/OPVŽP/99

Datum vydání: 15.9.1999

## OSVĚDČENÍ

Titul, jméno, příjmení Mgr. Luboš Motl

Trvalé bydliště Okružní 252, 435 13 Meziboří

Datum narození, rodné číslo 11.10.1967, 671011/0363

Ministerstvo životního prostředí České republiky v dohodě s Ministerstvem zdravotnictví České republiky podle § 6 odst. 3 a § 9 odst. 2 zákona ČNR č. 244/1992 Sb., o posuzování vlivů na životní prostředí

v y d á v á

### OSVĚDČENÍ ODBORNÉ ZPŮSOBILOSTI

ke zpracování dokumentací o hodnocení vlivů staveb, činností nebo technologií na životní prostředí (§ 5 odst. 3 a § 6 odst. 1 a příloha č. 3 zákona ČNR č. 244/1992 Sb.) a ke zpracování posudků (§ 9 zákon ČNR č. 244/1992 Sb.).



Předseda komise Milina

Tajemník komise Zbrožková

kulaté razítko

<b>Oznámení dle §6 zákona č.100/2001Sb. o posuzování vlivů na životní prostředí a o změně některých souvisejících zákonů (zákon o posuzování vlivů na životní prostředí) – v rozsahu přílohy č.3 tohoto zákona.</b>		<b>67/68</b>
<b>Název záměru</b>	<i>VTE Hájiště</i>	
<b>Zadavatel:</b>	<i>Czech Wind Holding, a.s.</i>	
<b>Zpracovatel:</b>	<i>Mgr.Luboš Motl, držitel autorizace podle zák.č.100/2001 Sb – č.j.:1522/243/OPŽV/99</i>	
<i>Environmentální a ekologické služby s.r.o., Jiráskova 413, Litvínov, 417 633 256,731 411 700, info@ees-servis.cz, <a href="http://www.ees-servis.cz">www.ees-servis.cz</a></i>		

Toto rozhodnutí nabylo právní moci dne 28.6.2006  
**Ministerstvo životního prostředí**  
Odbor posuzování vlivů na životní prostředí a IPPC  
dne 3.4.2006 podpis Manádrová

**MINISTERSTVO ŽIVOTNÍHO PROSTŘEDÍ**  
100 10 Praha 10 - Vršovice, Vršovická 65

Vážený pan  
Mgr. Luboš Motl  
Okružní 314  
435 13 Meziboří

Č.j.: 43270/ENV/06      Vyřizuje/telefon: Mgr. Jana Konrádová/ 267 122 817      V Praze dne: 21. 6. 2006

**ROZHODNUTÍ**

Ministerstvo životního prostředí, jako orgán příslušný k udělování a odnímání autorizace ke zpracování dokumentace a posudku, na základě § 19 odst. 10 a § 21 písm. i) zákona č. 100/2001 Sb., o posuzování vlivů na životní prostředí a o změně některých souvisejících zákonů (zákon o posuzování vlivů na životní prostředí), ve znění pozdějších předpisů, vyhovuje žádosti pana Mgr. Luboše Motla, datum narození: 11. 10. 1967, adresa místa trvalého pobytu: Okružní 314, 435 13 Meziboří (dále jen „žadatel“), ze dne 12. 6. 2006 a

**prodlužuje autorizaci  
ke zpracování dokumentace a posudku**

podle § 19 zákona č. 100/2001 Sb., o posuzování vlivů na životní prostředí a o změně některých souvisejících zákonů (zákon o posuzování vlivů na životní prostředí), ve znění pozdějších předpisů.

Oprávnění ke zpracování dokumentace a posudku vzniká dnem nabytí právní moci tohoto rozhodnutí.  
Autorizace se v souladu s § 19 odst. 7 zákona č. 100/2001 Sb., o posuzování vlivů na životní prostředí a o změně některých souvisejících zákonů, ve znění pozdějších předpisů, prodlužuje na dobu 5 let.

1

<b>Oznámení dle §6 zákona č.100/2001Sb. o posuzování vlivů na životní prostředí a o změně některých souvisejících zákonů (zákon o posuzování vlivů na životní prostředí) – v rozsahu přílohy č.3 tohoto zákona.</b>		<b>68/68</b>
<b>Název záměru</b>	<i>VTE Hájiště</i>	
<b>Zadavatel:</b>	<i>Czech Wind Holding, a.s.</i>	
<b>Zpracovatel:</b>	<i>Mgr.Luboš Motl, držitel autorizace podle zák.č.100/2001 Sb – č.j.:1522/243/OPŽV/99</i>	
<i>Environmentální a ekologické služby s.r.o., Jiráskova 413, Litvínov, 417 633 256,731 411 700, info@ees-servis.cz, <a href="http://www.ees-servis.cz">www.ees-servis.cz</a></i>		

#### Odůvodnění

Žadatel požádal o prodloužení autorizace a splnil podmínky pro prodloužení autorizace v souladu s § 19 odst. 3, odst. 4 a odst. 5 zákona č. 100/2001 Sb., o posuzování vlivů na životní prostředí a o změně některých souvisejících zákonů, ve znění pozdějších předpisů, v souladu s ustanoveními v příloze č. 3 vyhlášky Ministerstva životního prostředí č. 457/2001 Sb., o odborné způsobilosti a o úpravě některých dalších otázek souvisejících s posuzováním vlivů na životní prostředí.

Ukončené vysokoškolské vzdělání bylo doloženo diplomem a vysvědčením o státní závěrečné zkoušce. Vykonaná zkouška odborné způsobilosti byla doložena osvědčením (č.j. 1522/243/OPVŽP/99, datum vydání: 15. 9. 1999). Bezúhonnost byla doložena výpisem z rejstříku trestů (datum vydání: 5. 6. 2006).

Vzhledem k tomu, že předložená žádost obsahuje všechny náležitosti a jsou splněny všechny podmínky pro prodloužení autorizace ke zpracování dokumentace a posudku rozhodlo Ministerstvo životního prostředí tak, jak je ve výroku tohoto rozhodnutí uvedeno.

Řízení o vydání tohoto rozhodnutí podléhá ve smyslu zákona č. 634/2004 Sb., o správních poplatcích, ve znění pozdějších předpisů, správnímu poplatku ve výši 200 Kč (položka 22 písm. b) sazebníku). Poplatek byl uhrazen formou kolkové známky.

#### Poučení o opravném prostředku

Proti tomuto rozhodnutí lze, podle ustanovení § 83 odst. 1 ve spojení s ustanovením § 152 odst. 1 a odst. 4 zákona č. 500/2004 Sb., správní řád, ve znění pozdějších předpisů, podat rozklad ministrowi životního prostředí prostřednictvím Ministerstva životního prostředí, Vršovická 65, 100 10 Praha 10, a to ve lhůtě 15 dnů ode dne oznámení tohoto rozhodnutí.



**Ing. Jaroslava HONOVÁ**  
ředitelka odboru

posuzování vlivů na životní prostředí a IPPC

Toto rozhodnutí obdrží:

- a) žadatel – Mgr. Luboš Motl - účastník správního řízení
- b) po nabytí právní moci  
orgán příslušný k evidenci - odbor posuzování vlivů na životní prostředí a IPPC  
Ministerstva životního prostředí