

Oznámení záměru stavby

v rozsahu přílohy č.3 zákona č.100/2001Sb. o posuzování vlivů na životní prostředí a o změně některých souvisejících zákonů (zákon o posuzování vlivů na životní prostředí)

NEVEŘEJNÁ ČERPACÍ STANICE POHONNÝCH HMOT

Ing. Jiří Karl, Bílence 1,43001 Chomutov



Duben 2011

zpracovatel: Ing. Tomáš Reisig

A. ÚDAJE O OZNAMOVATELI

1. Obchodní firma

Ing. Jiří Karl

2. IČ:

46788786

3. Sídlo

Bílence 1, 43001 Chomutov

4. Jméno, příjmení, bydliště a telefon oprávněného zástupce oznamovatele

Ing. Radka Reisigová, Bílence 107, 43001 Chomutov
tel: 608855409, e-mail rradka@volny.cz

B. ÚDAJE O ZÁMĚRU

I. Základní údaje

1. Název záměru a jeho zařazení podle přílohy č. 1

Neveřejná čerpací stanice pohonných hmot

Kategorie II, sloupec B (10.4 Skladování vybraných nebezpečných chemických látek a chemických přípravků (vysoce toxických, toxických, zdraví škodlivých, žíravých, dráždivých, senzibilizujících, karcinogenních, mutagenních, toxických pro reprodukci, nebezpečných pro životní prostředí) a pesticidů v množství nad 1 t; kapalných hnojiv, farmaceutických výrobků, barev a laků v množství nad 100 t.)

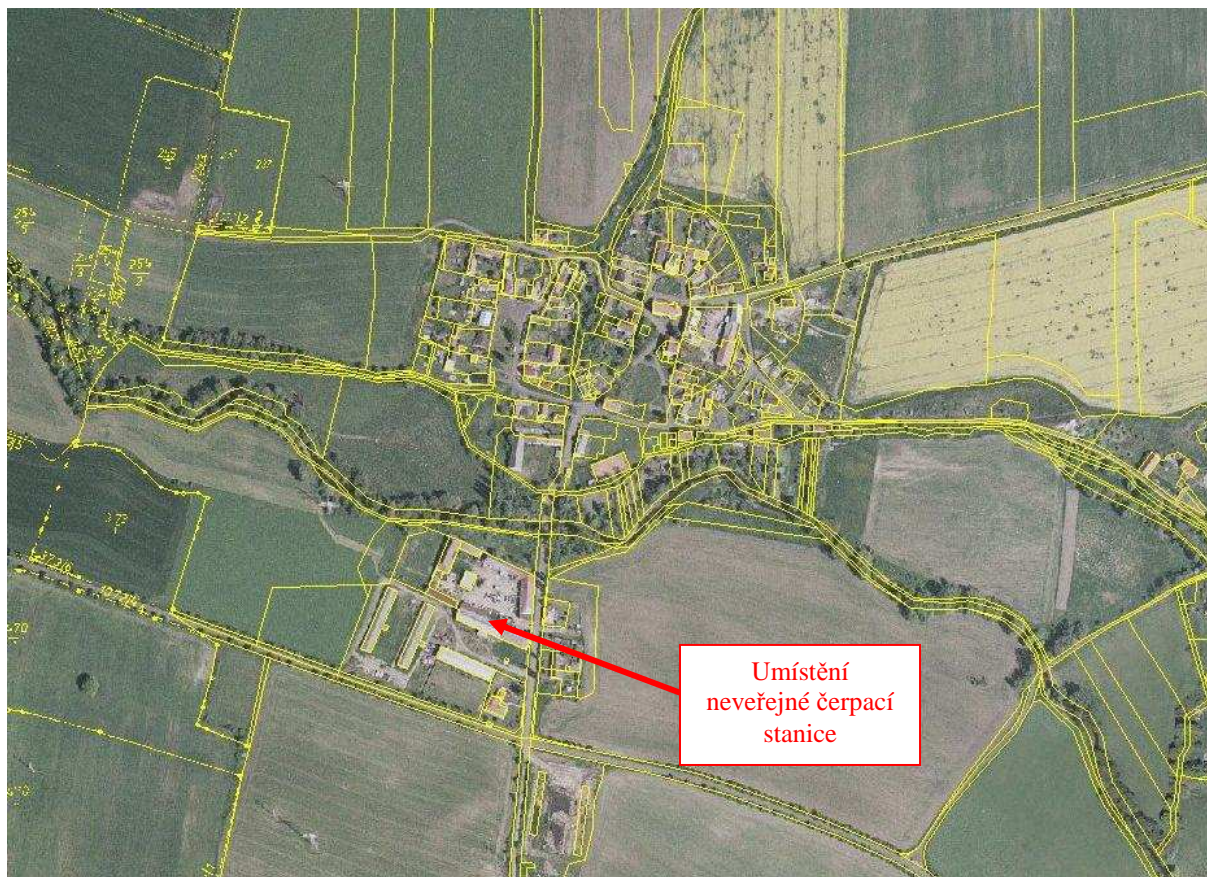
2. Kapacita (rozsah) záměru

Základní parametry:

Dvouplášťová plastová nadzemní nádrž FuelMaster o objemu 5m³. Okamžitá kapacita čerpací stanice při maximálním naplnění je 5m³ motorové nafty (dle DIN EN 590). Předpokládaná roční kapacita je cca 20m³

3. Umístění záměru (kraj, obec, katastrální území)

Kraj:	Ústecký
Obec:	Bílence
Katastrální území:	Bílence



situace širších vztahů – umístění záměru

4. Charakter záměru a možnost kumulace s jinými záměry

Oznamovatel – Ing. Jiří Karl hospodaří na vlastních pozemcích o celkové rozloze přesahující 100ha a ne veřejnou čerpací stanici bude využívat pro zásobování PHM vlastních vozidel

V době zpracování oznámení v popisované lokalitě nebyla jiná čerpací stanice podobného druhu využití.

5. Zdůvodnění potřeby záměru a jeho umístění, včetně přehledu zvažovaných variant a hlavních důvodů (i z hlediska životního prostředí) pro jejich výběr, resp. odmítnutí

K zajištění bezpečné manipulace s PHM (nyní se používají přepravní obaly dovezené z veřejné čerpací stanice) bude zajištěno skladování a výdej PHM pomocí dvouplášťové nádrže s vlastním výdejním zařízením.

Manipulace bude probíhat na vlastních pozemcích, nádrž bude umístěna na místě přístupném pro vozidla zajišťující doplňování i vlastní vozidla doplňovaná. Umístění ČS bylo konzultováno s příslušnými pracovníky správce

povodí a bylo navrženo tak, aby nemohlo dojít k poškození při zvýšeném průtoku říčky Chomutovky.

ČS je umístěna v areálu samostatně stojící zemědělské farmy v těsné blízkosti komunikace, oddělené budovami a zděnými obvodovými zdmi. Nejbližší obytný dům je samostatně stojící ve vzdálenosti cca 100 metrů od ČS

6. Stručný popis technického a technologického řešení záměru

ČS FuelMaster® je mobilní nadzemní dvouplášťová nádrž o objemu 5000 l s výdejním zařízením a slouží k bezpečnému a ekologickému skladování pohonných hmot třídy nebezpečnosti II. - **Název látky/obchodní název přípravku: UN 1202 PALIVO PRO DIESELOVÉ MOTORY, 3, III**

Použití: palivo pro dieselové motory

Kód produktu: 68334-30-5

Nádrž je beztlaková dvouplášťová nádrž (nádrž v nádrži) zhotovená ze stabilizovaného polyethylenu střední hustoty odolného proti UV záření. Nádrž je umístěna na zpevněné odizolované ploše. Střecha čerpací stanice je svedena na plochu přilehlé zeleně.

Čerpací stanice je opatřena nápisem " Nebezpečí ohně - hořlavina II. třídy nebezpečnosti ".

Součástí nadzemní nádrže je výdejní stojan s průtokoměrem, který udává objem (litry) přečerpávané nafty od okamžiku posledního nulování a celkový průtok (litry) vybavený výtakovou pistolí sloužící pro neveřejný výdej nafty.



názorná ukázka čerpání PHM



Umístění neveřejné čerpací stanice PHM v prostoru zemědělské farmy

7. Předpokládaný termín zahájení realizace záměru a jeho dokončení

Předpokládaný termín uvedení do provozu – červen 2011

8. Výčet dotčených územně samosprávných celků

VÚSC: Ústecký kraj
ÚSC: Bílence

9. Výčet navazujících rozhodnutí podle § 10 odst. 4 a správních úřadů, které budou tato rozhodnutí vydávat

· Stavební řízení a územní řízení dle zák. 183/2006 Sb.

· Rozhodnutí o umístění zdroje znečištění ovzduší, vydává KÚ Ústeckého kraje

II. Údaje o vstupech

K umístění nádrže ČS bude použit stávající přístřešek budovy stodoly, kde bude vybudována odizolovaná zpevněná plocha s betonovými obvodovými prefabrikáty. Velikost betonové plochy bude navržena tak, aby přesahovala obvodové stěny nádrže cca o 50cm. K ČS bude přivedena přípojka elektrické energie s jističem 10A.

K realizaci záměru budou využity stávající komunikace (areál je napojen na příjezdovou komunikaci do obce Bílence) v areálu zemědělské farmy je vybudovaná zpevněná plocha na větší části dvora ze silničních panelů.

III. Údaje o výstupech

Jediným výstupem budou bodové emise VOC, ČS bude nový bodový zdroj znečištění ovzduší. Při předpokládané roční kapacitě výdeje cca 20m³ motorové nafty budou ročně činit celkové emise VOC (z plnění nádrže a skladování a z plnění nádrží automobilů) 0,0004t/rok

C. ÚDAJE O STAVU ŽIVOTNÍHO PROSTŘEDÍ V DOTČENÉM ÚZEMÍ

1. Výčet nejzávažnějších environmentálních charakteristik dotčeného území

Záměr je situován mimo hranice evropsky významných lokalit a ptačích oblastí, nejbližší lokalitou soustavy Natura 2000 je EVL Slanisko u Škrle CZ 0420525, vzdálené cca 1,5km JV směrem, bez možnosti negativního dopadu, nebo ohrožením tímto záměrem.

2. Stručná charakteristika stavu složek životního prostředí v dotčeném území, které budou pravděpodobně významně ovlivněny

Ovzduší

Imisní pozadí znečišťujících látek v regionu je nejbližší zjišťováno ČHMÚ stanicí Tušimice. Při hodnocení kvality ovzduší je zejména sledován vztah zjištěných imisních hodnot k příslušným imisním limitům.

Dlouhodobě jsou monitorovány koncentrace oxidu siřičitého, prachových částic a oxidů dusíku jako základních indikátorů znečištění ovzduší.

Zákonem č. 86/2002 Sb. jsou definovány oblasti se zhoršenou kvalitou ovzduší prováděcím právním předpisem jako vymezená část území, nebo sídelní

seskupení, kde je překročena hodnota jednoho nebo více imisních limitů zvýšená o příslušné meze tolerance (v této oblasti se jedná zejména o dlouhodobé překračování hodnot PM_{10}).

Emise vzniklé při plnění nádrže, skladování a plnění nádrží automobilů neovlivní stav ovzduší v dané lokalitě.

D. ÚDAJE O VLIVECH ZÁMĚRU NA VEŘEJNÉ ZDRAVÍ A NA ŽIVOTNÍ PROSTŘEDÍ

1. Charakteristika možných vlivů a odhad jejich velikosti a významnosti (z hlediska pravděpodobnosti, doby trvání, frekvence a vratnosti)

Vzhledem k velikosti záměru nelze předpokládat vliv na bezpečnost obyvatel, veřejné zdraví a životní prostředí

2. Rozsah vlivů vzhledem k zasaženému území a populaci

Oblast vlivů na :	Současný stav	Budoucí stav
Životní prostředí:		
vlivy na přírodu	0	0
vlivy na antropogenní systémy	0	0
vlivy na veřejné zdraví	0	0

3. Údaje o možných významných nepříznivých vlivech přesahujících státní hranice

Vzhledem k velikosti záměru nelze předpokládat vliv přesahující státní hranice

4. Opatření k prevenci, vyloučení, snížení, popřípadě kompenzaci nepříznivých vlivů

Rizika při výstavbě vzhledem k malému rozsahu prováděných prací nehrozí.

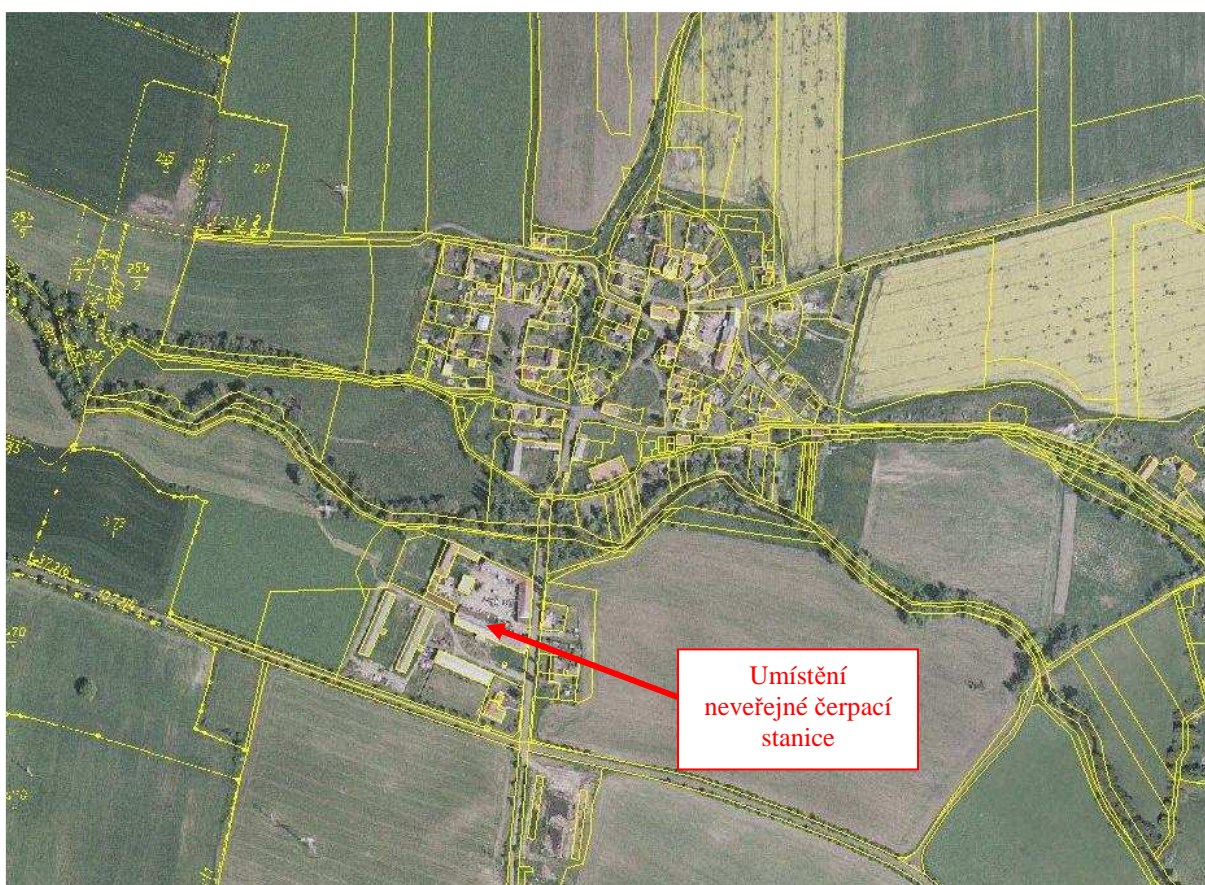
Pro provoz zařízení nejsou třeba zvláštní opatření, rizika při manipulaci s ropnými látkami, drobné úniky, nebo havárie celé ČS jsou řešena v samostatném havarijním plánu schváleném správcem povodí.

E. POROVNÁNÍ VARIANT ŘEŠENÍ ZÁMĚRU

V rámci řešení záměru nebyly stanoveny varianty řešení.

F. DOPLŇUJÍCÍ ÚDAJE ZÁMĚRU

1. Mapová a jiná dokumentace týkající se údajů v oznámení



situace širších vztahů – umístění záměru



Umístění neveřejné čerpací stanice PHM v prostoru zemědělské farmy Bílence

G. VŠEOBECNĚ SROZUMITELNÉ SHRNU TÍ NETECHNICKÉHO CHARAKTERU

1. Název záměru a jeho zařazení podle přílohy č. 1

Neveřejná čerpací stanice pohonných hmot

Kategorie II, sloupec B (10.4 Skladování vybraných nebezpečných chemických látek a chemických přípravků (vysoce toxických, toxických, zdraví škodlivých, žíravých, dráždivých, senzibilizujících, karcinogenních, mutagenních, toxických pro reprodukci, nebezpečných pro životní prostředí) a pesticidů v množství nad 1 t; kapalných hnojiv, farmaceutických výrobků, barev a laků v množství nad 100 t.)

2. Kapacita (rozsah) záměru

Základní parametry:

Dvouplášťová plastová nadzemní nádrž FuelMaster o objemu 5m³. Okamžitá kapacita čerpací stanice při maximálním naplnění je 5m³ motorové nafty (dle DIN EN 590). Předpokládaná roční kapacita je cca 20m³

3. Umístění záměru (kraj, obec, katastrální území)

Kraj: Ústecký

Obec: Bílence

Katastrální území: Bílence

4.

K umístění nádrže ČS bude použit stávající přístřešek budovy stodoly, kde bude vybudována odizolovaná zpevněná plocha s betonovými obvodovými prefabrikáty. Velikost betonové plochy bude navržena tak, aby přesahovala obvodové stěny nádrže cca o 50cm. K ČS bude přivedena přípojka elektrické energie s jističem 10A.

K realizaci záměru budou využity stávající komunikace (areál je napojen na příjezdovou komunikaci do obce Bílence) v areálu zemědělské farmy je vybudovaná zpevněná plocha na větší části dvora ze silničních panelů.

ČS FuelMaster® je mobilní nadzemní dvouplášťová nádrž o objemu 5000 l s výdejním zařízením a slouží k bezpečnému a ekologickému skladování pohonných hmot třídy nebezpečnosti II. - Název látky/obchodní název přípravku: UN 1202 PALIVO PRO DIESELOVÉ MOTORY, 3, III

Nádrž je beztlaková dvouplášťová nádrž (nádrž v nádrži) zhotovená ze stabilizovaného polyethylenu střední hustoty odolného proti UV záření. Nádrž je umístěná na zpevněné odizolované ploše. Střecha čerpací stanice je svedena na plochu přilehlé zeleně.

Čerpací stanice je opatřena nápisem " Nebezpečí ohně - hořlavina II. třídy nebezpečnosti ".

Součástí nadzemní nádrže je výdejní stojan s průtokoměrem, který udává objem (litry) přečerpávané nafty od okamžiku posledního nulování a celkový průtok (litry) vybavený výtokovou pistolí sloužící pro neveřejný výdej nafty.

Při předpokládané roční kapacitě výdeje cca 20m³ motorové nafty budou ročně činit celkové emise VOC (z plnění nádrže a skladování a z plnění nádrží automobilů) 0,0004t/rok

H. PŘÍLOHY



MAGISTRÁT MĚSTA CHOMUTOVA

ODBOR ROZVOJE, INVESTIC A MAJETKU MĚSTA
Zborovská 4602, 430 28 Chomutov

Ing. Jiří **KARL**
Bílence čp. 1

Zastoupený

Ing. Radkou **Reisigovou**
Bílence 107
430 01 Chomutov

VÁŠ DOPIS ZN.:
ZE DNE: 21. 3. 2011
NAŠE ZN. ÚÚP/ 128/11/VA

VYŘIZUJE: M. Valešová
TEL.: 474 637 438
FAX:
MOBIL:
E-MAIL: m.valesova@chomutov-mesto.cz

DATUM: 23. BŘEZNA 2011

Věc: Územně plánovací informace – neveřejná čerpací stanice pohonných hmot v areálu opravný zemědělských strojů na pozemku parc. č. 84/1 k.ú. Bílence

Odbor investic a Úřad územního plánování Magistrátu města Chomutova, jako pověřený orgán územního plánování podle § 6 zákona č. 183/2006 Sb., o územním plánování a stavebním řádu v platném znění, vydává toto vyjádření:

Obec Bílence má platný územní plán. Předložený záměr výstavby neveřejné čerpací stanice pohonných hmot v areálu opravný zemědělských strojů na pozemku parc. č. 84/1 k.ú. Bílence je s ním v souladu. Předmětný pozemek se nachází v plochách zastavěného území pro zemědělskou výrobu:

Přípustné využití plochy:

Uzavřené plochy zemědělských závodů, určené pro chov hospodářství zvířat, skladování zemědělských produktů, garážování a servis zemědělské techniky a pro hygienické, technické a administrativní zázemí provozovatele.

Pozn.:

Upozorňujeme, že umístění výše uvedeného záměru je na hranici záplavového území Q100.

Územně plánovací informace má dle § 21 odst. 3 zák. č. 183/2006 Sb., o územním plánování a stavebním řádu (stavební zákon) platnost 1 rok ode dne jejího vydání. V případě, že dojde ke změně podmínek před uplynutím lhůty, budete o ukončení její platnosti informováni.

Ing. Petr Chytra
vedoucí OŘIaMM

MAGISTRÁT MĚSTA CHOMUTOVA
Odbor rozvoje investic a majetku města
Zborovská 4602
430 28 Chomutov
-1-

Adresa pro doručování:
MAGISTRÁT MĚSTA CHOMUTOVA
Odbor ŘIaMM
Zborovská 4602
430 28 Chomutov

Úřední dny a hodiny: pondělí, středa od 08:00 do 18:00 hodin
úterý, čtvrtek od 08:00 do 15:00 hodin

Tel.: +420 474 637 111
Fax: +420 474 652 777

podatelna@chomutov-mesto.cz
www.chomutov-mesto.cz

Krajský úřad Ústeckého kraje

Velká Hradební 3118/48, 400 02 Ústí nad Labem
Odbor životního prostředí a zemědělství

Ing. Radka Reisigová, IČ 75545381
Bílence 107
430 01 Chomutov

Datum: 9. 3. 2011
JID: 40503/2011/KUUK
Jednací číslo: 702/ZPZ/2011/N-1460
E-mail/linka: simek.j@kr-ustecky.cz / 941

Stanovisko orgánu ochrany přírody k záměru „Realizace neveřejné čerpací stanice v areálu zemědělské farmy Bílence č.p.1“ z hlediska možného ovlivnění evropsky významných lokalit a ptačích oblastí dle § 45i zákona č. 114/1992 Sb., o ochraně přírody a krajiny.

Krajský úřad Ústeckého kraje, odbor životního prostředí a zemědělství, jako orgán věcně a místně příslušný dle ustanovení § 77a odst. 4 písm. n) zákona č. 114/1992 Sb., o ochraně přírody a krajiny, v platném znění (dále jen zákon), vydává dle § 45i zákona k žádosti Ing. Radky Reisigové, IČ 75545381, Bílence 107, 430 01 Chomutov, ze dne 23. 2. 2010 toto stanovisko:

Záměr „Realizace neveřejné čerpací stanice v areálu zemědělské farmy Bílence č.p. 1“ nebude mít samostatně ani ve spojení s jinými záměry významný vliv na předmět ochrany nebo celistvost jednotlivých evropsky významných lokalit nebo ptačích oblastí v územní působnosti Krajského úřadu.

Uvedený záměr, představuje umístění a provoz technologického celku FuelMaster®, pro uskladnění a měřený výdej motorové nafty v areálu zemědělské farmy Bílence na pozemku p.č. st. 84/1 v k.ú. Bílence. Motorová nafta bude skladována v nadzemní dvouplášťové nádrži o objemu 5 m³ s integrovaným výdejním zařízením. Nádrž je opatřena čidlem hladiny nafty a integrovaným čidlem úniku kapaliny do meziplášťového prostoru. Nádrž je zhotovena ze stabilizovaného polyethylenu střední hustoty odolného proti UV záření. Výdej a stáčení bude probíhat na zastřešené odizolované zpevněné ploše, která bude gravitačně svedena do bezodtoké jímky o objemu cca 2 m³. Čerpací stanice bude sloužit výhradně pro tankování zemědělských vozidel.

Záměr je situován ve stávajícím zemědělském areálu, mimo hranice evropsky významných lokalit a ptačích oblastí. Nejbližší lokalitou soustavy Natura 2000 je EVL Slanisko u Škrle CZ 0420525 vzdálená asi 1,5 km JV směrem. Předmětem ochrany EVL Slanisko u Škrle jsou polopřirozené suché trávníky a facie křovin na vápnitých podložích (*Festuco-Brometalia*), které nebudou záměrem negativně dotčeny a nehrozí ani nepřímé ohrožení.

S ohledem na charakter záměru (provoz ČS PHM v zemědělském areálu), umístění záměru (mimo plochy soustavy Natura 2000, v zastavěné části obce) a s ohledem na předmět ochrany nejbližší lokality soustavy Natura 2000, lze vyloučit významný vliv na příznivý stav předmětu ochrany nebo celistvost evropsky významných lokalit nebo ptačích oblastí. Z důvodů výše uvedených nelze předpokládat ani nepřímé ovlivnění dalších lokalit soustavy NATURA 2000.

Identifikační údaje:

Název akce: Realizace neveřejné čerpací stanice v areálu zemědělské farmy Bílence č.p. 1
Kraj: Ústecký
k.ú.: Bílence
Žadatel: Ing. Radka Reisigová, IČ 75545381, Bílence 107, 430 01 Chomutov

Podklady pro posouzení:

Žádost o vydání stanoviska, mapový zákres



RNDr. Tomáš Burian
vedoucí oddělení životního prostředí

KRAJSKÝ ÚŘAD
ÚSTECKÉHO KRAJE
odbor životního prostředí
a zemědělství -25-



VÁŠ DOPIS ZN.:

ZE DNE: 18.02.2011
NAŠE ZN.: 021001-614/2011

Ing. Jiří Karl
Droužkovická 185
431 41 ÚDLICE

VYŘIZUJE: Bc. Vojtěchovský *Hecm*
TEL.: 474 636 629
MOBIL: 604 850 880
E-MAIL: vojtechovsky@poh.cz

DATUM: 24.02.2011

Nadzemní dvouplášťová nádrž na motorovou naftu v areálu statku na p.p.č. 84/1 v k.ú. Bílence – vyjádření ke stavebnímu a vodoprávnímu řízení

K Vaší žádosti ze dne 31.ledna 2011 o vyjádření k výše uvedené akci, kterou jsme obdrželi dne 1.února 2011, Vám sdělujeme naše stanovisko, které platí dva roky ode dne vydání.

Zájmová lokalita se nachází ve vodním útvaru povrchových vod „Chomutovka po ústí do toku Ohře“, ID 14351000 a ve vodním útvaru podzemních vod „Mostecká pánev - severní část“, ID 21310. Realizace uvedené akce je z hlediska plánování v oblasti vod možná. Je nutno dodržet následující podmínky:

I. Vyjádření z hlediska Plánu hlavních povodí ČR (PHP) a Plánu oblasti povodí Ohře a dolního Labe (POP):

1. V souladu s ustanovením čl. 1.1.2. odst. a) závazné části PHP a s ohledem na stav vodního útvaru dle POP:
 - a) nadzemní dvouplášťová nádrž na motorovou naftu bude umístěna v záchytné jímce, která zachytí případné úkapy, nebo prvotní havarijní únik.
 - b) u záchytné jímky bude doložena zkouška těsnosti podle ČSN 75 6909 v celém rozsahu,
 - c) do zprovoznění stavby bude vyřešena likvidace zachycených ropných látek z úkapové jímky (smlouva s provozovatelem vhodného zařízení pro likvidaci těchto odpadů).

II. Stanovisko z hlediska správce povodí

1. Nádrž bude umístěna na betonovém podstavci, spodní hrana nádrže bude umístěna na kótě min. 260,70 m n.m., to je 0,3 m nad hladinou při průtoku $Q_{100(ovl)}$ ve vodním toku Chomutovka.
2. Během výstavby ani provozem díla nedojde k významnému znečištění vod, zvláště ne ropnými látkami.
3. Provozní řád nádrže s výdejním zařízením bude před kolaudací předložen k vyjádření našemu závodu Povodí Ohře, státní podnik, Spořická 4949, 430 46 Chomutov.
4. Na základě § 39, odst. 2 písm. a) zákona č. 254/2001 Sb. v platném znění požadujeme pro zařízení zpracovat plán opatření pro případ havárie, který bude před kolaudací předložen závodu Povodí Ohře k vyjádření.

III. Vyjádření z hlediska Povodí Ohře, státní podnik:

1. Bez připomínek.

Upozorňujeme, že stavba se nachází ve stanoveném záplavovém území vodního toku a že případné škody způsobené průtoky velkých vod či chodem ledů nebude Povodí Ohře, s.p. hradit.

Toto vyjádření nahrazuje naše vyjádření č.j. 021001-394/2011 ze dne 1.2.2011, změna vyjádření byla vyvolána změnou v projektové dokumentaci ve fázi stavebního řízení. Původně byla stáčecí plocha odvodněna do záchytné jímky o objemu 2000 litrů, nově budou úkapy a prvotní havarijní únik zajištěny umístěním celého zařízení do záchytné jímky.

021001-614/2011/2

Povodí Ohře, státní podnik

Bezručova 4219 tel 474 636 111
430 03 Chomutov fax 474 624 200

e-mail info@poh.cz
www.poh.cz

IČ 70889988
DIČ CZ70889988

Bankovní spojení

KB, a. s., Chomutov, č. ú. 9137441/0100
ČS, a. s., Chomutov, č. ú. 3930932/0800

Zapsán v obchodním rejstříku u Krajského soudu v Ústí nad Labem v oddílu A, vložce č. 13052

Povodí Ohře, státní podnik
č.j. 021001-614/2011

24.02.2011

strana 2 z 2

Předmětem vyjádření je nadzemní dvouplášťová nádrž na motorovou naftu v areálu statku na p.p.č. 84/1 v k.ú. Bílence. Dvouplášťová nadzemní nádrž o objemu 5000 litrů bude sloužit k tankování motorové nafty do zemědělských strojů provozovatele. Nádrž je umístěna v uzavřeném areálu na zpevněné izolované ploše. Plocha je zastřešena a dešťové vody ze střechy jsou svedeny na plochu přilehlé zeleně. Investorem a provozovatelem zařízení je Ing. Jiří Karl, Droužkovičká 185, 431 41 Údlice, IČO 46788786.

S pozdravem

 
Povodí Ohře, státní podnik
závod Chomutov
Společná 4949 Chomutov 430 46
IČ. 70889988 DIČ. CZ70889988
web. www.poh.cz

Ing. Petr Kaška
vedoucí technické skupiny
zástupce ředitele závodu Chomutov

Rozdělovník
PŘ-VHP
provoz Chomutov
Vlastní
VHE 233 1-13-03-1160 GIS 802265 / 996890

NEVEŘEJNÁ ČERPACÍ STANICE POHONNÝCH HMOT

Ing. Jiří Karl, Bílence 1, 43001 Chomutov

HAVARIJNÍ PLÁN



Září 2010

zpracovatel: Ing. Tomáš Reisig

 Povodí Ohře, státní podnik ©
závod Chomutov
Spartácká 4949 Chomutov 430 46
IČ. 70889988 DIČ. CZ70889988
web: www.poh.cz

24. 2. 2011

Souhlasíme bez připomínek.

NEVEŘEJNÁ ČERPAČÍ STANICE POHONNÝCH HMOT

Ing. Jiří Karl, Bílence 1, 43001 Chomutov

PROVOZNÍ ŘÁD



Září 2010

zpracovatel: Ing. Tomáš Reisig



24.2. 2011
souhlasíme bez připomínek.

Vypracoval:

Ing. Tomáš Reisiĝ

Bílence 107, 43001 Chomutov

tel: 731411753

e-mail: treisiĝ@volny.cz