

Posouzení vlivů stavby na krajinný ráz

ve smyslu ustanovení § 12 zákona 114/1992 Sb. v platném znění, podle metodického postupu kolektivu autorů: I. Vorel, R. Bukáček, P. Matějka, M. Culek, P. Sklenička; Praha 2004; metodou prostorové a charakterové diferenciacie území.

Průmyslový park Jirkov

Název : **Posouzení vlivu stavby záměru na krajinný ráz**
Průmyslový park Jirkov; Chomutov – Jirkov u I/13

Umístění : Ústecký kraj
Obec s rozšířenou působností: Jirkov
Katastrální území: Jirkov, Kyjice

Zpracovatel : Ing. Markéta Kavková
: Ing. Petr Hosnedl

Posuzování vlivů na životní prostředí

- dokumentace a posudky EIA
- vyhodnocení vlivů územních plánů a koncepcí SEA
- vyhodnocení vlivů na krajinný ráz
- řešení otázek životního prostředí při přípravě staveb
- konzultace a poradenství
- letecké snímky

sídlo:

Perunova 7
130 00 Praha 3

tel./fax: +420 242 486 783
gsm: +420 606 754 759
hosnedl@email.cz

IČ : 690 11 265

Autorizace ve smyslu § 19 zákona 100/2001 Sb. : Rozhodnutí o autorizaci č.j.: 38156/6488/OIP/03, prodloužené rozhodnutím č.j.: 76133/ENV/12

Odborné zajištění vyhodnocení vlivů na krajinný ráz : Osvědčení o absolvování akreditovaného programu AK/PV-14/2008 ČVUT „Posouzení vlivů navrhované stavby, činnosti nebo změny využití území na krajinný ráz“

Datum zpracování : květen 2015

Podpis :

.....

Obsah

Podklady:.....	5
Zkratky:.....	5
ÚVOD	6
Metodika.....	6
A. VYMEZENÍ HODNOCENÉHO ÚZEMÍ (DOTČENÝ KRAJINNÝ PROSTOR).....	8
1. POPIS NAVRHOVANÉ STAVBY, DEFINOVÁNÍ CÍLE A KLÍČOVÝCH OTÁZEK HODNOCENÍ.....	8
Popis stavby.....	8
Definování cíle a klíčových otázek hodnocení	13
2. VYMEZENÍ POTENCIÁLNĚ DOTČENÉHO KRAJINNÉHO PROSTORU (PDOKP).....	13
B. HODNOCENÍ KRAJINNÉHO RÁZU DANÉ OBLASTI A MÍSTA.....	18
3. VYMEZENÍ OBLASTÍ A MÍST KRAJINNÉHO RÁZU.....	18
Oblast krajinného rázu.....	18
Místa krajinného rázu.....	18
Přírodní charakteristika KR.....	20
Kulturní a historická charakteristika.....	21
Estetické hodnoty, harmonické měřítko a harmonické vztahy.....	25
4. IDENTIFIKACE ZNAKŮ KRAJINNÉHO RÁZU A JEJICH KLASIFIKACE.....	26
Znaky a hodnoty přírodní charakteristiky.....	26
Dochované znaky a hodnoty kulturní a historické charakteristiky.....	27
Znaky a hodnoty vizuální scény	28
C. POSOUZENÍ ZÁSAHU DO KRAJINNÉHO RÁZU.....	30
5. POSOUZENÍ VLIVU NA IDENTIFIKOVANÉ ZNAKY	30
Vizuální expozice posuzovaného záměru	30
Vyhodnocení míry vlivů předpokládaných změn v území na krajinný ráz.....	31
Odpovědi na standardní otázky k hodnocení KR:.....	34
Odpovědi na specifické otázky k hodnocení KR:.....	34
6. URČENÍ SNESITELNOSTI ZÁSAHU NA ZÁKLADĚ ZJIŠTĚNÉ MÍRY VLIVU	35
Závěr.....	35

Seznam tabulek:

Tabulka 1. Seznam nemovitých kulturních památek v PDoKP.....	21
Tabulka 2. Indikátory přítomnosti hodnot přírodní charakteristiky.....	26
Tabulka 3. Identifikované hlavní znaky přírodní charakteristiky.....	26
Tabulka 4. Indikátory přítomnosti hodnot kulturní a historické charakteristiky.....	27
Tabulka 5. Identifikované hlavní znaky kulturní a historické charakteristiky.....	27
Tabulka 6. Přítomnost pozitivních znaků a estetických hodnot, harmonického měřítka v rámci PDoKP.....	28
Tabulka 7. Identifikované hlavní znaky vizuální charakteristiky.....	29
Tabulka 8. Vyhodnocení míry vlivu záměru na krajinný ráz.....	32
Tabulka 9. Zhodnocení vlivu jednotlivých variant na zákonná kritéria krajinného rázu.....	35

Seznam obrázků:

Obrázek 1. Navrhovaný záměr, koordinační situace.....	10
Obrázek 2. Vybrané pohledy – náhled.....	12
Obrázek 3. Zákres půdorysu záměru do ortofotomapy.....	12
Obrázek 4. PDoKP a MKR v ortofotomapě.....	15
Obrázek 5. PDoKP a MKR v základní mapě.....	16
Obrázek 6. PDoKP a MKR v základní mapě – širší pohled.....	17
Obrázek 7. Oblast krajinného rázu.....	18
Obrázek 8. Místo krajinného rázu, ortofotomapa (vrstevnice 2 m).....	19
Obrázek 9. II. Vojenské mapování, vojenská triangulace, 1836-1852 se zákresem navrhovaného záměru, PDoKP a MKR.....	22
Obrázek 10. III. Vojenské mapování (1877 – 1880) se zákresem PDoKP a MKR.....	23
Obrázek 11. Srovnání archivní mapy otisku stabilního katastru 1824-1843 a aktuálního stavu území podle ortofotomapy.....	24

Přílohy:

1. Fotodokumentace

Podklady:

- [1] Souhrnná technická zpráva, DUR, Průmyslový park Jirkov, DAG spol.s.r.o., Teplice, 04/2015
- [2] Průvodní zpráva, DUR, Průmyslový park Jirkov, DAG spol.s.r.o., Teplice, 04/2015
- [3] Situace, DUR, Průmyslový park Jirkov, DAG spol.s.r.o., Teplice, 04/2015
- [4] Metodický postup posouzení vlivu navrhované stavby, činnosti nebo změny využití území na krajinný ráz; Vorel, Bukáček, Matějka, Culek, Sklenička; Praha 2004
- [5] Archivní mapy
Otisk stabilního katastru, I. a II. vojenské mapování.
- [6] Biogeografické členění České republiky, Culek M. a kol. Enigma Praha 1996
- [7] Zákon č. 114/1992 Sb. o ochraně přírody a krajiny, ve znění pozdějších předpisů.

Zkratky:

DSP	Dokumentace pro stavební řízení podle z.183/2006 Sb., pro stupeň stavebního povolení
DUR	Dokumentace pro stavební řízení podle z.183/2006 Sb., pro stupeň územního rozhodnutí
FVU	Funkční využití území
CHLÚ	Chráněná ložisková území
CHOPAV	Chráněná oblast přirozené akumulace vod
KR	Místo krajinného rázu
LBC	Lokální biokoridor
LBK	Lokální biokoridor
MKR	Místo krajinného rázu
OP	Orná půda
PDoKP	Potenciálně dotčený krajinný prostor
PUPFL	Pozemky určené k plnění funkcí lesa
PUPFL	Pozemky určené k plnění funkcí lesa
RBC	Regionální biocentrum
RBK	Regionální biokoridor
S, J, V, Z	Sever, jih, východ, západ
SV, JV	Severovýchod, jihovýchod
SZ, JZ	Severozápad, jihozápad
TTP	Trvalé travní porosty
TÚ, HTÚ	Terénní úpravy
ÚP, ÚPO	Územní plán obce
ÚSES	Územní systém ekologické stability
VKP	Významný krajinný prvek
ZCHD	Zvláště chráněné druhy živočichů a rostlin ve smyslu z.114/1992 Sb.
ZCHÚ	Zvláště chráněné území
ZPF	Zemědělský půdní fond
ŽP	Životní prostředí

Úvod

Cílem hodnocení je vytvoření odborného podkladu pro Dokumentaci o hodnocení vlivů záměru na životní prostředí ve smyslu § 8 z.100/2001 Sb., o posuzování vlivů na životní prostředí (EIA).

Metodika

Legislativní rámec

Ochrana krajinného rázu vyplývá z ustanovení § 12 z.114/1992 Sb.:

(1) *Krajinný ráz, kterým je zejména přírodní, kulturní a historická charakteristika určitého místa či oblasti, je chráněn před činnostmi snižující jeho estetickou a přírodní hodnotu. Zásahy do krajinného rázu, zejména umisťování a povolování staveb, mohou být prováděny pouze s ohledem na zachování významných krajinných prvků, zvláště chráněných území, kulturních dominant krajiny, harmonické měřítko a vztahy v krajině.*

(2) *K umisťování a povolování staveb, jakož i jiných činnostem, které by mohly snížit nebo změnit krajinný ráz, je nezbytný souhlas orgánu ochrany přírody. Podrobnosti ochrany krajinného rázu může stanovit Ministerstvo životního prostředí obecně závazným právním předpisem.*

(3) *K ochraně krajinného rázu s významnými soustředěnými estetickými a přírodními hodnotami, který není zvláště chráněn podle části třetí tohoto zákona, může orgán ochrany přírody zřídit obecně závazným právním předpisem přírodní park a stanovit omezení takového využití území, které by znamenalo zničení, poškození nebo rušení stavu tohoto území.*

(4) *Krajinný ráz se neposuzuje v zastavěném území a v zastavitelných plochách, pro které je územním plánem nebo regulačním plánem stanoveno plošné a prostorové uspořádání a podmínky ochrany krajinného rázu jsou dohodnuté s orgánem ochrany přírody.*

Použitá metoda hodnocení a její princip

Posouzení je provedeno podle metodického postupu kolektivu autorů: I. Vorel, R. Bukáček, P. Matějka, M. Culek, P. Sklenička; Praha 2004 [4]; metodou prostorové a charakterové diferenciacie území.

Princip metody spočívá v rozložení hodnocení a posuzování na dílčí, samostatně řešitelné kroky. Jednotlivými kroky, ve kterých je vždy transparentním způsobem vyjádřen výsledek, se do značné míry eliminuje subjektivita hodnocení a vzniká určitý prostor k diskusi. Nepřesnosti a odchylky, vyplývající z více či méně subjektivních pohledů, se do značné míry mohou tak vyrovnávat.

Základním principem metody je proto prostorová a charakterová diferenciacie krajiny – vymezení zřetelně odlišných charakterově homogenních částí krajiny. Diferenciacie se provádí u oblastí krajinného rázu s ohledem na přírodní podmínky (terénní morfologii, charakter vegetačního krytu, klima) a způsob organizace a využívání území (charakter osídlení a dalších stop kultivace krajiny) v historických souvislostech. Při vymezení míst krajinného rázu se bere v úvahu především prostorové vymezení (ohraničení) a stejnorodost krajinné scény.

Postup má tři etapy:

A. Vymezení hodnoceného území (potenciálně dotčený krajinný prostor, PDoKP)

Vymezení potenciálně dotčeného krajinného prostoru na základě vlastností posuzovaného záměru (stavby).

B. Hodnocení krajinného rázu dané oblasti a místa

Hodnocení slouží k popsání znaků krajinného rázu dané oblasti nebo místa.

C. Posouzení zásahu do krajinného rázu

Posuzování hodnotí míru a únosnost změn, které daný záměr může v daném místě způsobit.

Procesy jednotlivých etap:

ad A) Vymezení hodnoceného území obsahuje tyto procesy:

Popis navrhovaného záměru (stavby nebo využití území) – rozbor záměru z hlediska možných fyzických a vizuálních vlivů na ráz krajiny.

Vymezení potenciálně dotčeného krajinného prostoru (PDoKP) pomocí okruhu potenciální viditelnosti a pomocí vizuálních bariér.

ad B) Hodnocení obsahuje tyto procesy:

Vymezení oblastí a míst krajinného rázu - obecnou charakteristiku širšího území (oblasti krajinného rázu) a jeho zařazení do krajinných souvislostí (biogeografie, geomorfologie, vegetační kryt, osídlení, kultura, historie), vymezení jednotlivých míst KR v dotčeném krajinném prostoru. Místa krajinného rázu se vymezují pouze v rámci PDoKP.

Identifikaci znaků přírodní, kulturní a historické charakteristiky krajinného rázu v místech krajinného rázu a **klasifikaci identifikovaných znaků**. Identifikace a vyhodnocení znaků a taktéž další vyhodnocení se provádí pro každé místo krajinného rázu zvlášť.

ad C) Posuzování zásahu obsahuje tyto procesy:

- **posouzení míry vlivu** navrhovaného záměru na identifikované znaky a hodnoty,
- **určení únosnosti zjištěné míry vlivu** z hlediska rázovitosti daného místa.

A. Vymezení hodnoceného území (dotčený krajinný prostor)

1. Popis navrhované stavby, definování cíle a klíčových otázek hodnocení

Popis stavby

Zájmové území Průmyslového parku Jirkov se nachází v katastrálním území Jirkov, Kyjice a je situováno podél státní silnice I/13 Most – Chomutov. Území je rozděleno touto silnicí na dvě lokality – severní část SEKTOR „A“ - SEVER o ploše pozemku 213 635 m² a jižní část SEKTOR „B“ – JIH o ploše pozemku 65 557 m². Území se nachází z větší části na zemědělském půdním fondu. Části území prochází nadzemní vedení VN 22kV a území je dotčené několika ochrannými pásmy tj. vedení VN 22 kV. Řešené území sousedí s regionálním biokoridorem vázaným na kanál Podkrušnohorského přivaděče vody PKP IV.

Zásady urbanistického, architektonického a výtvarného řešení

Urbanistické řešení je ovlivněno do značné míry možnostmi vstupu na území z okolních komunikací. Hlavní dopravní připojení severní části areálu je navrženo ze silnice III/0135 a ramen MÚK s I/13, kde bude provedena úprava na malou okružní křižovátku. Vedlejší dopravní připojení do části ČSPH bude přímo na silnici I/13, která si vyžádá úpravu a zásah do této silnice. Hlavní dopravní připojení jižní části areálu je navrženo stejně jako severní část, ze silnice III/0135 okružní křižovátkou s napojením do protilehlých ramen MÚK. Vedlejší dopravní připojení do části ČSPH bude opět přímo na silnici I/13, která si rovněž vyžádá úpravu a zásah do této silnice. Podél hranic areálu jsou navrženy plochy pro výsadbu zeleně. Dnešní zeleň bude asanována a doplněna, zejména v místě budoucího biocentra a biokoridoru podél hraniční vodoteče. Solitérní vysoká zeleň bude i na parkovištích a vstupních plochách.

➤ Hladina zástavby:

– skladové haly	12,35 m
– administrativní budovy	12,10 m
– občerstvení	4,50 m
– ČSPH	6,00 m

Architektonické řešení i dispoziční uspořádání vychází z urbanistického konceptu a provozních podmínek jednotlivých funkčních celků. Skladové haly a administrativní budovy svým jednoduchým a strohým architektonickým výrazem podporují účelovost objektu. Jednoduchému a přehlednému dispozičnímu konceptu odpovídá i hmotové řešení členění areálu. Doprovodné objekty mají klasický architektonický výraz odpovídající jejich funkčnosti. Výtvarné řešení není u skladových hal řešeno, u doprovodných objektů areálu bude na standardní běžné úrovni a bude doplněno poutači, prvky drobné architektury a informačními solitéry.

Zásady technického, dispozičního, stavebního, technologického a provozního řešení

SO – 01 SKLADOVÁ HALA SH1

Velkokapacitní skladová hala je o vnějších rozměrech 210,30 x 119,67 m, vnitřní světlá výška haly pod spodní pás příhradových vazníků je 10,20 m. Výška atiky obvodového pláště je 12,35 m. Hala bude zateplená s lehkým sendvičovým střešním pláštěm a obvodovým pláštěm kombinujícím lehký sendvič s prefabrikovaným pláštěm z lehkého betonu. Uvnitř haly jsou situovány dvoupodlažní zděné vestavby kancelářů a hygienického zařízení. Vestavby jsou přístupné přímo z venkovního prostoru. Zásobování haly je navrženo ze snížené úrovně (-1,20 m) přístupových dvorců kamionové dopravy pomocí vyrovnávacích můstků a vertikálně výsuvnými vraty na severozápadní a jihovýchodní straně haly.

SO – 02 SKLADOVÁ HALA SH 2

Velkokapacitní skladová hala je o vnějších rozměrech 210,30 x 119,67 m, vnitřní světlá výška haly pod spodní pás příhradových vazníků je 10,20 m. Výška atiky obvodového pláště je 12,35 m.

SO – 03 SKLADOVÁ HALA SH 3

Velkokapacitní skladová hala je o vnějších rozměrech 246,92 x 100,92 m, vnitřní světlá výška haly pod spodní pás příhradových vazníků je 10,20 m. Výška atiky obvodového pláště je 12,35 m. Hala je navržena jako čtyřlodi o modulu 4 x 25,00 m x 12,00 m.

SO – 04 SKLADOVÁ HALA SH 4

Skladová hala ve tvaru písmena L o vnějších rozměrech 66,92 x 53,82 + 30,92 x 11,36 m. Vnitřní světlá výška haly pod spodní pás příhradových vazníků je 10,20 m. Výška atiky obvodového pláště je 12,35. Hala je navržena jako dvoulodní hala s jednodílnou přístavbou. Uvnitř haly přístavby jsou situovány jednopodlažní zděné vestavby kanceláří a hygienického zařízení. Vestavba je přístupná přímo z venkovního prostoru. Zásobování haly je navrženo ze snížené úrovně (-1,20 m) přístupových dvorců kamionové dopravy pomocí vyrovnávacích můstků a vertikálně výsuvnými vraty na severovýchodní straně haly.

SO – 05 SKLADOVÁ HALA SH 5

Skladová hala je o vnějších rozměrech 101,72 x 42,92 m, vnitřní světlá výška haly pod spodní pás příhradových vazníků je 10,20 m. Výška atiky obvodového pláště je 12,35 m. Hala je navržena o modulu 24 + 18,00 m x 11,20 m. Zásobování haly je navrženo ze snížené úrovně (-1,20 m) přístupových dvorců kamionové dopravy pomocí vyrovnávacích můstků a vertikálně výsuvnými vraty na severozápadní straně haly.

SO – 06 SKLADOVÁ HALA SH 6

Viz. obj. SO-05. Změna pouze ve výškovém osazení do terénu a mírně odlišné orientaci dle světových stran.

SO – 07 ADMINISTRATIVNÍ BUDOVA AB 1

Objekt administrativní budovy je třípodlažní objekt o vnějších rozměrech 23,42 x 25,02 m a výška atiky obvodového pláště je 12,10 m. Objekt je navržen v modulu 6,0 x 5,6 m. Objekt bude zateplený, střešní plášť prefabrikovaný SPIROLL s tep. a vod. izolací a obvodovým plášť kombinující lehký sendvič s prefabrikovaným pláštěm z lehkého betonu.

SO – 08 ADMINISTRATIVNÍ BUDOVA AB 2

Viz objekt SO – 07, změna pouze ve výškovém osazení do terénu.

SO-10 ČSPH 1

Čerpací stanice pohonných hmot v sektoru „A“ - SEVER je navržena jako jednoduchý zděný přízemní nepodsklepený objekt s plochou jednoplášťovou spádovou střechou. Světlá výška k podhledu je 3,1 m. Nosná konstrukce kiosku je zděná z tvárníc YTONG. Zastropení trapézovými plechy. ČSPH má tři oboustranné výdejní stojany pohonných hmot a jeden stojan jednostranný. Výdejní plocha je zastřešena ocel. konstrukcí s trapézovými plechy.

IO - 15 KOMUNIKACE, ZPEVNĚNÉ PLOCHY A PARKOVIŠTĚ

- Úpravy na silnici I/13 - sever

Napojení části areálu zahrnující objekty SO-03, SO-04, SO-09 a SO-10 si vyžádá úpravu a zásah do silnice I/13. Navrhuje se napojení novou příjezdni komunikací.

- Úpravy na silnici III/0135 - sever

Pro zajištění vjezdu do hlavní části průmyslového parku sektoru „A“ - sever je na silnici III/0135 navržena malá okružní křižovatka s částečně pojížděným ostrovem bez možností průpletů. Vnitřní průměr křižovatky je 41 m, jízdní pás má šířku 8,0 m

- Komunikace, zpev. plochy a parkoviště – sever

Výškové řešení stavebních objektů, komunikací a parkovišť v sektorech „A“ - sever i „B“ – jih respektuje vyjádření povodí Ohře a.s. tj. veškeré objekty včetně parkovišť jsou umístěny nad kótou 285,90 m n.m. (Bpv), což je maximální povolená hladina v nádrži Újezd.

- Úpravy na silnici I/13 – jih

Je navržen vjezd ze silnice I/13 do prostoru administrativních budov a ČSPH. Obdobně jako na severní části se navrhuje připojovací pruh pro rychlost na konci zpomalovacího úseku

- Úpravy na silnici III/0135 - jih

Stejně jako severní sektor „A“ areálu je i jižní sektor „B“ připojen na silnici III/0135 okružní křižovatkou s napojením pro směr Vrskmaň. Křižovatka je navržena jako malá okružní bez možností průpletů o vnitřním průměru 25 m a šířkou jízdního pruhu a šířkou jízdního pásu 7,0 m.

- Komunikace, zpev. plochy a parkoviště - jih

Návrh komunikací zpevněných ploch i parkovišť je shodný s návrhem v sektoru „A“ - sever.

Výstavba

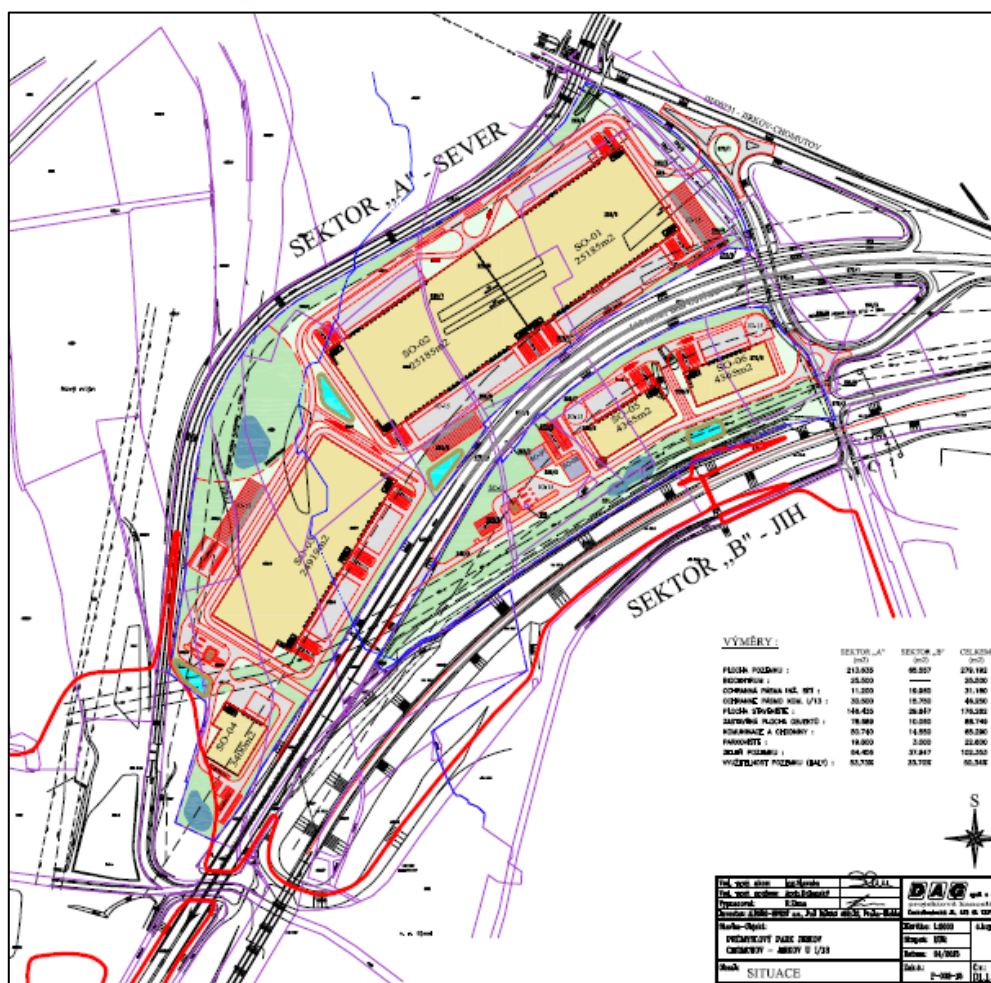
Před zahájením výstavby bude provedeno vyčištění staveniště, likvidace náletových porostů a odstranění travin. Dále se provede sejmutí ornice v rozsahu budoucí zástavby. Část vytěžené ornice bude umístěna na meziskládku a při dokončení stavby bude použita na úpravu volných ploch pro konečné terénní úpravy, jako základ jejich ozelenění. Přebytečná ornice bude odvezena a využita pro rekultivační účely. Místo určení bude stanoveno MěÚ Jirkov. Po sejmutí ornice budou následovat hrubé terénní úpravy. Celková plocha 175 711 m²

Hrubé terénní úpravy

Po dokončení přípravy území a sejmutí ornice budou provedeny hrubé terénní úpravy. Vzhledem k výškově rozčleněnému prostoru stavby je výškové osazení stavebních objektů na několika úrovních. V HTÚ převažují odkopávky nad násypy, přebytek výkopu bude odvezeno do výsypkových prostor MUS a.s.. Celková výměra 175 711 m².

Konečné terénní a sadové úpravy

Konečné terénní úpravy jsou navrženy na plochách, které nebyly zastavěny. Na upravený terén se rozprostře ornice v tl.200 mm, pro tento účel deponovaná na meziskládku a založí se trávníky parkového charakteru výsevem travní semene. Trávníky budou po předání investorovi zapěstovány (kosení, plení, zalévání, hnojení a mulčování). Na vhodných místech budou vysázeny stromy (400 ks) a keře (2100 ks) odolné pro oblast typické druhy, přičemž je vhodné použít zahradnických výpěstků z kontejnerů. Nezbytná je následná dlouhodobá sadařská péče o tuto výsadbu. při výsadbě je nutné brát na zřetel ochranné pásmo nadzemního elektrického vedení VN 22 kV, pod které je možné vysazovat pouze omezené množství dřevin a to pouze křoviny a zakrslé formy stromů.

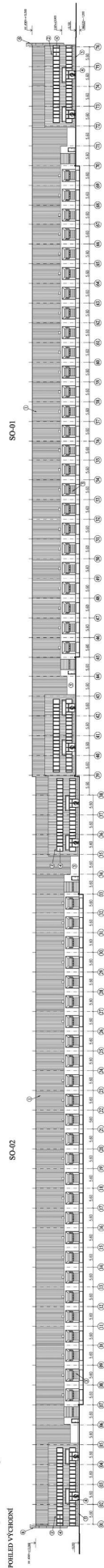


Obrázek 1. Navrhovaný záměr, koordinační situace.

Severní sektor "A"

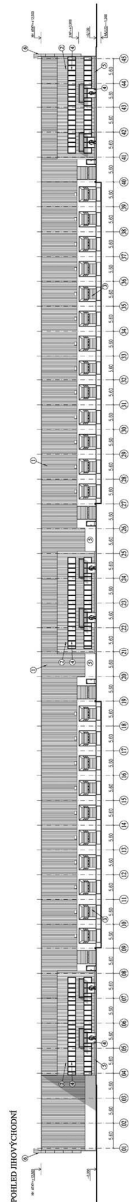
Haly SO 01 a SO 02

pohled východní



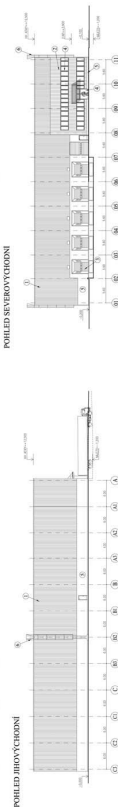
Hala SO 03

pohled jihovýchodní



Hala SO 04

pohled jihovýchodní



pohled severovýchodní



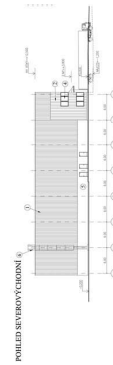
Jižní sektor "B"

Hala SO 05 (dřto. SO 06)

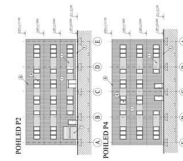
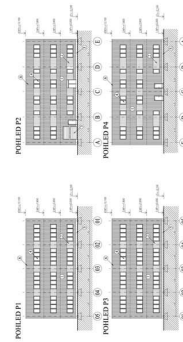
pohled severozápadní



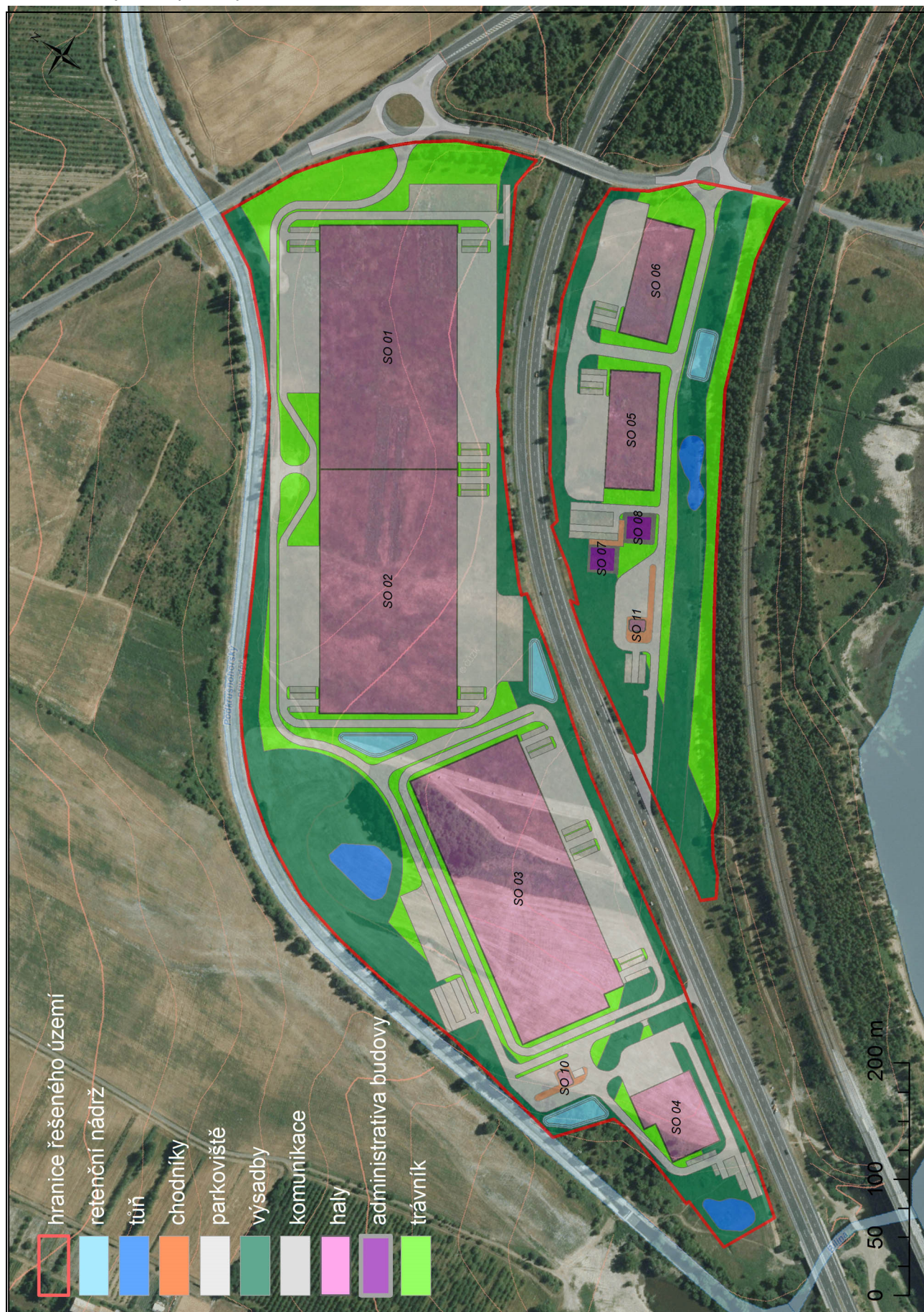
pohled severovýchodní



Admin. budovy SO 07 (dřto. SO 08)



Obrázek 2. Vybrané pohledy – náhled.



Obrázek 3. Zákres půdorysu záměru do ortofotomapy.

Definování cíle a klíčových otázek hodnocení

Standardní otázky:

- Vyznačuje se ráz krajiny v prostoru dotčeném vlivem navrhovaného záměru znaky přírodní, kulturní a historické charakteristiky KR a hodnotami estetickými? Mají přítomné znaky a hodnoty jedinečný význam?
- Pokud jsou přítomny znaky jedinečného a neopakovatelného významu, bude do nich projev záměru nepříznivě zasahovat a jakou měrou?
- Ovlivní stavba podstatným způsobem krajinná panoramata, bude zasahovat do cenných dílčích scenerií?

Specifické otázky hodnocení vlivů záměru na krajinný ráz:

- Bude mít nový průmyslový areál vliv na zalesněného horizonty blízkých Krušných?
- Předmětem záměru je logistický areál o ploše pozemku cca 300 000 m² se skladovými halami o poměrně velkých hmotách. Způsobí hmoty hal narušení dimenzí krajinného prostoru, a zásah do jeho měřítka?
- Může záměr takového rozsahu narušit harmonické vztahy v krajině?
- Znamená odstranění nelesního remízu uvnitř řešeného území snížení krajinného rázu?

Výhody z hlediska ochrany krajinného rázu

- Velké měřítko PDoKP.
- Vůči příčnému profilu prostoru pánve jsou řešené stavební pozemky situované do nejnižších míst.
- Krajina pánevního dna má průmyslově, těžební charakter se setřenými vztahy hospodaření, osídlení a přírodního rámce. Krajinný prostor se nevyznačuje se harmonickými vztahy.
- Přítomnost významných technicistních staveb v MKR – Ervěnický koridor, silnice I/13, železnice, kanál přivaděče průmyslové vody (PKP IV), čtrná nadzemní vedení VN.
- Přítomnost vysokého železničního náspu se vzrostlou zelení v J okraji sektoru „B“ o výšce ekvivalentní s výškou navrhovaných hal, který vytváří vizuální bariéru a zakrývá výhled na záměr z J směrů.

Nevýhody z hlediska ochrany krajinného rázu

- V MKR se nachází mimolesní remíz, který bude v souvislosti s realizací záměru odstraněn.
- Blízkost zalesněných horizontů Krušných hor s nemovitou kulturní památkou – Červený Hrádek tvoří dominantu v území a projevuje se v dálkových pohledech.
- Velký plošný rozsah záměru v návaznosti na vodní nádrž Kyjice.

2. Vymezení potenciálně dotčeného krajinného prostoru (PDoKP)

Potenciálně dotčený krajinný prostor

Potenciálně dotčeným krajinným prostorem je část krajiny, kde se mohou uplatňovat vlivy navrhovaného záměru na krajinný ráz.

PDoKP byl vymezený na základě místních podmínek - charakteru reliéfu terénu, dílčích terénních horizontů, vegetačních bariér, s přihlédnutím k potenciálním okruhům silné a zřetelné viditelnosti, jejichž poloměry byly s ohledem na navržené výšky a hmoty hal stanoveny na 1 600 m a 3 400 m. Stanovení hranic PDoKP proběhlo také podle terénního šetření a pořízení fotografií území z referenčních bodů – viz příloha.

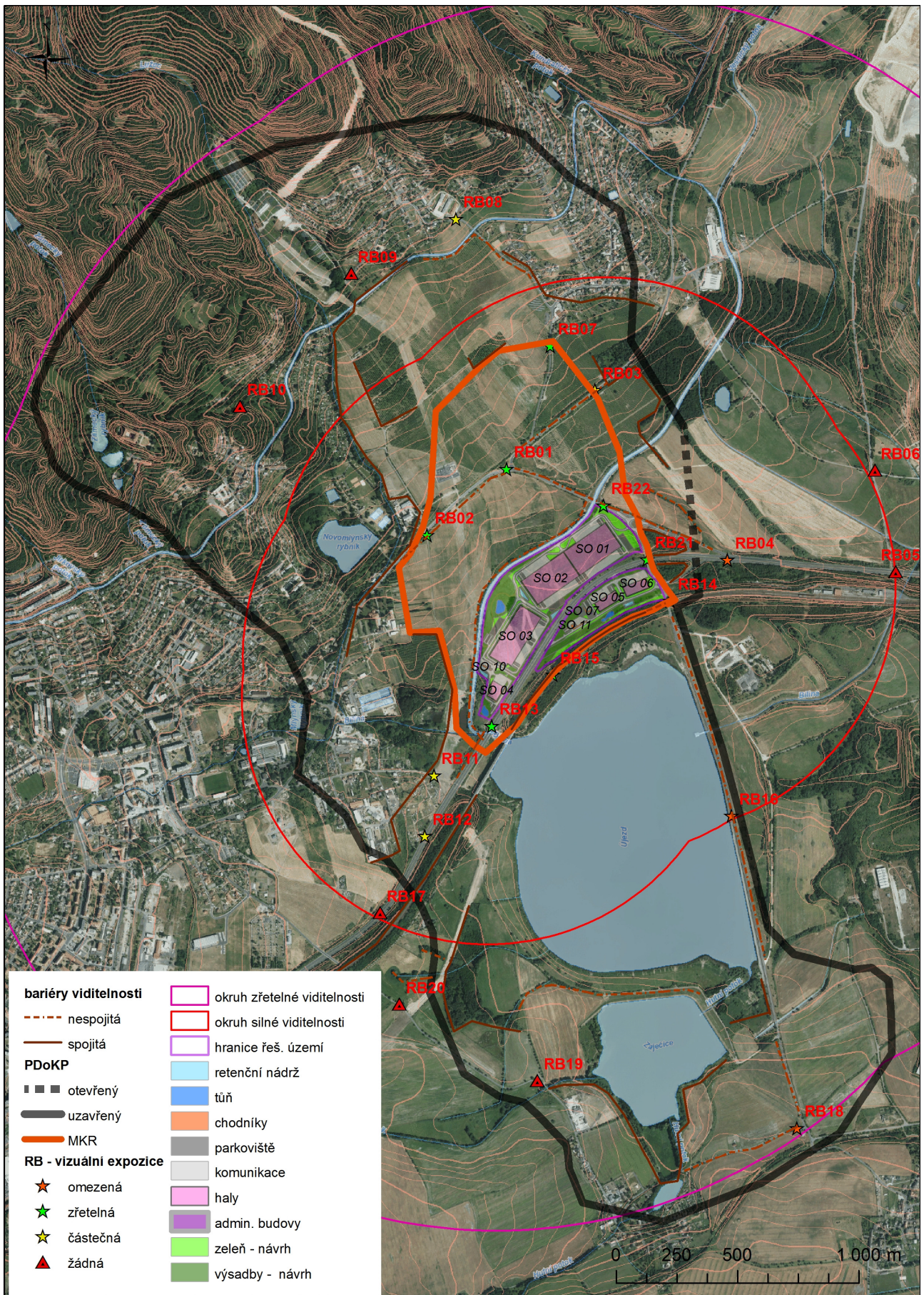
PDoKP je situován SV od průmyslovo-městské aglomerace Chomutov – Jirkov. PDoKP je protáhlý ve směru S – J, středem prochází kapacitní komunikace I/13 a železnice. Na severu zahrnuje podhůří Krušných hor s okrajovou, obytnou zástavbou města Jirkov a obce Vysoká Pec. Dominantu na zalesněné vyvýšenině tvoří Červený Hrádek. Centrální část PDoKP tvoří „volný prostor“ s trvalým travním porostem, ornou půdou, ovocnými sady, průmyslovými objekty situovanými k linii Ervěnického koridoru. V Jižní části se nachází vodní nádrž Újezd a Zaječická retenční nádrž, které vznikly v souvislosti s ochranou dobývacích prostor těžby uhlí před povrchovými vodami. Vodní nádrže jsou vůči ploše řešeného území pohledově odcloněny vysokým náspelem železnice (cca 12 m).

Prostor je relativně vizuálně spojitý. Na severu je ohraničený hornatým masívem zdvihu Krušnohoří, který tvoří místní výrazný horizont. Na jihu nezřetelným terénním horizontem na orné půdě. Západně je ohraničen zastavěným územím Jirkova. Východní okraj je ohraničený hrází Kyjické retenční nádrže, reliéfem a vegetací. Přibližně ve středu východního okraje, při Ervěnickém koridoru, je PDoKP otevřený směr do pánevního prostoru, kde se nachází monumentální povrchové doly (důl Vršany a důl ČS

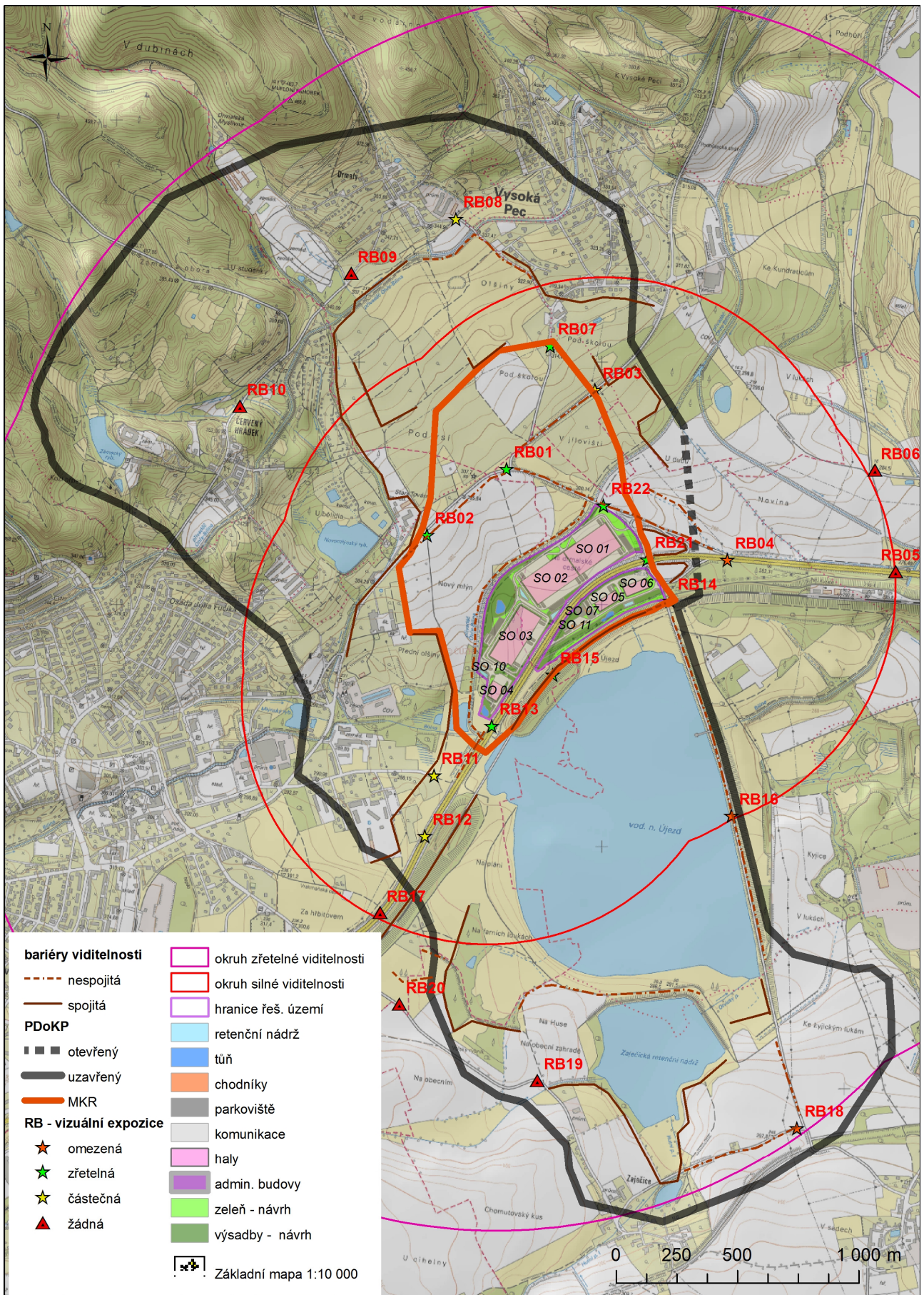
armády). Vizuální souvislosti uvnitř PDoKP jsou místně omezeny reliéfem, vegetací, koridory liniových staveb, sídelní a četnou průmyslovou zástavbou. Místní krajina je velkého měřítka s významným výskytem antropogenních prvků.

Nadmořská výška v prostoru PDoKP se pohybuje v rozmezí 280 – 290 m ve střední části směrem k úpatí Krušných hor Červený Hrádek a Vysoká Pec se zvedá do výšky 470 m n.m. Krajina PDoKP zahrnuje nejen plochý pánevní reliéf, ale také okraj Krušnohorské hornatiny. Z hlediska výškové členitosti se jedná o plochou až členitou pahorkatinu – bez ohledu na hloubku povrchových dolů.

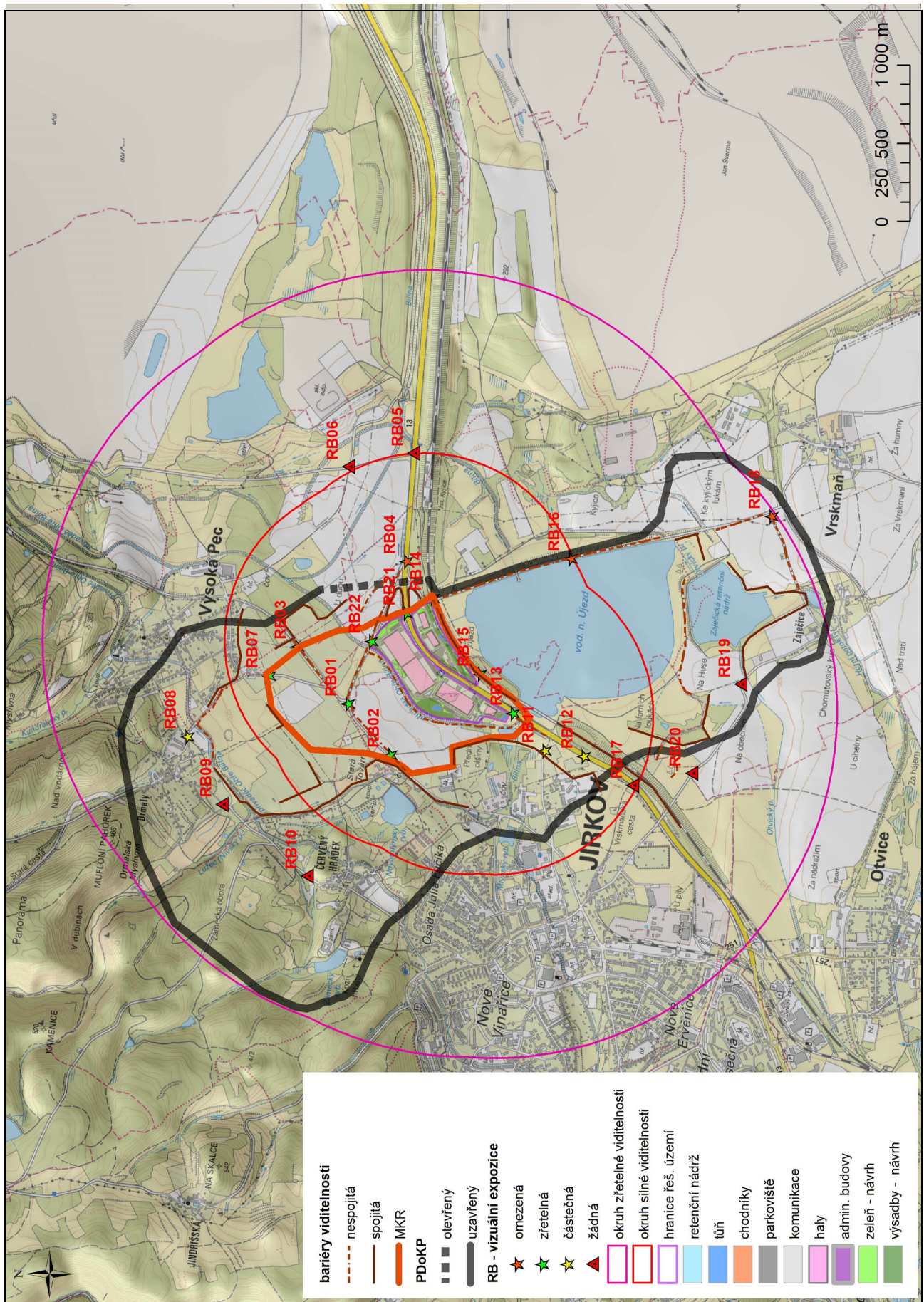
Vymezení PDoKP je patrné z navazujících obrázků.



Obrázek 4. PDokP a MKR v ortofotomape.



Obrázek 5. PDoKP a MKR v základní mapě.



Obrázek 6. PDokP a MKR v základní mapě – širší pohled.

B. Hodnocení krajinného rázu dané oblasti a místa

3. Vymezení oblastí a míst krajinného rázu

Oblast krajinného rázu

Zájmové území je situované na úpatí Krušných hor a na jihozápadním okraji Mostecké hnědouhelné pánve. Leží v blízkosti města Jirkov, které těsně sousedí s městem Chomutov a tvoří společně městskou aglomeraci.

Oblast KR je přibližně ekvivalentní s geomorfologií Mostecké pánve, okrajově na severu zasahují Krušné hory. PDoKP je situován v prostoru na úpatí Krušných hor na přechodovém území mezi povrchovými doly a průmyslovo-městskou aglomerací. Tomu odpovídá reliéf území, který je převážně plochý rozčleněný mělkými údolími Bíliny a jejich přítoků. Středem prochází kapacitní komunikace I/13, železnice a zatrubněná řek Bílina. Již v minulosti se jednalo o významný dopravní koridor, spojnice mezi Ústím nad Labem a Chebem.

Oblast je charakteristická diverzitou krajinné scény úpatím a plochým pánevním dnem a dynamickým nástupem zdvihajících se svahů Krušných hor. Mostecká pánev je charakteristická otevřenými prostory a nepravidelně zvlněným reliéfem s velkými plošnými celky povrchových uhelných dolů zcela pozměňujících přirozený reliéf. Jedná se o krajinu velkých měřítek s významně pozměněnými vztahy přírodních a antropogenních složek, s rozptýlenými výrobními areály s hmotově a výškově výraznými průmyslovými stavbami, které ne vždy navazují na zastavěná území sídel. Využití pánve bylo zejména nástupem komunistické éry přednostně nastaveno s ohledem na výskyt ložisek uhlí a možnosti jejich těžby, bez ohledu na historické a přírodní souvislosti. Z širokého pánevního dna se nabízejí výhledy na zalesněné hřebeny a svahy Krušných hor. Součástí oblasti krajinného rázu je vodní nádrž Újezd neboli Kyjická retenční nádrž, která má v postiženém prostoru pánve svůj přírodní význam, i když se jedná o technicistní antropogenní prvek.



Obrázek 7. Oblast krajinného rázu.

Místa krajinného rázu

V rámci potenciálně dotčeného krajinného prostoru bylo vymezeno místo krajinného rázu s relativně homogenními charakteristikami, v němž je navrhovaný záměr umístěn a které lze považovat za nedělitelnou, vizuálně spojitou část krajiny. Místo krajinného rázu viz následující obrázek.

Místo krajinného rázu se rozkládá po obou stranách kapacitní komunikace I/13. Bylo vymezeno na ploše, kterou lze charakterizovat jako antropogenní, přechodovou zónu mezi povrchovými doly a průmyslovo-městskou aglomerací situovanou v rámci příčného profilu pánve na její dno. Napříč MKR prochází významné dopravní stavby Ervěnického koridoru – tranzitní čtyřpruhá silnice I/13 a při okraji železniční trať.

Jeho severní okraj byl vymezen přibližně v začátku sadů pod Vysokou Pecí a zelení doprovázející kemp Jirkov. Jižní část je ostře určena vysokým ozeleněným náspem trati. Na východě je MKR ohraničné stávající MÚK, na západě potom zelení a sadem před okrajem zastavěného území Jirkova.

Kromě dopravních staveb tvoří významnou linii uvnitř MKR betonové lichoběžníkové koryto kanálu Podkrušnohorského přivaděče průmyslové vody (PKP IV). Kanál je aktuálně biologicky zcela „mrtvý“. Podle ÚPD obcí je na něj navázaný regionální biokoridor RBK 572. Jihovýchodní hranici lemují koridor železnice na vysokém náspu. Centrální část tvoří trvalý travní porost a zemědělské pozemky. Severovýchodní okraj ohraničuje mimoúrovňová křižovatka. Současným vegetačním krytem je aktuálně neobdělaná orná půda a trvalý travní porost. Kanál, železnici a silnici doprovázejí linie náletových dřevin. Více spojitý zapojený porost se nachází na vysokém náspu železnice, ostatní linie doprovodné vegetace jsou spíše řídkého charakteru. Na pozemcích určených pro výstavbu se nachází mimolesní remíz o rozloze cca 0,5 ha.



Obrázek 8. Místo krajinného rázu, ortofotomapa (vrstevnice 2 m).

Přírodní charakteristika KR

Geomorfologie

Z hlediska geomorfologického členění se PDoKP nachází v rámci Hercynského systému v provincii Česká vysočina, v subprovincii Krušnohorská soustava, v Podkrušnohorské oblasti, celku Mostecká pánev. Severní okraj náleží do celku Krušné hory. V Mostecké pánvi je v rámci tohoto rozhraní definovaný podcelek Chomutovsko-Teplická pánev a okrsek Jirkovská pánev. V těchto částech leží zájmové území a PDoKP. Mostecká pánev je nejvýznamnější oblastí těžby hnědého uhlí v ČR, což se silně podepsalo na jejím vzhledu a kvalitě životního prostředí.

Biogeografie

PDoKP tvoří dva bioregiony. Severní okraj spadá do Krušnohorského bioregionu 1.59. Bioregion je tvořen plošinami zdviženými do horské polohy a vysokými okrajovými svahy. Geomorfologicky zahrnuje celek Krušné hory. Centrální převažující část náleží do „Mosteckého bioregionu 1.1“. Ten je charakteristický výraznou pánevní sníženinou ve středu severozápadních Čech, převážně se shoduje s geomorfologickým celkem Mostecká pánev. Bioregion náleží k nejteplejším a nejsušším oblastem České republiky, převažuje 2. vegetační stupeň. Současný stav je charakterizován velkoplošnými antropocenózami s expanzivními ruderálními druhy. Typické jsou zbytky stepní a vzácně dokonce i halofilní bioty. Ve flóře jsou zastoupeny submediteránní a ponticko-panonské, méně subatlantické prvky, přítomna je řada mezních prvků. Ve fauně dominují teplomilné druhy. Typickou část bioregionu tvoří plošiny neogenních sedimentů s pokryvy spraší s teplomilnými doubravami. Do těchto plošin jsou zaříznuta mělká údolí a kotlinové sníženiny s dubohabrovými háji podél vodních toků se vyskytují potoční luhy. V minulosti se bioregion vyznačoval přítomností rozsáhlých pánví s mokřady a jezery, dnes je charakteristická gigantická přestavba reliéfu a velkoplošná devastace bioty. Dominují postindustriální lada po těžbě a orná půda. V potenciální vegetaci převažují teplomilné doubravy. Podél přítoků Ohře jsou rekonstruovány dubohabřiny. Podél toků luhy as. *Pruno-Fraxinetum*. Fauna regionu je hercynského původu. Specifické druhy osídlily i výsypky.

Vodní útvary

V PDoKP se nachází PKP IV Ohře – Bílina. Jedná se o vodní dílo, které chrání podkrušnohorské povrchové doly před povodněmi z menších krušnohorských toků. Část tohoto přivaděče, prochází po okraji řešeného území. Přivaděč má betonové koryto, nejedná se o přírodní prvek, přesto na jeho březích jsou pomístně dřeviny, které začleňují toto dílo do krajiny. Při JZ okraji řešeného území, v úrovni před mostem na I/13 se nachází soutok PKP IV s řekou Bílinou. Za mostem již začíná plocha Kyjické retenční nádrže a dále na jih také Zaječická retenční nádrž, které rovněž vznikly na ochranu dolů před povodněmi. Kyjické vodní dílo (VD Újezd) lze zařadit mezi zásadní znaky KR v PDoKP. Od vymezeného MKR je oddělena vysokým náspem železnice se zapojeným porostem vegetace.

Vegetační kryt

PDoKP je součástí rekultivované krajiny Mostecké pánve po těžbě hnědého uhlí. Ve vegetačním krytu se zejména uplatňují: neobdělaná orná půda a trvalé travní porosty. Na východním okraji Jirkova a na plochách pod Vysokou Pecí se nachází ovocné sady. V krajinné zeleni jsou časté mladé dřeviny většinou lemující komunikace, železnici a PKP IV. Více zapojený kompaktní porost je na náspe železnice, ostatní jsou spíše řídké a nespojité. Dvě plochy s výsadbami jsou na plochách izolovaných rameny MÚK. Kompaktní plochy rekultivačních výsadeb doprovázejí také retenční nádrže.

Hodnotné lesní porosty se nacházejí ve svazích zdvihajícího se Krušnohoří v severní části PDoKP, kde se uplatňují na horizontu. Další lesní plochy východně navazují na ČOV Jirkov. Lesní remízy jsou situované také západně od VD Újezd a při SZ okraji PDoKP pod Vysokou Pecí.

Uvnitř řešeného území se nachází mimolesní remíza cca o rozloze 0,5 ha, který je určený k odstranění. Severní a centrální část remízy je tvořena vzrostlými olšemi, po obvodu je keřový plášť z bezu černého (*Sambucus nigra*). V jižní a východní části se nacházejí mladé náletové dřeviny: javor mléč (*Acer platanoides*), olše lepkavá (*Alnus glutinosa*), ovocné dřeviny (*Malus* sp.), keřové patro tvoří bez černý (*Sambucus nigra*) a trnka obecná (*Prunus spinosa*). Záměr počítá s jeho plnohodnotnou kompenzací – jeho posunutím do kontaktu s RBK 572 v ose PKP IV. Rozloha nového remízy je oproti původnímu trojnásobná (cca 1,5 ha).

Zvláště chráněná území

V PDoKP se nenacházejí zvláště chráněná území ve smyslu z. 114/1992 Sb. V PDoKP se nenacházejí přírodní parky. Nejbližší ZCHÚ leží mimo významné krajinné souvislosti.

Územní soustavy NATURA 2000

Na severní hranici PDoKP na úpatí Krušných hor zasahuje EVL Východní Krušnohoří CZ0424127. Předmětem ochrany jsou druhově bohaté smilkové louky na silikátových podložích v horských oblastech; lesy svazu *Tilio-Acerion* na svazích, sutích a v roklích; rašelinný les; smíšené jasanovo-olšové lužní lesy temperátní a boreální Evropy; evropská suchá vřesoviště; vlhkomilná vysokobylinná lemová společenstva nížin a horského až alpského stupně; horské sečené louky; chasmofytická vegetace silikátových skalnatých svahů; bučiny asociace *Luzulo-Fagetum* a *Asperulo-Fagetum*; acidofilní smrčiny; lokalita kovařika fialového, modráška bahenního, modráška očkovaného.

Významné krajinné prvky

V PDoKP se nenacházejí registrované VKP. Zákonnými VKP jsou lesní remízy, vodní plochy, vodní toky a jejich nivy, které se v různých místech a velikostech nacházejí v PDoKP a podílejí se na krajinném rázu. Významnými krajinnými prvky jsou lesní porosty na úpatí Krušných hor v okolí Červeného hrádku, rybníky (Zámecký rybník, Novomlýnský rybník), vodní nádrže Újezd a Zaječická, Nivský potok.

Územní systém ekologické stability

Záměr investora respektuje prvky ÚSES. Na severním okraji na úpatí Krušných hor vede nadregionální biokoridor, zalesněná vyvýšenina a zámecký rybník u Červeného Hrádku je součástí regionálního biocentra. Vodní nádrž Újezd je vymezena jako regionální biocentrum RBC 020. Regionální biokoridor RBC 572 je vymezený v ose kanálu přivaděče PKP IV a dále na jeho pravém břehu. Plocha RBC 572 hraničí ze severní hranicí řešeného území. Záměr RBK respektuje a do jeho kontaktu umisťuje výsadby zeleně a kompaktní plochu náhradních výsadeb za rušený mimolesní remíz. V ose Bíliny je vymezen LBK 1 propojující LBC24 - mokřad s RBC 20 - VD Újezd.

V PDoKP jsou vymezeny další skladebné prvky ÚSES převážně lokálního významu, které již nemají k záměru významnější prostorový vztah.

Kulturní a historická charakteristika

Kulturní památky, památkové a krajinné zóny a rezervace

V severní části PDoKP cca 2 km od Jirkova uprostřed lesů na úpatí Krušných hor se nachází nemovitá kulturní památka Červený hrádek u Jirkova. Stojí na ostrožně v místech zaniklého hradu Borku v nadmořské výšce 410 m n.m. Uplatňuje se především ve vizuálních dálkových pohledech jako kulturní dominanta.

Ostatní nemovité kulturní památky v PDoKP nemají vzhledem ke svému charakteru a umístění na záměr prostorovou vazbu.

Tabulka 1. Seznam nemovitých kulturních památek v PDoKP.

Číslo rejstříku	Část obce	Památka	Umístění	č.or.	čp.
26559 / 5-507	Jirkov	kostel sv. Jiljí (s městskou věží)			
41514 / 5-510	Jirkov	boží muka	při silnici na Litvínov		
28976 / 5-508	Jirkov	socha sv. Jana Nepomuckého	na mostku		
46959 / 5-509	Jirkov	sloup se sousoším Piety	nám.		
104328	Jirkov	městské historické sklepy			
28465 / 5-515	Jirkov	kašna	nám.		
16352 / 5-511	Jirkov	radnice	ul.?		čp.1
21863 / 5-513	Jirkov	městský dům	Příčná	2	čp.19
20709 / 5-880	Vysoká Pec	rudný důl, z toho jen: těžní věž			

V PDoKP se nenacházejí: národní kulturní památky, památky zapsané v seznamu světového kulturního dědictví, archeologické památkové rezervace, městské památkové rezervace, vesnické památkové zóny, krajinné památkové zóny, městské památkové zóny, vesnické památkové rezervace.

Archeologická naleziště

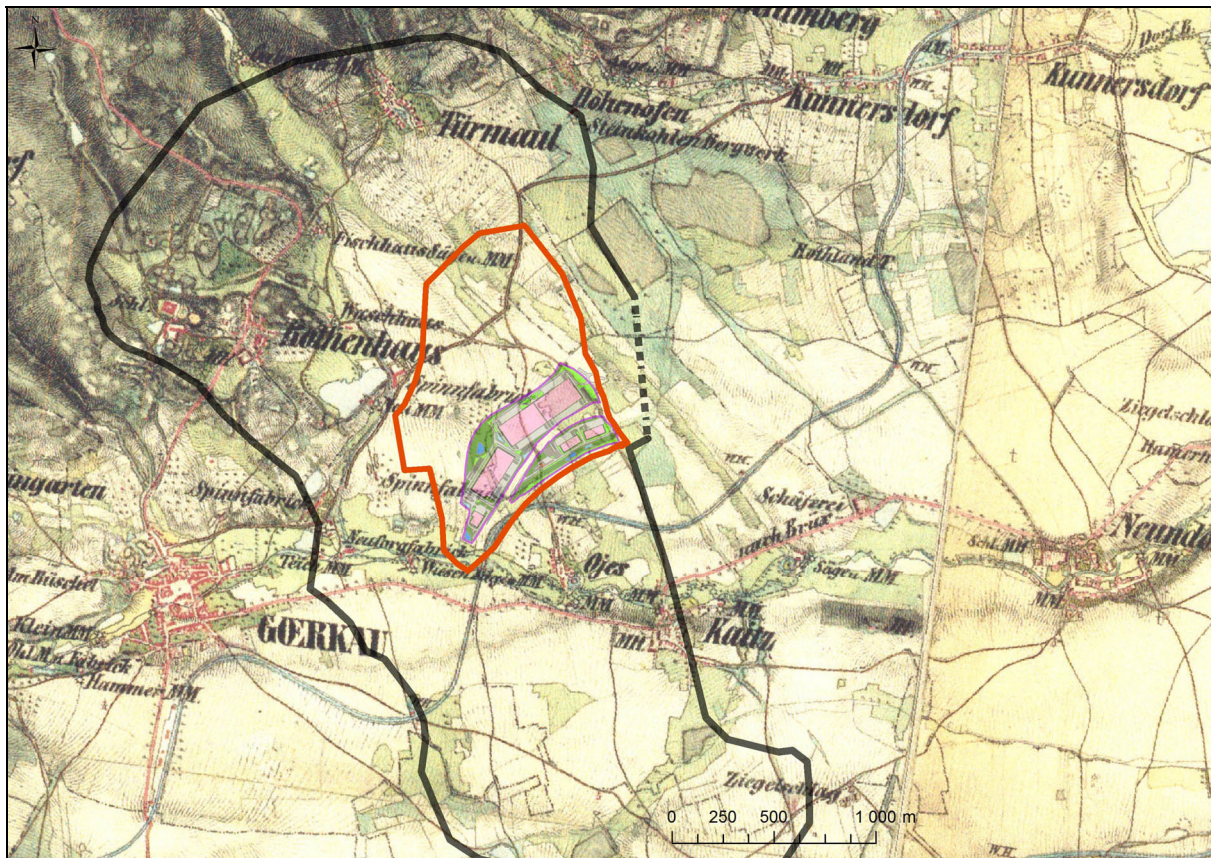
Řešené území leží v místech s předpokládanými archeologickými nálezy kategorie III. (Území, na němž nebyl dosud rozpoznán a pozitivně prokázán výskyt archeologických nálezů a prozatím tomu nenavštěvují žádné indicie, ale území mohlo být osídleno či jinak využito člověkem, a proto existuje 50 % pravděpodobnost výskytu archeologických nálezů).

V PDoKP se nenacházejí významné archeologické lokality.

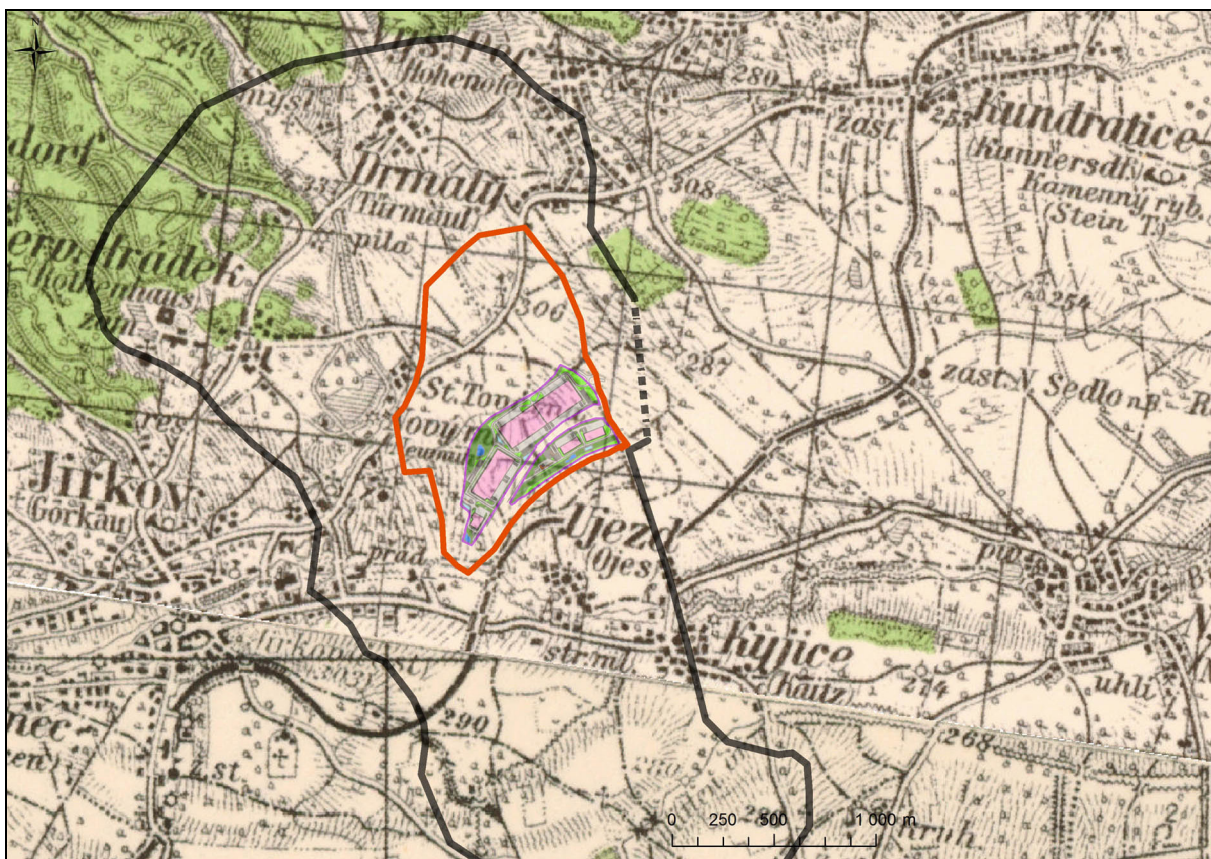
Archivní mapy



Obrázek 7: I. Vojenské mapování, vojenská triangulace, 1748 - 1780



Obrázek 9. II. Vojenské mapování, vojenská triangulace, 1836-1852 se zákresem navrhovaného záměru, PDoKP a MKR.



Obrázek 10. III. Vojenské mapování (1877 – 1880) se zákresem PDoKP a MKR.

Na mapách vojenského mapování je vidět původní krajinnou strukturu pánevního dna s bohatou cestní sítí pro obsluhu zemědělských plužin a meandrující vodní toky v přirozených nivách. Drobné remízy a poměrně rozsáhlé mokřadní plochy, rybníky a jezera. Jsou zde zřejmá dnes zaniklá venkovská sídla lánového i návěsího uspořádání. Místní krajinná scéna měla svůj harmonický intimní prostor podtržený specifickým teplým a suchým klimatem. Její diverzita byla daná kontrastem plochého pánevního dna se zdvihem drsného Krušnohoří se zalesněnými svahy.

Mapy II. a III. mapování již zobrazují železniční trať procházející prostorem pánve.



Obrázek 11. Srovnání archivní mapy otisku stabilního katastru 1824-1843 a aktuálního stavu území podle ortofotomapy.

Z porovnání stávajícího stavu území s archivními mapami vyplývají rozsáhlé změny charakteru krajinné scény, které zásadně určila povrchová těžba uhlí v Mostecké hnědouhelné pánvi, rozvoj souvisejícího průmyslu a nutná infrastruktura – přivaděč, Ervěnický koridor, přeložka Bíliny, vodní nádrže pro retenci povrchových vod za účelem ochrany důlních děl. Původní krajina s dlouhodobě definovanými harmonickými vztahy mezi hospodařením a přírodními složkami se tak proměnila v krajinu povrchových dolů s převahou antropogenních prvků.

Krajina je v současnosti fragmentovaná zatíženou silnicí I/13 Most – Chomutov s průmyslovými areály a železniční tratí. Jirkov se postupně rozrostl o obytnou zástavbu i průmyslové areály a propojil se s městem Chomutov a vytvořily městskou aglomeraci. Novým dílem v krajině je Kyjická vodní nádrž, která vznikla jako náhrada za rušenou nádrž Dřínov z padesátých let minulého století, která ustoupila těžbě uhlí. Kromě povodňové ochrany dolů zajišťuje také dodávky vody pro průmysl a energetiku na Mostecku. Mimo to je významným krajinným prvkem a zvyšuje biodiverzitu krajiny.

Časově neměnné jsou zalesněné hřebeny Krušných hor zvedající se severně od Jirkova. Ostatní vztahy v krajině jsou výrazně pozměněné v souvislosti s průmyslově-těžebním využitím pánve.

Kulturní charakteristika krajinného rázu

Kulturní charakteristika je daná pozměněným reliéfem a pozměněnými vztahy využití krajiny v souvislosti s těžbou hnědého uhlí a okolních rekultivací a rozšiřování průmyslové aglomerace. Kulturní hodnoty jsou soustředěny především do centra města Jirkov. Významná kulturní dominanta oblasti je již zmiňovaný Červený hrádek na úpatí Krušných hor.

V PDoKP jsou četné negativní technicistní znaky – betonový kanál přivaděče, fragmentující liniové stavby (čtyřpruh I/13 s MÚK, železnice na vysokém náspu). K těmto znakům lze řadit také retenční nádrž, která i přes svůj přírodní význam má výrazný technicistní charakter. Její podoba je podřízena účelu zadržování vody. Kromě stálé vodní plochy se v krajině projevuje masivním retenčním prostorem pro akumulaci povrchových vod, velkým kolísáním hladiny a dlouhou výraznou hrází s tělesem silnice III/0135. Častá jsou také nadzemní vedení VN.

Za pozitivní znaky kulturní charakteristiky lze hodnotit četné ovocné sady u Jirkova, Drmal a Vysoké Pece.

Estetické hodnoty, harmonické měřítko a harmonické vztahy

Krajinná scéna PDoKP má generelně polootevřený charakter a je velkého měřítka – to je dáno prostorem původně ploché až mírně zvlněné pánve a dimenzemi vrchů nastupujícího Krušnohoří, které vytváří složené zalesněné horizonty. Prostor se otevírá směrem do pánve, kde je místně ohraničený zástavbou, liniovými stavbami Ervěnického koridoru, vegetací a většinou nezřetelnými terénními horizonty při jižní hranici.

Původní dlouhodobé vztahy mezi osídlením, využitím krajiny a přírodním rámcem jsou definitivně setřené těžebními činnostmi a na většině prostoru PDoKP se nedochovaly. Prostor má pozměněný reliéf, přetrasované vodní toky, zrušené osídlení a pozměněné dopravní vazby. Ve scéně se uplatňují výrobní objekty. Výrazná je hmotná sídlištní zástavba Jirkova a Chomutova vybíhající do vyvýšených poloh nastupujícího Krušnohoří a velkou rozlohou a hmotou narušující měřítko prostoru (sídlíště Vinařice). Obě sídla jsou svými půdorysy propojená do jedné aglomerace. Aktuální městská zástavba je kromě centra zcela mimo kontext původního osídlení.

V jižní části se pozitivně uplatňují vodní nádrže, které přestože jako stavby technické infrastruktury mají technicistní charakter a účel, tvoří místní estetický prvek. Střední částí prochází čtyřpruh silnice I/13, podél které se nachází volný, zemědělsky využívaný prostor Území je významně fragmentováno dopravními liniemi. Krajina je silně pozměněná antropogenní činností, plocha je přechodovým územím mezi otevřeným dolem Československé armády a Chomutovskou aglomerací.

4. Identifikace znaků krajinného rázu a jejich klasifikace

Znaky a hodnoty přírodní charakteristiky

Přítomnost znaků přírodní charakteristiky je indikována přítomností či nepřítomností standardizovaných indikátorů vyplývajících ze zákona č. 114/1992 o ochraně přírody a krajiny.

Tabulka 2. Indikátory přítomnosti hodnot přírodní charakteristiky.

A.1	Indikátory přítomnosti hodnot přírodní charakteristiky	přítomnost indikátoru v řešeném území	
		ANO	NE
A.1.1	Přítomnost národního parku (NP) vč. ochranného pásma		X
A.1.2	Přítomnost chráněné krajinné oblasti (CHKO)		X
A.1.3	Přítomnost národní přírodní rezervace (NPR) vč. ochranného pásma		X
A.1.4	Přítomnost národní přírodní památky (NPP) vč. ochranného pásma		X
A.1.5	Přítomnost přírodní rezervace (PR) vč. ochranného pásma		X
A.1.6	Přítomnost přírodní památky (PP) vč. ochranného pásma		X
A.1.7	Přítomnost evropsky významné lokality (EVL) sítě Natura 2000	X	
A.1.8	Přítomnost ptačí oblasti (PO) sítě Natura 2000		X
A.1.9	Přítomnost přírodního parku (dle §12 zák. 114/1992 Sb.)		X
A.1.10	Přítomnost skladebných prvků vyšších ÚSES (regionálních, nadregionálních)	X	
A.1.11	Přítomnost významných krajinných prvků (VKP)	X	
Poznámky:			
ad A.1.7 – EVL Východní Krušnohoří CZ0424127 – vymezená na severním zalesněném okraji úpatí Krušných hor			
ad A.1.10 – nadregionální, regionální biokoridor			
ad A.1.11 – lesní porosty na úpatí Krušných hor, Zámecký a Novomlýnský rybník a vodní nádrže Újezd a Zaječická			

Tabulka 3. Identifikované hlavní znaky přírodní charakteristiky.

A.2	Identifikované hlavní znaky přírodní charakteristiky	klasifikace znaků	
		dle významu	dle cennosti
		XXX zásadní XX spouštějící X doplňující	XXX jedinečný XX význačný X běžný
A.2.1	Plochý a mírně zvlněný reliéf pánevního dna pozměněný těžbou a rekultivacemi	XXX	X
A.2.2	Zvedající se hornatý reliéf Krušných hor	XXX	XXX
A.2.3	Lesní porosty na úpatí Krušných hor	XX	XX
A.2.4	Vodní nádrž Újezd (Kyjická retenční nádrž)	XX	X
A.2.5	Zaječická retenční nádrž	XX	X
A.2.6	Drobné rybníky v PDoKP	X	X
A.2.7	Vodní toky s břehovou vegetací	XX	X
A.2.8	Liniový břehový porost podél přivaděče PKP IV	X	X
A.2.9	Zemědělské pozemky, trvalý travní porost, ovocné sady ve střední části PDoKP	XX	X
A.2.10	Mokřad v nivě Bíliny před soutokem s PKP IV	X	X
A.2.11	Mimolesní remíz uvnitř řešeného území	X	X
A.2.12	Remízy se stromovým i keřovým patrem v PDoKP	X	X
A.2.13	Liniová vegetace podél komunikací a železnice	X	X

Dochované znaky a hodnoty kulturní a historické charakteristiky

Tabulka 4. Indikátory přítomnosti hodnot kulturní a historické charakteristiky.

B.1	Indikátory přítomnosti hodnot kulturní a historické charakteristiky	přítomnost indikátoru v řešeném území	
		ANO	NE
B.1.1	Přítomnost národní kult. památky (NKP)		X
B.1.2	Přítomnost archeologické památkové rezervace		X
B.1.3	Přítomnost městské památkové rezervace (MPR)		X
B.1.4	Přítomnost vesnické památkové rezervace (VPR)		X
B.1.5	Přítomnost městské památkové zóny (MPZ)		X
B.1.6	Přítomnost vesnické památkové zóny (VPZ)		X
B.1.7	Přítomnost krajinné památkové zóny (KPZ)		X
B.1.8	Přítomnost kulturní nemovité památky	X	
Poznámky:			
ad B.1.8 – zámek Červený Hrádek vyhlášen v roce 1958 (součástí kulturní památky je zámek, zámecká zahrada, přírodně krajinný park, knížecí hrobka a další objekty.			

Tabulka 5. Identifikované hlavní znaky kulturní a historické charakteristiky.

B.2	Identifikované hlavní znaky kulturní a historické charakteristiky	Klasifikace znaků	
		dle významu	dle ceny
		XXX zásadní XX spouštěcí X doplňující	XXX jedinečný XX význačný X běžný
B.2.1	Dominanta zámku Červený Hrádek SV od Jirkova	XXX	XX
B.2.2	Ostatní nemovité kulturní památky na území Jirkova, Drmal a Vysoké Pece	X	XX
B.2.3	Zastavěná území Jirkova a Chomutova s mohutnými sídlišti v navýšených polohách	XXX	-
B.2.4	Siluetu sítel Vysoká Pec a Drmaly	XX	X
B.2.5	Účelová cestní síť se setřeny historickými souvislostmi	XX	-
B.2.6	Retenční nádrže – technicistního účelu a vizuálního charakteru	XX	-
B.2.7	Ovocné sady u Jirkova, Drmal a Vysoké Pece	X	X
B.2.8	Četná vedení VN v MKR, PDoKP	X	-
B.2.9	Betonové koryto kanálu přivaděče průmyslové vody – PKP IV	X	-
B.2.10	Silnice I/13, čtyřpruh, MÚK	X	-
B.2.11	Železniční koridor na vysokém náspu	XX	-

Znaky a hodnoty vizuální scény

Tabulka 6. Přítomnost pozitivních znaků a estetických hodnot, harmonického měřítka v rámci PDoKP.

ANALYTICKÁ KRITÉRIA rasy prostorové skladby		C.1	Indikátory přítomnosti hodnot	přítomnost indikátoru v řešeném území	
				ANO	NE
C.1.1 Charakter vymezení prostoru	C.1.1.1	Zřetelné vymezení prostorů terénním horizontem	X		
	C.1.1.2	Zřetelné vymezení prostorů okraji porostů		X	
	C.1.1.3	Zřetelné vymezení prostorů cennou zástavbou		X	
	C.1.1.4	Vymezení prostorů liniovými útvary	(X)		
	C.1.1.5	Charakteristické průhledy a přítomnost míst panoramatického vnímání krajiny		X	
C.1.2 Rasy prostorové struktury	C.1.2.1	Maloplošná struktura – mozaika drobných ploch a prostorů převážujícím přírodním charakterem		X	
	C.1.2.2	Maloplošná struktura - mozaika s výraznými prvky rozptýlené zeleně v krajině se zemědělským využitím		X	
	C.1.2.3	Velkoplošná struktura otevřených ploch a větších porostních celků s harmonickým výrazem		X	
	C.1.2.4	Prostorově velké vodní nádrže	X		
	C.1.2.5	Velkoplošné měřítka průmyslové aglomerace	X		
C.1.3 Konfigurace liniových prvků	C.1.3.1	Zřetelné linie morfologie terénu (horizonty, hrany, hřbetnice atd.)	X		
	C.1.3.2	Zřetelné linie vegetačních prvků (okraje lesních porostů, aleje, doprovodná zeleň atd.)	X		
	C.1.3.3	Zřetelné linie antropogenních prvků	X		
C.1.4 Konfigurace bodových prvků	C.1.4.1	Přítomnost zřetelných terénních dominant	X		
	C.1.4.2	Přítomnost zřetelných kulturních dominant	X		
	C.1.4.3	Neobvyklý tvar nebo druh dominanty		X	
	C.1.4.4	Přítomnost vedlejších prostorových akcentů		X	
SOUHRNNÁ KRITÉRIA rasy charakteru a identity		Indikátory přítomnosti hodnot	přítomnost indikátoru v řešeném území		
			ANO	NE	
C.1.5 Rozlišitelnost	C.1.5.1	Výraznost, neopakovatelnost, zapamatovatelnost scenerie		X	
	C.1.5.2	Neopakovatelnost krajinných forem		X	
	C.1.5.3	Výraznost a nezaměnitelnost významu prvků krajiny ve vizuální scéně	X		
	C.1.5.4	Výraznost či nezaměnitelnost způsobů hospodářského využití krajiny	X		
	C.1.5.5	Kontrast, symetrie, vyvážená asymetrie, gradace, dynamické či statické působení jako výrazný rys krajinné scény		X	
C.1.6 Harmonie měřítka krajiny	C.1.6.1	Zřetelná harmonie měřítka zástavby bez výrazně měřítkově vybočujících staveb		X	
	C.1.6.2	Zřetelný soulad měřítka prostoru a měřítka jednotlivých prvků		X	
	C.1.6.3	Dochované tradiční měřítkové vztahy stop hospodářské činnosti a krajiny		X	
C.1.7 Harmonie vztahů v krajině	C.1.7.1	Soulad forem osídlení a přírodního prostředí		X	
	C.1.7.2	Harmonický vztah zástavby a přírodního rámce		X	
	C.1.7.3	Soulad hospodářské činnosti a přírodního prostředí		X	
	C.1.7.4	Uplatnění kulturních dominant v krajinné scéně	X		
	C.1.7.5	Uplatnění míst s kulturním významem		X	
	C.1.7.6	Působivá skladba prvků krajinné scény		X	
	C.1.7.7	Výrazně přírodní nebo přírodě blízký charakter scenerie		X	

Tabulka 7. Identifikované hlavní znaky vizuální charakteristiky.

C.2	Identifikované hlavní znaky vizuální charakteristiky	klasifikace znaků	
		dle významu	dle cennosti
		XXX zásadní XX spouštějící X doplňující	XXX jedinečný XX význačný X běžný
C.2.1	Polootevřený charakter krajinné scény uzavřený horizonty Krušnohoří	XXX	XX
C.2.2	Řazení horizontů v S okraji PDoKP v souvislosti s nastupujícím Krušnohořím	XX	XX
C.2.3	Převažující antropogenní charakter PDoKP velkého měřítka (měřítkově vybočující sídliště)	XX	-
C.2.4	Setřené harmonické vztahy	XX	-
C.2.5	Uplatnění kulturní dominanty Červený Hrádek v kompozici skládaných horizontů	XXX	XX
C.2.6	Generelní pohledová osa pánevního dna orientovaná SV – JZ	XX	X
C.2.7	Narušení krajinné scény četnými trasami vedení VN	X	-
C.2.8	Narušení krajinné scény trasou kanálu PKP IV.	X	-
C.2.9	Uplatnění rozlehlých vodních ploch retenčních nádrží	XX	X
C.2.10	Rozdělení krajinné scény Ervěnickým koridorem	XX	-
C.2.11	Nezaměnitelnost krajiny daná jejím vývojem souvisejícím s těžbou	XX	-

C. Posouzení zásahu do krajinného rázu

5. Posouzení vlivu na identifikované znaky

Identifikace znaků přírodní, kulturní a historické charakteristiky krajinného rázu, vizuální scény a vyhodnocení vlivů navrhovaného záměru na jednotlivé znaky byly provedeny metodou prostorové a charakterové diferenciaci území podle metodiky [4]. Vizuální scéna území pravděpodobně dotčeného uplatněním územního plánu (PDoKP) byla hodnocena ze standardních pozorovacích míst z nichž lidé běžně vnímají místní krajinu. Pro výběr těchto míst se většinou využívá cestní síť ve volné krajině, turistické stezky, vyhlídky a rozhledny, pokud je to vhodné umísťují se referenční body také na okraj sídelní zástavby – jeli veřejně přístupný nějakou více využívanou cestou, nebo pokud se z veřejně přístupného význačného místa uplatňují na krajinu zvláštní výhledy. Krajinný ráz se nehodnotí pohledem z nitra sídelní zástavby a z lesních porostů, odkud není na krajinu vidět a z míst odkud se pro běžného pozorovatele nenaskýtá standardní výhled.

Možnosti vizuální expozice navrhované zástavby byly posuzovány na základě místního šetření z 20-ti referenčních bodů.

Vlivy na jednotlivé znaky krajinného rázu byly hodnoceny také pomocí zákresu půdorysu záměru do základní mapy, ortofotomapy a s využitím 3D modelu Google Earth. V následující tabulce je uvedený rozbor vlivu stavby na jednotlivé identifikované znaky krajinného rázu.

Vizuální expozice posuzovaného záměru

Výhled na záměr se bude uplatňovat:

- Z bezprostředního okolí:
 - Ze silnice III/0135 z nadjezdu přes I/13 v bodech RB21, RB22, a z železniční trati RB15, body poskytují zřetelný výhled na celé řešené území,
 - průjezdem po silnici I/13 napříč řešeným územím – RB13, zřetelně celé území z jeho hranice,
 - ze silnice I/13 v bodě RB04 omezeně průhledem pod mostem, tímto bodem končí vizuální expozice ve východním směru, optickou bariéru tvoří nadjezd komunikace a jeho vegetační doprovod,
 - ze silnice I/13 omezeně z bodu RB12 – začátek vizuální expozice ze západního směru.
- Z jižního konce ul. Mostecká, ve východním okraji Jirkova, výhled z bodu RB11 je omezený terénem a vegetací.
- Ze silnice směr Jirkov (ul. Jezerská)
 - RB01 a RB02: vizuální expozice je snížena vegetační bariérou, kterou tvoří břehový doprovod podél vodního přívaděč Ohře-Bílina.
- Z místní komunikace k Vysoké Peci
 - z bodu RB07 zřetelně, expozice bude snížena výsadbami a liniovým břehovým porostem podél PKP IV,
 - omezeně z bodu RB03, expozice snížena stávající plochu ovocného sadu, liniovým porostem podél PKP IV a budoucími výsadbami,
 - v tomto směru expozice končí bodem RB08, expozici lze hodnotit jako částečně omezenou vegetací.
- Ze silnice III/0135 ze směru Vrskmaň
 - začátek expozice je v bodu RB14 z průjezdu pod žel. mostem, bezprostřední vzdálenost k řešenému území,
 - silně omezeně z bodu RB16 z hráze Kyjické retenční nádrže, pouze ojedinělými nespojitými průhledy přes násep a jeho doprovodný porost na střechy budoucích hal, stejně tak po celém úseku hráze,
 - silně omezeně z bodu RB18 - pouze ojedinělými nespojitými průhledy přes násep a jeho doprovodný porost na střechy budoucích hal.

- Z dálkových pohledů:
 - Vyhlídkou z oken památky „Červený hrádek“ spolu s náspem trati, povrchovými doly a retenčními nádržemi Kyjice a Zaječice,
 - silně omezeně z komunikace mezi obcemi Vrskmaň a Zaječice, a to vzhledem k zvedající se nadmožské výšce a přehledné krajině s velkoplošnou vodní hladinou - bod RB18, pouze ojedinělými nespojitými průhledy přes násep a jeho doprovodný porost na střechy budoucích hal.

Výhled na záměr se **nebude** uplatňovat:

- Z dálkových pohledů, ze svahů Krušnohoří, kde se v definovaném okruhu zřetelné viditelnosti nenacházejí mezi lesními porosty místa umožňující výhled.
- Z komunikace směrem na Červený hrádek (RB9 a RB10) nebude záměr patrný vzhledem k reliéfu krajiny, lesním porostům, vegetačním liniím podél komunikací a zeleně v obci.
- Z bodů RB19, RB20 situovaných JZ směrem za Kyjickou nádrž, vzhledem ke konfiguraci terénu a vegetace.
- Východně:
 - dále za bodem RB04, bod RB05,
 - z obslužných komunikací u skládky nad dolem ČS. armády
 - z prostoru dále východním směrem za hrází Kyjické nádrže.
- Západně:
 - dále za bodem RB17 na silnici I/13.

Vyhodnocení míry vlivů předpokládaných změn v území na krajinný ráz

Vlivy na jednotlivé znaky krajinného rázu byly hodnoceny pomocí zákresu záměru do základní mapy, ortofotomapy s překryvem vrstevnic s krokem 2 m, na základě místního šetření, fotografií území z referenčních bodů a s využitím 3d modelu Google Earth.

Význam uplatnění znaku na krajinném rázu v PDoKP je hodnocen stupnicí:

- **Doplňující:** jev určité charakteristiky krajinného rázu, který v určité oblasti nebo v místě krajinného rázu doplňuje charakter krajiny. **(X)**
- **Spoluurčující:** jev určité charakteristiky krajinného rázu, který v určité oblasti nebo v místě krajinného rázu významně spoluurčuje charakter krajiny. **(XX)**
- **Zásadní:** jev určité charakteristiky krajinného rázu, který v určité oblasti nebo v místě krajinného rázu rozhodujícím způsobem determinuje charakter krajiny. **(XXX)**

Cennost znaku z hlediska obdoby výskytu byla hodnocena stupnicí:

- **Běžný:** jev určité charakteristiky krajinného rázu, který se v české krajině běžně vyskytuje. **(X)**
- **Význačný:** jev určité charakteristiky krajinného rázu, který je význačný v rámci oblasti krajinného rázu, v rámci regionu nebo v rámci státu. **(XX)**
- **Jedinečný:** jev určité charakteristiky krajinného rázu, který je ojedinělý v rámci oblasti krajinného rázu, v rámci regionu nebo v rámci státu. **(XXX)**

Potenciální projev budoucí výstavby a činností v rámci navrhované změny funkčního využití vůči identifikovaným znakům je hodnocený stupnicí:

- 1 – pozitivní vliv
- 0 – žádný zásah
- X – slabý vliv
- XX – středně silný vliv
- XXX – silný vliv
- XXXX – stírající vliv
- + zesilující efekt

Stávající negativní znaky, které ruší krajinný ráz jsou označeny slovem „negativní“. V případě možnosti zesílení projevu negativního znaku společným působením navrhovaného záměru je vliv označen „+“

Tabulka 8. Vyhodnocení míry vlivu záměru na krajinný ráz

Znaky § 12	Identifikované znaky		Klasifikace znaků			Posouzení míry vlivu na ident. znaky
			podle projevu	podle významu	podle ceny	
Znaky přírodní charakteristiky vč. přírodních hodnot, VKP a ZCHÚ	A.2.1	Plochy a mírně zvlněný reliéf pánevního dna pozměněný rekultivacemi	pozitivní	XXX	X	0
	A.2.2	Zvedající se hornatý reliéf Krušných hor	pozitivní	XXX	XXX	0
	A.2.3	Lesní porosty na úpatí Krušných hor	pozitivní	XX	XX	0
	A.2.4	Vodní nádrž Újezd (Kyjická retenční nádrž)	pozitivní	XX	X	X
	A.2.5	Zaječická retenční nádrž	pozitivní	XX	X	0
	A.2.6	Drobné rybníky v PDoKP	pozitivní	X	X	0
	A.2.7	Vodní toky s břehovou vegetací	pozitivní	XX	X	0
	A.2.8	Liniový břehový porost podél přivaděče PKP IV	pozitivní	X	X	XX
	A.2.9	Zemědělské pozemky, trvalý travní porost, ovocné sady ve střední části PDoKP	pozitivní	XX	X	X
	A.2.10	Mokřad v nivě Bíliny před soutokem s PKP IV	pozitivní	X	X	0
	A.2.11	Mimolesní remíz uvnitř řešeného území	pozitivní	X	X	XXXX ¹
	A.2.12	Remízy se stromovým i keřovým patrem v PDoKP	pozitivní	X	X	0
	A.2.13	Liniová vegetace podél komunikací a železnice	pozitivní	X	X	X
Znaky kulturní a historické charakteristiky vč. kulturních dominant	B.2.1	Dominanta zámku Červený Hrádek SV od Jirkova	pozitivní	XXX	XX	0
	B.2.2	Ostatní nemovitě kulturní památky na území Jirkova, Drmal a Vysoké Pece	pozitivní	X	XX	0
	B.2.3	Zastavěná území Jirkova a Chomutova s mohutnými sídlišti v navýšených polohách	negativní	XXX	-	0
	B.2.4	Siluety sídel Vysoká Pec a Drmalý	pozitivní	XX	X	0
	B.2.5	Účelová cestní síť se setřenými historickými souvislostmi	negativní	XX	-	0
	B.2.6	Retenční nádrže – technicistního účelu a vizuálního charakteru	neutrální	XX	-	+
	B.2.7	Ovocné sady u Jirkova, Drmal a Vysoké Pece	pozitivní	X	X	X
	B.2.8	Četná vedení VN v MKR, PDoKP	negativní	X	-	+
	B.2.9	Betonové koryto kanálu přivaděče průmyslové vody – PKP IV	negativní	X	-	+
	B.2.10	Silnice I/13, čtyřpruh, MÚK	negativní	X	-	+
	B.2.11	Železniční koridor na vysokém náspu	negativní	XX	-	+
Znaky estetických hodnot vč. měřítka a vztahů v krajině	C.2.1	Polootvřený charakter krajinné scény uzavřený horizonty Krušnohoří	pozitivní	XXX	XX	0
	C.2.2	Řazení horizontů v S okraji PDoKP v souvislosti s nastupujícím Krušnohořím	pozitivní	XX	XX	0
	C.2.3	Převažující antropogenní charakter PDoKP velkého měřítka (měřítkově vybočující sídliště)	negativní	XX	-	+
	C.2.4	Setřené harmonické vztahy	negativní	XX	-	0
	C.2.5	Uplatnění kulturní dominanty Červený Hrádek v kompozici skládaných horizontů	pozitivní	XXX	XX	0
	C.2.6	Generelní pohledová osa pánevního dna orientovaná SV – JZ	pozitivní	XX	X	0
	C.2.7	Narušení krajinné scény četnými trasami vedení VN	negativní	X	-	+
	C.2.8	Narušení krajinné scény trasou kanálu PKP IV.	negativní	X	-	+
	C.2.9	Uplatnění rozlehlých vodních ploch retenčních nádrží	pozitivní	XX	X	X
	C.2.10	Rozdělení krajinné scény Ervěnickým koridorem	negativní	XX	-	0
	C.2.11	Nezaměnitelnost krajiny daná jejím vývojem souvisejícím s těžbou	neutrální	XX	-	0

Zásah (vliv): 1 pozitivní, 0 žádný, X slabý, XX středně silný, XXX silný, XXXX stírající, + zesilující

1) – nelesní remíz leží na půdorysu budoucích staveb a je určen k odstranění. Bude nahrazen výsadbami nového remízu na kompaktní ploše o cca trojnásobné rozloze, dojde posunutí remízu k přivaděči.

Z hlediska znaků přírodní charakteristiky

Posuzovaný záměr se v krajinném rázu uplatní svojí výškou a hmotou vůči znakům uvnitř pánevního dna. Z pozorovacích míst ze severní části PDoKP – z komunikací pod Vysokou Pecí a Drmal a z vyhlídky oken nemovité památky Červený hrádek. Projeví se vůči řídké linii doprovodného porostu kanálu PKP IV, tak že jí zakryje při pohledu ze směru od I/13 a z opačné strany se haly budou uplatňovat spolu s ním. Jedná se o běžný doplňující znak.

Při pohledu z komunikací od Jirkova, Drmal a Vysoké Pece, a z památky Červený Hrádek se areál bude uplatňovat spolu s železniční tratí a z výše položených míst také v kompozici s vodní plochou Kyjické nádrže, čímž dojde v těchto bodech ke snížení významu jejího projevu v krajinném rázu. Opět se jedná o běžný technicistní znak, který lze hodnotit jako pozitivní z hlediska přírodních hodnot a jako neutrální až negativní z hlediska kulturně-historické charakteristiky. Vliv je hodnocen i ve vztahu k omezené expozici jako slabý. Podobně je hodnoceno snížení projevu pásu zeleně na náspe žel. trati.

Odstranění nelesního remízu, který ustoupí výstavbě je hodnoceno jako vliv stírající. Návrh ozelenění přepokládá jako kompenzační opatření výsadbu nového remízu o několik metrů dále v návaznosti na výsadbu podél přivaděče o rozloze přibližně třikrát větší. Tím by mělo dojít také k posílení biodiverzity RBK 572, který je navázaný na osu přivaděče. Jižní hranice RBK končí s pozemky přivaděče, severní zasahuje i na ornou půdu na protilehlém břehu. Remíz těchto parametrů je všeobecně častým prvkem, protože se nejedná o PUPFL není hodnocen jako VKP. Posunutí remízu nepředstavuje významné ovlivnění přírodní charakteristiky.

Jako slabé ovlivnění je hodnoceno uplatnění záměru v kompozici s ovocnými sady pod Vysokou Pecí. Opět se jedná o běžné doplňující znaky a exponované pouze z omezených pozorovacích míst.

Jedná se o slabý vliv na projev Kyjické retenční nádrže z pozorovacích míst ze severní části PDoKP – z komunikací pod Vysokou Pecí a Drmal a z vyhlídky oken nemovité památky Červený hrádek.

Z hlediska znaků kulturní a historické charakteristiky

Hodnocení ovlivnění kulturně-historické charakteristiky je v případě Kyjické nádrže a ovocných sadů ekvivalentní s hodnocením charakteristiky přírodní, protože oba tyto znaky mají průnik do obou charakteristik.

Ovlivnění ostatních zjištěných pozitivních znaků kulturní charakteristiky se nepředpokládá. Realizaci záměru dojde zároveň k posílení projevu stávajících negativních znaků, kterých je v PDoKP velká koncentrace (hmotná sídelní zástavba, dopravní stavby, technická infrastruktura – VN, PKP IV apod.).

Z hlediska znaků estetických hodnot, měřítko a vztahů v krajině

Estetické hodnoty, které jsou pro místní krajinný ráz zásadní, t.j. zalesněné složené horizonty vrchů nastupujícího Krušnohoří a uplatnění kulturní dominanty památky Červený hrádek ovlivněny nebudou vzhledem ke své poloze ve vyšších „vrstvách“ krajiny.

Jako slabý vliv jsou hodnoceny projevy záměru vůči vodní ploše Kyjické nádrže ze severních směrů – viz přírodní charakteristika.

Také dojde k zesílení negativního projevu stávajících technicistních prvků, které se hojně vyskytují v PDoKP a určují průmyslovo-těžební charakter stávající krajinné scény. Tím však nedochází k novému snížení krajinného rázu.

Odpovědi na standardní otázky k hodnocení KR:

Vyznačuje se ráz krajiny v prostoru dotčeném vlivem navrhovaného záměru znaky přírodní, kulturní a historické charakteristiky KR a hodnotami estetickými? Mají přítomné znaky a hodnoty jedinečnou cennost a zásadní význam?

Krajina pánevního dna v PDoKP je krajinou velkého měřítka s pozměněnými vztahy osídlení, hospodaření a přírodního rámce. Pro její charakter je určující vysoké zastoupení průmyslové výroby, četných technicistních znaků a blízkých povrchových dolů. Mezi hodnoty zásadního významu a význačné až jedinečné cennosti lze řadit vzdálené horizonty Krušných hor. Červený Hrádek lze označit za znak zásadního významu a význačné cennosti, neboť se jedná o kulturní nemovitou památku regionálního významu na přírodním morfologickém útvaru a přírodní dominantě. Tato dominanta se uplatňuje ve vizuální scéně.

Pokud jsou přítomny znaky jedinečného a neopakovatelného významu, bude do nich projev záměru nepříznivě zasahovat a jakou měrou?

Průmyslový areál je navržen v přechodovém území mezi dolem ČS. armády a městsko-průmyslovou aglomerací Chomutov – Jirkov. Hodnoty vizuální charakteristiky generelní krajinné scény jsou určeny zvedajícími se zalesněnými horizonty Krušných hor, do nichž navrhovaná kompozice budov nemá potenciál svojí výškou (12 m) a měřítkem zasáhnout.

Projev skladových budov se dotkne pánevního dna a neuplatní se ve vyšších krajinných „vrstvách“. Ke snížení projevu kulturní dominanty Červeného Hrádku nedojde a jeho ovlivnění je hodnoceno jako nulové.

Ovlivní stavba podstatným způsobem krajinná panoramata, bude zasahovat do cenných dílčích scenerií?

Záměr se projeví zejména svojí plochou a hmotou především vůči nižším partiím pánve, neboť je umístěn do nejnižších míst příčného profilu pánevního dna. Nemá potenciál zasahovat do vyšších krajinných vrstev, v nichž leží těžiště vzdálených pohledů, estetických hodnot a krajinných panoramat.

Odpovědi na specifické otázky k hodnocení KR:

Bude mít nový průmyslový areál vliv na zalesněné horizonty blízkých Krušných?

Dtto výše. Předkládaný záměr se vůči skladbě zalesněných horizontů vrchů Krušnohoří nebude vůbec uplatňovat z žádného referenčního bodu. Jeho vliv spočívá v plošném rozsahu a hmotném projevu vůči převážně technicistnímu dnu pánve.

Předmětem záměru je průmyslový areál o ploše pozemku cca 300 000 m² se skladovými halami o poměrně velkých hmotách. Způsobí hmoty hal narušení dimenzí krajinného prostoru, a zásah do jeho měřítka?

Měřítka PDoKP lze hodnotit jako velké. Je dané plochým, mírně zvlněným reliéfem se scénou vzdáleně uzavřenou až zdvihem Krušných hor a dimenzemi těchto svahů – horizontů (délkou svahů a převýšením).

Záměr je umístěn do nejnižších částí PDoKP, kde se projeví výškou hal 12 m. Tomu odpovídá přibližně výška náspu železnice ohraničená pásem vzrostlé zeleně. Záměr bude s touto hranou srovnán a jeho vizuální expozice vůči pohledům z jižního směru tak bude omezená až vyloučená. Podobně jsou omezeny i negativní kompozice z pohledů od severních částí území.

Z hlediska hmoty, plošné rozlohy a uspořádání hal opět nedochází vzhledem k měřítku pánve k narušení dimenzí prostoru. To je podpořeno i výhodným situováním záměru v souběhu s technicistním Ervěnickým koridorem a související technickou infrastrukturou. Areál je vhodně doplněn poměrně rozsáhlými plochami pro výsadby, které po dosažení výšky 12 m začlení navrhované haly do MKR a omezí projev jejich hmoty v navazujících prostorových vztazích.

Může záměr takového rozsahu narušit harmonické vztahy v krajině?

Původní harmonické vztahy pánevního dna jsou zcela setřené a nenacházejí se zde ani jejich hodnotnější pozůstatky.

Znamená odstranění nelesního remízu uvnitř řešeného území snížení krajinného rázu?

Remíz ve střední části řešeného území a MKR není významným krajinným prvkem dle zákona o ochraně přírody a krajiny. Jedná se o znak v krajinném rázu se běžně vyskytující, který bude nahrazen novými výsadbami o rozloze cca 3 x větší. Dojde k jeho „posunutí“ směrem k výsadbám při hranici s PKP IV a RBK 572, kde má potenciál k začlenění a splynutí se systémem ÚSES a posílení biodiverzity.

6. Určení snesitelnosti zásahu na základě zjištěné míry vlivu

Na základě výše uvedené analýzy je možno konstatovat, že navrhovaný záměr „Průmyslový park Jirkov“ nepředstavuje rušivý zásah do zákonných kritérií a do jednotlivých charakteristik krajinného rázu nad únosnou míru, viz. následující tabulka.

Tabulka 9. Zhodnocení vlivu jednotlivých variant na zákonná kritéria krajinného rázu.

Vliv na zákonná kritéria krajinného rázu (viz §12 zákona)	Vliv
Vliv na rysy a hodnoty přírodní charakteristiky	žádný až slabý
Vliv na rysy a hodnoty kulturní a historické charakteristiky	žádný až slabý
Vliv na významné krajinné prvky	žádný až slabý
Vliv na zvláště chráněná území	žádný
Vliv na kulturní dominanty	žádný
Vliv na estetické hodnoty	žádný až slabý
Vliv na harmonické měřítko krajiny	žádný
Vliv na harmonické vztahy v krajině	žádný

Navrhovaný záměr bude ve většině případů znamenat žádný až slabý zásah do zákonných kritérií ve smyslu § 12 z. 114/1992 Sb., v platném znění, a to do doplňujících až spoluurčujících znaků běžně se v krajině vyskytujících. Odstranění nelesního remízu ve střeně části lokality je kompenzováno návrhem vegetačních úprav a není pro přírodní charakteristiku určující.

Zájmové území je průmyslovo – těžební krajinou bez definovatelných harmonických vztahů, vyvolaný zásah se nedotkne významných hodnot, které představují především vzdálené pohledy na horizonty a morfologické útvary zalesněného zdvihu Krušných hor v rámci Podkrušnohorského zlomu.

Závěr

Záměr „Průmyslový park Jirkov“ je navržen s ohledem na kritéria ochrany krajinného rázu § 12 odst.1) , z. 114/1992 Sb., v platném znění. Jeho zásah do krajinného rázu doporučujeme hodnotit v míře únosného ovlivnění za předpokladu uplatnění následujících podmínek:

- V rámci dokumentace pro území řízení budou upřesněny výsadby zeleně stromového i keřového patra na plochách definovaných v „koordinační situaci“ [1], s cílem začlenění navrhovaných objektů do okolní krajiny a omezení jejich vizuální expozice.
- Budou dodrženy maximální výšky atiky hal 12,3 m a plošný rozsah zpevněných a zastavěných ploch, viz [1], [2].

Příloha č.1

Fotografie z vybraných referenčních bodů



zákres plochy pro umístění stavby,
výhled na záměr bude omezený navrhovanými výsadbami a zelení podél kanálu PKP IV

RB 01



zákres plochy pro umístění stavby,
výhled na záměr bude omezený navrhovanými výsadbami a zelení podél kanálu PKP IV

RB 02



výhled na záměr se téměř nebude upolátňovat, bude omezený ovocným sadem, krajinnou zelení a navrhovanými výsadbami

RB 08



z tohoto bodu se nebude výhled na záměr uplatňovat

RB 09



pod západním okrajem pozemků pro umístění stavby, výhled na západní okraj budoucí haly SO04

pod záp. okrajem
poblíž RB 13



pohled na stavební pozemky z železniční trati průhledem zelení náspu

RB 14



průhled zelení z železniční trati, stavební pozemky severního sektoru "A"

RB 15



při pohledu z hráze Kyjické nádrže bude výhled na záměr výrazně omezený náspeem a jeho ochrannou zelení a odtud se nebude téměř uplatňovat

RB 16



z tohoto bodu se výhled na záměr bude uplatňovat pouze velmi omezenými částečnými průhled přes zeleň náspu, již ve velké vzdálenosti, z foto je zřejmé umístění do nejnižších míst profilu pánve

RB 18



výhled na oba sektory z bezprostřední blízkosti z nadjezdu nad I/13

RB 21



sousedství kanálu přivaděče a pozemků pro výstavbu záměru (vlevo)

RB 22



výhled na severní sektor z bezprostřední blízkosti z okraje lokality

RB 22