

Zpevněná plocha pro skladování kontejnerů na hořlavé a požárně nebezpečné látky

**Oznámení pro zjišťovací řízení vypracované ve smyslu § 6 zákona č.
100/2001 Sb., o posuzování vlivů na životní prostředí v platném znění,
v rozsahu přílohy č. 3 pro**

Z Á M Ě R

**Zpevněná plocha pro skladování kontejnerů
na hořlavé a požárně nebezpečné látky**



OBSAH

ÚVOD

1. ÚDAJE o oznamovateli
 - 1.1. Obchodní firma/Jméno
 - 1.2. IČO (Identifikační údaje)
 - 1.3. Sídlo/Adresa
 - 1.4. Jméno, příjmení, bydliště a telefon oprávněného zástupce oznamovatele
2. Údaje o záměru
 - 2.1. Název záměru a jeho zařazení podle přílohy č. 1
 - 2.2. Umístění záměru (obec, k.ú.)
 - 2.3. Kapacita (rozsah) záměru
 - 2.4. Charakter záměru a možnost kumulace s jinými záměry
 - 2.5. Zdůvodnění potřeby záměr a jeho umístění, včetně přehledu zvažovaných variant a hlavních důvodů (i z hlediska životního prostředí) pro jejich výběr, resp. odmítnutí
 - 2.6. Stručný popis technického a technologického řešení záměru
 - 2.7. Předpokládaný termín zahájení realizace záměru a jeho dokončení
 - 2.8. Výčet dotčených územně samosprávných celků
 - 2.9. Výčet navazujících rozhodnutí podle §9a odst. 3 a správních orgánů, které budou tato rozhodnutí vydávat
3. Údaje o vstupech
 - 3.1. Zábor půdy
 - 3.2. Odběr a spotřeba vody
 - 3.3. Surovinové zdroje
 - 3.4. Energetické zdroje
4. Údaje o výstupech
 - 4.1. Množství a druh emisí do ovzduší
 - 4.2. Množství odpadních vod, míra jejich znečištění
 - 4.3. Kategorizace a množství odpadů
 - 4.4. Zdroje hluku
 - 4.5. Rizika havárií
5. Údaje o stavu životního prostředí v dotčeném území
 - 5.1. Výčet nejzávažnějších environmetálních charakteristik dotčeného území
 - 5.2. Stručná charakteristika stavu složek životního prostředí v dotčeném území, které budou pravděpodobně významně ovlivněny
6. Údaje o vlivech záměru na veřejné zdraví a na životní prostředí
 - 6.1. Charakteristika možných vlivů a odhad jejich velikosti a významnosti (z hlediska pravděpodobnosti, doby trvání, frekvence a vratnosti)
 - 6.2. Rozsah vlivů vzhledem k zasaženému území a populaci
 - 6.3. Údaje o možných významných nepříznivých vlivech přesahujících státní hranice
 - 6.4. Charakteristika opatření k prevenci, vyloučení a snížení všech významných nepříznivých vlivů na životní prostředí a popis kompenzací, pokud je to vzhledem k záměru možné
 - 6.5. Charakteristika nedostatků ve znalostech a neurčitosti, které se vyskytly při specifikaci vlivů



Zpevněná plocha pro skladování kontejnerů na hořlavé a požárně nebezpečné látky

7. Porovnání variant řešení záměru (pokud byly předloženy)
8. Doplňující údaje
 - 8.1. Mapová a jiná dokumentace týkající se údajů v oznámení
 - 8.2. Další podstatné informace oznamovatele
9. Všeobecně srozumitelné shrnutí netechnického charakteru

SEZNAM PŘÍLOH



Zpevněná plocha pro skladování kontejnerů na hořlavé a požárně nebezpečné látky

ÚVOD

Předmětem záměru je výstavba zpevněné plochy pro skladování kontejnerů na skladování hořlavých a požárně nebezpečných látek v areálu Chempark Záluží.

Společnost Icopal Vedag CZ s.r.o. je součástí mezinárodního koncernu Icopal Group, vyrábí hydroizolační asfaltové pásy ve vlastním výrobním závodě v Litvínově a zajišťuje obchodní a technickou podporu k výrobkům, které se vyrábějí ve skupině Icopal. Pro dodání kompletního izolačního systému potřebného pro stavbu poskytuje společnost kromě hydroizolací také komíny, asfaltové pásy na ploché střechy, kompletní střešní systém, umělohmotné fólie a penetrace či asfaltové nátěry.

Pro skladování těchto penetračních a asfaltových nátěrů se firma rozhodla pořídit 2 mobilní Eko-sklady o vnitřních rozměrech 6.000 x 2.500 x 2.800 mm, objem záchytné vany 1.600 l, vrata dvoukřídlá. Jednotlivá křídla bude možné zajistit v otevřené poloze proti samovolnému zavření. V zadní části skladu bude konstrukce umožňující skladovat palety ve dvou úrovních a tak, aby mohl být osazen prkny o síle 40 mm, max. výška skladované palety 1.300 mm, 4x odvětrávací mříž. Celková maximální kapacita skladu 20 EUR palet, RAL 5010.

Tyto 2 mobilní kontejnery by byly umístěny na zpevněné ploše, která by se nacházela v oploceném areálu Unipetrol RPA s.r.o. Litvínov.

1. ÚDAJE O OZNAMOVATELI

- | | |
|--|--|
| 1.1. Obchodní firma/Jméno | Icopal Vedag CZ s.r.o. |
| 1.2. IČO (Identifikační údaje) | 47545259
CZ47545259 |
| 1.3. Sídlo/Adresa | Dopraváků 749/3, 184 00 Praha 8 |
| 1.4. Jméno, příjmení, bydliště a telefon oprávněného zástupce oznamovatele | Veronika Patočková, Zrenjaninská 352, 415 03
Teplice, 724 258 528 |

2. ÚDAJE O ZÁMĚRU

2.1. Název záměru a jeho zařazení podle přílohy č. 1

Zpevněná plocha pro skladování kontejnerů na hořlavé a požárně nebezpečné látky

Zařazení záměru:

Záměr Zpevněná plocha pro skladování kontejnerů na hořlavé a požárně nebezpečné látky spadá podle přílohy 1. zákona o posuzování vlivu na životní prostředí do **KATEGORIE II** (záměry vyžadující zjišťovací řízení) **pod bod 10.4.**

Skladování vybraných nebezpečných chemických látek a chemických přípravků (vysoce toxických, toxických, zdraví škodlivých, žíravých, dráždivých, senzibilizujících, karcinogenních, mutagenních, toxických pro reprodukci, nebezpečných pro životní prostředí) a pesticidů v množství nad 1t; kapalných hnojiv, farmaceutických výrobků, barev a laků v množství nad 100 t.



Zpevněná plocha pro skladování kontejnerů na hořlavé a požárně nebezpečné látky

2.2. Umístění záměru (obec, k.ú.)

Obec:	Litvínov
Část obce:	Záluží
Místo stavby:	Areál Chempark Záluží
Katastrální území:	Záluží u Litvínova (790842)
Parc. č. dotčených pozemků:	1206/1, druh pozemku – jiná plocha, způsob využití – ostatní plocha
Parc. čísla stáv. dotčených staveb:	st. 5302 na parc.. 553

2.3. Kapacita (rozsah) záměru

Zastavěná plocha stavby:	$19,00 \times 9,20 - 1,70 \times 3,50/2 = 171,83 \text{ m}^2$
Vnitřní rozměry 1 kontejneru:	6.000 x 2.500 x 2.800 mm
Objem záchytné vany:	1.600 l
Kapacita skladování v 1 kontejneru:	20 EUR palet, 16.500 kg

Plocha určená k výstavbě se nachází v oploceném areálu Unipetrol RPA s.r.o. Litvínov. Jedná se o nezastavěnou plochu východně od st. 5302. Dotčená plocha je v uzavřeném areálu firmy Icopal Vedag CZ s.r.o. Řešení stavby vychází z jejího účelu a obdobné zástavby v průmyslovém areálu. Způsob využití okolí stavby se nemění. Vstup bude ze strany po stávající ploše určené k obsluze stavby pro DRIVE In regály, číslo stavby 5302.

2.4. Charakter záměru a možnost kumulace s jinými záměry

Záměr řeší otevřenou skladovací plochu pro uložení 2 kontejnerů na skladování hořlavých a požárně nebezpečných látek, jako jsou penetrační a asfaltové nátěry v malospotřebitelském balení – plechovky po 10 a 30 kg.

Kumulace s jinými záměry se nepředpokládají.

2.5. Zdůvodnění potřeby záměr a jeho umístění, včetně přehledu zvažovaných variant a hlavních důvodů (i z hlediska životního prostředí) pro jejich výběr, resp. odmítnutí

Společnost Icopal Vedag CZ dodává svým zákazníkům kompletní izolační systém, což obnáší i dodání penetračních a asfaltových nátěrů. Současné skladovací prostory v areálu Icopal Vedag CZ nejsou vhodné pro skladování těchto nátěrů. Pro jejich skladování se firma rozhodla pořídit 2 mobilní Eko-sklady. Vznikne tím ucelené skladovací místo splňující veškeré legislativní požadavky pro skladování těchto nátěrů za technicky, ekonomicky, logisticky a ekologicky výhodných podmínek. Tyto 2 kontejnery by byly umístěny na zpevněné ploše. Stavba zpevněné plochy bude řešena jako jeden stavební objekt. Její umístění vycházelo z rozšíření skladovacích prostor vedle stávajících DRIVE-IN regálů, kde by se využívala stejná příjezdová komunikace. Z výše uvedeného není umístění dané plochy zvažováno ve variantách.

2.6. Stručný popis technického a technologického řešení záměru

Bude se jednat o otevřenou betonem zpevněnou skladovací plochu k uložení skladovacích kontejnerů pro skladování hořlavých a požárně nebezpečných látek. Plocha určená k výstavbě betonové plochy se nachází v oploceném areálu Unipetrol



Zpevněná plocha pro skladování kontejnerů na hořlavé a požárně nebezpečné látky

RPA v uzavřeném areálu Icopal Vedag, která je jejím nájemcem. Jedná se o nezastavěnou plochu východně od stavby 5302. Plocha určená k výstavbě je rovná, nevyžaduje demolice ani likvidaci vzrostlé zeleně. Výměra zpevněné plochy je 171,3 m². Šířka a tvar plochy respektuje okolní podmínky zástavby a příjezdové komunikace. Umístění plochy je vztaženo k východní stěně stavby 5302, výškově vychází z úrovně obslužné komunikace stavby 5302. Plocha bude odvodněna spádováním východním směrem na volnou zatravněnou plochu. Inženýrské stavby nejsou vyžadovány. Dotčená plocha bude po dokončení stavby uvedena do původního stavu, okolní plochy zůstanou v původním stavu zatravněné. Stavba nevyžaduje nové napojení na dopravní infrastrukturu. Vjezd na plochu bude ze západní strany po stávající komunikaci jižně od stavby 5302. Na této ploše bude obsluha zajištěna pomocí jednoho vysokozdvížného vozíku značky Yale. Stavba nebude vytápěna ani temperována. Osvětlení ploch zajišťuje stávající osvětlení areálu. Nebude trvale osazena osobami. Nevyžaduje zásobování vodou. Zpevněná plocha nevyžaduje žádné energie.

Na ploše budou umístěny typizované kontejnery A0046-6 výrobce Meva-tec s.r.o. Kontejnery budou volně osazeny na betonovou plochu. Kontejnery budou uzemněny.

2.7. Předpokládaný termín zahájení realizace záměru a jeho dokončení

Zahájení: červen 2016

Dokončení: srpen 2016

2.8. Výčet dotčených územně samosprávných celků

Obec: město Litvínov

Kraj: Ústecký

2.9. Výčet navazujících rozhodnutí podle §9a odst. 3 a správních orgánů, které budou tato rozhodnutí vydávat

Vydává: Městský úřad Litvínov, stavební odbor

3. ÚDAJE O VSTUPECH

3.1. Zábor půdy

Navrhovaná stavba je situována východně od stavby 5302 v jižní části průmyslového areálu Chempark Záluží na pozemku uvedeném v katastru nemovitostí jako ostatní plocha. V rámci výstavby nedojde k záboru zemědělské půdy (ZPF) ani nebudou dotčeny žádné pozemky určené k plnění funkce lesa (PUPFL).

3.2. Odběr a spotřeba vody

V rámci realizace a provozu záměru nebude docházet ke spotřebě vody.

Výstavbou zpevněné plochy nevzniká nárůst spotřeby užitkové vody.

Požární voda bude zajištěna vnějšími nadzemními hydranty v areálu závodu.

Nejbližší hydrant se nachází 22 m od stavby.



Zpevněná plocha pro skladování kontejnerů na hořlavé a požárně nebezpečné látky

3.3. Surovinové zdroje

Realizace a provoz záměru nebudou vyžadovat spotřebu žádných zvláštních surovinových zdrojů.

Provoz vlastního záměru nespotřebovává pohonné hmoty, tyto se druhotně spotřebovávají při přepravě zboží jak v rámci areálu, tak dopravou k/z kontejnerů. Jedná se o vlastní vysokozdvizné vozíky, kde pohonnou hmotou je propan-butan. Celková spotřeba je dána spotřebou vozidel a množstvím ujetých kilometrů.

3.4. Energetické zdroje

Skladovací kontejnery budou napojeny elektro přípojkou na stávající rozvaděče.

Elektrická energie bude využívána k osvětlení kontejnerů. Osvětlení bude zajišťováno též vysokozdvizným vozíkem používaném k manipulaci se zbožím.

4. ÚDAJE O VÝSTUPECH

4.1. Množství a druh emisí do ovzduší

Penetrační a asfaltové nátěry budou skladovány v originálním maloobchodním balení, a to v plechovkách po 10 a 30 kg. V rámci provozu s nimi nebude jinak nakládáno, než že budou v rámci prodeje předávány zákazníkům. Únik škodlivin do ovzduší není předpokládán.

Jediným zdrojem emisí bude při realizaci záměru dopravní a stavební technika. Během provozu záměru bude zdrojem emisí nákladní doprava spojená s přepravou sortimentu. Provoz nákladních automobilů se uvažuje v podobné intenzitě v porovnání se současným stavem. Dodávka vybavení skladovacích kontejnerů se předpokládá jedním kamionem. Z emisního hlediska se bude jednat o vlivy zanedbatelné.

4.2. Množství odpadních vod, míra jejich znečištění

V provozu nebude docházet ke spotřebě vody a nepředpokládá se tedy vznik technologických vod.

Realizace stavby přinese mírné zvýšení množství dešťových vod, které budou svedeny na zatravněnou plochu, kde bude docházet k jejich vsakování.

Realizace stavby nepřinese zvýšení množství splaškových vod.

4.3. Kategorizace a množství odpadů

Odpady vznikají při realizaci stavby.

S odpady ze stavby bude nakládáno dle Zákona o odpadech č. 185/2001 v platném znění. Veškerý odpad bude předán osobě oprávněné k nakládání s daným odpadem. Přednostně bude odpad předán k recyklaci (ocel, železo, plasty apod.). Vykopaná nekontaminovaná zemina bude použita ke zpětnému zásypu, dočasně bude uložena v místě stavby. Přebytečná zemina bude posléze odvezena na příslušnou skládku odpadů. Dodavatel stavby předloží doklad o způsobu likvidace odpadů dle výše uvedeného zákona o odpadech v rámci kolaudace stavby.



Zpevněná plocha pro skladování kontejnerů na hořlavé a požárně nebezpečné látky

Přehled předpokládaných odpadů vznikajících při realizaci stavby:

15 01 06	směsné obaly
17 02 03	plasty
17 05 02	zemina a kamení neuvedené pod číslem 17 05 03
17 04 05	železo a ocel
17 06 04	izolační materiálu neuvedené pod kódy 17 06 01 a 17 06 03

Z provozu zpevněné plochy a skladů nejsou předpokládány žádné nebezpečné odpady.

Je možný vznik odpadů kat. číslo:

15 01 01	papírové a lepenkové obaly
15 01 02	plastové obaly
15 01 03	dřevěné obaly / poškozené přepravní palety

kteřé mohou vzniknout v rámci prodejní činnosti při prodeji penetrací apod. – tyto obaly mohou vzniknout při rozbalení velkoobchodních balení. Evidence odpadů je řádně vedena ve smyslu zákona 185/2001 Sb., o odpadech.

4.4. Zdroje hluku

Provoz záměru nebude doprovázet zvýšený hluk.

Manipulace ve skladových kontejnerech bude v denní době od 6:00 do 22:00 hod. v rámci dvousměnného provozu, v pracovních dnech a lze jej charakterizovat jako téměř nehlučný.

Hlukové zatížení okolí areálu Chempark se po realizaci záměru prakticky nezmění. Stavba je umístěna v průmyslovém areálu mezi jinými objekty. Obytné zóny jsou ve značné vzdálenosti od stavby a jsou hlukově odcloněny porostem na výsypkách.

4.5. Rizika havárií

Z provozu skladu není předpokládáno riziko závažné havárie. Pro celý provoz byl vypracován protokol o prevenci závažných havárií ve smyslu zákona 224/2015 Sb., není zahrnut do skupiny A ani B.

Náhodné úniky (nepozornost obsluhy při nakládce nebo vykládce – vylití části maloobchodních spotřebitelských obalů na zpevněnou plochu) nezpůsobí havárii ve smyslu zákona o vodách 254/2001 Sb., o vodách.

5. ÚDAJE O STAVU ŽIVOTNÍHO PROSTŘEDÍ V DOTČENÉM ÚZEMÍ

5.1. Výčet nejzávažnějších environmetálních charakteristik dotčeného území

Stavba se nachází v zastavěném uzavřeném území areálu Chempark Záluží v bloku 53 bez stávající zeleně. Areál leží v nadmořské výšce 240 m.n.m. při levém břehu řeky Bíliny v podlouhlém plochém pásu ve směru západojihozápad-východoseverovýchod, které je ohraničeno ze severozápadní strany hřebenem Krušných hor a z východní strany Českým středohořím. Toto území je od počátku 40. let 20. století využíváno pro potřeby chemické a energetické výroby. V blízkosti areálu není obytná zóna. Nejbližší obytnou zástavbu představuje obec Mariánské Radčice, Ležící cca 3 km SV směrem, další obec Braňany, Louka u Litvínova, Lom a města Most a Litvínov jsou situovány ve vzdálenosti větší.



Zpevněná plocha pro skladování kontejnerů na hořlavé a požárně nebezpečné látky

Pozemek dotčený stavbou leží v katastrálním území Záluží u Litvínova parc. č. 1206/1, jedná se o druh pozemku jiná plocha, způsob využití – ostatní plocha. Pozemek je ve vlastnictví Unipetrolu a.s. Navrhovaná stavba je v souladu s územně plánovací dokumentací.

Stavba se nenachází v záplavovém území. Areál Chempark Záluží leží v území Severočeské hnědouhelné pánve, která byla v minulosti značně geograficky ovlivněna povrchovou a hlubinnou těžbou uhlí. V zájmovém území prochází zlom Kolumbus. Stavba je umístěna na ložiskovém území Kopisty I. Stavba se nenachází na poddolovaném a svážném území.

Územní systém ekologické stability (USES)

Na území záměru a v jeho bezprostředním okolí se nenacházejí prvky územního systému ekologické stability. Záměr je umístěn ve stávajícím průmyslovém areálu.

Významné krajinné prvky

V zájmovém území ani v jeho bezprostřední blízkosti se nevyskytují významné krajinné prvky (VKP) registrované ani ze zákona

Zvláště chráněna území, území přírodních parků, území historického kulturního nebo archeologického významu

V areálu Chempark ani v jeho bezprostředním okolí se nenacházejí zvláště chráněná území, chráněná území, území přírodních parků, který by mohla být záměrem dotčena. V dotčeném území se nenacházejí žádné historické archeologické památky. Lokalita stavby je obklopena průmyslovými objekty, které nejsou kulturní ani architektonickou památkou.

Evropsky významné lokality nebo ptačí oblasti (Natura 2000)

V zájmovém území se nevyskytují evropsky významné lokality nebo ptačí oblasti.

5.2. Stručná charakteristika stavu složek životního prostředí v dotčeném území, které budou pravděpodobně významně ovlivněny

Jednotlivé složky životního prostředí nebudou uvedenou stavbou významně ovlivněny.

6. ÚDAJE O VLIVECH ZÁMĚRU NA VEŘEJNÉ ZDRAVÍ A NA ŽIVOTNÍ PROSTŘEDÍ

6.1. Charakteristika možných vlivů a odhad jejich velikosti a významnosti (z hlediska pravděpodobnosti, doby trvání, frekvence a vratnosti)

Stavební práce ani využívání projektované stavby nebude mít žádné negativní vlivy na životní prostředí, na okolní pozemky a stavby.

Stavba nevyvolává požadavky na ochranu jejího okolí. Realizace ani užívání stavby nemá žádné zvláštní požadavky na hygienu a ochranu zdraví. Provoz na ploše nebude zdrojem hluku ani vibrací.



Zpevněná plocha pro skladování kontejnerů na hořlavé a požárně nebezpečné látky

6.2. Rozsah vlivů vzhledem k zasaženému území a populaci

Na základě výše uvedených faktů v jednotlivých kapitolách lze konstatovat, že záměr stavby zpevněné plochy pro skladování kontejnerů na hořlavé a požárně nebezpečné látky v areálu Unipetrol RPA nepřinese žádná zdravotní rizika.

Ochrana obyvatelstva je řešena v rámci chemického závodu. Obyvatelstvo nebude obtěžováno provozem uvažovaného záměru a nebude tím ani zhoršen komfort bydlení. Úroveň znečištění zůstane srovnatelná s rozsahem současného množství emisí. Záměr není zdrojem emisních látek a nebude mít významný vliv na ovzduší a klima.

Stavba nemění odtokové poměry okolních ploch a nevyžaduje zásobování vodou. Provoz stavby nevykáže žádné negativní vlivy na vodní hospodářství.

Stavbou dotčené plochy budou uvedeny do původního stavu. V odpovídající vegetační době se doplní zatravnění. Vliv na půdu a přírodní zdroje nebude žádný.

Realizace nebude mít vliv na rozvoj fauny a flóry v širším okolním území.

Stavba se nenachází v památkové rezervaci nebo zóně. Záměr neovlivní kulturní památky.

Stavba nevyžaduje nové napojení na dopravní infrastrukturu.

6.3. Údaje o možných významných nepříznivých vlivech přesahujících státní hranice

Vlivy přesahující státní hranice nepřicházejí v úvahu.

6.4. Charakteristika opatření k prevenci, vyloučení a snížení všech významných nepříznivých vlivů na životní prostředí a popis kompenzací, pokud je to vzhledem k záměru možné

Záměr nebude mít významný dopad na veřejné zdraví a životní prostředí. Vzhledem k charakteru záměru nejsou navrhována žádná kompenzační opatření. Prevence nebo vyloučení nepříznivých vlivů dále vyplývá zejména z dodržování platných legislativních předpisů, norem, oborových předpisů a povolovacích rozhodnutí.

6.5. Charakteristika nedostatků ve znalostech a neurčitosti, které se vyskytly při specifikaci vlivů

Na základě vlivů popsanych v oznámení záměru Zpevněné plochy pro skladování kontejnerů na hořlavé a požárně nebezpečné látky nebyly zjištěny nedostatky a neurčitosti, které by mohly ovlivnit v oznámení uvedené úsudky a hodnocení.

7. POROVNÁNÍ VARIANT ŘEŠENÍ ZÁMĚRU (POKUD BYLY PŘEDLOŽENY)

Ze stran oznamovatele není uvažováno více možností umístění záměru realizace Zpevněné plochy pro skladování kontejnerů na hořlavé a požárně nebezpečné látky p.č. 1206 k.ú. vzhledem k tomu, že se by se dotčená plocha nacházela v uzavřeném areálu firmy Icopal Vedag a také by došlo k minimálním úpravám a zásahům v daném areálu.

Umístění záměru je navrženo v jediné variantě, a to umístění v uvnitř průmyslového areálu Chempark Záluží na území, které je územním plánem určeno k průmyslové činnosti.

Srovnávací variantou je možné uvést porovnání s tzv. „nulovou variantou“, kdy záměr nebude realizován. Pro tento případ je „nulovou variantou“ porovnání se stávajícím stavem.

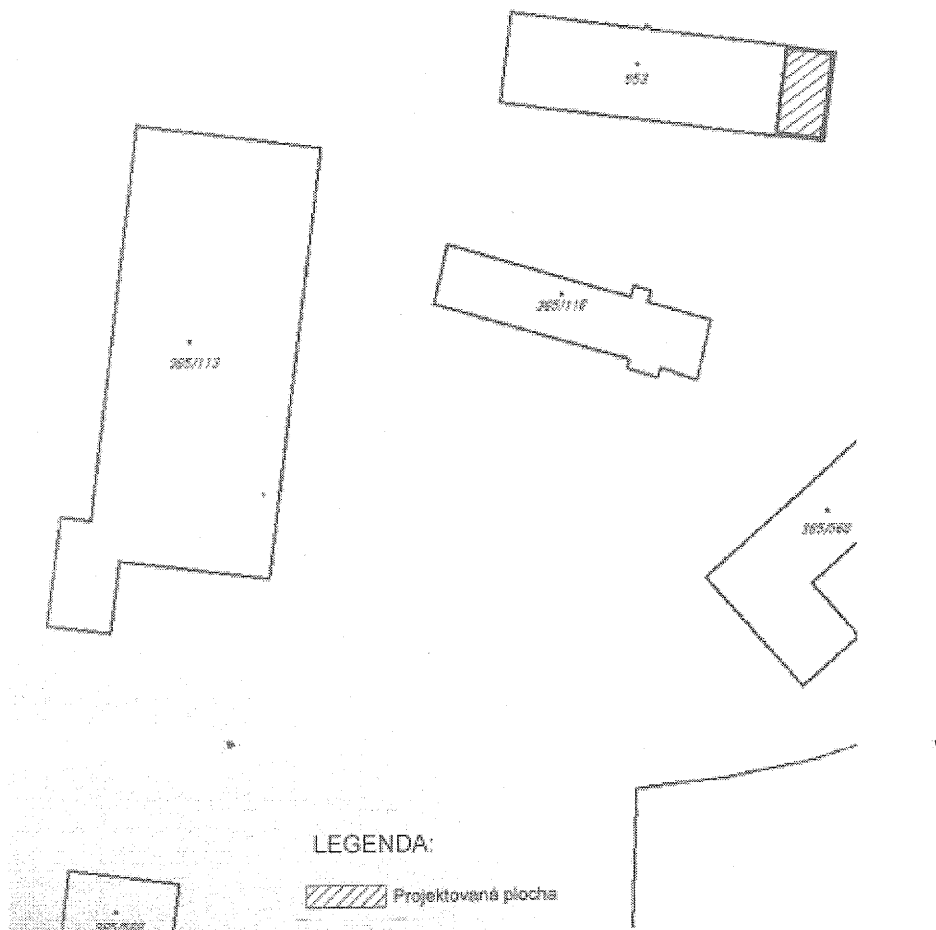


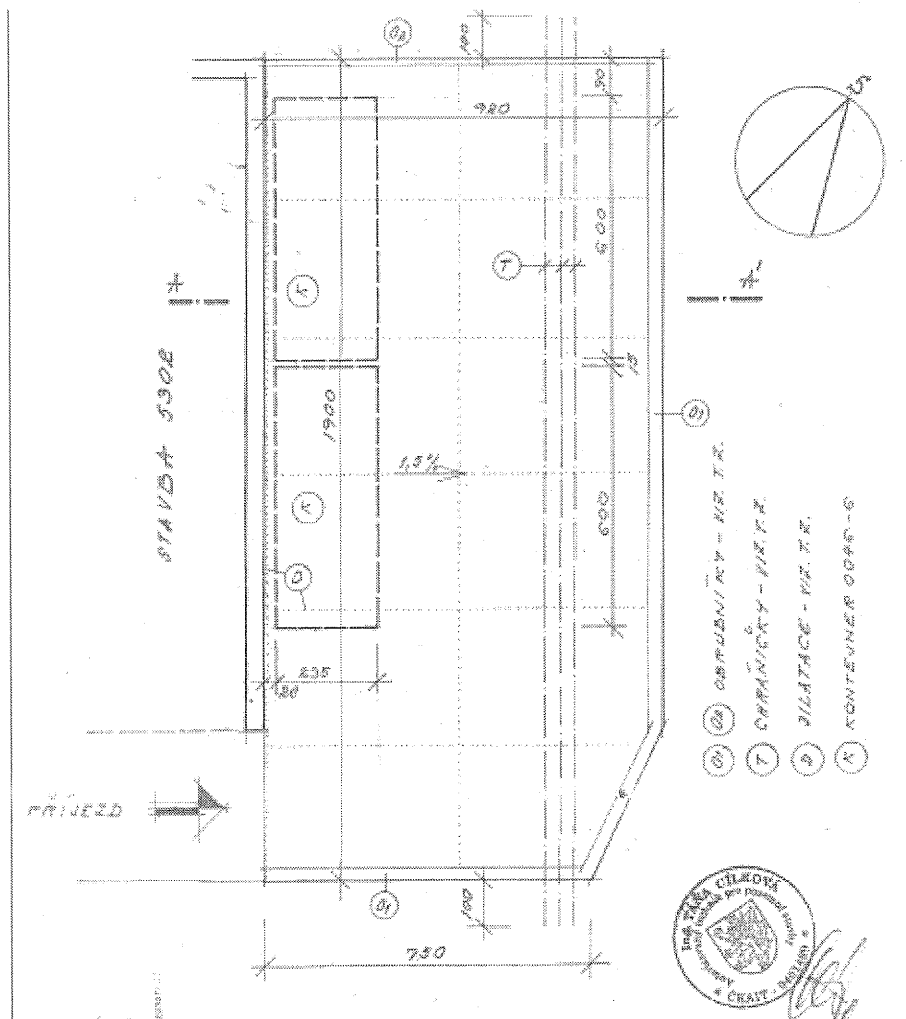
Zpevněná plocha pro skladování kontejnerů na hořlavé a požárně nebezpečné látky

8. DOPLŇUJÍCÍ ÚDAJE

8.1. Mapová a jiná dokumentace týkající se údajů v oznámení

Situace v katastrální mapě





8.2. Další podstatné informace oznamovatele

Zpracovateli oznámení nejsou známy žádné další údaje, které by v oznámení měly být uvedeny.

9. VŠEOBECNĚ SROZUMITELNÉ SHRNUŤÍ NETECHNICKÉHO CHARAKTERU

Předložené oznámení je zpracované pro záměr Zpevněná plocha pro skladování kontejnerů na hořlavé a požárně nebezpečné látky, p. č. 1206 k.ú. Záluží u Litvínova v uzavřeném areálu firmy Icopal Vedag CZ s.r.o. v chemickém areálu Chempark Záluží.

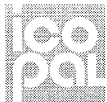
Cílem společnosti Icopal Vedag je poskytovat svým zákazníkům kompletní izolační systém. Součástí toho jsou i penetrační a asfaltové nátěry, které se firma rozhodla skladovat v mobilních Eko-skladech. Firma tím zabezpečí skladovací a distribuční zázemí, které je v souladu s legislativními požadavky.

Na základě komplexního popisu a charakterizace předpokládaných vlivů na životní prostředí lze konstatovat, že realizace a provoz navrženého záměru Zpevněné plochy pro skladování kontejnerů na hořlavé a požárně nebezpečné látky p. č. 1206 k.ú. Záluží u Litvínova nebude vykazovat zásadní negativní vlivy na životní prostředí a zdraví lidí.



Zpevněná plocha pro skladování kontejnerů na hořlavé a požárně nebezpečné látky

Nedojde k negativnímu vlivu na kvalitu ovzduší, nezasáhne do vodohospodářských zájmů, nebude ohrožovat kvalitu povrchových a podzemních vod ani neovlivní kvalitu obyvatelstva.



Zpevněná plocha pro skladování kontejnerů na hořlavé a požárně nebezpečné látky

SEZNAM PŘÍLOH

Vyjádření příslušného stavebního úřadu k záměru z hlediska územně plánovací dokumentace

Městský úřad Litvínov

náměstí Míru 11, 436 01 Litvínov

odbor stavebního úřadu



MELTX001FCVV

Spis. zn.: QSÚ/5292/2016/HOZ/02041
Čj.: OSÚ/29818/2016/Sd

Oprávněná úřední osoba pro vyřízení: Zdeněk Holubička
Telefon: 476767862
Fax: 476767801
E-mail: zdenek.holubicka@mulitvinov.cz
Oprávněná úřední osoba pro podpis: Bc. Petr Kačala

Datum: 19.07.2016

Vyjádření Stavebního úřadu Litvínov.

Na podkladě žádosti zpracovatele dokumentace EIA záměru „Zpevněná plocha pro skladování kontejnerů na hořlavé a požárně nebezpečné látky“, ve smyslu § 6 zákona č.100/2001 Sb., o posuzování vlivu na životní prostředí a o změně některých souvisejících zákonů (zákon o posuzování vlivu na životní prostředí) v rozsahu přílohy č. 3 a 4 tohoto zákona a metodického pokynu MŽP ČR ze dne 16.4.2003, vydává Stavební úřad Litvínov pro potřeby posouzení vlivu záměru na životní prostředí toto stanovisko:

Pro území záměru „Zpevněná plocha pro skladování kontejnerů na hořlavé a požárně nebezpečné látky“, v průmyslovém areálu Chempark v Zaluží u Litvínova, na pozemku č.1206/1 v katastrálním území Zaluží u Litvínova je zpracována územně plánovací dokumentace města Litvínov. Výše uvedený záměr je v souladu se schválenou územně plánovací dokumentací.

Městský úřad Litvínov
odbor - Stavební úřad
náměstí Míru 11, 436 01 Litvínov

Bc. Petr Kačala
vedoucí stavebního úřadu

Doručí se

Icopal Vedag CZ s.r.o., IDDS: bya9das

Vypraveno dne:



Zpevněná plocha pro skladování kontejnerů na hořlavé a požárně nebezpečné látky

Datum zpracování oznámení: 20.7.2016

Jméno, příjmení, bydliště a telefon zpracovatele oznámení:

Ing. Veronika Patočková, Zrenjaninská 352, 415 03 Teplice, 724 258 528

Podpis zpracovatele:.....*Patočková*.....