

# I/23 Třebíč, obchvat

Dokumentace EIA

Hodnocení vlivu záměru na krajinný ráz dle § 12 zákona č. 114/1992 Sb.



Zpracovatel



HBH Projekt spol. s r.o.

Objednatel



Ředitelství silnic a dálnic s. p.

Hodnocení vlivu záměru na krajinný ráz dle § 12 zákona č. 114/1992 Sb.

# Obsah

<b>1</b>	<b>Úvod</b> .....	<b>4</b>
<b>2</b>	<b>Identifikační údaje</b> .....	<b>5</b>
<b>3</b>	<b>Metodika</b> .....	<b>6</b>
<b>4</b>	<b>Vymezení hodnoceného území</b> .....	<b>7</b>
4.1	Popis navrhovaného záměru, standardní otázky vlivu záměru v dané lokalitě .....	7
4.2	Vymezení oblasti KR (OKR) .....	8
4.3	Vymezení dotčeného krajinného prostoru (DKP) .....	11
<b>5</b>	<b>Hodnocení (identifikace znaků KR)</b> .....	<b>13</b>
5.1	Přírodní charakteristika KR a její znaky .....	13
5.1.1	Obecná přírodní charakteristika území .....	13
5.1.2	Indikátory přítomnosti přírodních hodnot KR .....	14
5.1.3	Identifikované znaky přírodní charakteristiky KR .....	16
5.2	Kulturní a historická charakteristika KR a její znaky .....	17
5.2.1	Obecná kulturní a historická charakteristika .....	18
5.2.2	Indikátory přítomnosti kulturních a historických hodnot KR .....	18
5.2.3	Identifikované znaky kulturní a historické charakteristiky KR .....	19
5.3	Vizuální charakteristika – estetické hodnoty, harmonické měřítko a vztahy, prostorová skladba a konfigurace prvků .....	21
5.3.1	Obecná vizuální charakteristika .....	21
5.3.2	Indikátory vizuální atraktivnosti krajinné scény (analytická a souhrnná kritéria) .....	21
5.3.3	Identifikované znaky vizuální charakteristiky KR .....	23
5.3.4	Pohledová studie .....	24
<b>6</b>	<b>Posouzení míry vlivu záměru na identifikované znaky a hodnoty</b> .....	<b>32</b>
6.1	Vliv na hodnoty a znaky přírodní charakteristiky .....	32
6.2	Vliv na hodnoty a znaky kulturní a historické charakteristiky .....	34
6.3	Vliv na estetické hodnoty krajiny, na harmonické měřítko krajiny a vztahy v krajině, prostorovou skladbu a konfiguraci prvků .....	36
<b>7</b>	<b>Závěr</b> .....	<b>41</b>
<b>8</b>	<b>Seznam použitých podkladů</b> .....	<b>43</b>

---

Hodnocení vlivu záměru na krajinný ráz dle § 12 zákona č. 114/1992 Sb.

### Seznam použitých zkratk

CHKO	chráněná krajinná oblast
ČR	Česká republika
EIA	posouzení vlivů na životní prostředí dle zákona č. 100/2001 Sb.
EVL	evropsky významná lokalita (lokalita soustavy Natura 2000)
CHOPAV	chráněná oblast přirozené akumulace vod
KO	kriticky ohrožený druh (dle vyhlášky č. 395/1992 Sb.)
KR	krajinný ráz
MÚK	mimoúrovňová křižovatka
O	ohrožený druh (dle vyhlášky č. 395/1992 Sb.)
OKR	oblast krajinného rázu
DKP	dotčený krajinný prostor
PP	přírodní památka
PR	přírodní rezervace
SO	silně ohrožený druh (dle vyhlášky č. 395/1992 Sb.)
ÚSES	územní systém ekologické stability
VKP	významný krajinný prvek
ZCHD	zvláště chráněný druh
ZCHÚ	zvláště chráněné území
ZK	zahrádkářská kolonie
ZPF	zemědělský půdní fond
ZÚR	zásady územního rozvoje

Hodnocení vlivu záměru na krajinný ráz dle § 12 zákona č. 114/1992 Sb.

# 1 Úvod

Předložené Hodnocení vlivu záměru na krajinný ráz bylo zpracováno v rámci zakázky **I/23 Třebíč, obchvat**, jako samostatná Expertní příloha dokumentace dle § 8 zákona č. 100/2001 Sb., o posuzování vlivů na životní prostředí, v platném znění.

Obsahem předložené studie je posouzení vlivu záměru I/23 Třebíč, obchvat (dále také „záměr“ či „stavba“) z hlediska zásahu do krajinného rázu (dále také „KR“) ve smyslu § 12 zákona č. 114/1992 Sb., o ochraně přírody a krajiny, v platném znění (dále také „zákon č. 114/1992 Sb.“).

Cílem studie je posoudit, jakou měrou se záměr bude dotýkat znaků a hodnot KR (přírodní, kulturní a historické charakteristiky) a zákonných kritérií uvedených v § 12 zákona č. 114/1992 Sb. (přírodních a estetických hodnot, významných krajinných prvků, zvláště chráněných území, kulturních dominant, harmonického měřítka a vztahů v krajině). Studie slouží jako odborný podklad pro vyhodnocení záměru dle § 12 odst. 2 zákona č. 114/1992 Sb., resp. pro proces posouzení vlivů záměru na životní prostředí dle zákona č. 100/2001 Sb.

Cílem studie je rovněž formulace návrhů na realizaci případných zmírňujících opatření za ovlivnění KR území a stanovení míry jejich nutnosti vzhledem k významu identifikovaných zásahů znaků a hodnot KR a zákonných kritérií uvedených v § 12 zákona č. 114/1992 Sb.

Hodnocení vlivu záměru na krajinný ráz dle § 12 zákona č. 114/1992 Sb.

## 2 Identifikační údaje

### Název a místo stavby:

Název stavby:	I/23 Třebíč, obchvat
Druh stavby:	novostavba dvoupruhové komunikace I. třídy
Rozsah stavby:	délka 5 992 m
Kraj:	Vysočina
Katastrální území:	Třebíč, Řípov, Střítež u Třebíče, Kožichovice

### Objednatel dokumentace (investor):

Název:	Ředitelství silnic a dálnic s. p.
Adresa:	Kosovská 10a, 586 01 Jihlava
IČO, DIČ:	65993390, CZ65993390
Kontaktní osoba:	Marie Toušová – Správa Jihlava
Telefon:	+420 724 837 857

### Zpracovatel dokumentace (projektant):

Název:	SHB, akciová společnost
Adresa:	Masná 1493/8, 702 00 Ostrava
IČO, DIČ:	25324365, CZ25324365
Telefon, e-mail:	+420 595 155 211, ostrava@shb.cz
Hlavní inženýr projektu:	Ing. Pavel Jaroš

### Zpracovatel hodnocení vlivu krajinného rázu

HBH Projekt spol. s r.o., Kabátníkova 216/5, 602 00 Brno

Ateliér ekologie

Zpracovali:

Mgr. Denisa Hořavová – zodpovědný řešitel  
Ing. Helena Palášková  
Mgr. Šárka Pokorná  
RNDr. Tomáš Šikula

Hodnocení vlivu záměru na krajinný ráz dle § 12 zákona č. 114/1992 Sb.

## 3 Metodika

Ochrana KR je zakotvena v § 12 zákona č. 114/1992 Sb., o ochraně přírody a krajiny, v platném znění:

### § 12

#### **Ochrana krajinného rázu a přírodní park**

*(1) Krajinný ráz, kterým je zejména přírodní, kulturní a historická charakteristika určitého místa či oblasti, je chráněn před činností snižující jeho estetickou a přírodní hodnotu. Zásahy do krajinného rázu, zejména umístování a povolování staveb, mohou být prováděny pouze s ohledem na zachování významných krajinných prvků, zvláště chráněných území, kulturních dominant krajiny, harmonické měřítko a vztahy v krajině.*

*(2) K umístování a povolování staveb, jakož i jiným činnostem, které by mohly snížit nebo změnit krajinný ráz, je nezbytný souhlas orgánu ochrany přírody. Podrobnosti ochrany krajinného rázu může stanovit Ministerstvo životního prostředí obecně závazným právním předpisem.*

*(3) K ochraně krajinného rázu s významnými soustředěnými estetickými a přírodními hodnotami, který není zvláště chráněn podle části třetí tohoto zákona, může orgán ochrany přírody zřídit obecně závazným právním předpisem přírodní park a stanovit omezení takového využití území, které by znamenalo zničení, poškození nebo rušení stavu tohoto území.*

*(4) Krajinný ráz se neposuzuje v zastavěném území a v zastavitelných plochách, pro které je územním plánem nebo regulačním plánem stanoveno plošné a prostorové uspořádání a podmínky ochrany krajinného rázu dohodnuté s orgánem ochrany přírody).*

Posouzení vychází z terénních průzkumů (území bylo zpracovatelem navštíveno dne 23. 10. 2025 a byla pořízena fotodokumentace předložená v kapitole 5.3.4) a ze znalosti navrženého rozsahu záměru. Posouzení využívá postupu hodnocení dle metodického postupu Posouzení vlivu navrhované stavby, činnosti nebo změny využití území na krajinný ráz (Vorel I., Bukáček R., Matějka P., Culek M., Sklenička P.; 2004), který vychází ze znění § 12 zákona č. 114/1992 Sb. Výklad jednotlivých pojmů koresponduje s metodikou Obecná odborná metoda hodnocení krajinného rázu (Bukáček R.; 2011). Tabulky s přítomností indikátorů zvyšující charakteristiky jsou přebrány z metodiky Krajinný ráz identifikace a hodnocení (Vorel I. a Kupka J., 2011).

Hodnocení vlivu záměru na krajinný ráz dle § 12 zákona č. 114/1992 Sb.

## 4 Vymezení hodnoceného území

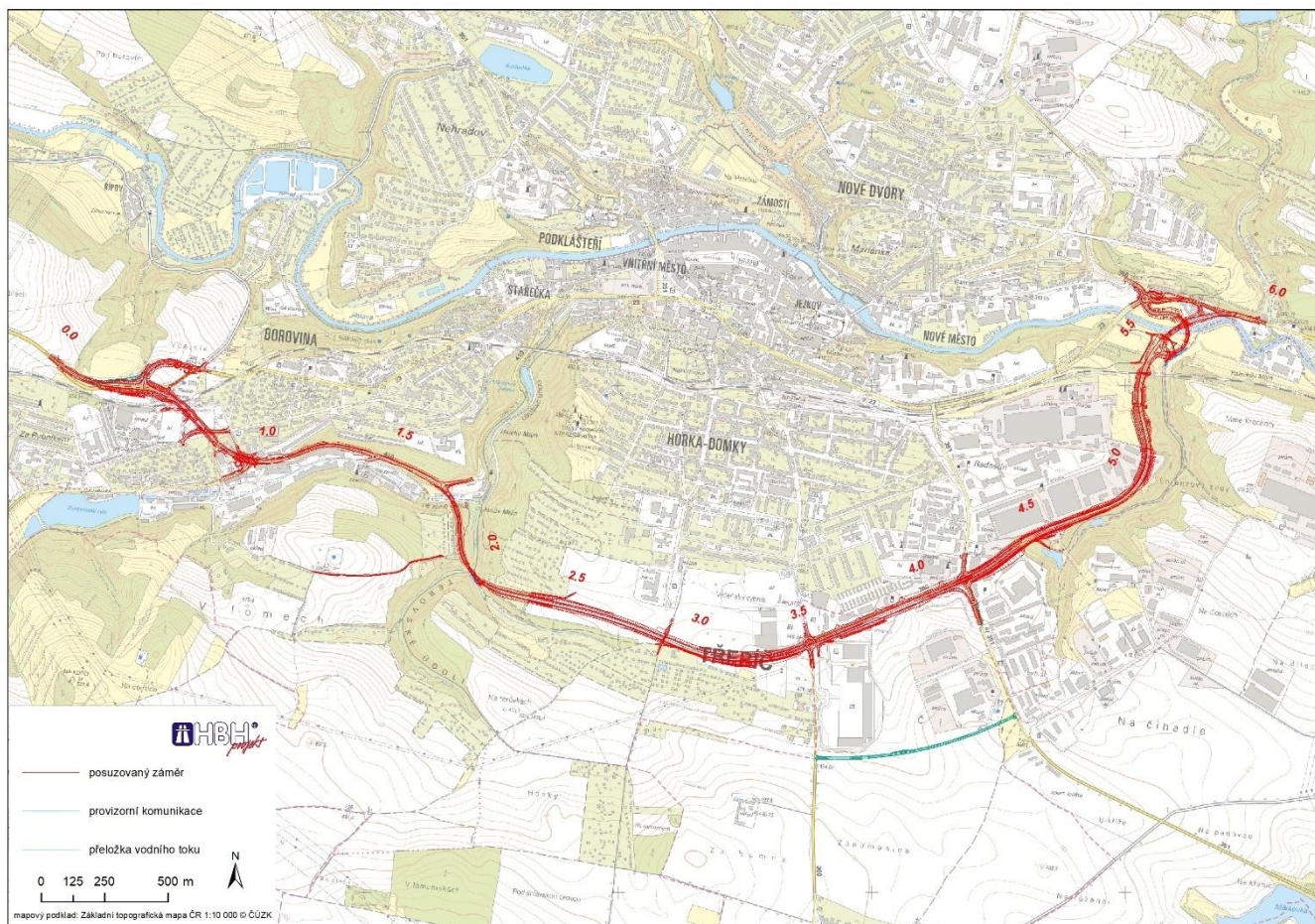
### 4.1 Popis navrhovaného záměru, standardní otázky vlivu záměru v dané lokalitě

Hodnocený záměr je umístěn v kraji Vysočina na okraji města Třebíč. Dotčena budou katastrální území: Třebíč, Říпов, Střítež u Třebíče, Kožichovice.

Jedná se o přeložku silnice I. třídy č. 23, která odkloní trasu silnice jižně od zastavěného území města Třebíč. Přeložka silnice začíná před Třebíčí východně od rozvodny Říпов napojením na stávající silnici I/23. Dále vede směrem na jih přes zemědělské pozemky, v tunelu překonává křížení s železniční tratí a místní částí Borovinou (zastavěné plochy, parky a zahrady). Před stávající křižovatkou ulic Koželužská a Říповská vystupuje z tunelu a napojuje se na ulici Koželužskou, v jejíž trase bude vedena až k Janovu mlýnu. Mostním objektem překoná údolí Stařečského potoku, dále vede odřezem ve svahu pod zahrádkářskou kolonií Nad Janovým mlýnem a opět mostním objektem překonává Terovské údolí. Toto území spolu s Libušiným údolím zahrnuje lesní pozemky, ve kterých jsou vedeny cesty a stezky. Následně záměr vede v zářezu, prochází zahrádkářskou kolonií Spytihněv a vede po zemědělských pozemcích až k hypermarketu Lidlu a Albertu. V místě křížení ulice Vltavínské bude veden mostní objekt přes trasu obchvatu. Dále je trasa záměru vedena jižně podél ulice Spojovací opět po zemědělských pozemcích a pozemcích vedených jako zeleň. Za Hrotovickou ulicí vstupuje trasa vedená stále v zářezu do lokality průmyslových areálů a částečně zasahuje do Lorenzových sadů. Ve východní části průmyslových ploch se komunikace stáčí severním směrem a podchází železniční trať. Za tratí vystupuje trasa ze zářezu na násyp, kříží řeku Jihlavu a napojuje se na ulici Brněnskou (stávající I/23) v oblasti křižovatkы s ulicí Ptáčovský žleb. Za průmyslovým areálem, kolem železniční trati, se nachází území charakteru parku a zeleně, kolem řeky Jihlavy se rozprostírá niva řeky. Navrhovaná trasa obchvatu má délku 5,992 km.

Křižující silnice nižších tříd budou napojeny úrovněnými nebo mimoúrovňovými křižovatkami (Znojemská, Hrotovická, Brněnská), odtržené části pozemků budou zpřístupněny prostřednictvím obslužných komunikací. Součástí stavby dále bude vybudování silniční dešťové kanalizace a protihlukových stěn.

Hodnocení vlivu záměru na krajinný ráz dle § 12 zákona č. 114/1992 Sb.



**Obrázek 1: přehledná situace záměru I/23 Třebíč obchvat**

**Pro celkové posouzení záměru je potřeba odpovědět na standardní otázky:**

- Vyznačuje se ráz krajiny v prostoru dotčeném vlivem záměru znaky přírodní, kulturní a historické charakteristiky KR a hodnotami estetickými, mají přítomné znaky a hodnoty jedinečný význam?
- Pokud jsou přítomny znaky jedinečného a neopakovatelného významu, bude do nich záměr nepříznivě zasahovat a jakou měrou?
- Ovlivní navrhovaná změna podstatným způsobem krajinná panoramata, bude zasahovat do cenných dílčích scenerií?

## 4.2 Vymezení oblasti KR (OKR)

Oblast krajinného rázu je krajinný celek s podobnou charakteristikou (přírodní, kulturní, historickou) odrážející se v souboru jejích typických znaků, který se výrazně liší od jiného celku. Oblast je vymezena hranicí, kterou mohou být přírodní nebo umělé prvky či jiná rozhraní měnících se charakteristik.

Zásady územního rozvoje kraje Vysočina (Aktualizace č. 8, která nabyla účinnosti 13. 4. 2021) vymezují na území kraje 24 oblastí krajinného rázu. Posuzovaný záměr se nachází z větší části v OKR Moravskobudějovicko a z malé části se nachází v OKR Třebíčsko – Velkomeziříčsko. Charakteristika oblastí vychází ze Strategie ochrany krajinného rázu Kraje Vysočina (Studio B&M, 19. 9. 2008 až prosinec 2010, 2024 revize Krajský úřad Kraje Vysočina).

Hodnocení vlivu záměru na krajinný ráz dle § 12 zákona č. 114/1992 Sb.

### **Moravskobudějovicko**

Oblast leží na jihu kraje v zázemí Třebíče, Jaroměřic nad Rokytnou, Moravských Budějovic a Jemnice. Tyto čtyři krajinné prostory jsou od sebe odděleny krajinnými předěly, nejvýraznějšími jižně od Třebíče – Klučovská hora – Hošťanka – Mikulovická hora a na jihozápadě od Třebíče (Zadní hora), méně výrazným mezi Moravskými Budějovicemi a Jemnickem (Kojatická horka) a pouze místním horizontem mezi Moravskými Budějovicemi a Jaroměřicemi nad Rokytnou.

Směrem k centrální Vysočině oblast ohraničuje soustava výrazných asymetrických předělů s jednotlivými vrcholy, z nichž nejvýraznější je dominanta Brdo nad Šebkovicemi. Ze samostatných krajinných dominant jsou pohledově nejvýraznější Javorní hora a Sedlo na Jemnicku a Pekelný kopec u Třebíče. Oblast má většinou charakter ploché pahorkatiny se zřetelně vymezenými sníženinami Třebíčska, Jaroměřicka a Jemnicka.

Mimo kulturněhistorických dominant ve městech Třebíči, Moravských Budějovicích, Jemnici a Jaroměřicích nad Rokytnou a samostatnou dominantu zámku Sádek jsou pro oblast typické výrazně se pohledově dobře uplatňující sakrální stavby na vyvýšených polohách mimo centra sídel (kostely v Horním Újezdě, Častohosticích, Velkém Újezdě, Stříteži, Jakubově aj.).

Jako specifická místa krajinného rázu jsou uvedena údolí Rokytné, Bihanky a několika dalších toků.

Sídelní struktura je stabilizovaná a s ohledem na místní krajinné předěly ne zcela pravidelná, kromě měst jde o středně velká sídla (na Jemnicku menší), samoty a izolované sídelní jednotky jsou výjimečné. Vzdálenosti mezi sídly dosahují cca 2,5 km.

Zásady pro činnost v území uvedené ve Strategii, vybrané v ohledu k posuzovanému záměru:

- Zajistit ochranu širšího krajinného rámce prostorů záměrně komponované krajiny, zejména pak specifických průhledů s typickými obrazy daného prostoru.
- Zamezit nevhodné výstavbě necitlivě vedených komunikací, potlačujících přírodní charakter údolních prostorů a prostorů s rybníky.
- Zamezit dalším technickým úpravám vodních toků a budování přehrad, potlačujících typický charakter dochovaných drobných údolí.
- Zamezit vzniku nevhodně urbanizovaných prostorů na okrajích cenných dochovaných sídel venkovského charakteru a nevhodným dostavbám uvnitř sídel bez vazby na základní dochovanou urbanistickou strukturu sídla.

### **Třebíčsko – Velkomeziříčsko**

Oblast zaujímá prostor mezi řekami Jihlavou a Oslavou, centry jsou na jihu Třebíč a na severu Velké Meziříčí. Krajina je velmi specifická kvůli geologické stavbě tvořené syenitovými těly třebíčského plutonu. Typické jsou exfoliační klenby, žokovité balvany a na povrch vystupující drobné skalní výchozy. Krajina tvoří pestrou mozaiku polí, luk a drobných lesíků v prostorově členitém povrchu. Jde o specifickou krajinu nevyskytující se na jiném místě České republiky. Na území je vyhlášen přírodní park Třebíčsko. Centrální část oblasti má charakter ploché až členité pahorkatiny, okraje s říčními údolními dosahují převýšení plochých vrchovin. Na severu leží v povodí Balinky kotlina Měřínska.

Krajinné dominanty jsou výrazné na západě, jde o předěl přecházející do Středního Pohorlí (Bukovec – Řehořovský vrch – Panský kopec – Smrček) a na severu, kde oblast ohraničuje úbočí Arnoleckých hor. Oblast je vizuálně dobře prostupná s průhledy do sousedních oblastí především do údolí Jihlavy a skrze Měřínsko a Velkomeziříčsko.

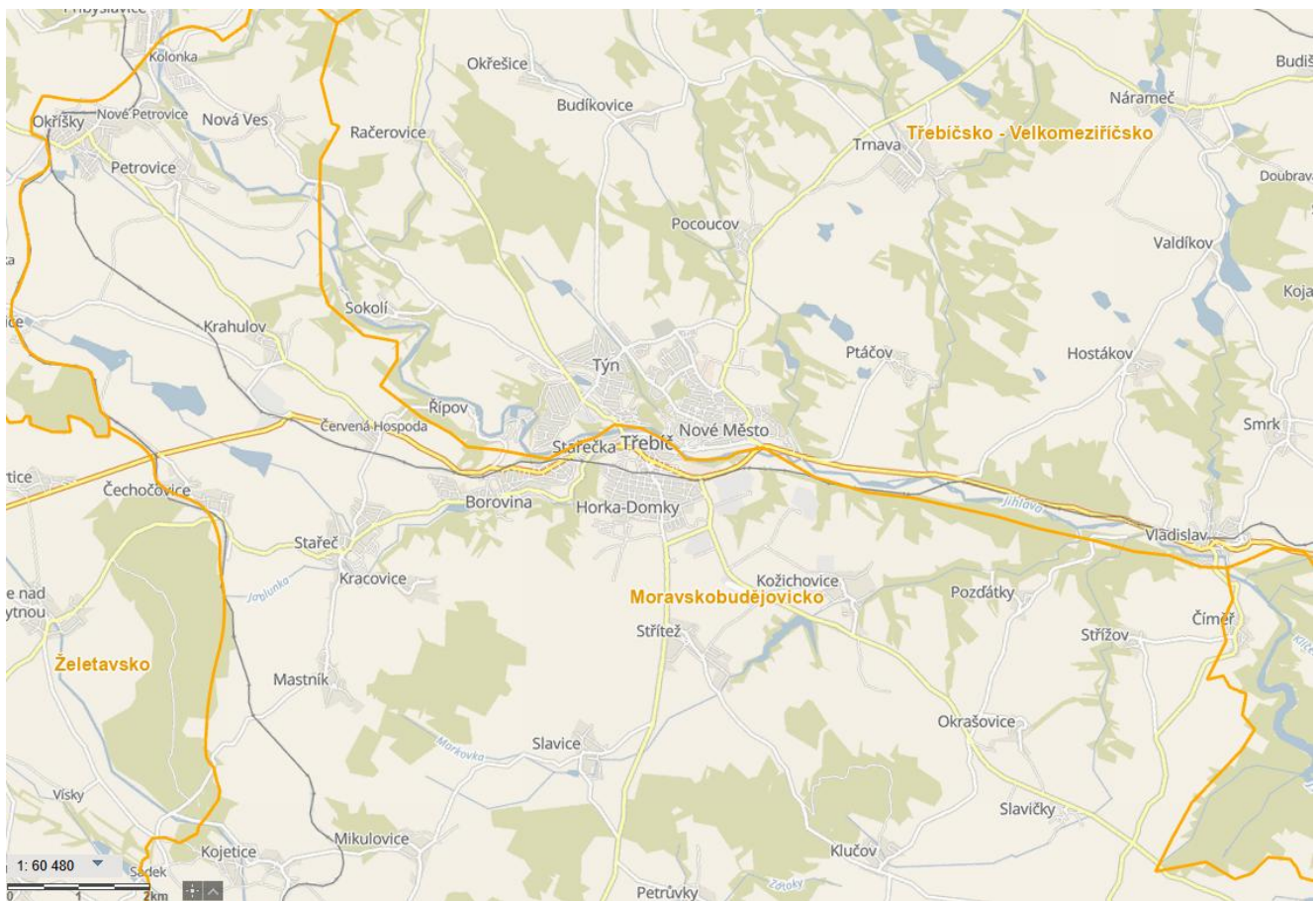
Zásadní kulturněhistorickou dominantu tvoří bazilika sv. Prokopa v Třebíči (kategorie A), pohledově výrazné jsou kostely v Budišově, Tasově, Měříně, Červené Lhotě a Beneticích. V některých pohledových směrech se uplatňují siluety měst Třebíče a Velkého Meziříčí.

Jako místo krajinného rázu je rozpoznáno okolí Budišova a Pozdatína (zde rybníční krajina), přírodně cenná jsou údolí Balinky (zde je též přírodní park) a Oslavy (Nesměřské údolí). Oblast má pravidelné osídlení s převahou malých sídel, izolované sídelní jednotky jsou vzácné (Spálený dvůr, Holeje).

Hodnocení vlivu záměru na krajinný ráz dle § 12 zákona č. 114/1992 Sb.

Zásady pro činnost v území uvedené ve Strategii, vybrané v ohledu k posuzovanému záměru:

- Zamezit odstraňování syenitových kamenů z volné krajiny a případnému scelování ploch orné půdy.
- Zamezit urbanizaci volného krajinného prostoru mimo zastavěné části sídel a necitlivému rozšiřování zastavěných částí sídel do volné krajiny.
- Zamezit výstavbě, která nese kontrastní uplatnění vůči pozitivním kulturním dominantám.
- Zamezit výstavbě potlačující přírodní charakter krajiny.
- Zamezit technickým úpravám vodních toků a budování přehrad potlačujících typický charakter údolí.
- Zamezit vzniku nevhodně urbanizovaných prostorů na okrajích sídel venkovského charakteru a nevhodným dostavbami uvnitř sídel bez vazby na základní dochovanou urbanistickou strukturu sídla.



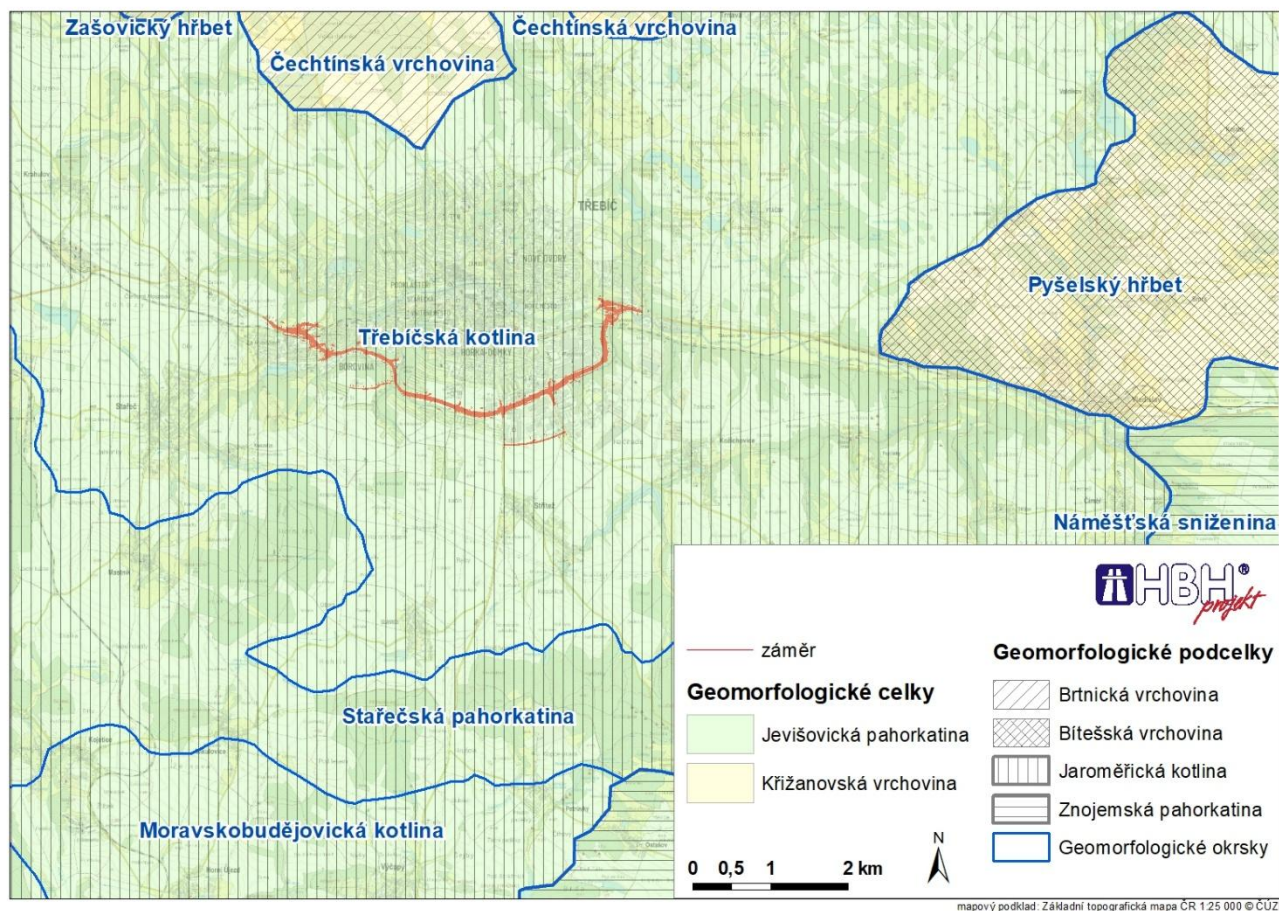
**Obrázek 2: vymezení oblastí krajinného rázu v dotčeném území (dle ZÚR kraje Vysočina)**

Z geomorfologického hlediska se záměr nachází na území soustavy Česko-moravská soustava, v podsoustavě Českomoravská vrchovina, v celku Jevišovická pahorkatina, podcelku Jaroměřická kotlina a okrsku Třebíčská kotlina, která zaujímá severovýchodní část Jaroměřické kotliny.

### **Třebíčská kotlina**

Jedná se o sníženinu s kupovitým povrchem v horninách třebíčsko-meziříčského masívu s četnými tvary zvětrávání a odnosu žuly. Typické hluboké neckové a přímočaré údolí Jihlavy mezi Třebíčí a obcí Vladislav. Některé pravostranné přítoky Jihlavy mají hluboká údolí s peřejemi; ostrůvky neogenních usazenin, j. od města Třebíč moldavitové štěrky. Nejvyšším bodem Třebíčské kotliny jsou Kopaniny s nadmořskou výškou 521 m n. m. (Demek a kol., 2006).

Hodnocení vlivu záměru na krajinný ráz dle § 12 zákona č. 114/1992 Sb.



**Obrázek 3: geomorfologické členění v dotčeném území**

Záměr územně nezasahuje do žádného přírodního parku. Nejbližše se přímo na hranici se záměrem nachází přírodní park Třebíčsko.

Záměr územně nezasahuje do žádného maloplošného ani velkoplošného zvláště chráněného území. Nejbližše se nachází přírodní památka Ptáčovské rybníky.

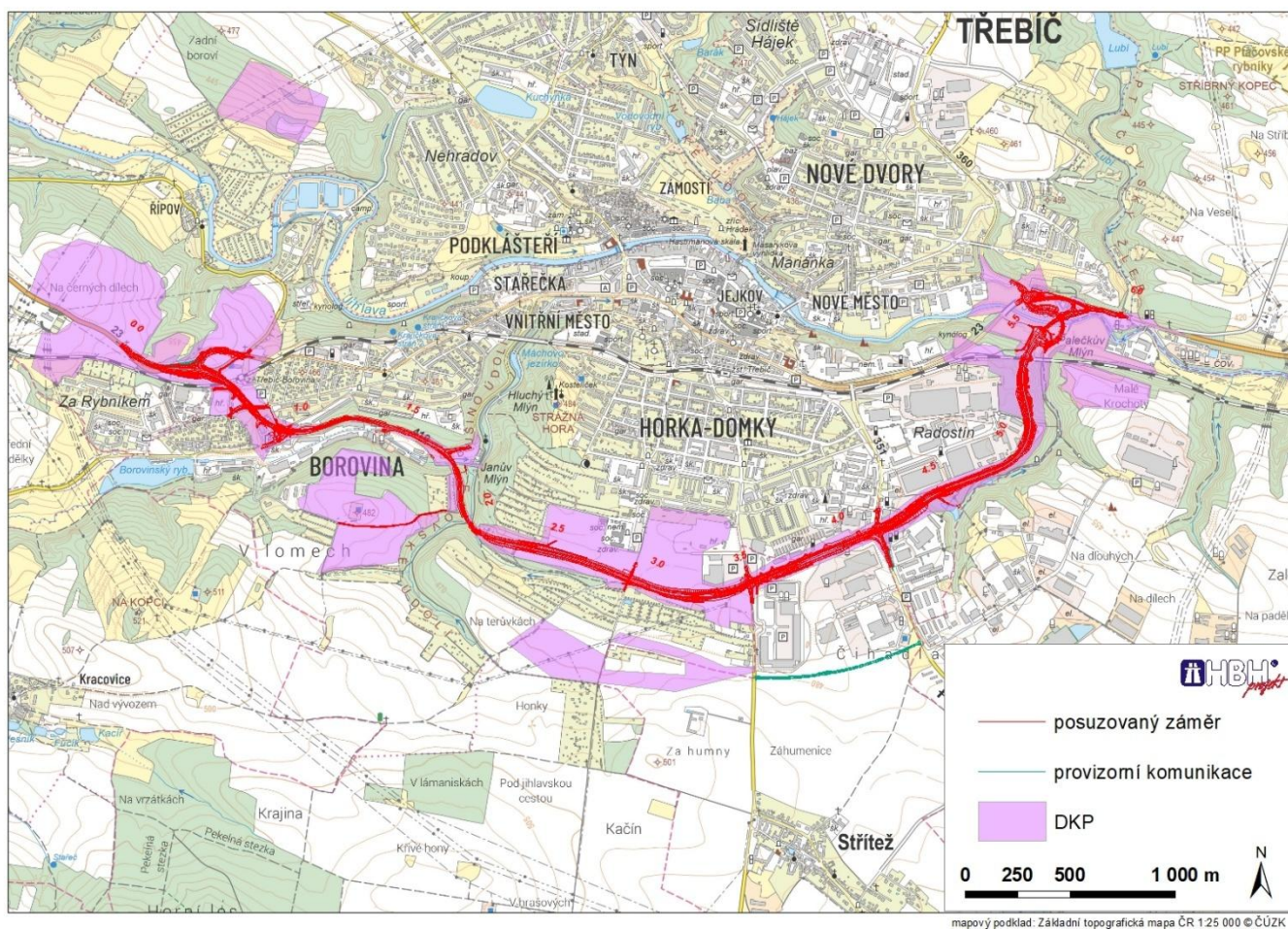
## 4.3 Vymezení dotčeného krajinného prostoru (DKP)

Vliv navrhovaného záměru na krajinný ráz je vždy omezen na určité území, kde se projevují bezprostřední fyzické vlivy záměru na danou lokalitu. Toto území označujeme jako dotčený krajinný prostor (DKP).

Záměrem dotčený krajinný prostor je prostor, jehož osu tvoří obchvat Třebíče. DKP je vymezen vizuálními bariérami v kombinaci s potenciální viditelností, která je empiricky stanovena na 2 km. Do vizuálních bariér lze zahrnout terénní horizonty, okraje lesních porostů a zástavbu. V tomto území proběhl terénní průzkum, pro ověření reálné viditelnosti záměru a správnosti vymezeného DKP, které je znázorněno na obrázku níže.

DKP se nachází na relativně plochém území Třebíčské kotliny, která jižně přechází do Stařečské pahorkatiny, což se projevuje větší členitostí území. Území je charakteristické zemědělskými plochami, které přiléhají k obytné a průmyslové zástavbě města Třebíč a jsou doplněny dobře vyvinutými městskými lesními porosty a parky, jako je Terovské údolí a Lorenzovy sady. Tyto přilehlé lesní celky a zástavba města tvoří v některých částech výrazné úzce vymezenou hranici DKP. Vyznačené hranice DKP viz obrázek níže.

Hodnocení vlivu záměru na krajinný ráz dle § 12 zákona č. 114/1992 Sb.



**Obrázek 4: dotčený krajinný prostor záměru**

Hodnocení vlivu záměru na krajinný ráz dle § 12 zákona č. 114/1992 Sb.

## 5 Hodnocení (identifikace znaků KR)

Dle znění § 12 zákona č. 114/1992 Sb. a metodického postupu je provedena identifikace znaků KR. Jedná se o znaky přírodní, kulturní a historické charakteristiky, přítomnost estetických hodnot, harmonického měřítko a vztahů. Tyto znaky jsou klasifikovány z hlediska významu jednotlivých znaků krajinného rázu dané oblasti.

Znaky a hodnoty krajinného rázu, které byly identifikovány v DKP, nemají v rázu krajiny stejný význam ani stejnou cenu. Proto je třeba nalezené znaky klasifikovat podle jejich projevu (pozitivní, neutrální, negativní), významu (zásadní, doplňující, doplňující) a cennosti (jedinečný, význačný, běžný).

### 5.1 Přírodní charakteristika KR a její znaky

Přírodní charakteristika KR zahrnuje vlastnosti krajiny určené jak trvalými přírodními podmínkami (především geologické, geomorfologické, klimatické a biogeografické poměry), tak aktuálním stavem ekosystémů. Znaky přírodní charakteristiky mohou tkvět v přítomnosti, charakteru, struktuře a vizuálním projevu prvků a jeví přírodní povahy, jakými jsou např.: reliéf, lesy, porostní pláště okrajů lesů, rozptýlená dřevinná zeleň, louky, mokřady, vodní toky, vodní nádrže, jezera a vodní plochy.

#### 5.1.1 Obecná přírodní charakteristika území

Záměr je umístěn v intravilánu a extravilánu města Třebíč a v jeho blízkém okolí, i přesto se zde nachází relativně vysoký podíl přírodě blízkých biotopů. V území jsou zastoupeny rozmanité biotopy střídající se s plochami intravilánu – nachází se zde komplexy několika biotopů od ruderalních trávníků, porostů náletových dřevin, lesních porostů, liniových alejí až po druhově pestré kyselé trávníky na skalních výchozech, různé druhy přírodních křovin a fragmenty lužních porostů. Nejbližší přírodní památkou je severovýchodně od Třebíče PP Ptáčovské rybníky. Jedná se o rybníky s bohatými litorálními společenstvy a navazujícími mokřadními biotopy.

Trasa záměru kříží čtyři vodní toky – Stařečský potok a jeho pravobřežní bezejmenný přítok, řeku Jihlavu a její pravobřežní bezejmenný přítok. V trase záměru se dále nachází mokřad u průmyslové zóny Hrotovická (ulice Spojovací). Zájmové území spadá do úmoří Černého moře, hlavním povodím je povodí Dunaje, dílčím povodím je Jihlava a Svratka. Zájmového území záměru nezasahuje do plochy chráněné oblasti přirozené akumulace vod (CHOPAV).

##### Geomorfologické členění

Z geomorfologického hlediska se záměr nachází v geomorfologickém okrsku Třebíčská kotlina, podrobněji viz kapitola 4.2.

##### Geologické a pedologické podmínky

Geologické podloží je tvořeno převážně kvartérním sedimentem kamenitým až hlinitokamenitým, granit až syenit křemenný zastupuje karbonový sediment, dále je zastoupen migmatit, pararula, střídání pararula/migmatit a ojedinělý výskyt má sediment deluviolický. V údolí Jihlavy a v její nivě se nachází nivní sediment (kvartérní sediment). Na většině území záměru se nachází půdní typ kambizem modální, okrajově hnědozem modální a v částech intravilánu je poměrně častý půdní typ antropozem modální. Zemědělská půda v dotčeném území spadá do II. až V. třídy ochrany ZPF, jedná se tedy o podprůměrně až průměrně produkční půdy.

##### Klima

Dotčené území se nachází v teplé klimatické oblasti MT11 (Quitt, 1971), pro kterou je charakteristické mírně teplé a krátké jaro, léto je dlouhé, teplé a suché, podzim je mírně teplý a krátký, zima je mírně teplá, velmi suchá a krátká s krátkým trváním sněhové pokrývky. Pro tuto oblast je udávána průměrná teplota v lednu -2 až -3 °C, v červenci 17 až 18 °C, průměrný srážkový úhrn ve vegetačním období 350–400 mm a průměrně 50–60 dní ročně se sněhovou

Hodnocení vlivu záměru na krajinný ráz dle § 12 zákona č. 114/1992 Sb.

pokryvkou. Ze západní strany k dotčenému území přiléhá mírně teplá klimatická oblast MT5, která je chladnější než MT11.

### Biogeografické poměry

Hodnocený záměr leží v severní části Jevišovického bioregionu (1.23), který je součástí Hercynské podprovincie. Bioregion je tvořen plošinami na krystalických břidlicích rozřezanými skalnatými údolími. Teplomilná biota proniká údolími na západ a naopak, v inverzích sestupují podhorské prvky až na západ, což tvoří z Jevišovického bioregionu přechodové území. Vyskytuje se 1. dubový až 4. bukový vegetační stupeň, na plošinách jsou dubohabřiny s ostrovy acidofilních dobřav, ojediněle bučin. Netypickými částmi jsou jednak vyšší polohy bioregionu s ostrovy květnatých bučin a absencí teplomilných doubrav, které tvoří přechod do Velkomeziříčského bioregionu. Lesy v údolích mají přirozenou skladbu a jsou velmi hodnotné, na plošinách převažuje orná půda, v lesích kulturní bory a směsi borovic a smrku (Culek a kol., 2013).

Záměr se nachází v následujících biochorách:

- 3US výrazná údolí v kyselých metamorfitech v suché oblasti 3. v.s.,
- 3UP výrazná údolí v neutrálních plutonitech v suché oblasti 3. v.s.,
- 4BS erodované plošiny na kyselých metamorfitech v suché oblasti 4. v.s.,
- 4BP erodované plošiny na neutrálních plutonit v suché oblasti 4. v.s.

### Fytogeografické členění

Území náleží do fytogeografické oblasti mezofytikum, do fyt. obvodu Moravské podhůří Vysočiny. Potenciální přirozenou vegetací v dotčeném území jsou černýšová dubohabřina a biková a/nebo jedlová doubrava.

Z hlediska biotopů (dle kategorizace Chytrý a kol. 2010) jsou v trase záměru zastoupeny převážně nepřirodní biotopy (zemědělské plochy, nálety dřevin, ruderalní vegetace, křoviny), ale v okolí se nachází také přírodní biotopy (fragменты mokřadních, lužních, travních či přírodě blízkých lesních porostů).

## 5.1.2 Indikátory přítomnosti přírodních hodnot KR v DKP

Přítomnost pozitivních hodnot přírodní charakteristiky může být indikována mimo jiné také přítomností přírodních cenností, chráněných dle jiných částí zákona č. 114/1992 Sb. (např. ZCHÚ, VKP). V § 12 zákona č. 114/1992 Sb. jsou zmíněny také přírodní parky, v hodnocení se můžeme dále vyjádřit také k přítomnosti prvků ÚSES či lokalit soustavy Natura 2000. Přítomnost těchto indikátorů v DKP je zhodnocena v následující tabulce č. Tabulka 1.

**Tabulka 1: standardizovaná tabulka přítomnosti indikátorů zvýšené přírodní hodnoty v DKP (Vorel a Kupka, 2011)**

A.1	Indikátory přítomnosti hodnot přírodní charakteristiky	Přítomnost indikátoru v území	
		ANO	NE
A.1.1	přítomnost národního parku (NP) vč. ochranného pásma		x
A.1.2	přítomnost chráněné krajinné oblasti (CHKO)		x
A.1.3	přítomnost národní přírodní rezervace (NPR) vč. ochranného pásma		x
A.1.4	přítomnost národní přírodní památky (NPP) vč. ochranného pásma		x
A.1.5	přítomnost přírodní rezervace (PR) vč. ochranného pásma		x
A.1.6	přítomnost přírodní památky (PP) vč. ochranného pásma		x
A.1.7	přítomnost evropsky významné lokality (EVL) síť Natura 2000		x

Hodnocení vlivu záměru na krajinný ráz dle § 12 zákona č. 114/1992 Sb.

A.1	Indikátory přítomnosti hodnot přírodní charakteristiky	Přítomnost indikátoru v území	
		ANO	NE
A.1.8	přítomnost ptačí oblasti (PO) sítě Natura 2000		x
A.1.9	přítomnost přírodního parku (dle §12 zákona 114/1992 Sb.)	x	
A.1.10	přítomnost skladebných prvků ÚSES	x	
A.1.11	přítomnost významných krajinných prvků (VKP)	x	
A.1.12	přítomnost památného stromu vč. ochranného pásma		x

**V DKP se nachází následující indikátory přítomnosti hodnot přírodní charakteristiky:**

### Přírodní parky

Přírodní park Třebíčsko

Okraj MÚK Brněnská na konci záměru se nachází na jihozápadní hranici přírodního parku Třebíčsko, záměr do přírodního parku v těchto místech mírně zasahuje (nyní je park vymezen podél stávající silnice I/23). Předmět ochrany: oblast je tvořena balvanitými ostrůvky s lesíky a křovinami, rybníky, remízky i jednotlivými stromy v mírně zvlněné pahorkatině. Zahrnuje také část trebíčského žulosyenitového masivu s typickými bludnými balvany a překrývá se s ekologickým mikroregionem Horácko.

### Územní systém ekologické stability

V oblasti DKP se nachází ÚSES lokální úrovně. Prvky lokální úrovně jsou vymezeny v souladu s lesními porosty, vodními toky, zahrnují také břehovou vegetaci, říční nivu či rybníčky.

### Významné krajinné prvky

V DKP se nenacházejí registrované VKP (dle § 6 ZOPK), ale vyskytují se zejména významné krajinné prvky definované v § 3 odst. 1 zákona č. 114/1992 Sb.:

VKP kategorie lesy

Hranici DKP v západní části DKP tvoří Řířipov, v přímém střetu se záměrem budou Lorenzovy sady a také Terovské a Libušino údolí. Jedná se o příkré svahy, na kterých se nachází lesní porosty a v údolí protékají vodní toky.

VKP kategorie vodní toky a údolní nivy

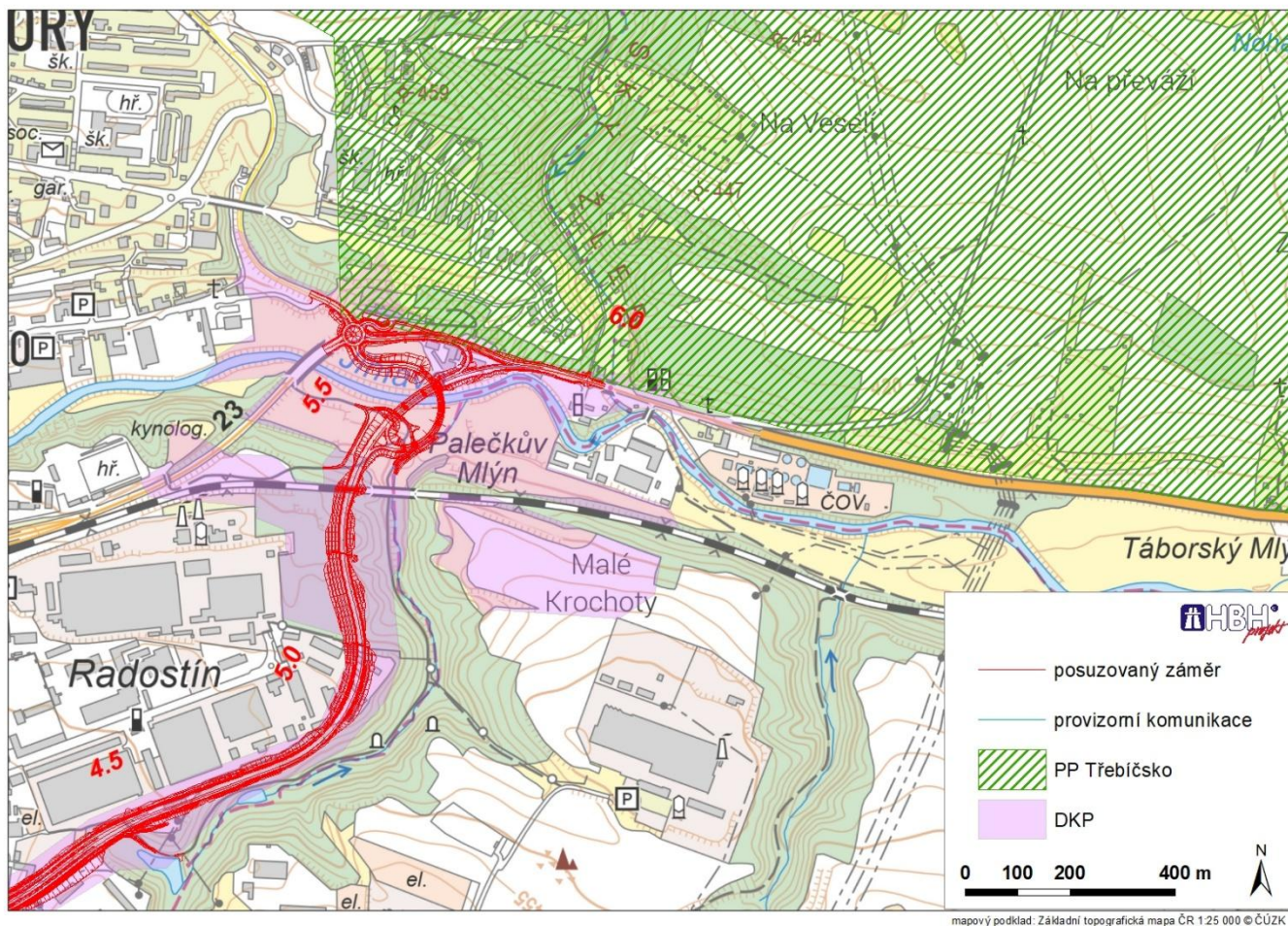
V DKP se nachází vodní toky Stařečský potok, bezejmenné přítoky a Jihlava s údolní nivou, toky budou přímo ovlivněny.

VKP kategorie rybníky

Dva menší rybníky se vyskytují v Lorenzových sadech na bezejmenném vodním toku.

Detailnější popis prvků ÚSES a VKP a jejich mapové znázornění viz Hodnocení vlivů závažného zásahu na zájmy ochrany přírody a krajiny ve smyslu §67 zákona 114/1992 Sb. (HBH Projekt spol. s r.o., 2025).

Hodnocení vlivu záměru na krajinný ráz dle § 12 zákona č. 114/1992 Sb.



Obrázek 5: přítomnost indikátoru hodnot přírodní charakteristiky v DKP – přírodní parky Třebíč

### 5.1.3 Identifikované znaky přírodní charakteristiky KR v DKP

Z hlediska přírodních charakteristik se jedná o zemědělsky využívanou krajinu, která navazuje na intravilán a extravilán města Třebíče. I přes tuto návaznost jsou v DKP zastoupeny přírodě blízké biotopy. Zemědělsky využívaná krajina se projevuje přítomností ploch orné půdy větších rozsahů, které jsou rozčleněny polními cestami či silnicemi nižších tříd. Zemědělské plochy se vyskytují v největším rozsahu jižně od střední části záměru. Některé polní cesty bývají doprovázeny linií vegetací a alejemi, které jsou v určitých krajinných pohledech významné a dobře viditelné. Plochy zemědělských půd občasně doplňují malé remízky, roztroušené dřeviny a malé plochy křovité vegetace, například směrem na západ od Lidlu/Albertu v oblasti Horka-Domky. Přilehlá zástavba intravilánu Třebíče se projevuje mimo přítomnosti obytných a průmyslových budov také zahrádkami. Ty jsou časté na začátku záměru a v jeho střední části, kde se nachází po obou stranách záměru v městské části Horka-Domky. Významnou přírodní charakteristikou jsou také lesy, které se vyskytují nejčastěji ve formě parkové zeleně. V DKP se nachází Libušino údolí, které směrem na jih přechází v Terovské údolí. Obě údolí jsou charakteristická prudkými svahy s viditelně se tyčícími skalními útvary. Libušino údolí je park, kterým protéká Stařečský potok a vlévá se do Máchova jezírka, ze kterého vodní tok vytéká a po cca 200 metrech je veden v podzemí. Stařečský potok je uměle napřímený tok ve zhoršeném stavu, u Janova mlýna se do něj vlévá drobný, periodicky protékající bezejmenný vodní tok. Jižně od MÚK Brněnská se rozkládá park Lorenzovy sady, kterým protéká malý, vodohospodářsky neupravovaný bezejmenný vodní tok, jenž v jižní části tvoří dva malé rybníky. Na prudkých nepevněných svazích vystupuje odhalené skalní podloží. Také podél ulice Koželužská se nachází nepevněný, sesouvající se svah s výstupy skalního podloží. Z vodních toků je nejvýznamnější řeka Jihlava, která protéká přes zástavbu severně od záměru. Záměr

Hodnocení vlivu záměru na krajinný ráz dle § 12 zákona č. 114/1992 Sb.

přichází do kontaktu s vodním tokem v oblasti MÚK Brno, kde je řeka jen mírně upravená, lemují ji břehová vegetace občasně přecházející v lužní porosty. Navazují mozaikovitě sečené luční porosty. Zájmové území je doplněno také křovinami, loukami, ruderálními trávničky a periodicky zaplavovanou tůň, kterou doplňuje podmáčená vegetace nacházející se podél ulice Spojovací. V krajině se nachází také solitérní stromy.

Identifikované hlavní znaky přírodní charakteristiky v DKP jsou uvedeny v tabulce níže.

**Tabulka 2: standardizovaná tabulka identifikace a klasifikace hlavních znaků přírodní charakteristiky KR v DKP**

A.2	Identifikované hlavní znaky přírodní charakteristiky	Klasifikace znaků		
		dle projevu	dle významu	dle cennosti
		+ pozitivní 0 neutrální - negativní	xxx zásadní xx spoluurčující x doplňující	xxx jedinečný xx význačný x běžný
A.2.1	zemědělsky využívaná krajina charakteristická středními až velkými celky orné půdy	0	xxx	x
A.2.2	území charakteristické lesíky a křovinami, rybníky, remízky i jednotlivými stromy v mírně zvlněné pahorkatině	+	xx	xx
A.2.3	parková zeleň tvořená lesními porosty s vodními toky a prudkými svahy (Libušino údolí, Terovské údolí, Lorenzovy sady)	+	xx	xx
A.2.4	louky, trávničky, doplňková vegetace, remízky, křoviny a solitérní stromy	+	xx	x
A.2.5	neupravené či mírně upravené vodní toky s břehovou vegetací (Jihlava, Stařečský potok, bezejmenné vodní toky)	+	xx	x
A.2.6	zahrádkářské oblasti navazující na intravilán a extravilán Třebíče	0	xx	x
A.2.7	přírodní vodní plochy s litorálem (Máchovo jezírko, rybníky v Lorenzových sadech, mokřad u ulice Spojovací)	+	x	xx
A.2.8	prudké nezpevněné svahy, s viditelně odhalenými skalními útvary, některé náchylné k sesouvání	+	x	xx
A.2.9	liniová vegetace a aleje podél polních cest a komunikací nižších tříd	+	x	x

## 5.2 Kulturní a historická charakteristika KR a její znaky

Kulturní charakteristika KR je dána způsobem využívání přírodních zdrojů člověkem a stopami, které v krajině zanechal. Historická charakteristika KR je specifickou součástí kulturní charakteristiky a spočívá v souvislostech kulturních a přírodních charakteristik oblasti či místa.

Hodnocení vlivu záměru na krajinný ráz dle § 12 zákona č. 114/1992 Sb.

## 5.2.1 Obecná kulturní a historická charakteristika území

Záměr se nachází převážně na území oblasti krajinného rázu Moravskobudějovicko a pouze koncový úsek záměru, MÚK Brněnská, se nachází v oblasti Třebíčsko-Velkomeziříčsko. Na základě rozdělení na typy krajiny dle využití patří záměrem dotčené území do krajiny s předpokládanou vyšší mírou urbanizace.

Řeka Jihlava tvoří přirozenou osu města i celého trebičského okresu. V samotném městě Třebíči se nachází velké množství kulturněhistorických dominant. Sídlní struktura je stabilizovaná a s ohledem na místní krajinné předěly ne zcela pravidelná, kromě měst jde o středně velká sídla. Samoty a izolované sídelní jednotky jsou výjimečné.

Třebíč je důležitým hospodářským, správním, politickým i kulturním těžištěm jihozápadní Moravy. Dochované počátky města sahají k roku 1101, kdy byl založen benediktinský klášter. Ten patřil k nejbohatším v celém přemyslovském státě a působil jako významné středisko náboženského života a vzdělanosti. Kolem poloviny 13. st. byla vystavena nová klášterní budova a bazilika Panny Marie a sv. Prokopa. Na pravém břehu řeky bylo založeno kolonizační město. V roce 1335 Třebíč dostala povolení opevnit se hradbami a řídit se normou městského práva (souvisí s povýšením práv Třebíče na úroveň práv královského města Znojma). Hradby postavené kolem poloviny 14. století chránily město až do 18. století, kdy jednak ztratily vojenský význam, a navíc bránily dalšímu rozvoji městského areálu. Ohraničují dnešní Vnitřní město a jejich zbytky jsou pozorovatelné hlavně v jižní a severní části Vnitřního města. Původní gotická podoba Třebíče byla zničena za válce v roce 1468. Renesanční podoba Třebíče byla zase zničena požáry, dochovaly se pouze dva renesanční domy na Karlově náměstí – tzv. Františkovský (Malovaný) a Ráblův (Černý). Z doby kolem poloviny 13. století se dochoval i farní kostel sv. Martina. V 19. st. Třebíč změnila svůj vzhled, začala se rozrůstat průmyslová výroba, byl postaven např. parní pivovar, sodovkárna ZON, strojírna, továrny, které postupně zanikly, až na podnik Budischowských (koželužna a továrna na obuv Karel Budišovský). Podnik pokračoval v činnosti po odkupu Tomášem Baťou, s čímž souvisí následná stavba typických borovinských (baťovských) domků. Později byl podnik přejmenován na BOPO a byl jedním z největších výrobců obuvi. Tzv. transversální dráha (soubor lokálních železničních tratí, propojení Čech a Moravy) propojila Třebíč s ostatními městy. Železniční trasa překleneje Libušino údolí pomocí 42,5 m vysokého Borovinského mostu, který působí jako lokální dominanta. Vznik Libušina údolí sahá k roku 1835 a dodnes v něm jsou zachovány stavby Janův a Hluchý mlýn, jedná se o zastaralé, nefunkční objekty. U Hluchého mlýnu je snaha o zmodernizování a vybudování kavárny s hotelem. V roce 1899 byly založeny Lorenzovy sady, ve kterých se dnes nachází památník letci Václavu Peřinovi, který zde zahynul v roce 1931. Ve 20. st. byla Třebíč ovlivněna také výstavbou jaderné elektrárny v nedalekých Dukovanech. To mělo za následek zvýšený příliv obyvatel, vznik nových sídlišť, nových zdravotnických, školských a ubytovacích zařízení a autobusového nádraží. Aktuálně ekonomické zázemí tvoří také tradiční obory, jimž jsou průmysl obuvnický, strojírenský a dřevozpracující. V roce 2003 byly komponenty Židovská čtvrť, Židovský hřbitov a Bazilika sv. Prokopa (levobřežní část památkové zóny Třebíče) zapsány na seznam světového kulturního a přírodního dědictví UNESCO. Klášter s kostelem sv. Prokopa a Židovský hřbitov jsou zařazeny do seznamu Národních kulturních památek. Dodnes je v Třebíči zachováno množství kulturních památek, jako jsou boží muka, kaple, větrný mlýn, budova s převlékárny, kostely, pamětní kameny, klášter, venkovská usedlost, krucifix, popraviště a další. Karlovo náměstí je jedno z největších náměstí v ČR.

## 5.2.2 Indikátory přítomnosti kulturních a historických hodnot KR v DKP

Přítomnost pozitivních hodnot kulturní a historické charakteristiky může být indikována mimo jiné také přítomností architektonických a památkových hodnot a kulturních dominant. Přítomnost indikátorů vyplývajících ze zákona č. 20/1987 Sb., o státní památkové péči, v platném znění, je zhodnocena v následující tabulce.

DKP je vymezen mimo zástavbu, což znamená, že v něm není zahrnuto velké množství významných kulturněhistorických objektů uvedených v kapitole 5.2.1 nacházejících se přímo v zástavbě města Třebíče. Některé znaky se nachází přímo na hranici DKP.

Hodnocení vlivu záměru na krajinný ráz dle § 12 zákona č. 114/1992 Sb.

**Tabulka 3: standardizovaná tabulka přítomnosti indikátorů zvýšené kulturní a historické hodnoty v DKP (Vorel a Kupka, 2011)**

B.1	Indikátory přítomnosti hodnot kulturní a historické charakteristiky	Přítomnost indikátoru v území	
		ANO	NE
B.1.1	přítomnost národní kulturní památky (vč. památkového ochranného pásma (OP))		X
B.1.2	přítomnost archeologické památkové rezervace (vč. OP)		x
B.1.3	přítomnost městské památkové rezervace (MPR) (vč. OP)		x
B.1.4	přítomnost vesnické památkové rezervace (VPR) (vč. OP)		x
B.1.5	přítomnost městské památkové zóny (MPZ) (vč. OP)		X
B.1.6	přítomnost vesnické památkové zóny (VPZ) (vč. OP)		x
B.1.7	přítomnost krajinné památkové zóny (KPZ)		x
B.1.8	přítomnost kulturní nemovité památky (vč. OP)		X

V rámci vymezeného dotčeného krajinného prostoru se nenacházejí žádné indikátory přítomnosti hodnot kulturní a historické charakteristiky.

## 5.2.3 Identifikované znaky kulturní a historické charakteristiky KR v DKP

V dotčeném území se významně projevuje přítomnost sídelní zástavby, se kterou souvisí obytné budovy a průmyslové areály s objekty velkých rozměrů. Některé areály jsou zastaralé, v zanedbaném stavu a některé budovy chátrají (například objekty v ulici Tomáše Bati). Některé objekty jsou naopak rekonstruované ve stejném architektonickém stylu (cihlové stavby, výrazný podíl prosklených ploch) a respektují historickou hodnotu objektu. Novější průmyslové oblasti jsou situovány do východní poloviny dotčeného území na okraj městské zástavby, kde se nachází také teplárna se 100 m vysokým komínem. Územím vede četné nadzemní vedení VVN (velmi vysokého napětí) 110 kV, které se výrazně vizuálně uplatňuje v otevřené krajině orných celků. Dalším liniovým prvkem je železniční trať, která vede ze západu na východ a záměr se s kolejemi křížuje na dvou místech. Území je viditelně ovlivněno dlouhodobým osídlením a historickým vztahem k orné půdě, což se projevuje například zemědělstvím a s tím souvisejícími nečleněnými bloky orné půdy. Také se projevuje přítomností četných zahrádkářských kolonií situovaných převážně jižně od střední části záměru. Svůj význam v území mají také Lorenzovy sady ve východní části záměru, které byly založeny v roce 1899. Na tradiční hospodaření a historické využívání vodních toků poukazuje přítomnost dnes již nefunkčního chátrajícího mlýnu (Janův mlýn na Stařečském potoce v Libušině údolí). Pro dotčené území je také typická přítomnost malých sakrálních objektů, jako jsou kříže. Vyskytují se také sochy a jiné prvky, například Totem třebíčských pověstí u vyhlídkového místa v Podklášteří, severozápadně od záměru.

Identifikované hlavní znaky kulturní a historické charakteristiky v DKP jsou uvedeny v tabulce níže.

Hodnocení vlivu záměru na krajinný ráz dle § 12 zákona č. 114/1992 Sb.

**Tabulka 4: standardizovaná tabulka identifikace a klasifikace hlavních znaků kulturní a historické charakteristiky KR v DKP**

B.2	Identifikované hlavní znaky kulturní a historické charakteristiky	Klasifikace znaků		
		dle projevu	dle významu	dle cennosti
		+ pozitivní 0 neutrální - negativní	xxx zásadní xx spoluurčující x doplňující	xxx jedinečný xx význačný x běžný
B.2.1	stabilizovaná sídelní struktura s ohledem na místní krajinné předěly není zcela pravidelná, výskyt měst a obcí, samoty a izolované sídelní jednotky jsou výjimečné	0	xxx	x
B.2.2	četné zahrádkářské kolonie nacházející se v největším zastoupení jižně od střední části záměru	+	xx	xx
B.2.3	historické průmyslové areály, s výskytem zastaralých objektů ve špatném stavu ale také nově rekonstruovaných objektů, které dodržují jednotný architektonický styl (cihlové stavby, výrazný podíl prosklených ploch) a respektují historickou hodnotu objektu, ulice Tomáše Bati, ulice Budischowského	0 až +	xx	xx
B.2.4	moderní, nově vystavené průmyslové areály nacházející se na okrajových částech města, nejrozlehlejší městská část Jejkov, východně od záměru	-	xx	x
B.2.5	Janův mlýn v Libušině údolí (jedná se o zastaralý, chátrající objekt)	+	x	xx
B.2.6	Lorenzovy sady, které byly založeny v roce 1899 a nachází se v nich památník	+	x	xx
B.2.7	malé sakrální objekty v území (kříže)	+	x	x
B.2.8	doplňkové prvky v krajině, Totem třebíčských pověstí	+	x	x
B.2.9	železniční trať vedoucí ze západu na východ, trať 240 Brno-Jihlava	0	x	x
B.2.10	stávající síť pozemních komunikací I., II. a III. třídy, příp. místních komunikací	- až 0	x	x
B.2.11	liniové stavby – četné nadzemní vedení VVN (velmi vysoké napětí) 110 kV, prochází územím přes polní celky	-	x	x
B.2.12	výškové stavby – komín u teplárny, s výškou okolo 100 m	-	x	x

Hodnocení vlivu záměru na krajinný ráz dle § 12 zákona č. 114/1992 Sb.

## 5.3 Vizuální charakteristika – estetické hodnoty, harmonické měřítko a vztahy, prostorová skladba a konfigurace prvků

Vizuální charakteristika zahrnuje vnímání krajiny, její prostorovou skladbu spolu s uspořádáním jednotlivých prvků a popisuje estetické hodnoty, které v krajině existují.

Estetická hodnota krajiny je vyjádřením přírodních a kulturních hodnot, harmonického měřítka a vztahů v krajině; předpokladem vzniku estetické hodnoty jsou subjektivní vlastnosti pozorovatele, objektivní okolnosti pozorování a objektivní vlastnosti krajiny (skladba a formy prostorů, konfigurace prvků, struktura složek).

Harmonické měřítko krajiny vyjadřuje takové členění krajiny, které odpovídá harmonickému vztahu činností člověka a přírodního prostředí; z hlediska fyzických vlastností krajiny se jedná o soulad měřítka celku a měřítka jednotlivých prvků.

Harmonické vztahy v krajině vyjadřují soulad činností člověka a přírodního prostředí (absence rušivých jevů), trvalou udržitelnost užívání krajiny a harmonický soulad jednotlivých prvků krajinné scény.

### 5.3.1 Obecná vizuální charakteristika území

Záměr se nachází převážně na území oblasti krajinného rázu Moravskobudějovicko a pouze koncový úsek záměru, MÚK Brněnská, se nachází v oblasti Třebíčsko-Velkomeziříčsko. Charakteristika jednotlivých oblastí, výčet nejvýraznějších krajinných předělů a dominant v širším území viz kapitola 4.2.

Záměr se nachází v území zvlněného reliéfu s širokými údolími, ve kterých leží menší obce i velká města. Pro tento zvlněný reliéf je charakteristický výskyt protáhlých hřbetů s vrcholy, které tvoří krajinné předěly, například západně od záměru Zadní hora, jižně od záměru Pekelný kopec či Klučovská hora. Nejvýznamnějším městem je Třebíč, pro kterou je charakteristická obytná zástavba, na okraji doplněná průmyslovými objekty a zahrádkářskými koloniemi. Obytná zástavba je tvořena nízkými domky ale i pohledově výraznými vícepatrovými domy, které narušují ráz města. Průmyslové objekty jihovýchodně od Třebíče v části Radostín jsou pohledově nejvýznamnější vzhledem ke svému rozsahu. Za hranicí DKP se nachází historické jádro Třebíče s historickými památkami. V území se nachází i menší obce, Řípov, Střítež u Třebíče a Kožichovice. Krajinu doplňují vodní toky s nivami a lužní vegetací, přímo přes Třebíč protéká Jihlava, jejíž přítoky jsou doprovázeny prudkými zalesněnými údolími (Stařečský potok, bezejmenné přítoky). Pro krajinu je také typické intenzivní zemědělské využití, které setřelo původní vzhled krajiny. Nachází se zde celky orné půdy větších i menších rozměrů, které jsou rozčleněny polními cestami, vegetací, remízky apod. Krajinnou scénu doplňují lesní plochy, které se nejvýznamněji nacházejí na hřbetech, ale také v zemědělské půdě a doplňují také městskou zástavbu ve formě parkové zeleně, v Třebíči se jedná o Libušino údolí, Terovské údolí a Lorenzovy sady. Z liniových prvků, které se v krajině uplatňují, lze zmínit negativně se uplatňující nadzemní vedení VVN a komunikace a pozitivně se uplatňující vodní toky s doprovodnou vegetací a aleje.

### 5.3.2 Indikátory vizuální atraktivnosti krajinné scény (analytická a souhrnná kritéria) v DKP

Určité jevy mohou vytvářet vizuální atraktivnost krajiny, která je dána souborem znaků a atributů. Pro omezení subjektivního vlivu na hodnocení existují standardizované tabulky s jednotlivými indikátory přítomných znaků. Tabulky jsou uvedeny níže.

Hodnocení vlivu záměru na krajinný ráz dle § 12 zákona č. 114/1992 Sb.

**Tabulka 5: standardizovaná tabulka přítomnosti indikátorů vizuální atraktivnosti krajinné scény – analytická kritéria v DKP (Vorel a Kupka, 2011)**

C.1	Indikátory přítomných znaků nebo hodnot rysů prostorové skladby (analytická kritéria)	Přítomnost indikátoru v území	
		ANO	NE
<b>Charakter vymezení v prostoru</b>			
C.1.1	zřetelné vymezení prostorů terénním horizontem	x	
C.1.2	zřetelné vymezení prostorů okraji porostů		x
C.1.3	zřetelné vymezení prostorů cennou zástavbou		x
C.1.4	vymezení prostorů více horizonty	x	
C.1.5	charakteristické průhledy a přítomnost míst panoramatického vnímání krajiny		x
<b>Rysy prostorové struktury</b>			
C.1.6	maloplošná struktura (mozaika drobných ploch a prostorů s převažujícím přírodním charakterem)		x
C.1.7	maloplošná struktura (mozaika s výraznými prvky rozptýlené zeleně v zemědělské krajině)		x
C.1.8	velkoplošná struktura otevřených ploch a větších porostních celků s harmonickým výrazem		x
<b>Konfigurace liniových prvků</b>			
C.1.9	zřetelné linie morfologie terénu (horizonty, hrany, hřbetnice atd.)	x	
C.1.10	zřetelné linie vegetačních prvků	x	
C.1.11	zřetelné linie zástavby	x	
<b>Konfigurace bodových prvků</b>			
C.1.12	přítomnost zřetelných terénních dominant	x	
C.1.13	přítomnost zřetelných architektonických a technických dominant	x	
C.1.14	neobvyklý tvar nebo druh dominanty		x
C.1.15	přítomnost vedlejších prostorových akcentů		x

**Tabulka 6: standardizovaná tabulka přítomnosti indikátorů vizuální atraktivnosti krajinné scény – souhrnná kritéria (Vorel a Kupka, 2011)**

C.2	Indikátory přítomných rysů charakteru a identity (souhrnná kritéria)	přítomnost indikátoru v území	
		ANO	NE
<b>Rozlišitelnost</b>			
C.2.1	výraznost, neopakovatelnost, zapamatovatelnost scenerie		x

Hodnocení vlivu záměru na krajinný ráz dle § 12 zákona č. 114/1992 Sb.

C.2	Indikátory přítomných rysů charakteru a identity (souhrnná kritéria)	přítomnost indikátoru v území	
		ANO	NE
C.2.2	neopakovatelnost krajinných forem		x
C.2.3	výraznost a nezaměnitelnost významu prvků krajiny ve vizuální scéně		x
C.2.4	výraznost či nezaměnitelnost způsobů hospodářského využití krajiny		x
C.2.5	kontrast, symetrie, vyvážená asymetrie, gradace, dynamické či statické působení jako výrazný rys kraj. scény		x
<b>Harmonie měřítka krajiny</b>			
C.2.6	zřetelná harmonie měřítka zástavby bez výrazně měřítkově vybočujících staveb		x
C.2.7	zřetelný soulad měřítka prostoru a měřítka jednotlivých prvků		x
C.2.8	dochované tradiční měřítkové vztahy stop hospodářské činnosti a krajiny	x	
<b>Harmonie vztahů v krajině</b>			
C.2.9	soulad forem osídlení a přírodního prostředí		x
C.2.10	harmonický vztah zástavby a přírodního rámce		x
C.2.11	soulad hospodářské činnosti a přírodního prostředí		x
C.2.12	uplatnění kulturních dominant v krajinné scéně		x
C.2.13	uplatnění míst s kulturním významem		x
C.2.14	působivá skladba prvků krajinné scény		x

vysvětlivky: (x) – daný indikátor je v území pouze částečně přítomný

### 5.3.3 Identifikované znaky vizuální charakteristiky KR v DKP

Identifikované hlavní znaky vizuální charakteristiky v DKP jsou uvedeny v tabulce níže.

**Tabulka 7: standardizovaná tabulka identifikace a klasifikace hlavních znaků vizuální charakteristiky KR v DKP**

C.3	Identifikované hlavní znaky vizuální charakteristiky	Klasifikace znaků		
		dle projevu	dle významu	dle ceny
		+ pozitivní 0 neutrální - negativní	xxx zásadní xx spoluurčující x doplňující	xxx jedinečný xx význačný x běžný
C.3.1	zvlněný reliéf s širokými údolími, s protáhlými zalesněnými hřbety s vrcholy, které tvoří krajinné předěly	+	xxx	xx
C.3.2	mozaika přírodních prvků ve formě lesních porostů, parkové zeleně, travinných porostů, údolí s vodními toky doprovázené vegetací a vodních ploch	+	xx	xx

Hodnocení vlivu záměru na krajinný ráz dle § 12 zákona č. 114/1992 Sb.

C.3	Identifikované hlavní znaky vizuální charakteristiky	Klasifikace znaků		
		dle projevu	dle významu	dle cennosti
		+ pozitivní 0 neutrální - negativní	xxx zásadní xx spoluurčující x doplňující	xxx jedinečný xx význačný x běžný
C.3.3	rozčlenění krajiny na menší plochy, zahrádkářské kolonie, menší obce v území	+	xx	x
C.3.4	městská zástavba města Třebíče s obytnými budovami a průmyslovými budovami	- až 0	xx	x
C.3.5	liniové objekty antropogenního původu, komunikace, nadzemní vedení VVN	-	x	x

## 5.3.4 Pohledová studie

### Referenční body a trasy vnímání krajiny

Při pozorování z různých míst krajiny vnímáme tzv. krajinnou scénu. Tu můžeme vnímat buď staticky (pohled z významného bodu krajiny) nebo dynamicky (řada pohledů z různých míst na trase, která vede krajinou). Krajinná scéna nese estetické hodnoty, spočívající v prostorovém uspořádání, v neopakovatelnosti a jedinečnosti panoramat, v harmonickém měřítku a v harmonických vztazích krajiny. Pro lepší představu toho, jak bude záměr zapadat do krajinné scény, byla provedena fotografická analýza prostoru. Na základě mapových podkladů a terénní rekognoskace území byly určeny body a místa, ze kterých bude záměr (resp. jeho vlivy) reálně viditelný – tzv. referenční body a trasy v krajině. Jedná se o místa a trasy, která jsou snadno veřejně přístupná, často využívaná a ze kterých je krajina nejčastěji vnímána. Jedná se o přístupné vyhlídky, turistické trasy, cyklotrasy a naučné stezky. Referenční body a trasy se zásadně neumísťují do zástavby, souvislých lesních porostů, ploch orné půdy či luk a pastvin, kde jsou cesty, které neslouží pro turisty.

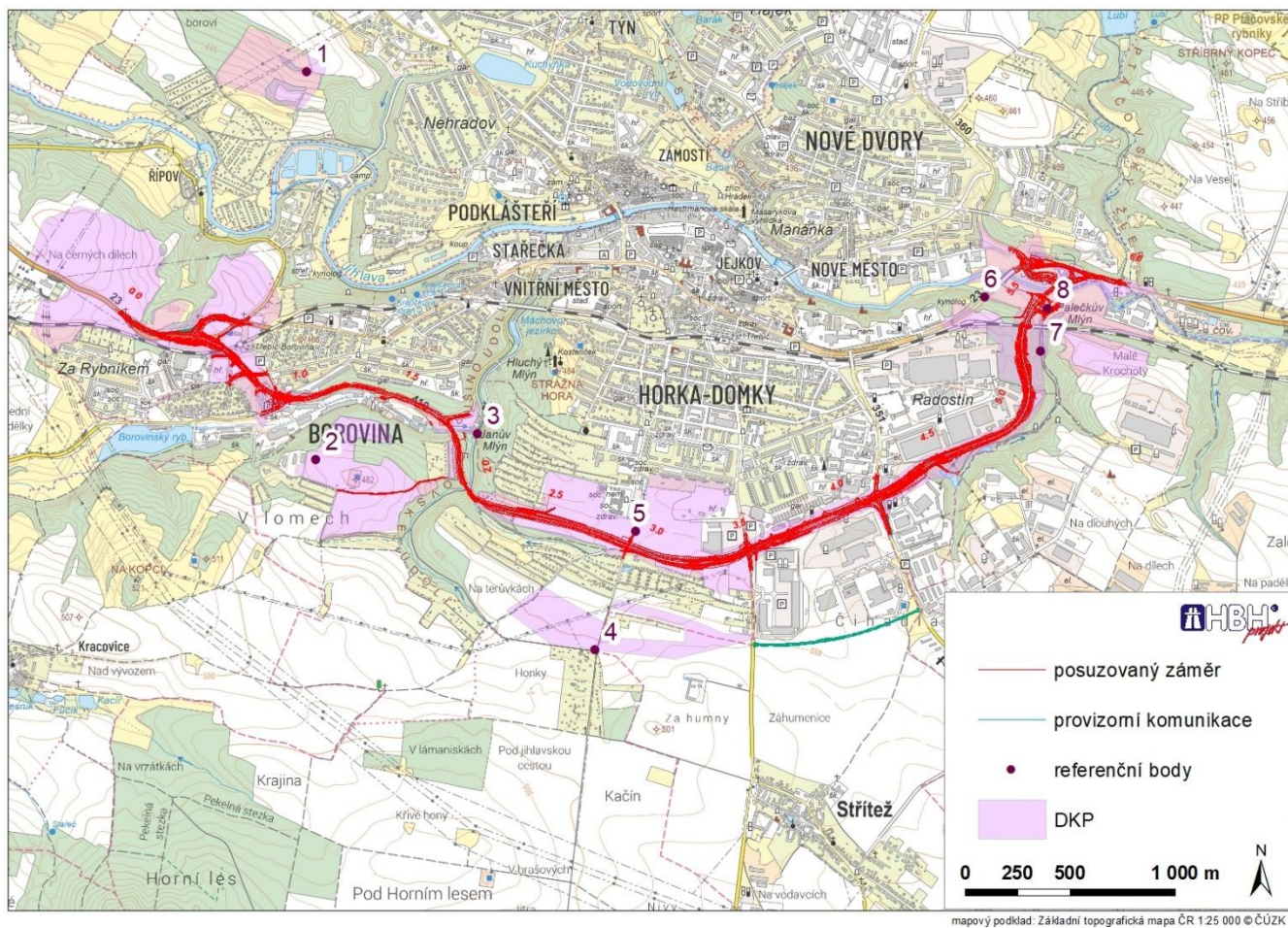
Dotčeným územím prochází několik cyklostezek (26 Jihlava – Třebíč – Raabs (26 J-T-R), Městský okruh Třebíč, 401, 5212, 5106), a turistických tras (červená západ-východ, zelená sever-jih a modrá centrum města-severovýchodně od města). V území se nachází naučná stezka na Pekelný kopec, která vede z jižní části města (ulice Vltavinská, v blízkosti polikliniky) směrem na jih a pak na západ do lesnatého celku s vrcholem Pekelný kopec. V dotčeném území se nachází také několik vyhlídkových míst. Místa s vyšším rekreačním potenciálem jsou Libušino údolí a Lorenzovy sady.

### Fotografická analýza prostoru

V rámci fotografických analýz prostoru je umístění záměru v krajině a jeho viditelnost (vizuální uplatnění) znázorněno pomocí barevných šipek:

- **červená plná šipka** představuje dobrou viditelnost části záměru v daném pohledu;
- **červená šipka bez výplně** představuje omezenou viditelnost úseku záměru vlivem velké vzdálenosti nebo vlivem působení bariér viditelnosti, kdy lze stále předpokládat určitou viditelnost záměru (např. mimo vegetační období);
- **oranžová šipka bez výplně** představuje výrazně omezenou až znemožněnou viditelnost úseku záměru zejména působením bariér viditelnosti, takže záměr není viditelný ani mimo vegetačním období.

Hodnocení vlivu záměru na krajinný ráz dle § 12 zákona č. 114/1992 Sb.



**Obrázek 6: umístění nejen referenčních bodů, ze kterých byla focena fotografická analýza prostoru (blíže viz následující obrázky)**

Hodnocení vlivu záměru na krajinný ráz dle § 12 zákona č. 114/1992 Sb.



**Obrázek 7: POHLED 1: vzdálený pohled z vyhlídkového místa u pěšiny, která vede mezi loukami a křovinnými porosty severně od záměru, vyhlídkové místo se nachází v blízkosti Totemu třebíčských pověstí. Záměr povede po stávající cestě a vzhledem ke vzdálenosti a k přítomnosti vegetace se záměr bude uplatňovat ve zvlněné krajině v malé míře.**

Hodnocení vlivu záměru na krajinný ráz dle § 12 zákona č. 114/1992 Sb.



**Obrázek 8: POHLED 2a a 2b: pohled z místa jižně od hlavní trasy záměru, z mírně vyvýšeného terénu s rozhledem na okolí, vede zde polní cesta, která obsluhuje zahrádkářskou kolonii. POHLED 2a (horní fotografie) je středně vzdálený pohled směrem na sever na hlavní trasu záměru, která bude vedena po stávající komunikaci v údolí v zástavbě města. Vzhledem ke kopcovitému terénu města, přítomnosti zástavby a lesů záměr nebude z tohoto pohledu vůbec viditelný. POHLED 2b (dolní fotografie) je blízký pohled směrem na jihovýchod na přístupovou komunikaci k ZK Nad Janovým mlýnem, která povede z jihovýchodu (kde bude krytá vegetací a zástavbou) a v místě šipky se bude napojovat na stávající komunikaci. Vizualní uplatnění záměru bude střední.**

Hodnocení vlivu záměru na krajinný ráz dle § 12 zákona č. 114/1992 Sb.



**Obrázek 9: POHLED 3: blízký pohled západně na záměr od Přístřešku u Janova mlýna na cyklostezce 26 J-T-R, Městský okruh Třebíč v Libušině údolí. Záměr bude veden na mostu a na fotografii bude vycházet vpravo za areálem Janova mlýna, přecházet přes Stařečský potok a stávající komunikaci a vést do lesního porostu vlevo. Most bude výrazně viditelný prvek vzhledem ke své výšce, viditelnost záměru se se vzdáleností bude zmenšovat, jelikož bude přecházet do vegetace a za Janovým mlýnem bude jeho viditelnost omezena samotným mlýnem. Místní viditelnost záměru může být v těchto místech výraznější, než je v hodnocení předpokládáno, jelikož dojde ke kácení, jehož rozsah zatím není určen.**



**Obrázek 10: POHLED 4: středně vzdálený pohled na záměr od křižení cyklostezek 26 J-T-R, Městský okruh Třebíče a 401, Městský okruh Třebíče a Stezky na Pekelný kopec jižně od záměru. Záměr povede na fotografii zleva doprava za zahrádkářskou oblastí a nepůjde vidět.**

Hodnocení vlivu záměru na krajinný ráz dle § 12 zákona č. 114/1992 Sb.



**Obrázek 11: POHLED 5a a 5b: blízké pohledy na záměr od cyklostezky 401, Městský okruh Třebíče a Stezky na Pekelný kopec severně od záměru. POHLED 5a (horní fotografie) je směrem na jihozápad, kdy na fotografii vlevo bude vidět umístění nájezdové větve na záměr, která povede ze stávající komunikace. V pozadí povede záměr zprava doleva po orné půdě, vpravo bude jeho viditelnost omezena stromy rostoucími v remízku. POHLED 5b (dolní fotografie) směrem na východ znázorňuje záměr vedoucí po poli, který bude dobře viditelný a jeho viditelnost se bude snižovat s rostoucí vzdáleností.**

Hodnocení vlivu záměru na krajinný ráz dle § 12 zákona č. 114/1992 Sb.



**Obrázek 12: POHLED 6: středně vzdálený pohled od křižování cyklostezky 5213, Městský okruh Třebíče s červenou turistickou trasou jihozápadně od záměru. Na stávající komunikaci bude umístěna dobře viditelná okružní křižovatka, jejíž severní větev (na fotografii červená šipka bez výplně) bude mírně viditelná a jižní větev (na fotografii oranžová šipka bez výplně) nebude viditelná vůbec, protože bude vedena za vegetací.**



**Obrázek 13: POHLED 7: pohled od cyklostezky Městský okruh Třebíče v Lorenzových sadech východně od záměru. Záměr nepůjde vidět, vede podél stezky v dostatečné vzdálenosti, kdy stromy trasu zakryjí. Místní viditelnost záměru může být v těchto místech výraznější, než je v hodnocení předpokládáno, jelikož dojde ke kácení, jehož rozsah zatím není definitivně určen.**

Hodnocení vlivu záměru na krajinný ráz dle § 12 zákona č. 114/1992 Sb.



**Obrázek 14: POHLED 8a a 8b: blízký pohled z cyklostezky Městský okruh Třebíče nacházející se východně od MÚK Brněnská v její těsné blízkosti, záměr vpravo bude přecházet v most přes Jihlavu. POHLED 8a (horní fotografie) představuje pohled na severozápad, velkými šipkami je znázorněno vedení hlavní trasy záměru, která bude v pravé části fotografie přecházet v most. Malými šipkami je znázorněna větev vedoucí z MÚKu, vychází na fotografii z pravé strany, uprostřed fotografie se napojuje na stávající komunikaci a následně povede vlevo. Viditelnost záměru bude velmi dobrá, jelikož se referenční bod nachází v těsné blízkosti záměru. POHLED 8b (spodní fotografie) představuje pohled na sever, velkými šipkami je znázorněno vedení hlavní trasy záměru, který v tomto místě bude přecházet v most, který povede přes řeku Jihlavu a stromy, kde se následně sníží jeho viditelnost. Malými šipkami je znázorněna větev vedoucí z MÚKu, která vychází zpoza pozorovatele a vpravo i vlevo se napojí na stávající komunikace. Ve střední části fotografie vede podél stávající komunikace vpravo, jelikož se bude vyhýbat násypu hlavní trasy. Viditelnost záměru bude velmi dobrá, jelikož se referenční bod nachází v těsné blízkosti záměru.**

Hodnocení vlivu záměru na krajinný ráz dle § 12 zákona č. 114/1992 Sb.

## 6 Posouzení míry vlivu záměru na identifikované znaky a hodnoty

### 6.1 Vliv na hodnoty a znaky přírodní charakteristiky

Míra vlivu záměru na znaky a hodnoty přírodní charakteristiky KR, indikovaných přítomností (či nepřítomností) standardizovaných indikátorů, ukazuje následující tabulka (Tabulka 8). Posouzení míry vlivů na identifikované a klasifikované znaky přírodní charakteristiky krajinného rázu je pak předloženo v další tabulce (Tabulka 9).

**Tabulka 8: standardizovaná tabulka přítomnosti indikátorů zvýšené přírodní hodnoty v DKP – posouzení míry vlivu**

A.1	Indikátory přítomnosti hodnot přírodní charakteristiky	Přítomnost indikátoru v území		Vliv záměru
		ANO	NE	
A.1.1	přítomnost národního parku (NP) vč. ochranného pásma		x	/
A.1.2	přítomnost chráněné krajinné oblasti (CHKO)		x	/
A.1.3	přítomnost národní přírodní rezervace (NPR) vč. ochranného pásma		x	/
A.1.4	přítomnost národní přírodní památky (NPP) vč. ochranného pásma		x	/
A.1.5	přítomnost přírodní rezervace (PR) vč. ochranného pásma		x	/
A.1.6	přítomnost přírodní památky (PP) vč. ochranného pásma		x	/
A.1.7	přítomnost evropsky významné lokality (EVL) sítě Natura 2000		x	/
A.1.8	přítomnost ptačí oblasti (PO) sítě Natura 2000		x	/
A.1.9	přítomnost přírodního parku (dle §12 zákona 114/1992 Sb.)	x		X
A.1.10	přítomnost skladebných prvků ÚSES	x		X
A.1.11	přítomnost významných krajinných prvků (VKP)	x		XX
A.1.12	přítomnost památného stromu vč. ochranného pásma		x	/

/ – žádný zásah, indikátor není v území přítomen

0 – žádný zásah

X – slabý zásah

XX – středně silný zásah

XXX – silný zásah

XXXX – stírající zásah

A.1.9 – přírodní park se nachází na hranici se záměrem, nezasáhne a neovlivní předmět ochrany, proto je zásah záměru hodnocen jako slabý.

Hodnocení vlivu záměru na krajinný ráz dle § 12 zákona č. 114/1992 Sb.

A.1.10 – vlivem záměru dojde k zásahu do některých prvků ÚSES, bude se jednat o kácení, rušení (hluk, emise), vodní toky budou upraveny (lokální zpevnění v místě mostu či zpevnění břehu). Jedná se o maximálně středně silný vliv na jednotlivé prvky. Celkově nedojde k významnému poškození funkčnosti ÚSES v území.

A.1.11 – vliv záměru se projeví na VKP les – Lorenzových sadech, Terovském a Libušině údolí, kde dojde ke kácení, budou ovlivněny také VKP vodní toky, přes které povedou mosty a dojde k úpravě koryt a vykácení břehové vegetace u Jihlavy.

**Tabulka 9: standardizovaná tabulka identifikace a klasifikace hlavních znaků přírodní charakteristiky KR – posouzení míry vlivu**

A.2	Identifikované hlavní znaky přírodní charakteristiky	Klasifikace znaků			Vliv záměru
		dle projevu	dle významu	dle cennosti	
		+ pozitivní 0 neutrální – negativní	xxx zásadní xx spoluurčující x doplňující	xxx jedinečný xx význačný x běžný	
A.2.1	zemědělsky využívaná krajina charakteristická středními až velkými celky orné půdy	0	xxx	x	0
A.2.2	území charakteristické lesíky a křovinami, rybníky, remízky i jednotlivými stromy v mírně zvlněné pahorkatině	+	xx	xx	0
A.2.3	parková zeleň tvořená lesními porosty s vodními toky a prudkými svahy (Libušino údolí, Terovské údolí, Lorenzovy sady)	+	xx	xx	XX
A.2.4	louky, trávníky, doplňková vegetace, remízky, křoviny a solitérní stromy	+	xx	x	X
A.2.5	neupravené či mírně upravené vodní toky s břehovou vegetací (Jihlava, Stařečský potok, bezejmenné vodní toky)	+	xx	x	XX
A.2.6	zahrádkářské oblasti navazující na intravilán a extravilán Třebíče	0	xx	x	X
A.2.7	přírodní vodní plochy s litorálem (Máchovo jezírko, rybníky v Lorenzových sadech, mokřad u ulice Spojovací)	+	x	xx	XX
A.2.8	prudké nezpevněné svahy, s viditelně odhalenými skalními útvary, některé náchylné k sesouvání	+	x	xx	X
A.2.9	liniová vegetace a aleje podél polních cest a komunikací nižších tříd	+	x	x	X

Hodnocení vlivu záměru na krajinný ráz dle § 12 zákona č. 114/1992 Sb.

0 – žádný zásah  
 X – slabý zásah  
 XX – středně silný zásah  
 XXX – silný zásah  
 XXXX – stírající zásah

Záměr bude mít na znaky přírodní charakteristiky slabý až středně silný vliv. Negativní vliv záměru se projeví v Lorenzových sádech, ale také v Libušině údolí a Terovském údolí (A.2.3). Jedná se o zalesněné plochy, ve kterých budou vykáceny dřeviny v trase záměru. V Libušině údolí se podél záměru bude nacházet kanalizace, v jejíž trase bude také nutnost prokácení lesního porostu. Přes řeku Jihlavu bude komunikace I/23 převedena mostem, přes Stařečský potok a jeho bezejmenný přítok budou také vedeny mosty. Zásah do nivy řeky Jihlavy spočívá ve vykácení části břehových porostů. Vodní toky budou v místech přemostění upraveny, u Stařečského potoku dojde ke zpevnění navazujícího svahu, u řeky Jihlavy dojde k úpravě koryta řeky. Na loukách, které jsou v trase záměru, bude provedena skrývka, remízek v oblasti Horka-Domky bude vykácen a doprovodná vegetace podél současné I/23 bude také prokácena. Mokřad a jeho okolí bude vlivem záměru z velké části zlikvidován. Zahrádkářské oblasti budou slabě ovlivněny doprovodnými úpravami, jako je vedení sítí a jejich přeložky.

## 6.2 Vliv na hodnoty a znaky kulturní a historické charakteristiky

Míra vlivu záměru na znaky a hodnoty kulturní a historické charakteristiky KR, indikovaných přítomností (či nepřítomností) standardizovaných indikátorů, ukazuje následující tabulka (Tabulka 10). Posouzení míry vlivů na identifikované a klasifikované znaky kulturní a historické charakteristiky krajinného rázu je pak předloženo v další tabulce (Tabulka 11).

**Tabulka 10: standardizovaná tabulka přítomnosti indikátorů zvýšené kulturní a historické hodnoty v DKP – posouzení míry vlivu**

B.1	Indikátory přítomnosti hodnot kulturní a historické charakteristiky	Přítomnost indikátoru v území		Vliv záměru
		ANO	NE	
B.1.1	přítomnost národní kulturní památky (vč. památkového ochranného pásma (OP))		x	/
B.1.2	přítomnost archeologické památkové rezervace (vč. OP)		x	/
B.1.3	přítomnost městské památkové rezervace (MPR) (vč. OP)		x	/
B.1.4	přítomnost vesnické památkové rezervace (VPR) (vč. OP)		x	/
B.1.5	přítomnost městské památkové zóny (MPZ) (vč. OP)		x	/
B.1.6	přítomnost vesnické památkové zóny (VPZ) (vč. OP)		x	/
B.1.7	přítomnost krajinné památkové zóny (KPZ)		x	/
B.1.8	přítomnost kulturní nemovité památky (vč. OP)		x	/

/ – žádný zásah, indikátor není v území přítomen

0 – žádný zásah

X – slabý zásah

Hodnocení vlivu záměru na krajinný ráz dle § 12 zákona č. 114/1992 Sb.

XX – středně silný zásah

XXX – silný zásah

XXXX – stírající zásah

V rámci vymezeného dotčeného krajinného prostoru se nenacházejí žádné indikátory přítomnosti hodnot kulturní a historické charakteristiky, takže záměr nemá na tyto indikátory žádný vliv.

**Tabulka 11: standardizovaná tabulka identifikace a klasifikace hlavních znaků kulturní a historické charakteristiky KR – posouzení míry vlivu**

B.2	Identifikované hlavní znaky kulturní a historické charakteristiky	Klasifikace znaků			Vliv záměru
		dle projevu	dle významu	dle cennosti	
		+ pozitivní 0 neutrální - negativní	xxx zásadní xx spoluurčující x doplňující	xxx jedinečný xx význačný x běžný	
B.2.1	stabilizovaná sídelní struktura s ohledem na místní krajinné předěly není zcela pravidelná, výskyt měst a obcí, samoty a izolované sídelní jednotky jsou výjimečné	0	xxx	x	0
B.2.2	četné zahrádkářské kolonie nacházející se v největším zastoupení jižně od střední části záměru	+	xx	xx	X
B.2.3	historické průmyslové areály, s výskytem zastaralých objektů ve špatném stavu ale také nově rekonstruovaných objektů, které dodržují jednotný architektonický styl (cihlové stavby, výrazný podíl prosklených ploch) a respektují historickou hodnotu objektu, ulice Tomáše Bati, ulice Budischowského	0 až +	xx	xx	XX
B.2.4	moderní, nově vystavené průmyslové areály nacházející se na okrajových částech města, nejrozlehlejší městská část Jejkov, východně od záměru	-	xx	x	X
B.2.5	Janův mlýn v Libušině údolí (jedná se o zastaralý, chátrající objekt)	+	x	xx	XX
B.2.6	Lorenzovy sady, které byly založeny v roce 1899 a nachází se v nich památník	+	x	xx	XX
B.2.7	malé sakrální objekty v území (kříže, pomníky, kaple)	+	x	x	X

Hodnocení vlivu záměru na krajinný ráz dle § 12 zákona č. 114/1992 Sb.

B.2	Identifikované hlavní znaky kulturní a historické charakteristiky	Klasifikace znaků			Vliv záměru
		dle projevu	dle významu	dle cennosti	
		+ pozitivní 0 neutrální - negativní	xxx zásadní xx spoluurčující x doplňující	xxx jedinečný xx význačný x běžný	
B.2.8	doplňkové prvky v krajině, Totem třebíčských pověstí	+	x	x	0
B.2.9	železniční trať vedoucí ze západu na východ, trať 240 Brno-Jihlava	0	x	x	X
B.2.10	stávající síť pozemních komunikací I., II. a III. třídy, příp. místních komunikací	- až 0	x	x	X
B.2.11	liniové stavby – četné nadzemní vedení VVN (velmi vysoké napětí) 110 kV, prochází územím přes polní celky	-	x	x	X
B.2.12	výškové stavby – komín u teplárny, s výškou okolo 100 m	-	x	x	0

0 – žádný zásah

X – slabý zásah

XX – středně silný zásah

XXX – silný zásah

XXXX – stírající zásah

Záměr má na znaky kulturní a historické charakteristiky slabý až středně silný vliv. Nejvíce budou dotčeny historicky průmyslové budovy v blízkosti ulice Koželužská, kde dojde k demolici některých průmyslových objektů. Lorenzovy sady budou muset být v trase záměru prokáceny, což naruší jejich ucelenost. Záměr povede v těsné blízkosti kolem Janova mlýna, což naruší jeho historickou hodnotu. Zahrádkářské oblasti budou slabě ovlivněny doprovodnými úpravami, jako je vedení sítí a jejich přeložek a postavení obslužné komunikace. V trase záměru se nachází malé sakrální objekty, na začátku záměru se jedná o dva křížky v těsné blízkosti stávající I/23, které budou v konfliktu, ale tímto zásahem nebude významně narušena celková historická hodnota území. Záměr povede přes průmyslový areál v městské části Jejkov po stávající komunikaci, objekty na východní straně areálu budou muset být zdemolovány. Záměr povede v části Borovina v tunelu pod železniční tratí. Na severu Lorenzových sadů bude záměr překonávat na mostní konstrukci železniční trať.

### 6.3 Vliv na estetické hodnoty krajiny, na harmonické měřítko krajiny a vztahy v krajině, prostorovou skladbu a konfiguraci prvků

Míra vlivu záměru na znaky estetické hodnoty krajiny a harmonické měřítko a vztahy, které jsou indikovány přítomností (či nepřítomností) standardizovaných indikátorů vizuální atraktivnosti, ukazují následující tabulky (Tabulka 12,

Tabulka 13). Posouzení míry vlivů na identifikované a klasifikované znaky vizuální charakteristiky krajinného rázu je pak předloženo v další tabulce (Tabulka 14).

Hodnocení vlivu záměru na krajinný ráz dle § 12 zákona č. 114/1992 Sb.

**Tabulka 12 standardizovaná tabulka přítomnosti indikátorů vizuální atraktivnosti krajinné scény – analytická kritéria (Vorel a Kupka, 2011) v DKP – posouzení míry vlivu**

C.1	Indikátory přítomných znaků nebo hodnot rysů prostorové skladby (analytická kritéria)	Přítomnost indikátoru v území		Vliv záměru
		ANO	NE	
<b>Charakter vymezení v prostoru</b>				
C.1.1	zřetelné vymezení prostorů terénním horizontem	x		0
C.1.2	zřetelné vymezení prostorů okraji porostů		x	/
C.1.3	zřetelné vymezení prostorů cennou zástavbou		x	/
C.1.4	vymezení prostorů více horizonty	x		0
C.1.5	charakteristické průhledy a přítomnost míst panoramatického vnímání krajiny		x	/
<b>Rysy prostorové struktury</b>				
C.1.6	maloplošná struktura (mozaika drobných ploch a prostorů s převažujícím přírodním charakterem)		x	/
C.1.7	maloplošná struktura (mozaika s výraznými prvky rozptýlené zeleně v zemědělské krajině)		x	/
C.1.8	velkoplošná struktura otevřených ploch a větších porostních celků s harmonickým výrazem		x	/
<b>Konfigurace liniových prvků</b>				
C.1.9	zřetelné linie morfologie terénu (horizonty, hrany, hřbetnice atd.)	x		0
C.1.10	zřetelné linie vegetačních prvků	x		X
C.1.11	zřetelné linie zástavby	x		X
<b>Konfigurace bodových prvků</b>				
C.1.12	přítomnost zřetelných terénních dominant	x		0
C.1.13	přítomnost zřetelných architektonických a technických dominant	x		X
C.1.14	neobvyklý tvar nebo druh dominanty		x	/
C.1.15	přítomnost vedlejších prostorových akcentů		x	/

Hodnocení vlivu záměru na krajinný ráz dle § 12 zákona č. 114/1992 Sb.

**Tabulka 13: standardizovaná tabulka přítomnosti indikátorů vizuální atraktivnosti krajinné scény – souhrnná kritéria (Vorel a Kupka, 2011) – posouzení míry vlivu**

C.2	Indikátory přítomných rysů charakteru a identity (souhrnná kritéria)	Přítomnost indikátoru v území		Vliv záměru
		ANO	NE	
<b>Rozlišitelnost</b>				
C.2.1	výraznost, neopakovatelnost, zapamatovatelnost scenerie		x	/
C.2.2	neopakovatelnost krajinných forem		x	/
C.2.3	výraznost a nezaměnitelnost významu prvků krajiny ve vizuální scéně		x	/
C.2.4	výraznost či nezaměnitelnost způsobů hospodářského využití krajiny		x	/
C.2.5	kontrast, symetrie, vyvážená asymetrie, gradace, dynamické či statické působení jako výrazný rys kraj. scény		x	/
<b>Harmonie měřítka krajiny</b>				
C.2.6	zřetelná harmonie měřítka zástavby bez výrazně měřítkově vybočujících staveb		x	/
C.2.7	zřetelný soulad měřítka prostoru a měřítka jednotlivých prvků		x	/
C.2.8	dochované tradiční měřítkové vztahy stop hospodářské činnosti a krajiny	x		X
<b>Harmonie vztahů v krajině</b>				
C.2.9	soulad forem osídlení a přírodního prostředí		x	/
C.2.10	harmonický vztah zástavby a přírodního rámce		x	/
C.2.11	soulad hospodářské činnosti a přírodního prostředí		x	/
C.2.12	uplatnění kulturních dominant v krajinné scéně		x	/
C.2.13	uplatnění míst s kulturním významem		x	/
C.2.14	působivá skladba prvků krajinné scény		x	/

(x) – daný indikátor je v území pouze částečně přítomný

/ – žádný zásah, indikátor není v území přítomen

0 – žádný zásah

X – slabý zásah

XX – středně silný zásah

XXX – silný zásah

XXXX – stírající zásah

Hodnocení vlivu záměru na krajinný ráz dle § 12 zákona č. 114/1992 Sb.

Záměr nebude mít vliv na krajinné horizonty vzhledem ke svému rozměru, umístění v krajině, častému vedení v zářezu a částečné vedení po stávající komunikaci.

C.1.10 – záměr má slabý vliv na vegetační prvky, jelikož bude při jeho výstavbě nutné prokácení lesních ploch v Libušině a Terovského údolí, Lorenzových sadech a v nivě řeky Jihlavy, čímž dojde k rozrůznění porostu, a také budou vystaveny ve zmíněných lokalitách mosty přes údolí s vodními toky. Časem dojde částečně k opětovnému zapojení vegetace.

C.1.11 – záměr je liniová stavba umístěná na okraji Třebíče, zřetelná linie zástavby bude ovlivněna v malé míře, jelikož v některých úsecích vede v trase stávající komunikace.

C.1.13 – záměr vede v blízkosti Janova mlýna, čímž narušuje jeho pohledové vnímání.

C.2.8 – opět lze zmínit Janův mlýn, viz výše, jedná se také o zahrádkářské kolonie, kde bude nově vybudována příjezdová komunikace a proběhnou doprovodné úpravy, jako je vedení sítí a jejich přeložky.

**Tabulka 14: standardizovaná tabulka identifikace a klasifikace hlavních znaků vizuální charakteristiky KR – posouzení míry vlivu**

C.3	Identifikované hlavní znaky vizuální charakteristiky	Klasifikace znaků			Vliv záměru
		dle projevu	dle významu	dle cennosti	
		+ pozitivní 0 neutrální - negativní	xxx zásadní xx spoluurčující x doplňující	xxx jedinečný xx význačný x běžný	
C.3.1	zvlněný reliéf s širokými údolními, s protáhlými zalesněnými hřbety s vrcholy, které tvoří krajinné předěly	+	xxx	xx	0
C.3.2	mozaika přírodních prvků ve formě lesních porostů, parkové zeleně, travinných porostů, údolí s vodními toky doprovázené vegetací a vodních ploch	+	xx	xx	XX
C.3.3	rozčlenění krajiny na menší plochy, zahrádkářské kolonie, menší obce v území	+	xx	x	X
C.3.4	městská zástavba města Třebíče s obytnými budovami a průmyslovými budovami	- až 0	xx	x	X
C.3.5	liniové objekty antropogenního původu, komunikace, nadzemní vedení VVN	-	x	x	X

0 – žádný zásah

X – slabý zásah

XX – středně silný zásah

XXX – silný zásah

XXXX – stírající zásah

---

Hodnocení vlivu záměru na krajinný ráz dle § 12 zákona č. 114/1992 Sb.

Největší vliv bude záměr mít na přírodní prvky. Dojde k vykácení částí lesních ploch v Libušině a Terovského údolí, Lorenzových sadech a v nivě řeky Jihlavy v místech trasy záměru. V případě, že proběhne vhodná revitalizace a také za předpokladu, že narušené území zaroste a vegetace se zapojí, bude komunikace v budoucnu lépe vizuálně zapojena do krajiny. Významná část záměru povede v zářezu, což bude snižovat jeho vizuální působení. Záměr povede v blízkosti Janova mlýna, čímž naruší jeho pohledové vnímání. Dále se jedná o zahrádkářské kolonie, kde bude nově vybudována příjezdová komunikace a proběhnou také doprovodné úpravy, jako je vedení sítí a jejich přeložky. Dojde k demolici některých průmyslových objektů v blízkosti ulice Koželužská. Záměr se bude křížovat se stávajícími komunikacemi v území, také s nadzemním vedením.

Je důležité vzít v potaz, že každá stavba pozemní komunikace je zásahem do krajiny s vyšším stupněm významnosti. Silnice jsou stavby liniového charakteru, takže ovlivňují větší území v porovnání s bodovými záměry. Také jsou některé její části výrazněji viditelné, ať už úseky vedoucí v násypu, mosty či mimoúrovňové křižovatky. Další negativní vlivy záměru, například světlo z projíždějících aut, osvětlení vozovky a hluk budou sníženy protihlukovými stěnami a vegetačními úpravami, které podpoří začlenění záměru do krajiny. Obecně platí, že vegetační úpravy by měly být navrhovány formou pestré sktruktury typů vegetačních formací, jako jsou různé rozsahy, formy, struktury a druhová skladba. Vegetace by neměla být souvislá, měla by být na vhodných místech rozvolněná, aby působila přirozeněji. U protihlukových stěn lze pro jejich lepší začlenění do krajiny doporučit vhodné ozelenění (výsadba popínavých rostlin lokálně doplněna výsadbou keřů či stromů).

Hodnocení vlivu záměru na krajinný ráz dle § 12 zákona č. 114/1992 Sb.

## 7 Závěr

Pro celkové posouzení vlivu záměru na jednotlivé charakteristiky krajinného rázu je možno odpovědět na standardní otázky:

- **Vyznačuje se ráz krajiny v prostoru dotčeném vlivem záměru znaky přírodní, kulturní a historické charakteristiky KR a hodnotami estetickými, mají přítomné znaky a hodnoty jedinečný význam?**

Ráz krajiny v prostoru DKP se vyznačuje přítomností znaků přírodní, kulturní a historické charakteristiky krajinného rázu. Přírodní, kulturní a historické charakteristiky souvisí s estetickými hodnotami a vizuálními charakteristikami. Tyto výše uvedené přítomné znaky a hodnoty nedosahují jedinečného významu.

- **Pokud jsou přítomny znaky jedinečného a neopakovatelného významu, bude do nich záměr nepříznivě zasahovat a jakou měrou?**

Záměr nezasahuje do znaků jedinečného a neopakovatelného významu, jelikož se takové v DKP nenachází.

- **Ovlivní navrhovaná změna podstatným způsobem krajinná panoramata, bude zasahovat do cenných dílčích scenerií?**

Záměr se bude uplatňovat vzhledem k charakteru a umístění převážně v dílčích sceneriích. Realizací záměru dojde ke změně krajinného rázu, nedojde ale k významnému snížení jeho cenných hodnot. Krajinná panoramata nebudou podstatným způsobem dotčena.

Na základě hodnocení vlivu záměru lze shrnout, že jeho realizace bude znamenat následující zásah do kritérií krajinného rázu uvedených v § 12 odst. 1 zákona č. 114/1992 Sb., o ochraně přírody a krajiny, v platném znění, viz následující tabulka.

**Tabulka 15: standardizovaná tabulka vlivu na zákonná kritéria krajinného rázu**

Zákonná kritéria krajinného rázu	Vliv záměru
vliv na rysy a hodnoty přírodní charakteristiky	slabý
vliv na rysy a hodnoty kulturní charakteristiky	slabý
vliv na ZCHÚ	žádný
vliv na VKP	slabý
vliv na kulturní dominanty	žádný
vliv na estetické hodnoty	slabý
vliv na harmonické měřítko krajiny	žádný až slabý
vliv na harmonické vztahy v krajině	žádný až slabý

**Záměr je navržen s ohledem na kritéria ochrany krajinného rázu dle § 12 zákona 114/1992 Sb., o ochraně přírody a krajiny, v platném znění. Z posouzení vyplývá, že záměr má „žádný“ až „slabý“ vliv. Je proto vyhodnocen jako únosný zásah do krajinného rázu chráněného dle zákona.**

Vlivy vychází z charakteru stavby, kdy se stávající prostředí přemění na prostor komunikace, čímž zaniknou lokální části přírodního prostředí. V případě provedení vegetačních úprav se doporučuje, aby byly formou pestré sktruktury typů vegetačních formací, jako jsou různé rozsahy, formy, struktury a druhová skladba. Vegetace by neměla být souvislá, měla by být na vhodných místech rozvolněná, aby působila přirozeněji. Tyto vegetační úpravy nejsou tak

---

Hodnocení vlivu záměru na krajinný ráz dle § 12 zákona č. 114/1992 Sb.

nutné v částech, kde záměr vede v zářezu a jeho viditelnost je snížena. Oproti tomu se doporučuje jejich založení v částech záměru, které se budou významněji vizuálně projevovat, jedná se o části záměru vedoucí na násypu, o mimoúrovňové křižovatky a o části umístěné v otevřené krajině. U protihlukových stěn lze pro jejich lepší začlenění do krajiny doporučit vhodné ozelenění (výsadba popínavých rostlin lokálně doplněna výsadbou keřů či stromů).

V Brně, dne 30. 1. 2026

Mgr. Denisa Hořavová – zodpovědný řešitel

d.horavova@hbh.cz

Absolvent neakreditovaného vzdělávacího programu „Krajinný ráz a jeho posuzování dle §12 zák. č. 114/1992 Sb. o ochraně přírody a krajiny“, ČVUT Praha, 2025

Hodnocení vlivu záměru na krajinný ráz dle § 12 zákona č. 114/1992 Sb.

## 8 Seznam použitých podkladů

- Bukáček, R. (2011): Obecná odborná metoda hodnocení krajinného rázu, Studio B&M, ČZU
- Culek, M. (ed.) a kol. (2013): Biogeografické regiony České republiky. Brno: Masaryková univerzita.
- Demek, J. & Mackovčín, P. (eds.) a kol. (2006): Hory a nížiny. Zeměpisný lexikon ČR. Brno: AOPK ČR.
- Mapový portál Seznam (<http://www.mapy.cz>)
- Mapový server AOPK ČR (<http://mapy.nature.cz>)
- Mapový server HEIS VÚV  
([https://heis.vuv.cz/data/webmap/isapi.dll?map=mp\\_heis\\_voda&TMPL=MAPWND\\_MAIN](https://heis.vuv.cz/data/webmap/isapi.dll?map=mp_heis_voda&TMPL=MAPWND_MAIN))
- Mapový portál CENIA (<http://geoportal.cenia.cz>)
- Mapový portál Třebíč (<http://trebic.cz>)
- Mapový projekt ÚSOP (<http://drusop.nature.cz>)
- Mapová aplikace České geologické služby (<http://www.geology.cz/extranet/mapy/mapy-online/mapove-aplikace>)
- Památkový katalog, NPÚ (<https://pamatkovykatalog.cz>)
- Quitt, E. (1971): Klimatické oblasti ČSSR. Brno: Studia geografica ČSAV, 73 pp.
- SHB (2024): I/23 Třebíč, obchvat – DSP: Dokumentace pro povolení záměru – koncept
- Skalický, V. (1988): Regionálně fyto geografické členění. In: Květena ČSR I., Academia, Praha, mapová příloha
- Slavík, B. (1988): Regionálně fyto geografické členění. In: Květena ČSR I., Academia, Praha, mapová příloha.
- STUDIO B&M (2024): Strategie ochrany krajinného rázu Kraje Vysočina.  
Dostupné online na: <https://www.kr-vysocina.cz>
- Územní plán města Třebíč (po změně č. 3 z 23.1.2025)
- Územní plán obce Kožichovice (po změně č. 2 z 21.9.2022)
- Územní plán obce Stařeč (po změně č. 2 z 27.2.2024)
- Územní plán obce Střítež (z 10.5.2021)
- Vorel, I., Bukáček, R., Matějka, P., Culek, M. & Sklenička, P. (2004): Posouzení vlivu navrhované stavby, činnosti nebo změny využití území na krajinný ráz (metodický postup). Praha.
- Vorel, I. & Kupka, J. (2011): Krajinný ráz identifikace a hodnocení. Praha: ČVUT.
- Zásady územního rozvoje Kraje Vysočina
- Zastupitelstvo kraje Vysočina (2021): Zásady územního rozvoje kraje Vysočina.  
Dostupné online na: <https://www.kr-vysocina.cz/>