

# I/23 Třebíč, obchvat

Dokumentace EIA

Migrační studie



**Zpracovatel**



HBH Projekt spol. s r.o.

**Objednatel**



Ředitelství silnic a dálnic s. p.

Migrační studie

# Obsah

<b>Úvod</b> .....	<b>3</b>
<b>1 Charakteristika záměru</b> .....	<b>4</b>
1.1 Identifikační údaje.....	4
1.2 Popis stavby.....	5
<b>2 Metodika</b> .....	<b>6</b>
<b>3 Migrační profily</b> .....	<b>7</b>
3.1 MP-I: Terovské údolí .....	8
3.2 MP-II: Řeka Jihlava .....	11
<b>4 Návrh opatření</b> .....	<b>15</b>
<b>5 Závěr</b> .....	<b>16</b>
<b>6 Podklady a literatura</b> .....	<b>17</b>

---

Migrační studie

# Úvod

Předmětem hodnocení je stavba „I/23 Třebíč, obchvat“. Jedná se o přeložku silnice I. třídy, která má především zajistit odvedení dopravy mimo zastavěná území města Třebíč, jehož středem stávající silnice I/23 prochází. Dokument je zpracován na základě nejaktuálnějšího technického podkladu ve stupni Dokumentace pro územní a stavební povolení (DÚSP, SHB Projekt 2025). Záměr je předkládán v jediné variantě.

Účelem migrační studie je zmapování migrací živočichů v dotčeném území a vyhodnocení nároků jednotlivých kategorií živočichů na migrační prostupnost hodnocené komunikace. Na základě těchto nároků jsou pak navržena opatření pro minimalizaci bariérového efektu komunikace, zachování spojitosti migrační tras a omezení mortality živočichů na komunikaci.

Migrační studie byla zpracována v Útvaru ekologie firmy HBH Projekt spol. s r.o. ve spolupráci s externími specialisty.

Migrační studie

# 1 Charakteristika záměru

## 1.1 Identifikační údaje

### Název a místo stavby:

Název stavby: I/23 Třebíč, obchvat  
Druh stavby: novostavba dvoupruhové komunikace I. třídy  
Rozsah stavby: délka 5 992 m  
Kraj: Vysočina  
Katastrální území: Třebíč, Řípov, Střítež u Třebíče, Kožichovice

### Objednatel dokumentace (investor):

Název: Ředitelství silnic a dálnic s. p.  
Adresa: Čerčanská 2023/12, 140 00 Praha 4  
IČO, DIČ: 65993390, CZ65993390  
Kontaktní osoba: Správa Jihlava

### Zpracovatel projektové dokumentace (projektant):

Název: SHB, akciová společnost  
Adresa: Masná 1493/8, 702 00 Ostrava  
IČO, DIČ: 25324365, CZ25324365  
Telefon, e-mail: +420 595 155 211, ostrava@shb.cz  
Hlavní inženýr projektu: Ing. Pavel Jaroš

### Zpracovatel Biologického průzkumu:

HBH Projekt spol. s r.o., Kabátníkova 5, 602 00 Brno  
Zpracoval:  
Ing. Tomáš Libosvár

Migrační studie

## 1.2 Popis stavby

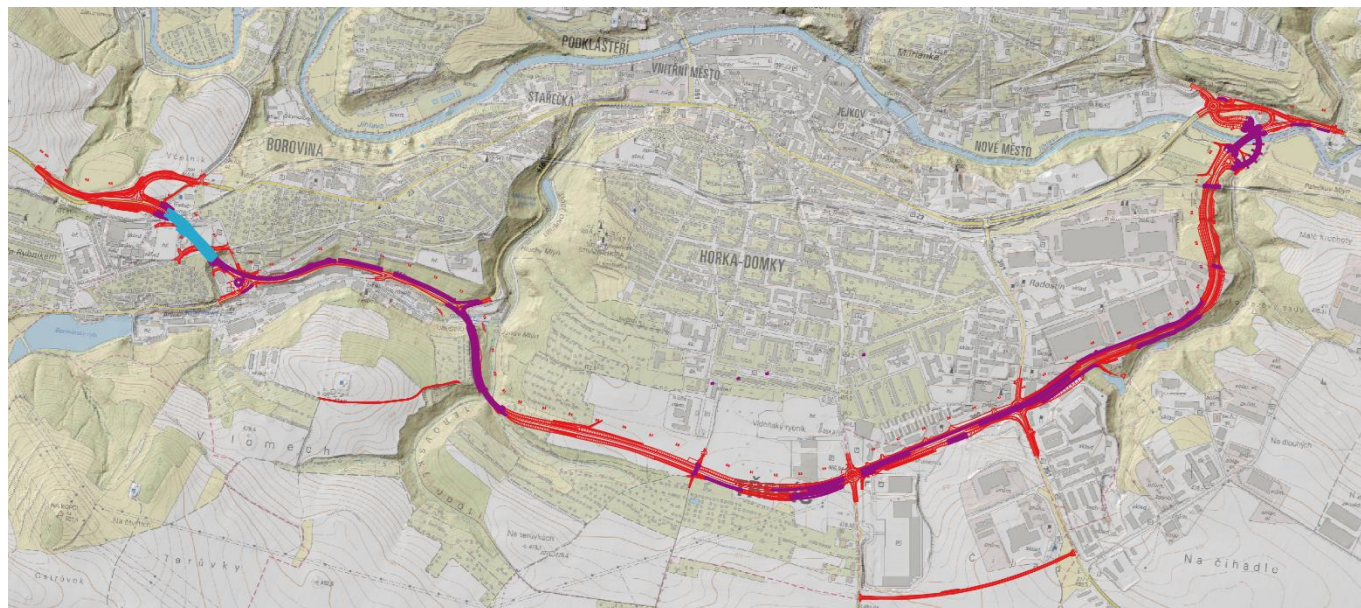
Stavba I/23 Třebíč, obchvat bude součástí důležité spojnice v jižní části České republiky, kde své stopě od dálnice D3 dále prochází Jindřichovým Hradcem, Telčí, Třebíčí, Náměští nad Oslavou a Rosicemi, za nimiž se napojuje na dálnici D1. Má tak nezanedbatelný vnitrostátní význam pro spojení Jihočeského kraje, Kraje Vysočina a Jihomoravského kraje. Stavbou vnitřního obchvatu Třebíče dojde k výraznému vyvedení dopravy převážně mimo zastavěná území tohoto města, jehož středem stávající silnice I/23 prochází. Nová přeložka sníží dopravní zátěž v centru města.

Délka celého plánovaného obchvatu města Třebíč je 5,992 m. Jeho část vedoucí v extravilánu bude postavena v kategorii S 9,5/70, v intravilánu pak MS2 8,5/70. Součástí bude 9 mostů, 3 mimoúrovňové křižovatky, jeden tunel a jedna lávka.

Napojení stávající I/23 od Třebíče (ulice Pražská) do nově budované přeložky se nachází ve staničení km 0,946. Toto napojení je řešeno úrovní stykovou křižovatkou, která je situována do hlubokého zářezu. Za ní se přeložka v km 1,100 od stávající trasy odpojuje a pokračuje pravostranným obloukem, v němž překonává mimoúrovňově (podjezdem) železniční trať Brno – Jihlava. Dále se trasa vyhýbá fotbalovému stadionu a v hlubokém zářezu překříží místní komunikaci (ul. Říповská). Křížení ulic Říповská a Vrchlického je provedeno na zakrytém úseku obchvatu délky 228 m (tzv. tunel Borovina). V km 1,596 je umístěna druhá úrovní styková křižovatka, která na obchvat napojuje silnici II/410 (ul. Koželužská). V její trase pak přeložka pokračuje až do km 2,408, odkud od křižovatky u Janova mlýna vede v nové stopě a pravostranným obloukem prochází 103 m dlouhým přemostěním přes část Libušina a Terovské údolí. V km 3,581 přemostuje obchvat nová přeložka místní komunikace (ul. Vltavinská), která poslouží hlavně chodcům a cyklistům. Dále trasa vede v obloucích a klesá až do údolí řeky Jihlavy, kde je navržena mimoúrovňová trubkovitá křižovatka MÚK Brněnská (se šesti větvemi) se silnicí II/360. Současná křižovatka ulic Sportovní – Brněnská – Rafaelova je upravena na okružní křižovatku ve stávající poloze. Trasa obchvatu ve směru na Brno je ukončena v místě stávající stykové křižovatky, kterou se připojuje místní komunikace z ulice Ptáčovský žleb k silnici Brněnská.

### Obrázek 1: Situace stavby

Červeně – hlavní trasa, fialově – mosty a opěrné zdi, modře – tunel



## 2 Metodika

Zpracování migrační studie vychází z následujících odborných publikací, které tvoří metodický rámec doporučený Ministerstvem životního prostředí a Ministerstvem dopravy ČR:

- TP 180: Migrační objekty pro zajištění průchodnosti dálnic a silnic pro volně žijící živočichy. Technické podmínky. Ministerstvo dopravy 2006
- Doprava a ochrana fauny v České republice: metodika AOPK ČR 2020

Průzkum migračních tras probíhal v období od března do září 2025. Doplnkově byly využity maximálně 10 let staré údaje o výskytu savců z náleзовé databáze ochrany přírody (NDOP) a evidence sražené zvěře ([www.srazenazver.cz](http://www.srazenazver.cz)) a předchozích průzkumů. Živočichové byli pozorováni buď přímo, nebo byly zaznamenány jejich pobytové znaky (stopy, požitky, trus). Byli zjišťováni nejen na lokalitách biologického průzkumu, ale v celém dotčeném území a jeho okolí. Zároveň byly mapovány jejich migrační cesty a identifikovány nejvýznamnější migrační profily.

**Tabulka 1: Stručná charakteristika hodnocených kategorií živočichů (AOPK, 2020).**

Kategorie	Druhy	Specifika jednotlivých kategorií
A	A1: šelmy: rys, vlk, medvěd	lokální i dálkové přesuny, vazba na jádrová území a migrační koridory, vysoké nároky na parametry opatření, významná druhová, lokální i individuální specifita, schopnost učení.
	A2: kopytníci: jelen, los	lokální přesuny i dálkové migrace, nejvyšší nároky na velikost průchodů, velké riziko pro řidiče.
B	srnec, prase divoké	lokální i sezónní přesuny, plošné rozšíření, vliv zemědělských kultur, vysoká mortalita, nejčastější původci dopravních nehod, nutné zajistit dostatečnou četnost průchodů.
C	C1: liška, kočka d., lasicovitě kromě vydry	bez dálkových migračních tendencí, vysoká mortalita, využívají i malé podchody (včetně propustků), nutná je vysoká hustota průchodů.
	C2: zajíc	stálý druh bez migračních tendencí, vysoká mortalita na silnicích, nevyužívá úzké podchody, vyžaduje spíše nadchody (včetně nadjezdů polních, lesních cest) nebo větší podchody.
	C3: drobní savci	stálé druhy bez migračních tendencí, vysoká mortalita na silnicích nižších tříd, využívají všechny typy průchodů, problémem mohou být výškové stupně, usazovací jímky u propustků apod.
	C4: semiakvaticí savci (bobr, vydra)	lokální i dálková migrace podél vodních toků, u vydry vysoká mortalita, vydra preferuje mosty a propustky se suchými břehy, problém nevhodných mostů a silnic vedoucích po hrázích rybníků a v blízkosti bariér na tocích (jezy, stavidla, plavební komory).
	C5: savci žijící v korunách stromů	veverka, plši, kuny: stálé druhy bez migračních tendencí, preferují nadchody s keřovou a stromovou vegetací, popř. specifické nadchody spojující koruny stromů.
D	D1: obojživelníci	každoroční migrace k místům rozmnožování a zpět, lokálně významná mortalita, opatřením jsou propustky s naváděcími bariérami, případně náhradní lokality pro rozmnožování.
	D2: plazi	u některých druhů každoroční migrace mezi zimovišti a místy rozmnožování, lokálně je problémem mortalita, druhově specifické nároky (mokřadní, lesní i stepní druhy).
E	ryby, mihulovci, vodní bezobratlí	vázané výlučně na vodní prostředí, problémem jsou přeložky a úpravy koryt toků ve vazbě na mosty, nutná plná obousměrná migrační průchodnost, riziko kontaminace vody při stavbě i údržbě.
F	F1: ptáci	mortalita v místě křížení s letovými koridory, v ornitologicky významných lokalitách (mokřady), v místech potravní nabídky a mortalita na prosklených stěnách.
	F2: netopýři	silně ohrožená skupina, druhově specifické chování i nároky, řešením jsou nadchody, podchody nebo speciální opatření pro tuto skupinu
G:	Suchozemští bezobratlí a společenstva rostlin a živočichů	Obecně vázání na vegetaci (tzn. větší nadchody s vegetací). Některé druhy jsou schopné využívat i menší podchody bez vegetace, popř. jiné typy průchodů.

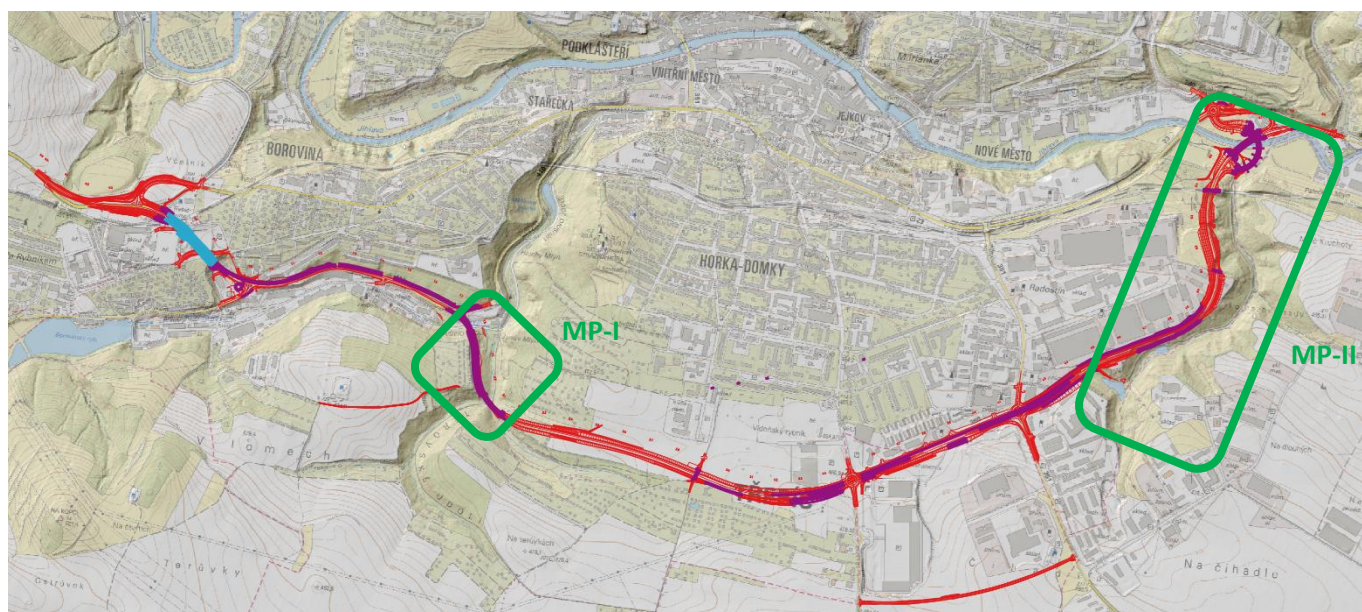
Migrační studie

### 3 Migrační profily

Migračním profilem je místo křížení migrační trasy s pozemní komunikací. V rámci jednoho migračního profilu se může nacházet jedna nebo více migračních tras různých kategorií živočichů. V migračním profilu se střetává biotická a technická (antropogenní) složka.

V rámci hodnoceného úseku byly zjištěny 2 migrační profily. V následujících kapitolách je vyhodnocena jejich průchodnost.

**Obrázek 2: Identifikované migrační profily**



Migrační studie

## 3.1 MP-I: Terovské údolí

Migrační profil tvořený údolím Stařečského potoka a jeho přítoky, větším lesním porostem, mezi sídlišti Borovina a Horka-Domky. Jedná se o izolovaný migrační profil – ze tří stran navazuje souvislá zástavba, profil je propojený s volnou krajinou pouze jižním směrem.

Údolím protéká několik drobných vodních toků, v současné době spíše periodických, významných jako refugium obojživelníků (zaznamenán skokan hnědý), plazů (usmrcený jedinec slepýše křehkého na asfaltové lesní cestě) a dalších živočichů (tok na několika místech využíván místní zvěří jako napajedlo a kaliště). V lesní části profilu byla pozorována veverka.

### Migrační význam profilu

A – bez významu

B – zjištěn pravidelný výskyt srnce obecného, migrační profil malého významu, rozptýlené migrace malého lokálního rozsahu, úkrytové a potravní možnosti v jinak městské krajině. Průzkumem zde nebyl zjištěn žádný konkrétní migrační tras, migrační stezky jsou zde málo vyvinuté, kratšího rozsahu.

C – zajíc, liška, kunovité šelmy, malý význam, výskyt a pohyb v rámci teritoria.

D – potenciální tahová cesta obojživelníků a refugium podél Stařečského potoka a jeho přítoků. V horních slunných partiích lesních porostů a skalních výchozích lze předpokládat ještěrku obecnou a slepýše křehkého. Okolo vodních toků je předpokládán výskyt užovky obojkové. V lesní části profilu byla pozorována veverka.

E – bez významu Stařečský potok je v současné době periodicky vysychající v místě křížení se stavbou.

F – předpokládán významný letový a lovecký koridor netopýrů a ptáků v rámci celého údolí

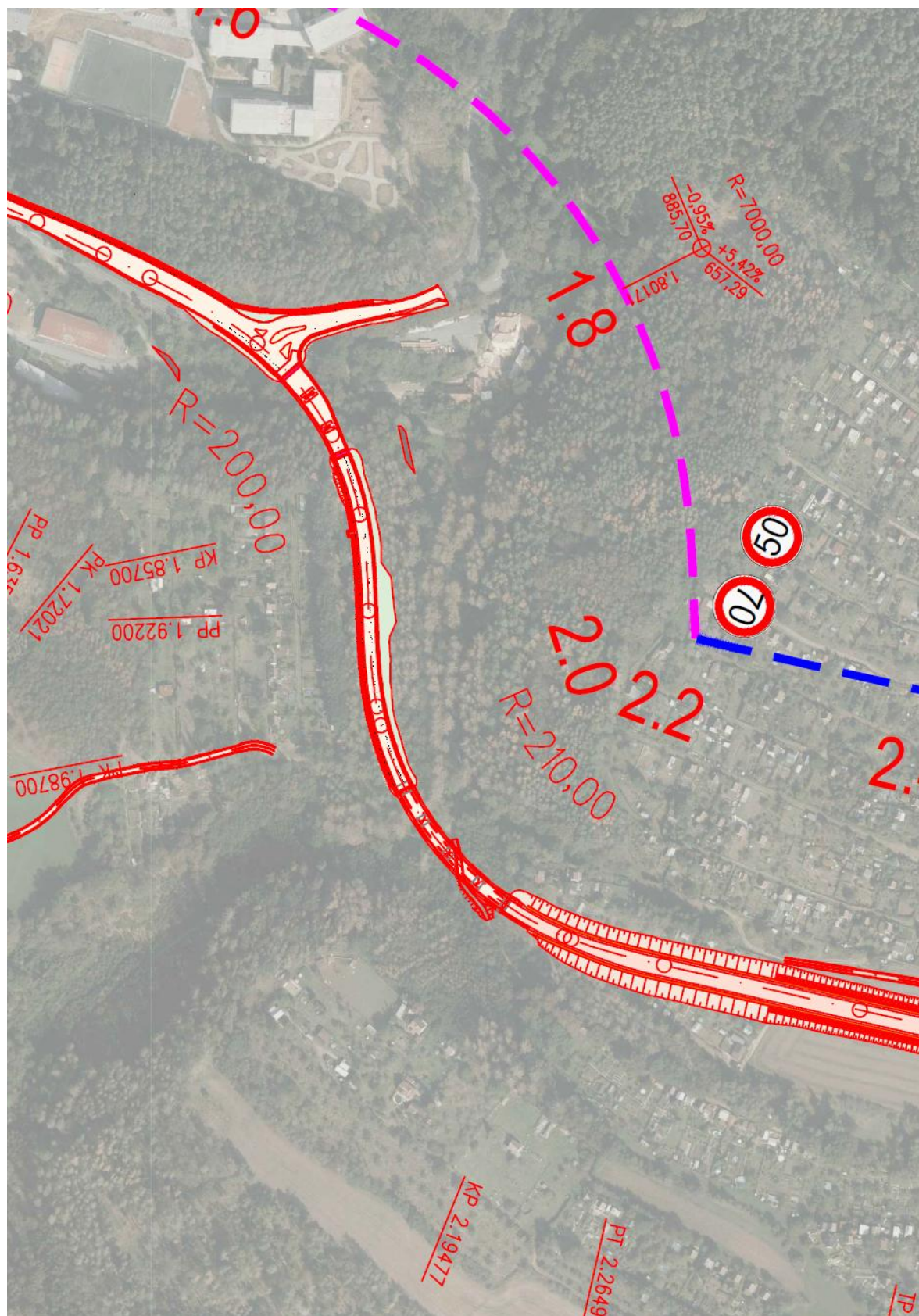
G – lesní biotop s pestrými stanovišti, lokální biokoridor LBK32 a lokální biocentrum LBC 15

### Migrační průchodnost stavby v místě profilu

Přechod stavby přes údolí je řešen mostem 201 na hlavní trase o délce cca 65 m, který má výborné parametry pro převedení všech dotčených migračních tras.

## Migrační studie

Obrázek 3: Situace stavby v místě křížení s profilem



## Migrační studie

**Obrázek 4: Pohled na místo křížení obchvatu s lokalitou.****Obrázek 5: Údolím protéká několik drobných vodních toků, v současné době spíše periodických, významných jako refugium obojživelníků (zaznamenán skokan hnědý), plazů (usmrčený jedinec slepýše křehkého na asfaltové lesní cestě) a dalších živočichů (tok na několika místech využíván místní zvěří jako napajedlo a kaliště).**

## 3.2 MP-II: Řeka Jihlava

Migrační profil tvořený řekou Jihlavou (LBK 32 a drobným pravostranným bezejmenným potokem pramenícím v horních částech Lorenzových sadů (LBC 15). Jde o v současné době téměř izolovaný segment krajiny pouze s omezeným propojením s okolí krajinou směrem na východ mezerami mezi průmyslovými plochami na k.ú. Kožichovice. Toto propojení výhledově zanikne – v územním plánu obce Kožichovice jsou v mezerách navrženy další plochy průmyslové výroby. Průzkumem zde nebyl zjištěn konkrétní migrační trasy, migrační stezky jsou zde málo vyvinuté, kratšího rozsahu. Probíhají zde pouze rozptýlené migrace místní polní zvěře (srnec, zajíc, liška) lokálního rozsahu.

### Migrační význam profilu

A – bez významu

B – zjištěn trvalý výskyt srnce obecného a nepravidelně prasete divokého, migrační profil malého významu, rozptýlené migrace malého lokálního rozsahu, úkrytové a potravní možnosti v jinak městské krajině

C – zajíc, liška, kunovité šelmy: malý význam, výskyt a pohyb v rámci teritoria. Vydra říční: pravidelná migrační trasa a areál trvalého výskytu na řece Jihlavě, migrace drobnými vodním tokem k rybníkům nebyla zjištěna, ale je pravděpodobná.

D – potenciální tahová cesta podél drobného vodního toku je omezena znečištěním splaškovou kanalizací, rozmnožiště malého významu skokanů rodu *Pelophylax* v rybnících v horní části toku. V horních partiích lesních porostů a skalních výchozích lze předpokládat ještěrku obecnou a slepýše křehkého. Okolo vodních toků je předpokládán výskyt užovky obojkové.

E – drobný vodní tok je bezvýznamný z hlediska tahových druhů vodní fauny. Zájmový úsek řeky Jihlavy hostí středně pestré společenstvo ryb parmového pásma. Mezi početně dominantní zástupce zde patří jelec tloušť a hrouzek obecný, početně se zde vyskytuje také plotice obecná, v určitých místech též hořavka duhová. Ze zvláště chráněných druhů ryb se v Jihlavě u Třebíče recentně vyskytuje pouze **ouklejka pruhovaná** (SO), a to zřejmě v poměrně početné a vitální populaci.

F – předpokládán významný letový koridor netopýrů podél Jihlavy a lovecký koridor v rámci celého údolí

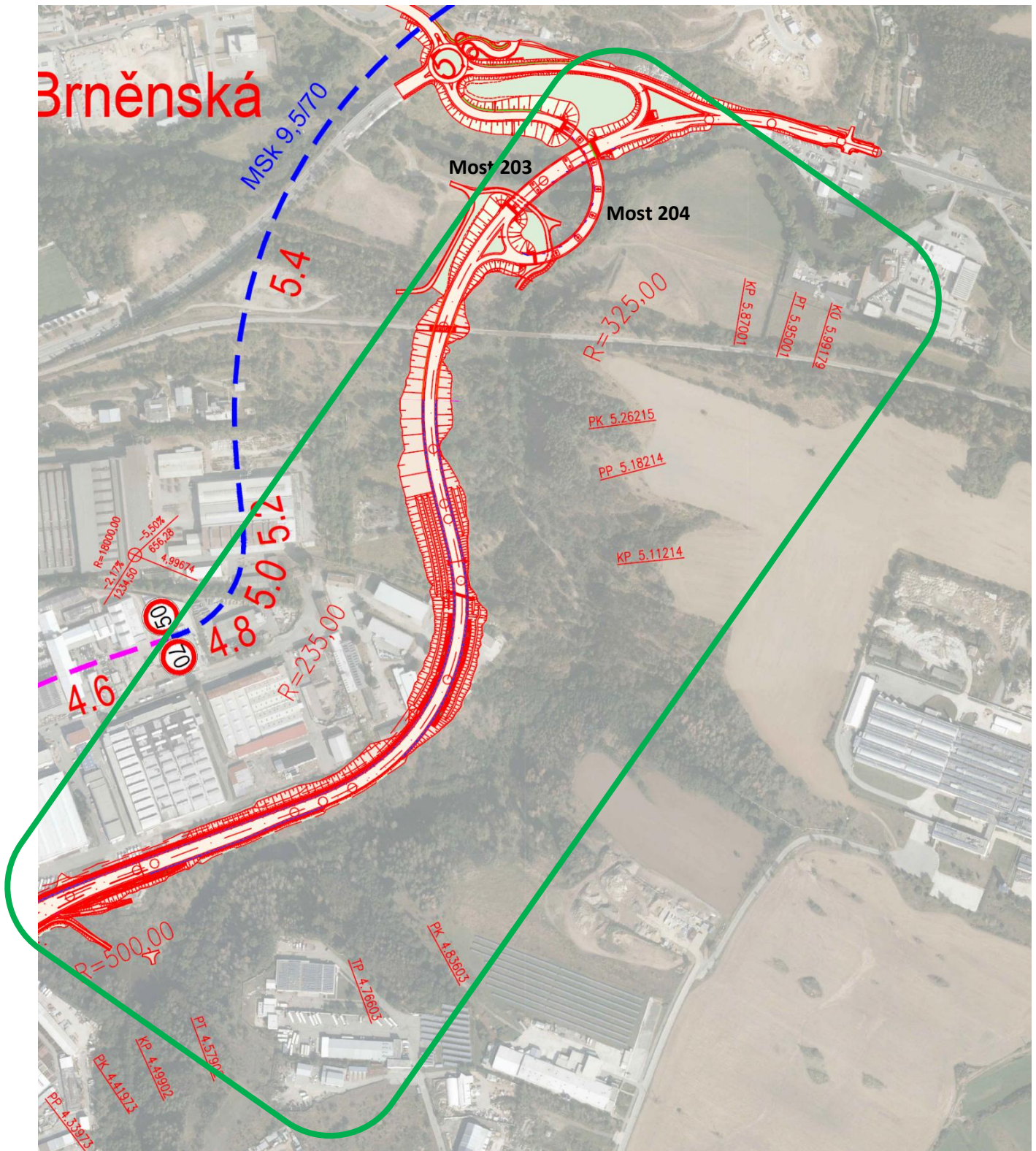
G – lesní biotop s pestrými stanovišti, lokální biokoridor LBK32 a lokální biocentrum LBC 15

### Migrační průchodnost stavby v místě profilu

Přechod stavby přes Jihlavu je řešen mostem 203 na hlavní trase o délce cca 116 m a mostem 204 na větví MÚK o délce cca 200 m, které mají výborné parametry pro převedení všech dotčených migračních tras. Obchvat bude veden po západním okraji LBC15, tím bude minimalizován zábor i zásah do celistvosti migračního profilu.

## Migrační studie

Obrázek 6: Situace stavby v místě profilu



## Migrační studie

**Obrázek 7: Řeka Jihlava. Letový koridor ledňáčka říčního, migrační trasa bobra evropského a vydry říční.**



**Obrázek 8: Drobný vodní tok pramenící v údolí. Koryto i břehy jsou přírodně blízkého charakteru. Potok je však znečištěn přepadem ze splaškové kanalizace.**



## Migrační studie

**Obrázek 9: Svahy nad údolím tvořené lesním porostem a místy drobnými skalními výchozy. Místa čteného výskytu místních populací srnce obecného, prasete divokého, lišky obecné, kunovitých šelem**



**Obrázek 10: Rybník v horní části údolí. Rozmnožiště obojživelníků, níže pod rybníkem byly nalezeny také starší ohryzy bobra evropského.**



## 4 Návrh opatření

### 1. Optimalizace migrační průchodnosti:

- Pro zachování migrací dotčených skupin živočichů je nutné optimalizovat povrch v podmostích mostů 201, 202, 203 a 204 – podmostí ponechat s nezpevněným povrchem (nejlépe nahrubo urovnaná zemina) s výjimkou překonávané překážky a případně drobného opevnění okolo opěr a pilířů;
- do podmostí mostů 201 a 202 doplnit poblíž mostních opěr pásy dřevní hmoty (pařezů, větví, kmenů) kolmo na osu silnice.
- osadit na tyto 4 mosty nízkohlučné mostní závěry.

### 2. Rámcový návrh monitoringu

Oba identifikované migrační profily jsou v širším krajinném kontextu nefunkční, protože končí slepě v souvislé zástavbě města. Vzhledem k této již existující bariéře plní trasy pouze zanedbatelnou lokální funkci bez možnosti dálkového propojení. Z tohoto důvodu proto není navržen standardní monitoring migrací, ale pouze sledování mortality za provozu.

#### Během výstavby

Vzhledem k absenci významných migračních profilů a celkově nízké atraktivitě území dotčeného stavbou není nutný monitoring migrací během výstavby.

#### Během provozu

Na základě výše uvedeného se monitoring ve fázi provozu soustředí výhradně na sledování mortality živočichů. Jeho cílem je identifikace míst vysoké mortality a návrh nutných nápravných opatření.

---

Migrační studie

## 5 Závěr

Migrační studie měla za úkol zmapovat migraci živočichů v dotčeném území a vyhodnocení nároků jednotlivých kategorií živočichů na migrační prostupnost hodnocené komunikace.

Vzhledem k vysokému stupni zastavění území byly identifikovány pouze dva migrační profily malého významu. Oba profily končí slepě v souvislé zástavbě, jejich význam je proto velmi malý, lokální. Díky trasování v blízkosti zástavby stavba nevytváří v dotčeném území významnou migrační bariéru.

Při zachování počtu a parametrů migračních objektů a dodržení navržených opatření zůstane dotčené území dostatečně prostupné pro všechny zjištěné kategorie živočichů.

V Brně, 26. 2. 2026

Vypracoval a zodpovědný řešitel:

Ing. Tomáš Libosvár

Držitel autorizace k provádění hodnocení vlivů závažného zásahu na zájmy ochrany přírody a krajiny ve smyslu § 67 podle § 45i zákona č.114/1992 Sb., o ochraně přírody a krajiny, v platném znění; MŽP ČR - č.j. MZP/2021/610/469

## 6 Podklady a literatura

### Podklady

- Dokumentace pro územní a stavební povolení (DÚSP, SHB Projekt 2025).
- Merta L. (2025): I/23, Třebíč, obchvat. Zpráva z průzkumů vodní fauny vodních biotopů, zhodnocení vlivů, návrh opatření.

### Použitá literatura

Anděl P., Hlaváč V., Lenner R. et al. – Migrační objekty pro zajištění průchodnosti dálnic a silnic pro volně žijící živočichy. Technické podmínky Ministerstva dopravy č. 180. Ministerstvo dopravy ČR a Evernia Liberec, 2006

Anděl P., Mináriková T. et Andreas M. /eds. /: Migrační koridory pro velké savce v České republice Evernia, Liberec, 2010, mapa. ISBN 978-80-903787-6-6

Anděl P., Mináriková T. et Andreas M. /eds. /: Ochrana průchodnosti krajiny pro velké savce. Evernia, Liberec, 2010, 137 s. ISBN 978-80-903787-5-9

Anděl, P., Belková, H., Gorčicová, I., Hlaváč, V., Libosvár, T., Rozínek, R., Šíkula, T. et Vojar, J. (2011): Průchodnost silnic a dálnic pro volně žijící živočichy. – Evernia, Liberec, 154 s.

Anděra M., Horáček I. (2005): Poznáváme naše savce, 2. doplněné vydání, Sobotales, Praha

Doprava a ochrana fauny v České republice: metodika AOPK ČR 2020

Metodika optimalizace návrhu opatření k usměrnění pohybu živočichů přes pozemní komunikace, EDIP s.r.o., 2014.

Mikátová, B. et. Vlašín, M. (2002): Ochrana obojživelníků. EkoCentrum, Brno. 137 pp.

### Internetové zdroje

Biomonitoring AOPK ČR, <http://www.biomonitoring.cz/>

Internetová přírodovědná encyklopedie BioLib, [www.biolib.cz](http://www.biolib.cz)

Mapy – Portál AOPK ČR: <http://mapy.nature.cz> Tematické úlohy: Aplikovaná ochrana přírody: Průchodnost krajiny pro velké savce

Portál AOPK ČR, <http://mapy.nature.cz/>

Portál Informačního systému ochrany přírody, <http://portal.nature.cz/>

Srážky se zvěří, [www.srazenazver.cz](http://www.srazenazver.cz)

Územní plány dotčených obcí.