

# OZNÁMENÍ ZMĚNY ZÁMĚRU – POVRCHOVÉ DOBÝVÁNÍ STAVEBNÍHO KÁMENIVA ROZŠÍŘENÍ LOMU RANČÍŘOV (kamenolom Rančářov)

## A. ÚDAJE O OZNAMOVATELI

1. Obchodní firma – Colas CZ, a.s.
2. IČ: 261 770 05
3. sídlo: Kolbenova 259, 198 21 Praha 9
4. oprávněný zástupce oznamovatele: Pavel Vokáč, ředitel závodu Lomy, Kosovská 10, 586 37 Jihlava
5. zpracovatel oznámení: RNDr. Vladimír Řezníček, vedoucí přípravy výroby a projektant pro hornickou činnost, tel. 603 847 175

## B. ÚDAJE O ZÁMĚRU

### I. Základní údaje

**Název záměru** (změny záměru) – činnost, prováděná hornickým způsobem, povrchové dobývání vyhrazeného nerostu – stavebního kameniva v těžebním prostoru Rančářov (rozšíření lomu Rančářov nad původní dobývací prostor Rančářov)

**Kapacita – rozsah záměru** – max. 350 000 tun stavebního kameniva ročně (obvyklá roční těžba 300 – 350 tis. tun) a odvoz suroviny ke zpracování na technologickou linku lomu. Ostatní související úprava suroviny – provoz technologické linky – drčení a třídění rubaniny), provoz zásobních skládek, pomocné provozy – čerpání důlních vod, dílenská činnost), budou prováděny ve stávajícím areálu lomu Rančářov (v rámci původního dobývacího prostoru Rančářov).

**Umístění rozšíření záměru:** Vysočina CZ 061  
obec: Jihlava ZUJ 586 846  
katastrální území Sasov

(poznámka: vlastní záměr = původní lom, zasahuje kromě kat. úz. Sasov rovněž do katastrální území Rančářov, obec Rančářov, kraj Vysočina), ZUJ 587 176

**Charakter záměru a možnost kumulace s jiným záměrem** – jedná se o povrchové dobývání stavebního kameniva, respektive rozšíření stávajícího areálu lomu, v přímé návaznosti na stávající dobývání v lomu Rančářov. V souladu s platnou legislativou, nemůže již být rozšíření lomu realizováno rozšířením dobývacího prostoru, ale bude se jednat o rozšíření na základě rozhodnutí o změně využití území, dle zák. 50/76 Sb. V úplném znění (stavební řád).

Vlastní těžební činnost a provoz lomu probíhá v zásadě celoročně, případně s cca 1 měsíční odstávkou v měsících ledna až února, která je většinou využívána na hloubkové provedení údržby zařízení. Lom je provozovaný převážně ve dvousměnném provozu (ranní a odpolední směna), podle odbytových možností přechází provoz lomu na jednosměnný provoz,

výjimečně pak včetně možného provozu o sobotách a nedělích, případně rovněž ve třetí (noční směně). V navazujícím areálu je společností Colas CZ, a.s. provozovaná obalovna živičných směsí, která využívá kamenivo z lomu Rančítov a dále pak technologické linky výroby mechanicky zpevněného kameniva (MZK).

**Důvodem změny záměru** je zajištění dalšího provozu lomu na období následujících cca 5 let. Po likvidaci kamenolomů v Beranově a Kosově, je lom Rančítov spolu s lomem Bílý Kámen, jediným zdrojem stavebního kameniva pro krajské město Jihlava. Změna záměru vychází z dlouhodobí koncepce rozvoje kamenolomu Rančítov, podložené orientačním geologickým průzkumem z let 2004 a 2006, který navazoval na původní dodavatelský geologický prozkum z roku 1970, a který ověřil ložisko nevyhrazeného nerostu stavebního kameniva. Důvodem ověření zásob byla skutečnost, že zásoby v původním dobývacím prostoru (tj. zásoby výhradního ložiska Rančítov) budou v dohledné době dotčeny a je nutné zajisti životnost lomu na další časové období. Možnosti variantního řešení záměru), tj. těžební činnosti, jsou v zásadě zcela omezené, základním předpokladem uvedené činnosti je vhodná surovina a ta byla ověřena právě v uvedeném úseku, když na jiných místech předpolí lomu byly zjištěny vysoké skryvky suroviny, které ekonomický provoz lomu zásadě neumožňují.

S ohledem na realizovanou rekonstrukci obalovny živičných směsí Rančítov se zvýšily nároky na spotřebu kameniva z lomu Rančítov. Surovina z tohoto lomu je pro potřebu obalovny plně vyhovující a je ekonomicky i ekologicky výhodnější, než na obalovnu přepravovat surovinu z jiných zdrojů a hotový výrobek – obalovanou živičnou směs ze společného areálu lomu a obalovny opět vyvážet na místo pokládky.

Domníváme se proto, že změna záměru, tak jak je řešena, představuje dle našeho názoru přirozenou cestu dalšího těžebního postupu v kamenolomu Rančítov. Z těchto důvodů se počítá s předložením návrhu nového plánu těžební činnosti (Plán využívání ložiska), který bude řešit další těžební postupy v lomu s ohledem na požadavek hospodárného využití ložiska a bezpečnosti práce při provozu lomu. Současně zajišťuje hospodárné vydobytí ložiska - optimalizace postupů na jednotlivých etážích lomu a tím efektivnější využívání ploch dotčených těžební činností, což se v konečném důsledku do budoucnosti projevuje ve snížení požadavků na další záboru půdy (zde převážně orné půdy).

Odmítnutí realizace předkládané změny záměru by mimo jiné znamenalo nutnost zásobování obalovny živičných směsí kamenivem ze zdrojů mimo lom, což by se kromě nepříznivých ekonomických ukazatelů společnosti projevilo rovněž zvýšenou dopravní zátěží, s nejvyšší pravděpodobností pak s dopravou přímo přes krajské město Jihlava.

### ***Stručný popis technického a technologického řešení***

Jak již bylo uvedeno výše, záměr, tj. provoz lomu Rančítov, bude i po realizaci předpokládané změny (tj. rozšíření lomu mimo hranice původního dobývacího prostoru), z hlediska technického a technologického řešení obdobně jako dosud. Počítá se s průběžnou těžební činností s možností sezónního přerušení v zimním období. Rubanina v lomu se rozpojuje clonovými odstřely, sekundární rozpojování nadměrných kusů se provádí převážně nedestrukčními metodami (bourací kladio). Rozpojená rubaniny je nákladními automobily (převážně speciální dumpery) dopravována do násypky primárního drtiče technologické linky, přičemž i pro úpravu a zušlechťování kameniva, vytěženého v „rozšířením lomu“, bude v plném rozsahu sloužit stávající technologická linka, umístěná v dnešním (původním) dobývacím prostoru. Tato technologická linka sestává ze dvou podcelků, schopných

odděleného provozu, čehož je v praxi rovněž využíváno. Materiál podrcený primárním drtičem je deponován na zemní skládce, odkud se odebírá tunelovými vibračními podavači a systémem dopravníkových pasů je přepravovaný k další úpravě, spočívající drčení a třídění. Vyrobený produkt je prvotně skladován a podle možnosti hned také expedován ze zásobníků, tvořících součást technologické linky, při jejich zaplnění je pak odvážen na zemní skládky, odkud je expedován. Zemní skládky se nacházejí opět v reálu „povodního lomu“, respektive areálu obalovny, s jejich rozšiřováním do prostoru „rozšíření lomu“ – změny záměru, s nepočítá

Odběr suroviny výrobků ze zemních skládek je prováděný nakladači na expediční vozidla.

**Předpokládaný terén zahájení a dokončení realizace záměru** – zahájení bezprostředně po nabytí právní moci nového rozhodnutí o povolení činnosti prováděné hornickým způsobem („schválení“ Plánu využívání ložiska), dokončení realizace změny záměru po dotěžení zásob, zahrnutých do nového Plánu využívání ložiska. Konkrétní životnosti lomu bude záviset na ročních objemech těžby, jejichž výše souvisí s odbytem výrobků a změnami výrobního sortimentu závodu), předběžně se počítá s provozem lomu minimálně do roku 2050 s tím, že do konce životnosti lomu bude v budoucnu řešena minimálně ještě druhá etapa jeho rozšíření.

#### **Výčet dotčených územně samosprávných celků**

kraj: **Vysočina CZ 061**  
obec: **Jihlava ZUJ 586 846**  
katastrální území Sasov

(poznámka: vlastní záměr = původní lom, zasahuje kromě kat. úz. Sasov rovněž do katastrální území Rančívov, obec Rančívov – ZUJ 587 176, kraj Vysočina)

## **II. Údaje o vstupech**

- zábor půdy – cca 2.5 ha zemědělské (orné) půdy, souhlas orgánu ochrany již byl vydán
- spotřeba energie – pohonné hmoty pro provoz stavebních strojů a nákladních vozidel (cca 150 tis. l ročně)
- spotřeba elektrické energie (provoz technologické linky, čerpání důlních vod) – cca 756 tis. kWh ročně

## **III. Údaje o výstupech**

emise ze spalovacích motorů stavebních strojů a nákladních vozidel  
důlní vody bez znečištění nad limitní hodnoty – rozsah daný především množstvím přímých přítoků atmosférických srážek do lomu a přítoků po skryvkovém řezu (rozhodující zdroje důlních vod = přítoků do hliniště). Od vybudování linky mechanicky zpevněného kameniva (MZK), jsou důlní vody využívané přednostně k jeho výrobě a vypouštění důlních vod se zásadně omezilo, v některém období snížilo na nulu. Při výrobě MZK pak nejnižší zahloubení

lomu slouží jako rezervoár důlní vody, využívané jako technická voda při výrobě MZK

bezodpadová technologie, technologicky nevhodné zeminy (skrývka, případně výkliz) se přednostně prodávají jako materiál do násypů a podsypů, přebytek materiálů se deponuje jako materiál pro budoucí rekultivaci lomu (plán rekultivace schválený orgánem ochrany půdního fondu – krajským úřadem Kraje Vysočina v roce 2006, v rámci řízení o souhlas s odnětím půdy). Kulturní skrývka je deponované v areálu lomu k využití při budoucí rekultivaci lomu. Údržba těžebních strojů a vozidel se v areálu lomu provádí pouze v omezeném rozsahu, opravy většího rozsahu jsou prováděny ve specializovaných provozech

rizika havárií – z hlediska možného ohrožení životního prostředí přicházejí v souvislosti s provozem lomu v úvahu pouze riziko možné ropné havárie - ropné znečištění z provozu těžebních a přepravních mechanismů. Toto riziko je řešeno havarijním Plánem opatření pro případ havarijního zhoršení jakosti vod. Tento havarijní plán je součástí havarijního plánu závodu, který má těžební organizace vypracovaný dle ust. Vyhl. Českého báňského úřadu č. 26/1989 Sb., respektive 51/89 Sb. (v úplném znění).

## C. ÚDAJE O STAVU ŽIVOTNÍHO PROSTŘEDÍ V DOTČENÉM ÚZEMÍ

### 1. *Environmentální charakteristika dotčeného území*

Území, řešené předkládanou změnou záměru je součástí kamenolomu a jeho širšího okolí již cca po dobu 50 let. Širší okolí tvoří orná půda a les. Zástavba obce Rančívov se areálu lomu přibližuje na cca místních částí Dolínka a Rančívov se okrají areálu lomu přibližují na 200m, respektive 1 km, přičemž tato je proti lomu víceméně chráněná lesním porostem Farského lesa a terénní elevací. Obdobně je oproti vlivům z lomu v zásadě zcela chráněná i zástavba obce Puklice, vzdálené min. 1.5 k, navíc za výraznou terénní elevací. Určité problémy související s provozem lomu byly v minulosti řešeny vůči zástavbě místní části Sasov, a to přesto, že tato je od lomu vzdálená min. 1.75 km. Přispívá k tomu zřejmě především ta skutečnost, že vůči této zástavbě je terén od lomu otevřený směrem z kopce a bez výrazného vzrostlého porostu. V minulosti bylo zde provedeno měření seismických účinků a to s negativním výsledkem,. Vzhledem k tomu, že změna záměru znamená rovněž přiblížení se k této zástavbě, i když jen o cca 100 na cca 1 650 m, bylo provedeno měření hluku z provozu lomu na uvedenou zástavbu. Měření je v tomto okamžiku ve fázi vyhodnocení, krátkou cestou byl znalcem v oboru stanovený výsledek, že hladina hluku v zástavbě Sasova nepřikračuje příslušné limity pro denní dobu. N základě této skutečnosti bylo v dohodě s Krajskou hygienickou stanicí kraje vysočina rozhodnuto, že v „rozšířením lomu“ bude realizovaný pouze denní provoz (to znamená do 6 do 22 hodin).

Společný areál lomu (výrobní MZK) a obalovny je napojený zpevněnou místní komunikací na místní silnici II 405 třídy Jihlava – (Příseka) – Brtnice – Krahulov – (Třebíč), čili silnici spojující Třebíč s Jihlavou. Tato silnice je v současné době v úseku přiléhajícím lomu rekonstruována částečně překládána. komunikací z obce Dolínka, která je oboustranně zaústěná na silniční síť III třídy. Se zástavbou obce Rančívov je lom spojený pouze účelovou komunikací, která je sice zpevněná, ale její použití pro expedici materiálu je zcela omezené, především jako náhradní komunikace na zvláštní povolení. Souhrnně lze konstatovat, že expedice ve směru na Brtnici je z hlediska dopravního zatížení prakticky bez problému, ve směru na Jihlavu, kam je expedována převážná část produkce bude dnes po rekonstrukci úseku II/405 úsek k městu Jihlava také bezproblémový, problémy vznikají v samotném městě Jihlavě, provoz vozidel z lomu se však na nich podílí v zásadě minimálně. Zásadním řešením těchto problémů bude až dokončení obchvatu Jihlavy. Částečně je vliv dopravy z lomu nepřímě eliminovaný tím, že se v reálu lomu část produkce kameniva přímo zpracovává na obalované živíční směsi, případně mechanicky zpevněné kamenivo, což částečně snižuje přepravní náročnou vyloučením dvojí přepravy.

2. *Stručná charakteristika stavu složek životního prostředí v dotčeném území, které budou záměrem (změnou záměru) pravděpodobně významně ovlivněny*

➤ dopravní silniční zátěž – provoz silnice II/405, včetně dopravní zátěženosti v souvislosti s provozem kamenolomu Rančívov – vývoz kameniva z lomu, mechanicky zpevněného kameniva a obalovaných směsí z obalovny - z celkového množství produkce 25 % zpracováváno na místě v obalovně živíčních směsí, 60% odvoz produkce ve směru na Jihlavu, 15% ve směru na Brtnici, případně Puklice. Dopravní zátěž, spočívající v technologické dopravě do lomu a obalovny Rančívov je nevýznamná (zejména dovoz asfaltů a dovoz PHM). Změnou záměru nedojde ke změně v tomto zařízení, protože změna záměru není spojena s navýšením produkce lomu

- širší dopravní zátěž – prakticky bez předpokladu zátěže, expedice kameniva mimo region je zcela minimální
- zemědělská činnosti – intenzivní zemědělská činnost, převážně rostlinného charakteru, orná půda a trvalé travní porosty
- lesnická činnost – Farský les
- provoz kamenolomu Rančářov a obalovny živičných směsí Rančářov (mimo rámec řešeného záměru)
- širší ostatní zátěž – blízkost krajského města kraje Vysočina (dřevozpracující průmysl)

## D. ÚDAJE O STAVU ŽIVOTNÍHO PROSTŘEDÍ V DOTČENÉM ÚZEMÍ

### 1. Charakteristika možných vlivů a odhad jejich velikosti a významnosti

Vzhledem ke stávajícímu způsobu využití území a rozsahu změny záměru je možno počítat pouze s výraznějším ovlivněním následujících složek životního prostředí a to

- záboru půdního fondu – cca 2.5 ha, již podloženo souhlasem orgánu ochrany půdního fondu
- emisí tuhých znečišťujících látek do ovzduší – odhadovaná emise 39 tun při roční výrobě 350 000 tun (v současné době probíhá vyhodnocení provedeního měření emisí TZL)
- seismických vlivů trhacích prací v okolí lomu – v rozsahu nepřesahujícím limity dle zvláštních (hygienických) předpisů
- hlučnost z lomu a obalovny Rančičov – průběžně sledováno a přijímána opatření k jejímu snížení (v minulosti zejména odklon od používaných metody sekundárního rozpojování hornin trhacími pracemi, nově rovněž vyloučení nočního provozu lomu v řešení části rozšíření lomu)

Vzhledem k tomu, že změna záměru nebude znamenat zvýšení kapacity provozu, nevyvolá změnu technologie a nebude a ni znamenat zvýšené nároky na přepravu, není důvod předpokládat další výrazné ovlivnění jednotlivých složek životního prostředí ani vlivu na obyvatelstvo z hlediska seismických vlivů a prašnosti. Z hlediska hlučnosti byla změna záměru řešena odborným posouzením hlučnosti u nejbližších chráněných objektů (zástavba obce Sasov) a v návaznosti na její předběžné vyhodnocení bylo rozhodnuto, že v „rozšířené části lomu“ nebude realizovaný noční provoz

### 2. Rozsah vlivů vzhledem k zasaženému území a populaci

Vzhledem k charakteru činnosti dle řešeného záměru (změny záměru) je vliv činnosti možno očekávat z převážné části pouze na vlastním pracovišti, mimo areál lomu pak pouze v omezené míře. Měření seismických vlivů z trhacích prací prokázalo, že účinky trhacích prací z lomu na okolní zástavbu nepřesahují limitní hodnoty stanovené dle zvláštních předpisů. Ve vztahu k tomuto ovlivnění je možno konstatovat, že souladu s předkládaným záměrem nebude těžební činnost směřována blíže obytné zástavbě, takže oproti dnešnímu stavu k nárůstu tohoto druhu zátěže rozhodně nedojde.

### 3. Údaje o možných nepříznivých vlivem přesahujících svým rozsahem státní hranice nejdou

### 4. Opatření k prevenci, vyloučení, snížení, případně kompenzaci nepříznivých vlivů

Nepříznivý vliv záboru půdního fondu bude v budoucnosti kompenzován následnou rekultivací vytěžených území. Plán rekultivace lomu, schválený orgány životního počítá s následnou rekultivací, hydričkou a zalesněním. Ve vztahu k těžbě v dobývacím prostoru vytváří těžební organizace v souladu s ust. Horního zákona č. 44/1988 Sb., zákonnou rezervu na budoucí rekultivaci.

Snížování rizika ropných havárií s potenciální možností znečištění vod souvisí s obměnou strojového parku lomu. V období posledních 5 let nahradil provozovatel lomu starší rypadlo a nakladač za nové stroje, které riziko ropného znečištění výrazně snižují.

Provozovna má schválený Plán opatření pro případ havarijního zhoršení jakosti vod (OŽP/03/7582-Pa-231/2) s platností do 31.12.2008.

#### **5. Charakteristika nedostatků ve znalostech a neurčitostech, které se vyskytly při specifikaci vlivů**

Vzhledem k tomu, že řešený záměr (změna záměru) je svým obsahem prakticky shodný s dlouhodobě provozovaným záměrem, je možné konstatovat, že provozovatel závodu jsou z provozní praxe dostatečně známy veškeré vlivy a rizika, které s předmětnou činností souvisejí. Neurčitosti a neznalosti v jejich specifikaci by se neměly vyskytovat.

### **D. POROVNÁNÍ VARIANT ŘEŠENÍ ZÁMĚRU**

Vzhledem ke skutečným, řešených v kap. B.I.5. se od porovnávání variant upouští.

#### **D. DOPLŇJÍCÍ ÚDAJE**

- Výpis z OR
- Pověření p. Pavla Vokáče
- Mapa širších vztahů v M 1 : 25 000
- Geometrický plán se zákresem zájmového území
- Vyjádření stavebního úřadu a odboru rozvoje Magistrálního města Jihlavy o souladu změny záměru s územně plánovací dokumentací (2x)
- Vyjádření orgánů ochrany přírody, včetně vyjádření k ochraně z hlediska Natura 2000 (2x)
- Vyjádření Krajské hygienické stanice kraje Vysočina

### **F. VŠEOBECNĚ SROZUMITELNÉ SHRNUTÍ NETECHNICKÉHO CHARAKTERU**

Předkládaná změna záměru řeší další těžbu surovin v kamenolomu Rančívov. Nový plán těžby „Plán využívání ložiska“) řeší další těžební postup na období cca 5 let. Navrhovaná změna záměru dle názoru provozovatele závodu nebude znamenat další zásadní zvýšení zátěže životního prostředí ani zvýšení rizik a zátěží na obyvatelstvo.



## G. VYJÁDRĚNÍ STAVEBNÍHO ÚŘADU

Plocha, které se zájmové území dotýká je územním pláne města Jihlavy (změna č. 3 z roku 2001), označena jako „dobývací prostor“. I když je zřejmé, že v územním plánu města Jihlavy jde o terminovou nejasnost, kdy zpracovatel ÚP označil jako terminem „dobývací prostor“ plochu, zjevně mimo hranice stávajícího Dobývacího prostoru Rančářov, je **po obsahové stránce** z vyjádření MMJ – stavebního úřadu z 13.12.2006 i obdobného vyjádření MMJ odboru rozvoje města z 30.5.2006, **zřejmé, že uvedená změna záměru – rozšíření lomu Rančářov je v souladu s územně plánovací dokumentací.**

Z hlediska územně plánovací dokumentace rozšíření lomu obce Rančářov netýká.

V Jihlavě dne 15. prosince 2006

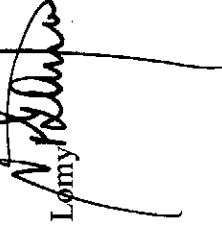


RNDr. Vladimír Rezníček  
Vedoucí přípravy výroby

**COLAS CZ, a.s.**

Závod lomy  
Kosovská 10, 586 37, Jihlava  
IČ: 226177005  
Tel: 567 574 803, Fax: 567 574 805

Pavel Vokáč  
ředitel závodu Lomy



Opis

V ý p i s

z obchodního rejstříku, vedeného  
Městským soudem v Praze  
oddíl B, vložka 6556

Datum zápisu: 18.května 2000

Obchodní firma: COLIAS CZ, a.s.

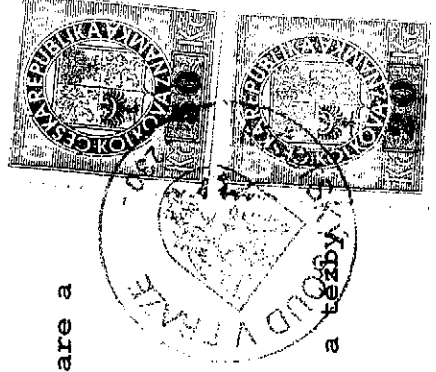
Sídlo: Praha 9, Kolbenova 259, PSČ 198 21

Identifikační číslo: 261 77 005

Právní forma: Akciová společnost

Předmět podnikání:

- provádění staveb, jejich změn a odstraňování
- provádění zemních prací
- specializovaný maloobchod
- velkoobchod
- opravy silničních vozidel
- opravy pracovních strojů
- opravy karosérií
- testování, měření a analýzy
- poskytování software a poradenství v oblasti hardware a software
- zpracování dat, služby databank, správa sítí
- příprava a vypracování technických návrhů
- zámečnictví
- kovoobráběčství
- projektová činnost ve výstavbě
- inženýrská činnost v investiční výstavbě
- činnost technických poradců v oblasti stavebnictví a těžby a zpracování nerostů
- výroba stavebních hmot a stavebních výrobků
- přípravné práce pro stavby
- dokončovací stavební práce
- silniční motorová doprava nákladní:
- a) vnitrostátní s vozidly nad 3,5 tuny celkové hmotnosti a tahači
- b) vnitrostátní a mezinárodní s vozidly do 3,5 tuny celkové hmotnosti
- c) mezinárodní s vozidly nad 3,5 tuny celkové hmotnosti a tahači
- technické činnosti v dopravě
- nakládání s odpady (výjma nebezpečných)
- zprostředkování služeb
- poskytování technických služeb
- pronájem a půjčování věcí movitých
- hornická činnost v rozsahu § 2 písmen:
- b) otvírka, příprava a dobývání výhradních ložisek povrchovým způsobem
- c) zřizování, zajišťování a likvidace lomů
- d) úprava a zušlechťování nerostů prováděné v souvislosti s jejich dobýváním
- e) zřizování a provozování odvalů, výsypek a odkališť při



činnostech uvedených v písmenech b) a d)

zákona ČNR č. 61/1988 Sb. ve znění pozdějších předpisů

- činnost prováděná hornickým způsobem v rozsahu § 3 písmena:

a) dobývání ložisek nevyhrazených nerostů povrchovým způsobem včetně úpravy a zušlechťování nerostů prováděné v souvislosti s jejich dobýváním zákona ČNR č. 61/1988 Sb. ve znění pozdějších předpisů

- činnost účetních poradců, vedení účetnictví, vedení daňové evidence

- provozování čerpacích stanic s palivy a mazivy

Statutární orgán - představenstvo:

člen představenstva: Alain Boubées, dat.nar. 16.09.1955

75 rue Leconte de Lisle St. Gilles Les Bains Saint Paul,  
Réunion

Francouzská republika

den vzniku členství v představenstvu: 20.června 2006

člen představenstva: Ing. Jan Skořepa, r.č. 560506/1440

Dlouhá Ves 162, okres Rychnov nad Kněžnou, PSČ 516 01  
den vzniku funkce: 20.června 2006

člen představenstva: Ing. Jan Kokeš, r.č. 731105/1264

Praha 4, Na Komořsku 2174, PSČ 143 00

den vzniku členství v představenstvu: 20.června 2006

Alain Benquet, dat.nar. 21.05.1946

10, rue Pierre Guerin, 75016 Paříž

Francouzská republika

den vzniku členství v představenstvu: 20.června 2006

člen představenstva: Ing. Jaroslav Jarábek, r.č. 640325/6244

Košice, Muránska 2, PSČ 040 01

Slovenská republika

den vzniku členství v představenstvu: 20.června 2006

Jménem společnosti jednají navenek vůči třetím subjektům ti členové představenstva, kteří mají na území České republiky trvalý pobyt ( § 30 odst. 3 obch. zák. ), a to buď všichni členové představenstva společně nebo samostatně ten z nich, který k tomu byl písemně pověřen nejméně třemi členy představenstva.

Dozorčí rada:

člen: Philippe Quillien, dat.nar. 07.06.1953

7, rue Pierre et Marie Curie, 91320 Wissous

Francouzská republika

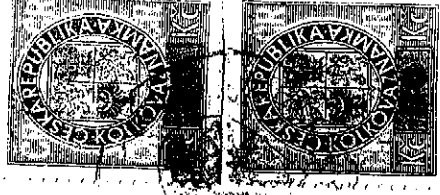
den vzniku členství v dozorčí radě: 16.září 2005

Ing. Jiří Hladík, r.č. 631018/0470

Žďár nad Sázavou, Veselská 53/16, PSČ 591 01

den vzniku členství v dozorčí radě: 29.září 2005

Akcie:



4 676 660 ks kmenové akcie na majitele ve jmenovité hodnotě 100,- Kč  
zaknihovaných

Základní kapitál: 467 666 000,- Kč

Splaceno: 100 %

Ostatní skutečnosti:

- Společnost COLAS CZ, a.s. je právním nástupcem společnosti Silnice Jihlava, a.s., se sídlem Kosovská 10, Jihlava, IČ: 46 34 64 49, která byla zapsána v obchodním rejstříku vedeném Krajským soudem v Brně, v oddíle B, vložce 735, Silnice Znojmo, a.s. se sídlem Vídeňská 49, Znojmo, IČ: 46 34 63 76, která byla zapsána v obchodním rejstříku vedeném Krajským soudem v Brně, v oddíle B, vložce 726 a Silniční stavitelství Praha, a.s. se sídlem Kolbenova 259, Praha 9, která byla zapsána v obchodním rejstříku vedeném Městským soudem v Praze, v oddíle B, vložce 1480, jež byly zrušeny bez likvidace současně se společností COLAS CZ, a.s.

----- Správnost tohoto výpisu se potvrzuje -----

Městský soud v Praze

Číslo výpisu: 180144/2006

Vyhotovil: Benešová

OVĚŘENÍ - VIDIMACE

Ověřuji, že tento opis složený z 3 listu(ů)  
doslovně souhlasí s listinou, z níž byl pořízen,  
složenou z 3 listu(ů).

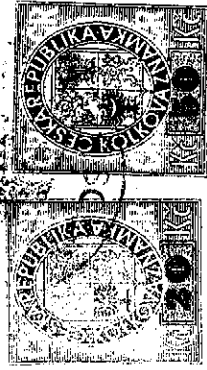
V Jihlavě dne

15. IX. 2006

**EVA ŠAROUNOVA**

pověřená:

JUDr. JANOU PAVLINGOVOU  
NOTÁŘKOU V JIHLAVĚ





# Opis

p. Pavel Vokáč  
r.č.: 46.05.13/458  
bytem: Polní 32, Jihlava

## Věc: Pověření ve smyslu ust. § 15 odst. 1 obch. zákoníku

V souvislosti s Vaším jmenováním do funkce ředitele závodu Lomy, jako organizační jednotky akciové společnosti COLAS CZ, a.s. se sídlem v Praze 9, Kolbenova 259, IČO: 26177005, zaps. v obchodním rejstříku vedeném u Městského soudu v Praze, oddíl B, vložka 6556 (dále jen COLAS CZ, a.s.), Vás tímto představenstvo společnosti

### pověřuje

řízením závodu Lomy. V souvislosti s tímto pověřením iste ve smyslu ust. § 15 odst. 1 obchodního zákoníku oprávněn činit jménem COLAS CZ, a.s. všechny právní úkony, k nimž při řízení této organizační jednotky COLAS CZ, a.s. obvykle dochází.

Zejména jste oprávněn:

- a) jednat za společnost s třetími stranami v obchodních záležitostech, týkajících se Vámi řízené organizační jednotky;
- b) předkládat nabídky a účastnit se soutěží, podepisovat smlouvy, korespondenci a dokumenty, vztahující se k výše zmíněné činnosti až do výše 50 mil. Kč pro sektor veřejných financí, 20 mil. Kč pro ostatní zakázky, limit se rozumí pro jeden obchodní případ;
- c) řídit, organizovat a kontrolovat činnost řízené organizační jednotky;
- d) objednávat a nakupovat materiál a služby nezbytné pro činnost organizační jednotky, kromě nákupu investic;
- e) udělit plnou moc k jednání za COLAS CZ, a.s. zaměstnanci COLAS CZ, a.s. ve věci týkající se obchodních případů.
- f) zastupovat COLAS CZ, a.s. ve správních řízeních podle zákona č. 50/76 Sb. ve znění pozdějších předpisů a dále ve správních řízeních podle ustanovení § 24 zák. č. 13/97 Sb. ve znění pozdějších předpisů a vyhlášky č. 104/97 Sb. ve znění pozdějších předpisů, pokud se tato správní řízení týkají Vámi řízené organizační jednotky, tj. závodu Lomy.
- g) Toto pověření je platné do 31.12.2006.

V Praze, 08.12.2005

Ing. Jan Skořepa  
člen představenstva

Ing. Petr Kvasnička  
člen představenstva

Pověření přijímám:

**COLAS CZ, a.s.**

Kolbenova 259, 198 21 Praha  
Tel: 2 81 86 49 13 Fax: 2 81 86 29 84  
E-mail: sekretariat@colas.cz

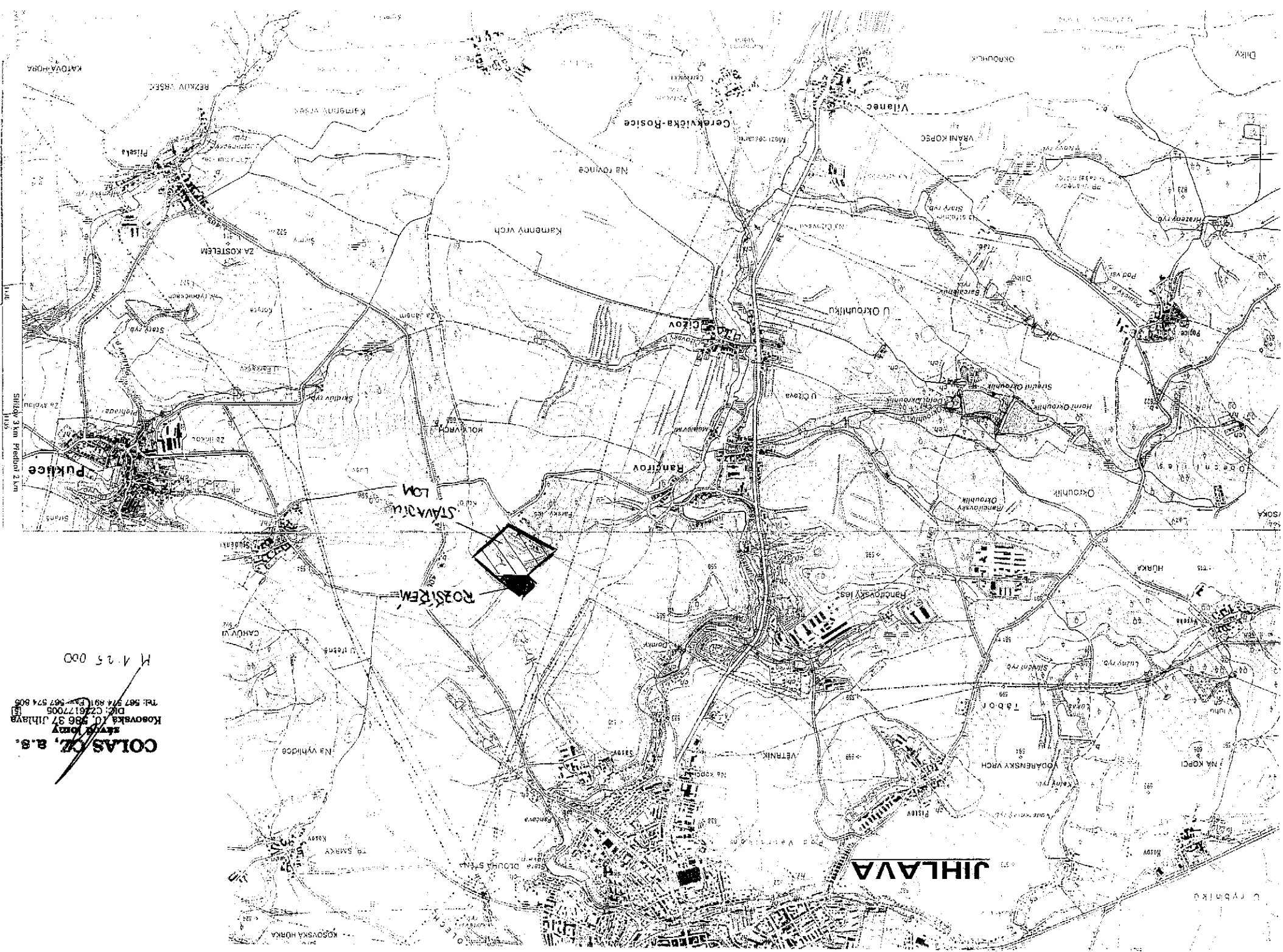
IČO: 26177005  
DIČ: CZ26177005

zaps. v obchodním rejstříku  
u Městského soudu v Praze,  
oddíl B, vložka 6556

**COIAS CZ, a.s.**  
stavby domy  
Kosovská 10, 586 37 Jihlava  
DIČ: CZ26177005  
TEL: 567 574 8911 FAX: 567 574 805

M 1:25 000

Střihy 3 km Přední 2 km



$\frac{100}{27}$

$\frac{106}{3}$

$\frac{100}{28}$

$\frac{100}{30}$

85-118

$\frac{100}{29}$  ROZŠÍŘENÍ LOMU  
ZMĚNA ZÁMERU

K.U. SASOV  
K.U. STUDENKY

85-148

$\frac{100}{23}$

107.43

27-28

$\frac{100}{52}$

$\frac{100}{20}$

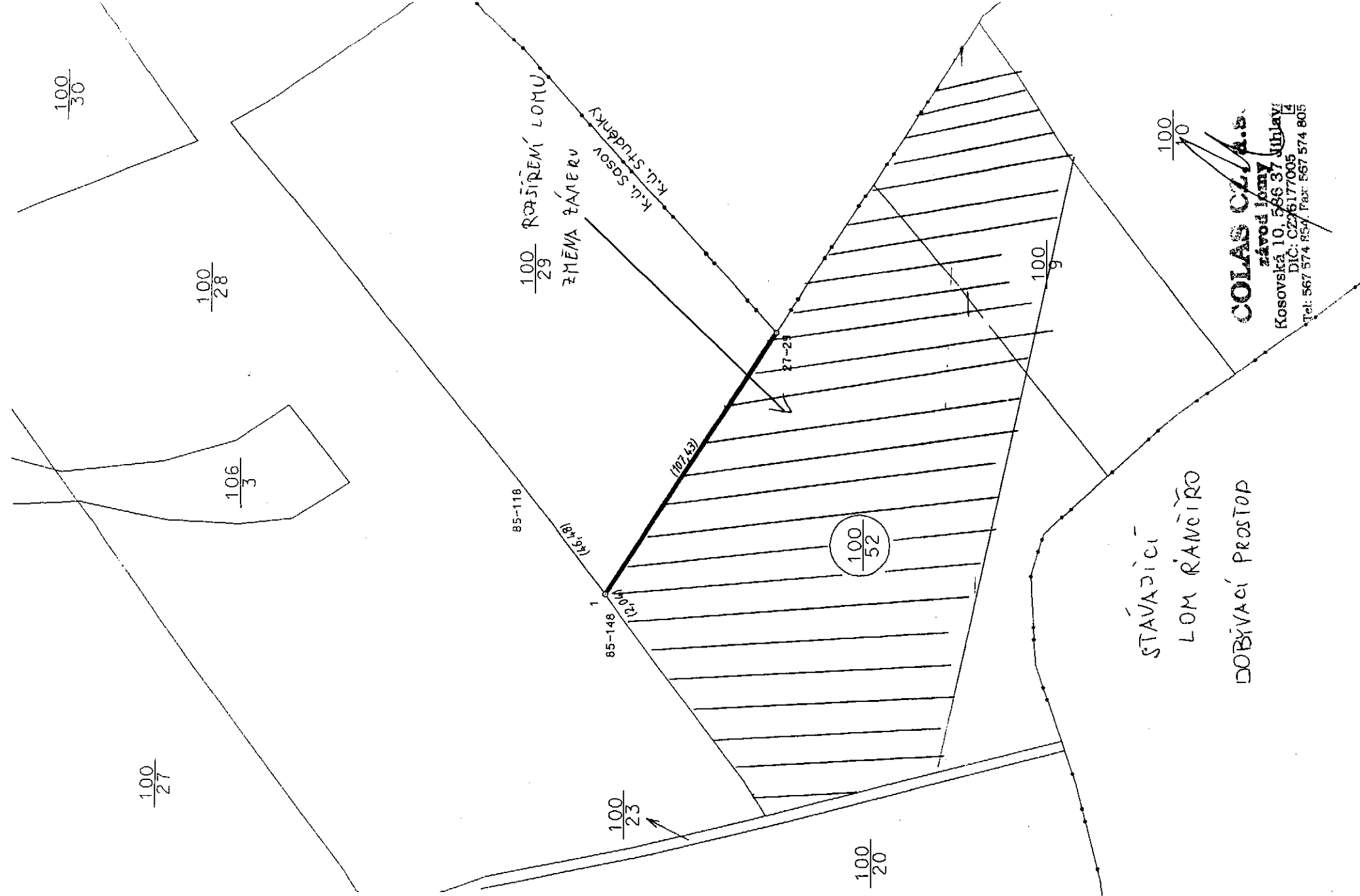
100  
9

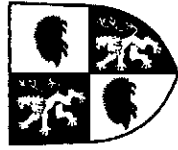
STÁVAJÍCÍ  
LOM RÁNCIŘO  
DOBÝVAČÍ PROSTOR

$\frac{100}{10}$

**COLAS C.A.S.**

závod lomů  
Kosovská 10, 586 37 Jihlava  
DIČ: CZ26177005  
Tel: 567 574 854, Fax: 567 574 805





# Magistrát města Jihlavy

## stavební úřad

Masarykovo náměstí 1, 586 28 Jihlava, tel: 567167 111, fax: 567310 044  
e-mail: stavebni.urad@jihlava-city.cz, www.jihlava.cz

Č.j.: SÚ/06/4148-5

Jihlavě dne 13.12. 2006

Výřizuje: Ing. Dočkalová

Titl.

COLAS CZ, a.s.  
Závod Lomy  
Kosovská 10  
586 37 Jihlava

**Věc:** Vyjádření stavebního úřadu Jihlava k oznámení záměru **Rozšíření území pro těžbu v lomu Rancířov** podle zákona č.100/2001 Sb.

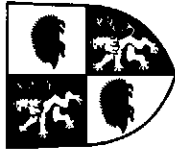
Stavební úřad Magistrátu města Jihlavy sděluje k oznámení výše uvedené stavby, postoupené do zjišťovacího řízení podle zákona č. 100/2001 Sb. následující.

Dotčený záměr bude realizovaný ve vymezeném dobývacím prostoru, který je v souladu s platným územním plánem města Jihlavy z roku 2001 změna č.3.

Ing. Michal Jaseč  
vedoucí stavebního úřadu

**Magistrát města Jihlavy**  
**stavební úřad**





# Magistrát města Jihlavy

odbor rozvoje města

Masarykovo náměstí 1, 586 28 Jihlava, tel: 567 167 470, fax: 567 167 480  
e-mail: rozvoj.mesta@jihlava-city.cz, www.jihlava.cz

COLAS CZ, a.s.

Závod Lomy

Kosovská 10

586 37 Jihlava

Č.j.

ORM/06/2075

Vyřizuje

Ing. Zeman/ 567167464

Dne

30.5.2006

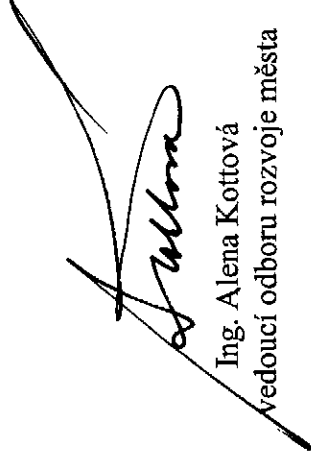
## Rozšíření území pro těžbu lomového kamene

Vážený pane řediteli,

v reakci na Vaši žádost týkající se možnosti rozšíření těžby lomového kamene v lomu Rantiřov posoudil ORM ÚHA uvedený záměr, a to s ohledem na platný územní plán města Jihlavy (zejména pak schválený soubor změn č.3).

Ze závazné části územního plánu jasně vyplývá, že dobývání a těžba nerostných surovin je přípustná v rámci vymezených dobývacích prostorů. Tento prostor je vymezen v grafické části linií dobývacího prostoru, která je za požadovaným rozšířením těžby.

Z výše popsanych skutečností ORM ÚHA v souladu s územním plánem souhlasí s rozšířením území na těžbu lomového kamene dle zákresu (viz příloha).



Ing. Alena Kottová  
vedoucí odboru rozvoje města

**Magistrát města Jihlavy**  
odbor rozvoje města

Na vědomí:  
Stavební úřad Jihlava

KRAJSKÝ ÚŘAD KRAJE VYSOČINA  
Odbor životního prostředí  
Žižkova 57, 587 33 Jihlava, Česká republika  
Pracoviště: Seifertova 24, Jihlava

<b>COLAS CZ, a.s.</b> ZÁVOD JIHLAVA	
Došlo dne: 23-10-2006	Způsob: UKL m.
Č.j.:	Č.dopori: UKL m.

Dodejkou:

COLAS CZ, a.s.  
Kosovská 10  
586 01 Jihlava

Váš dopis značka/ze dne	Číslo jednací KUJL 73053/2006 OZP 1395/2006 La/60	Vyřizuje/telefon Kristýna Látalová 564 602 508	V Jihlavě dne 19. října 2006
-------------------------	---	--	---------------------------------

## Stanovisko k dotčení evropsky významných lokalit a ptačích oblastí (Natura 2000)

Krajský úřad kraje Vysočina, odbor životního prostředí, jako příslušný orgán vykonávající v přenesené působnosti státní správu ochrany přírody a krajiny podle ustanovení § 77a odst. 3 písm. w) zákona ČNR č. 114/1992 Sb., o ochraně přírody a krajiny, ve znění pozdějších předpisů (dále jen „zákon“) po posouzení záměru

„**Kamenolom Rančičov – rozšíření lomu**“ (rozšíření na pozemky parc. č. 100/29 a 100/9 v katastrálním území Sasov),

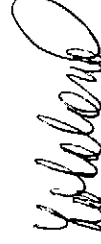
podaného dne 17. října 2006 žadatelem, COLAS CZ, a.s., se sídlem Kosovská 10, 586 01 Jihlava

vydává v souladu s ustanovením § 45i odst. 1 zákona toto stanovisko:

**záměr nemůže mít významný vliv na evropsky významné lokality ani ptačí oblasti (Natura 2000).**

Toto stanovisko není vydáváno ve správním řízení (§ 90 odst. 1 zákona) a nelze proti němu podat odvolání. Toto stanovisko, vztahující se k výše jmenovanému konkrétnímu záměru, má neomezenou platnost.

**Krajský úřad  
kraje Vysočina  
odbor životního prostředí**  
Žižkova 57, 587 33 Jihlava



Ing. Kristýna Látalová  
úředník odboru životního prostředí



# Magistrát města Jihlavy

Odbor životního prostředí

Masarykovo náměstí 1, 586 28 Jihlava, tel: 56 7167 111, fax: 56 71 67 749  
e-mail: [zivotni.prostredi@jihlava-city.cz](mailto:zivotni.prostredi@jihlava-city.cz), [www.jihlava.cz](http://www.jihlava.cz)

COLAS CZ, a. s.  
Kosovská 10  
586 01 Jihlava

číslo jednací  
OŽP/06/9077

vyřizuje/linka

Katarína Ruschková/711

V Jihlavě, 4. 10. 2006

## Kamenolom Rančířov – rozšíření lomu.

- s t a n o v i s k o    o r g á n u    o c h r a n y    p r í r o d y

Magistrát města Jihlavy, odbor životního prostředí, příslušný dle ust. § 76 a 77 zákona č. 114/1992 Sb., o ochraně přírody a krajiny ve znění pozdějších předpisů (dále jen „zákon“) obdržel dne 29. 9. 2006 Vaše podání, kterým žádáte o vyjádření k pokračování hornické činnosti lomu.

Hornická činnost bude i nadále probíhat v ploše vymezené navrhovaným rozsahem rozhodnutí o změně využití území. K pokračování činnosti vydal orgán ochrany přírody dne 9. 4. 2003 souhlasné stanovisko. Toto stanovisko zůstává i nadále v platnosti.

Na základě výše uvedených skutečností souhlasí orgán ochrany přírody s pokračováním činnosti prováděné hornickým způsobem v ploše vymezené navrhovaným rozsahem rozhodnutí o změně využití území v k. ú. Sasov.

Magistrát města Jihlavy  
odbor životního prostředí

Ing. Katarína Ruschková  
vedoucí oddělení OPK a ZPF  
odboru životního prostředí



# Krajská hygienická stanice kraje Vysočina se sídlem v Jihlavě Vrchlického 57, 587 25 Jihlava

tel.: 567 574 711, fax: 567 305 352, e-mail: [khsvyšocina@ji.cz](mailto:khsvyšocina@ji.cz)

Č.j.: KHSV-JI-HP- *01/22* /2006-Kle

Vyřizuje: Hana Klementová

Tel.: 567574722

V Jihlavě dne 14.11.2006

Příloha: projektová dokumentace

COLAS CZ, a.s.  
Závod lomy  
Kosovská 10  
586 01 Jihlava

Věc: COLAS CZ, a.s., závod lomy, Kosovská 10, Jihlava - kamenolom Rančářov- „Rozšíření lomu Rančářov“ - stanovisko orgánu ochrany veřejného zdraví k projektové dokumentaci pro územní řízení.

Krajská hygienická stanice kraje Vysočina se sídlem v Jihlavě jako orgán ochrany veřejného zdraví, který je dotčeným správním úřadem ve smyslu ustanovení § 77 zák. č. 258/2000 Sb., o ochraně veřejného zdraví a o změně některých souvisejících zákonů, v platném znění, vydává ve výše uvedené věci, v řízení podle ustanovení § 82 odst. 2 písm. i) cit. zákona toto stanovisko:

S návrhem projektové dokumentace se

**souhlasí**

V souladu s § 126 odst. 1 zákona č. 50/1976 o územním plánování a stavebním řádu (stavební zákon), v platném znění, se souhlas váže na splnění následující podmínky:

**Provoz v rozšířené části lomu bude probíhat pouze v denní době od 6.00 do 22 00 hodin.**

### **O d ů v o d n ě n í :**

Na základě žádosti investora – firmy COLAS CZ, a.s. závod lomy Jihlava, Kosovská 10, doručené dne 23.10.2006 a opravené dne 14.11.2006 posoudila KHS kraje Vysočina projektovou dokumentaci, zpracovanou v říjnu 2006 investorem.

Předmětem projektové dokumentace pro územní řízení je 1. etapa rozšíření lomu – zábor cca 2,5 ha, která řeší rozšíření prostoru lomu v jihovýchodní části území (rozšířený prostor se nepřiblíží k obytné zástavbě). Pro další etapy rozšíření lomu bude posouzen vliv hluku na zástavbu Sasov hlukovou studií, která bude vypočítaná na podkladě měření stávající hlukové zátěže.

Podmínka se opírá o požadavky nařízení vlády č. 148/2006 Sb., o ochraně před nepříznivými účinky hluku a vibrací.

Tímto se nahrazuje v plné míře stanovisko KHS kraje Vysočina č.j. KHSV-JI-HP-5660/2006-Kle z 2.11.2006

*Hana Klementová*  
**Hana Klementová**  
odborný pracovník odd. hygieny práce  
KHS kraje Vysočina

KRAJSKÁ HYGIENICKÁ STANICE KRAJE VYSOČINA  
① se sídlem v Jihlavě  
Vrchlického 57, 587 25 Jihlava

Na vědomí:  
Magistrát m. Jihlavy, stavební úřad