

OZNÁMENÍ ZÁMĚRU
DOKUMENTACE O HODNOCENÍ VLIVŮ ZÁMĚRU NA
ŽIVOTNÍ PROSTŘEDÍ

dle § 6 zák. č. 100/2001 Sb., o posuzování vlivů na životní prostředí ve znění zákona č. 93/2004 Sb. a zákona č. 163/2006 Sb. s obsahem a rozsahem dle přílohy č. 3 k zákonu

OZNAMOVATEL: A JE TO CZ spol. s r. o.

U Prefy 793/16 Ďáblice, 182 00 Praha 8

STAVBA: **VELKOSKLAD NÁBYTKU S PRODEJNOU**

Třebíč prosinec 2006

Výtisk:

A. ÚDAJE O OZNAMOVATELI

1. Obchodní firma: **A JE TO CZ spol. s r. o.**
2. IČ: **26246007**
3. Sídlo (bydliště): **U Prefy 793/16 Ďáblice, 182 00 Praha 8**
4. Jméno, příjmení, bydliště a telefon oprávněného zástupce oznamovatele
Milan Ošmera, Horní Vilémovice 17, 675 06 Benetice, tel: 777332238

B. ÚDAJE O ZÁMĚRU

I. Základní údaje

1. Název záměru: **Velkosklad nábytku s prodejnou**
2. Kapacita (rozsah) záměru:

Jedná se o novostavbu budovy velkosklad nábytku s prodejnou. V budově bude skladován nábytek a prováděn maloobchodní i velkoobchodní prodej nábytku. Zastavěná plocha budovy je 5635m² z toho je 1121m² půdorysné prodejní plochy a 4514m² půdorysné plochy skladových prostor. Zpevněné plochy (chodníky, komunikace a parkoviště) jsou součástí novostavby budovy velkoskladu nábytku s prodejnou a jejich plocha je 3014m². Ozeleněných a zatravněných ploch je 5307m².

3. Umístění záměru (kraj, obec, katastrální území)

Stavební záměr je umístěn v kraji Vysočina, na okrese Třebíč, poblíž obce Červená Hospoda na katastrálním území Řípov, parcelní číslo – 285/24, 285/27

4. Charakter záměru a možnost kumulace jeho vlivů s jinými záměry (realizovanými, připravovanými, uvažovanými):

Charakterem záměru je prodej veškerého sortimentu nábytku at' již maloobchodního či velkoobchodního. V lokalitě kde je stavební záměr umístěn je uvažováno s budoucí výstavbou dalších budov podobného i jiného zaměření. Jedná se o již schválenou lokalitu územním plánem obce nazvanou Průmyslová zóna Červená Hospoda. V sousedství se nachází již vybudovaná čerpací stanice pohonných hmot.

5. Zdůvodnění potřeby záměru a jeho umístění, včetně přehledu zvažovaných variant a hlavních důvodů (i z hlediska životního prostředí) pro jejich výběr, resp. odmítnutí

Hlavní potřebou záměru je skladování většího množství nábytku jak v rozloženém stavu tak smontovaného. Toto umístění bylo vybráno z důvodu dobré dopravní obslužnosti místa i z důvodů blízkosti města Třebíč jako kupní síly pro maloobchodní prodej. Varianta je pouze jedna a to tato předkládaná. Stavba je konstrukčně rozdělena na dvě lodě z nichž první která je umístěna blíže k čerpací stanici a je kratší je již povolena stavebním úřadem v Třebíči. V této žádosti o zjišťovací řízení se jedná o stavbu jako celek.

6. Stručný popis technického a technologického řešení záměru:

Stavba je rozdělena na dvě lodě z nichž ta kratší je již vyprojektována. Jednotlivé lodě jsou rozděleny na dvě rozdílné konstrukční části. Přední část každé z lodí je provedena cihelnou technologií výstavby a tato část je dvoupodlažní a bude sloužit jako prodejna pro maloobchodní a velkoobchodní prodej, kanceláře a sociální zázemí pro zaměstnance. Zadní část je konstrukčně řešena jako ocelová hala s lehkým opláštěním. V této části bude umístěn velkosklad nábytku. V budovách nejsou umístěna žádná technologická zařízení.

7. Předpokládaný termín zahájení realizace záměru a jeho dokončení:

Předpokládaný termín zahájení realizace je na jaře v roce 2008 s ukončením ve 3 čtvrtletí roku 2008.

8. Výčet dotčených územně samosprávných celků:

Jedná se katastrální území Říčov spadající k obci Říčov. Stavba se nachází nedaleko obce Červená Hospoda ze které jsou napojeny všechny inženýrské sítě. Nadřazeným samosprávným celkem je městský úřad Třebíč a dále potom Krajský úřad kraje Vysočina.

9. Zařazení záměru do příslušné kategorie a bodů přílohy č.1 zákona, a výčet navazujících rozhodnutí podle § 10 odst. 4 a správních úřadů, které budou tato rozhodnutí vydávat.

Dle zpracovatele předkládaného oznámení se jedná o záměr v Kategorii II. (záměry vyžadující zjišťovací řízení), 10.6 „Průmyslové zóny a obchodní zóny včetně nákupních středisek o celkové výměře nad 3000 m² zastavěné plochy; areály parkovišť nebo garáží se zastavěnou plochou nad 1000 m²“. Příslušným orgánem pro zjišťovací řízení je v tomto případě Krajský úřad kraje Vysočina.

Výčet navazujících rozhodnutí podle § 10 odst. 4 a správních úřadů, které budou tato rozhodnutí vydávat.

Ve smyslu „stavebního zákona“ v platném znění, Územní řízení, stavební povolení, kolaudační rozhodnutí	Stavební úřad - Městský úřad Třebíč Odbor Výstavby a památkové péče Karlovo náměstí 104/55
Ve smyslu „vodního zákona“ 254/2001 Sb., v platném znění. Rozhodnutí k nakládání s odpadními vodami	Městský úřad Třebíč odbor životního prostředí Masarykovo nám. 116/6
... a další rozhodnutí jejichž potřeba může vyplynout během navazujících a souvisejících řízení.	

II. Údaje o vstupech

(například zábor půdy, odběr a spotřeba vody, surovinové a energetické zdroje)

1. PŮDA:

Dle výpisu z katastru nemovitostí se budoucí areál nachází na následujících pozemcích v k.ú. Řípv:

Číslo parcely	Celková výměra (m ²)	Výměra (m ²)	Druh pozemku	BPEJ
285/24	6077	1237	Orná půda	73 214
		3550	Orná půda	75 001
		1290	Orná půda	75 011
285/27	7879	1351	Orná půda	73 241
		1870	Orná půda	75 011
		4658	Orná půda	75 001
CELKEM	13956	13956		

Hodnocený záměr bude realizován na ploše cca 120 x 115 metrů, tj. 1,39 ha.

Zábor zemědělské půdy se týká 13956m². Bilance zeminy: skrývka ornice 2792m³ (použito na rekultivaci sklady v obci Vladislav parc.č. 1371/3) případně uložena na mezideponii na pozemku parc.č. 1976/1 v k.ú. Třebíč.

2. VODA:

Veřejný vodovodní řad DN 90 je přiveden na hranici pozemků mezi nově navrženým skladem nábytku a stávající čerpací stanicí pohonných hmot. Tento hlavní řad je součástí veřejné vodovodní sítě obce Červená Hospoda. Z tohoto řádu bude vysazena samostatná vodovodní přípojka DN 63 do areálu skladu se samostatným měřením spotřeby vody umístěným v budově.

Výstavba

Voda bude odebírána ze stávajícího rozvodu a její množství bude záviset na počtu pracovníků a rychlosti stavebních prací. Předpokládaná spotřeba vody na jednoho pracovníka:

pití	5 l/osoba/směna
mytí	50 l/osoba/směna (čistý provoz)
	120 l/osoba/směna (prašný a špinavý provoz)

Podle údajů od projektanta bude výstavba probíhat po dobu cca 8 měsíců s průměrným počtem 10 pracovníků z různých dodavatelských firem. Pro účely bilance se hodnotí nejneprůzračnější stav, tj. spotřeba 125 litrů/osoba a den.

Tab.: Předpokládaná spotřeba vody během výstavby:

Průměrný stav pracovníků výstavby	10
Denní spotřeba vody (m ³)	1,250
Měsíční spotřeba vody (m ³)	25
Doba výstavby (měsíce)	24
Celková spotřeba vody [m ³]	200

Upřesnění požadavků na dodávky vody a určení jejího množství pro technologii a sociální potřebu pracovníků výstavby bude provedeno v prováděcích projektech na základě požadavků hlavního dodavatele stavby. Do doby napojení na vodovod bude na staveništi dodávána balená pitná voda v PE lahvích.

Provoz

Dle údajů od oznamovatele bude provoz skladu zabezpečovat cca 15 pracovníků (10 dělníků a 5 THP). Nároky na pitnou vodu pro sociální účely jsou uvedeny v následující tabulce:

nároky na vodu	m ³ /den	m ³ /rok
10 D	1,250	313
5 THP	0,275	69
CELKEM	1,525	382

Ve skladu nejsou požadavky na dodávky vody pro technologii.

Voda bude odebírána z veřejného vodovodu obce Červená Hospoda. Odběr a spotřeba pitné vody byla předběžně stanovena na 382m³/rok.

3. OSTATNÍ SUROVINOVÉ ZDROJE:

Elektrická energie: Instalovaný příkon budov se předpokládá 120kW. K upřesnění údajů dojde v prováděcí dokumentaci stavby.

Tepelná energie: administrativní a prodejní část vytápěna tepelným čerpadlem o výkonu 80kW, sklady budou temperovány topidly robur o celkovém výkonu 150kW se spotřebou plynu 32500m³/rok.

4. NÁROKY NA DOPRAVNÍ A JINOU INFRAKSTRUKTURU:

Příjezd k objektu je zabezpečen již vybudovaným sjezdem ze silnice I/23. Tento sjezd slouží čerpací stanici pohonných hmot a nově bude využíván pro dopravní napojení velkoskladu nábytku. Výhledově bude sloužit pro dopravní napojení plánované průmyslové zóny. Příjezd k nově navrženému velkoskladu bude proveden sjezdem z účelové komunikace čerpací stanice PH, vjezd bude koncipován jako „místo ležící mimo komunikaci“. Nově budou zbudovány zpevněné plochy zabezpečující přístup k objektu pro dopravu nákladní, osobní a pěší provoz. V těsné blízkosti stavby je navrženo parkoviště které má 34 parkovacích míst, parkoviště je součástí stavby Velkoskladu nábytku s prodejnou.

Podle sdělení provozovatele bude zásobování skladu prováděno maximálně dvěma kamiony denně (4 pohyby). Distribuce ze skladu bude prováděna max. 1 kamionem (do 12t) a 10 LNA. Návštěvnost prodejny byla stanovena na 60 automobilů denně (120 pohybů). Veškerý příjem zboží do skladu a expedice ze skladu bude prováděna pouze v pracovní dny a v denní době.

Ve výše uvedeném počtu osobních vozů jsou zahrnuty i vozidla zaměstnanců a návštěv firmy.

Celková bilance dopravní obslužnosti skladu je uvedena v následující tabulce:

Tab: Dopravní obslužnost areálu

Vozidlo	Příjezdy		pohyby	
	denní	roční	denní	Roční
TNA	3	750	6	1500
LNA	10	2500	20	5000
OA	60	15 000	120	30 000
Celkem	93	18 250	186	36 500

Stavba nebude mít vliv na zvýšení dopravy v daném místě. (objem dopravy z hlediska sousední čerpací stanice pohonných hmot je minimální)

III. Údaje o výstupech

(například množství a druh emisí do ovzduší, množství odpadních vod a jejich znečištění, kategorizace a množství odpadů, rizika havárií vzhledem k navrženému použití látek a technologií)

1. OVZDUŠÍ:

Výstavba

Bodové zdroje znečišťování ovzduší v etapě výstavby nevzniknou. Liniové zdroje znečišťování ovzduší mohou být představovány provozem nákladní techniky při provádění zemních prací a při návozu stavebního materiálu. Vzhledem k tomu, že se jedná o malý rozsah výstavby bude se jednat o krátkodobé zvýšení provozu na okolních komunikacích. Areál bude napojen na stávající komunikační síť, která bude upravena v souladu s předpokládaným využitím uzemí. Odhad přepravních tras nákladních automobilů v této fázi výstavby by byl spekulativní, je však zřejmé, že nebude směřovat do obytné zástavby. Odhad emisí z liniových zdrojů v etapě výstavby nelze spolehlivě predikovat, protože není znám dodavatel stavby, použitá technika apod. Vzhledem k ne příliš významným nárokům na bilance hmot a stavebních materiálů lze liniové zdroje znečištění v etapě výstavby označit za málo významné.

Při skladování nábytku nebude využíváno zařízení či používána chemikálie, které mohou způsobit znečištění ovzduší. V průběhu realizace stavby mohou vznikat prakticky pouze emise TZL, jako sekundární prašnost ze skládek sypkých materiálů a při pojezdu stavebních a dopravních mechanismů po

nezpevněných prašných komunikacích a plochách. Tyto emise je nutné v průběhu stavby omezovat na minimum. S tím souvisí i odstraňování znečištění veřejných komunikací, způsobené provozem stavby.

Provoz

Bodové zdroje

Energetické zdroje

Stavba prodejny je vytápěna tepelným čerpadlem, u kterého nedochází k znečišťování ovzduší. Skladové prostory budou temperovány topidly robur, jednotlivá topidla mají výkon do 50kW.

Technologické zdroje

Posuzovaný záměr nebude představovat žádný technologický zdroj emisí.

2. ODPADNÍ VODA:

V provozu navrhovaného záměru budou vznikat následující odpadní vody:

Splašková voda

Odpadní voda ze sociálního zázemí byla stanovena na 382m³/rok, jedná se o splaškové vody ze sociálních zařízení v budově. Splaškové vody budou vypouštěny do ČOV ve vlastnictví investora (alternativně bude provedena jímka na vyvážení) a dále do jednotné kanalizace která ústí do řeky Jihlavy. V areálu skladu nebude realizována příprava ani výdej teplých jídel, produkce odpadních vod z této činnosti není uvažována. Technologické odpadní vody nevznikají.

Srážková voda.

V dokumentaci pro stavební řízení záměru je množství srážkové vody vyčísleno pro:

1. zastřešenou plochu 5635 m²
2. zpevněnou plochu 3014 m²

množství srážkových vod 4955 m³/rok

Srážková voda bude odváděna dešťovou kanalizací do stávající jednotné kanalizace čerpací stanice pohonných hmot která je vyústěna do blízké vodoteče řeky Jihlavy. Z velké části jde o neznečištěnou srážkovou vodu ze střech a zpevněných ploch. Dešťová voda ze zpevněných ploch a parkovišť bude vedena přes ORL.

3. ODPADY:

Výstavba

Z hlediska druhové skladby odpadů a jednotlivých fází výstavby lze produkci odpadů rozdělit do dvou částí:

➤ odpady vznikající v průběhu zemních prací

Dle projektu bude třeba ze staveniště odvézt cca 2792m³ skryté ornice a podorniči.

➤ odpady vznikající v průběhu vlastní výstavby uvažovaného záměru

Přesnou specifikaci konkrétních druhů a množství jednotlivých druhů odpadů z vlastního procesu výstavby lze upřesnit až v prováděcích projektech, kdy budou známy dodavatelé a budou specifikovány i konkrétní použité materiály. Součástí smlouvy mezi investorem a hlavním dodavatelem stavby bude i podmínka, že hlavní dodavatel stavby je zodpovědný za správné nakládání s odpady vznikajícími v průběhu výstavby (včetně odpadů vznikajících činnostmi subdodavatelů na stavbě), včetně jejich následného využití nebo likvidace a investor vytvoří na staveništi potřebné podmínky pro třídění a shromažďování jednotlivých druhů odpadů.

Předpokládaná produkce jednotlivých druhů odpadů v období výstavby je uvedena v následující tabulce:

Kód	Název odpadu	kategorie
150101	Papírové a lepenkové obaly	O
150102	Plastové obaly	O
150104	Kovové obaly	O
150105	Kompozitní obaly	O
150110	Obaly obsahující zbytky nebezpečných látek	N
150202	Čistící tkanina	N
170101	Beton	O
170102	Cihly	O
170103	Keramické výrobky	O
170104	Sádrová stavební hmota	O
170106	Směsi betonu, cihel a keramických výrobků obsahující nebezpečné látky	N
170201	Dřevo	O
170203	Plasty	O
170400	Kovy, včetně jejich slitin	O
170411	Kabely neuvedené pod 170410	O
170504	Zemina a kamení neuvedené pod 170503	O
170904	Směsné stavební a demoliční odpady neuvedené pod čísla 170901, 170902, 170903	O
200301	Směsný komunální odpad	O

Provoz

Vzhledem k charakteru hodnoceného záměru bude produkce odpadů minimální a druhová skladba bude odpovídat předpokládanému využití objektů. V rámci provozu lze očekávat přibližně následující přehled vznikajících odpadů:

Kód	Název odpadu	Kategorie
020203	Suroviny nevhodné ke spotřebě nebo zpracování	O
150101	Papírové a lepenkové obaly	O
150102	Plastové obaly	O
150104	Kovové obaly	O
150105	Kompozitní obaly	O
150202	Čistící tkanina	N
200101	Papír a lepenka	O
200102	Sklo	O
200121	Zářivky	N
200139	Plasty	O
200140	Kovy	O
200201	Biologicky rozložitelný odpad	O
200301	Směsný komunální odpad	O
200303	Uliční smetky	O

V rámci výstavby budou vytvořeny odpovídající prostory pro třídění a shromažďování jednotlivých druhů odpadů.

Veškeré opravy a údržba vysokozdvíhacích vozíků, firemních vozidel a strojního zařízení budou zajišťovány odborným servisem na základě smluvních vztahů. Součástí smlouvy bude i podmínka, že servisní služba zajistí vyhovující způsob nakládání s odpady, které vznikly v rámci provedení této servisní činnosti.

Ostatní odpad bude tříděn a shromažďován ve vyhrazených a označených prostorách skladu. Směsný komunální odpad bude odvážen přes kontejner nebo popelnice na základě písemné smlouvy s obcí. Nakládání s odpady bude prováděno v souladu se zákonem 185/2001 Sb. v platném znění (zákon o odpadech) a souvisejícími prováděcími vyhláškami.

4.OSTATNÍ (např. hluk a vibrace, záření, zápach a jiné).

Stacionární zdroje hluku u navrhovaného záměru nejsou navrhovány. Veškeré provozní zařízení pro skladování, to je především Vašiky na manipulaci, je navrhováno v souladu s nařízením vlády č. 502/2000 Sb. – o ochraně zdraví před nepříznivými účinky hluku a vibrací. Stavební konstrukce budou navrženy tak, aby jejich útlum byl min. 30 dB(A) a hluk ve vzdálenosti 50 m od objektu byl pod 30 dB(A).

Stacionární zdroje vibrací u navrhovaného záměru nejsou.

Zdroji elektromagnetického záření budou používána elektrická zařízení, která budou bez významnějšího vlivu.

Navrhovaný záměr je takového charakteru, u kterého lze oprávněně předpokládat, že jeho provozem nebude okolí zatěžováno hlukem nad přípustnou míru.

Z hlediska obtěžování zápachem nepředstavuje navrhovaný záměr ohrožení blízkého okolí, neboť:

1. navrhovaný skladovací objekt je situován tak, že je v dostatečné vzdálenosti od nejbližší obytné zástavby obce Červená Hospoda a navíc při skladování nedochází k vývinu či uvolňování zápachu

Veškerá zařízení, která budou při realizaci stavby používána, včetně dopravních a stavebních mechanismů, musí splňovat přípustné hodnoty emisí hluku dle nařízení vlády č. 9/2002 Sb., kterými se stanoví technické požadavky na výrobky z hlediska emisí hluku.

Předpokládá se, že stavební činnost bude prováděna pouze v denní dobu tak, jak ji definuje zákon o ochraně veřejného zdraví. Při realizaci stavby musí být dodržovány nejvyšší přípustné hodnoty hluku ve venkovním prostoru tak, jak je stanovuje nařízení vlády č. 502/2000 Sb. a příloha č. 6 k tomuto nařízení.

C. ÚDAJE O STAVU ŽIVOTNÍHO PROSTŘEDÍ V DOTČENÉM ÚZEMÍ

1. Výchet nejzávažnějších environmetálních charakteristik dotčeného území

Areál velkoskladu a prodejnu se nachází v plánované průmyslové zóně u obce Červená Hospoda, která je ohraničena na severu silnicí č.I/231, na východě obcí Červená Hospoda, na západě stávající trafostanicí a jihu železniční tratí Brno – Jihlava. Jedná se o první stavbu v plánované průmyslové zóně. Sousední pozemky směrem k obci Červená Hospoda jsou již zastavěny, nachází se zde čerpací stanice pohonných hmot. Území má být do budoucna využíváno jako průmyslová zóna. Je již zpracována územní plán dané lokality.

b) relativní zastoupení, kvalita a schopnost regenerace přírodních zdrojů,

Stavba nemá žádné negativní vlivy na schopnost regenerace a kvalitu přírodních zdrojů.

c) schopnost přírodního prostředí snášet zátěž se zvláštní pozorností na

- o územní systém ekologické stability krajiny,

Dotčené území je ovlivněno nejen výše uvedenou činností, ale i intenzivním zemědělstvím a železniční i silniční dopravou. V místě navrhovaného záměru nejsou žádné prvky územního systému ekologické stability, ať již lokálního nebo regionálního významu, které by mohly být navrhovaným záměrem ohroženy.

- o zvláště chráněná území,

Zvláště chráněná území dle § 14 zákona č. 114/1992 Sb. se v blízkosti dotčeného území nenacházejí a nebudou navrhovaným záměrem ovlivněna nebo ohrožena. Totéž se týká přírodních parků dle § 12 citovaného zákona.

- o území přírodních parků,

V oblasti plánované výstavby objektu se nenachází žádná území přírodních parků

- o významné krajinné prvky,

V nejbližším okolí navrhovaného záměru není registrován žádný krajinný prvek dle § 6 zákona č. 114/1992 Sb., který by mohl být navrhovaným záměrem nepříznivě ovlivněn.

- o území historického, kulturního nebo archeologického významu,

V území dotčeném navrhovaným záměrem se žádná taková území nenachází. Zatím při žádné stavební činnosti, která byla v území prováděna, nedošlo k žádnému neočekávanému archeologickému nálezu. Pokud by k němu případně došlo, bude postupováno v souladu se zákonem č. 20/1987 Sb. o státní památkové péči v platném znění.

- o území hustě zalidněná,

Průmyslová zóna, do které je záměr navrhován není hustě zalidněným územím.

- o území zatěžovaná nad míru únosného zatížení (včetně starých zátěží)

V oblasti plánované výstavby objektu se nenachází území zatěžovaná nad míru únosného zatížení (včetně starých zátěží)

1. Stručná charakteristika stavu složek životního prostředí v dotčeném území, které budou pravděpodobně významně ovlivněny

Pro dotčené území nejsou specifikovány žádné další charakteristiky, které by mohli být daným záměrem dotčeny.

D. ÚDAJE O VLIVECH ZÁMĚRU NA OBYVATELSTVO A NA ŽIVOTNÍ PROSTŘEDÍ

1. Charakteristika možných vlivů a odhad jejich velikosti, složitosti a významnosti (z hlediska pravděpodobnosti, doby trvání, frekvence a vratnosti),
2. Rozsah vlivů vzhledem k zasaženému území a populaci,
3. Údaje o možných významných nepříznivých vlivech přesahujících státní hranice,
4. Opatření k prevenci, vyloučení, snížení, popřípadě kompenzaci nepříznivých vlivů,
5. Charakteristika nedostatků ve znalostech a neurčitostí, které se vyskytly při specifikaci vlivů.

I. Charakteristika předpokládaných vlivů záměru na obyvatelstvo a životní prostředí a hodnocení jejich velikosti a významnosti.

1. Vlivy na obyvatelstvo, včetně sociálně ekonomických vlivů.

Zdraví obyvatel žijících v blízkém okolí místa záměru by nemělo být ovlivněno. Nejbližší rodinné domy se nacházejí ve vzdálenosti přibližně 300m v obci Červená Hospoda. Mezi nepříznivé vlivy, které mohou přesahovat hranici areálu a mohly by případně nepříznivě působit na obyvatelstvo, obecně patří:

- Provozní vlivy fyzikální – hluk, vibrace, elektromagnetické záření a pole
- Provozní vlivy biologické – pronikání původců nemocí, rozmnožování hmyzu, hlodavců apod.
- Provozní faktory chemické – škodliviny pronikající do okolního ovzduší, vody a půdy
- Vlivy navazující dopravy (hluk, znečištění ovzduší aj.)

Provozní vlivy fyzikální – hluk, vibrace, elektromagnetické záření a pole

Vzhledem k provozu v objektu nebude nijak zvýšena hladina hluku v okolí a to ani při stavebních pracích. Nejbližší obytné budovy se nacházejí ve vzdálenosti přibližně 300m od budovaného objektu. Hluk který vznikne při stavebních činnostech bude minimální a bude zcela překryt hlukem který vniká dopravním zatížením silnice I/23. Při budoucím provozu skladové haly nebudou vzhledem ke vzdálenosti nejbližších chráněných prostor přesahovány hygienické limity pro hluk jak z dopravy vozidel do areálu a po přilehlém parkovišti tak i stacionárních hlukových zařízení (kotelny a vzduchotechniky). Šíření vibrací, elektromagnetického záření (ionizujícího, vysokofrekvenčního) nebo elektromagnetického pole v tomto případě není uvažováno.

Provozní vlivy biologické – pronikání původců nemocí, rozmnožování hmyzu, hlodavců apod
Biologické vlivy lze vyloučit, neboť provoz nebude disponovat s biologickým materiálem.

Provozní faktory chemické – škodliviny pronikající do okolního ovzduší, vody a půdy
Produkce emisí do ovzduší bude naprosto minimální. Důvodem těchto minimálních emisí do ovzduší je vytápění prodejny a administrativního a sociálního zázemí tepelným čerpadlem. Minimální znečištění budou produkovat plynová topidla robur temperující skladové prostory přibližně na +5C°.

Vlivy navazující dopravy (hluk, znečištění ovzduší aj.)

Vliv dopravního zatížení je minimální vzhledem k zatížení silnice I/23.

2. Vlivy na ovzduší a klima.

U navrhovaného záměru není stacionární zdroj emisí s trvalou emisí.

Emise z navrhovaného záměru nebudou vznikat a nedojde významnějším způsobem k ovlivnění vnějšího ovzduší.

Při provozu navrhovaného záměru nebudou používány látky ovlivňující klimatický systém Země.

3. Vlivy na hlukovou situaci a případné další fyzikální a biologické charakteristiky.

U navrhovaného záměru nejsou žádné stacionární zdroje hluku, jejichž provoz by způsoboval překročení nejvyšších přípustných hodnot hluku ve venkovním prostoru v denní nebo noční dobu.

4. Vlivy na povrchové a podzemní vody.

Vzhledem k tomu, že v provozu navrhovaného záměru nebude používána technologická voda, která by byla v procesu výroby znečištěna, ale potřebná voda bude používána pouze pro sociální účely a jako užitková pro úklid, nejsou vlivy navrhovaného záměru na povrchové a podzemní vody významné. Je však nutné, zejména při realizaci stavby, zamezit znečištění povrchových a podzemních vod především ropnými látkami ze stavebních mechanismů a dopravních prostředků, kdy je rovněž nutné zabránit případnému proniknutí vodě nebezpečných látek do kanalizace.

5. Vlivy na půdu.

Realizací záměru dojde k trvalému odnětí pozemků o rozloze asi 13956m² zemědělskému půdnímu fondu. Před započítáním stavebních prací dojde k sejmutí ornice a další nakládání s ní bude prováděno dle pokynů příslušného orgánu státní správy. Předpokládá se, že ornice bude využita k sanaci skládky v obci Vladislav jak u první fáze výstavby.

6. Vlivy na horninové prostředí a přírodní zdroje.

Navrhovaný záměr nebude mít na horninové prostředí a přírodní zdroje žádný negativní vliv.

7. Vlivy na faunu a floru.

Vliv navrhovaného záměru na faunu a floru souvisí s trvalým odnětím pozemků, potřebných pro výstavbu zemědělskému půdnímu fondu. Dosavadním orientačním průzkumem fauny a flory na tomto pozemku nebyly zjištěny druhy fauny a flory chráněné zákonem č. 114/1992 Sb. Před sejmutím ornice na dotčeném pozemku bude proveden kontrolní průzkum případného výskytu zvláště chráněných živočichů a v případě jejich výskytu bude realizován jejich záchranný přenos dle pokynů příslušných orgánů ochrany přírody. Jiné vlivy na faunu a floru se neočekávají.

8. Vlivy na krajinu.

Dané území plánované průmyslové zóny bude charakteristické zástavbou průmyslovými objekty, sloužícími pro jednotlivé druhy výrob, skladů jednotlivých společností. Navrhovaný halový objekt svým řešením odpovídá z hlediska architektonického současné zástavbě a jeho realizací nedojde ke změně krajiny a krajinného rázu daného území.

9. Vlivy na hmotný majetek a kulturní památky.

V zájmovém území se nenacházejí žádné kulturní památky. Realizace navrhovaného záměru neohrozí hmotný majetek společností sousedících s budovaným areálem.

II. Komplexní charakteristika vlivů záměru na životní prostředí z hlediska jejich velikosti a významnosti a možnosti přeshraničních vlivů.

Navrhovaný záměr, skladování nábytku s kombinací s maloobchodním prodejem, představuje přibližně 50 % nárůst současné kapacity skladovacích prostor firmy A JE TO CZ. Roční kapacita skladovaného nábytku je závislá na odbytu a vychází z předpokladu růstu poptávky po tomto druhu zboží.

Způsobuje pouze nárůst vlivů tak, jak je toto popsáno výše. Celkový nárůst vlivů není významný, je spíše zanedbatelný a nezpůsobí zatížení složek životního prostředí nad přípustnou míru. K přeshraničnímu působení navrhovaného záměru na složky životního prostředí nebude docházet.

III. Charakteristika environmentálních rizik při možných haváriích a nestandardních stavech.

Navrhovaný záměr slouží pouze ke skladování a maloobchodnímu a velkoobchodnímu prodeji nábytku, koberců a bytových doplňků, při které se závadné látky vyskytují pouze v malých množstvích, což přichází v úvahu pouze u pevných látek, které mohou vzniknout vlastním provozem skladu, např. při výměně osvětlení, při poruše manipulační techniky, z pomocných obalů či při chybné evidenci. Může dojít ke kontaminaci stavebních objektů, povrchů vozovek, případně půdy nebo vody. Většinou však přichází v úvahu únik pohonných hmot nebo mazacích náplní z dopravních a mechanizačních prostředků, které nelze stoprocentně vyloučit. Vzhledem k malému objemu možných úniků by se jednalo o drobné lokální havárie omezené na malý prostor.

Požární riziko se nedá vyloučit. Míra závažnosti je závislá na rozsahu požáru a rychlosti zásahu. Riziko se může projevit v emisích z hoření, kontaminované hasební vodě, odpadech vzniklých při požáru, v poškození zdraví zaměstnanců.

IV. Charakteristika opatření k prevenci, vyloučení, snížení, popřípadě kompenzaci nepříznivých vlivů na životní prostředí.

Prevence nebo vyloučení nepříznivých vlivů vyplívá zejména z dodržování platných zákonů, norem a předpisů. Nad tento rámec jsou doporučena následující opatření.

- Srážkové vody z komunikací a parkovacích ploch nemohou být vypouštěny do kanalizace bez přečištění v ORL, který bude zaručovat dostatečnou kvalitu a účinnost.
- Provozovateli areálu doporučujeme minimalizovat používání solí při zimní údržbě parkoviště a dopravních napojení vzhledem k nižšímu znečištění odvádění srážkových vod a tím i jednoduššímu dodržování požadavků provozovatele kanalizace.
- Během výstavby omezit skládky prашných materiálů, plochu staveniště v případě potřeby kropit.
- Komunikace u výjezdu ze staveniště pravidelně čistit a minimalizovat tak sekundární prašnost.
- Osvětlení areálu řešit tak aby neobtěžovalo světelným smogem okolní zástavbu

V. Charakteristika použitých metod prognózování a výchozích předpokladů při hodnocení vlivů.

V průběhu zpracování oznámení se nevyskytly takové nedostatky ve znalostech nebo neurčitosti, které by znemožňovali jednoznačnou specifikaci možných vlivů záměru na životní prostředí a veřejného zdraví. Dostupné informace jsou pro účely posouzení vlivů na životní prostředí dostatečné. Charakter záměru nedává předpoklady vzniku významných negativních vlivů na životní prostředí nebo veřejné zdraví.

E. POROVNÁNÍ VARIANT ŘEŠENÍ ZÁMĚRU (pokud byly předloženy)

Záměr je řešen jen v jedné variantě dané dostupným pozemkem. Lokalizace tedy nebyla řešena ve více variantách.

F. DOPLŇUJÍCÍ ÚDAJE

1. Mapová a jiná dokumentace týkající se údajů v oznámení

Situační a technické řešení záměru je dokladováno v příloze tohoto oznámení

2. Další podstatné informace oznamovatele

Nejsou uvedeny.

G. VŠEOBECNĚ SROZUMITELNÉ SHRNU TÍ NETECHNICKÉHO CHARAKTERU

Oznamovaný záměr představuje novostavbu (přístavbu) skladové a prodejní haly společnosti A JE TO CZ s.r.o. Hlavním cílem navrhované stavby je vytvořit podmínky a prostory pro velkosklad nábytku, maloobchodní a velkoobchodní prodejnu nábytku a bytových doplňků. Novostavba (přístavba) dvoulodní haly je situována vedle stávající čerpací stanice pohonných hmot u silnice I/23 směrem k městu Třebíč. Skladová hala je vytvořena z ocelové konstrukce – je dvoulodní a má rozměr 60 x 102,3 m, světlou výšku cca 6,4 m. Střecha je nízká sedlová. Obvodový plášť montovaný ze sendvičových panelů z PUR pěnou. Vnitřní prostor bude volný, nedělený. Zde bude skladováno zboží. Přední část budovy směrem k silnici I/23 je provedena zděnou technologií a je provedena jako dvoupatrová. V těchto prostorech bude umístěna prodejna nábytku a bytových doplňků, administrativní část a sociální zázemí pro zaměstnance. Střešní konstrukce je pultová se sklonem ke komunikaci I/23. Vlivy navrhovaného záměru novostavby (přístavby) Velkoskladu nábytku s prodejnu vedle čerpací stanice pohonných hmot na okolí budou minimální a nebudou znamenat ani zhoršení podmínek pro obyvatelstvo ani ovlivnění životního prostředí.

Při výstavbě na dvě etapy dojde k minimálnímu zhoršení kvality ovzduší v nejbližším okolí stavby. Tento negativní vliv bude minimalizovat opatřeními zabráňujícími šíření prašných částic (krojení, očista aut i komunikací, atd.). Zprovoznění objektu nepůsobí zvýšení hodnot koncentrací emisně znečišťujících látek v ovzduší.

Obyvatelstvo nebude zatěžováno nadměrným hlukem.
Záměr je v souladu s územním plánem pro toto území.
Záměr nebude mít vliv na kvalitu a množství povrchových ani podzemních vod.
Stavba nebude mít vliv na zdravotní rizika obyvatelstva.

H. PŘÍLOHA

Seznam příloh:

1. Přehledná situace
2. Zákres do katastrální mapy
3. Letecký snímek
4. Celková situace stavby
5. Vyjádření stavebního úřadu



PARÉ

ETNA **PRILEPIT STANEC**
 Zastávka 1. kř. 01 Třebíč
 Územní plánování a úřad územního plánování
 Ing. Jaroslav Štěpánek, Ph.D.
 Ing. Jaroslav Štěpánek, Ph.D.
 Ing. Jaroslav Štěpánek, Ph.D.
 Ing. Jaroslav Štěpánek, Ph.D.

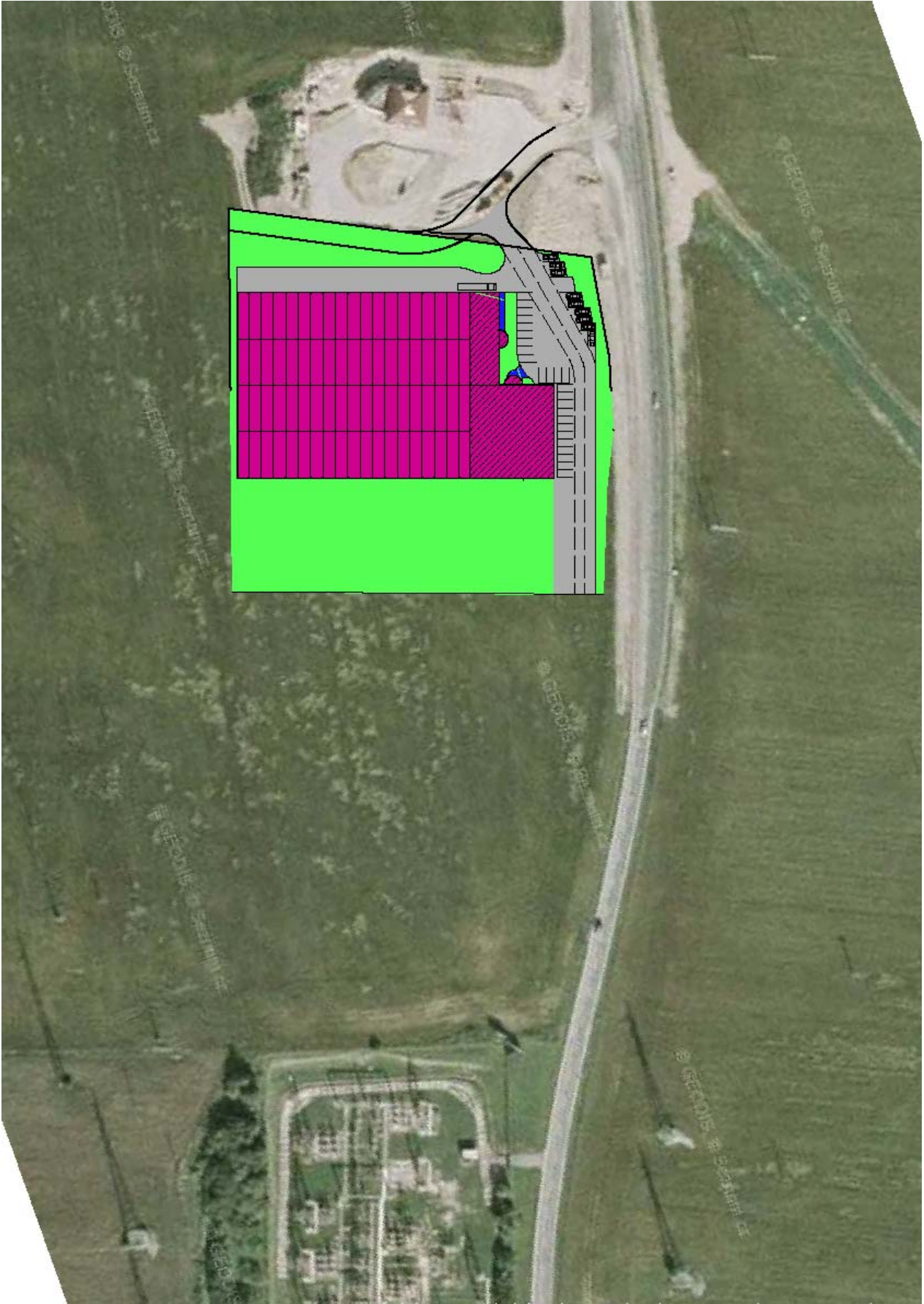
Velkosklad nábýtku s prodejnou
 s. s. r. o. (IČO: 262 02 262)

B. Situace

PŘEHLEDNÁ SITUACE

návrh: **1:XX** kř. plán: **B.1.**

projekt pro stavební povolení | datum: 08/2018 | měřítko: B.1:2000



Vyjádření příslušného stavebního úřadu k záměru z hlediska souladu se schválenou územně plánovací dokumentací.

Městský úřad Třebíč

odbor výstavby a památkové péče

Karlovo náměstí 104/55, 674 01 Třebíč, adresa pro doručení písemnosti: Masarykovo náměstí 116/6, 674 01 Třebíč

Spis č.: OVPP/9433/2006/Ši

V Třebíči dne 18. prosince 2006

Č.j.: OVPP 9433/2006-41413/06/Ši

VYJÁDŘENÍ

Městský úřad Třebíč, odbor výstavby a památkové péče, příslušný dle ustanovení § 117 zákona č. 50/1976 Sb., o územním plánování a stavebním řádu, ve znění pozdějších právních předpisů (dále jen "stavební zákon"), jako stavební úřad, tímto

sděluje

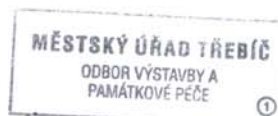
že navržená stavba: „**Velkosklad nábytku s prodejnou**“, na pozemku: p.č. 285/24, 285/27 v katastrálním území Řípov, je v souladu se záměry územního plánování města Třebíč (Regulační plán výrobní zóny Červená Hospoda, schválený 29.9.2005).

Toto vyjádření nenahrazuje rozhodnutí ani opatření jiných orgánů státní správy, jichž je zapotřebí pro povolení speciální stavby podle zvláštních předpisů.

Obdrží:

(doporučeně do vlastních rukou)

A JE TO CZ,s.r.o., U Přefy č.p.793, Ďáblice, Praha



Vladimír Obršlík

vedoucí odboru

Vyřizuje: Jaroslava Šiklová

Datum zpracování oznámení: 18.12. 2006

Zpracovatel oznámení: Ing. Libor Cejpek, Kouty 109, 675 08 Kouty, tel.: 602 721 614

Podpis zpracovatele oznámení:

Na zpracování oznámení spolupracovali:
Martin Dokulil, Nová Ves 15, 675 21 Okříšky,