



Prodejna potravin PLUS - Humpolec

OZNÁMENÍ ZÁMĚRU

Zpracováno ve smyslu § 6 a přílohy č. 3
zákona č. 100/2001 Sb., o posuzování vlivů na životní prostředí

leden 2007



EKOLOGICKÁ ŘEŠENÍ
ENVIRONMENTAL SOLUTIONS

INVESTprojekt NNC, s.r.o.

Špitálka 16, 602 00 Brno, Czech Republic
tel.: (+420) 543 254 284, (+420) 543 254 285
fax: (+420) 543 240 676, e-mail: nnc@investprojekt.cz

www.investprojekt.cz

ZÁZNAM O VYDÁNÍ DOKUMENTU

Název dokumentu: **Prodejna potravin PLUS - Humpolec**
OZNÁMENÍ ZÁMĚRU

Zakázka: C457-07

Objednatel: TMIS s.r.o.

Účel vydání: Finální dokument

Stupeň utajení: Bez omezení

Vydání	Popis	Zpracoval	Kontroloval	Schválil	Datum
01	Finální dokument	J Opavský	S Postbiegl	E Ondráčková	31.1.2007

Předcházející vydání tohoto dokumentu musí být buď zničena nebo výrazně označena NAHRAZENO.

Rozdělovník: 9 výtisků TMIS s.r.o.
1 výtisk archiv INVESTprojekt NNC, s.r.o.

© INVESTprojekt NNC, s.r.o, 2007

Všechna práva vyhrazena. Žádná z částí tohoto dokumentu nebo jakékoliv informace z tohoto dokumentu nesmí být nad rámec smluvního určení (tj. nad rámec použití v rámci daného procesu EIA) vyzrazeny, zveřejněny, reprodukovány, kopírovány, překládány, převáděny do jakékoliv elektronické formy nebo strojově zpracovávány bez výslovného souhlasu odpovědného zástupce zpracovatele, firmy INVESTprojekt NNC, s.r.o.

Zpracovatelé oznámení

Oprávněná osoba:

Ing. Pavel Cetl
držitel autorizace k posuzování vlivů
na životní prostředí
č. j. 1278/167/OPVŽP/97
ze dne 22. 4. 1997

Oznámení zpracoval: Ing. Jan Opavský

Datum zpracování oznámení: 31.1.2007

Na zpracování oznámení se podíleli:

Jméno a příjmení	Bydliště	Firma	Telefon
RNDr. Jitka Bezchlebová	Brno	INVESTprojekt NNC, s.r.o.	543 254 284
Ing. Pavel Cetl	Brno	INVESTprojekt NNC, s.r.o.	543 254 284
Ing. Jan Opavský	Brno	INVESTprojekt NNC, s.r.o.	543 254 284
Ing. Lucie Peková	Brno	INVESTprojekt NNC, s.r.o.	543 254 284
Ing. Stanislav Postbiegl	Milešovice	INVESTprojekt NNC, s.r.o.	543 254 284

Dokument je zpracován textovým editorem Microsoft Word 97, registrovaným u společnosti Microsoft.

Grafické přílohy jsou zpracovány grafickým editorem CorelDRAW 9, registrovaným u společnosti Corel Corporation a geografickým informačním systémem ArcGIS 9.0, registrovaným u společnosti ESRI.

Obsah

Titulní list	
Záznam o vydání dokumentu	
Zpracovatelé oznámení	2
Obsah	3
Úvod	5
ČÁST A ÚDAJE O OZNAMOVATELI	6
1. Obchodní firma	6
2. IČ	6
3. Sídlo	6
4. Oprávněný zástupce oznamovatele	6
ČÁST B ÚDAJE O ZÁMĚRU	7
B.I. ZÁKLADNÍ ÚDAJE	7
B.I.1. Název záměru a jeho zařazení podle přílohy č. 1	7
B.I.2. Kapacita (rozsah) záměru	7
B.I.3. Umístění záměru	7
B.I.4. Charakter záměru a možnost kumulace s jinými záměry	8
B.I.5. Zdůvodnění potřeby záměru a jeho umístění	8
B.I.6. Popis technického a technologického řešení záměru	9
B.I.7. Předpokládaný termín zahájení realizace záměru a jeho dokončení	10
B.I.8. Výčet dotčených územně samosprávných celků	10
B.I.9. Výčet navazujících rozhodnutí podle § 10 dost. 4 a správních úřadů, které budou tato rozhodnutí vydávat	10
B.II. ÚDAJE O VSTUPECH	11
B.II.1. Půda	11
B.II.2. Voda	11
B.II.3. Ostatní surovinové a energetické zdroje	11
B.II.4. Nároky na dopravní a jinou infrastrukturu	11
B.III. ÚDAJE O VÝSTUPECH	13
B.III.1. Ovzduší	13
B.III.2. Odpadní voda	13
B.III.3. Odpady	14
B.III.4. Ostatní	15
B.III.5. Rizika vzniku havárií	15
ČÁST C ÚDAJE O STAVU ŽIVOTNÍHO PROSTŘEDÍ V DOTČENÉM ÚZEMÍ	16
C.I. VÝČET NEJZÁVAŽNĚJŠÍCH ENVIRONMENTÁLNÍCH CHARAKTERISTIK DOTČENÉHO ÚZEMÍ	16
C.II. STRUČNÁ CHARAKTERISTIKA STAVU SLOŽEK ŽIVOTNÍHO PROSTŘEDÍ V DOTČENÉM ÚZEMÍ	17
C.II.1. Obyvatelstvo a veřejné zdraví	17
C.II.2. Ovzduší a klima	17
C.II.3. Hluk a další fyzikální a biologické charakteristiky	18
C.II.4. Povrchová a podzemní voda	19
C.II.5. Půda	19
C.II.6. Horninové prostředí a přírodní zdroje	19
C.II.7. Fauna, flóra a ekosystémy	20
C.II.8. Krajina	20
C.II.9. Hmotný majetek a kulturní památky	20
C.II.10. Dopravní a jiná infrastruktura	21
C.II.11. Jiné charakteristiky životního prostředí	21
ČÁST D ÚDAJE O VLIVECH ZÁMĚRU NA VEŘEJNÉ ZDRAVÍ A NA ŽIVOTNÍ PROSTŘEDÍ	22
D.I. CHARAKTERISTIKA MOŽNÝCH VLIVŮ A ODHAD JEJICH VELIKOSTI, SLOŽITOSTI A VÝZNAMNOSTI	22
D.I.1. Vlivy na obyvatelstvo a veřejné zdraví	22
D.I.2. Vlivy na ovzduší a klima	23
D.I.3. Vlivy na hlukovou situaci ev. další fyzikální a biologické charakteristiky	24
D.I.4. Vlivy na povrchovou a podzemní vodu	24
D.I.5. Vlivy na půdu	25
D.I.6. Vlivy na horninové prostředí a přírodní zdroje	25

D.I.7. Vlivy na faunu, flóru a ekosystémy	26
D.I.8. Vlivy na krajinu.....	26
D.I.9. Vlivy na hmotný majetek a kulturní památky	26
D.I.10. Vlivy na dopravní a jinou infrastrukturu	26
D.I.11. Jiné ekologické vlivy	26
D.II. ROZSAH VLIVŮ VZHLEDEM K ZASAŽENÉMU ÚZEMÍ A POPULACI	27
D.III. ÚDAJE O MOŽNÝCH VÝZNAMNÝCH NEPŘÍZNIVÝCH VLIVECH PŘESAHUJÍCÍCH STÁTNÍ HRANICE	27
D.IV. OPATŘENÍ K PREVENCI, VYLOUČENÍ, SNÍŽENÍ POPŘÍPADĚ KOMPENZACI NEPŘÍZNIVÝCH VLIVŮ.....	27
D.V. CHARAKTERISTIKA NEDOSTATKŮ VE ZNALOSTECH A NEURČITOSTÍ, KTERÉ SE VYSKYTLY PŘI SPECIFIKACI VLIVŮ	27
ČÁST E POROVNÁNÍ VARIANT ŘEŠENÍ ZÁMĚRU	28
ČÁST F DOPLŇJÍCÍ ÚDAJE.....	29
F.I. MAPOVÁ A JINÁ DOKUMENTACE	29
F.II. DALŠÍ PODSTATNÉ INFORMACE OZNAMOVATELE	29
ČÁST G VŠEOBECNĚ SROZUMITELNÉ SHRNUÍ NETECHNICKÉHO CHARAKTERU.....	30
ČÁST H PŘÍLOHY	32

Příloha 1 Grafické přílohy:
- výkresová dokumentace

Příloha 2 Doklady:
- vyjádření příslušného stavebního úřadu
- autorizační osvědčení zpracovatele oznámení
- stanovisko orgánu ochrany přírody

Úvod

Oznámení záměru (dále jen oznámení)

Prodejna Potravin PLUS - Humpolec

je vypracováno ve smyslu § 6 zákona č. 100/2001 Sb., o posuzování vlivů na životní prostředí, ve znění zákona č. 163/2006 Sb., a slouží jako základní podklad pro zjišťovací řízení podle § 7 tohoto zákona. Oznámení je zpracováno v rozsahu přílohy č. 3 zákona.

Oznamovaným záměrem je prodejna potravin. Oznamovatelem a investorem záměru je společnost TMIS, s.r.o. Zpracovatelem oznámení je společnost INVESTprojekt NNC, s.r.o., na základě objednávky oznamovatele záměru.

Zpracování oznámení proběhlo v lednu 2007. Pro zpracování byly použity podklady poskytnuté oznamovatelem, dílčí doplňující informace vyžádané zpracovatelem oznámení během vlastního zpracování a údaje získané během vlastních průzkumů lokality.

Cílem oznámení je poskytnout základní údaje o záměru, jeho možných vlivech na životní prostředí a rizicích vyplývajících z jeho provozu. Zájemcům o pouze všeobecné informace doporučujeme shlédnout část G - Shrnutí netechnického charakteru, které obsahuje ve stručné a srozumitelné formě základní údaje o záměru a dále závěry jednotlivých dílčích okruhů hodnocení možných vlivů záměru na životní prostředí. Zájemcům o podrobnější údaje potom doporučujeme prostudování příslušných kapitol oznámení, které jsou strukturovány v souladu s požadavky zákona.

ČÁST A

ÚDAJE O OZNAMOVATELI

1. Obchodní firma

TMIS s.r.o.

2. IČ

25708741

3. Sídlo

Pod Slovany 2041/5
128 00 Praha 2

4. Oprávněný zástupce oznamovatele

Hanka Klapová
stavebni oddělení

TMIS s.r.o.
Pod Slovany 2041/5
128 00 Praha 2

tel.: 776 264 677
e-mail: hanka@occb.cz

ČÁST B ÚDAJE O ZÁMĚRU

B.I. ZÁKLADNÍ ÚDAJE

B.I.1. Název záměru a jeho zařazení podle přílohy č. 1

Prodejna potravin PLUS - Humpolec

Záměr je dle přílohy č. 1 zákona č. 100/2001 Sb. zařazen následovně:

kategorie II

bod 10.6

sloupec B

název: Skladové nebo obchodní komplexy včetně nákupních středisek o celkové výměře nad 3000 m² zastavěné plochy, parkoviště nebo garáže s kapacitou nad 100 parkovacích míst v součtu pro celou stavbu.

Dle §4 uvedeného zákona patří pod odstavec (1) písmeno b) a podléhá posuzování podle zákona, pokud se tak stanoví ve zjišťovacím řízení podle §7.

Příslušným úřadem je Krajský úřad Kraje Vysočina.

B.I.2. Kapacita (rozsah) záměru

Základní kapacitní údaje:

plocha pozemku pro výstavbu	6 255 m ²
délka stavby:	72, 245 m
šířka stavby:	25,45 m (5,0 m ranní zásobování)
výška na hřebeni střechy:	8,50 m
světlná výška místnosti:	2,5 - 3,3 m
obestavěný prostor:	8 425 m ³
parkovací stání	94 (z toho 5 pro osoby handicapované)

B.I.3. Umístění záměru

Záměr je umístěn následovně:

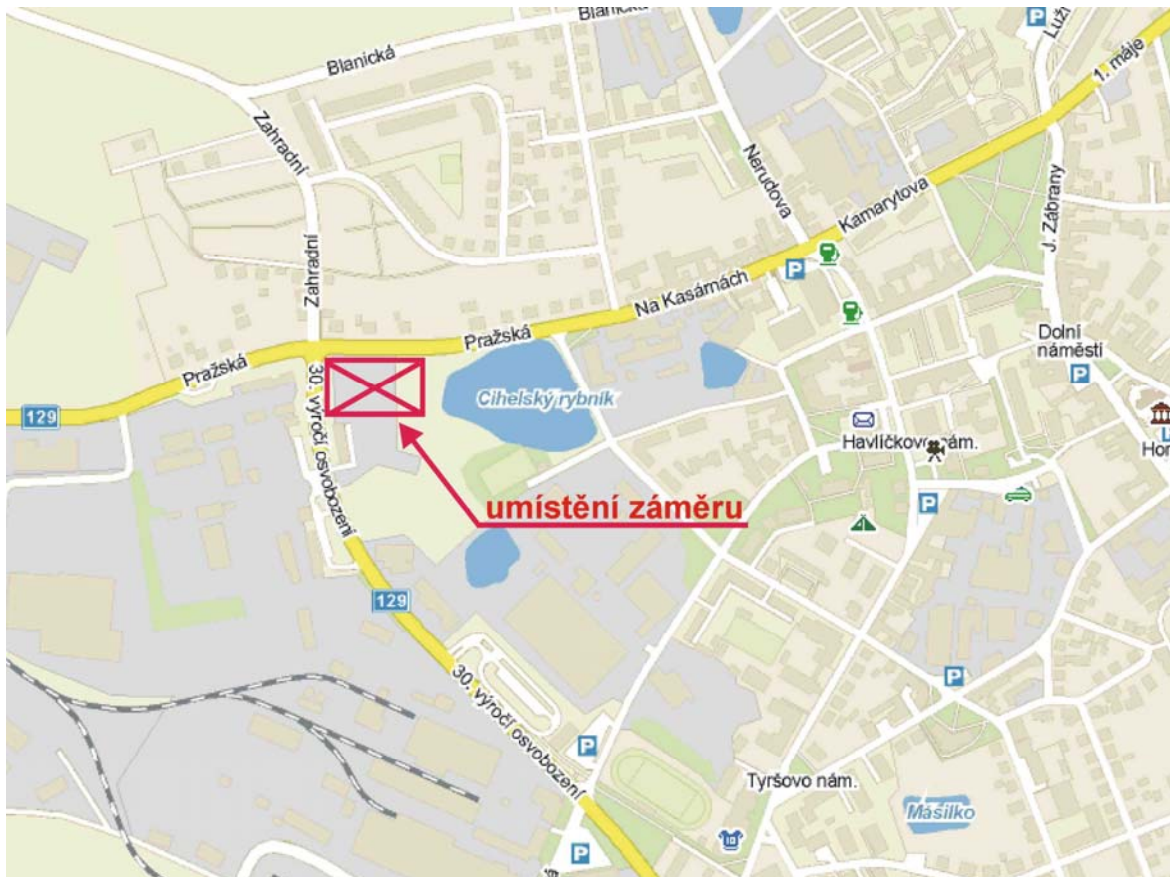
kraj: Vysočina
město: Humpolec
katastrální území: Humpolec (649325)

Územní plán města umístění záměru připouští, záměr je tedy v souladu s platnou územně plánovací dokumentací (vyjádření příslušného stavebního úřadu z hlediska územně plánovací dokumentace viz. příloha 2 tohoto oznámení).

Prostor a okolí záměru v katastrálním území Humpolec jsou pro účely zpracování tohoto oznámení nazývány tzv. dotčeným územím.

Poloha záměru je zřejmá z následujícího schématu:

Obr.: Schéma umístění záměru (bez měřítka)



B.1.4. Charakter záměru a možnost kumulace s jinými záměry

Charakterem záměru je novostavba prodejny a přilehlých parkovacích ploch. Prodejna je bude sloužit jako širokosortimentní prodejna potravin a průmyslového zboží. Prodejna bude snadno dostupná jak pro pěší zákazníky, tak pro motorizované zákazníky. Součástí areálu bude parkoviště pro osobní vozidla zákazníků.

Stavba prodejny s připojeným parkovištěm nemá omezující vliv na stávající veřejné vybavení území. Realizaci záměru v daném prostoru bude vyloučena realizace případných jiných aktivit.

Není známo, že by stávající užití území v okolí v souvislosti s oznamovaným záměrem mohlo způsobit významnou kumulaci vlivů na obyvatelstvo nebo životní prostředí. Nejsou známy jiné záměry, které by v okolí lokality měly být vybudovány a které by mohly způsobovat významnou kumulaci negativních vlivů.

B.1.5. Zdůvodnění potřeby záměru a jeho umístění

Záměr je navržen za účelem realizace nových obchodních ploch v území, určeném pro tento typ zástavby. Umístění záměru je vázáno na dostupné pozemky a není navrženo ve více variantách.

B.I.6. Popis technického a technologického řešení záměru

Základní výkresová dokumentace je doložena v příloze 1 tohoto oznámení.

Urbanistické a architektonické řešení

Budova je navržena jako podélná dvoutraktní halová přízemní stavba. Veškeré toky zboží a jeho prodej se dějí v jedné rovině. Při akceptování tohoto způsobu prodeje je většina fasádních ploch navržena bez výplní.

Navrhovaný základní objekt má půdorysné rozměry 25,48 x 72,4 m, o celkové výšce cca 8,50 m. Doplňkový přístřešek vstupu má půdorysné rozměry 14,75 x 3,60 s výškou hřebene 7,17 m, přístřešek zásobování má půdorysné rozměry 5,06 x 6,56 m s výškou hřebene 5,945 m. Podélná osa objektu je orientována přibližně severozápad-jihovýchod. K hlavní hmotě haly budou přistavěny přístřešky krytí vstupu, zásobování a zásobovací rampa. Přístřešky budou kryty sedlovými střechami. Krytina je navržena z černých betonových tašek. Štíty a přesahy vazníků přes obvodové zdivo budou obloženy titan-zinkovým plechem. Fasády budou omítnuty škrábanou omítkou bílé barvy (RAL 9010).

Vstup do prodejny je navržen z východní strany objektu přes zastřešený prosklený vstup. Vstup je společný do samoobslužné a obslužné části. Je navržen bezbariérový. Vedle vstupu budou umístěny nákupní vozíky. Zásobovací rampa je situována u zadního štítu budovy. Sociální zázemí je navrženo podél celé prodejní části. Tímto řešením budou odděleny veškeré toky zboží od návštěvníků a nevznikají žádná kolizní místa.

Na vstupní část prodejny bude navazovat zpevněná plocha s parkovacími stánky pro osobní automobily zákazníků.

Dopravní obsluha

Areál bude napojen na ulici Pražská (západní okraj města). Tento vjezd bude určen pro zákazníky a obsluhu prodejny.

Pro přístup zákazníků je navrženo parkoviště s 94 místy, z toho 5 pro osoby handicapované.

Provoz

Obchodní jednotka se skládá ze samoobslužné a obsluhované části.

Samoobsluha

Prodejna bude sloužit k malobchodnímu prodeji potravin (cca 60% zastoupení na prodávaném sortimentu) a omezeného sortimentu drogistického zboží a hygienických potřeb (prací prostředky, drobné potřeby pro domácnost; cca 40% zastoupení). Veškeré zboží prodávané v prodejně bude dováženo balené z centrálního skladu, bude tedy vyžadovat pouze minimální úpravu (odstranění přepravního obalu, víka apod). Některé zboží bude prodáváno v přepravních obalech (konzervy, káva, čaj...atd.)

Obslužný úsek

V tomto úseku se budou prodávat masné a uzenářské výrobky s doplňkovým sortimentem pečiva.

Zásobování obslužného úseku je navrženo z boční strany objektu. Toto řešení rozděluje zázemí na část sociální (šatny, sprchy a WC) a část, kde se zpracovává maso a uzeniny. V prodejně se neuvažuje s bouráním masa. Maso se bude dodávat již předem zpracované na části, které se na provozovně rozporcují na jednotlivé menší části. Případně se naváží a vakuově zabalí do balíčků. Přípravná masa a uzeniny jsou od sebe odděleny. Přípravná masa bude klimatizována na +5,0°C. V příjmu zboží je umístěna přenosná chladnička, která slouží jako sklad reklamovaného zboží.

V samoobsluze se počítá s diskontním způsobem prodeje, proto většina druhů zboží při zavážení do prodejny nepotřebují žádnou popř. minimální úpravu.

Sklady pro chlazené a mražené zboží budou odpovídat teplotou a vlhkostí prostředí uloženému druhu potravin dle hygienických norem a předpisů.

Papírové obaly budou lisovány a pravidelně odváženy do velkoskladu.

Obslužný úsek je samostatně řešen a je nezávislý na provozu samoobsluhy. Veškerá manipulace s uzeninami a masem bude prováděna v omyvatelných přepravkách nebo v papírových kartonech. Veškerá manipulace s pečivem bude probíhat k tomu určených přepravkách.

Pracovní síly

Při provozu se počítá celkem se 30-ti pracovníky ve dvou směnách. Pro zaměstnance prodejny jsou k dispozici kapacitně dostačující sociální zázemí. Záchody i šatny jsou navrženy odděleně jak pro ženy, tak i pro muže. Na počet zaměstnanců jsou dimenzovány šatny, umývárny a WC. V prodejně potravin i v řeznictví je navržena denní místnost. V řeznictví slouží zároveň tato denní místnost jako šatna.

Doprava zaměstnanců se předpokládá vlastními dopravními prostředky zaměstnanců.

B.I.7. Předpokládaný termín zahájení realizace záměru a jeho dokončení

Předpokládaný termín zahájení výstavby: III. 2007

Předpokládaný termín ukončení výstavby,
uvedení do provozu: XII. 2007

B.I.8. Výčet dotčených územně samosprávných celků

Dotčeny jsou následující územně samosprávné celky:

kraj:	Vysočina	Kraj Vysočina Žižkova 57 587 33 Jihlava tel.: 564 602 111 fax: 564 602 420
obec:	Humpolec	Město Humpolec Horní náměstí 300 396 22 Humpolec tel.: 565 518 111 fax: 565 518 199

B.I.9. Výčet navazujících rozhodnutí podle § 10 dost. 4 a správních úřadů, které budou tato rozhodnutí vydávat

Územní rozhodnutí: Stavební úřad
Městský úřad Humpolec
Horní náměstí 300
396 22 Humpolec
tel.: 565 518 111
fax: 565 518 199

Stavební povolení: Stavební úřad
Městský úřad Humpolec
Horní náměstí 300
396 22 Humpolec
tel.: 565 518 111
fax: 565 518 199

B.II. ÚDAJE O VSTUPECH

B.II.1. Půda

Zábor půdy:	celková výměra pozemků:	7 875 m ² , z toho:
	ZPF (orná půda):	0 m ²
	PUPFL (lesní půda):	0 m ²
	dotčené parcely:	724/8, 724/15, 724/26, 724/34, k.ú. Humpolec (649325)

B.II.2. Voda

Pitná voda:	potřebná denní kapacita:	2,86 m ³ /den, z toho:
	samoobsluha + administrativa	1,08 m ³ /den
	úklid, mytí vozíků	0,4 m ³ /den
	příprava masa a uzenin	0,76 m ³ /den
	úklid, mytí přepravek	0,5 m ³ /den
	roční spotřeba cca	1 050 m ³ /rok (uvažuje se s provozem 365 dnů v roce)
	zdroj:	městský vodovodní řad
	výstavba:	spotřeba vody nspecifikována (běžná)
	požární voda:	2,5 l/s

B.II.3. Ostatní surovinové a energetické zdroje

Surovinové zdroje:	Provoz prodejny nevyžaduje žádné surovinové zdroje, dováží i expeduje hotové výrobky. Uvažovat lze pouze čisticí a desinfekční prostředky, případně údržbový a pomocný materiál v nspecifikovaném nízkém množství.	
Elektrická energie:	Napěťová soustava 3x400/230V - 50 Hz, TN/C-S	
	Samoobslužná část:	instalovaný výkon 106 kW soudobý příkon 79,5 kW
	Řeznictví:	instalovaný výkon 94 kW soudobý příkon 61,1 kW
	zdroj:	rozvodná síť
	výstavba:	odběr nspecifikován (běžný)
Zemní plyn:	maximální hodinová spotřeba:	10 m ³ /hod
	roční spotřeba:	21 504 m ³ /rok

B.II.4. Nároky na dopravní a jinou infrastrukturu

Zákaznická doprava:	celkový počet parkovacích stání:	94 (dle ČSN 73 6110) (5 stání pro osoby handicapované)
	obrat:	do 5 vozidel na parkovací stání a den
	podíl tranzitní a cílové dopravy:	50% (1:1)
	celková cílová doprava:	max. 450 vozidel/den (příjezd) max. 450 vozidel/den (odjezd)

	druh vozidel: předpokládané dopravní trasy:	osobní 100% ul. Pražská
Zásobovací doprava:	počet zásobovacích vozidel:	cca 4 vozidel/den (příjezd) cca 4 vozidel/den (odjezd)
	druh vozidel:	50% těžká a střední nákladní (nad 3,5 t) 50% lehká nákladní (do 3,5 t)
	předpokládané dopravní trasy:	100% ul. Pražská
Výstavba:	intenzita dopravy:	variabilní (do cca desítek vozidel za den)
	druh vozidel:	převážně těžká nákladní
	předpokládané dopravní trasy:	100% ul. Pražská

B.III. ÚDAJE O VÝSTUPECH

B.III.1. Ovzduší

Kotelna pro vytápění objektu zemním plynem

Zdrojem tepla bude kotelna osazená kotli na spalování zemního plynu s odvodem spalin přes střechu. Kotle budou umístěny v technické místnosti. Odvod spalin je umístěn 6,8 m nad úrovní terénu. Předpokládané množství emisí z tohoto zdroje je uvedeno v následující tabulce:¹

tuhé látky kg/rok	SO ₂ kg/rok	NO _x kg/rok	CO kg/rok	org. látky kg/rok
0,430	0,206	41,288	6,881	2,753

Jedná se o nevelká množství škodlivin, nebude použito žádné zařízení pro snižování emisí. Určitým opatřením je i díky ekonomickým důvodům snaha o optimalizaci vytápění a tedy i nižší spotřebu plynu a instalace kotle o vysoké účinnosti spalování.

Automobilová doprava vyvolaná záměrem

Osobní a nákladní doprava vyvolaná provozem prodejny PLUS bude produkovat následující množství emisí²:

tuhé látky kg/km.den	SO ₂ kg/km.den	NO _x kg/km.den	CO kg/km.den	org. látky kg/km.den
0,003	0,005	0,394	0,621	0,115

Také v tomto případě se jedná o poměrně nízké množství emitovaných škodlivin.

Provoz parkoviště

Parkoviště osobních vozidel bude působit jako plošný zdroj a bude produkovat následující množství emisí³:

tuhé látky g/den	SO ₂ g/den	NO _x g/den	CO g/den	org. látky g/den
0,1	0,9	64,3	120,1	21,4

B.III.2. Odpadní voda

Splaškové vody:	průměrný denní odtok cca:	2,9 m ³ /den, z toho
	prodejna	1,48 m ³ /den
	řeznictví	1,26 m ³ /den
	roční odtok:	1 050 m ³ /rok

Uvedené množství splaškových odpadních vod pro období provozu předpokládá, že objem splaškových vod bude přibližně odpovídat odebrané vodě pitné. Složení bude standardní a bude odpovídat požadavkům kanalizačního řadu.

Splaškové vody z objektu budou svedeny v rámci areálu do přípojky splaškové kanalizace napojené na hlavní kanalizační řad.

Dešťové vody:	střecha objektu + rampa	18,23 l/s
	zpevněné plochy	40,9 l/s
	celkové množství	59,13 l/s

¹ Pro výpočet byly použity emisní faktory uvedené v nařízení vlády číslo 352/2002 Sb.

² Pro výpočet byl použit program MEFA 02 doporučený ministerstvem životního prostředí ČR.

³ Pro výpočet byl použit program MEFA 02 doporučený ministerstvem životního prostředí ČR.

Dešťové vody ze zpevněných ploch a parkoviště, které by mohly být kontaminovány ropnými látkami budou odváděny přes odlučovač ropných látek dostatečné kapacity a účinnosti.

Výstavba: nespecifikováno (množství zanedbatelné)
pozn.: (Značná část odebrané vody pitné v období výstavby se stane součástí stavebních materiálů (např. beton), či se přirozeně odpaří. Bude vznikat pouze minimální množství vod splaškových v mobilních WC.)

B.III.3. Odpady

Tab: Přehled odpadů vznikajících při výstavbě

kód odpadu	název odpadu	kategorie odpadu	očekávané množství (t/období výstavby)
17 01 01	beton	O	přesné množství nelze předem určit; řádově desítky až stovky tun převážně (O), výjimečně (N)
17 01 02	cihly	O	
17 01 03	tašky a keramické výrobky	O	
17 01 07	směsi nebo oddělené frakce betonu, cihel, tašek a keramických výrobků neuvedené pod číslem 17 01 06	O	
17 02 01	dřevo	O	
17 02 02	sklo	O	
17 02 03	plasty	O	
17 04 05	železo a ocel	O	
17 04 07	směsné kovy	O	
17 04 11	kabely neuvedené pod 17 04 10	O	
17 05 03	zemina a kamení obsahující nebezpečné látky	N	
17 05 04	zemina a kamení neuvedené pod číslem 17 05 03	O	
17 06 04	izolační materiály neuvedené pod čísly 17 06 01 a 17 06 03	O	
17 09 03	jiné stavební a demoliční odpady (včetně směsných stavebních a demoličních odpadů) obsahující nebezpečné látky	N	

S veškerým vznikajícím odpadem bude nakládáno ve smyslu zákona č. 185/2001 Sb., o odpadech. Odpad bude dle tohoto zákona tříděn, shromažďován a likvidován dle jednotlivých druhů a kategorií, stanovených vyhláškou MŽP č. 381/2001 Sb., kterou byl vydán Katalog odpadů. Vytříděný odpadový materiál bude odvážen k likvidaci či recyklaci smluvními oprávněnými firmami v intervalech dle potřeby.

Stavební suť bude v max. míře recyklována pro další využití. Vytěžené přebytečné zeminy a suť ze stavby bez nebezpečných látek budou ukládány na skládky nebo využity na násypy jiných staveb, rekultivace nebo jiné úpravy - dle dispozic nebo se souhlasem odboru ŽP MěÚ Humpolec.

Tab: Přehled odpadů vznikajících při provozu

kód odpadu	název odpadu	kategorie odpadu
13 05 03	kaly z lapáků nečistot	N
15 01 01	papírový a lepenkový odpad	O
15 01 02	plastový obal	O
15 01 03	dřevěný obal	O
15 01 06	směsné obaly	O
15 01 07	skleněné obaly	N
20 01 01	papír a lepenka	O
20 01 02	sklo	O
20 01 21	zářivky a/nebo ostatní odpad s obsahem rtuti	N
20 01 39	plasty	O
20 01 99	odpad druhově blíže neurčený	O
20 02 01	biologicky rozložitelný odpad	O
20 03 01	směsný komunální odpad	O
20 03 03	uliční smetky	O

S veškerým vznikajícím odpadem bude nakládáno ve smyslu zákona č. 185/2001 Sb., o odpadech. Odpad bude dle tohoto zákona tříděn, shromažďován a likvidován dle jednotlivých druhů a kategorií, stanovených vyhláškou MŽP č. 381/2001 Sb., kterou byl vydán Katalog odpadů. Vytříděný odpadový materiál bude odvážen k likvidaci či recyklaci smluvními oprávněnými firmami v intervalech dle potřeby.

V provozním řádu prodejny bude přesně specifikováno a upřesněno nakládání s odpady.

Potraviny s prošlou záruční lhůtou budou shromažďovány v plastových nádobách a poté odváženy a likvidovány specializovanou firmou. Podstatná část odpadů je recyklovatelná, zbývající odpady budou zneškodňovány předepsaným způsobem. Velkoobjemový odpad (papírové kartony) bude lisován.

B.III.4. Ostatní

Hluk:	akustický tlak u ústí komínu kotelny: umístění komínu:	do $L_{A,w} = 80$ dB střecha budovy
	akustický tlak u vyústění vzduchotechniky: umístění vzduchotechniky:	do $L_{A,w} = 80$ dB střecha budovy
	doprava:	maximální hladiny hluku z provozu na parkovišti u nejbližší obytné zástavby $L_{Aeq,T} < 50$ dB (v denní době – v noční době nebude prodejna v provozu)
	výstavba:	do 80 dB/5 m
Vibrace:		nejsou produkovány ve významné míře
Zařízení:	ionizující zařízení:	zdroje nejsou používány
	elektromagnetické zařízení:	významné zdroje nejsou používány (pouze běžná komunikační zařízení)
Další fyzikální nebo biologické faktory:		nejsou používány

B.III.5. Rizika vzniku havárií

Výstavba ani provoz záměru nepředstavuje významný rizikový faktor vzniku havárií nebo nestandardních stavů s nepříznivými environmentálními důsledky. Je srovnatelný s obdobnými běžně provozovanými prodejny.

Záměr bude řešen v souladu s platnými předpisy v oblasti požární ochrany.

Riziko dopravních nehod nepřevyší běžně akceptované riziko. Doprava nebezpečného zboží nebude prováděna (s výjimkou malých množství běžného drogistického zboží). Riziko může vzniknout ve spojitosti s únikem provozních kapalin při případné dopravní nehodě.

Záměr nespadá do režimu zákona č. 59/2006 Sb., o prevenci závažných havárií.

Možnost vzniku havárie s negativním dopadem na vodu lze technickými opatřeními omezit na minimum. Reálným rizikem je možný únik většího množství provozních kapalin z dopravní techniky, zákazníků či dodavatelů. To může být způsobeno špatným technickým stavem vozidel, či dopravní havárií spojenou s únikem těchto kapalin. Při takové havárii je poměrně snadné zachytit uniklé látky na ploše, ještě před vniknutím do kanalizačních vpustí. Pokud by k vniknutí do kanalizace došlo, budou tyto látky zachyceny v odlučovači ropných látek, který v tomto případě funguje i jako jímka chránící kanalizaci před havarijním únikem škodlivých látek.

K omezení možných dopadů provozu areálu na kvalitu podzemních vod doporučujeme provozovateli prodejny areál vybavit prostředky k zachycení a odstranění havarijních úniků vodám nebezpečných látek.

ČÁST C

ÚDAJE O STAVU ŽIVOTNÍHO PROSTŘEDÍ V DOTČENÉM ÚZEMÍ

C.I. VÝČET NEJZÁVAŽNĚJŠÍCH ENVIRONMENTÁLNÍCH CHARAKTERISTIK DOTČENÉHO ÚZEMÍ

Dotčené území se nenachází v území se zvláštním režimem ochrany přírody a krajiny. To prakticky znamená:

- V dotčeném území (na ploše zamýšlené výstavby) se nenachází prvky územního systému ekologické stability, a to ani na lokální ani na regionální úrovni.
- V dotčeném území se nenachází žádné zvláště chráněné území a území není součástí žádného zvláště chráněného území. Dotčené území neleží v národním parku nebo chráněné krajinné oblasti, v dotčeném území nejsou vyhlášeny žádné národní přírodní rezervace, přírodní rezervace, národní přírodní památky nebo přírodní památky.
- Dotčené území není součástí přírodního parku.
- Dotčené území není součástí soustavy Natura 2000.
- Posuzovaný záměr nezasahuje do žádného registrovaného významného krajinného prvku.

Území města Humpolec nepatří mezi oblasti se zhoršenou kvalitou ovzduší, uvedené ve sdělení MŽP ČR číslo 38, uveřejněné ve věstníku MŽP, částka 12 z prosince 2005.

Na území posuzovaného záměru se nevyskytují povrchové vody, území neleží v zátopovém území a v pásmu hygienické ochrany vodního zdroje a rovněž není součástí chráněné oblasti přirozené akumulace vod (CHOPAV).

Na dotčeném území se nenacházejí kulturní ani historické památky podléhající zákonu č. 20/1987 Sb., ve znění pozdějších předpisů, o státní památkové péči a evidované v Ústředním seznamu kulturních památek České republiky.

V dotčeném území nebyly zjištěny extrémní poměry, které by mohly mít vliv na proveditelnost navrhovaného záměru.

C.II. STRUČNÁ CHARAKTERISTIKA STAVU SLOŽEK ŽIVOTNÍHO PROSTŘEDÍ V DOTČENÉM ÚZEMÍ

C.II.1. Obyvatelstvo a veřejné zdraví

Záměr je zasazen do okrajové městské zástavby. Nejbližší trvale obytná zástavba (nizkopodlažní rodinné domky) leží od místa záměru přes ulici Pražská na její severní straně (nejbližší dům cca 60 metrů). Zástavbu v širším okolí místa záměru (okruh 200 m) tvoří rodinné domy. Počet trvalých obyvatel domů v okolí místa záměru je do 100 lidí.

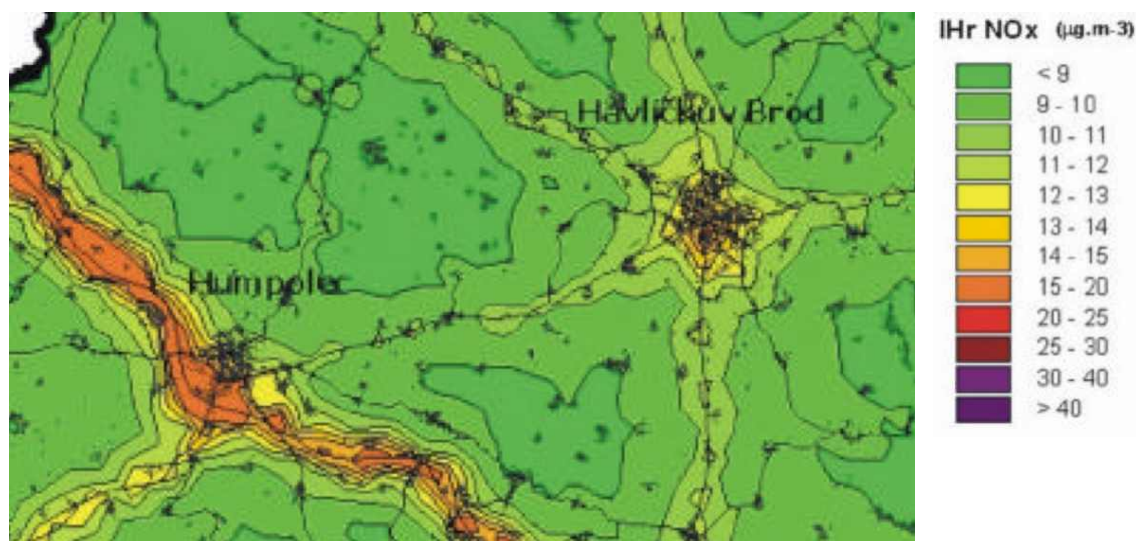
Údaje o zdravotním stavu obyvatel nebyly pro účely zpracování oznámení zjišťovány.

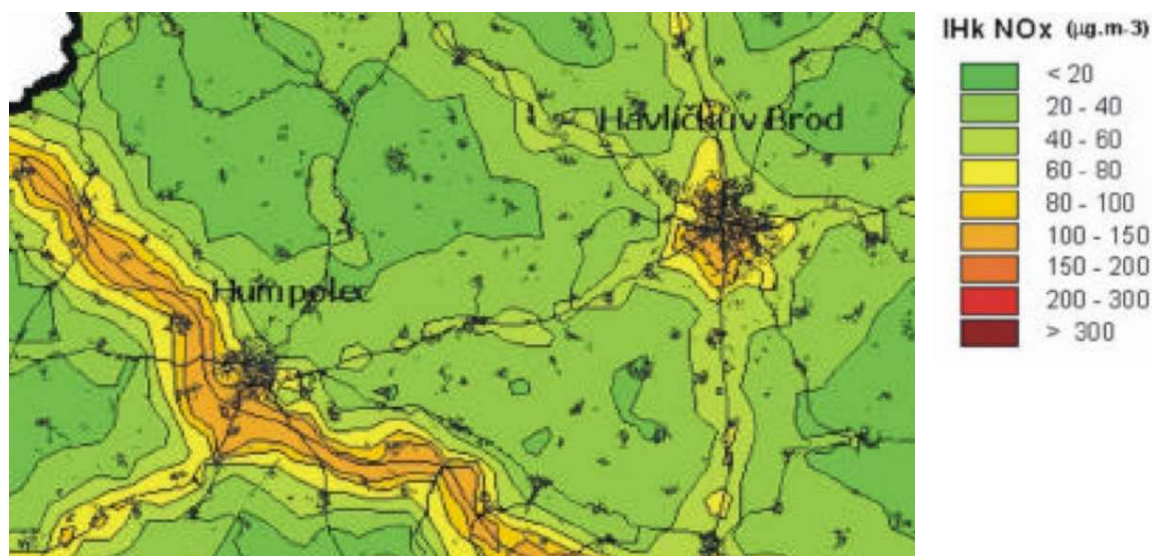
C.II.2. Ověduší a klima

Kvalita ovzduší

Území města Humpolec nepatří mezi oblasti se zhoršenou kvalitou ovzduší, uvedené ve sdělení MŽP ČR číslo 38, uveřejněné ve věstníku MŽP, částka 12 z prosince 2005.

V blízkosti Humpolce se nenachází žádná stanice imisního měření. Pro alespoň přibližný popis stávajícího stavu uvádíme údaje z rozptylové studie tvořící součást Krajského programu snižování emisí Jihomoravského kraje (DHV 2003). S ohledem na typ hodnoceného záměru uvádíme především údaje o imisní zátěži oxidy dusíku (NO_x).





Jak je z výše presentovaného obrázku zřejmé, imisní situace na katastru Humpolce a v jejich okolí se pohybuje pod úrovní imisních limitů. Dosahované hodnoty u NO_x se dosahují cca 50% imisního limitu (pro NO₂). Přímo v okolí hodnoceného závodu je imisní zátěž ovlivňována především provozem na dálnici D1 a maximální krátkodobé koncentrace NO_x zde dosahují až 75% limitu, průměrné roční koncentrace pak až 65% limitu.

Imisní úroveň těkavých organických látek není v blízkosti hodnoceného sledována.

Klima

Z klimatického hlediska zasahuje hodnocené území do mírně teplé klimatické oblasti - MT5, kterou je možno stručně charakterizovat následně:

MT 5 – normální až krátké léto, mírné až mírně chladné, suché až mírně suché, přechodné období normální až dlouhé, s mírným jarem a mírným podzimem, zima je normálně dlouhá, mírně chladná, suchá až mírně suchá s normální až krátkou sněhovou pokrývkou.

Číslo oblasti	MT 5
Počet letních dnů	30 až 40
Počet dnů s průměrnou teplotou 10° a více	140 až 160
Počet mrazových dnů	130 až 140
Počet ledových dnů	40 až 50
Průměrná teplota v lednu	-4 až -5
Průměrná teplota v červenci	16 až 17
Průměrná teplota v dubnu	6 až 7
Průměrná teplota v říjnu	6 až 7
Průměrný počet dnů se srážkami 1mm a více	100-120
Srážkový úhrn ve vegetačním období	350-450
Srážkový úhrn v zimním období	250-300
Počet dnů se sněhovou pokrývkou	60 až 100
Počet dnů zamračených	120 až 150
Počet dnů jasných	40 až 50

C.II.3. Hluk a další fyzikální a biologické charakteristiky

Dotčené území se nachází v okrajové části zástavby města Humpolec. V okolí místa záměru vede silnice II/129 a funkce území vyvolává cílovou dopravu.

Stávající hluková situace v prostoru záměru je dána zejména hlukem z pozemní automobilové dopravy. V okolí místa záměru se nachází vlakové a autobusové nádraží a prostory průmyslové výroby a služeb.

Nejbližší hlukově chráněnou zástavbu v dotčeném území představuje zástavba (rodinné domy) lemující ulici Pražská.

Stávající dopravně hluková situace je v území díky dopravnímu provozu na ulici Pražská (5 872 vozidel denně, 17 % těžkých) celkově zvýšená.

Další závažné (negativní nebo pozitivní) fyzikální nebo biologické faktory, které by bylo nutno zohlednit, nebyly zjištěny.

C.II.4. Povrchová a podzemní voda

Povrchová voda

Záměr leží v hydrologickém povodí číslo: 1-09-01-114. Prostor výstavby záměru a jeho okolí je odvodňován drobným bezejmenným tokem, který odtéká západním směrem do blízkého Cihelského rybníka.

Vlastní území výstavby je suché, neprotéká jím žádný trvalý ani občasný povrchový tok a nenachází se na něm žádná vodní plocha, prameniště či mokřad.

Posuzované území neleží v žádné chráněné oblasti přirozené akumulace vod (CHOPAV) a rovněž zde není žádné ochranné pásmo vodního zdroje ve smyslu zákona č. 254/2001 Sb. o vodách, ve znění pozdějších předpisů.

Podzemní voda

Podle hydrogeologického členění patří sledované území k rajónu základní vrstvy 652 - Krystalinikum v povodí Sázavy, řazené ke skupině rajónů Krystalinikum v Českomoravské vrchovině. Geologickou jednotku tvoří horniny krystalinika, proterozoika a paleozoika.

Lokalita záměru přísluší do hlavního povodí Labe, oblasti povodí Dolní Vltava.

V rámci tohoto rajónu lze vymezit svrchní zvodeň vázanou především na kvartérní pokryv, zónu zvětrávání a zónu podpovrchového rozpojení hornin a spodní zvodeň vázanou na propustné tektonické zóny v hlubších částech krystalinika.

Hladina podzemní vody je převážně volná a sleduje konformně terén. K infiltraci dochází prakticky v celé ploše rozšíření hornin krystalinika, v závislosti na propustnosti zvětralinového pláště. Nejčastějším způsobem odvodnění mělkého oběhu podzemních vod je skrytý příron do uloženin údolních niv, příp. přímo do vodotečí. Méně časté jsou suťové, eventuelně puklinové vývěry v úrovni a nad úrovní místní erozivní báze.

Prostor neleží v pásmu hygienické ochrany vod, nejsou zde vedeny žádné odběry podzemních vod pro lidskou spotřebu. Nejbližší pásmo hygienické ochrany vod je vzdáleno cca 1,7 km jihovýchodním směrem, se stupněm ochranného pásma PHO2b - a názvem Humpolec a Plačkov. Oblast záměru nenáleží do CHOPAV (Chráněné oblasti přirozené akumulace vod).

C.II.5. Půda

Parcely záměru 724/8, 724/15, 724/26 a 724/34 jsou v současné době dle katastru nemovitostí řazeny do druhu pozemku: ostatní plocha a jsou využívány jako manipulační plocha. Žádná z parcel nenáleží k zemědělskému půdnímu fondu (ZPF) ani pozemků určených k plnění funkcí lesa (PUPFL) a nemají přidělenou žádnou bonitní ochranu.

C.II.6. Horninové prostředí a přírodní zdroje

Z geomorfologického hlediska patří (dle Demek a kol - 1987) území výstavby do podcelku Humpolecká vrchovina, okresu Humpolecká kotlina, jež náleží k provincii Česká Vysočina, soustavě Českomoravská vrchovina, podsoustavě Českomoravská vrchovina, celku Křemešnická vrchovina.

Humpolecká kotlina je sníženina, protažená ve směru S-J mezi hřbety Melechovské vrchoviny. Severní část tvoří převážně žuly, jižní část ruly.

Z hlediska regionální geologie náleží zájmové území jednotvárné skupině českého moldanubika.

Horninové prostředí je budováno metamorfovanými horninami skupiny moldanubika z období proterozoika a paleozoika - migmatity a rulami. Horniny skalního podloží jsou směrem k povrchu rozpukané a rozložené v šterkovitá a písčité eluvia. V některých místech může přecházet do holocenních deloviofluviálních nezpevněných sedimentů jako je písek a hlína. Jedná se o antropologicky ovlivněné území, místně se můžou vyskytnout recentní navážky.

Zájmové území nepatří mezi významné geologické lokality či hlavní důlní území. V místě výstavby nejsou poddolované oblasti, hlavní důlní díla či haldy, nejsou zde vedeny sesuvné plochy.

Dle radonové mapy zde lze očekávat přechodné radonové riziko v místech deloviofluviálních nezpevněných sedimentů a střední riziko v ostatních oblastech.

V dotčeném území se nenachází žádné zdroje nerostných surovin. V oblasti Humpolce je zrušená ložisková plocha se surovinou zlatonosná ruda. Na západ od Humpolce a místa výstavby, ve vzdálenosti cca 2,0 km jsou evidovány poddolovaná území (ruda). Na východ (ve vzdálenosti 3 km a dál) jsou důlní nerudová díla.

C.II.7. Fauna, flóra a ekosystémy

Biogeografická charakteristika území

Podle biogeografického členění České republiky (Culek, 1996) náleží zájmové území k Pelhřimovskému bioregionu. podprovincie hercynská, provincie středoevropských listnatých lesů. Z hlediska regionálně - fyto-geografického (Skalický in Hejný at Slavík, 1988) se zkoumaná oblast ve fyto-geografickém obvodu Českomoravské mezofytikum, fyto-geografickém okrese 69 Českomoravská vrchovina. Bioregion leží v pomezí jižních, středních Čech a jižní Moravy, přitom se nachází na hlavním evropském rozvodí. Zabírá geomorfologický celek Křemešnická vrchovina, s výjimkou Jindřichohradecké pahorkatiny a severního výběžku a zabírá také západní okraj Křižanovské vrchoviny. V tomto bioregionu převládají kyselé typické kambizemě. Z potenciální vegetace převládají kyselé bučiny, o něco méně se zde vyskytují květnaté bučiny a acidofilní doubravy. v nízkých polohách v příznivých podmínkách se mohou vyskytovat dubohabrové háje. V náhradní vegetaci převládají louky a pastviny.

Fauna, flóra a ekosystémy

Dotčené území tvoří rovinatý neudržovaný pozemek mezi dvěma komunikacemi. Flóra i fauna jsou v místě staveniště výrazně antropogenně ovlivněny. Lze předpokládat pouze výskyt zástupců fauny a flóry charakteristických pro městská a příměstská stanoviště.

Pozemky nejsou součástí Územního systému ekologické stability, a to jak na úrovni místní tak regionální.

C.II.8 Krajina

Zájmové území je umístěno v okrajové části města Humpolec. Vlastní lokalita je ohraničená silničními komunikacemi. Krajina je v místě uvažovaného záměru již ovlivněna starší antropogenní činností a proponovaná výstavba charakter krajiny významně nepoznamená.

C.II.9. Hmotný majetek a kulturní památky

Hmotný majetek

Na pozemku záměru není žádná zástavba, která by byla předmětem demoličních prací.

Architektonické a historické památky

Zájmové území neleží v památkově chráněném území a nenacházejí se zde nemovité kulturní památky podléhající zákonu č. 20/1987 Sb., ve znění pozdějších předpisů, o státní památkové péči a evidované v Ústředním seznamu kulturních památek České republiky. Na pozemku se rovněž nenachází drobná solitérní architektura (kříže, boží muka, smírčí kameny atd.).

Archeologická naleziště

Při zásazích do terénu nelze (vzhledem k jejich latenci) předem vyloučit narušení nebo odkrytí archeologických nálezů.

C.II.10. Dopravní a jiná infrastruktura

Záměr se nachází v okrajové části města Humpolec, v blízkosti křižovatky ulic Pražská a 30. výročí osvobození.

Obě ulice jsou hlavními komunikacemi této oblasti s přímou obsluhou území. V dotčeném území mají podmíněčně vyhovující parametry (směrové, šířkové a výškové uspořádání).

Pozadové zatížení komunikací se pohybuje v těchto úrovních:

silnice	sčítací úsek	těžká	osobní	motocykly	suma
Pražská	2-3001	973	4 839	60	5 872
30. výročí osvobození	2-3003	1 643	4 525	77	6 245

Poznámka: Údaje jsou převzaty ze sčítání dopravy ŘSD ČR v roce 2005.

V území je dostupná veškerá další nezbytná infrastruktura.

C.II.11. Jiné charakteristiky životního prostředí

Pro dotčené území nejsou specifikovány žádné další charakteristiky, které by mohly být záměrem dotčeny.

ČÁST D

ÚDAJE O VLIVECH ZÁMĚRU NA VEŘEJNÉ ZDRAVÍ A NA ŽIVOTNÍ PROSTŘEDÍ

D.I. CHARAKTERISTIKA MOŽNÝCH VLIVŮ A ODHAD JEJICH VELIKOSTI, SLOŽITOSTI A VÝZNAMNOSTI

D.I.1. Vlivy na obyvatelstvo a veřejné zdraví

Zdravotní vlivy a rizika

Zdraví obyvatel žijících v blízkém okolí místa záměru by mohlo být ovlivněno škodlivými faktory, které mohou přesahovat hranice areálu v souvislosti především s navazující dopravou a dalším provozem prodejny. Mezi nepříznivé vlivy, které přesahují hranice areálu a mohly by případně nepříznivě působit na obyvatelstvo, obecně patří:

- Provozní vlivy fyzikální - hluk, vibrace, elektromagnetické záření a pole
- Provozní vlivy biologické - pronikání původců nemocí, rozmnožování hmyzu, hlodavců apod.
- Provozní faktory chemické - škodliviny pronikající do okolního ovzduší, vody a půdy
- Vlivy navazující dopravy (hluk, znečišťování ovzduší aj.)

Provozní vlivy fyzikální - hluk, vibrace, elektromagnetické záření a pole

V případě zemních a následných stavebních prací budou fyzikální faktory (hluk), vzhledem k umístění areálu a poloze nejbližších trvale obytných budov, působit rušivými vlivy na obyvatele domů v okolí areálu budoucí prodejny. Samotný hluk zemních a stavebních prací bude s vysokou pravděpodobností překrýván hlukem z dopravního provozu na ulicích Pražská a 30. výročí osvobození, které procházejí v sousedství místa záměru. Vzhledem k omezené době, kdy budou zemních a stavební práce prováděny, nedojde k možnému poškozování či zhoršování zdravotního stavu dotčených obyvatel v blízkém okolí místa záměru. Rušení a obtěžování hlukem z demoličních a stavebních prací lze předpokládat zejména při zahájení těchto prací.

Při budoucím provozu samotné prodejny nebudou přesahovány hygienické limity pro hluk jak z dopravy vozidel do areálu prodejny a na přilehlém parkovišti tak i stacionárních hlukových zařízení (výstupy kotelny a vzduchotechniky). Samotný provoz prodejny nebude působit žádné fyzikální (hlukové) vlivy, které by potenciálně mohly přispívat k možnému zhoršování zdravotního stavu zasažených obyvatel trvale bydlících v okolí prodejny. Hluková emise z prodejny a dopravního provozu na přilehlém parkovišti bude překrývána hlukem z dopravního provozu na ulicích Pražská a 30. výročí osvobození. Provoz prodejny je navíc uvažován pouze v denní době.

Šíření vibrací, elektromagnetického záření (ionizujícího, vysokofrekvenčního) nebo elektromagnetického pole v tomto případě není uvažováno.

Provozní vlivy biologické - pronikání původců nemocí, rozmnožování hmyzu, hlodavců apod.

Biologické vlivy lze vyloučit, neboť provoz nebude disponovat s biologickým materiálem.

Provozní faktory chemické, vlivy navazující dopravy

Dalším potenciálním škodlivým vlivem bude působení chemických polutantů vznikajících produkcí emisí z vytápění objektu a dodatečnou dopravní zátěží související s provozem a obsluhou areálu. Hlavním polutantem vznikajícím z těchto zdrojů je oxid dusičitý (NO₂).

Akutní působení NO₂

Maximální přírůstek jednohodinové koncentrace NO₂ z provozu záměru dle zpracované rozptylové studie bude pro nejbližší okolí areálu 1,5 µg.m⁻³.

Maximální požadované jednohodinové koncentrace NO₂ dle Krajského programu snižování emisí pro rok 2010 dosahují ve sledovaném místě hodnot do 150 µg.m⁻³.

Pokud v rámci konzervativního přístupu sečteme maximální přírůstkovou koncentraci NO₂ s maximální požadovou hodnotou pro tuto noxu zůstane výsledná koncentrace se značným odstupem pod přípustným limitem (200 µg.m⁻³). Ze zdravotního hlediska budou tyto koncentrace i po uváděném navýšení s dostatečným odstupem bezpečné. Stálí obyvatelé nejbližších domů budou vystaveni koncentracím nižším než zde z důvodu bezpečnosti používaným koncentracím maximálním.

Pozn.: Pro akutní expozici NO₂ do koncentrace 300 µg.m⁻³ nebyly při epidemiologických studiích WHO (Světová zdravotnická organizace) pozorovány žádné změny zdravotního stavu pokusných osob. Česká legislativa uvádí imisní limit pro 1-hodinovou koncentraci 200 µg.m⁻³. Americká EPA (Agentura ochrany životního prostředí) uvádí akutní RBC (koncentrace látky která je ještě bezpečná pro expozici člověka) 470 µg.m⁻³.

Chronické působení NO₂

Maximální příspěvek k roční koncentraci NO₂ z provozu záměru dle zpracované rozptylové studie bude pro nejbližší okolí areálu 0,30 µg.m⁻³.

Průměrná roční požadovaná koncentrace NO₂ dle Krajského programu snižování emisí pro rok 2010 dosahuje ve sledovaném místě hodnot do 20 µg.m⁻³.

I po přičtení maximálního přírůstku tohoto polutantu dojde pouze k 51% naplnění limitu České legislativy. Roční koncentrace NO₂ budou tedy s dostatečným odstupem bezpečné.

Pozn.: WHO stanovila jako bezpečný limit pro dlouhodobou expozici NO₂ 30 µg.m⁻³. Česká legislativa stanovila průměrný roční limit 40 µg.m⁻³.

Sociální a ekonomické důsledky

Po stránce sociální nelze očekávat významné působení. Budou vytvořeny nové pracovní pozice, což považujeme za pozitivní vliv a lokalita bude snadno dostupná pro budoucí zákazníky.

Počet dotčených obyvatel

Vzhledem k umístění záměru do okrajové městské zástavby a poměrně nízký počet okolních obytných domů bude v tomto případě vlivy z provozu prodejny zasaženo max. 100 osob trvale obývajících blízké okolí místa záměru.

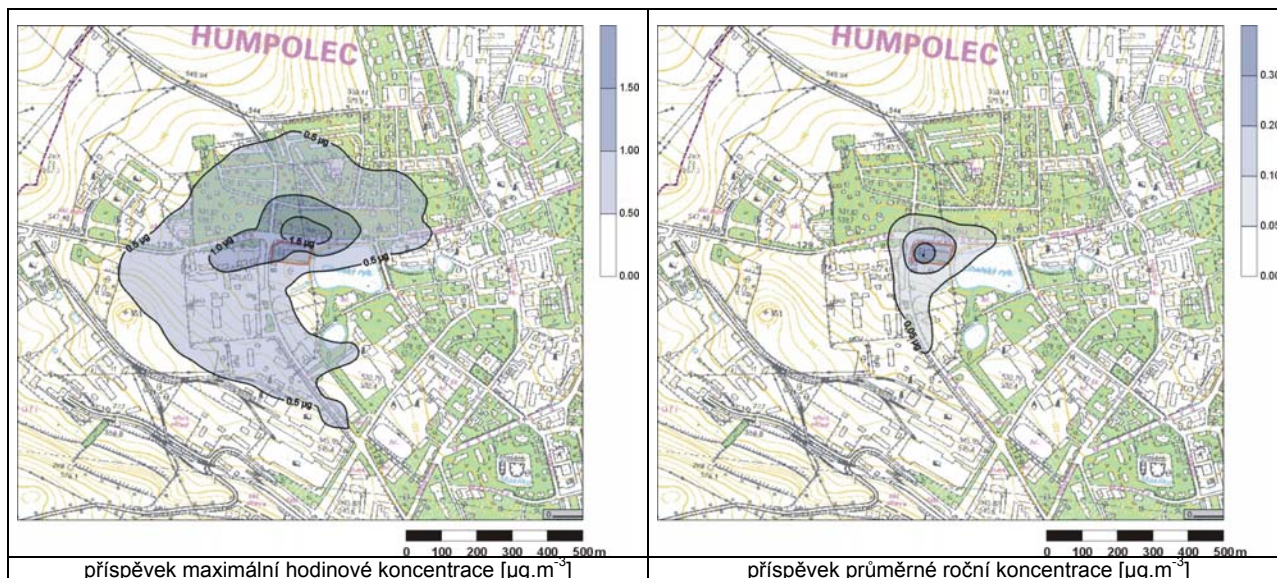
D.1.2. Vlivy na ovzduší a klima

Stávající imisní zátěž zájmového území bude v důsledku stavby ovlivněna především emisemi z dopravy stavebních materiálů a zeminy a provozem stavebních strojů. Hlavními emitovanými škodlivinami bude prach a oxidy dusíku. Emise škodlivin však bude krátkodobá, omezená pouze na úvodní období výstavby a její vliv tedy bude nízký.

Vliv provozu na stávající imisní situaci bude ovlivněn především provozem automobilové dopravy vázané na záměr a částečně také zdrojem tepla spalujícím zemní plyn.

Pro vyhodnocení nárůstu imisní zátěže oxidu dusičitého v důsledku provozu areálu byl zpracován výpočet dle metodiky SYMOS 97, verze 2003, který zahrnuje i provoz tohoto záměru. Výsledky tohoto výpočtu jsou graficky znázorněny na následujících obrázcích:

Obr.: Rozložení imisních příspěvků NO₂ vyvolané provozem záměru



Předpokládaný nárůst krátkodobého maximálního zatížení tedy bude v nejbližším okolí záměru dosahovat u oxidu dusičitého do $1,5 \mu\text{g.m}^{-3}$, tedy cca 0,8 % imisního limitu ($\text{LV}_{1\text{h}}=200 \mu\text{g.m}^{-3}$) u průměrných ročních koncentrací pak do $0,3 \mu\text{g.m}^{-3}$ tedy cca 1 % imisního limitu ($\text{LV}_r=40 \mu\text{g.m}^{-3}$).

Příspěvek provozu hodnoceného záměru tedy nezpůsobí významnější změnu stávajícího stavu stávajícího imisního zatížení hodnoceného území.

Emise prашných částic z provozu záměru (viz kap. B.II.1) je velmi nízká, proto můžeme i bez výpočtového vyhodnocení imisní zátěže konstatovat, že posuzovaný záměr nevyvolá navýšení koncentrací PM₁₀ v hodnoceném území.

D.I.3. Vlivy na hlukovou situaci ev. další fyzikální a biologické charakteristiky

Hluková situace v dotčeném území se po zprovoznění záměru významně nezmění. Vzhledem k dopravnímu provozu v blízkosti lokality a jím tvořeného hlukového pozadí nedojde k žádným výrazným akustickým změnám. Hladiny hluku, tvořené majoritně dopravním provozem na ulicích Pražská a 30. výročí osvobození nedoznají po zprovoznění záměru žádných výrazných akustických změn oproti stávajícímu stavu.

Samotný vliv hluku z dopravního provozu záměru (bez uvažování pozadových zdrojů) je spolehlivě podlimitní.

Hluk technologie prodejny (vzduchotechnika a vytápění) je s dostatečným odstupem podlimitní a nebude představovat významnější problém.

Hluk v průběhu výstavby je řešitelný. Bude vhodné omezit zemní práce pouze na denní období s vyloučením brzkých ranních a pozdních večerních hodin (tedy na období mezi 7.00 až 19.00). Za tohoto předpokladu lze očekávat i splnění příslušného korigovaného limitu pro stavební práce.

Negativní vlivy ostatních fyzikálních resp. biologických faktorů (vibrace, záření elektromagnetické nebo radioaktivní apod.) jsou vyloučeny.

D.I.4. Vlivy na povrchovou a podzemní vodu

Vliv na odvodnění území

Realizací záměru dojde ke zvýšení zpevněných ploch v území a tedy i ke zvýšení povrchového odtoku do kanalizace na úkor vsaku. Toto omezení infiltrace je z hlediska povodí zanedbatelné a tedy i vliv na charakter odvodnění můžeme hodnotit jako zanedbatelný.

Vliv na jakost povrchových vod

Splaškové vody z objektu budou svedeny přípojkou splaškové kanalizace do hlavního kanalizačního řádu. V areálu nebudou produkovány průmyslové odpadní vody a nebudou používány a ani skladovány látky ohrožující jakost vod.

Dešťové vody ze zpevněných ploch a parkoviště, které by mohly být kontaminovány ropnými látkami, budou odváděny přes odlučovač ropných látek dostatečné kapacity a účinnosti.

Hodnoty znečištění a množství vypouštěných odpadních vod budou odpovídat smluvním požadavkům vyplývajícím z limitů kanalizačního řádu města.

Při plnění kanalizačního řádu a vzhledem k objemům odváděných vod je zřejmé, že funkčnost městské ČOV nebude záměrem nijak ovlivněna a tedy nebude ani ovlivněn konečný recipient.

Srážkové vody z ploch s možností znečištění ropnými látkami budou odváděny přes odlučovač ropných látek. V zimním období lze předpokládat znečištění látkami z chemické údržby zpevněných ploch (solení). Odváděné vody z parkovišť (předčištěné) vody budou smíšeny s vodami čistými ze střech a odvedeny. Smíšením čistých vod se střech a čištěných vod z parkovišť bude koncentrace zbytkového znečištění dále naředěna. Hodnoty znečištění a množství vypouštěných srážkových vod bude odpovídat povolení k vypouštění.

Při plnění podmínek odvádění odpadních vod z areálu nebude jakost povrchových vod ovlivněna.

Vlivy na podzemní vodu

K ovlivnění hydrogeologických charakteristik může dojít při stavbách podobného rozsahu zejména v souvislosti se zásahem do podložních hornin, které v dané oblasti mají funkci kolektoru podzemní vody, dále omezením dotace srážkovými vodami, či jejím odčerpáváním.

Prodejna bude pravděpodobně zakládána plošně, do nezámrzné hloubky, případně na vrtaných pilotách (není v této fázi upřesněno). Protože není znám výskyt či přesná poloha kolektoru, nelze říct, zda základy zasáhnou nějakou zvodeň. Podrobnější údaje o základových poměrech stavby budou známy v další fázi projektové přípravy po provedení inženýrskogeologického průzkumu, který osvětlí i hydrogeologické poměry na lokalitě a přesně stanoví úroveň hladiny podzemní vody ve vztahu k základové spáře objektu. V případě, že zvodeň bude zastižena, základová konstrukce nebude působit jako souvislá nepropustná hradba, která by mohla zapříčinit vzdouvání hladiny podzemní vody. Pokud by stavba zasáhla pod hladinu podzemní vody, musí být dodrženy předepsané normy a zákony (především vodní zákon) tak, aby nedošlo k její kontaminaci např. úkapem olejů a ropných látek z těžké mechanizace.

V rámci stavby se nepočítá s jakýmkoliv čerpáním podzemní vody, nebo realizací vsakovacích vrtů. Omezení dotace srážkových vod do vod podzemních zpevněných ploch nebude významný.

Realizace záměru neovlivní, případně ovlivní pouze mírně, hydrogeologický režim v dané oblasti. Vliv na kvalitu podzemní vody v posuzované oblasti lze označit jako nevýznamný, vodní zdroje nebudou ohroženy.

D.1.5. Vlivy na půdu

Záměr bude realizován na pozemcích, které nejsou řazeny k zemědělskému půdnímu fondu (ZPF) ani k pozemkům určeným k plnění funkcí lesa (PUPFL).

Z hlediska znečištění půd se při dodržení standardních stavebních postupů při výstavbě objektu nepředpokládá negativní vliv.

D.1.6. Vlivy na horninové prostředí a přírodní zdroje

Projekt neuvažuje s hloubením podzemních prostor.

Stavba bude zřejmě zakládána plošně, do nezámrzné hloubky, případně na vrtaných pilotách (není v této fázi upřesněno). Základové konstrukce nebudou produkovat teplo, které by se šířilo pod základy budov a mohlo by ovlivnit kvalitu horninového prostředí. Zároveň nejsou zdrojem vibrací, které mohou přecházet do

podloží a narušit geologickou stavbu území, popř. narušit dynamickou stabilitu či způsobit ztekucení materiálů zemních těles a násypů.

Pokud by při provádění radonového průzkumu byly zjištěny vyšší hodnoty radonového rizika, je potřeba chránit stavbu proti pronikání radonu z podloží do stavby.

Stavba samotná tvoří z geologického hlediska cizorodý prvek v geologické stavbě území, bez dalších vlivů na její kvalitu.

D.I.7. Vlivy na faunu, flóru a ekosystémy

Realizací záměru dojde k odstranění náletové zeleně a silně ruderalizovaných ostrůvků vegetace. Vzhledem k charakteru této zeleně lze označit vliv realizace záměru na biotickou složku životního prostředí za nevýznamný.

Prodejna je umístěna do antropogenně výrazně ovlivněného území, v němž nepředpokládáme výskyt chráněných rostlinných ani živočišných druhů ani významných biotopů. Přímé poškození či vyhubení významných druhů rostlin a živočichů je proto vyloučeno.

Pozemky nejsou součástí Územního systému ekologické stability, a to jak na úrovni místní tak regionální.

D.I.8. Vlivy na krajinu

Vzhledem umístění záměru a současné kvality krajiny je zřejmé, že proponovaná výstavba prodejny charakter krajiny negativně nepoznamená.

D.I.9. Vlivy na hmotný majetek a kulturní památky

Hmotný majetek ani architektonické památky nebudou z důvodu jejich absence v lokalitě ovlivněny.

Možnost archeologického nálezu v průběhu zemních prací při výstavbě záměru není jednoznačně vyloučena. V případě, kdy budou skrývkou, výkopem nebo jiným zásahem do terénu, narušeny archeologické struktury, bude nutno, ve smyslu ustanovení zákona č. 20/1987 Sb., o státní památkové péči ve znění pozdějších předpisů, zajistit záchranný archeologický výzkum.

D.I.10. Vlivy na dopravní a jinou infrastrukturu

Vlivy na dopravu jsou dány zejména vznikem dopravní atraktivity v území, kterou bude prodejna představovat. To bude mít za přímý následek zvýšení intenzit dopravy na komunikacích dotčeného území. Toto zvýšení je kvantifikováno následovně:

ulice Pražská: +450 vozidel/den (16 hodin), z toho 4 těžká

Při srovnání s požadovými hodnotami zatížení komunikací (viz část C, kapitola 10, Dopravní a jiná infrastruktura, strana 21 tohoto oznámení) je zřejmé, že v tomto případě jde o nevýrazné navýšení.

Realizací záměru dojde k funkčnímu naplnění prostoru. Tím bude zároveň vyloučena realizace jiných (avšak obdobných) aktivit v daném prostoru. To se týká i související dopravy.

V důsledku záměru nebudou omezeny stávající pěší ani cyklistické cesty.

Vlivy na jinou infrastrukturu nejsou očekávány. Nedochozí k rozvoji ani k omezení stávající infrastruktury, infrastrukturní sítě budou pouze přizpůsobeny resp. využity pro záměr.

D.I.11. Jiné ekologické vlivy

Nejsou očekávány žádné další významné vlivy, výše nepopsané.

D.II. ROZSAH VLIVŮ VZHLEDEM K ZASAŽENÉMU ÚZEMÍ A POPULACI

Vzhledem k malému imisnímu působení (ovzduší, hluk) záměru a vyvolané dopravy nebude realizací záměru docházet k zvyšování zdravotních rizik, ani k narušování faktorů pohody obyvatelstva.

D.III. ÚDAJE O MOŽNÝCH VÝZNAMNÝCH NEPŘÍZNIVÝCH VLIVECH PŘESAHUJÍCÍCH STÁTNÍ HRANICE

Nepříznivé vlivy přesahující státní hranice jsou vyloučeny.

D.IV. OPATŘENÍ K PREVENCI, VYLOUČENÍ, SNÍŽENÍ POPŘÍPADĚ KOMPENZACI NEPŘÍZNIVÝCH VLIVŮ

Prevence nebo vyloučení nepříznivých vlivů vyplývá zejména z dodržování platných zákonů, norem a předpisů. Nad tento rámec jsou doporučena následující opatření:

- Srážkové vody z komunikací a parkovacích ploch nebudou vypouštěny do kanalizace bez předčištění v ORL, který bude zaručovat dostatečnou kvalitu a účinnost.
- Areál prodejny bude vybaven prostředky k zachycení a odstranění havarijních úniků vodám nebezpečných látek.
- V průběhu provozu udržovat parkoviště v čistotě, zejména po zimním období zajistit odstranění posypových hmot (vnesených vozidly i z vlastní aplikace) z plochy parkoviště i obslužných komunikací.
- Provozovateli areálu doporučujeme minimalizovat používání solí při zimní údržbě parkoviště a dopravních napojení vzhledem k nižšímu znečištění odvádění srážkových vod a tím i jednoduššímu dodržování požadavků provozovatele kanalizace.
- V průběhu výstavby je třeba maximálním způsobem snižovat prašnost důsledným kropením plochy staveniště v suchých dnech, udržovat v čistotě výjezdy na veřejné komunikace a vyjíždějící vozidla a omezit volné skládky prašných materiálů.

D.V. CHARAKTERISTIKA NEDOSTATKŮ VE ZNALOSTECH A NEURČITOSTÍ, KTERÉ SE VYSKYTLY PŘI SPECIFIKACI VLIVŮ

V průběhu zpracování oznámení se nevyskytly takové nedostatky ve znalostech nebo neurčitosti, které by znemožňovaly jednoznačnou specifikaci možných vlivů záměru na životní prostředí a veřejného zdraví. Dostupné informace jsou pro účely posouzení vlivů na životní prostředí dostatečné.

Charakter záměru (prodejna potravin) nedává předpoklady vzniku významných negativních vlivů na životní prostředí nebo veřejné zdraví. Stejně tak území, do kterého je záměr umisťován (v minulosti extenzivně využívaná plocha nacházející se v městském prostředí) není mimořádně citlivé na antropogenní zásahy. Z těchto důvodů je v závěrech hodnocení vlivů na životní prostředí dostatečný prostor na absorbování případných neurčitostí.

ČÁST E

POROVNÁNÍ VARIANT ŘEŠENÍ ZÁMĚRU

Záměr je řešen v jedné variantě, dané dostupným pozemkem. Lokalizace proto nebyla řešena ve více variantách.

ČÁST F DOPLŇUJÍCÍ ÚDAJE

F.I. MAPOVÁ A JINÁ DOKUMENTACE

Situační řešení záměru je dokladováno v příloze 1 tohoto oznámení.

F.II. DALŠÍ PODSTATNÉ INFORMACE OZNAMOVATELE

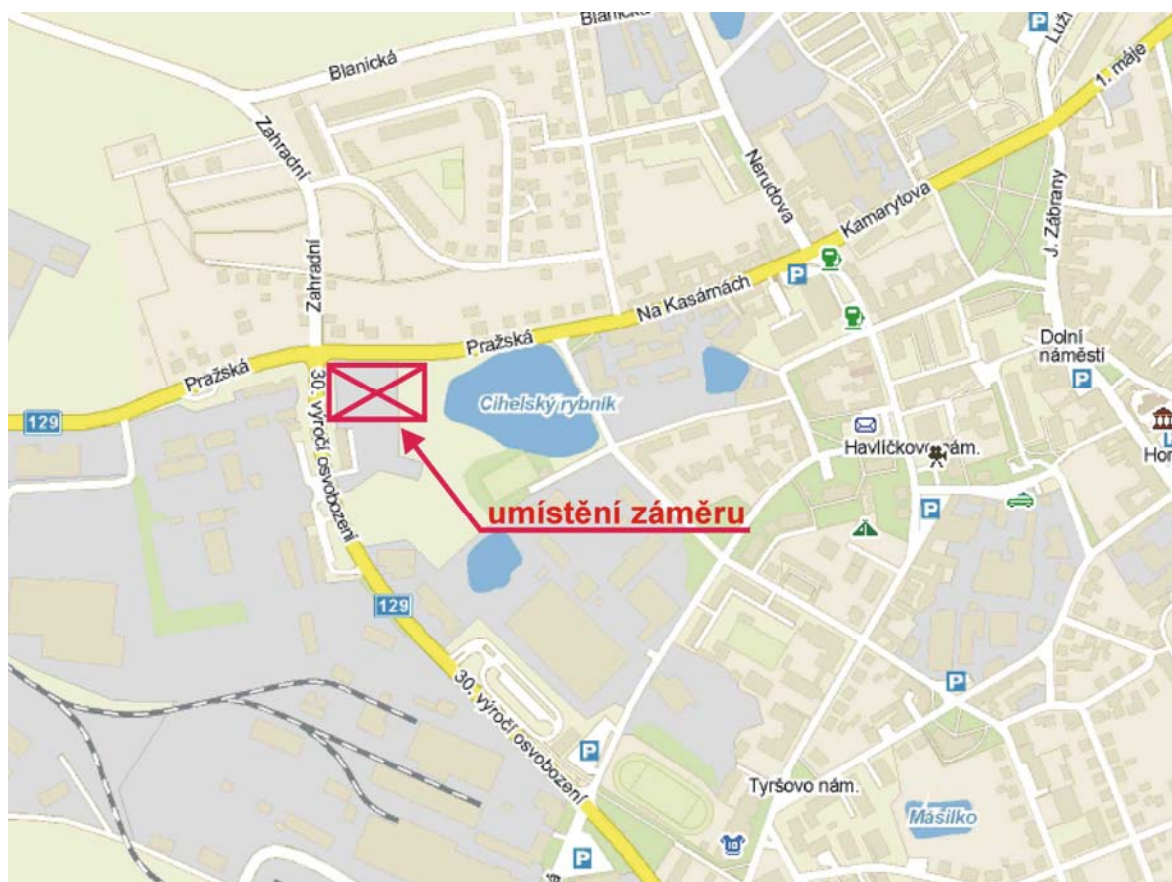
Nejsou známy

ČÁST G VŠEOBECNĚ SROZUMITELNÉ SHRNUÍ NETECHNICKÉHO CHARAKTERU

Shrnutí netechnického charakteru obsahuje ve stručné a srozumitelné formě údaje o záměru a dále závěry jednotlivých dílčích okruhů hodnocení možných vlivů záměru na životní prostředí. Záměrcům o podrobnější údaje proto doporučujeme prostudování příslušných kapitol oznámení.

Ve městě Humpolec, k.ú. Humpolec, na pozemku, který se nachází v sousedství křižení ulic Pražská a 30. výročí osvobození dojde k výstavbě prodejny PLUS. Jde o novostavbu prodejny potravin a smíšeného zboží. Součástí prodejny bude i obslužný úsek, ve kterém se budou prodávat masné a uzenářské výrobky s doplňkovým sortimentem pečiva.

Umístění prodejny je zřejmé z následujícího obrázku:



Záměr je navržen za účelem realizace nových obchodních ploch v území, určeném pro tento typ zástavby. Umístění záměru je vázáno na dostupné pozemky a není navrženo ve více variantách.

Základní kapacitní údaje jsou následující:

plocha pozemku pro výstavbu	6 255 m ²
počet parkovacích míst celkem:	94 (z toho 5 pro osoby handicapované).

Silniční dopravní napojení záměru bude na ulici Pražská a bude sloužit jak zásobování tak zákazníkům.

Celková intenzita dopravy představuje navýšení o max. 450 osobních vozidel a 4 nákladní vozidla za den. Umístění v docházkové vzdálenosti k obytné zástavbě umožní dobré využití pěší dopravy.

Nároky prodejny na infrastrukturní zdroje (voda, plyn, elektrická energie apod.) nejsou ničím výjimečné a nečiní problém.

Výstupy do životního prostředí jsou omezeny na emise do ovzduší (dané provozem kotelny a souvisejícím dopravním provozem), vypouštění splaškových a srážkových odpadních vod a emise hluku (dané provozem technologie a souvisejícím dopravním provozem). Lze spolehlivě očekávat, že nedojde k přesličitelnému ovlivnění životního prostředí v okolním území.

Další ekologické vlivy jsou celkově málo významné. Produkce odpadů se nevymyká běžné produkci, související s obchodní činností. Prodejna je umístována do prostoru, který nepodléhá z hlediska ochrany přírody a krajiny zvláštnímu režimu. Nenachází se zde žádné chráněné území, nejsou zde vyhlášeny žádné přírodní rezervace nebo přírodní památky, nenachází se zde prvky územního systému ekologické stability ani lokality Natura 2000. Na ploše výstavby se nevyskytují žádné chráněné nebo ohrožené druhy rostlin a živočichů.

Ve všech sledovaných oblastech (obyvatelstvo, ovzduší, povrchová a podzemní voda, půda, fauna, flóra, ekosystémy, krajina, případně jiné) jsou možné vlivy záměru prodejny přijatelně nízké.

Omezení případných negativních vlivů je dáno, kromě všeobecně platných předpisů, těmito základními opatřeními:

- Srážkové vody z komunikací a parkovacích ploch nebudou vypouštěny do kanalizace bez předčištění v ORL, který bude zaručovat dostatečnou kvalitu a účinnost.
- Areál prodejny bude vybaven prostředky k zachycení a odstranění havarijních úniků vodám nebezpečných látek.
- Provozovateli areálu bude doporučeno minimalizovat používání solí při zimní údržbě parkoviště a dopravních napojení vzhledem k nižšímu znečištění odvádění srážkových vod a tím i jednoduššímu dodržování požadavků provozovatele kanalizace.
- V průběhu provozu udržovat parkoviště v čistotě, zejména po zimním období zajistit odstranění posypových hmot (vnesených vozidly i z vlastní aplikace) z plochy parkoviště i obslužných komunikací.
- V průběhu výstavby je třeba maximálním způsobem snižovat prašnost důsledným kropením plochy staveniště v suchých dnech, udržovat v čistotě výjezdy na veřejné komunikace a vyjíždějící vozidla a omezit volné skládky prašných materiálů.

ČÁST H PŘÍLOHY

Přílohy jsou zařazeny za hlavním textem tohoto oznámení.

Seznam příloh:

Příloha 1 Grafické přílohy:

- výkresová dokumentace

Příloha 2 Doklady:

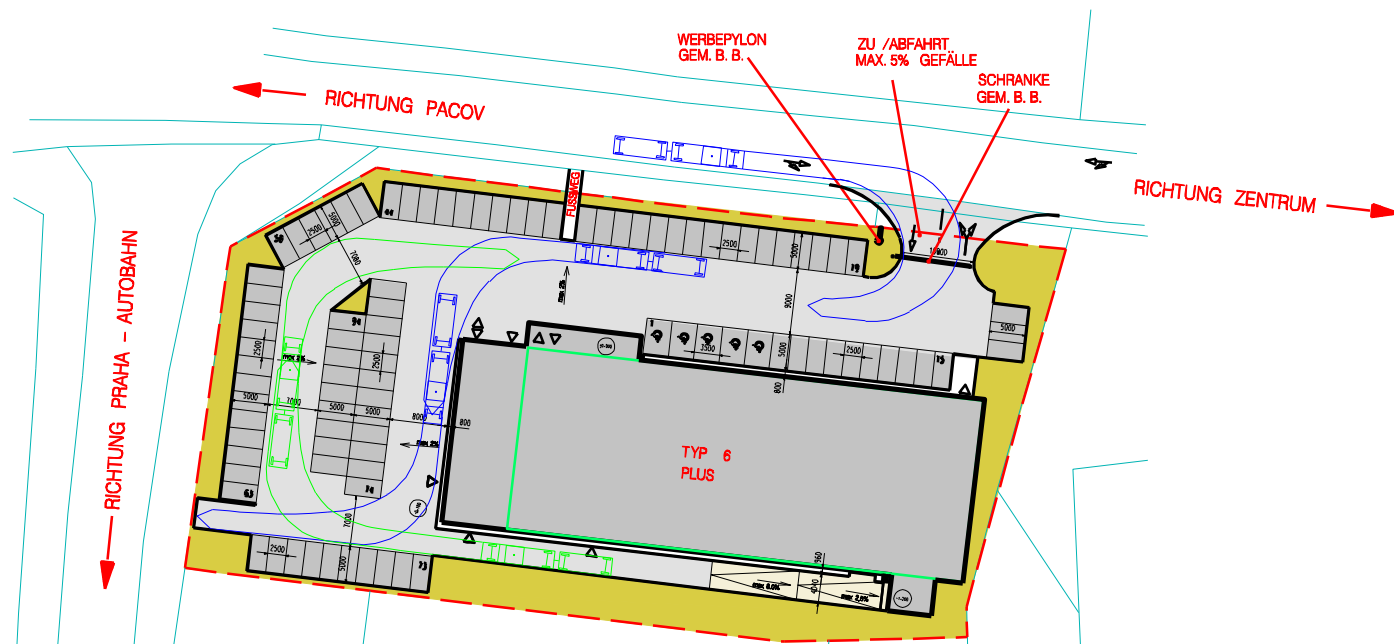
- vyjádření příslušného stavebního úřadu
- autorizační osvědčení zpracovatele oznámení
- stanovisko orgánu ochrany přírody

KONEC HLAVNÍHO TEXTU OZNÁMENÍ

Datum zpracování oznámení, podpis zpracovatele oznámení a seznam osob, které se podílely na zpracování oznámení se nachází v jeho úvodní části.

Příloha 1

Grafické přílohy



HUMPOLEC

PLUS typ 6

M = 1:500

Variante A2

Kapazitätsbilanzen	
Grundstücksgröße	6.255 m ²
Gesamtnettonutzfläche	1.725,0 m ²
Parkplätze PLUS	89+5

BRÜNN 4.12.2006

Příloha 2

Doklady



TMIS s.r.o.
Pod Slovany 2041
128 00 **Praha 2**

Naše značka
Stav/3103/07/Dv

Vyřizuje / telefon
DvořákMir. 0367533532
Mob. 0723975959

Humpolec
31. 01. 2007

Věc:

vyjádření podle zákona 100/2001 Sb. - EIA

Stavební úřad MěÚ v Humpolci byl požádán dopisem ze dne 29.01. 2007 o zaslání písemného stanoviska v souvislosti se zpracováváním oznámení EIA na akci „Prodejna potravin PLUS Františkovy Lázně“ na parc. č. 724/26, 724/34, 724/8 a 724/15 v kat. úz. Humpolec.

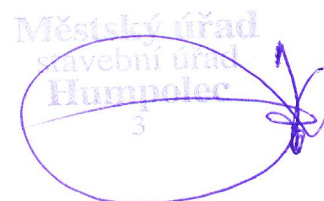
Město Humpolec má v současné době zpracovaný a schválený územní plán obce a navržené umístění stavby se nachází v lokalitě předurčené územně plánovacím dokumentem pro funkční využití plochy jako nerušící výroba, obchod, služby. Záměr tedy neodporuje zásadám a cílům územního plánování pro tuto oblast. V současné době byl zdejší stavební úřad požádán o zahájení územního řízení, které by posoudí možnost realizace stavby právě tohoto charakteru z hledisek dotčených orgánů státní správy, které hájí veřejný zájem podle zvláštních předpisů.

Podáváme Vám toto stanovisko a zůstáváme s úctou

Milan H r b e k

vedoucí stavebního odboru

Městského úřadu v Humpolci



MINISTERSTVO ŽIVOTNÍHO PROSTŘEDÍ

100 10 Praha 10 - Vršovice, Vršovická 65

Vážený pan
Ing. Pavel Cetl
Demlova 24
613 00 Brno

Toto rozhodnutí nabylo právní moci dne 9. 8. 2006

Ministerstvo životního prostředí

Odbor posuzování vlivů na životní prostředí a IPPC

dne 24. 8. 2006 podpis [podpis]

Č.j.:
46325/ENV/06

Vyřizuje/telefon:
Mgr. Jana Konrádová/ 267 122 817

V Praze dne:
17. 7. 2006

ROZHODNUTÍ

Ministerstvo životního prostředí, jako orgán příslušný k udělování a odnímání autorizace ke zpracování dokumentace a posudku, na základě § 19 odst. 10 a § 21 písm. i) zákona č. 100/2001 Sb., o posuzování vlivů na životní prostředí a o změně některých souvisejících zákonů (zákon o posuzování vlivů na životní prostředí), ve znění pozdějších předpisů, vyhovuje žádosti pana Ing. Pavla Cetla, datum narození: 30. 4. 1964, adresa místa trvalého pobytu: Demlova 24, 613 00 Brno (dále jen „žadatel“), ze dne 23. 6. 2006 a

prodlužuje autorizaci ke zpracování dokumentace a posudku

podle § 19 zákona č. 100/2001 Sb., o posuzování vlivů na životní prostředí a o změně některých souvisejících zákonů (zákon o posuzování vlivů na životní prostředí), ve znění pozdějších předpisů.

Oprávnění ke zpracovávání dokumentace a posudku vzniká dnem nabytí právní moci tohoto rozhodnutí.

Autorizace se v souladu s § 19 odst. 7 zákona č. 100/2001 Sb., o posuzování vlivů na životní prostředí a o změně některých souvisejících zákonů, ve znění pozdějších předpisů, prodlužuje na dobu 5 let.

Odůvodnění

Žadatel požádal o prodloužení autorizace a splnil podmínky pro prodloužení autorizace v souladu s § 19 odst. 3, odst. 4 a odst. 5 zákona č. 100/2001 Sb., o posuzování vlivů na životní prostředí a o změně některých souvisejících zákonů, ve znění pozdějších předpisů, v souladu s ustanoveními v příloze č. 3 vyhlášky Ministerstva životního prostředí č. 457/2001 Sb., o odborné způsobilosti a o úpravě některých dalších otázek souvisejících s posuzováním vlivů na životní prostředí.

Ukončené vysokoškolské vzdělání bylo doloženo diplomem a vysvědčením o státní závěrečné zkoušce. Vykonaná zkouška odborné způsobilosti byla doložena osvědčením (č.j. 1713/209/OPVŽP/97, datum vydání: 22. 4. 1997). Bezúhonnost byla doložena výpisem z rejstříku trestů (datum vydání: 22. 5. 2006).


Vzhledem k tomu, že předložená žádost obsahuje všechny náležitosti a jsou splněny všechny podmínky pro prodloužení autorizace ke zpracování dokumentace a posudku rozhodlo Ministerstvo životního prostředí tak, jak je ve výroku tohoto rozhodnutí uvedeno.

Řízení o vydání tohoto rozhodnutí podléhá ve smyslu zákona č. 634/2004 Sb., o správních poplatcích, ve znění pozdějších předpisů, správnímu poplatku ve výši 200 Kč (položka 22 písm. b) sazebníku). Poplatek byl uhrazen formou kolkové známky.

Poučení o opravném prostředku

Proti tomuto rozhodnutí lze, podle ustanovení § 83 odst. 1 ve spojení s ustanovením § 152 odst. 1 a odst. 4 zákona č. 500/2004 Sb., správní řád, ve znění pozdějších předpisů, podat rozklad ministrovi životního prostředí prostřednictvím Ministerstva životního prostředí, Vršovická 65, 100 10 Praha 10, a to ve lhůtě 15 dnů ode dne oznámení tohoto rozhodnutí.




Ing. Jaroslava HONOVÁ
ředitelka odboru

posuzování vlivů na životní prostředí a IPPC

Toto rozhodnutí obdrží:

- a) žadatel – Ing. Pavel Cetl - účastník správního řízení
- b) po nabytí právní moci
organ příslušný k evidenci - odbor posuzování vlivů na životní prostředí a IPPC
Ministerstva životního prostředí

KRAJSKÝ ÚŘAD KRAJE VYSOČINA
Odbor životního prostředí
Žižkova 57, 587 33 Jihlava, Česká republika
Pracoviště: Seifertova 24, Jihlava

Dodejkou:

INVESTprojekt NNC, s.r.o.
Špitálka 16
602 00 Brno

Váš dopis značky/ze dne
30. ledna 2007

Číslo jednací
KUJI 6401/2007
OZP 60/2007 La/24

Vyřizuje/telefon
Kristýna Látařová
564 602 508

V Jihlavě dne
30. ledna 2007

Stanovisko k dotčení evropsky významných lokalit a ptačích oblastí (Natura 2000)

Krajský úřad kraje Vysočina, odbor životního prostředí, jako příslušný orgán vykonávající v přenesené působnosti státní správu ochrany přírody a krajiny podle ustanovení § 77a odst. 3 písm. w) zákona ČNR č. 114/1992 Sb., o ochraně přírody a krajiny, ve znění pozdějších předpisů (dále jen „zákon“) po posouzení záměru

„Prodejna potravin PLUS – Humpolec“ (na pozemcích parc. č. 724/8, 724/15, 724/26 a 724/34 v katastrálním území Humpolec),

podaného dne 30. ledna 2007, společností INVESTprojekt NNC, s.r.o., se sídlem Špitálka 16, 602 00 Brno,

vydává v souladu s ustanovením § 45i odst. 1 zákona toto stanovisko:

**záměr nemůže mít významný vliv na evropsky významné lokality ani ptačí oblasti
(Natura 2000).**

Toto stanovisko není vydáváno ve správním řízení (§ 90 odst. 1 zákona) a nelze proti němu podat odvolání. Toto stanovisko, vztahující se k výše jmenovanému konkrétnímu záměru, má neomezenou platnost.

Krajský úřad
kraje Vysočina
odbor životního prostředí
Žižkova 57, 587 33 Jihlava
-11-

Ing. Kristýna Látařová

úředník odboru životního prostředí