

Organizace oprávněná k provozování živnosti Posuzování vlivů na životní prostředí dle zákona č. 100/2001 Sb. o posuzování vlivů na životní prostředí, na základě Živnostenského listu vydaného Mm Brna č.j. 10039/03 ze dne 13.1.2003.

Organizace autorizovaná k výkonu úředního měření hluku v pracovním a mimopracovním prostředí, akustického výkonu a stavební akustiky, rozhodnutím ÚNMZ pod č.j. 740/01/20 ze dne 14. září 2001.

Organizace autorizovaná podle § 15 zákona č. 86/2002 Sb. o ovzduší, k zpracování rozptylových studií a odborných posudků podle § 17 zákona – rozhodnutí MŽP ČR č.j. 2452/740/02 ze dne 19.6.2003 a č.j. 2331/740/03/MS ze dne 8.7.2003.

Společnost Enving s.r.o. má zaveden a používá systém managementu jakosti, který odpovídá ČSN EN ISO 9001:2001.

OZNÁMENÍ

záměru dle § 6 a přílohy č. 3 zákona č. 100/2001 Sb. o posuzování vlivů na životní prostředí, v platném znění

Záměr:

Rozšíření parkoviště fy Hettich

Oznamovatel:

Hettich ČR k.s.

Jihlavská 3

591 01 Žďár nad Sázavou

Zpracovatel Oznámení:

Ing. Miroslav Lepka

držitel autorizace podle zákona č. 100/2001 Sb. v platném znění, §19 a §24 (osvědčení MŽP ČR o odborné způsobilosti k hodnocení vlivu staveb a činností na životní prostředí č.j. 4448/729/OPV/93 z 10.5.1994)

Brno, červen 2006

OBSAH:

1.	ÚVODNÍ ČÁST	5
2.	ČÁST A – ÚDAJE O OZNAMOVATELI	7
2.1.	A.1. Obchodní firma.....	7
2.2.	A.2. IČ	7
2.3.	A.3. Sídlo (bydliště)	7
2.4.	A.4. Jméno, příjmení, bydliště a telefon oprávněného zástupce oznamovatele.....	7
3.	ČÁST B – ÚDAJE O ZÁMĚRU.....	8
3.1.	B.I. ZÁKLADNÍ ÚDAJE.....	8
3.1.1.	B.I.1. Název záměru a jeho zařazení podle přílohy č.1.....	8
3.1.2.	B.I.2. Kapacita (rozsah) záměru.....	8
3.1.3.	B.I.3. Umístění záměru (kraj, obec, katastrální území).....	8
3.1.4.	B.I.4. Charakter záměru a možnost kumulace s jinými záměry.....	9
3.1.5.	B.I.5. Zdůvodnění potřeby záměru a jeho umístění, včetně přehledu zvažovaných variant a hlavních důvodů (i z hlediska životního prostředí) pro jejich výběr, resp. odmítnutí.....	9
3.1.6.	B.I.6. Stručný popis technického a technologického řešení záměru.....	10
3.1.7.	B.I.7. Předpokládaný termín zahájení realizace záměru a jeho dokončení.....	11
3.1.8.	B.I.8. Výčet dotčených územně samosprávných celků.....	11
3.1.9.	B.I.9. Výčet navazujících rozhodnutí podle § 10 odst. 4 a správních úřadů, které budou tato rozhodnutí vydávat.....	11
3.2.	B.II. ÚDAJE O VSTUPECH	12
3.2.1.	B.II.1. Půda (zábor půdy).....	12
3.2.2.	B.II.2. Voda (odběr a spotřeba vody).....	13
3.2.3.	B.II.3. Ostatní (surovinové a energetické zdroje)	13
3.3.	B.III. ÚDAJE O VÝSTUPECH	14
3.3.1.	B.III.1. Ovzduší (množství a druh emisí do ovzduší)	14
3.3.2.	B.III.2. Vody (množství odpadních vod a jejich znečištění).....	14
3.3.3.	B.III.3. Odpady (kategorizace a množství odpadů)	15
3.3.4.	B.III.4. Ostatní (rizika havárií vzhledem k navrženému použití látek a technologií, hluk a vibrace).....	16
4.	ČÁST C – ÚDAJE O STAVU ŽIVOTNÍHO PROSTŘEDÍ V DOTČENÉM ÚZEMÍ... ..	19
4.1.	C.I. Výčet nejzávažnějších environmentálních charakteristik dotčeného území.....	19
4.2.	C.II. Stručná charakteristika stavu složek životního prostředí v dotčeném území, které budou pravděpodobně významně ovlivněny.....	23
5.	ČÁST D - ÚDAJE O VLIVECH ZÁMĚRU NA VEŘEJNÉ ZDRAVÍ A NA ŽIVOTNÍ PROSTŘEDÍ.....	27
5.1.	D.1. Charakteristika možných vlivů a odhad jejich velikosti a významnosti (z hlediska pravděpodobnosti, doby trvání, frekvence a vratnosti).....	27
5.2.	D.2. Rozsah vlivů vzhledem k zasaženému území a populaci.....	28
5.3.	D.3. Údaje o možných významných nepříznivých vlivech přesahujících státní hranice	28
5.4.	D.4. Opatření k prevenci, vyloučení, snížení, pořípadě kompenzaci nepříznivých vlivů	28
5.5.	D.5. Charakteristika nedostatků ve znalostech a neurčitostí, které se vyskytly při specifikaci vlivů	29
6.	ČÁST E - POROVNÁNÍ VARIANT ŘEŠENÍ ZÁMĚRU (pokud byly předloženy).....	30
7.	ČÁST F - DOPLŇUJÍCÍ ÚDAJE	30
7.1.	F.1. Mapová a jiná dokumentace týkající se údajů v oznámení.....	30
7.2.	F.2. Další podstatné informace oznamovatele	30

8.	ČÁST G - VŠEOBECNĚ SROZUMITELNÉ SHRUTÍ NETECHNICKÉHO CHARAKTERU	30
9.	ČÁST H – PŘÍLOHA.....	33
	9.1.1. Vyjádření příslušného stavebního úřadu k záměru z hlediska územně plánovací dokumentace.....	33
	9.1.2. Stanovisko orgánu ochrany přírody, pokud je vyžadováno podle § 45i odst. 1 zákona č. 114/1992 Sb., ve znění zákona č. 218/2004 Sb.....	34
10.	ZÁVĚR.....	36
11.	DOKLADOVÁ ČÁST	37

1. ÚVODNÍ ČÁST

Společnost ENVING s.r.o. byla, na základě objednávky ze dne 3.5.2006, pověřena projektantem záměru ke zpracování dokumentace Oznámení pro stavbu posuzovaného záměru „Rozšíření parkoviště fy Hettich“, dále v textu jen RPH.

Podle projektového návrhu bude stavba posuzovaného záměru RPH, kterou je venkovní zpevněná nezastřešená plocha, využívána jako uzavřené parkoviště osobních vozidel pro zaměstnance firmy Hettich ČR k.s.

Oznamovatelem stavby posuzovaného záměru RPH je společnost Hettich ČR k.s., Jihlavská 3, 591 01 Žďár nad Sázavou.

Projektantem stavby posuzovaného záměru RPH je společnost SANTIS a.s., Brněnská 126/38, 591 39 Žďár nad Sázavou.

Dokumentace Oznámení je zpracována podle § 6 zákona č. 100/2001 Sb. o posuzování vlivů na životní prostředí, v platném znění, v rozsahu dle přílohy č. 3 zákona náležitosti Oznámení, s přihlédnutím k doporučenému rozpracování (Metodický pokyn MŽP) a zásadám pro zjišťovací řízení dle přílohy č. 2 zákona.

Ve společnosti ENVING s.r.o. byl řešením problematiky pověřen Ing. Miroslav Lepka, který je držitelem osvědčení odborné způsobilosti vydaného MŽP ČR pod č.j. 4448/729/OPV/93, jehož kopie je následně doložena.

Na vlastním zpracování dokumentace Oznámení se podíleli další specialisté společnosti na jednotlivé odborné okruhy problémů v oblasti ochrany životního prostředí a specifické problémy byly v průběhu zpracování řešitelským kolektivem konzultovány ve smyslu § 15 zákona se zástupci dotčených správních úřadů.

Výchozím podkladem pro dokumentaci Oznámení stavby posuzovaného záměru RPH je projekt na úrovni dokumentace pro územní řízení, jehož zpracovatelem je společnost SANTIS a.s. Dále byly využity veřejně přístupné podklady vztahující se k území výstavby - mapové i textové soubory a místní šetření členů řešitelského týmu.

Uvedenému funkčnímu charakteru posuzovaného záměru odpovídá hloubka rozpracovanosti jednotlivých statí dokumentace Oznámení, kde nejsou posuzovány vlivy typické např. pro výrobní nebo zpracovatelské provozy, které se u stavby posuzovaného záměru nebudou vyskytovat.

Navrhované stavební provedení i technické vybavení posuzovaného záměru odpovídá běžným standardům požadovaným pro tento druh účelové stavby.

Stavba posuzovaného záměru RPH je z hlediska situačního umístění i stavebního provedení navržena projektem, zpracovaným na úrovni dokumentace pro územní řízení, v jedné realizační variantě.

Pro tuto navrhovanou variantu je provedeno posouzení z hlediska možných vlivů na životní prostředí z fáze výstavby a vlastního provozování záměru. K výstavbě záměru budou použity běžné i pro současné období standardní materiály a životnost stavby posuzovaného záměru lze odhadnout na cca 20 až 30 roků, proto není provedeno posuzování z fáze odstraňování stavby záměru, pro tento odhadem stanovený časový horizont by bylo odvážné provádět jakákoliv hodnocení.

Vzhledem k charakteru stavby a způsobu využívání stavby záměru nelze předpokládat žádné možnosti vzniku havárie, proto v provedeném posouzení nejsou zahrnuty žádné vlivy na složky životního prostředí z havarijních situací.

Č.j.: 4448/729/OPV/93

Datum vydání: 10.5.1994

OSVĚDČENÍ

Titul, jméno, příjmení Ing. Miroslav LepkaTrvalé bydliště Gruzínská 1, 625 00 BrnoDatum narození, rodné číslo 23.8.1946, 460823/430

Ministerstvo životního prostředí České republiky v dohodě s Ministerstvem zdravotnictví České republiky podle § 6 odst. 3 a § 9 odst. 2 zákona ČNR č. 244/1992 Sb., o posuzování vlivů na životní prostředí

v y d á v á

OSVĚDČENÍ ODBORNÉ ZPŮSOBILOSTI

ke zpracování dokumentací o hodnocení vlivu stavby, činnosti nebo technologie na životní prostředí (§ 5 odst. 3 a § 6 odst. 1 a příloha 3 zákona ČNR č. 244/1992 Sb.) a ke zpracování posudků hodnotících vlivy staveb, činností a technologií na životní prostředí (§ 9 zákona ČNR č. 244/1992 Sb.).



kulaté razítko

Předseda komise..... *Ozov*Tajemník komise.... *Fabram*

2. ČÁST A – ÚDAJE O OZNAMOVATELI

2.1. A.1. OBCHODNÍ FIRMA

Hettich ČR k.s.

2.2. A.2. IČ

IČ: 494 37 283

DIČ: CZ 494 37 283

2.3. A.3. SÍDLO (BYDLIŠTĚ)

Jihlavská 3

591 01 Žďár nad Sázavou.

2.4. A.4. JMÉNO, PŘÍJMENÍ, BYDLIŠTĚ A TELEFON OPRÁVNĚNÉHO ZÁSTUPCE OZNAMOVATELE

Oprávněný zástupce oznamovatele:

Ing. Oldřich Pól, prokurista

Bydliště:

Vrchlabí, Školní 1369, PSČ 543 01

Telefon do zaměstnání:

602 431 274

3. ČÁST B – ÚDAJE O ZÁMĚRU

3.1. B.I. ZÁKLADNÍ ÚDAJE

3.1.1. B.I.1. Název záměru a jeho zařazení podle přílohy č.1

Název záměru: „Rozšíření parkoviště fy Hettich“.

Stavba posuzovaného záměru bude plnit funkci uzavřeného parkoviště osobních vozidel zaměstnanců firmy. (V dalším textu Oznámení je pro posuzovaný záměr používán zkrácený název RPH).

Zařazení záměru: Projektovaným rozsahem kapacity parkovacích stání vlastní záměr RPH nepřesahuje limitní kritéria, které určuje zákon č. 100/2001 Sb. o posuzování vlivů na životní prostředí, v platném znění, v příloze č. 1.

Posuzovaný záměr však řeší rozšíření kapacity parkovacích stání stávajícího parkoviště firmy, proto bylo k této situaci učiněno podání k příslušnému úřadu. Ve sdělení příslušného úřadu se uvádí:

„Rozšíření v uvedeném rozsahu vyžaduje provedení zjišťovacího řízení dle § 7 zák.č. 100/2001 Sb., o posuzování vlivů na životní prostředí s ohledem na naplnění § 4 odst. 1 písm. d) citovaného zákona (uvedeným rozšířením bude dosaženo limitní hodnoty nad 100 parkovacích stání – bod 10.6., kategorie II, příl. č. 1 k zákonu č. 100/2001 Sb.).

Příslušným úřadem k provedení zjišťovacího řízení bude krajský úřad.“

Podle citovaného sdělení je zařazení posuzovaného záměru následující:

Kategorie II, bod **10.6** Skladové nebo obchodní komplexy včetně nákupních středisek, o celkové výměře nad 3 000 m² zastavěné plochy; **parkoviště** nebo garáže s **kapacitou nad 100 parkovacích stání v součtu pro celou stavbu**, sloupec B.

(Kopie citovaného sdělení je obsažena v Dokladové části – viz doklad 11.1/1)

3.1.2. B.I.2. Kapacita (rozsah) záměru

Kapacita posuzovaného záměru RPH je z hlediska limitů určených zákonem definována počtem parkovacích stání v součtu pro celou stavbu.

Tabulka č. 1.

Parkoviště	Kapacita
Stávající	67 parkovacích stání
Rozšíření	76 parkovacích stání
Součet pro celou stavbu	143 parkovacích stání

3.1.3. B.I.3. Umístění záměru (kraj, obec, katastrální území)

Kraj: Vysočina
 Obec: Žďár nad Sázavou
 Katastrální území: Město Žďár 795 232

Posuzovaný záměr RPH bude umístěn v jižní části města Žďár nad Sázavou, na nezastavěném a oploceném pozemku, který je ve vlastnictví firmy Hettich ČR k.s. Plocha záměru RPH bude delší JV stranou navazovat na stávající zpevněnou plochu uzavřeného parkoviště osobních vozidel zaměstnanců. Stávající parkoviště je dopravně napojeno na účelovou komunikaci ve vlastnictví společnosti ŽĐAS, a.s., která propojuje výrobní areál společnosti se silnicí č. II/353 Žďár nad Sázavou – Jihlava.

Nejbližší lokality se stavbami pro bydlení se nachází směrem na SV ve vzdálenosti cca 530 m v okolí ulice Chelčického a směrem na JZ ve vzdálenosti cca 760 m městská část Radonín.

Obr.č. 1. Vyznačení plochy výstavby záměru RPH na výřezu mapového listu.



3.1.4. B.I.4. Charakter záměru a možnost kumulace s jinými záměry

Posuzovaný záměr RPH je novou stavbou postavenou na volném nezastavěném pozemku, která bude plnit funkci bezpečnostně zajištěného parkování osobních vozidel zaměstnanců firmy.

Po realizaci záměru RPH dojde přibližně ke zdvojnásobení kapacity parkovacích stání osobních vozidel stávajícího firemního parkoviště. Při plném využívání parkovacích stání záměru RPH lze předpokládat kumulaci nevýznamných doprovodných vlivů z provozu parkování, v poměru odpovídajícím rozšíření kapacity parkovacích stání.

3.1.5. B.I.5. Zdůvodnění potřeby záměru a jeho umístění, včetně přehledu zvažovaných variant a hlavních důvodů (i z hlediska životního prostředí) pro jejich výběr, resp. odmítnutí

Zdůvodnění potřeby záměru RPH vychází z rozvoje firmy a odpovídajícího nárůstu počtu pracovníků firmy, kteří dojíždí do zaměstnání vlastním osobním vozidlem. Stávající kapacita firemního parkoviště není schopna pokrýt tento nárůst a osobní vozidla zaměstnanců jsou tak odstavována na nevhodných a nezabezpečených místech v okolí areálu firmy. Řešení dopravy zaměstnanců jiným způsobem není z mnoha důvodů reálné (např. MHD nebo jiný druh skupinové dopravy) a rozšířená kapacita parkovacích stání bude schopna pokrýt potřeby parkování pro delší časové období.

Umístění záměru RPH vychází z místních podmínek a bude realizováno na firemním pozemku, na kterém s tímto využitím bylo pro další rozvoj výrobního areálu uvažováno. Vzhledem k návaznosti na plochu stávajícího parkoviště a zajištění vjezdu stávajícím zabezpečujícím zařízením nebylo zvažováno jiné variantní řešení záměru RPH.

Z hlediska možných vlivů na sledované složky životního prostředí a veřejné zdraví je proto v Oznámení posuzováno projektem navržené jednovariantní řešení záměru RPH.

3.1.6. B.I.6. Stručný popis technického a technologického řešení záměru

Výstavba posuzovaného záměru RPH bude realizována na části nezastavěného a oploceného pozemku p.č. 6966/1 v k.ú. město Žďár 795 232. Zpevněná plocha parkoviště bude v plochách parkovacích stání provedena ze zatravnovacích betonových tvárnic, pojezdové plochy budou provedeny ze zámkové betonové dlažby a napojeny na pojezdové plochy stávajícího parkoviště. Stávající parkoviště je odvodněno na terén směrem od státní silnice. Dešťové vody budou nově odvodněny vsakovacím systémem, tak aby neovlivňovaly rozšíření parkoviště. Rozšířené parkoviště bude odvodněno ve stejném spádu přes vsakovací systém. Odváděné dešťové vody budou čištěny v odlučovači lehkých kapalin. Vjezd a výjezd na celou parkovací plochu zůstane stávající včetně vjezdové závory s ovládáním na čipovou kartu. Rovněž umělé osvětlení celé plochy parkoviště zůstane stávající ze stožárů rozmístěných podél SZ hranice stávajícího parkoviště.

S jiným technickým ani technologickým zařízením pro vybavení stavby není u posuzovaného záměru RPH uvažováno.

Obr. č. 2. Celková situace záměru RPH.



3.1.7. B.I.7. Předpokládaný termín zahájení realizace záměru a jeho dokončení

Předpokládaný termín zahájení realizace	rok 2006
Předpokládaný termín dokončení realizace	rok 2007

3.1.8. B.I.8. Výčet dotčených územně samosprávných celků

Posuzovaný záměr RPH bude umístěn na území města Žďár nad Sázavou v blízkosti ulice Jihlavská (trasa silnice č. II/353), město se nachází na ploše vyššího územně správního celku kraje Vysočina.

Obr. č.3. Vyznačení polohy záměru RPH na k.ú. Měst Žďár.



Posuzovaný záměr RPH je stavbou, která bude sloužit pro zabezpečené parkování osobních vozidel zaměstnanců firmy Hettich ČR k.s. Vzhledem k charakteru záměru se bude jednat o stavbu bez nároků na energetické i jiné surovinové vstupy a s nízkou intenzitou dopravní obslužnosti.

Z předpokládaného krátkého období výstavby ani z vlastního provozování záměru nejsou reálně předpokládány žádné významné vlivy na sledované složky životního prostředí, proto lze za dotčený územně samosprávný celek považovat pouze část území města Žďár nad Sázavou, na které bude posuzovaný záměr RPH realizován.

3.1.9. B.I.9. Výčet navazujících rozhodnutí podle § 10 odst. 4 a správních úřadů, které budou tato rozhodnutí vydávat

Príslušný stavební úřad – vyjádření k záměru z hlediska územně plánovací dokumentace.

Správa CHKO Žďárské vrchy – stanovisko k umístění záměru RPH na území CHKO.

Obecní úřad obce s rozšířenou působností – souhlas k odnětí půdy ze zemědělského půdního fondu.

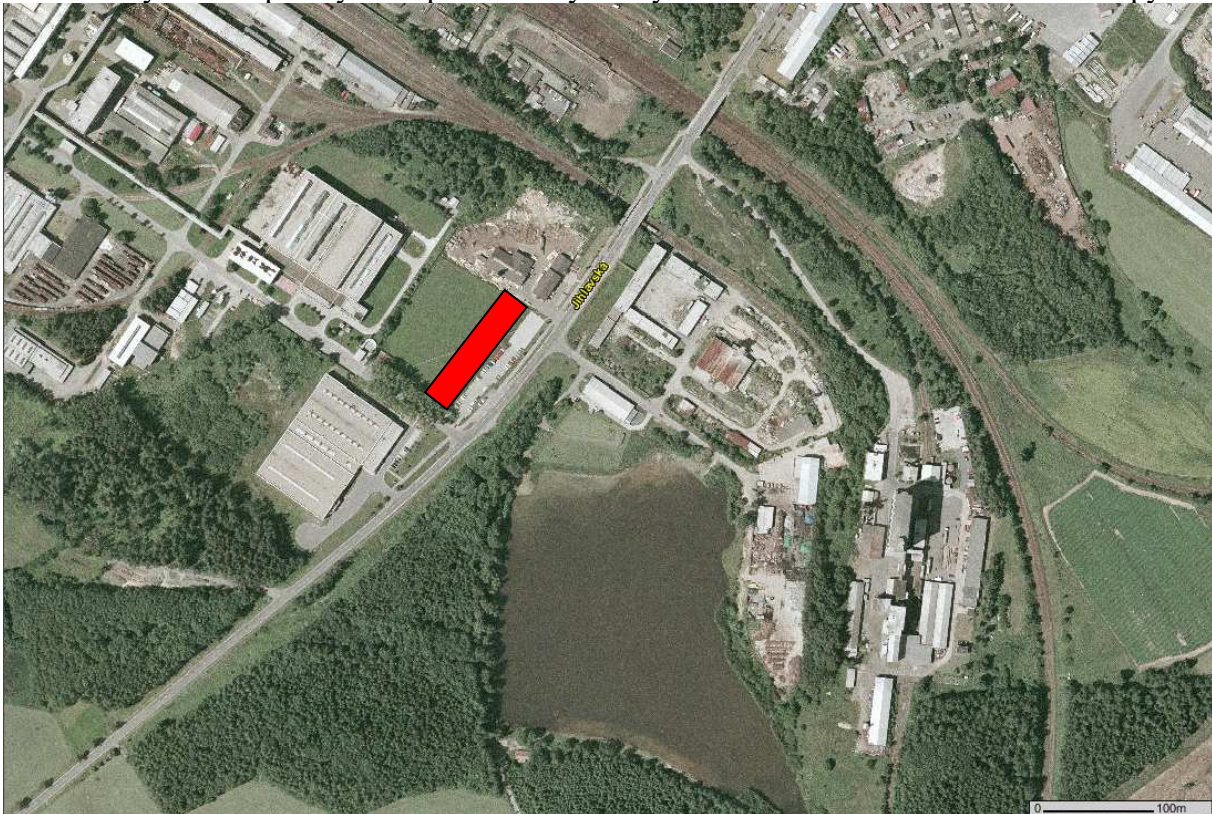
3.2. B.II. ÚDAJE O VSTUPECH

3.2.1. B.II.1. Půda (zábor půdy)

Plocha výstavby posuzovaného záměru RPH, přibližně obdélníkového půdorysu, se nachází v k.ú. Město Žďár 795 232 a bude zabírat menší část pozemku p.č. 6966/1.

Celý pozemek je ve vlastnictví oznamovatele, druh pozemku - orná půda, ochrana - zemědělský půdní fond, rozsáhlé chráněné území.

Obr. č. 4. Vyznačení plochy části pozemku výstavby záměru RPH na snímku ortofotomapy.



Celková výměra pozemku p.č. 6966/1 je 11 420 m², BPEJ 85001.

Pětimístný kód BPEJ definovaný vyhláškou MZe č. 327/1998 Sb., v platném znění, vyjadřuje:

- 1. místo - Klimatický region
- 2. a 3. místo - Hlavní půdní jednotka (HPJ), je syntetická agronomická jednotka charakterizovaná půdním typem, subtypem, substrátem a zrnitostí včetně charakteru skeletovitosti, hloubky půdního profilu a vláhového režimu v půdě
- 4. místo - Kód kombinace sklonitosti a expozice ke světovým stranám
- 5. místo - Kód kombinace skeletovitosti (obsah šterku v ornici a šterku a kamene ve spodině) a hloubky půdy

Podle klimatického regionu a hlavní půdní jednotky je stanovena základní sazba odvodů při záboru zemědělské půdy ve smyslu přílohy A zákona ČNR č. 334/1992 Sb. v platném znění. Dle celého kódu je pak stanovena třída ochrany zemědělské půdy ve smyslu Metodického pokynu odboru ochrany lesa a půdy MŽP ČR ze dne 1.10.1996 č.j. OOLP/1067/96 k odnímání půdy ze zemědělského půdního fondu podle zákona č. 334/1992 Sb., o ochraně zemědělského půdního fondu.

Lokalita výstavby se nachází v klimatickém regionu MCH - mírně chladný, vlhký, v kódu BPEJ označeném číslicí 8. Průměrná roční teplota činí 5 – 6° C, roční úhrn srážek se pohybuje od 700 do 800 mm. Podle HPJ 50 se jedná o hnědé půdy oglejené a oglejené půdy na různých horninách (hlavně žulách, rulách) s výjimkou hornin v HPJ 48, 49; zpravidla středně těžké, slabě až středně šterkovité až kamenité, dočasně zamokřelé.

V souladu s ustanovením přílohy Metodického pokynu odboru ochrany lesa a půdy MŽP ČR ze dne 1.10.1996 k odnímání půdy ze ZPF je půda uvedené BPEJ (85001) zařazena do III. třídy

ochrany zemědělských půd.

Do III. třídy ochrany jsou sloučeny půdy v jednotlivých klimatických regionech s průměrnou produkční schopností a středním stupněm ochrany, které je možno územním plánováním využít pro event. výstavbu.

Odhadem stanovená výměra plochy určené pro výstavbu záměru RPH je cca 1 700 m² a bude tvořit požadovaný zábor půdy ze ZPF, u plochy stávajícího parkoviště již bylo odnětí půdy ze ZPF provedeno.

Pověřený obecní úřad obce s rozšířenou působností může na základě předepsaných podkladů přiložených k žádosti, vydat souhlas s trvalým odnětím půdy o výměře cca 1 700 m² ze ZPF, současně však stanoví podmínky k zajištění ochrany ZPF, vymezí zda a v jaké výši budou předepsány odvody za odnětí půdy ze ZPF.

Jiné nároky týkající zájmů ochrany ZPF posuzovaný záměr RPH nebude vyžadovat.

3.2.2. B.II.2. Voda (odběr a spotřeba vody)

Posuzovaný záměr RPH ani celá stavba nebude mít žádné nároky na stálý odběr a spotřebu vody.

3.2.3. B.II.3. Ostatní (surovinové a energetické zdroje)

Posuzovaný záměr RPH nebude mít žádné nároky na spotřebu surovin ani energií. Odběr elektrické energie pro umělé osvětlení a pohon bezpečnostní vjezdové závory zůstane na stávající úrovni, která je cca 1 100 kWh za rok a je odebírána z rozvodné sítě firmy.

V rámci záměru RPH není s instalací nových spotřebičů uvažováno.

Rozšíření parkoviště bude navazovat a využívat dopravní napojení stávající parkovací plochy, výstavba a provozování nebude mít žádné nároky na stávající dopravní infrastrukturu v území.

Podle zkušeností s provozováním stávající parkovací plochy je projektem předpokládána následující četnost využití parkovacích stání osobními vozidly zaměstnanců:

Tabulka č. 2. Počet osobních vozidel zajiždějících na parkoviště po realizaci záměru RPH za 24 hodin.

Parkoviště	Kapacita	Počet vozidel za den 06:00 až 22:00 h	Počet vozidel za noc 22:00 až 06:00 h	Počet vozidel za 24 h
Stávající	67 park. stání	85	50	135
Rozšíření	76 park. stání	85	0	85
Součet pro celou stavbu	143 park. stání	170	50	220

ÚDAJE O VSTUPECH - shrnutí

Pro realizaci výstavby posuzovaného záměru RPH lze za nejvýznamnější vliv z hlediska sledovaných složek životního prostředí označit trvalý zábor orné půdy o výměře cca 1 700 m² ze ZPF.

Po stránce vstupních požadavků lze posuzovaný záměr RPH hodnotit, včetně předpokládaného zvýšení počtu 85 osobních vozidel během denní doby, jako bezvýznamný a bez předpokládaného zvýšení doprovodných vlivů z dopravy na sledované složky životního prostředí v dotčeném území.

3.3. B.III. ÚDAJE O VÝSTUPECH

3.3.1. B.III.1. Ovzduší (množství a druh emisí do ovzduší)

Stacionární zdroje

Posuzovaný záměr RPH ani celá stavba tento druh zdrojů znečišťování ovzduší nebude obsahovat.

Mobilní zdroje

Zákonem č. 86/2002 Sb. o ochraně ovzduší, v platném znění, není upravena kategorizace a zařazování mobilních zdrojů znečišťování ovzduší. Jsou zde pouze definovány, podmínky ochrany ovzduší před znečišťováním způsobeným mobilními zdroji upravují zvláštní předpisy, např. technického zaměření pro výrobce vozidel apod.

Pro orientaci je proveden výpočet očekávané roční produkce emisí nejvýznamnějších produkovaných látek NO_x a NO_2 pomocí programu MEFA v.02, výpočtový rok 2006, délka trasy cca 200 m a emisní úroveň EURO 2.

Tabulka č. 3. Produkce emisí z plochy parkoviště po realizaci záměru RPH za rok.

Parkoviště	Emisní faktor NO_x	Produkce emisí NO_x	Emisní faktor NO_2	Produkce emisí NO_2
Stávající	0,3854 g.km ⁻¹	2,6 kg. r ⁻¹	0,0077 g.km ⁻¹	0,05 kg. r ⁻¹
Rozšíření	0,3854 g.km ⁻¹	1,6 kg. r ⁻¹	0,0077 g.km ⁻¹	0,03 kg. r ⁻¹
Součet pro celou stavbu		4,2 kg. r ⁻¹		0,08 kg. r ⁻¹

Ve vztahu k předpokládané četnosti využívání parkoviště osobními vozidly zaměstnanců bude produkce emisí z parkovací plochy velmi nízká a bude naprosto nepodstatná z hlediska možných vlivů na znečišťování ovzduší dotčeného území.

Plošné zdroje

Plošné zdroje znečišťování ovzduší se při provozování posuzovaného záměru RPH nebudou vyskytovat. Pojízdne komunikace a parkovací stání budou mít zpevněný a bezprašný povrch.

Období výstavby

Zdroji znečišťování ovzduší mohou být práce při přípravě pozemku a vlastní výstavbě.

Z hlediska možného znečištění ovzduší se bude jednat o nahodilé zdroje především tuhých znečišťujících látek, krátkodobého charakteru, vznikajících při úpravě pozemku a podkladové vrstvy parkoviště. Množství produkovaného prachu z provádění těchto prací nelze přesně kvantifikovat, tyto nahodilé zdroje bude nutné eliminovat v závislosti na charakteru prací, na vlhkosti zpracovávaných substrátů, klimatických podmínkách atd. Při provádění těchto prací je nutné udržovat zeminu vazkou a v prostoru staveniště kropením povrchů zamezit vzniku sekundární prašnosti při pojezdu vozidel. Dalšími nepodstatnými zdroji znečišťování ovzduší v období výstavby budou exhalace z provozu stavebních strojů, nákladních vozidel a dalších mechanismů. Rovněž tyto zdroje je nutné považovat za nahodilé a krátkodobé, bez možnosti přesnějšího stanovení produkce emisí. Produkci znečišťujících látek z období výstavby lze klasifikovat jako minimální a prakticky nesledovatelnou, z hlediska kvality ovzduší hodnotit působení jako dočasné, krátkodobé, přesně nedefinovatelné a při dodržení uvedených zásad i bez podstatných vlivů na dotčené území.

3.3.2. B.III.2. Vody (množství odpadních vod a jejich znečištění)

Vzhledem k charakteru stavby posuzovaného záměru RPH bude docházet pouze k produkci malého množství dešťových vod ze zpevněných ploch parkoviště.

Dešťové vody

Stavba posuzovaného záměru RPH je umístěna v lokalitě, která se nachází mimo dosah stávající kanalizační sítě. Při kritickém dešti lze množství dešťových vod stanovit následovně.

Tabulka č. 4. Množství dešťových vod při kritickém dešti.

Parkoviště	Plocha	Srážky	Koeficient	Množství
Stávající	cca 0,17 ha	120 l.s ⁻¹ .ha ⁻¹	0,8	16,3 l.s ⁻¹
Rozšíření	cca 0,17 ha	120 l.s ⁻¹ .ha ⁻¹	0,8	16,3 l.s ⁻¹
Součet pro Celou stavbu	0,34 ha	120 l.s ⁻¹ .ha ⁻¹		32,6 l.s ⁻¹

Stávající plocha parkoviště je odvodněna na terén směrem od státní silnice, dešťové vody z této plochy budou nově odvodněny vsakovacím systémem, tak aby neovlivňovaly rozšíření parkoviště. Plocha rozšíření parkoviště pak bude odvodněna ve stejném spádu přes vsakovací systém. Odváděné dešťové vody budou čištěny ve vhodném plnopřútočném odlučovači lehkých kapalin.

Pro bezproblémový odvod dešťových vod doporučujeme navrhovanou polohu vsakovacího systému ověřit hydrogeologickým průzkumem a věnovat zvýšenou pozornost provozu odlučovacího zařízení pro zamezení kontaminace jímacího území.

Období výstavby

Z vlastního období výstavby posuzovaného záměru RPH není předpokládána žádná produkce odpadních vod z prováděných stavebních činností. Po doby výstavby budou mít pracovníci k dispozici odpovídající sanitární zařízení, např. mobilní hygienicko-sanitární zařízení.

3.3.3. B.III.3. Odpady (kategorizace a množství odpadů)

Produkce odpadů (ve smyslu platného zákona č.185/2001 Sb. o odpadech, je odpad každá movitá věc, které se osoba zbavuje nebo má úmysl nebo povinnost se jí zbavit a přísluší do některé ze skupin odpadů uvedených v příloze č. 1 zákona) bude vzhledem k charakteru i funkci stavby posuzovaného záměru RPH, jak z hlediska množství tak druhové skladby velmi nízká. Předpokládat lze pouze vznik odpadů z úklidu zpevněných ploch, případně údržby zařízení osvětlení parkoviště. Odhad je proveden jako součet pro celou stavbu.

Tabulka č. 5. Přehled produkce odpadů.

Zatřídění odpadů		Místo produkce	Doporučené zneškodnění	Orientační množství t.r ⁻¹
130503	Kaly z lapáků nečistot	kat. N Odvodnění zpevněných ploch	Spalovna	0,01
200121	Zářivky a jiný odpad obsahující rtuť	kat. N Údržba umělého osvětlení	Odstranění oprav. osobou	cca 2 ks
200303	Uliční smetky	kat. O Údržba ploch	Spalovna	0,2

Upřesnění produkce odpadů musí být zpracováno v průběhu provozování posuzovaného záměru, v souladu s požadavky zákona č. 185/2001 Sb. a dalších prováděcích předpisů platných v oblasti odpadového hospodářství (vyhlášky MŽP č. 381 a 383/2001 Sb.). Při dodržování předpisů stanovených požadavků není předpoklad, že u provozování posuzovaného záměru RPH, dojde k vzniku kolizí v oblasti odpadového hospodářství.

Období výstavby

Pozemek určený k výstavbě posuzovaného záměru RPH je volný a nezastavěný, bez vzrostlých dřevinných porostů a v současnosti jen zatravněný. V rámci přípravy výstavby záměru dojde na zastavované ploše k sejmutí ornice, úpravě a vyrovnání terénu. S ornici bude naloženo dle podmínek určených v souhlasu s trvalým odnětím zemědělské půdy ze ZPF. Produkce odpadů z této přípravné fáze není předpokládána.

Vlastní výstavba parkovací plochy posuzovaného záměru RPH bude provedena dodavatelským způsobem, specializovanou stavební firmou. Smlouva uzavřená s dodavatelem stavebních prací bude zahrnovat i požadavky na sledování vznikajících odpadů z činností výstavby a na způsob jejich zneškodnění dodavatelem do ukončení prací. Výkazy o množství a doklady o způsobu

zneškodnění odpadů budou předávány investorovi stavby v termínu ukončení prací.

3.3.4. B.III.4. Ostatní (rizika havárií vzhledem k navrženému použití látek a technologií, hluk a vibrace)

Rizika havárií

Rizika vzniku nebo následků havárií u stavby posuzovaného záměru RPH nejsou předpokládána.

Hluk

Technická zařízení jejichž provoz může tvořit stacionární zdroje hluku se u posuzovaného záměru RPH ani v celé stavbě parkoviště nebudou vyskytovat.

Mobilní (dopravní) zdroje hluku:

Mobilní zdroje hluku, související s provozováním posuzovaného záměru RPH a celé stavby parkoviště budou tvořit průjezdy osobních vozidel zaměstnanců po krátké příjezdové komunikaci a na plochách parkovité.

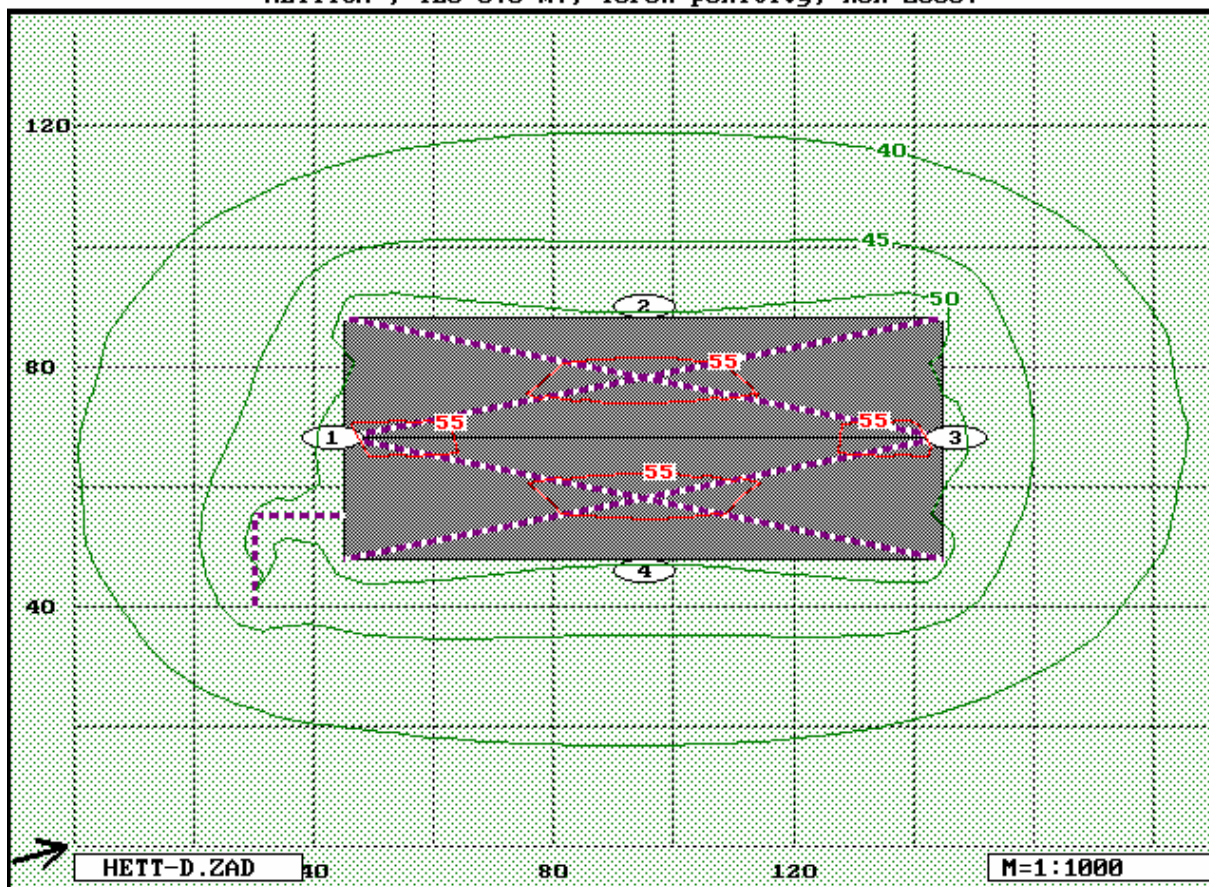
Deskriptorem pro hlukové zatížení venkovního prostoru je ekvivalentní hladina akustického tlaku A, která je vztažena pro hluk z dopravy na celou denní a noční dobu.

Pro orientační zjištění hlukových vlivů z provozu projektem stanovené četnosti provozu osobních vozidel je proveden výpočet podle postupů doporučených metodikou MŽP pro okolí parkovací plochy a příjezdové komunikace k parkovišti. Hlukový výpočet zahrnuje součtový stav pro celou stavbu parkoviště a je zpracován pro denní a noční dobu.

Dosahy hlukových imisí jsou znázorněny průběhy izofon a hodnotami ekvivalentních hladin akustického tlaku ve 4 výpočtových bodech ve výšce +3,0 m nad terénem.

Obr. č. 5. Denní doba

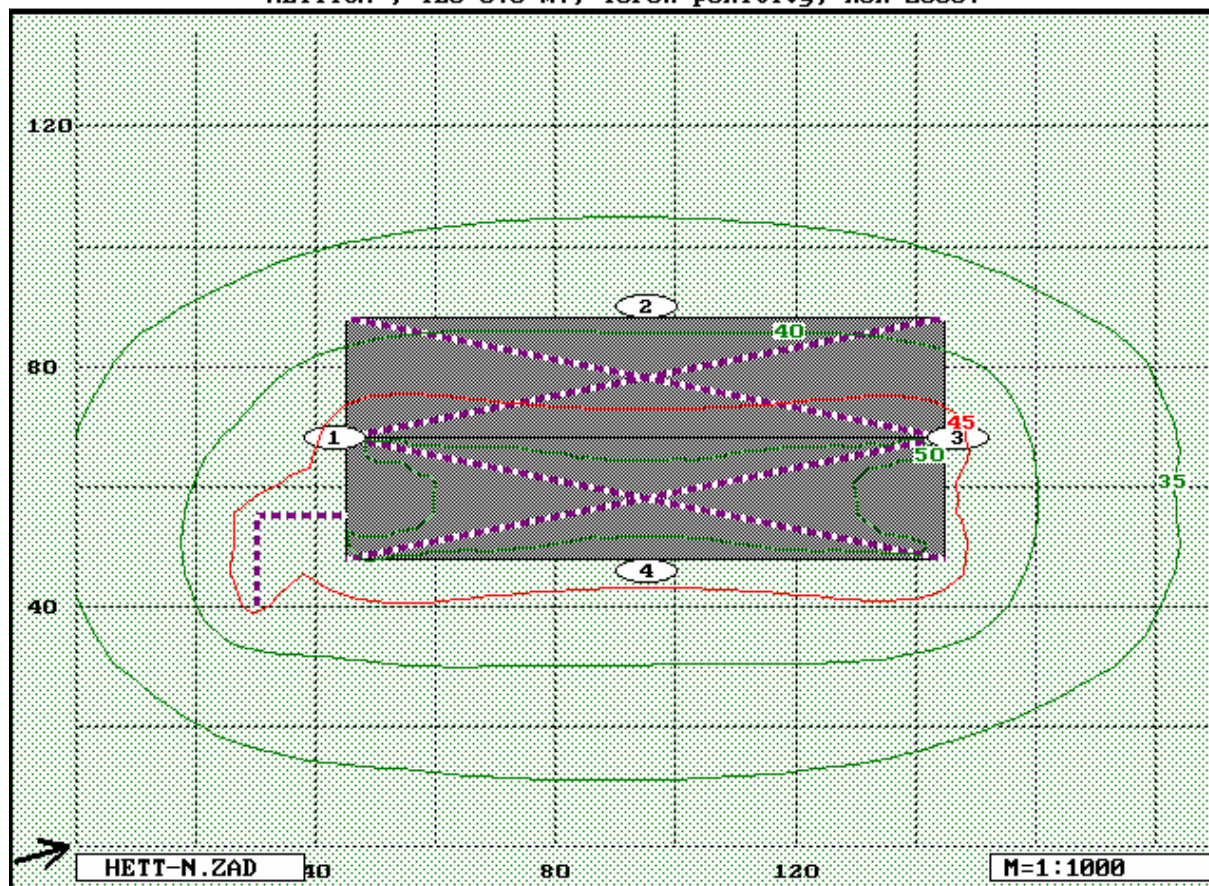
"HETTICH", Izo=3.0 m., Terén=pohltivý, Rok=2006.



T A B U L K A		B O D Ů		V Ý P O Č T U			(D E N)	
Č.	výška	Souřadnice		LAeq (dB)			předch.	měření
				doprava	průmysl	celkem		
1	3.0	43.0;	68.0	53.2	0.0	53.2		
2	3.0	95.0;	90.0	49.5	0.0	49.5		
3	3.0	147.0;	68.0	53.1	0.0	53.1		
4	3.0	95.0;	46.0	49.6	0.0	49.6		

Obr. č. 6. Noční doba

"HETTICH", Izo=3.0 m., Terén=pohltivý, Rok=2006.



T A B U L K A		B O D Ů		V Ý P O Č T U			(N O C)	
Č.	výška	Souřadnice		LAeq (dB)			předch.	měření
				doprava	průmysl	celkem		
1	3.0	43.0;	68.0	48.1	0.0	48.1		
2	3.0	95.0;	90.0	38.7	0.0	38.7		
3	3.0	147.0;	68.0	47.8	0.0	47.8		
4	3.0	95.0;	46.0	46.6	0.0	46.6		

Jak je zřejmé z průběhu izofon i konkrétně vypočtených hodnot ekvivalentních hladin akustického tlaku A, budou hlukové vlivy omezeny pouze na plochu parkoviště i jejího bezprostředního okolí a pro okolní hlukově nechráněný venkovní prostor lokality výstavby posuzovaného záměru RPH budou tyto hlukové vlivy naprosto bezvýznamné.

Po výjezdu z parkoviště se osobní vozidla stanou součástí běžné silniční dopravy na veřejné komunikaci, kterou je silnice č. II/353 (ulice Jihlavská).

Období výstavby

K objektivnímu výpočtovému vyhodnocení hlukových vlivů z období výstavby záměru není v této fázi dostatek konkrétních údajů. Vzhledem k poloze stavby není významné hlukové ovlivnění nejbližšího chráněného venkovního prostoru ostatních staveb reálné, přesto bude maximální snížení míry obtěžování hlukem v okolí místa výstavby zajištěno následujícími opatřeními:

- veškeré stavební činnosti budou prováděny pouze v pracovních dnech a v denní době se zahájením po 07 hod. a s ukončením před 21 hod.,
 - bude určen zodpovědný pracovník investora za provádění stavebních prací a jeho jméno, včetně kontaktů bude vyvěšeno na veřejnosti přístupném místě,
 - termín i zajištění průběhu stavebních prací bude oznámeno a projednáno s příslušným pracovištěm orgánu ochrany veřejného zdraví,
 - organizací prací, personálním a technickým vybavením bude na maximum zkrácen průběh provádění hlukově významných stavebních činností,
 - pro stavební práce budou používána pouze zařízení a nářadí v bezvadném technickém stavu,
- Při dodržení těchto opatření bude realizace výstavby posuzovaného záměru bez problémů proveditelná a pro okolní nechráněný venkovní prostor lokality bude hluková zátěž únosná.

Vibrace

Posuzovaný záměr RPH nebude obsahovat žádná zařízení, která by způsobovala vibrace o hodnotách a ve frekvencích překračujících povolené limitní hodnoty, které jsou stanoveny z hlediska ochrany lidského zdraví nebo vlivů na stabilitu a trvanlivost stavebních objektů.

Rovněž nadlimitní působení vibrací, vyvolané stavební činností nebo dopravou záměru, na budovy obytných souborů rozmístěných v okolí příjezdových tras k parkovišti jsou vyloučeny.

ÚDAJE O VÝSTUPECH - shrnutí

Z hlediska vyhodnocených výstupů z realizace a provozování posuzovaného záměru RPH nejsou zjištěny žádné významné vlivy na sledované složky životního prostředí. Pouze pro zajištění odvádění dešťových vod, lze zmínit doporučení:

- ověřit navrhovanou polohu vsakovacího systému dešťových vod podrobnějším hydrogeologickým průzkumem.

Další vyhodnocené výstupy lze označit z hlediska sledovaných složek životního prostředí a ochrany veřejného zdraví za nepodstatné a bezvýznamné, bez nutnosti řešení ochranných opatření:

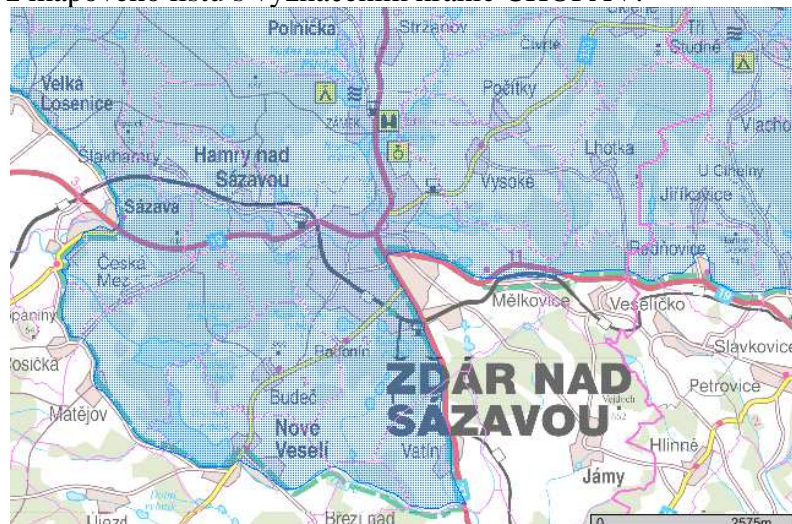
- vlivy na znečištění ovzduší z mobilních zdrojů záměru budou ve vztahu k nízké produkci emisí bezvýznamné,
- vlivy z provozu mobilních zdrojů záměru na hlukovou zátěž okolního hlukově nechráněného venkovního prostoru budou rovněž naprosto bezvýznamné.

Obr. č. 8. Výřez z mapového listu s vyznačením ploch ÚSES.



Chráněná oblast přirozené akumulace vod Žďárské vrchy byla vyhlášena nařízením vlády ČR č. 40/1978 Sb.

Obr. č. 9. Výřez z mapového listu s vyznačením hranic CHOPAV.



Podle *vodohospodářského členění ČR* sledovaná oblast přísluší do hlavního povodí 1-00-00 řeky Labe a jeho dílčího povodí 1-09-01 Sázava po Želivku. Při detailním členění je lokalita umístěna v drobném povodí 1-09-01-007 Sázava od potoka Staviště po Rejsnarku s plochou 15,662 km² a s lesnatostí 20 %. Nejbližším povrchovým vodním tokem je potok Šabrava, který protéká ve vzdálenosti cca 200 m jižně od lokality výstavby. Ve smyslu vyhlášky MZE č. 470/2001 Sb. však nejde o významný vodní tok, který by vyžadoval zvláštní správu. V blízkosti lokality výstavby záměru jsou na potoce vybudovány rybníky Kamenný a Radonínský. Dotčeným územím neprotéká žádný trvalý ani občasný povrchový tok, nenachází se zde žádná vodní plocha, prameniště nebo trvalý mokřad. Nejsou zde žádné zdroje podzemních vod, nezasahuje sem PHO jiných zdrojů určených k veřejnému nebo individuálnímu zásobování pitnou vodou.

Z hlediska **geomorfologického členění ČR** dotčené území leží v Česko-moravské soustavě a v podsoustavě Českomoravské vrchoviny. Z detailnějšího členění pak přísluší dotčené území k Bítýšské vrchovině, která je podcelkem Křižanovské vrchoviny. Georeliéf terénu je zde pouze mírně zvlňený a jeho nadmořská výška se pohybuje okolo 580 m n.m.

Geologickou stavbu území tvoří horniny na styku několika geologických jednotek severovýchodního okraje centrální části Českého masivu, konsolidovaných koncem paleozoika variským vrásněním. Náleží ke stráženeckému moldanubiku, budovanému silimaniticko-biotitickými migmatitizovanými a granitizovanými pararulami. V nich jsou obsaženy vložky muskovitických a dvojslídých ortorul s pruhy amfibolitů, řidčeji čočkovitá tělesa krystalických vápenců (v okolí Žďáru nad Sázavou a Studnic), výskyty serpentinitů (Tři Studně a Sklené) a vzácně i kvarcitů a skartů (Budeč). Podél železnohorského zlomu zasahuje až k Velkému Dářku od severozápadu výběžek Dlouhé meze tvořený sedimenty České křídové tabule. Starší cenomanské písčité sedimenty jsou zde překryty souvrstvím vápnitých pískovců, jílovců a slínovců spodního turonu. Na západním okraji oblasti vznikl v místech křížení zlomů ranský masiv s hlubinnými vyvřelinami peridotitů, troktolitů, olivinických a pyroxenických gaber, amfibolických dioritů a granodioritů. V dalším geologickém vývoji byl ráz oblasti formován ve starším kvartéru (pleistocénu) mrazovým zvětráváním skalních masivů, při němž byly rozpadlé bloky hornin pomalu unášeny kongeliflukcí po svazích a hromaděny v podobě hlinitokamenitých sedimentů nebo kamenných moří. V období mladšího kvartéru (holocénu) byly vytvořeny nivy v údolích řek a vznikla rašeliniště (oblast Velkého Dářka, okolí Košinova, Krejcaru, Veselská nížina a.j.).

Na ploše dotčeného území ani v jeho okolí nejsou evidovány žádné zdroje nerostných surovin ani jiných přírodních zdrojů, území není náchylné k erozi ani ke vzniku sesuvných jevů. Dotčené území neleží v seismické oblasti, v těchto podmínkách není nutné zabezpečovat stavby před účinky seismických sil.

Vzhledem k původnímu způsobu využívání dotčeného území k zemědělským účelům a k současnému stavu lze reálně předpokládat, že **stará ekologická zátěž půd** se na této lokalitě nebude vyskytovat a se sanací před výstavbou není nutné uvažovat.

Současný stav, kdy nezastavěné pozemky na dotčeném území jsou obklopeny výrobními areály a již delší dobu nebyly využívány pro zemědělské účely, významně podmiňuje stav a kvalitu **místní flóry a fauny**. Celá plocha nezastaveného pozemku je porostlá pouze travinami. Obdobně je také fauna na ploše staveniště výrazně antropogenně ovlivněna a lze předpokládat pouze výskyt drobných bezobratlých zástupců, charakteristických pro tento typ stanovišť.

Celkově lze konstatovat, že se na předmětném pozemku výstavby záměru RPH nevyskytuje žádný chráněný biotop ani chráněný druh rostlin nebo živočichů ve smyslu zákona č. 114/1992 Sb. o ochraně přírody a krajiny, v platném znění.

Klimatické poměry na dotčeném území jsou určeny zeměpisnou a výškovou polohou, reliéfem krajiny, srážkovými i větrnými poměry atd. Základní údaje o dotčeném území jsou čerpány ze zpracované rajonizace klimatických oblastí (E. Quitt - Klimatické oblasti Československa 1971). Podle tohoto podkladu celé území města Žďár nad Sázavou i jeho okolí patří do mírně teplé podoblasti MT 3, která je charakterizována krátkým, mírně chladným a mírně vlhkým létem, krátkými přechodnými obdobími, s mírným jarem i podzimem a normálně dlouhou a suchou zimou s normálními teplotami a s normálně dlouhou sněhovou pokrývkou. Klimatická podoblast MT 3 je dále charakterizována následujícími dlouhodobými průměrnými klimatickými údaji.

Tabulka č. 6. Klimatické údaje.

Údaj	MT 3
Počet letních dnů	20 – 30
Počet dnů s průměrnou teplotou nad 10° C	120 - 140
Počet mrazivých dnů	130 – 160
Počet ledových dnů	40 – 50
Průměrná teplota v lednu	-3 až -4
Průměrná teplota v červenci	16 až 17
Průměrná teplota v dubnu	6 až 7
Průměrná teplota v říjnu	6 až 7
Průměrný počet dnů se srážkami nad 1 mm	110 – 120
Srážkový úhrn ve vegetačním období	350 – 450
Srážkový úhrn v zimním období	250 – 300
Počet dnů se sněhovou pokrývkou	60 – 100
Počet dnů zamračených	120 – 150
Počet dnů jasných	40 – 50

Vzhledem k výškové poloze a otevřenému pouze mírně zvlněnému terénu je předmětné území dobře provětrávané a s dobrými rozptylovými podmínkami.

SHRNUTÍ

Dotčené území, za které lze označit nezastavěný pozemek určený pro výstavbu posuzovaného záměru RPH se nachází na severozápadní straně ulice Jihlavská (silnice č. II/353), od které je oddělen plochou stávající části parkoviště. Z ostatních stran je pozemek obklopen areály firem Hettich k.s., ŽĐAS a.s. a jiných podnikatelských subjektů.

Nejblíže lokality se stavbami pro bydlení se nachází směrem na SV ve vzdálenosti cca 530 m v okolí ulice Chelčického a směrem na JZ ve vzdálenosti cca 760 m městská část Radonín. Stávající stav na pozemku výstavby i jeho okolí je dokladován na doložených fotozáběrech.

Obr. č. 10. Ulice Jihlavská od vjezdu na stávající parkoviště směrem Žďár nad Sázavou a směrem Radonín.



Obr. č. 11. Stávající parkoviště a plocha výstavby záměru RPH od vjezdu ze silnice č. II/353.



Podle územně plánovací dokumentace města Žďár nad Sázavou se dotčené území výstavby nachází v zóně podnikatelských aktivit (viz kopie sdělení ORÚP MěÚ Žďár nad Sázavou v Dokladové části – doklad 11.2/1-2).

Na nezastavěném pozemku určeném pro výstavbu posuzovaného záměru RPH ani v jeho okolí se nenachází žádné naleziště nerostných surovin, prameniště vody ani těžební nebo dobývací prostory, rovněž při provozování záměru nedojde k narušení nebo omezení žádného přírodního zdroje.

V ploše výstavby záměru se nevyskytuje žádný z prvků vytvářejících územní systém ekologické stability krajiny a chráněných ve smyslu zákona č.114/1992 Sb. o ochraně přírody a krajiny. Vzhledem k nevýznamnému a pouze místnímu dosahu působení vlivů vlastního záměru nedojde při jeho provozování k ohrožení žádného z těchto prvků (ÚSES, zvláště chráněná území, významné krajinné prvky, území přírodních parků, významné krajinné prvky apod.).

Dotčené území (plocha a okolí plochy výstavby) posuzovaného záměru nemá charakter území historického, kulturního nebo archeologického významu ani území hustě zalidněného nebo území zatěžovaného nad míru únosného zatížení (včetně starých ekologických zátěží).

Výstavbou a provozováním posuzovaného záměru nedojde k žádným změnám v tomto stávajícím stavu dotčeného území.

Za tohoto stavu lze hodnotit umístění posuzovaného záměru RPH ve vztahu ke sledovaným složkám životního prostředí jako vyhovující a nekonfliktní.

4.2. C.II. STRUČNÁ CHARAKTERISTIKA STAVU SLOŽEK ŽIVOTNÍHO PROSTŘEDÍ V DOTČENÉM ÚZEMÍ, KTERÉ BUDOU PRAVDĚPODOBĚ VÝZNAMNĚ OVLIVNĚNY

Ve vztahu k poloze dotčeného území (plocha pozemku výstavby a jeho bezprostředního okolí) a k výsledkům vyhodnocení možného nevýznamného, pouze místního působení posuzovaného záměru, a i ve vztahu k vyhodnoceným enviromentálním charakteristikám dotčeného území, lze při provozování posuzovaného záměru RPH reálně předpokládat pouze částečné a nepodstatné ovlivnění stávajícího stavu v oblasti znečištění ovzduší, případně hlukové zátěže venkovního prostoru z provozu malého počtu osobních vozidel uživatelů parkoviště. Pro srovnání je stávající stav těchto složek pro dotčené území podle dostupných podkladů vyhodnocen.

Z hlediska ostatních sledovaných a hodnocených složek životního prostředí se bude jednat pouze o jednorázové vlivy (např. odnětí půdy ze ZPF) nebo vlivy vyřešené technickým opatřením (např. odvod a čištění dešťových vod), bez delšího časového působení.

Znečištění ovzduší

Úroveň znečištění vnějšího ovzduší nad konkrétním územím je dána zjištěnou hmotnostní koncentrací sledované látky (měřeními nebo modelováním). Situace stavu znečištění vnějšího ovzduší je objektivně vyhodnocována z dlouhodobě prováděných měření koncentrací sledovaných látek. Pro tyto účely je na území ČR provozována síť měřících stanic kvality

ovzduší (rozmístěných především v oblastech se zhoršenou kvalitou ovzduší), výsledky dlouhodobých měření jsou publikovány Českým hydrometeorologickým ústavem Praha - Úsek ochrany čistoty ovzduší a následně je prováděno modelové vyhodnocení území ČR (např. webové stránky chmu.cz).

K orientačnímu stanovení celkové úrovně znečištění vnějšího ovzduší na dotčeném území je využito údajů z Tabele ročenky 2004 – ČHMÚ ze stanice ozn. JZNZK (provozována ZÚ) na území města Žďár nad Sázavou.

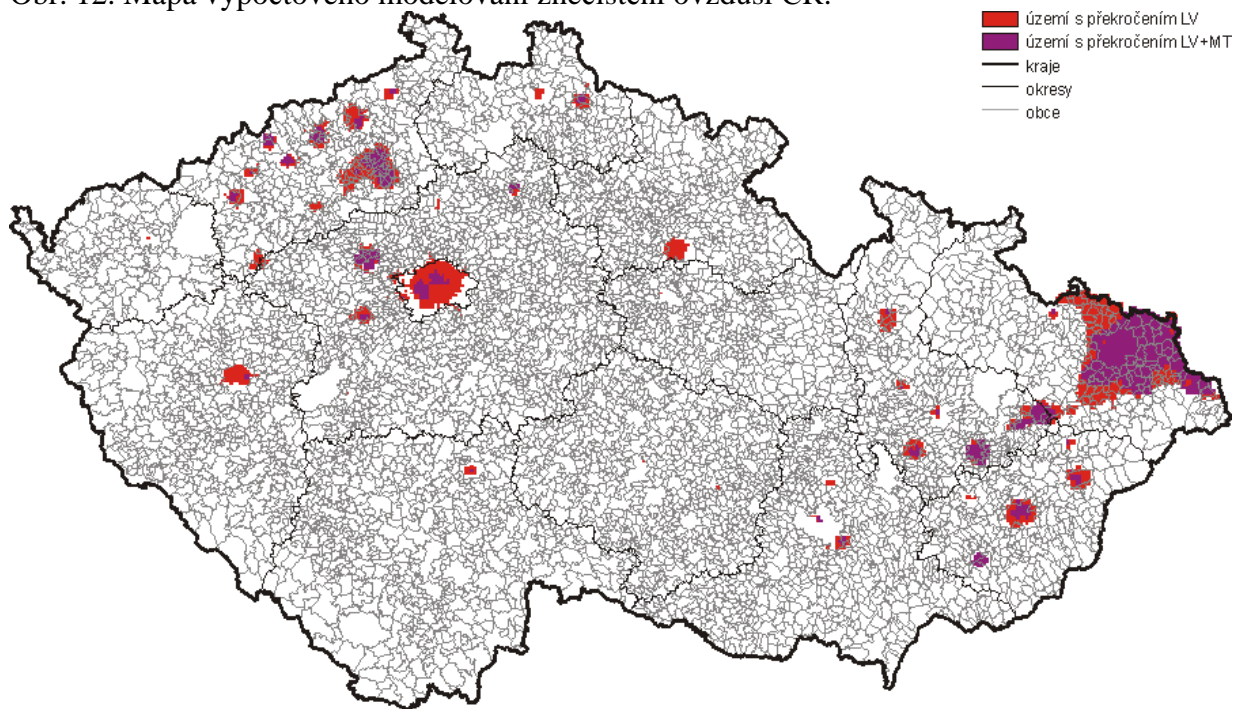
Do uvedeného přehledu jsou zahrnuty imisní koncentrace v údajích doby průměrování 1 rok u některých základních znečišťujících látek, které jsou v přehledové tabulce srovnány s cílovými imisními limity vyhlášenými nařízením vlády č. 429/2005 Sb. pro ochranu zdraví lidí.

Tabulka č. 6. Údaje znečištění ovzduší.

Znečišťující látka	JZNZK	Imisní limit
SO ₂	max. 24,2 µg.m ⁻³	24 h – 125,0 µg.m ⁻³
PM ₁₀	22,0 µg.m ⁻³	40,0 µg.m ⁻³
NO ₂	20,3 µg.m ⁻³	40,0 µg.m ⁻³
NO _x - vegetace	33,7 µg.m ⁻³	30,0 µg.m ⁻³

Podlimitní úroveň znečištění ovzduší z hlediska ochrany zdraví lidí koresponduje s výsledkem výpočtového modelování škodlivin na území ČR za rok 2004, které je prováděno rovněž ČHMÚ.

Obr. 12. Mapa výpočtového modelování znečištění ovzduší ČR.



Vyznačení oblastí/obcí se zhoršenou kvalitou ovzduší vzhledem k limitům pro ochranu zdraví, bez zahrnutí ozonu, 2004

Z uvedených podkladů je zřejmé, že dotčené území z hlediska dlouhodobého sledování vykazuje podlimitní úroveň znečištění ovzduší, vyhlášenou pro ochranu lidí. Mírně zvýšená úroveň z dlouhodobého sledování je zjištěna u oxidů dusíku, ve vztahu k imisnímu limitu vyhlášenému pro ochranu ekosystémů a vegetace.

Hluková zátěž

Hluková zátěž venkovního prostoru nad dotčeným územím (plocha pozemku výstavby a jeho bezprostředního okolí) je, vzhledem k jeho blízké poloze u silnice č. II/353 (komunikace Jihlavská) určována hlukem ze silniční dopravy.

V souladu s platnými právními předpisy v oblasti ochrany zdraví před nepříznivými účinky hluku je stupeň ochrany venkovního prostoru před vlivy hluku vázán na způsob využití území. Podle stávajícího způsobu využití pozemku výstavby záměru RPH ani podle nově navrhovaného způsobu využití území pro plochu parkoviště osobních vozidel umístěnou v zóně podnikatelských aktivit, nebude ochrana tohoto venkovního prostoru před hlukovými vlivy podle platných předpisů požadována a žádné hygienické limity hluku se tento venkovní prostor nestanovují.

Pro orientaci o stávající hlukové zátěži venkovního prostoru ze silniční dopravy jsou provedeny výpočty podle postupů doporučených metodikou MŽP. K výpočtům jsou využity výsledky sčítání dopravy z roku 2005, prováděného ŘSD ČR.

Tabulka č. 7. Údaje sčítání silniční dopravy.

CZ061 - INTENZITA DOPRAVY - stav v roce 2005							
č. silnice	sčítací úsek	T	O	M	S	začátek úseku	konec úseku
353	6-3376	2458	5856	40	8354	most ev.č. 353-019	Žďár nad Sázavou - k.z.
č. silnice	číslo silnice nebo dálnice MK - místní komunikace						
sčítací úsek	označení sčítacího úseku						
T	celoroční průměrná intenzita těžkých vozidel [počet vozidel / 24 hod]						
O	celoroční průměrná intenzita osobních vozidel [počet vozidel / 24 hod]						
M	celoroční průměrná intenzita motocyklů [počet vozidel / 24 hod]						
S	celoroční průměrná intenzita všech vozidel [počet vozidel / 24 hod]						
začátek úseku	z.z. - začátek zástavby k.z. - konec zástavby						
konec úseku	x - křižovatka						

Hlukové imise jsou pro okolí komunikace vyjádřeny ve formě pomocné výpočtové veličiny Y, která podle doporučené výpočtové metodiky MŽP určuje hodnotu ekvivalentní hladiny akustického tlaku ve vzdálenosti 7,5 m od osy nejbližšího jízdního pruhu komunikace a dále ve vzdálenostech 15 m a 55 m přibližně na podélných stranách celkové parkovací plochy, která vznikne po realizaci posuzovaného záměru RPH.

Silnice č. II/353.

Denní doba $Y = L_{Aeq} = 67,3 \text{ dB}$ $L_{Aeq 15m} = 63,7 \text{ dB}$ $L_{Aeq 55m} = 54,3 \text{ dB}$

Noční doba $Y = L_{Aeq} = 59,0 \text{ dB}$ $L_{Aeq 15m} = 55,4 \text{ dB}$ $L_{Aeq 55m} = 46,0 \text{ dB}$

Za vlivy hluku z běžného silničního provozu na veřejných pozemních komunikacích nese zodpovědnost a případnou realizaci protihlukových opatření provádí podle platných právních předpisů jejich vlastníci, případně správce (stát, kraj nebo obec).

Zjištěná hluková zátěž venkovního prostoru ze silniční dopravy na ploše pozemku výstavby záměru RPH nijak neomezuje navrhovaný způsob nového funkčního využití této lokality pro umístění plochy firemního parkoviště. Pro tento navrhovaný způsob využití pozemku nebude nutná realizace žádných protihlukových opatření v okolí silnice č. II/353.

SHRNUTÍ

Z provedeného vyhodnocení stávajícího stavu složek životního prostředí na dotčeném území výstavbou záměru, u kterých lze očekávat pouze nevýznamné ovlivnění z působení provozu posuzovaného záměru, je zřejmé:

- znečištění ovzduší vykazuje u základních znečišťujících látek z hlediska ochrany zdraví lidí podlimitní hodnoty, mírné zvýšení znečištění ovzduší z hlediska ochrany ekosystémů a vegetace je zjištěno u oxidů dusíků,*
- hluková zátěž venkovního prostoru sice v bezprostředním okolí silnice č. II/353 vykazuje vyšší hodnoty než jsou pro tento druh komunikace stanovené základní hygienické limity hluku, ale pro navrhovaný účel využití pozemku není hluková ochrana ani žádné hygienické limity hluku stanoveny.*

U jiných složek životního prostředí nelze předpokládat žádné negativní ovlivnění z realizace ani z provozování posuzovaného záměru RPH.

5. ČÁST D - ÚDAJE O VLIVECH ZÁMĚRU NA VEŘEJNÉ ZDRAVÍ A NA ŽIVOTNÍ PROSTŘEDÍ

5.1. D.1. CHARAKTERISTIKA MOŽNÝCH VLIVŮ A ODHAD JEJICH VELIKOSTI A VÝZNAMNOSTI (Z HLEDISKA PRAVDĚPODOBNOSTI, DOBY TRVÁNÍ, FREKVENCE A VRATNOSTI)

Podle provedených vyhodnocení v předcházejících částech B a C bude při provozování posuzovaného záměru RPH docházet pouze k naprosto nevýznamné produkci emisí z pohybu osobních vozidel na ploše parkoviště a k nepodstatnému hlukovému působení na okolí parkovací plochy z této silniční dopravy.

Ovzduší

V souladu s legislativou pro kvalitu ovzduší EU stanovuje česká legislativa imisní limity cílené na ochranu zdraví, které jsou odvozené od doporučení WHO. Zákon č. 86/2002 Sb., o ochraně ovzduší, v platném znění a prováděcí předpisy specifikují znečišťující látky, které je třeba sledovat a hodnotit vzhledem k limitům pro ochranu zdraví, jako látky s prokazatelně škodlivými účinky na zdraví. Přehled imisních limitů a mezí tolerance pro ochranu zdraví lidí (ochranu ekosystémů a vegetace), horních a dolních mezí pro posuzování znečišťujících látek uvádí nařízení vlády č. 429/2005 Sb. Hodnoty cílových imisních limitů některých základních znečišťujících látek jsou uvedeny v předcházející části, kde byl vyhodnocen stávající stav znečištění ovzduší dotčeného území (imisní pozadí).

Jak bylo prokázáno propočtem bude na dotčeném území záměru RPH docházet z provozu osobních vozidel k určité produkci emisí sledovatelných znečišťujících látek. Ve vztahu k velmi nízké četnosti této silniční dopravy bude i velmi nízká produkce sledovatelných znečišťujících látek (řádově se bude jednat pouze o kg za rok).

Vzhledem k celkově nízké produkci emisí a dobrým provětrávacím podmínkám dotčeného území lze zodpovědně konstatovat, že provozování posuzovaného záměru RPH nebude mít na stávající stav znečištění ovzduší dotčeného území prakticky žádný zhoršující vliv, bez nutnosti dalšího prokazování např. výpočtem rozptylové studie.

Příspěvky zdrojů možného znečišťování ovzduší, spojené s provozováním záměru RPH budou ve sledovaných znečišťujících látkách tak nízké, že není reálné nadlimitní imisní zatížení ovzduší ani při součtovém působení s deklarováním pozadovým znečištěním sledovaného území.

Z hlediska vlivů na znečištění ovzduší, je posuzovaný záměr RPH hodnocen jako zdroj pouze místního významu, bez prokazatelného nadlimitního zhoršení stávajícího stavu imisního zatížení ovzduší dotčeného území a vzhledem k poloze záměru i prokazatelně bez přímého a zhoršujícího vlivu na veřejné zdraví populace žijící v nejbližším okolí realizace záměru RPH.

Navrženou realizaci záměru RPH na volném nezastavěném pozemku p.č. 6966/1 v k.ú. Město Žďár lze na základě vyhodnocených bezkolizních vlivů z hlediska kvality ovzduší, doporučit jako vhodný způsob nového využití plochy v zóně určené pro podnikatelské aktivity.

Hluk

Oblast ochrany zdraví před nepříznivými účinky hluku a stanovení hygienických limitů hluku v mimopracovním prostředí upravují následující platné právní předpisy.

- Zákon č. 258/2000 Sb. o ochraně veřejného zdraví, v platném znění, definuje povinnosti provozovatelů zdrojů hluku a chráněný venkovní prostor.

- Nařízení vlády č. 148/2006 Sb. o ochraně zdraví před nepříznivými účinky hluku a vibrací, které je prováděcím předpisem k zákonu č. 258/2000 Sb., pak stanovuje hygienické limity hluku pouze pro definované chráněné venkovní a vnitřní prostory.

Jak bylo uvedeno a dokladováno nejbližší lokality se stavbami pro bydlení se nachází směrem na SV ve vzdálenosti cca 530 m v okolí ulice Chelčického a směrem na JZ ve vzdálenosti cca

760 m městská část Radonín, tyto lokality jsou také nejbližšími hlukově chráněnými venkovními prostory od místa výstavby záměru RPH.

Realizací záměru RPH je předpokládán nárůst v četnosti průjezdů o cca 170 osobních vozidel za 24 h na silnici č. II/353 proti stávajícímu stavu (sčítání z roku 2005 – 5.856 průjezdů osobních vozidel za 24 h), což představuje zvýšení o cca 2,8 % v této kategorii vozidel. Tomuto nárůstu bude teoreticky odpovídat zvýšení hlukového působení v okolí komunikace řádově pouze v setinách dB, bez praktického významu pro změnu hlukové působení silničního provozu v bezprostředním okolí komunikace.

Ze vzájemných poloh záměru RPH a lokalit s chráněnými venkovními prostory ostatních staveb i z výpočtově doložených hodnot hlukových imisí z provozu na parkovací ploše a v okolí příjezdové trasy je logicky zřejmé, že tyto hlukové imise nemohou nijak ovlivnit stávající hlukovou zátěž venkovního prostoru uvedených nejbližších lokalit.

Z hlediska hlukových vlivů, je posuzovaný záměr RPH hodnocen jako zdroj pouze místního významu, bez prokazatelného nadlimitního zhoršení stávajícího stavu hlukové zátěže nejbližšího chráněného venkovního prostoru ostatních staveb i bez prokazatelného přímého a zhoršujícího vlivu na veřejné zdraví populace žijící v nejbližším okolí parkovací plochy.

Navrženou realizaci záměru RPH na ploše určeného pozemku lze na základě vyhodnocených bezkolizních vlivů na nejbližší hlukově chráněný venkovní prostor, doporučit jako vhodný způsob nového využití plochy v zóně určené pro podnikatelské aktivity.

5.2. D.2. ROZSAH VLIVŮ VZHLEDEM K ZASAŽENÉMU ÚZEMÍ A POPULACI

S ohledem na charakter posuzovaného záměru RPH bude rozsah možných a nevýznamných vlivů zúžen pouze na plochu dotčeného území. Negativní působení na nejbližší zastavěná území a zde žijící populaci nebylo při provedených hodnoceních prokázáno.

5.3. D.3. ÚDAJE O MOŽNÝCH VÝZNAMNÝCH NEPŘÍZNIVÝCH VLIVECH PŘESAHUJÍCÍCH STÁTNÍ HRANICE

Nepříznivé vlivy přesahující státní hranice jsou u posuzovaného záměru RPH vyloučeny.

5.4. D.4. OPATŘENÍ K PREVENCI, VYLOUČENÍ, SNÍŽENÍ, POŘÍPADĚ KOMPENZACI NEPŘÍZNIVÝCH VLIVŮ

Charakter a způsob provozování záměru RPH ani dotčené území výstavbou záměru nevykazuje žádné zvláštnosti z hlediska podmínek ochrany sledovaných složek životního prostředí. Při dodržení podmínek určených stavebním zákonem i předpisy v oblasti ochrany životního prostředí není nutné žádná další ochranná opatření určovat. Zajištění potřebných dodávek elektrické energie a dopravního napojení je technicky vyřešeno již pro stávající plochu parkoviště.

Pro realizaci posuzovaného záměru pouze upozorňujeme na některé dílčí problémy zjištěné při zpracování Oznámení.

- Umístění navrhovaného vsakovacího systému dešťových vod ověřit provedením podrobnějšího hydrogeologického průzkumu.
- Vzhledem k tomu, že pozemek určený pro výstavbu záměru je stále evidován jako zemědělská půda musí být provedeno odnětí této plochy ze ZPF a se skryvkou ornice naloženo dle pokynů schvalovacího orgánu.
- Po zprovoznění záměru musí být provedeno upřesnění produkce odpadů a zajištění dalších požadavků kladených na původce odpadů dle zákona č. 185/2001 Sb. a dalších prováděcích předpisů platných v oblasti odpadového hospodářství (vyhlášky MŽP č. 381 a 383/2001 Sb.).

Nepříznivé vlivy na veřejné zdraví nebyly ve složkách životního prostředí hluková zátěž venkovního prostoru a znečištění ovzduší prokázány, není proto uvažováno s realizací žádných ochranných opatření ani s vypracováním odborného posudku vlivů na veřejné zdraví

oprávněnou osobou.

5.5. D.5. CHARAKTERISTIKA NEDOSTATKŮ VE ZNALOSTECH A NEURČITOSTÍ, KTERÉ SE VYSKYTLY PŘI SPECIFIKACI VLIVŮ

Oznámení bylo zpracováno v rozsahu stanoveném zákonem č. 100/2001 Sb. o posuzování vlivu na životní prostředí, v platném znění a přílohou č. 3 k zákonu – náležitosti Oznámení.

Pro vyhodnocení předpokládaných vlivů posuzovaného záměru bylo vycházeno z ustanovení zákona č. 86/20002 Sb. o ochraně ovzduší, v platném znění a navazujících prováděcích předpisů. Dále byly využity údaje a data zpracovávaná ČHMÚ Praha.

Vzhledem k absenci významných zdrojů znečišťování nebylo provedeno modelování rozptylu z nízké produkce emisí záměru, podle žádné doporučené metodiky MŽP ČR.

Vyhodnocení stávající i očekávané hlukové zátěže venkovního prostoru dotčeného území záměrem bylo provedeno v souladu s ustanovením zákona č. 258/2000 Sb. o ochraně veřejného zdraví, prováděcího předpisu nařízení vlády č. 148/2006 Sb. o ochraně zdraví před nepříznivými účinky hluku a vibrací i podle doporučení dalších metodických pokynů.

Vzhledem k absenci významných zdrojů hluku nebylo modelování dosahu hlukových imisí prováděno.

Vodítkem pro vyhodnocení vlivů záměru byla vyhláška MŽP ČR č. 13/1994 Sb., metodický pokyn odboru ochrany lesa a půdy ze dne 1.10.1996 čj. OOLP/1067/96 k odnímání půdy ze ZPF podle zákona č. 334/1992 Sb., ve znění zákona ČNR č. 10/1993 Sb. a pod.

Možné vlivy záměru na vody byly hodnoceny v souladu se zákonem č. 254/2001 Sb. o vodách, nař. vlády č. 61/2003 Sb. a pod.

Vlivy z oblasti odpadového hospodářství byly hodnoceny vlivy v souladu s platnými předpisy - zákon č.185/2001 Sb. o odpadech v úplném znění, vyhlášky č. 477/2001 Sb.o obalech a navazujících prováděcích vyhlášek č. 381 až 383/2001 Sb.

Výchozím podkladem pro posouzení vlivů záměru RPH na životní prostředí byl projekt zpracovaný na úrovni pro územní řízení. Proto může dojít v průběhu řešení dalších projektových stupňů k upřesnění některých údajů. Podstatné informace o záměru a výkresová část o stavbě však byly projektantem poskytnuty, průběžný kontakt a konzultace s projektantem umožnily získat všechna fakta, nezbytná pro kvalifikované posouzení vlivů stavby na životní prostředí. Dílčí neurčitosti (např. bilance zemních prací, stavebních odpadů apod.) nemají zásadní význam a jejich případná nepřesnost nemá vliv na formulace závěrů provedených hodnocení.

Další potřebné údaje byly čerpány z dostupných pramenů (internet, archiv zpracovatele atd.) a z místního šetření v dotčeném území výstavby.

Zásadní nedostatky, které by neumožňovaly korektní vyhodnocení ověřovaných složek životního prostředí nebo nedokončení některých částí Oznámení, se v průběhu zpracování nevyskytly.

SHRNUTÍ

Na základě dokladovaných výsledků a závěrů provedených hodnocení je možné konstatovat, že nebyly prokázány žádné významné nebo zhoršující vlivy způsobené posuzovaným záměrem RPH, které by byly příčinou ohrožení veřejného zdraví nebo sledovaných složek životního prostředí.

6. ČÁST E - POROVNÁNÍ VARIANT ŘEŠENÍ ZÁMĚRU (POKUD BYLY PŘEDLOŽENY)

Zpracovaný projekt řeší posuzovaný záměr RPH v jedné variantě a tato navržená varianta byla posuzována.

7. ČÁST F - DOPLŇUJÍCÍ ÚDAJE

7.1. F.1. MAPOVÁ A JINÁ DOKUMENTACE TÝKAJÍCÍ SE ÚDAJŮ V OZNÁMENÍ

Potřebná mapová i jiná dokumentace k objasnění řešených problematik je obsažena v příslušných částech Oznámení.

7.2. F.2. DALŠÍ PODSTATNÉ INFORMACE OZNAMOVATELE

Další informace oznamovatele než jsou uvedeny v textových částech nebo dokladové části Oznámení nebyly pro vlastní posouzení vlivů záměru RPH potřebné.

8. ČÁST G - VŠEOBECNĚ SROZUMITELNÉ SHRNU TÍ NETECHNICKÉHO CHARAKTERU

Podle charakteru a funkčního využití je posuzovaný záměr RPH stavbou, která bude využívána jako uzavřené parkoviště pro zabezpečené parkování osobních vozidel zaměstnanců firmy Hettich k.s.

Vzhledem k navrhovanému rozšíření počtu parkovacích stání dojde k zvýšení celkové kapacity parkovacích v součtu pro celou stavbu nad limitní kritérium, které určuje zákon č. 100/2001 Sb. o posuzování vlivů na životní prostředí, v platném znění, v příloze č. 1. Proto je záměr RPH zařazen do kategorie II, bod 10.6 a jako takový posuzován z hlediska možných vlivů na životní prostředí.

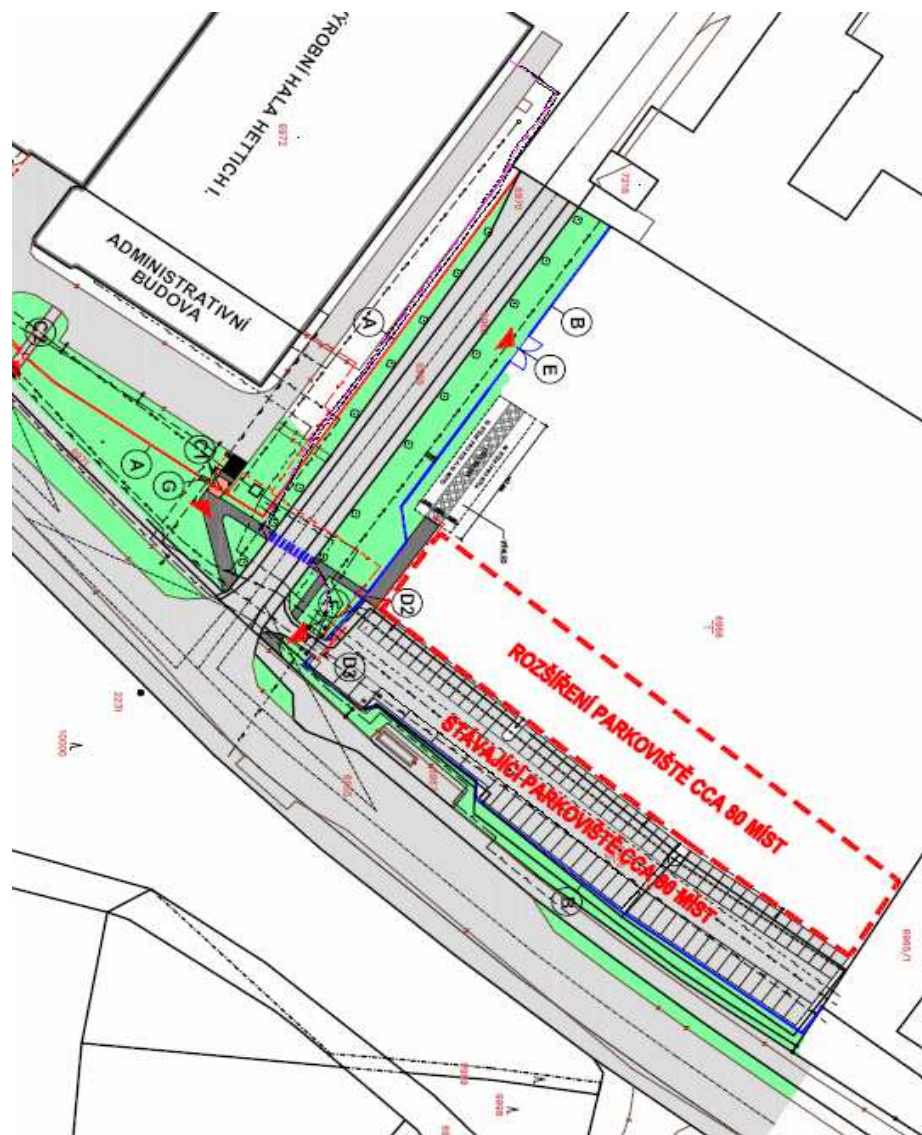
Kapacita počtu parkovacích stání v součtu pro celou stavbu.

Parkoviště	Kapacita
Stávající	67 parkovacích stání
Rozšíření	76 parkovacích stání
Součet pro celou stavbu	143 parkovacích stání

Posuzovaný záměr RPH bude umístěn v jižní části města Žďár nad Sázavou, na menší části nezastavěného a oploceného pozemku p.č. 6966/1 v k.ú. Město Žďár 795 232, který je ve vlastnictví firmy Hettich ČR k.s. Plocha záměru RPH bude delší JV stranou navazovat na stávající zpevněnou plochu parkoviště osobních vozidel zaměstnanců, které je dopravně napojeno na účelovou komunikaci ve vlastnictví společnosti ŽĎAS, a.s. a na silnici č. II/353 Žďár nad Sázavou – Jihlava. Předpokládaná intenzita využívání celkové kapacity je následující:

Parkoviště	Kapacita	Počet vozidel za den 06:00 až 22:00 h	Počet vozidel za noc 22:00 až 06:00 h	Počet vozidel za 24 h
Stávající	67 park. stání	85	50	135
Rozšíření	76 park. stání	85	0	85
Součet pro celou stavbu	143 park. stání	170	50	220

Nejbližší lokality se stavbami pro bydlení se nachází směrem na SV ve vzdálenosti cca 530 m v okolí ulice Chelčického a směrem na JZ ve vzdálenosti cca 760 m městské části Radonín.



Umístění posuzovaného záměru RPH je v souladu z územně plánovací dokumentací města Žďár nad Sázavou a odpovídá stanoveným regulativům pro funkční využití dotčeného území výstavbou.

V předloženém projektu není řešeno žádné další variantní umístění posuzovaného záměru RPH a stavební provedení i technické zajištění provozu je navrženo ve variantě nejlépe vyhovující účelovým podmínkám i standardním požadavkům na tento druh stavby.

Z hlediska rozsahu možných vlivů veřejné zdraví i na sledované složky životního prostředí jsou ve vztahu k charakteru posuzovaného záměru RPH ve zpracovaném Oznámení hodnoceny především možné doprovodné vlivy ze silniční dopravy (hluková zátěž a znečištění ovzduší).

Vzhledem k charakteru i funkčnímu využití stavby nebude posuzovaný záměr RPH obsahovat žádný negativní vliv nebo zdroj znečišťování typický pro výrobní nebo technologický proces.

Po provedeném posouzení možných vlivů nebyly zjištěny žádné významné negativní vlivy z působení záměru RPH ani nebyly shledány žádné důvody pro odmítnutí posuzovaného záměru z hlediska ochrany veřejného zdraví a sledovaných složek životního prostředí.

9. ČÁST H – PŘÍLOHA

9.1.1. Vyjádření příslušného stavebního úřadu k záměru z hlediska územně plánovací dokumentace

14.06.2006 4140


Městský úřad Žďár nad Sázavou, odbor stavební
Žižkova 227/1, Žďár nad Sázavou

Č.j: SÚ/877/06/Šu-Dopi

Adresát:
SANTIS a.s., Brněnská 126/38, 591 01 Žďár nad Sázavou 1

Navrhovaná stavba „Rozšíření parkoviště fy. Hettich, k.s.“ na pozemku parc.č. 6966/1 kat. území Město Žďár je v souladu s funkčním využitím ploch závazné části platného územního plánu města Žďáru nad Sázavou (Vp - plochy pro výrobní aktivity - průmyslové provozovny a kapacitní sklady).

Ing. Libuše Pitková
vedoucí stavebního odboru


MĚSTSKÝ ÚŘAD
ŽDĀR NAD SÁZAVOU
odbor stavební

Vyřizuje: Josef Šulc
E-mail: Josef.Sulc@zdarns.cz
Telefon: 566 688 169
Vyhotoveno: 12.6.2006

strana 1 - SÚ/877/06/Šu-Dopi

9.1.2. Stanovisko orgánu ochrany přírody, pokud je vyžadováno podle § 45i odst. 1 zákona č. 114/1992 Sb., ve znění zákona č. 218/2004 Sb.



Agentura ochrany přírody a krajiny České republiky
Správa CHKO Žďárské vrchy
 Brněnská 39, 591 01, Žďár nad Sázavou 1
 tel. 566 653 111, fax 566 653 116, e-mail: zdarvrch@schkocr.cz

Santis a.s.
 Projekční ateliér
 Brněnská 38
 Žďár nad Sázavou
 591 01


č.j. 2185/ZV/D/06	Vyřizuje / telefon P. Miklová / 566 653 121	e-mail miklova@schkocr.cz	Žďár nad Sázavou 19.6.2006
----------------------	--	------------------------------	-------------------------------

Věc: „ Rozšíření parkoviště fy Hettich Žďár nad Sázavou“

Správa CHKO Žďárské vrchy byla dne 19.5. 2006 požádána o posouzení projektu „Rozšíření parkoviště fy Hettich Žďár nad Sázavou“. Žádost byla podána k vymezení možných vlivů na lokality soustavy Natura 2000, ve smyslu § 45i zákona 114/1992 Sb. o ochraně přírody a krajiny v platném znění.

Správa CHKO Žďárské vrchy, jako orgán ochrany přírody, příslušný podle ust. § 78 odst. 2 zákona, po posouzení záměru vydává v souladu s ust. § 45i odst. 1 zákona toto stanovisko:

záměr **nemůže mít významný vliv** na evropsky významné lokality nebo ptačí oblasti.

Mgr. Pavel Vaněk 

vedoucí
 Správy CHKO Žďárské vrchy

Agentura ochrany přírody a krajiny ČR
Správa CHKO Žďárské vrchy
 Brněnská 39
 591 01 Žďár n. Sázavou I
 -B-



Agentura ochrany přírody a krajiny ČR
Správa CHKO Žďárské vrchy

Brněnská 39, 591 01, Žďár nad Sázavou 1
tel. 566 653 111, fax 566 653 116, e-mail: zdarvrch@schkocr.cz

Santis a.s.
projekční ateliér
Brněnská 126/38
591 39 Žďár nad Sázavou

č. j.
2129/ZV/D/06

Vyřizuje / telefon
Čiháková / 566 653 124

e-mail
cihakova@schkocr.cz

Žďár n/Sáz.
15.6.2006

Věc: Posuzování vlivů na životní prostředí – zahájení zjišťovacího řízení záměru „Rozšíření parkoviště fy Hettich v k.ú. Město Žďár“

Správě CHKO Žďárské vrchy byly předloženy podklady pro posouzení oznámení podle zákona č. 100/2001 Sb. k záměru „**Rozšíření parkoviště fy Hettich v k.ú. Město Žďár**“.


K uvedené věci sdělujeme následující:

Na základě předložených podkladů a po prošetření na místě samém

nemáme připomínek

k realizaci výše uvedeného záměru.

Nepožadujeme další posuzování záměru dle zákona č. 100/2001 Sb.


Mgr. Pavel Vaněk

vedoucí
Správy CHKO Žďárské vrchy
Agentura ochrany přírody a krajiny ČR
Správa CHKO Žďárské vrchy
Brněnská 39
591 01 Žďár n. Sázavou I
-1-

10. ZÁVĚR

zpracovatel Oznámení posuzovaného záměru s názvem:

Rozšíření parkoviště fy Hettich

při zohlednění

- funkčního charakteru stavby záměru
- navrženého umístění stavby záměru
- posouzení stávajícího stavu životního prostředí v dotčeném území
- vyhodnocení předpokládaných vlivů záměru na veřejné zdraví a sledované složky životního prostředí

došel k závěru, že realizace posuzovaného záměru je vzhledem k zjištěným a dokladovaným minimálním a nevýznamným vlivům na veřejné zdraví i sledované složky životního prostředí, pro dotčené území únosná a přijatelná, bez nutnosti vypracování odborného posudku vlivů na veřejné zdraví oprávněnou osobou.

Při přípravě a realizaci záměru RPH budou zohledněny a dodrženy požadavky specifikované v části 5.4. D.4 tohoto Oznámení. Jak vyplývá z těchto požadavků, žádný z nich nepřesahuje rámec běžných povinností, vyplývajících z platné právní úpravy pro provádění staveb a ochrany veřejného zdraví i životního prostředí.

Zpracovatel Oznámení proto navrhuje, aby příslušný úřad proces posuzování vlivů záměru RPH na životní prostředí vedený podle zákona č. 100/2001 Sb., v platném znění, dle § 7, ukončil již ve zjišťovacím řízení.

Datum zpracování Oznámení:

V Brně dne 28. června 2006

Jméno, příjmení, bydliště a telefon zpracovatele Oznámení a osob, které se podílely na zpracování Oznámení:

Ing. Miroslav Lepka

ENVING s.r.o. Staňkova 557/18a, 602 00 Brno
tel/fax: 549 210 356, 541 240 857, e-mail: lepka@enving.cz

Podpis zpracovatele Oznámení:

.....

Ing. Miroslav Lepka

11. DOKLADOVÁ ČÁST

Doklad 11.1/1

KRAJSKÝ ÚŘAD KRAJE VYSOČINA
Odbor životního prostředí
Žižkova 57, 587 33 Jihlava, Česká republika

(dodejkou)

Enving s.r.o.
Ing. Miroslav Lepka
Staňkova 557/18
602 00 BRNO

Váš dopis značky/ze dne 11.4.2006	Číslo jednací KUJI 30192/2006/OZP/Fr	Vyřizuje/telefon Mgr. Fryš/564 602 504	V Jihlavě dne 24.4.2006
--------------------------------------	---	---	----------------------------

HETTICH ČR, k.s. Žďár nad Sázavou – Rozšíření parkoviště o cca 80 parkovacích stání

Odbor životního prostředí Krajského úřadu kraje Vysočina obdržel dne 14.4.2006 podání, kterým jste požádal o vyjádření k výše uvedenému záměru. V podání uvádíte, že tento záměr řeší rozšíření stávající parkovací plochy s kapacitou cca 80 osobních vozidel zaměstnanců závodu

Po realizaci rozšíření parkoviště bude celková plocha venkovních parkovacích stání cca 160 osobních vozidel zaměstnanců závodu.

Na základě předložených podkladů sdělujeme z hlediska zákona č. 100/2001 Sb., o posuzování vlivů na životní prostředí a o změně některých souvisejících zákonů (dále jen zákona č. 100/2001 Sb.):

Rozšíření v uvedeném rozsahu vyžaduje provedení zjišťovacího řízení dle § 7 zák.č. 100/2001 Sb., o posuzování vlivů na životní prostředí s ohledem na naplnění § 4 odst. 1 písm. d) citovaného zákona (uvedeným rozšířením bude dosaženo limitní hodnoty nad 100 parkovacích stání - bod 10.6., kategorie II, příl.č. 1 k zákonu č. 100/2001 Sb.).

Příslušným úřadem k provedení zjišťovacího řízení bude krajský úřad.


Mgr. Michal Fryš
úředník odboru životního prostředí

Na vědomí :

Městský úřad Žďár nad Sázavou, stavební odbor, Žižkova 227/1, 591 31 ŽĎÁR NAD SÁZAVOU

Doklad 11.2/1

3.0. 05. 2006 3419

Městský úřad, odbor rozvoje a územního plánování

Žižkova 227/1, 591 31 Žďár nad Sázavou

Č.j.ORÚP 32277/2006/DF

ve Žďáře nad Sázavou dne: 29.5. 2006

Santis a.s. – projekční ateliér
Brněnská 126/38
Žďár nad Sázavou
591 39

Věc: **Sdělení k záměru „Rozšíření parkoviště fy. Hettich“ na p.č.6966/1 k.ú. Město-Žďár**

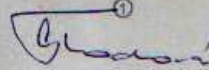
Pro katastrální území města Žďáru n.S a jeho místní části byl dne 24.4.2003 schválen pod č.j. 4/03/RÚP/4 Územní plán města Žďáru n.S., dne 20.10.2005 na 20. zasedání zastupitelstva města usnesením č.1 schválena Změna č.1 a dne 23.3.2006 byla na 23.zasedání zastupitelstva usnesením č.9 schválena změna č.2 územního plánu města Žďáru n.S.

Podle schváleného územního plánu města, změny č.1 a změny č.2 územního plánu města je na pozemku p.č.6966/1 v k.ú. Město – Žďár lokalita č. 161, která se nachází v území zastavitelném s funkčním využitím označeným: **Vp – plochy pro výrobní aktivity - průmyslové provozovny a kapacitní sklady.**

Navrhovaná stavba „Rozšíření parkoviště fy. Hettich“ na p.č.6966/1 k.ú. Město-Žďár je v **souladu** s funkčním využitím ploch závazné části územního plánu města.

Vyřizuje : Ing. Darina Faronová

MĚSTSKÝ ÚŘAD
ŽDÁR NAD SÁZAVOU
odbor rozvoje
a územního plánování



Ing. Irena Škodová

vedoucí odboru rozvoje a územního plánování

Příloha : výřez z územního plánu města Žďáru nad Sázavou

Žižkova 227/1
591 31 Žďár nad Sázavou

tel. 566 688 191
fax 566 688 129

e-mail: darina.faronova@zdarms.cz

Doklad 11.2/2

