

Organizace oprávněná k provozování živnosti Posuzování vlivů na životní prostředí dle zákona č. 100/2001 Sb. o posuzování vlivů na životní prostředí, na základě Živnostenského listu vydaného Mm Brna č.j. 10039/03 ze dne 13.1.2003.

Organizace autorizovaná k výkonu úředního měření hluku v pracovním a mimopracovním prostředí, akustického výkonu a stavební akustiky, rozhodnutím ÚNMZ pod č.j. 740/01/20 ze dne 14. září 2001.

Organizace autorizovaná podle § 15 zákona č. 86/2002 Sb. o ovzduší, k zpracování rozptylových studií a odborných posudků podle § 17 zákona – rozhodnutí MŽP ČR č.j. 2452/740/02 ze dne 19.6.2003 a č.j. 2331/740/03/MS ze dne 8.7.2003.

Společnost Enving s.r.o. má zaveden a používá systém managementu jakosti, který odpovídá ČSN EN ISO 9001:2001.

\*\*\*\*\*

## OZNÁMENÍ

**záměru dle § 6 a přílohy č. 3 zákona č. 100/2001 Sb. o posuzování vlivů na životní prostředí, v platném znění**

**Záměr:**

**Rekonstrukce silnice II/405 v úseku Jihlava – Třebíč  
II. etapa  
III. úsek – Brtnice – Zašovice**

**Oznamovatel:**

**Vysočina, kraj se sídlem Žižkova 57, 587 33 Jihlava  
Odbor majetkový – investiční oddělení**

**Zpracovatel Oznámení:**

**Ing. Miroslav Lepka**

*držitel autorizace podle zákona č. 100/2001 Sb. v platném znění, §19 a §24 (osvědčení MŽP ČR o odborné způsobilosti k hodnocení vlivu staveb a činností na životní prostředí č.j. 4448/729/OPV/93 z 10.5.1994)*

**Brno, říjen 2006**



**OBSAH:**

1.	ÚVODNÍ ČÁST .....	5
2.	ČÁST A – ÚDAJE O OZNAMOVATELI .....	7
2.1.	A.1. Obchodní firma.....	7
2.2.	A.2. IČ .....	7
2.3.	A.3. Sídlo (bydliště) .....	7
2.4.	A.4. Jméno, příjmení, bydliště a telefon oprávněného zástupce oznamovatele.....	7
3.	ČÁST B – ÚDAJE O ZÁMĚRU.....	8
3.1.	B.I. ZÁKLADNÍ ÚDAJE.....	8
3.1.1.	B.I.1. Název záměru a jeho zařazení podle přílohy č.1.....	8
3.1.2.	B.I.2. Kapacita (rozsah) záměru.....	8
3.1.3.	B.I.3. Umístění záměru (kraj, obec, katastrální území).....	8
3.1.4.	B.I.4. Charakter záměru a možnost kumulace s jinými záměry.....	10
3.1.5.	B.I.5. Zdůvodnění potřeby záměru a jeho umístění, včetně přehledu zvažovaných variant a hlavních důvodů (i z hlediska životního prostředí) pro jejich výběr, resp. odmítnutí	10
3.1.6.	B.I.6. Stručný popis technického a technologického řešení záměru.....	10
3.1.7.	B.I.7. Předpokládaný termín zahájení realizace záměru a jeho dokončení.....	18
3.1.8.	B.I.8. Výčet dotčených územně samosprávných celků.....	18
3.1.9.	B.I.9. Výčet navazujících rozhodnutí podle § 10 odst. 4 a správních úřadů, které budou tato rozhodnutí vydávat.....	18
3.2.	B.II. ÚDAJE O VSTUPECH .....	19
3.2.1.	B.II.1. Půda (zábor půdy).....	19
3.2.2.	B.II.2. Voda (odběr a spotřeba vody).....	21
3.2.3.	B.II.3. Ostatní (surovinové a energetické zdroje) .....	21
3.3.	B.III. ÚDAJE O VÝSTUPECH .....	25
3.3.1.	B.III.1. Ovzduší (množství a druh emisí do ovzduší) .....	25
3.3.2.	B.III.2. Vody (množství odpadních vod a jejich znečištění).....	26
3.3.3.	B.III.3. Odpady (kategorizace a množství odpadů) .....	27
3.3.4.	B.III.4. Ostatní (rizika havárií vzhledem k navrženému použití látek a technologií, hluk a vibrace).....	28
4.	ČÁST C – ÚDAJE O STAVU ŽIVOTNÍHO PROSTŘEDÍ V DOTČENÉM ÚZEMÍ... 33	
4.1.	C.I. Výčet nejzávažnějších environmentálních charakteristik dotčeného území.....	33
4.2.	C.II. Stručná charakteristika stavu složek životního prostředí v dotčeném území, které budou pravděpodobně významně ovlivněny.....	37
5.	ČÁST D - ÚDAJE O VLIVECH ZÁMĚRU NA VEŘEJNÉ ZDRAVÍ A NA ŽIVOTNÍ PROSTŘEDÍ .....	43
5.1.	D.1. Charakteristika možných vlivů a odhad jejich velikosti a významnosti (z hlediska pravděpodobnosti, doby trvání, frekvence a vratnosti).....	43
5.2.	D.2. Rozsah vlivů vzhledem k zasaženému území a populaci.....	47
5.3.	D.3. Údaje o možných významných nepříznivých vlivech přesahujících státní hranice .....	47
5.4.	D.4. Opatření k prevenci, vyloučení, snížení, pořípadě kompenzaci nepříznivých vlivů .....	47
5.5.	D.5. Charakteristika nedostatků ve znalostech a neurčitostí, které se vyskytly při specifikaci vlivů .....	48
6.	ČÁST E - POROVNÁNÍ VARIANT ŘEŠENÍ ZÁMĚRU (pokud byly předloženy).....	50
7.	ČÁST F - DOPLŇUJÍCÍ ÚDAJE .....	50
7.1.	F.1. Mapová a jiná dokumentace týkající se údajů v oznámení.....	50
7.2.	F.2. Další podstatné informace oznamovatele .....	50
8.	ČÁST G - VŠEOBECNĚ SROZUMITELNÉ SHRNU TÍ NETECHNICKÉHO	

CHARAKTERU .....	50
9. ČÁST H – PŘÍLOHA .....	53
9.1.1. Vyjádření příslušného stavebního úřadu k záměru z hlediska územně plánovací dokumentace .....	53
9.1.2. Stanovisko orgánu ochrany přírody, pokud je vyžadováno podle § 45i odst. 1 zákona č. 114/1992 Sb., ve znění zákona č. 218/2004 Sb. ....	55
10. ZÁVĚR .....	56

# 1. ÚVODNÍ ČÁST

Společnost ENVING s.r.o. byla, na základě objednávky projektanta stavby, pověřena ke zpracování Oznámení pro výstavbu posuzovaného záměru:

**„Rekonstrukce silnice II/405 v úseku Jihlava – Třebíč, II. etapa, III. úsek – Brtnice – Zašovice“**, dále v textu jen ÚSEK BRTNICE - ZAŠOVICE.

Posuzovaný záměr ÚSEK BRTNICE - ZAŠOVICE je typickou liniovou dopravní stavbou, která řeší rekonstrukci trasy silnice II/405 v délce 4,870 km, mezi obcemi Brtnice a Zašovice.

Oznamovatelem stavby posuzovaného záměru ÚSEK BRTNICE - ZAŠOVICE je:

Vysočina, kraj se sídlem Žižkova 57, 587 33 Jihlava, Odbor majetkový - investiční oddělení.

Projektantem stavby posuzovaného záměru ÚSEK BRTNICE - ZAŠOVICE je PROfi Jihlava spol. s r.o., Pod Příkopem 6, 586 01 Jihlava.

Oznámení je zpracováno podle § 6 zákona č. 100/2001 Sb. o posuzování vlivů na životní prostředí, v platném znění, v rozsahu dle přílohy č. 3 zákona náležitosti Oznámení, s přihlédnutím k doporučenému rozpracování (Metodický pokyn MŽP) a zásadám pro zjišťovací řízení dle přílohy č. 2 zákona.

Ve společnosti ENVING s.r.o. byl řešením problematiky pověřen Ing. Miroslav Lepka, který je držitelem osvědčení odborné způsobilosti vydaného MŽP ČR pod č.j. 4448/729/OPV/93.

Na vlastním zpracování Oznámení se podíleli další specialisté společnosti na jednotlivé odborné okruhy problémů v oblasti ochrany životního prostředí i externí spolupracovníci.

Výchozí podklady pro Oznámení stavby posuzovaného záměru ÚSEK BRTNICE – ZAŠOVICE tvořily následující dokumentace:

/1/ *Projekt na úrovni dokumentace pro územní rozhodnutí – PROfi Jihlava spol. s r.o., - 2006.*

/2/ *Technická studie. Rekonstrukce II/405, Jihlava - Třebíč – PROfi Jihlava spol. s r.o., - 2004.*

/3/ *Geologický posudek trasy silnice II/405 Jihlava - Třebíč – RNDr. Stanislav Bříza – 2004.*

/4/ *Stanovení intenzit na silnici II/405 – ADIAS s.r.o. – 2005.*

Dále byly pro zpracování Oznámení využity veřejně přístupné podklady vztahující se k území výstavby - mapové i textové soubory a místní šetření členů řešitelského týmu.

Charakteru liniové stavby posuzovaného záměru ÚSEK BRTNICE - ZAŠOVICE je přizpůsobena hloubka rozpracovanosti jednotlivých statí Oznámení, kde nejsou v podrobnostech řešeny vlivy typické např. pro výrobní nebo zpracovatelské provozy, které se u liniové dopravní stavby posuzovaného záměru nebudou vyskytovat.

Navrhované stavební provedení i technické vybavení stavby posuzovaného záměru ÚSEK BRTNICE - ZAŠOVICE odpovídá požadovaným standardům pro tuto kategorii liniové stavby. K výstavbě záměru ÚSEK BRTNICE - ZAŠOVICE budou použity běžné a pro současné období charakteristické materiály. Životnost stavby posuzovaného záměru ÚSEK BRTNICE - ZAŠOVICE není určena, ale lze ji řádově odhadnout na desítky roků, proto není provedeno posuzování z období odstraňování stavby záměru, pro tento odhadem stanovený časový horizont by bylo odvážné provádět jakákoliv hodnocení.

Vzhledem k charakteru a způsobu využívání stavby posuzovaného záměru ÚSEK BRTNICE - ZAŠOVICE, která bude plnit účel liniové dopravní stavby, není předpoklad vzniku havárií způsobených vlastním záměrem, proto nejsou v provedeném posouzení zahrnuty vlivy na složky životního prostředí vyvolané havarijní situací posuzovaného záměru ÚSEK BRTNICE - ZAŠOVICE.

Č.j.: 4448/729/OPV/93

Datum vydání: 10.5.1994

## OSVĚDČENÍ

Titul, jméno, příjmení Ing. Miroslav LepkaTrvalé bydliště Gruzínská 1, 625 00 BrnoDatum narození, rodné číslo 23.8.1946, 460823/430

Ministerstvo životního prostředí České republiky v dohodě s Ministerstvem zdravotnictví České republiky podle § 6 odst. 3 a § 9 odst. 2 zákona ČNR č. 244/1992 Sb., o posuzování vlivů na životní prostředí

v y d á v á

## OSVĚDČENÍ ODBORNÉ ZPŮSOBILOSTI

ke zpracování dokumentací o hodnocení vlivu stavby, činnosti nebo technologie na životní prostředí (§ 5 odst. 3 a § 6 odst. 1 a příloha 3 zákona ČNR č. 244/1992 Sb.) a ke zpracování posudků hodnotících vlivy staveb, činností a technologií na životní prostředí (§ 9 zákona ČNR č. 244/1992 Sb.).



kulaté razítko

Předseda komise..... *[Signature]*Tajemník komise.... *[Signature]*

## 2. ČÁST A – ÚDAJE O OZNAMOVATELI

### 2.1. A.1. OBCHODNÍ FIRMA

Vysočina, kraj se sídlem Žižkova 57, 587 33 Jihlava  
Odbor majetkový – investiční oddělení

### 2.2. A.2. IČ

IČ: 70890749  
DIČ: CZ 70890749

### 2.3. A.3. SÍDLO (BYDLIŠTĚ)

Žižkova 57  
587 33 Jihlava

### 2.4. A.4. JMÉNO, PŘÍJMENÍ, BYDLIŠTĚ A TELEFON OPRÁVNĚNÉHO ZÁSTUPCE OZNAMOVATELE

Oprávněný zástupce oznamovatele: Ing. Jiří Lojda  
odbor majetkový - investiční oddělení  
Bydliště:  
Telefon do zaměstnání: 564 602 217

### 3. ČÁST B – ÚDAJE O ZÁMĚRU

#### 3.1. B.I. ZÁKLADNÍ ÚDAJE

##### 3.1.1. B.I.1. Název záměru a jeho zařazení podle přílohy č.1

*Název záměru:* „Rekonstrukce silnice II/405 v úseku Jihlava – Třebíč, II. etapa, III. úsek – Brtnice – Zašovice“.

*Zařazení záměru:* Stavba posuzovaného záměru bude plnit funkci rekonstruované trasy silnice II/405, v úseku mezi obcemi Brtnice a Zašovice. Trasa rekonstrukce je navržena v maximálně možném rozsahu po trase stávající silnice II/405.

(V dalším textu Oznámení je pro stavbu posuzovaného záměru používán zkrácený název ÚSEK BRTNICE - ZAŠOVICE).

Podle specifikace záměrů, která je uvedena v příloze č. 1 k zákonu č. 100/2001 Sb. v platném znění, je zařazení stavby posuzovaného záměru ÚSEK BRTNICE - ZAŠOVICE následující:

Kategorie II (záměry vyžadující zjišťovací řízení),

bod 9.1 Novostavby, rozšiřování a přeložky silnic všech tříd a místních komunikací I. a II. třídy (záměry neuvedené v kategorii I),

sloupec B.

Příslušným úřadem k provedení zjišťovacího řízení je krajský úřad Vysočina - OŽP.

##### 3.1.2. B.I.2. Kapacita (rozsah) záměru

Celková délka rekonstrukce silnice II/405 je 4,871 km. Navržené směrové a výškové vedení trasy rekonstrukce silnice II/405 vychází z technické studie i zadávacích podmínek oznamovatele a je v maximálním možném rozsahu vedeno stávající trasou silnice II/405. Součástí rekonstrukce jsou také nutné přeložky navazujících komunikací a inženýrských sítí, které se nachází v území dotčeném výstavbou. Části rekonstruované trasy, které se nachází v extravilánu jsou navrženy s novou směrovou i výškovou niveletou, v části trasy procházející intravilánem osady Nová Brtnice je navržena pouze výměna obrusné vrstvy vozovky. Rekonstrukcí dojde k částečnému zkrácení délky trasy proti stávajícímu stavu.

V začátku navazuje rekonstrukce na stávající silnici II/405 v místě za stoupáním za městem Brtnice. Konec trasy rekonstrukce je před obcí Zašovice, kde bude provedeno napojení na stávající silnici II/405. Rekonstrukce silnice II/405 je, dle požadavku ČSN 73 6101 na směrově nerozdělenou silnici, s neomezeným přístupem a na šířkové uspořádání, navržena v kategorii S 9,5/80 (70).

##### 3.1.3. B.I.3. Umístění záměru (kraj, obec, katastrální území)

Stavba posuzovaného záměru ÚSEK BRTNICE - ZAŠOVICE se nachází v území ležícím na jihovýchod od města Brtnice a bude procházet přes následující části obcí a katastrálních území:

Tabulka č. 1. Přehled dotčených území

Kraj	Okres	Obec	Místní část	Katastrální území
Vysočina	Jihlava	Brtnice	Brtnice	612952 Brtnice
	Třebíč	Kněžice	Rychlov	667013 Rychlov u Kněžic
			Víska	667030 Víska u Kněžic
			Kněžice	667005 Kněžice u Třebíče
		Zašovice	Nová Brtnice	791172 Nová Brtnice
			Zašovice	791181 Zašovice
		Radonín	Radonín	738301 Radonín

Poloha stavby posuzovaného záměru ÚSEK BRTNICE - ZAŠOVICE je vyznačena na výřezu z topografické mapy území na jihovýchod od města Brtnice.



Obr. č. 1. Poloha stavby posuzovaného záměru ÚSEK BRTNICE - ZAŠOVICE



### 3.1.4. B.I.4. Charakter záměru a možnost kumulace s jinými záměry

Posuzovaný záměr ÚSEK BRTNICE - ZAŠOVICE je liniovou dopravní stavbou, která řeší rekonstrukci stávající trasy silnice II/405 v délce 4,871 km, na území mezi obcemi Brtnice a Zašovice.

Realizace rekonstrukce bude prováděna v maximálně možném rozsahu ve trase stávající silnice II/405, která je vedena převážně v extravilánu. Trasa posuzovaného záměru ÚSEK BRTNICE - ZAŠOVICE prochází přes nezastavěné pozemky, mimo krátkou část v intravilánu osady Nová Brtnice, které jsou využívány pro zemědělské účely. V okolí trasy nejsou žádné jiné významnější dopravní stavby ani areály průmyslové nebo zemědělské výroby.

Rekonstrukcí silnice nedojde k žádnému nárůstu silniční dopravy, ani ke změnám organizace dopravy v řešeném úseku.

Vzhledem k těmto skutečnostem nejsou předpokládány žádné významné změny vlivů na sledované složky životního prostředí a rovněž není předpokládána kumulace vlivů posuzovaného záměru ÚSEK BRTNICE - ZAŠOVICE s jinými záměry.

### 3.1.5. B.I.5. Zdůvodnění potřeby záměru a jeho umístění, včetně přehledu zvažovaných variant a hlavních důvodů (i z hlediska životního prostředí) pro jejich výběr, resp. odmítnutí

Silnice II/405 tvoří dopravní spojnici mezi městy Jihlava a Třebíč. Silnice II/405 zajišťuje jednak dopravní spojení těchto sídelních aglomerací a jednak umožňuje dopravní obslužnost menších sídel v okolí její trasy.

Potřeba rekonstrukce silnice II/405 je dána jejími nevyhovujícími technickými parametry v extravilánu trasy. Stávající trasa silnice vykazuje četné bodové závady, které s narůstajícím dopravním zatížením se prohlubují např.:

- nevyhovují směrové poloměry s ohledem na návrhovou rychlost,
- nevyhovující výškové vedení trasy, výškové poloměry nezajišťují rozhled pro předjíždění ani kritéria rozhledu pro zastavení,
- šířkové uspořádání nevyhovuje požadavkům na bezpečnost a plynulost silničního provozu, stávajícím a výhledovým intenzitám dopravy,
- nevyhovuje směrový oblouk, v závislosti na délce předcházející přímé.

Hlavními důvody rekonstrukce stávající silnice II/405 v řešeném úseku je především:

- přestavba trasy silnice II/405 tak, aby byl zajištěn dostatečně vysoký jízdní komfort na trase,
- minimalizovat nároky na výstavbu i negativních vlivů z provozu dopravy na sledované složky životního prostředí,
- odstranění bodových závad stávající trasy řešeného úseku.

Ověřování vedení i variant trasy posuzovaného záměru ÚSEK BRTNICE - ZAŠOVICE bylo předmětem prací v předcházejících fázích (*/2/ Technická studie. Rekonstrukce II/405, Jihlava - Třebíč – 2004*), včetně projednání se zástupci dotčených obcí i správních orgánů.

Při zohlednění těchto požadavků byla vybrána nejvhodnější varianta, pro kterou byl zpracován projekt dokumentace pro územní rozhodnutí a toto jednovariantní řešení záměru ÚSEK BRTNICE – ZAŠOVICE je předmětem posuzování vlivů na životní prostředí a veřejné zdraví.

### 3.1.6. B.I.6. Stručný popis technického a technologického řešení záměru

Technické řešení posuzovaného záměru ÚSEK BRTNICE – ZAŠOVICE rekonstrukce silnice II/405 je projektem zpracováno následovně:

#### *Směrové řešení*

Začátek rekonstrukce silnice II/405 je situován za intravilánem města Brtnice. Směrové řešení je navrženo dle ČSN. Za první přímkou je navržen levostranný oblouk o poloměru  $R = 650$  m. Trasa dále pokračuje mezipřímkou, po které je navržen pravostranný oblouk  $R = 600$  m. Mezi dalším navazujícím obloukem již není mezipřímka a trasa pokračuje levostranným obloukem  $R = 2200$  m. Dále se na trase vždy střídají protisměrné oblouky, a to postupně  $R = 900$  m,  $R = 850$  m,  $R = 850$  m,  $R = 3000$  m, poté trasa navazuje na stávající silnici v intravilánu osady

Nová Brtnice, v úseku vedeném intravilánem bude provedena pouze rekonstrukce obrusné vrstvy vozovky ve stávajícím směrovém řešení. Za intravilánem pokračuje trasa přímým úsekem, na který navazuje levostranný oblouk o poloměru  $R = 650$  m, v následné přímé je trasa ukončena. Obloukové segmenty jsou navrženy vždy s oboustrannými klotoidickými přechodnicemi.

#### Výškové řešení

Vzhledem k vysoké terénní náročnosti trasy je od jejího začátku navržen vyšší podélný sklon přecházející od místa napojení na 3,87 % a následně hned na -4,28 % až do údolí nivy, kde je v současné době nebezpečné stoupání 12 %, v novém řešení je počítáno se sklonem 2,75 %, což vyvolává sice provedení velkých přesunů hmot, ale z dopravního hlediska bude trasa lépe průjezdná, přídavný pruh pro pomalá vozidla zde není navržen, protože kapacitní důvody to nenařizují. Dále je niveleta navržena -2,76 % a kopíruje v rámci možností stávající okolní terén, následuje stoupání 5,43 % a poslední klesání před osadou Nová Brtnice v hodnotě -3,26 %. Výškový profil v intravilánu osady přesně kopíruje stávající niveletu a bude zde provedena pouze výměna obrusné vrstvy vozovky. Za osadou Nová Brtnice trasa pokračuje mírným stoupáním, s hodnotou 0,77 % a ve staničení km 4,620 přechází v klesání -0,50 % až do konce úseku. V rozsahu staničení km 0,440 až 0,980 km je řešen násyp do výše až 10m. Vzhledem ke stávajícímu podloží bude provedena stabilizace (gabióny) násypu v rozsahu km 0,550 až 0,750 vpravo a km 0,580 až 0,800 vlevo. Před touto stabilizací bude provedeno odtěžení zeminy pod navrženým násypem do hloubky cca 2 m (upřesnění bude provedeno na základě geologického průzkumu), dále bude provedena stabilizace a výstavba rámového propustku (po tuto dobu bude potok veden náhradním korytem) a následně bude proveden násyp dle dokumentace. (V případě nevhodných geologických podmínek bude navrženo upřesněné technické řešení, vhodné pro zajištění tohoto násypu). Na nezpevněné krajnici bude osazeno svodidlo a to oboustranně, dále bude v tomto úseku proveden zpevněný silniční příkop se zaústěním přes lapač splavenin do vodoteče.

#### Šířkové uspořádání

Šířkové uspořádání je dáno kategorizací rekonstrukce silnice II/405, dle ČSN 73 6101 pro směrově nerozdělenou silnici, s neomezeným přístupem v parametrech S 9,5/80 (70).

jízdní pruh	2 x 3,50 m = 7,00 m
vodící proužek	2 x 0,25 m = 0,50 m
zpevněná krajnice	2 x 0,50 m = 1,00 m
nezpevněná krajnice	2 x 0,75 m = 1,50 m
celková šířka v koruně	10,00 m
průjezdná (volná) šířka	9,50 m

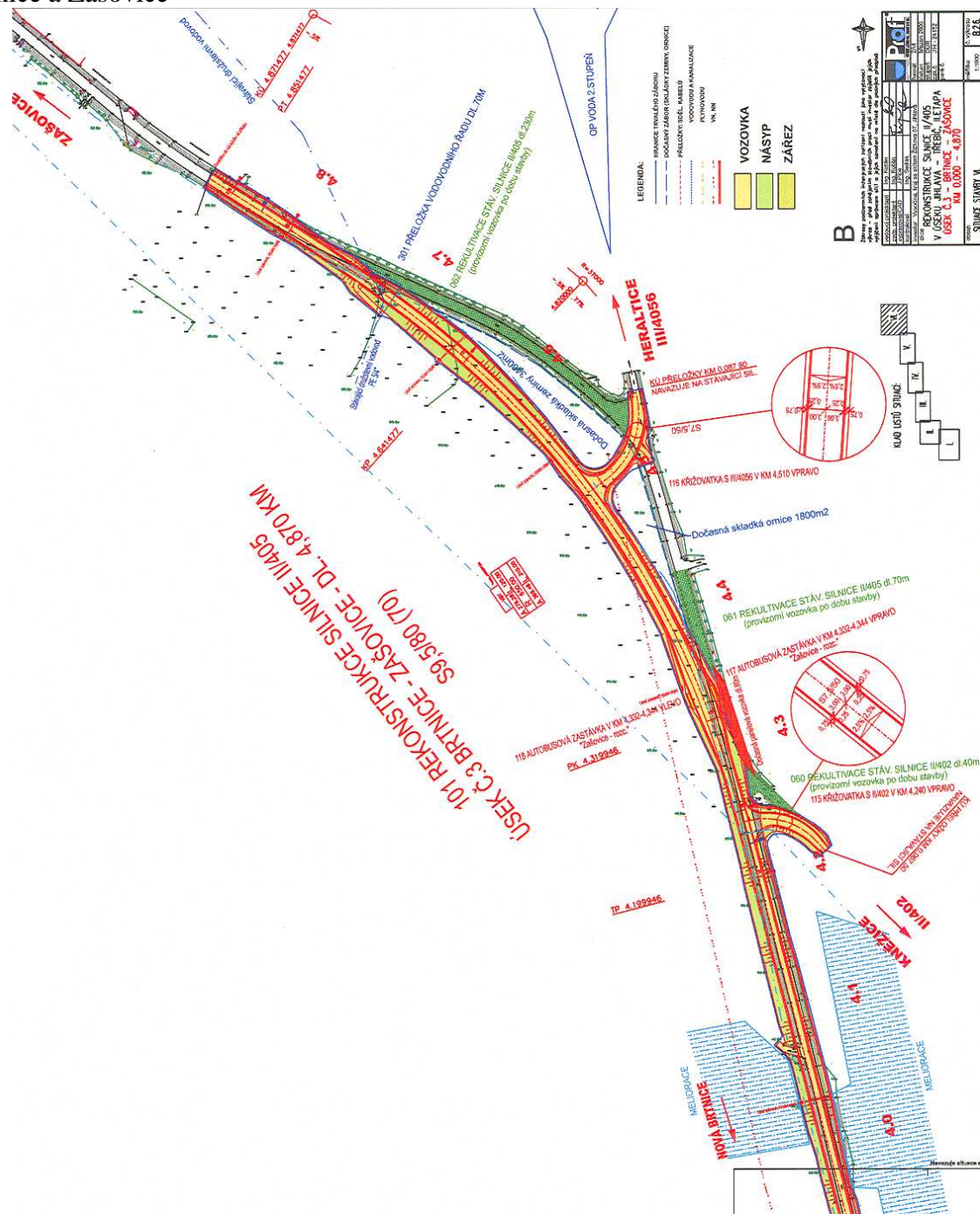
Stavba rekonstrukce silnice II/405 bude rozdělena do následujících stavebních objektů:

- 101 Rekonstrukce silnice II/405 - II.etapa – úsek č.3 Brtnice - Zašovice - dl. 4,871 km
- 112 Rámový propustek v km 0,630 (dl.50 m)
- 113 Křižovatka s III/4055 v km 1,410 vpravo
- 114 Napojení MK na II/405 v km 2,287 vlevo
- 115 Křižovatka s II/402 v km 4,240 vpravo
- 116 Křižovatka s III/4056 v km 4,510 vpravo
- 117 Autobusová zastávka v km 4,332 - 4,344 vpravo
- 118 Autobusová zastávka v km 4,332 - 4,344 vlevo
- 301 Přeložka vodovodního řadu dl.70 m
- 403 Přeložka sdělovacího vedení v km 0,000 – 4,870 (DK)
- 404 Přeložka sdělovacího vedení v km 4,226 – 4,252 (MK)
- 405 Veřejné osvětlení pro AZ
- 406 Přeložka VN v km 0,258
- 407 Přeložka VVN v km 1,020 - 1,080
- 408 Přeložka VN v km 2,275
- 409 Přeložka VN v km 2,806

- 410 Přeložka VVN v km 2,851
- 411 Přeložka VVN v km 4,458
- 056 Rekultivace stáv. silnice II/405 dl.220 m
- 057 Rekultivace stáv. silnice II/405 dl.150 m
- 058 Rekultivace stáv. silnice II/405 dl.110 m
- 059 Rekultivace stáv. silnice II/405 dl.520 m
- 060 Rekultivace stáv. silnice II/402 dl.40 m
- 061 Rekultivace stáv. silnice II/405 dl.70 m
- 062 Rekultivace stáv. silnice II/405 dl.230 m

Obr. č. 2. Poloha trasy stavby posuzovaného záměru ÚSEK BRTNICE - ZAŠOVICE

Na následujících kopiích výkresů situace stavby I. až VI. je dokladováno vedení trasy rekonstrukce silnice II/405 a trasy stávající silnice II/405 dotčeným územím mezi obcemi Brtnice a Zašovice



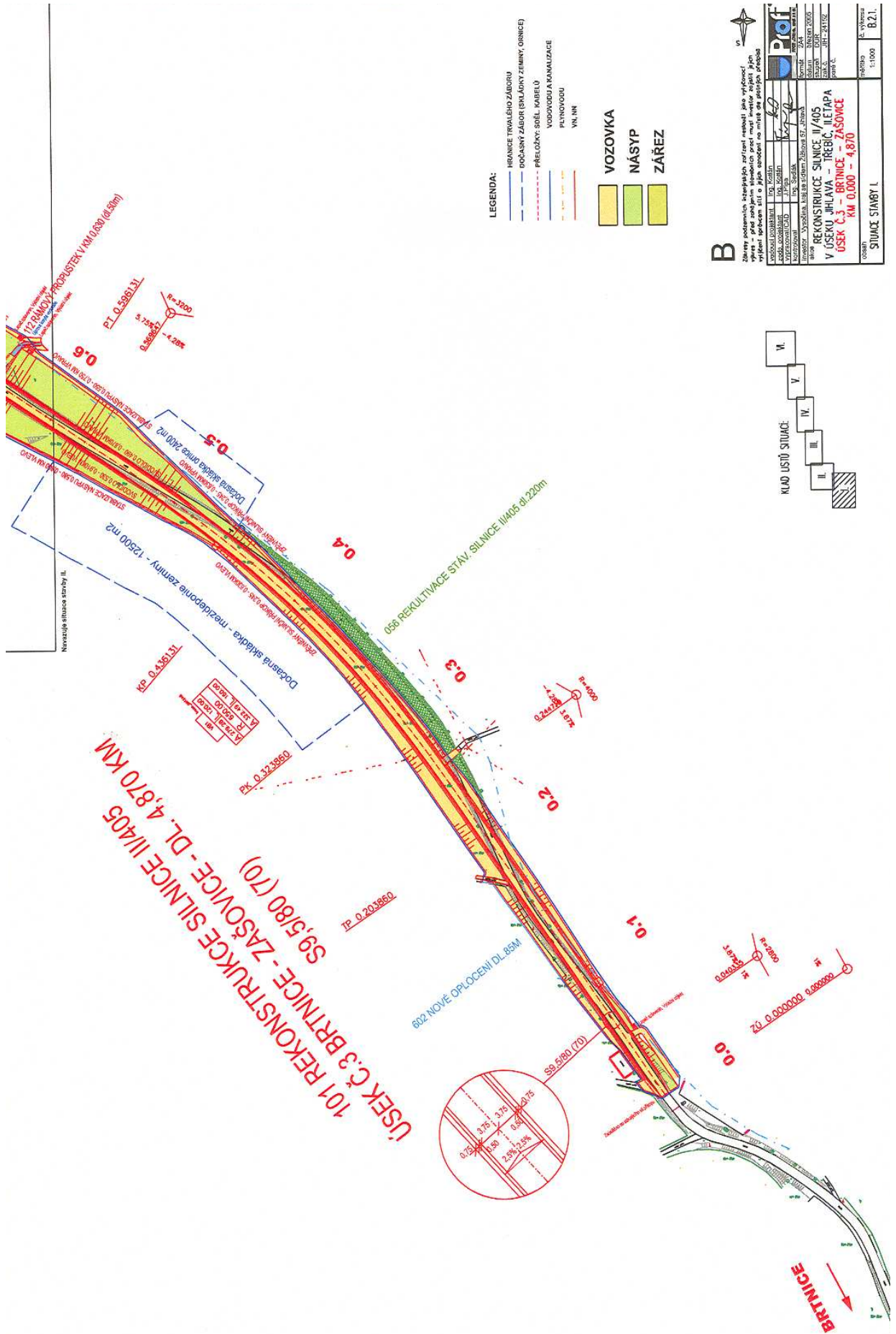












**3.1.7. B.I.7. Předpokládaný termín zahájení realizace záměru a jeho dokončení**

Předpokládaný termín zahájení realizace	2007
Předpokládaný termín dokončení realizace	2009

**3.1.8. B.I.8. Výčet dotčených územně samosprávných celků**

Celá trasa posuzovaného záměru ÚSEK BRTNICE - ZAŠOVICE řešeného úseku rekonstrukce silnice II/405 se nachází na území vyššího územně správního celku kraje Vysočina. Krátká část na začátku úseku v k.ú. Brtnice se nachází na území bývalého okresu Jihlava. Delší část řešeného úseku prochází přes k.ú. Rychlov u Kněžic, Víška u Kněžic, Kněžice, Nová Brtnice, Zašovice a Radonín se nachází na území bývalého okresu Třebíč.

Některé funkce státní správy pro uvedené obce vykonávají obecní úřady s rozšířenou působností, např. stavební úřad – Městský úřad Brtnice a Obecní úřad Okříšky.

Posuzovaný záměr ÚSEK BRTNICE - ZAŠOVICE je typickou liniovou dopravní stavbou, jejímž účelem je rekonstrukce stávajícího technicky nevyhovujícího stavu silnice II/405. Vzhledem k poloze trasy rekonstrukce silnice II/405 mimo zastavěná území sídelních útvarů a intenzitám projíždějí silniční dopravy v řešeném úseku, jsou reálně očekávány možné nepříznivé vlivy z provozu silniční dopravy, pouze v blízkém okolí vlastní trasy silnice. Tyto možné nepříznivé vlivy lze charakterizovat jako vlivy lokálního významu, s malým dosahem do okolního území.

Na základě tohoto předpokladu je možné za dotčené území označit plochy zemědělských pozemků ležících převážně v extravilánu a bude se jednat prakticky o plochy území, na kterých bude posuzovaný záměr ÚSEK BRTNICE - ZAŠOVICE realizován.

**3.1.9. B.I.9. Výčet navazujících rozhodnutí podle § 10 odst. 4 a správních úřadů, které budou tato rozhodnutí vydávat**

Územní rozhodnutí o umístění stavby – příslušné stavební úřady podle zákona č. 50/1976 Sb. v platném znění (MěÚ – SÚ Brtnice, ObÚ – SÚ Okříšky) a speciální stavební úřad podle zákona č. 13/1997 Sb. v platném znění.

Souhlas k odnětí půdy ze zemědělského půdního fondu – příslušné orgány ochrany ZPF krajského úřadu, podle zákona č. 334/1992 Sb. v platném znění a souhlas k trvalému záboru půdy PUPFL.

V dotčeném území výstavbou posuzovaného záměru ÚSEK BRTNICE – ZAŠOVICE se nenachází žádné evropsky významné lokality nebo ptačí oblasti, vydání stanoviska příslušného orgánu ochrany přírody není předpokládáno.

### 3.2. B.II. ÚDAJE O VSTUPECH

#### 3.2.1. B.II.1. Půda (zábor půdy)

Trasa rekonstrukce úseku silnice II/405 posuzovaného záměru ÚSEK BRTNICE - ZAŠOVICE je vedena přes zemědělské pozemky, které leží v extravilánu mezi obcemi Brtnice a Zašovice. V převážné části je trasa rekonstrukce vedena po silničních pozemcích stávající silnice II/405. K novým záborům pozemků dojde pouze v krátkých částech rekonstrukce trasy, ve kterých budou realizovány změny směrového vedení nebo výškového profilu silnice II/405. Tyto požadavky jsou z hledisek dočasných i trvalých záborů podrobně evidenčně zpracovány a vyčísleny v samostatné části projektu dokumentace pro územní rozhodnutí (část E. Zábor pozemků). V následujících tabulkách jsou souhrnně uvedeny údaje nároků na zábory půd, které budou vyvolány realizací posuzovaného záměru ÚSEK BRTNICE – ZAŠOVICE.

#### Zábor pozemků zemědělského půdního fondu

Tabulka č. 2. Celkový zábor půd ZPF

Katastrální území	Dočasný zábor	Trvalý zábor
Brtnice	2,3236 ha	2,6752 ha
Rychlov u Kněžic	0,3361 ha	0,6634 ha
Víska u Kněžic	0,4146.ha	1,1271 ha
Kněžice u Třebíče	0.ha	0,0050 ha
Nová Brtnice	1,0933.ha	3,3453 ha
Zašovice	1,1129.ha	1,1474 ha
Radonín	0.ha	0 ha
<b>Celkem</b>	<b>5,2805 ha</b>	<b>8,9634 ha</b>

Tabulka č. 3. Rekapitulace odvodů záboru ZPF

Katastrální území	Trvalý zábor	Výše odvodů
Brtnice	2,6752 ha	515.284,- Kč
Rychlov u Kněžic	0,6634 ha	172.780,- Kč
Víska u Kněžic	1,1271.ha	271.357,50 Kč
Kněžice u Třebíče	0,0050.ha	375,- Kč
Nová Brtnice	3,3453.ha	690.731,- Kč
Zašovice	1,1474.ha	247.314,50 Kč
Radonín	0.ha	0,- Kč
<b>Celkem</b>	<b>8,9634 ha</b>	<b>1.897.842,- Kč</b>

Tabulka č. 4. Rekapitulace trvalého záboru podle BPEJ a tříd ochrany ZPF

Trvalý zábor	Kód BPEJ	Třída ochrany ZPF
2,5826 ha	8 34 21	I.
0,3474 ha	8 34 31	II.
2,2744 ha	8 34 24, 8 64 11	III.
0,7071 ha	8 50 11	IV.
3,0519 ha	8 34 44, 8 34 54, 8 37 15, 8 37 16, 8 37 55, 8 40 89, 8 67 01, 8 68 11	V.

Pětimístný kód BPEJ definovaný vyhláškou MZe č. 327/1998 Sb., v platném znění, vyjadřuje:

1. místo - Klimatický region

2. a 3. místo - Hlavní půdní jednotka (HPJ), je syntetická agronomická jednotka charakterizovaná půdním typem, subtypem, substrátem a zrnitostí včetně charakteru skeletovitosti, hloubky půdního profilu a vláhového režimu v půdě

4. místo - Kód kombinace sklonitosti a expozice ke světovým stranám

5. místo - Kód kombinace skeletovitosti (obsah šterku v ornici a šterku a kamene ve spodině) a hloubky půdy

Podle klimatického regionu a hlavní půdní jednotky je stanovena základní sazba odvodů při záboru zemědělské půdy ve smyslu přílohy A zákona ČNR č. 334/1992 Sb. v platném znění. Dle celého kódu je pak stanovena třída ochrany zemědělské půdy ve smyslu Metodického pokynu odboru ochrany lesa a půdy MŽP ČR ze dne 1.10.1996 č.j. OOLP/1067/96 k odnímání půdy ze zemědělského půdního fondu podle zákona č. 334/1992 Sb., o ochraně zemědělského půdního fondu.

Území výstavby posuzovaného záměru ÚSEK BRTNICE - ZAŠOVICE se nachází v klimatickém regionu MCH – mírně chladný, vlhký, v kódu BPEJ označeném číslicí 8. Průměrná roční teplota činí 5 – 6° C, roční úhrn srážek se pohybuje od 700 do 800 mm.

V souladu s ustanovením přílohy Metodického pokynu odboru ochrany lesa a půdy MŽP ČR ze dne 1.10.1996 k odnímání půdy ze ZPF jsou půdy, na velkém množství pozemků trvalých záborů, zařazeny podle kódů BPEJ do všech 5 tříd ochrany zemědělských půd.

Návrh skryvky kulturních vrstev půdy byl stanoven na základě sondáží provedených v rámci průzkumu. Před zahájením stavebních prací bude na ploše trvalého záboru ZPF provedena skryvka orníční vrstvy v tl. 30 cm. Objemové bilance humózní zeminy jsou stanoveny následovně.

Tabulka č. 5. Rekapitulace skryvek záboru ZPF

Katastrální území	Trvalý zábor	Ornice cca
Brtnice	2,6752 ha	8030 m <sup>3</sup>
Rychlov u Kněžic	0,6634 ha	1990 m <sup>3</sup>
Víska u Kněžic	1,1271 ha	3380 m <sup>3</sup>
Kněžice u Třebíče	0,0050 ha	15 m <sup>3</sup>
Nová Brtnice	3,3453 ha	10040 m <sup>3</sup>
Zašovice	1,1474 ha	3440 m <sup>3</sup>
Radonín	0 ha	0 m <sup>3</sup>
Celkem	8,9634 ha	26895 m <sup>3</sup>

Skrytá ornice bude využita dle pokynu orgánu ochrany ZPF, případně bude ponechána na deponiích v místě stavby a po jejím skončení využita pro např. pro rekultivace v rámci stavby. Další nároky týkající zájmů ochrany ZPF posuzovaný záměr ÚSEK BRTNICE - ZAŠOVICE nebude vyžadovat.

Pozemky dočasných záborů půd, nárokované pro období výstavby posuzovaného záměru ÚSEK BRTNICE - ZAŠOVICE budou po ukončení výstavby rekultivovány a vráceny původnímu účelu užívání. Rovněž silniční pozemky stávající trasy silnice II/405, budou po ukončení výstavby posuzovaného záměru ÚSEK BRTNICE - ZAŠOVICE rekultivovány a vráceny původnímu účelu užívání. Jedná se pozemky zahrnuté do SO 056 až 062.

Tabulka č. 6. Celkový přehled výměr rekultivace pozemků

Katastrální území	Výměra rekultivace
Brtnice	0,1150 ha
Rychlov u Kněžic	0,0290 ha
Víska u Kněžic	0,2210 ha
Kněžice u Třebíče	0 ha
Nová Brtnice	0,2120 ha
Zašovice	0,3008 ha
Radonín	0 ha
Celkem	0,8779 ha

**Zábor pozemků určených k plnění funkce lesa**

Trasa rekonstrukce silnice II/405 rovněž částečně zasáhne do okrajů lesních pozemků v řešeném úseku mezi Brtnicí a Zašovicemi. Dotčené lesní pozemky patří do ploch plnicích funkce hospodářského lesa.

Tabulka č. 7. Rekapitulace záboru PUPFL

Katastrální území	Dočasný zábor	Trvalý zábor
Brtnice	0 ha	0,3854 ha
Rychlov u Kněžic	0 ha	0,0718 ha
Víska u Kněžic	0 ha	0,1017 ha
Kněžice u Třebíče	0 ha	0,0304 ha
Nová Brtnice	0 ha	0 ha
Zašovice	0 ha	0 ha
Radonín	0 ha	0,0188 ha
Celkem	0 ha	0,6081 ha

Další nároky týkající zájmů ochrany PUPFL posuzovaný záměr ÚSEK BRTNICE - ZAŠOVICE nebude vyžadovat.

**3.2.2. B.II.2. Voda (odběr a spotřeba vody)**

Liniová dopravní stavba posuzovaného záměr ÚSEK BRTNICE - ZAŠOVICE nebude mít při provozování žádné nároky na stálý odběr a spotřebu vody, odběrová místa ani zdroje vody pro provozování záměru nebudou zřizována. Minimální potřeby vody, vázané na údržbu zeleně nebo úklid vozovky, bude zajišťovat příslušné středisko správy a údržby silnic dovozem v cisternách.

Rovněž v období výstavby posuzovaného záměr ÚSEK BRTNICE - ZAŠOVICE nejsou nárokovány žádné významnější požadavky z hlediska odběru vody. Stabilní zařízení staveniště ani výrobní stavebních hmot nebudou zřizovány, veškeré požadavky na tyto materiály budou zajištěny jejich dovozem z okolních výroben. Malé množství pitné vody pro pokrytí hygienických a sociálních potřeb mobilního staveništního vybavení bude zajištěno dovozem.

**3.2.3. B.II.3. Ostatní (surovinové a energetické zdroje)**

Provozování vlastní stavby posuzovaného záměru ÚSEK BRTNICE - ZAŠOVICE nebude mít prakticky žádné nároky na spotřebu surovin ani energií.

Pouze nízké a nespecifikované množství odběru elektrické energie bude vyžadovat instalované zářivkové osvětlení oboustranné autobusové zastávky v km 4,332 – 4,344. Připojení bude

provedeno zemním kabelem délky cca 830 m z nejbližšího přípojného bodu stávajícího rozvodu NN v Nové Brtnici.

Případné požadavky na odběr elektrické energie v období výstavby budou zajištěny z vlastních mobilních zdrojů stavebních organizací.

Bilance zemních prací je vyčíslena v samostatné části projektu dokumentace pro územní rozhodnutí (část D. Ekonomická rozvaha), kde jsou stanoveny kubatury pro jednotlivé stavební objekty. Stavba jako celek vykazuje přebytky nevyužitelné zeminy. Předpokládané množství využitelné odtěžené zeminy je cca 8 tis. m<sup>3</sup>, tato bude uložena do zemníků a bude následně využita na stavbě. Protože se předpokládá odtěžení většího množství cca 26 tis. m<sup>3</sup> nevyužitelné zeminy v místě násypu ve staničení km 0,550 - 0,800, bude využitelná zemina použita na tomto místě. Nevyužitelná zemina bude odvezena na skládku (ke kolaudaci dodavatel stavby předloží doklady o uložení odpadů ze stavební činnosti). Tato bilance povede k nedostatku zeminy v množství cca 18 tis. m<sup>3</sup>, která bude řešena dovozem z vhodných zdrojů surovin v okolí stavby. Sejmутá ornice z ploch zařazených do ZPF bude využita dle požadavků rozhodnutí orgánu ochrany ZPF, případně bude uložena na deponii a po ukončení prací použita ke zpětnému ohumusování svahů a ploch k tomu určených.

Další a z hlediska množství minimální nároky bude tvořit dovoz hotové betonové směsi, stavebních dílců a výztuží na výstavbu některých SO.

Realizace výstavby rekonstrukce silnice II/405 v III. úseku Brtnice – Zašovice vyvolá požadavky na změny organizace obslužné dopravy a částečné omezení obslužnosti území, z toho důvodu je stavba rozdělena do čtyř etap.

Pro transitní dopravu bude po celou dobu výstavby vedena objízdná trasa z Jihlavy po silnici I/38 až ke křižovatce Kasárna se silnicí I/23 a odtud do Třebíče, obousměrně a vyznačení bude provedeno dopravním značením v obou směrech. Budoucím stavenišťem a místy navržených objízdnych tras bude provoz umožněn pouze dopravní obsluze zajišťující zásobování a infrastrukturu zájmového území při silnici II/405 a dále pro osobní automobily rezidentů žijících v zájmovém území. Detailní řešení s návrhem dočasného dopravního značení bude součástí dokumentace pro stavební povolení a bude odsouhlaseno dopravním inspektorátem PČR.

První etapa výstavby zahrnuje úsek mezi staničením km 0,000 – 1,400, z důvodu nutnosti zachování dopravního napojení osady Rychlov. Bude provedena úplná uzavírka tohoto úseku a dopravní obsluha bude tento úsek objíždět na trase Brtnice – Kněžice – Nová Brtnice obousměrně, od Nové Brtnice po stávající II/405.

Druhá etapa zahrnuje úsek mezi km 1,400 – 3,340, od křižovatky na Rychlov k začátku intravilánu Nová Brtnice. Rekonstrukce bude prováděna za úplné uzavírky a Rychlov bude napojen na nový úsek první etapy. Objízdná trasa dopravní obsluhy bude stejná jako v první etapě. Obec Radonín bude využívat ostatní silnice vyjma rekonstruovaný úsek II/405.

Třetí etapa výstavby zahrnuje úsek mezi staničením km 3,340 – 3,752 km v intravilánu Nová Brtnice, kde budou provedeny nové obrusné vrstvy vozovky a realizace je předpokládána současně se čtvrtou etapou km 3,752 – 4,871. Práce budou prováděny za dopravních omezení, objízdne trasy se oproti předchozím etapám nezmění. Obslužná doprava Nové Brtnice a Rychlova bude využívat novou trasu z předcházejících etap a dočasnou panelovou vozovku v km 4,270 – 4,360. Objízdná trasa povede Brtnice – Kněžice – dočasná panelová vozovka a Zašovice. Až v případě provádění napojení v km 4,871 bude objízdná trasa vedena na přes Heraltice a Okříšky, obousměrně. Obec Zašovice bude mít v této době zajištěn příjezd pouze od obce Okříšky. Po realizaci napojení v km 4,871 bude provoz veden po nové trase a bude provedena výstavba křižovatky se silnicí II/4056.

Účelem výstavby posuzovaného záměru ÚSEK BRTNICE - ZAŠOVICE je rekonstrukce stávající trasy silnice II/405, vzhledem k nevyhovujícím technickým parametrům vozovky, při požadavku na maximální rozsah zachování stávající polohy a vedení trasy silnice II/405.

Realizací rekonstrukce silnice II/405 v řešeném úseku, nedojde k žádnému zvýšení stávající intenzity nebo skladby dopravy a nebudou vyvolány žádné jiné nároky na infrastrukturu území.

Na základě těchto skutečností je zřejmé, že rozhodující negativní doprovodné vlivy z provozu silniční dopravy (hluk, znečištění ovzduší apod.) zůstanou z hlediska významnosti, rozsahu, polohy i celkové velikosti ovlivňované plochy prakticky beze změny, ve srovnání se stávajícím stavem.

Produkce těchto rozhodujících znečišťujících emisí jsou závislé na intenzitách dopravy. Údaje intenzit dopravy jsou pro řešený úsek silnice II/405 čerpány jednak z aktuálního sčítání dopravy v roce 2005 a jednak pro výhledové roky do 2030 z podkladového materiálu /4/ *Stanovení intenzit na silnici II/405 – ADIAS s.r.o. – 2005.*

Obr. č. 3. Údaje intenzity dopravy rok 2005 – sčítání ŘSD ČR



CZ061 - INTENZITA DOPRAVY - stav v roce 2005

č. silnice	sčítací úsek	T	O	M	S	začátek úseku	konec úseku
405	6-3318	541	189 4	12	2447	vyús. z 403 v Brtnici	hr.okr. Jihlava – Třebíč
405	6-3319	617	173 5	12	2364	hr.okr. Jihlava - Třebíč	zaús. 402 od Kněžice
405	6-3156	786	259 0	16	3392	zaús. 402 od Kněžice	vyús. 40510 do Přebyslavic

Tabulka č. 8. Odhad stanovení intenzit na silnici II/405 – ADIAS

Úsek	Druh vozidel	Roky				
		2010	2015	2020	2025	2030
Brtnice	Osobní	2000	2200	2300	2300	2400
	Těžká	600	600	600	600	600
hranice okresu	z toho TNV	200	300	300	300	300
	Celkem	2600	2800	2900	2900	3000
hranice okresu	Osobní	2000	2200	2300	2300	2400
	Těžká	600	600	600	600	600
	z toho TNV	200	300	300	300	300
Zašovice	Celkem	2600	2800	2900	2900	3000
Zašovice	Osobní	3000	3200	3400	3500	3600
	Těžká	800	900	900	900	900
Okříšky	z toho TNV	400	500	500	500	500
	Celkem	3800	4100	4300	4400	4500

**ÚDAJE O VSTUPECH - shrnutí**

Pro realizaci výstavby posuzovaného záměru ÚSEK BRTNICE – ZAŠOVICE, kterým je rekonstrukce stávající silnice II/405, v převážné části délky prováděná na silničních pozemcích stávající silnice vedené v extravilánu, bude jednoznačně nejvýznamnějším vlivem, z hlediska vyvolaných nároků na vstupy, požadavek na trvalý zábor půdy ZPF o výměře 8,9634 ha a PUPFL o výměře 0,6081 ha.

Vlastní období výstavby rekonstrukce silnice II/405 bude dále vyžadovat zvýšené nároky na potřebu vstupních stavebních materiálů a surovin (náspy tělesa silnice, vozovka silnice apod.). Vzhledem k tomu, že se bude jednat o jednorázovou a konečnou potřebu, která bude zajištěna dovozem z okolních dobývacích prostorů nebo výroben (případně z mezideponie odtěžených zemin), nejsou tyto jednorázové nároky posouzeny jako významný vliv na sledované složky životního prostředí v dotčeném území.

Jiné významnější nároky, z hlediska požadovaných vstupů (energie, paliva, voda apod.), realizace výstavby ani vlastní provozování posuzovaného záměru ÚSEK BRTNICE - ZAŠOVICE nebude vyžadovat.

Výstavba rekonstrukce bude prováděna za úplných uzavírek jednotlivých úseků silnice II/405, proto v tomto období dojde k omezení obslužnosti území v okolí trasy prováděné rekonstrukce.



### 3.3. B.III. ÚDAJE O VÝSTUPECH

#### 3.3.1. B.III.1. Ovzduší (množství a druh emisí do ovzduší)

##### Stacionární zdroje

Posuzovaný záměr ÚSEK BRTNICE – ZAŠOVICE tyto druhy zdrojů znečišťování ovzduší nebude obsahovat.

##### Plošné zdroje

Tyto zdroje znečišťování ovzduší posuzovaný záměr ÚSEK BRTNICE - ZAŠOVICE rovněž nebude obsahovat. Vozovka silnice bude mít zpevněný a bezprašný povrch.

##### Mobilní zdroje

Zákonem č. 86/2002 Sb. o ochraně ovzduší, v platném znění, není upravena kategorizace ani zařazování mobilních zdrojů znečišťování ovzduší. Jsou zde tyto zdroje pouze definovány, podmínky ochrany ovzduší před znečišťováním způsobeným mobilními zdroji však upravují zvláštní předpisy, např. technického zaměření pro výrobce vozidel apod.

Z hlediska produkce emisí bude úsek rekonstrukce silnice II/405 liniovým zdrojem znečišťování ovzduší a produkované množství znečišťujících látek bude závislé na intenzitě a skladbě vozidel dopravního proudu, které se však proti stávajícímu stavu nebudou měnit. Rekonstrukcí řešeného úseku dojde k nahrazení stávající silnice II/405 v přibližně stejné poloze proto je reálný předpoklad, že množství produkovaných emisí i rozptylových podmínek nedozná žádných významných změn proti stávajícímu stavu.

Pro stanovené intenzity dopravy posuzovaného záměru ÚSEK BRTNICE - ZAŠOVICE v roce 2005 (sčítání dopravy) a ve výhledovém roce 2030 (odhad) je provedeno výpočtové stanovení ročních množství emitovaných nejvýznamnějších znečišťujících látek silniční dopravy. V souladu se Sdělením odboru ochrany ovzduší č. 36, Věstník MŽP, částka 10 - říjen 2002 jsou uvažovány emisní faktory (v  $\text{g.km}^{-1}$  na 1 vozidlo) vypočtené pomocí programu MEFA v.02. Vzhledem k statisticky uváděnému průměrnému stáří vozového parku je použita pro rok 2005 emisní úroveň EURO 2 a pro výhledový rok 2030 emisní úroveň EURO 4.

Průměrná rychlost osobních a dodávkových vozidel  $90 \text{ km.h}^{-1}$ , průměrná rychlost nákladních vozidel  $70 \text{ km.h}^{-1}$ , průměrný sklon 3 %, délka řešeného úseku 4,871 km.

Tabulka č. 9. Celkové roční produkce emisí ze silniční dopravy z 1 km úseku

Zdroj Doprava	Intenzity dopravy	Tuhé látky ( $\text{PM}_{10}$ ) ( $\text{kg.r}^{-1}$ )	Oxid dusičitý ( $\text{kg.r}^{-1}$ )	Oxidy dusíku ( $\text{kg.r}^{-1}$ )	Benzen ( $\text{kg.r}^{-1}$ )	Benzo(a)pyre n ( $\text{kg.r}^{-1}$ )
Emise (EURO 2)	Rok 2005	69,25	145,76	2756,48	6,13	329,98
Emise (EURO 4)	Rok 2030	15,15	20,61	476,22	3,59	348,76

Ročním produkcím emisí ze silniční dopravy odpovídají následující hodnoty emisních výdajů liniového zdroje (v  $\text{g.s}^{-1}$ ) definující významnost zdroje např. pro zadání do výpočtů emisního zatížení z působení sledované silniční dopravy na znečištění okolního ovzduší.

Tabulka č. 10. Hodnoty emisních výdajů liniového zdroje znečišťování ovzduší z 1 km úseku

Zdroj Doprava	Intenzity dopravy	Tuhé látky ( $\text{PM}_{10}$ ) ( $\text{g.s}^{-1}$ )	Oxid dusičitý ( $\text{g.s}^{-1}$ )	Oxidy dusíku ( $\text{g.s}^{-1}$ )	Benzen ( $\text{g.s}^{-1}$ )	Benzo(a)pyre n ( $\text{g.s}^{-1}$ )
Emise (EURO 2)	Rok 2005	0,00220	0,00462	0,08741	0,00019	0,01046
Emise (EURO 4)	Rok 2030	0,00048	0,00065	0,01520	0,00011	0,01106

Z výpočtově stanovených hodnot produkcí i vydatností emisí z mobilních zdrojů silniční dopravy řešeného úseku rekonstrukce silnice II/405 je zřejmé, tento liniový zdroj znečišťování ovzduší lze z hlediska možných vlivů na znečišťování ovzduší dotčeného území hodnotit jako málo významný a ve vztahu ke stávajícímu stavu nebude vykazovat žádné změny. Vzhledem k ustanovení nařízení vlády č. 429/2005 Sb., kterým se mění nařízení vlády č. 350/2002 Sb., není vyžadováno pro umístění stavby liniového zdroje znečišťování ovzduší ze silniční dopravy zpracování rozptylová imisní studie a odborného posudku.

Podle výpočtů zpracovaných pro obdobně dopravně zatěžované komunikace se příspěvkové imisní koncentrace z mobilních zdrojů silniční dopravy řešeného úseku silnice II/405, ve vztahu k vyhlášeným cílovým imisním limitům pro ochranu zdraví lidí, pohybují v blízkém okolí komunikace na úrovních nižších než 10 % hodnot imisních limitů u všech znečišťujících látek.

Na základě těchto reálných předpokladů je posuzovaný záměr ÚSEK BRTNICE - ZAŠOVICE hodnocen jako výrazně podlimitní zdroj znečišťování ovzduší a vlastní příspěvky z provozu silniční dopravy do znečištění ovzduší na území v okolí komunikace lze považovat za minimální, bez reálného předpokladu překročení vyhlášených cílových imisních limitů pro ochranu zdraví lidí u všech sledovaných znečišťujících látek. Z hlediska možného vzniku podmínek vyvolávajících riziko ohrožení lidského zdraví je vliv posuzovaného záměru ÚSEK BRTNICE - ZAŠOVICE hodnocen jako bezvýznamný.

#### **Období výstavby**

Zdroji znečišťování ovzduší mohou být stavební a přípravné práce při úpravách terénu, zemních pracích, výstavbě tělesa komunikace a stavebních objektů, demolice stávající silnice apod.

Z hlediska možného znečištění ovzduší se bude jednat o nahodilé zdroje krátkodobého charakteru, především tuhých znečišťujících látek (prach), vznikajících při uvedených stavebních činnostech. Množství produkovaného prachu z provádění těchto prací nelze přesně kvantifikovat, tyto nahodilé zdroje bude nutné eliminovat v závislosti na charakteru prací, na vlhkosti zpracovávaných substrátů, klimatických podmínkách atd. Při provádění těchto prací je nutné udržovat zeminu vazkou a v prostoru staveniště kropením povrchů zamezit vzniku sekundární prašnosti při pojezdu vozidel. Dalšími nepodstatnými zdroji znečišťování ovzduší v období výstavby budou exhalace z provozu stavebních strojů, nákladních vozidel a dalších mechanismů. Rovněž tyto zdroje je nutné považovat za nahodilé a krátkodobé, bez možnosti přesnějšího stanovení produkce emisí. Produkci znečišťujících látek z období výstavby lze klasifikovat jako málo významnou a prakticky nesledovatelnou. Z hlediska kvality ovzduší lze hodnotit působení z období výstavby jako dočasné, krátkodobé, přesně nedefinovatelné a při dodržení zásad správně prováděných postupů prací i bez podstatných vlivů na dotčené území.

#### **3.3.2. B.III.2. Vody (množství odpadních vod a jejich znečištění)**

Vzhledem k charakteru liniové stavby posuzovaného záměru ÚSEK BRTNICE - ZAŠOVICE bude docházet pouze k produkci srážkových vod, odváděných ze zpevněných ploch komunikace rekonstruovaného úseku. Množství těchto vod bude závislé na intenzitě srážek.

Odvodnění řešeného úseku silnice II/405 bude zajištěno podélným a příčným sklonem vozovky a navrženým odvodňovacím zařízením. Povrchový odtok bude odváděn sběrnými příkopy podél komunikace do recipientu v rámci příslušného povodí. Sběrné příkopy navazují na začátku a na konci trasy úseku na příkopy podél stávající silnice II/405. V trase rekonstrukce silnice II/405 jsou navrženy propustky ŽB trub. Podrobně budou tyto propustky řešeny v dalším stupni projektové dokumentace.

Detailní popis odvodnění:

km 0,000 - 0,245 vlevo – silniční příkop zaústěn do stávajícího v začátku úseku,

km 0,050 - 0,245 vpravo – silniční příkop vyústěn na pozemek v km 0,050 přes lapač splavenin,

km 0,245 - 0,630 oboustranně – zpevněný silniční příkop zaústěný pomocí lapače splavenin a

výústních objektů do vodoteče,  
km 0,630 – 1,400 oboustranně – zpevněný silniční příkop zaústěný pomocí lapače splavenin a výústních objektů do vodoteče,  
km 1,400 – 1,884 oboustranný silniční příkop vyústěn na terén v blízkosti křižovatky „113 křižovatka s III/4055 v km 1,410 vpravo“,  
km 1,884 – 2,040 vpravo – příkop vyústěn pomocí lapače splavenin na terén ve staničení km 2,040,  
km 1,884 – 2,365 vlevo - příkop vyústěn pomocí lapače splavenin a propustku na terén ve staničení km 2,365,  
km 2,430 – 2,917 vpravo - zpevněný silniční příkop vyústěný pomocí lapače splavenin na terén v km 2,430,  
km 2,365 – 2,917 vlevo - zpevněný silniční příkop vyústěn pomocí lapače splavenin a propustku na terén ve staničení km 2,365,  
km 2,917 – 3,340 vpravo – příkop zaústěn do stávajícího v intravilánu obce Nová Brtnice,  
km 2,970 – 3,150 vlevo - příkop vyústěn pomocí lapače splavenin na terén ve staničení km 3,150,  
km 3,752 – 4,450 vpravo – silniční příkop vyústěn v km 3,752 do stávajícího pomocí lapače splavenin a dále pomocí propustku ve staničení km 4,030,  
km 4,290 – 4,450 vlevo - příkop vyústěn pomocí lapače splavenin na terén ve staničení km 4,290,  
km 4,450 – 4,730 vpravo - příkop vyústěn pomocí lapače splavenin a propustku na terén ve staničení km 4,650,  
km 4,450 – 4,550 vlevo - příkop vyústěn pomocí lapače splavenin na terén ve staničení km 4,550,  
km 4,800 – 4,872 vlevo - příkop vyústěn pomocí lapače splavenin na terén ve staničení km 4,800,  
km 4,730 – 4,872 vpravo - příkop zaústěn do stávajícího u obce Zašovice.

Rekonstrukcí řešeného úseku dojde k nahrazení stávající silnice II/405 v přibližně stejné ploše proto je reálný předpoklad, že množství odváděné srážkové vody i její znečištění nedozná žádných významných změn proti stávajícímu stavu.

#### **Období výstavby**

Z vlastního období výstavby posuzovaného záměru ÚSEK BRTNICE - ZAŠOVICE není předpokládána žádná produkce odpadních vod z prováděných stavebních činností.

Po doby výstavby budou mít pracovníci zajišťující výstavbu k dispozici odpovídající sanitární zázemí, např. mobilní hygienicko-sanitární zařízení.

#### **3.3.3. B.III.3. Odpady (kategorizace a množství odpadů)**

Produkce odpadů (ve smyslu platného zákona č.185/2001 Sb. o odpadech, je odpad každá movitá věc, které se osoba zbavuje nebo má úmysl nebo povinnost se jí zbavit a přísluší do některé ze skupin odpadů uvedených v příloze č. 1 zákona) bude vzhledem k charakteru i k funkčnímu využívání stavby posuzovaného záměru ÚSEK BRTNICE - ZAŠOVICE, jak z hlediska množství tak druhové skladby velmi nízká. Předpokládat lze pouze vznik odpadů z úklidu zpevněných ploch komunikací řešeného úseku rekonstrukce (samostatná funkčně vybavená odpočinková zařízení u krátké trasy rekonstrukce nebudou zřizována), případně z údržby zařízení osvětlení autobusových zastávek, oprav svodidel, čištění lapačů splavenin apod.

Tabulka č. 11. Přehled možné produkce odpadů

Zatřídění odpadů			Místo produkce	Doporučené zneškodnění	Orientační množství t.r <sup>-1</sup>
190801	Shrabky z česlí	kat. O	Údržba lapačů splavenin	Spalovna	cca 0,1
200121	Zářivky a jiný odpad obsahující rtuť	kat. N	Údržba umělého osvětlení	Odstranění opráv. osobou	cca 2 ks
200140	Kovy	kat. O	Opravy zařízení	Sběr surovin	cca 0,1
200303	Uliční smetky	kat. O	Údržba ploch komunikací	Spalovna	cca 0,2

Upřesnění produkce odpadů může být provedeno v průběhu provozování posuzovaného záměru, v souladu s požadavky zákona č. 185/2001 Sb. a dalších prováděcích předpisů platných v oblasti odpadového hospodářství (vyhlášky MŽP č. 381 a 383/2001 Sb.). Při dodržování předpisů stanovených požadavků není předpoklad, že u provozování posuzovaného záměru ÚSEK BRTNICE - ZAŠOVICE, dojde k vzniku kolizí v oblasti odpadového hospodářství.

#### **Období výstavby**

Posuzovaný záměr ÚSEK BRTNICE - ZAŠOVICE řeší rekonstrukci silnice II/405 v délce 4,871 km. V převážné části délky úseku bude rekonstrukce prováděna na silničních pozemcích stávající trasy silnice II/405. V rámci výstavby dojde prakticky v celé délce k odstranění vrstev vozovky a tělesa stávající silnice (mimo úsek v intravilánu osady Nová Brtnice, kde bude vyměněna jen vrchní vrstva vozovky), včetně kácení dřevin v některých částech.

Další produkci bude představovat fáze zemních prací při rekonstrukci trasy silnice II/405, kde je uvažováno s výrazným přebytkem nevyužitelných zemin.

V první fázi výstavby dojde na plochách trvalých záborů k sejmutí vrstev ornice. S ornici bude naloženo dle podmínek určených v souhlasu s trvalým odnětím zemědělské půdy ze ZPF, případně bude uložena na místní deponii a bude využita při konečných úpravách naspů.

Tabulka č. 12. Přehled možné produkce odpadů z období výstavby

Zatřídění odpadů			Místo produkce	Doporučené zneškodnění	Orientační množství t.r <sup>-1</sup>
170302	Asfaltové směsi	kat. O	Pojízdná vrstva silnice	Recyklace nebo skládka	cca 1700
170504	Zemina a kamení	kat. O	Těleso silnice a zemní práce	Mezideponie nebo skládka	cca 6000 podklad cca 8500 zemina cca 52700 podloží
200203	Jiný biologicky nerozložitelný odpad	kat. O	Kácení dřevin	Spalovna	cca 10

Vlastní výstavba posuzovaného záměru ÚSEK BRTNICE - ZAŠOVICE bude provedena dodavatelským způsobem na základě výběrového řízení, specializovanou stavební firmou (generální dodavatel). Smlouva uzavřená s dodavatelem stavebních prací budou zahrnovat i požadavky na sledování a evidenci vznikajících odpadů z činností výstavby a na způsob jejich zneškodnění dodavatelem do ukončení prací. Výkazy o množství a doklady o způsobu zneškodnění odpadů budou předávány oznamovateli záměru v termínu ukončení prací.

#### **3.3.4. B.III.4. Ostatní (rizika havárií vzhledem k navrženému použití látek a technologií, hluk a vibrace)**

##### **Rizika havárií**

Rizika vzniku havárií způsobená vlastní stavbou posuzovaného záměru ÚSEK BRTNICE -

ZAŠOVICE nejsou reálná ani pravděpodobná.

Nelze však vyloučit potencionální riziko možné havárie způsobené dopravní nehodou vozidel, např. přepravujících nebezpečné látky vodám apod. Jedná se zejména o ropné produkty a následné znečištění vody i půdy v okolí trasy obchvatu, po úniku těchto látek z havarovaného přepravního vozidla. Pravděpodobnost tohoto rizika je však obdobná jako na všech ostatních komunikacích a následky takto vzniklé havárie musí být řešeny vyškolenými záchrannými složkami.

### Hluková zátěž

#### Stacionární zdroje hluku:

Technická zařízení, jejichž provoz může tvořit stacionární zdroje hluku pro okolní venkovní prostor se u posuzovaného záměru ÚSEK BRTNICE - ZAŠOVICE nebudou vyskytovat.

#### Mobilní (dopravní) zdroje hluku:

Mobilní zdroje hluku, související s provozováním posuzovaného záměru ÚSEK BRTNICE - ZAŠOVICE, budou tvořit průjezdy vozidel běžné silniční dopravy po trase řešeného úseku.

Z hlediska produkce hlukových emisí bude úsek rekonstrukce silnice II/405 liniovým zdrojem a hlukové zatížení okolního venkovního prostoru je závislé především na intenzitě a skladbě vozidel dopravního proudu, které se však proti stávajícímu stavu nebudou měnit. Rekonstrukcí řešeného úseku dojde k nahrazení stávající silnice II/405 v přibližně stejné poloze proto je reálný předpoklad, že hluková zátěž i další ovlivňující podmínky nedoznají žádné významné změny proti stávajícímu stavu.

Deskriptorem pro hlukové zatížení venkovního prostoru je ekvivalentní hladina akustického tlaku A, která je vztažena pro hluk z dopravy na celou denní a noční dobu.

Pro stanovené intenzity dopravy posuzovaného záměru ÚSEK BRTNICE - ZAŠOVICE v roce 2005 (sčítání dopravy) a ve výhledovém roce 2030 (odhad) je provedeno výpočtové stanovení hlukového zatížení okolního venkovního prostoru z provozu silniční dopravy.

Výpočty jsou zpracovány podle postupů uvedených v „Novela metodiky pro výpočet hluku ze silniční dopravy – příloha Zpravodaj MŽP č. 3 březen 1996“ a „Novela metodiky pro výpočet hluku ze silniční dopravy – Planeta 2/2005“ a vychází z následujících podmínek:

- Ověřovány jsou časové horizonty rok 2005 a výhledový rok 2030.
- Zadán je rovinný a pohlťivý povrch terénu, výpočtový bod je ve výšce +3,0 m nad terénem.
- Výpočtová rychlost osobních vozidel je  $90 \text{ km.h}^{-1}$ , nákladních vozidel  $70 \text{ km.h}^{-1}$ , (Nová Brtnice  $50 \text{ km.h}^{-1}$ ).
- Zadán průměrný podélný sklon vozovky 3 %, (Nová Brtnice 1 %).
- Povrch vozovky - mikrokoberec se zrnitostí 8 mm.
- Jiné výpočtové korekce nejsou použity.

Výsledky výpočtů jsou vyjádřeny hodnotou pomocné veličiny Y, která určuje hodnotu ekvivalentní hladiny akustického tlaku ve vzdálenosti 7,5 m od osy přilehlého jízdního pásu komunikace (v dB).

Odhad nejistoty pro výpočet šíření proměnného hluku

$$U = \pm 2,0 \text{ dB}$$

Tabulka č. 13. Celkové intenzity dopravy (průměr za 24 hodin)

Číslo sčítacího úseku	rok 2005	rok 2030
6-3318	2447	3000
6-3319	2364	3000
6-3156	3392	4500

Tabulka č. 14. Odhad rozdělení dopravy

Rok 2005	Druh vozidel	24 hodin	16 hodin - den	8 hodin – noc
6-3318	Osobní	1906	1770	136
	Těžká	541	500	41
	z toho TNV	190	175	15
	Celkem	2447	2270	177
6-3319	Osobní	1747	1620	127
	Těžká	617	570	47
	z toho TNV	200	185	15
	Celkem	2364	2190	174
6-3156	Osobní	2606	2420	186
	Těžká	786	725	61
	z toho TNV	300	270	30
	Celkem	3392	3145	247
Rok 2030	Druh vozidel	24 hodin	16 hodin - den	8 hodin – noc
6-3318	Osobní	2400	2230	170
	Těžká	600	550	50
	z toho TNV	300	270	30
	Celkem	3000	2780	220
6-3319	Osobní	2400	2230	170
	Těžká	600	550	50
	z toho TNV	300	270	30
	Celkem	3000	2780	220
6-3156	Osobní	3600	3340	260
	Těžká	900	820	80
	z toho TNV	500	460	40
	Celkem	4500	4160	340

Tabulka č. 15. Rok 2005 – hodnoty Y

Rok 2005	Počet vozidel	16 hodin - den	Hodnota Y ( $L_{Aeq\ 16\ h}$ v dB)
6-3318	Celkem	2270	60,85
6-3319	Celkem	2190	60,64 ( <b>Nová Brtnice 58,24</b> )
6-3156	Celkem	3145	62,36
Rok 2005	Počet vozidel	8 hodin - noc	Hodnota Y ( $L_{Aeq\ 8\ h}$ v dB)
6-3318	Celkem	177	52,85
6-3319	Celkem	174	52,64 ( <b>Nová Brtnice 50,28</b> )
6-3156	Celkem	247	54,77

Tabulka č. 16. Výhledový rok 2030 – hodnoty Y

Rok 2030	Počet vozidel	16 hodin - den	Hodnota Y ( $L_{Aeq\ 16\ h}$ v dB)
6-3318	Celkem	2780	62,11
6-3319	Celkem	2780	62,11 ( <b>Nová Brtnice 59,77</b> )
6-3156	Celkem	4160	64,05
Rok 2030	Počet vozidel	8 hodin - noc	Hodnota Y ( $L_{Aeq\ 8\ h}$ v dB)
6-3318	Celkem	220	54,53
6-3319	Celkem	220	54,53 ( <b>Nová Brtnice 52,60</b> )
6-3156	Celkem	340	56,14

Z výpočtově stanovených hodnot hlukových imisí z mobilních zdrojů silniční dopravy řešeného úseku rekonstrukce silnice II/405 je zřejmé, tento liniový zdroj hlukového znečištění okolního venkovního prostoru lze, z hlediska možných hlukových vlivů na dotčené území hodnotit jako

méně významný a ve vztahu ke stávajícímu stavu nebude vykazovat žádné podstatné změny. Převážná část trasy rekonstrukce silnice II/405 je vedena přes území nezastavěných zemědělských pozemků, které nejsou chráněným venkovním prostorem a hygienické limity hluku se zde nestanovují. Chráněný venkovní prostor ostatních staveb na trase řešeného úseku tvoří pouze rodinné domy v osadě Nová Brtnice a hluková zátěž vyjádřená hodnotou Y se v intravilánu osady Nová Brtnice pohybuje na úrovni hygienických limitů hluku pro hlavní pozemní komunikaci. Možnost nadlimitního hlukového ovlivnění chráněného venkovního prostoru ostatních staveb bude závislá na poloze a vzdálenosti konkrétní jednotlivé stavby od silnice II/405. Na základě těchto reálných předpokladů je posuzovaný záměr ÚSEK BRTNICE - ZAŠOVICE hodnocen jako málo významný zdroj hluku dopravy a z hlediska možného vzniku podmínek vyvolávajících riziko ohrožení lidského zdraví je tento vliv hodnocen jako nepravděpodobný.

#### **Období výstavby**

K podrobnějšímu vyhodnocení hlukových vlivů z období výstavby posuzovaného záměru ÚSEK BRTNICE - ZAŠOVICE není v této fázi dostatek konkrétních údajů. Vzhledem k poloze stavby a etapovitě prováděným pracím není významné a dlouhodobé hlukové ovlivnění chráněných venkovních prostorů ostatních staveb v osadě Nová Brtnice reálné.

Přesto doporučujeme pro maximální snížení míry obtěžování hlukem v okolí míst výstavby postupovat podle následujících zásad a při zajištění následujících opatření:

- veškeré stavební činnosti budou prováděny pouze v pracovních dnech a v denní době se zahájením po 07 h a s ukončením před 21 h,
- bude určen zodpovědný pracovník dodavatele stavby za provádění stavebních prací a jeho jméno, včetně kontaktů bude vyvěšeno na veřejnosti přístupném místě,
- termín i zajištění průběhu stavebních prací bude oznámeno a projednáno s příslušným pracovištěm orgánu ochrany veřejného zdraví,
- organizací prací, personálním a technickým vybavením bude na maximum zkrácen průběh provádění hlukově významných stavebních činností,
- pro stavební práce budou používána pouze zařízení a nářadí v bezvadném technickém stavu.

Při dodržení těchto zásad a opatření bude realizace výstavby posuzovaného záměru ÚSEK BRTNICE - ZAŠOVICE proveditelná a pro okolní chráněný venkovní prostor staveb v osadě Nová Brtnice bude hluková zátěž únosná.

V období výstavby posuzovaného záměru ÚSEK BRTNICE – ZAŠOVICE musí být realizována určitá dopravní omezení (uzavírky silnice II/405, objízdné trasy apod.). Vzhledem k tomu, že tranzitní doprava mezi Jihlavou a Třebíčí bude vedena po silnicích I. třídy a místní objížděčky budou vyhrazeny pouze pro málo početnou obslužnou dopravu, není reálný předpoklad významného nárůstu hlukového zatížení venkovního prostoru v okolí komunikací objízdných tras a přechodné zvýšení hlukových vlivů z této dopravy je pro obyvatele předmětných obcí hodnocenou jako únosné.

#### **Vibrace**

Posuzovaný záměr ÚSEK BRTNICE - ZAŠOVICE nebude obsahovat žádná stabilní zařízení, která by způsobovala vibrace o hodnotách a ve frekvencích překračujících povolené limitní hodnoty, které jsou stanoveny z hlediska ochrany lidského zdraví nebo vlivů na stabilitu a trvanlivost stavebních objektů.

#### **Období výstavby**

Rovněž nadlimitní působení vibrací, vyvolané stavební činností nebo dopravou záměru, na budovy obytných souborů rozmístěných v okolí trasy rekonstrukce silnice II/405 nebo v okolí příjezdových tras ke stavbě, není předpokládáno.

#### **ÚDAJE O VÝSTUPECH - shrnutí**

Z hlediska vyhodnocených výstupů z období výstavby i z provozování posuzovaného záměru ÚSEK BRTNICE - ZAŠOVICE lze za nejvýznamnější vliv považovat produkci velkého množství odpadů z realizace stavby. Bude se jednat o jednorázovou produkci odpadů kategorie O bez

nebezpečných vlastností z demolice stávajícího tělesa silnice II/405 a ze zemních prací pro výstavbu rekonstrukce silnice II/405, jejichž nevyužitelné podíly bude nutné uložit na vhodnou skládku.

Rekonstrukcí řešeného úseku dojde k nahrazení stávající silnice II/405 v přibližně stejné ploše i poloze, intenzity dopravy se rekonstrukcí nezmění, proto je reálný předpoklad, že všechny další vlivy (produkce dešťových vod, produkce emisí a hluku i ostatních sledovaných dopadů) nedoznají žádné významné změny proti stávajícímu stavu. Z těchto vlivů může být významnější pouze hluková zátěž z dopravy ve vztahu k chráněnému venkovnímu prostoru ostatních staveb v intravilánu osady Nová Brtnice.

Další vyhodnocené výstupy z běžného provozování posuzovaného záměru ÚSEK BRTNICE - ZAŠOVICE, lze označit z hlediska sledovaných složek životního prostředí a ochrany veřejného zdraví za vlivy podlimitní a málo významné, bez nutnosti řešení doplňujících nebo speciálních ochranných opatření.

### **CHARAKTERISTIKA ZÁMĚRU**

**Velikost** – posuzovaný záměr ÚSEK BRTNICE - ZAŠOVICE je liniovou dopravní stavbou malého rozsahu, která pouze řeší rekonstrukci stávající silnice II/405 v délce 4,871 km.

**Kumulace jeho vlivů s vlivy jiných záměrů** – trasa rekonstrukce stávající silnice II/405 je v převážné části vedena přes nezastavěné pozemky, které jsou využívány pro zemědělské účely. Kumulace s vlivy jiných záměrů není v dotčeném území výstavbou předpokládána.

**Využívání přírodních zdrojů** – realizace posuzovaného záměru bude vyžadovat jednorázové nároky na stavební materiály i suroviny. Vzhledem k situování a vedení trasy rekonstrukce stávající silnice II/405 dotčeným územím, vyvolá výstavba nároky na trvalý zábor ZPF i pozemků PUPFL. Materiální nároky na výstavbu budou řešeny dovozem z okolních těžebních prostorů a výroben. Vlastní provozování posuzovaného záměru nebude mít žádné požadavky na využívání přírodních zdrojů.

**Produkce odpadů** – vznik odpadů je předpokládán především z období výstavby posuzovaného záměru ÚSEK BRTNICE - ZAŠOVICE. Vzhledem k charakteru záměru není z provozování posuzovaného záměru očekávána žádná významnější produkce odpadů.

**Znečištění životního prostředí a vlivy na veřejné zdraví** – z hlediska těchto zjišťovaných negativních dopadů z provozu silniční dopravy, může být významnějším vlivem hluková zátěž venkovního prostoru v okolí trasy silnice na území osady Nová Brtnice, kde se předpokládají hodnoty na úrovni hygienických limitů hluku pro chráněný venkovní prostor ostatních staveb.

V případě vyhodnocených vlivů na znečištění ovzduší ze silniční dopravy je reálný předpoklad, že hodnoty příspěvkových imisních koncentrací u sledovaných znečišťujících látek v blízkém okolí trasy silnice budou výrazně podlimitní.

**Rizika havárií zejména vzhledem k navrženému použití látek a technologií** – u typu stavby posuzovaného záměru nejsou rizika vzniku havarijních situací předpokládána.



## 4. ČÁST C – ÚDAJE O STAVU ŽIVOTNÍHO PROSTŘEDÍ V DOTČENÉM ÚZEMÍ

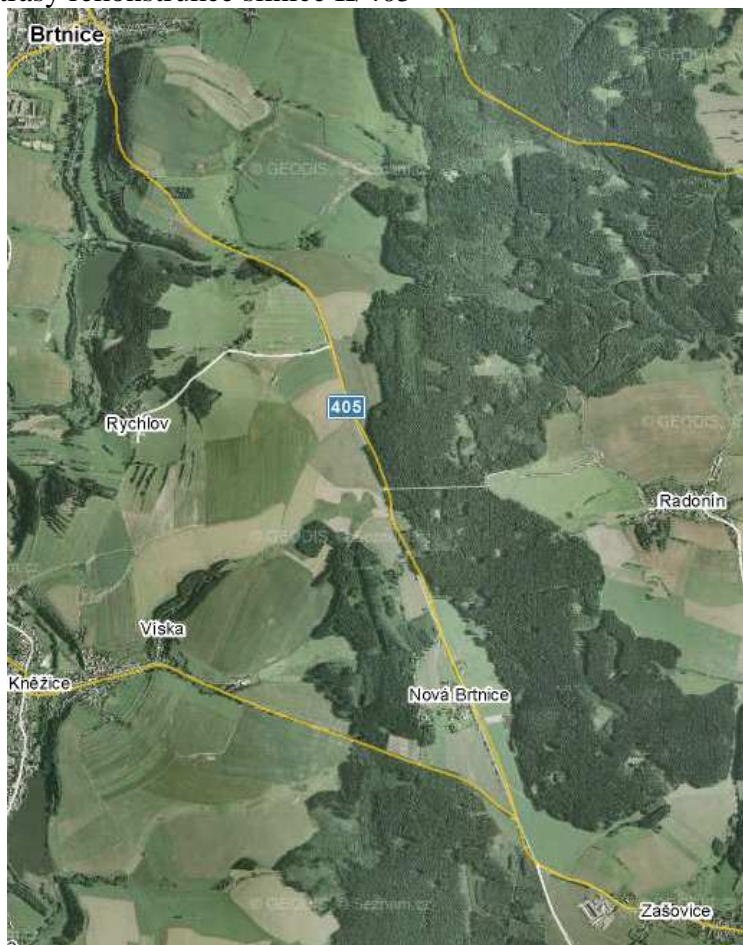
Posuzovaný záměr ÚSEK BRTNICE - ZAŠOVICE je liniovou stavbou malého rozsahu, která řeší rekonstrukci nevyhovujících technických parametrů stávající trasy silnice II/405 v délce 4,871 km. Trasa silnice je vedena hlavně v extravilánu (mimo krátkou část procházející zástavbou osady Nová Brtnice), přes území nezastavěných pozemků využívaných pro zemědělské účely. Rekonstrukce bude z převážné části prováděna na silničních pozemcích stávající silnice II/405 a její realizace nebude mít žádný vliv na zvýšení intenzit nebo skladby silniční dopravy v řešeném úseku. Jak je zřejmé z vyhodnocených vstupních i výstupních údajů posuzovaného záměru v předcházející části B, jsou možné nepříznivé vlivy z provozu silniční dopravy hodnoceny jako málo významné, pouze místního lokálního dosahu a jejich dopady lze sledovat především v okolí trasy rekonstrukce silnice II/405.

Z těchto důvodů je možné jako dotčené území pro realizaci posuzovaného záměru ÚSEK BRTNICE - ZAŠOVICE označit plochu pozemků ležících do vzdálenosti cca 50 m od osy rekonstruované silnice II/405, která prochází k.ú. Brtnice, Rychlov u Kněžic, Víska u Kněžic, Kněžice u Třebíče, Nová Brtnice, Zašovice, Radonín.

### 4.1. C.I. VÝČET NEJZÁVAŽNĚJŠÍCH ENVIROMENTÁLNÍCH CHARAKTERISTIK DOTČENÉHO ÚZEMÍ

Trasa rekonstrukce silnice II/405 je vedena územím na jihovýchod od města Brtnice, začíná v místě za stoupáním za Brtnicí a končí před obcí Zašovice. Dotčené území má zemědělsko-lesnický charakter a je tvořeno členitou pahorkatinu.

Obr. č. 4. Poloha trasy rekonstrukce silnice II/405



Klimatická situace - Poměry na dotčeném území jsou určeny zeměpisnou a výškovou polohou, reliéfem krajiny, srážkovými i rozptylovými podmínkami atd. Základní údaje o dotčeném území jsou čerpány ze zpracované rajonizace klimatických oblastí (E. Quitt). Podle tohoto podkladu území na jihovýchod od města Brtnice patří do mírně teplé oblasti MT 3, která je charakterizována následujícími dlouhodobými průměrnými klimatickými údaji.

Tabulka č. 17. Průměrné klimatické údaje

Údaj	MT 3
Počet letních dnů	20 – 30
Počet dnů s průměrnou teplotou nad 10° C	120 – 140
Počet mrazivých dnů	130 – 160
Počet ledových dnů	40 – 50
Průměrná teplota v lednu	-3 až -4
Průměrná teplota v červenci	16 až 17
Průměrná teplota v dubnu	6 až 7
Průměrná teplota v říjnu	6 až 7
Průměrný počet dnů se srážkami nad 1 mm	110 – 120
Srážkový úhrn ve vegetačním období	350 – 450
Srážkový úhrn v zimním období	250 – 300
Počet dnů se sněhovou pokrývkou	60 – 100
Počet dnů zamračených	120 – 150
Počet dnů jasných	40 – 50

Vzhledem k otevřenému a mírně zvlněnému terénu je dotčené území dobře provětrávané, s dobrými rozptylovými podmínkami.

Hydrologická situace – Celé území náleží do povodí řeky Jihlavy 4 – 16 - 01, trasa rekonstrukce silnice II/405 prochází drobnými povodími 4-16-01-072 Povodí vodárenského toku Brtnice a 4-16-01-076 Povodí Radonínského potoka, do kterých je území odvodňováno místními potůčky, potoky a říčkami.

Toky jsou vesměs málo vodné a průtoky v průběhu roku nevyrovnané, zejména v posledních letech. Zmírňující vliv mají vodní nádrže (rybníky). Správcem toků jsou oblastní ZVHS se sídlem v Jihlavě a v Třebíči.

V okolí trasy silnice II/405 bylo v minulosti vybudováno množství rybníků, jedná se vesměs o menší vodní nádrže o velikosti do 2 ha, nejbližší k silnici II/405 se nachází:

km 0,000 - rybník 0,5 ha na Rychlovském potoce ve vzdálenosti cca 300 m JZ od počátku úseku,

km 0,400 – rybník 0,5 ha na horním toku Rychlovského potoka ve vzdálenosti cca 400 m SV od silnice II/405,

km 1,000 – rybník 0,5 ha na horním toku Rychlovského potoka ve vzdálenosti cca 200 m severně od silnice II/405,

km 3,800 – rybník 1,0 ha na přítoku Radonínského potoka (Nová Brtnice) ve vzdálenosti cca 150 m východně od silnice II/405.

Jakost povrchových vod drobných vodních toků se ve většině případů nesleduje. Všeobecně platí, že horní části drobných toků jsou čisté. Pramení v lesních komplexech a neprocházejí územím s průmyslovou nebo zemědělskou výrobou. Znečištění přibývá na dolních tocích při průchodu soustředěnou zástavbou obcí, které nemají vybudovanou čistírnu odpadních vod.

Povodí Brtnice je významným vodním tokem ve smyslu vyhlášky č. 470/2001 Sb., kterou se stanoví seznam významných vodních toků a způsob provádění činností, souvisejících se správou vodních toků.

V blízkosti trasy silnice se nachází následující ochranná pásma zdrojů pitné vody pro

skupinové zásobování obyvatel:

PHO Radonínské (západně od Radonína) - trasa je v tomto úseku odsunuta na západ od II.b pásma o cca 10 m (odvodněno do povodí toku Brtnice), OP zasahuje k stávající silnici II/405, která tvoří jeho západní hranici.

PHO Na Kříži (jihozápadně od Zašovic) – trasa je odsunuta severovýchodně o cca 40 m (odvodněno do povodí Radonínského potoka).

V trase silnice se nenachází vodovodní řady, neblížejší případný zásah do vodovodního potrubí je v blízkosti konce úseku km 4,871, kde vede zásobní vodovodní řada pro obec Zašovice. Osada Nová Brtnice nemá vlastní vodovodní síť, zásobování pitnou vodou je zde pomocí individuálních studní.

V trase úseku rekonstrukce silnice II/405 se nenachází žádné prameniště nebo zdroje podzemních vod, ani dotčené území nepatří do žádné vymezené oblasti CHOPAV.

Podle hydrogeologické rajonizace (E. Michlíček a kol. 1986) náleží dotčené území do hydrogeologického rajónu 655 Krystalinikum v povodí Jihlavy. V uvedeném rajónu lze vymezit svrchní zvodeň, vázanou na kvartérní pokryv a zónu zvětrávání a spodní zvodeň, vázanou na propustné zóny v hlubších částech krystalinika. Živější oběh podzemních vod je vázán na aluvia užších údolních niv, kde jsou hladiny podzemních vod mělce pod povrchem terénu. Mělký oběh podzemních vod bývá vázán i na hrubě zrnitá eluvia zvětralinového pláště. Hlubší oběh podzemních vod je vázán výhradně na puklinové systémy a poruchové zóny. Puklinové systémy do hloubky vyznívají a často bývají sekundárně vyplněny jílovitými minerály. Propustnosti jsou poměrně nízké. Hladina podzemní vody v nivách bývá zastižena v hloubce 2 – 5 m, mimo ně je hlouběji zakleslá. Jakost podzemních vod odpovídá II. až III. kategorii.

Geomorfologická situace – Trasa silnice II/405 prochází celkem Křižanovské vrchoviny, podcelkem Brtnické vrchoviny, okrsek Zašovický hřbet, kde je charakteristický reliéf dlouhých hřbetů v S - J směru, v příčném profilu nesouměrných, oddělených podélnými sníženinami.

Z regionálně geologického hlediska vede trasa územím moravského moldanubika, které v této části zastupují regionálně metamorfované krystalické břidlice proterozoického stáří s převahou biotitických pararul a migmatitů. Porušení hornin zlomovou tektonikou se v trase silnice vyskytuje často. Zlomy i mocnější zlomové zóny kříží trasu zpravidla ve směru SSZ – JJV, popř. SZ – JV, často jsou překryty mladšími sedimenty, zejména v údolích vodních toků.

Mocnou mylonitizovanou zónu silnice kříží JV od Brtnice v údolí Rychlovského potoka, kde je zakryta mladšími sedimenty. Silně tektonicky porušeným územím prochází silnice mezi Rychlovem a Zašovicemi. Odolnost vůči zvětrávání je u zastoupených typů hornin rozdílná v závislosti na petrografickém složení, tektonice a morfologii terénu. Biotitické ruly podléhají snáze zvětrávání za vzniku písčitohlinitého eluvia o mocnosti až přes 10 m, v průměru 5 m.

U migmatitů je mocnost zvětralin poměrně nižší a dosahuje kolem 1 – 2 m.

Skalní horniny jsou překryty většinou nepříliš mocným kvartérním pokryvem. Údolní svahy a erozní rýhy vyplňují deluviální písčitohlinité sedimenty a kamenité sutě, vzniklé přemístěním zvětralin původních hornin. Jejich mocnost dosahuje 1 - 5 m. Ojedinele se vyskytují deluvio-eolické sedimenty charakteru písčito-jílovitých hlin (u Zašovic) o mocnosti do 5 m. Dna údolí jsou vyplněna fluvialními a deluviofluvialními sedimenty vodních toků, které zastupují jílovitopísčité hlíny a písky. Jejich mocnost se pohybuje kolem 2 – 3 m.

V blízkosti silnice II/405 je vymezeno několik ložisek nerostných surovin. Jedná se vesměs o prognózní zdroje nebo malá ložiska nerostných surovin, která nemají ze zákona vymezená chráněná ložisková území (CHLÚ). Severně od Nové Brtnice zasahuje k silnici II/405 prognózní zdroj polymetalických rud a na jižním okraji uvedené osady byl zjištěn výskyt grafitu. U Zašovic je podél jižního okraje silnice II/405 vymezeno prognózní ložisko stavebního kamene. V dotčeném území není evidováno žádné poddolované území nebo staré důlní dílo, území není náchylné k erozi ani ke vzniku sesuvných jevů. Dotčené území neleží v seismické oblasti, v těchto podmínkách není nutné zabezpečovat stavby před účinky

seismických sil.

Vzhledem k dlouhodobému způsobu využívání dotčeného území k zemědělským účelům a k současnému stavu, lze reálně předpokládat, že stará ekologická zátěž půd se na tomto území nebude vyskytovat a ze sanací půd před výstavbou posuzovaného záměru není nutné uvažovat.

Biogeografická situace – Dotčené území se dle Biogeografického členění České republiky (M. Culek, 1996) nachází v jihovýchodní části biogeografické provincie střeoevropských listnatých lesů a její hercynské podprovincie, přísluší do Velkomeziříčského bioregionu (republikový kód 1.50). Regionálně fyto geografické členění ČSR (Botanický ústav ČSAV, 1987) řadí území do fyto geografického obvodu Českomoravské mezofytikum, zastoupeného fyto geografickým okresem českomoravské vrchoviny. Z fyto geografických vegetačních stupňů je zastoupen stupeň submontánní (podhorský) a suprakolinní (pahorkatinný). Původní vegetaci tvořily zejména acidofilní a květnaté bučiny, částečně doplněné acidofilními bikovými doubravami. Celá oblast spadá do pátého (jedlobukového) vegetačního stupně, čtvrtého a omezeně i do třetího vegetačního stupně.

Převážná část rekonstrukce silnice II/405 je situována na plochy zemědělského půdního fondu v kultuře orná a trvalý travní porost, výjimkou jsou úseky, kde komunikace okrajově zasahuje do lesních, zejména jehličnatých porostů.

Z flóry jsou na orné půdě zastoupeny krátkověké agrocenózy. Plochy trvalých travních porostů jsou vázány zejména na dna a svahy plochých údolí vodních toků. Druhová diverzita trvalých travních porostů je do značné míry závislá na způsobu obhospodařování. Převažují však druhově pestřejší trvalé travní porosty.

Lesní porosty jsou tvořeny především smrkem ztepilým (*Picea abies*), místy s dalšími druhy – borovice lesní (*Pinus sylvestris*), topole osika (*Populus tremula*), bříza bradavičnatá (*Betula pendula*), olše lepkavá (*Alnus glutinosa*).

Z fauny je běžné zastoupení pro zemědělsko lesní krajinu v čeledích ptáků, drobných obratlovců, velkých savců i menších šelem.

Ochrana přírody - V dotčeném území je ve smyslu zákona č. 114/1992 Sb. vyhlášeno zvláště chráněné území – Přírodní památka Urbánkův palouk (cca km 2,5). Jedná se o luční enklávu v sedle jižně od kóty Prosekaná (645,5 m n.m.) obklopenou lesem, omezenou z východní strany silnicí II/405. Lokalita představuje pozoruhodně zachovalý fragment společenstev vlhkých pcháčovských a rašelinných luk. Z ohrožených druhů se na lokalitě vyskytuje prstnatec májový, dále zde rostou blatouch bahenní, děhel lesní, kozlík dvoudomý, krabilice chlupatá, metlice trstnatá, mochna nátržník, ostřice obecná, ostřice prosová, pcháč bahenní, přeslička bahenní, přeslička lesní, přeslička říční, řeřišnice luční, sasanka hajní, starček potoční, suchopýr úzkolistý, svízel bahenní, svízel močálový, škarďa bahenní, tužebník jilmový aj. Vlhká louka je hnízdištěm ptačích druhů vázaných na mokřadní typy biotopů.

Do kategorie významný krajinný prvek dle zákona č. 114/1992 Sb. v dotčeném území spadají VKP vodní toky - pravostranný přítok Brtnice, Radonínský potok, VKP les – okraj porostu v km 0,700 – 1,000 a km 2,000 – 2,200, dále VKP Pískovec v k.ú. Kněžice a Víška u Kněžic situovaný při silnici II/405 (lokalizován v bezprostřední návaznosti na PP Urbánkův palouk, od které je oddělen komunikací). Jedná se o vlhkou louku s výskytem význačných mokřadních druhů (prstnatec májový, všivec bahenní, apod.).

ÚSES – Úsek řešené rekonstrukce silnice II/405 prochází územím s různou úrovní zpracování dokumentace ÚSES. Na území jihlavského okresu byl ÚSES vymezen pro město Brtnici (generel ÚSES, následně zpracovaný do územního plánu). Na území okresu třebíčského byly zpracovány dokumentace ve všech dotčených územích obcí ve formě okresního generelu z roku 2002. Trasu řešeného úseku rekonstrukce silnice II/405 protínají některé biokoridory, pro přehlednost uvádíme kilometráž míst křížení s komunikací:

km 1,500 - biokoridor místního významu normální až zamokřené hydrické řady,

km 2,800 - biokoridor místního významu normální hydrické řady,

km 4,300 - biokoridor regionálního významu normální hydrické řady.

Památné stromy - V dotčeném území se nenachází žádné památné stromy ve smyslu zákona č. 114/1992 Sb.

Přírodní parky - Do dotčeného území nezasahuje žádná plocha vymezená jako přírodní park ve smyslu zákona č. 114/92 Sb.

NATURA 2000 - Dotčené území výstavbou záměru ÚSEK BRTNICE - ZAŠOVICE není součástí žádných ploch vymezených ptačích oblastí a evropsky významných lokalit (NATURA 2000), ve smyslu § 45i odst. 1 zákona č. 114/1992 Sb., ve znění zákona č. 218/2004 Sb.

Krajinný ráz – Dotčené území má zemědělsko lesnický charakter. Z hlediska georeliéfu se jedná o plochou až členitou pahorkatinu (v okolí údolí některých významnějších toků). Rozsáhlé plochy zemědělské půdy člení mozaika sídel vesnického typu a krajinné segmenty liniového, nebo bodového charakteru, jejichž význam pro estetiku krajiny je jejich zvýraznění doprovodnou zelení. V dotčeném území se v krajinném rázu významně uplatňují mimo členitějšího reliéfu i rozsáhlé lesní komplexy.

Uspořádání, velikost a tvar ovlivňujících segmentů vytváří spolu s výraznou přehledností území s převahou horizontálních krajinnotvorných segmentů a s potlačenými strukturami vertikálního rozměru, které v menší míře představují pouze okraje lesních porostů či skupiny dřevin. Z hlediska hodnocení současného krajinného rázu je velmi důležitou skutečností fakt, že ve volné krajině je situováno značné množství technických objektů (stožárů apod.), které estetickou kvalitu dotčeného území značně snižují.

#### **4.2. C.II. STRUČNÁ CHARAKTERISTIKA STAVU SLOŽEK ŽIVOTNÍHO PROSTŘEDÍ V DOTČENÉM ÚZEMÍ, KTERÉ BUDOU PRAVDĚPODOBĚ VÝZNAMNĚ OVLIVNĚNY**

Posuzovaným záměrem ÚSEK BRTNICE - ZAŠOVICE je liniová dopravní stavba, jejímž účelem je rekonstrukce nevyhovujících technických parametrů stávající silnice II/405. Rekonstrukce bude realizována na úseku celkové délky 4,871 km, převážně ve stopě stávající trasy silnice II/405. Rekonstrukce nevyvolá žádné změny v intenzitách silniční dopravy na řešeném úseku, ani zásadní změny ve směrovém vedení nebo v poloze trasy silnice procházející dotčeným územím.

Z těchto důvodů je zřejmé, že po dokončení realizace posuzovaného záměru ÚSEK BRTNICE – ZAŠOVICE nedojde k žádným významným změnám stávajícího stavu u všech sledovaných složek životního prostředí v dotčeném území.

Vzhledem k účelu stavby záměru, kterým je zajištění vyžadovaných podmínek pro provoz silniční dopravy, jsou charakteristické i doprovodné negativní vlivy z provozu této dopravy, jejichž působením může docházet k ovlivnění některých složek životního prostředí v dotčeném území. Jedná se především o produkce znečišťujících látek a hlukových emisí, které jsou závislé na intenzitě i skladbě dopravy, technickém stavu vozidel a komunikace apod.

Z hlediska ostatních sledovaných složek životního prostředí se bude jednat o jednorázové vlivy vyvolané vlastní výstavbou posuzovaného záměru (např. odnětí půdy ze ZPF i PUPFL, produkce odpadů apod.) nebo o vlivy vyřešené technickým opatřením a zajištěním stavby (např. odvod dešťových vod, produkce odpadů).

Podle dostupných podkladových materiálů lze stávající charakteristiku stavu složek životního prostředí v dotčeném území, které mohou být posuzovaným záměrem ÚSEK BRTNICE - ZAŠOVICE významněji ovlivňovány vyhodnotit následovně.

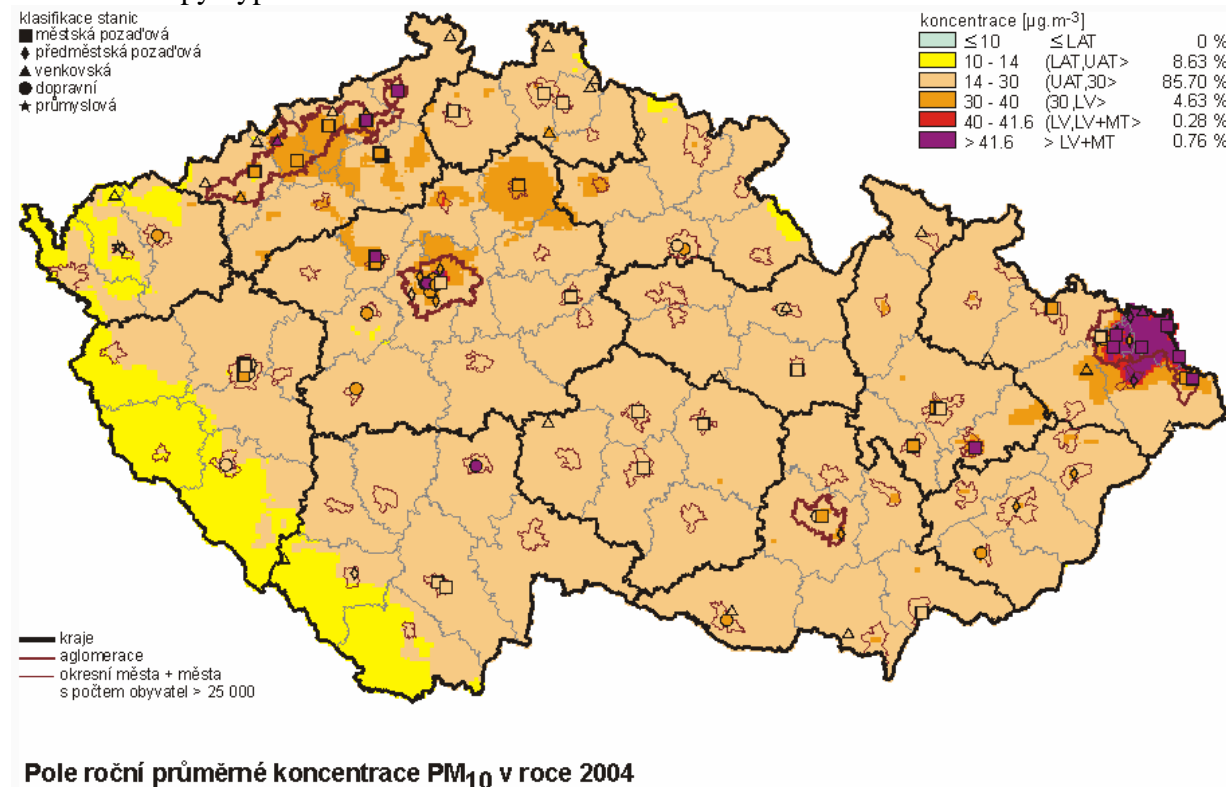
#### **Charakteristika stavu znečištění ovzduší**

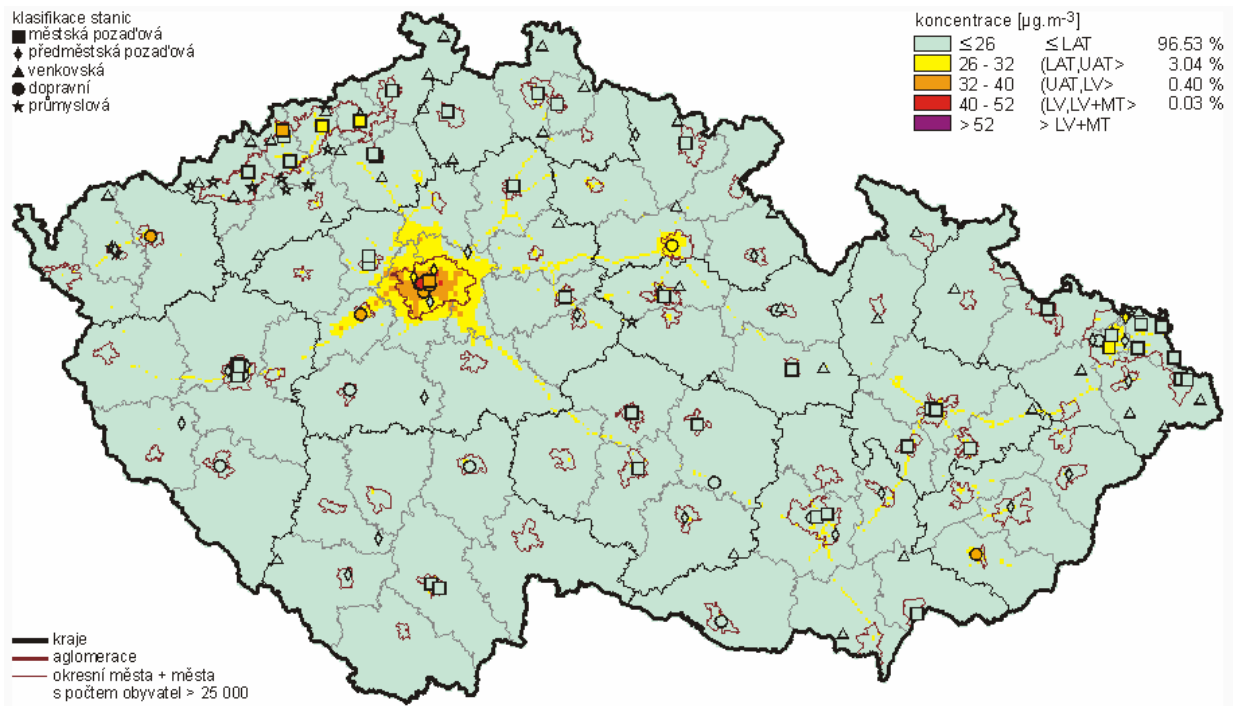
Úroveň znečištění vnějšího ovzduší nad konkrétním územím je dána zjištěnou hmotnostní koncentrací sledované látky (měřeními nebo modelováním). Situace stavu znečištění vnějšího ovzduší je objektivně vyhodnocována z dlouhodobě prováděných měření koncentrací

sledovaných látek. Pro tyto účely je na území ČR provozována síť měřících stanic kvality ovzduší (rozmístěných především v oblastech se zhoršenou kvalitou ovzduší), výsledky dlouhodobých měření jsou publikovány Českým hydrometeorologickým ústavem Praha - Úsek ochrany čistoty ovzduší a následně je prováděno modelové vyhodnocení území ČR (výsledky jsou publikovány např. [www.chmi.cz](http://www.chmi.cz)).

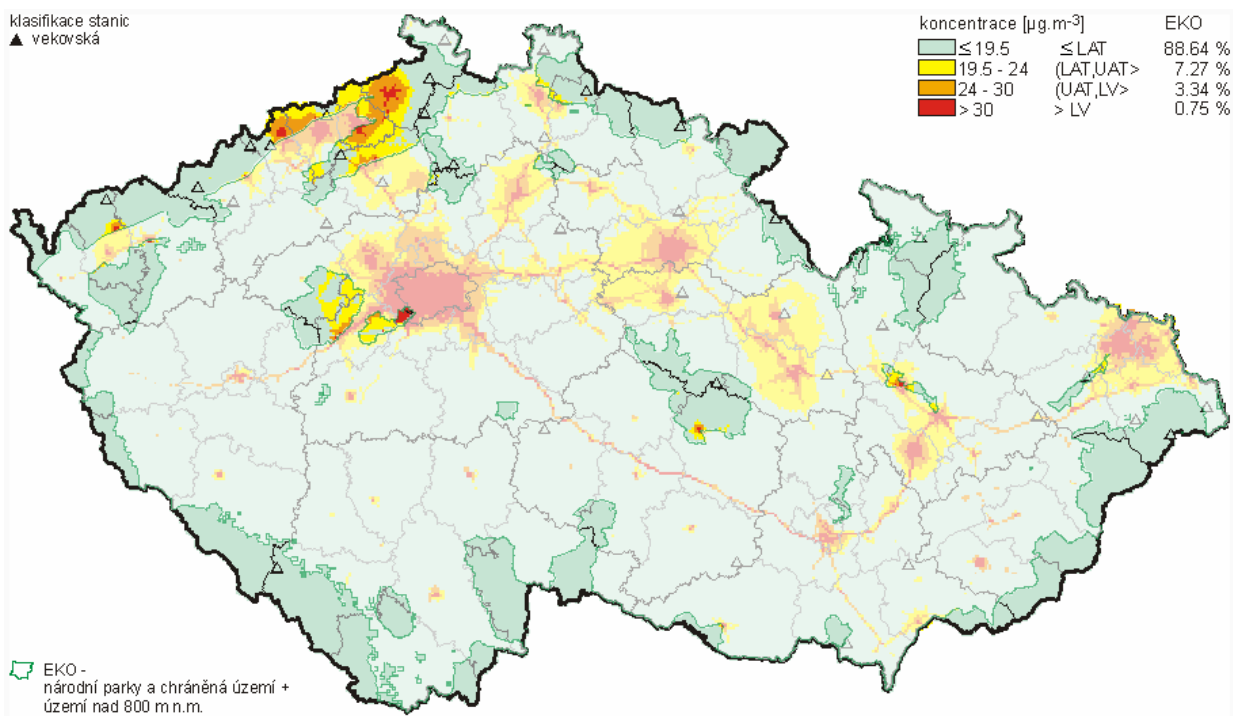
Přímo na dotčeném území ani v jeho blízkém okolí žádná z měřících stanic není provozována, pro orientační stanovení celkové úrovně znečištění vnějšího ovzduší na dotčeném území je využito výsledků výpočtového modelování některých základních znečišťujících látek pro území ČR za rok 2004, které je prováděno rovněž ČHMÚ.

Obr. č. 5. Mapy výpočtového modelování znečištění ovzduší ČR

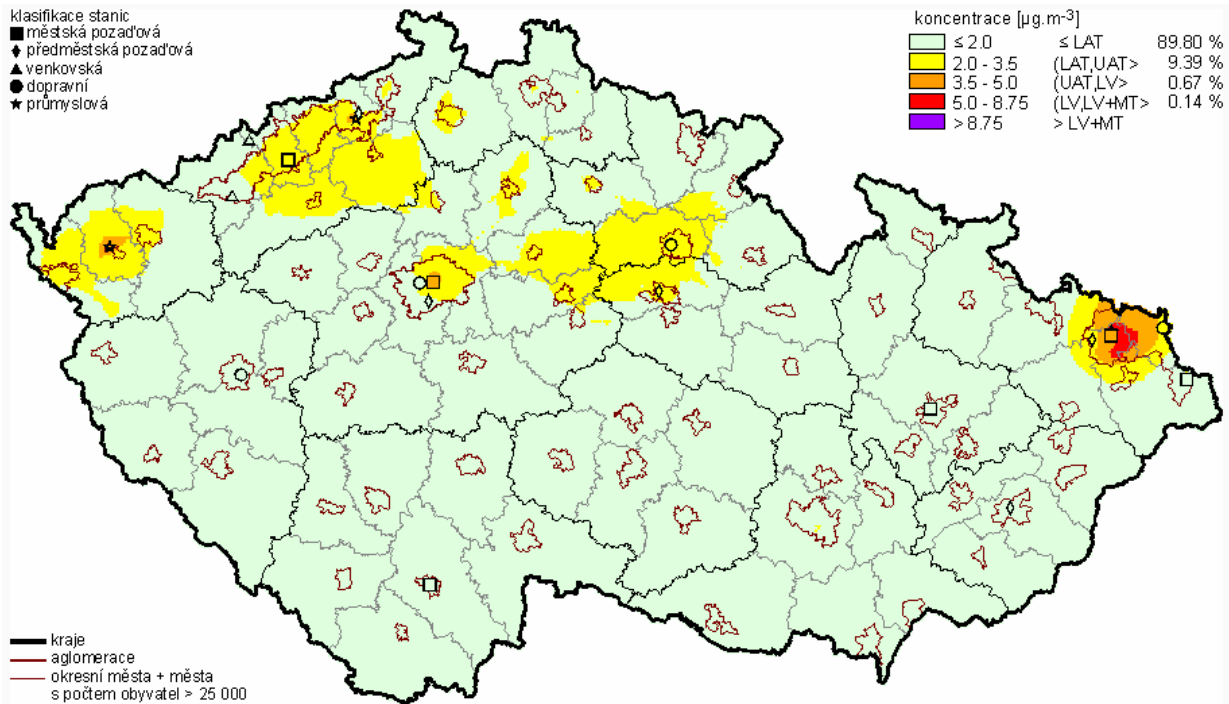




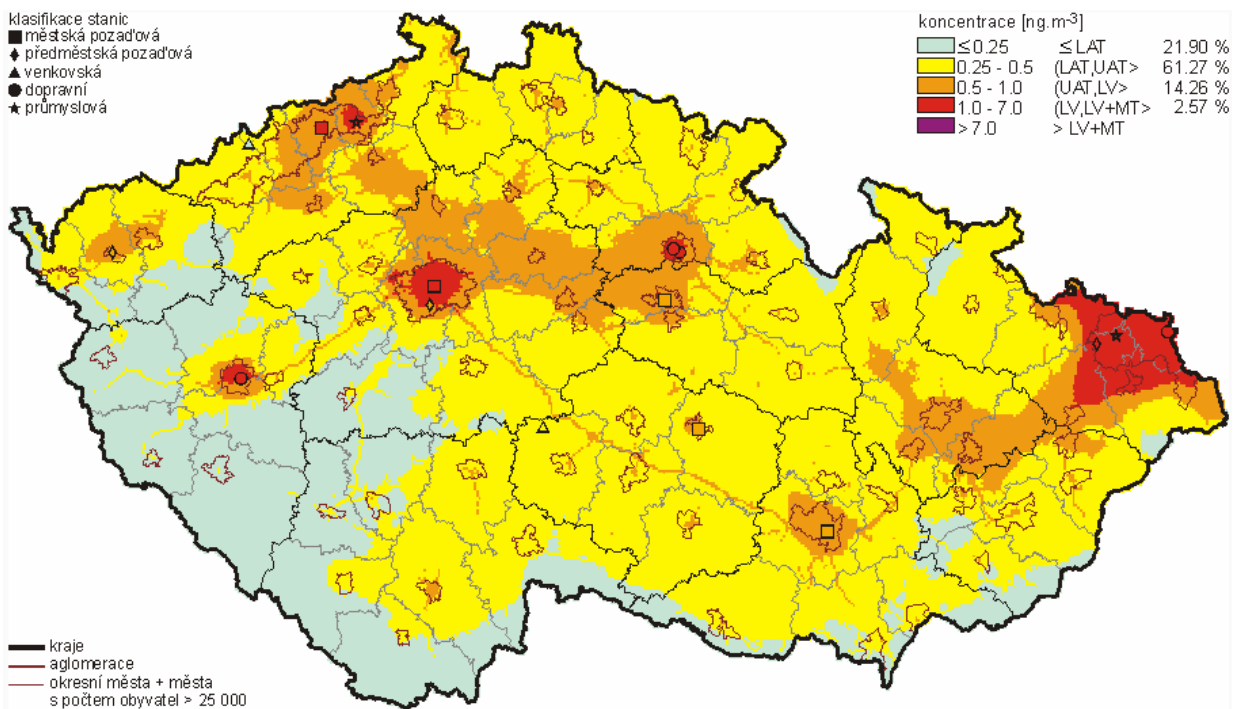
Pole roční průměrné koncentrace  $\text{NO}_2$  v roce 2004



Pole roční průměrné koncentrace oxidů dusíku v roce 2004



Pole roční průměrné koncentrace benzenu v ovzduší v roce 2004



Pole roční průměrné koncentrace benzo(a)pyrenu v ovzduší v roce 2004

Podle výsledků výpočtového modelování lze charakterizovat úroveň stávajícího stavu znečištění ovzduší dotčeného území pro sledované znečišťující látky v hodnotách imisních koncentrací – doba průměrování 1 rok, následovně:

Tuhé látky ( $\text{PM}_{10}$ )  $14 - 30 \mu\text{g}\cdot\text{m}^{-3}$



Oxid dusičitý	< 26 $\mu\text{g}\cdot\text{m}^{-3}$
Oxidy dusíku	< 19,5 $\mu\text{g}\cdot\text{m}^{-3}$
Benzen	< 2 $\mu\text{g}\cdot\text{m}^{-3}$
Benzo(a)pyren	0,25 – 0,5 $\text{ng}\cdot\text{m}^{-3}$

Z uvedených podkladů je zřejmé, že dotčené území vykazuje z hlediska dlouhodobého sledování kvality ovzduší podlimitní úroveň znečištění ovzduší, která je určena cílovými imisními limity vyhlášenými pro ochranu zdraví lidí i pro ochranu ekosystémů a vegetace.

### Charakteristika stavu hlukové zátěže

Hluková zátěž venkovního prostoru není na rozdíl od znečištění ovzduší na území ČR monitorována ani výpočtově modelována. V souladu s platnými právními předpisy v oblasti ochrany zdraví před nepříznivými účinky hluku je ochrana vyžadována pouze pro definované venkovní prostory a rozsah ochrany před vlivy hluku je určen druhem chráněného prostoru a druhem ovlivňujícího zdroje hluku.

Trasa rekonstrukce silnice II/405 je v převážné části celkové délky vedena přes zemědělské a lesní pozemky. Venkovní prostor těchto pozemků není definován jako chráněný ostatní venkovní prostor, hygienické limity hluku se pro toto území nestanovují a vlivy hluku nejsou hodnoceny.

Jediným místem v trase rekonstrukce silnice II/405 s chráněným venkovním prostorem je intravilán osady Nová Brtnice, kde definovaný venkovní prostor ostatních staveb představují rodinné domy, především ty které jsou postaveny v blízkosti silnice II/405.

Pro venkovní prostor na území sídelních útvarů je podle prováděných průzkumů rozhodujícím zdrojem hluku provoz silniční dopravy, v případě Nové Brtnice je to silniční doprava projíždějící po trase silnice II/405.

Velikost stávajícího stavu hlukové zátěže v intravilánu osady Nová Brtnice určují parametry silniční dopravy, podle kterých lze výpočtově stanovit základní hodnoty ekvivalentní hladiny akustického tlaku ve vzdálenosti 7,5 m od osy nejbližšího jízdního pruhu komunikace, pro obě hodnocené denní doby.

Výpočtový rok 2005:

Denní doba 06:00 až 22:00  $L_{Aeq\ 16\ h} = 58,24\ \text{dB}$

Noční doba 22:00 až 06:00  $L_{Aeq\ 8\ h} = 50,28\ \text{dB}$

Stávající úroveň hlukové zátěže venkovního prostoru v intravilánu osady Nová Brtnice lze v závislosti na druhu chráněného prostoru a druhu rozhodujícího zdroje hluku (silniční doprava a hlavní pozemní komunikace území), které určují hodnotu hygienického limitu hluku, charakterizovat následovně:

Pro chráněný venkovní prostor ostatních staveb je při stávajícím stavu nadlimitní hluková zátěž z provozu silniční dopravy po silnici II/405 do vzdálenosti cca 10 m od osy nejbližšího jízdního pruhu této hlavní pozemní komunikace.

Za vlivy hluku z běžného silničního provozu na pozemních komunikacích nese zodpovědnost a případnou realizaci protihlukových opatření provádí, podle platných právních předpisů, jejich vlastník, případně správce (stát, kraj nebo obec).

### Ostatní složky životního prostředí

U ostatních složek životního prostředí není předpokládáno žádné významné ovlivnění realizací posuzovaného záměru ÚSEK BRTNICE – ZAŠOVICE.

### SHRNUTÍ

Trasa posuzovaného záměru ÚSEK BRTNICE - ZAŠOVICE je určena polohou stávající silnice II/405, která bude v délce 4,871 km rekonstruována. Dotčené území výstavbou pak bude tvořit pásmo pozemků v okolí trasy prováděné rekonstrukce a podle způsobu využívání má zemědělsko-lesnický charakter. Silnice II/405 je v řešeném úseku vedena převážně extravilánem, přes plochy využívané pro zemědělské účely, v krátkém úseku prochází

intravilánem osady Nová Brtnice, která je místní částí obce Zašovice.

Přímo v trase rekonstrukce silnice II/405 se nevyskytuje žádný z prvků chráněných ve smyslu zákona č. 114/1992 Sb. o ochraně přírody a krajiny, v platném znění. Výstavba záměru se však okrajově dotkne Přírodní památky Urbánkův palouk a v některých částech VKP - les. Výskyt zvláště chráněných druhů živočichů a rostlin rovněž není předpokládán. Dotčené území posuzovaného záměru nemá charakter území historického, kulturního nebo archeologického významu, není rovněž územím hustě zalidněným ani územím zatěžovaným nad míru únosného zatížení (včetně starých ekologických zátěží). Na dotčeném území se nenachází žádná naleziště nerostných surovin, prameniště vody ani těžební nebo dobývací prostory, rovněž po realizaci záměru nedojde k narušení nebo omezení žádného přírodního zdroje.

Vzhledem k pouze místnímu dosahu působení nepříznivých vlivů z provozované silniční dopravy na trase silnice II/405 (především hluková zátěž a znečištění ovzduší) není předpoklad, že jejich vlivy se budou významněji projevit mimo dotčené území.

Z provedeného vyhodnocení stávajícího stavu složek životního prostředí na dotčeném území, které jsou ovlivňovány provozováním stávající silniční dopravy posuzovaného záměru ÚSEK BRTNICE - ZAŠOVICE, je zřejmé:

- znečištění ovzduší vykazuje u základních znečišťujících látek, které mají vyhlášený imisní limit pro ochranu zdraví lidí, ekosystémů a vegetace, podlimitní hodnoty. Nízká produkce znečišťujících látek ze stávající silniční dopravy je v tomto hodnocení již zahrnuta.

- hluková zátěž venkovního prostoru je ze stávající silniční dopravy v intravilánu Nové Brtnice podlimitní ve vzdálenosti chráněného venkovního prostoru ostatních staveb větší než 10 m od nejbližšího jízdního pruhu komunikace.

Po realizaci posuzovaného záměru ÚSEK BRTNICE - ZAŠOVICE nedojde u těchto zátěží k žádným významným změnám.

U ostatních složek životního prostředí není předpokládáno významné negativní ovlivnění z výstavby ani z provozování posuzovaného záměru ÚSEK BRTNICE – ZAŠOVICE proti stávajícímu stavu.

### **UMÍSTĚNÍ ZÁMĚRU**

**Dosavadní využívání území a priority jeho trvale udržitelného využívání** – posuzovaný záměr ÚSEK BRTNICE - ZAŠOVICE je liniovou dopravní stavbou malého rozsahu, k jejíž realizaci dojde v rozhodujícím rozsahu na silničních pozemcích stávající trasy silnice II/405. Zvolením této trasy rekonstrukce silnice jsou minimalizovány nároky na nové zábory půd, které budou kompenzovány rekultivací některých částí stávající silnice. Prakticky celá trasa řešeného úseku je vedena extravilánem územím, jehož dosavadní využívání má zemědělsko-lesnický charakter. Zásahy vyvolané realizací rekonstrukce silnice II/405 lze hodnotit jako minimální a nijak negativně neovlivní dosavadní způsob ani priority trvale udržitelného využívání dotčeného území.

**Relativní zastoupení, kvalita a schopnost regenerace přírodních zdrojů** – v území dotčeném výstavbou posuzovaného záměru ÚSEK BRTNICE - ZAŠOVICE nejsou evidovány žádné zdroje nerostných surovin ani jiných přírodních zdrojů.

**Schopnost přírodního prostředí snášet zátěž** – realizace posuzovaného záměru ÚSEK BRTNICE - ZAŠOVICE bude vyžadovat pouze jednorázové nároky na stavební materiály i suroviny, které budou řešeny dovozem z okolních těžebních prostorů a výroben. Vlastní provozování posuzovaného záměru nepřinese žádnou novou zátěž proti stávajícímu stavu (produkce emisí, hluku, dešťových vod, odpadů apod. zůstanou prakticky beze změn).

## 5. ČÁST D - ÚDAJE O VLIVECH ZÁMĚRU NA VEŘEJNÉ ZDRAVÍ A NA ŽIVOTNÍ PROSTŘEDÍ

### 5.1. D.1. CHARAKTERISTIKA MOŽNÝCH VLIVŮ A ODHAD JEJICH VELIKOSTI A VÝZNAMNOSTI (Z HLEDISKA PRAVDĚPODOBNOSTI, DOBY TRVÁNÍ, FREKVENCE A VRATNOSTI)

Podle vyhodnocení možných negativních vlivů i jejich závěrů, provedených v předcházejících částech B a C, bude vzhledem k účelu i charakteru posuzovaného záměru ÚSEK BRTNICE - ZAŠOVICE, docházet při jeho provozování k nejméně významnějšímu ovlivnění složek životního prostředí vztahených k veřejnému zdraví na dotčeném území, v oblastech znečištění ovzduší a hlukové zátěži venkovního prostoru. Z hlediska velikosti a významnosti jsou pro toto působení rozhodující četnost a skladba převážené silniční dopravy, technické parametry komunikace a vozidel, poloha zástavby a komunikace atd.

Podle doby trvání i frekvence je nutné toto působení považovat pro okolí komunikace za trvalé, stále s nevýznamným kolísáním v průběhu dne a s prognózou na postupné snižování tohoto působení v souvislosti s vývojem a zlepšováním parametrů motorových vozidel.

Vzhledem k poloze realizované rekonstrukce silnice II/405 je v její trase pouze jedno místo, ve kterém může působením provozu silniční dopravy na uvedené složky životního prostředí, docházet k ovlivnění veřejného zdraví. Trasa silnice prochází intravilánem osady Nová Brtnice, kde v rámci realizace rekonstrukce silnice II/405 bude pouze vyměněna obrusná vrstva vozovky, bez dalších úprav parametrů vozovky.

Při stávajícím stavu tímto profilem projíždí průměrný počet vozidel, který je stanoven pravidelně prováděným celostátním sčítáním dopravy. Pro výhledový stav jsou tyto údaje stanoveny podkladovým materiálem /4/ *Stanovení intenzit na silnici II/405 – ADIAS s.r.o. – 2005*.

Pro tyto dva stavy lze pomocí doporučených postupů pro hodnocení vlivů ze silniční dopravy provést prognózu vývoje zátěže sledovaných složek životního prostředí v intravilánu Nové Brtnice.

Podle údajů získaných na internetu je Nová Brtnice místní částí obce Zašovice.

K datu 30.11.2001 je uváděn počet trvalých obyvatel Nové Brtnice celkem 14 a počet domů také 14. Rozmístění zástavby rodinných domů a poloha silnice II/405 jsou zřejmé z doložené kopie ortofotomapy Nové Brtnice.

V blízkosti trasy silnice II/405 je postaveno 6 rodinných domů.

Obr. č. 6. Ortofotomapa Nová Brtnice

**Vliv na znečištění ovzduší**

V souladu s legislativou pro kvalitu ovzduší EU stanovuje česká legislativa imisní limity vyhlášené pro ochranu zdraví lidí, které jsou odvozené od doporučení WHO.

Zákon č. 86/2002 Sb., o ochraně ovzduší, v platném znění a prováděcí předpisy specifikují znečišťující látky, které je třeba sledovat a hodnotit vzhledem k vyhlášeným limitům pro ochranu zdraví, jako látky s prokazatelně škodlivými účinky na zdraví.

Imisní limity a další kritéria uvádí nařízení vlády č. 429/2005 Sb.

Tabulka č. 18. Některé cílové imisní limity vyhlášené pro ochranu zdraví lidí a ekosystémů

Znečišťující látka	Doba průměrování	Hodnota cílového imisního limitu [ $\mu\text{g}\cdot\text{m}^{-3}$ ]	Maximální tolerovaný počet překročení za kalendářní rok	Termín dosažení
PM <sub>10</sub>	24 hodin	50	35	
	1 rok	40		
NO <sub>2</sub>	1 hodina	200	18	1.1.2010
	1 rok	40		1.1.2010
Benzen	1 rok	5		1.1.2010
Benzo(a)pyren	1 rok	1 ng.m <sup>-3</sup>		31.12.2012
Oxidy dusíku	1 rok	30		Ekosystémy

Jak bylo dokumentováno výsledky z dlouhodobého sledování a hodnocení kvality ovzduší na území ČR, je stávající stav znečištění ovzduší na celém dotčeném území výstavby záměru, včetně území Nové Brtnice, významně nižší než imisní limity vyhlášené pro ochranu zdraví lidí, ekosystémů a vegetace u všech dokladovatelných znečišťujících látek se vztahem k emisím z dopravy. Tento vyhovující stav kvality ovzduší odpovídá stávající situaci, kdy sledovaná silniční doprava projíždí po trase silnice II/405 vedené přes zástavbu Nové Brtnice.

Produkce emisí ze silniční dopravy, která odpovídá tomuto stavu je vyjádřena na úrovni emisních faktorů EURO 2 a u sledovaných znečišťujících látek je vyhodnocena v části B.III.1, Tabulka č. 9.

Vzhledem k soustavnému tlaku na snižování produkce emisí motorovými vozidly je předpokládaná produkce emisí ze silniční dopravy pro výhledový stav (2030) vyjádřena na úrovni emisních faktorů EURO 4 a pro sledované znečišťující látky je vyhodnocena rovněž v části B.III.1, Tabulka č. 9.

Ze srovnání obou stavů je zřejmý výrazný pokles produkovaných emisí vozidly silniční dopravy v roce 2030 proti stávajícímu stavu, úměrný pokles příspěvkového znečištění ze silniční dopravy se projeví i v imisním zatížení ovzduší dotčeného území.

Pro realizaci posuzovaného záměru ÚSEK BRTNICE – ZAŠOVICE je možné z hlediska vlivů na znečištění ovzduší vyvodit následující závěry:

- stávající stav znečištění ovzduší dotčeného území je, včetně zahrnutí příspěvkového znečištění ze silniční dopravy, významně nižší než vyhlášené imisní limity pro ochranu zdraví lidí a bez prokazatelného vzniku situace ohrožující veřejné zdraví.
- při prognózovaném stavu bude ve výhledovém roce příspěvkové znečištění ze silniční dopravy významně nižší a nedojde k žádnému zhoršení vyhovující kvality ovzduší z hlediska ochrany zdraví lidí nad celým dotčeným územím.

Protože v obou hodnocených stavech na dotčeném území zůstává stav znečištění ovzduší vyhovující a hodnoty imisních koncentrací jsou vždy významně nižší než vyhlášené imisní limity pro ochranu zdraví lidí, je posuzovaný záměr ÚSEK BRTNICE - ZAŠOVICE hodnocen jako zdroj znečištění pouze místního významu, bez prokazatelného vlivu na zhoršení stávajícího vyhovujícího stavu imisního zatížení ovzduší a tím prokazatelně bez přímého zhoršujícího vlivu na veřejné zdraví populace žijící na celém dotčeném území jeho výstavbou (osada Nová Brtnice).

#### **Vliv na hlukovou zátěž**

Oblast ochrany zdraví před nepříznivými účinky hluku a stanovení hygienických limitů hluku v mimopracovním prostředí upravují následující platné právní předpisy.

- Zákon č. 258/2000 Sb. o ochraně veřejného zdraví, v platném znění, definuje povinnosti provozovatelů zdrojů hluku a chráněný venkovní prostor.
- Nařízení vlády č. 148/2006 Sb. o ochraně zdraví před nepříznivými účinky hluku a vibrací, které je prováděcím předpisem k zákonu č. 258/2000 Sb., pak stanovuje hygienické limity

hluku pro definované chráněné venkovní a vnitřní prostory.

Posuzovaný záměr ÚSEK BRTNICE - ZAŠOVICE je stavbou řešící rekonstrukci silnice II. třídy, která je prováděcím předpisem zařazena mezi hlavní pozemní komunikace.

Jediné místo v trase silnice II/405, kde existuje definovaný chráněný venkovní prostor je intravilán osady Nová Brtnice. Rekonstruovaná silnice je zde hlavní pozemní komunikací v území a hluk z dopravy na této komunikaci je převažující nad hlukem z dopravy na ostatních komunikacích. Při doporučení hygienického limitu hluku z dopravy se v souladu s prováděcím předpisem použije pro chráněné venkovní prostory ostatních staveb a pro chráněný ostatní venkovní prostor korekce<sup>3)</sup> dle příl. č. 3, část A. (možná korekce pro starou hlukovou zátěž z dopravy není pro tento účel použita).

Hygienický limit hluku (v ekvivalentní hladině akustického tlaku A – korekce<sup>3)</sup>):

Chráněné venkovní prostory ostatních staveb a chráněné ostatní venkovní prostory.

6.00 až 22.00 h  $L_{Aeq\ 16h} = 60\text{ dB}$

22.00 až 6.00 h  $L_{Aeq\ 8h} = 50\text{ dB}$

*Poznámka: Závazné stanovení hygienických limitů hluku pro chráněné venkovní prostory je oprávněně provádět příslušný orgán ochrany veřejného zdraví.*

Hluková zátěž venkovního prostoru byla pro oba stavy výpočtově vyhodnocena v části B.III.4.Tabulky č. 15 a 16. Použitá metodika výpočtu zahrnuje vlivy zlepšujícího se technického stavu silničních vozidel jen do roku 2011, proto je výpočet pro výhledový rok 2030 více ovlivněn prognózovaným nárůstem počtů projíždějících vozidel sledovaným profilem.

Výpočtový rok 2005:

Denní doba 06:00 až 22:00  $L_{Aeq\ 16h} = 58,24\text{ dB}$

Noční doba 22:00 až 06:00  $L_{Aeq\ 8h} = 50,28\text{ dB}$

Pro chráněný venkovní prostor ostatních staveb je při stávajícím stavu nadlimitní hluková zátěž z provozu silniční dopravy po silnici II/405 do vzdálenosti cca 10 m od osy nejbližšího jízdniho pruhu této hlavní pozemní komunikace.

Výpočtový rok 2030:

Denní doba 06:00 až 22:00  $L_{Aeq\ 16h} = 59,77\text{ dB}$

Noční doba 22:00 až 06:00  $L_{Aeq\ 8h} = 52,60\text{ dB}$

Pro chráněný venkovní prostor ostatních staveb je při prognózovaném stavu nadlimitní hluková zátěž z provozu silniční dopravy po silnici II/405 do vzdálenosti cca 15 m od osy nejbližšího jízdniho pruhu této hlavní pozemní komunikace.

Pro realizaci posuzovaného záměru ÚSEK BRTNICE – ZAŠOVICE je možné z hlediska vlivů na hlukovou zátěž chráněného venkovního prostoru ostatních staveb postavených na území Nová Brtnice vyvodit následující závěry:

- stávající stav hlukové zátěže z provozu silniční dopravy je mírně vyšší než doporučený hygienický limit hluku pro noční dobu a pro chráněné venkovní prostory ostatních staveb u domů postavených ve vzdálenosti kratší než 10 m od osy nejbližšího jízdniho pruhu silnice II/405.

- při prognózovaném stavu bude ve výhledovém roce hluková zátěž z provozu silniční dopravy vyšší než doporučený hygienický limit hluku pro noční dobu a pro chráněné venkovní prostory ostatních staveb u domů postavených ve vzdálenosti kratší než 15 m od osy nejbližšího jízdniho pruhu silnice II/405.

Protože v obou hodnocených stavech na dotčeném území je zjištěno mírné překročení doporučeného hygienického limitu hluku z provozu silniční dopravy ve vzdálenosti kratší než 10 až 15 m od osy nejbližšího jízdniho pruhu silnice II/405, je posuzovaný záměr ÚSEK BRTNICE - ZAŠOVICE hodnocen jako významnější zdroj hlukové znečištění.

Vzhledem k předpokládanému mírnému rozsahu překročení doporučenému hygienického limitu hluku a s přihlédnutím k místním prostorovým podmínkám, které neumožní řešit ochranu venkovních prostorů několika staveb stojících v inkriminované vzdálenosti od silnice II/405, je doporučeno zpracovatelem Oznámení zajistit ověření hlukové zátěže venkovního prostoru a zvukové izolace obvodových plášťů těchto budov a případně v rámci realizace

stavby řešit ochranu vnitřních chráněných prostorů před vlivy hluku z dopravy, pomocí vhodných protihlukových opatření na obvodových pláštích těchto staveb.

## **5.2. D.2. ROZSAH VLIVŮ VZHLEDEM K ZASAŽENÉMU ÚZEMÍ A POPULACI**

S ohledem na charakter posuzovaného záměru ÚSEK BRTNICE - ZAŠOVICE a výsledky provedených zjištění budou nejvýznamnější vlivy tvořit doprovodné produkty dopravy ve složce životního prostředí, kterou je hluková zátěž venkovního prostoru. Vzhledem k vedení trasy posuzovaného záměru ÚSEK BRTNICE - ZAŠOVICE budou tyto vlivy omezeny pouze na území intravilánu osady Nová Brtnice, konkrétně na několik rodinných domů postavených v blízkosti silnice II/405.

Rozsah vlivů hlukové zátěže z dopravy na chráněný venkovní prostor ostatních staveb v dotčeném území, který se bude týkat několika jedinců žijících v těchto rodinných domech, včetně doporučení způsobu eliminace je zpracován v předcházející stati.

Významnější negativní působení posuzovaného záměru ÚSEK BRTNICE - ZAŠOVICE v ostatních složkách životního prostředí není předpokládáno.

## **5.3. D.3. ÚDAJE O MOŽNÝCH VÝZNAMNÝCH NEPŘÍZNIVÝCH VLIVECH PŘESAHUJÍCÍCH STÁTNÍ HRANICE**

Nepříznivé vlivy přesahující státní hranice jsou u posuzovaného záměru ÚSEK BRTNICE - ZAŠOVICE vyloučeny.

## **5.4. D.4. OPATŘENÍ K PREVENCI, VYLOUČENÍ, SNÍŽENÍ, POŘÍPADĚ KOMPENZACI NEPŘÍZNIVÝCH VLIVŮ**

Charakter a způsob využívání dotčeného území pro výstavbu posuzovaného záměru ÚSEK BRTNICE - ZAŠOVICE nevykazuje žádné zvláštní požadavky z hlediska podmínek ochrany sledovaných složek životního prostředí. Při dodržení podmínek určených stavebním zákonem i předpisy v oblasti ochrany životního prostředí není nutné žádná další ochranná opatření určovat. Požadavky na jednorázové dodávky materiálů pro výstavbu budou zajištěny ze zdrojů a výroben v nejbližším okolí. Pro vlastní provozování stavby nejsou žádné suroviny nárokovány, minimální odběr elektrické energie (osvětlení autobusových zastávek) bude zajištěn z místní sítě.

Pro realizaci posuzovaného záměru ÚSEK BRTNICE - ZAŠOVICE upozorňujeme na zajištění některých zásad a řešení dílčích problémů.

### ***Fáze přípravy stavby***

- Trasa rekonstrukce silnice II/405 bude v některých částech vedena přes pozemky evidované jako zemědělská půda, proto musí být provedeno odnětí těchto ploch ze ZPF.

- Do projektu organizace výstavby doporučujeme zahrnout opatření na zajištění ochrany půdy a vod před znečištěním ze stavební činnosti (úkapy ropných látek ze stavebních mechanismů, přechodné skladování odpadů na staveništi apod.).

- Nezávadnost dovážených zemin a dalších materiálů, určených pro hutněné násypy, doporučujeme dokladovat jejich atesty.

- Ověřit biologickým hodnocením průchodnost migračních tras fauny (zejména menších savců a obojživelníků) v místech křížení trasy s biokoridory a velikost zásahů do PP Urbánkův palouk i do VKP les.

- Ověřit dendrologickým průzkumem nutný rozsah kácení dřevin a navrhnout vhodné ozelenění, včetně osázení dřevinami, nového tělesa silnice. Návrh výsadby by měl být zpracován patřičně kvalifikovaným odborníkem a projednán s orgánem ochrany přírody a krajiny.

- Vypracovat projekt zeleně a plán údržby zeleně.
- Ověřit zatížení vodních toků chloridy z chemického posypu a způsob odvodnění tělesa silnice projednat se správcem toků.
- U vybraných staveb Nové Brtnice postavených v blízkosti trasy silnice II/405 provést měření stávající hlukové zátěže z dopravy, jako podkladový materiál pro srovnávací měření hlukové zátěže chráněných venkovních a vnitřních prostorů ostatních staveb po dokončení rekonstrukce trasy silnice II/405 a pro případnou realizaci protihlukových opatření u těchto staveb.
- V etapách výstavby záměru budou stavební dopravou využívány místní komunikace v obcích v okolí trasy rekonstrukce. V rámci přípravy stavebních prací doporučujeme se zástupci obcí projednat harmonogram prací a odsouhlasit vedení přepravních tras.

#### **Fáze realizace stavby**

- Se skrývkou ornice bude naloženo dle pokynů schvalovacího orgánu ochrany ZPF. Při sejmutí ornice je třeba skrývat odděleně svrchní kulturní vrstvu půdy a zúrodnění schopné zeminy.
- Vyhrazené mezideponie zemin musí být udržovány v bezplevelném stavu.
- Humusem obohacené a nekontaminované odtěžené zeminy budou využity ke konečným úpravám terénu na místech určených k výsadbě zeleně.
- Údržba stavebních strojů a manipulace s látkami nebezpečnými vodám bude prováděna pouze na zabezpečených plochách, látky škodlivé vodám budou jímány.
- Vhodně zvolenými termíny prací (kácení dřevin mimo období hnízdění ptáků, zemní práce mimo období, kdy by mohlo dojít k usmrcení v půdě přezimujících živočichů) snížit negativní vlivy výstavby na faunu.
- Minimalizovat zásahy do vzrostlé zeleně, stromy, které by mohly být při výstavbě poškozeny, je nutno mechanicky ochránit, je nutno dodržovat ustanovení příslušné normy (ČSN DIN 18920).
- Nezpevněné plochy budou ihned po ukončení terénních úprav ozeleněny pro zabránění šíření plevelů.
- Při výsadbě vzdálenost dřevin volit tak, aby po vytvoření koruny nebylo nutné provádět ořezy.

Věnovat péči nově vysazené zeleni, včetně zajištění závlah.

- Vzhledem k vedení trasy rekonstrukce silnice v extravilánu, který není hlukově chráněným venkovním prostorem, není v těchto částech uvažováno s realizací protihlukových opatření.

#### **Fáze provozování stavby**

- Minimalizovat posypy chloridy při zimní údržbě komunikace trasy.
- Zajistit řádnou údržbu zeleně a sledovat vývoj vegetačních úprav.
- Verifikovat srovnávacím měřením vlivy hluku z dopravy v místech kde bylo provedeno měření před realizací (zástavba obce Nová Brtnice). V případě prokázání nadlimitního hlukového působení řešit nezbytná protihluková opatření u konkrétních staveb (např. výměny oken v uličních fasádách budov).
- Po zprovoznění záměru bude provedeno upřesnění produkce odpadů a zajištění dalších požadavků kladených na původce odpadů dle zákona č. 185/2001 Sb. a dalších prováděcích předpisů platných v oblasti odpadového hospodářství (vyhlášky MŽP č. 381 a 383/2001 Sb.).

### **5.5. D.5. CHARAKTERISTIKA NEDOSTATKŮ VE ZNALOSTECH A NEURČITOSTÍ, KTERÉ SE VYSKYTLY PŘI SPECIFIKACI VLIVŮ**

Oznámení bylo zpracováno v rozsahu stanoveném zákonem č. 100/2001 Sb. o posuzování vlivu na životní prostředí, v platném znění a přílohou č. 3 k zákonu – náležitosti Oznámení, se zohledněním zásad pro zjišťovací řízení dle př. č. 2 zákona.

Pro vyhodnocení předpokládaných vlivů posuzovaného záměru na znečištění ovzduší bylo vycházeno z ustanovení zákona č. 86/20002 Sb. o ochraně ovzduší, v platném znění a navazujících prováděcích předpisů. Dále byla využity údaje i data z databáze ČHMÚ Praha.

Vyhodnocení hlukové situace venkovního prostoru sledovaného území ve vztahu



k posuzovanému záměru bylo provedeno v souladu s ustanovením zákona č. 258/2000 Sb. o ochraně veřejného zdraví, prováděcího předpisu nařízení vlády č. 148/2006 Sb. o ochraně zdraví před nepříznivými účinky hluku a vibrací i podle doporučení dalších metodických pokynů.

Vodítkem pro vyhodnocení vlivů záměru byla vyhláška MŽP ČR č. 13/1994 Sb., metodický pokyn odboru ochrany lesa a půdy ze dne 1.10.1996 čj. OOLP/1067/96 k odnímání půdy ze ZPF podle zákona č. 334/1992 Sb., ve znění zákona ČNR č. 10/1993 Sb. a zákon č. 289/1995 Sb. o lesích, v platném znění.

Možné vlivy záměru na vody byly hodnoceny v souladu se zákonem č. 254/2001 Sb. o vodách, nař. vlády č. 61/2003 Sb. a pod.

Vlivy z oblasti odpadového hospodářství byly hodnoceny vlivy v souladu s platnými předpisy - zákon č.185/2001 Sb. o odpadech v úplném znění, vyhlášky č. 477/2001 Sb.o obalech a navazujících prováděcích vyhlášek č. 381 až 383/2001 Sb.

Výchozím podkladem pro posouzení vlivů záměru ÚSEK BRTNICE - ZAŠOVICE na životní prostředí byl projekt zpracovaný na úrovni pro územní rozhodnutí. Proto může dojít v průběhu řešení dalších projektových stupňů k upřesnění některých údajů. Podstatné informace o záměru a výkresová část o stavbě však byly projektantem poskytnuty, průběžný kontakt a konzultace s projektantem umožnily získat další fakta, nezbytná pro kvalifikované posouzení vlivů stavby na životní prostředí. Dílčí neurčitosti (např. bilance zemních prací, stavebních odpadů apod.) nemají zásadní význam a jejich případná nepřesnost nemá vliv na formulace závěrů provedených hodnocení.

Další potřebné údaje byly čerpány z dostupných pramenů (internet, archiv zpracovatele atd.) a z místního šetření v dotčeném území výstavby.

Zásadní nedostatky, které by bránily korektnímu vyhodnocení ověřovaných složek životního prostředí nebo nedokončení některých částí Oznámení, se v průběhu zpracování nevyskytly.

## **SHRNUTÍ**

*Na základě doložených výsledků i závěrů provedených hodnocení je možné konstatovat, že nejvýznamnější vlivy posuzovaného záměru (liniové dopravní stavby) z hlediska veřejného zdraví, budou tvořit typické doprovodné produkty silniční dopravy, kterými jsou produkce emisí hluku, jejichž velikost i významnost je závislá především na intenzitách dopravy. Vzhledem k vedení trasy rekonstrukce silnice II/405, jsou dosahy hlukových vlivů z dopravy sledovatelné na dotčeném území pouze v k.ú. Nová Brtnice, kde se budou týkat pouze malé části obyvatel žijících v rodinných domech postavených v blízkosti trasy silnice II/405.*

*Protože předpokládané hlukové zátěže posuzované záměru ÚSEK BRTNICE - ZAŠOVICE se pohybují na úrovni doporučených hygienických limitů hluku, je způsob ověření hlukové zátěže z dopravy a případné eliminace jejich vlivů zahrnut v opatřeních pro realizaci záměru.*

*Realizace dalších protihlukových opatření není předpokládána.*

*Obsah poskytnutých podkladů, údajů i znalostí o dotčeném území byl dostačující pro posouzení vlivů v podrobnostech vyžadovaných zjišťovacím řízením, zásadní nedostatky pro specifikaci možných vlivů nebyly zjištěny.*

## **CHARAKTERISTIKA PŘEDPOKLÁDANÝCH VLVŮ ZÁMĚRU NA OBYVATELSTVO A ŽIVOTNÍ PROSTŘEDÍ**

**Zvážení potenciálně významných vlivů záměru ve vztahu k rozsahu, přesahování státních hranic, velikosti, složitosti, pravděpodobnosti, trvání, frekvenci, vratnosti atd.** – posuzovaný záměr ÚSEK BRTNICE - ZAŠOVICE řeší rekonstrukci silnice II/405 v 4,871 km, která bude v převážné délce realizována ve stávající trase silnice II/405. Potenciálně nejvýznamnějším vlivem z provozu silniční dopravy bude hlukové znečištění okolního venkovního prostoru, jehož možné negativní dosahy jsou však omezeny pouze na k.ú. Nová Brtnice a malou část obyvatel. Pro řešení případně eliminaci tohoto nejvýznamnějšího vlivu záměru na obyvatelstvo jsou doporučena potřebná opatření.

## 6. ČÁST E - POROVNÁNÍ VARIANT ŘEŠENÍ ZÁMĚRU (POKUD BYLY PŘEDLOŽENY)

Zpracovaný projekt na úrovni dokumentace pro územní rozhodnutí řeší posuzovaný záměr ÚSEK BRTNICE - ZAŠOVICE v jedné nejšetrnější variantě, která byla vybrána a odsouhlasena na základě zpracovaných dokumentací a provedených jednání se všemi zainteresovanými složkami.

Tato vybraná varianta rekonstrukce silnice II/405 byla předmětem posuzování vlivů na životní prostředí.

## 7. ČÁST F - DOPLŇUJÍCÍ ÚDAJE

### 7.1. F.1. MAPOVÁ A JINÁ DOKUMENTACE TÝKAJÍCÍ SE ÚDAJŮ V OZNÁMENÍ

Potřebná mapová i jiná dokumentace k objasnění řešených problematik je obsažena v příslušných částech Oznámení.

### 7.2. F.2. DALŠÍ PODSTATNÉ INFORMACE OZNAMOVATELE

Další informace oznamovatele než jsou uvedeny v textových částech nebo dokladové části Oznámení nebyly pro vlastní posouzení vlivů záměru ÚSEK BRTNICE - ZAŠOVICE vyžadovány.

## 8. ČÁST G - VŠEOBECNĚ SROZUMITELNÉ SHRNUTÍ NETECHNICKÉHO CHARAKTERU

Podle charakteru a funkčního využití je posuzovaný záměr ÚSEK BRTNICE - ZAŠOVICE liniovou dopravní stavbou malého rozsahu, jejímž účelem je rekonstrukce nevyhovujících technických parametrů stávající silnice II/405 v délce 4,871 km.

Vzhledem k technickým parametrům a kategorii silnice II. třídy je zařazení záměrů, podle ustanovení zákona č. 100/2001 Sb. v platném znění, následující:

Kategorie II (záměry vyžadující zjišťovací řízení),

bod 9.1 Novostavby, rozšiřování a přeložky silnic všech tříd a místních komunikací I. a II. třídy (záměry neuvedené v kategorii I),

sloupec B.

Příslušným úřadem k provedení zjišťovacího řízení je krajský úřad kraje Vysočina - OŽP.

Technické řešení posuzovaného záměru ÚSEK BRTNICE – ZAŠOVICE rekonstrukce silnice II/405 je projektem zpracováno následovně:

*Směrové řešení*

Začátek rekonstrukce silnice II/405 je situován za intravilánem města Brtnice, v intravilánu osady Nová Brtnice navazuje na trasu stávající silnice a před začátkem obce Zašovice je úsek ukončen napojením do stávající trasy silnice. Směrové řešení je navrženo dle ČSN.

*Výškové řešení*

Výškové vedení trasy rekonstrukce řeší nevyhovující výškové parametry stávající silnice, které svými výškovými poloměry nezajišťují rozhled pro předjíždění ani kritéria rozhledu pro zastavení tak, aby byl zajištěn dostatečně vysoký jízdní komfort na trase.

*Šířkové uspořádání*

Šířkové uspořádání je dáno kategorizací rekonstrukce silnice II/405, dle ČSN 73 6101 pro směrově nerozdělenou silnici, s neomezeným přístupem v parametrech S 9,5/80 (70).

*jízdní pruh*

2 x 3,50 m = 7,00 m

vodící proužek	2 x 0,25 m = 0,50 m
zpevněná krajnice	2 x 0,50 m = 1,00 m
nezpevněná krajnice	2 x 0,75 m = 1,50 m
celková šířka v koruně	10,00 m
průjezdna (volná) šířka	9,50 m

Pro realizaci výstavby posuzovaného záměru ÚSEK BRTNICE – ZAŠOVICE, který bude v převážné části délky prováděn na silničních pozemcích stávající silnice vedené v extravilánu, bude nejvýznamnějším vlivem, z hlediska vyvolaných nároků na vstupy, požadavek na trvalý zábor půdy.

Vlastní období výstavby rekonstrukce silnice II/405 bude dále vyžadovat zvýšené nároky na potřebu vstupních stavebních materiálů a surovin (násypy tělesa silnice, vozovka silnice apod.), které bude zajištěny dovozem z okolních dobývacích prostorů nebo výroben. Jiné významnější nároky, z hlediska požadovaných vstupů (energie, paliva, voda apod.), realizace výstavby ani vlastní provozování posuzovaného záměru ÚSEK BRTNICE - ZAŠOVICE nebude vyžadovat. Výstavba rekonstrukce bude prováděna za úplných uzavírek jednotlivých úseků silnice II/405, proto v tomto období dojde k omezení obslužnosti území v okolí trasy prováděné rekonstrukce. Z hlediska vyhodnocených výstupů z období výstavby i z provozování posuzovaného záměru ÚSEK BRTNICE - ZAŠOVICE lze za nejvýznamnější vliv považovat produkci velkého množství odpadů z realizace stavby. Bude se jednat o jednorázovou produkci odpadů kategorie O, bez nebezpečných vlastností z demolice stávajícího tělesa silnice II/405 a ze zemních prací pro výstavbu rekonstrukce silnice II/405, jejichž nevyužitelné podíly bude nutné uložit na vhodnou skládku.

Rekonstrukcí řešeného úseku dojde k nahrazení stávající silnice II/405 v přibližně stejné ploše i poloze, intenzity dopravy se rekonstrukcí nezmění, proto je reálný předpoklad, že všechny další vlivy (produkce dešťových vod, produkce emisí a hluku i ostatních sledovaných dopadů) nedoznají žádné významné změny proti stávajícímu stavu. Z těchto vlivů může být významnější pouze hluková zátěž z dopravy, ve vztahu k chráněnému venkovnímu prostoru ostatních staveb, v intravilánu osady Nová Brtnice.

Další vyhodnocené výstupy z běžného provozování posuzovaného záměru ÚSEK BRTNICE - ZAŠOVICE, lze označit z hlediska sledovaných složek životního prostředí a ochrany veřejného zdraví za vlivy podlimitní a málo významné, bez nutnosti řešení doplňujících nebo speciálních ochranných opatření.

Trasa posuzovaného záměru ÚSEK BRTNICE - ZAŠOVICE je určena polohou stávající silnice II/405, dotčené území výstavbou pak bude tvořit pásmo pozemků v okolí trasy prováděné rekonstrukce a podle způsobu využívání má zemědělsko-lesnický charakter. Silnice II/405 je v řešeném úseku vedena převážně extravilánem, přes plochy využívané pro zemědělské účely.

Přímo v trase rekonstrukce silnice II/405 se nevyskytuje žádný z prvků chráněných ve smyslu zákona č. 114/1992 Sb. o ochraně přírody a krajiny, v platném znění. Výstavba záměru se však okrajově dotkne Přírodní památky Urbánkův palouk a v některých částech VKP - les. Výskyt zvláště chráněných druhů živočichů a rostlin rovněž není předpokládán. Dotčené území posuzovaného záměru nemá charakter území historického, kulturního nebo archeologického významu, není rovněž územím hustě zalidněným ani územím zatěžovaným nad míru únosného zatížení (včetně starých ekologických zátěží). Na dotčeném území se nenachází žádná naleziště nerostných surovin, prameniště vody ani těžební nebo dobývací prostory, rovněž po realizaci záměru nedojde k narušení nebo omezení žádného přírodního zdroje.

Vzhledem k pouze místnímu dosahu působení nepříznivých vlivů z provozované silniční dopravy na trase silnice II/405 (především hluková zátěž) není předpoklad, že jejich vlivy se budou významněji projevovat mimo dotčené území.

Z provedeného vyhodnocení stávajícího stavu složek životního prostředí na dotčeném území, které jsou ovlivňovány provozováním stávající silniční dopravy posuzovaného záměru ÚSEK BRTNICE - ZAŠOVICE, je zřejmé:

- znečištění ovzduší vykazuje u základních znečišťujících látek, které mají vyhlášený imisní

limit pro ochranu zdraví lidí, ekosystémů a vegetace, podlimitní hodnoty. Nízká produkce znečišťujících látek ze stávající silniční dopravy je v tomto hodnocení již zahrnuta.

- hluková zátěž venkovního prostoru je ze stávající silniční dopravy v intravilánu Nové Brtnice podlimitní ve vzdálenosti chráněného venkovního prostoru ostatních staveb větší než 10 m od nejbližšího jízdního pruhu komunikace.

Po realizaci posuzovaného záměru ÚSEK BRTNICE - ZAŠOVICE nedojde u těchto zátěží k žádným významným změnám. U ostatních složek životního prostředí není předpokládáno významné negativní ovlivnění z výstavby ani z provozování posuzovaného záměru ÚSEK BRTNICE – ZAŠOVICE proti stávajícímu stavu.

Na základě doložených výsledků i závěrů provedených hodnocení je možné konstatovat, že nejvýznamnější vlivy posuzovaného záměru (liniové dopravní stavby) z hlediska veřejného zdraví, budou tvořit typické doprovodné produkty silniční dopravy, kterými jsou produkce emisí hluku, jejichž velikost i významnost je závislá především na intenzitách dopravy. Vzhledem k vedení trasy rekonstrukce silnice II/405, jsou dosahy hlukových vlivů z dopravy sledovatelné na dotčeném území pouze v k.ú. Nová Brtnice, kde se budou týkat pouze malé části obyvatel žijících v rodinných domech postavených v blízkosti trasy silnice II/405.

Protože předpokládané hlukové zátěže posuzované záměru ÚSEK BRTNICE - ZAŠOVICE se pohybují na úrovni doporučených hygienických limitů hluku, je způsob ověření hlukové zátěže z dopravy a případné eliminace jejich vlivů zahrnut v opatřeních pro realizaci záměru.

Realizace dalších protihlukových opatření není předpokládána.

Rizika havárií zejména vzhledem k navrženému použití látek a technologií nejsou u typu stavby posuzovaného záměru předpokládána

Obsah poskytnutých podkladů, údajů i znalostí o dotčeném území byl dostačující pro posouzení vlivů v podrobnostech vyžadovaných zjišťovacím řízením, zásadní nedostatky pro specifikaci možných vlivů nebyly zjištěny.

## 9. ČÁST H – PŘÍLOHA

### 9.1.1. Vyjádření příslušného stavebního úřadu k záměru z hlediska územně plánovací dokumentace

	PROFI Jihlava spol. s r.o.
Došlo:	31. červce 2006
Č.j.	2971/06

**Obecní úřad v Okříškách**  
Č.j. Výst. 874/06-P

**PSČ 675 21**  
V Okříškách dne 27. 7.2006

**PROFI Jihlava, spol. s r.o.**  
Pod Příkopem 6  
JIHLAVA  
586 01

**S t a n o v i s k o**  
k dokumentaci Silnice II/405 – Brtnice - Zašovice

Obecní úřad v Okříškách, jako stavební úřad příslušný podle § 117 zákona č. 50/1976 Sb., o územním plánování a stavebním řádu, ve znění pozdějších předpisů - úplné znění vyhlášeno pod č. 197/1998 Sb. (dále jen „stavební zákon“), na základě prostudování dokumentace pro stavební povolení výše uvedené stavby nemá k této námitek a souhlasí s vydáním st. povolení příslušným speciálním stavebním úřadem.

**STAVEBNÍ ÚŘAD**  
67521 Okříšky  
Ing. Josef Kůla  
starosta obce  
v.z. Ing. Jiří Pacal



Městský úřad - stavební úřad,  
Nám. Svobody 379, Brtnice



Č.j: Výst/3697/2006  
Vyřizuje: Jiří Suchánek  
E-mail: stavebni-urad@brtnice.cz  
Telefon: 567 571 717

Brtnice, dne: 20.10.2006

Profí Jihlava spol. s r.o.  
Pod Příkopem 6  
586 01 Jihlava

Věc: Vyjádření pro stavební řízení:

Akce: Silnice II/405 – Příseka – Brtnice  
Akce: Silnice II/405 – Brtnice – Zašovice

Akce: Silnice II/405 – Příseka – Brtnice

Městský úřad Brtnice – stavební úřad jako příslušný stavební úřad dle § 117 zákona č. 50/1976 Sb., ve znění pozdějších předpisů jako příslušný stavební úřad dle § 117 zákona č. 50/1976 Sb., ve znění pozdějších předpisů nemá námitek proti dokumentaci pro stavební povolení. Na danou lokalitu není zpracována ani odsouhlasena územně plánovací dokumentace, existují územně plánovací podklady POV Příseka. Jelikož se jedná o rozšíření stávající silnice II/405 nejsou námítky.

Akce: Silnice II/405 – Brtnice – Zašovice

Městský úřad Brtnice – stavební úřad, jako příslušný stavební úřad dle § 117 zákona č. 50/1976 Sb., ve znění pozdějších předpisů nemá námitek proti dokumentaci pro stavební povolení. Na danou lokalitu jsou schváleny územně plánovací dokumentace obce Brtnice a obce Kněžice a taje v souladu na část pro obec Zašovice není schválená územně plánovací dokumentace. Jelikož se jedná jen o rozšíření stávající silnice II/405, nejsou námítky.

STAVEBNÍ ÚŘAD  
Brtnice

Vedoucí stavebního úřadu  
Jiří Suchánek

**9.1.2. Stanovisko orgánu ochrany přírody, pokud je vyžadováno podle § 45i odst. 1 zákona č. 114/1992 Sb., ve znění zákona č. 218/2004 Sb.**

Vzhledem k umístění stavby posuzovaného záměru ÚSEK BRTNICE - ZAŠOVICE není stanovisko vyžadováno.

## 10. ZÁVĚR

zpracovatel Oznámení posuzovaného záměru s názvem:

**„Rekonstrukce silnice II/405 v úseku Jihlava – Třebíč, II. etapa, III. úsek – Brtnice – Zašovice“**

při zohlednění:

- funkčního charakteru stavby záměru,
- navrženého umístění stavby záměru,
- posouzení stávajícího stavu životního prostředí v dotčeném území,
- vyhodnocení předpokládaných vlivů záměru na veřejné zdraví a sledované složky životního prostředí,
- a při zajištění některých zásad a řešení dílčích problémů specifikovaných pro realizaci stavby,

došel k závěru, že realizace posuzovaného záměru je pro dotčené území únosná a přijatelná.

Při přípravě a realizaci záměru ÚSEK BRTNICE - ZAŠOVICE budou zohledněny zásady a řešeny dílčí problémy specifikované v části 5.4. D.4 tohoto Oznámení. Jak vyplývá z těchto požadavků, žádný z nich nepřesahuje rámec běžných povinností, vyplývajících z platné právní úpravy pro provádění staveb a ochrany veřejného zdraví i životního prostředí.

**Zpracovatel Oznámení proto navrhuje, aby příslušný úřad proces posuzování vlivů na životní prostředí u záměru ÚSEK BRTNICE - ZAŠOVICE, který je vedený podle § 7 zákona č. 100/2001 Sb., v platném znění, ukončil již ve zjišťovacím řízení.**

Datum zpracování Oznámení:

V Brně dne 30. října 2006

Jméno, příjmení, bydliště a telefon zpracovatele Oznámení:

Ing. Miroslav Lepka

ENVING s.r.o. Staňkova 557/18a, 602 00 Brno  
tel/fax: 549 210 356, 541 240 857, e-mail: lepka@enving.cz

Podpis zpracovatele Oznámení:

.....

Ing. Miroslav Lepka