

Organizace oprávněná k provozování živnosti Posuzování vlivů na životní prostředí dle zákona č. 100/2001 Sb. o posuzování vlivů na životní prostředí, na základě Živnostenského listu vydaného Mm Brna č.j. 10039/03 ze dne 13.1.2003.

Organizace autorizovaná k výkonu úředního měření hluku v pracovním a mimopracovním prostředí, akustického výkonu a stavební akustiky, rozhodnutím ÚNMZ pod č.j. 740/01/20 ze dne 14. září 2001.

Organizace autorizovaná podle § 15 zákona č. 86/2002 Sb. o ovzduší, k zpracování rozptylových studií a odborných posudků podle § 17 zákona – rozhodnutí MŽP ČR č.j. 2452/740/02 ze dne 19.6.2003 a č.j. 2331/740/03/MS ze dne 8.7.2003.

Společnost Enving s.r.o. má zaveden a používá systém managementu jakosti, který odpovídá ČSN EN ISO 9001:2001.

\*\*\*\*\*

## OZNÁMENÍ

**záměru dle § 6 a přílohy č. 3 zákona č. 100/2001 Sb. o posuzování vlivů na životní prostředí, v platném znění**

**Záměr:**

### **Rekonstrukce silnice II/405 v úseku Jihlava – Třebíč II. etapa II. úsek – Příseka – Brtnice**

**Oznamovatel:**

**Vysočina, kraj se sídlem Žižkova 57, 587 33 Jihlava  
Odbor majetkový – investiční oddělení**

**Zpracovatel Oznámení:**

**Ing. Miroslav Lepka**

*držitel autorizace podle zákona č. 100/2001 Sb. v platném znění, §19 a §24 (osvědčení MŽP ČR o odborné způsobilosti k hodnocení vlivu staveb a činností na životní prostředí č.j. 4448/729/OPV/93 z 10.5.1994)*

**Brno, říjen 2006**



**OBSAH:**

1.	ÚVODNÍ ČÁST .....	5
2.	ČÁST A – ÚDAJE O OZNAMOVATELI .....	7
2.1.	A.1. Obchodní firma.....	7
2.2.	A.2. IČ .....	7
2.3.	A.3. Sídlo (bydliště) .....	7
2.4.	A.4. Jméno, příjmení, bydliště a telefon oprávněného zástupce oznamovatele.....	7
3.	ČÁST B – ÚDAJE O ZÁMĚRU.....	8
3.1.	B.I. ZÁKLADNÍ ÚDAJE.....	8
3.1.1.	B.I.1. Název záměru a jeho zařazení podle přílohy č.1.....	8
3.1.2.	B.I.2. Kapacita (rozsah) záměru.....	8
3.1.3.	B.I.3. Umístění záměru (kraj, obec, katastrální území).....	8
3.1.4.	B.I.4. Charakter záměru a možnost kumulace s jinými záměry.....	10
3.1.5.	B.I.5. Zdůvodnění potřeby záměru a jeho umístění, včetně přehledu zvažovaných variant a hlavních důvodů (i z hlediska životního prostředí) pro jejich výběr, resp. odmítnutí	10
3.1.6.	B.I.6. Stručný popis technického a technologického řešení záměru.....	10
3.1.7.	B.I.7. Předpokládaný termín zahájení realizace záměru a jeho dokončení.....	14
3.1.8.	B.I.8. Výčet dotčených územně samosprávných celků.....	14
3.1.9.	B.I.9. Výčet navazujících rozhodnutí podle § 10 odst. 4 a správních úřadů, které budou tato rozhodnutí vydávat.....	14
3.2.	B.II. ÚDAJE O VSTUPECH .....	15
3.2.1.	B.II.1. Půda (zábor půdy).....	15
3.2.2.	B.II.2. Voda (odběr a spotřeba vody).....	17
3.2.3.	B.II.3. Ostatní (surovinové a energetické zdroje) .....	17
3.3.	B.III. ÚDAJE O VÝSTUPECH .....	20
3.3.1.	B.III.1. Ovzduší (množství a druh emisí do ovzduší) .....	20
3.3.2.	B.III.2. Vody (množství odpadních vod a jejich znečištění).....	21
3.3.3.	B.III.3. Odpady (kategorizace a množství odpadů) .....	22
3.3.4.	B.III.4. Ostatní (rizika havárií vzhledem k navrženému použití látek a technologií, hluk a vibrace).....	23
4.	ČÁST C – ÚDAJE O STAVU ŽIVOTNÍHO PROSTŘEDÍ V DOTČENÉM ÚZEMÍ... ..	27
4.1.	C.I. Výčet nejzávažnějších environmentálních charakteristik dotčeného území.....	27
4.2.	C.II. Stručná charakteristika stavu složek životního prostředí v dotčeném území, které budou pravděpodobně významně ovlivněny.....	30
5.	ČÁST D - ÚDAJE O VLIVECH ZÁMĚRU NA VEŘEJNÉ ZDRAVÍ A NA ŽIVOTNÍ PROSTŘEDÍ .....	36
5.1.	D.1. Charakteristika možných vlivů a odhad jejich velikosti a významnosti (z hlediska pravděpodobnosti, doby trvání, frekvence a vratnosti).....	36
5.2.	D.2. Rozsah vlivů vzhledem k zasaženému území a populaci.....	38
5.3.	D.3. Údaje o možných významných nepříznivých vlivech přesahujících státní hranice .....	38
5.4.	D.4. Opatření k prevenci, vyloučení, snížení, pořípadě kompenzaci nepříznivých vlivů .....	38
5.5.	D.5. Charakteristika nedostatků ve znalostech a neurčitostí, které se vyskytly při specifikaci vlivů .....	39
6.	ČÁST E - POROVNÁNÍ VARIANT ŘEŠENÍ ZÁMĚRU (pokud byly předloženy).....	41
7.	ČÁST F - DOPLŇUJÍCÍ ÚDAJE .....	41
7.1.	F.1. Mapová a jiná dokumentace týkající se údajů v oznámení.....	41
7.2.	F.2. Další podstatné informace oznamovatele .....	41
8.	ČÁST G - VŠEOBECNĚ SROZUMITELNÉ SHRUTÍ NETECHNICKÉHO	

CHARAKTERU .....	41
9. ČÁST H – PŘÍLOHA .....	44
9.1.1. Vyjádření příslušného stavebního úřadu k záměru z hlediska územně plánovací dokumentace .....	44
9.1.2. Stanovisko orgánu ochrany přírody, pokud je vyžadováno podle § 45i odst. 1 zákona č. 114/1992 Sb., ve znění zákona č. 218/2004 Sb. ....	45
10. ZÁVĚR .....	46

# 1. ÚVODNÍ ČÁST

Společnost ENVING s.r.o. byla, na základě objednávky projektanta stavby, pověřena ke zpracování Oznámení pro výstavbu posuzovaného záměru.

**„Rekonstrukce silnice II/405 v úseku Jihlava – Třebíč, II. etapa, II. úsek – Příseka – Brtnice“**, dále v textu jen ÚSEK PŘÍSEKA - BRTNICE.

Posuzovaný záměr ÚSEK PŘÍSEKA - BRTNICE je typickou liniovou dopravní stavbou, která řeší rekonstrukci trasy silnice II/405 v délce 2,353 km, mezi obcemi Příseka a Brtnice.

Oznamovatelem stavby posuzovaného záměru ÚSEK PŘÍSEKA - BRTNICE je:

Vysočina, kraj se sídlem Žižkova 57, 587 33 Jihlava, Odbor majetkový - investiční oddělení.

Projektantem stavby posuzovaného záměru ÚSEK PŘÍSEKA - BRTNICE je PROfi Jihlava spol. s r.o., Pod Příkopem 6, 586 01 Jihlava.

Oznámení je zpracováno podle § 6 zákona č. 100/2001 Sb. o posuzování vlivů na životní prostředí, v platném znění, v rozsahu dle přílohy č. 3 zákona náležitosti Oznámení, s přihlédnutím k doporučenému rozpracování (Metodický pokyn MŽP) a zásadám pro zjišťovací řízení dle přílohy č. 2 zákona.

Ve společnosti ENVING s.r.o. byl řešením problematiky pověřen Ing. Miroslav Lepka, který je držitelem osvědčení odborné způsobilosti vydaného MŽP ČR pod č.j. 4448/729/OPV/93.

Na vlastním zpracování Oznámení se podíleli další specialisté společnosti na jednotlivé odborné okruhy problémů v oblasti ochrany životního prostředí i externí spolupracovníci.

Výchozí podklady pro Oznámení stavby posuzovaného záměru ÚSEK PŘÍSEKA – BRTNICE tvořily následující dokumentace:

/1/ *Projekt na úrovni dokumentace pro územní rozhodnutí – PROfi Jihlava spol. s r.o., - 2006.*

/2/ *Technická studie. Rekonstrukce II/405, Jihlava - Třebíč – PROfi Jihlava spol. s r.o., - 2004.*

/3/ *Geologický posudek trasy silnice II/405 Jihlava - Třebíč – RNDr. Stanislav Bříza – 2004.*

/4/ *Stanovení intenzit na silnici II/405 – ADIAS s.r.o. – 2005.*

Dále byly pro zpracování Oznámení využity veřejně přístupné podklady vztahující se k území výstavby - mapové i textové soubory a místní šetření členů řešitelského týmu.

Charakteru liniové stavby posuzovaného záměru ÚSEK PŘÍSEKA - BRTNICE je přizpůsobena hloubka rozpracovanosti jednotlivých statí Oznámení, kde nejsou v podrobnostech řešeny vlivy typické např. pro výrobní nebo zpracovatelské provozy, které se u liniové dopravní stavby posuzovaného záměru nebudou vyskytovat.

Navrhované stavební provedení i technické vybavení stavby posuzovaného záměru ÚSEK PŘÍSEKA - BRTNICE odpovídá požadovaným standardům pro tuto kategorii liniové stavby. K výstavbě záměru ÚSEK PŘÍSEKA - BRTNICE budou použity běžné a pro současné období charakteristické materiály. Životnost stavby posuzovaného záměru ÚSEK PŘÍSEKA - BRTNICE není určena, ale lze ji řádově odhadnout na desítky roků, proto není provedeno posuzování z období odstraňování stavby záměru, pro tento odhadem stanovený časový horizont by bylo odvážné provádět jakákoliv hodnocení.

Vzhledem k charakteru a způsobu využívání stavby posuzovaného záměru ÚSEK PŘÍSEKA - BRTNICE, která bude plnit účel liniové dopravní stavby, není předpoklad vzniku havárií způsobených vlastním záměrem, proto nejsou v provedeném posouzení zahrnuty vlivy na složky životního prostředí vyvolané havarijní situací posuzovaného záměru ÚSEK PŘÍSEKA - BRTNICE.

Č.j.: 4448/729/OPV/93

Datum vydání: 10.5.1994

## OSVĚDČENÍ

Titul, jméno, příjmení Ing. Miroslav LepkaTrvalé bydliště Gruzínská 1, 625 00 BrnoDatum narození, rodné číslo 23.8.1946, 460823/430

Ministerstvo životního prostředí České republiky v dohodě s Ministerstvem zdravotnictví České republiky podle § 6 odst. 3 a § 9 odst. 2 zákona ČNR č. 244/1992 Sb., o posuzování vlivů na životní prostředí

v y d á v á

## OSVĚDČENÍ ODBORNÉ ZPŮSOBILOSTI

ke zpracování dokumentací o hodnocení vlivu stavby, činnosti nebo technologie na životní prostředí (§ 5 odst. 3 a § 6 odst. 1 a příloha 3 zákona ČNR č. 244/1992 Sb.) a ke zpracování posudků hodnotících vlivy staveb, činností a technologií na životní prostředí (§ 9 zákona ČNR č. 244/1992 Sb.).



kulaté razítko

Předseda komise..... *[Signature]*Tajemník komise.... *[Signature]*

## 2. ČÁST A – ÚDAJE O OZNAMOVATELI

### 2.1. A.1. OBCHODNÍ FIRMA

Vysočina, kraj se sídlem Žižkova 57, 587 33 Jihlava  
Odbor majetkový - investiční oddělení

### 2.2. A.2. IČ

IČ: 70890749  
DIČ: CZ 70890749

### 2.3. A.3. SÍDLO (BYDLIŠTĚ)

Žižkova 57  
587 33 Jihlava

### 2.4. A.4. JMÉNO, PŘÍJMENÍ, BYDLIŠTĚ A TELEFON OPRÁVNĚNÉHO ZÁSTUPCE OZNAMOVATELE

Oprávněný zástupce oznamovatele: František Munduch  
odbor majetkový - investiční oddělení

Bydliště:

Telefon do zaměstnání:

564 602 217

### 3. ČÁST B – ÚDAJE O ZÁMĚRU

#### 3.1. B.I. ZÁKLADNÍ ÚDAJE

##### 3.1.1. B.I.1. Název záměru a jeho zařazení podle přílohy č.1

*Název záměru:* „Rekonstrukce silnice II/405 v úseku Jihlava – Třebíč, II. etapa, II. úsek – Příseka – Brtnice“.

*Zařazení záměru:* Stavba posuzovaného záměru bude plnit funkci rekonstruované trasy silnice II/405, v úseku mezi obcemi Příseka a Brtnice. Trasa rekonstrukce je navržena v maximálně možném rozsahu po trase stávající silnice II/405.

(V dalším textu Oznámení je pro stavbu posuzovaného záměru používán zkrácený název ÚSEK PŘÍSEKA - BRTNICE).

Podle specifikace záměrů, která je uvedena v příloze č. 1 k zákonu č. 100/2001 Sb. v platném znění, je zařazení stavby posuzovaného záměru ÚSEK PŘÍSEKA - BRTNICE následující:

Kategorie II (záměry vyžadující zjišťovací řízení),

bod 9.1 Novostavby, rozšiřování a přeložky silnic všech tříd a místních komunikací I. a II. třídy (záměry neuvedené v kategorii I),

sloupec B.

Příslušným úřadem k provedení zjišťovacího řízení je krajský úřad Vysočina - OŽP.

##### 3.1.2. B.I.2. Kapacita (rozsah) záměru

Celková délka rekonstrukce silnice II/405 je 2,353 km. Navržené směrové a výškové vedení trasy rekonstrukce silnice II/405 vychází z technické studie i zadávacích podmínek oznamovatele a je v maximálním možném rozsahu vedeno stávající trasou silnice II/405. Součástí rekonstrukce jsou také nutné přeložky navazujících komunikací a inženýrských sítí, které se nachází v území dotčeném výstavbou. Části rekonstruované trasy, které se nachází v extravilánu jsou navrženy s novou směrovou i výškovou niveletou.

V začátku navazuje rekonstrukce na stávající silnici II/405 v místě staničení km 6,960. Konec trasy rekonstrukce je v km 9,313 u stávající ČSPHM před městem Brtnice, kde bude provedeno napojení na stávající silnici II/405. Rekonstrukce silnice II/405 je, dle požadavku ČSN 73 6101 na směrově nerozdělenou silnici, s neomezeným přístupem a na šířkové uspořádání, navržena v kategorii S 9,5/80 (70).

##### 3.1.3. B.I.3. Umístění záměru (kraj, obec, katastrální území)

Stavba posuzovaného záměru ÚSEK PŘÍSEKA - BRTNICE se nachází v území ležícím na severozápad od města Brtnice a bude procházet přes následující části obcí a katastrálních území:

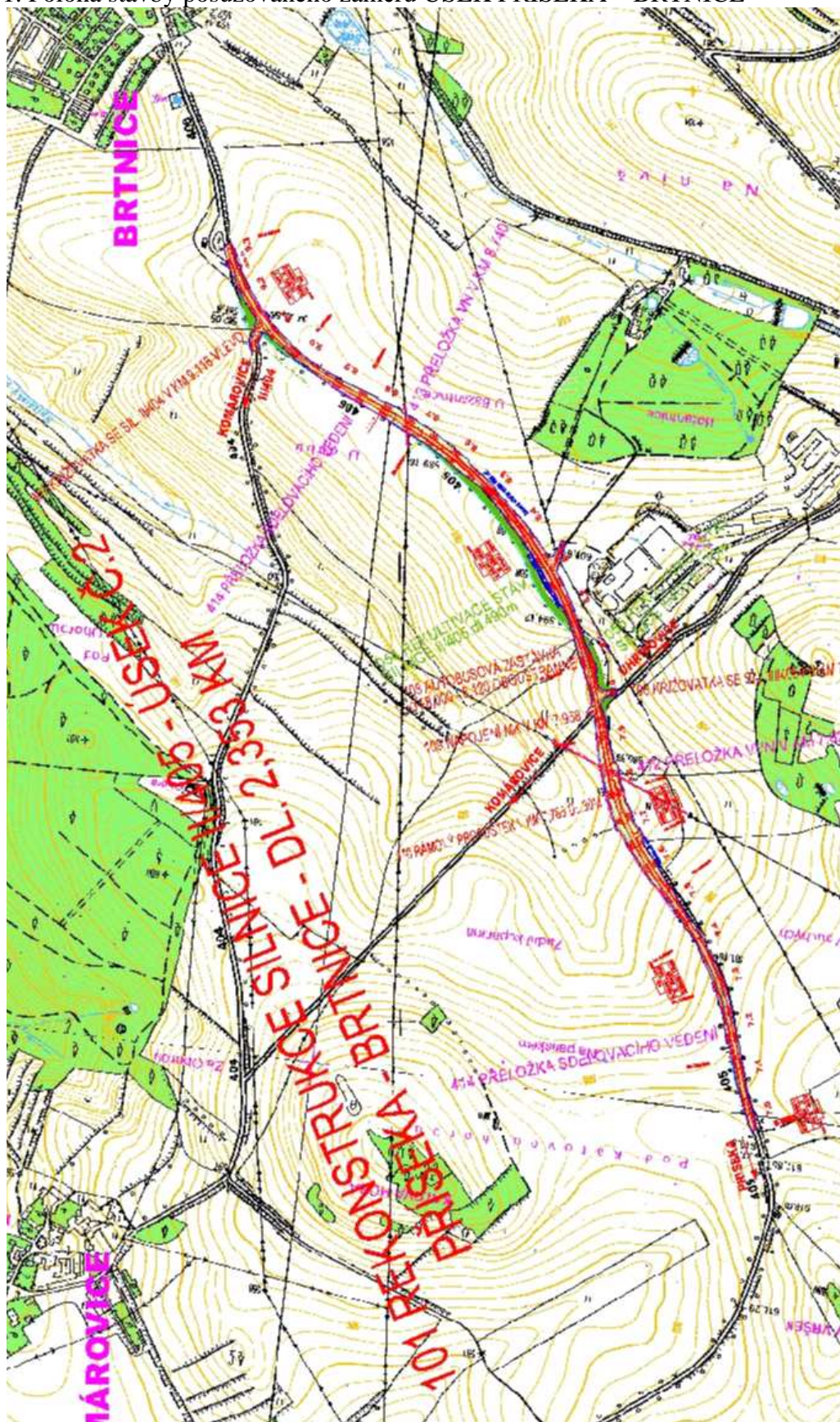
Tabulka č. 1. Přehled dotčených území

Kraj	Okres	Obec	Katastrální území
Vysočina	Jihlava	Příseka	736228 Příseka
		Uhřínovice	773492 Uhřínovice u Jihlavy
		Brtnice	612952 Brtnice

Poloha stavby posuzovaného záměru ÚSEK PŘÍSEKA - BRTNICE je vyznačena na výřezu z topografické mapy území na severozápad od města Brtnice.



Obr. č. 1. Poloha stavby posuzovaného záměru ÚSEK PŘÍSEKA – BRTNICE



### 3.1.4. B.I.4. Charakter záměru a možnost kumulace s jinými záměry

Posuzovaný záměr ÚSEK PŘÍSEKA - BRTNICE je liniovou dopravní stavbou, která řeší rekonstrukci stávající trasy silnice II/405 v délce 2,353 km, na území mezi obcemi Příseka a Brtnice.

Realizace rekonstrukce bude prováděna v maximálně možném rozsahu ve trase stávající silnice II/405, která je vedena v extravilánu. Trasa posuzovaného záměru ÚSEK PŘÍSEKA - BRTNICE prochází přes nezastavěné pozemky, které jsou využívány pro zemědělské účely. V okolí trasy nejsou žádné jiné významnější dopravní stavby. Asi v polovině délky řešeného úseku se nachází areál zemědělské výroby, do jehož OP stavba zasahuje.

Rekonstrukcí silnice nedojde k žádnému nárůstu silniční dopravy, ani ke změnám organizace dopravy v řešeném úseku.

Vzhledem k těmto skutečnostem nejsou předpokládány žádné významné změny vlivů na sledované složky životního prostředí a rovněž není předpokládána kumulace vlivů posuzovaného záměru ÚSEK PŘÍSEKA - BRTNICE s jinými záměry.

### 3.1.5. B.I.5. Zdůvodnění potřeby záměru a jeho umístění, včetně přehledu zvažovaných variant a hlavních důvodů (i z hlediska životního prostředí) pro jejich výběr, resp. odmítnutí

Silnice II/405 tvoří dopravní spojnici mezi městy Jihlava a Třebíč. Silnice II/405 zajišťuje jednak dopravní spojení těchto sídelních aglomerací a jednak umožňuje dopravní obslužnost menších sídel v okolí její trasy.

Potřeba rekonstrukce silnice II/405 je dána jejími nevyhovujícími technickými parametry v extravilánu trasy. Stávající trasa silnice vykazuje četné dopravní závady, které se s narůstajícím dopravním zatížením prohlubují např.:

- nevyhovují směrové poloměry s ohledem na návrhovou rychlost,
- nevyhovující výškové vedení trasy, výškové poloměry nezajišťují rozhled pro předjíždění ani kritéria rozhledu pro zastavení,
- šířkové uspořádání nevyhovuje požadavkům na bezpečnost a plynulost silničního provozu, stávajícím a výhledovým intenzitám dopravy.

Hlavními důvody rekonstrukce stávající silnice II/405 v řešeném úseku je především:

- přestavba trasy silnice II/405 tak, aby byl zajištěn dostatečně vysoký jízdní komfort na trase,
- minimalizovat nároky na výstavbu i negativních vlivů z provozu dopravy na sledované složky životního prostředí,

Ověřování vedení i variant trasy posuzovaného záměru ÚSEK PŘÍSEKA - BRTNICE bylo předmětem prací v předcházejících fázích (2/ *Technická studie. Rekonstrukce II/405, Jihlava - Třebíč – 2004*), včetně projednání se zástupci dotčených obcí i správních orgánů.

Při zohlednění těchto požadavků byla vybrána nejvhodnější varianta, pro kterou byl zpracován projekt dokumentace pro územní rozhodnutí a toto jednovariantní řešení záměru ÚSEK PŘÍSEKA - BRTNICE je předmětem posuzování vlivů na životní prostředí a veřejné zdraví.

### 3.1.6. B.I.6. Stručný popis technického a technologického řešení záměru

Technické řešení posuzovaného záměru ÚSEK PŘÍSEKA - BRTNICE rekonstrukce silnice II/405 je projektem zpracováno následovně:

#### *Směrové řešení*

Začátek rekonstrukce silnice II/405 je situován v extravilánu za obcí Příseka ve staničení km 6,960. Směrové řešení je navrženo dle ČSN. Začátek rekonstrukce je navržen ze dvou protisměrných oblouků o poloměru  $R = 600$  m. Dále trasa pokračuje protisměrným obloukem  $R = 550$  m, dále plynule následuje oblouk  $R = 900$  m a trasa je ukončena a napojena na stávající trasu silnice II/405 pomocí oblouku  $R = 450$  m v km 9,313 před Brtnicí. Obloukové segmenty jsou navrženy vždy s oboustrannými klotoidickými přechodnicemi.

*Výškové řešení*

Vzhledem k terénní náročnosti stavby od jejího začátku úseku rekonstrukce bylo navrženo klesání v hodnotě 2,3 %. Na toto klesání navazuje výškový zlom a zvýšení klesání na 4,59 % a to až do nivy Špitálského potoka, kde se změní na stoupání s hodnotou 2,36 %, které posléze přechází pomocí výškového oblouku s hodnotou  $R = 18100$  m na 5 %. Touto hodnotou je provedeno napojení na stávající II/405 v čerpací stanici před městem Brtnice.

*Šířkové uspořádání*

Šířkové uspořádání je dáno kategorizací rekonstrukce silnice II/405, dle ČSN 73 6101 pro směrově nerozdělenou silnici, s neomezeným přístupem v parametrech S 9,5/80 (70).

jízdní pruh	2 x 3,50 m = 7,00 m
vodící proužek	2 x 0,25 m = 0,50 m
zpevněná krajnice	2 x 0,50 m = 1,00 m
nezpevněná krajnice	2 x 0,75 m = 1,50 m
celková šířka v koruně	10,00 m
průjezdná (volná) šířka	9,50 m

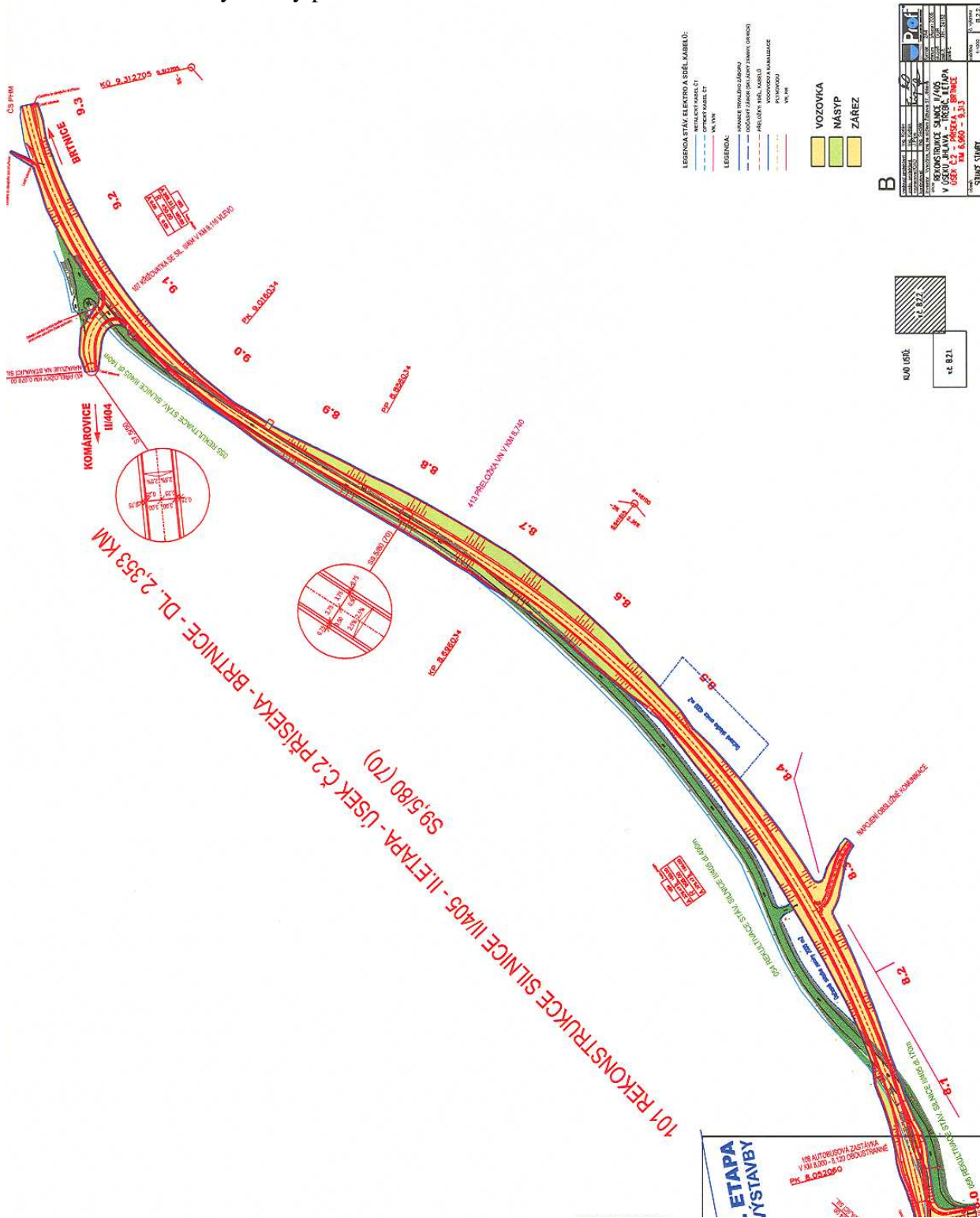
Stavba rekonstrukce silnice II/405 bude rozdělena do následujících stavebních objektů:

- 101 Rekonstrukce silnice II/405 - II.etapa – úsek č. 2 Příseka - Brtnice - dl. 2,353 km
- 106 Křižovatka s III/4054 v km 7,990 vpravo
- 107 Křižovatka s II/404 v km 9,116 vlevo
- 108 Autobusová zastávka v km 8,000 – 8,120 oboustranně
- 109 Napojení MK v km 7,958
- 412 Přeložka VVN v km 7,820
- 413 Přeložka VN v km 8,740
- 414 Přeložka sdělovacího vedení
- 054 Rekultivace stáv. silnice II/405 dl.490 m
- 055 Rekultivace stáv. silnice II/405 dl.140 m
- 056 Rekultivace stáv. silnice II/405 dl.170 m

Na následujících kopiích výkresů situace stavby I. a II. je dokladováno vedení trasy rekonstrukce silnice II/405 a trasy stávající silnice II/405 dotčeným územím mezi obcemi Příseka a Brtnice.



Obr. č. 2. Poloha trasy stavby posuzovaného záměru ÚSEK PŘÍSEKA - BRTNICE





**3.1.7. B.I.7. Předpokládaný termín zahájení realizace záměru a jeho dokončení**

Předpokládaný termín zahájení realizace	2008
Předpokládaný termín dokončení realizace	2010

**3.1.8. B.I.8. Výčet dotčených územně samosprávných celků**

Celá trasa posuzovaného záměru ÚSEK PŘÍSEKA - BRTNICE rekonstrukce silnice II/405 se nachází na území vyššího územně správního celku kraje Vysočina a bývalého okresu Jihlava. Řešený úsek prochází přes k.ú. Příseka, Uhřínovice u Jihlavy a Brtnice.

Některé funkce státní správy pro uvedené obce vykonává obecní úřad s rozšířenou působností, např. stavební úřad – Městský úřad Brtnice.

Posuzovaný záměr ÚSEK PŘÍSEKA - BRTNICE je typickou liniovou dopravní stavbou, jejímž účelem je rekonstrukce stávajícího technicky nevyhovujícího stavu silnice II/405. Vzhledem k poloze trasy rekonstrukce silnice II/405 mimo zastavěná území sídelních útvarů a intenzitám projíždějící silniční dopravy v řešeném úseku, jsou reálně očekávány možné nepříznivé vlivy z provozu silniční dopravy, pouze v blízkém okolí vlastní trasy silnice. Tyto možné nepříznivé vlivy lze charakterizovat jako vlivy lokálního významu, s malým dosahem do okolního území.

Na základě tohoto předpokladu je možné za dotčené území označit plochy zemědělských pozemků ležících v extravilánu a bude se jednat prakticky jen o plochy území, na kterých bude posuzovaný záměr ÚSEK PŘÍSEKA - BRTNICE realizován.

**3.1.9. B.I.9. Výčet navazujících rozhodnutí podle § 10 odst. 4 a správních úřadů, které budou tato rozhodnutí vydávat**

Územní rozhodnutí o umístění stavby – příslušný stavební úřad podle zákona č. 50/1976 Sb. v platném znění (MěÚ – SÚ Brtnice) a speciální stavební úřad podle zákona č. 13/1997 Sb. v platném znění.

Souhlas k odnětí půdy ze zemědělského půdního fondu – příslušné orgány ochrany ZPF krajského úřadu, podle zákona č. 334/1992 Sb. v platném znění.

V dotčeném území výstavbou posuzovaného záměru ÚSEK PŘÍSEKA - BRTNICE se nenachází žádné evropsky významné lokality nebo ptačí oblasti, vydání stanoviska příslušného orgánu ochrany přírody není předpokládáno.

### 3.2. B.II. ÚDAJE O VSTUPECH

#### 3.2.1. B.II.1. Půda (zábor půdy)

Trasa rekonstrukce úseku silnice II/405 posuzovaného záměru ÚSEK PŘÍSEKA - BRTNICE je vedena přes zemědělské pozemky, které leží v extravilánu mezi obcemi Příseka a Brtnice. V převážné části je trasa rekonstrukce vedena po silničních pozemcích stávající silnice II/405. K novým záborům pozemků dojde pouze v krátkých částech rekonstrukce trasy, ve kterých budou realizovány změny směrového vedení nebo výškového profilu silnice II/405. Tyto požadavky jsou z hledisek dočasných i trvalých záborů podrobně evidenčně zpracovány a vyčísleny v samostatné části projektu dokumentace pro územní rozhodnutí (část E. Zábor pozemků). V následujících tabulkách jsou souhrnně uvedeny údaje nároků na zábory půd, které budou vyvolány realizací posuzovaného záměru ÚSEK PŘÍSEKA – BRTNICE.

#### Zábor pozemků zemědělského půdního fondu

Tabulka č. 2. Celkový zábor půd ZPF

Katastrální území	Dočasný zábor	Trvalý zábor
Příseka	0,4300 ha	1,2370 ha
Uhřínovice u Jihlavy	0,2200 ha	0,6530 ha
Brtnice	0,8080 ha	2,1535 ha
Celkem	1,4580 ha	4,0435 ha

Tabulka č. 3. Rekapitulace odvodů záboru ZPF

Katastrální území	Trvalý zábor	Výše odvodů
Příseka	1,2370 ha	0,- Kč
Uhřínovice u Jihlavy	0,6530 ha	0,- Kč
Brtnice	2,1535 ha	0,- Kč
Celkem	4,0435 ha	0,- Kč

*Poznámka: V předaných podkladových materiálech nebyly výše odvodů za trvalý zábor půdy ZPF vyčísleny.*

Tabulka č. 4. Rekapitulace trvalého záboru podle BPEJ a tříd ochrany ZPF

Trvalý zábor	Kód BPEJ	Třída ochrany ZPF
0,0115 ha	85011	IV.
2,1535 ha	83444, 83715	V.
1,8785 ha	Není stanoven	Není stanovena
Σ 4,0435 ha	--	--

*Poznámka: Převážná část pozemků trvalého záboru půd ZPF v k.ú. Příseka a Uhřínovice nemá stanovený kód BPEJ.*

Pětimístný kód BPEJ definovaný vyhláškou MZe č. 327/1998 Sb., v platném znění, vyjadřuje:

1. místo - Klimatický region
2. a 3. místo - Hlavní půdní jednotka (HPJ), je syntetická agronomická jednotka charakterizovaná půdním typem, subtypem, substrátem a zrnitostí včetně charakteru skeletovitosti, hloubky půdního profilu a vláhového režimu v půdě
4. místo - Kód kombinace sklonitosti a expozice ke světovým stranám
5. místo - Kód kombinace skeletovitosti (obsah šterku v ornici a šterku a kamene ve spodině)

a hloubky půdy

Podle klimatického regionu a hlavní půdní jednotky je stanovena základní sazba odvodů při záboru zemědělské půdy ve smyslu přílohy A zákona ČNR č. 334/1992 Sb. v platném znění. Dle celého kódu je pak stanovena třída ochrany zemědělské půdy ve smyslu Metodického pokynu odboru ochrany lesa a půdy MŽP ČR ze dne 1.10.1996 č.j. OOLP/1067/96 k odnímání půdy ze zemědělského půdního fondu podle zákona č. 334/1992 Sb., o ochraně zemědělského půdního fondu.

Území výstavby posuzovaného záměru ÚSEK PŘÍSEKA - BRTNICE se nachází v klimatickém regionu MCH – mírně chladný, vlhký, v kódu BPEJ označeném číslicí 8. Průměrná roční teplota činí 5 – 6 °C, roční úhrn srážek se pohybuje od 700 do 800 mm.

V souladu s ustanovením přílohy Metodického pokynu odboru ochrany lesa a půdy MŽP ČR ze dne 1.10.1996 k odnímání půdy ze ZPF jsou půdy na pozemcích trvalých záborů, které mají stanoveny kódy BPEJ, zařazeny (BPEJ 85011) do IV. třídy ochrany zemědělských půd, půdy (BPEJ 83444 a 83715) jsou zařazeny do V. třídy ochrany zemědělských půd.

Návrh skrývky kulturních vrstev půdy byl stanoven na základě sondáží provedených v rámci průzkumu. Před zahájením stavebních prací bude na ploše trvalého záboru ZPF provedena skrývka orníční vrstvy v tl. 30 cm. Objemové bilance humózní zeminy jsou stanoveny následovně.

Tabulka č. 5. Rekapitulace skrývek záboru ZPF

Katastrální území	Trvalý zábor	Ornice cca
Příseka	1,2370 ha	3700 m <sup>3</sup>
Uhřínovice u Jihlavy	0,6530 ha	1960 m <sup>3</sup>
Brtnice	2,1535 ha	6460 m <sup>3</sup>
Celkem	4,0435 ha	12120 m <sup>3</sup>

Skrytá ornice bude využita dle pokynu orgánu ochrany ZPF, případně bude ponechána na deponiích v místě stavby a po jejím skončení využita pro např. pro rekultivace v rámci stavby.

Další nároky týkající zájmů ochrany ZPF posuzovaný záměr ÚSEK PŘÍSEKA - BRTNICE nebude vyžadovat.

Pozemky dočasných záborů půd, nárokované pro období výstavby posuzovaného záměru ÚSEK PŘÍSEKA - BRTNICE budou po ukončení výstavby rekultivovány a vráceny původnímu účelu užívání.

Rovněž silniční pozemky stávající trasy silnice II/405, budou po ukončení výstavby posuzovaného záměru ÚSEK PŘÍSEKA - BRTNICE rekultivovány a vráceny původnímu účelu užívání. Jedná se pozemky zahrnuté do SO 054 až 056.

Tabulka č. 6. Celkový přehled výměr rekultivace pozemků

Katastrální území	Výměra rekultivace cca
Příseka	0,1500 ha
Uhřínovice u Jihlavy	0 ha
Brtnice	0,6260 ha
Celkem	0,7760 ha

### Zábor pozemků určených k plnění funkce lesa

Trasa rekonstrukce silnice II/405 nebude zasahovat do lesních pozemků, zábory půdy PUPFL nebudou prováděny.



### 3.2.2. B.II.2. Voda (odběr a spotřeba vody)

Liniová dopravní stavba posuzovaného záměr ÚSEK PŘÍSEKA - BRTNICE nebude mít při provozování žádné nároky na stálý odběr a spotřebu vody, odběrová místa ani zdroje vody pro provozování záměru nebudou zřizována. Minimální potřeby vody, vázané na údržbu zeleně nebo úklid vozovky, bude zajišťovat příslušné středisko správy a údržby silnic dovozem v cisternách.

Rovněž v období výstavby posuzovaného záměr ÚSEK PŘÍSEKA - BRTNICE nejsou nárokovány žádné významnější požadavky z hlediska odběru vody. Stabilní zařízení staveniště ani výrobní stavebních hmot nebudou zřizovány, veškeré požadavky na tyto materiály budou zajištěny jejich dovozem z okolních výroben. Malé množství pitné vody pro pokrytí hygienických a sociálních potřeb mobilního staveništního vybavení bude zajištěno dovozem.

### 3.2.3. B.II.3. Ostatní (surovinové a energetické zdroje)

Provozování vlastní stavby posuzovaného záměru ÚSEK PŘÍSEKA - BRTNICE nebude mít žádné nároky na spotřebu surovin ani energií. Osvětlení oboustranné autobusové zastávky v km 8,000 – 8,120 nebude zřizováno.

Případné požadavky na odběr elektrické energie v období výstavby budou zajištěny z vlastních mobilních zdrojů stavebních organizací.

Bilance zemních prací je vyčíslena v samostatné části projektu dokumentace pro územní rozhodnutí (část D. Ekonomická rozvaha), kde jsou stanoveny kubatury pro jednotlivé stavební objekty. Stavba jako celek vykazuje přebytky zeminy objemu cca 3,48 tis. m<sup>3</sup>, která bude odvezena na skládku nebo uložena na mezideponii (ke kolaudaci dodavatel stavby předloží doklady o uložení odpadů ze stavební činnosti). Sejmutá ornice z ploch zařazených do ZPF bude využita dle požadavků rozhodnutí orgánu ochrany ZPF, případně bude uložena na deponii a po ukončení prací použita ke zpětnému ohumusování svahů a ploch k tomu určených. Další a z hlediska množství minimální nároky bude tvořit dovoz hotové betonové směsi, stavebních dílců a výztuží na výstavbu některých SO. Realizace výstavby rekonstrukce silnice II/405 v II. úseku Příseka – Brtnice vyvolá požadavky na změny organizace obslužné dopravy a částečné omezení obslužnosti území, z toho důvodu je stavba rozdělena do dvou etap.

Pro tranzitní dopravu bude po celou dobu výstavby vedena objízdná trasa z Jihlavy po silnici I/38 až do Stonařova a dále po silnicích II/403 a II/402 směrem na Třebíč, obousměrně a vyznačení bude provedeno dopravním značením v obou směrech. Budoucím stavenišťem a místy navržených objízdných tras bude provoz umožněn pouze dopravní obsluze zajišťující zásobování a infrastrukturu zájmového území při silnici II/405 a dále pro osobní automobily rezidentů žijících v zájmovém území. Detailní řešení s návrhem dočasného dopravního značení bude součástí dokumentace pro stavební povolení a bude odsouhlaseno dopravním inspektorátem PČR.

První etapa je navržena mezi staničením km 7,970 – 9,273, předpokládá realizaci rekonstrukce silnice v rozsahu mezi křižovatkami se silnicemi III/4054 a II/404. Úsek mezi Uhřínovicemi a Přísekou a rovněž úsek mezi Uhřínovicemi a Komárovicemi bude po dobu realizace prvního úseku průjezdný. Realizace směrového oblouku v konci úseku rekonstrukce bude v nové trase, stávající část II/405 bude ponechána a odklon dopravy bude navazovat na II/404.

Druhá etapa je navržena v rozsahu staničení km 6,960 – 7,970, kde se předpokládá realizace za úplné uzavírky se zachováním výše uvedených objízdných tras. Realizace křižovatky s III/4054 (Uhřínovice) bude součástí tohoto úseku a doprava bude zachována pro průjezd na Komárovice a následně již po zrealizovaném prvním úseku Uhřínovice – Brtnice.

Účelem výstavby posuzovaného záměru ÚSEK PŘÍSEKA - BRTNICE je rekonstrukce stávající trasy silnice II/405, vzhledem k nevyhovujícím technickým parametrům vozovky, při požadavku na maximální rozsah zachování stávající polohy a vedení trasy silnice II/405.

Realizací rekonstrukce silnice II/405 v řešeném úseku, nedojde k žádnému zvýšení stávající intenzity nebo skladby dopravy a nebudou vyvolány žádné jiné nároky na infrastrukturu území. Na základě těchto skutečností je zřejmé, že rozhodující negativní doprovodné vlivy z provozu

silniční dopravy (hluk, znečištění ovzduší apod.) zůstanou z hlediska významnosti, rozsahu, polohy i celkové velikosti ovlivňované plochy prakticky beze změny, ve srovnání se stávajícím stavem.

Produkce těchto rozhodujících znečišťujících emisí jsou závislé na intenzitách dopravy. Údaje intenzit dopravy jsou pro řešený úsek silnice II/405 čerpány jednak z aktuálního sčítání dopravy v roce 2005 a jednak pro výhledové roky do 2030 z podkladového materiálu /4/ Stanovení intenzit na silnici II/405 – ADIAS s.r.o. – 2005.

Obr. č. 3. Údaje intenzity dopravy rok 2005 – sčítání ŘSD ČR



CZ061 - INTENZITA DOPRAVY - stav v roce 2005

č. silnice	sčítací úsek	T	O	M	S	začátek úseku	konec úseku
405	6-3316	734	296 2	15	3711	Jihlava - k.z.	zaús. 404 od Komárovic
405	6-3317	922	345 3	23	4398	Zas. 404 od Komárovic	zaús. do 403 v Brtnici

Tabulka č. 7. Odhad stanovení intenzit na silnici II/405 – ADIAS

Úsek	Druh vozidel	Roky				
		2010	2015	2020	2025	2030
Jihlava	Osobní	3500	3800	4000	4100	4300
	Těžká	900	900	1000	1000	1000
II/404	z toho TNV	400	400	400	400	400
	Celkem	4400	4700	5000	5100	5300
II/404	Osobní	3900	4300	4500	4600	4800
	Těžká	1100	1200	1200	1200	1200
Brtnice	z toho TNV	400	400	400	400	400
	Celkem	5000	5500	5700	5800	6000

### ÚDAJE O VSTUPECH - shrnutí

Pro realizaci výstavby posuzovaného záměru ÚSEK PŘÍSEKA – BRTNICE, kterým je rekonstrukce stávající silnice II/405, v převážné části délky prováděná na silničních pozemcích stávající silnice vedené v extravilánu, bude jednoznačně nejvýznamnějším vlivem, z hlediska vyvolaných nároků na vstupy, požadavek na trvalý zábor půdy ZPF o výměře 4,0435 ha.

Vlastní období výstavby rekonstrukce silnice II/405 bude dále vyžadovat nároky na odvoz přebytečné zeminy a potřebu dovozu stavebních materiálů a surovin (náspy tělesa silnice,

vozovka silnice apod.). Vzhledem k tomu, že se bude jednat o jednorázovou a konečnou potřebu, která bude zajištěna dovozem z okolních dobývacích prostorů nebo mezideponie a výrobou, nejsou tyto jednorázové nároky posouzeny jako významný vliv na sledované složky životního prostředí v dotčeném území. Jiné významnější nároky, z hlediska požadovaných vstupů (energie, paliva, voda apod.), realizace výstavby ani vlastní provozování posuzovaného záměru ÚSEK PŘÍSEKA - BRTNICE nebude vyžadovat. Výstavba rekonstrukce bude prováděna za uzavírek úseků silnice II/405, proto v tomto období dojde k omezení obslužnosti území v okolí trasy prováděné rekonstrukce.

### 3.3. B.III. ÚDAJE O VÝSTUPECH

#### 3.3.1. B.III.1. Ovzduší (množství a druh emisí do ovzduší)

##### Stacionární zdroje

Posuzovaný záměr ÚSEK PŘÍSEKA – BRTNICE tyto druhy zdrojů znečišťování ovzduší nebude obsahovat.

##### Plošné zdroje

Tyto zdroje znečišťování ovzduší posuzovaný záměr ÚSEK PŘÍSEKA - BRTNICE rovněž nebude obsahovat. Vozovka silnice bude mít zpevněný a bezprašný povrch.

##### Mobilní zdroje

Zákonem č. 86/2002 Sb. o ochraně ovzduší, v platném znění, není upravena kategorizace ani zařazování mobilních zdrojů znečišťování ovzduší. Jsou zde tyto zdroje pouze definovány, podmínky ochrany ovzduší před znečišťováním způsobeným mobilními zdroji však upravují zvláštní předpisy, např. technického zaměření pro výrobce vozidel apod.

Z hlediska produkce emisí bude úsek rekonstrukce silnice II/405 liniovým zdrojem znečišťování ovzduší a produkované množství znečišťujících látek bude závislé na intenzitě a skladbě vozidel dopravního proudu, které se však proti stávajícímu stavu nebudou měnit. Rekonstrukcí řešeného úseku dojde k nahrazení stávající silnice II/405 v přibližně stejné poloze proto je reálný předpoklad, že množství produkovaných emisí i rozptylových podmínek nedozná žádných významných změn proti stávajícímu stavu.

Pro stanovené intenzity dopravy posuzovaného záměru ÚSEK PŘÍSEKA - BRTNICE v roce 2005 (sčítání dopravy) a ve výhledovém roce 2030 (odhad) je provedeno výpočtové stanovení ročních množství emitovaných nejvýznamnějších znečišťujících látek silniční dopravy. V souladu se Sdělením odboru ochrany ovzduší č. 36, Věstník MŽP, částka 10 - říjen 2002 jsou uvažovány emisní faktory (v  $\text{g.km}^{-1}$  na 1 vozidlo) vypočtené pomocí programu MEFA v.02. Vzhledem k statisticky uváděnému průměrnému stáří vozového parku je použita pro rok 2005 emisní úroveň EURO 2 a pro výhledový rok 2030 emisní úroveň EURO 4.

Průměrná rychlost osobních a dodávkových vozidel  $90 \text{ km.h}^{-1}$ , průměrná rychlost nákladních vozidel  $70 \text{ km.h}^{-1}$ , průměrný sklon 3 %, délka řešeného úseku 2,353 km.

Tabulka č. 8. Celkové roční produkce emisí ze silniční dopravy z 1 km úseku

Zdroj doprava	Intenzity dopravy	Tuhé látky (PM <sub>10</sub> ) (kg.r <sup>-1</sup> )	Oxid dusičitý (kg.r <sup>-1</sup> )	Oxidy dusíku (kg.r <sup>-1</sup> )	Benzen (kg.r <sup>-1</sup> )	Benzo(a)pyren (kg.r <sup>-1</sup> )
Emise (EURO 2)	Rok 2005	103,26	211,60	4003,48	9,43	502,51
Emise (EURO 4)	Rok 2030	24,47	31,00	742,03	6,16	572,33

Ročním produkcím emisí ze silniční dopravy odpovídají následující hodnoty emisních výdajů liniového zdroje (v  $\text{g.s}^{-1}$ ) definující významnost zdroje např. pro zadání do výpočtů imisního zatížení z působení sledované silniční dopravy na znečištění okolního ovzduší.

Tabulka č. 9. Hodnoty emisních výdajů liniového zdroje znečišťování ovzduší z 1 km úseku

Zdroj Doprava	Intenzity dopravy	Tuhé látky (PM <sub>10</sub> ) (g.s <sup>-1</sup> )	Oxid dusičitý (g.s <sup>-1</sup> )	Oxidy dusíku (g.s <sup>-1</sup> )	Benzen (g.s <sup>-1</sup> )	Benzo(a)pyren (g.s <sup>-1</sup> )
Emise (EURO 2)	Rok 2005	0,00327	0,00671	0,12695	0,00030	0,01593
Emise (EURO 4)	Rok 2030	0,00078	0,00098	0,02353	0,00020	0,01815

Z výpočtově stanovených hodnot produkcí i vydatností emisí z mobilních zdrojů silniční dopravy řešeného úseku rekonstrukce silnice II/405 je zřejmé, tento liniový zdroj znečišťování ovzduší lze z hlediska možných vlivů na znečišťování ovzduší dotčeného území hodnotit jako málo významný a ve vztahu ke stávajícímu stavu nebude vykazovat žádné změny. Vzhledem k ustanovení nařízení vlády č. 429/2005 Sb., kterým se mění nařízení vlády č. 350/2002 Sb., není vyžadováno pro umístění stavby liniového zdroje znečišťování ovzduší ze silniční dopravy zpracování rozptylová imisní studie a odborného posudku.

Podle výpočtů zpracovaných pro obdobně dopravně zatěžené komunikace se příspěvkové imisní koncentrace z mobilních zdrojů silniční dopravy řešeného úseku silnice II/405, ve vztahu k vyhlášeným cílovým imisním limitům pro ochranu zdraví lidí, pohybují v blízkém okolí komunikace na úrovních nižších než 10 % hodnot imisních limitů u všech znečišťujících látek.

Na základě těchto reálných předpokladů je posuzovaný záměr ÚSEK PŘÍSEKA - BRTNICE hodnocen jako výrazně podlimitní zdroj znečišťování ovzduší a vlastní příspěvky z provozu silniční dopravy do znečištění ovzduší na území v okolí komunikace lze považovat za minimální, bez reálného předpokladu překročení vyhlášených cílových imisních limitů pro ochranu zdraví lidí u všech sledovaných znečišťujících látek. Z hlediska možného vzniku podmínek vyvolávajících riziko ohrožení lidského zdraví je vliv posuzovaného záměru ÚSEK PŘÍSEKA - BRTNICE hodnocen jako bezvýznamný.

#### **Období výstavby**

Zdroji znečišťování ovzduší mohou být stavební a přípravné práce při úpravách terénu, zemních pracích, výstavbě tělesa komunikace a stavebních objektů, demolice stávající silnice apod.

Z hlediska možného znečištění ovzduší se bude jednat o nahodilé zdroje krátkodobého charakteru, především tuhých znečišťujících látek (prach), vznikajících při uvedených stavebních činnostech. Množství produkovaného prachu z provádění těchto prací nelze přesně kvantifikovat, tyto nahodilé zdroje bude nutné eliminovat v závislosti na charakteru prací, na vlhkosti zpracovávaných substrátů, klimatických podmínkách atd. Při provádění těchto prací je nutné udržovat zeminu vazkou a v prostoru staveniště kropením povrchů zamezit vzniku sekundární prašnosti při pojezdu vozidel. Dalšími nepodstatnými zdroji znečišťování ovzduší v období výstavby budou exhalace z provozu stavebních strojů, nákladních vozidel a dalších mechanismů. Rovněž tyto zdroje je nutné považovat za nahodilé a krátkodobé, bez možnosti přesnějšího stanovení produkce emisí. Produkci znečišťujících látek z období výstavby lze klasifikovat jako málo významnou a prakticky nesledovatelnou. Z hlediska kvality ovzduší lze hodnotit působení z období výstavby jako dočasné, krátkodobé, přesně nedefinovatelné a při dodržení zásad správně prováděných postupů prací i bez podstatných vlivů na dotčené území.

#### **3.3.2. B.III.2. Vody (množství odpadních vod a jejich znečištění)**

Vzhledem k charakteru liniové stavby posuzovaného záměru ÚSEK PŘÍSEKA - BRTNICE bude docházet pouze k produkci srážkových vod, odváděných ze zpevněných ploch komunikace rekonstruovaného úseku. Množství těchto vod bude závislé na intenzitě srážek.

Odvodnění řešeného úseku silnice II/405 bude zajištěno podélným a příčným sklonem vozovky a navrženým odvodňovacím zařízením. Povrchový odtok bude odváděn sběrnými příkopy podél komunikace do recipientu v rámci příslušného povodí. Sběrné příkopy navazují na začátku a na konci trasy úseku na příkopy podél stávající silnice II/405. V trase rekonstrukce silnice II/405 jsou navrženy propustky ŽB trub. Podrobně budou tyto propustky řešeny v dalším stupni projektové dokumentace.

Detailní popis odvodnění:

km 6,960 - 7,765 oboustranně – silniční příkop zaústěn do povodí Špitálského potoka (před místem zaústění bude příkop proveden jako zpevněný a ukončen lapačem splavenin),

km 7,765 - 7,990 oboustranně – silniční příkop zaústěn do povodí Špitálského potoka (před místem zaústění bude příkop proveden jako zpevněný a ukončen lapačem splavenin),

km 7,990 - 8,500 oboustranně –silniční příkop zaústěný pomocí lapače splavenin a výústních objektů na terén a následně do povodí Špitálského potoka,

km 8,500 – 8,950 vpravo – vyústěno na okolní terén bez silničního příkopu,

km 8,700 – 9,313 vlevo – silniční příkop zaústěn do systému odvodnění v blízkosti stávající čerpací stanice pohonných hmot (povodí Špitálského potoka),

km 8,950 – 9,313 vpravo – silniční příkop zaústěn v konci úseku do stávajícího silničního příkopu (povodí říčky Brtnice).

Rekonstrukcí řešeného úseku dojde k nahrazení stávající silnice II/405 v přibližně stejné ploše proto je reálný předpoklad, že množství odváděné srážkové vody i její znečištění nedozná žádných významných změn proti stávajícímu stavu.

#### **Období výstavby**

Z vlastního období výstavby posuzovaného záměru ÚSEK PŘÍSEKA - BRTNICE není předpokládána žádná produkce odpadních vod z prováděných stavebních činností.

Po doby výstavby budou mít pracovníci zajišťující výstavbu k dispozici odpovídající sanitární zázemí, např. mobilní hygienicko-sanitární zařízení.

### **3.3.3. B.III.3. Odpady (kategorizace a množství odpadů)**

Produkce odpadů (ve smyslu platného zákona č.185/2001 Sb. o odpadech, je odpad každá movitá věc, které se osoba zbavuje nebo má úmysl nebo povinnost se jí zbavit a přísluší do některé ze skupin odpadů uvedených v příloze č. 1 zákona) bude vzhledem k charakteru i k funkčnímu využívání stavby posuzovaného záměru ÚSEK PŘÍSEKA - BRTNICE, jak z hlediska množství tak druhové skladby velmi nízká. Předpokládat lze pouze vznik odpadů z úklidu zpevněných ploch komunikací řešeného úseku rekonstrukce (samostatná funkčně vybavená odpočinková zařízení u krátké trasy rekonstrukce nebudou zřizována), případně z oprav svodidel, čištění lapačů splavenin apod.

Tabulka č. 10. Přehled možné produkce odpadů

Zatřídění odpadů			Místo produkce	Doporučené zneškodnění	Orientační množství t.r <sup>-1</sup>
190801	Shrabky z česlí	kat. O	Údržba lapačů splavenin	Spalovna	cca 0,1
200140	Kovy	kat. O	Opravy zařízení	Sběr surovin	cca 0,1
200303	Uliční smetky	kat. O	Údržba ploch komunikací	Spalovna	cca 0,2

Upřesnění produkce odpadů může být provedeno v průběhu provozování posuzovaného záměru, v souladu s požadavky zákona č. 185/2001 Sb. a dalších prováděcích předpisů platných v oblasti odpadového hospodářství (vyhlášky MŽP č. 381 a 383/2001 Sb.). Při dodržování předpisy stanovených požadavků není předpoklad, že u provozování posuzovaného záměru ÚSEK PŘÍSEKA - BRTNICE, dojde k vzniku kolizí v oblasti odpadového hospodářství.

#### **Období výstavby**

Posuzovaný záměr ÚSEK PŘÍSEKA - BRTNICE řeší rekonstrukci silnice II/405 v délce 2,353 km. V převážné části délky úseku bude rekonstrukce prováděna na silničních pozemcích stávající trasy silnice II/405. V rámci výstavby dojde v celé délce k odstranění vrstev vozovky a tělesa stávající silnice, včetně kácení dřevin v některých částech.

Další produkci bude představovat fáze zemních prací při rekonstrukci trasy silnice II/405, kde je uvažováno s přebytkem zemin.

V první fázi výstavby dojde na plochách trvalých záborů k sejmutí vrstev ornice. S ornici bude naloženo dle podmínek určených v souhlasu s trvalým odnětím zemědělské půdy ze ZPF. Využitelná zemina bude uložena na místní deponii a bude využita při konečných úpravách náspů.

Tabulka č. 11. Přehled možné produkce odpadů z období výstavby

Zatřídění odpadů			Místo produkce	Doporučené zneškodnění	Orientační množství t.r <sup>-1</sup>
170302	Asfaltové směsi	kat. O	Pojízdná vrstva silnice	Recyklace nebo skládka	cca 1400
170504	Zemina a kamení	kat. O	Těleso silnice a zemní práce	Mezideponie nebo skládka	cca 5300 podklad cca 35700 zemina
200203	Jiný biologicky nerozložitelný odpad	kat. O	Kácení dřevin	Spalovna	cca 2

Vlastní výstavba posuzovaného záměru ÚSEK PŘÍSEKA - BRTNICE bude provedena dodavatelským způsobem na základě výběrového řízení, specializovanou stavební firmou (generální dodavatel). Smlouva uzavřená s dodavatelem stavebních prací budou zahrnovat i požadavky na sledování a evidenci vznikajících odpadů z činností výstavby a na způsob jejich zneškodnění dodavatelem do ukončení prací. Výkazy o množství a doklady o způsobu zneškodnění odpadů budou předávány oznamovateli záměru v termínu ukončení prací.

### 3.3.4. B.III.4. Ostatní (rizika havárií vzhledem k navrženému použití látek a technologií, hluk a vibrace)

#### Rizika havárií

Rizika vzniku havárií způsobená vlastní stavbou posuzovaného záměru ÚSEK PŘÍSEKA - BRTNICE nejsou reálná ani pravděpodobná.

Nelze však vyloučit potencionální riziko možné havárie způsobené dopravní nehodou vozidel, např. přepravujících nebezpečné látky vodám apod. Jedná se zejména o ropné produkty a následné znečištění vody i půdy v okolí trasy obchvatu, po úniku těchto látek z havarovaného přepravního vozidla. Pravděpodobnost tohoto rizika je však obdobná jako na všech ostatních komunikacích a následky takto vzniklé havárie musí být řešeny vyškolenými záchrannými složkami.

#### Hluková zátěž

*Stacionární zdroje hluku:*

Technická zařízení, jejichž provoz může tvořit stacionární zdroje hluku pro okolní venkovní prostor se u posuzovaného záměru ÚSEK PŘÍSEKA - BRTNICE nebudou vyskytovat.

*Mobilní (dopravní) zdroje hluku:*

Mobilní zdroje hluku, související s provozováním posuzovaného záměru ÚSEK PŘÍSEKA - BRTNICE, budou tvořit průjezdy vozidel běžné silniční dopravy po trase řešeného úseku.

Z hlediska produkce hlukových emisí bude úsek rekonstrukce silnice II/405 liniovým zdrojem a hlukové zatížení okolního venkovního prostoru je závislé především na intenzitě a skladbě vozidel dopravního proudu, které se však proti stávajícímu stavu nebudou měnit. Rekonstrukcí řešeného úseku dojde k nahrazení stávající silnice II/405 v přibližně stejné poloze proto je reálný předpoklad, že hluková zátěž i další ovlivňující podmínky nedoznají žádné významné změny proti stávajícímu stavu.

Deskriptorem pro hlukové zatížení venkovního prostoru je ekvivalentní hladina akustického tlaku A, která je vztažena pro hluk z dopravy na celou denní a noční dobu.

Pro stanovené intenzity dopravy posuzovaného záměru ÚSEK PŘÍSEKA - BRTNICE v roce 2005 (sčítání dopravy) a ve výhledovém roce 2030 (odhad) je provedeno výpočtové stanovení hlukového zatížení okolního venkovního prostoru z provozu silniční dopravy.

Výpočty jsou zpracovány podle postupů uvedených v „Novela metodiky pro výpočet hluku ze silniční dopravy – příloha Zpravodaj MŽP č. 3 březen 1996“ a „Novela metodiky pro výpočet hluku ze silniční dopravy – Planeta 2/2005“ a vychází z následujících podmínek:

- Ověřovány jsou časové horizonty rok 2005 a výhledový rok 2030.
- Zadán je rovinný a pohlitý povrch terénu, výpočtový bod je ve výšce +3,0 m nad terénem.
- Výpočtová rychlost osobních vozidel je 90 km.h<sup>-1</sup>, nákladních vozidel 70 km.h<sup>-1</sup>.

- Zadán průměrný podélný sklon vozovky 3 %.
- Povrch vozovky - mikrokoberec se zrnitostí 8 mm.
- Jiné výpočtové korekce nejsou použity.

Výsledky výpočtů jsou vyjádřeny hodnotou pomocné veličiny Y, která určuje hodnotu ekvivalentní hladiny akustického tlaku ve vzdálenosti 7,5 m od osy přilehlého jízdního pásu komunikace (v dB).

Odhad nejistoty pro výpočet šíření proměnného hluku

$$U = \pm 2,0 \text{ dB}$$

Tabulka č. 12. Celkové intenzity dopravy (průměr za 24 hodin)

Číslo sčítacího úseku	rok 2005	rok 2030
6-3316	3711	5300
6-3317	4398	6000

Tabulka č. 13. Odhad skladby dopravy

Rok 2005	Druh vozidel	24 hodin	16 hodin - den	8 hodin - noc
6-3316	Osobní	2977	2760	217
	Těžká	734	680	54
	z toho TNV	300	270	30
	Celkem	3711	3440	271
6-3317	Osobní	3476	3230	246
	Těžká	922	850	72
	z toho TNV	350	320	30
	Celkem	4398	4080	318
Rok 2030	Druh vozidel	24 hodin	16 hodin - den	8 hodin - noc
6-3316	Osobní	4300	4000	300
	Těžká	1000	930	70
	z toho TNV	400	370	30
	Celkem	5300	4930	370
6-3317	Osobní	4800	4460	340
	Těžká	1200	1110	90
	z toho TNV	400	370	30
	Celkem	6000	5570	430

Tabulka č. 14. Rok 2005 – hodnoty Y

Rok 2005	Počet vozidel	16 hodin – den	Hodnota Y ( $L_{Aeq, 16 h}$ v dB)
6-3316	Celkem	3440	62,76
6-3317	Celkem	4080	63,46
Rok 2005	Počet vozidel	8 hodin – noc	Hodnota Y ( $L_{Aeq, 8 h}$ v dB)
6-3316	Celkem	271	55,19
6-33197	Celkem	318	55,56

Tabulka č. 15. Výhledový rok 2030 – hodnoty Y

Rok 2030	Počet vozidel	16 hodin – den	Hodnota Y ( $L_{Aeq, 16 h}$ v dB)
6-3316	Celkem	4930	64,31
6-3317	Celkem	5570	64,67
Rok 2030	Počet vozidel	8 hodin – noc	Hodnota Y ( $L_{Aeq, 8 h}$ v dB)
6-3316	Celkem	370	56,16
6-3317	Celkem	430	56,56



Z výpočtově stanovených hodnot hlukových imisí z mobilních zdrojů silniční dopravy řešeného úseku rekonstrukce silnice II/405 je zřejmé, tento liniový zdroj hlukového znečištění okolního venkovního prostoru lze, z hlediska možných hlukových vlivů na dotčené území hodnotit jako méně významný a ve vztahu ke stávajícímu stavu nebude vykazovat žádné podstatné změny. Celá trasa rekonstrukce silnice II/405 je vedena přes území nezastavěných zemědělských pozemků, které nejsou chráněným venkovním prostorem a hygienické limity hluku se zde nestanovují. Na základě této skutečnosti je posuzovaný záměr ÚSEK PŘÍSEKA - BRTNICE hodnocen z hlediska možného vzniku podmínek vyvolávajících riziko ohrožení lidského zdraví jako bezvýznamný zdroj hluku z dopravy.

#### **Období výstavby**

K podrobnějšímu vyhodnocení hlukových vlivů z období výstavby posuzovaného záměru ÚSEK PŘÍSEKA - BRTNICE není v této fázi dostatek konkrétních údajů. Vzhledem k poloze stavby a etapovitě prováděným pracím není pravděpodobné žádné významné hlukové ovlivnění chráněných venkovních prostorů ostatních staveb v okolí stavby ani zajišťovat ochranná opatření.

V období výstavby posuzovaného záměru ÚSEK PŘÍSEKA - BRTNICE musí být realizována určitá dopravní omezení (uzavírky silnice II/405, objízdné trasy apod.). Vzhledem k tomu, že tranzitní doprava mezi Jihlavou a Třebíčí bude vedena po silnicích I. a II. třídy a místní objížděky budou vyhrazeny pouze pro málo početnou obslužnou dopravu, není reálný předpoklad významného nárůstu hlukového zatížení venkovního prostoru v okolí komunikací objízdných tras a přechodné zvýšení hlukových vlivů z této dopravy je pro obyvatele předmětných obcí hodnocenou jako únosné.

#### **Vibrace**

Posuzovaný záměr ÚSEK PŘÍSEKA - BRTNICE nebude obsahovat žádná stabilní zařízení, která by způsobovala vibrace o hodnotách a ve frekvencích překračujících povolené limitní hodnoty, které jsou stanoveny z hlediska ochrany lidského zdraví nebo vlivů na stabilitu a trvanlivost stavebních objektů.

#### **Období výstavby**

Rovněž nadlimitní působení vibrací, vyvolané stavební činností nebo dopravou záměru, na budovy obytných souborů rozmístěných v okolí trasy rekonstrukce silnice II/405 nebo v okolí příjezdových tras ke stavbě, není předpokládáno.

#### **ÚDAJE O VÝSTUPECH - shrnutí**

*Z hlediska vyhodnocených výstupů z období výstavby i z provozování posuzovaného záměru ÚSEK PŘÍSEKA - BRTNICE lze za nejvýznamnější vliv považovat produkci většího množství odpadů z realizace stavby. Bude se jednat o jednorázovou produkci odpadů kategorie O bez nebezpečných vlastností z demolice stávajícího tělesa silnice II/405 a ze zemních prací pro výstavbu rekonstrukce silnice II/405, jejichž přebytekové podíly bude nutné uložit na vhodnou skládku nebo mezideponii.*

*Rekonstrukcí řešeného úseku dojde k nahrazení stávající silnice II/405 v přibližně stejné ploše i poloze, intenzity dopravy se rekonstrukcí nezmění, proto je reálný předpoklad, že všechny další vlivy (produkce dešťových vod, produkce emisí a hluku i ostatních sledovaných dopadů) nedoznají žádné významné změny proti stávajícímu stavu.*

*Další vyhodnocené výstupy z běžného provozování posuzovaného záměru ÚSEK PŘÍSEKA - BRTNICE, lze označit z hlediska sledovaných složek životního prostředí a ochrany veřejného zdraví za vlivy podlimitní a málo významné, bez nutnosti řešení doplňujících nebo speciálních ochranných opatření.*

#### **CHARAKTERISTIKA ZÁMĚRU**

**Velikost** – posuzovaný záměr ÚSEK PŘÍSEKA - BRTNICE je liniovou dopravní stavbou malého rozsahu, která pouze řeší rekonstrukci stávající silnice II/405 v délce 2,353 km.

**Kumulace jeho vlivů s vlivy jiných záměrů** – trasa rekonstrukce stávající silnice II/405 je

vedena přes nezastavěné pozemky, které jsou využívány pro zemědělské účely. Kumulace s vlivy jiných záměrů není v dotčeném území výstavbou předpokládána.

**Využívání přírodních zdrojů** – realizace posuzovaného záměru bude vyžadovat jednorázové nároky na stavební materiály i suroviny. Vzhledem k situování a vedení trasy rekonstrukce stávající silnice II/405 dotčeným územím, vyvolá výstavba malé nároky na trvalý zábor ZPF. Materiální nároky na výstavbu budou řešeny dovozem z okolních těžebních prostorů a výroben. Vlastní provozování posuzovaného záměru nebude mít žádné požadavky na využívání přírodních zdrojů.

**Produkce odpadů** – vznik odpadů je předpokládán především z období výstavby posuzovaného záměru ÚSEK PŘÍSEKA - BRTNICE. Vzhledem k charakteru záměru není z provozování posuzovaného záměru očekávána žádná významnější produkce odpadů.

**Znečištění životního prostředí a vlivy na veřejné zdraví** – z hlediska těchto zjišťovaných negativních dopadů z provozu silniční dopravy nejsou vzhledem k poloze stavby reálné žádné významné vlivy.

V případě vyhodnocených vlivů na znečištění ovzduší ze silniční dopravy je reálný předpoklad, že hodnoty příspěvkových imisních koncentrací u sledovaných znečišťujících látek v blízkém okolí trasy silnice budou výrazně podlimitní.

**Rizika havárií zejména vzhledem k navrženému použití látek a technologií** – u typu stavby posuzovaného záměru nejsou rizika vzniku havarijních situací předpokládána.

## 4. ČÁST C – ÚDAJE O STAVU ŽIVOTNÍHO PROSTŘEDÍ V DOTČENÉM ÚZEMÍ

Posuzovaný záměr ÚSEK PŘÍSEKA - BRTNICE je liniovou stavbou malého rozsahu, která řeší rekonstrukci nevyhovujících technických parametrů stávající trasy silnice II/405 v délce 2,353 km. Trasa silnice je vedena v extravilánu, přes území nezastavěných pozemků využívaných pro zemědělské účely. Rekonstrukce bude z převážné části prováděna na silničních pozemcích stávající silnice II/405 a její realizace nebude mít žádný vliv na zvýšení intenzit nebo skladby silniční dopravy v řešeném úseku. Jak je zřejmé z vyhodnocených vstupních i výstupních údajů posuzovaného záměru v předcházející části B, jsou možné nepříznivé vlivy z provozu silniční dopravy hodnoceny jako málo významné, pouze místního lokálního dosahu a jejich dopady lze sledovat především v okolí trasy rekonstrukce silnice II/405.

Z těchto důvodů je možné jako dotčené území pro realizaci posuzovaného záměru ÚSEK PŘÍSEKA - BRTNICE označit plochu pozemků ležících do vzdálenosti cca 50 m od osy rekonstruované silnice II/405, která prochází k.ú. Příseka, Uhřínovice u Jihlavy a Brtnice.

### 4.1. C.I. VÝČET NEJZÁVAŽNĚJŠÍCH ENVIROMENTÁLNÍCH CHARAKTERISTIK DOTČENÉHO ÚZEMÍ

Trasa rekonstrukce silnice II/405 je vedena územím na severozápad od města Brtnice, začíná v místě staniční km 6,960 a končí v km 9,313 u ČSPHM před městem Brtnice. Dotčené území má zemědělsko-lesnický charakter a je tvořeno členitou pahorkatinou.

Obr. č. 4. Poloha trasy rekonstrukce silnice II/405



Klimatická situace - Poměry na dotčeném území jsou určeny zeměpisnou a výškovou polohou, reliéfem krajiny, srážkovými i rozptylovými podmínkami atd. Základní údaje o dotčeném území jsou čerpány ze zpracované rajonizace klimatických oblastí (E. Quitt). Podle tohoto podkladu území na jihovýchod od města Brtnice patří do mírně teplé oblasti MT 3, která je charakterizována následujícími dlouhodobými průměrnými klimatickými údaji.

Tabulka č. 16. Průměrné klimatické údaje

Údaj	MT 3
Počet letních dnů	20 – 30
Počet dnů s průměrnou teplotou nad 10° C	120 – 140
Počet mrazivých dnů	130 – 160
Počet ledových dnů	40 – 50
Průměrná teplota v lednu	-3 až -4
Průměrná teplota v červenci	16 až 17
Průměrná teplota v dubnu	6 až 7
Průměrná teplota v říjnu	6 až 7
Průměrný počet dnů se srážkami nad 1 mm	110 – 120
Srážkový úhrn ve vegetačním období	350 – 450
Srážkový úhrn v zimním období	250 – 300
Počet dnů se sněhovou pokrývkou	60 – 100
Počet dnů zamračených	120 – 150
Počet dnů jasných	40 – 50

Vzhledem k otevřenému a mírně zvlněnému terénu je dotčené území dobře provětrávané, s dobrými rozptylovými podmínkami.

Hydrologická situace – Celé území náleží do povodí řeky Jihlavy 4 – 16 - 01, trasa rekonstrukce silnice II/405 prochází drobnými povodími 4-16-01-520 Povodí Příseckého potoka a 4-16-01-072 Povodí vodárenského toku Brtnice, do kterých je území odvodňováno místními potůčky, potoky a říčkami.

Toky jsou vesměs málo vodné a průtoky v průběhu roku nevyrovnané, zejména v posledních letech. Správcem toků je oblastní ZVHS se sídlem v Jihlavě.

Jakost povrchových vod drobných vodních toků se ve většině případů nesleduje. Všeobecně platí, že horní části drobných toků jsou čisté. Pramení v lesních komplexech a neprocházejí územím s průmyslovou nebo zemědělskou výrobou. Znečištění přibývá na dolních tocích při průchodu soustředěnou zástavbou obcí, které nemají vybudovanou čistírnu odpadních vod.

Povodí Brtnice je významným vodním tokem ve smyslu vyhlášky č. 470/2001 Sb., kterou se stanoví seznam významných vodních toků a způsob provádění činností, souvisejících se správou vodních toků.

V trase silnice se nenachází vodovodní řady, žádné prameniště nebo zdroje podzemních vod, ani dotčené území nepatří do žádné vymezené oblasti CHOPAV.

Podle hydrogeologické rajonizace (E. Michlíček a kol. 1986) náleží dotčené území do hydrogeologického rajónu 655 Krystalinikum v povodí Jihlavy. V uvedeném rajónu lze vymezit svrchní zvodeň, vázanou na kvartérní pokryv a zónu zvětrávání a spodní zvodeň, vázanou na propustné zóny v hlubších částech krystalinika. Živější oběh podzemních vod je vázán na aluvia užších údolních niv, kde jsou hladiny podzemních vod mělce pod povrchem terénu. Mělký oběh podzemních vod bývá vázán i na hrubě zrnitá eluvia zvětralinového pláště. Hlubší oběh podzemních vod je vázán výhradně na puklinové systémy a poruchové zóny. Puklinové systémy do hloubky vyznívají a často bývají sekundárně vyplněny jílovitými minerály. Propustnosti jsou poměrně nízké. Hladina podzemní vody v nivách bývá zastižena v hloubce 2 – 5 m, mimo ně je hlouběji zakleslá. Jakost podzemních vod odpovídá II. až III. kategorii.

Geomorfologická situace – Trasa silnice II/405 prochází celkem Křižanovské vrchoviny, podcelkem Brtnické vrchoviny, okrsek Puklická pahorkatina, pro než je charakteristický reliéf dlouhých hřbetů v S - J směru, v příčném profilu nesouměrných, oddělených podélnými sníženinami.

Z regionálně geologického hlediska vede trasa územím moravského moldanubika, které v této části zastupují regionálně metamorfované krystalické břidlice proterozoického stáří s převahou biotitických pararul a migmatitů. Porušení hornin zlomovou tektonikou se v trase silnice vyskytuje často. Zlomy i mocnější zlomové zóny kříží trasu zpravidla ve směru SSZ –JJV, popř. SZ – JV, často jsou překryty mladšími sedimenty, zejména v údolích vodních toků.

Mocnou mylonitizovanou zónu silnice kříží JV od Brtnice v údolí Rychlovského potoka, kde je zakryta mladšími sedimenty. Odolnost vůči zvětrávání je u zastoupených typů hornin rozdílná v závislosti na petrografickém složení, tektonice a morfologii terénu. Biotitické ruly podléhají snáze zvětrávání za vzniku písčitohlinitého eluvia o mocnosti až přes 10 m, v průměru 5 m.

U migmatitů je mocnost zvětralin poměrně nižší a dosahuje kolem 1 – 2 m.

Skalní horniny jsou překryty většinou nepříliš mocným kvarténním pokryvem. Údolní svahy a erozní rýhy vyplňují deluviální písčitohlinité sedimenty a kamenité sutě, vzniklé přemístěním zvětralin původních hornin. Jejich mocnost dosahuje 1 - 5 m. Ojedinele se vyskytují deluvio-eolické sedimenty charakteru písčito-jílovitých hlin (u Zašovic) o mocnosti do 5 m. Dna údolí jsou vyplněna fluviálními a deluviofluviálními sedimenty vodních toků, které zastupují jílovitopísčité hlíny a písky. Jejich mocnost se pohybuje kolem 2 – 3 m.

V dotčeném území není evidováno žádné poddolované území nebo staré důlní dílo, území není náchylné k erozi ani ke vzniku sesuvných jevů. Dotčené území neleží v seismické oblasti, v těchto podmínkách není nutné zabezpečovat stavby před účinky seismických sil.

Vzhledem k dlouhodobému způsobu využívání dotčeného území k zemědělským účelům a k současnému stavu, lze reálně předpokládat, že stará ekologická zátěž půd se na tomto území nebude vyskytovat a ze sanací půd před výstavbou posuzovaného záměru není nutné uvažovat.

Biogeografická situace – Dotčené území se dle Biogeografického členění České republiky (M. Culek, 1996) nachází v jihovýchodní části biogeografické provincie středoevropských listnatých lesů a její hercynské podprovincie, přísluší do Velkomeziříčského bioregionu (republikový kód 1.50). Regionálně fyto geografické členění ČSR (Botanický ústav ČSAV, 1987) řadí území do fyto geografického obvodu Českomoravské mezofytikum, zastoupeného fyto geografickým okresem českomoravské vrchoviny. Z fyto geografických vegetačních stupňů je zastoupen stupeň submontánní (podhorský) a suprakolinní (pahorkatinný). Původní vegetaci tvořily zejména acidofilní a květnaté bučiny, částečně doplněné acidofilními bikovými doubravami. Celá oblast spadá do pátého (jedlobukového) vegetačního stupně, čtvrtého a omezeně i do třetího vegetačního stupně.

Část rekonstrukce silnice II/405 je situována na plochy zemědělského půdního fondu v kultuře orná a trvalý travní porost.

Z flóry jsou na orné půdě zastoupeny krátkověké agrocenózy. Plochy trvalých travních porostů jsou vázány zejména na dna a svahy plochých údolí vodních toků. Druhá diverzita trvalých travních porostů je do značné míry závislá na způsobu obhospodařování. Převažují však druhově pestřejší trvalé travní porosty.

Okolní lesní porosty jsou tvořeny především smrkem ztepilým (*Picea abies*), místy s dalšími druhy – borovice lesní (*Pinus sylvestris*), topole osika (*Populus tremula*), bříza bradavičnatá (*Betula pendula*), olše lepkavá (*Alnus glutinosa*).

Z fauny je běžné zastoupení pro zemědělsko lesní krajinu v čeledích ptáků, drobných obratlovců, velkých savců i menších šelem.

Ochrana přírody - V dotčeném území není ve smyslu zákona č. 114/1992 Sb. vyhlášeno zvláště chráněné území ani zde neleží žádný významný krajinný prvek.

ÚSES – Úsek řešené rekonstrukce silnice II/405 prochází územím s různou úrovní zpracování dokumentace ÚSES. Na území jihlavského okresu byl ÚSES vymezen pro město Brtnici (generel ÚSES, následně zapracovaný do územního plánu). Trasu řešeného úseku rekonstrukce silnice II/405 protíná biokoridor, pro přehlednost uvádíme kilometráž místa křížení s komunikací:

km 7,700 - biokoridor místního významu mokré až zamokřené hydrické řady.

Památné stromy - V dotčeném území se nenachází žádné památné stromy ve smyslu zákona č. 114/1992 Sb.

Přírodní parky - Do dotčeného území nezasahuje žádná plocha vymezená jako přírodní park ve smyslu zákona č. 114/92 Sb.

NATURA 2000 - Dotčené území výstavbou záměru ÚSEK PŘÍSEKA - BRTNICE není součástí žádných ploch vymezených ptačích oblastí a evropsky významných lokalit (NATURA 2000), ve smyslu § 45i odst. 1 zákona č. 114/1992 Sb., ve znění zákona č. 218/2004 Sb.

Krajinný ráz – Dotčené území má zemědělsko lesnický charakter. Z hlediska georeliéfu se jedná o plochou až členitou pahorkatinu (v okolí údolí některých významnějších toků). Rozsáhlé plochy zemědělské půdy člení mozaika sídel vesnického typu a krajinné segmenty liniového, nebo bodového charakteru, jejichž význam pro estetiku krajiny je jejich zvýraznění doprovodnou zelení. V dotčeném území se v krajinném rázu významně uplatňují mimo členitějšího reliéfu i rozsáhlé lesní komplexy.

Uspořádání, velikost a tvar ovlivňujících segmentů vytváří spolu s výraznou přehledností území s převahou horizontálních krajnotvorných segmentů a s potlačenými strukturami vertikálního rozměru, které v menší míře představují pouze okraje lesních porostů či skupiny dřevin. Z hlediska hodnocení současného krajinného rázu je velmi důležitou skutečností fakt, že ve volné krajině je situováno značné množství technických objektů (stožárů apod.), které estetickou kvalitu dotčeného území značně snižují.

#### **4.2. C.II. STRUČNÁ CHARAKTERISTIKA STAVU SLOŽEK ŽIVOTNÍHO PROSTŘEDÍ V DOTČENÉM ÚZEMÍ, KTERÉ BUDOU PRAVDĚPODOBNĚ VÝZNAMNĚ OVLIVNĚNY**

Posuzovaným záměrem ÚSEK PŘÍSEKA - BRTNICE je liniová dopravní stavba, jejímž účelem je rekonstrukce nevyhovujících technických parametrů stávající silnice II/405. Rekonstrukce bude realizována na úseku celkové délky 2,353 km, převážně ve stopě stávající trasy silnice II/405. Rekonstrukce nevyvolá žádné změny v intenzitách silniční dopravy na řešeném úseku, ani zásadní změny ve směrovém vedení nebo v poloze trasy silnice procházející dotčeným územím.

Z těchto důvodů je zřejmé, že po dokončení realizace posuzovaného záměru ÚSEK PŘÍSEKA – BRTNICE nedojde k žádným významným změnám stávajícího stavu u všech sledovaných složek životního prostředí v dotčeném území.

Vzhledem k účelu stavby záměru, kterým je zajištění vyžadovaných podmínek pro provoz silniční dopravy, jsou charakteristické i doprovodné negativní vlivy z provozu této dopravy, jejichž působením může docházet k ovlivnění některých složek životního prostředí v dotčeném území. Jedná se především o produkce znečišťujících látek a hlukových emisí, které jsou závislé na intenzitě i skladbě dopravy, technickém stavu vozidel a komunikace apod.

Z hlediska ostatních sledovaných složek životního prostředí se bude jednat o jednorázové vlivy vyvolané vlastní výstavbou posuzovaného záměru (např. odnětí půdy ze ZPF, produkce odpadů apod.) nebo o vlivy vyřešené technickým opatřením a zajištěním stavby (např. odvod dešťových vod, produkce odpadů).

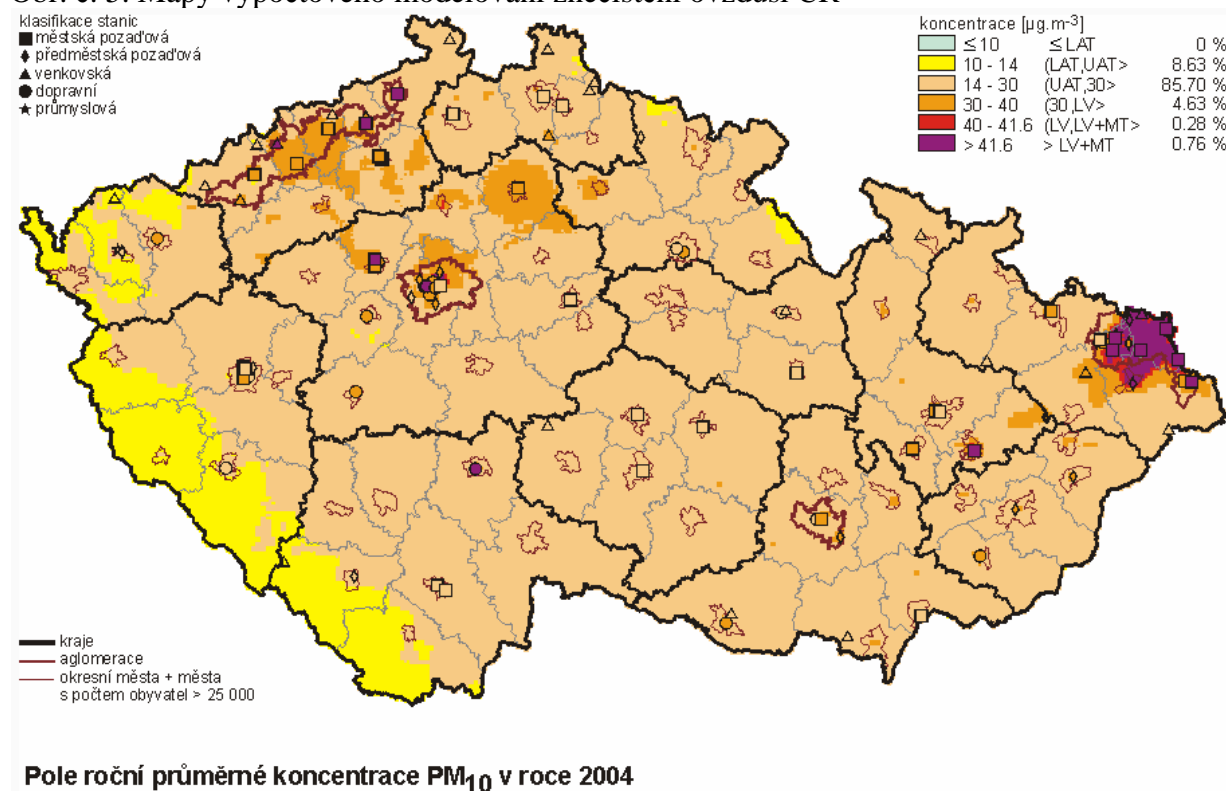
Podle dostupných podkladových materiálů lze stávající charakteristiku stavu složek životního prostředí v dotčeném území, které mohou být posuzovaným záměrem ÚSEK PŘÍSEKA - BRTNICE významněji ovlivňovány vyhodnotit následovně.

### Charakteristika stavu znečištění ovzduší

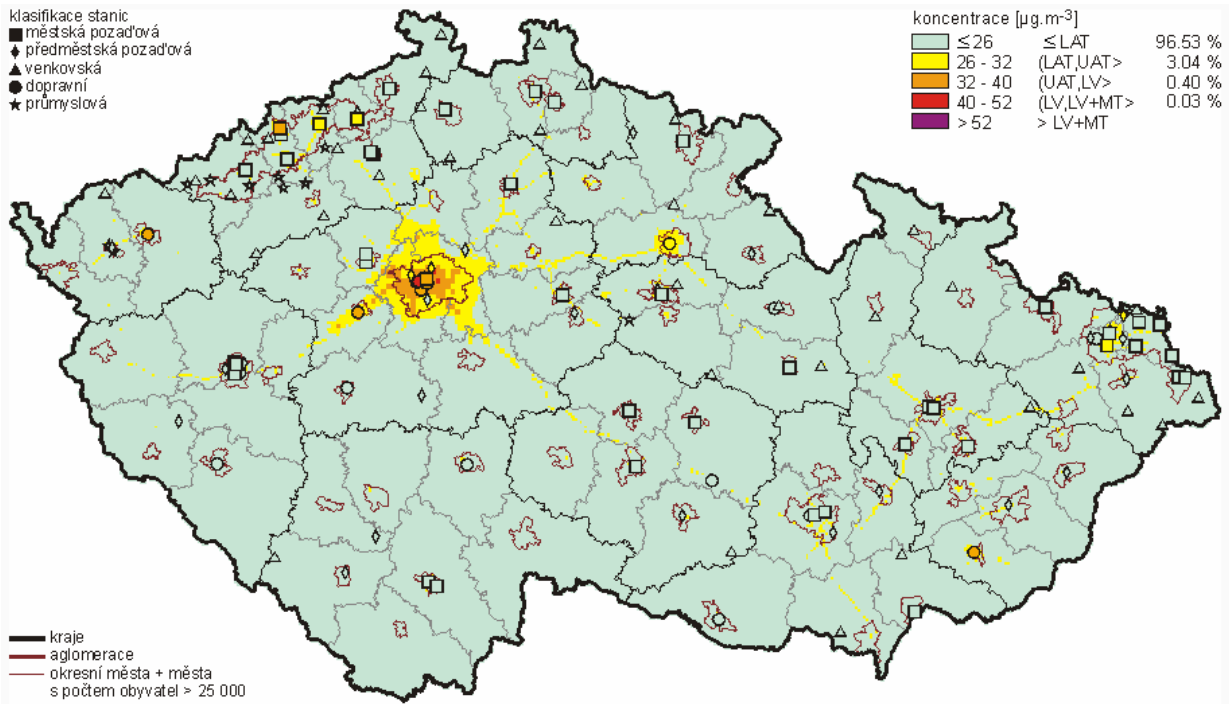
Úroveň znečištění vnějšího ovzduší nad konkrétním územím je dána zjištěnou hmotnostní koncentrací sledované látky (měřením nebo modelováním). Situace stavu znečištění vnějšího ovzduší je objektivně vyhodnocována z dlouhodobě prováděných měření koncentrací sledovaných látek. Pro tyto účely je na území ČR provozována síť měřících stanic kvality ovzduší (rozmístěných především v oblastech se zhoršenou kvalitou ovzduší), výsledky dlouhodobých měření jsou publikovány Českým hydrometeorologickým ústavem Praha - Úsek ochrany čistoty ovzduší a následně je prováděno modelové vyhodnocení území ČR (výsledky jsou publikovány např. [www.chmi.cz](http://www.chmi.cz)).

Přímo na dotčeném území ani v jeho blízkém okolí žádná z měřících stanic není provozována, pro orientační stanovení celkové úrovně znečištění vnějšího ovzduší na dotčeném území je využito výsledků výpočtového modelování některých základních znečišťujících látek pro území ČR za rok 2004, které je prováděno rovněž ČHMÚ.

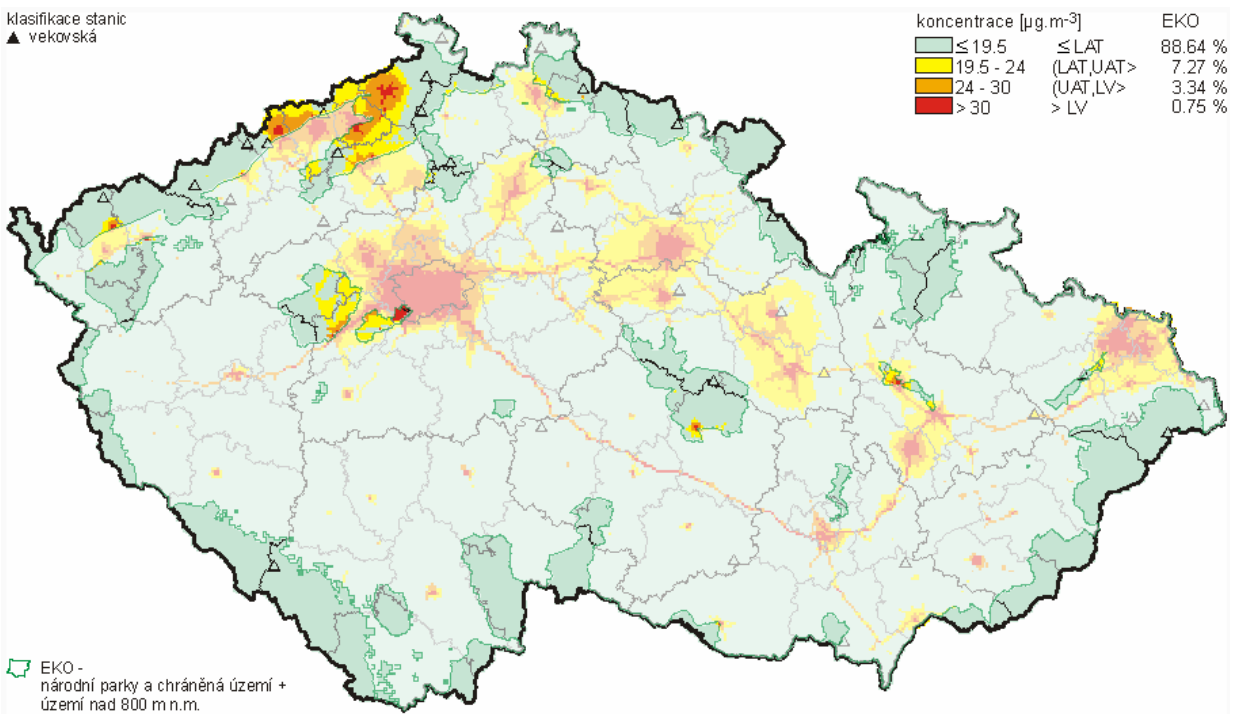
Obr. č. 5. Mapy výpočtového modelování znečištění ovzduší ČR





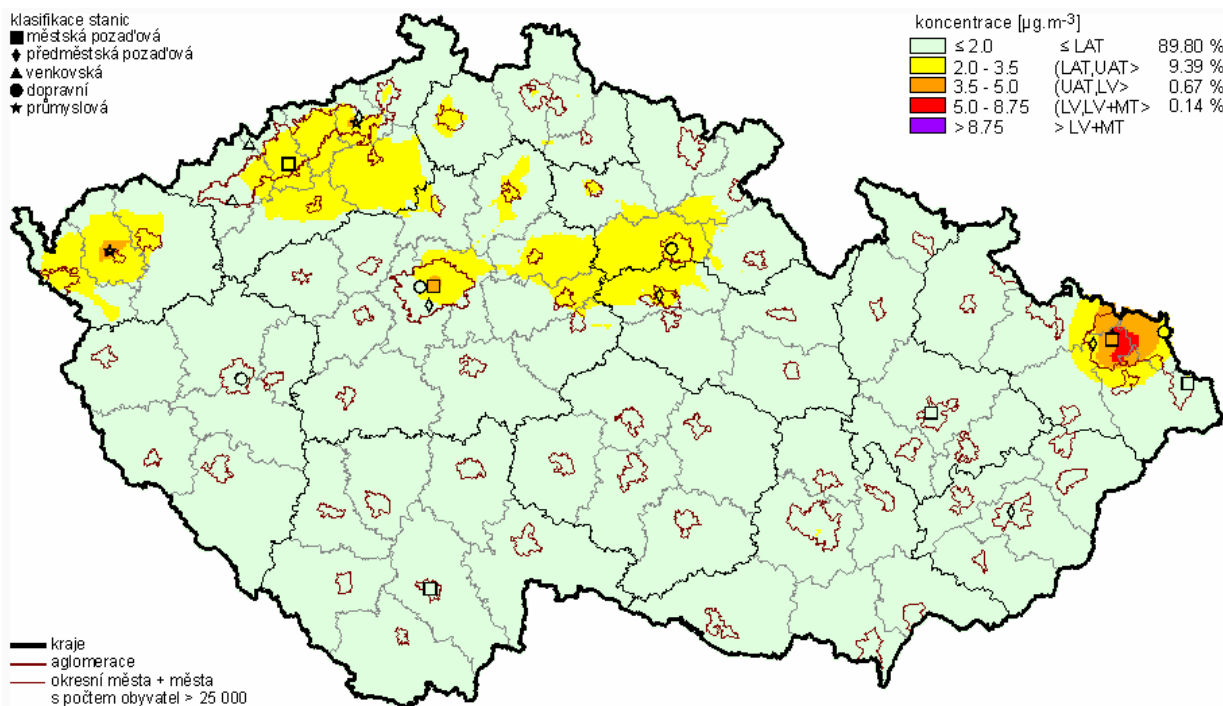


Pole roční průměrné koncentrace  $\text{NO}_2$  v roce 2004

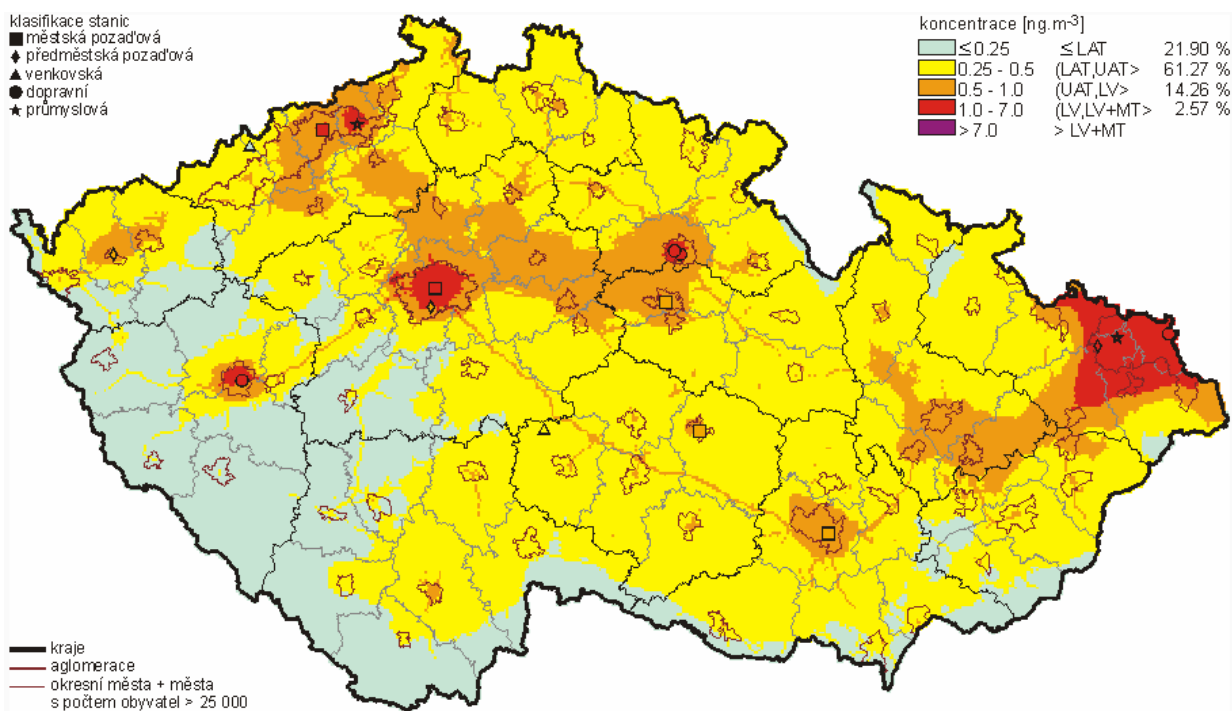


Pole roční průměrné koncentrace oxidů dusíku v roce 2004





Pole roční průměrné koncentrace benzenu v ovzduší v roce 2004



Pole roční průměrné koncentrace benzo(a)pyrenu v ovzduší v roce 2004

Podle výsledků výpočtového modelování lze charakterizovat úroveň stávajícího stavu znečištění ovzduší dotčeného území pro sledované znečišťující látky v hodnotách imisních koncentrací – doba průměrování 1 rok, následovně:

Tuhé látky ( $\text{PM}_{10}$ )  $14 - 30 \mu\text{g}\cdot\text{m}^{-3}$

Oxid dusičitý	< 26 $\mu\text{g}\cdot\text{m}^{-3}$
Oxidy dusíku	< 19,5 $\mu\text{g}\cdot\text{m}^{-3}$
Benzen	< 2 $\mu\text{g}\cdot\text{m}^{-3}$
Benzo(a)pyren	0,25 – 0,5 $\text{ng}\cdot\text{m}^{-3}$

Z uvedených podkladů je zřejmé, že dotčené území vykazuje z hlediska dlouhodobého sledování kvality ovzduší podlimitní úroveň znečištění ovzduší, která je určena cílovými imisními limity vyhlášenými pro ochranu zdraví lidí i pro ochranu ekosystémů a vegetace.

### Charakteristika stavu hlukové zátěže

Hluková zátěž venkovního prostoru není na rozdíl od znečištění ovzduší na území ČR monitorována ani výpočtově modelována. V souladu s platnými právními předpisy v oblasti ochrany zdraví před nepříznivými účinky hluku je ochrana vyžadována pouze pro definované venkovní prostory a rozsah ochrany před vlivy hluku je určen druhem chráněného prostoru a druhem ovlivňujícího zdroje hluku.

Trasa rekonstrukce silnice II/405 je v celé délce vedena přes zemědělské pozemky. Venkovní prostor těchto pozemků není definován jako chráněný ostatní venkovní prostor, hygienické limity hluku se pro tato území nestanovují a vlivy hluku nejsou hodnoceny.

Přes tuto skutečnost je velikost stávajícího stavu hlukové zátěže v okolí trasy silnice II/405 výpočtově stanovena základní hodnotou ekvivalentní hladiny akustického tlaku ve vzdálenosti 7,5 m od osy nejbližšího jízdního pruhu komunikace, pro obě hodnocené denní doby.

Výpočtový rok 2005:

Denní doba 06:00 až 22:00  $L_{Aeq\ 16\ h} = 62,76$  až  $63,46$  dB

Noční doba 22:00 až 06:00  $L_{Aeq\ 8\ h} = 55,19$  až  $55,56$  dB

Za vlivy hluku z běžného silničního provozu na pozemních komunikacích nese zodpovědnost a případnou realizaci protihlukových opatření provádí, podle platných právních předpisů, jejich vlastníci, případně správce (stát, kraj nebo obec).

### Ostatní složky životního prostředí

U ostatních složek životního prostředí není předpokládáno žádné významné ovlivnění realizací posuzovaného záměru ÚSEK PŘÍSEKA – BRTNICE.

### SHRNUTÍ

*Trasa posuzovaného záměru ÚSEK PŘÍSEKA - BRTNICE je určena polohou stávající silnice II/405, která bude v délce 2,353 km rekonstruována. Dotčené území výstavbou pak bude tvořit pásmo pozemků v okolí trasy prováděné rekonstrukce a podle způsobu využívání má zemědělsko-lesnický charakter. Silnice II/405 je v řešeném úseku vedena extravilánem, přes plochy využívané pro zemědělské účely.*

*Přímo v trase rekonstrukce silnice II/405 se nevyskytuje žádný z prvků chráněných ve smyslu zákona č. 114/1992 Sb. o ochraně přírody a krajiny, v platném znění. Výskyt zvláště chráněných druhů živočichů a rostlin rovněž není předpokládán. Dotčené území posuzovaného záměru nemá charakter území historického, kulturního nebo archeologického významu, není rovněž územím hustě zalidněným ani územím zatěžovaným nad míru únosného zatížení (včetně starých ekologických zátěží). Na dotčeném území se nenachází žádná naleziště nerostných surovin, prameniště vody ani těžební nebo dobývací prostory, rovněž po realizaci záměru nedojde k narušení nebo omezení žádného přírodního zdroje.*

*Vzhledem k pouze místnímu dosahu působení nepříznivých vlivů z provozované silniční dopravy na trase silnice II/405 (především hluková zátěž a znečištění ovzduší) není předpoklad, že jejich vlivy se budou významněji projevit mimo dotčené území.*

*Z provedeného vyhodnocení stávajícího stavu složek životního prostředí na dotčeném území, které jsou ovlivňovány provozováním stávající silniční dopravy posuzovaného záměru ÚSEK PŘÍSEKA - BRTNICE, je zřejmé:*

*- znečištění ovzduší vykazuje u základních znečišťujících látek, které mají vyhlášený imisní limit*

pro ochranu zdraví lidí, ekosystémů a vegetace, podlimitní hodnoty. Nízká produkce znečišťujících látek ze stávající silniční dopravy je v tomto hodnocení již zahrnuta.

- hluková zátěž venkovního prostoru ze stávající silniční dopravy není v řešeném úseku rekonstrukce limitována.

Po realizaci posuzovaného záměru ÚSEK PŘÍSEKA - BRTNICE nedojde u těchto zátěží k žádným významným změnám.

U ostatních složek životního prostředí není předpokládáno významné negativní ovlivnění z výstavby ani z provozování posuzovaného záměru ÚSEK PŘÍSEKA – BRTNICE proti stávajícímu stavu.

### **UMÍSTĚNÍ ZÁMĚRU**

**Dosavadní využívání území a priority jeho trvale udržitelného využívání** – posuzovaný záměr ÚSEK PŘÍSEKA - BRTNICE je liniovou dopravní stavbou malého rozsahu, k jejíž realizaci dojde v rozhodujícím rozsahu na silničních pozemcích stávající trasy silnice II/405. Zvolením této trasy rekonstrukce silnice jsou minimalizovány nároky na nové zábory půd, které budou kompenzovány rekultivací některých částí stávající silnice. Celá trasa řešeného úseku je vedena extravilánem územím, jehož dosavadní využívání má zemědělsko-lesnický charakter.

Zásahy vyvolané realizací rekonstrukce silnice II/405 lze hodnotit jako minimální a nijak negativně neovlivní dosavadní způsob ani priority trvale udržitelného využívání dotčeného území.

**Relativní zastoupení, kvalita a schopnost regenerace přírodních zdrojů** – v území dotčeném výstavbou posuzovaného záměru ÚSEK PŘÍSEKA - BRTNICE nejsou evidovány žádné zdroje nerostných surovin ani jiných přírodních zdrojů.

**Schopnost přírodního prostředí snášet zátěž** – realizace posuzovaného záměru ÚSEK PŘÍSEKA - BRTNICE bude vyžadovat pouze jednorázové nároky na stavební materiály i suroviny, které budou řešeny dovozem z okolních těžebních prostorů a výroben. Vlastní provozování posuzovaného záměru nepřinese žádnou novou zátěž proti stávajícímu stavu (produkce emisí, hluku, dešťových vod, odpadů apod. zůstanou prakticky beze změn).

## 5. ČÁST D - ÚDAJE O VLIVECH ZÁMĚRU NA VEŘEJNÉ ZDRAVÍ A NA ŽIVOTNÍ PROSTŘEDÍ

### 5.1. D.1. CHARAKTERISTIKA MOŽNÝCH VLIVŮ A ODHAD JEJICH VELIKOSTI A VÝZNAMNOSTI (Z HLEDISKA PRAVDĚPODOBNOSTI, DOBY TRVÁNÍ, FREKVENCE A VRATNOSTI)

Podle vyhodnocení možných negativních vlivů i jejich závěrů, provedených v předcházejících částech B a C, nebude vzhledem k účelu i charakteru posuzovaného záměru ÚSEK PŘÍSEKA - BRTNICE, docházet při jeho provozování k žádnému nejvýznamnějšímu ovlivnění složek životního prostředí vztahených k veřejnému zdraví na dotčeném území, v oblastech znečištění ovzduší a hlukové zátěži venkovního prostoru. Z hlediska velikosti a významnosti jsou pro toto působení rozhodující četnost a skladba převáděné silniční dopravy, technické parametry komunikace a vozidel, poloha zástavby a komunikace atd.

Podle doby trvání i frekvence je nutné toto působení považovat pro okolí komunikace za trvalé, stále s nevýznamným kolísáním v průběhu dne a s prognózou na postupné snižování tohoto působení v souvislosti s vývojem a zlepšováním parametrů motorových vozidel.

Vzhledem k poloze realizované rekonstrukce silnice II/405 není v její trase žádné místo, ve kterém může působením provozu silniční dopravy na uvedené složky životního prostředí, docházet k ovlivnění veřejného zdraví.

Při stávajícím stavu profilem silnice projíždí průměrný počet vozidel, který je stanoven pravidelně prováděným celostátním sčítáním dopravy. Pro výhledový stav jsou tyto údaje stanoveny podkladovým materiálem /4/ *Stanovení intenzit na silnici II/405 – ADIAS s.r.o. – 2005*.

Pro tyto dva stavy lze pomocí doporučených postupů pro hodnocení vlivů ze silniční dopravy provést orientačně prognózu vývoje zátěže sledovaných složek životního prostředí v okolí komunikace.

#### Vliv na znečištění ovzduší

V souladu s legislativou pro kvalitu ovzduší EU stanovuje česká legislativa imisní limity vyhlášené pro ochranu zdraví lidí, které jsou odvozené od doporučení WHO.

Zákon č. 86/2002 Sb., o ochraně ovzduší, v platném znění a prováděcí předpisy specifikují znečišťující látky, které je třeba sledovat a hodnotit vzhledem k vyhlášeným limitům pro ochranu zdraví, jako látky s prokazatelně škodlivými účinky na zdraví.

Imisní limity a další kritéria uvádí nařízení vlády č. 429/2005 Sb.

Tabulka č. 17. Některé cílové imisní limity vyhlášené pro ochranu zdraví lidí a ekosystémů

Znečišťující látka	Doba průměrování	Hodnota cílového imisního limitu [ $\mu\text{g}\cdot\text{m}^{-3}$ ]	Maximální tolerovaný počet překročení za kalendářní rok	Termín dosažení
PM <sub>10</sub>	24 hodin	50	35	
	1 rok	40		
NO <sub>2</sub>	1 hodina	200	18	1.1.2010
	1 rok	40		1.1.2010
Benzen	1 rok	5		1.1.2010
Benzo(a)pyren	1 rok	1 ng·m <sup>-3</sup>		31.12.2012
Oxidy dusíku	1 rok	30		Ekosystémy

Jak bylo dokumentováno výsledky z dlouhodobého sledování a hodnocení kvality ovzduší na

území ČR, je stávající stav znečištění ovzduší na celém dotčeném území výstavby záměru významně nižší než imisní limity vyhlášené pro ochranu zdraví lidí, ekosystémů a vegetace u všech dokladovatelných znečišťujících látek se vztahem k emisím z dopravy. Tento vyhovující stav kvality ovzduší odpovídá stávající situaci, kdy sledovaná silniční doprava projíždí po trase silnice II/405.

Produkce emisí ze silniční dopravy, která odpovídá tomuto stavu je vyjádřena na úrovni emisních faktorů EURO 2 a u sledovaných znečišťujících látek je vyhodnocena v části B.III.1, Tabulka č. 8.

Vzhledem k soustavnému tlaku na snižování produkce emisí motorovými vozidly je předpokládaná produkce emisí ze silniční dopravy pro výhledový stav (2030) vyjádřena na úrovni emisních faktorů EURO 4 a pro sledované znečišťující látky je vyhodnocena rovněž v části B.III.1, Tabulka č. 8.

Ze srovnání obou stavů je zřejmý výrazný pokles produkovaných emisí vozidly silniční dopravy v roce 2030 proti stávajícímu stavu, úměrný pokles příspěvkového znečištění ze silniční dopravy se projeví i v imisním zatížení ovzduší dotčeného území.

Pro realizaci posuzovaného záměru ÚSEK PŘÍSEKA – BRTNICE je možné z hlediska vlivů na znečištění ovzduší vyvodit následující závěry:

- stávající stav znečištění ovzduší dotčeného území je, včetně zahrnutí příspěvkového znečištění ze silniční dopravy, významně nižší než vyhlášené imisní limity pro ochranu zdraví lidí a bez prokazatelného vzniku situace ohrožující veřejné zdraví.
- při prognózovaném stavu bude ve výhledovém roce příspěvkové znečištění ze silniční dopravy významně nižší a nedojde k žádnému zhoršení vyhovující kvality ovzduší z hlediska ochrany zdraví lidí nad celým dotčeným územím.

Protože v obou hodnocených stavech na dotčeném území zůstává stav znečištění ovzduší vyhovující a hodnoty imisních koncentrací jsou vždy významně nižší než vyhlášené imisní limity pro ochranu zdraví lidí, je posuzovaný záměr ÚSEK PŘÍSEKA - BRTNICE hodnocen jako zdroj znečištění pouze místního významu, bez prokazatelného vlivu na zhoršení stávajícího vyhovujícího stavu imisního zatížení ovzduší a tím prokazatelně bez přímého zhoršujícího vlivu na veřejné zdraví.

#### **Vliv na hlukovou zátěž**

Oblast ochrany zdraví před nepříznivými účinky hluku a stanovení hygienických limitů hluku v mimopracovním prostředí upravují následující platné právní předpisy.

- Zákon č. 258/2000 Sb. o ochraně veřejného zdraví, v platném znění, definuje povinnosti provozovatelů zdrojů hluku a chráněný venkovní prostor.
- Nařízení vlády č. 148/2006 Sb. o ochraně zdraví před nepříznivými účinky hluku a vibrací, které je prováděcím předpisem k zákonu č. 258/2000 Sb., pak stanovuje hygienické limity hluku pro definované chráněné venkovní a vnitřní prostory.

Posuzovaný záměr ÚSEK PŘÍSEKA - BRTNICE je stavbou řešící rekonstrukci silnice II. třídy, která je prováděcím předpisem zařazena mezi hlavní pozemní komunikace.

Přestože na trase silnice II/405 není definovaný chráněný venkovní prostor je orientačně uveden hygienický limit hluku z dopravy, v souladu s prováděcím předpisem, pro chráněné venkovní prostory ostatních staveb a pro chráněný ostatní venkovní prostor korekce<sup>3)</sup> dle příl. č. 3, část A. (možná korekce pro starou hlukovou zátěž z dopravy není pro tento účel použita).

Hygienický limit hluku (v ekvivalentní hladině akustického tlaku A – korekce<sup>3)</sup>):

Chráněné venkovní prostory ostatních staveb a chráněné ostatní venkovní prostory.

6.00 až 22.00 h	$L_{Aeq\ 16h} = 60\text{ dB}$
22.00 až 6.00 h	$L_{Aeq\ 8h} = 50\text{ dB}$

*Poznámka: Závazné stanovení hygienických limitů hluku pro chráněné venkovní prostory je oprávněn provádět příslušný orgán ochrany veřejného zdraví.*

Hluková zátěž venkovního prostoru byla pro oba stavy výpočtově vyhodnocena v části B.III.4.Tabulky č. 14 a 15. Použitá metodika výpočtu zahrnuje vlivy zlepšujícího se

technického stavu silničních vozidel jen do roku 2011, proto je výpočet pro výhledový rok 2030 více ovlivněn prognózovaným nárůstem počtů projíždějících vozidel sledovaným profilem.

Výpočtový rok 2005:

Denní doba 06:00 až 22:00  $L_{Aeq\ 16\ h} = 62,76$  až  $63,46$  dB

Noční doba 22:00 až 06:00  $L_{Aeq\ 8\ h} = 55,19$  až  $55,56$  dB

Doporučené hodnoty pro chráněný venkovní prostor ostatních staveb je při stávajícím stavu provozu silniční dopravy po silnici II/405 dosaženo ve vzdálenosti cca 20 m od osy nejbližšího jízdniho pruhu této hlavní pozemní komunikace.

Výpočtový rok 2030:

Denní doba 06:00 až 22:00  $L_{Aeq\ 16\ h} = 64,31$  až  $64,67$  dB

Noční doba 22:00 až 06:00  $L_{Aeq\ 8\ h} = 56,16$  až  $56,56$  dB

Doporučené hodnoty pro chráněný venkovní prostor ostatních staveb je při prognózovaném stavu provozu silniční dopravy po silnici II/405 dosaženo ve vzdálenosti cca 25 m od osy nejbližšího jízdniho pruhu této hlavní pozemní komunikace.

Vzhledem k tomu, že v okolí řešené trasy silnice není žádný chráněný venkovní prostor ostatních staveb, je posuzovaný záměr ÚSEK PŘÍSEKA - BRTNICE hodnocen jako bezvýznamný zdroj hlukové znečištění.

## **5.2. D.2. ROZSAH VLIVŮ VZHLEDEM K ZASAŽENÉMU ÚZEMÍ A POPULACI**

S ohledem na charakter posuzovaného záměru ÚSEK PŘÍSEKA - BRTNICE a výsledky provedených zjištění budou nejvýznamnější vlivy tvořit doprovodné produkty dopravy ve složce životního prostředí, kterou je hluková zátěž venkovního prostoru. Vzhledem k vedení trasy posuzovaného záměru ÚSEK PŘÍSEKA - BRTNICE budou tyto vlivy však omezeny pouze na nechráněný venkovní prostor v dotčeném území výstavbou, bez přímého vlivu na populaci.

Významnější negativní působení posuzovaného záměru ÚSEK PŘÍSEKA - BRTNICE v ostatních složkách životního prostředí není předpokládáno.

## **5.3. D.3. ÚDAJE O MOŽNÝCH VÝZNAMNÝCH NEPŘÍZNIVÝCH VLIVECH PŘESAHUJÍCÍCH STÁTNÍ HRANICE**

Nepříznivé vlivy přesahující státní hranice jsou u posuzovaného záměru ÚSEK PŘÍSEKA - BRTNICE vyloučeny.

## **5.4. D.4. OPATŘENÍ K PREVENCI, VYLOUČENÍ, SNÍŽENÍ, POŘÍPADĚ KOMPENZACI NEPŘÍZNIVÝCH VLIVŮ**

Charakter a způsob využívání dotčeného území pro výstavbu posuzovaného záměru ÚSEK PŘÍSEKA - BRTNICE nevykazuje žádné zvláštní požadavky z hlediska podmínek ochrany sledovaných složek životního prostředí. Při dodržení podmínek určených stavebním zákonem i předpisy v oblasti ochrany životního prostředí není nutné žádná další ochranná opatření určovat. Požadavky na jednorázové dodávky materiálů pro výstavbu budou zajištěny ze zdrojů a výroben v nejbližším okolí. Pro vlastní provozování stavby nejsou žádné suroviny nárokovány.

Pro realizaci posuzovaného záměru ÚSEK PŘÍSEKA - BRTNICE upozorňujeme na zajištění některých zásad a řešení dílčích problémů.

### ***Fáze přípravy stavby***

- Trasa rekonstrukce silnice II/405 bude v některých částech vedena přes pozemky evidované jako zemědělská půda, proto musí být provedeno odnětí těchto ploch ze ZPF.

- Do projektu organizace výstavby doporučujeme zahrnout opatření na zajištění ochrany půdy a

vod před znečištěním ze stavební činnosti (úkapy ropných látek ze stavebních mechanismů, přechodné skladování odpadů na staveništi apod.).

- Nezávadnost dovážených zemin a dalších materiálů, určených pro hutněné násypy, doporučujeme dokladovat jejich atesty.
- Ověřit biologickým hodnocením průchodnost migračních tras fauny (zejména menších savců a obojživelníků) v místě křížení trasy s biokoridorem.
- Navrhnout vhodné ozelenění, včetně osázení dřevinami, nového tělesa silnice. Návrh výsadeb by měl být zpracován patřičně kvalifikovaným odborníkem a projednán s orgánem ochrany přírody a krajiny.
- Vypracovat projekt zeleně a plán údržby zeleně.
- Ověřit zatížení vodních toků chloridy z chemického posypu a způsob odvodnění tělesa silnice projednat se správcem toků.
- V etapách výstavby záměru budou stavební dopravou využívány místní komunikace v obcích v okolí trasy rekonstrukce. V rámci přípravy stavebních prací doporučujeme se zástupci obcí projednat harmonogram prací a odsouhlasit vedení přepravních tras.

#### **Fáze realizace stavby**

- Se skrývkou ornice bude naloženo dle pokynů schvalovacího orgánu ochrany ZPF. Při sejmutí ornice je třeba skrývat odděleně svrchní kulturní vrstvu půdy a zúrodnění schopné zeminy.
- Vyhrazené mezideponie zemin musí být udržovány v bezplevelném stavu.
- Humusem obohacené a nekontaminované odtěžené zeminy budou využity ke konečným úpravám terénu na místech určených k výsadbě zeleně.
- Údržba stavebních strojů a manipulace s látkami nebezpečnými vodám bude prováděna pouze na zabezpečených plochách, látky škodlivé vodám budou jímány.
- Vhodně zvolenými termíny prací (kácení dřevin mimo období hnízdění ptáků, zemní práce mimo období, kdy by mohlo dojít k usmrcení v půdě přezimujících živočichů) snížit negativní vlivy výstavby na faunu.
- Minimalizovat zásahy do vzrostlé zeleně, stromy, které by mohly být při výstavbě poškozeny, je nutno mechanicky ochránit, je nutno dodržovat ustanovení příslušné normy (ČSN DIN 18920).
- Nebezpečné plochy budou ihned po ukončení terénních úprav ozeleněny pro zabránění šíření plevelů.
- Při výsadbě vzdálenost dřevin volit tak, aby po vytvoření koruny nebylo nutné provádět ořezy.

Věnovat péči nově vysazené zeleni, včetně zajištění závlah.

- Vzhledem k vedení trasy rekonstrukce silnice v extravilánu, který není hlukově chráněným venkovním prostorem, není uvažováno s realizací protihlukových opatření.

#### **Fáze provozování stavby**

- Minimalizovat posypy chloridy při zimní údržbě komunikace trasy.
- Zajistit řádnou údržbu zeleně a sledovat vývoj vegetačních úprav.
- Po zprovoznění záměru bude provedeno upřesnění produkce odpadů a zajištění dalších požadavků kladených na původce odpadů dle zákona č. 185/2001 Sb. a dalších prováděcích předpisů platných v oblasti odpadového hospodářství (vyhlášky MŽP č. 381 a 383/2001 Sb.).

### **5.5. D.5. CHARAKTERISTIKA NEDOSTATKŮ VE ZNALOSTECH A NEURČITOSTÍ, KTERÉ SE VYSKYTLY PŘI SPECIFIKACI VLIVŮ**

Oznámení bylo zpracováno v rozsahu stanoveném zákonem č. 100/2001 Sb. o posuzování vlivu na životní prostředí, v platném znění a přílohou č. 3 k zákonu – náležitosti Oznámení, se zohledněním zásad pro zjišťovací řízení dle př. č. 2 zákona.

Pro vyhodnocení předpokládaných vlivů posuzovaného záměru na znečištění ovzduší bylo vycházeno z ustanovení zákona č. 86/20002 Sb. o ochraně ovzduší, v platném znění a navazujících prováděcích předpisů. Dále byla využity údaje i data z databáze ČHMÚ Praha.

Vyhodnocení hlukové situace venkovního prostoru sledovaného území ve vztahu k posuzovanému záměru bylo provedeno v souladu s ustanovením zákona č. 258/2000 Sb. o ochraně veřejného zdraví, prováděcího předpisu nařízení vlády č. 148/2006 Sb. o ochraně zdraví před nepříznivými účinky hluku a vibrací i podle doporučení dalších metodických pokynů.

Vodítkem pro vyhodnocení vlivů záměru byla vyhláška MŽP ČR č. 13/1994 Sb., metodický pokyn odboru ochrany lesa a půdy ze dne 1.10.1996 čj. OOLP/1067/96 k odnímání půdy ze ZPF podle zákona č. 334/1992 Sb., ve znění zákona ČNR č. 10/1993 Sb. apod.

Možné vlivy záměru na vody byly hodnoceny v souladu se zákonem č. 254/2001 Sb. o vodách, nař. vlády č. 61/2003 Sb. a pod.

Vlivy z oblasti odpadového hospodářství byly hodnoceny vlivy v souladu s platnými předpisy - zákon č.185/2001 Sb. o odpadech v úplném znění, vyhlášky č. 477/2001 Sb.o obalech a navazujících prováděcích vyhlášek č. 381 až 383/2001 Sb.

Výchozím podkladem pro posouzení vlivů záměru ÚSEK PŘÍSEKA - BRTNICE na životní prostředí byl projekt zpracovaný na úrovni pro územní rozhodnutí. Proto může dojít v průběhu řešení dalších projektových stupňů k upřesnění některých údajů. Podstatné informace o záměru a výkresová část o stavbě však byly projektantem poskytnuty, průběžný kontakt a konzultace s projektantem umožnily získat další fakta, nezbytná pro kvalifikované posouzení vlivů stavby na životní prostředí. Dílčí neurčitosti (např. bilance zemních prací, stavebních odpadů apod.) nemají zásadní význam a jejich případná nepřesnost nemá vliv na formulace závěrů provedených hodnocení.

Další potřebné údaje byly čerpány z dostupných pramenů (internet, archiv zpracovatele atd.) a z místního šetření v dotčeném území výstavby.

Zásadní nedostatky, které by bránily korektnímu vyhodnocení ověřovaných složek životního prostředí nebo nedokončení některých částí Oznámení, se v průběhu zpracování nevyskytly.

### **SHRNUTÍ**

*Na základě doložených výsledků i závěrů provedených hodnocení je možné konstatovat, že u posuzovaného záměru ÚSEK PŘÍSEKA - BRTNICE se nebudou vyskytovat žádné významnější vlivy z hlediska veřejného zdraví.*

*Realizace ochranných opatření není předpokládána.*

*Obsah poskytnutých podkladů, údajů i znalostí o dotčeném území byl dostačující pro posouzení vlivů v podrobnostech vyžadovaných zjišťovacím řízením, zásadní nedostatky pro specifikaci možných vlivů nebyly zjištěny.*

### **CHARAKTERISTIKA PŘEDPOKLÁDANÝCH VLIVŮ ZÁMĚRU NA OBYVATELSTVO A ŽIVOTNÍ PROSTŘEDÍ**

***Zvážení potenciálně významných vlivů záměru ve vztahu k rozsahu, přesahování státních hranic, velikosti, složitosti, pravděpodobnosti, trvání, frekvenci, vratnosti atd.*** – posuzovaný záměr ÚSEK PŘÍSEKA - BRTNICE řeší rekonstrukci silnice II/405 v 2,353 km, která bude v převážné délce realizována ve stávající trase silnice II/405.

Trasa úseku rekonstrukce silnice prochází pouze nezastavěným územím mimo zástavbu sídelních útvarů, přes pozemky, které jsou využívány pro zemědělské účely, Potenciálně nejvýznamnější vlivy z provozu silniční dopravy (hluková zátěž a znečištění ovzduší) budou mít pouze místní dosah v okolí vlastní komunikace a nejbližší obytná zástavba v území leží mimo jejich přímé vlivy. Negativní vlivy z hlediska zdraví obyvatelstva nejsou u posuzovaného záměru ÚSEK PŘÍSEKA - BRTNICE předpokládány.



## 6. ČÁST E - POROVNÁNÍ VARIANT ŘEŠENÍ ZÁMĚRU (POKUD BYLY PŘEDLOŽENY)

Zpracovaný projekt na úrovni dokumentace pro územní rozhodnutí řeší posuzovaný záměr ÚSEK PŘÍSEKA - BRTNICE v jedné nejšetrnější variantě, která byla vybrána a odsouhlasena na základě zpracovaných dokumentací a provedených jednání se všemi zainteresovanými složkami.

Tato vybraná varianta rekonstrukce silnice II/405 byla předmětem posuzování vlivů na životní prostředí.

## 7. ČÁST F - DOPLŇUJÍCÍ ÚDAJE

### 7.1. F.1. MAPOVÁ A JINÁ DOKUMENTACE TÝKAJÍCÍ SE ÚDAJŮ V OZNÁMENÍ

Potřebná mapová i jiná dokumentace k objasnění řešených problematik je obsažena v příslušných částech Oznámení.

### 7.2. F.2. DALŠÍ PODSTATNÉ INFORMACE OZNAMOVATELE

Další informace oznamovatele než jsou uvedeny v textových částech nebo dokladové části Oznámení nebyly pro vlastní posouzení vlivů záměru ÚSEK PŘÍSEKA - BRTNICE vyžadovány.

## 8. ČÁST G - VŠEOBECNĚ SROZUMITELNÉ SHRNU TÍ NETECHNICKÉHO CHARAKTERU

Podle charakteru a funkčního využití je posuzovaný záměr ÚSEK PŘÍSEKA - BRTNICE liniovou dopravní stavbou malého rozsahu, jejímž účelem je rekonstrukce nevyhovujících technických parametrů stávající silnice II/405 v délce 2,353 km.

Vzhledem k technickým parametrům a kategorii silnice II. třídy je zařazení záměrů, podle ustanovení zákona č. 100/2001 Sb. v platném znění, následující:

Kategorie II (záměry vyžadující zjišťovací řízení),

bod 9.1 Novostavby, rozšiřování a přeložky silnic všech tříd a místních komunikací I. a II. třídy (záměry neuvedené v kategorii I),

sloupec B.

Příslušným úřadem k provedení zjišťovacího řízení je krajský úřad kraje Vysočina - OŽP.

Technické řešení posuzovaného záměru ÚSEK PŘÍSEKA – BRTNICE rekonstrukce silnice II/405 je projektem zpracováno následovně:

*Směrové řešení*

Začátek rekonstrukce silnice II/405 je situován v extravilánu za obcí Příseka ve staničení km 6,960. Trasa je ukončena a napojena na stávající trasu silnice II/405 v km 9,313 před Brtnicí. Směrové řešení je navrženo dle ČSN.

*Výškové řešení*

Výškové vedení trasy rekonstrukce řeší nevyhovující výškové parametry stávající silnice, které svými výškovými poloměry nezajišťují rozhled pro předjíždění ani kritéria rozhledu pro zastavení tak, aby byl zajištěn dostatečně vysoký jízdní komfort na trase.

*Šířkové uspořádání*

Šířkové uspořádání je dáno kategorizací rekonstrukce silnice II/405, dle ČSN 73 6101 pro směrově nerozdělenou silnici, s neomezeným přístupem v parametrech S 9,5/80 (70).

*jízdní pruh*

2 x 3,50 m = 7,00 m

vodící proužek	2 x 0,25 m = 0,50 m
zpevněná krajnice	2 x 0,50 m = 1,00 m
nezpevněná krajnice	2 x 0,75 m = 1,50 m
celková šířka v koruně	10,00 m
průjezdná (volná) šířka	9,50 m

Pro realizaci výstavby posuzovaného záměru ÚSEK PŘÍSEKA – BRTNICE, který bude v převážné části délky prováděn na silničních pozemcích stávající silnice vedené v extravilánu, bude nejvýznamnějším vlivem, z hlediska vyvolaných nároků na vstupy, požadavek na trvalý zábor půdy.

Vlastní období výstavby rekonstrukce silnice II/405 bude dále vyžadovat zvýšené nároky na potřebu vstupních stavebních materiálů a surovin (násypy tělesa silnice, vozovka silnice apod.), které bude zajištěny dovozem z okolních dobývacích prostorů nebo mezideponie a výroben. Jiné významnější nároky, z hlediska požadovaných vstupů (energie, paliva, voda apod.), realizace výstavby ani vlastní provozování posuzovaného záměru ÚSEK PŘÍSEKA - BRTNICE nebude vyžadovat.

Výstavba rekonstrukce bude prováděna za uzavírek jednotlivých úseků silnice II/405, proto v tomto období dojde k omezení obslužnosti území v okolí trasy prováděné rekonstrukce.

Z hlediska vyhodnocených výstupů z období výstavby i z provozování posuzovaného záměru ÚSEK PŘÍSEKA - BRTNICE lze za nejvýznamnější vliv považovat produkci velkého množství odpadů z realizace stavby. Bude se jednat o jednorázovou produkci odpadů kategorie O, bez nebezpečných vlastností z demolice stávajícího tělesa silnice II/405 a ze zemních prací pro výstavbu rekonstrukce silnice II/405, jejichž přebytečné podíly bude nutné uložit na vhodnou skládku, případně na mezideponii.

Rekonstrukcí řešeného úseku dojde k nahrazení stávající silnice II/405 v přibližně stejné ploše i poloze, intenzity dopravy se rekonstrukcí nezmění, proto je reálný předpoklad, že všechny další vlivy (produkce dešťových vod, produkce emisí a hluku i ostatních sledovaných dopadů) nedoznají žádné významné změny proti stávajícímu stavu.

Další vyhodnocené výstupy z běžného provozování posuzovaného záměru ÚSEK PŘÍSEKA - BRTNICE, lze označit z hlediska sledovaných složek životního prostředí a ochrany veřejného zdraví za vlivy podlimitní a málo významné, bez nutnosti řešení doplňujících nebo speciálních ochranných opatření.

Trasa posuzovaného záměru ÚSEK PŘÍSEKA - BRTNICE je určena polohou stávající silnice II/405, dotčené území výstavbou pak bude tvořit pásmo pozemků v okolí trasy prováděné rekonstrukce a podle způsobu využívání má zemědělsko-lesnický charakter. Silnice II/405 je v řešeném úseku vedena extravilánem, přes plochy využívané pro zemědělské účely.

Přímo v trase rekonstrukce silnice II/405 se nevyskytuje žádný z prvků chráněných ve smyslu zákona č. 114/1992 Sb. o ochraně přírody a krajiny, v platném znění. Výskyt zvláště chráněných druhů živočichů a rostlin rovněž není předpokládán. Dotčené území posuzovaného záměru nemá charakter území historického, kulturního nebo archeologického významu, není rovněž územím hustě zalidněným ani územím zatěžovaným nad míru únosného zatížení (včetně starých ekologických zátěží). Na dotčeném území se nenachází žádná naleziště nerostných surovin, prameniště vody ani těžební nebo dobývací prostory, rovněž po realizaci záměru nedojde k narušení nebo omezení žádného přírodního zdroje.

Vzhledem k pouze místnímu dosahu působení nepříznivých vlivů z provozované silniční dopravy na trase silnice II/405 (především hluková zátěž) není předpoklad, že jejich vlivy se budou významněji projevovat mimo dotčené území.

Z provedeného vyhodnocení stávajícího stavu složek životního prostředí na dotčeném území, které jsou ovlivňovány provozováním stávající silniční dopravy posuzovaného záměru ÚSEK PŘÍSEKA - BRTNICE, je zřejmé:

- znečištění ovzduší vykazuje u základních znečišťujících látek, které mají vyhlášený imisní limit pro ochranu zdraví lidí, ekosystémů a vegetace, podlimitní hodnoty. Nízká produkce znečišťujících látek ze stávající silniční dopravy je v tomto hodnocení již zahrnuta.

- hluková zátěž venkovního prostoru ze stávající silniční dopravy není v řešeném úseku rekonstrukce limitována.

Po realizaci posuzovaného záměru ÚSEK PŘÍSEKA - BRTNICE nedojde u těchto zátěží k žádným významným změnám. U ostatních složek životního prostředí není předpokládáno významné negativní ovlivnění z výstavby ani z provozování posuzovaného záměru ÚSEK PŘÍSEKA – BRTNICE proti stávajícímu stavu.

Na základě doložených výsledků i závěrů provedených hodnocení je možné konstatovat, že u posuzovaného záměru ÚSEK PŘÍSEKA - BRTNICE se nebudou vyskytovat žádné významnější vlivy z hlediska veřejného zdraví.

Realizace ochranných opatření není předpokládána.

Rizika havárií zejména vzhledem k navrženému použití látek a technologií nejsou u typu stavby posuzovaného záměru předpokládána

Obsah poskytnutých podkladů, údajů i znalostí o dotčeném území byl dostačující pro posouzení vlivů v podrobnostech vyžadovaných zjišťovacím řízením, zásadní nedostatky pro specifikaci možných vlivů nebyly zjištěny.

## 9. ČÁST H – PŘÍLOHA

### 9.1.1. Vyjádření příslušného stavebního úřadu k záměru z hlediska územně plánovací dokumentace



Městský úřad - stavební úřad,  
Nám. Svobody 379, Brtnice



Č.j: Výst/ 3697/2006  
Vyřizuje: Jiří Suchánek  
E-mail: stavebni-urad@brtnice.cz  
Telefon: 567 571 717

Brtnice, dne: 20.10.2006

Profi Jihlava spol. s r.o.  
Pod Příkopem 6  
586 01 Jihlava

Věc: Vyjádření pro stavební řízení:

**Akce: Silnice II/405 – Příseka – Brtnice**  
**Akce: Silnice II/405 – Brtnice – Zašovice**

**Akce: Silnice II/405 – Příseka – Brtnice**

Městský úřad Brtnice – stavební úřad jako příslušný stavební úřad dle § 117 zákona č. 50/1976 Sb., ve znění pozdějších předpisů jako příslušný stavební úřad dle § 117 zákona č. 50/1976 Sb., ve znění pozdějších předpisů nemá námitek proti dokumentaci pro stavební povolení. Na danou lokalitu není zpracována ani odsouhlasena územně plánovací dokumentace, existují územně plánovací podklady POV Příseka. Jelikož se jedná o rozšíření stávající silnice II/405 nejsou námítky.

**Akce: Silnice II/405 – Brtnice – Zašovice**

Městský úřad Brtnice – stavební úřad, jako příslušný stavební úřad dle § 117 zákona č. 50/1976 Sb., ve znění pozdějších předpisů nemá námitek proti dokumentaci pro stavební povolení. Na danou lokalitu jsou schváleny územně plánovací dokumentace obce Brtnice a obce Kněžice a taje v souladu na část pro obec Zašovice není schválená územně plánovací dokumentace. Jelikož se jedná jen o rozšíření stávající silnice II/405, nejsou námítky.

**STAVEBNÍ ÚŘAD**  
Brtnice

Vedoucí stavebního úřadu  
Jiří Suchánek

**9.1.2. Stanovisko orgánu ochrany přírody, pokud je vyžadováno podle § 45i odst. 1 zákona č. 114/1992 Sb., ve znění zákona č. 218/2004 Sb.**

Vzhledem k umístění stavby posuzovaného záměru ÚSEK PŘÍSEKA - BRTNICE není stanovisko vyžadováno.

## 10. ZÁVĚR

zpracovatel Oznámení posuzovaného záměru s názvem:

**„Rekonstrukce silnice II/405 v úseku Jihlava – Třebíč, II. etapa, II. úsek – Příseka – Brtnice“**

při zohlednění:

- funkčního charakteru stavby záměru,
- navrženého umístění stavby záměru,
- posouzení stávajícího stavu životního prostředí v dotčeném území,
- vyhodnocení předpokládaných vlivů záměru na veřejné zdraví a sledované složky životního prostředí,
- a při zajištění některých zásad a řešení dílčích problémů specifikovaných pro realizaci stavby,

došel k závěru, že realizace posuzovaného záměru je pro dotčené území únosná a přijatelná.

Při přípravě a realizaci záměru ÚSEK PŘÍSEKA - BRTNICE budou zohledněny zásady a řešeny dílčí problémy specifikované v části 5.4. D.4 tohoto Oznámení. Jak vyplývá z těchto požadavků, žádný z nich nepřesahuje rámec běžných povinností, vyplývajících z platné právní úpravy pro provádění staveb a ochrany veřejného zdraví i životního prostředí.

**Zpracovatel Oznámení proto navrhuje, aby příslušný úřad proces posuzování vlivů na životní prostředí u záměru ÚSEK PŘÍSEKA - BRTNICE, který je vedený podle § 7 zákona č. 100/2001 Sb., v platném znění, ukončil již ve zjišťovacím řízení.**

Datum zpracování Oznámení:

V Brně dne 30. října 2006

Jméno, příjmení, bydliště a telefon zpracovatele Oznámení:

Ing. Miroslav Lepka

ENVING s.r.o. Staňkova 557/18a, 602 00 Brno  
tel/fax: 549 210 356, 541 240 857, e-mail: lepka@enving.cz

Podpis zpracovatele Oznámení:

.....

Ing. Miroslav Lepka