

Vysplan s r. o.



II/360 UL. RAFAELOVA - POCOUCOV

**Oznámení podle zákona č. 100/2001 Sb., ve
znění pozdějších předpisů**

v rozsahu Přílohy č.3

Vypracovali: Ing. Aleš Hanslík, Ing. Petr Grunděl

Ostrava, prosinec 2007

OBSAH:

A. Údaje o oznamovateli.....	4
1. Obchodní firma.....	4
2. Oprávněný zástupce oznamovatele.....	4
B. Údaje o záměru.....	5
I. Základní údaje	
1. Název záměru a jeho zařazení.....	5
1.1. Název záměru.....	5
1.2. Zařazení záměru.....	5
2. Kapacita (rozsah) záměru.....	5
3. Umístění záměru.....	5
4. Charakter záměru a možnost kumulace s jinými záměry.....	7
5. Zdůvodnění potřeby.....	8
6. Stručný popis technického a technologického řešení záměru.....	8
7. Předpokládaný termín zahájení realizace záměru a jeho dokončení.....	11
8. Výčet dotčených územně samosprávných celků.....	11
9. Výčet navazujících rozhodnutí podle § 10.....	11
II. Údaje o vstupech	
1. Zábor půdy.....	11
2. Odběr a spotřeba vody.....	12
3. Nároky záměru na energetické zdroje.....	12
III. Údaje o výstupech	
1. Emise do ovzduší.....	12
2. Odpadní vody.....	13
3. Odpady vznikající při realizaci stavby.....	14
3.1. Zařazení odpadů podle vyhlášky č. 381/2001 Sb. (Katalog odpadů).....	15
3.2. Odhadované objemy produkovaných odpadů.....	16
4. Zemědělský půdní fond.....	16
5. Rizika havárií vzhledem k použitým látkám a technologiím.....	16
C. Údaje o stavu životního prostředí.....	18
1. Výčet nejzávažnějších environmentálních charakteristik dotčeného území.....	18
1.1. Územní systémy ekologické stability.....	18
1.2. Území hustě zalidněná, území zatěžovaná nad míru únosného zatížení.....	19
1.3. Území s historickým nebo archeologickým významem.....	19
1.4. Staré ekologické zátěže, extrémní poměry v dotčeném území,.....	20
1.5. Zvláště chráněná území.....	20
1.6. Ostatní chráněná území.....	21
1.7. Významné krajinné prvky.....	21
2. Stručná charakteristika stavu složek životního prostředí v dotčeném území, které budou pravděpodobně ovlivněny.....	22
2.1. Ovzduší.....	22
2.2. Klimatické poměry.....	22
2.3. Znečištění ovzduší.....	25
2.4. Stav hlukové zátěže.....	28
3. Voda.....	33
3.1. Povrchové vody.....	33
3.2. Podzemní voda.....	33
3.3. Ochrana vodních zdrojů.....	33
4. Charakteristiky přírodních poměrů.....	34
5. Zemědělská půda, protierozní opatření.....	34

6. Fauna a flora	35
7. Krajina a krajinný ráz	35
7.1. Významné krajinné prvky	36
D. Údaje o vlivu záměru na životní prostředí.....	37
1. Charakteristika možných vlivů a odhad jejich velikosti a významnosti (z hlediska pravděpodobnosti, doby trvání, frekvence a vratnosti).....	37
2. Rozsah vlivů vzhledem k zasaženému území a populaci	39
3. Údaje o možných významných nepříznivých vlivech přesahujících státní hranice	39
4. Opatření k prevenci, vyloučení, snížení, popřípadě kompenzaci nepříznivých vlivů	39
5. Charakteristika nedostatků ve znalostech; neurčitosti při specifikaci vlivů	40
E. Porovnání variant řešení záměru.....	41
F. Doplnující údaje	41
1. Seznam obrázků	41
2. Seznam tabulek	41
3. Seznam grafů	41
G. Všeobecně srozumitelné shrnutí netechnického směru	42
H. Použitá literatura	44

A. Údaje o oznamovateli

1. Obchodní firma

Kraj Vysočina
Žižkova 57
587 33 Jihlava

IČ 70 89 07 49

Sídlo Kraj Vysočina
Žižkova 57
587 33 Jihlava

2. Oprávněný zástupce oznamovatele

Hejtman kraje Miloš Vystrčil
Telefon 564 803 111
Fax 564 803 350

Na základě smluvního vztahu a související plné moci pověřil oznamovatel zpracováním oznámení záměru včetně souvisejících administrativních kroků následující pověřenou společností:

Pověřená společnost: Vysplan s.r.o.
IČ: 27717089
DIČ: CZ27717089
Sídlo pověřené firmy: 8. března 4812/2a
586 01 Jihlava
Odpovědný zástupce firmy: Ing. Petr Gřunděl
Telefon: 724 344 117

B. Údaje o záměru

I. Základní údaje

1. Název záměru a jeho zařazení

1.1. Název záměru

II/360 ul. Rafaelova - Pocoucov

1.2. Zařazení záměru

Dle přílohy č. 1 zákona č. 100/2001 Sb. ve znění pozdějších předpisů, je záměr zařazen do Kategorie II (záměry vyžadující zjišťovací řízení) bod 9.1. (Novostavby, rozšiřování a přeložky silnic všech tříd a místních komunikací I. a II. třídy), záměry neuvedené v kategorii I, sloupec B.

Příslušným úřadem k provedení zjišťovacího řízení podle zákona č. 100/2001 Sb., ve znění pozdějších předpisů je Krajský úřad kraje Vysočina.

2. Kapacita (rozsah) záměru

Hlavním stavebním objektem je přeložka silnice II. třídy kategorie S 9,5/70 s celkovou délkou úpravy 1880 m. Stavba má charakter novostavby, jen v některých úsecích vychází ze stávající trasy.

Silnice II/360 je v oblasti regionu západní Moravy důležitým dopravním tahem, který zajišťuje silniční spojení sídelních útvarů regionálního významu tj. měst Velké Meziříčí, Třebíč a Moravské Budějovice.

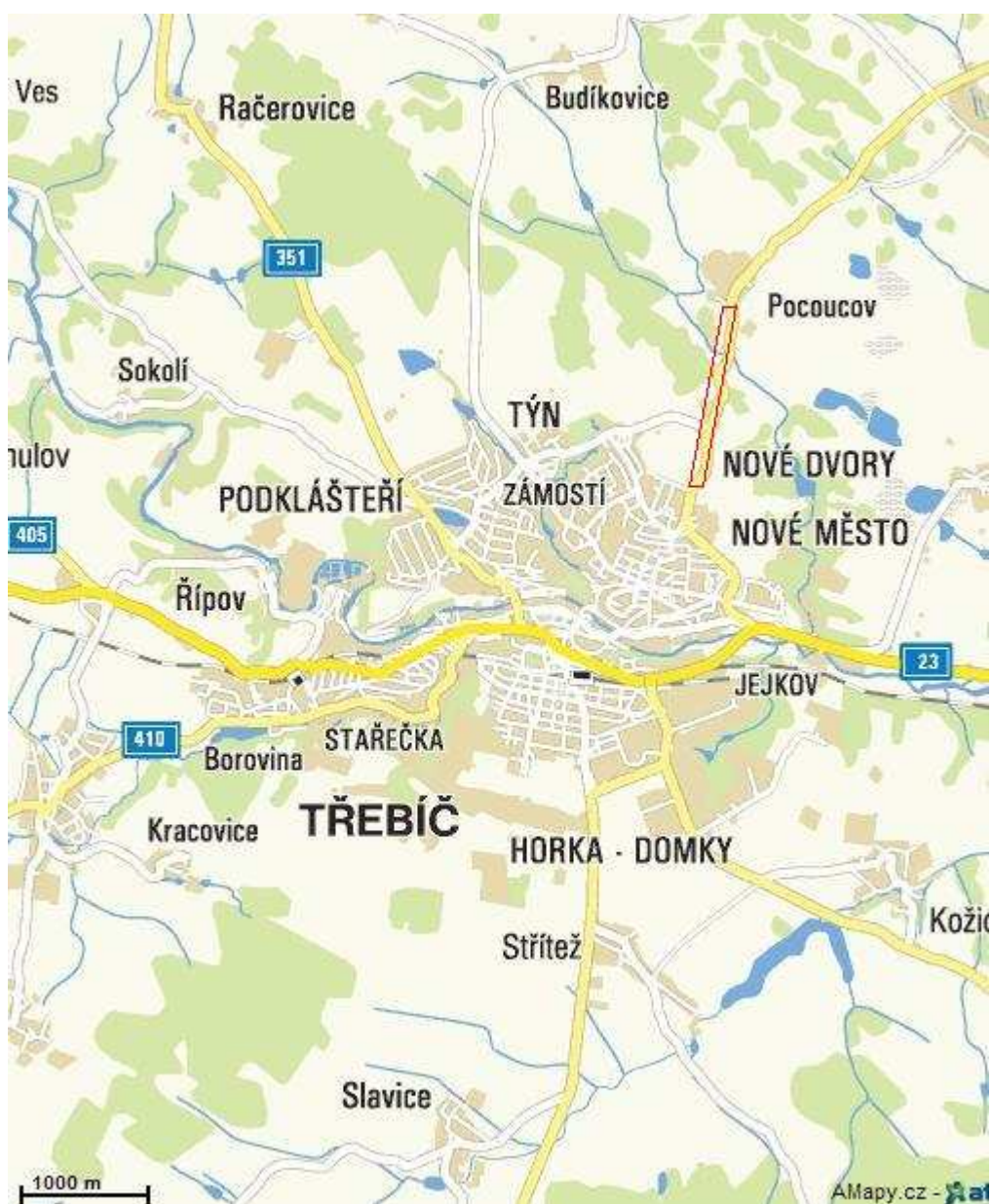
Pozemek dotčený stavbou je stávající silniční pozemek a pozemky, které se silnicí sousedí. Stavba řeší úpravu stávající silnice II/360 na kategorii S 9,5/70 v celém předmětném úseku. Z tohoto důvodu dochází k úpravám směrového a výškového vedení.

3. Umístění záměru

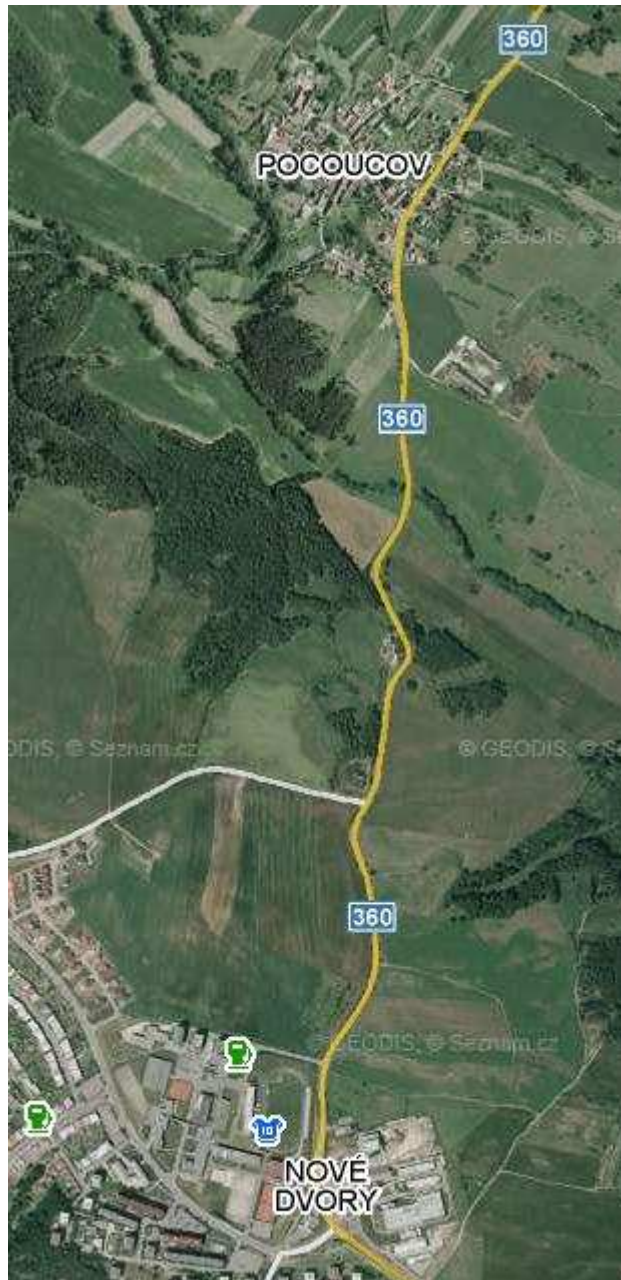
Kraj:	Vysočina
Obec:	Třebíč, Pocoucov
Katastrální území:	769738 Třebíč
	769941 Týn u Třebíče
	722944 Pocoucov

Navrhovaná stavba „II/360 ul. Rafaelova - Pocoucov“ se nachází v kraji Vysočina, na spojnici města Třebíč a obce Pocoucov, v k. ú. Třebíč, Týn u Třebíče a Pocoucov.

Obrázek č. 1: Lokalizace záměru; širší pohled



Obrázek č. 2: letecký snímek předmětné lokality



4. Charakter záměru a možnost kumulace s jinými záměry

Posuzovaný záměr „II/360 ul. Rafaelova – Pocoucov“ je liniovou dopravní stavbou, která řeší přeložku silnice II/360 mezi městem Třebíč a obcí Pocoucov. Stávající komunikace má v celé své délce nedostatečnou šířku koruny komunikace, kryt vykazuje značné nerovnosti a směrové oblouky jsou v okolí km 1,0 nevyhovující (R 50 m). V okolí křižovatky směrem na Týn jsou nevyhovující výškové poměry – sklon 7%.

Nová komunikace je navržena v kategorii S 9,5/70 mimo úseku na ZÚ a v Pocoucově, kde jsou navrženy chodníky. Zde a u autobusových zastávek je vozovka kategorie MS 9/60. Celková délka trasy je 1,880 km

Předkládaný záměr „II/360 ul. Rafaelova – Pocoucov“ navazuje na již posouzený záměr „Rozšíření silnice II/360: úsek křižovatka Štěpánovice – křižovatka na Vacenovice“, který se dotýká úseku silnice II/360 jižně od Třebíče.

5. Zdůvodnění potřeby

Silnice II/360 ul. Rafaelova – obec Pocoucov je jedním z úseků, které je nutno rekonstruovat pro zvýšení homogenity silničního tahu Třebíč – Velké Meziříčí také z důvodu bezpečného a rychlého napojení bývalého okresního města Třebíč na dálnici D1.

Stávající komunikace má v celé své délce nedostatečnou šířku koruny komunikace, kryt vykazuje značné nerovnosti a směrové oblouky v okolí km 1,0 jsou nevyhovující (R 50m). V okolí křižovatky na Týn jsou nevyhovující výškové poměry – sklon 7%.

Stavba v plné míře zajistí dopravní obslužnost, zvýší bezpečnost a plynulost dopravy – v křižovatce s ul. Man. Curieových je navrženo zvýšení jízdních pruhů na tři s ohledem na výhledovou komunikaci do průmyslové zóny. V křižovatce se silnicí III. třídy je navrženo rozšíření jízdního pruhu pro zastavení odbočujících vozidel z 3,5 na 5,5m.

6. Stručný popis technického a technologického řešení záměru

Hlavním stavebním objektem je silnice II třídy č.360, která bude upravena pro kategorii S 9,5/70. Celková délka úpravy je 1 880m. Stavba má charakter novostavby s rekonstrukcí, kterou lze realizovat v km ZÚ - km 0,7 za využití objížďky po ul. Míčové a sil. III/36061. Výstavbu od km 0,7 až km 1,720 lze provádět bez omezení na stávající komunikaci. Jen při napojení nové na stávající silnici II/360 je nutný provoz po objížďce

Prostorové řešení trasy

Směrové vedení se skládá ze směrových oblouků s přechodnicemi o min. R 250m.

Poloměry vyhoví návrhové rychlosti $v=70$ km/hod. Průběžná směrová vedení od ZÚ mají tyto parametry: R 325,300,250,260,350,500 a v konci úpravy napojení na stávající poloměr 200m.

Výškové vedení - vypuklý výškový oblouk na trase má min. hodnotu o $R=4000$. Vydatý oblouk na trase má min hodnotu 1500m. Výškové vedení též vyhoví návrhové rychlosti 70 km/hod.

Příčné uspořádání

jízdní pruhy	2x3,50m=7,0m
vodící proužky	2x0,25m=0,5m
zpevněná krajnice	2x0,50m=1,0m
nezpevněná krajnice	2x0,50m=1,0m
volná šířka	9,5m

V místě chodníků je toto šířkové uspořádání vpravo:

jízdní pruhy	2x3,50m=7,0m
vodící proužky	2x0,50m=1,0m
volná šířka	9,00m

Zemní těleso

S ohledem na vhodný materiál v trase je tvar zemního tělesa navržen s normovými svahy. Kubatura zemních prací vychází s nedostatkem násypového materiálu cca 5 500m³, který se získá ze skrývky lomu Královec u Jaroměřic nad Rokytnou.

Konstrukce vozovky

Vozovka byla navržena na základě očekávané třídy dopravního zatížení III a dle úrovně porušení vozovky D1.

- *intenzita dopravy*

Dle celostátního sčítání má intenzita dopravy ve sčítacím profilu 6-1740 tyto hodnoty:

	2000	2010	2020
osobní automobily	2422	3037	3325
nákladní automobily	394	485	511
motocykly	19	17	15
celkem	2835	3539	3871

Z výše uvedené tabulky vyplývá, že podíl nákladních vozidel v dopravním proudu je 13,7%. Intenzity dopravy pro rok 2010 a 2020 byly získány vynásobením dopravy z roku 2000 výhledovými koeficienty získanými od ŘSD ČR. Sčítací profil se nachází mezi obcemi Pocoucov a Trnava. Intenzity dopravy na sil. III třídy nejsou v celostátním sčítání zdokumentovány.

Konstrukce vozovky

asfaltový koberec mastixový	AKM I	40mm
asfaltový beton velmi hrubý	ABVH II	80mm
obalované kamenivo	OK I	60mm
penetrační makadam hrubý	PMH	90mm
vibrovaný štěrk	VŠ	180mm
štěrkodř	ŠD min.	150mm
celkem	min.	600mm

Pláň vozovky bude zhutněna na min. únosnost 45 MPa (Ens).

Konstrukce chodníku

betonová zámková dlažba	BZD	60 mm
pískové lože	PL	30 mm
šterkodrt'	ŠD	150 mm
celkem		240 mm

Odvodnění

Voda z úseku km 0,000 -0,370 bude zaústěna přes příkopy do kanalizace stavby Rafaelova II. Voda z km 1,720 – KÚ bude zaústěna do stávající silniční kanalizace v obci Pocoucov.

Voda z vozovky a z přiléhajících svahů ze zbývajících komunikace bude svedena do potoka Lubí křižujícího navrženou komunikaci v km 1,325.

Obslužná zařízení – autobusové zastávky

Součástí stavby jsou autobusové zastávky MHD v km 0,065 – 0,115 vlevo (15+20+15 m) a v km 0,030 – 0,085 vpravo (20+20+15 m). Na začátku obce Pocoucov jsou navrženy zastávky autobusů a to v km 1,740 – 1,800 vlevo (20+20+20 m) a v km 1,720 – 1,780 vpravo (20+20+20 m). Podél zastávek jsou navrženy chodníky o min. šířce 2m.

Křižovatky

Rekonstrukce stávající průsečné křižovatky je v km 0,133-25. U této křižovatky s ohledem na výhledovou komunikaci do průmyslové zóny je navržen samostatný pruh pro odbočení vlevo o šířce 3,5m .

Křižovatka v km 0,673 37 hlavní trasy se stávající sil. III tř. 36 061 (SO 112) je navržena jako prostá průsečná v kategorii S 6,5/50. Na přeložce SO 101 je navrženo rozšíření jízdního pruhu pro zastavení odbočujících vozidel v šířce 5,5m.

Průsečné křižovatky v km 0,962 47 (SO 113 a SO 121) a v km 1,560 (SO 114 a SO 115) jsou navrženy bez úprav na přeložce hlavní trasy.

Mostní objekty

V trase se nachází jeden mostní objekt (v projektové dokumentaci veden jako SO 201) - Most přes potok Lubí. Jedná se o most o jednom poli z monolitického dodatečně předpjatého betonu. Kolmý most má rozpětí NK 15m, délka přemostění je 13,8, šířka mezi svodidly je 9,5m. Na mostě není navržen chodník. Most je navržen na zatěžovací třídu „A“.

7. Předpokládaný termín zahájení realizace záměru a jeho dokončení

Zahájení realizace:	r. 2008
Ukončení realizace:	r. 2009

Předpokládaná doba výstavby záměru „II/360 ul. Rafaelova – Pocoucov“ je 12 měsíců

8. Výčet dotčených územně samosprávných celků

Celá trasa posuzovaného záměru „II/360 ul. Rafaelova - Pocoucov“ se nachází na území vyššího územně správního celku kraje Vysočina.

Trasa posuzovaného záměru „II/360 ul. Rafaelova - Pocoucov“ se nachází na katastrálním území Třebíč, Týn u Třebíče a Pocoucov. Město Třebíč plní v dané lokalitě funkci obce s rozšířenou působností.

9. Výčet navazujících rozhodnutí podle § 10

Územní řízení o umístění stavby – příslušný stavební úřad podle zákona č. 183/2006 Sb., v platném znění (MěÚ – Třebíč).

Souhlas k odnětí půdy ze zemědělského půdního fondu – příslušné orgány ochrany ZPF Krajský úřad kraje Vysočina podle zákona č. 334/1992 Sb., v platném znění, neboť zábor přesáhl výměru 1ha.

Stavební řízení o povolení stavby - příslušné stavební úřady podle zákona č. 183/2006 Sb., v platném znění a speciální stavební úřad podle zákona č. 13/1997 Sb., v platném znění.

V území dotčeném výstavbou posuzovaného záměru „II/360 ul. Rafaelova - Pocoucov“ se nenachází žádné evropsky významné lokality nebo ptačí oblasti, vydání stanoviska příslušného orgánu ochrany přírody proto není vyžadováno.

II. Údaje o vstupech

1. Zábor půdy

Přehled parcel dotčených zábořem je vzhledem k rozsahu uveden jako příloha č.6 tohoto dokumentu.

2. Odběr a spotřeba vody

Posuzovaný záměr „II/360 ul. Rafaelova - Pocoucov“ nebude mít po realizaci a při provozování žádné nároky na odběr a spotřebu pitné ani užitkové vody. Odběrová místa ani zdroje vody pro provozování záměru nebudou zřizována. V případě potřeby vody pro údržbu zeleně nebo úklid vozovky, zajistí správce údržby silnic dovozem vody v cisternách.

V období výstavby posuzovaného záměru nebudou vyžadovány významnější nároky na odběr pitné nebo užitkové vody. Materiály a stavební hmoty budou dováženy z okolních výroben. Potřeby vody pro zajištění hygienických a sociálních potřeb budou zajištěny na staveništi pomocí mobilního zařízení.

3. Nároky záměru na energetické zdroje

Záměr „II/360 ul. Rafaelova – Pocoucov“ je liniovou stavbou s minimálními nároky na energie jak v průběhu stavby, tak v době využívání. Realizací záměru „II/360 ul. Rafaelova – Pocoucov“ dojde k přeložení vedení VN v km 1,009, VN v km 1,024, NN a sdělovacího vedení v km 1,300 a NN v km 1,620. Vedení VVN 110kV v km 0,942 stavbou nebude dotčeno, bude však potřeba zachovat bezpečnostní vzdálenosti při práci v okolí vedení.

V rámci stavebních prací bude demontováno svítidlo veřejného osvětlení (VO) ze stožáru NN č.33/90 a zároveň budou namontována 2 svítidla VO. Příkon těchto svítidel, umístěných na betonových stožárech č33/90a a 32/90a, bude 2x 36W (zářivková svítidla). Výběr svítidel byl odsouhlasen správcem veřejného osvětlení a jeho výkon odpovídá platné ČSN.

III. Údaje o výstupech

1. Emise do ovzduší

Zdroje znečišťování emitují látky, které se v ovzduší rozptylují a jejichž koncentrace ve vzduchu se postupně zmenšuje. Část rozptýlených látek následně sedimentuje a nastává interakce s půdou, rostlinami, živočichy a vodou. Emisní limit je nejvýše přípustné množství znečišťující látky vypouštěné do ovzduší ze zdroje jako hmotnostní nebo objemová koncentrace znečišťující látky v odpadních plynech.

Kvalita ovzduší je průběžně ovlivňována existencí liniových, bodových, plošných a objemových zdrojů, souhrnně označovaných jako stacionární, a existencí zdrojů mobilních, tedy dopravními prostředky.

Kvalita ovzduší kolísá v závislosti na ročním období, horší bývá na podzim a v zimě, kdy se projevuje vliv topného období a nepříznivých rozptylových podmínek.

Dominantním znečišťovatelem s celoroční činností je silnice II/360 a dopravní prostředky po ní pojíždějící. Množství látek emitovaných z dopravy závisí zejména na sklonu pozemní komunikace, typu vozidla, použitém palivu a v neposlední řadě též na technickém stavu vozidla a vozovky. Záměr na stavební úpravy a opravy silnice II/360, který je předkládán ovlivňuje parametr technického stavu silnice, sklonu silnice a rychlosti pohybu motorových vozidel.

Obrázek č. 3: vzdálenost silnice II/360 a kravína



Stálým zdrojem zejména pachového znečištění ovzduší v předmětné lokalitě je i kravín nacházející se vpravo od silnice II/360 směrem na Pocoucov. Těkavé látky a pachy způsobují znečištění ovzduší nadměrným zápachem (např. živočišná výroba, průmyslová výroba, nátěry a nástřiky, čerpací stanice, exhalace z dopravy, ČOV). Při hodnocení vlivu těchto látek na prostředí je nutné zohlednit druh prováděných činností, roční období, převládající směru větru atd. Legislativně stanovené limity jsou uvedeny v nařízení vlády č. 597/2006 Sb., o sledování a vyhodnocování kvality ovzduší.

2. Odpadní vody

V období výstavby posuzovaného záměru nebudou vyžadovány významnější nároky na odběr pitné nebo užitkové vody, která by se po použití změnila na vodu odpadní. Potřeby vody pro zajištění hygienických a sociálních potřeb v době výstavby záměru budou zajištěny na staveništi pomocí mobilního zařízení.

Za odpadní vodu můžeme dle platné legislativy ČR považovat i dešťovou vodu, která dopadne na povrch pozemní komunikace. Pro svod dešťových vod z tělesa vozovky byla navržena kanalizace osazená lapači ropných látek (lapol).

V úseku silnice km 0,0 – 0,350, který je vyspádován ke Třebíči se v současné době nenachází žádná dešťová kanalizace. V blízkosti km 0,015 se na soukromém pozemku nachází ukončení jednotná kanalizace, která však nemůže být využita z důvodu naplnění kapacity kanalizační sítě. Je tedy nutné odvedení dešťových vod až do dešťové kanalizace budované v rámci úprav ulice Rafaelova

Pro odvod dešťových vod je navržen nový sběrač z betonových trub DN 300 v délce 78 m, který odvede vodu z úseku komunikace v km 0,090 – 0,350 do levostranného příkopu. Příkop se prohloubí v délce 75 m až do místa, kde se voda zachytí lapačem a převede pod stávající komunikací do předposlední šachty dešťové kanalizace v ulici Rafaelové. Na

kanalizaci jsou navrženy celkem 2 šachty, 5 uličních vpustí bez zápachové uzávěry a 3 dešťové lapače, vše v obvyklém typovém provedení.

Odvádění vod z tělesa pozemní komunikace v úseku u obce Pocoucov (v km 1,702 – konec stavby) bude řešeno do stávající kanalizace- Bude nutné pouze upravit výškové uložení poklopů a vpustí vzhledem k úpravě výškového vedení pozemní komunikace.

Vody z vozovky a z přiléhajících svahů ze zbývajících úseků pozemní komunikace budou sváděny do potoky Lubí, který křížuje silnici II/360 v km 1,325. Toto zaústění bude ošetřeno odlučovačem ropných látek, aby nedošlo ke kontaminaci vody v potoce Lubí např. ropnými látkami uniklými z pojezdějíících vozidel.

3. Odpady vznikající při realizaci stavby

Původci vznikajících odpadů budou firmy, které budou provádět úpravu území a vlastní výstavbu. Tyto firmy budou mít povinnost nakládat s odpady podle platné legislativy (podle zákona č.185/2001 Sb., ve znění pozdějších předpisů), vyhláškou č. 381/2001 Sb., (Katalog odpadů) a vyhláškou č. 376/2001 Sb., O hodnocení nebezpečných vlastností odpadů.

Druhy odpadů, jejichž produkce se předpokládá, jsou uvedeny níže. Pro bližší určení druhu produkovaných odpadů se vychází ze zkušeností s obdobnými stavbami. Nelze však vyloučit že některé odpady mohou být v průběhu realizace stavby zařazeny do jiné skupiny například zjištěním specifických vlastností. Očekávané množství odpadů, které bude produkováno, je vyčísleno na základě očekávaného objemu demolic a může se při provedení díla lišit. Vzniklé odpady budou předány k využití či odstranění osobě oprávněné ke sběru nebo výkupu odpadů.

Materiály, které lze na stavbách dále využít (šterk, zemina, kamenivo-bez nebezpečných látek), budou použity pro výstavbu nebo budou dočasně uloženy k využití na jiných stavbách. Stavební materiály budou přednostně recyklovány, nevyužitá část bude uložena na skládce odpadů příslušné skupiny.

Kovové konstrukce budou předány k využití jako druhotná surovina. Sejmuté živičné vrstvy budou použity pro výrobu recyklovaných živičných směsí nebo uloženy na skládce příslušné skupiny.

3.1. Zařazení odpadů podle vyhlášky č. 381/2001 Sb. (Katalog odpadů)

17	stavební a demoliční odpady (včetně vytěžené zeminy z kontaminovaných míst)
17 01	Beton, cihly, tašky a keramika
17 01 01	Beton
17 02 01	Dřevo
17 02 03	Plasty
17 03	Asfaltové směsi, dehet a výrobky z dehtu
17 03 01	Asfaltové směsi obsahující dehet
17 03 02*	Asfaltové směsi neuvedené pod číslem 17 03 01
17 04	Kovy (včetně jejich slitin)
17 04 02	Hliník
17 04 05	Železo a ocel
17 04 07	Směsné kovy
17 04 09*	Kovový odpad znečištěný nebezpečnými látkami
17 04 10*	Kabely obsahující ropné látky, uhelný dehet a jiné nebezpečné látky
17 04 11	Kabely neuvedené pod 17 04 10
17 05	Zemina (včetně vytěžené zeminy z kontaminovaných míst)
17 05 03*	Zemina a kamení obsahující nebezpečné látky
17 05 04	Zemina a kamení neuvedené pod číslem 17 05 03
17 09	Jiné stavební a demoliční odpady
17 09 04	směsné stavební a demoliční odpady neuvedené pod čísly 17 09 01, 17 09 02 a 17 09 03

Ze skupiny nebezpečných odpadů se předpokládá produkce těchto odpadů: odpady barev a laků, lepidel a těsnících materiálů, odpadních rozpouštědel, obalů znečištěných škodlivinami, odpadní sorbenty, čisticí tkaniny a filtrační materiály. Pro shromažďování těchto odpadů bude zřízen zastřešený prostor, ve kterém budou umístěny shromažďovací prostředky pro ukládání jednotlivých druhů nebezpečných odpadů označené a odpovídající potřebám vyhlášky č. 383/2001 Sb. o podrobnostech nakládání s odpady. Tento prostor bude zabezpečen proti zcizení uchovávaných odpadů a proti neoprávněné manipulaci s nimi.

V těchto prostředcích odděleně podle jednotlivých druhů budou shromažďovány odpady skupin:

- odpady barev a laků
- odpady lepidel a těsnících materiálů
- odpadní rozpouštědla
- obaly znečištěné škodlivinami
- sorbenty, čisticí tkaniny, filtrační materiály

Další fáze nakládání s uvedenými druhy nebezpečných odpadů (doprava a zneškodnění) budou zajištěny dodavatelským způsobem přímo osobami k těmto činnostem oprávněnými dle zákona č. 185/2001 Sb., o odpadech, v platném znění. Smlouvy s konkrétními firmami, které budou zajišťovat využití, nebo zneškodnění uvedených druhů odpadů budou uzavřeny firmami provádějícími stavbu.

3.2. Odhadované objemy produkovaných odpadů

Při výstavbě budou vznikat zejména odpady související s hlavními stavebními pracemi, jejichž množství bude minimalizováno již vlastním požadavkem na ekonomickou efektivnost stavby. Lze očekávat produkci odpadů těchto skupin:

- 17 03 Asfaltové směsi, dehet a výrobky z dehtu
- 17 03 01* Asfaltové směsi obsahující dehet
- 17 03 02 Asfaltové směsi neuvedené pod číslem 17 03 01

kteřé budou následně odvezeny na skládku určenou zhotovitelem stavby. U těchto odpadů bude proveden rozbor stanovující obsah dehtu a na jeho základě bude stanoveno další nakládání s uvedenými odpady. Lze předpokládat, že toto množství bude při odfrézování v tloušťce 50mm přibližně 28 m³ a odstranění zbývající konstrukce vozovky v množství cca 391 m³.

Dále se očekává produkce odpadů skupin:

- 17 05 Zemina (včetně vytěžené zeminy z kontaminovaných míst)
- 17 05 03* Zemina a kamení obsahující nebezpečné látky
- 17 05 04 Zemina a kamení neuvedené pod číslem 17 05 03

Dle bilance byl vykalkulován objem výkopových zemin

Skrývka ornice	116 m ³
Bourání vozovky	403 m ³
Bourání chodníků	120 m ³
Násyp	415 m ³
Výkop	185 m ³

4. Zemědělský půdní fond

Zemědělský půdní fond (dále jen ZPF) je základním bohatstvím naší země a nenahraditelným výrobním prostředkem. Jeho ochranou se zabývá zákon č. 334/1992 Sb., ve znění zákona č. 222/2006 Sb., o ochraně zemědělského půdního fondu. Změna užívání půdy je zpoplatněna. Výpočet poplatků za zábor půdy při realizaci záměru „II/360 ul. Rafaelova – Pocoucov“ je uveden v jiné části projektové dokumentace.

5. Rizika havárií vzhledem k použitým látkám a technologiím

Z hlediska platné legislativy (zákon č. 59/2006 Sb., o prevenci závažných havárií způsobenými vybranými nebezpečnými látkami) je havárií mimořádná, částečně nebo zcela neovladatelná, časově a prostorově ohraničená událost, například závažný únik, požár nebo výbuch, která vznikla nebo jejíž vznik bezprostředně hrozí v souvislosti s užíváním objektu nebo zařízení, v němž je nebezpečná látka vyráběna, zpracovávána, používána, přepravována

nebo skladována, a vedoucí k vážnému ohrožení nebo k vážnému dopadu na životy a zdraví lidí, hospodářských zvířat a životní prostředí nebo k újmě na majetku,

Vzhledem k použitým látkám a technologiím může dojít k havarijnímu stavu např. únikem PHM z dopravních prostředků. Následně bude nakládáno s odpady skupiny 09 – Odpadní směsi oleje a vody, uhlovodíků a vody, emulze. S látkami zachycenými při řešení nastalé havarijní situace bude nakládáno podle platné legislativy (zákon č. 185/2001 Sb. ve znění pozdějších předpisů).

Výskyt havarijních situací nelze vyloučit, avšak vhodnými technickými opatřeními (správně fungující odlučovače ropných látek) lze jejich potenciální vliv snížit a omezit.

C. Údaje o stavu životního prostředí

Posuzovaný záměr „II/360 ul. Rafaelova – Pocoucov“ je liniovou dopravní stavbou, která řeší přeložku silnice II/360 mezi městem Třebíč a obcí Pocoucov. Stávající komunikace má v celé své délce nedostatečnou šířku koruny komunikace, kryt vykazuje značné nerovnosti a směrové oblouky jsou v okolí km 1,0 nevyhovující (R 50 m). V okolí křižovatky směrem na Týn jsou nevyhovující výškové poměry – sklon 7%.

Terénní úpravy a stavební práce budou prováděny z části ve stávající trase silnice II/360 a z části na zemědělsky využívaných pozemcích, avšak pouze v nejnútnejším rozsahu. Stávající trasa silnice bude rekultivována a pozemky nacházející se pod stávajícím silničním tělesem budou nabídnuty vlastníkům nově zabraných pozemků jako protihodnota.

Silnice II/360 kříží v km 1,325 potok Lubí, do kterého budou zaústěny přivaděče dešťové vody (s předčištěním v odlučovači ropných látek)

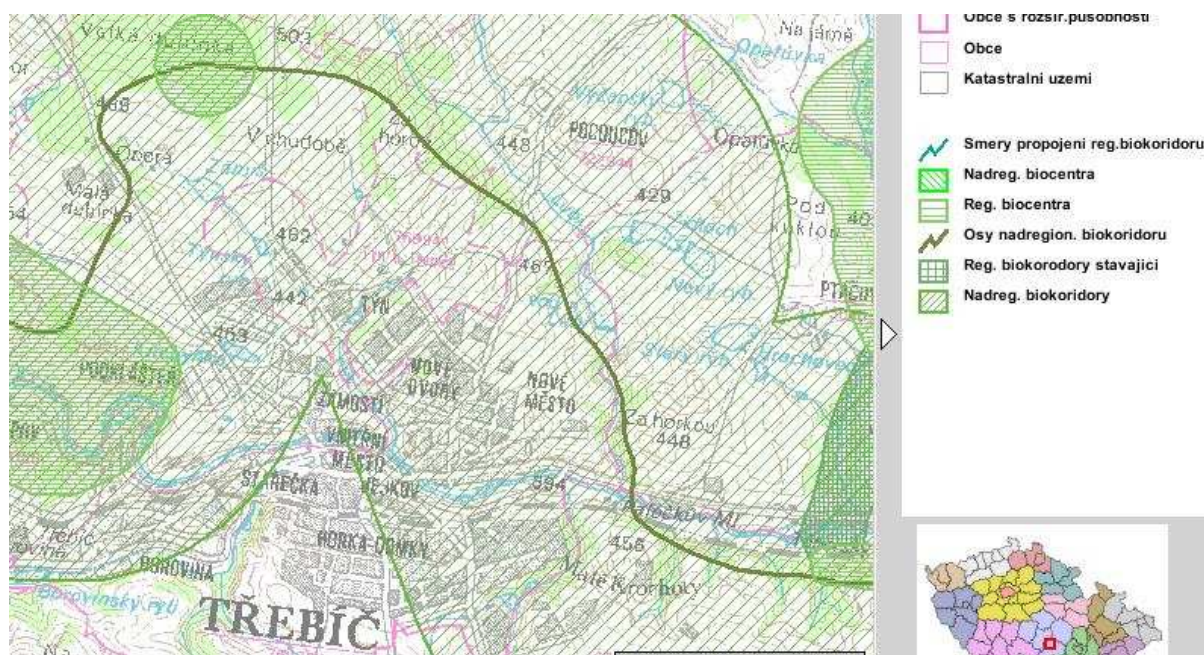
1. Výčet nejzávažnějších environmentálních charakteristik dotčeného území

1.1. Územní systémy ekologické stability

V blízkosti místa realizace záměru „II/360 ul. Rafaelova – Pocoucov“ se nachází nadregionální biokoridor, jehož osu tvoří potok Lubí, který spojuje regionální biocentrum Dobnavka – Za kopečkem, které se nachází východně od Třebíče), s regionálním centrem Palečkův mlýn (lokalizováno západně od Třebíče) s regionálním biocentrem Velká Dubina, které se nachází severně od Třebíče a západně od Pocoucova.

Nadregionální biokoridor zaujímá svým rozsahem celý předmětný úsek silnice II/360, neboť osa biokoridoru (potok Lubí) kříží silnici v km 1,325. Do pásma nadregionálního koridoru spadá i drtivá část intravilánu města Třebíče a celá zástavba Pocoucova.

Obrázek č. 4: objekty ÚSES v předmětné lokalitě



Soustava nadregionálních a regionálních biocenter a biokoridorů vychází z generelu ÚSES města Třebíče a přilehlých obcí, jenž byl zpracován roku 1995. Dle vyjádření ministerstva životního prostředí (které je přílohou č.4 tohoto Oznámení), nedojde realizací záměru „II/360 ul. Rafaelova – Pocoucov“ k omezení ekostabilizační funkce zmiňovaného biokoridoru. Realizace stavby bude provedena se snahou o co nejmenší ovlivnění přirozeného prostředí.

1.2. Území hustě zalidněná, území zatěžovaná nad míru únosného zatížení

Město Třebíč se nachází v kraji Vysočina, rozkládá se na katastrální výměře 5760 ha a v minulosti plnilo úlohu okresního města. V současné době zde žije 39688 obyvatel průměrného věku 33,9 let. Město se skládá ze 17 městských částí.

Třebíč je rozložena na obou březích řeky Jihlavy, která tvoří přirozenou osu města i celého trebičského okresu. Obklopuje ji příroda charakteristická pro Českomoravskou vrchovinu. Za dlouhá staletí své existence se Třebíč stala důležitým hospodářským, správním, politickým i kulturním těžištěm jihozápadní Moravy. Její počátky sahají až k roku 1101, kdy zde moravská úředlná knížata Oldřich Brněnský a Litold Znojemský založila benediktinský klášter. V současné době plní Třebíč úlohu města s rozšířenou působností a je důležitým správním a kulturním centrem regionu.

V dotčeném území ani v jeho okolí se nenachází žádná extrémně využívaná lokalita ani území zatěžované nad únosnou míru.

1.3. Území s historickým nebo archeologickým významem

Katastrální území Třebíč z části zasahuje do přírodního parku Třebíčsko. Ve městě Třebíči se nachází řada památkových objektů a historicko-kulturních pozoruhodností. Nejvýznamnější stavební památkou je románsko-gotická bazilika sv.Prokopa z poloviny 13.století, dále dva gotické domy na Karlově náměstí a v evropském měřítku nejzachovalejší židovské ghetto se dvěma synagogami a velkým židovským hřbitovem.

Tyto historické reálie nebudou výstavbou záměru „II/360 ul. Rafaelova – Pocoucov“ nijak dotčeny, protože záměr začíná na okraji města Třebíče a pokračuje severním směrem k obci Pocoucov, kde se žádná ze zmiňovaných památek nenachází.

V km 0,360 se u stávající silnice vpravo směrem na Velké Meziříčí nad příkopem u pole nachází kříž. Kříž je lokalizován na rozhraní k.ú. Třebíč na parc. č. 1521/1 a k.ú. Týn u Třebíče na parc. č. 532/1. V rámci výstavby bude nutné kříž přemístit o 10 m směrem na okraj parc. č. 532/1 v k.ú. Týn u Třebíče.

Na opačné straně silnice II/360 (proti kříži) se nachází smírčí kámen, který je zobrazen na obrázku č. 5. Ke kameni se váže legenda o zlé ženě, která zkameněla. Stavební práce musí být prováděny tak, aby nedošlo k dotčení tohoto kamene. Tento objekt má přibližné rozměry 90x53x25 cm.

Městský úřad Třebíč, odbor výstavby a památkové péče, jako věcně příslušný správní orgán vydal dne 21.9.2007 stanovisko ve věci možného ovlivnění smírčího kamene stavbou. V tomto stanovisku sděluje, že nemovitá kulturní památka smírčí kříž zvaný „baba“, nebude stavbou dotčen a že úřad nemá ke stavbě žádné připomínky. Prohlášení je přiloženo jako příloha č. 7 tohoto Oznámení. Poloha kříže a smírčího kamene je uvedena v příloze č.8 tohoto dokumentu.

Obrázek č. 5: smírčí kámen u silnice II/360



1.4. Staré ekologické zátěže, extrémní poměry v dotčeném území,

Starými ekologickými zátěžemi rozumíme znečištění životního prostředí nad přípustnou míru v důsledku dlouhodobé činnosti v minulém období.

V dotčeném území se nenacházejí žádné staré ekologické zátěže. V popisovaném území rovněž nejsou zaznamenány žádné extrémní poměry, ani potenciální rizika tvorby extrémních stavů složek životního prostředí.

1.5. Zvláště chráněná území

V předmětné lokalitě je vyhláškou Okresního národního výboru v Třebíči z roku 1982 vyhlášen přírodní park Třebíčsko, tehdy jako oblast klidu zaujímající celá katastrální území Batoucovice, Hrozatín, Přeckov, Rudíkov, Hodov, Trnava, a zasahující do katastrálních území Benetice, Věstoňovice, Horní Vilémov, Budíkovice, Pocoucov, Třebíč, Hostákov, Valdíkov, Nárameč, Oslavička, Vlčatín a Horní Heřmanice. Tento přírodní park zaujímá esteticky, biologicky a krajinně nejhodnotnější území severně od Třebíče. Předmětný úsek silnice II/360 však do této oblasti zasahuje pouze okrajově a to jižně od obce Pocoucov směrem k městu Třebíč. Rozloha tohoto parku je 9800ha.

Chráněná část území v blízkosti předmětného úseku silnice II/360 je charakteristická zahloubenými údolími a geologickým podložím tvořeným hlubinnými vyvřelinami paleozoického stáří s velkým obsahem thoria a uranu, což je činí relativně vysoce radioaktivními. Přírodní park je obohacen významnými geologickými útvary severozápadně od Pocoucova, kterými jsou syenitové skály chráněné jako přírodní památka.

Památné stromy, které rovněž tvoří významnou dominantu krajiny, nebudou stavbou dotčeny ani nijak ovlivněny (památné stromy se nacházejí v jiných částech přírodního praku; v rámci stavebních prací budou sice skáceny některé dřeviny, avšak s důrazem na co nejmenší zásah do přírody a s co největší snahou o zachování přirozeného prostředí).

Dalším objektem ochrany v přírodním parku Třebíčsko jsou vodní plochy tvořící vhodné oblasti pro život vodního ptactva. Tyto vodní plochy jsou v drtivé většině vody stojaté. Trasa záměru „II/360 ul. Rafaelova – Pocoucov“ kříží potok Lubí, který plní funkci lokálního biokoridoru. Funkce potoka v rámci územního systému ekologické stability nebude dotčena-v současné době je potok rovněž přemostěn a realizací záměru dojde k východnímu posunutí přemostění (stávající mostní objekt bude odstraněn a bude vybudován nový mostní objekt).

1.6. Ostatní chráněná území

V případě posuzovaného záměru „II/360 ul. Rafaelova – Pocoucov“ a ani v jeho nejbližším okolí se nenachází žádné chráněné území ve smyslu zákona č. 114/1992 Sb., o ochraně přírody a krajiny v platném znění.

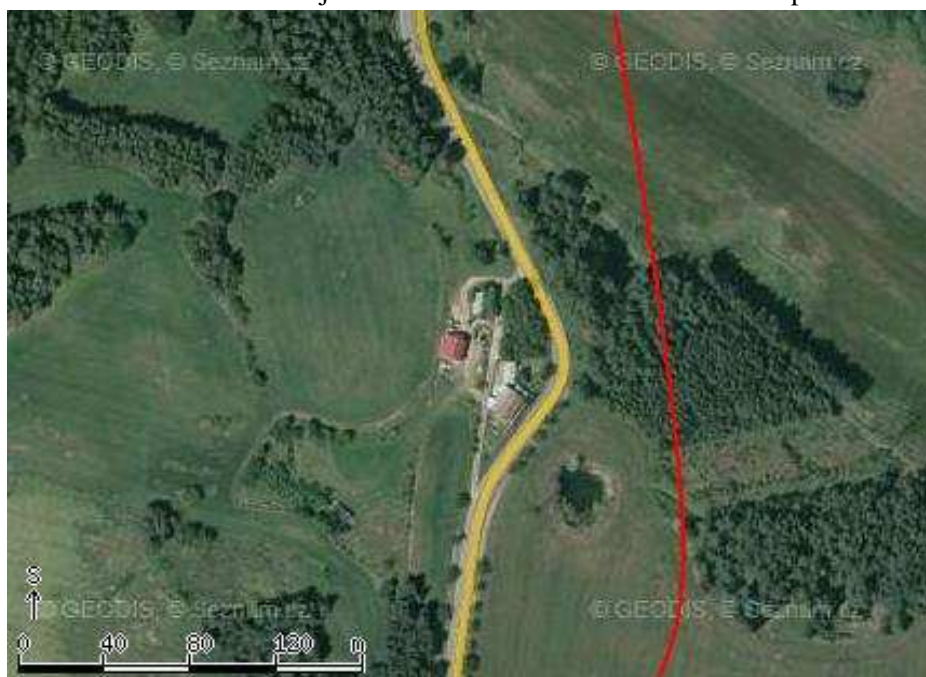
Z pohledu systému NATURA 2000, ve smyslu jeho platného vymezení pro ČR zákonem č. 218/2004 Sb., není v řešeném území navrhována žádná ptačí oblast ve smyslu ustanovení § 45e zákona. Rovněž se v řešeném území nenachází žádná evropsky významná lokalita ve smyslu § 45 a – c zák. č. 218/2004 Sb., která by byla zahrnuta do národního seznamu těchto lokalit podle § 45a zákona a NV č. 132/2005 Sb.

1.7. Významné krajinné prvky

V projektové dokumentaci zmiňovaný VKP – Zatopený lom je prvkem neregistrovaným. Tento objekt se nachází na parc. č. 195/2 v k.ú. Pocoucov a realizací záměru „II/360 ul. Rafaelova – Pocoucov“ nebude nijak dotčen. Nově navržená trasa silnice II/360 obchází lom z pravé strany zhruba ve stejné vzdálenosti jako stávající trasa silnice II/360.

Při výstavbě bude nutné lom zabezpečit tak, aby byla zajištěna bezpečnost osob i majetku při stavebních pracích. Bude rovněž vhodné lom ohradit, aby nemohlo dojít například k sypání odpadních sutí popřípadě jiných materiálů do lomu nebo ke znečišťování okolí lomu. Na následujícím obrázku uvádím odhadovanou vzdálenost nově navržené trasy a trasy stávající od zatopeného lomu (červená-nová trasa silnice II/360, žlutá-stávající stav).

Obrázek č. 6: stávající a navržená trasa silnice II/360 u zatopeného lomu



2. Stručná charakteristika stavu složek životního prostředí v dotčeném území, které budou pravděpodobně ovlivněny

Z hlediska sledovaných složek životního prostředí se bude jednat o jednorázové vlivy vyvolané vlastní výstavbou posuzovaného záměru „II/360 ul. Rafaelova – Pocoucov“, nebo o vlivy vyřešené technickým opatřením a zajištěním stavby (např. odvod dešťových vod, produkce odpadů). Při správné organizaci stavebních prací a při zajištění odpovídajících podmínek výstavby budou vlivy spojené s realizací stavby minimalizovány

2.1. Ovzduší

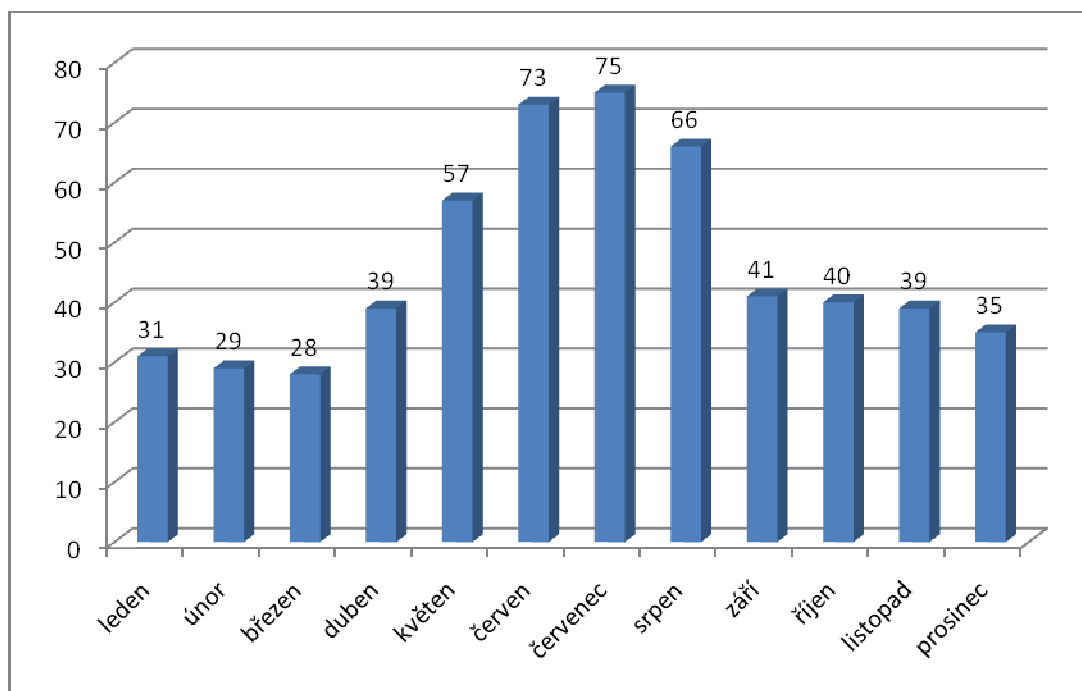
Česká republika patří k oblastem, kde se v průběhu roku střídá převládající vliv azorské tlakové výše, islandské tlakové níže a sibiřské tlakové výše. Zájmové území, nacházející se na západě Moravy je charakterizováno přetrvávajícími hřebeny vyššího tlaku vzduchu s celoročním trváním (oproti ostatním částem České republiky).

Předkládaný záměr, který má za cíl rekonstrukci stávající silnice II/360 v úseku mezi městem Třebíč a obcí Pocoucov, svou realizací nijak neovlivní kvalitu ovzduší v zájmové lokalitě. Cílem záměru je zlepšit jízdní parametry silnice II/360 v předmětném úseku; záměr ovšem nijak nemění počet vozidel, které budou po silnici projíždět. Nedojde proto ke změně zatížení obyvatelstva nepříznivými vlivy, jakými jsou hluk, znečištění ovzduší zejména spaliny, popřípadě tvorba vibrací pojížděním dopravních prostředků.

2.2. Klimatické poměry

Zájmové území (silnice II/360 mezi městem Třebíč a obcí Pocoucov) se nachází na rozhraní dvou klimatických oblastí. Převažují zde charakteristiky oblasti MT 11, avšak od severu nepatrně zasahuje oblast MT 5 rozšířená zejména na Českomoravské vrchovině. V následující tabulce uvádím základní klimatické charakteristiky dotčené oblasti.

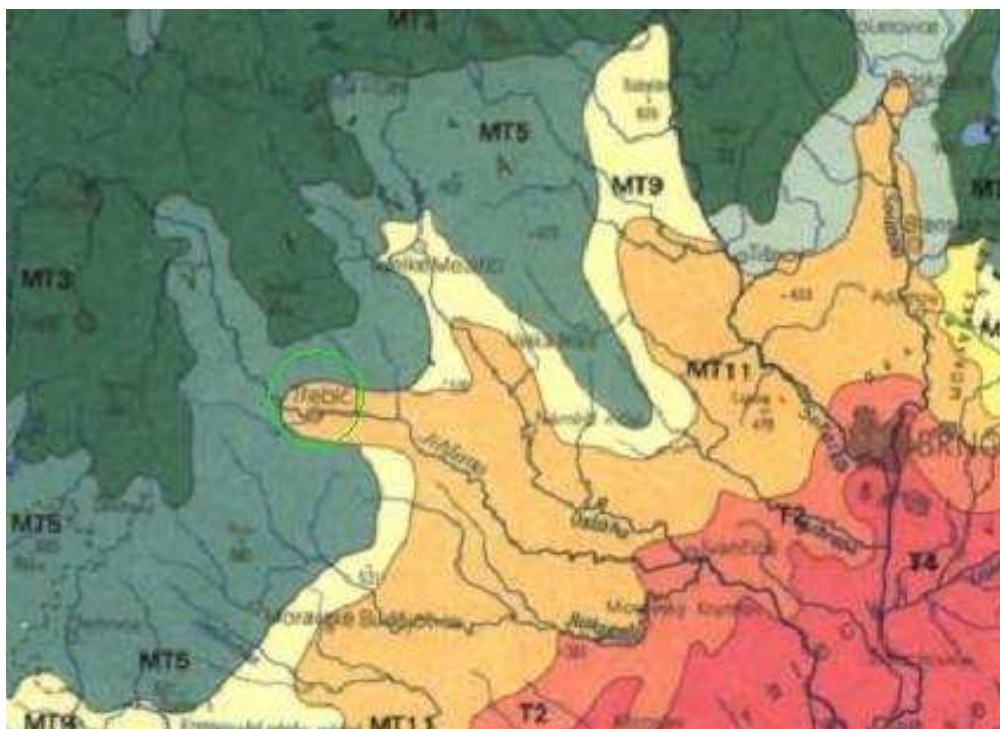
Graf č. 1: Průměrné množství srážek v jednotlivých měsících v letech 1950 - 2000



Tabulka č. 1: klimatické charakteristiky zájmového území

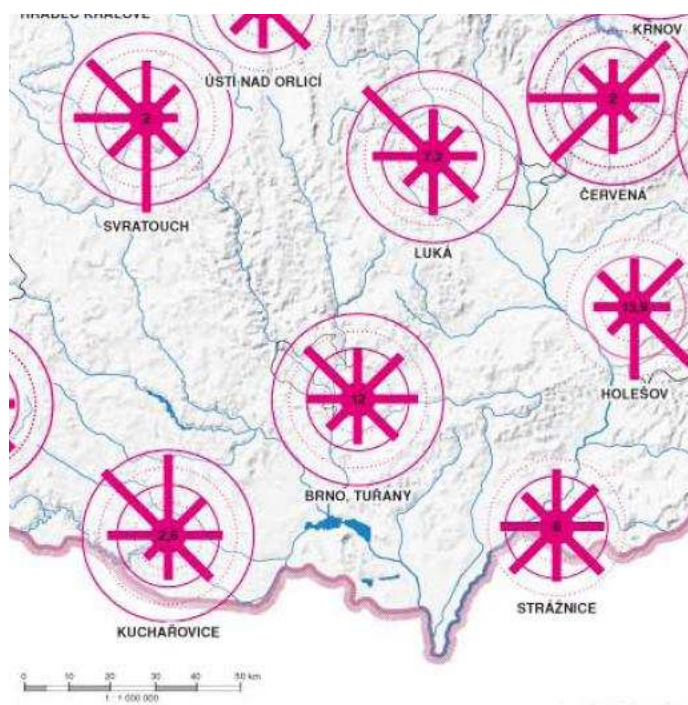
	MT 11	MT 5
Počet letních dnů	40 - 50	30 - 40
Počet dní s průměrnou teplotou 10°C a více	140 - 160	140 - 160
Počet mrazových dnů	110 - 130	130 - 140
Průměrná teplota v lednu [°C]	-2 - -3	-4 - -5
Průměrná teplota v červenci [°C]	17 - 18	16 - 17
Průměrná teplota v říjnu [°C]	7 - 8	6 - 7
Průměrný počet dnů se srážkami 1 mm a více	90 - 100	100 - 120
Srážkový úhrn za vegetační období [mm]	350 - 400	350 - 450
Srážkový úhrn v zimním období [mm]	200 - 250	250 - 300
Počet dnů se sněhovou pokrývkou	50 - 60	60 - 100
Počet zamračených dnů	120 - 150	120 - 150
Počet jasných dnů	40 - 50	50 - 60

Obrázek č. 7: výřez mapy klimatických regionů podle Quitta



Pro určení převládajícího směru proudění vzduchu musíme vycházet z údajů dvou poměrně vzdálených stanic a to stanice Brno-Tuřany a Svratouch. Na obou stanicích je patrný dominantní směr severozápadní, na stanici Svratouch pak také směr jižní. Podle nadmořské výšky poměrům v dotčené lokalitě spíše odpovídá stanice Brno-Tuřany. Větrná růžice vztahující se k této stanici je uvedena na obrázku níže. Směr proudění vzduchu je mírně i tvarem reliéfu, který je v okolí dotčené lokality mírně pahorkovitý, zatímco v Brně je téměř rovinatý.

Obrázek č. 8: Větrné růžice stanic v okolí zájmové lokality



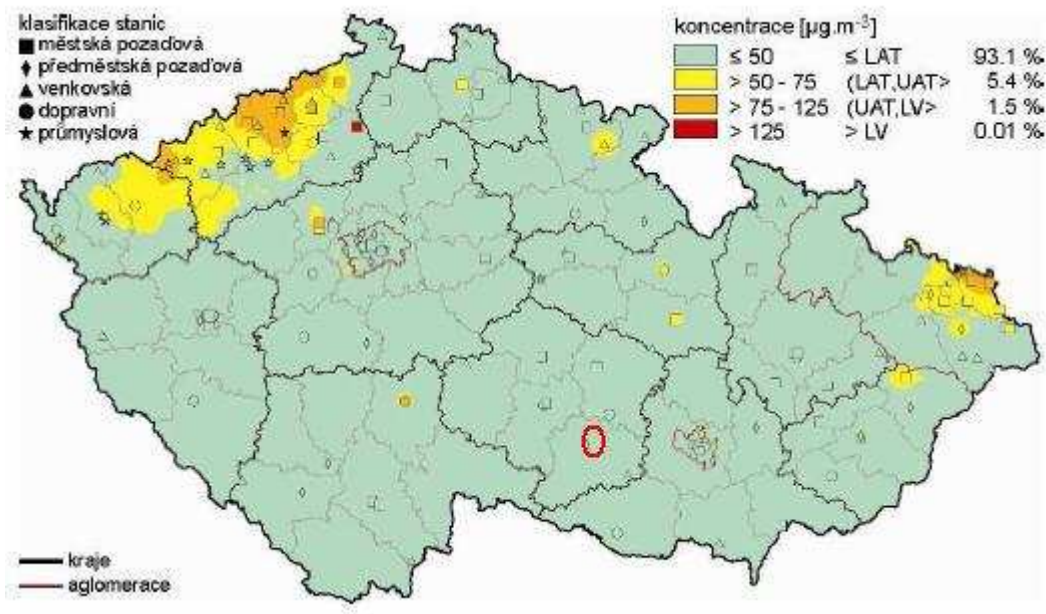
2.3. Znečištění ovzduší

Úroveň znečištění vnějšího ovzduší nad konkrétním územím je dána zjištěnou hmotnostní koncentrací sledované látky (měřeními nebo modelováním). Situace stavu znečištění vnějšího ovzduší je objektivně vyhodnocována z dlouhodobě prováděných měření koncentrací sledovaných látek. Pro tyto účely je na území ČR provozována síť měřicích stanic kvality ovzduší (rozmístěných především v oblastech se zhoršenou kvalitou ovzduší), výsledky dlouhodobých měření jsou publikovány Českým hydrometeorologickým ústavem Praha – Úsek ochrany čistoty ovzduší a následně je prováděno modelové vyhodnocení území ČR.

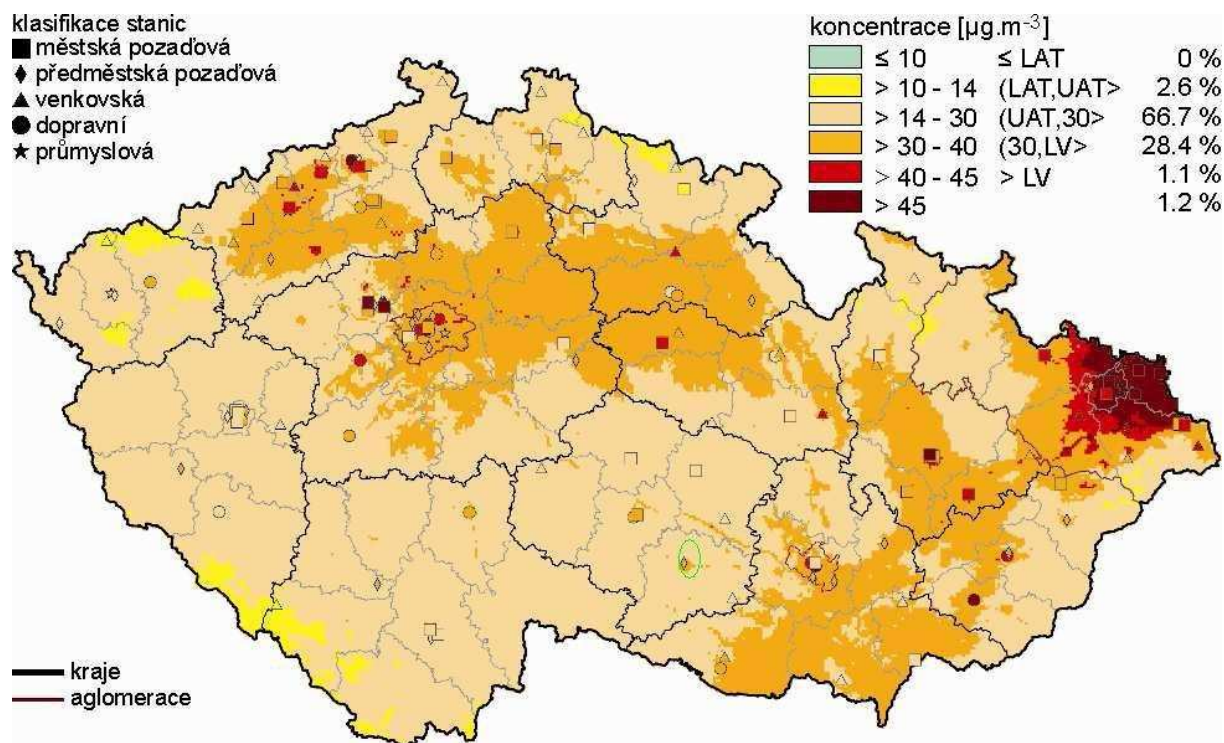
Přímo na dotčeném území ani v jeho blízkém okolí žádná z měřicích stanic není provozována, pro orientační stanovení celkové úrovně znečištění vnějšího ovzduší na dotčeném území je využito výsledku výpočtového modelování některých základních znečišťujících látek pro území ČR za rok 2006, které je prováděno rovněž ČHMÚ.

Nejbližší sledovací stanicí je stanice v Třebíči, která poskytuje automatické měření škodlivin SO_2 , NO_2 , NO_x a PM_{10} . Údaje z této stanice jsou dále zpracovávány a hodnoty jsou uvedeny v grafické podobě do schémat, která uvádím níže.

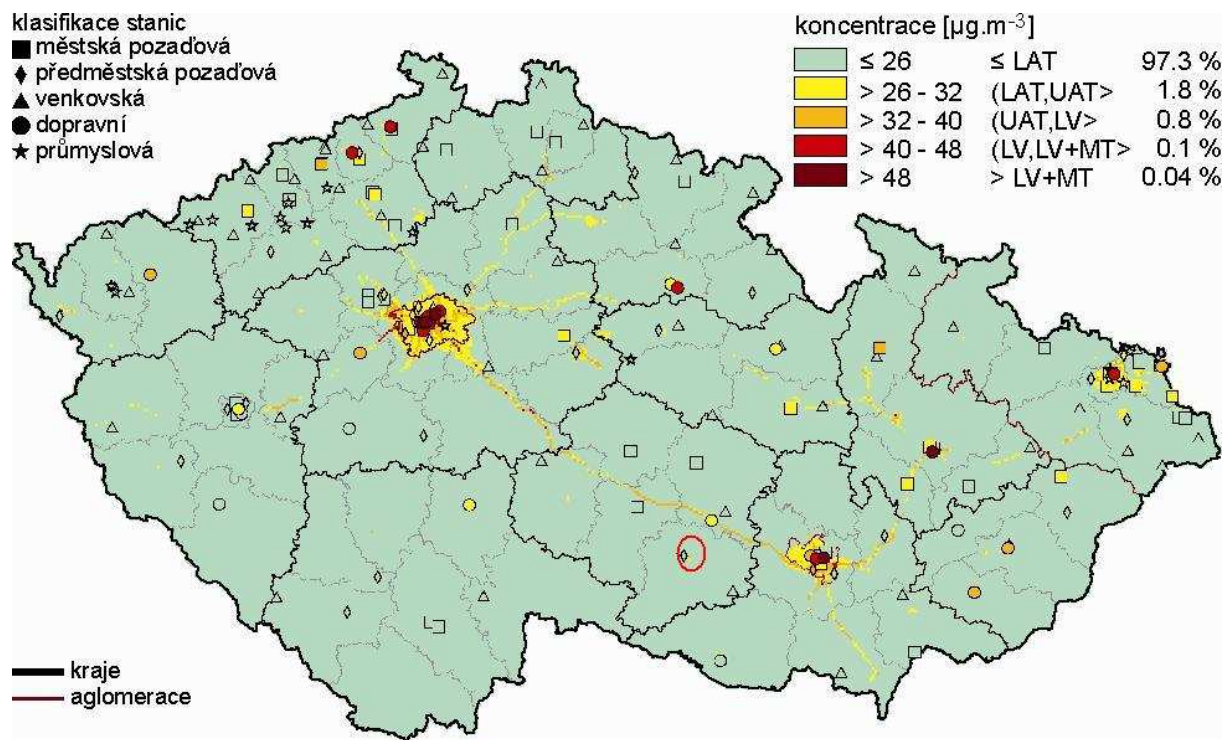
Obrázek č. 9 nejvyšší 24 hod. koncentrace PM_{10} v roce 2006 s vyznačením zájmového území



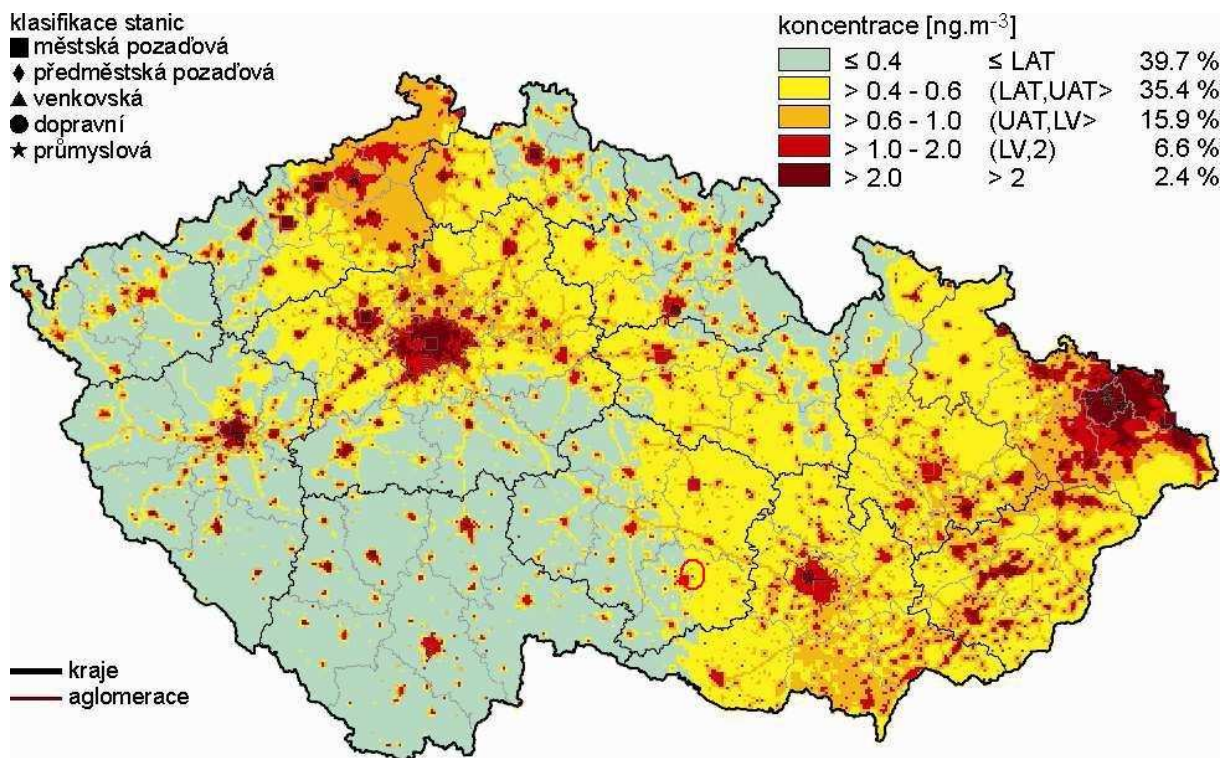
Obrázek č. 10 Pole průměrné roční koncentrace PM10 v roce 2006 s vyznačením zájmového území



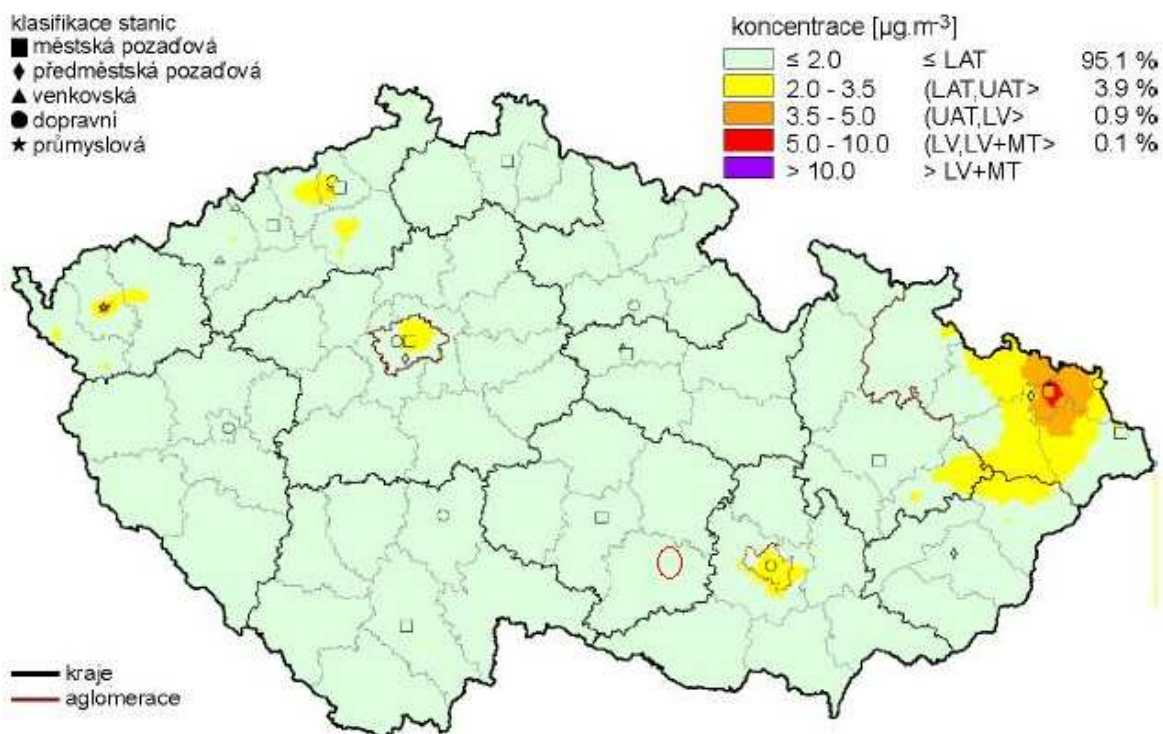
Obrázek č. 11 Pole průměrné koncentrace NO₂ v roce 2006 s vyznačením zájmového území



Obrázek č. 12 Pole roční průměrné koncentrace benzo(a)pyrenu v ovzduší v roce 2006
s vyznačením zájmového území



Obrázek č. 13 Pole roční průměrné koncentrace benzenu v ovzduší v roce 2006



Výsledky výpočtového modelování, kterými lze charakterizovat úroveň stávajícího stavu znečištění ovzduší dotčeného území pro sledované znečišťující látky v hodnotách imisních koncentrací – doba průměrování 1 rok jsou uvedeny v tabulce č.6.

Tabulka č. 2: orientační koncentrace znečišťujících látek v dotčené lokalitě

Látka	Hodnota stanovená v mapě	Cílový imisní limit pro ochranu zdraví lidí, ekosystémů a vegetace
Tuhé látky (PM10)	14 – 30 $\mu\text{g.m}^{-3}$	40 $\mu\text{g.m}^{-3}$
Oxid dusičitý	$\leq 26 \mu\text{g.m}^{-3}$	40 $\mu\text{g.m}^{-3}$
Benzo(a)pyren	0,4 – 0,6 ng.m^{-3}	1 ng.m^{-3}
Benzen	$\leq 2 \mu\text{g.m}^{-3}$	5 $\mu\text{g.m}^{-3}$

Z obrázku průměrné koncentrace benzo(a)pyrenu v ovzduší v roce 2006 je zřejmé, že koncentrace této škodliviny je ve městě Třebíč výrazně vyšší než mimo oblast města. U koncentrace NO_2 je situace uspokojivá a neliší se od průměru který je v kraji Vysočina. Průměrné koncentrace PM 10 jsou opět závislé na městském prostředí-ve městě více než mimo město. Vzhledem k tomu, že drtivá většina předkládaného záměru je situována mimo město, jsou v tabulce uvedeny nižší koncentrace. V posledních letech je na měřicích bodech registrována rostoucí koncentrace benzenu; mimo Ostravské aglomerace se však její koncentrace pohybuje hluboko pod imisním limitem.

Z uvedených podkladů je zřejmé, že dotčené území vykazuje z hlediska dlouhodobého sledování kvality ovzduší podlimitní úroveň znečištění ovzduší, která je určena cílovými imisními limity vyhlášenými pro ochranu zdraví lidí i pro ochranu ekosystémů a vegetace.

Tabulka č.3: Průměrná doba setrvání v atmosféře u vybraných základních znečišťujících látek:

Znečišťující látka	Průměrná doba setrvání v atmosféře
oxid siřičitý	6 dní
oxidy dusíku	6 dní
oxid uhelnatý	2 roky
oxid uhličitý	2 roky
vyšší uhlovodíky	2 roky

2.4. Stav hlukové zátěže

Podle vyhodnocení možných negativních vlivů i jejich závěru, provedených v předcházejících částech B a C, bude vzhledem k účelu i charakteru posuzovaného záměru „II/360 ul. Rafaelova - Pocoucov“ docházet při jeho provozování k nejvýznamnějšímu ovlivnění složek životního prostředí vztahených k veřejnému zdraví na dotčeném území, v oblastech znečištění ovzduší a hlukové zátěži venkovního prostoru. Z hlediska velikosti a významnosti jsou pro toto působení rozhodující četnost a skladba převáděné silniční dopravy, technické parametry komunikace a vozidel, poloha zástavby a komunikace atd. Podle doby trvání i frekvence je nutné toto působení považovat pro okolí komunikace

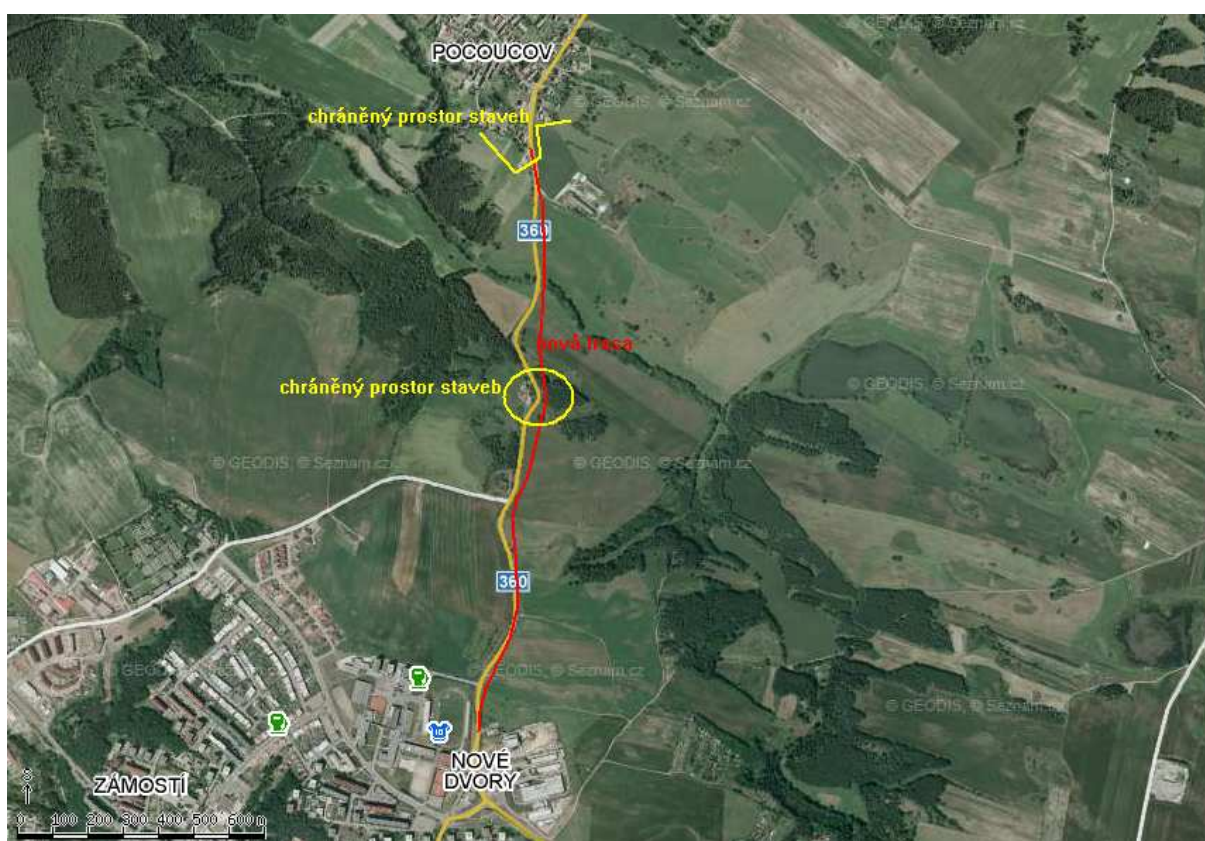
za trvalé a stálé s nevýznamným kolísáním v průběhu dne a s prognózou na postupné snižování tohoto působení v souvislosti s vývojem a zlepšováním parametrů motorových vozidel.

Plánovaný záměr se nachází na pomezí intravilánu a extravilánu (začátek stavebních úprav na hranici města Třebíče), dále prochází okolo několika staveb (jak je patrné na následujícím obrázku), kde je potřeba vzít v úvahu chráněný prostor staveb a končí na hranici intravilánu obce Pocoucov.

Obyvatelé obytné zástavby nebudou přímo ovlivněni stavebními pracemi, zvýšeným dopravním ruchem a v letních měsících vyšší prašností. Tyto vlivy se však dají aplikací vhodných pracovních postupů úspěšně eliminovat.

Zpracovatelem hlukové studie pro stavbu „II/360 ul. Rafaelova – Pocoucov“ byl RNDr. Vladimír Suk

Obrázek č. 14: přehledná situace pro zpracování hlukové studie



V úseku silnice II/360 od severního okraje města Třebíče po obec Pocoucov bude provedena rekonstrukce a přeložka silnice. Trasa komunikace vede z velké části mimo zastavěná území. Stávající komunikace má nevyhovující směrové vedení. Návrh stavby vychází z projektu zpracovaného společností Dopravoprojekt Brno v roce 2004. Tento projekt navrhuje výstavbu nové komunikace na východní straně stávající silnice v kategorii S 9,5/70. Na začátku a konci úpravy bude provedena rekonstrukce stávající komunikace v její původní trase. (viz. obrázek č.11 červená barva – nové vedení trasy; žlutá barva – stávající trasa). Grafická část hlukové studie je uvedena jako příloha č. 4 tohoto dokumentu.

Studie byla zpracována pro posouzení vlivu dopravního hluku z provozu na silnici II/360 v úseku Třebíč - Pocoucov a za účelem zjištění souladu s ustanoveními §10 a §11 nařízení vlády č. 148/2006 Sb., o ochraně zdraví před nepříznivými účinky hluku a vibrací. Při jejím zpracování bylo

využito programu HLUK+, verze 7.16 a programu NEPrůzvučnost 2005. Pro stanovení počtu vozidel bylo použito celostátní sčítání dopravy provedené v letech 2000 a 2005.

V příloze tohoto Oznámení je zařazena grafická část hlukové studie zpracované RNDr. Sukem. **Rozsah studie v okolí měřícího bodu č.3 překračuje rozsah záměru „II/360 ul.Rafaelova – Pocoucov“, který končí cca 15m za domem č.p. 35 (budova bývalé školy, parc. č. 46 k.ú. Pocoucov) směrem do obce Pocoucov. Ostatní výpočtové body slouží pouze pro získání celkové informace o předmětné lokalitě.**

Hluk v chráněném vnitřním prostoru staveb

Hluk uvnitř staveb pronikající zvenčí byl hodnocen pro místnosti domu č.p. 35 na parc. č. 46 (viz výp. bod č. 3). Výpočet byl proveden rámcově, pro základní představu. Pro výpočet byl použit modelový pokoj o rozměrech 4 x 5 m o světlé výšce 2.7 m, se zdvojeným oknem 1.5 x 1.8 m v dřevěném rámu ($R_w = 27$ dB). Předpokládá se pokoj zabydlený, vybavený nábytkem a kobercem a zavřené okno.

Tabulka č. 4 Ekvivalentní hladiny hluku ve stavbách - hluk pronikající zvenčí

L_{pA} venku [dB]	Doba	objem místnosti [m ³]	plocha fasády [m ²]	plocha okna [m ²]	normovaný rozdíl hladin [dB]	L_{pA} uvnitř [dB/A]
61.2	denní 2008	54	10.8	2.7	28.79	42.76
55.0	noční 2008	54	10.8	2.7	28.79	36.56
61.8	denní 2030	54	10.8	2.7	28.79	43.36
55.5	noční 2030	54	10.8	2.7	28.79	37.06

Zhodnocení

V navrhované přeložce a rekonstrukci silnice II/360 se téměř v celé délce úseku mění směrové i výškové vedení komunikace. Tyto změny se netýkají pouze asi 150 m části úseku před koncem úpravy, kde je silnice vedena již v původní trase, a kde bude provedena rekonstrukce povrchu vozovky. V tomto úseku jsou situovány výpočtové body 3 – 5.

Z výsledků výpočtu vyplývá, že hlukovou zátěž u staveb situovaných v těsném okolí silnice II/360 lze považovat za starou hlukovou zátěž. Korekci hygienického limitu na tuto zátěž ovšem již nelze uplatnit po realizaci stavby v místech, kde bylo měněno směrové a výškové vedení komunikace. Přehled limitů a jejich korekcí je uveden v následující tabulce.

Tabulka č.5: Korekce a limity*)

Výp. bod č.	hygienický limit [dB]	korekce hlavní komunikace	korekce stará hluková zátěž	korekce hlavní komunikace	korekce stará hluková zátěž
		současný stav		cílový stav	
1	50	+10	-	+10	-
2	50	-	+20	+10	-
3	50	-	+20	+10	-
4	50	-	+20	-	+20
5	50	-	+20	-	+20
6	50	-	+20	-	+20

*) pro noční dobu se použije další korekce – 10 dB

Tabulka č. 6: Souhrn výsledků výpočtu

Výp. bod č.	výška [m]	$L_{Aeq,T}$ [dB] stav k 1.1.2001	$L_{Aeq,T}$ [dB] souč. stav 2008	$L_{Aeq,T}$ [dB] cílový stav 2008	$L_{Aeq,T}$ [dB] cílový stav 2020
denní doba					
1	3.0	51.5	52.7	49.7	50.2
2	3.0	65.1	66.5	52.3	52.9
3	3.0	65.5	66.9	61.2	61.8
4	3.0	61.4	62.7	62.3	62.8
5	3.0	59.2	60.5	60.6	61.1
6	3.0	64.6	65.9	65.7	66.3
noční doba					
1	3.0	44.4	45.7	43.0	43.5
2	3.0	58.1	59.5	45.8	46.4
3	3.0	58.6	60.0	55.0	55.5
4	3.0	54.5	55.9	56.0	56.6
5	3.0	52.3	53.7	54.3	54.9
6	3.0	57.7	59.1	59.5	60.0

Rámcový výpočet hladin akustického tlaku ve vnitřním chráněném prostoru pro hluk pronikající zvenčí nasvědčuje faktu, že v některých stavbách na jižním okraji obce Pocoucov dojde pravděpodobně k překročení hygienického limitu. Tento fakt bude nutno ověřit přesným výpočtem pro konkrétní místnosti jednotlivých domů, pro jejich konkrétní rozměry a typy osazených oken.

Hluk v chráněném vnitřním prostoru staveb

Dle Nařízení vlády č. 148/2006 Sb. o ochraně zdraví před nepříznivými účinky hluku a vibrací, § 10, odst. 2 a 3, se nejvyšší přípustná ekvivalentní hladina akustického tlaku A v chráněném vnitřním prostoru staveb stanoví :

- pro hluky pronikající zvenčí: **součtem základní hladiny ekvivalentní akustického tlaku**

$L_{Aeq,T} = 40 \text{ dB}$ a korekcí přihlížejících k využití prostorů a denní době podle přílohy č. 2.

korekce: -10 dB noční doba

Na základě výsledků uvedených v tab. č. 4 lze konstatovat, že v měřicím bodě č. 3 (dům č.p 35 nacházející se na parcele parc. č. 46 v k.ú. Pocoucov) v současné době dochází vlivem provozu dopravních prostředků na silnici II/360, k překročení nejvyšší přípustné ekvivalentní hladiny akustického tlaku pronikající zvenčí v denní i noční době. Městský úřad Třebíč, jako majitel budovy bývalé školy č.p. 35 nacházející se na stavební parcele č. 46 v k.ú. Pocoucov prohlašuje, že stavba je v katastru nemovitostí vedena jako rodinný dům, tzn. určená k bydlení, ale vzhledem ke skutečnosti že tato budova není k těmto účelům využívána a ani nadále nebude, nevyžaduje provedení protihlukových opatření nutných pro rodinné domy. Prohlášení města Třebíče je přiloženo jako příloha č. 7 tohoto oznámení.

Hluk v chráněném venkovním prostoru

Dle Nařízení vlády č. 148/20006 Sb., o ochraně zdraví před nepříznivými účinky hluku a vibrací, § 11, odst. 4, se nejvyšší přípustná ekvivalentní hladina akustického tlaku A ve venkovním prostoru se stanoví **součtem základní hladiny hluku $L_{Aeq,T} = 50$ dB** a příslušné korekce pro denní nebo noční dobu a místo podle přílohy č. 3.

korekce: -10 dB noční doba
 +10 dBhluk z provozu na hlavních komunikacích
 +20 dB stará hluková zátěž

Na základě výsledků uvedených v tabulce č. 6 lze konstatovat, že
vlivem provozu na silnici II/360, po provedené přeložce a rekonstrukci, v chráněném venkovním prostoru staveb, definovaném v souladu s § 30, odst.3) zákona 258/2000 Sb.,:

a) v okolí výpočtového bodu č. 1 a 2 nedojde k překročení hygienického limitu v ekvivalentní hladině akustického tlaku pro dopravní hluk, korigovaného na okolí hlavní komunikace v denní i v noční době

b) v okolí výpočtových bodů č. 4, 5 a 6 nedojde k překročení hygienického limitu v ekvivalentní hladině akustického tlaku pro dopravní hluk, korigovaného na starou hlukovou zátěž v denní i v noční době

c) v okolí výpočtového bodu č. 3 (budova bývalé školy č.p. 35 nacházející se na parc. č. 46 v k.ú. Pocoucov) pravděpodobně dojde k překročení hygienického limitu v ekvivalentní hladině akustického tlaku pro dopravní hluk, korigovaného na okolí hlavní komunikace v denní i v noční době. V porovnání se současným stavem ovšem dojde ke zlepšení hlukové situace přibližně o 5 dB. Městský úřad Třebíč, jako majitel budovy bývalé školy č.p. 35 nacházející se na stavební parcele č. 46 v k.ú. Pocoucov prohlašuje, že stavba je v katastru nemovitostí vedena jako rodinný dům, tzn. určená k bydlení, ale vzhledem ke skutečnosti že tato budova není k těmto účelům využívána a ani nadále nebude, nevyžaduje provedení protihlukových opatření nutných pro rodinné domy. V hlukové studii se vychází ze stavu, že se jedná o kulturní zařízení. Prohlášení města Třebíče je přiloženo jako příloha č. 7 tohoto oznámení.

3. Voda

3.1. Povrchové vody

Městem Třebíč protéká řeka Jihlava (č. h. p. 4-16-01-001), která je pravostranným přítokem Svratky nedaleko jejího zaústění do Dyje. Tok je dlouhý 183,2km, povodí zabírá plochu 3117km², průměrný průtok v ústí je 11,7 m³.s⁻¹. Řeka pramení v Javořické vrchovině u Počátek, protéká Jihlavou, Třebíčí a ústí do Věstonické nádrže přehradní soustavy Nové Mlýny. Dalšími přehradními nádržemi na Jihlavě jsou u Dalešic a Mohelna. Přítoky zleva Oslava, zprava Brtnice, Rokytná, Miroslavka. Říční tok však realizací záměru: „II/360 ul. Rafaelova – Pocoucov“ nebude nijak ovlivněn ani dotčen.

Zájmové území kříží potok Lubí (č. h. p. 4-16-01-092), který se za Třebíčí vlévá do řeky Jihlavy. Délka toku je celkem 10,16 km.

Zájmové území se nenachází v tzv. citlivé lokalitě, jejichž seznam je vyhlášován Ministerstvem životního prostředí.

3.2. Podzemní voda

Třebíčsko je celkově chudé na podzemní vody, neboť jeho území je budováno převážně krystalinickými břidlicemi, které se obecně vyznačují nepříznivými podmínkami pro výskyt a oběh podzemních vod. Důsledkem této skutečnosti jsou nepříznivé hydrogeologické poměry a nedostatek zdrojů podzemních vod pro vodohospodářské účely.

Z hydrogeologického hlediska se Třebíčsko dělí na tři jednotky - rajóny. Široký pruh území v jeho střední části, kam náleží i posuzovaná lokalita, který se směrem k jihu zužuje, náleží k hydrogeologickému rajónu R 44. Jde o tzv. trebičský masív, budovaný žulosyenity, které se vyznačují malou puklinovou propustností. Hydrogeologické podmínky v tomto masívu jsou však poněkud příznivější než v okolních oblastech tvořených krystalickými břidlicemi moldanubika.

Pro celou oblast je tedy charakteristická propustnost slabá, puklinového charakteru. Specifický odtok podzemních vod se pohybuje v rozpětí 0,3 až 0,5 l.s⁻¹.km⁻² . Je to území na podzemní vody chudé.

Zdroje podzemních vod mají proto až na ojedinělé výjimky pouze velmi malé a kolísavé vydatnosti. Relativně příznivější jsou poměry ve zvětralinových pláštích s mělkým oběhem podzemních vod. Jde však o zdroje, které zpravidla mají malé infiltrační oblasti, a tím i vydatnosti a jsou převážně vhodné jen pro místní zásobování obyvatelstva. Příznivější podmínky jsou jen ve fluvialních sedimentech v některých úsecích údolí větších i menších toků, např. Oslavy, Okareckého a Stařečského potoka.

V zájmovém území se nenacházejí žádné vrty ani jiná zařízení sloužící k zásobování obyvatel pitnou vodou. Mohou zde být pouze lokální zdroje vody (studny), které však nejsou realizací záměru nijak dotčeny.

Zájmové území nespadá ani se nijak nedotýká do Chráněné oblasti přirozené akumulace vod (CHOPAV).

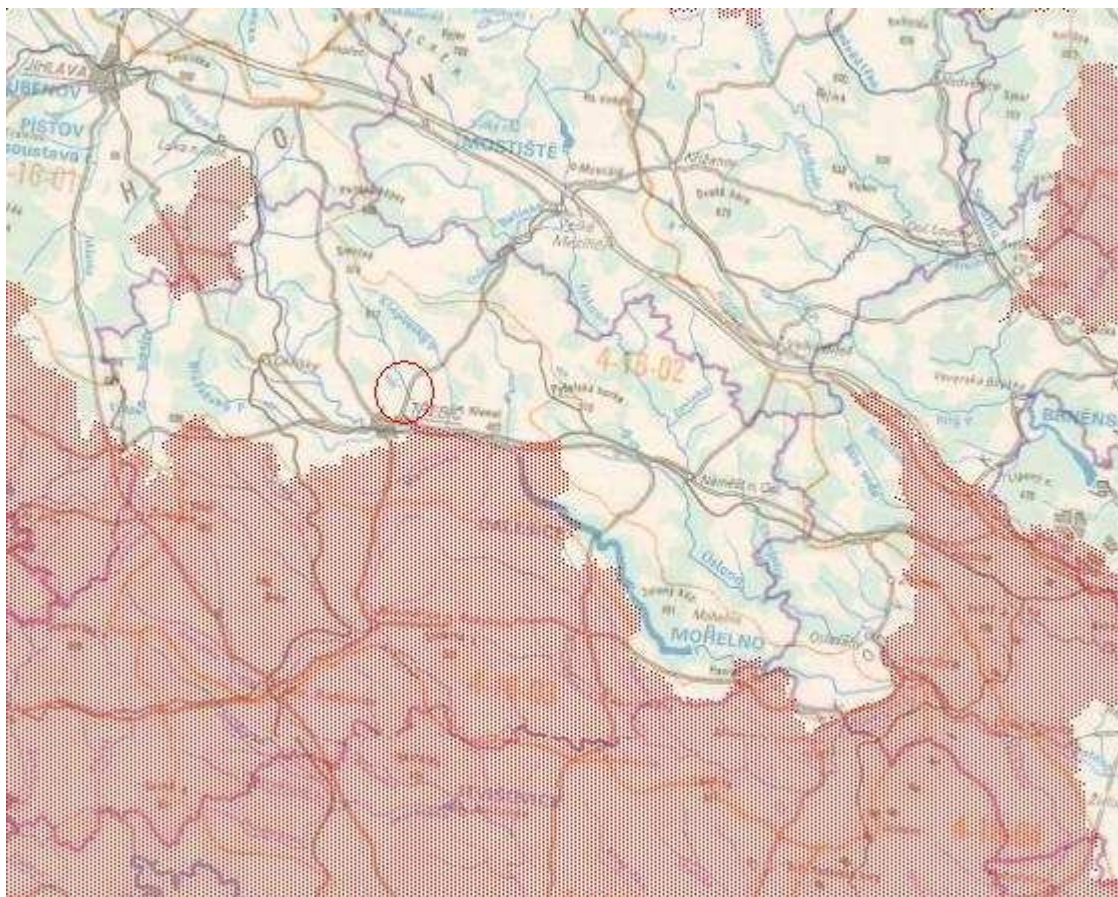
3.3. Ochrana vodních zdrojů

Realizací záměru „II/360 ul. Rafaelova - Pocoucov“ nedojde k žádným úpravám ve vodním režimu dotčeného území. Povrchová voda je z komunikací a chodníků odvedena do odlučovačů

ropných látek, ze kterých bude svedena částečně do potoka Lubí a částečně do kanalizace města Třebíč.

Jiné vodní zdroje mimo zdrojů individuálních se v obci nevyskytují. Ochranná opatření, která by bylo nutné zavést v souvislosti s realizací záměru „II/360 ul. Rafaelova - Pocoucov“ nejsou zpracovateli tohoto oznámení známa a nejsou uvedena ani v projektové dokumentaci.

Obrázek č. 15: Výřez mapy citlivých území s vyznačením dotčené lokality



4. Charakteristiky přírodních poměrů

Dle biogeografického členění se zájmová oblast nachází v regionu 1.50 Velkomeziříčském. Bioregion zabírá moravskou stranu Českomoravské vrchoviny a má protáhlý směr ve směru JZ-SV. V zájmové lokalitě, tzn. mezi městem Třebíč a obcí Pocoucov se nachází mírně pahorkovitý terén, což je pro bioregion netypické. V oblasti Třebíčsko-meziříčského masívu jsou vytvořeny suché balvanité pahorky, místy vysoké až několik desítek metrů. Skalní útvary jsou v bioregionu zcela výjimečné a nevýrazné a jsou vázány například na údolí řek (např. Oslava).

5. Zemědělská půda, protierozní opatření

Záměr „II/360 ul. Rafaelova – Pocoucov“ je situován především v extravilánu mezi město Třebíč a obec Pocoucov. Svým rozsahem zabírá pozemky vedené v ZPF a LPF, avšak pouze v nejnutnějším potřebném rozsahu.

Půdní eroze je rozrušování půdního povrchu a přemísťování půdní hmoty činností vody, větru, ledu i působením člověka. Podmínky pro rozvoj procesů eroze u nás jsou do jisté míry specifické, když došlo postupnými pozemkovými úpravami v rámci kolektivizace a intenzifikace zemědělství ke zcelování pozemků i v morfologicky zcela rozmanitém terénu. Eroze půdy je přírodní proces, který

nelze zcela zastavit, lze jej však výrazně omezit. V zájmovém území nebyly zaznamenány významné erozní pochody.

V zájmovém území se nacházejí tyto hlavní půdní představitelé:

32 - Kambizemě modální eubazické až mezobazické na hrubých zvětralinách, propustných, minerálně chudých substrátech, žulách, syenitech, granodioritech, méně ortorulách, vláhově příznivější ve vlhčím klimatu

47 – Pseudogleje modální, pseudogleje luvické, kambizemě oglejené na svahových (polygenetických) hlínách, středně těžké, ve spodině těžší až středně skeletovité, se sklonem k dočasnému zamokření

50 – Kambizemě oglejené a pseudogleje modální na žulách, rulách a jiných pevných horninách (které nejsou v HPJ 48,49), středně těžké lehčí až středně těžké, slabě až středně skeletovité, se sklonem k dočasnému zamokření

64 - Gleje modální, stagnogleje modální a gleje fluvické na svahových hlínách, nivních uloženinách, jílovitých a slinitých materiálech, zkulturněné, s upraveným vodním režimem, středně těžké až velmi těžké, bez skeletu nebo slabě skeletovité

6. Fauna a flora

Vegetačním stupněm v dotčené lokalitě je stupeň submontánní. V potenciální vegetaci převažují acidofilní bučiny, na substrátech které jsou více využívány, najdeme i květnaté bučiny. V nivách řek se nacházejí luhy a fragmenty primární skalní vegetace.

Přirozenou náhradní vegetací reprezentují na mezofilních stanovištích v bioregionu ovsíkové louky. Na vlhkých místech se vzácně vyskytují i rašeliniště.

Převažuje zde běžná fauna hercynského původu s počínajícími východními vlivy a také byl v nejvyšších polohách biogeografického regionu zaznamenán výskyt podhorských prvků. Početné rybníky jsou vhodným biotopem pro život ptactva.

V minulosti byly v území dubohabrové háje se zastoupením jedle, na jižních expozicích i teplomilné doubravy. Na skalách byly bory, ve vlhkých až mokřích polohách olšiny. Základní dřeviny byly buk, jedle, dub zimní a letní, javor klen i mléč, jílmý, habry a olše lepkavá.

Veškeré práce, které povedou ke kácení dřevin a mýcení křovin budou prováděny pouze v nejnútnejším rozsahu a s maximální snahou o co nejmenší ovlivnění přirozeného prostředí.

7. Krajina a krajinný ráz

Krajinný ráz je definován v ustanovení § 12 zákona č. 114/1992 Sb., o ochraně přírody a krajiny, ve znění pozdějších předpisů - jako zejména přírodní, kulturní a historická charakteristika určitého místa či oblasti, je chráněn před činností snižující jeho estetickou a přírodní hodnotu. Zásahy do krajinného rázu, zejména umístování a povolování staveb, mohou být prováděny pouze s ohledem na zachování významných krajinných prvků, zvláště chráněných území, kulturních dominant krajiny, harmonického měřítka v krajině.

Zájmová oblast se nachází ve Velkomeziříčském bioregionu. Tento bioregion se nachází na severozápadě jižní Moravy, přičemž jižním cípem zasahuje do Rakouska. Zabírá moravskou stranu Českomoravské vrchoviny, tj. téměř celou Křižanovskou vrchovinu (kromě západního a východního okraje) a vyšší západní okraj Jevišovické pahorkatiny. Má protáhlý tvar ve směru jihozápad-severovýchod a v České republice zabírá plochu 2525 km².

Bioregion je tvořen pahorkatinou na zdviženém zarovnaném povrchu na rulách a syenitech. Převažuje ochuzená hercynská biota 4. bukového stupně s přechody do 5. stupně. Potenciální vegetace váleží jednotvárným bikovým bučinám, na členitějším reliéfu i květnatým bučinám. Dotčené území však dle mapového podkladu spadá do oblasti s netypickými vlastnostmi.

7.1. Významné krajinné prvky

Zákon 114/1992 Sb. o ochraně přírody a krajiny navrhl nové pojetí a kategorizaci územní ochrany krajiny. V řešeném území existují v rámci všeobecné ochrany krajiny "významné krajinné prvky" (VKP).

Kategorie významný krajinný prvek rozeznává dva typy VKP:

1. Taxativně vyjmenované, tj. lesy, rašeliniště, vodní toky, rybníky, jezera a údolní nivy.
2. Jiné části krajiny, které zaregistruje dle §6 orgán ochrany přírody jako VKP, zejména mokřady, stepní trávníky, remízky, meze, trvalé travní plochy, naleziště nerostů a zkamenělin, umělé i přirozené skalní útvary, výchozy a odkryvy.

Základní povinnosti při obecné ochraně přírody, resp. VKP, stanoví §4(2) zákona č.114/92 Sb. v platném znění. VKP jsou chráněny před poškozováním a ničením. Využívají se pouze tak, aby nebyla narušena jejich obnova a nedošlo k ohrožení nebo oslabení jejich stabilizační funkce. Taxativně vyjmenované VKP jsou územním plánem respektovány a jejich přehled je obsažen v průzkumech a rozborech

V dotčeném území se nachází potok Lubí, který je možno zařadit mezi taxativně stanovené VKP. Poblíž záměru se nachází též VKP „zatopený lom“, který však realizací záměru není dotčen.

V případě posuzovaného záměru se jedná o krajinu kulturní zemědělskou s výrazným podílem orné půdy v celém předmětném úseku silnice II/360. Okolní krajina jeví slabé známky antropogenního ovlivnění.

D. Údaje o vlivu záměru na životní prostředí

1. Charakteristika možných vlivů a odhad jejich velikosti a významnosti (z hlediska pravděpodobnosti, doby trvání, frekvence a vratnosti)

Podle vyhodnocení možných negativních vlivů i jejich závěru, provedených v předcházejících částech B a C, bude vzhledem k účelu i charakteru posuzovaného záměru „II/360 ul. Rafaelova – Pocoucov“ docházet při jeho provozování k nejvýznamnějšímu ovlivnění složek životního prostředí vztahených k veřejnému zdraví na dotčeném území, v oblastech znečištění ovzduší a hlukové zátěži venkovního prostoru.

Jelikož se jedná o úpravy směrového a rychlostního vedení pozemní komunikace, nedochází vlivem stavební činnosti ke změně počtu vozidel projíždějících po silnici II/360 v předmětném úseku ani k jiným změnám, které by mohly ovlivnit stávající parametry zátěže a množství recentně emitovaných látek. S nárůstem počtu vozidel se počítá v dalších letech. Tento parametr je rovněž zahrnut v příložené hlukové studii.

Z hlediska velikosti a významnosti jsou pro toto působení rozhodující četnost a skladba silniční dopravy, technické parametry komunikace a vozidel, poloha zástavby a komunikace atd. Vzhledem k charakteru záměru je nutné toto působení považovat pro okolí komunikace za trvalé, stálé a s prognózou na postupné snižování tohoto působení v souvislosti s vývojem a zlepšováním parametrů motorových vozidel (hluk z motoru, hluk z odvalování kol, množství a složení spalín emitovaných do ovzduší při provozu vozidel apod.). Vzhledem k tomu že se nová trasa silnice II/360 zhruba ve středu předmětného úseku odchyluje od zástavby a také se napřimuje, je očekáváno snížení hlukové zátěže z projíždějící dopravy oproti současnému stavu.

Vliv znečištěného ovzduší

V době realizace stavby může dojít ke krátkodobému snížení pohody bydlení v souvislosti s prováděnými stavebními pracemi a navazujícím zvýšeným pohybem nákladních vozidel.

V době projektové přípravy záměru byla o stanovisko požádána Krajská hygienická stanice kraje Vysočina, místní pracoviště Třebíč. Ve svém stanovisku si vyžádala některá doplnění. Po odstranění problémových míst bylo stanovisko vyžádáno znovu a jeho znění uvádím v příloze č. 1 tohoto oznámení.

Výpočet množství emisí produkovaných vozidly při projíždění po předmětném úseku silnice II/360 je vyčísleno v následující tabulce. Pro výpočet byl využit program MEFA 1.06. Při kalkulaci byly stanoveny parametry v souladu s metodikou MEFA. Vypočtené množství emisí je stanoveno pro plynulost provozu 1, tzn. jízda bez zastavení, kontinuální. Do kategorie HDV spadají i autobusy. V programu MEFA 1.06 je možné měnit skladbu aplikovaného dopravního proudu podle emisních norem EURO/EU I.-IV., avšak ve výsledcích sčítání dopravy nebyly kategorie osobních automobilů (OA) a nákladních automobilů (HDV) takto rozlišovány.

Samotný výpočet je rozdělen na 2 části a to úseky A, B, C, F kde je stoupání v intervalu 1-9% a úseky D, E kde je stoupání/klesání maximální-10% a také průměrná rychlost snížena na 40 km.h⁻¹. Silnice je konstruována na rychlost 70km.h⁻¹, avšak pro výpočet byly použity rychlosti nižší, neboť se jedná o dlouhodobou aproximaci, při níž je potřeba zohlednit povětrnostní podmínky, změny stavu vozovky (sníh, námraza, suchá vozovka) a také technický stav vozidel. Rovněž sklony jsou uvedeny jako maximální možné, aby bylo možné nechat rezervu pro případné odchylky nebo změny počtu vozidel.

Tabulka č. 7: vstupní data pro program MEFA1.06

Úsek	délka	sklon [%]	rychlost	OA	HDV
	m	%	km.h ⁻¹		
A	0.543	1	60	3622	956
B	0.246	9	60	3622	956
C	0.172	5	60	3622	956
D	0.16	-10	40	3622	956
E	0.197	10	40	3622	956
F	0.3	0	60	3622	956

Tabulka č. 8: celková roční produkce emisí z dopravy

OA 60km.h ⁻¹	NO _x [g]	CO [g]	SO ₂ [g]	PM10 [g]	C _x H _y [g]
A	12022.325	8546.691	11.407	3.737	8106.337
B	15983.241	51259.891	34.418	2.753	20290.722
C	6691.222	18637.278	17.897	3.737	13504.268
F	5624.459	4096.373	5.542	2.065	3842.870

OA 40km.h ⁻¹	NO _x [g]	CO [g]	SO ₂ [g]	PM10 [g]	C _x H _y [g]
D	12040.223	17658.844	11.648	0.811	6039.815
E	217.913	712.892	0.071	0.999	6441.856

NA 60km.h ⁻¹	NO _x [g]	CO [g]	SO ₂ [g]	PM10 [g]	C _x H _y [g]
A	21146.695	14211.360	16.767	1449.246	2321.399
B	27232.323	13767.485	21.777	1435.162	1577.984
C	13537.127	7130.791	10.803	761.764	921.247
F	4842.438	3723.735	3.778	375.762	696.534

NA 40km.h ⁻¹	NO _x [g]	CO [g]	SO ₂ [g]	PM10 [g]	C _x H _y [g]
D	22039.119	11362.496	16.810	1306.431	1530.824
E	3976.611	5680.752	1.073	649.030	1536.728

Vliv produkovaných odpadů

Odhadovaná množství a druhy odpadů, které mohou vzniknout při realizaci záměru „II/360 ul. Rafaelova - Pocoucov“ jsou uvedena v předcházejících kapitolách. S odpady bude nakládáno podle platné legislativy, a proto nemohou mít negativní vliv na obyvatele ani životní prostředí předmětné lokality.

2. Rozsah vlivů vzhledem k zasaženému území a populaci

Posuzovaný záměr „II/360 ul. Rafaelova – Pocoucov“ je liniovou dopravní stavbou, která řeší přeložku silnice II/360 mezi městem Třebíč a obcí Pocoucov. Stávající komunikace má v celé své délce nedostatečnou šířku koruny komunikace, kryt vykazuje značné nerovnosti a směrové oblouky jsou v okolí km 1,0 nevyhovující (R 50 m). V okolí křižovatky směrem na Týn jsou nevyhovující výškové poměry – sklon 7%.

Nová komunikace je navržena v kategorii S 9,5/70 mimo úseku na ZÚ a v Pocoucově, kde jsou navrženy chodníky. Zde a u autobusových zastávek je vozovka kategorie MS 9/60. Celková délka trasy je 1,880 km

Vzhledem k trase silnice II/360, která vede středem obce Pocoucov a intenzitám projíždějící silniční dopravy v řešeném úseku, je reálné očekávat možné nepříznivé vlivy z provozu silniční dopravy pouze v blízkém okolí vlastní trasy silnice. Předmětný úsek však končí před intravilánem obce Pocoucov a začíná na rozhraní intravilánu a extravilánu města Třebíč.

Negativní účinky záměru v době výstavby se za předpokladu technologické kázně ze strany dodavatele a zodpovědného zpracování a dodržování plánu organizace výstavby v obytném území neprojeví. Vlivy na zdraví obyvatelstva budou v souladu s požadavky platné legislativy.

3. Údaje o možných významných nepříznivých vlivech přesahujících státní hranice

Město Třebíč se nachází v kraji Vysočina ve vnitrozemí České republiky. Nejbližší státní hranice (s Rakouskem) je vzdálena cca 37 km. Charakter záměru „II/360 ul. Rafaelova – Pocoucov“ je pouze lokální, nevýrobní – jedná se o přeložku silnice II/360 mezi městem Třebíč a obcí Pocoucov. Realizací záměru může být krátkodobě negativně ovlivněno životní prostředí zvýšením prašnosti při provádění stavebních prací a zvýšením hlukosti při pojezdu stavebních strojů, avšak tyto vlivy můžeme charakterizovat jako lokální, mající dosah jen v řádu desítek metrů od místa stavby.

Celá stavba je pouze charakteru lokálního, nedá se tedy předpokládat vliv na okolí mimo území mezi městem Třebíč a obcí Pocoucov. Záměr řeší rekonstrukci silnice II/360, tzn. pouzelepší stávající stav ve vztahu k životnímu prostředí.

4. Opatření k prevenci, vyloučení, snížení, popřípadě kompenzaci nepříznivých vlivů

Veškerá rizika spojená se stavebními pracemi a s návozem stavebního materiálu budou za předpokladu správné organizace stavby eliminována. Při stavebních pracích bude dbáno na dodržování všech zásad ochrany vod. Investor stavby vytvoří v rámci zařízení staveniště podmínky pro třídění a shromažďování jednotlivých druhů odpadů v souladu se stávajícími předpisy v oblasti odpadového hospodářství, o vznikajících odpadech v průběhu stavby a způsobu jejich zneškodnění nebo využití bude vedena odpovídající evidence; součástí smlouvy se zhotovitelem stavby bude požadavek

vznikající odpady v etapě výstavby nejprve nabídnout k využití. Nakládání s odpady bude provedeno v souladu s regulativy schváleného plánu odpadového hospodářství kraje.

Důsledně budou dodržovány podmínky vyjádření všech dotčených orgánů a organizací. Za účelem zamezení vniknutí škodlivých látek do jednotlivých složek životního prostředí budou kontrolována všechna riziková místa a neprodleně odstraňovány vzniklé úkapy závadných látek. Vliv na vegetaci v rámci stavby bude řešen na základě zpracované inventarizace zeleně s minimalizací kácené zeleně (vycházející z provedeného dendrologického průzkumu), bude řešena ochrana stromů, které nebudou stavbou dotčeny a pro které byl v dendrologickém průzkumu stanoven způsob ochrany.

Bude zabezpečeno minimalizování prostoru dotčeného stavebními pracemi. Dále bude zajištěno uložení zemin a zabráněno manipulaci s materiály mimo tento prostor. Budou dodrženy podmínky zák.č.114/1992 Sb., o ochraně přírody a krajiny. Provedeny budou vegetační úpravy v rámci řešeného území. Prováděn bude monitoring jednotlivých vlivů na životní prostředí v souladu s uloženými podmínkami provozu.

5. Charakteristika nedostatků ve znalostech; neurčitosti při specifikaci vlivů

Při zpracování oznámení podle zákona č. 100/2001 Sb., ve znění pozdějších předpisů, v rozsahu Přílohy č. 3 se s ohledem na charakter záměru, jeho umístění a technologii zásadní nedostatky ve znalostech nevyskytly.

E. Porovnání variant řešení záměru

Předkládaný záměr „II/360 ul. Rafaelova – Pocoucov“ je zpracován invariantně. Možnou variantou by byl nulový stav-tzn. ponechání předmětného úseku silnice II/360 v současném stavu. Toto řešení však není do budoucna udržitelné a za stávajícího stavu představuje i možné nebezpečí pro silniční dopravu v úseku Třebíč – Pocoucov nejen kvůli extrémnímu stoupání a klesání u potoka Lubí, ale i kvůli tvaru koruny pozemní komunikace.

F. Doplnující údaje

1. Seznam obrázků

- Obrázek č. 1 Lokalizace záměru; širší pohled
- Obrázek č. 2 letecký snímek předmětné lokality
- Obrázek č. 3 vzdálenost silnice II/360 a kravína
- Obrázek č. 4 objekty ÚSES v předmětné lokalitě
- Obrázek č. 5 stávající a navržená trasa silnice II/360 u zatopeného lomu
- Obrázek č. 6 stávající a navržená trasa silnice II/360 u zatopeného lomu
- Obrázek č. 7 výřez mapy klimatických regionů podle Quitta
- Obrázek č. 8 Větrné růžice stanic v okolí zájmové lokality
- Obrázek č. 9 nejvyšší 24 hod. koncentrace PM10 v roce 2006 s vyznačením zájmového území
- Obrázek č. 10 Pole průměrné roční koncentrace PM10 v roce 2006 s vyznačením zájmového území
- Obrázek č. 11 Pole průměrné koncentrace NO₂ v roce 2006 s vyznačením zájmového území
- Obrázek č. 12 Pole roční průměrné koncentrace benzo(a)pyrenu v ovzduší v roce 2006 s vyznačením zájmového území
- Obrázek č. 13 Pole roční průměrné koncentrace benzenu v ovzduší v roce 2006
- Obrázek č. 14: přehledná situace pro zpracování hlukové studie
- Obrázek č. 15: Výřez mapy citlivých území s vyznačením dotčené lokality

2. Seznam tabulek

- Tabulka č. 1: klimatické charakteristiky zájmového území
- Tabulka č. 2: orientační koncentrace znečišťujících látek v dotčené lokalitě
- Tabulka č. 3: Průměrná doba setrvání v atmosféře u vybraných základních znečišťujících látek
- Tabulka č. 4 Ekvivalentní hladiny hluku ve stavbách - hluk pronikající zvenčí
- Tabulka č. 5: Korekce a limity
- Tabulka č. 6: Souhrn výsledků výpočtu
- Tabulka č. 7: vstupní data pro program MEFA1.06
- Tabulka č. 8: celková roční produkce emisí z dopravy

3. Seznam grafů

- Graf č. 1: Průměrné množství srážek v jednotlivých měsících v letech 1950 - 2000

G. Všeobecně srozumitelné shrnutí netechnického směru

Posuzovaný záměr „II/360 ul. Rafaelova – Pocoucov“ je liniovou dopravní stavbou, která řeší úpravu trasy silnice II/360 mezi městem Třebíč a obcí Pocoucov. Stávající komunikace má v celé své délce nedostatečnou šířku v horní části komunikace, i povrch vozovky vykazuje značné nerovnosti a směrové oblouky jsou v okolí km 1,0 nevyhovující. V okolí křižovatky směrem na Týn jsou nevyhovující výškové poměry – sklon 7%.

Nová komunikace je navržena pro rychlost až 70 km.h^{-1} při šířce vozovky 9,5m. Na obou koncích předmětného úseku silnice II/360, tzn. na okraji Třebíče a na vjezdu do Pocoucova je šířka snížena vzhledem k budování chodníků. Zde a u autobusových zastávek je navržena rychlost 60 km.h^{-1} a vozovka zde má šířku 8,5m. Celková délka trasy je 1,880 km

Silnice II/360 ul. Rafaelova – obec Pocoucov je jedním z úseků, které je nutno rekonstruovat pro zvýšení homogenity silničního tahu Třebíč – Velké Meziříčí také z důvodu zajištění bezpečného a rychlého napojení bývalého okresního města Třebíč na dálnici D1.

Stavba v plné míře zajistí dopravní obslužnost, zvýší bezpečnost a plynulost dopravy – v křižovatce s ul. Man. Curieových je navrženo zvýšení počtu jízdních pruhů na tři s ohledem na výhledovou komunikaci do průmyslové zóny. V křižovatce se silnicí III. třídy je navrženo rozšíření jízdního pruhu pro zastavení odbočujících vozidel z 3,5 na 5,5m.

Hlavním stavebním objektem je silnice II třídy č.360, které budou upraveny parametry pro zařazení do kategorie S 9,5/70. Celková délka úpravy je 1 880m.

Nová silnice bude mít 2 jízdní pruhy šířky $2 \times 3,50\text{m}$, které budou lemovány vodícími proužky šířky 0,25m. U vozovky bude dále na obou stranách zpevněna krajnice v šířce $2 \times 0,5\text{m}$ a nezpevněná krajnice $2 \times 0,5\text{m}$. Celková šířka vozovky tedy bude 9,5m-

Pro stavbu bude potřeba dovézt cca 5500m^3 násypového materiálu, který bude získán ze skrývky lomu Královec nad Rokytnou.

Chodník bude proveden ze zámkové dlažby, která bude uložena na 30mm silné pískové lože a vrstvu štěrkodrti mocnosti 150mm. Pro odvádění vod budou poblíž Třebíče a u Pocoucova použity příkopy napojené na kanalizační síť. Zbylá voda z pláně vozovky pak bude svedena do potoka Lubí.

Součástí záměru jsou rovněž autobusové zastávky umístěné v km 0,065-0,115 vlevo a 0,030-0,085 vpravo. Před obcí Pocoucov jsou navrženy zastávky autobusů v km 1,740 – 1,800 vlevo a v km 1,720 – 1,780 vpravo. Podél zastávek jsou navrženy chodníky šířky 2metry.

V rámci realizace záměru dojde k rekonstrukci stávající průsečné křižovatky v km 0,133. U této křižovatky s ohledem na výhledovou komunikaci do průmyslové zóny je navržen samostatný pruh pro odbočení vlevo o šířce 3,5m .

V trase se nachází jeden mostní objekt (v projektové dokumentaci veden jako SO 201) - Most přes potok Lubí .Jedná se o most o jednom poli z monolitického dodatečně předpjatého betonu. Kolmý most má rozpětí NK 15m, délka přemostění je 13,8m, šířka mezi svodidly 9,5m. Na mostě není navržen chodník.

Na základě posouzení všech dostupných údajů předloženého záměru „II/360 ul. Rafaelova – Pocoucov“, posouzení současného a výhledového stavu jednotlivých složek životního prostředí a s odkazem na související skutečnosti, lze konstatovat, že předložený záměr „II/360 ul. Rafaelova – Pocoucov“ nemá zásadní vliv na sledované složky životního prostředí ani na veřejné zdraví.

Vzhledem k výše uvedenému zpracovatelé Oznámení záměru navrhují, aby příslušný úřad proces posuzování vlivu na životní prostředí u záměru „II/360 ul. Rafaelova – Pocoucov“ ukončil již ve zjišťovacím řízení.

Datum zpracování: prosinec 2007

Oznamovatel: Vysplan s.r.o.
8. března 4812/2a
586 01 Jihlava

Ing. Petr Gřunděl, tel. 595 132 065, 724 344 117

Ing. Aleš Hanslík tel. 595 132 049; 739 064 455

Podpis zpracovatelů:

.....
Ing. Aleš Hanslík

.....
Ing. Petr Gřunděl

H. Použitá literatura

Quitt, E.: Klimatické oblasti Československa. ČSAV, Brno 1971.

Culek, M.: Biogeografické členění České republiky. Enigma, Praha 1995. 347 s. ISBN 80-85368-80-3

Olmer, M.; Kessler, J.: Hydrogeologické rajóny. Státní zemědělské nakladatelství, Praha 1990. ISBN 80-209-0114-0

Tolasz, R. a kol. : Atlas podnebí Česka. ČHMÚ, Praha 2007. ISBN 978-80-86690-26-1

Tomášek, M.: Půdy České republiky. Český geologický ústav, Praha 2000. 67 s. ISBN 80-7075-403-6

Legislativa

Zákon č. 114/1992 Sb., o ochraně přírody a krajiny, ve znění pozdějších předpisů

Zákon č. 258/2000 Sb., o ochraně veřejného zdraví a o změně některých souvisejících zákonů, ve znění pozdějších předpisů

Zákon č. 100/2001 Sb., o posuzování vlivů na životní prostředí a o změně některých souvisejících zákonů (zákon o posuzování vlivů na životní prostředí), ve znění pozdějších předpisů

Zákon č.185/2001 Sb., o odpadech a o změně některých dalších zákonů, ve znění pozdějších předpisů

Zákon č.254/2001 Sb., o vodách a o změně některých zákonů (vodní zákon), ve znění pozdějších předpisů

Zákon č. 86/ 2002 Sb., o ochraně ovzduší a o změně některých dalších zákon (zákon o ochraně ovzduší), ve znění pozdějších předpisů

Nařízení vlády č. 502/2000 Sb., o ochraně zdraví před nepříznivými účinky hluku a vibrací

Nařízení vlády č. 350/2002 Sb., kterým se stanoví imisní limity a podmínky a způsob sledování, posuzování, hodnocení a řízení kvality ovzduší

Nařízení vlády č.71/2003 Sb., o stanovení povrchových vod vhodných pro život a reprodukci původních druhů ryb a dalších vodních živočichů a o zjišťování a hodnocení stavu jakosti těchto vod

Nařízení vlády č. 60/2004 Sb., kterým se mění nařízení vlády č. 350/2002 Sb., kterým se stanoví imisní limity a podmínky a způsob sledování, posuzování, hodnocení a řízení kvality ovzduší

Vyhláška MZ č. 252/2004 Sb., kterou se stanoví hygienické požadavky na pitnou a teplou vodu a četnost a rozsah kontroly pitné vody

Vyhláška MŽP č. 381/2001 Sb., kterou se stanoví Katalog odpadů, Seznam nebezpečných odpadů a seznamy odpadů a států pro účely vývozu, dovozu a tranzitu odpadů a postup při udělování souhlasu k vývozu, dovozu a tranzitu odpadů (Katalog odpadů)

Vyhláška MZe č. 470/2001 Sb., kterou se stanoví seznam významných vodních toků a způsob provádění činností souvisejících se správou vodních toků

I. Přílohy

Příloha č. 1: Vyjádření památkového úřadu města Třebíč

Příloha č. 2: Vyjádření příslušného stavebního úřadu k navrhovanému záměru z hlediska územně plánovací dokumentace

Příloha č. 3: Vyjádření Ministerstva životního prostředí k navrhovanému záměru z hlediska vlivu na prvky ochrany přírody v dotčené lokalitě

Příloha č. 4: Grafická část hlukové studie

Příloha č. 5: Prohlášení města Třebíče jako vlastníka nemovitosti

Příloha č. 6: Situační zakreslení křižce a smírčího kamene u silnice II/360

Příloha č. 7: Záborový elaborát pro k.ú. Třebíč, Týn u Třebíče a Pocoucov

Příloha č. 8: sada příčných řezů; pouze v elektronické podobě; složka Příčné řezy na přiloženém CD

Příloha č. 9: Vyjádření Krajského úřadu kraje Vysočina k možnému ovlivnění soustavy NATURA 2000

Příloha č. 10: Vyjádření Městského úřadu Třebíč k záměru z hlediska územně plánovací dokumentace

Příloha č.1: Vyjádření památkového úřadu města Třebíč

MĚSTSKÝ ÚŘAD TŘEBÍČ odbor výstavby a památkové péče

Karlovo náměstí 104/55, 674 01 Třebíč, adresa pro doručení písemnosti: Masarykovo náměstí 116/6, 674 01 Třebíč

Spis č.: OVPP/7461/2007/Ja
Č.j.: OVPP 7461/2007-93119/07/Ja

V Třebíči dne 21. září 2007

Vysplan s.r.o., 8.Března č.p. 4812/2A, 586 01 Jihlava 1

Stanovisko

**Věc: Třebíč – stavba II/30 ul. Rafaelova – Pocoucov,
rekonstrukce silnice a přeložka její části**

Městský úřad Třebíč, odbor výstavby a památkové péče, oddělení památkové péče (dále jen zdejší úřad), jako věcně příslušný správní orgán podle ustanovení § 29 odst. 2 písm. c) zákona č. 20/1987 Sb., o státní památkové péči, ve znění pozdějších předpisů a místně příslušný správní orgán podle ustanovení § 11 odst. 1 písm. b) zákona č. 500/2004 Sb., správní řád, ve znění pozdějších předpisů (dále jen správní řád), vydává jako dotčený orgán ve smyslu ustanovení § 136 odst. 1 písm. b) správního řádu a v souladu s ust. § 4 odst. 2 písm. b) zákona č. 183/2006, o územním plánování a stavebním řádu (dále jen stavební zákon) toto stanovisko.

K Vaší žádosti ze dne 19.9.2007 č. j. OVPP 7461/2007-93119/07/Ja o vyjádření ke stavbě „Třebíč – stavba II/360 ul. Rafaelova – Pocoucov“, zpracované Dopravoprojektem Brno, Ing. A. Knotek, Kounicova 13, 658 30 Brno, listopad 2004, č. zak. 4607-5, doloženo paré č. 4 sdělujeme, že k ní nemá zdejší úřad z hlediska ochrany zájmů státní památkové péče žádné připomínky.

Nemovitá kulturní památka – smírčí kříž zv. „baba“ na pozemkové parcele č. 1521/1 v k.ú. Pocoucov nebude stavbou dotčena. Na její výskyt projektová dokumentace výslovně upozorňuje.

Obdrží:

Vysplan s.r.o., 8.Března č.p.4812/2A, 586 01 Jihlava 1
Národní památkový ústav, územní odborné pracoviště v Brně, náměstí Svobody 8, 601 54 Brno
Muzeum Vysočiny Jihlava, příspěvková organizace, archeologické oddělení, Masarykovo nám. 55,
586 01 Jihlava 1
Archeologický ústav AV ČR, Královopolská 147, 612 64 Brno

Vyřizuje: PhDr. Nina Jašová, vedoucí oddělení památkové péče



PhDr. Nina Jašová
vedoucí oddělení památkové péče

Úřední hodiny:
Po: 8:00 – 11:30 12:30 – 17:00 hod.
St: 8:00 – 11:30 12:30 – 17:00 hod.

Bankovní spojení:
Komerční banka a.s., Třebíč
Město Třebíč, sídlo Karlovo nám.104/55
IČ: 00290629

Tel.: 568 896 187, 568 896 124
Fax: 568 896 294
E-mail: epodatelna@trebic.cz
Web: http://www.trebic.cz

Příloha č. 2: Vyjádření příslušného stavebního úřadu k navrhovanému záměru z hlediska územně plánovací dokumentace

Městský úřad Třebíč

oddělení Úřad územního plánování

Karlovo náměstí 104/55, 674 01 Třebíč, adresa pro doručení písemnosti: Masarykovo náměstí 116/6, 674 01 Třebíč

Vyslan
Pí. Bělehrádková
8. března 4812/2a
586 01 Jihlava

VÁŠ DOPIS ZN. ZE DNE	NAŠE ZN. OÚÚP 5439/2007-99591/07/Chr	VYŘIZUJE / TELEFON Ing. Pavel Chrámecký / 568 896 205 p.chramecky@trebic.cz	DATUM 13.11.2007
----------------------	---	--	---------------------

Rekonstrukce silnice II/360 ul.Rafaelova – Pocoucov

Stavba rekonstrukce silnice II/360 v úseku ul. Rafaelova – Pocoucov je v souladu s platným územním plánem sídelního útvaru Třebíč. Tento úsek komunikace byl zařazen do územního plánu Změnami V C ÚPNSÚ Třebíč, které schválilo 29. zasedání zastupitelstva města dne 13. 4. 2007.

MĚSTSKÝ ÚŘAD TŘEBÍČ
ÚŘAD ÚZEMNÍHO PLÁNOVÁNÍ
674 01 TŘEBÍČ

Sklenářová
Mgr. Jana Sklenářová
vedoucí oddělení
Úřad územního plánování

Úřední hodiny:
Po: 8:00 – 11:30 12:30 – 17:00 hod.
St: 8:00 – 11:30 12:30 – 17:00 hod.

Bankovní spojení:
Komerční banka a.s., Třebíč
Město Třebíč, sídlo Karlovo nám.104/55
IČ: 00290629

Tel.: 568 896 111
Fax: 568 847 155
E-mail: epodatelna@trebic.cz
Web: <http://www.trebic.cz>

Příloha č. 3: Vyjádření Ministerstva životního prostředí k navrhovanému záměru z hlediska vlivu na prvky ochrany přírody v dotčené lokalitě

MINISTERSTVO ŽIVOTNÍHO PROSTŘEDÍ
Vršovická 65
100 10 Praha 10
odbor ochrany krajiny

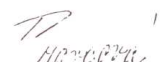
Vysplan s.r.o.
8.března 4812/2a
586 01 Jihlava

Číslo jednací	Vyřizuje	linka	Datum
56854/ENV/07 2187/640/07	Mgr. Kúsová	2597	4.10.2007

Věc: Žádost o vyjádření k projektové dokumentaci stavby II/360 ul. Rafaelova – obec Pocoucov

K Vaší žádosti o vyjádření k projektové dokumentaci stavby II/360 ul. Rafaelova – obec Pocoucov ze dne 24.8.2007 ve smyslu § 79, odst. 3, písm. a) zákona č.114/1992 Sb. sdělujeme, že zájmové území se nachází v ploše, která je ÚTP NR a R ÚSES ČR (MMR, MŽP, 1996) vymezena pro skladebnou část NR ÚSES, a to ochranné pásmo nadregionálního biokoridoru K 181 s probíhající osou mezofilní hájovou.
Po posouzení předložené dokumentace konstatujeme, že realizací nedojde k negativnímu ovlivnění stabilizační funkce nadregionálního ÚSES.
Samozřejmě je nutné dodržet co nejvyšší opatrnost během výstavby, aby nedošlo k zbytečně rozsáhlému poškození okolní krajiny.

S pozdravem


Ing. Jolanta Pravcová
vedoucí oddělení obecné ochrany přírody a krajiny

Příloha č. 4: Grafická část hlukové studie

Lokalita A

Chráněný prostor se vyskytuje na začátku úpravy, kde se jedná o stadion (nezastavěný pozemek využívaný ke sportu) poblíž křižovatky silnice II/360 s ul. manž. Curieových.

Výpočtový bod č.1

plocha stadionu, 3 m před severním obloukem dráhy, 3 m nad úrovní terénu

Lokalita B

Na kilometru 0.9 – 1.0 se nachází zastavěný prostor, v němž je rodinný dům na parc.č. 51/1 v k.ú.Pocoucov. Stavby na parcelách č. 51/2 a 94 nejsou stavbami pro bydlení. V tomto úseku bude nová trasa II/360 vedena cca 50 m východně.

Výpočtový bod č.2

rodinný dům č.p.39 na parc. č. 51/1, 2 m před východní fasádou, 3 m nad úrovní terénu

Lokalita C

Na kilometru 1.7 po konec úpravy se nachází stavby pro bydlení na jižním okraji zástavby obce Pocoucov, parcelách.č. 46, 102, 103, 71. 68 a 34. Od kilometru 1.8 po konec úpravy je silnice vedena v původní trase.

Výpočtový bod č.3

dům č.p. 35 na parc. č. 46, 2 m před východní fasádou, 3 m nad úrovní terénu (silnice vedena východně od původní trasy)

Záměr II/360 ul.Rafaelova – Pocoucov končí cca 15m za domem č.p. 35 (budova bývalé školy, parc. č. 46 k.ú. Pocoucov) směrem do obce Pocoucov. Ostatní výpočtové body slouží pouze pro získání celkové informace o předmětné lokalitě.

Výpočtový bod č.4

dům č.p. 68 na parc. č. 103, 2 m před východní fasádou, 3 m nad úrovní terénu

(silnice vedena původní trasou)

Výpočtový bod č.5

dům č.p. 47 na parc. č. 71, 2 m před západní fasádou, 3 m nad úrovní terénu

(silnice vedena původní trasou)

Výpočtový bod č.6

dům č.p. 34 na parc. č. 44, 2 m před východní fasádou, 3 m nad úrovní terénu

(silnice vedena původní trasou)

Hluk z provozu na veřejných komunikacích

Lokalita A

Hladiny dopravního hluku, lokalita A, stav k 1.1.2001, denní doba



Hladiny dopravního hluku, lokalita A, současný stav, denní doba



Hladiny dopravního hluku, lokalita A, stav po rekonstrukci 2008, denní doba



Hladiny dopravního hluku lokalita A, stav po rekonstrukci 2020, denní doba

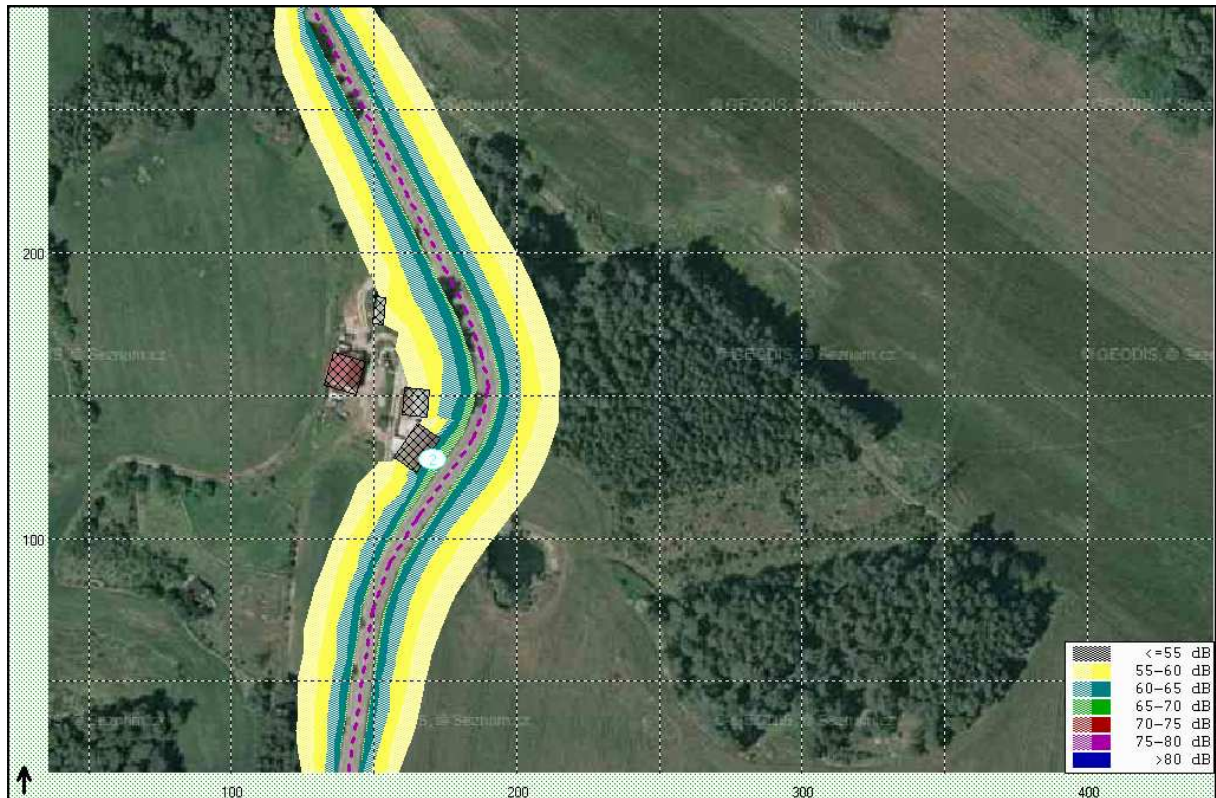


Tab. č. 1 Hladiny dopravního hluku, lokalita A

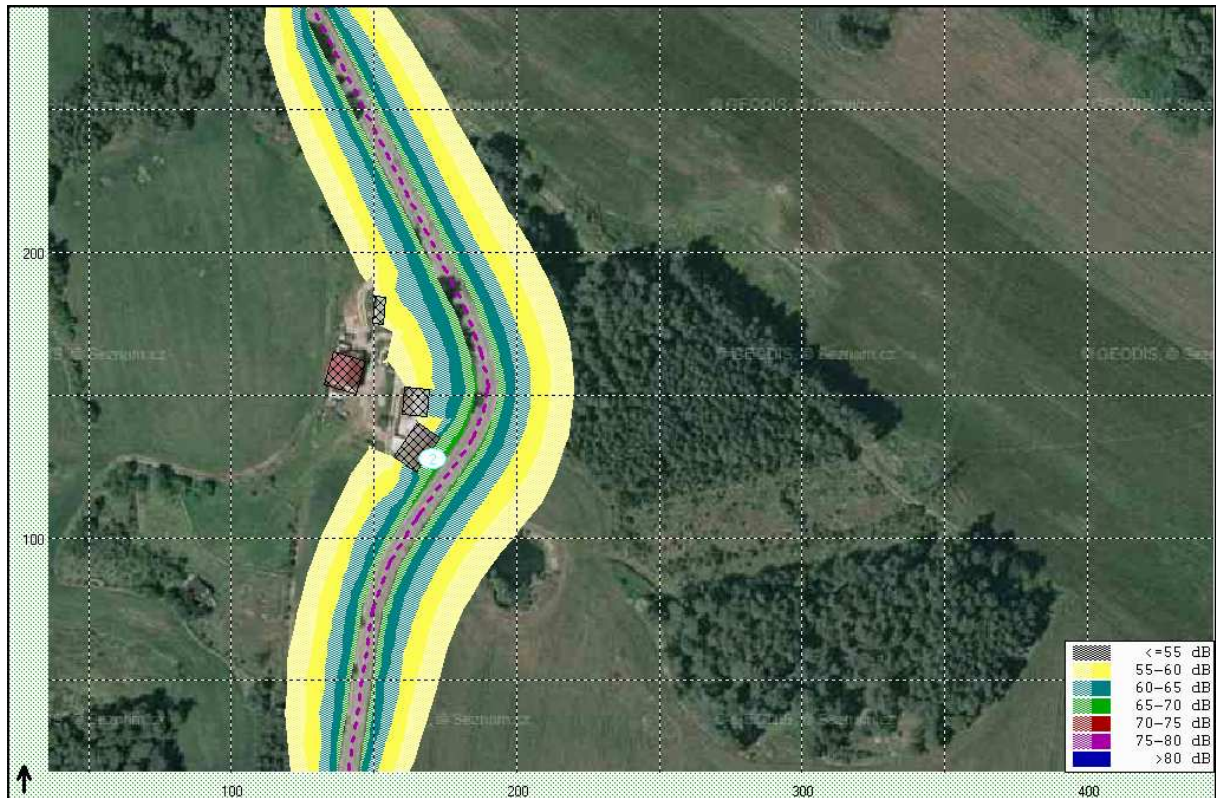
Výp. bod č.	výška [m]	$L_{Aeq,T}$ [dB] stav k 1.1.2001	$L_{Aeq,T}$ [dB] souč. stav 2008	$L_{Aeq,T}$ [dB] cílový stav 2008	$L_{Aeq,T}$ [dB] cílový stav 2020
denní doba					
1	3.0	51.5	52.7	49.7	50.2
noční doba					
1	3.0	44.4	45.7	43.0	43.5

Lokalita B

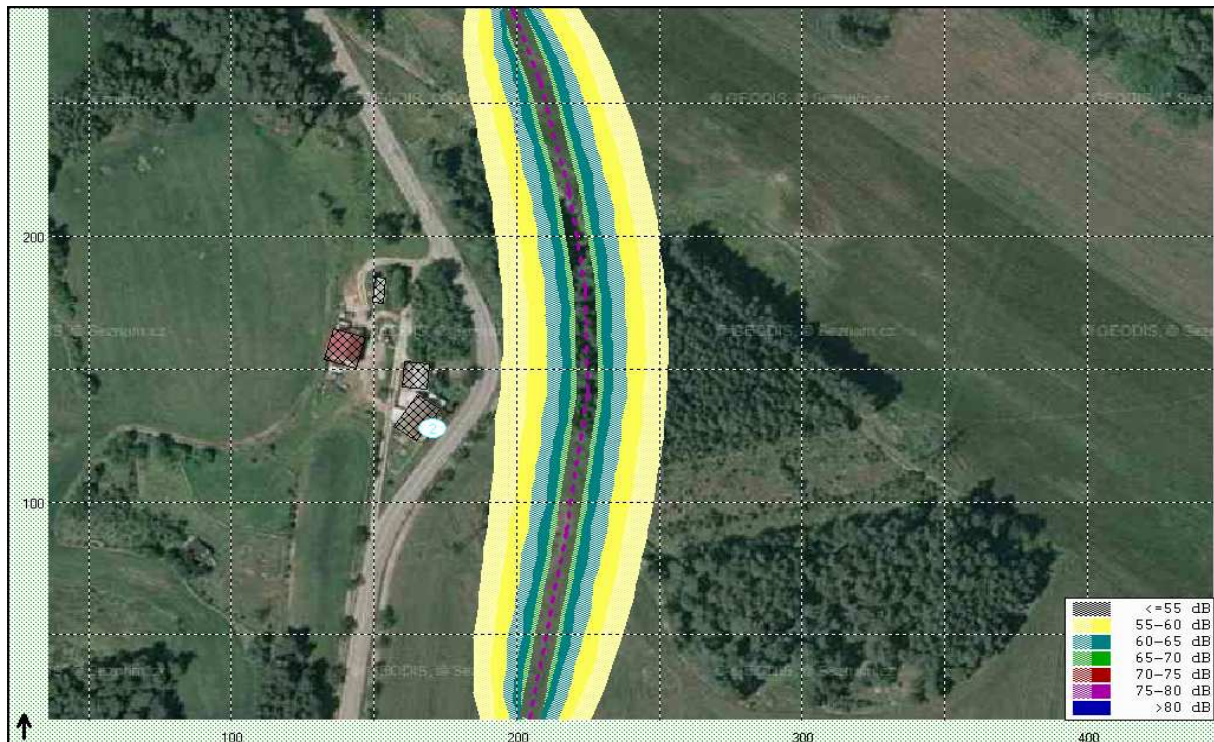
Hladiny dopravního hluku, lokalita B, stav k 1.1.2001, denní doba



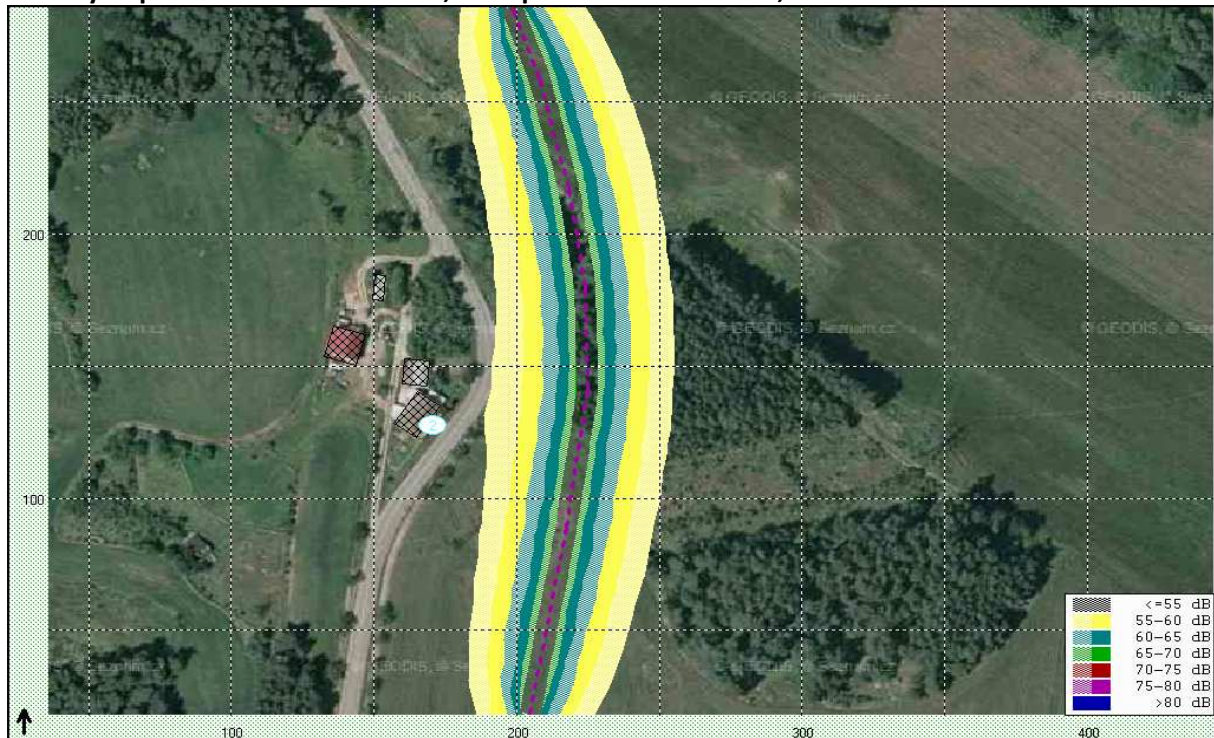
Hladiny dopravního hluku, lokalita B, současný stav, denní doba



Hladiny dopravního hluku, lokalita B, stav po rekonstrukci 2008, denní doba



Hladiny dopravního hluku lokalita B, stav po rekonstrukci 2020, denní doba



Tab. č. 2 Hladiny dopravního hluku, lokalita B

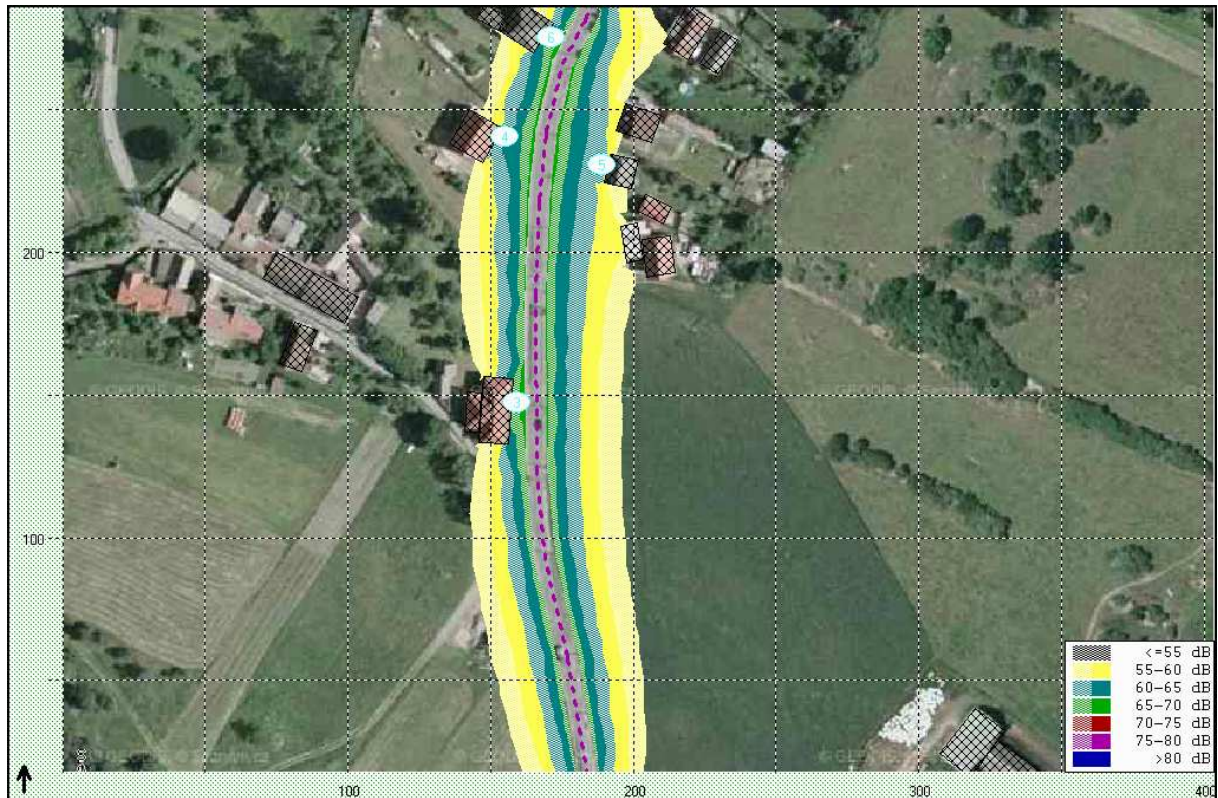
Výp. bod č.	výška [m]	$L_{Aeq,T}$ [dB] stav k 1.1.2001	$L_{Aeq,T}$ [dB] souč. stav 2008	$L_{Aeq,T}$ [dB] cílový stav 2008	$L_{Aeq,T}$ [dB] cílový stav 2020
denní doba					
2	3.0	65.1	66.5	52.3	52.9
noční doba					
2	3.0	58.1	59.5	45.8	46.4

Lokalita C

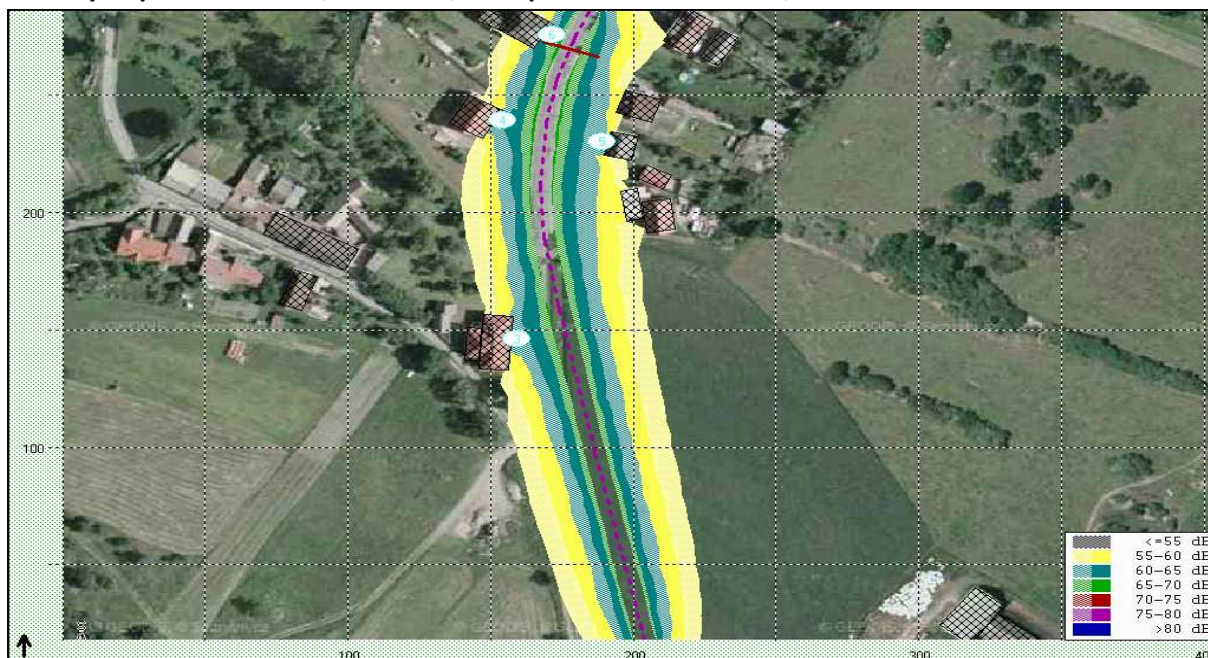
Hladiny dopravního hluku, lokalita C, stav k 1.1.2001, denní doba



Hladiny dopravního hluku, lokalita C, současný stav, denní doba



Hladiny dopravního hluku, lokalita C, stav po rekonstrukci 2008, denní doba



Hladiny dopravního hluku lokalita C, stav po rekonstrukci 2020, denní doba



Tab. č. 3 Hladiny dopravního hluku, lokalita C

Výp. bod č.	výška [m]	$L_{Aeq,T}$ [dB] stav k 1.1.2001	$L_{Aeq,T}$ [dB] souč. stav 2008	$L_{Aeq,T}$ [dB] cílový stav 2008	$L_{Aeq,T}$ [dB] cílový stav 2020
denní doba					
3	3.0	65.5	66.9	61.2	61.8
4	3.0	61.4	62.7	62.3	62.8
5	3.0	59.2	60.5	60.6	61.1
6	3.0	64.6	65.9	65.7	66.3
noční doba					
3	3.0	58.6	60.0	55.0	55.5
4	3.0	54.5	55.9	56.0	56.6
5	3.0	52.3	53.7	54.3	54.9
6	3.0	57.7	59.1	59.5	60.0

Záměr končí těsně za měřícím bodem č. 3 (budova bývalé školy, č.p. 35, parc. č. 46 v k.ú. Pocoucov.

Příloha č. 5: Prohlášení města Třebíče jako vlastníka nemovitosti



Město Třebíč

Městský úřad Třebíč

odbor správy majetku města

Karlovo náměstí 104/55, 674 01 Třebíč, adresa pro doručení písemnosti: Masarykovo náměstí 116/6, 674 01 Třebíč

Vysplan Jihlava s.r.o.
Ing. Michal Suchna

VÁŠ DOPIS ZN.	ZE DNE	NAŠE ZN.	VYŘIZUJE / TELEFON	DATUM
		OSMM 246/2003-97623/07/Ba	Radka Bártová / 568 896 143 r.bartova@trebic.cz	29.10.2007

Prohlášení vlastníka nemovitosti

Budova bývalé školy č.p. 35 na stavební parcele č. 46 nacházející se v k.ú. Pocoucov, je sice v KN vedena jako rodinný dům, tzn. určená k bydlení, ale vzhledem ke skutečnosti, že tato budova není k těmto účelům využívána, a ani nadále nebude, nevyžadujeme, jako vlastníka nemovitosti, provedení protihlukových opatření nutných pro rodinné domy. Hluková studie zpracovaná v říjnu 2007 RNDr. Sukem vychází ze stavu, že se jedná o kulturní zařízení a nejsou nutná žádná protihluková opatření.



Bc. Pavel Kraus
vedoucí odboru

Úřední hodiny:
Po: 8:00 – 11:30 12:30 – 17:00 hod.
St: 8:00 – 11:30 12:30 – 17:00 hod.

Bankovní spojení:
Komerční banka a.s., Třebíč
Město Třebíč, sídlo Karlovo nám.104/55
IČ: 00290629

Tel.: 568 896 111
Fax: 568 847 155
E-mail: epodatelna@trebic.cz
Web: <http://www.trebic.cz>

Kat. území: **TÝN U TŘEBÍČE** Okres: **TŘEBÍČ**

Obec: **TŘEBÍČ** Stavba: **SILNICE II/360 ul. Rafaelova - Pocoucov**

Č.záb	Parcela č. dle KN	Výměra dle KN	Druh pozemku	BPEJ	LV	podíl	adresa	Trvalý zábor	Doč.záb. do 1.roku	Doč.záb. nad 1 rok	Název objektu
		m ²						m ²	m ²	m ²	
347	524	6618	orná půda	53211	5244		Dagmar Picmausová,BRANKA 61, č.p.256, NOVÉ DVORY, TŘEBÍČ, 67401	52			SO 101
349	532/10	9537	orná půda	53211	6650		Josef Mejzlík,č.p.162, Rokytnice nad Rokytnou, 67525	361			SO 101
351	532/11	5564	orná půda	53211	6651		VOSTAL JOSEF,VOLYNĚ,	496			SO 101
353	532/9	5262	orná půda	53211	6650		Josef Mejzlík,č.p.162, Rokytnice nad Rokytnou, 67525	320			SO 101
356	522/1	4083	orná půda	53211	4684		Karel Joura,AUG. KRATOCHVÍLA 21, č.p.236, NOVÉ DVORY, TŘEBÍČ, 67401	59			SO 101
357	522/1	4083	orná půda	53211	4684		Karel Joura,AUG. KRATOCHVÍLA 21, č.p.236, NOVÉ DVORY, TŘEBÍČ, 67401	28			SO 351
358	532/4	9074	orná půda	53211	7756	1/2	František Zahrádka,Táborská 3,č.p.80,Týn,Třebíč, 67401	68			SO 112
					7756	1 2	Vladimír Zahrádka,č.p.12, Pocoucov, Třebíč, 67401				
359	701/24	5341	ostatní plocha		10001		Město Třebíč,Karlovo náměstí , č.p.55, Třebíč, 67401	20			SO 051
360	701/24	5341	ostatní plocha		10001		Město Třebíč,Karlovo náměstí , č.p.55, Třebíč, 67401	665			SO 112
361	701/25	7	ostatní plocha		7756	1 2	Vladimír Zahrádka,č.p.12, Pocoucov, Třebíč, 67401	3			SO 051
					7756	1 2	František Zahrádka,Táborská 3, č.p.80, Týn, Třebíč, 67401				

Kat. území: **POCOUCOV**

Okres: **TŘEBÍČ**

Obec

: **TŘEBÍČ**

Stavba: **SILNICE II/360 ul. Rafaelova - Pocoucov**

Č.záb	Parcela č. dle KN	Výměra dle KN m ²	Druh pozemku	BPEJ	adresa	Trvalý zábor m ²	Doč.záb. do 1.roku m ²	Doč.záb. nad 1 rok m ²
1	1810/2	15189	ostatní plocha		Vysočina,Žižkova 57, č.p.1882, Jihlava, 58733Správa a údržba silnic,Hrotovická , č.p.1102, Třebíč, 67482	392		
2	1810/2	15189	ostatní plocha		Vysočina,Žižkova 57, č.p.1882, Jihlava, 58733Správa a údržba silnic,Hrotovická , č.p.1102, Třebíč, 67482		65	
3	1810/4	146	ostatní plocha		Česká republika,Úřad pro zastupování státu ve věcech majetkových,Kodaňská 46, č.p.1441, Vršovice, Praha, 10010		2	
4	1810/4	146	ostatní plocha		Česká republika,Úřad pro zastupování státu ve věcech majetkových,Kodaňská 46, č.p.1441, Vršovice, Praha, 10010		21	
5	1810/29	182	ostatní plocha		Vladimír Zahrádka,č.p.12, Pocoucov, Třebíč, 67401		5	
6	315	54396	orná půda	73211	Josef Vlčan,č.p.64, Pocoucov, Třebíč, 67401		2	
7	313	2826	orná půda	73211	Vladimír Zahrádka,č.p.12, Pocoucov, Třebíč, 67401		1	
8	313	2826	orná půda	73211	Vladimír Zahrádka,č.p.12, Pocoucov, Třebíč, 67401		6	
9	1810/29	182	ostatní plocha		Vladimír Zahrádka,č.p.12, Pocoucov, Třebíč, 67401		10	
10	1810/2	15189	ostatní plocha		Vysočina,Žižkova 57, č.p.1882, Jihlava, 58733Správa a údržba silnic,Hrotovická , č.p.1102, Třebíč, 67482		46	
11	343/3	47	ostatní plocha		Město Třebíč,Karlovo náměstí , č.p.55, Třebíč, 67401		16	
12	1807	2703	ostatní plocha		Město Třebíč,Karlovo náměstí , č.p.55, Třebíč, 67401		52	
13	148/36	28	orná půda	73214	Ing. Josef Buďa,č.p.46, POCOUCOV, TŘEBÍČ, 67401		5	
14	1810/29	182	ostatní plocha		Vladimír Zahrádka,č.p.12, Pocoucov, Třebíč, 67401		16	
15	1810/29	182	ostatní plocha		Vladimír Zahrádka,č.p.12, Pocoucov, Třebíč, 67401		6	
16	1810/9	79	ostatní plocha		Česká republika,Úřad pro zastupování státu ve věcech majetkových,Kodaňská 46, č.p.1441, Vršovice, Praha, 10010		8	
17	313	2826	orná půda	73211	Vladimír Zahrádka,č.p.12, Pocoucov, Třebíč, 67401		258	
18	314	2622	orná půda	73211	Anežka Večeřová,č.p.28, Jasenice, 67571		10	
					Vlasta Pospíšilová,č.p.24, Holubí Zhoř, Velká Bíteš,			
					Josef Hájek,č.p.6, Pocoucov, Třebíč, 67401			
19	1810/2	15189	ostatní plocha		Vysočina,Žižkova 57, č.p.1882, Jihlava, 58733Správa a údržba silnic,Hrotovická , č.p.1102, Třebíč, 67482	2		
20	1810/36	205	ostatní plocha		Česká republika,Úřad pro zastupování státu ve věcech majetkových,Kodaňská 46, č.p.1441, Vršovice, Praha, 10010	28		
21	1810/32	88	ostatní plocha		Miroslava Vyhánková,č.p.45, POCOUCOV, TŘEBÍČ, 67401	59		

					Milan Vyhnálek,č.p.45, POCOUCOV, TŘEBÍČ, 67401			
22	1810/31	21	ostatní plocha		Česká republika,Uřad pro zastupování státu ve věcech majetkových,Kodaňská 46, č.p.1441, Vršovice, Praha, 10010	21		
23	1810/2	15189	ostatní plocha		Vysočina,Zižkova 57, č.p.1882, Jihlava, 58733Správa a údržba silnic,Hrotovická , č.p.1102, Třebíč, 67482	23		
24	1810/11	86	ostatní plocha		Marie Kubová,č.p.123, Trnava, 67401	53		
25	461/15	1286	orná půda	73211	Pavel Rásocha,HLADÍKOVA 26, č.p.1298, HORKA-DOMKY, TŘEBÍČ, 67401Jitka Rásochová,HLADÍKOVA 26, č.p.1298, HORKA-DOMKY, TŘEBÍČ, 67401	28		
26	1810/28	71	ostatní plocha		Vysočina,Zižkova 57, č.p.1882, Jihlava, 58733Správa a údržba silnic,Hrotovická , č.p.1102, Třebíč, 67482	16		
27	461/17	21963	orná půda	73211	Hana Hájková,Domky , č.p.63, Zastávka, 66484 Pavel Navrátil,č.p.115, TRNAVA, 67401	62		
28	315	54396	orná půda	73211	Josef Vlčan,č.p.64, Pocoucov, Třebíč, 67401	70		
29	461/15	1500	orná půda	73211	Pavel Rásocha,HLADÍKOVA 26, č.p.1298, HORKA-DOMKY, TŘEBÍČ, 67401Jitka Rásochová,HLADÍKOVA 26, č.p.1298, HORKA-DOMKY, TŘEBÍČ, 67401		31	
30	461/17	21963	orná půda	73211	Hana Hájková,Domky , č.p.63, Zastávka, 66484 Pavel Navrátil,č.p.115, TRNAVA, 67401		91	
31	461/17	21963	orná půda	73211	Hana Hájková,Domky , č.p.63, Zastávka, 66484 Pavel Navrátil,č.p.115, TRNAVA, 67401		122	
32	461/17	21963	orná půda	73211	Hana Hájková,Domky , č.p.63, Zastávka, 66484 Pavel Navrátil,č.p.115, TRNAVA, 67401		76	
33	315	54396	orná půda	73211	Josef Vlčan,č.p.64, Pocoucov, Třebíč, 67401		88	
34	313	2826	orná půda	73211	Vladimír Zahradka,č.p.12, Pocoucov, Třebíč, 67401		89	
35	314	2622	orná půda	73211	Anežka Večeřová,č.p.28, Jasenice, 67571 Vlasta Pospíšilová,č.p.24, Holubí Zhoř, Velká Bíteš, Josef Hájek,č.p.6, Pocoucov, Třebíč, 67401		54	
36	311/1	4618	orná půda	73211	Jindřich Vávra,č.p.56, POCOUCOV, TŘEBÍČ, 67401 Josef Vávra,č.p.2, Pocoucov, Třebíč, 67401		64	
37	311/1	4618	orná půda	73211	Jindřich Vávra,č.p.56, POCOUCOV, TŘEBÍČ, 67401 Josef Vávra,č.p.2, Pocoucov, Třebíč, 67401	66		
38	310/1	4302	ostatní plocha		Česká republika,Pozemkový fond České republiky,Husinecká 11a, č.p.1024, Žižkov, Praha, 13000	15		
39	310/2	4607	orná půda	73211	Marta Kafková,č.p.3, Pocoucov, Třebíč, 67401	16		
40	1809/1	556	ostatní plocha		Město Třebíč,Karlovo náměstí , č.p.55, Třebíč, 67401	62		
41	309/4	1769	orná půda	73211	Jindřich Vávra,č.p.56, POCOUCOV, TŘEBÍČ, 67401 Josef Vávra,č.p.2, Pocoucov, Třebíč, 67401	100		
42	309/4	1769	orná půda	73211	Jindřich Vávra,č.p.56, POCOUCOV, TŘEBÍČ, 67401 Josef Vávra,č.p.2, Pocoucov, Třebíč, 67401	353		
43	1810/27	159	ostatní plocha		Jindřich Vávra,č.p.56, POCOUCOV, TŘEBÍČ, 67401 Josef Vávra,č.p.2, Pocoucov, Třebíč, 67401	41		

44	1810/2	15189	ostatní plocha		Vysočina,Žižkova 57, č.p.1882, Jihlava, 58733Správa a údržba silnic,Hrotovická , č.p.1102, Třebíč, 67482	118		
45	1810/2	15189	ostatní plocha		Vysočina,Žižkova 57, č.p.1882, Jihlava, 58733Správa a údržba silnic,Hrotovická , č.p.1102, Třebíč, 67482	968		
46	1810/2	15189	ostatní plocha		Vysočina,Žižkova 57, č.p.1882, Jihlava, 58733Správa a údržba silnic,Hrotovická , č.p.1102, Třebíč, 67482	4		
47	1810/36	205	ostatní plocha		Česká republika,Úřad pro zastupování státu ve věcech majetkových,Kodaňská 46, č.p.1441, Vršovice, Praha, 10010	4		
48	1810/32	88	ostatní plocha		Miroslava Vyhnáková,č.p.45, POCOUCOV, TŘEBÍČ, 67401 Milan Vyhnálek,č.p.45, POCOUCOV, TŘEBÍČ, 67401	29		
49	1810/11	86	ostatní plocha		Marie Kubová,č.p.123, Trnava, 67401	33		
50	1810/28	71	ostatní plocha		Vysočina,Žižkova 57, č.p.1882, Jihlava, 58733Správa a údržba silnic,Hrotovická , č.p.1102, Třebíč, 67482	55		
51	461/17	21963	orná půda	73211	Hana Hájková,Domky , č.p.63, Zastávka, 66484 Pavel Navrátil,č.p.115, TRNAVA, 67401	5		
52	461/17	21963	orná půda	73211	Hana Hájková,Domky , č.p.63, Zastávka, 66484 Pavel Navrátil,č.p.115, TRNAVA, 67401	53		
53	1810/4	146	ostatní plocha		Česká republika,Úřad pro zastupování státu ve věcech majetkových,Kodaňská 46, č.p.1441, Vršovice, Praha, 10010	124		
54	315	54396	orná půda	73211	Josef Vlčan,č.p.64, Pocoucov, Třebíč, 67401	838		
55	313	2826	orná půda	73211	Vladimír Zahradka,č.p.12, Pocoucov, Třebíč, 67401	1395		
56	314	2622	orná půda	73211	Anežka Večeřová,č.p.28, Jasenice, 67571 Vlasta Pospíšilová,č.p.24, Holubí Zhoř, Velká Bíteš, Josef Hájek,č.p.6, Pocoucov, Třebíč, 67401	766		
57	311/1	4618	orná půda	73211	Jindřich Vávra,č.p.56, POCOUCOV, TŘEBÍČ, 67401 Josef Vávra,č.p.2, Pocoucov, Třebíč, 67401	550		
58	1809/1	556	ostatní plocha		Město Třebíč,Karlovo náměstí , č.p.55, Třebíč, 67401	66		
59	309/4	1769	orná půda	73211	Jindřich Vávra,č.p.56, POCOUCOV, TŘEBÍČ, 67401 Josef Vávra,č.p.2, Pocoucov, Třebíč, 67401	386		
60	310/2	4607	orná půda	73211	Marta Kafková,č.p.3, Pocoucov, Třebíč, 67401	1280		
61	309/5	8359	orná půda	73211	Josef Vlčan,č.p.64, Pocoucov, Třebíč, 67401	1221		
62	309/5	8359	orná půda	76401	Josef Vlčan,č.p.64, Pocoucov, Třebíč, 67401	142		
63	1810/7	135	ostatní plocha		Česká republika,Úřad pro zastupování státu ve věcech majetkových,Kodaňská 46, č.p.1441, Vršovice, Praha, 10010	23		
64	309/2	8805	orná půda	73211	Marie Pechová,č.p.28, POCOUCOV, TŘEBÍČ, 67401	287		
65	309/2	8805	orná půda	76401	Marie Pechová,č.p.28, POCOUCOV, TŘEBÍČ, 67401	417		
66	205/1	769	trv.trav.porost	76401	Marie Pechová,č.p.28, POCOUCOV, TŘEBÍČ, 67401	318		
67	1810/35	85	ostatní plocha		Marie Pechová,č.p.28, POCOUCOV, TŘEBÍČ, 67401	77		
68	1810/2	15189	ostatní plocha		Vysočina,Žižkova 57, č.p.1882, Jihlava, 58733Správa a údržba silnic,Hrotovická , č.p.1102, Třebíč, 67482	20		
69	1818	7771	vodní plocha		Česká republika,Zemědělská vodohospodářská správa,Hlinky 60, č.p.131, Staré Brno, Brno, 60300	3		

70	309/4	1769	orná půda	73211	Jindřich Vávra,č.p.56, POCOUCOV, TŘEBÍČ, 67401			721
					Josef Vávra,č.p.2, Pocoucov, Třebíč, 67401			
71	310/2	4607	orná půda	73211	Marta Kafková,č.p.3, Pocoucov, Třebíč, 67401			1596
72	309/5	8359	orná půda	73211	Josef Vlčan,č.p.64, Pocoucov, Třebíč, 67401			725
73	309/5	8359	orná půda	76401	Josef Vlčan,č.p.64, Pocoucov, Třebíč, 67401			7
74	1810/2	15189	ostatní plocha		Vysočina,Žižkova 57, č.p.1882, Jihlava, 58733Správa a údržba silnic,Hrotovická , č.p.1102, Třebíč, 67482		44	
75	1810/6	161	ostatní plocha		Česká republika,Úřad pro zastupování státu ve věcech majetkových,Kodaňská 46, č.p.1441, Vršovice, Praha, 10010		21	
76	1810/2	15189	ostatní plocha		Vysočina,Žižkova 57, č.p.1882, Jihlava, 58733Správa a údržba silnic,Hrotovická , č.p.1102, Třebíč, 67482		1	
77	1810/6	161	ostatní plocha		Česká republika,Úřad pro zastupování státu ve věcech majetkových,Kodaňská 46, č.p.1441, Vršovice, Praha, 10010		21	
78	1810/6	161	ostatní plocha		Česká republika,Úřad pro zastupování státu ve věcech majetkových,Kodaňská 46, č.p.1441, Vršovice, Praha, 10010		8	
79	169	601	orná půda	76401	Luboš Vlčan,č.p.1, POCOUCOV, TŘEBÍČ, 67401			28
80	168	1864	trv.trav.porost	76401	Luboš Vlčan,č.p.1, POCOUCOV, TŘEBÍČ, 67401			117
81	1818	7771	vodní plocha		Česká republika,Zemědělská vodohospodářská správa,Hlinky 60, č.p.131, Staré Brno, Brno, 60300			14
82	1810/5	54	ostatní plocha		Česká republika,Úřad pro zastupování státu ve věcech majetkových,Kodaňská 46, č.p.1441, Vršovice, Praha, 10010			32
83	165	891	trv.trav.porost	76401	Luboš Vlčan,č.p.1, POCOUCOV, TŘEBÍČ, 67401			3
84	307	35	ostatní plocha		Česká republika,Úřad pro zastupování státu ve věcech majetkových,Kodaňská 46, č.p.1441, Vršovice, Praha, 10010			19
85	1810/22	23	ostatní plocha		Česká republika,Úřad pro zastupování státu ve věcech majetkových,Kodaňská 46, č.p.1441, Vršovice, Praha, 10010			21
86	97/1	7398	trv.trav.porost	76401	Rudolf Pavlík,č.p.15, Louka, Jemnice, 67531			24
87	1810/21	159	ostatní plocha		Rudolf Pavlík,č.p.15, Louka, Jemnice, 67531			16
88	1810/1	8406	ostatní plocha		Vysočina,Žižkova 57, č.p.1882, Jihlava, 58733Správa a údržba silnic,Hrotovická , č.p.1102, Třebíč, 67482			141
89	1810/20	152	ostatní plocha		Vladimír Zahrádka,č.p.12, Pocoucov, Třebíč, 67401			1
90	294/1	1837	trv.trav.porost	76401	Vlastimil Peštál,č.p.57, POCOUCOV, TŘEBÍČ, 67401	35		
					Milan Peštál,č.p.54, POCOUCOV, TŘEBÍČ, 67401			
91	205/1	769	trv.trav.porost	76401	Marie Pechová,č.p.28, POCOUCOV, TŘEBÍČ, 67401	136		
92	1810/35	85	ostatní plocha		Marie Pechová,č.p.28, POCOUCOV, TŘEBÍČ, 67401	9		
93	1818	7771	vodní plocha		Česká republika,Zemědělská vodohospodářská správa,Hlinky 60, č.p.131, Staré Brno, Brno, 60300	36		
94	1810/1	8406	ostatní plocha		Vysočina,Žižkova 57, č.p.1882, Jihlava, 58733Správa a údržba silnic,Hrotovická , č.p.1102, Třebíč, 67482			2
95	1810/23	45	ostatní plocha		Marie Pechová,č.p.28, POCOUCOV, TŘEBÍČ, 67401	3		
96	205/1	769	trv.trav.porost	76401	Marie Pechová,č.p.28, POCOUCOV, TŘEBÍČ, 67401	30		

97	1818	7771	vodní plocha		Česká republika,Zemědělská vodohospodářská správa,Hlinky 60, č.p.131, Staré Brno, Brno, 60300	69		
98	1810/23	45	ostatní plocha		Marie Pechová,č.p.28, POCOUCOV, TŘEBÍČ, 67401	42		
99	202/1	302	trv.trav.porost	76401	Marie Pechová,č.p.28, POCOUCOV, TŘEBÍČ, 67401	300		
100	294/2	226	trv.trav.porost	76401	Vlastimil Peštál,č.p.57, POCOUCOV, TŘEBÍČ, 67401	25		
					Milan Peštál,č.p.54, POCOUCOV, TŘEBÍČ, 67401			
101	1810/1	8406	ostatní plocha		Vysočina,Žižkova 57, č.p.1882, Jihlava, 58733Správa a údržba silnic,Hrotovická , č.p.1102, Třebíč, 67482	84		
102	1810/20	152	ostatní plocha		Vladimír Zahrádka,č.p.12, Pocoucov, Třebíč, 67401	77		
103	202/2	4733	trv.trav.porost	76401	Vladimír Zahrádka,č.p.12, Pocoucov, Třebíč, 67401	757		
104	202/2	4733	trv.trav.porost	74710	Vladimír Zahrádka,č.p.12, Pocoucov, Třebíč, 67401	279		
105	201	10468	orná půda	76401	Vladimír Zahrádka,č.p.12, Pocoucov, Třebíč, 67401	12		
106	201	10468	orná půda	73251	Vladimír Zahrádka,č.p.12, Pocoucov, Třebíč, 67401	302		
107	201	10468	orná půda	74710	Vladimír Zahrádka,č.p.12, Pocoucov, Třebíč, 67401	1443		
108	201	10468	orná půda	75051	Vladimír Zahrádka,č.p.12, Pocoucov, Třebíč, 67401	2529		
109	201	10468	orná půda	73251	Vladimír Zahrádka,č.p.12, Pocoucov, Třebíč, 67401	93		
110	201	10468	orná půda	73251	Vladimír Zahrádka,č.p.12, Pocoucov, Třebíč, 67401	35		
111	206/2	27479	trv.trav.porost	75051	Vladimír Zahrádka,č.p.12, Pocoucov, Třebíč, 67401	892		
112	206/2	27479	trv.trav.porost	73251	Vladimír Zahrádka,č.p.12, Pocoucov, Třebíč, 67401	2949		
113	200	19670	lesní pozemek		František Zahrádka,Táborská 3, č.p.80, Týn, Třebíč, 67401	2694		
114	195/2	1049	ostatní plocha		František Zahrádka,Táborská 3, č.p.80, Týn, Třebíč, 67401	54		
115	195/1	11615	orná půda	73211	František Zahrádka,Táborská 3, č.p.80, Týn, Třebíč, 67401	376		
116	195/1	11615	orná půda	53211	František Zahrádka,Táborská 3, č.p.80, Týn, Třebíč, 67401	2155		
117	209	39469	orná půda	53211	Vladimír Zahrádka,č.p.12, Pocoucov, Třebíč, 67401	89		
118	209	39469	orná půda	53211	Vladimír Zahrádka,č.p.12, Pocoucov, Třebíč, 67401	144		
119	209	39469	orná půda	53211	Vladimír Zahrádka,č.p.12, Pocoucov, Třebíč, 67401	590		
120	1858	18182	orná půda	53211	Vladimír Zahrádka,č.p.12, Pocoucov, Třebíč, 67401	1413		
121	192	1850	ostatní plocha		Vladimír Zahrádka,č.p.12, Pocoucov, Třebíč, 67401	1088		
122	1810/17	85	ostatní plocha		Česká republika,Úřad pro zastupování státu ve věcech majetkových,Kodaňská 46, č.p.1441, Vršovice, Praha, 10010	24		
123	1810/1	8406	ostatní plocha		Vysočina,Žižkova 57, č.p.1882, Jihlava, 58733Správa a údržba silnic,Hrotovická , č.p.1102, Třebíč, 67482	48		
124	1847/2	239	trv.trav.porost	53211	Vladimír Zahrádka,č.p.12, Pocoucov, Třebíč, 67401	44		
125	1851/1	19975	orná půda	53211	Vladimír Zahrádka,č.p.12, Pocoucov, Třebíč, 67401	823		
126	1851/2	558	orná půda	53211	Ing. Zdeněk Homolka,Na Kopcích 15, č.p.353, Nové Město, Třebíč, 67401	125		
127	1856/1	23209	orná půda	53211	Ing. Zdeněk Homolka,Na Kopcích 15, č.p.353, Nové Město, Třebíč, 67401	2259		
128	201	10468	orná půda	73251	Vladimír Zahrádka,č.p.12, Pocoucov, Třebíč, 67401			29
129	201	10468	orná půda	74710	Vladimír Zahrádka,č.p.12, Pocoucov, Třebíč, 67401			27
130	201	10468	orná půda	75051	Vladimír Zahrádka,č.p.12, Pocoucov, Třebíč, 67401			912
131	201	10468	orná půda	73251	Vladimír Zahrádka,č.p.12, Pocoucov, Třebíč, 67401			1236

132	206/2	27479	trv.trav.porost	73251	Vladimír Zahrádka,č.p.12, Pocoucov, Třebíč, 67401			124
133	206/2	27479	trv.trav.porost	75051	Vladimír Zahrádka,č.p.12, Pocoucov, Třebíč, 67401			214
134	206/2	27479	trv.trav.porost	73251	Vladimír Zahrádka,č.p.12, Pocoucov, Třebíč, 67401			1913
135	201	10468	orná půda	73251	Vladimír Zahrádka,č.p.12, Pocoucov, Třebíč, 67401		30	
136	206/2	27479	trv.trav.porost	73251	Vladimír Zahrádka,č.p.12, Pocoucov, Třebíč, 67401		109	
137	1810/19	127	ostatní plocha		Vladimír Zahrádka,č.p.12, Pocoucov, Třebíč, 67401		6	
138	1810/1	8406	ostatní plocha		Vysočina,Žižkova 57, č.p.1882, Jihlava, 58733Správa a údržba silnic,Hrotovická , č.p.1102, Třebíč, 67482		45	
139	1810/15	659	ostatní plocha		František Zahrádka,Táborská 3, č.p.80, Týn, Třebíč, 67401		12	
140	176/6	2499	ostatní plocha		František Zahrádka,Táborská 3, č.p.80, Týn, Třebíč, 67401		104	
141	173	8375	orná půda	73251	František Zahrádka,Táborská 3, č.p.80, Týn, Třebíč, 67401		176	
142	206/2	27479	trv.trav.porost	73251	Vladimír Zahrádka,č.p.12, Pocoucov, Třebíč, 67401		128	
143	1810/19	127	ostatní plocha		Vladimír Zahrádka,č.p.12, Pocoucov, Třebíč, 67401		6	
144	1810/1	8406	ostatní plocha		Vysočina,Žižkova 57, č.p.1882, Jihlava, 58733Správa a údržba silnic,Hrotovická , č.p.1102, Třebíč, 67482		47	
145	1810/15	659	ostatní plocha		František Zahrádka,Táborská 3, č.p.80, Týn, Třebíč, 67401		8	
146	176/6	2499	ostatní plocha		František Zahrádka,Táborská 3, č.p.80, Týn, Třebíč, 67401		97	
147	173	8375	orná půda	73251	František Zahrádka,Táborská 3, č.p.80, Týn, Třebíč, 67401		186	
148	206/2	27479	trv.trav.porost	75051	Vladimír Zahrádka,č.p.12, Pocoucov, Třebíč, 67401		146	
149	206/2	27479	trv.trav.porost	74710	Vladimír Zahrádka,č.p.12, Pocoucov, Třebíč, 67401		26	
150	201	10468	orná půda	74710	Vladimír Zahrádka,č.p.12, Pocoucov, Třebíč, 67401		70	
151	206/2	27479	trv.trav.porost	74710	Vladimír Zahrádka,č.p.12, Pocoucov, Třebíč, 67401		66	
152	206/2	27479	trv.trav.porost	76401	Vladimír Zahrádka,č.p.12, Pocoucov, Třebíč, 67401		13	
153	206/2	27479	trv.trav.porost	75051	Vladimír Zahrádka,č.p.12, Pocoucov, Třebíč, 67401		163	
154	206/2	27479	trv.trav.porost	74710	Vladimír Zahrádka,č.p.12, Pocoucov, Třebíč, 67401		153	
155	201	10468	orná půda	74710	Vladimír Zahrádka,č.p.12, Pocoucov, Třebíč, 67401		8	
156	206/2	27479	trv.trav.porost	73251	Vladimír Zahrádka,č.p.12, Pocoucov, Třebíč, 67401	156		
157	200	19670	lesní pozemek		František Zahrádka,Táborská 3, č.p.80, Týn, Třebíč, 67401	1186		
158	200	19670	lesní pozemek		František Zahrádka,Táborská 3, č.p.80, Týn, Třebíč, 67401	173		
159	195/1	11615	orná půda	73211	František Zahrádka,Táborská 3, č.p.80, Týn, Třebíč, 67401	785		
160	195/2	1049	ostatní plocha		František Zahrádka,Táborská 3, č.p.80, Týn, Třebíč, 67401	10		
161	1810/16	175	ostatní plocha		František Zahrádka,Táborská 3, č.p.80, Týn, Třebíč, 67401	29		
162	1810/1	8406	ostatní plocha		Vysočina,Žižkova 57, č.p.1882, Jihlava, 58733Správa a údržba silnic,Hrotovická , č.p.1102, Třebíč, 67482	79		
163	195/1	11615	orná půda	53211	František Zahrádka,Táborská 3, č.p.80, Týn, Třebíč, 67401			2308
164	209	39469	orná půda	53211	Vladimír Zahrádka,č.p.12, Pocoucov, Třebíč, 67401			1271
165	1858	18182	orná půda	53211	Vladimír Zahrádka,č.p.12, Pocoucov, Třebíč, 67401			243
166	192	1850	ostatní plocha		Vladimír Zahrádka,č.p.12, Pocoucov, Třebíč, 67401			595
167	1810/1	8406	ostatní plocha		Vysočina,Žižkova 57, č.p.1882, Jihlava, 58733Správa a údržba silnic,Hrotovická , č.p.1102, Třebíč,	2446		

168	1810/14	256	ostatní plocha		67482 František Zahrádka, Tábořská 3, č.p.80, Týn, Třebíč, 67401	239		
169	1810/16	175	ostatní plocha		František Zahrádka, Tábořská 3, č.p.80, Týn, Třebíč, 67401	83		
170	1810/18	55	ostatní plocha		Vladimír Zahrádka, č.p.12, Pocoucov, Třebíč, 67401	55		
171	1810/13	95	ostatní plocha		Vladimír Zahrádka, č.p.12, Pocoucov, Třebíč, 67401	96		
					František Zahrádka, Tábořská 3, č.p.80, Týn, Třebíč, 67401			
172	1810/17	85	ostatní plocha		Česká republika, Úřad pro zastupování státu ve věcech majetkových, Kodaňská 46, č.p.1441, Vršovice, Praha, 10010	61		
173	192	1850	ostatní plocha		Vladimír Zahrádka, č.p.12, Pocoucov, Třebíč, 67401	131		
174	184/2	5916	ostatní plocha		Vladimír Zahrádka, č.p.12, Pocoucov, Třebíč, 67401	26		
					František Zahrádka, Tábořská 3, č.p.80, Týn, Třebíč, 67401			
175	1810/1	8406	ostatní plocha		Vysočina, Žižkova 57, č.p.1882, Jihlava, 58733 Správa a údržba silnic, Hrotovická, č.p.1102, Třebíč, 67482	5		
176	311/2	540	orná půda	73211	SJM Salčák Eduard a Jitka, Pocoucov 62, Třebíč, 67401		21	
177	311/2	540	orná půda	73211	SJM Salčák Eduard a Jitka, Pocoucov 62, Třebíč, 67401	17		

Kat. území: **TŘEBÍČ 769738**

Okres: **TŘEBÍČ**

Obec: **TŘEBÍČ**

Stavba: **SILNICE II/360 ul. Rafaelova - Pocoucov**

Č.záb	Parcela č. dle KN	Výměra dle KN	Druh pozemku	Parcel a č. dle ZE	Výměra dle ZE	BPEJ	podíl	adresa	Trvalý zábor	Doč.záb. do 1.roku	Doč.záb. nad 1 rok
		m ²			m ²				m ²	m ²	m ²
201	1521/30	2	ostatní plocha				1 2	Vladimír Zahrádka,č.p.12, Pocoucov, Třebíč, 67401	2		
							1 2	František Zahrádka,Táborská 3, č.p.80, Týn, Třebíč, 67401			
202	1521/29	62	ostatní plocha					Město Třebíč Karlovo nám. 55, č.p.104, Vnitřní Město, Třebíč, 67401	14		
204	1521/29	62	ostatní plocha					Město Třebíč Karlovo nám. 55, č.p.104, Vnitřní Město, Třebíč, 67401	7		
205	1521/28	100	ostatní plocha				1 2	Vladimír Zahrádka,č.p.12, Pocoucov, Třebíč, 67401	92		
							1 2	František Zahrádka,Táborská 3, č.p.80, Týn, Třebíč, 67401			
206	1521/26	38	ostatní plocha				1 2	Vladimír Zahrádka,č.p.12, Pocoucov, Třebíč, 67401	64		
							1 2	František Zahrádka,Táborská 3, č.p.80, Týn, Třebíč, 67401			
207	1521/27	979	ostatní plocha					Vysočina, Žižkova 57, č.p.1882, Jihlava, 58733, Krajská SÚS Vysočiny, příspěvková organizace, Kosovská 1126/16, Jihlava, 58601	24		
210	1521/27	979	ostatní plocha					Vysočina, Žižkova 57, č.p.1882, Jihlava, 58733, Krajská SÚS Vysočiny, příspěvková organizace, Kosovská 1126/16, Jihlava, 58601	621		
213	1521/25	80	ostatní plocha					Úřad zastupování státu ve věcech majetkových, Kodaňská 46,č.p.1441,Vršovice,Praha,10010	34		
214	1521/1	6005	ostatní plocha	1920	2167			Město Třebíč Karlovo nám. 55, č.p.104, Vnitřní Město, Třebíč, 67401	175		
216	1521/1	6005	ostatní plocha	1920	2167			Město Třebíč Karlovo nám. 55, č.p.104, Vnitřní Město, Třebíč, 67401	20		
217	1521/1	6005	ostatní plocha	1920	2167			Město Třebíč Karlovo nám. 55, č.p.104, Vnitřní Město, Třebíč, 67401	159		
218	1521/1	6005	ostatní plocha	1903	1796			Ing. Zdeněk Homolka,Na Kopcích 15, č.p.353, Nové Město, Třebíč, 67401	319		
245	1521/1	6005	ostatní plocha	1832	100			Milan Homolka,Hlavova 11, č.p.61, Jejkov, Třebíč, 67401	30		
246	1521/1	6005	ostatní plocha	1833	17			Milan Homolka,Hlavova 11, č.p.61, Jejkov, Třebíč, 67401	11		
251	1521/1	6005	ostatní plocha	1786	615		1 5	PhDr. Kateřina Písková,U Krbu 15, č.p.1514, Strašnice, Praha 10,	32		
							2 5	Česká republika, Pozemkový fond České republiky, Husinecká 11a, č.p.1024, Žižkov, Praha, 13000			
							1 5	Irina Janovna Šmeralová,Krasnoarmějskaja ul., dům 25, 125 319 Moskva			
							1 5	MUDr. Jan Písko,U KRBU 15, č.p.1514, STRAŠNICE, PRAHA 10, 10800			
256	1521/1	6005	ostatní plocha	1788	21148		1 5	PhDr. Kateřina Písková,U Krbu 15, č.p.1514, Strašnice, Praha 10,	39		
							2 5	Česká republika, Pozemkový fond České republiky, Husinecká 11a, č.p.1024, Žižkov, Praha, 13000			
							1 5	Irina Janovna Šmeralová,Krasnoarmějskaja ul., dům 25, 125 319 Moskva			
							1 5	MUDr. Jan Písko,U KRBU 15, č.p.1514, STRAŠNICE, PRAHA 10, 10800			

259	1521/1	6005	ostatní plocha	1788	21148		1J5	PhDr. Kateřina Písková,U Krbu 15, č.p.1514, Strašnice, Praha 10,	36		
							2J5	Česká republika, Pozemkový fond České republiky, Husinecká 11a, č.p.1024, Žižkov, Praha, 13000			
							1J5	Irina Janovna Šmeralová,Krasnoarmějskaja ul., dům 25, 125 319 Moskva			
							1J5	MUDr. Jan Písko,U KRBU 15, č.p.1514, STRAŠNICE, PRAHA 10, 10800			
260	1827/1	127940	orná	1788	21148	53211	1J5	PhDr. Kateřina Písková,U Krbu 15, č.p.1514, Strašnice, Praha 10,	5		
							2J5	Česká republika, Pozemkový fond České republiky, Husinecká 11a, č.p.1024, Žižkov, Praha, 13000			
							1J5	Irina Janovna Šmeralová,Krasnoarmějskaja ul., dům 25, 125 319 Moskva			
							1J5	MUDr. Jan Písko,U KRBU 15, č.p.1514, STRAŠNICE, PRAHA 10, 10800			
262	1827/1	127940	orná	1788	21148	53211	1J5	PhDr. Kateřina Písková,U Krbu 15, č.p.1514, Strašnice, Praha 10,	4		
							2J5	Česká republika, Pozemkový fond České republiky, Husinecká 11a, č.p.1024, Žižkov, Praha, 13000			
							1J5	Irina Janovna Šmeralová,Krasnoarmějskaja ul., dům 25, 125 319 Moskva			
							1J5	MUDr. Jan Písko,U KRBU 15, č.p.1514, STRAŠNICE, PRAHA 10, 10800			
263	1827/1		orná	1788	21148	52911	1J5	PhDr. Kateřina Písková,U Krbu 15, č.p.1514, Strašnice, Praha 10,	20		
							2J5	Česká republika, Pozemkový fond České republiky, Husinecká 11a, č.p.1024, Žižkov, Praha, 13000			
							1J5	Irina Janovna Šmeralová,Krasnoarmějskaja ul., dům 25, 125 319 Moskva			
							1J5	MUDr. Jan Písko,U KRBU 15, č.p.1514, STRAŠNICE, PRAHA 10, 10800			
271	1521/1		ostatní plocha	1789	2413		1J5	PhDr. Kateřina Písková,U Krbu 15, č.p.1514, Strašnice, Praha 10,	10		
							2J5	Česká republika, Pozemkový fond České republiky, Husinecká 11a, č.p.1024, Žižkov, Praha, 13000			
							1J5	Irina Janovna Šmeralová,Krasnoarmějskaja ul., dům 25, 125 319 Moskva+K80			
							1J5	MUDr. Jan Písko,U KRBU 15, č.p.1514, STRAŠNICE, PRAHA 10, 10800			
272	1789/1		ostatní plocha	1789	2413		1J5	PhDr. Kateřina Písková,U Krbu 15, č.p.1514, Strašnice, Praha 10,	7		
							2J5	Česká republika, Pozemkový fond České republiky, Husinecká 11a, č.p.1024, Žižkov, Praha, 13000			
							1J5	Irina Janovna Šmeralová,Krasnoarmějskaja ul., dům 25, 125 319 Moskva			
							1J5	MUDr. Jan Písko,U KRBU 15, č.p.1514, STRAŠNICE, PRAHA 10, 10800			
296	1794/1	3351	zahrada			52911	2J9	Marie Kološová, č.p. 105, Střítež, 67401	2		
							5J9	Ing. Jaroslava Kučerová,K Vílkám , č.p.811, Jindřichův Hradec III, Jindřichův Hradec, 37704			
							2J9	RNDr. Jana Matesová, Aug.Kratochvíla 3, č.p. 1097, Nové Dvory, Třebíč, 67401			
299	1521/72	194	ostatní plocha					Vysočina, Žižkova 57, č.p.1882, Jihlava, 58733, Krajská SÚS Vysočiny, příspěvková organizace, Kosovská 1126/16, Jihlava, 58601	73		
319	1773/1	1401	ostatní plocha					Město Třebíč Karlovo nám. 55, č.p.104, Vnitřní Město, Třebíč, 67401	18		
321	1521/1		ostatní plocha	1773/ 1	111			Jaroslava Havlíčková,č.p.6, Sokolí, Třebíč, 67401	29		

322	1521/1	6005	ostatní plocha	1777	75			Jaroslava Havlíčková,č.p.6, Sokolí, Třebíč, 67401	75		
323	2382	248	ostatní plocha					Město Třebíč Karlovo nám. 55, č.p.104, Vnitřní Město, Třebíč, 67401	13		
328	1521/1		ostatní plocha	1521/ 1	1849			Vysočina, Žižkova 57, č.p.1882, Jihlava, 58733, Krajská SÚS Vysočiny, příspěvková organizace, Kosovská 1126/16, Jihlava, 58601	599		
331	1521/1		ostatní plocha	1521/ 1	1849			Vysočina, Žižkova 57, č.p.1882, Jihlava, 58733, Krajská SÚS Vysočiny, příspěvková organizace, Kosovská 1126/16, Jihlava, 58601	35		
337	2380	492	ostatní plocha					Město Třebíč Karlovo nám. 55, č.p.104, Vnitřní Město, Třebíč, 67401	1		
341	1521/80	2027	ostatní plocha					Město Třebíč Karlovo nám. 55, č.p.104, Vnitřní Město, Třebíč, 67401	224		
344	1521/80	2027	ostatní plocha					Město Třebíč Karlovo nám. 55, č.p.104, Vnitřní Město, Třebíč, 67401	354		
345	1521/75	424	ostatní plocha					Dagmar Picmausová BRANKA 61, č.p.256, NOVÉ DVORY, TŘEBÍČ, 67401	282		
355	1521/79	384	ostatní plocha					Karel Joura AUG. KRATOCHVILA 21, č.p.236, NOVÉ DVORY, TŘEBÍČ, 67401	242		
209	1521/27	979	ostatní plocha					Vysočina, Žižkova 57, č.p.1882, Jihlava, 58733, Krajská SÚS Vysočiny, příspěvková organizace, Kosovská 1126/16, Jihlava, 58601	11		
212	1521/25	80	ostatní plocha					Úřad zastupování státu ve věcech majetkových, Kodaňská 46,č.p.1441,Vršovice,Praha,10010	72		
215	1521/1	6005	ostatní plocha	1920	2167			Město Třebíč Karlovo nám. 55, č.p.104, Vnitřní Město, Třebíč, 67401	1799		
219	1521/1	6005	ostatní plocha	1903	1796			Ing. Zdeněk Homolka,Na Kopcích 15, č.p.353, Nové Město, Třebíč, 67401	320		
220	1903	448	ostatní plocha	1903	1796			Ing. Zdeněk Homolka,Na Kopcích 15, č.p.353, Nové Město, Třebíč, 67401	8		
221	1905		travní porost	1903	1796	53211		Ing. Zdeněk Homolka,Na Kopcích 15, č.p.353, Nové Město, Třebíč, 67401	10		
222	1905		travní porost	1903	1796	53251		Ing. Zdeněk Homolka,Na Kopcích 15, č.p.353, Nové Město, Třebíč, 67401	1		
223	1521/1	6005	ostatní plocha	1905	1370			Ing. Zdeněk Homolka,Na Kopcích 15, č.p.353, Nové Město, Třebíč, 67401	159		
224	1905		travní porost	1905	1370	53251		Ing. Zdeněk Homolka,Na Kopcích 15, č.p.353, Nové Město, Třebíč, 67401	45		
225	1827/1		orná	1905	1370	53251		Ing. Zdeněk Homolka,Na Kopcích 15, č.p.353, Nové Město, Třebíč, 67401	9		
226	1521/1		ostatní plocha	1894	21796		1 2	Jana Svobodová,č.p.145, VYČAPY, 67401	256		
							1 2	Božena Parkanová,č.p.48, POCOUCOV, TŘEBÍČ, 67401			
227	1827/1	127940	orná	1894	21796	53251	1 2	Jana Svobodová,č.p.145, VYČAPY, 67401	315		
							1 2	Božena Parkanová,č.p.48, POCOUCOV, TŘEBÍČ, 67401			
228	1827/1		orná	1894	21796	53211	1 2	Jana Svobodová,č.p.145, VYČAPY, 67401	264		
							1 2	Božena Parkanová,č.p.48, POCOUCOV, TŘEBÍČ, 67401			
229	1521/1		ostatní plocha	1893	367			Milan Homolka,Hlavova 11, č.p.61, Jejkov, Třebíč, 67401	5		
230	1827/1	127940	orná	1893	367	53211		Milan Homolka,Hlavova 11, č.p.61, Jejkov, Třebíč, 67401	12		
231	1521/1		ostatní plocha	1891	10369			Milan Homolka,Hlavova 11, č.p.61, Jejkov, Třebíč, 67401	94		
232	1827/1		orná	1891	10369	53211		Milan Homolka,Hlavova 11, č.p.61, Jejkov, Třebíč, 67401	144		
233	1521/1		ostatní plocha	1890	234		1 5	PhDr. Kateřina Písková,U Krbu 15, č.p.1514, Strašnice, Praha 10,	2		
							2 5	Česká republika, Pozemkový fond České republiky, Husinecká 11a, č.p.1024, Žižkov, Praha, 13000			
							1 5	Irina Janovna Šmeralová,Krasnoarmějskaja ul., dům 25, 125 319 Moskva			
							1 5	MUDr. Jan Písko,U KRBU 15, č.p.1514, STRAŠNICE, PRAHA 10, 10800			

234	1827/1		orná	1890	234	53211	1]5	PhDr. Kateřina Písková,U Krbu 15, č.p.1514, Strašnice, Praha 10,	15		
							2]5	Česká republika, Pozemkový fond České republiky, Husinecká 11a, č.p.1024, Žižkov, Praha, 13000			
							1]5	Irina Janovna Šmeralová,Krasnoarmějskaja ul., dům 25, 125 319 Moskva			
							1]5	MUDr. Jan Písko,U KRBU 15, č.p.1514, STRAŠNICE, PRAHA 10, 10800			
235	1521/1		ostatní plocha	1888	13487		1]5	PhDr. Kateřina Písková,U Krbu 15, č.p.1514, Strašnice, Praha 10,	91		
							2]5	Česká republika, Pozemkový fond České republiky, Husinecká 11a, č.p.1024, Žižkov, Praha, 13000			
							1]5	Irina Janovna Šmeralová,Krasnoarmějskaja ul., dům 25, 125 319 Moskva			
							1]5	MUDr. Jan Písko,U KRBU 15, č.p.1514, STRAŠNICE, PRAHA 10, 10800			
236	1827/1		orná	1888	13487	53211	1]5	PhDr. Kateřina Písková,U Krbu 15, č.p.1514, Strašnice, Praha 10,	100		
							2]5	Česká republika, Pozemkový fond České republiky, Husinecká 11a, č.p.1024, Žižkov, Praha, 13000			
							1]5	Irina Janovna Šmeralová,Krasnoarmějskaja ul., dům 25, 125 319 Moskva			
							1]5	MUDr. Jan Písko,U KRBU 15, č.p.1514, STRAŠNICE, PRAHA 10, 10800			
237	1521/1		ostatní plocha	1889	180		1]5	PhDr. Kateřina Písková,U Krbu 15, č.p.1514, Strašnice, Praha 10,	6		
							2]5	Česká republika, Pozemkový fond České republiky, Husinecká 11a, č.p.1024, Žižkov, Praha, 13000			
							1]5	Irina Janovna Šmeralová,Krasnoarmějskaja ul., dům 25, 125 319 Moskva			
							1]5	MUDr. Jan Písko,U KRBU 15, č.p.1514, STRAŠNICE, PRAHA 10, 10800			
238	1827/1		orná	1889	180	53211	1]5	PhDr. Kateřina Písková,U Krbu 15, č.p.1514, Strašnice, Praha 10,	24		
							2]5	Česká republika, Pozemkový fond České republiky, Husinecká 11a, č.p.1024, Žižkov, Praha, 13000			
							1]5	Irina Janovna Šmeralová,Krasnoarmějskaja ul., dům 25, 125 319 Moskva			
							1]5	MUDr. Jan Písko,U KRBU 15, č.p.1514, STRAŠNICE, PRAHA 10, 10800			
239	1521/1		ostatní plocha	1835	55			MUDr Irena Remešová,Za Knotkem 1141/16, Hlubočepy, Praha 5, 15200	55		
240	1521/1		ostatní plocha	1834	4			MUDr Irena Remešová,Za Knotkem 1141/16, Hlubočepy, Praha 5, 15200	4		
241	1827/3	24510	orná půda			53211		MUDr Irena Remešová,Za Knotkem 1141/16, Hlubočepy, Praha 5, 15200	475		
243	1521/1		ostatní plocha	1831	48			Milan Homolka,Hlavova 11, č.p.61, Jejkov, Třebíč, 67401	48		
244	1521/1		ostatní plocha	1832	100			Milan Homolka,Hlavova 11, č.p.61, Jejkov, Třebíč, 67401	70		
247	1521/1		ostatní plocha	1833	17			Milan Homolka,Hlavova 11, č.p.61, Jejkov, Třebíč, 67401	6		
248	1827/4	12625	orná půda			53211		TTS energo s.r.o.,Průmyslová , č.p.163, Jejkov, Třebíč, 67401	1244		
252	1521/1	6005	ostatní plocha	1786	615		1]5	PhDr. Kateřina Písková,U Krbu 15, č.p.1514, Strašnice, Praha 10,	8		
							2]5	Česká republika, Pozemkový fond České republiky, Husinecká 11a, č.p.1024, Žižkov, Praha, 13000			
							1]5	Irina Janovna Šmeralová,Krasnoarmějskaja ul., dům 25, 125 319 Moskva			
							1]5	MUDr. Jan Písko,U KRBU 15, č.p.1514, STRAŠNICE, PRAHA 10, 10800			
253	1827/1	127940	orná	1786	615	53211	1]5	PhDr. Kateřina Písková,U Krbu 15, č.p.1514, Strašnice, Praha 10,	122		

							2 5	Česká republika, Pozemkový fond České republiky, Husinecká 11a, č.p.1024, Žižkov, Praha, 13000			
							1 5	Irina Janovna Šmeralová,Krasnoarmějskaja ul., dům 25, 125 319 Moskva			
							1 5	MUDr. Jan Písko,U KRBU 15, č.p.1514, STRAŠNICE, PRAHA 10, 10800			
266	1827/1	127940	orná	1788	21148	53211	1 5	PhDr. Kateřina Písková,U Krbu 15, č.p.1514, Strašnice, Praha 10,	1040		
							2 5	Česká republika, Pozemkový fond České republiky, Husinecká 11a, č.p.1024, Žižkov, Praha, 13000			
							1 5	Irina Janovna Šmeralová,Krasnoarmějskaja ul., dům 25, 125 319 Moskva			
							1 5	MUDr. Jan Písko,U KRBU 15, č.p.1514, STRAŠNICE, PRAHA 10, 10800			
267	1827/1	127940	orná	1788	21148	52911	1 5	PhDr. Kateřina Písková,U Krbu 15, č.p.1514, Strašnice, Praha 10,	1		
							2 5	Česká republika, Pozemkový fond České republiky, Husinecká 11a, č.p.1024, Žižkov, Praha, 13000			
							1 5	Irina Janovna Šmeralová,Krasnoarmějskaja ul., dům 25, 125 319 Moskva			
							1 5	MUDr. Jan Písko,U KRBU 15, č.p.1514, STRAŠNICE, PRAHA 10, 10800			
274	1789/1	1033	ostatní plocha	1789	2413		1 5	PhDr. Kateřina Písková,U Krbu 15, č.p.1514, Strašnice, Praha 10,	37		
							2 5	Česká republika, Pozemkový fond České republiky, Husinecká 11a, č.p.1024, Žižkov, Praha, 13000			
							1 5	Irina Janovna Šmeralová,Krasnoarmějskaja ul., dům 25, 125 319 Moskva			
							1 5	MUDr. Jan Písko,U KRBU 15, č.p.1514, STRAŠNICE, PRAHA 10, 10800			
276	1789/1	1033	ostatní plocha	1789	2413		1 5	PhDr. Kateřina Písková,U Krbu 15, č.p.1514, Strašnice, Praha 10,	20		
							2 5	Česká republika, Pozemkový fond České republiky, Husinecká 11a, č.p.1024, Žižkov, Praha, 13000			
							1 5	Irina Janovna Šmeralová,Krasnoarmějskaja ul., dům 25, 125 319 Moskva			
							1 5	MUDr. Jan Písko,U KRBU 15, č.p.1514, STRAŠNICE, PRAHA 10, 10800			
279	1805/2	1197	ostatní plocha	1789	2413		1 5	PhDr. Kateřina Písková,U Krbu 15, č.p.1514, Strašnice, Praha 10,	2		
							2 5	Česká republika, Pozemkový fond České republiky, Husinecká 11a, č.p.1024, Žižkov, Praha, 13000			
							1 5	Irina Janovna Šmeralová,Krasnoarmějskaja ul., dům 25, 125 319 Moskva			
							1 5	MUDr. Jan Písko,U KRBU 15, č.p.1514, STRAŠNICE, PRAHA 10, 10800			
281	1805/2	1197	ostatní plocha	1789	2413		1 5	PhDr. Kateřina Písková,U Krbu 15, č.p.1514, Strašnice, Praha 10,	3		
							2 5	Česká republika, Pozemkový fond České republiky, Husinecká 11a, č.p.1024, Žižkov, Praha, 13000			
							1 5	Irina Janovna Šmeralová,Krasnoarmějskaja ul., dům 25, 125 319 Moskva			
							1 5	MUDr. Jan Písko,U KRBU 15, č.p.1514, STRAŠNICE, PRAHA 10, 10800			
286	1794/1	3351	zahrada			53211	2 9	Marie Kološová, č.p. 105, Střítež, 67401	20		

						5 9	Ing. Jaroslava Kučerová,K Vílkám , č.p.811, Jindřichův Hradec III, Jindřichův Hradec, 37704			
						2 9	RNDr. Jana Matesová, Aug.Kratochvíla 3, č.p. 1097, Nové Dvory, Třebíč, 67401			
287	1794/1	3351	zahrada		52911	2 9	Marie Kološová, č.p. 105, Střítež, 67401	22		
						5 9	Ing. Jaroslava Kučerová,K Vílkám , č.p.811, Jindřichův Hradec III, Jindřichův Hradec, 37704			
						2 9	RNDr. Jana Matesová, Aug.Kratochvíla 3, č.p. 1097, Nové Dvory, Třebíč, 67401			
288	1794/1	3351	zahrada		52911	2 9	Marie Kološová, č.p. 105, Střítež, 67401	75		
						5 9	Ing. Jaroslava Kučerová,K Vílkám , č.p.811, Jindřichův Hradec III, Jindřichův Hradec, 37704			
						2 9	RNDr. Jana Matesová, Aug.Kratochvíla 3, č.p. 1097, Nové Dvory, Třebíč, 67401			
290	1794/1	3351	zahrada		53211	2 9	Marie Kološová, č.p. 105, Střítež, 67401	15		
						5 9	Ing. Jaroslava Kučerová,K Vílkám , č.p.811, Jindřichův Hradec III, Jindřichův Hradec, 37704			
						2 9	RNDr. Jana Matesová, Aug.Kratochvíla 3, č.p. 1097, Nové Dvory, Třebíč, 67401			
291	1794/1	3351	zahrada		52911	2 9	Marie Kološová, č.p. 105, Střítež, 67401	603		
						5 9	Ing. Jaroslava Kučerová,K Vílkám , č.p.811, Jindřichův Hradec III, Jindřichův Hradec, 37704			
						2 9	RNDr. Jana Matesová, Aug.Kratochvíla 3, č.p. 1097, Nové Dvory, Třebíč, 67401			
294	1794/1	3351	zahrada		52911	2 9	Marie Kološová, č.p. 105, Střítež, 67401	924		
						5 9	Ing. Jaroslava Kučerová,K Vílkám , č.p.811, Jindřichův Hradec III, Jindřichův Hradec, 37704			
						2 9	RNDr. Jana Matesová, Aug.Kratochvíla 3, č.p. 1097, Nové Dvory, Třebíč, 67401			
301	1521/72	194	ostatní plocha				Vysočina, Žižkova 57, č.p.1882, Jihlava, 58733, Krajská SÚS Vysočiny, příspěvková organizace, Kosovská 1126/16, Jihlava, 58601	127		
302	1521/73	79	ostatní plocha				Vysočina, Žižkova 57, č.p.1882, Jihlava, 58733, Krajská SÚS Vysočiny, příspěvková organizace, Kosovská 1126/16, Jihlava, 58601	48		
304	1521/73	79	ostatní plocha				Vysočina, Žižkova 57, č.p.1882, Jihlava, 58733, Krajská SÚS Vysočiny, příspěvková organizace, Kosovská 1126/16, Jihlava, 58601	5		
305	1521/1		ostatní plocha	1768	54		Město Třebíč Karlovo nám. 55, č.p.104, Vnitřní Město, Třebíč, 67401	54		
306	1805/18	80	ostatní plocha				TTS energo s.r.o.,Průmyslová , č.p.163, Jejkov, Třebíč, 67401	74		
307	1805/16	517	orná půda		52911		Ing. Oldřich Svoboda,č.p.75, Hodov, 67504	15		
308	1805/86	8	orná půda		52911		Město Třebíč Karlovo nám. 55, č.p.104, Vnitřní Město, Třebíč, 67401	3		
309	1521/17	173	ostatní plocha				Město Třebíč Karlovo nám. 55, č.p.104, Vnitřní Město, Třebíč, 67401	6		
310	1521/19	3	ostatní plocha				Město Třebíč Karlovo nám. 55, č.p.104, Vnitřní Město, Třebíč, 67401	2		

311	1521/20	14	ostatní plocha					Vysočina, Žižkova 57, č.p.1882, Jihlava, 58733, Krajská SÚS Vysočiny, příspěvková organizace, Kosovská 1126/16, Jihlava, 58601	14		
312	1521/21	33	ostatní plocha					Vysočina, Žižkova 57, č.p.1882, Jihlava, 58733, Krajská SÚS Vysočiny, příspěvková organizace, Kosovská 1126/16, Jihlava, 58601	33		
313	1521/33	636	ostatní plocha					Vysočina, Žižkova 57, č.p.1882, Jihlava, 58733, Krajská SÚS Vysočiny, příspěvková organizace, Kosovská 1126/16, Jihlava, 58601	2		
314	1521/33	636	ostatní plocha					Vysočina, Žižkova 57, č.p.1882, Jihlava, 58733, Krajská SÚS Vysočiny, příspěvková organizace, Kosovská 1126/16, Jihlava, 58601	73		
315	1521/12	53	ostatní plocha					Vysočina, Žižkova 57, č.p.1882, Jihlava, 58733, Krajská SÚS Vysočiny, příspěvková organizace, Kosovská 1126/16, Jihlava, 58601	52		
316	1521/74	83	ostatní plocha					Vysočina, Žižkova 57, č.p.1882, Jihlava, 58733, Krajská SÚS Vysočiny, příspěvková organizace, Kosovská 1126/16, Jihlava, 58601	26		
317	1759/1	577	ostatní plocha				1 12	Oldřich Matys,LUČNÍ 43, č.p.879, PODKLÁŠTEŘÍ, TŘEBÍČ, 67401	53		
							1 12	Ivanka Zahrádková,ČAJKOVSKÉHO 2, č.p.530, NOVÉ DVORY, TŘEBÍČ, 67401			
							1 12	Jana Kupčíková,SPODNÍ 14, č.p.676, BOHUNICE, BRNO-BOHUNICE, 62500			
							1 12	Eva Zemanová,MODŘÍNOVÁ 24, č.p.589, NOVÉ DVORY, TŘEBÍČ, 67401			
							4 12	František Matys,GEN. SVOBODY 1, č.p.658, NOVÉ DVORY, TŘEBÍČ, 67401			
							4 12	Miroslava Matysová ,HLADÍKOVA 31, č.p.924, HORKA-DOMKY, TŘEBÍČ, 67401			
318	1773/1	1401	ostatní plocha					Město Třebíč Karlovo nám. 55, č.p.104, Vnitřní Město, Třebíč, 67401	222		
320	1521/1	6005	ostatní plocha	1773/ 1	111			Jaroslava Havlíčková,č.p.6, Sokolí, Třebíč, 67401	82		
325	1521/1		ostatní plocha	1521/ 1	1849			Vysočina, Žižkova 57, č.p.1882, Jihlava, 58733, Krajská SÚS Vysočiny, příspěvková organizace, Kosovská 1126/16, Jihlava, 58601	19		
327	1521/1		ostatní plocha	1521/ 1	1849			Vysočina, Žižkova 57, č.p.1882, Jihlava, 58733, Krajská SÚS Vysočiny, příspěvková organizace, Kosovská 1126/16, Jihlava, 58601	599		
342	1521/80	2027	ostatní plocha					Město Třebíč Karlovo nám. 55, č.p.104, Vnitřní Město, Třebíč, 67401	1379		
343	1521/80	2027	ostatní plocha					Město Třebíč Karlovo nám. 55, č.p.104, Vnitřní Město, Třebíč, 67401	36		
346	1521/75	424	ostatní plocha					Dagmar Picmausová BRANKA 61, č.p.256, NOVÉ DVORY, TŘEBÍČ, 67401	142		
348	1521/76	317	ostatní plocha					Josef Mejzlík č.p.162, Rokytnice nad Rokytnou, 67525	317		
350	1521/77	371	ostatní plocha					VOSTAL JOSEF VOLYNĚ,	371		
352	1521/78	312	ostatní plocha					Josef Mejzlík č.p.162, Rokytnice nad Rokytnou, 67525	312		
354	1521/79	384	ostatní plocha					Karel Joura AUG. KRATOCHVÍLA 21, č.p.236, NOVÉ DVORY, TŘEBÍČ, 67401	139		
257	1521/1	6005	ostatní plocha	1788	21148		1 5	PhDr. Kateřina Písková,U Krbu 15, č.p.1514, Strašnice, Praha 10,	53		
							2 5	Česká republika, Pozemkový fond České republiky, Husinecká 11a, č.p.1024, Žižkov, Praha, 13000			
							1 5	Irina Janovna Šmeralová,Krasnoarmějskaja ul., dům 25, 125 319 Moskva			
							1 5	MUDr. Jan Písko,U KRBU 15, č.p.1514, STRAŠNICE, PRAHA 10, 10800			
261	1827/1		orná	1788	21148	53211	1 5	PhDr. Kateřina Písková,U Krbu 15, č.p.1514, Strašnice, Praha 10,	198		

							2 5	Česká republika, Pozemkový fond České republiky, Husinecká 11a, č.p.1024, Žižkov, Praha, 13000			
							1 5	Irina Janovna Šmeralová,Krasnoarmějskaja ul., dům 25, 125 319 Moskva			
							1 5	MUDr. Jan Písko,U KRBU 15, č.p.1514, STRAŠNICE, PRAHA 10, 10800			
330	1521/1		ostatní plocha	1521/1	1849			Vysočina, Žižkova 57, č.p.1882, Jihlava, 58733, Krajská SÚS Vysočiny, příspěvková organizace, Kosovská 1126/16, Jihlava, 58601	124		
339	2380	492	ostatní plocha					Město Třebíč Karlovo nám. 55, č.p.104, Vnitřní Město, Třebíč, 67401	147		
203	1521/29	62	ostatní plocha					Město Třebíč Karlovo nám. 55, č.p.104, Vnitřní Město, Třebíč, 67401	37		
208	1521/27	979	ostatní plocha					Vysočina, Žižkova 57, č.p.1882, Jihlava, 58733, Krajská SÚS Vysočiny, příspěvková organizace, Kosovská 1126/16, Jihlava, 58601	309		
211	1521/25	80	ostatní plocha					Úřad zastupování státu ve věcech majetkových, Kodaňská 46,č.p.1441,Vršovice,Praha,10010	65		
258	1521/1		ostatní plocha	1788	21148		1 5	PhDr. Kateřina Písková,U Krbu 15, č.p.1514, Strašnice, Praha 10,	13		
							2 5	Česká republika, Pozemkový fond České republiky, Husinecká 11a, č.p.1024, Žižkov, Praha, 13000			
							1 5	Irina Janovna Šmeralová,Krasnoarmějskaja ul., dům 25, 125 319 Moskva			
							1 5	MUDr. Jan Písko,U KRBU 15, č.p.1514, STRAŠNICE, PRAHA 10, 10800			
264	1827/1		orná	1788	21148	53211	1 5	PhDr. Kateřina Písková,U Krbu 15, č.p.1514, Strašnice, Praha 10,	56		
							2 5	Česká republika, Pozemkový fond České republiky, Husinecká 11a, č.p.1024, Žižkov, Praha, 13000			
							1 5	Irina Janovna Šmeralová,Krasnoarmějskaja ul., dům 25, 125 319 Moskva			
							1 5	MUDr. Jan Písko,U KRBU 15, č.p.1514, STRAŠNICE, PRAHA 10, 10800			
265	1827/1		orná	1788	21148	52911	1 5	PhDr. Kateřina Písková,U Krbu 15, č.p.1514, Strašnice, Praha 10,	16		
							2 5	Česká republika, Pozemkový fond České republiky, Husinecká 11a, č.p.1024, Žižkov, Praha, 13000			
							1 5	Irina Janovna Šmeralová,Krasnoarmějskaja ul., dům 25, 125 319 Moskva			
							1 5	MUDr. Jan Písko,U KRBU 15, č.p.1514, STRAŠNICE, PRAHA 10, 10800			
268	1827/1		orná	1788	21148	53211	1 5	PhDr. Kateřina Písková,U Krbu 15, č.p.1514, Strašnice, Praha 10,	18		
							2 5	Česká republika, Pozemkový fond České republiky, Husinecká 11a, č.p.1024, Žižkov, Praha, 13000			
							1 5	Irina Janovna Šmeralová,Krasnoarmějskaja ul., dům 25, 125 319 Moskva			
							1 5	MUDr. Jan Písko,U KRBU 15, č.p.1514, STRAŠNICE, PRAHA 10, 10800			
273	1789/1		ostatní plocha	1789	2413		1 5	PhDr. Kateřina Písková,U Krbu 15, č.p.1514, Strašnice, Praha 10,	15		
							2 5	Česká republika, Pozemkový fond České republiky, Husinecká 11a, č.p.1024, Žižkov, Praha, 13000			
							1 5	Irina Janovna Šmeralová,Krasnoarmějskaja ul., dům 25, 125 319 Moskva			
							1 5	MUDr. Jan Písko,U KRBU 15, č.p.1514, STRAŠNICE, PRAHA 10, 10800			
275	1789/1		ostatní plocha	1789	2413		1 5	PhDr. Kateřina Písková,U Krbu 15, č.p.1514, Strašnice, Praha 10,	7		

							2 5	Česká republika, Pozemkový fond České republiky, Husinecká 11a, č.p.1024, Žižkov, Praha, 13000			
							1 5	Irina Janovna Šmeralová,Krasnoarmějskaja ul., dům 25, 125 319 Moskva			
							1 5	MUDr. Jan Písko,U KRBU 15, č.p.1514, STRAŠNICE, PRAHA 10, 10800			
280	1805/2		ostatní plocha	1789	2413		1 5	PhDr. Kateřina Písková,U Krbu 15, č.p.1514, Strašnice, Praha 10,	1		
							2 5	Česká republika, Pozemkový fond České republiky, Husinecká 11a, č.p.1024, Žižkov, Praha, 13000			
							1 5	Irina Janovna Šmeralová,Krasnoarmějskaja ul., dům 25, 125 319 Moskva+K6			
							1 5	MUDr. Jan Písko,U KRBU 15, č.p.1514, STRAŠNICE, PRAHA 10, 10800			
292	1794/1	3351	zahrada			53211	2 9	Marie Kološová, č.p. 105, Střítež, 67401	1		
							5 9	Ing. Jaroslava Kučerová,K Vílkám , č.p.811, Jindřichův Hradec III, Jindřichův Hradec, 37704			
							2 9	RNDr. Jana Matesová, Aug.Kratochvíla 3, č.p. 1097, Nové Dvory, Třebíč, 67401			
293	1794/1	3351	zahrada			52911	2 9	Marie Kološová, č.p. 105, Střítež, 67401	207		
							5 9	Ing. Jaroslava Kučerová,K Vílkám , č.p.811, Jindřichův Hradec III, Jindřichův Hradec, 37704			
							2 9	RNDr. Jana Matesová, Aug.Kratochvíla 3, č.p. 1097, Nové Dvory, Třebíč, 67401			
295	1794/1	3351	zahrada			52911	2 9	Marie Kološová, č.p. 105, Střítež, 67401	80		
							5 9	Ing. Jaroslava Kučerová,K Vílkám , č.p.811, Jindřichův Hradec III, Jindřichův Hradec, 37704			
							2 9	RNDr. Jana Matesová, Aug.Kratochvíla 3, č.p. 1097, Nové Dvory, Třebíč, 67401			
300	1521/72	194	ostatní plocha					Vysočina Žižkova 57, č.p.1882, Jihlava, 58733 Správa a údržba silnic Hrotovická , č.p.1102, Třebíč, 67482	50		
303	1521/73	79	ostatní plocha					Vysočina Žižkova 57, č.p.1882, Jihlava, 58733 Správa a údržba silnic Hrotovická , č.p.1102, Třebíč, 67482	22		
324	2382	248	ostatní plocha					Město Třebíč Karlovo nám. 55, č.p.104, Vnitřní Město, Třebíč, 67401	2		
326	1521/1		ostatní plocha	1521/ 1	1849			Vysočina, Žižkova 57, č.p.1882, Jihlava, 58733, Krajská SÚS Vysočiny, příspěvková organizace, Kosovská 1126/16, Jihlava, 58601	4		
329	1521/1	6005	ostatní plocha	1521/ 1	1849			Vysočina, Žižkova 57, č.p.1882, Jihlava, 58733, Krajská SÚS Vysočiny, příspěvková organizace, Kosovská 1126/16, Jihlava, 58601	44		
338	2380	492	ostatní plocha					Město Třebíč Karlovo nám. 55, č.p.104, Vnitřní Město, Třebíč, 67401	70		
340	2373	2474	ostatní plocha					Město Třebíč Karlovo nám. 55, č.p.104, Vnitřní Město, Třebíč, 67401	211		
242	1827/3	24510	orná půda			53211		MUDr Irena Remešová,Za Knotkem 1141/16, Hlubočepy, Praha 5, 15200		101	
249	1827/4	12625	orná půda			53211		TTS energo s.r.o.,Průmyslová , č.p.163, Jejkov, Třebíč, 67401		262	
254	1827/1		orná	1786	615	53211	1 5	PhDr. Kateřina Písková,U Krbu 15, č.p.1514, Strašnice, Praha 10,		19	
							2 5	Česká republika, Pozemkový fond České republiky, Husinecká 11a, č.p.1024, Žižkov, Praha, 13000			

						1J5	Irina Janovna Šmeralová,Krasnoarmějskaja ul., dům 25, 125 319 Moskva			
						1J5	MUDr. Jan Písko,U KRBU 15, č.p.1514, STRAŠNICE, PRAHA 10, 10800			
269	1827/1		orná	1788	21148	53211	1J5	PhDr. Kateřina Písková,U Krbu 15, č.p.1514, Strašnice, Praha 10,	202	
						2J5	Česká republika, Pozemkový fond České republiky, Husinecká 11a, č.p.1024, Žižkov, Praha, 13000			
						1J5	Irina Janovna Šmeralová,Krasnoarmějskaja ul., dům 25, 125 319 Moskva			
						1J5	MUDr. Jan Písko,U KRBU 15, č.p.1514, STRAŠNICE, PRAHA 10, 10800			
277	1789/1		ostatní plocha	1789	2413		1J5	PhDr. Kateřina Písková,U Krbu 15, č.p.1514, Strašnice, Praha 10,	10	
						2J5	Česká republika, Pozemkový fond České republiky, Husinecká 11a, č.p.1024, Žižkov, Praha, 13000			
						1J5	Irina Janovna Šmeralová,Krasnoarmějskaja ul., dům 25, 125 319 Moskva			
						1J5	MUDr. Jan Písko,U KRBU 15, č.p.1514, STRAŠNICE, PRAHA 10, 10800			
282	1805/2	1197	ostatní plocha	1789	2413		1J5	PhDr. Kateřina Písková,U Krbu 15, č.p.1514, Strašnice, Praha 10,	2	
						2J5	Česká republika, Pozemkový fond České republiky, Husinecká 11a, č.p.1024, Žižkov, Praha, 13000			
						1J5	Irina Janovna Šmeralová,Krasnoarmějskaja ul., dům 25, 125 319 Moskva			
						1J5	MUDr. Jan Písko,U KRBU 15, č.p.1514, STRAŠNICE, PRAHA 10, 10800			
284	1794/1	3351	zahrada			53211	2J9	Marie Kološová, č.p. 105, Střítež, 67401	22	
							5J9	Ing. Jaroslava Kučerová,K Vílkám , č.p.811, Jindřichův Hradec III, Jindřichův Hradec, 37704		
							2J9	RNDr. Jana Matesová, Aug.Kratochvíla 3, č.p. 1097, Nové Dvory, Třebíč, 67401		
285	1794/1	3351	zahrada			52911	2J9	Marie Kološová, č.p. 105, Střítež, 67401	86	
							5J9	Ing. Jaroslava Kučerová,K Vílkám , č.p.811, Jindřichův Hradec III, Jindřichův Hradec, 37704		
							2J9	RNDr. Jana Matesová, Aug.Kratochvíla 3, č.p. 1097, Nové Dvory, Třebíč, 67401		
289	1794/1	3351	zahrada			52911	2J9	Marie Kološová, č.p. 105, Střítež, 67401	414	
							5J9	Ing. Jaroslava Kučerová,K Vílkám , č.p.811, Jindřichův Hradec III, Jindřichův Hradec, 37704		
							2J9	RNDr. Jana Matesová, Aug.Kratochvíla 3, č.p. 1097, Nové Dvory, Třebíč, 67401		
297	1794/6	92	orná půda			52911	1J3	Ing. Jaroslava Kučerová,K Vílkám , č.p.811, Jindřichův Hradec III, Jindřichův Hradec, 37704	13	
							1J3	RNDr. Jana Matesová,Aug. Kratochvíla 3, č.p.1097, Nové Dvory, Třebíč, 67401		
							1J3	Marie Kološová, č.p. 105, Střítež, 67401		
298	1805/17	541	ostatní plocha					TTS energo s.r.o.,Průmyslová , č.p.163, Jejkov, Třebíč, 67401	27	

Příloha č. 9: Vyjádření Krajského úřadu kraje Vysočina k možnému ovlivnění soustavy NATURA 2000

KRAJSKÝ ÚŘAD KRAJE VYSOČINA
Odbor životního prostředí
Žižkova 57, 587 33 Jihlava, Česká republika
Pracoviště: Seifertova 24, Jihlava

Číslo jednací: KUJI 81868/2007
OZP 60/2007 La/464
Vyřizuje: Kristýna Látalová

Doporučeně:

Vysplan s.r.o.
8. března 4812/2a
586 01 Jihlava

Váš dopis značky/ze dne
3. prosince 2007

Číslo jednací
KUJI 81868/2007
OZP 60/2007 La/464

Vyřizuje/telefon
Kristýna Látalová
564 602 508

V Jihlavě dne
7. prosince 2007

Číslo jednací: KUJI 81868/2007
OZP 60/2007 La/464
Vyřizuje: Kristýna Látalová

Stanovisko k dotčení evropsky významných lokalit a ptačích oblastí (Natura 2000)

Krajský úřad kraje Vysočina, odbor životního prostředí, jako příslušný orgán vykonávající v přenesené působnosti státní správu ochrany přírody a krajiny podle ustanovení § 77a odst. 3 písm. w) zákona ČNR č. 114/1992 Sb., o ochraně přírody a krajiny, ve znění pozdějších předpisů (dále jen „zákon“) po posouzení záměru

„II/360 ul. Rafaelova – Pocoucov“,

podaného dne 6. prosince 2007 společností Vysplan s.r.o., se sídlem 8. března 4812/2a, 586 01 Jihlava,

vydává v souladu s ustanovením § 45i odst. 1 zákona toto stanovisko:

**záměr nemůže mít významný vliv na evropsky významné lokality ani ptačí oblasti
(Natura 2000).**

Odůvodnění:

Výše uvedený záměr řeší rekonstrukci stávající silnice II/360 mezi Městem Třebíč a místní částí Pocoucov. Vzhledem k charakteru projektu a vzdálenosti a předmětům ochrany nejbližších EVL lze vyloučit vliv na tyto lokality.

Příloha č. 10: Vyjádření Městského úřadu Třebíč k záměru z hlediska územně plánovací dokumentace

Městský úřad Třebíč
oddělení Úřad územního plánování
Karlovo náměstí 104/55, 674 01 Třebíč, adresa pro doručení písemnosti: Masarykovo náměstí 116/6, 674 01 Třebíč

Vyslan
Pí. Bělehrádková
8. března 4812/2a
586 01 Jihlava

VÁŠ DOPIS ZN.	ZE DNE	NAŠE ZN.	VYŘIZUJE / TELEFON	DATUM
		OÚÚP 5439/2007-99591/07/Chr	Ing. Pavel Chrámecký / 568 896 205 p.chramecky@trebic.cz	13.11.2007

Rekonstrukce silnice II/360 ul.Rafaelova – Pocoucov

Stavba rekonstrukce silnice II/360 v úseku ul. Rafaelova – Pocoucov je v souladu s platným územním plánem sídelního útvaru Třebíč. Tento úsek komunikace byl zařazen do územního plánu Změnami V C ÚPNSÚ Třebíč, které schválilo 29. zasedání zastupitelstva města dne 13. 4. 2007.

MĚSTSKÝ ÚŘAD TŘEBÍČ
ÚŘAD ÚZEMNÍHO PLÁNOVÁNÍ
674 01 TŘEBÍČ

Sklenář
Mgr. Jana Sklenářová
vedoucí oddělení
Úřad územního plánování

Úřední hodiny: Po: 8:00 – 11:30 12:30 – 17:00 hod. St: 8:00 – 11:30 12:30 – 17:00 hod.	Bankovní spojení: Komerční banka a.s., Třebíč Město Třebíč, sídlo Karlovo nám.104/55 IČ: 00290629	Tel.: 568 896 111 Fax: 568 847 155 E-mail: epodatejna@trebic.cz Web: http://www.trebic.cz
---	---	---