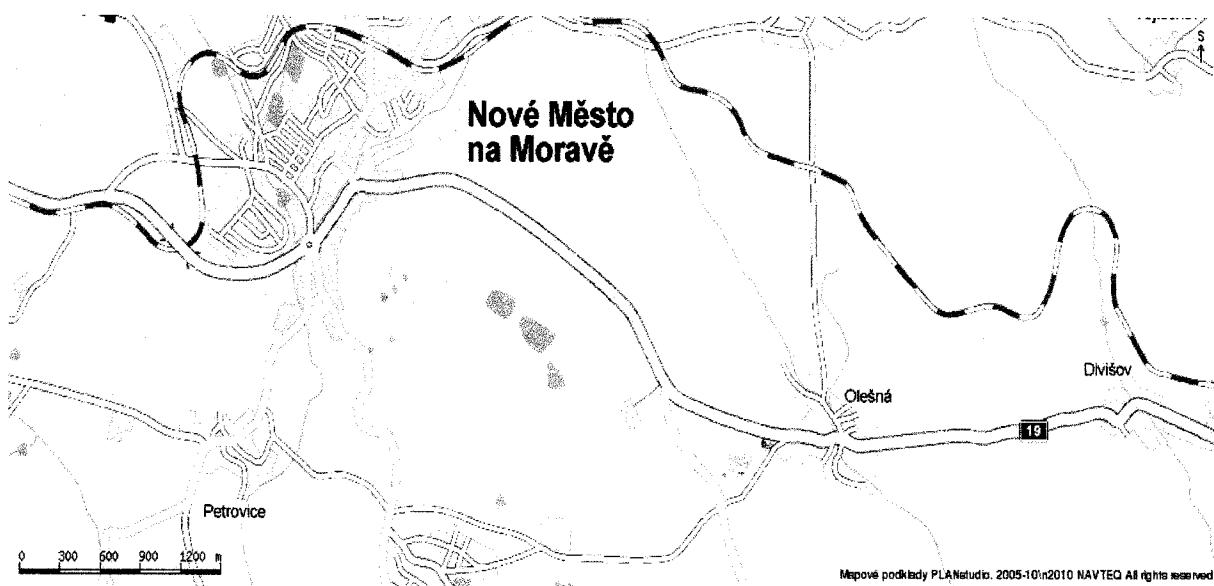


# *Oznámení pro zjišťovací řízení*

*zpracované ve smyslu § 6 a v rozsahu dle přílohy č.3 zákona č.  
100/2001 Sb., o posuzování vlivů na životní prostředí  
a o změně některých souvisejících zákonů, v platném znění*

*Sběrna a výkupna kovového odpadu, včetně sběru  
a výkupu autovraků a autobaterií*

*areál Olešná na Moravě – parc.č. 375/12, 376*



Investor: **BARKO, s.r.o.**  
Nádražní 598  
664 84 Zastávka  
IČ: 253 47 837

Červen 2010

Zpracovatel: Životní prostředí s.r.o.  
Nemojany 146  
683 03 p. Luleč  
IČ: 263 06 972

## A. ÚDAJE O OZNAMOVATELI

1. **Obchodní firma:** BARKO, s.r.o.
2. **IČ:** 253 47 837
3. **Sídlo:** Nádražní 598, 664 84 Zastávka
4. **Oprávněný zástupce:** Pavel Ambrož - jednatel

## B. ÚDAJE O ZÁMĚRU

### I. ZÁKLADNÍ ÚDAJE

#### 1. *Název záměru:*

**„Sběrna a výkupna kovového odpadu, včetně sběru a skladování autovraků a autobaterií“**

provozovna společnosti BARKO, s.r.o.,  
se sídlem Nádražní 598, 664 84 Zastávka

#### 2. *Kapacita záměru:*

Areál provozovny „Sběrna a výkupna kovového odpadu, včetně sběru a skladování autovraků a autobaterií“ se skládá:

- Celková plocha areálu (parc.č. 375/12 a 376, k.ú. Olešná na Moravě) ..... **1.980 m<sup>2</sup>**
- Okamžité množství skladovaných autovraků ..... **4 ks/ 1,5 t**
- Množství skladovaných autovraků ..... **6 ks/ 9 t/ den**
- Celková plocha kontejneru pro uskladnění autovraku ..... **cca 16,5 m<sup>2</sup>**
- Celkové množství skladovaných odpadů („N“ a „O“) ..... **do 20.000 t/rok**

Areál se skládá ze skladovací plochy a haly stávající sběrný, ve které budou uloženy 4ks atestovaných kontejnerů pro skladování autovraků a kontejnery pro skladování autobaterií:

- Plocha sloužící pro skladování kovových odpadů ..... **cca 2.580 m<sup>2</sup>**
- Kontejnery pro uskladnění autovraků ..... **cca 66,0 m<sup>2</sup>**

Hala (parc.č. 376), ve které je mimo jiné umístěno firemní zázemí zaměstnanců, včetně sociálního zařízení, skladů a archívu se nachází na pozemku parc.č. 375/12.

#### 3. *Umístění záměru:*

- **Kraj Vysočina**
- **Město Nové Město na Moravě (místní část Olešná na Moravě)**

Předložený záměr řeší vybudování „Sběrný a výkupny kovového odpadu, včetně sběru a skladování autovraků a autobaterií“. Na zpevněné ploše parc.č. 375/12, k.ú. Olešná na Moravě (ostatní plocha) a skladovací hale parc.č. 376 (zastavěná plocha a nádvoří), k.ú. Olešná na Moravě v provozovně společnosti BARKO, s. r.o. v areálu bývalého zemědělského

družstva viz kopie katastrální mapy (příloha č.1) a výpis z katastru nemovitostí (příloha č.2). Areál sběrný je v majetku společnosti Barko, s.r.o.. Záměr tedy řeší skladování kovových odpadů na ploše areálu sběrný (pouze kategorie „O“) a současně skladování barevných kovů, autovraků a autobaterií v skladové hale. Barevné kovy jsou skladovány v hale z důvodu ochrany před zcizením. Dále jsou v hale skladovány autovraky a autobaterie ve speciálních a atestovaných kontejnerech. Max. denní kapacita skladování autovraků je 6 ks, tj. cca 9 t/den. Umístění haly na ploše a umístění kontejnerů v hale (příloha č. 3)

#### **4. Charakter záměru**

Areál provozovny se nachází v areálu bývalého zemědělského družstva. Vzhledem k umístění areálu, a to na hranici zastavěné části obce je patrné, že **n e d o c h á z í k nadměrné kumulaci negativních vlivů z prováděné činnosti.**

#### **5. Zdůvodnění potřeby záměru a jeho umístění**

Vzhledem k prováděné činnosti – sběr a výkup kovových odpadů a sběr a skladování autovraků a autobaterií - **n edochází k využívání a devastaci přírodních zdrojů.**

Dosavadní využití území:

- **dané území**, na kterém je umístěna provozovna sloužilo jako zemědělský areál.

V současnosti je areál součástí průmyslové zóny umístěné v plochách zemědělské výroby.

**Současná činnost tedy svým charakterem mnohem méně ohrožuje jak životní prostředí, tak i zdraví obyvatelstva** (při vlastní činnosti nevzniká primární prašnost, může vzniknout pouze druhotná prašnost z vlastní plochy)

- provozovna se nachází na území, které bylo **Územním plánem města Nové Město na Moravě, místní část Olešná začleněno do ploch – území s přípustnými výrobními aktivitami (stavby skladů).** I tato skutečnost ukazuje na závěr, že

předmětné území bude mít nejmenší možný dopad na obtěžování obyvatelstva

- provozovna se **nenachází** na území chráněném, nebo historicky, kulturně či archeologicky významném

- provozovna je umístěna v **dostatečné vzdálenosti od bytové zástavby**

**Vše výše uvedeno předurčuje dané území k jeho trvale udržitelnému využívání i v budoucnosti.**

#### **6. Stručný popis technického a technologického řešení záměru**

Předložený záměr řeší provozovnu „**Sběrný a výkupný kovového odpadu, včetně sběru a skladování autovraků a autobaterií**“. Na venkovní zpevněné ploše budou skladovány kovové odpady kategorie „O“ (ostatní = neznečištěné). Ve skladové hale jsou ukládány barevné kovy, autovraky do speciálních kontejnerů a autobaterie taktéž do speciálních kontejnerů.

**Podrobnosti viz atest kontejneru na autovraky a jeho umístění - (příloha č.4)**

Napojení stávajícího objektu na inženýrské sítě je nezměněno.

### 7. Předpokládaný termín zahájení realizace záměru a jeho dokončení

- termín zahájení – po obdržení povolení stavebním úřadem
- termín dokončení – do konce roku 2010

### 8. Výčet dotčených územně samosprávných celků

- Krajský úřad Kraje Vysočina
- Městský úřad Nové Město na Moravě

### 9. Zařazení záměru do příslušné kategorie a bodů přílohy č.1 k tomuto zákonu

Předložený záměr „*Sběrna a výkupna kovového odpadu, včetně sběru a skladování autovraků a autobaterií*“ spadá dle přílohy č.1 do kategorie II, bod 10.5 – **Skladování železného šrotu (včetně vrakovišť) nad 1000 t** a bod 10.1 – **Zařízení ke skladování, úpravě nebo využívání nebezpečných odpadů; zařízení k fyzikálně-chemické úpravě, energetickému využívání nebo odstraňování ostatních odpadů (záměry neuvedené v kategorii I).**

## II. ÚDAJE O VSTUPECH

Vzhledem k tomu, že dané území, na kterém je navrženo umístění „*Sběrny a výkupny kovového odpadu, včetně sběru a skladování autovraků a autobaterií*“ sloužilo dříve jako zemědělský areál – **není zapotřebí nový zábor půdy.**

Inženýrské sítě jsou stávající.

**V daném území se nenacházejí žádné přírodní zdroje.**

## III. ÚDAJE O VÝSTUPECH

Při vlastních činnostech provozovny **nevznikají žádné odpady z vlastní činnosti.** Veškerý kovový odpad je následně distribuován ke konečným odběratelům.

Ostatní odpady, které ve společnosti BARKO, s.r.o. vznikají, mají pouze podružný charakter. Jedná se o:

- odpad komunální;
- upotřebené oleje z používaných mechanizačních prostředků;

Ke znečištění životního prostředí by mohlo dojít pouze v případě havárie – proražení nádrže vozidel, popřípadě z techniky pohybuující se v prostoru areálu. Pro tento případ **je provozovna vybavena havarijní soupřavou** obsahující všechny prostředky potřebné pro likvidaci havárie. Nutno však zdůraznit, že se nejedná o znečišťování možné, ale náhodné a tedy nepředvídatelné, které je zapotřebí neprodleně likvidovat. Dále je zapotřebí zmínit, že kontejner určený pro sběr a skladování autovraků je atestovaný (tedy nepropustný – viz

příloha č.3), tak i jako kontejner pro skladování autobaterií.

**Způsob a postup likvidace havárie je blíže specifikován a popsán v havarijním plánu, který je uložen v provozovně a všichni zaměstnanci jsou s ním seznámeni.**

## **C. ÚDAJE O STAVU ŽIVOTNÍHO PROSTŘEDÍ V DOTČENÉM ÚZEMÍ**

### **1. Výčet nejzávažnějších environmentálních charakteristik dotčeného území**

Charakter činnosti – **Sběr a výkup kovového odpadu, včetně sběru a skladování autovraků a autobaterií** - nezakládá na možnosti zatěžování přírodního prostředí. V porovnání se skutečností, že v předmětné lokalitě po mnoho let byl provozován zemědělský areál, **při provozu sběrný ne v z n i k á žádná nadměrná prašnost ani hlučnost. Zatížení však zdaleka nedosahuje dřívějších hodnot.**

Další aspekty provozovny:

- **nenachází se v žádném chráněném území z hlediska zájmů ochrany přírody**
- **nenachází se na území historicky, kulturně a archeologicky významném**
- **Územním plánem Města Nové Město na Moravě bylo dané území začleněno do ploch – území s přípustnými výrobními aktivitami (stavby skladů).**
- **provozovna je umístěna v dostatečné vzdálenosti od bytové výstavby**
- **dané území, na kterém je umístěna provozovna, sloužilo po mnoho let jako areál (zemědělského družstva). Současná činnost tedy svým charakterem mnohem méně ohrožuje jak životní prostředí, tak i zdraví obyvatelstva (při vlastní činnosti nevzniká primární prašnost, může vzniknout pouze druhotná prašnost z vlastní plochy)**
- **provozovna se nachází na území, které bylo Územním plánem města Nové Město na Moravě začleněno ploch výroby s přípustnými výrobními aktivitami. I tato skutečnost ukazuje na závěr, že předmětné území bude mít nejmenší možný dopad na obtěžování obyvatelstva**

**Vše výše uvedeno předurčuje dané území k jeho trvale udržitelnému využívání i v budoucnosti.**

**Vše výše uvedené jednoznačně ukazuje na skutečnost, že se jedná o území, které se nejvíce hodí pro rozvoj města a současně nejméně může svými negativními účinky působit na životní prostředí i samotné obyvatele města (což bylo dáno jeho schválením).**

### **2. Stručná charakteristika stavu složek životního prostředí v dotčeném území**

**Vzhledem k tomu, že se v daném území nenacházejí žádné přírodní zdroje nemůže vlastní činností dojít k jejich znehodnocování a není ani zapotřebí provádět jejich regeneraci.**

## D. ÚDAJE O VLIVECH ZÁMĚRU NA OBYVATELSTVO A NA ŽIVOTNÍ PROSTŘEDÍ

Vzhledem k charakteru činnosti a druhu látek, se kterými je nakládáno, **nelze předpokládat žádný negativní vliv na životní prostředí**, a to i s ohledem na skutečnost, že sběr a skladování autovraků a autobaterií je prováděno v atestovaných (nepropustných) kontejnerech.

### 1. Charakteristika možných vlivů a odhad jejich velikosti a významnosti (z hlediska pravděpodobnosti, doby trvání, frekvence a vratnosti)

#### - Rozsah vlivů

Svým charakterem a rozsahem **není možno hovořit o žádných významných vlivech** na životní prostředí a obyvatelstvo. Jedná se pouze o následující možné vlivy, které však nemají významný vliv, který by přesahoval rámec schváleného územního plánu:

- prašnost
- hlučnost
- znečištění ropnými látkami při případné havárii.

#### - Velikost a složitost vlivů

Jak do velikosti, tak i do složitosti vlivů provozovna „sběr a výkup kovových odpadů a sběr a skladování autovraků a autobaterií“ **nepřesahuje** původní záměr areálu. Tedy **prašnost i hlučnost jsou na mnohem nižší úrovni**. Současně je nutno konstatovat, že se nejedná o nijak složité jevy, které mohou významně i negativně působit na životní prostředí a obyvatelstvo.

Při vlastní činnosti by mohlo dojít k obtěžování obyvatelstva pouze hlukem, ale vzhledem k tomu, že činnost provozovny není nepřetržitá, **nedá se předpokládat obtěžování hlukem** z činnosti provozovny, což je dáno i vzdáleností od bytové výstavby, která činí cca 130 metrů (viz příloha č. 5 – situace s kružnicí min. vzdálenosti zástavby).

#### - Pravděpodobnost vlivů

Žádné vlivy, než jsou výše uvedeny, nelze z charakteru činnosti předpokládat.

#### - Doba trvání, frekvence a vratnost vlivů

Vzhledem k tomu, že se nejedná o plynulou činnost, je doba trvání a **frekvence vlivů nahodilá a tedy nepravidelná**. Její vymezení je dáno pouze pracovní dobou. Prašnost je navíc dána intenzitou a dobou působení větrů.

### 2. Rozsah vlivů vzhledem k zasaženému území a populaci

Svým charakterem a rozsahem **není možno hovořit o žádných významných vlivech** na životní prostředí a obyvatelstvo. Jedná se pouze o následující možné vlivy, které však nemají významný vliv, který by přesahoval rámec schváleného územního plánu:

- prašnost  
(jedná se pouze o tzv. druhotnou prašnost, která může vzniknout při větrném počasí ze zpevněných ploch – při pravidelné údržbě je možno tuto prašnost omezit na minimum)
- hlučnost  
(hlučnost může vzniknout pouze při manipulaci s kovovým odpadem)  
Dalším možným způsobem zvýšeného hluku je pohyb přijíždějících vozidel, který však nemůže mít významný vliv, a to s ohledem jak k pracovní době (Po – Pá: 7 -17 hod. a v So: 7 – 12 hod.), tak k frekvenci vozidel v areálu, která činí cca 3 – 5 vozidel za 1 hod. (vychází z provedeného průzkumu přímo v areálu)
- znečištění ropnými látkami při případné havárii.  
(ke znečištění může dojít pouze dvěma způsoby, a to:
  - 1) při havarijním stavu, kdy dojde k poškození některých částí na vozidlech uvnitř areálu a dojde k úniku. Pro tento případ je provozovna vybavena havarijní soupravou sloužící k likvidaci havárie
  - 2) úkapem přijíždějících vozidel. V tomto případě dojde neprodleně k vyčištění části plochy.

Z výše uvedených možných způsobů může dojít k obtěžování populace pouze hlukem. Z výše uvedených popisů však vyplývá, že vzhledem ke vzdálenosti cca 130 m od obytné zástavby nemůže dojít k obtěžování obyvatel nejbližších obytných domů.

### ***3. Údaje o možných významných nepříznivých vlivech přesahujících státní hranice***

Vzdálenost od státní hranice, která je nejméně 92 km (viz příloha č.6 - situace s kružnicí minimální vzdálenosti od státní hranice), a charakter provozu **nedává možnost přesahování vlivů přes státní hranici.**

### ***4. Opatření k prevenci, vyloučení, snížení, popřípadě kompenzaci nepříznivých vlivů***

V rámci provozu a za účelem snížení možných negativních dopadů provozu „sběrný a výkupny kovových odpadů a sběru a skladování autovraků a autobaterií“ bude prováděno čištění zpevněných ploch (snížení prašnosti).

Dále v rámci provozu budou prováděna pravidelná školení 1x ročně pracovníků ve věci zajišťování areálu proti možnému úniku ropných látek a udržování zpevněných ploch ve stavu, aby nedocházelo ke vzniku sekundární prašnosti.

### ***5. Charakteristika nedostatků ve znalostech a neurčitostí, které se vyskytly při specifikaci vlivů***

Vzhledem ke skutečnosti, že předmětným provozem areálu „sběru a výkupu kovových odpadů a ke sběru a skladování autovraků a autobaterií“ nedochází k žádnému významnému ohrožování přírodního prostředí ani negativnímu dopadu do obyvatelstva vzhledem ke vzdálenosti nemohlo dojít k žádnému významnému nedostatku při posuzování negativních vlivů.

**Z á v ě r e m** je nutno připomenout, že se jedná o území vymezené „Územním plánem města Nové Město na Moravě (včetně místní části Olešná)“ jako plochy výroby (stavby skladů) – území s přípustnými výrobními aktivitami a charakter provozovny je tedy plně v souladu s podmínkami určujícími možné začlenění dané činnosti do této zóny.

## **E. POROVNÁNÍ VARIANT ŘEŠENÍ ZÁMĚRU**

Vzhledem ke skutečnosti výše uvedené, že provozovna je součástí „průmyslové zóny“ není záměr realizován ve variantách a to z důvodu, že záměrem nedojde k výraznému ovlivnění okolí areálu, kde již působí více průmyslových provozoven.

## **F. DOPLŇUJÍCÍ ÚDAJE**

- příloha č.5 – situace s kružnicí min. vzdálenosti zástavby
- příloha č.6 – situace s kružnicí minimální vzdáleností od státní hranice

## **G. VŠEOBECNĚ SROZUMITELNÉ SHRUTÍ NETECHNICKÉHO CHARAKTERU**

Předložený záměr "*Sběrny a výkupny kovového odpadu, včetně sběru a skladování autovraků a autobaterií*" společnosti BARKO, s. r.o. umístěné ve městě Nové Město na Moravě – místní část Olešná v areálu bývalého zemědělského družstva na pozemcích parc.č. 375/12 a 376, k.ú. Olešná na Moravě řeší umístění výše uvedené sběrny v areálu, který není v rozporu s funkčním využitím území. Plocha svým zabezpečením plně vyhovuje dané činnosti, a to z důvodu, že není nakládáno s látkami, které by mohly ohrozit, popřípadě znečistit životní prostředí. Autovraky a autobaterie jsou skladovány v hale ve speciálních kontejnerech. Vzhledem ke skutečnosti, že před současným provozováním byl na předmětných pozemcích umístěn areál zemědělského družstva jde v současné době o činnost mnohem méně ohrožující životní prostředí, ale zejména vlastní obyvatelstvo. Ke znečištění životního prostředí může dojít pouze v případě havárie, avšak vzhledem k malému množství látek nebezpečných vodám nelze předpokládat vážné ohrožení.

Z výše uvedeného a celého oznámení je patrné, že předmětná provozovna je umístěna v daném území v souladu s územním plánem a je v souladu se zákony. Současně je nutno závěrem zhodnotit pozitivní přínos vlastní provozovny.

## **H. PŘÍLOHA**

- příloha č.1 – kopie katastrální mapy, včetně umístění haly a umístění kontejnerů v hale



- příloha č.2 – výpis z katastru nemovitostí
- příloha č.3 – umístění haly a umístění kontejnerů v hale – viz příloha č.1
- příloha č.4 – atest kontejneru a jeho umístění
- příloha č.5 – situace s kružnicí min. vzdálenosti zástavby
- příloha č.6 - situace s kružnicí minimální vzdálenosti od státní hranice
- příloha č.7 – vyjádření orgánu ochrany přírody Kraje Vysočina
- příloha č.8 – vyjádření Městského úřadu Nové Město na Moravě

Datum zpracování oznámení: **Červen 2010**

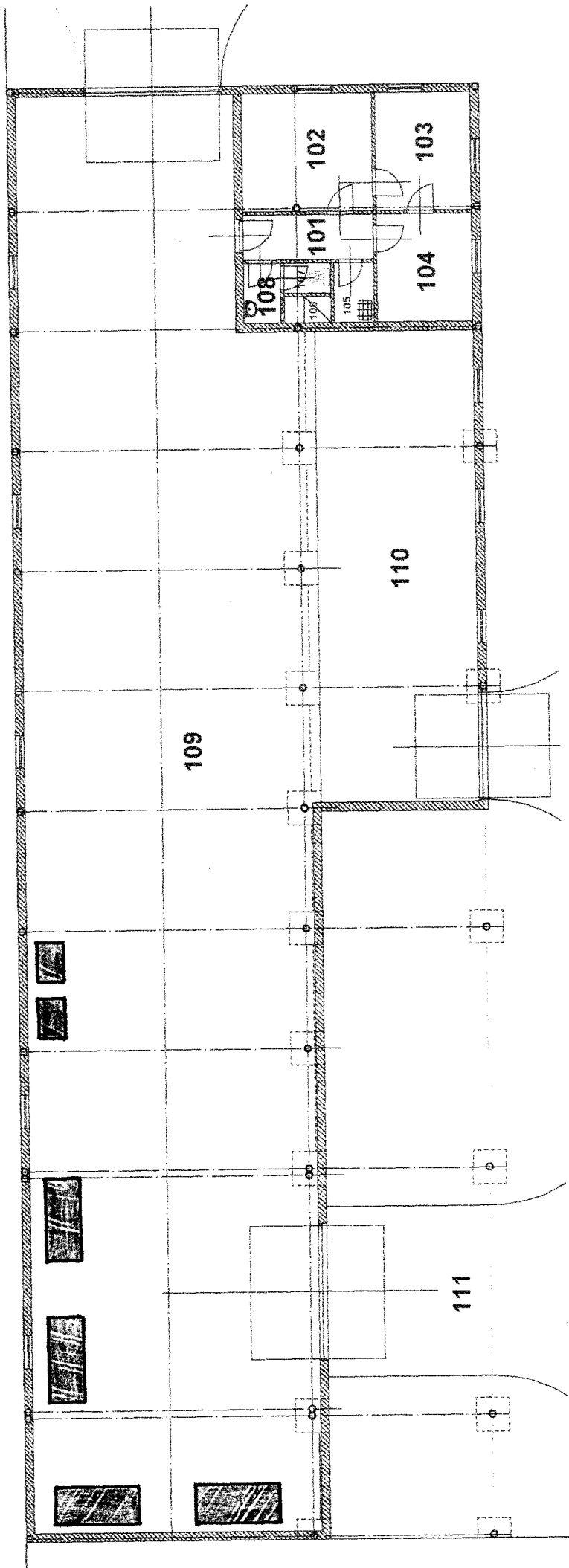
Zpracovatel: **Životní prostředí s.r.o.**

**Nemojany 146, 683 03 p. Luleč**



kontaktní osoba: ing. Dan Minařík – jednatel společnosti  
tel.: 602 540 213







**LEGENDA:**

-  ..... kontejner - autovraky
-  ..... kontejner - autobaterie

**Informace o parcele**

**Parcelní číslo:** 375/12  
**Výměra [m<sup>2</sup>]:** 1301  
**Katastrální území:** Olešná na Moravě 710326  
**Číslo LV:** 336  
**Typ parcely:** Parcela katastru nemovitostí  
**Mapový list:** DKM  
**Určení výměry:** Graficky nebo v digitalizované mapě  
**Způsob využití:** manipulační plocha  
**Druh pozemku:** ostatní plocha

**Vlastník, jiný oprávněný****Vlastnické právo**

<b>Jméno</b>	<b>Adresa</b>	<b>Podíl</b>
SJM Ambrož Pavel a Ambrožová Ivana		
<i>Pavel Ambrož</i>	<i>Vysoké Popovice 191, Vysoké Popovice, 664 84</i>	
<i>Ivana Ambrožová</i>	<i>Vysoké Popovice 191, Vysoké Popovice, 664 84</i>	

**Způsob ochrany nemovitosti**

Nejsou evidovány žádné způsoby ochrany

**Seznam BPEJ**

Parcela nemá evidované BPEJ

**Omezení vlastnického práva**

Nejsou evidována žádná omezení

**Jiné zápisy**

Nejsou evidovány žádné jiné zápisy

Zobrazené údaje mají informativní charakter.

Nemovitost je v územním obvodu, kde státní správu katastru nemovitostí ČR vykonává Katastrální úřad pro Vysočinu, Katastrální pracoviště Žďár nad Sázavou

Platnost k 07.06.2010 16:33:21

**Informace o parcele**

**Parcelní číslo:** 376  
**Výměra [m<sup>2</sup>]:** 679  
**Katastrální území:** Olešná na Moravě 710326  
**Číslo LV:** 336  
**Typ parcely:** Parcela katastru nemovitostí  
**Mapový list:** DKM  
**Určení výměry:** Ze souřadnic v S-JTSK  
**Druh pozemku:** zastavěná plocha a nádvoří  
**Budova na parcele:** bez čp/če zem.stav

**Vlastník, jiný oprávněný****Vlastnické právo**

<b>Jméno</b>	<b>Adresa</b>	<b>Podíl</b>
SJM Ambrož Pavel a Ambrožová Ivana		
<i>Pavel Ambrož</i>	<i>Vysoké Popovice 191, Vysoké Popovice, 664 84</i>	
<i>Ivana Ambrožová</i>	<i>Vysoké Popovice 191, Vysoké Popovice, 664 84</i>	

**Způsob ochrany nemovitosti**

Nejsou evidovány žádné způsoby ochrany

**Seznam BPEJ**

Parcela nemá evidované BPEJ

**Omezení vlastnického práva**

Nejsou evidována žádná omezení

**Jiné zápisy**

Nejsou evidovány žádné jiné zápisy

Zobrazené údaje mají informativní charakter.

Nemovitost je v územním obvodu, kde státní správu katastru nemovitostí ČR vykonává Katastrální úřad pro Vysočinu, Katastrální pracoviště Žďár nad Sázavou

Platnost k 07.06.2010 16:33:21



EDAS s.r.o., Bezručova 1374/5, 674 01 Třebíč

Provozovna: Bezručova 1, 674 01 Třebíč,  
tel., Fax: 420 568 840 443, mobil: 00420 724 983 001,  
e-mail: charvat@edas-tr.cz, web: www.edas-tr.cz




## PROTOKOL KAPILÁRNÍ ZKOUŠKY

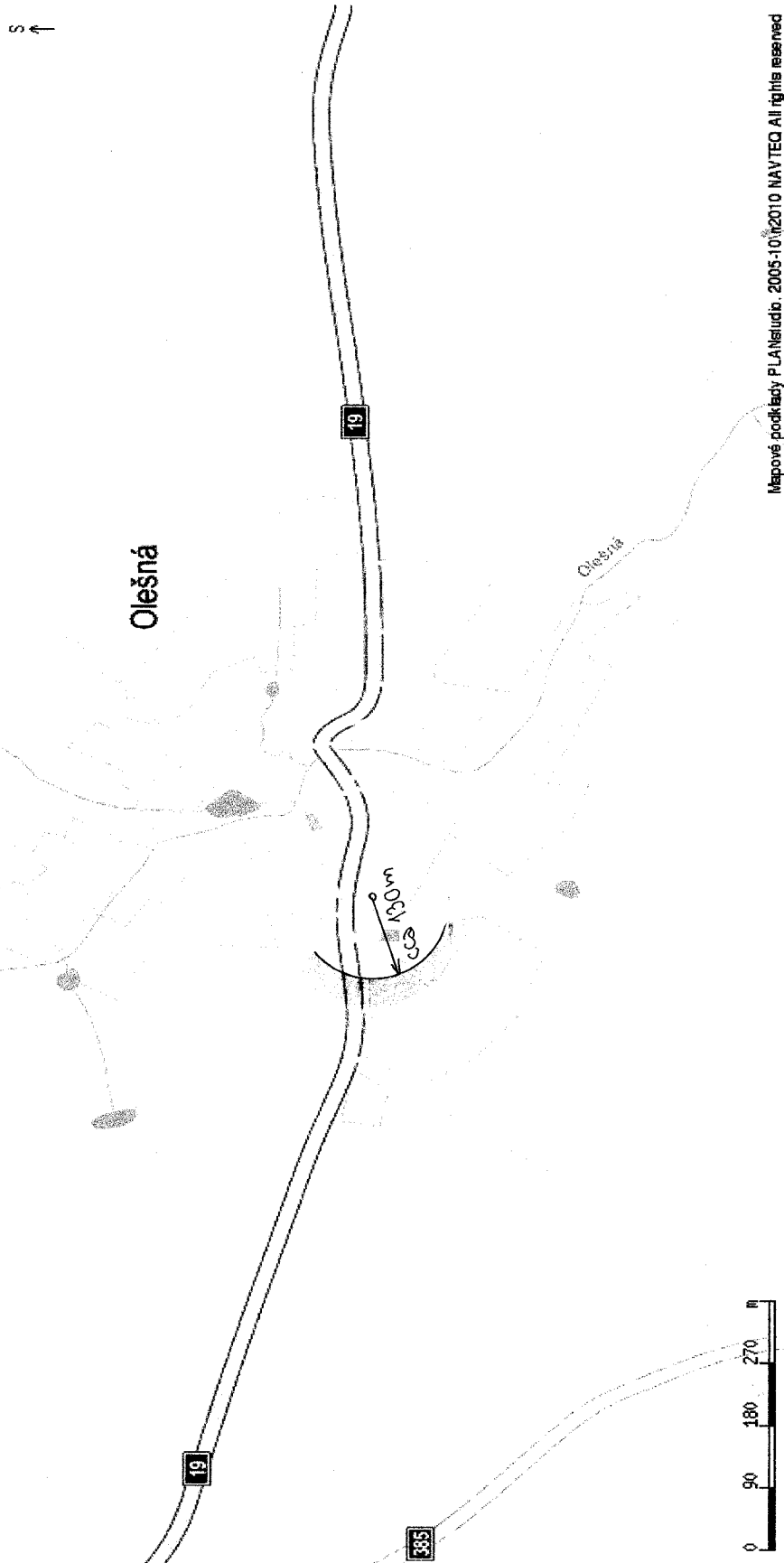
Defektoskopická zkouška kapilární metodou		Protokol č. 01 / 2009	
Součást	Kontejner pro skladování autovraků		
Výrobní číslo :	/E06/09 /		
Zakázkové číslo :	06/09		
Číslo výkresu :	DM 04-01-09		
Zkoušku provedl :	Martin Kopečný		
Místo zkoušky :	Provozovna ul. Bezručova 1 Třebíč	Provedena dne :	13.2.2009 8,00 hod.
Detekční tekutina :	Diffu-Therm BDR	1. prohlídka za :	60 min
Doba působení :	6 hodiny	2. prohlídka za :	5 hodin
Vývojka :	Diffu-Therm BEA	Teplota součásti	13°C
Výsledek zkoušky:	<b>BEZ ZÁVAD</b>		

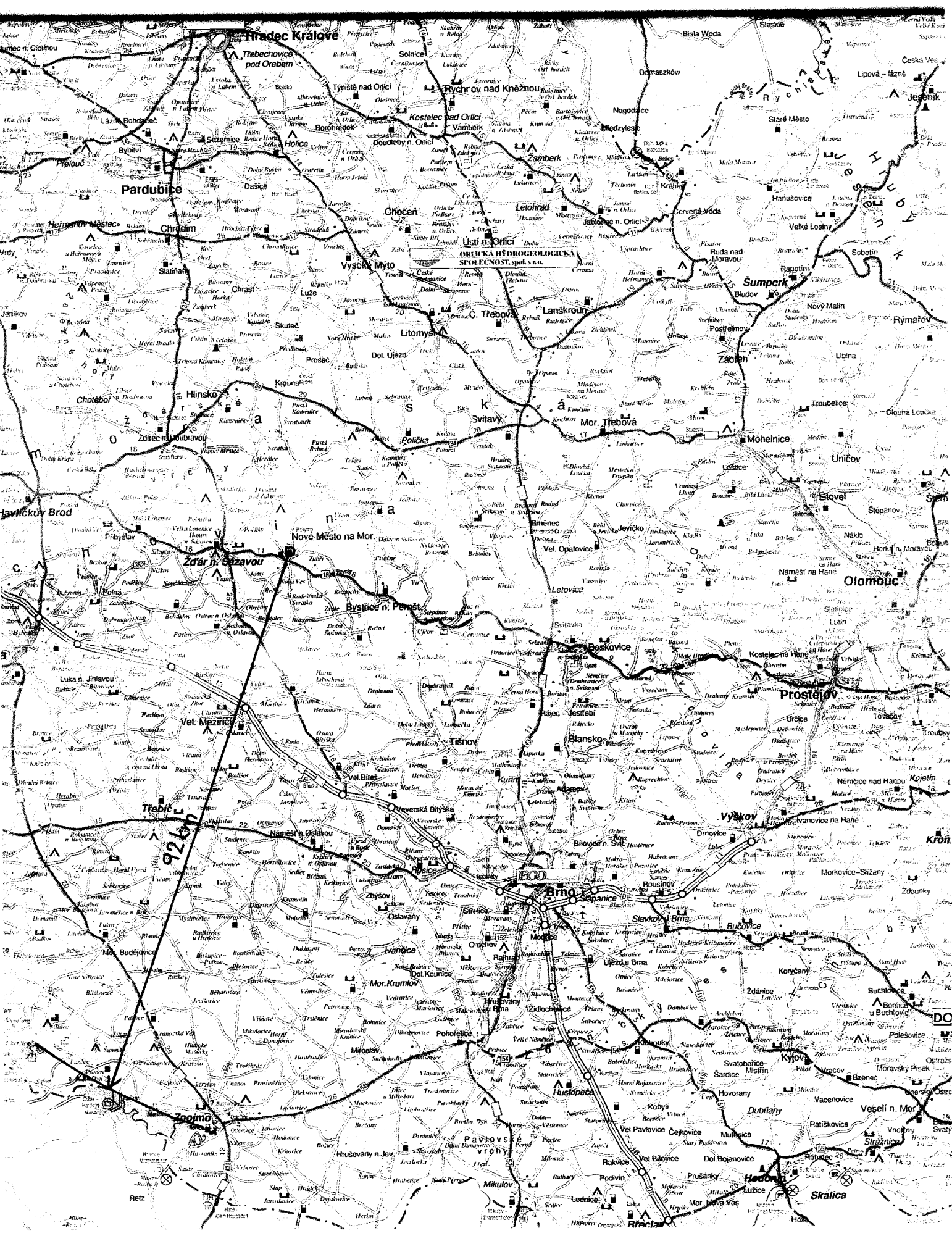
V Třebíči dne : 14.2.2009

Schválil : Miloš Hovorka  
vedoucí výroby

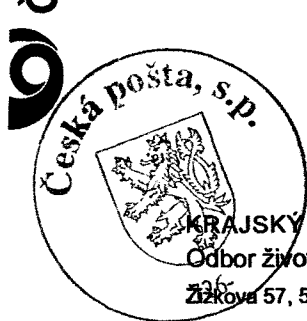

 EDAS s.r.o.  
 Bezručova 1374/5  
 674 01 Třebíč  
 IČ: 26925281 DIČ: CZ26925281  
 tel./fax: 568 840 443

Společnost registrována u KS v Brně, oddíl C, vložka 45926  
IČ: 269 25 281, DIČ: CZ26925281, č.ú: 19-7760270267/0100, KB Třebíč









KRAJSKÝ ÚŘAD KRAJE VYSOČINA  
 Odbor životního prostředí  
 Žitkova 57, 587 33 Jihlava, Česká republika  
 Pracoviště: Seifertova 24, Jihlava

Datovou schránkou:

Životní prostředí s.r.o.  
 Nemojany 146  
 683 03 p. Luleč

Váš dopis značky/ze dne  
 7. června 2010

Číslo jednací  
 KUJI 46590/2010  
 OZP 6/2010 Ba 44

Vyřizuje/telefon  
 Kristýna Balážová  
 564 602 508

V Jihlavě dne  
 18. června 2010

## Stanovisko k dotčení evropsky významných lokalit a ptačích oblastí (Natura 2000)

Krajský úřad kraje Vysočina, odbor životního prostředí, jako příslušný orgán vykonávající v přenesené působnosti státní správu ochrany přírody a krajiny podle ustanovení § 77a odst. 4 písm. n) zákona ČNR č.114/1992 Sb., o ochraně přírody a krajiny, ve znění pozdějších předpisů (dále jen „zákon“) po posouzení záměru

### **„Zařízení ke sběru a výkupu kovového odpadu, včetně sběru a výkupu autovraků a autobaterií“,**

podaného dne 10. června 2010 společností Životní prostředí s.r.o., se sídlem Nemojany 146, 683 03 p. Luleč, která zastupuje investora společnost Barko, s.r.o., se sídlem Nádražní 598, 664 84 Zastávka u Brna,

vydává v souladu s ustanovením § 45i odst. 1 zákona toto stanovisko:

**záměr nemůže mít významný vliv na příznivý stav předmětu ochrany nebo celistvost evropsky významné lokality ani ptačí oblasti (Natura 2000).**

### **Odůvodnění:**

Výše uvedený záměr řeší změnu užívání stávajícího průmyslového areálu v obci Olešná, na pozemcích p.č. 375/12 a 376 v katastrálním území Olešná na Moravě, na sběru kovového odpadu, autovraků a autobaterií. V zařízení budou shromažďovány druhotné suroviny, které budou po vykoupení vytříděny a následně odvezeny. Autovraky budou pouze skladovány

do doby likvidace na zařízení k tomu určeném. Vzhledem k vzdálenosti a předmětům ochrany nejbližších EVL lze vyloučit vliv na tyto lokality.

Toto stanovisko není vydáváno ve správním řízení (§ 90 odst. 1 zákona) a nelze proti němu podat odvolání. Toto stanovisko, vztahující se k výše jmenovanému konkrétnímu záměru, má neomezenou platnost.

Ing. Kristýna Balážová, Ph.D., v. r.  
úředník odboru životního prostředí

**Městský úřad Nové Město na Moravě**  
odbor regionálního rozvoje, územního plánování a stavebního řádu

Vratislavovo nám. 103, 592 31 Nové Město na Moravě

Životní prostředí, s. r. o.  
Nemojany 146  
683 03 LULEČ

Naše značka  
MUNMNM/28890/2010

Váš dopis značky / ze dne

Vyřizuje  
ing. arch. Josef Cacek

Nové Město na Moravě  
23.06.2010

**Zařízení ke sběru a výkupu kovového odpadu, včetně sběru a výkupu autovraků a autobaterií**

Město Nové Město na Moravě (místní část Olešná) má schválen územní plán.

Záměr na „Zařízení ke sběru a výkupu kovového odpadu, včetně sběru a výkupu autovraků a autobaterií“ (na pozemcích p. č. 375/12 a p. č. 376 v k. ú. Olešná na Moravě) je na ploše, která je v platném územním plánu obce Nové Město na Moravě zařazena do funkčního využití území:

**Smíšené neobytné území**

**1. přípustná funkce**

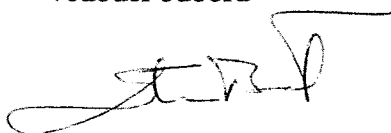
- stavby skladů
- stavby čerpacích stanic pohonných hmot
- stavby občanského vybavení – maloobchodní zařízení, služby, veřejná stravovací zařízení, ubytovací zařízení, stavby pro správu a řízení, administrativní stavby, zábavní zařízení, veletržní a výstavní areály, zdravotní péče, sportovní zařízení

**2. podmíněně přípustná funkce**

- bydlení – bytové domy, rodinné domy
- stavby pro výrobu – průmyslovou, zemědělskou
- nezbytné sítě technického vybavení a objekty drobné architektury, drobné stavby, zeleň na pozemcích, zpevněná nádvoří, zpevněné plochy pro pohyb nebo shromažďování obyvatel, místní a účelové vozidlové komunikace, odstavná stání a parkoviště, garáže

Předmětný záměr není v rozporu s výše uvedeným funkčním využitím území.

**Stanislav Bartoš**  
vedoucí odboru



**MĚSTSKÝ ÚŘAD**  
NOVÉ MĚSTO na Moravě

27