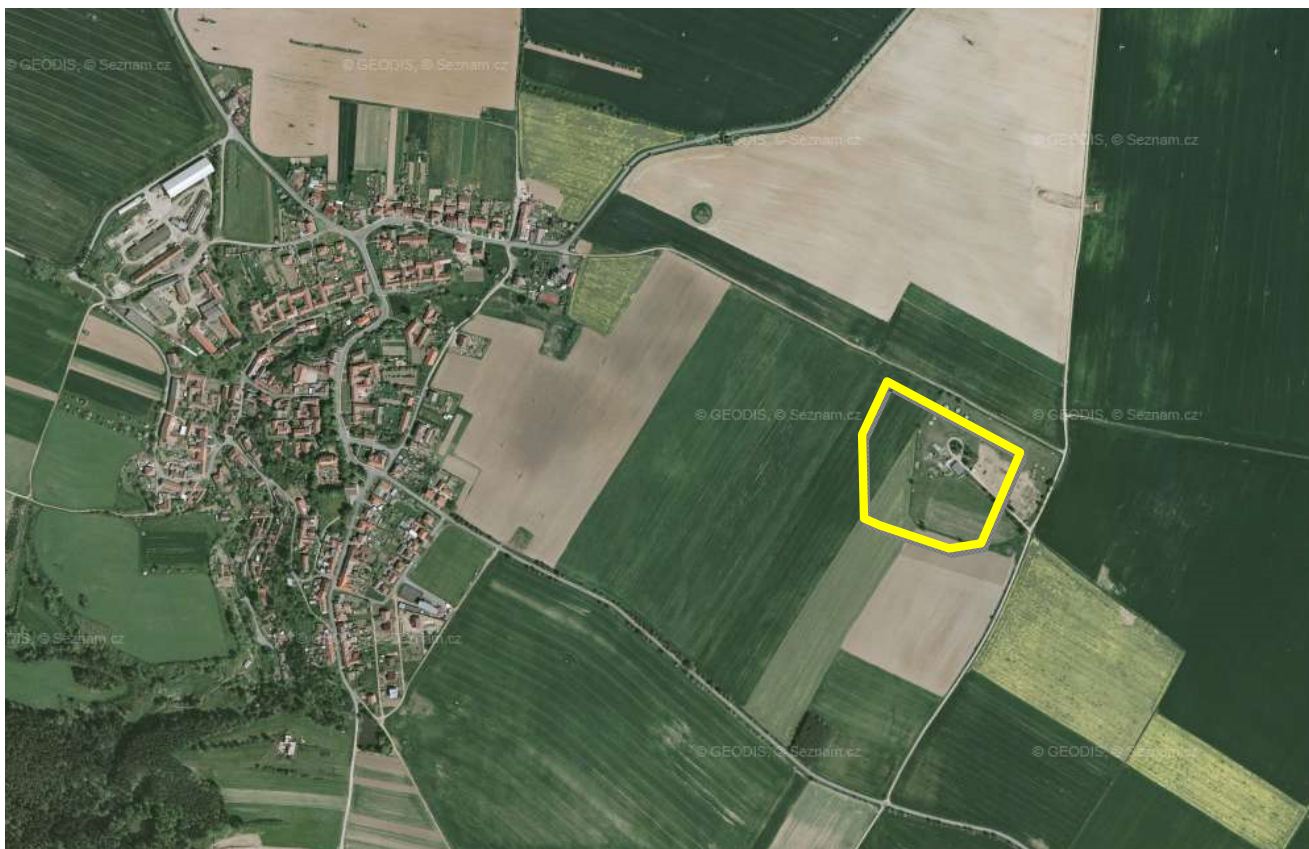


OZNÁMENÍ ZÁMĚRU

dle § 6 zákona č. 100/2001 Sb., o posuzování vlivů na životní prostředí a o změnách některých souvisejících zákonů (zákon o posuzování vlivů na životní prostředí),
ve znění zákona č. 93/2004 Sb., č. 163/2006 Sb., č. 186/2006 Sb., č. 216/2007 Sb. a č. 124/2008 Sb.
v rozsahu přílohy č. 3

SPORTOVNÍ REKREAČNÍ AREÁL RADARKA – KONŠÍN



DIS
projekt



OZNÁMENÍ ZÁMĚRU

DISprojekt s.r.o., Havlíčková nábřeží 37, 674 01 Třebíč
© Ing.arch. Milan Grygar 10/2010 tel/fax 561 204 037
IČO 60715227, DIČ CZ 60715227, e-mail: disprojekt@volny.cz www.disprojekt.cz

Obsah:

A. Údaje o oznamovateli.....	3
B. Údaje o zámru	3
B.1. Základní údaje.....	3
B.1.1. Název zámru.....	3
B.1.2. Kapacita (rozsah) zámru.....	3
B.1.3. Umístění zámru (kraj, obec, katastrální území)	4
B.1.4. Charakter zámru a možnost kumulace s jinými zámry	4
B.1.5. Zdroj vodní potřeby zámru a jeho umístění	4
B.1.6. Stručný popis technického a technologického řešení zámru	5
B.1.7. Předpokládaný termín zahájení realizace zámru a jeho dokončení	6
B.1.8. Výčet dotčených územních samosprávných celků	6
B.1.9. Výčet navazujících rozhodnutí podle § 10 odst. 4 a správních úřadů, které budou tato rozhodnutí vydávat.....	6
B.1.10. Zařazení zámru do příslušné kategorie a bodů přílohy 1 k tomuto zákonu	6
B.2. Údaje o vstupech.....	6
B.2.1. Půda	6
B.2.2. Voda	7
B.2.3. Energetické zdroje.....	7
B.2.4. Surovinové zdroje.....	7
B.2.5. Nároky na dopravní a jinou infrastrukturu	7
B.3. Údaje o výstupech.....	8
B.3.1. Dopravní řešení.....	8
B.3.2. Ovzduší.....	8
B.3.3. Vody	8
B.3.3.1. Splaškové vody.....	8
B.3.3.2. Dešťové vody	9
B.3.4. Odpady	9
B.3.5. Hluk	10
B.3.6. Rizika havárií.....	10
C. Údaje o stavu životního prostředí v dotčeném území	10
C.1. Nejzávažnější environmentální charakteristiky	10
C.1.1. Dosavadní využívání území a priority jeho trvale udržitelného užívání.....	10
C.1.2. Relativní zastoupení, kvalita a schopnost regenerace přírodních zdrojů	11
C.1.3. Schopnost přírodního prostředí snášet zatížení.....	11
C.2. Charakteristika složek současného stavu životního prostředí.....	11
C.2.1. Mimosní zeleň	11
C.2.2. Ovzduší	11
C.2.3. Hluk	11
C.2.4. Ostatní složky životního prostředí	11
D. Údaje o vlivech zámru na obyvatelstvo a na životní prostředí.....	12
D.1. Charakteristika možných vlivů a odhad jejich velikosti.....	12
D.1.1. Vlivy na ovzduší	12
D.1.2. Vlivy na vodu.....	12
D.1.3. Vlivy na faunu a flóru	13
D.1.4. Vlivy na půdu	13
D.1.5. Hluk a vibrace	13
D.2. Rozsah vlivů vzhledem k zasaženému území a populaci	14
D.3. Údaje o možných nepříznivých vlivech přesahujících státní hranice	14
D.4. Opatření k prevenci, vyloučení, snížení a kompenzaci nepříznivých vlivů	14
D.5. Charakteristika nedostatků ve znalostech a neurčitosti	14
E. Porovnání variant řešení zámru.....	14
F. Doplňující údaje	15
F.1. Mapová a jiná dokumentace týkající se údajů v oznámení.....	15
F.2. Další podstatné informace oznamovatele	15
G. Všeobecně srozumitelné shrnutí netechnického charakteru	15
H. Přílohy.....	16

A. ÚDAJE O OZNAMOVATELI

1. **Investor:** Horácko – ekologický mikroregion, svazek obcí
a spoluinvestor : Obec Konšín
687 31 990
2. **I :** 687 31 990
3. **Sídlo:** 675 03 Budišov 360
4. **Jméno, příjmení, bydliště a telefon oprávněného zástupce oznamovatele:**
Hana Žáková, předsedkyně mikroregionu, starostka obce Konšín
Mobil : 724 191 252

B. ÚDAJE O ZÁMĚRU**B.1. ZÁKLADNÍ ÚDAJE****B.1.1. Název záměru****SPORTOVNÍ REKREAČNÍ AREÁL RADARKA – KONŠÍN****B.1.2. Kapacita (rozsah) záměru:**

Pro vodní areál vojenské radarové a vysílací stanice (VL Náměstí nad Oslavou) – zastavěné území obce (soubor parcel), nezastavěné území obce - p. č. 405/81, k.ú. Konšín.

Areál bude užíván pro provozování volnočasových aktivit osob všech věkových kategorií – sportovních, rekreačních a výchovných aktivit, pro úlevové soutěžní aktivity, výchovné pobytové akce, kulturně společenské akce pro jednotlivce i skupiny.

Navrhovaná zařízení

SO 01	provozní objekt – infocentrum, ubytování, administrativa
SO 02	sociální zařízení
SO 03	lávka, vyhlídková věž
SO 04	ubytovací chaty
SO 05	hala pro lukostřelbu
SO 06	sklady, garáže
SO 07	cvičiště pro agility
SO 08	víceúčelové sportovní hřiště, hřiště pro plážový volejbal
SO 09	dráha pro lyžování
SO 10	dráha in-line (kolejové brusle)
SO 11	parkovací a odstavná plocha
SO 12	terénní dráha bicross
SO 13	vodní plocha - biotop
SO 14	vodní plocha - biotop
SO 15	areálové rozvodny TI
SO 16	oplocení areálu
SO 17	terénní a sadové úpravy

Plochy a kapacity

- celková plocha řešeného území..... 4,0033 ha
- plochy zeleně 3,0393 ha
- plochy komunikací a zpevněné plochy..... 0,6040 ha
- plochy zastavěné 0,2400 ha
- plochy vodní – biotopy..... 0,1200 ha
- kapacita ubytování – provozní objekt ... 12 osob
- kapacita ubytování – chatky..... 56 osob
- kapacita soc. zázemí200 osob (130 M, 70 Ž)

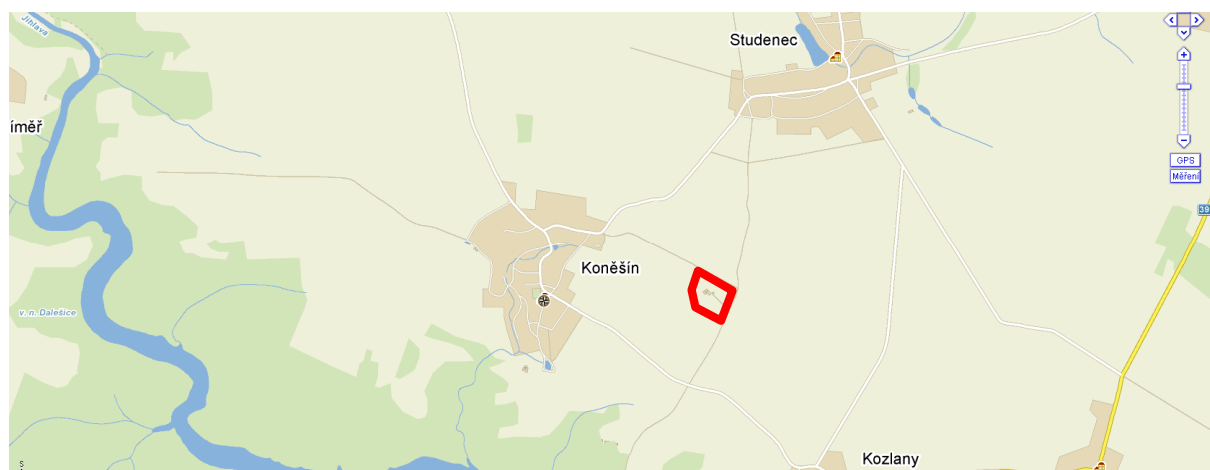
B.1.3. Umístění zámru (kraj, obec, katastrální území):

Kraj: Vysočina

Obec: Koněšín

Katastrální území: Koněšín

p.č.	LV	vlastník	druh pozemku	Výměra (m ²)
400/1	10001	Obec Koněšín, 675 02 Koněšín	Zast.pl. a nádvoří	213
400/2	10001		Ostatní plocha	31410
400/3	10001		Ostatní plocha	1803
400/4	10001		Ostatní plocha	1111
400/5	10001		Ostatní plocha	400
405/6	10001		Ostatní plocha	367
405/7	10001		Ostatní plocha	107
405/8	10001		Ostatní plocha	330
405/9	10001		Ostatní plocha	421
405/10	10001		Ostatní plocha	301
405/81	10001		Orná půda	3570



Umístění zámru

B.1.4. Charakter zámru a možnost kumulace s jinými zámry

Obsahem zámru je využití stávajícího nefunkčního areálu bývalé radarové stanice A R pro sportovní rekreační účely - areál bude užíván pro provozování volnočasových aktivit osob všech věkových kategorií – sportovních, rekreačních a výchovkových aktivit, pro úctelové soutěžní aktivity, výchovné pobytové akce, kulturní společenské akce pro jednotlivce i skupiny.

Zámru je řešen jako individuální zařízení bez vazby na jiné zámry, kumulace s jinými zámry se nepředpokládá.

B.1.5. Zdvodnění potěby zámru a jeho umístění

Původní areál radarové a vysílací stanice Radarka Koněšín byl v minulosti užíván A R, po zrušení provozu byly pozemky se všemi stavbami převedeny na obec Koněšín se zámrem realizace sportovní rekreačního stadióna. Vybavení areálu a personální obsazení nabídne realizaci tematických výchovkových kurzů, volnočasových aktivit osob všech věkových kategorií, soutěžní aktivity, výchovné pobytové akce, kulturní společenské akce pro jednotlivce i skupiny a to na amatérské i profesionální úrovni (výchovk).

Areál vhodně doplní rozvíjející se rekreační zázemí přírodního prostředí údolí řeky Jihlavy a soustavy vodních nádrží Dalešice.

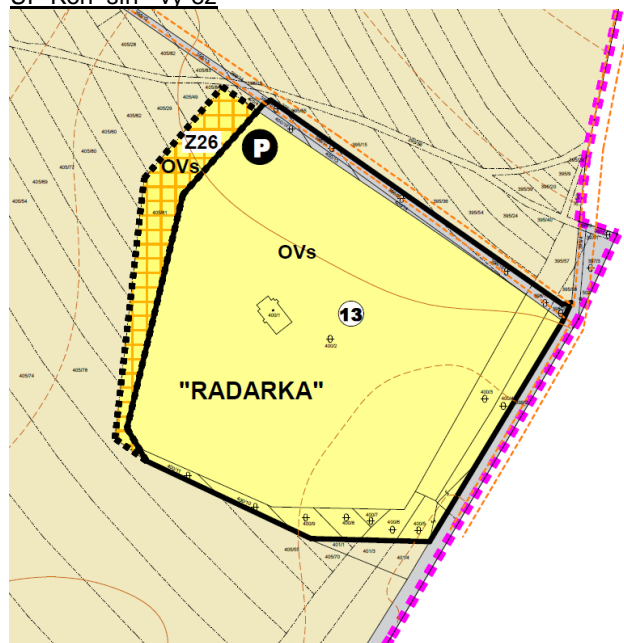
Areál se nachází ve volné krajině mimo možnosti ovlivnění obytného charakteru obcí v okolí.




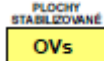

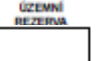
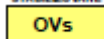
Lokalita je dostupná po síti stávajících místních a úctelových komunikací a nevyžaduje dodatečné a podmiňující investice mimo hranice řešeného území.

Údaje o vydané územní plánovací dokumentaci

ÚP Konšín – vydán zastupitelstvem obce Konšín – usnesením ze dne 8/10 2010

ÚP Konšín - výhled

**LEGENDA**

	HRANICE KATASTRÁLNÍHO ÚZEMÍ (ŘEŠENÉ ÚZEMÍ)
	HRANICE A PLOCHY ZASTAVĚNÉHO ÚZEMÍ K 30.9.2009
	HRANICE A OZN. ZASTAVITELNÝCH PLOCH
PLOCHY S ROZDÍLNÝM ZPŮSOBEM VYUŽITÍ	
koncepte urbanistická a veřejné infrastruktury - plochy zastavitelné	
	PLOCHY STABILIZOVANÉ
	PLOCHY ZMĚN
	ÚZEMNÍ REZERVA
	PLOCHY OBČANSKÉHO VYBAVENÍ - sportovní rekreační zařízení

Údaje o souladu záměru s územní plánovací dokumentací

Záměr je v souladu s řešením ÚPD – ÚP Konšín.

Vlastní lokalita areálu Radarka je určena v rozvojové části funkční jako plocha :

- Funkční typ – sportovní rekreační zařízení / OV's
- § Funkční využití – plochy občanského vybavení
- § Limitování – bez limitu

B.1.6. Stručný popis technického a technologického řešení záměru

Hlavní vstup je stávající z jihovýchodní strany po zpevněné asfaltové komunikaci. Areál bude přístupný pro automobilovou dopravu, parkování a odstavování vozidel bude na vlastním pozemku uvnitř areálu.

Příjímací doprava nebude diferencována a bude probíhat po zpevněných trasách komunikací a volně po nezpevněných zatravněných plochách.

Zeď bude řešena v rozsahu celého areálu konceptem jako solitérní, zbývající plochy budou zatravněny. Stávající vzrostlá zeď bude zachována v plném rozsahu s výjimkou náletů.

Umístění navrhovaných staveb je voleno tak, aby tvořily jednotlivé funkční provozní celky na ploše areálu:

Provozní objekt je centrem areálu, obsahuje infocentrum, administrativní a ubytovací část. Stavba je stávající a v rámci svého obestavěného prostoru bude rekonstruována.

Sociální zařízení - areál bude vybaven samostatnými stojícími objekty **sociálního zázemí areálu**. Kapacita zařízení je dimenzována pro max. 100 uživatelů zařízení (3xWC ženy – 50 žen, 2xWC +2x pisoár muži – 50 mužů), 2x sprcha muži, 2x sprcha ženy. Objekt je vybaven 1x WC pro návštěvníky ZTP a úklidovou komorou.

Lávka, vyhlídková věž – provozní objekt je doplněn novostavbou **vyhlídkové věže** s instalovanou lezeckou stěnou, s hlavním objektem propojenou slavicí lávkou, přístupové schodiště je doplněno výtahem pro imobilní i běžné použití.

Ubytovací chaty - 7 jednopodlažních objektů v severní části areálu. Prostor umožňuje na volné ploše výstavbu stanoviště, mobilní kuchyň apod.

hala pro lukostřelbu – jednopodlažní objekt 21x7m

sklady, garáže – jednopodlažní objekt – z části otevřený pro stání služebních vozidel, z části uzavřené sklady na materiál, zahradní techniku, díla údržby

cvičiště pro agility – výcviková plocha s umístěnými prvky – bariera, visuté lavice, parketová dráha, slalomová dráha apod. Prvky budou dřevěné.

víceúčelové sportovní hřiště, hřiště pro plážový volejbal – víceúčelové hřiště 22x44m (házená, košíková, tenis, malá kopaná, pozemní hokej, nohejbal, odbíjená apod). Povrch umělá tráva.

Hřiště pro plážový volejbal – písek. Obě hřiště budou oplocena do výšky max. 4m.

dětské hřiště – herní prvky pro děti do 12 let, lanová dráha, pískoviště, oddychová plocha

dráha in-line (kolejové brusle) – je navržena v šířce cyklostezky 3,0m po obvodu areálu, délka obvodu cca 800m, v jižní části v parkové úpravě. Trasování je mramorové, povrch – asfaltobeton.

parkovací a odstavná plocha – je navržena v centrální části areálu v prostoru garáží, kapacita max. 48 + 3 TP odstavných stání. Plocha může být využívána k instalaci prvků pro skateboard, alternativně k umístění jevištních praktikáblů a hledišť s lavicemi.

terénní dráha bicross – východní okraj areálu – dráha vytvořená modelováním plochy. Jako materiál bude použita zemina z výkopových prací, resp. bude přisunuta z vnějších zdrojů.

vodní plocha – biotop - Zeleň areálu bude doplněna dvěma biotopovými rybníky s osázením vodních rostlin a případným vypuštěním vodních živočichů.

pípočky a areálové rozvodny TI – pípočky TI jsou stávající, areál bude osvětlen vnějším osvětlením v celém obvodu in-line dráhy – stožáry parkového typu v max. 4m

oplocení areálu – drátěné na ocelových sloupcích, v. oplocení max. 2,0m

terénní a sadové úpravy – terénní úpravy budou provedeny především v trasách komunikací a zpevněných ploch a v rozsahu plochy bicrossového hřiště. Sadové úpravy budou provedeny na základě projektu sadových úprav v dalším stupni PD řízené výsadbou zeleně místní proveniencí. Veškeré volně nezastavěné plochy budou zatravněny.

B.1.7. Předpokládaný termín zahájení realizace záměru a jeho dokončení

Předpokládaný termín zahájení stavby: 2011

Předpokládaný termín dokončení stavby: 2013

B.1.8. Výčet dotčených územních samosprávných celků

Kraj: Vysočina

Obec: Konšín.

B.1.9. Výčet navazujících rozhodnutí podle § 10 odst. 4 a správních úřadů, které budou tato rozhodnutí vydávat.

- Rozhodnutí o umístění stavby

Správní úřad: Městský úřad Třebíč, Odbor výstavby

B.1.10. Zařazení záměru do příslušné kategorie a bodu písm. a) k tomuto zákonu

Zařazení dle přílohy č. 1 – kategorie II, bod 10.8 - Sportovní areály na ploše nad 1 ha, golfová hřiště, motokrosová, cyklokrosová areály mimo území chráněná podle zvláštních právních předpisů.

Jedná se o záměr podléhající zjišťovacímu řízení.

B.2. ÚDAJE O VSTUPECH

B.2.1. Podařila se

Pro stavbu dojde k záboru zemědělské půdy (ZPF), k záboru pozemků určených k plnění funkce lesa (PUPFL) nedojde. Výstavba je navržena na pozemcích ve vlastnictví obce Konšín. S výjimkou pozemku p. č. 405/81, k.ú. Konšín (orná půda) jsou všechny dotčené plochy vedeny v KN jako plochy ostatní.

Dotčené pozemky ZPF dle katastru nemovitostí:

p. č.	LV	vlastník	druh pozemku	Plocha dle KN (ha)
405/81	10001	Obec Konšín, 675 02 Konšín	Orná půda	0,3570

Orgánem ochrany ZPF zpořádaným k udělení souhlasu s odnětím je OŽP Městský úřad Třebíč.

Bonitace půdy - BPEJ - Pozemkový úřad v Třebíči

Klimatický region 5

Hlavní podniky jednotky v řešeném území: 32, 37

Přehled BPEJ v ešeném území a jejich zařazení do tříd ochrany zemědělské půdy :
(metodický pokyn odboru ochrany lesa a půdy ministerstva životního prostředí České republiky ze dne 1.10. 1996 k odnímání půdy ze ZPF podle zák. 334/92 Sb. o ochraně ZPF ve znění zák. 10/1993 Sb.)

BPEJ	TŘÍDA OCHRANY ZEMĚDĚLSKÉ PŮDY
5.32.04	IV.
5.37.16	V.

Zp.využití dle ÚP Konšín	p. dle KN	kultura dle KN	BPEJ	Vým ěra návrhu	Tř. ochr. ZPF
				k odní tí plocha ZPF(ha)	
Plocha OVš	405/81	Orná půda	5.32.04	0,2593	IV.
Sport. rekreační zařízení			5.37.16	0,0977	V.
CELKEM				0,3570	

Údaje o investicích do půdy

Na dotčených pozemcích nebyly a nejsou uskutečneny žádné investice do půdy.

Předevšímná bilance skrývky kult. vrstev půdy a návrh způsobu jejich hospodárného využití

Před zahájením stavebních prací bude na ploše p. . 405/81, k.ú. Konšín v rozsahu 3 570m² sejmuta ornice v tl. min. 0,20m v celkovém objemu cca 714 m³.

Výpočet bilance skrývky

- celková plocha určená k vyjmutí ze ZPF..... 0,3570 ha
- celkem objem skrývky 3570 x 0,20..... 714 m³

Využití skrývky

Ornice bude uložena na mezideponii v rámci ešeného území. Zemina bude následně po dokonění staveb využita pro vegetační vrstvu zatravněných ploch a pro dokonění terénních a sadových úprav. Pěbytek ornice nevzniká.

B.2.2. Voda

- Kanalizace dešových – lokalita není napojena na veřejnou síť dešových kanalizací. Jako retenční nádrže slouží dva navrhované vodní biotopy o objemu cca 1500 m³, maximální rozsah plochy areálu má nezpevněné povrchy, maximálně možné množství dešových vod bude zadržováno v ploše vsackem.
 - Kanalizace splašková – odpadní vody z objektů SO 01 a SO 02 budou svedeny do stávající nepropustné jímky na vyvážení. Jímka bude vyvážena v souladu s plánem odpadového hospodářství areálu.
 - Vodovod – objekt SO 01 je napojen na trasu zásobovacího řadu obce Konšín - veřejný vodovod, zásobený z Oblastního vodovodu Třebí napojeného na vodovodní řád Studenecko – zásobovací řád VDJ Babí Hora – VDJ Studenec (kapacita: 2x50 + 1x70 m³; max.hlad. 476,64 m n.m.; min.hlad. 473,13 m n.m.). Stávající řád řepka rPE 63/8,6 z trasy zásobující Konšín PVC 110/5,5 je ukončená uzavíracím kohoutem ve VM šachtě na SV hranici areálu. Areálový rozvod je rPE 63/8,6 a je ukončen v objektu SO 01, odtud bude rozveden do objektu sociálního poskytnutí SO 02. Jiné objekty nebudou napojovány
- Údržba zeleně bude realizována z navržených vodních nádrží, resp. erpáním ze stávající studny na jižním okraji areálu.

B.2.3. Energetické zdroje

- Zásobování el. energií – areál je napojen na distribuční soustavu kabelovou řád řepkou NN ze stávající TS6 Radarka severozápadně od ešeného území, měření je umístěno na objektu TS. Řád řepování novostaveb bude provedeno vnitroareálovými kabelovými rozvody NN z rozvaděče objektu SO 01.
- Vytápění, plynovod - areál je ešen pro výlučnou sezonní využití, možná temperace bude zajištěna elektrickými tepelnými zdroji. Ohřev vody alternativně slunečními kolektory. STL plynovod je ukončen v prostoru severní hranice ešeného území a na hranici ešeného území ukončen HUP. Areál nebude na zásobovací řád plynovodu napojen.
- Slaboproudé rozvody - nejsou uvažovány.
- Vnitroareálové venkovní osvětlení bude realizováno v hlavní trase pojezdové komunikace a v trase in-line dráhy po obvodu areálu z hlavního rozvaděče ve stávajícím objektu SO 01.

B.2.4. Surovinové zdroje

Z hlediska nároku na suroviny nejsou z vlastní výstavby ani z provozu navrhované stavby žádné požadavky.

B.2.5. Nároky na dopravní a jinou infrastrukturu

Území bude v omezené míře obsluhováno automobilovou dopravou v omezeném odstavování vozidel. Lokalita je pro dopravu řád řepna ze silnice III/399 11 Konšín – Studenec prostřednictvím místní úřelové zpevněné komunikace.

IMISE - ešené území je ve smyslu §30 zák. . 258/2000 Sb. chráněným venkovním prostorem, hygienický limit pro imisní hluk ve smyslu nařízení vlády . 148/2006 Sb. o ochraně zdraví před nepříznivými úinky hluku a

vibrací je stanoven :

Hygienický limit pro venkovní chráněný prostor $L_{Aeq} = 50 \text{ dB(A)}$

Korekce dle p.íl. 3 NV 148/2006 Sb. pro starou hluk. zátěž ... $+20 \text{ dB(A)}$ (den), -10 dB(A) (noc)

Upravený hygienický limit pro den $L_{Aeq} = 70 \text{ dB(A)}$

Upravený hygienický limit pro noc $L_{Aeq} = 60 \text{ dB(A)}$

Prostor areálu Radarka se nachází mimo možné dotčení imisním hlukem z provozu na pozemní komunikaci III/399 11.

Lokalita se nachází v ochranném pásmu vzletových a přistávacích drah VL Naměř /Osl.

Hygienický limit pro venkovní chráněný prostor $L_{Aeq} = 60 \text{ dB(A)}$ (den)

Hygienický limit pro venkovní chráněný prostor $L_{Aeq} = 50 \text{ dB(A)}$ (noc)

Technická opatření pro eliminaci vlivu imisního hluku z provozu na pozemní komunikaci a z leteckého provozu se nenavrhují.

Nároky na dopravní a jinou infrastrukturu nejsou.

B.3. ÚDAJE O VÝSTUPECH

B.3.1. Dopravní ešení

Areál bude v omezené míře obsluhován automobilovou dopravou v . odstavných vozidel – cílová doprava. Zdrojová doprava nevzniká – pouze v souvislosti se zásobováním areálu.

Lokalita je pro dopravu přístupná ze silnice III/399 11 Konšín – Studenec prostřednictvím místní úlovně zpevněné komunikace. Vnitřní areálová doprava bude realizována v trase stávající zpevněné komunikace s oběma směry.

Je navrhována odstavná a parkovací plocha pro návštěvníky a uživatele areálu :

Výpočet potřeb parkovacích stání podle SN 736110 tab. 34

Počet lžek 78

Počet stání /1 lžko..... 0,2

Počet stání pro ubytované 20 + 1 TP

Podp. průměrný denní počet návštěvníků 35

2 návštěvníci / 1 stání.....18 + 1TP

Celkový výpočet potřeb stání..... 38 + 2 TP

Navrhované počet stání :

Krytá stání – služební vozidla 6 stání

Venkovní stání 48 + 3 TP

Celkem54 + 3 TP

S ohledem na pobytový charakter zařízení lze předpokládat minimální dopravní zatížení tras související ve stejné dopravní infrastruktury.

B.3.2. Ovzduší

Areál bude využíván výlučně jako sezonní zařízení cca 7 měsíců v roce (duben – říjen). Areál nebude napojen na stávající připojku STL plynovodu, temperace objektů, ohřev teplé vody, vaření apod. bude probíhat výlučně za použití zařízení na bázi elektrické energie, areál bude pro ohřev teplé vody vybaven slunečními kolektory, je uvažováno s instalací solárních panelů pro výrobu EE výlučně pro spotřebu areálu.

- Stavby mají nevýrobní charakter. stavby a jejich provoz nebude mít negativní vliv na zdraví obyvatel a současný stav kvality životního prostředí v dané lokalitě
- Areál nebude produkovat žádné emise do ovzduší s výjimkou emisí z provozu automobilové dopravy - stavby a změny staveb nebudou mít podstatný vliv na stávající úroveň kvality ovzduší

B.3.3. Vody

B.3.3.1. Splaškové vody

Předpokládaná potřeba vody orientace podle p.íl. 12 Vyhl. 428/2001 Sb.

(sezonní provoz max. 7 měsíců v roce, počet dnů využití areálu : cca 120)

Využití	Průměrný denní počet osob	$\text{m}^3/\text{os}/\text{rok}$	Koef. periodicity	Spotřeba Q [m^3/rok]
Areál Radarka	35	40	0,33	462,00
Celková roční potřeba Q_p [m^3/rok]				462,00
Průměrná denní potřeba Q_p [l/den]				3850,00
Maximální denní potřeba $Q_m = Q_p \times k_d$ [l/den]				5390,00
Maximální hodinová potřeba $Q_h = Q_m \times k_h$ [l/s]				0,12

Pozn.: Koef. periodicity = průměrný počet dnů využití za rok (120) / počet dnů v roce (365)

Splaškové vody a posouzení akumulace jejich objemu jímky na vyváženíPrůměrné množství splaškových vod 3,85 m³/denKapacita stávající jímky na vyvážení..... 30,0 m³

Uvažovaná periodičita vyvážení 7 dní

Kvalita odpadních vod splaškových – produkované budou klasické odpadní vody se znečištěním:

BSK₅ – 400 mg.l⁻¹CHSK – 800 mg.l⁻¹NL – 360 mg.l⁻¹**B.3.3.2. Dešové vody**

Druh odvodované plochy, druh úpravy povrchu	Intenzita deště (l/s/ha)	Plocha (ha)	Součet odtoku	Množství dešových vod (l/s)
Zastavěné plochy a tžce propustné zp. plochy	170 l/s/ha	0,8440	0,9	129
Lehce propustné zp. plochy		0,1200	0,4	8,2
Vegetační plochy		3,0400	0,05	25,8
Celkem				163,0

Ve smyslu §20,odst.5c) a §21,odst.3 vyhl. 501/2006 Sb. v pl. znění je požadován však nebo zdržení dešové vody na pozemku v kap. 20mm denního úhrnu srážek před odvedením do kanalizace. Dešové vody nejsou odváděny do kanalizace - podmínka je splněna.

Do retenční nádrže bude odváděna dešová voda pouze z objektů SO 01,02,03,11 v celkovém objemu max.31,5 l/s.

Ostatní dešové vody jsou ošetřeny vsakem prostřednictvím drenážního systému na vlastním pozemku, resp. prostřednictvím vsakem.

orientace výpočet objemu retenční nádržeMnožství dešových vod31,5 l/s.....0,0315 m³/sObjem retenční nádrže pro 15min. intenzivní deště28,35 m³Předpokládaný retenční objem biotopcca 1500 m³

Objekty budou vybaveny předepaďovými klapkami proti přetopení s odvodem do soustavy trativod rozvedených na vlastním pozemku.

B.3.4. OdpadySpecifikace odpadů:

- o Ze stavby - odpady, vznikající při výstavbě záměru lze stanovit pouze technickým odhadem na základě zastavovacího plánu

Kód	Název odpadu	Kategorie	Nakládání
15 01 01	Papírové obaly	O	A1
15 01 02	Plastové obaly	O	A1
15 01 03	Dřevěné obaly	O	A1
15 01 06	Směsné obaly	O	A1
17 01 01	Beton	O	A1
17 01 07	Směsi nebo oddělené frakce betonu, cihel a tašek (neznečištěné nebezpečnými látkami)	O	A1,A2
17 02 01	Dřevo	O	A1
17 02 02	Sklo	O	A1
17 02 03	Plast	O	A1
17 03 02	Asfaltové směsi (neobsahující dehet)	O	A1,A2
17 04 05	Železo a ocel	O	A1
17 04 11	Kabely (bez nebezpečných látek)	O	A1
17 05 04	Zemina a kamení (neobsahující nebezpečné látky)	O	A1
17 06 04	Izolační materiály (bez obsahu azbestu a nebezpečných látek)	O	A1
17 08 02	Stavební materiály na bázi sádky (neznečištěné nebezpečnými látkami)	O	A1,A2
17 09 04	Směsné stavební a demoliční odpady (bez PCB a nebezpečných látek)	O	A1,A2
20 01 21	Zařízení a jiný odpad obsahující rtuť	N	A2
20 03 01	Směsný komunální odpad	O	A1,A2

o Z provozu

Kód	Název odpadu	Kategorie	Nakládání
20 03 01	Směsný komunální odpad	O	A1, A2
20 03 04	Kal ze septiků a žump	O	A1
20 02 01	Biologicky rozložitelný odpad (z údržby zeleně)	O	A1, A2

A1 – využití /recyklace, palivo a pod. /

A2 – likvidace /skládání, předání oprávněné organizaci/

Způsob nakládání s odpadem – Všechny právnické i fyzické osoby, které jsou ze své činnosti povoleny vodci odpady, jsou povinny postupovat v oblasti nakládání s odpady v souladu s platnými zákonnými předpisy (zákon č. 185/2001 Sb., vyhlášky č. 376, 381, 382, 383, 384/2001 a 237/2002 Sb.)

B.3.5. Hluk

V průběhu výstavby - lokalita se nachází zcela mimo obytná území obce v bezprostředním okolí. Zvýšenou hladinou hluku v průběhu výstavby nebude ohroženo. Dovoz materiálu a mechanismů bude po stávajících trasách silniční a místní územní síti komunikací. S ohledem na místo a charakter stavebních prací mimo zastavěné území obce je nutné během stavebních prací dodržovat především ohleduplnost vůči obyvatelům na předstípaných trasách při dopravě stavebního materiálu resp. stavební techniky v zastavěném území obce.

Ke zvýšené (nadlimitní) hladině hluku nedojde - jedná se především o výkopové práce prováděné běžnými mechanismy, případně ručně, a o stavební práce s minimální zvýšenou hladinou hluku.

V průběhu provozu - hluk z provozu nesmí překročit hygienické limity upravené prováděcím právním předpisem, ve stejné produkce hudby nejsou uvažovány. Splnění této povinnosti zajistí osoba provozující areál resp. osoba poskytující službu.

Technická opatření pro eliminaci šíření hluku z provozu stavby se nenavrhují.

B.3.6. Rizika havárií

Posuzovaný záměr neobsahuje žádné technologické celky nebo sklady nebezpečných látek, které by byly rizikové z hlediska možnosti havárie. Nepředpokládá se tedy vznik havarijních stavů.

Možným rizikem je požár.

- o Návrhem staveb jsou respektována odborná místa požární vody.
- o Řešení únikových tras a opatření pro zásah při vzniku požáru jsou uvedena v přílohové části dokumentace DUR – Požární bezpečnostní řešení stavby.
- o Předstípané komunikace jsou navrženy v kategoriích a parametrech odpovídajících pro předstípané požární techniky a integrovaného záchranného systému.

C. ÚDAJE O STAVU ŽIVOTNÍHO PROSTŘEDÍ V DOTČENÉM ÚZEMÍ

C1. VÝLETNÉ NEJZÁVAŽNĚJŠÍCH ENVIRONMENTÁLNÍCH CHARAKTERISTIK DOTČENÉHO ÚZEMÍ

C1.1. Dosavadní využívání území a priority jeho trvale udržitelného využívání

- Z hlediska geografického patří k.ú. Konšína do eskomoravské vysočiny,
- z hlediska geomorfologického patří řešené území do oblasti eskomoravské vrchoviny, geomorfologického celku Jevišovská pahorkatina a rozhraní podcelků Jaroměřická kotlina a Znojemská pahorkatina. Mírnému členění reliéfu v severní a východní části odpovídá vysoký stupeň zornění, jižní a jihozápadní část je tvořena hlubokým, souvisle zalesněným údolím řeky Jihlavy a Dalešické přehrady. Důležitým odlesněním, melioracemi luk na prameništích a svazích, spojováním polí do větších celků dochází k funkčnímu i estetickému narušení krajiny bez odolnosti proti působení úrodných inítel – zadržuje málo vody, což vede k častějším povodňům, přičemž trpí suchem a vodní i v trnou erozí.
- Z hlediska geologického náleží širší okolí obce do moldanubika, které je zde zastoupeno biotitickými pararulami, místy s vložkami amfibolitů a serpentinitů. Skalní podloží se vyskytuje ve formě hlinitopísčitého eluvia, nebo jako vlastní skalní hornina ve svrchních vrstvách zvětralá. Tyto předkvartérní vrstvy jsou kryty tvrdohorními sedimenty. Jde o tzv. třebský masív, budovaný žulosyenity, které se vyznačují malou puklinovou propustností. Hydrologické poměry úzce souvisí s geologickými poměry.
- řešené území leží v povodí významného vodního toku (VVT) řeky Jihlavy (správa Povodí Moravy), hydrogeologický rajon R 53. Jižní a jihozápadní hranice k.ú. je tvořena v.n. Dalešice.
- Vyhlášeným záplavovým územím VVT Jihlava – KUJI 7451/2006, sp.zn. KUJI 13145/2005-OLVHZ-6 ze dne 26/1 2006 není řešené území dotčeno.
- V zájmovém území se nevyskytují žádné zdroje předrodních léčivých ani minerálních vod.
- Podle rozdělení České republiky na klimatické oblasti (Quit 1971) leží řešené území v mírně vlhkém okrsku mírně teplé vrchovinské oblasti. Oblast náleží ke klimatickému rajonu MT-11.

- V ešeném území nejsou evidována ani navrhována výhradní ložiska nerost nebo jejich prognózní zdroje, nejsou stanovena chráněná ložisková území (CHLÚ).
- V ešeném území se nenacházejí zdroje REZZO 1-2. Hodnoty znečištění ovzduší REZZO 3 – malé zdroje (domácnosti) a REZZO 4 – mobilní zdroje (automobilová doprava), nepřekračují povolené hodnoty. Z těchto zdrojů znečištění je nejpodstatnější nárazové vytápění budov fosilními palivy.
- V ešeném území se nenacházejí stacionární zdroje hluku. Zatížení hlukem a prachem z provozu na silnici III/399 11, resp. III/3397 se s ohledem na provozní zatížení a vzdálenost neprojevuje.
- Lokalita se nachází v ochranném pásmu vzletových a pristávacích drah VL Náměstí/Osl., limity pro venkovní chráněné prostory jsou obsahem přílohy II.5. „Oznámení“. Opatření pro eliminaci vlivu imisního hluku z provozu na pozemní komunikaci a z leteckého provozu se nenavrhují.
- V ešeném území se nenacházejí sesuvná ani poddolovaná území
- Na území určeném k záměru se nenachází maloplošná ani velkoplošná území ochrany přírody a krajiny dle zákona č. 114/1992 Sb., ve znění pozdějších předpisů. Nenachází se zde ani lokality Natura 2000.

C.1.2. Relativní zastoupení, kvalita a schopnost regenerace přírodních zdrojů

Přidružené se vyskytující jsou především kyselá žulová, rulová, svorná a jim podobných hornin, v tloušťce až středně silně rýpkovitě s vyšším obsahem písku, značně vodopropustné, vláhové poměry jsou zásadně závislé na srážkách.

Lokalita je situována v nadmořské výšce cca 470 m.n.m na rovinné terase k jihovýchodu klesající zemědělsky obhospodávané krajiny na východním okraji k.ú. Konšín zcela mimo obytná území obcí v okolí.

Záměr je navržen na ploše nevyužívaného areálu a svým vlivem celkovou situaci přírodních zdrojů oproti stávajícímu stavu nezmění.

- Výstavbou nebudou dotčeny žádné přírodní zdroje, ani nebude snížena kvalita nebo narušena funkce přírody.
- V rámci manipulace s přírodními zdroji se bude jednat pouze o výkopovou zeminu, která bude po provedených zemních pracích navracena na původní místo, resp. uložena v rámci areálu.
- K trvalému využití zemědělské půdy ze ZPF na části ploch areálu dojde, orní vrstva bude využita v rámci areálu k dokončení sadových úprav.
- Žádné další dotčení přírodních zdrojů se při realizaci uvedeného záměru nepředpokládá.

C.1.3. Schopnost přírodního prostředí snášet zátěž se zvláštní pozorností na :

- **územní systém ekologické stability** - nebude stavbou dotčeno.
- **zvláště chráněná území a území přírodních parků** – v ešeném prostoru nejsou vyhlášena.
- **významné krajinné prvky** registrované ve sm. §6 zák. 114/92 Sb. o ochraně přírody a krajiny – nejsou vyhlášeny.
- **území kulturního, historického a kulturního významu** – území není dotčeno zájmy památkové péče s výjimkou uplatnění zákonných požadavků - §22 odst.2 Zák. č. 20/1987 Sb.

C.2. STRUKTURÁLNÍ CHARAKTERISTIKA STAVU SLOŽEK ŽIVOTNÍHO PROSTŘEDÍ V DOTČENÉM ÚZEMÍ, KTERÉ BUDOU PRAVDĚPODOBNĚ VÝZNAMNĚ OVLIVNĚNY

C.2.1. Mimořádná zeleň

Bez vlivu - stávající zeleň bude zachována, dotčení stavbami se vyloučí, v nejbližším okolí se nenachází lesní ani mimořádná zeleň.

C.2.2. Ovzduší

Bez vlivu - provozem areálu nebude stávající emisní zatížení zvyšováno, provoz automobilové dopravy představuje nevýznamnou zátěž.

C.2.3. Hluk

Bez vlivu – provoz areálu nevykazuje žádnou emisní aktivitu. Ve výrobě produkce hudby nejsou uvažovány. Splnění této povinnosti zajistí osoba provozující areál resp. osoba poskytující službu.

C.2.4. Ostatní složky životního prostředí

Bez vlivu - provozem sportovního rekreačního areálu nebude významně dotčena žádná ze složek životního prostředí.

- v ešeném území nejsou z hlediska zák. č. 114/1992 Sb. v platném znění O ochraně přírody a krajiny vyhlášena žádná zvláště chráněná území, registrované významné krajinné prvky, přírodní park ani památný strom.
- Stavbou nejsou dotčeny zájmy ochrany vodních zdrojů a léčebných pramenů
- Z pohledu systému NATURA 2000 ve smyslu jeho platného vymezení přírodním zákonem č. 218/2004 Sb., kterým se mění zákon č. 114/1992 Sb., o ochraně přírody a krajiny, ve znění pozdějších předpisů, se v ešeném území nenachází žádná přírodní památka v oblasti ve smyslu ust. § 45e tohoto zákona. Rovněž se v ešeném území nenachází žádná evropsky významná lokalita ve smyslu písm. a) až c) § 45 cit. zák., která by byla zahrnuta do národního seznamu těchto lokalit podle § 45a tohoto zákona a NV č. 132/2005 Sb., kterým se stanoví národní seznam evropsky významných lokalit.

D. ÚDAJE O VLIVECH ZÁMĚRU NA VEŘEJNÉ ZDRAVÍ A NA ŽIVOTNÍ PROSTŘEDÍ**D.1. CHARAKTERISTIKA MOŽNÝCH VLIVŮ A ODHAD JEJICH VELIKOSTI A VÝZNAMNOSTI****D.1.1. Vlivy na ovzduší****Klimatická charakteristika:**

Z klimatologického hlediska patří posuzované území do mírně teplé oblasti MT 11 s charakteristikou mírně teplého a mírně vlhkého vrchovinského podnebí a území.

Vybrané klimatologické charakteristiky:

Klimatická oblast	MT 11 – mírně teplá oblast
Počet letních dnů	40 – 50
Počet mrazových dnů	110 – 130
Průměrná teplota v lednu v °C	-2 až -3
Průměrná teplota v červenci v °C	17 až 18
Srážkový úhrn ve vegetačním období v mm	350 – 400
Srážkový úhrn v zimním období v mm	200 – 250
Počet dnů se sněhovou pokrývkou	50 – 60

Větrná rozložení:

Směr větru	S	SV	V	JV	J	JZ	Z	SZ	bezvětrí
Frekvence v %	4,2	3,2	12,2	9,5	1,2	3,6	22,5	13,5	30,1

Kvalita ovzduší:

Území je poměrně málo zasaženo imisími. Stav znečištění ovzduší je charakterizováno v rámci R stupněm 1 – nezávadné ovzduší.

a) Vlivy při realizaci stavby

Ovlivnění území při provádění stavby spočívá především v předpokládaném zvýšení prašnosti při provádění zemních a stavebních prací, při pojezdu vozidel po terénu a komunikacích, kdy dochází k víření prachu. Tyto vlivy je možné eliminovat vhodnou organizací výstavby – zkrácení a úklid vozovek. **Vzhledem k rozsahu stavební činnosti budou tyto vlivy nevýznamné.**

b) Vlivy z vlastního provozu

Při provozu sportovního centra nevznikají žádné škodliviny do ovzduší. Areál bude provozován výlučně mimo zimní období, je předpokládáno využití v letním období duben – říjen. Areál nebude plynofikován, případná temperace objektů bude realizována za použití elektrických topných zařízení, ohřev teplé vody bude solárními kolektory a elektrický. Spalování pevných a kapalných paliv se výlučně bude provádět. **Negativní vlivy z vlastního provozu se nepředpokládají.**

Možným zdrojem znečištění do ovzduší – liniovým zdrojem – bude **pohyb motorových vozidel** zajišťujících obslužnou dopravu a osobní vozidla návštěvníků a uživatelů areálu. Parkování vozidel je navrženo v prostoru areálu. **Vzhledem k výraznému cílovému pohybu vozidel s nízkou obrátkou lze předpokládat, že tento zdroj znečištění do ovzduší nebude mít významný vliv na kvalitu ovzduší v prostoru areálu ani jeho okolí.**

Záměr neobsahuje žádný významný bodový zdroj znečištění ovzduší.

D.1.2. Vlivy na vody

- **Dešové vody** budou odvedeny z částí ploch prostřednictvím dešové kanalizace do navržených biotopových vodních ploch s funkcí retenčních nádrží, ze zbytkových zpevněných ploch, objektů a nezpevněných ploch prostřednictvím drenáží na vlastním pozemku areálu vsakem, resp. případně vsakem.
- **Splaškové vody** budou zadrženy v jímce na vyvážení a likvidovány na OVTEBÍ v souladu s plánem odpadového hospodářství areálu.
- **Podzemní vody** - v zájmovém území se nachází objekt kopané studny (cca 1959), voda má být případně užívána pro potřeby zavlažování areálu. Žádné další zdroje podzemní vody ani prameniště se v řešeném území nenacházejí.

Povrchové vody:

Vyhlášeným záplavovým územím VVT Jihlava – KUJI 7451/2006, sp.zn. KUJI 13145/2005-OLVHZ-6 ze dne 26/1 2006 není řešené území dotčeno.

V řešeném území se nenachází žádné vodní toky, území není dotčeno erozí povrchových vod ani ohrožováno erozními splachy z okolních zemědělsky využívaných pozemků.

Provoz sportovního rekreačního areálu nebude zdrojem znečištění povrchových vod.

Podzemní vody:

V zájmovém území je vybudována kopaná studna pro jímání podzemní vody. Studna byla v minulosti zdrojem pitné a užitkové vody pro provoz areálu. Od doby jejího napojení areálu na zásobovací vodovodní řád není využívána. Eššené území se nenachází na území chráněných oblastí proírožené akumulace vod.

Provoz sportovní rekreačního areálu nebude zdrojem ohrožení kvality podzemních vod.**D.1.3 Vlivy na faunu a flóru**

- V eššeném území nejsou z hlediska Zák. č. 114/1992 Sb. v platném znění O ochraně přírody a krajiny vyhlášena žádná zvlášť chráněná území, registrované významné krajinné prvky, přírodní park ani památný strom.
- Záměrem nejsou dotčeny zájmy ochrany vodních zdrojů a lébných pramenů
- Záměrem není dotčena ÚSES na regionální a nadregionální úrovni vymezený ZÚR kraje Vysočina a úspesně a doplněný o místní systém ÚSES obsažený v projednávaném návrhu ÚP Konšín.

D.1.4. Vlivy na půdu

Výstavba je navržena na pozemcích ve vlastnictví obce Konšín. S výjimkou pozemku p. č. 405/81, k.ú. Konšín (orná půda) jsou všechny dotčené plochy vedeny v KN jako plochy ostatní.

Dotčené pozemky ZPF dle katastru nemovitostí :

p. č.	LV	vlastník	druh pozemku	Plocha dle KN (ha)
405/81	10001	Obec Konšín, 675 02 Konšín	Orná půda	0,3570

Klimatický region 5

Hlavní přírodní jednotky v eššeném území : 32, 37

Přehled BPEJ v eššeném území a jejich zařazení do tříd ochrany zemědělské půdy :

(metodický pokyn odboru ochrany lesa a půdy ministerstva životního prostředí České republiky ze dne 1.10. 1996 k odnímání půdy ze ZPF podle zák. 334/92 Sb. o ochraně ZPF ve znění zák. 10/1993 Sb.)

BPEJ			TŘÍDA OCHRANY ZEMĚDĚLSKÉ PŮDY		
5.32.04			IV.		
5.37.16			V.		
Zp. Využití dle ÚP Konšín	p. č. dle KN	kultura dle KN	BPEJ	Výměra návrhu k odněté plocha ZPF (ha)	Tř. ochr. ZPF
Plocha OV s Sport. rekreačním zařízením	405/81	Orná půda	5.32.04	0,2593	IV.
			5.37.16	0,0977	V.
CELKEM				0,3570	

Údaje o investicích do půdy

Na dotčených pozemcích nebyly a nejsou uskutečneny žádné investice do půdy.

Provoz sportovní rekreačního areálu nebude mít žádný vliv na zemědělské využívání krajiny v nejbližším okolí areálu, realizací záboru ZPF ve IV. a V. třídě ochrany ZPF nedojde k významné újme ve smyslu výnos ze zemědělského obhospodaování půdy. Odvozy ze záboru ZPF jsou vyřídleny a úhrada bude provedena žadatelem dle zákona.

D.1.5. Hluk a vibrace**a) hluk**

V příbhu výstavby - lokalita se nachází zcela mimo obytná území obce v bezprostředním okolí. Zvýšenou hladinou hluku v příbhu výstavby nebude okolí dotčeno. Dovoz materiálu a mechanismů bude po stávajících trasách silniční a místní úložné síti komunikací. S ohledem na místo a charakter stavebních prací mimo zastavěné území obce je nutné během stavebních prací dodržovat p edevším ohleduplnost vůči obyvatelům na přístupových trasách p í dopravě stavebního materiálu resp. stavební techniky v zastavěném území obce.

Ke zvýšené (nadlimitní) hladině hluku nedojde - jedná se p edevším o výkopové práce prováděné běžnými mechanismy, pádání, a o stavební práce s minimální zvýšenou hladinou hluku.

V příbhu provozu - hluk z provozu nesmí překročit hygienické limity upravené prováděcím právním předpisem, ve stejné produkce hudby nejsou uvažovány. Splnění této povinnosti zajistí osoba provozující areál resp. osoba poskytující službu.

Technická opatření pro eliminaci šíření hluku z provozu stavby se nenavrhují.

b) Vibrace

V příbhu výstavby - lokalita se nachází zcela mimo obytná území obce v bezprostředním okolí. Vibrace lze předpokládat z činnosti stavební techniky. S ohledem na odloženost lokality od zastavěných území okolních obcí nelze předpokládat negativní vliv vibrací.

V příbhu provozu - v území nejsou navrhovány žádné zdroje vibrací – negativní vlivy se vyloučí.

D.2. ROZSAH VLIV VZHLEDEM K ZASAŽENÉMU ÚZEMÍ A POPULACI

ešené území se nachází zcela mimo dosah urbanizovaných zastavěných území – realizací zámru nedojde k významnějšímu negativnímu ovlivnění životního prostředí v blízkém i vzdálenějším okolí. Z provedeního posouzení je zřejmé, že toto ovlivnění nebude pro životní prostředí nijak významné.

D.3. ÚDAJE O MOŽNÝCH VÝZNAMNÝCH NEPŘÍZNIVÝCH VLIVECH PŘESAHUJÍCÍCH STÁTNÍ HRANICE

Předkládaný zámru nebude zdrojem negativních vlivů přesahujících státní hranice.

D.4. OPATŘENÍ K PREVENCI, VYLOUČENÍ, SNÍŽENÍ, POPRAVĚ KOMPENZACI NEPŘÍZNIVÝCH VLIVŮOchrana ovzduší:

- odpovídající údržbou komunikací eliminovat prašnost při pojezdu vozidel.
- Likvidace odpadů jejich spalováním se vyloučí
- Při provádění stavby dodržovat ochranu proti nadměrné prašnosti technickými opatřeními (zkrápění apod.).

Ochrana podzemních a povrchových vod:

- Při provádění stavby budou dodržovány všechny zásady ochrany vod před kontaminací znečišťujícími látkami.
- Projektová dokumentace ke stavebnímu povolení bude řešit způsob likvidace splaškových vod a odvedení dešťových vod.

Ochrana půdy:

- Odpady nebudou likvidovány zahrabáváním nebo ukládáním do půdy nebo do terénních nerovností.
- Případně chemické ošetření ploch sportovišť a trávníků provádět jen schválenými přípravky, zaškolenou osobou při dodržování zásad správné aplikace a ochrany zdraví.
- Při provádění stavby budou dodržovány zásady ochrany půdy před znečišťujícími látkami.
- Plochy po rušených zařízeníích staveníšť budou rekultivovány a zatravněny

Ochrana přírody:

- Zámru se nedotýká zájem ochrany přírody.

Likvidace odpadů:

- Odpady budou ukládány těsně a likvidovány v souladu s platnou legislativou.
- Nebude prováděna nezákonná likvidace odpadů na místě spalováním nebo jejich ukládáním do země.
- Plochy po rušených zařízeních staveníšť budou rekultivovány a zatravněny

Chemické látky:

- Budou používány výhradně chemické látky a přípravky schválené pro použití v ČR.

Hluk a vibrace:

- Při sportovních, výcvikových a rekreačních akcích nebudou provozovány žádné zdroje hluku, které jsou z hlediska zákona č. 258/2000 Sb. v platném znění považovány v okolí za nadlimitní, ve stejné hudební produkce nejsou uvažovány.
- Při provádění stavby bude dodržena ochrana proti nadměrné prašnosti, hluku a vibracím, souasně budou dodržovány všechny zásady ochrany vod před znečišťujícími látkami.

D.5. CHARAKTERISTIKA NEDOSTATKŮ VE ZNALOSTECH A NEURČITOSTÍ, KTERÉ SE VYSKYTLY PŘI SPECIFIKACI VLIVŮ

Pro zpracování oznámení byl k dispozici zpracováváný a projednávaný územní plán obce Konšín a další informace od vlastníka areálu a investora.

Zpracovatel oznámení provedl potřebné průzkumy a rozborů na místě stavby, ověřil potřebné údaje a konzultoval zámru s odborem výstavby, Úřadem územního plánování a odborem životního prostředí MÚTebí.

Oznámení je zpracováno dle podkladů a skutečností v současné době známých.

Vzhledem k provozu areálu jako radarové stanice Armády České republiky nelze s jistotou vyloučit divější nezdokumentovanou havárii v areálu, nebo případnou bodovou kontaminaci zemin v ploše areálu z drobných úkapkových uhlovodíků. S ohledem na účelové využívání areálu v minulosti lze předpokládat pouze minimální rozsah této potenciální kontaminace.

E. POROVNÁNÍ VARIANT EŠENÍ ZÁMRU

S ohledem na stávající vymezení plochy areálu není z hlediska širších vztahů řešena žádná varianta. Případné variantní uspořádání provozu sportovního rekreačního areálu není z hlediska posuzování vlivu na životní prostředí relevantní.

Varianta umístění jiného funkčního využití z důvodu neexistence územního plánu obce (výroba apod.) je považována i s ohledem na lokalizaci zámru jako nepřijatelná – způsob využití území je předem známo ve znění projednávaného návrhu územního plánu odsouhlasena všemi dotčenými orgány a organizacemi a zastupitelstvem obce Konšín bez připomínek.

Kromě předkládané varianty je pak možné uvažovat jen s variantou nulovou pasivní, tj. bez realizace zámru, která je hodnocena jako nevyhovující.

F. DOPLŮVJÍCÍ ÚDAJE

F.1. MAPOVÁ A JINÁ DOKUMENTACE TÝKAJÍCÍ SE ÚDAJŮ V OZNÁMENÍ

Mapové podklady jsou uvedeny v přílohách tohoto oznámení.

F.2. DALŠÍ PODSTATNÉ INFORMACE OZNAMOVATELE

Veškeré pro posouzení potřebné informace jsou uvedeny v textu oznámení, doloženy v přílohové části a nejsou dále doplňovány.

Při zpracování oznámení bylo upřesněno z údajů zpracovávaného a projednávaného územního plánu obce Konšín a z informací a projektových podkladů poskytnutých Obecním úřadem Konšín.

G. VŠEOBECNĚ SROZUMITELNÉ SHRNU TÍ NETECHNICKÉHO CHARAKTERU

Převodní areál vojenské radarové a vysílací stanice (VL Náměstí nad Oslavou) – soubor parcel v zastavěném území obce a p.č. 405/81, k.ú. Konšín – nezastavěné území obce.

Obsahem záměru je využití stávajícího nefunkčního areálu bývalé radarové stanice A R pro sportovní rekreační účely - areál bude užíván pro provozování volnočasových aktivit osob všech věkových kategorií – sportovních, rekreačních a výchovných aktivit, pro úlevové soutěžní aktivity, výchovné pobytové akce, kulturní společenské akce pro jednotlivce i skupiny.

Záměr je řešen jako individuální zařízení bez vazby na jiné záměry, kumulace s jinými záměry se nepředpokládá. Vybavení areálu a personální obsazení nabídne realizaci tematických výchovných kurzů, volnočasových aktivit osob všech věkových kategorií, soutěžní aktivity, výchovné pobytové akce, kulturní společenské akce pro jednotlivce i skupiny a to na amatérské i profesionální úrovni (výcvik).

Areál vhodně doplní rozvíjející se rekreační zázemí přírodního prostředí údolí řeky Jihlavy a soustavy vodních nádrží Dalešice.

Areál se nachází ve volné krajině mimo možnosti ovlivnění obytného charakteru obcí v okolí.

Lokalita je dostupná po síti stávajících místních a úlevových komunikací a nevyžaduje dodatečné a podmíněné investice mimo hranice řešeného území.

Navrhovaná zařízení

SO 01	provozní objekt – infocentrum, ubytování, administrativa
SO 02	sociální zařízení
SO 03	lávka, vyhlídková věž
SO 04	ubytovací chaty
SO 05	hala pro lukostřelbu
SO 06	sklady, garáže
SO 07	cvičiště pro - agility
SO 08	víceúlevové sportovní hřiště, hřiště pro plážový volejbal
SO 09	deska hřiště
SO 10	dráha in-line (kolejové brusle)
SO 11	parkovací a odstavná plocha
SO 12	terénní dráha bicross
SO 13	vodní plocha - biotop
SO 14	vodní plocha - biotop
SO 15	areálové rozvody TI
SO 16	oplocení areálu
SO 17	terénní a sadové úpravy

Plochy a kapacity

- celková plocha řešeného území..... 4,0033 ha
- plochy zeleni 3,0393 ha
- plochy komunikací a zp. pl. 0,6040 ha
- plochy zastavěné 0,2400 ha
- plochy vodní – biotopy..... 0,1200 ha
- kapacita ubytování – provozní objekt ... 12 osob
- kapacita ubytování – chatky..... 56 osob
- kapacita soc. zázemí..... 200 osob (130 M, 70 Ž)

Vstupy pro realizaci záměru se omezují na stavební práce v ploše areálu, přípojky technické infrastruktury jsou stávající (vodovod, elektropřípojka), odkanalizování splaškových vod je řešeno zadržením ve stávající jímce na vyvážení a likvidaci na OV Třebí, dešťové povrchové vody jsou řešeny retenčními v navržených biotopových vodních plochách s řízeným vypádem do meliorace na vlastním pozemku a vsakem na vlastním pozemku.

Záměr vyžaduje zábor ZPF v rozsahu p. . 405/81, k.ú. Konšín. Realizace záměru si nevyžádá kácení vzrostlé zeleně, je navržena dosadba a výsadba zeleně v ploše areálu.

Realizací záměru nebude narušen krajinný ráz, dotěna fauna ani flóra.

Záměr se nedotýká historických ani kulturních památek, území není poddolované ani sesuvné, nenachází se v oblasti pramenů minerálních vod, nenachází se v záplavovém území.

Posuzovaný záměr nemá významné nároky na suroviny – bude potřebné dovézt stavební materiály pro stavbu jednotlivých objektů a sportovišť.

Posuzovaný záměr je možno hodnotit jako stavbu, která vhodně doplní obecnou vybavenost obce v širším, než místním měřítku, vytváří podmínky pro sport, oddech a zdravý způsob života obyvatel na nadregionální úrovni, poskytne prostědky a prostor pro realizaci požadavků výcviku profesionálních bezpečnostních složek a integrovaného záchranného systému.

Záměr nebude mít negativní vliv na jednotlivé prvky životního prostředí.

Stavbu v posouzeném rozsahu je možno doporučit k realizaci bez významnějších rizik pro životní prostředí.

H. PŘÍLOHY

- 1) Situace širších vztahů
- 2) Snímek katastrální mapy
- 3) Stanovisko oddělení Úřadu územního plánování, Městský úřad Třebíč
- 4) Výpis z katastru nemovitostí
- 5) Situace – sportovní rekreační areál Radarka

Datum zpracování oznámení: 18/10 2010

Jméno, příjmení, bydliště a telefon zpracovatele oznámení a osob, které se podílely na zpracování oznámení:

Ing. arch. Milan Grygar
DISprojekt s.r.o.
Havlíkovo náměstí 37,
674 01 Třebíč
Mobil 603 522 531
Tel. 561 204 037

Podpis zpracovatele oznámení:

