

KRAJSKÝ ÚŘAD KRAJE VYSOČINA
Odbor životního prostředí
Žižkova 57, 587 33 Jihlava, Česká republika
Pracoviště: Seifertova 24, Jihlava

Dle rozdělovníku :

Váš dopis značky/ze dne

Číslo jednací
KUJI 22/2009
OZP 11016/2009

Vyřizuje/telefon
Bc. Miroslav Janoušek
564 602 504

V Jihlavě dne
13. 2. 2009

ZÁVĚR ZJIŠŤOVACÍHO ŘÍZENÍ

podle § 7 zákona č. 100/2001 Sb., o posuzování vlivů na životní prostředí a o změně některých souvisejících zákonů, ve znění pozdějších předpisů (dále jen zákona).

IDENTIFIKAČNÍ ÚDAJE:

Název:

Větrná elektrárna u Svaté Anny, k. ú. Křeč

Kapacita (rozsah) záměru:

1 větrná elektrárna typ REpower MM82-2MW o celkovém výkonu 2 MW (celková výška 121 m z toho výška tubusu činí 80 m + 82 m průměr rotoru).

Charakter záměru:

Elektrárna typu REpower MM82-2MW představuje stožár ukončený gondolou s čtyřpólovým asynchronním generátorem vyrábějícím střídavý proud, který je přes kombinaci 1-stupňové planetové převodovky a 2-stupňové převodovky s čelním ozubením napojen na trojlístý rotor. Záměr vyžaduje rovněž výstavbu příjezdové (obslužné) komunikace, obslužné plochy a energetické připojení do distribuční soustavy, které bude provedeno zemním kabelovým vedením ze severní části Obce Křeč (cca 2 km). Pro příjezd na staveniště bude využita komunikace II/409 Černovice – Chýnov. Záměr je situován na vrcholové partii bezejmenné kóty 629 m, cca 1,5 km jz. od Obce Křeč, cca 1,5 km vjv. od Obce Kozmice a cca 5 km od Města Černovice, na samé západní hranici okresu Pelhřimov, resp. kraje Vysočina a Jihočeského kraje. Jako nejbližší trvalá obytná zástavba je v rámci kraje Vysočina uváděna Obec Křeč, která se nachází ve vzdálenosti cca 1,5 km od záměru. Dle vyjádření

příslušného stavebního úřadu nejsou, dle současně schváleného a platného územního plánu Obce Křeč, pro obec a k. ú. Křeč vyčleněny v ÚPD žádné plochy pro výstavbu větrné elektrárny.

Umístění:	kraj: Vysočina okres: Pelhřimov obec: Křeč kat. území: Křeč
Zahájení:	II. Q/2010
Dokončení:	III. Q/2010
Oznamovatel:	Paulin-energo, s. r. o., Panská 103/I, 377 01 Jindřichův Hradec
IČ:	280 71 867

SOUHRNNÉ VYPOŘÁDÁNÍ PŘIPOMÍNEK:

K oznámení na navržený záměr, které v rozsahu dle přílohy č. 3 k zákonu č. 100/2001 Sb. zpracoval RNDr. Petr Obst (autorizovaná osoba ke zpracování dokumentace a posudku dle § 19 zákona č. 100/2001 Sb.) obdržel krajský úřad vyjádření těchto subjektů :

- kraj Vysočina (výpis usnesení č. 0103/03/2009/RK ze zasedání rady kraje konaného dne 20. 1. 2009)
 - odbor životního prostředí Krajského úřadu kraje Vysočina, č. j. KUJI 7521/2009 ze dne 2. 2. 2009 (ochrana přírody) a č. j. KUJI 3486/2009, ze dne 19. 1. 2009 (ochrana zemědělského půdního fondu)
 - odbor životního prostředí, zemědělství a lesnictví Krajského úřadu Jihočeského kraje, č. j. KUJCK 2070/2009 OZZL/2-Tr ze dne 28. 1. 2009
 - odbor životního prostředí Městského úřadu Tábor, č. j. S-META 2771/2009 ze dne 23. 1. 2009
 - odbor životního prostředí Městského úřadu Pelhřimov, č. j. OZP/135/2009-2 ze dne 21. 1. 2009
 - Krajská hygienická stanice kraje Vysočina, ÚP Pelhřimov, č. j. H555J2PE159S/09-Mop ze dne 29. 1. 2009
 - Krajská hygienická stanice Jihočeského kraje, ÚP Tábor, č. j. 0190/09/HOK.TA ze dne 29. 1. 2009
 - Česká inspekce životního prostředí, oblastní inspektorát Havlíčkův Brod, č. j. 46/ŘI/0901170.002/09/HZH ze dne 2. 2. 2009
 - Česká inspekce životního prostředí, oblastní inspektorát České Budějovice, č. j. ČIŽP/42/IPP/0901094.001/09/CJN ze dne 28. 1. 2009
 - Pobočka České společnosti ornitologické na Vysočině, Jihlava ze dne 27. 1. 2009
 - o. s. „Krajina Vysočiny“, Mladá Vožice ze dne 28. 1. 2009
 - o. s. „Krajina pod Javořicí“, Horní Dubenky ze dne 1. 2. 2009
 - o. s. „Dejmalka“, Věžná ze dne 28. 1. 2009
- (viz. příloha závěru zjišťovacího řízení na www.cenia.cz/eia)

Požadavek na další posuzování uplatnily:

- kraj Vysočina
- odbor životního prostředí Krajského úřadu kraje Vysočina
- odbor životního prostředí, zemědělství a lesnictví Krajského úřadu Jihočeského kraje
- odbor životního prostředí Městského úřadu Pelhřimov
- odbor životního prostředí Městského úřadu Tábor
- Česká inspekce životního prostředí, oblastní inspektorát Havlíčkův Brod
- Česká inspekce životního prostředí, oblastní inspektorát České Budějovice
- Krajská hygienická stanice kraje Vysočina, ÚP Pelhřimov
- Krajská hygienická stanice Jihočeského kraje, ÚP Tábor
- Pobočka České společnosti ornitologické na Vysočině, Jihlava
- o. s. „Krajina Vysočiny“, Mladá Vožice
- o. s. „Krajina pod Javořicí“, Horní Dubenky

Nesouhlasné vyjádření k oznámení EIA vydalo:

- o. s. „Dejmalka“, Věžná
- odbor životního prostředí Městského úřadu Tábor
- Pobočka České společnosti ornitologické na Vysočině, Jihlava

Připomínky v obdržení vyjádření se z hlediska vlivů na životní prostředí a veřejné zdraví zejména týkají těchto aspektů :

- Významného zásahu do krajinného rázu, který patří mezi nejcennější hodnoty kraje
- Vlivu na zvláště chráněné druhy živočichů v oblasti zasažené stavbou
- Nedoložení stanoviska podle § 45i zákona č. 114/1992 Sb. o ochraně přírody a krajiny, v platném znění
- Nedoložení studie povětrnostních podmínek dotčené lokality
- Nedoložení mapy stroboskopického efektu
- Nedoložení hlukové studie (Jirásek, 2008)
- Neobjektivního a nedostatečného provedení vizualizací
- Celoročního ornitologického průzkumu, monitoringu výskytu netopýrů
- Snížení hodnoty nemovitostí (snížená kvalita a úroveň bydlení)
- Negativního dopadu na obyvatelstvo (zdraví a psychiku) - hlukové působení /i nízkofrekvenční/, zdravotní rizika, stroboskopický efekt
- Pochybností o energetickém a ekonomickém přínosu záměru (kvůli existenci VTE nebude odstavena žádná uhelná či plynová elektrárna a VTE nemohou bez těchto zdrojů existovat /nutnost zálohování/
- Ovlivnění funkčnosti nadregionálního územního systému ekologické stability
- Nesouhlasu s umístěním na zemědělské půdy I. a II. třídy ochrany, narušení organizace zemědělského půdního fondu
- Neprojednání a neschválení záměru dle § 5 odst. 2 zákona č. 334/1992 Sb., v platném znění, v návrhu územního plánu ani v rámci jeho dvou změn
- Nesouhlasu s umístěním zdroje hluku, jakým záměr VE je, ve vzdálenosti menší než 2 km od obytné zástavby
- Studie hodnocení vlivu na krajinný ráz z hlediska použité metodiky (zejména vymezení oblastí, míst krajinného rázu, výrazné podhodnocení působení na znaky jednotlivých charakteristik) a závěrů této studie
- Potřeby ochrany přírodního a rekreačního potenciálu území
- Nedostatečného hodnocení oblasti silné a zřetelné viditelnosti
- Nedostatečného opatření k odvrácení újmy způsobené pádem námrazy s konkrétně definovanými body kontroly budoucích opatření
- Hodnocení ekonomického aspektu realizace a provozu VE v dané lokalitě
- Invariantní vyhodnocení vlivů na životní prostředí

- Zatížení relativně vysokými náklady v rámci stavby záměru a po ukončení životnosti nebo ukončení provozu záměru (vytvoření depozitních rezerv, které budou vázány pouze na účel odstranění stavby a návratu do původního stavu)
- Rizika poškození atraktivity prostředí stavbami po ukončení jejich životnosti
- Vztahu ke koncepčním a strategickým dokumentům kraje Vysočina

Studie působí jako účelově stvořené dílo, které má prokázat minimální vliv na krajinný ráz. Naprosto nedodržuje a porušuje zvolenou metodiku, výrazně podhodnocuje vliv větrné elektrárny, vypouští podrobné hodnocení vlivu na krajinu a obsahuje mnoho dalších nedostatků (...hodnocení znaků, které dle zpracovatele studie nejsou v území zastoupeny). Tato studie tedy orgánu ochrany přírody nepřináší dostatečné podklady potřebné k správnému uvážení, zda-li zásah do krajinného rázu je přípustný a je s ním možné souhlasit nebo nikoliv.

ZÁVĚR:

Záměr „Větrná elektrárna u Svaté Anny, k. ú. Křeč“ naplňuje dikci bodu 3.2 kategorie II přílohy č. 1 k zákonu č. 100/2001 Sb. (*větrné elektrárny s celkovým instalovaným výkonem vyšším než 500 kW nebo výškou stožanu přesahující 35 m*). Proto bylo dle § 7 zákona č. 100/2001 Sb. Krajským úřadem kraje Vysočina jako příslušným úřadem provedeno zjišťovací řízení, jehož cílem bylo zjištění, zda záměr bude posuzován podle zákona č. 100/2001 Sb.

Na základě zjišťovacího řízení došel příslušný úřad k závěru, že záměr

**„Větrná elektrárna u Svaté Anny, k. ú. Křeč“
bude posuzován podle zákona č. 100/2001 Sb.**

Oznamovatel zajistí zpracování dokumentace podle ustanovení § 8 zákona č. 100/2001 Sb. v rozsahu podle přílohy č. 4 cit. zákona. Dokumentace musí být zpracována autorizovanou osobou ve smyslu zákona č. 100/2001 Sb., přičemž část dokumentace týkající se posuzování vlivů na veřejné zdraví musí být zpracována osobou, která je držitelem osvědčení odborné způsobilosti pro oblast posuzování vlivů na veřejné zdraví uděleného Ministerstvem zdravotnictví (§19 odst. 1 zákona č. 100/2001 Sb).

Zpracovatel dokumentace se bude při jejím zpracování zabývat všemi připomínkami získanými v rámci zjišťovacího řízení, zejména se zaměří na následující aspekty:

1. Zpracovat vyhodnocení záměru na předmět ochrany dotčené evropsky významné lokality soustavy NATURA 2000 (EVL Hroby CZ 0312033, EVL Kladrubská hora CZ 0312035 a EVL Chýnovská jeskyně CZ 0314634). Při výčtu kolizních zájmů je v Oznámení citována EVL Záhostice – potok (CZ 0313139), která však nebyla zařazena do evropského seznamu (viz Sdělení MŽP č. 82/2008). Výše uvedená část dokumentace musí být zpracována autorizovanou osobou dle § 45i odst. 3 zákona č. 114/1992 Sb., o ochraně přírody a krajiny, ve znění pozdějších předpisů a vyhlášky č. 468/2004 Sb., o autorizovaných osobách podle zákona č. 114/1992 Sb.
2. Zpracovat varianty řešení, jejichž cílem je negativní vliv na území vyloučit nebo aspoň zmírnit (§ 45 i odst. 2 zákona č. 114/1992 Sb.).
3. Doložit stanovisko podle § 45i zákona č. 114/1992 Sb., o ochraně přírody a krajiny, ve znění pozdějších předpisů.
4. Dokumentaci EIA zpracovat tak, aby splňovala náležitosti biologického hodnocení dle § 67 zákona č. 114/1992 Sb., v platném znění a mohla tak nahradit samostatně

- zpracovávané biologické hodnocení (viz § 67 odst. 2 zákona č. 114/1992 Sb., v platném znění). Z tohoto důvodu se doporučuje, aby se na biologické části dokumentace EIA podílela osoba autorizovaná dle § 45i odst. 3 zákona č. 114/1992 Sb., o ochraně přírody a krajiny, ve znění pozdějších předpisů a vyhlášky č. 468/2004 Sb., o autorizovaných osobách podle zákona č. 114/1992 Sb.
5. Zpracovat hodnocení zdravotních rizik (hlukové ovlivnění, účinky nízkofrekvenčního hluku, vliv stroboskopického efektu, blikajících světel) dle vyjádření KHS. Zohlednit skutečně nejbližší chráněné venkovní prostory a chráněné venkovní prostory staveb. V této souvislosti zohlednit všeobecné stanovisko České lékařské komory považující z hlediska ohrožení veřejného zdraví výstavbou větrných elektráren za minimální vzdálenost od lidského obydlí 3 km.
 6. Doložit hlukovou studii (Jirásek, 2008).
 7. Doložit stanovisko k záměru od zřizovatele a správce u pohledově dotčených přírodních parků (p. p. Turovecký les a p. p. Polánka)
 8. Provést celoroční monitoring avifauny (vyhodnotit zásah do biotopu a přirozeného vývoje zvláště chráněných druhů ptáků, migrační propustnost) včetně tahových tras. Vyhodnocení provést rovněž v souvislosti s noční aktivitou některých zvláště chráněných druhů.
 9. Provést detailní celoroční průzkum zaměřený na výskyt netopýrů v širší lokalitě.
 10. V souvislosti s body 8) a 9) dopracovat studii vlivu větrné elektrárny na zvláště chráněné druhy živočichů.
 11. Zpracovat mapu stroboskopického efektu.
 12. Podrobně rozpracovat mapy viditelnosti větrné elektrárny tak, aby byla zřejmá odstupová vzdálenost od ZCHÚ a prvků ÚSES.
 13. Vyhodnotit vliv na funkčnost nadregionálního územního systému ekologické stability.
 14. Vzhledem k umístění záměru na obzorovou linii podrobně vyhodnotit vliv na krajinný ráz s důrazem na vizuální vnímání větrné elektrárny. Model viditelnosti zpracovat jak pro okruh silné viditelnosti, tj. do 2-5 km (mapa menšího měřítka) tak i pro okruh zřetelné viditelnosti, tj. do 10 km.
 15. Vizualizaci větrné elektrárny (analogie s předchozím bodem) provést z následujících stanovišť a těmito způsoby: z kulturních dominant jako kostela v Černovicích, Stříteži, Obratani, Křeči, z výrazné dominanty hradu Kámen a dále pak z vyhlídkového bodu hradu Choustník, který se nachází na území Jihočeského kraje. U výše uvedených je nutné provést vizualizaci nejen ze stanovišť (vyhlídkových míst) samotných, ale též přes ně. Dále z hranice obytné zástavby samota Ovčín (Nové Dvory č. p. 16), Obec Křeč, č. p. 6 a 73, Obec Kozmice č. p. 42 a 31, ze severního okraje Obce Křeč s místním názvem Na Výhoně, ze západního okraje Obce Lažany, z východního okraje Obce Hroby, z jižního okraje Obce Radostovice, Pořín, Bezděčín a Sudkův Důl, z odbočky silnice směr Obec Vlčeves z komunikace II/409 Černovice – Chýnov, z odbočky silnice směr Obec Radostovice – Pořín z komunikace I/19 Chýnov - Obrataň, z odbočky silnice směr Sudkův Důl z komunikace Obrataň – Střítež. Vzhledem k umístění záměru na obzorovou linii provést vizualizaci z hraniční obzorové linie okresu Tábor a Písek. Výběr případných dalších pohledů významných pro posouzení v rámci EIA se též doporučuje předběžně konzultovat s příslušnými orgány ochrany přírody a příslušnými dotčenými obcemi.
 16. Všechny snímky musí být fotografovány bez funkce zoom (přiblížení či oddálení snímaných předmětů oproti skutečnosti). Velikost objektů na fotografiích včetně vizualizované větrné elektrárny musí odpovídat skutečnému pozorovacímu úhlu zejména po tisku, platí i pro digitální zpracování, přičemž musí být jasně viditelné detaily. Fotografie musí dokládat reprezentativním způsobem nejen ovlivnění okruhu zřetelné viditelnosti, ale zejména okruhu silné viditelnosti.
 17. Pohledy (čelní pohledy na rotor s maximální viditelnou plochou lopatek) musí dokumentovat ovlivnění oblasti a zejména místa krajinného rázu v době plné vegetace.

- Zejména musí dokumentovat ovlivnění blízkých horizontů a dalších přírodních dominant krajiny a ovlivnění přírodních a kulturních hodnot krajiny.
18. Vyhodnocení míry vlivu záměru na krajinný ráz provést po vymezení místa, oblasti krajinného rázu na základě identifikace znaků a hodnot jednotlivých charakteristik krajinného rázu dle použité metody prostorové a charakterové diferenciaci území (I. Vorel, R. Bukáček, P. Matějka, M. Culek, P. Sklenička, listopad 2003).
 19. V rámci kulturně-historické složky krajinného rázu vyhodnotit možné negativní ovlivnění kulturních dominant jako kostela v Černovicích, Stříteži, Obratani, Křeči, z výrazné dominanty hradu Kámen a dále pak z vyhlídkového bodu hradu Choustník, který se nachází na území Jihočeského kraje.
 20. Doložit studii povětrnostních podmínek dotčené lokality.
 21. Konkretizovat preventivní opatření k odvrácení újmy způsobené pádem námrazy z listů rotoru, definovat body kontroly budoucích opatření.
 22. Podrobně vyhodnotit z hlediska turistického potenciálu a rekreace ovlivnění území ve vzdálenosti silné a zřetelné viditelnosti od větrné elektrárny.
 23. Dořešit problematiku odpadů vznikajících při výstavbě záměru, uváděné odpady je nutné rozšířit o odpady 150202, 150110. Na všechny vyprodukované odpady v rámci výstavby musí být určena a zabezpečena shromažďovací místa a shromažďovací prostředky. Odpady je nutné předat původcem odpadů pouze oprávněné osobě dle zákona č. 185/2001 Sb., o odpadech, v platném znění. V této souvislosti není Obec Křeč oprávněnou osobou dle zákona o odpadech. V souvislosti s vlastním provozem zařízení je nutné výčet odpadů rozšířit o odpady 150102 a 160213.
 24. Zapracovat problematiku vydání výjimky ze základních ochranných podmínek zvláště chráněných druhů. Vzhledem k tomu, že v předmětné lokalitě byli zjištěni živočichové zařazení do kategorie ohrožených, jsou zcela nezbytným podkladem pro vydání územního rozhodnutí výjimky ze základních ochranných podmínek zvláště chráněných druhů. Příslušným orgánem ochrany přírody pro vydání výjimky je Krajský úřad kraje Vysočina, OŽP.
 25. Zapracovat problematiku vydání souhlasu k zásahu do krajinného rázu podle ustanovení § 12 odst. 2 zákona č. 114/1992 Sb., o ochraně přírody a krajiny, ve znění pozdějších předpisů.
 26. Posoudit vliv na hmotný majetek.
 27. Uvést záměr do souladu se zásadami ochrany zemědělského půdního fondu.
 28. Rozšířit počet variant umístění záměru větrné elektrárny.
 29. Uvést vztah záměru ke koncepčním a strategickým dokumentům kraje Vysočina (územní energetická koncepce, program rozvoje kraje, zásady územního rozvoje).
 30. Doložit studii hodnocení ekonomického aspektu realizace a provozu větrné elektrárny v dané lokalitě.
 31. Stanovit odhad nákladů na odstranění větrných elektráren a technického zázemí po konci jejich životnosti nebo ukončení provozu včetně stanovení subjektu, který tyto práce zabezpečí a bude financovat. Vytvořit návrh depozitních rezerv, které budou vázány pouze na účel odstranění stavby a návratu do původního stavu.

Podrobnější pasáž se doporučuje věnovat působení infrazvuku, vč. rozboru požadavků národní či evropské legislativy na ochranu před infrazvukem, popř. údajům o současném umístování identických elektráren vůči zástavbě ve vztahu k infrazvuku v zemích s dlouhodobějšími zkušenostmi. Doplněné podklady (v případě cizojazyčných podkladů úředně přeložených do českého jazyka) mohou mimo jiné sloužit k podrobnější či názornější argumentaci na veřejném projednání. V rámci celoročního monitoring avifauny a netopýrů se doporučuje spolupracovat s kompetentními osobami se znalostmi nejen z oblasti avifauny, ale také místních podmínek. Požadované studie by měly zohledňovat také vliv osvětlení větrné elektrárny na ptáky a netopýry. Závěry studií vlivu na avifaunu a netopýry se doporučuje předložit k vyhodnocení Agentuře ochrany přírody a krajiny jako nezávislé odborné instituci.

S ohledem na význam všeobecného vlivu větrných elektráren na krajinný ráz, který může být často negativní, by odůvodnění potřebnosti mělo vycházet zejména ze směrných čísel obsažených ve státní a krajské energetické koncepci. Ještě významnější jsou rámcová čísla o počtu větrných elektráren potřebných v ČR či o podílu energie získané z větru na energii získané z obnovitelných zdrojů prezentovaná MŽP. V této souvislosti se doporučuje upřesnit a konkrétními výpočty dokumentovat o kolik procent budoucí větrná elektrárna u Svaté Anny, k. ú. Křeč sníží emise skleníkových plynů a jak přispějí k ochraně klimatu. Přestože zákon č. 100/2001 Sb. z hlediska rozsahu posuzování nezahrnuje bezpečnost provozu, doporučuje se s ohledem na uplatněné připomínky, do kapitoly „D.4“ zahrnout opatření k prevenci, vyloučení a snížení tvorby a pádu námrazy (vyhřívání listů rotoru), řešit z důvodu ochrany bezpečnosti a zdraví osob pohybujících se po veřejné komunikaci a v krajině dostatečnou odstupovou vzdáleností.

Dokumentace bude předložena v 17 písemných vyhotoveních a 1x v elektronické podobě. Součástí dokumentace bude též aktuální vyjádření stavebního úřadu z hlediska územně plánovací dokumentace.

Příslušný úřad doporučuje zpracovateli dokumentace a oznamovateli projednat způsob vypořádání připomínek před odevzdáním dokumentace se správními úřady a dalšími subjekty, které tyto připomínky uplatnily.

Závěr zjišťovacího řízení není rozhodnutím ve smyslu zákona č. 500/2004 Sb., správní řád a nelze se proti němu odvolat, rovněž nenahrazuje vyjádření dotčených správních úřadů ani příslušná povolení podle zvláštních předpisů.

Krajský úřad kraje Vysočina, odbor životního prostředí závěr zjišťovacího řízení včetně všech obdržení vyjádření rovněž zpřístupňuje na internetu na adrese www.cenia.cz/eia.

Obec Křeč, Obec Dolní Hořice, Obec Radenín, Obec Chrbonín, Obec Vlčeves, jako dotčené územní samosprávné celky ve smyslu § 16 odst. 3 zákona č. 100/2001 Sb. žádáme o neprodlené zveřejnění informace o závěru zjišťovacího řízení na úřední desce a nejméně ještě jedním v dotčeném území obvyklým způsobem (např. rozhlasem, zpravodajem, apod.). Doba zveřejnění je nejméně 15 dnů. Zároveň výše uvedené obce **žádáme o neprodlené písemné vyrozumění o dni vyvěšení** této informace na úřední desce.

Bc. Miroslav Janoušek
úředník odboru životního prostředí

Rozdělovník

Dodejkou

Oznamovatel: (obdržená vyjádření - viz. příloha závěru zjišťovacího řízení na www.cenia.cz/eia)

1/ Paulin-energo, s. r. o., Panská 103/I, 377 01 Jindřichův Hradec

Dotčené územní samosprávné celky:

- 2/ Obec Křeč, Křeč 95, 394 95 Křeč
- 3/ Obec Dolní Hořice, Dolní Hořice 50, 391 55 Chýnov
- 4/ Obec Radenín, Radenín 61, 391 20 Radenín
- 5/ Obec Chrbonín, Chrbonín 37, 391 55 Chýnov
- 6/ Obec Vlčeves, Vlčeves 50, 392 01 Soběslav
- 7/ Kraj Vysočina zastoupený odborem životního prostředí krajského úřadu - **zde**
- 8/ Jihočeský kraj, U Zimního stadionu 1952/2, 370 76 České Budějovice

Dotčené správní úřady:

- 9/ Krajský úřad kraje Vysočina – **zde**
- 10/ Krajský úřad Jihočeského kraje, U Zimního stadionu 1952/2, 370 76 České Budějovice
- 11/ Krajská hygienická stanice kraje Vysočina, územní pracoviště Pelhřimov, Pražská 1739, 393 01 Pelhřimov
- 12/ Krajská hygienická stanice Jihočeského kraje, územní pracoviště Tábor, Palackého 350, 390 01 Tábor
- 13/ Česká inspekce životního prostředí, OI Havlíčkův Brod, Bělohradská 3304, 580 01 Havlíčkův Brod
- 14/ Česká inspekce životního prostředí, OI České Budějovice, Dr. Stejskala 6, P. O. BOX 32 370 21 České Budějovice
- 15/ Městský úřad Pelhřimov, Masarykovo náměstí 1, 39301 Pelhřimov
- 16/ Městský úřad Tábor, Žižkovo náměstí 2, 390 15 Tábor

K souhrnné evidenci dle § 22 písm. c) zákona:

- 17/ Ministerstvo životního prostředí, odbor posuzování vlivů a IPPC, Vršovická 65, 100 10 Praha 10

Na vědomí:

- 18/ Městský úřad Černovice, odbor stavebního úřadu a životního prostředí, Mariánské náměstí 718, 394 94 Černovice u Tábora
- 19/ Městský úřad Pelhřimov, odbor životního prostředí, Masarykovo náměstí 1, 39301 Pelhřimov
- 20/ Městský úřad Tábor, odbor životního prostředí, Žižkovo náměstí 2, 390 15 Tábor
- 21/ Agentura ochrany přírody a krajiny České republiky, středisko Havlíčkův Brod, Husova 2115, 580 01 Havlíčkův Brod
- 22/ Povodí Vltavy, státní podnik, Litvínovická 5, 370 01 České Budějovice



ČESKÁ INSPEKCE
ŽIVOTNÍHO PROSTŘEDÍ

Oblastní inspektorát Havlíčkův Brod
Bělohradská 3304, 580 01 Havlíčkův Brod 1
tel.: 569 496 111, fax: 569 429 822
IČ: 41 69 32 05, e-mail: public@hb.cizp.cz, www.cizp.cz



KUJIP0001 ING

Krajský úřad kraje Vysočina
Odbor životního prostředí
Žižkova 57
587 33 Jihlava

4

KRAJ VYSOČINA

Došlo dne:	- 4 - 02 - 2009	Počet listů
Č. j.	KVV/8278/2009	Počet příloh

Váš dopis značky / ze dne: Naše značka:
46/ŘI/0901170.002/09/HZH

Vyřizuje / linka: Místo a datum:
Holcnerová/122 Havlíčkův Brod, 2.2.09
ing. Vávrová, ing. Ženíšek
ing. Strašík, ing. Hromádka

Věc: **Vyjádření – Větrná elektrárna u Svaté Anny, k.ú. Křeč**

Vyjádření České inspekce životního prostředí, oblastního inspektorátu Havlíčkův Brod, k zahájení zjišťovacího řízení záměru „Větrná elektrárna u Svaté Anny, k.ú. Křeč“.

Stanovisko oddělení odpadového hospodářství:

V části výstavby zařízení je předpoklad vzniku ještě dalších odpadů, které by měly být uvedeny v předloženém záměru : 150202 – znečištěné absorpční prostředky a 150110 – znečištěné obaly. Na všechny produkované odpady v rámci výstavby musí být určena zabezpečená shromažďovací místa a shromažďovací prostředky. Odpady je nutné předat původcem odpadů pouze oprávněné osobě ze zákona o odpadech, nikoliv obci Křeč, jak je uvedeno jako jedna z možností v Oznámení záměru. Tato není oprávněnou osobou ze zákona o odpadech. Při vlastním provozu zařízení mohou vznikat z údržby ještě čisté plastové obaly –150102 a odpad 160213 – vyřazená zařízení obsahující nebezpečné složky. Jiné připomínky oddělení odpadového hospodářství k předloženému Oznámení nemá.

Stanovisko oddělení ochrany lesa:

Z hlediska ochrany lesa není k záměru vybudování větrné elektrárny u Svaté Anny žádných připomínek.

Stanovisko oddělení ochrany vod:

Z hlediska ochrany vod není k záměru vybudování větrné elektrárny u Svaté Anny žádných připomínek.

Stanovisko oddělení ochrany přírody:

Záměr předpokládá umístění 1 větrné elektrárny typu REpower MM82 o výšce 121 m a instalovaném výkonu 2 MW. Oznámení dále zahrnuje výstavbu přístupové cesty, obslužných ploch a kabelové přípojky.

Z kapitoly C.I.3 vyplývá, že v relativní blízkosti záměru výstavby VE se nacházejí 4 EVL. Jedná se o EVL Hroby (kód CZ 0312033) cca 3 km, EVL Záhostice-potok (kód 0313139) cca 5 km, EVL Kladrubská hora (kód CZ 0312035) cca 6 kn a EVL Chýnovská jeskyně (kód 0314635) cca 7 km. Stanovisko podle § 45i zákona č. 114/1992 Sb., o ochraně přírody a krajiny, ve znění pozdějších změn, chybí.

Na lokalitě byly zjištěny, 3 druhy živočichů zařazené do kategorie ohrožených. Jedná se o 2 druhy čmeláků a vlaštovku obecnou. Zcela nezbytným podkladem pro vydání územního rozhodnutí jsou výjimky ze základních ochranných podmínek uvedených zvláště chráněných druhů. Orgánem ochrany přírody příslušným pro vydání výjimky je pro druhy ohrožené Krajský úřad kraje Vysočina, odbor životního prostředí.

Navržený zásah do krajinného rázu je hodnocen jako významný až velmi významný s mírně negativním projevem (kapitola D.1.8)

Protože předloženým záměrem bude výrazně dotčen krajinný ráz, je nezbytné vydání souhlasu k zásahu do krajinného rázu podle ustanovení § 12 odst. 2 zákona ČNR č. 114/1992 Sb., o ochraně přírody a krajiny, ve znění pozdějších předpisů.

Předložený záměr by měl být z hlediska zájmů chráněných zákonem č. 114/1992 Sb. v souladu s Územní energetickou koncepcí kraje Vysočina.

S ohledem na výše uvedené skutečnosti inspekce požaduje pokračovat v posuzování vlivu na životní prostředí.

ČESKÁ INSPEKCE
ŽIVOTNÍHO PROSTŘEDÍ
OBLASTNÍ INSPEKTORÁT
HAVLÍČKŮV BROD

Vítězslav Novák
Ředitel OI Havlíčkův Brod

Krajský úřad kraje Vysočina
Odbor životního prostředí
Žižkova 57
58733 Jihlava

28.1.2009

**Vyjádření k oznámení „Větrná elektrárna u Svaté Anny, k.ú. Křeč“
– zahájení zjišťovacího řízení
Č.j.:KUJI 2390/2009 OZP 22/2009**

Podáváme tímto vyjádření k oznámení záměru „Větrná elektrárna u Svaté Anny, k.ú. Křeč“ – zahájení zjišťovacího řízení. Zpracovatel oznámení RNDr. Petr Obst.

Nesouhlasíme se záměrem umístění větrné elektrárny v k.ú.obce Křeč a požadujeme další projednání záměru podle zákona č. 100/2001 Sb. z následujících důvodů:

1. Výstavbou větrné elektrárny (dále VE) by došlo k významnému narušení krajinného rázu celého okolí. Dopracovat hodnocení vlivu záměru na krajinný ráz včetně pohledových studií. V oznámení uvedená mapa lokalizace záměru v měřítku 1:100000 je nedostatečná. Podrobně rozpracovat mapy viditelnosti tak, aby byla zřejmá odstupová vzdálenost od ZCHÚ a prvků ÚSES.
2. Nesouhlasíme s umístěním zdroje hluku, jakým VE jsou, ve vzdálenosti menší než 2km od obytných stavení.
3. Z hlediska turistického potenciálu a rekreace podrobně vyhodnotit ovlivnění území ve vzdálenosti silné a zřetelné viditelnosti od větrné elektrárny u Sv. Anny k.ú. Křeč.
4. U obou pohledově dotčených přírodních parků (p.p.Turovecký les a p.p.Polánka) navrhujeme požádat o stanovisko zřizovatele a správce, tedy Odbor životního prostředí, zemědělství a lesnictví Krajského úřadu Jihočeského kraje a Městského úřadu města Tábor.
5. Postrádáme informace o četnosti měření povětrnostních podmínek a počty dní, kdy jsou ideální podmínky pro max. využití potenciálu větrné elektrárny a tedy požadujeme studii povětrnostních podmínek dotčené lokality.
6. Vzhledem k nedávné aféře „odlétávání kusů ledu“ zvláště v zimních měsících z listů vrtulí považujeme umístění VE v bezprostřední blízkosti komunikace 409 za zvláště nebezpečné. Podrobný návrh prevence podobných nebezpečí s jasně definovanými body kontroly budoucích opatření.
7. Dopracovat studii vlivu větrné elektrárny na zvláště chráněné druhy živočichů zejména tak, aby vycházela z výsledků řádného celoročního průzkumu ptáků a netopýrů.
8. Zpracovat mapu stroboskopického efektu.
9. Posoudit vliv na hmotný majetek.

10. Doplnit odhad nákladů na odstranění nadzemní i podzemní části VE po konci její životnosti nebo ukončení provozu, včetně subjektu, který toto zabezpečí a zaplatí. Zároveň postrádáme návrh vytvoření deponitních rezerv, které budou vázány pouze na účel odstranění stavby a návratu do původního stavu.
11. Doplnit vztah záměru ke koncepčním a strategickým dokumentům kraje Vysočina - zásady územního rozvoje, program rozvoje kraje, územní energetická koncepce.

Na vědomí:

Odbor životního prostředí
Městský úřad Tábor
Žižkovo nám. 2
390 15 TÁBOR

Za O.S. „Krajina Vysočiny“, IČO: 22666281, Mladá Vožice, Pohnánek, č.p.13



Doc. MUDr. Jaroslav Blahoš, Ph.D.
Synkovská 8
160 00 Praha 6

email: blahos@seznam.cz



KUJIP0001Y6P

*Jan***Krajina pod Javořicí o.s., Horní Dubenky 8, 588 52 Horní Dubenky**

KRAJ VYSOČINA DOKUČENO OSOBNĚ	
Došlo dne: - 2 -02- 2009	Počet listů:
Č. j.: 4831/2009	Počet příloh:

V Horních Dubenkách, 1. února 2009

Krajský úřad kraje Vysočina
Odbor životního prostředí
Jihlava**Vyjádření k oznámení „Větrná elektrárna u Svaté Anny, k.ú. Křeč“
– zahájení zjišťovacího řízení Č.j.:KUJI 2390/2009 OZP 22/2009**

Podáváme tímto vyjádření k oznámení záměru „Větrná elektrárna u Svaté Anny, k.ú. Křeč“ – zahájení zjišťovacího řízení. Zpracovatel oznámení RNDr. Petr Obst.

Nesouhlasíme se záměrem umístění větrné elektrárny v k.ú.obce Křeč a požadujeme další projednání záměru podle zákona č. 100/2001 Sb. z následujících důvodů:

1. Výstavbou větrné elektrárny by došlo k významnému narušení krajinného rázu celého okolí. V oznámení uvedená mapa lokalizace záměru v měřítku 1:100000 je nedostatečná. Požadujeme dopracovat hodnocení vlivu záměru na krajinný ráz včetně pohledových studií a podrobně rozpracovat mapy viditelnosti tak, aby byla zřejmá odstupová vzdálenost od ZCHÚ a prvků ÚSES.
2. Postrádáme informace o četnosti měření povětrnostních podmínek a počty dní, kdy jsou ideální podmínky pro max. využití potenciálu větrné elektrárny.
3. Požadujeme studii povětrnostních podmínek dotčené lokality.
4. Dopracovat studii vlivu větrné elektrárny na zvláště chráněné druhy živočichů zejména tak, aby vycházela z výsledků řádného celoročního průzkumu ptáků a netopýřů.
5. Požadujeme zpracovat mapu stroboskopického efektu.
6. Z hlediska turistického potenciálu a rekreace podrobně vyhodnotit ovlivnění území ve vzdálenosti silné a zřetelné viditelnosti od větrné elektrárny u Sv. Anny k.ú. Křeč.
7. Posoudit vliv na hmotný majetek.
8. Doplnit odhad nákladů na odstranění nadzemní i podzemní části větrné elektrárny po konci její životnosti nebo ukončení provozu, včetně subjektu, který toto zabezpečí a zaplatí.
9. Doplnit vztah záměru ke koncepčním a strategickým dokumentům kraje Vysočina - zásady územního rozvoje, program rozvoje kraje, územní energetická koncepce.

Občanské sdružení „Krajina pod Javořicí o.s.“
MUDr. Ludmila Harantová
předseda sdružení*L. Harantová*

KRAJSKÝ ÚŘAD KRAJE VYSOČINA
Odbor životního prostředí
Žižkova 57, 587 33 Jihlava, Česká republika

Krajský úřad kraje Vysočina
Odbor životního prostředí
Oddělení IPPC a EIA
Seifertova 24
Jihlava - zde

Váš dopis značky/ze dne

Číslo jednací
KUJI 7521/2009
OZP 50/2009/Vac/9

Vyřizuje/telefon
Vacková
564 602 508

V Jihlavě dne
2.2.2009

Stanovisko k Oznámení záměru „Větrná elektrárna u Svaté Anny, kraj Vysočina“ zpracovaného na základě § 6 zákona č. 100/2001 Sb.

Krajský úřad kraje Vysočina, odbor životního prostředí (dále jen OŽP KrÚ), jako příslušný orgán vykonávající v přenesené působnosti státní správu ochrany přírody a krajiny podle ustanovení 77a zákona ČNR č. 114/1992 Sb., o ochraně přírody a krajiny, ve znění pozdějších předpisů (dále jen „zákon“), po prostudování dokumentace Oznámení záměru „Větrná elektrárna u Svaté Anny, kraj Vysočina“, požaduje zpracovat dokumentaci z následujících důvodů:

- Za zcela nedostatečné považujeme průzkumy a z nich vyvozené závěry týkající se ptáků a netopýrů. Požadujeme, aby konečné stanovisko nebylo vydáno bez výsledků **celoročního monitoringu avifauny** v souvislosti s možným ovlivněním jejich populací výstavbou větrných elektráren a **bez detailního průzkumu zaměřeného na výskyt netopýrů** v širší lokalitě. Spolu s ptáky jsou netopýři další nejhroženější skupinou živočichů v souvislosti s provozováním VE a všechny druhy netopýrů patří mezi zvláště ohrožené živočichy. Výsledek tohoto průzkumu by měl být jako nezbytný podklad investorem předložen spolu s další dokumentací a měl by být zohledněn ve všech stupních schvalování daného záměru. Požadujeme, aby dokumentace EIA splňovala náležitosti biologického hodnocení dle § 67 zákona a mohla tak nahradit samostatně zpracovávané biologické hodnocení (viz § 67 odst. 2 zákona), z tohoto důvodu navrhuje, aby se na biologické části dokumentace EIA podílela osoba autorizovaná dle § 45i odst. 3 zákona.
- Rozporujeme poznámku na str. 3, že větrné elektrárny jsou alternativními zdroji elektrické energie. Nelze hovořit o alternativním zdroji, neboť ze své podstaty není schopný takovýto zdroj trvale výrobu zajistit a tedy jiný zdroj nahradit. Vždy se bude jednat pouze o zdroj doplňkový.
- Nesouhlasíme se závěrem na str. 24, že vlivy na kulturní památky se nepředpokládají. V oznámení není dostatečně řešen vliv na kulturně-historickou složku krajinného rázu. Měly by být vyhodnoceny v souvislosti s možným negativním ovlivněním minimálně

kulturní dominanty jako kostely v Černovicích, Stříteži, Obratani, Křeči, výrazná dominanta hradu Kámen (a na území Jihočeského kraje ve vzdálenosti cca 7 km zříčenina hradu Choustníku – vyhlídkový bod). Požadujeme provést vizualizaci včetně pohledů z vyhlídkových míst a přes výše uvedené kulturní dominanty.

- Nesouhlasíme se závěrem na str. 25, že celkový vliv záměru na životní prostředí lze označit za nevýznamný až málo významný v aspektu negativním a nevýznamný v aspektu pozitivním. Je nesmyslné tvrdit (viz tab. na str. 25), že tento záměr má pozitivní vliv na ovzduší. Negativní aspekty výrazně převažují nad pozitivními.



Mgr. Dana Vacková
úředník odboru životního prostředí

Krajský úřad
kraje Vysočina
odbor životního prostředí
Žitkova 57, 587 33 Jihlava



KUJIP00027FC



Krajská hygienická stanice kraje Vysočina se sídlem v Jihlavě
územní pracoviště Pelhřimov
Pražská 1739, 393 01 Pelhřimov

tel.: 565 301 350, fax: 565 324 523, e-mail: podatelna@pe.khsjih.cz

Č.j.: H555J2PE159S/09-Mop
 Vyřizuje: Ing.Pavla Moravcová
 Tel.: 565324208
 V Pelhřimově dne 29.1.2009
 Vaše zn.: KUJI 2390/2009
 OZP 22/2009

Příloha:

Jm

KRAJ VYSOČINA		14
Doslo dne:	- 2 -02- 2009	Počet listů
	<i>KUJI 7503/2009</i>	Počet příloh

Krajský úřad kraje Vysočina
 Odbor životního prostředí
 Žižkova 57
 Pracoviště: Seifertova 24, Jihlava
 587 33 Jihlava

Věc: Zjišťovací řízení záměru „Větrná elektrárna u Svaté Anny, k.ú. Křeč“ podle zákona č. 100/2001 Sb., o posuzování vlivů na životní prostředí a o změně některých souvisejících zákonů, ve znění pozdějších předpisů

Krajská hygienická stanice kraje Vysočina se sídlem v Jihlavě jako orgán ochrany veřejného zdraví, který je dotčeným správním úřadem ve smyslu ustanovení § 77 zák. č. 258/2000 Sb., o ochraně veřejného zdraví a o změně některých souvisejících zákonů, v platném znění, vydává ve výše uvedené věci, v řízení podle ustanovení § 82 odst. 2 písm. i) cit. zákona toto **vyjádření**:

Předložená oznámení záměru „Větrná elektrárna u Svaté Anny, k.ú. Křeč“ byla orgánem ochrany veřejného zdraví posouzena především z hlediska vlivů na obyvatelstvo.

Po prostudování předloženého oznámení lze konstatovat, že podání neprokazuje, že navrhovaný záměr je z hlediska zdravých životních podmínek plně v souladu s hygienickými zájmy, a proto považujeme za nutné záměr posuzovat dle zákona č. 100/2001 Sb., ve znění pozdějších předpisů.

Nedílnou součástí dokumentace bude akustická studie a autorizované hodnocení zdravotních rizik. Výpočet akustické studie bude vycházet z aktuálních podkladů tzn. větrné růžice zpracované ČHMÚ pro posuzované lokality, bude proveden pro nejběžnější rychlosti větru a bude obsahovat porovnání hluku z provozu VE a hluku pozadí v jednotlivých lokalitách. Stávající akustická situace bude zjištěna kombinací výpočtu a měření reálné situace jak stacionárních zdrojů hluku, tak i dopravního hluku v jednotlivých obcích, ke kterým se výpočet vztahuje. V dokumentaci bude doložen vliv infrazvuku, zpracována studie stroboskopického efektu (ve dnech a hodinách). Bude provedeno zhodnocení podmínek ke vzniku námrazy a stanovena opatření k zamezení odpařování námraz v zimních měsících z listů rotoru do širokého okolí.

Odůvodnění :

Dne 19.1.2009 byla KHS kraje Vysočina se sídlem v Jihlavě doručena žádost Krajského úřadu kraje Vysočina, odboru životního prostředí, Žižkova 57, 587 33 Jihlava o vydání vyjádření k zjišťovacímu řízení záměru „Větrná elektrárna u Svaté Anny, k.ú. Křeč“, podle zákona č. 100/2001 Sb., o posuzování vlivů na životní prostředí a o změně některých souvisejících zákonů, ve znění pozdějších předpisů.

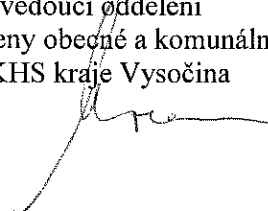
Předmětem posouzení je záměr výstavby větrné elektrárny a navazující infrastruktury v katastrálním území obce Křeč. Posuzovaná lokalita je situována ve vrcholové partii bezejmenné kóty 629 m, cca 1, 5 km od obcí Křeč a Kozmice, 5 km od Černovic. Součástí projektované stavby je jedna větrná elektrárna REpower MM82 o jmenovitém výkonu 2 MW s celkovou výškou věže 121 m a průměru rotoru 82 m, s třílistou turbínou, bezobslužná. Zapínací rychlost větru 3 m.s⁻¹, nominální rychlost větru 13 m.s⁻¹, vypínací rychlost větru 25 m.s⁻¹. Vliv stroboskopického efektu posuzovaného záměru byl zjišťován

v následujících referenčních místech: samota Ovčín (Nové Dvory čp. 16), Křeč čp. 73. a čp. 6, Kozmice čp. 42 a čp. 31. Z výsledků výpočtu bylo zjištěno, že jediným reálným dotčeným místem je samota Ovčín (cca 1, 7 km od VE, 19 obyvatel), v obcích Křeč (cca 1, 9 km od VE, 270 obyvatel) a Kozmice (cca 1, 8 km od VE, 121 obyvatel) se stroboskopický efekt uplatní minimálně. V oblasti posouzení vlivu hluku z provozu větrné elektrárny byla hluková situace při provozu projektovaného zařízení hodnocena samostatnou hlukovou studií (JIRÁSKA 2008). Přehled ekvivalentních hladin akustického tlaku pro denní a noční dobu v posuzovaných referenčních bodech je shrnut v tabulce subkapitoly D.1.3. Výše uváděná hluková studie není součástí předloženého Oznámení větrné elektrárny u Svaté Anny.

Oznámení záměru „Větrná elektrárna u Svaté Anny“ zůstává pro potřeby orgánu ochrany veřejného zdraví uložena na oddělení hygieny obecné a komunální.

KRAJSKÁ HYGIENICKÁ STANICE KRAJE VYSOČINA
se sídlem v Jihlavě
územní pracoviště Pelhřimov
Pražská 1739, 383 01 Pelhřimov

Ing. Pavla Moravcová
vedoucí oddělení
hygieny obecné a komunální
KHS kraje Vysočina





KUJIP00021UF

Jan
 Občanské sdružení Dejmalka o.s., Pernštejnské Janovice 28, 593 01 Věžná

KRAJ VYSOČINA	
Došlo dne: 30 -01- 2009	Právník
Č. j. 4092/2009	Právní příloha

Krajský úřad kraje Vysočina
 Odbor životního prostředí
 Žižkova 57, 587 33 Jihlava, Česká republika

Věc: K číslu jednacímu KUJI 2390/2009 OZP 22/2009 ze dne 13. 1. 2009

Připomínky k materiálu „Větrná elektrárna u Svaté Anny, k. ú. Křeč“, kraj Vysočina, oznámení záměru zpracované na základě § 6 zákona číslo 100/2001 Sb., o posuzování vlivu na životní prostředí.

K výše uvedenému materiálu bychom rádi uvedli následující připomínky:

Obecné aspekty

Větrné elektrárny se staví jenom díky dotační politice státu, která provozovatelům zaručuje jistý zisk po předem stanovenou dobu. Pokud by dotace zmizely, rázem by skončil zájem o tento obnovitelný zdroj! Kromě státem garantovaných peněz pro majitele, pak větrné elektrárny především znamenají:

- 1) Významné poškození krajinného rázu
- 2) Vzhledem k nestabilitě dodávaného výkonu představují značnou zátěž pro rozvodnou soustavu a přispívají k reálnému nebezpečí totálního výpadku el. sítě (tzv. „black-out“)
- 3) Nejsou ekologické, protože musí být zálohovány klasickými zdroji el. energie (uhlí, atom, plyn)
- 4) Přinášejí mnoho dalších negativních faktorů – vliv na zdraví, vliv na faunu, vliv na turistický ruch, pokles hodnoty nemovitostí apod.

S těchto důvodů nesouhlasíme s výstavbou větrné elektrárny u Svaté Anny, k. ú. Křeč.

Zásah do krajinného rázu

Vzhledem k tomu, že v okolí záměru se nachází několik atraktivních turistických lokalit (např. Chýnovská jeskyně, hrad Choustník), okolí dotčené lokality je protkáno sítí turistických značených tras a jako celek se tudíž jedná o zajímavou turistickou oblast, která bude záměrem negativně dotčena, **nesouhlasíme s výstavbou větrné elektrárny u Svaté Anny, k. ú. Křeč.**

Ekonomické aspekty

Oznamovatel ve své zprávě nikde neuvádí přesné větrné podmínky v plánované lokalitě. Podle nejnovějších zkušeností s provozem větrného parku Kryštofovy Hamry, který se nachází na jedné z *nejlepších větrných lokalit* v ČR (viz zpráva Vladimíra Velka „První zkušenosti z provozu větrného parku 21 x 2 MW Kryštofovy Hamry“ na konferenci ČK CIREN 2008) dodávala tato větrná farma v 70% své provozní doby výkon, který byl < 30% instalovaného výkonu! Jaká bude asi situace v lokalitě u Svaté Anny? Je zřejmé, že při garantované výkupní ceně vyrobené elektřiny zde nehraje skutečná efektivita zařízení tak důležitou roli. **Proto nesouhlasíme s výstavbou větrné elektrárny u Svaté Anny, k. ú. Křeč.**

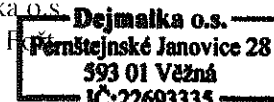
Vliv na faunu

Na základě doloženého výskytu chráněných a velmi chráněných druhů netopýrů v nepříliš vzdálených lokalitách (viz část D1.7, str. 20 poslední odstavec) **nesouhlasíme s výstavbou větrné elektrárny u Svaté Anny, k. ú. Křeč.**

Na základě výše uvedených připomínek žádáme, aby nebyl záměr povolen.

V Pernštejnských Janovicích dne 28.1.2009

Předseda občanského sdružení
 Dejmalka o.s.
 Ing. Ivo Hájek



Ivo Hájek

Krajská hygienická stanice Jihočeského kraje se sídlem v Českých Budějovicích

Na Sadech 25 - PSČ 370 71 - poštovní schránka 86



KUJIP00022DL

VYPRAVENO DNE

29-01-2009

Jmu

KRAJ VYSOČINA		5
Došlo dne:	30-01-2009	Pracovní list
Číslo:	4084/2009	Pracovní list

Krajský úřad kraje Vysočina
odbor životního prostředí
pracoviště Seifertova 24
Jihlava

587 33

Váš dopis značky / ze dne
KUJI 2390/2009 OZP 22/2009
13.1.2009

Naše značka
0190/09/HOK.TA

Vyřizuje/Linka
Kohout/424

Tábor
29.1.2009

Věc: Posuzování vlivu na životní prostředí podle zákona č. 100/2001 Sb. – zahájení zjišťovacího řízení záměru - „Větrná elektrárna u Svaté Anny, k.ú. Křeč“

Na základě Vaší žádosti doručené dne 16.1.2009 posoudila Krajská hygienická stanice Jihočeského kraje se sídlem v Českých Budějovicích (dále jen KHS Jč kraje) předložené oznámení záměru „Větrná elektrárna u Svaté Anny, k.ú. Křeč“, který zasahuje svým vlivem i na správní území Jihočeského kraje a u kterého uvádíte, že tento záměr dle § 4 odst. 1 písm. c) zákona č. 100/2001 Sb., o posuzování vlivů na životní prostředí a o změně některých souvisejících zákonů, ve znění pozdějších předpisů, **bude podroben** zjišťovacímu řízení dle § 7 zákona. Oznámení předložila společnost Paulin-energo, s.r.o., Panská 103/I, 377 01 Jindřichův Hradec, IČ: 28071867.

Po podrobném prostudování předložené dokumentace vydává KHS Jč kraje k výše uvedenému záměru, v části týkající se vlivu na správní území Jihočeského kraje, toto **vyjádření**:

Z hlediska zájmů chráněných orgány veřejného zdraví požaduje KHS Jč kraje oznámený záměr podrobit zjišťovacímu řízení a posuzovat podle zákona č. 100/2001 Sb. V rámci tohoto procesu je nutné předložit KHS Jč kraje k posouzení dokumentaci obsahující mj. úplnou hlukovou studii a hodnocení zdravotních rizik.

Krajská hygienická stanice
Jihočeského kraje (42)
se sídlem v Č. Budějovicích
Na Sadech 25
370 71 České Budějovice

Kohout
Mgr. Pavel Kohout
referent státní správy
oddělení HOK KHS

Na vědomí:

Ministerstvo zdravotnictví ČR, odbor ochrany veřejného zdraví, Palackého nám. 4, 128 01 Praha 2
KHS Jč kraje, vedoucí odboru HOK, Bezručova 857/II, 377 01 Jindřichův Hradec
KHS kraje Vysočina, Tolstého 15, 586 01 Jihlava

KHS Jč kraje se sídlem v Č. Budějovicích
telefon: 387 712 111
fax: 387 712 349
e-mail: khscb@khscb.cz
web: www.khscb.cz

Územní pracoviště Tábor
Palackého 350, PSČ 390 01
telefon: 387 712 410
fax: 387 712 400
e-mail: ta@khscb.cz

IČO: 71009345

BANKOVNÍ SPOJENÍ
ČNB České Budějovice
č. ú.: 3425231/0710



Pobočka České společnosti ornitologické na Vysočině

5. května 15, 586 01 Jihlava, IČO 75107988

www.cso.cz/vysocina.html



KUJIP00024S4

Vyřizuje: Ing. Vojtěch Kodet, vojtech.kodet@email.cz, tel. 608 036 0244

Krajský úřad kraje Vysočina
Odbor životního prostředí
Žižkova 16
587 33 Jihlava

KRAJ VYSOČINA DORUČENO OSOBNĚ		37
Došlo dne:	29-01-2009	Počet listů:
Č. j.:	KW/6925/2009	Počet příloh:

27. 1. 2009

Věc: Vyjádření k záměru výstavby větrné elektrárny v k.ú. Křeč

Z předloženého oznámení je zcela zřejmé, že zde nebyl proveden důkladný ornitologický průzkum, což je vidět i z pouhého počtu zjištěných druhů ptáků. Oznámení považujeme za nedostatečné pro vyhodnocení vlivu na avifaunu a požadujeme zpracovat EIA v plném rozsahu. Zároveň zjištění pouhého jednoho druhu netopýra v okruhu 5 km ukazuje na nedostatečně provedený průzkum také této skupiny citlivých živočichů.

Pobočka České společnosti ornitologické na Vysočině nesouhlasí s výstavbou větrných elektráren v místech výskytu zvláště chráněných a ohrožených druhů ptáků, v blízkosti ornitologicky významných lokalit, a to jak hnízdišť, tak i pravidelných lovišť, hromadných nocovišť, tahových zastávek a zimovišť.

S pozdravem,

za Pobočku ČSO na Vysočině

**Pobočka České společnosti
ornitologické na Vysočině**
5. května 3575/15, 586 01 Jihlava
IČO 75107988

Vojtěch Kodet, jednatel

Výpis usnesení:

Usnesení 0103/03/2009/RK ze zasedání rady kraje č. 3/2009 konaného dne 20. 1. 2009

Usnesení 0103/03/2009/RK

**Rada kraje
dává**

v souladu s § 6 zákona č. 100/2001 Sb., o posuzování vlivů na životní prostředí a o změně některých souvisejících zákonů, ve znění pozdějších předpisů jako orgán kraje příslušný dle § 59 odst. 3 zákona č. 129/2000 Sb., o krajích (krajské zřízení) ve znění pozdějších předpisů toto vyjádření:

Vysočina, kraj se sídlem v Jihlavě, jako dotčený územní samosprávný celek, z důvodů:

- a) vědomí potřeby chránit krajinný ráz území Vysočiny, neboť ten patří k nejcennějším hodnotám kraje a významnou měrou se podílí na vytváření jeho identity i na udržování a prohlubování vzájemné sounáležitosti zdejších obyvatel,
- b) zdůraznění skutečnosti, že elektrická energie vyrobená s využitím energie větru je čistou energií z tzv. obnovitelných zdrojů, ale zároveň patří k energii zatížené relativně vysokými výrobními náklady,
- c) závislosti větrných elektráren na vnějších vlivech (dostatečná síla větru) a nutnosti zabezpečit dodávky elektrické energie v momentě výpadku větrných elektráren záložními zdroji (což může představovat pro energetickou soustavu ČR závažný problém v případě masivního rozvoje výstavby větrných elektráren),
- d) vnímání rizika dlouhodobého poškození krajinného rázu a tedy i atraktivity prostředí zbytky staveb a technologií větrných elektráren po uplynutí jejich technické či morální životnosti,
- e) jednoznačně neprokázaného významného převážení celospolečenského zájmu na realizaci větrného parku nad veřejným zájmem ochrany přírody a krajiny - konkrétně zájmem ochrany krajinného rázu,
- f) potřeby ochrany přírodního a rekreačního potenciálu území,
- g) z důvodu ochrany bezpečnosti a zdraví osob volně se pohybujících po pozemní komunikaci a v krajině;

nesouhlasí

se záměrem Větrná elektrárna u Svaté Anny, k. ú. Křeč a požaduje další posuzování záměru podle zákona č. 100/2001 Sb., o posuzování vlivů na životní prostředí, o změně některých souvisejících zákonů, ve znění pozdějších předpisů, při dalším posuzování požaduje zohlednění tohoto nesouhlasu.

odpovědnost: OŽP

termín: 3. 2. 2009

Usnesení bylo přijato 6 hlasy, proti 0, zdržel se 0.

Za správnost:


Kraj Vysočina
KRAJSKÝ ÚŘAD
Odbor sekretariátu hejtmána
Žižkova 57, 587 33 Jihlava

6

Ing. Libor Joukl
náměstek hejtmána kraje Vysočina



ČESKÁ INSPEKCE
ŽIVOTNÍHO PROSTŘEDÍ

Oblastní inspektorát České Budějovice
Dr. Stejskala 6, Post Box 32, 370 21 České Budějovice
tel.: 386 109 111, fax: 386 357 581
IČ: 41 69 32 05, e-mail: public@cb.cizp.cz, www.cizp.cz

Váš dopis zn: KUJI 2390/2009, OZP 22/2009
ze dne: 13.01.2009
naše zn: ČIŽP/42/IPP/0901094.001/09/CJN

Vyřizuje: Ing. Jitka Netřebová
tel.: 386 109 124

datum: 28.01.2009



KUJIP0002K62

KRAJ VYSOČINA		4
Došlo dne:	29-01-2009	Podat list
KUJI 670/2009		Podat příloh

Krajský úřad kraje Vysočina
Odbor životního prostředí
Žižkova 57
587 33 JIHLAVA

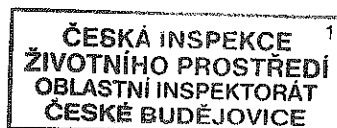
Stanovisko ČIŽP k vlivům záměru „Větrná elektrárna u Svaté Anny“ na životní prostředí.

Dne 16.01.2009 bylo oblastnímu inspektorátu ČIŽP v Českých Budějovicích doručeno oznámení záměru „Větrná elektrárna u Svaté Anny“. Oznamovatelem záměru je Paulin-energo, s.r.o., Jindřichův Hradec, zpracovatelem je G.L.I., sdružení podnikatelů, Humpolec - RNDr. Petr Obst.

Z hlediska ochrany přírody a krajiny

Flóra v místě výstavby bude ovlivněna minimálně. Vliv na faunu v nejbližším okolí (okruh 5 km) byl vyhodnocen jako středně významný. Vliv na krajinný ráz byl vyhodnocen jako významný až velmi významný. Uvedené vlivy nelze při realizaci záměru zcela vyloučit, je potřeba provést další opatření pro minimalizaci těchto negativních vlivů, zejména vlivů na faunu.

ČIŽP požaduje doplnění vyhodnocení vlivů na EVL č. CZ 0314634 Chýnovská jeskyně - jako zimoviště netopýřů, také s ohledem na to, že v předmětné oblasti je ještě několik starých důlních děl, která využívají netopýři jako svá zimoviště.



Ing. Jiří Rypáček
ředitel oblastního inspektorátu



KUJIP000212B



KRAJSKÝ ÚŘAD – JIHOČESKÝ KRAJ

Odbor životního prostředí, zemědělství a lesnictví

U Zimního stadionu 1952/2, 370 76 České Budějovice, tel.: 386 720 800, fax: 386 359 070
e-mail: trykarova@kraj.jihocesky.cz, www.kraj-jihocesky.cz

KRAJ VYSOČINA	
Došlo dne: 29 -01- 2009	Počet listů
6683/2008	Počet příloh

V Českých Budějovicích dne 28. ledna 2009
Č.j.: KUJCK 2070/2009 OZZL/2 - Tr
Vyřizuje: Kristýna Trykarová

Věc: Stanovisko orgánu ochrany přírody z hlediska možných významných vlivů záměru „Větrná elektrárna u Svaté Anny, k.ú. Křeč“ na území evropsky významných lokalit a ptačích oblastí.

Krajský úřad – Jihočeský kraj, odbor životního prostředí, zemědělství a lesnictví (dále jen krajský úřad), obdržel dne 16.1.2009 žádost Krajského úřadu kraje Vysočina, Žižkova 57, 587 33 Jihlava, o vyjádření k záměru „Větrná elektrárna u Svaté Anny, k.ú. Křeč“.

Cílem záměru je výstavba větrné elektrárny o celkovém instalovaném výkonu 2 MW, výšce 121 m a navazující infrastruktury (obslužná komunikace, manipulační plocha, přípojná kabelová trasa). Předmětná lokalita pro plánovanou výstavbu větrné elektrárny se nachází na hranici okresu Pelhřimov s okresem Tábor, mezi obcemi Křeč a Kozmice.

Krajský úřad, jako příslušný správní orgán podle § 67 odst. 1 písm. g) zákona č. 129/2000 Sb., o krajích (krajské zřízení), ve znění pozdějších předpisů, a dále dle § 77a zákona č. 114/1992 Sb., o ochraně přírody a krajiny, ve znění pozdějších předpisů (dále jen zákon), vydává v souladu s ustanovením § 45i odst. 1 zákona a na základě předložených podkladů k danému záměru, toto stanovisko:

U uvedeného záměru nelze vyloučit významný vliv na území evropsky významných lokalit a ptačích oblastí ležících na území v působnosti Krajského úřadu – Jihočeský kraj.

Odůvodnění:

V blízkosti navrženého záměru se nachází Evropsky významná lokalita CZ0314634 – Chýnovská jeskyně (EVL Chýnovská jeskyně), která je významným přirozeným zimovištěm netopýrů, především pro druh netopýr řasnatý (*Myotis nattereri*) a regionálně pro druh netopýr velký (*Myotis myotis*). Vzhledem k blízkosti umístění záměru je dle názoru krajského úřadu nutné posoudit vliv stavby na migrační koridory druhu netopýr velký (*Myotis myotis*), jakožto prioritního druhu navržené EVL Chýnovská jeskyně.

KRAJSKÝ ÚŘAD
JIHOČESKÝ KRAJ
odbor životního prostředí,
zemědělství a lesnictví
U Zimního stadionu 1952/2
370 76 České Budějovice (9)

Ing. Karel Černý
vedoucí odboru životního prostředí,
zemědělství a lesnictví

Obdrží:

- Krajský úřad kraje Vysočina, Žižkova 57, 587 33 Jihlava
- Krajský úřad – Jihočeský kraj, odbor životního prostředí, zemědělství a lesnictví, oddělení IPPC a EIA, U Zimního stadionu 1952/2, 370 76 České Budějovice – zde



MĚSTSKÝ ÚŘAD TÁBOR

se sídlem • Žižkovo náměstí 3

390 15 Tábor

Odbor životního prostředí

budova • Husovo náměstí 2938

390 02 Tábor

Telefon: +420 381 486 111

Fax: +420 381 486 100

E-mail: posta@mu.tabor.cz

www.tabor.cz



KUJIP000H16C

Krajský úřad kraje Vysočina

Odbor životního prostředí

Žižkova 57

587 33 Jihlava

KRAJ VYSOČINA	
Dotaz dne:	26-01-2009
KWI 5448/2009	

Jan

VAŠ DOPIS ZNAČKY/ZE DNE

KUJI 2390/2009

OZP 22/2009

NAŠE ZNAČKA

S-META 2771/2009

OŽP/Maš

VYŘIZUJE

Horatlík, Kanovová,

Bauerová, Mühlová,

Zelinka

TÁBOR

2009-01-23

Posuzování vlivů na životní prostředí – zahájení zjišťovacího řízení „Větrná elektrárna u Svaté Anny, k.ú. Křeč“

Ochrana přírody a krajiny

Z hlediska zájmů chráněných zákonem č. 114/1992 Sb. o ochraně přírody a krajiny, v platném znění (dále jen „zákon“), konstatujeme k předloženému oznámení záměru „Větrná elektrárna u Svaté Anny, k.ú. Křeč“ následující. Předložené oznámení řeší výstavbu větrné elektrárny (VE) REpower MM82 o celkové výšce 121 m (výška tubusu 80 m, průměr rotoru 82 m), včetně obslužné komunikace, manipulační plochy a podzemní kabelové přípojky na hranici katastrů Kozmice a Křeč, resp. Jihočeského kraje a kraje Vysočina.

Po prostudování předloženého textu oznámení můžeme konstatovat, že v textu se nachází několik nedostatečností, které vytváří dojem, že zejména v konfliktních oblastech (hluk, krajinný ráz, vliv na faunu) jsou negativní vlivy záměru nedostatečně specifikovány.

Posuzovatel se v textu oznámení záměru několikrát odkazuje na hlukovou studii (Jirásek, 2008), která byla vypracována (např. str. 9, str. 16). Tato studie však není přiložena a vliv hluku (a to i z hlediska vlivu na veřejné zdraví) je hodnocen jako nevýznamný. Považujeme za důležité, aby příslušné orgány měly možnost výše uvedenou studii zhodnotit nejen z pohledu vlivu na veřejné zdraví, ale např. i na avifaunu a to nejen z pohledu hluku strojovny (tj. použitého typu převodovky), ale i aerodynamického hluku.

Při výčtu kolizních zájmů v kapitole C.1.3 je citována evropsky významná lokalita Záhostice – potok (CZ0313139). Tato lokalita však nebyla zařazena do evropského seznamu (viz Sdělení MŽP č. 82/2008).

Dále v kapitole C.2 jsou zmiňovány pouze tři taxony zvláště chráněných živočichů. Toto tvrzení je dále zmiňováno na str. 21 jako výsledek dosavadního přírodovědného průzkumu, který není blíže specifikován. S přihlédnutím k dosavadní správní činnosti a znalosti lokality můžeme konstatovat, že v dané lokalitě a jejím nejbližším okolí je vysoká pravděpodobnost výskytu zvláště chráněných druhů zejména avifauny (např. čáp bílý, čáp černý, chrástal polní aj.). Jedná se zejména o druhy

ptáků, kteří jsou ve vztahu k VE nejohroženější nebo na přítomnost VE mimořádně citlivé. Proto požadujeme, aby v lokalitě proběhl nejméně jednorozční ornitologický průzkum, který provedou kompetentní osoby se znalostí nejenom avifauny, ale také místních podmínek. Tento požadavek je v souladu se stanoviskem České společnosti ornitologické k výstavbě větrných elektráren (viz. www.birdlife.cz). Výše uvedené stanovisko cituje i druhy ptáků, na které by se měl výzkum zaměřit. Jejich zástupci se dle našich zkušeností a šetření v oblastech vyskytují. V konstatování posuzovatele o tom, že se jedná o lokalitu „poměrně chudou“ shledáváme jistou povrchnost a opomíjení toho, že VE takových parametrů, jakou zde investor hodlá postavit, bude ovlivňovat svou přítomností a činností mnohem širší okolí, než je pozemek dotčený stavbou (také viz posuzovatelem citované Metodické doporučení pro postup při hodnocení možných vlivů VE na ptáky a další obratlovce (Kočvara, Polášek), kdy max. negativní vliv VE se projeví v okruhu až 5 km od plánované VE).

Větrné elektrárny přinášejí velká rizika také pro netopýry. V některých materiálech je uváděno, že VE jsou pro netopýry ještě nebezpečnější než pro ptáky (viz www.kr-vysocina.cz). Tato skupina živočichů je v posudku zmiňována jako potenciálně problémová s omezeným výskytem a jako zdroj informací je uváděna internetová prezentace Společnosti pro ochranu netopýrů (www.ceson.org). Požadujeme, aby stejně jako v případě ptačích druhů, byl v lokalitě proveden nejméně jednorozční průzkum zaměřený na výskyt netopýrů, příp. migrační trasy netopýrů, který provede kompetentní osoba. Požadované studie by měly zohledňovat také vliv osvětlení VE na ptáky i netopýry. S ohledem na výše uvedené nemůžeme souhlasit s tvrzením posuzovatele, že vliv VE na biotopy, flóru a faunu je neprůkazný (viz. str. 18 – 19) nebo málo až středně významný (str. 21).

Další částí oznámení, kde shledáváme určité výhrady, je popis vlivu VE na krajinný ráz. Na str. 13 uvádí posuzovatel, že lokalita nepatří mezi krajiny s civilizační zátěží a s nezanedbatelným rekreačním potenciálem. Právě k tomuto svému tvrzení by posuzovatel měl přihlídnout při stanovování míry vlivu plánované VE na krajinný ráz a zejména při bodovém hodnocení by měl využít známky, které kolizi chráněných hodnot posoudí mnohem razantněji k levým hodnotám. Zásadně nesouhlasíme s výsledným hodnocením: mírně negativní projev a připomínáme, že se jedná o VE, která je umístována na obzorovou linii do krajiny, kde takové stavby umístěny nejsou. Můžeme konstatovat, že v textu oznámení nejsou dostatečně popsány přírodní hodnoty, posuzovatel se téměř nezabývá kulturně-historickou složkou krajinného rázu, při hodnocení harmonických měřítek se posuzovatel opírá o záměr, který je v současnosti pouze projektován (VVN Kočín – Mírovka). Posuzovatel se nedotýká podstatného narušení estetických měřítek, které významně naruší stavba VE na obzorové linii (dojde k narušení přirozených měřítek v krajině, kdy dominantou v krajině se stane technická aktivita na úkor přirozených hodnot, tj. vrch Blaník). Nemůžeme souhlasit ani s uváděným rozsahem okruhu viditelnosti (viz. str. 22) 10 km. Při hodnocení vlivu na krajinný ráz není pracováno s faktem, že VE bude světelně označena (pouze na str. 27 a v příloze). Duální osvětlení, tedy ve dne zábleskové bílé světlo a noční červené světlo, upoutá pozornost, a ve spojení s otáčejícími se listy a s umístěním na obzorové linii se rozšíří okruh viditelnosti. Zahraniční studie (Bishop 2002) uvádějí, že pohyblivé se listy větrné elektrárny zvyšují vnímaný objem elektrárny o 10–20 %. Viditelnost takovýchto větrných elektráren tedy za vhodných atmosférických podmínek přesahuje 40 km. V podmínkách členité krajiny Tábořska dosáhne viditelnost zcela jistě min. 20 km. Z předchozí správné činnosti můžeme uvést příklad, kdy byly určovány, ve spolupráci s mobilním operátorem, lokality pro umístění základnových stanic v této oblasti. Jednou z vybraných lokalit byla i předmětná lokalita. Výstavba ZS zde z již popsaných důvodů nebyla povolena a ta byla přesunuta na kótu „Vrch“ u obce Hroby. Z těchto důvodů nedoporučujeme povolit ani výstavbu VE.

V kapitole D.2 uvádí posuzovatel tabulku vlivu provozu VE na jednotlivé složky životního prostředí. S ohledem na výše uvedený text vyjádření považujeme za podhodnocené následující negativní vlivy: veřejné zdraví a faktor pohody, hluková situace a vibrace, fauna, krajinný ráz, hmotný majetek a kulturní památky. Výsledné hodnocení negativního vlivu „nevýznamný až málo

významný“ potom vyznívá tendenčně a nepostihuje objektivně všechny negativní dopady na přírodu a krajinu v okolí Kozmic, potažmo v západní části tábořského okresu. Na str. 28 v kapitole D.5 posuzovatel sám konstatuje, že vstupní parametry prošly zjednodušením, které ovlivňovala i malá zkušenost s provozem podobných zařízení v ČR.

Orgán ochrany přírody nepovažuje závěry hodnocení vlivu záměru za dostačující a spolehlivé. Nesouhlasí s tvrzením lze označit za nevýznamný zejména v negativním aspektu. Jedná se o záměr, kde negativní aspekty výrazně převažují pozitivní. Požadujeme zvolit nulovou variantu, tj. výstavbu nepovolit.

Při dalším posuzování záměru dle zákona č. 100/2001 Sb., v platném znění, požadujeme, aby mezi oblasti zájmů, na které by se měl posuzovatel zaměřit, patřily následující: vliv VE na faunu (ptáci, netopýři) – viz výše, vliv na krajinný ráz a výrazným narušením obzorové linie, která je viditelná až z hranic okresu Tábor a Písek. Dále by se do středu zájmu posuzovatele měla dostat dopravní obslužnost lokality a to zejména pro fázi výstavby. Takový náklad, jako jsou např. listy rotoru lze po komunikacích v okolí jen těžko dopravit.

Požadujeme, aby v dalším posuzování byla hodnocena otázka vlivu na kulturně – historickou a rekreační složku krajiny.

Pokud nahlédneme do textu „Větrné elektrárny – pokračující industrializace naší krajiny“ (CULEK, M in sborník přednášek „Větrné elektrárny v Jihomoravském kraji“, VERONICA, 2007) nalezneme zde údaj předpokládané účinnosti VE v ČR 20 %. V případě konkrétních příkladů VE na úpatí návětrného svahu Jizerských hor v Jindřichovicích pod Smrkem pouze 17 – 18 % a u 5 VE na jižní Moravě dokonce jen 12,7 %. Z těchto důvodů požadujeme, aby se další hodnocení dotýkalo i ekonomického aspektu realizace a provozu VE v této lokalitě. S přihlédnutím k pravděpodobné účinnosti, k prostorovému rozložení hustoty výkonu větru v dané oblasti (viz. Metodický pokyn k vybraným aspektům postupu orgánů ochrany přírody při vydávání souhlasu podle § 12 a případných dalších rozhodnutí dle zákona č. 114/1992 Sb., které souvisí s umísťováním staveb vysokých větrných elektráren), který je zde spíše v nižších hodnotách, požadujeme, aby byla posuzována i ekonomická stránka celého záměru. Po tomto vyhodnocení by bylo možné posoudit přínos výstavby této VE na kvalitu ovzduší a klima v nadregionálním měřítku. Pokud je uvažováno s výstavbou 2 km dlouhé přípojky VN, větrné elektrárny s nízkým procentem účinnosti v obtížně přístupné lokalitě, skýtá se otázka, zda jde o záměr s pozitivním přínosem na široké okolí, nebo pouze o první „vlaštovku“ a skutečným záměrem může být např. celý park VE.

Zemědělský půdní fond (ZPF)

Z hlediska zájmů chráněných dle zákona č. 334/1992 Sb., o ochraně zemědělského půdního fondu v platném znění (dále též „zákon“) jsou stavbou „Větrná elektrárna u Svaté Anny, k.ú. Křeč“ dotčeny pozemky náležející dle § 1 odst. 2 zákona do zemědělského půdního fondu. S ohledem na tuto skutečnost stavebník podá před vydáním územního rozhodnutí na místně příslušný orgán ochrany zemědělského půdního fondu žádost o vydání závazného stanoviska - souhlasu k trvalému odnětí zemědělské půdy ze ZPF.

Vodní hospodářství

Z hlediska zájmů chráněných zákonem č. 254/2001 Sb., o vodách a o změně některých zákonů (vodní zákon), ve znění pozdějších předpisů není k předloženému oznámení záměru „Větrná elektrárna u Svaté Anny, k.ú. Křeč“ zásadních námitek. Při realizaci tohoto záměru je nutno respektovat základní povinnosti plynoucí z jednotlivých ustanovení vodního zákona.


Ochrana prostředí

Z hlediska nakládání s odpady, lze s výše uvedeným záměrem „Větrná elektrárna u Svaté Anny, k.ú. Křeč“, ze dne 16.1. 2009, souhlasit. Při realizaci tohoto záměru je třeba respektovat zejména základní povinnosti při nakládání s odpady, stanovené platnými právními předpisy, kterými jsou zákon č. 185/2001 Sb., o odpadech a o změně některých dalších zákonů a na něj následně navazující prováděcí předpisy.

Lesní hospodářství

Z předložené dokumentace je zřejmé, že při realizaci záměru „Větrná elektrárna u Svaté Anny, k.ú. Křeč“ nebudou dotčeny pozemky určené k plnění funkcí lesa, ležící ve správním obvodu MěÚ Tábor, ani pozemky ležící ve vzdálenosti do 50 m od okraje lesa, rostoucího ve správním území MěÚ Tábor. Z hlediska zájmů chráněných zákonem č. 289/1995 Sb., o lesích a o změně a doplnění některých zákonů (lesní zákon), v platném znění, nemá proto orgán státní správy lesů k realizaci tohoto záměru žádné připomínky.

MĚSTSKÝ ÚŘAD TÁBOR
odbor životního prostředí
PSČ 390 02 (1)



Ing. Jan Fišer
vedoucí odboru životního prostředí



KUJIP000HN8S

Městský úřad Pelhřimov

odbor životního prostředí

KRAJ VYSOČINA		5
Došlo dne:	26 -01- 2009	Podat. listů
Č. j.:	5442/2009	Podat. listů

Lem

Krajský úřad kraje Vysočina
Odbor životního prostředí
Žižkova 57
587 33 Jihlava
(na vědomí)

VÁŠ DOPIS ZNAČKY/ZE DNE

ČÍSLO JEDNACÍ

VYŘIZUJE

PELHŘIMOV

KUJI 2390/2009// 5.1.2009

OZP/135/2009-2
246.7/V5

Ing. Igor Vrabel

21.1.2009

Posuzování vlivů na životní prostředí- zahájení zjišťovacího řízení záměru „ Větrná elektrárna u Svaté Anny, k.ú. Křeč“

Městský úřad Pelhřimov, odbor životního prostředí (dále jen ŽP) jako orgán státní správy ochrany přírody podle zákona č. 114/1992 Sb., o ochraně přírody a krajiny v platném znění, (dále jen „zákon“) vydává v souladu s ustanovením § 154 zákona č. 500/2004 Sb. (správní řád) v platném znění toto vyjádření:

- požadujeme posoudit záměr „ Větrná elektrárna u Svaté Anny, k.ú. Křeč“ podle zákona č. 100/2001 Sb. Stavbou větrné elektrárny dochází k narušení krajinného rázu v takovém rozsahu, který není možno plně ošetřit ve správním řízení dle § 12 zákona (úzký rozsah účastníků řízení) . V rámci posuzování dle zákona č. 100/2001 Sb. je veřejné projednání, kde je dána možnost občanům se vyjádřit. Další důvod, proč je nutné záměr posoudit dle zákona č. 100/2001 Sb., je nutnost posouzení větrné elektrárny ve vztahu k ptactvu a netopýřům.

Městský úřad
odbor životního prostředí
393 01 Pelhřimov

- 6 -

Ing. Milan Vejmělek
zástupce vedoucího odboru ŽP



KUJIP00KCAAQ

KRAJSKÝ ÚŘAD KRAJE VYSOČINA
Odbor životního prostředí
Žižkova 57, 587 33 Jihlava, Česká republika
Pracoviště: Seifertova 24, Jihlava

Krajský úřad kraje Vysočina
-odbor životního prostředí
-EIA

Váš dopis značky/ze dne KUJI 2390/2009/ 13.1.2009	Číslo jednací KUJI 3486/2009 OZP 9/2009	Vyřizuje/telefon Ing.Gottfried 564 602 510	V Jihlavě dne 19. ledna 2009
---	---	--	---------------------------------

Vyjádření z hlediska zájmů, chráněných zákonem č. 334/1992 Sb., o ochraně zemědělského půdního fondu (dále jen „zákon“) k záměru „Větrná elektrárna u Svaté Anny, k.ú. Křeč“

Krajský úřad kraje Vysočina, odbor životního prostředí, orgán ochrany zemědělského půdního fondu dle § 17a zákona č. 334/1992 Sb., o ochraně zemědělského půdního fondu v platném znění (dále jen „zákon“), posoudil předloženou dokumentaci a sděluje následující:

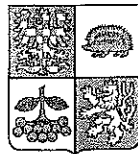
1. Záměr nebyl projednán a schválen dle § 5 odst. 2 zákona v návrhu územního plánu (příloha č.1). Nebyl předmětem projednané a neschválené změny č. 1. Není předmětem projednávané změny č.2 (zadání). Nejde tedy o návrhovou plochu řádně projednanou a schválenou z hlediska zákonem chráněných zájmů.
2. Ve vyhodnocení se na straně č. 6 uvádí, že dotčený pozemek p.č. 1626 dle KN v k.ú. Křeč nemá specifikovanou BPEJ. K tomu uvádíme, že BPEJ je v identifikaci parcel většinou uváděna u pozemků ve zjednodušené evidenci (původ – pozemkový katastr), v dokumentaci se však neuvádí, která PK parcela (příloha č.2) je stavbou dotčena. Podle našich informací (příloha č.3) je v předmětném území BPEJ 8.34.04 (II. třída ochrany) a BPEJ 8.34.01 (I. třída ochrany). Půda v I. a ve II. třídě jsou vysoce chráněné, pouze výjimečně odnímatelné pro nezemědělské účely. V řešeném území se nacházejí i pozemky s půdami, které nejsou vysoce chráněné (BPEJ 8.50.11 – IV. třída ochrany)
3. Předložené vyhodnocení vlivů na životní prostředí je invariantní. Nulovou variantu nelze považovat z hlediska zákonem chráněných zájmů za plnohodnotné jiné možné řešení.
4. Upozorňujeme, že pokud nebude předmětem EIA předložení jiných možných variant umístění záměru na půdách s nižší třídou ochrany půdy bez narušení organizace ZPF, může příslušný správní orgán ochrany zemědělského půdního fondu v následně vedených řízeních požadovat předložení umístění stavby v technicky řešitelných územních alternativách dle § 6 odst. 3 vyhlášky č. 13/1994 Sb. (příloha č.4), případně žádost o souhlas k odnětí půdy pro rozpor s § 4 zákona zamítnout.


Ing. Jaroslav Gottfried
úředník odboru životního prostředí

Krajský úřad
kraje Vysočina
odbor životního prostředí
Žižkova 57, 587 33 Jihlava

Přílohy:

1. kopie souhlasu k návrhu ÚPN obce Křeč
2. kopie mapy PK parcel v řešeném území
3. mapa s vyznačením hranic BPEJ včetně popisu BPEJ a tříd ochrany půdy
4. kopie § 6 odst. 3 vyhlášky č. 13/1994 Sb.



KUJIP000TAMD

KRAJSKÝ ÚŘAD KRAJE VYSOČINA

Vypraveno dne: 16. 04. 2003

Krajský úřad
kraje Vysočina
odbor životního prostředí
Žižkova 57, 587 33 Jihlava

Odbor životního prostředí

Dle rozdělovníku

Sídlo: Žižkova 57, 587 33 Jihlava
Pracoviště: Žižkova 16, 587 33 Jihlava
Česká republikaTel: 56 46 02 502, 56 46 02 510
Fax: 56 46 02 430
E-mail: epodatelna@kr-vysocina.cz
Internet: www.kr-vysocina.czVÁŠ DOPIS ZNAČKY / ZE DNE
ŽP/64/03-Bo /24.2.2003ČÍSLO JEDNACÍ
KUJI 3430/2003 OZP Go/24VYŘIZUJE
Ing. GottfriedJIHLAVA
15. dubna 2003Souhlas k návrhu územního plánu obce Křeč

Krajský úřad kraje Vysočina, odbor životního prostředí jako věcně a místně příslušný orgán státní správy v přenesené působnosti dle § 29 odst. 1 zákona č. 129/2000 Sb., o krajích ve znění pozdějších předpisů, a podle § 17a písmene a) zákona č. 334/1992 Sb., o ochraně zemědělského půdního fondu ve znění pozdějších předpisů uděluje

S O U H L A S

k návrhu územního plánu obce Křeč dle § 5 odst. 2 zákona č. 334/1992 Sb., o ochraně zemědělského půdního fondu ve znění pozdějších předpisů.

Návrh územního plánu obce Křeč řeší umístění ploch pro bydlení na pozemcích náležejících do zemědělského půdního fondu.

Celková požadovaná výměra navrhovaných ploch k odnětí půdy ze zemědělského půdního fondu činí 6,0600 ha.

Souhlas se vztahuje na lokality :

- OV1 – bydlení – pět rodinných domů na půdách ve III. třídě ochrany (BPEJ 8.34.24, 8.34.34), navazuje na současně zastavěné území obce (dále jen „SZÚ“),
- OV2 – bydlení – tři rodinné domy na půdách ve III. třídě ochrany (BPEJ 8.34.34) a ve IV. třídě ochrany (BPEJ 8.50.11), navazuje na SZÚ,
- OV3 – bydlení, dva rodinné domy na půdách v I. třídě ochrany (BPEJ 8.34.01, 8.34.21), a ve III. třídě ochrany (BPEJ 8.34.24), částečně využívá proluku v SZÚ,

Podmíněný souhlas se vztahuje na lokalitu:

- OV4 – bydlení – osm rodinných domů na půdách ve II. třídě ochrany (BPEJ 8.34.31) a ve III. třídě ochrany (BPEJ 8.34.34), mimo SZÚ, za podmínky zařazení této lokality v závazné části územního plánu jako druhé etapy výstavby (až po využití lokalit OV1, OV2 a OV3), tento požadavek byl orgánem ochrany ZPF vznesen již při projednání konceptu (vyjádření OkÚ Pelhřimov, referátu životního prostředí, č.j. PE 899/2002 ze dne 6. února 2002), do návrhu nebyl zapracován.

Přípomínky ke zpracování :

- 1) vyhodnocení se vztahuje k návrhu nikoliv ke konceptu ÚPN (textová část, str. 37, 39),
- 2) grafická část vyhodnocení (zákres v mapách BPEJ, A4) neodpovídá příloze č. 3 k vyhlášce č. 13/1994 Sb. (grafická část se zpracovává v samostatném doplňujícím výkresu, jehož podkladem jsou mapy měřítek použitých pro hlavní výkresy, s vyznačením údajů o hranicích katastru, pozemků dle katastru nemovitostí, návrhových lokalit a BPEJ, dobývacích prostorů a chráněných ložiskových území, tras komunikací, územních a ekologických záměrů, hranic současně zastavěného území obce dle § 12 vyhlášky č. 13/1994 Sb.),
- 3) ve vyhodnocení chybí údaj, zda se návrhové lokality dotknou pozemků s vloženými investicemi do půdy (meliorační a závlahová zařízení apod).

Žádáme o opravu a doplnění vyhodnocení.

Žádáme pořizovatele v souladu s § 20, odst. 3) vyhlášky č. 135/2001 Sb., o územně plánovacích podkladech a územně plánovací dokumentaci ve znění pozdějších předpisů, o zaslání obecně závazné vyhlášky obce o vyhlášení závazné části územně plánovací dokumentace spolu se schématem hlavního výkresu dotčenému orgánu státní správy v přenesené působnosti na úseku ochrany zemědělského půdního fondu (Krajský úřad kraje Vysočina, odbor životního prostředí, Žižkova 57, Jihlava, PSČ 587 33).

Krajský úřad
kraje Vysočina
odbor životního prostředí
Žižkova 57, 587 33 Jihlava

Ing. Pavel Hájek
vedoucí odboru životního prostředí

ROZDĚLOVNÍK

Obdržel na dodejku:
Obec Křeč
394 94 p. Černovice

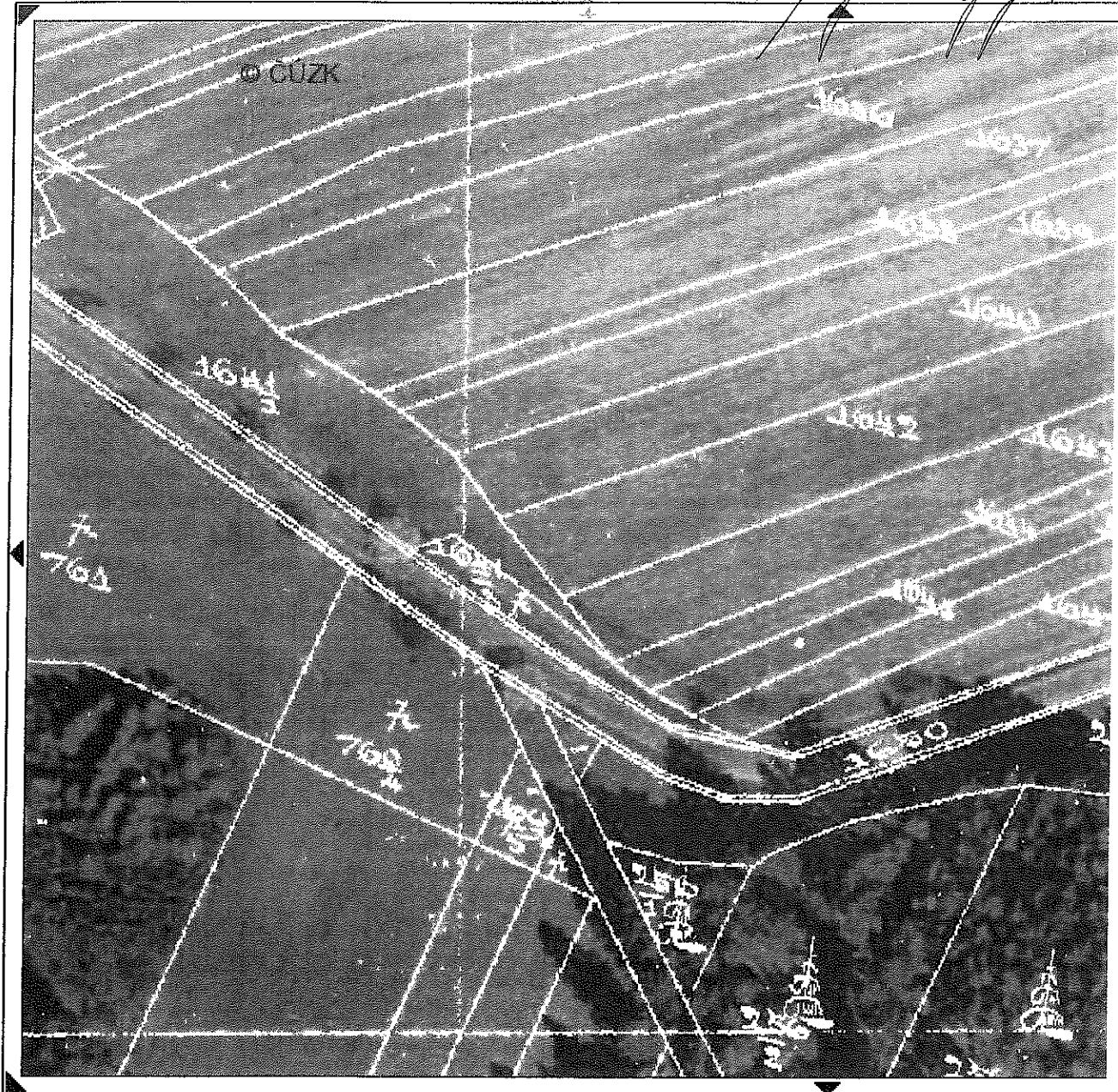
Městský úřad Pelhřimov
- odbor životního prostředí
Pražská 127
393 01 Pelhřimov

ing.arch.Ivan Plicka
IVAN PLICKA STUDIO
nám. Jiřího z Lobkovic
130 00 Praha 3

Krajský úřad
středo Vysočina
odbor životního prostředí
Křižanova 47, 582 03 Jihlava

Mgr. Jaroslav Čížek

2

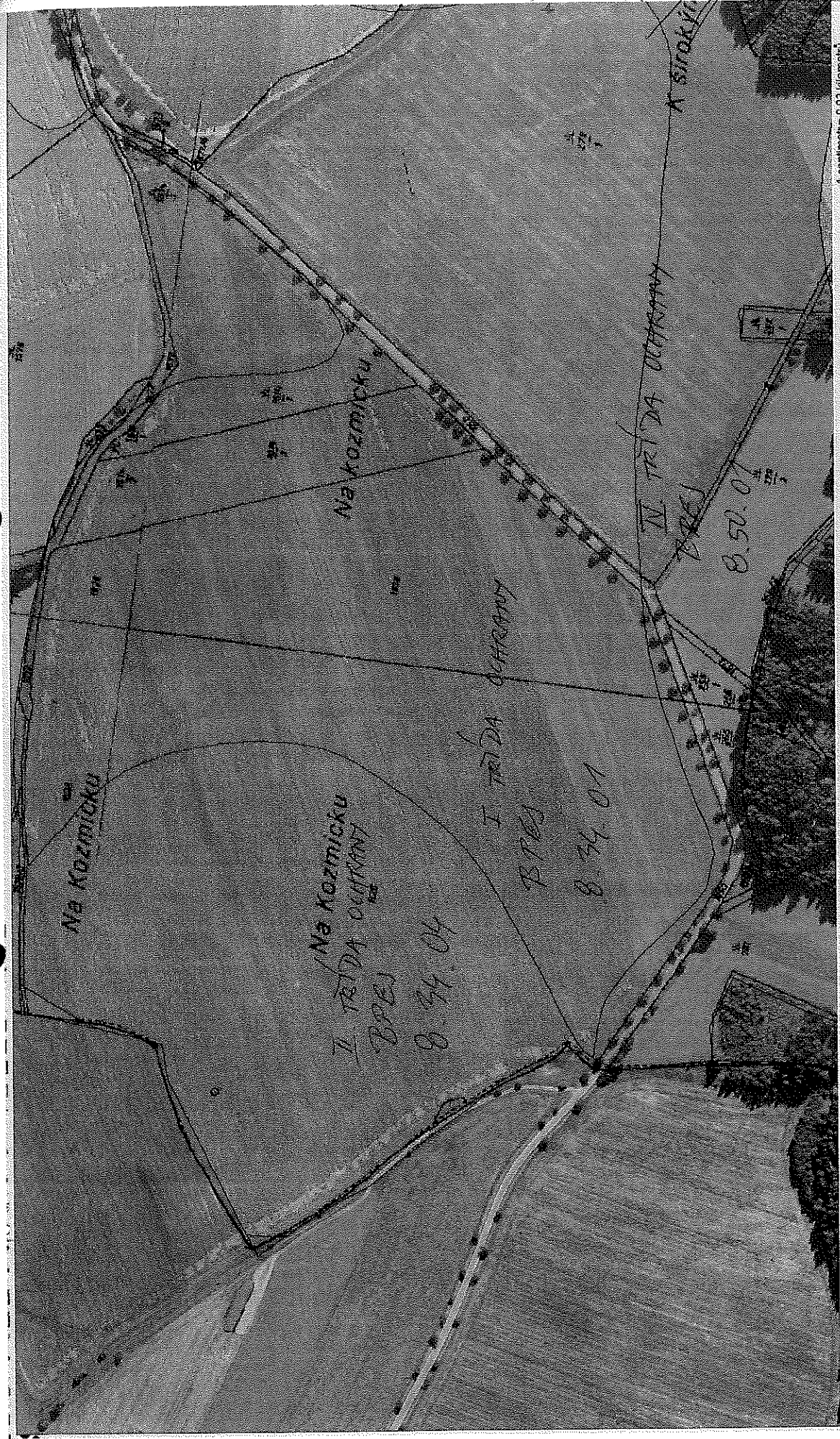


1:1000

YX=719574 1125331 ortofoto po
Posun, zoom def. body parc

ing. Jaroslav Golffert

3



4

(3) Vyhodnocení podle odstavce 1, předchozí souhlas ke stanovení dobývacího prostoru podle zvláštních předpisů¹³⁾ a grafické znázornění hranic bloků zásob nerostů podle výsledků geologického průzkumu je podkladem k podání žádosti o udělení souhlasu k návrhu na stanovení dobývacího prostoru.¹³⁾

§ 6

Postupy k zajištění ochrany zemědělského půdního fondu při zpracování dokumentace staveb potřebné k vydání územního rozhodnutí

(1) Při zpracování dokumentace staveb potřebné k vydání územního rozhodnutí,¹⁴⁾ jímž má být dotčen zemědělský půdní fond, investor vyhodnocuje důsledky navrhovaného umístění připravovaných staveb na tento fond. Toto vyhodnocení tvoří přílohu k žádosti o udělení souhlasu k odnětí půdy ze zemědělského půdního fondu podle § 9 zákona.

(2) Podrobnosti o obsahu vyhodnocení podle odstavce 1 jsou uvedeny v příloze č. 5, která je součástí této vyhlášky.

(3) Pokud má být připravovaná stavba umístěna mimo současně zastavěné území obce, investor navrhne technicky řešitelné územní alternativy jejího umístění s cílem nalézt řešení, které bude z hlediska ochrany zemědělského půdního fondu a ostatních zákonem chráněných obecných zájmů nejvýhodnější; vyhodnotí přitom důsledky jednotlivých územních alternativ na zemědělský půdní fond.

(4) Územní alternativy podle odstavce 3 se navrhují, je-li umístění stavby v souladu s

- a) řešením schválené územně plánovací dokumentace nebo schválených územně plánovacích podkladů, nebo
- b) návrhem tras nadzemních a podzemních vedení, pozemních komunikací, celostátních drah a vodních cest a jejich součástí, k němuž orgány ochrany zemědělského půdního fondu udělily souhlas, nebo
- c) podmínkami, které vymezily příslušné orgány ochrany zemědělského půdního fondu při udělování souhlasu k návrhu na stanovení dobývacího prostoru.

(5) Jde-li o stavby zemědělské prvovýroby, jejichž umístění je vymezeno vlastnickými vztahy k pozemku, nebo o výstavbu zemědělských účelových komunikací či uskutečňování investic do půdy za účelem zlepšení

půdní úrodnosti,¹⁵⁾ u nichž je jednoznačnost umístění dána jejich technickým charakterem a účelem, se územní alternativy rovněž nenavrhují.

§ 7

Postupy k zajištění ochrany zemědělského půdního fondu při zpracování návrhů tras nadzemních a podzemních vedení, pozemních komunikací, celostátních drah a vodních cest a jejich součástí (k § 7 zákona)

(1) Investor, který zajišťuje výstavbu nadzemních a podzemních vedení, pozemních komunikací, celostátních drah a vodních cest, při zpracování návrhů tras těchto staveb¹⁶⁾ vyhodnotí předpokládané důsledky navrhovaného řešení na zemědělský půdní fond.

(2) Má-li být výstavbou podle odstavce 1 dotčen zemědělský půdní fond mimo současně zastavěné území obce, zpracovávají se návrhy tras těchto staveb v technicky řešitelných územních alternativách s cílem nalézt řešení, které bude z hlediska ochrany zemědělského půdního fondu a ostatních zákonem chráněných obecných zájmů nejvýhodnější.

(3) Podle odstavců 1 a 2 se nepostupuje v případech, že připravovaná výstavba

- a) nadzemních a podzemních vedení, pozemních komunikací, celostátních drah a vodních cest a jejich součástí se má uskutečnit v trasách vymezených pro tento účel schválenou územně plánovací dokumentací nebo schválenými územně plánovacími podklady anebo jsou-li návrhy na jejich uskutečnění součástí řešení obsaženého v dokumentaci jiných staveb, potřebné pro vydání územního rozhodnutí, nebo
- b) řeší úpravu nivelety, šířky a parametrů oblouků dříve vybudovaných pozemních komunikací a celostátních drah.

Postupy k zajištění ochrany zemědělského půdního fondu při stavební, těžební a průmyslové činnosti a při geologickém a hydrogeologickém průzkumu (k § 8 zákona)

§ 8

Postupy k zajištění ochrany zemědělského půdního fondu při geologickém a hydrogeologickém průzkumu

Má-li být připravovaným uskutečněním prací spo-

¹³⁾ § 6 odst. 2 zákona.

¹⁴⁾ § 32 písm. a), § 39 zákona č. 50/1976 Sb., ve znění pozdějších předpisů.

¹⁵⁾ § 7 odst. 4 vyhlášky č. 85/1976 Sb., o podrobnější úpravě územního řízení a stavebním řádu, ve znění pozdějších předpisů.

¹⁶⁾ § 11 odst. 3 písm. a) zákona.

¹⁷⁾ § 7 odst. 3 zákona.