

Organizace oprávněná k provozování živnosti Posuzování vlivů na životní prostředí dle zákona č. 100/2001 Sb. o posuzování vlivů na životní prostředí, na základě Živnostenského listu vydaného Mm Brna č.j. 10039/03 ze dne 13.1.2003.

Organizace autorizovaná k výkonu úředního měření hluku v pracovním a mimopracovním prostředí, akustického výkonu a stavební akustiky, rozhodnutím ÚNMZ pod č.j. 740/01/20 ze dne 14. září 2001.

Akreditovaná zkušební laboratoř č.1510 pro měření hluku v pracovním i mimopracovním prostředí a pro měření emisí znečišťujících látek – osvědčení o akreditaci č.492/2010 vydané ČIA dne 22.12.2010.

Osoba autorizovaná podle zákona o ovzduší č. 86/2002 Sb., § 15 rozhodnutími MŽP ČR:

- ke zpracování rozptylových studií č.j. 2565/820/07/DK ze dne 19.6.2003 prodlouženého do 30.6.2016 rozhodnutím č.j. 1779/780/11/AK 57792/ENV/11 ze dne 3.8.2011,

- ke zpracování odborných posudků č.j. 2331/740/MS ze dne 8.7.2003 prodlouženého do 31.7.2013 rozhodnutím č.j. 2213/820/08/IB ze dne 11.7.2008.

Společnost Enving s.r.o. má zaveden a používá systém managementu jakosti, který odpovídá ČSN EN ISO 9001:2001.

\*\*\*\*\*

## OZNÁMENÍ

**záměru pro zjišťovací řízení dle zákona č. 100/2001 Sb. o posuzování vlivů na životní prostředí, v platném znění**

**Záměr:**

### **ROZŠÍŘENÍ PARKOVACÍCH PLOCH fy. HETTICH – 2. ETAPA**

**Oznamovatel:**

**SANTIS a.s.**

**Brněnská 126/38, 591 39 Žďár nad Sázavou**

**Zpracovatel Oznámení:**

**Ing. Miroslav Lepka**

**držitel autorizace ke zpracování dokumentace a posudku**

**udělené osvědčením MŽP č.j. 4448/729/OPV/93 ze dne 10.5.1994 a prodloužené rozhodnutím MŽP č.j. 48480/ENV/11 ze dne 13.7.2011 do 31.12.2016**

**Brno, únor 2012**



**OBSAH:**

1.	ÚVODNÍ ČÁST .....	5
2.	ČÁST A – ÚDAJE O OZNAMOVATELI.....	7
2.1.	Obchodní firma.....	7
2.2.	IČ .....	7
2.3.	Sídlo (bydliště) .....	7
2.4.	Jméno, příjmení, bydliště a telefon oprávněného zástupce oznamovatele .....	7
3.	ČÁST B – ÚDAJE O ZÁMĚRU .....	8
3.1.	ZÁKLADNÍ ÚDAJE .....	8
3.1.1.	Název záměru a jeho zařazení podle přílohy č.1 .....	8
3.1.2.	Kapacita (rozsah) záměru .....	8
3.1.3.	Umístění záměru (kraj, obec, katastrální území).....	8
3.1.4.	Charakter záměru a možnost kumulace s jinými záměry .....	10
3.1.5.	Zdůvodnění potřeby záměru a jeho umístění, včetně přehledu zvažovaných variant a hlavních důvodů (i z hlediska životního prostředí) pro jejich výběr, resp. odmítnutí .....	10
3.1.6.	Stručný popis technického a technologického řešení záměru .....	10
3.1.7.	Předpokládaný termín zahájení realizace záměru a jeho dokončení .....	11
3.1.8.	Výčet dotčených územně samosprávných celků.....	11
3.1.9.	Výčet navazujících rozhodnutí podle § 10 odst. 4 a správních úřadů, které budou tato rozhodnutí vydávat .....	12
3.2.	ÚDAJE O VSTUPECH .....	13
3.2.1.	Půda (záběr půdy).....	13
3.2.2.	Voda (odběr a spotřeba vody).....	17
3.2.3.	Ostatní (surovinové a energetické zdroje) .....	17
3.3.	ÚDAJE O VÝSTUPECH .....	20
3.3.1.	Ovzduší (množství a druh emisí do ovzduší) .....	20
3.3.2.	Vody (množství odpadních vod a jejich znečištění).....	20
3.3.3.	Odpady (kategorizace a množství odpadů).....	21
3.3.4.	Ostatní (rizika havárií vzhledem k navrženému použití látek a technologií, hluk a vibrace) .....	22
4.	ČÁST C – ÚDAJE O STAVU ŽIVOTNÍHO PROSTŘEDÍ V DOTČENÉM ÚZEMÍ ...	26
4.1.	VÝČET NEJZÁVAŽNĚJŠÍCH ENVIROMENTÁLNÍCH CHARAKTERISTIK DOTČENÉHO ÚZEMÍ .....	26
4.2.	STRUČNÁ CHARAKTERISTIKA STAVU SLOŽEK ŽIVOTNÍHO PROSTŘEDÍ V DOTČENÉM ÚZEMÍ, KTERÉ BUDOU PRAVDĚPODOBNĚ VÝZNAMNĚ OVLIVNĚNY .....	28
4.2.1.	Stávající stav znečištění ovzduší .....	28
4.2.2.	Stávající stav hlukové zátěže .....	31
4.2.3.	Ostatní složky životního prostředí .....	33
5.	ČÁST D – ÚDAJE O VLIVECH ZÁMĚRU NA VEŘEJNÉ ZDRAVÍ A ŽIVOTNÍ PROSTŘEDÍ .....	35
5.1.	CHARAKTERISTIKA MOŽNÝCH VLIVŮ A ODHAD JEJICH VELIKOSTI A VÝZNAMNOSTI (Z HLEDISKA PRAVDĚPODOBNOSTI, DOBY TRVÁNÍ, FREKVENCE A VRATNOSTI).....	35
5.1.1.	Vliv záměru RPP na znečištění ovzduší.....	35
5.1.2.	Vliv záměru RPP na hlukovou zátěž .....	36
5.1.3.	Ostatní složky životního prostředí.....	37
5.2.	ROZSAH VLIVŮ VZHLEDEM K ZASAŽENÉMU ÚZEMÍ A POPULACI .....	37

5.3.	ÚDAJE O MOŽNÝCH VÝZNAMNÝCH NEPŘÍZNIVÝCH VLIVECH PŘESAHOJÍCÍCH STÁTNÍ HRANICE .....	38
5.4.	OPATŘENÍ K PREVENCI, VYLOUČENÍ, SNÍŽENÍ, POŘÍPADĚ KOMPENZACI NEPŘÍZNIVÝCH VLIVŮ .....	38
5.5.	CHARAKTERISTIKA NEDOSTATKŮ VE ZNALOSTECH A NEURČITOSTÍ, KTERÉ SE VYSKYTLY PŘI SPECIFIKACI VLIVŮ .....	39
6.	ČÁST E - POROVNÁNÍ VARIANT ŘEŠENÍ ZÁMĚRU (pokud byly předloženy) .....	41
7.	ČÁST F – DOPLŇUJÍCÍ ÚDAJE.....	41
7.1.	MAPOVÁ A JINÁ DOKUMENTACE TÝKAJÍCÍ SE ÚDAJŮ V OZNÁMENÍ ...	41
7.2.	DALŠÍ PODSTATNÉ INFORMACE OZNAMOVATELE .....	41
8.	ČÁST G - VŠEOBECNĚ SROZUMITELNÉ SHRUTÍ NETECHNICKÉHO CHARAKTERU .....	41
9.	ČÁST H – PŘÍLOHA .....	45
9.1.1.	Vyjádření příslušného stavebního úřadu k záměru z hlediska územně plánovací dokumentace .....	45
9.1.2.	Stanovisko orgánu ochrany přírody, pokud je vyžadováno podle § 45i odst. 1 zákona č. 114/1992 Sb., ve znění zákona č. 218/2004 Sb. ....	46
10.	ZÁVĚR .....	47

## 1. ÚVODNÍ ČÁST

Společnost ENVING s.r.o. byla, na základě objednávky č. OBJ004/12/2011/014DPS a plné moci ze dne 20.1.2012 vystavené projektantem a oznamovatelem záměru, pověřena ke zpracování Oznámení a k zastupování projektanta pro zajištění zjišťovacího řízení podle §7 zákona č. 100/2001 Sb. (zákon o posuzování vlivů na životní prostředí), pro záměr „ROZŠÍŘENÍ PARKOVACÍCH PLOCH fy. HETTICH – 2. ETAPA“ (dále v textu jen RPP).

Předmětem záměru RPP je rozšíření stávající parkovací plochy, která bude využívána jako uzavřené odstavné parkoviště osobních vozidel, pro zaměstnance fy. Hettich.

Investorem záměru RPP je obchodní firma Hettich ČR k.s., Jihlavská 3, 591 01 Žďár nad Sázavou.

Projektantem záměru RPP je obchodní firma SANTIS a.s., Brněnská 126/38, 591 39 Žďár nad Sázavou.

Oznámení záměru RPP pro zjišťovací řízení, podle §7 zákona č. 100/2001 Sb. o posuzování vlivů na životní prostředí v platném znění, je zpracováno v rozsahu dle přílohy č. 3 zákona, s přihlédnutím k zásadám pro zjišťovací řízení dle přílohy č. 2 zákona.

Ve společnosti ENVING s.r.o. byl řešením problematiky pověřen Ing. Miroslav Lepka, který je držitelem osvědčení odborné způsobilosti vydaného MŽP ČR pod č.j. 4448/729/OPV/93, jehož kopie je následně doložena.

Výchozím podkladem ke zpracování Oznámení záměru RPP jsou základní informace projektanta o rozsahu a o umístění rozšíření parkovacích ploch osobních vozidel.

Dále byly pro zpracování Oznámení využity jiné veřejně přístupné podklady, které se vztahují k území výstavby např. mapové i textové soubory apod.

Charakteru záměru RPP je přizpůsobena hloubka rozpracovanosti jednotlivých statí Oznámení, kde nejsou ve větších podrobnostech řešeny vlivy na životní prostředí, které u této stavby nejsou reálné, nebo nejsou ani předpokládány.

Navrhované stavební provedení záměru RPP odpovídá současně požadovaným standardům pro tento druh stavby a pro realizaci budou použity běžné a dostupné materiály. Životnost záměru RPP není určena, ale lze ji řádově odhadnout na desítky roků, proto není provedeno posuzování z období odstraňování stavby záměru. Pro takto odhadem stanovený časový horizont životnosti stavby by bylo v současné době odvážené provádět jakákoliv hodnocení. Po dožití stavby musí být její odstranění provedeno v souladu s platnými předpisy.

Vzhledem k charakteru a způsobu využívání záměru RPP, který je navržen jako venkovní odstavná plocha osobních vozidel zaměstnanců investora, nejsou u běžného provozování této stavby reálné žádné havárie s významnými negativními dopady na sledované složky životního prostředí, proto nejsou vlivy z havarijních situací nijak podrobně posuzovány.

Č.j.: 4448/729/OPV/93

Datum vydání: 10.5.1994

## OSVĚDČENÍ

Titul, jméno, příjmení Ing. Miroslav LepkaTrvalé bydliště Gruzínská 1, 625 00 BrnoDatum narození, rodné číslo 23.8.1946, 460823/430

Ministerstvo životního prostředí České republiky v dohodě s Ministerstvem zdravotnictví České republiky podle § 6 odst. 3 a § 9 odst. 2 zákona ČNR č. 244/1992 Sb., o posuzování vlivů na životní prostředí

v y d á v á

## OSVĚDČENÍ ODBORNÉ ZPŮSOBILOSTI

ke zpracování dokumentací o hodnocení vlivu stavby, činnosti nebo technologie na životní prostředí (§ 5 odst. 3 a § 6 odst. 1 a příloha 3 zákona ČNR č. 244/1992 Sb.) a ke zpracování posudků hodnotících vlivy staveb, činností a technologií na životní prostředí (§ 9 zákona ČNR č. 244/1992 Sb.).



kulaté razítko

Předseda komise..... *[Signature]*Tajemník komise.... *[Signature]*

## 2. ČÁST A – ÚDAJE O OZNAMOVATELI

### 2.1. OBCHODNÍ FIRMA

SANTIS a.s.

### 2.2. IČ

IČ: 25546791

### 2.3. SÍDLO (BYDLIŠTĚ)

Brněnská 126/38  
591 39 Žďár nad Sázavou

### 2.4. JMÉNO, PŘÍJMENÍ, BYDLIŠTĚ A TELEFON OPRÁVNĚNÉHO ZÁSTUPCE OZNAMOVATELE

Oprávněný zástupce oznamovatele:	Ing. Zdeněk Tulis – člen představenstva
Bydliště:	Radešín 34, 592 55 Bobrová
Telefon - kancelář:	+420 566 697 370-1

**Firma SANTIS a.s. je na základě plné moci vystavené investorem záměru, kterým je obchodní firma Hettich ČR k.s., Jihlavská 3, 591 01 Žďár nad Sázavou, zmocněna k zastupování a k plnění funkce oznamovatele pro posuzovaný záměr „ROZŠÍŘENÍ PARKOVACÍCH PLOCH fy. HETTICH – 2. ETAPA“.**

### 3. ČÁST B – ÚDAJE O ZÁMĚRU

#### 3.1. ZÁKLADNÍ ÚDAJE

##### 3.1.1. Název záměru a jeho zařazení podle přílohy č.1

Název záměru: „**ROZŠÍŘENÍ PARKOVACÍCH PLOCH fy. HETTICH – 2. ETAPA**“.

(V dalším textu Oznámení je pro záměr používána zkratka RPP).

Zařazení záměru: Záměr RPP je stavbou navrženou za účelem rozšíření stávající plochy uzavřeného a veřejnosti nepřístupného parkoviště osobních vozidel zaměstnanců firmy Hettich ČR k.s. u výrobního areálu ve Žďáru nad Sázavou.

Podle sdělení příslušného úřadu (KÚ – OŽP Kraje Vysočina č.j. KUJI 105938/2011/OZP/FR z 11.1.2012) navržený záměr RPP představuje, ve vztahu k dikci bodu 10.6, kategorie II zákona (...parkoviště nebo garáže s kapacitou nad 100 parkovacích stání v součtu pro celou stavbou), významnou změnu záměru (§4 odst. 1 písm. c), která vyžaduje provedení zjišťovacího řízení dle §7 zákona.

Příslušným úřadem k provedení zjišťovacího řízení je Krajský úřad Kraje Vysočina – OŽP.

##### 3.1.2. Kapacita (rozsah) záměru

Kapacita (rozsah) záměru RPP je projektantem navrhována následovně:

Stávající počet	138 parkovacích stání (zrušeno 8 parkovacích stání)
Rozšíření počtu v 1 části	o 69 parkovacích stání na celkem 207 parkovacích stání
Rozšíření počtu v 2 části	o 161 parkovacích stání na celkem 368 parkovacích stání

##### 3.1.3. Umístění záměru (kraj, obec, katastrální území)

Záměr RPP je navržen na pozemku ležícím v:

Kraj:	Vysočina
Okres:	Žďár nad Sázavou
Obec:	Žďár nad Sázavou
Katastrální území:	Město Žďár 796232

Záměr RPP bude umístěn v jižní části města Žďár nad Sázavou na pozemku, který je ve vlastnictví firmy Hettich ČR k.s.

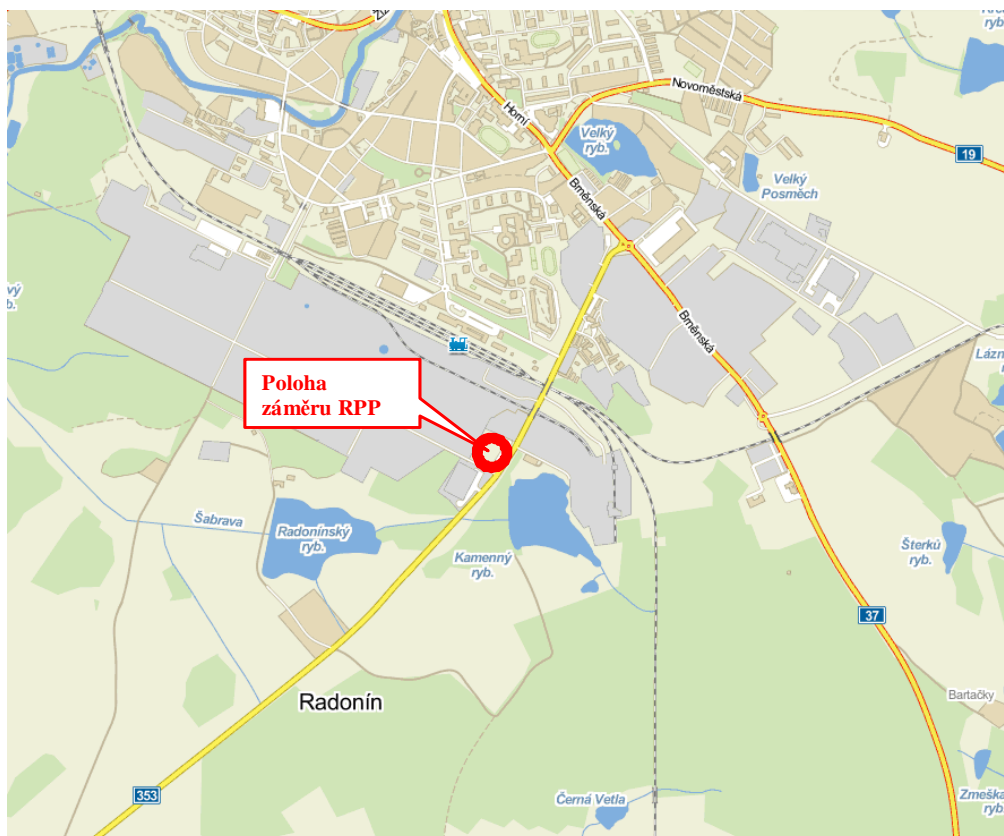
Plocha záměru RPP bude navazovat na stávající zpevněnou plochu uzavřeného parkoviště osobních vozidel zaměstnanců fy. Hettich ČR k.s., se kterou bude dopravně propojena.

Stávající plocha parkoviště je napojena na účelovou komunikaci ve vlastnictví společnosti ŽĎAS, a.s., která propojuje výrobní areál společnosti ŽĎAS, a.s. se silnicí č. II/353 Žďár nad Sázavou – Jihlava.

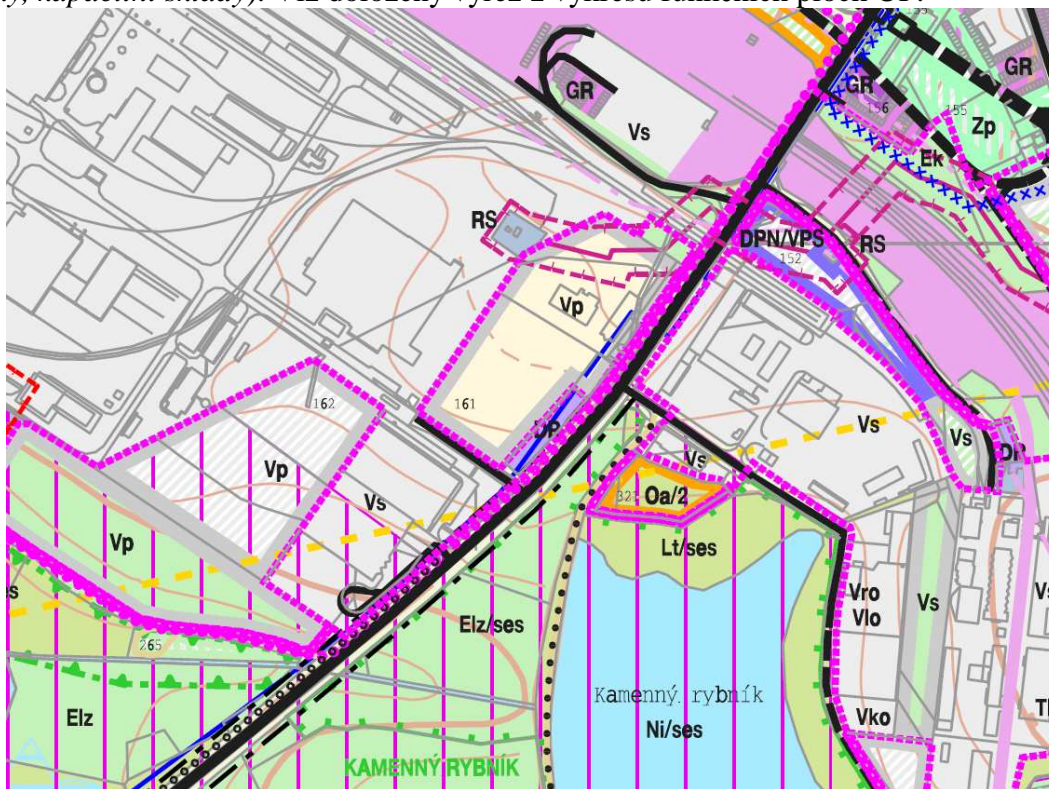
Nejbližší plochy města Žďár nad Sázavou se stávajícími stavbami pro bydlení na ulici Chelčického, se nachází směrem přibližně na SV za tělesem Českých drah, ve vzdálenosti cca 400 m od severní hranice pozemku pro umístění záměru RPP. Dalšími nejbližšími stavbami pro bydlení jsou okrajové budovy městské části Radonín, které se nachází směrem přibližně na JZ ve vzdálenosti cca 750 m od jižní hranice pozemku pro umístění záměru RPP.

Poloha záměru RPP je vyznačena na doloženém výřezu z mapy území v jižní části města Žďár nad Sázavou.





**Informace k umístění záměru RPP podle Územního plánu města Žďár nad Sázavou**  
 Územní plán města Žďár nad Sázavou byl schválen dne 24.4.2003 pod č.j. 4/03/RÚP/4. Podle platného územního plánu se pozemek pro výstavbu záměru RPP nachází v zastavitelném území s funkčním využitím označeným: **V – plochy pro výrobní aktivity** (Vp – průmyslové podniky, kapacitní sklady). Viz doložený výřez z výkresu funkčních ploch ÚP.



**Lze tedy konstatovat, že navržené umístění záměru RPP je v souladu s platným Územním plánem města Žďár nad Sázavou (viz vyjádření příslušného SÚ).**

### 3.1.4. Charakter záměru a možnost kumulace s jinými záměry

Záměr RPP je novou stavbou navrženou na nezastavěném pozemku ve vlastnictví investora, jejímž účelem je rozšíření stávající kapacity parkovacích stání uzavřeného a bezpečnostně zajištěného parkování osobních vozidel zaměstnanců fy. Hettich ČR k.s.

Při plném využívání záměrem RPP navrženého rozšíření kapacity parkovacích stání, lze předpokládat kumulaci doprovodných vlivů z provozu motorových vozidel na ploše firemního parkoviště a v okolí příjezdové trasy (silnice II/353).

Pro širší okolí záměru RPP nejsou známy informace o připravovaných realizacích záměrů obdobného charakteru, z jejichž provozování by mohlo docházet k další kumulaci doprovodných vlivů z provozu motorových vozidel.

### 3.1.5. Zdůvodnění potřeby záměru a jeho umístění, včetně přehledu zvažovaných variant a hlavních důvodů (i z hlediska životního prostředí) pro jejich výběr, resp. odmítnutí

Potřeba záměru RPP a jeho umístění v těsné blízkosti výrobních provozů firmy Hettich ČR k.s. vychází z rozvoje firmy a zvyšujícího se počtu zaměstnanců firmy, kteří dojíždí do zaměstnání vlastním osobním vozidlem. Stávající kapacita firemního parkoviště nebude schopna pokrýt tento nárůst a osobní vozidla zaměstnanců pak budou odstavována na nevhodných a nezabezpečených místech v okolí výrobního areálu firmy. Řešení dopravy zaměstnanců jiným způsobem není z mnoha důvodů reálné (např. MHD nebo jiný druh skupinové dopravy) a navržené rozšíření kapacity parkovacích stání bude schopné pokrýt potřeby parkování pro delší časové období.

Umístění záměru RPP vychází z místních podmínek a je navrženo na pozemku ve vlastnictví investora, na kterém s tímto využitím bylo pro další rozvoj výrobního areálu uvažováno. Vzhledem k návaznosti na plochu stávajícího parkoviště a k zajištění vjezdu vozidel přes stávající zabezpečující zařízení, nebylo zvažováno jiné variantní řešení ani umístění záměru RPP.

Z hlediska možných vlivů na sledované složky životního prostředí a veřejné zdraví je proto v Oznámení posuzováno projektantem navržené jednovariantní řešení záměru RPP.

### 3.1.6. Stručný popis technického a technologického řešení záměru

Terén na pozemku pro výstavbu rozšíření parkovacích ploch je téměř rovinný.

Plochy parkovacích stání budou provedeny ze zatravnovací dlažby pojízdné tl. 80 mm, typ Best Kroso v šedém odstínu. Plochy komunikací budou provedeny ze zámkové dlažby pojízdné tl. 80 mm, typ Best Beaton v šedém odstínu. Nezpevněné plochy budou zatravněny parkovou směsí. Zpevněné plochy budou odvodněny pomocí žlabů a vpustí do dešťové kanalizace, která bude položena v pásech kameniva umístěných podél parkovacích stání. Dešťová voda bude odváděna do šterkového vsakovacího systému.

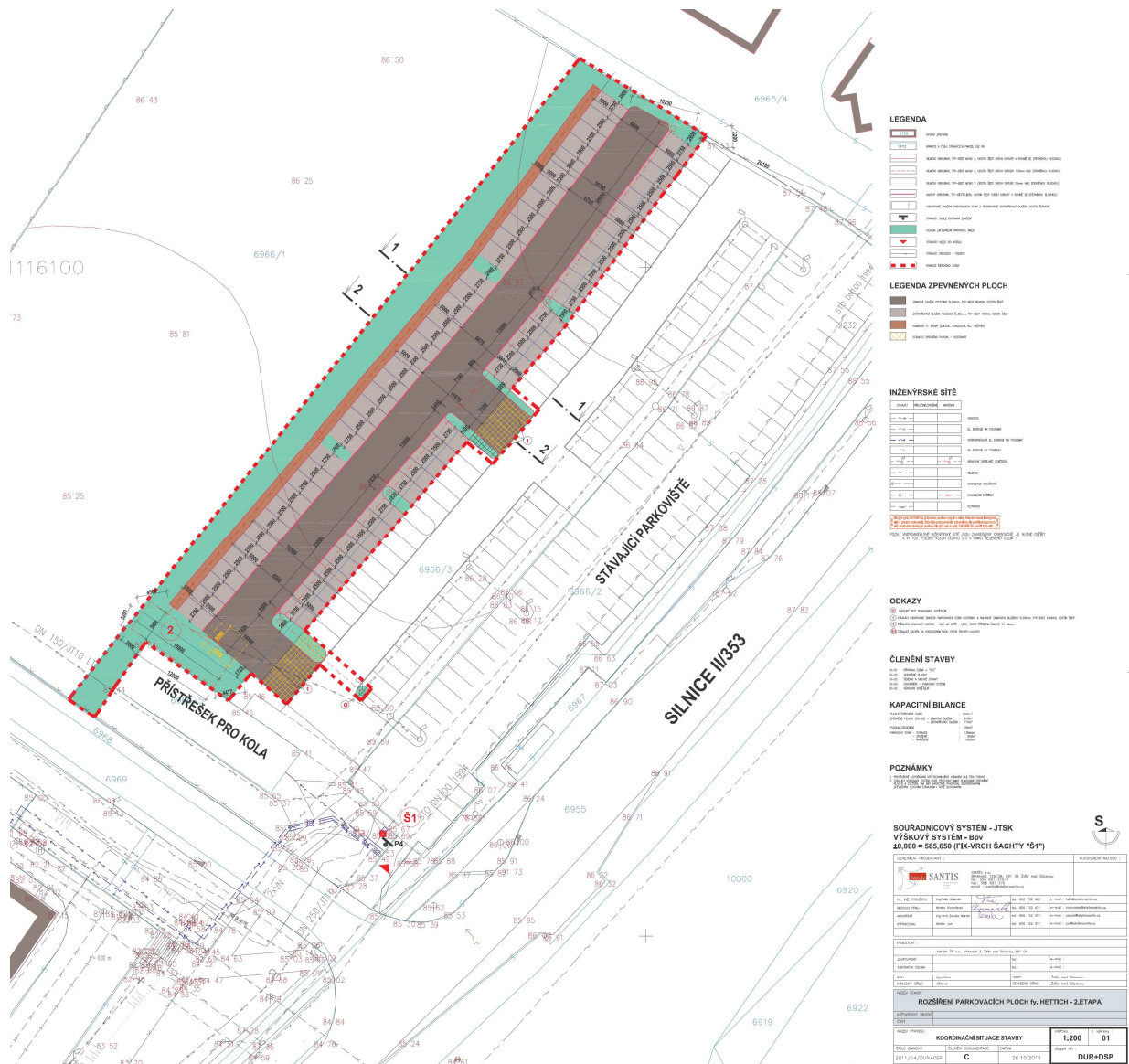
Doplňené stožáry venkovního (veřejného) osvětlení budou osazeny v zatravněných ostrůvcích mezi parkovacími stáními.

Rozšířené parkovací plochy budou nově oploceny a organizačně napojeny na stávající parkoviště.

Vjezd a výjezd na celou parkovací plochu zůstane stávající, včetně vjezdové závory s ovládáním na čipovou kartu.

S jiným technickým ani technologickým zařízením pro vybavení stavby záměru RPP není uvažováno.

Navržené rozšíření parkovacích ploch v 1 části je doloženo kopií výkresu Koordinační situace stavby.



**3.1.7. Předpokládaný termín zahájení realizace záměru a jeho dokončení**

Předpokládaný termín zahájení realizace 1 části	04/2012
Předpokládaný termín dokončení realizace 1 části	06/2012
Předpokládaný termín realizace 2 části	není stanoven

**3.1.8. Výčet dotčených územně samosprávných celků**

Výstavba záměru RPP je navržena k realizaci v zastavitelném území města Žďár nad Sázavou s funkčním využitím označeným V – plochy pro výrobní aktivity (*Vp – průmyslové podniky, kapacitní sklady*).

Vyšší územně správní celek:

Kraj Vysočina

Okres:

Žďár nad Sázavou

Správní obvod obce s rozšířenou působností:

Žďár nad Sázavou

Správní obvod obce s pověřeným obecním úřadem:

Žďár nad Sázavou

Správní obvod obce:

Žďár nad Sázavou

Katastrální území:

Město Žďár 795232

Vzhledem k charakteru a způsobu využívání záměru RPP není reálné, že předpokládané vlivy z výstavby nebo z provozování záměru budou zasahovat na území jiných územně samosprávných celků.

**3.1.9. Výčet navazujících rozhodnutí podle § 10 odst. 4 a správních úřadů,  
které budou tato rozhodnutí vydávat**

Příslušný stavební úřad – vyjádření k záměru z hlediska územně plánovací dokumentace, podle zákona č. 100/2001 Sb. v platném znění.

Příslušný orgán ochrany přírody (Správa CHKO Žďárské vrchy) – stanovisko k umístění záměru z hlediska požadavků ochrany přírody a krajiny (NATURA 2000), podle zákona č. 100/2001 Sb. v platném znění.

Příslušný orgán ochrany ZPF – souhlas k odnětí půdy ze zemědělského půdního fondu, podle zákona č. 334/1992 Sb. v platném znění.

### 3.2. ÚDAJE O VSTUPECH

Předmětem záměru RPP je stavba venkovní parkovací plochy, která bude využívána jako uzavřené odstavné parkoviště osobních vozidel pro zaměstnance fy. Hettich a.s. Z tohoto pohledu jsou posouzeny vyvolané vstupní požadavky na sledované složky životního prostředí.

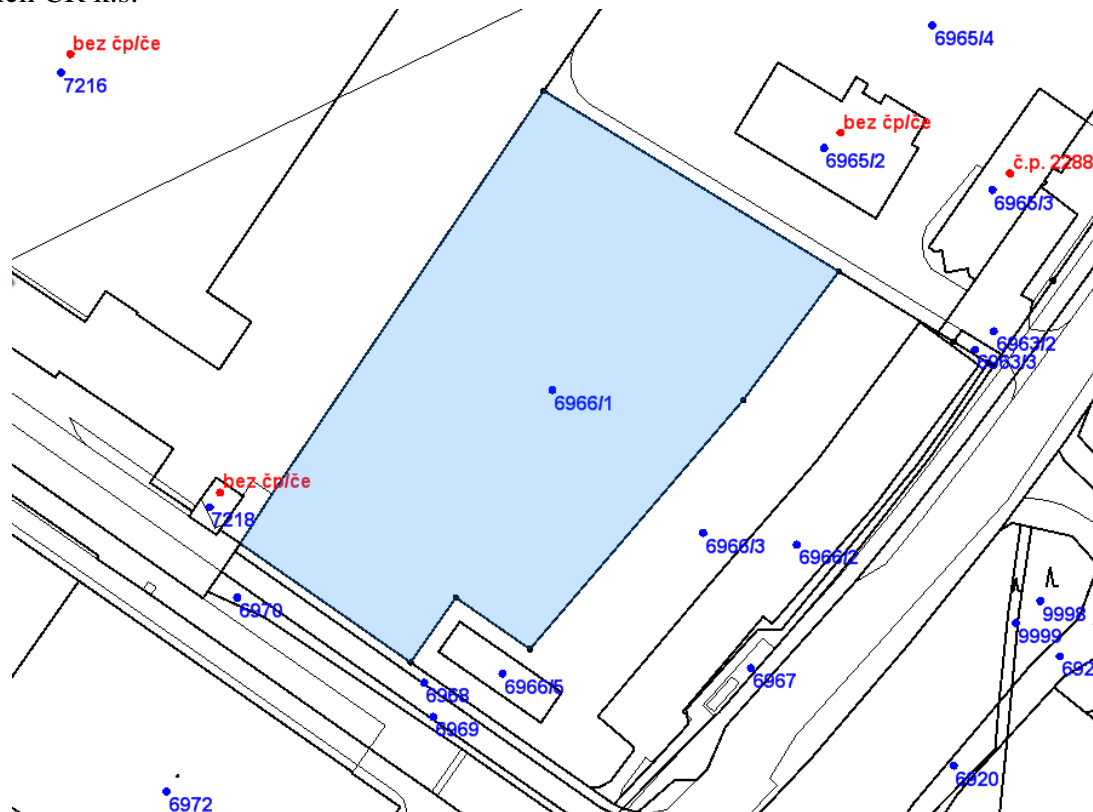
#### 3.2.1. Půda (zábor půdy)

##### Zábor pozemků zemědělského půdního fondu

Realizace záměru RPP je navržena na pozemku par.č. 6966/1 v k.ú. Město Žďár 795232.

Základní informace k pozemku byly získány z údajů na internetových stránkách Český úřad zeměměřičský a katastrální ([www.cuzk.cz](http://www.cuzk.cz)).

Podle katastru nemovitostí je dotčený pozemek ve vlastnictví investora záměru RPP – fy. Hettich ČR k.s.



Parcelní číslo	6966/1
Výměra	0,8195 ha
Druh pozemku	Orná půda
Způsob ochrany	ZPF – rozsáhlé chráněné území
Seznam BPEJ	85001 – 0,8195 ha
Třída ochrany zemědělské půdy <sup>*)</sup>	III. třída ochrany

<sup>\*)</sup> Třída ochrany zemědělské půdy je stanovena podle vyhlášky č. 48/2001 Sb.

Číslice pětímístného kódu BPEJ vyjadřují:

1. místo - Klimatický region

2. a 3. místo - Hlavní půdní jednotka (HPJ), je syntetická agronomická jednotka charakterizovaná půdním typem, subtypem, substrátem a zrnitostí včetně charakteru skeletovitosti, hloubky půdního profilu a vláhového režimu v půdě

4. místo - Kód kombinace sklonitosti a expozice ke světovým stranám

5. místo - Kód kombinace skeletovitosti (obsah šterku v ornici a šterku a kamene ve spodině) a hloubky půdy.

Podle klimatického regionu a hlavní půdní jednotky se stanovuje základní sazba odvodů při záboru zemědělské půdy ve smyslu přílohy A zákona ČNR č. 334/1992 Sb. v platném znění,

podle celého kódu je pak stanovena třída ochrany zemědělské půdy ve smyslu vyhlášky č. 48/2011 Sb. o stanovení tříd ochrany.

Dotčený pozemek pro výstavbu záměru RPP podle kódu BPEJ patří do III. třídy ochrany:

Do III. třídy ochrany jsou sloučeny půdy s převážně podprůměrnou produkční schopností a středním stupněm ochrany, které je možno územním plánováním využít pro event. výstavbu.

Podle podkladových údajů projektanta záměru RPP je stanovena výměra trvalého záboru půd ZPF pro realizaci záměru RPP:

Rozšíření parkovacích ploch v 1 části	0,2238 ha
Rozšíření parkovacích ploch v 2 části	0,5957 ha
Celková výměra	0,8195 ha

S dočasnými zábory půd ZPF po období výstavby záměru RPP není podle podkladových údajů projektanta uvažováno.

Další nároky týkající zájmů ochrany ZPF nejsou u záměru RPP předpokládány.

Vzhledem k malé výměře trvalého záboru půdy ZPF (pod 1,0 ha) bude povolovacím orgánem pracoviště ochrany ZPF příslušného obecního úřadu obce s rozšířenou působností.

*Poznámka pro postup prací: V případě obnažení nálezů archeologického zájmu při provádění zemních prací budou další práce přerušeny a další postup prací bude přizpůsoben rozhodnutí pověřeného orgánu státní správy na poli ochrany kultury a památkové péče ve smyslu zákona č. 20/1987 Sb.*

Pro realizaci rozšíření parkovacích ploch v 1 části, byl příslušným obecním úřadem obce s rozšířenou působností (Městský úřad Žďár nad Sázavou, Odbor životního prostředí - č.j. ŽP/2649/11/VS ze dne 8.2.2012) vydán souhlas k trvalému odnětí ZPF a stanoveny podmínky, podle kterých bude při realizaci postupováno – viz příložené kopie:



MĚSTSKÝ ÚŘAD ŽĎÁR NAD SÁZAVOU  
ODBOR ŽIVOTNÍHO PROSTŘEDÍ  
ŽIŽKOVA 227/1, 591 31 ŽĎÁR NAD SÁZAVOU

D O Š L O 1 0, 02, 12

Naše č.j.: ŽP/2649/11/VS  
Vyřizuje: Věra Stejskalová  
e-mail: [vera.stejskalova@zdarns.cz](mailto:vera.stejskalova@zdarns.cz)  
Telefon: 566 688 348

Datum: 08. 02. 2012

### Souhlas k trvalému odnětí zemědělské půdy pro stavbu „Rozšíření stávajícího parkoviště“ a stanovení podmínek

Městský úřad Žďár nad Sázavou, odbor životního prostředí, jako věcně a místně příslušný orgán státní správy na úseku ochrany zemědělského půdního fondu dle § 7 odst.2 zákona č.128/2000 Sb., o obcích v platném znění a dle § 15 písmene f) zákona č.334/1992 Sb., o ochraně zemědělského půdního fondu v platném znění (dále jen "zákon")

I. uděluje žadateli – Hettich ČR k.s. (IČ 49437283), Jihlavská 2190/3, Žďár nad Sázavou, 591 01 Žďár nad Sázavou souhlas s trvalým odnětím zemědělské půdy ze zemědělského půdního fondu dle ustanovení § 9 odst. 6 zákona, jako podklad pro vydání rozhodnutí (souhlasu) podle zvláštního předpisu, za účelem stavby „Rozšíření stávajícího parkoviště“ na pozemku p.č. 6966/1 KN o výměře 0,2238 ha (část), druh pozemku orná půda v k.ú. Město Žďár.

II. v zájmu ochrany zemědělského půdního fondu se ukládají žadateli – Hettich ČR k.s. (IČ 49437283), Jihlavská 2190/3, Žďár nad Sázavou, 591 01 Žďár nad Sázavou – tato opatření a podmínky:

1/ Z plochy odnímaných pozemků bude před zahájením zemních prací na vlastní náklad žadatele provedena skrývka kulturní vrstvy půdy v množství cca 448 m<sup>3</sup>. Část ornice (248 m<sup>3</sup>) bude použita na terénní úpravy po dokončení stavby a zbývající část ornice (200 m<sup>3</sup>) bude rozprostřena na pozemek p.č. 185/5 KN v k.ú. Radešín nad Bobrůvkou.

Do doby použití bude kulturní vrstva půdy ukládána na složišti (deponii) na části pozemku p. č. 6966/1 KN v k.ú. Město Žďár, která je navržena k odnětí. Žadatel je povinen zajistit viditelné označení hranic deponie, ochranu uložených kulturních vrstev půdy před znehodnocením, ztrátami, zcizením a ošetřovat deponii proti zaplevelení.

Žadatel je povinen vést protokol (pracovní deník) o činnostech souvisejících se skrývkou, přemístěním, rozprostřením, či jiným využitím, ochranou a ošetřováním skrývaných kulturních vrstev půdy. V protokolu uvádí všechny skutečnosti rozhodné pro posouzení správnosti, úplnosti a účelnosti využívání těchto zemín. Na vyžádání předkládá protokol (pracovní deník) orgánu ochrany zemědělského půdního fondu k posouzení plnění podmínek.

2/ Žadatel (ten, v jehož zájmu je souhlas vydán) je povinen zaplatit odvod. Odvod za odnětí půdy ze zemědělského půdního fondu se předepisuje, a to v orientační výši 252.446,- Kč. Přesná částka odvodů bude stanovena samostatným rozhodnutím dle ustanovení § 11, odst. 2 zákona, a to na základě pravomocného rozhodnutí (stavebního povolení) vydaného podle zvláštních předpisů (zákon o územním plánování a stavebním řádu, ve znění pozdějších předpisů).

3/ Případná změna oproti tomuto souhlasu podléhá řízení o změně rozhodnutí vydaných dle zvláštních předpisů a změně souhlasu k odnětí půdy ze zemědělského půdního fondu.

Č.j. ŽP/2649/11/VS

2

4/ Na základě rozhodnutí vydaného podle zvláštních předpisů a ohlášení vlastníka provede katastrální úřad změnu druhu pozemku v katastru nemovitostí podle tohoto souhlasu (vlastníci jsou povinni podle § 10 katastrálního zákona č. 344/1992 Sb., ohlásit změnu do 30 dnů ode dne jejich vzniku).

5/ Souhlas je platný pouze za podmínek a dalších skutečností výše stanovených, bez souhlasu orgánu ochrany ZPF, který souhlas udělil nemůže být prováděna změna účelu či výměry.

### III. Odůvodnění:

Navržené trvalé odnětí půdy ze zemědělského půdního fondu se dotkne zemědělské půdy ve III. (BPEJ 85001) dle vyhlášky č. 48/2011 Sb., o stanovení tříd ochrany. Rozšíření parkoviště se nachází na pozemku mimo zastavěné území města. Město Žďár nad Sázavou má zpracovaný územní plán a stavba je v souladu s tímto plánem. Podkladem k vydání souhlasu bylo vyhodnocení dle přílohy č. 5 k vyhlášce č. 13/1994 Sb. a navržené odnětí půdy není v rozporu s § 4 zákona.

### IV. Poučení:

Proti tomuto souhlasu se nelze samostatně odvolat, je závaznou součástí rozhodnutí, která budou ve věci vydávána podle zvláštních předpisů. V případě nesprávnosti nebo rozporu s právními předpisy je možno se odvolat v následně vedeném řízení podle zvláštních předpisů.

Žadatel (ten, v jehož zájmu je souhlas vydán) je povinen plnit podmínky v něm stanovené ode dne, kdy tato rozhodnutí nabyla právní moci, popřípadě ve lhůtách v nich určených. Platnost vydaného souhlasu je totožná s platností těchto rozhodnutí a prodlužuje se současně s prodloužením jejich platnosti podle zvláštních předpisů.

Nesplnění stanovených podmínek a jiné porušování zásad ochrany zemědělského půdního fondu budou postihována podle ustanovení § 20 zákona.

Tento souhlas neopravňuje k zahájení nezemědělského využití pozemku.



**Ladislav Holeš**  
zástupce vedoucího odboru životního prostředí

KAŠTANOVÝ ÚŘAD  
ŽDĀR NAD SÁZAVOU  
otisk razítka

Příloha: Situace stavby

### Souhlas obdrží:

Hettich ČR k.s. Jihlavská 2190/3, Žďár nad Sázavou, 591 01 Žďár nad Sázavou

### Na vědomí:

MěÚ Žďár nad Sázavou, odbor stavební, Žižkova 227/1, 591 31 Žďár nad Sázavou

**Při realizaci rozšíření parkovacích ploch v 2 části bude postupováno stejným způsobem.**





**Období výstavby**

Pro období výstavby záměru RPP nejsou odběry elektrické energie specifikovány. Je předpokládáno, že pro toho přechodné období bude potřebné množství elektrické energie odebíráno ze zřízené stavební přípojky s vlastním měřením po dobu výstavby podružným elektroměrem.

**Ostatní**

Jiné nároky na surovinové a energetické zdroje nejsou u v průběhu provozování ani v období výstavby záměru RPP předpokládány.

**Dopravní nároky**

Záměrem RPP navržené rozšíření parkovacích stání bude navazovat na stávající parkoviště a bude využívat stávající vjezd i dopravní napojení na silnici II/353.

Podle zkušeností s provozováním stávajícího parkoviště a v návaznosti na příjezdy i odjezdy zaměstnanců fy. Hettich ČR k.s. na jednotlivé pracovní směny je projektantem proveden odhad četnosti využití parkovacích stání osobními vozidly zaměstnanců:

Parkoviště	Kapacita parkovacích stání	Počet příjezdů a odjezdů v denní době 06:00 až 22:00 h	Počet příjezdů a odjezdů v noční době 22:00 až 06:00 h	Celkový počet za 24 h
Stávající	138	570	240	810
Po rozšíření v 1 části	207	800	340	1140
Po rozšíření v 2 částí	368	1220	520	1740

Rozdělení vozidel do jednotlivých směrů příjezdové trasy silnice II/353 je odhadem projektanta stanoveno následovně:

Směr centrum města Žďár nad Sázavou

cca 80 % v denní i noční době

Směr Radonín

cca 20 % v denní i noční době

**Období výstavby**

V období výstavby záměru RPP bude nutné realizovat především dovoz celého objemu stavebních materiálů a stavebních výrobků. Vzhledem k tomu, že rozsah stavby malý bude četnost stavební dopravy nízká a její intenzita závislá na průběhu a organizaci výstavby. Stavební doprava bude prováděna pouze v denní době a lze předpokládat, že její intenzity nebudou představovat významnější dopravní zatížení přepravní trasy ani chráněného venkovního prostoru v jejím okolí.

**Technická infrastruktura**

Nároky na změny stávajících rozvodných sítí a další technické infrastruktury v území při realizaci záměru RPP nejsou předpokládány.

**Období výstavby**

V období výstavby záměru RPP nejsou předpokládány žádné nároky na technickou infrastrukturu v území.

**ÚDAJE O VSTUPECH – shrnutí**

Pro provozování záměru RPP lze vyvolané vstupy shrnout následovně:

Za nejvýznamnější lze považovat trvalý zábor půdy ZPF pro rozšíření parkovacích ploch v 1 části o výměře 0,2238 ha, která je zařazená do III. třídy ochrany zemědělské půdy. Pro rozšíření parkovacích ploch v 2 části bude výměra trvalého záboru půdy ZPF činit 0,5957 ha.

Další požadavek bude představovat zajištění dodávky el. energie v množství cca 1030 kWh/rok

*(po rozšíření v 2 části cca 2750 kWh/r) pro venkovní (veřejné) osvětlení plochy parkoviště.*

*Po zprovoznění rozšíření parkovacích ploch v 1 části je uvažováno s cca 1140 průjezdy osobních vozidel v průběhu 24 h po příjezdové trase silnice II/353 (po rozšíření v 2 části s cca 1740 průjezdy osobních vozidel v průběhu 24 h).*

*Jiné významnější požadavky na vstupy nejsou pro realizaci a provozování záměru RPP předpokládány.*

#### *Období výstavby*

*V období realizace záměru RPP vzniknou požadavky pouze na zajištění dodávek malého množství stavebních surovin, stavebních výrobků apod. V celém objemu se bude jednat jednorázovou spotřebu, stavební suroviny i stavební výrobky budou zabudovány na místě výstavby.*

*Z hlediska dalších vstupních požadavků nejsou pro období výstavby záměru RPP předpokládány žádné významné vlivy na sledované složky životního prostředí.*

### 3.3. ÚDAJE O VÝSTUPECH

*Předmětem záměru RPP je stavba venkovní parkovací plochy, která bude využívána jako uzavřené odstavné parkoviště osobních vozidel pro zaměstnance fy. Hettich.*

*Z tohoto pohledu jsou posouzeny vyvolané výstupní vlivy na sledované složky životního prostředí.*

#### 3.3.1. Ovzduší (množství a druh emisí do ovzduší)

##### **Plošné zdroje**

Tyto zdroje znečišťování ovzduší záměr RPP nebude obsahovat. Všechny pojižděné komunikace a parkovací plochy budou mít zpevněný a bezprašný povrch, zbývající plochy budou zatravněny.

##### **Stacionární zdroje**

Tyto zdroje znečišťování ovzduší záměr RPP nebude obsahovat.

##### **Mobilní zdroje**

Zákonem č. 86/2002 Sb. o ochraně ovzduší, v platném znění, není upraveno zařazování ani kategorizace mobilních zdrojů znečišťování ovzduší.

Podmínky ochrany ovzduší před znečišťováním ovzduší, způsobeným provozem mobilních zdrojů však upravují jiné právní předpisy technického charakteru, např. neustále se zpřísňující předpisy technického zaměření pro výrobce spalovacích motorů vozidel a emisní limity pro uvádění nových motorových vozidel do provozu apod.

Při zohlednění předpokládané četnosti osobních vozidel, která budou uzavřené parkoviště řešené záměrem RPP využívat, lze produkci sledovatelných znečišťujících látek odhadem stanovit jako velmi nízkou (řádově se bude jednat pouze o kg za rok).

Vzhledem k charakteru a účelu záměru RPP dojde po jeho zprovoznění pouze k místnímu přesměrování provozu již registrovaných osobních motorových vozidel, k vzniku nových mobilních zdrojů a nové příspěvkové produkce emisí do ovzduší nedojde.

##### *Období výstavby*

*V přechodném období výstavby záměru RPP může zdroje znečišťování ovzduší tvořit průběh stavebních prací při úpravách terénu, při výstavbě komunikací a zpevněných parkovacích stání na ploše výstavby. Z hlediska možného znečištění ovzduší se bude jednat o nahodilé zdroje krátkodobého charakteru, především tuhých znečišťujících látek (prach), vznikajících při uvedených stavebních činnostech. Množství produkovaného prachu z provádění těchto prací nelze přesně kvantifikovat, tyto nahodilé zdroje bude nutné eliminovat v závislosti na charakteru prací, na vlhkosti zpracovávaných substrátů, na klimatických podmínkách atd. Při provádění těchto prací je nutné udržovat zeminu vazkou a v prostoru staveniště kropením povrchů zamezit vzniku sekundární prašnosti při pojezdech vozidel atd.*

*Dalšími nepodstatnými zdroji znečišťování ovzduší v období výstavby bude provoz stavebních strojů, nákladních vozidel a dalších mechanismů. Rovněž tyto zdroje je nutné považovat za nahodilé a bez možnosti přesnějšího stanovení produkce emisí. Produkci emisí pak lze klasifikovat jako málo významnou a prakticky nesledovatelnou.*

*Z hlediska kvality ovzduší bude působení z období výstavby dočasné, krátkodobé, přesně nedefinovatelné a při dodržení uvedených zásad a správně prováděných postupů prací i bez podstatných vlivů na znečištění ovzduší území sledované lokality.*

#### 3.3.2. Vody (množství odpadních vod a jejich znečištění)

##### **Splaškové vody**

Splaškové vody nebudou záměrem RPP produkovány.

##### **Dešťové vody**

Předpokládaná bilance dešťových vod záměru RPP je stanovena projektantem následovně:

Parkoviště	Plocha	Srážky	Koeficient	Množství
Stávající	cca 0,17 ha	135 l.s <sup>-1</sup> .ha <sup>-1</sup>	0,8	18,36 l.s <sup>-1</sup>
Po rozšíření v 1 části	cca 0,0750 ha	135 l.s <sup>-1</sup> .ha <sup>-1</sup>	0,6	6,08 l.s <sup>-1</sup>
	cca 0,0881 ha	135 l.s <sup>-1</sup> .ha <sup>-1</sup>	0,3	3,57 l.s <sup>-1</sup>
Po rozšíření v 2 části	cca 0,34 ha	135 l.s <sup>-1</sup> .ha <sup>-1</sup>	0,8	36,72 l.s <sup>-1</sup>

Záměr RPP bude umístěn v lokalitě, která se nachází mimo dosah stávající kanalizační sítě.

Zpevněné plochy budou odvodněny pomocí žlabů a vpustí do dešťové kanalizace, která bude položena v pásch kameniva umístěných podél parkovacích stání. Dešťové vody z ploch budou odvedeny do vsakovacího šterkového prostoru v zeleném pásu vedle parkoviště. Prostor je navržen s dostatečnou rezervou na zachycení přívalové deště. Voda, která nebude zachycena do šterku, bude odvedena stávající uliční vpustí v nejnižším místě parkoviště. Parkoviště bude uzavřené pro veřejnost. Na parkovišti budou parkovat pouze osobní vozidla v dobrém technickém stavu. Vlastník parkoviště bude zodpovídat za dokonalý stav vozidel z důvodu úkapů oleje.

Pro bezproblémový odvod dešťových vod doporučujeme navrhovanou polohu vsakovacího systému ověřit hydrogeologickým průzkumem.

#### Období výstavby

Z vlastního období výstavby záměru RPP není předpokládána žádná produkce odpadních vod z prováděných stavebních činností, stabilní výroby stavebních hmot nebudou zřizovány.

Po doby výstavby budou mít pracovníci zajišťující výstavbu záměru RPP k dispozici odpovídající sanitární zázemí, např. mobilní hygienicko-sanitární zařízení.

### 3.3.3. Odpady (kategorizace a množství odpadů)

Ve smyslu platného zákona č.185/2001 Sb. o odpadech, je odpad každá movitá věc, které se osoba zbavuje nebo má úmysl nebo povinnost se jí zbavit a přísluší do některé ze skupin odpadů uvedených v příloze č. 1 zákona.

Z tohoto pohledu bude produkce odpadů z provozování záměru RPP, jak z hlediska množství tak druhové skladby velmi nízká. Předpokládat lze pouze vznik odpadů z úklidu zpevněných ploch, případně údržby zařízení veřejného osvětlení parkoviště. Produkce odpadů je stanovena odhadem následovně.

Zatřídění odpadů			Místo produkce	Doporučené zneškodnění	Orientační množství t.r <sup>-1</sup>
200121	Zařivky a jiný odpad obsahující rtuť	kat. N	Údržba umělého osvětlení	Oprávněnou osobou	5 ks
200201	Biologicky rozložitelný odpad	kat. O	Údržba ploch	Kompostárna	1,0
200303	Uliční smetky	kat. O	Údržba ploch	Oprávněnou osobou	0,5

Do odvozu budou odpady ukládány do vhodných uzavřených přepravních nádob (např. kontejnery, popelnice apod.).

Zařivky budou ukládány v původních obalech do uzavřených skladů, rovněž další odpady mající nebezpečné vlastnosti budou ukládány v uzavřených nádobách na zabezpečených místech. Zneškodnění těchto odpadů bude zajišťováno oprávněnou osobou na základě smluvního vztahu.

V případě vzniku nepředpokládaného druhu odpadu bude provedeno jeho zatřídění dle legislativy platné v době vzniku odpadu a bude určeno jeho zákonné zneškodnění oprávněnou osobou.

Upřesnění produkce odpadů musí být zpracováno v průběhu provozování záměru RPP, v souladu s požadavky zákona č. 185/2001 Sb. a dalších prováděcích předpisů platných v oblasti odpadového hospodářství (vyhlášky MŽP č. 381 a 383/2001 Sb.).

Při dodržování předpisů stanovených požadavků není předpoklad, že u provozování záměru ROPP dojde k vzniku kolizí v oblasti odpadového hospodářství.

**Období výstavby**

Skrytá humózní zemina bude využita dle stanovení podmínek orgánem ochrany ZPF (viz kopie v části 3.2.1).

Vlastní výstavba záměru RPP bude provedena dodavatelským způsobem, na základě výběrového řízení. Smlouva uzavřená s dodavatelem stavebních prací bude zahrnovat i požadavky na sledování vznikajících odpadů z činností výstavby (především nebezpečných odpadů jako např. 150202 znečištěné absorpční prostředky, 160121 nebezpečné součástky, 170503 zemina a kamení obsahující nebezpečné látky apod., k jejichž vzniku může dojít při poruchách stavebních mechanismů v průběhu výstavby) a na způsob zneškodnění odpadů dodavatelem do ukončení prací. Výkazy o množství a doklady o způsobu zneškodnění odpadů budou předávány investorovi v termínu ukončení prací.

Investorem budou vytvořeny potřebné prostorové i organizační podmínky na vyznačeném staveništi pro možné shromažďování odpadů z období výstavby.

### 3.3.4. Ostatní (rizika havárií vzhledem k navrženému použití látek a technologií, hluk a vibrace)

**Rizika havárií**

Stavba záměru RPP je navržena v souladu s vyhláškou Ministerstva pro místní rozvoj č. 268/2009 Sb. o technických požadavcích na stavby. Možnost vzniku havárie, s možným negativním dopadem na sledované složky životního prostředí, je u provozování druhu stavby záměru RPP málo pravděpodobné a při běžném užívání prakticky vyloučeno.

**Období výstavby**

Z období výstavby záměru RPP se rovněž rizika vzniku havárií s možnými dopady na životní prostředí nepředpokládají.

**Příspěvková hluková zátěž venkovního prostoru**

Podle platné legislativy se požadavky z hlediska ochrany před nepříznivými účinky hluku na zdraví vztahují pouze na chráněné venkovní prostory, které jsou definovány zákonem č. 258/2000 Sb. o ochraně veřejného zdraví v platném znění. Pro tyto chráněné venkovní prostory se stanovují hygienické limity hluku, jejichž hodnoty určuje prováděcí předpis k zákonu, kterým je nařízení vlády č. 272/2011 Sb. o ochraně zdraví před nepříznivými účinky hluku a vibrací.

Předpokládaný provozní hluk záměru RPP (provoz vozidel na uzavřeném parkovišti) bude z hlediska citovaných ustanovení platného prováděcího předpisu pro chráněný venkovní prostor na okolním území tvořit zdroj hluku určený jako hluk na účelových komunikacích. Pro chráněný venkovní prostor staveb na okolním území pak lze hygienický limit hluku stanovit následovně:

Hygienický limit hluku (v ekvivalentní hladině akustického tlaku A + korekce<sup>1)</sup> dle části A přílohy č. 3):

Chráněný venkovní prostor ostatních staveb a chráněný ostatní venkovní prostor (korekce<sup>1)</sup> + 0 dB)

Denní doba 6.00 až 22.00 h  $L_{Aeq\ 8h} = 50$  dB

Noční doba 22.00 až 6.00 h  $L_{Aeq\ 1h} = 40$  dB pro chráněný venkovní prostor staveb

$L_{Aeq\ 1h} = 50$  dB pro chráněný venkovní prostor

Podle projektantem provedeného odhadu bude po úplném dokončení parkoviště (kapacita 368 parkovacích stání) počet příjezdů a odjezdů osobních vozidel zaměstnanců v denní době (06:00 až 22:00 h) cca 1220, v noční době (22:00 až 06:00 h) 520.

Hlavní a nejvíce obsazená pracovní směna je od 6:00 h do 14:00 h, další výměna pracovníků je v 18:00 h a potom ve 22:00 h, a od 6:00 se cyklus opakuje.

Pro posouzení provozního hluku z parkoviště je uvažováno v denní době (časový úsek 8

souvislých a na sebe navazujících nejhlučnějších hodin) s počtem 950 příjezdů a odjezdů osobních vozidel zaměstnanců, v noční době (časový úsek 1 nejhlučnější hodiny) s počtem 350 příjezdů a odjezdů osobních vozidel zaměstnanců.

Pokladem pro ověření stávající situace zástavby na okolním území záměru RPP jsou údaje z katastru nemovitostí dostupné na internetových stránkách [www.cuzk.cz](http://www.cuzk.cz).

Nejbližší stávající stavby pro bydlení na ulici Chelčického, se nachází směrem přibližně na SV za tělesem Českých drah, ve vzdálenosti cca 400 m od severní hranice pozemku pro umístění záměru RPP. Dalšími nejbližšími stavbami pro bydlení jsou stavby v městské části Radonín, které se nachází směrem přibližně na JZ ve vzdálenosti cca 750 m od jižní hranice pozemku pro umístění záměru RPP.

Podle katastru nemovitostí jsou stavby a pozemky v bližším okolí záměru RPP využívány k jiným účelům, jejich venkovní prostor nemá určenou ochranu před vlivy hluku a hygienické limity hluku zde nejsou stanoveny.

Předpokládané hlukové příspěvkové působení z provozování mobilních zdrojů záměru RPP na okolní nejbližší chráněné venkovní prostory staveb je posouzeno podle shora specifikovaného odhadu celkové četnosti využití parkovacích stání osobními vozidly zaměstnanců.

Posouzení příspěvkových vlivů hluku z provozu osobních vozidel na ploše parkoviště je provedeno výpočtem podle zásad a postupů publikovaných v odborném periodiku MŽP Planeta č. 2/2005 – Novela metodiky pro výpočet hluku ze silniční dopravy.

Při shora specifikovaných počtech jízd vychází hodnota pomocné výpočtové veličiny  $Y_{PL}$  (ekvivalentní hladina akustického tlaku ve vzdálenosti 7,5 m od osy fiktivní komunikace parkovací plochy):

V denní době  $Y_{PL-D} = 64,6$  dB

V noční době  $Y_{PL-N} = 63,8$  dB

Hodnoty útlumu hluku k nejbližším stavbám pro bydlení s chráněným venkovním prostorem staveb ve vzdálenosti cca 400 m od severní hranice parkoviště (stavby u ulice Chelčického) a ve vzdálenosti cca 750 m od jižní hranice parkoviště (stavby v městské části Radonín).

$U_{400m} =$  cca 35 dB

$U_{750m} =$  cca 39 dB

Při zohlednění vlivu útlumu hluku bude mít předpokládané hlukové příspěvkové působení z provozování mobilních zdrojů záměru RPP v chráněném venkovním prostoru sledovaných staveb hodnoty:

Stavby u ulice Chelčického

V denní době  $L_{Aeq\ 8h} = 29,6$  dB, v noční době  $L_{Aeq\ 1h} = 28,8$  dB.

Stavby v městské části Radonín

V denní době  $L_{Aeq\ 8h} = 25,6$  dB, v noční době  $L_{Aeq\ 1h} = 24,8$  dB.

Provedenými kontrolními výpočty je zjištěno, že předpokládané hlukové příspěvkové ovlivnění chráněného venkovního prostoru nejbližších staveb je ve všech případech a obou denních dobách významně nižší než jsou stanovené hodnoty hygienického limitu hluku pro denní dobu  $L_{Aeq\ 8h} = 50$  dB i pro noční dobu  $L_{Aeq\ 1h} = 40$  dB a nejbližší stavby pro bydlení budou prokazatelně mimo významnější hlukový dosah mobilních zdrojů hluku záměru RPP.

Vlastní záměr RPP tedy bude prokazatelně podlimitním zdrojem hluku ve vztahu k okolnímu chráněnému venkovnímu prostoru a jeho hlukové působení bude vyhovující i z hlediska požadavků stanovených platnými předpisy na ochranu veřejného zdraví.

#### Období výstavby

*K objektivnímu výpočtovému vyhodnocení hlukových vlivů z období výstavby záměru RPP (stavební činnosti a stavební doprava) není v této fázi dostatek konkrétních údajů. Přes tyto okolnosti lze pro maximální snížení hlukového ovlivnění okolního venkovního prostoru ze stavebních činností doporučit dodržení následujících zásad:*

*- veškeré stavební činnosti s předpokladem významnějšího hlukového působení na okolí budou*

prováděny v pracovních dnech a pouze v denní době se zahájením po 07 h a s ukončením před 21 h (hodnota hygienického limitu hluku  $L_{Aeq,s} = 65$  dB),

- bude určen zodpovědný pracovník firmy provádějící výstavbu za provádění stavebních prací a jeho jméno včetně kontaktů, bude vyvěšeno na veřejnosti přístupném místě,

- termín i zajištění průběhu stavebních prací bude oznámen a projednán s příslušným odborem orgánu ochrany veřejného zdraví,

- organizací prací, personálním a technickým vybavením bude na maximum zkrácen průběh provádění hlukově významných stavebních činností,

- pro stavební práce budou používána pouze zařízení a nářadí v bezvadném technickém stavu.

Při dodržení těchto zásad bude realizace výstavby záměru RPP, navržená v zastavitelném území města Žďár nad Sázavou s funkčním využitím označeným: V – plochy pro výrobní aktivity (Vp – průmyslové podniky, kapacitní sklady), z hlediska hlukové zátěže ze stavebních činností pro nejbližší okolní chráněný venkovní prostor staveb podlimitní a pro jejich obyvatele únosná.

### **Vibrace**

Záměr RPP nebude obsahovat žádná zařízení, která by způsobovala vibrace o hodnotách a ve frekvencích překračujících povolené limitní hodnoty, které jsou stanoveny z hlediska ochrany veřejného zdraví nebo z hlediska vlivů na stabilitu a trvanlivost stavebních objektů.

#### *Období výstavby*

Pro období výstavby není rovněž pravděpodobné ani reálné, že z průběhu prováděných stavebních činností záměru RPP bude docházet k nadlimitnímu působení vibrací na nejbližší okolní zástavbu.

### **Záření a jiné faktory**

Ve stavbě záměru RPP nebudou instalována ani provozována žádná zařízení, která jsou zdrojem nebezpečných složek záření nebo jiných faktorů.

#### *Období výstavby*

V období výstavby záměru RPP se záření ani jiné nebezpečné faktory rovněž nebudou vyskytovat.

### **ÚDAJE O VÝSTUPECH - shrnutí**

Pro provozování záměru RPP lze vyvolané výstupy shrnout následovně:

**Ochrana ovzduší** – kategorizované plošné ani stacionární zdroje znečišťování ovzduší záměr RPP nebude obsahovat. Mobilní zdroje (osobní vozidla zaměstnanců) budou vykazovat nízká množství sledovaných znečišťujících látek, proto je předpokládáno nepodstatné příspěvkové působení na znečištění ovzduší pouze místního dosahu v bezprostředním okolí záměru RPP a bez reálného předpokladu překračování vyhlášených imisních limitů pro ochranu zdraví lidí.

**Ochrana vod** – splaškové vody nebudou záměrem RPP produkovány. Dešťové vody ze zpevněných ploch záměru RPP budou odváděny dešťovou kanalizací do štěrkového vsakovacího systému, který bude umístěn v zatravněné ploše rozšířeného parkoviště. Navržené řešení bude v souladu s požadavky zákona č. 241/2001 Sb. o vodách.

**Nakládání s odpady** – produkce odpadů záměru RPP bude velmi nízká a jejich zneškodnění bude prováděno v souladu s platnými předpisy. Zneškodnění odpadů s nebezpečnými vlastnostmi bude zajišťováno oprávněnými osobami.

**Ostatní složky** – z ostatních sledovaných složek životního prostředí lze, vzhledem k charakteru a účelu záměru RPP, zmínit pouze výpočtově ověřené podlimitní příspěvkové hlukové působení z mobilních zdrojů hluku na okolní nejbližší chráněné venkovní prostory staveb.

U dalších složek životního prostředí není reálné, že působením provozních vlivů záměru RPP,



dojde k jejich negativnímu ovlivnění.

Z toho pohledu lze předpokládané a ověřené příspěvkové provozní vlivy záměru RPP posoudit jako podlimitní a vyhovující požadavkům na ochranu životního prostředí a bez reálného předpokladu ohrožení veřejného zdraví.

*Období výstavby*

Rovněž období vlastní realizace záměru RPP, kdy významnější vlivy mohou mít charakter jednorázového a přechodného místního působení (např. krátkodobé zvýšení hlukové zátěže a znečištění ovzduší na lokalitě výstavby), lze při dodržování doporučených zásad pro provádění stavebních činností posoudit z hlediska možného působení na sledované složky životního prostředí jako málo významné a pro okolí výstavby za únosné.

### **CHARAKTERISTIKA ZÁMĚRU**

**Velikost** – Záměr RPP, který je projektantem řešen v jedné variantě, odpovídá z hlediska velikosti požadavkům investora na pokrytí potřeby parkovacích stání pro osobní vozidla zaměstnanců. Navržené rozšíření kapacity parkovacích stání představuje, ve vztahu k díku bodu 10.6, kategorie II zákona, významnou změnu záměru a vyžaduje provedení zjišťovacího řízení dle §7 zákona.

**Kumulace jeho vlivů s vlivy jiných záměrů** – Jak bylo uvedeno je záměr RPP navržen k realizaci v souladu s platným ÚP v zastavitelném území města Žďár nad Sázavou s funkčním využitím označeným: V – plochy pro výrobní aktivity (*V<sub>p</sub> – průmyslové podniky, kapacitní sklady*). Při využívání rozšířené kapacity parkovacích stání, lze předpokládat kumulaci doprovodných vlivů z provozu motorových vozidel na ploše stávajícího firemního parkoviště a v okolí příjezdové trasy (silnice II/353). O připravovaných realizacích záměrů obdobného charakteru v okolí nejsou známy informace.

**Využívání přírodních zdrojů** – Výstavba záměru RPP bude vyžadovat pouze jednorázové nároky na stavební materiály i suroviny apod., jejichž zajištění bude řešeno dovozem. Vlastní provozování záměru RPP pak nebude mít žádné další požadavky na využívání přírodních zdrojů.

Jako negativní vliv realizace lze posoudit trvalý zábor půdy ZPF o výměře 0,2238 ha, pro rozšíření parkovacích ploch v 2 částech bude výměra trvalého záboru půdy ZPF činit 0,5957 ha, která je zařazená do III. třídy ochrany zemědělské půdy.

**Produkce odpadů** – Produkci odpadů v orientačně odhadnutých druzích a množstvích lze posoudit jako odpovídající velikosti a charakteru záměru RPP. Zneškodnění malých množství odpadů s nebezpečnými vlastnostmi i veškerých dalších druhů produkovaných odpadů bude zajištěno oprávněnými osobami.

Zneškodnění druhů odpadů vzniklých při výstavbě bude zajišťovat dodavatelská firma stavby záměru RPP.

**Znečišťování životního prostředí a vlivy na veřejné zdraví** – Podle objektivně ověřených vlivů na znečišťování životního prostředí (výstupy záměru RPP – znečišťování ovzduší a vod, hluková zátěž okolního venkovního prostoru, vibrace, nebezpečné složky záření, produkce odpadů apod.) jsou, vzhledem k účelu a charakteru provozování záměru RPP, reálně předpokládány pouze podlimitní příspěvkové vlivy místního dosahu.

Za této situace lze provozní působení vlastního záměru RPP ve vztahu ke stanoveným limitům pro ochranu zdraví i dalších složek životního prostředí, posoudit jako podlimitní a bez reálného předpokladu ohrožení veřejného zdraví.

**Rizika havárií zejména vzhledem k navrženému použití látek a technologií** – Při běžném užívání záměru RPP ani při jeho výstavbě nejsou rizika vzniku havarijních situací s následnými negativními dopady na složky životního prostředí předpokládána.

## 4. ČÁST C – ÚDAJE O STAVU ŽIVOTNÍHO PROSTŘEDÍ V DOTČENÉM ÚZEMÍ

Záměr RPP je vzhledem k charakteru i k požadavkům na realizaci, nenáročnou a jednoduchou stavbou, která bude sloužit pro zabezpečené parkování osobních vozidel vymezenému okruhu uživatelů – zaměstnanci fy. Hettich a.s. Charakteru stavby odpovídají velmi nízké nároky z hlediska posuzovaných vstupních požadavků, rovněž jako velmi nízké a s minimálním možným dosahem jsou také posouzeny vlivy na sledované složky životního prostředí. Výsledky provedených zjištění jsou obsaženy v předcházející části B.

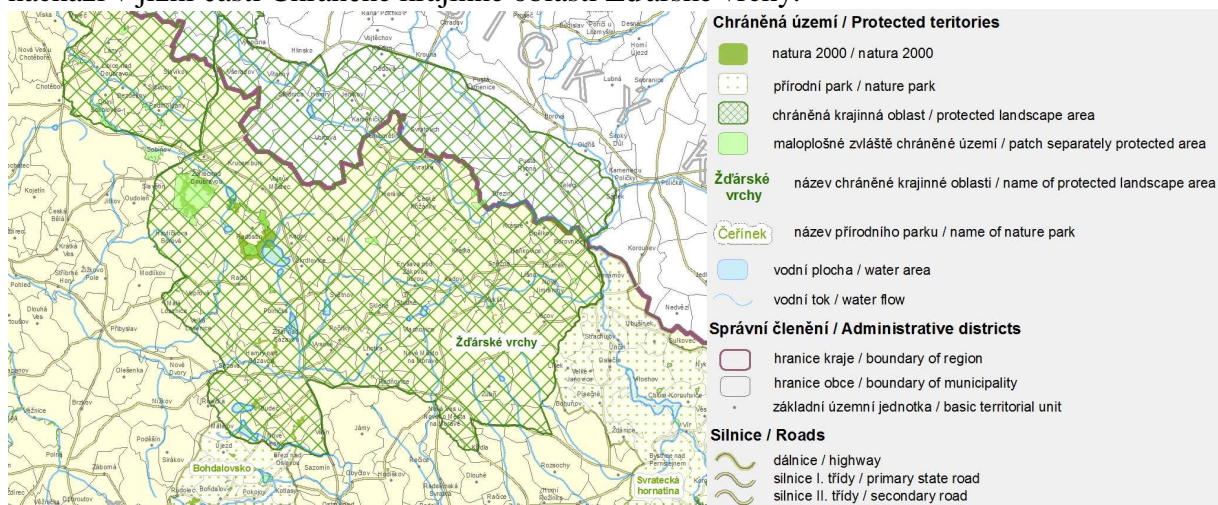
**Vymezení dotčeného území výstavbou záměru RPP** - Vzhledem k reálně zjištěným skutečnostem je v této části výčet nejzávažnějších environmentálních charakteristik i charakteristik stavu složek životního prostředí pravděpodobně ovlivněných, maximálně zestručněn a zúžen pouze na lokalitu vlastní výstavby záměru, která v případě záměru RPP může představovat dotčené území.

### 4.1. VÝČET NEJZÁVAŽNĚJŠÍCH ENVIROMENTÁLNÍCH CHARAKTERISTIK DOTČENÉHO ÚZEMÍ

Ve vztahu k takto reálně vymezenému dotčenému území pro realizaci záměru RPP, lze některé environmentální charakteristiky stručně posoudit následovně.

*Geologická, geomorfologická a hydrogeologická charakteristika, včetně zdrojů nerostů a podzemních vod, území pro zvláštní zásahy do zemské kůry a poddolovaných území*

Velká část území města Žďár nad Sázavou, včetně dotčeného území výstavby záměru RPP, se nachází v jižní části Chráněné krajinné oblasti Žďárské vrchy.



Rozloha CHKO činí 70 940 ha, z toho 46 % zaujímají lesy, zastoupené zejména ve vyšší centrální části území, 44 % tvoří zemědělský půdní fond, 1,9 % vodní plochy, 0,9 % zastavěné plochy a 5,5 % ostatní plochy. CHKO se rozkládá v nadmořských výškách od 490 do 836,3 m (nejvyšší vrchol Devět skal).

Dotčené území výstavbou záměru RPP se nachází ve IV. zóně odstupňované ochrany přírody CHKO a nevztahují se k němu podmínky stanovené pro zóny I. až III. CHKO.

Geologickou stavbu území CHKO tvoří horniny na styku několika geologických jednotek severovýchodního okraje centrální části Českého masivu, konsolidovaných koncem paleozoika variským vrásněním. Náleží ke stráženeckému moldanubiku, budovanému silimaniticko-biotitickými migmatitizovanými a granitizovanými pararulami. V nich jsou obsaženy vložky muskovitických a dvojslídých ortorul s pruhy amfibolitů, řídkěji čočkovitá tělesa krystalických vápenců (v okolí Žďáru nad Sázavou a Studnic), výskyty serpentinitů (Tři Studně a Sklené) a vzácně i kvarcitů a skartů (Budeč). Podél železnohorského zlomu zasahuje až k Velkému Dářku od severozápadu výběžek Dlouhé meze tvořený sedimenty České křídové tabule. Starší cenomanské písčité sedimenty jsou zde překryty souvrstvím vápnitých pískovců, jílovců a

slínovců spodního turonu. Na západním okraji oblasti vznikl v místech křížení zlomů ranský masiv s hlubinnými vyvřelinami peridotitů, troktolitů, olivinických a pyroxenických gaber, amfibolických dioritů a granodioritů. V dalším geologickém vývoji byl ráz oblasti formován ve starším kvartéru (pleistocénu) mrazovým zvětráváním skalních masivů, při němž byly rozpadlé bloky hornin pomalu unášeny kongeliflukcí po svazích a hromaděny v podobě hlinitokamenitých sedimentů nebo kamenných moří. V období mladšího kvartéru (holocénu) byly vytvořeny nivy v údolích řek a vznikla rašeliniště (oblast Velkého Dářka, okolí Košinova, Krejcaru, Veselská nížina a.j.).

Na ploše dotčeného území ani v jeho okolí nejsou evidovány žádné zdroje nerostných surovin ani jiných přírodních zdrojů, území není náchylné k erozi ani ke vzniku sesuvných jevů. Dotčené území neleží v seismické oblasti, v těchto podmínkách není nutné zabezpečovat stavby před účinky seismických sil.

Dotčené území není poddolováno, nenachází se zde dobývací prostory ani chráněná ložisková území.

Z hlediska geomorfologického členění ČR území leží v Česko-moravské soustavě a v podsoustavě Českomoravské vrchoviny. Z detailnějšího členění pak přísluší území k Bítýšské vrchovině, která je podcelkem Křižanovské vrchoviny. Georeliéf terénu je zde pouze mírně zvlněný a jeho nadmořská výška se pohybuje okolo 580 m n.m.

Podle vodohospodářského členění ČR sledovaná oblast přísluší do hlavního povodí 1-00-00 řeky Labe a jeho dílčího povodí 1-09-01 Sázava po Želivku. Při detailním členění je lokalita umístěna v drobném povodí 1-09-01-007 Sázava od potoka Staviště po Rejsnarku s plochou 15,662 km<sup>2</sup> a s lesnatostí 20 %. Nejbližším povrchovým vodním tokem je potok Šabrava, který protéká ve vzdálenosti cca 200 m jižně od lokality výstavby. Ve smyslu vyhlášky MZe č. 470/2001 Sb. však nejde o významný vodní tok, který by vyžadoval zvláštní správu. V blízkosti lokality výstavby záměru jsou na potoce vybudovány rybníky Kamenný a Radonínský. Dotčeným územím neprotéká žádný trvalý ani občasný povrchový tok, nenachází se zde žádná vodní plocha, prameniště nebo trvalý mokřad, nejsou zde žádné zdroje podzemních vod, nezasahuje sem PHO jiných zdrojů určených k veřejnému nebo individuálnímu zásobování pitnou vodou.

Plocha staveniště záměru RPP se nenachází v záplavovém území.

*Údaje o ochranných pásmech a hranicích chráněných území dotčených výstavbou se zvláštním zřetelem na stavby, které jsou kulturními památkami nebo nejsou kulturními památkami, ale jsou v památkových rezervacích nebo památkových zónách a s uvedením způsobu jejich ochrany*

Ochranná pásma a hranice chráněných území staveb, které jsou kulturními památkami do plochy výstavby záměru RPP nezasahují, nebudou zasaženy ani v průběhu výstavby.

#### *Ochrana půd*

Na ploše výstavby záměru RPP se nachází pozemek, který jsou součástí půd ZPF. Zájmy ochrany půd ZPF budou dotčeny trvalým zábořem orné půdy o výměře v 1 části 0,2238 ha, pro rozšíření parkovacích ploch v 2 části bude výměra trvalého zábořu půdy ZPF činit 0,5957 ha.

K dotčení zájmů ochrany pozemků patřící k PUPFL nedojde.

#### *Ochrana přírody*

V dotčeném území výstavbou záměru RPP ani v navazujícím okolí není, ve smyslu zákona č. 114/1992 Sb. o ochraně přírody v platném znění, vyhlášeno žádné chráněné území ani se zde nenachází žádný významný krajinný prvek, přírodní park, apod. Zájmy ochrany přírodu nebudou výstavbou záměru RPP dotčeny.

#### *Další zájmy ochrany*

Charakter dotčeného území výstavbou záměru RPP i jeho okolí je pozměněn lidskou činností (zemědělská činnost, pozemní komunikace apod.). Vzhledem ke způsobu využívání celé plochy pro výstavbu záměru RPP k zemědělským účelům a k jejímu současnému stavu lze reálně předpokládat, že stará ekologická zátěž půd nebo kontaminace půd se na tomto území

nebude vyskytovat a ze sanací půd před výstavbou záměru RPP není nutné uvažovat.

Z hlediska flóry není na dotčeném území výstavbou záměru RPP reálný předpoklad zastoupení a výskytu chráněných druhů rostlin. Z hlediska fauny zde bude možné zastoupení běžných čeledí ptactva, drobných obratlovců a savců, typických pro zemědělsky využívaná území.

Trvalý výskyt chráněných druhů a čeledí flóry ani fauny na dotčeném území výstavbou záměru RPP je velmi nepravděpodobný a není zde ani předpokládán.

Na dotčeném území nejsou známé archeologicky významné lokality, přesto je upozorněno na povinnost nahlásit případné archeologické nálezy a dodržení dalších postupů dle zákona č. 20/1987 Sb. v platném znění, při provádění výkopových prací.

#### *Ochrana ÚSES*

Na místě výstavby záměru RPP se nenachází žádné prvky tvořící součásti ÚSES, vlastní výstavba záměru rovněž nebude zasahovat do žádného z těchto prvků.

#### *NATURA 2000*

Do dotčeného území výstavbou záměru RPP ani do jeho širšího okolí, nezasahuje žádná vyhlášená nebo navržená ptáččí oblast ani žádná vyhlášená nebo navržená evropsky významná lokalita soustavy Natura 2000. Tyto zájmy nebudou výstavbou záměru RPP nijak dotčeny (viz doložené stanovisko – Správa CHKO Žďárské vrchy).

## **4.2. STRUČNÁ CHARAKTERISTIKA STAVU SLOŽEK ŽIVOTNÍHO PROSTŘEDÍ V DOTČENÉM ÚZEMÍ, KTERÉ BUDOU PRAVDĚPODOBNĚ VÝZNAMNĚ OVLIVNĚNY**

Ve vztahu k umístění dotčeného území (plocha pozemku výstavby a jeho bezprostředního okolí), k reálně předpokládanému nevýznamnému působení záměru RPP pouze s místním dosahem a k vyhodnoceným environmentálním charakteristikám dotčeného území, lze při provozování záměru RPP předpokládat pouze částečné a nepodstatné ovlivnění stávajícího stavu v oblasti znečištění ovzduší, popřípadě hlukové zátěže venkovního prostoru, způsobené provozem osobních vozidel uživatelů parkoviště.

Stávající stav těchto složek životního prostředí v dotčeném území je posouzen podle dostupných podkladových materiálů k této problematice.

Z hlediska ostatních sledovaných a posuzovaných složek životního prostředí se bude jednat pouze o jednorázové vlivy (např. odnětí půdy ze ZPF, potřeby stavebních surovin a materiálů pro výstavbu apod.), bez delšího časového působení.

Záměr RPP bude realizován na pozemku ve vlastnictví investora a jeho výstavba je v souladu s platným Územním plánem města Žďár nad Sázavou.

Podle uvedených skutečností lze dotčené území pro výstavbou záměru RPP z hledisek environmentálních charakteristik posoudit jako území pozměněné lidskou činností. Na dotčeném území nejsou předpokládány žádné skutečnosti významné pro ochranu sledovaných složek životního prostředí nebo jiné extrémní poměry, které by mohly mít podstatný vliv a byly důvodem pro zamítnutí realizace výstavby záměru RPP na určeném pozemku.

Stav složek životního prostředí na vymezeném dotčeném území, které mohou být částečně ovlivněny provozováním záměru RPP, lze podle dostupných údajů stručně charakterizovat následovně.

### **4.2.1. Stávající stav znečištění ovzduší**

*Klimatické poměry* – na dotčeném území jsou určeny zeměpisnou a výškovou polohou, reliéfem krajiny, srážkovými i větrnými poměry atd. Základní údaje o dotčeném území jsou čerpány ze zpracované rajonizace klimatických oblastí (E. Quitt - Klimatické oblasti Československa 1971). Podle tohoto podkladu celé území města Žďár nad Sázavou i jeho okolí patří do mírně teplé podoblasti MT 3, která je charakterizována krátkým, mírně chladným a mírně vlhkým létem, krátkými přechodnými obdobími, s mírným jarem i podzimem a normálně dlouhou a suchou zimou s normálními teplotami a s normálně dlouhou sněhovou pokrývkou.

Klimatická podoblast MT 3 je dále charakterizována následujícími dlouhodobými průměrnými klimatickými údaji.

Údaj	MT 3
Počet letních dnů	20 – 30
Počet dnů s průměrnou teplotou nad 10° C	120 – 140
Počet mrazivých dnů	130 – 160
Počet ledových dnů	40 – 50
Průměrná teplota v lednu	-3 až -4
Průměrná teplota v červenci	16 až 17
Průměrná teplota v dubnu	6 až 7
Průměrná teplota v říjnu	6 až 7
Průměrný počet dnů se srážkami nad 1 mm	110 – 120
Srážkový úhrn ve vegetačním období	350 – 450
Srážkový úhrn v zimním období	250 – 300
Počet dnů se sněhovou pokrývkou	60 – 100
Počet dnů zamračených	120 – 150
Počet dnů jasných	40 – 50

*Rozptylové podmínky* – při zohlednění charakteristiky terénu, lze dotčené území posoudit jako dobře provětrávané a s příznivými rozptylovými podmínkami.

*Úroveň znečištění ovzduší* – je nad konkrétním územím dána zjištěními hmotnostními koncentracemi sledovaných látek (měřením nebo modelováním). Situace stavu znečištění vnějšího ovzduší je objektivně vyhodnocována z dlouhodobě prováděných měření imisních koncentrací sledovaných látek. Pro tyto účely je na území ČR provozována síť měřících stanic kvality ovzduší automatizovaného systému a manuálního systému. Tyto stanice jsou rozmístěny především v oblastech se zhoršenou kvalitou ovzduší.

Výsledky dlouhodobých měření imisí jsou pak zpracovány Českým hydrometeorologickým ústavem Praha - Úsek ochrany čistoty ovzduší. Tabele i mapové výstupy imisního znečištění pro území ČR jsou publikovány na [www.chmi.cz](http://www.chmi.cz).

#### Posouzení místní situace znečištění ovzduší

Konkrétně na území města Žďár nad Sázavou se podle tabelárních údajů ČHMÚ nachází měřící stanice kvality ovzduší AMS – JZNZA provozována ZÚ. Za rok 2010 jsou na této měřící stanici uváděny pro základní znečišťující látky následující hodnoty:

PM<sub>10</sub> – průměrné hodnoty za některé měsíce 20,3 až 26,8  $\mu\text{g}\cdot\text{m}^{-3}$ , bez průměrné roční hodnoty.

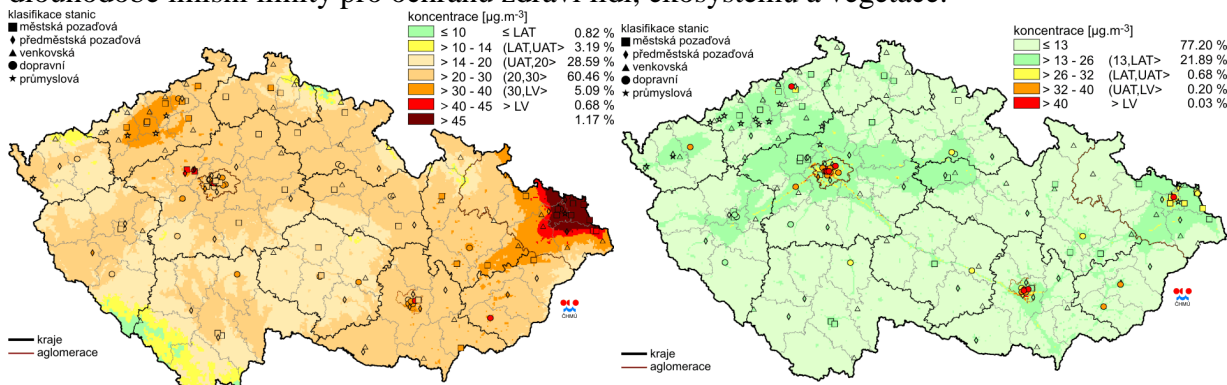
NO<sub>x</sub> – bez naměřených hodnot.

NO<sub>2</sub> – bez naměřených hodnot.

NO – bez naměřených hodnot.

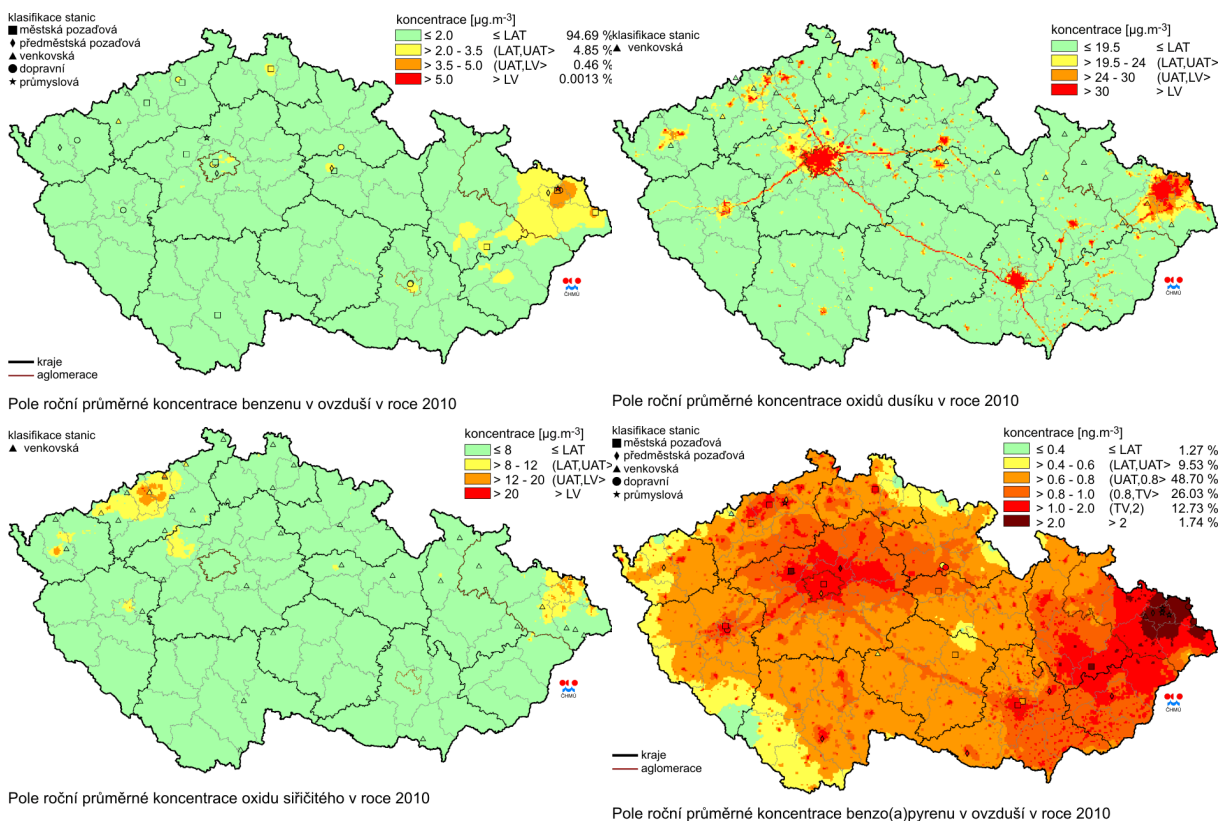
SO<sub>2</sub> – bez naměřených hodnot.

Z toho důvodu jsou pro přehledné posouzení stávajícího stavu znečištění ovzduší na dotčeném území využity zpracované imisní mapy ČR pro znečišťující látky, u kterých jsou vyhlášeny dlouhodobé imisní limity pro ochranu zdraví lidí, ekosystémů a vegetace.



Pole roční průměrné koncentrace PM<sub>10</sub> v roce 2010

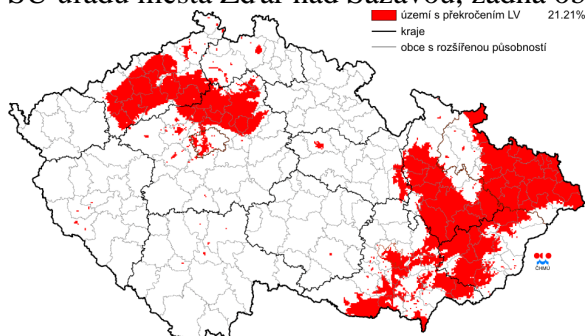
Pole roční průměrné koncentrace NO<sub>2</sub> v roce 2010



Podle imisních map za rok 2010 lze stávající stav znečištění ovzduší na dotčeném území ve městě Žďár nad Sázavou, vyjádřen v ročních průměrných koncentracích, posoudit ve vztahu k vyhlášeným imisním limitům pro ochranu zdraví lidí, ekosystémů a vegetace, následovně:

Částice PM <sub>10</sub>	stav 14 až 20 $\mu\text{g.m}^{-3}$	limit 40 $\mu\text{g.m}^{-3}$ 1 rok
Oxid dusičitý NO <sub>2</sub>	stav pod 13 $\mu\text{g.m}^{-3}$	limit 40 $\mu\text{g.m}^{-3}$ 1 rok
Benzen BZN	stav pod 2 $\mu\text{g.m}^{-3}$	limit 5 $\mu\text{g.m}^{-3}$ 1 rok
Benzo(a)pyren BaP	stav 0,6 až 0,8 $\text{ng.m}^{-3}$	limit 1 $\text{ng.m}^{-3}$ 1 rok
Oxidy dusíku NO <sub>x</sub>	stav pod 19,5 $\mu\text{g.m}^{-3}$	limit 30 $\mu\text{g.m}^{-3}$ 1 rok (vegetace)
Oxid siřičitý SO <sub>2</sub>	stav pod 8 $\mu\text{g.m}^{-3}$	limit 125 $\mu\text{g.m}^{-3}$ 24 hodin (vegetace)

Podle těchto doložených podkladů je zřejmé, že na dotčeném území ve městě Žďár nad Sázavou jsou stávající dlouhodobé průměry imisních koncentrací pro uvedené znečišťující látky významně nižší než jsou hodnoty vyhlášených imisních limitů pro ochranu zdraví lidí (vegetace). Podle shromážděných dat o znečištění ovzduší za rok 2009 a dalších určených kritérií jsou MŽP – odbor ochrany ovzduší, vymezeny oblasti se zhoršenou kvalitou ovzduší (OZKO - Věstník MŽP, částka 4/duben 2011). Pro jednotlivě hodnocené zóny je vymezení oblastí se zhoršenou kvalitou ovzduší zpracováno podle územních jednotek obvodů stavebních úřadů a vyjádřeny jsou procentem plochy územní jednotky, kde došlo k překročení imisního limitu. V hodnocené zóně Vysočina (území Kraj Vysočina) není, pro územní jednotku obvodu SÚ úřadu města Žďár nad Sázavou, žádná oblast se zhoršenou kvalitou ovzduší vymezena.



Vyznačení oblastí se zhoršenou kvalitou ovzduší vzhledem k imisním limitům pro ochranu zdraví, 2010

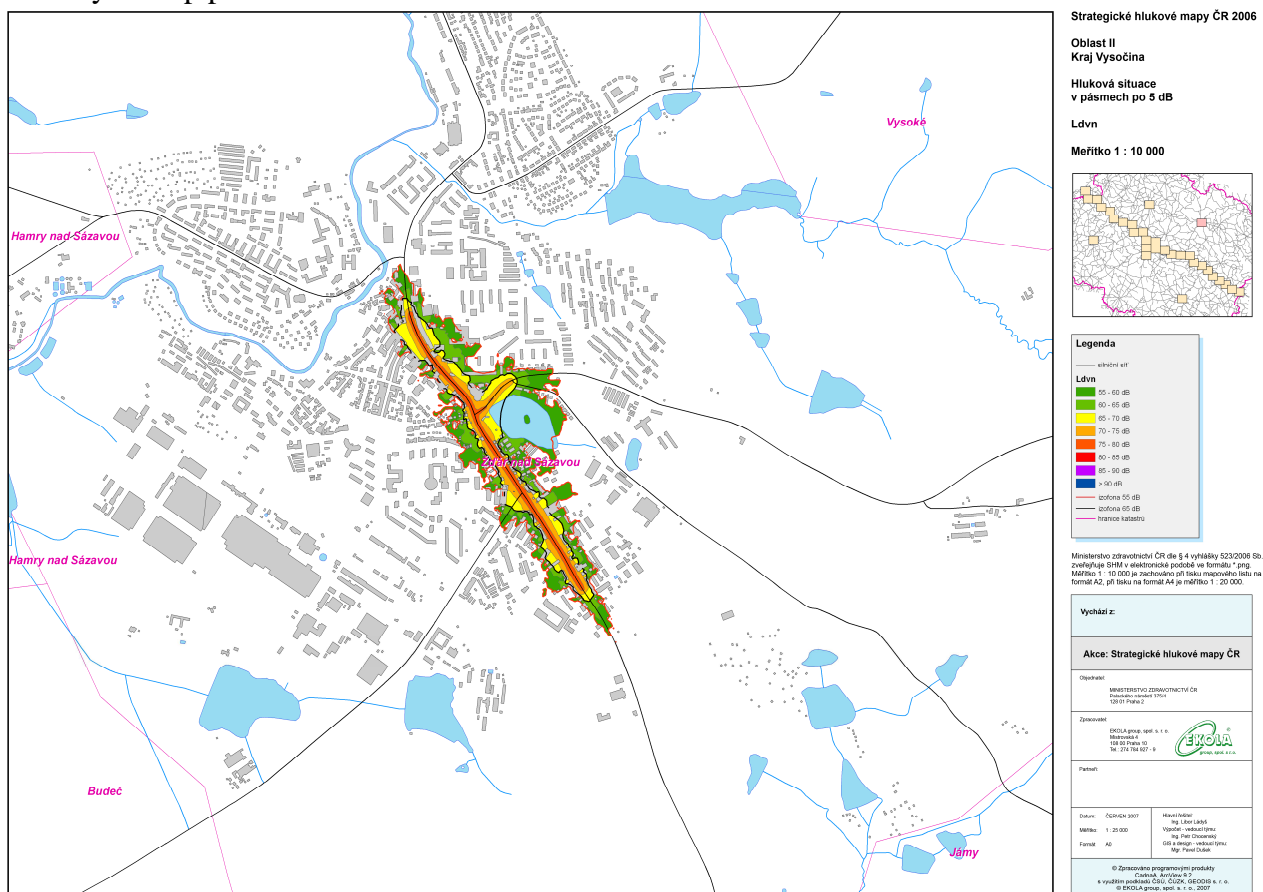
Na základě těchto podkladů je pro výslednou orientační klasifikaci znečištění ovzduší na dotčeném území ve městě Žďár nad Sázavou použita stupnice tříd z publikace „Znečištění ovzduší na území České republiky v roce 1998“, kterou vydal Český hydrometeorologický ústav Praha a kde se znečištění ovzduší dělí do 5 tříd (podle  $IH_x$ ). Stávající stav znečištění ovzduší dotčeného území ve městě Žďár nad Sázavou, je pak možné orientačně posoudit následovně:

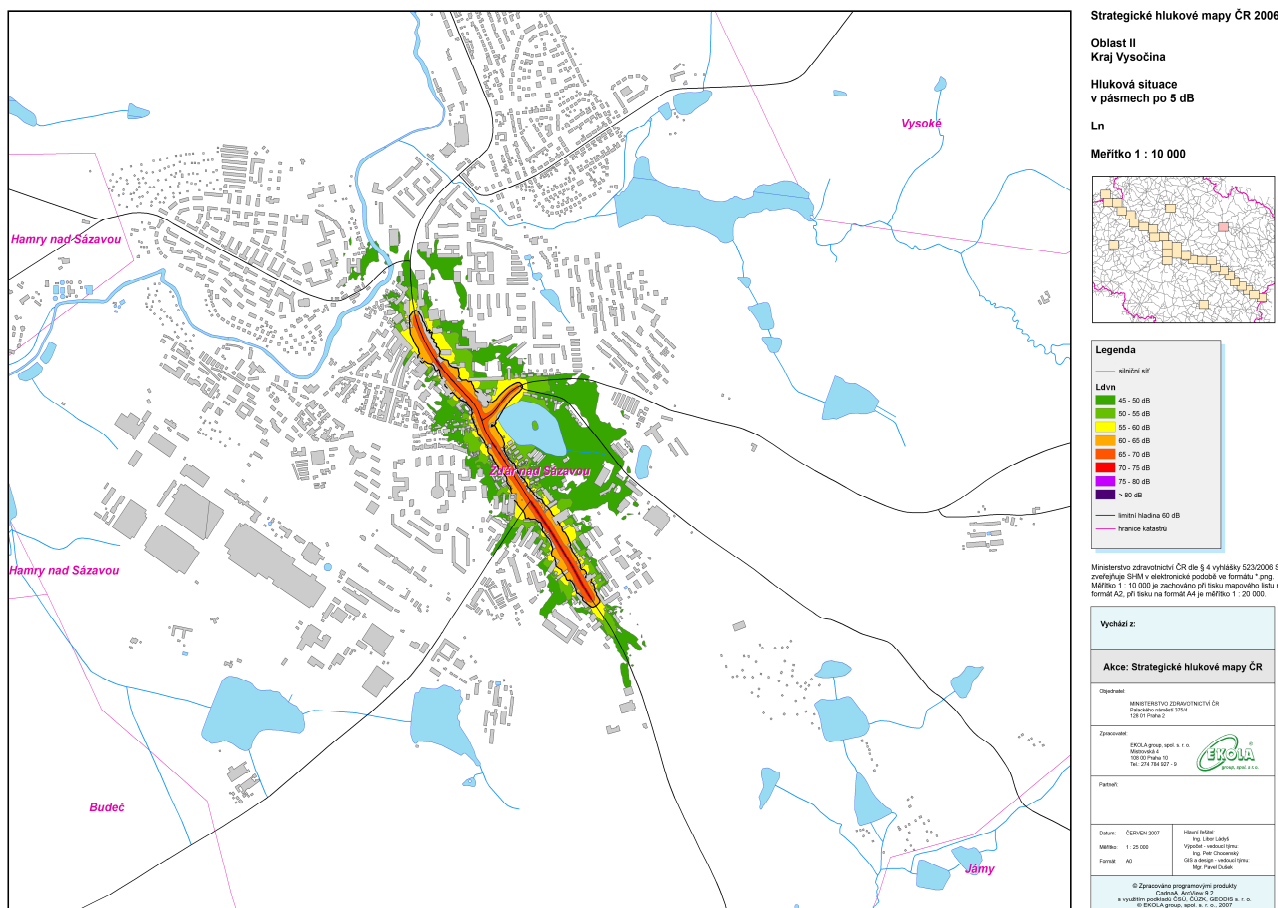
Třída I. – čisté-téměř čisté ovzduší. Tento stupeň znamená, že imisní hodnoty všech sledovaných látek jsou nejvýše rovny polovině imisních limitů  $IH_x$ .

#### 4.2.2. Stávající stav hlukové zátěže

Sledování a hodnocení stávajícího stavu hlukové zátěže venkovního prostoru není prozatím pro celé území republiky prováděno. První kroky byly vykonány zpracováním tzv. Strategických hlukových map v roce 2007 (mapy jsou k dispozici na internetových stránkách [www.mzd.cz](http://www.mzd.cz)), kdy bylo v rámci I. etapy provedeno hlukové mapování venkovního prostoru pouze pro velké městské aglomerace, určené úseky hlavních pozemních komunikací a železničních tratí a letiště Praha - Ruzyně.

Z území okresu Žďár nad Sázavou byl do tohoto hlukového mapování zahrnut pouze krátký úsek trasy silnice I/37 procházející přes centrum města Žďár nad Sázavou, viz doložené kopie hlukových map pro denní a noční dobu.





Vyhodnocené hlukové vlivy z dopravy na tomto úseku hlavní pozemní komunikace města Žďár nad Sázavou však do dotčeného území výstavbou záměru RPP nezasahují.

Pro části území mimo velké městské aglomerace a trasy hlavních dopravních staveb zahrnutých do I. etapy strategického hlukového mapování je proto nutný individuální přístup a stávající stav hlukové zátěže lze zjistit provedením měření hluku nebo při dostatečném množství vstupních podkladů výpočtovým modelováním sledovaného území.

**Posouzení místní hlukové situace**

Vzhledem k místní situaci bude pro venkovní prostor dotčeného území výstavbou záměru RPP rozhodujícím zdrojem hluk z dopravy po trase hlavní pozemní komunikace v tomto území, kterou tvoří silnice II/353. S působením významnějších trvalých stacionárních zdrojů hluku není v dotčeném území uvažováno.

Údaje o četnosti a skladbě dopravy jsou pro trasu silnice II/353 k dispozici ze sčítání dopravy ŘSD ČR z roku 2010 – viz doložená tabulka.

Sčítání dopravy 2010 (sč.úsek: 6-3370)														... význam zkratk					
Roční průměr denních intenzit dopravy														OA	NA	NS	Celkem		
RPDI - všechny dny	voz/den	LN	SN	SNP	TN	TNP	NSN	A	AK	TR	TRP	TV	O	M	SV				
		325	174	11	103	26	61	67	0	5	14	786	5 294	51	6 131				
RPDI - pracovní den (Po-Pá)	voz/den	LN	SN	SNP	TN	TNP	NSN	A	AK	TR	TRP	TV	O	M	SV				
		404	216	14	128	33	79	79	0	6	17	976	5 613	45	6 634				
RPDI - volné dny (mimo svátky)	voz/den	LN	SN	SNP	TN	TNP	NSN	A	AK	TR	TRP	TV	O	M	SV				
		128	69	3	41	7	17	38	0	2	6	311	4 496	65	4 872				
Hodinová intenzita dopravy														TV	SV				
Padesátirázová intenzita dopravy	voz/h																		
													96						748
Špičková hodinová intenzita dopravy	voz/h																		549
Těžká nákladní vozidla - TNV																	TNV		
Hodnota TNV	voz/den																		
																			572
Intenzita dopravy pro hlukové a emisní výpočty														OA	NA	NS	Celkem		
Roční průměr intenzit, den (06-18)	voz/den												4 256	588	78	4 922			
Roční průměr intenzit, večer (18-22)	voz/den												727	38	9	774			
Roční průměr intenzit, noc (22-06)	voz/den												362	62	10	434			
Emise														OA	LNA	TNA	NS	BUS	Celkem
Roční špičková hodinová intenzita dopravy	voz/h												764	46	42	14	10	876	
Koefficienty nerovnoměrnosti dopravy														alfa	beta	gamma	PS		
Koefficient nerovnoměrnosti dopravy	-													0.00	1.08	0.00	-		
Intenzita cyklistické dopravy																	C		
Cyklistická doprava	cyklo/den																		
																			135



Pro účely výpočtu hluku ze silniční dopravy jsou uváděné intenzity a skladby dopravy upraveny přečíslovacími koeficienty na rok 2012.

Četnost průjezdů vozidel – rok 2012										
Č. úseku	Označení úseku	24 hodin			Den – 16 h			Noc – 8 h		
		Σ	NA	OA	Σ	NA	OA	Σ	NA	OA
II/353 6-3370	Žďár n. Sáz. a k.z. - vyús. 3511 do Březí nad Oslavou	6454	826	5628	6015	753	5262	439	73	366

Ověření dosahu a velikosti hlukové zátěže venkovního prostoru z provozu silniční dopravy na hlavní pozemní komunikaci v území, kterou je trasa silnice II/353, je provedeno výpočtem podle zásad a postupů publikovaných v odborném periodiku MŽP Planeta č. 2/2005 – Novela metodiky pro výpočet hluku ze silniční dopravy.

Zjišťovaným hlukovým ukazatelem jsou hodnoty ekvivalentních hladin akustického tlaku ve volném venkovním prostoru od osy nejbližšího jízdního pruhu silnice II/353, které jsou vypočteny pro celou denní a celou noční dobu.

Výpočtově jsou ověřovány vzdálenosti dosahu hluku z dopravy, ve kterých jsou dosaženy hodnoty hygienických limitů hluku stanovené pro silnice II. třídy a pro místní komunikace II. třídy ( $L_{Aeq\ 16h} = 60\text{ dB}$  = denní doba,  $L_{Aeq\ 8h} = 50\text{ dB}$  = noční doba).

V souladu s materiálem „Obecný rámec – Výpočtové akustické studie, hodnocení pro účely ochrany veřejného zdraví před hlukem (Národní referenční laboratoř, 11.9.2008)“ zjištěné výsledky hlukových ukazatelů výpočtovým modelováním představují hodnoty odpovídající použité metodice i zadaným podmínkám a použití nejistoty výpočtu při jejich hodnocení není pro tento způsob zjišťování předpokládané hlukové zátěže venkovního prostoru relevantní.

Výpočty jsou provedeny pro výšku  $H = +4,0\text{ m}$  a pro pohltivý terén.

*Denní doba:*

Výpočet pomocné veličiny  $Y = 64,6\text{ dB}$  ( $L_{Aeq}$  ve vzdálenosti 7,5 m od osy nejbližšího jízdního pruhu silnice II/353).

Hodnoty hygienického limitu  $L_{Aeq\ 16h} = 60\text{ dB}$  bude dosaženo ve vzdálenosti cca 19 m od osy nejbližšího jízdního pruhu silnice II/353.

*Noční doba:*

Výpočet pomocné veličiny  $Y = 56,7\text{ dB}$  ( $L_{Aeq}$  ve vzdálenosti 7,5 m od osy nejbližšího jízdního pruhu silnice II/353).

Hodnoty hygienického limitu  $L_{Aeq\ 8h} = 50\text{ dB}$  bude dosaženo ve vzdálenosti cca 26 m od osy nejbližšího jízdního pruhu silnice II/353.

Hranice pozemku par. č. 6996/1, na kterém je navržena 1 část záměru RPP se nachází ve vzdálenosti cca 45 m od okraje vozovky silnice II/353, tedy leží prokazatelně mimo dosah nadlimitního působení hluku z dopravy na silnici II/353.

Vzhledem k tomu, že navrhovaný záměr RPP je druhem stavby, která nevyžaduje ochranu venkovního prostoru před vlivy hluku, je možné konstatovat, že zjištěná stávající hluková situace na dotčeném území nemůže být důvodem pro zamítnutí nového způsobu využití pozemku par. č. 6996/1 ani realizace navrhovaného záměru RPP. Pro navrhovaný způsob využití pozemku nebude nutná realizace žádných protihlukových opatření v okolí silnice II/353.

#### 4.2.3. Ostatní složky životního prostředí

Pro ostatní sledované složky životního prostředí není v dotčeném území ani v širším okolí předpokládáno žádné jejich významnější ovlivnění, způsobené vlastní realizací ani provozováním záměru RPP.

#### SHRNUTÍ

*Plocha pozemku par.č. 6996/1 v k.ú. Město Žďár 795232 určená pro výstavbu záměru RPP se nachází v souladu s platným Územním plánem města Žďár nad Sázavou v zastavitelném území s funkčním využitím označeným: V – plochy pro výrobní aktivity (Vp – průmyslové podniky,*

kapacitní sklady).

V okolí předmětného pozemku výstavby navrženého záměru RPP se nachází pozemky využívané jako průmyslové areály. Hlavní pozemní komunikací pro dotčené území je silnice II/353, na kterou bude napojen navržený záměr RPP a jsou na ni napojeny i sousední průmyslové areály. Podle stávajícího způsobu využívání je, dotčené území v okolí místa výstavby záměru RPP, je možné posoudit jako území významně pozměněné lidskou činností, které postupnou urbanizací ztratilo svůj původní přírodní charakter i enviromentální významnost.

Vzhledem k příznivým rozptylovým podmínkám se jedná území s nízkým stávajícím imisním znečištěním ovzduší, ve vztahu ke stávajícímu způsobu využívání pozemků na dotčeném území se rovněž nejedná o plochy vyžadující zvýšené podmínky pro ochranu venkovního prostoru před vlivy hluku.

Na základě těchto skutečností a podle předchozího vyhodnocení předpokládaných nízkých příspěvkových vlivů záměru RPP i podle stávajícího stavu sledovaných složek životního prostředí lze konstatovat, že navrhovaný způsob nového využití uvedeného pozemku pro výstavbu záměru RPP nebude mít významný negativní dopad a jeho realizace nevyvolá žádné nepřijatelné pozměnění této charakteristiky dotčeného území.

### **UMÍSTĚNÍ ZÁMĚRU**

**Dosavadní využívání území a priority jeho trvale udržitelného využívání** – Realizace záměru RPP je navržena v souladu s platným Územním plánem města Žďár nad Sázavou v zastavitelném území s funkčním využitím označeným: V – plochy pro výrobní aktivity (Vp – průmyslové podniky, kapacitní sklady).

Plochu dotčeného území výstavbou záměru RPP lze charakterizovat jako území pozměněné postupující urbanizací a vzhledem k tomuto vývoji není tato plocha perspektivní ani významná z enviromentálních hledisek. Z těchto důvodů lze konstatovat, že realizací záměru RPP nedojde k omezení trvale udržitelného využívání území ani dalších priorit, chápaných v širších územních souvislostech.

**Relativní zastoupení, kvalita a schopnost regenerace přírodních zdrojů** – V dotčeném území výstavbou záměru RPP nejsou evidovány žádné zdroje nerostných surovin ani jiných přírodních zdrojů. Vzhledem k charakteru stavby nebude mít provozování záměru RPP žádné nároky na čerpání přírodních zdrojů.

**Schopnost přírodního prostředí snášet zátěž** – Vzhledem k charakteru stavby záměru RPP, kde nejsou předpokládány žádné významné provozní nároky na přírodní zdroje ani produkce zátěží do přírodního prostředí lze konstatovat, že jeho realizace nepřinese žádnou významnější změnu ve schopnosti přírodního prostředí dotčeného území snášet zátěže proti stávajícímu stavu.

## 5. ČÁST D – ÚDAJE O VLIVECH ZÁMĚRU NA VEŘEJNÉ ZDRAVÍ A ŽIVOTNÍ PROSTŘEDÍ

### 5.1. CHARAKTERISTIKA MOŽNÝCH VLIVŮ A ODHAD JEJICH VELIKOSTI A VÝZNAMNOSTI (Z HLEDISKA PRAVDĚPODOBNOTI, DOBY TRVÁNÍ, FREKVENCE A VRATNOSTI)

Jak je zřejmé z posouzení možných vlivů i z jejich souhrnů, které byly provedeny v předcházejících částech B a C tohoto Oznámení je reálný předpoklad, že ve sledovaných složkách životního prostředí nebude z vlastního provozování záměru RPP docházet k významnějšímu negativnímu ovlivnění stávajícího stavu složek životního prostředí v dotčeném území ležícím v k.ú. Město Žďár 795232.

Vlivy s možnými dopady na zdraví, jako je znečištění ovzduší a nepříznivé účinky hluku, jsou podle výsledků provedených zjištění komentovány a posouzeny v následujících statích této části.

U ostatních složek životního prostředí nejsou vlivy s možnými dopady na veřejné zdraví u předmětného záměru RPP předpokládány.

Vzhledem k tomu, že záměr RPP bude využíván po delší časové období, lze působení možných vlivů záměru RPP označit z hlediska doby trvání za dlouhodobé a průběžné, z hlediska frekvence za ustálené (po dobu provozování) a z hlediska vratnosti za nevratné (za předpokladu, že doba životnosti záměru RPP bude dostatečně dlouhá).

Přepokládané provozní příspěvkové vlivy záměru RPP ve složkách životního prostředí souvisejících se zájmy ochrany veřejného zdraví lze podle provedených zjištění posoudit následovně.

#### 5.1.1. Vliv záměru RPP na znečištění ovzduší

Stávající stav znečištění ovzduší dotčeného území výstavbou záměru RPP je podle uvedených podkladových materiálů posouzen v části 4.2.1. jako čisté-téměř čisté ovzduší. To znamená, že imisní hodnoty sledovaných látek jsou nejvýše rovny polovině imisních limitů  $IH_x$ .

V souladu s legislativou pro kvalitu ovzduší EU stanovuje česká legislativa imisní limity cílené na ochranu zdraví, které jsou odvozené od doporučení WHO. Zákon č. 86/2002 Sb. o ochraně ovzduší, v platném znění a prováděcí předpisy specifikují znečišťující látky, které je třeba sledovat a hodnotit vzhledem k limitům pro ochranu zdraví, jako látky s prokazatelně škodlivými účinky na zdraví. Přehled vyhlášených imisních limitů pro ochranu zdraví lidí (ochranu ekosystémů a vegetace) včetně přípustné četnosti překročení uvádí nařízení vlády č. 597/2006 Sb. Hodnoty imisních limitů některých základních znečišťujících látek jsou uvedeny v následující tabulce.

Znečišťující látka	Doba průměrování	Imisní limit [ $\mu\text{g}\cdot\text{m}^{-3}$ ]	Přípustná četnost překroč. za kalendářní rok
SO <sub>2</sub>	1 hodina	350	24
	24 hodin	125	3
PM <sub>10</sub>	24 hodin	50	35
	1 rok	40	
NO <sub>2</sub>	1 hodina	200	18
	1 rok	40	
Benzen	1 rok	5	
Benzo(a)pyren	1 rok	1 $\text{ng}\cdot\text{m}^{-3}$	
SO <sub>2</sub>	1 rok (ekosystémy)	20	
NO <sub>x</sub>	1 rok (ekosystémy)	30	

Předmětný záměr RPP nebude zahrnovat žádný stacionární zdroj znečišťování ovzduší spadající do některé z kategorií zdrojů znečišťování ovzduší, určených platným zněním zákona č. 86/2002 Sb. o ochraně ovzduší.

Vzhledem k charakteru a účelu záměru RPP lze za zdroje znečišťování ovzduší považovat pouze provoz osobních vozidel, která budou rozšířenou plochu uzavřeného parkoviště využívat.

Zákonem č. 86/2002 Sb. o ochraně ovzduší, v platném znění, není upraveno zařazování ani kategorizace mobilních zdrojů znečišťování ovzduší. Podmínky ochrany ovzduší před znečišťováním ovzduší, způsobeným provozem mobilních zdrojů však upravují jiné právní předpisy technického charakteru, např. neustále se zpřísňující předpisy technického zaměření pro výrobce spalovacích motorů vozidel a emisní limity pro uvádění nových motorových vozidel do provozu apod.

Po zprovoznění záměru RPP pak dojde pouze k místnímu přesměrování provozu již registrovaných osobních motorových vozidel. K vzniku nových mobilních zdrojů a k nové příspěvkové produkci emisí do ovzduší však nedojde.

Při zohlednění předpokládané četnosti osobních vozidel, která budou uzavřené parkoviště řešené záměrem RPP využívat, lze produkci sledovatelných znečišťujících látek odhadem stanovit jako velmi nízkou (řádově se bude jednat pouze o kg za rok).

Vzhledem k celkově nízké produkci emisí a příznivým rozptylovým podmínkám na dotčeném území výstavbou záměru RPP lze zodpovědně konstatovat, že provozování záměru RPP nebude mít na stávající stav znečištění ovzduší dotčeného území prakticky žádný zhoršující vliv i bez nutnosti dalšího prokazování např. výpočtovým modelováním rozptylové studie.

Příspěvky zdrojů možného znečišťování ovzduší, spojené s provozováním záměru RPP budou ve sledovaných znečišťujících látkách tak nízké, že není reálné nadlimitní emisní zatížení ovzduší ani při součtovém působení s deklarováním požadováním znečištěním ovzduší na dotčeném území.

Z hlediska možných vlivů na znečištění ovzduší, je záměr RPP posouzen jako zdroj pouze místního významu, bez prokazatelného nadlimitního zhoršení stávajícího stavu emisního zatížení ovzduší dotčeného území a vzhledem k poloze záměru RPP i prokazatelně bez přímého zhoršujícího vlivu na veřejné zdraví populace žijící v nejbližším okolí realizace záměru RPP.

Navrženou výstavbu záměru RPP na určeném pozemku p.č. 6966/1 v k.ú. Město Žďár lze na základě takto posouzených bezkolizních vlivů z hlediska kvality ovzduší, doporučit jako vhodný způsob nového využití této plochy ležící v zastavitelném území s funkčním využitím označeným: V – plochy pro výrobní aktivity (Vp – průmyslové podniky, kapacitní sklady).

### 5.1.2. Vliv záměru RPP na hlukovou zátěž

Oblast ochrany veřejného zdraví před nepříznivými účinky hluku a stanovení hygienických limitů hluku v mimopracovním prostředí upravují následující platné právní předpisy.

- Zákon č. 258/2000 Sb. o ochraně veřejného zdraví, v platném znění, definuje povinnosti provozovatelů zdrojů hluku a chráněný venkovní prostor.

- Nařízení vlády č. 272/2011 Sb. o ochraně zdraví před nepříznivými účinky hluku a vibrací, které je prováděcím předpisem k zákonu č. 258/2000 Sb., pak stanovuje hygienické limity hluku pouze pro definované chráněné venkovní a vnitřní prostory.

Jak bylo uvedeno a dokladováno nejbližší lokality se stavbami pro bydlení s chráněným venkovním prostorem se nachází ve vzdálenosti cca 400 m od severní hranice parkoviště (stavby u ulice Chelčického) a ve vzdálenosti cca 750 m od jižní hranice parkoviště (stavby v městské části Radonín).

V bezprostředním okolí plochy záměru RPP se nachází pouze průmyslové areály nebo pozemky, které nejsou hlukově chráněným venkovním prostorem.

Z hlediska platných právních předpisů je zodpovědnost pro hluk z provozu stacionárních zdrojů

a dále pro hluk na účelových komunikacích (např. záměr RPP) určena osobě, která ve své provozovně (provozním areálu) tyto zdroje používá.

Hodnoty hluku se vyjadřují ekvivalentní hladinou akustického tlaku  $A_{L_{Aeq,T}}$ . V denní době se stanoví pro 8 souvislých a na sebe navazujících nejhlučnějších hodin ( $L_{Aeq,8h}$ ), v noční době pro nejhlučnější 1 hodinu ( $L_{Aeq,1h}$ ).

Podle provedeného výpočtového ověření části 3.3.4 jsou předpokládány vlivy hluku z provozu na parkovací ploše záměru RPP u nejbližších staveb s chráněným venkovním prostorem následující:

Stavby u ulice Chelčického

V denní době  $L_{Aeq,8h} = 29,6$  dB, v noční době  $L_{Aeq,1h} = 28,8$  dB.

Stavby v městské části Radonín

V denní době  $L_{Aeq,8h} = 25,6$  dB, v noční době  $L_{Aeq,1h} = 24,8$  dB.

Zjištěné předpokládané hlukové příspěvkové ovlivnění chráněného venkovního prostoru nejbližších staveb je v obou denních dobách významně nižší než jsou stanovené hodnoty hygienického limitu hluku pro denní dobu  $L_{Aeq,8h} = 50$  dB i pro noční dobu  $L_{Aeq,1h} = 40$  dB. Vzhledem k těmto nízkým hodnotám nemůže u těchto staveb dojít ani ke zhoršení stávající hlukové situace, bez nutnosti dalšího prokazování např. výpočtovým modelováním hlukové studie.

Z hlediska možných hlukových vlivů, je záměr RPP posouzen jako zdroj pouze místního významu, bez prokazatelného nadlimitního zhoršení stávajícího stavu hlukové zátěže chráněného venkovního prostoru nejbližších staveb pro bydlení i prokazatelně bez přímého zhoršujícího vlivu na veřejné zdraví populace žijící v nejbližším okolí realizace záměru RPP.

Navrženou výstavbu záměru RPP na určeném pozemku p.č. 6966/1 v k.ú. Město Žďár lze na základě takto posouzených bezkolizních vlivů z hlediska hlukového působení, doporučit jako vhodný způsob nového využití této plochy ležící v zastavitelném území s funkčním využitím označeným: V – plochy pro výrobní aktivity (Vp – průmyslové podniky, kapacitní sklady).

Příjezdovou trasu k záměru RPP bude tvořit silnice II/353. Vliv zprovoznění záměru RPP (po rozšíření v 2 částí a při uvažovaném rozdělení vozidel do obou směrů) na hlukovou situaci v bezprostředním okolí této hlavní komunikace, která je vedena převážně územím V – plochy pro výrobní aktivity (Vp – průmyslové podniky, kapacitní sklady), lze orientačně posoudit podle emisní charakteristiky komunikace, vyjádřené pomocnou výpočtovou veličinou Y ( $L_{Aeq}$  ve vzdálenosti 7,5 m od osy nejbližšího jízdního pruhu silnice dle metodiky MŽP Planeta č. 2/2005).

Stávající stav v roce 2012 – Y = 64,6 dB denní doba, Y = 56,7 dB noční doba.

Stav po realizaci záměru RPP – Y = 65,0 dB denní doba, Y = 57,5 dB noční doba.

Zjištěné zvýšení emisní charakteristiky komunikace v rozpětí 0,4 až 0,8 dB proti stávajícímu stavu nelze, podle §20 odst. (4) NV č. 272/2011 Sb., považovat za hodnotitelnou změnu sledovaného hlukového ukazatele.

### 5.1.3. Ostatní složky životního prostředí

U ostatních sledovaných složek životního prostředí nebylo zjištěno a není ani předpokládáno žádné významnější ovlivnění těchto složek životního prostředí. Vzhledem k této skutečnosti není ani předpoklad vzniku podmínek narušujících stanovené požadavky na ochranu veřejného zdraví po zprovoznění záměru RPP.

## 5.2. ROZSAH VLIVŮ VZHLEDEM K ZASAŽENÉMU ÚZEMÍ A POPULACI

U záměru RPP výsledky provedených zjištění dokladují, že rozsahy možných a sledovatelných provozních vlivů na složky životního prostředí, které mají vztah nebo tendence možného ohrožení zdravotního stavu populace (především vlivy hluku, znečištění ovzduší apod.), budou

zúženy na plochu vlastního pozemku záměru RPP a jeho bezprostředního okolí.

Podle provedených ověření budou možné vlivy vlastního záměru RPP ve sledovaných složkách životního prostředí na nejbližších plochách s obytnou zástavbou a trvalým pobytem lidí (stavby u ulice Chelčického a stavby v městské části Radonín) významně nižší než jsou stanoveny limity z hlediska ochrany veřejného zdraví.

Proto je možné konstatovat, že rozsah možných provozních vlivů záměru RPP, které mají pouze lokální význam, nebude negativně ovlivňovat veřejné zdraví obyvatel žádných okolích sídelních útvarů a z těchto důvodů nebylo přistoupeno u záměru RPP k vypracování samostatné dokumentace Vyhodnocení vlivů na veřejné zdraví (HIA).

### **5.3. ÚDAJE O MOŽNÝCH VÝZNAMNÝCH NEPŘÍZNIVÝCH VLIVECH PŘESAHOJÍCÍCH STÁTNÍ HRANICE**

Významné nepříznivé vlivy, které by mohly přesahovat státní hranice ČR, vzhledem k zjištěným malým dosahům provozních vlivů záměru RPP, jsou u záměru RPP vyloučeny.

### **5.4. OPATŘENÍ K PREVENCI, VYLOUČENÍ, SNÍŽENÍ, POŘÍPADĚ KOMPENZACI NEPŘÍZNIVÝCH VLIVŮ**

Záměr RPP je novou stavbou navrženou v souladu s platným Územním plánem města Žďár nad Sázavou, na pozemku ve vlastnictví investora. Účelem výstavby záměru RPP je rozšíření stávající kapacity parkovacích stání uzavřeného a bezpečnostně zajištěného parkování osobních vozidel zaměstnanců fy. Hettich ČR k.s. a k tomuto účelu bude stavba využívána.

Po úplném dokončení vyvolá výstavba záměru RPP trvalý zábor půdy patřící do ZPF o výměře cca 0,8195 ha.

Z pohledu dosavadního způsobu využívání lze dotčené území výstavbou záměru RPP posoudit z hledisek enviromentálních charakteristik jako území pozměněné dlouhodobou lidskou činností. Na dotčeném území nejsou předpokládány žádné významné skutečnosti potřebné pro ochranu jednotlivých složek životního prostředí nebo jiné extrémní poměry, které by mohly mít podstatný vliv a byly důvodem pro zamítnutí realizace výstavby záměru RPP.

Požadavky na jednorázové dodávky materiálů pro výstavbu budou zajištěny dovozem od dodavatelů v nejbližším okolí.

Potřebné dodávky el. energie pak budou zajištěny ze stávající rozvodné sítě, jiné požadavky záměr RPP nebude mít.

Dešťové vody vznikající na zpevněných plochách budou svedeny do vsakovacího systému na pozemku záměru RPP.

Zneškodnění vznikajících odpadů z provozování záměru RPP bude zajišťováno pouze oprávněnými osobami.

Podle provedených zjištění nejsou z provozování záměru RPP předpokládány žádné významné příspěvkové nadlimitní vlivy ani další negativní vlivy na sledované složky životního prostředí. Reálně předpokládané provozní vlivy s možným dopadem na veřejné zdraví vykazují podlimitní působení, proto není v případě záměru RPP uvažováno s realizací dalších ochranných opatření z těchto hledisek.

Při dodržení podmínek stanovených stavebním zákonem i předpisy v oblasti ochrany životního prostředí, nejsou nutná žádná další ochranná opatření pro realizaci záměru RPP určovat, proto je pouze upozorněno na některé možné dílčí problémy, které vplynuly v průběhu zpracování Oznámení.

#### ***Fáze přípravy stavby***

- Záměr RPP bude umístěn na pozemku, který jsou součástí půd ZPF. Pro rozšíření 1 části parkovacích ploch byl příslušným obecním úřadem obce s rozšířenou působností vydán souhlas k trvalému odnětí ZPF a stanoveny podmínky pro provádění. Při realizaci rozšíření 2 části musí být o znovu požádáno. Příslušným orgánem je pracoviště Městského úřadu Žďár nad Sázavou,

Odbor životního prostředí.

- Do projektu zásady organizace výstavby doporučujeme zahrnout opatření na zajištění ochrany půdy a vod před znečištěním ze stavební činnosti (úkapy ropných látek ze stavebních mechanismů, přechodné skladování odpadů na staveništi apod.).
- Nezávadnost dovážených zemin a dalších materiálů, určených např. pro podkladové vrstvy apod. doporučujeme dokladovat jejich atesty.
- Pro provozování záměru RPP doporučujeme zpracovat provozní řád apod.
- Pro bezproblémový odvod dešťových vod do navrženého vsakovacího systému bude proveden hydrogeologický průzkum.

#### ***Fáze realizace stavby***

- Termíny i zajištění průběhu stavebních prací budou oznámeny na veřejně přístupném místě a budou projednány a odsouhlaseny s příslušným odborem orgánu ochrany veřejného zdraví.
- V případě obnažení jakýchkoliv nálezů v průběhu zemních prací, musí být práce přerušeny a další postup prací bude přizpůsoben rozhodnutí pověřeného orgánu státní správy na poli ochrany kultury a památkové péče.
- Se skrytou humózní vrstvou bude nakládáno dle podmínek určených schvalovacím orgánem ochrany ZPF.
- Údržba stavebních strojů a manipulace s látkami nebezpečnými vodám bude prováděna pouze na zabezpečených plochách, látky škodlivé vodám musí být jímány.
- Termíny zemních prací musí být navrženy mimo období, kdy by mohlo dojít k usmrcení některých drobných živočichů a kdy budou omezeny negativní vlivy výstavby na faunu.
- Nezpevněné plochy budou ihned po ukončení terénních úprav ozeleněny pro zabránění šíření plevelů.
- Pro období výstavby budou na staveništi zajištěny podmínky a plochy pro ukládání odpadů z výstavby.

#### ***Fáze provozování stavby***

- Ke kolaudaci bude předložen doklad o způsobu zneškodnění odpadů z průběhu výstavby záměru RPP.
- Po zprovoznění záměru RPP bude provedeno upřesnění produkce odpadů a zajištění dalších požadavků kladených na původce odpadů dle zákona č. 185/2001 Sb. a dalších prováděcích předpisů platných v oblasti odpadového hospodářství (vyhlášky MŽP č. 381 a 383/2001 Sb.).
- Při provozování záměru RPP bude provozovatel areálu zajišťovat řádnou údržbu zeleně.

### **5.5. CHARAKTERISTIKA NEDOSTATKŮ VE ZNALOSTECH A NEURČITOSTÍ, KTERÉ SE VYSKYTLY PŘI SPECIFIKACI VLIVŮ**

Oznámení záměru RPP bylo zpracováno v rozsahu stanoveném zákonem č. 100/2001 Sb. o posuzování vlivu na životní prostředí, v platném znění a přílohou č. 3 k zákonu – náležitosti oznámení, se zohledněním zásad pro zjišťovací řízení dle příl. č. 2 zákona.

Pro vyhodnocení předpokládaných vlivů posuzovaného záměru na znečištění ovzduší bylo vycházeno z ustanovení zákona č. 86/2002 Sb. o ochraně ovzduší, v platném znění a navazujících prováděcích předpisů. K vyhodnocení stávající imisní zátěže dotčeného území byly využity údaje i data z databáze ČHMÚ apod.

Vyhodnocení hlukové zátěže chráněného venkovního prostoru staveb v okolí, ve vztahu k možným vlivům záměru RPP, bylo provedeno v souladu s ustanovením zákona č. 258/2000 Sb. o ochraně veřejného zdraví, prováděcího předpisu nařízení vlády č. 272/2011 Sb. o ochraně zdraví před nepříznivými účinky hluku a vibrací i podle doporučení dalších metodických pokynů.

Vodítkem pro vyhodnocení vlivů záměru RPP byla vyhláška MŽP č. 13/1994 Sb., vyhláška č. 48/2011 Sb. o stanovení tříd ochrany k zákonu č. 334/1992 Sb. v platném znění apod.

Možné vlivy záměru RPP na vody byly posouzeny v souladu se zákonem č. 254/2001 Sb. o vodách apod.

Vlivy z oblasti odpadového hospodářství byly posouzeny v souladu s platnými předpisy - zákon č.185/2001 Sb. o odpadech v úplném znění a dalších navazujících předpisů.

Problematika ochrany přírody a krajiny byla posouzena v souladu s ustanoveními zákona ČNR č. 114/1992 Sb., v platném znění.

Výchozím podkladem ke zpracování Oznámení záměru RPP byly základní informace projektanta o rozsahu a o umístění rozšíření parkovacích ploch osobních vozidel, kterým je obchodní firma SANTIS a.s., Brněnská 126/38, 591 39 Žďár nad Sázavou.

Proto může dojít v průběhu řešení realizačních částí projektu k upřesnění některých údajů. Podstatné informace o záměru RPP však byly projektantem poskytnuty, průběžný kontakt a konzultace s projektantem umožnily získat další fakta, nezbytná pro kvalifikované posouzení vlivů stavby na životní prostředí. Dílčí neurčitosti nemají zásadní význam a jejich případná nepřesnost nemá vliv na formulace závěrů v provedených posouzeních.

Další potřebné údaje byly čerpány z dostupných pramenů (internet, archiv zpracovatele atd.) a z místního šetření v dotčeném území výstavbou záměru RPP.

Zásadní nedostatky, které by bránily korektnímu vyhodnocení ověřovaných složek životního prostředí nebo nedokončení některých částí Oznámení, se v průběhu jeho zpracování nevyskytly.

### **SHRNUTÍ**

*Na základě dokladovaných výsledků a závěrů provedených zjištění je možné konstatovat, že nebyly prokázány žádné významné nebo možné zhoršující vlivy způsobené provozováním záměru RPP, které by byly příčinou nadlimitního ohrožení sledovaných složek životního prostředí nebo negativních dopadů na veřejné zdraví.*

*Vzhledem k těmto skutečnostem není přepokládán požadavek na realizaci žádných zvláštních ochranných opatření.*

*Obsah poskytnutých podkladů, údajů i znalostí o dotčeném území byl dostačující pro posouzení vlivů v podrobnostech vyžadovaných zjišťovacím řízením, zásadní nedostatky pro specifikaci možných negativních vlivů nebyly zjištěny.*

### **CHARAKTERISTIKA PŘEDPOKLÁDANÝCH VLIVŮ ZÁMĚRU NA OBYVATELSTVO A ŽIVOTNÍ PROSTŘEDÍ**

**Zvážení potenciálně významných vlivů záměru ve vztahu k rozsahu, přesahování státních hranic, velikosti, složitosti, pravděpodobnosti, trvání, frekvenci, vratnosti atd.** – Účelem výstavby záměru RPP je potřeba rozšíření stávající kapacity parkovacích stání uzavřeného a bezpečnostně zajištěného parkování osobních vozidel zaměstnanců fy. Hettich ČR k.s.

Navržené umístění záměru RPP je v souladu s platným Územním plánem města Žďár nad Sázavou. Stavební provedení a další potřebné vybavení záměru RPP bude odpovídat požadovanému standardu pro tento druh staveb. Potenciálně nejvýznamnější vlivy z hlediska možného ohrožení veřejného zdraví (hluková zátěž, znečištění ovzduší apod.) budou mít pouze místní a podlimitní dosah, zúžený na dotčené území v bezprostředním okolí navrženého záměru RPP, který bude umístěn v zastavitelném území s funkčním využitím označeným: V – plochy pro výrobní aktivity (Vp – průmyslové podniky, kapacitní sklady).

Za této situace nejsou reálné žádné negativní vlivy z hlediska možného ohrožení veřejného zdraví nebo jiných negativních dopadů na populaci v dotčeném území výstavbou záměru RPP.



## 6. ČÁST E - POROVNÁNÍ VARIANT ŘEŠENÍ ZÁMĚRU (pokud byly předloženy)

Zpracovaný podklad o umístění stavby řeší zadání investora pro záměr RPP v jedné variantě. Takto vypracovaný jednovariantní podklad pro výstavbu i navržené umístění záměru RPP na ploše zastavitelného území s funkčním využitím označeným: V – plochy pro výrobní aktivity (Vp – průmyslové podniky, kapacitní sklady) v k.ú. Město Žďár byl předmětem posuzování vlivů na životní prostředí.

## 7. ČÁST F – DOPLŇUJÍCÍ ÚDAJE

### 7.1. MAPOVÁ A JINÁ DOKUMENTACE TÝKAJÍCÍ SE ÚDAJŮ V OZNÁMENÍ

Potřebná mapová i jiná dokumentace k objasnění řešených problematik je obsažena v příslušných částech Oznámení.

### 7.2. DALŠÍ PODSTATNÉ INFORMACE OZNAMOVATELE

Další informace oznamovatele než jsou uvedeny v textových částech nebo přílohové části Oznámení nebyly pro vlastní posouzení vlivů záměru RPP potřebné.

## 8. ČÁST G - VŠEOBECNĚ SROZUMITELNÉ SHRNUTÍ NETECHNICKÉHO CHARAKTERU

### Základní údaje

*Název záměru:* „ROZŠÍŘENÍ PARKOVACÍCH PLOCH fy. HETTICH – 2. ETAPA“.

*Zařazení záměru:* Záměr RPP je stavbou navrženou za účelem rozšíření stávající plochy uzavřeného a veřejnosti nepřístupného parkoviště osobních vozidel zaměstnanců firmy Hettich ČR k.s. u výrobního areálu ve Žďáru nad Sázavou.

Podle sdělení příslušného úřadu (KÚ – OŽP Kraje Vysočina č.j. KUJI 105938/2011/OZP/FR z 11.1.2012) navržený záměr RPP představuje, ve vztahu k dikci bodu 10.6, kategorie II zákona (...parkoviště nebo garáže s kapacitou nad 100 parkovacích stání v součtu pro celou stavbou), významnou změnu záměru (§4 odst. 1 písm. c), která vyžaduje provedení zjišťovacího řízení dle §7 zákona.

Příslušným úřadem k provedení zjišťovacího řízení je Krajský úřad Kraje Vysočina – OŽP.

*Kapacita (rozsah) záměru:* Kapacita (rozsah) záměru RPP je projektantem navrhována následovně:

Stávající počet	138 parkovacích stání (zrušeno 8 parkovacích stání)
Rozšíření počtu v 1 části	o 69 parkovacích stání na celkem 207 parkovacích stání
Rozšíření počtu v 2 části	o 161 parkovacích stání na celkem 368 parkovacích stání

### Souhrn údajů o vstupech

Pro provozování záměru RPP lze vyvolané vstupy shrnout následovně:

Za nejvýznamnější lze považovat trvalý zábor půdy ZPF pro rozšíření parkovacích ploch v 1 části o výměře 0,2238 ha, která je zařazená do III. třídy ochrany zemědělské půdy. Pro rozšíření parkovacích ploch v 2 části bude výměra trvalého záboru půdy ZPF činit 0,5957 ha.

Další požadavek bude představovat zajištění dodávky el. energie v množství cca 1030 kWh/rok

(po rozšíření v 2 části cca 2750 kWh/r) pro venkovní (veřejné) osvětlení plochy parkoviště. Po zprovoznění rozšíření parkovacích ploch v 1 části je uvažováno s cca 1140 průjezdy osobních vozidel v průběhu 24 h po příjezdové trase silnice II/353 (po rozšíření v 2 části s cca 1740 průjezdy osobních vozidel v průběhu 24 h).

Jiné významnější požadavky na vstupy nejsou pro realizaci a provozování záměru RPP předpokládány.

### Souhrn údajů o výstupech

Pro provozování záměru RPP lze vyvolané výstupy shrnout následovně:

Ochrana ovzduší – kategorizované plošné ani stacionární zdroje znečišťování ovzduší záměr RPP nebude obsahovat. Mobilní zdroje (osobní vozidla zaměstnanců) budou vykazovat nízká množství sledovaných znečišťujících látek, proto je předpokládáno nepodstatné příspěvkové působení na znečištění ovzduší pouze místního dosahu v bezprostředním okolí záměru RPP a bez reálného předpokladu překračování vyhlášených imisních limitů pro ochranu zdraví lidí.

Ochrana vod – splaškové vody nebudou záměrem RPP produkovány. Dešťové vody ze zpevněných ploch záměru RPP budou odváděny dešťovou kanalizací do štěrkového vsakovacího systému, který bude umístěn v zatravněné ploše rozšířeného parkoviště. Navržené řešení bude v souladu s požadavky zákona č. 241/2001 Sb. o vodách.

Nakládání s odpady – produkce odpadů záměru RPP bude velmi nízká a jejich zneškodnění bude prováděno v souladu s platnými předpisy. Zneškodnění odpadů s nebezpečnými vlastnostmi bude zajišťováno oprávněnými osobami.

Ostatní složky – z ostatních sledovaných složek životního prostředí lze, vzhledem k charakteru a účelu záměru RPP, zmínit pouze výpočtově ověřené podlimitní příspěvkové hlukové působení z mobilních zdrojů hluku na okolní nejbližší chráněné venkovní prostory staveb.

U dalších složek životního prostředí není reálné, že působením provozních vlivů záměru RPP, dojde k jejich negativnímu ovlivnění.

Z toho pohledu lze předpokládané a ověřené příspěvkové provozní vlivy záměru RPP posoudit jako podlimitní a vyhovující požadavkům na ochranu životního prostředí a bez reálného předpokladu ohrožení veřejného zdraví.

### Charakteristika záměru

*Velikost* – Záměr RPP, který je projektantem řešen v jedné variantě, odpovídá z hlediska velikosti požadavkům investora na pokrytí potřeby parkovacích stání pro osobní vozidla zaměstnanců. Navržené rozšíření kapacity parkovacích stání představuje, ve vztahu k dikci bodu 10.6, kategorie II zákona, významnou změnu záměru a vyžaduje provedení zjišťovacího řízení dle §7 zákona.

*Kumulace jeho vlivů s vlivy jiných záměrů* – Jak bylo uvedeno je záměr RPP navržen k realizaci v souladu s platným ÚP v zastavitelném území města Žďár nad Sázavou s funkčním využitím označeným: V – plochy pro výrobní aktivity (*V<sub>p</sub>* – průmyslové podniky, kapacitní sklady). Při využívání rozšířené kapacity parkovacích stání, lze předpokládat kumulaci doprovodných vlivů z provozu motorových vozidel na ploše stávajícího firemního parkoviště a v okolí příjezdové trasy (silnice II/353). O připravovaných realizacích záměrů obdobného charakteru v okolí nejsou známé informace.

*Využívání přírodních zdrojů* – Výstavba záměru RPP bude vyžadovat pouze jednorázové nároky na stavební materiály i suroviny apod., jejichž zajištění bude řešeno dovozem. Vlastní provozování záměru RPP pak nebude mít žádné další požadavky na využívání přírodních zdrojů.

Jako negativní vliv realizace lze posoudit trvalý zábor půdy ZPF o výměře 0,2238 ha, pro rozšíření parkovacích ploch v 2 části bude výměra trvalého záboru půdy ZPF činit 0,5957 ha, která je zařazená do III. třídy ochrany zemědělské půdy.

*Produkce odpadů* – Produkci odpadů v orientačně odhadnutých druzích a množství lze

posoudit jako odpovídající velikosti a charakteru záměru RPP. Zneškodnění malých množství odpadů s nebezpečnými vlastnostmi i veškerých dalších druhů produkovaných odpadů bude zajištěno oprávněnými osobami.

Zneškodnění druhů odpadů vzniklých při výstavbě bude zajišťovat dodavatelská firma stavby záměru RPP.

*Znečišťování životního prostředí a vlivy na veřejné zdraví* – Podle objektivně ověřených vlivů na znečišťování životního prostředí (výstupy záměru RPP – znečišťování ovzduší a vod, hluková zátěž okolního venkovního prostoru, vibrace, nebezpečné složky zařízení, produkce odpadů apod.) jsou, vzhledem k účelu a charakteru provozování záměru RPP, reálně předpokládány pouze podlimitní příspěvkové vlivy místního dosahu.

Za této situace lze provozní působení vlastního záměru RPP ve vztahu ke stanoveným limitům pro ochranu zdraví i dalších složek životního prostředí, posoudit jako podlimitní a bez reálného předpokladu ohrožení veřejného zdraví.

*Rizika havárií zejména vzhledem k navrženému použití látek a technologií* – Při běžném užívání záměru RPP ani při jeho výstavbě nejsou rizika vzniku havarijních situací s následnými negativními dopady na složky životního prostředí předpokládána.

### **Souhrn údajů o stavu životního prostředí v dotčeném území**

Plocha pozemku par.č. 6996/1 v k.ú. Město Žďár 795232 určená pro výstavbu záměru RPP se nachází v souladu s platným Územním plánem města Žďár nad Sázavou v zastavitelném území s funkčním využitím označeným: V – plochy pro výrobní aktivity (Vp – průmyslové podniky, kapacitní sklady).

V okolí předmětného pozemku výstavby navrženého záměru RPP se nachází pozemky využívané jako průmyslové areály. Hlavní pozemní komunikací pro dotčené území je silnice II353, na kterou bude napojen navržený záměr RPP a jsou na ni napojeny i sousední průmyslové areály.

Podle stávajícího způsobu využívání je, dotčené území v okolí místa výstavby záměru RPP, je možné posoudit jako území významně pozměněné lidskou činností, které postupnou urbanizací ztratilo svůj původní přírodní charakter i enviromentální významnost.

Vzhledem k příznivým rozptylovým podmínkám se jedná území s nízkým stávajícím imisním znečištěním ovzduší, ve vztahu ke stávajícímu způsobu využívání pozemků na dotčeném území se rovněž nejedná o plochy vyžadující zvýšené podmínky pro ochranu venkovního prostoru před vlivy hluku.

Na základě těchto skutečností a podle předchozího vyhodnocení předpokládaných nízkých příspěvkových vlivů záměru RPP i podle stávajícího stavu sledovaných složek životního prostředí lze konstatovat, že navrhovaný způsob nového využití uvedeného pozemku pro výstavbu záměru RPP nebude mít významný negativní dopad a jeho realizace nevyvolá žádné nepřijatelné pozměnění této charakteristiky dotčeného území.

### **Umístění záměru**

*Dosavadní využívání území a priority jeho trvale udržitelného využívání* – Realizace záměru RPP je navržena v souladu s platným Územním plánem města Žďár nad Sázavou v zastavitelném území s funkčním využitím označeným: V – plochy pro výrobní aktivity (Vp – průmyslové podniky, kapacitní sklady).

Plochu dotčeného území výstavbou záměru RPP lze charakterizovat jako území pozměněné postupující urbanizací a vzhledem k tomuto vývoji není tato plocha perspektivní ani významná z enviromentálních hledisek. Z těchto důvodů lze konstatovat, že realizací záměru RPP nedojde k omezení trvale udržitelného využívání území ani dalších priorit, chápaných v širších územních souvislostech.

*Relativní zastoupení, kvalita a schopnost regenerace přírodních zdrojů* – V dotčeném území výstavbou záměru RPP nejsou evidovány žádné zdroje nerostných surovin ani jiných

přírodních zdrojů. Vzhledem k charakteru stavby nebude mít provozování záměru RPP žádné nároky na čerpání přírodních zdrojů.

*Schopnost přírodního prostředí snášet zátěž* – Vzhledem k charakteru stavby záměru RPP, kde nejsou předpokládány žádné významné provozní nároky na přírodní zdroje ani produkce zátěží do přírodního prostředí lze konstatovat, že jeho realizace nepřinese žádnou významnější změnu ve schopnosti přírodního prostředí dotčeného území snášet zátěže proti stávajícímu stavu.

### **Souhrn údajů o vlivech záměru na veřejné zdraví a na životní prostředí**

Na základě dokladovaných výsledků a závěrů provedených zjištění je možné konstatovat, že nebyly prokázány žádné významné nebo možné zhoršující vlivy způsobené provozováním záměru RPP, které by byly příčinou nadlimitního ohrožení sledovaných složek životního prostředí nebo negativních dopadů na veřejné zdraví.

Vzhledem k těmto skutečnostem není předpokládán požadavek na realizaci žádných zvláštních ochranných opatření.

Obsah poskytnutých podkladů, údajů i znalostí o dotčeném území byl dostačující pro posouzení vlivů v podrobnostech vyžadovaných zjišťovacím řízením, zásadní nedostatky pro specifikaci možných negativních vlivů nebyly zjištěny.

### **Charakteristika předpokládaných vlivů záměru na obyvatelstvo a životní prostředí**

*Zvážení potenciálně významných vlivů záměru ve vztahu k rozsahu, přesahování státních hranic, velikosti, složitosti, pravděpodobnosti, trvání, frekvenci, vratnosti atd.* – Účelem výstavby záměru RPP je potřeba rozšíření stávající kapacity parkovacích stání uzavřeného a bezpečnostně zajištěného parkování osobních vozidel zaměstnanců fy. Hettich ČR k.s.

Navržené umístění záměru RPP je v souladu s platným Územním plánem města Žďár nad Sázavou. Stavební provedení a další potřebné vybavení záměru RPP bude odpovídat požadovanému standardu pro tento druh staveb. Potenciálně nejvýznamnější vlivy z hlediska možného ohrožení veřejného zdraví (hluková zátěž, znečištění ovzduší apod.) budou mít pouze místní a podlimitní dosah, zúžený na dotčené území v bezprostředním okolí navrženého záměru RPP, který bude umístěn v zastavitelném území s funkčním využitím označeným: V – plochy pro výrobní aktivity (Vp – průmyslové podniky, kapacitní sklady).

Za této situace nejsou reálné žádné negativní vlivy z hlediska možného ohrožení veřejného zdraví nebo jiných negativních dopadů na populaci v dotčeném území výstavbou záměru RPP.

## 9. ČÁST H – PŘÍLOHA

### 9.1.1. Vyjádření příslušného stavebního úřadu k záměru z hlediska územně plánovací dokumentace



MĚSTSKÝ ÚŘAD ŽDĀR NAD SÁZAVOU  
ODBOR STAVEBNÍ  
ŽIŽKOVA 227/1, 591 31 ŽDĀR NAD SÁZAVOU

Č.j: SÚ/202/12/Šu-2-Dopi  
Spis. zn.: SÚ/202/12/Šu  
JID: 7133/2012/MUZR  
Vyřizuje: Josef Šulc  
E-mail: Josef.Sulc@zdarns.cz  
Telefon: 566 688 169

Žďár nad Sázavou, dne: 2.2.2012

**Adresát:**

Enving s.r.o., Staňkova 557/18, 602 00 Brno 2 IČ: 469 03 003

Věc: sdělení k záměru dle územního plánu

Dne 31.1.2012 obdržel zdejší úřad Vaši žádost o vyjádření stavebního úřadu k záměru z hlediska územně plánovací dokumentace. Jedná se o záměr rozšířit stávající parkovací plochy fy. Hettich ČR k.s. - 2 etapa, spočívající v navýšení stávajícího počtu parkovacích míst o 230 parkovacích stání osobních vozidel na pozemku parc.č. 6966/1 v kat. území Město Žďár.

Stavební úřad žádost přezkoumal a navržený záměr porovnal s platným územním plánem města. Pro katastrální území města Žďáru nad Sázavou a jeho místní části byl dne 24.4.2003 schválen pod číslem jednacím 4/03/RÚP/4 Územní plán města Žďáru nad Sázavou vč. pozdějších změn.

Podle platného územního plánu se pozemek parc.č. 6966/1 v kat. území Město Žďár nachází v zastavitelném území s funkčním využitím označeným: **V - plochy pro výrobní aktivity (Vp - průmyslové podniky, kapacitní sklady).**

Stávající parkovací plochy na pozemcích parc.č. 6966/2 a 6966/3 v kat. území Město Žďár jsou užívány jako uzavřené, veřejnosti nepřístupné plochy a lze je tedy považovat za součást výrobního areálu firmy Hettich ČR k.s. ve Žďáře nad Sázavou, přičemž odstavné a parkovací plochy tohoto typu jsou považovány za integrální součást uzavřených areálů výrobních podniků. Je tedy možno konstatovat, že předmětný záměr není v rozporu s platným územním plánem města Žďáru nad Sázavou.

otisk razítka

Josef Šulc  
referent stavebního úřadu

MĚSTSKÝ ÚŘAD  
ŽDĀR NAD SÁZAVOU  
odbor stavební

### 9.1.2. Stanovisko orgánu ochrany přírody, pokud je vyžadováno podle § 45i odst. 1 zákona č. 114/1992 Sb., ve znění zákona č. 218/2004 Sb.



AGENTURA OCHRANY PŘÍRODY A KRAJINY ČESKÉ REPUBLIKY  
**SPRÁVA CHRÁNĚNÉ KRAJINNÉ OBLASTI  
 ŽĎÁRSKÉ VRCHY**



Brněnská 39  
 591 01 Žďár nad Sázavou  
 tel.: 566 653 111  
 fax: 566 653 116  
 e-mail: zdarvrch@nature.cz  
 www.zdarskevrchy.nature.cz

Enving s.r.o.  
 Staňkova 557/18  
 602 00 Brno

NAŠE ČÍSLO JEDNACÍ 608/ZV/2012

VYŘIZUJE Havelka

ŽDÁR NAD SÁZAVOU 13.2.2012

Správa Chráněné krajinné oblasti Žďárské vrchy jako orgán ochrany přírody příslušný podle ust. § 78 odst. 1 zákona č. 114/1992 Sb. o ochraně přírody a krajiny ve znění pozdějších předpisů (dále jen zákon), po posouzení projektu „Rozšíření parkovacích ploch fy Hettich – 2. etapa“, oznamovatele záměru Enving s.r.o., Staňkova 557/18, 602 00 Brno, doručeného dne 3.2.2012 (dále jen předkladatel), vydává v souladu s ustanovením § 45i odst. 1 zákona toto

#### STANOVISKO:

Uvedený záměr **nemůže mít významný vliv** na příznivý stav předmětu ochrany nebo celistvost evropsky významné lokality ani ptačí oblasti.

#### ODŮVODNĚNÍ:

Správě Chráněné krajinné oblasti (dále jen CHKO) Žďárské vrchy byla doručena dne 3.2.2012 žádost o vydání stanoviska dle § 45i zákona, zda uvedený záměr může mít samostatně nebo ve spojení s jinými záměry významný vliv na příznivý stav předmětu ochrany nebo celistvost evropsky významné lokality (dále jen EVL) nebo ptačí oblasti (dále jen PO). Předmětem záměru je rozšíření parkovacích ploch o 230 parkovacích stání osobních vozidel na pozemku p.č. 6966/1 v k.ú. Město Žďár, stanovisko orgánu ochrany přírody má být jednou z příloh ke zpracovávanému Oznámení pro zjišťovací řízení záměru podle § 7 zákona č. 100/2001 Sb., v platném znění.

Nejbližší EVL se nachází cca 4 km od místa záměru, nejbližší PO je několik desítek km daleko, s ohledem na předmět žádosti a umístění záměru mimo EVL nebo PO Správa CHKO Žďárské vrchy může významný vliv na příznivý stav předmětu ochrany nebo celistvost EVL či PO vyloučit.

#### POUČENÍ:

Toto stanovisko není rozhodnutím orgánu ochrany přírody vydaným ve správním řízení a nelze se proti němu odvolat.

Agentura ochrany přírody a krajiny  
 Správa chráněné krajinné oblasti  
 Žďárské vrchy  
 Brněnská 39  
 591 01 Žďár nad Sázavou

Ing. Václav Hlaváč  
 VEDOUCÍ SPRÁVY

josef.havelka@nature.cz  
 tel.: 566 653 113

IČ: 62933591  
 DS: 3hjdyhg

Bankovní spojení ČNB Praha 1  
 číslo účtu: 18228-011/0710

## 10. ZÁVĚR

zpracovatel Oznámení posuzovaného záměru s názvem:

### **„ROZŠÍŘENÍ PARKOVACÍCH PLOCH fy. HETTICH – 2. ETAPA“**

při zohlednění:

- funkčního charakteru stavby záměru,
- navrženého umístění stavby záměru,
- posouzení stávajícího stavu životního prostředí v dotčeném území,
- vyhodnocení předpokládaných vlivů záměru na veřejné zdraví a sledované složky životního prostředí,
- a při zajištění některých zásad a dílčích problémů specifikovaných pro přípravu, realizaci a provozování stavby záměru,

došel k závěru, že realizace posuzovaného záměru je pro dotčené území únosná a přijatelná.

Při přípravě, realizaci a provozování posuzovaného záměru RPP budou zohledněny zásady a dílčí problémy specifikované v části D. 5.4 tohoto Oznámení.

Jak vyplývá z těchto požadavků, žádný z nich nepřesahuje rámec běžných povinností, vyplývajících z platné právní úpravy pro provádění staveb a pro zajištění ochrany veřejného zdraví i životního prostředí.

**Zpracovatel Oznámení proto navrhuje, aby příslušný úřad proces posuzování vlivů na životní prostředí pro záměr RPP, který je vedený podle § 7 zákona č. 100/2001 Sb., v platném znění, ukončil již ve zjišťovacím řízení.**

Datum zpracování Oznámení:

V Brně dne 29. února 2012

Jméno, příjmení, bydliště a telefon zpracovatele Oznámení v zastoupení dalších osob, které se podílely na zpracování:

Ing. Miroslav Lepka

ENVING s.r.o. Staňkova 557/18a, 602 00 Brno  
tel/fax: 549 210 356, 541 240 857, e-mail: lepka@enving.cz

Podpis zpracovatele Oznámení:

.....  
Ing. Miroslav Lepka