

Organizace oprávněná k provozování živnosti Posuzování vlivů na životní prostředí dle zákona č. 100/2001 Sb. o posuzování vlivů na životní prostředí, na základě Živnostenského listu vydaného Mm Brna č.j. 10039/03 ze dne 13.1.2003.

Organizace autorizovaná k výkonu úředního měření hluku v pracovním a mimopracovním prostředí, akustického výkonu a stavební akustiky, rozhodnutím ÚNMZ pod č.j. 740/01/20 ze dne 14. září 2001.

Akreditovaná zkušební laboratoř č.1510 pro měření hluku v pracovním i mimopracovním prostředí a pro měření emisí znečišťujících látek – osvědčení o akreditaci č.492/2010 vydané ČIA dne 22.12.2010.

Osoba autorizovaná podle zákona o ovzduší č. 86/2002 Sb., § 15 rozhodnutími MŽP ČR:

- ke zpracování rozptylových studií č.j. 2565/820/07/DK ze dne 19.6.2003 prodlouženého do 30.6.2016 rozhodnutím č.j. 1779/780/11/AK 57792/ENV/11 ze dne 3.8.2011,

- ke zpracování odborných posudků č.j. 2331/740/MS ze dne 8.7.2003 prodlouženého do 31.7.2013 rozhodnutím č.j. 2213/820/08/IB ze dne 11.7.2008.

Společnost Enving s.r.o. má zaveden a používá systém managementu jakosti, který odpovídá ČSN EN ISO 9001:2001.

OZNÁMENÍ

záměru pro zjišťovací řízení dle zákona č. 100/2001 Sb. o posuzování vlivů na životní prostředí, v platném znění

Záměr:
**ROZŠÍŘENÍ PARKOVIŠTĚ SEVER
NA ZÁVODĚ III**

Oznamovatel:
PIKAZ BRNO, spol. s r.o.
Vrchlického sad 5, 602 00 Brno
pracoviště: Šumavská 31, 612 54 Brno

Zpracovatel Oznámení:
Ing. Miroslav Lepka
*držitel autorizace ke zpracování dokumentace a posudku
udělené osvědčením MŽP č.j. 4448/729/OPV/93 ze dne 10.5.1994 a prodloužené rozhodnutím MŽP č.j.
48480/ENV/11 ze dne 13.7.2011 do 31.12.2016*

Brno, květen 2012

OBSAH:

1.	ÚVODNÍ ČÁST	5
2.	ČÁST A – ÚDAJE O OZNAMOVATELI.....	7
2.1.	Obchodní firma.....	7
2.2.	IČ	7
2.3.	Sídlo (bydliště)	7
2.4.	Jméno, příjmení, bydliště a telefon oprávněného zástupce oznamovatele	7
3.	ČÁST B – ÚDAJE O ZÁMĚRU	8
3.1.	ZÁKLADNÍ ÚDAJE	8
3.1.1.	Název záměru a jeho zařazení podle přílohy č.1	8
3.1.2.	Kapacita (rozsah) záměru	8
3.1.3.	Umístění záměru (kraj, obec, katastrální území).....	8
3.1.4.	Charakter záměru a možnost kumulace s jinými záměry	10
3.1.5.	Zdůvodnění potřeby záměru a jeho umístění, včetně přehledu zvažovaných variant a hlavních důvodů (i z hlediska životního prostředí) pro jejich výběr, resp. odmítnutí	10
3.1.6.	Stručný popis technického a technologického řešení záměru	10
3.1.7.	Předpokládaný termín zahájení realizace záměru a jeho dokončení	12
3.1.8.	Výčet dotčených územně samosprávných celků.....	13
3.1.9.	Výčet navazujících rozhodnutí podle § 10 odst. 4 a správních úřadů, které budou tato rozhodnutí vydávat	13
3.2.	ÚDAJE O VSTUPECH	14
3.2.1.	Půda (záběr půdy).....	14
3.2.2.	Voda (odběr a spotřeba vody).....	15
3.2.3.	Ostatní (surovinové a energetické zdroje)	15
3.3.	ÚDAJE O VÝSTUPECH	18
3.3.1.	Ovzduší (množství a druh emisí do ovzduší)	18
3.3.2.	Vody (množství odpadních vod a jejich znečištění).....	18
3.3.3.	Odpady (kategorizace a množství odpadů).....	20
3.3.4.	Ostatní (rizika havárií vzhledem k navrženému použití látek a technologií, hluk a vibrace)	21
4.	ČÁST C – ÚDAJE O STAVU ŽIVOTNÍHO PROSTŘEDÍ V DOTČENÉM ÚZEMÍ ...	25
4.1.	VÝČET NEJZÁVAŽNĚJŠÍCH ENVIROMENTÁLNÍCH CHARAKTERISTIK DOTČENÉHO ÚZEMÍ	25
4.2.	STRUČNÁ CHARAKTERISTIKA STAVU SLOŽEK ŽIVOTNÍHO PROSTŘEDÍ V DOTČENÉM ÚZEMÍ, KTERÉ BUDOU PRAVDĚPODOBĚ VÝZNAMNĚ OVLIVNĚNY	27
4.2.1.	Stávající stav znečištění ovzduší	27
4.2.2.	Stávající stav hlukové zátěže	30
4.2.3.	Ostatní složky životního prostředí	32
5.	ČÁST D – ÚDAJE O VLIVECH ZÁMĚRU NA VEŘEJNÉ ZDRAVÍ A ŽIVOTNÍ PROSTŘEDÍ	34
5.1.	CHARAKTERISTIKA MOŽNÝCH VLIVŮ A ODHAD JEJICH VELIKOSTI A VÝZNAMNOSTI (Z HLEDISKA PRAVDĚPODOBŇOSTI, DOBY TRVÁNÍ, FREKVENCE A VRATNOSTI).....	34
5.1.1.	Vliv záměru RPS na znečištění ovzduší.....	34
5.1.2.	Vliv záměru RPS na hlukovou zátěž	35
5.1.3.	Ostatní složky životního prostředí.....	36
5.2.	ROZSAH VLIVŮ VZHLEDEM K ZASAŽENÉMU ÚZEMÍ A POPULACI	36

5.3.	ÚDAJE O MOŽNÝCH VÝZNAMNÝCH NEPŘÍZNIVÝCH VLIVECH PŘESAHOJÍCÍCH STÁTNÍ HRANICE	37
5.4.	OPATŘENÍ K PREVENCI, VYLOUČENÍ, SNÍŽENÍ, POŘÍPADĚ KOMPENZACI NEPŘÍZNIVÝCH VLIVŮ	37
5.5.	CHARAKTERISTIKA NEDOSTATKŮ VE ZNALOSTECH A NEURČITOSTÍ, KTERÉ SE VYSKYTLY PŘI SPECIFIKACI VLIVŮ	38
6.	ČÁST E - POROVNÁNÍ VARIANT ŘEŠENÍ ZÁMĚRU (pokud byly předloženy)	40
7.	ČÁST F – DOPLŇUJÍCÍ ÚDAJE.....	40
7.1.	MAPOVÁ A JINÁ DOKUMENTACE TÝKAJÍCÍ SE ÚDAJŮ V OZNÁMENÍ ...	40
7.2.	DALŠÍ PODSTATNÉ INFORMACE OZNAMOVATELE	40
8.	ČÁST G - VŠEOBECNĚ SROZUMITELNÉ SHRnutí NETECHNICKÉHO CHARAKTERU	40
9.	ČÁST H – PŘÍLOHA	44
9.1.1.	Vyjádření příslušného stavebního úřadu k záměru z hlediska územně plánovací dokumentace	44
9.1.2.	Stanovisko orgánu ochrany přírody, pokud je vyžadováno podle § 45i odst. 1 zákona č. 114/1992 Sb., ve znění zákona č. 218/2004 Sb.	45
10.	ZÁVĚR	47

1. ÚVODNÍ ČÁST

Společnost ENVING s.r.o. byla, na základě objednávky ze dne 19.4.2012, vystavené projektantem a oznamovatelem záměru, pověřena ke zpracování Oznámení záměru pro zjišťovací řízení podle §7 zákona č. 100/2001 Sb. (zákon o posuzování vlivů na životní prostředí) pro záměr s názvem „ROZŠÍŘENÍ PARKOVIŠTĚ SEVER NA ZÁVODĚ III“ (dále v textu jen RPS).

Předmětem záměru RPS je rozšíření kapacity stávající venkovní parkovací plochy, která je součástí průmyslového areálu investora a která je využívána jako uzavřené odstavné parkoviště osobních vozidel pro zaměstnance investora.

Investorem záměru RPS je BOSCH DIESEL s.r.o., Jihlava, Pávov 121, PSČ 586 01.

Projektantem a oznamovatelem záměru RPS je PIKAZ BRNO, spol. s r.o., Brno, Vrchlického sad 5, PSČ 602 00.

Oznámení záměru RPS pro zjišťovací řízení, podle §7 zákona č. 100/2001 Sb. o posuzování vlivů na životní prostředí v platném znění, je zpracováno v rozsahu dle přílohy č. 3 zákona, s přihlédnutím k zásadám pro zjišťovací řízení dle přílohy č. 2 zákona.

Ve společnosti ENVING s.r.o. byl řešením problematiky pověřen Ing. Miroslav Lepka, který je držitelem osvědčení odborné způsobilosti vydaného MŽP ČR pod č.j. 4448/729/OPV/93, jehož kopie je následně doložena.

Výchozím podkladem pro zpracování Oznámení záměru RPS je projekt na úrovni DÚŘ a další informace od projektanta o rozsahu a o umístění navrženého rozšíření venkovní parkovací plochy osobních vozidel.

Dále byly pro zpracování Oznámení záměru využity jiné veřejně přístupné podklady, které se vztahují k území výstavby např. mapové i textové soubory apod.

Charakteru záměru RPS je přizpůsobena hloubka rozpracovanosti jednotlivých statí Oznámení, kde nejsou ve větších podrobnostech řešeny vlivy na životní prostředí, které u tohoto druhu stavby nejsou reálné, nebo nejsou ani předpokládány.

Navrhované stavební provedení záměru RPS odpovídá současně požadovaným standardům pro tento druh stavby a pro realizaci budou použity běžné a dostupné materiály. Životnost záměru RPS není určena, ale lze ji řádově odhadnout na desítky roků, proto není provedeno posuzování z období odstraňování stavby záměru. Pro takto odhadem stanovený časový horizont životnosti stavby by bylo v současné době odvážné provádět jakákoliv hodnocení. Po dožití stavby musí být její odstranění provedeno v souladu s platnými předpisy.

Vzhledem k charakteru a způsobu využívání záměru RPS, který je navržen jako venkovní parkovací plocha osobních vozidel zaměstnanců investora, nejsou u běžného provozování této stavby reálné žádné havárie s významnými negativními dopady na sledované složky životního prostředí, proto nejsou vlivy z havarijních situací nijak podrobně posuzovány.

Č.j.: 4448/729/OPV/93

Datum vydání: 10.5.1994

OSVĚDČENÍ

Titul, jméno, příjmení Ing. Miroslav LepkaTrvalé bydliště Gruzínská 1, 625 00 BrnoDatum narození, rodné číslo 23.8.1946, 460823/430

Ministerstvo životního prostředí České republiky v dohodě s Ministerstvem zdravotnictví České republiky podle § 6 odst. 3 a § 9 odst. 2 zákona ČNR č. 244/1992 Sb., o posuzování vlivů na životní prostředí

v y d á v á

OSVĚDČENÍ ODBORNÉ ZPŮSOBILOSTI

ke zpracování dokumentací o hodnocení vlivu stavby, činnosti nebo technologie na životní prostředí (§ 5 odst. 3 a § 6 odst. 1 a příloha 3 zákona ČNR č. 244/1992 Sb.) a ke zpracování posudků hodnotících vlivy staveb, činností a technologií na životní prostředí (§ 9 zákona ČNR č. 244/1992 Sb.).



kulaté razítko

Předseda komise..... *[Signature]*Tajemník komise.... *[Signature]*

2. ČÁST A – ÚDAJE O OZNAMOVATELI

2.1. OBCHODNÍ FIRMA

PIKAZ BRNO, spol. s r.o.

2.2. IČ

IČ: 188 29 651

2.3. SÍDLO (BYDLIŠTĚ)

Vrchlického sad 5, 602 00 Brno
pracoviště: Šumavská 31, 612 54 Brno

2.4. JMÉNO, PŘÍJMENÍ, BYDLIŠTĚ A TELEFON OPRÁVNĚNÉHO ZÁSTUPCE OZNAMOVATELE

Oprávněný zástupce oznamovatele:	Mgr. Josef Potomský – jednatel
Bydliště:	Hutařova 3, 612 00 Brno
Telefon - kancelář:	549 131 015, 603 573 082

Poznámka:

Společnost PIKAZ BRNO, spol. s r.o. je na základě plné moci vystavené investorem záměru BOSCH DIESEL s.r.o., Pávov 121, 586 01 Jihlava, zplnomocněna k zastupování a k plnění funkce oznamovatele pro záměr „ROZŠÍŘENÍ PARKOVIŠTĚ SEVER NA ZÁVODĚ III“.

3. ČÁST B – ÚDAJE O ZÁMĚRU

3.1. ZÁKLADNÍ ÚDAJE

3.1.1. Název záměru a jeho zařazení podle přílohy č.1

Název záměru: „**ROZŠÍŘENÍ PARKOVIŠTĚ SEVER NA ZÁVODĚ III**“.

(V dalším textu Oznámení je pro záměr používána zkratka RPS).

Zařazení záměru: Záměr RPS je navržen za účelem rozšíření stávající venkovní plochy uzavřeného a veřejnosti nepřístupného parkoviště osobních vozidel zaměstnanců, které je součástí průmyslového areálu investora BOSCH DIESEL s.r.o., Jihlava – Pávov.

Podle sdělení příslušného úřadu (KÚ kraje Vysočina – OŽP č.j. KUJI 17600/2012/OZP/Fr z 26.3.2012) navržený záměr RPS, ve vztahu k dikci bodu 10.6, kategorie II zákona (..parkoviště nebo garáže s kapacitou nad 100 parkovacích stání..) představuje navýšení o 85 parkovacích stání významnou změnu záměru (§4 odst. 1 písm. c), která vyžaduje provedení zjišťovacího řízení dle §7 zákona.

Příslušným úřadem k provedení zjišťovacího řízení je KÚ kraje Vysočina – OŽP.

3.1.2. Kapacita (rozsah) záměru

V rámci výstavby průmyslového areálu investora BOSCH DIESEL s.r.o., Jihlava – Pávov, byly v roce 2004 ve zjišťovacím řízení posouzeny vlivy na životní prostředí záměru „Rozšíření výroby vstřikovacích zařízení 3. etapa, závod III Pávov“ (VYS085). Tento záměr zahrnoval výstavbu výrobní haly a venkovního parkoviště s kapacitou 813 parkovacích stání.

Podle aktuální podkladové DÚŘ záměru RPS bylo při realizaci předchozího záměru dokončeno jenom 732 parkovacích stání z původní kapacity venkovního parkoviště 813 parkovacích stání.

V aktuální podkladové DÚŘ záměru RPS je navržena kapacita rozšíření o 181 nových parkovacích stání.

Proti původně posouzené kapacitě venkovního parkoviště 813 parkovacích stání se tedy jedná o rozšíření kapacity stávajícího parkoviště o 100 parkovacích stání ($732 + 181 - 813 = 100$).

3.1.3. Umístění záměru (kraj, obec, katastrální území)

Záměr RPS je navržen na pozemku ležícím v:

Kraj: Kraj Vysočina

Okres: Jihlava

Obec: Jihlava – Pávov

Katastrální území: Pávov 659916

Záměr RPS bude umístěn na volném pozemku par.č. 467/1, který je součástí průmyslového areálu BOSCH DIESEL s.r.o. Plocha záměru RPS bude na východní straně navazovat na stávající zpevněnou plochu venkovního uzavřeného parkoviště osobních vozidel zaměstnanců BOSCH DIESEL s.r.o., se kterou bude dopravně propojena.

Poloha záměru RPS je vyznačena na doloženém výřezu z mapy území v severní části města Jihlava.

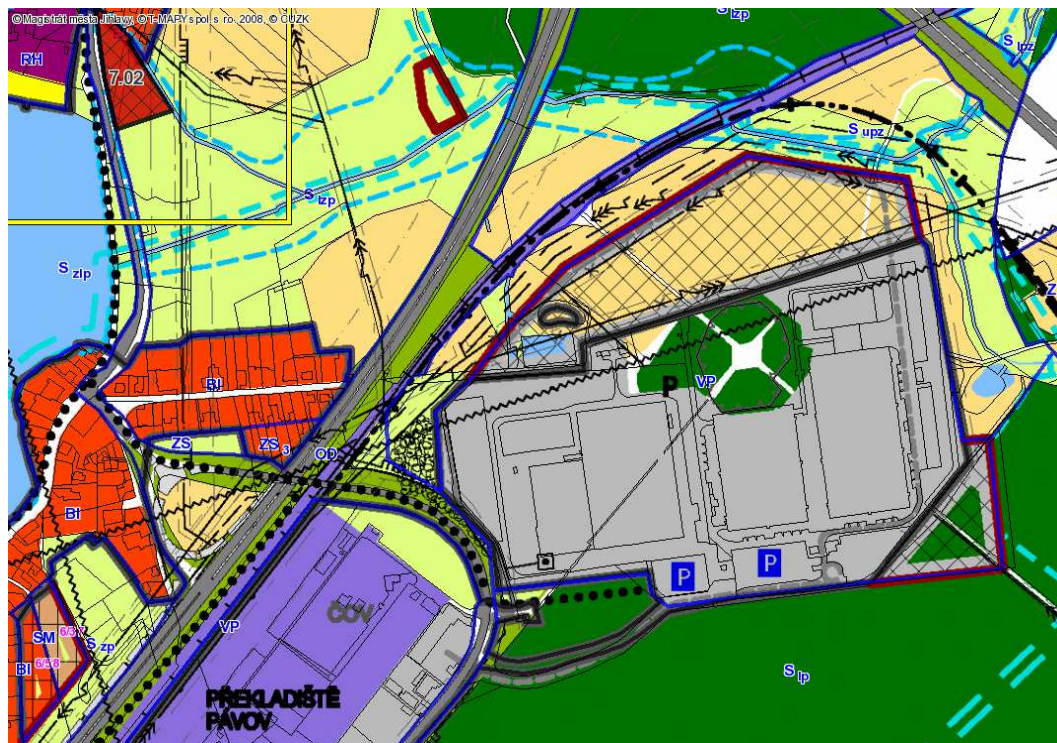


Nejbližší stávající stavby pro bydlení, od západní hranice pozemku pro výstavbu záměru RPS, se nachází směrem přibližně na JZ a leží za tělesem Českých drah (trať č. 240) a silnice I/38 (E59). Jedná se o okrajové stavby č.p. 38 a 32 v části Jihlava – PávoV, vzdálenost okraje plochy bydlení (BI) od západní hranice pozemku výstavby záměru RPS je cca 250 m.

Informace k umístění záměru RPS podle Územního plánu města Jihlava

Územní plán města Jihlava byl schválen v roce 2001. Podle platného územního plánu se pozemek pro výstavbu záměru RPS nachází na rozhraní ploch s funkčním využitím VP – průmysl, sklady a S_{upz} – smíšená krajinná zóna.

Viz doložený výřez z výkresu funkčních ploch ÚP.



Lze tedy konstatovat, že navržené umístění záměru RPS je v souladu s platným Územním plánem města Jihlava (viz vyjádření příslušného SÚ).

3.1.4. Charakter záměru a možnost kumulace s jinými záměry

Záměr RPS je novou stavbou navrženou na nezastavěném pozemku, který je součástí průmyslového areálu investora a jejímž účelem je rozšíření kapacity parkovacích stání stávajícího venkovního parkoviště osobních vozidel zaměstnanců fy. BOSCH DIESEL s.r.o. Při využívání záměrem RPS navrženého rozšíření kapacity parkovacích stání, lze předpokládat kumulaci doprovodných vlivů z provozu motorových vozidel s vlivy způsobovanými motorovými vozidly, která využívají stávající venkovní parkoviště v průmyslovém areálu. Z hlediska širšího okolí záměru RPS nejsou známy informace o připravovaných realizacích záměrů obdobného charakteru, z jejichž provozování by mohlo docházet k další kumulaci doprovodných vlivů z provozu motorových vozidel.

3.1.5. Zdůvodnění potřeby záměru a jeho umístění, včetně přehledu zvažovaných variant a hlavních důvodů (i z hlediska životního prostředí) pro jejich výběr, resp. odmítnutí

Tato problematika není v podkladové DÚŘ záměru RPS řešena. Lze předpokládat, že potřeba záměru RPS a jeho umístění v průmyslovém areálu BOSCH DIESEL s.r.o. vychází z rozvoje firmy a zvyšujícího se počtu zaměstnanců firmy, kteří dojíždí do zaměstnání vlastním osobním vozidlem. Stávající kapacita firemního parkoviště pak nebude schopna pokrýt tento nárůst a osobní vozidla zaměstnanců budou odstavována na nevhodných a nezabezpečených místech v okolí průmyslového areálu.

Umístění záměru RPS vychází z rozvojových plánů průmyslového areálu a je navrženo na pozemku ve vlastnictví investora. Vzhledem k dopravní návaznosti na plochu stávajícího venkovního parkoviště, nebylo zvažováno jiné variantní řešení ani umístění záměru RPS.

Z hlediska možných vlivů na sledované složky životního prostředí a veřejné zdraví je proto v Oznámení posuzováno projektantem navržené jednovariantní řešení záměru RPS.

3.1.6. Stručný popis technického a technologického řešení záměru

Podle podkladové DÚŘ záměru RPS bude stavba zahrnovat následující hlavní objekty a jejich technické řešení.

Jh 801 - Komunikace, parkoviště, chodníky, sadové úpravy

Před zahájením zemních prací budou v místě stavby vytyčeny všechny stávající inženýrské sítě a uloženy do chrániček. Na ploše nově budovaných parkovacích ploch bude sejmuta vrstva humusu v tl. 150 mm, budou provedeny terénní práce a výkop kufru vozovek se zhutněním pláně na minimální požadovanou hodnotu modulu přetvárnosti $E_{\text{def},2} = 45$ MPa. V místě napojení nových zpevněných ploch budou vybourány stávající obrubníky a živičný kryt stávajících vozovek bude zaříznut.

Konstrukce rozšíření příjezdové komunikace a konstrukce obslužných vozovek parkoviště, budou s živičným krytem. Parkovací stání budou mít povrch z vegetační dlažby, kde bude dešťová voda zasakovat. Při intenzivních srážkách bude dešťová voda stékat do uličních vpustí, které jsou novou kanalizací napojeny do retenční nádrže.

Po dokončení stavby budou nezpevněné plochy a plochy poškozené stavbou upraveny, ohumusovány v tl. 150 mm a osety travou. Dále budou do zelených pásů mezi řadami parkovacích stání zasazeny stromy.

Poznámka: Při rozmístění ploch navržených parkovacích stání je respektováno ochranné pásmo (OP – 12 m od svislice krajního vodiče) venkovního vedení VVN 110 kW. V OP bude zřízeno pouze obratiště vozidel na západním okraji parkovací plochy.

Konstrukce parkovacích stání:

Betonová vegetační dlažba s výstupky	80 mm
Lože z drobného kameniva fr.0-4 s obsahem hliněných hrudek 25%-30% hmotnosti	100 mm
Štěrkodrt' fr. 0-63 s obsahem hliněných hrudek 25%-30% hmotnosti	160 mm
Celkem	340 mm

Konstrukce obslužné vozovky:

Asfaltový beton střednězrný	ABS III	40 mm
Asfaltový beton velmi hrubý	ABVH III	50 mm
Obalované kamenivo	OKH II	80 mm
Štěrkodrt' fr. 0-63	ŠD	170 mm
Celkem		340mm

Jh 802 - Dešťová kanalizace

Uliční vpusti, umístěné v zelených pásích, budou svedeny potrubím do stávající retenční nádrže. Výpustek bude obetonován a obložen lomovým kamenem. Dešťová kanalizace je navržena z trub odpadních hrdlových PVC-KG s obetonováním tl. cca 10 cm. Výkop pro uložení kanalizace bude pažený, zásyp vytěženou zeminou, hutněno po vrstvách na $EV_2 \geq 45$ MN/m². Před uvedením kanalizace do provozu se provedou předepsané zkoušky těsnosti dle ČSN 73 6716 a EN 1610. Skutečné provedení kanalizační sítě bude digitálně zaměřeno.

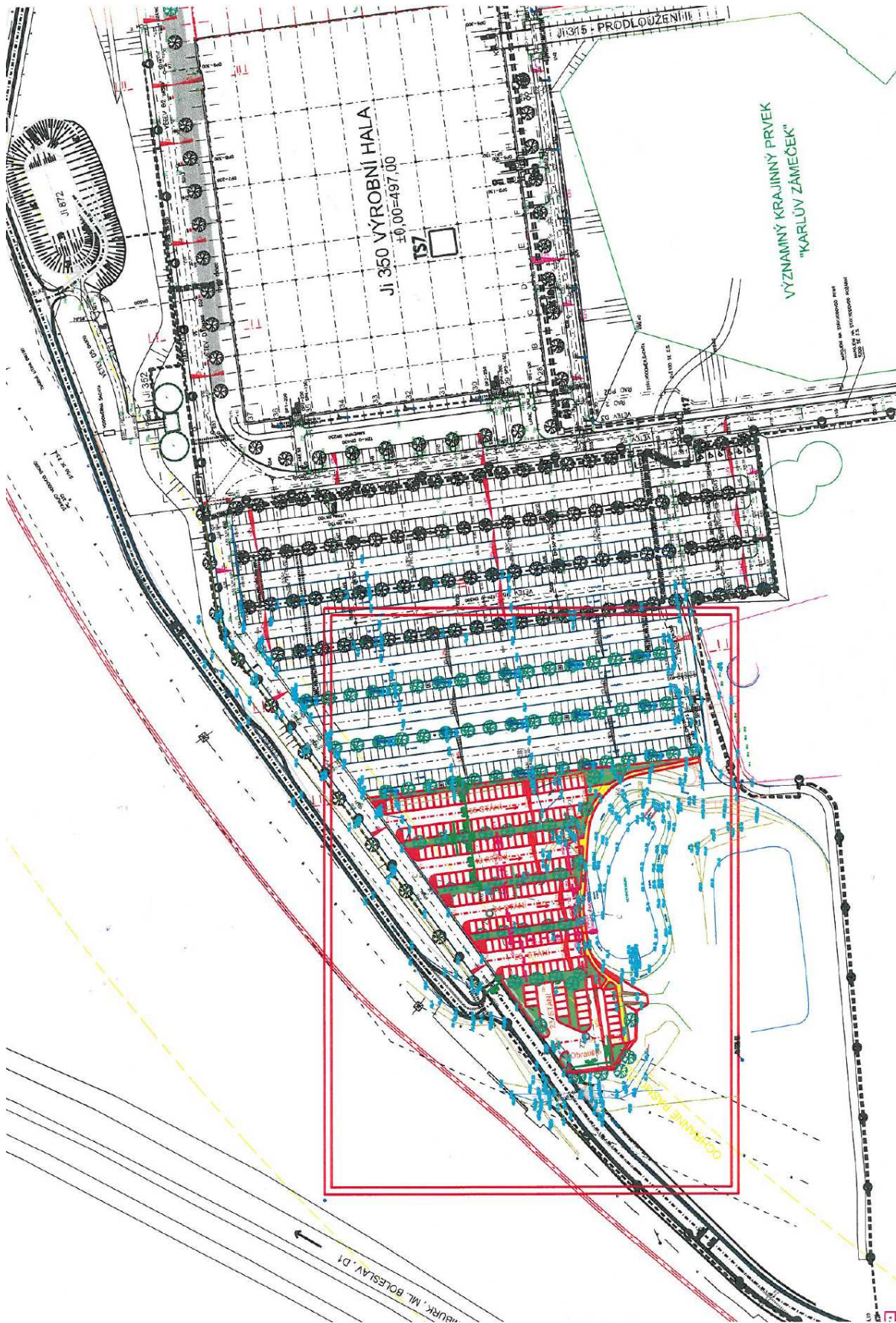
Jh 803 - Venkovní osvětlení

Osvětlení parkoviště bude provedeno svítidly fy. Hellux s rtuťovou výbojkou 80 W na stožáru B5 výšky 5 m.

Do společného výkopu s kabelem bude položen uzemňovací pásek FeZn 30x4 a vlastní propojení pro uzemnění stožáru bude provedeno drátem FeZn $\phi 10$, který bude na pásek navařen a chráněn antikorozi ochranou (2x nátěr) a ukončen vodivým kabelovým okem se stožárem. Spoj kabelového oka doplnit značkou uzemnění. Svítidla budou napojena trojfázovým vedením ze stávajícího rozvaděče ve vrátnici RVO. Kabely pod zpevněnou plochou budou uloženy v chráničkách dle platných ČSN. Svítidla budou čištěna 2x ročně, pokud provozní podmínky nebudou požadovat častější čištění.

S jiným technickým ani technologickým zařízením pro realizaci stavby záměru RPS není uvažováno.

Navržené rozšíření kapacity stávajícího venkovního parkoviště je doloženo kopií výkresu Situace stavby (řešená část záměrem RPS je zde barevně zvýrazněna, včetně vyznačení OP vedení VVN 110 kW).



3.1.7. Předpokládaný termín zahájení realizace záměru a jeho dokončení

Předpokládaný termín zahájení výstavby

08/2012

Předpokládaná lhůta výstavby

5 měsíců

3.1.8. Výčet dotčených územně samosprávných celků

Výstavba záměru RPS je navržena k realizaci v průmyslovém areálu BOSCH DIESEL s.r.o., podle ÚP města Jihlava na rozhraní ploch s funkčním využitím VP – průmysl, sklady a S_{upz} – smíšená krajinná zóna.

Vyšší územně správní celek:

Kraj Vysočina

Okres:

Jihlava

Správní obvod obce s rozšířenou působností:

Jihlava

Správní obvod obce s pověřeným obecním úřadem:

Jihlava

Správní obvod obce:

Jihlava - Pávov

Katastrální území:

Pávov 659916

Vzhledem k charakteru a způsobu využívání záměru RPS není reálné, že předpokládané vlivy z výstavby nebo z provozování budou zasahovat na území jiných územně samosprávných celků.

3.1.9. Výčet navazujících rozhodnutí podle § 10 odst. 4 a správních úřadů, které budou tato rozhodnutí vydávat

Příslušný stavební úřad – vyjádření k záměru z hlediska územně plánovací dokumentace, podle zákona č. 100/2001 Sb. v platném znění.

Příslušný orgán ochrany přírody – stanovisko k umístění záměru z hlediska požadavků ochrany přírody a krajiny (NATURA 2000), podle zákona č. 100/2001 Sb. v platném znění.

3.2. ÚDAJE O VSTUPECH

Předmětem záměru RPS je výstavba venkovní parkovací plochy, která řeší rozšíření stávajícího parkoviště a která bude využívána jako uzavřené odstavné parkoviště osobních vozidel pro zaměstnance v průmyslovém areálu BOSCH DIESEL s.r.o.

Z tohoto pohledu jsou posouzeny vyvolané vstupní požadavky na sledované složky životního prostředí.

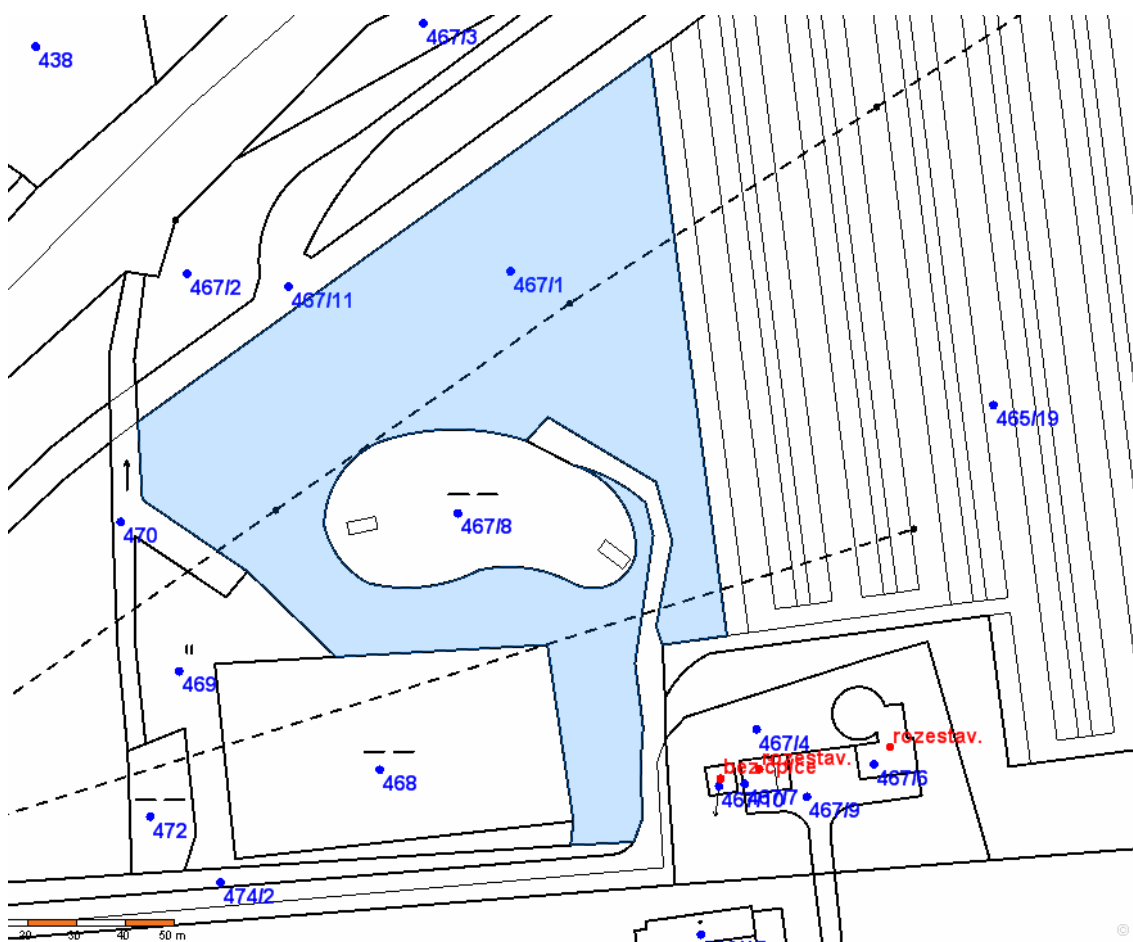
3.2.1. Půda (zábor půdy)

Zábor pozemků zemědělského půdního fondu

Realizace záměru RPS je navržena na pozemku par.č. 467/1 v k.ú. Pávov 659916.

Základní informace k pozemku byly získány z údajů na internetových stránkách Český úřad zeměměřičský a katastrální (www.cuzk.cz).

Podle katastru nemovitostí je dotčený pozemek ve vlastnictví investora záměru RPS – fy. BOSCH DIESEL s.r.o.



Parcelní číslo	467/1
Výměra	0,8009 ha
Druh pozemku	Ostatní plocha
Způsob ochrany	Nejsou evidovány žádné způsoby ochrany
Seznam BPEJ	Parcela nemá evidované BPEJ

S dočasnými záborů půd ZPF po období výstavby není podle podkladové DÚŘ záměru RPS uvažováno a další nároky týkající zájmů ochrany ZPF nejsou u záměru RPS předpokládány.

Pozemek par.č. 467/1 není součástí půd ZPF, realizace záměru RPS nevyžaduje žádný trvalý zábor půdy ZPF.

Poznámka pro postup prací: V případě obnažení nálezů archeologického zájmu při provádění

zemních prací budou další práce přerušeny a další postup prací bude přizpůsoben rozhodnutí pověřeného orgánu státní správy na poli ochrany kultury a památkové péče ve smyslu zákona č. 20/1987 Sb.

Zábor pozemků určených k plnění funkce lesa

V okolí pozemku par.č. 467/1 určeného pro výstavbu záměru RPS se nenachází žádné pozemky určené pro funkci lesa a ani vlastní výstavba nebude zasahovat do lesních pozemků nebo jejich ochranného pásma.

Žádné zábory půd PUPFL nebudou prováděny.

Období výstavby

Pro období výstavby záměru RPS není s trvalým ani dočasným zábořem půd patřících do ZPF nebo PUPFL uvažováno.

3.2.2. Voda (odběr a spotřeba vody)

Provozování záměru RPS ani jeho výstavba nebude mít žádné nároky na stálý odběr a spotřebu vody.

Období výstavby

Pro období výstavby záměru RPS nejsou předpokládány žádné požadavky z hlediska odběru vody, stabilní zařízení na výrobu stavebních hmot nebudou zřizována. Množství potřebné vody bude záviset na počtech pracovníků dodavatele stavby. O dodavatelském zajištění stavby se rozhodne na základě výběrového řízení. Při vlastní výstavbě může docházet k určité spotřebě vody, a to např. na kropení povrchů a betonu, čištění techniky před výjezdem ze staveniště apod. Předpokládá se, že potřebné množství vody bude dováženo v cisternách. Firma, která bude provádět stavební práce, zajistí hygienicko-sociální zařízení staveniště dočasnými stavbami (buňkami), které budou po dokončení stavebních prací odstraněny.

3.2.3. Ostatní (surovinové a energetické zdroje)

Vstupní suroviny

Záměr RPS je stavbou plnicí funkci uzavřeného parkoviště osobních vozidel zaměstnanců firmy BOSCH DIESEL s.r.o.

Z těchto důvodů nebude provozování záměru RPS vyžadovat žádné nároky na vstupní suroviny nebo materiály čerpané z přírodních zdrojů.

Období výstavby

Období výstavby záměru RPS bude vyžadovat potřebu stavebních surovin a stavebních výrobků, jejichž množství není v podkladech projektanta bilančně stanoveno. Stavební suroviny jako např. kamenivo, štěrkopísek, betonové směsi apod. budou spotřebovány především na podkladové vrstvy komunikací a zpevněných ploch. V celém objemu se bude jednat jednorázovou spotřebu, všechny stavební suroviny a stavební výrobky budou dovezeny a budou zabudovány na místě výstavby.

Elektrická energie

Provozování záměru RPS bude vyžadovat zajištění dodávky elektrické energie pouze pro venkovní osvětlení rozšířené venkovní parkovací plochy. Osvětlení parkoviště bude provedeno svítidly fy Hellux s rtuťovou výbojkou 80W na stožáru B5 výšky 5 m. Svítidla budou napojena trojfázovým vedením ze stávajícího rozvaděče ve vrátnici RVO.

Technické údaje jsou v podkladové DÚŘ specifikovány následovně:

Rozvodná soustava NN: 3NPE AC 50Hz; 400/231V, TN-C-S

Ovládací a signalizační napětí: 230 V; AC

Ochrana před nebezpečným dotykem dle ČSN 33 2000-4-41:

- část NN: - živé části: zábranou, krytím
 - neživé části: samočinným odpojením od zdroje (v síti TN-C-S)

Stupeň dodávky el. energie dle ČSN 341610: 3. stupeň

Energetická bilance:

- Instalovaný příkon: $P_i = 0,72 \text{ kW}$
 - Výpočtový příkon: $P_p = 0,58 \text{ kW}$
 - Součinitel náročnosti: $\beta = 0,8$

Předpokládaná spotřeba el. energie za rok = cca 1,9 MWh/rok (při 3300 h/rok).

Předpokládaná spotřeba bude odsouhlasena s provozovatelem distribuční sítě elektrické energie (např. E.ON apod).

Období výstavby

Pro období výstavby záměru RPS nejsou odběry elektrické energie specifikovány. Je předpokládáno, že v případě potřeby bude elektrická energie odebírána ze zřízené stavební přípojky s vlastním měřením po dobu výstavby podružným elektroměrem.

Ostatní

Jiné nároky na surovinové nebo energetické zdroje nejsou v průběhu provozování ani v období výstavby záměru RPS předpokládány.

Dopravní nároky

Účelem záměru RPS je rozšíření kapacity parkovacích stání stávajícího venkovního parkoviště osobních vozidel zaměstnanců, které je na ploše průmyslového areálu investora fy. BOSCH DIESEL s.r.o. Vzhledem k tomu specifickému účelu je zřejmé, že intenzita a doba provozu osobních motorových vozidel na parkovišti bude závislá na pracovní době ve výrobních provozech areálu BOSCH DIESEL s.r.o., na obsazenosti jednotlivých pracovních směn apod. a hlavní provoz vozidel se zde bude odehrávat v dobách střídání pracovních směn (příjezdy a odjezdy zaměstnanců).

Mimo záměrem RPS řešeného rozšíření stávajícího parkoviště sever na závodě III jsou na ploše rozsáhlého průmyslového areálu BOSCH DIESEL s.r.o. rozmístěny další venkovní parkovací plochy (viz doložená fotomapa průmyslového areálu BOSCH DIESEL s.r.o. s vyznačením hlavních parkovacích ploch).



Problematika využitelnosti celkové kapacity parkovacích stání v průmyslovém areálu BOSCH DIESEL s.r.o. není v podkladové DŮŘ řešena, proto je možné dopravní nároky vyvolané záměrem RPS posoudit podle následující úvahy.

Ze subjektivního porovnání velikosti stávajících parkovacích ploch v průmyslovém areálu BOSCH DIESEL s.r.o., lze záměrem RPS navržené rozšíření o 181 parkovacích stání považovat za malou část z celkové kapacity parkovacích stání areálu. Při předpokládané rovnoměrné využitelnosti všech ploch parkovacích stání v areálu, pak lze také očekávaný nárůst dopravy vyvolaný záměrem RPS považovat za malou část ze stávajícího počtu osobních vozidel zajiždějících do průmyslového areálu BOSCH DIESEL s.r.o.

Tento malý nárůst dopravy nevyvolá žádné nároky na dobudování stávající sítě komunikací, která je k dispozici na ploše průmyslové zóny a jejíž součástí je i průmyslový areál BOSCH DIESEL s.r.o. Sběrnou komunikací průmyslové zóny tvoří ulice Pacovská (Pávov), hlavní komunikací tohoto území je čtyřpruhová silnice I/38, na kterou jsou komunikace průmyslové zóny připojeny. Uvedené komunikace mají dostatečnou dopravní kapacitu.

Období výstavby

V období výstavby záměru RPS bude nutné realizovat především dovoz celého objemu stavebních materiálů a stavebních výrobků. Vzhledem k tomu, že rozsah stavby je poměrně malý a jednoduchý, bude četnost stavební dopravy nízká a její intenzita závislá na průběhu a organizaci výstavby. Stavební doprava bude prováděna pouze v denní době a lze předpokládat, že její intenzity nebudou představovat významnější dopravní zatížení stávajících přepravních tras průmyslové zóny.

Technická infrastruktura

Nároky na změny stávajících rozvodných sítí i další technické infrastruktury v území průmyslové zóny a vlastního průmyslového areálu průmyslového areálu BOSCH DIESEL s.r.o. nejsou pro realizaci záměru RPS předpokládány.

Období výstavby

V období výstavby záměru RPS nejsou předpokládány žádné nároky na technickou infrastrukturu v území.

ÚDAJE O VSTUPECH – shrnutí

Pro provozování záměru RPS lze vyvolané vstupy shrnout následovně:

Realizace záměru RPS nevyvolá žádný trvalý zábor půdy ZPF ani půd PUPFL.

Požadavek na zajištění dodávky el. energie v množství cca 1,9 MWh/rok pro venkovní osvětlení plochy parkoviště bude pokryt ze stávající sítě v areálu.

Požadavky na zajištění vody, surovin z přírodních zdrojů ani dalších energií nebo paliv, nebude provozování záměru RPS vyžadovat.

Reálný nárůst dopravy vyvolaný provozováním záměru RPS bude proti stávajícímu stavu nevýznamný a bez požadavků na stávající síť komunikací v území.

Další významnější požadavky na jiné vstupy nejsou pro realizaci a provozování záměru RPS předpokládány.

Období výstavby

V období realizace záměru RPS vzniknou požadavky pouze na zajištění dodávek menšího množství stavebních surovin, stavebních výrobků apod. V celém objemu se bude jednat jednorázovou spotřebu, stavební suroviny i stavební výrobky budou zabudovány na místě výstavby.

Z hlediska dalších vstupních požadavků nejsou pro období výstavby záměru RPS předpokládány žádné významné vlivy na sledované složky životního prostředí.

3.3. ÚDAJE O VÝSTUPECH

Předmětem záměru RPS je výstavba venkovní parkovací plochy, která řeší rozšíření stávajícího parkoviště a která bude využívána jako uzavřené odstavné parkoviště osobních vozidel pro zaměstnance v průmyslovém areálu BOSCH DIESEL s.r.o.

Z tohoto pohledu jsou posouzeny vyvolané výstupní vlivy na sledované složky životního prostředí.

3.3.1. Ovzduší (množství a druh emisí do ovzduší)

Plošné zdroje

Tyto zdroje znečišťování ovzduší záměr RPS nebude obsahovat. Všechny pojezděné komunikace a parkovací plochy budou mít zpevněný a bezprašný povrch, zbývající plochy budou zatravněny.

Stacionární zdroje

Tyto zdroje znečišťování ovzduší záměr RPS nebude obsahovat.

Mobilní zdroje

Zákonem č. 86/2002 Sb. o ochraně ovzduší, v platném znění, není upraveno zařazování ani kategorizace mobilních zdrojů znečišťování ovzduší.

Podmínky ochrany ovzduší před znečišťováním ovzduší, způsobeným provozem mobilních zdrojů však upravují jiné právní předpisy technického charakteru, např. neustále se zpřísňující předpisy technického zaměření pro výrobce spalovacích motorů vozidel a emisní limity pro uvádění nových motorových vozidel do provozu apod.

Při zohlednění předpokládané četnosti osobních vozidel zaměstnanců, kteří budou rozšíření parkoviště řešené záměrem RPS využívat, lze produkci sledovatelných znečišťujících látek odhadem stanovit jako velmi nízkou (řádově se bude jednat pouze o kg za rok).

Vzhledem k charakteru a účelu záměru RPS dojde po zprovoznění rozšířeného parkoviště pouze k místnímu přeměrování provozu již registrovaných osobních motorových vozidel, k vzniku nových mobilních zdrojů a nové příspěvkové produkce emisí do ovzduší nedojde.

Období výstavby

V přechodném období výstavby záměru RPS může zdroje znečišťování ovzduší tvořit průběh stavebních prací při úpravách terénu, při výstavbě komunikací a zpevněných parkovacích stání na ploše výstavby. Z hlediska možného znečištění ovzduší se bude jednat o nahodilé zdroje krátkodobého charakteru, především tuhých znečišťujících látek (prach), vznikajících při uvedených stavebních činnostech. Množství produkovaného prachu z provádění těchto prací nelze přesně kvantifikovat, tyto nahodilé zdroje bude nutné eliminovat v závislosti na charakteru prací, na vlhkosti zpracovávaných substrátů, na klimatických podmínkách atd. Při provádění těchto prací je nutné udržovat zeminu vazkou a v prostoru staveniště kropením povrchů zamezit vzniku sekundární prašnosti při pojezdech vozidel atd.

Dalšími nepodstatnými zdroji znečišťování ovzduší v období výstavby bude provoz stavebních strojů, nákladních vozidel a dalších mechanismů. Rovněž tyto zdroje je nutné považovat za nahodilé a bez možnosti přesnějšího stanovení produkce emisí. Produkci emisí pak lze klasifikovat jako málo významnou a prakticky nesledovatelnou.

Z hlediska kvality ovzduší bude působení z období výstavby dočasné, krátkodobé, přesně nedefinovatelné a při dodržení uvedených zásad a správně prováděných postupů prací i bez podstatných vlivů na znečištění ovzduší území sledované lokality.

3.3.2. Vody (množství odpadních vod a jejich znečištění)

Splaškové vody

Splaškové vody nebudou záměrem RPS produkovány.

Dešťové vody

Odvodnění rozšířené plochy venkovního parkoviště je v podkladové DÚŘ záměru RPS

navrženo podle následující hydrotechnické rozvahy. Jako podklad byla použita situace se zaměřením skutečného stavu provedení kanalizace na stávající části parkoviště, projekt rozšířené části parkoviště a výsledky provedeného hydrogeologického průzkumu.

Hydrotechnická rozvaha

Stávající území, na kterém bude vybudováno rozšíření parkoviště je zatravněné a gravituje do povodí Zlatého potoka. Celková plocha rozšíření parkoviště je cca 5235 m².

Odvodňovaná plocha bude:

Stávající komunikace, asphalt	850 m ²
Parkoviště, obslužná komunikace asphalt	1755 m ²
Parkovací stání, betonová vegetační dlažba	2045 m ²
Zelený pás	1200 m ²
Chodník, zámková dlažba	235 m ²
Celkem	6085 m ²

Uvažovaná vydatnost srážek je 60 mm na jeden déšť, což odpovídá např.:

20 - 60 hodin mírného deště o výšce srážky 1 - 5 mm/h, nebo 6 hodin silného deště o výšce srážky 10 mm/h a další kombinace.

Při vydatnosti srážky 60 mm bude množství vody, které spadne na plochu parkoviště:

$$6085 \times 0,06 = \text{cca } 365 \text{ m}^3$$

Konstrukce rozšířené části parkoviště bude řešena stejně jako na stávající části parkoviště tak, aby dešťová voda byla akumulována ve vrstvách z drobného kameniva a šterku. Obslužné vozovky asphaltové a parkovací stání z betonové vegetační dlažby budou vyspádovány do zatravněných pruhů, které budou mít vytvořenu akumulární vrstvu z kameniva a šterku do hloubky 1,75 m.

Objem akumulárních vrstev:

Objem akumulární vrstvy v zelených pružích	cca 230 m ³
Objem akumulární vrstvy v parkovacích stáních	cca 920 m ³
Celkem	1150 m ³

Zatravněné pruhy budou oproti parkovišti sníženy až o 200 mm, což umožňuje akumulaci 23 m³ vody. Šterk má schopnost 30% až 40% akumulace vody tzn. že konstrukce parkoviště má schopnost akumulovat 345 až 460 m³ vody, která se bude postupně v bezdešťovém období zasakovat.

Dle zkušeností s obdobnými typy parkovišť, které již jsou v průmyslovém areálu BOSCH DIESEL s.r.o. realizovány se dá konstatovat, že odtok i při přívalových deštích je minimální. Odtékající vody z volných ploch se přelívají do zálivů mezi jednotlivými řadami stání a v nich jsou umístěny vpusti s napojením na dešťovou kanalizaci z parkoviště. Vzhledem k nepříznivé niveletě mezi terénem a retenční nádrží nebude ze spodní části parkoviště pro 23 stání odvedena přetékající dešťová voda do retenční nádrže. Odvod vody bude řešen pouze vsakováním s větším objemem akumulární vrstvy šterku.

Technické řešení

Uliční vpusti, umístěné v zelených pásech, budou svedeny potrubím do stávající retenční nádrže. Výpustek bude obetonován a obložen lomovým kamenem. Dešťová kanalizace je navržena z trub odpadních hrdlových PVC-KG s obetonováním tl. cca 10 cm. Výkop pro uložení kanalizace bude pažený, zásyp vytěženou zeminou, hutněno po vrstvách na EV₂ ≥ 45 MN/m².

Před uvedením kanalizace do provozu se provedou předepsané zkoušky těsnosti dle ČSN 73 6716 a EN 1610. Skutečné provedení kanalizační sítě bude digitálně zaměřeno.

Inženýrské sítě

Na pozemku výstavby se nachází dešťová kanalizace odvodňující stávající parkoviště a která ústí do retenční nádrže.

Období výstavby

Z vlastního období výstavby záměru RPS není předpokládána žádná produkce odpadních vod z prováděných stavebních činností, stabilní výrobní stavebních hmot nebudou zřizovány.

Po doby výstavby budou mít pracovníci zajišťující výstavbu záměru RPS k dispozici odpovídající sanitární zázemí, např. mobilní hygienicko-sanitární zařízení.

3.3.3. Odpady (kategorizace a množství odpadů)

Ve smyslu platného zákona č.185/2001 Sb. o odpadech, je odpad každá movitá věc, které se osoba zbavuje nebo má úmysl nebo povinnost se jí zbavit a přísluší do některé ze skupin odpadů uvedených v příloze č. 1 zákona.

Z tohoto pohledu bude produkce odpadů z provozování záměru RPS, jak z hlediska množství tak druhové skladby velmi nízká. Předpokládat lze pouze vznik odpadů z úklidu zpevněných ploch, případně údržby zařízení venkovního osvětlení parkoviště. Produkce odpadů je stanovena odhadem následovně.

Zatřídění odpadů			Místo produkce	Doporučené zneškodnění	Orientační množství t.r ⁻¹
200121	Zářivky a jiný odpad obsahující rtuť	kat. N	Údržba umělého osvětlení	Oprávněnou osobou	5 ks
200201	Biologicky rozložitelný odpad	kat. O	Údržba ploch	Kompostárna	1,0
200303	Uliční smetky	kat. O	Údržba ploch	Oprávněnou osobou	0,5

Do odvozu budou odpady ukládány do vhodných uzavřených přepravních nádob (např. kontejnery, popelnice apod.).

Zářivky budou ukládány v původních obalech do uzavřených skladů, rovněž další odpady mající nebezpečné vlastnosti budou ukládány v uzavřených nádobách na zabezpečených místech. Zneškodnění těchto odpadů bude zajišťováno oprávněnou osobou na základě smluvního vztahu.

V případě vzniku nepředpokládaného druhu odpadu bude provedeno jeho zatřídění dle legislativy platné v době vzniku odpadu a bude určeno jeho zákonné zneškodnění oprávněnou osobou.

Upřesnění produkce odpadů musí být zpracováno v průběhu provozování záměru RPS, v souladu s požadavky zákona č. 185/2001 Sb. a dalších prováděcích předpisů platných v oblasti odpadového hospodářství (vyhlášky MŽP č. 381 a 383/2001 Sb.).

Při dodržování předpisů stanovených požadavků není předpoklad, že u provozování záměru RPS dojde k vzniku kolizí v oblasti odpadového hospodářství.

Období výstavby

Skrytá vrstva humózní zeminy bude využita na konečné terénní úpravy parkoviště (ozelenění ploch apod.).

Vlastní výstavba záměru RPS bude provedena dodavatelským způsobem, na základě výběrového řízení. Smlouva uzavřená s dodavatelem stavebních prací bude zahrnovat i požadavky na sledování vznikajících odpadů z činností výstavby (především nebezpečných odpadů jako např. 150202 znečištěné absorpční prostředky, 160121 nebezpečné součástky, 170503 zemina a kamení obsahující nebezpečné látky apod., k jejichž vzniku může dojít při poruchách stavebních mechanismů v průběhu výstavby) a na způsob zneškodnění odpadů dodavatelem do ukončení prací. Výkazy o množství a doklady o způsobu zneškodnění odpadů budou předávány investorovi v termínu ukončení prací.

Investorem budou vytvořeny potřebné prostorové i organizační podmínky na vyznačeném staveništi pro možné shromažďování odpadů z období výstavby.

3.3.4. Ostatní (rizika havárií vzhledem k navrženému použití látek a technologií, hluk a vibrace)

Rizika havárií

Stavba záměru RPS je navržena v souladu s vyhláškou Ministerstva pro místní rozvoj č. 268/2009 Sb. o technických požadavcích na stavby a dalšími platnými předpisy. Možnost vzniku havárie, s možným negativním dopadem na sledované složky životního prostředí, je u provozování druhu stavby záměru RPS málo pravděpodobná a při běžném užívání prakticky vyloučena.

Období výstavby

Z období výstavby záměru RPS se rovněž rizika vzniku havárií s možnými dopady na životní prostředí nepředpokládají.

Příspěvková hluková zátěž venkovního prostoru

Podle platné legislativy se požadavky z hlediska ochrany před nepříznivými účinky hluku na zdraví vztahují pouze na chráněné venkovní prostory, které jsou definovány zákonem č. 258/2000 Sb. o ochraně veřejného zdraví v platném znění. Pro tyto chráněné venkovní prostory se stanovují hygienické limity hluku, jejichž hodnoty určuje prováděcí předpis k zákonu, kterým je nařízení vlády č. 272/2011 Sb. o ochraně zdraví před nepříznivými účinky hluku a vibrací.

Předpokládaný provozní hluk záměru RPS (provoz vozidel na uzavřeném parkovišti) bude z hlediska citovaných ustanovení platného prováděcího předpisu pro chráněný venkovní prostor na okolním území tvořit zdroj hluku určený jako hluk na účelových komunikacích. Pro chráněný venkovní prostor staveb na okolním území pak lze hygienický limit hluku stanovit následovně:

Hygienický limit hluku (v ekvivalentní hladině akustického tlaku A + korekce¹⁾ dle části A přílohy č. 3):

Chráněný venkovní prostor ostatních staveb a chráněný ostatní venkovní prostor (korekce¹⁾ + 0 dB)

Denní doba 6.00 až 22.00 h $L_{Aeq\ 8h} = 50$ dB

Noční doba 22.00 až 6.00 h $L_{Aeq\ 1h} = 40$ dB pro chráněný venkovní prostor staveb

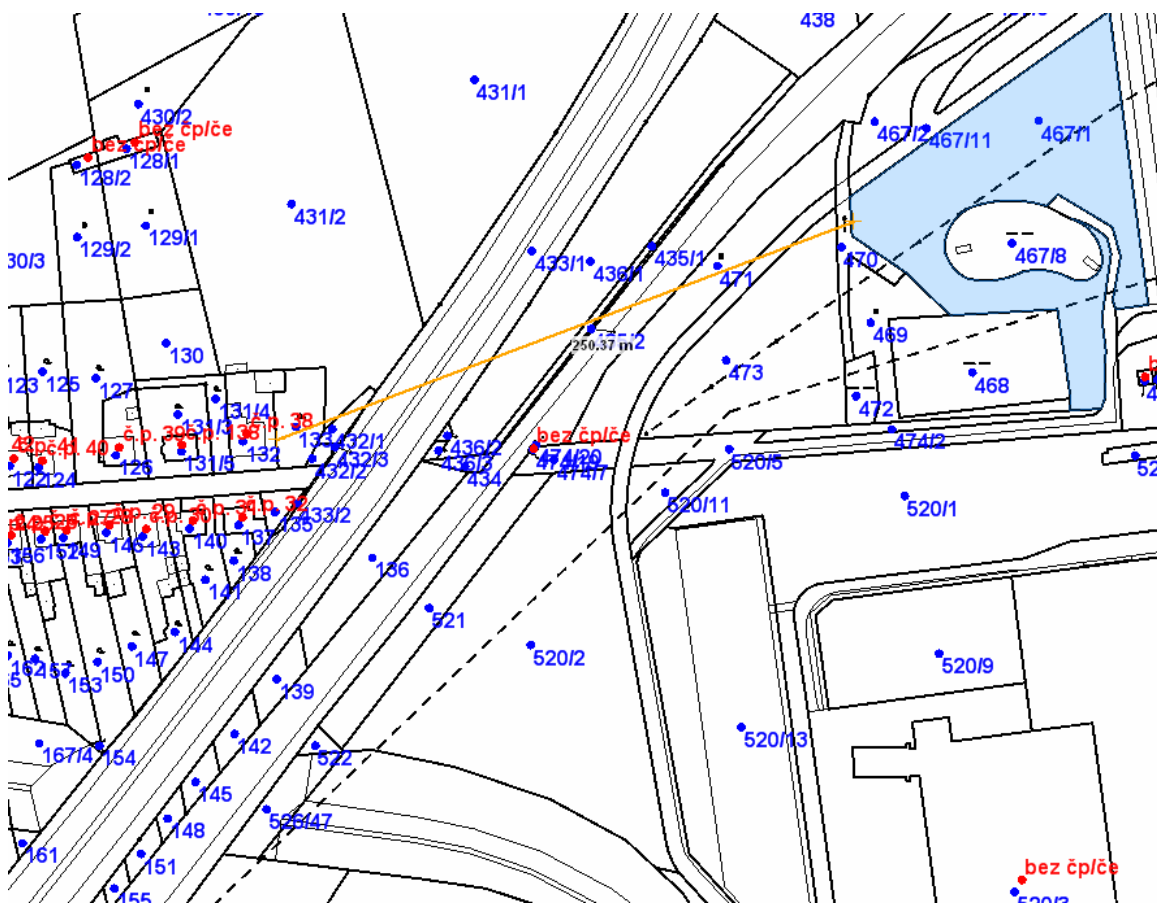
$L_{Aeq\ 1h} = 50$ dB pro chráněný venkovní prostor

Z polohy záměru RPS i ze stávající situace zástavby na území v okolí záměru RPS jsou zřejmé následující skutečnosti (pokladem pro ověření stávající situace zástavby na okolním území jsou údaje z katastru nemovitostí dostupné na internetových stránkách www.cuzk.cz).

Stavby a pozemky v nejbližším okolí záměru RPS jsou využívány k jiným účelům (průmyslový areál, silniční a drážní pozemky apod.) a jejich venkovní prostor nemá určenou ochranu před vlivy hluku a hygienické limity hluku zde nejsou stanoveny.

Nejbližší stávající stavby pro bydlení (stavby s chráněným venkovním prostorem), od západní hranice pozemku pro výstavbu záměru RPS, se nachází směrem přibližně na JZ a leží za tělesem Českých drah (trať č. 240) a čtyřpruhové silnice I/38 (E59). Jedná se o okrajové stavby č.p. 38 a 32 v části Jihlava – Pávov, vzdálenost okraje této plochy bydlení (BI) od západní hranice pozemku výstavby záměru RPS je minimálně 250 m.

Pro chráněný venkovní prostor těchto staveb i pro ostatní venkovní prostor je rozhodujícím zdrojem hluku provoz dopravy silniční i železniční, zejména čtyřpruhová silnice I/38 (E59).



Vzhledem k charakteru záměru RPS bude parkoviště zdrojem hluku z dopravy především v době, kdy bude docházet ke střídání pracovních směn (odjezd a příjezd zaměstnanců).

Podle obdobných posuzovaných záměrů se v této době bude hluk na parkovišti pohybovat na úrovni ekvivalentní hladina akustického tlaku $L_{Aeq} = 60$ dB.

Posouzení možných příspěvkových vlivů hluku z provozu osobních vozidel na ploše parkoviště je ověřeno podle zásad a postupů publikovaných v odborném periodiku MŽP Planeta č. 2/2005 – Novela metodiky pro výpočet hluku ze silniční dopravy.

Hodnota útlumu hluku z dopravy na vzdálenost minimálně 250 m k nejbližším stavbám pro bydlení s chráněným venkovním prostorem staveb bude mít hodnotu:

$$U_{250m} = \text{cca } 26 \text{ dB}$$

Při zohlednění vlivu útlumu hluku z dopravy bude mít možné hlukové příspěvkové působení z provozování mobilních zdrojů záměru RPS v chráněném venkovním prostoru sledovaných staveb hodnotu:

$$L_{Aeq} = 60 - 26 = \text{cca } 34 \text{ dB}$$

Provedeným kontrolním ověřením je zjištěno, že možné hlukové příspěvkové ovlivnění chráněného venkovního prostoru nejbližších staveb pro bydlení bude významně nižší než jsou stanovené hodnoty hygienického limitu hluku pro denní dobu $L_{Aeq\ 8h} = 50$ dB i pro noční dobu $L_{Aeq\ 1h} = 40$ dB

Lze konstatovat, že nejbližší stavby pro bydlení budou prokazatelně mimo významnější hlukový dosah mobilních zdrojů hluku záměru RPS.

Vlastní záměr RPS tedy bude prokazatelně podlimitním zdrojem hluku ve vztahu k okolnímu chráněnému venkovnímu prostoru a jeho hlukové působení bude vyhovující i z hlediska požadavků stanovených platnými předpisy na ochranu veřejného zdraví.

Období výstavby

K objektivnímu výpočtovému vyhodnocení hlukových vlivů z období výstavby záměru RPS (stavební činnosti a stavební doprava) není v této fázi dostatek konkrétních údajů. Přes tyto

okolnosti lze pro maximální snížení hlukového ovlivnění okolního venkovního prostoru ze stavebních činností doporučit dodržení následujících zásad:

- veškeré stavební činnosti s předpokladem významnějšího hlukového působení na okolí budou prováděny v pracovních dnech a pouze v denní době se zahájením po 07 h a s ukončením před 21 h (hodnota hygienického limitu hluku $L_{Aeq,s} = 65$ dB pro chráněný venkovní prostor staveb),
 - bude určen zodpovědný pracovník firmy provádějící výstavbu za provádění stavebních prací a jeho jméno včetně kontaktů, bude vyvěšeno na veřejnosti přístupném místě,
 - termín i zajištění průběhu stavebních prací bude oznámen a projednán s příslušným odborem orgánu ochrany veřejného zdraví,
 - organizací prací, personálním a technickým vybavením bude na maximum zkrácen průběh provádění hlukově významných stavebních činností,
 - pro stavební práce budou používána pouze zařízení a nářadí v bezvadném technickém stavu.
- Při dodržení těchto zásad bude realizace výstavby záměru RPS, navržená na území města Jihlava s funkčním vymezením VP – průmysl, sklady a S_{upz} – smíšená krajinná zóna, z hlediska hlukové zátěže ze stavebních činností pro nejbližší okolní chráněný venkovní prostor staveb podlimitní a pro jejich obyvatele únosná.

Vibrace

Záměr RPS nebude obsahovat žádná zařízení, která by způsobovala vibrace o hodnotách a ve frekvencích překračujících povolené limitní hodnoty, které jsou stanoveny z hlediska ochrany veřejného zdraví nebo z hlediska vlivů na stabilitu a trvanlivost stavebních objektů.

Období výstavby

Pro období výstavby není rovněž pravděpodobné ani reálné, že z průběhu prováděných stavebních činností záměru RPS bude docházet k nadlimitnímu působení vibrací na nejbližší okolní zástavbu.

Záření a jiné faktory

Ve stavbě záměru RPS nebudou instalována ani provozována žádná zařízení, která jsou zdrojem nebezpečných složek záření nebo jiných faktorů.

Období výstavby

V období výstavby záměru RPS se záření ani jiné nebezpečné faktory rovněž nebudou vyskytovat.

ÚDAJE O VÝSTUPECH - shrnutí

Pro provozování záměru RPS lze vyvolané výstupy shrnout následovně:

Ochrana ovzduší – kategorizované plošné ani stacionární zdroje znečišťování ovzduší záměr RPS nebude obsahovat. Mobilní zdroje (osobní vozidla zaměstnanců) budou vykazovat nízká množství sledovaných znečišťujících látek, proto je předpokládáno nepodstatné příspěvkové působení na znečištění ovzduší pouze místního dosahu v bezprostředním okolí záměru RPS a bez reálného předpokladu překračování vyhlášených imisních limitů pro ochranu zdraví lidí.

Ochrana vod – splaškové vody nebudou záměrem RPS produkovány. Dešťové vody ze zpevněných ploch záměru RPS budou akumulovány ve vrstvách z drobného kameniva a šterku na ploše parkoviště, přetékaající vody budou odváděny dešťovou kanalizací do stávající retenční nádrže. Navržené řešení bude v souladu s požadavky zákona č. 241/2001 Sb. o vodách.

Nakládání s odpady – produkce odpadů záměru RPS bude velmi nízká a jejich zneškodnění bude prováděno v souladu s platnými předpisy. Zneškodnění odpadů s nebezpečnými vlastnostmi bude zajišťováno oprávněnými osobami.

Ostatní složky – z ostatních sledovaných složek životního prostředí lze, vzhledem k charakteru

a účelu záměru RPS, zmínit pouze ověřené podlimitní příspěvkové hlukové působení z mobilních zdrojů hluku na okolní nejbližší chráněné venkovní prostory staveb.

U dalších složek životního prostředí není reálné, že působením provozních vlivů záměru RPS, dojde k jejich negativnímu ovlivnění.

Z toho pohledu lze předpokládat a ověřené příspěvkové provozní vlivy záměru RPS posoudit jako podlimitní a vyhovující požadavkům na ochranu životního prostředí a bez reálného předpokladu ohrožení veřejného zdraví.

Období výstavby

Rovněž období vlastní realizace záměru RPS, kdy významnější vlivy mohou mít charakter jednorázového a přechodného místního působení (např. krátkodobé zvýšení hlukové zátěže a znečištění ovzduší na lokalitě výstavby), lze při dodržování doporučených zásad pro provádění stavebních činností posoudit z hlediska možného působení na sledované složky životního prostředí jako málo významné a pro okolí výstavby za únosné.

CHARAKTERISTIKA ZÁMĚRU

Velikost – Záměr RPS, který je podkladovou DÚŘ řešen v jedné variantě, odpovídá z hlediska velikosti požadavkům investora na pokrytí potřeby parkovacích stání pro osobní vozidla zaměstnanců. Navržené rozšíření kapacity parkovacích stání představuje, ve vztahu k dikci bodu 10.6, kategorie II zákona, významnou změnu záměru a vyžaduje provedení zjišťovacího řízení dle §7 zákona.

Kumulace jeho vlivů s vlivy jiných záměrů – Jak bylo uvedeno je záměr RPS navržen k realizaci v souladu s platným ÚP v území města Jihlava s funkčním vymezením VP – průmysl, sklady a S_{upz} – smíšená krajinná zóna. Při využívání rozšířené kapacity parkovacích stání, lze předpokládat kumulaci doprovodných vlivů z provozu motorových vozidel na ploše stávajícího průmyslového areálu BOSCH DIESEL s.r.o., popřípadě v okolí příjezdových tras k areálu (komunikace v areálu a na ploše průmyslové zóny). O připravovaných realizacích záměrů obdobného charakteru v okolí nejsou známy informace.

Využívání přírodních zdrojů – Výstavba záměru RPS bude vyžadovat pouze jednorázové nároky na stavební materiály i suroviny apod., jejichž zajištění bude řešeno dovozem. Vlastní provozování záměru RPS pak nebude mít žádné další požadavky na využívání přírodních zdrojů.

Produkce odpadů – Produkci odpadů v orientačně odhadnutých druzích a množství lze posoudit jako odpovídající velikosti a charakteru záměru RPS. Zneškodnění malých množství odpadů s nebezpečnými vlastnostmi i veškerých dalších druhů produkovaných odpadů bude zajištěno oprávněnými osobami.

Zneškodnění druhů odpadů vzniklých při výstavbě bude zajišťovat dodavatelská firma stavby záměru RPS.

Znečišťování životního prostředí a vlivy na veřejné zdraví – Podle objektivně ověřených vlivů na znečišťování životního prostředí (výstupy záměru RPS – znečišťování ovzduší a vod, hluková zátěž okolního venkovního prostoru, vibrace, nebezpečné složky záření, produkce odpadů apod.) jsou, vzhledem k účelu a charakteru provozování záměru RPS, reálně předpokládány pouze podlimitní příspěvkové vlivy místního dosahu.

Za této situace lze provozní působení vlastního záměru RPS ve vztahu ke stanoveným limitům pro ochranu zdraví i dalších složek životního prostředí, posoudit jako podlimitní a bez reálného předpokladu ohrožení veřejného zdraví.

Rizika havárií zejména vzhledem k navrženému použití látek a technologií – Při běžném užívání záměru RPS ani při jeho výstavbě nejsou rizika vzniku havarijních situací s následnými negativními dopady na složky životního prostředí předpokládána.

4. ČÁST C – ÚDAJE O STAVU ŽIVOTNÍHO PROSTŘEDÍ V DOTČENÉM ÚZEMÍ

Záměr RPS je vzhledem k charakteru i k požadavkům na realizaci, technicky nenáročnou a jednoduchou stavbou, která bude sloužit pro zabezpečené parkování osobních vozidel vymezenému okruhu uživatelů – zaměstnanci fy. BOSCH DIESEL s.r.o. Charakteru stavby odpovídají velmi nízké nároky z hlediska posuzovaných vstupních požadavků, rovněž jako velmi nízké a s minimálním možným dosahem jsou také posouzeny vlivy na sledované složky životního prostředí. Výsledky provedených zjištění jsou obsaženy v předcházející části B.

Vymezení dotčeného území výstavbou záměru RPS - Vzhledem k reálně zjištěným skutečnostem je v této části výčet nejzávažnějších environmentálních charakteristik i charakteristik stavu složek životního prostředí pravděpodobně ovlivněných, maximálně zestručněn a zúžen pouze na lokalitu vlastní výstavby záměru, která v případě záměru RPS může představovat dotčené území.

4.1. VÝČET NEJZÁVAŽNĚJŠÍCH ENVIROMENTÁLNÍCH CHARAKTERISTIK DOTČENÉHO ÚZEMÍ

Ve vztahu k takto reálně vymezenému dotčenému území pro realizaci záměru RPS, lze některé environmentální charakteristiky stručně posoudit následovně.

Geologická, geomorfologická a hydrogeologická charakteristika, včetně zdrojů nerostů a podzemních vod, území pro zvláštní zásahy do zemské kůry a poddolovaných území

Geologicky je území součástí kontaktní zóny moravského moldanubika, budovaného zde různými typy biotitických rul a migmatitů, a centrálního moldanubického plutonu s dvojslídovým granitem jako základním horninovým typem. Na geologické stavbě oblasti se dále podílejí tektonické systémy několika směrů, z nichž nejvýznamnější je zhruba severojižní systém příbyslavského hlubinného zlomu, markantní i v geomorfologii území.

Podle geomorfologického členění je území řazeno do oblasti I₂C Českomoravská vrchovina, celku I₂C2 Hornosázavská pahorkatina, podcelku I₂C2D Jihlavsko-sázavská brázda. Okolí lze obecně charakterizovat jako plochou pahorkatinu o nadmořské výšce cca 480 – 520 m.

Z hydrogeologického hlediska lze území charakterizovat jako hydrogeologický masiv s monotónními hydrodynamickými poměry, s nízkou, především puklinovou propustností hornin a s mělkými zvodněmi v zónách zvětralin a připovrchového rozpojení puklin.

Hydrologicky má sledovaná oblast zajímavou pozici, v těsné blízkosti prochází evropské rozvodí Labe – Dunaj. Severní (labská) část území, odvodňovaná Zlatým potokem, je součástí povodí Sázavy (1-09-01), jižní (dunajská) část území je součástí povodí Jihlavy (4-16-01). Všechny vodoteče v území mají charakter pramenných vlásečnic.

Dotčeným územím neprotéká žádný trvalý ani občasný povrchový tok, nenachází se zde žádná vodní plocha, prameniště nebo trvalý mokřad, nejsou zde žádné zdroje podzemních vod, nezasahuje sem PHO jiných zdrojů určených k veřejnému nebo individuálnímu zásobování pitnou vodou.

Plocha staveniště záměru RPS se nenachází v záplavovém území.

Na ploše dotčeného území ani v jeho okolí nejsou evidovány žádné zdroje nerostných surovin ani jiných přírodních zdrojů, území není náchylné k erozi ani ke vzniku sesuvných jevů. Dotčené území neleží v seismické oblasti, v těchto podmínkách není nutné zabezpečovat stavby před účinky seismických sil.

Dotčené území není poddolováno, nenachází se zde dobývací prostory ani chráněná ložisková území.

Biogeografická, geobiocenologická, fyto geografická a zoogeografická charakteristika

Území je součástí bioregionu 1.50 velkomeziříčského. Z pohledu obecně geografické typologie přírodních krajín se jedná o krajinu chladných pohoří s bučinami s jedlí na pseudoglejích a

kambisolech, resp. krajinu členitých silikátových pahorkatin.

Fytogeograficky spadá oblast dle regionálního členění do obvodu českomoravského mezofytika, podokresu 67. českomoravská vrchovina. Převládající rekonstrukční vegetační jednotkou jsou acidofilní bikové bučiny a květnaté bučiny. V údolích větších vodotečí jsou na úzkých údolních nivách rekonstrukční vegetací luhy a olšiny. Přirozenou náhradní vegetací tvoří mezofilní ovsívkové louky a vlhké louky podsvazů.

Podle zoogeografického členění je území součástí zoogeografické provincie listnatých lesů. Vyskytuje se běžná, převážně ochuzená hercynská fauna vysoce zkulturněné krajiny, s počínajícími východními vlivy a podhorskými prvky. Tekoucí vody patří převážně do pstruhového pásma.

Údaje o ochranných pásmech a hranicích chráněných území dotčených výstavbou se zvláštním zřetelem na stavby, které jsou kulturními památkami nebo nejsou kulturními památkami, ale jsou v památkových rezervacích nebo památkových zónách a s uvedením způsobu jejich ochrany

Ochranná pásma a hranice chráněných území staveb, které jsou kulturními památkami do plochy výstavby záměru RPS nezasahují, nebudou zasaženy ani v průběhu výstavby.

Z hlediska technických ochranných pásem do plochy výstavby záměru RPS zasahuje OP dráhy (žel. trať č. 240) a OP venkovního vedení VVN 110 kW. Hranice OP - VVN 110 kW (12 m od svislice krajního vodiče) je respektována při rozmístění ploch navržených parkovacích stání.

Ochrana půd

Na ploše výstavby záměru RPS se nenachází pozemek, který jsou součástí půd ZPF. Zájmy ochrany půd ZPF a pozemků patřících k PUPFL nebudou dotčeny.

Ochrana přírody

Z pohledu ekologické stability představuje lokalita a její okolí hraniční mozaiku lesně-polní krajiny se střední ES s urbanizovanou a technizovanou krajinou s nízkou až velmi nízkou ES.

V lokalitě a relevantním okolí není vyhlášeno žádné maloplošné zvláště chráněné území a lokalita není součástí ani velkoplošného ZCHÚ ve smyslu §14 zák. 114/1992 Sb. ani žádného území chráněného podle §12, odst. 3 zák. 114/1992 Sb.

Součástí okolní krajiny jsou i VKP ze zákona (§3, písm. b zák. 114/1992 Sb.), zde především lesy, vodoteče a jejich nivy.

Uvnitř průmyslového areálu BOSCH DIESEL s.r.o. je situován významný krajinný prvek registrovaný podle §6 zák. 114/1992 Sb. – VKP Karlův zámeček.

Na vlastním pozemku výstavby záměru RPS není vyhlášeno žádné chráněné území ani se zde nenachází žádný významný krajinný prvek, přírodní park, apod., při výstavbě nebude rovněž nijak zasahováno do VKP Karlův zámeček.

Realizací záměru RPS nebudou zájmy ochrany přírodu dotčeny.

Další zájmy ochrany

Charakter dotčené plochy výstavbou záměru RPS i jejího okolí je pozměněn lidskou činností (průmyslový areál, zemědělská činnost, pozemní komunikace apod.). Vzhledem k současnému stavu lze reálně předpokládat, že stará ekologická zátěž půd nebo kontaminace půd se na ploše výstavby nebude vyskytovat a ze sanací půd před výstavbou záměru RPS není nutné uvažovat.

Z hlediska flóry není na dotčeném území výstavbou záměru RPS reálný předpoklad zastoupení a výskytu chráněných druhů rostlin. Z hlediska fauny zde bude možné zastoupení běžných čeledí ptactva, drobných obratlovců a savců, typických pro tento typ území.

Trvalý výskyt chráněných druhů a čeledí flóry ani fauny na dotčené ploše výstavbou záměru RPS je velmi nepravděpodobný a není zde ani předpokládán.

Na dotčeném území nejsou známé archeologicky významné lokality, přesto je upozorněno na povinnost nahlásit případné archeologické nálezy a dodržení dalších postupů dle zákona č. 20/1987 Sb. v platném znění, při provádění výkopových prací.

NATURA 2000

Do dotčeného území výstavbou záměru RPS ani do jeho širšího okolí, nezasahuje žádná vyhlášená nebo navržená ptačí oblast ani žádná vyhlášená nebo navržená evropsky významná lokalita soustavy Natura 2000. Tyto zájmy nebudou výstavbou záměru RPS nijak dotčeny (viz doložené stanovisko – KÚ – OŽP kraje Vysočina).

4.2. STRUČNÁ CHARAKTERISTIKA STAVU SLOŽEK ŽIVOTNÍHO PROSTŘEDÍ V DOTČENÉM ÚZEMÍ, KTERÉ BUDOU PRAVDĚPODOBĚ VÝZNAMNĚ OVLIVNĚNY

Ve vztahu k poloze dotčeného území (plocha průmyslového areálu a jeho bezprostředního okolí), k reálně předpokládanému nevýznamnému působení záměru RPS, pouze s místním dosahem a k vyhodnoceným enviromentálním charakteristikám dotčeného území, lze při provozování záměru RPS předpokládat pouze částečné a nepodstatné ovlivnění stávajícího stavu v oblasti znečištění ovzduší, popřípadě hlukové zátěže venkovního prostoru, způsobené provozem osobních vozidel uživatelů venkovního parkoviště.

Stávající stav těchto složek životního prostředí v dotčeném území je stručně posouzen podle dostupných podkladových materiálů k této problematice.

Z hlediska ostatních sledovaných a posuzovaných složek životního prostředí se bude jednat pouze o jednorázové vlivy (např. potřeby stavebních surovin a materiálů pro výstavbu apod.), bez delšího časového působení.

Záměr RPS bude realizován na pozemku ve vlastnictví investora a jeho výstavba je v souladu s platným Územním plánem města Jihlava.

Podle uvedených skutečností lze dotčené území pro výstavbou záměru RPS z hledisek enviromentálních charakteristik posoudit jako území pozměněné lidskou činností. Na dotčeném území nejsou předpokládány žádné skutečnosti významné pro ochranu sledovaných složek životního prostředí nebo jiné extrémní poměry, které by mohly mít podstatný vliv a byly důvodem pro zamítnutí realizace výstavby záměru RPS na určeném pozemku.

Stav složek životního prostředí na vymezeném dotčeném území, které mohou být částečně ovlivněny provozováním záměru RPS, lze podle dostupných údajů stručně charakterizovat následovně.

4.2.1. Stávající stav znečištění ovzduší

Klimatické poměry – na dotčeném území jsou určeny zeměpisnou a výškovou polohou, reliéfem krajiny, srážkovými i větrnými poměry atd. Základní údaje o dotčeném území jsou čerpány ze zpracované rajonizace klimatických oblastí (E. Quitt - Klimatické oblasti Československa 1971). Podle tohoto podkladu celé území města Jihlava i jeho okolí patří do mírně teplé podoblasti MT 3, která je charakterizována krátkým, mírně chladným a mírně vlhkým létem, krátkými přechodnými obdobími, s mírným jarem i podzimem a normálně dlouhou a suchou zimou s normálními teplotami a s normálně dlouhou sněhovou pokrývkou. Klimatická podoblast MT 3 je dále charakterizována následujícími dlouhodobými průměrnými klimatickými údaji.

Údaj	MT 3
Počet letních dnů	20 – 30
Počet dnů s průměrnou teplotou nad 10° C	120 – 140
Počet mrazivých dnů	130 – 160
Počet ledových dnů	40 – 50
Průměrná teplota v lednu	-3 až -4
Průměrná teplota v červenci	16 až 17
Průměrná teplota v dubnu	6 až 7
Průměrná teplota v říjnu	6 až 7
Průměrný počet dnů se srážkami nad 1 mm	110 – 120

Srážkový úhrn ve vegetačním období	350 – 450
Srážkový úhrn v zimním období	250 – 300
Počet dnů se sněhovou pokrývkou	60 – 100
Počet dnů zamračených	120 – 150
Počet dnů jasných	40 – 50

Rozptylové podmínky – při zohlednění charakteristiky terénu, lze dotčené území posoudit jako dobře provětrávané a s příznivými rozptylovými podmínkami.

Úroveň znečištění ovzduší – je nad konkrétním územím dána zjištěnými hmotnostními koncentracemi sledovaných látek (měřeními nebo modelováním). Situace stavu znečištění vnějšího ovzduší je objektivně vyhodnocována z dlouhodobě prováděných měření imisních koncentrací sledovaných látek. Pro tyto účely je na území ČR provozována síť měřicích stanic kvality ovzduší automatizovaného systému a manuálního systému. Tyto stanice jsou rozmístěny především v oblastech se zhoršenou kvalitou ovzduší.

Výsledky dlouhodobých měření imisí jsou pak zpracovány Českým hydrometeorologickým ústavem Praha - Úsek ochrany čistoty ovzduší. Tabelární i mapové výstupy imisního znečištění pro území ČR jsou publikovány na www.chmi.cz.

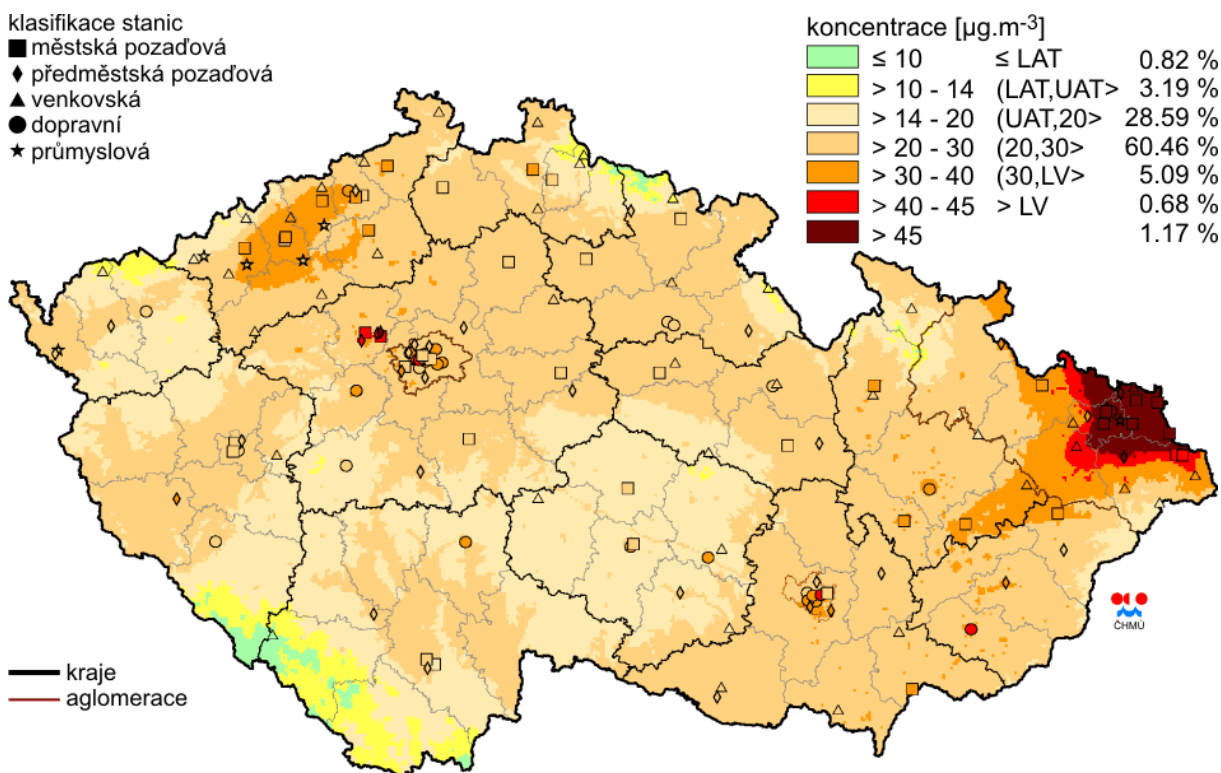
Posouzení místní situace znečištění ovzduší

Konkrétně na území města Jihlava jsou provozovány měřicí stanice kvality ovzduší označené:

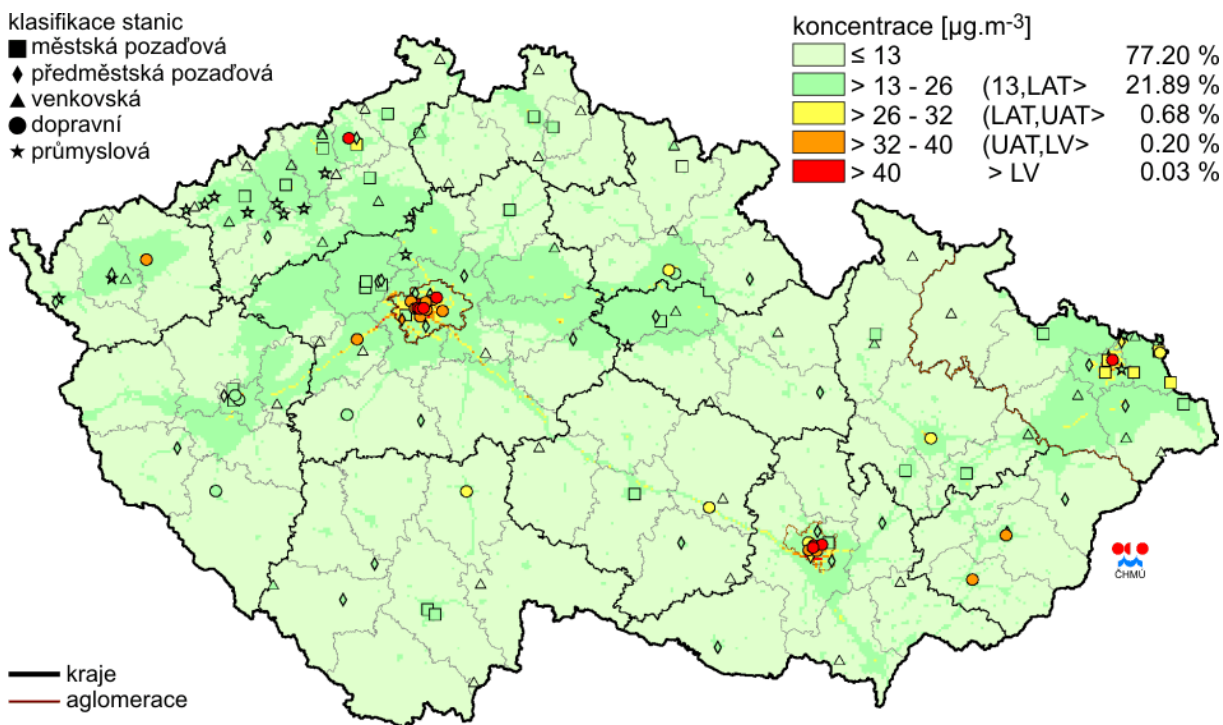
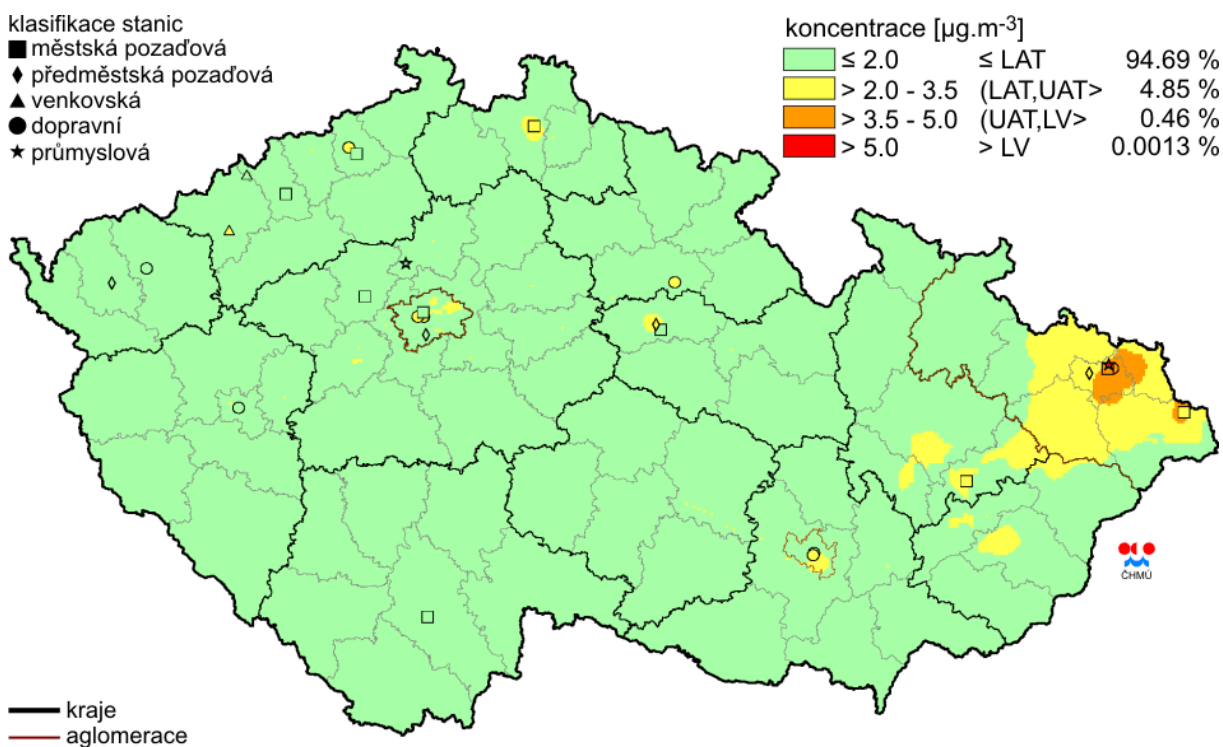
JJIHA – ČHMÚ 1477 (AMS)

JJIZM – ZÚ 505 (MMS)

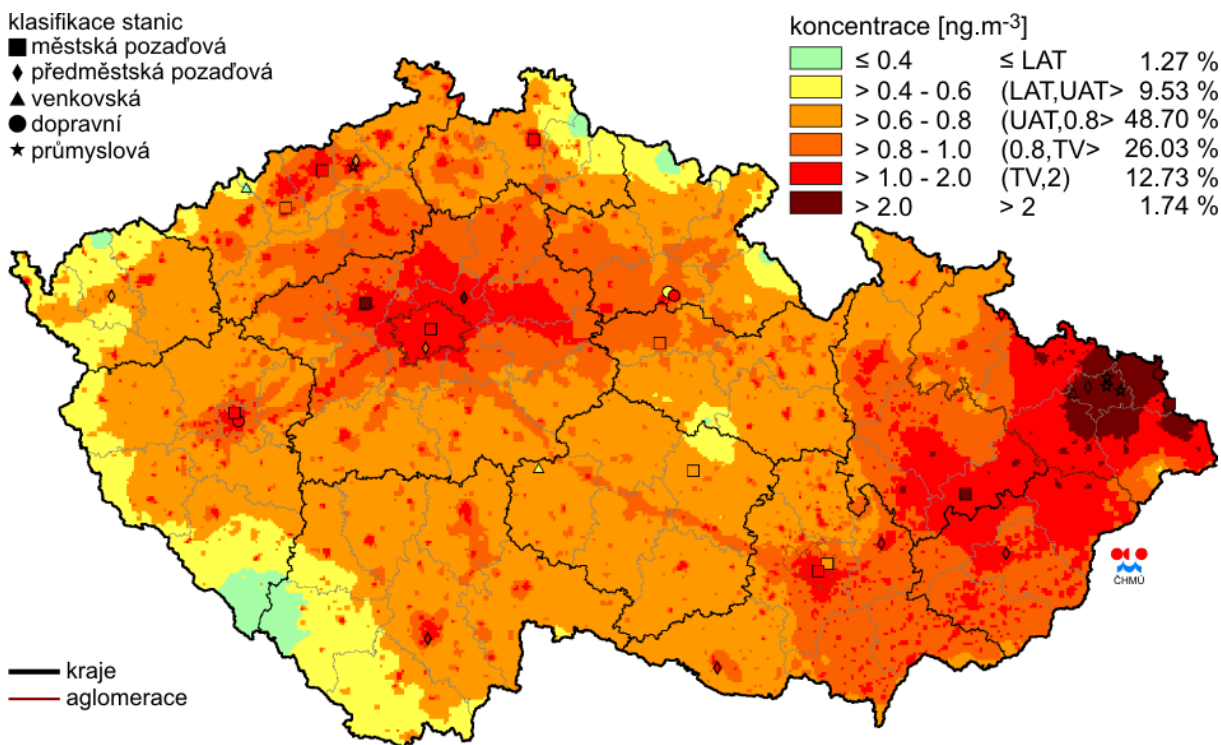
Obě měřicí stanice jsou umístěny v zástavbě města Jihlava a pro posuzovanou lokalitu nebudou zde naměřené hodnoty relevantní. Z toho důvodu jsou pro orientační posouzení stávajícího stavu znečištění ovzduší na dotčeném území využity zpracované imisní mapy ČR pro základní znečišťující látky, u kterých jsou vyhlášeny dlouhodobé imisní limity pro ochranu zdraví lidí.



Pole roční průměrné koncentrace PM_{10} v roce 2010

Pole roční průměrné koncentrace NO_2 v roce 2010

Pole roční průměrné koncentrace benzenu v ovzduší v roce 2010



Pole roční průměrné koncentrace benzo(a)pyrenu v ovzduší v roce 2010

Podle imisních map za rok 2010 lze stávající stav znečištění ovzduší na dotčeném území Jihlava – Pávov, vyjádřené v ročních průměrných koncentracích, posoudit ve vztahu k vyhlášeným imisním limitům pro ochranu zdraví lidí následovně:

Částice PM_{10}	stav 14 až $20 \mu\text{g}\cdot\text{m}^{-3}$	limit $40 \mu\text{g}\cdot\text{m}^{-3}$ 1 rok
Oxid dusičitý NO_2	stav 13 až $26 \mu\text{g}\cdot\text{m}^{-3}$	limit $40 \mu\text{g}\cdot\text{m}^{-3}$ 1 rok
Benzen BZN	stav pod $2 \mu\text{g}\cdot\text{m}^{-3}$	limit $5 \mu\text{g}\cdot\text{m}^{-3}$ 1 rok
Benzo(a)pyren BaP	stav 0,6 až $0,8 \text{ng}\cdot\text{m}^{-3}$	limit $1 \text{ng}\cdot\text{m}^{-3}$ 1 rok

Podle takto vyjádřených údajů je zřejmé, že na dotčeném území Jihlava – Pávov jsou stávající dlouhodobé průměry imisních koncentrací pro uvedené znečišťující látky významně nižší než jsou hodnoty vyhlášených imisních limitů pro ochranu zdraví lidí.

Podle shromážděných dat o znečištění ovzduší za rok 2010 a dalších určených kritérií jsou MŽP – odbor ochrany ovzduší, vymezeny oblasti se zhoršenou kvalitou ovzduší (OZKO - Věstník MŽP, částka 2/únor 2012). Pro jednotlivě hodnocené zóny je vymezení oblastí se zhoršenou kvalitou ovzduší zpracováno podle územních jednotek obvodů stavebních úřadů a vyjádřeny jsou procentem plochy územní jednotky, kde došlo k překročení imisního limitu. V hodnocené zóně Vysočina není, pro územní jednotku obvodu SÚ Magistrátu města Jihlava, žádná oblast se zhoršenou kvalitou ovzduší vymezena.

Na základě těchto podkladů je pro výslednou orientační klasifikaci stávajícího znečištění ovzduší na dotčeném území Jihlava – Pávov použita stupnice tříd z publikace „Znečištění ovzduší na území České republiky v roce 1998“, kterou vydal Český hydrometeorologický ústav Praha a kde se znečištění ovzduší dělí do 5 tříd (podle IH_x).

Stávající stav znečištění ovzduší dotčeného území Jihlava – Pávov, je pak možné orientačně posoudit následovně:

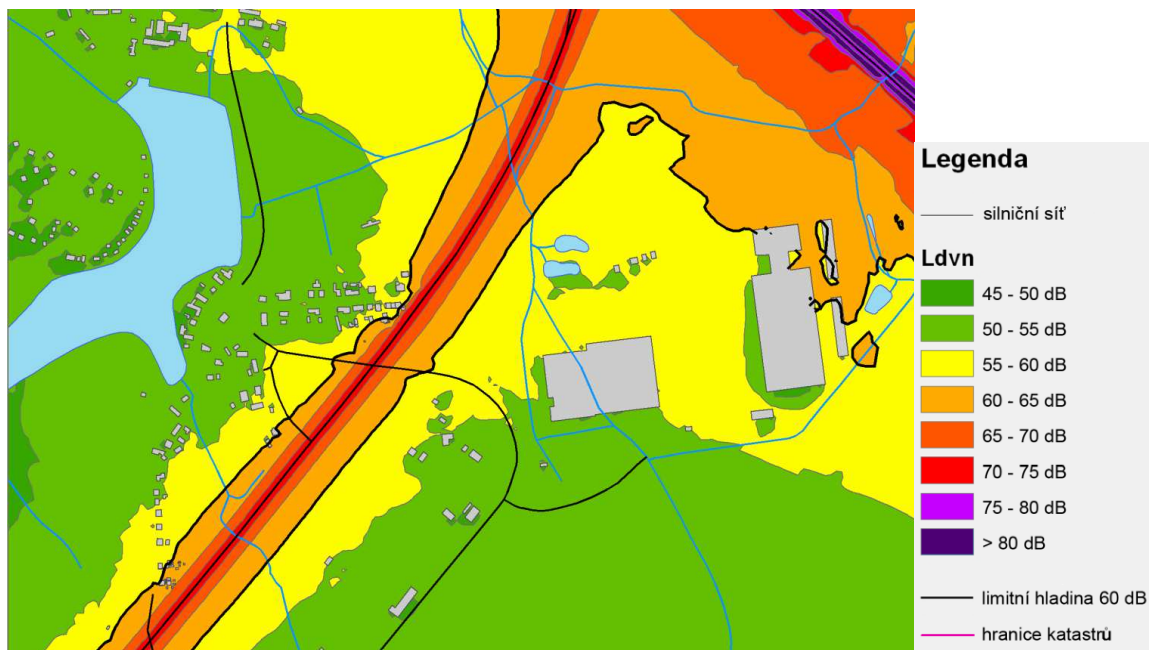
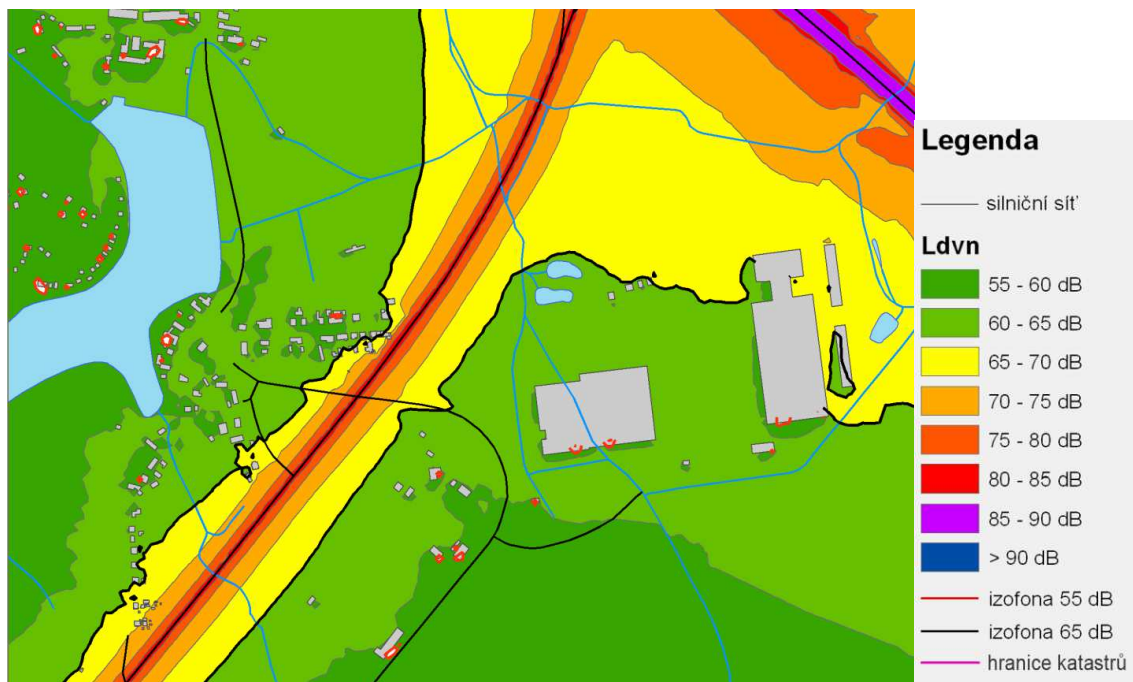
Třída II. – mírně znečištěné ovzduší. Tento stupeň znamená, že imisní hodnota některé z látek je větší než $0,5 \text{IH}_x$, ale žádný limit není překročen.

4.2.2. Stávající stav hlukové zátěže

Sledování a hodnocení stávajícího stavu hlukové zátěže venkovního prostoru není prozatím pro celé území republiky prováděno. První kroky byly vykonány zpracováním tzv. Strategických

hlukových map v roce 2007 (mapy jsou k dispozici na internetových stránkách www.mzd.cz), kdy bylo v rámci I. etapy provedeno hlukové mapování venkovního prostoru pouze pro velké městské aglomerace, určené úseky hlavních pozemních komunikací a železničních tratí a letiště Praha - Ruzyně.

Na území Jihlava – Pávov byly do tohoto hlukového mapování zahrnuty úseky tras silnice I/38 a dálnice D1, které prochází přes toto území, viz doložené kopie výřezů hlukových map pro denní a noční dobu.



Posouzení místní hlukové situace

Podle těchto podkladových materiálů lze hlukové zatížení venkovního prostoru z provozu dopravy na vlastní lokalitě výstavby záměru RPS a chráněného venkovního prostoru nejbližších staveb (okrajové RD v části Pávov) posoudit následovně:

Denní doba – lokalita výstavby záměru RPS i okrajové RD v části Pávov jsou v pásmu hlukového ukazatele L_{dvn} vymezeného hodnotami 65 až 70 dB.

Noční doba – lokalita výstavby záměru RPS i okrajové RD v části Pávov jsou v pásmu hlukového ukazatele L_n vymezeného hodnotami 55 až 60 dB.

Ze srovnání hodnot zjištěných výpočtovým modelováním Strategických hlukových map v roce 2007 a základních hodnot stanovených hygienických limitů hluku pro hluk z dopravy ($L_{Aeq\ 16h} = 60$ dB = denní doba, $L_{Aeq\ 8h} = 50$ dB = noční doba) je zřejmé, že venkovní prostor lokality výstavby záměru RPS i okrajových RD v části Pávov, je významně nadlimitně hlukově zatížen. K zjištěnému stávajícímu lze poznamenat, že nadlimitní hlukové zatížení nejbližších staveb pro bydlení od záměru RPS (okrajové RD v části Pávov), je prokazatelně způsobeno hlukem z dopravy na stávajících pozemních komunikacích. Podle platných právních předpisů za vlivy hluku z dopravy nese zodpovědnost vlastník, popřípadě správce pozemní komunikace.

Vzhledem k tomu, že navržený záměr RPS je druhem stavby, která nevyžaduje ochranu venkovního prostoru před vlivy hluku, je možné konstatovat, že zjištěná stávající hluková situace na dotčeném území nemůže být důvodem pro zamítnutí nového způsobu využití pozemku par.č. 467/1 na ploše průmyslového areálu BOSCH DIESEL s.r.o. ani realizace navrženého záměru RPS. Pro navrhovaný způsob využití pozemku nebude nutná realizace žádných protihlukových opatření v zmiňovaných hlavních pozemních komunikacích (silnice I/38 a dálnice D1).

4.2.3. Ostatní složky životního prostředí

Pro ostatní sledované složky životního prostředí není v dotčeném území ani v širším okolí předpokládáno žádné jejich významnější ovlivnění, způsobené vlastní realizací ani provozováním záměru RPS.

SHRNUTÍ

Plocha pozemku par.č. 467/1 v k.ú. Pávov 659916 určená pro výstavbu záměru RPS se nachází v souladu s platným Územním plánem města Jihlava na ploše s funkčním vymezením VP – průmysl, sklady a S_{upz} – smíšená krajinná zóna.

V okolí předmětného pozemku výstavby navrženého záměru RPS se nachází pozemky využívané jako průmyslový areál. Hlavní pozemní komunikací pro dotčené území je silnice I/38, na kterou bude přes komunikace průmyslové zóny napojen navržený záměr RPS a jsou na ni napojeny i další průmyslové areály.

Podle stávajícího způsobu využívání je možné dotčené území na místě výstavby záměru RPS posoudit jako území významně pozměněné lidskou činností, které postupnou urbanizací ztratilo svůj původní přírodní charakter i environmentální významnost.

Vzhledem k příznivým rozptylovým podmínkám se jedná území s nízkým stávajícím imisním znečištěním ovzduší, ve vztahu ke stávajícímu způsobu využívání pozemků na dotčeném území se rovněž nejedná o plochy vyžadující zvýšené podmínky pro ochranu venkovního prostoru před vlivy hluku.

Na základě těchto skutečností a podle předchozího vyhodnocení předpokládaných nízkých příspěvkových vlivů záměru RPS i podle stávajícího stavu sledovaných složek životního prostředí lze konstatovat, že navrhovaný způsob nového využití uvedeného pozemku pro výstavbu záměru RPS nebude mít významný negativní dopad a jeho realizace nevyvolá žádné nepřijatelné pozměnění této charakteristiky dotčeného území.

UMÍSTĚNÍ ZÁMĚRU

Dosavadní využívání území a priority jeho trvale udržitelného využívání – Realizace záměru RPS je navržena v souladu s platným Územním plánem města Jihlava v území s funkčním vymezením VP – průmysl, sklady a S_{upz} – smíšená krajinná zóna.

Rozvoj výrobního podniku BOSCH DIESEL s.r.o. v průmyslové zóně je v souladu se strategickými i rozvojovými plány kraje Vysočina i města Jihlava.

Plochu dotčeného území výstavbou záměru RPS lze charakterizovat jako území pozměněné

postupující urbanizací a vzhledem k tomuto vývoji není tato plocha perspektivní ani významná z enviromentálních hledisek. Z těchto důvodů lze konstatovat, že realizací záměru RPS nedojde k omezení trvale udržitelného využívání území ani dalších priorit, chápaných v širších územních souvislostech.

Relativní zastoupení, kvalita a schopnost regenerace přírodních zdrojů – V dotčeném území výstavbou záměru RPS nejsou evidovány žádné zdroje nerostných surovin ani jiných přírodních zdrojů. Vzhledem k charakteru stavby nebude mít provozování záměru RPS žádné nároky na čerpání přírodních zdrojů.

Schopnost přírodního prostředí snášet zátěž – Vzhledem k charakteru stavby záměru RPS, kde nejsou předpokládány žádné významné provozní nároky na přírodní zdroje ani produkce zátěží do přírodního prostředí lze konstatovat, že jeho realizace nepřinese žádnou významnější změnu ve schopnosti přírodního prostředí dotčeného území snášet zátěže proti stávajícímu stavu.

5. ČÁST D – ÚDAJE O VLIVECH ZÁMĚRU NA VEŘEJNÉ ZDRAVÍ A ŽIVOTNÍ PROSTŘEDÍ

5.1. CHARAKTERISTIKA MOŽNÝCH VLIVŮ A ODHAD JEJICH VELIKOSTI A VÝZNAMNOSTI (Z HLEDISKA PRAVDĚPODOBNOTI, DOBY TRVÁNÍ, FREKVENCE A VRATNOSTI)

Jak je zřejmé z posouzení možných vlivů i z jejich souhrnů, které byly provedeny v předcházejících částech B a C tohoto Oznámení je reálný předpoklad, že ve sledovaných složkách životního prostředí nebude z vlastního provozování záměru RPS docházet k významnějšímu negativnímu ovlivnění stávajícího stavu složek životního prostředí v dotčeném území ležícím v k.ú. Pávov 659916.

Vlivy s možnými dopady na zdraví, jako je znečištění ovzduší a nepříznivé účinky hluku, jsou podle výsledků provedených zjištění komentovány a posouzeny v následujících statích této části.

U ostatních složek životního prostředí nejsou vlivy s možnými dopady na veřejné zdraví u předmětného záměru RPS předpokládány.

Vzhledem k tomu, že záměr RPS bude využíván po delší časové období, lze působení možných vlivů záměru RPS označit z hlediska doby trvání za dlouhodobé a průběžné, z hlediska frekvence za ustálené (po dobu provozování) a z hlediska vratnosti za nevratné (za předpokladu, že doba životnosti záměru RPS bude dostatečně dlouhá).

Přepokládané provozní příspěvkové vlivy záměru RPS ve složkách životního prostředí souvisejících se zájmy ochrany veřejného zdraví lze podle provedených zjištění posoudit následovně.

5.1.1. Vliv záměru RPS na znečištění ovzduší

Stávající stav znečištění ovzduší dotčeného území výstavbou záměru RPS je podle uvedených podkladových materiálů posouzen v části 4.2.1. jako mírně znečištěné ovzduší. Tento stupeň znamená, že imisní hodnota některé z látek je větší než 0,5 IH_x, ale žádný limit není překročen.

V souladu s legislativou pro kvalitu ovzduší EU stanovuje česká legislativa imisní limity cílené na ochranu zdraví, které jsou odvozené od doporučení WHO. Zákon č. 86/2002 Sb. o ochraně ovzduší, v platném znění a prováděcí předpisy specifikují znečišťující látky, které je třeba sledovat a hodnotit vzhledem k limitům pro ochranu zdraví, jako látky s prokazatelně škodlivými účinky na zdraví. Přehled vyhlášených imisních limitů pro ochranu zdraví lidí (ochranu ekosystémů a vegetace) včetně přípustné četnosti překročení uvádí nařízení vlády č. 597/2006 Sb. Hodnoty imisních limitů některých základních znečišťujících látek jsou uvedeny v následující tabulce.

Znečišťující látka	Doba průměrování	Imisní limit [$\mu\text{g}\cdot\text{m}^{-3}$]	Přípustná četnost překroč. za kalendářní rok
SO ₂	1 hodina	350	24
	24 hodin	125	3
PM ₁₀	24 hodin	50	35
	1 rok	40	
NO ₂	1 hodina	200	18
	1 rok	40	
Benzen	1 rok	5	
Benzo(a)pyren	1 rok	1 ng·m ⁻³	
SO ₂	1 rok (ekosystémy)	20	
NO _x	1 rok (ekosystémy)	30	

Předmětný záměr RPS nebude zahrnovat žádný stacionární zdroj znečišťování ovzduší spadající do některé z kategorií zdrojů znečišťování ovzduší, určených platným zněním zákona č. 86/2002 Sb. o ochraně ovzduší.

Vzhledem k charakteru a účelu záměru RPS lze za zdroje znečišťování ovzduší považovat pouze provoz osobních vozidel, která budou rozšířenou plochu uzavřeného parkoviště využívat.

Zákonem č. 86/2002 Sb. o ochraně ovzduší, v platném znění, není upraveno zařazování ani kategorizace mobilních zdrojů znečišťování ovzduší. Podmínky ochrany ovzduší před znečišťováním ovzduší, způsobeným provozem mobilních zdrojů však upravují jiné právní předpisy technického charakteru, např. neustále se zpřísnující předpisy technického zaměření pro výrobce spalovacích motorů vozidel a emisní limity pro uvádění nových motorových vozidel do provozu apod.

Po zprovoznění záměru RPS pak dojde pouze k místnímu přeměrování provozu již registrovaných osobních motorových vozidel. K vzniku nových mobilních zdrojů a k nové příspěvkové produkci emisí do ovzduší však nedojde.

Při zohlednění předpokládané četnosti osobních vozidel, která budou uzavřené parkoviště řešené záměrem RPS využívat, lze produkci sledovatelných znečišťujících látek odhadem stanovit jako velmi nízkou (řádově se bude jednat pouze o kg za rok).

Vzhledem k celkově nízké produkci emisí a příznivým rozptylovým podmínkám na dotčeném území výstavbou záměru RPS lze konstatovat, že provozování záměru RPS nebude mít na stávající stav znečištění ovzduší dotčeného území prakticky žádný zhoršující vliv i bez nutnosti dalšího prokazování např. výpočtovým modelováním rozptylové studie.

Příspěvky zdrojů možného znečišťování ovzduší, spojené s provozováním záměru RPS budou ve sledovaných znečišťujících látkách nízké a není reálné nadlimitní emisní zatížení ovzduší ani při součtovém působení s deklarovaným pozadovým znečištěním ovzduší na dotčeném území.

Z hlediska možných vlivů na znečištění ovzduší, je záměr RPS posouzen jako zdroj pouze místního významu, bez prokazatelného nadlimitního zhoršení stávajícího stavu emisního zatížení ovzduší dotčeného území a vzhledem k poloze záměru RPS i prokazatelně bez přímého zhoršujícího vlivu na veřejné zdraví populace žijící v nejbližším okolí realizace záměru RPS.

Navrženou výstavbu záměru RPS na určeném pozemku par.č. 467/1 v k.ú. Pávov lze na základě takto posouzených bezkolizních vlivů z hlediska kvality ovzduší, doporučit jako vhodný způsob nového využití tohoto pozemku ležícího v ploše území s funkčním vymezením VP – průmysl, sklady a S_{upz} – smíšená krajinná zóna.

5.1.2. Vliv záměru RPS na hlukovou zátěž

Oblast ochrany veřejného zdraví před nepříznivými účinky hluku a stanovení hygienických limitů hluku v mimopracovním prostředí upravují následující platné právní předpisy.

- Zákon č. 258/2000 Sb. o ochraně veřejného zdraví, v platném znění, definuje povinnosti provozovatelů zdrojů hluku a chráněný venkovní prostor.

- Nařízení vlády č. 272/2011 Sb. o ochraně zdraví před nepříznivými účinky hluku a vibrací, které je prováděcím předpisem k zákonu č. 258/2000 Sb., pak stanovuje hygienické limity hluku pouze pro definované chráněné venkovní a vnitřní prostory.

Jak bylo uvedeno a dokladováno nejbližší lokality se stavbami pro bydlení s chráněným venkovním prostorem se nachází ve vzdálenosti minimálně 250 m od západní hranice pozemku výstavby záměru RPS. Jedná se o okrajové stavby č.p. 38 a 32 v části Jihlava – Pávov, které jsou postaveny na ploše bydlení (BI).

V bezprostředním okolí plochy záměru RPS se nachází pouze průmyslové areály nebo pozemky, které nejsou hlukově chráněným venkovním prostorem.

Z hlediska platných právních předpisů je zodpovědnost pro hluk z provozu stacionárních zdrojů

a dále pro hluk na účelových komunikacích (např. záměr RPS) určena osobě, která ve své provozovně (provozním areálu) tyto zdroje používá.

Hodnoty hluku se vyjadřují ekvivalentní hladinou akustického tlaku $A L_{Aeq,T}$. V denní době se stanoví pro 8 souvislých a na sebe navazujících nejhlučnějších hodin ($L_{Aeq,8h}$), v noční době pro nejhlučnější 1 hodinu ($L_{Aeq,1h}$).

Podle provedeného ověření v části 3.3.4 jsou předpokládané vlivy hluku z provozu na parkovací ploše záměru RPS u nejbližších staveb s chráněným venkovním prostorem následující na úrovni cca $L_{Aeq} = 34$ dB.

Zjištěné předpokládané hlukové příspěvkové ovlivnění chráněného venkovního prostoru nejbližších staveb je významně nižší než jsou stanovené hodnoty hygienického limitu hluku pro denní dobu $L_{Aeq,8h} = 50$ dB i pro noční dobu $L_{Aeq,1h} = 40$ dB. Vzhledem k těmto nízkým hodnotám nemůže u těchto staveb dojít ani ke zhoršení stávající hlukové situace, bez nutnosti dalšího prokazování např. výpočtovým modelováním hlukové studie.

Z hlediska možných hlukových vlivů, je záměr RPS posouzen jako zdroj pouze místního významu, bez prokazatelného nadlimitního zhoršení stávajícího stavu hlukové zátěže chráněného venkovního prostoru nejbližších staveb pro bydlení i prokazatelně bez přímého zhoršujícího vlivu na veřejné zdraví populace žijící v nejbližším okolí realizace záměru RPS.

Navrženou výstavbu záměru RPS na určeném pozemku par.č. 467/1 v k.ú. Pávov lze na základě takto posouzených bezkolizních vlivů z hlediska hlukového působení, doporučit jako vhodný způsob nového využití tohoto pozemku ležícího v ploše území s funkčním vymezením VP – průmysl, sklady a S_{upz} – smíšená krajinná zóna.

Příjezdovou trasu k záměru RPS budou tvořit komunikace na ploše průmyslové zóny, které jsou dále napojeny na hlavní silnici I/38. Tyto komunikace jsou využívány pro dopravní obslužnost i dalších průmyslových areálů umístěných na průmyslové zóně. Vzhledem k této situaci a stávajícímu dopravnímu zatížení uvedených komunikací a při zohlednění možného navýšení provozu osobních vozidel po zprovoznění záměru RPS, lze reálně očekávat v okolí uvedených komunikací zvýšení emisní charakteristiky max. do 0,8 dB proti stávajícímu stavu. Reálně předpokládané navýšení emisní charakteristiky nelze, podle §20 odst. (4) NV č. 272/2011 Sb., považovat za hodnotitelnou změnu sledovaného hlukového ukazatele.

5.1.3. Ostatní složky životního prostředí

U ostatních sledovaných složek životního prostředí nebylo zjištěno a není ani předpokládáno žádné významnější ovlivnění těchto složek životního prostředí. Vzhledem k této skutečnosti není ani předpoklad vzniku podmínek narušujících stanovené požadavky na ochranu veřejného zdraví po zprovoznění záměru RPS.

5.2. ROZSAH VLIVŮ VZHLEDEM K ZASAŽENÉMU ÚZEMÍ A POPULACI

U záměru RPS výsledky provedených zjištění dokladují, že rozsahy možných a sledovatelných provozních vlivů na složky životního prostředí, které mají vztah nebo tendence možného ohrožení zdravotního stavu populace (především vlivy hluku, znečištění ovzduší apod.), budou zúženy pouze na plochu vlastního pozemku určeného pro výstavbu záměru RPS a jeho bezprostředního okolí (plocha průmyslového areálu BOSCH DIESEL s.r.o.).

Podle provedených ověření budou možné vlivy vlastního záměru RPS ve sledovaných složkách životního prostředí na nejbližších plochách s obytnou zástavbou a trvalým pobytem lidí (okrajové stavby RD v části Pávov) významně nižší než jsou stanoveny limity z hlediska ochrany veřejného zdraví.

Proto je možné konstatovat, že rozsah možných provozních vlivů záměru RPS, které mají pouze lokální význam, nebude negativně ovlivňovat veřejné zdraví obyvatel žádných okolích sídelních útvarů a z těchto důvodů nebylo přistoupeno u záměru RPS k vypracování samostatné dokumentace Vyhodnocení vlivů na veřejné zdraví (HIA).

5.3. ÚDAJE O MOŽNÝCH VÝZNAMNÝCH NEPŘÍZNIVÝCH VLIVECH PŘESAHUJÍCÍCH STÁTNÍ HRANICE

Významné nepříznivé vlivy, které by mohly přesahovat státní hranice ČR, vzhledem k zjištěným malým dosahům provozních vlivů záměru RPS, jsou u záměru RPS vyloučeny.

5.4. OPATŘENÍ K PREVENCI, VYLOUČENÍ, SNÍŽENÍ, POŘÍPADĚ KOMPENZACI NEPŘÍZNIVÝCH VLIVŮ

Záměr RPS je novou stavbou navrženou v souladu s platným Územním plánem města Jihlava, na pozemku ve vlastnictví investora. Účelem výstavby záměru RPS je rozšíření stávající kapacity parkovacích stání uzavřeného a zajištěného parkování osobních vozidel zaměstnanců BOSCH DIESEL s.r.o. a k tomuto účelu bude stavba využívána.

Z pohledu dosavadního způsobu využívání lze dotčené území výstavbou záměru RPS posoudit z hledisek enviromentálních charakteristik jako území pozměněné dlouhodobou lidskou činností. Na dotčeném území nejsou předpokládány žádné významné skutečnosti potřebné pro ochranu jednotlivých složek životního prostředí nebo jiné extrémní poměry, které by mohly mít podstatný vliv a byly důvodem pro zamítnutí realizace výstavby záměru RPS.

Požadavky na jednorázové dodávky materiálů pro výstavbu budou zajištěny dovozem od dodavatelů v nejbližším okolí.

Potřebné dodávky el. energie pak budou zajištěny ze stávající rozvodné sítě, jiné požadavky záměr RPS nebude mít.

Dešťové vody vznikající na zpevněných plochách budou akumulovány vsakovacím systémem na pozemku záměru RPS nebo odvedeny do stávající retenční nádrže v průmyslovém areálu.

Zneškodnění vznikajících odpadů z provozování záměru RPS bude zajišťováno pouze oprávněnými osobami.

Podle provedených zjištění nejsou z provozování záměru RPS předpokládány žádné významné příspěvkové nadlimitní vlivy ani další negativní vlivy na sledované složky životního prostředí. Reálně předpokládané provozní vlivy s možným dopadem na veřejné zdraví vykazují podlimitní působení, proto není v případě záměru RPS uvažováno s realizací dalších ochranných opatření z těchto hledisek.

Při dodržení podmínek stanovených stavebním zákonem i předpisy v oblasti ochrany životního prostředí, nejsou nutná žádná další ochranná opatření pro realizaci záměru RPS určovat, proto je pouze upozorněno na některé možné dílčí problémy, které vyplynuly v průběhu zpracování Oznámení.

Fáze přípravy stavby

- Do projektu zásady organizace výstavby (ZOV) doporučujeme zahrnout opatření na zajištění ochrany půdy a vod před znečištěním ze stavebních činností (úkapy ropných látek ze stavebních mechanismů, přechodné skladování odpadů na staveništi apod.).
- Nezávadnost dovážených zemin a dalších materiálů, určených např. pro podkladové vrstvy apod. doporučujeme dokladovat jejich atesty.
- Pro provozování záměru RPS doporučujeme zpracovat provozní řád apod.

Fáze realizace stavby

- Termíny i zajištění průběhu stavebních prací budou oznámeny na veřejně přístupném místě a budou projednány a odsouhlaseny s příslušným odborem orgánu ochrany veřejného zdraví.
- V případě obnažení jakýchkoliv nálezů v průběhu zemních prací, musí být práce přerušeny a další postup prací bude přizpůsoben rozhodnutí pověřeného orgánu státní správy na poli ochrany kultury a památkové péče.
- Skrytá humózní vrstva bude zpětně využita při dokončovacích pracích na plochách určených pro ozelenění parkoviště.
- Údržba stavebních strojů a manipulace s látkami nebezpečnými vodám bude prováděna pouze

na zabezpečených plochách, látky škodlivé vodám musí být jímány.

- Termíny zemních prací doporučujeme navrhnout do období vegetačního klidu, za účelem ochrany flóry a fauny na staveništi.
- Nezpevněné plochy budou ihned po ukončení terénních úprav ozeleněny pro zabránění šíření plevelů.
- Pro období výstavby budou na staveništi zajištěny podmínky a plochy pro ukládání odpadů z výstavby.
- Před uvedením odvodňovací kanalizace do provozu budou provedeny předepsané zkoušky těsnosti dle ČSN 73 6716 a EN 1610 a skutečné provedení kanalizační sítě bude digitálně zaměřeno.

Fáze provozování stavby

- Ke kolaudaci bude předložen doklad o způsobu zneškodnění odpadů z průběhu výstavby záměru RPS.
- Po zprovoznění záměru RPS bude provedeno upřesnění produkce odpadů a zajištění dalších požadavků kladených na původce odpadů dle zákona č. 185/2001 Sb. a dalších prováděcích předpisů platných v oblasti odpadového hospodářství (vyhlášky MŽP č. 381 a 383/2001 Sb.).
- Při provozování záměru RPS bude uživatel průmyslového areálu zajišťovat řádnou údržbu zeleně.

5.5. CHARAKTERISTIKA NEDOSTATKŮ VE ZNALOSTECH A NEURČITOSTÍ, KTERÉ SE VYSKYTLY PŘI SPECIFIKACI VLIVŮ

Oznámení záměru RPS bylo zpracováno v rozsahu stanoveném zákonem č. 100/2001 Sb. o posuzování vlivu na životní prostředí, v platném znění a přílohou č. 3 k zákonu – náležitosti oznámení, se zohledněním zásad pro zjišťovací řízení dle příl. č. 2 zákona.

Pro vyhodnocení předpokládaných vlivů posuzovaného záměru na znečištění ovzduší bylo vycházeno z ustanovení zákona č. 86/20002 Sb. o ochraně ovzduší, v platném znění a navazujících prováděcích předpisů. K vyhodnocení stávající imisní zátěže dotčeného území byly využity údaje i data z databáze ČHMÚ apod.

Vyhodnocení hlukové zátěže chráněného venkovního prostoru staveb v okolí, ve vztahu k možným vlivům záměru RPS, bylo provedeno v souladu s ustanovením zákona č. 258/2000 Sb. o ochraně veřejného zdraví, prováděcího předpisu nařízení vlády č. 272/2011 Sb. o ochraně zdraví před nepříznivými účinky hluku a vibrací i podle doporučení dalších metodických pokynů.

Vodítkem pro vyhodnocení vlivů záměru RPS byla vyhláška MŽP č. 13/1994 Sb., vyhláška č. 48/2011 Sb. o stanovení tříd ochrany k zákonu č. 334/1992 Sb. v platném znění apod.

Možné vlivy záměru RPS na vody byly posouzeny v souladu se zákonem č. 254/2001 Sb. o vodách apod.

Vlivy z oblasti odpadového hospodářství byly posouzeny v souladu s platnými předpisy - zákon č.185/2001 Sb. o odpadech v úplném znění a dalších navazujících předpisů.

Problematika ochrany přírody a krajiny byla posouzena v souladu s ustanoveními zákona ČNR č. 114/1992 Sb., v platném znění.

Výchozím podkladem ke zpracování Oznámení záměru RPS byla podkladová DŮŘ zpracovaná projektantem, kterým je PIKAZ BRNO, spol. s r.o. Proto může dojít v průběhu řešení realizačních částí projektu k upřesnění některých údajů. Podstatné informace o záměru RPS však byly projektantem poskytnuty, průběžný kontakt a konzultace s projektantem umožnily získat další fakta, nezbytná pro kvalifikované posouzení vlivů stavby na životní prostředí. Dílčí neurčitosti nemají zásadní význam a jejich případná nepřesnost nemá vliv na formulace závěrů v provedených posouzeních.

Další potřebné údaje byly čerpány z dostupných pramenů (internet, archiv zpracovatele atd.) a z místního šetření v dotčeném území výstavbou záměru RPS.

Zásadní nedostatky, které by bránily korektnímu vyhodnocení ověřovaných složek životního prostředí nebo nedokončení některých částí Oznámení, se v průběhu jeho zpracování nevyskytly.

SHRNUTÍ

Na základě dokladovaných výsledků a závěrů provedených zjištění je možné konstatovat, že nebyly prokázány žádné významné nebo možné zhoršující vlivy způsobené provozováním záměru RPS, které by byly příčinou nadlimitního ohrožení sledovaných složek životního prostředí nebo negativních dopadů na veřejné zdraví.

Vzhledem k těmto skutečnostem není přepokládán požadavek na realizaci žádných zvláštních ochranných opatření.

Obsah poskytnutých podkladů, údajů i znalostí o dotčeném území byl dostačující pro posouzení vlivů v podrobnostech vyžadovaných zjišťovacím řízením, zásadní nedostatky pro specifikaci možných negativních vlivů nebyly zjištěny.

CHARAKTERISTIKA PŘEDPOKLÁDANÝCH VLIVŮ ZÁMĚRU NA OBYVATELSTVO A ŽIVOTNÍ PROSTŘEDÍ

Zvážení potenciálně významných vlivů záměru ve vztahu k rozsahu, přesahování státních hranic, velikosti, složitosti, pravděpodobnosti, trvání, frekvenci, vratnosti atd. – Účelem výstavby záměru RPS je rozšíření stávající kapacity parkovacích stání na ploše uzavřeného a bezpečnostně zajištěného průmyslového areálu pro osobní vozidla zaměstnanců BOSCH DIESEL s.r.o.

Navržené umístění záměru RPS je v souladu s platným Územním plánem města Jihlava na pozemku ležícím v ploše území s funkčním vymezením VP – průmysl, sklady a S_{upz} – smíšená krajinná zóna. Stavební provedení a další potřebné vybavení záměru RPS bude odpovídat požadovanému standardu pro tento druh staveb. Potenciálně nejvýznamnější vlivy z hlediska možného ohrožení veřejného zdraví (hluková zátěž, znečištění ovzduší apod.) budou mít pouze místní a podlimitní dosah, zúžený na dotčené území v bezprostředním okolí navrženého záměru RPS (plocha průmyslového areálu).

Za této situace nejsou reálné žádné negativní vlivy z hlediska možného ohrožení veřejného zdraví nebo jiných negativních dopadů na populaci v dotčeném území výstavbou záměru RPS.

6. ČÁST E - POROVNÁNÍ VARIANT ŘEŠENÍ ZÁMĚRU (POKUD BYLY PŘEDLOŽENY)

Zpracovaná podkladová DÚŘ řeší umístění stavby záměru RPS podle zadání investora v jedné variantě. Takto vypracovaný jednovariantní podklad pro výstavbu i navržené umístění záměru RPS na pozemku par.č. 467/1 v k.ú. Pávov, ležícím v ploše území s funkčním vymezením VP – průmysl, sklady a S_{upz} – smíšená krajinná zóna, byl předmětem posuzování vlivů na životní prostředí.

7. ČÁST F – DOPLŇUJÍCÍ ÚDAJE

7.1. MAPOVÁ A JINÁ DOKUMENTACE TÝKAJÍCÍ SE ÚDAJŮ V OZNÁMENÍ

Potřebná mapová i jiná dokumentace k objasnění řešených problematik je obsažena v příslušných částech Oznámení.

7.2. DALŠÍ PODSTATNÉ INFORMACE OZNAMOVATELE

Další informace oznamovatele než jsou uvedeny v textových částech nebo přílohové části Oznámení nebyly pro vlastní posouzení vlivů záměru RPS potřebné.

8. ČÁST G - VŠEOBECNĚ SROZUMITELNÉ SHRNUTÍ NETECHNICKÉHO CHARAKTERU

Základní údaje

Název záměru: „ROZŠÍŘENÍ PARKOVIŠTĚ SEVER NA ZÁVODĚ III“.

Zařazení záměru: Záměr RPS je navržen za účelem rozšíření stávající venkovní plochy uzavřeného a veřejnosti nepřístupného parkoviště osobních vozidel zaměstnanců, které je součástí průmyslového areálu investora BOSCH DIESEL s.r.o., Jihlava – Pávov.

Podle sdělení příslušného úřadu (KÚ kraje Vysočina – OŽP č.j. KUJI 17600/2012/OZP/Fr z 26.3.2012) navržený záměr RPS, ve vztahu k dikci bodu 10.6, kategorie II zákona (..parkoviště nebo garáže s kapacitou nad 100 parkovacích stání..) představuje navýšení o 85 parkovacích stání významnou změnu záměru (§4 odst. 1 písm. c), která vyžaduje provedení zjišťovacího řízení dle §7 zákona.

Příslušným úřadem k provedení zjišťovacího řízení je KÚ kraje Vysočina – OŽP.

Kapacita (rozsah) záměru: V rámci výstavby průmyslového areálu investora BOSCH DIESEL s.r.o., Jihlava – Pávov, byly v roce 2004 ve zjišťovacím řízení posouzeny vlivy na životní prostředí záměru „Rozšíření výroby vstřikovacích zařízení 3.etapa, závod III Pávov“ (VYS085). Tento záměr zahrnoval výstavbu výrobní haly a venkovního parkoviště s kapacitou 813 parkovacích stání.

Podle aktuální podkladové DÚŘ záměru RPS bylo při realizaci předchozího záměru dokončeno jenom 732 parkovacích stání z původní kapacity venkovního parkoviště 813 parkovacích stání. V aktuální podkladové DÚŘ záměru RPS je navržena kapacita rozšíření o 181 nových parkovacích stání.

Proti původně posouzené kapacitě venkovního parkoviště 813 parkovacích stání se tedy jedná o rozšíření kapacity stávajícího parkoviště o 100 parkovacích stání ($732 + 181 - 813 = 100$).

Souhrn údajů o vstupech

Pro provozování záměru RPS lze vyvolané vstupy shrnout následovně:

Realizace záměru RPS nevyvolá žádný trvalý zábor půdy ZPF ani půd PUPFL.

Požadavek na zajištění dodávky el. energie v množství cca 1,9 MWh/rok pro venkovní osvětlení plochy parkoviště bude pokryt ze stávající sítě v areálu.

Požadavky na zajištění vody, surovin z přírodních zdrojů ani dalších energií nebo paliv, nebude provozování záměru RPS vyžadovat.

Reálný nárůst dopravy vyvolaný provozováním záměru RPS bude proti stávajícímu stavu nevýznamný a bez požadavků na stávající síť komunikací v území.

Další významnější požadavky na jiné vstupy nejsou pro realizaci a provozování záměru RPS předpokládány.

Souhrn údajů o výstupech

Pro provozování záměru RPS lze vyvolané výstupy shrnout následovně:

Ochrana ovzduší – kategorizované plošné ani stacionární zdroje znečišťování ovzduší záměr RPS nebude obsahovat. Mobilní zdroje (osobní vozidla zaměstnanců) budou vykazovat nízká množství sledovaných znečišťujících látek, proto je předpokládáno nepodstatné příspěvkové působení na znečištění ovzduší pouze místního dosahu v bezprostředním okolí záměru RPS a bez reálného předpokladu překračování vyhlášených imisních limitů pro ochranu zdraví lidí.

Ochrana vod – splaškové vody nebudou záměrem RPS produkovány. Dešťové vody ze zpevněných ploch záměru RPS budou odváděny dešťovou kanalizací do šterkového vsakovacího systému, který bude umístěn v zatravněné ploše rozšířeného parkoviště. Navržené řešení bude v souladu s požadavky zákona č. 241/2001 Sb. o vodách.

Nakládání s odpady – produkce odpadů záměru RPS bude velmi nízká a jejich zneškodnění bude prováděno v souladu s platnými předpisy. Zneškodnění odpadů s nebezpečnými vlastnostmi bude zajišťováno oprávněnými osobami.

Ostatní složky – z ostatních sledovaných složek životního prostředí lze, vzhledem k charakteru a účelu záměru RPS, zmínit pouze výpočtově ověřené podlimitní příspěvkové hlukové působení z mobilních zdrojů hluku na okolní nejbližší chráněné venkovní prostory staveb.

U dalších složek životního prostředí není reálné, že působením provozních vlivů záměru RPS, dojde k jejich negativnímu ovlivnění.

Z toho pohledu lze předpokládané a ověřené příspěvkové provozní vlivy záměru RPS posoudit jako podlimitní a vyhovující požadavkům na ochranu životního prostředí a bez reálného předpokladu ohrožení veřejného zdraví.

Charakteristika záměru

Velikost – Záměr RPS, který je podkladovou DÚŘ řešen v jedné variantě, odpovídá z hlediska velikosti požadavkům investora na pokrytí potřeby parkovacích stání pro osobní vozidla zaměstnanců. Navržené rozšíření kapacity parkovacích stání představuje, ve vztahu k díku bodu 10.6, kategorie II zákona, významnou změnu záměru a vyžaduje provedení zjišťovacího řízení dle §7 zákona.

Kumulace jeho vlivů s vlivy jiných záměrů – Jak bylo uvedeno je záměr RPS navržen k realizaci v souladu s platným ÚP v území města Jihlava s funkčním vymezením VP – průmysl, sklady a S_{upz} – smíšená krajinná zóna. Při využívání rozšířené kapacity parkovacích stání, lze předpokládat kumulaci doprovodných vlivů z provozu motorových vozidel na ploše stávajícího průmyslového areálu BOSCH DIESEL s.r.o., popřípadě v okolí příjezdových tras k areálu (komunikace v areálu a na ploše průmyslové zóny). O připravovaných realizacích záměrů obdobného charakteru v okolí nejsou známy informace.

Využívání přírodních zdrojů – Výstavba záměru RPS bude vyžadovat pouze jednorázové nároky na stavební materiály i suroviny apod., jejichž zajištění bude řešeno dovozem. Vlastní provozování záměru RPS pak nebude mít žádné další požadavky na využívání přírodních

zdrojů.

Produkce odpadů – Produkci odpadů v orientačně odhadnutých druzích a množství lze posoudit jako odpovídající velikosti a charakteru záměru RPS. Zneškodnění malých množství odpadů s nebezpečnými vlastnostmi i veškerých dalších druhů produkovaných odpadů bude zajištěno oprávněnými osobami.

Zneškodnění druhů odpadů vzniklých při výstavbě bude zajišťovat dodavatelská firma stavby záměru RPS.

Znečišťování životního prostředí a vlivy na veřejné zdraví – Podle objektivně ověřených vlivů na znečišťování životního prostředí (výstupy záměru RPS – znečišťování ovzduší a vod, hluková zátěž okolního venkovního prostoru, vibrace, nebezpečné složky záření, produkce odpadů apod.) jsou, vzhledem k účelu a charakteru provozování záměru RPS, reálné předpokládány pouze podlimitní příspěvkové vlivy místního dosahu.

Za této situace lze provozní působení vlastního záměru RPS ve vztahu ke stanoveným limitům pro ochranu zdraví i dalších složek životního prostředí, posoudit jako podlimitní a bez reálného předpokladu ohrožení veřejného zdraví.

Rizika havárií zejména vzhledem k navrženému použití látek a technologií – Při běžném užívání záměru RPS ani při jeho výstavbě nejsou rizika vzniku havarijních situací s následnými negativními dopady na složky životního prostředí předpokládána.

Souhrn údajů o stavu životního prostředí v dotčeném území

Plocha pozemku par.č. 467/1 v k.ú. Pávov 659916 určená pro výstavbu záměru RPS se nachází v souladu s platným Územním plánem města Jihlava na ploše s funkčním vymezením VP – průmysl, sklady a S_{upz} – smíšená krajinná zóna.

V okolí předmětného pozemku výstavby navrženého záměru RPS se nachází pozemky využívané jako průmyslový areál. Hlavní pozemní komunikací pro dotčené území je silnice I/38, na kterou bude přes komunikace průmyslové zóny napojen navržený záměr RPS a jsou na ni napojeny i další průmyslové areály.

Podle stávajícího způsobu využívání je možné dotčené území na místě výstavby záměru RPS posoudit jako území významně pozměněné lidskou činností, které postupnou urbanizací ztratilo svůj původní přírodní charakter i enviromentální významnost.

Vzhledem k příznivým rozptylovým podmínkám se jedná území s nízkým stávajícím imisním znečištěním ovzduší, ve vztahu ke stávajícímu způsobu využívání pozemků na dotčeném území se rovněž nejedná o plochy vyžadující zvýšené podmínky pro ochranu venkovního prostoru před vlivy hluku.

Na základě těchto skutečností a podle předchozího vyhodnocení předpokládaných nízkých příspěvkových vlivů záměru RPS i podle stávajícího stavu sledovaných složek životního prostředí lze konstatovat, že navrhovaný způsob nového využití uvedeného pozemku pro výstavbu záměru RPS nebude mít významný negativní dopad a jeho realizace nevyvolá žádné nepřijatelné pozměnění této charakteristiky dotčeného území.

Umístění záměru

Dosavadní využívání území a priority jeho trvale udržitelného využívání – Realizace záměru RPS je navržena v souladu s platným Územním plánem města Jihlava v území s funkčním vymezením VP – průmysl, sklady a S_{upz} – smíšená krajinná zóna.

Rozvoj výrobního podniku BOSCH DIESEL s.r.o. v průmyslové zóně je v souladu se strategickými i rozvojovými plány kraje Vysočina i města Jihlava.

Plochu dotčeného území výstavbou záměru RPS lze charakterizovat jako území pozměněné postupující urbanizací a vzhledem k tomuto vývoji není tato plocha perspektivní ani významná z enviromentálních hledisek. Z těchto důvodů lze konstatovat, že realizací záměru RPS nedojde k omezení trvale udržitelného využívání území ani dalších priorit, chápaných v širších územních souvislostech.

Relativní zastoupení, kvalita a schopnost regenerace přírodních zdrojů – V dotčeném území výstavbou záměru RPS nejsou evidovány žádné zdroje nerostných surovin ani jiných přírodních zdrojů. Vzhledem k charakteru stavby nebude mít provozování záměru RPS žádné nároky na čerpání přírodních zdrojů.

Schopnost přírodního prostředí snášet zátěž – Vzhledem k charakteru stavby záměru RPS, kde nejsou předpokládány žádné významné provozní nároky na přírodní zdroje ani produkce zátěží do přírodního prostředí lze konstatovat, že jeho realizace nepřinese žádnou významnější změnu ve schopnosti přírodního prostředí dotčeného území snášet zátěže proti stávajícímu stavu.

Souhrn údajů o vlivech záměru na veřejné zdraví a na životní prostředí

Na základě dokladovaných výsledků a závěrů provedených zjištění je možné konstatovat, že nebyly prokázány žádné významné nebo možné zhoršující vlivy způsobené provozováním záměru RPS, které by byly příčinou nadlimitního ohrožení sledovaných složek životního prostředí nebo negativních dopadů na veřejné zdraví.

Vzhledem k těmto skutečnostem není předpokládán požadavek na realizaci žádných zvláštních ochranných opatření.

Obsah poskytnutých podkladů, údajů i znalostí o dotčeném území byl dostačující pro posouzení vlivů v podrobnostech vyžadovaných zjišťovacím řízením, zásadní nedostatky pro specifikaci možných negativních vlivů nebyly zjištěny.

Charakteristika předpokládaných vlivů záměru na obyvatelstvo a životní prostředí

Zvážení potenciálně významných vlivů záměru ve vztahu k rozsahu, přesahování státních hranic, velikosti, složitosti, pravděpodobnosti, trvání, frekvenci, vratnosti atd. – Účelem výstavby záměru RPS je rozšíření stávající kapacity parkovacích stání na ploše uzavřeného a bezpečnostně zajištěného průmyslového areálu pro osobní vozidla zaměstnanců BOSCH DIESEL s.r.o.

Navržené umístění záměru RPS je v souladu s platným Územním plánem města Jihlava na pozemku ležícím v ploše území s funkčním vymezením VP – průmysl, sklady a S_{upz} – smíšená krajinná zóna. Stavební provedení a další potřebné vybavení záměru RPS bude odpovídat požadovanému standardu pro tento druh staveb. Potenciálně nejvýznamnější vlivy z hlediska možného ohrožení veřejného zdraví (hluková zátěž, znečištění ovzduší apod.) budou mít pouze místní a podlimitní dosah, zúžený na dotčené území v bezprostředním okolí navrženého záměru RPS (plocha průmyslového areálu).

Za této situace nejsou reálné žádné negativní vlivy z hlediska možného ohrožení veřejného zdraví nebo jiných negativních dopadů na populaci v dotčeném území výstavbou záměru RPS.

9. ČÁST H – PŘÍLOHA

9.1.1. Vyjádření příslušného stavebního úřadu k záměru z hlediska územně plánovací dokumentace

stavební úřad

Magistrát města Jihlavy

Jihlava, dne: 10.4.2012

Č.j: MMJ/SÚ/1144/2012-2
JID: 41657/2012/MMJ
Vyřizuje: Ing. Ivana Berková
E-mail: ivana.berkova@jihlava-city.cz

Adresát:

PIKAZ BRNO, spol.s r.o., Šumavská 31, 612 54 Brno

Věc: Vyjádření stavebního úřadu Magistrátu města Jihlavy k záměru **rozšíření parkoviště sever na závodě III, pro firmu Bosch Diesel s.r.o.**, na pozemku p.č. 467/1 v k.ú. Pávov.

Stavební úřad Magistrátu města Jihlavy, jako stavební úřad věcně a místně příslušný dle § 13 odst. 1 písm. e) zákona č. 183/2006 Sb., o územním plánování a stavebním řádu, ve znění pozdějších předpisů (stavební zákon) obdržel dne 30.3. 2012 Vaši žádost o vyjádření k záměru **rozšíření parkoviště sever na závodě III, pro firmu Bosch Diesel s.r.o.**, na pozemku p.č. 467/1 v k.ú. Pávov, z hlediska územního plánu.

Stavební úřad Magistrátu města Jihlavy sděluje následující: záměr se dle platného územním plánu města Jihlavy z roku 2001 nachází na rozhraní ploch s funkčním využitím VP - průmysl sklady a S_{upz} - smíšené krajinné zóny.

Plocha parkoviště bude plynule navazovat na stávající parkoviště v areálu fy Bosch Diesel, které zasahuje až k objízdné komunikaci na pozemku p.č. 467/11 v k.ú. Pávov, čímž zasahuje do plochy s označením S_{upz}.

V zóně VP - průmysl sklady je rozšíření parkoviště přijatelnou činností, drobný přesah do smíšené krajinné zóny je v tomto případě z hlediska územně plánovacího akceptovatelný.

otisk razítka

Ing. Michal Jarco v. r.
vedoucí stavebního úřadu

Magistrát města Jihlavy
Masarykovo náměstí 1, 586 28 Jihlava, tel: 567 167 111, fax: 567 167 230
e-mail: stavebni.urad@jihlava-city.cz | www.jihlava.cz

9.1.2. Stanovisko orgánu ochrany přírody, pokud je vyžadováno podle § 45i odst. 1 zákona č. 114/1992 Sb., ve znění zákona č. 218/2004 Sb.

KRAJSKÝ ÚŘAD KRAJE VYSOČINA
Odbor životního prostředí
Žižkova 57, 587 33 Jihlava, Česká republika
Pracoviště: Seifertova 24, Jihlava

Datovou schránkou

Enving, s.r.o.
Staňkova 557/18a
BRNO
602 00

Váš dopis značky/ze dne
/23.5.2012

Číslo jednací
KUJI 35258/2012
OZP 58/2012/88 Váv

Vyřizuje/telefon
Ing. L. Vávrová
564602511

V Jihlavě dne
23. 5. 2012

Stanovisko k dotčení evropsky významných lokalit a ptačích oblastí (Natura 2000)

Krajský úřad Kraje Vysočina, odbor životního prostředí (dále též „OŽP krÚ Kraje Vysočina“), jako příslušný orgán vykonávající v přenesené působnosti státní správu ochrany přírody a krajiny podle ustanovení § 77a odst. 4 písm. n) zákona ČNR č.114/1992 Sb., o ochraně přírody a krajiny, ve znění pozdějších předpisů (dále jen „zákon“) po posouzení záměru

„Rozšíření parkoviště sever na závodě III (RPS)“,

podaného dne 14. 5. 2012 firmou Enving, s.r.o., Staňkova 557/18a, 602 00 BRNO

vydává v souladu s ustanovením § 45i odst. 1 zákona toto stanovisko:

záměr nemůže mít významný vliv na příznivý stav předmětu ochrany nebo celistvost evropsky významné lokality nebo ptačí oblasti (Natura 2000).

Odůvodnění:

Záměr řeší rozšíření stávajícího parkoviště o 114 osobních automobilů v areálu firmy BOSCH DIESEL, s.r.o. Stavba je navržena v k.ú. Pávov 659916 na pozemku p. č. 467/1.

Podkladem pro posouzení vlivu záměru na výše uvedenou lokalitu byla žádost podaná výše uvedeným žadatelem doplněná o popis záměru a situaci.

Podkladem pro posouzení vlivu záměru jsou i skutečnosti obecně známé. Za skutečnosti obecně známé považuje OŽP KrÚ Kraje Vysočina, mj. takové poznatky, které jsou abstrahované

tel.: 564 602 502, fax: 564 602 430, e-mail: posta@kr-vysocina.cz, internet: www.kr-vysocina.cz
IČ: 70890749, bankovní spojení: Volksbank CZ, a.s., č.ú.: 4050005000/6800

(zpravidla odbornou literaturou) z většího počtu obdobných případů a je tedy možné s velmi vysokou pravděpodobností předpokládat i u obdobného případu jedinečnosti. Dále má OŽP KrÚ Kraje Vysočina, za skutečnosti obecně známé ty, které se sice týkají jedinečnosti jevu, ale byly už dříve (tj. nezávisle na vedeném řízení) popsány a tento popis je veřejně přístupný. Podkladem pro posouzení vlivu záměru jsou i skutečnosti známé z úřední činnosti. Zde se jedná zejména o vymezení evropsky významných lokalit (dále jen „EVL“) a předmět jejich ochrany (viz např. http://www.nature.cz/natura2000design3/web_lokality.php?cast=1805&akce=seznam&quickfilter=3&show_all=0), o vymezení ptačích oblastí (v Kraji Vysočina není žádná ptačí oblast, viz též http://www.nature.cz/natura2000design3/web_lokality.php?cast=1804&akce=seznam&quickfilter=11&show_all=0), aktuální stav předmětu ochrany (inventarizační průzkumy pro EVL a plány péče pro zvláště chráněná území na území EVL), odborné informace o přírodních stanovištích (např. <http://www.biomonitoring.cz/stanoviste.php>), ekologie, biologie, rozšíření ohrožení a péče o druhy (např. <http://www.biomonitoring.cz/>).

Příslušný úřad vychází z úvahy, že výše uvedený záměr nebude mít vliv na životní prostředí přesahující pozemek, na kterém je záměr umístěn (záměr svými negativními vlivy nebude překračovat limitní hodnoty stanovené zvláštními právními předpisy za hranicí pozemku určeného k jeho realizaci. Pozemek určený k realizaci záměru se nachází zcela mimo území EVL nebo ptačích oblastí.

Vzdálenost evropsky významných lokalit od daného záměru, jejich předmět ochrany a konkrétní výše uvedená činnost zaručují, že nemůže dojít k ovlivnění evropsky významných lokalit a proto lze vyloučit negativní vliv záměru na evropsky významné lokality a ptačí oblasti (Natura 2000) při předpokladu zachování v žádosti uvedených parametrů a činností.

Toto stanovisko není vydáváno ve správním řízení (§ 90 odst. 1 zákona) a nelze proti němu podat odvolání.

Ing. Lenka Vávrová
úředník odboru životního prostředí

10. ZÁVĚR

zpracovatel Oznámení záměru s názvem:

„ROZŠÍŘENÍ PARKOVIŠTĚ SEVER NA ZÁVODĚ III“

při zohlednění:

- funkčního charakteru stavby záměru,
- navrženého umístění stavby záměru,
- posouzení stávajícího stavu životního prostředí v dotčeném území,
- vyhodnocení předpokládaných vlivů záměru na veřejné zdraví a sledované složky životního prostředí,
- a při zajištění některých zásad a dílčích problémů specifikovaných pro přípravu, realizaci a provozování stavby záměru,

došel k závěru, že realizace záměru RPS je pro dotčené území únosná a přijatelná.

Při přípravě, realizaci a provozování záměru RPS budou zohledněny zásady a dílčí problémy specifikované v části D. 5.4 tohoto Oznámení.

Jak vyplývá z těchto požadavků, žádný z nich nepřesahuje rámec běžných povinností, vyplývajících z platné právní úpravy pro provádění staveb a pro zajištění ochrany veřejného zdraví i životního prostředí.

Zpracovatel Oznámení proto navrhuje, aby příslušný úřad proces posuzování vlivů na životní prostředí pro záměr RPS, který je vedený podle § 7 zákona č. 100/2001 Sb., v platném znění, ukončil již ve zjišťovacím řízení.

Datum zpracování Oznámení:

V Brně dne 24. května 2012

Jméno, příjmení, bydliště a telefon zpracovatele Oznámení v zastoupení dalších osob, které se podílely na zpracování:

Ing. Miroslav Lepka

ENVING s.r.o. Staňkova 557/18a, 602 00 Brno
tel/fax: 549 210 356, 541 240 857, e-mail: lepka@enving.cz

Podpis zpracovatele Oznámení:

.....
Ing. Miroslav Lepka