

V Praze dne 11. prosince 2015

Č. j.: 33259/ENV/15

Vyřizuje: Ing. Hlaváčová

Tel: 267 122 993

## **ZÁVAZNÉ STANOVISKO K POSOUZENÍ VLIVŮ PROVEDENÍ ZÁMĚRU NA ŽIVOTNÍ PROSTŘEDÍ**

**(dále jen „závazné stanovisko“)**

podle § 9a odst. 1 až 3 zákona č. 100/2001 Sb., o posuzování vlivů na životní prostředí a o změně některých souvisejících zákonů (zákon o posuzování vlivů na životní prostředí), ve znění pozdějších předpisů (dále jen „zákon“)

### **Výroková část:**

***Název záměru:***

**ZEVO Chropyně, zařízení na energetické využití odpadů**

***Kapacita (rozsah) záměru:***

Sběr, výkup, využití a následné odstranění odpadů v souladu s platnými předpisy. Jedná se o rozšíření technologie stávajícího centra pro sběr, výkup, využívání a odstraňování odpadů. Záměr zahrnuje rekonstrukci technologického zařízení, zřízení příjezdové komunikace a skladu odpadů. Zvýší se kapacita odstranění odpadů všech kategorií ze stávající kapacity 2 250 t na plánovanou kapacitu cca 6 000 t za rok (max. 1 t za hodinu). V rámci záměru bude sbíráno, vykupováno, soustředováno a skladováno cca 3 000 t za rok odpadů kategorie nebezpečný a ostatní/nebezpečný a cca 3 000 t za rok odpadů kategorie ostatní. Dále se zvýší energetická účinnost centra dobudováním zařízení k výrobě páry a získávání elektrické energie. Jako spalovací technologie bude sloužit rotační pec s válcovou dohořivací komorou. Výkon rotační pece 6,0 kt za rok (cca 1 t za hodinu) je odpovídající

rozměrovým parametrům pece a tepelné charakteristice spalovaných odpadů. Roční spalovací výkon je dán součinem jmenovitého provozního hodinového výkonu a počtu dosažitelných provozních hodin ročně. Jmenovitá teplota ve spalovacím prostoru bude 850 °C/1 100 °C (měřeno v dohořivací komoře, režim dle spalovaných odpadů).

V novém skladu odpadů bude mimo soustředování odpadů probíhat příprava a přetřídění odpadů ke spalování s energetickým využitím. Sklad bude mít zastavěnou plochu cca 500 m<sup>2</sup>, ke skladu bude příslušet částečně krytá a částečně otevřená manipulační plocha o velikosti cca 200 m<sup>2</sup> a budova strojovny pro požární zabezpečení. Pro zásobování vodou bude sloužit stávající betonová nádrž o objemu 540 m<sup>3</sup>, která bude v rámci realizace záměru rekonstruována.

Připojení areálu na veřejnou silniční síť bude realizováno prostřednictvím nové příjezdové komunikace podél východního oplocení areálu o délce cca 205 m. Na komunikaci budou napojeny dva samostatné vjezdy do areálu. Součástí záměru bude realizace celkem 8 parkovacích stání u stávající administrativní budovy.

### **Zařazení záměru dle přílohy č. 1 k zákonu:**

- před nabytím účinnosti zákona č. 39/2015 Sb., kterým se mění zákon č. 100/2001 Sb., o posuzování vlivů na životní prostředí a o změně některých souvisejících zákonů (zákon o posuzování vlivů na životní prostředí), ve znění pozdějších předpisů, a další související zákony (dále jen „zákon č. 39/2015 Sb.“):

bod 10.1 (Zařízení k odstraňování nebezpečných odpadů) kategorie I

bod 10.1 (Zařízení ke skladování, úpravě nebo využívání nebezpečných odpadů; zařízení k fyzikálně-chemické úpravě, energetickému využívání nebo odstraňování ostatních odpadů) kategorie II

- po nabytí účinnosti zákona č. 39/2015 Sb.:

bod 10.1 (Zařízení k odstraňování nebo využívání nebezpečných odpadů spalováním, fyzikálně-chemickou úpravou nebo skládkováním) kategorie I

bod 10.1 (Zařízení k odstraňování nebo průmyslovému využívání odpadů (záměry neuvedené v kategorii I)) kategorie II

**Umístění záměru:**

kraj: Zlínský  
obec: Chropyně  
k. ú.: Chropyně

**Obchodní firma oznamovatele:**

DESTRA Co., spol. s r.o.

**IČ oznamovatele:**

60 70 92 86

**Sídlo (bydliště) oznamovatele:**

Komenského 832, 768 11 Chropyně

Ministerstvo životního prostředí jako příslušný úřad podle § 21 písm. c) zákona za použití § 9a odst. 1 a přílohy č. 6 k zákonu

**vydává**

## **S O U H L A S N É   Z Á V A Z N É   S T A N O V I S K O**

k záměru

**„ZEVO Chropyně, zařízení na energetické využití odpadů“**

Ministerstvo životního prostředí jako příslušný úřad podle § 21 písm. c) zákona

**stanoví**

následující závazné podmínky pro navazující řízení, jejichž předmětem bude umístění nebo provedení záměru „ZEVO Chropyně, zařízení na energetické využití odpadů“. Záměr byl posouzen z hlediska vlivů na životní prostředí pouze v jedné aktivní variantě, která je popsána v kapitole „Kapacita (rozsah) záměru“ tohoto závazného stanoviska.

## **Podmínky pro fázi přípravy**

1. Zahájení provozu záměru ve vztahu k sanaci bude podmíněno vydáním protokolu České inspekce životního prostředí, Oblastního inspektorátu Brno, o kontrole splnění uložených sanačních opatření. Jedná se o následující opatření, která musí být splněna:
  - a) Odtěžit kontaminované zeminy z ohniska znečištění, tj. pod podlahou skladu kapalných odpadů s cílovým limitem pro obsah nepolárních uhlovodíků C<sub>10</sub>-C<sub>40</sub> 5000 mg/kg sušiny, a to v maximálním rozsahu, který připustí statické podmínky.
  - b) Snížit znečištění podzemních vod pod skladem kapalných odpadů sanačním čerpáním a zpětným promýváním horninového prostředí dekontaminovanými vodami na úroveň cílového parametru pro podzemní vodu v ukazateli pH < 8,5.
  - c) Provádět monitoring podzemních vod v okolí spalovny a na odtoku podzemních vod v širším okolí s četností 4 x ročně (1 x za tři měsíce) ve vrtech HZ-1 až HZ-7, Std-260, P1001, a HV-1105 v parametrech se stanovenými mezními hodnotami. Mezní hodnoty jsou stanoveny pro ukazatele v podzemní vodě dle následující tabulky ve vrtech HZ-3, HZ-4, HZ-5, HZ-6, jejichž opakované překročení vyžaduje urychlené zahájení sanačního zásahu ve skladu kapalných odpadů ve lhůtě do tří měsíců od zjištění výsledku rozborů, kterým bude potvrzeno překročení mezní hodnoty ve stejném ukazateli jako v předchozím odběru:

Parametr	Jednotka	Mezní hodnota
pH	-	> 8,5
Amonné ionty	mg/l	4,5
Dusitany	mg/l	1,7
Chloridy	mg/l	700
ΣCIU (VC, DCE, TCE,PCE)	mg/l	0,4
ΣBTEX	mg/l	0,009
C <sub>10</sub> -C <sub>40</sub>	mg/l	0,2

- 
- 
- 
- d) Do doby zahájení aktivního sanačního zásahu provádět minimálně 1 x ročně v podzimním termínu monitoring podzemní vody z vrtů HZ-10 a HZ-11 situovaných ve skladu kapalných odpadů na obsah chlorovaných ethylenů.

- e) Do doby ukončení sanace neužívat objekt Std 260 ani žádný jiný zdroj podzemní vody v bezprostředním okolí spalovny (objektu č. 260).
  - f) Zpracovat prováděcí projekt sanačních prací, který bude mj. zahrnovat hodnocení rizik vyplývajících z kontaminace při výkopových pracích. Projekt bude předložen České inspekci životního prostředí, Oblastnímu inspektorátu Brno, vodoprávnímu úřadu Městského úřadu Kroměříž k odsouhlasení a Krajskému úřadu Zlínského kraje se žádostí o povolení k nakládání s vodami v rámci sanace.
  - g) Sanační čerpání ukončit, pokud v čerpané podzemní vodě a v monitorovacích vrtech bude po dobu 3 po sobě jdoucích měsíců trvale hodnota pH pod sanačním limitem a současně koncentrace na přítoku do dekontaminační stanice bude vykazovat koncentraci C<sub>10</sub>-C<sub>40</sub> nižší, nežli 2 mg/l, nebo přerušit po 24 měsících sanačního čerpání do doby zpracování a projednání aktualizace analýzy rizik vyplývajících ze zbytkového znečištění pod skladem kapalných odpadů. Doba 24 měsíců sanačního čerpání v souladu s projektem sanace se prodlouží v případě nedosažení sanačního limitu o počet dnů, ve kterých sanační čerpání neprobíhalo.
  - h) Ukončení sanace bude formou protokolu České inspekce životního prostředí o kontrole splnění uložených opatření dle předchozích bodů, v případě potřeby bude tímto protokolem upraven monitoring podzemních vod v okolí objektu spalovny odpadů dle bodu c), který bude pokračovat minimálně 24 měsíců od ukončení sanačního čerpání jako postsanační monitoring v dosavadním rozsahu a četnosti, pokud protokolem České inspekce životního prostředí nebude upraven jinak.
2. Při výběru dodavatele technologického zařízení akceptovat nabídky, které zajistí provoz záměru v souladu s nejlepšími dostupnými technikami (dále jen „BAT“).
3. V rámci projektové dokumentace pro stavební řízení:
- a) akceptovat pouze návrhy strojních zařízení a technologických procesů, které zajistí provoz záměru v souladu s BAT;
  - b) řešit napojení areálu novým vjezdem a novým výjezdem (mimo stávající vjezd přes vrátnici FATRA);
  - c) řešit případné doplnění o technologii SNCR (selektivní nekatalytické redukce);
  - d) navrhnout výšku komína spalovny na úrovni 35 metrů;
  - e) upřesnit tepelnou bilanci spalovny a dle výsledků této bilance řešit konečný způsob ohřevu spalin před vstupem do komína;
  - f) snížit emise hluku z rekonstruované spalovny opatřeními, která budou řešit zejména dominantní zdroje hluku - ventilátory, čerpadla a další zdroje umístěné zejména mimo opláštěný objekt. Protihluková opatření volit tak, aby byly

prokazatelně plněny hygienické limity dle nařízení vlády č. 272/2011 Sb., o ochraně zdraví před nepříznivými účinky hluku a vibrací; akustické parametry všech nových stacionárních zdrojů hluku doložit orgánu ochrany veřejného zdraví;

- g) specifikovat všechny komunikace, které budou využívány v etapě výstavby, a předpokládané objemy přepravovaných stavebních hmot na těchto komunikacích, a tento materiál předložit příslušnému orgánu ochrany veřejného zdraví; dodavatel stavby bude povinen přepravní trasy projednat s dotčenou obcí, případně respektovat požadavky směřující k eliminaci narušování faktorů pohody dle požadavku orgánu ochrany veřejného zdraví;
- h) dokladovat, že bezpečnostní koncepce spalovny bude podporována elektrickým napájením z dieselaagregátu tak, aby ve všech provozních stavech mohla všechna strojní zařízení bezpečně dokončit provozní operace a následně být bezpečně odstavena; řídicí systém bude zálohován zdrojem UPS; dimenze zdroje bude navržena tak, aby zařízení mohlo být při úplném výpadku elektrické energie bezpečně odstaveno;
- i) řešit odvětrání bunkru odpadu tak, aby v době odstavení kotle nebo celé spalovny byl odsávaný vzduch z bunkru veden přes účinný filtrační systém (minimalizace zápachu);
- j) přehledně porovnat stávající a plánované zastavěné a zpevněné plochy, jakož i podrobněji popsat způsob nakládání s nově vznikajícím objemem srážkových vod, a to jak z hlediska kvalitativního, tak i kvantitativního;
- k) dokladovat celkové nároky na potřebu užitkové vody pro technologii a způsob jejího zajištění;
- l) doložit takové technické nebo organizační řešení záměru, které bude jednoznačně vylučovat riziko zaplavení (respektive ovlivnění rozlivem) všech objektů souvisejících s posuzovaným záměrem;
- m) navrhnout veškeré zásobníky nebo provozní nádrže, kde budou umístěny kapalné látky nebezpečné vodám v nepropustných havarijních jímkách, a to s indikací úniku těchto látek; tato indikace bude kontinuálně dostupná velínu obsluhy;
- n) dokladovat, že veškeré prostory, ve kterých bude nakládáno s látkami závadnými vodám, budou vybaveny nepropustnou havarijní jímkou odpovídajícího objemu; podlahy budou řešeny jako nepropustné a chemicky odolné;
- o) dokladovat, že veškeré zpevněné plochy, na kterých nelze zcela jednoznačně vyloučit kontaminaci ropnými látkami, budou zajištěny odlučovači ropných látek odpovídající velikosti a zabezpečené proti vyplavení;

- p) specifikovat prostory pro shromažďování nebezpečných odpadů a případných ostatních látek škodlivých vodám ze všech uvažovaných aktivit v rámci stavby uvažovaného záměru; tyto budou ukládány pouze ve vybraných a označených prostorách v souladu s legislativou v oblasti ochrany vod a odpadového hospodářství;
  - q) upřesnit jednotlivé druhy odpadů z výstavby, jejich množství a předpokládaný způsob využití respektive odstranění;
  - r) jako kompenzační opatření ve vztahu k imisní zátěži zahrnout projekt sadových úprav, který bude v předstihu konzultován s příslušným orgánem ochrany přírody a bude zahrnovat:
    - volbu vhodných původních druhů dřevin,
    - komplexní pásovou výsadbu stromů a keřů podél navrhované komunikace,
    - začlenění všech ponechávaných dřevin do projektu sadových úprav,
    - použití zapěstovaných jedinců stromů a keřů,
    - plán údržby zeleně.
4. Pro provoz spalovny instalovat takový software, který umožní bezpečnou a proti manipulaci chráněnou archivaci všech elektronicky měřených a snímaných hodnot (nejen kontinuální měření, ale i údaje o nastavení jednotlivých prvků regulace včetně teploty) po dobu nejméně půl roku.
5. K měření teploty v dohořivací komoře bude užit kalibrovaný termočlánek nebo jiné odpovídající měřicí zařízení včetně příslušných kompenzačních vedení s přesností stanovit do 0,5 % z měřeného rozsahu; maximální a minimální teploty stanovit příslušným povolovacím orgánem v rámci procesu integrovaného povolení.
6. V rámci žádosti o integrované povolení:
- a) zpracovat provozní řád spalovny, který bude mimo jiné obsahovat způsob přejímky odpadů včetně analytické kontroly, sestavování spalovacích plánů, nakládání s jednotlivými druhy odpadů v technologickém procesu (včetně výstupů), způsob softwarového řízení a sledování technologického procesu zahrnující archivaci dat (včetně doby chodu zařízení, náběh a ukončení provozu zařízení), způsob monitoringu včetně archivace dat atd.;
  - b) limitovat záměr v části, která se týká energetického využití odpadů, dovozem maximálně 6 000 tun odpadů všech kategorií za rok a v části, která se týká skladování odpadů, dovozem maximálně dalších 6 000 tun odpadů pro sběr, výkup, soustředování a skladování odpadů, a to v předpokládaném rozdělení 3 000 tun za rok v kategorii N a 3 000 tun za rok v kategorii O;
  - c) uvést návrh řešení on-line monitoringu měřených ukazatelů, rozsah sledovaných ukazatelů, jakož i způsob on-line monitoringu – formu zveřejnění monitoringu upřesnit po dohodě s městem Chropyně;

- d) podrobněji popsat radiačně monitorovací systém, který bude detekovat zdroje ionizujícího záření v dováženém odpadu, a to i v případech, kdyby tyto zářiče byly uzavřeny v přepravním olověném stínění;
  - e) precizovat seznam odpadů, které budou do zařízení na energetické využití odpadů přijímány, respektive jsou vhodné a možné pro navrženou technologii; jednoznačně vyloučit odpady obsahující polychlorované aromatické uhlovodíky nebo jejich deriváty, zejména polychlorované bifenyly (PCB) a pentachlorfenol a to i v případech, kdy obsah těchto látek je nižší jak 50 mg/kg;
  - f) precizovat seznam odpadů, které budou přijímány do skladu odpadů;
  - g) zpracovat seznam odpadů, které budou při provozu spalovny vznikat a uvést předpokládaná roční množství těchto odpadů, podrobněji definovat způsob nakládání s těmito odpady v areálu a předpokládaný způsob jejich využití nebo odstranění;
  - h) předložit aktualizovanou rozptylovou studii vyhodnocující příspěvky záměru k imisní zátěži ve vztahu k platným imisním limitům, jakož i k aktuálnímu pozadí zájmového území dle údajů prezentovaných Českým hydrometeorologickým ústavem; varianty výpočtu rozšířit o reálnou variantu, kdy zařízení bude z hlediska hmotnostních toků znečišťujících látek na úrovni BAT;
  - i) doložit novou akustickou studii z provozu záměru, ve které bude dokladováno dodržení hygienických limitů hluku v chráněných venkovních prostorech staveb a v chráněném venkovním prostoru dle nařízení vlády č. 272/2011 Sb., o ochraně zdraví před nepříznivými účinky hluku a vibrací (včetně ovlivnění imisí hluku z dopravy na veřejných a ostatních komunikacích vyvolaných záměrem);
  - j) doložit nové hodnocení zdravotních rizik vycházející z aktuálních závěrů nové hlukové a rozptylové studie pro spalovnu;
  - k) projednat s příslušným vodoprávním úřadem návrh monitoringu podzemních vod a vypouštěných odpadních vod (rozsah sledovaných ukazatelů, četnost vzorkování).
7. V rámci prováděcích projektů stavby (po upřesnění navržených přepravních tras, zařízení staveniště a stavebních mechanismů) zpracovat akustickou studii pro etapu výstavby, která bude organizačními opatřeními (např. vyloučením souběhu nejhlučnějších stavebních mechanismů) a technickými opatřeními (např. použitím méně hlučné stavební techniky) dokladovat plnění hygienického limitu pro etapu výstavby, respektive budou navržena další technická nebo organizační opatření, která budou z hlediska hluku v etapě výstavby akceptovatelná orgánem ochrany veřejného zdraví ve vztahu k hygienickému limitu pro etapu výstavby.



8. Dopravu popílku v zařízení řešit výhradně mechanickými dopravníky, nepoužívat pneumatickou dopravu, pro automobilovou přepravu popílku používat výhradně uzavřené kontejnery.
9. Pro dočasné uskladnění odpadů (v případě výpadku spalovny) vykazujících nebezpečnou vlastnost „infekčnost“ zajistit osazení chladicího boxu odpovídající kapacity.
10. V dalším stupni projektové dokumentace dokladovat jen minimální odůvodněný rozsah zásahů do porostů dřevin.
11. Navrhované a odůvodněné zásahy do porostů dřevin řešit mimo reprodukční období živočichů, nejlépe v závěru vegetačního období, případně v období vegetačního klidu (mimo doupné stromy s dutinami).
12. V rámci další projektové přípravy důsledně zajistit ochranu všech stromů ohrožených výstavbou ve smyslu ČSN DIN 18 920 Sadovnictví a krajinářství – ochrana stromů, porostů a ploch pro vegetaci při stavebních činnostech (včetně ochrany kořenového systému, ne jen korun stromů a kmenů), případně i ve shodě s ČSN 839061 – Technologie vegetačních úprav v krajině – ochrana stromů, porostů a vegetačních ploch při stavebních pracích.

### **Podmínky pro fázi výstavby**

13. Při výběrovém řízení na dodavatele stavby stanovit jako jedno ze srovnávacích měřítek i specifikování garancí na minimalizování negativních vlivů stavby na životní prostředí a na celkovou délku stavby; ve výběrovém řízení zohlednit požadavky na používání moderních a progresivních postupů výstavby (s využitím méně hlučných a životnímu prostředí šetrných technologií).
14. Před zahájením stavby provést místní šetření o stavu vybraných používaných komunikací; dodavatel stavby bude odpovědný za zajištění řádné údržby a sjízdnosti všech jím využívaných přístupových cest k zařízením stavenišť po celou dobu výstavby a za uvedení komunikací do původního stavu; tato skutečnost bude potvrzena místním šetřením po ukončení stavby.
15. S obsahem havarijního plánu vypracovaným pro fázi výstavby seznámit všechny pracovníky stavby.
16. Skrývky realizovat nejdříve ke konci vegetačního období z důvodu ovlivnění reprodukčního období na zemi hnízdících druhů ptáků a snížení vlivů na populace epigeického hmyzu.
17. Ke snížení resuspenze prachových látek:
  - a) zajistit účinnou techniku pro čištění vozovek, a to především při zemních pracích a další výstavbě;

- b) při demoličních pracích nasytit prašná místa v prostoru určeném k demolici vodou, event. vytvořením vodní clony, apod.;
  - c) provádět čištění pneumatik dopravních prostředků, případně podvozků ostatních stavebních mechanismů, před jejich výjezdem ze staveniště;
  - d) pro přepravu sypkých materiálů použít zakrytovaných respektive zaplachtovaných dopravních prostředků.
18. V období výstavby na stavbě realizovat ekologický monitoring, který zajistí, že veškeré práce budou prováděny v souladu s předpisy z oblasti ochrany životního prostředí a že budou řádně realizována veškerá opatření v oblasti životního prostředí uvedená v územním rozhodnutí, stavebním povolení a dalších rozhodnutích vydaných pro realizaci navrhované stavby.
19. V rámci konečných terénních úprav důsledně rekultivovat všechny plochy zasažené úpravami z důvodu prevence další ruderalizace území; narušené plochy rekultivovat a zabránit uchycení a šíření nepůvodních expanzivních druhů na těchto plochách.
20. Ke kolaudaci stavby doložit schválený „Plán opatření pro případ havárie“; tento plán bude taktéž předložen ke schválení Povodí Moravy, a.s.
21. Ke kolaudaci stavby předložit aktualizovaný požární řád.

### **Podmínky pro fázi provozu**

22. Před zahájením zkušebního provozu doložit atesty o nepropustnosti všech záchytných a havarijních jímek souvisejících se záměrem (stávajících i nových) a atesty o nepropustnosti kanalizace dle platných ČSN.
23. V rámci provozu zajistit všechny otevřené nádrže tak, aby bylo zamezeno případným spadům ptactva do těchto nádrží.
24. V rámci zkušebního provozu provést autorizovaná měření emisí všech nových zdrojů znečišťování ovzduší, rozsah měření v předstihu konzultovat s Českou inspekcí životního prostředí; ve vztahu ke studii vlivů na veřejné zdraví toto měření rozšířit o měření podílu frakce PM<sub>2,5</sub> v emisích suspendovaných částic, zastoupení jednotlivých kovů a u emisí chromu v rámci analytických možností i zjištění podílu šestimocné formy tohoto kovu.
25. V rámci zkušebního provozu spalovny provést kontrolní měření hluku ze stacionárních zdrojů včetně vnitroareálové dopravy v noční době a podle výsledků měření případně doplnit návrhem protihlukových opatření; měření provést akreditovaným, resp. autorizovaným subjektem; rozsah a způsob měření bude předem projednán s příslušným orgánem ochrany veřejného zdraví; kolaudace záměru je podmíněna podáním průkazu o plnění základních hygienických limitů hluku pro denní a noční dobu z provozu spalovny včetně dopravy na neveřejných komunikacích.

26. Po ukončení zkušebního provozu provést vyhodnocení kontinuálního monitoringu ovzduší a vyhodnocení předložit na odbor ochrany ovzduší Krajského úřadu Zlínského kraje a Českou inspekci životního prostředí, Oblastní inspektorát Brno.
27. Po ukončení zkušebního provozu provést komplexní vyhodnocení zkušebního provozu; případné změny promítnout do:
  - žádosti o změnu integrovaného povolení,
  - provozních předpisů a pracovních instrukcí atd.
28. Infekční odpady do spalovací komory dopravovat v přepravních obalech (bez jakékoliv další manipulace) a samostatnou dopravní cestou; v provozním řádu spalovny uvést, že tyto odpady budou do spalovací komory dávkovány bezprostředně po jejich dovozu do areálu (nebude prováděno jejich skladování); v případě poruchy tyto odpady uložit na dobu nezbytně nutnou do chladičového boxu.
29. V rámci provozu zabezpečit pro zaměstnance spalovny pravidelné kursy bezpečnosti týkající se zacházení s nebezpečnými látkami a nebezpečnými odpady; pravidelná školení na simulované provozní poruchy, při nichž bude kontrolována provozuschopnost bezpečnostních technických opatření.
30. Trvalou systémovou kontrolou zajistit, aby bezpečnostní prvky byly trvale funkční (např. regulace přívodu vzduchu, odtahu spalin, dávkování spalovaného materiálu apod.).
31. Při nakládání s těkavými organickými sloučeninami (dále jen „VOC“) minimalizovat vznik fugitivních emisí (kapaliny nepřelévat, pro čerpání používat odpovídající typy čerpadel, výtlaky čerpadel v nádržích zavést až ke dnu, sudy s VOC ve skladu řádně uzavírat apod.).
32. S látkami závadnými vodám nakládat pouze v místech k tomu určených, která jsou dostatečně zajištěna proti úniku těchto látek do vod povrchových nebo podzemních.
33. Do areálu umístit havarijní soupravy k likvidaci úniku nebezpečných látek v souladu s havarijním plánem zařízení.

## **Odůvodnění:**

### ***Odůvodnění vydání souhlasného závazného stanoviska včetně odůvodnění stanovení uvedených podmínek.***

Posuzovaný záměr představuje rozšíření technologie již dříve existujícího centra pro sběr, výkup, využívání a odstraňování odpadů v provozovně ve městě Chropyně. Jedná se tedy o pokračování v činnosti, která v daném území již probíhala. Centrum pro sběr, výkup, využívání a odstraňování odpadů se nachází na severovýchodním okraji města Chropyně. Východně od předmětného areálu se nachází plochy určené převážně

k zemědělství. Západním směrem se v nejbližším okolí záměru nachází plochy určené k výrobě a logistice, které nejsou trvale obydleny. Nejbližší plochy využívané pro trvalé bydlení jsou od předmětného záměru vzdáleny cca 200 m jižním směrem. Záměr zahrnuje rekonstrukci technologického zařízení, zřízení příjezdové komunikace a skladu odpadů. Kapacita termického zpracování a energetického využití odpadů se realizací záměru zvýší ze stavu před rekonstrukcí, který činil 2 250 t, na 6 000 t odpadů všech kategorií za rok. V rámci záměru bude docházet ke sběru výkupu, soustřeďování a skladování odpadů kategorie ostatní v množství 3 000 t za rok a odpadů kategorie ostatní/nebezpečný v množství 3 000 t za rok. Realizací záměru dojde prostřednictvím možnosti skladování odpadů ke zlepšení charakteru nakládání s odpady. Dobudováním zařízení k výrobě páry se zvýší energetická účinnost centra.

K posouzení vlivů záměru na životní prostředí a veřejné zdraví byla v srpnu roku 2009 předložena dokumentace vlivů záměru na životní prostředí zpracovaná v rozsahu přílohy č. 4 k zákonu (dále jen „dokumentace“), která byla následně doplňována a dopracovávána (doplněním dokumentace z března roku 2010, dopracováním dokumentace z února roku 2012 a doplněním dokumentace z května roku 2014). V rámci dokumentace byly posouzeny vlivy na všechny složky životního prostředí.

V dokumentaci (ze srpna roku 2009) byly významnější vlivy z hlediska velikosti a významnosti očekávány v oblasti vlivů na ovzduší a hlukovou situaci v nejbližším okolí záměru. Tyto vlivy byly v rámci dokumentace podrobně vyhodnoceny v hlukové studii (Ing. Jiří Novák, CSc., březen 2009) a rozptylové studii (Ing. Bohuslav Popp, duben 2009). Z hlukové studie vyplynulo, že příspěvek zdrojů hluku související s provozem spalovny nemůže znamenat významné zvýšení zdravotních rizik. Z rozptylové studie vyplynulo, že záměr nebude mít významné vlivy na kvalitu ovzduší oproti současnému stavu. Ostatní vlivy na jednotlivé složky životního prostředí, které byly podrobněji popsány v části D dokumentace, byly v dokumentaci vyhodnoceny jako zanedbatelné. K původní dokumentaci (ze srpna roku 2009) bylo doručeno celkem 8 vyjádření (1 vyjádření dotčeného územního samosprávného celku, 7 vyjádření dotčených správních úřadů). Na základě uplatněných vyjádření byla dokumentace (ze srpna roku 2009) příslušným úřadem vrácena k doplnění s tím, že doplnění dokumentace musí zohlednit veškeré relevantní připomínky z obdržených vyjádření. Doplnění dokumentace se mělo zaměřit zejména na dořešení nakládání s průmyslovými vodami, popis nakládání s odpady, navržení zmírnění dopadů na krajinný ráz a doplnění rozptylové studie dle požadavků v obdržených vyjádřeních.

K doplnění dokumentace (z března roku 2010), v němž byla zohledněna vyjádření obdržená k původní dokumentaci (ze srpna roku 2009), bylo doručeno celkem 11 vyjádření (1 vyjádření dotčeného územního samosprávného celku, 9 vyjádření dotčených správních úřadů, 1 vyjádření veřejnosti). Na základě uplatněných vyjádření k doplnění dokumentace bylo příslušnému úřadu zpracovatelem posudku o vlivech záměru na životní prostředí (dále jen „posudek“) doporučeno doplnění dokumentace (z března roku 2010)

vrátit oznamovateli k dopracování, a to zejména ve vztahu k problematice umístění záměru ve vnějším ochranném pásmu II. stupně vodního zdroje.

K dopracování dokumentace (z února roku 2012), které zohlednilo umístění záměru ve vnějším ochranném pásmu II. stupně vodního zdroje, bylo doručeno celkem 8 vyjádření (pouze vyjádření dotčených správních úřadů). Připomínky uvedené v doručených vyjádřeních se týkaly problematiky odpadového hospodářství, ochranného pásma vodních zdrojů, vlivů záměru na kvalitu ovzduší a hluku způsobeného provozem záměru. Veškerá vypořádání připomínek vzešlých z obdržených vyjádření k dopracování dokumentace jsou komentována v části V. posudku z července roku 2012 a následně posudku z ledna roku 2015.

V posudku z července roku 2012 je uvedeno, že z hlediska velikosti a významnosti se jako nevýznamnější vlivy záměru na životní prostředí jeví vlivy záměru na vodu a veřejné zdraví. Ostatní vlivy záměru na životní prostředí lze dle posudku označit za méně významné. V závěru posudku z července roku 2012 je jeho zpracovatelem doporučeno záměr při respektování podmínek uvedených v návrhu souhlasného stanoviska k posouzení vlivů provedení záměru na životní prostředí, které je součástí posudku z července roku 2012, realizovat. Posudek z července roku 2012 byl dotčeným územním samosprávným celkům a dotčeným správním úřadům rozeslán ke zveřejnění a vyjádření. K posudku (z července roku 2012) obdržel příslušný úřad celkem 18 vyjádření (6 vyjádření dotčených správních úřadů a 12 vyjádření veřejnosti). Vyjádření dotčených správních úřadů k posudku z července roku 2012 byla převážně bez připomínek. Vyjádření veřejnosti byla převážně nesouhlasná a obsahovala připomínky téměř ke všem částem zpracovaného posudku. Všechna uplatněná vyjádření byla následně zpracovatelem posudku vypořádána a k záměru proběhlo veřejné projednání. Vzhledem k tomu, že v den konání prvního veřejného projednání (dne 29. 8. 2012) bylo při kontrole areálu spalovny shledáno znečištění podzemních vod, z něhož vyplynula nezbytnost stanovit opatření k nápravě, byl proces posuzování vlivů záměru na životní prostředí k záměru navrácen do fáze dokumentace s tím, že je nezbytné předložit doplnění dokumentace, v němž budou mj. stanovena sanační opatření k nápravě zjištěného stavu.

Dne 25. 7. 2014 bylo na Ministerstvo životního prostředí, odbor posuzování vlivů na životní prostředí a integrované prevence, předloženo doplnění dokumentace. Doplnění dokumentace (z května roku 2014) zohlednilo skutečnosti, které vyvstaly z kontroly v areálu spalovny, přičemž obsahovalo popis nálezu v areálu, popis charakteru stávajícího území, plánovanou kapacitu záměru, údaje o stávajícím stavu životního prostředí, popis dosavadních průzkumných prací v území dotčeném záměrem, znalosti o kontaminaci před nálezem znečištění, údaje o zpracování analýzy rizik a návrh sanačních opatření. K doplnění dokumentace (z května roku 2014) bylo doručeno celkem 9 vyjádření (8 vyjádření dotčených správních úřadů, 1 vyjádření veřejnosti). Z veřejnosti se k doplnění dokumentace vyjádřila pouze společnost Vodovody a kanalizace Kroměříž, a.s. Spolky se k doplnění dokumentace nevyjádřily. Veškerá vypořádání připomínek vzešlých z obdržených vyjádření jsou komentována v části V. posudku (z ledna roku 2015)

a všechny relevantní požadavky vyplývající z těchto vyjádření byly zpracovatelem posudku odpovídajícím způsobem komentovány, popř. jsou zapracovány do tohoto závazného stanoviska.

Dne 16. 1. 2015 byl na Ministerstvo životního prostředí, odbor posuzování vlivů na životní prostředí a integrované prevence, předložen posudek zpracovaný v lednu roku 2015. V posudku (z ledna roku 2015) je uvedeno, že z hlediska velikosti a významnosti se jako nevýznamnější vlivy záměru na životní prostředí jeví vlivy záměru na vodu a veřejné zdraví. Ostatní vlivy záměru na životní prostředí lze dle posudku označit za méně významné. V tomto smyslu se zpracovatel posudku ztotožnil se závěry dokumentace a doplnění dokumentace. Dle zpracovatele posudku lze při respektování navržených podmínek v tomto závazném stanovisku s realizací předmětného záměru vyslovit souhlas.

K posudku (z ledna roku 2015) příslušný úřad obdržel celkem 12 vyjádření (8 vyjádření dotčených správních úřadů, 4 vyjádření veřejnosti – 3 vyjádření občanských sdružení a 1 vyjádření jednotlivce), přičemž z tohoto počtu byla 2 vyjádření veřejnosti předána až na veřejném projednání záměru. Většina vyjádření dotčených správních úřadů byla bez připomínek, žádné z obdržených vyjádření dotčených správních úřadů není nesouhlasné. Vyjádření veřejnosti (převážně spolků) byla převážně nesouhlasná a obsahovala řadu připomínek k záměru. Připomínky se týkaly zejména hodnocení náležitostí dokumentace zpracované v květnu roku 2014 v posudku, vlivů záměru na veřejné zdraví, vlivů záměru na povrchové a podzemní vody a způsobu monitoringu kvality ovzduší při provozu záměru. Vyjádření k posudku byla předána zpracovateli posudku k vypořádání. Vypořádání jednotlivých vyjádření k posudku je uvedeno v závěru odůvodnění tohoto závazného stanoviska. Relevantní připomínky jsou zohledněny v tomto závazném stanovisku. Doporučení uvedená v dokumentaci a jejím doplnění, která vyplývají z jednotlivých složkových zákonů, nejsou zapracována do podmínek tohoto závazného stanoviska. Vzhledem k tomu, že původně zpracovaný posudek z července roku 2012 byl následně plně nahrazen posudkem z ledna roku 2015, nejsou vyjádření obdržená k původnímu posudku z roku 2012 v tomto závazném stanovisku vypořádána. Posudek (z ledna roku 2015) byl rozeslán znovu ke zveřejnění a vyjádření a původní posudek byl tedy tímto vrácením procesu do fáze dokumentace překonán. Relevantní připomínky uplatněné k posudku z roku 2012 byly na základě návrhu zpracovatele posudku zohledněny v podmínkách tohoto závazného stanoviska.

Na veřejném projednání konaném dne 9. 4. 2015 v Městském kulturním centru Chropyně záměr představili zástupci jednotlivých stran. Nejprve vystoupil zástupce oznamovatele Ing. Radim Holibka, který mj. shrnul kroky, které byly u záměru provedeny od doby konání prvního veřejného projednání (v roce 2012). Následně vystoupil zpracovatel dokumentace (ze srpna roku 2009), doplnění dokumentace (z března roku 2010) a dopracování dokumentace (z února roku 2012) Ing. Jiří Klicpera, CSc., který zhodnotil kapacitu, účel a přínos záměru, popsal technické řešení záměru a shrnul vlivy záměru na životní prostředí, přičemž uvedl, že doporučuje se záměrem vyslovit souhlas. Dále vystoupil zpracovatel doplnění dokumentace (z května roku 2014) Ing. Josef

Tomášek, CSc., který připomenul historii záměru včetně nálezu znečištění podzemních vod v areálu spalovny a důsledky, které z tohoto nálezu vyplynuly. Poté vystoupil zpracovatel posudku pan RNDr. Tomáš Bajer, CSc., který zhodnotil jednotlivé vlivy záměru na životní prostředí, přičemž uvedl, že nejvýznamnějšími vlivy jsou vlivy záměru na veřejné zdraví a vodu. Závěrem svého vystoupení zpracovatel posudku uvedl, že příslušnému úřadu doporučuje k záměru vydat souhlasné závazné stanovisko. V rámci diskuze bylo uplatněno několik připomínek z řad veřejnosti a spolků. Připomínky se nejčastěji týkaly problematiky ochrany ovzduší (zejména nastavených emisních limitů a způsobu jejich monitoringu). V rámci veřejného projednání bylo příslušnému úřadu předáno vyjádření sdružení Arnika – program Toxické látky a odpad, které bylo vypořádáno a zohledněno v tomto závazném stanovisku. Další vyjádření, které bylo v tomto závazném stanovisku vypořádáno a zohledněno, bylo vyjádření uplatněné na veřejném projednání panem Liborem Blažkem.

Vlivy na jednotlivé složky životního prostředí byly v dokumentaci a jejich doplněních vyhodnoceny nanejvýš jako málo významné. S tímto vyhodnocením se ztotožnil též zpracovatel posudku. Konkrétní vlivy na jednotlivé složky životního prostředí jsou podrobněji popsány v následující části „Souhrnná charakteristika předpokládaných vlivů záměru na životní prostředí z hlediska jejich velikosti a významnosti“ tohoto závazného stanoviska. Vzhledem k charakteru záměru lze za nejvýznamnější vlivy záměru považovat vlivy na vodu (vzhledem k nálezu České inspekce životního prostředí, Oblastního inspektorátu Brno, ze dne 29. 8. 2012, kdy byla v areálu spalovny zjištěna stará ekologická zátěž způsobená předchozí činností) a na veřejné zdraví, které při dodržení podmínek tohoto stanoviska však nebudou překračovat zákonem dané limity. Ostatní vlivy na další složky životního prostředí lze označit jako zanedbatelné. Na základě výše uvedeného, dokumentace, doplnění dokumentace, posudku a veřejných projednání a vyjádření k nim uplatněným, se příslušný úřad ztotožnil se závěry posudku a dospěl k závěru, že negativní vlivy posuzovaného záměru nepřesahují míru stanovenou zákony a dalšími předpisy a že předmětný záměr lze při respektování podmínek tohoto závazného stanoviska realizovat, a tedy vydat souhlasné závazné stanovisko.

#### Odůvodnění stanovených podmínek:

Podmínky formulované v tomto závazném stanovisku vyplývají z požadavků obdržných v rámci dokumentace zveřejněné v roce 2012, k verzi posudku z července 2012 a veřejného projednání k dokumentaci a posudku, které se uskutečnilo v roce 2012.

Další podmínky tohoto závazného stanoviska (1a, 1b, 1c, 1d, 1e, 1f, 1g, 1h) vyplynuly z doplnění dokumentace (z května 2014) a z vyjádření k tomuto doplnění, které bylo vypracováno z toho důvodu, že v listopadu 2012 vrátilo Ministerstvo životního prostředí dokumentaci oznamovateli k doplnění s tím, že doplnění musí zohlednit všechny skutečnosti, které vyvstaly z kontroly České inspekce životního prostředí, která byla provedena v den konání veřejného projednání (dne 29. 8. 2012). Při kontrole Česká inspekce životního prostředí zjistila, že v areálu spalovny došlo ke znečištění podzemních vod louhem, a to v ochranném pásmu vodního zdroje.

Konečná specifikace podmínek v tomto závazném stanovisku potom vyplývá z připomínek k doplněné dokumentaci z května roku 2014 a k posudku z ledna roku 2015 a připomínek formulovaných na veřejném projednání.

Rozhodující podmínky z hlediska vlivů na veřejné zdraví (podmínky č. 6h, 6i, 6j, 3f a 25) vyplývají z nutnosti aktualizace studií hlukové zátěže, imisní zátěže a vlivů na veřejné zdraví, a to z důvodů celkové délky tohoto procesu posuzování vlivů na životní prostředí, a to i přesto, že v rámci celého procesu k těmto aspektům nebyly vzneseny žádné relevantní negativní připomínky.

Nadstandardní podmínky související s vlivy na povrchové a podzemní vody vyplývají ze situování záměru v ochranném pásmu vodního zdroje (podmínky č. 3j, 3l, 3m, 3n, 3o, 20, 22 a 32).

Ostatní podmínky formulované v tomto závazném stanovisku jsou výsledkem požadavků dotčených správních úřadů a zpracovatele posudku tak, aby byly eliminovány i vlivy na ostatní složky životního prostředí (podmínky č. 1a, 1b, 1c, 1d, 1e, 1f, 1g, 1h, 2, 3a, 3b, 3c, 3d, 3e, 3g, 3h, 3i, 3k, 3p, 3q, 3r, 4, 5, 6a, 6b, 6c, 6d, 6e, 6f, 6g, 6k, 7, 8, 9, 10, 11, 12, 13, 14, 15, 16, 17a, 17b, 17c, 17d, 18, 19, 21, 23, 24, 26, 27, 28, 29, 30 a 31).

Všechny ostatní připomínky a požadavky dotčených územních samosprávných celků a dotčených správních úřadů obdržené v rámci procesu posuzování vlivů na životní prostředí (případně i podmínky navržené v rámci návrhu stanoviska v posudku), které vyplývají ze zákonných požadavků, do podmínek tohoto závazného stanoviska zahrnuté nebyly, neboť povinnost splnit takovéto požadavky ukládá oznamovateli platná legislativa.

### ***Souhrnná charakteristika předpokládaných vlivů záměru na životní prostředí z hlediska jejich velikosti a významnosti:***

#### ***Vlivy na obyvatelstvo, ovzduší a hlukovou zátěž***

Z dokumentace vyplývá, že stav v lokalitě týkající se hluku v nejbližší obytné zástavbě, dále prachu a polycyklických aromatických uhlovodíků v ovzduší, není optimální a představuje pro dotčenou populaci zvýšená zdravotní rizika. Přesto, že realizací záměru dojde k umístění nového zařízení spalovny, jehož parametry budou mít příznivější vliv na životní prostředí než parametry stávajícího zařízení, nedojde vzhledem ke stávajícímu nepřilíživému optimálnímu stavu v dotčeném území k významnému pozorovatelnému ovlivnění stávající hlukové a imisní situace. Pokud záměr zapadá do dlouhodobé koncepce environmentálně udržitelného rozvoje regionu, jeho realizaci z pohledu vlivů na veřejné zdraví nic nebrání.

V rámci posudku bylo vypracováno oponentní posouzení zdravotních rizik MUDr. Bohumilem Havlem, soudním znalcem v oboru zdravotnictví, odvětví hygiena se specializací hygiena životního prostředí, hodnocení zdravotních rizik. Ve vztahu ke správnosti závěrů posouzení vlivů na veřejné zdraví oponentní posudek zdravotních rizik konstatuje, že se závěrem hodnocení hlukové expozice, ve smyslu dominantního vlivu



silniční dopravy a významnější noční expozicí ve vztahu k narušení spánku lze vyslovit souhlas.

Pokud jde o hluk z provozu záměru, lze souhlasit s tím, že není zanedbatelný, neboť překračuje hlukový limit pro noční dobu (u výpočtových bodů č. 10 a 11 překračuje v noční době limit 40 dB – jedná se o 45,0 až 46,0 dB u rodinných domů č. p. 237 a 221; pro denní dobu jsou hlukové limity plněny). Byť je pro oba uvedené výpočtové body dominantním zdrojem hluku silnice č. II/436 (hluk ze záměru je překryt hlukem z dopravy, konkrétně celková hlučnost z provozu silnice č. II/436 a z provozu záměru dosahuje 59,6 dB, resp. 57,4 dB), je nezbytné zajistit, aby u výpočtových bodů č. 10 a 11 nebyly vlivem provozu záměru překračovány hlukové limity. Za tímto účelem jsou součástí tohoto stanoviska podmínky č. 3f), 6i) a 25, jejichž účelem je mimo jiné technickými opatřeními na dominantních zdrojích hluku zajistit splnění hygienických limitů a toto doložit v rámci nové akustické studie. Přesto v rámci tohoto závazného stanoviska nelze formou opatření na předmětném záměru zajistit, aby hluková situace u předmětných výpočtových bodů byla optimální, neboť bude nadále silně ovlivňována hlukem z dopravy na silnici č. II/436.

Avšak i s ohledem na skutečnost, že stávající zařízení není již několik let v provozu a realizací záměru dojde ke zprovoznění nové technologie, lze potvrdit závěr zpracovatele posudku vlivů na veřejné zdraví, že předpokládaná změna hlukové expozice obyvatel, vyvolaná realizací záměru, se nemůže postřehnutelným způsobem projevit na zdravotním stavu dotčených obyvatel a nepovede k významnému zvýšení zdravotního rizika, a to mimo jiné i z důvodu dominantního zdroje hluku ze silnice č. II/436.

Pokud jde o názor zpracovatele posudku, že je v lokalitě z hlediska hlukové zátěže nutná realizace nápravných opatření (i nesouvisejících se záměrem), lze vyslovit názor, že se zde zasahuje do výlučné kompetence orgánu ochrany veřejného zdraví (Krajské hygienické stanice Zlínského kraje), který toto již ošetřil ve svém vyjádření k dokumentaci, kde požaduje po uvedení zařízení do zkušebního provozu provést kontrolní měření.

Závěr hodnocení rizika současného imisního pozadí, pokud jde o nezanedbatelné riziko suspendovaných částic, lze považovat za opodstatněný a správný.

U imisního příspěvku z provozu dospěl zpracovatel posouzení vlivů na veřejné zdraví k závěru, že nemůže hrát významnější roli ve zdravotních rizicích obyvatel zájmového území. S tímto závěrem lze souhlasit s výjimkou otázky emisí šestimocného chromu, kterou je třeba ověřit v rámci zkušebního provozu zařízení.

Vzhledem k celkové délce procesu posuzování záměru z hlediska vlivů na životní prostředí, který započal v roce 2009, již nejsou některé vstupy (například imisní pozadí nebo údaje o dopravě na veřejných komunikacích) zcela aktuální. Přesto, že například k problematice vlivů na ovzduší nebo vlivů na hlukovou situaci nebyly ze strany dotčených orgánů státní správy vneseny připomínky (s výjimkou odboru ochrany ovzduší Ministerstva životního prostředí ve vztahu k absenci údajů o PM<sub>2,5</sub>), jsou v tomto závazném stanovisku formulovány pro další přípravu záměru požadavky na vypracování

nové rozptylové a hlukové studie, které budou vycházet z aktuálního stavu životního prostředí v době, kdy bude oznamovatel podávat žádost o integrované povolení.

#### Vlivy na povrchové a podzemní vody

Dokumentace uvádí, že možnost kontaminace podzemních vod vlivem nového provozu spalovny odpadů se dle dostupných výsledků jeví pouze jako hypotetická. Dle dokumentace již samotné stavební řešení spalovny prakticky nedovoluje únik nebezpečných látek do okolního prostředí.

*Pozn.: Tato skutečnost platí pro plánovanou novou technologii záměru, přičemž nijak nesouvisí s nálezem znečištění podzemních vod v areálu spalovny, k němuž došlo v den konání prvního veřejného projednání záměru (dne 29. 8. 2012). Znečištění, které bylo objeveno v roce 2012, bylo starou ekologickou zátěží způsobenou předchozí činností v areálu spalovny. Dokumentace popisuje nový záměr z hlediska jeho zabezpečení proti úniku nebezpečných látek do podzemních vod jako plně vyhovující.*

Městský úřad v Kroměříži vydal jako příslušný vodoprávní úřad na základě předchozích rozsáhlých konzultací a na základě ust. § 18 zákona o vodách vyjádření č. j. 08/231/73586/2011/Hy ze dne 27. 10. 2011, podle kterého nemá vodoprávní úřad k realizaci záměru rekonstrukce spalovny, tak jak je popsána v předložené dokumentaci, námitek. V odůvodnění uvedeného vyjádření je jednoznačně uvedeno, že v době stanovení II. vnějšího pásma hygienické ochrany vodního zdroje (dne 14. 3. 1990) již bylo zařízení na spalování odpadů provozováno a není proto citováno v opatřeních pro II. stupeň pásma hygienické ochrany. Vodoprávní úřad tak dospěl k závěru, že ochranné pásmo toto zařízení plně respektovalo a respektuje i v současné době.

Na základě uvedeného vyjádření příslušného vodoprávního úřadu dle § ust. 18 zákona o vodách považuje zpracovatelský tým posudku otázku možnosti realizace záměru v dané lokalitě za uzavřenou. Projektování záměru, jeho výstavba a provoz musí být zajištěna takovým způsobem, aby bylo vyloučeno riziko jakékoliv kontaminace podzemních, respektive povrchových vod.

Dokumentace dále uvádí, že dne 1. 4. 2014 bylo pod sp. zn. SR03/1210289/14, č. j. ČIŽP/47/OOV/SR03/1210289.003/14/BVS k předmětné kontaminaci vydáno rozhodnutí České inspekce životního prostředí, Oblastního inspektorátu Brno, které obsahuje následující podmínky, které je nutné v rámci sanačního zásahu splnit:

1) Odtěžení kontaminovaných zemin z ohniska znečištění, tj. pod podlahou skladu kapalných odpadů s cílovým limitem pro obsah nepolárních uhlovodíků C<sub>10</sub>-C<sub>40</sub> 5000 mg/kg sušiny, a to v maximálním rozsahu, který připustí statické podmínky.

2) Snížení znečištění podzemních vod pod skladem kapalných odpadů sanačním čerpáním a zpětným promýváním horninového prostředí dekontaminovanými vodami na úroveň cílového parametru pro podzemní vodu v ukazateli pH < 8,5.

3) Provádění monitoringu podzemních vod v okolí spalovny a na odtoku podzemních vod v širším okolí s četností 4 x ročně (1 x za tři měsíce) ve vrtech HZ-1 až HZ-7, Std-260,

P1001, a HV-1105 v parametrech se stanovenými mezními hodnotami. Mezní hodnoty jsou stanoveny pro ukazatele v podzemní vodě dle následující tabulky ve vrtech HZ-3, HZ-4, HZ-5, HZ-6, jejichž opakované překročení vyžaduje urychlené zahájení sanačního zásahu ve skladu kapalných odpadů ve lhůtě do tří měsíců od zjištění výsledku rozborů, kterým bude potvrzeno překročení mezní hodnoty ve stejném ukazateli jako v předchozím odběru:

Parametr	Jednotka	Mezní hodnota
pH	-	> 8,5
Amonné ionty	mg/l	4,5
Dusitany	mg/l	1,7
Chloridy	mg/l	700
$\Sigma$ CIU (VC, DCE, TCE,PCE)	mg/l	0,4
$\Sigma$ BTEX	mg/l	0,009
C <sub>10</sub> -C <sub>40</sub>	mg/l	0,2

4) Do doby zahájení aktivního sanačního zásahu provádět minimálně 1 x ročně v podzimním termínu monitoring podzemní vody z vrtů HZ-10 a HZ-11 situovaných ve skladu kapalných odpadů na obsah chlorovaných ethylenů.

5) Do doby ukončení sanace nesmí být využíván objekt Std 260 ani žádný jiný zdroj podzemní vody v bezprostředním okolí spalovny (objektu č. 260).

6) Bude zpracován prováděcí projekt sanačních prací, který bude mj. zahrnovat hodnocení rizik, vyplývajících z kontaminace při výkopových pracích. Projekt bude předložen České inspekci životního prostředí, Oblastnímu inspektorátu Brno, vodoprávnímu úřadu Městského úřadu Kroměříž k odsouhlasení a Krajskému úřadu Zlínského kraje se žádostí o povolení k nakládání s vodami v rámci sanace.

7) Sanační čerpání bude ukončeno, pokud v čerpané podzemní vodě a v monitorovacích vrtech bude po dobu 3 po sobě jdoucích měsíců trvale hodnota pH pod sanačním limitem a současně koncentrace na přítoku do dekontaminační stanice bude vykazovat koncentraci C<sub>10</sub>-C<sub>40</sub> nižší, nežli 2 mg/l, nebo přerušeno po 24 měsících sanačního čerpání do doby zpracování a projednání aktualizace analýzy rizik, vyplývajících ze zbytkového znečištění pod skladem kapalných odpadů. Doba 24 měsíců sanačního čerpání v souladu s projektem sanace se prodlouží v případě nedosažení sanačního limitu o počet dnů, ve kterých sanační čerpání neprobíhalo.

8) Ukončení sanace bude formou protokolu České inspekce životního prostředí o kontrole splnění uložených opatření dle předchozích bodů, v případě potřeby bude tímto protokolem upraven monitoring podzemních vod v okolí objektu spalovny odpadů dle bodu 3), který bude pokračovat minimálně 24 měsíců od ukončení sanačního čerpání jako

postsanační monitoring v dosavadním rozsahu a četnosti, pokud protokolem České inspekce životního prostředí nebude upraven jinak.

Výše uvedené podmínky z rozhodnutí České inspekce životního prostředí, Oblastního inspektorátu Brno, jsou rovněž zahrnuty do tohoto závazného stanoviska.

#### Vlivy na půdu

Dokumentace konstatuje, že záměr nepředstavuje nároky na dočasný nebo trvalý zábor zemědělského půdního fondu. Záměrem nebudou dotčeny parcely určené k plnění funkce lesa. Žádné nerostné zdroje nebudou předmětnou stavbou dotčeny.

Dokumentace dále uvádí, že vzhledem k umístění záměru se negativní vlivy nepředpokládají. Záměr bude realizován převážně ve stávajících prostorách.

S uvedenými závěry se posudek ztotožňuje. Problematika odpadů, jak vstupujících do zařízení, tak i vznikajících z provozu zařízení, je zapracována do podmínek tohoto závazného stanoviska.

#### Vlivy na faunu, floru a ekosystémy

Dokumentace konstatuje ve vztahu k vyhodnocení velikosti a významnosti vlivů na faunu, floru a ekosystémy, že zájmové území zasahuje do chráněné oblasti přirozené akumulace vod (dále jen „CHOPAV“). Záměr na uvedené území nebude mít vliv.

Jako nepřímé vlivy na rostliny lze hodnotit vlivy vyvolané úpravou povrchu ploch – údržba trávníků a projektem ozelenění. Výsadba vysoké zeleně může vést k zastínění travnatých ploch. Předpokládané přímé vlivy na živočichy lze hledat především ve smýcení divokých nárostů.

Na základě vlastního průzkumu zpracovatele posudku je konstatováno, že dojde ke kácení prvků dřevin rostoucích mimo les, a proto jsou k předmětné problematice v tomto závazném stanovisku formulovány odpovídající podmínky.

#### Vlivy na horninové prostředí a přírodní zdroje

Realizace záměru není spojena s vlivem na horninové prostředí a přírodní zdroje, s čímž lze souhlasit.

#### Vlivy na krajinu

Krajinný ráz zůstane s ohledem na charakter území, v němž má být záměr umístěn, realizací hodnoceného záměru nezměněn. S ohledem na absenci kulturních a architektonických prvků v hodnoceném území lze vyloučit jejich negativní ovlivnění. Stavbou nebudou ovlivněna zvláště chráněná území, významné krajinné prvky apod., s čímž lze souhlasit.

#### Vlivy na hmotný majetek a kulturní památky

Dokumentace nepředpokládá, že by došlo realizací posuzovaného záměru k ovlivnění hmotného majetku a kulturních hodnot nehmotné povahy. Vlivy na hmotný majetek a kulturní památky jsou hodnoceny jako málo významné až nulové.

### Přeshraniční vlivy

Z hlediska vyhodnocení velikosti a významnosti vlivů na jednotlivé složky životního prostředí se nejedná o záměr, který by svými vlivy přesahoval státní hranice.

V návaznosti na výše uvedené je možné konstatovat, že konkrétní vlivy na jednotlivé složky životního prostředí jsou z pohledu velikosti a významnosti hodnoceny nejvýše jako malé a málo významné, proto lze tyto vlivy posuzovaného záměru na životní prostředí akceptovat a záměr realizovat.

### ***Hodnocení technického řešení záměru s ohledem na dosažený stupeň poznání, pokud jde o znečišťování životního prostředí:***

Ze stavebního hlediska hodnocený záměr představuje klasickou celkovou rekonstrukci stávajících objektů doplněnou o výstavbu nového objektu skladu, komunikací a zpevněných ploch.

Vlastní zařízení pro energetické využívání odpadů, včetně zařízení pro čištění spalin a skladu odpadů, které budou energeticky využívány, bude umístěno do stávajícího objektu, který byl pro tyto účely již využíván. Stávající nefunkční technologické zařízení bude demontováno a stavební rekonstrukce objektu bude řešena tak, aby bylo možno do objektu osadit nové technologické zařízení.

Obdobným způsobem bude rekonstruován i stávající objekt čistírny odpadních vod, kde budou upravovány vody z mokrého čištění spalin.

Díleč rekonstrukcí projde i stávající objekt administrativní budovy, kde budou umístěny kanceláře, sociální zázemí pro pracovníky firmy, laboratoř a další části technického zázemí provozu.

V rámci výstavby bude řešen i samostatný vjezd a výjezd motorových vozidel do areálu firmy, který bude přes krátký úsek nové komunikace napojen na stávající veřejnou komunikaci. Stávající mostní váha bude přemístěna.

Jako nové objekty lze uvést nový sklad odpadů a studnu. Pro výstavbu studny a odběr podzemní vody do výše 10 750 m<sup>3</sup>/rok již bylo vydáno vodoprávní rozhodnutí.

Bližší popis stavebního řešení bude uveden v projektové dokumentaci pro stavební řízení a zejména pak v prováděcích projektech stavby.

Jak je z dokumentace zřejmé, z technologického hlediska se záměr skládá ze dvou částí:

- zařízení pro energetické využívání odpadů;
- zařízení pro sběr, výkup, třídění a shromažďování odpadů v kategoriích ostatní odpad a nebezpečný odpad.

Technologické zařízení pro energetické využívání odpadů bude v plném rozsahu nové, včetně zařízení pro čištění spalin a čistírny odpadních vod. Nově bude vybudován

i komín pro odvod vyčištěných spalin. Stavební výška komína se zvýší ze stávajících 25 m na 35 m stavební výšky. Zvýšením výšky komína dojde k lepšímu rozptylu spalin.

Vlastní technologické zařízení je v dokumentaci sice popsáno, ale konkrétní dodavatel tohoto zařízení není v současné době znám. Oznamovatel bude provádět výběrové řízení jak na dodavatele stavby, tak i na dodavatele technologie, a to v další fázi projektových prací.

Základní podmínky pro provoz spaloven upravuje vyhláška Ministerstva životního prostředí č. 415/2012 Sb., o přípustné úrovni znečišťování a jejím zjišťování a o provedení některých dalších ustanovení zákona č. 201/2012 Sb., o ochraně ovzduší, ve znění pozdějších předpisů (dále jen „zákon o ochraně ovzduší“) – podmínky provozu, specifické emisní limity atd. Jak je v dokumentaci a i v podmínkách tohoto závazného stanoviska uvedeno, bude celý technologický proces energetického využívání odpadů, včetně čištění spalin a čistírny odpadních vod navržen a následně provozován tak, aby byl na úrovni BAT dle příslušných referenčních dokumentů o nejlepších dostupných technikách (dále jen „BREF“). Respektováním tohoto požadavku lze předpokládat, že vlivy provozu zařízení na životní prostředí (zejména pak na ovzduší) budou nižší, než vyžaduje současná platná legislativa. Konkrétní specifické emisní limity pro provoz spalovny budou stanoveny příslušným úřadem (Krajským úřadem Zlínského kraje, odborem životního prostředí a zemědělství) v rámci vydání integrovaného povolení.

Sběr, výkup, třídění a shromažďování ostatních nespalitelných odpadů v kategoriích ostatní odpad a nebezpečný odpad bude probíhat v nové hale. Z technologického hlediska se bude jednat pouze o třídění těchto odpadů, jejich následné shromažďování ve vhodných nádobách a následné předání ucelených dodávek oprávněné osobě k dalšímu využití nebo odstranění.

#### ***Pořadí variant (pokud byly předloženy) z hlediska vlivů na životní prostředí:***

Záměr obsahuje pouze jednu technologickou variantu řešení a variantní řešení dopravní obslužnosti areálu. Technologickou variantu předkládanou oznamovatelem je možno hodnotit jako akceptovatelnou za předpokladu uplatnění všech podmínek a navrhovaných opatření.

Z hlediska dopravního napojení je v odpovídající podmínce tohoto závazného stanoviska uveden požadavek na řešení napojení areálu novým vjezdem a novým výjezdem (mimo stávající vjezd přes vrátnici FATRA).

#### ***Celkové hodnocení procesu posuzování vlivů na životní prostředí:***

- Dne 21. 8. 2009 byla na Ministerstvo životního prostředí (dále jen „MŽP“), odbor posuzování vlivů na životní prostředí a integrované prevence (dále jen „OPVIP“), předložena dokumentace záměru zpracovaná Ing. Jiřím Klicperou, CSc., osvědčení odborné způsobilosti č. j. 16091/4310/OEP/92 s prodloužením autorizace č. j. 56684/ENV/11.

- Dne 7. 9. 2009 převedlo MŽP, OPVIP, zajištění procesu posuzování vlivů na životní prostředí dle zákona na MŽP, odbor výkonu státní správy VIII (dále jen „OVSS VIII“).
- Dne 16. 9. 2009 rozeslalo MŽP, OVSS VIII, dokumentaci dotčeným územním samosprávným celkům a dotčeným správním úřadům ke zveřejnění a vyjádření.
- Dne 23. 11. 2009 byla na základě připomínek a požadavků v obdržení vyjádření dokumentace MŽP, OVSS VIII, vrácena oznamovateli záměru k doplnění.
- Dne 18. 3. 2010 bylo na MŽP, OVSS VIII, předloženo doplnění dokumentace zpracované Ing. Jiřím Klicperou, CSc.
- Dne 22. 3. 2010 rozeslalo MŽP, OVSS VIII, doplnění dokumentace dotčeným územním samosprávným celkům a dotčeným správním úřadům ke zveřejnění a vyjádření.
- Dne 22. 3. 2010 byl zpracovatelem posudku pověřen RNDr. Tomáš Bajer, CSc., osvědčení odborné způsobilosti č. j. 2719/4343/OEP/92/93 s prodloužením autorizace č. j. 112450/ENV/10.
- Dne 18. 6. 2010 byla dokumentace na základě doporučení zpracovatele posudku MŽP, OVSS VIII, vrácena oznamovateli záměru k dopracování.
- Dne 15. 2. 2012 bylo na MŽP, OVSS VIII, předloženo dopracování dokumentace zpracované Ing. Jiřím Klicperou, CSc.

Závěry dokumentace (ze srpna roku 2009), doplnění dokumentace (z března roku 2010) a dopracování dokumentace (z února roku 2012):

V dokumentaci je uvedeno, že možné negativní vlivy k jednotlivým faktorům životního prostředí z titulu samotného provozu a související dopravy (hluk, vibrace, emise) budou nevýznamné a nepřekročí rozsah dosavadního stavu. Celkový vliv na životní prostředí z provozu spalovny zneškodňující odpady bude tedy dle dokumentace a jejích doplnění výrazně pozitivní. V průběhu výstavby provozu zařízení budou splněny zákonné požadavky na ochrany životního prostředí a veřejného zdraví. Doporučuje se proto s navrženým záměrem rekonstrukce vyslovit souhlas.

- Dne 23. 2. 2012 rozeslalo MŽP, OVSS VIII, dopracovanou dokumentaci dotčeným územním samosprávným celkům a dotčeným správním úřadům ke zveřejnění a vyjádření.
- Dne 16. 4. 2012 předalo MŽP, OVSS VIII, zpracovateli posudku (RNDr. Tomáš Bajer, CSc.) dopracovanou dokumentaci včetně všech obdržení vyjádření k dopracované dokumentaci jako podklady pro zpracování posudku.
- Dne 19. 7. 2012 byl na MŽP, OVSS VIII, předložen zpracovaný posudek s návrhem stanoviska k posouzení vlivů provedení záměru na životní prostředí.

Závěry zpracovatele posudku k dopracované dokumentaci z roku 2012:

Zpracovatel posudku považuje dopracovanou dokumentaci za akceptovatelnou pro vydání souhlasného stanoviska. Zpracovatel posudku po posouzení doporučuje příslušnému úřadu vydat souhlasné stanovisko k posouzení vlivů provedení záměru na životní prostředí pro realizaci záměru, a to za respektování stanovených podmínek stanoviska.

- Dne 24. 7. 2012 byl posudek rozeslán dotčeným územním samosprávným celkům a dotčeným správním úřadům ke zveřejnění a vyjádření.
- Dne 15. 8. 2012 MŽP, OVSS VIII, rozeslalo informaci o konání veřejného projednání dotčeným územním samosprávným celkům a dotčeným správním úřadům ke zveřejnění.
- Dne 29. 8. 2012 se od 16:00 hodin konalo veřejné projednání dokumentace, doplnění a dopracování dokumentace a posudku v Městském kulturním centru Chropyně, Komenského 9, 768 11 Chropyně. Téhož dne provedla Česká inspekce životního prostředí, Oblastní inspektorát Brno, kontrolu v areálu spalovny Chropyně a mj. zjistila, že v místě plánovaného záměru dochází ke znečištění podzemních vod louhem, a to v ochranném pásmu vodního zdroje.
- Dne 3. 9. 2012 byl na MŽP, OVSS VIII, předložen „Dílčí protokol o průběhu kontroly“, který při kontrole areálu spalovny Chropyně dne 29. 8. 2012 sepsala Česká inspekce životního prostředí, Oblastní inspektorát Brno.
- Dne 24. 9. 2012 si MŽP, OPVIP, vyžádalo od MŽP, OVSS VIII, zaslání veškerých podkladů pro posuzování vlivů záměru na životní prostředí s tím, že nadále bude proces EIA k záměru zajišťovat MŽP, OPVIP.
- Dne 26. 11. 2012 vrátilo MŽP, OPVIP, oznamovateli záměru dokumentaci k doplnění s tím, že vlivy posuzovaného záměru musí být vyhodnoceny v souladu s informacemi uvedenými v protokolu z průběhu kontroly České inspekce životního prostředí.
- Dne 25. 7. 2014 bylo na MŽP, OPVIP, předloženo požadované doplnění dokumentace zpracované Ing. Josefem Tomáškem, CSc., osvědčení odborné způsobilosti č. j. 64/14/OPV/93 s prodloužením autorizace č. j. 5834/ENV/11.

Závěry doplnění dokumentace (z července roku 2014):

V doplnění dokumentace je konstatováno, že podmínky sanačního zásahu uvedené v rozhodnutí České inspekce životního prostředí, Oblastního inspektorátu Brno, č. j. ČIŽP/47/OOV/SR03/1210289.003/14/BVS ze dne 1. 4. 2014 lze považovat za nezbytné podmínky nezávislé na realizaci záměru. Odstranění kontaminace lze provádět souběžně s realizací záměru. Podmínky týkající se sanačního zásahu stanovené v uvedeném rozhodnutí doporučuje zpracovatel doplnění dokumentace zahrnout do podmínek závazného stanoviska. Závěrem je v doplnění dokumentace uvedeno, že všechny ostatní aspekty záměru (vstupy, výstupy, vlivy na životní



prostředí) byly vyřešeny jak v dokumentaci zpracované Ing. Jiřím Klicperou, CSc., tak v posudku zpracovaném RNDr. Tomášem Bajerem, CSc.

- Dne 7. 8. 2014 bylo doplnění dokumentace záměru rozesláno dotčeným územním samosprávným celkům a dotčeným správním úřadům ke zveřejnění a vyjádření, zveřejněno bylo dne 21. 8. 2014 na úřední desce Zlínského kraje.
- Dne 1. 10. 2014 pověřilo MŽP, OPVIP, zpracovatelem doplnění a aktualizace posudku RNDr. Tomáše Bajera, CSc., a to jakožto zpracovatele posudku z roku 2012.
- Dne 9. 10. 2014 převzal zpracovatel posudku doplnění dokumentace včetně dalších podkladů.
- Dne 17. 12. 2014 byla zpracovateli posudku prodloužena lhůta pro zpracování posudku.
- Dne 16. 1. 2015 byl na MŽP, OPVIP, předložen zpracovaný posudek.

#### Závěry zpracovatele posudku k doplnění dokumentace z května roku 2014:

Jak je patrné z procesu posuzování vlivů na životní prostředí, jako nejvýznamnější se z hlediska velikosti a významnosti jeví vlivy na vodu (vzhledem k nálezu České inspekce životního prostředí, Oblastního inspektorátu Brno, ze dne 29. 8. 2012, kdy byla v areálu spalovny zjištěna stará ekologická zátěž způsobená předchozí činností) a na veřejné zdraví. Ostatní vlivy na další složky životního prostředí lze označit jako méně významné. Při respektování navržených podmínek tohoto závazného stanoviska lze vyslovit souhlas s realizací předloženého záměru.

- Dne 28. 1. 2015 MŽP, OPVIP, rozeslalo posudek dotčeným územním samosprávným celkům a dotčeným správním úřadům ke zveřejnění a vyjádření, zveřejněn byl dne 3. 2. 2015 na úřední desce Zlínského kraje.
- Dne 24. 3. 2015 MŽP, OPVIP, poprvé rozeslalo informaci o konání veřejného projednání dotčeným územním samosprávným celkům a dotčeným správním úřadům ke zveřejnění.
- Dne 30. 3. 2015 byla informace o první pozvánce na veřejné projednání zveřejněna na úřední desce Zlínského kraje.
- Dne 1. 4. 2015 MŽP, OPVIP, podruhé rozeslalo informaci o konání veřejného projednání dotčeným územním samosprávným celkům a dotčeným správním úřadům ke zveřejnění, a to včetně sdělení, že původně plánovaný termín konání veřejného projednání se z důvodu pozdního zveřejnění informace o jeho konání na úřední desce Krajského úřadu Zlínského kraje ruší.
- Dne 1. 4. 2015 byla informace o druhé pozvánce na veřejné projednání zveřejněna na úřední desce Zlínského kraje.

- Dne 9. 4. 2015 se od 15:00 hod. konalo veřejné projednání dokumentace, doplnění dokumentace a posudku v Městském kulturním centru Chropyně, Komenského 9, 768 11 Chropyně.

Závěry veřejného projednání:

Na veřejném projednání byl záměr projednán ze všech podstatných hledisek. Průběh a závěry veřejného projednání jsou specifikovány v zápisu z veřejného projednání pod č. j. 26090/ENV/15 ze dne 13. 4. 2015. Na veřejném projednání byla řešena zejména problematika ochrany ovzduší (nastavených emisních limitů a způsobu jejich monitoringu) a ochrana vod.

**Seznam subjektů, jejichž vyjádření jsou v závazném stanovisku zčásti nebo zcela zahrnuta:**

- Město Chropyně;
- Městský úřad v Chropyni, odbor výstavby a životního prostředí;
- Krajský úřad Zlínského kraje, odbor životního prostředí a zemědělství;
- Krajská hygienická stanice Zlínského kraje se sídlem ve Zlíně;
- Česká inspekce životního prostředí, Oblastní inspektorát Brno;
- Městský úřad Kroměříž, odbor životního prostředí;
- MŽP, odbor ochrany vod;
- MŽP, odbor ochrany ovzduší;
- MŽP, odbor odpadů;
- MŽP, OPVIP, oddělení IPPC a IRZ;
- MŽP, OVSS VIII;
- Povodí Moravy, s. p.;
- Vodovody a kanalizace Kroměříž, a.s.;
- spolek Egeria;
- spolek Westerňáci;
- Arnika - program Toxické látky a odpady;
- občané Chropyně (anonymní podání);
- Zbyněk Dohnal;
- Ing. Roman Uličný;
- Alena Hanáková;
- Roman Přikryl;
- Mgr. Jan Bosák;
- Ing. Jan Dolanský;
- Olga Klusáková;
- Ing. Petr Bervid a Ing. Martin Krov;
- Libor Blažek;
- Společná advokátní kancelář Wimětal a Pilařová.

### ***Vypořádání vyjádření k dopracované dokumentaci (z února roku 2012):***

Příslušný úřad obdržel vyjádření od následujících subjektů:

- Krajský úřad Zlínského kraje, odbor životního prostředí a zemědělství;
- Městský úřad Kroměříž, odbor životního prostředí;
- Městský úřad v Chropyni, odbor výstavby a životního prostředí;
- Krajská hygienická stanice Zlínského kraje se sídlem ve Zlíně;
- Česká inspekce životního prostředí, Oblastní inspektorát Brno;
- Povodí Moravy, s.p.;
- MŽP, odbor ochrany ovzduší;
- MŽP, OPVIP, oddělení IPPC a IRZ.

Požadavky a připomínky obsažené ve vyjádřeních byly vypořádány v části V. posudku (z července roku 2012 a ledna roku 2015). Posudek je zveřejněn v Informačním systému EIA na internetových stránkách CENIA, česká informační agentura životního prostředí (<http://www.cenia.cz/eia>), a na stránkách MŽP (<http://www.mzp.cz/eia>), pod kódem záměru OV8103 v části Posudek.

### ***Vypořádání vyjádření k doplnění dokumentace (z května roku 2014):***

Příslušný úřad obdržel vyjádření od následujících subjektů:

- Krajský úřad Zlínského kraje, odbor životního prostředí a zemědělství;
- Krajská hygienická stanice Zlínského kraje se sídlem ve Zlíně;
- Česká inspekce životního prostředí, Oblastní inspektorát Brno;
- Povodí Moravy, s. p.;
- Městský úřad Kroměříž, odbor životního prostředí;
- MŽP, odbor ochrany vod;
- MŽP, odbor odpadů;
- MŽP, OPVIP, oddělení IPPC a IRZ;
- Vodovody a kanalizace Kroměříž, a.s.

Požadavky a připomínky obsažené ve vyjádřeních byly vypořádány v části V. posudku (z ledna roku 2015). Posudek je zveřejněn v Informačním systému EIA na internetových stránkách CENIA, česká informační agentura životního prostředí (<http://www.cenia.cz/eia>), a na stránkách MŽP (<http://www.mzp.cz/eia>), pod kódem záměru OV8103 v části Posudek.

### ***Vypořádání vyjádření k posudku a z veřejného projednání záměru z roku 2015:***

Příslušný úřad obdržel vyjádření od následujících subjektů:

- Krajský úřad Zlínského kraje, odbor životního prostředí a zemědělství;
- Městský úřad Kroměříž, odbor životního prostředí;
- Krajská hygienická stanice Zlínského kraje se sídlem ve Zlíně;
- Česká inspekce životního prostředí, Oblastní inspektorát Brno;

- Povodí Moravy, s. p.;
- MŽP, odbor ochrany vod;
- MŽP, odbor odpadů;
- MŽP, OPVIP, oddělení IPPC a IRZ;
- spolek Egeria;
- spolek Westerňáci;
- Arnika - program Toxické látky a odpady;
- Libor Blažek.

Podstata vyjádření Krajského úřadu Zlínského kraje, odboru životního prostředí a zemědělství, ze dne 23. 2. 2015

Konstatuje, že z předložené dokumentace vyplývá, že realizací záměru nedojde k dotčení zájmů chráněných zákonem č. 289/1995 Sb., o lesích a o změně a doplnění některých zákonů (zákon o lesích), ve znění pozdějších předpisů. Záměr nenavrhuje umístění stavby na pozemky určené k plnění funkcí lesa, ani nenavrhuje umístění stavby do 50 m od okraje lesa. K záměru nemá připomínky.

Z hlediska zákona o ochraně vod konstatuje, že vzhledem k tomu, že záměr se nachází v ochranném pásmu vodního zdroje, je vydání souhlasu dle ust. § 17 odst. 1 písm. e) vodního zákona nahrazeno postupem v řízení o vydání integrovaného povolení dle zákona o integrované prevenci.

Z hlediska ochrany ovzduší a odpadového hospodářství nemá připomínek.

Z hlediska zákona o integrované prevenci konstatuje, že pro záměr je dle přílohy č. 1 k zákonu o integrované prevenci relevantní bod 5.2.b) „Odstranění nebo využití odpadu v zařízeních určených k tepelnému zpracování odpadu při kapacitě větší než 10 t za den v případě nebezpečného odpadu“, neboť hodnocený záměr v části energetického využití je limitován projektovaným maximálním výkonem 1 tuna za hodinu a 6 000 tun odpadů všech kategorií za rok a lze předpokládat, že v zařízení bude zpracováno více než 10 t nebezpečného odpadu za den. Provozovateli předloženého záměru tedy vzniká povinnost provozovat předmětné zařízení pouze na základě pravomocného integrovaného povolení. Žádost o integrované povolení bude zpracována dle přílohy č. 1 k vyhlášce MŽP č. 288/2013 Sb., o provedení některých ustanovení zákona o integrované prevenci. Upozorňuje, že dle ust. § 45 odst. 1 zákona o integrované prevenci nelze stavební povolení pro předložený záměr vydat bez pravomocného integrovaného povolení. Dále upozorňuje, že vydání souhlasu dle ust. § 17 odst. 1 písm. e) vodního zákona je nahrazeno v souladu s ust. § 126 odst. 5 vodního zákona, postupem při vydání integrovaného povolení.

Vypořádání vyjádření zpracovatelem posudku

*Vzhledem k obsahu vyjádření ponecháno bez komentáře.*

Podstata vyjádření Městského úřadu Kroměříž, odboru životního prostředí, ze dne 27. 2. 2015

Z hlediska ochrany ovzduší nemá námitky. Vzhledem k tomu, že se jedná o zdroj, vyjmenovaný v příloze č. 2 zákona o ochraně ovzduší, bude příslušným orgánem k vydání stanoviska Krajský úřad Zlínského kraje.

Z hlediska ochrany vod, lesa a zemědělského půdního fondu nemá připomínek.

Z hlediska ochrany přírody konstatuje, že zájmy ochrany přírody nejsou dotčeny.

Z hlediska odpadového hospodářství konstatuje, že k předloženému posudku nemá připomínky. Dále sděluje, že by bylo vhodné v případě vydání souhlasného závazného stanoviska vymezit, před jakým stupněm řízení podle zákona č.183/2006 Sb., o územním plánování a stavebním řádu (stavební zákon), ve znění pozdějších předpisů (dále jen „stavební zákon“), bude vydáno integrované povolení podle zákona o integrované prevenci.

Sděluje, že vlastní budova spalovny nebyla rozebrána nebo odstraněna. Městský úřad Kroměříž, orgán odpadového hospodářství, nevydával vyjádření k záměru odstranění nebo stavebním úpravám stávající budovy spalovny. V případě návrhu demoličních prací, stavebních úprav, je třeba k návrhu posouzení odstraňovaných stavebních konstrukcí doložit návrh zařazení odpadů dle kategorie na základě společné prohlídky stavby projektanta a osoby pověřené k hodnocení nebezpečných vlastností odpadu podle ust. § 7 zákona o odpadech.

Vypořádání vyjádření zpracovatelem posudku

*Provozovateli předloženého záměru vzniká povinnost provozovat předmětné zařízení pouze na základě pravomocného integrovaného povolení. Žádost o integrované povolení bude zpracovaná dle přílohy č. 1 k vyhlášce MŽP č. 288/2013 Sb., o provedení některých ustanovení zákona o integrované prevenci. Dle ust. § 45 odst. 1 zákona o integrované prevenci nelze stavební povolení pro předložený záměr vydat bez pravomocného integrovaného povolení.*

*V rámci předkládaného záměru není předpokládána demolice stávajícího objektu spalovny. Požadavek týkající se odpadů vznikajících v etapě výstavby záměru je zapracován do podmínek tohoto závazného stanoviska.*

Podstata vyjádření Krajské hygienické stanice Zlínského kraje se sídlem ve Zlíně, ze dne 27. 2. 2015

S předloženým posudkem a s návrhem kladného závazného stanoviska včetně v něm uvedených podmínek souhlasí.

Vypořádání vyjádření zpracovatelem posudku

*Vzhledem k obsahu vyjádření ponecháno bez komentáře.*

Podstata vyjádření České inspekce životního prostředí, Oblastního inspektorátu Brno, ze dne 16. 2. 2015

K předloženému posudku nemá z hlediska ochrany ovzduší připomínky, pouze požaduje pro etapu provozu záměru doplnit následující podmínku:

- po ukončení zkušebního provozu provést vyhodnocení kontinuálního monitoringu ovzduší a vyhodnocení předložit na odbor ochrany ovzduší Krajského úřadu Zlínského kraje.

Tuto podmínku doplnit o předložení citovaného vyhodnocení i na Českou inspekci životního prostředí, Oblastní inspektorát Brno. K předloženému posudku nemá Česká inspekce životního prostředí, Oblastní inspektorát Brno, z hlediska ochrany ovzduší připomínky.

Vypořádání vyjádření zpracovatelem posudku

*S uvedeným požadavkem lze vyslovit souhlas. V závazném stanovisku je proto podmínka upravena následovně:*

- *po ukončení zkušebního provozu provést vyhodnocení kontinuálního monitoringu ovzduší a vyhodnocení předložit na odbor ochrany ovzduší Krajského úřadu Zlínského kraje a Českou inspekci životního prostředí, Oblastní inspektorát Brno.*

Z hlediska ochrany vod nemá k předmětnému záměru připomínky, za předpokladu dodržení podmínek rozhodnutí České inspekce životního prostředí, Oblastního inspektorátu Brno, č. j. ČIŽP/47/OOV/SR03/1210289.003/14/BVS ze dne 1. 4. 2014 (jedná se o rozhodnutí o opatření k nápravě škod způsobených havarijním znečištěním vod a zemin pod skladem kapalných odpadů spalovny).

Vypořádání vyjádření zpracovatelem posudku

*Podmínky uvedeného rozhodnutí byly převzaty do podmínek tohoto stanoviska.*

Podstata vyjádření Povodí Moravy, s. p., ze dne 27. 2. 2015

K posudku nemá námitek.

Vypořádání vyjádření zpracovatelem posudku

*Vzhledem k obsahu vyjádření ponecháno bez komentáře.*

Podstata vyjádření MŽP, odboru ochrany vod, ze dne 23. 2. 2015

K posudku nemá připomínky.

Vypořádání vyjádření zpracovatelem posudku

*Vzhledem k obsahu vyjádření ponecháno bez komentáře.*

Podstata vyjádření MŽP, odboru odpadů, ze dne 4. 3. 2015

K posudku nemá připomínky.

Vypořádání vyjádření zpracovatelem posudku

*Vzhledem k obsahu vyjádření ponecháno bez komentáře.*

Podstata vyjádření MŽP, OPVIP, oddělení IPPC a IRZ, ze dne 2. 3. 2015

Posudek k dokumentaci (která byla předmětem veřejného projednání v srpnu 2012) a k doplnění dokumentace (květen 2014) bere bez dalších připomínek na vědomí. Požadovaná opatření z hlediska zákona o integrované prevenci byla zpracovatelem posudku dostatečně zahrnuta do závazných podmínek v návrhu souhlasného závazného stanoviska. Nevznáší další požadavky.

Vypořádání vyjádření zpracovatelem posudku

*Vzhledem k obsahu vyjádření ponecháno bez komentáře.*

Podstata vyjádření spolku Egeria, ze dne 5. 3. 2015

Se závěrem posudku vydat kladné závazné stanovisko nesouhlasí, a to zejména z následujících důvodů:

a) Nesprávné hodnocení úplnosti dokumentace

Účelem posudku je posoudit správnost údajů uvedených v dokumentaci. Posudek dokumentaci vyhodnotil jako akceptovatelnou (viz str. 8 posudku). S tímto hodnocením se nemůže ztotožnit, neboť posuzovaná práce z roku 2014 neobsahuje povinné náležitosti předepsané přílohou č. 4 k zákonu (konkrétně např. nejsou zpracovány kapitoly: Charakteristika současného stavu životního prostředí v dotčeném území; Celkové zhodnocení kvality životního prostředí v dotčeném území z hlediska jeho únosného zatížení; Vlivy na obyvatelstvo, včetně sociálně ekonomických vlivů; Vlivy na povrchové a podzemní vody; Vlivy na půdu; Vlivy na horninové prostředí a přírodní zdroje; Vlivy na faunu, flóru a ekosystémy,...). Údaje (vzešlé z kontroly České inspekce životního prostředí v areálu spalovny) nejsou do příslušných kapitol dokumentace začleněny. Tedy při novém projednání, tato nová dokumentace, jak ji předepisuje zákon, fakticky neexistuje, autor posudku měl tuto vadu konstatovat a ministerstvo rovněž selhalo, když elaborát z května 2014 jako dokumentaci rozeslalo. Písemná práce z roku 2014 je pouze doplněním dokumentace z roku 2012.

Dokumentace z roku 2012 obsahuje 141 stran hlavního dokumentu plus těžko zjištělné množství dalších příloh a elaborát z roku 2014 obsahuje 87 stran včetně příloh. Jde o dvě hromady listinných údajů informační kaše a oznamovatel měl provést jejich syntézu do jedné strukturované dokumentace, což však neučinil. Je těžké věřit ministerstvu a autorovi posudku, že něco vážně posuzují, když akceptují tento chaos. Namítá proto vadu zákonnosti procesu (rozpor s ust. § 2 odst. 1 zákona č. 500/2004 Sb., správní řád, ve znění pozdějších předpisů) a dále vytýká, že po oznamovateli není vyžadováno plnění jeho procesních povinností (rozpor s ust. § 7 odst. 1 zákona č. 500/2004 Sb., správní řád, ve znění pozdějších předpisů).

### Vypořádání vyjádření zpracovatelem posudku

*Zveřejněný doplněk dokumentace byl vypracován v souladu s dopisem MŽP ze dne 26. 11. 2012 č. j. 100212/ENV/12, kde je jednoznačně uvedeno:*

*„Z ‚Dílčího protokolu o průběhu kontroly‘ sepsaného pracovníky ČIŽP dne 29. 8. 2012 a doručeného MŽP advokátní kanceláří Wimětal a Pilařová dne 3. 9. 2012 vyplývá, že v prostoru uložistiště kapalných odpadů a louhu objektu spalovny e.č. 260 došlo k havarijnímu znečištění podzemních vod, a to v ochranném pásmu vodního zdroje. Havarijní znečištění podzemních vod nebylo kontrolovaným subjektem oznámeno příslušným orgánům dle ustanovení § 41 vodního zákona.*

*Přestože tato skutečnost, jak vyplývá z uvedeného protokolu, byla oznamovateli známa, tuto informaci pravděpodobně neposkytl zpracovateli dokumentace a zcela jistě ji neposkytl ani týmu zpracovatele posudku. Z tohoto důvodu je nezbytné konstatovat, že nebylo naplněno ustanovení § 5 odst. 2 zákona v tom smyslu, že dokumentace nevychází ze stavu životního prostředí známého v době procesu posuzování vlivů na životní prostředí, neboť k havarijnímu úniku látek škodlivých vodám došlo již v roce 2009.*

*Vzhledem k výše uvedenému nemůže být v současné době vydáno stanovisko k posouzení vlivů provedení záměru na životní prostředí. Příslušný úřad požaduje doplnění předložené dokumentace záměru tak, aby vlivy posuzovaného záměru byly vyhodnoceny v souladu s informacemi uvedenými v protokolu kontroly ČIŽP.“*

*Předkládaný materiál je požadovaným doplněním dokumentace záměru „ZEVO Chropyně, zařízení na energetické využití odpadů“, ve smyslu dopisu MŽP č. j. 100212/ENV/12 ze dne 26. 11. 2012. Nebylo tedy jeho cílem dle požadavku příslušného úřadu řešit jiné vlivy záměru, které již byly posouzeny v původní dokumentaci a odpovídajícím způsobem komentovány v posudku k této dokumentaci. Zpracovatel posudku nemá důvod zvolený postup příslušného úřadu komentovat.*

### Komentář příslušného úřadu

*Požadavek na doplnění dokumentace příslušný úřad formuloval v dopise č. j. 100212/ENV/12 ze dne 26. 11. 2012. Příslušný úřad v tomto dopise nepožadoval, aby doplnění dokumentace obsahovalo veškeré náležitosti stanovené přílohou č. 4 k zákonu,*



ale aby doplnění dokumentace zohlednilo skutečnosti, které vyvstaly z kontroly České inspekce životního prostředí v areálu spalovny. Tento požadavek příslušného úřadu byl v rámci doplnění dokumentace zohledněn, přičemž podmínky z rozhodnutí České inspekce životního prostředí sp. zn. SR03/1210289/14, č. j. ČIŽP/47/OOV/SR03/1210289.003/14/BVS, ze dne 1. 4. 2014 týkající se zejména sanačních opatření byly zpracovatelem doplnění dokumentace (z května roku 2014) navrženy k zahrnutí do podmínek stanoviska k posouzení vlivů provedení záměru na životní prostředí. Vzhledem k těmto skutečnostem došel příslušný úřad k závěru, že doplnění dokumentace obsahuje veškeré náležitosti, které příslušný úřad požadoval, a proto bylo možné zahájit další kroky dle zákona (rozeslat doplnění dokumentace dotčeným územním samosprávným celkům a dotčeným správním úřadům ke zveřejnění a vyjádření).

b) Nesouhlas s tím, že záměrné uvádění nepravdivých informací je v procesu posuzování nepostižitelné.

V Hydrogeologickém posudku z roku 2010 oznamovatel uvedl, že: „Možnost kontaminace podzemních vod vlivem provozu spalovny odpadů se dle dostupných výsledků jeví pouze jako hypotetická.“ Následně bylo zjištěno, že oznamovatel v areálu od roku 2009 tajil havarijní znečištění podzemních vod a o hypotézu tedy rozhodně nejde. Ministerstvo a autor posudku ani tuto úmyslně uváděnou nepravdu nepovažovali za důvod k vydání záporného stanoviska. Místo toho oznamovatele pouze vyzvali, ať své podklady doplní. Vnucuje se otázka: Pokud je výsledek posuzování předem jasný, protože pracovníci ministerstva se obávají provádět selekci (záměrů a oprávněných osob), k čemu takový proces je? Obává se, že téměř k ničemu, protože výsledkem jsou sáhodlouhé texty, které nikdo nebere vážně.

#### Vypořádání vyjádření zpracovatelem posudku

Není patrné, z čeho vyjadřovatel vyvodil, že: „Ministerstvo a autor posudku ani tuto úmyslně uváděnou nepravdu nepovažovali za důvod k vydání záporného stanoviska“.

Jak je patrné z dostupných informací, skutečnost o zjištění znečištění podzemních vod byla zpracovateli posudku sdělena v den veřejného projednání 29. 8. 2012 v 15:15 hodin u nákladní vrátnice výrobního areálu společnosti firmy DESTRA Co., spol. s r.o., Ing. P. Bervidem a Ing. M. Krovem.

O této skutečnosti zpracovatel posudku informoval téhož dne před zahájením veřejného projednání přítomné pracovníky MŽP.

Na základě těchto skutečností následně příslušný úřad postupoval tak, jak je zřejmé z dopisu MŽP č. j. 100212/ENV/12 ze dne 26. 11. 2012. Na základě uvedených skutečností není tedy ani patrné, z čeho vyjadřovatel dospěl k závěru, že: „...výsledek posuzování předem jasný, protože pracovníci ministerstva se obávají provádět selekci (záměrů a oprávněných osob)“.

### Komentář příslušného úřadu

*Příslušný úřad byl obeznámen s tím, že v areálu spalovny došlo ke znečištění podzemních vod, až v den konání veřejného projednání (dne 29. 8. 2012). Přestože skutečnost, že v areálu spalovny došlo ke znečištění podzemních vod, byla oznamovateli záměru, jak vyplývá z „Dílčího protokolu o průběhu kontroly“ sepsaného Českou inspekcí životního prostředí dne 29. 8. 2012, známa, nebyla tato informace poskytnuta zpracovateli dokumentace a ani zpracovateli posudku. Z tohoto důvodu nebylo naplněno ust. § 5 odst. 2 zákona v tom smyslu, že dokumentace nevycházela ze stavu životního prostředí známého v době procesu posuzování vlivů na životní prostředí, neboť k havarijnímu úniku látek škodlivých vodám došlo již v roce 2009. Z těchto důvodů nebylo možné stanovisko k posouzení vlivů provedení záměru na životní prostředí vydat. Vzhledem k této skutečnosti je tedy otázka, zda mělo být vydáno nesouhlasné stanovisko k posouzení vlivů provedení záměru na životní prostředí, zcela irelevantní, neboť z výše uvedených důvodů nebylo možné v procesu posuzování vlivů záměru na životní prostředí pokračovat (tedy mj. vydat stanovisko k posouzení vlivů provedení záměru na životní prostředí). Pro pokračování procesu posuzování vlivů záměru na životní prostředí bylo nezbytné doplnit v té době aktuální údaje o stavu životního prostředí v dotčeném území a tyto údaje následně vyhodnotit. Z těchto důvodů příslušný úřad vrátil oznamovateli záměru dokumentaci k doplnění.*

c) Nesouhlas s nárůstem kapacity spalovny.

Je známou skutečností, že pálení odpadu není příliš vhodným způsobem likvidace. Spalováním vznikají nebezpečné látky a navíc tento způsob nakládání konkuruje šetrnějšímu přístupu v otázkách ochrany životního prostředí, zaměřenému na prevenci vzniku odpadu, jeho třídění a recyklaci. Česká republika stále výrazně zaostává oproti mnoha zemím Evropské unie v úrovni odpadového hospodářství. Recykluje pouze čtvrtinu komunálních odpadů, přitom jiné země zdárně kolem sedmdesáti procent.

V kapitole zdůvodnění záměru a jeho umístění oznamovatel předpokládá nutnost navýšení kapacity spalovny, aniž by tento předpoklad jakkoliv doložil. Posudek toto tvrzení bez snahy oponovat akceptuje (viz str. 14). Nesouhlasí s nekritickým přejímáním tohoto východiska a namítá, že potřebnost nárůstu kapacity spalovny o 267 % postrádá oporu v podkladech. Musí se proto domnívat, že důvodem zvyšování kapacitu není uspokojení rozumných potřeb, ale pouze snaha o finanční zisk oznamovatele, na úkor zdraví obyvatel a životního prostředí.

### Vypořádání vyjádření zpracovatelem posudku

*Kapacita záměru je věcí oznamovatele. Navrhované řešení při respektování podmínek závazného stanoviska nemůže znamenat prokazatelnější ovlivnění jednotlivých složek životního prostředí, respektive veřejného zdraví. Zpracovateli posudku nepřísluší komentovat kapacitu záměru jako podnikatelský záměr oznamovatele, ale pouze posoudit velikost a významnost vlivů na jednotlivé složky životního prostředí.*

### Komentář příslušného úřadu

*Příslušný úřad je toho názoru, že dokumentace obsahuje dostatečné zdůvodnění potřeby záměru. V dokumentaci je uvedeno, že záměr bude realizován kvůli potřebě obnovy již zastaralého zařízení, které vykazuje nízkou kapacitu a známky významného opotřebením a snižované spolehlivosti. Potřeba záměru je dále dle dokumentace dána nutností zajištění vyšší energetické účinnosti při využití odpadů a lepších služeb nakládání s průmyslovými nebezpečnými odpady – zejména jejich využívání, třídění a odstraňování.*

#### d) Nesprávné vyhodnocení stavu ovzduší

Předložená rozptylová studie nepracuje s naměřenými údaji, ani s aktuálními odhady. V dokumentaci postrádá aktuální údaje o naměřených koncentracích škodlivin. Domnívá se, že údaje by měly být skutečně zjištěné (měřené) a ne jen odhadované. Dle odhadu Českého hydrometeorologického ústavu z roku 2012 došlo na území města Chropyně v roce 2010 k překročení imisního limitu u 36. nejvyšší 24 hodinové koncentrace  $PM_{10}$  a k překročení ročního imisního limitu  $PM_{2,5}$ . Tyto odhady nejsou v dokumentaci zpracovány. Autor posudku ponechal překročení hygienických limitů bez komentáře. Nesouhlasí s tím, aby do nadlimitně zatížené lokality byl umísťován další přírůstek znečištění. Předpoklad, že modernizací spalovny se emise sníží, i když bude navýšeno množství spalovaného odpadu o 267 %, považuje za nesmysl.

### Vypořádání vyjádření zpracovatelem posudku

*Vyjádření zpracovatelského týmu posudku ke stávajícímu imisnímu pozadí je patrné z příslušné kapitoly tohoto posudku. Nadstandardně je součástí posudku i oponentní posouzení vlivů na veřejné zdraví, zpracované držitelem autorizace pro hodnocení vlivů na veřejné zdraví. Z tohoto posouzení vyplývá, že na základě provedeného odborného oponentního posouzení vlivů na veřejné zdraví a výchozích podkladů je doporučeno stanovit jako podmínky do fáze zkušebního provozu záměru doplnění emisních měření se zaměřením na zjištění podílu frakce  $PM_{2,5}$  v emisích suspendovaných částic, zastoupení jednotlivých kovů a u emisí chrómu v rámci analytických možností i zjištění podílu šestimocné formy tohoto kovu. Vzhledem k nejistotě podkladů hlukové studie je dále doporučeno shodně s požadavkem Krajské hygienické stanice Zlínského kraje provést po realizaci záměru kontrolní měření hluku ze stacionárních zdrojů včetně vnitroareálové dopravy v noční době a podle potřeby doplnit realizaci protihlukových opatření.*

*Výše uvedená doporučení, protože souvisejí s vyhodnocením velikosti a významnosti vlivů na ovzduší a hlukovou situaci, byla zpracována do podmínek návrhu závazného stanoviska příslušnému úřadu, který je součástí posudku.*

*Protože, jak je patrné z posudku, lze vznést připomínky k vypracované rozptylové a hlukové studii z hlediska aktuálnosti vstupních podkladů pro obě tyto studie, je pro další přípravu záměru formulována následující podmínka:*

- *v rámci žádosti o integrované povolení doložit nové hodnocení zdravotních rizik vycházející z aktuálních závěrů nové hlukové a rozptylové studie pro spalovnu.*

*Přesto, že k problematice vlivů na ovzduší nebo vlivů na hlukovou situaci nebyly ze strany dotčených orgánů státní správy vzneseny v průběhu celého procesu posuzování vlivů na životní prostředí připomínky, jsou v návrhu závazného stanoviska, který je součástí posudku, formulovány pro další přípravu záměru požadavky na vypracování nové rozptylové a hlukové studie, které budou vycházet z aktuálního stavu životního prostředí v době, kdy bude oznamovatel podávat žádost o integrované povolení.*

*Dále je v posudku uvedeno, že bude věcí příslušného úřadu v rámci procesu posuzování vlivů na životní, zda-li tento postup navržený zpracovatelem posudku bude ze strany úřadu akceptován.*

#### Komentář příslušného úřadu

*Postup navržený zpracovatelem posudku je příslušným úřadem v rámci procesu posuzování vlivů záměru na životní prostředí akceptován. V tomto závazném stanovisku jsou formulovány podmínky týkající se vypracování aktuální rozptylové a hlukové studie, které budou vycházet z aktuálního stavu životního prostředí v době, kdy bude oznamovatel podávat žádost o integrované povolení. Přestože zpracovaná hluková a rozptylová studie nebyly bez připomínek, byly zpracovatelem posudku vyhodnoceny jako dostatečný podklad pro vyhodnocení vlivů záměru na akustickou situaci a na ovzduší v rámci procesu posuzování vlivů záměru na životní prostředí a veřejné zdraví. Nad rámec tohoto vyhodnocení byla stanovena podmínka jejich opětovného zpracování v době podání žádosti o integrované povolení, čímž bude zajištěna aktuálnost vyhodnocení a ověření závěrů učiněných v procesu posuzování vlivů na životní prostředí a možnost ve spolupráci s příslušnými úřady upravit opatření k prevenci, vyloučení a snížení významných nepříznivých vlivů na životní prostředí týkající se ovzduší a hluku.*

*Z dokumentů, které byly zpracovány v rámci procesu EIA, vyplývá, že parametry nového zařízení spalovny, jehož umístění souvisí mj. s navýšením kapacity odstraňovaných odpadů, budou mít příznivější vliv na imisní situaci v dotčeném území než parametry stávajícího zařízení. Za příznivé rozptylové situace v území by umístěním nového zařízení mělo dojít ke zlepšení kvality ovzduší, avšak vzhledem k tomu, že stav v lokalitě týkající se prachu a polycyklických aromatických uhlovodíků v ovzduší není optimální a představuje pro dotčenou populaci zvýšená zdravotní rizika, nedojde umístěním nové technologie k výraznému ovlivnění (tedy zlepšení) stávající imisní situace.*

#### e) Nesouhlas s výčtem navazujících rozhodnutí

Zákon oznamovateli ukládá vyjmenovat v příslušné kapitole navazující rozhodnutí a správní úřady, které je budou vydávat. Oznamovatel na str. 35 uvedl v tabulce do prvních tří řádků irelevantní úkony, které nejsou navazujícími rozhodnutími, a na posledních třech řádcích vyjmenoval integrované povolení a stavební povolení. Namítá, že

tento výčet je neúplný, neboť v něm chybí územní rozhodnutí, které bude vydávat stavební úřad v Kroměříži, a havarijní plán, který bude vydávat odbor životního prostředí v Kroměříži. Posudku vytýká, že tyto chyby nezaznamenal a kritizoval pouze absenci údaje o úřadu vydávajícím integrované povolení. K věci je třeba doplnit, že po nabytí účinnosti novely zákona (zákona č. 39/2015 Sb.) již pravomoc rozhodovat o povolení a umístění stavby přechází na úřady obcí s rozšířenou působností.

#### Vypořádání vyjádření zpracovatelem posudku

*Posudek celkem jednoznačně v příslušné pasáži konstatuje: „K této kapitole lze uvést, že nevyjmenovává navazující správní rozhodnutí tak, jak uvedená kapitola požaduje. Záměr svým rozsahem spadá již pod působnost zákona o integrované prevenci. Integrované povolení bude vydávat Krajský úřad Zlínského kraje. Pro vydání uvedených rozhodnutí bude nutné, aby si oznamovatel zajistil vydání dalších nezbytných rozhodnutí, vyplývajících z dikce příslušných složkových zákonů. Vyhláškou č. 501/2006 Sb., o obecných požadavcích na využívání území, v platném znění se bude zabývat příslušný stavební úřad v rozhodnutí o umístění stavby k umístění nového skladu odpadů (kategorie ostatní a nebezpečný).“*

*Na závěr lze podotknout, že informace o navazujících správních řízeních nemohou nijak ovlivňovat vyhodnocení velikosti a významnosti vlivů na životní prostředí a veřejné zdraví.*

#### f) Není řešena ochrana ptáků

Doplněná dokumentace měla zohlednit všechny skutečnosti, vzešlé z kontroly České inspekce životního prostředí v areálu spalovny.

Na první straně dílčího protokolu z kontroly České inspekce životního prostředí ze dne 29. 8. 2012 je uvedeno, že byla provedena prohlídka tří otevřených nádrží, společnost odstranila uhynulé ptactvo a předala jej Státnímu veterinárnímu ústavu v Olomouci. Namítá, že z předložených materiálů, které se považují za přepracovanou dokumentaci, není zřejmé, jak oznamovatel zabezpečil nádrže, aby zamezil dalším úhynům ptáků.

S ohledem na výše uvedené navrhuje buď vydat nesouhlasné závazné stanovisko, nebo dokumentaci vrátit k dopracování o variantu rekonstrukce nezvyšující stávající objem páleného odpadu.

#### Vypořádání vyjádření zpracovatelem posudku

*Jak je patrné z již dříve uvedených podkladů, příslušný úřad požaduje doplnění předložené dokumentace záměru tak, aby vlivy posuzovaného záměru byly vyhodnoceny v souladu s informacemi uvedenými v protokolu kontroly České inspekce životního prostředí, který se týkal zjištěné problematiky havarijního znečištění podzemních vod. Není patrné, jaká je souvislost mezi „neřešenou ochranou ptáků“ a zvyšováním objemu energeticky využívaného odpadu. Uhynulé ptactvo v otevřených nádržích bylo výsledkem*

*dlouhodobě neprovozovaného objektu. Dle sdělení oznamovatele byly nádrže vyčerpány a vyčištěny a v případě realizace záměru budou nádrže proti ptactvu zajištěny sítí nebo jiným odpovídajícím způsobem. V tomto smyslu je doplněna podmínka do závazného stanoviska.*

#### Podstata vyjádření spolku Westerňáci, ze dne 5. 3. 2015

Se závěrem posudku vydat kladné závazné stanovisko nesouhlasí, a to zejména z následujících důvodů:

a) Vliv na obyvatelstvo a vliv na veřejné zdraví

Přestože posudek hodnotí vliv záměru na veřejné zdraví jako zanedbatelný, přesto je z doložených podkladů a studií patrný v podstatě stále měřitelný vliv (byť malý), související s emisemi zejména suspendovaných částic PM<sub>2,5</sub> a PM<sub>10</sub>.

Dále je uváděno, že imisní koncentrace polyaromatických uhlovodíků a benzopyrenu záměr neovlivní, neboť v emisích spalovny se vyskytovat nemají a rozptylová studie tedy tyto látky nehodnotí. Prakticky se tedy jedná o předpoklad a nikoli o skutečnost opřenu o konkrétní model situace při provozu záměru a tedy případné emise, byť třeba jen v omezeném množství, těchto látek nelze vyloučit, stejně jako jejich případný vliv na zdraví obyvatelstva.

Spalovna se také po uvedení do provozu stane dalším zdrojem emisí těžkých kovů (Sb, Hg, Pb, As, Cr, Co, Mn, Ni, Cd,...), které svým dílem přispějí k celkovému navýšení obsahu těchto prvků v životním prostředí, byť podle studie stále pod hranicí hygienických limitů.

Přestože navrhovaná technologie záměru ve srovnání s původní technologií i při navýšení maximálního množství spalování odpadů by neměla dle předpokladů produkovat více emisí než původní stará technologie, a díky navýšení komínu na 35 m nad terén by mělo dojít ke snížení imisního zatížení životního prostředí v blízkosti záměru a přilehlém intravilánu města Chropyně, bude záměr stále podstatným zdrojem emisí látek s vlivem na zdraví obyvatelstva a životní prostředí, byť v porovnání s celkovým zatížením ze stávajících zdrojů znečištění v této lokalitě je dle posudku vskutku na místě uvádět záměr jako zdroj bez většího významu, leč pouze v porovnání s celkem a nikoli ze samostatného pohledu (pokud by se záměr hodnotil jako samostatný zdroj emisí umístěný v prostředí bez jiných zdrojů ekologické zátěže). Snížení imisí v blízkém okolí záměru navíc neznamená snížení celkových imisí, které budou pouze redistribuovány díky navýšení komínu do mnohem širšího okolí.

S ohledem na výše uvedené by bylo vhodné doplnit tedy chybějící rozptylovou studii také o vliv polyaromatických uhlovodíků a benzopyrenu. Dále vzhledem ke specifickým mikroklimatických faktorů v Chropyni a nejbližším okolí, které je značně ovlivněno blízkostí vodních toků, vodních ploch, mokřadů a lužního lesa, lze v případě horších rozptylových podmínek, zejména v podzimních měsících s častějším výskytem inverzí a mlh, uvažovat

i o krátkodobém zhoršení dopadu emisí a distribuce imisí ze spalín v blízkém okolí a intravilánu města Chropyně. Z toho důvodu by bylo vhodné doplnit podmínky záměru o umístění měřících stanic pro kontrolu stavu ovzduší a distribuce imisí ovlivňující kvalitu ovzduší a zdraví obyvatelstva, a to jak přímo v blízkosti areálu ZEVO, tak i v intravilánu města Chropyně (zejména obytné části směrem na Plešovec, Kojetín, na náměstí a sídliště). Přestože by měly být rizika vlivu na zdraví obyvatel díky použité technologii uváděné v dokumentaci záměru minimální, přesto vzhledem k právu občanů na přístup k informacím o životním prostředí ukotveném v zákoně a právu na příznivé životní podmínky, které je garantováno Ústavou České republiky, bylo již z preventivních a kontrolních ohledů vhodné takto prováděná měření kvality ovzduší provádět celoročně a výstupy těchto záznamů veřejně zpřístupnit nejlépe prostřednictvím internetu například na internetových stránkách provozovatele záměru, nebo prostřednictvím internetových stránek města Chropyně, kterému by byly výstupy z měřících stanic pravidelně poskytovány.

Co se dokumentace týče, postrádá jasné zdůvodnění navýšení kapacity spalovaných odpadů v záměru. Stejně tak v souhrnu nelze akceptovat výsledky rozptylové studie, jejíž modely jsou opřeny o neaktuální hodnoty a předpoklady založené na odhadech s absencí reálných dat přímo z lokality, kde bude záměr umístěn!

Vzhledem k celkovému nadlimitnímu zatížení prostředí města Chropyně a přilehlého okolí emisemi ze stávajících stacionárních i mobilních zdrojů znečištění tedy nesouhlasí s umístováním dalšího zdroje znečištění!

Realizace tohoto záměru by byla podobná jako například tvrzení, že do již znečištěné řeky lze bez jakýchkoli následků vypouštět další znečištěný odpad, protože již přeci nelze stav nijak více zhoršit, když už je vlastně řeka znečištěná! (Přirovnání. Poznámka autora.)

#### Vypořádání vyjádření zpracovatelem posudku

*Nejprve je nezbytné upozornit, že v rámci celého procesu posuzování vlivů záměru na životní prostředí od roku 2009 nebyla ve vztahu k vlivům na ovzduší v rámci všech zveřejněných dokumentací vznesena v rámci obdržených vyjádření žádná nesouhlasná připomínka.*

*Vyjádření zpracovatelského týmu posudku ke stávajícímu imisnímu pozadí je patrná z příslušné kapitoly posudku. Nadstandardně je součástí posudku i oponentní posouzení vlivů na veřejné zdraví, zpracované držitelem autorizace pro hodnocení vlivů na veřejné zdraví. Z tohoto posouzení vyplývá, že na základě provedeného odborného oponentního posouzení vlivů na veřejné zdraví a výchozích podkladů je doporučeno stanovit jako podmínky do fáze zkušebního provozu záměru doplnění emisních měření se zaměřením na zjištění podílu frakce  $PM_{2,5}$  v emisích suspendovaných částic, zastoupení jednotlivých kovů a u emisí chrómu v rámci analytických možností i zjištění podílu šestimocné formy tohoto kovu. Dále je doporučeno shodně s požadavkem Krajské hygienické stanice Zlínského kraje provést po realizaci záměru kontrolní měření hluku ze stacionárních zdrojů*

včetně vnitroareálové dopravy v noční době a podle potřeby doplnit realizaci protihlukových opatření.

Výše uvedená doporučení, protože souvisejí s vyhodnocením velikosti a významnosti vlivů na ovzduší a hlukovou situaci, byla zapracována do podmínek návrhu závazného stanoviska příslušnému úřadu, který je součástí posudku.

Protože, jak je patrné z posudku, lze vznést připomínky k vypracované rozptylové a hlukové studii z hlediska aktuálnosti vstupních podkladů pro obě tyto studie, je pro další přípravu záměru formulována následující podmínka:

- v rámci žádosti o integrované povolení doložit nové hodnocení zdravotních rizik vycházející z aktuálních závěrů nové hlukové a rozptylové studie pro spalovnu.

Přesto, že k problematice vlivů na ovzduší nebo vlivů na hlukovou situaci nebyly ze strany dotčených orgánů státní správy vzneseny v průběhu celého procesu posuzování vlivů na životní prostředí připomínky, jsou v návrhu závazného stanoviska, který je součástí posudku, formulovány pro další přípravu záměru požadavky na vypracování nové rozptylové a hlukové studie, které budou vycházet z aktuálního stavu životního prostředí v době, kdy bude oznamovatel podávat žádost o integrované povolení.

Dále je v posudku uvedeno, že bude věcí příslušného úřadu v rámci procesu posuzování vlivů na životní, zda-li tento postup navržený zpracovatelem posudku bude ze strany úřadu akceptován.

Ve vztahu k rozptylové studii lze připomenout metodiku, která je ve výpočtu rozptylové studie v rámci programu SYMOS použita, která dává jasnou odpověď na otázku týkající se rozptylových podmínek v dané lokalitě.

Informace o imisním pozadí byly uvedeny jak v původní dokumentaci, tak ve vyžádaných doplňujících podkladech, tak i v doplnění dokumentace.

V závazném stanovisku jsou ve vztahu k vlivům na ovzduší formulovány odpovídající podmínky.

Problematika monitorovací stanice kvality ovzduší není otázkou pro oznamovatele, ale pro Český hydrometeorologický ústav, který provozuje imisní monitoring AIM. Vzhledem ke skutečnosti, že vyhodnocení imisního pozadí je legislativně dáno dle 5 letých aritmetických průměrů publikovaných Českým hydrometeorologickým ústavem, nelze předpokládat nutnost realizace nové stanice AIM.

#### Komentář příslušného úřadu

Postup navržený zpracovatelem posudku je příslušným úřadem v rámci procesu posuzování vlivů záměru na životní prostředí akceptován. V tomto závazném stanovisku jsou formulovány podmínky týkající se vypracování aktuální rozptylové a hlukové studie, které budou vycházet z aktuálního stavu životního prostředí v době, kdy bude oznamovatel podávat žádost o integrované povolení. Přestože zpracovaná hluková



*a rozptylová studie nebyly bez připomínek, byly zpracovatelem posudku vyhodnoceny jako dostatečný podklad pro vyhodnocení vlivů záměru na akustickou situaci a na ovzduší v rámci procesu posuzování vlivů záměru na životní prostředí a veřejné zdraví. Nad rámec tohoto vyhodnocení byla stanovena podmínka jejich opětovného zpracování v době podání žádosti o integrované povolení, čímž bude zajištěna aktuálnost vyhodnocení a ověření závěrů učiněných v procesu posuzování vlivů na životní prostředí a možnost ve spolupráci s příslušnými úřady upravit opatření k prevenci, vyloučení a snížení významných nepříznivých vlivů na životní prostředí týkající se ovzduší a hluku. Pro zkušební provoz záměru je součástí tohoto závazného stanoviska podmínka týkající se provedení autorizovaného měření emisí všech nových zdrojů znečišťování ovzduší. Rozsah měření emisí bude v předstihu konzultován s Českou inspekcí životního prostředí. Podmínka, která je součástí tohoto závazného stanoviska, obsahuje rovněž nezbytnost toto měření rozšířit o měření podílu frakce  $PM_{2,5}$  v emisích suspendovaných částic, zastoupení jednotlivých kovů a u emisí chromu v rámci analytických možností i zjištění podílu šestimocné formy tohoto kovu. Příslušný úřad je toho názoru, že dokumentace obsahuje dostatečné zdůvodnění potřeby záměru. V dokumentaci je uvedeno, že záměr bude realizován kvůli potřebě obnovy již zastaralého zařízení, které vykazuje nízkou kapacitu a známky významného opotřebení a snižované spolehlivosti. Potřeba záměru je dále dle dokumentace dána nutností zajištění vyšší energetické účinnosti při využití odpadů a lepších služeb nakládání s průmyslovými nebezpečnými odpady – zejména jejich využívání, třídění a odstraňování.*

b) Vliv na povrchové a podzemní vody

Posudek záměru uvádí, že riziko kontaminace povrchových a spodních vod je „spíše hypotetické“ a tedy nepravděpodobné. Za 100% dodržení všech navrhovaných technologických postupů a jiných postupů k omezení rizika kontaminace možná teoreticky ano, ale již v samotném textu dokumentace záměru je přitom uvedeno, že k možné kontaminaci horninového prostředí a tedy i hydrogeologické zvodně a podzemní vody může dojít (tedy není vyloučeno riziko) například při nedodržení technologických postupů, hrubé pracovní nekázní nebo extrémní havarijní situaci. Riziko případné kontaminace spodních vod a možné budoucí ohrožení zdrojů pitné vody ve směru proudění zejména u Plešovce není tedy možné zcela vyloučit a v žádném případě nazývat „hypotetickým rizikem“, ale naopak je třeba i s touto variantou možného rizika počítat.

Navíc „hypotetický“ znamená podle Slovníku cizích slov Dr. Ladislava Rejmana z roku 1966 totéž jako předpokládaný, pravděpodobný, jen zatím nedokázaný. Tedy již samotné užití tohoto slova je zavádějící a celkově do již tak zmateného posudku a ještě zmatečnější dokumentace vnáší další Conturbatio Loci.

Vzhledem k obsáhlému seznamu kategorií odpadů uvedených v příloze dokumentace k záměru a jejich různorodosti, toxicitě a obsahu pro zdraví a životní prostředí nebezpečných látek, karcinogenů, patogenů, těžkých kovů, ropných látek

a jiných, je záměr z hlediska rizika případné kontaminace právě v souvislosti s extrémními havarijními situacemi podhodnocen.

Lokalita záměru se nachází v oblasti CHOPAV a v ochranném pásmu II. stupně vodního zdroje. Dle ust. § 30 vodního zákona je v ochranném pásmu I. a II. stupně zakázáno provádět činnosti poškozující nebo ohrožující vydatnost, jakost nebo zdravotní nezávadnost vodního zdroje, jejichž rozsah je vymezen v opatření obecné povahy o stanovení nebo změně ochranného pásma. Proto bylo jednou z podmínek také doložení kladného vyjádření ze strany vodoprávního úřadu. Toto vyjádření dle ust. § 18 vodního zákona bylo vydáno Městským úřadem Kroměříž, odbor životního prostředí - vodoprávní úřad, 27. 10. 2011 pod č. j. 08/231/73586/2011/Hy. V tomto vyjádření vodoprávního úřadu se mimo jiné odkazuje na podmínky rozhodnutí odboru vodního a lesního hospodářství a zemědělství ONV v Kroměříži č.j. Vod.235/1-19/646/90-Po ze dne 14.3.1990, kterým bylo stanoveno ochranné pásmo vodního zdroje a opatření v tomto pásmu. Mimo jiné se v tomto vyjádření uvádí: „V době stanovení pásma hygienické ochrany výše uvedeným rozhodnutím ONV v Kroměříži (tedy ze dne 14. 3. 1990) již v oblasti, která byla vymezena pro 2. stupeň vnější, existoval a byl provozován záměr (zařízení), jehož provoz byl nebo mohl být v kolizi s opatřeními stanovenými pro 2. stupeň tohoto pásma hygienické ochrany (provoz zahájen v roce 1975, v roce 1995 byla provedena rekonstrukce). V rozhodnutí ONV nebyl proto citován v opatřeních pro 2. stupeň pásma hygienické ochrany a vodoprávní úřad na základě těchto skutečností a na základě výše uvedených jednání dospěl k závěru, že ochranné pásmo toto zařízení plně respektovalo a respektuje i v současné době.“

Z výše uvedené citace lze vyvozovat, že při vymezování tehdejšího pásma hygienické ochrany vodního zdroje byla v podstatě existence v té době provozované spalovny odpadů jako prokazatelně rizikového provozu „tolerována“. Existence či záměr provozovat obdobně pro zdroje podzemní vody rizikový provoz jako je záměr by neměl být tedy opřen o souhlasné vyjádření čistě administrativního charakteru, založeného na 25 let starém rozhodnutí ONV v Kroměříži, které z podivných důvodů ve svých podmínkách navíc spalovnu odpadů či jiný obdobně technologický provoz jako negativní a rizikový neuvádí, zvláště pokud bylo toto rozhodnutí vydáno rok před tím, než kontrolou provedenou 29. 8. 2012 Českou inspekcí životního prostředí jasně prokázala kontaminaci a havarijní znečištění podzemních vod, které navíc nebylo kontrolovaným subjektem ani oznámeno příslušným orgánům dle ust. § 41 vodního zákona. S odkazem na odstavec výše tedy nelze s tvrzením, že: „ochranné pásmo toto zařízení plně respektovalo a respektuje“ nikterak souhlasit!

Pozn.: Na místě by tedy bylo také zauvažovat o přepracování/dopracování podmínek vymezení současného ochranného pásma II stupně vodního zdroje, na kterém se záměr nachází ze strany vodoprávního úřadu, což by zajisté vedlo ke zcela novému pohledu při hodnocení vlivu záměru na životní prostředí a zdroje podzemní vody zejména!

Z výše uvedeného tedy jasně vyplývá, že záměr riziko pro podzemní vody představuje, a nejedná se tedy pouze a jen - jak je v posudku uváděno - „riziko hypotetické“. (Byť slovo „hypotetické“ bylo použito v textu autora posudku v přeneseném slova smyslu a nevyjadřuje skutečný význam tohoto slova dle výkladového slovníku, jak je výše v poznámce autora tohoto vyjádření uvedeno!

Autor posudku v podstatě hodnotí riziko ohrožení podzemní vody v II. stupni ochranného pásma jako bezvýznamné. Havarijní situace a současná kontaminace horninového podloží a spodní vody v lokalitě záměru však jasně dokazuje absolutně reálně nejen riziko, ale již v pravdě prokázanou skutečnost, že ke kontaminaci došlo a nevyvrací možnost kontaminace v budoucnu. Záruky nejsou nikde uvedeny a spoléhat se pouze na důvěru v technologická a bezpečnostně-manipulační opatření nelze. Z ust. § 30 vodního zákona jasně vyplývá, že jakékoli stavby, technologie, provozy a jiné záměry umístěné v ochranných pásmech vod nesmí tyto vody nejen poškodit, ale ani ohrozit! Tedy byť jen teoretická pravděpodobnost ohrožení kvality zdroje podzemní vody je dle zákona nepřijatelná! Pochybení při výčtu a omezení činností zakázaných a omezených v II. ochranném pásmu vodního zdroje v lokalitě záměru dle rozhodnutí odboru vodního a lesního hospodářství a zemědělství ONV v Kroměříži č. j. Vod.235/1-19/646/90-Po ze dne 14. 3. 1990 není důvodem k povolení činnosti a provozu záměru, ale naopak důvodem k maximálnímu zamyšlení a co nejrychlejšímu přehodnocení této situace a doplnění, přepracování a změně rozhodnutí odboru vodního a lesního hospodářství a zemědělství ONV v Kroměříži č. j. Vod.235/1- 19/646/90-Po ze dne 14. 3. 1990. Vyhlášení ochranného pásma v lokalitě záměru má být důvodem pro tzv. „STOP stav“, kdy již nebudou další nové rizikové provozy ohrožující kvalitu vod v této oblasti nově umístěny! (Míněno i rekonstrukce a rozšiřování kapacit provozů a záměrů současných.)

Navíc i z posudku a dokumentace je nadmíru jasné, že nelze jakkoli přesněji odhadnout ani rychlost šíření případné kontaminace, jelikož geologické podloží kvartérních fluviálních sedimentů různé mocnosti, propustnosti a struktury propojení zvodní nedovoluje přesně tyto hodnoty pro absenci zevrubné sondáže a průzkumu určit.

S umístěním a provozem záměru tedy nesouhlasí a považuje ho za naprosto neakceptovatelné riziko ohrožení a kontaminace podzemních zdrojů vod a zdrojů pitné vody v místě a okolí záměru!

#### Vypořádání vyjádření zpracovatelem posudku

*Zpracovatelský tým dokumentace s ohledem na vyjádření, která příslušný úřad obdržel k první verzi dokumentace, požadoval mimo jiné i splnění následujícího požadavku: „Doplnění dokumentace bude zpracováno s důrazem na soulad záměru s vodním zákonem a souvisejícími prováděcími předpisy. Mj. bude doloženo vyjádření příslušného vodoprávního úřadu dle § 18 vodního zákona, zda je záměr z hlediska zájmů chráněných podle vodního zákona možný, popřípadě za jakých podmínek.“*

*Ve vztahu k uvedenému požadavku zpracovatel dokumentace v přepracované dokumentaci dokladuje, že Městský úřad v Kroměříži vydal jako příslušný vodoprávní úřad na základě předchozích rozsáhlých konzultací a na základě ust. § 18 vodního zákona vyjádření č. j. 08/231/73586/2011/Hy ze dne 27. 10. 2011, podle kterého nemá vodoprávní úřad k realizaci záměru rekonstrukce spalovny tak, jak je popsána v posuzované dokumentaci, námitek. V odůvodnění je jednoznačně uvedeno, že v době stanovení pásma II. stupně hygienické ochrany vodního zdroje (dne 14. 3. 1990) již bylo zařízení na spalování odpadů provozováno a není proto citováno v opatřeních pro II. stupeň pásma hygienické ochrany. Vodoprávní úřad tak dospěl k závěru, že ochranné pásmo toto zařízení plně respektovalo a respektuje i v současné době.*

*Na základě uvedeného vyjádření příslušného vodoprávního úřadu dle ust. § 18 vodního zákona považuje zpracovatelský tým posudku otázku možnosti realizace záměru v dané lokalitě za uzavřenou.*

c) Nesprávné hodnocení úplnosti dokumentace

Účelem posudku je zejména posoudit správnost údajů uvedených v dokumentaci. Posudek dokumentaci vyhodnotil jako akceptovatelnou (viz str. 8 posudku). S tímto hodnocením však nemůže souhlasit, neboť posuzovaná dokumentace z roku 2014 neobsahuje povinné náležitosti předepsané přílohou č. 4 k zákonu (konkrétně nejsou například zpracovány kapitoly: Charakteristika současného stavu životního prostředí v dotčeném území, Celkové zhodnocení kvality životního prostředí v dotčeném území z hlediska jeho únosného zatížení, Vlivy na obyvatelstvo, včetně sociálně ekonomických vlivů, Vlivy na povrchové a podzemní vody, Vlivy na půdu, Vlivy na horninové prostředí a přírodní zdroje, Vlivy na faunu, flóru a ekosystémy,...). Tato „písemná práce“ z roku 2014 je de facto jen doplněním dokumentace z roku 2012 a nové údaje a zjištění vyvstálé z kontroly České inspekce životního prostředí nejsou do této dokumentace začleněny. Prakticky vzato tato nová dokumentace, tak jak ji zákon předepisuje, vlastně neexistuje, a zpracovatel posudku tuto vadu zásadně opomněl stejně jako ministerstvo, které tento elaborát rozeslalo.

Vzhledem k výše uvedenému navrhuje, aby bylo vydáno nesouhlasné závazné stanovisko, nebo byla dokumentace vrácena k dopracování o variantu rekonstrukce spalovny nezvyšující stávající objem energeticky zpracovávaného odpadu.

Vypořádání vyjádření zpracovatelem posudku

*Zveřejněný doplněk dokumentace byl vypracován v souladu s dopisem MŽP ze dne 26. 11. 2012 č. j. 100212/ENV/12, kde je jednoznačně uvedeno:*

*„Z ‚Dílčího protokolu o průběhu kontroly‘ sepsaného pracovníky ČIŽP dne 29. 8. 2012 a doručeného MŽP advokátní kanceláří Wimětal a Pilařová dne 3. 9. 2012 vyplývá, že v prostoru uložště kapalných odpadů a louhu objektu spalovny e.č. 260 došlo k havarijnímu znečištění podzemních vod, a to v ochranném pásmu vodního zdroje.*

*Havarijní znečištění podzemních vod nebylo kontrolovaným subjektem oznámeno příslušným orgánům dle ustanovení § 41 vodního zákona.*

*Přestože tuto skutečnost, jak vyplývá z uvedeného protokolu, byla oznamovateli známa, tuto informaci pravděpodobně neposkytl zpracovateli dokumentace a zcela jistě ji neposkytl ani týmu zpracovatele posudku. Z tohoto důvodu je nezbytné konstatovat, že nebylo naplněno ustanovení §5 odst. 2 zákona v tom smyslu, že dokumentace nevychází ze stavu životního prostředí známého v době procesu posuzování vlivů na životní prostředí, neboť k havarijnímu úniku látek škodlivých vodám došlo již v roce 2009.*

*Vzhledem k výše uvedenému nemůže být v současné době vydáno závazné stanovisko k posouzení vlivů provedení záměru na životní prostředí. Příslušný úřad požaduje doplnění předložené dokumentace záměru tak, aby vlivy posuzovaného záměru byly vyhodnoceny v souladu s informacemi uvedenými v protokolu kontroly ČIŽP.“*

*Předkládaný materiál je požadovaným doplněním dokumentace záměru „ZEVO Chropyně, zařízení na energetické využití odpadů“, ve smyslu dopisu MŽP č. j. 100212/ENV/12 ze dne 26. 11. 2012. Nebylo tedy jeho cílem dle požadavku příslušného úřadu řešit jiné vlivy záměru, které již byly posouzeny v původní dokumentaci a odpovídajícím způsobem komentovány v posudku k této dokumentaci. Zpracovatel posudku nemá důvod zvolený postup příslušného úřadu komentovat.*

#### Komentář příslušného úřadu

*Požadavek na doplnění dokumentace příslušný úřad formuloval v dopise č. j. 100212/ENV/12 ze dne 26. 11. 2012. Příslušný úřad v tomto dopise nepožadoval, aby doplnění dokumentace obsahovalo veškeré náležitosti stanovené přílohou č. 4 k zákonu, ale aby doplnění dokumentace zohlednilo skutečnosti, které vyvstaly z kontroly České inspekce životního prostředí v areálu spalovny. Tento požadavek příslušného úřadu byl v rámci doplnění dokumentace zohledněn, přičemž podmínky z rozhodnutí České inspekce životního prostředí sp. zn. SR03/1210289/14, č. j. ČIŽP/47/OOV/SR03/1210289.003/14/BVS, ze dne 1. 4. 2014 týkající se zejména sanačních opatření byly zpracovatelem doplnění dokumentace (z května roku 2014) navrženy k zahrnutí do podmínek stanoviska k posouzení vlivů provedení záměru na životní prostředí. Vzhledem k těmto skutečnostem dospěl příslušný úřad k závěru, že doplnění dokumentace obsahuje veškeré náležitosti, které příslušný úřad požadoval, a proto bylo možné zahájit další kroky dle zákona (rozeslat doplnění dokumentace dotčeným územním samosprávným celkům a dotčeným správním úřadům ke zveřejnění a vyjádření).*

#### Podstata vyjádření Arniky - programu Toxické látky a odpady, ze dne 9. 4. 2015

a) Výhrady k záměru samotnému a jeho umístění v dané lokalitě

Z doplnění dokumentace, respektive z provedeného průzkumu zadaného investorem vyplývá, že je areál spalovny kontaminovaný toxickými látkami. Jak je uvedeno v doplněné

dokumentaci, problém je zejména s kontaminací ropnými látkami, které se vyskytují jak v horninovém nezvodněném prostředí, tak na hladině podzemní vody. Dále je dle průzkumu lokalita znečištěna chlorovanými uhlovodíky, které byly nalezeny jak v horninovém prostředí, tak v podzemní vodě. Z doplnění dokumentace zároveň vyplývá, že při realizaci plánovaného záměru provozování spalovny nebezpečných odpadů existuje možnost, že dojde ke zvýšení míry znečištění v místě.

Nesouhlasí proto s realizací navrhovaného záměru v daném místě. Lokalita je v současné době ohrožena starou ekologickou zátěží, kterou je třeba odstranit, lokalitu sanovat. Investor zde navrhuje v lokalitě umístit provoz, ve kterém se bude nakládat s toxickými látkami a tím lokalitu znovu ohrozit. Navrhuje proto změnu závazného stanoviska na nesouhlasné. S ohledem na výše uvedené považuje za rozumné, aby byla v místě pouze provedena plánovaná sanace a nová spalovna nebezpečných odpadů v dané lokalitě vůbec nebyla uvedena do provozu.

#### Vypořádání vyjádření zpracovatelem posudku

*Ve vztahu k vyjádření týkající se skutečnosti, že „areál spalovny je kontaminován toxickými látkami“ lze připomenout schválené navržené cílové parametry v rámci sanace uvedené v kapitole 6.2. doplnění dokumentace: Cílovým parametrem pro sanaci horninového prostředí je odtěžba zemin kontaminovaných ropnými látkami v průběhu plánované rekonstrukce objektu spalovny. Cílový limit je specifikován v tabulce:*

<b>Parametr</b>	<b>Jednotka</b>	<b>Cílový parametr - ohnisko znečištění</b>	<b>Upřesnění</b>
ropné látky (C <sub>10</sub> -C <sub>40</sub> )	mg/kg suš.	5 000	platí pro zeminy v hloubce 0 – 2 m p.t. (od betonových podlah)

*Cílovým parametrem pro podzemní vody v ohnisku znečištění, spalovna odpadů, je snížení koncentrací škodlivin, ropné látky, chlorované etylény, aromatické uhlovodíky, volný amoniak a amonné ionty, a upravení reakci vody (pH) v ohnisku znečištění v úseku nejvíce kontaminovaných poloh v hloubce 2 až 4 m pod úrovní betonových podlah ve skladu kapalných odpadů. Číselný cílový parametr je stanoven pro ukazatel reakce vody (pH) v ohnisku znečištění v následující tabulce:*

<b>Parametr</b>	<b>Jednotka</b>	<b>Cílový parametr-ohnisko znečištění</b>
reakce vody (pH)	-	< 8,5

*Lze tedy konstatovat, že kontaminace horninového prostředí a podzemní vody je v současné době řešena v souladu s rozhodnutím České inspekce životního prostředí, Oblastního inspektorátu Brno, ze dne 1. 4. 2014 vedeného pod č. j. ČIŽP/47/OOV/SR03/1210289.003/14/BVS.*

*Veškeré požadavky formulované ve výše uvedeném rozhodnutí jsou zpracovány do podmínek tohoto závazného stanoviska. Ve vztahu k umístění záměru potom toto závazné stanovisko vzhledem k ochraně vod obsahuje řadu dalších konkretizujících podmínek.*

*Procesy hodnocení vlivů záměru na životní prostředí, zpracování žádosti o integrované povolení a další schvalovací procesy slouží k účelům popisu jak provozních tak technických a technologických opatření, která investor (oznamovatel) přenesse do procesu projektování a následné realizace záměru.*

*Pro účely ochrany vod budou v rámci následujících stupňů povolovacích procesů (zejména integrované povolení, stavební povolení, kolaudační souhlas) zpracovány interní předpisy vztahující se k bezpečnosti provozu a práce a ochrany zdraví při práci - např. provozní řád, havarijní plán pro případ úniku závadné látky, aj.*

b) Výhrady k posouzení úplnosti dokumentace a závěrečnému doporučení

Posuzovaná dokumentace není kompletní - dokumentace zcela postrádá pojednání o způsobu likvidace zařízení po ukončení jeho provozu, o postupu likvidačních prací, nakládání s odpady během likvidace a o případné rekultivaci zasaženého prostoru. Dokumentace je proto v rozporu s ust. § 5 odst. 3 zákona, který říká: „Při posuzování záměru se hodnotí vlivy na životní prostředí při jeho přípravě, provádění, provozování i jeho ukončení, popřípadě důsledky jeho likvidace.“. Tým zpracovatele posudku tento fakt zcela pominul a nevyžádal dopracování dokumentace v tomto směru, a to ani v posudku pro dokumentaci původní ani v posudku aktuálním, zpracovaném pro dokumentaci doplněnou. Navrhuje proto změnu závazného stanoviska na nesouhlasné, do doby vyžádání dopracované dokumentace.

Jak prokázala mimo jiné kontrola České inspekce životního prostředí i průzkum zadaný samotným investorem, areál spalovny je silně kontaminovaný činností staré spalovny. I to je důvodem, proč by se dokumentace měla podrobně zabývat kapitolou ukončení provozu navrhované technologie, jejího odstranění a sanací daného území.

Vypořádání vyjádření zpracovatelem posudku

*Ani zpracovateli dokumentace, ani zpracovateli posudku není znám časový horizont případného ukončení provozu. Proto nelze v době předložení dokumentace nijak konkrétněji specifikovat ani objem vznikajících odpadů, ani jejich spektrum. Pokud dojde k ukončení provozu záměru a vyvstane povinnost jeho odstranění, bude řešeno společným postupem s příslušnými orgány státní správy a samosprávy, bude postupováno v souladu s příslušnou legislativou a vydaným rozhodnutím o ukončení provozu a odstranění stavby, pokud takovéto rozhodnutí bude vydáno.*

*Otázka cílových parametrů pro sanaci horninového prostředí a podzemní vody je komentována v předcházejícím bodě.*

c) Nakládání s odpady - škvárou, popelem a popílkem

Popis procesu, jak bude nakládáno s odpadem, který zbude po spalování a čištění spalin, je významnou součástí dokumentace. Nelze pouze konstatovat, že nakládání se zbytky po spalování a čištění spalin bude upřesněno v dalším kroku, tedy žádosti

o integrované povolení. Tým zpracovatele posudku na tuto skutečnost pouze upozornil, ale chybějící informaci nevyžádal a nevyzval investora či zpracovatele dokumentace k doplnění. Navrhuje změnu závazného stanoviska na nesouhlasné, a to do doby podrobného doplnění informace o nakládání s odpadem po spalování struskou, popelem, popílkem a filtračním koláčem po mokřím čištění spalin.

#### Vypořádání vyjádření zpracovatelem posudku

*Posudek celkem jednoznačně v příslušné pasáži konstatuje: „detailní technické řešení nakládání s popílkem a struskou bude předmětem technické dokumentace dodavatele, která bude posuzována v rámci řízení o udělení integrovaného povolení (dle zákona o integrované prevenci) a v následném stavebním řízení“.*

*Posudek tedy nehovoří o upřesnění, ale o detailním technickém řešení, a to i z toho důvodu, že nakládání s odpady je popsáno v dokumentaci, a to zejména na str. 12, 14, 28 a 29.*

*Sypké odpady popílku budou dopravovány uzavřenou cestou do uzavřených kontejnerů s následným odvozem k odstranění mimo lokalitu záměru. Odpady strusky budou přes mokřý výpad umístěny do kontejnerů, které budou následně odvezeny k odstranění mimo lokalitu záměru. Odpady z mokřého čištění spalin budou vznikat v procesu čištění pracích vod, budou ukládány do těsných kontejnerů a odváženy k odstranění mimo lokalitu záměru. Se všemi odpady vznikajícími při provozu bude nakládáno v souladu se zákonem o odpadech a prováděcími předpisy v platném znění, což bude předmětem dokumentace integrovaného povolení.*

*Kromě toho lze připomenout, že veškeré shromažďovací nádoby a kontejnery obsahující popel, popílek a škváru budou splňovat podmínky ust. § 5 vyhlášky MŽP č. 383/2001 Sb., o podrobnostech nakládání s odpady, ve znění pozdějších předpisů (viz podrobněji zde: <http://www.inisoft.cz/strana/vyhlaska-383-2001-sb>).*

#### d) Ohřev spalin před vstupem do komína

Navrhované technické řešení pro ohřev spalin před vstupem do komína přemostěním mokré vypírky spalin a odvod části spalin (20 %) rovnou do komína bez mokré filtrace neodpovídá technologickým požadavkům BAT. I když budou spaliny dále dočištěny suchou cestou, referenční dokument BREF pro spalovny odpadů (European Commission 2005) hovoří o možnosti zahřívání spalin z externího zdroje, či využití procesního tepla, nikoli přímého využití nečištěných spalin.

Doporučení týmu zpracovatele posudku k řešení této otázky až v dokumentaci pro integrované povolení považuje za nesprávné. Již v dokumentaci by měly být popsány technologie v plném souladu s BAT. Doporučuje přepracování dokumentace a jasné stanovení technologie ohřevu spalin před vstupem do komína tak, aby byla v plném souladu s BAT. Do té doby navrhuje změnu návrhu závazného stanoviska na nesouhlasné.



### Vypořádání vyjádření zpracovatelem posudku

Výše uvedené konstatování je třeba upřesnit dle skutečných údajů uvedených v dokumentaci na straně 17:

*„Část spalin za spalinovým ventilátorem (do 20 %) bude vedena bypassem okolo mokré pračky a znovu se po suchém přečištění promíchá se spalinami vystupujícími z mokré pračky, čímž se dosáhne zvýšení teploty spalin před odběrem vzorku spalin pro emisní analýzu nad rosný bod ke vstupu spalin do komína (na cca 90-95 °C). Po přehodnocení možnosti zvýšení emisí v nepříznivém případě bylo rozhodnuto o dodatečném dočištění 20 % spalin, které nejsou čištěny mokrou cestou přes pračky plynů na dalším rukávcovém filtru suchou sorpcí (BIKAR). Variantně může být zařazen deskový výměník tepla. Tímto způsobem se zajistí další snížení emisí, a v žádném případě nebudou touto technologií překročeny zákonné limity, přičemž se teplota udrží nad rosným bodem.“*

*Je tedy nutné jasně vymežit způsob, jakým se o tzv. „bypass“ mokré vypírky ve vyjádření Arniky - programu Toxické látky a odpady - píše. Nejedná se, jak zmiňuje autor, o „přemostění mokré vypírky a odvod spalin rovnou do komína“. Je to tzv. technologický bypass, kdy část spalin před mokrou vypírkou je vedena potrubím na suchou filtraci, kde jsou spaliny čištěny, přičemž je využita pracovní teplota suché tkaninové filtrace v rozmezí cca 220 – 230 °C oproti výstupu spalin z mokré vypírky, kdy je teplota v rozmezí cca 60 – 70 °C. Smísením těchto 20 % čištěných spalin suchou dvoustupňovou metodou s cca 80 % spalin čištěných kombinovanou dvoustupňovou metodou budou dodrženy veškeré zákonem stanovené emisní limity.*

*Variantně dokumentace připouští zařazení tepelného výměníku za mokrou vypírkou v případě legislativních nároků či splnění požadavků vyplývajících z procesu posuzování vlivů záměru na životní prostředí.*

*Pokud dokumentací navržené řešení nebude v řízení o integrované povolení sledáno v souladu s BAT, bude tzv. „bypass“ vypuštěn a ohřev spalin před komínem bude zajištěn pomocí tepelného výměníku.*

*Posudek kromě toho v závazném stanovisku formuluje následující podmínku:*

- *v rámci projektové dokumentace pro stavební řízení upřesnit tepelnou bilanci spalovny a dle výsledků této bilance řešit konečný způsob ohřevu spalin před vstupem do komína*
- e) Zařízení se nachází v záplavové zóně

Dle územního plánu města Chropyně leží lokalita záměru v záplavovém území, které je ovlivněno již pětiletou vodou. Investor v dokumentaci toto nijak nezohlednil a nedoložil plány pro dostatečné zajištění budov a skladů před vlivem zvýšené hladiny vody. Dle týmu zpracovatele posudku je nezbytné sjednat nápravu v dokumentaci pro stavební řízení.

Toto však považuje Arnika – program Toxické látky a odpady – za nesprávné. Vzhledem k tomu, že v objektu bude nakládáno se zdravotnickým, infekčním odpadem požaduje dopracování dokumentace o návrh adekvátních protipovodňových opatření. Do té doby navrhuje změnu návrhu závazného stanoviska na nesouhlasné.

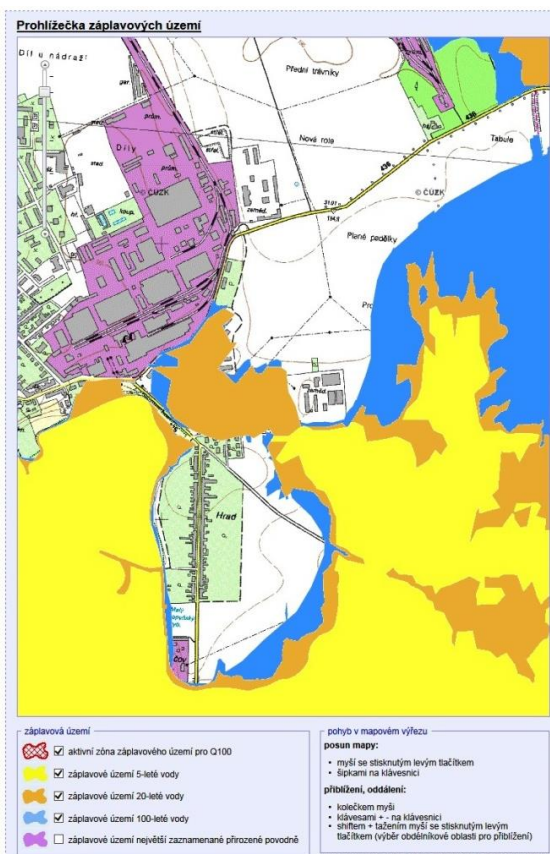
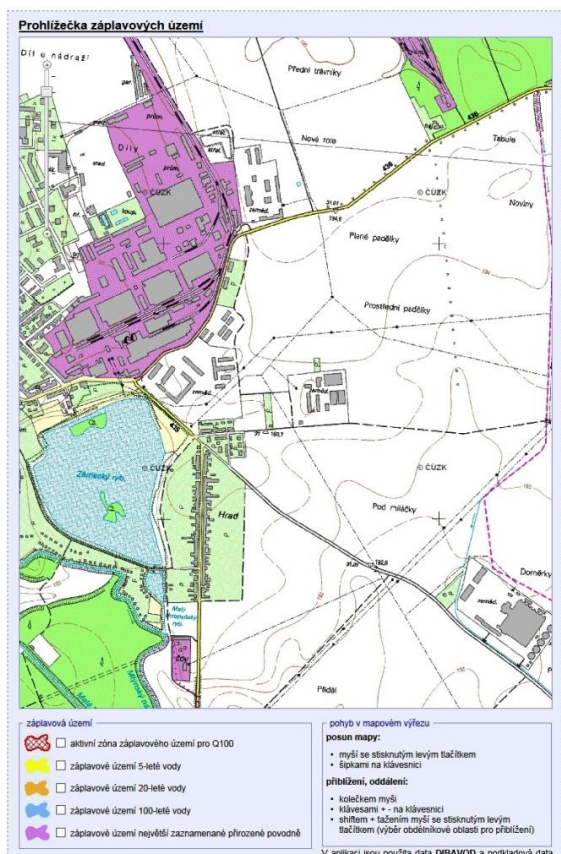
### Vypořádání vyjádření zpracovatelem posudku

Posudek v příslušné kapitole uvádí: „Ve vztahu k informaci zpracovatele dokumentace, že zájmové území leží v záplavovém území řeky Moravy, avšak „podle svědeckých výpovědí zaměstnanců nebylo zaplaveno ani při povodni v r. 1997“ nelze toto konstatování považovat za odpovědné vyhodnocení vlivů záměru na vody zejména s odkazem na situování záměru.“ V tomto smyslu je formulována následující podmínka do závazného stanoviska:

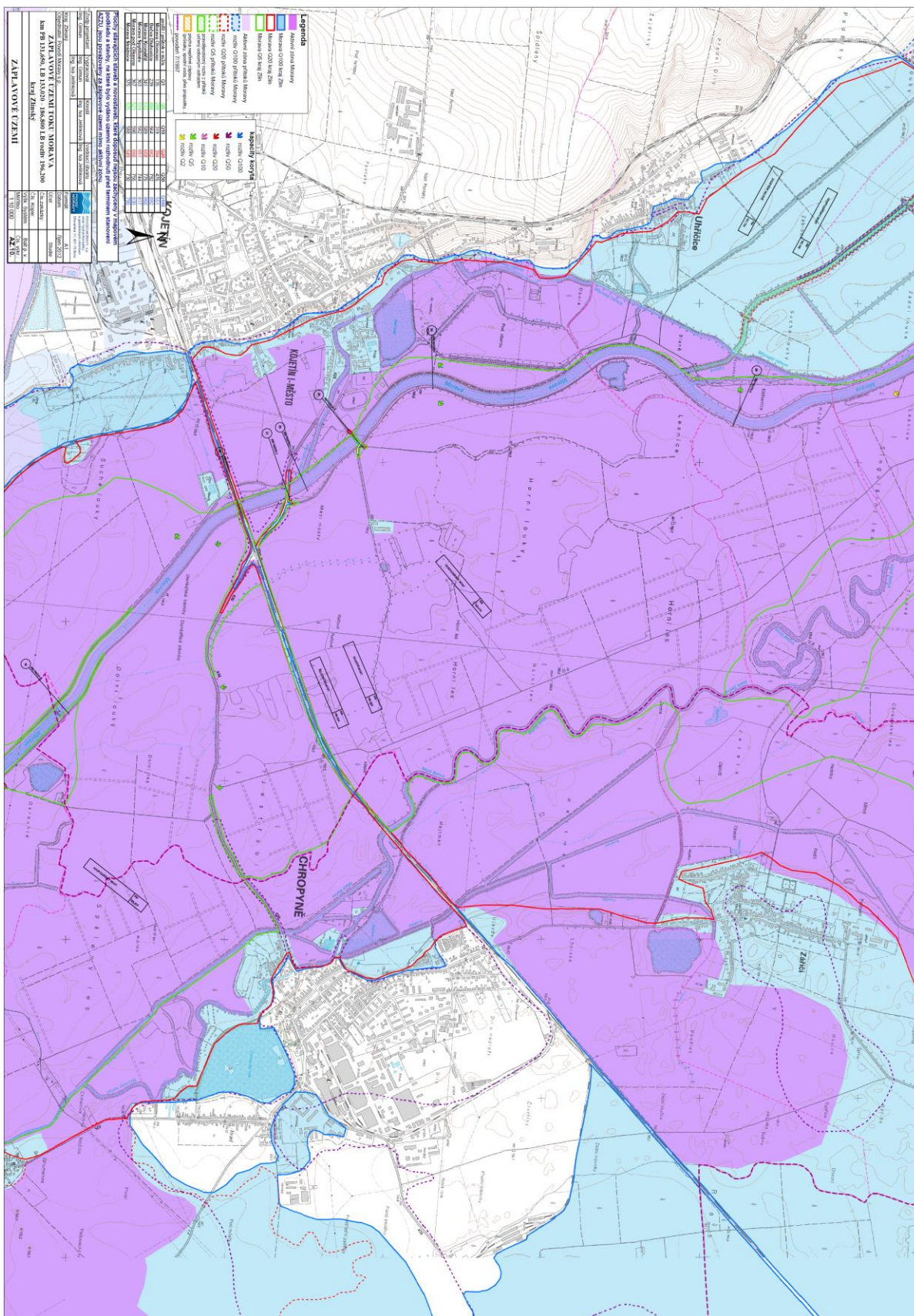
- v rámci další projektové přípravy záměru spalovny doložit v dokumentaci pro stavební řízení takové technické nebo organizační řešení záměru, které bude jednoznačně vylučovat riziko zaplavení (respektive ovlivnění rozlivem) všech objektů souvisejících s posuzovaným záměrem.

Záplavová zóna ve městě Chropyni, potažmo v areálu připravovaného záměru je zobrazena v přiloženém srovnání. Zdrojem těchto informací je Výzkumný ústav vodohospodářský T. G. Masaryka, v. v. i.

Níže uvedená mapa záplavového území a aktivní zóny pro oblast Chropyně byla stanovena Krajským úřadem Zlínského kraje dne 16. 4. 2013 (pod č. j. KUZL 38964/2012).



Platná záplavová území (viz obrázky níže) jsou dostupná na webových stránkách Zlínského kraje (<http://vms4.kr-zlinsky.cz/zaplavy/>).



f) Hluková a rozptylová studie není aktuální

Tým zpracovatele posudku na několika místech posudku upozorňuje na neaktuálnost studií, které by měly hodnotit vliv na veřejné zdraví - tedy studie rozptylové a hlukové. Požaduje doplnění aktuálních studií již v této fázi posuzování záměru. Tým zpracovatele posudku požaduje doplnění těchto studií v navazujícím řízení o vydání integrovaného povolení.

Posouzení vlivu na veřejné zdraví však bez diskuse a bezpodmínečně patří do procesu posuzování vlivů na životní prostředí, nikoli do řízení o vydání integrovaného povolení. Aktuální hluková a rozptylová studie je proto nepostradatelnou součástí posuzování vlivů na životní prostředí a není možné jejich aktualizaci odsunout do fáze navazujících řízení. Požaduje tedy doplnění aktualizované hlukové a rozptylové studie, které musí být k dispozici ještě před vydáním závazného stanoviska.

Vypořádání vyjádření zpracovatelem posudku

*K uvedenému připomínce nezbyvá než zopakovat příslušnou pasáž posudku na doplnění dokumentace: Vzhledem k celkové délce procesu posuzování záměru z hlediska vlivů na životní prostředí, který započal v roce 2009, již nejsou některé vstupy (například imisní pozadí nebo údaje o dopravě na veřejných komunikacích) zcela aktuální. Přesto, že například k problematice vlivů na ovzduší nebo vlivů na hlukovou situaci nebyly ze strany dotčených orgánů státní správy vzneseny připomínky (s výjimkou odboru ochrany ovzduší MŽP ve vztahu k absenci údajů o  $PM_{2,5}$ ), jsou v návrhu tohoto závazného stanoviska formulovány pro další přípravu záměru požadavky na vypracování nové rozptylové a hlukové studie, které budou vycházet z aktuálního stavu životního prostředí v době, kdy bude oznamovatel podávat žádost o integrované povolení. Bude věcí příslušného úřadu v rámci procesu posuzování vlivů na životní, zda-li tento postup navržený zpracovatelem posudku bude ze strany úřadu akceptován.*

*V závazném stanovisku jsou potom k této problematice formulovány následující podmínky:*

- v rámci žádosti o integrované povolení předložit aktualizovanou rozptylovou studii vyhodnocující příspěvky záměru k imisní zátěži ve vztahu k platným imisním limitům, jakož i k aktuálnímu pozadí zájmového území dle údajů prezentovaných Českým hydrometeorologickým ústavem; varianty výpočtu rozšířit o reálnou variantu, kdy zařízení bude z hlediska hmotnostních toků znečišťujících látek na úrovni BAT;*
- snížit emise hluku z rekonstruované spalovny opatřeními, která budou řešit zejména dominantní zdroje hluku - ventilátory, čerpadla a další zdroje umístěné zejména mimo opláštěný objekt. Protihluková opatření volit tak, aby byly prokazatelně plněny hygienické limity dle nařízení vlády č. 272/2011 Sb., o ochraně zdraví před nepříznivými účinky hluku a vibrací; akustické parametry všech nových stacionárních zdrojů hluku doložit orgánu ochrany veřejného zdraví;*

- *doložit novou akustickou studii z provozu záměru, ve které bude dokladováno dodržení hygienických limitů hluku v chráněných venkovních prostorech staveb a v chráněném venkovním prostoru dle nařízení vlády č. 272/2011 Sb., o ochraně zdraví před nepříznivými účinky hluku a vibrací (včetně ovlivnění emisí hluku z dopravy na veřejných a ostatních komunikacích vyvolaných záměrem);*
- *v rámci žádosti o integrované povolení doložit nové hodnocení zdravotních rizik vycházející z aktuálních závěrů nové hlukové a rozptylové studie pro spalovnu;*
- *v rámci zkušebního provozu provést autorizovaná měření emisí všech nových zdrojů znečišťování ovzduší, rozsah měření v předstihu konzultovat s Českou inspekcí životního prostředí; ve vztahu ke studii vlivů na veřejné zdraví toto měření rozšířit o měření podílu frakce  $PM_{2,5}$  v emisích suspendovaných částic, zastoupení jednotlivých kovů a u emisí chromu v rámci analytických možností i zjištění podílu šestimocné formy tohoto kovu;*
- *v rámci zkušebního provozu spalovny provést kontrolní měření hluku ze stacionárních zdrojů včetně vnitroareálové dopravy v noční době a podle výsledků měření případně doplnit návrhem protihlukových opatření; měření provést akreditovaným, resp. autorizovaným subjektem; rozsah a způsob měření bude předem projednán s příslušným orgánem ochrany veřejného zdraví; kolaudace záměru je podmíněna podáním průkazu o plnění základních hygienických limitů hluku pro denní a noční dobu z provozu spalovny včetně dopravy na neveřejných komunikacích;*
- *po ukončení zkušebního provozu provést vyhodnocení kontinuálního monitoringu ovzduší a vyhodnocení předložit na odbor ochrany ovzduší Krajského úřadu Zlínského kraje a Českou inspekci životního prostředí, Oblastní inspektorát Brno.*

#### Komentář příslušného úřadu

*Postup navržený zpracovatelem posudku je příslušným úřadem v rámci procesu posuzování vlivů záměru na životní prostředí akceptován. V tomto závazném stanovisku jsou formulovány podmínky týkající se vypracování aktuální rozptylové a hlukové studie, které budou vycházet z aktuálního stavu životního prostředí v době, kdy bude oznamovatel podávat žádost o integrované povolení. Přestože zpracovaná hluková a rozptylová studie nebyly bez připomínek, byly zpracovatelem posudku vyhodnoceny jako dostatečný podklad pro vyhodnocení vlivů záměru na akustickou situaci a na ovzduší v rámci procesu posuzování vlivů záměru na životní prostředí a veřejné zdraví. Nad rámec tohoto vyhodnocení byla stanovena podmínka jejich opětovného zpracování v době podání žádosti o integrované povolení, čímž bude zajištěna aktuálnost vyhodnocení a ověření závěrů učiněných v procesu posuzování vlivů na životní prostředí a možnost ve spolupráci s příslušnými úřady upravit opatření k prevenci, vyloučení a snížení významných nepříznivých vlivů na životní prostředí týkající se ovzduší a hluku.*

*Z dokumentů, které byly zpracovány v rámci procesu EIA (hluková a rozptylová studie), vyplývá, že parametry nového zařízení spalovny, jehož umístění souvisí mj. s navýšením kapacity odstraňovaných odpadů, budou mít příznivější vliv na imisní situaci v dotčeném území než parametry stávajícího zařízení. Z procesu EIA dále vyplynulo, že stávající imisní a hluková situace v území, kde má být záměr realizován, není optimální a představuje pro dotčenou populaci zvýšená zdravotní rizika. Vzhledem ke stávajícímu nepříliš optimálnímu stavu kvality ovzduší a hlukové situace v dotčeném území bylo procesem EIA prokázáno, že vliv záměru na předmětné složky životního prostředí bude minimální a významně se na stávající hlukové a imisní situaci pozitivně ani negativně neprojeví. S ohledem na zjištěné vlivy záměru na ovzduší a hlukovou situaci v území byla v rámci procesu EIA navržena výše zmíněná opatření (mezi něž patří zejména podmínky č. 3f), 6i) a 25 tohoto závazného stanoviska), která by měla zabránit případným negativním vlivům záměru na životní prostředí. I z těchto důvodů je tedy, zejména ve vztahu k aktualizaci dat o pozadí hlukové a imisní situace, výše uvedený postup navržený zpracovatelem posudku týkající se aktualizace hlukové a rozptylové studie příslušným úřadem v rámci procesu posuzování vlivů záměru na životní prostředí akceptován.*

- g) Vzhledem k novým skutečnostem, odhaleným při kontrole České inspekce životního prostředí a na základě průzkumu zadaného investorem je důvod považovat vyjádření vodoprávního úřadu Kroměříž za neplatné

Vodoprávní úřad v Kroměříži vydává pro záměr souhlasné stanovisko, respektive konstatuje, že neshledal důvody pro nepovolení umístění daného záměru v dané lokalitě, která leží v ochranném pásmu II. stupně vodního zdroje. Vodoprávní úřad mimo jiné ve svém souhlasném stanovisku z roku 2011 uvádí následující: „V době stanovení pásma hygienické ochrany výše uvedeným rozhodnutím ONV v Kroměříži (tedy ze dne 14. 3. 1990) již v oblasti, která byla vymezena pro 2. stupeň vnější, existoval a byl provozován záměr (zařízení), jehož provoz byl nebo mohl být v kolizi s opatřeními stanovenými pro 2. stupeň tohoto pásma hygienické ochrany (provoz zahájen v roce 1975, v roce 1995 byla provedena rekonstrukce). V rozhodnutí ONV nebyl proto citován v opatřeních pro 2. stupeň pásma hygienické ochrany a vodoprávní úřad na základě těchto skutečností a na základě výše uvedených jednání dospěl k závěru, že ochranné pásmo toto zařízení plně respektovalo a respektuje i v současné době.“

Je zřejmé, že situace je v současné době zcela jiná a povolení vodoprávního úřadu stojí na mylných neaktuálních informacích. Navrhuje tedy, aby investor všechny dotčené úřady obeznámil s touto novou skutečností a vyžádal si veškerá vyjádření v aktualizovaném znění. Do té doby není možné řádně posoudit vliv záměru na životní prostředí. S touto skutečností se nijak nevypořádal ani tým zpracovatele posudku. Žádá sjednání nápravy.

### Vypořádání vyjádření zpracovatelem posudku

Městský úřad v Kroměříži vydal jako příslušný vodoprávní úřad na základě předchozích rozsáhlých konzultací a na základě ust. § 18 zákona o vodách vyjádření č. j. 08/231/73586/2011/Hy ze dne 27. 10. 2011, podle kterého nemá vodoprávní úřad k realizaci záměru rekonstrukce spalovny, tak jak je popsána v předložené dokumentaci, námitek. V odůvodnění uvedeného vyjádření je jednoznačně uvedeno, že v době stanovení II. vnějšího pásma hygienické ochrany vodního (dne 14. 3. 1990) již bylo zařízení na spalování odpadů provozováno a není proto citováno v opatřeních pro II. stupeň pásma hygienické ochrany. Vodoprávní úřad tak dospěl k závěru, že ochranné pásmo toto zařízení plně respektovalo a respektuje i v současné době. Je tedy patrné, že vyjádření především směřuje k základní otázce týkající se realizace záměru v ochranném pásmu vodního zdroje.

Nová skutečnost (zjištěná kontaminace) byla předmětem doplnění dokumentace a následně posudku s tím, že všechny dokumenty byly zveřejněny a všechny dotčené orgány státní správy a samosprávy byly s touto skutečností (s dokumentací, posudkem) obeznámeny.

V současné době je zpracován sanační projekt na odstranění kontaminace a k tomuto projektu se vyjadřují věcně a místně dotčené orgány státní správy a samosprávy.

Ve vztahu k uvedené problematice je v závazném stanovisku formulována následující podmínka:

- zahájení provozu záměru ve vztahu k sanaci bude podmíněno vydáním protokolu České inspekce životního prostředí, Oblastního inspektorátu Brno, o kontrole splnění uložených sanačních opatření.

#### h) Závěr

Z výše uvedených důvodů považuje realizaci záměru v dané lokalitě za nevhodnou. Dokumentaci včetně všech doplnění pak považuje za neúplnou a žádá její přepracování, doporučení týmu zpracovatele posudku v posudku na dokumentaci považuje za nedostatečné, vyjádření příslušných dotčených úřadů považuje za neaktuální a v současné situaci za nepoužitelná, a navrhuje proto změnu návrhu závěrečného stanoviska na nesouhlasné.

### Vypořádání vyjádření zpracovatelem posudku

Bude pouze věcí příslušného úřadu v rámci procesu posuzování vlivů na životní prostředí, zda-li postup navržený zpracovatelem posudku bude ze strany příslušného úřadu akceptován. Příslušný úřad má k dispozici veškerá vyjádření, která byla zaslána jak k doplnění dokumentace, tak i k předloženému posudku. Lze pouze připomenout, že k doplnění dokumentace příslušný úřad neobdržel žádné nesouhlasné vyjádření.

### Komentář příslušného úřadu

*Postup navržený zpracovatelem posudku je příslušným úřadem v rámci procesu posuzování vlivů záměru na životní prostředí akceptován.*

*Předloženou dokumentaci včetně jejího doplnění považuje příslušný úřad za dostatečnou pro vyhodnocení a posouzení vlivů záměru na životní prostředí. Předložený posudek obsahuje dle příslušného úřadu veškeré náležitosti dle zákona a je dostatečným oponentním materiálem k předložené dokumentaci. Konkrétní vlivy záměru na jednotlivé složky životního prostředí jsou z pohledu velikosti a významnosti hodnoceny nejvýše jako malé a málo významné, proto lze tyto vlivy posuzovaného záměru na životní prostředí akceptovat. Dotčené správní úřady, dotčené územní samosprávné celky a veřejnost měly možnost se vyjádřit jak k minulosti předložené dokumentaci (ze srpna roku 2009), doplnění dokumentace (z března roku 2010) a dopracování (z března roku 2012) a posudku (z července roku 2012), tak k doplnění dokumentace (z května roku 2014) a posudku (z ledna roku 2015). V rámci procesu posuzování vlivů záměru na životní prostředí bylo možné uplatnit vyjádření k záměru rovněž na dvou veřejných projednáních, přičemž první z nich se konalo dne 29. 8. 2012 a druhé dne 9. 4. 2015. Vyjádření obdržaná k dokumentaci byla vypořádána buď v rámci doplnění a dopracování dokumentace nebo komentována v části V. posudku a všechny relevantní požadavky vyplývající z těchto vyjádření byly zpracovatelem posudku odpovídajícím způsobem komentovány, popř. jsou zapracovány do tohoto závazného stanoviska.*

### Podstata vyjádření Libora Blažka, ze dne 9. 4. 2015 (vyjádření uplatněno na veřejném projednání)

a) Závazné stanovisko požaduje doplnit o následující podmínku.

V dohořivací komoře vždy zajistit teplotu 1 100 °C po dobu nejméně dvě sekundy. Požadavek na doplnění této podmínky odůvodňuje následovně. Technologie není odolná proti lidskému faktoru v tom smyslu, že řetězec od vzniku výrobku přes dopravu, skladování a konečnému spalování odpadu může být záměrně nebo z nedbalosti lidí ovlivněn lidským faktorem takovým způsobem, že v rotační peci a dohořivací komoře bude papírově dokladováno spalování odpadu s povolenou teplotou 850 °C. Ve skutečnosti se bude spalovat odpad s požadovanou teplotou 1 100 °C.

### Vypořádání vyjádření zpracovatelem posudku

*Ve vztahu k výše uvedené připomínce lze konstatovat, že o příjmu odpadů s obsahem halogenovaných organických sloučenin (vyjádřeným jako chlor) vyšším než 1%) vyžadujících vyšší teplotu spalování bude vedena oddělená evidence a tyto odpady budou přednostně spalovány v příslušném teplotním režimu tak, aby nemohlo dojít k pozdější nežádoucí záměně.*

*Kvalita přijímaných a spalovaných odpadů bude při přijetí dokladována původcem a dodavatelem popisem vzniku a obsahem látek.*



*Každý nebezpečný odpad s dokladovaným obsahem chloru přijímaný do zařízení bude podroben kontrolnímu rozboru v laboratoři spalovny.*

*Provoz spalovny odpadů je pod dozorem autorizované osoby dle zákona o ochraně ovzduší.*

*Kromě toho lze připomenout podmínky formulované v závazném stanovisku:*

- při výběru dodavatele technologického zařízení akceptovat nabídky, které zajistí provoz záměru v souladu s BAT;*
- v rámci žádosti o integrované povolení zpracovat provozní řád spalovny, který bude mimo jiné obsahovat způsob přejímky odpadů včetně analytické kontroly, sestavování spalovacích plánů, nakládání s jednotlivými druhy odpadů v technologickém procesu (včetně výstupů), způsob softwarového řízení a sledování technologického procesu zahrnující archivaci dat (včetně doby chodu zařízení, náběh a ukončení provozu zařízení), způsob monitoringu včetně archivace dat atd.;*
- pro provoz spalovny instalovat takový software, který umožní bezpečnou a proti manipulaci chráněnou archivaci všech elektronicky měřených a snímaných hodnot (nejen kontinuální měření, ale i údaje o nastavení jednotlivých prvků regulace včetně teploty) po dobu nejméně půl roku.*

*Spalování odpadu s požadovanou teplotou 1 100 °C (v závislosti na obsahu chloru) bude v provozním deníku zaznamenáno a v systému budou uchována data o parametrech spalovacího procesu, jak je patrné z výše uvedených podmínek.*

*Dále budou dodrženy všechny podmínky pro příjem a spalování nebezpečného odpadu tak, jak vyplývá ze zákona o ochraně ovzduší včetně prováděcích předpisů. Jedná se zejména o technické podmínky provozu zařízení tepelně zpracovávajících odpad, což stanovuje a upravuje prováděcí předpis zákona o ochraně ovzduší – vyhláška MŽP č. 415/2012 Sb., o přípustné úrovni znečišťování a jejím zjišťování a o provedení některých dalších ustanovení zákona o ochraně ovzduší, ve znění pozdějších předpisů. Konkrétně příloha č. 4 k této vyhlášce v části II stanovuje technické podmínky provozu.*

b) Závazné stanovisko požaduje doplnit o následující podmínku.

Teplotu v rotační peci a v dohořivací komoře zvýšit o nejistotu měření. Požadavek na doplnění této podmínky odůvodňuje následovně. Vše, co je měřeno má z důvodu chyby měřičů určitou nepřesnost. Pokud by byla výsledná nepřesnost v oblasti měření 1 100 °C např. 3 % a v oblasti měření 850 °C např. 6 %, bylo by požadováno dodržet teplotu na místo 1 100 °C 1 133 °C a při teplotě 850 °C a při chybě měření 6 % by to byla teplota 901 °C. Navrhuje, aby metodiku zjištění nejistoty měření teplot zadal příslušný úřad k zajištění investorovi u Českého metrologického institutu.

### Vypořádání vyjádření zpracovatelem posudku

*K měření teploty v dohořivací komoře bude užít kalibrovaný termočlánek nebo jiné odpovídající měřicí zařízení, včetně příslušných kompenzačních vedení s přesností stanovení do 0,5 % z měřeného rozsahu.*

*To znamená, že při teplotě 1 100°C bude nejistota v měření  $\pm 5,5$  °C. Kalibrace zařízení k měření teploty v dohořivací komoře bude pravidelně prováděna u Českého metrologického institutu, který zajišťuje kalibraci etalonů a pracovních měřidel.*

*Maximální a minimální teploty budou stanoveny příslušným povolovacím orgánem v rámci procesu integrovaného povolení.*

*Ve vztahu k uvedené připomínce je v závazném stanovisku formulována následující podmínka:*

- k měření teploty v dohořivací komoře bude užít kalibrovaný termočlánek nebo jiné odpovídající měřicí zařízení, včetně příslušných kompenzačních vedení s přesností stanovení do 0,5 % z měřeného rozsahu; maximální a minimální teploty budou stanoveny příslušným povolovacím orgánem v rámci procesu integrovaného povolení.*
- c) Závazné stanovisko požaduje doplnit o následující podmínku.

Evidenci skladovaných odpadů provádět takovým způsobem, aby ve všech skladových prostorách bylo dohledatelné a doložitelné, kdy byl odpad přivezen (dle data) a dokdy má být odstraněn (opět dle data), a kdo je původcem odpadů. Označení bude provedeno takovým způsobem, že bude zřejmé na místě samém, tzn. na obalu, na balení, paletě, sudu, kontejneru, cisterně nebo jiném balení. Požadavek na doplnění této podmínky odůvodňuje následovně. Odpady mají být odstraněny v určité zákonem stanovené lhůtě třeba jednoho roku a měla by být zajištěna taková evidence, aby nedocházelo ke skladování odpadu nad lhůtu stanovenou zákonem.

### Vypořádání vyjádření zpracovatelem posudku

*Nakládání s odpady přijatými do zařízení před vlastní manipulací k vlastnímu procesu spalování budou respektovat platné legislativní podmínky.*

*Evidence přijatých a odstraňovaných odpadů bude vedena v souladu se zákonem o odpadech a prováděcími předpisy. Provozovatel povede průběžnou evidenci přijatých a odstraněných odpadů a zpracovává roční hlášení, jež je výstupem z této evidence. Toto hlášení je zasláno do informačního systému veřejné správy.*

*Z průběžné evidence a ročního hlášení jsou zřejmé veškeré informace o původci odpadu, dodavateli odpadu, druhu odpadu, datu příjmu odpadu do zařízení a datu a způsobu jeho odstranění.*

*Fyzická kontrola soustředěných odpadů se stavem v průběžné evidenci bude moci být provedena pouze u balených kusových odpadů, jejichž označení je technicky*

*proveditelné (druh odpadu, původce, dodavatel, datum přijetí) soustředěných mimo uložistiště pevných a pastovitých odpadů (bunkr) a nádrže kapalných odpadů, kdy v bunkru a nádržích jsou soustředěny odpady od různých původců.*

*Přijaté odpady budou odstraněny ve lhůtách předepsaných zákonem o odpadech a prováděcími předpisy (toto bude předmětem integrovaného povolení a provozního řádu spalovny pro jednotlivé druhy odpadů).*

d) Závazné stanovisko požaduje doplnit o následující podmínku.

Zakázat ředění nebo míšení odpadu ve skladech. Požadavek na doplnění této podmínky odůvodňuje následovně. Jedná se o legislativní ustanovení, které bude zvláště zdůrazněno v podmínkách pro případné provozování příslušným úřadem.

#### Vypořádání vyjádření zpracovatelem posudku

*Lze upozornit, že budou dodrženy níže uvedené podmínky zákona o odpadech.*

Zákon o odpadech – ust. § 12 :

*„Míšení nebezpečných odpadů navzájem nebo s ostatními odpady, látkami nebo materiály je zakázáno. Přípustné je pouze ve výjimečných případech, a to se souhlasem krajského úřadu příslušného podle místa nakládání s odpady. Krajský úřad tento souhlas udělí pouze tehdy, pokud míšením nebezpečných odpadů nedojde k ohrožení zdraví lidí nebo životního prostředí, je v souladu s nejlepšími dostupnými technikami a je prováděno zařízením k využívání nebo odstraňování odpadů provozovaným na základě souhlasu podle § 14 odst. 1 nebo zařízením podle § 14 odst. 2. Pokud již došlo ke smíšení nebezpečných odpadů navzájem nebo s ostatními odpady, látkami nebo materiály, musí být provedeno jejich rozřídění, je-li to technicky a ekonomicky proveditelné a je-li to nezbytné pro zajištění ochrany životního prostředí a zdraví lidu. Tato povinnost se nevztahuje na míšení nebezpečných odpadů, pro které je vydán souhlas krajského úřadu.“*

*Nádrže kapalných odpadů a bunkr pevných a pastovitých odpadů jsou nedílnými technologickými součástmi každé spalovny průmyslových (nebezpečných) odpadů, v nichž probíhá příprava vsázky tak, aby byly minimalizovány hodnoty emisí znečišťujících látek.*

*Před vlastním spalováním musí u odpadů proběhnout fáze přípravy, která spočívá u pevného a pastovitého odpadu v podrcení a homogenizaci. Dále u kapalného odpadu musí dojít k vyrovnání výhřevnosti tohoto odpadu. Za těchto podmínek je možné výstupní hodnoty emisí znečišťujících látek co nejvíce minimalizovat, podstatně pod zákonné limity pro spalování odpadů dle platné legislativy, což má pozitivní vliv na životní prostředí.*

*Záměrem provozovatele je provoz zařízení s úrovní emisí mnohem níže, než jsou zákonné limity.*

e) Dále konstatuje, že krajina v okolí záměru se oproti povodním z roku 1997 velmi změnila. Jednak se v místě nachází dálnice, která zde nebyla, a jednak byly zvýšeny

břehy významných toků Morava a Moštěnka, řádově v metrech. Další podmínku, kterou požaduje doplnit do podmínek závazného stanoviska, odvozuje z toho, že za plotem areálu se nachází asi 2 000 ha zmeliorovaných pozemků, které byly zmeliorovány zhruba před 90 lety a jejichž životnost je na konci, a tedy vznikají propadliny, přičemž toto hlavní odvodňovací zařízení nemá majitele a nikomu se nedaří ho dohledat. Čili je zde reálné nebezpečí, že tímto hlavním odvodňovacím zařízením z výše zmíněných významných toků Morava a Moštěnka může dojít k zatopení v případě povodní, a to nad úroveň, která zde byla v roce 1997, neboť voda se v místě schází z několika stran, a pokud nejprve přijde tím hlavním odvodňovacím zařízením a pak ještě z další strany, povodeň může nastat. Proto požaduje, aby příslušný úřad doplnil do závazného stanoviska následující podmínku.

Dohledat majitele hlavního odvodňovacího zařízení a s tímto majitelem jednat o údržbě a správě tohoto hlavního odvodňovacího zařízení, aby v případě povodní nedošlo k zatopení areálu.

#### Vypořádání vyjádření zpracovatelem posudku

*Požadovaná podmínka dohledání majitele hlavního odvodňovacího zařízení, které „nemá majitele a nikomu se nedaří ho dohledat“ je nad rámec záměru i možností investora, neboť v majetkovém právu u nemovitostí a staveb obecně platí:*

- *stavba je součástí pozemku, vlastník pozemku je v katastrální evidenci;*
- *pokud není znám vlastník v katastrální evidenci, přechází v řízení o určení vlastnictví většinou na stát;*
- *vlastník je povinen se starat a udržovat svoji stavbu – viz stavební zákon vč. vynucovací podmínky.*

*Oznamovateli není znám vliv stavu uvedené meliorační stavby na výšku případné povodňové hladiny vzniklé v souvislosti s její nefunkčností, neboť nejsou dostupná historická data o tomto vlivu.*

*Oznamovatel bude dodržovat veškeré podmínky závazných stanovisek a rozhodnutí vodoprávních orgánů a Povodí Moravy týkající se ochrany proti povodním.*

*Ve vztahu k situaci záplavových území je na tomto místě odkazováno na výše uvedené vyjádření Arniky - program Toxické látky a odpady, a to včetně jeho vypořádání.*

f) V návaznosti na minulé veřejné projednání záměru, kdy nebyl zpochybněn požadavek na on-line monitoring měřených ukazatelů, požaduje do podmínek závazného stanoviska zahrnout podmínku týkající se on-line monitoringu měřených ukazatelů a způsobu jeho zveřejnění pro obyvatele města Chropyně.

Vypořádání vyjádření zpracovatelem posudku

Vzhledem ke skutečnosti, že v rámci veřejného projednání záměru nebyl požadavek na on-line monitoring zpochybněn, je v závazném stanovisku formulována následující podmínka:

- *v rámci žádosti o integrované povolení uvést návrh řešení on-line monitoringu měřených ukazatelů, rozsah sledovaných ukazatelů, jakož i způsob on-line monitoringu. Formu zveřejnění monitoringu upřesnit po dohodě s městem Chropyně.*

Toto závazné stanovisko je vydáno dle § 149 zákona č. 500/2004 Sb., správní řád, ve znění pozdějších předpisů, jako podklad pro vydání rozhodnutí v navazujícím řízení podle § 3 písm. g) zákona.

Platnost tohoto závazného stanoviska je 5 let ode dne jeho vydání s tím, že může být na žádost oznamovatele prodloužena v souladu s § 9a odst. 3 zákona.

**Poučení:**

Proti tomuto závaznému stanovisku není podání samostatného odvolání přípustné. V souladu s ustanovením § 149 odst. 4 zákona č. 500/2004 Sb., správní řád, je toto závazné stanovisko přezkoumatelné na základě odvolání podaného proti rozhodnutí vydanému v navazujícím řízení, které bylo podmíněno tímto závazným stanoviskem.

**Mgr. Evžen DOLEŽAL v. r.**  
ředitel odboru  
posuzování vlivů na životní prostředí  
a integrované prevence  
*(otisk úředního razítka)*

**Dotčené územní samosprávné celky** ve smyslu § 16 odst. 3 zákona **neprodleně** zveřejní závazné stanovisko na úředních deskách. Doba zveřejnění je podle § 16 odst. 4 zákona nejméně 15 dnů. Zároveň v souladu s tímto ustanovením **dotčené územní samosprávné celky vyrozumí elektronickou datovou nebo e-mailovou zprávou (katerina.tytlova@mzp.cz), popř. písemně příslušný úřad o dni vyvěšení závazného stanoviska na úřední desce**, a to v nejkratším možném termínu.

Do závazného stanoviska lze také nahlédnout v Informačním systému EIA na internetových stránkách CENIA, česká informační agentura životního prostředí (<http://www.cenia.cz/eia>), a na stránkách Ministerstva životního prostředí (<http://www.mzp.cz/eia>), pod kódem záměru OV8103.

Současně s tímto stanoviskem je zaslán i zápis z veřejného projednání č. j. 26090/ENV/15 ze dne 13. 4. 2015.

### **Rozdělovník k č. j.: 33259/ENV/15**

#### **Dotčené územní samosprávné celky:**

##### **Zlínský kraj**

hejtman  
tř. T. Bati 3792  
761 90 Zlín

##### **Město Chropyně**

starosta  
nám. Svobody 29  
768 11 Chropyně

#### **Dotčené správní úřady:**

##### **Krajský úřad Zlínského kraje**

ředitel  
tř. T. Bati 3792  
761 90 Zlín

##### **Městský úřad v Chropyni (úřad obce s rozšířenou působností)**

nám. Svobody 29  
768 11 Chropyně

##### **Krajská hygienická stanice Zlínského kraje se sídlem ve Zlíně**

Havlíčkovo nábřeží 600  
760 01 Zlín

**Česká inspekce životního prostředí, Oblastní inspektorát Brno**

Lieberzeitova 14  
614 00 Brno

**Povodí Moravy, s.p.**

Dřevařská 11  
601 75 Brno

**Oznamovatel:**

**DESTRA Co., spol. s.r.o.**

**Ing. Radim Holibka**

Komenského 832  
768 11 Chropyně

**Zpracovatel dokumentace:**

**Ing. Jiří Klicpera, CSc.**

Gočárova 615  
533 41 Lázně Bohdaneč

**Zpracovatel doplnění dokumentace:**

**Středisko odpadů Mníšek, s.r.o.**

**Ing. Josef Tomášek, CSc.**

Pražská 900  
252 10 Mníšek pod Brdy

**Zpracovatel posudku:**

**Vážený pan**

**RNDr. Tomáš Bajer, CSc.**

Šafaříkova 436  
533 51 Pardubice

**Na vědomí:**

**Krajský úřad Zlínského kraje, odbor životního prostředí a zemědělství**

tř. T. Bati 3792  
761 90 Zlín

**Městský úřad Kroměříž, odbor životního prostředí**

Velké náměstí 115  
767 01 Kroměříž

**Městský úřad v Chropyni, odbor výstavby životního prostředí**

nám. Svobody 29  
768 11 Chropyně

---

Ministerstvo životního prostředí

**Česká inspekce životního prostředí**

Na Břehu 267

190 00 Praha 9 – Vysočany

**Agentura ochrany přírody a krajiny ČR**

Regionální pracoviště, Správa CHKO Bílé Karpaty

Nádražní 318

763 26 Luhačovice

**Vodovody a kanalizace Kroměříž, a.s.**

Kojetínská 3666

767 11 Kroměříž

**Obec Skaštice**

Skaštice 113

767 01 Kroměříž

**Odbory MŽP (odesláno IS pod č. j.: 37673/ENV/15):**

- odbor ochrany ovzduší
- odbor ochrany vod
- odbor odpadů
- odbor environmentálních rizik a ekologických škod
- OPVIP, oddělení IPPC a IRZ
- OVSS VIII – Olomouc