



ŠIROKOSORTIMENTNÍ PRODEJNA ZUBŘÍ

OZNÁMENÍ ZÁMĚRU

Zpracováno ve smyslu § 6 a přílohy č. 3
zákona č. 100/2001 Sb., o posuzování vlivů na životní prostředí

září 2007

ZÁZNAM O VYDÁNÍ DOKUMENTU

Název dokumentu: Širokosortimentní prodejna Zubří, oznámení záměru dle př.č.3 zákona č.100/01 Sb.

Zakázka: C555-07

Objednatel: Reinvest Corporation, s.r.o.

Účel vydání: Finální dokument

Stupeň utajení: Bez omezení

Vydání	Popis	Zpracoval	Kontroloval	Schválil	Datum
01	Finální dokument	S. Postbiegl	P. Cetl	M. Dostál	19.9.2007

Předcházející vydání tohoto dokumentu musí být buď zničena nebo výrazně označena NAHRAZENO.

Rozdělovník: 10 výtisků Reinvest Corporation, s.r.o.
1 výtisk archiv INVESTprojekt NNC, s.r.o.

© INVESTprojekt NNC, s.r.o, 2007

Všechna práva vyhrazena. Žádná z částí tohoto dokumentu nebo jakékoliv informace z tohoto dokumentu nesmí být nad rámec smluvního určení (tj. nad rámec použití v rámci daného procesu EIA) vyzrazeny, zveřejněny, reprodukovány, kopírovány, překládány, převáděny do jakékoliv elektronické formy nebo strojově zpracovávány bez výslovného souhlasu odpovědného zástupce zpracovatele, firmy INVESTprojekt NNC, s.r.o.

Zpracovatelé dokumentace

Autorizovaná osoba:

Ing. Stanislav Postbiegl
držitel autorizace k posuzování
vlivů na životní prostředí MŽP
č. j. 1178/159/OPVŽP/97
prodloužena dne 17.7.2006 rozhodnutím
MŽP č. j. 46513/ENV/06"

Datum zpracování oznámení: 19.9.2007

Na zpracování oznámení se dále podíleli:

Jméno a příjmení	Bydliště	Firma	Telefon
Ing. Pavel Cetyl	Brno	INVESTprojekt NNC, s.r.o.	543 254 284
Mgr. Zuzana Flegrová	Hodonín	INVESTprojekt NNC, s.r.o.	543 254 284
Ing. Eva Mandulová	Brno	INVESTprojekt NNC, s.r.o.	543 254 284

Dokument je zpracován textovým editorem Microsoft Word 2003, registrovaným u společnosti Microsoft.

Grafické přílohy jsou zpracovány grafickým editorem CorelDRAW 9, registrovaným u společnosti Corel Corporation.

Obsah

Úvod.....	4
ČÁST A ÚDAJE O OZNAMOVATELI.....	5
A.1. Obchodní firma	5
A.2. IČ	5
A.3. Sídlo.....	5
A.4. Oprávněný zástupce	5
ČÁST B ÚDAJE O ZÁMĚRU.....	6
B.I. ZÁKLADNÍ ÚDAJE	6
B.I.1. Název a zařazení záměru	6
B.I.2. Kapacita (rozsah) záměru.....	6
B.I.3. Umístění záměru.....	6
B.I.4. Charakter záměru a možnost kumulace s jinými záměry	7
B.I.5. Zdůvodnění potřeby záměru a jeho umístění, přehled zvažovaných variant.....	7
B.I.6. Popis technického a technologického řešení záměru.....	8
B.I.7. Předpokládaný termín zahájení realizace záměru a jeho dokončení	9
B.I.8. Výčet dotčených územně samosprávných celků	9
B.I.9. Výčet navazujících rozhodnutí	9
B.II. ÚDAJE O VSTUPECH	10
B.II.1. Půda.....	10
B.II.2. Voda.....	10
B.II.3. Ostatní surovinové a energetické zdroje.....	10
B.II.4. Nároky na dopravní a jinou infrastrukturu	11
B.III. ÚDAJE O VÝSTUPECH	11
B.III.1. Ovzduší	11
B.III.2. Odpadní voda	12
B.III.3. Odpady	12
B.III.4. Ostatní	13
ČÁST C ÚDAJE O STAVU ŽIVOTNÍHO PROSTŘEDÍ V DOTČENÉM ÚZEMÍ.....	14
C.I. VÝČET NEJZÁVAŽNĚJŠÍCH ENVIRONMENTÁLNÍCH CHARAKTERISTIK DOTČENÉHO ÚZEMÍ	14
C.II. STRUČNÁ CHARAKTERISTIKA STAVU SLOŽEK ŽIVOTNÍHO PROSTŘEDÍ V DOTČENÉM ÚZEMÍ	15
C.II.1. Obyvatelstvo a veřejné zdraví	15
C.II.2. Ovzduší a klima	15
C.II.3. Hluk a další fyzikální a biologické charakteristiky	17
C.II.4. Povrchová a podzemní voda	17
C.II.5. Půda	18
C.II.6. Horninové prostředí a přírodní zdroje	18
C.II.7. Fauna, flóra, chráněná území, ekosystémy	18
C.II.8. Krajina.....	19
C.II.9. Dopravní a jiná infrastruktura.....	20
C.II.10. Jiné charakteristiky životního prostředí.....	20
ČÁST D ÚDAJE O VLIVECH ZÁMĚRU NA VEŘEJNÉ ZDRAVÍ A NA ŽIVOTNÍ PROSTŘEDÍ.....	21

D.I. CHARAKTERISTIKA PŘEDPOKLÁDANÝCH VLIVŮ ZÁMĚRU NA OBYVATELSTVO A ŽIVOTNÍ PROSTŘEDÍ A HODNOCENÍ JEJICH VELIKOSTI A VÝZNAMNOSTI.....	21
D.I.1. Vlivy na obyvatelstvo a veřejné zdraví.....	21
D.I.2. Vlivy na ovzduší a klima	22
D.I.3. Vlivy na hlukovou situaci ev. další fyzikální a biologické charakteristiky	23
D.I.4. Vlivy na povrchovou a podzemní vodu	24
D.I.5. Vlivy na půdu	24
D.I.6. Vlivy na horninové prostředí a přírodní zdroje	25
D.I.7. Vlivy na faunu, flóru a ekosystémy	25
D.I.8. Vlivy na krajinu.....	25
D.I.9. Vlivy na dopravní a jinou infrastrukturu.....	25
D.I.10. Jiné vlivy	26
D.II. ROZSAH VLIVŮ VZHLEDEM K ZASAŽENÉMU ÚZEMÍ A POPULACI	26
D.III. ÚDAJE O MOŽNÝCH VÝZNAMNÝCH NEPŘÍZNIVÝCH VLIVECH PŘESAHUJÍCÍCH STÁTNÍ HRANICE	26
D.IV. OPATŘENÍ K PREVENCI, VYLOUČENÍ, SNÍŽENÍ POPŘÍPADĚ KOMPENZACI NEPŘÍZNIVÝCH VLIVŮ.....	26
D.V. CHARAKTERISTIKA NEDOSTATKŮ VE ZNALOSTECH A NEURČITOSTÍ, KTERÉ SE VYSKYTLY PŘI SPECIFIKACI VLIVŮ.....	27
ČÁST E POROVNÁNÍ VARIANT ŘEŠENÍ ZÁMĚRU.....	28
ČÁST F - DOPLŇUJÍCÍ ÚDAJE	29
I. UMÍSTĚNÍ STAVBY, FOTODOKUMENTACE.....	29
II. DALŠÍ PODSTATNÉ INFORMACE OZNAMOVATELE	30
ČÁST G VŠEOBECNĚ SROZUMITELNÉ SHRNUTÍ NETECHNICKÉHO CHARAKTERU	31
ČÁST H PŘÍLOHY	32
H.I. STANOVISKO ORGÁNU OCHRANY PŘÍRODY	32
H.II. VYJÁDŘENÍ PŘÍSLUŠNÉHO STAVEBNÍHO ÚŘADU	33
H.III. ROZPTYLOVÁ STUDIE	34
H.IV. HLUKOVÁ STUDIE	34

Úvod

Oznámení (dále jen oznámení) záměru

Širokosortimentní prodejna Zubří

je vypracováno ve smyslu § 6 zákona č. 100/2001 Sb., o posuzování vlivů na životní prostředí, v aktuálním znění a slouží jako základní podklad pro zjišťovací řízení podle § 7 tohoto zákona. Oznámení je zpracováno v rozsahu přílohy č.3 zákona.

Předmětem záměru je výstavba a provoz širokosortimentní prodejny v Zubří, v prostoru mezi ulicemi Hlavní a Sídlištní.

Záměr lze zařadit pod kategorii II, bod 10.6. (skladové komplexy včetně nákupních středisek o celkové výměře nad 3000 m² zastavěné plochy, parkoviště .. s kapacitou nad 100 parkovacích stání...) *nedosahuje však uvedených limitních hodnot.*

Příslušným úřadem je Krajský úřad Zlínského kraje.

Oznamovatelem záměru je firma Reinvest Corporation, s.r.o., Štefánikova 16, 602 00 Brno.

Zpracování oznámení proběhlo v září 2007. Oznámení je zhotoveno firmou INVESTprojekt NNC, s.r.o. na základě objednávky firmy Reinvest Corporation, s.r.o. Pro zpracování byly použity podklady poskytnuté oznamovatelem, dílčí doplňující informace vyžádané zpracovatelem oznámení během vlastního zpracování a údaje získané během vlastních průzkumů lokality.

Cílem oznámení je poskytnout základní údaje o záměru a jednotlivých složkách životního prostředí v jeho okolí a možných vlivech záměru na tyto složky a veřejné zdraví. Pro širší veřejnost doporučujeme přečíst si část G oznámení, která stručně shrnuje podstatné informace o záměru. Podrobnější informace jsou pak uvedeny v textu oznámení (viz obsah na předchozích stránkách).

ČÁST A

ÚDAJE O OZNAMOVATELI

A.1. Obchodní firma

Reinvest Corporation, s.r.o.

A.2. IČ

26963671

A.3. Sídlo

Štefánikova 16,
602 00 Brno

A.4. Oprávněný zástupce

Hana Benešová
V Předpolí 1449/24
100 00 Praha

tel.: 545 213 781
fax.: 545 214 338
e-mail: info@reinvestcorporation.cz

ČÁST B ÚDAJE O ZÁMĚRU

B.I. ZÁKLADNÍ ÚDAJE

B.I.1. Název a zařazení záměru

Název: Širokosortimentní prodejna Zubří

Zařazení dle přílohy č.1 zákona č. 100/01 Sb., o posuzování vlivů na životní prostředí, v aktuálním znění:

Podlimitní záměr, který by spadal pod

kategorie: II

bod: 10.6

název: skladové komplexy včetně nákupních středisek o celkové výměře nad 3000 m² zastavěné plochy, parkoviště .. s kapacitou nad 100 parkovacích stání...

sloupec: B

Příslušným úřadem je Krajský úřad Zlínského kraje.

B.I.2. Kapacita (rozsah) záměru

Navrhovaná stavba bude sloužit jako širokosortimentní prodejna.

Celková plocha záměru:

4940 m²

Plochy zpevněné (komun.+ chodníky): 2610 m² (z toho parkoviště 1530 m²)

Plochy zeleně: 940 m²

Zastavěná plocha budovou: 1388 m² (z toho prodejní plocha 1020 m²)

Součástí areálu jsou parkovací stání pro 69 vozů (z toho 4 pro osoby handicapované).

B.I.3. Umístění záměru

Záměr je umístěn následovně:

kraj: Zlínský

obec: Zubří

katastrální území: Zubří

záměr leží na pozemcích: 911, 912/1(část), 912/3

záměr se díky napojení dotýká části okolních pozemků: 914, 898/1, 898/2, 5451

Umístění záměru je uvažováno na nevyužívané ploše v jižní části obce Zubří, severně od areálu firmy Gumárny Zubří. Území je omezeno z jihu zadními trakty zástavby na ulici Hamerská (restaurace), ze západu částečně zadním traktem stávající prodejny (železářství, elektro) a ulicí Sídlištní, ze severu zahradou objektu občanské vybavenosti (restaurace, zdravotnictví), z východu ulicí Hlavní.

Na zájmovém území se nachází nezpevněné plochy, příležitostně využívané k parkování vozidel, část území je zatravněna, na pozemku 912/3 se nachází dlouhodobě nedokončená stavba (pravděpodobně motorest), která je určena k demolici.

Zájmové území je rovinatého charakteru, příjezd na zájmovou lokalitu je tvořen zpevněnou komunikací, která prochází přibližně středem pozemku a spojuje ulice Hlavní a Sídlištní. Toto komunikační propojení bude zachováno, severně od ní bude vlastní prodejna, jižně pak parkovací stání.

Poloha záměru je zřejmá z titulní strany oznámení, kapitoly F.I. (fotodokumentace) a následujícího obrázku:

Obr.: Umístění záměru (bez měřítka)



Z vyjádření odboru výstavby a územního plánování Městského úřadu Rožnov pod Radhoštěm vybíráme:

Obec Zubří má schválený územní plán ze dne 20.02.1996. Pozemek se nachází z hlediska funkčního území v zóně obytno-obslužné, kde je přípustné kromě jiného obchodní či prodejní činnosti. Navrhované umístění stavby širokosortimentní prodejny je v souladu se schváleným územním plánem. (kopie vyjádření viz příloha H.II.).

B.I.4. Charakter záměru a možnost kumulace s jinými záměry

Charakter záměru

Charakterem záměru je novostavba širokosortimentní prodejny a přilehlých parkovacích ploch. Jejím účelem je prodej sortimentu potravinářského a nepotravinářského zboží. Prodejna bude snadno dostupná pro pěší zákazníky i motorizované zákazníky. Před zahájením stavby bude provedena demolice dlouhodobě nedostavěného objektu motorestu.

Stavba obchodního objektu a s ním související parkoviště nemá omezující vliv na stávající veřejné vybavení území. Realizací záměru v daném prostoru bude vyloučena realizace případných jiných aktivit.

Možnost kumulace s jinými záměry

Není známo, že by stávající užití území v okolí v souvislosti s oznamovaným záměrem mohlo způsobit významnou kumulaci vlivů na obyvatelstvo nebo životní prostředí. Nejsou známy jiné záměry, které by v okolí lokality měly být vybudovány a které by mohly způsobovat významnou kumulaci negativních vlivů.

B.I.5. Zdůvodnění potřeby záměru a jeho umístění, přehled zvažovaných variant

Záměrem je realizace moderní širokosortimentní prodejny, která svou vybaveností a sortimentem vyhoví současným nárokům společnosti a zároveň bude splňovat legislativní požadavky. Filozofií firmy je nabídnout zákazníkům vysoce kvalitní a čerstvé zboží denní potřeby za nejnižší ceny. Realizací prodejny dojde k rozšíření obchodní sítě potravinářského sektoru v této oblasti. Lze očekávat, že toto rozšíření umožní výběr místa

nákupu povede ke zkvalitnění služeb a zvýšení komfortu pro zákazníky. Pozitivní bude rovněž vznik nových pracovních míst. Důvodem potřeby záměru je i skutečnost, že prodejna obdobného typu v obci chybí.

Umístění prodejny je řešeno s ohledem na snadnou dostupnost pro pěší zákazníky i pro osobní automobilovou dopravu, je zde relativně snadné napojení na inženýrské sítě. Umístění záměru je vázáno na dostupné pozemky při příjezdu z komunikace I/35 Rožnov pod Radhoštěm - Valašské Meziříčí do Zubří. Funkční naplnění plochy při realizaci záměru je v souladu s platnou územně plánovací dokumentací. Nezbytné pro realizaci záměru je i majetková dostupnost pozemků.

Umístění není navrženo ve více variantách.

B.I.6. Popis technického a technologického řešení záměru

Obecně je objekt navržen jako jednopodlažní nepodsklepená budova s půdorysným obdélníkovým tvarem (49 x 29 m), se zastřešeným přístřeškem na západní straně pro zásobování. Před prodejnou na jižní straně objektu bude realizováno parkoviště pro zákazníky. Objekt bude připojen na místní komunikace a inženýrské sítě (situace stavby viz kapitola F.I.).

V současném stavu přípravy stavby je záměr rozčleněn do 23 stavebních souborů. Následně bude proveden stručný popis nejdůležitějších.

Demolice, příprava území

Součástí záměru je demolice nedostavěného objektu motorestu v severní části areálu (parcela č. 912/3) včetně připojek sítí a bude nutné kácení několika stromů v těsné blízkosti této stavby. Další terénní práce budou již malého rozsahu (terén je rovinatý, bez zástavby).

Objekt prodejny

Z architektonicko stavebního hlediska se jedná o jednopodlažní nepodsklepený objekt obdélníkového tvaru o půdorysných rozměrech 28,67 x 46,87 m, výška atiky fasády činí 5,20 m, celková plocha 1 388 m². Modulová vzdálenost sloupů ve směru vaznic je 13 m, modulové vzdálenosti ve směru vazníků jsou 14 m. Barevné řešení obvodového pláště se navrhuje ve firemních barevných odstínech provozovatele prodejny.

Objekt je členěn do několika funkčních celků.

Prodejní plochy obchodního centra (cca 1030 m²) jsou situovány do 1.NP objektu. V prodejně se bude prodávat takřka kompletní sortiment potravin v baleném provedení bez přípravy, prodej masa, uzenin a lahůdek, koloniální zboží (domácí potřeby, elektro, hračky, papírnictví, knihy, hračky apod.), drogistické zboží, textil atd. V prodejně bude samoobslužný prodej uvedeného zboží s platbou v pokladní zóně. Prodejna tvoří jeden nákupní prostor. Pro nákup zboží jsou zákazníkům k dispozici nákupní vozíky, s kterými je možno vyjít na parkoviště. Dispozice je navržena podle standardu předaných investorem a vyhovuje požadavkům hygienických předpisů. Veškerý sortiment bude umístěn v prodejních regálech chladících a mrazících boxech dle podmínek pro skladování stanovených hygienickými normami a předpisy.

Manipulační plochy jsou situovány do části 1.NP při západní straně objektu. Obchodní dům ve svém provozním řádu počítá s plněním prodejny přímo ze zásobovacích aut – tomuto je zcela přizpůsoben zásobovací režim supermarketu. V případě, že dojde k situaci, kdy nebude možné zásobovací kamión vyložit přímo v prodejně, bude zboží uloženo v hlavním skladu na palety. V této části objektu jsou dále umístěny chladicí a mrazící boxy.

Úsek zázemí, vedení prodeje a provozu budovy. V objektu je dále samostatně vyčleněna část pro manipulaci s obaly a odpady, pro skladování vratných lahví (třídící stroj). Manipulace s obaly probíhá na okraji zásobovací rampy, kde je umístěn odpadový kontejner (odvážen max. každý druhý den). Dále bude v této provozní části prodejny sociální zázemí zaměstnanců pro zaměstnance, kanceláře, kotelna, rozvodny, servovna atp.

Zásobování bude denně z distribučního centra. V objektu budou pouze manipulační sklady s paletami.

Všechny provozní úseky jsou vzájemně propojeny komunikačními prostory tak, aby byly splněny požadavky na nenásilný a plynulý provoz celé budovy i se zohledněním vazby na exteriérové prostory.

Komunikace, parkoviště a zpevněné plochy

Jižně od objektu prodejny bude vybudováno parkoviště, které bude dopravně napojeno z ulic Hlavní i Sídlištní. Toto napojení bude sloužit pro zákazníky i pro zásobování. Pro zákazníky je navrženo parkoviště osobních automobilů s 69 místy, z toho budou 4 místa pro osoby handicapované. Parkovací stání budou odvodněny přes odlučovač ropných látek.

Ostatní

Stavba dále zahrnuje výstavbu chodníků, osvětlení, sadovnické úpravy, napojení na inženýrské sítě (kanalizace, vodovod, plynovod, elektrické vedení), přeložky stávajících sítí (ČEZ, plyn, ap.).

Pracovní síly

Pro provoz obchodního střediska je uvažováno s celkovým počtem cca 24 zaměstnanci ve dvousměnném provozu. Vzhledem ke směnnému provozu se předpokládá z výše uvedeného počtu s maximálním počtem 12 zaměstnanců ve směně. Procentuelní podíl žen se předpokládá 70%.

B.I.7. Předpokládaný termín zahájení realizace záměru a jeho dokončení

Předpokládaný termín zahájení výstavby: 3Q. 2008
Předpokládaný termín ukončení výstavby,
a uvedení do provozu: prosinec 2008

B.I.8. Výčet dotčených územně samosprávných celků

Dotčeny jsou následující územně samosprávné celky:

kraj:	Zlínský kraj Krajský úřad Zlínského kraje třída Tomáše Bati 21 761 90 Zlín
obec:	město Zubří Městský úřad Zubří U Domoviny 234 756 54 Zubří

B.I.9. Výčet navazujících rozhodnutí

Územní rozhodnutí a stavební povolení	Městský úřad Rožnov pod Radhoštěm odbor výstavby a územního plánování Letenská 1918 756 61 Rožnov pod Radhoštěm
---------------------------------------	--

B.II. ÚDAJE O VSTUPECH

B.II.1. Půda

Zábor půdy: 0

Pro uvedenou výstavbu bude nutný zábor zemědělské půdy (ZPF). Žádný z pozemků není určen k plnění funkcí lesa (PUPFL).

Celková plocha záměru: 4940 m²
Plochy zpevněné (komun.+ chodníky): 2610 m² (z toho parkoviště 1530 m²)
Plochy zeleně: 940 m²
Zastavěná plocha budovou: 1388 m² (z toho prodejní plocha 1020 m²)

Záměr leží na pozemcích v k.ú. Zubří:

911, 912/1(část), 912/3 - zastavěná plocha a nádvoří (zbořeniště)

Záměr se dotýká části okolních pozemků v k.ú. Zubří:

914, 898/1, 898/2, 5451 - ostatní plocha (komunikace)

Výstavba se bude odehrávat na výše uvedených pozemcích, či jejich částech, nepředpokládá se potřeba dalších pozemků pro zřízení staveniště.

B.II.2. Voda

Spotřebovává se zejména pro sociální potřeby zaměstnanců a úklid.

Pitná voda: průměrná denní spotřeba: 1,0 m³/den
roční spotřeba: 400 m³/rok

Zdroj: napojení přípojkami na stávající veřejný vodovodní řad

Období výstavby: spotřeba vody nespecifikována (běžná),

B.II.3. Ostatní surovinové a energetické zdroje

Surovinové zdroje:

Provoz prodejny nevyžaduje žádné surovinové zdroje, dováží i expeduje hotové výrobky. Uvažovat lze pouze čisticí a desinfekční prostředky, případně údržbový a pomocný materiál v nespecifikovaném nízkém množství.

<i>Elektrická energie:</i>	provoz:	instalovaný příkon Pi	150 kW
		max. soudobý příkon Ps	100 kW
		celková roční spotřeba	500 MWh/rok
	výstavba:	odběr nespecifikován (běžný)	
<i>Zemní plyn:</i>	provoz	max. hodinová spotřeba	20 m ³ /h
		max. denní spotřeba	200 m ³ /den
		roční spotřeba	28 700 m ³ /rok
		výstavba:	bez odběru

B.II.4. Nároky na dopravní a jinou infrastrukturu

Osobní doprava:

Celkový počet parkovacích míst:	69 (z toho 4 pro handicapované)
Celkový obrat:	cca 4 vozidla na parkovací místo a den
Podíl tranzitní a cílové dopravy:	25%:75%
Celková intenzita osobní dopravy:	cca 160 přijíždějících vozidel/den cca 160 odjíždějících vozidel/den

Nákladní doprava:

Celková intenzita lehké nákladní (dodávkové) dopravy:	cca 2 přijíždějících vozidel/den cca 2 odjíždějících vozidel/den
---	---

Celková intenzita těžké (skříňové) nákladní dopravy:	cca 2 přijíždějících vozidel/den cca 2 odjíždějících vozidel/den
--	---

Dopravní trasy:

místní komunikace - Hlavní:	75%
místní komunikace - Sídlištní:	25%

Výstavba:

intenzita dopravy:	variabilní (do cca desítek vozidel za den)
druh vozidel:	převážně těžká nákladní
předpokládané dopravní trasy:	100% ul. Hlavní

B.III. ÚDAJE O VÝSTUPECH

B.III.1. Ovzduší

Kotelna pro vytápění objektu zemním plynem

Zdrojem tepla bude kotelna osazená 1 kotlem na spalování zemního plynu o výkonu 150 kW s odvodem spalin přes střechu. Odvod spalin je umístěn cca 6 m nad úroveň terénu. Předpokládané množství emisí z tohoto zdroje je uvedeno v následující tabulce:

tuhé látky kg/rok	SO ₂ kg/rok	NO _x kg/rok	CO kg/rok	org. látky kg/rok
0,6	0,3	55,1	9,2	3,7
Pro výpočet byly použity emisní faktory uvedené v nařízení vlády číslo 352/2002 Sb.				

Jedná se o nevelká množství škodlivin, nebude použito žádné zařízení pro snižování emisí. Určitým opatřením je i díky ekonomickým důvodům snaha o optimalizaci vytápění a tedy i nižší spotřebu plynu a instalace kotle o vysoké účinnosti spalování.

Automobilová doprava vyvolaná záměrem

Osobní a nákladní doprava vyvolaná provozem prodejny bude produkovat následující množství emisí:

tuhé látky kg/km.den	SO ₂ kg/km.den	NO _x kg/km.den	CO kg/km.den	org. látky kg/km.den
0,003	0,002	0,175	0,212	0,042
Pro výpočet byl použit program MEFA 02 doporučený ministerstvem životního prostředí ČR.				

Také v tomto případě se jedná o poměrně nízké množství emitovaných škodlivin.

Provoz parkoviště

Parkoviště osobních vozidel bude působit jako plošný zdroj a bude produkovat následující množství emisí:

tuhé látky g/den	SO ₂ g/den	NO _x g/den	CO g/den	org. látky g/den
0,048	0,461	30,845	57,667	10,282
Pro výpočet byl použit program MEFA 02 doporučený ministerstvem životního prostředí ČR.				

B.III.2. Odpadní voda

Odpadní vody z areálu budou odváděny odděleně. Splaškové vody budou napojeny na stávající kanalizační řád s odvodem do místní ČOV (ČOV Zubří, provozovatel VaK Vsetín). Srážkové vody budou odvedeny novou kanalizací do Hodorfského potoka.

Splaškové vody

průměrný denní odtok	do 1 m ³ /den
roční odtok:	do 400 m ³ /rok

V areálu nebudou produkovány průmyslové odpadní vody. Hodnoty znečištění a množství vypouštěných odpadních vod budou odpovídat smluvním požadavkům vyplývajícím z limitů kanalizačního řádu obce.

Srážkové vody

odhad ročního množství odváděných srážkových vod z areálu:

zastavěná plocha	1388 m ² (koef. 0,9, cca 900 mm srážek)	1124 m ³ /rok
zpevněné plochy	2610 m ² (koef. 0,9, cca 900 mm srážek)	2114 m ³ /rok
zeleň	940 m ² (koef. 0,05, cca 900 mm srážek)	42 m ³ /rok
celkové množství dešťových vod		3280 m ³ /rok

Dešťové vody z ploch s možností znečištění ropnými látkami budou odváděny přes odlučovač ropných látek (dostatečné kapacity a účinnosti).

Hodnoty znečištění a špičkový odtok vypouštěných srážkových vod budou odpovídat požadavkům správce toku.

Výstavba: nespecifikováno (množství zanedbatelné), odebraná voda v době výstavby se v převážné míře stane součástí stavebních materiálů (beton, malta, lepidla), či se přirozeně vypaří. Produkce splaškových vod stavebních dělníků bude minimální.

B.III.3. Odpady

Nakládání s odpady se řídí zákonem č. 185/2001 Sb., o odpadech v platném znění a příslušnými prováděcími vyhláškami.

Níže uvedené odpady, které při provozu či výstavbě záměru mohou vznikat, jsou uvedeny v následujících tabulkách.

Tab: Přehled odpadů vznikajících při provozu

kód odpadu	název odpadu	kategorie odpadu	očekávané množství (t/rok)
13 05	Odpady z odlučovačů oleje		přesné množství vznikajících odpadů nelze předem určit; odhad je do cca 15 tun u odpadů (O) a do cca 100 kg odpadů (N)
13 05 01	Pevný podíl z lapáků písku a odlučovačů olejů	N	
13 05 07	zaolejovaná voda z odlučovačů oleje	N	
15 01	Obaly (včetně odděleně sbíraného komunálního obalového odpadu)		
15 01 01	papírové a lepenkové obaly	O	
15 01 02	plastové obaly	O	
15 01 03	dřevěné obaly	O	
15 01 04	kovové obaly	O	
15 01 06	směsné obaly	O	
15 01 07	skleněné obaly	O	
20	komunální odpady, včetně složek z odděleného sběru		
20 01 01	papír a lepenka	O	
20 01 21	zářivky a/nebo ostatní odpad s obsahem rtuti	N	
20 02 01	biologicky rozložitelný odpad	O	
20 03 01	směsný komunální odpad	O	
20 03 03	uliční smetky	O	

S veškerým vznikajícím odpadem bude nakládáno ve smyslu zákona č. 185/2001 Sb., o odpadech. Odpad bude dle tohoto zákona tříděn, shromažďován a likvidován dle jednotlivých druhů a kategorií, stanovených vyhláškou MŽP č. 381/2001 Sb., kterou byl vydán Katalog odpadů.

Pro manipulaci s odpady bude mít obchodní středisko zpracovaný provozní řád, kde bude přesně specifikováno a upřesněno nakládání s odpady. Vytříděný odpadový materiál bude odvážen k likvidaci či recyklaci smluvními oprávněnými firmami v intervalech dle potřeby. Odpady budou shromažďovány podle druhů ve vymezeném prostoru zásobovacího dvora. Likvidace bude prováděna odbornými a oprávněnými firmami.

Tab: Přehled odpadů vznikajících při výstavbě

kód odpadu	název odpadu	kategorie odpadu	očekávané množství (t/období výstavby)
17	Stavební a demoliční odpady (včetně vytěžené zeminy z kontaminovaných míst)		přesné množství nelze předem určit; řádově se předpokládají nižší stovky tun převážně (O), a řádově kilogramy (N)
17 01 01	beton	O	
17 01 02	cihly	O	
17 01 03	tašky a keramické výrobky	O	
17 01 07	směsi nebo oddělené frakce betonu, cihel, tašek a keramických výrobků neuvedené pod číslem 17 01 06	O	
17 02 01	dřevo	O	
17 02 02	sklo	O	
17 02 03	plasty	O	
17 03 02	Asfaltové směsi neuvedené pod číslem 17 03 01	O	
17 04 01	Měď, bronz, mosaz	O	
17 04 05	Železo a ocel	O	
17 04 11	Kabely neuvedené pod 17 04 10	O	
17 05 04	zemina a kamení neuvedené pod číslem 17 05 03	O	
17 06 04	Izolační materiály neuvedené pod čísly 17 06 01 a 17 06 03	O	
17 09 04	směsné stavební a demoliční odpady neuvedené pod čísly 170901, 170902 a 170903	O	
20 01 01	papír a lepenka	O	
20 01 21	zářivky a/nebo ostatní odpad s obsahem rtuti	N	
20 01 28	barvy, tiskařské barvy, lepidla a pryskyřice neuvedené pod číslem 20 01 27	O	
20 02 01	biologicky rozložitelný odpad	O	
20 03 01	směsný komunální odpad	O	
20 03 07	objemný odpad	O	

S veškerým vznikajícím odpadem bude nakládáno ve smyslu zákona č. 185/2001 Sb., o odpadech. Odpad bude dle tohoto zákona tříděn, shromažďován a likvidován dle jednotlivých druhů a kategorií, stanovených vyhláškou MŽP č. 381/2001 Sb., kterou byl vydán Katalog odpadů.

Během realizace stavby bude vznikat poměrně velké množství odpadů souvisejících s demolicí stávajícího objektu. Přesné množství těchto odpadů je poměrně obtížné specifikovat. Dodavatel je povinen s těmito odpady zacházet podle zákona, tj. třídít je, ukládat na vyhrazená místa, evidovat a řádně likvidovat. Jedná se o běžnou stavební - investiční činnost při výstavbě. Lze předpokládat, že část odpadů bude možno zpětně využít při stavebních pracích, ostatní odpady budou odváženy a likvidovány mimo staveniště.

Odpovědnost za nakládání s odpady vznikajícími s demolicí stávajících objektů, úpravou terénu a stavbou záměru bude upřesněna v příslušné smlouvě uzavřené mezi investorem a dodavatelem stavby. Zneškodňování těchto odpadů bude zajištěno servisním způsobem u specializovaných firem s příslušným oprávněním.

B.III.4. Ostatní

Hluk:	akustický výkon technologických zdrojů hluku (VZT, chlazení):	do $L_{A,w} = 75$ dB
	umístění zdrojů:	západní fasáda objektu
	akustický tlak u ústí komínu kotelny:	do $L_{A,w} = 70$ dB
	umístění zdrojů:	západní část střechy objektu
	doprava:	
	maximální hladiny hluku z provozu na parkovišti a účelových komunikacích:	$L_{Aeq,T} < 50$ dB u nejbližší obytné zástavby (v denní době – v noci nebude v provozu)
	výstavba:	do 80 dB/5 m, krátkodobě
Vibrace:		nebudou produkovány ve významné míře
Záření:	ionizující záření:	zdroje nebudou používány
	elektromagnetické záření:	významné zdroje nebudou používány (pouze běžná komunikační zařízení)

Rizika havárií:

Výstavba ani provoz záměru nepředstavuje významný rizikový faktor vzniku havárií nebo nestandardních stavů s nepříznivými environmentálními důsledky. Záměr bude řešen v souladu s platnými předpisy v oblasti požární ochrany. Riziko dopravních nehod nepřevyší běžně akceptované riziko. Doprava nebezpečného zboží nebude prováděna (s výjimkou malých množství běžného drogistického zboží).

Záměr nespadá do režimu zákona č. 59/2006 Sb., o prevenci závažných havárií.

ČÁST C ÚDAJE O STAVU ŽIVOTNÍHO PROSTŘEDÍ V DOTČENÉM ÚZEMÍ

C.I. VÝČET NEJZÁVAŽNĚJŠÍCH ENVIRONMENTÁLNÍCH CHARAKTERISTIK DOTČENÉHO ÚZEMÍ

Město Zubří leží v podhůří západní části Moravskoslezských Beskyd na jižních svazích Veřovských vrchů, cca 4 km západně od Rožnova pod Radhoštěm. Město je rozloženo v údolí Rožnovské Bečvy a kolem potoků Hodorfského (Zuberského) a Starozuberského. Severní část obce leží v Chráněné krajinné oblasti Beskydy.

Dopravně je území uklidněno, tranzitní doprava Valašské Meziříčí - Rožnov pod Radhoštěm probíhá po I/35, která leží při jižním okraji města mimo obytnou oblast.

Záměr je situován v intravilánu města Zubří, na nevyužívané ploše v jižní části obce Zubří, severně od areálu firmy Gumárny Zubří. Území je omezeno z jihu zadními trakty zástavby na ulici Hamerská (restaurace), ze západu částečně zadním traktem stávající prodejny (železářství, elektro) a ulicí Sídlištní, ze severu zahradou objektu občanské vybavenosti (restaurace, zdravotnictví), z východu ulicí Hlavní.

Na zájmovém území se nachází nebezpečné plochy, příležitostně využívané k parkování vozidel, část území je zatravněna, na pozemku 912/3 se nachází dlouhodobě nedokončená stavba (pravděpodobně motorest), která je určena k demolici.

Zubří spadá do působnosti stavebního úřadu Rožnov pod Radhoštěm. Dle sdělení MŽP č. 4, uveřejněném ve věstníku MŽP částka 3 z března 2007, patří území působnosti tohoto stavebního úřadu mezi oblasti se zhoršenou kvalitou ovzduší.

Posuzované území leží v chráněné oblasti přirozené akumulace vod (CHOPAV) Vsetínské Vrchy.

Posuzované území neleží podle Nařízení vlády č. 103/2003 Sb. ve zranitelné oblasti.

Dotčené území se nenachází v území se zvláštním režimem ochrany přírody a krajiny. To prakticky znamená:

- V dotčeném území se nenachází žádné zvláště chráněné území ani není dotčené území součástí žádného zvláště chráněného území. Dotčené území neleží v národním parku nebo chráněné krajinné oblasti, v dotčeném území nejsou vyhlášeny žádné národní přírodní rezervace, přírodní rezervace, národní přírodní památky nebo přírodní památky.
- V dotčeném území (na ploše zamýšlené výstavby) se nenachází prvky územního systému ekologické stability ani významné krajinné prvky.
- Dotčené území není součástí přírodního parku.
- Dotčené území není součástí soustavy Natura 2000.

Na dotčeném území se nenacházejí kulturní ani historické památky podléhající zákonu č. 20/1987 Sb., ve znění pozdějších předpisů, o státní památkové péči a evidované v Ústředním seznamu kulturních památek České republiky.

V dotčeném území nebyly zjištěny extrémní poměry, které by mohly mít vliv na proveditelnost navrhovaného záměru.

C.II. STRUČNÁ CHARAKTERISTIKA STAVU SLOŽEK ŽIVOTNÍHO PROSTŘEDÍ V DOTČENÉM ÚZEMÍ

C.II.1. Obyvatelstvo a veřejné zdraví

Záměr bude realizován v městě Zubří, počet obyvatel 5 432 (k 7.8.2007)

Záměr je zasazen do území s objekty občanské vybavenosti, jižně přes ulici Hamerskou je areál největšího průmyslového podniku ve městě, firmy Gumárny Zubří (cca 600 zaměstnanců).

Nejbližší trvale obytná zástavba jsou jednotlivé jednopodlažní rodinné domky, které se nachází východně od záměru přes silnici a potok. Zástavba je roztroušená, počet trvalých obyvatel domů v okolí místa záměru lze odhadnout na cca 20 lidí.

Údaje o zdravotním stavu obyvatel nebyly pro účely zpracování oznámení zjišťovány.

C.II.2. Ovzduší a klima

Ovzduší

Zubří spadá do působnosti stavebního úřadu Rožnov pod Radhoštěm. Dle sdělení MŽP č. 4, uveřejněném ve věstníku MŽP částka 3 z března 2007, patří území působnosti tohoto stavebního úřadu mezi oblasti se zhoršenou kvalitou ovzduší. Důvodem zařazení je skutečnost, že na 68,7 % území dochází k překročení imisního limitu pro maximální denní (24 hodinovou) zátěž prachem (PM₁₀).

V blízkosti záměru, ani v jeho okolí se neprovádí soustavné sledování kvality ovzduší, proto pro vyhodnocení stávající imisní zátěže využíváme údaje z nejbližší stanice imisního monitoringu městského úřadu Valašské Meziříčí č. 1645 (cca 9 km vzdálené):

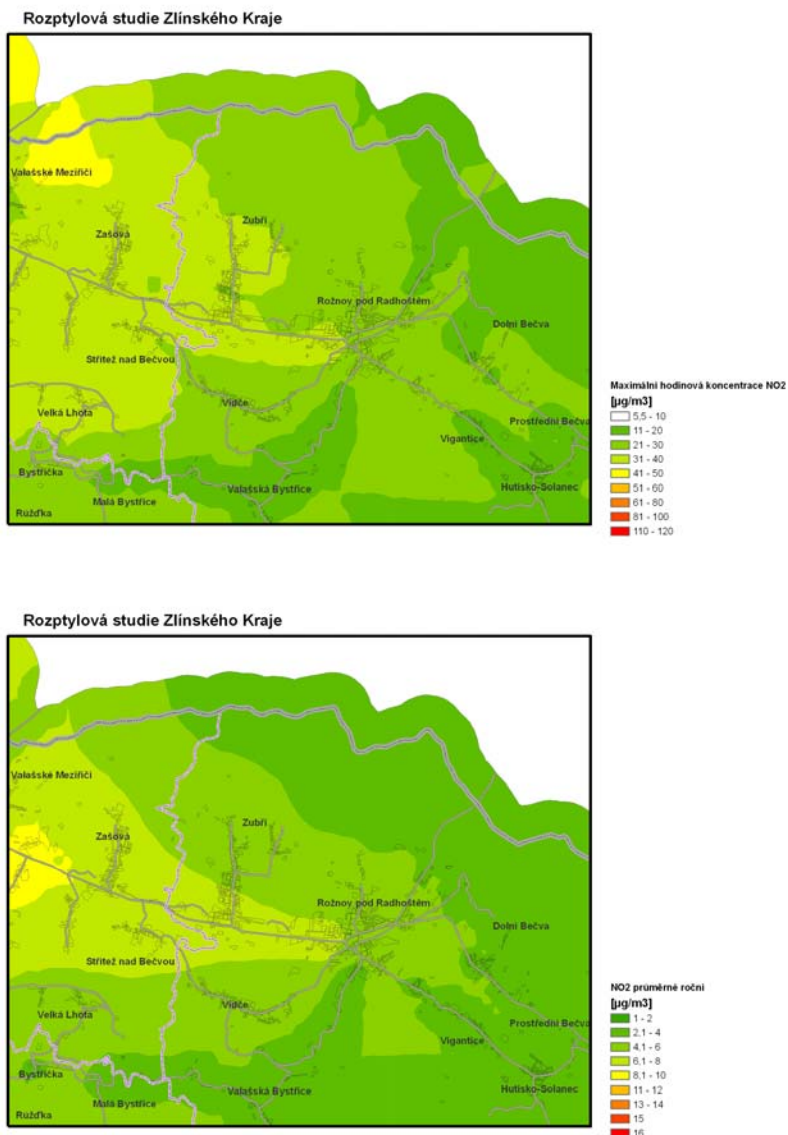
	NO ₂	PM ₁₀
průměrná roční koncentrace (µg.m ⁻³)	26,4	32,9
hodnota ročního imisního limitu IHr (µg.m ⁻³)	40	40
maximální naměřená denní koncentrace (µg.m ⁻³)	70,1	95,0
datum naměření maxima v daném roce	24.1.	24.1.
hodnota denního imisního limitu Ihd (µg.m ⁻³)	-	50
maximální naměřená denní koncentrace (µg.m ⁻³)	166,5	-
datum naměření maxima v daném roce	14.9.	-
hodnota hodinového imisního limitu Ihh (µg.m ⁻³)	200	-

Z výše uvedených hodnot je zřejmé, že roční průměrné koncentrace oxidu dusičitého v okolí citovaných stanic dosahuje úrovně do cca 66% imisního limitu (LV=40,µg.m⁻³), maximální hodinová koncentrace pak cca 83% limitu (LV_{1h}=200µg.m⁻³).

Průměrné roční koncentrace PM₁₀ v okolí citovaných stanic dosahuje úrovně do cca 82% imisního limitu (LV=40,µg.m⁻³), maximální 24hodinová koncentrace hodnotu limitu (LV_{24h}=50µg.m⁻³) překračuje s nadlimitní četností.

Pro podrobnější popis imisní zátěže NO₂ v lokalitě vycházíme z Rozptylové studie zpracované v rámci Krajského programu snižování emisí (Bucek 2006):

Obr.: imisní zátěž v území (kopie z Rozptylové studie zpracované v rámci Krajského programu snižování emisí (Bucek 2006))



Imisní zátěž v prostoru navrhovaného záměru se pohybuje u ročních průměrných koncentrací v rozmezí od 6 do 8 µg.m⁻³, u maximálních hodinových koncentrací pak v rozmezí od 30 do 40 µg.m⁻³ (s maximem v blízkosti silnice I/35).

Klima

Z klimatického hlediska zasahuje hodnocené území do mírně teplé klimatické oblasti - MT 2, kterou je možno stručně charakterizovat následně: krátké léto, mírné až mírně chladné, mírně vlhké, přechodné období krátké, s mírným jarem a mírným podzimem. Zima je normálně dlouhá s mírnými teplotami, suchá s normálním trváním sněhové pokrývky.

Číslo oblasti	MT 2
Počet letních dnů	20 až 30
Počet dnů s průměrnou teplotou 10° a více	140 až 160
Počet mrazových dnů	110 až 130
Počet ledových dnů	40 až 50
Průměrná teplota v lednu	-3 až -4
Průměrná teplota v červenci	16 až 17
Průměrná teplota v dubnu	6 až 7
Průměrná teplota v říjnu	6 až 7

Číslo oblasti	MT 2
Průměrný počet dnů se srážkami 1mm a více	120-130
Srážkový úhrn ve vegetačním období	450-500
Srážkový úhrn v zimním období	250-300
Počet dnů se sněhovou pokrývkou	80 až 120
Počet dnů zamračených	150 až 160
Počet dnů jasných	40 až 50

C.II.3. Hluk a další fyzikální a biologické charakteristiky

Dotčené území se nachází v jižní části obce Zubří. Předmětem záměru je novostavba širokosortimentní prodejny včetně související dopravní infrastruktury.

Stávající hluková situace v prostoru záměru je dána zejména hlukem z poměrně frekventované pozemní automobilové dopravy na místní komunikaci Hamerská (příjezd do areálu Gumárny Zubří a průjezdem pak do obytné části obce - sídliště). V současnosti tak u nejbližší zástavby (restaurační zařízení na ulici Hamerská) hluk z dopravního provozu sice minimálně, ale překračuje hygienické limity. Je to způsobeno těžkou nákladní dopravou. Významné průmyslové zdroje hluku se v současné době v lokalitě neuplatňují.

Další závažné (negativní či pozitivní) fyzikální nebo biologické faktory, které by bylo nutno zohlednit, nebyly zjištěny.

C.II.4. Povrchová a podzemní voda

Povrchová voda

Území leží v dolní části povodí Hodorfského potoka (také Zuberský potok) hydrologické pořadí 4-11-01-11. Jedná se o levostranný přítok Rožnovské Bečvy, délka údolnice Hodorfského potoka je cca 7 km. V jeho povodí leží v podstatě celé město Zubří.

Hodorfský potok protéká východně areálu, je vzdálen cca 15 m (přes silnici), Rožnovská Bečva protéká jižně od areálu ve vzdálenosti cca 260 m.

Hodorfský potok bude recipientem srážkových vod z areálu, Rožnovská Bečva je recipientem vod z ČOV Zubří, tedy i konečným recipientem splaškových vod z areálu.

Hodorfský potok není významným vodním tokem (ve smyslu vyhlášky ministerstva zemědělství č.470/2001 Sb. v platném znění)

Posuzované území leží v chráněné oblasti přirozené akumulace vod (CHOPAV) Vsetínské vrchy.

Vlastní území výstavby je suché, neprotéká jím žádný trvalý ani občasný povrchový tok a nenachází se na něm ani žádná vodní plocha, prameniště či mokřad a rovněž zde není žádné ochranné pásmo vodního zdroje ve smyslu zákona č. 254/2001 Sb. o vodách, ve znění pozdějších předpisů.

Posuzované území neleží podle Nařízení vlády č. 103/2003 Sb. ve zranitelné oblasti.

Podzemní voda

Podle hydrogeologického členění patří sledované území k rajónu 3221 - Flyš v povodí Bečvy, který patří k sedimentům paleogénu a křídý Karpatské soustavy. Rajón je součástí hydrogeologických struktur flyšových sedimentů.

Oběh a akumulace podzemní vody ve flyšových horninách je silně omezen jejich litologickým charakterem. Propustnější lavice pískovců se střídají s prakticky nepropustnými vrstvami jílovců, na kterých končí svislá komunikace. Horniny ístebňanského souvrství, které se nacházejí na lokalitě, jsou vzhledem k většímu rozšíření psamitických sedimentů vhodnější pro oběh podzemní vody. Propustnost je v tomto prostředí spíše puklinová než průlinová. Oběh podzemní vody je závislý na tektonickém porušení hornin, na četnosti a otevřenosti puklin a jejich vzájemné komunikaci. Transmisivita kolektoru flyšových hornin se pohybuje v řádu $T < 1 \cdot 10^{-4} \text{ m}^2 \cdot \text{s}^{-1}$ (třída IV. nízká) s nízkou specifickou vydatností $q < 0,1 \text{ l} \cdot \text{s}^{-1} \cdot \text{m}^{-1}$.

Vody infiltrované v zájmovém území odtékají víceméně konformně s povrchem terénu v malých hloubkách pod povrchem. Podzemní odtok v přípovrchové zóně je vázán na kvartérní eluvia a deluviální sedimenty - sutě s úlomky předkvartérních hornin, promísené s pevnou hlínou. Koeficient filtrace se pohybuje v rozmezí hodnot

$n \cdot 10^{-6}$ až $n \cdot 10^{-4}$ m.s⁻¹. Dle klasifikace propustnosti hornin (Jetel, 1977) lze svahové uloženiny označit jako dosti slabě propustné až mírně propustné.

Hydrochemicky jsou podzemní vody flyšových souvrství smíšeného typu. Mísí se v nich natrium - bikarbonátové vody s kalcium - sulfátovými a kalcium - bikarbonátovými vodami. Mineralizace je proměnlivá, převážně velmi nízká. Dotace podzemní vody je pouze atmosférickými srážkami spadlými na tuto plochu.

Areál neleží v žádné oblasti PHO; v něm, ani v bezprostřední blízkosti se nenachází žádné zdroje povrchové či podzemní pitné vody.

C.II.5. Půda

Záměr je situován v intravilánu města Zubří na pozemcích vedených v katastru nemovitostí v kategorii druhu pozemku jako zastavěná plocha a nádvoří, nebo ostatní plocha.

Žádná z dotčených parcel není součástí ZPF ani pozemků určených k plnění funkcí lesa (PUPFL).

Povrch plochy je částečně zpevněný, antropogenně pozměněný, část je užívána jako příležitostní parkoviště. V severní části je nedokončený objekt (zbořeniště) pravděpodobně motorestu.

C.II.6. Horninové prostředí a přírodní zdroje

Horninové prostředí

Dle geomorfologického členění (Demek J. ed. a kol., 1987) náleží posuzovaná lokalita oblasti Západní Beskydy. Zájmová lokalita leží v geomorfologickém celku Rožnovská brázda. Jde o členitou pahorkatinu na složitě zvrásněných souvrstvích istebňanských vrstev a paleogénu slezské jednotky před denudačním čelem magurské jednotky. Reliéf je erozně denudační s tvrdoši, sečnými plošinami, náznaky mrazových srubů a strukturních teras.

Z regionálně geologického hlediska leží zájmové území v slezské jednotce vnějšího flyše Západních Karpat ve vývoji godulském. Ten je v zájmovém území budován istebňanským souvrstvím svrchnokřídového stáří. Jde o arkózové a drobové pískovce až slepence a černošedé písčité jílovce. Středně až hrubě rytmické flyšové sekvence charakteru turbiditů se střídají s pelitickými sekvencemi 40 – 200 m mocnými. Mocnost souvrství činí 400 až 1200 m. Horniny slezské jednotky jsou postiženy směrnou tektonikou směru V-Z. Flyšové horniny zvětrávají na hlinitokamenité eluvium světle šedé až hnědošedé barvy s úlomky podložních hornin. Mocnost zvětralin dosahuje cca 4,0 m.

Horniny flyšových jednotek jsou v zájmovém území překryty kvartérními svahovými hlínami, převážně hlinitopísčitymi o mocnosti do 2,0 m. Podél drobných vodotečí jsou vyvinuty kvartérní fluvialní sedimenty, jde převážně o hlinitopísčité a hlinitokamenité uloženiny.

Surovinové a jiné přírodní zdroje

V místě výstavby vedeny žádné surovinové přírodní zdroje, poddolovaná či sesuvná území. Nejsou zde evidována žádná ložiska nerostných surovin. Oblast nepatří mezi významné geologické lokality.

C.II.7. Fauna, flóra, chráněná území, ekosystémy

Biogeografická charakteristika území

Podle biogeografického členění České republiky (Culek, 1996) leží zájmové na území Vsetínského bioregionu, jeho přechodné, tedy nereprezentativní části. Bioregion leží na severovýchodní Moravě a část zasahuje na Slovensko. Zabírá geomorfologický celek Javorníky, východní část celku Hostýnsko - Vsetínská hornatina a severní výběžek Vizovické vrchoviny.

Bioregion je tvořen dlouhými horskými hřbety s řadou rozsoch na pískovcovém flyši. Převažuje zde 5. vegetační stupeň bukového lesa, vegetaci tvoří květnaté bučiny s ostrovy acidofilních horských bučin. Netypická část je tvořena nižší Rožnovskou kotlinou a údolím Bečvy pod Vsetínem s dubohabrovými háji.

Z hlediska regionálně - fyto geografického (Skalický in Hejný et Slavík, 1988) se zkoumaná oblast nachází ve fyto geografické oblasti oreofytikum, obvod České oreofytikum, fyto geografickém okrese 99a Moravskoslezské Beskydy, Radhošťské Beskydy.

Fauna a flóra

Vlastní lokalita plánované výsadby je druhově chudý antropický ekosystém. Dotčené území je zastavěné území s ostrůvky travnatých ploch. Na pozemku se nachází dva vzrostlé stromy - lípa srdčitá (*Tilia cordata*) a jírovec maďal (*Aesculus hippocastanum*).

Stejně jako flóra je také fauna v okolí dotčeného území výrazně antropogenně ovlivněna. Lze zde předpokládat výskyt drobných hlodavců (hraboš, myšice), popřípadě vzhledem k blízkosti lidských sídel také synantropních druhů (myš, potkan). Přítomnost větších druhů obratlovců se vzhledem k lokalizaci záměru nepředpokládá.

Zvláště chráněná území

Zvláště chráněná území jsou, dle zákona ČNR č. 114/1992 Sb., území přírodovědecky či esteticky velmi významná, se stanovenými podmínkami ochrany. Kategorie zvláště chráněných území jsou národní parky (NP), chráněné krajinné oblasti (CHKO), národní přírodní rezervace (NPR), přírodní rezervace (PR), národní přírodní památky (NPP) a přírodní památky (PP).

Dotčené území není součástí ZCHÚ. Nejbližším ZCHÚ je CHKO Beskydy. Hranice CHKO obkružuje Zubří, nejbližší vzdálenost od záměru je cca 900 m JV směrem.

Významné krajinné prvky

V zákoně (zák. č. 114/1992 Sb., o ochraně přírody a krajiny) je významný krajinný prvek (VKP) definován jako ekologicky, geomorfologicky nebo esteticky hodnotná část krajiny. Přispívá k udržení stability krajiny. Významnými krajinnými prvky ze zákona jsou lesy, rašeliníště, vodní toky, rybníky, jezera, údolní nivy. Dále jsou jimi jiné části krajiny, které zaregistruje podle § 6 uvedeného zákona orgán ochrany přírody jako významný krajinný prvek, zejména mokřady, stepní trávníky, remízy, meze, trvalé travní porosty, naleziště nerostů a zkamenělin, umělé i přirozené skalní útvary, výchozy a odkryvy.

VKP jsou chráněny před poškozováním a ničením. Využívají se pouze tak, aby nebyla narušena jejich obnova a nedošlo k jejich ohrožení nebo oslabení jejich stabilizační funkce. K zásahům, které by mohly vést k poškození nebo zničení VKP si musí ten, kdo takové zásahy zamýšlí, opatřit závazné stanovisko orgánu ochrany přírody.

Na ploše záměru se nenachází významné krajinné prvky, nejbližší VKP „ze zákona“ je tok Hodorfského potoka.

Územní systém ekologické stability

Ze zákona (zák. č. 114/1992 Sb. o ochraně přírody a krajiny, §3, odst. a) je územní systém ekologické stability definován jako vzájemně propojený soubor přirozených i pozměněných, avšak přírodě blízkých ekosystémů, které udržují přírodní rovnováhu. Rozlišuje se místní, regionální a nadregionální systém ekologické stability.

V dotčeném území se nenachází prvky územního systému ekologické stability. Nejbližším regionálním biokoridorem s vloženými biocentry je tok řeky Bečvy cca 450 m jihovýchodně záměru.

Lokality soustavy Natura 2000

Natura 2000 je soustava chráněných území, v nichž se vyskytují ohrožené druhy rostlin a živočichů a cenné biotopy. K jejímu vyhlášení se ČR zavázala v souvislosti se vstupem do Evropské unie na základě směrnic 79/409/EHS o ochraně volně žijících ptáků a 92/43/EHS o ochraně přírodních stanovišť, volně žijících živočichů a planě rostoucích rostlin.

Dotčené území není součástí lokalit soustavy Natura 2000. Nejbližší je evropsky významná lokalita Beskydy (v hranicích CHKO Beskydy), nejbližší od záměru cca 900 m jihovýchodně.

Na základě stanoviska příslušného orgánu ochrany přírody (Krajský úřad Zlínského kraje), podle § 45i zákona 114/1992 Sb., č.j. KUZL 58669/2007 ze dne 29.8. 2007, posuzovaný záměr nemůže mít významný vliv na lokality soustavy Natura 2000.

C.II.8. Krajina

Krajinný ráz vychází především z trvalých ekosystémových režimů krajiny daných základními ekologickými a přírodními podmínkami krajiny. V rámci antropogenních činností je krajinný ráz dotvářen do určitého souboru typických přírodních a člověkem vytvářených prvků, které jsou lidmi vnímány jako charakteristické, identifikující určitý prostor.

Posuzovaný záměr je umístěn v intravilánu obce Zubří. Krajina v místě uvažovaného záměru je již ovlivněna starší antropogenní činností a realizace záměru charakter krajiny významně nepoznamená.

C.II.9. Dopravní a jiná infrastruktura

Záměr bude napojen z jižní části přes ulici Hamerskou na ulici Sídlištní, ze které bude i vjezd do areálu prodejny. Z východní části bude vjezd do záměru z ulice Hlavní a ze západní části bude vjezd z ulice Sídlištní. Z jižní strany bude k záměru přiléhat parkoviště, na které bude vjezd opět z ulice Sídlištní a Hlavní. K parkování osobních vozidel zákazníků budoucí prodejny bude sloužit 69 parkovacích míst (4 pro osoby handicapované).

Množství vozidel projíždějících na ulici Hamerská, Hlavní a Sídlištní bylo definováno odhadem na základě místního šetření, údajů sčítání dopravy na okolních komunikacích z roku 2005 [1], přičemž se pohybujeme spíše na straně bezpečnosti.

Tab.: Odhad současné intenzity dopravy na komunikační síti (za 24 hodin)

silnice	těžká	osobní	motocykly	suma
Hlavní	70	1400	30	1500
Sídlištní	50	925	25	1000
Hamerská	150	825	15	1000

V území jsou dostupné veškeré nezbytné inženýrské sítě, na které bude možno oznamovaný záměr napojit.

C.II.10. Jiné charakteristiky životního prostředí

Při zásazích do terénu nelze (vzhledem k jejich latenci) předem vyloučit narušení nebo odkrytí archeologických nálezů.

Pro dotčené území nejsou specifikovány žádné další charakteristiky, které by mohly být záměrem dotčeny.

ČÁST D ÚDAJE O VLIVECH ZÁMĚRU NA VEŘEJNÉ ZDRAVÍ A NA ŽIVOTNÍ PROSTŘEDÍ

D.I. CHARAKTERISTIKA PŘEDPOKLÁDANÝCH VLIVŮ ZÁMĚRU NA OBYVATELSTVO A ŽIVOTNÍ PROSTŘEDÍ A HODNOCENÍ JEJICH VELIKOSTI A VÝZNAMNOSTI

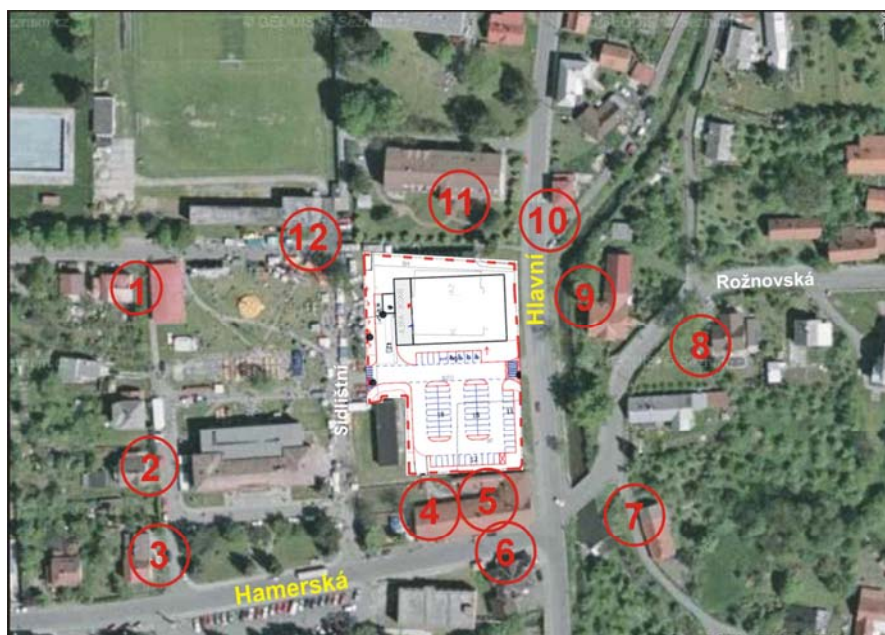
D.I.1. Vlivy na obyvatelstvo a veřejné zdraví

Zdraví obyvatel by mohlo být ovlivněno škodlivými faktory (hluk a imisní působení), které jsou vázány na provoz záměru (zejména vyvolaná doprava). Šíření vibrací, elektromagnetického záření (ionizujícího, vysokofrekvenčního) nebo elektromagnetického pole ani případné biologické vlivy v tomto případě nejsou uvažovány.

Hluk

Působení záměru na své okolí bylo vyhodnocováno hlukovou studií (viz příloha č. H.IV). Do výpočtu byly zahrnuty jak stacionární zdroje (výduchy vzduchotechniky, kotelny) tak i navazující doprava. Pro nejbližší chráněný venkovní prostor bylo zvoleno 10 referenčních bodů (viz obrázek níže).

Obr. : referenční body hlukové studie



Nejbližší obytné domy jsou zachyceny pod referenčními body 1, 2, 3, 7, 8, 9 a 10.

Z hlukové studie vyplývá, že již v současnosti hluk z dopravy na příslušném úseku ulice Hamerská nadlimitní (až 64 dB u bodu č.6 - restaurace), v místech obytné zástavby je podlimitní. Realizací prodejny se hluková situace v území významně nezmění, u obytné zástavby dojde pouze k minimálnímu nárůstu hladin hluku, limit překročen nebude.

Hluk z dopravy vyvolané pouze provozem samotného záměru prokazatelně nebude způsobovat nadlimitní hlukové vlivy u nejbližšího hlukově chráněného venkovního prostoru.

Rovněž hluk z provozovny (tj. z instalovaných technologických zařízení na objektu prodejny a z provozu na přilehlém parkovišti a účelových komunikacích) u obytných budov spolehlivě splňuje definované hygienické limity jak pro denní, tak i pro noční dobu. Nebude tedy třeba realizovat žádná další opatření nad rámec běžných pravidel protihlukové ochrany (vhodná volba zařízení a jejich technická údržba).

Hluk v průběhu výstavby je řešitelný, ve špičkových obdobích (zejména při pracích na počátku výstavby) však nelze vyloučit rušivé vlivy. Vzhledem k blízkosti obytné zástavby je tedy nutné omezit práce produkující nadměrný hluk pouze na denní období s vyloučením brzkých ranních a pozdních večerních hodin (tedy na období mezi 7.00 až 19.00).

Provoz záměru nebude působit fyzikální (hlukové) vlivy, které by potenciálně mohly přispívat k možnému zhoršování zdravotního stavu v blízkosti bydlicích obyvatel.

Ovzduší

Dalším potenciálním škodlivým vlivem bude působení chemických polutantů vznikajících produkcí emisí z dodatečné dopravy a tepelných zdrojů souvisejících s provozem záměru. Hlavními polutanty vznikajícími z těchto zdrojů jsou oxid dusičitý (NO₂). Na tento polutant byla spočítána rozptylová studie (viz příloha H.III)

• Akutní působení NO₂

Maximální přírůstek jednodinové koncentrace NO₂ z provozu spojeného se záměrem bude dle zpracované rozptylové studie bude pro nejbližší okolí areálu do 1 µg.m⁻³.

Dle rozptylové studie zpracované v rámci Krajského programu snižování emisí (Bucek 2006) dosahují maxima hodinových koncentrací NO₂ v tomto území od 30 do 40 µg.m⁻³ (s maximem v blízkosti silnice I/35).

Po přičtení by v blízkém okolí záměru činila imise NO₂ maximálně 31- 41 µg.m⁻³. Je zřejmé že se přičtení maximálního přírůstku tohoto polutantu se v podstatě na stávající zátěži neprojeví.

Pro akutní expozici NO₂ do koncentrace 300 µg.m⁻³ nebyly při epidemiologických studiích WHO (Světová zdravotnická organizace) pozorovány žádné změny zdravotního stavu pokusných osob. Česká legislativa uvádí imisní limit pro 1-hodinovou koncentraci 200 µg.m⁻³. Americká EPA (Agentura ochrany životního prostředí) uvádí akutní RBC (koncentrace látky která je ještě bezpečná pro expozici člověka) 470 µg.m⁻³.

Ze zdravotního hlediska jsou tedy koncentrace NO₂ včetně navýšení záměrem v území hluboce podlimitní a tedy i bezpečné.

• Chronické působení NO₂

Maximální příspěvek k roční průměrné koncentraci NO₂ z provozu záměru dle zpracované rozptylové studie bude pro nejbližší okolí areálu 0,2 µg.m⁻³.

Dle rozptylové studie zpracované v rámci Krajského programu snižování emisí (Bucek 2006) se průměrná roční imisní zátěž v hodnoceném území může pohybovat mezi cca 6 - 8 µg.m⁻³. Přičtení maximálního přírůstku tohoto polutantu se v podstatě na stávající zátěži neprojeví.

WHO stanovila jako bezpečný limit pro dlouhodobou expozici NO₂ 30 µg.m⁻³. Česká legislativa stanovila průměrný roční limit 40 µg.m⁻³.

Z výše uvedeného je zřejmé, že ze zdravotního hlediska jsou tedy koncentrace NO₂ v území včetně navýšení záměrem hluboce podlimitní a tedy i bezpečné.

Sociální a ekonomické důsledky

Nelze očekávat významné sociální nebo ekonomické důsledky v důsledku provozu nebo výstavby záměru. Určitým efektem je zvýšení konkurence v území, které může vyvolat celkové snížení cen prodávaného zboží, tedy i snížení životních nákladů obyvatelstva.

Počet dotčených obyvatel

Lze usoudit, že záměr po realizaci bude mít z hlediska vyvolané hlukové zátěže i z hlediska imisního působení na v okolí bydlicí obyvatelstvo (cca 20) jen nevýznamný podlimitní vliv.

D.I.2. Vlivy na ovzduší a klima

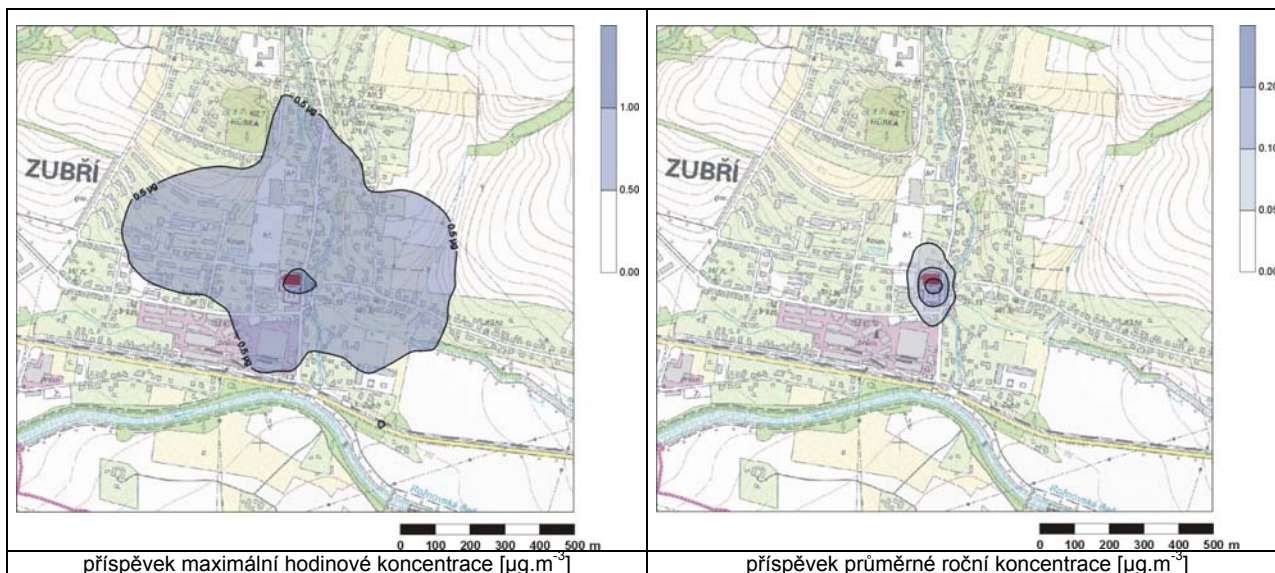
Stávající imisní zátěž zájmového území bude v důsledku stavby ovlivněna především emisemi z dopravy stavebních materiálů a zeminy a provozem stavebních strojů. Hlavními emitovanými škodlivinami bude prach a

oxydy dusíku. Emise škodlivin však bude krátkodobá, omezená pouze na úvodní období výstavby a její vliv tedy bude nízký.

Vliv provozu na stávající imisní situaci bude ovlivněn především provozem automobilové dopravy vázané na záměr a částečně také zdrojem tepla spalujícím zemní plyn.

Pro vyhodnocení nárůstu imisní zátěže oxidu dusičitého v důsledku provozu areálu byl zpracován výpočet dle metodiky SYMOS 97, verze 2003, který zahrnuje i provoz tohoto záměru. Výsledky tohoto výpočtu jsou graficky znázorněny na následujících obrázcích:

Obr.: Rozložení imisních příspěvků NO₂ vyvolané provozem záměru



Předpokládaný nárůst krátkodobého maximálního zatížení tedy bude v nejbližším okolí záměru dosahovat u oxidu dusičitého do $1,0 \mu\text{g}\cdot\text{m}^{-3}$, tedy cca 0,5 % imisního limitu ($LV_{1h}=200 \mu\text{g}\cdot\text{m}^{-3}$) u průměrných ročních koncentrací pak do $0,2 \mu\text{g}\cdot\text{m}^{-3}$ tedy do 0,5 % imisního limitu ($LV_r=40 \mu\text{g}\cdot\text{m}^{-3}$).

Příspěvek provozu hodnoceného záměru tedy nezpůsobí významnější změnu stávajícího stavu stávajícího imisního zatížení hodnoceného území.

Emise prašných částic z provozu záměru (viz kap. B.II.1) je velmi nízká, proto můžeme i bez výpočtového vyhodnocení imisní zátěže konstatovat, že posuzovaný záměr nevyvolá navýšení koncentrací PM₁₀ v hodnoceném území.

D.I.3. Vlivy na hlukovou situaci ev. další fyzikální a biologické charakteristiky

Pro posouzení hluku z provozu širokosortimentní prodejny byla vypracována hluková studie (viz příloha H.IV.). Byl modelován jednak vliv nárůstu dopravního provozu na hlukovou situaci v místě záměru a jednak vliv hluku z provozovny, tj. z provozu přílehlých venkovních parkovišť a stacionárních technologických zdrojů hluku umístěných na objektu prodejny. Vzhledem k malému působení záměru a vyvolané dopravy na okolí nebude docházet k zvyšování zdravotních rizik, ani k narušování faktorů pohody obyvatelstva.

Hluk z dopravy na místní komunikaci Hamerská je již v současnosti zdrojem zvýšených hladin hluku. U nejbližšího objektu (restaurační zařízení) na ulici Hamerská, dochází dle výpočtu k překračování stanovených hygienických limitů v denní době. (Je uvažován limit v souladu s přílohou č. 3 NV č. 148/2006 Sb., o ochraně zdraví před nepříznivými účinky hluku a vibrací, pro hluk z dopravy na hlavních pozemních komunikacích v území, kde hluk z dopravy na těchto komunikacích je převažující nad hlukem z dopravy na ostatních pozemních komunikacích, tj. 60 dB.) Navýšení intenzit dopravy v důsledku realizace záměru se na hlukové situaci u nejvíce dotčených objektů projeví maximálním přírůstkem 0,4 dB, přičemž hluk z dopravy vyvolané samotným záměrem (bez vlivu pozadové dopravy) splňuje stanovené hygienické limity (max. 47,3 dB).

Z výsledků hlukové studie dále vyplývá, že hluk z provozu širokosortimentní prodejny (tj. z provozu stacionárních zdrojů hluku, parkovišť a účelových komunikací) prokazatelně splňuje stanovené hygienické limity (tj. 50/40 dB) u nejbližších hlukově chráněných venkovních prostor v denní době (max. 49,6 dB).

Hluk v období výstavby je řešitelný, vzhledem k blízkosti obytné zástavby je však nutno omezit práce na denní dobu s vyloučením brzkých ranních a pozdních večerních hodin.

Negativní vlivy ostatních fyzikálních resp. biologických faktorů (vibrace, záření elektromagnetické nebo radioaktivní apod.) jsou vyloučeny.

D.I.4. Vlivy na povrchovou a podzemní vodu

Vlivy na odvodnění území

V současné době je část pozemku zpevněna, srážkové vody se v prostoru částečně zasakují, část zřejmě odtéká na okolní komunikace a je odváděna kanalizací. Realizace záměru zpevnění větší části plochy území, jehož důsledkem je zachycení a odvedení cca 3300 m³ srážkových vod ročně do blízké vodoteče ve shodném povodí. Zvýšení povrchového odtoku na úkor vsaku je relativně nevelké, nedojde k významným změnám, které by měly vliv na odvodnění oblasti.

Vliv na jakost povrchových vod

Splaškové vody z areálu v množství cca 400 m³ za rok budou svedeny prostřednictvím kanalizační přípojky do kanalizačního řádu města a dále na ČOV Zubří. Při plnění kanalizačního řádu města nedojde k ovlivnění provozu ČOV a tedy ani k ovlivnění kvality konečného recipientu, řeky Rožnovské Bečvy.

Dešťové vody z ploch s možností znečištění ropnými látkami budou odváděny přes odlučovač ropných látek (dostatečné kapacity a účinnosti) do jednotné kanalizace, do které budou zaústěny i čisté srážkové vody ze střech. Smíšením čistých vod ze střech a čištěných vod z parkoviště bude koncentrace zbytkového znečištění dále naředěna. Při plnění požadavků vydaného povolení vypouštění do povrchových vod nebude docházet k významnému ovlivnění kvality toku Hamerského potoka.

Z posouzení výše uvedeného nemůže dojít k ovlivnění kvality povrchových vod.

Vlivy na podzemní vodu

K ovlivnění hydrogeologických charakteristik může dojít při stavbě tohoto typu stavby zejména v souvislosti se zásahem do podložních hornin, které mohou mít v dané oblasti funkci kolektoru podzemní vody, dále omezením dotace srážkovými vodami či jejím odčerpáváním.

Vzhledem k předpokládanému charakteru zakládání (do cca 1,5 m) lze předpokládat, že nedojde k zásahu pod hladinu podzemních vod. Nicméně stavební práce musí být prováděny s ohledem na riziko znečištění podzemních vod např. při havarijních únicích provozních kapalin stavebních strojů.

Podrobnější údaje o základových poměrech stavby budou známy v další fázi projektové přípravy po provedení inženýrskogeologického průzkumu, který osvětlí i hydrogeologické poměry na lokalitě a přesně určí úroveň hladiny podzemní vody ve vztahu k základové spáře objektu. V případě zasažení kolektoru základovými konstrukcemi, lze očekávat, že konstrukce nebudou působit jako překážka ve směru proudění podzemní vody - základové konstrukce budou volně obtékateľné.

Omezení dotace srážkových vod do vod podzemních zpevněním ploch nebude - vzhledem k zastavěné ploše - významné. Nepředpokládá se čerpání podzemních vod či vsakování vod povrchových do vod podzemních v souvislosti s výstavbou a provozem areálu.

Vliv na podzemní vody v posuzované oblasti a jeho širším okolí lze hodnotit jako nevýznamný.

D.I.5. Vlivy na půdu

Obecně jsou vlivy na půdu dány záborem plochy půd řazené do zemědělského půdního fondu (ZPF), případně ovlivněním její kvality.

Záměr nebude realizován na pozemcích, které jsou řazeny k zemědělskému půdnímu fondu, či pozemkům určených k plnění funkcí lesa (PUPFL).

Při skryvkových pracích ve fázi výstavby by mohla být těžená zemina kontaminována v případě úniku provozních kapalin stavebních strojů a dopravních prostředků. Při dodržení standardních stavebních postupů při výstavbě objektu se nepředpokládá znečištění půd. Kontaminace ve fázi provozu se rovněž nepředpokládá.

Z hlediska ochrany půd nevyplývají, vzhledem k uvažovanému záměru a jeho poloze, žádná omezení.

D.I.6. Vlivy na horninové prostředí a přírodní zdroje

Objekt je navrhován jako nepodsklepený, lokalita je ovlivněna antropogenní činností. V místě plánované výstavby je v současnosti jiná budova, která bude demolována.

Objekt, ani jeho základové konstrukce nebudou zdrojem významných vibrací či tepelných záření, které by se mohlo šířit horninovým prostředím a narušit tak jeho kvalitu. Vliv stavby na horninové prostředí bude zanedbatelný. Stavba samotná tvoří z geologického hlediska cizorodý prvek v geologické stavbě území, bez dalších vlivů na její kvalitu.

D.I.7. Vlivy na faunu, flóru a ekosystémy

Záměr je umístěn do antropogenně ovlivněného území, v němž se nevyskytují přirozené biotopy a nepředpokládáme zde výskyt chráněných rostlinných ani živočišných druhů ani významných biotopů. Pro jejich trvalé osídlení a rozmnožování se zde nevyskytují vhodné ani přirozené podmínky. Přímé poškození či vyhubení významných druhů rostlin a živočichů nebo jejich biotopů je proto prakticky vyloučeno.

Realizací záměru dojde k odstranění dvou vzrostlých dřevin lípa srdčitá (*Tilia cordata*) a jírovec maďal (*Aesculus hippocastanum*). Kácení zeleně bude provedeno v období vegetačního klidu, na základě povolení příslušného orgánu ochrany přírody.

Realizací záměru nedojde k zásahu do prvků územního systému ekologické stability a nebudou dotčeny lokality soustavy Natura 2000.

D.I.8. Vlivy na krajinu

Území, které bude realizací navrhované stavby dotčeno se nachází na urbanizovaných plochách. Opuštěnost ploch působí v tomto prostoru poněkud neutěšeně. Realizací záměru dojde ke kladnému vlivu na městskou krajinu.

D.I.9. Vlivy na dopravní a jinou infrastrukturu

Vlivy na dopravu jsou dány zejména vznikem nové dopravní atraktivity v území, kterou bude širokosortimentní prodejna představovat. To bude mít za následek zvýšení intenzit dopravy na komunikacích dotčeného území. Toto zvýšení je kvantifikováno následovně:

Osobní doprava:

Celkový počet parkovacích míst:	69 (z toho 4 pro handicapované)
Celkový obrat:	cca 4 vozidla na parkovací místo a den
Celková intenzita osobní dopravy:	cca 160 přijíždějících vozidel/den cca 160 odjíždějících vozidel/den

Nákladní doprava:

Celková intenzita lehké nákladní (dodávkové) dopravy:	cca 2 přijíždějících vozidel/den cca 2 odjíždějících vozidel/den
Celková intenzita těžké (skříňové) nákladní dopravy:	cca 2 přijíždějících vozidel/den cca 2 odjíždějících vozidel/den

Dopravní trasy:

místní komunikace - Hlavní:	75%
místní komunikace - Sídlištní:	25%

Z porovnání intenzit s požadovými hodnotami zatížení komunikací (viz část C, kapitola 9. Dopravní a jiná infrastruktura) vyplývá, že se bude jednat o max. 10% navýšení, a to pouze v příslušných úsecích komunikací z jižní strany, kde bude provedeno dopravní napojení záměru. V širší komunikační síti dojde k rozptýlení vyvolané dopravy a navýšení intenzit se zde významně neprojeví.

Negativní vlivy na jinou infrastrukturu nejsou očekávány. Bude provedeno napojení záměru na příslušné inženýrské sítě (vodovod, kanalizace, plyn, NN) a realizovány přeložky stávajících sítí.

D.I.10. Jiné vlivy

Možnost archeologického nálezu v průběhu zemních prací při výstavbě záměru není jednoznačně vyloučena. V případě, kdy budou skrývkou, výkopem nebo jiným zásahem do terénu, narušeny archeologické struktury, bude nutno, ve smyslu ustanovení zákona č. 20/1987 Sb., o státní památkové péči ve znění pozdějších předpisů, zajistit záchranný archeologický výzkum.

Nejsou očekávány žádné další významné vlivy, výše nepopsané.

D.II. ROZSAH VLIVŮ VZHLEDEM K ZASAŽENÉMU ÚZEMÍ A POPULACI

Rozsah přímých negativních vlivů je prakticky omezen plochou záměru a jeho nejbližším okolím. Širší rozsah vlivů se může projevit pouze v navazujícím dopravním provozu, která je relativně nízká. Pro komunikační napojení jsou k dispozici stávající komunikace, celkové ovlivnění širšího území je tedy zanedbatelné.

Vzhledem k malému emisnímu působení záměru a vyvolané dopravy na okolí nebude docházet k zvyšování zdravotních rizik, ani k významnějšímu negativnímu ovlivnění jednotlivých složek životního prostředí.

Negativní vlivy přesahující státní hranice jsou vyloučeny.

D.III. ÚDAJE O MOŽNÝCH VÝZNAMNÝCH NEPŘÍZNIVÝCH VLIVECH PŘESAHUJÍCÍCH STÁTNÍ HRANICE

Nepříznivé vlivy přesahující státní hranice jsou vyloučeny.

D.IV. OPATŘENÍ K PREVENCI, VYLOUČENÍ, SNIŽENÍ POPŘÍPADĚ KOMPENZACI NEPŘÍZNIVÝCH VLIVŮ

Za běžného provozu nevyvolává záměr žádné významné nepříznivé vlivy, které by bylo nutno eliminovat případně kompenzovat. Prevence nebo vyloučení nepříznivých vlivů vyplývá zejména z důsledného dodržování platných zákonných předpisů, norem, předpisů a schválených provozních nebo havarijních řádů.

Přesto lze nalézt některá dílčí opatření, která mohou omezit potenciální negativní působení záměru, či okolí na záměr:

- Bude uzavřena smlouva (dohoda) na provedení záchranného archeologického výzkumu s organizací mající oprávnění k provádění archeologických výzkumů.
- Kácení dřevin bude provedeno v období vegetačního klidu (v období listopad - březen).
- V průběhu výstavby bude snižována prašnost (např. důsledným kropením plochy staveniště v suchých dnech, udržováním výjezdů na veřejné komunikace v čistotě ap.)
- V období výstavby budou omezeny práce produkující nadměrný hluk pouze na denní období s vyloučením brzkých ranních a pozdních večerních hodin (tedy na období mezi 7.00 až 19.00)
- Srážkové vody z parkovišť budou odváděny do kanalizace po průchodu odlučovačem ropných látek, a po smíšení s čistými pak do místní vodoteče. Bude tak omezena hydraulická zátěž kanalizace a ČOV.
- Pro ozelenění areálu budou využity druhy a kultivary dřevin, které jsou vhodné pro výsadbu v městském prostředí (odolné proti prachu a výfukovým plynům)
- Budoucímu provozovateli areálu doporučujeme minimalizovat používání solí při zimní údržbě parkoviště a dopravních napojení vzhledem k nižšímu znečištění odvádění srážkových vod a tím i jednoduššímu dodržování očekávaných požadavků povolení vypouštění.

D.V. CHARAKTERISTIKA NEDOSTATKŮ VE ZNALOSTECH A NEURČITOSTÍ, KTERÉ SE VYSKYTLY PŘI SPECIFIKACI VLIVŮ

Toto oznámení bylo zpracováno na základě současných znalostí o výstavbě a provozu oznamovaného záměru, tedy na úrovni podkladů pro dokumentaci pro územní řízení, resp. zkušeností z jiných obdobných záměrů. Tomu byla přizpůsobena i úroveň zpracování oznámení, která je zaměřena spíše na vytipování možností vzniku nepříznivých vlivů. Vzhledem k tomu, že nebyly zjištěny žádné kritické skutečnosti, které by bylo nutno ověřit podrobnějšími analýzami, lze říci, že se v průběhu zpracování tohoto oznámení nevyskytly takové nedostatky ve znalostech nebo neurčitosti, které by omezovaly spolehlivost prezentovaných závěrů.

ČÁST E

POROVNÁNÍ VARIANT ŘEŠENÍ ZÁMĚRU

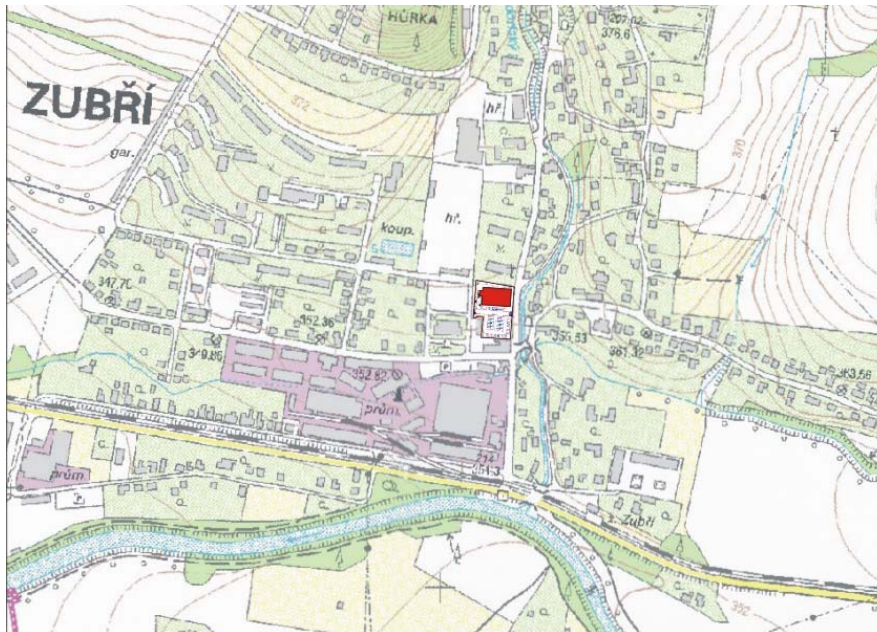
Záměr není řešen ve více variantách.

Posouzení vlivů záměru je provedeno v porovnání se stávajícím stavem, tedy „nulovou“ variantou.

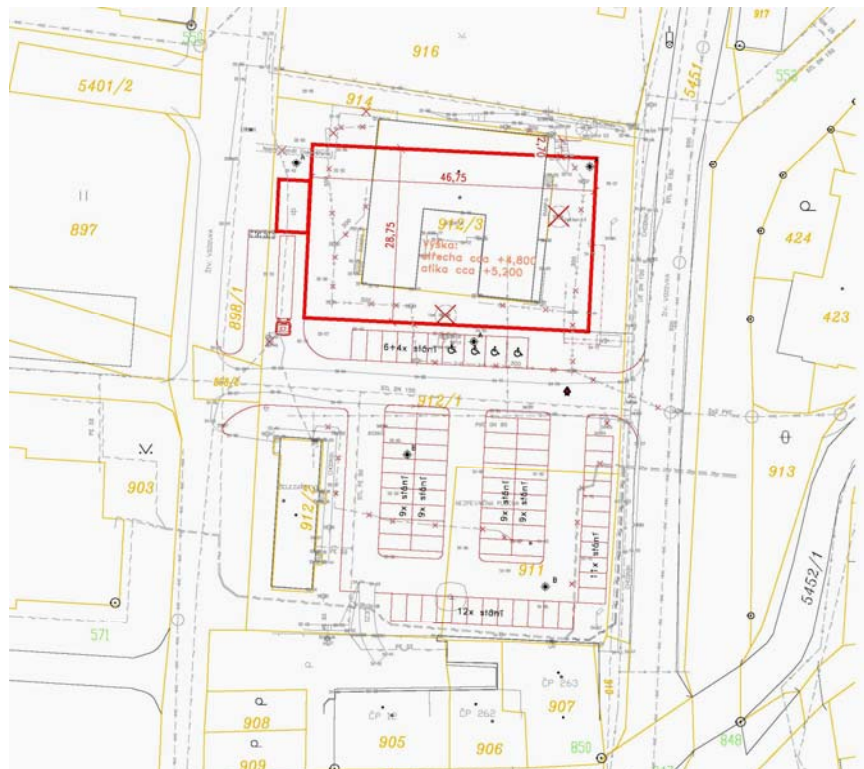
ČÁST F - DOPLŇUJÍCÍ ÚDAJE

I. UMÍSTĚNÍ STAVBY, FOTODOKUMENTACE

Obr.: Umístění záměru



Obr.: Situace stavby



Obr.: Fotodokumentace - plocha záměru - pohled od SZ k JV



Obr.: Fotodokumentace - plocha záměru - pohled od JV k SZ



II. DALŠÍ PODSTATNÉ INFORMACE OZNAMOVATELE

Nejsou uvedeny.

ČÁST G

VŠEOBECNĚ SROZUMITELNÉ SHRUTÍ NETECHNICKÉHO CHARAKTERU

Shrnutí netechnického charakteru obsahuje ve stručné a srozumitelné formě údaje o záměru a dále závěry jednotlivých dílčích okruhů hodnocení možných vlivů záměru na životní prostředí. Zájemcům o podrobnější údaje proto doporučujeme prostudování příslušných kapitol oznámení a grafické části v kapitole F.I.

Předmětem záměru je výstavba a provoz širokosortimentní prodejny v Zubří, v prostoru mezi ulicemi Hlavní a Sídlištní (viz kapitola B.I.3. a F.I.). Součástí záměru je i demolice stávajícího nedostavěného objektu (pravděpodobně motorest). Prodejna bude snadno dostupná jak pro pěší zákazníky, tak pro motorizované zákazníky.

Celková plocha záměru:	4940 m ²
Plochy zpevněné (komun.+ chodníky):	2610 m ² (z toho parkoviště 1530 m ²)
Plochy zeleně:	940 m ²
Zastavěná plocha budovou:	1388 m ² (z toho prodejní plocha 1020 m ²)

Součástí areálu jsou parkovací stání pro 69 vozů (z toho 4 pro osoby handicapované).

Pozemek se nachází z hlediska funkčního území v zóně obytno-obslužné, kde je přípustné kromě jiného obchodní či prodejní činnosti. Tedy navrhované umístění záměru je v souladu s územně plánovací dokumentací (kopie vyjádření viz příloha H.II.).

Záměr je umístěn do antropogenně ovlivněného území, v němž se nevyskytují přirozené biotopy a nepředpokládáme zde výskyt chráněných rostlinných ani živočišných druhů ani významných biotopů. Pro jejich trvalé osídlení a rozmnožování se zde nevyskytují vhodné ani přirozené podmínky. Přímé poškození či vyhubení významných druhů rostlin a živočichů nebo jejich biotopů je proto prakticky vyloučeno.

Výstupy z areálu do životního prostředí jsou nevýznamné. Zpracované hodnocení prokázalo, že nebude docházet k významnému ovlivnění životního prostředí v okolním území.

Ekologické vlivy jsou celkově málo významné. Produkce odpadů se nevymyká běžné produkci. Záměr je umístěn do prostoru, který nepodléhá z hlediska ochrany přírody a krajiny zvláštnímu režimu. V dotčeném území se nenachází žádné chráněné území, nejsou zde vyhlášeny žádné přírodní rezervace nebo přírodní památky, nenachází se zde prvky územního systému ekologické stability ani lokality Natura 2000.

Za běžného provozu záměr nevyvolává žádné významné nepříznivé vlivy, které by bylo nutno kompenzovat. Prevence, či vyloučení nepříznivých vlivů z provozu záměru vyplývá zejména z důsledného dodržování platných zákonných norem, předpisů a schválených provozních a havarijních řádů. Přesto v kapitole D.IV uvádíme některá dílčí opatření, která mohou omezit potenciální negativní působení záměru, či okolí na záměr.

Ve všech sledovaných oblastech (obyvatelstvo, ovzduší, povrchová a podzemní voda, půda, fauna, flóra, ekosystémy, krajina případně jiné) jsou tedy možné vlivy záměru přijatelně nízké.

ČÁST H PŘÍLOHY

H.I. STANOVISKO ORGÁNU OCHRANY PŘÍRODY



Odbor životního prostředí a zemědělství oddělení ochrany přírody a krajiny	INVEST projekt NNC, s.r.o. Špitálka 16 602 00 Brno
---	--

datum	oprávněná úřední osoba	číslo jednací
29. srpna 2007	Ing. Kateřina Novotná	KUZL 58669/2007

Věc: Stanovisko orgánu ochrany přírody k možnosti existence významného vlivu záměru
" **Výstavba multifunkční prodejny v Zubří** " na evropsky významné lokality a ptačí oblasti
(Natura 2000)

Krajský úřad Zlínského kraje, odbor životního prostředí a zemědělství, příslušný podle ustanovení § 77a odst. 3) písm. w) zákona č. 114/1992 Sb., o ochraně přírody a krajiny, ve znění pozdějších předpisů, vyhodnotil na základě žádosti, podané dne 28. 8. 2007, možnosti vlivu výše uvedené koncepce na evropsky významné lokality a ptačí oblasti (lokality soustavy Natura 2000) a vydává

stanovisko

podle § 45i odstavce 1) téhož zákona v tom smyslu, že hodnocená koncepce

nemůže mít významný vliv

na žádnou evropsky významnou lokalitu nebo ptačí oblast.

Ve smyslu § 90 odst. 1 zákona č. 114/1992 Sb., o ochraně přírody a krajiny, ve znění pozdějších předpisů se toto stanovisko nevydává v režimu, na který se vztahují obecné předpisy o správním řízení. Toto stanovisko nenahrazuje jiná správní opatření a rozhodnutí, která se k hodnocené aktivitě vydávají podle zvláštních právních předpisů.



Ing. Jaroslav Hrabec
vedoucí oddělení

Krajský úřad Zlínského kraje
tř. Tomáše Bati 21, PO Box 220
761 90 Zlín

IČ: 70891320
tel.: 577 043 358 fax: 577 043 352
e-mail: katerina.novotna@kr-zlinsky.cz, www.kr-zlinsky.cz

H.II. VYJÁDŘENÍ PŘÍSLUŠNÉHO STAVEBNÍHO ÚŘADU

Městský úřad Rožnov pod Radhoštěm Odbor výstavby a územního plánování

Letenská 1918, 756 61 Rožnov pod Radhoštěm

Č.j.: MěÚ/Vyst/2589/2007/Ste-1

Vyřizuje: Ing. Štěpánová Věra, úředně oprávněná osoba
tel. 571 661 174, 739 503 682

Rožnov pod Radhoštěm, dne 30.8.2007

datum vypravení: 03-09-2007

Reinvest Corporation
nám. Republiky 1
614 00 Brno

Vyjádření k investičnímu záměru výstavby širokosortimentní prodejny ve městě Zubří na pozemku par. č. 914, 912/3, 912/1 a 911 v katastrálním území Zubří z hlediska schválené územně plánovací dokumentace

Odbor výstavby a územního plánování MěÚ Rožnov pod Radhoštěm jako úřad územního plánování příslušný dle § 6 zákona č. 183/2006 Sb. o územním plánování a stavebním řádu v platném znění dává dle § 6 odstavec h) stavebního zákona na základě Vaší žádosti ze dne 23.08.2007 toto vyjádření:

Obec Zubří má schválený územní plán ze dne 20.02.1996. Pozemek par.č. 914, 912/3, 912/1 a 911 v k.ú. Zubří se dle schváleného územního plánu nachází z hlediska funkčního využití území v zóně obytno-obslužné.

Zóna obytno – obslužná zahrnuje zónu **občanského vybavení** v kombinaci se zónou **bydlení**.
Přípustné činnosti:

Obchodní či prodejní činnosti, služby poskytující stravování, rychlé občerstvení, holičství, kadeřnictví, mandlovný, krejčovské služby, opravná ohuň, soukromé školství, soukromé zdravotnické služby, drobná pečovatelská zařízení, denní pobyty dětí (minijesle, miniškoly), manikúra, pedikúra, sauny, pohřební služba, rozmnožovny, půjčovny průmyslového a jiného zboží, propagační a reklamní kanceláře, realitní kanceláře, cestovní kanceláře, drobné opravy el. spotřebičů, jízdních kol, opravy hodin, zakázková výroba a oprava prádla, kožešnictví, knihařství, fotografické služby, stříhová služba, květinové síně, advokátní kanceláře apod.

Nedílnou součástí musí být zeleň v rozsahu odpovídajícím estetickým a hygienickým potřebám plochy. Odstavné plochy pro automobily se musí zřizovat v rámci jednotlivých areálů v kapacitě odpovídající předpokládanému stupni automobilizace.

Zóna občanské vybavenosti může zahrnovat stavby pro školství, kulturu, zdravotnictví, sociální péči, spoje, služby nevýrobního charakteru, obchod a veřejné stravování, stavby ubytovacích zařízení a pro tělesnou výchovu, stavby pro správu a řízení, pro požární bezpečnost.

Zóna bydlení je území s převládající funkcí obytnou s funkcemi doplňujícími bydlení – zeleň, odstavné a parkovací plochy, technická a občanská vybavenost náležející k zóně. Pripouští se chov drobného domácího zvířectva pro samozásobení, bez vlivu na okolí. Výstavba staveb individuální rekreace se nedovoluje.

Navrhované umístění stavby širokosortimentní prodejny o rozloze cca 1000 m² je v souladu se schváleným územním plánem obce Zubří.

Pozemky par.č. 914, 912/3, 912/1 a 911 v k.ú. Zubří se stanou stavebními pozemky dle §2, odst. 1, písm. b) zákona č. 183/2006 Sb. o územním plánování a stavebním řádu v platném znění po vydání územního rozhodnutí.

S pozdravem

Ing. Lenka Vojkůvková
vedoucí odboru výstavby a ÚP

zastoupená

DOŠLO

04.09.2007

MĚSTSKÝ ÚŘAD
ROŽNOV pod Radhoštěm
odbor výstavby a ÚP



Ing. Hanou Žatkovou
vedoucí oddělení územ. plánu

Za toto stranou jsou umístěny jako přílohy samostatné dokumenty:

H.III. ROZPTYLOVÁ STUDIE

H.IV. HLUKOVÁ STUDIE

KONEC HLAVNÍHO TEXTU OZNÁMENÍ

Datum zpracování oznámení, podpis zpracovatele oznámení a seznam osob, které se podílely na zpracování oznámení se nachází v jeho úvodní části.