



Komplexní pozemková úprava v k.ú. Topolná ochranná nádrž

OZNÁMENÍ ZÁMĚRU

Zpracováno ve smyslu § 6 a přílohy č. 3
zákona č. 100/2001 Sb., o posuzování vlivů na životní prostředí

duben 2011

ZÁZNAM O VYDÁNÍ DOKUMENTU

Název dokumentu: Komplexní pozemková úprava v k.ú. Topolná – ochranná nádrž
OZNÁMENÍ ZÁMĚRU

Zakázka: C1047-11

Objednatel: Projekce zahradní, krajinná a GIS, s.r.o.

Mathonova 60

613 00 Brno

Účel vydání: Finální dokument

Stupeň utajení: Bez omezení

Vydání	Popis	Zpracoval	Kontroloval	Schválil	Datum
01	Finální dokument	J. Kurajdová	S. Postbiegl	P. Vymazal	15. 4. 2011

Předcházející vydání tohoto dokumentu musí být buď zničena nebo výrazně označena NAHRAZENO.

Rozdělovník: 5 výtisků + digitální verze Projekce zahradní, krajinná a GIS, s.r.o. a Krajský úřad Zlínského kraje
1 výtisk + digitální verze archiv AMEC s.r.o.

© AMEC s.r.o, 2011

Všechna práva vyhrazena. Žádná z částí tohoto dokumentu nebo jakékoliv informace z tohoto dokumentu nesmí být nad rámec smluvního určení (tj. nad rámec použití v rámci daného procesu EIA) vyzrazeny, zveřejněny, reprodukovány, kopírovány, překládány, převáděny do jakékoliv elektronické formy nebo strojově zpracovávány bez výslovného souhlasu odpovědného zástupce zpracovatele, firmy AMEC s.r.o.

Zpracovatelé oznámení

Držitel autorizace:

Ing. Stanislav Postbiegl,
držitel autorizace k posuzování
vlivů na životní prostředí MŽP
č.j. 1178/159/OPVŽ/97
prodloužena dne 17. 7. 2006 rozhodnutím
MŽP č.j. 46513/ENV/06

Vedoucí zakázky: Ing. Jana Kurajdová, PhD.

Datum zpracování oznámení: 15.4.2011

Dokument je zpracován textovým editorem Microsoft Word 2003, registrovaným u společnosti Microsoft.

Grafické přílohy jsou zpracovány grafickým editorem CorelDRAW 9, registrovaným u společnosti Corel Corporation.

Obsah

Zpracovatelé oznámení.....	2
Obsah.....	3
Úvod.....	5
ČÁST A ÚDAJE O OZNAMOVATELI	6
A.1. Obchodní firma.....	6
A.2. IČ.....	6
A.3. Sídlo	6
A.4. Oprávněný zástupce oznamovatele.....	6
ČÁST B ÚDAJE O ZÁMĚRU.....	7
B.I. ZÁKLADNÍ ÚDAJE	7
B.I.1. Název záměru a jeho zařazení podle přílohy č. 1	7
B.I.2. Kapacita (rozsah) záměru.....	7
B.I.3. Umístění záměru.....	8
B.I.4. Charakter záměru a možnost kumulace s jinými záměry	9
B.I.5. Zdůvodnění potřeby záměru a jeho umístění	10
B.I.6. Popis technického a technologického řešení záměru	10
B.I.7. Předpokládaný termín zahájení realizace záměru a jeho dokončení	11
B.I.8. Výčet dotčených územně samosprávných celků.....	11
B.I.9. Výčet navazujících rozhodnutí podle § 10 odst. 4 a správních úřadů, které budou tato rozhodnutí vydávat	11
B.II. ÚDAJE O VSTUPECH.....	12
B.II.1. Půda.....	12
B.II.2. Voda.....	12
B.II.3. Ostatní surovinové a energetické zdroje	12
B.II.4. Nároky na dopravní a jinou infrastrukturu.....	12
B.III. ÚDAJE O VÝSTUPECH.....	12
B.III.1. O vzduší	12
B.III.2. Odpadní voda	12
B.III.3. Odpady.....	13
B.III.4. Ostatní.....	13
B.III.5. Rizika vzniku havárií	14
ČÁST C ÚDAJE O STAVU ŽIVOTNÍHO PROSTŘEDÍ V DOTČENÉM ÚZEMÍ.....	15
C.I. VÝČET NEJZÁVAŽNĚJŠÍCH ENVIRONMENTÁLNÍCH CHARAKTERISTIK DOTČENÉHO ÚZEMÍ15	
C.II. STRUČNÁ CHARAKTERISTIKA STAVU SLOŽEK ŽIVOTNÍHO PROSTŘEDÍ V DOTČENÉM ÚZEMÍ	16
C.II.1. Obyvatelstvo a veřejné zdraví	16
C.II.2. O vzduší a klima	16
C.II.3. Hluk a další fyzikální a biologické charakteristiky.....	16
C.II.4. Povrchová a podzemní voda	17
C.II.5. Půda.....	17
C.II.6. Horninové prostředí a přírodní zdroje.....	18
C.II.7. Fauna, flóra a ekosystémy.....	18
C.II.8. Krajina.....	20
C.II.9. Hmotný majetek a kulturní památky	21
C.II.10. Dopravní a jiná infrastruktura	21
C.II.11. Jiné charakteristiky životního prostředí	21
ČÁST D ÚDAJE O VLIVECH ZÁMĚRU NA VEŘEJNÉ ZDRAVÍ A NA ŽIVOTNÍ PROSTŘEDÍ	22
D.I. CHARAKTERISTIKA MOŽNÝCH VLIVŮ A ODHAD JEJICH VELIKOSTI, SLOŽITOSTI A VÝZNAMNOSTI.....	22
D.I.1. Vlivy na obyvatelstvo a veřejné zdraví	22
D.I.2. Vlivy na ovzduší a klima	22
D.I.3. Vlivy na hlukovou situaci a další fyzikální a biologické charakteristiky	22
D.I.4. Vlivy na povrchovou a podzemní vodu	22
D.I.5. Vlivy na půdu	23

D.I.6. Vlivy na horninové prostředí a přírodní zdroje.....	23
D.I.7. Vlivy na faunu, flóru a ekosystémy	23
D.I.8. Vlivy na krajinu.....	24
D.I.9. Vlivy na hmotný majetek a kulturní památky	24
D.I.10. Vlivy na dopravní a jinou infrastrukturu	24
D.I.11. Jiné ekologické vlivy	24
D.II. ROZSAH VLIVŮ VZHLEDEM K ZASAŽENÉMU ÚZEMÍ A POPULACI	25
D.III. ÚDAJE O MOŽNÝCH VÝZNAMNÝCH NEPŘÍZNIVÝCH VLIVECH PŘESAHUJÍCÍCH STÁTNÍ HRANICE.....	25
D.IV. OPATŘENÍ K PREVENCI, VYLOUČENÍ, SNÍŽENÍ POPŘÍPADĚ KOMPENZACI NEPŘÍZNIVÝCH VLIVŮ.....	25
D.V. CHARAKTERISTIKA NEDOSTATKŮ VE ZNALOSTECH A NEURČITOSTÍ, KTERÉ SE VYSKYTLY PŘI SPECIFIKACI VLIVŮ.....	25
ČÁST E POROVNÁNÍ VARIANT ŘEŠENÍ ZÁMĚRU.....	26
ČÁST F DOPLŇUJÍCÍ ÚDAJE.....	27
F.I. MAPOVÁ A JINÁ DOKUMENTACE.....	27
F.II. DALŠÍ PODSTATNÉ INFORMACE OZNAMOVATELE.....	27
ČÁST G VŠEOBECNĚ SROZUMITELNÉ SHRUTÍ NETECHNICKÉHO CHARAKTERU.....	28
ČÁST H - PŘÍLOHY	28
H.I. STANOVISKO ORGÁNU OCHRANY PŘÍRODY	29
H.II. VYJÁDŘENÍ PŘÍSLUŠNÉHO STAVEBNÍHO ÚŘADU K ZÁMĚRU	30

Úvod

Oznámení záměru (dále jen oznámení)

Komplexní pozemková úprava v k.ú. Topolná – ochranná nádrž

je vypracováno ve smyslu § 6 zákona č. 100/2001 Sb., o posuzování vlivů na životní prostředí, v platném znění, a slouží jako základní podklad pro zjišťovací řízení podle § 7 tohoto zákona. Oznámení je zpracováno v rozsahu přílohy č. 3 zákona.

Předmětem záměru je vybudování ochranní nádrže na Hraničním potoce na k. ú. Topolná a k.ú.Komárov. Nádrž bude sloužit k regulaci splaveninového režimu na Hraničním potoce a k redukci povodňových průtoků. Součástí navrhované nádrže jsou i krajinářské úpravy, jako je ozelenění, které přispějí k začlenění nádrže do okolní krajiny.

Návrh stavby vycházel ze studie „Vodohospodářské posouzení pro komplexní pozemkové úpravy – katastrální území v povodí Pohoželického potoka a Buravy“ (Terra projekt, 2009). Předkládaný návrh ochranné nádrže byl zpracovaný ve studii „Komplexní pozemková úprava k.ú. Topolná, Plán společných zařízení – Ochranná nádrž“ (Geodis Brno, s.r.o., 2010).

Oznámení je zhotoveno firmou AMEC s.r.o. na základě objednávky oznamovatele. Zpracování oznámení proběhlo v březnu 2011. Byly použity podklady poskytnuté oznamovatelem, informace z veřejně dostupných zdrojů a archív autorů.

Cílem oznámení je poskytnout základní údaje o záměru a jednotlivých složkách životního prostředí v jeho okolí a možných vlivech záměru na tyto složky a veřejné zdraví. Širší veřejnosti doporučujeme k prostudování Část G oznámení, která stručně shrnuje podstatné informace o záměru a jeho možných vlivech na životní prostředí. Podrobnější informace jsou pak uvedeny v příslušných kapitolách oznámení.

ČÁST A ÚDAJE O OZNAMOVATELI

A.1. Obchodní firma

Pozemkový úřad Uherské Hradiště

A.2. IČ

000 204 78

A.3. Sídlo

Protzkarova 1180
686 01 Uherské Hradiště

A.4. Oprávněný zástupce oznamovatele

Ing. Petr Jarotek

Tel.: (+420) 572 433 983

ČÁST B ÚDAJE O ZÁMĚRU

B.I. ZÁKLADNÍ ÚDAJE

B.I.1. Název záměru a jeho zařazení podle přílohy č. 1

Název záměru

Komplexní pozemková úprava na k.ú. Topolná – ochranná nádrž

Zařazení záměru

Zařazení dle přílohy č. 1 zákona č. 100/2001 Sb., o posuzování vlivů na životní prostředí, v platném znění. je následující:

Záměr spadá pod:

kategorie:	II
bod:	1.4.
název:	Úpravy toků a opatření proti povodním významně měnící charakter toku a ráz krajiny.
sloupec:	B

Dle §4 uvedeného zákona patří záměr pod odstavec (1) písmeno c) a podléhá posuzování podle zákona, pokud se tak stanoví ve zjišťovacím řízení podle §7.

Příslušným úřadem je Krajský úřad Zlínského kraje.

B.I.2. Kapacita (rozsah) záměru

Stavba bude zahrnovat zemní hráze, výpustné a předivné zařízení. Objem retenčního prostoru 71 630 m³.

Zemní hráz

<i>výška</i>	6,00 m
<i>průřez</i>	lichoběžníkový
<i>šířka koruny hráze</i>	4 m (neuvazuje se s její trvalým přejížděním)
<i>sklony svahů</i>	1:3 návodní strana 1:2 vzdušná strana
<i>délka v koruně</i>	128 m
<i>objem</i>	11 860 m ³

Zemník

<i>umístění</i>	v místě nádrže (její vlastní prohloubení a vytvarování)
<i>vymezení</i>	bude provedeno v dalším stupni projektové dokumentace

Výpustné a přelivné zařízení

Rozměry objektu budou řešeny v dalším stupni projektové dokumentace.

B.I.3. Umístění záměru

Záměr je umístěn následovně:

kraj:	Zlínský
okres:	Zlín a Uherské Hradiště
obec:	Komárov a Topolná
katastrální území:	Komárov a Topolná,

Hráz i zóna zátopy se nachází cca 52% na katastru obce Komárov a z 48% na katastru obce Topolná.

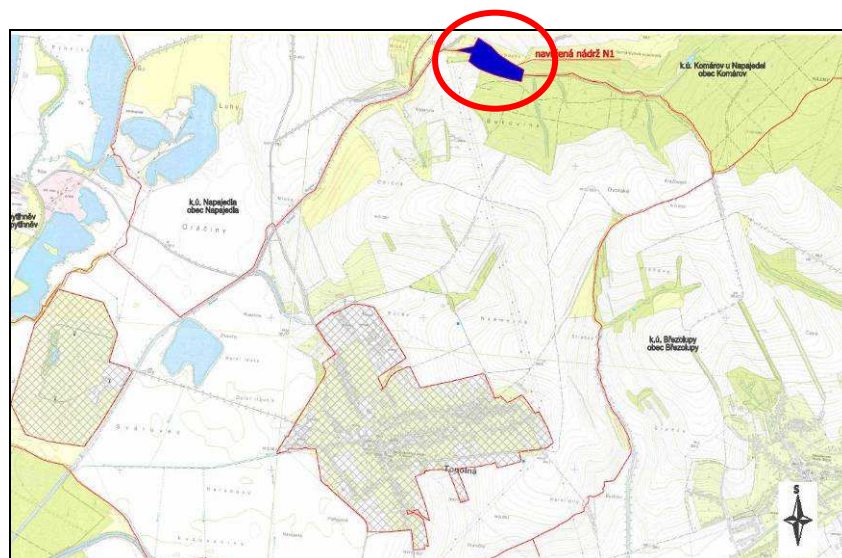
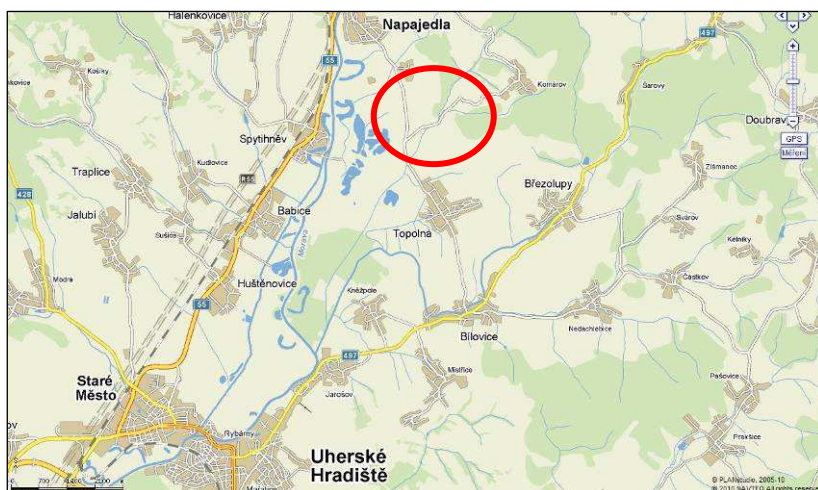
Pozemky pod plánovanou hrází budou ve vlastnictví obce Topolná – s druhem pozemku ostatní plocha a využitím jiná plocha, zátopa bude ponechána na původní vlastníky s druhem a využitím dle platné mapy KN.

Umístění hráze nádrže vycházelo z místních podmínek, konfigurace terénu a situování inženýrských sítí (stávajících i nově plánovaných podle ÚPD Topolná). Navrhovaná hráz byla umístěna do koridoru plánovaného vedení VVN 400kV, jehož provozovatel bude společnost ČESP, a.s. Podle jeho vyjádření lze umístit hráz do tohoto koridoru za podmínky, že její výška nebude větší než 6,0m.

V rámci PSZ byla parcela nádrže rozdělena na parcelu pro hráz (ostatní plocha) a zátopu (les a TTP). Celková výměra parcely poldru činí 5,01 ha. Výměra v k.ú. Topolná činí 2,60ha a výměra v k.ú. Komárova je 2,40 ha.

Poloha záměru je zřejmá z následujícího obrázku:

Obr.: Schéma umístění záměru - situace širších vztahů



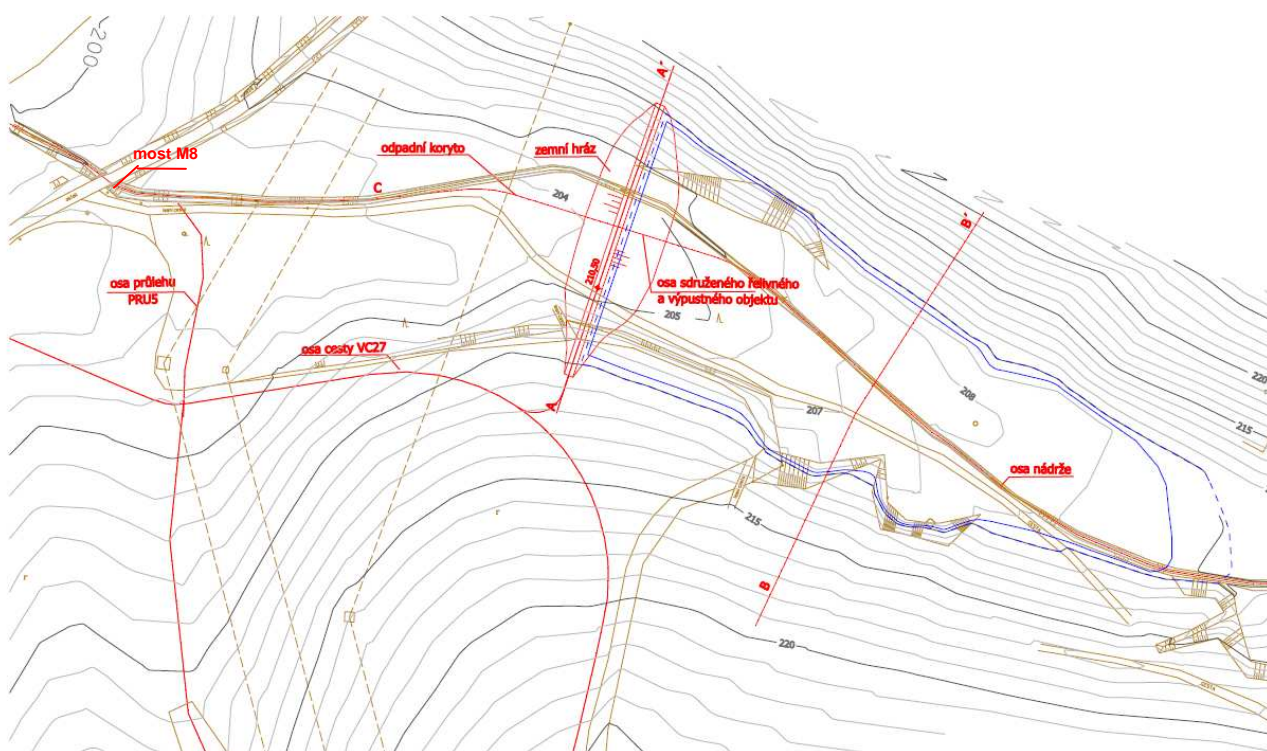
B.I.4. Charakter záměru a možnost kumulace s jinými záměry

Charakter záměru

Charakterem záměru je ochranná nádrž, která bude regulovat splaveninový režim na Hraničním potoce a svým retenčním prostorem bude redukovat povodňové průtoky a přispěje tím i ke zlepšení odtokových poměrů na toku Burava.

Řešené území se vyznačuje lokálním zamokřením. Část lokality Kopanina (sever k.ú. Topolná) je charakterizována protáhlou miskovitou údolnicí, která přechází do rovinatého terénu. V nejnižším místě údolnice se při výskytu jarního tání a přivalových dešťů vytvoří dráha soustředěného odtoku, která ústí do stávajícího interakčního prvku. Odtud se voda plošným odtokem dostává do rovinaté části lokality, kde se vytvoří zamokřená plocha. V tomto místě dochází k akumulaci vody, zanesení splaveninami a znemožnění průjezdu na pozemky a do lesního komplexu Bukovina po stávající cestě u mostu M8.

V rámci plánu společných zařízení (Geodis spol s r.o., 2010) byl navržen průleh v místech dráhy soustředěného odtoku, který bude zaústěn do Hraničního potoka, který tvoří hranici mezi katastry Topolná a Komárov. Zaústění bude provedeno po toku a bude opevněno. Průleh bude součástí navrženého biokoridoru LBK1-B.



Obr. Celková situace ochranné nádrže

Možnost kumulace s jinými záměry

Záměr je součástí komplexních pozemkových úprav. Poldr bude sloužit především pro zachycení splavenin z vyšších poloh a v době jarního tání a přivalových dešťů umožní snížení kulminačního průtoku a zachycení části povodňové vlny. Tyto efekty se kumulují (kladně) s efekty navrhovaných agrotechnických a organizačních opatření v povodí a přispějí tak ke zlepšení vodního stavu na toku Burava.

Negativně se projeví kumulace potřebného kácení dřevin v místě plánované hráze a sdruženého přelivného objektu a současně pravidelné kácení dřevin v ochranných pásmech vedení vysokého napětí, které překračuje koryto Hraničního potoka před tělesem hráze (západně od hráze).

B.I.5. Zdůvodnění potřeby záměru a jeho umístění

Hlavním účelem navrhované nádrže je regulace splaveninového režimu na Hraničním potoce. Současně bude vytvořen retenční prostor, který umožní zachycení části povodňové vlny v době přívalových dešťů a jarního tání sněhu a umožní tak snížení kulminačního průtoku.

V současné době dochází v období jarního tání sněhu a jarních přívalových dešťů k podmáčení okolních pozemků a znemožnění přístupu k lesnímu komplexu Bukovina.

Přehrazením údolí vznikne nádrž s hrází o výšce 6,0 m a objemem 11860 m³, která svým retenčním prostorem ovladatelným transformuje povodňovou vlnu. Funkce retenčního prostoru ovladatelného je řízena převážně odtokem spodními výpustmi. Jejich kapacita byla stanovena na základě požadavku neškodného odtoku pod nádrží N1 resp. ohledem na poměry na toku Burava.

Záměr je uvažován pouze v jedné variantě.

B.I.6. Popis technického a technologického řešení záměru

Situování nádrže vyplynulo z místních podmínek, jako je morfologie terénu a umístění inženýrských sítí (stávajících i nově navržených).

Stavba bude zahrnovat zemní hráze, výpustné a přelivné zařízení.

Zemní hráz

Zemní hráz má výšku 6,00 m a bude mít lichoběžníkový průřez s šířkou koruny 4 m a sklony svahů 1:3 na návodní straně a 1:2 na straně vzdušní, délka v koruně je 128 m a objem 11860 m³. Koruna hráze je navržena šířky 4 m a neuvažuje se s její trvalým přejížděním.

Zemní hráz bude provedena z místních materiálů, jehož vhodnost potvrdí inženýrsko geologický průzkum, který bude součástí dalšího stupně projektové dokumentace. Stejně tak i výpočty pro zajištění filtrační stability zemní hráze a řešení odvedení průsakové vody ve vzdušné části.

Zemník

Se zemníkem je počítáno v místě nádrže (její vlastní prohloubení a vytvarování). Po dokončení prací budou svahy i dna zemníku/ů urovnány, ohumusovány v tloušťce 20 cm a zatravněny. Jeho přesné vymezení bude provedeno v dalším stupni projektové dokumentace na základě inženýrsko-geologického průzkumu.

Výpustné a přelivné zařízení

Rozměry navrženého výpustného a přelivného objektu budou řešeny v dalším stupni projektové dokumentace.

Pod nádrží je navrženo odpadní koryto, které bude zaústěno do stávajícího koryta Hraničního potoka. Přejezd k nádrží bude po navržené polní cestě, která byla řešena samostatně v rámci KPÚ.

Tab. 1: Základní parametry vodní nádrže a zhodnocení technicko-ekonomických ukazovatelů

Číslo	Ukazatel	Rozměr	Hodnota
1	Kóta koruny hráze	m n.m	210,50
2	Hladina ovladatelného retenčního prostoru - M_{ro}	m n.m	209,50
3	Hladina neovladatelného retenčního prostoru - M_{rn}	m n.m	210,00
4	Objem vody při M_{ro}	m ³	4805
5	Objem při M_{rn}	m ³	58380
6	Plocha zátopy při M_{ro}	ha	1,91
7	Plocha zátopy při M_{rn}	ha	2,34
8	Objem hráze	m ³	11860
9	Objemový ukazatel	-	4,92

B.I.7. Předpokládaný termín zahájení realizace záměru a jeho dokončení

Předpokládaný termín výstavby: nebyl stanoven

Předpokládaná doba výstavby: 1 rok

B.I.8. Výčet dotčených územně samosprávných celků

Dotčeny jsou následující územně samosprávné celky:

Kraj:	KÚ Zlínský kraj Třída Tomáše Bati 21 761 90 Zlín
Obec s rozšířenou působností:	Město Uherské Hradiště Masarykovo náměstí 19 686 70 Uherské Hradiště
	Město Otrokovice Nám. 3 května 1340 765 02 Otrokovice
obec:	Obecní úřad Topolná Topolná 420 687 11 Topolná
	Obecní úřad Komárov Komárov 124 763 61 Napajedla

B.I.9. Výčet navazujících rozhodnutí podle § 10 odst. 4 a správních úřadů, které budou tato rozhodnutí vydávat

Stavební povolení	Obecní úřad Bílovice - stavební úřad č.p. 70 687 12 Bílovice
-------------------	--

B.II. ÚDAJE O VSTUPECH

B.II.1. Půda

V rámci PSZ byla parcela nádrže rozdělena na parcelu pro hráz (ostatní plocha) a zátopu (les a TTP). Celková výměra parcely poldru činí 5,01 ha. Výměra v k.ú. Topolná činí 2,60 ha a výměra v k.ú. Komárova je 2,40 ha. Pozemky pod hrází budou ve vlastnictví obce Topolná – jak v katastru Topolná tak i v Komárově. Zátopa bude ponechána na původní vlastníky.

B.II.2. Voda

Období výstavby

Během stavebních prací úprav přístavku bude voda odebírána pouze nahodile dle momentální potřeby pro přípravu stavebních materiálů (betonáže). Následná montáž technologických zařízení je bez nároků na spotřebu vody. Je možné využít vodu z vodního toku Hraniční potok.

Pitná voda pro potřeby pracovníku stavby bude zabezpečena dodávkou balené vody.

Období provozu

V období provozu nevyplývá nutnost využívání vody.

B.II.3. Ostatní surovinové a energetické zdroje

Provoz ochranné nádrže nemá nároky na surovinové nebo energetické zdroje.

B.II.4. Nároky na dopravní a jinou infrastrukturu

Přístup během výstavby i provozu stavby zajištěný polní cestou, která byla navržena v rámci řešení komplexní pozemkové úpravy v návrhu plánu společných zařízení (značení VC27) pro zpřístupnění zemědělských a lesních pozemků. Jedná se o nezpevněnou cestu trasovanou podél lesního komplexu Bukovina na pojenou na dopravní komunikace III/4975 (Topolná – Komárov).

B.III. ÚDAJE O VÝSTUPECH

B.III.1. Ovzduší

Zdrojem znečištění ovzduší bude osobní a nákladní doprava v době výstavby a v době provozu spojená s běžnými provozními potřebami poldru. Jedná se o minimální intenzity dopravy, které budou spojeny s nízkým množstvím emitovaných škodlivin.

B.III.2. Odpadní voda

Splaškové odpadní vody

V průběhu výstavby bude vznikat pouze malé množství splaškových odpadních vod v rámci zařízení staveniště, k pokrytí hygienických potřeb pracovníku. Vody musí být odpovídajícím způsobem shromažďovány a likvidovány dodavatelem stavby. Bude řešeno v dalším stupni projektové dokumentace.

V období provozu záměru splaškové vody nebudou produkovány.

B.III.3. Odpady

Odpady z realizace záměru

S veškerým vznikajícím odpadem bude nakládáno ve smyslu zákona č. 185/2001 Sb., o odpadech v platném znění a souvisejících vyhlášek.

Odpady vzniklé při realizaci záměru budou tříděny a zneškodněny:

- recyklovatelné materiály budou nabídnuty k recyklaci v recyklačním řízení,
- spalitelný odpad bude nabídnut ke spálení ve spalovně komunálních odpadů,
- nespalitelný odpad bude uložen na povolené skládce.

V tabulce jsou uvedeny odpady, které by mohly vzniknout při budování ochranné nádrže. Za odpady z realizace záměru budou odpovídat stavební firmy dle vlastního systému nakládání s odpady.

Tab: Přehled odpadů vznikajících při realizaci záměru

kód odpadu	název odpadu	kategorie odpadu
02 01 03	opad rostlinných pletiv	O
15 01 01	papírové nebo lepenkové obaly	O
15 01 02	plastové obaly	O
17 01 01	beton	O
17 04 05	Směsi nebo oddělené frakce betonu	O
17 04 11	Dřevo	O
17 05 04	Zemina a kamení neuvedená pod 17 05 03	O
17 09 04	směsný stavební odpad neuvedený pod čísly 17 09 01, 17 09 02 a 17 09 03	O
20 03 01	směsný komunální odpad	O

Odpady z provozu

Při běžném provozu poldru lze předpokládat vznik odpadů spojených pouze s údržbou a opravami objektů poldru a doprovodné zeleně .

kód odpadu	název odpadu	kategorie odpadu
17 05 04	zemina a kamení neuvedená pod 17 05 03	O
02 01 03	opad rostlinných pletiv	O

B.III.4. Ostatní

Hluk

Navržená ochranná nádrž je situována mimo zastavěné území. V průběhu výstavby může dojít ke krátkodobému a pouze nevýraznému zvýšení hluku v těsném okolí stavby. V době provozu nebude mít stavba dopad na hlukovou situaci v okolí.

Realizací záměru nevzniknou nové zdroje hluku. Budou provozovány stávající zdroje, jejich charakteristika je uvedena níže.

technologický zdroj hluku (VZT, chlazení):

- akustický výkon do $L_{A,w} = 75$ dB
- umístění zdrojů: střecha budovy záměru

doprava (maximální hladiny hluku z provozu na účelových komunikacích):

$L_{Aeq,T} < 50/40$ dB u nejbližší obytné zástavby (v denní době - v noci nebude probíhat zásobování ani expedice výrobků)

Záření

V souvislosti s realizací záměru nedojde ke vzniku záření.

B.III.5. Rizika vzniku havárií

Výstavba ani provoz záměru nepředstavuje významný rizikový faktor vzniku havárií nebo nestandardních stavů s nepříznivými environmentálními důsledky.

- Záměr bude řešen v souladu s platnými předpisy v oblasti požární ochrany.
- Záměr nespadá do režimu zákona č. 59/2006 Sb., o prevenci závažných havárií.
- Riziko dopravních nehod nepřevyší běžně akceptované riziko.

ČÁST C

ÚDAJE O STAVU ŽIVOTNÍHO PROSTŘEDÍ V DOTČENÉM ÚZEMÍ

C.I. VÝČET NEJZÁVAŽNĚJŠÍCH ENVIRONMENTÁLNÍCH CHARAKTERISTIK DOTČENÉHO ÚZEMÍ

Záměr je umístěn na katastrálním území obce Topolná a Komárov mimo zastavěné území. Krajinný ráz širšího okolí je dán zemědělským charakterem území. Jediným souvisejším lesním porostem je komplex lužního lesa Bukovina v severní části katastrálního území Topolné.

- V dotčeném území se nenachází žádné zvláště chráněné území ani není dotčené území součástí žádného zvláště chráněného území. Dotčené území neleží v národním parku nebo chráněné krajinné oblasti, v dotčeném území nejsou vyhlášeny žádné národní přírodní rezervace, přírodní rezervace, národní přírodní památky nebo přírodní památky.
- Dotčené území není součástí přírodního parku ani soustavy Natura 2000.
- Na ploše záměru se nachází prvky územního systému ekologické stability a významné krajinné prvky.
- Území v působnosti stavebního úřadu Bílovice a Napajedla nepatří dle sdělení MŽP č. 6, uveřejněném ve věstníku MŽP částka 4 z dubna 2010, mezi oblasti se zhoršenou kvalitou ovzduší (OZKO).
- Na území oznamovaného záměru se nachází přirozený vodní tok Hraniční potok.
- Řešené území je pravidelně zaplavováno při jarním tání a přívalových deštích
- Řešené území není součástí chráněné oblasti přirozené akumulace vod (CHOPAV), ani neleží ve zranitelné oblasti dle NV č. 103/2003 Sb.1.
- Na dotčeném území se nenacházejí kulturní ani historické památky podléhající zákonu č. 20/1987 Sb., ve znění pozdějších předpisů, o státní památkové péči a evidované v Ústředním seznamu kulturních památek České republiky.

V dotčeném území nebyly zjištěny extrémní poměry, které by mohly mít vliv na proveditelnost záměru.

Bližší údaje viz následující kapitoly oznámení.

¹ Nařízení vlády č. 103/2003 Sb, o stanovení zranitelných oblastí a o používání a skladování hnojiv a statkových hnojiv, střídání plodin a provádění protierozních opatření v těchto oblastech.

C.II. STRUČNÁ CHARAKTERISTIKA STAVU SLOŽEK ŽIVOTNÍHO PROSTŘEDÍ V DOTČENÉM ÚZEMÍ

C.II.1. Obyvatelstvo a veřejné zdraví

Ochranná nádrž se nachází na hranici katastrálního území Topolná a Komárov mimo zastavěné území obcí. Údaje o zdravotním stavu obyvatel nebyly pro účely zpracování oznámení zjišťovány.

C.II.2. O vzduší a klima

Kvalita ovzduší

Území v působnosti stavebního úřadu Bílovice a Napajedla nepatří dle sdělení MŽP č. 6, uveřejněném ve věstníku MŽP částka 4 z dubna 2010, mezi oblasti se zhoršenou kvalitou ovzduší (OZKO). Na 3,3 % území stavebního úřadu Napajedla je však překročen cílový imisní limit pro benzo(a)pyren.

Klimatické faktory

Vymezené území leží dle E. Quitta v teplé klimatické oblasti **T2** s následující charakteristikou:

T2 - dlouhé léto, teplé a suché, velmi krátké přechodné období s teplým až mírně teplým jarem i podzimem, krátkou, mírně teplou, suchou až velmi suchou zimou, s velmi krátkým trváním sněhové pokrývky.

Další údaje shrnujeme v následující tabulce:

Číslo oblasti	T2
Počet letních dnů	50 až 60
Počet dnů s průměrnou teplotou 10° a více	160 až 170
Počet mrazových dnů	100 až 110
Počet ledových dnů	30 až 40
Průměrná teplota v lednu	-2 až -3
Průměrná teplota v červenci	18 až 19
Průměrná teplota v dubnu	8 až 9
Průměrná teplota v říjnu	7 až 9
Průměrný počet dnů se srážkami 1mm a více	90 až 100
Srážkový úhrn ve vegetačním období	350 až 400
Srážkový úhrn v zimním období	200 až 300
Počet dnů se sněhovou pokrývkou	40 až 50
Počet dnů zamračených	120 až 140
Počet dnů jasných	40 až 50

C.II.3. Hluk a další fyzikální a biologické charakteristiky

Hlukem se rozumí zvuk, který může být škodlivý pro zdraví a jehož hygienické limity včetně limitů pro chráněné venkovní prostory, stanoví prováděcí právní předpis (nařízení vlády č. 148/2006).

Realizací navrhovaného záměru nevzniknou v území nové významné zdroje hluku, které by měly za následek překročení hygienických limitů. Stávající hluková situace v hodnoceném území je dána pouze provozem na komunikaci III/4975 a zůstane prakticky nezměněna.

Další závažné (negativní či pozitivní) fyzikální nebo biologické faktory, které by bylo nutno zohlednit, nebyly zjištěny.

C.II.4. Povrchová a podzemní voda

Povrchová voda

Členění z vodopisného hlediska:

- hlavní povodí Dunaje 4-00-00
- dílčí povodí 4 –13 –01 Dřevnice a Morava od Dřevnice po Olšavu

Navrhovaný záměr se nachází v drobném povodí č.h.p. **4-13-01-072 Burava**. Bezprostředné okolí záměru je odvodňováno vodním tokem **Hraniční potok**. Jedná se o přirozený vodní tok tvořící hranici katastrů obcí Komárov a Topolná. Vodní tok pramení v jihovýchodní části katastrálního území Komárov v blízkosti obce, východně od oznamovaného záměru. Protéká lesním komplexem Bukovina a ústí z levé strany do Buravy za komunikací III/4975.

V zájmovém území se nenachází ochranné pásmo vodního zdroje. Dotčené území není součástí chráněné oblasti přirozené akumulace vod (CHOPAV), ani neleží ve zranitelné oblasti dle NV č. 103/2003 Sb.¹

V posuzované lokalitě dochází v období jarního tání sněhu a jarních příválových dešťů k podmáčení okolních pozemků.

Podzemní voda

Z regionálně hydrogeologického hlediska (www.vuv.cz) náleží území k rajónu č. 2250 Dolnomoravský úval – severní část, skupina rajónu Neogenní sedimenty vněkarpatských a vnitrokarpatských panví.

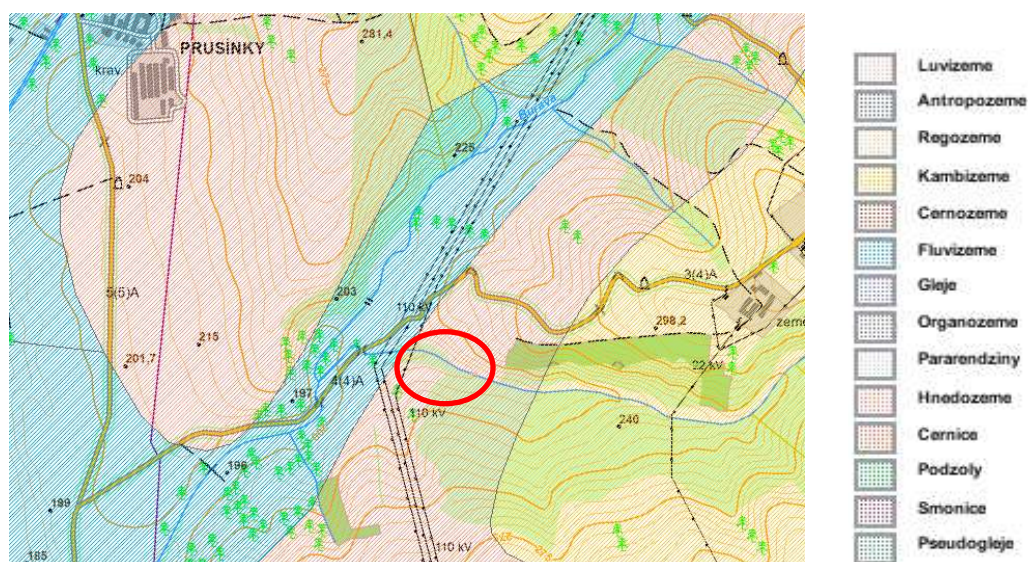
Okolí Hraničního potoka v řešeném území bývá na jaře podmáčené vlivem vysoké hladiny podzemní vody.

C.II.5. Půda

Půdy v okolí tvoří převážně hnědozemě, především hnědozem modální. Jedná se o půdy vznikající z kyprých karbonátových sedimentů, tedy spraší, hlín, vápnatých terciérních jíílů a vápnatých písků, v rovinatém terénu (do 300 m n.m.). Vyznačují se nedostatkem skeletu.

V širším území se vyskytují také fluvizemě (fluvizem glejová pelická). Fluvizemě se nachází v nivách vodních toků a vznikají z povodňových sedimentů.

Obr.: Klasifikace půd v zájmovém území (www.geoportal.gov.cz)



Dotčené parcely na kterých bude probíhat realizace záměru patří zemědělskému půdnímu fondu (ZPF) i k pozemkům určeným k plnění funkcí lesa (PUPFL).

¹ Nařízení vlády č. 103/2003 Sb, o stanovení zranitelných oblastí a o používání a skladování hnojiv a statkových hnojiv, střídání plodin a provádění protierozních opatření v těchto oblastech.

C.II.6. Horninové prostředí a přírodní zdroje

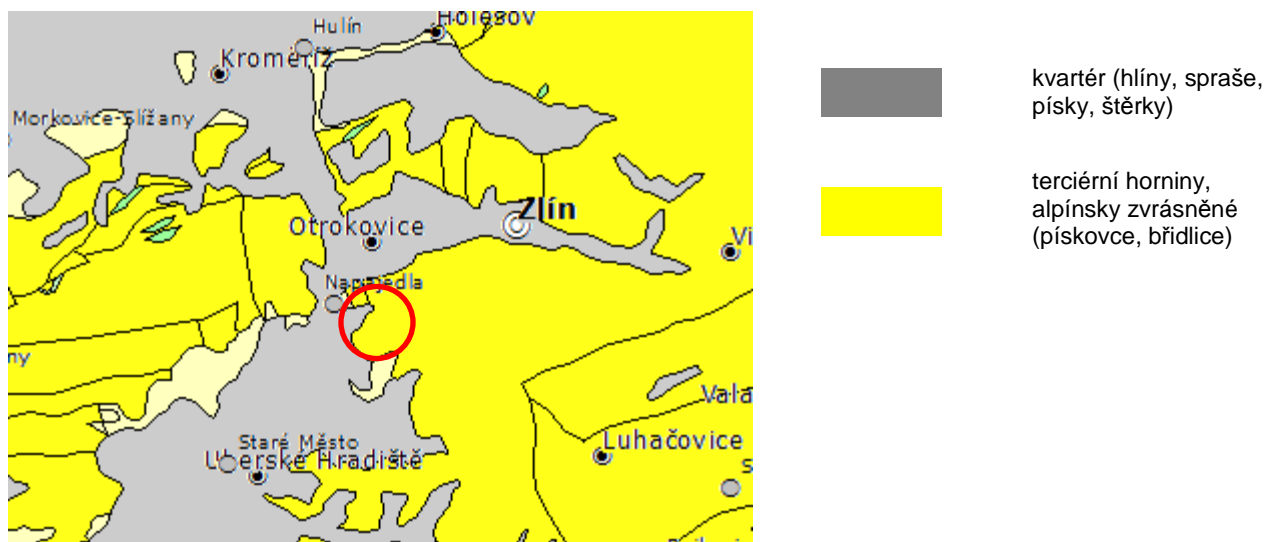
Přírodní zdroje, radonový index

Z geomorfologického hlediska náleží místo záměru do Napajedelské pahorkatiny. Jedná se o členitou pahorkatinu, tvořenou flyšovými komplexy vsetínských vrstev s převahou jílovců zlínského souvrství račanské jednotky magurského příkrovu. Pahorkatinu tvoří denudační povrch širokých plochých hřbetů a krátkých, radiálně uspořádaných údolí.

Přehled geomorfologických jednotek je následující:

- Západní Karpaty (provincie)
 - IX – Vnější Západní Karpaty (subprovincie)
 - IXC – Slovensko-moravské Karpaty (oblast)
 - IXC –1 – Vizovická vrchovina (celek)
 - IXC –1B – Zlínská vrchovina (podcelek)
 - IXC –1B – 8 – Napajedelská pahorkatina (okrsek)

Obr.: Geologická mapa ČR (www.geoportal.cz)



Přírodní zdroje

V dotčeném území se nenachází žádné zdroje nerostných surovin ani geologické nebo paleontologické památky.

C.II.7. Fauna, flóra a ekosystémy

Zájmové území je součástí lesního porostu Bukovina. Jedná se o komplex podmáčeného listnatého lesa s převládajícím zastoupením olše, s příměsí břízy, habru, dubu, buku, javorů.

Biogeografická charakteristika území

Podle biogeografického členění České republiky (Culek, 1996) se zájmové území nachází na jihozápadní hranici Zlínského bioregionu (3.7).

Bioregion leží v mezofytiku a zaujímá téměř celý fyto geografický okres 79. Zlínské vrchy (kromě východního okraje) a severozápadní výběžek fyto geografického okresu 78. Bílé Karpaty lesní.

Potenciální vegetaci nižších částí bioregionu tvoří karpatské dubohabřiny (Carici pilosae-Carpinetum), na prudších svazích kyselých substrátů snad též ostrůvkovitě acidofilní doubravy (Genisto germanicae-Quercion). Výše přecházejí do bučin (Carici pilosae-Fagetum, respektive Luzulo-Fagetum). V nivách podél větších toků je pravděpodobně Pruno-Fraxinetum, podél menších potůčků často Carici remotae Fraxinetum. Přirozené bezlesí chybí.

Přirozenou náhradní vegetaci tvoří mezofilní luční porosty svazů Arrhenatherion a Cynosurion (typické Antoxantho-Agrostietum), na vlhkých místech přecházející v Calthion (Cirsietum salisburgensis). Xerofilnější vegetační typy jsou velmi vzácné, vegetace svazu Cirsio-Brachypodion pinnati je přítomna pouze ve fragmentech. Na kyselých substrátech se objevuje fragmentálně vegetace svazu Violion caninae. Na svahových prameništích se předpokládá zastoupení méně náročných typů vegetace svazu Caricion davalliana. Křoviny náleží svazu Prunion spinosae, v lemech je zastoupena vegetace svazu Trifolion medii.

Skladba květeny je vcelku jednotvárná, tvořená běžnými druhy moravských Karpat. Mezní prvky jsou ojedinělé, výraznější exklávní prvky zcela chybějí. V lesích je hojná ostřice chlupatá (Carex pilosa), o. převislá (C. pendula) a hvězdnatec čemeřicový (Hacquetia epipactis), ojediněle sem zasahují druhy hercynského háje. Bioregion je charakterizován ochuzenou faunou předhůří Karpat ve zkulturnělé krajině, s ojedinělými zbytky suchomilných společenstev.

Řešené území leží na území jedné biochory

3BC Pahorkatiny s plošinami na vápnitém flyši 3. vs.

Tento typ biochory se vyskytuje roztroušeně po obvodu Karpat. Reliéf je monotónní, převažuje členitá pahorkatina, se zbytky plošin na hřbetech. Svahy jsou často postižené sesuvy, údolí jsou široká.

Geologické podloží budují flyšové sedimenty karpatských příkrovů - jíly, slíny, jílovce a pískovce překryté svahovinami, místy s příměsí spraší. Na příkrých svazích místy vystupuje písčité podloží, vyskytují se sesuvy. Půdy odrážejí vlastnosti substrátu. Převažují kambizemě a kambizemně pseudoglejové, půdy jsou ohroženy vodní i větrnou erozí.

Potenciální přirozenou vegetací jsou karpatské ostřicové dubohabřiny (asociace Carici pilosae-Carpinetum), na vhodných stanovištích s jižní nebo západní expozicí i středoevropské teplomilné mochnové doubravy (Potentillo albae-Quercetum). V nejvyšších polohách se objevují již ostřicové bučiny (Carici pilosae-Fagetum). Lesní prameniště hostí zpravidla vegetaci ostřicových jasenin (Carici remotae-Fraxinetum). Charakteristická jsou přirozená náhradní společenstva teplomilných trávníků ze svazu Cirsio-Brachypodion pinnati, případně s vtroušenými prameništi. Podél potoků se objevuje vegetace svazu Calthion.

Lesy jsou převážně v malých a středních celcích, místy jsou součástí velkých celků. Místy zůstaly zachovány travní porosty. Vodní plochy jsou tvořeny především pramennými úseky malých potoků.

Na oblých temenech a mírných svazích převažuje orná půda, pole jsou středně velká, oddělená komunikacemi, polními cestami, vodními toky a lesními celky.

Zvláště chráněná území

Zvláště chráněná území jsou, dle zákona ČNR č. 114/1992 Sb., území přírodovědecky či esteticky velmi významná, se stanovenými podmínkami ochrany. Kategorie zvláště chráněných území jsou národní parky (NP), chráněné krajinné oblasti (CHKO), národní přírodní rezervace (NPR), přírodní rezervace (PR), národní přírodní památky (NPP) a přírodní památky (PP).

V dotčeném území se nenachází žádné zvláště chráněné území. Dotčené území neleží v národním parku nebo chráněné krajinné oblasti, nejsou zde vyhlášeny žádné národní přírodní rezervace, přírodní rezervace, národní přírodní památky nebo přírodní památky.

Významné krajinné prvky

V zákoně (zák. č. 114/1992 Sb., o ochraně přírody a krajiny) je významný krajinný prvek (VKP) definován jako ekologicky, geomorfologicky nebo esteticky hodnotná část krajiny. Přispívá k udržení stability krajiny. Významnými krajinnými prvky ze zákona jsou lesy, rašeliniště, vodní toky, rybníky, jezera, údolní nivy. Dále jsou jimi jiné části krajiny, které zaregistruje podle § 6 uvedeného zákona orgán ochrany přírody jako významný krajinný prvek, zejména mokřady, stepní trávníky, remízy, meze, trvalé travní porosty, naleziště nerostů a zkamenělin, umělé i přirozené skalní útvary, výchozy a odkryvy.

Záměr se dotýká několika VKP „ze zákona“. Jedná se o les, vodní toky a jejich nivy.

Územní systém ekologické stability

Ze zákona (zák. č. 114/1992 Sb. o ochraně přírody a krajiny, §3, odst. a) je územní systém ekologické stability definován jako vzájemně propojený soubor přirozených i pozmeněných, avšak přírodě blízkých ekosystémů, které udržují přírodní rovnováhu. Rozlišuje se místní, regionální a nadregionální systém ekologické stability.

Nadregionální ÚSES

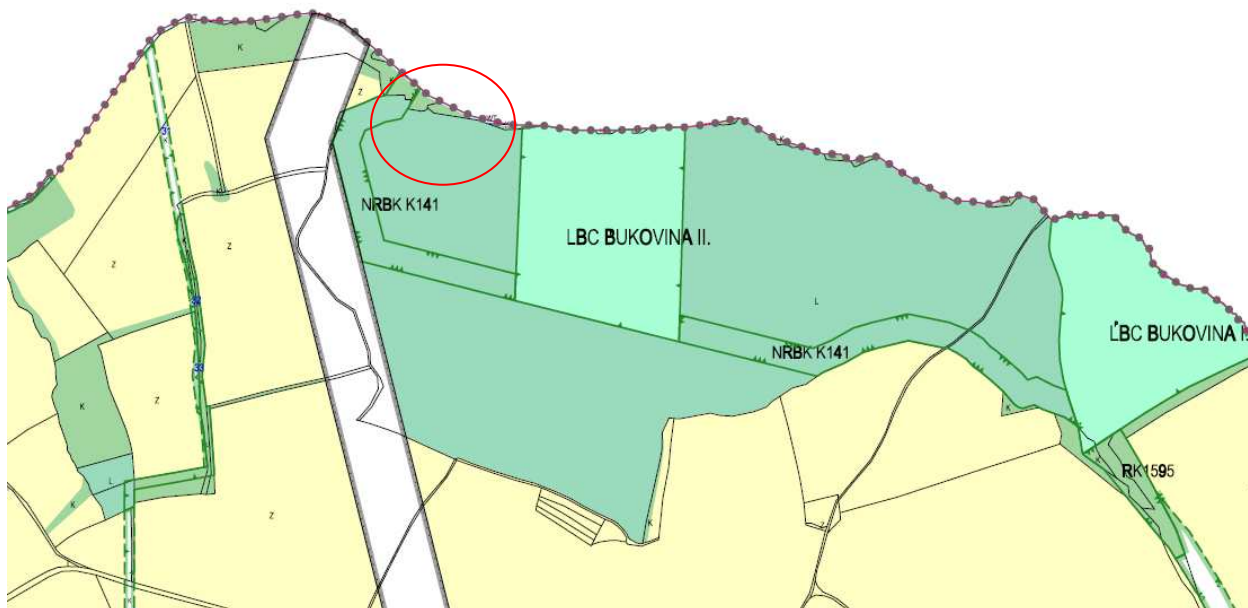
Severní části katastrálního území Topolná prochází ve směru západ - východ nadregionální biokoridor *NRBK 141 Buchlovské lesy – Spáleny*, spojující regionální biocentrum RBC 102 Prusinky s regionálním biocentrem RBC 101 Lapač. NRBK 141 prochází přímo řešeným územím, lesním porostem Bukovina.

Regionální ÚSES

V blízkosti řešeného území se prvky regionálního systému ÚSES nenachází. Na východním okraji k.ú. Topolná je vymezena trasa regionálního biokoridoru RBK 1595, do níž jsou vložena převážně funkční LBC Pláňavy a Strašov.

Lokální ÚSES

V lesním komplexu Bukovina se také nachází lokální biocentrum *LBC Bukovina II.*



Obr. Vymezení ÚSES podle platného ÚP obce Topolná

Lokality soustavy Natura 2000

Natura 2000 je soustava chráněných území, v nichž se vyskytují ohrožené druhy rostlin a živočichů a cenné biotopy. K jejímu vyhlášení se ČR zavázala v souvislosti se vstupem do Evropské unie na základě směrnic 79/409/EHS o ochraně volně žijících ptáků a 92/43/EHS o ochraně přírodních stanovišť, volně žijících živočichů a planě rostoucích rostlin.

V širším okolí řešeného území se nachází lokalita sítě NATURA 2000 *EVL 0724120 Kněžpolský les* (cca 3 km JZ). Jedná se o rozsáhlý komplex lužních lesů s četnými slepými rameny a tůňemi, který je stanovištěm řady mokřadních a vodních rostlin a živočichů. Dominantou vegetace v celém komplexu jsou tvrdé luhy nížinných řek s převahou jasanu úzkolistého (*Fraxinus angustifolia*) a dubu letního (*Quercus robur*).

Dle vyjádření Krajského úřadu Zlínského kraje, odboru životního prostředí a zemědělství (č.j. KUZL 20163/2001, Příloha 2) uvedený záměr nemůže mít významný vliv na příznivý stav předmětu ochrany nebo celistvost EVL.

C.II.8 Krajina

Krajinný ráz širšího okolí je dán zemědělským charakterem území, kde převažuje půdní fond a dominují zde velkovýrobně obhospodařované plochy orné půdy. Jediným souvislejším lesním porostem je komplex lužního lesa Bukovina v severní části katastrálního území Topolná.

Krajinný ráz v blízkém okolí posuzovaného záměru představuje mírně členitý reliéf. Osu řešeného území tvoří přirozený charakter vodního toku Hraniční potok s pozitivním estetickým projevem v lužním lese porostu Bukovina. Negativní dominantu technicistní povahy představují stožáry vysokého napětí umístěné mezi silnicí III/4975 a hranou lesního porostu, které v prostoru záměru kříží údolnici toku.

C.II.9. Hmotný majetek a kulturní památky

Hmotný majetek

Na pozemcích dotčených výstavbou nádrže se nenachází žádný hmotný majetek.

Architektonické a historické památky

Dotčené území není územím s památkovou ochranou a nenachází se na něm nemovitě kulturní památky podléhající zákonu č. 20/1987 Sb., ve znění pozdějších předpisů, o státní památkové péči a evidované v Ústředním seznamu kulturních památek České republiky. Na pozemku se rovněž nenachází drobná solitérní architektura (kříže, boží muka, smírčí kameny atd.).

Archeologická naleziště

Při případných zásazích do terénu ale nelze předem zcela vyloučit narušení nebo odhalení archeologických nálezů. Katastrální území Topolná a Komárov není územím archeologického zájmu ve smyslu §22 odst. 2 zák. č. 20/1987 Sb., o památkové péči, v platném znění.

C.II.10. Dopravní a jiná infrastruktura

Při výstavbě záměru bude využívána silnice III/4975 a polní cesta (VC26) navržená v PSZ.

Kapacita komunikací je vyhovující, na komunikační síti dotčeného území se neprojeví významnější dopravní problémy.

Záměr nevyžaduje napojení na inženýrské sítě. V území jsou dostupné veškeré nezbytné inženýrské sítě, na které bude možno oznamovaný záměr napojit.

V blízkosti hráze se v současné době nachází vedení VVN. V budoucnu se v blízkosti nádrže plánuje výstavba nového velmi vysokého napětí 400 kV (výstavbu zajišťuje vlastník sítě ČEPS, a.s.). Podle vyjádření provozovatele lze umístit hráz do tohoto koridoru za podmínky, že její výška nebude větší než 6,0m.

Stav sítí je známý ke dni vydání územního rozhodnutí (návrh KPÚ). K vypracování návrhu dalšího stupně projektové dokumentace je nutné vyžádat nové vyjádření správců a vlastníků inženýrských sítí v zájmovém území a před započítím stavebních prací je nutné jejich řádné vytyčení v terénu.

C.II.11. Jiné charakteristiky životního prostředí

Pro dotčené území nejsou specifikovány žádné další charakteristiky, které by mohly být záměrem dotčeny.

ČÁST D

ÚDAJE O VLIVECH ZÁMĚRU NA VEŘEJNÉ ZDRAVÍ A NA ŽIVOTNÍ PROSTŘEDÍ

D.I. CHARAKTERISTIKA MOŽNÝCH VLIVŮ A ODHAD JEJICH VELIKOSTI, SLOŽITOSTI A VÝZNAMNOSTI

D.I.1. Vlivy na obyvatelstvo a veřejné zdraví

Záměr neprodukuje ve významné míře (tj. v míře, kdy by vznikaly přeslimitní vlivy) žádné škodliviny (znečištění ovzduší, hluk), které by mohly mít přímé negativní zdravotní následky.

D.I.2. Vlivy na ovzduší a klima

Během výstavby lze očekávat zvýšený provoz na silnici III/ 4975. Může nastat krátkodobé znečištění ovzduší, které se po dokončení výstavby vrátí do normálních hodnot.

Během provozu ochranné nádrže nebude vznikat žádné emise a nedojde tak k žádným vlivům na ovzduší.

Stavba bude zbudována v údolí Hraničního potoka, které bývá na jaře podmáčené vlivem vysoké hladiny podzemní vody. Nádrž bude suchá. Vodní hladina bude vytvořena pouze při zachycení průchodu velkých vod z povodí a následně bude postupně vypouštěna. Místní klimatické podmínky nebudou tedy změněny.

D.I.3. Vlivy na hlukovou situaci a další fyzikální a biologické charakteristiky

Během výstavby lze krátkodobě očekávat zvýšený provoz na silnici III/ 4975. Bude se jednat o dočasné zvýšení hlukové situace blízkého okolí, které se po dokončení výstavby vrátí do normálních hodnot.

Během provozu ochranné nádrže nebude docházet k žádným vlivům na hlukovou situaci.

D.I.4. Vlivy na povrchovou a podzemní vodu

Realizací stavby dojde k významnému lokálnímu ovlivnění vodohospodářských poměrů v řešeném území.

Zachycení povodňových vod v nádrži a jejich postupné vypouštění do toku bude znamenat celkové zpomalení odtoku vody z území. Mírné změny v objemu celkového povrchového odtoku z povodí budou spočívat v mírném navýšení výparu z hladiny nádrže.

Vlivy na odvodnění území

Podle dostupných informací nejsou pozemky, jichž se bude stavba týkat, odvodněny systematickou drenáží.

Oznamovaný záměr bude vybudován v okolí Hraničního potoka, které bývá na jaře podmáčené vlivem vysoké hladiny vody. Nádrž bude suchá. Vodní hladina bude vytvořena pouze při zachycení průchodu velkých vod z povodí a následně bude vypouštěna.

Navrhovaná nádrž bude opatřena bezpečnostním přelivem, který je dimenzovaný na Q_{100} . Koruna volného nehrazeného přelivu je na kótě 209,50. Objem, který tato výška vymezuje zadrží část objemu povodňové vlny při návrhovém průtoku.

Maximální přípustná hladina na kótě 210,00 zajišťuje bezpečné převedení návrhového průtoku volným přelivem a nebude tak ohrožena bezpečnost vodní nádrže přelitím hráze.

Kapacita koryta Buravy pod zaústěním Hraničního potoka byla uvažována $Q=13 \text{ m}^3 \cdot \text{s}^{-1}$. Odtok z poldru 1 (který je situovaný nad soutokem) v katastru Komárov byl stanoven na $Q=8,10 \text{ m}^3 \cdot \text{s}^{-1}$. Z Hraničního potoka může do Buravy přitékat tedy pouze $Q=4,90 \text{ m}^3 \cdot \text{s}^{-1}$. S ohledem na navržený průleh PRU5, který je zaústěný pod navrhovanou nádrž N1 do Hraničního potoka (odvodňuje lokalitu Kopanina) a jeho návrhový průtok $Q_{\text{PRU5}}=0,79 \text{ m}^3 \cdot \text{s}^{-1}$ bylo množství vypouštěné vody z nádrže N1 stanovené na $Q_{\text{max}}=4,10 \text{ m}^3 \cdot \text{s}^{-1}$. Tuto kapacitu budou mít spodní výpusti, které umožní transformaci povodňového průtoku $Q_{100}=13,0 \text{ m}^3 \cdot \text{s}^{-1}$ na hodnotu $Q_{\text{max}}=4,10 \text{ m}^3 \cdot \text{s}^{-1}$. Při přítoku do nádrže větší než je Q_{max} bude docházet k plnění retenčního prostoru ovladatelného (objem 48050 m^3).

Pod nádrží je navržené odpadní koryto, které bude zaústěno do stávajícího koryta Hraničního potoka. Příjezd k nádrži bude po navržené polní cestě, která byla řešena v rámci KPÚ.

Na základě odtoku povrchové vody z povodí o velikosti $2,65 \text{ km}^2$ byl stanoven návrhový průtok $Q_{100} = 13,0 \text{ m}^3 \cdot \text{s}^{-1}$ a objem povodňové vlny $W_{100} = 138,0 \text{ tis. m}^3$.

Nádrž s ovladatelným retenčním prostorem po kótu $209,50 \text{ m n.m.}$ a objemem 48050 m^3 zachytí část povodňové vlny při 100-letém průtoku s odpouštěním vody z nádrže spodními výpustmi o kapacitě $Q_{\text{max}}=4,10 \text{ m}^3 \cdot \text{s}^{-1}$. Přípustný objem retenčního prostoru neovladatelného je navržen z přepadové výšky $0,5 \text{ m}$ a z délky přelivné hrany $17,90 \text{ m}$ pro návrhový průtok $Q_{100}=13 \text{ m}^3 \cdot \text{s}^{-1}$ (dle ČSN 75 2410) Převýšení koruny hráze nad hladinou neovladatelného retenčního prostoru je $0,5 \text{ m}$ (dle ČSN 75 2410)

Rozměry přelivné šachty a výtokového otvoru budou řešeny v dalším stupni projektové dokumentace.

Tato vodohospodářská opatření zamezí vyběžování vod na okolní pozemky při přivalových deštích, prudkém tání pod.

Záměr se projeví na hydrologických charakteristikách toku Burava.

Navrhovaná nádrž bude opatřena bezpečnostním přelivem, který je dimenzovaný na Q_{100} . Koruna volného nehrazeného přelivu je na kótě $209,50$. Objem, který tato výška vymezuje zadrží část objemu povodňové vlny při návrhovém průtoku.

Maximální přípustná hladina na kótě $210,00$ zajišťuje bezpečné převedení návrhového průtoku volným přelivem a nebude tak ohrožena bezpečnost vodní nádrže přelitím hráze.

Vlivy na kvalitu vody

K ovlivnění kvality povrchových nebo podzemních vod může dojít v době výstavby při zemních pracích, které budou realizované v korytě vodního toku a v jeho bezprostřední blízkosti. Riziko představují případné havarijní stavy spojení s únikem provozních látek stavební techniky do vodního toku. Negativní vlivy lze minimalizovat dodržováním příslušných právních předpisů. Vlastní provoz nádrže nebude mít negativní vliv na kvalitu vodního toku.

D.I.5. Vlivy na půdu

Pozemky pod plánovanou hrází budou ve vlastnictví obce Topolná – s druhem pozemku ostatní plocha a využitím jiná plocha, zátopa bude ponechána na původní vlastníky s druhem a využitím dle platné mapy katastru nemovitostí.

D.I.6. Vlivy na horninové prostředí a přírodní zdroje

Záměr nebude mít žádný vliv na horninové prostředí nebo přírodní zdroje v území.

D.I.7. Vlivy na faunu, flóru a ekosystémy

Velká část zájmového území je údolní niva toku, přirozeně zarostlá olšinou, která přechází na březích do produkčních lesních porostů, dnes částečně vykácených. Na základě technické správy se předpokládá porosty v souvislosti s výstavbou hráze vykácet.

Toto odstranění dřevinného porostu představuje omezení hnízdních možností ptáků zejména vázaných na vodní prostředí. Výrub lesního komplexu včetně odstranění kořenů znamená ztrátu části biotopu a

přirozeného prostředí pro obojživelníky a vodní organizmy. Negativní dopad bude mít větší proslunění lokality, zánik stinných míst a skrýši pro tyto organizmy. Tento negativní vliv je pouze lokální, protože úseky nad záměrem a částečně i pod hrází zůstávají zachovány.

Z důvodů minimalizace dopadu záměru na životní prostředí budou tedy pokáceny dřeviny pouze v místě plánované výstavby hráze (zde bude vždy nutné odstranit i kořeny s podložím, aby těleso hráze bylo kvalitně založeno). Kácení v prostoru zátopy není (v tomto stupni projektové dokumentace) navrhováno. Ke kácení v prostoru hráze by došlo i z důvodů nutného kácení v souvislosti s ochranným pásmem plánované výstavby VVN.

Pro zmírnění negativního dopadu především na obojživelníky a plazy je potřebné terénní úpravy realizovat v době mimo jejich zazimování a mimo dobu jejich rozmnožování. Případný transfer živočichů, zejména obojživelníků a plazů mimo zájmové území stavby sníží nepříznivé důsledky realizace záměru.

Kácení v zóně zátopy není v tomto stupni projektové dokumentace navrhováno. Bude potřebné zabezpečit pravidelnou péči o plochu zátopy nádrže, aby v případě přívalových dešťů nedocházelo k unášení dřevin a zanášení výpustních objektů a přelivného zařízení hráze větvemi a kořeny stromů.

Vlastní těleso hráze i úpravami dotčená zátopová část budou po dokončení zemních prací urovnaný, ohumšovány v tloušťce 20 cm a zatravněny. Přesný rozsah bude řešen v dalším stupni projektové dokumentace.

D.I.8. Vlivy na krajinu

Těleso hráze i zátopová část budou zatravněny a doplněny kamennými záhozy. Hráz bude postupem času začleněna do terénu a po zapojení travního porostu nebude působit rušivě. Jediným rušivým elementem by mohl být sdružený betonový objekt, který plní funkci výpustního a bezpečnostního zařízení. Vzhledem k jeho neustálému využívání při výstavbě malých vodních nádrží a suchých retenčních nádrží a ověření jeho účelnosti v praxi, je návrh tohoto zařízení doporučen i zde. Zároveň je ekonomicky nejvýhodnější co se týče v porovnání s ostatními typy bezpečnostních přelivů. Tam kde je nezbytné použití betonu, bude provedeno obložení jeho viditelných částí přírodním kamenem.

Z pohledu širšího dotčeného území, v případě vykácení dřevinného porostu i v zóně zátopy bude mít proměna zalesněné nivy vodního toku na ozeleněnou technickou stavbu dopad na vnímání krajinného obrazu. Záměr bude viditelný ze širšího okolí hlavně z důvodu znásobeného negativního působení průseků pro navrhované vedení velmi vysokého napětí v těsné blízkosti.

Součástí navrhované nádrže jsou i krajinářské úpravy, jako je ozelenění, které přispějí k začlenění nádrže do okolní krajiny.

D.I.9. Vlivy na hmotný majetek a kulturní památky

Hmotný majetek ani architektonické památky nebudou z důvodu jejich absence v lokalitě ovlivněny

D.I.10. Vlivy na dopravní a jinou infrastrukturu

Vlivy na dopravu jsou dány pouze nevelkým působením na záměr vázané dopravy na komunikaci III. třídy v dotčeném území. Upřesnění projíždějících vozidel bude provedeno v dalším stupni projektové dokumentace.

Realizace záměru by se měla mj. projevit nižším rizikem vybřežení a rozliv do okolí, nižším rizikem poškození mostních objektů a komunikací v nivě Buravy. Do jisté míry lze tedy u záměru očekávat kladný vliv na místní infrastrukturu.

V budoucnu se v blízkosti nádrže plánuje výstavba nového vedení velmi vysokého napětí 400 kV (výstavbu zajišťuje vlastník sítě ČEPS, a.s.). Podle vyjádření provozovatele lze umístit hráz do tohoto koridoru za podmínky, že její výška nebude větší než 6,0m, tedy záměr není s tímto projektem v kolizi.

D.I.11. Jiné ekologické vlivy

Nejsou očekávány žádné další významné vlivy, výše nepopsané.

D.II. ROZSAH VLIVŮ VZHLEDEM K ZASAŽENÉMU ÚZEMÍ A POPULACI

Vzhledem k minimálnímu imisnímu působení (ovzduší, hluk) záměru a vyvolané dopravy nebude jeho realizací docházet k zvyšování zdravotních rizik, ani k narušování faktorů pohody obyvatelstva.

D.III. ÚDAJE O MOŽNÝCH VÝZNAMNÝCH NEPŘÍZNIVÝCH VLIVECH PŘESAHOJÍCÍCH STÁTNÍ HRANICE

Negativní vlivy přesahující státní hranice jsou vyloučeny.

D.IV. OPATŘENÍ K PREVENCI, VYLOUČENÍ, SNÍŽENÍ POPŘÍPADĚ KOMPENZACI NEPŘÍZNIVÝCH VLIVŮ

Za běžného provozu nevyvolává záměr žádné významné nepříznivé vlivy, které by bylo nutno eliminovat případně kompenzovat. Prevence nebo vyloučení nepříznivých vlivů vyplývá zejména z důsledného dodržování platných zákonných předpisů, norem, předpisů a schválených provozních nebo havarijních řádů.

Zde uvádíme opatření, která mohou omezit potenciální negativní působení realizace záměru:

- kácení dřevinného porostu provádět mimo hnízdní období ptáků, které je od září až do února,
- zásahy do dřevinného porostu a půdního krytu provádět v době vegetačního klidu,
- terénní úpravy realizovat v době mimo zazimování obojživelníků a mimo dobu jejich rozmnožování,
- v případě nutnosti provádět transfer živočichů, zejména obojživelníků a plazů mimo zájmové území stavby,
- pro stavbu hráze využít v nejvyšší možné míře místní zeminu,
- minimalizovat množství pojezdů v nivě vodního toku a v lesním porostu,
- ozelenění stavby pro lepší zapojení do okolní krajiny provádět místními dřevinami.

D.V. CHARAKTERISTIKA NEDOSTATKŮ VE ZNALOSTECH A NEURČITOSTÍ, KTERÉ SE VYSKYTLY PŘI SPECIFIKACI VLIVŮ

Toto oznámení bylo zpracováno na základě současných znalostí o výstavbě a provozu posuzovaného záměru. Tomu odpovídá i podrobnost zpracování oznámení. Text je zaměřen spíše na pojmenování jednotlivých vlivů než na konkrétní detailní rozbor. Vzhledem k tomu, že nebyly zjištěny žádné kritické skutečnosti, které by bylo nutno ověřit podrobnějšími analýzami, lze říci, že se v průběhu zpracování tohoto oznámení nevyskytly takové nedostatky ve znalostech nebo neurčitosti, které by omezovaly spolehlivost prezentovaných závěrů.

ČÁST E POROVNÁNÍ VARIANT ŘEŠENÍ ZÁMĚRU

Záměr je řešen v jedné navrhované variantě zpracované v rámci Plánu společných zařízení pro komplexní pozemkovou úpravu v k.ú. Topolná.

ČÁST F DOPLŇUJÍCÍ ÚDAJE

F.I. MAPOVÁ A JINÁ DOKUMENTACE

Mapová dokumentace oznamovaného záměru je součástí jednotlivých kapitol.

Fotodokumentace (ze dne 23.3 2011)



Obrázek 1: Hraniční potok



Obrázek 2: Zóna zátopy



Obrázek 3: Kácení porostu pro výstavbu elektrického vedení v blízkosti záměru.



Obrázek 4: Přístupová cesta k lesnímu komplexu Bukovina

F.II. DALŠÍ PODSTATNÉ INFORMACE OZNAMOVATELE

V průběhu zpracování oznámení záměru „Komplexní pozemková úprava v k.ú. Topolná – ochranná nádrž“ nebyli zjištěny žádné další podstatné informace, kromě uvedených v příslušných kapitolách oznámení záměru.

ČÁST G

VŠEOBECNĚ SROZUMITELNÉ SHRNUTÍ NETECHNICKÉHO CHARAKTERU

Shrnutí netechnického charakteru obsahuje ve stručné a srozumitelné formě údaje o záměru a dále závěry jednotlivých dílčích okruhů hodnocení možných vlivů záměru na životní prostředí. Záměrcům o podrobnější údaje proto doporučujeme prostudování příslušných kapitol oznámení.

Oznámení záměru (dále jen oznámení)

Komplexní pozemková úprava v k.ú. Topolná – ochranná nádrž

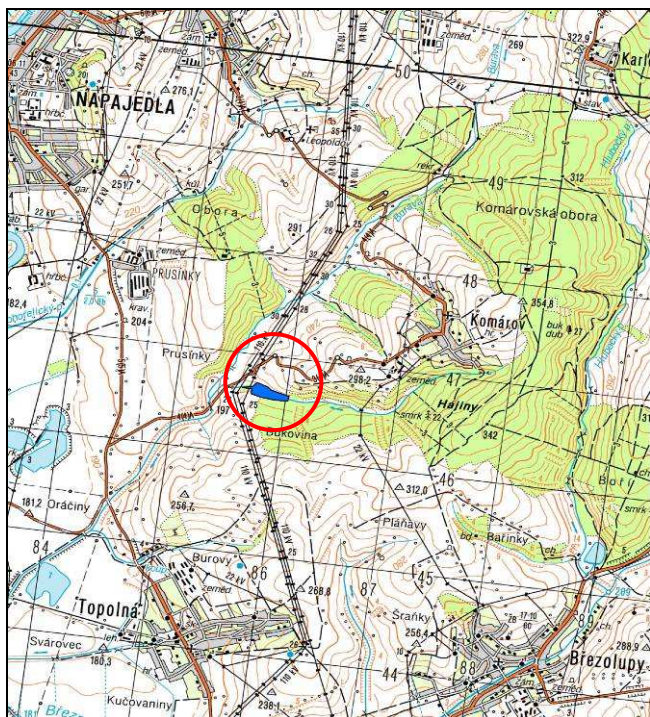
je vypracováno ve smyslu § 6 zákona č. 100/2001 Sb., o posuzování vlivů na životní prostředí, v aktuálním znění (dále jen zákon). Je zpracováno v rozsahu přílohy č. 3 zákona a slouží jako základní podklad pro provedení zjišťovacího řízení podle § 7 uvedeného zákona.

Předmětem záměru je vybudování ochranné nádrže na Hraničním potoce na k. ú. Topolná. Nádrž bude sloužit k regulaci splaveninového režimu na Hraničním potoce a svým retenčním prostorem bude redukovat povodňové průtoky, čímž přispěje ke zlepšení odtokových poměrů na toku Burava. Součástí navrhované nádrže jsou i krajinářské úpravy, jako je ozelenění, které přispějí k začlenění nádrže do okolní krajiny.

Rozhodující vliv posuzovaného záměru se projevuje zejména v oblasti vlivů na biotickou složku životního prostředí, především odstraněním vegetačního krytu v oblasti hráze. Negativní vliv těchto zásahů bude však lokálního významu a bude působit krátkodobě, v krátkém časovém období lze očekávat návrat zasaženého území do přírodního stavu. Kladný vliv záměru se projeví zejména v oblasti ovlivnění hydrologického režimu v dotčeném území.

Ve všech sledovaných oblastech (obyvatelstvo, ovzduší, povrchová a podzemní voda, půda, fauna, flóra, ekosystémy, krajina případně jiné) jsou tedy možné vlivy záměru přijatelně nízké.

Záměr je umístován do prostoru, který nepodléhá z hlediska ochrany přírody a krajiny zvláštnímu režimu. V dotčeném území se nenachází žádné chráněné území, nejsou zde vyhlášeny žádné přírodní rezervace nebo přírodní památky, ani lokality soustavy Natura 2000. Územím navrhované nádrže prochází nadregionální biokoridor, kterého funkce, jako i funkce propojení celého ÚSES nebude významně narušeny.



Obr.: Schéma umístění záměru - situace širších vztahů

ČÁST H - PŘÍLOHY

H.I. STANOVISKO ORGÁNU OCHRANY PŘÍRODY



Odbor životního prostředí
a zemědělství
oddělení ochrany přírody a krajiny

AMEC s.r.o.
Křenová 58
602 00 BRNO

datum	oprávněná úřední osoba	číslo jednací
31. března 2011	Ing. Kateřina Novotná	KUZL 20163/2011

Stanovisko orgánu ochrany přírody k možnosti existence významného vlivu záměru **Komplexní pozemková úprava v k. ú. Topolná – ochranná nádrž** na příznivý stav předmětu ochrany nebo celistvost evropsky významné lokality nebo ptačí oblasti

Krajský úřad Zlínského kraje, odbor životního prostředí a zemědělství, jako orgán ochrany přírody, příslušný podle ustanovení § 77a odst. 4 písm. n) zákona č. 114/1992 Sb., o ochraně přírody a krajiny, ve znění pozdějších předpisů (zákon), po posouzení záměru, vydává v souladu s § 45i odst. 1 zákona toto

stanovisko:

uvedený záměr **nemůže mít významný vliv** na příznivý stav předmětu ochrany nebo celistvost evropsky významné lokality nebo ptačí oblasti.

Odůvodnění:

Krajský úřad Zlínského kraje, odbor životního prostředí a zemědělství, obdržel, dne 21.03.2011 od společnosti AMEC s.r.o., Křenová 58, 602 00 Brno, žádost o stanovisko k záměru Komplexní pozemková úprava v k. ú. Topolná – ochranná nádrž dle § 45i zákona, zda uvedený záměr může mít samostatně nebo ve spojení s jinými záměry významný vliv na příznivý stav předmětu ochrany nebo celistvost evropsky významné lokality nebo ptačí oblasti.

Záměr řeší vybudování ochranné nádrže na Hraničním potoce na k. ú. Topolná a k. ú. Komárov. Nádrž bude sloužit k regulaci splaveninového režimu na Hraničním potoce, který je levostranným přítokem Buravy, a k redukci povodňových průtoků.

Řešené území se nalézá v dostatečné vzdálenosti od území soustavy Natura 2000, nejbližší evropsky významnou lokalitou je cca 3,2 km jihozápadně vzdálená EVL CZ0724120 Kněžpolský les. Tento lužní les bude v brzké době zavodňován právě tokem Burava, do kterého ústí zmiňovaný Hraniční potok. Ovlivnění možného povodňování Kněžpolského lesa se však nepředpokládá vzhledem k tomu, že nádrž bude suchá a vodní hladina bude vytvořena pouze při zachycení průchodu velkých vod z povodí a následně bude voda z nádrže postupně vypouštěna. S přihlédnutím na tyto skutečnosti vydal orgán ochrany přírody výše uvedené stanovisko.

otisk úředního razítka

RNDr. Alan Urc
vedoucí odboru

(dokument opatřen elektronickým podpisem)

Krajský úřad Zlínského kraje
tř. Tomáše Bati 21, PO Box 220
781 90 Zlín

IČ: 70891320
tel.: 577 043 358 fax: 577 043 352
e-mail: kateřina.novotna@kr-zlinsky.cz, www.kr-zlinsky.cz

H.II. VYJÁDRĚNÍ PŘÍSLUŠNÉHO STAVEBNÍHO ÚŘADU K ZÁMĚRU



OBE CNÍ ÚŘAD BÍLOVICE

odbor výstavby a územního plánování
Bílovice 70, PSČ 687 12

Č.j.: 352/2010/U
Vyřizuje: Ing. Marcela Uherková
Telefon: 572 587 186
Fax: 572 587 188
E-mail: su-vedouci@bilovice.cz

Bílovice, dne 1.9.2010

Pozemkový úřad UH, Protzkarova 1180, 686 01 Uherské Hradiště 1



SOUHLAS

Obecní úřad Bílovice, odbor výstavby a územního plánování, jako stavební úřad příslušný podle § 13 odst. 1 písm. g) zákona č. 183/2006 Sb., o územním plánování a stavebním řádu (stavební zákon), ve znění pozdějších předpisů (dále jen "stavební zákon") na základě žádosti fi Geodis Brno, s.r.o., která byla pověřena Pozemkovým úřadem v Uherském Hradišti vypracováním komplexní pozemkové úpravy v k.ú. Topolná vydává

souhlasné stanovisko k plánu společných zařízení v k.ú. Topolná.

Poučení:

Tento souhlas podle stavebního zákona nenahrazuje rozhodnutí ani opatření jiných správních úřadů, jichž je zapotřebí pro povolení speciální stavby podle zvláštních předpisů.

Ing. Marcela Uherková
vedoucí odboru výstavby a územního plánování

Ing. Marcela
Uherková

Digálně podepsal(a) Marcela Uherková
Úřad: Úřad Ing. Marcela Uherková
e=UZ, a=Obec Bílovice [Č.
0300290] [s=obec, st=vedoucí
územního plánování]
serialNumber=P170337
Datum: 2010.09.01 14:42:55 +0200

otisk úředního razítka

OBE CNÍ ÚŘAD BÍLOVICE
odbor výstavby a ÚP
687 12, okr. Uh. Hradiště
-1-

Obdrží:

Pozemkový úřad UH, Protzkarova č.č. 1180, 686 01 Uherské Hradiště I

KONEC HLAVNÍHO TEXTU OZNÁMENÍ

Datum zpracování oznámení, podpis zpracovatele oznámení a seznam osob, které se podílely na zpracování oznámení se nachází v jeho úvodní části.