

Zhotovitel (kontakt): RNDr. Věra KOUTECKÁ Dvořákova 2265/24 702 00 Ostrava Tel: 731 483 241 E-mail: koutecka.vera@centrum.cz	<u>BIKE ARÉNA VSETÍN 2</u> POSOUZENÍ VLIVŮ ZÁMĚRU NA EVROPSKY VÝZNAMNÉ LOKALITY A PTAČÍ OBLASTI	Objednávka ze dne: 10. 2. 2014
		Strana 1 (celkem 24)

BIKE ARÉNA VSETÍN 2

POSOUZENÍ VLIVŮ ZÁMĚRU NA EVROPSKY VÝZNAMNÉ LOKALITY A PTAČÍ OBLASTI

ZADAVATEL:

Valašsko – Horní Vsacko
se sídlem: Městský úřad, Radniční 42, 756 05 Karolinka
IČ: 67728189

ZHOTOVITEL:

RNDr. Věra KOUTECKÁ
se sídlem: Ostrava, Dvořákova 2265/24, PSČ 702 00
IČ: 60995556

*Autorizace k provádění posouzení podle § 45i zákona č. 114/1992 Sb. udělena rozhodnutím
MŽP ČR č. j. 630/3251/04 ze dne 30. 11. 2004 a prodloužena rozhodnutím MŽP ČR
č. j. 82928/ENV/09-2576/630/09 ze dne 20. 10. 2009.*

Ostrava srpen 2014

Podpis zhotovitele:

Věra KOUTECKÁ

Zhotovitel (kontakt):

RNDr. Věra KOUTECKÁ

Dvořákova 2265/24

702 00 Ostrava

Tel: 731 483 241

E-mail: koutecka.vera@centrum.cz

BIKE ARÉNA VSETÍN 2POSOUZENÍ VLIVŮ ZÁMĚRU NA EVROPSKY
VÝZNAMNÉ LOKALITY A PTAČÍ OBLASTI

Objednávka ze dne:

10. 2. 2014

Strana 2 (celkem 24)

OBSAH

SEZNAM ZKRATEK	2
1. ÚVOD	3
1.1. ZADÁNÍ HODNOCENÍ	3
1.2. CÍL HODNOCENÍ	3
1.3. POSTUP ZPRACOVÁNÍ HODNOCENÍ	3
2. ÚDAJE O ZÁMĚRU	4
2.1. ZÁKLADNÍ IDENTIFIKAČNÍ ÚDAJE	4
2.2. STRUČNÝ POPIS A ROZSAH (KAPACITA) ZÁMĚRU	4
2.3. MOŽNÉ KUMULATIVNÍ VLIVY	5
2.4. MOŽNÉ PŘESHRAŇIČNÍ VLIVY	5
2.5. ÚDAJE O VSTUPECH	6
2.6. ÚDAJE O VÝSTUPECH	6
3. ÚDAJE O EVL A PO	6
3.1. IDENTIFIKACE DOTČENÝCH LOKALIT	6
3.2. POPIS DOTČENÉ LOKALITY DLE AOPK ČR	6
3.2.1. EVL Semetín	6
3.3. IDENTIFIKACE A POPIS POTENCIÁLNĚ DOTČENÝCH PŘEDMĚTŮ OCHRANY	8
3.3.1. Identifikace	8
3.3.2. Popis potenciálně dotčených předmětů ochrany	9
4. HODNOCENÍ VLIVŮ ZÁMĚRU NA EVL A PO	10
4.1. HODNOCENÍ ÚPLNOSTI PODKLADŮ PRO POSOUZENÍ	10
4.2. MOŽNÉ VLIVY ZÁMĚRU	10
4.3. HODNOCENÍ VLIVŮ ZÁMĚRU NA DOTČENÉ PŘEDMĚTY OCHRANY	11
4.3.1. Popis vedení tras a okolních biotopů v EVL	11
4.3.2. Kvantitativní vyhodnocení	13
4.3.3. Kritéria hodnocení významnosti vlivů podle metodiky	13
4.3.4. Závěr pro předměty ochrany	14
4.4. HODNOCENÍ VLIVŮ ZÁMĚRU NA CELISTVOST EVL	14
4.4.1. Definice pojmu	14
4.4.2. Stanovení významnosti vlivů záměru na celistvost lokality	15
4.4.3. Závěr pro celistvost lokality	15
4.5. HODNOCENÍ MOŽNÝCH KUMULATIVNÍCH VLIVŮ	15
5. ZÁVĚR	15
5.1. ZMÍRŇUJÍCÍ OPATŘENÍ	16
6. POUŽITÉ PODKLADY	17
7. PŘÍLOHY	17

SEZNAM ZKRATEK

AO	autorizovaná osoba
AOPK ČR	Agentura ochrany přírody a krajiny České republiky
ČÍŽP	Česká inspekce životního prostředí
EVL	evropsky významná lokalita
KÚZK, OŽPZ	Krajský úřad Zlínského kraje, odbor životního prostředí a zemědělství
OP	ochrana přírody
PO	ptačí oblast
ZCHD	zvláště chráněný druh
ZOPK	Zákon č. 114/1992 Sb., o ochraně přírody a krajiny, v platném znění
ZPV	Zákon č. 100/2001 Sb., o posuzování vlivů na životní prostředí, v platném znění

Zhotovitel (kontakt): RNDr. Věra KOUTECKÁ Dvořákova 2265/24 702 00 Ostrava Tel: 731 483 241 E-mail: koutecka.vera@centrum.cz	BIKE ARÉNA VSETÍN 2 POSOUZENÍ VLIVŮ ZÁMĚRU NA EVROPSKY VÝZNAMNÉ LOKALITY A PTAČÍ OBLASTI	Objednávka ze dne: 10. 2. 2014 Strana 3 (celkem 24)
--	--	---

1. ÚVOD

1.1. ZADÁNÍ HODNOCENÍ

Posouzení podle ustanovení § 45i zákona č. 114/1992 Sb. (ZOPK) záměru „Bike aréna Vsetín 2“ je vypracováno na základě objednávky Sdružení Valašsko – Horní Vsacko (podklad č. 1).

Stanovisko podle § 45i zákona č. 114/1992 Sb., jímž nevyloučil významný vliv na příznivý stav předmětu ochrany nebo celistvost EVL a PO, vydal dne 9. 1. 2014 Krajský úřad Zlínského kraje, odbor životního prostředí a zemědělství (KÚZK, OŽPZ). V odůvodnění je konstatováno, že záměr je částečně situován v EVL Semetín (CZ0720033), která je navržená pro ochranu přírodních nebo přírodě blízkých lesních a nelesních společenstev. Terénní úpravy pro trasy 03 a 04 mohou negativně ovlivnit jak lesní společenstva, tak lesní pěnoková prameniště, negativně může působit i zvýšení návštěvnosti (podklad č. 2).

1.2. CÍL HODNOCENÍ

Posouzení je vypracováno z důvodu zjištění, zda lze, nebo nelze vyloučit významný negativní vliv záměru „Bike aréna Vsetín 2“ na evropsky významné lokality a ptačí oblasti.

1.3. POSTUP ZPRACOVÁNÍ HODNOCENÍ

Projekčním podkladem pro posouzení vlivů naturová území je PD záměru (Grycman J. et al., 2013) – podklad č. 4.

Terénní šetření AO konané dne 3. 2. 2014 se zástupci zadavatele bylo zaměřeno na seznámení se terénem, zvl. vedením tras, které zasahují do EVL Semetín. Dále byl pro srovnání navštíven již realizovaný cyklistický areál Bike aréna Vsetín 1 na obdobných stanovištích.

Další terénní šetření AO konané dne 16. 4. 2014 bylo zaměřeno na předměty ochrany, které by mohly být těmito trasami dotčeny, a také jejich kvalitu (zachovalost, reprezentativnost, druhová pestrost).

Terénní šetření konané dne 20. 5. 2014 spolu se zástupci zadavatele a ČMS bylo zaměřeno na zjištění vzácných a diagnostických druhů rostlin pozdně jarního aspektu a případně negativní jevy v souvislosti s již realizovanými i projektovanými částmi záměru z podnětu ČMS.

Další terénní bylo provedeno dne 5. 8. – bylo hodnoceno variantní řešení, které zadavatel vypracoval na základě připomínek vznesených k trasám na předchozím jednání s cílem snížení vlivů na předměty ochrany.

Výskyt vzácných druhů v dané lokalitě byl ověřen v nálezové databázi AOPK ČR (NDOP).

Zpracování hodnocení po metodické a odborné stránce vychází z následujících právních norem a podkladů: zákon č. 114/1992 Sb., o ochraně přírody a krajiny, ve znění pozdějších předpisů (ZOPK), zákon č.100/2001 Sb., o posuzování vlivů na životní prostředí, v platném znění (ZPV), směrnice o stanovištích 92/43/EHS a metodických doporučení MŽP ČR a dalších podkladů uvedených v 6. kapitole hodnocení.

Zhotovitel (kontakt): RNDr. Věra KOUTECKÁ Dvořákova 2265/24 702 00 Ostrava Tel: 731 483 241 E-mail: koutecka.vera@centrum.cz	BIKE ARÉNA VSETÍN 2 POSOUZENÍ VLIVŮ ZÁMĚRU NA EVROPSKY VÝZNAMNÉ LOKALITY A PTAČÍ OBLASTI	Objednávka ze dne: 10. 2. 2014
		Strana 4 (celkem 24)

2. ÚDAJE O ZÁMĚRU

2.1. ZÁKLADNÍ IDENTIFIKAČNÍ ÚDAJE

Název záměru	Bike aréna Vsetín 2
Místo záměru	kraj Zlínský, okres Vsetín, obec Vsetín, k. ú. Ratiboř u Vsetína
Orgán OP příslušný k řízení podle § 45i ZOPK	Krajský úřad Zlínského kraje, odbor životního prostředí a zemědělství, 28. října 117, 702 18 Ostrava
Zpracovatel oznámení EIA	RNDr. Oldřich Kuběna, U Byniny 634, 757 01 Valašské Meziříčí-Krásno nad Bečvou
Investor	Sdružení Valašsko – Horní Vsacko, Městský úřad, Radniční 42, 756 05 Karolinka
Projektant	Josef Grycman, Valašská Polanka 242, 756 11 Valašská Polanka
Předpokládaný termín realizace	2014
Délka provozu záměru	neomezeně

2.2. STRUČNÝ POPIS A ROZSAH (KAPACITA) ZÁMĚRU

Předmětem záměru „Bike aréna Vsetín 2“ je vybudování nových tras v délce cca 6 km (z toho v EVL cca 4 km), které jsou umístěny v pohoří Hostýnských vrchů. Celý systém okruhů poblíž Vsetína, který kombinuje nové trasy se stávajícími lesními komunikacemi, zahrnuje v návaznosti na již realizovaný projekt „Bike aréna Vsetín 1“ více než 20 km dalšího alternativního ježdění. V rámci regionálního Bike trails Valašsko trasy dosáhnou délky 45 km (počítá se s jejich dalším rozšiřováním). Výchozím bodem je cyklostezka Bečva a napojení na pátešní singletrail budovaný v první etapě.

Biketrails neboli singltreky jsou úzké přírodní stezky, které se vlní mezi stromy (větší převýšení překonávají prostřednictvím zatáček, neobsahují dlouhé rovné a strmé úseky). Respektují lesní prostředí, jejich cílem je jízda v přírodě pro široký okruh uživatelů.

Biketrails nezahrnují široké cesty lesní dopravní sítě, historické stezky, chodníky nebo pěšiny, i když se mají pěšinám a chodníkům vzhledově podobat. Odlišují se speciální metodikou výstavby. Terénní úpravy budou spočívat především v přesunu zemin, přemísťování kamenů, stavění dřevěných prvků (lavice, prvky z upravených kmenů – kulatiny), hutnění zeminy a kameniva.

Pro orientaci cyklistů na biketrailech a na přístup k nim je navržen systém jednotného informačního značení, který je rozdělen do tří kategorií:

- směrové tabulky + tabulky označující technické úseky budovaných tratí (plastové značky na podlouhlých dřevěných tabulkách umístěných na železném profilu);
- směrové tabulky ke vzdáleným cílům (viz výše);
- informační tabule (polep pozinkovaného plechu osazeného do dřevěného stojanu).

Záměr je řešen ve dvou variantách:

První varianta řeší v prostoru EVL trasy 02, 03 a 04 přičemž trasa 03 je přístupová (od JZ), využívá stávající lesní cestu, singltrekem jsou trasy 02 a 04, které na sebe navazují.

V druhé variantě je trasa 03 vypuštěna, pro příjezd k singltreku je využita stávající trasa 05 (od SV). Trasa 04 je upravena tak, aby zásah do kvalitního prostředí byl menší než v případě varianty 1.

Zhotovitel (kontakt): RNDr. Věra KOUTECKÁ Dvořákova 2265/24 702 00 Ostrava Tel: 731 483 241 E-mail: koutecka.vera@centrum.cz	BIKE ARÉNA VSETÍN 2 POSOUZENÍ VLIVŮ ZÁMĚRU NA EVROPSKY VÝZNAMNÉ LOKALITY A PTAČÍ OBLASTI	Objednávka ze dne: 10. 2. 2014
		Strana 5 (celkem 24)

Popis varianty č. 2

Trasy 02 a 04 na sebe vzájemně navazují, jejich celková délka je cca 3,4 km. Začátek je situován 60 metrů od křížení lesních cest v místě zvaném „U krmelce“ ve směru k vrchu Ratibořský grůň. Odtud bude také řešen příjezd k novým trailům, a to po trase č. 05, která je zároveň značenou cyklotrasou KČT a je také součástí BIKE ARÉNA VSETÍN 1 (úpravy jejího stávajícího stavu v rámci záměru tedy prováděny nebudou).

Trail 02 je trasován mezi vzrostlými stromy (převážně smrky), jejichž kácení se z důvodu jeho stavby nepředpokládá. Je veden mimo několik mokřadů, které se v porostu nacházejí, nejkratší vzdálenost přiblížení se předpokládá cca 50 m.

Po cca 400 m trail navazuje na singltrek č. 04. S ním je propojen kratším úsekem podél lesní svážnice v délce cca 120 m (stromy se v tomto prostoru nenacházejí).

Trail 04 začíná vstupem do horní části bukového porostu na svažitém terénu nad mladou oplocenou výsadbou. Horní část je řešena kratšími klopenými zatáčkami (do 50 m) mimo prostor balvanitých rozpadů pod svážnicí.

Po cca 40 výškových metrech trail navazuje na neudržovaný myslivecký chodník – ten bude vyčištěn a místně upraven. Na jeho konci mívá z horní strany skalní proláklinu a vyjíždí do protisvahu.

Odtud se vine bukovým porostem přes tři drobné vodní toky (dva z nich jsou periodické). Předpokládá se jejich přemostění dřevěnými lavicemi o max. délce 3 m, případně vyskládání kamennou dlažbou v místech přejezdů tak, aby byl zabezpečen plynulý odtok vody bez změny stávajícího koryta.

Od prolákliny je trail navržen v delších liniích; ty se zkracují v posledním (nejníže ležícím) úseku až po napojení na asfaltovou komunikaci, kde trail končí. Ani u trailu č. 04 nebudou mýceny stromy.

V horní části v prudkém svahu budou práce provedeny ručně, strojově budou upravovány méně exponované úseky přístupné pro techniku, a to malým pásovým bagrem o tonáži max. 2 t s gumovými pásy.

Ruční práce budou ale využívány i v lokalitách dostupných mechanizací – prvotní výhraby, rozprostírání zeminy a zpevňujícího kameniva, hutnění.

Na dovoz kameniva aj. jiného materiálu bude využit pásový přepravník s kapacitou odpovídající 8 kolečkům. Na finální zhutnění tratě bude použita vibrační deska o váze 100 kg.

2.3. MOŽNÉ KUMULATIVNÍ VLIVY

Za kumulativní vlivy je nutno považovat veškeré aktivity, které mohou zhoršit stav předmětů ochrany a negativně ovlivnit celistvost dotčené EVL.

V daném případě se jedná zejména o lesnické hospodaření:

- necitlivě prováděná pasečná těžba v EVL, převod přírodě blízkých porostů na smrkové monokultury (vysazen je i smrk pichlavý);
- narušování terénu při těžbě, budování svážnic a přibližovacích cest (fragmentace porostů, eroze);

2.4. MOŽNÉ PŘESHraniČNÍ VLIVY

Není třeba předpokládat, jedná se o prostorově ohraničený záměr lokalizovaný mimo státní hranici.

Zhotovitel (kontakt): RNDr. Věra KOUTECKÁ Dvořákova 2265/24 702 00 Ostrava Tel: 731 483 241 E-mail: koutecka.vera@centrum.cz	BIKE ARÉNA VSETÍN 2 POSOUZENÍ VLIVŮ ZÁMĚRU NA EVROPSKY VÝZNAMNÉ LOKALITY A PTAČÍ OBLASTI	Objednávka ze dne: 10. 2. 2014 Strana 6 (celkem 24)
--	--	---

2.5. ÚDAJE O VSTUPECH

Materiál potřebný na úpravu stezky (dřevo, šterk, kameny), dopravní trasy – v PD blíže neřešeno.

2.6. ÚDAJE O VÝSTUPECH

Postavená stezka (singltrek), provoz na něm, jeho údržba

3. ÚDAJE O EVL A PO

3.1. IDENTIFIKACE DOTČENÝCH LOKALIT

Záměr je přímo lokalizován v okrajové části EVL Semetín (cca 0,2 km SZ od JZ konce Vsetína, městské části Semetín – viz příloha č. 3), jiná EVL nebo PO dotčena nebude – není poblíž prostoru záměru situována.

Dále uvedené údaje v této kapitole vycházejí především z informací na webových stránkách AOPK ČR – <http://www.nature.cz/>.

3.2. POPIS DOTČENÉ LOKALITY DLE AOPK ČR

3.2.1. EVL Semetín

Kód a název lokality: CZ0720033 – Semetín

Rozloha: 1327,26 ha

Kategorie ochrany: přírodní památka (část)

Biogeografická oblast: kontinentální

Příloha nařízení vlády 132/2005 Sb: CZ0720033

Souřadnice středu: 17°55'20" v. d., 49°20'18" s. š.

Nadmořská výška: 330–661 m n. m.

Poloha: Převážně lesní komplex rozkládající se v JV části Hostýnských vrchů západně od okraje Vsetína. Na severu tvoří hranici hřeben Drastihlavy, na jihu je hranice vedena Lhotskými pasekami a západní hranici tvoří potok Štěpková.

Geologie: Podkladem jsou převážně třetihorní flyšová souvrství s typickým střídáním jílovců, pískovců a slepenců. Zejména souvrství s převahou jílovců jsou bohatá na uhličitán vápenatý (místo se vyskytují organodetritické pískovce až vápence), který se často ukládá na vývěrech silněji mineralizovaných pramenů v podobě pěnovce.

Geomorfologie: Lokalita spadá do Hostýnsko-vsetínské hornatiny, podcelku Hostýnských vrchů, okrsku Liptálské hřbety. Jedná se o členitou vrchovinu se hřbety SV-JZ směru, tvořenými vrstvy flyše s převahou pískovců.

Reliéf: Reliéf je značně svažité. Lokalita se rozkládá především v údolí a na svazích údolí Semetínského potoka, na jihu a JV na odlesněných vrších členitého hřebene mezi Janišovským vrchem a Chléviskem. Na území PP Křížový se vyskytují skalní výchozy s pseudokrasovou rozsedlinovou jeskyní. Nadmořská výška dosahuje 640 m. Převýšení je 305 m.

Pedologie: V půdním pokryvu převládají kambizemě (zejména kambizem districká).

Krajinná charakteristika: Soubor lesní a náhradní polopřirozené vegetace.

Biota: Dominují květnaté bučiny (L5.1), které jsou v nižších polohách na východě střídány dubohabřinami (L3.3B). Toky jsou doprovázeny vegetací jasanovo-olšových luhů

Zhotovitel (kontakt): RNDr. Věra KOUTECKÁ Dvořákova 2265/24 702 00 Ostrava Tel: 731 483 241 E-mail: koutecka.vera@centrum.cz	BIKE ARÉNA VSETÍN 2 POSOUZENÍ VLIVŮ ZÁMĚRU NA EVROPSKY VÝZNAMNÉ LOKALITY A PTAČÍ OBLASTI	Objednávka ze dne: 10. 2. 2014 Strana 7 (celkem 24)
--	--	---

(L2.2 A, B) a místy i devětsilovými lemy (M5). V nelesní vegetaci převládají mezofilní ovsíkové louky (T1.1). Maloplošně jsou vyvinuta pěnovcová prameniště lesní i luční (R1.3, R1.1), slatiniště (R2.1, R2.2), přechodová rašeliniště (R2.3) a širokolisté suché trávníky (T3.4 C, D).

Kvalita a význam: Lokalita zahrnuje typicky vyvinuté květnaté bučiny (L5.1) s kyčelnicí devítolistou (*Dentaria enneaphyllos*), vzácněji kyčelnicí žláznatou (*Dentaria glandulosa*) a orchidejemi: okroticí dlouholistou (*Cephalanthera longifolia*), kruštíkem modrofialovým (*Epipactis purpurata*) a k. Greuterovým (*Epipactis greuteri*). Bučiny tvoří rozsáhlé porosty, zejména na jižních svazích hřebenu Drastihlavy a Ratibořského grúně, a místy mají až pralesovitý charakter. Stejně tak typicky vyvinuté jsou západo-karpatské dubohabřiny (L3.3B).

Z nelesních společenstev jsou dochovány reprezentativní ovsíkové louky (T1.1) a širokolisté suché trávníky (T3.4D a T3.4C).

Vyskytuje se také poměrně široké spektrum vegetace vlhkých a zamokřených stanovišť, např. nevápnitá mechová slatiniště (R2.2) a přechodová rašeliniště (R2.3).

Zajímavým biotopem jsou i luční a lesní pěnovcová prameniště (R1.1 a R1.3), šterbinová vegetace silikátových skal a drolin (S1.2) a nepřístupné jeskynní prostory (S3B).

Území hostí velký počet významných druhů rostlin, z nichž v dále posuzovaných stanovištích se mohou vyskytovat např. orlíček obecný (*Aquilegia vulgaris*), sleziník zelený (*Asplenium viride*), prstnatec Fuchsův (*Dactylorhiza fuchsii*), kaprad' rezavá (*Dryopteris affinis*), kruštík širolistý (*Epipactis helleborine*), sněženka podsněžník (*Galanthus nivalis*), plavuň jedlová (*Huperzia selago*), bika žlutavá (*Luzula luzulina*), plavuň pučivá (*Lycopodium annotinum*), hnilák smrkový (*Monotropa hypopitys*), vemeník dvoulistý (*Platanthera bifolia*), lipnice oddálená (*Poa remota*), čistec alpský (*Stachys alpina*) nebo jmelí bílé jedlové (*Viscum album* subsp. *abietis*).

V jeskyni v PP Křížový vrch se vyskytuje vrápenec malý (*Rhinolophus hipposideros*). Z živočichů zde dále žije např. čáp černý (*Ciconia nigra*), datel černý (*Dryocopus martius*), kos horský (*Turdus torquatus*), krkavec velký (*Corvus corax*), skorec vodní (*Cinclus cinclus*), mlok skvrnitý (*Salamandra salamandra*), skokan hnědý (*Rana temporaria*) a ropucha obecná (*Bufo bufo*).

Zranitelnost: Květnaté bučiny jsou často po vykácení nahrazovány smrkovými monokulturami. Lesní mechanizace narušuje prameniště. Nemalé je i poškození zvěří. Negativně se také projevuje změna či upuštění od hospodaření na loukách a pastvinách. Mnohé z nich byly v minulosti přeměny na intenzivní bylino-travní kultury a až dnes se jejich stav zlepšuje. Jiné pastviny a louky byly naopak ponechány ladem, popř. osázeny stromy či zastavěny. Negativním trendem je stále se zvětšující plocha zastavěných území.

Management: Zachovat původní dřevinnou skladbu v lesích. V minulosti vysázené nepůvodní druhy postupně nahrazovat původními. Snížením stavu zvěře podpořit přirozenou obnovou lesa. Pravidelné kosení, pastva a odstraňování náletů z nelesních biotopů.

Zhotovitel (kontakt): RNDr. Věra KOUTECKÁ Dvořákova 2265/24 702 00 Ostrava Tel: 731 483 241 E-mail: koutecka.vera@centrum.cz	BIKE ARÉNA VSETÍN 2 POSOUZENÍ VLIVŮ ZÁMĚRU NA EVROPSKY VÝZNAMNÉ LOKALITY A PTAČÍ OBLASTI	Objednávka ze dne: 10. 2. 2014
		Strana 8 (celkem 24)

Stanoviště, jež jsou předmětem ochrany¹⁾:

Kód	Stanoviště	Rozloha [ha]	Podíl ²⁾ [%]	R/Z/G
6210	Polopřirozené suché trávníky a facie křovin na vápnných podložích (<i>Festuco-Brometalia</i>), význačná naleziště vstavačovitých – prioritní stanoviště	2.17	0.16	B/B/C
6210	Polopřirozené suché trávníky a facie křovin na vápnných podložích (<i>Festuco-Brometalia</i>)	12.81	0.96	C/B/C
6510	Extenzivní sečené louky nížin až podhůří (<i>Arrhenatherion</i> , <i>Brachypodio-Centaureion nemoralis</i>)	88.76	6.68	C/B/C
7140	Přechodová rašeliniště a třasoviště	0.25	0.01	C/B/C
7220	Petrifikující prameny s tvorbou pěnovců (<i>Cratoneurion</i>)	0.09	0.00	B/A/C
8220	Chasmo fytická vegetace silikátových skalnatých svahů	0.15	0.01	B/A/C
9130	Bučiny asociace <i>Asperulo-Fagetum</i>	662.20	49.89	B/B/B
9170	Dubohabřiny asociace <i>Galio-Carpinetum</i>	69.68	5.24	B/B/B

Vysvětlivky: R: reprezentativnost, Z: zachovalost, G: celkové hodnocení

R/A: vynikající, R/B: dobrá, R/C: významná, R/D: nevýznamné zastoupení

Z/A: skvěle zachovalý, Z/B: dobře z., Z/C: průměrně nebo nedostatečně z.

G/A: vysoce významný, G/B: velmi v., C/C: významný

3.3. IDENTIFIKACE A POPIS POTENCIÁLNĚ DOTČENÝCH PŘEDMĚTŮ OCHRANY

3.3.1. Identifikace

Z charakteru záměru a jeho lokalizace plyne, že potenciální dotčení předmětů ochrany lze vyhodnotit následovně:

Předmět ochrany	Přítomnost v prostoru záměru	Možnost ovlivnění záměrem
Suché trávníky na vápnných podložích s výskytem orchidejí	ne	ne
Suché trávníky na vápnných podložích bez orchidejí	ne	ne
Extenzivní sečené louky nížin až podhůří	ne	ne
Přechodová rašeliniště a třasoviště	ne	ne
Petrifikující prameny s tvorbou pěnovců	ne	ne
Chasmo fytická vegetace silikátových skalnatých svahů	ano	ano
Bučiny asociace <i>Asperulo-Fagetum</i>	ano	ano
Dubohabřiny asociace <i>Galio-Carpinetum</i>	ne	ne

¹⁾ Druhy rostlin, obratlovců nebo bezobratlých předměty ochrany této EVL nejsou.

²⁾ Procentuální podíl ze všech biotopů v EVL

Zhotovitel (kontakt): RNDr. Věra KOUTECKÁ Dvořákova 2265/24 702 00 Ostrava Tel: 731 483 241 E-mail: koutecka.vera@centrum.cz	BIKE ARÉNA VSETÍN 2 POSOUZENÍ VLIVŮ ZÁMĚRU NA EVROPSKY VÝZNAMNÉ LOKALITY A PTAČÍ OBLASTI	Objednávka ze dne: 10. 2. 2014 Strana 9 (celkem 24)
--	--	---

Odůvodnění:

V EVL Semetín jsou situovány trasy 02, 03 a 04, přičemž trasa 03 je vedena po stávající lesní cestě (v 1. variantě, ve 2. je vypuštěna). Trasa 02, která tvoří horní část singltreku, prochází přeměněným porostem (biotop X9 Lesní kultury s nepůvodními dřevinami), poblíž se nacházejí dvě prameniště (biotop R1.4 Lesní prameniště bez tvorby pěnoveců, který není zahrnut mezi naturová stanoviště).

Pod smrkovým porostem navazuje krátké propojení souběžné se svážnicí (vedené podél jejího okraje) k trase 04, která prochází v obou variantách stanovištěm bučin 9130 (biotop L5.1 Květnaté bučiny), v nichž se nachází i stanoviště silikátových skalních svahů 8220 (biotop S1.2 Štěrbinová vegetace silikátových skal a drolin). Tento biotop by byl v 1. variantě přímo dotčen, ve 2. variantě jsou nejcennější partie (pod svážnicí) vynechány, dotčení je zanedbatelné. V porostu se nacházejí drobné, převážně periodické vodoteče (trasa je několikrát kříží) a prameniště R1.4 (těm se trasa vyhýbá).

Z uvedeného plyne, že v prostoru záměru se nacházejí ze stanovišť, jež tvoří předměty ochrany v EVL Semetín, dvě, a to 9130 ((L5.1 Květnaté bučiny) a 8220 (S1.2 Štěrbinová vegetace silikátových skal a drolin). Ostatní stanoviště, jež tvoří předměty ochrany dané EVL, v prostoru záměru ani jím ovlivnitelném okolí zastoupena nejsou.

3.3.2. Popis potenciálně dotčených předmětů ochrany³⁾

8220 Chasmo-fytická vegetace silikátových skalnatých svahů

V rámci EVL je stanoviště zastoupeno biotopem **S1.2 Štěrbinová vegetace silikátových skal a drolin**.

Struktura složení: Fyziognomii porostů určují drobné acidotolerantní kapradiny, např. sleziníky (*Asplenium* spp.), i kapradiny robustnější, např. kaprad' samec (*Dryopteris filix-mas*). Dominující petrofyty jsou doprovázeny acidofyty s širokou ekologickou amplitudou, např. metlička křivolaká (*Avenella flexuosa*), nebo mezofilními druhy lesů a křovin, např. lipnice hajní (*Poa nemoralis*). Velké pokryvnosti dosahují také mechorosty a lišejníky rostoucí jak na povrchu skal a balvanů, tak na akumulacích humusu a jemnozemi. Porosty dosahují někdy plochy až několika stovek m², bývají řídké a podle přítomných dominant od 5 cm do 1 m vysoké.

Ekologie: Stinné i slunné skalní srázy a balvanové rozpady v údolích, droliny vulkanických kopců. Podkladem je v daném případě drobovitý pískovec (<http://www.mapy.geology.cz/>).

9130 Bučiny asociace *Asperulo-Fagetum*

V rámci EVL je stanoviště zastoupeno biotopem **L5.1 Květnaté bučiny**.

Struktura složení: Listnaté lesy s převládajícím bukem lesním (*Fagus sylvatica*) a někdy s příměsí dalších listnáčů, ve vyšších nadmořských výškách také s jedlí bělokorou (*Abies alba*) a smrkem ztepilým (*Picea abies*).

³⁾ podle <http://www.biomonitoring.cz/>

Zhotovitel (kontakt): RNDr. Věra KOUTECKÁ Dvořákova 2265/24 702 00 Ostrava Tel: 731 483 241 E-mail: koutecka.vera@centrum.cz	BIKE ARÉNA VSETÍN 2 POSOUZENÍ VLIVŮ ZÁMĚRU NA EVROPSKY VÝZNAMNÉ LOKALITY A PTAČÍ OBLASTI	Objednávka ze dne: 10. 2. 2014 Strana 10 (celkem 24)
--	--	--

V keřovém patře rostou kromě zmlazujících dřevin stromového patra také např. líska obecná (*Corylus avellana*), lýkovec jedovatý (*Daphne mezereum*), zimolez černý (*Lonicera nigra*), z. obecný (*L. xylosteum*), bez červený (*Sambucus racemosa*), jeřáb ptačí (*Sorbus aucuparia*) aj.

Pokryvnost bylinného patra se zpravidla pohybuje mezi 30–60 %, ale může být i nižší. Běžně se v něm vyskytují mezofilní druhy listnatých lesů samorostlák klasnatý (*Actaea spicata*), sveřep Benekenův (*Bromus benekenii*), ostřice chlupatá (*Carex pilosa*), kyčelnice cibulkonosná (*Dentaria bulbifera*), k. devítilistá (*D. enneaphyllos*), kaprad' samec (*Dryopteris filix-mas*), kostřava lesní (*Festuca altissima*), pitulník žlutý (*Galeobdolon luteum*), mařinka vonná (*Galium odoratum*), bukovník kaprad'ovitý (*Gymnocarpium dryopteris*), ječmenka evropská (*Hordelymus europaeus*), strdivka jednokvětá (*Melica uniflora*), bažanka vytrvalá (*Mercurialis perennis*), pšeničko rozkladité (*Milium effusum*), vraní oko čtyřlísté (*Paris quadrifolia*), kokořík přeslenitý (*Polygonatum verticillatum*), věsenka nachová (*Prenanthes purpurea*), krtičník hlíznatý (*Scrophularia nodosa*), starček vejčitý (*Senecio ovatus*), violka lesní (*Viola reichenbachiana*). Mechorosty rostou spíše na padlých kmenech a kamenech.

Ekologie: Květnaté bučiny se vyskytují na eutrofních, obvykle kambizemních půdách s rychlou mineralizací humusu, na různých druzích hornin. Na horninách minerálně chudých nebo na vápencích se vyskytují pouze na plošinách nebo mírných svazích, kde je vyvinuta hlubší půda. V nižších a středních nadmořských výškách osídlují chladnější rokle a severní svahy, v submontánním a montánním stupni přecházejí na plošiny a svahy všech orientací. Jen výjimečně rostou v nadmořské výšce nad 1000 m.

4. HODNOCENÍ VLIVŮ ZÁMĚRU NA EVL A PO

4.1. HODNOCENÍ ÚPLNOSTI PODKLADŮ PRO POSOUZENÍ

Pro vypracování posouzení byly k dispozici odborné podklady vycházející z údajů AOPK ČR a KÚZK (plán péče o PP v rámci EVL – podklad č. 4), odborná literatura, opakované terénní šetření a konzultace s navrhovatelem záměru, zástupcem Městských lesů Vsetín a ČMS.

Bylo zjištěno, že stanoviště, jež tvoří předměty ochrany EVL (květnaté bučiny a silikátové skalnaté svahy), mohou být ovlivněny cca ¼ navržených tras v rámci části záměru, která zasahuje do EVL. Opakovaná terénní šetření byla také zaměřena na případné zjištění vzácných druhů rostlin, jejichž biotopem jsou uvedená stanoviště, a to zvl. na ty, jež jsou z dotčeného prostoru a jeho bližšího okolí zaznamenány v databázi NDOP.

Uvedené podklady a terénní šetření lze považovat za dostatečné pro provedení naturového posouzení.

4.2. MOŽNÉ VLIVY ZÁMĚRU

Hlavním negativním vlivem záměru může být narušení prostředí květnaté bučiny na strmém svahu při výstavbě a provozu singltreku, fyzické dotčení vzácných druhů rostlin a rušení živočichů, jejichž biotopem jsou uvedená stanoviště (v prostoru balvanitého svahu v horní části dotčeného porostu bučiny byl zjištěn rozsáhlý systém nor lišky obecné a jezevce lesního). Při úpravě jízdní trasy mohou být fyzicky dotčena prameniště a drobný vodní tok.

Zhotovitel (kontakt): RNDr. Věra KOUTECKÁ Dvořákova 2265/24 702 00 Ostrava Tel: 731 483 241 E-mail: koutecka.vera@centrum.cz	BIKE ARÉNA VSETÍN 2 POSOUZENÍ VLIVŮ ZÁMĚRU NA EVROPSKY VÝZNAMNÉ LOKALITY A PTAČÍ OBLASTI	Objednávka ze dne: 10. 2. 2014 Strana 11 (celkem 24)
--	---	--

4.3. HODNOCENÍ VLIVŮ ZÁMĚRU NA DOTČENÉ PŘEDMĚTY OCHRANY

4.3.1. Popis vedení tras a okolních biotopů v EVL

Trasa 03

Trasa 03 je uvažována v první variantě, je vedena po zpevněné lesní cestě a svážnici, vliv na předměty ochrany lze vyloučit, současný stav nebude provozem záměru měněn – pro cykloturistiku je využívána i v současnosti, je označena směrovými tabulkami, stav okolního lesa je výrazně změněn hospodařením (přeměna druhové skladby ve prospěch smrku, paseky). Jelikož proti využití této trasy v rámci řešeného záměru vznesli námítky zástupci ČMS a Městských lesů Vsetín (zvýšení pohybu cykloturistů), byla z projektu vypuštěna.

Trasa 02

Trasa 02, která bude napojena na stávající trasu 05, je vedena převážně smrkovým porostem stáří cca 60 let, poté se napojuje na lesní svážnici nad bukovými porosty. Keřové i bylinné patro převážně chybí, sporadicky se objevuje metlička křivolaká (*Avenella flexuosa*), borůvka (*Vaccinium myrtillus*) nebo hasivka orličí (*Pteridium aquilinum*).

Ve smrčině jsou nejkvalitnějším prvkem prameniště (ve vzdálenosti několika desítek metrů od trailu). Z hlediska vegetace je negativním jevem jejich zastínění okolním porostem, využívána jsou jako rozmnožiště obojživelníků (v největším bylo pozorováno více snůšek skokana hnědého) a kaliště kopytníků.

Trasa 04

Navazuje na trasu 02 kratším úsekem souběžným s okrajem svážnice nad bukovými porosty (nebo pasekami), poté se stáčí kolmo dolů a je vedena nahoře strmým, níže mírnějším svahem, který překonává serpentínami až po navázání na zpevněnou lesní cestu souběžnou s bezejmenným přítokem Semetínského potoka.

Bukový porost náleží ke společenstvům květnatých bučin, stromové patro je ovlivněno dlouholetým hospodařením – místy je převážně stejnověký, cca kol. 80 – 100 let starý. Zvl. níže po svahu je vtroušený smrk ztepilý (*Picea abies*), vzácně i jedle bělokorá (*Abies alba*).

V horní a střední části svahu jsou vyvinuty kamenné rozpady nebo na povrch vystupují jednotlivé kameny a balvany nebo jejich skupiny (stanoviště 8220, které pokračuje i východním směrem od navržené cyklotrasy).

V horní a střední části porostu je keřové i bylinné patro sporadické, keřové je tvořeno zvl. nehojným náletem buku a jeřábu ptačího (*Sorbus aucuparia*), v prostoru skalek místy i se srstkou angreštem (*Ribes uva-crispa*).

Bylinné patro odpovídající květnatým bučinám je vázáno zvl. na okolí kamenů a skalek: z druhů bučin zde rostou např. kyčelnice devítilistá (*Dentaria enneaphyllos*), kaprad' rozložená (*Dryopteris dilatata*), k. samec (*D. filix-mas*), papratka samice (*Athyrium filix-femina*), vzácně kapradina osténkatá (*Polystichum aculeatum*), dále mařinka vonná (*Galium odoratum*), pitulník žlutý (*Galeobdolon luteum*), bažanka vytrvalá (*Mercurialis perennis*), šťavel kyselý (*Oxalis acetosa*) nebo bika bělavá (*Luzula luzuloides*).

Zhotovitel (kontakt): RNDr. Věra KOUTECKÁ Dvořákova 2265/24 702 00 Ostrava Tel: 731 483 241 E-mail: koutecka.vera@centrum.cz	BIKE ARÉNA VSETÍN 2 POSOUZENÍ VLIVŮ ZÁMĚRU NA EVROPSKÝ VÝZNAMNÉ LOKALITY A PTAČÍ OBLASTI	Objednávka ze dne: 10. 2. 2014
		Strana 12 (celkem 24)

V rozsedlinách mezi kameny se z druhů chasmofytické vegetace vyskytuje osladič obecný (*Polypodium vulgare*).

V horní části skalnatého svahu je nápadné množství vyhrnuté zeminy, která tvoří valy a úsypové kužely. Materiál byl vyhrnut liškou obecnou (*Vulpes vulpes*) a jezevcem lesním (*Meles meles*), jež zde vytvořili rozsáhlý systém nor. Mezi kameny byl zjištěn silně ohrožený mlok skvrnitý (*Salamandra salamandra*).

V dolní části porostu je bylinné patro vyvinutější, což je dáno jednak zvýšenou vlhkostí (drobné vodoteče), jednak faktem, že vzrostlý porost je ponechán pouze jako pruh o šířce několika desítek metrů, navazující části lesa byly zmýceny a obnoveny mladou výsadbou, v porostu je tedy více světla než v případě, že by byl součástí kompaktního lesa.

Kromě náletů stromů (vč. jedle) zde rostou např. ostružiník maliník (*Rubus idaeus*), violka lesní (*Viola reichenbachiana*), jahodník obecný (*Fragaria vesca*), kyčelnice cibulkonosná (*Dentaria bulbifera*), ostřice chlupatá (*Carex pilosa*), rozrazil horský (*Veronica montana*), lipnice hajní (*Poa nemoralis*), pryšec mandloňovitý (*Euphorbia amygdaloides*), vrbina hajní (*Lysimachia nemorum*), u vodoteče např. devětsil bílý (*Petasites albus*), řeřišnice hořká (*Cardamine amara*), sítina rozkladitá (*Juncus effusus*), ostřice převislá (*Carex pendula*), na okrajích porostu nebo u svážnice pasekové druhy a druhy narušovaných míst, např. rulík zlomocný (*Atropa bella-donna*), starček lesní (*Senecio sylvaticus*), lipnice roční (*Poa annua*), ostřice zaječí (*Carex ovalis*), psineček výběžkatý (*Agrostis stolonifera*) aj.

Zvláště chráněné druhy rostlin (vyjmenované v popisu EVL nebo v databázi NDOP, např. vstavačovitě, *Orchidaceae*) ani opakovaným průzkumem zjištěny nebyly.

Z druhů zařazených do červeného seznamu cévnatých rostlin (Grulich 2012) byly zjištěny: pryšec mandloňovitý (*Euphorbia amygdaloides*) a kapradina osténkatá (*Polystichum aculeatum*) z kategorie druhy ohrožené a ostřice převislá (*Carex pendula*), rozrazil horský (*Veronica montana*) a jedle bělokorá (*Abies alba*) z kategorie druhy vyžadující pozornost.

Vyhodnocení kvality (zachovalosti) předmětů ochrany v okolí navržených tras

Kód	Stanoviště/Biotop	Rozloha [ha] EVL	Podíl [%]	Rozloha [ha] lokalita	Podíl [%]	R/Z/G ⁴⁾
8220	Chasmofytická vegetace silikátových skalnatých svahů	0.15	0.01	0.005	0.00	C/C/C
9130	Bučiny asociace <i>Asperulo-Fagetum</i>	662.20	49.89	0.75	0,05	C/B/C

Odůvodnění:

Jak plyne z předchozí tabulky, jsou předměty ochrany hodnoceny převážně jako průměrné kvality – chasmofytická vegetace je vyvinuta pouze s několika běžnými druhy rostlin daného stanoviště; bučina má redukované keřové i bylinné patro vyjma prostoru se stanovištěm 8220 a dolní části, kde je bylinné patro vyvinuto zvl. v okolí vodoteče, ponechán je ale pouze úzký pruh porostu mezi pasekami, jenž má sníženou stabilitu, pravděpodobně je jeho vytěžení.

⁴⁾ Vysvětlivky viz tabulka v části 3.2.1

Zhotovitel (kontakt): RNDr. Věra KOUTECKÁ Dvořákova 2265/24 702 00 Ostrava Tel: 731 483 241 E-mail: koutecka.vera@centrum.cz	BIKE ARÉNA VSETÍN 2 POSOUZENÍ VLIVŮ ZÁMĚRU NA EVROPSKY VÝZNAMNÉ LOKALITY A PTAČÍ OBLASTI	Objednávka ze dne: 10. 2. 2014
		Strana 13 (celkem 24)

4.3.2. Kvantitativní vyhodnocení

Kvantitativní vyhodnocení plyne z předchozí tabulky: květnaté bučiny zaujímají v celé EVL cca 662 ha, tj. téměř polovinu rozlohy ze všech stanovišť (pro srovnání – lesní kultury s nepůvodními dřevinami – 20 %), v zájmovém území lze odhadnout rozlohu porostu, kterým má projít singltrek asi na 2 ha, tzn. jedná se o cca 0,3 % rozlohy bučin v EVL.

Stanoviště skalních svahů a drolin zaujímá v EVL 0,15 ha, což je 0,01 % rozlohy stanovišť v celé EVL, na lokalitě lze odhadnout rozsah tohoto potenciálně dotčeného stanoviště na 0,005 ha, což je cca 3 % rozlohy v celé EVL (pro 1. variantu, trasa ve 2. variantě zasahuje do tohoto stanoviště nepatrně, převážně se mu vyhýbá).

Jelikož navíc záměrem nebudou obě stanoviště dotčena tak, že by došlo k jejich závažnému a nevratnému narušení, je třeba při vyhodnocení stupně významnosti vlivů tento fakt zohlednit.

4.3.3. Kritéria hodnocení významnosti vlivů podle metodiky

Podle podkladu č. 7 se provádí vyhodnocení významnosti vlivů záměru na EVL a PO podle následujících kritérií:

Hodnota		Popis
-2	Významný negativní vliv	Negativní vliv dle odst. 9 § 45i ZOPK Vylučuje realizaci záměru (resp. záměr je možné realizovat pouze v určených případech dle odst. 9 a 10 § 45i ZOPK) Významný rušivý až likvidační vliv na stanoviště či populaci druhu nebo její podstatnou část; významné narušení ekologických nároků stanoviště nebo druhu, významný zásah do biotopu nebo do přirozeného vývoje druhu. Vyplyvá ze zadání záměru, nelze jej eliminovat.
-1	Mírně negativní vliv	Omezený/mírný/nevýznamný negativní vliv Nevylučuje realizaci záměru. Mírný rušivý vliv na stanoviště či populaci druhu; mírné narušení ekologických nároků stanoviště nebo druhu, okrajový zásah do biotopu nebo do přirozeného vývoje druhu. Je možné jej minimalizovat navrženými zmírňujícími opatřeními.
0	Nulový vliv	Záměr nemá žádný vliv.
+1	Mírně pozitivní vliv	Mírný příznivý vliv na stanoviště či populaci druhu; mírné zlepšení ekologických nároků stanoviště nebo druhu, mírně příznivý zásah do biotopu nebo do přirozeného vývoje druhu.
+2	Významný pozitivní vliv	Významný příznivý vliv na stanoviště či populaci druhu; významné zlepšení ekologických nároků stanoviště nebo druhu, významný příznivý zásah do biotopu nebo do přirozeného vývoje druhu.

Stanovení stupně významnosti

Za významný negativní vliv je považována přímá a trvalá ztráta části stanoviště druhu či typu přírodního stanoviště, které jsou předmětem ochrany EVL nebo PO. Za hlavní kritérium (hladinu významnosti vlivu) lze konkrétně považovat likvidaci minimálně 1% rozlohy typu přírodního stanoviště nebo 1% velikosti populace evropsky významných druhů na území dané EVL nebo PO.

Zhotovitel (kontakt): RNDr. Věra KOUTECKÁ Dvořákova 2265/24 702 00 Ostrava Tel: 731 483 241 E-mail: koutecka.vera@centrum.cz	BIKE ARÉNA VSETÍN 2 POSOUZENÍ VLIVŮ ZÁMĚRU NA EVROPSKY VÝZNAMNÉ LOKALITY A PTAČÍ OBLASTI	Objednávka ze dne: 10. 2. 2014
		Strana 14 (celkem 24)

Vyhodnocení závažnosti vlivů záměru na předměty ochrany

Kód	Stanoviště/Biotop	1. varianta ovlivněno [%]	Významnost vlivu	2. varianta ovlivněno [%]	Významnost vlivu
8220	Chasmofytická vegetace silikátových skalnatých svahů	3	-2	0	0
9130	Bučiny asociace <i>Asperulo-Fagetum</i>	0,3	-1	0,3	-1

Odůvodnění:

Záměrem má být ovlivněno v 1. variantě cca 3 % stanoviště 8220, v 2. variantě je ovlivnění tohoto stanoviště zanedbatelné. Ovlivnění stanoviště 9130 je v obou variantách srovnatelné (cca 0,3 % rozlohy z EVL).

I když nelze označit ovlivnění obou stanovišť záměrem za likvidační (přímé dotčení bude v místě stavby trailu, negativní ovlivnění bude provozem a údržbou), pro stanoviště 8220 je ale nutno vliv v 1. variantě považovat za významně negativní, jelikož trasa má procházet přímo přes stanoviště, takže by došlo nejen k jeho přímému fyzickému dotčení (přemostování balvanů a rozsedlin apod., serpentina stanovištěm), ale také rušení fauny – mj. rozsáhlý systém nor lišky a jezevce, potvrzený výskyt silně ohroženého mloka skvrnitého (*Salamandra salamandra*).

V případě stanoviště 9130 je ovlivnění podstatně méně závažné – kácení stromů se nepředpokládá, kvalitním partiím s přirozeným zmlazením se lze vyhnout, zvláště chráněné druhy rostlin zjištěny nebyly, obsažené druhy z červeného seznamu jsou v karpatské části ČR na jejich přirozených stanovištích dostatečně zastoupené.

Při provozu bude docházet k lokálnímu rušení fauny, vzhledem k rozloze stanoviště v EVL a také kumulativním vlivům (těžba, provoz mechanizace na lesních komunikacích apod.), ho lze ale považovat za málo významné.

4.3.4. Závěr pro předměty ochrany

Na základě těchto faktů je třeba konstatovat, že **záměr má významný negativní vliv na předměty ochrany EVL Semetín v 1. variantě, ve 2. ho lze považovat za mírně negativní až zanedbatelný.**

4.4. HODNOCENÍ VLIVŮ ZÁMĚRU NA CELISTVOST EVL

4.4.1. Definice pojmu

Celistvostí rozumíme udržení kvality lokality z hlediska naplňování ekologických funkcí vůči předmětům ochrany, tzn. ekosystém je schopný nadále fungovat způsobem, který je příznivý pro předměty ochrany z hlediska zachování nebo zlepšování jejich stavu.

Zhotovitel (kontakt): RNDr. Věra KOUTECKÁ Dvořákova 2265/24 702 00 Ostrava Tel: 731 483 241 E-mail: koutecka.vera@centrum.cz	BIKE ARÉNA VSETÍN 2 POSOUZENÍ VLIVŮ ZÁMĚRU NA EVROPSKY VÝZNAMNÉ LOKALITY A PTAČÍ OBLASTI	Objednávka ze dne: 10. 2. 2014 Strana 15 (celkem 24)
--	--	--

4.4.2. Stanovení významnosti vlivů záměru na celistvost lokality

Kvantifikace a kvalifikace závažnosti vlivů záměru plyne z výše uvedeného rozboru vlivů na předměty ochrany. Stavbou trailu v 1. variantě by nedošlo k trvalému závažnému poškození nebo likvidaci stanoviště 8220; i když by bylo lokálně narušeno (zpevněná trasa trailu, rušení fauny), nelze toto narušení vnímat jako závažně negativní pro kontinuální pokračování existence balvanitých rozpadů a drolin; z geologického hlediska je daný vliv zanedbatelný, význačnější druhy chasmo fytické vegetace zjištěny nebyly. Proto je možno vyhodnotit vliv záměru na celistvost stanoviště 8220 v 1. variantě jako mírně negativní, v 2. variantě jako zanedbatelný (nulový).

Obdobně lze vyhodnotit vliv na stanoviště 9130, přičemž vzhledem k rozloze stanoviště v celé EVL a podstatně závažnějším kumulativním vlivům (způsob obhospodařování porostů) lze považovat vliv záměru na celistvost stanoviště 9130 za zanedbatelný v obou variantách.

4.4.3. Závěr pro celistvost lokality

Hodnocený záměr nemá významný negativní vliv na celistvost EVL Semetín v žádné z hodnocených variant.

4.5. HODNOCENÍ MOŽNÝCH KUMULATIVNÍCH VLIVŮ

Kumulativní vlivy jsou řešeny v kap. 2. 3. Z jejich výčtu plyne, že zvl. způsob hospodaření v lesích (mýtní těžby, přibližování pomocí těžké mechanizace, obnova některých porostů nepřirozenou druhovou skladbou) je pro stav plošně nejrozsáhlejšího předmětu ochrany v EVL Semetín – květnatých bučin 9130 – určující.

Ve srovnání s vlivem hospodaření v lesích je vliv záměru na předměty ochrany i celistvost EVL zanedbatelný.

5. ZÁVĚR

Hodnocený záměr „Bike aréna Vsetín 2“ má významný negativní vliv na předměty ochrany EVL Semetín v 1. variantě, ve 2. ho nemá (vliv 0 pro stanoviště 9130 a -1 pro stanoviště 8220).

Na celistvost EVL Semetín nemá záměr významně negativní vliv ani v jedné z hodnocených variant (vliv -1 pro stanoviště 8220 v 1. variantě a 0 v 2. variantě a 0 pro stanoviště 9130 v obou variantách).

Z uvedeného plyne, že **realizovat lze 2. variantu**, přičemž jsou dále navržena zmírňující opatření.

Zhotovitel (kontakt): RNDr. Věra KOUTECKÁ Dvořákova 2265/24 702 00 Ostrava Tel: 731 483 241 E-mail: koutecka.vera@centrum.cz	<u>BIKE ARÉNA VSETÍN 2</u> POSOUZENÍ VLIVŮ ZÁMĚRU NA EVROPSKY VÝZNAMNÉ LOKALITY A PTAČÍ OBLASTI	Objednávka ze dne: 10. 2. 2014 Strana 16 (celkem 24)
--	--	--

5.1. ZMÍRŇUJÍCÍ OPATŘENÍ

- Trasa 04 se vyhne stanovišti 8220, trail pod horní nejstrmější balvanitou částí svahu bude trasován mimo kamenité rokliny ve střední části porostu.
- Pro výstavbu trasy bude maximálně využito ručních prací, a to hlavně v blízkosti stromů. Kořeny budou důsledně šetřeny, do silnějších kořenů nesmí být zasahováno. V případě nezbytnosti odstranění menších kořenů budou jejich části odřezány (ne trhány apod.). Totéž platí pro případné odstranění větví zasahujících do profilu trasy.
- Maximálně budou šetřeny perspektivní nálety, a to zvl. jedle bělokoré v dolní části porostu.
- Pro zpevnění povrchu trailu nebude použit vápenec (v daném prostoru nepřírozená hornina), bude využit místní materiál (drobovitý pískovec apod. silikátová hornina).
- Pro období přípravy (vytyčení) a realizaci tras 02 a 04 bude ustanoven biologický (ekologický) dozor.

Zhotovitel (kontakt): RNDr. Věra KOUTECKÁ Dvořákova 2265/24 702 00 Ostrava Tel: 731 483 241 E-mail: koutecka.vera@centrum.cz	BIKE ARÉNA VSETÍN 2 POSOUZENÍ VLIVŮ ZÁMĚRU NA EVROPSKY VÝZNAMNÉ LOKALITY A PTAČÍ OBLASTI	Objednávka ze dne: 10. 2. 2014 Strana 17 (celkem 24)
--	--	--

6. POUŽITÉ PODKLADY

- 1) Objednávka Sdružení Valašsko – Horní Vsacko, dobrovolného svazku obcí, se sídlem Městský úřad Karolinka ze dne 10. 2. 2014.
- 2) Stanovisko podle § 45i zákona č. 114/1992 Sb. Krajského úřadu Zlínského kraje, odboru životního prostředí a zemědělství, č. j. KUZZL 612/2014 ze dne 9. 1. 2014, jímž nebyl vyloučen významný vliv záměru na příznivý stav předmětu ochrany nebo celistvost EVL a PO.
- 3) Grycman J. et al. (2013): Bike aréna Vsetín 2, projektová dokumentace. – Ms., [Josef Grycman, Valašská Polanka].
- 4) Schneider J. et al. (2011): Plán péče o přírodní památku Semetín na období 2012 – 2021. – Ms. [Ing. Jiří Schneider, Ph.D., Újezd u Tišnova].
- 5) Zákon ČNR ČR č. 114/1992 Sb., o ochraně přírody a krajiny, v platném znění.
- 6) Metodický pokyn č. 15/2007 MŽP ČR: Metodika hodnocení významnosti vlivů při posuzování podle § 45i zákona č. 114/1992 Sb., o ochraně přírody a krajiny, ve znění pozdějších předpisů. – Věstník Ministerstva životního prostředí, ročník XVII, částka 11: 1–29.
- 7) Chvojková E. et al. (2011): Příručka k hodnocení významnosti vlivů na předměty ochrany lokalit soustavy NATURA 2000. – MŽP ČR, Praha, 99 p.
- 8) Kubát, K., Hrouda, L., Chrtek, J. jun., Kaplan, Z., Kirschner, J. & Štěpánek, J. [eds.] (2002): Klíč ke květeně České republiky. – Academia, Praha, 928 pp.
- 9) Chytrý M., Kučera T. & Kočí M. [eds.] (2001): Katalog biotopů České republiky. – Agentura ochrany přírody a krajiny ČR, Praha, 304 pp.
- 10) Mackovčín P., Jatiová M. et al. (2002): Zlínsko. In: Mackovčín P. Sedláček M. [eds]: Chráněná území ČR, svazek II. – Agentura ochrany přírody a krajiny ČR a EkoCentrum Brno, Praha, 376 s. ISBN 78-89562-23-6
- 11) Webové stránky: <http://www.biolib.cz/>; <http://www.biomonitoring.cz/>; <http://www.botany.cz/>; <http://www.nature.cz/>; <http://www.mapy.geology.cz/>;
- 12) Terénní průzkum (3 x za účasti zadavatele, 1 x za účasti zástupců ČMS a Městských lesů Vsetín)

7. PŘÍLOHY

- 1) Stanovisko orgánu ochrany přírody podle § 45i ZOPK
- 2) Potvrzení o autorizaci
- 3) Mapa EVL a PO s vyznačením prostoru záměru
- 4) Fotodokumentace

Zhotovitel (kontakt): RNDr. Věra KOUTECKÁ Dvořákova 2265/24 702 00 Ostrava Tel: 731 483 241 E-mail: koutecka.vera@centrum.cz	BIKE ARÉNA VSETÍN 2 POSOUZENÍ VLIVŮ ZÁMĚRU NA EVROPSKY VÝZNAMNÉ LOKALITY A PTAČÍ OBLASTI	Objednávka ze dne: 10. 2. 2014
		Strana 18 (celkem 24)

Příloha č. 1 – Stanovisko KÚZK, OŽPZ

 Krajský úřad Zlínského kraje		
Odbor životního prostředí a zemědělství oddělení ochrany přírody a krajiny		Sdružení Valašsko – Horní Vsacko Miroslav Koňarik Radniční nám. 42 756 05 KAROLINKA
datum 9. ledna 2014	oprávněná úřední osoba Ing. Kateřina Novotná	číslo jednací KUZL 612/2014
Stanovisko orgánu ochrany přírody k možnosti existence významného vlivu záměru Bike Aréna Vsetín 2 na příznivý stav předmětu ochrany nebo celistvost evropsky významné lokality nebo ptačí oblasti		
Krajský úřad Zlínského kraje, odbor životního prostředí a zemědělství, jako orgán ochrany přírody, příslušný podle ustanovení § 77a odst. 4 písm. n) zákona č. 114/1992 Sb., o ochraně přírody a krajiny, ve znění pozdějších předpisů (zákon), po posouzení záměru, vycívá v souladu s § 45i odst. 1 zákona toto		
stanovisko:		
uvedený záměr může mít významný vliv na příznivý stav předmětu ochrany nebo celistvost evropsky významné lokality nebo ptačí oblasti.		
Odůvodnění:		
Krajský úřad Zlínského kraje, odbor životního prostředí a zemědělství, obdržel, dne 6. 1. 2014 od Sdružení Valašsko – Horní Vsacko, Radniční nám. 42, 756 05 KAROLINKA, žádost o stanovisko k záměru Bike Aréna Vsetín 2 dle § 45i zákona, zda uvedený záměr může mít samostatně nebo ve spojení s jinými záměry významný vliv na příznivý stav předmětu ochrany nebo celistvost evropsky významné lokality nebo ptačí oblasti.		
Záměrem je vybudování 5 biketrailů (nových tras) o celkové délce 6 km ve Vsetíně, v místní části Semetín. Součástí stavby je umístění dřevěných prvků na trase trailů a umístění 2 ks informačních tabulí. Záměr je situován na pozemku parc. č. 1299/55 v k. ú. Ratibof.		
Řešený záměr je částečně umístěn do Evropsky významné lokality (EVL) CZ CZ0720033 Semetín, která je navržena pro ochranu přírodních nebo přírodě blízkých lesních i nelesních společenstev a tvoří převážně lesní komplex rozkládající se v JV části Hostýnských vrchů (západně od města Vsetín). Území, které má být dotčeno záměrem, především Trasa 03 a 04, leží uvnitř této EVL, jejich délka činí 1,391 km a 2,431 km. Předpokládá se, že záměr vyžaduje zásahy, jako jsou provedení zářezu do svahu, zhutnění pojízdné plochy, zpevnění podmačených míst, odstranění pařezů, kácení dřevin a keřů a v neposlední řadě umístění dřevěných prvků, lávek a překážek. Tyto činnosti však mohou negativně ovlivnit mimo jiné lesní porosty stejně jako biotop R1.3 Lesní pěnovecová prameniště, která tvoří jeden z předmětů ochrany EVL Semetín. V současné době prochází předmětným územím řada stávajících lesních cest, které leží mimo EVL Semetín a lze je k výše uvedeným účelům využít. Orgán ochrany přírody rovněž konstatuje, že realizací záměru by došlo ke zvýšení atraktivnosti území v potenciálně dotčené EVL Semetín, a tím i k nárůstu možných negativních vlivů na její předměty		
Krajský úřad Zlínského kraje tř. Tomáše Bati 21		IČ: 70691320 tel.: 577 043 358

Zhotovitel (kontakt):

RNDr. Věra KOUTECKÁ

Dvořákova 2265/24

702 00 Ostrava

Tel: 731 483 241

E-mail: koutecka.vera@centrum.cz

BIKE ARÉNA VSETÍN 2POSOUZENÍ VLIVŮ ZÁMĚRU NA EVROPSKY
VÝZNAMNÉ LOKALITY A PTAČÍ OBLASTIObjednávka ze dne:
10. 2. 2014

Strana 19 (celkem 24)

**Krajský úřad**
Zlínského kraje

ochrany.

Vzhledem k výše uvedenému závěru musí být výše hodnocený záměr předmětem posouzení důsledků své realizace na daná území soustavy Natura 2000 podle ustanovení §§ 45h a 45i zákona č. 114/1992 Sb., o ochraně přírody a krajiny, ve znění pozdějších předpisů.

RNDr. Alan Uro
vedoucí odboru

Zhotovitel (kontakt): RNDr. Věra KOUTECKÁ Dvořákova 2265/24 702 00 Ostrava Tel: 731 483 241 E-mail: koutecka.vera@centrum.cz	BIKE ARÉNA VSETÍN 2 POSOUZENÍ VLIVŮ ZÁMĚRU NA EVROPSKY VÝZNAMNÉ LOKALITY A PTAČÍ OBLASTI	Objednávka ze dne: 10. 2. 2014 Strana 20 (celkem 24)
--	---	--

Příloha č. 2 – Prodloužení autorizace (1. str.)

<p style="text-align: center;">Ministerstvo životního prostředí České republiky</p> <p>Vršovická 65, 100 10 Praha 10 tel.: +420 267 121 111 www.mzp.cz info@mzp.cz</p>	<p>Komu:</p> <p>Vážená paní RNDr. Věra Koutecká Dvořákova 2265/24 702 00 Ostrava</p>
<p>č.j. 82928/ENV/09-2576/630/09</p>	<p style="text-align: right;">V Praze dne 20. 10. 2009</p>
<p>ROZHODNUTÍ</p>	
<p>Ministerstvo životního prostředí (dále jen "ministerstvo") jako příslušný správní orgán podle § 45i odst. 3 zákona č. 114/1992 Sb., o ochraně přírody a krajiny, ve znění pozdějších předpisů (dále jen "zákon") při provedeném správním řízení vyhovuje žádosti, č.j. 40479/ENV/09-1394/630/09, kterou podala dne 1. 6. 2009</p>	
<p>RNDr. Věra Koutecká narozena dne 17. 5. 1954 v Ostravě, bytem Dvořákova 2265/24, 702 00 Ostrava</p>	
<p>prodlužuje autorizaci k provádění posouzení podle § 45i zákona.</p>	
<p>Autorizace se v souladu s § 45i odst. 3 zákona prodlužuje o 5 let ode dne 1. 12. 2009, jakožto dne vykonatelnosti tohoto rozhodnutí, a je možno ji opakovaně prodloužit o dalších 5 let na základě nové žádosti, podané alespoň 6 měsíců před skončením její platnosti. Udělení autorizace je nepřenosná na jinou osobu.</p>	
<p>ODŮVODNĚNÍ</p>	
<p>Žadatelka je držitelkou autorizace k provádění posouzení podle § 45i zákona na základě rozhodnutí o udělení autorizace č. j. 630/3251/04 ze dne 30. 11. 2004, která jí byla udělena v souladu s § 45i odst. 3 zákona na dobu 5 let.</p>	
<p>Dne 1. 6. 2009 byla ministerstvu doručena žádost č.j. 40479/ENV/09-1394/630/09 o prodloužení uvedené autorizace. V souladu s ustanovením § 5 vyhlášky č. 468/2004 Sb., o autorizovaných osobách podle zákona o ochraně přírody a krajiny, ministerstvo ověřilo, zda žadatelka splňuje podmínky pro udělení autorizace stanovené zákonem (vysokoškolské vzdělání odpovídajícího zaměření bylo doloženo diplomem a vysvědčením o státní závěrečné zkoušce, bezúhonnost byla doložena výpisem z rejstříku trestů) a</p>	

Zhotovitel (kontakt):

RNDr. Věra KOUTECKÁ

Dvořákova 2265/24

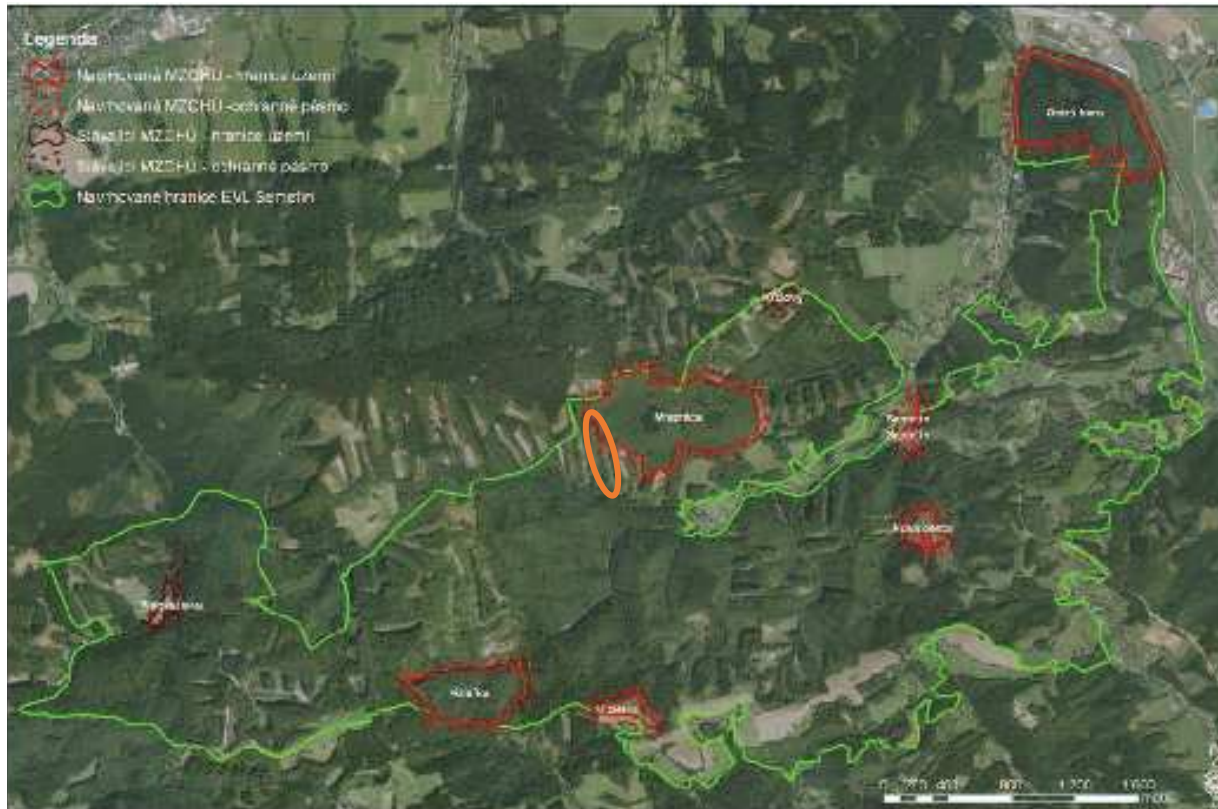
702 00 Ostrava

Tel: 731 483 241

E-mail: koutecka.vera@centrum.cz

BIKE ARÉNA VSETÍN 2POSOUZENÍ VLIVŮ ZÁMĚRU NA EVROPSKY
VÝZNAMNÉ LOKALITY A PTAČÍ OBLASTIObjednávka ze dne:
10. 2. 2014

Strana 21 (celkem 24)

Příloha č. 3 – Mapa EVL s přibližnou lokalizací tras 02 a 04 (oranžové ohrazení)

zdroj: Plán péče o EVL Semetín

Zhotovitel (kontakt):

RNDr. Věra KOUTECKÁ

Dvořákova 2265/24

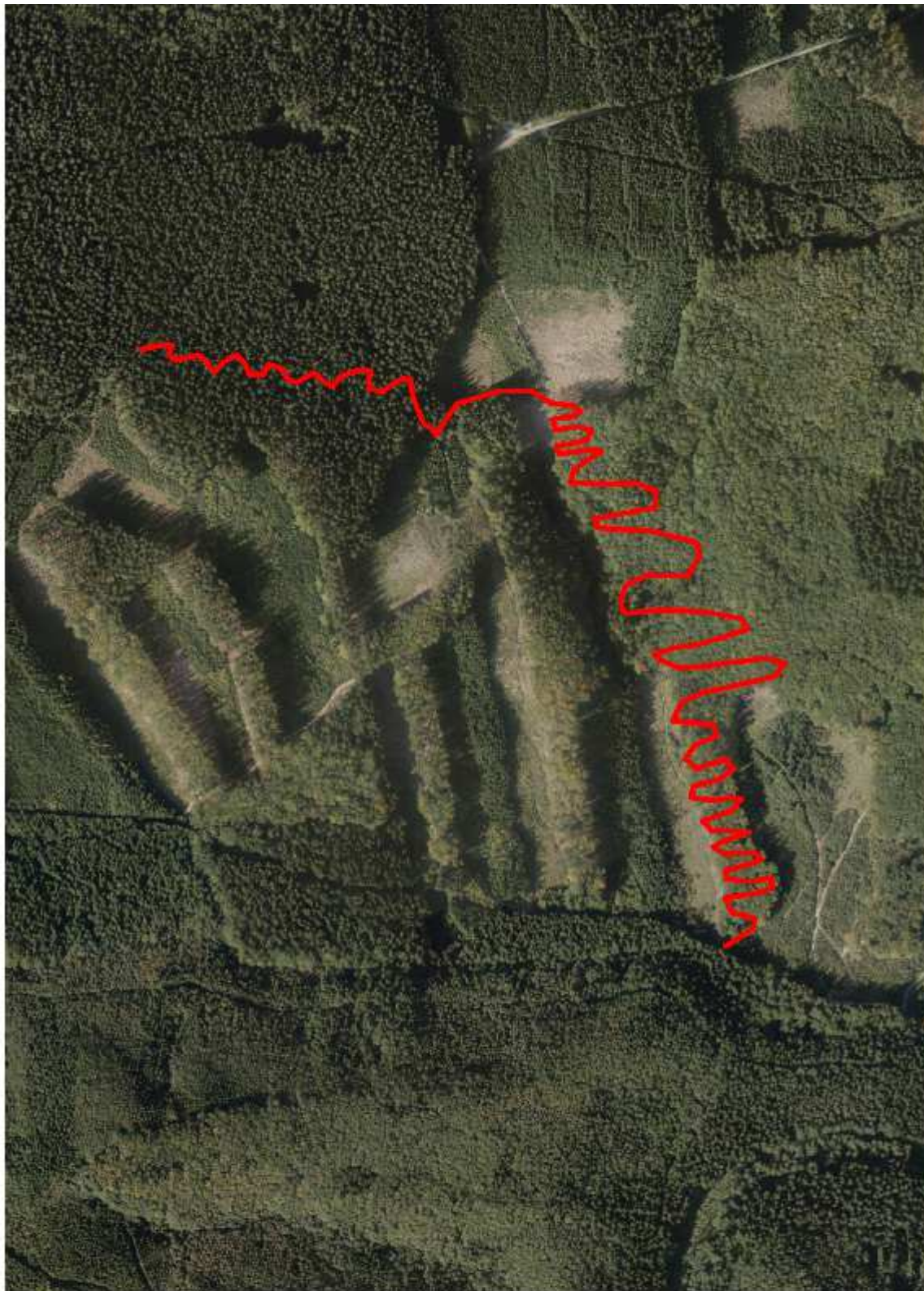
702 00 Ostrava

Tel: 731 483 241

E-mail: koutecka.vera@centrum.cz

BIKE ARÉNA VSETÍN 2POSOUZENÍ VLIVŮ ZÁMĚRU NA EVROPSKY
VÝZNAMNÉ LOKALITY A PTAČÍ OBLASTIObjednávka ze dne:
10. 2. 2014

Strana 22 (celkem 24)

Příloha č. 4 – Zákres tras 02 a 04

zdroj: zadavatel

Příloha č. 5 - Fotodokumentace



Obr. 1) Trasa 03 se směrovými tabulkami částečně vede po rozježděné svážnici



Obr. 2) Místo odbočení trasy 02 do sekundární smrčiny



Obr. 3) Rozsáhlé lesní prameniště R1.4 ve smrččině poblíž trasy 02 se snůškami skokana hnědého



Obr. 4) Smrkové výsadby (vč. smrku pichlavého) v prostoru propojení tras 02 a 04



Obr. 5) Místo odbočení trasy 04 ze svážnice do květnaté bučiny



Obr. 6) Starý chodník v buččině – část budoucí trasy 04

Zhotovitel (kontakt):

RNDr. Věra KOUTECKÁ

Dvořákova 2265/24

702 00 Ostrava

Tel: 731 483 241

E-mail: koutecka.vera@centrum.cz

BIKE ARÉNA VSETÍN 2

POSOUZENÍ VLIVŮ ZÁMĚRU NA EVROPSKY
VÝZNAMNÉ LOKALITY A PTAČÍ OBLASTI

Objednávka ze dne:
10. 2. 2014

Strana 24 (celkem 24)



Obr. 7) Strmý skalnatý svah v horní části bučiny



Obr. 8) Balvany porůstají mechy a lišejníky, štěrbiny jsou často bez vegetace



Obr. 9) Osladič obecný náleží k druhům skalnatých svahů a drolin



Obr. 10) Jarní aspekt (kyčelnice devítilistá) využívá obohacené stanoviště mezi kameny



Obr. 11) Střední část bučiny s drobnou vodotečí, keřové i bylinné patro téměř chybí



Obr. 12) Dolní část bučiny s přirozeným zmlazením je redukována na úzký pruh mezi pasekami