

**ZK**

Stříbrná 549, 760 01 Zlín  
ID datové schránky: timd7u  
mobil: 606 448 182

**RNDr. Zuzana Kadlecová**

EIA, HLUKOVÉ A ROZPTYLOVÉ STUDIE, ODBORNÉ POSUDKY  
kancelář: nám. T.G.Masaryka 2433, 760 01 Zlín  
tel./fax: 577 012 292, e-mail: zuzana.kadlecova@gmail.com

# **Zařízení na zpracování pryžových a plastových odpadů Uherský Brod**

## **OZNÁMENÍ ZÁMĚRU**

dle zák. č. 100/2001 Sb., o posuzování vlivů na životní prostředí v platném znění s obsahem  
a rozsahem dle přílohy č. 3 k zákonu

**Zlín, duben 2017**

Název akce: Zařízení na zpracování pryžových a plastových odpadů  
Uherský Brod

Oznamovatel: ASSCO, s.r.o.  
Vazová 2143  
688 01 Uherský Brod

Príslušný orgán: Krajský úřad Zlínského kraje  
Odbor životního prostředí a zemědělství  
tř. T.Bati 21  
761 90 Zlín  
tel.: 577 043 370

Zpracovatel oznámení: RNDr. Zuzana Kadlecová  
Stříbrná 549  
760 01 Zlín - Kudlov

Osvědčení o odborné způsobilosti ke zpracování dokumentací o hodnocení vlivu stavby, činnosti nebo technologie na životní prostředí a ke zpracování posudků hodnotících vlivy staveb, činností a technologií na životní prostředí (dle zákona č. 244/1992 Sb., zákona č. 100/2001 Sb. v platném znění a vyhlášky č. 457/2001 Sb.),

č.j. 15 246/3983/OEP/92

vydalo Ministerstvo životního prostředí České republiky v dohodě s Ministerstvem zdravotnictví České republiky podle § 6 odst. 3 a § 9 zákona ČNR č. 244/1992 S., o posuzování vlivů na životní prostředí dne 18.3.1993. Platnost autorizace prodloužena rozhodnutím MŽP č.j. 25739/ENV/16 do 31.12. 2021.

Ve Zlíně dne 3.4.2017

**OBSAH**

str.

<b>A.</b>	<b>ÚDAJE O OZNAMOVATELI</b>	<b>5</b>
<b>B.</b>	<b>ÚDAJE O ZÁMĚRU</b>	<b>5</b>
B.I.	ZÁKLADNÍ ÚDAJE	5
B.I.1.	Název záměru a jeho zařazení podle přílohy č. 1	5
B.I.2.	Kapacita (rozsah) záměru	6
B.I.3.	Umístění záměru	6
B.I.4.	Charakter záměru a možnost kumulace s jinými záměry	6
B.I.5.	Zdůvodnění potřeby záměru a jeho umístění, včetně přehledu zvažovaných variant a hlavních důvodů (i z hlediska životního prostředí) pro jejich výběr, resp. odmítnutí	7
B.I.6.	Stručný popis technického a technologického řešení záměru	7
B.I.7.	Předpokládaný termín zahájení realizace záměru a jeho dokončení	13
B.I.8.	Výčet dotčených územně samosprávných celků	13
B.I.9.	Výčet navazujících rozhodnutí podle § 9a odst. 3 a správních orgánů, které budou tato rozhodnutí vydávat	13
B.II.	ÚDAJE O VSTUPECH	13
B.II.1.	Půda	13
B.II.2.	Voda	13
B.II.3.	Ostatní surovinové a energetické zdroje	14
B.II.4.	Nároky na dopravní a jinou infrastrukturu	14
B.III.	ÚDAJE O VÝSTUPECH	14
B.III.1.	Ovzduší	14
B.III.2.	Odpadní vody	15
B.III.3.	Odpady	15
B.III.4.	Hluk	16
B.III.5.	Záření radioaktivní, elektromagnetické	17
B.III.6.	Rizika havárií vzhledem k navrženému použití látek a technologií	17
<b>C.</b>	<b>ÚDAJE O STAVU ŽIVOTNÍHO PROSTŘEDÍ V DOTČENÉM ÚZEMÍ</b>	<b>18</b>
C.1.	Výčet nejzávažnějších environmentálních charakteristik dotčeného území	18
C.1.1.	Územní systémy ekologické stability, zvláště chráněná území, přírodní parky, významné krajinné prvky	18
C.1.2.	Území historického, kulturního nebo archeologického významu	18
C.1.3.	Území hustě zalidněná, území zatěžovaná nad míru únosného zatížení	18
C.1.4.	Staré ekologické zátěže, extrémní poměry v dotčeném území	19
C.2.	Stručná charakteristika stavu složek životního prostředí v dotčeném území, které budou pravděpodobně významně ovlivněny	19
C.2.1.	Ovzduší a klima	19
C.2.2.	Voda	20
C.2.3.	Půda	23
C.2.4.	Horninové prostředí a přírodní zdroje	23
C.2.5.	Fauna a flóra	23
C.2.6.	Ekosystémy	23
C.2.7.	Krajina	24
C.2.8.	Obyvatelstvo, hmotný majetek	24
C.2.9.	Kulturní památky	24

<b>D.</b>	<b>ÚDAJE O VLIVECH ZÁMĚRU NA VEŘEJNÉ ZDRAVÍ A NA ŽIVOTNÍ PROSTŘEDÍ</b>	<b>24</b>
D.1.	Charakteristika možných vlivů a odhad jejich velikosti a významnosti (z hlediska pravděpodobnosti, doby trvání, frekvence a vratnosti)	24
D.1.1.	Vlivy na veřejné zdraví, včetně sociálně ekonomických vlivů	24
D.1.2.	Vlivy na ovzduší a klima	25
D.1.3.	Vlivy na hlukovou situaci a event. další fyzikální a biologické charakteristiky	25
D.1.4.	Vlivy na povrchové a podzemní vody	25
D.1.5.	Vlivy na půdu	27
D.1.6.	Vlivy na horninové prostředí a přírodní zdroje	27
D.1.7.	Vlivy na faunu, flóru a ekosystémy	28
D.1.8.	Vlivy na krajinu	28
D.1.9.	Vlivy na hmotný majetek a kulturní památky	28
D.2.	Rozsah vlivů vzhledem k zasaženému území a populaci	28
D.3.	Údaje o možných významných nepříznivých vlivech přesahujících státní hranice	28
D.4.	Charakteristika opatření k prevenci, vyloučení a snížení všech významných nepříznivých vlivů na životní prostředí a popis kompenzací, pokud je to vzhledem k záměru možné	28
D.5.	Charakteristika nedostatků ve znalostech a neurčitostí, které se vyskytly při specifikaci vlivů	30
<b>E.</b>	<b>POROVNÁNÍ VARIANT ŘEŠENÍ ZÁMĚRU</b>	<b>30</b>
<b>F.</b>	<b>DOPLŇUJÍCÍ ÚDAJE</b>	<b>30</b>
<b>G.</b>	<b>VŠEOBECNĚ SROZUMITELNÉ SHRUTÍ NETECHNICKÉHO CHARAKTERU</b>	<b>31</b>
	<b>ZÁVĚR</b>	<b>34</b>
<b>H.</b>	<b>PŘÍLOHY</b>	<b>35</b>

## PŘÍLOHY

1. Vyjádření příslušného stavebního úřadu k záměru z hlediska územně plánovací dokumentace
2. Stanovisko orgánu ochrany přírody k možnosti existence významného vlivu záměru na evropsky významné lokality a ptačí oblasti (Natura 2000)
3. Situace širších vztahů
4. Situační plán

## **ČÁST A**

### **ÚDAJE O OZNAMOVATELI**

#### **1. Obchodní firma**

ASSCO, s.r.o.

#### **2. IČ**

41186745

#### **3. Sídlo**

Vazová 2143  
688 01 Uherský Brod

#### **4. Oprávněný zástupce oznamovatele**

Oprávněný zástupce oznamovatele:	Pavel Hartman
Adresa:	J. Baráka 1461 696 81 Bzenec
Telefon:	724 418 582
mail:	hartman@asscorecycling.cz

## **ČÁST B**

### **ÚDAJE O ZÁMĚRU**

#### **B.I. ZÁKLADNÍ ÚDAJE**

##### **B.I.1. Název záměru a jeho zařazení podle přílohy č. 1**

###### **Název záměru:**

Zařízení na zpracování pryžových a plastových odpadů Uherský Brod

###### **Zařazení záměru podle přílohy č. 1:**

Posuzovaný záměr spadá dle zákona č. 100/2001 Sb., o posuzování vlivů na životní prostředí, přílohy č. 1 do kategorie II (záměry vyžadující zjišťovací řízení), bod 10.1. Zařízení k odstraňování nebo průmyslovému využívání odpadů (záměry neuvedené v kategorii I).

### B.I.2. Kapacita (rozsah) záměru

Zpracování pryžových a plastových odpadů:

Roční projektovaná kapacita zařízení: 5 000 t/rok

Maximální okamžitá kapacita zařízení: 2 000 t

### B.I.3. Umístění záměru

Kraj:	Zlínský
Obec:	Uherský Brod
Katastrální území:	Uherský Brod, parcelní čísla 1751/251, 1751/293, 1751/289, 3086
Adresa provozovny:	Vazová 2143, 688 01 Uherský Brod



Umístění zařízení na katastrální mapě

Situace širších vztahů je doložena v příloze č. 3.

### B.I.4. Charakter záměru a možnost kumulace s jinými záměry

Zařízení je určeno pro materiálové využití pryžových a plastových odpadů dle kódů R3, R5 a R13 uvedených v příl. č. 3 zákona č. 185/2001 Sb., o odpadech, ve znění pozdějších předpisů.

Stavebně je zařízení tvořeno 1 halou, ve které je instalováno technologické zařízení. Venku je umístěno sociální zázemí pro zaměstnance (buňky) a zpevněné plochy, využívané ke skladování a manipulaci s materiály.

Zařízení je provozováno cca na dvou třetinách plochy stávající haly. Provozovateli je část haly pronajata od vlastníka nemovitosti (p. Hrbáč). Ve zbylé části haly je provozováno zařízení ke sběru a výkupu odpadů zařazeného pod kód S7 (sběrové místo) společností Odpady Hrbáč s.r.o.

Zařízení je situováno v rozsáhlé průmyslové zóně na jihozápadním okraji Uherského Brodu mezi řekou Olšavou a zástavbou města.

V průmyslové zóně působí řada dalších provozů, např. sklad pneumatik a zařízení k materiálovému využívání odpadních pneumatik RPG Recycling s.r.o., pracoviště výroby z recyklovaného pryžového granulátu GELPO a Cavamen Trade, ČOV Uherský Brod, ZEVOS pobočka Uherský Brod, Pekařství JAVOR, Spojovací materiály UB, TEMPEX UB, Lidová Tvorba UB, RACIOLA UB, Kastex, Silamo, OKAY, DELTA a další.

Kumulace vlivů s jinými záměry se nepředpokládá.

#### **B.I.5. Zdůvodnění potřeby záměru a jeho umístění, včetně přehledu zvažovaných variant a hlavních důvodů (i z hlediska životního prostředí) pro jejich výběr, resp. odmítnutí**

Je plánováno využívání části haly pro instalaci zařízení na zpracování pryžových a plastových odpadů.

Stavebně bude zařízení tvořeno 1 halou (resp. částí haly), ve které je instalováno technologické zařízení. Venku je umístěno sociální zázemí pro zaměstnance (buňky) a zpevněné plochy, využívané ke skladování a manipulaci s materiály.

Jedná se o zařízení v Uherském Brodě, ulice Vazová, umístěné v části objektu p.č. 3086 a částečně na plochách p.č. 1751/251, 1751/293, 1751/289 v k.ú. Uherský Brod o výměře cca 0,2 ha sestávající z příjezdové komunikace, haly, digitální váhy (smluvně pronajaté), zpevněných ploch, určené ke sběru, výkupu a úpravě pryžových a plastových odpadů.

Jedná se o materiálové využití typu materiálu částečně dodávané sousedním RPG a současně blízkým odběratelem části produkce sesterským Gelpem a Cavamen Trade. Umístění výroby ASSCO s.r.o v Uh. Brodě má tedy několik pozitivních vlivů pro logistiku, skladování, personalistiku, manipulační techniku, zajištění služeb a to vše - ekonomickou efektivitu.

Dle sdělení Městského úřadu Uherský Brod, stavebního úřadu, z hlediska územně plánovací dokumentace (viz příloha č. 1) se záměr podle platného územního plánu města Uherský Brod schváleného usnesením Zastupitelstva města Uherský Brod č. 205/Z11/04 dne 31. března 2004, nachází v zastavěném území a v ploše pro průmyslovou výrobu a skladování.

#### **B.I.6. Stručný popis technického a technologického řešení záměru**

Zařízení bude provozováno v souladu s provozním řádem zařízení ke sběru, výkupu a úpravě pryžových a plastových odpadů.

Zařízení je určeno pro materiálové využití pryžových a plastových odpadů dle kódů R3, R5 a R13 uvedených v příl. č. 3 zákona č. 185/2001 Sb., o odpadech, ve znění pozdějších předpisů.

Do zařízení vstupuje obrus z protektoroven. Výstupem je tzv. drásanina, což je rozšířený vstupní obrus z protektoroven. Linka pouze roztřídí materiál dle velikostí (frakcí). Tyto frakce se následně rozdělí přímo na jednotlivé druhy, nebo se tvoří mícháním směsí. Požadovaná velikost závisí na konkrétních potřebách produktu a vlastnostech, které požaduje zákazník.

Stavebně je zařízení tvořeno 1 halou (částí haly), ve které je instalováno technologické zařízení. Venku je umístěno sociální zázemí pro zaměstnance (buňky) a zpevněné plochy, využívané ke skladování a manipulaci s materiály – viz situační plán (příloha č. 4).

### **Druhy odpadů, které se budou v zařízení materiálově využívat:**

#### **kategorie „O“**

- 04 02 09 odpadní elastomery, plastomery
- 07 02 13 plastový odpad (odpadní pryž)
- 07 02 99 odpadní pryž
- 12 01 05 plastové hobliny a třísky (odpadní pryž)
- 15 01 02 plastové obaly (odpadní pryž)
- 16 01 03 pneumatiky
- 16 01 19 plasty (odpadní pryž)
- 16 01 99 odpady jinak blíže neurčené
- 16 03 06 odpadní pryž
- 17 02 03 plasty (odpadní pryž)
- 19 12 04 plasty a kaučuk (odpadní pryž)
- 20 01 39 plasty (odpadní pryž)

### **Popis technického a technologického vybavení zařízení:**

Zařízení je vybaveno těmito prostředky:

- příjezdové komunikace,
- digitální váha (smluvně pronajata),
- zpevněné plochy pro zařízení sloužící ke sběru a výkupu výše uvedených odpadů kategorie ostatní
- společné sanitární zařízení
- manipulační technika
- 3x pásový dopravník
- 2x šnekový dopravník
- 1x magnet
- vibrační pult
- váha
- 2x hl. osévačka
- pytlovací zařízení s váhou

Jedná se o zařízení v Uherském Brodě, ulice Vazová, umístěné v části objektu p.č. 3086 a částečně na plochách p.č. 1751/251, 1751/293, 1751/289 v k.ú. Uherský Brod o výměře cca 0,2 ha sestávající z příjezdové komunikace, haly, digitální váhy (smluvně



pronajaté), zpevněných ploch, určené ke sběru, výkupu a úpravě pryžových a plastových odpadů.

Do zařízení dováží odpady sami původci nebo firma ASSCO s.r.o. (smluvně přes dopravce), a to jednou přístupovou cestou přes uzamykatelnou vstupní bránu firmy.

Při vjezdu do areálu se vozidlo zaeviduje, zváží a je odesláno na místo přejímky. Po převzetí jsou tyto odpady dočasně uloženy na vymezeném místě v areálu společnosti.

Vážní lístky jsou vedeny pod určenou číselnou řadou. Na vážním lístku se uvádí: firma – fyzická osoba, která odpad přiváží, datum, SPZ váženého vozidla.

- přejímka odpadu: dále vozidlo pokračuje na místo přejímky, kde pracovník zařízení vizuálně zkontroluje a roztřídí dle velikosti dovezený odpad. Druh přijatého odpadu uvede na odpovídající vážní lístek.

- druhé vážení vozidla: prázdné vozidlo se opět zváží a váhu uvede obsluha na vážní lístek – čistá váha.

-vystavení dokladů: následně se vystaví příslušný doklad: příjemka (podklad pro fakturaci), vážní příjemka v hotovosti. Při vystavování dokladů se čerpá z údajů na vážním lístku.

Místa přejímky jsou:

shromažďovací plocha na venkovním prostranství pro ukládku odpadů, max. skladované množství netříděného obrusu a pryžové drtě na těchto venkovních ukládkách je cca 2000 tun.

Technologické vybavení zařízení sestává z manipulačních prostředků (vysokozdvížné vozíky, manipulátor apod.), hlavní osévačky, pásových dopravníků včetně magnetu, osévačky pro míchání směsí a zařízení pro pytlování.

Přivezený pryžový a plastový odpad je soustředěn před zpracováním na venkovní skladovací ploše.

Veškerý materiál prochází přes magnet, na kterém je oddělována magnetická složka a čistý roztríděný pryžový granulát je zachytáván do vaků Big Bags, ve kterých je uložen na přepravních paletách, následně zabalen a připraven k distribuci. Balením či tříděním na požadovanou zrnitost dle požadavků zákazníků, vzniká výrobek firmy ASSCO, s.r.o. V návaznosti na třídící linku je prováděno balení výrobků do vaků Big Bags (cca 1000 kg) nebo menších (cca 50 kg). Tyto výrobky jsou označeny výrobním štítkem a na přepravních paletách uskladněny na venkovní skladovací ploše, odkud probíhá expedice. Při tomto skladování jsou přijímané odpady i hotové výrobky zabezpečeny proti úniku do okolí. Jsou v dobře uzavřených certifikovaných obalech Big Bags, ze kterých se jejich obsah nemůže vysypat či jinak uvolnit. Váha plných Big Bagů se pohybuje mezi 500 – 1300 kg. Přijímané odpady i hotové výrobky jsou inertní materiály. Big Bagy jsou propustné pro srážkové vody, avšak materiál uvnitř je kompaktní, nic se z něj srážkovými vodami nevyluhuje. Na venkovní skladovací ploše není v žádném případě skladován volně ložený materiál bez obalu.

Vytříděné příměsi, které nelze zpracovat, jsou skladovány odděleně podle provozního řádu a následně odstraněny podle platných předpisů upravujících nakládání s odpady.

Výrobní štítek výrobku obsahuje tyto údaje:

firma  
druh výrobku  
datum výroby  
hmotnost  
podpis

*Zařízení sestává ze dvou linek:*

Linka 1 je určena ke třídění směsí na jednotlivé zrnitosti dle požadavků zákazníků a sestává z dávkovacího dopravníku, hlavní osévačky se stojanem pro zavěšení vaků Big Bags na vytříděnou drť a granulát. Zde je možné vyosévat jednotlivé zrnitosti v rozsahu použitých sít (např 0 – 0,8 mm), možnosti kombinací jsou velmi široké a použité hrubosti sít se řídí požadavky zákazníků.

Linka 2 je určena k míchání vytříděných materiálů linky 1, SBR a EPDM (druhy granulátu) dle požadavku zákazníků a sestává se z dávkovacího dopravníku, hlavní osévačky se stojanem pro zavěšení vaků Big Bags a pytlovací stanice pro uložení směsi do menších pytlů.

Třídící linka je umístěna v kryté hale, která je pro tento účel stavebně upravena.

Materiál pro třídění a míchání je od dodavatelů dopravován nákladními vozidly ve vacích Big Bags. Do doby zpracování je materiál soustřeďován na venkovní skladovací zpevněné ploše ve vacích. Manipulace v objektu zařízení je prováděna pomocí manipulačních prostředků (např. vysokozdvížným vozíkem). Celý venkovní prostor skladu materiálu a prostor pro provoz manipulátoru je zpevněný a v halách betonový.

Surovina je od dodavatelů vážena na váze v areálu firmy RPG Recycling, s.r.o. nebo je již dodána zvážená s dodacím listem. Příměs může být pouze odpad kategorie „O“, který je z materiálu vytříděn a následně odstraněn dle zákona o odpadech.

Každá dodávka pryžového nebo plastového odpadu do zařízení je přebírána zaměstnanci podle dodacího listu v souladu s přílohou č. 2 vyhlášky č. 383/2001 Sb., o podrobnostech nakládání s odpady, v platném znění. Je provedena kontrola dokumentace odpadu, vizuální kontrola, případné vážení a uložení na místo dočasného soustřeďování. Dále je vystavena příjemka, která obsahuje datum převzetí, druh odpadu, hmotnost, název dodavatele, SPZ vozu, který odpad přivezl. Je vedena průběžná evidence o přijatém odpadu a způsobu nakládání s ním.

Dodavatel poskytuje zpracovateli „Písemné informace“, které obsahují m.j.: IČO, adresu včetně názvu dodavatele-původce, kód odpadu a kategorii s popisem vzniku. O převzaté dodávce je vydán doklad, který je předán přepravci, příp. je zaslán poštou. S pravidelnými dodavateli jsou uzavřeny kupní smlouvy.

Obsluhu třídících procesů zabezpečují dělníci. Řidiči manipulačních prostředků, kteří obsluhují linku, dopravují surovinu k místu zpracování a odváží hotovou drť na váhu a poté na určené skladovací plochy.

Za vedení provozní dokumentace vč. evidence odpadů odpovídá vedoucí výroby.

Výrobky jsou baleny a označovány podle požadavku zákazníka do Big Bags pytlů uložených na přepravní palety. Poté je hotový výrobek připravený k expedici uskladněn na venkovní skladovací ploše.

Hotové výrobky jsou značeny štítkem a jsou předávány odběratelům na základě objednávky.

Výstupem je tzv. drásanina, což je rozsítovaný vstupní obrus z protektoroven. Linka v podstatě pouze roztřídí materiál dle velikostí (frakcí). Tyto se “přemění” přímo na druh T1, nebo se tvoří mícháním směsi druh T1R, atd.

Požadovaná velikost také závisí na konkrétních potřebách produktu a vlastnostech, které požaduje zákazník:

- T1R nebo T1
- T2R nebo T2

- T3R nebo T3
- T04 nebo T05
- T4/T5

Výstupem linky 2 je směs drásaniny, granulátu SBR nebo granulátu EPDM. Linka 2 pouze smísí, a to v požadovaném poměru, jednotlivé granuláty. Poměr množství jednotlivých druhů granulátu je dle přání zákazníka.

**Povinnosti obsluhy zařízení:**

- a) kontroluje technický stav a závady, které nemůže odstranit, ihned hlásí svému nadřízenému, který sjednává nápravu zjištěné závady
- b) třídí odpad dle druhu
- c) odmítne převzít jiné odpady, než pro jaké je zařízení určeno
- d) vede provozní deník

Obsluha zařízení provádí zápisy do provozního deníku, který obsahuje záznamy:

- a) provozní poruchy a havárie a způsob jejich odstranění,
- b) časové využití zařízení, popř. jeho odstavení,
- c) provedené údržby zařízení
- d) provedené revize a kontroly.

Součástí provozního deníku jsou technické údaje o zařízení a jména zaměstnanců určených k obsluze zařízení.

Pracovní – otevírací doba zařízení: Po-Pá – 6:00 - 17:00 (zimní provoz: Po-Pá 7:00 – 17:00)

Zařízení je označeno informační tabulí dle §4 odst.2 písm. d, která obsahuje:

- název zařízení
- identifikační číslo zařízení
- druhy vykupovaných odpadů
- název provozovatele
- správní úřad, který vydal souhlas k provozování, telefonické spojení
- provozní doba zařízení
- jméno, příjmení a telefonické spojení osoby oprávněné jednat jménem provozovatele

V zařízení pracují tito zaměstnanci:

- 1) firmy RPG Recycling, s.r.o. – 1 zaměstnanec + služby (činnost v oblasti obchodu, účtárny, ekonomiky, personální a mzdové)
- 2) kmenové firmy ASSCO s.r.o. – 6 zaměstnanců výroby + obchodní zástupce

***V následujícím přehledu je uveden výčet opatření k prevenci, vyloučení, snížení, popřípadě kompenzaci nepříznivých vlivů záměru na životní prostředí ve fázi přípravy, výstavby a provozu záměru:***

Krajský úřad Zlínského kraje bude požádán o udělení souhlasu k provozování zařízení na zpracování pryžových a plastových odpadů s roční projektovanou kapacitou 5 000 t/rok.

Zařízení je nutno provozovat tak, aby nedocházelo k poškozování jednotlivých složek životního prostředí a zdraví lidí. Odpady musí být zabezpečeny před nežádoucím znehodnocením, odcizením nebo únikem a je třeba zajistit, aby s nimi nemanipulovaly nepovolané osoby.

Provozovatel je povinen dodržovat ustanovení zákona o odpadech, včetně prováděcí vyhlášky č. 383/2001 Sb., o podrobnostech nakládání s odpady, v úplném znění. Zařízení je povinen provozovat v souladu s jeho schváleným provozním řádem, se kterým budou prokazatelně seznámeni příslušní pracovníci.

Zařízení musí být vybaveno informační tabulí obsahující náležitosti uvedené v § 4 odst. 2 písm. d) vyhlášky MŽP č. 383/2001 Sb., o podrobnostech nakládání s odpady, v úplném znění.

Evidenci a ohlašování odpadů je nutno vést v rozsahu stanoveném zákonem o odpadech dle § 39 a vyhláškou MŽP č. 383/2001 Sb., o podrobnostech nakládání s odpady, v úplném znění dle § 21 a § 22. Evidenci, včetně dokumentů dokladujících kvalitu odpadů přijatých do zařízení, je nutno archivovat nejméně po dobu 5 let.

Při provozování zařízení je třeba omezit vznik sekundární prašnosti důkladným úklidem okolí haly, kropením a čištěním zpevněných ploch a komunikací.

Záměr nachází v Oblasti s významným povodňovým rizikem (rozliv při  $Q_{20}$ ) PM 59 Olšava (10100083\_2 (ř.km 16,6 - 24,857)), schváleno Plánem pro zvládání povodňových rizik v povodí Dunaje (účinný od 20.1.2016) a pro tuto oblast jsou navržena opatření, která mají provést vlastníci nemovitostí – posouzení povodňového rizika a zranitelnost objektů, konkrétní protipovodňová opatření a pořízení povodňového plánu nemovitosti (vysoká priorita), listy opatření MOV217A46\_O3, MOV217A46\_O4, MOV217A46\_O5 a MOV217A46\_O8.

Opatření ke snížení povodňového rizika:

Stávající ocelová hala je zkolaudovaná k navrhovanému využití. Rozvody elektrické energie jsou vedeny vrchem po stěně haly. Technologie (dávkovací dopravníky, osévačky, pytlovací stanice) nemají žádné provozní náplně. Vysokozdvizný vozík je na plynový pohon.

Případná povodeň bude mít na tuto halu minimální vliv. Po případném zaplavení se nepředpokládají škody na objektu. Po opláchnutí zanesených prostor bude hala opět využitelná ke svému účelu.

V hale je při normálním provozu volně ložený materiál, se kterým je v hale nakládáno. V případě hrozící povodně bude volně ložený materiál v hale naložen do Big Bagů, které budou uzavřeny. Big Bagy uložené na venkovní skladovací ploše jsou nepropustně uzavřeny. Váha plných Big Bagů se pohybuje mezi 500 – 1300 kg, proto se nepředpokládá jejich odplavení.

Pro provoz záměru bude zpracován povodňový plán.

Pro areál bude zpracován havarijný plán dle vyhlášky č. 450/2005 Sb.

Provoz dopravy bude probíhat pouze v denní době, a to od 6:00 do 17:00 hod.

**B.I.7. Předpokládaný termín zahájení realizace záměru a jeho dokončení**

Předpokládaný termín zahájení realizace záměru: 2017

Předpokládaný termín dokončení realizace záměru: 2017

**B.I.8. Výčet dotčených územně samosprávných celků**

Město Uherský Brod

Zlínský kraj

**B.I.9. Výčet navazujících rozhodnutí podle § 9a odst. 3 a správních orgánů, které budou tato rozhodnutí vydávat**

Výčet navazujících rozhodnutí	Správní orgán, který bude rozhodnutí vydávat
Souhlas dle § 14 odst. 1 zákona o odpadech k provozování zařízení ke sběru, výkupu a využívání odpadů a s jeho provozním řádem	Krajský úřad Zlínského kraje, odbor životního prostředí a zemědělství

**B.II. ÚDAJE O VSTUPECH****B.II.1. Půda**

Záměrem jsou dotčeny následující pozemky v k.ú. Uherský Brod:

parcelní číslo st. 3086 (zastavěná plocha a nádvoří)

parcelní čísla 1751/251, 1751/293, 1751/289 (všechny ostatní plocha)

Záměrem nebude dotčen zemědělský půdní fond (ZPF) ani pozemky určené k plnění funkce lesa (PUPFL).

**B.II.2. Voda**

Voda je užitková z vlastní studny. Slouží pouze pro sociální účely. Rozhodnutím Městského úřadu Uherský Brod je povolený odběr podzemní vody:

max. 0,2 l/s, 6 m<sup>3</sup>/měsíc, 72 m<sup>3</sup>/rok

Odebrané množství - odborný odhad 10 l/hod., 50 l/den x 260 prac.dnů = 13 m<sup>3</sup>/rok

Pracovníkům je k dispozici pitná balená voda, v zimních měsících teplý čaj.

Požární voda je zajištěna ze stávajícího vod. řádu v areálu NAVOS ve vzdálenosti 200 m - vodovodní řad DN 80, průtok 4 l/s.

### **B.II.3. Ostatní surovinové a energetické zdroje**

#### ***Suroviny pro výrobu***

Do zařízení vstupují odpady „O“. Odpady nemají nebezpečné vlastnosti.

04 02 09 odpadní elastomery, plastomery  
 07 02 13 plastový odpad (odpadní pryž)  
 07 02 99 odpadní pryž  
 12 01 05 plastové hobliny a třísky (odpadní pryž)  
 15 01 02 plastové obaly (odpadní pryž)  
 16 01 03 pneumatiky  
 16 01 19 plasty (odpadní pryž)  
 16 01 99 odpady jinak blíže neurčené  
 16 03 06 odpadní pryž  
 17 02 03 plasty (odpadní pryž)  
 19 12 04 plasty a kaučuk (odpadní pryž)  
 20 01 39 plasty (odpadní pryž)

Roční projektovaná kapacita zařízení je 5 000 t/rok.

#### ***Energetické zdroje***

Při výrobě je použita pouze el. energie (minimální spotřeba).

Zdroj - síť EON, napojeno přes odpočtový elektroměr, spotřeba 20 kWh.

### **B.II.4. Nároky na dopravní a jinou infrastrukturu**

Do zařízení dováží odpady sami původci nebo firma ASSCO s.r.o. (smluvně přes dopravce), a to jednou přístupovou cestou přes uzamykatelnou vstupní bránu firmy.

Jsou užívána těžká nákladní vozidla, průměrně 4-5 kamionů za týden.

Doprava bude probíhat v denní době od 6:00 do 17:00.

Manipulační plocha pro nakládání výrobků je přímo před halou.

Zaměstnanci ASSCO s.r.o. parkují osobními automobily v ulici Vazová před administrativní budovou firmy GELPO.

Objekty jsou připojeny stávajícími přípojkami inženýrských sítí.

## **B.III. ÚDAJE O VÝSTUPECH**

### **B.III.1. Ovzduší**

Bilancovaná doprava spojená se záměrem v počtu 4-5 kamionů za týden bude zanedbatelným zdrojem emisí do ovzduší.

Vzhledem k předpokládané četnosti příjezdu nákladních vozidel spojených s provozem záměru se nejedná o emise, které by významně přispívaly ke stávající imisní situaci.

Vyjmenované stacionární zdroje znečišťování ovzduší nebudou provozovány.

Technologie třídění pryže je možno uvažovat jako nevyjmenovaný zdroj dle přílohy č. 2 k zákonu 201/2012 Sb., o ochraně ovzduší - kód 9.23 Zpracování kaučuku, výroba pryže s celkovou projektovanou spotřebou organických rozpouštědel 5 t za rok nebo větší. Vlastní technologie nespotřebovává žádná organická rozpouštědla.

### **B.III.2. Odpadní vody**

#### ***Splaškové vody***

Odpadní vody jsou svedeny do jímky na vyvážení 4 m<sup>3</sup>. Jedná se o stávající schválený způsob nakládání s odpadními vodami pro stávající halu.

#### ***Srážkové vody***

Srážkové vody jsou odváděny stávajícím systémem kanalizace, recipientem srážkových vod je řeka Olšava. Stávající způsob odvádění srážkových vod se nemění.

Přijímané odpady a výrobky skladované na venkovní zpevněné ploše jsou v obalech Big Bag. Materiál uvnitř je tuhý a kompaktní, srážkovými vodami nedochází k výluhům. Na venkovní skladovací ploše není v žádném případě skladován volně ložený materiál bez obalu.

### **B.III.3. Odpady**

#### ***Odstraňování odpadů vzniklých při výrobě***

Evidence těchto odpadů bude vedena v souladu s platnou legislativou, o pohybu odpadů bude prováděno roční hlášení.

Mohou (např.) vznikat níže uvedené odpady:

#### ***kategorie „N“***

- |          |   |
|----------|---|
| 13 02 05 | nechlorované minerální motorové, převodové oleje  |
| 15 01 10 | obaly obsahující zbytky nebezpečných látek nebo obaly těmito látkami znečištěné   |
| 15 02 02 | absorpční činidla, filtrační materiály (včetně olejových filtrů jinak blíže neurčených), čisticí tkaniny a ochranné oděvy znečištěné nebezpečnými látkami |
| 16 01 07 | olejové filtry  |

#### ***kategorie „O“***

- |          |  |
|----------|--|
| 15 01 02 | plastové obaly   |
| 15 01 03 | dřevěné obaly  |
| 16 02 14 | vyřazená zařízení neuvedená pod čísly 160209 až 160213 O |
| 19 12 02 | železné kovy   |
| 19 12 03 | neželezné kovy   |

19 12 04	plasty a kaučuk
19 12 05	sklo
19 12 08	textil
19 12 09	nerosty (např. písek)
20 03 01	směsný komunální odpad

Odpady vzniklé při provozu zařízení budou shromažďovány odděleně a budou v co nejkratší době předány oprávněné osobě k využití nebo odstranění. U všech odpadů se bude praktikovat pravidelný odvoz odpadů na základě smluv s externími firmami oprávněnými k odběru uvedených odpadů.

Evidence a ohlašování odpadů bude prováděno v souladu a v rozsahu stanoveném zákonem č. 185/2001 Sb. v platném znění a dle vyhlášky MŽP č. 93/2016 Sb.

#### B.III.4. Hluk

Bilancovaná doprava spojená se záměrem v počtu 4-5 kamionů za týden nebude významným zdrojem hluku. Stacionární zdroje hluku nebudou ve venkovním prostředí provozovány. Provoz v areálu záměru včetně dopravy bude probíhat pouze v denní době.

Vnitřní technologické zařízení není významným zdrojem hluku.

Manipulace s přivezeným plastovým a pryžovým odpadem a distribuce roztríděného granulátu ve vacích Big Bags není významným zdrojem hluku na venkovním prostranství pro ukládku odpadů.

Nejkratší vzdálenost záměru od hranice výstavby bytových domů dle územního plánu činí 246 m. V prostoru mezi záměrem a obytnou zástavbou je situována řada objektů průmyslové zóny, mj. pětipatrový objekt České zbrojovky, a.s. – viz obrázek níže.



Nejkratší vzdálenost od hranice záměru k hranici plánované výstavby bytových domů činí 246 m



Hodnocený záměr nebude obsahovat zařízení, která by způsobovala vibrace o hodnotách a ve frekvencích překračujících povolené limitní hodnoty, které jsou stanoveny z hlediska ochrany lidského zdraví nebo vlivů na stabilitu a trvanlivost stavebních objektů.

### **B.III.5. Zařízení radioaktivní, elektromagnetické**

S provozem záměru nesouvisí zařízení, která by mohla být zdrojem radioaktivního nebo elektromagnetického záření.

### **B.III.6. Rizika havárií vzhledem k navrženému použití látek a technologií**

Kontrolou spolehlivosti provozu je pověřen vedoucí výroby, který zodpovídá za plnění povinností obsluhy zařízení. V zařízení bude nakládáno pouze s odpady ostatními bez nebezpečných složek.

Plochy jsou zpevněné, materiál skladovaný na venkovní ploše je zabezpečený proti úniku do ŽP a znehodnocení (uzavřené Big Bagy) a vzhledem ke skutečnosti, že se zde nebudou využívat nebezpečné odpady, je vznik havárie a ohrožení povrchových vod velmi málo pravděpodobné. Výskyt nebezpečných odpadů je možný pouze z vlastní produkce a pouze v minimálním množství. Tyto odpady budou ihned předávány jiným oprávněným osobám.

Bezpečnost provozu a ochrana životního prostředí bude zabezpečena dodržováním bezpečnostních předpisů při provozu zařízení a důsledným dodržováním předpisů v ochraně životního prostředí.

#### *Možnost vzniku havárií*

Při dodržení běžných bezpečnostních opatření je pravděpodobnost havárie nízká. Za rizika vzniku havarijních stavů lze označit požár a havarijní únik závadných látek na venkovních plochách (z motorového vozidla).

Veškerý pohyb vozidel bude pouze po zpevněných a odvodněných komunikacích a zpevněných plochách.

Při havarijním úniku závadných látek (únik pohonných hmot z motorového vozidla) lze v první fázi havarijní únik likvidovat vhodným způsobem přímo na zpevněné ploše.

#### *Dopady na okolí*

Při požáru mohou unikat do okolí zplodiny vznikající při tepelném rozkladu hořlavých látek. Vzhledem k charakteru skladovaného materiálu se nepředpokládá, že by s hasebními vodami došlo k úniku závadných látek do kanalizace a následně povrchového toku.

#### *Preventivní opatření*

Preventivní opatření, která zmírní riziko vzniku havarijních situací, spočívají především ve volbě bezpečné koncepce daného provozu, v konstrukčním a dispozičním řešení dle platných předpisů a event. dalších požadavků, v realizaci odpovídajících systémů kontroly a řízení a v dodržování ustanovení provozní dokumentace.

*Následná opatření*

Likvidace následků havárií souvisí zejména s odstraněním a zneškodněním zbytků hořlavých látek a konstrukcí, produktů hoření, tj. odstranění jednorázových a mimořádných odpadů.

## ČÁST C

### ÚDAJE O STAVU ŽIVOTNÍHO PROSTŘEDÍ V DOTČENÉM ÚZEMÍ

#### **C.1. Výčet nejzávažnějších environmentálních charakteristik dotčeného území**

##### **C.1.1. Územní systémy ekologické stability, zvláště chráněná území, přírodní parky, významné krajinné prvky**

Do zájmového území průmyslové zóny a jeho nejbližšího okolí nezasahuje žádný z prvků systému ekologické stability ÚSES. Zvláště chráněná území a přírodní parky nejsou v blízkosti hodnocené lokality situovány.

Nejbližším významným krajinným prvkem ve smyslu zákona č. 114/1992 Sb., o ochraně přírody a krajiny je vodní tok a niva řeky Olšavy (300 m jižně od haly).

V posuzovaném území se nenachází žádné území ze soustavy NATURA 2000. V příloze č. 2 je doloženo stanovisko orgánu ochrany přírody ve smyslu, že hodnocený záměr nemůže mít významný vliv na žádnou evropsky významnou lokalitu nebo ptačí oblast ve Zlínském kraji.

##### **C.1.2. Území historického, kulturního nebo archeologického významu**

V zájmovém prostoru navrhovaného záměru nejsou registrovány žádné kulturní, architektonické a historické památky ani archeologická naleziště.

##### **C.1.3. Území hustě zalidněná, území zatěžovaná nad míru únosného zatížení**

Záměr je umístěn mimo soustředěnou obytnou zástavbu města.

Nejkratší vzdálenost záměru od hranice plánované výstavby bytových domů dle územního plánu činí 246 m severovýchodně. V prostoru mezi záměrem a obytnou zástavbou je situována řada objektů průmyslové zóny.

Vzdálenost zástavby v ul. Vlčnovská je od východní hranice areálu 630 m a více JV směrem.

Území není zatěžováno nad míru únosného zatížení.

#### C.1.4. Staré ekologické zátěže

V lokalitě předpokládaného záměru nejsou informace o případném znečištění půdy nebo podzemních vod.

### C.2. Stručná charakteristika stavu složek životního prostředí v dotčeném území, které budou pravděpodobně významně ovlivněny

#### C.2.1. Ovzduší a klima

##### *Klimatické faktory*

Klimaticky leží řešené území v teplé oblasti T 2 charakterizované dlouhým, teplým a suchým létem, krátkým přechodným obdobím s mírně teplým jarem až mírně teplým podzimem, krátkou zimou, mírně teplou a velmi suchou, s poměrně krátkým trváním sněhové pokrývky.

##### *Vybrané klimatické charakteristiky*

Průměrná teplota vzduchu v lednu	-2 - -3
Průměrná teplota vzduchu v dubnu	8 – 9
Průměrná teplota vzduchu v červenci	18 - 19
Průměrná teplota vzduchu v říjnu	8 – 9
Počet tropických dnů (s $t_{\max}$ 30°C a vyšší)	8 - 10
Počet letních dnů (s $t_{\max}$ 25°C a vyšší)	50 - 60
Počet mrazových dnů (s $t_{\min}$ -0,1°C a nižší)	100 - 110
Počet ledových dnů (s $t_{\max}$ -0,1°C a nižší)	30 - 40
Počet dnů se silným mrazem (s $t_{\min}$ -10,1°C a nižší)	10 - 15
Počet arktických dnů (s $t_{\max}$ -10,0°C a nižší)	2 a méně
Počet dnů s průměrnou teplotou 10,0°C a vyšší	160 - 170
Srážkový úhrn ve vegetačním období	300 - 350
Srážkový úhrn v zimním období	do 200
Počet dnů se srážkami 1 mm a většími	90 -100
Počet dnů se srážkami 10 mm a většími	12 - 15
Počet dnů se sněhovou pokrývkou 1 - 20 cm	40 - 50
Počet dnů se sněhovoupokrývkou 21 - 40 cm	10 - 15
Počet dnů se sněhovou pokrývkou 41 a více cm	5 a méně
Počet dnů zamračených	110 - 120
Počet dnů jasných	40 - 50

##### *Kvalita ovzduší*

Při hodnocení stávající úrovně znečištění v předmětné lokalitě se vychází z map úrovní znečištění konstruovaných v síti 1x1 km, ve formátu shapefile (.shp ESRI). Tyto mapy

zveřejňuje MŽP prostřednictvím ČHMÚ na internetových stránkách. Tyto mapy obsahují v každém čtverci hodnotu klouzavého průměru koncentrace pro všechny znečišťující látky, které mají stanoven roční imisní limit pro ochranu zdraví (kromě ozonu a CO), za předchozích 5 kalendářních let.

Pro posuzovanou oblast jsou zveřejněny tyto průměry:

Škodlivina	konc. období	2011-2015	Jednotka průměrů - mapa	Imisní limit	Jednotka imisní limit
SO <sub>2</sub> 24h	24hod	23,6	µg.m	125	µg.m
NO <sub>2</sub> rp	rok	17,8	µg.m	40	µg.m
BZN	rok	1,7	µg.m	5	µg.m
BaP	rok	1,3	ng.m	1	ng.m
PM <sub>10</sub> rp	rok	26,9	µg.m	40	µg.m
PM <sub>10</sub> 24h	24hod	46,4	µg.m	50	µg.m
PM <sub>2,5</sub> rp	rok	20,5	µg.m	25	µg.m
Arsen	rok	1,28	ng.m	6	ng.m
Kadmium	rok	0,38	ng.m	5	ng.m
Nikl	rok	1,1	ng.m	20	ng.m
Olovo	rok	8,9	ng.m	0,5	µg.m

Vysvětlivky:

Pětileté průměry 2011-2015 ve čtvercové síti 1x1 km:

NO<sub>2</sub> rp, PM<sub>10</sub> rp, BZN, BaP, PM<sub>2</sub> rp - roční průměrná koncentrace

PM<sub>10</sub> 24h - 36. nejvyšší hodnota 24hod. průměrné koncentrace v kalendářním roce

SO<sub>2</sub> 24h - 4. nejvyšší hodnota 24hod. průměrné koncentrace v kalendářním roce

Z výše uvedené tabulky vyplývá: dle údajů ČHMÚ ve čtverci 1x1 km, do kterého spadá posuzovaná oblast, je překračován imisní limit pro benzo(a)pyren.

Posuzovaná lokalita leží na území obce s rozšířenou působností Uherský Brod.

V roce 2014 byl na tomto území překročen imisní limit benzo(a)pyrenu (na 8,9 % území). Imisní limit pro 24hodinový průměr imisí PM<sub>10</sub> překročen nebyl.

V roce 2015 byl na tomto území překročen imisní limit benzo(a)pyrenu (na 70,4 % území). Imisní limit pro 24hodinový průměr imisí PM<sub>10</sub> překročen nebyl.

/zdroj ČHMÚ: Překročení imisního limitu (LV) v rámci zón/aglomerací, krajů a obcí s rozšířenou působností České republiky, % plochy územního celku, 2014, 2015/.

## C.2.2. Voda

### *Povrchové vody*

Nejbližším vodním tokem jižně od posuzované lokality záměru je Olšava.

Délka toku činí 44,9 km a plocha povodí měří 520,5 km<sup>2</sup>. Pramení v Bílých Karpatech, na západním úbočí vrchu Na Koncích (652 m), v nadmořské výšce 622,2 m u obce Pitín. Po celé délce toku teče převážně západním směrem. Ústí do řeky Moravy u obce Kostelany nad Moravou, jihozápadně od Uherského Hradiště, v nadmořské výšce 177 m.

Řeka Olšava odvodňuje severovýchodní svahy Bílých Karpat a jihovýchodní svahy Vizovické vrchoviny.

Povodňové průtoky Olšavy se rozlévají do inundačních území převážně v polních tratích na levém i pravém břehu mezi Uh. Brodem a Veletinami. V Uherském Brodě voda

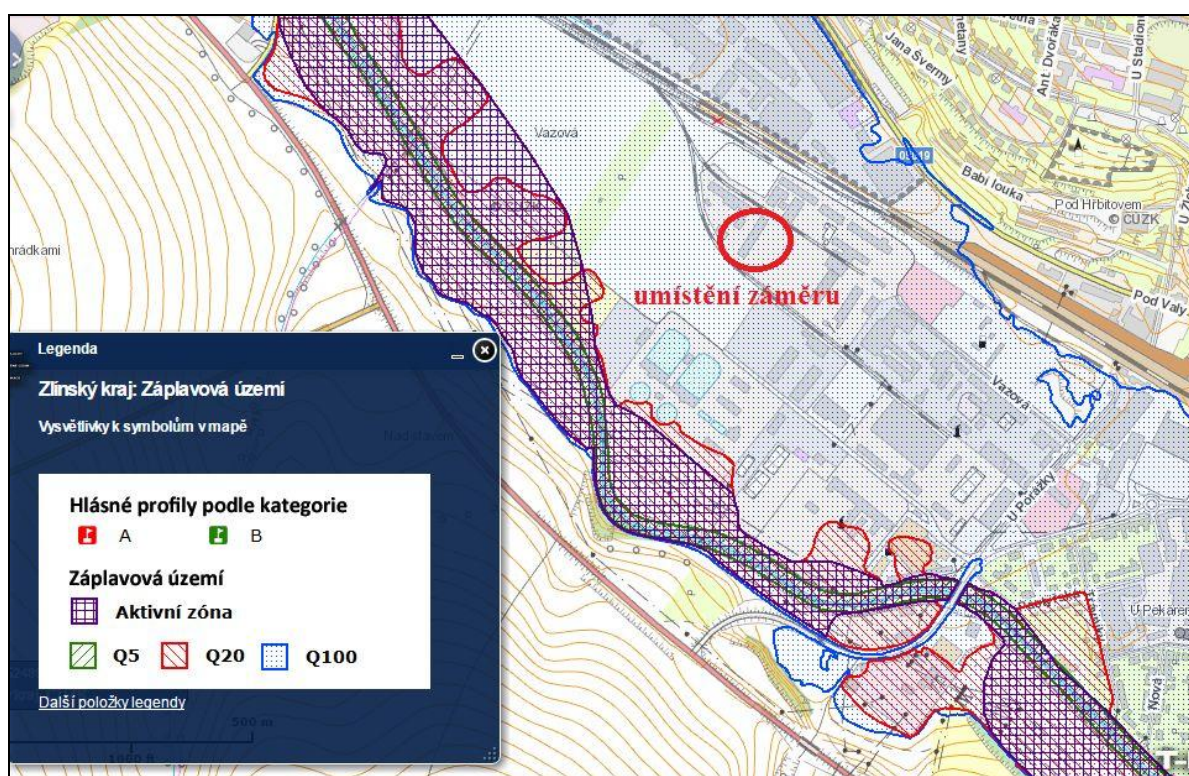
vybřežuje i v zastavěném území nad Vlčnovským mostem. Dále dochází k rozlivům v zastavěném území Havřic a níže v polních tratích k.ú. Drslavic, Hradčovic a Veletin.

Jejím pravostranným přítokem na území města Uherský Brod je Luhačovický potok, Havřícký potok a levostranným přítokem je Bánovský potok, Nivnička, Mlýnský potok, Černý potok a Chrástka.

### *Základní hydrologické charakteristiky vodního toku Olšava*

Místo profilu	ČHP	Plocha povodí	N-leté průtoky [m <sup>3</sup> /s]						
		[km <sup>2</sup> ]	1	2	5	10	20	50	100
Olšava v Bojkovicích nad Koménkou	4-13-01-088	36,46	8	13	24		37	50,5	62
Olšava nad Kladenkou	4-13-01-092	36,46	13,5	21	33	44	57	76	92
Nezdenice	4-13-01-096	112,16	27	41	60	69	86	105	115
Olšava v Šumicích (100 m nad Ovčírkou)	4-13-01-098	-	34	51	76	95	115	135	145
Olšava pod Luhačovickým potokem	4-13-01-114	288,28	43,5	59,5	83,5	102,5	123	152	175
limnigrafická stanice v Uh. Brodě	4-13-01-124	401,2	46	71,5	100	132	168	222	270

Lokalita se nachází v záplavovém území vodního toku Olšava  $Q_{100}$  (viz obrázek níže). Záplavové území vodního toku Olšava na území Uherského Brodu bylo stanoveno Krajským úřadem Zlínského kraje dne 26. srpna 2015 (č.j. KUZL 53103/2015) v rozmezí ř. km 0,000 – 36,395.



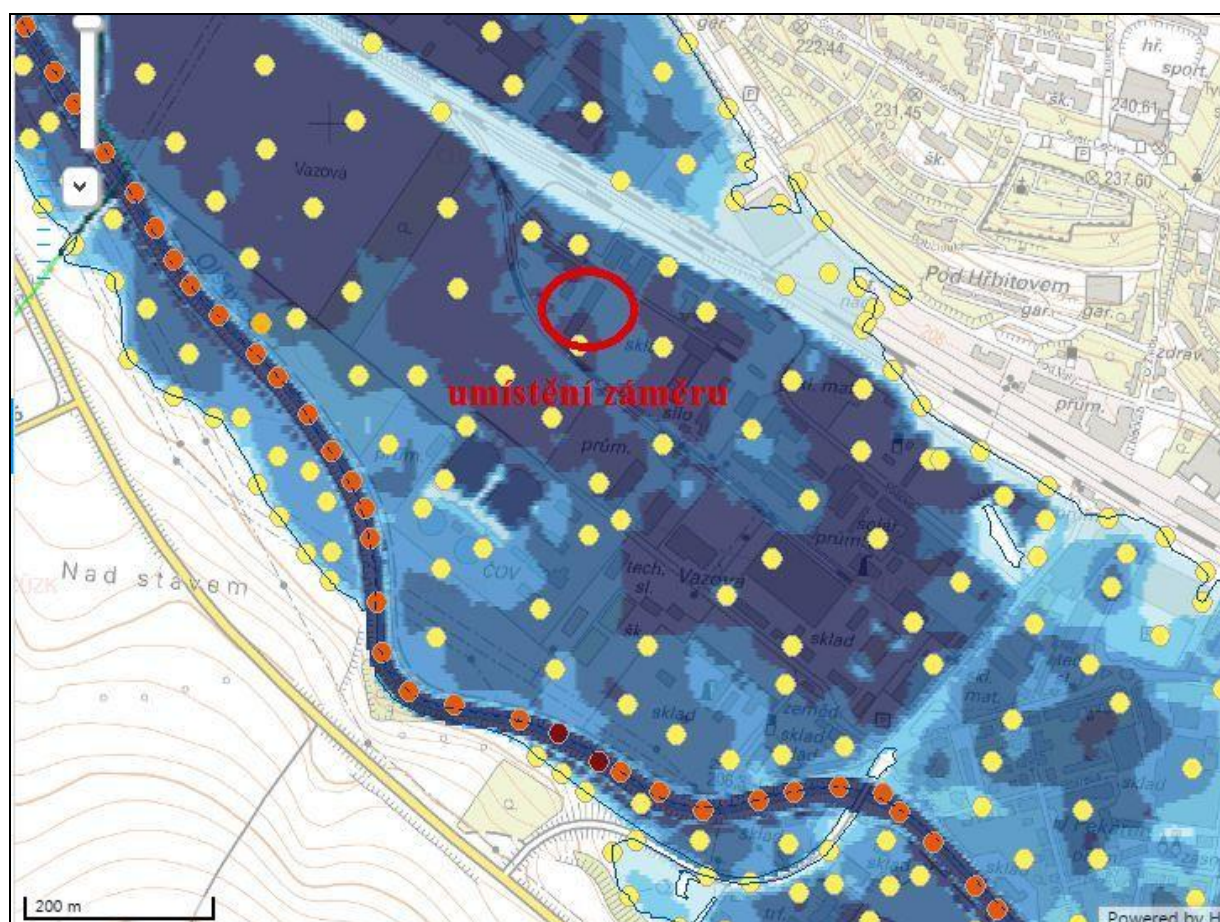
Záplavová území – aktivní zóna,  $Q_5$ ,  $Q_{20}$ ,  $Q_{100}$  (<https://vms4.kr-zlinsky.cz/zaplavy/>)

Záměr nachází v Oblasti s významným povodňovým rizikem (rozliv při  $Q_{20}$ ) PM 59 Olšava (10100083\_2 (ř.km 16,6 - 24,857)), schváleno Plánem pro zvládání povodňových rizik v



povodí Dunaje (účinný od 20.1.2016) a pro tuto oblast jsou navržena opatření, která mají provést vlastníci nemovitostí – posouzení povodňového rizika a zranitelnost objektů, konkrétní protipovodňová opatření a pořízení povodňového plánu nemovitosti (vysoká priorita), listy opatření MOV217A46\_O3, MOV217A46\_O4, MOV217A46\_O5 a MOV217A46\_O8. Pro areál bude zpracován povodňový plán.

Z map povodňového nebezpečí vyplývá, že při  $Q_{100}$  by se v záměrem dotčené lokalitě pohybovala voda při rychlosti méně než  $0,5 \text{ m.s}^{-1}$  ve výšce 1,5 - 2 m a části dotčené oblasti nad 2 m (pro  $Q_{500}$  celé území více jak 2 m), z hlediska zranitelnosti – riziková stávající plocha (nepříjemné vysoké riziko), vysoké ohrožení (výřezy z map [www.povis.cz](http://www.povis.cz) – viz obrázek níže).



Olšava – Mapa povodňového nebezpečí

#### Legenda:

##### Hloubky [m]

	0,01 - 0,50
	0,51 - 1,00
	1,01 - 1,50
	1,51 - 2,00
	nad 2,01

##### Rychlost [m/s]

	0,01 - 0,50
	0,51 - 1,00
	1,01 - 1,50
	více než 1,50

Záplavová čára  $Q_{100}$

- > ☒ Rozliv při  $Q_{100}$
- > ☒ Rychlosti při  $Q_{100}$
- > ☒ Hloubky při  $Q_{100}$

V dotčeném území se nenacházejí ochranná pásma jímacích zdrojů podzemních a povrchových vod, ani zdroje léčivých vod. Záměr neleží v CHOPAV.

### ***Podzemní vody***

V údolní nivě Olšavy je vyvinuta souvislá mělká kvartérní zvodeň, vázaná na souvrství fluviálních štěrků. Hladina podzemní vody je mírně napjatá, hladina podzemní vody se vyskytuje v hloubce 2,9 až 3,7 m pod terénem (v době vysokých vodních stavů je nutné počítat s krátkodobým výstupem hladiny podzemních vod).

### **C.2.3. Půda**

Záměr je navržen na pozemcích, které nejsou součástí zemědělského půdního fondu. Záměrem nejsou dotčeny pozemky určené k plnění funkce lesa.

### **C.2.4. Horninové prostředí a přírodní zdroje**

#### ***Geomorfologické poměry***

Hodnocené území je součástí Hlucké pahorkatiny, která je geomorfologickým podcelkem Vizovické vrchoviny. Hlucká pahorkatina je v prostoru na jihovýchod od Uherského Brodu vyvinuta ve formě kotlinové deprese, protékané ve směru jih - sever levobřežním přítokem Olšavy, potokem Korečnice (Nivnička), zvaná podcelek Uherskobrodská kotlina.

#### ***Geologické poměry***

Uherský Brod náleží k flyšovému pásmu magurské skupiny. Povrchové půdní druhy jsou těžšího rázu, tj. jíly, jílovité hlíny a hlíny, výjimečně písčité na zvětralých pískovcích. V údolní poloze - v nivě řeky Olšavy se vyskytují nejmladší holocenní naplaveniny. Na povrchu jsou tvořeny jílovitými hlínami, které spočívají na souvrství zahliněných, hrubších, málo opracovaných štěrkopískách.

#### ***Oblasti surovinových zdrojů a jiných přírodních bohatství***

V blízkosti hodnoceného areálu se nevyskytují žádné oblasti surovinových zdrojů ani jiných přírodních bohatství.

### **C.2.5. Fauna a flóra**

Záměr je umístěn ve stávajícím průmyslovém areálu. V okolí areálu nejsou zjištěny ani evidovány žádné informace o poškození flóry nebo fauny. V bezprostřední blízkosti záměru se nevyskytují ohrožené nebo chráněné druhy fauny nebo flóry.

V řešeném území není vymezena evropsky významná lokalita ani ptačí oblast (viz příloha č. 2).

### **C.2.6. Ekosystémy**

Do území záměru a jeho bezprostředního okolí nezasahuje žádný z prvků ÚSES.

### **C.2.7. Krajina**

Lokalita záměru se nachází v široké údolní nivě řeky Olšavy. Část nivy je zastavěna bytovou a průmyslovou výstavbou, po okrajích nivy procházejí komunikace i železnice, část je využita i pro zemědělskou výrobu.

Ve směru jižním navazuje na okrajovou zástavbu města kulturní krajina, s převažujícím zastoupením agrocenóz, přetáá obchvatem města Uherský Brod. Většina ploch je využívána jako pole.

Na severní straně nivy do svahu se rozkládá město Uherský Brod.

### **C.2.8. Obyvatelstvo, hmotný majetek**

Posuzovaný záměr je situován mimo obytnou zástavbu.

### **C.2.9. Kulturní památky**

V zájmovém prostoru nejsou registrovány žádné kulturní, architektonické a historické památky ani archeologická naleziště.

## **ČÁST D**

### **D. ÚDAJE O VLIVECH ZÁMĚRU NA VEŘEJNÉ ZDRAVÍ A NA ŽIVOTNÍ PROSTŘEDÍ**

#### **D.1. Charakteristika možných vlivů a odhad jejich velikosti a významnosti (z hlediska pravděpodobnosti, doby trvání, frekvence a vratnosti)**

##### **D.1.1. Vlivy na veřejné zdraví, včetně sociálně ekonomických vlivů**

Záměr je umístěn mimo soustředěnou obytnou zástavbu města.

Nejkratší vzdálenost záměru od hranice plánované výstavby bytových domů dle územního plánu činí 246 m. V prostoru mezi záměrem a obytnou zástavbou je situována řada objektů průmyslové zóny.

Vzdálenost zástavby v ul. Vlčnovská je od východní hranice areálu 630 m a více JV směrem.

Po uvedení záměru do provozu se nepředpokládá nárůst hlukového zatížení z provozu dopravy související s provozem záměru u nejbližší obytné zástavby.

Po realizaci záměru nedojde z hlediska znečišťování ovzduší k významnému nárůstu z důvodu nového dopravního zatížení lokality.



Vzhledem k minimálnímu vlivu provozu záměru na ovzduší a ke skutečnosti, kdy nedojde ke zvýšení hlukové zátěže, se nepředpokládá zvýšení zdravotních rizik pro obyvatelstvo.

Možná rizika provozu z hlediska výskytu havárií jsou popsána v kapitole B.III.6. oznámení.

Realizace záměru nemá negativní sociální a ekonomické důsledky.

#### **D.1.2. Vlivy na ovzduší a klima**

Vzhledem k povaze a charakteru posuzovaného záměru se po jeho realizaci celková imisní situace v posuzovaném území nezmění. Bilancovaná doprava spojená se záměrem v počtu 4-5 kamionů za týden bude zanedbatelným zdrojem emisí do ovzduší.

Vyjmenované stacionární zdroje znečišťování ovzduší nebudou provozovány.

Technologie třídění pryže je možno uvažovat jako nevyjmenovaný zdroj dle přílohy č. 2 k zákonu 201/2012 Sb., o ochraně ovzduší - kód 9.23 Zpracování kaučuku, výroba pryže s celkovou projektovanou spotřebou organických rozpouštědel 5 t za rok nebo větší. Vlastní technologie nespoteblovává žádná organická rozpouštědla.

Z hlediska vlivů na ovzduší nebude posuzovaný záměr do území vnášet významnější emise, které by mohly prokazatelně ovlivnit imisní situaci v zájmovém území.

Pro omezení prašnosti při provozu záměru jsou navrhována následující opatření: Při provozování zařízení je třeba omezit vznik sekundární prašnosti důkladným úklidem okolí haly, klopením a čištěním zpevněných ploch a komunikací.

#### **D.1.3. Vlivy na hlukovou situaci a event. další fyzikální a biologické charakteristiky**

Po uvedení záměru do provozu se nepředpokládá nárůst hlukového zatížení u nejbližší obytné zástavby.

V navrhované stavbě nebudou instalována žádná zařízení, která by mohla být zdrojem venkovního elektromagnetického záření.

Ostatní vlivy (biologické či jiné) se nepředpokládají.

#### **D.1.4. Vlivy na povrchové a podzemní vody**

Odpadní vody jsou svedeny do jímky na vyvážení 4 m<sup>3</sup>. Jedná se o stávající schválený způsob nakládání s odpadními vodami.

Množství odváděných srážkových vod zůstává na stejné úrovni. Výměra zastavěných a zpevněných ploch se po realizaci záměru nezmění.

Přijímané odpady i hotové výrobky jsou uskladněny na venkovní skladovací ploše. Při tomto skladování jsou zabezpečeny proti úniku do okolí. Jsou v dobře uzavřených certifikovaných obalech Big Bags, ze kterých se jejich obsah nemůže vysypat či jinak uvolnit.

Přijímané odpady i hotové výrobky jsou inertní materiály. Big Bagy jsou propustné pro

srážkové vody, avšak materiál uvnitř je kompaktní, srážkovými vodami nedochází k výluhům. Na venkovní skladovací ploše není v žádném případě skladován volně ložený materiál bez obalu.

Záměr nachází v Oblasti s významným povodňovým rizikem (rozliv při  $Q_{20}$ ) PM 59 Olšava (10100083\_2 (ř.km 16,6 - 24,857)), schváleno Plánem pro zvládání povodňových rizik v povodí Dunaje (účinný od 20.1.2016) a pro tuto oblast jsou navržena opatření, která mají provést vlastníci nemovitostí – posouzení povodňového rizika a zranitelnost objektů, konkrétní protipovodňová opatření a pořízení povodňového plánu nemovitosti (vysoká priorita), listy opatření MOV217A46\_O3, MOV217A46\_O4, MOV217A46\_O5 a MOV217A46\_O8.

Popis opatření ke snížení povodňového rizika je popsán v následujícím textu:

Opatření MOV217A46\_O3 - Opatření k adaptaci ohrožených objektů a aktivit (zvýšení odolnosti) a ke snížení nepříznivých účinků povodní na budovy, veřejné sítě aj.

Popis opatření .

Zvyšování odolnosti budov a dalších staveb (technické normy)

U stávajících staveb, které se nacházejí v plochách s povodňovým rizikem, zvýšit jejich odolnost při zaplavení objektu (změnou dokončené stavby anebo údržbou stavby), za účelem snížení povodňových škod.

Přínosy opatření:

Snížení rizika, snížení povodňových škod, zamezení ztrát na životech, apod.

Nositel opatření: majitel objektu

*Konkrétní opatření k předloženému záměru:*

Stávající ocelová hala je zkolaudovaná k navrhovanému využití. Rozvody elektrické energie jsou vedeny vrchem po stěně haly. Případná povodeň bude mít na tuto halu minimální vliv. Po případném zaplavení se nepředpokládají škody na objektu. Po opláchnutí zanesených prostor bude hala opět využitelná ke svému účelu.

Opatření MOV217A46\_O4 – Individuální PPO vlastníků nemovitostí

Popis opatření .

Individuální PPO vlastníků nemovitostí

Výstavba lokálních protipovodňových opatření

Zamezení vniknutí vody do objektů, zajištění majetku, zajištění volně odplavitelných předmětů, odvodnění pozemku při průchodu povodně, apod.

Přínosy opatření:

Snížení rizika, snížení povodňových škod, zamezení ztrát na životech, snížení havarijního znečištění povrchových vod, apod.

Nositel opatření: majitel objektu

*Konkrétní opatření k předloženému záměru:*

V hale je při normálním provozu volně ložený materiál, se kterým je v hale nakládáno. V případě hrozící povodně bude volně ložený materiál v hale naložen do Big Bagů, které budou uzavřeny. Big Bagy uložené na venkovní skladovací ploše budou dobře uzavřeny. Váha plných Big Bagů se pohybuje mezi 500 – 1300 kg, proto se nepředpokládá jejich odplavení.

#### Opatření MOV217A46\_O5 – Individuální posouzení povodňového rizika a zranitelnosti objektů

Popis opatření:

Individuální posouzení povodňového rizika a zranitelnosti objektů

Posouzení výškového umístění technologie, rozvodů apod.

Posouzení nebezpečí zaplavení z kanalizační sítě

Přínosy opatření:

Snížení rizika, snížení povodňových škod, snížení havarijního znečištění povrchových vod, apod.

Nositel opatření: majitel objektu

*Konkrétní opatření k předloženému záměru:*

Stávající ocelová hala je zkolaudovaná k navrhovanému využití. Rozvody elektrické energie jsou vedeny vrchem po stěně haly. Technologie (dávkovací dopravníky, osévačky, pytlovací stanice) nemají žádné provozní náplně. Vysokozdvíhový vozík je na plynový pohon.

#### Opatření MOV217A46\_O8 – Vytvoření/aktualizace povodňových plánů nemovitostí

Popis opatření .

Pro stavby případně pozemky s činnostmi zhoršující průběh nebo následky povodně, které se nacházejí v oblastech s významným povodňovým rizikem, zpracují jejich vlastníci povodňové plány pro svou potřebu a pro součinnost s povodňovými orgány obcí podle § 71 odst. 4 zákona č. 254/2001 Sb.

Přínosy opatření:

Snížení povodňových rizik

Nositel opatření: vlastníci nemovitostí

*Konkrétní opatření k předloženému záměru:*

Pro daný záměr bude zpracován povodňový plán.

Pro areál bude zpracován havarijní plán dle vyhlášky č. 450/2005 Sb.

Ohrožení povrchových nebo podzemních vod posuzovaným záměrem při dodržení výše uvedených opatření se nepředpokládá.

#### **D.1.5. Vlivy na půdu**

Realizací záměru nebudou zabrány pozemky spadající do zemědělského půdního fondu, rovněž nedojde k záboru půdy určené k plnění funkce lesa.

#### **D.1.6. Vlivy na horninové prostředí a přírodní zdroje**

Realizací záměru nedojde ke změnám geologických podmínek a horninového podloží. V daném území se nenacházejí ložiska nerostných surovin.

**D.1.7. Vlivy na faunu, flóru a ekosystémy**

Na území areálu není předpoklad výskytu zvláště chráněných druhů rostlin citovaných vyhláškou č. 395/1992 Sb.

Záměrem nejsou dotčeny zájmy ochrany přírody a krajiny, neboť se záměr nedotýká žádného z legislativně chráněných zájmů ve smyslu zákona 114/1992 Sb. v platném znění.

Prvky územních systémů ekologické stability nebudou výstavbou nebo provozem záměru dotčeny.

**D.1.8. Vlivy na krajinu**

Záměr bude provozován ve stávající výrobní hale v areálu vymezeném dle územního plánu funkčně v ploše pro průmyslovou výrobu a skladování.

Z hlediska krajinného rázu provoz záměru nemá vliv na krajinný ráz území.

**D.1.9. Vlivy na hmotný majetek a kulturní památky**

Vzhledem ke vzdálenosti od obytné zástavby se nepředpokládá významný vliv na hmotný majetek.

Při realizaci záměru nehrozí narušení archeologických nálezů, poškození ani ztráta geologických či paleontologických památek.

Rovněž nelze předpokládat vlivy na kulturní hodnoty nemotné povahy (přetrvávající zvyky a kulturní tradice).

Areál se nachází na území, kde se nepředpokládá ohrožení architektonických památek.

**D.2. Rozsah vlivů vzhledem k zasaženému území a populaci**

Vlivy identifikované v předchozích kapitolách zasahují lokalitu záměru a nejbližší okolí na katastru města Uherský Brod.

**D.3. Údaje o možných významných nepříznivých vlivech přesahujících státní hranice**

U posuzovaného záměru se nepředpokládají významné nepříznivé vlivy přesahující státní hranice.

**D.4. Charakteristika patření k prevenci, vyloučení a snížení všech významných nepříznivých vlivů na životní prostředí a popis kompenzací, pokud je to vzhledem k záměru možné*****Územně plánovací opatření***

Navržený záměr je v souladu s platným územním plánem (viz příloha č.1).

### ***Technická opatření***

V následujícím přehledu je uveden výčet opatření k prevenci, vyloučení, snížení, popřípadě kompenzaci nepříznivých vlivů záměru na životní prostředí (ve fázi přípravy, výstavby a provozu záměru), která byla zapracována do technického a provozního řešení záměru a jsou součástí vlastního záměru v souladu s Metodickým sdělením MŽP č.j. 18130/ENV/15 ze dne 6.3.2015 (viz kapitola B.I.6. Popis technického a technologického řešení záměru).

Krajský úřad Zlínského kraje bude požádán o udělení souhlasu k provozování zařízení na zpracování pryžových a plastových odpadů s roční projektovanou kapacitou 5 000 t/rok.

Zařízení je nutno provozovat tak, aby nedocházelo k poškozování jednotlivých složek životního prostředí a zdraví lidí. Odpady musí být zabezpečeny před nežádoucím znehodnocením, odcizením nebo únikem a je třeba zajistit, aby s nimi nemanipulovaly nepovolané osoby.

Provozovatel je povinen dodržovat ustanovení zákona o odpadech, včetně prováděcí vyhlášky č. 383/2001 Sb., o podrobnostech nakládání s odpady, v úplném znění. Zařízení je povinen provozovat v souladu s jeho schváleným provozním řádem, se kterým budou prokazatelně seznámeni příslušní pracovníci.

Zařízení musí být vybaveno informační tabulí obsahující náležitosti uvedené v § 4 odst. 2 písm. d) vyhlášky MŽP č. 383/2001 Sb., o podrobnostech nakládání s odpady, v úplném znění.

Evidenci a ohlašování odpadů je nutno vést v rozsahu stanoveném zákonem o odpadech dle § 39 a vyhláškou MŽP č. 383/2001 Sb., o podrobnostech nakládání s odpady, v úplném znění dle § 21 a § 22. Evidenci, včetně dokumentů dokladujících kvalitu odpadů přijatých do zařízení, je nutno archivovat nejméně po dobu 5 let.

Při provozování zařízení je třeba omezit vznik sekundární prašnosti důkladným úklidem okolí haly, kropením a čištěním zpevněných ploch a komunikací.

Záměr nachází v Oblasti s významným povodňovým rizikem (rozliv při  $Q_{20}$ ) PM 59 Olšava (10100083\_2 (ř.km 16,6 - 24,857)), schváleno Plánem pro zvládání povodňových rizik v povodí Dunaje (účinný od 20.1.2016) a pro tuto oblast jsou navržena opatření, která mají provést vlastníci nemovitostí – posouzení povodňového rizika a zranitelnost objektů, konkrétní protipovodňová opatření a pořízení povodňového plánu nemovitosti (vysoká priorita), listy opatření MOV217A46\_O3, MOV217A46\_O4, MOV217A46\_O5 a MOV217A46\_O8. Pro areál bude zpracován povodňový plán.

Opatření ke snížení povodňového rizika:

Stávající ocelová hala je zkolaudovaná k navrhovanému využití. Rozvody elektrické energie jsou vedeny vrchem po stěně haly. Technologie (dávkovací dopravníky, osévačky, pytlovací stanice) nemají žádné provozní náplně. Vysokozdvíhový vozík je na plynový pohon.

Případná povodeň bude mít na tuto halu minimální vliv. Po případném zaplavení se nepředpokládají škody na objektu. Po opláchnutí zanesených prostor bude hala opět využitelná ke svému účelu.

V hale je při normálním provozu volně ložený materiál, se kterým je v hale nakládáno. V případě hrozící povodně bude volně ložený materiál v hale naložen do Big Bagů, které budou uzavřeny. Big Bagy uložené na venkovní skladovací ploše jsou nepropustně uzavřeny. Váha plných Big Bagů se pohybuje mezi 500 – 1300 kg, proto se nepředpokládá jejich odplavení.

Pro provoz záměru bude zpracován povodňový plán.

Pro areál záměru bude zpracován havarijní plán dle vyhlášky č. 450/2005 Sb.

Provoz dopravy bude probíhat pouze v denní době, a to od 6:00 do 17:00 hod.

#### **D.5. Charakteristika nedostatků ve znalostech a neurčitostí, které se vyskytly při specifikaci vlivů**

Při zpracování oznámení a hodnocení vlivů záměru na jednotlivé složky životního prostředí bylo použito standardních metod a dostupných vstupních informací získaných osobním jednáním a terénními průzkumy. Vliv činnosti na okolní prostředí byl v předloženém oznámení prognózován na základě odborné analýzy předpokládaných vlivů a na základě expertního odhadu, tj. znalostí a zkušeností zpracovatele.

Použitá metodika je zmíněna v rámci příslušných kapitol oznámení. Údaje o stavu ŽP v dané lokalitě, použité v tomto oznámení, byly získány:

- studiem dostupné literatury
- jednáním s investorem
- z územně plánovacích dokumentů a podkladů
- terénním průzkumem

V průběhu posuzování nebyly zjištěny žádné kritické skutečnosti, které by bylo nutno ověřit podrobnějšími analýzami. Je možno konstatovat, že se v průběhu zpracování oznámení nevyskytly takové nedostatky, které by omezovaly spolehlivost prezentovaných závěrů.

#### **E. POROVNÁNÍ VARIANT ŘEŠENÍ ZÁMĚRU**

Záměr je řešen v jedné variantě. Zdůvodnění potřeby záměru a jeho umístění, včetně přehledu zvažovaných variant a hlavních důvodů pro jejich výběr, resp. odmítnutí je uvedeno v kap. B.I.5. oznámení.

#### **F. DOPLŇUJÍCÍ ÚDAJE**

K oznámení je přiloženo Vyjádření příslušného stavebního úřadu k záměru z hlediska územně plánovací dokumentace (příloha č. 1).

Stanovisko orgánu ochrany přírody k možnosti existence významného vlivu záměru na evropsky významné lokality a ptačí oblasti (Natura 2000) je v příloze č. 2.

Umístění záměru v rámci situace širších vztahů je patrné z přílohy č. 3. V příloze č. 4 je doložen situační plán.

## G. VŠEOBECNĚ SROZUMITELNÉ SHRUTÍ NETECHNICKÉHO CHARAKTERU

### 1. Základní údaje o záměru

Název záměru:	Zařízení na zpracování pryžových a plastových odpadů Uherský Brod
Zařazení záměru dle přílohy č. 1 k zák. č. 100/2001 Sb.:	kategorie II (záměry vyžadující zjišťovací řízení), 10.1. Zařízení k odstraňování nebo průmyslovému využívání odpadů (záměry neuvedené v kategorii I)
Zahájení realizace záměru:	2017
Dokončení realizace záměru:	2017
Oznamovatel:	ASSCO, s.r.o. Vazová 2143 688 01 Uherský Brod
Účel:	Zařízení je určeno pro materiálové využití pryžových a plastových odpadů dle kódů R3, R5 a R13 uvedených v příl. č. 3 zákona č. 185/2001 Sb., o odpadech, ve znění pozdějších předpisů. Výstupem je tzv. drásanina, což je rozšířený vstupní obrus z protektoroven. Linka pouze roztřídí materiál dle velikostí (frakcí). Tyto frakce se následně rozdělí přímo na jednotlivé druhy, nebo se tvoří mícháním směsí. Požadovaná velikost závisí na konkrétních potřebách produktu a vlastnostech, které požaduje zákazník.
Kapacita (rozsah) záměru:	roční projektovaná kapacita zařízení: 5 000 t/rok
Výčet dotčených územně samosprávných celků:	Město Uherský Brod Zlínský kraj

### 2. Charakteristika záměru

Zařízení je určeno pro materiálové využití pryžových a plastových odpadů dle kódů R3, R5 a R13 uvedených v příl. č. 3 zákona č. 185/2001 Sb., o odpadech, ve znění pozdějších předpisů.

Stavebně je zařízení tvořeno 1 halou, ve které je instalováno technologické zařízení. Venku je umístěno sociální zázemí pro zaměstnance (buňky) a zpevněné plochy, využívané ke skladování a manipulaci s materiály.

Jedná se o zařízení v Uherském Brodě, ulice Vazová, skládající se z objektů č. 3086 a 1751/251, 1751/293, 1751/289 v k.ú. Uherský Brod o výměře cca 0,2 ha sestávající z příjezdové komunikace, haly, digitální váhy (smluvně pronajaté), zpevněných ploch určených ke sběru a výkupu odpadů pryže.

### 3. Umístění záměru

Kraj: Zlínský  
 Obec: Uherský Brod  
 Katastrální území: Uherský Brod

Zařízení je situováno v rozsáhlé průmyslové zóně na jihozápadním okraji Uherského Brodu mezi řekou Olšavou a zástavbou města.

V bezprostřední blízkosti záměru nejsou vymezeny prvky systému ekologické stability. Zvláště chráněná území, přírodní parky a významné krajinné prvky nejsou v bezprostřední blízkosti hodnocené lokality situovány.

V posuzovaném území se nenachází žádné území ze soustavy NATURA 2000.

V zájmovém prostoru navrhovaného záměru nejsou registrovány žádné kulturní, architektonické a historické památky ani archeologická naleziště.

Nejbližším významným krajinným prvkem ve smyslu zákona č. 114/1992 Sb., o ochraně přírody a krajiny je vodní tok a niva řeky Olšavy (300 m jižně).

Lokalita se nachází v záplavovém území vodního toku Olšava  $Q_{100}$ . Jedná se o oblast s významným povodňovým rizikem (OsVPR). Z map povodňového nebezpečí vyplývá, že při  $Q_{100}$  by se v záměrem dotčené lokalitě pohybovala voda při rychlosti méně než  $0,5 \text{ m.s}^{-1}$  ve výšce 1,5 - 2 m a části dotčené oblasti nad 2 m (pro  $Q_{500}$  celé území více jak 2 m), z hlediska zranitelnosti se jedná o rizikovou stávající plochu (nepřijatelné vysoké riziko) s vysokým ohrožením.

Záměr je umístěn mimo soustředěnou obytnou zástavbu města.

Vzdálenost záměru od hranice plánované výstavby bytových domů dle územního plánu činí 246 m severovýchodně. V prostoru mezi záměrem a obytnou zástavbou je situována řada objektů průmyslové zóny. vzdálenost zástavby v ul. Vlčnovská je od východní hranice areálu 630 m a více JV směrem.

### 4. Charakteristika předpokládaných vlivů záměru na obyvatelstvo, veřejné zdraví a životní prostředí

#### Vlivy na ovzduší a klima

Vzhledem k povaze a charakteru posuzovaného záměru se po jeho realizaci celková imisní situace v posuzovaném území nezmění. Bilancovaná doprava spojená se záměrem v počtu 4-5 kamionů za týden bude zanedbatelným zdrojem emisí do ovzduší.

Při provozování zařízení je třeba omezit vznik sekundární prašnosti důkladným úklidem okolí haly, kropením a čištěním zpevněných ploch a komunikací.

#### Vlivy na hlukovou situaci

Po uvedení záměru do provozu se nepředpokládá nárůst hlukového zatížení u nejbližší obytné zástavby. Zdrojem hluku bude doprava spojená se záměrem v počtu 4-5 kamionů za týden. Manipulace s materiálem na venkovních plochách – dovoz a expedice – nebude významným zdrojem hluku.



### Vlivy na povrchové a podzemní vody

Odpadní vody jsou svedeny do jímky na vyvážení 4 m<sup>3</sup>. Jedná se o stávající schválený způsob nakládání s odpadními vodami.

Množství odváděných srážkových vod zůstává na stejné úrovni. Výměra zastavěných a zpevněných ploch se po realizaci záměru nezmění.

Záměr nachází v Oblasti s významným povodňovým rizikem (rozliv při Q<sub>20</sub>) PM 59 Olšava (10100083\_2 (ř.km 16,6 - 24,857)), schváleno Plánem pro zvládání povodňových rizik v povodí Dunaje (účinný od 20.1.2016) a pro tuto oblast jsou navržena opatření, která mají provést vlastníci nemovitostí – posouzení povodňového rizika a zranitelnost objektů, konkrétní protipovodňová opatření a pořízení povodňového plánu nemovitosti (vysoká priorita), listy opatření MOV217A46\_O3, MOV217A46\_O4, MOV217A46\_O5 a MOV217A46\_O8. Pro areál bude zpracován povodňový plán.

Pro areál bude zpracován havarijný plán dle vyhlášky č. 450/2005 Sb.

Ohrožení povrchových nebo podzemních vod posuzovaným záměrem se nepředpokládá.

### Vlivy na půdu

Realizací záměru nebudou zabrány pozemky spadající do zemědělského půdního fondu, rovněž nedojde k záboru půdy určené k plnění funkce lesa.

### Vlivy na faunu, flóru a ekosystémy

Na území areálu není předpoklad výskytu zvláště chráněných druhů rostlin citovaných vyhláškou č. 395/1992 Sb.

Záměrem nejsou dotčeny zájmy ochrany přírody a krajiny, neboť se záměr nedotýká žádného z legislativně chráněných zájmů ve smyslu zákona 114/1992 Sb. v platném znění.

Prvky územních systémů ekologické stability nebudou výstavbou nebo provozem záměru dotčeny.

### Vlivy na krajinu

Záměr bude provozován ve stávající výrobní hale v areálu vymezeném dle územního plánu funkčně v ploše pro průmyslovou výrobu a skladování.

Realizace záměru negativně neovlivní krajinný ráz ani nepředstavuje zásah do významného krajinného prvku. Rovněž nebude ovlivněna evropská soustava Natura 2000, neboť zájmové území se nedotýká ani evropsky významných lokalit (EVL) ani ptačích oblastí.

### Vlivy na hmotný majetek a kulturní památky

Vzhledem ke vzdálenosti od obytné zástavby se nepředpokládá významný vliv na hmotný majetek. Stavba se nachází na území, kde se nepředpokládá ohrožení kulturních památek.

Z provedeného vyhodnocení je zřejmé, že z hlediska významnosti jednotlivých identifikovaných vlivů je provoz záměru možný a neznamená významné ovlivnění hodnocených složek životního prostředí.

Pro větší názornost jsou k oznámení připojeny samostatné grafické, textové a mapové přílohy.

## ZÁVĚR

Účelem zpracovaného oznámení záměru podle přílohy č. 3 zákona č. 100/2001 Sb., o posuzování vlivů na životní prostředí a o změně některých souvisejících zákonů (zákon o posuzování vlivů na životní prostředí) v platném znění

záměru

### **Zařízení na zpracování pryžových a plastových odpadů Uherský Brod**

je posoudit reálně podložené pozitivní i negativní dopady této investiční akce a odhadnout předpokládané vlivy stavby na jednotlivé složky životního prostředí.

Oznámení záměru bylo zpracováno v souladu s přílohou č. 3 zákona č. 100/2001 Sb. v platném znění. Popis, zhodnocení a závěry plynoucí z působení jednotlivých vlivů na životní prostředí jsou podrobně uvedeny v jednotlivých kapitolách členěných podle výše uvedené přílohy č. 3.

Předložené oznámení záměru je zpracováno na úrovni stávajících podkladů, legislativních norem, prozkoumanosti základních složek životního prostředí a evidenci jiných zájmů na využívání území.

**Na základě komplexního zhodnocení všech dostupných podkladů o předpokládaném záměru, o současném a výhledovém stavu jednotlivých složek životního prostředí a s přihlédnutím ke všem souvisejícím skutečnostem lze konstatovat, že navrhovaný záměr je z hlediska vlivů na životní prostředí přijatelný a lze jej doporučit k realizaci.**

Datum zpracování oznámení: 3.4.2017

Zpracovatel oznámení: RNDr. Zuzana Kadlecová  
Stříbrná 549, 760 01 Zlín  
tel.: 577 012 292

Podpis zpracovatele oznámení:

## **H. Přílohy**

1. Vyjádření příslušného stavebního úřadu k záměru z hlediska územně plánovací dokumentace
2. Stanovisko orgánu ochrany přírody k možnosti existence významného vlivu záměru na evropsky významné lokality a ptačí oblasti (Natura 2000)
3. Situace širších vztahů
4. Situační plán