



„Zařízení ke sběru, výkupu a využívání odpadů Alena Hříbková, průmyslový areál Jablůnka - navýšení kapacity“

oznámení dle přílohy č. 3 k zákonu č. 100/2001 Sb., o posuzování vlivů na životní prostředí a o změně některých souvisejících zákonů (zákon o posuzování vlivů na životní prostředí), ve znění pozdějších předpisů

Oznamovatel:

Alena Hříbková
Jablůnka 176, 756 23 Jablůnka
IČO 74653814

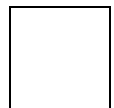
Zpracovatel oznámení:

Ing. Radek Klvač
Msgr. Tomáška 446, 742 85 Vřesina
Tel. 777 566 232, email. radekklvac@seznam.cz
www.ekoporadenstvi-klvac.cz

Vypracováno:

09/2017

Číslo paré:



OBSAH

ÚVOD	4
A. ÚDAJE O OZNAMOVATELI	5
B. ÚDAJE O ZÁMĚRU.....	6
I. ZÁKLADNÍ ÚDAJE.....	6
1. Název záměru a jeho zařazení podle přílohy č. 1 k zákonu o posuzování vlivů na životní prostředí .	6
2. Kapacita (rozsah) záměru.....	6
3. Umístění záměru (kraj, obec, katastrální území).....	6
4. Charakter záměru a možnost kumulace s jinými záměry	8
5. Zdůvodnění potřeby záměru a jeho umístění, včetně přehledu zvažovaných variant a hlavních důvodů (i z hlediska životního prostředí) pro jejich výběr, resp. odmítnutí.....	8
6. Stručný popis technického a technologického řešení záměru	8
7. Předpokládaný termín zahájení realizace záměru a jeho dokončení	11
8. Výčet dotčených územně samosprávných celků	11
9. Výčet navazujících rozhodnutí podle § 10 odst. 4 a správních úřadů, které budou tato rozhodnutí vydávat	12
II. ÚDAJE O VSTUPECH.....	13
1. Zábor půdy	13
2. Odběr a spotřeba vody.....	13
3. Surovinové a energetické zdroje.....	13
4. Doprava	13
III. ÚDAJE O VÝSTUPECH	14
1. Ovzduší	14
2. Odpadní vody	14
3. Odpady	15
4. Hluk	17
5. Vibrace	17
6. Zařízení radioaktivní a elektromagnetická.....	17
7. Rizika havárií vzhledem k navrženému použití látek a technologií	17
C. ÚDAJE O STAVU ŽIVOTNÍHO PROSTŘEDÍ V DOTČENÉM ÚZEMÍ	18
1. VÝČET NEJZÁVAŽNĚJŠÍCH ENVIRONMENTÁLNÍCH CHARAKTERISTIK DOTČENÉHO ÚZEMÍ	18
2. STRUČNÁ CHARAKTERISTIKA STAVU SLOŽEK ŽIVOTNÍHO PROSTŘEDÍ V DOTČENÉM ÚZEMÍ, KTERÉ BUDOU PRAVDĚPODOBNĚ VÝZNAMNĚ OVLIVNĚNY.....	19
2.1. Klima a ovzduší.....	19
2.2. Voda	20
2.3. Půda, horninové prostředí a přírodní zdroje	21
2.4. Fauna a flóra.....	22
2.5. Ekosystémy	22
2.6. Krajina, krajinný ráz.....	24

2.7. Hmotný majetek a kulturní památky	24
D. ÚDAJE O VLIVECH ZÁMĚRU NA VEŘEJNÉ ZDRAVÍ A NA ŽIVOTNÍ PROSTŘEDÍ	25
1. CHARAKTERISTIKA MOŽNÝCH VLIVŮ A ODHAD JEJICH VELIKOSTI A VÝZNAMNOSTI (Z HLEDISKA PRAVDĚPODOBNOSTI, DOBY TRVÁNÍ, FREKVENCE A VRATNOSTI)	25
1.1. Vliv na obyvatelstvo, včetně sociálně ekonomických vlivů	25
1.2. Vliv na ovzduší a klima	25
1.3. Vliv na hlukovou situaci.....	25
1.4. Vliv záření a vibrací.....	25
1.5. Vliv na povrchové a podzemní vody	25
1.6. Vliv na půdu.....	26
1.7. Vliv na horninové prostředí a přírodní zdroje.....	26
1.8. Vliv na flóru, faunu a ekosystémy	26
1.9. Vliv na krajinu	26
1.10. Vliv na hmotný majetek a kulturní památky.....	26
1.11. Vliv na estetické kvality území	26
1.12. Vliv na rekreační využití území.....	26
2. ROZSAH VLIVŮ VZHLEDEM K ZASAŽENÉMU ÚZEMÍ A POPULACI	26
3. ÚDAJE O MOŽNÝCH VÝZNAMNÝCH NEPŘÍZNIVÝCH VLIVECH PŘESAHUJÍCÍCH STÁTNÍ HRANICE	27
4. OPATŘENÍ K PREVENCI, VYLOUČENÍ, SNÍŽENÍ, POPŘÍPADĚ KOMPENZACI NEPŘÍZNIVÝCH VLIVŮ	27
5. CHARAKTERISTIKA NEDOSTATKŮ VE ZNALOSTECH A NEURČITOSTÍ, KTERÉ SE VYSKYTLY PŘI SPECIFIKACI VLIVŮ	27
F. DOPLŇUJÍCÍ ÚDAJE	29
1. MAPOVÁ A JINÁ DOKUMENTACE TÝKAJÍCÍ SE ÚDAJŮ V OZNÁMENÍ.....	29
2. DALŠÍ PODSTATNÉ INFORMACE OZNAMOVATELE	29
G. VŠEOBECNĚ SROZUMITELNÉ SHRNUTÍ NETECHNICKÉHO CHARAKTERU	30
H. PŘÍLOHA	32

ÚVOD

Uvedené oznámení popisuje navýšení zpracovatelské kapacity stávajícího provozu Zařízení ke sběru, výkupu a využívání odpadů – Průmyslový areál Jablůnka, provozované fyzickou osobou oprávněnou k podnikání paní Alenou Hříbkovou. Dosavadní činnost v předmětném zařízení nebyla v minulosti posuzována z hlediska zákona o posuzování vlivů na životní prostředí. V současné době se zde nachází zařízení ke sběru, výkupu a následné využívání odpadů spočívající v jeho třídění a lisování papírového a plastového odpadu.

Současné oznámení popisuje požadavek provozovatele na navýšení zpracovatelské kapacity ve stávajícím zařízení k využívání odpadů. Na základě uvedeného požadavku investora na rozšíření stávající kapacity provozu je zpracováno toto oznámení podle přílohy č. 3 k zákonu o posuzování vlivů na životní prostředí.

Oznámení záměru podle § 6 zákona o posuzování vlivů na životní prostředí je určeno pro účely zjišťovacího řízení podle § 7 zákona o posuzování vlivů na životní prostředí. Posuzování záměru přísluší Krajskému úřadu Zlínského kraje.

A. ÚDAJE O OZNAMOVATELI

1. Obchodní firma Alena Hříbková
2. IČ 74653814
3. Sídlo (bydliště) Jablůnka 176, 756 23 Jablůnka
4. Jméno, příjmení, bydliště a telefon oprávněného zástupce oznamovatele

Alena Hříbková
Jablůnka 176, 756 23 Jablůnka
Tel.: +420 603892009
Email: mojedrako@centrum.cz

Na základě plné moci zastupuje:
Ing. Radek Klvač
Msgr. Tomáška 446, 742 85 Vřesina
Tel: +420 777566232
Email: radekklvac@seznam.cz

B. ÚDAJE O ZÁMĚRU

I. Základní údaje

1. Název záměru a jeho zařazení podle přílohy č. 1 k zákonu o posuzování vlivů na životní prostředí

„Zařízení ke sběru, výkupu a využívání odpadů Alena Hříbková, průmyslový areál Jablůnka - navýšení kapacity“

Záměr spadá dle přílohy č. 1 k zákonu č. 100/2001 Sb., o posuzování vlivů na životní prostředí a o změně některých souvisejících zákonů (zákon o posuzování vlivů na životní prostředí), ve znění pozdějších předpisů, do **kategorie II** - záměry vyžadující zjišťovací řízení:

Bod 10.1 Zařízení k odstraňování nebo průmyslovému využívání odpadů (záměry neuvedené v kategorii I).

2. Kapacita (rozsah) záměru

Stávající provoz zařízení

Roční kapacita ostatních druhů odpadů	6 500 t
Maximální množství současně skladovaných ostatních druhů odpadů	300 t

Nový rozsah záměru

Roční kapacita ostatních druhů odpadů	30 000 t
Maximální množství současně skladovaných ostatních druhů odpadů	300 t

3. Umístění záměru (kraj, obec, katastrální území)

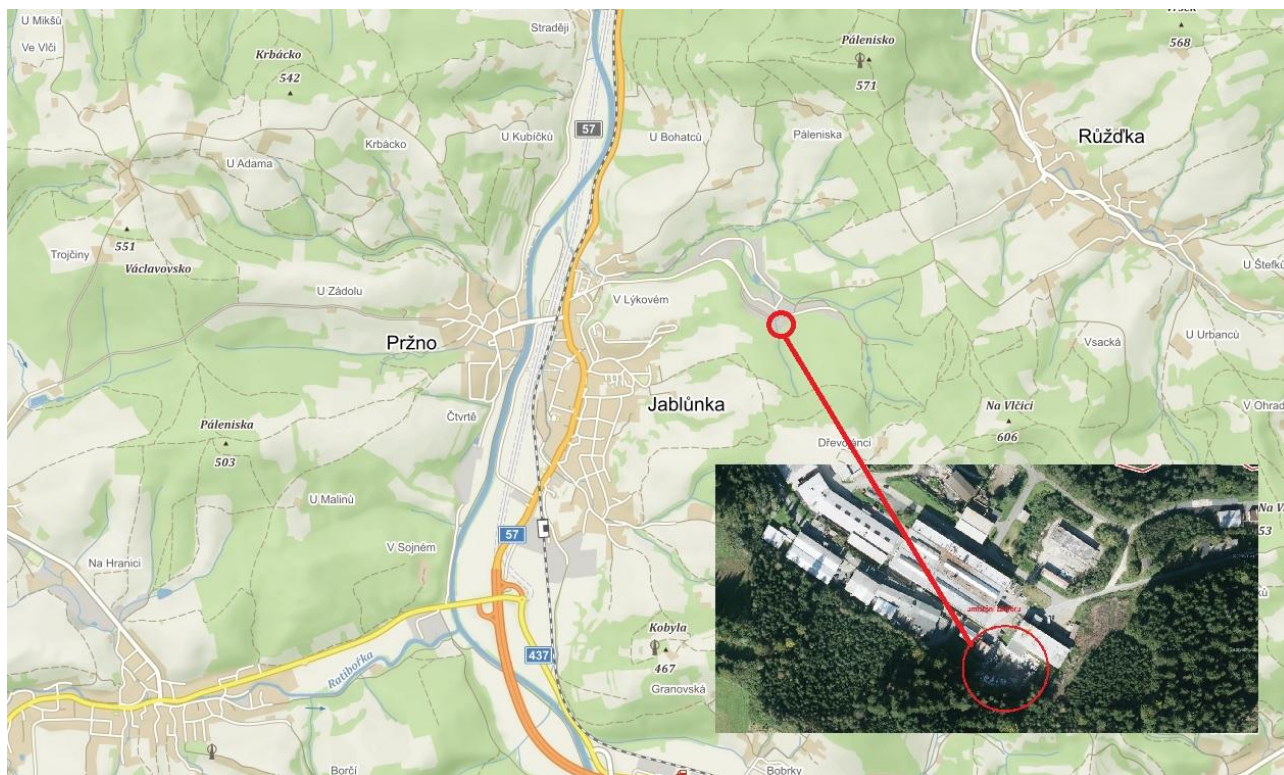
Kraj Zlínský
Obec Jablůnka
Katastrální území Jablůnka

Parcelní čísla

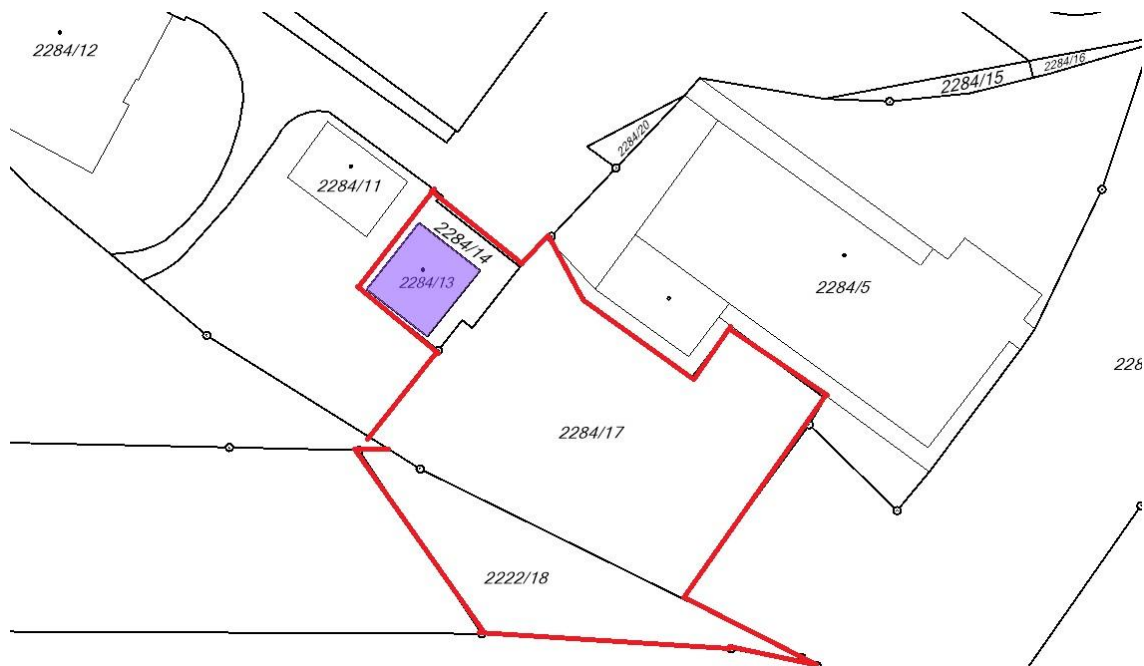
- parc. č. 2284/13 – zastavěná plocha - provozní budova č. p. 633
- parc. č. 2284/14 – plocha kolem provozní budovy
- parc. č. 2284/17 – venkovní zpevněná plocha (manipulační plocha), kovové nadstřešení nad částí této plochy o ploše 252 m² a ocelový přístřešek o ploše 342 m²
- parc. č. 2222/18 – ostatní plocha, na níž zasahuje část kovového nadstřešení

Vlastnické právo k pozemkům a objektům na nich stojících má paní Alena Hříbková, č. p. 176, 75623 Jablůnka.

Obr. 1 Umístění záměru (zdroj: www.mapy.cz)



Obr. 2 Situace dle katastrální mapy (zdroj: <http://nahlizenidokn.cuzk.cz/>)



4. Charakter záměru a možnost kumulace s jinými záměry

Oznamovatel je soukromá firma zabývající se sběrem, výkupem a následným využitím (zpracováváním) odpadů. Využití odpadů probíhá v rámci povoleného zařízení ke sběru, výkupu a využívání odpadů a v souladu s jeho provozním řádem z hlediska nakládání s odpady. V současném stavu se využívají odpady pouze kategorie „O“. Tyto odpady jsou tříděny na jednotlivé využitelné složky, lisovány a následně předány k dalšímu využití u oprávněných osob.

V zájmové lokalitě se nacházejí další zařízení pro nakládání s odpady, provozované samotným oznamovatelem (sběrný dvůr, zařízení k využívání elektroodpadů) nebo jinými podnikatelskými subjekty (kompostárna, terénní úpravy, sběr a výkup). Jejím vliv na životní prostředí a všechny jeho složky je zahrnut v nulové variantě záměru.

Přímo v průmyslovém areálu se nacházejí provozy společností Indet Safety Systems, Czech Small Arms, s.r.o., D-Technik a.s., Lakovna Hajdík, s.r.o., LUKO strojírna s.r.o., TOOL TECH CZ s.r.o. Všechny uvedené společnosti se vyskytují severozápadním směrem záměru.

V souvislosti s řešeným záměrem tedy přichází v úvahu zejména interakce hlukové zátěže se záměrem se stávající hlukovou zátěží zájmového území. V daném případě je dominantním zdrojem impaktu automobilový provoz po místní komunikaci.

5. Zdůvodnění potřeby záměru a jeho umístění, včetně přehledu zvažovaných variant a hlavních důvodů (i z hlediska životního prostředí) pro jejich výběr, resp. odmítnutí

V současné době je již ve stávající budově provozována stejná činnost, tj. zařízení pro nakládání s odpady. Potřeba na rozšíření kapacity vyplývá ze současné situace, kdy je poptávka po získávání využitelných částí odpadů, které jsou následně dále zpracovávány. Není uvažováno s variantním řešením, a to z důvodu již stávajícího provozu v předmětném objektu. Objekt je napojen na stávající technickou infrastrukturu a má dobré dopravní spojení.

Navrhované rozšíření předkládané oznamovatelem je možné považovat za přijatelné za předpokladu uplatnění všech doporučení a navrhovaných opatření. Jako takovou lze považovat tu činnost, která eliminuje nepříznivý vliv jednotlivých záměrů na životní prostředí a zároveň umožňuje realizaci záměru investora.

Je nutno vzít v úvahu, že záměr je umístěn ve stávajícím areálu, ve které se již nyní nachází stejná činnost a je prostorově vhodná pro dané rozšíření. Záměr je mimo přímý dosah objektů bydlení a velmi dobré dopravní napojení.

Vliv záměru na životní prostředí je možné minimalizovat technickými opatřeními a nastavením jejich parametrů v rámci navazujících správních řízení.

6. Stručný popis technického a technologického řešení záměru

Nakládání s odpady je realizováno na pozemcích parc. č. 2284/13, 2284/14, 2284/17, 2222/18 v k.ú. Jablůnka. Odpady jsou při převzetí zváženy na váze analogové do 1000 kg nebo digitální na paletovém vozíku a následně uloženy na příslušná shromažďovací místa. K manipulaci s odpadem slouží vysokozdvizný

vozik motorový BT, nakladač Manitou a paletový vozík. Areál sběrný je oplocen, venkovní zpevněná manipulační plocha je betonová a částečně z dlažebních kostek. Manipulační plocha má na bocích stávající kovové zastřešení o ploše 252 m² a v roce 2015 nově vybudovaný ocelový přístřešek o ploše 342 m² sloužící k zakrytí skladové a manipulační plochy určené k třídění a skladování především upraveného (slisovaného) odpadu. Přístřešek také slouží k ochraně před povětrnostními vlivy skladovaného recyklovatelného materiálu i pracovníků sběrný.

Technologický postup úpravy odpadů :

- Odpad kat. kód 15 01 01 – papírové a lepenkové obaly
 19 12 01 – papír a lepenka
 20 01 01 – papír a lepenka

je vytříděn pod zastřešením na:

- kartony
- noviny + časopisy
- směsový papír

Takto vytříděný odpad je:

- lisován na vertikálním balíkovacím lisu L30-2 a lisech Belownica ARTechnic PBs620 do balíků, které jsou poté před expedicí shromažďovány na zpevněné ploše sběrný pod ocelovým přístřeškem
- shromažďován před expedicí ve vodounepropustných vacích nebo kontejnerech na zpevněné ploše sběrný popř. na rampě před provozní budovou

Odpady vznikající při úpravě odpadů

kód odpadu	Název odpadu	Kategorie	Poznámka
15 01 01	Papírové a lepenkové obaly	O	Po úpravě nedochází ke změně kat. kódu
20 01 01	Papír a lepenka	O	Po úpravě nedochází ke změně kat. kódu
19 12 01	Papír a lepenka	O	
20 03 01	Směsný komunální odpad	O	

- Odpad kat. kód 07 02 13 - Plastový odpad
 16 01 19 - Plasty
 17 02 03 - Plasty
 19 12 04 - Plasty a kaučuk
 15 01 02 - Plastové obaly
 20 01 39 - Plasty

je vytříděn pod zastřešením na:

- PET láhve
- plastové fólie
- ostatní plast

Takto vytříděný odpad je:

- lisován na vertikálním balíkovacím lisu L30-2 a lisech Belownica ARTechnic PBs620 do balíků, které jsou poté před expedicí shromažďovány na zpevněné ploše sběrný pod ocelovým přístřeškem
- shromažďován před expedicí ve vodonepropustných vacích na zpevněné ploše sběrný popř. na rampě před provozní budovou

Odpady vznikající při úpravě odpadů

kód odpadu	Název odpadu	Kategorie	Poznámka
15 01 02	Plastové obaly	O	Po úpravě nedochází ke změně kat. kódu
19 12 02	Železné kovy	O	
19 12 04	Plasty	O	
19 12 07	Dřevo neuvedené pod číslem 19 12 06	O	
20 03 01	Směsný komunální odpad	O	

Dále v provozu zařízení probíhá shromažďování odpadů v zařízení, a to následovně:

Odpady jsou shromažďovány podle jednotlivých druhů:

- odpad papíru před úpravou – volně uložen pod zastřešením nad částí zpevněné plochy, a tímto je zajištěn proti povětrnostním vlivům. Vzhledem k dalšímu způsobu využití je odpad shromažďován netříděně, tzn. jedná se o společné shromažďování následujících druhů odpadů:

15 01 01 – Papírové a lepenkové obaly

19 12 01 – Papír a lepenka

20 01 01 – Papír a lepenka

Výstupem po netřídění je odpad katalog. kód 15 01 01.

- odpad plasty před úpravou - zpevněná plocha sběrný bez zastřešení ve vodonepropustných vacích; volně uložen nebo svázan od dodavatelů do balíků pod zastřešením na zpevněné ploše sběrný, čímž je odpad zajištěn proti povětrnostním vlivům. Vzhledem k dalšímu způsobu využití je odpad shromažďován netříděně, tzn. jedná se o společné shromažďování následujících druhů odpadů:

07 02 13 – Plastový odpad

15 01 02 – Plastové obaly

16 01 19 – Plasty

17 02 03 – Plasty

19 12 04 – Plasty

20 01 39 – Plasty

Výstupem po netřídění je odpad katalog. kód 15 01 02.

Shromažďování odpadů po úpravě je popsáno výše.

Základní technické požadavky pro shromažďovací prostředky odpadů:

- odlišení shromažďovacích prostředků odpadů od prostředků nepoužívaných pro nakládání s odpady nebo používaných pro jiné druhy odpadů
- shromažďovací prostředky pro komunální odpad musí odpovídat příslušným technickým normám
- svým technickým provedením zabezpečují, že odpad do nich umístěný je chráněn před nežádoucím znehodnocením, zneužitím, odcizením, smícháním s jinými druhy odpadů
- umožňuje svým provedením bezpečnost při jeho obsluze
- umožňuje svým provedením požární bezpečnost
- svým technickým provedením zabezpečuje po svém vyprázdnění čištění

Navržená opatření lze časově a věcně rozdělit na jednotlivé fáze realizace a provozu záměru, a to:

Pro fázi přípravy záměru

- Nejsou navržena s ohledem, že záměr nevyžaduje žádnou přípravu.

Pro fázi realizace záměru (výstavba)

- Nejsou navržena s ohledem, že záměr nevyžaduje žádné stavební práce.

Pro fázi provozu záměru (včetně zkušebního)

- Před uvedením záměru do provozu bude aktualizován provozní dokument - provozní řád z hlediska nakládání s odpady.
- Budou důsledně dodržována bezpečnostní a protipožární opatření.
- V případě jakékoliv havárie nebo mimořádné události budou neprodleně informovány orgány státní správy.

7. Předpokládaný termín zahájení realizace záměru a jeho dokončení

Provoz zařízení oznamovatele je v současné době v provozu.

Předpokládané zahájení realizace navýšení záměru se předpokládá v roce 2018.

8. Výčet dotčených územně samosprávných celků

Kraj Moravskoslezský

Obec Jablůnka

9. Výčet navazujících rozhodnutí podle § 10 odst. 4 a správních úřadů, které budou tato rozhodnutí vydávat

- Městský úřad Vsetín, odbor územního plánování, stavebního řádu a dopravy – navazující správní řízení dle zákona č. 183/2006 Sb., o územním plánování a stavebním řádu (stavební zákon), ve znění pozdějších předpisů (změna účelu užívání).
- Krajský úřad Zlínského kraje, odbor životního prostředí a zemědělství – řízení o vydání souhlasu k provozování zařízení ke sběru, výkupu a využívání odpadů dle § 14 odst. 1 zákona č. 185/2001 Sb., o odpadech a o změně některých dalších zákonů, ve znění pozdějších předpisů.

II. Údaje o vstupech

(například zábor půdy, odběr a spotřeba vody, surovinové a energetické zdroje)

1. Zábor půdy

Uvedený záměr nevyžaduje nový zábor zemědělské půdy. Objekt, v rámci kterého bude zařízení umístěno, se nachází ve stávajícím objektu v katastrálním území Jablůnka. Záměrem nejsou rovněž dotčeny pozemky PUPFL.

2. Odběr a spotřeba vody

Provoz zařízení nevyžaduje přísun vody pro technologické účely. Objekt je v současné době napojen na stávající veřejný vodovod. Voda je využívána pouze pro hygienické účely zaměstnanců. Přípojka vody je dostatečně dimenzována. Záměrem nedojde k navýšení počtu zaměstnanců v provozu zařízení.

Bilance spotřeby vody v objektu:

cca 5 zaměstnanců – roční průměrná spotřeba vody 30 m³/zaměstnanec tj. 150 m³ vody/rok

3. Surovinové a energetické zdroje

U posuzovaného záměru nevstupují surovinové zdroje, s výjimkou odpadů, které jsou dodávány původci nebo oprávněnými osobami. Množství těchto odpadů je závislé na dodavatelích a na rychlosti prováděného třídění. Předpokládaná kapacita zařízení je 30000 t odpadu ročně.

Elektrická energie – provoz zařízení je napojen na stávající přípojku a odběr je řešen na základně smluvního vztahu s dodavatelem elektrické energie. Odebírané množství energie nepředstavuje významný odběr v předmětné lokalitě. V provozu zařízení se nepředpokládá využití mechanizace a strojů, které jsou energeticky významné.

4. Doprava

Zařízení je napojeno na stávající místní komunikaci, která následně navazuje na silnici I. třídy, č. komunikace 57.

Dle sčítání dopravy v roce 2016 je frekvence dopravy na silnici I. třídy, v obci Jablůnka následující (zdroj: ŘSD ČR):

Lehká nákladní vozidla	851
Návěšové soupravy nákladních vozidel	347
Střední nákladní vozidla (užitečná hmotnost 3,5 – 10t) bez přívěsů	459
Střední nákladní vozidla (užitečná hmotnost 3,5 – 10t) s přívěsy	63
Těžká nákladní vozidla (užitečná hmotnost nad 10t) bez přívěsů	197
Těžká nákladní vozidla (užitečná hmotnost nad 10t) s přívěsy	85
Autobusy	105
Autobusy kloubové	4
Traktory bez přívěsů	6

Traktory s přívěsy	8
Těžká motorová vozidla celkem	2125
Osobní a dodávková vozidla bez přívěsů i s přívěsy	10430
Jednostopá motorová vozidla	81
Všechna motorová vozidla celkem (součet vozidel)	12636
Těžká nákladní vozidla	1892

Realizací záměru dojde k mírnému nárůstu dopravy, a to s ohledem, že dojde k častějšímu návozu a odvozu odpadů z předmětného areálu.

Doprava je možná výhradně po silnici. Vzhledem k absenci železniční tratě je železniční přeprava bezpředmětná. Záměr nepředpokládá významný nárůst dopravy, a to s ohledem na četnost případného návozu či odvozu odpadu do zařízení, které představuje v současné době 3 NA denně a nárůst se předpokládá do 10 NA denně, což s ohledem na intenzitu dopravy na dané komunikaci nepředstavuje významnější nárůst.

Stávající komunikace je pro provoz záměru dostatečně dimenzována.

III. Údaje o výstupech

(například množství a druh emisí do ovzduší, množství odpadních vod a jejich znečištění, kategorizace a množství odpadů, rizika havárií vzhledem k navrženému použití látek a technologií)

1. Ovzduší

Stávající imisní situace je ovlivňována především emisemi z dopravy po místních komunikacích, z obslužné dopravy v areálu a dálkovým přenosem z velkých průmyslových zdrojů.

S ohledem na záměr, že nebudou prováděny žádné stavební práce, nedojde např. k uvolňování emisí poletavého prachu (při provádění instalace nové technologie, při výstavbě, aj.). Provoz záměru nepřestavuje vznik nového vyjmenovaného stacionárního zdroje znečišťování ovzduší.

Vlivem záměru se mírně navýší doprava v předmětné lokalitě, o cca 7 NA za den. Nepředpokládá se tedy významný vliv liniových zdrojů a významný nárůst intenzity dopravy vlivem realizace záměru.

Realizace záměru nebude vyžadovat venkovní stavební práce, a tedy nevniknou žádné plošné zdroje. Následný provoz záměru rovněž nepředstavuje vyjmenovaný zdroj znečišťování ovzduší, rovněž předmětný záměr není zdrojem pachových nebo vizuálně zjiřitelných emisí.

Záměr nevyžaduje podle zákona č. 201/2012 Sb., o ochraně ovzduší, zpracování rozptylové studie.

2. Odpadní vody

a) odpadní vody

Splaškové odpadní vody jsou napojeny na stávající septik. V rámci záměru nedojde k nárůstu těchto vod, a to z důvodu, že se nepředpokládá nárůstu počtů zaměstnanců. Stávající kanalizace je dostatečně dimenzována.

Ze zařízení nevznikají žádné odpadní vody z technologie.

b) dešťové vody

Realizací záměru nedojde k navýšení těchto vod. Stávající dešťové vody jsou odváděny stávající dešťovou kanalizační areálu.

3. Odpady

a) odpady vznikající v rámci výstavby

Nepředpokládají se žádné stavební práce v rámci realizace záměru.

b) odpady vznikající v rámci provozu

Nakládání s odpady se řídí zákonem č. 185/2001 S., o odpadech a o změně některých dalších zákonů, ve znění pozdějších předpisů, a souvisejících prováděcích předpisů. V současné době je s uvedenými odpady v zařízení již nakládáno v souladu s provozním řádem z hlediska nakládání s odpady. Množství přijímaných odpadů do zařízení bude 30000 t/rok. V současné době nelze stanovit množství u konkrétního odpadu, záleží na dodavatelích těchto odpadů do zařízení.

Přehled odpadů přijímaných do zařízení

<u>katalog. kód</u>	<u>název druhu odpadu</u>	<u>kategorie</u>
07 02 13	Plastový odpad	O
15 01 01	Papírové a lepenkové obaly	O
15 01 02	Plastové obaly	O
16 01 19	Plasty	O
17 02 03	Plasty	O
19 12 01	Papír a lepenka	O
19 12 04	Plasty a kaučuk	O
20 01 01	Papír a lepenka	O
20 01 39	Plasty	O

Odpady vznikající při úpravě odpadů - papír

kód odpadu	Název odpadu	Kategorie	Poznámka
15 01 01	Papírové a lepenkové obaly	O	Po úpravě nedochází ke změně kat. kódu
20 01 01	Papír a lepenka	O	Po úpravě nedochází ke změně kat.

			kódu
19 12 01	Papír a lepenka	O	
20 03 01	Směsný komunální odpad	O	

Odpady vznikající při úpravě odpadů - plasty

kód odpadu	Název odpadu	Kategorie	Poznámka
15 01 02	Plastové obaly	O	Po úpravě nedochází ke změně kat. kódu
19 12 02	Železné kovy	O	
19 12 04	Plasty	O	
19 12 07	Dřevo neuvedené pod číslem 19 12 06	O	
20 03 01	Směsný komunální odpad	O	

Přehled odpadů vznikajících při činnosti předmětného zařízení (údržba a oprava zařízení)

Provozem zařízení může dojít ke vzniku následujících druhů nebezpečných odpadů (v minimálních množstvích do cca 100 kg/rok):

katalog. kód

název druhu odpadu

13 01 13*

Jiné hydraulické oleje

13 02 08*

Jiné motorové, převodové a mazací oleje

15 01 10*

Obaly obsahující zbytky nebezpečných látek nebo obaly těmito látkami znečištěné

15 02 02*

Absorpční činidla, filtrační materiály, čisticí tkaniny a ochranné oděvy znečištěné nebezpečnými látkami

Nebezpečné odpady budou do doby předání oprávněné osobě k využití či odstranění shromažďovány vytříděné podle jednotlivých druhů v odpovídajících shromažďovacích prostředcích pro nebezpečné odpady v zachytné vaně, která je umístěna v provozovně Aleny Hříbkové, areál ZD Mír Ratiboř, farma Jablůnka.

Veškeré odpady vzniklé v rámci provozu zařízení jsou předávány oprávněným osobám k dalšímu nakládání s nimi (využití případně odstranění). Shromažďování těchto odpadů je prováděno v souladu s vyhláškou č. 383/2001 Sb. Vzniklé odpady jsou prvotně nabízeny k dalšímu využití (recyklace).

Dle § 11 zákona 185/2001 Sb., o odpadech o změně některých dalších zákonů, ve znění pozdějších předpisů, má každý v rozsahu své působnosti povinnost zajistit přednostně odpadů před jejich odstraněním. Materiálové využití odpadů má přednost před jiným využitím odpadů. Při posuzování vhodnosti způsobů odstranění odpadů má vždy přednost způsob, který zajistí vyšší ochranu lidského zdraví

a je šetrnější k životnímu prostředí. Nakládání s odpady je řešeno v souladu s požadavky Plánu odpadového hospodářství Zlínského kraje.

4. Hluk

Pro posuzovaný záměr nebyla vypracována samostatná hluková studie. Nejbližší objekty obytné zástavby se nacházejí ve vzdálenosti cca 650 m východním směrem. Stávající areál se nachází v průmyslové oblasti, ve které se již nyní nachází obdobná činnost. Zařízení pro nakládání s odpady nepředpokládá využívání intenzivních hlučných mechanismů, strojů a nářadí. Pracovníci dodržují bezpečnostní pokyny při práci s těmito zařízeními. U této činnosti se nepředpokládá, že by byla zdrojem nadměrného hluku.

Z hlediska nárůstu dopravy se nepředpokládá významný nárůst, teoreticky se jedná o navýšení o 7 NA za den, což s ohledem na stávající situaci je bezvýznamné (na navazující komunikaci bylo při sčítání v roce 2016 zjištěno 2125 NA/24 hodin). Doprava do zařízení bude realizována výhradně během denní doby.

5. Vibrace

Vzhledem k charakteru záměru se nepředpokládá projev vibrací.

6. Zařízení radioaktivní a elektromagnetická

Provoz hodnoceného záměru není zdrojem elektromagnetického nebo radioaktivního záření.

7. Rizika havárií vzhledem k navrženému použití látek a technologií

Uvedený záměr nepředstavuje zásadní riziko z hlediska havárií v předmětné lokalitě při dodržování základních bezpečnostních opatření. Možnost vzniku havárie s negativním dopadem na složky životního prostředí a zdraví obyvatel lze technickými opatřeními omezit na minimum. Riziko se může předpokládat při nesprávném nakládání s odpady v rámci samotného zpracovávání odpadů, při nedodržení protipožárních opatření nebo případně při havárií vozidel na přilehlých komunikacích.

V prostoru zařízení jsou dodržovány bezpečnostní předpisy podle provozního řádu vypracovaného dle zákona č. 185/2001 Sb. a požadavky dle zákona č. 258/2000 Sb., o ochraně veřejného zdraví, ve znění pozdějších předpisů, nařízení vlády č. 361/2007 Sb., kterým se stanoví podmínky ochrany zdraví při práci, zákoníku práce, v platném znění a bezpečnostních předpisů obsažených v návodech na obsluhu jednotlivých strojů a zařízení. Používané instalace a technologická zařízení budou pravidelně kontrolovány a udržovány v rozsahu dle požadavků dodavatele a platné legislativy.

Veškeré látky závadné vodám a půdám musí být shromažďovány v nádobách k tomu určených, které budou po celou tuto dobu zajištěny proti nepříznivým klimatickým jevům vhodným zakrytím, nebo umístěním v zastřešeném objektu.

V areálu zařízení musí být k dispozici dostatečné množství sorpčních prostředků, a osobních ochranných pracovních prostředků, ochranné pomůcky, pracovní náčiní a nepropustná sběrná nádoba.

C. ÚDAJE O STAVU ŽIVOTNÍHO PROSTŘEDÍ V DOTČENÉM ÚZEMÍ

1. Výčet nejzávažnějších environmentálních charakteristik dotčeného území

Záměr je umístěn ve stávající objektu, mimo centrum města. Jedná se pouze o navýšení zpracovatelské kapacity ve stávajícím zařízení, která se již v předmětném objektu nachází. Předmětný záměr je v souladu s územně plánovací dokumentací. Umístit záměr v dané lokalitě lze považovat z hlediska funkčnosti za související se stanovenými prioritami rozvoje této části území.

Realizace záměru v předmětné lokalitě nepředstavuje nevratitelný vliv na přírodní zdroje, jejich kvalitu nebo schopnost regenerace. Území, v němž je situován objekt, není územím s trvalými přírodními zdroji. Rovněž daný objekt se nenalézá v chráněné oblasti přirozené akumulace vod ve smyslu příslušného právního předpisu a záměr se nachází mimo oblast vymezených zákonem č. 114/1992 Sb., o ochraně přírody a krajiny, ve znění pozdějších předpisů.

Územní systémy ekologické stability dle Generelu lokálního systému ekologické stability jsou zahrnuty v územně plánovací dokumentaci obce. Územní systém ekologické stability je tvořen soustavou biocenter vzájemně propojených biokoridorů. Principiálně je rozlišován územní systém ekologické stability na třech měřítkových úrovních - nadregionální, regionální a lokální ÚSES. Územní systémy ekologické stability dle Generelu lokálního systému ekologické stability pro dané území jsou zahrnuty v územně plánovací dokumentaci. Zájmové území je situováno mimo tah územních systémů ekologické stability.

Objekt, ve kterém bude umístěn projednávaný záměr, se nenachází ve zvláště chráněném území ve smyslu zákona č. 114/1992 Sb., o ochraně přírody a krajiny, ve znění pozdějších předpisů. Hranice nejbližšího chráněného území se nachází ve velkém odstupu od zájmového území. Vzhledem k tomu, že posuzovaný záměr bude umístěn ve stávajícím objektu, nedojde k ovlivnění žádného z chráněných území.

Zájmové území není součástí žádné evropsky významné lokality ani ptačí oblasti. Nejbližší situované evropsky významné lokality:

- Evropsky významná lokalita CZ0724121 Nad Jaskenkou - mimo zájmové území, vzdálenost cca 1 km

Rovněž žádná z vymezených „ptačích oblastí“ není situována v blízkosti zájmového území (Ptačí oblast – Horní Vsacko CZ0721023, vzdálenost cca 5,5 km). Předmětné území není součástí přírodního parku.

Ve smyslu zákona č. 114/1992 Sb. je významný krajinný prvek ekologicky, geomorfologicky nebo esteticky hodnotná část krajiny, utvářející její vzhled nebo přispívající k udržení její stability. Významnými prvky ze zákona jsou rašeliniště, lesy, vodní toky, rybníky, jezera, údolní nivy a ty části krajiny, které zaregistruje orgán ochrany přírody. VKP jsou chráněny před poškozováním a ničením. Ten, kdo zamýšlí zásah do VKP, si musí opatřit závazné stanovisko příslušného orgánu ochrany přírody. Obecně tak již v rámci projekčních prací vyplývá pro investora povinnost volit takové technologie a stavební postupy, které v maximálně možné míře ochrání dotčené VKP, popřípadě minimalizují negativní dopady spojené se stavebními pracemi a následným užíváním staveb. Předmětný záměr nebude mít vliv na významné krajinné prvky. Vzhledem k tomu, že posuzovaný záměr bude umístěn ve stávajícím objektu, nedojde k ovlivnění žádného z chráněných území. V lokalitě posuzovaného záměru se nevyskytují významné chráněné prvky chráněné ve smyslu

zákona č. 114/1992 Sb., ani se zde nenalézají žádné architektonické ani historické památky. Přímo zájmové území není územím se starou zátěží.

2. Stručná charakteristika stavu složek životního prostředí v dotčeném území, které budou pravděpodobně významně ovlivněny

2.1. Klima a ovzduší

Klimatické podmínky

Území patří do klimatické oblasti mírně teplé MT2, která je charakterizována krátkým, mírným a mírně vlhkým létem, krátkým přechodným obdobím, s mírným jarem a podzimem. Zima je průměrně dlouhá, suchá, s průměrnou sněhovou pokrývkou.

Charakteristika klimatické oblasti MT2

Počet letních dnů	20 – 30
Počet dnů s průměrnou teplotou 10°C a více	140 – 160
Počet mrazových dnů	110 – 130
Počet ledových dnů	40 – 50
Průměrná teplota v lednu	-3 až -4
Průměrná teplota v dubnu	6 – 7
Průměrná teplota v červenci	16 – 17
Průměrná teplota v říjnu	6 – 7
Průměrný počet dnů se srážkami 1 mm a více	120 – 130
Srážkový úhrn ve vegetačním období	450 – 500
Srážkový úhrn v zimním období	250 – 300
Počet dnů se sněhovou pokrývkou	80 – 100
Počet dnů zamračených	40 – 50
Počet dnů jasných	150 – 160

Dle Quitta (1971) je podnebí Vsetína a okolí teplejší a sušší než v Moravskoslezských Beskydech. Projevuje se zde mírný srážkový stín za Hostýnskými vrchy a vyšší kontinentalita území.

Ovzduší

Kvalita ovzduší v zájmovém území je ovlivňována především lokálními zdroji znečištění (automobilový provoz na frekventované silnici I/57 a vytápění domácností pevnými palivy), dálkový transport z průmyslových oblastí (Vsetín, Valašské Meziříčí) má menší vliv a omezuje se především na období zhoršených rozptylových podmínek (inverzní kotlina Vsetínské Bečvy).

Nejbližší stanicí imisního monitoringu je stanice Vsetín – hvězdárna (ČHMÚ). Pětileté klouzavé průměry koncentrací hodnocených látek se stanoveným imisním limitem pro ochranu zdraví, které jsou publikovány ČHMÚ v místě záměru za období let 2011 – 2015 jsou obsahem následující tabulky.

Tabulka 1 Pětileté klouzavé průměry hodnocených látek v místě záměru za roky 2011 – 2015

Znečišťující látka	Imisní koncentrace	Imisní limit	Jednotka	Doba průměrování
PM10 (36. nejvyšší denní koncentrace)	45,4	50	$\mu\text{g}/\text{m}^3$	24hodin
PM10	24,3	50	$\mu\text{g}/\text{m}^3$	1 rok
PM2,5	19,2	25	$\mu\text{g}/\text{m}^3$	1 rok
benzen	1,5	5	$\mu\text{g}/\text{m}^3$	1 rok
benzo(a)pyren	1,16	1	$\mu\text{g}/\text{m}^3$	1 rok
NO ₂	12,1	40	$\mu\text{g}/\text{m}^3$	rok
SO ₂ (4. nejvyšší denní koncentrace)	26,2	125	$\mu\text{g}/\text{m}^3$	24 hodin

Kromě benzo(a)pyrenu se imisní koncentrace látek relevantních z hlediska vlivů posuzovaného záměru na kvalitu ovzduší nacházejí s dostatečnou rezervou pod úrovní imisních limitů. Mírné překročení imisního limitu benzo(a)pyrenu v ČR je v příměstských až venkovských oblastech obvyklé.

Širší pohled na situaci o kvalitě ovzduší poskytuje Program zlepšování kvality ovzduší – Zóna Střední Morava - CZ07 z roku 2016.

Na území zóny je z pohledu emisí majoritním zdrojem znečišťujících látek a suspendovaných částic PM10 a PM2,5 doprava, druhým nejvýznamnějším zdrojem jsou pak lokální topeniště (vytápění domácností).

Deset nejvýznamnějších bodově sledovaných vyjmenovaných stacionárních zdrojů se podílí na celkových emisích mírně překročeného benzo(a)pyrenu ve Zlínském kraji o málo více než 1% (nejvýznamnější emisní příspěvek tvoří provozy společnost DEZA, a.s.).

2.2. Voda

Povrchové vody

Sledované území leží východně od obce Jablůnka a protéká jím Lýkový potok s rozsáhlou sítí pramenných větví a ústí do Vsetínské Bečvy. Samotný záměr se nachází na pravém břehu větve toku Lýkový potok ve vzdálenosti cca 50 m od toku (v místě záměru je zatrubněn a vede pod průmyslových areálem).

Lokalita leží v Chráněné oblasti přirozené akumulace vod - CHOPAV 112 Vsetínské vrchy.

Lokalita neleží v ochranném pásmu vodních zdrojů. Nejbližším takovým pásmem v blízkosti posuzované lokality je koryto Dráhového potoka a Vsetínská Bečva, ve vzdálenosti cca 2 km západním směrem.

Území patří do povodí řeky Moravy, dílčí povodí III. řádu je povodí Bečvy pod soutok Vsetínské Bečvy a Rožnovské Bečvy. Obcí protéká Vsetínská Bečva, která pramení na svazích Trojačky v nadmořské výšce asi 880 m. Protéká údolím, která tvoří jižní a západní hranici Vsetínských vrchů. Po toku dlouhém 59,5 km a soutoku s Rožnovskou Bečvou pokračuje jako Bečva. Plocha povodí Vsetínské Bečvy je 734,39 km². Průměrný roční průtok na soutoku s Rožnovskou Bečvou ve Valašském Meziříčí činí 9,21 m³·s⁻¹.

Podzemní vody

Posuzovaná lokalita se nachází v hydrogeologickém rajónu č. 322 - Flyšové sedimenty v povodí Moravy, subrajón 322-1 Povodí Bečvy. Tento rajón je charakteristický nízkou průtočností, průlino-puklinovou propustností a střední mineralizací (0,3 – 1 g/l).

Povrchové vody vhodné pro život a reprodukci původních druhů ryb a dalších vodních živočichů

Nejbližší vodní tok - Vsetínská Bečva dolní je vodní tok určený jako lososové vody dle nařízení vlády č. 71/2003 Sb. o stanovení povrchových vod vhodných pro život a reprodukci původních druhů ryb a dalších vodních živočichů a o zjišťování a hodnocení stavu jakosti těchto vod stanoven jako vodní toky vhodné pro život a reprodukci původních druhů ryb a dalších vodních živočichů (kaprové vody), nacházející se ve vzdálenosti cca 50 m od záměru.

Záplavové území

Místo záměru není lokalizováno v aktivní zóně záplavového území pro Q100 ani se nenachází v záplavovém území 100-leté vody.

Ochranná pásma vodních zdrojů

Místo budoucího záměru neleží v ochranném pásmu vodního zdroje.

2.3. Půda, horninové prostředí a přírodní zdroje

Realizací záměru nedojde k záboru zemědělské půdy.

Půdní poměry území jsou určovány nadmořskou výškou, geologickým substrátem a klimatickými resp. mezoklimatickými poměry.

Směrem do nadloží přecházejí flyšové horniny v jíly až jílovito-hlinité zeminy s příměsí úlomků zvětralé matečné horniny (eluvium). V mladším geologickém vývoji oblasti se uplatnila zejména výzdvihem Karpat podmíněná pliocenní eroze, do které padá vznik většiny beskydských údolí. Výsledkem akumulčních pleistocenních fází je terasový říční systém zahrnující v širší oblasti většinou 3 terasové úrovně a holocenní inundované nivy.

Na dně údolí je eluvium překryto kvarténními fluvialními uloženinami Lýkového potoka. Spodní část odpovídá jílům až jílovitým hlínám s příměsí slabě opracovaných valounů štěrku. Svrchní část geologického profilu je budována holocenními povodňovými či svahovými jílovitými hlínami o mocnosti 1,2 - 1,9 m (lokálně až 3,5 m).

Geologické poměry

Z regionálně geologického hlediska zasahuje k.ú. obce Jablůnka do čelní části příkrovu račanské stratigraficko tektonické jednotky magurské flyšové skupiny a při čele příkrovu došlo k nakupení antiklinálních pásem, ve kterých vycházejí k povrchu terénu starší vrstevní soubory jednotky. V užší oblasti Jablůnky a Růžďky se jedná o antiklinální zónu Tří kamenů, ve které mají vysoký podíl belověžské vrstvy paleocenního až eocenního stáří, které jsou velmi nápadné vysokým podílem červenohnědých, rudohnědých a jasně světlezelených jílovců.

Na svazích často dochází k tzv. hákováním vrstev flyšového podloží. Jílovce belovežských vrstev obsahují mimořádně vysoký podíl jílovitých částic, což nepříznivě ovlivňuje jejich efektivní smykové parametry.

Přírodní zdroje

Místo záměru není lokalizováno v žádném chráněném ložiskovém území.

Seismicita

Zájmové území se nachází v seismicky stabilní oblasti se seismicitou menší než 6°M.C.S.

Staré ekologické zátěže

Na místě realizace záměru není evidována žádná stará ekologická zátěž.

Dle Systému evidence kontaminovaných míst (SEKM) se v širším okolí lokality nachází 2 lokality - DTS 4835 Jablůnka - za poštou a DTS 4836 Jablůnka - Kolonka. Na obou lokalitách se nachází nadpozaďová, avšak nízká kontaminace NEL (na jedné z lokalit i PCB), která však nepředstavuje žádné zdravotní riziko nebo rozpor s legislativou či jinými zájmy chráněnými podle zvláštních předpisů. Funkční využívání lokality zde není nijak omezeno. Znečištění má původ ve výrobě a distribuci elektrické energie.

2.4. Fauna a flóra

Záměr bude realizován v rámci stávajícího objektu. Podle dostupných informací se v těsné blízkosti nevyskytují žádné chráněné rostliny ani živočichové ve smyslu zákona č. 114/1992 Sb. Z území prakticky vymizely autochtonní druhy živočichů a rostlin. V místě záměru není přítomno žádné charakteristické společenstvo pro danou jednotku, ani předpoklad výskytu žádného zvláště chráněného rostlinného nebo živočišného druhu.

2.5. Ekosystémy

NATURA 2000

V daném území se nenachází žádná evropsky významná lokalita (EVL) nebo ptačí oblast (PO) tvořící soustavu Natura 2000. Nejbližší evropsky významnou lokalitou je EVL CZ0724121 Nad Jasenkou která je vzdálená přibližně 1 km jižně od předmětného záměru. Předmětem ochrany jsou zde petrifikující prameny s tvorbou pěnoveců, formace jalovce obecného na vřesovištích nebo vápnitých trávnících, polopřirozené suché trávníky a facie křovin na vápnitých podložích, jedná se lokalitu vrkoče útlého.

Vzhledem k umístění záměru do stávajícího průmyslového areálu bylo Krajským úřadem Zlínského kraje vydáno stanovisko, že hodnocený záměr nemůže mít významný vliv na příznivý stav předmětu ochrany nebo celistvost evropsky významné lokality nebo ptačí oblasti (příloha 2 oznámení).

Obr. 3 Umístění záměru ve vztahu k EVL (zdroj: <http://www.ochranaprirody.cz/>)

ÚSES

Záměr bude realizován na ploše, která není součástí územního systému ekologické stability (ÚSES). V širším zájmovém území jsou vymezeny prvky místního systému ekologické stability.

Nejbližším lokálním prvkem ÚSES je lokální biokoridor severovýchodně od plánovaného záměru, který vede v blízkosti osady U Kříže ve vzdálenosti cca 2 km.

Nejbližší prvek nadregionálního ÚSES se nachází ve vzdálenosti cca 12 km západním směrem - jedná se o nadnárodní biocentrum 101 Kelčský Javorník.

Výstavbou ani provozem záměru nebude ovlivněn žádný ze vzdálených prvků ÚSES.

Zvláště chráněná území přírody

Místo záměru ani jeho nejbližší okolí se nenachází v žádném zvláště chráněném území přírody ani jeho ochranném pásmu.

Nejbližším maloplošně chráněným územím je Přírodní památka PP Růžďecký Vesník, cca 2 km JV směrem od lokality záměru. Tato přírodní památka představuje zchovalé zbytky jalovcové pastviny s prameništi a květnaté louky na suchých stanovištích. Předmětem ochrany je zde právě květnatá louka s bohatým výskytem zvláště chráněných druhů rostlin, zejména orchidejí - především vstavače kukačky (*Orchis morio*), dále pětiprstky žežulníku (*Gymnadenia conopsea*), vstavače mužského (*Orchis mascula* subsp. *signifera*), vemeníku dvoulistého (*Platanthera bifolia*) a kruštíku bahenního (*Epipactis palustris*).

Nejbližším velkoplošně chráněným územím jsou CHKO Beskydy, ve vzdálenosti 5 km východně od zájmové lokality.

Lokalita není součástí žádného přírodního parku. Nejbližším přírodním parkem je Podbeskydí (kód 804), nacházející se ve vzdálenosti cca 12 km severovýchodně.

Významné krajinné prvky jsou vymezeny ve dvou rovinách. Za VKP vyjmenované ze zákona se prohlašují veškeré lesy, rašeliniště, vodní toky, rybníky, jezera a údolní nivy. Registrovaným VKP se může stát jiná část

krajiny, zejména mokřad, stepní trávník, remíz, mez, trvalá travní plocha, atd. Nejbližším vyjmenovaným VKP jsou tedy veškeré lesy, které obklopují zájmovou lokalitu a vodní tok Lýkový potok.

Lokalita leží v Chráněné oblasti přirozené akumulace vod - CHOPAV 112 Vsetínské vrchy.

Lokalita neleží v ochranném pásmu vodních zdrojů. Nejbližším takovým pásmem v blízkosti posuzované lokality je koryto Dráhového potoka a Vsetínská Bečva, ve vzdálenosti cca 1,5 km západním směrem.

2.6. Krajina, krajinný ráz

Záměr bude realizován v rámci stávajícího objektu. Pro kulturní krajinu, kterou je krajina v zájmové oblasti, je příznačné mnohonásobné využívání pro potřeby společnosti. Krajina zde má především sídelní, zemědělské, průmyslové a dopravní využití.

Okolí obce Jablůnka se vyznačuje rozmanitostí krajiny, kopcovitá krajina je prořezávána vodními toky. Celé oblasti dominuje údolní niva Vsetínské Bečvy a do údolí se soustřeďuje většina sídel. Samotná obec Jablůnka leží při Vsetínské Bečvě, která spojuje od jihu Vsetín s Valašským Meziříčím na severu. Údolní nivou současně prochází významná železniční i silniční trasa.

Charakter obce je průmyslově zemědělský a vzhled obce je spíše příměstský. Zemědělské hospodaření je v obci rozšířeno především v široké nivě a terasách Vsetínské Bečvy. Obec má celkovou výměru 821 ha. Z toho ¼ zabírá orná půda, ¼ trvalé travní porosty, větší ¼ lesní půda a menší ¼ připadá na ostatní, zastavěné a vodní plochy.

Průmyslový areál se nachází severovýchodním směrem od obce a tvoří ho výrobní objekty, haly a doprovodné komunikace a zeleň. V blízkosti záměr se nenachází žádný významný krajinný prvek.

2.7. Hmotný majetek a kulturní památky

Záměr je realizovaný na území, kde v současné době probíhá obdobná výroba a na kterém se nevyskytuje žádný hmotný majetek ani jiné kulturní památky.

V současné době má obec Jablůnka 2 050 obyvatel (k 1. 1. 2017) a cca 620 domů, které slouží jak k bydlení tak i provozování podnikatelské činnosti. V současnosti se v obci nachází veřejný vodovod i plynovod, kanalizace s napojením na čističku odpadních vod, pošta, banka, policie, mateřská škola, základní škola, veřejná knihovna, kulturní zařízení, zdravotnické zařízení, lékárna, domov pro osoby se zdravotním postižením, tělocvična, fotbalové hřiště, prodejny potravin i smíšeného zboží a pohostinství.

Hmotným majetkem, který bude využíván v souvislosti se záměrem, jsou státní silnice I/57 ze Vsetína do Valašského Meziříčí a místní komunikace.

Dle Národního památkového ústavu jedinou památkou na k.ú. obce Jablůnka je krucifix, který byl zapsán do seznamu již v 50. letech (kat.číslo 1000149831). Další kulturní památky se nacházejí až ve vzdálenějším Vsetíně a Valašském Meziříčí.

D. ÚDAJE O VLIVECH ZÁMĚRU NA VEŘEJNÉ ZDRAVÍ A NA ŽIVOTNÍ PROSTŘEDÍ

1. Charakteristika možných vlivů a odhad jejich velikosti a významnosti (z hlediska pravděpodobnosti, doby trvání, frekvence a vratnosti)

Záměrem investora je navýšení zpracovatelské kapacity stávajícího provozu Zařízení ke sběru, výkupu a využívání odpadů – Průmyslový areál Jablůnka, provozované fyzickou osobou oprávněnou k podnikání paní Alenou Hříbkovou. V současné době se zde nachází zařízení ke sběru, výkupu a následné využívání odpadů spočívající v jeho třídění a lisování papírového a plastového odpadu. Obecně lze konstatovat, že každá nová činnost je zdrojem rizika pro člověka i životní prostředí, ale vhodnými opatřeními lze případná rizika eliminovat na minimum.

1.1. Vliv na obyvatelstvo, včetně sociálně ekonomických vlivů

Jedná se zejména o vlivy záměru na hlukovou situaci. Tento vliv je popsán v příslušné kapitole. Ostatní negativní vlivy budou pouze přímo na pracovišti.

Z vyhodnocení hlukové zátěže v příslušné kapitole oznámení vyplývá, že vlastní příprava záměru nebude znamenat negativní ovlivnění hlukové situace v okolí záměru. Není předpokládáno překročení platných hlukových limitů, a tedy negativní vliv na zdravotní stav obyvatelstva a nepředpokládá se ani narušení faktorů pohody. Ani v době realizovaného záměru nedojde k navýšení hlukové zátěže v okolí nejbližší obytné zástavby.

Realizace záměru přináší pracovní příležitosti pro stávající pracovníky zařízení, a tím omezení navyšování nezaměstnanosti v předmětné lokalitě.

1.2. Vliv na ovzduší a klima

Realizací záměru nevznikne nový vyjmenovaný stacionární zdroj znečišťování ovzduší. Pro samotný provoz záměru nebyla zpracována rozptylová studie. Vliv provozu celého areálu (provoz samotného záměru a obslužné dopravy) na kvalitu ovzduší bude velmi malý. Imisní příspěvek bude zanedbatelný.

1.3. Vliv na hlukovou situaci

K posouzení projednávaného záměru nebyla vypracována samostatná hluková studie. Z charakteru činnosti lze předpokládat, že po realizaci nevznikne jeho provozem, zdroj hluku, který by měl za následek podstatnou změnu akustické situace v lokalitě. Dále lze předpokládat, že provozem předmětného záměru nedojde ze strany provozovatele objektu k porušování povinností vyplývajících z § 30 zákona č. 258/2000 Sb., o ochraně veřejného zdraví ve spojení s prováděcím právním předpisem a limity danými ustanovením § 12 nařízení vlády č. 272/2011 Sb., o ochraně zdraví před nepříznivými účinky hluku a vibrací. Na základě všech podkladů lze konstatovat, že uvedený záměr nebude mít vliv na hlukovou situaci předmětné lokality.

1.4. Vliv záření a vibrací

V rámci zařízení se nepředpokládá provozování zdroje záření nebo vibrací.

1.5. Vliv na povrchové a podzemní vody

Záměr nebude mít vliv na režim podzemních vod tj. směr proudění, propustnost a vydatnost. Lokalita nespadá do žádného ochranného pásma vodního zdroje. Všechny plochy, kde se předpokládá manipulace s látkami, které by mohly kontaminovat povrchové a podzemní vody, nebo geologické podloží, budou

opatřeny v nepropustné úpravě.

Dešťové vody budou vypouštěny do stávající dešťové kanalizace a realizací záměru nedojde k jejich navýšení. V rámci provozu nebudou vznikat žádné technologické vody.

Realizací záměru se nepředpokládá vliv na povrchové a podzemní vody.

1.6. Vliv na půdu

Realizací záměru nedojde k záboru zemědělské půdy, proto záměr nemá vliv na tuto přírodní složku.

1.7. Vliv na horninové prostředí a přírodní zdroje

Záměr se nenachází v chráněném ložiskovém území. Přímo zájmové území není územím se starou zátěží. Vzhledem k charakteru výroby se žádné vlivy nepředpokládají.

1.8. Vliv na flóru, faunu a ekosystémy

Záměr bude realizován v rámci stávajícího objektu. Podle dostupných informací se v těsné blízkosti nevyskytují žádné chráněné rostliny ani živočichové ve smyslu zákona č. 114/92 Sb. Realizací záměru nedojde k ovlivnění stávající fauny a flóry.

Hodnocený záměr nezasahuje do žádných územních systémů ekologické stability. Tyto se v blízkosti ani nevyskytují. Realizace záměru nebude mít vliv na cenné ekosystémy vedené v soustavě Natura 2000 ani na ekosystémy ve zvláště chráněných územích v okolí záměru.

1.9. Vliv na krajinu

Záměr bude realizován v rámci stávajícího objektu. Tento objekt odpovídá obdobným stavbám umístěným v předmětné lokalitě. Realizace záměru nebude mít vliv na krajinu či na krajinný ráz.

1.10. Vliv na hmotný majetek a kulturní památky

Záměr je realizovaný na území, vymezené územním plánem, pro smíšenou výrobu s přípustným využitím pro nevýrobní služby. Přímo na tomto území se nevyskytuje žádný hmotný majetek ani jiné kulturní památky. Realizací záměru tedy nedojde k ovlivnění hmotného majetku nebo kulturních památek.

1.11. Vliv na estetické kvality území

Lokalita nemá vzhledem ke svému charakteru žádný kulturní význam ani se zde nenacházejí žádné kulturní, architektonické památky. Vzhledem k tomu, že se jedná o umístění záměru do stávajícího zařízení, nebude mít záměr vliv na estetické kvality území.

1.12. Vliv na rekreační využití území

Jedná se o stávající objekt, který se nachází v prostředí s obdobnou činností. Vliv na rekreační využití lokality budou nulové.

2. Rozsah vlivů vzhledem k zasaženému území a populaci

V předkládaném oznámení jsou posouzeny všechny předpokládané vlivy na životní prostředí v důsledku realizace rozšíření stávajícího provozu.

Z celkového hodnocení vyplývá, že všechny posuzované vlivy jsou co do velikosti malé, co do významnosti málo významné. Významné vlivy na lidskou populaci se vzhledem k charakteru činnosti a vzdálenosti obytné zástavby nepředpokládají.

3. Údaje o možných významných nepříznivých vlivech přesahujících státní hranice

Předmětný záměr související s realizací rozšíření stávající činností není zdrojem možných vlivů přesahujících státní hranice.

4. Opatření k prevenci, vyloučení, snížení, popřípadě kompenzaci nepříznivých vlivů

Navrženými opatřeními lze případné negativní vlivy záměru omezit na minimum, případně je zcela vyloučit. Zejména je nutno navrhnout v rámci následných správních řízení účinná opatření pro předcházení a vyloučení případných nepříznivých vlivů na životní prostředí a zdraví obyvatel.

Případná opatření k eliminaci nepříznivých vlivů jsou uvedena v kapitole B.1.5. Kompenzační opatření nejsou navrhována.

5. Charakteristika nedostatků ve znalostech a neurčitostí, které se vyskytly při specifikaci vlivů

Při zpracování oznámení se s ohledem na charakter záměru, jeho umístění a technologii nedostatky ve znalostech nevyskytly.

Zdroje informací:

Informace o technologickém řešení byly získány od provozovatele stávajícího zařízení, paní Aleny Hříbkové.

Dalšími podklady pro zpracování oznámení byly:

- Provozní řád „Zařízení ke sběru, výkupu a využívání odpadů Alena Hříbková, Provozovna: Průmyslový areál Jablůnka, CZZ00280“, vypracovaný z hlediska nakládání s odpady a schválený v rámci souhlasu KÚ ZLK k provozu zařízení pro využívání odpadů
- Rozhodnutí č. 163 Krajského úřadu Zlínského kraje, odboru životního prostředí a zemědělství, oddělení technické ochrany prostředí a energetiky, čj. KUZL 73853/2015 ze dne 16. 12. 2015, ve věci souhlasu podle § 14 odst. 1 zákona č. 185/2001 Sb.
- Internetové stránky: www.mapy.cz, www.natura.cz, <http://maps.google.cz/>, <http://geoportal.cuzk.cz/>

Pro zhodnocení vlivů záměru na životní prostředí a obyvatelstvo jsou v dostatečném rozsahu známy všechny podstatné podklady. Záměr byl posouzen na základě podkladů poskytnutých investorem záměru. Všechny vlivy jsou doložitelné a předvídatelné s potřebnou přesností.

E. POROVNÁNÍ VARIANT ŘEŠENÍ ZÁMĚRU (pokud byly předloženy)

Vzhledem k tomu, že v daném objektu již probíhá stávající činnost – Zařízení ke sběru, výkupu a využívání odpadů, Alena Hříbková, a tímto záměrem dojde pouze k rozšíření zpracovatelské kapacity, nebylo uvažováno s variantním řešením. Záměr je oznamovatelem předkládám pouze v jedné variantě. Zhodnocení vlivů záměru na životní prostředí a zdraví obyvatel bylo srovnáváno s nulovou variantou, která představuje stávající stav.

F. DOPLŇUJÍCÍ ÚDAJE

1. Mapová a jiná dokumentace týkající se údajů v oznámení

- Situace širších vztahů
- Situace zařízení

2. Další podstatné informace oznamovatele

Oznamovatel všechny známé informace o předmětném záměru uvedl ve výše zpracovaném oznámení.

G. VŠEOBECNĚ SROZUMITELNÉ SHRNU TÍ NETECHNICKÉHO CHARAKTERU

Uvedené oznámení popisuje navýšení zpracovatelské kapacity stávajícího provozu Zařízení ke sběru, výkupu a využívání odpadů – Průmyslový areál Jablůnka, provozované fyzickou osobou oprávněnou k podnikání paní Alenou Hříbkovou. Dosavadní činnost v předmětném zařízení nebyla v minulosti posuzována z hlediska zákona o posuzování vlivů na životní prostředí. V současné době se zde nachází zařízení ke sběru, výkupu a následné využívání odpadů spočívající v jeho třídění a lisování papírového a plastového odpadu.

Záměr spadá dle přílohy č. 1 k zákonu č. 100/2001 Sb., o posuzování vlivů na životní prostředí a o změně některých souvisejících zákonů (zákon o posuzování vlivů na životní prostředí), ve znění pozdějších předpisů, do **kategorie II** - záměry vyžadující zjišťovací řízení:

Bod 10.1 Zařízení k odstraňování nebo průmyslovému využívání odpadů (záměry neuvedené v kategorii I).

Kapacita (rozsah) záměru

Jedná se o stávající provoz zařízení ke sběru, výkupu a využívání odpadů, celková kapacita zařízení je v současné době 650 t odpadu ročně. Maximální množství současně skladovaných ostatních druhů odpadů je 300 t.

Nově navržená kapacita zařízení je 30000 t odpadu/rok. Max. množství současně skladovaných odpadů zůstává ve stejné výši, tj. 300 t odpadů.

Umístění záměru (kraj, obec, katastrální území)

Kraj	Zlínský
Obec	Jablůnka
Katastrální území	Jablůnka

Parcelní čísla

- parc. č. 2284/13 – zastavěná plocha - provozní budova č. p. 633
- parc. č. 2284/14 – plocha kolem provozní budovy
- parc. č. 2284/17 – venkovní zpevněná plocha (manipulační plocha), kovové nadstřešení nad částí této plochy o ploše 252 m² a ocelový přístřešek o ploše 342 m²
- parc. č. 2222/18 – ostatní plocha, na níž zasahuje část kovového nadstřešení

Vlastnické právo k pozemkům a objektům na nich stojících má paní Alena Hříbková, č. p. 176, 75623 Jablůnka.

Vliv záměru na jednotlivé složky životního prostředí:

Emise – záměrem nevznikne žádný vyjmenovaný stacionární zdroj znečišťování ovzduší.

Odpadní vody – produkované odpadní vody (pouze od zaměstnanců) jsou svedeny do stávajícího septiku. Provozem záměru nebudou vznikat žádné technologické vody. Uvedený záměr nebude mít vliv na jakost doposud produkovaných odpadních vod.

Odpady – dojde k navýšení zpracovatelské kapacity. Rozsah přijímaných odpadů zůstává zachován. Následně budou všechny odpady předávány oprávněným osobám k dalšímu využití nebo odstranění.

Hluk – jedná se o obdobnou činnost, která již v předmětném zařízení probíhá. Areál se nachází v průmyslové části obce Jablůnka. Záměr nebude mít významný vliv na hlukovou situaci u nejbližší obytné zástavby.

Půda – realizací záměru nedojde k záboru pozemků určených k plnění funkcí zemědělského půdního fondu. Vzhledem k charakteru záměru bude vliv záměru na půdu nulový.

Flóra, fauna, ekosystémy – vliv záměru je nulový.

Na základě provedeného hodnocení vlivů záměru „Zařízení ke sběru, výkupu a využívání odpadů Alena Hříbková, průmyslový areál Jablůnka - navýšení kapacity“ na životní prostředí je možno konstatovat, že posuzovaný záměr má minimální výstupy do životního prostředí, je ekologicky únosný a nejsou známy skutečnosti, které by bránily realizaci záměru v uvažované lokalitě.

Závěr

Oznámení záměru „Zařízení ke sběru, výkupu a využívání odpadů Alena Hříbková, průmyslový areál Jablůnka - navýšení kapacity“ je zpracováno podle § 6 zákona o posuzování vlivů na životní prostředí v rozsahu podle přílohy č. 3 tohoto zákona. Účelem zpracovaného oznámení bylo posouzení přímých i nepřímých vlivů provedení i neprovedení záměru na životní prostředí. Při posuzování bylo vycházeno ze stávajících podkladů a právních předpisů. Při zpracování oznámení nebyly zjištěny skutečnosti, které by vylučovaly realizaci hodnoceného záměru ve vymezeném území.

Posuzovaný záměr má minimální negativní vliv na životní prostředí, které lze realizací navržených opatření k prevenci, eliminaci a kompenzaci negativních účinků na životní prostředí minimalizovat. Z hlediska ochrany životního prostředí nejsou známy okolnosti, které by bránily realizaci předmětného záměru v hodnocené lokalitě.

Na základě komplexního zhodnocení všech dostupných podkladů o předpokládaném záměru, o současném a výhledovém stavu jednotlivých složek životního prostředí a s přihlédnutím ke všem souvisejícím skutečnostem lze konstatovat, že navrhovaný záměr „Zařízení ke sběru, výkupu a využívání odpadů Alena Hříbková, průmyslový areál Jablůnka - navýšení kapacity“ je **ekologicky přijatelný a lze jej doporučit k realizaci.**

H. PŘÍLOHA

Vyjádření příslušného stavebního úřadu k záměru z hlediska územně plánovací dokumentace

- Vyjádření Městského úřadu Vsetín, odboru územního plánování, stavebního řádu a dopravy, čj. MUVS38945/2017/OÚPSŘD- 326.1/Šv ze dne 25. 9. 2017

Stanovisko orgánu ochrany přírody, pokud je vyžadováno podle § 45i odst. 1 zákona č. 114/1992 Sb.

- Stanovisko Krajského úřadu Zlínského kraje, odboru životního prostředí a zemědělství, čj. KUZL 61430/2017 ze dne 14. 9. 2017

Jméno, příjmení, bydliště a telefon zpracovatele oznámení a osob, které se podílely na zpracování oznámení:

Zpracovatel oznámení:

Ing. Radek Klvač

Msgr. Tomáška 446, 742 85 Vřesina

Email: radekklvac@seznam.cz

Tel.: 777 566 232

<http://www.ekoporadenstvi-klvac.cz/>

Podpis zpracovatele oznámení:

PŘÍLOHY

1. Vyjádření příslušného stavebního úřadu k záměru z hlediska územně plánovací dokumentace
2. Stanovisko orgánu ochrany přírody
3. Situace širších vztahů

Příloha č. 1

Vyjádření Městského úřadu Vsetín, odboru územního plánování, stavebního řádu a dopravy, čj. MUVS38945/2017/OÚPSŘD- 326.1/Šv ze dne 25. 9. 2017

MĚSTSKÝ ÚŘAD VSETÍN

Odbor územního plánování, stavebního řádu a dopravy

Čj.: MUVS38945/2017/OÚPSŘD- 326.1/Šv

Oprávněná úřední osoba: RNDr. Švarc

Vsetín, dne 25. 9. 2017

SDĚLENÍ

Městský úřad Vsetín, odbor územního plánování, stavebního řádu a dopravy, obdržel dne 10. 9. 2017 žádost ing. Radka Klvače, Msgr. Tomáška 446, 742 85 Vřesina, jež zastupuje Alenu Hříbkovou, Jablůnka 176, 756 23, o vyjádření stavebního úřadu k záměru „Zařízení ke sběru, výkupu a využívání odpadů Alena Hříbková, průmyslový areál Jablůnka- navýšení kapacity“ z hlediska územně plánovací dokumentace. Uvedený záměr představuje navýšení kapacity stávajícího zařízení pro sběr, výkup a využívání odpadů.

Městský úřad Vsetín, odbor územního plánování, stavebního řádu a dopravy, jako příslušný stavební úřad dle § 13 odst. 1 písm. c) zákona č. 183/2006 Sb., o územním plánování a stavebním řádu (stavební zákon), ve znění pozdějších předpisů (dále jen „stavební zákon“), sděluje:

Územní plán Jablůnka byl vydán formou opatření obecné povahy č. 1/2012 Zastupitelstvem obce Jablůnka dne 12. 12. 2012 usnesením č. 274/23. Opatření obecné povahy č. 1/2012 nabylo účinnosti dne 26. 1. 2013.

Navrhovaný záměr se dle územního plánu, hlavního výkresu, nachází ve stabilizované ploše **V – plochy výroby a skladování**, ve které platí dle článku I. F textové části návrhu územního plánu Jablůnka tvořící nedílnou součástí opatření obecné povahy č. 1/2012 jako příloha č. 1 následující podmínky využití:

KÓD dle podrobnějšího členění území	V – PLOCHY VÝROBY A SKLADOVÁNÍ
Hlavní využití	Stavby, zařízení a jiná opatření pro výrobu, skladování a zemědělství
Přípustné využití	Dopravní a technická infrastruktura slučitelná s hlavním využitím, související občanské vybavení, služební byty, protihluková opatření, zeleň. Stavby a zařízení sloužící ke sběru, soustředění, třídění, ukládání, zpracování a likvidaci odpadu.
Regulace	Výšková hladina max. 9m od upraveného terénu

Navrhovaný záměr se dle územního plánu Jablůnka, grafické části - Výkresu základního členění území a Hlavního výkresu, nachází v **zastavěném území**.

Výše uvedený záměr je v souladu se záměry územního plánování v dotčeném území.

RNDr. Jiří Švarc
referent odboru územního plánování,
stavebního řádu a dopravy

Obdrží: ing. Radek Klvač, Msgr. Tomáška 446, 742 85 Vřesina

Příloha č. 2

Stanovisko Krajského úřadu Zlínského kraje, odboru životního prostředí a zemědělství,
čj. KUZL 61430/2017 ze dne 14. 9. 2017



Odbor životního prostředí a zemědělství oddělení ochrany přírody a krajiny	Ing. Radek Klvač - ekoporadenství Msgr. Tomáška 446 742 85 VŘESINA
--	--

datum	oprávněná úřední osoba	číslo jednací
14. září 2017	Ing. Kateřina Novotná	KUZL 61430/2017

Stanovisko orgánu ochrany přírody k možnosti existence významného vlivu záměru **Zařízení ke sběru, výkupu a využívání odpadů Alena Hříbková, průmyslový areál Jablůnka - navýšení kapacity** na příznivý stav předmětu ochrany nebo celistvost evropsky významné lokality nebo ptačí oblasti

Krajský úřad Zlínského kraje, odbor životního prostředí a zemědělství, jako orgán ochrany přírody, příslušný podle ustanovení § 77a odst. 4 písm. n) zákona č. 114/1992 Sb., o ochraně přírody a krajiny, ve znění pozdějších předpisů (zákon), po posouzení záměru, vydává v souladu s § 45i odst. 1 zákona toto

stanovisko:

uvedený záměr **nemůže mít významný vliv** na příznivý stav předmětu ochrany nebo celistvost evropsky významné lokality nebo ptačí oblasti.

Odůvodnění:

Krajský úřad Zlínského kraje, odbor životního prostředí a zemědělství, obdržel, dne 11.09.2017 od pana Ing. Radka Klvače - ekoporadenství, Msgr. Tomáška 446, 742 85 VŘESINA, žádost o stanovisko k záměru *Zařízení ke sběru, výkupu a využívání odpadů Alena Hříbková, průmyslový areál Jablůnka - navýšení kapacity* dle § 45i zákona, zda uvedený záměr může mít samostatně nebo ve spojení s jinými záměry významný vliv na příznivý stav předmětu ochrany nebo celistvost evropsky významné lokality nebo ptačí oblasti.

Předmětem záměru je navýšení kapacity stávajícího zařízení z hlediska nakládání s odpady. Jedná se o sběr, výkup a využívání odpadů v kategorii ostatní odpad. Kapacita zařízení je plánována na 30 tis. tun/rok. Provoz se v předmětném zařízení nebude měnit, pouze dojde k častějšímu dovozu a odvozu odpadů ze zařízení. Zařízení je umístěno v k.ú. Jablůnka na pozemcích parc. č. 2284/13, 2284/14, 2284/17 a 2222/18.

Orgán ochrany přírody při vydávání stanoviska vycházel z předložených podkladů (Žádost o stanovisko k danému záměru dle § 45i odst. 1 výše uvedeného zákona) a přihlédl k povaze, celkovému rozsahu a umístění záměru, a ke skutečnosti, že se v daném území nenachází evropsky významná lokalita nebo ptačí oblast (území Natura 2000).

otisk úředního razítka

RNDr. Alan Urc
vedoucí odboru

(dokument opatřen elektronickým podpisem)

Krajský úřad Zlínského kraje
tř. Tomáše Bati 21
761 90 Zlín

IČ: 70891320
tel.: 577 043 358
e-mail: katerina.novotna@kr-zlinsky.cz, www.kr-zlinsky.cz

Příloha č. 3 Situace širších vztahů

(zdroj: mapy.cz)

