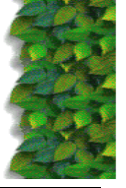


RNDR. LUKÁŠ MERTA, PH.D.

Služby v ochraně přírody



Elektronická verze

Komplexní pozemkové úpravy v k. ú. Šumice u Uherského Brodu. Plán společných zařízení.



Hodnocení vlivů záměru dle §45i zákona č. 114/92 Sb.

Červen 2022

Objednatel:

Česká republika – Státní pozemkový úřad
Krajský pozemkový úřad pro Zlínský kraj
Pobočka Uherské Hradiště
686 01 Uherské Hradiště

Zpracovatel:

RNDr. Lukáš Merta, Ph.D.
Mrštíkovo náměstí 34/53
779 00 Olomouc
tel.: 776 112 559
e-mail: L.Merta@post.cz

Zpracovatel tohoto posouzení je držitelem autorizace k provádění posouzení podle §45i zákona č. 114/92 Sb., o ochraně přírody a krajiny, v platném znění, udělené Ministerstvem životního prostředí (č.j. MZP/2020/630/1768).

V Olomouci, 15. 6. 2022



.....
RNDr. Lukáš Merta, Ph.D.

RNDR. LUKÁŠ MERTA, PH.D.
Mrštíkovo nám. 53
779 00 Olomouc
Tel.: 776 112 559
IČ: 706 22 485, DIČ: CZ7411295518

OBSAH

1.	Údaje o záměru	3
2.	Zhodnocení dostatečnosti podkladů pro posouzení vlivu záměru	5
3.	Identifikace dotčených lokalit soustavy NATURA 2000	6
4.	Identifikace potenciálně dotčených předmětů ochrany EVL a PO	7
5.	Výsledky terénních šetření potenciálně dotčených EVL a PO	8
6.	Údaje o provedených konzultacích se specialisty	8
7.	Identifikace a popis očekávaných vlivů záměru, včetně vlivů přeshraničních	8
8.	Vyhodnocení očekávaných vlivů záměru z hlediska jejich rozsahu a významnosti, včetně vlivů kumulativních, synergických a vlivů spolupůsobících	11
9.	Pořadí variant záměru	12
10.	Závěr posouzení z hlediska opatření k prevenci, vyloučení a snížení očekávaných nepříznivých vlivů záměru	12
11.	Porovnání míry vlivu záměru bez provedení opatření k prevenci, vyloučení a snížení očekávaných vlivů záměru s mírou vlivu záměru v případě jejich provedení	13
12.	Závěr posouzení z hlediska významnosti vlivu záměru	14
13.	Rámcové zhodnocení možností kompenzačních opatření	14
14.	Použité podklady a literatura	14

Přílohy:

Příloha 1:	Stanovisko Krajského úřadu Zlínského kraje, Odboru stavebního řádu a životního prostředí podle §45i k danému záměru	15
Příloha 2:	Fotografická dokumentace	17

Seznam použitých zkratk

AOPK ČR...	Agentura ochrany přírody a krajiny ČR
DP...	dobývací prostor
EVL ...	evropsky významná lokalita
CHKO...	chráněná krajinná oblast
MŽP ...	ministerstvo životního prostředí
NDOP...	Nálezová databáze ochrany přírody
PO ...	ptačí oblast
OOP...	orgán ochrany přírody
SDO...	soubor doporučených opatření
ZOPK...	zákon č. 114/1992 Sb., o ochraně přírody a krajiny, ve znění pozdějších předpisů

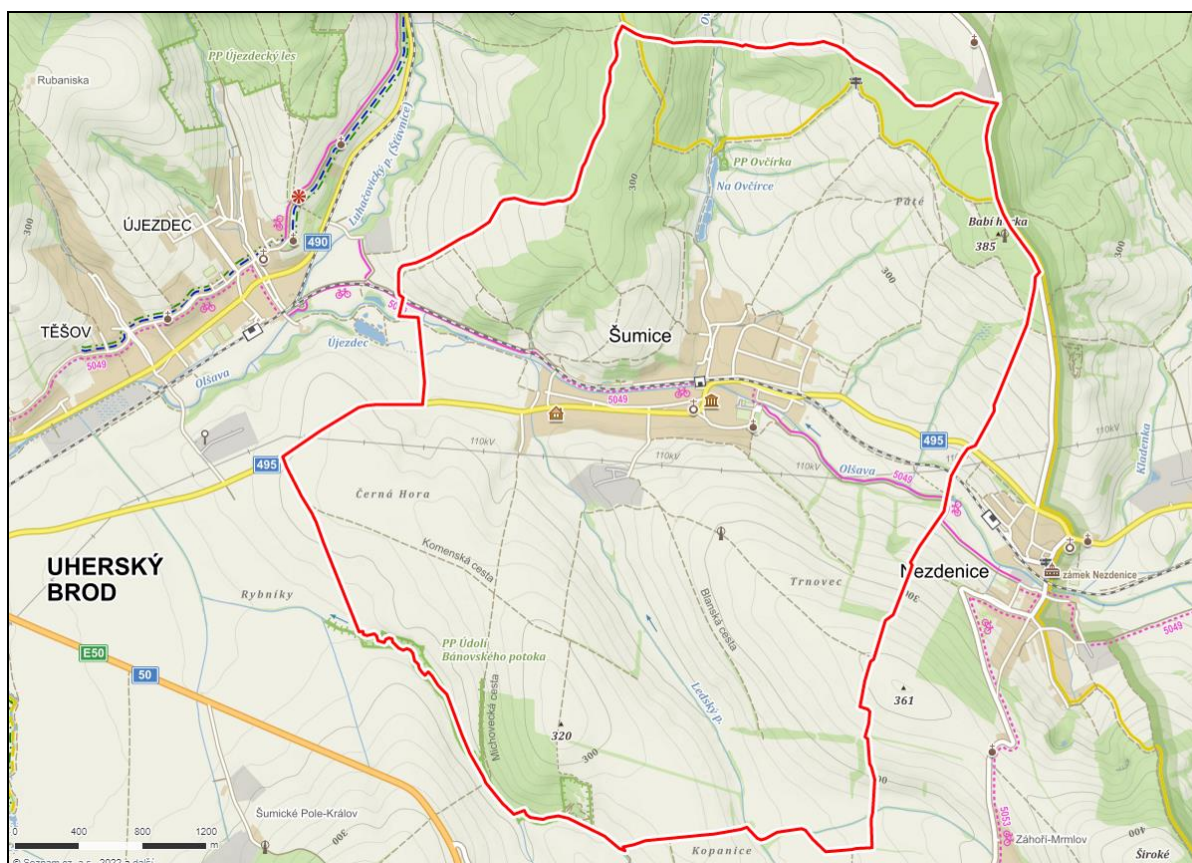
1. Údaje o záměru

Pořizovatel: Česká republika – Státní pozemkový úřad, Krajský pozemkový úřad pro Zlínský kraj Pobočka Uherské Hradiště, 686 01 Uherské Hradiště, IČ: 01312774

Údaje o záměru:

Název pozemkových úprav: Komplexní pozemkové úpravy v k.ú. Šumice u Uherského Brodu
Kraj: Zlínský
Okres: Uherské Hradiště
Obec: Šumice
Katastrální území: 764230 – Šumice u Uherského Brodu
Základní cíle PÚ: zpřístupnění a zlepšení prostorového a funkčního uspořádání pozemků, protierozní ochrana
Výměra řešeného území: 1252 ha
Zpracovatel: Geocart CZ a.s., Výstaviště 450/1, 602 00 Brno, IČ: 25567179

Obr. 1: Vymezení hranic obce Šumice u Uherského Brodu



Komplexní pozemkové úpravy v k. ú. Šumice u Uherského Brodu. Plán společných zařízení.
Hodnocení vlivů záměru podle § 45i (Natura 2000)

Přehled opatření

Opatření ke zpřístupnění pozemků:

V obvodu KoPÚ jsou navrženy tři cesty v hlavní kategorii. Cesty jsou zařazeny do kategorie P4,5/30 a P4,0/30. Krycí vrstva konstrukce cest je navržena z asfaltobetonu. Cesty jsou stávající, je navržena jejich rekonstrukce. Návrh vedlejších polních cest vychází ze stávající cestní sítě v terénu a z cest evidovaných pouze v mapě katastru nemovitostí. V obvodu KoPÚ je navrženo celkem 29 cest ve vedlejší kategorii. Cesty jsou zařazeny do kategorií od P3,0/20 do P 4,5/30. Krycí vrstva konstrukce cest je navržena převážně šterková (MZK). Z celkového počtu je 10 vedlejších polních cest navrženo jako nových, zbytek jsou cesty stávající, některé z nich jsou navrženy k rekonstrukci. PSZ obsahuje celkem 44 doplňkových cest, které mají šířku buď 3 m anebo 4 m. 14 cest je stávajících, zbytek je nově navržených.

Protierozní opatření na ochranu ZPF:

Opatření proti vodní erozi – Mezi navrženými opatřeními jsou jak organizační a agrotechnická opatření, tak ochranné zatravnění. Tato opatření jsou vhodně doplněna technickými opatřeními, jako jsou svodné průlehy (doplněné o doprovodný porost). Na některých lokalitách došlo také k navržení vsakovacích pásů.

Opatření proti větrné erozi – V rámci PSZ je navržen jeden větrolam TEO 1, který vede podél cesty HC1.

Vodohospodářská opatření:

Na řešeném území se nachází stávající soustava vodních nádrží, několik vodních toků a ochranné příkopy. Navržená vodohospodářská opatření se týkají prodloužení (OP2b) již stávajícího příkopu OP2a. Parametry návrhu tohoto příkopu jsou stejné jako jeho stávající část.

Opatření k ochraně a tvorbě životního prostředí:

Opatření je tvořeno souborem skladebných prvků ÚSES, který se skládá z biocenter, biokoridorů a interakčních prvků. Všechny prvky ÚSES v území jsou nejnižšího stupně významu klasifikovaného jako lokální.

2. Zhodnocení dostatečnosti podkladů pro posouzení vlivu záměru

Předkládané hodnocení bylo zpracováno podle souvisejících metodických pokynů MŽP ČR a odpovídá posouzení podle § 45i zákona č. 114/1992 Sb. (o ochraně přírody a krajiny, v platném znění). Posouzení respektuje požadavky **vyhlášky č. 142/2018 Sb.** o náležitostech posouzení vlivu záměru a koncepce na EVL a PO a řídí se požadovanou strukturou textu hodnocení (§ 1).

Potřeba vypracování tohoto hodnocení vyplynula ze stanoviska příslušného orgánu ochrany přírody – Krajského úřadu Zlínského kraje, Odboru stavebního řádu a životního prostředí. Ten ve svém stanovisku pro daný záměr (č.j.: KUZL 62840/2021, ze dne 13. 9. 2021) uvádí, že daný záměr může mít samostatně nebo ve spojení s jinými záměry nebo koncepcemi významný vliv na předmět ochrany nebo celistvost evropsky významné lokality nebo ptačí oblasti. V odůvodnění závěru je pak konstatováno, že „v dokumentaci KPÚ v k.ú. Šumice u Uherského Hradiště se mimo jiné navrhuje rekonstrukce stávajících cest i zcela nová cestní síť, což se přímo dotýká i evropsky významné lokality a stejnojmenné přírodní památky Ovčírky. Jedná se o lokalitu výskytu obojživelníků a předmětu ochrany – kuňky ohnivě (*Bombina bombina*). Navrhované zpevnění cest (např. HC3-R, VC23-R) asfaltobetonem, cementobetonem není pro tento druh, pro který je výše uvedená EVL i PP navržena, vhodné a jedná se o jeden z možných faktorů jeho významného negativního ovlivnění.“ Kopie vydaného stanoviska podle §45i je uvedena v příloze tohoto hodnocení.

Mezi základní podklad technického rázu patřil samotný plán společných zařízení, jakožto zásadní část komplexních pozemkových úprav v k.ú. Šumice u Uherského Brodu (Geocart CZ a.s. 2022). Dále bylo pracováno s platným územním plánem obce Šumice (Špok a kol. 2011). Mezi podklady biologické povahy patřil samotný terénní průzkum zájmového území, provedený během tří návštěv mezi počátkem května a půlkou června 2022. Doplňkově byla biologická data získána z Nálezové databáze ochrany přírody (NDOP) a dalších publikovaných zdrojů, uvedených v soupisu literatury. Významným zdrojem informací byl také souhrn doporučených opatření pro EVL Ovčírka (Pazderová 2014a) a EVL Údolí Bánovského potoka (Pazderová 2014b).

Množství a struktura podkladů, jež byly v průběhu posuzování k dispozici, byly dostatečné k získání konkrétní představy o parametrech a povaze záměru, o potenciálních dopadech daného záměru na lokality soustavy NATURA 2000 a předměty jejich ochrany a k možnosti vyhodnocení vlivů.

3. Identifikace dotčených lokalit soustavy NATURA 2000

Soustava lokalit **Natura 2000** vychází ze Směrnice Rady č. 92/43/EEC z 21.5.1992 o ochraně přírodních stanovišť, volně žijících živočichů a planě rostoucích rostlin (Natura 2000). Smyslem opatření je vyhlášení a následná ochrana vybraných přírodních stanovišť, rostlin a živočichů, jež jsou v rámci území států EU považovány za ohrožené lidskými aktivitami. Soustava Natura 2000 zahrnuje dva základní typy chráněných území – evropsky významné lokality (EVL), jejichž předměty ochrany mohou tvořit stanoviště, živočichové (vyjma ptáků) nebo rostliny, a ptačí oblasti (PO), jejichž předmět ochrany jsou výhradně ptáci.

3.1. Ptačí oblasti

Zájmové území obce Šumice se nachází zcela mimo jakoukoliv ptačí oblast. Nejbližší ptačí oblast se nachází jihozápadním směrem ve vzdálenosti cca 26 km a jedná se o PO Bzenecká Doubrava – Strážnické Pomoraví (CZ0621025). **S ohledem na známou povahu hodnoceného záměru a velkou vzdálenost od hranic PO lze jakýkoliv (přímý i nepřímý) vliv posuzovaného záměru na ptačí oblasti již v této fázi hodnocení zcela vyloučit.**

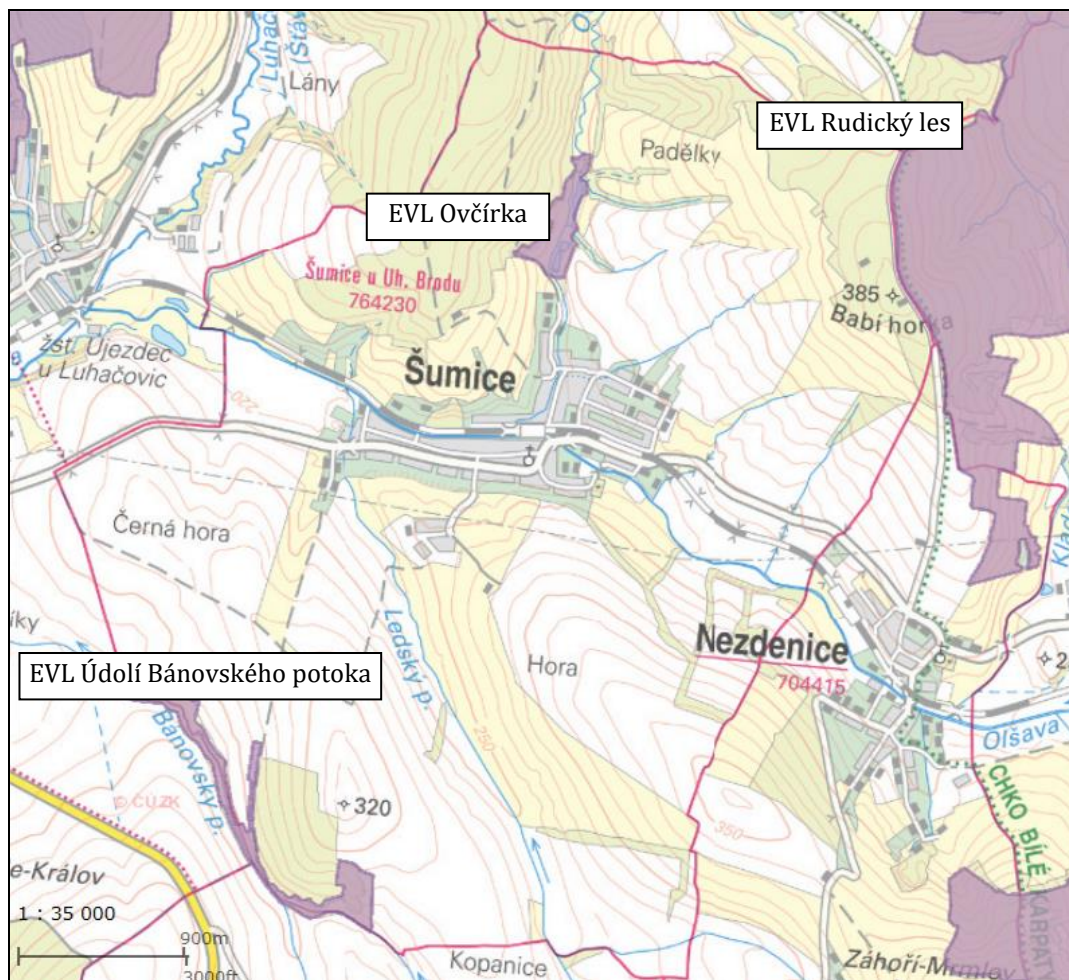
3.2. Evropsky významné lokality

V hranicích obce Šumice jsou situovány hned dvě evropsky významné lokality. Severně od intravilánu obce se nachází **EVL Ovčírka** (CZ0723413). Tato EVL s rozlohou 10,22 ha představuje mokřadní biotop v údolí potoka Ovčírka se dvěma propojenými tůňmi s bohatou litorální vegetací a malou odkalovací nádrží s břehovými porosty. Součástí území jsou i lesní porosty a křoviny v nivě potoka Ovčírka a na přilehlých východních svazích. Jediným předmětem ochrany EVL Ovčírka je **kuňka ohnivá** (*Bombina bombina*), jejíž populace není dle dostupných údajů příliš početná a je soustředěna na tůně v horní části EVL (nad nádrží).

Druhou lokalitou na území obce Šumice je **EVL Údolí Bánovského potoka** (CZ0723430) s rozlohou 21,62 ha, která je situována při jižním okraji obce. EVL představuje pestrou mozaiku biotopů v údolní nivě přirozeně meandrujícího potoka s břehovými porosty, vlhkými loukami a drobnými tůňmi. Součástí chráněného území jsou i suché trávníky a křoviny na přilehlých jižně až západně orientovaných svazích Černé hory (319 m n. m.). Předmět ochrany tvoří dva druhy živočichů, **bourovec trnkový** (*Eriogaster catax*) a **kuňka žlutobřichá** (*Bombina variegata*). Velikost populace bourovce není přesně známa, u kuňky je odhadována do 50 jedinců. Zdejší populace kuněk zřejmě není izolovaná, avšak nachází se na okraji svého areálu.

Část západní hranice obce Šumice tvoří **EVL Rudický les** (CZ0720420). Tato rozlehlá EVL s rozlohou 497,49 ha přímo do území obce nezasahuje. Předmět ochrany této EVL tvoří pět typů lesních i nelesních stanovišť. Tato EVL nebude s ohledem na své umístění plánem společných zařízení nijak dotčena.

Obr. 2: Lokalizace EVL na území obce Šumice



4. Identifikace potenciálně dotčených předmětů ochrany

4.1. EVL Ovčírka

Jediným předmětem ochrany EVL Ovčírka je **kuňka obecná** (*Bombina bombina*), jejíž populace není dle dostupných údajů příliš početná a je soustředěna na tůň v horní části EVL (nad nádržemi). Jelikož je podél nádrží a v blízkosti tůň s výskytem kuněk plánovaná rekonstrukce cesty HC3-R v podobě jejího zpevnění, byla kuňka obecná identifikována jako potenciálně dotčený předmět ochrany.

4.2. EVL Údolí Bánovského potoka

Výskyt **kuněk žlutobříchých** (*Bombina variegata*) je znám z kaluží na cestách a loukách v údolí Bánovského potoka pod lesem Hradčovce (údaje z NDOP). V této části EVL nejsou navrhovány žádné komunikace ani jiná opatření s potenciálně negativním dopadem na kuňky. Nálezy hnízd housenek **bourovce trnkového** (*Eriogaster catax*) jsou známy z porostů trnek v severozápadní části EVL (údaje z NDOP), mohou se však zřejmě vyskytovat také v jiných částech EVL s přítomností trnkových keřů. Navržená vedlejší komunikace VC4 nezasahuje do míst prokázaného výskytu bourovců, ani do jejich potenciálních biotopů. Kuňky žlutobřiché ani bourovci trnkoví tak nepatří mezi potenciálně dotčené předměty ochrany této EVL.

Komplexní pozemkové úpravy v k. ú. Šumice u Uherského Brodu. Plán společných zařízení.
Hodnocení vlivů záměru podle § 45i (Natura 2000)

5. Výsledky terénních šetření potenciálně dotčených EVL a PO

Provedené terénní průzkumy byly zaměřeny zejména na celkovou biologickou rekognoskaci obou přítomných EVL (EVL Ovčírka a EVL Údolí Bánovského potoka). Zoologické průzkumy byly zaměřeny zejména na obojživelníky a na zjištění míry jejich mortality na blízkých cestách. Průzkumy byly provedeny ve dnech 3. 5. a 31. 5. 2022.

6. Údaje o provedených konzultacích se specialisty

Technické detaily záměru byly konzultovány prostřednictvím telefonických hovorů a e-mailů se zástupci objednatele (Mgr. Jiří Vávra, Krajský pozemkový úřad pro Zlínský kraj, pobočka Uherské Hradiště). Problematika možných vlivů výstavby a provozu zpevněných cest na faunu (zejména obojživelníky) byla konzultována s dalšími autorizovanými osobami se zkušenostmi s hodnocením obdobného typu záměru (Dr. Jan Losík, Mgr. Adrian Czernik).

7. Identifikace a popis očekávaných vlivů záměru, včetně vlivů přeshraničních

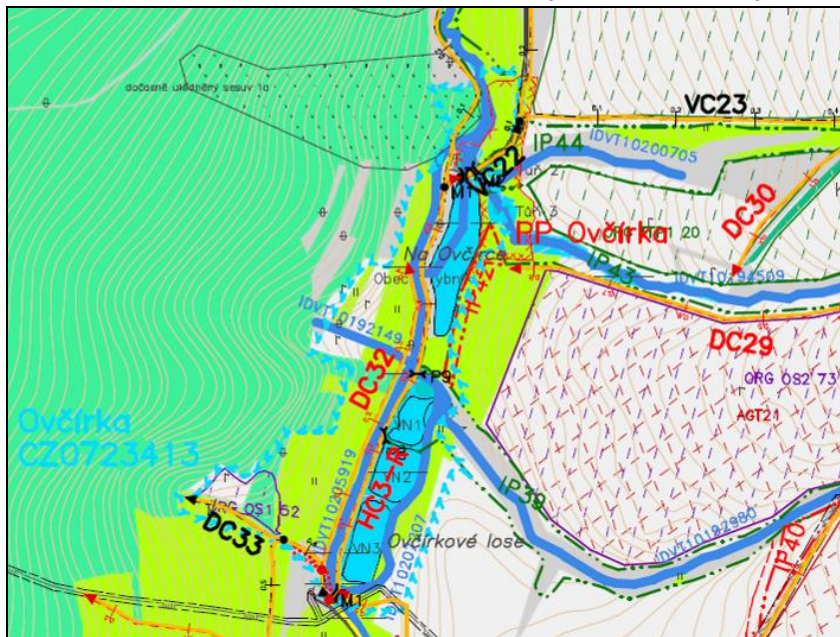
7.1. Opatření ke zpřístupnění pozemků

Účelem polních cest je zpřístupnění pozemků vlastníků pro účely užívání k zemědělské výrobě, dopravě, zpřístupnění krajiny, napojení na silnice, místní komunikace, lesní dopravní síť, popř. na další účelové komunikace. Polní cesty a jejich vegetační doprovod dotvářejí krajinný ráz, mohou zvyšovat biodiverzitu (druhovou pestrost) území a trvalým a výrazným způsobem ohraničují pozemky a katastrální hranice. Další neméně důležitá je i funkce protierozní a částečně i vodohospodářská, kdy systém vhodně navržených cest spolu s příkopy, průlehy nebo protierozními mezemi tvoří trvalou překážku zpomalující povrchový odtok, a tím přispívají ke snížení odnosu uvolněných půdních částic. Návrh cestní sítě vychází ze stávajících a v katastru nemovitostí evidovaných polních cest v obci Šumice.

Na území **EVL Ovčírka** je navržena k rekonstrukci hlavní cesta **HC3-R**, která je dnes nezpevněná. Cesta začíná sjezdem z místní komunikace MK29 před mostem přes Ovčírku, vede směrem na sever mezi Ovčírkou a vodními nádržemi, kde následně mezi Obecním rybníkem a Tůní 1 končí přímým napojením vedlejší cesty VC22. Její celková délka činí 580 m. Cesta je navržena k rekonstrukci zpevněním asfaltobetonem, alternativně cementobetonem. Dle ČSN 73 6109 spadá cesta do kategorie P4,0/30. Na ní pak směrem na sever navazuje cesta VC22 a DC45, která je součástí cyklostezky Šumice – Rudice a která je již v současnosti ve výstavbě. Po pravém břehu potoka Ovčírka je navržena nová doplňková cesta DC32 s nezpevněným povrchem.

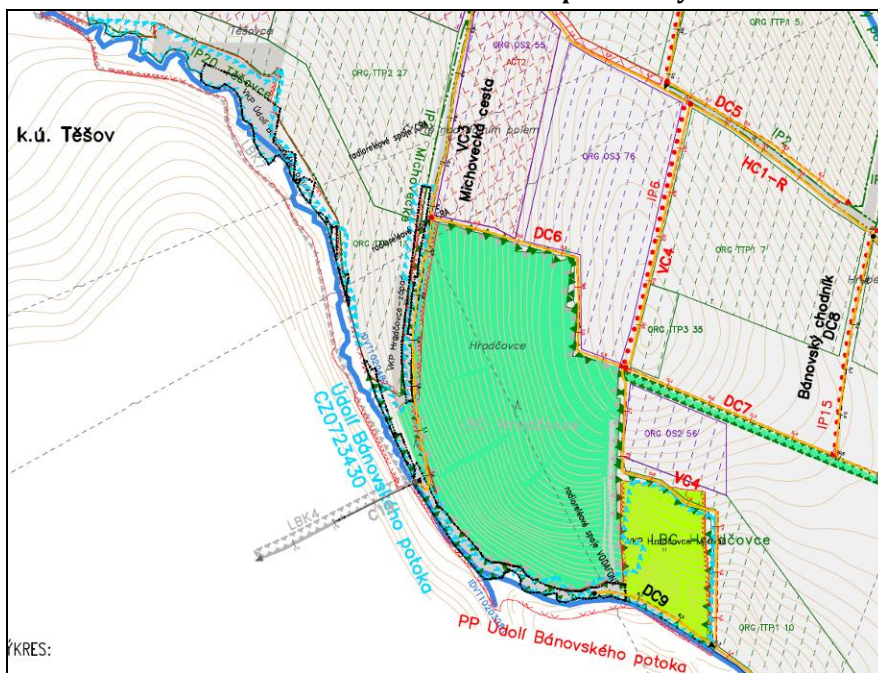
Vlivy nové zpevněné cesty HC3-R mohou být z pohledu ochrany přírody významné. Na zpevněném povrchu cesty může docházet ke zvýšené mortalitě živočichů z důvodu odlišných teplotních vlastností nového povrchu a vyššího provozu projíždějící dopravy. Kuňka obecná, která je jediným předmětem ochrany EVL Ovčírka, nepodniká významné a hromadné migrační tahy mezi svými terestrickými a vodními stanovišti (na rozdíl od jiných žab, např. ropuch nebo skokanů hnědé řady). Vzdálenost zimních úkrytů kuněk od vody je uváděna do 250 m (Zavadil et al. 2011). Kuňky tak nejsou tolik ohrožovány dopravou jako jiné druhy žab. Přesto nelze vyloučit, že mortalita kuněk na zpevněné cestě vzroste, což u tak nepočetné populace může být významné. Ke snížení rizika zvýšené mortality (nejen kuněk, ale i dalších živočichů) bude třeba přijmout příslušná opatření (viz dále).

Návrh opatření ke zpřístupnění pozemků (cestní síť) z plánu společných zařízení k.ú. Šumice u Uherského Brodu na území EVL Ovčírka. Výřez z hlavního výkresu.



Na území EVL **Údolí Bánovského potoka** je situace poněkud jiná. Cestní síť je zde navržena pouze při vnějších okrajích (v ochranném pásmu). Jedná se konkrétně o novou vedlejší cestu VC4, která prochází kolem nejvýchodnější části EVL (VKP a LBC Hradčovice) a navrženým povrchem je MZK (šterk). Na ní navazuje nová nezpevněná cesta DC6, která má zpřístupnit převážně lesní pozemky v lokalitě Hradčovice. Všechny navržené cesty nekolidují s biotopy předmětů ochrany, jsou vedeny po zemědělské půdě (pole a TTP). Výstavba a užívání těchto cest tak nepředstavuje pro předměty ochrany přímý ani nepřímý negativní vliv.

Návrh opatření ke zpřístupnění pozemků (cestní síť) z plánu společných zařízení k.ú. Šumice u Uherského Brodu na území EVL Údolí Bánovského potoka. Výřez z hlavního výkresu.



7.2. Protierozní opatření k ochraně ZPF

Mezi navrženými opatřeními proti vodní erozi jsou jak organizační a agrotechnická opatření, tak i ochranné zatravnění. Tato opatření jsou vhodně doplněna technickými opatřeními, jako jsou svodné průlehy (doplněné o doprovodný porost). Na některých lokalitách došlo také k navržení vsakovacích pásů.

V blízkosti **EVL Ovčírka** jsou opatření proti vodní erozi navržena zejména na svazích východně od lokality. Jedná se o organizační opatření formou zatravnění (plochy ORG TTP1 22, ORG TTP1 20) a agrotechnická opatření formou vrstevnicového obdělávání (AGT21). Podobně na zemědělské půdě navazující na **EVL Údolí Bánovského potoka** jsou navržena jak organizační (plochy ORG TTP1 10, ORG TTP1 11, ORG OS2 56 aj.), tak agrotechnická opatření (AGT1, AGT2). Navržený větrolam TEO 1, který vede podél cesty HC1, může také napomoci snížit projevy větrné eroze v prostoru EVL. Všechna tato opatření, které povedou ke snížení půdní eroze, vnosu cizorodých látek (hnojiva, agrochemikálie) a ruderalizace do prostoru EVL, jsou vítána a hodnocena v kategorii mírně pozitivního vlivu (+1).

7.3. Vodohospodářská opatření

Na území EVL ani v jejich blízkosti nejsou navrhována vodohospodářská opatření, jež by mohla mít jakýkoliv (pozitivní či negativní) dopad na tato území a předměty jejich ochrany.

7.4. Opatření k ochraně a tvorbě životního prostředí

Hlavním podkladem pro tvorbu opatření k ochraně životního prostředí byl Územní plán obce Šumice, změna č.1 2/2018 (zpracoval Ing. arch. Radoslav Špok) a Revitalizace katastru obce Šumice (Terra projekt, 1995). Prvky kostry ekologické stability tvoří mozaiku v současné době ekologicky nejstabilnějších formací v krajině. Prvky ÚSES patří mezi hlavní limity využití území, jsou to plochy nezastavitelné a jsou součástí závazné části územního plánu. Oproti návrhu ÚSES z územního plánu, došlo v rámci návrhu PSZ k několika změnám a to:

- k přejmenování některých prvků a k přidání místních jmen k označení biokoridorů;
- odstranění biokoridoru LBK9 a jeho nahrazení větrolamem TEO 1 o takových návrhových parametrech, které vyhovují zároveň jak biokoridoru, tak větrolamu; prvek LBK9 spojoval LBC3 Zákomenské v k.ú. Těšov s LBC Hradčovice, dle PSZ obce Těšov jsou nyní tyto prvky spojeny v rámci jejich území biokoridory LBK6 a LBK7;
- LBC Hradčovice byl rozšířen i na prvek EVL Údolí Bánovského potoka;
- k LBC Lipovce byla připojena nová návrhová plocha na západní straně prvku; jedná se o podmáčené místo s často se tvořícími erozními rýhami;
- u LBC Podsedky došlo ke změně návrhových částí, kdy se změnila severní část, nově je zahrnuta celá plocha mezi řekou Olšavou a železniční tratí od hranice k.ú. až po místní komunikaci MK5, a v rámci jižní části byla ubrána návrhová část v místech polní cesty VC29;
- u LBC Malý Trnovec došlo k posunu a změně tvaru severní návrhové části, která byla zmenšena a posunuta do terénní sníženiny, kde se dřív nacházel meandr řeky Olšavy.

Výše navržené změny (jakkoliv mohou být pro krajinu prospěšné) nebudou mít reálný dopad na stav EVL Ovčírka a EVL Údolí Bánovského potoka, ani na jejich předměty ochrany. Jsou proto hodnoceny v kategorii nulového vlivu.

V rámci této kapitoly opatření je navržena **výstavba tůní** v interakčních prvcích, konkrétně IP24 (tůně 5a, 5b) a IP41 (tůně 6 až 11). I když se dané lokality plánovaných tůní vyskytují dosti vzdáleně od území obou EVL, může přítomnost nových tůní posílit lokální populace předmětů ochrany, konkrétně kuňky obecné a kuňky žlutobřiché. Návrh výstavby tůní je proto hodnocen v kategorii mírně pozitivního vlivu (+1).

8. Vyhodnocení očekávaných vlivů záměru z hlediska jejich rozsahu a významnosti, včetně vlivů kumulativních, synergických a vlivů spolupůsobících

Konkrétní metodou pro vyhodnocení vlivů záměru bylo zvoleno tabelární bodové vyhodnocení (Tab. 1) s doprovodným komentářem. Bodové hodnocení je v souladu s metodikou hodnocení významnosti vlivů (ANONYMUS 2007).

Použitá stupnice vyhodnocení významnost vlivů

Hodnota	Termín	Popis
-2	Významný negativní vliv	Negativní vliv dle odst. 9 § 45i ZOPK Vylučuje schválení záměru (resp. záměr je možné schválit pouze v případech určených dle odst. 9 a 10 § 45i ZOPK) Významný rušivý až likvidační vliv na stanoviště či populaci druhu nebo její podstatnou část; významné narušení ekologických nároků stanoviště nebo druhu, významný zásah do biotopu nebo do přirozeného vývoje druhu. Vyplyvá ze zadání koncepce, nelze jej eliminovat (resp. eliminace by byla možná jen vypuštěním problémového dílčího úkolu – záměru, opatření atd.).
-1	Mírně negativní vliv	Omezený/mírný/nevýznamný negativní vliv. Nevylučuje schválení záměru. Mírný rušivý vliv na stanoviště či populaci druhu; mírné narušení ekologických nároků stanoviště nebo druhu, okrajový zásah do biotopu nebo do přirozeného vývoje druhu. Je možné jej vyloučit navrženými zmírňujícími opatřeními.
0	Nulový vliv	Záměr, resp. jeho dílčí úkoly nemají žádný vliv.
+1	Mírně pozitivní vliv	Mírný příznivý vliv na stanoviště či populaci druhu; mírné zlepšení ekologických nároků stanoviště nebo druhu, mírný příznivý zásah do biotopu nebo do přirozeného vývoje druhu.
+2	Významný pozitivní vliv	Významný příznivý vliv na stanoviště či populaci druhu; významné zlepšení ekologických nároků stanoviště nebo druhu, významný příznivý zásah do biotopu nebo do přirozeného vývoje druhu.

V případě obou druhových předmětů EVL Údolí Bánovského potoka (bourovec trnkový, kuňka žlutobřichá) byl negativní vliv záměru vyloučen, jelikož navržené cesty nezasahují do biotopů obou druhů a jejich existence tak nepředstavuje žádné riziko. Jiná je situace v případě kuňky ohnivé na území EVL Ovčírka, kde negativní vliv rekonstrukce cesty HC3-R formou zpevnění může představovat riziko v podobě zraňování nebo usmrcování migrujících žab. Toto riziko však lze snížit použitím vhodného typu povrchu (cementobeton) a výstavbou žabích podchodů. Ostatní dílčí záměry zlepšující stav životního prostředí v zájmovém území obce nemohou vyvážit mírně negativní vliv záměru na rekonstrukci cesty HC3-R.

Sumární zhodnocení vlivu daného záměru na potenciálně dotčenou lokalitu soustavy NATURA 2000 (EVL Morava – Chropýňský luh) a předměty její ochrany

Předmět ochrany	Hodnota vlivu	Zdůvodnění
EVL Ovčírka		
kuňka ohnivá (<i>Bombina bombina</i>)	-1	Rekonstrukce cesty HC3-R formou zpevnění povrchu může způsobit zvýšení mortality kuněk při migraci mezi vodními a terestrickými stanovišti. Míru vlivu lze však významně snížit použitím vhodného materiálu a výstavbou žabích podchodů a naváděcích bariér spolu s omezením provozu na komunikaci.
EVL Údolí Bánovského potoka		
bourovec trnkový (<i>Eriogaster catax</i>)	0	Opatření ke zpřístupnění pozemků nezasáhnou do biotopu bourovců (porosty trnek), v území nedojde k nárůstu dopravy. Ostatní typy opatření nebudou mít na daný předmět ochrany významnější vliv.
kuňka žlutobřichá (<i>Bombina variegata</i>)	0	Opatření ke zpřístupnění pozemků nezasáhnou do biotopu kuněk žlutobřichých (kaluže na cestách a loukách v údolí Bánovského potoka), v území nedojde k žádnému nárůstu dopravy. Ostatní typy opatření nebudou mít na daný předmět ochrany významnější vliv.

Vyhodnocení vlivů kumulativních, synergických a spolupůsobících

Kumulativními, synergickými a spolupůsobícími účinky se rozumí dopady vyplývající z kombinace vlivů předkládaného záměru s vlivy, vyplývajícími z jiných existujících plánů nebo projektů, jež mohou ovlivnit lokality soustavy NATURA 2000 a předměty jejich ochrany. Podle dostupných informací (údaje z obce Šumice, portál www.cenia.cz) nejsou v současnosti připravovány žádné další záměry či koncepce, jež by mohly potenciálně mít určitý kumulativní vliv na EVL Ovčírka a EVL Údolí Bánovského potoka.

9. Pořadí variant záměru

Komplexní pozemkové úpravy v k.ú. Šumice u Uherského Brodu jsou aktuálně zpracovány **v jediné variantě**. Za variantní lze považovat záměr na rekonstrukci cesty HC3-R, jejíž zpevnění je uvažováno v podobě asfaltobetonu nebo cementobetonu. Z obou variant je významně vhodnější cementobeton, který se díky světlejší barvě tolik nezahřívá (a neláká tak živočichy z okolí) a není zdrojem škodlivých výluhů, jako je tomu u materiálu s příměsí asfaltu.

10. Závěr posouzení z hlediska opatření k prevenci, vyloučení a snížení očekávaných nepříznivých vlivů záměru

S ohledem na skutečnost, že vliv záměru byl v případě kuňky ohnivé na území EVL Ovčírka vyhodnocen v kategorii mírně negativního vlivu, bude třeba stanovit opatření na zmírnění negativních vlivů.

- 1) Při rekonstrukci cesty HC3-R je třeba preferovat méně problematický cementobeton před asfaltobetonem.
- 2) Rekonstrukce cesty HC3-R bude doplněna o žabí podchody a naváděcí bariéry k již existujícím trubním propustkům. Technický návrh těchto objektů bude proveden zkušeným

batrachologem na základě znalosti žabích migrací v dané lokalitě a v době přípravy projektové dokumentace stavby.

- 3) Práce na rekonstrukci cesty HC3-R v úseku podél tůní v horní části musí probíhat mimo období jara a léta (březen až srpen), kdy je aktivita kuněk nejvyšší.
- 4) Během rekonstrukce nesmí být nijak zasahováno do okolí tůní s výskytem kuněk.
- 5) Na cestě HC3-R se nesmí po její rekonstrukci zvýšit frekvence dopravy motorových vozidel. Tomu je třeba zabránit instalací zákazové značky a trvale uzamčené závory. Závora by měla být umístěna nejvýše v místě napojení cesty HC3-R a cesty VC22.
- 6) V případě zimní údržby cesty HC3-R bude zcela vyloučen chemický posyp povrchu komunikace (posypové soli).

11. Porovnání míry vlivu záměru bez provedení opatření k prevenci, vyloučení a snížení očekávaných vlivů záměru s mírou vlivu záměru v případě jejich provedení

- 1) Při rekonstrukci cesty HC3-R je třeba preferovat méně problematický cementobeton před asfaltobetonem.
Při použití asfaltobetonu hrozí vyšší mortalita obojživelníků na komunikaci v důsledku většího zahřívání povrchu a také kontaminace okolí cesty škodlivými látkami, které se uvolňují z asfaltu.
- 2) Rekonstrukce cesty HC3-R bude doplněna o žabí podchody a naváděcí bariéry k již existujícím trubním propustkům. Technický návrh těchto objektů bude proveden zkušeným batrachologem na základě znalosti žabích migrací v dané lokalitě a v době přípravy projektové dokumentace stavby.
Bez výstavby žabích podchodů hrozí vyšší mortalita obojživelníků na zpevněné komunikaci. Bez spolupráce se zkušeným batrachologem nemusí žabí přechody fungovat optimálně.
- 3) Práce na rekonstrukci cesty HC3-R musí probíhat mimo období jara a léta, kdy je aktivita kuněk nejvyšší.
Pokud by byly práce prováděny v době vysoké životní aktivity žab, hrozí narušení jejich reprodukce.
- 4) Během rekonstrukce nesmí být nijak zasahováno do okolí tůní s výskytem kuněk.
Pokud by bylo nevhodně zasahováno do blízkosti tůní s výskytem kuněk, hrozí riziko zhoršení stanovištních podmínek pro tyto žáby.
- 5) Na cestě HC3-R se nesmí po její rekonstrukci zvýšit frekvence dopravy motorových vozidel. Tomu je třeba zabránit instalací zákazové značky a trvale uzamčené závory. Závora by měla být umístěna nejvýše v místě napojení cesty HC3-R a cesty VC22.
Pokud by se na zpevněné cestě zvýšila frekvence motorových vozidel, hrozí riziko zraňování a usmrcování živočichů na jejím povrchu, včetně migrujících kuněk. Pouze fyzická zábrana v podobě závory zamezí nelegálnímu využívání cesty pro vjezd motorových vozidel.
- 6) V případě zimní údržby cesty HC3-R bude zcela vyloučen chemický posyp povrchu komunikace (posypové soli).
Chemické látky obsažené v posypových solích by mohly negativně měnit chemismus vody v blízkých vodních biotopech a charakter vegetace v okolí cesty.

12. Závěr posouzení z hlediska významnosti vlivu záměru

Na základě provedeného posouzení a výše uvedených skutečností je možno konstatovat, že hodnocený záměr, spočívající v komplexních pozemkových úpravách v k. ú. Šumice u Uherského Brodu, nebude mít významný negativní vliv na předměty ochrany lokalit soustavy NATURA 2000 ani na celistvost těchto lokalit.

13. Rámcové zhodnocení možností kompenzačních opatření

Kompenzační opatření nejsou pro daný záměr navrhována, jelikož nebyl konstatován významně negativní vliv záměru. Opatření k minimalizaci negativních vlivů záměru jsou formulována v předchozích kapitolách.

14. Použitá literatura

- ANONYMUS (2001a): Péče o lokality soustavy Natura 2000: Ustanovení článku 6 směrnice o stanovištích 92/43/EHS, edice Planeta, IX/ 4.
- ANONYMUS (2001b): Hodnocení plánů a projektů, významně ovlivňujících lokality soustavy Natura 2000: Metodická příručka k ustanovení článků 6(3) a 6(4) směrnice o stanovištích 92/43/EHS, edice Planeta, XII/1.
- ANONYMUS (2007): Metodika hodnocení významnosti vlivů při posuzování podle § 45i zákona č. 114/92 Sb., o ochraně přírody a krajiny, ve znění pozdějších předpisů. Věstník MŽP, XVII, částka 11, 23 pp.
- Culek M. (ed.) (1996): Biogeografické členění České republiky. Enigma, Praha.
- Geocart CZ a.s. (2022): Komplexní pozemkové úpravy v k. ú. Šumice u Uherského Brodu. Plán společných zařízení. Textová a grafická část.
- Chytrý M., Kučera T., Kočí M [eds.] (2001): Katalog biotopů České republiky. AOPK, Praha.
- Just T. et al. (2003): Revitalizace vodního prostředí. AOPK ČR, Praha, 144 pp.
- Kubát K., Hrouda L., Chrtek J. jun, Kaplan Z., Kirschner J. & Štěpánek [eds.] (2002): Klíč ke květeně České republiky. Academia. Praha.
- Lellák J., Kubíček F. (1992): Hydrobiologie. Karolinum, 257 pp.
- Marhoul P., Turoňová D., eds. (2008): Zásady managementu stanovišť druhů v evropsky významných lokalitách soustavy Natura 2000. AOPK ČR, Praha, 202 pp.
- Mikátová B., Vlašín M. (1998): Ochrana obojživelníků. EkoCentrum Brno, 135 pp.
- Pazderová M. (2014a): Souhrn doporučených opatření pro evropsky významnou lokalitu Ovčírka CZ0723413. AOPK ČR. Nestránkováno.
- Pazderová M. (2014b): Souhrn doporučených opatření pro evropsky významnou lokalitu Údolí Bánovského potoka CZ0723430. AOPK ČR. Nestránkováno.

biolib.cz

biomonitoring.cz

cenia.cz

mapomat.cz

Nálezová databáze AOPK ČR (NDOP)

Vyhláška MŽP ČR č. 395/92 Sb. k zákonu č. 114/92 Sb. o ochraně přírody a krajiny.

Zákon č. 114/1992 Sb. o ochraně přírody a krajiny.

Příloha 1: Stanovisko Krajského úřadu Zlínského kraje, Odboru stavebního řádu a životního prostředí podle §45i k danému záměru



Odbor životního prostředí a zemědělství
oddělení hodnocení ekologických rizik

Státní pozemkový úřad
Krajský pozemkový úřad pro Zlínský kraj
Pobočka Uherské Hradiště
Protzkarova 1180
686 01 UHERSKÉ HRADIŠTĚ

datum	oprávněná úřední osoba	číslo jednací	spisová značka
13. září 2021	Bc. Dita Rubešová	KUZL 62840/2021	KUSP 57355/2021 ŽPZE-DR

Sdělení“

Dne 23.08.2021 obdržel odbor životního prostředí a zemědělství Krajského úřadu Zlínského kraje (dále jen „krajský úřad“) žádost o vyjádření k návrhu „**Komplexní pozemkové úpravy v k. ú. Šumice u Uherského Brodu“ Plánu společných zařízení.**

Žadatel: Státní pozemkový úřad, Krajský pozemkový úřad pro Zlínský kraj, Pobočka Uherské Hradiště Protzkarova 1180, 686 01 Uherské Hradiště, IČO: 01312774

Projektová dokumentace: Vypracoval: Geocart CZ a. s., Datum: 8/2021

Charakteristika záměru:

Umístění záměru: Šumice, k. ú. Šumice u Uherského Brodu

Přehled opatření:

Opatření ke zpřístupnění pozemků:

V obvodu KoPÚ jsou navrženy tři cesty v hlavní kategorii. Cesty jsou zařazeny do kategorie P4,5/30 a P4,0/30. Krycí vrstva konstrukce cest je navržena z asfaltbetonu. Cesty jsou stávající, je navržena jejich rekonstrukce.

Návrh vedlejších polních cest vychází ze stávající cestní sítě v terénu a z cest evidovaných pouze v mapě katastru nemovitostí. V obvodu KoPÚ je navrženo celkem 29 cest ve vedlejší kategorii. Cesty jsou zařazeny do kategorií od P3,0/20 do P 4,5/30. Krycí vrstva konstrukce cest je navržena převážně šterková (MZK). Z celkového počtu je 10 vedlejších polních cest navrženo jako nových, zbytek jsou cesty stávající, některé z nich jsou navrženy k rekonstrukci.

PSZ obsahuje celkem 44 doplňkových cest, které mají šířku buď 3 m anebo 4 m. 14 cest je stávajících, zbytek je nově navržených.

Protierozní opatření na ochranu ZPF:

Opatření proti vodní erozi – Mezi navrženými opatřeními jsou jak organizační a agrotechnické opatření, tak ochranné zatravnění. Tyto opatření jsou vhodně doplněna technickými opatřeními, jako jsou svodné průlehy (doplněné o doprovodný porost). Na některých lokalitách došlo také k navržení vsakovacích pásů.

Opatření proti větrné erozi – V rámci PSZ je navržen jeden větrolam TEO 1, který vede podél cesty HC1.

Vodohospodářská opatření:

Na řešeném území se nachází stávající soustava vodních nádrží, několik vodních toků a ochranné příkopy. Navržená vodohospodářská opatření se týkají prodloužení (OP2b) již stávajícího příkopu OP2a. Parametry návrhu tohoto příkopu jsou stejné jako jeho stávající část.

Opatření k ochraně a tvorbě životního prostředí:

V zájmovém území se nachází dvě Evropsky významné plochy a to Ovčírka CZ0723413 a Údolí Bánovského potoka CZ0723430. Dále se zde nachází PP Údolí Bánovského potoka a PP Ovčírka. V oblasti Bánovského potoka se navíc nachází významný krajinný prvek VKP Hradčavce východ a západ a VKP Údolí Bánovského potoka. Opatření je tvořeno souborem skladebných prvků ÚSES,

Krajský úřad Zlínského kraje
tř. Tomáše Bati 21
761 90 Zlín

IČO: 70891320
tel.: 577 043 392
e-mail: dita.rubesova@kr-zlinsky.cz, www.izlinsky.cz

Elektronický podpis - 13.9.2021
Certifikát autora podpisu :
Jméno : Mgr. Miroslav Větrník
Vydal : PostSignum Qualified/CA 4
Platnost do : 4.10.2021 14:12:42-000 +02:00

kteřý se skládá z biocenter, biokoridorů a interakčních prvků. Všechny prvky ÚSES v území jsou nejnižšího stupně významu klasifikovaného jako lokální.

➤ **stanovisko podle zákona č. 114/1992 Sb., o ochraně přírody a krajiny, ve znění pozdějších předpisů:**

Krajský úřad Zlínského kraje, odbor životního prostředí a zemědělství, jako orgán ochrany přírody, příslušný na základě ustanovení § 77a odstavce 4 písmeno n) zákona č. 114/1992 Sb., o ochraně přírody a krajiny, ve znění pozdějších předpisů, vydává stanovisko, podle § 45i odstavce 1 téhož zákona, v tom smyslu, že **hodnocené KPÚ mohou mít samostatně nebo ve spojení s jinými záměry nebo koncepcemi významný vliv na předmět ochrany nebo celistvost evropsky významné lokality nebo ptačí oblasti**. Orgán ochrany přírody při vydávání stanoviska vycházel z předložených podkladů (žádosti o stanovisko k danému záměru dle § 45i odst. 1 výše uvedeného zákona, projektové dokumentace, mapových podkladů) a konstatuje, že v dokumentaci KPÚ v k.ú. Šumice u Uherského Hradiště se mimo jiné navrhuje rekonstrukce stávajících cest i zcela nová cestní síť, což se přímo dotýká i evropsky významné lokality a stejnojmenné přírodní památky Ovčírky. Jedná se o lokalitu výskytu obojživelníků a předmětu ochrany - kuňky ohnivé (*Bombina bombina*). Navrhované zpevnění cest (např. HC3-R, VC23-R) asfaltobetonem, cementobetonem není pro tento druh, pro který je výše uvedená EVL i PP navržena, vhodné a jedná se o jeden z možných faktorů jeho významného negativního ovlivnění. Míru ovlivnění lokality i samotného předmětu ochrany, i v souvislosti s předpokládanou zvýšenou intenzitou dopravy, proto musí posoudit autorizovaná osoba v rámci tzv. "naturového posouzení". Vzhledem k výše uvedenému závěru musí být tedy výše hodnocené KPÚ předmětem posouzení důsledků své realizace na daná území soustavy Natura 2000 podle ustanovení §§ 45h a 45i zákona.

Vzhledem k tomu, že navrhovaná cestní síť prochází i územím přírodní památky s výskytem zvláště chráněných druhů, je povinností investora provést **hodnocení vlivu zamýšleného zásahu dle § 67** zákona č. 114/1992 Sb., o ochraně přírody a krajiny, ve znění pozdějších předpisů.

Současně požadujeme respektovat vymezení a parcelní uspořádání ve zvláště chráněných územích.

Oprávněná úřední osoba: Ing. Kateřina Novotná, tel.: 577 043 358

➤ **vyjádření podle § 23 odst. 4 zákona č. 100/2001 Sb., o posuzování vlivů na životní prostředí a o změně některých dalších zákonů, ve znění pozdějších předpisů (dále jen „zákon o posuzování vlivů na životní prostředí“):**

Krajský úřad Zlínského kraje, odbor životního prostředí a zemědělství na základě předloženého Plánu společných zařízení a výše uvedeného stanoviska orgánu ochrany přírody sděluje, že **stavba podléhá zjišťovacímu řízení** podle § 7 zákona č. 100/2001 Sb., o posuzování vlivů na životní prostředí a o změně některých související zákonů, neboť záměr naplňuje dle § 4 odst. 1 písm. f) zákona. Pro zahájení zjišťovacího řízení je nutné předložit příslušnému úřadu Oznámení záměru vypracované dle přílohy č. 3 citovaného zákona, a to v předem dohodnutém počtu výtisků a rovněž v elektronické podobě.

Oprávněná úřední osoba: Ing. Vlasta Urbánková, tel.: 577 043 379

Ing. Pavel Kulička
vedoucí oddělení
(dokument opatřen elektronickým podpisem)

Příloha 2: Fotografická dokumentace



Potok Ovčírka na území EVL Ovčírka.



Vodní nádrže na území EVL Ovčírka nejsou pro citlivější druhy obojživelníků využitelné.



Tůňe na území EVL Ovčírka představují pro kuňky významná refugia.



Vysychavá tůň v horní části EVL Ovčírka.



Budování cyklostezky přes lesní porosty nad EVL Ovčírka.



Stepní část EVL Údolí Bánovského potoka.