

Oznámení
ve smyslu Postupu při posuzování vlivů na životní
prostředí a o změně některých souvisejících zákonů
(zpracováno dle zákona č. 100/01 Sb., příloha č. 3)

„zařízení sloužící ke sběru, výkupu a využívání
odpadů – zpracování autovraků“
oznamovatel:

BD Czech services s.r.o., Tř. Maršála Malinovského 884
68601 Uherské Hradiště - Sady

(leden 2021)

Zpracovatel:

Ing. Iveta Lekešová

Stará Tenice 1122 68601

Uherské Hradiště OBSAH:

ÚDAJE O OZNAMOVATELI

3

1) **OBCHODNÍ FIRMA: BD CZECH SERVICES S.R.O.** 3

ÚDAJE O ZÁMĚRU

3

I. **ZÁKLADNÍ ÚDAJE:** 3

1. **Název záměru a jeho zařazení podle přílohy č. 1** 3

2. **Kapacita (rozsah) záměru:** 3

3. **Umístění záměru (kraj, obec, katastrální území)** 4

4. **Charakter záměru a možnost kumulace s jinými záměry** 4

5. Zdůvodnění umístění záměru, včetně přehledu zvažovaných variant a hlavních důvodů (i z hlediska životního prostředí) pro jejich výběr, resp. odmítnutí	5
6. Stručný popis technického a technologického řešení záměru včetně případných demoličních prací nezbytných pro realizaci záměru, v případě záměrů spadajících do režimu zákona o integrované prevenci včetně porovnání s nejlepšími dostupnými technikami, s nimi spojenými úrovněmi emisí a dalšími parametry	6 7.
Předpokládaný termín zahájení realizace záměru a jeho dokončení	8
8. Výčet dotčených územních samosprávných celků	8
9. Výčet navazujících rozhodnutí podle § 9a odst. 3 a správních orgánů, které budou tato rozhodnutí vydávat.....	9
II. ÚDAJE O VSTUPECH:	9
1. Zábor půdy	9
2. Odběr a spotřeba vody	9 3.
Surovinové a energetické zdroje	9
4.	
Biologická rozmanitost	10 III.
ÚDAJE O VÝSTUPECH:	10
1. množství a druh případných předpokládaných reziduí a emisí	10
2. Množství odpadních vod a jejich znečištění	11
4. Rizika havárií vzhledem k navrženému použití látek a technologií	13
ÚDAJE O STAVU ŽIVOTNÍHO PROSTŘEDÍ V DOTČENÉM ÚZEMÍ	14
1. Přehled nejvýznamnějších environmentálních charakteristik dotčeného území se zvláštním zřetelem na jeho ekologickou citlivost	14
2. Stručná charakteristika stavu složek životního prostředí v dotčeném území, které budou pravděpodobně významně ovlivněny	15
1. CHARAKTERISTIKA MOŽNÝCH VLIVŮ A ODHAD JEJICH VELIKOSTI A VÝZNAMNOSTI (Z HLEDISKA PRAVDĚPODOBNOSTI, DOBY TRVÁNÍ, FREKVENCE A VRATNOSTI)	21
2. ROZSAH VLIVŮ VZHLEDEM K ZASAŽENÉMU ÚZEMÍ A POPULACI	22
Vlivy na ovzduší a klima	22
Vlivy na hlukovou situaci	22
Vlivy na povrchové a podzemní vody	22
Vlivy na půdu	23
Vlivy na horninové prostředí a přírodní zdroje	23
Vlivy na faunu, flóru a ekosystémy	23
Vlivy na krajinu	23
Vlivy na hmotný majetek kulturní památky	23
3. ÚDAJE O MOŽNÝCH VÝZNAMNÝCH NEPŘÍZNIVÝCH VLIVECH PŘESAHUJÍCÍCH STÁTNÍ HRANICE	23 4.
CHARAKTERISTIKA OPATŘENÍ K PREVENCI, VYLOUČENÍ A SNÍŽENÍ VŠECH VÝZNAMNÝCH NEPŘÍZNIVÝCH VLIVŮ NA ŽIVOTNÍ PROSTŘEDÍ A POPIS KOMPENZACÍ, POKUD JE TO VZHLEDEM K ZÁMĚRU MOŽNÉ	
23	
5. CHARAKTERISTIKA POUŽITÝCH METOD PROGNOZOVÁNÍ A VÝCHOZÍCH PŘEDPOKLADŮ A DŮKAZŮ PRO ZJIŠTĚNÍ A HODNOCENÍ VÝZNAMNÝCH VLIVŮ ZÁMĚRU NA ŽIVOTNÍ PROSTŘEDÍ	25
6. Charakteristika všech obtíží (technických nedostatků nebo nedostatků ve znalostech), které se vyskytly při zpracování oznámení, a hlavních nejistot z nich plynoucích	25
POROVNÁNÍ VARIANT ŘEŠENÍ ZÁMĚRU (POKUD BYLY PŘEDLOŽENY)	26
DOPLŇUJÍCÍ ÚDAJE	26
26 1. MAPOVÁ A JINÁ DOKUMENTACE TÝKAJÍCÍ SE ÚDAJŮ V OZNÁMENÍ	26
2. DALŠÍ PODSTATNÉ INFORMACE OZNAMOVATELE	
26 VŠEOBECNĚ SROZUMITELNÉ SHRUTÍ NETECHNICKÉHO	

ČÁST A ÚDAJE O OZNAMOVATELI

- 1) Obchodní firma: **BD Czech services s.r.o.**
- 2) IČ: 26303809
- 3) Sídlo: Tř. Maršála Malinovského 884, 68601 Uherské Hradiště – Sady 4)

Jméno, příjmení, bydliště a telefon oprávněného zástupce oznamovatele:

Filip Donátek, Luční čtvrť 2045, 686 03 Staré Město Tel:

733601595, Email: Info@bdcs.cz

Firma BD Czech services s.r.o. se zabývá výkupem železného odpadu, výkupem barevných kovů, papíru, olověných akumulátorů.

Dále poskytuje odvoz odpadu s možností přístavní kontejneru, drobnou kovovýrobou, demontáží, likvidací a pálení kyslíkem velkých kovových celků.

ČÁST B

ÚDAJE O ZÁMĚRU

I. Základní údaje:

1. Název záměru a jeho zařazení podle přílohy č. 1

„zařízení sloužící ke sběru, výkupu a využívání odpadů – zpracování autovraků“

Záměr lze dle přílohy č. 1 zákona č. 100/2001 Sb., o posuzování vlivů na životní prostředí (v platném znění) zařadit do následujícího bodu: **kategorie: II.** (záměry vyžadující zjišťovací řízení)

Ve smyslu zákona č. 100/2001 Sb., ve znění pozdějších předpisů se jedná o záměr z kategorie II, položka 55, název:

Zařízení k odstraňování nebo využívání nebezpečných odpadů s kapacitou od stanoveného limitu (limit 250 t/rok).

Záměr bude posuzován ve zjišťovacím řízení příslušným úřadem při posuzování vlivů na životní prostředí – Krajský úřad Zlínského kraje.

2. Kapacita (rozsah) záměru:

Roční projektová kapacita zařízení:	cca 700 t
Maximální okamžitá kapacita zařízení:	cca 2,6 t
Projektovaná denní zpracovatelská kapacita:	2 ks
Počet autovraků přijatých do autovrakoviště týdně (max):	10 ks
Roční projektová zpracovatelská kapacita zařízení:	504 ks (cca 655 t)

3. Umístění záměru (kraj, obec, katastrální území)

kraj: Zlínský

obec: obec Tupesy, areál farmy Tupesy katastrální

území: Tupesy

Hodnocená lokalita pro zařízení sloužící ke sběru, výkupu a využívání odpadů – zpracování autovraků je ve vlastnictví AGRO Zlechov, a.s., Zlechov 119, IČ:25346075 na katastrálním území obce Tupesy, v areálu bývalého JZD Tupesy.

Jedná se o pronajaté pozemky v oploceném areálu na části stavební p. č. 1391/2 a na stavební parcele 1391/1 v k. ú. Tupesy.

Parcely jsou zapsány jako jiné stavby pro běžné užívání a využívání k podnikání ve vlastnictví AGRO Zlechov, a.s. Jedná se o zařízení - areál skládající se z - zpevněné asfaltové plochy a stavby haly.

Nejbližší obytná zástavba se nachází vzdušnou čarou ve vzdálenosti cca 500 m na jihozápad.

Přístupová trasa - do zařízení vede jedna přístupová cesta a to první odbočka vpravo od konce obce Tupesy ve směru na Velehrad.

Obrázek č. 1

Situování lokality v širším okolí (šipka určuje místo pro zařízení)



4. Charakter záměru a možnost kumulace s jinými záměry

Posuzovaným záměrem je „zařízení sloužící ke sběru, výkupu a využívání odpadů – zpracování autovraků“. Jedná se nové zařízení, které bude sloužit pro sběr, výkup a zpracování autovraků přijatých do zařízení.

Charakter záměru:

Jedná se o zařízení k demontáži autovraků.

Po příjmu a zvážení na váze dochází v hale k demontáži autovraku - využívání odpadů – způsob R12, RN9.

Demontáž autovraků probíhá výhradně v dílně, kde je betonová podlaha opatřená nátěrem odolným ropným látkám a pro případné úniky zbytků provozních kapalin se využívá záchytná vana na podlaze haly. Hala je vybavena sanační soupravou, která obsahuje sorbent, smeták a lopatu pro úklid případných úkapů a nádobou pro vzniklý odpad.

Autovrak je ihned po příjmu umístěn v dílně na záchytnou vanu pro zachycení případných úkapů.

V provozu zařízení jsou k dispozici skladovací prostory pro použité pneumatiky, zabezpečené proti požáru; skladovými prostory pro jednotlivé demontované části autovraků včetně částí znečištěných olejem. Jedná se o prostor haly, kde jsou sběrné nádoby pro oddělené shromažďování vymontovaných materiálů a částí (akumulátory, filtry, kondenzátory, provozní náplně (palivo, motorový olej, olej z převodovky, olej z hydrauliky, chladicí kapaliny, nemrznoucí směsi, brzdové kapaliny, náplně klimatizačního systému) a jakékoliv další kapaliny obsažené v autovraků. Nebezpečné kapalně odpady jsou shromažďovány v kovových sudech v hale umístěné na záchytných vanách, objem pro záchyt kapalin je 2 x 200 l. Ostatní odpady jako pneumatiky, sklo, plasty jsou shromažďovány v kontejnerech nebo mars bednách v hale. Odvoz bude zajištěn tak, aby bylo možné vše shromažďovat v hale.

Prostor pro odpady z vrakoviště je oddělen od dalšího povoleného zařízení v daném areálu, a to zařízení ke sběru a výkupu odpadů, zejména kovů železných a neželezných, papíru, plastu, skla.

Zařízení bude provozováno na základě provozního řádu odsouhlaseného KUZL.

Kumulace s jinými záměry

Ke kumulaci vlivů může docházet, protože v této lokalitě je již povoleno a provozováno zařízení ke sběru a výkupu odpadů, zejména kovů železných a neželezných, papíru, plastu, skla. Nové zařízení bude doplněním sortimentu pro potřeby zákazníka. S odpady bude nakládáno dle z. č. 541/2020 Sb, Zákon o odpadech.

Žádné jiné plánované záměry v dané lokalitě, u nichž by mohlo dojít ke kumulaci vlivů na ŽP a zdraví obyvatel s posuzovaným záměrem, nejsou oznamovateli známy.

Pro zařízení je vydán: Souhlas se změnou v užívání stavby č. j. ÚMB-1585/2020 ze dne 30. 7. 2020

Areál je využíván na základě nájemní smlouvy s AGRO Zlechov, a.s.

5. Zdůvodnění umístění záměru, včetně přehledu zvažovaných variant a hlavních důvodů (i z hlediska životního prostředí) pro jejich výběr, resp. odmítnutí

Umístění tohoto zařízení je v rámci rozšíření služeb pro potřeby zákazníka a pro dostupnost autovrakoviště pro okolní obyvatele. Jedná se o zkompletování služby.

Záměr je navržen pouze v jedné variantě a to dle popisu fungování zařízení níže.

6. Stručný popis technického a technologického řešení záměru včetně případných demoličních prací nezbytných pro realizaci záměru, v případě záměrů spadajících do režimu zákona o integrované prevenci včetně porovnání s nejlepšími dostupnými technikami, s nimi spojenými úrovněmi emisí a dalšími parametry

Popis technického a technologického vybavení zařízení: Zařízení je vybaveno těmito prostředky:

- příjezdové komunikace AGRO Zlechov, a.s.
- pronajatá digitální váha, nosnost 50 t
- vlastní digitální váha, nosnost 1,5 t
- hydraulický zvedák
- pneumatická odsávačka
- paletový vozík ruční
- ruční nářadí
- pronajatý VZV
- zpevněná plocha v okolí haly

Jedná se o zařízení sestávající z příjezdové komunikace a haly určené pro sběr, výkup a třídění odpadů v k. ú Tupesy. Ve vjezdové části areálu je umístěna smluvní mostová váha o nosnosti 50 t.. Areál je opatřen asfaltovým povrchem, který slouží jako areálová komunikace. Celé zařízení se nachází uvnitř areálu farmy Tupesy.

Zařízení pro zpracování autovraků je umístěno v pronajaté hale (nájemní smlouva), která je zděná a opatřena rovnou střechou. Pro vstup do haly slouží dvoje samostatně uzamykatelná vrata. Hala je opatřena betonovou podlahou, která je natřená nátěrem odolným proti ropným látkám. Na místě, kde je autovrak umístěn, je podlaha osazena záchytnými vanami pro záchyt kapalných nebezpečných látek o celkovém objemu 330 l.

Autovraky budou po přijetí od právnických subjektů i fyzických osob do zařízení zváženy na smluvní digitální váze o nosnosti 50 t.

Do zařízení jsou autovraky dováženy odtahovou službou nebo nákladním vozidlem. Vozidlo přivázející autovrak najede do haly, kde je pomocí VZV autovrak umístěn na záchytné vany umístěných na podlaze haly. Jedná se o kovové vany opatřené rošty pro lepší manipulaci s autovrakem. Nejprve se autovrak pomocí zvedáku zvedne, odsají se všechny kapalné odpady pomocí odsávacího zařízení, vymontuje se autobaterie, airbasy a VIN vozidla. VIN se rozřeže na kusy. Poté se z autovraku odstraní odpady kategorie ostatní – pneumatiky, skla, plasty a další. Skelet autovraku je odvezen z haly pomocí VZV a buď ihned převezen k dalšímu oprávněnému odběrateli, nebo pokud to není jinak možné umístěn do kontejneru vedle haly. V tomto kontejneru jsou max. 2 kusy autovraků neobsahující již provozní náplně a další nebezpečné látky a odpady.

Kapalné nebezpečné odpady jsou umístěny v kovových sudech max. množství 250 až 300 l na kovových záchytných vanách (objem van 2 x 200 l) přímo v hale. Zde je i typizovaná plastová bedna na autobaterie. Další odpady jako např. airbasy, kabely, tapecírování jsou umístěny ve sběrných nádobách přímo v hale.

Ostatní odpady jako pneumatiky, sklo, plasty jsou shromažďovány v kontejnerech nebo mars bednách v hale. Odvoz bude zajištěn tak, aby bylo možné vše shromažďovat v hale.

Technické požadavky na nakládání s autovraky a na zařízení k nakládání s autovraky:

Místo k převážení autovraků a místo pro soustředování autovraků při jejich přijetí do zařízení ke zpracování je vybaveno betonovou podlahou opatřenou nátěrem odolným proti ropným látkám a kovovými záchytnými vanami s rošty pro účel umístění přijatého autovraku a jeho zpracování, tak aby nedošlo k ohrožení ani ke znečištění povrchových nebo podzemních vod. Ke zjištění hmotnosti autovraků slouží nájezdová váha ve vjezdu do areálu JZD. Váha je smluvně pronajata.

Hala k demontáži autovraků je vybavena pomůckami pro úklid, látkami pro vsakování uniklých provozních náplní (sanační souprava obsahující sorbent, lopatu, smeták) a dále shromažďovacími prostředky pro vznikající odpady. Tyto sběrné prostředky jsou označeny štítkem a v případě nebezpečného odpadu i identifikačním listem odpadu. Pro přemísťování již nepojízdných autovraků slouží VZV.

Při skladování nebudou autovraky skladovány v poloze na boku nebo na střeše. Autovraky po zpracování jsou umístěny v kontejnery v počtu max. 2 kusy, poté je kontejner s autovraky předán dalšímu oprávněnému odběrateli odpadů dle z. č. 541/2020 Sb, Zákon o odpadech. Po přijetí autovraku do zařízení je autovrak zvážen, zaevidován v systému MA ISOH a je vystaveno dle přílohy č. 3 potvrzení o převzetí autovraku do zařízení. Evidence a potvrzení je vyhotoveno v programu EVI, modul autovraky. Místo přejímky autovraku je přímo v hale na zabezpečeném místě proti úniku látek závadných vodám. Skelety jsou shromážděny v kontejneru a ihned odvezeny a odpady ostatní, které jsou více rozměrné jako pneumatiky, sklo, plasty jsou umístěny ve sběrných nádobách na vyhrazeném místě v hale. Po naplnění sběrných nádob jsou předány jinému oprávněnému odběrateli ke zpracování neb likvidaci. Odčerpání provozních náplní pomocí odsávaček a odnětí dalších nebezpečných částí autovraků ručním vymontováním, je provedeno ihned po příjezdu autovraku do haly ke zpracování.

V provozu nebude docházet ke skladování částí vozidel, které lze opětovně použít. Skladování odpadů určených k využití nebo k odstranění je v kovových sudech (kapalné odpady) umístěných na záchytných vanách v hale. V provozu je pro případné další úpravy odpadů pouze flexa a hydraulické nůžky, které je možné využít k rozřezání na menší kusy.

Zařízením k jímání nebo čištění odpadních vod včetně srážkových v souladu s vodním zákonem není potřeba, z důvodu demontáže autovraku v hale a odčerpání provozních náplní taktéž v hale. Na venkovní ploše nebude docházet k žádné manipulaci s látkami ohrožující životní prostředí.

Pro jednotlivé druhy odpadů demontovaných z autovraku jsou v hale umístěny shromažďovací prostředky pro oddělené shromažďování vymontovaných materiálů a částí (akumulátory, filtry, kondenzátory obsahující PCB/PCT), provozní náplně (palivo, motorový olej, olej z převodovky, olej z hydrauliky, chladicí kapaliny, nemrznoucí směsi, brzdové kapaliny, náplně klimatizačního systému) a jakékoliv další kapaliny obsažené v autovraku, řádně označeny štítkem odpadu a případně i identifikačním listem nebezpečného odpadu.

Odčerpání provozních náplní a odnětí dalších nebezpečných částí autovraků se provádí tak, aby byly odděleně shromažďovány všechny kapaliny, náplně a nebezpečné části. Chladicí prostředky klimatizace se vypouští pomocí uzavřeného systému. Při vypouštění kapalin ze

všech systémů autovraků se kapaliny buď odčerpají, nebo se použije odsávací zařízení, v případě nádrží bez výpustných otvorů se vytvoří otvor umožňující gravitační vypouštění.

Demontáž autovraků.

Části a materiály obsahující škodliviny, které musí být při zpracování z vybraných autovraků odstraněny přednostně:

- a) baterie a nádrže na zkapalněný plyn nebo stlačený plyn,
- b) potenciálně výbušné součásti (například airbagy), pokud je nelze deaktivovat,
- c) provozní náplně (palivo, motorový a převodový olej, oleje z rozvodovky, oleje z hydrauliky, chladicí kapaliny, nemrznoucí směsi, brzdové kapaliny, náplně klimatizačního systému) a jakékoliv další kapaliny obsažené ve vybraném autovraku, pokud nebudou nutné pro opětovné použití příslušných částí,
- d) všechny součásti obsahující rtuť, je-li to technicky proveditelné.

Zpracovatel autovraku, po převzetí autovraku, znehodnotí identifikační číslo VIN tak, aby již nebylo jeho opětovné použití při zachování čitelnosti původních znaků a to rozřezáním.

Poté se odstraní části pro podporu recyklace:

- a) vyjmutí katalyzátoru,
- b) vyjmutí kovových konstrukčních částí obsahujících měď, hliník
- c) vyjmutí pneumatik, včetně rezervy, pokud je spolu s autovrakem předána k jeho zpracování, a objemných plastových konstrukčních částí (nárazníky, přístrojová deska a nádrže na kapaliny atd.),
- d) vyjmutí skel.

Hala bude současně sloužit i ke shromažďování a vytrídění odpadů a k jejich dočasnému shromažďování do doby předání jiné oprávněné osobě. V oploceném prostoru, který slouží pro příjem odpadů od jiných původců, se nachází vlastní digitální váha o nosnosti 1,5 t pro vážení menšího množství odpadů nebo odpadů vytríděných z autovraků.

Jako kancelář slouží pro příjem odpadů administrativní budova pronajímatele haly. Po příjmu a zvážení na váze dochází k demontáži autovraku - využívání odpadů – způsob R12, RN9. Zařízení bude provozováno na základě provozního řádu odsouhlaseného KUZL.

7. Předpokládaný termín zahájení realizace záměru a jeho dokončení

Termín zahájení: únor 2021

Termín dokončení: po obdržení rozhodnutí KUZL k provozu zařízení

8. Výčet dotčených územních samosprávných celků

Kraj: Krajský úřad Zlínského kraje, třída Tomáše Bati 21 761 90 Zlín

ORP: Městský úřad Uherské Hradiště, Masarykovo náměstí 19, 686 01 Uherské Hradiště
Telefon: 572 525 111, E-mail: epodatelna@mesto-uh.cz, Datová schránka: ef2b3c5

Obec: Obec Tupesy, Tupesy 135, 687 07 Tupesy, Telefon: úřad: 572 597 115, e-mail: info@tupesy.cz, ID datové schránky: 4e2bav7

9. Výčet navazujících rozhodnutí podle § 9a odst. 3 a správních orgánů, které budou tato rozhodnutí vydávat.

- Souhlas se změnou užívání stavby

Správní úřad: Úřad Městyse Buchlovice, stavební úřad, náměstí Svobody 800, Buchlovice

- Rozhodnutí k provozování zařízení sloužící ke sběru, výkupu a využívání odpadů – zpracování autovraků

Správní úřad: Krajský úřad Zlínského kraje, odbor životního prostředí a zemědělství, třída Tomáše Bati 21, 761 90 Zlín

II. Údaje o vstupech:

1. Záběr půdy

V rámci záměru není prováděn žádný zábor půdy. Demontáž autovraků bude probíhat v krajní části jednopodlažní zděné haly o rozměrech 8,75 x 12,1 m o ploše 105,88 m² v rámci areálu bývalého zemědělského družstva na p. č. 1391/1 a 1391/2 vedené v katastru jako jiná stavba.

Pro shromáždění ostatních odpadů, tj. které nejsou nebezpečné či znečištěné závadnými látkami, bude taktéž využita hala.

Zde budou uloženy ostatní (neznečištěné) odpady z vraků roztríděny na jednotlivé druhy a umístěny do sběrných nádob (big – bagy, kontejnery, mars bedny) nebo volná ukládka na ploše v hale.

2. Odběr a spotřeba vody

V areálu je zásobování pitnou vodou řešeno v budově vlastníka zařízení AGRO Zlechov, a.s. V této budově je umístěno sociální zařízení, šatny a sprechy pro obsluhu zařízení, denní místnost pro konzumaci jídla, šatna s dělenými skříňkami pro pracovní a civilní oděv, lékárnička pro ošetření. V hale výkupu stojí barel pitné vody, mýdlo a solvina pro případné umytí rukou.

Pitná voda ve výkupu je (teplá i studená) zajištěna barely.

Odpadní splašková voda z hlavní budovy, kde je k dispozici sociální zařízení pro tento provoz, je svedena do kanalizace, která je ukončená čistírnou odpadních vod. V provozu zařízení odpadní voda nevzniká.

Technologická voda

Pro účely záměru není vyžadována technologická voda. V případě potřeby je zde možnost zajištění cisternou.

Podzemní nebo povrchové zdroje vody nebudou pro účely záměru využívány.

3. Surovinové a energetické zdroje

Elektrická energie v provozu záměru zařízení je zajištěna stávající elektrickou sítí v areálu.

Jako kancelář slouží pro příjem odpadů administrativní budova pronajímatele haly napojena na el. síť.

V rámci demontáže autovraků je elektrická energie využita pro ruční nářadí. Pro manipulaci s autovraky nebo odpady je využit VZV vozík nebo paletovací vozík.

Evidence příjmu autovraků a výdeje vzniklých odpadů, včetně vážení bude probíhat na vstupu do prostoru zařízení.

Zemní plyn, jiné energetické zdroje

V provozu záměru nebudou umístěny plynové spotřebiče.

Vytápění je zajištěno stávající centrální plynovou kotelnou, která se nachází v jiné části haly. Žádné jiné energetické zdroje nebudou v provozu zařízení využívány.

Pohonné hmoty a oleje

V rámci manipulace s materiály a odpady se v zařízení používá vysokozdvižný vozík na palivo naftu a paletovací vozík.

Pohonné hmoty není potřeba skladovat v zařízení. V případě potřeby doplnění nafty do VZV se přiveze nafta od čerpací stanice pohonných hmot a do VZV se doplní.

Ostatní suroviny

Pro realizaci záměru se nepředpokládá spotřeba surovinových zdrojů.

4. Biologická rozmanitost je chápána jako variabilita všech žijících organismů včetně suchozemských, mořských a jiných vodních ekosystémů a ekologických komplexů, jejichž jsou součástí, a zahrnuje různorodost v rámci druhů, mezi druhy i mezi ekosystémy.

Záměr nemá důsledky pro okolní přírodu a vzhledem ke vzdálenosti obytné zóny ani pro život lidí.

Činností není ovlivněno klima, voda a vzduch, ani jiné složky okolního ekosystému.

V rámci dovozu autovraků se bude jednat o cca 2 dovozy za den. Takto nízká intenzita dopravy v rámci provozu celého areálu je v rámci případného posouzení hluku z vozidel zanedbatelná.

III. Údaje o výstupech:

1. množství a druh případných předpokládaných reziduí a emisí

Popis přístupových tras k zařízení:

Do zařízení vede jedna přístupová cesta a to první odbočka vpravo od konce obce Tupesy ve směru na Velehrad.

Dovoz autovraků a odvoz vzniklých odpadů bude zajišťován po stávající zpevněné komunikaci, ústící na komunikaci obce Tupesy.

Četnost nákladní dopravy je závislá na objemu vzniklých odpadů.

S ohledem na umístění provozu zařízení v dostatečné vzdálenosti od nejbližší obytné zástavby okolní obce není provoz záměru významným plošným zdrojem znečištění ovzduší v daném území. **Plošný zdroj emisí**

Posuzovaný záměr není dle přílohy č. 2 zákona č. 201/2012 Sb. o ochraně ovzduší zařazen jako vyjmenovaný stacionární zdroj znečišťování ovzduší.

Za plošný zdroj můžeme považovat areál jako celek, protože se v rámci areálu vyskytuje např. plynová kotelna.

Liniový zdroj emisí

V okolí posuzovaného záměru bude hlavním zdrojem hlukových emisí provoz automobilů, dovážející autovraky a odvázející odpady.

Odpady budou odváženy až po nahromadění množství ve sběrných prostředcích, tudíž nahodilě.

V předloženém záměru není hodnocen hluk na navazující veřejné komunikaci, která je od areálu vzdálena cca 250 m. Doprava je realizována pouze v denní době.

2. Množství odpadních vod a jejich znečištění

Celková spotřeba vody

V areálu je zásobování pitnou vodou řešeno v budově vlastníka zařízení AGRO Zlechov, a.s. V této budově je umístěno sociální zařízení, šatny a sprchy pro obsluhu zařízení. V hale výkupu stojí barel pitné vody (teplá i studená).

Odhad množství splaškových a dešťových vod:

Povrchové a srážkové vody v okolí haly jsou přirozeně vsakovány do terénu. Odpadní vody v tomto provozu zařízení nevznikají.

Odpadní splašková voda z hlavní budovy, kde je k dispozici sociální zařízení pro tento provoz, je svedena do kanalizace, která je ukončená čistírnou odpadních vod. V provozu zařízení odpadní voda nevzniká.

3. Kategorizace a množství odpadů

Celý areál bude sloužit ke sběru, výkupu a využívání odpadů na části stavební p. č. 1391/2 a na stavební parcele 1391/1. Jedná se o odpady kategorie ostatní i nebezpečné.

Areál již slouží ke sběru a výkupu odpadů dle schváleného předchozího provozního řádu. Dále se zde v areálu budou sbírat a zpracovávat autovraky.

Demontáž autovraků bude probíhat v krajní části jednopodlažní zděné haly o rozměrech 8,75 x 12,1 m o ploše 105,88 m².

Seznam odpadů, které se budou v zařízení sbírat, vykupovat a shromažďovat

Druhy odpadů, které se budou v zařízení sbírat, vykupovat a využívat:

16 01 04* autovraky

16 01 06 autovraky zbavené kapalin a jiných nebezpečných součástí

16 01 21* nebezpečné součástky neuvedené pod čísly 16 01 07 až 16 01 11 a
16 01 13 a 16 01 14

16 08 02* upotřebené katalyzátory obsahující nebezpečné přechodné kovy nebo jejich sloučeniny 16 08 07* upotřebené katalyzátory znečištěné nebezpečnými látkami

Druhy odpadů, které vznikají provozem zařízení:

13 02 08* jiné motorové, převodové a mazací oleje

15 01 10* obaly obsahující zbytky nebezpečných látek

15 02 02*	absorpční činidla,		
16 01 03	pneumatiky		
16 01 07*	olejové filtry		
16 01 10*	výbušné součásti (např. airbagy)		
16 01 11*	brzdové destičky obsahující asbest		
16 01 12	brzdové destičky neuvedené pod číslem 16 01 11		
16 01 13*	brzdové kapaliny		
16 01 14*	nemrznoucí kapaliny obsahující nebezpečné látky	16 01 15	nemrznoucí kapaliny neuvedené pod číslem 16 01 14
16 01 16	nádrže na zkapalněný plyn		
16 01 17	železné kovy		
16 01 18	neželezné kovy		
16 01 19	plasty		
16 01 20	sklo		
16 01 21*	nebezpečné součástky neuvedené pod čísly 16 01 07 až 16 01 11 a 16 01 13 a 16 01 14		
16 01 22	součástky jinak blíže neurčené		
17 04 01	měď, bronz, mosaz		
17 04 02	hliník		
17 04 04	zinek		
17 04 05	železo a ocel		
17 04 06	cín		
17 04 07	směsné kovy		
19 10 02	neželezný odpad		
19 12 03	neželezné kovy		
19 12 04	plasty a kaučuk		
19 12 05	sklo		
19 12 12	jiné odpady (včetně směsí materiálů) z mechanické úpravy odpadu neuvedené pod číslem 19 12 11	20 03 01	směsný komunální odpad
20 03 07	objemný odpad		

Nebezpečný odpad označen *

Tyto druhy odpadů vznikají ručním nebo mechanickým vytríděním z přijímaných odpadů a autovraků do zařízení. Vznikající nebezpečné odpady jsou z vlastní údržby provozovny a ze zpracování autovraků, jsou uloženy v kovových nebo plastových sudech nebo vhodných nádobách. Nádoby s nebezpečnými odpady jsou opatřeny štítkem, na kterém je uvedeno katalogové číslo a název druhu odpadu a jméno osoby odpovědné za nakládání s ním. V blízkosti nádoby na nebezpečný odpad je umístěn identifikační list nebezpečného odpadu. Odpady lze využívat nebo odstraňovat pouze na zařízeních k tomuto účelu odsouhlasených ve smyslu ustanovení dle z. č. 541/2020 Sb, Zákon o odpadech. Povinností je zajistit přednostně využití odpadů před jejich odstraněním, přičemž materiálové využití má přednost před jiným využitím. Množství odpadů je stanoveno kapacitou zařízení:

Roční projektová kapacita zařízení:	cca 700 t
Maximální okamžitá kapacita zařízení:	cca 2,6 t
Projektovaná denní zpracovatelská kapacita:	2 ks
Počet autovraků přijatých do autovrakoviště týdně (max):	10 ks

Roční projektová zpracovatelská kapacita zařízení: 504 ks (cca 655 t)
Vznikající odpady budou shromažďovány v sídle společnosti v areálu bývalého JZD Tupesy a na základě smluvního vztahu předávány ke zneškodnění oprávněným osobám.

4. Rizika havárií vzhledem k navrženému použití látek a technologií

Havárií je mimořádné závažné zhoršení nebo mimořádné závažné ohrožení jakosti povrchových nebo podzemních vod.

Za havárii dle § 40 zákona o vodách č. 254/2001 Sb. se vždy považují případy závažného zhoršení nebo mimořádného ohrožení jakosti povrchových nebo podzemních vod ropnými látkami, zvláště nebezpečnými látkami, popřípadě radioaktivními zářiči a radioaktivními odpady, nebo dojde-li ke zhoršení nebo ohrožení jakosti povrchových nebo podzemních vod v chráněných oblastech přirozené akumulace vod nebo v ochranných pásmech vodních zdrojů. V zařízení jsou soustřeďovány odpady kategorie ostatní i nebezpečné. Nebezpečné i ostatní odpady se budou shromažďovat v hale.

Může se jednat pouze o případ nepředvídaný, zaviněný jinou osobou. V takovém případě příslušný pracovník ihned odstraní příčinu havárie, následně provede opatření k dalšímu nešíření a provede celkové odstranění. Mastné skvrny odstraní pomocí sorpčního činidla, kterým posype znečištěné místo. Následně s použitým sorpčním činidlem, zbytky oleje a poškozenými nádobami nakládá dle z. č. 541/2020 Sb, Zákon o odpadech.

Dle rozsahu podá hlášení majiteli objektu a příslušnému orgánu státní správy a samosprávy. Každé rizikové místo je vybaveno sanačními prostředky (vapex, lopata, koště, nádoba, hasicí přístroj).

S postupem likvidace havárie je obsluha zařízení seznámena.

Bezpečný provoz zařízení je zajištěn tím, že obsluha důsledně dodržuje pokyny a ustanovení schváleného provozního řádu.

Únik ropných látek – ropné látky jsou podle §39 zákona č. 254/2001 Sb, o vodách, v platném znění látkami nebezpečnými vodám. Hlavní havarijní situací s negativním dopadem na složky životního prostředí v zařízení a jeho okolí, ke které může při provozu dojít, je únik pohonných hmot nebo motorových olejů z autovraků při demontáži nebo dopravních prostředků.

V případě možného ohrožení vod provozem zařízení dojde k zastavení provozu, do doby odstranění závady, která by mohla způsobit zhoršení kvality podzemní nebo povrchové vody.

Dopravní nehoda nebo přeprava autovraku po nehodě - havarijní situace v souvislosti se selháním lidského faktoru může nastat zejména při dopravní nehodě nebo převozu autovraku. Postup při likvidaci důsledků úniku škodlivých látek při dopravní nehodě je obdobný jako při likvidaci úniku ropných látek v prostoru provozu zařízení.

Provoz při požáru

Při výbuchu nebo požáru musí obsluha:

došlo-li k požáru, je nutno nahlásit tuto skutečnost nadřízenému provozu, který vydá pokyny pro jeho zahašení.

Pro zajištění informovanosti a pohotovosti zaměstnanců se pořádá školení BOZP a PO.

ČÁST C

ÚDAJE O STAVU ŽIVOTNÍHO PROSTŘEDÍ V DOTČENÉM ÚZEMÍ

1. Přehled nejvýznamnějších environmetálních charakteristik dotčeného území se zvláštním zřetelem na jeho ekologickou citlivost

V obci Tupesy trvale bydlí cca 1 100 obyvatel. Záměr se nachází v extravilánu obce, v území vyčleněném územně plánovací dokumentací pro průmyslovou výrobu a sklady. Nejbližší vzdálenost k obytné zástavbě je cca 500 metrů.

Záměr je umístěn ve Zlínském kraji, okres Uherské Hradiště, v extravilánu obce Tupesy. Nejvýznačnější environmentální charakteristiky lze shrnout následovně: • Záměr nezasahuje do žádného velkoplošného či maloplošného zvláště chráněného území (národní park, chráněná krajinná oblast, národní přírodní rezervace, přírodní rezervace, národní přírodní památka, přírodní památka). • Byl vyloučen významný vliv záměru na lokality soustavy Natura 2000. • Záměr nezasahuje do žádného registrovaného či neregistrovaného významného krajinného prvku. • Záměr se nedotýká žádného prvku územního systému ekologické stability. • Dotčené území neleží v žádném přírodním parku (hranice přírodního parku Chřiby prochází podél silnice III/42821 na Velehrad - areál firmy BD Czech services s.r.o. leží při vnějším okraji). • V dotčeném území se nevyskytují žádné památné stromy či přechodně chráněné plochy. • Dotčené území spadá pod působnost stavebního úřadu městyse Buchlovice. Vlastním územím neprotéká žádný trvalý povrchový tok, nenachází se na něm žádná vodní plocha, prameniště či mokřad.

V dotčeném území se nenachází žádné ochranné pásmo vodního zdroje ve smyslu zákona č. 254/2001 Sb. o vodách, ve znění pozdějších předpisů. Dotčené území není součástí ve zranitelné oblasti stanovené nařízením vlády č. 262/2012 Sb. Záměr je umístěn mimo zátopové území Q100. Dotčené území se nenachází v chráněné oblasti přirozené akumulace vod (CHOPAV). • V dotčeném území nebyly zjištěny střety s aktivními ložisky nerostných surovin, chráněnými ložiskovými územími a dobývacími prostory, evidované v rozsahu map ložiskové ochrany. • Záměr není v prostorovém konfliktu s hmotným majetkem a architektonickými nebo historickými památkami, plocha výstavby záměru se nenachází v území archeologického zájmu. • V dotčeném území nebyly zjištěny extrémní poměry, které by mohly mít vliv na proveditelnost navrhovaného záměru.

Z hlediska starých ekologických zátěží nejsou vzhledem ke stávajícímu využití pozemků známy žádné informace vedoucí k předpokladu jejich existence.

2. Stručná charakteristika stavu složek životního prostředí v dotčeném území, které budou pravděpodobně významně ovlivněny

Ovzduší

Dotčené území není (dle sdělení uveřejněném ve věstníku MŽP) zařazeno mezi oblasti se zhoršenou kvalitou ovzduší. V blízkosti hodnoceného záměru se nenachází žádná stanice imisního monitoringu, proto při popisu stávající úrovně imisní zátěže vycházíme z rozptylové studie Zlínského kraje (Mgr. Jakub Bucek).

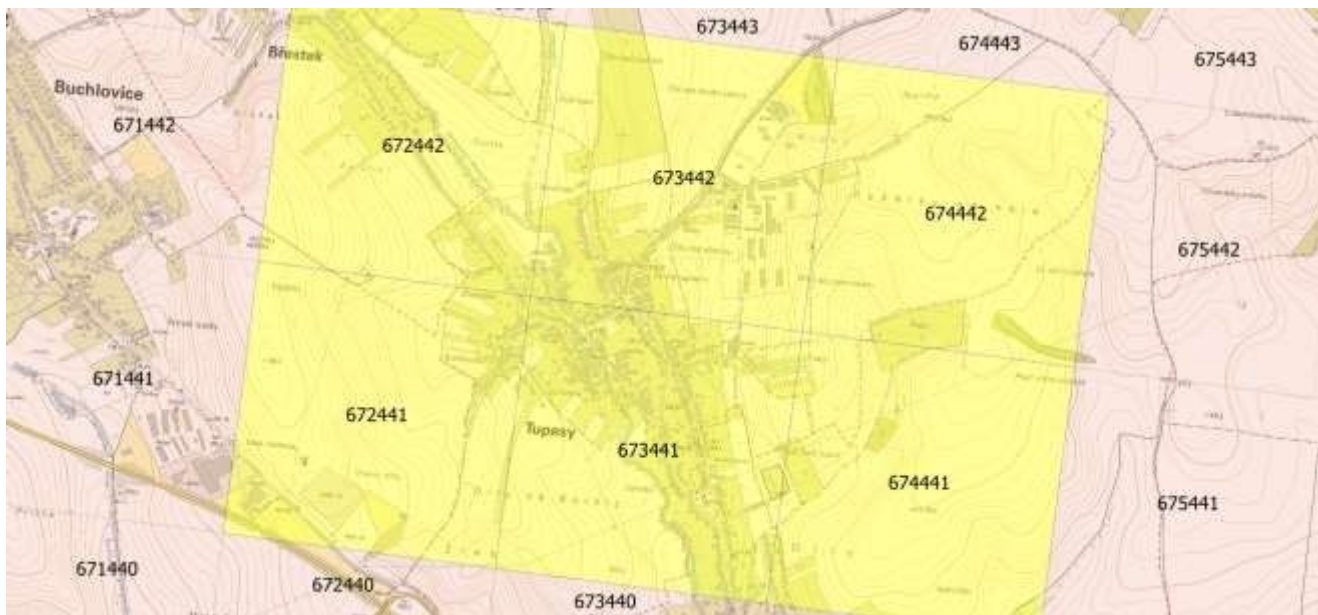
Z klimatického hlediska zasahuje hodnocené území podle klimatologického členění E. Quitta do teplé klimatické oblasti – T 2, kterou je možno stručně charakterizovat dlouhým létem, teplým a suchým, velmi krátkým přechodným obdobím, s teplým až mírně teplým jarem i podzimem, suchou až velmi suchou zimou, mírně teplou, krátkou, s velmi krátkým trváním sněhové pokrývky.

Provozem záměru po realizaci zbudování zařízení nevzniknou nové zdroje emisí oproti stávajícímu stavu.

Hodnocení úrovně znečištění v předmětné lokalitě

Při hodnocení stávající úrovně znečištění v předmětné lokalitě se vychází z map úrovně znečištění konstruovaných v síti 1x1 km. Tyto mapy zveřejňuje MŽP prostřednictvím ČHMÚ na internetových stránkách. Tyto mapy obsahují v každém čtverci hodnotu klouzavého průměru koncentrace pro všechny znečišťující látky, které mají stanoven roční imisní limit pro ochranu zdraví (kromě ozonu a CO), za předchozích 5 kalendářních let

Obrázek č. 2 obec Tupesy- pozadí



Tabulka č.1 - Pěti - leté průměry z let 2014-2018

Pro posuzovanou oblast jsou zveřejněny tyto průměry jednotlivých škodlivin

CISLO	SO ₂ h ₂₄ _5l (µg/m ³)	PM ₁₀ h ₂₄ _5l (µg/m ³)	NO ₂ _rp_ 5l (µg/ m ³)	BZN_rp _5l (µg/m ³)	BaP _rp_ 5l (ng/ m ³)	PM ₁₀ _rp_ 5l (µg/m ³)	PM _{2,5} _rp_ 5l (µg/m ³)	As_rp _5l (ng/m ³)	Cd_rp _5l (ng/m ³)	Pb_rp_5l (ng/m ³)	NI_rp_5l (ng/m ³)
673442	16,9	46,9	11,8	1,3	1,4	25,8	20,1	1,2	0,3	7,5	0,7
674442	16,8	45,3	11	1,2	1,2	24,7	19,4	1,2	0,3	7,3	0,6
672441	16,6	46,9	11,2	1,2	1,4	25,7	20,1	1,2	0,3	7,3	0,6
673441	17	46,5	13,1	1,4	1,3	25,7	19,8	1,2	0,3	7,7	0,7
674441	16,8	45,9	11,4	1,3	1,2	24,9	19,5	1,2	0,3	7,3	0,6
672442	16,7	46,5	11,2	1,3	1,4	25,4	19,9	1,2	0,3	7,3	0,6

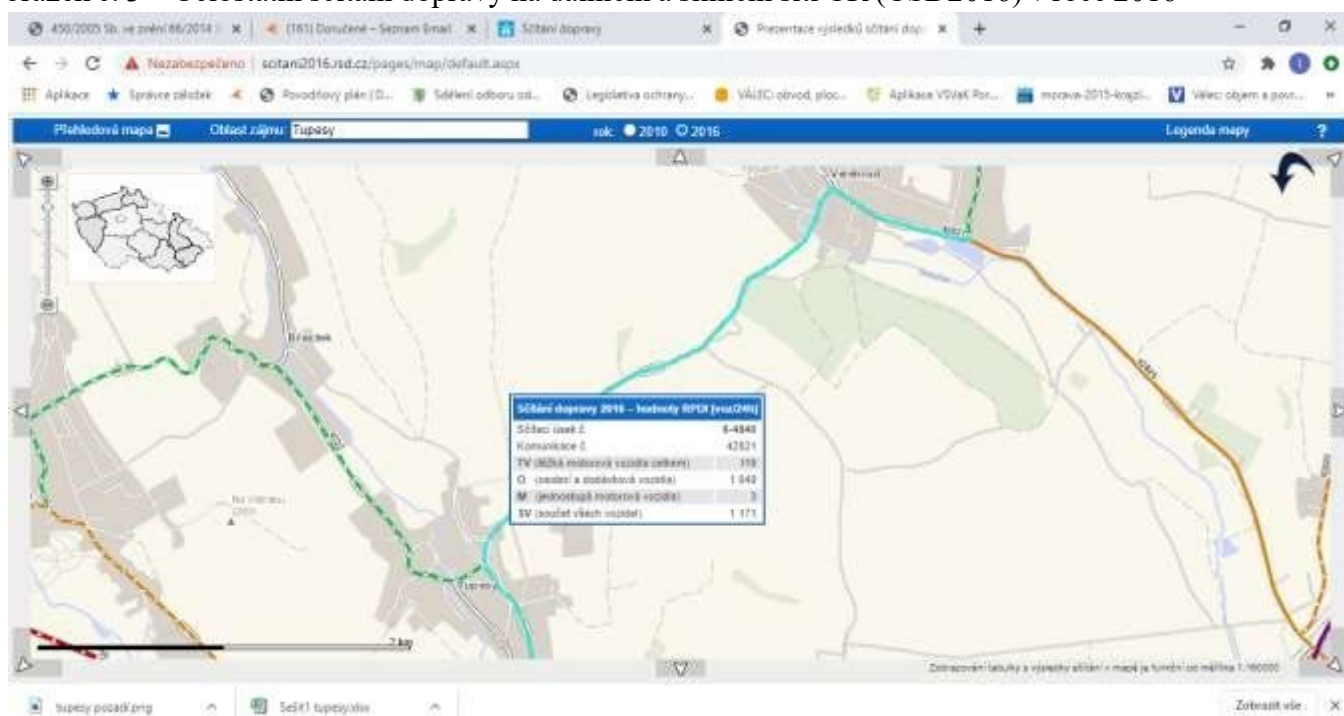
imisní limit	125	50	40	5	1	40	20	6	5	500	20
--------------	-----	----	----	---	---	----	----	---	---	-----	----

Dle údajů ČHMÚ ve čtvercích 1x1 km, do kterých spadá posuzovaná oblast, byl v letech 2014 - 2018 překračován roční imisní limit pro benzo(a)pyren. U prašných částic frakce PM_{2,5} je taktéž překračován roční emisní limit, protože od 1. 1. 2020 platí přísnější limit 20 µg/m³, ten byl o 0,1 µg/m³ překročen.

Obdobně jako na většině území ČR dochází k dlouhodobému překračování průměrné roční koncentrace benzo(a)pyrenu. Koncentrace benzo(a)pyrenu vykazují výrazný roční chod s maximy v zimním období (v důsledku sezonních zdrojů, horších rozptylových podmínek a jednodušší konverze plyn-částice) a minimy v letním období (v důsledku konce topné sezony a chemického a fotochemického rozkladu benzo(a)pyrenu). Nárůsty koncentrací během zimního období poukazují na vliv lokálních topenišť.

Vyšší hodnoty koncentrací PM_{2,5} se vyskytují zejména v chladném období roku a jsou, podobně jako u PM₁₀, důsledkem emisí z vytápění a zhoršených rozptylových podmínek. Imisní limity jsou platnými limity.

Obrázek č. 3 - Celostátní sčítání dopravy na dálniční a silniční síti ČR (CSD2016) v roce 2016



Doprava převzata ze stránek ŘSD.

V rámci dovozu a odvozu odpadů do a ze zařízení je v současné době počet aut cca v počtu 5 kusy za den.

Nový počet aut se předpokládá: cca 2 auta v nárazových intervalech. V některých dnech se může jednat o nulový příjezd vozidel, v jiných dnech o 2 vozidla. V průměru lze uvažovat cca 2 vozidla denně, tj. 4 pojezdů.

Celkový počet vozidel v dané lokalitě je 1171. Doprava do zařízení a ze zařízení se při výjezdu na hlavní komunikaci dělí do dvou směrů – směr Velehrad 20% a směr Tupesy 80%. Z toho plyne, že, dojde k navýšení dopravy 0,64 % směr Tupesy, 0,15 % směr Velehrad (jedná se o průměrné hodnoty) a lze předpokládat, že se úměrně zvedne i pozadí. Navýšení dopravy je pod úrovní přesnosti sčítání dopravy na posuzovaném území, z hlediska imisní situace se významně neprojeví.

Voda

Území obce Tupesy neleží podle Nařízení vlády č. 262/2012 Sb. ve zranitelné oblasti.

Podzemní voda

Dle hydrogeologického členění spadá území záměru do rajónu základní vrstvy 2250 - Dolnomoravský úval (<http://heis.vuv.cz>). Úroveň hladiny podzemní vody v rámci archivních průzkumů byla zastižena mělce pod povrchem terénu, v hloubce cca 0,15 až 1,45 m pod jeho úrovní. Hladina v nižších částech dna údolí může ve srážkově bohatších obdobích dosahovat až k povrchu terénu. Prachovité soudržné zeminy výplně dna údolí jsou velmi málo propustné ($k_f = x \cdot 10^{-8}$ m/s). Jejich propustnost je lokálně zvyšována vyšším podílem písčité frakce. Při absenci propustných štěrků a písků v horizontu zemin výplně údolního dna je pohyb mělké podzemní vody ve směru spádu údolí velmi pomalý, což vede k dlouhodobě ustálené úrovni hladiny podzemní vody a podmáčení terénů v nižších partiích údolního dna.

Povrchová voda

Vzhledem k tomu, že plánovaný záměr je umístěn v blízkosti vodního toku IDVT 10192965 (bezejmenný tok, správce Povodí Moravy Brno (vzdálenost cca 5 – 10 m od vjezdové brány do zařízení, které je součástí rozsáhlejšího celku JZD, vstup do haly určené k demontáži vraků je cca 15 m od bezejmenného potoka) a v plánovaném zařízení dochází k manipulaci s nebezpečnými závadnými látkami při demontáži autovraků je podlaha haly opatřena nátěrem odolným ropným látkám a dále záchytnými vanami pro umístění autovraku při demontáži. uvnitř haly. V hale jsou umístěny sběrné nádoby na kapalné odpady oleje, nemrznoucí směs, chladicí kapalina, PHM, v množství max. cca 250 – 300 l (kovové sudy) a po jejich naplnění jsou odváženy k oprávněnému odběrateli těchto odpadů. Průměrně se jedná zhruba o poloviční množství kapalných odpadů což je kolem 150 - 200 l. Proti úniku kapalných odpadů do podzemních a povrchových vod jsou tyto kapaliny zabezpečeny tak, že všechny sudy stojí na záchytných vanách s dostatečným záchytným objemem, 2 x 200 l. Hala je vybavena sanační soupravou pro úklid a odstranění drobných úkapů a znečištění záchytných van. Nahodilý je možný únik PHM při poruše VZV. Pokud taková situace nastane, bude ihned provedeno zabránění úniku látek závadných vodám, VZV odtážen do haly na záchytné vany a případné místo havárie uklizeno sorbentem, který bude po nasáknutí zlikvidován jako nebezpečný odpad.

V místě záměru nejsou vybudovány žádné vodní zdroje, nezasahuje sem ani žádné ochranné pásmo vodního zdroje.

Prostor zařízení a její nejbližší okolí neleží v záplavovém území řeky Moravy a Zlechovský potok je vzdálen vzdušnou čarou cca 900 m.

Obrázek č. 4

Situování lokality v širším okolí (šipka určuje místo pro zařízení)



Půda

Zařízení se nachází na pozemcích

- Pronajatý oplocený areál na části stavební p. č. 1391/2 a na stavební parcele 1391/1 v k. ú. Tupesy.

Parcely jsou zapsány jako jiné stavba pro běžné užívání a využívání k podnikání ve vlastnictví AGRO Zlechov, a.s. Jedná se o zařízení - areál skládající se z - zpevněné asfaltové plochy a stavby haly.

Demontáž autovraků bude probíhat v krajní části jednopodlažní zděné haly o rozměrech 8,75 x 12,1 m o ploše 105,88 m².

Pozemky určené k plnění funkcí lesa nebo V ZPF nejsou záměrem dotčeny.

Hydrogeologické rajony

Dle hydrogeologického členění spadá území záměru do rajónu základní vrstvy 2250 - Dolnomoravský úval (<http://heis.vuv.cz>). Úroveň hladiny podzemní vody v rámci archivních průzkumů byla zastížena mělce pod povrchem terénu, v hloubce cca 0,15 až 1,45 m pod jeho úrovní. Hladina v nižších částech dna údolí může ve srážkově bohatších obdobích dosahovat až k povrchu terénu. Prachovité soudržné zeminy výplně dna údolí jsou velmi málo propustné ($k_f = x \cdot 10^{-8}$ m/s). Jejich propustnost je lokálně zvyšována vyšším podílem písčité frakce. Při absenci propustných štěrků a písků v horizontu zemin výplně údolního dna je pohyb mělké podzemní vody ve směru spádu údolí velmi pomalý, což vede k dlouhodobě ustálené úrovni hladiny podzemní vody a podmáčení terénů v nižších partiích údolního dna.

Geologické poměry

Zájmové území náleží do celku Kyjovská pahorkatina, podcelku Kudlovická pahorkatina. Kudlovická pahorkatina tvoří nejseverovýchodnější podcelek Kyjovské pahorkatiny. Jedná se o členitou pahorkatinu s plochým, k jihovýchodu se sklánějícím povrchem, tvořený širokými rozvodními hřbety a mělkými rozevřenými údolními. Nejvyšším bod je vrchol Hradiska s výškou 271 m n.m. Prostor záměru je součástí mělkého, široce pánvovitě utvářeného údolí s

osou spádu od severozápadu k jihovýchodu. Pozemek je v mírném spádu od místní komunikace III/42821 Tupesy – Velehrad.

Z jihozápadu ústí do hlavního údolí (směrem k záměru) ústí do hlavního údolí mělká pánvovitá deprese bez povrchového odvodnění vodotečí.

Prvky Úses

Záměr není v bezprostředním kontaktu s žádným z prvků ÚSES, významné krajinné prvky V dotčeném území se nenachází žádné významné krajinné prvky, nenachází se zde ani významné krajinné prvky ze zákona (zákon č. 114/1992 Sb., v platném znění). Chráněná území. V dotčeném území se nenachází žádné zvláště chráněné území ani není dotčené území součástí žádného zvláště chráněného území. Dotčené území neleží v národním parku nebo chráněné krajinné oblasti, v dotčeném území nejsou vyhlášeny žádné národní přírodní rezervace, přírodní rezervace, národní přírodní památky nebo přírodní památky. Záměr nezasahuje do žádné lokality v rámci soustavy Natura 2000. V dotčeném území nejsou lokalizovány žádné přechodně chráněné plochy, památné stromy ani přírodní parky. Hranice přírodního parku Chříby prochází podél silnice III/42821 na Velehrad, přičemž areál zařízení leží mimo přírodní park.

Z uvedených skutečností plyne, že není nutné se dále popisem této složky životního prostředí zabývat. Nejbližší prvek ÚSES se nachází vzdušnou čarou cca 3,5 km od místa záměru.

PRVKY NADREGIONÁLNÍHO A REGIONÁLNÍHO (NR-R) ÚSES

Zlínský kraj

Nadregionální biokoridory

<i>pořadové číslo</i>	<i>NKOD</i>	<i>název skladebné části</i>
1	134	Buchlovské lesy - K 132

Nerostné suroviny a přírodní zdroje

V prostoru záměru se nenachází žádné další zdroje nerostných surovin, nevyskytují se zde geologické ani paleontologické památky, vyžadující ochranu.

Dotčené území není vedeno jako významná geologická lokalita. Východně, cca 300 m, od hranice areálu je pod názvem Tupesy (číslo CHLÚ 18830000) registrován výskyt chráněného ložiskového území pro cihlářskou surovinu a dosud netěženého ložiska (kategorie VÝHRADNÍ LOŽISKA - ložiska kategorie B - číslo ložiska 3188300) - Seznam nevyužívaných výhradních ložisek, jejichž ochranou a evidencí MŽP pověřilo ČGS.

Míra rizika pronikání radonu z podloží nebyla pro účely zpracování oznámení zjišťována. Dle radonové mapy ČR lze očekávat nízký až přechodný radonový index. **Fauna a flora**

Pozemek, na kterém je záměr umístěn, se nachází v průmyslové zóně, v území vymezeném územním plánem jako plocha pro podnikání. Zástupci fauny nebyli pozorováni. Nebyl zjištěn výskyt zvláště chráněného druhu rostlin nebo živočichů (podle zákona 114/1992 Sb.), vzhledem k charakteru území nelze jejich výskyt ani očekávat.

Krajina, krajinný ráz

Dotčené území se nachází v intravilánu obce Tupesy, v urbanizovaném prostoru. Současný stav krajiny a dotčeného území lze vyhodnotit jako antropogenně ovlivněný.

Obyvatelstvo

Nejbližší obytná zástavba se nachází vzdušnou čarou ve vzdálenosti cca 500 m na jihozápad. Přístupová trasa - do zařízení vede jedna přístupová cesta a to první odbočka vpravo od konce obce Tupesy ve směru na Velehrad. Při realizaci záměru nedojde k ovlivnění obyvatel. Areál se nachází v průmyslové zóně a doprava do areálu a z areálu se nijak významně nenavýší, protože se jedná o nárazovou dopravu v počtu běžného silničního provozu.

Hmotný majetek

V prostoru záměru se nachází pouze pozemky a budovy ve vlastnictví pronajímatele haly, nenachází se zde žádný jiný nemovitý hmotný majetek. Architektonické a historické památky V prostoru záměru a v jeho bezprostředním okolí se nenacházejí žádné nemovité kulturní památky, podléhající zákonu č. 20/1987 Sb., ve znění pozdějších předpisů, Zákon o státní památkové péči. V prostoru záměru se nenachází žádné známé archeologické naleziště, vzhledem k charakteru lze vyloučit.

Kulturní památky historického nebo archeologického významu

V prostoru záměru, v dosahu možných vlivů provozu záměru, se nenachází žádné kulturní památky, které by mohly být realizací záměru ohroženy, lokalita není územím historického nebo kulturního významu.

Dopravní a jiná infrastruktura

V dotčeném území je dostupná veškerá infrastruktura nezbytná pro provoz záměru, tj. zejména komunikační síť. Areál zařízení je napojen prostřednictvím úrovnové křižovatky na silnici III/42821. Prostřednictvím této silnice je záměr navázán na vyšší komunikační síť. Silnice III/42821 je krajskou silnicí III. třídy. V profilu záměru má extravilánový charakter ve dvoupruhovém uspořádání. Její technický stav je při zajištění stavební a zimní údržby vyhovující.

ČÁST D ÚDAJE O MOŽNÝCH VÝZNAMNÝCH VLIVECH ZÁMĚRU NA VEŘEJNÉ ZDRAVÍ A NA ŽIVOTNÍ PROSTŘEDÍ

1. Charakteristika možných vlivů a odhad jejich velikosti a významnosti (z hlediska pravděpodobnosti, doby trvání, frekvence a vratnosti)

Možné vlivy na životní prostředí a obyvatelstvo v okolí provozu zařízení je možné rozdělit na vlivy na ovzduší, vlivy na vodu, vlivy na faunu a flóru, půdu, hluk a vibrace.

Vlivy na ovzduší:

Provoz pravděpodobně vyvolá dílčí (i když v daných objemech minimální) nárůst dopravy na stávajících komunikacích a tedy i emise škodlivin produkovaných spalovacími motory vozidel. Jedná se však o nárůsty poměrně nízké, intenzita cca 5 – 10 vozidel oproti běžné silniční dopravě (např. odvoz vzniklých odpadů).

Vlivy na vody:

V areálu je zásobování pitnou vodou řešeno v budově vlastníka zařízení AGRO Zlechov, a.s. V této budově je umístěno sociální zařízení, šatny a sprchy pro obsluhu zařízení, denní místnost pro konzumaci jídla, šatna.

V hale výkupu stojí barel pitné vody, mýdlo a solvina pro případné umytí rukou. Pitná voda ve výkupu je (teplá i studená) zajištěna barely.

Odpadní splašková voda z hlavní budovy, kde je k dispozici sociální zařízení pro tento provoz, je svedena do kanalizace, která je ukončená čistírnou odpadních vod. V provozu zařízení odpadní voda nevzniká.

Technologická voda

Pro účely záměru není vyžadována technologická voda. V případě potřeby je zde možnost zajištění cisternou.

Podzemní nebo povrchové zdroje vody nebudou pro účely záměru využívány, proto zde není předpoklad ovlivnění zdrojů podzemní a povrchové vody.

Záměr se nenachází v žádném záplavovém území a v blízkosti významných toků.

Záměr je umístěný v blízkosti vodního toku IDVT 10192965 (bezejmenný tok, správce Povodí Moravy Brno (vzdálenost cca 5 – 10 m od vjezdové brány do zařízení, které je součástí rozsáhlejšího celku JZD. Tento bezejmenný potok je levostranným přítokem Zlechovského potoka.

Vlivy na faunu a flóru:

Vlivy na floru a faunu jsou vzhledem k charakteru záměru hodnoceny jako nulové. Zvláště chráněná území nebudou realizací záměru dotčena. Záměr nekoliduje s žádným chráněným územím ani významnými krajinnými prvky, jejichž ochrana je obecně stanovena zákonem 114/1992 Sb., o ochraně přírody a krajiny. Není rovněž dotčen žádný registrovaný významný krajinný prvek. Lokality Natura 2000 nebudou realizací záměru negativně ovlivněny. Územní systém ekologické stability nebude realizací záměru ovlivněn.

Vlivy na půdu:

Vlivy na půdy jsou vzhledem k charakteru záměru hodnoceny jako nulové. **Hluk a vibrace:**

Záměr se nachází v části obce, určené pro komerční aktivity. V sousedství záměru se nacházejí pouze provozovny různého charakteru, které nejsou určeny pro trvalý pobyt. Nejbližší obytná zástavba se nachází vzdušnou čarou ve vzdálenosti cca 500 m na jihozápad. Tato vzdálenost je více než dostatečná pro utlumení jakýchkoli přeslinitních vlivů.

Ostatní

Rozsah vlivů záměru je lokální, daný prakticky rozsahem záměru. Ve všech sledovaných oblastech (obyvatelstvo a veřejné zdraví, ovzduší a klima, hluk a další fyzikální nebo biologické charakteristiky, podzemní a povrchová voda, půda, horninové prostředí a přírodní zdroje, biota, krajina, hmotný majetek a kulturní památky, dopravní infrastruktura resp. jiné)

jsou vlivy přijatelné s ohledem na velmi nízký vliv na uvedené oblasti nebo v mnoha případech zcela nulový.

2. Rozsah vlivů vzhledem k zasaženému území a populaci

Vlivy na ovzduší a klima

Rozsah, umístění, technologie a provoz záměru nemá významný negativní vliv na okolní ovzduší v obci Tupesy a okolí. Provoz je v dostatečné vzdálenosti od obytné zóny a tudíž vznik TZL nebo emisí z vozidel neovlivní obyvatelstvo. Provoz zařízení nebude narušovat okolní klima a ovzduší.

Záměr neprodukuje ve významné míře žádné škodliviny (hluk, znečištění ovzduší resp. jiné), které by mohly ovlivnit obyvatelstvo dotčeného území a jejich zdraví. Zároveň významně nemění stávající zatížení prostředí. Jsou zajištěny veškeré hygienické požadavky, nad míru stanovenou příslušnými předpisy nebudou vlivem záměru dotčeni žádní obyvatelé.

Zápach

Hodnocený záměr nebude zdrojem zápachu.

Vlivy na klima

S ohledem na umístění zařízení a stávající konfiguraci terénu vylučujeme, že by hodnocený záměr ovlivňoval makroklimatické jevy nebo jinak ovlivňoval místní klimatické charakteristiky.

Vlivy na hlukovou situaci

Pro posuzovaný záměr nebyla vypracována akustická studie, vzhledem k umístění a charakteru provozované činnosti.

Z hlediska akustické zátěže na území lze závěrem uvést, že navrhované řešení nebude znamenat překračování hygienických limitů hluku pro denní provoz.

Vlivy na povrchové a podzemní vody

Povrchové ani podzemní vody nebudou záměrem nijak ovlivněny z důvodů:

- práce v prostoru zařízení neovlivní charakter odvodnění oblasti
- umístění a rozebírání vraků pouze v zabezpečené hale
- na venkovních plochách budou uloženy jen kontejnery před jejich odvozem k jinému oprávněnému odběrateli, jinak jsou shromažďovány odpady v hale.

Vlivy na půdu

Záměr vzhledem ke skutečnosti, že se jedná o areál vybudovaný a pro realizaci záměru a není potřeba nové výstavby tudíž zde není předpoklad ovlivnění půdy.

Vlivy na horninové prostředí a přírodní zdroje

Záměrem nebudou poškozeny geologické ani paleontologické památky. Tento vliv vzhledem k záměru označit za nulový.

Vlivy na faunu, flóru a ekosystémy

Tento vliv záměru není nutno uvažovat s ohledem na absenci těchto prvků v hodnoceném území. Vliv lze označit za nulový.

Vlivy na krajinu

Tento vliv záměru není nutno uvažovat s ohledem na absenci těchto prvků v hodnoceném území. Vliv lze označit za nulový.

Vlivy na hmotný majetek kulturní památky

Tento vliv záměru není nutno uvažovat s ohledem na absenci těchto prvků v hodnoceném území. Vliv lze označit za nulový.

3. Údaje o možných významných nepříznivých vlivech přesahujících státní hranice

Lze konstatovat, že nedochází k ovlivnění jednotlivých složek životního prostředí vzhledem k charakteru zamýšleného záměru.

Předkládaný záměr nebude zdrojem negativních vlivů přesahující státní hranice.

4. Charakteristika opatření k prevenci, vyloučení a snížení všech významných nepříznivých vlivů na životní prostředí a popis kompenzací, pokud je to vzhledem k záměru možné

Realizace záměru se nachází mimo obytnou zónu mimo intravilán obce Tupesy. Opatření k prevenci nejsou požadována žádná.

„V případě, že dovezený autovrak nebude rozebírán hned po dovozu do zařízení, bude umístěn v hale na zabezpečeném místě s podlahou haly k tomuto účelu přizpůsobenou“.

Z hlediska ochrany ovzduší.

□ Bude dodržována provozní kázeň a předpisy BOZP a PO. K ovlivnění ovzduší nebude docházet ve větší míře jako doposud. **Z**

hlediska ochrany vod:

Záměr neovlivní charakter odvodnění oblasti. V případě nenadálé události jako jsou záplavy nebo povodně nebude tento provoz vzhledem k jeho poloze zasaženo.

Provoz zařízení bude zabezpečen, tak aby nemohlo dojít k ohrožení povrchových a podzemních vod.

I když není v místě záměru vyhlášené záplavové území, nevylučuje to možnost vybřežení blízkého vodního toku v případě lokálních či dlouho trvajících srážek. Pokud by takový případ nastal, bude ihned probíhat odvezení nebezpečných odpadů a vybavení k rozebírání vraků z haly na jiné místo, které nebude záplavou nebo povodní zasaženo. Taktéž bude odvezen VZV a jiný majetek, který by poškozením mohl mít negativní dopad na ŽP. V hale jsou umístěny sběrné nádoby na kapalné odpady oleje, nemrznoucí směs, chladicí kapalina, PHM, v množství max. cca 250 – 300 l (kovové sudy) a po jejich naplnění jsou odváženy k oprávněnému odběrateli těchto odpadů. Průměrně se jedná zhruba o poloviční množství kapalných odpadů což je kolem 150 - 200 l. Toto množství závadných látek nepodléhá povinnosti zpracovat Plán opatření proti úniku látek závadných vodám dle vyhlášky č. 450/2005 Sb. Hala, ve které se nachází nebezpečné odpady, je vzdálena od bezejmenného toku cca 15 m.

Z hlediska ochrany půdy.

- Důsledným dodržováním pracovních postupů a zacházením s chemickými látkami (provozní náplně vozidel a jiných mechanismů) dle pracovních postupů

Z hlediska ochrany přírody.

V území se nevyskytují chráněné druhy živočichů a rostlin.

Z hlediska odpadového hospodářství

- Odpady budou ukládány utříděné a je s nimi nakládáno v souladu s platnou legislativou dle z. č. 541/2020 Sb, Zákon o odpadech.
- Nebude prováděno nezákonné nakládání s odpady na místě spalováním nebo jejich ukládáním do země.
- V rámci nakládání s odpady bude dodržován schválený provozní řád a postupy demontáže vozidel v něm schválené

Z hlediska chemických látek.

- ✓ Budou používány výhradně chemické látky a chemické přípravky schválené pro použití v ČR nebo EU pro vozidla a další mechanismy (vše řešeno přes autorizovaný servis). Jedná se spíše o nebezpečné odpady.

Zvláště chráněná území: Záměr nezasahuje žádné zvláště chráněné území přírody ve smyslu kategorií dle § 14 zákona č. 114/1992 Sb.

Záměr se nenachází v žádném zvláště chráněném území ve smyslu ochrany památek, případně chráněném území podle horního zákona.

Ochranná pásma:

Záměr nebude realizován v ochranném pásmu vod.

Obecně chráněné přírodní prvky:

Záměr se nenachází v územní kolizi s obecně chráněnými přírodními prvky (např. skladebné prvky ÚSES a významnými krajinnými prvky "ze zákona" (údolní niva, vodní, toky, jezera, lesy).

5. Charakteristika použitých metod prognózování a výchozích předpokladů a důkazů pro zjištění a hodnocení významných vlivů záměru na životní prostředí

Prevence nebo vyloučení nepříznivých vlivů vyplývá zejména z dodržování platných zákonů, norem, předpisů a povolovacích rozhodnutí. Nad tento rámec jsou navržena následující dodatečná opatření.

Fáze přípravy záměru

- Souhlas se změnou užívání stavby

Správní úřad: Úřad Městyse Buchlovice, stavební úřad, náměstí Svobody 800, Buchlovice -
Rozhodnutí k provozování zařízení sloužící ke sběru, výkupu a využívání odpadů –
zpracování autovraků

Správní úřad: Krajský úřad Zlínského kraje, odbor životního prostředí a zemědělství, třída
Tomáše Bati 21, 761 90 Zlín

- Požádat dle zákona č. 114/1992 Sb o ochraně přírody a krajiny o vyjádření k NATURA
2000

- Požádat Krajský úřad Zlínského kraje, odbor životního prostředí a zemědělství o vyjádření
k oznámení dle zákona č. 100/2001 Sb.

Při zpracování oznámení s ohledem na charakter záměru, jeho umístění a zaměření se zásadní
nedostatky ve znalostech pro potřeby vypracování oznámení v rozsahu dokumentace dle
zákona č. 100/2001 Sb. nevyskytly.

5. Doplnující údaje

Vstup i vjezd do areálu je ze stávající účelové komunikace.

V posuzovaném území a jeho těsném okolí se nenacházejí žádné historické památky,
architektonicky a kulturně cenné objekty, ani s archeologickými nálezy. Posuzované území
není územím poddolovaným.

Přímo na lokalitě ani v jejím nejbližším okolí se nenacházejí žádné krajinné a vesnické
památkové zóny ani kulturní či památkové objekty, lokalita není územím historického nebo
kulturního významu.

Nejedná se o území chráněné oblasti přirozené akumulace vod. Nejedná se o záplavové území
a nenachází se v PHO.

Plánovaný záměr je umístěný v blízkosti vodního toku IDVT 10192965 (bezejmenný tok,
správce Povodí Moravy Brno (vzdálenost cca 5 – 10 m od vjezdové brány do zařízení, které
je součástí rozsáhlejšího celku JZD)

Zájmová lokalita neleží uvnitř žádného vyhlášeného chráněného území ochrany přírody, není
zde žádný VKP.

V dotčené lokalitě ani jejím blízkém okolí se nenachází žádné prvky soustavy NATURA 2000.

6. Charakteristika všech obtíží (technických nedostatků nebo nedostatků ve znalostech), které se vyskytly při zpracování oznámení, a hlavních nejistot z nich plynoucích

V průběhu zpracování oznámení se nevyskytly takové nedostatky ve znalostech nebo
neurčitosti, které by znemožňovaly jednoznačnou specifikaci možných vlivů záměru na
životní prostředí a veřejné zdraví (na úrovni oznámení záměru). V rámci zpracování oznámení
byly prozkoumány všechny dostupné informace a zajištěna relevantní data, potřebné pro
zjištění stavu území a následnou specifikaci možných vlivů.

Charakter a umístění záměru nepředpokládá vznik významných negativních vlivů na životní
prostředí nebo veřejné zdraví.

Výše uvedené je možné v závěru hodnocení vlivů na životní prostředí zhodnotit jako
dostatečné a případné nepřesnosti neovlivní celkové posouzení záměru v pozitivním výsledku.

Minimální přírůstek dopravy nevyžadoval zpracování „Dopravní studie“, absence vegetace
pro výskyt chráněných živočichů v prostoru záměru nevyžaduje vypracování posudku.

ČÁST E

POROVNÁNÍ VARIANT ŘEŠENÍ ZÁMĚRU (POKUD BYLY PŘEDLOŽENY)

Poloha umístění záměru pro spol. BD Czech services s.r.o. a jeho návaznost na stávající zařízení ke sběru, výkupu a využívání odpadů nebylo oznámení záměru vypracováno ve více variantách. To znamená, že je posouzena velikost a významnost vlivů těch aktivit, které jsou předloženy.

ČÁST F

DOPLŇUJÍCÍ ÚDAJE

1. Mapová a jiná dokumentace týkající se údajů v oznámení

Mapová a výkresová dokumentace – situační plán a zakreslení map je součástí oznámení jako příloha.

2. Další podstatné informace oznamovatele

Charakter posuzovaného projektu představující činnost podrobněji popsanou v úvodu předkládaného oznámení nevyžaduje sdělení dalších podstatných informací o předkládaném záměru. V rámci předkládaného materiálu bylo čerpáno ze stávajících dostupných informací a dále z mapových podkladů, dostupných informací na veřejných webových stránkách, v seznamech např. evidencí MŽP ČGS.

Krajský úřad Zlínského kraje bude vydávat rozhodnutí k pro provoz zařízení ke sběru, výkupu a využívání (demontáž autovraků) v návaznosti na toto oznámení.

Realizace záměru nebude mít negativní vliv na životní prostředí, a pokud, tak jen velmi minimální v rámci dopravy, které nelze vzhledem k charakteru záměru úplně eliminovat, ale v žádném případě toto ovlivnění nebude v daném území nepřesahovat únosnou mez. Na základě těchto podkladů byl tento záměr v oznámení posouzen.

ČÁST G VŠEOBECNĚ SROZUMITELNÉ SHRNUÍ NETECHNICKÉHO CHARAKTERU

Předkládané oznámení řeší vybudování provozu zařízení sloužící ke sběru, výkupu a využívání odpadů – zpracování autovraků“ BD Czech services s.r.o., Tř. Maršála Malinovského 884, 68601 Uherské Hradiště - Sady (viz p. č. pozemků v úvodu oznámení).

Hodnocený záměr představuje otevření zařízení k demontáži autovraků, kdy postup demontáže bude stanoven ve schváleném provozním řádu zařízení.

Provoz zařízení bude zbudován v dostatečné vzdálenosti od obytné zóny.

V současné době není počítáno s navýšením počtu obsluhy v novém zařízení, budou využíváni zaměstnanci ze stávajícího již povoleného provozu zařízení. Pohyb v provozu zařízení a jiné provozní náležitosti související s jeho chodem, nemohou negativně ovlivnit přírodu a krajinu.

Při realizaci záměru nedojte ke zvýšení nároků na stávající dopravní síť, která je způsobena dovozem autovraků a odvozem odpadů. Dovoz a odvoz bude po stávajících komunikacích. Není nutné zbudování příjezdové cesty ani jiné další komunikace uvnitř areálu. Vyvolané nároky na dopravu by neměly znamenat vzhledem k situování záměru ve stávajícím areálu a velké vzdálenosti od obytné zástavby narušení faktorů pohody.

Liniové zdroje znečištění ovzduší budou představovány provozem dopravy a manipulační techniky při dovozu a odvozu do zařízení. Dále částečně z provozu sousedícího zařízení, které je povoleno rozhodnutím Krajského úřadu Zlínského kraje.

Vliv na povrchové vody se hodnotí jako nevýznamný – vliv rozsáhlejšího významu je možné očekávat pouze v případě dlouhodobě neřešené ekologické havárie.

Pro realizaci záměru se nepředpokládá spotřeba surovinových zdrojů.

V místě posuzovaného záměru nebyl prováděn průzkum zeminy. Vzhledem k situování záměru však lze vyloučit možné znečištění v zařízení. Všechny plochy jsou zpevněné asfaltovým povrchem.

Lze celkem spolehlivě v tomto případě vyvodit závěr, že vlastní lokalita není místem trvalého výskytu organismů vyžadujících zvláštní ochranu podle přílohy III vyhlášky MŽP ČR 395/1992 Sb.

Záměr neznamená ovlivnění zájmů památkové péče, rovněž neznamená žádný dopad na kulturní tradice v místě nebo v regionu, ani neovlivňuje jiné kulturní hodnoty nemateriální povahy.

Na základě údajů, uváděných v předchozích kapitolách oznámení, lze prověřovaný záměr označit pro dané území za únosný. Území je narušeno lidskou aktivitou a není zde potřeba zvýšené ochrany; plánovaný záměr nevyvolává žádné střety zájmů z hlediska územního plánování a záměr není v rozporu s platnými územně plánovacími podklady.

Celkově záměr nebude přítěží pro stávající faunu a flóru. Taktéž obyvatelstvo nebude zatíženo záměrem, protože obytná zóna je dostatečně vzdálená od místa záměru.

V oznámení EIA jsou zhodnoceny všechny možné vlivy na volně žijící živočichy, planě rostoucí rostliny i obyvatele. Celkové ovlivnění je možné vyhodnotit v mnoha ohledech jako nulové nebo velmi minimální.

ČÁST H

PŘÍLOHA

- 1) Kopie Souhlasu se změnou v užívání stavby č. j. ÚMB-1585/2020 ze dne 30. 7. 2020
- 2) Kopie nájemní smlouvy s AGRO Zlechov, a.s.
- 3) Situační plán zařízení v areálu
- 4) Kopie vyjádření příslušného krajského úřadu z hlediska zákona č. 114/1992 Sb.

POUŽITÉ PODKLADY

- 1) HEIS VÚV

- 2) evidencí MŽP ČGS
- 3) seznam prvků ÚSES
- 4) stránky ŘSD
- 5) mapové portály

Zpracovatel oznámení:

Jméno, příjmení, bydliště a telefon zpracovatele oznámení a osob, které se podílely na zpracování oznámení:

Ing. Iveta Lekešová, Stará Tenice 1122, 686 01 Uherské Hradiště

Telefon: 775 688 775

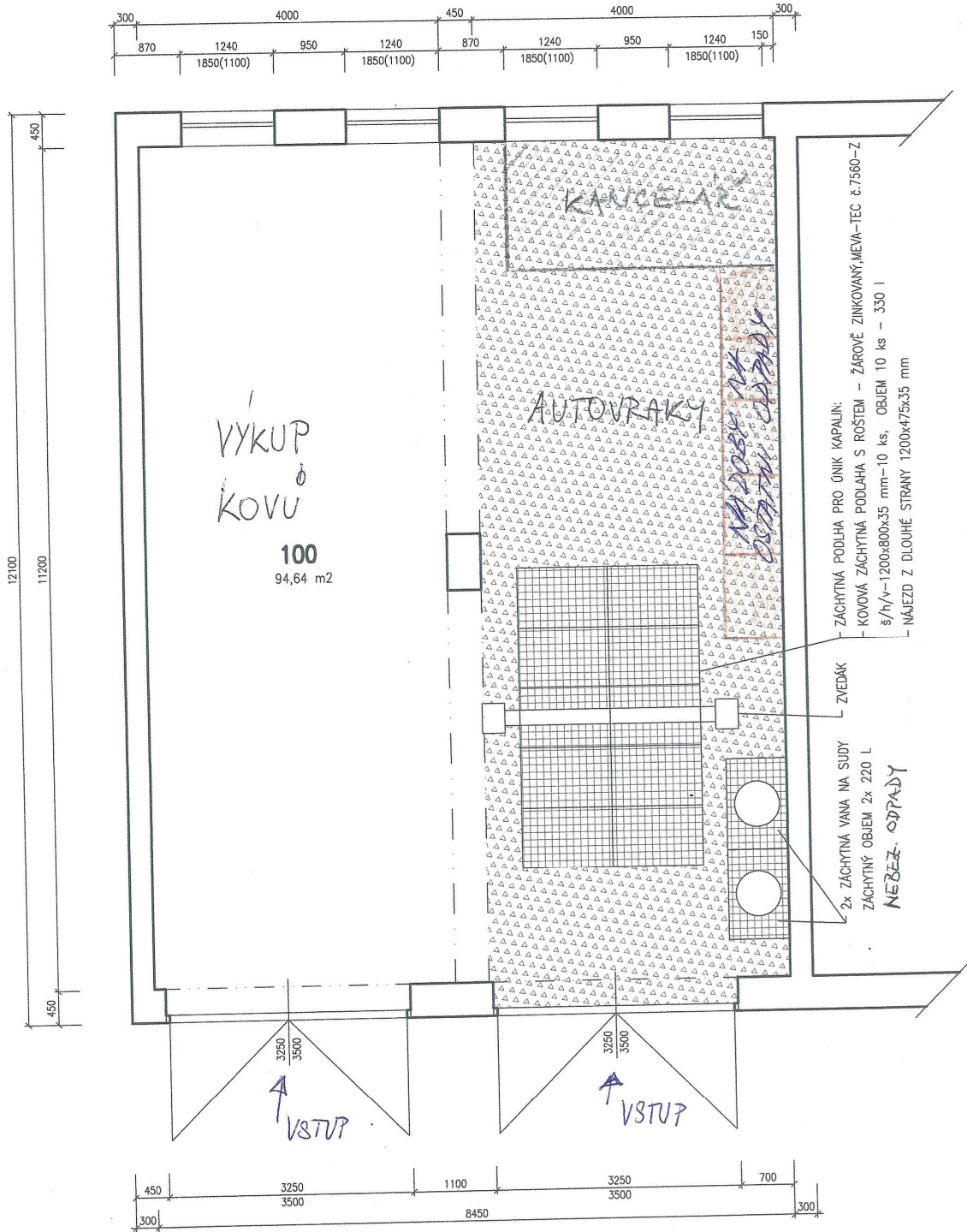
E-mail: iveta.lekesova@seznam.cz

Datum zpracování oznámení: leden 2021

Podpis zpracovatele oznámení:

PŘÍLOHA Č. 3

PŮDORYS M 1:50



LEGENDA:



ÚŘAD MĚSTYSE BUCHLOVICE

stavební úřad

náměstí Svobody 800, Buchlovice

SPIS. ZN.: ÚMB/1572/2020/O
Č.J.: ÚMB-1585/2020
VYŘIZUJE: Marek Ondříšek
TEL.: 572 595 123
E-MAIL: marek.ondrisek@buchlovice.cz

Buchlovice, dne 30.7.2020

SOUHLAS

SE ZMĚNOU V UŽÍVÁNÍ STAVBY

Stavební úřad Úřadu městyse Buchlovice, jako stavební úřad příslušný podle § 13 odst. 1 písm. e) zákona č. 183/2006 Sb., o územním plánování a stavebním řádu (stavební zákon), ve znění pozdějších předpisů (dále jen "stavební zákon"), přezkoumal podle § 126 a 127 stavebního zákona změnu v užívání stavby, kterou dne 29.7.2020 oznámil vlastník stavby

BD Czech services s.r.o., Tř. Maršála Malinovského 884, 686 01 Uherské Hradiště

(dále jen "vlastník"), a na základě tohoto přezkoumání vydává podle § 126 odst. 2 a § 127 odst. 2 stavebního zákona a § 18m odst. 1 vyhlášky č. 503/2006 Sb., o podrobnější úpravě územního rozhodování, územního opatření a stavebního řádu

s o u h l a s

se změnou v užívání stavby

**Prostor pro zpracování odpadů - ekologická likvidace vozidel
Tupesy**

(dále jen "stavba") na pozemku st. p. 1391/1, 1391/2 v katastrálním území Tupesy na Moravě.

Dosavadní účel užívání stavby:

- Prostory pro zpracování kovového odpadu

Vymezení nového účelu užívání stavby:

- **nový účel užívání - prostory pro zpracování kovového odpadu a ekologickou likvidaci vozidel**
- vymezená plocha 105,88 m²
- do zahájení provozu nutno odsouhlasit provozní řád KÚZK - odbor ŽP

Odůvodnění:

Stavební úřad po přezkoumání vydal souhlas se změnou v užívání stavby, protože:

- podstatně nemění nároky stavby na okolí,
- je v souladu se záměry územního plánování, s veřejnými zájmy chráněnými tímto zákonem a se zvláštními právními předpisy,
- není podmíněna provedením změny stavby a
- nedotýká se práv třetích osob.
- nevyžaduje podrobnější posouzení jejích účinků na okolí.

Poučení:

Souhlas se změnou v užívání stavby není správním rozhodnutím a nelze se proto proti němu odvolat.

ÚŘAD MĚSTYSE
STAVEBNÍ ÚŘAD
687 08 BUCHLOVICE
okres Uherské Hradiště
-2-



Marek Ondříšek
referent stavebního úřadu

Poplatek:

Správní poplatek podle zákona č. 634/2004 Sb., o správních poplatcích položky 18 odst. 11 ve výši 500 Kč byl zaplacen dne 30.7.2020.

Obdrží:

BD Czech services s.r.o., IDDS: mee7ke6
sídlo: Tř. Maršála Malinovského č.p. 884, Sady, 686 01 Uherské Hradiště 1
AGRO Zlechov, a.s., IDDS: q8vcnbs
sídlo: Zlechov č.p. 119, 687 10 Zlechov

Smlouva o nájmu nebytových prostor

Agro Zlechov, a.s., sídlo Zlechov 119
zastoupené předsedou představenstva Josefem Hrabcem
IČ 25346075, DIČ CZ25346075
Bank.spojení : Komerční banka , č.ú.10006-2014-721/0100
(jako pronajímatel)

a

BD Czech services s.ro., Tř. Maršála Malinovského 884
68601 Uherské Hradiště Sady
IČ 26303809, DIČ
zastoupená Filipem Donátkem, jednatel společnosti
(jako nájemce)

I.

Pronajímateli přísluší vlastnické právo k objektu starých dílen parcelní číslo 1391/1 a 1391/2 v areálu farmy Tupesy.

II.

Pronajímatel přenechává nájemci do nájmu dílnu o ploše 95 m², nájemce má právo přístupu do uvedené pronajaté prostory po nejkratší přístupové cestě mezi vstupní branou farmy a dílnou.

III.


Nebytové prostory pronajímá pronajímatel nájemci za účelem skladování barevných kovů a železného odpadu.

IV.

Úhrada za pronájem výše uvedené nebytové prostory dle níže uvedeného.

Dílny 95 m² x
Betonová plocha 100 m² x
spotřebu studené a teplé vody
(1 osoba 1700,-Kč)

Celkem

Nájemné bude placeno měsíčně a to  placeno dopředu s lhůtou splatnosti čtrnácti dnů. Pro případ prodloužení s úhradou je nájemce povinen zaplatit smluvní pokutu ve výši 0,5% z dlužné částky za každý den prodloužení.

Úhrada spotřebované el. energie se bude nájemce platit pronajímateli dle skutečné spotřeby naměřené na elektroměru za průměrnou cenu v daném měsíci a fakturováno měsíčně. Počáteční stav elektroměru k 1.6.2018 je KWh.

V.

Nájemce se zavazuje na svůj náklad zabezpečovat úklid pronajatých prostor a likvidaci odpadu, rovněž přiměřený úklid a údržbu přístupových cest k pronajatým prostorům.

Nájemce se zavazuje užívat nebytový prostor v souladu s nájemní smlouvou a provozování činnosti nesmí být na újmu pronajimatele či blízkého okolí.

Nájemce si je vědom své odpovědnosti za bezpečnost a ochranu zdraví, požární ochranu, dodržování podmínek ochrany životního prostředí a nakládání s odpady jejich likvidaci dle platných předpisů.

Nájemce se zavazuje, že nebude provádět bez písemného souhlasu pronajimatele žádné stavební úpravy pronajatých prostor.

Nájemce se zavazuje, umožnit vstup pronajimateli do nebytových prostor k provedení kontroly způsobu využívání pronajatých prostor.

Nájemce může přenechat pronajaté prostory nebo části prostor jiné osobě jen s písemným souhlasem pronajimatele.

Pronajimatel tímto upozorňuje nájemce na jeho možné pojištění Odpovědnosti za škody.

VI.

Nájem se sjednává na dobu neurčitou od 1.1.2021 s výpovědní lhůtou tři měsíců, která se počítá od prvního dne následujícího měsíce po doručení výpovědi .

Uzavřením této smlouvy se ruší smlouva uzavřená mezi pronajimatelem a nájemcem dne 30.5.2018.

Nedílnou součástí této smlouvy je přiložená mapka s rozložením venkovních ploch užívaných nájemcem a dalšími nájemci v prostoru.

Nájemce po skončení nájmu předá pronajimateli nebytové prostory vyklizené a ve stavu jak byly převzaty s přihlédnutím k obvyklému opotřebení.
Smlouva je vyhotovena ve dvou stejnopisech, každý účastník obdrží po jednom vyhotovení.

VII.

Smlouvu lze měnit nebo doplňovat jenom písemnými dodatky, podepsanými oběma účastníky smlouvy.

Ve Zlechově : dne 16.12.2020

BD Czech services s.r.o.
Tl. Maršála Malinovského 834
686 01 Uherské Hradiště - Sady
IČ: 263 03 809, DIČ: CZ26303809
tel.: 775 257 166

.....
Pronajimatel

.....
Nájemce

