

OZNÁMENÍ KONCEPCE

dle zákona č. 100/2001 Sb.,
o posuzování vlivů na životní prostředí,
ve znění pozdějších předpisů
(dle přílohy č. 7 citovaného zákona)

Adaptační strategie statutárního města Frýdek-Místek

Opava

Únor 2023

OBSAH

A. ÚDAJE O PŘEDKLADATELI.....	7
A.1 Název organizace	7
A.2 IČ	7
A.3 Sídlo (bydliště).....	7
A.4 Jméno, příjmení, adresa, telefon a e-mail oprávněného zástupce předkladatele	7
B. ÚDAJE O KONCEPCI	8
B.1 Název koncepce.....	8
B.2 Obsahové zaměření (osnova).....	8
B.3 Charakter.....	9
B.4 Zdůvodnění potřeby pořízení.....	9
B.5 Základní principy a postupy (etapy) řešení	9
B.6 Hlavní cíle	10
B.7 Míra, v jaké koncepci stanoví rámec pro záměry a jiné činnosti, vzhledem k jejich umístění, povaze, velikosti, provozním podmínkám, požadavkům na přírodní zdroje apod.	11
B.8 Přehled uvažovaných variant řešení	12
B.9 Vztah k jiným koncepcím a možnost kumulace vlivů na životní prostředí a veřejné zdraví s jinými záměry	12
B.9.1 Východiska pro zpracování koncepce	12
B.9.2 Vztah k přijatým cílům v oblasti životního prostředí.....	13
B.10 Předpokládaný termín dokončení.....	16
B.11 Návrhové období.....	16
B.12 Způsob schvalování	17
C. ÚDAJE O DOTČENÉM ÚZEMÍ	18
C.1 Vymezení dotčeného území.....	18
C.2 Výčet dotčených územních samosprávných celků, které mohou být koncepcí ovlivněny	19
C.3 Základní charakteristiky stavu životního prostředí v dotčeném území.....	19
C.3.1 Základní demografické charakteristiky a zdraví.....	19
C.3.2 Klima.....	21
C.3.3 Kvalita ovzduší.....	21
C.3.4 Voda a vodní hospodářství.....	23

C.3.5 Půda.....	25
C.3.6 Lesy.....	27
C.3.7 Příroda a krajina – přírodní hodnoty v území.....	27
C.3.8 Veřejná zeleň.....	29
C.3.9 Staré ekologické zátěže, brownfieldy.....	31
C.3.10 Odpady.....	31
C.3.11 Hluková zátěž obyvatelstva.....	32
C.3.12 Kulturní a historické hodnoty.....	33
C.4 Stávající problémy životního prostředí v dotčeném území.....	35
D. PŘEDPOKLÁDANÉ VLIVY KONCEPCE NA ŽIVOTNÍ PROSTŘEDÍ A VEŘEJNÉ ZDRAVÍ VE VYMEZENÉM DOTČENÉM ÚZEMÍ.....	37
E. DOPLŇUJÍCÍ ÚDAJE.....	40
E.1 Výčet možných vlivů koncepce přesahujících hranice České republiky.....	40
E.2 Mapová dokumentace a jiná dokumentace týkající se údajů v oznámení koncepce.....	40
E.3 Další podstatné informace předkladatele o možných vlivech na životní prostředí a veřejné zdraví.....	40
E.4 Stanovisko orgánu ochrany přírody, pokud je vyžadováno podle § 45i odst. 1 zákona č. 114/1992 Sb., ve znění pozdějších předpisů.....	40
Plná moc.....	51

Seznam tabulek

Tabulka 1: Struktura cílů a opatření adaptační strategie.....	10
Tabulka 2: Vztah předkládané adaptační strategie vůči jiným koncepcím přijatým na nadnárodní, národní, krajské a místní úrovni.....	14
Tabulka 3: Vztah Adaptační strategie ke koncepčním dokumentům.....	14
Obrázek 1: Vymezení řešeného území.....	19
Obrázek 2: Měsíční úhrny srážek ve stanici Mošnov (mm) v letech 2015, 2018 a 2019 ve srovnání s dlouhodobým průměrem 1961–1990 a průměrem poslední dekády 2011–2020.....	21
Obrázek 3: Oblasti Moravskoslezského kraje s překročenými imisními limity pro ochranu lidského zdraví v roce 2021.....	22
Obrázek 4: Záplavové území Q ₁₀₀ , kritické body a jejich sběrné plochy.....	24
Obrázek 5: Typy zemědělských kultur na území statutárního města Frýdek-Místek podle LPIS a odvodnění.....	26

Obrázek 6: Vývoj množství směsného komunálního odpadu v tunách v letech 2003–2021..... 32

Tabulka 4: Potenciální vlivy Adaptační strategie na změnu klimatu na složky životního prostředí..... 37

Seznam obrázků

Obrázek 1: Vymezení řešeného území 19

Obrázek 2: Měsíční úhrny srážek ve stanici Mošnov (mm) v letech 2015, 2018 a 2019 ve srovnání s dlouhodobým průměrem 1961–1990 a průměrem poslední dekády 2011–2020..... 21

Obrázek 3: Oblasti Moravskoslezského kraje s překročenými imisními limity pro ochranu lidského zdraví v roce 2021 22

Obrázek 4: Záplavové území Q_{100} , kritické body a jejich sběrné plochy 24

Obrázek 5: Typy zemědělských kultur na území statutárního města Frýdek-Místek podle LPIS a odvodnění..... 26

Obrázek 6: Vývoj množství směsného komunálního odpadu v tunách v letech 2003–2021..... 32

ZKRATKY A VYSVĚTLIVKY

AOPK ČR	Agentura ochrany přírody a krajiny ČR
B(a)P	Benzo(a)pyren
CENIA	Česká informační agentura životního prostředí
CO	Oxid uhelnatý
ČHMÚ	Český hydrometeorologický ústav
ČOV	Čistírna odpadních vod
ČR	Česká republika
ČSÚ	Český statistický úřad
DSO	Dráha soustředěného odtoku
DZES	Standardy Dobrého zemědělského a environmentálního stavu půdy
EIA	Posuzování vlivů záměrů na ŽP
EU	Evropská unie
EVL	Evropsky významná lokalita (Natura 2000)
CHKO	Chráněná krajinná oblast
CHOPAV	Chráněná oblast přirozené akumulace vod
IČ	Identifikační číslo
k. ú.	Katastrální území
LPIS	Land parcel identification system (systém evidence zemědělské půdy)
MŽP	Ministerstvo životního prostředí
NATURA 2000	Soustava chráněných území Natura 2000, tvořena evropsky významnými lokalitami (EVL) a ptačími oblastmi (PO)
NO _x	Oxidy dusíku
O ₃	Ozón
O/K/F-M	Agglomerace Ostrava/Karviná/Frýdek-Místek
OOP	Orgán ochrany přírody
PM ₁₀ , PM _{2,5}	Suspendované částice frakce PM ₁₀ , PM _{2,5} (prašný aerosol)
Q ₂₀	Záplavové území 20-leté vody
Q ₅₀	Záplavové území 50-leté vody
Q ₁₀₀	Záplavové území 100-leté vody
SAS	Státní archeologický seznam ČR
SEA	Posuzování vlivů koncepce na životní prostředí
SEKM	Systém evidence kontaminovaných míst
SmVAK Ostrava	Severomoravské vodovody a kanalizace Ostrava a.s.
SO ₂	Oxid siřičitý
SO ORP	Správní obvod obce s rozšířenou působností
ÚAP	Územně analytické podklady
ÚSES	Územní systém ekologické stability
ÚSKP	Ústřední seznam kulturních památek ČR
VÚV TGM	Výzkumný ústav vodohospodářský T. G. Masaryka
ZOPK	Zákon č. 114/92 Sb., o ochraně přírody a krajiny
ZPF	Zemědělský půdní fond

ÚVOD

Předložené oznámení návrhu koncepce „Adaptační strategie statutárního města Frýdek-Místek“ (dále jen Adaptační strategie) je zpracováno na základě § 10 písm. c) zákona číslo 100/2001 Sb., o posuzování vlivů na životní prostředí, ve znění pozdějších předpisů. Oznámení koncepce vychází z obsahu přílohy číslo 7 citovaného zákona. Procedura posouzení vlivů na životní prostředí pro uvedenou koncepci probíhá v souladu s § 22 písm. b) zákona, v působnosti Moravskoslezského kraje.

Základním dokumentem pro zpracování Oznámení koncepce jsou koncepční podklady a informace předané zpracovatelům oznámení předkladatelem koncepce, dále konzultace s orgány veřejné správy, dokumentace, mapové podklady a zkušenosti zpracovatelů při zpracování jiných oznámení SEA a dalších koncepčních materiálů. Hlavní použité materiály jsou uvedeny v závěru Oznámení v kapitole „Seznam použitých podkladů“. Ke zpracování kapitoly části „C“ Oznámení byly využity existující podklady v souladu s § 10 písm. b), odst. 3, zákona č. 100/2001 Sb., o posuzování vlivů na životní prostředí, ve znění pozdějších předpisů.

Soulad oznámení uvedené koncepce s povinnostmi vyplývajícími ze zákonných ustanovení byl konfrontován s platnou právní úpravou. Existují-li další závažné skutečnosti, které by na posuzování koncepce mohly mít zásadní vliv, nebyly zpracovateli oznámení koncepce v době jeho zpracování známy.

A. ÚDAJE O PŘEDKLADATELI

A.1 NÁZEV ORGANIZACE

Statutární město Frýdek-Místek

A.2 IČ

IČ: 00296643

A.3 SÍDLO (BYDLIŠTĚ)

Radniční 1148, Frýdek

738 01 Frýdek-Místek

A.4 JMÉNO, PŘÍJMENÍ, ADRESA, TELEFON A E-MAIL OPRÁVNĚNÉHO ZÁSTUPCE PŘEDKLADATELE

Petr Korč – primátor

Radniční 1148, Frýdek

738 01 Frýdek-Místek

telefon: 558 609 100

email: korc.petr@frydekmistek.cz

Kontaktní osoba:

Ing. Šárka Gilarová, vedoucí odboru životního prostředí a zemědělství

tel: 558 609 483, mob. +420 777 921 370

email: gilarova.sarka@frydekmistek.cz

Adaptační strategie statutárního města Frýdek-Místek je zpracovávána společnostmi EKOTOXA s.r.o., RADDIT consulting s.r.o. a Nadací partnerství.

B. ÚDAJE O KONCEPCI

B.1 NÁZEV KONCEPCE

Adaptační strategie statutárního města Frýdek-Místek.

B.2 OBSAHOVÉ ZAMĚŘENÍ (OSNOVA)

Adaptační strategie statutárního města Frýdek-Místek (dále také Adaptační strategie nebo jen koncepce), je komplexním strategickým dokumentem pro potřeby plánování opatření na zmírnění dopadů změn klimatu ve městě Frýdku-Místku. Strategie je členěna do třech hlavních částí: Analytická, Návrhová a Implementační.

Analytická část slouží jako východisko a odůvodnění pro zaměření cílů a opatření v Návrhové části. Shrnuje podstatné informace o Frýdku-Místku a jeho blízkém okolí ve vztahu k tématu klimatické změny a jejích předpokládaných dopadů. Analytická část obsahuje základní témata, týkající se změny klimatu, vazby na základní koncepční dokumenty v oblasti adaptací na národní a evropské úrovni, predikce budoucího vývoje hlavních meteorologických a klimatických charakteristik, analýzu termálních satelitních snímků, tepelný ostrov města a predikci hlavních hrozeb a rizik pro město.

Dále bylo provedeno vyhodnocení hlavních rizik pro jednotlivé tematické oblasti, kterými jsou:

- Lesní hospodářství
- Zemědělství
- Vodní režim v krajině
- Biodiverzita
- Urbanizovaná krajina
- Veřejná zeleň
- Doprava
- Vzdělávání
- Ochrana klimatu

V rámci návrhové části byly vymezeny strategické a specifické cíle. Specifické cíle obsahují jednotlivá adaptační opatření.

Členění návrhové části, které obsahuje návrhy opatření a aktivity, je stručně popsáno níže v kapitole B.6. Úkolem Implementační části Adaptační strategie je zajistit mechanismy pro naplňování opatření ke zmírnění dopadů změn klimatu v intravilánu a extravilánu města.

B.3 CHARAKTER

Adaptační strategie je střednědobý strategický dokument, který definuje základní strategické cíle a přístupy pro zmírnění dopadů klimatických změn na Frýdek-Místek, a následně doporučuje opatření a aktivity pro dosažení definovaných cílů tak, aby město prosperovalo jako celek. Strategie je tvořena pro období do roku 2030, s delším přesahem.

Adaptační strategie je strategickým dokumentem a důležitým nástrojem, o který se samospráva města bude moci opírat při rozhodování o investičních i neinvestičních projektových záměrech a o možnostech zahrnutí adaptačních opatření do plánovaných investic města či realizace konkrétních adaptačních opatření na změnu klimatu.

Při zpracování tohoto strategického dokumentu byl použit tzv. participativní přístup – do přípravy byla zapojena veřejnost formou pocitové mapy, ankety a řízených rozhovorů. V pracovní skupině byli mimo jiné zapojeni také zástupci neziskového sektoru a další.

B.4 ZDŮVODNĚNÍ POTŘEBY POŘÍZENÍ

Hlavním cílem Adaptační strategie je, aby město bylo připraveno reagovat na dopady změny klimatu a aby byly připraveny návrhy opatření, díky kterým bude město a jeho okolí atraktivním místem pro život obyvatel a fungování podnikatelských i neziskových subjektů, a to i v podmínkách předpokládaných budoucích změn.

Statutární město Frýdek-Místek by mělo být i v budoucnu v podmínkách změny klimatu:

- Příjemné místo pro život – bude snížen efekt přehřívání města.
- Zdravé a bezpečné – budou snížena zdravotní rizika a ohrožení v důsledku extrémních výkyvů počasí, zvláště pak u ohrožených skupin obyvatel (děti, senioři, nemocní).
- Udržitelné – udržitelné využívání zdrojů a nakládání s energiemi.

Stávající vývoj změny klimatu, a rovněž také socio-demografický a environmentální vývoj, vyžaduje podrobné vyhodnocení rizik spojených s dopady změn klimatu, a následné nastavení dalších strategických kroků s využitím moderních přístupů pro udržení stávající kvality života obyvatel a jeho další rozvoj.

B.5 ZÁKLADNÍ PRINCIPY A POSTUPY (ETAPY) ŘEŠENÍ

Celý proces tvorby Adaptační strategie byl rozdělen do několika fází. V období od prosince 2021 do června 2022 probíhala příprava Analytické části, jejíž součástí byla setkání pracovní skupiny, rozhovory s klíčovými aktéry, sběr informací od obyvatel města s pomocí pocitové mapy a anketa. Vyplněním pocitové mapy a ankety měli obyvatelé města možnost zaznamenat místa, kde se ve městě v období veder cítí příjemně, kde naopak ne, kde by bylo možné lépe hospodařit se srážkovou vodou nebo podpořit výsadby či údržbu zeleně a dále mohli obyvatelé vznášet své podněty k rozvoji města a další. Výstupy z pocitové mapy doplnily a podpořily exaktní data při přípravě Analytické části.

Pracovní skupina se pravidelně scházela dle stanoveného harmonogramu k analytické i návrhové části.

Od května do listopadu 2022 byla dopracována a předložena Návrhová část dokumentu, ve kterém je uvedena vize, která má být naplňována prostřednictvím cílů a opatření. Současně probíhaly práce na Implementační části dokumentu. Po ukončení procesu posuzování vlivů koncepce na životní prostředí (SEA) bude koncepce předložena ke schválení zastupitelstvu města.

B.6 HLAVNÍ CÍLE

Hlavní cíl adaptační strategie vychází z hlavních klíčových zjištění a bodů analytické části. Návrhy vycházejí z Metodiky přípravy veřejných strategií (aktualizace 2019) přijaté usnesením vlády ČR č. 71/2019.

Adaptační strategie představuje jeden ze strategických dokumentů statutárního města, který bude určovat zásadní směry rozvoje města na období do roku 2030 tak, aby bylo město připraveno reagovat na další dopady změny klimatu s ohledem na ekonomický, demografický a politický vývoj.

Značná část navržených adaptačních opatření představuje prvky tzv. modrozelené infrastruktury. Tato opatření jsou doplněna o tzv. systémová opatření, která reprezentují měkká opatření podporující proces adaptace města na klimatickou změnu. Dále jsou v návrhové části zahrnuta také mitigační opatření, která jsou zaměřena na snižování vypouštěného množství skleníkových plynů, a která nelze od adaptačních opatření jednoznačně oddělit.

Strukturu návrhové části adaptační strategie tvoří strategické a specifické cíle a jednotlivá adaptační opatření. Dva strategické cíle (zaměřené na adaptace a ochranu klimatu) obsahují 4 specifické cíle a 12 opatření.

Tabulka 1: Struktura cílů a opatření adaptační strategie

Strategický cíl	Specifický cíl	Opatření	
I. Adaptace na dopady změny klimatu	1. Systémová opatření	1.1. Systémová a průřezová opatření	
		1.2. Vzdělávání v oblasti klimatu	
	2. Stabilní a adaptovaná krajina	2.1. Soubor opatření pro lesní biotopy	
		2.2. Zemědělství	
		2.3. Vodní režim v krajině	
		2.4. Ochrana přírody, biodiverzita a lokální ekosystémy	
	3. Urbanizovaná krajina, ÚP a rozvoj	3.1 Šetrné nakládání s vodou v zastavěném území	
		3.2. Atraktivnější a zelenější veřejná prostranství	
		3.3. Adaptace ploch pro výrobu a obchod	
		3.4. Adaptační opatření na budovách	
	II. Ochrana klimatu	4. Snižování emisí skleníkových plynů	4.1. Mitigační opatření na budovách
			4.2. Udržitelná doprava

B.7 MÍRA, V JAKÉ KONCEPCE STANOVÍ RÁMEC PRO ZÁMĚRY A JINÉ ČINNOSTI, VZHLEDEM K JEJICH UMÍSTĚNÍ, POVAZE, VELIKOSTI, PROVOZNÍM PODMÍNKÁM, POŽADAVKŮM NA PŘÍRODNÍ ZDROJE APOD.

Adaptační strategie statutárního města Frýdku-Místku stanovuje základní postup optimálního rozvoje města s ohledem na stávající socioekonomické a přírodní podmínky města a potřeby jeho obyvatel.

Adaptační strategie na změnu klimatu bude jedním z podkladů pro:

- plánovací a investiční činnost města při přípravě nových projektů a rekonstrukcí,
- konkrétní jednotlivé projekty rozvoje města, které budou řešit konkrétní problematiku dotčeného území, se zohledněním opatření na zmírnění dopadů změn klimatu, Adaptační strategie zde slouží jako podklad a inspirace,
- čerpání dotací z dotačních programů ČR, EU, Moravskoslezského kraje a dalších zdrojů,
- adaptační strategie bude také využívána jako jeden z podkladů pro zpracování územně plánovací dokumentace statutárního města,
- udržení a posílení zájmu ekonomických subjektů a vzdělaných obyvatel ve městě,
- atraktivitu města a okolního prostředí pro zdravý život v obci nejen z pohledu bydlení, ale také z pohledu volnočasových a sportovních aktivit obyvatel obce a turistů.

Na základě Adaptační strategie budou realizovány konkrétní projekty naplňující stanovenou vizi, strategické cíle a adaptační opatření, které budou následně stanoveny na základě souladu se zaměřením strategického plánu města.

Míra, v jaké koncepci stanoví rámec pro záměry a jiné činnosti, vzhledem k jejich umístění, povaze, velikosti, provozním podmínkám, požadavkům na přírodní zdroje apod., je konkrétněji komentována zde:

- **umístění záměrů** – část z opatření je systémového, organizačního či vzdělávacího charakteru bez významnějšího územního průmětu. Většina opatření však bude mít územní průmět (např. opatření v oblasti podpory udržitelných forem dopravy, energetiky, opatření v oblasti nakládání s dešťovou vodou, opatření směřující ke zlepšení stavu veřejné zeleně, krajinnotvorná opatření apod.). Jedná se o opatření směřující ke zlepšení stávající modré, zelené nebo šedé infrastruktury. Cílem koncepce je dále implementovat adaptační principy a opatření do přípravy nových záměrů nebo do rekonstrukcí stávajících. Příkladem opatření a potenciálních aktivit či projektů, které budou mít územní průmět, a která jsou jako příklady v koncepci specifikována, jsou např.: akumulční nádrže, výsadba zeleně, krajinnotvorná opatření (realizace mezí, průlehub, mokřadů apod.) aj.
- **povaha a velikost záměrů** – konkrétní velikost záměrů v koncepci specifikována nebude a bude řešena v dalších fázích přípravy projektů. Koncepce nemá jako primární ambici vznik zcela nových záměrů, má ambici promítnou v koncepci uvedené principy do přípravy plánovaných záměrů, jako jsou např. úpravy veřejných prostranství, rekonstrukce budov a jejich okolí apod., s cílem implementovat do nich principy modrozelené infrastruktury.

Koncepce tedy řeší povahu záměrů – příkladem jsou např. adaptační opatření na budovách, kdy koncepce doporučuje využití zelených střech při rekonstrukcích budov, využití akumulčních nádrží na dešťovou vodu nebo využití OZE aj. Dalším příkladem jsou veřejná prostranství a parkovací místa, kdy koncepce specifikuje doporučení pro realizaci jednotlivých typů záměrů, jako jsou využití propustných povrchů, požadavky na zeleň se stínícím účinkem aj.

- **provozní podmínky a požadavky na přírodní zdroje** – tyto informace nejsou s ohledem na podrobnost koncepce relevantní, budou předmětem řešení v navazujících fázích přípravy konkrétních záměrů a případně i v rámci procesu EIA.

K Oznámení je přiložena Návrhová část adaptační strategie, ze které je konkrétněji patrné, jakým způsobem adaptační strategie stanoví rámec pro záměry a další činnosti.

B.8 PŘEHLED UVAŽOVANÝCH VARIANT ŘEŠENÍ

Adaptační strategie bude řešena v jedné variantě. Řešení více variant je možné např. při přípravě konkrétních záměrů naplňujících opatření uvedená v koncepci.

Projekty musí být vybírány v souladu s principy minimalizace vlivů na životní prostředí a musí být tedy podrobeny posuzování vlivů na životní prostředí (EIA), naturovému a biologickému hodnocení, respektive hodnocení dle procedury stavebního zákona v případě těch projektů, které zákonu č. 100/2001 Sb., zákonu č. 114/1992 Sb., nebudou podléhat.

B.9 VZTAH K JINÝM KONCEPCÍM A MOŽNOST KUMULACE VLIVŮ NA ŽIVOTNÍ PROSTŘEDÍ A VEŘEJNÉ ZDRAVÍ S JINÝMI ZÁMĚRY

B.9.1 VÝCHODISKA PRO ZPRACOVÁNÍ KONCEPCE

Vzhledem ke svému zaměření má zpracovávaná koncepce vztah k řadě dokumentů na národní, krajské a místní úrovni. Jejich úplný výčet by nebyl – vzhledem k cílům oznámení a různé úrovni vzájemných vazeb – účelný, proto jsou uváděny pouze ty nejdůležitější.

Vztah strategie ke strategickým dokumentům na **nadnárodní** úrovni:

- Zelená dohoda pro Evropu
- Adaptační strategie EU

Vztah strategie ke strategickým dokumentům na **národní** úrovni:

- Strategie regionálního rozvoje ČR 2021+ (2019)

- Státní politika životního prostředí ČR 2030 s výhledem do roku 2050 (2021)
- Strategie ochrany biologické rozmanitosti ČR 2016-2025 (2016)
- Strategie přizpůsobení se změně klimatu v podmínkách ČR – 1. aktualizace (2021)
- Politika ochrany klimatu ČR (2017)
- Národní akční plán adaptace na změnu klimatu – 1. aktualizace pro období 2021-2025 (2021)
- Politika územního rozvoje ČR ve znění Aktualizace č. 1, 2, 3, 4 a 5 (2020)
- Strategie ochrany před negativními dopady povodní a erozními jevy přírodě blízkými opatřeními v České republice (2015)
- Koncepce ochrany před následky sucha pro území České republiky (2017)

Vztah strategie ke strategickým dokumentům na krajské úrovni:

- Územně analytické podklady Moravskoslezského kraje (aktualizace 2021)
- Strategie rozvoje Moravskoslezského kraje 2019–2027 (2019)
- Adaptační strategie Moravskoslezského kraje na dopady změny klimatu (2020)

Vztah koncepce k hlavním strategickým dokumentům na místní úrovni:

- Územní plán statutárního města Frýdku-Místku po změně č. 6 (z roku 2021)
- Strategický plán rozvoje statutárního města Frýdku-Místku na období 2012–2025 (2021)

Hodnocení souladu koncepce se strategickými dokumenty bude součástí dokumentu Vyhodnocení vlivů koncepce na životní prostředí a veřejné zdraví v tom případě, pokud o nutnosti jeho zpracování rozhodne příslušný úřad v rámci zjišťovacího řízení.

B.9.2 VZTAH K PŘIJATÝM CÍLŮM V OBLASTI ŽIVOTNÍHO PROSTŘEDÍ

Cíle navrhované v rámci této koncepce by měly být v souladu s cíli vybraných strategických a programových dokumentů, především těch, které byly či jsou připravovány pro dlouhodobé období.

Níže je tabulkovou formou provedeno vyhodnocení vztahu Adaptační strategie ke koncepcím přijatým na nadnárodní, národní, krajské a místní úrovni, které se vztahují k zájmovému území, předmětu řešení posuzované koncepce a způsobu zapracování cílů ochrany životního prostředí. Hodnocení je provedeno pomocí stupnice uvedené v následující tabulce, která byla převzata z Metodického doporučení pro posuzování vlivů obecných koncepcí na životní prostředí (věstník MŽP č. 1/2019).

Tabulka 2: Vztah předkládané adaptační strategie vůči jiným koncepcím přijatým na nadnárodní, národní, krajské a místní úrovni

Intenzita vztahu	Popis vztahu	Odůvodnění vztahu
3	velmi silný (přímý) vztah	Strategický dokument obsahuje podněty, požadavky nebo záměry s konkrétně definovaným nárokem na změnu využití území, které se přímo promítají do posuzované koncepce, jejich zahrnutí je nezbytnou podmínkou vyplývající z přijatého strategického dokumentu.
2	silný (přímý) vztah	Strategický dokument bez konkrétně definovaných nároků na promítnutí do předkládaného dokumentu. Do předkládané koncepce se promítají ve formě priorit, požadavků nebo podmínek (verbální výroky). Realizace koncepce není přímo závislá na přijatém strategickém dokumentu.
1	Slabý nebo nepřímý vztah	Strategický dokument neobsahuje podněty, požadavky nebo záměry s přímou vazbou na navrhovanou koncepci, je však podkladem pro odůvodnění konkrétních návrhů.

V následující tabulce je provedeno vyhodnocení intenzity vztahu Adaptační strategie k těm koncepcím, ke kterým byl identifikován nějaký vztah nebo u kterých nebylo možno tento vztah a priori vyloučit.

Tabulka 3: Vztah Adaptační strategie ke koncepčním dokumentům

Nadnárodní dokumenty	Možná vazba	Komentář
Zelená dohoda pro Evropu (European Green Deal)	1	Neobsahuje podněty s přímou vazbou na předkládanou koncepci, ale je důležitým podkladem pro formulaci některých specifických cílů v návaznosti na adaptační opatření.
Adaptační strategie EU (An EU Strategy on Adaptation to Climate Change)	2	Obsahuje podněty s přímou vazbou na předkládanou koncepci, a je důležitým podkladem pro formulaci specifických cílů a opatření v oblasti adaptací na dopady změnu klimatu.
Národní dokumenty	Možná vazba	Komentář
Strategie regionálního rozvoje ČR 2021+ (2019)	2	Strategie ČR 2021+ je základním koncepčním dokumentem v oblasti regionálního rozvoje a nástrojem realizace regionální politiky a koordinace působení ostatních veřejných politik na regionální rozvoj. Obsahuje podněty a požadavky s definovaným nárokem na změnu využití území, které se promítají do posuzované adaptační strategie.
Státní politika životního prostředí České republiky 2030 s výhledem do 2050 (2022)	2	Obsahuje podněty řešitelné v předkládané koncepci. Promítá se do předkládané koncepce prostřednictvím zaměření a formulací priorit a opatření adaptační strategie.
Strategie ochrany biologické rozmanitosti ČR 2016-2025 (2016)	1	Obsahuje podněty řešitelné v předkládané koncepci. Strategie se v koncepci promítá především prostřednictvím priorit a opatření adaptační strategie.

Oznámení koncepce - Adaptační strategie statutárního města Frýdek-Místek

Státní program ochrany přírody a krajiny České republiky pro období 2020 – 2025 (2020)	1	Strategie ochrany přírody a krajiny do roku 2025, obsahuje podněty řešitelné v předkládané koncepci, kde se promítá prostřednictvím priorit a opatření adaptační strategie.
Strategie přizpůsobení se změně klimatu v podmínkách ČR – aktualizace č. 1 (2021)	3	Obsahuje podněty řešitelné v předkládané koncepci. Strategie se v adaptační strategii promítá prostřednictvím priorit a opatření.
Politika ochrany klimatu ČR (2017)	3	Obsahuje podněty řešitelné v předkládané koncepci. Strategie se v adaptační strategii promítá prostřednictvím priorit a opatření.
Národní akční plán adaptace na změnu klimatu – aktualizace č. 1 (2021)	3	Obsahuje podněty řešitelné v předkládané koncepci. Národní akční plán se v adaptační strategii promítá v oblasti zlepšování mikroklimatu ve městě a posílení přirozených funkcí krajiny (zadržování vody, péče o zeleň).
Politika územního rozvoje České republiky; aktualizace č. 1, 2, 3, 4 a 5 (2021)	2	Nástroj územního plánování, který určuje požadavky a rámce pro konkretizaci ve stavebním zákoně obecně uváděných úkolů územního plánování v republikových, přeshraničních a mezinárodních souvislostech, zejména s ohledem na udržitelný rozvoj území. Koncepce respektuje republikové priority územního plánování.
Strategie ochrany před negativními dopady povodní a erozními jevy přírodě blízkými opatřeními v České republice (2015)	2	Obsahuje podněty a rámce řešitelné v předkládané adaptační strategii, která obsahuje opatření a aktivity zaměřené na podporu zadržování vody v krajině a podporu přirozené retenční schopnosti krajiny.
Koncepce ochrany před následky sucha pro území České republiky (2017)	2	Cílem koncepce je vytvořit strategický rámec pro přijetí účinných legislativních, organizačních, technických a ekonomických opatření k minimalizaci dopadů sucha a nedostatku vody na životy a zdraví obyvatel, hospodářství, životní prostředí a na celkovou kvalitu života obyvatel.
Krajské dokumenty	Možná vazba	Komentář
Územně analytické podklady Moravskoslezského kraje (aktualizace 2021)	1	Územní analytické podklady jsou nástrojem pro územní plánování na úrovni kraje. Slouží jako vodítko ke zpracování dalších úrovní územně-plánovací dokumentace.
Strategie rozvoje Moravskoslezského kraje 2019–2027 (2019)	2	Strategie je nadřazeným dokumentem na krajské úrovni v oblasti strategického plánování a rozvoje.
Adaptační strategie Moravskoslezského kraje na dopady změny klimatu (2020)	3	Adaptační strategie MSK je nadřazeným dokumentem na krajské úrovni v oblasti adaptací na změny klimatu. Obsahuje podněty řešitelné v předkládané koncepci. Strategie se v adaptační strategii promítá prostřednictvím většiny cílů a opatření.
Místní dokumenty	Možná vazba	Komentář
Územní plán statutárního města Frýdku-Místku (po	3	Obsahuje podněty a požadavky s konkrétně definovaným nárokem na změnu využití území, které se přímo promítají do

změně č. 6 z roku 2021)		posuzované koncepce.
Strategický plán rozvoje statutárního města Frýdku-Místku na období 2012–2025 (2021)	3	Strategický plán rozvoje města obsahuje podněty a požadavky s konkrétně definovaným nárokem na změnu využití území, váží se na něj tedy priority a opatření Adaptační strategie.

Vazby na koncepční materiály, ke kterým byl identifikován velmi silný (3) nebo silný (2) vztah, budou podrobněji popsány v dokumentu Vyhodnocení vlivů koncepce na životní prostředí a veřejné zdraví v případě, pokud o nutnosti jeho zpracování rozhodne příslušný úřad v další fázi procedury SEA.

Možnost kumulace vlivů na životní prostředí a veřejné zdraví s jinými záměry

Vlivy realizace těchto koncepcí budou vzájemně interferovat. Největší vazba je mezi dokumenty na místní úrovni – tj. zejména s Územním plánem města a Strategickým plánem rozvoje města, a dále s Adaptačními strategiemi na krajské a národní úrovni. Lze předpokládat, že tyto a další koncepce s větší vazbou se budou vzájemně doplňovat, tj. budou provázány.

Jejich působení tak bude synergické – např. adaptační strategie vychází a rozpracovává ze strategického plánu rozvoje města FM a zpětně může, pokud se tato potřeba objeví, u této koncepce podněcovat změny při její budoucí aktualizaci.

V části D jsou předběžně popsány orientační předpokládané vlivy na životní prostředí a veřejné zdraví. Z tohoto předběžného hodnocení vyplývá, že předpokládané zaměření koncepce bude přispívat ke zlepšování stavu životního prostředí a řešení problémů v oblasti ŽP. Z předběžného hodnocení nevyplynou žádné potenciálně významné vlivy. S ohledem na tyto mírné vlivy není předpokládána kumulace negativních vlivů. Naopak lze předpokládat, že realizace této koncepce bude přispívat ke kumulaci pozitivních vlivů na životní prostředí a veřejné zdraví nebo v oblastech energetiky a udržitelných forem dopravy.

B.10 PŘEDPOKLÁDANÝ TERMÍN DOKONČENÍ

Adaptační strategie je připravována od prosince 2021. V listopadu 2022 byla dodavatelem předložena k připomínkám návrhová část dokumentu. Od října 2022 do února 2023 probíhají práce na navazující části dokumentu (Implementační část).

Po ukončení procesu SEA bude adaptační strategie předložena ke schválení zastupitelstvu města.

B.11 NÁVRHOVÉ OBDOBÍ

Adaptační strategie je zpracována na období 2022–2030 s výhledem do delšího období.

B.12 ZPŮSOB SCHVALOVÁNÍ

Adaptační strategie bude projednána a schvalována Zastupitelstvem statutárního města Frýdku-Místku. Schvalování koncepce jakožto závazného dokumentu je v kompetenci předkladatele. Předkládaný dokument bude závazný pro statutární město Frýdek-Místek, respektive Magistrát města Frýdek-Místek.

Ke schválení koncepce je potřeba výsledek zjišťovacího řízení dle zákona č. 100/2001 Sb., o posuzování vlivu na životní prostředí (§ 10c). V případě, že výsledek zjišťovacího řízení stanoví, že koncepce podléhá hodnocení vlivů na životní prostředí, je pro možnost schválení koncepce povinné toto hodnocení provést dle stejného zákona a získat stanovisko k návrhu koncepce (§ 10g zákona č. 100/2001 Sb., o posuzování vlivu na životní prostředí). Statutární město Frýdek-Místek bude v případě potřeby tohoto stanoviska povinen zohlednit požadavky a povinnosti z tohoto stanoviska vyplývající.

Pokud proces SEA skončí ve zjišťovacím řízení, bude tato informace uvedena v rámci podkladové dokumentace při schvalování koncepce.

Adaptační strategie bude po schválení závazným dokumentem pro realizaci opatření na území města Frýdek-Místek z rozpočtu města, či jiných externích zdrojů (např. regionální či národní dotační programy). Dokument je závazný pro období let 2023-2030.

C. ÚDAJE O DOTČENÉM ÚZEMÍ

Zpracovatel Oznámení při přípravě níže uvedené kapitoly čerpal především z podkladů k Analytické části dokumentu Adaptační strategie, dále z oficiálně vykazovaných údajů Ministerstva ŽP ČR, Moravskoslezského kraje, územního plánu města Frýdku-Místku a územně analytických podkladů. Výše uvedené zdroje byly tam, kde to bylo možné, doplněny dalšími relevantními údaji o stavu životního prostředí, například získanými z aktuálních dokumentů týkajících se stavu ŽP v kraji ve smyslu § 10 b), odst. 3, zákona č. 100/2001 Sb., o posuzování vlivů na ŽP, ve znění pozdějších předpisů.

Je nezbytné uvést, že cílem kapitoly o stavu životního prostředí v dotčeném území není provést samoučelnou kompletní analýzu stavu životního prostředí, ale odlišit významné nedostatky a trendy v zatížení jednotlivých složek ŽP i v jejich geografické distribuci tak, aby bylo v rámci zjišťovacího řízení možno zvážit vliv navrhovaných intervencí koncepce na vývoj životního prostředí, nezbytnost posouzení dle zákona č. 100/2001 Sb., posuzování vlivů na ŽP, ve znění pozdějších předpisů, i formulaci referenčních cílů životního prostředí, jako základní metody hodnocení vlivů koncepce na ŽP a veřejné zdraví.

C.1 VYMEZENÍ DOTČENÉHO ÚZEMÍ

Dotčené území je vymezeno správním územím statutárního města Frýdku-Místku ležící v Moravskoslezském kraji. Převažujícím typem území je městské urbanizované území a v okrajových částech venkovská zástavba.

Obrázek 1: Vymezení řešeného území



Zdroj: www.mapy.cz

C.2 VÝČET DOTČENÝCH ÚZEMNÍCH SAMOSPRÁVNÝCH CELKŮ, KTERÉ MOHOU BÝT KONCEPCÍ OVLIVNĚNY

Adaptační strategie je zaměřena na území statutárního města Frýdku-Místku.

C.3 ZÁKLADNÍ CHARAKTERISTIKY STAVU ŽIVOTNÍHO PROSTŘEDÍ V DOTČENÉM ÚZEMÍ

Frýdek-Místek je statutárním městem v Moravskoslezském kraji v podhůří Moravskoslezských Beskyd. Celková rozloha města je 51,6 km². Město Frýdek-Místek vzniklo v roce 1943 sloučením slezského Frýdku, moravského Místku a tří dalších obcí. Statutárním městem se Frýdek-Místek stal v roce 2006.

C.3.1 ZÁKLADNÍ DEMOGRAFICKÉ CHARAKTERISTIKY A ZDRAVÍ

Ve městě Frýdek-Místek bylo dle databáze ČSÚ k 31. 12. 2021 evidováno celkem 53 889 obyvatel (z toho 26 345 mužů a 27 544 žen). Průměrný věk obyvatel byl 43,5 roku (u žen 45,1 a u mužů 41,8 roku). Počet obyvatel ve městě v posledních letech postupně klesá (v řádu stovek v jednotlivých letech). Hlavním trendem, stejně jako v celorepublikovém a celoevropském měřítku, je nárůst počtu seniorů a zvyšování průměrného věku obyvatel.

Ze Střednědobého plánu rozvoje sociálních služeb statutárního města Frýdek Místek na období 2014–2018 je patrně poměrně razantní stárnutí obyvatel. V roce 2010 žilo ve městě cca 7 500 obyvatel (cca 13 %) starších 65 let. Původní předpoklad uvedený v koncepci byl takový, že v roce 2030 bude ve městě 12 327 seniorů starších 65 let (cca 24 %). Poslední hodnoty k 31. 12. 2021 ale ukazují, že trend je mnohem rychlejší – v roce 2021 již bylo seniorů 11 277 (cca 21 %).

Lze tedy předpokládat, že stárnutí populace na území města bude ještě výraznější. V souvislosti s očekávaným nárůstem počtu seniorů bude nutné pro tuto skupinu obyvatel zajistit a rozšiřovat služby. To se týká nemocniční péče a dalších zdravotních služeb, sociálních služeb pro seniory, volnočasových aktivit nebo bydlení pro seniory. Při přípravě investičních záměrů na nové objekty nebo v rámci rekonstrukcí stávajících bude potřeba zohlednit také téma adaptací na změny klimatu, především na vyšší teploty.

V silně urbanizované oblasti Ostravska a Frýdku-Místku je dostupnost zdravotní péče na vysoké úrovni a je zde i poměrně značný počet zdravotnických zařízení. Dle posledního detailního přehledu zdravotnických zařízení v Moravskoslezském kraji, který zpracoval Krajský úřad v roce 2019, je v kraji aktuálně: 17 nemocnic, více než 20 léčeben dlouhodobě nemocných a řada dalších specializovaných zdravotnických zařízení (psychiatrické léčebny, dětská centra a stacionáře, rehabilitační ústavy apod.). Na území statutárního města Frýdek-Místek se nachází 1 nemocnice, centrum následné péče a léčebna Gaudium, Dětský alergologický stacionář, Hospic Frýdek-Místek a řada ambulancí praktických i specializovaných lékařů.

Zdraví a změna klimatu

Hlavní předpokládané dopady klimatické změny, které se odrazí na zdravotním stavu obyvatelstva, jsou spojené se zvyšující se průměrnou teplotou a s rostoucím počtem a intenzitou vln veder. Mezi nejohroženější lokality patří plochy s vysokým podílem zpevněných povrchů (centrum města, průmyslové areály, parkoviště obchodních center, vnitrobloky).

Nejohroženějšími skupinami obyvatel jsou senioři a malé děti, kteří mají sníženou schopnost termoregulace, a podléhají častěji úpalu, kardiovaskulárním příhodám, renálnímu, respiračnímu či metabolickému selhání. Dalšími ohroženými skupinami jsou chronicky nemocní jedinci. Proto je nutné se zaměřit také na místa, kde jsou tito lidé koncentrováni, tedy na pobytová sociální zařízení, lůžková zdravotnická zařízení a také na školy a školská zařízení.

Vysoké teploty zároveň poskytují vhodné prostředí pro šíření infekčních nemocí. To se týká i onemocnění způsobená v důsledku konzumace zkažených potravin (salmonelóza, leptospiróza). V souvislosti se změnou klimatu, tedy oteplováním a posunem areálu původního výskytu druhů, se v České republice setkáváme častěji s komáry a klíšťaty, kteří jsou vektory různých nemocí (např. klíšťová encefalitida, Lymbská borelióza, anaplazmóza, malárie). Zároveň vzrůstají počty případů nemocí, se kterými by se obyvatelé setkali spíše v subtropických oblastech.

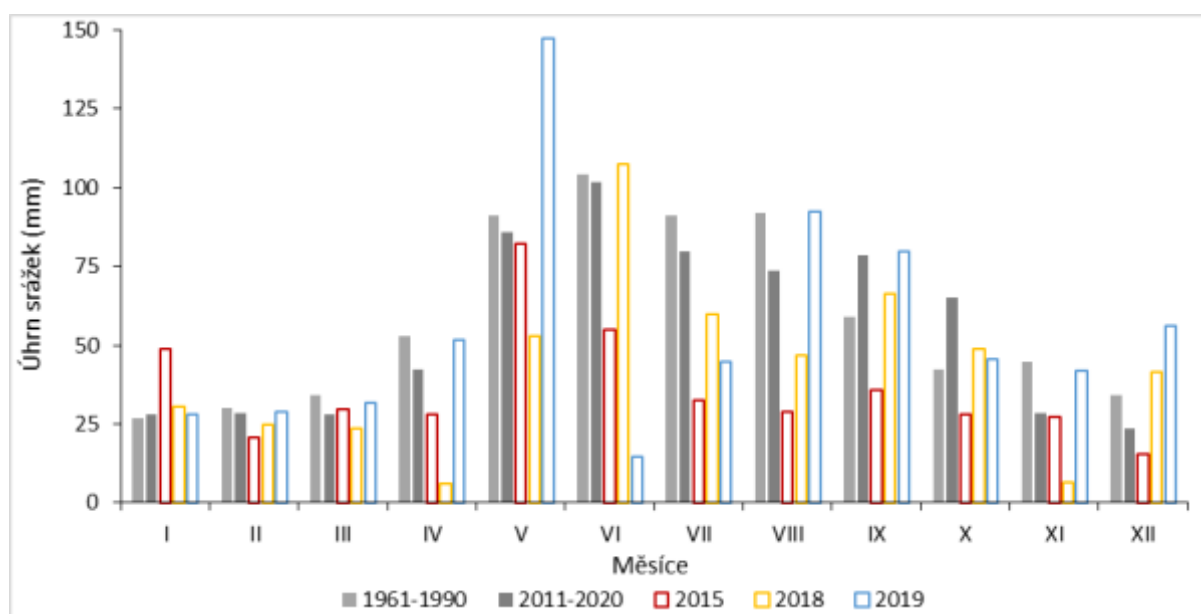
V případě vyššího počtu letních dní dochází k prodloužení pylové sezóny, a tedy zvýšení rizika pro alergie, astmatiky a osoby s respiračními obtížemi. V zimních měsících (v důsledku snížených nároků na topení) mohou klesat emise z vytápění a lokálně zlepšit kvalitu ovzduší.

C.3.2 KLIMA

Klimatické podmínky

V posledních desetiletích dochází k nárůstu teplot vzduchu i na území města Frýdku-Místku. V období 1961–1990 se průměrná roční teplota vzduchu pohybovala okolo 8 °C, zatímco v období 1991–2020 průměrná roční teplota činila již 9,3 °C. Tyto průměrné teploty vzduchu byly naměřeny na stanici ČHMÚ Mošnov (okres Nový Jičín). Zejména v letech 2015 a 2018 byly oproti dlouhodobému průměru 1961–1990 patrné nižší úhrny srážek, a to hlavně v jarních měsících (a částečně i v měsících letních). Obrázek níže znázorňuje měsíční srážkové úhrny v letech 2015, 2018 a 2019 oproti dlouhodobému průměru 1961–1990 a průměru 2011–2020.

Obrázek 2: Měsíční úhrny srážek ve stanici Mošnov (mm) v letech 2015, 2018 a 2019 ve srovnání s dlouhodobým průměrem 1961–1990 a průměrem poslední dekády 2011–2020



Zdroj: Měsíční úhrny srážek ze stanice Mošnov, okres Nový Jičín (ČHMÚ, Měsíční a roční data dle zákona 123/1998 Sb.)

Podobně jako na území celé České republiky se klima mění i v Moravskoslezském kraji. Mezi hlavní předpokládané projevy klimatu na území Moravskoslezského kraje patří postupný nárůst teplot vzduchu, změna v distribuci srážek v průběhu roku a častější a intenzivnější výskyt extrémních meteorologických jevů (extrémních větrů, přívalových srážek, období dlouhodobého sucha, přírodních požárů atd.) (EKOTOXA, 2019). Kombinace vyšších teplot a nižších srážek (zejména v jarním a letním období) povede k celé řadě navazujících dopadů. S velkou pravděpodobností lze očekávat vyšší intenzitu a četnost epizod sucha, nižší průtoky ve vodních tocích a vyšší riziko přírodních požárů.

C.3.3 KVALITA OVZDUŠÍ

Kvalita ovzduší ve Frýdku-Místku a okolí je dána historickým vývojem aglomerace Ostrava/Karviná/Frýdek-Místek (O/K/F-M). Tato oblast patří k nejvíce urbanizovaným a průmyslovým oblastem ve střední Evropě, kde jsou každým rokem vyhlášovány smogové situace. Aktuální

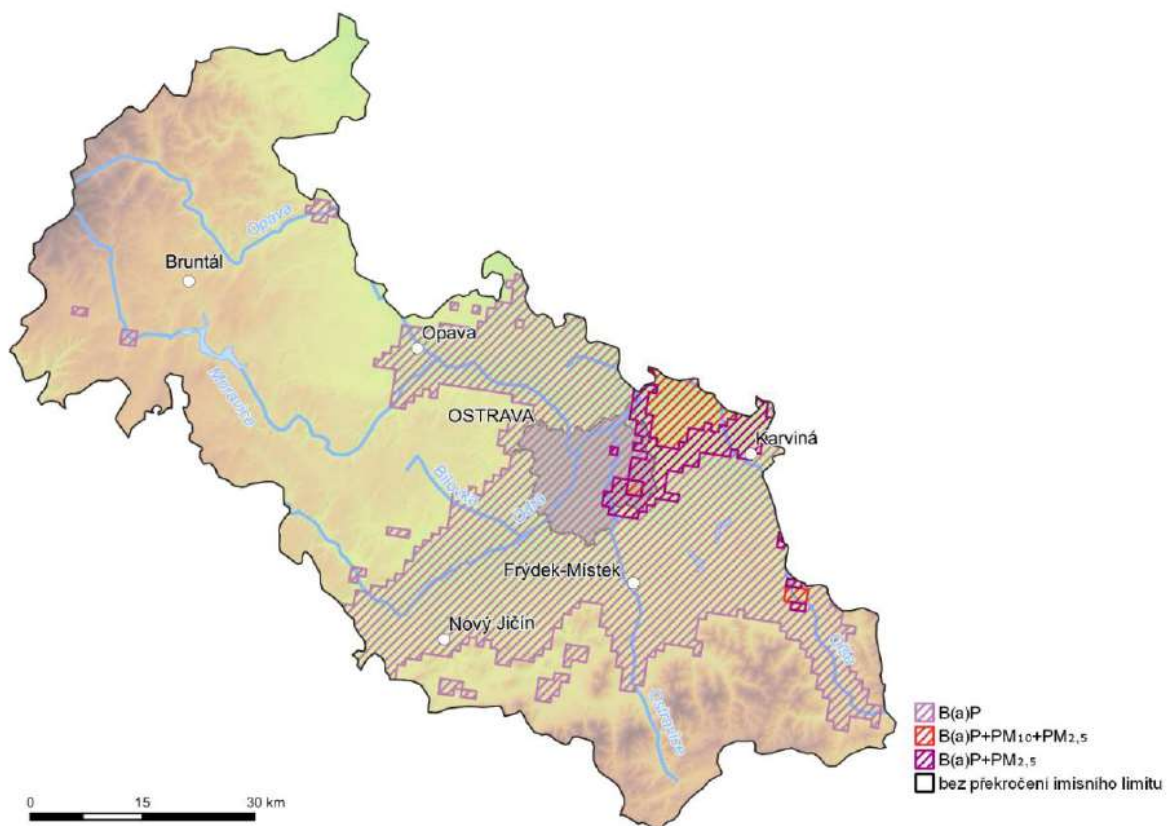
informace o úrovni znečištění ovzduší ve městě jsou zjišťovány ČHMÚ na automatizované měřicí stanici na ul. 28. října v Místku.

Z pohledu překračování imisních limitů je kvalita ovzduší v Moravskoslezském kraji nejhorší ze všech krajů ČR. Na kvalitu ovzduší v kraji má nepříznivý vliv vysoká koncentrace průmyslu a lokálního vytápění na české i polské straně. Významná je zde i dopravní zátěž a přeshraniční přenos znečištění. Koncentraci znečišťujících látek ovlivňují i aktuální meteorologické podmínky (inverzní situace) a morfologie terénu. Dlouhodobě v Moravskoslezském kraji dochází k překračování imisních limitů u PM_{10} , $PM_{2,5}$, B(a)P a O_3 . V roce 2021 došlo na přibližně 36 % území kraje k překročení alespoň jednoho imisního limitu (což ale odpovídá 86 % obyvatel kraje). Konkrétně se jednalo o denní průměry PM_{10} a roční průměry $PM_{2,5}$ a B(a)P.

Vývoj emisí znečišťujících látek v Moravskoslezském kraji byl v období 2005–2021 rozkolísaný, celkově však mají emise, s výjimkou emisí CO , klesající trend. Největší pokles byl evidován v dlouhodobém trendu u emisí SO_2 (o 55,5 %). Moravskoslezský kraj, zejména pak aglomerace O/K/F-M, má v rámci krajů ČR druhou nejvyšší emisní zátěž z dopravy (hned po Hlavním městě Praha). Emise NO_x byly v roce 2021 $0,85 \text{ t/km}^2$, zatímco celorepublikový průměr byl $0,61 \text{ t/km}^2$ (MŽP, 2022).

Adaptační strategie se zabývá také problematikou dopravy a energetikou, a měla by tedy přispět ke zlepšení stávající situace na území města.

Obrázek 3: Oblasti Moravskoslezského kraje s překročenými imisními limity pro ochranu lidského zdraví v roce 2021



Zdroj: Zpráva o životním prostředí v Moravskoslezském kraji pro rok 2021, Ministerstvo životního prostředí, CENIA.

C.3.4 VODA A VODNÍ HOSPODÁŘSTVÍ

Nejvýznamnějším tokem na území Frýdku-Místku je řeka Ostravice. Do ní se vlévají jako pravostranné přítoky toky Ostravická Datyňka, Podšajarka, Černý potok a Baštice. Jako levostranný přítok se do řeky Ostravice vlévá tok Olešná. Místní částí Chlebovice protéká tok Vodičná vlévající se do řeky Ondřejnice, která protéká západně od řešeného území a vlévá se i jako ostatní výše popsané toky do řeky Odry.

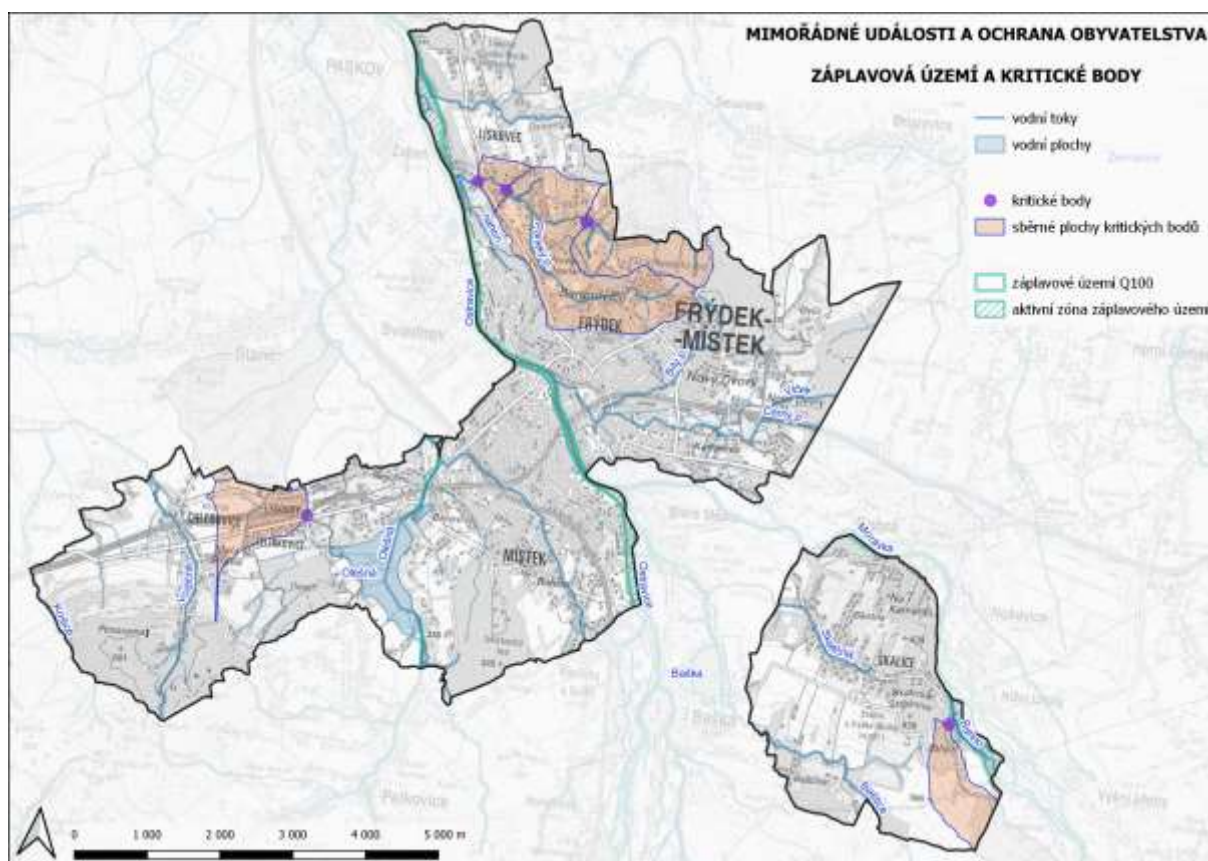
Řeka Ostravice je i přes provedenou technickou úpravu koryta vymezena jako chráněné území evropského významu Natura 2000. Řeka si vytvořila štěrkové lavice i hlubší tůně a vyskytují se zde chráněné a ohrožené druhy živočichů. Místní částí Skalice protéká řeka Morávka a nachází se zde další chráněné území evropského významu Niva Morávky. Řeka se štěrkovými náplavami vytváří podmínky pro život vzácných druhů organismů.

V Místku se nachází vodní nádrž Olešná, která slouží jako rekreační resort s mnoha možnostmi volnočasových aktivit. Severovýchodně od této přehradní nádrže se nachází chovný rybník Arnošt. V jižní části k. ú. Místek je na Hlínském potoce zbudována soustava dvou suchých nádrží, které plní protipovodňovou funkci ochrany okolního zastavěného území. Dále se v části Frýdek-Místek na Bílém potoce nachází soustava rybníků a na Panském potoce a levém přítoku toku Podšajarka v místní části Vyšší konec je zbudována soustava vodních nádrží.

Povodně

Historické povodně se na řešeném území vyskytly v letech 1997 a 2010. Pro vodní toky Ostravice, Morávka a Olešná jsou vymezena oficiální záplavová území. Podle Povodňového plánu statutárního města Frýdek-Místek (aktualizace 2020) jsou ohroženy objekty v blízkosti toku Ostravice. Například bývalý areál městské výtopy a část sídliště Riviéra se zatápí již při průtoku větším než Q_{20} . Zátopa Q_{100} ohrožuje areál Hutních montáží a při průtoku větším než Q_{50} hrozí přelití hráze na levém břehu s rizikem ohrožení okrajové části zástavby Paskova. Před povodněmi chrání statutární město Frýdek-Místek vodní nádrž Šance na řece Ostravici a nádrž Morávka na řece Morávce. Tyto nádrže jsou situované výše na tocích a jsou schopny částečně transformovat povodňovou vlnu.

Obrázek 4: Záplavové území Q₁₀₀, kritické body a jejich sběrné plochy



Zdroj: ÚAP, DIBAVOD, Digitální povodňový plán ČR (vlastní zpracování)

Jakost povrchových vod

Jakost vody se v letech 2008–2018 v povodí Odry výrazně neměnila a její případné změny byly zaznamenány spíše v rámci jednotlivých tříd a v závislosti na průtoku vody tocích. Téměř tři pětiny hodnocených profilů v povodí Odry spadá do II. nebo III. třídy jakosti vody. Vodní tok Morávka se svými přítoky vykazuje trvale nejlepší jakost vody. K velmi čistým tokům patří i horní úsek Ostravice.

K největším průmyslovým zdrojům znečištění, které vypouštějí odpadní vody do toků v povodí Odry, dlouhodobě patří Biocel Paskov a GO STEEL Frýdek-Místek.

Největšími komunálními zdroji znečištění jsou velké městské čistírny odpadních vod (ČOV), které do vodních toků vypouštějí biologicky vyčištěné vody s tzv. zbytkovým znečištěním. V oblasti povodí Odry se nachází dvě městské ČOV s kapacitou větší než 100 000 ekvivalentních obyvatel. Jedná se o Ústřední ČOV v Ostravě a ČOV Frýdek-Místek. Horší kvalita vody přetrvává na menších tocích zejména pod obcemi, které dosud nemají zrealizováno odkanalizování na centrální ČOV a vypouštějí nedokonalé čištěné splaškové vody (Povodí Odry, 2019).

Chráněné oblasti přirozené akumulace vod

Vláda nařízením vyhlašuje chráněné oblasti přirozené akumulace vod (CHOPAV). V chráněných oblastech přirozené akumulace vod se v rozsahu stanoveném nařízením vlády limituje řada aktivit. Proto jsou zde zakázány činnosti většího stanoveného rozsahu narušující vodní režim. Mezi ně patří zejména odlesňování, odvodňování, povrchová těžba a další. Území města Frýdku-Místku neleží v CHOPAV. V blízkosti Frýdku-Místku se však nachází CHOPAV Beskydy (Hydroekologický informační systém VÚV – heis.vuv.cz, 2023).

Zásobování vodou a čištění odpadních vod

Ve všech místních částech Frýdku-Místku je vybudován veřejný vodovod. Ten provozuje společnost Severomoravské vodovody a kanalizace Ostrava a.s. (SmVaK Ostrava a. s.). Více než 90 % pitné vody je dodáváno z beskydské části Ostravského oblastního vodovodu z vodní nádrže Šance. Zbývající část zajišťují místní prameniště Hrbolná, Chlebovice, Zimný a Prašivá.

Akumulaci pitné vody zajišťují centrální vodojemy v Zelinkovicích, na ul. Bruzovské a vodojemy společnosti SmVaK Ostrava. V některých částech města již proběhla realizace projektů na rozšíření vodovodní sítě. Jedná se o místní části Skalice a Panské Nové Dvory.

Na území statutárního města je vybudována jednotná stoková síť. Pouze v sídlišti K Hájku na severním okraji města a v části lokality Vyhlička je vybudována oddílná kanalizace. Vlastníkem a provozovatelem kanalizační sítě je SmVaK Ostrava. Stoková síť zahrnuje deset kmenových stok, které odvádí splašky do ČOV Frýdek-Místek nacházející se v obci Sviadnov.

Kanalizační síť, která byla vybudována po roce 1963, je převážně v dobrém technickém stavu. Hůře jsou na tom části vybudované dříve v minulosti ve starší zástavbě města. Jejich technický stav je nevyhovující.

C.3.5 PŮDA

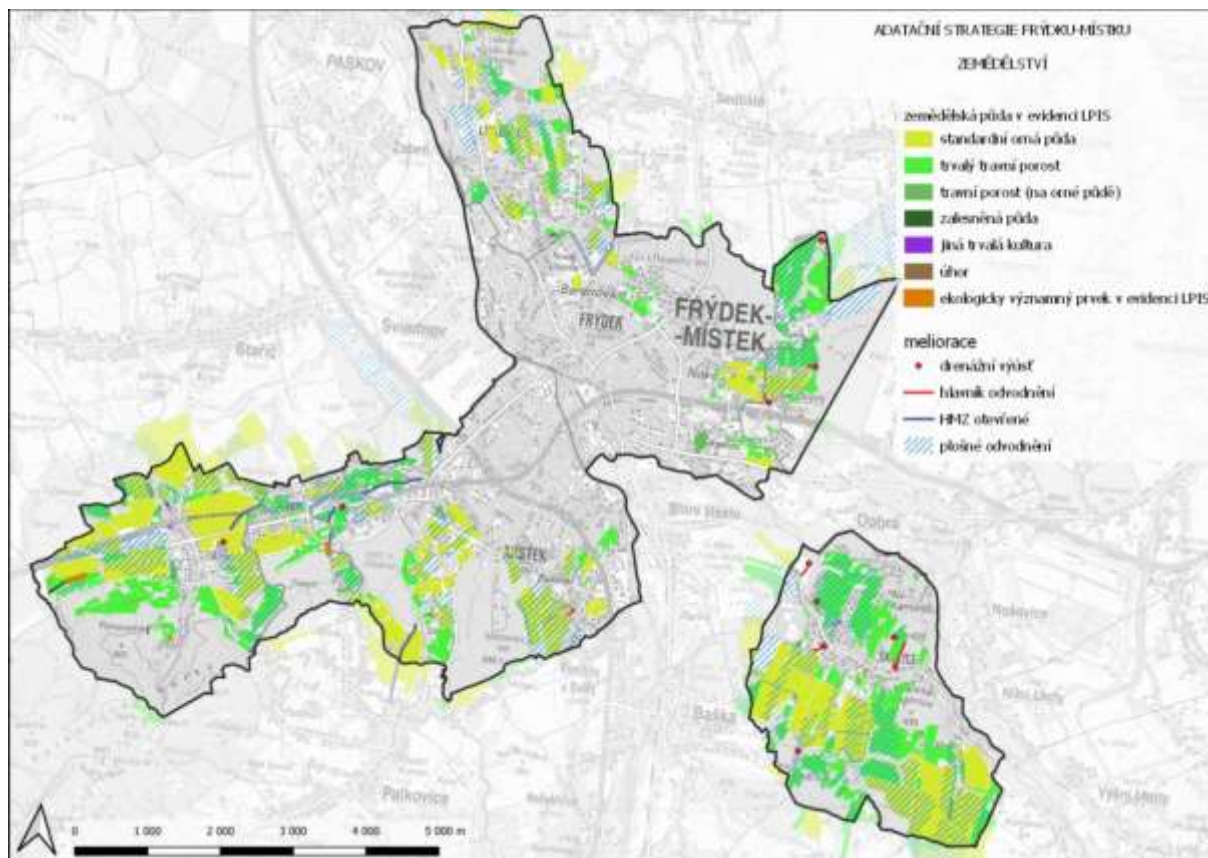
K 31. 12. 2019 byla rozloha statutárního města Frýdku-Místku 5 156 ha (ČSÚ). Zemědělská půda byla zastoupena na 2 425 ha (47 % rozlohy). V rámci zemědělské půdy je nejvíce zastoupena orná půda (60,5 %). Trvalé travní porosty tvoří necelých 7 % území, zahrady 16,7 % a sady necelých 0,4 %. Lesní půda tvořila v roce 2019 přibližně 1 160 ha, což představuje necelých 23 % rozlohy města. Ostatní plochy zaujímaly 1 075 ha, což představuje téměř 21 % z celkové výměry (ČSÚ, k 31. 12. 2019).

Zemědělská půda je na území statutárního města rozložena velmi nerovnoměrně. Nejméně je zemědělské půdy ve Frýdku, zatímco největší zastoupení zemědělské půdy je v k. ú. Panské Nové Dvory (převážně trvalé travní porosty), Chlebovice a Skalice u Frýdku-Místku.

Podle databáze LPIS je dominantním hospodařícím subjektem v území (jižní čtyři katastry) RenoFarma Beskyd, a.s. se 716 ha obdělávaných ploch. Nad 30 ha obhospodařovaných ploch v území mají ještě Zemědělská společnost s.r.o. (Chlebovice, Lysůvky), MJ Agri s.r.o. (severní část území), Edmund Visnyai (k. ú. Panské Nové Dvory), Ing. Libor Janečka, Frýdlantská zemědělská a.s. a Vladislav Hrabec. V roce 2022 na území města hospodařilo celkem 73 zemědělských subjektů, 42 z nich má pod 5 ha obhospodařovaných ploch.

Ekologicky významné prvky v databázi LPIS jsou v území registrované pouze v travních porostech, jedná se o solitérní dřeviny nebo skupinky dřevin. Na území města se vyskytují půdy III. až V. a lokálně i II. třídy ochrany zemědělského půdního fondu. Jedná se o hnědozemě luvické a oglejené, případně o pseudogleje.

Obrázek 5: Typy zemědělských kultur na území statutárního města Frýdek-Místek podle LPIS a odvodnění



Zdroj: LPIS, Ministerstvo zemědělství

Erozní ohrožení

O významnějším erozním ohrožení se dá hovořit pouze mimo širokou nivu Ostravice a Olešné a na plošně rozsáhlejších blocích, tedy v k. ú. Chlebovice, Skalice u Frýdku-Místku a lokálně i pod Lískovcem u Frýdku-Místku a pod Zelinkovicemi (k. ú. Lysůvky).

Středně a silně erozně ohrožené plošnými smyvy jsou především bloky orné půdy v k. ú. Chlebovice (bloky v západní části nad D48 a bloky v lokalitě U Rovně u východní hranice k. ú.), v k. ú. Lysůvky (blok pod Zelinkovicemi), převážně středně, lokálně silně erozně ohrožené jsou půdní bloky v k. ú. Skalice u Frýdku-Místku (bloky s dráhou soustředěného odtoku a odtokem jižním směrem do Baštic, lokálně i bloky na jihu). Téměř všechny bloky orné půdy v k. ú. Lískovec u Frýdku-Místku jsou ohroženy středně, silně pak bloky severně pod zástavbou.

Významným rizikovým faktorem v území je i eroze v nestabilizovaných drahách soustředěného odtoku (DSO) a vytváření tzv. efemerních erozních rýh. Potenciálně erozně ohrožené dráhy odtoku

byly identifikovány v k. ú. Chlebovice a Skalici u Frýdku-Místku. Tyto dráhy jsou zaústěné převážně do místních vodotečí mimo zástavbu. Část potenciálně ohrožených DSO již byla v minulosti zatravněna či zalesněna.

Ohrožení větrnou erozí na základně půdně-klimatických vlastností půd je na většině území zanedbatelné, pouze ve Skalici se vyskytují půdy různých stupňů ohroženosti, (z hlediska kritické délky proudění) nadlimitních velikostí i nechráněné před prouděním větru.

Negativní dopad na biodiverzitu a stabilitu krajiny má trend soustřeďovat zemědělské pozemky do větších půdních bloků a využívat intenzivních technologií a způsobů obhospodařování. Na rozdíl od jiných regionů ČR probíhá hospodaření na větším množství středně velkých a menších půdních bloků do 30 ha (limit je dán nejen nařízením DZES 7d, významně se na něm podílí i rozmístění půdních bloků v krajině). Medián velikosti bloku orné půdy je 2,6 ha, medián velikosti bloku travního porostu je dokonce 0,9 ha. Jedná se o neobvykle malé výměry, zejména u travních porostů, které například v podhorských oblastech bývají obzvláště rozsáhlé.

C.3.6 LESY

Na území Frýdku-Místku se větší lesní porosty nacházejí především na okraji a mimo území statutárního města. Částečně se lesy nachází i podél řek Ostravice a Morávky. Na území města zabírají lesy okolo 1 160 ha, což představuje necelých 23 % rozlohy. Průměrná lesnatost SO ORP Frýdek-Místek je 38,7 %, zatímco celorepublikový průměr je 34 % (ČSÚ, k 31. 12. 2019).

Statutární město Frýdek-Místek hospodaří na lesních pozemcích, které spadají pod jeden lesní hospodářský celek pod názvem Městské lesy Frýdek-Místek. Město hospodaří na lesním majetku o výměře okolo 514 ha lesa (<https://www.frydek-mistek.cz/magistrat/odborny-magistratu/odborny-zivotniho-prostredi-a-zemedelstvi>). Lesní majetek města se nachází na území statutárního města (Frýdek, Místek, Skalice u Frýdku-Místku, Lískovec u Frýdku-Místku, Chlebovice, Lysůvky), ale i mimo něj (k. ú. Staříč a k. ú. Vyšší Lhoty).

Obhospodařované lesní pozemky spadají do dvou kategorií lesa – les hospodářský (cca 245 ha) a les zvláštního určení (cca 255 ha). Lesy zvláštního určení se nacházejí v katastrálních územích Frýdek, Místek, Lískovec u Frýdku-Místku, Skalice u Frýdku-Místku, Lysůvky a Chlebovice. Statutární město Frýdek-Místek je držitelem „Osvědčení o účasti v certifikaci lesů PEFC“ a hospodaří v souladu s požadavky certifikačních kritérií definovaných v dokumentech „Českého systému certifikace lesů“, a to na zhruba 370 ha lesních pozemků (<https://www.frydek-mistek.cz/magistrat/odborny-magistratu/odborny-zivotniho-prostredi-a-zemedelstvi>).

Dalšími významnými vlastníky lesů na území města a v jeho okolí jsou Biskupské lesy (Biskupství ostravsko-opavské), Lesy České republiky s. p., a soukromí vlastníci.

C.3.7 PŘÍRODA A KRAJINA – PŘÍRODNÍ HODNOTY V ÚZEMÍ

Na území statutárního města se nenachází žádné velkoplošné chráněné území. Nachází se zde ale několik maloplošných zvláště chráněných území:

Přírodní rezervace Novodvorský močál je významným územím o rozloze 2,7 ha v městské části Panské Nové Dvory. Dlouhodobým cílem je zachování lesních a nelesních mokřadních ekosystémů.

V území se nacházejí vývěry vody, které se projevují vířením bahna na dně potoka. Potok vytváří několik hlubších tůní s téměř stojatou vodou. Z ohrožených druhů zde najdeme dáblík bahenní (*Calla palustris*), prstnatec májový (*Dactylorhiza majalis*) a vachtu trojlistou (*Menyanthes trifoliata*). V tůních a jejich okolí nachází vhodné podmínky skokan hnědý (*Rana temporaria*) a silně ohrožený čolek horský (*Triturus alpestris*). Několikrát byla v rezervaci pozorována vydra říční (*Lutra lutra*) (MSK – životní prostředí, 2019).

Přírodní památka Kamenec se nachází na rozhraní k. ú. Panské Nové Dvory a Dobrá u Frýdku-Místku severně od silnice z Frýdku-Místku do Dobré. Jedná se o velmi cenný mokřadní biotop se sítí tůňek a slatinným jezírkem, na něž navazuje rašeliniště o rozloze 9,8 ha. Cílem ochrany přírodní památky Kamenec je udržení a obnova cenných přírodních a přírodě blízkých stanovišť s přítomností původních, mnohdy vzácných a zvláště chráněných druhů organismů. Z významných rostlin se zde nachází prstnatec májový (*Dactylorhiza majalis*), šípka střelolistá (*Sagittaria sagittifolia*), suchopýr úzkolistý (*Eriophorum angustifolium*) nebo bublinatka jižní (*Utricularia australis*). Lokalita je obydlena mnoha druhy vážek a brouků. Dále se vyskytuje čolek obecný (*Lissotriton vulgaris*) a kriticky ohrožený čolek velký (*Triturus cristatus*). Na jaře zde kladou do tůní vajíčka žáby, především skokan hnědý (*Rana temporaria*) (Sagittaria, 2013).

Přírodní památka Profil Morávky se nachází v úseku od Kamence ve Skalici až po Staré Město, kde se řeka Morávka zahlubuje do terénu až na skalní podloží a vytváří zde kaňonovité údolí, skalní prahy, peřeje a hluboké tůně. Předmětem ochrany je geomorfologie toku a údolí, a také zachování přilehlých lužních porostů a štěrkových teras s výskytem chráněných a ohrožených druhů rostlin a živočichů. V okolí toku se však rozrůstá invazivní druh křídlatka japonská (*Reynourita japonica*) (Frýdek-Místek, 2019).

Na Přírodní památku Profil Morávky navazuje ve Skalici **Přírodní památka Niva Morávky**. Ta chrání úsek toku se štěrkovými náplavy a jejich charakteristickými společenstvy. Předmětem ochrany je společenstvo „Alpínské řeky a jejich dřevinná vegetace s židovníkem německým“ s biotopem „Štěrkové náplavy s židovníkem německým (*Myricaria germanica*)“. Ze zvláště chráněných živočichů jmenujme raka říčního (*Astacus astacus*), mihuli potoční (*Lampetra planeri*), střevli potoční (*Phoxinus phoxinus*), vranku obecnou (*Cottus gobio*) či vranku pruhoploutvou (*Cottus poecilopus*). Poměrně snadno lze najít v řečišti pobytové znaky vydry říční (*Lutra lutra*) (MSK, ŽP, 2019).

Národní přírodní památka Skalická Morávka - představuje přirozený, technicky málo upravený úsek toku řeky Morávky jako typické štěrkonosné řeky v oblasti západokarpatského flyše v Podbeskydské pahorkatině. Důvodem ochrany je zachování úseku přirozeného divočícího toku řeky Morávky ve štěrkových náplavech s charakteristickými společenstvy a doprovodnými přirozenými lesními porosty, na které jsou vázány populace vzácných či ohrožených druhů rostlin a živočichů.

V zájmovém území se dále nachází několik památných stromů, jsou to:

- Tis červený v Chlebovicích
- Jasan u mateřské školy v Místku
- Dub letní ve Vršavci ve Frýdku
- Dub letní ve Skalici
- Dub u dálnice ve Sviadnově (webgis.nature.cz, 2019)

Natura 2000

Do území města Frýdek-Místek nebo jeho bezprostřední blízkosti zasahují tři Evropsky významné lokality (EVL):

- Niva Morávky – na území města, předmětem ochrany jsou:
 - M4.2 Štěrkové náplavy s židovníkem německým (*Myricaria germanica*)
 - L3.2 Polonské dubohabřiny
 - L3.3B Západo-karpatské dubohabřiny
 - L2.2A Údolní jasanovo-olšové luhy, typické porosty
- Řeka Ostravice – na území města, předmětem ochrany je vranka obecná
- Palkovické Hůrky – při hranici, předmětem ochrany jsou L5.1 Květnaté bučiny

Již mimo zájmové území, ale v relativně blízkém okolí, se dále nacházejí tyto Evropsky významné lokality, respektive Ptačí oblast:

- EVL Paskov
- EVL Žermanický lom
- EVL Beskydy
- Ptačí oblast Beskydy
- EVL Hukvaldy

C.3.8 VEŘEJNÁ ZELEŇ

V okrajových částech města je veřejná zeleň zastoupena zejména příměstskými lesy. Důležitou roli ve volné krajině hrají i břehové porosty podél vodních toků (Morávky, Ostravice). V zastavěném území se jedná o sídelní a parkovou zeleň. Ve Frýdku je největším parkem Zámecký park, na který navazuje několik dalších parků (Park Pod zámek, Jižní svahy, Štěpnice, zahrady u zámku). Největším parkem v Místku jsou Sady Bedřicha Smetany (přes 7 ha) na nábřeží řeky Ostravice.

V historických jádrech Frýdku a Místku (městské památkové zóny) je komplikované vysazovat a udržovat zeleň, a to zejména z důvodu památkové ochrany. Z důvodu ochranných pásem inženýrských sítí je problematické vysazování stromů ve stávajících zelených pásích ulic (např. sídliště Slezská a Jiráskova, okolo třídy T. G. Masaryka).

Mezi nejvýznamnější plochy veřejné zeleně na území statutárního města patří tyto parky:

1. Sady Bedřicha Smetany
2. Malý park
3. Koloredovský park

4. Janáčkův park
5. Park u kina Petra Bezruče
6. Park Pionýrů
7. Park u Památníku 8. pěšího pluku
8. Zámecký park ve Frýdku
9. Komenského sady
10. Sady Svobody
11. Park U nádraží
12. Park Puškinova
13. Centrální park
14. Park u Baziliky minor Navštívení Panny Marie
15. Park Pod zámkem
16. Štěpnice
17. Jižní svahy
18. Landsbergerův park – zoopark
19. Park u Sekerovy vily
20. Zahrady u zámku
21. Nábřeží Ostravice
22. Arboretum v prostoru mezi ulicemi J. E. Purkyně, Na Bažinách, I. J. Pešiny a U Nemocnice
(realizováno v letech 2015 a 2016)

Další velké plochy zeleně se nacházejí zejména v těchto lokalitách:

a) Frýdek

1. Na Aleji
2. Nad Lipinou
3. Nad Mostárnou
4. Za Nemocnicí

b) Místek

1. Sídliště Anenská
2. Sídliště Bezručovo
3. Sídliště Riviera
4. Sídliště Kolaříkovo

5. Koloredov

6. Podpuklí-Pavlíkova

C.3.9 STARÉ EKOLOGICKÉ ZÁTĚŽE, BROWNFIELDS

Staré ekologické zátěže představují závažný potenciální i reálný zdroj znečištění vod a půd. V zájmovém území je dle Systému evidence kontaminovaných míst (SEKM) registrováno 26 kontaminovaných míst. Dvě nejrizikovější lokality na území města jsou bývalý podnik Válcovny plechu a. s. Frýdek-Místek (dnes Liberty Ostrava a.s.) (k. ú. Frýdek) a skládka průmyslových odpadů Válcoven plechu a. s. Frýdek-Místek – Skatulův Hliník (k. ú. Místek). Tyto lokality nabývají priorit A2 a A3, představují tedy riziko a nápravná opatření by měla být realizována, či realizována bezodkladně (SEKM, 2023). Sanační práce na obou lokalitách proběhly v rámci nápravných opatření k odstranění starých ekologických zátěží a na lokalitě Skatulův Hliník probíhá postsanační monitoring měření hladin podzemní a povrchové vody.

Agentura pro podporu podnikání a investic CzechInvest používá pro opuštěný nebo nevyužívaný areál či plochu pojem brownfield, který definuje jako: „Nemovitost (pozemek, objekt, areál), která je zcela nebo z části nevyužívaná, zanedbaná a může být i kontaminovaná. Vzniká jako pozůstatek průmyslové, zemědělské, rezidenční, vojenské či jiné aktivity. Brownfield nelze vhodně a efektivně využívat, aniž by proběhl proces jeho regenerace.“

Velký potenciál z hlediska adaptací na změnu klimatu představují právě brownfieldy. V těchto areálech se vyskytuje velké množství zpevněných nepropustných ploch.

Mezi nejvýznamnější brownfieldy na území města patří:

- **Bývalá kasárna v Místku (ul. Palkovická)** – celková plocha areálu je 26,6 ha, z toho zalesněné plochy tvoří 18 ha. Vlastníkem pozemků je statutární město Frýdek-Místek.
- **Bývalá kasárna ve Frýdku** – areál se nachází východně od městské zástavby v rozsáhlém lesním porostu. Předpokládá se budoucí využití pro rekreační a volnočasové aktivity. Plocha 9,7 ha. Vlastníkem pozemků je statutární město Frýdek-Místek.
- **Areály společnosti SLEZAN HOLDING a.s.** – na území města se nachází několik bývalých výrobních areálů včetně bývalé Lembergerovy textilní továrny na ul. Hálkova (došlo ke změně vlastnictví na MARLENKA International) nebo bývalého ředitelství s parkem na ul. Na Příkopě (na části areálu je dnes Faunapark). Objekty jsou v soukromém vlastnictví (SLEZAN HOLDING a.s.).
- **Lokalita Rybníky a výrobní areál podniku Válcovny plechu a. s. Frýdek-Místek** – dnes je areál uzavřený a nevyužívaný, budovy jsou zchátralé. Plocha 5,3 ha. Areál je v soukromém vlastnictví (Liberty Ostrava a.s., GO Steel a.s.).

C.3.10 ODPADY

Mezi lety 2009 a 2021 narostla v Moravskoslezském kraji celková produkce odpadů na obyvatele o téměř 15 % a meziročně (2020 a 2021) o 11,8 % na 4 196 kg/obyvatele. Celková produkce smíšeného komunálního odpadu na obyvatele kraje se mezi lety 2009–2021 snížila o 14,9 % na 240,5 kg/obyvatele a její podíl na celkové produkci komunálních odpadů na obyvatele v tomto období

poklesl z 60,5 % na 42,9 % (MŽP, 2022).

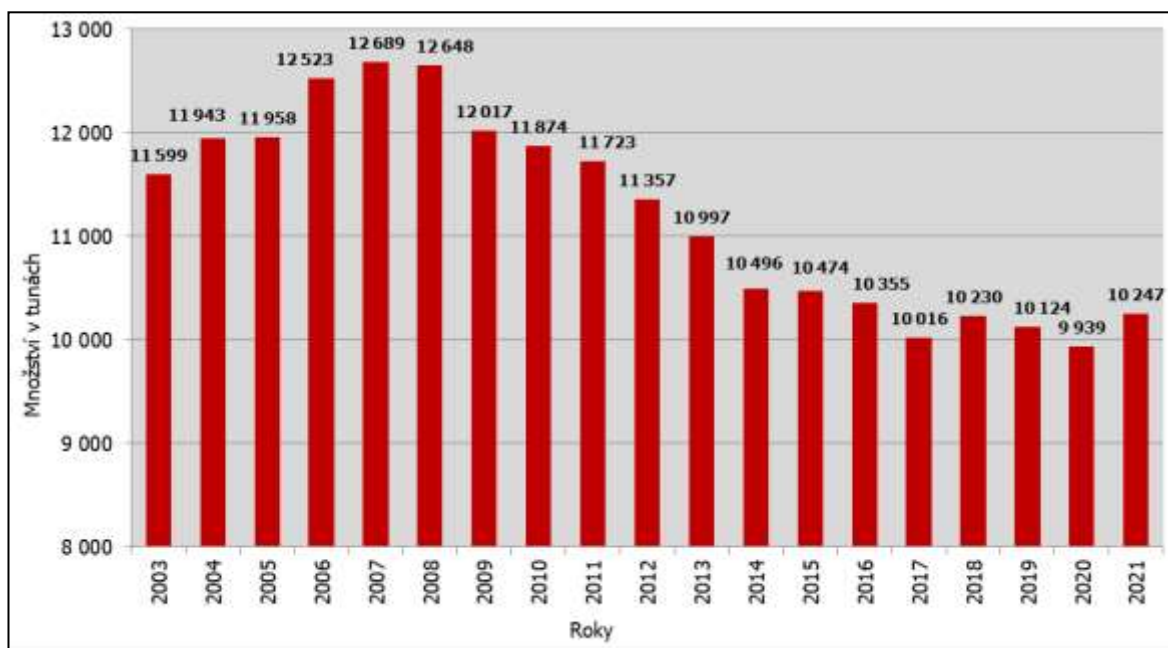
V roce 2021 vyprodukovali občané města a statutární město Frýdek-Místek celkem 27 050 tun odpadu. Ve srovnání s rokem 2020 to bylo o 110 tun méně. Celková produkce směsného komunálního odpadu obyvatel města byla v této roce 10 247 tun. Množství směsného komunálního odpadu uloženého do popelnic a kontejnerů stoupl oproti roku 2020 o 308 tun. Vývoj množství směsného komunálního odpadu v letech 2003–2021 znázorňuje Obrázek 6.

V roce 2021 vytrídili občané města a statutární město Frýdek-Místek celkem 2 605 tun papíru, skla a plastů z komunálního odpadu. Množství těchto vytrízených odpadů kleslo oproti roku 2020 o 355 tun. Jednalo se o 1 075 tun papíru, 754 tun skla a 777 tun plastů.

K odkládání směsného komunálního odpadu slouží popelnice (110 l) nebo kontejnery (1 100 l). Popelnice jsou většinou umístovány k rodinným domům (svoz probíhá 1x týdně) a kontejnery do sídlištní zástavby (svoz probíhá 1x, 2x nebo 3x týdně). Kontejnery na separovaný odpad jsou umístovány v sídlištní zástavbě a v docházkové vzdálenosti rodinných domů. Nádoby na BIO odpad jsou umístěny zejména u rodinných domů a na vybraných sídlištních ve městě. Dále je ve městě umístěno více než 100 nádob na potravinářské tuky a oleje.

Město Frýdek-Místek má zpracován Plán odpadového hospodářství (2017-2021). Jedním z jeho cílů je zavedení principů oběhového hospodářství, tj. omezování produkce odpadů.

Obrázek 6: Vývoj množství směsného komunálního odpadu v tunách v letech 2003–2021



Zdroj: www.frydek-mistek.cz/magistrat/odbory-magistratu/odbor-zivotniho-prostredi-a-zemedelstvi/neziva-priroda/odpady/

C.3.11 HLUKOVÁ ZÁTĚŽ OBYVATELSTVA

Obecně má hluk významný negativní vliv na zdraví obyvatel. Hluk může působit na sluch přímo (spíše v případě krátkodobého, ale intenzivního zdroje hluku), nebo také dlouhodobě a může tak u obyvatel vyvolávat odvozené poruchy (chronickou únavu, snížení kvality spánku, deprese, snížení pozornosti

atd.).

Mezní hodnoty hlukových ukazatelů jsou stanoveny vyhláškou č. 315/2018 Sb., která také stanoví základní požadavky na obsah strategických hlukových map a akčních plánů. I přes průmyslové zaměření Moravskoslezského kraje je v Ostravské aglomeraci (Ostravské metropolitní oblasti) dominantním zdrojem hluku silniční doprava.

Protihluková opatření na silničních komunikacích v Moravskoslezském kraji vymezuje Akční hlukový plán pro hlavní pozemní komunikace ve správě ŘSD ČR z roku 2019. Akční plán vymezuje 8 kritických míst priority I, jedním z těchto míst je i Frýdek-Místek. Pro tato kritická místa jsou navržena protihluková opatření – jedná se zejména o kombinaci protihlukových stěn a tichého asfaltu, a také o odvedení tranzitní dopravy výstavbou obchvatů a přeložek komunikací.

Nejvíce zatíženými komunikacemi v okolí města jsou silnice I/48 (E462) vedoucí Lysůvkami, Zelinkovicemi a dále přes město do Českého Těšína a I/56 (D56) procházející Sviadnovem, křižující I/48 v centru města a pokračující dále ve směru Frýdlant nad Ostravicí.

Za účelem snížení hlukového zatížení je v současnosti realizován obchvat města na komunikaci D48 a zároveň i napojení komunikací D56 na D48 mimo intravilán města (situace v lednu 2023).

C.3.12 KULTURNÍ A HISTORICKÉ HODNOTY

Architektonické a historické památky jsou nejen nejviditelnější součástí národního kulturního dědictví, ale i významným turistickým cílem.

Podle zákona č. 20/1987 Sb. o státní památkové péči (ve znění pozdějších předpisů) jsou kulturní památky movité nebo nemovité věci, popřípadě jejich soubory, které:

- a) jsou významnými doklady historického vývoje, životního způsobu a prostředí společnosti od nejstarších dob do současnosti, jako projevy tvůrčích schopností a práce člověka z nejrůznějších oborů lidské činnosti, pro jejich hodnoty revoluční, historické, umělecké, vědecké a technické,
- b) mají přímý vztah k významným osobnostem a historickým událostem.

Mezi kulturní hodnoty chráněné zákonem č. 20/1987 Sb., o státní památkové péči (ve znění pozdějších předpisů) na území města patří:

- a) Městská památková zóna Frýdek – rejstříkové číslo v Ústředním seznamu kulturních památek ČR 2182 (dále jen ÚSKP).
- b) Městská památková zóna Místek – rejstříkové číslo ÚSKP 2183.
- c) Národní kulturní památka – kostel Navštívení Panny Marie ve Frýdku (basilika minor), prohlášena v roce 2018.
- d) Nemovité kulturní památky vedené v ÚSKP. Na území statutárního města se nachází 129 nemovitých kulturních památek. Kulturní památky zahrnují především městské domy, areál zámku ve Frýdku, řadu kostelů, soch a sousoší (pamatkovykatalog.cz).
- e) Území s archeologickými nálezy podle Státního podle Státního archeologického seznamu ČR (SAS):

- UAN I – Frýdek – středověké a novověké jádro města, ID SAS: 28240,
- UAN I – Místek – středověké a novověké jádro města, ID SAS: 28241,
- UAN I – Chlebovice – Slívová, Křiviny, ID SAS: 28161,
- UAN II – Frýdek – pásmo, ID SAS: 34319,
- UAN II – Chlebovice – středověké a novověké jádro obce, ID SAS: 28164,
- UAN II – Skalice u Frýdku-Místku – středověké a novověké jádro obce, ID SAS: 28251.

Frýdek-Místek byl v minulosti významným centrem textilního průmyslu. Textilní průmysl, zaměřený na zpracování bavlny a lnu, významně ovlivnil podobu některých částí města a mnohé z bývalých textilních továren převzaly roli místních architektonických dominant. V roce 2013 vydal Národní památkový ústav publikaci Kulturní dědictví textilního průmyslu Frýdku-Místku. Součástí této publikace jsou i objekty a areály, pro které byla navržena památková ochrana.

C.4 STÁVAJÍCÍ PROBLÉMY ŽIVOTNÍHO PROSTŘEDÍ V DOTČENÉM ÚZEMÍ

Stav životního prostředí včetně současných problémů je popsán podrobně v předcházejících kapitolách. V následujícím textu je uveden hlavní souhrn nejvýznamnějších problémů.

KLIMA A OVZDUŠÍ

- Efekt městského tepelného ostrova.
- Zvyšující se vlivy vysokých teplot a četnějších vln veder a jejich dopad na zdraví především zranitelných skupin obyvatel (senioři, chronicky nemocní, děti).
- Extrémní jevy počasí, extrémní hydrometeorologické události.
- Vliv tranzitní dopravy a osobní dopravy na kvalitu ovzduší.
- Hlavním zdrojem znečištění ovzduší je celoročně automobilová doprava, v zimním období také vytápění domácností a zdroje z Polska.

VODA A VODNÍ HOSPODÁŘSTVÍ

- Rychlý odtok vody z krajiny.
- Bleskové povodně spojené s rizikem nadměrné eroze a sesuvů půdy.
- Zvyšování spotřeby pitné vody a nedostatečná regulace spotřeby v období sucha.
- Dopady klimatické změny (častější riziko bleskových povodní, sucho omezující další rozvoj a udržování městské zeleně, odumírání lesních porostů v okolí města atd.).

PŮDA A ZEMĚDĚLSTVÍ

- Trend soustřeďovat zemědělské pozemky do větších půdních bloků má negativní vliv na biodiverzitu a retenci vody v krajině.
- Erozní ohrožení půd z důvodu intenzivního zemědělského využívání půd a nedostatku stabilizačních prvků v krajině (meze, aleje, rozptýlená zeleň, zatravněné údolnice, louky, polní cesty, nivní porosty apod.)

LESY

- Odumírání lesních porostů v důsledku sucha a vysokých teplot a následný častější výskyt podkorního hmyzu a dalších patogenů.
- Vyšší podíl smrkových porostů, které jsou náchylnější k nárůstu teplot a výskytu sucha.

PŘÍRODA A KRAJINA

- Úbytek až úplný zánik populací vázaných na vodu kvůli změně podmínek prostředí a zdrojů (nižší průtoky v tocích, nižší samočisticí schopnost vodních toků, nižší množství rozpuštěného kyslíku ve vodách aj.).
- Nerealizované prvky ÚSES propojující významné krajinné prvky.

- V některých částech města absence nebo malé množství zeleně v krajině (meze, remízky, stromořadí atd.) a vysoký podíl zemědělské půdy.

KULTURNÍ A HISTORICKÉ HODNOTY

- Riziko negativního ovlivnění kulturních a památkových hodnot nevhodnými úpravami objektů

HLUK

- Zvýšená hladina hluku v blízkosti frekventovaných silničních komunikací (E462, D56)

D. PŘEDPOKLÁDANÉ VLIVY KONCEPCE NA ŽIVOTNÍ PROSTŘEDÍ A VEŘEJNÉ ZDRAVÍ VE VYMEZENÉM DOTČENÉM ÚZEMÍ

V následujícím textu jsou uvedeny obecné předpoklady vlivu na životní prostředí dle charakteru Adaptační strategie a specifika řešeného území vzhledem k aktuální verzi návrhové části koncepce.

Při zohlednění stávajících problémů životního prostředí uvedených v kapitole C.4, byly identifikovány potenciální vlivy Adaptační strategie na základě posouzení aktuálního znění její návrhové části vůči jednotlivým sledovaným složkám a problémovým okruhům životního prostředí relevantním k zaměření posuzovaného dokumentu a analýze životního prostředí a stávajících problémů životního prostředí v předchozí kapitole.

Potenciální vlivy adaptační strategie na jednotlivé složky životního prostředí jsou uvedeny v tabulce.

Tabulka 4: Potenciální vlivy Adaptační strategie na změnu klimatu na složky životního prostředí

Problémový okruh ŽP relevantní vzhledem k AS	Specifické problémy ŽP relevantní vzhledem Adaptační strategii	Předběžná identifikace vlivů na ŽP v důsledku uplatňování doporučených opatření na snížení dopadů klimatických změn
Ovzduší	Vliv dopravy na znečištění ovzduší poblíž frekventovaných komunikací	V rámci připravované Adaptační strategie je cílem opatření podporovat udržitelné formy dopravy jako mitigačního opatření s nižšími emisemi CO ₂ a znečišťujících látek do ovzduší. <i>Jsou očekávány pozitivní vlivy. Aktivita uvedená v koncepci sníží produkci znečišťujících látek z dopravy a bude tak mít pozitivní vliv na kvalitu ovzduší ve městě.</i>
Klimatická změna	Narůstající počet událostí s extrémními hydrometeorologickými jevy (sucho, povodně, vlny veder) Efekt tepelného ostrova	V případě uplatňování opatření v oblasti životního prostředí bude podpořena přirozená retence vody v krajině, včetně doplnění prvků modro-zelené infrastruktury a návrhů přírodě blízkých opatření pro podporu zadržování vody v krajině (tůňky, drobné mokřady apod.) Dále je předpokládáno pokračování ve snižování energetické náročnosti budov v majetku města. <i>Jsou očekávány pozitivní vlivy. Lze očekávat snížení dopadů klimatických změn, posílení retenční schopnosti krajiny a zlepšení mikroklimatu v intravilánu obce (ochlazení).</i>
Voda	Riziko povodní z přívalových srážek – výskyt hydrometeorologických extrémů Nevyužitý potenciál	V případě uplatňování opatření v oblasti životního prostředí, realizací přírodě blízkých protipovodňových opatření, podporou retence vody v krajině, zlepšení nakládání se srážkovými vodami ve městě, zlepšení kvality vody pitné a vody ve vodních tocích a plochách.

Problémový okruh ŽP relevantní vzhledem k AS	Specifické problémy ŽP relevantní vzhledem Adaptační strategii	Předběžná identifikace vlivů na ŽP v důsledku uplatňování doporučených opatření na snížení dopadů klimatických změn
	srážkových vod v obci a snížená retenční schopnost volné krajiny	<i>S pomocí výše uvedených opatření lze očekávat pozitivní vlivy na retenční schopnost krajiny a také na zmírnění dopadů klimatické změny ve volné krajině i v intravilánu města.</i>
Příroda a krajina, zeleň	Nízká ekologická stabilita krajiny, nefunkčnost a nepropojenost některých částí ÚSES. Ne zcela vhodný způsob hospodaření v krajině, péče o veřejnou zeleň nezohledňuje předpokládané změny	Předpokládá se rozvoj a zkvalitňování prvků ÚSES a současně zlepšování stavu krajiny, např. schopnost její retence vody v krajině a prevence před suchem. Předpoklad zohlednění předpokládaných změn v péči o zeleň. <i>Očekávají se pozitivní vlivy, například v podpoře prvků ÚSES, ve zlepšení stavu zeleně ve městě a ve volné krajině a v přístupech k hospodaření v krajině.</i>
Kulturní a historické hodnoty	Riziko negativního ovlivnění kulturních a památkových hodnot v území nevhodnými úpravami objektů (např. zateplení, OZE aj.)	Předpokládá se realizace opatření ke snížení spotřeby energie a tím i produkce skleníkových plynů. Do koncepce budou zařazeny preventivní opatření pro předcházení případným negativním vlivům způsobeným nevhodnými realizacemi a úpravami objektů. <i>Při vhodné realizaci lze za dodržení podmínek pro ochranu kulturních a historických hodnot v území předpokládat neutrální až mírně pozitivní vlivy na kulturní a historické hodnoty v území.</i>
Zdraví	Znečišťující látky v ovzduší z dopravy Zdravotní rizika vyplývající z dopadů změn klimatu	Opatření Adaptační strategie by měla přinést pozitivní vlivy na veřejné zdraví v souvislosti s bezpečností obyvatel v podmínkách extrémních jevů počasí (stabilizace retenční schopnosti krajiny), snížení dopadů změn klimatu (příprava adaptační strategie, adaptační opatření v intravilánu a extravilánu města). <i>Předpokládají se pozitivní vlivy na zdraví obyvatel.</i>

Negativní vlivy by byly potenciálně možné pouze v případě nevhodné/neodborné realizaci projektů. Proto budou do koncepce pro předcházení případným negativním vlivům do Implementační části zapracována Opatření k prevenci negativních vlivů na životní prostředí. Do Implementační části bude zapracován tento text (kurzívou):

Opatření k prevenci negativních vlivů na životní prostředí

Adaptační strategie statutárního města Frýdek-Místek je dokumentem, jehož cílem je lepší adaptace města na změny klimatu a současně také snížení vypouštěného množství emisí skleníkových plynů. Obě tyto oblasti lze obecně hodnotit z hlediska vlivů na životní prostředí pozitivně.

Přesto mohou mít teoreticky i projekty či aktivity vycházející z AS Frýdek-Místek potenciální negativní vliv na životní prostředí v kontextu posouzení vlivů na životní prostředí dle zákona č. 100/2001 Sb., a to v takovém případě, že by záměry naplňující koncepci byly realizovány nevhodným způsobem.

Pro předcházení potenciálním negativním vlivům bude proto zvláštní pozornost při plánování navazujících projektů věnována těmto oblastem:

- 1. **Ochrana kulturních a památkových hodnot** – při případné realizaci opatření na nemovitostech spadajících pod památkovou ochranu podle zákona č. 20/1987 Sb., o státní památkové péči, ve znění pozdějších předpisů bude garant aktivity vyžadovat v rámci projekční přípravy projednání záměru s odbornou organizací státní památkové péče proto, aby bylo vyloučené, že by mohl mít projekt negativní vliv na památkové hodnoty v území. Toto se týká především případných energetických a adaptačních opatření na nemovitých kulturních památkách nebo objektech na území města.*
- 2. **Ochrana přírodně hodnotných území** - maloplošná zvláště chráněná území, lokality soustavy Natura 2000, územní systém ekologické stability, významné krajinné prvky aj. V takovém případě bude případný projekt projednán s příslušným orgánem ochrany přírody nebo Agenturou ochrany přírody a krajiny, případně dalšími příslušnými orgány. Tímto budou případné dopady na přírodní hodnoty v území minimalizovány.*

E. DOPLŇUJÍCÍ ÚDAJE

E.1 VÝČET MOŽNÝCH VLIVŮ KONCEPCE PŘESAHUJÍCÍCH HRANICE ČESKÉ REPUBLIKY

Zaměření a rozsah Adaptační strategie a její působnost pro území města nepředpokládá žádné vlivy, které by přesahovaly hranice České republiky. Pokud by takové vlivy byly zjištěny v průběhu posuzování, bude na tuto skutečnost neprodleně upozorněn příslušný úřad.

E.2 MAPOVÁ DOKUMENTACE A JINÁ DOKUMENTACE TÝKAJÍCÍ SE ÚDAJŮ V OZNÁMENÍ KONCEPCE

Mapová dokumentace, týkající se dotčeného území, je vesměs uvedena v textu Oznámení. Seznam hlavních podkladových materiálů, které byly použity pro zpracování tohoto Oznámení, je uveden v kapitole "Seznam použitých podkladů".

E.3 DALŠÍ PODSTATNÉ INFORMACE PŘEDKLADATELE O MOŽNÝCH VLIVECH NA ŽIVOTNÍ PROSTŘEDÍ A VEŘEJNÉ ZDRAVÍ

Základní informace o potenciálních vlivech dokumentu na životní prostředí, které byly známy v době zpracování oznámení, jsou uvedeny v předcházejících kapitolách.

E.4 STANOVISKO ORGÁNU OCHRANY PŘÍRODY, POKUD JE VYŽADOVÁNO PODLE § 45I ODS. 1 ZÁKONA Č. 114/1992 SB., VE ZNĚNÍ POZDĚJŠÍCH PŘEDPISŮ.

Informace o zpracování Adaptační strategie statutárního města Frýdek-Místek s jeho charakteristikou byla zaslána dotčeným orgánům ochrany přírody s žádostí o stanovisko k potenciálním vlivům Koncepce na území soustavy NATURA 2000 (stanovisko podle § 45i odst. 1 zákona č. 114/1992 Sb., ve znění pozdějších předpisů).

Z obdržených stanovisek plyne, že **je možno vyloučit** významný vliv na území soustavy NATURA 2000.

Stručné obsahové znění doručených stanovisek OOP k vlivu koncepce na EVL a PO, dle zákona 114/1992 Sb., o ochraně přírody a krajiny, ve znění pozdějších předpisů	
Krajský úřad Moravskoslezského kraje, Odbor životního prostředí a zemědělství	nemůže mít samostatně nebo ve spojení s jinými koncepcemi nebo záměry významný vliv na předmět ochrany nebo celistvost evropsky významné lokality nebo ptačí oblasti.
Agentura ochrany přírody a krajiny ČR, Regionální pracoviště Správa CHKO Poodří	Uvedená koncepce nemůže mít významný vliv na předmět ochrany nebo celistvost evropsky významné lokality nebo ptačí oblasti soustavy NATURA 2000 v územní působnosti Agentury.
Ministerstvo životního prostředí ČR, Odbor výkonu státní správy IX	s ohledem na územní působnost ministerstva lze vyloučit, že posuzovaná koncepce může mít samostatně nebo ve spojení s jinými koncepcemi nebo záměry významný vliv na předmět ochrany nebo celistvost evropsky významných lokalit nebo ptačích oblastí.

Kopie stanovisek je uvedeny níže:



KRAJSKÝ ÚŘAD
MORAVSKOSLEZSKÝ KRAJ
Odbor životního prostředí a zemědělství
28. října 117, 702 18 Ostrava



Váš dopis zn.:

Ze dne:

Čj.: MSK 221/2023
Sp. zn.: ŽPZ/273/2023/Pol
204. V5

Vyřizuje: Ing. Terezie Polívková

Telefon: 595 622 714

Fax: 595 622 126

E-mail: posta@msk.cz

Datum: 2023-01-02

Magistrát města Frýdek-Místek

Radniční 1148

738 01, Frýdek-Místek

„Adaptační strategie statutárního města Frýdek-Místek“ - stanovisko dle § 45i zákona č. 114/1992 Sb., o ochraně přírody a krajiny, ve znění pozdějších předpisů

Krajský úřad Moravskosleského kraje, odbor životního prostředí a zemědělství (dále jen „krajský úřad“), jako příslušný správní orgán podle § 67 odst. 1 písm. g) zákona č. 129/2000 Sb., o krajích (krajské zřízení), ve znění pozdějších předpisů a dále dle § 77a odst. 4 písm. o) zákona č. 114/1992 Sb., o ochraně přírody a krajiny, ve znění pozdějších předpisů (dále „zákon o ochraně přírody a krajiny“), obdržel dne 21. 12. 2022 žádost právnické osoby **Statutární město Frýdek-Místek, IČO 00296643, se sídlem Radniční 1148, 738 01** (dále jen „žadatel“), zastoupeného právnickou osobou EKOTOXA s.r.o., IČO 64608531, se sídlem Fišova 403/7, 602 00, Brno – Černá pole, o stanovisko podle § 45i odst. 1 zákona o ochraně přírody a krajiny ve věci posouzení koncepce „Adaptační strategie statutárního města Frýdek-Místek“ v k. ú. Frýdek-Místek.

Krajský úřad posouzením žádosti **podle § 45i odst. 1 zákona o ochraně přírody a krajiny** dospěl k závěru, že koncepce „Adaptační strategie statutárního města Frýdek-Místek – Předběžné posouzení na soustavu Natura 2000“ v k. ú. Frýdek-Místek **nemůže mít samostatně nebo ve spojení s jinými koncepcemi nebo záměry významný vliv na předmět ochrany nebo celistvost evropsky významné lokality nebo ptačí oblasti.**

Odůvodnění

Krajský úřad obdržel dne 21. 12. 2022 žádost žadatele o stanovisko podle § 45i odst. 1 zákona o ochraně přírody a krajiny z hlediska posouzení vlivů na evropsky významné lokality a ptačí oblasti ke koncepci „Adaptační strategie statutárního města Frýdek-Místek“ (dále také jen „Adaptační strategie“) v k. ú. Frýdek-Místek.

Základním posláním a předmětem Adaptační strategie je zajištění lepší adaptace města na předpokládané změny klimatu a současně také zajistit ochranu klimatu snížením vypouštěného množství emisí skleníkových plynů. Strategie se skládá ze tří hlavních částí:

- Analitická, která uvádí podrobné informace o území ve vztahu k adaptaci na dopady klimatické změny a její závěry tvoří základ pro odpovídající návrhy)
- Návrhová, která obsahuje stručný přehled analytických závěrů, vizi, cíle a adaptační opatření
- Implementační, která identifikuje hlavních zúčastněné subjekty, procesy, komunikace, řízení dokumentu, monitorování (kontrolu plnění), evaluaci apod.

Telefon: 595 622 222 IČ: 70890692
Fax: 595 622 126 DIČ: CZ70890692
ID DS: 8x60eod Č. účtu: 1655678349/0800

Klasifikace informací: Neveřejně



Adaptační strategie se dále dělí na 2 strategické cíle, 4 specifické cíle a 12 opatření, konkrétně:

Strategické cíle, kterými jsou:

- Adaptace na dopady změny klimatu
- Ochrana klimatu

Specifické cíle a navazující opatření strategického cíle Adaptace na dopady změny klimatu, kterými jsou:

- Systémová opatření
 - Opatření: Systémová a průřezová opatření, Vzdělávání v oblasti klimatu
- Stabilní a adaptovaná krajina
 - Opatření: Soubor opatření pro lesní biotopy; Zemědělství; Vodní režim v krajině; Ochrana přírody, biodiverzita a lokální ekosystémy
- Urbanizovaná krajina, ÚP a rozvoj
 - Opatření: Šetrné nakládání s vodou v zastavěném území, Atraktivnější a zelenější veřejná prostranství, Adaptace ploch pro výrobu a obchod

Specifickými cíli strategického cíle Ochrana klimatu jsou

- Snižování emisí skleníkových plynů

Koncepce je řešena v jedné variantě a zabývá se výhradně územím města Frýdek-Místek a jeho blízkého okolí.

Z mapových podkladů a předběžného hodnocení Adaptační strategie vyplývá, že do zájmového území Statutárního města Frýdek-Místek bezprostředně zasahují evropsky významná lokalita (dále také jen „EVL“) Řeka Ostravice, kód lokality CZ0813462, EVL Niva Morávky, kód lokality CZ0810004 a při hranici ležící EVL Palkovické hůrky, kód lokality CZ0810031. Mimo území města se pak dále nachází EVL Paskov, kód lokality CZ0813463, EVL Beskydy, kód lokality CZ0724089 a ptačí oblast Beskydy, kód lokality CZ0811022.

Adaptační strategie prošla předběžným hodnocením s ohledem na možný vliv na soustavu Natura 2000, ze kterého vyplývá, že potenciálně jsou ovlivněny EVL Řeka Ostravice a EVL Niva Morávky, částečně také, byť v malé míře, EVL Palkovické Hůrky. U ostatních lokalit se ovlivnění předmětnou koncepcí očekávat nedá. V rámci předběžného hodnocení jednotlivých strategických cílů a opatření, které bylo provedeno podle Metodiky MŽP (Metodika hodnocení významnosti vlivů při posuzování podle § 45i zákona č. 114/1992 Sb., o ochraně přírody a krajiny, ve znění pozdějších předpisů), nebyly zjištěny žádné významné negativní vlivy na soustavu Natura 2000, zároveň nebyly identifikovány žádné negativní synergické a kumulativní vlivy na soustavu Natura 2000. Pouze u opatření „Vodní režim v krajině“ byly identifikované potenciální střety, jelikož možné vlivy byly vyhodnoceny jako „mírně negativní“, jedná se ovšem pouze o potenciální riziko, které bude řešitelné při přípravě konkrétních záměrů.

Krajský úřad na základě výše uvedeného konstatuje, že koncepce „Adaptační strategie statutárního města Frýdek-Místek“, který v předkládané podobě neobsahuje návrhy konkrétních územně lokalizovaných záměrů, nemůže mít v současné fázi přímý ani dálkový významný vliv na předměty ochrany nebo celistvost evropsky významných lokalit a ptačích oblastí. Hodnocení možného vlivu jednotlivých záměrů, realizovaných v rámci koncepce „Adaptační strategie statutárního města Frýdek-Místek“, na lokality soustavy NATURA 2000 bude nezbytné hodnotit samostatně.

Krajský úřad při posouzení vycházel z národního seznamu evropsky významných lokalit, který je stanoven nařízením vlády č. 318/2013 Sb., o stanovení národního seznamu evropsky významných lokalit, ve znění pozdějších předpisů a z nařízení vlády, kterými jsou ve smyslu § 45e zákona o ochraně přírody a krajiny stanoveny ptačí oblasti.

2/3

Tel.: 595 622 222 IČ: 70890692
 Fax: 595 622 125 DIČ: CZ70890692
 ID DS: 8x66ead Č. úřadu: 16506763-69/0800

Klasifikace informací: Neveřejné



www.msk.cz

Poučení:

Toto stanovisko nenahrazuje jiná správní opatření a rozhodnutí, která se k posuzovanému záměru vydávají podle zvláštních předpisů.

Ing. Monika Ryšková, MBA
vedoucí oddělení
ochrany přírody a zemědělství



Trocnovská 2
702 00 Ostrava – Přivoz
tel.: +420 951 42 5315
e-mail: poodri@nature.cz
www.poodri.nature.cz
IDDS: bv4dyv5
IČ: 62933591

EKOTOXA s.r.o.
Fišova 403/7
602 00 Brno

NAŠE ČÍSLO JEDNACÍ: SR/0001/PO/2023-2

VYŘIZUJE: Mgr. Kletenský, mob: 722 692 465
EMAIL: daniel.kletensky@nature.cz

DATUM: 9. 1. 2023
SLUŽ. ČÍSLO: 85024

Stanovisko dle § 45 i odst. 1 zákona č. 114/1992 Sb., vylučující významný vliv na lokality soustavy Natura 2000:

Agentura ochrany přírody a krajiny, regionální pracoviště Správa CHKO Poodří (dále jen „Agentura“), jako orgán ochrany přírody, příslušný podle ust. § 78 odst. 1 zákona č. 114/1992 Sb., o ochraně přírody a krajiny, ve znění pozdějších předpisů (dále jen zákon), po posouzení koncepce: „Adaptační strategie statutárního města Frýdek-Místek“ žadatele: EKOTOXA s.r.o., IČ: 64608531, sídlem Fišova 403/7, 602 00 Brno (dále jen „žadatel“), doručené dne 21. 12. 2022, vydává v souladu s § 45i odst. 1 zákona následující

STANOVISKO

Uvedená koncepce **nemůže mít významný vliv** na předmět ochrany nebo celistvost evropsky významné lokality nebo ptačí oblasti soustavy NATURA 2000 v územní působnosti Agentury.

ODŮVODNĚNÍ

Agentura obdržela dne 21. 12. 2022 žádost o vydání stanoviska dle § 45i zákona, zda koncepce: „Adaptační strategie statutárního města Frýdek-Místek“, může mít samostatně nebo ve spojení s jinými významný vliv na předmět ochrany nebo celistvost evropsky významné lokality nebo ptačí oblasti soustavy NATURA 2000.

Adaptační strategie statutárního města Frýdek-Místek se skládá ze tří hlavních částí, které tvoří analytická část, návrhová část a implementační část. Analytická část uvádí podrobné informace o území ve vztahu k adaptaci na dopady klimatické změny a její závěry tvoří základ pro odpovídající návrhy. Návrhová část obsahuje stručný přehled analytických závěrů, aby byla zřejmá logická linka mezi potenciálem území a hierarchií intervencí (cíle, opatření, aktivity), kterými na tyto analytické závěry strategie reaguje. Dále obsahuje vizi, cíle a adaptační opatření. Implementační část bude sloužit nositeli strategie pro identifikaci hlavních zúčastněných subjektů, procesů, komunikace, řízení dokumentu, monitorování (kontrola plnění), evaluaci apod. Koncepce je zpracována pro střednědobý horizont (do roku 2030).

Koncepce se zabývá výhradně územím města Frýdek-Místek a jeho blízkého okolí. Dle mapového vymezení je koncepce umístěna v k. ú. Frýdek, Chlebovice, Lískovec u Frýdku – Místku, Lysůvky, Místek, Panské Nové Dvory, Skalice u Frýdku – Místku.

Mezi lokality, které mohou být koncepcí potenciálně dotčeny, náleží EVL Niva Morávky (CZ0810004).

Předmětem ochrany v evropsky významné lokalitě (EVL) Niva Morávky (CZ0810004) jsou následující typy přírodních stanovišť – 3230 Alpínské řeky a jejich dřevinná vegetace s židovíkem německým (*Myricaria germanica*), 91EO* Smíšené jasanovo-olšové lužní lesy temperátní a boreální

Evropy (*Alno-Padion*, *Alnion incanae*, *Salicion albae*) a 9170 Dubohabřiny asociace *Gallio-Carpinetum*.

Předložená koncepce obsahuje cíle a soustavu opatření, které jsou zaměřeny do více oblastí modrozelené infrastruktury. Koncepce obsahuje dva strategické cíle (adaptace na dopady změny klimatu a ochranu klimatu), které obsahují 4 specifické cíle a 12 opatření. Opatření ve strategickém cíli „adaptace na dopady změny klimatu“ navrhuje komplex opatření pro lepší adaptaci města – jak intravilánu, tak extravilánu. Opatření ve strategickém cíli „ochrana klimatu“ primárně směřují do stávajících budov a do rozvoje udržitelných forem dopravy – zejména u stávající infrastruktury. S ohledem na předměty ochrany a umístění koncepce, která pouze částečně zasahuje do EVL Niva Morávky, lze konstatovat, že tato koncepce **nemůže** mít významný vliv na předměty ochrany nebo celistvost evropsky významné lokality NATURA 2000 v územní působnosti Agentury.

Toto stanovisko není rozhodnutím orgánu ochrany přírody vydaným ve správním řízení a nelze se proti němu odvolat.

Mgr. Jan Klečka, Ph.D.
ŘEDITEL REGIONÁLNÍHO PRACOVIŠTĚ

Ministerstvo životního prostředí

Odbor výkonu státní správy IX

Čs. legií 5

702 00 Ostrava

Ostrava dne 18. ledna 2023
Č. j.: MZP/2023/580/59
Sp. zn.: ZN/MZP/2023/580/1
Vyřizuje: Mgr. Jiří Baran
Tel.: +420 267 123 910
E-mail: jiri.baran@mzp.cz

EKOTOXA s.r.o.
Otická 761/37
746 01 Opava

Stanovisko podle § 45i zákona č. 114/1992 Sb., o ochraně přírody a krajiny, ve znění pozdějších předpisů

Ministerstvo životního prostředí, odbor výkonu státní správy IX (dále jen „ministerstvo“), podle § 79 odst. 3 písm. w) zákona č. 114/1992 Sb., o ochraně přírody a krajiny, ve znění pozdějších předpisů (dále jen „zákon“), vykonává působnost orgánu ochrany přírody na pozemcích a stavbách, které tvoří součást objektů důležitých pro obranu státu mimo vojenské újezdy a území správních obvodů správ národních parků a Agentury ochrany přírody a krajiny České republiky.

Dne 21. 12. 2022 obdrželo ministerstvo žádost právnické osoby EKOTOXA s.r.o., IČO 64608531, se sídlem Fišova 403/7, 602 00 Brno, o stanovisko dle § 45i zákona ke koncepci „Adaptační strategie statutárního města Frýdek-Místek“ (dále též „koncepce“).

Ministerstvo uvádí, že koncepce je zpracována pro období do roku 2030, přičemž její aplikaci bude dotčeno území města Frýdek-Místek. Koncepce obsahuje dílčí strategické cíle zaměřené na adaptaci k dopadům změny klimatu a ochranu klimatu. Tyto cíle mají být dosaženy prostřednictvím systémových a průřezových opatření, vzděláváním v oblasti klimatu a souborem opatření pro lesní biotopy, zemědělství, vodní režim v krajině, ochranu přírody, biodiverzitu a lokální ekosystémy. Pro uplatňování cílů koncepce je navrhováno také šetrné nakládání s vodou v zastavěném území, atraktivnější a zelenější veřejná prostranství, adaptace ploch pro výrobu a obchod, podpora udržitelné dopravy, snižování emisí skleníkových plynů a realizace adaptačních opatření na budovách.

Ministerstvo konstatuje, že se v rámci koncepcí dotčeného území nachází evropsky významné lokality (dále jen „EVL“) Řeka Ostravice (předmět ochrany alpínské řeky a bylinná vegetace podél jejích břehů, alpínské řeky a jejich dřevinná vegetace s vrbou šedou, vranka obecná) a Niva Morávky (předmět ochrany alpínské řeky a jejich dřevinná vegetace s židovínikem německým, dubohabřiny asociace Galio-Carpinetum, smíšené jasanovo-olšové lužní lesy temperátní a boreální Evropy).

V souvislosti s uplatňováním koncepce lze uvažovat přímé dotčení pozemků náležejících do územní působnosti ministerstva, a to v případě aplikace souborů opatření pro lesní biotopy, kdy je v rámci lesního hospodaření doporučeno využití výsadby nepůvodních druhů dřevin douglasky tisolisté a borovice vejmutovky z důvodu jejich odolnosti vůči důsledkům

Ministerstvo životního prostředí
Vršovická 1442/65, 100 10 Praha 10
(+420) 26712-1111
posta@mzp.cz
ISDS: 9gsaax4
www.mzp.cz

Elektronický podpis
Ing. Tomislav Střelec CSc.
Ministerstvo životního prostředí
18.01.2023 13:35

1/2

Ministerstvo životního prostředí

Odbor výkonu státní správy IX

Čs. legií 5

702 00 Ostrava

dlouhodobého sucha. Ministerstvo v této souvislosti konstatuje, že uvedené nemůže mít s ohledem na umístění těchto pozemků vliv na předměty ochrany uvedených EVL.

Ministerstvo stran dalších výše uvedených opatření směřujících k naplnění cílů koncepce uvádí, že tyto mají být dosaženy prostřednictvím administrativních, ekonomických a organizačních nástrojů, přičemž nelze shledat, že uplatňování posuzované koncepce může mít významný vliv na předměty ochrany nebo celistvost území soustavy NATURA 2000 náležející do územní působnosti ministerstva.

Na základě posouzení předložené koncepce „Adaptační strategie statutárního města Frýdek-Místek“ proto ministerstvo vydává jako orgán ochrany přírody kompetentní podle § 79 odst. 3 písm. w) zákona stanovisko dle § 45i zákona, že **s ohledem na územní působnost ministerstva lze vyloučit, že posuzovaná koncepce může mít samostatně nebo ve spojení s jinými koncepcemi nebo záměry významný vliv na předmět ochrany nebo celistvost evropsky významných lokalit nebo ptačích oblastí.**

Ing. Tomislav Střelec, CSc.

ředitel odboru výkonu státní správy IX

podepsáno elektronicky

Ministerstvo životního prostředí
Vršovická 1442/65, 100 10 Praha 10

(+420) 26712-1111

post@mpz.cz

ISDS: 9gsaax4

www.mzp.cz

2/2

Datum zpracování oznámení koncepce:

Oznámení koncepce bylo zpracováno 23. 2. 2023

Jméno, příjmení, adresa, telefon a e-mail osob, které se podílely na zpracování oznámení koncepce:

EKOTOXA s.r.o.
Fišova 7
602 00 Brno – Černá Pole
telefon: +420 558 900 025
email: zdenek.frelich@ekotoxa.cz

Mgr. Zdeněk Frélich – držitel osvědčení odborné způsobilosti ke zpracování dokumentací a posudků ve smyslu § 19 zákona č. 100/2001 Sb., ve znění pozdějších předpisů; číslo osvědčení: 39949/ENV/14 ze dne 30. 6. 2014. Prodlouženo rozhodnutím č. j. MZP/2019/710/740 ze dne 25. 3. 2019 do 20. 7. 2024

– autorizovaná osoba k provádění posouzení dle § 45i zákona č. 114/1992 Sb., o ochraně přírody a krajiny (číslo osvědčení 101346/ENV/09, které bylo prodlouženo dne 21. 10. 2014, č. j. 73460/ENV/14 a následně dne 18. 10. 2019 rozhodnutím č. j.: MZP/2019/630/2565 do 18. 10. 2024.

Ing. František Jurečka, Ph.D.

Podpis oprávněného zástupce předkladatele:

Ing. Michal Brokl, na základě plné moci

.....

SEZNAM POUŽITÝCH PODKLADŮ

- AOPK ČR (2009): Příroda a krajina v České republice a jejich přizpůsobení změnám podnebí.
- EKOTOXA s.r.o. (2014). Komplexní studie dopadů, zranitelnosti a zdrojů rizik souvisejících se změnou klimatu v ČR.
- MMR (2019): Strategie regionálního rozvoje ČR 2021+
- MMR (2021): Politika územního rozvoje ČR ve znění Aktualizace č. 1, 2, 3, 4 a 5
- MŽP (2015): Strategie ochrany před negativními dopady povodní a erozními jevy přírodě blízkými opatřeními v České republice
- MŽP (2016): Strategie ochrany biologické rozmanitosti ČR 2016-2025
- MŽP (2017): Politika ochrany klimatu ČR
- MŽP (2017): Koncepce ochrany před následky sucha pro území České republiky
- MŽP (2020): Státní politika životního prostředí ČR 2030 s výhledem do roku 2050
- MŽP (2021): Strategie přizpůsobení se změně klimatu v podmínkách ČR - 1. aktualizace
- MŽP (2021): Národní akční plán adaptace na změnu klimatu – 1. aktualizace pro období 2021 – 2025
- Moravskoslezský kraj (aktualizace 2021): Územně analytické podklady Moravskoslezského kraje
- Moravskoslezský kraj (2019): Strategie rozvoje Moravskoslezského kraje 2019–2027
- Plán rozvoje vodovodů a kanalizací Moravskoslezského kraje
- Statutární město Frýdek-Místek: digitální povodňový plán města a ORP Frýdek-Místek
- Statutární město Frýdek-Místek (2021): Územní plán statutárního města Frýdku-Místku po změně č. 6
- Statutární město Frýdek-Místek (2021): Strategický plán rozvoje statutárního města Frýdku-Místku na období 2012–2025
- <https://brf-msk.cz/brownfieldy>
- www.czso.cz
- www.intersucho.cz
- www.frydek-mistek.cz/cz/podnikatel/brownfields
- www.frydek-mistek.cz/magistrat/odbory-magistratu/odbor-zivotniho-prostredi-a-zemedelstvi/neziva-priroda
- www.geology.cz

- <https://geoportal.npu.cz>
- www.heis.vuv.cz
- www.chmi.cz
- www.klimatickazmena.cz
- www.mapy.cz
- www.msk.cz
- www.natura2000.cz
- www.nature.cz
- www.npu.cz
- www.pamatkovykatalog.cz
- www.pod.cz
- www.uhul.cz

Plná moc

FRÝDEK ≈ MÍSTEK

PLNÁ MOC

Statutární město Frýdek-Místek, se sídlem Radniční 1148, Frýdek, 73801 Frýdek-Místek, IČO: 00296643, zastoupené Petrem Korčem, primátorem

uděluje plnou moc

obchodní společnosti **EKOTOXA s.r.o.**, se sídlem Fišova 403/7, 602 00 Brno – Černá Pole, IČO: 64608531, zapsané v obchodním rejstříku vedeném Krajským soudem v Brně, oddíl C, vložka 54335, zastoupené Ing. Michalem Broklem, jednatelem

v souladu s ust. čl. XIII. odst. 2. smlouvy o dílo č. S/0526/2021/OZPaZ ze dne 15.11.2021

k zastupování statutárního města Frýdku-Místku ve věci posuzování vlivů na životní prostředí „Adaptační strategie statutárního města Frýdek-Místek“ dle zákona č. 100/2001 Sb., o posuzování vlivů na životní prostředí a o změně některých souvisejících zákonů (zákon o posuzování vlivů na životní prostředí), ve znění pozdějších předpisů, a to zejména:

- k předložení oznámení výše uvedené koncepce dle citovaného zákona příslušnému orgánu
- ke komunikaci s dotčenými orgány

a všem dalším úkonům vyplývajícím z citovaného zákona.

Zmocněnec je povinen zmocnitele neprodleně informovat o všech podstatných záležitostech souvisejících s uvedeným zmocněním.

22 -02- 2023

Ve Frýdku-Místku dne

za statutární město Frýdek-Místek
Petr Korč
primátor

Statutární město Frýdek-Místek
Radniční 1148, 738 01 Frýdek-Místek
www.frydek-mistek.cz

IČO: 00296643
DIČ: CZ00296643