

Zpráva o uplatňování Územního plánu Vendryně za období listopad 2014 – červenec 2019

podle ustanovení § 55 odst. 1 zákona č. 183/2006 Sb., o územním plánování a stavebním řádu (stavební zákon) ve znění pozdějších předpisů, a § 15 vyhlášky č. 500/2006 Sb., o územně analytických podkladech, územně plánovací dokumentaci a způsobu evidence územně plánovací činnosti, ve znění pozdějších předpisů

NÁVRH URČENÝ K PROJEDNÁNÍ

Zpracovatel: Magistrát města Třince, odbor stavebního řádu a územního plánování,
Jablunkovská 160, 739 61 Třinec

Určený zastupitel: Ing. Petr Váňa, MBA

Červenec 2019

Obsah

Úvod.....	3
a) vyhodnocení uplatňování územního plánu včetně vyhodnocení změn podmínek, na základě kterých byl územní plán vydán (§ 5 odst. 6 stavebního zákona), a vyhodnocení případných nepředpokládaných negativních dopadů na udržitelný rozvoj území,	4
b) problémy k řešení v územním plánu vyplývající z územně analytických podkladů,	5
c) vyhodnocení souladu územního plánu s politikou územního rozvoje a územně plánovací dokumentací vydanou krajem,	6
d) vyhodnocení potřeby vymezení nových zastavitelných ploch podle § 55 odst. 4 stavebního zákona,	7
e) pokyny pro zpracování návrhu změny územního plánu v rozsahu zadání změny,	8
f) požadavky a podmínky pro vyhodnocení vlivů návrhu změny územního plánu na udržitelný rozvoj území (§ 19 odst. 2 stavebního zákona), pokud je požadováno vyhodnocení vlivů na životní prostředí nebo nelze vyloučit významný negativní vliv na evropsky významnou lokalitu nebo ptačí oblast,	18
g) požadavky na zpracování variant řešení návrhu změny územního plánu, je-li zpracování variant vyžadováno,	19
h) návrh na pořízení nového územního plánu, pokud ze skutečností uvedených pod písmeny a) až d) vyplývá potřeba změny, která podstatně ovlivňuje koncepci územního plánu,	19
i) požadavky na eliminaci, minimalizaci nebo kompenzaci negativních dopadů na udržitelný rozvoj území, pokud byly ve vyhodnocení uplatňování územního plánu zjištěny,	19
j) návrhy na aktualizaci zásad územního rozvoje.....	19

Úvod

Územní plán Vendryně (dále jen „ÚP Vendryně“) byl pořizován od dubna 2009 do listopadu 2014 dle zákona č. 183/2006 Sb., o územním plánování a stavebním řádu (stavební zákon), v platném znění a dle příslušných ustanovení prováděcí vyhlášky č. 500/2006 Sb., o územně analytických podkladech, územně plánovací dokumentaci a způsobu evidence územně plánovací činnosti, v platném znění (dále jen „vyhláška“).

Pořizovatelem ÚP Vendryně byl Obecní úřad Vendryně, který dle § 24 odst. 1 stavebního zákona, zajišťoval výkon územně plánovací činnosti na základě smlouvy s fyzickou osobou Ing. Martinou Miklendovou, která splňovala kvalifikační požadavky pro výkon územně plánovacích činností kladené na úředníky obecních úřadů dle § 24 stavebního zákona.

ÚP Vendryně vydalo zastupitelstvo obce Vendryně formou opatření obecné povahy dne 03. 10. 2014, s nabytím účinnosti dne 04. 11. 2014.

Krajský úřad Moravskoslezského kraje rozhodnutím č. j.: MSK 69280/2016 ze dne 25. 07. 2016 zrušil část opatření obecné povahy „Územní plán Vendryně“ v částech týkajících se plochy s rozdílným způsobem využití plochy zemědělské NZ a v části Rozhodnutí o námitkách týkajících se pozemku parc. č. 3615/13 a v části Vyhodnocení připomínek týkajících se pozemku parc. č. 3615/13.

Na 3. zasedání zastupitelstva obce dne 17. 12. 2014 rozhodlo zastupitelstvo obce o pořízení Změny č. 1 ÚP Vendryně (dále jen „Změna č. 1“). Pořizovatelem Změny č. 1 byl Obecní úřad Vendryně, který dle § 24 odst. 1 stavebního zákona zajistil výkon územně plánovací činnosti na základě smlouvy s fyzickou osobou Ing. Martinou Miklendovou, která splňovala kvalifikační požadavky pro výkon územně plánovacích činností kladené na úředníky obecních úřadů dle § 24 stavebního zákona. Tato změna byla na zasedání zastupitelstva obce dne 21. 12. 2016 rozdělena na Změnu 1A a Změnu č. 1. Předmětem řešení Změny 1A byl zejména záměr „Stezka pro chodce a cyklisty Vendryně – Třinec-Dolní Lištná“. Změna 1A byla vydána jako opatření obecné povahy 1/2017 Zastupitelstvem obce Vendryně dne 24. 05. 2017 s nabytím účinnosti dne 09. 06. 2017.

Změna č. 1 byla vydána zastupitelstvem obce formou opatření obecné povahy dne 12. 09. 2018, s nabytím účinnosti dne 27. 10. 2018.

Povinnost zpracovat Zprávu o uplatňování ÚP Vendryně (dále jen „ZoU ÚP Vendryně“) vyplývá z ust. § 55 odst. 1 stavebního zákona, její obsahové náležitosti jsou dány § 15 vyhlášky.

Na 5. zasedání zastupitelstva obce dne 21. 05. 2019 rozhodlo zastupitelstvo obce o pořízení Změny č. 2 ÚP Vendryně (dále jen „Změna č. 2“). Pokyny pro zpracování návrhu změny v rozsahu zadání jsou součástí této ZoU ÚP Vendryně. Protože se nepředpokládá variantní řešení, Změna č. 2 bude pořizována zkráceným postupem podle § 55a a násl. stavebního zákona.

a) vyhodnocení uplatňování územního plánu včetně vyhodnocení změn podmínek, na základě kterých byl územní plán vydán (§ 5 odst. 6 stavebního zákona), a vyhodnocení případných nepředpokládaných negativních dopadů na udržitelný rozvoj území

Obec Vendryně sousedí s městem Třinec, obcemi Nýdek, Bystřice, Hrádek, Košařiska a na území Polské republiky s obcí Goleszow. Je tvořena jedním katastrálním územím s výměrou 2 095,44 ha. Počet obyvatel k 31. 12. 2018 činil 4489 obyvatel.

ÚP Vendryně vytvořil pouze reálnou potřebu nových ploch pro bydlení bez doporučeného převisu nabídky ploch. Ani Změnou č. 1 nebyly vymezeny zastavitelné plochy s potřebnou rezervou. I když z rozboru provedeného dále je zřejmé, že zastavitelné plochy vymezené pro různé formy bydlení jsou využívány omezeně a výstavba je realizována zejména využíváním zastavěného území, je potřeba přihlídnout k rostoucímu počtu obyvatel v obci i k rozsáhlé bytové výstavbě na území obce. Nedostatkem ploch pro jiné využití než bydlení se neprojevil. S těžkým průmyslem v obci není uvažováno, podmínky pro lehkou výrobu, služby apod. jsou řešeny dostatečně. *V následující změně ÚP bude potřeba vymezit nové zastavitelné plochy alespoň v rozsahu zastavitelných ploch již vyčerpaných.*

Dle ustanovení § 5 odst. 6 stavebního zákona mají obce povinnost soustavně sledovat uplatňování územně plánovací dokumentace a vyhodnocovat je podle stavebního zákona. Dojde-li ke změně podmínek, na základě kterých byla územně plánovací dokumentace vydána, jsou povinny pořídit její změnu.

Na celostátní úrovni byla schválena usnesením vlády č. 276 dne 15. dubna 2015 Aktualizace č. 1 Politiky územního rozvoje České republiky (dále jen „APÚR ČR“). *Soulad s touto nadřazenou územně plánovací dokumentací byl vyhodnocen ve Změně č. 1.*

Na území kraje platí Zásady územního rozvoje Moravskoslezského kraje ve znění Aktualizace č. 1 vydané Zastupitelstvem Moravskoslezského kraje dne 13. 09. 2018 usnesením č. 9/957 (dále jen „A1-ZÚR MSK“). Účinnosti nabyly dne 27. 10. 2018. *Soulad s touto nadřazenou územně plánovací dokumentací nebyl ve Změně č. 1 vyhodnocen.*

V letech 2014 a 2016 byla provedena 3. a 4. Aktualizace územně analytických podkladů SO ORP Třinec. *Tyto aktualizace jsou zpracovány ve Změně č. 1.*

Rovněž byl novelizován stavební zákon a to ve znění zákonů 39/2015 Sb., 91/2016 Sb., 298/2016 Sb., 264/2016 Sb., 183/2017 Sb., 194/2017 Sb., 205/2017 Sb., 193/2017 Sb., 225/2017 Sb., 169/2018 Sb., a jeho prováděcí vyhlášky. Tato znění stavebního zákona však nemají podstatný vliv na proces pořizování územního plánu ani jeho obsah. *Při pořizování následující změny ÚP bude k platnému znění přihlídnuto.*

Z výše uvedeného vyplývá, že došlo ke změně některých podmínek, na základě kterých byl územní plán vydán.

Žádné nepředpokládané negativní dopady na udržitelný rozvoj území nebyly ve sledovaném období zjištěny.

b) problémy k řešení v územním plánu vyplývající z územně analytických podkladů

Územně analytické podklady jsou pro celé správní území obce s rozšířenou působností Třinec pořizovány Magistrátem města Třince, odborem stavebního řádu a územního plánování ve dvouletých cyklech, od roku 2018 ve čtyřletých cyklech. Poslední 4. úplná aktualizace byla provedena k 31. 12. 2016. Územně analytické podklady obsahují zjištění a vyhodnocení stavu a vývoje území, jeho hodnot, limitů využití území, záměrů na provedení změn v území, zjišťování a vyhodnocování udržitelného rozvoje území, určení problémů k řešení v ÚP.

Problémy v území vyplývající z ÚAP:

PS1 - průchod silnice 1. třídy zastavěným územím obce - vysoká intenzita dopravy, hluková zátěž, emise z výfukových plynů, problematické vyjíždění z vedlejších komunikací, časté překračování povolené rychlosti, obtížné přecházení chodců přes komunikaci,

Tento problém byl již částečně vyřešen realizací přeložky silnice I/11, kdy došlo k celkovému snížení projíždějících automobilů centrem obce a tím ke snížení množství těchto problémů.

DS1 - chybějící dopravní spojení – mezi ul. Jablunkovská a lokalitou "Sosna",

Tento problém nemá v samotném ÚP Vendryně řešení, je potřeba jej vyřešit v katastru sousední obce.

NB1 - neudržovaná bytová zástavba,

Problém nemá řešení v ÚP, je to konstatování stavu.

NS7 - nevhodný směr rozvoje obce,

Doporučení v tomto směru nové plochy nevymezovat.

NZ3 - nahuštěná zástavba,

Doporučení v těchto lokalitách nové plochy pro zástavbu již nevymezovat.

ST20, 21, 22 - územní střety bezpečnostního pásma VTL plynovodu a zastavitelné plochy pro bydlení,

ST20 – v tomto území již byla stavba realizována mimo ochranné pásmo. V ostatních územích lze předpokládat, že zastavitelné plochy jsou dostatečně velké a samotné stavby budou rovněž umístěny mimo ochranné pásmo.

ST28 - územní střet ochranného pásma elektrického vedení VVN a zastavitelné plochy pro bydlení,

Zastavitelná plocha je dostatečně velká, lze předpokládat, že samotné stavby bude možno umístit mimo ochranné pásmo.

SZ3 - území nevhodné pro souvislou zástavbu,

Doporučení v tomto směru nové plochy nevymezovat.

X6 - oblast se zhoršenou kvalitou ovzduší.

Konstatování stavu. Problém nemá řešení v ÚP, ke zmenšení tohoto problému lze přispět pouze tím, že nebudou navrhovány plochy, kde by bylo možné další zdroje znečištění umístit.

ÚAP definovaly pro řešené území další slabé stránky či hrozby, které je potřeba při pořizování změny ÚP respektovat:

- plošná i bodová sesuvná území,
- likvidace rozptýlené mimolesní krajinné zeleně,

- znehodnocení přírody a krajiny např. nevhodně vymezenými plochami pro zástavbu,
- další úbytek volné a prostupné krajiny v důsledku rozrůstající se zástavby,
- nedostatečný zdroj elektrické energie v části Záolší,
- nedostatečné šířkové uspořádání místních komunikací,
- nadměrné zahušťování obce novou výstavbou na relativně malých pozemcích,
- nepřipravenost stavebních pozemků, zejména co se týká komunikací,
- zhoršené možnosti rozvoje obce v souvislosti se svahovými deformacemi,
- střet zastavěného území obce se záplavovým územím,
- možné střety výstavby a chráněné krajiny.

Územně analytické podklady jsou v pravidelných cyklech pořizovány rovněž pro celé správní území kraje. Pro správní území Moravskoslezského kraje byla krajským úřadem pořizována poslední úplná aktualizace v roce 2017. *Z tohoto územně plánovacího podkladu nevyplývají pro dané území žádné konkrétní problémy k řešení.*

c) vyhodnocení souladu územního plánu s politikou územního rozvoje a územně plánovací dokumentací vydanou krajem

V souladu s § 54 odst. 6 stavebního zákona je obec povinna bez zbytečného odkladu uvést do souladu územní plán s územně plánovací dokumentací vydanou krajem a schválenou politikou územního rozvoje. Do této doby nelze rozhodovat podle částí územního plánu, které jsou v rozporu s územně plánovací dokumentací vydanou krajem nebo s politikou územního rozvoje.

ÚP Vendryně byl pořízen za platnosti Politiky územního rozvoje ČR, která byla schválena usnesením Vlády ČR 929/2009 ze dne 20. 07. 2009. Ustanovení APÚR ČR týkající se řešeného území *byla do územně plánovací dokumentace obce zapracována Změnou č. 1.*

ÚP Vendryně byl vydán za platnosti Zásad územního rozvoje Moravskoslezského kraje vydaných Zastupitelstvem Moravskoslezského kraje dne 22. 12. 2010 usnesením č. 16/1426 (dále jen „ZÚR MSK“). Účinnosti nabyly dne 04. 02. 2011. Ustanovení tohoto materiálu byly zapracovány do ÚP Vendryně. V současné době je platná A1-ZÚR MSK. *Soulad s touto územně plánovací dokumentací nebyl ve Změně č. 1 vyhodnocen.*

A1-ZÚR MSK stanovuje priority územního plánování kraje pro zajištění udržitelného rozvoje území. *Tyto aktualizované priority je potřeba v územně plánovací dokumentaci obce zohlednit.*

Řešené území je součástí rozvojové osy **OS13 Ostrava – Třinec – hranice ČR/SR (-Čadca)**. Toto zařazení je totožné jako v ZÚR MSK. V A1-ZÚR MSK byly pro tuto osu aktualizovány Požadavky na využití území, kritéria a podmínky pro rozhodování o změnách v území a Úkoly pro územní plánování. Rovněž byly stanoveny společné požadavky na účelné a hospodárné uspořádání území. *Toto bude potřeba ve změně ÚP zohlednit.*

A1-ZÚR MSK v řešeném území nenavrhuje žádné nové plochy a koridory nadmístního významu, včetně ploch a koridorů veřejné infrastruktury, ÚSES a územních rezerv. *Je potřeba pouze aktualizovat nové označení E8 „Zdvojení stávajícího vedení 400 kV Nošovice*

– *Mosty u Jablunkova – Varín (SR)*“ (původně „Nošovice – Mosty u Jablunkova – Varín (SR), souběžné vedení se stávající trasou 400 kV“).

A1-ZÚR MSK pro řešené území stanovuje ostatní civilizační hodnoty území nadmístního významu „Hustá a hierarchizovaná dopravní infrastruktura ve východní části území kraje – silniční a železniční síť včetně mezinárodního Letiště Ostrava (Letiště Leoše Janáčka)“, „Vybavení území technickou infrastrukturou a její kvalitní úroveň“, „Dostupnost krátkodobé a dlouhodobé rekreace v kvalitním přírodním prostředí“. *Tyto hodnoty je potřeba respektovat.*

A1-ZÚR MSK byly stanoveny cílové kvality krajín včetně územních podmínek pro jejich zachování nebo dosažení. Řešené území se nachází ve vymezené oblasti specifických krajín **Beskydského podhůří (F)**, specifické krajina **Třinec – Těšín (F-06)**, **Moravskoslezské Beskydy (G-01)**, **Jablunkov (G-02)** a **Slezské Beskydy (G-03)**, přechodové pásmo **PPM 80, 81**. *Podmínky pro zachování a dosažení cílových kvalit stanovené pro tyto specifické krajiny je potřeba respektovat a v další změně územně plánovací dokumentace zpracovat.*

A1-ZÚR MSK stanovila pro řešené území další požadavek na řešení v ÚPD obcí. – Nová transformovna 110/22 kV Vendryně pro zajištění zásobování území elektrickou energií. *Tento požadavek bude potřeba ve změně ÚP prověřit.*

A1-ZÚR MSK vymezuje pro řešené území následující plochy a koridory veřejně prospěšných staveb:

- D37 Hnojník – Bystřice n. O., obchvat, čtyř pruhová směrově dělená silnice I. třídy,
- D38 I/11 Bystřice n. O. – Hrádek, přeložka, čtyř pruhová směrově dělená silnice I. třídy,
- D165 Žel. trať č. 320, Bohumín – Mosty u Jablunkova – státní hranice, modernizace III. železničního koridoru,
- E8 Zdvojení stávajícího vedení 400 kV Nošovice – Mosty u Jablunkova – Varín (SR),
- 111 regionální ÚSES – biocentrum,
- 566 regionální ÚSES – biokoridor. Tyto záměry jsou v platné územně plánovací dokumentaci zpracovány.

A1-ZÚR MSK stanovila pro řešené území další požadavky na koordinaci územně plánovací činnosti. Vendryně se týkají následující požadavky:

- Geenways – evropský turistický koridor; Krakow – Wien, boční trasa I; Bukovec – Kamenité, Cyklistická magistrála Jablunkov – Třinec – Český Těšín – Chotěbuz. Toto je však respektováno již ve stávajícím ÚP Vendryně.

d) vyhodnocení potřeby vymezení nových zastavitelných ploch podle § 55 odst. 4 stavebního zákona

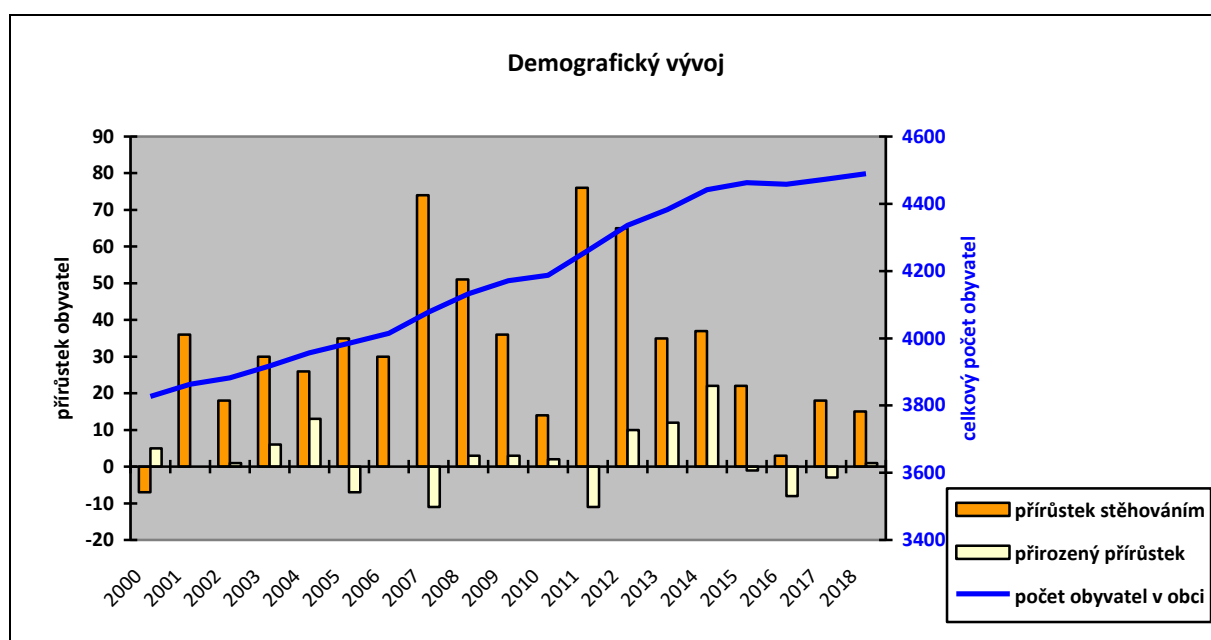
ÚP Vendryně vytvořil pouze reálnou potřebu nových ploch pro bydlení bez doporučeného převisu nabídky ploch. Ani Změnou č. 1 nebyly vymezeny zastavitelné plochy s potřebnou rezervou. Zastavitelné plochy vymezené územním plánem jsou využívány jen omezeně. Z celkové výměry 21,34 ha vymezených zastavitelných ploch určených pro výstavbu rodinných domů (vč. Změny č. 1) bylo využito pouze 4,19 ha, což je cca 20 %. Většina staveb rodinných domů byla realizována v zastavěném území. Od roku 2015 do června 2019

bylo na území obce Vendryně realizováno celkem 68 rodinných domů, z toho pouze 26 v nově vymezených zastavitelných plochách.

Zastavitelné plochy vymezené pro jiné funkční využití nebyly využívány téměř vůbec. Pro plochy veřejných prostranství bylo ÚP Vendryně vymezeno 8,51 ha, 0,42 ha Změnou č. 1. Pro ostatní funkční plochy, zejména plochy občanského vybavení, výroby a skladování, dopravní infrastruktury apod. bylo ÚP Vendryně vymezeno 8,25 ha, 0,07 ha Změnou č. 1.

Dlouhodobý demografický vývoj ukazuje (viz graf níže), že v obci počet obyvatel trvale roste (z 3827 obyvatel v roce 2000 na 4489 obyvatel v roce 2018). Přírůstek je způsoben zejména stěhováními obyvatel do obce. Lze konstatovat, že obec vykazuje setrvalou tendenci nárůstu obyvatel a z výše uvedené analýzy vyplývá, že je využíván prostor i v zastavěném území. Zde jsou však možnosti vzhledem k již nyní husté zástavbě téměř vyčerpány. Protože o bydlení v obci je vysoký zájem, je vhodné zastavitelné plochy přiměřeně navýšit, pokud se najde vhodná lokace tak, aby nové zastavitelné plochy navazovaly na zastavěné území nebo doplňovaly vymezené zastavitelné plochy a zároveň byly respektovány limity a hodnoty v území.

Obec Vendryně obdržela cca 120 podnětů na pořízení změny územního plánu, zastupitelstvo obce doporučilo k prověření cca 40 podnětů a rozhodlo o pořízení Změny č. 2, ve které budou mj. prověřeny tyto podněty doporučené zastupitelstvem obce (Příloha č. 1).



Zdroj: www.czso.cz

e) pokyny pro zpracování návrhu změny územního plánu v rozsahu zadání změny

Vzhledem k tomu, že se nepředpokládá, že by Změna č. 2 vyžadovala variantní řešení, bude tato pořizována zkráceným postupem podle § 55a a násl. stavebního zákona.

1. Požadavky na základní koncepci rozvoje území obce, vyjádřené zejména v cílech zlepšování dosavadního stavu, včetně rozvoje obce a ochrany hodnot jejího území, v požadavcích na změnu charakteru obce, jejího vztahu k sídelní struktuře a dostupnosti veřejné infrastruktury

Z APÚR ČR vyplývají pro řešené území tyto úkoly:

Řešené území se nachází v rozvojové ose republikového významu **OS13 Ostrava - Třinec – hranice ČR/SR (-Čadca)**. Z tohoto zařazení však žádné konkrétní úkoly nevyplývají.

Základní koncepce rozvoje území obce bude respektovat tyto republikové priority:

(14) Ve veřejném zájmu chránit a rozvíjet přírodní, civilizační a kulturní hodnoty území, včetně urbanistického, architektonického a archeologického dědictví. Zachovat ráz jedinečné urbanistické struktury území, struktury osídlení a jedinečné kulturní krajiny, které jsou výrazem identity území, jeho historie a tradice. Tato území mají značnou hodnotu, např. i jako turistické atraktivity. Jejich ochrana by měla být provázána s potřebami ekonomického a sociálního rozvoje v souladu s principy udržitelného rozvoje. V některých případech je nutná cílená ochrana míst zvláštního zájmu, v jiných případech je třeba chránit, respektive obnovit celé krajinné celky. Krajina je živým v čase proměnným celkem, který vyžaduje tvůrčí, avšak citlivý přístup k vyváženému všestrannému rozvoji tak, aby byly zachovány její stěžejní kulturní, přírodní a užitné hodnoty. Bránit upadání venkovské krajiny jako důsledku nedostatku lidských zásahů.

(16) Při stanovování způsobu využití území v územně plánovací dokumentaci dávat přednost komplexním řešením před uplatňováním jednostranných hledisek a požadavků, které ve svých důsledcích zhoršují stav i hodnoty území. Vhodná řešení územního rozvoje je zapotřebí hledat ve spolupráci s obyvateli území i s jeho uživateli a v souladu s určením a charakterem oblastí, os, ploch a koridorů vymezených v PÚR ČR.

Žádné další požadavky na základní koncepci obce z APÚR ČR nevyplývají, dosavadní úloha obce v sídelní struktuře se nemění.

Z A1-ZÚR MSK vyplývají pro řešené území následující požadavky:

A1-ZÚR MSK stanovuje rozvojové oblasti a rozvojové osy. Řešené území se nachází v rozvojové ose republikového významu **OS13 Ostrava - Třinec – hranice ČR/SR (-Čadca)**. *Aktualizované společné požadavky na účelné a hospodárné uspořádání území, požadavky na využití území, kritéria a podmínky pro rozhodování o změnách v území a úkoly pro územní plánování stanovené pro tuto osu je potřeba opět zohlednit.*

A1-ZÚR MSK pro řešené území nevymezuje žádné nové plochy a koridory nadmístního významu, plochy a koridory veřejné infrastruktury, ÚSES, územních rezerv. *Je potřeba pouze aktualizovat nové označení E8 „Zdvojení stávajícího vedení 400 kV Nošovice – Mosty u Jablunkova – Varín (SR)“ (původně „Nošovice – Mosty u Jablunkova – Varín (SR), souběžné vedení se stávající trasou 400 kV“).*

A1-ZÚR MSK vymezuje pro řešené území následující civilizační hodnoty nadmístního významu: „Hustá a hierarchizovaná dopravní infrastruktura ve východní části území kraje –

silniční a železniční síť včetně mezinárodního Letiště Ostrava (Letiště Leoše Janáčka), „Vybavení území technickou infrastrukturou a její kvalitní úroveň“, „Dostupnost krátkodobé a dlouhodobé rekreace v kvalitním přírodním prostředí“. *Tyto hodnoty je potřeba respektovat.*

A1-ZÚR MSK byly stanoveny cílové kvality krajiny včetně územních podmínek pro jejich zachování nebo dosažení. Řešené území se nachází ve vymezené oblasti specifických krajín **Beskydského podhůří (F)**, specifické krajina **Třinec – Těšín (F-06)**, **Moravskoslezské Beskydy (G-01)**, **Jablunkov (G-02)** a **Slezské Beskydy (G-03)**, přechodové pásmo **PPM 80, 81**. *Podmínky pro zachování a dosažení cílových kvalit stanovené pro tyto specifické krajiny je potřeba respektovat a v další změně územně plánovací dokumentace zpracovat.*

A1-ZÚR MSK vymezuje pro řešené území následující plochy a koridory veřejně prospěšných staveb:

- D37 Hnojník – Bystřice n. O., obchvat, čtyř pruhová směrově dělená silnice I. třídy,
- D38 I/11 Bystřice n. O. – Hrádek, přeložka, čtyř pruhová směrově dělená silnice I. třídy,
- D165 Žel. trať č. 320, Bohumín – Mosty u Jablunkova – státní hranice, modernizace III. železničního koridoru,
- E8 Zdvojení stávajícího vedení 400 kV Nošovice – Mosty u Jablunkova – Varín (SR),
- 111 regionální ÚSES – biocentrum,
- 566 regionální ÚSES – biokoridor. *Tyto záměry jsou v platné územně plánovací dokumentaci zpracovány.*

A1-ZÚR MSK stanovila pro řešené území další požadavky na koordinaci územně plánovací činnosti. Vendryně se týkají následující požadavky:

- Geenways – evropský turistický koridor; Krakow – Wien, boční trasa I; Bukovec – Kamenité, Cyklistická magistrála Jablunkov – Třinec – Český Těšín – Chotěbuz. *Toto je však respektováno již ve stávajícím ÚP Vendryně.*

Jiné požadavky:

- řešeným územím bude celé správní území obce,
- budou respektovány limity využití území a hodnoty týkající se řešeného území,
- budou uvedeny do souladu skutečnosti vyplývající z platné legislativy, se zaměřením zejména na:
 - řešení Změny č. 2 bude svou podrobností odpovídat zmocnění danému stavebním zákonem a jeho prováděcími vyhláškami,
 - bude aktualizováno zastavěné území,
- budou zpracovány požadavky vyplývající pro řešené území z ÚAP MSK, ÚAP ORP Třinec,
- budou zohledněny studie a analýzy zpracované Moravskoslezským krajem v rozsahu odpovídajícím danému návrhu územního plánu,
- budou zpracovány souvislosti vyplývající z platných územních plánů okolních obcí a z nadřazené územně plánovací dokumentace.

1.1 Požadavky na urbanistickou koncepci, zejména na prověření plošného a prostorového uspořádání zastavěného území a na prověření možných změn, včetně vymezení zastavitelných ploch.

ZAPŮR ČR vyplývají pro tvorbu urbanistické koncepce následující úkoly vyjádřené v republikových prioritách:

(15) Předcházet při změnách nebo vytváření urbánního prostředí prostorově sociální segregaci s negativními vlivy na sociální soudržnost obyvatel. Analyzovat hlavní mechanismy, jimiž k segregaci dochází, zvažovat existující a potenciální důsledky a navrhnout při územně plánovací činnosti řešení, vhodná pro prevenci nežádoucí míry segregace nebo snížení její úrovně.

(16a) Při územně plánovací činnosti vycházet z principu integrovaného rozvoje území, zejména měst a regionů, který představuje objektivní a komplexní posuzování a následné koordinování prostorových, odvětvových a časových hledisek.

(18) Podporovat polycentrický rozvoj sídelní struktury. Vytvářet předpoklady pro posílení partnerství mezi městskými a venkovskými oblastmi a zlepšit tak jejich konkurenceschopnost.

(22) Vytvářet podmínky pro rozvoj a využití předpokladů území pro různé formy cestovního ruchu (např. cykloturistika, agroturistika, poznávací turistika), při zachování a rozvoji hodnot území. Podporovat propojení míst, atraktivních z hlediska cestovního ruchu, turistickými cestami, které umožňují celoroční využití pro různé formy turistiky (např. pěší, cyklo, lyžařská, hipo).

(24a) Na územích, kde dochází dlouhodobě k překračování zákonem stanovených mezních hodnot imisních limitů pro ochranu lidského zdraví, je nutné předcházet dalšímu významnému zhoršování stavu. Vhodným uspořádáním ploch v území obcí vytvářet podmínky pro minimalizaci negativních vlivů koncentrované výrobní činnosti na bydlení.

(25) Vytvářet podmínky pro preventivní ochranu území a obyvatelstva před potenciálními riziky a přírodními katastrofami v území (záplavy, sesuvy půdy, eroze, sucho atd.) s cílem minimalizovat rozsah případných škod. Zejména zajistit územní ochranu ploch potřebných pro umístování staveb a opatření na ochranu před povodněmi a pro vymezení území určených k řízeným rozlivům povodní. Vytvářet podmínky pro zvýšení přirozené retence srážkových vod v území s ohledem na strukturu osídlení a kulturní krajinu jako alternativy k umělé akumulaci vod.

(26) Vymezovat zastavitelné plochy v záplavových územích a umísťovat do nich veřejnou infrastrukturu jen ve zcela výjimečných a zvláště odůvodněných případech. Vymezovat a chránit zastavitelné plochy pro přemístění zástavby z území s vysokou mírou rizika vzniku povodňových škod. Vymezovat plochy pro novou obytnou zástavbu tak, aby byl zachován dostatečný odstup od průmyslových nebo zemědělských areálů.

(28) Pro zajištění kvality života obyvatel zohledňovat nároky dalšího vývoje území, požadovat jeho řešení ve všech potřebných dlouhodobých souvislostech, včetně, nároků na veřejnou infrastrukturu. Návrh a ochranu kvalitních městských prostorů a veřejné infrastruktury je nutné řešit ve spolupráci veřejného i soukromého sektoru s veřejností.

(29) Zvláštní pozornost věnovat návaznosti různých druhů dopravy. S ohledem na to vymezovat plochy a koridory nezbytné pro efektivní integrované systémy veřejné dopravy nebo městskou hromadnou dopravu umožňující účelné propojení ploch bydlení, ploch rekreace, občanského vybavení, veřejných prostranství, výroby a dalších ploch, s požadavky na kvalitní životní prostředí. Vytvářet tak podmínky pro rozvoj účinného a dostupného

systemu, který bude poskytovat obyvatelům rovné možnosti mobility a dosažitelnosti v území. S ohledem na to vytvářet podmínky pro vybudování a užívání vhodné sítě pěších a cyklistických cest, včetně doprovodné zeleně v místech, kde je to vhodné.

(31) Vytvářet územní podmínky pro rozvoj decentralizované, efektivní a bezpečné výroby energie z obnovitelných zdrojů, šetrné k životnímu prostředí, s cílem minimalizace jejich negativních vlivů a rizik při respektování přednosti zajištění bezpečného zásobování území energiemi.

(32) Při stanovování urbanistické koncepce posoudit kvalitu bytového fondu ve znevýhodněných městských částech a v souladu s požadavky na kvalitní městské struktury, zdravé prostředí a účinnou infrastrukturu věnovat pozornost vymezení ploch přestavby.

Z A1-ZÚR MSK pro řešené území pro urbanistickou koncepci nevyplývají žádné požadavky.

Jiné požadavky:

- stávající urbanistická koncepce, stanovená platným ÚP Vendryně, bude zachována a nadále bude respektován současný charakter sídla,
- dílčí změny se budou týkat především prověření a doplnění zastavitelných ploch pro bydlení. Budou prověřeny podněty na změnu územního plánu uplatněné u obce Vendryně, o kterých rozhodlo zastupitelstvo obce a jsou obsahem Přílohy č. 1 této Zprávy, za dodržení § 55 odst. 4 stavebního zákona. Nové zastavitelné plochy budou vymezeny tak, aby byly napojeny na komunikace a inženýrské sítě,
- podmínky pro využití jednotlivých ploch s rozdílným způsobem využití budou prověřeny. V případě potřeby budou upraveny.

1.2 Požadavky na koncepci veřejné infrastruktury, zejména na prověření uspořádání veřejné infrastruktury a možnosti jejích změn

Z APÚR ČR vyplývají pro tvorbu koncepce veřejné infrastruktury následující úkoly vyjádřené v republikových prioritách:

(23) Podle místních podmínek vytvářet předpoklady pro lepší dostupnost území a zkvalitnění dopravní a technické infrastruktury s ohledem na prostupnost krajiny. Při umisťování dopravní a technické infrastruktury zachovat prostupnost krajiny a minimalizovat rozsah fragmentace krajiny; je-li to z těchto hledisek účelné, umisťovat tato zařízení souběžně. Zmírňovat vystavení městských oblastí nepříznivým účinkům tranzitní železniční a silniční dopravy, mimo jiné i prostřednictvím obchvatů městských oblastí, nebo zajistit ochranu jinými vhodnými opatřeními v území. Zároveň však vymezovat plochy pro novou obytnou zástavbu tak, aby byl zachován dostatečný odstup od vymezených koridorů pro nové úseky dálnic, silnic I. třídy a železnic, a tímto způsobem důsledně předcházet zneprůchodnění území pro dopravní stavby i možnému nežádoucímu působení negativních účinků provozu dopravy na veřejné zdraví obyvatel (bez nutnosti budování nákladných technických opatření na eliminaci těchto účinků).

(24) Vytvářet podmínky pro zlepšování dostupnosti území rozšiřováním a zkvalitňováním dopravní infrastruktury s ohledem na potřeby veřejné dopravy a požadavky ochrany veřejného zdraví, zejména uvnitř rozvojových oblastí a rozvojových os. Možnosti nové

výstavby je třeba dostatečnou veřejnou infrastrukturou přímo podmínit. Vytvářet podmínky pro zvyšování bezpečnosti a plynulosti dopravy, ochrany a bezpečnosti obyvatelstva a zlepšování jeho ochrany před hlukem a emisemi, s ohledem na to vytvářet v území podmínky pro environmentálně šetrné formy dopravy (např. železniční, cyklistickou).

(27) Vytvářet podmínky pro koordinované umísťování veřejné infrastruktury v území a její rozvoj a tím podporovat její účelné využívání v rámci sídelní struktury. Vytvářet rovněž podmínky pro zkvalitnění dopravní dostupnosti obcí (měst), které jsou přirozenými regionálními centry v území tak, aby se díky možnostem, poloze i infrastruktuře těchto obcí zlepšovaly i podmínky pro rozvoj okolních obcí ve venkovských oblastech a v oblastech se specifickými geografickými podmínkami. Při řešení problémů udržitelného rozvoje území využívat regionálních seskupení (klastrů) k dialogu všech partnerů, na které mají změny v území dopad a kteří mohou posilovat atraktivitu území investicemi ve prospěch územního rozvoje. Při územně plánovací činnosti stanovovat podmínky pro vytvoření výkonné sítě osobní i nákladní železniční, silniční, vodní a letecké dopravy včetně sítě regionálních letišť, efektivní dopravní sítě pro spojení městských oblastí s venkovskými oblastmi, stejně jako řešení přeshraniční dopravy, protože mobilita a dostupnost jsou klíčovými předpoklady hospodářského rozvoje ve všech regionech.

(28) Pro zajištění kvality života obyvatel zohledňovat nároky dalšího vývoje území, požadovat jeho řešení ve všech potřebných dlouhodobých souvislostech, včetně, nároků na veřejnou infrastrukturu. Návrh a ochranu kvalitních městských prostorů a veřejné infrastruktury je nutné řešit ve spolupráci veřejného i soukromého sektoru s veřejností.

(29) Zvláštní pozornost věnovat návaznosti různých druhů dopravy. S ohledem na to vymezovat plochy a koridory nezbytné pro efektivní integrované systémy veřejné dopravy nebo městskou hromadnou dopravu umožňující účelné propojení ploch bydlení, ploch rekreace, občanského vybavení, veřejných prostranství, výroby a dalších ploch, s požadavky na kvalitní životní prostředí. Vytvářet tak podmínky pro rozvoj účinného a dostupného systému, který bude poskytovat obyvatelům rovné možnosti mobility a dosažitelnosti v území. S ohledem na to vytvářet podmínky pro vybudování a užívání vhodné sítě pěších a cyklistických cest, včetně doprovodné zeleně v místech, kde je to vhodné.

(30) Úroveň technické infrastruktury, zejména dodávku vody a zpracování odpadních vod je nutno koncipovat tak, aby splňovala požadavky na vysokou kvalitu života v současnosti i v budoucnosti.

Z A1-ZÚR MSK vyplývají pro řešené území následující požadavky:

A1-ZÚR MSK nevymezují pro řešené území žádné nové plochy a koridory veřejně prospěšných staveb. Pouze u koridoru E8 došlo ke změně názvu na „**Zdvojení stávajícího vedení 400 kV Nošovice – Mosty u Jablunkova – Varín (SR)**“ (původně „Nošovice – Mosty u Jablunkova – Varín (SR), souběžné vedení se stávající trasou 400 kV“).

A1-ZÚR MSK stanovily pro řešené území další požadavek na koordinaci územně plánovací činnosti - nová transformovna 110/22 kV Vendryně pro zajištění zásobování území elektrickou energií. *Tento požadavek bude potřeba prověřit.*

Jiné požadavky:

Veřejná dopravní infrastruktura

Silniční síť nebude změnou ÚP dotčena. Celková koncepce řešení dopravy zůstává v platnosti dle stávajícího ÚP Vendryně, prověřit pouze s ohledem na případné nově vymezované zastavitelné plochy.

Veřejná technická infrastruktura

Vodní hospodářství

- zásobování pitnou vodou – koncepce zůstane beze změny. V případě vymezení nových zastavitelných ploch prověřit způsob napojení,
- likvidace odpadních vod – koncepce zůstane beze změny. V případě vymezení nových zastavitelných ploch bude prověřen způsob odkanalizování,
- likvidace dešťových vod – koncepce zůstane beze změny. V případě vymezení nových zastavitelných ploch bude prověřen způsob likvidace dešťových vod.
- v souvislosti s požadavkem na prověření možnosti zařazení části územní rezervy R1 do ploch určených pro bydlení, je potřeba prověřit potřebu zachování vymezení záměru odlehčovací stoky, která je označena jako veřejně prospěšná stavba v oblasti vodního hospodářství VV3.

Energetika

- zásobování elektrickou energií – nutno prověřit, zejména v případě navrhování nových zastavitelných ploch,
- bude prověřen požadavek vymezení plochy pro novou transformovnu 110/22 kV Vendryně pro zajištění zásobování území elektrickou energií (požadavek vyplývá z A1 - ZÚR MSK),
- zásobování plynem – nutno prověřit, zejména v případě navrhování nových zastavitelných ploch,
- zásobování teplem – stávající koncepce beze změny.

Spoje

- stávající koncepce beze změny.

Nakládání s odpady

- stávající koncepce zůstane zachována beze změny.

Veřejná infrastruktura občanského vybavení

- stávající koncepce zůstane zachována beze změny.

Veřejná infrastruktura – veřejná prostranství

S ohledem na charakter dílčí změny, nejsou vzneseny zvláštní požadavky na vymezení veřejných prostranství. Zpracovatel prověří nutnost vymezení případných ploch veřejných prostranství vyplývajících z ustanovení § 7 odst. 2 Vyhlášky č. 501/2006 Sb., o obecných požadavcích na využívání území ve znění pozdějších předpisů.

1.3 Požadavky na koncepci uspořádání krajiny, zejména na prověření plošného a prostorového uspořádání nezastavěného území a na prověření možných změn, včetně prověření, ve kterých plochách je vhodné vyloučit umístování staveb, zařízení a jiných opatření pro účely uvedené v § 18 odst. 5 stavebního zákona

Z APÚR ČR vyplývají pro tvorbu koncepce uspořádání krajiny následující úkoly vyjádřené v republikových prioritách:

(14a) Při plánování rozvoje venkovských území a oblastí dbát na rozvoj primárního sektoru při zohlednění ochrany kvalitní zemědělské, především orné půdy a ekologických funkcí krajiny.

(19) Vytvářet předpoklady pro polyfunkční využívání opuštěných areálů a ploch (tzv. brownfields průmyslového, zemědělského, vojenského a jiného původu). Hospodárně využívat zastavěné území (podpora přestaveb, revitalizací a sanací území) a zajistit ochranu nezastavěného území (zejména zemědělské a lesní půdy) a zachování veřejné zeleně, včetně minimalizace její fragmentace. Cílem je účelné využívání a uspořádání území úsporné v nárocích na veřejné rozpočty, na dopravu a energie, které koordinací veřejných a soukromých zájmů na rozvoji území omezuje negativní důsledky suburbanizace pro udržitelný rozvoj území.

(20) Rozvojové záměry, které mohou významně ovlivnit charakter krajiny, umisťovat do co nejméně konfliktních lokalit a následně podporovat potřebná kompenzační opatření. S ohledem na to při územně plánovací činnosti, pokud je to možné a odůvodněné, respektovat veřejné zájmy např. ochrany biologické rozmanitosti a kvality životního prostředí, zejména formou důsledné ochrany zvláště chráněných území, lokalit soustavy Natura 2000, mokřadů, ochranných pásem vodních zdrojů, chráněné oblasti přirozené akumulace vod a nerostného bohatství, ochrany zemědělského a lesního půdního fondu. Vytvářet územní podmínky pro implementaci a respektování územních systémů ekologické stability a zvyšování a udržování ekologické stability a k zajištění ekologických funkcí i v ostatní volné krajině a pro ochranu krajinných prvků přírodního charakteru v zastavěných územích, zvyšování a udržování rozmanitosti venkovské krajiny. V rámci územně plánovací činnosti vytvářet podmínky pro ochranu krajinného rázu s ohledem na cílové charakteristiky a typy krajiny a vytvářet podmínky pro využití přírodních zdrojů.

(20a) Vytvářet územní podmínky pro zajištění migrační propustnosti krajiny pro volně žijící živočichy a pro člověka, zejména při umisťování dopravní a technické infrastruktury. V rámci územně plánovací činnosti omezovat nežádoucí srůstání sídel s ohledem na zajištění přístupnosti a prostupnosti krajiny.

(21) Vymezit a chránit ve spolupráci s dotčenými obcemi před zastavěním pozemky nezbytné pro vytvoření souvislých ploch veřejně přístupné zeleně (zelené pásy) v rozvojových oblastech a v rozvojových osách a ve specifických oblastech, na jejichž území je krajina negativně poznamenána lidskou činností, s využitím její přirozené obnovy; cílem je zachování souvislých pásů nezastavěného území v bezprostředním okolí velkých měst, způsobilých pro nenáročnou formu krátkodobé rekreace a dále pro vznik a rozvoj lesních porostů a zachování prostupnosti krajiny.

(28) Pro zajištění kvality života obyvatel zohledňovat nároky dalšího vývoje území, požadovat jeho řešení ve všech potřebných dlouhodobých souvislostech, včetně, nároků na veřejnou infrastrukturu. Návrh a ochranu kvalitních městských prostorů a veřejné infrastruktury je nutné řešit ve spolupráci veřejného i soukromého sektoru s veřejností.

Z A1-ZÚR MSK vyplývají pro řešené území následující požadavky:

Obec Vendryně je součástí Oblasti specifických krajín **Beskydského podhůří (F)**, typ krajiny **Třinec – Těšín (F-06)** a **Moravskoslezské Beskydy (G-01)**, **Jablunkov (G-02)**, **Slezské Beskydy (G-03)** a přechodových pásem **PPM 80, 81** vymezené ZÚR MSK. Pro daný typ krajiny platí podmínky pro zachování a dosažení cílových kvalit:

- zachovat stávající strukturu venkovského osídlení s převahou malých sídel a rozptýlené zástavby. Omezit rostoucí plošný rozsah nové obytné zástavby u venkovských sídel a zahušťování rozptýlené zástavby,
- při vymežování nových zastavitelných území respektovat pohledový obraz, dochované krajinné struktury a ostatní hodnoty této specifické krajiny,
- zachovat charakter otevřené zemědělské krajiny s mozaikou polí, luk a pastvin rozčleněných menšími lesními celky, liniemi vodních toků s doprovodem břehových porostů a segmenty nelesní krajinné zeleně, včetně přirozených odtokových poměrů v údolních nivách Olše, Ropičanky, Stonávky a Lučiny,
- chránit lokální dominanty venkovských sídel před snížením jejich vizuálního významu v krajinné scéně vlivem necitlivé zástavby,
- zachovat dosavadní strukturu osídlení malých sídel s převahou rozptýlené zástavby,
- rozvoj individuální rekreace přednostně orientovat na využívání objektů původní zástavby,
- nenarušit pohledové scenérie horských masivů s výraznými hřbety a krajinnými dominantami a se strukturou hlubokých údolí,
- nové záměry na využití území umisťovat přednostně mimo pohledově exponovaná území, vytvářet nové pohledové dominanty nebo bariéry,
- chránit harmonické měřítko krajiny a pohledový obraz scenerie horských hřbetů Moravskoslezských a Slezských beskyd s přírodními dominantami Girová (839 m n.m.), Studeničný (717 m n.m.), Komorovský Grůň (733 m n.m.) necitlivým umisťováním nových záměrů do vyšších partií horských svahů,
- zachovat stávající, převážně liniovou strukturu osídlení a rozptýlenou venkovskou zástavbu se zachovanou průchodností území s četnými prvky nelesní krajinné zeleně. Omezit vymežování nových zastavitelných ploch zejména v pohledově exponovanějších polohách na úbočí Moravskoslezských a Slezských Beskyd,
- při rozvoji rekreační funkce zajistit ochranu charakteristických znaků a ostatních přírodních a kulturně historických hodnot této specifické krajiny,
- při vymežování zastavitelných ploch a umisťování staveb v přiměřeném rozsahu zohlednit cílové kvality a ochranu charakteristických znaků přilehlých partií sousedních specifických krajín G-01 Moravskoslezské Beskydy a G-03 Slezské Beskydy,
- chránit a funkčně posílit koridor řeky Olše s doprovodem břehových porostů jako krajinné osy této specifické krajiny s funkční návazností na zástavbu okolních sídel,
- chránit přirozené odtokové poměry údolní nivy Olše,
- chránit a posilovat funkci skladebných částí ÚSES, zejména v místech křížení s liniovými stavbami páteřní silniční a železniční sítě,
- nepřipustit umisťování záměrů, jejichž prostorové parametry (plošné, výškové) narušují měřítko a strukturu této specifické krajiny jakož i její přírodní a krajinné hodnoty,

- zajistit ochranu přírodních a estetických hodnot soustředěných v tomto území v rozsahu vymezení přírodně a krajinářsky cenného území Slezské Beskydy,
- chránit a posilovat úlohu vegetačních prvků nelesní zeleně v otevřených partiích kultivované zemědělské podhorské krajiny a fragmenty historických krajinných struktur.

Jiné požadavky:

- koncepce uspořádání krajiny zůstane zachována dle platného ÚP Vendryně,
- bude prověřena úprava podmínek využití nezastavěného území v souvislosti s ust. § 18 odst. 5 stavebního zákona.

2. Požadavky na vymezení ploch a koridorů územních rezerv a na stanovení jejich využití, které bude nutno prověřit

Požadavky na prověření vymezení územní rezervy nejsou požadovány v rámci pořízení této změny ÚP.

3. Požadavky na prověření vymezení veřejně prospěšných staveb, veřejně prospěšných opatření a asanací, pro které bude možné uplatnit vyvlastnění nebo předkupní právo

Žádné nové požadavky nejsou stanoveny.

V souvislosti s požadavkem na prověření možnosti zařazení části územní rezervy R1 do ploch určených pro bydlení, je potřeba prověřit potřebu zachování vymezení záměru odlehčovací stoky, která je označena jako veřejně prospěšná stavba v oblasti vodního hospodářství VV3

4. Požadavky na prověření vymezení ploch a koridorů, ve kterých bude rozhodování o změnách v území podmíněno vydáním regulačního plánu, zpracováním územní studie nebo uzavřením dohody o parcelaci

Tyto požadavky nejsou stanoveny.

5. Případný požadavek na zpracování variant

Není požadováno.

6. Požadavky na uspořádání obsahu návrhu územního plánu a na uspořádání obsahu jeho odůvodnění včetně měřítek výkresů a počtu vyhotovení

Návrh Změny č. 2 bude zpracován dle zákona č. 183/2006 Sb., o územním plánování a stavebním řádu (stavební zákon) ve znění pozdějších předpisů a v souladu s prováděcími vyhláškami, zejména s vyhláškou č. 500/2006 Sb., o územně analytických podkladech, územně plánovací dokumentaci a způsobu evidence územně plánovací činnosti, v platném znění, a vyhláška č. 501/2006 Sb., o obecných požadavcích na využívání území, v platném znění v rozsahu přiměřeném navržené změně.

Návrh Změny č. 2 bude zpracován pro celé správní území obce Vendryně.

Návrh bude obsahovat výrokovou část a odůvodnění.

Výroková část bude obsahovat:

- Textovou část
- Grafickou část s výkresy:

Výkres základního členění území	1 : 5 000
Hlavní výkres	1 : 5 000
Hlavní výkres – Urbanistická koncepce	
Hlavní výkres – Koncepce dopravy a technické infrastruktury	
Výkres širších vztahů	1 : 25 000 - dle potřeby
Výkres veřejně prospěšných staveb, opatření a asanací	1 : 5 000

Odůvodnění bude obsahovat:

- Textovou část
- Grafickou část s výkresy:

Koordinační výkres	1 : 5 000
Výkres předpokládaných záborů půdního fondu	1 : 5 000
Doplňující výkresy	1 : 5 000
Výkres dopravy	
Výkres vodního hospodářství	
Výkres energetiky, spojů	

Pro veřejné projednání bude dodán návrh zpracovaný na základě ZoU ÚP Vendryně ve dvou výtiscích a dvakrát na elektronickém nosiči (textová část v *.doc , výkresy v *.pdf).

Totéž bude zpracováno v případě, že by se konalo opakované veřejné projednání.

Po vydání změny budou vyhotoveny čtyři výtisky Změny č. 2 a 3 elektronické nosiče.

Po vydání Změny č. 2 bude zpracováno úplné znění po této změně. Tento bude zpracován ve 4 tištěných vyhotoveních a třikrát na elektronickém nosiči.

7. Požadavky na vyhodnocení předpokládaných vlivů územního plánu na udržitelný rozvoj území

Projednávaný dokument nemůže mít samostatně nebo ve spojení s jinými záměry významný vliv na příznivý stav předmětu ochrany nebo celistvost evropsky významných lokalit nebo ptačích oblastí.

f) požadavky a podmínky pro vyhodnocení vlivů návrhu změny územního plánu na udržitelný rozvoj území (§ 19 odst. 2 stavebního zákona), pokud je požadováno vyhodnocení vlivů na životní prostředí nebo nelze vyloučit významný negativní vliv na evropsky významnou lokalitu nebo ptačí oblast

Jednotlivé požadavky na změnu ÚP Vendryně nebudou území obce zatěžovat nad míru únosného zatížení, ať již jednotlivě nebo kumulativně. Charakter záměrů ani charakter požadavků na jednotlivé koncepce nezavádávají příčinu k vyhodnocení vlivu koncepce na životní prostředí. Zpracování vyhodnocení vlivů Změny č. 2 na životní prostředí není požadováno.

g) požadavky na zpracování variant řešení návrhu změny územního plánu, je-li zpracování variant vyžadováno

Není stanoven požadavek na pořízení variantního řešení.

h) návrh na pořízení nového územního plánu, pokud ze skutečností uvedených pod písmeny a) až d) vyplyne potřeba změny, která podstatně ovlivňuje koncepci územního plánu

Pořízení nového územního plánu není potřeba, neboť z problémů uvedených v bodech a) až d) nevyplývala potřeba změny, která by podstatně ovlivnila koncepci územního plánu.

i) požadavky na eliminaci, minimalizaci nebo kompenzaci negativních dopadů na udržitelný rozvoj území, pokud byly ve vyhodnocení uplatňování územního plánu zjištěny

Kompenzace negativních dopadů na udržitelný rozvoj se nestanovuje, neboť požadavky na eliminaci, minimalizaci nebo kompenzaci území nebyly ve vyhodnocení uplatňování územního plánu zjištěny.

j) návrhy na aktualizaci zásad územního rozvoje

Návrhy na aktualizaci ZÚR MSK se neuplatňují.