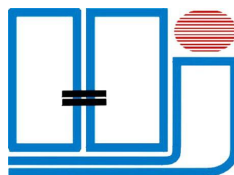


ÚZEMNÍ PLÁN TŘEMEŠNÁ

II.C. VYHODNOCENÍ VLIVŮ ÚZEMNÍHO PLÁNU TŘEMEŠNÁ NA UDRŽITELNÝ
ROZVOJ ÚZEMÍ (ČÁST A,C-F)



srpen 2014



DÍLO

ÚZEMNÍ PLÁN TŘEMEŠNÁ

ČÁST DÍLA

II.C. VYHODNOCENÍ VLIVŮ ÚZEMNÍHO PLÁNU TŘEMEŠNÁ NA
UDRŽITELNÝ ROZVOJ ÚZEMÍ (ČÁST A, C-F)

OBJEDNATEL
POŘIZOVATEL
OBEC
KRAJ
DATUM ZPRACOVÁNÍ / ÚPRAVA

OBEC TŘEMEŠNÁ
MĚSTSKÝ ÚŘAD KRNOV - ODBOR REGIONÁLNÍHO ROZVOJE
TŘEMEŠNÁ
MORAVSKOSLEZSKÝ
SRPEN 2014 |

ČÁST DÍLA :

SPOLUAUTOŘI DÍLA :

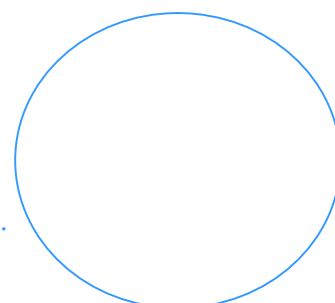
VYHODNOCENÍ VLIVŮ ÚZEMNÍHO
PLÁNU TŘEMEŠNÁ NA UDRŽITELNÝ
ROZVOJ ÚZEMÍ (ČÁST A)
VYHODNOCENÍ VLIVŮ ÚZEMNÍHO
PLÁNU TŘEMEŠNÁ NA UDRŽITELNÝ
ROZVOJ ÚZEMÍ (ČÁST C-F)

ING. PAVLA ŽÍDKOVÁ

ING. ARCH. JAROSLAV HALUZA

ZODPOVĚDNÝ PROJEKTANT

ING. ARCH. JAROSLAV HALUZA



Obsah:

A	Vyhodnocení vlivu územního plánu na životní prostředí pro účely posuzování vlivů územních plánů na životní prostředí dle zákona č. 100/2001 Sb. v rozsahu přílohy č. 1 zákona č. 183/2006 Sb. a přiměřeně podle přílohy č. 9 zákona č. 100/2001 Sb.	3
C	<u>Vyhodnocení vlivů na skutečnosti zjištěné v územně analytických podkladech.</u>	44
D	<u>Případné vyhodnocení vlivů na jiné skutečnosti ovlivněné navrženým řešením, avšak nepodchycené v územně analytických podkladech, například skutečnosti zjištěné v doplňujících průzkumech a rozborech.</u>	52
E	<u>Vyhodnocení přínosu územního plánu k naplnění priorit územního plánování pro zajištění udržitelného rozvoje území obsažených v politice územního rozvoje nebo v zásadách územního rozvoje.</u>	54
F	<u>Vyhodnocení vlivů na udržitelný rozvoj území - shrnutí.</u>	55

VYHODNOCENÍ PŘEDPOKLÁDANÝCH VLVŮ ÚZEMNÍHO PLÁNU NA UDRŽITELNÝ ROZVOJ ÚZEMÍ

Vyhodnocení předpokládaných vlivů územního plánu na udržitelný rozvoj území sestává z těchto částí:

Část A:

Vyhodnocení vlivu územního plánu na životní prostředí pro účely posuzování vlivů územních plánů na životní prostředí dle zákona č. 100/2001 Sb. v rozsahu přílohy č. 1 zákona č. 183/2006 Sb. a přiměřeně podle přílohy č. 9 zákona č. 100/2001 Sb.

Autorkou posouzení je:

Ing. Pavla Žídková, osvědčení č. j. 094/435/OPVŽP/95, prodlouženo rozhodnutím č. j. 40285/ENV/06

části C-F

C. Vyhodnocení vlivů na skutečnosti zjištěné v územně analytických podkladech.

D. Případné vyhodnocení vlivů na jiné skutečnosti ovlivněné navrženým řešením, avšak nepodchycené v územně analytických podkladech, například skutečnosti zjištěné v doplňujících průzkumech a rozborech.

E. Vyhodnocení přínosu územního plánu k naplnění priorit územního plánování pro zajištění udržitelného rozvoje území obsažených v politice územního rozvoje nebo v zásadách územního rozvoje.

F. Vyhodnocení vlivů na udržitelný rozvoj území - shrnutí.

Autorem těchto částí vyhodnocení vlivů na udržitelný rozvoj území je ing. arch. Jaroslav Haluza

část B

Vyhodnocení vlivů zásad územního rozvoje nebo územního plánu na evropsky významné lokality nebo ptačí oblasti, pokud orgán ochrany přírody významný vliv na tato území nevyloučil.

Zpracování této části vyhodnocení vlivů na udržitelný rozvoj území nebylo v zadání orgánem ochrany přírody uplatněno.

**VYHODNOCENÍ VLIVU ÚZEMNÍHO PLÁNU NA ŽIVOTNÍ
PROSTŘEDÍ PRO ÚČELY POSUZOVÁNÍ VLIVŮ
ÚZEMNÍCH PLÁNŮ NA ŽIVOTNÍ PROSTŘEDÍ DLE
ZÁKONA Č. 100/2001 SB. V ROZSAHU PŘÍLOHY Č. 1
ZÁKONA Č. 183/2006 SB. A PŘIMĚŘENĚ PODLE
PŘÍLOHY Č. 9 ZÁKONA Č. 100/2001 SB.**

**II.C. Vyhodnocení vlivů
územního plánu Třemešná
na udržitelný rozvoj území**

část A

OBSAH

1	Stručné shrnutí obsahu a hlavních cílů politiky územního rozvoje nebo územně plánovací dokumentace, vztah k jiným koncepcím.	5
2	Zhodnocení vztahu politiky územního rozvoje k cílům ochrany životního prostředí přijatým na mezistátní nebo komunitární úrovni. Zhodnocení vztahu územně plánovací dokumentace k cílům ochrany životního prostředí přijatým na vnitrostátní úrovni	12
3	Údaje o současném stavu životního prostředí v řešeném území a jeho předpokládaném vývoji, pokud by nebyla uplatněna politika územního rozvoje nebo územně plánovací dokumentace.	14
4	Charakteristiky životního prostředí, které by mohly být uplatněním politiky územního rozvoje nebo územně plánovací dokumentace významně ovlivněny.	22
5	Současné problémy a jevy životního prostředí, které by mohly být uplatněním politiky územního rozvoje nebo územně plánovací dokumentace významně ovlivněny, zejména s ohledem na zvláště chráněná území a ptačí oblasti.	25
6	Zhodnocení stávajících a předpokládaných vlivů navrhovaných variant politiky územního rozvoje nebo územně plánovací dokumentace, včetně vlivů sekundárních, synergických, kumulativních, krátkodobých, střednědobých a dlouhodobých, trvalých a přechodných, kladných a záporných; hodnotí se vlivy na obyvatelstvo, lidské zdraví, biologickou rozmanitost, faunu, floru, půdu, horninové prostředí, vodu, ovzduší, klima, hmotné statky, kulturní dědictví včetně dědictví architektonického a archeologického a vlivy na krajinu včetně vztahů mezi uvedenými oblastmi vyhodnocení.	26
7	Porovnání zjištěných nebo předpokládaných kladných a záporných vlivů podle jednotlivých variant řešení a jejich zhodnocení. Srozumitelný popis použitých metod vyhodnocení včetně jejich omezení.	34
8	Popis navrhovaných opatření pro předcházení, snížení nebo kompenzaci všech zjištěných nebo předpokládaných závažných záporných vlivů na životní prostředí.	39
9	Zhodnocení způsobu zapracování cílů ochrany životního prostředí přijatých na mezinárodní nebo komunitární úrovni do politiky územního rozvoje a jejich zohlednění při výběru řešení. Zhodnocení způsobu zapracování vnitrostátních cílů ochrany životního prostředí do územně plánovací dokumentace a jejich zohlednění při výběru variant řešení.	40
10	Návrh ukazatelů pro sledování vlivu politiky územního rozvoje a územně plánovací dokumentace na životní prostředí.	40
11	Návrh požadavků na rozhodování ve vymezených plochách a koridorech z hlediska minimalizace negativních vlivů na životní prostředí.	40
12	Netechnické shrnutí výše uvedených údajů.	41

1. STRUČNÉ SHRNUÍ OBSAHU A HLAVNÍCH CÍLŮ ÚZEMNĚ PLÁNOVACÍ DOKUMENTACE, VZTAH K JINÝM KONCEPCÍM.

1.1 Stručné shrnutí obsahu a hlavních cílů územně plánovací dokumentace

Obsahem a hlavním cílem navrhovaného územního plánu je zejména:

1. Řešit celé správní území - k.ú. Třemešná a k.ú. Rudíkovy.
2. Vycházet při zpracování ÚP z koncepce stanovené v současnosti platným Územním plánem obce Třemešná, s primární funkcí bydlení, přiměřeně také dopravní a výrobní. Pro tento účel využít přednostně zastavěného území a zejména brownfields, nezastavěné území využít pouze v potřebné a nezbytné míře.
3. Navrhnout zastavitelné plochy pro max. 10 rodinných domů a jako výhled pro další rozvoj obce po vyčerpání těchto ploch navrhnout plochy územních rezerv pro dalších cca 20 rodinných domů.
4. Plochy podél I/57 a v ochranném pásmu dráhy navrhovat s ohledem na možné negativní vlivy dopravy, zejména hluku.
5. Respektovat nemovitě kulturní památky včetně objektu zděného domu čp.107 navrženého k zápisu mezi kulturní památky jako architektonicky cennou stavbu památky a další případné limity v území.
6. Vymezovat souvislé plochy zeleně a chránit je před zastavěním.
7. Při navrhování ploch vytvářet podmínky pro preventivní ochranu území a obyvatelstva před potencionálními riziky a přírodními katastrofami v území (záplavy, sesuvy půdy, eroze apod.) a podmínky pro zvýšení přirozené retence srážkových vod.
8. Respektovat při návrhu nových ploch požadavky stanovené pro specifickou oblast SOB3 – Jeseníky – Králický Sněžník, zejména:
 - směřování ke zkvalitnění a rozvoji dopravního propojení se sousedními oblastmi v ČR (SOB2 – Ostrava, SOB8 – Olomouc) a v Polsku (Kladsko).
 - nové plochy pro ekonomické aktivity navrhovat ve vazbě na hlavní dopravní tahy v území a ve vazbě na sídla s rozvojovým potenciálem (zejména Město Albrechtice, případně Vrbno pod Pradědem).
 - podporovat celoroční rekreační funkci obce současně s návrhem odpovídající veřejné infrastruktury.
 - rozvíjet síť cyklotras a turistických stezek,
 - zajistit ochranu území před povodněmi a jinými přírodními riziky,
 - respektovat nadmístní prvky ÚSES a zajistit jejich potřebnou ochranu.
9. Respektovat a rozvíjet dopravní spojení s územím Polska.
10. Respektovat požadavek na ochranu pohledového obrazu významných krajinných horizontů a významných krajinných, resp. kulturně historických dominant. Při vymezování nových rozvojových aktivit dbát na udržení prostupnosti krajiny a zachování režimu povrchových a podzemních vod.
11. Minimalizovat zásahy do lesních porostů.
12. Akceptovat a rozpracovat požadavky vyplývající ze ZÚR MSK, zejména:

- upřesnit vymezení koridoru pro úpravu sil. I/57 Bartultovice – Damašek na šířku cca 200 m,
- stanovit opatření k ochraně před extrémními vodními stavy v povodí Osoblahy na přítoku Mušlov,
- zohlednit možnost využití zdroje Třemešná 50 l/s pro zlepšení zásobování skupinového vodovodu Jindřichov - Osoblahy a ve vodovodu Město Albrechtice.

13. Provéřit požadavky vyplývající z krajské dopravní koncepce, zejména:

- pověřit potřebnost propojení sil. I/57 a sil. III/45714 v severní části obce - lokalita Damašek,
- prověřit aktuálnost a nezbytnost vymezení záměru na přeložku sil. III/45717 (dle ÚAP) v prostoru napojení na sil. I/57,
- prověřit potřebnost tří směrových úprav na sil. III/45714 v severní části obce.

14. Vymezit a rozvíjet síť cyklostezek a turistických tras.

15. Zajistit potřebnou ochranu krajinného rázu.

16. Provéřit a vymezit další potřebné plochy a koridory a územní rezervy v závislosti na prověřených potřebách obce.

Obsahem navrhovaného územního plánu jsou plochy stabilizované, zastavitelné, nezastavitelné a plochy přestavby specifikované ve výrokové části územního plánu.

Převážná část zastavitelných ploch pro bydlení a podnikání pochází ze stávajícího platného územního plánu, nově jsou navrhovány zejména plochy technické infrastruktury a veřejných prostranství. Celkem je navrhováno 20 ploch, z toho většina pro bydlení smíšené obytné, 2 plochy pro komerční objekty, 1 plochu pro výrobu a skladování a 1 plochu pro sport. 8 plochy je převzato z platného ÚP.

1.2 Vztah k jiným koncepcím

ÚP Třemešná je nutno posoudit zejména ve vztahu k následujícím hlavním koncepčním materiálům přijatým na celostátní a krajské úrovni:

- A. Politika územního rozvoje ČR (dále jen PÚR ČR).
- B. Strategie rozvoje Moravskoslezského kraje na léta 2009—2020, Agentura pro regionální rozvoj a.s., aktualizace 2012
- C. Koncepci rozvoje dopravní infrastruktury Moravskoslezského kraje (UDI Morava, s.r.o., prosinec 2003);
- D. Plán rozvoje vodovodů a kanalizací Moravskoslezského kraje (Koneko, s.r.o., Ostrava, květen 2004 včetně relevantních aktualizací) – část týkající se ORP Krnov
- E. Zásady územního rozvoje Moravskoslezského kraje (dále jen ZÚR MSK), Ostrava, 2011
- F. Územní energetickou koncepcí Moravskoslezského kraje (dokončena v říjnu 2003);

Z cílů a opatření uvedených v těchto koncepčních materiálech mají k hodnocení návrhu ÚP Třemešná vztah zejména:

Politika územního rozvoje ČR, 2008

V PÚR ČR jsou vymezeny rozvojové osy a koridory, které jsou akceptovány a dále upřesněny v krajských dokumentech (zejména Zásadách územního rozvoje Moravskoslezského kraje, dále jen ZUR MSK).

Obec Třemešná je dle PÚR ČR součástí specifické oblasti SOB 3 Specifická oblast Jeseníky – Králický Sněžník.

Požadavky vyplývající z PÚR ČR pro danou oblast jsou zejména:

Při posuzování změn v území sledovat zejména rozvoj rekreace a lázeňství, rozvoj ekologického zemědělství a dřevozpracujícího průmyslu a zlepšení dopravní dostupnosti území.

Úkoly pro územní plánování:

V rámci územně plánovací činnosti kraje a koordinace územně plánovací činnosti obcí

- a) identifikovat hlavní póly a střediska ekonomického rozvoje oblasti a vytvářet zde územní podmínky pro zkvalitnění a rozvoj dopravní a technické infrastruktury, bydlení a občanského vybavení,
- b) vytvářet územní podmínky pro zlepšení dopravní dostupnosti území a přeshraničních dopravních tahů, zejména na Kladsko,
- c) vytvářet územní podmínky pro rozvoj systému pěších a cyklistických tras a propojení systému se sousedním Polskem, koncepčního rozvoje systému dálkových tras,
- d) vytvářet územní podmínky pro rozvoj rekreace a cestovního ruchu, dřevozpracujícího průmyslu a ekologického zemědělství, zejména vymezením vhodných území pro tyto aktivity,
- e) vytvářet územní podmínky pro zemědělskou výrobu podhorského a horského charakteru, zejména vymezením vhodných území pro zatravňování a pastvinářství,
- f) prověřit možnosti využití rekreačního potenciálu horských masivů Jeseníků a Králického Sněžníku; do doby prověření je nutno zachovat stávající charakter a rozsah využití a limitů tohoto území.
- g) řešit územní souvislosti napojení Jeseníků směrem na Ostravu.

Z požadavků stanovených v PÚR ČR je dále potřeba při zpracování územního plánu respektovat obecné republikové priority územního plánování pro zajištění udržitelného rozvoje území.

Strategie rozvoje Moravskoslezského kraje na léta 2009—2020

Předmětem koncepce je střednědobý programový dokument zaměřený k podpoře regionálního rozvoje na úrovni kraje, jež specifikuje strategické cíle, opatření a rozvojové aktivity Moravskoslezského kraje, které bude kraj ve své samostatné působnosti podporovat. Program rozvoje Moravskoslezského kraje je rozčleněn do pěti prioritních oblastí, které se dále člení na strategické cíle a opatření. Prioritní oblasti byly navrženy na základě sociálně-ekonomické analýzy kraje, která je součástí koncepce. Jedná se o tyto prioritní oblasti:

- 1) Konkurenceschopné podnikání (vytváření podmínek pro podnikání a investice, zajištění kvalitního marketingu regionu).
- 2) Úspěšní lidé (zvyšování konkurenceschopnosti pracovních sil, cílená příprava lidských zdrojů pro strategická odvětví, využití lidského potenciálu a rozšíření nabídky pracovních sil pro tradiční klíčová odvětví, rozvoj podnikavosti).
- 3) Dynamická společnost (vytváření podmínek pro aktivní a kvalitní využití volného času, rozvoj kulturního života v kraji, uchování a využití kulturního dědictví, zlepšení zdravotního stavu obyvatel, udržení a rozvoj sítě sociálních služeb).
- 4) Efektivní infrastruktura (dobudování dopravní infrastruktury, zlepšení stavu sítě komunikací I. třídy i nižší úrovně a místních komunikací, zlepšování dopravní obslužnosti, zvýšení podpory dopravy šetrné k ŽP, kombinované dopravy a dopravní obslužnosti spojené s rozvojem hromadné dopravy, modernizace a rozšíření kapacity infrastruktury inženýrských a energetických sítí, ochrana složek ŽP a rozvíjení systému krizového řízení v oblasti ŽP, zlepšení systému nakládání s odpady a odstraňování starých ekologických zátěží).
- 5) Vzkvétající území (regenerace větších sídel jako center ekonomického rozvoje, zvyšování kvality krajiny a života na venkově v souladu s principy udržitelného rozvoje).

Relevantními cíli, jejichž odraz lze nalézt v předložené územně plánovací dokumentaci, jsou zejména:

- Podpora zakládání nových podnikatelských subjektů: *je navržena jedna plocha pro výrobu a skladování a dvě plochy pro komerční objekty.*
- Optimalizovat síť sociálních služeb na území kraje dle zjištěných potřeb jeho obyvatel: *v řešeném území jsou akceptovány stávající plochy pro občanskou vybavenost umožňující případnou změnu ve využití na sociálních zařízení, popř. jsou stanoveny pro plochy smíšené obytné podmínky umožňující vznik zařízení sociálních služeb .*
- Stát se krajem špičkových „služeb pro 5 milionů“ – rozšířit nabídku volnočasové infrastruktury a služeb pro obyvatele kraje a návštěvníky ze sousedních regionů: *jsou respektovány, prověřeny a navrženy k doplnění cyklistické stezky s provázaností na okolní území, v řešení se akceptuje úzkokolejná trať propojující Třemešnou s Osoblahou. ÚP navrhuje rozšíření stávajících ploch vymezených pro tělovýchovu a sport.*
- Mít kvalitní vnitřní i vnější dopravní propojení kraje včetně napojení na Transevropské síť: *je respektován koridor pro provedení směrové úpravy silnici I/57 s návazností na území Polska přes hraniční přechod Bartultovice.*
- Podstatně zlepšit kvalitu ovzduší v kraji a rozvíjet technické podmínky nezbytné pro kvalitní životní prostředí: *jsou navrženy regulativy k omezení negativních vlivů na bydlení, nové plochy jsou navrženy k napojení na síť plynovodů a podporuje se využívání obnovitelných zdrojů, včetně solární a energie.*
- Podporovat druhovou rozmanitost, ekologicky stabilní krajinu včetně postindustriální a udržitelné zemědělství: *je navržena stabilizace ÚSES a jeho provázanost na vyšší síť a okolní správní území.*
- Rozšířit, modernizovat a lépe využívat energetické zdroje a rozvodné sítě: *nové koridory pro energetické rozvodné sítě a další technickou infrastrukturu nadmístního významu nejsou navrhovány.*
- Vrátit lidem k užívání brownfields včetně nevyužívaných objektů: *v řešeném území jsou navrhovány k opětovnému využití, popř. ke změně využití plochy málo využívané, popř. nevyužívané.*
- Zajistit rozvoj informační a komunikační infrastruktury: *jsou respektovány a dále rozvíjeny komunikační sítě, které jsou již v současné době v území k dispozici, je respektována krajská dopravní koncepce.*
- Rozvíjet kvalitu života v sídlech kraje v souladu se zásadami moderního a zodpovědného urbanismu a zajistit rovnoměrný rozvoj kraje ve všech jeho částech: *ÚP cíleně vede k vyrovnání ekonomického, ekologického a sociálního pilíře.*

Při hodnocení návrhu ÚP Třemešná lze konstatovat, že výše uvedené přímé vazby na Strategii rozvoje MSK povedou k vyrovnání všech pilířů rozvoje území.

Hodnocený územní plán je s krajskou koncepcí v relevantních bodech v souladu.

Koncepce rozvoje dopravní infrastruktury Moravskoslezského kraje

Hlavním požadavkem koncepce je zajistit a zlepšit dopravní obslužnost území s ohledem na hlavní dopravní tahy v území. Tento požadavek je splněn akceptováním trasy silnice I/57 v souladu se ZÚR MSK.

Z koridorů nadmístního významu do řešeného území zasahuje koridor silnice I/57, který je v ÚP akceptován. Obec je napojena na větší sídla autobusovými linkami (Město Albrechtice, Krnov) a železnicí vedoucí až na území Polska.

ÚP Třemešná není v rozporu s požadavky dokumentů krajské úrovně na vedení významných dopravních tras.

Plán rozvoje vodovodů a kanalizací Moravskoslezského kraje (PRVK) s přihlédnutím k plánu, který se konkrétně dotýká ORP Krnov

Cílem Plánu je zajištění optimálního rozvoje zásobování pitnou vodou, odkanalizování a likvidace odpadních vod spolu s časovým upřednostněním v jednotlivých typech obcí kraje.

V obci Třemešná je vybudovaný veřejný vodovod, který je v majetku a ve správě obce. Je součástí SV Osoblažsko.

Zdrojem vody je vrt TR 4 v nivě potoka Mušlov cca 250 m pod zástavbou obce. Vrt má vydatnost cca 40 l/s a má vyhlášena PHO. Ze zdroje je voda vlastním tlakem dodávána do úpravny vody. V úpravně je provzdušňováním, oxidací a filtrací přes pískové filtry odstraňováno nadnormativní množství manganu z jímané vody. ÚV má kapacitu 22 l/s.

Z ÚV je výtlačným řadem zásobován VDJ Damašek 250 m³.

Sídlo Damašek je zásobováno pitnou vodou z výtlačného řadu z ÚV Třemešná do VDJ Liptáň 2 x 650 m³.

Z ÚV je výtlačným řadem zásobován VDJ Damašek 250 m³. Pro zásobování výše položené části Rudíkov je situovaná zrychlovací čerpací stanice. Vodovodní síť je zrekonstruována a celková délka rozvodné sítě je cca 10,0 km.

V místních částech Damašek a Rudíkovy stejně jako ve vlastní Třemešné s výjimkou její centrální části není v současné době vybudována soustavná kanalizace. Čištění odpadních vod z jednotlivých objektů je zajištěno v septicích či žumpách, ty mají přepady zaústěny do povrchových příkopů případně trativodů, kterými odpadní vody odtékají spolu s ostatními vodami do recipientu. Centrální část Třemešné je napojena splaškovou kanalizací na obecní ČOV vyústěnou do potoka Mušlov.

V případě požadavku na biologické čištění odpadních vod z jednotlivých objektů lze využít stávající septiky či žumpy pro osazení malých domovních ČOV. Jako další alternativu je možno využít stávajících septiků (žump) pro mechanické předčištění odpadních vod s následným dočištěním na zemních (půdních) filtrech.

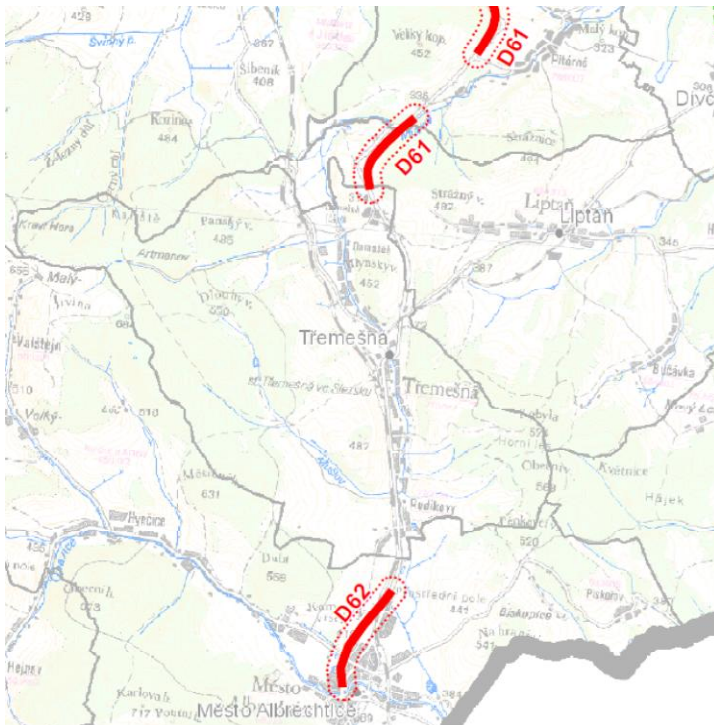
S přihlédnutím k velikosti sídla a charakteru obytné zástavby se v PRVK MSK nepočítá s jiným řešením.

ÚP na základě zadání prověřil možnost a potřebnost vybudování kanalizace a ČOV se závěrem, že jejich realizace je v podmínkách řešeného území neúměrná výsledku. Návrh akceptuje současně založenou koncepci odvádění a čištění odpadních vod.

ÚP je s PRVK MSK v souladu.

Zásady územního rozvoje Moravskoslezského kraje (zdroj: ZUR MSK)

Dle ZÚR Moravskoslezského kraje je nutno respektovat pouze koridor silnice I/57 (D61) zasahující okrajově do severní části řešeného území:



Územní plán koridor D61 v řešení respektuje.

Jiné požadavky na plochy a koridory pro řešené území ze ZÚR MSK nevyplývají.

Lokální prvky ÚSES, lokální biocentra a biokoridory jsou v ÚP stabilizovány a doplněny tak, aby podporovaly průchodnost řešeným územím.

Třemešná leží ve specifické oblasti **SOB3 – Jeseníky – Králický Sněžník**, z čehož vyplývají následující relevantní požadavky na řešení územních plánů:

1. Zkvalitnění a rozvoj dopravního propojení se sousedními oblastmi v ČR (SOB2 – Ostrava, SOB8 Olomouc) a v Polsku (Kladsko).
2. Nové ekonomické aktivity v rámci vymezené oblasti umísťovat podle těchto hlavních kritérií:
 - vazba na hlavní dopravní tahy území;
 - vazba na sídla s rozvojovým potenciálem (Bruntál, Rýmařov, Vrbno pod Pradědem, Město Albrechtice, Břidličná);
 - preference lokalit mimo stanovená záplavová území (v záplavových územích jen výjimečně, ve zvláště odůvodněných případech).
3. Zkvalitnění a rozvoj technické infrastruktury, občanského vybavení a podpora dalších opatření k posílení stability osídlení, zejména ve spádových sídelních centrech (Bruntál, Rýmařov, Město Albrechtice, Horní Benešov, Břidličná, Osoblaha, Vrbno pod Pradědem).
4. Rozvoj rekreační funkce sídel též mimo hlavní rekreační střediska, zejména v severní části této oblasti (správní obvody obcí s pověřeným obecním úřadem Město Albrechtice a Osoblaha). Jejich rozvoj řešit současně s odpovídající veřejnou infrastrukturou.
5. Nová zastavitelná území vymezovat především v návaznosti na stávající zastavěná území při zohlednění pohledové exponovanosti lokalit a dalších podmínek ochrany přírodních a kulturních hodnot krajiny.
6. Zkvalitnění dopravního propojení a obsluhy tohoto území, zejména rekreačních středisek.
7. Rozvoj ubytovacích zařízení v oblasti (s výjimkou města Vrbno pod Pradědem) orientovat zejména na výstavbu zařízení s celoroční využitelností.

8. Při rozšiřování a umísťování nových sportovních a rekreačních zařízení zohledňovat jejich dopravní dostupnost, pohledovou exponovanost a další podmínky ochrany přírodních a kulturních hodnot krajiny.
9. Podporovat rozvoj občanského vybavení a doprovodných služeb pro sport, rekreaci a cestovní ruch s rozšířením možností celoročního rekreačního využití i mimo hlavní centra.
10. Nepřipustit rozšiřování stávajících a vznik nových lokalit určených pro stavby k rodinné rekreaci.
11. Podpora rozvoje integrované hromadné dopravy ve vazbě na pěší dopravu a cyklo dopravu.
12. Podpora rozvoje turistických pěších a cyklistických tras zejména nadregionálního a mezinárodního významu.

Úkoly vyplývající ze ZÚR MSK pro územní plánování v dané specifické oblasti:

- Zpřesnit vymezení ploch a koridorů dopravní a technické infrastruktury nadmístního významu včetně územních rezerv a vymezení skladebných částí ÚSES při zohlednění územních vazeb a souvislostí s přilehlým územím Olomouckého kraje a Polska.
- Koordinovat opatření na ochranu území před povodněmi a vymežit pro tento účel nezbytné plochy.
- Provéřit územní a environmentální důsledky případné realizace záměrů v lokalitách geologicky, morfologicky a hydrologicky vhodných pro akumulaci povrchových vod (LAPV).

Řešené území spadá do krajinných oblastí 91 Hrubý Jeseník (západní část) a 92 Jindřichovsko-Krnovsko (východní část).

91 Hrubý Jeseník

Zásady pro rozhodování o změnách v území (mimo zásad platných pro typy krajín)

Chránit harmonické měřítko krajiny a pohledový obraz významných krajinných horizontů a krajinných dominant (Praděd), novou zástavbu umísťovat přednostně mimo pohledově exponovaná území, v případě nových liniových staveb energetické infrastruktury riziko narušení minimalizovat v závislosti na konkrétních terénních podmínkách vhodným vymezením koridoru trasy a lokalizací stožárových míst, chránit historické architektonické a urbanistické znaky památkově chráněných sídel včetně jejich vnějšího obrazu, chránit historické krajinné struktury (plužina, kamenice, kamenné zídky), ochrana místních kulturně historických dominant, zejména sakrálních a ostatních historických staveb.

92 Jindřichovsko-Krnovsko

Zásady pro rozhodování o změnách v území (mimo zásad platných pro typy krajín)

Chránit harmonické měřítko krajiny a pohledový obraz významných krajinných horizontů, tj. nevytvářet nové pohledové bariéry, novou zástavbu umísťovat přednostně mimo pohledově exponovaná území, v případě nových liniových staveb energetické infrastruktury riziko narušení minimalizovat v závislosti na konkrétních terénních podmínkách vhodným vymezením koridoru trasy a lokalizací stožárových míst, chránit historické krajinné struktury.

ÚP Třemešná výše uvedené požadavky akceptuje a je se ZÚR MSK v souladu.

Územní energetická koncepce Moravskoslezského kraje

Územní energetická koncepce stanovuje přednostní způsob zásobování a zdroje energie v jednotlivých částech Moravskoslezského kraje a vymezuje hlavní nástroje realizace cílů koncepce.

Z nástrojů, které lze uplatnit nebo zohlednit v rámci územního plánování, jsou dále uvedeny např.:

- podpora využití solárních systémů – *ÚP v podmínkách pro provádění změn respektuje stávající solární elektrárnu a realizaci nových solárních systémů připouští pouze v zastavěném území a zejména na stávající objektech,*
- podpora využití biomasy, tepelných čerpadel a dalších obnovitelných zdrojů energie – v podmínkách je tato podpora obsažena,
- využití transformačních území pro nové výrobní a podnikatelské aktivity – pro řešené území není relevantní,
- využití odpadního tepla – vzhledem k charakteru obce se v řešeném území nepředpokládá

S výše uvedenou koncepcí není ÚP Třemešná v rozporu.

2. ZHODNOCENÍ VZTAHU ÚZEMNĚ PLÁNOVACÍ DOKUMENTACE K CÍLŮM OCHRANY ŽIVOTNÍHO PROSTŘEDÍ PŘIJATÝM NA VNITROSTÁTNÍ ÚROVNI

Ekologická problematika legislativy České republiky se v relevantních požadavcích promítá do krajských dokumentů a odráží se v cílech, které jsou v těchto dokumentech uvedeny.

Je třeba vzít v úvahu, že územní plán je nástrojem pro vymezení ploch a linií daného zaměření, nikoliv nástrojem pro aplikaci opatření organizačního charakteru. Z tohoto pohledu jsou také vnímány možné aplikace dále uváděných dokumentů.

Plán odpadového hospodářství Moravskoslezského kraje včetně aktualizace

Opatření jsou převážně organizačního charakteru a nemají přímou vazbu na územní plánování obcí s výjimkou základního požadavku na zajištění předcházení produkce odpadů a její minimalizaci.

Pro oblast odpadového hospodářství je ve vztahu k platné legislativě a ke směrné části Plánu odpadového hospodářství Moravskoslezského kraje doporučeno:

- povolovat a využívat pouze zařízení, jejichž vybavení a zabezpečení je v souladu s platnými předpisy v ochraně životního prostředí, zejména odpadů, ovzduší a vod, a jejichž výsledným efektem bude maximální možné využití sebraných a vykoupených odpadů na úkor jejich odstranění,
- podle možností zajistit potřebný počet sběrných míst (nebo míst s odložením těchto odpadů do kontejnerů) vytříděného odpadu plastů, papíru a skla v každé z obcí řešeného území,
- zajistit možnost odložení a následného využití biologicky rozložitelných komunálních odpadů (dále jen BRKO) jak z údržby veřejné zeleně a hřbitovů, tak ze sféry domácností tak, aby byl snížen podíl jejich spalování na volném prostranství a množství BRKO předávaných ke skládkování nepřekročil 50% hmotnostních množství BRKO vyprodukovaného v roce 1995,
- podporovat výstavbu zařízení na využití BRKO ve vhodných lokalitách (kompostárny),
- zajištěním pravidelného sběru vytříděných složek komunálního odpadu, kromě skla, kovů a papíru zejména plastů a nápojových kartonů jako dobře využitelného, avšak obtížně rozložitelného odpadu snížit podíl skládkovaných odpadů,
- podporovat zřízení sběrných dvorů pro nebezpečné složky komunálního odpadu, a pokud to není možné, zajistit min. 2x ročně separovaný sběr nebezpečných složek a velkoobjemového komunálního odpadu.

Územní plán z hlediska zajištění zákonného rozsahu sběru odpadů od obyvatelstva a jeho účelného využití nebo odstranění neodporuje požadavkům uvedeného krajského dokumentu. Celé území obce má zajištěn sběr komunálních odpadů v potřebném rozsahu.

Program snižování emisí Moravskoslezského kraje a Krajský program ke zlepšení kvality ovzduší Moravskoslezského kraje včetně aktualizací

Základním cílem těchto Programů je omezování emisí těch znečišťujících látek (či jejich prekurzorů), u kterých bylo zjištěno překračování imisních limitů, a stabilizace emisí těch znečišťujících látek, u kterých k překračování imisních limitů nedochází.

Vedlejšími cíli Programů jsou:

- přispět k omezování emisí "skleníkových plynů", zejména oxidu uhličitého a metanu,
- přispět k šetrnému nakládání s energiemi a přírodními zdroji,
- přispět k omezování vzniku odpadů.

Základní vertikální souvislostí Programu je vazba na Národní program snižování emisí České republiky a na Národní program snižování emisí tuhých znečišťujících látek, oxidu siřičitého a oxidů dusíku ze stávajících zvláště velkých spalovacích zdrojů znečišťování ovzduší. Kromě toho jsou zde uvedeny významné vazby zejména na následující koncepční materiály, připravené na národní úrovni:

- Státní politika životního prostředí ČR
- Státní energetická politika a Státní energetická koncepce
- Národní program hospodárného nakládání s energií a využívání jejich obnovitelných zdrojů
- Národní program ke zmírnění dopadů změny klimatu
- Státní dopravní politika a materiály navazující
- Společný regionální operační program
- Operační program Infrastruktura
- Celková strategie Fondu soudržnosti

Prioritou ochrany ovzduší Moravskoslezského kraje v oblasti omezování emisí znečišťujících látek jsou, s přihlédnutím k doporučeným hodnotám krajských emisních stropů, následující znečišťující látky (skupiny látek):

- Oxidy dusíku
- Poletavý prach
- Těkavé organické látky
- Oxid siřičitý

Prioritou ochrany ovzduší Moravskoslezského kraje v oblasti zlepšování kvality ovzduší jsou, s přihlédnutím k imisním limitům a k oblastem se zhoršenou kvalitou ovzduší, následující znečišťující látky (skupiny látek):

- Suspendované částice (především velikostní frakce PM₁₀)
- Polycyklické aromatické uhlovodíky, vyjádřené jako benzo(a)pyren
- Benzen
- Arsen

a dále např.:

- Podpora výstavby silničních obchvatů a modernizace komunikací
- Podpora zvýšení účinnosti odstraňování prachových částic z povrchu komunikací

ÚP obsahuje jednu plochu pro výrobu a skladování, která může již z podstaty svého zaměření negativně ovlivnit kvalitu ovzduší. Územím také prochází významná komunikace I/57. Regulace staveb z hlediska ochrany ovzduší nepřísluší územnímu plánu, je otázkou příslušných povolenacích správních řízení podle zákona o ochraně ovzduší.

ÚP Třemešná obsahuje regulativy upřednostňující vytápění objektů ekologickými palivy (zemním plynem).

ÚP Třemešná není s uvedenými krajskými koncepcemi v rozporu, výše uvedené požadavky jsou pro ÚP relevantní jen zčásti.

Koncepce strategie ochrany přírody a krajiny Moravskoslezského kraje, 2006

Koncepce zejména definuje problémy v oblasti povrchových a podzemních vod, evropsky významných lokalit a ptačích oblastí, ÚSES, lesů, VKP, přírodních parků, zvláště chráněných druhů rostlin a živočichů a stanovuje nástroje pro její ochranu.

Nástroji pro zajištění potřebné ochrany přírody a krajiny využitelnými v oblasti územního plánování jsou zejména:

- ochrana proti erozi, např. zřizování biopásů kolem vodotečí, zatravňování apod.,
- minimalizace zásahu do lesních porostů a obecně zeleně,
- zajištění ochrany památných stromů a stromořadí,
- zvyšování podílu zeleně v sídlech,
- zvyšování prostupnosti krajiny pomocí stabilizace ÚSES,
- zvyšování diverzifikace krajiny pomocí drobných vodních ploch, mokřadů apod.,
- revitalizace vodotečí, zvyšování protipovodňové ochrany,
- ochrana přírodních stanovišť s významnými druhy rostlin a živočichů aj.

Předložený územní plán danou koncepcí obecně respektuje a není s ní v rozporu, zejména z hlediska stabilizace a zajištění průchodnosti ÚSES, respektování a vymezování ochrany VKP. Významně pozitivní ani negativní dopady ÚP v oblasti ochrany přírody proti současnému stavu nepřináší.

3. ÚDAJE O SOUČASNÉM STAVU ŽIVOTNÍHO PROSTŘEDÍ V ŘEŠENÉM ÚZEMÍ A JEHO PŘEDPOKLÁDANÉM VÝVOJI, POKUD BY NEBYLA UPLATNĚNA POLITIKA ÚZEMNÍHO ROZVOJE NEBO ÚZEMNĚ PLÁNOVACÍ DOKUMENTACE.

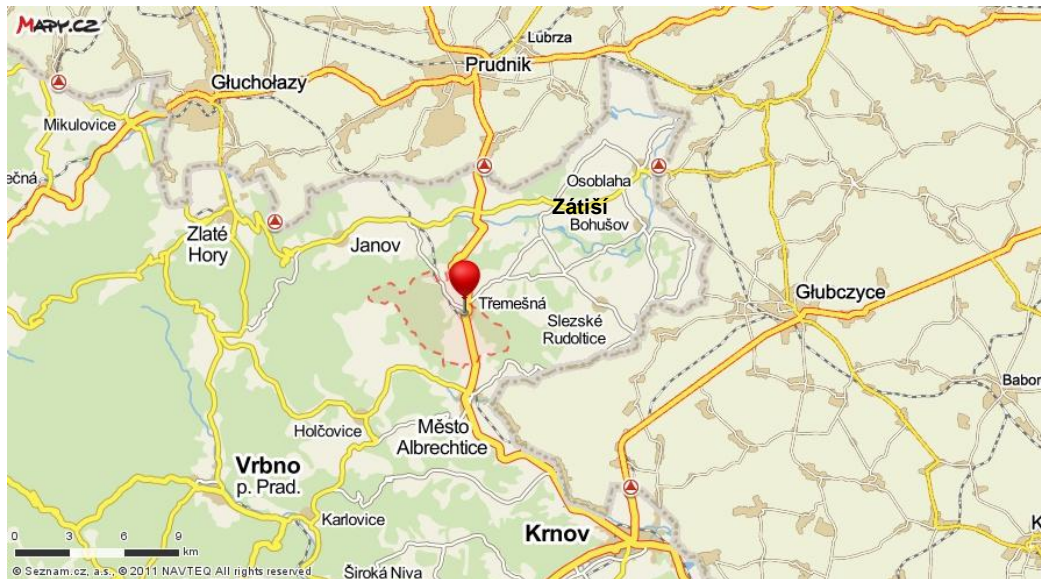
3.1. Informace o současném stavu životního prostředí v dotčeném území

Vymezení území

Obec se geograficky nachází severně od Města Albrechtic v tzv. Osoblažském výběžku v blízkosti polských hranic, na úpatí Jeseníků. Obec Třemešná sousedí na severozápadě s Jindřichovem, na severovýchodě s Liptaní, na východě se Slezskými Rudolticemi a na jihu a jihozápadě s Městem Albrechtice. Od okresního města Bruntál je vzdálena 25,5 km a od krajského města Ostrava 66 km.

Území obce pokrývá z 38 % zemědělská půda (16 % orná půda, 20 % louky a pastviny), z 54,5 % les a z 6,5 % zastavěné a ostatní plochy. Zástavba obce je situována převážně podél páteřní komunikace I/57 a vodoteče Mušlov, a je rozdělena do místních částí Třemešná, Artmanov, Damašek a Rudíkovy. Obec má přibližně 905 obyvatel.

Je spojena železnicí a sítí komunikací s blízkými správními centry (Město Albrechtice, Vrbno p. Pradědem, Krnov) i s Polskem.



Zdroj: www.mapy.cz

V rámci územního plánu je řešeno ucelené území sídla tvořené dvěma katastrálními územími Třemešná a Rudíkovy.

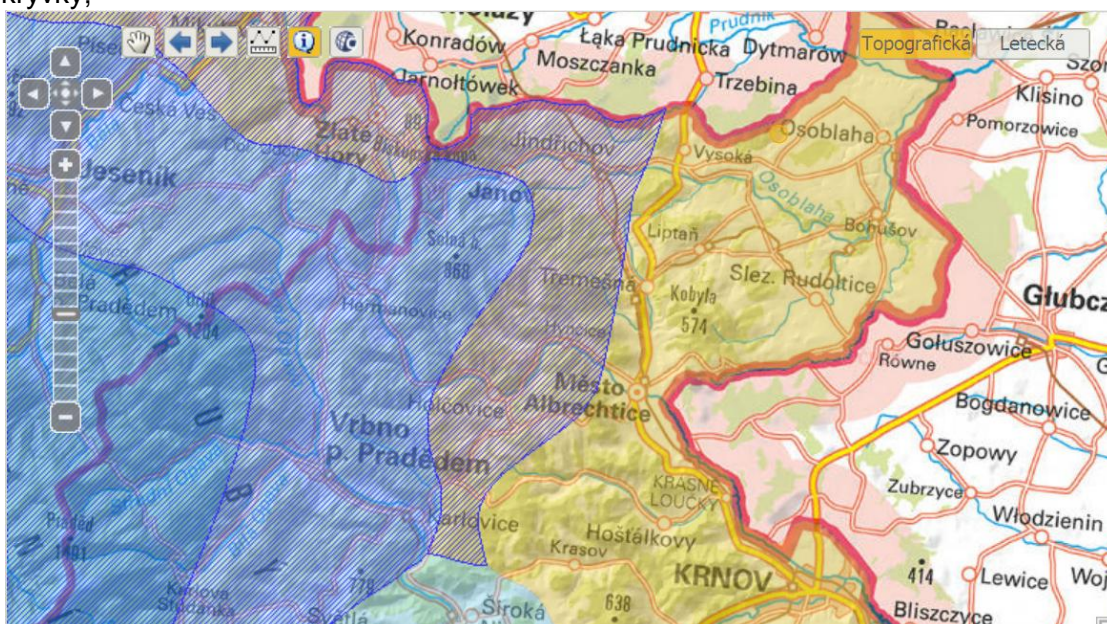
Klimatické poměry

Řešené území spadá od východu k západu do oblasti mírně teplé MT10 – cca polovina území, mírně teplé MT9 – cca polovina území a mírně teplé MT7 – jen malá část na západě. Klima je závislé na nadmořské výšce a je poznamenáno blízkostí Jeseníků.

MT 7: normálně dlouhé, mírné, mírně suché léto; přechodné období je krátké, s mírným jarem a mírně teplým podzimem; zima je normálně dlouhá, mírně teplá, suchá až mírně suchá s krátkým trváním sněhové pokrývky;

MT 9: léto je dlouhé, teplé, suché až mírně suché; přechodné období je krátké s mírným až mírně teplým jarem a mírně teplým podzimem; zima je krátká, mírná, suchá, s krátkým trváním sněhové pokrývky;

MT 10: léto je dlouhé, teplé a mírně suché; přechodné období je krátké s mírně teplým jarem a mírně teplým podzimem; zima je krátká, mírně teplá a velmi suchá s krátkým trváním sněhové pokrývky;



Zdroj: <http://geoportal.gov.cz/web/guest/map?openNode=Orthoimagery&keywordList=inspire>

Charakteristika klimatických oblastí

Charakteristika	MT7	MT9	MT10
Počet letních dnů	30-40	40 – 50	40 – 50
Počet dnů s průměrnou teplotou 10 °C a více	140 – 160	140 – 160	140 – 160
Počet mrazových dnů	110 – 130	110 – 130	110 – 130
Průměrná teplota v lednu	-2 až -3 °C	-3- -4 °C	-2 až -3 °C
Průměrná teplota v červenci	16-17 °C	17 - 18 °C	17 - 18 °C
Průměrná teplota v dubnu	6-7 °C	6-7 °C	7 – 8 °C
Průměrná teplota v říjnu	7 – 8 °C	7 – 8 °C	7 – 8 °C
Průměrný počet dnů se srážkami 1 mm a více	100 – 120	100 – 120	100 – 120
Srážkový úhrn ve vegetačním období	400 - 450 mm	400 - 450 mm	400 - 450 mm
Srážkový úhrn ve zimním období	250-300 mm	250-300 mm	200 - 250 mm
Počet dnů se sněhovou pokrývkou	60-80	60-80	50 – 60
Počet dnů zamračených	120 – 150	120 – 150	120 – 150
Počet dnů jasných	40 – 50	40 – 50	40 – 50

Větrná růžice území uvádí jako převládající směry větrů S a Z, s minimem calmu.

Odborný odhad stabilitní větrné růžice širšího území vypracoval Český hydrometeorologický ústav Praha - útvar ochrany čistoty ovzduší - oddělení modelování a expertiz.

Směr:	0°	45°	90°	135°	180°	225°	270°	315°	CALM	Součet
součet	21,90	4,91	7,19	6,89	14,01	17,19	19,41	7,99	0,51	100,00

Zdroj: Větrná růžice zpracovaná ČHMÚ

Imisní charakteristika

Imisní situace lokality je poměrně dobrá. Je občasně negativně ovlivněna vytápěním v lokálních topeništích (především v zimním období) a dálkovým přenosem imisí z Polska.

Oblast v působnosti stavebního úřadu – Městského úřadu Město Albrechtice - je uvedena ve Věstníku MŽP č. 2/2012 jako oblast se zhoršenou kvalitou ovzduší (OZKO). Jsou zde překračovány denní imisní limity PM₁₀ (na 39 % území) a roční imisní limity pro benzo(a)pyren (na 0,8 % území).

Voda

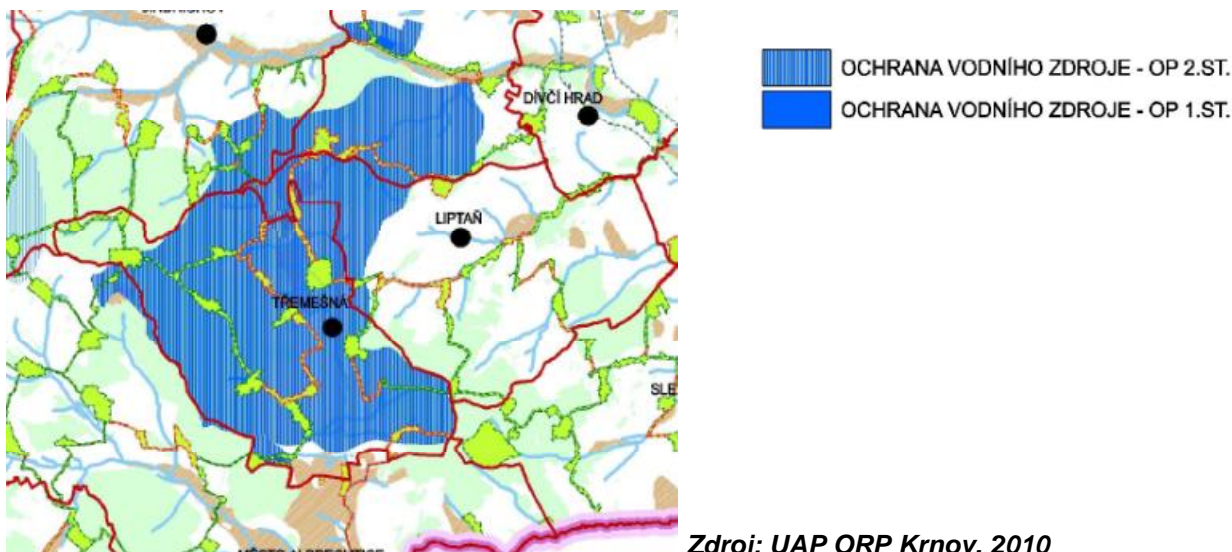
Hydrologie

Území Třemešné patří z větší části do povodí Odry, resp. řeky Osoblahy. Hlavním tokem obce je potok Mušlov, který pramení pod Dlouhou horou, teče jižním směrem do místní části Rudíkovy, kde se obrací směrem k severu, protéká celou obcí a později v Pitárném ústí do Osoblahy. Přijímá cestou několik drobných toků, zejména Artmanovský potok (v části Damašek). V Damašku se nachází rovněž několik rybníků. Nejjižnější část území obce - jižní část Rudíkov - je však odvodňována bezejmenným přítokem Opavice, která patří do povodí Opavy.

Hydrogeologie lokality

Řešené území spadá do hydrologického rajónu č. 6611 – Kulm Nížkého Jeseníku v povodí Odry se sedimenty moravskoslezského devonu a spodního karbonu.

Celé řešené území zasahuje ochranné pásmo vodního zdroje zásobujícího SV Osoblažsko.



Zdroj: UAP ORP Krnov, 2010

Geofaktory životního prostředí

Geomorfologie

Území Třemešné z hlediska základní geomorfologické struktury náleží k provincii Česká vysočina, subprovincii Krkonošskojesenické (Sudetské), oblasti Jesenické (Východosudetské) (geomorfologický celek Zlatohorská vrchovina, podcelky Jindřichovská pahorkatina na východě a Hynčická hornatina na západě).

Nejvyšších poloh – přes 650 m n. m. – dosahuje její území v západním cípu. Výraznější kopce jsou Mlýnský kopec/vrch (452 m n. m.) nad Damaškem a Kobyla (574 m n. m.) a Obecní vrch (568/567 m n. m.) na hranici s Liptaň a Slezskými Rudolticemi.

Většina území má ráz pahorkatiny s mělkými rysy reliéfu podmíněnými mocnými pokryvy glacigenních sedimentů, z nichž vyčnívají různě vysoké izolované kopce preglaciálního povrchu. Nižší elevace byly modelovány deterzní činností ledovce v typické oblíky (Dívčí Hrad). Postglaciální toky řešeného území zahloubily svá koryta do gráciálního povrchu – místy až do skalního podloží.

Osoblažská nížina pak představuje mírně zvlněné území na pleistocenních sedimentech Osoblahy. V tomto reliéfu jsou nápadná neckovitá údolí řek Osoblahy a Prudniku, s širokou nivou a nízkými příkrými svahy.

Poddolované oblasti a sesuvná území

V území se nenacházejí poddolované oblasti ani potenciální nebo stabilizovaná sesuvná území.

Radonové riziko

Podle orientační mapy Zdroje radioaktivity a radonové riziko v české republice, ČGÚ Praha, se posuzované území nachází v oblastech s vysokým rizikem radonové zátěže.

Staré ekologické zátěže

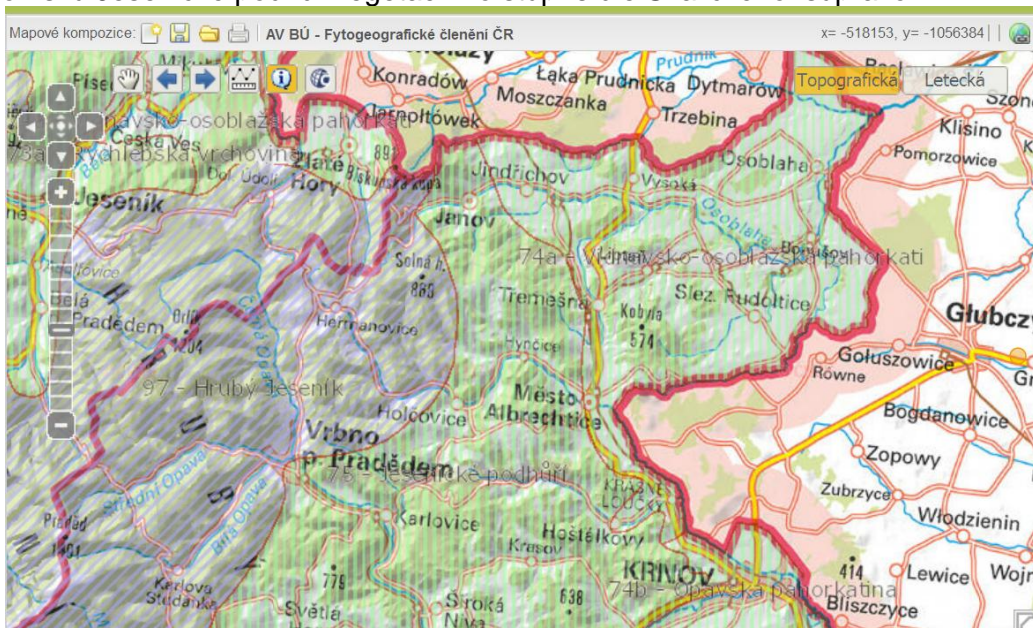
V řešeném území nejsou evidovány staré ekologické zátěže.

Ložiska nerostných surovin

V území nejsou evidována ložiska nerostných surovin.

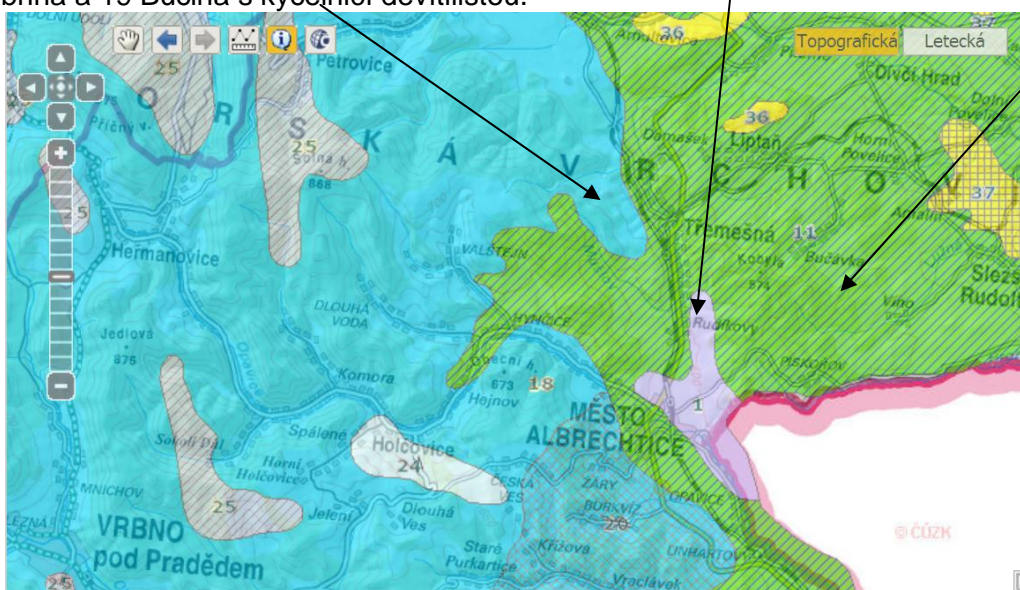
Fauna a flóra

Území spadá dle Regionálně fytogeografického členění ČR do fytogeografické oblasti: mezofytikum (Mesophyticum), obvodu Českomoravské mezofytikum (Mesophyticum Massivi bohemici), okrsku Jesenické podhůřívegetačního stupně dle Skalického: suprakolinní.



Zdroj: <http://geoportal.gov.cz/web/guest/map?openNode=Orthoimagery&keywordList=inspire>

Potenciálně přirozenou vegetací v řešeném území je 1 Střemchová jasenina, 11 Lipová dubohaň a 19 Bučina s kyčelnicí devítilistou.



Zdroj: <http://geoportal.gov.cz/web/guest/map?openNode=Orthoimagery&keywordList=inspire>

Lesy v území jsou především hospodářské, ale také ochranné. Lesnatost v území činí více než 54%.

Významné krajinné prvky (VKP)

V území se vyskytuje celá řada významných krajinných prvků „ze zákona“, jako jsou lesní porosty, vodoteče, vodní plochy, údolní nivy nebo liniová společenstva.

Dále jsou jako VKP brány v úvahu části krajiny, které zaregistruje podle § 6 orgán ochrany přírody jako významný krajinný prvek, zejména mokřady, stepní trávníky, remízy, meze, trvalé travní plo-

chy, naleziště nerostů a zkamenělin, umělé i přirozené skalní útvary, výchozy a odkryvy. Evidované VKP se v řešeném území nenacházejí.

ÚSES

Pro zajištění územního systému ekologické stability jsou vymezeny ve správním území obce základní prvky – biocentra, propojená biokoridory. Řešeným územím prochází pouze ÚSES lokální. ÚP Třemešná vymezuje lokální biocentra a lokální biokoridory:

ÚSES v území je tvořen :

- vymezenými lokálními biocentry (LBC) :

číslo	charakter	stávající funkčnost	STG	současný stav	cílový stav
C1	lesní	funkční	3AB3 4B3-4	rudimenty podmáčených a mezotrofních bučin	kyselé doubravy a podmáčené dubobučiny
C2	lesní	funkční	5AB-B3 5BC4	zachovalá bučina	květnaté jedlobučiny a olšové klenobučiny
C3	lesní	funkční	5B3	smíšené mezofilní lesy	jedlobučiny
C4	lesní	funkční	5B3 5BC4	smíšené mezofilní lesy a mokřadní ponechaliny	květnaté jedlobučiny a olšové klenobučiny
C5	lesní	funkční	3B3 3BC4	stejnověké jaseniny	lipnicové doubravy a jasanové olšiny
C6	lesní	funkční	3AB3 3B3	doubravy s borovicí	borové doubravy a lipnicové doubravy
C7	lesní	funkční	4B4	olšiny, smíšené porosty	olšiny, podmáč. dubobučiny
C8	lesoluční	funkční	3B3 3BC4	smíšené lesní porosty, olšiny, louky	mezofilní a podmáčené dubobučiny, olšiny, louky
C9	lesoluční	funkční	3-4AB-B3	doubravy, louky, luční ponechaliny	chudé a lipnicové doubravy, mezofilní louky
C10	lesní	funkční	3-4AB-B3	chudé doubravy, janovcové ponechaliny	chudé a lipnicové doubravy, nelesní lemy (ponechaliny)
C11	lesní	část funkční část nefunkční	3-4B3 3BC4	nelesní mokřady, smíšené lesy	dubobučiny a jasanové olšiny
C12	lesní	funkční	3-4AB3	kyselé dubobučiny	kyselé dubobučiny
C13	lesoluční	funkční	3AB-B3 3BC4	smíšené mezofilní lesy, rudimenty niv, louky	lipnicové doubravy, jasanové olšiny, nelesní mokřady
C14	vodní lesoluční	část funkční část nefunkční	3BC4-5	rybníčky, pole, TTP, rozptýlená zeleň	rybníčky, olšiny, vrbiny, nelesní mokřady
C15	lesní	funkční	3-4AB3 3B3	smíšené mezofilní lesy	dubobučiny

- vymezenými lokálními biokoridory (LBK)

číslo	charakter	stávající funkčnost	STG	současný stav	cílový stav
K1	lesoluční a vodní	funkční	3B3 3BC4	křoviny, ponechaliny TTP, rybníčky, niva	křoviny, trávníky, doubravy, rybníčky, nivní ekosystém

číslo	charakter	stávající funkčnost	STG	současný stav	cílový stav
					my
K2	lesní	část funkční část nefunk.	3AB3 3B3	doubravy s borovicí, trvalé travní porosty	borové doubravy a lipnicové doubravy
K3	lesní	část funkční část nefunk.	3AB3 3B3, 3BC4	smíšené lesy, pole	chudé a lipnicové doubravy, podmáčené doubravy
K4	lesní	funkční	5AB-B3	smíšené lesy	bučiny
K5	lesoluční	funkční	3BC4	nivní louky	nivní louky, jasanové olšiny
K6	lesní a vodní	část funkční část nefunk.	3B3, 3BC4	trvalé travní porosty, smíšené lesy, rybník	lipnicové doubravy, rybník
K7	lesoluční	část funkční část nefunk.	3AB-B3	trvalé travní porosty, smíšené lesy, pole	lipnicové doubravy, louky
K8	lesní	část funkční část nefunk.	3-4AB- B3	chudé doubravy, smíšené lesy, louky	chudé a lipnicové doubravy
K9	lesní	nefunkční	3BC3	orná půda	lipnicové doubravy
K10	lesní	funkční	4B3	smíšené lesy	dubobučiny a bučiny

V území jsou dodrženy stanovené minimální parametry jednotlivých prvků ÚSES.

Natura 2000, chráněné oblasti, přírodní rezervace, národní parky

V řešeném území se nenacházejí prvky soustavy Natura 2000, chráněné oblasti, přírodní rezervace, národní parky ani přírodní parky.

Severovýchodně mimo řešené území se nachází přírodní památka Liptaňský bludný balvan tvořený porfyrickým jemnozrnným granitem (žlutou) hnědě růžové barvy s vyrostlicemi křemene, plagioklasu a živce, ale také biotitu a magnetitu.



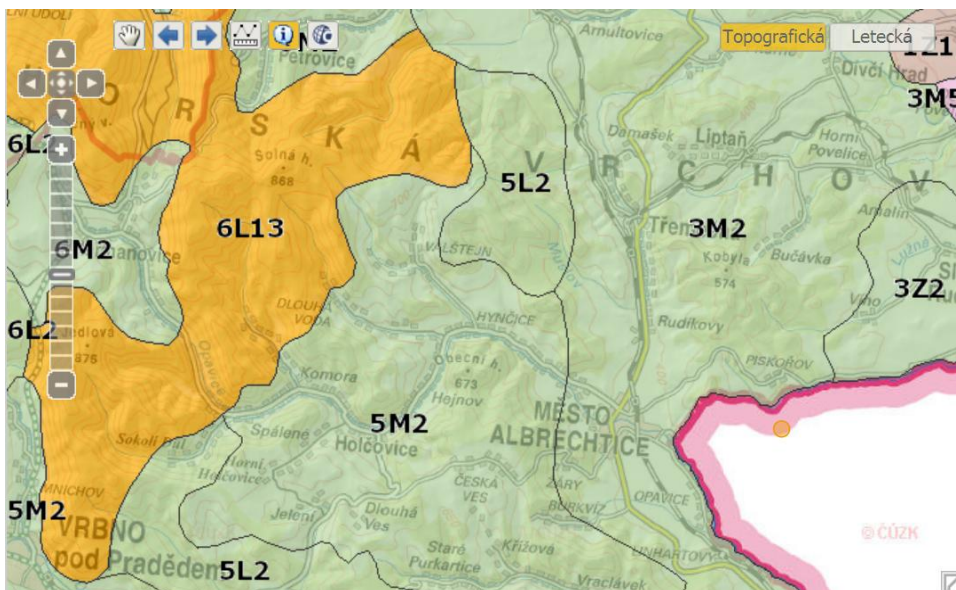
Zdroj: <http://www.mapy.cz/turisticka?x=17.5793379&y=50.2068704&z=11&l=0&source=muni&id=4744>

Nemovitě kulturní památky

V řešeném území se nachází evidovaná nemovitá kulturní památka Kostel sv. Šebestiána, k zápisu je navržen dům č.p. 107 jako architektonicky významná stavba na pozemku p.č. 262.

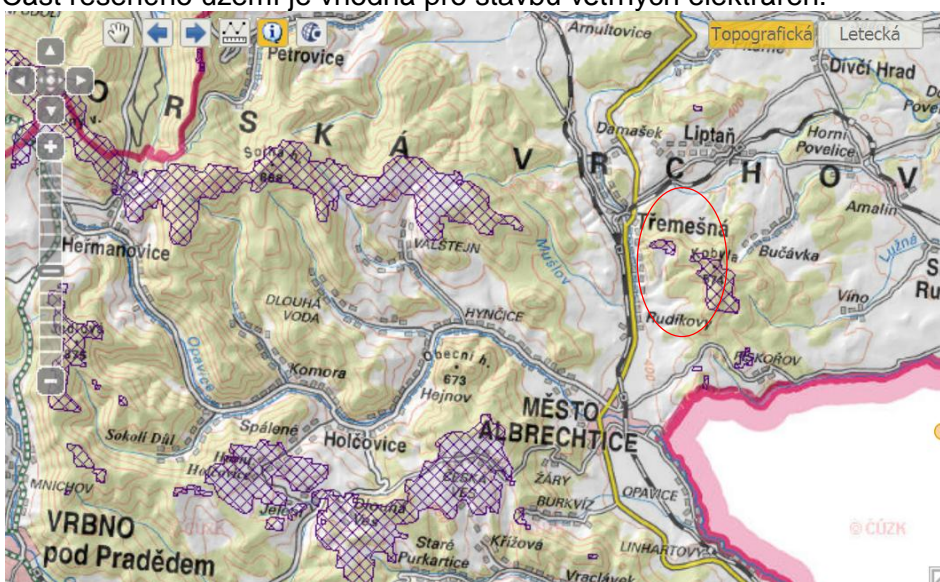
Krajina

Území spadá podle reliéfu do krajin vrchovin Hercynia a krajin výrazných svahů a skalnatých horských hřbetů, podle využití se jedná o krajinu 3M2 lesozemědělsou a krajinu 5L2 lesní.



Zdroj: <http://geoportal.gov.cz/web/guest/map?openNode=Orthoimagery&keywordList=inspire>

Část řešeného území je vhodná pro stavbu větrných elektráren:



Zdroj: <http://geoportal.gov.cz/web/guest/map?openNode=Orthoimagery&keywordList=inspire>

3.2. Předpoklad vývoje území, pokud by nebyla uplatněna územně plánovací dokumentace.

Bez uplatnění navrhovaného ÚP by nebyly upřesněny a sjednoceny podmínky využití jednotlivých druhů ploch v území a stanoveny jasné zásady koncepčního řešení rozvoje sídla v souladu s platnými obecně závaznými předpisy a zájmy obyvatelstva i ochrany přírody.

Neuplatnění územního plánu by mohlo vést k neplnění požadavků krajských a republikových koncepčních materiálů a nezajištění návaznosti vedení komunikací, inženýrských sítí, ale i USES na okolní správní území jiných obcí.

Pokud by nebyla uplatněna územně plánovací dokumentace, pak by vývoj území:

- vedl k nekoordinovaným a neekonomickým umístěním staveb v území, které by v budoucnu bylo obtížné napravovat;
- vedl k nadbytečné extenzifikaci zástavby do krajiny;
- mohl přinést nevhodnou lokalizaci nekonceptních záměrů, které by mohly ztížit racionální využití ZPF a způsobit tak jeho trvalé ztráty;
- vedl k nedostatečné funkčnosti územního systému ekologické stability;
- mohl vést k absenci vhodného architektonického uspořádání funkčních ploch s následným případným obtěžováním obyvatelstva hlukem, emisemi a pachovými vlivy, ztíženou propustností území, sníženou využitelností veřejných prostranství, apod.;
- nezajistil potřebnou ochranu významných krajinných prvků a nemovitých kulturních památek,
- nezajistil dostatečný rozvoj bydlení i ploch pro podnikání odpovídající počtu obyvatel obce;
- nezajistil soulad s obecně závaznými právními předpisy (zejména zákonem č. 183/2006 Sb., ve znění pozdějších předpisů).

4. CHARAKTERISTIKY ŽIVOTNÍHO PROSTŘEDÍ, KTERÉ BY MOHLY BÝT UPLATNĚNÍM ÚZEMNĚ PLÁNOVACÍ DOKUMENTACE VÝZNAMNĚ OVLIVNĚNY.

Významné ovlivnění složek životního prostředí se předpokládá zejména v následujících oblastech:

4.1 Zábor zemědělské půdy (vliv realizace ÚP bude mírně negativní)

V řešeném území se vyskytují půdy:

Třída ochrany I – se v řešeném území nevyskytuje.

Třídy ochrany II - 7.26.11, 7.47.00, 7.58.00.

Třída ochrany III – 7.26.14, 7.47.02, 7.47.12.

Třída ochrany IV – 7.48.11, 7.48.14.

Třída ochrany V – 7.26.44, 7.26.54, 7.37.16, 7.37.46, 7.40.68, 7.40.78, 7.40.89, 7.67.01, 7.68.11, 7.69.01.

Území náleží do oblasti asociace hydromorfních půd přírodních a zemědělsky zkulturněných. Půdy náleží ke klimatickému regionu 6 – MT3, mírně teplý až teplý, mírně vlhký, s vláhovou jistotou větší než 10. V území převažují půdy 2. třídy ochrany a 3. třídy ochrany. Celková výměra orné půdy činí 693 ha, zůstává v průběhu posledních deseti let téměř nezměněna.

Celkový předpokládaný zábor zemědělské půdy je 8,9 ha, z toho je 2,03ha orné půdy.

Způsob využití plochy	Celkový zábor ZPF (ha)	orná půda v ha	Zábor ZPF podle tříd ochrany (ha)		Investice do půdy (ha)
			I.	II.	
Plochy bydlení celkem	0,2343	0,1928	0,0000	0,0000	0,0166
Plochy rekreace celkem	0,0000	0,0000	0,0000	0,0000	0,0000
Plochy občanského vybavení celkem	2,0188	0,4941	0,0000	0,3254	0,6478
Plochy dopravní infrastruktury celkem	0,6035	0,2119	0,0000	0,0000	0,2256
Plochy technické infrastruktury celkem	0,0040	0,0040	0,0000	0,0000	0,0044
Plochy veřejných prostranství celkem	0,0163	0,0163	0,0000	0,0163	0,0000
Plochy smíšeného využití celkem	1,6717	0,4701	0,0000	0,2012	0,6368
Plochy výroby a skladů celkem	1,7181	0,0000	0,0000	0,0000	1,7161
Plochy vodní a vodohospodářské celkem	1,6280	0,1653	0,0000	0,7803	0,5223
Plochy sídelní zeleně celkem	1,0233	0,4748	0,0000	0,2496	0,1822
Plochy krajinné zeleně celkem	0,0000	0,0000	0,0000	0,0000	0,0000
Plochy lesní celkem	0,0000	0,0000	0,0000	0,0000	0,0000
Plochy smíšené nezastavěného území celkem	0,0000	0,0000	0,0000	0,0000	0,0000
Plochy těžby nerostů celkem	0,0000	0,0000	0,0000	0,0000	0,0000
ZÁBOR ZPF CELKEM	8,9180	2,0293	0,0000	1,5728	3,9518

Území obce není vymezeno jako zranitelná oblast.

4.2 Ochrana VKP (vliv realizace ÚP bude pozitivní z hlediska zajištění jejich potřebné ochrany)

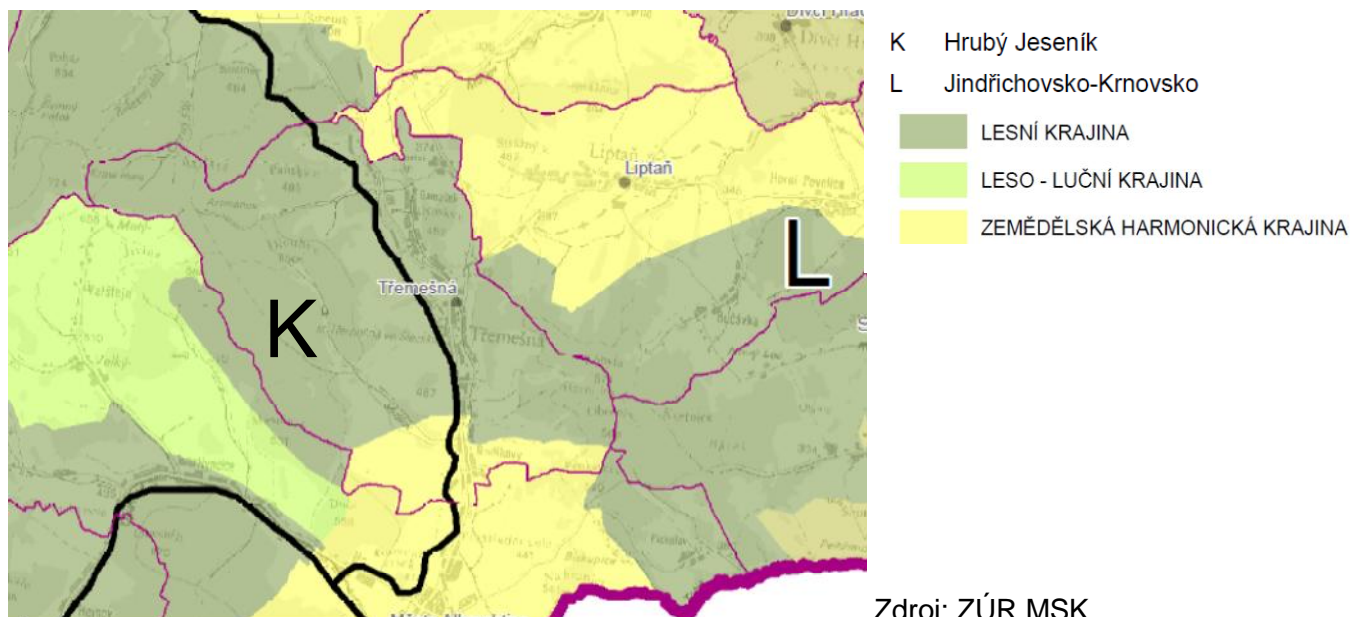
Mezi významné krajinné prvky ze zákona v území patří zejména drobné vodní toky se svými nivami, liniové a lesní porosty a remízky. Do VKP negativním způsobem územní plán nezasahuje. Registrované VKP se ve správním území Třemešné nenacházejí.

4.3 Ochrana přírody – doplnění ÚSES a veřejné zeleně (konečný vliv realizace ÚP bude mírně pozitivní z hlediska změny trasy a zvýšení průchodnosti lokálních a upřesnění trasy regionálních biokoridorů a biocenter do ÚP a z důvodu stanovení přípustných a nepřípustných podmínek využití těchto ploch a přípustnost jejich přerušení).

4.4 Krajina (předpokládá se mírně pozitivní nebo neutrální vliv, nejsou navrhovány nové dominanty v území, zůstává zachována skladba a struktura krajiny)

Řešené území spadá do krajinných oblastí 91. Hrubý Jeseník (západní část) a 92 Jindřichovsko-Krnovsko (východní část).

Oblasti se shodným krajinným typem dle ZÚR MSK



91 Hrubý Jeseník

Přírodní charakteristiky

Členité hornatiny na kyselých krystalických břidlicích, krystalických vápencích a amfibolitech, glaciální reliéf, skalní výchozy, vysoká dynamika reliéfu, hluboká zařízlá říční údolí, rašeliniště, lesní komplexy, potenciálně převládají květnaté bučiny, klenové bučiny, suťové lesy, smrčiny, v nivách olšiny, primární bezlesí alpského charakteru, území vysoké přírodní hodnoty, chráněno i jako CHKO.

Kulturní charakteristiky

Mladá sídelní oblast, sídla vázaná na podhůří masivu, osídlení v horách rozptýlené, v níže položených územích potoční nebo ulicové vsi nebo menší města, oblast jesenického domu, dominují rekreační objekty, významné lázeňství, rozvoj turizmu a cestovního ruchu vázaného zejména na zimní sporty, cenné historické krajinné struktury v podhůří (zachovalá středověká plužina s kameňicemi), území vysoké estetické hodnoty.

Vjemové charakteristiky

Dominance a monumentalita hor, působení interiéru lesa, možnost výhledů do krajiny, atraktivní krajinná scéna, významný projev dominant.

Převládající typy krajín

Zejména krajina lesní, v podhůří krajina leso-luční.

Možná ohrožení

Intenzifikace cestovního ruchu, nová zástavba v pohledově exponovaných a citlivých místech (svahy, pohledové horizonty), vznik nových charakterově odlišných dominant (velkoobjemové nebo vertikální stavby), likvidace historických krajinných struktur, poškození nebo úbytek lesa.

92 Jindřichovsko-Krnovsko

Přírodní charakteristiky

Východní část Zlatohorské vrchoviny, s široce rozevřenými údolími vodních toků a zbytky zarovnaných povrchů na hřbetech a rozvodích, západní část více členitější a více zalesněná, území přechodného charakteru mezi Opavským a Hrubojesenickým bioregionem.

Kulturní charakteristiky

Moravská enkláva ve Slezsku, staré kupecké stezky, zbytky historické fortifikace, historické krajinné struktury, projev lokálních kulturních dominant (kostely, zámky), harmonická kulturní krajina.

Vjemové charakteristiky

Spíše uzavřená krajinná scéna s občasnými výhledy na Hrubý Jeseník, dominance působení lesních horských komplexů, ve východní části otevřená krajina s pohledy do Polska.

Převládající typy krajiny

Krajina polní, krajina zemědělská harmonická, krajina lesní.

Možná ohrožení

Změna harmonického měřítka krajiny, zástavba nebo změna pohledově exponovaných svahů a horizontů.

ÚP respektuje požadavek na zvýšenou ochranu nelesní zeleně a hodnotných segmentů krajiny, podporu vymezení a realizace prvků ÚSES a ochranu místních kulturně historických dominant.

4.5 Ekologická stabilita území (vliv realizace ÚP bude mírně negativní, zvyšuje se podíl zastavěných ploch)

V území absentují ochranná významná společenstva, nachází se zde ale poměrně rozsáhlé plochy lesních porostů a vodotečí.

Nenacházejí se zde žádné přechodně nebo trvale chráněné plochy, plochy s výskytem ochranná významných druhů s národním významem, památné stromy, přírodní památky, přírodní parky atd.

Koeficient ekologické stability činí 3,4 (stabilní plochy představují 1.617 ha, nestabilní plochy 476 ha) a reprezentuje přírodní a přírodě blízká krajina s převahou ekologicky stabilních struktur a nízkou intenzitou využívání krajiny člověkem.

Lesy (dojde k malému záboru PUPFL, vliv mírně negativní)

Území Třemešné je poměrně lesnaté (lesy tvoří více než 54 % území), lesy zvláštního určení představují v území cca 24 ha, zbytek tvoří lesy hospodářské.

5. SOUČASNÉ PROBLÉMY A JEVY ŽIVOTNÍHO PROSTŘEDÍ, KTERÉ BY MOHLY BÝT UPLATNĚNÍM ÚZEMNĚ PLÁNOVACÍ DOKUMENTACE VÝZNAMNĚ OVLIVNĚNY, ZEJMÉNA S OHLEDEM NA ZVLÁŠTĚ CHRÁNĚNÁ ÚZEMÍ A PTAČÍ OBLASTI.

Zvláště chráněná území, evropsky významné lokality a ptačí oblasti se v území nenacházejí.

Hlavními problémy, detekovanými v území v rámci tohoto posouzení, jsou:

- vybřežování drobných vodotečí při dlouhotrvajících nebo přívalových deštích,
- vyšší vodní stavy Mušlovského potoka protékající zastavěným územím,

- zábory ZPF II. třídy ochrany,
- negativně vnímané hlukové vlivy z dopravy na silnici I/57,
- absence vhodného čištění splaškových odpadních vod a s tím související znečištění vodotečí.

6. ZHODNOCENÍ STÁVAJÍCÍCH A PŘEDPOKLÁDANÝCH VLIVŮ NAVRHOVANÝCH VARIANT ÚZEMNĚ PLÁNOVACÍ DOKUMENTACE VČETNĚ VLIVŮ SEKUNDÁRNÍCH, SYNERGICKÝCH, KUMULATIVNÍCH, KRÁTKODOBÝCH, STŘEDNĚDOBÝCH A DLOUHODOBÝCH, TRVALÝCH A PŘECHODNÝCH, Kladných a záporných

(VLIVY NA OBYVATELSTVO, BIOLOGICKOU ROZMANITOST, FAUNU, FLORU, PŮDU, VODU, OVZDUŠÍ, KLIMA, HMOTNÉ STATKY, KULTURNÍ DĚDICTVÍ VČETNĚ DĚDICTVÍ ARCHITEKTONICKÉHO A ARCHEOLOGICKÉHO A VLIVY NA KRAJINU VČETNĚ VZTAHŮ MEZI UVEDENÝMI OBLASTMI VYHODNOCENÍ).

Návrh územního plánu Třemešná je předkládán v jedné variantě. Dále uvedené vlivy jsou (není-li výslovně uvedeno jinak) považovány za trvalé, dočasně se projeví zhoršení místních hlukových a imisních poměrů zejména ve fázi výstavby při realizaci ploch. Pro porovnání stávajícího stavu s výhledovým promítnutím ploch je text prokládán výseky ortofotomapy a koordinačního výkresu.

Z velké části se zejména u ploch pro individuální bydlení jedná o plochy převzaté z již schváleného územního plánu.

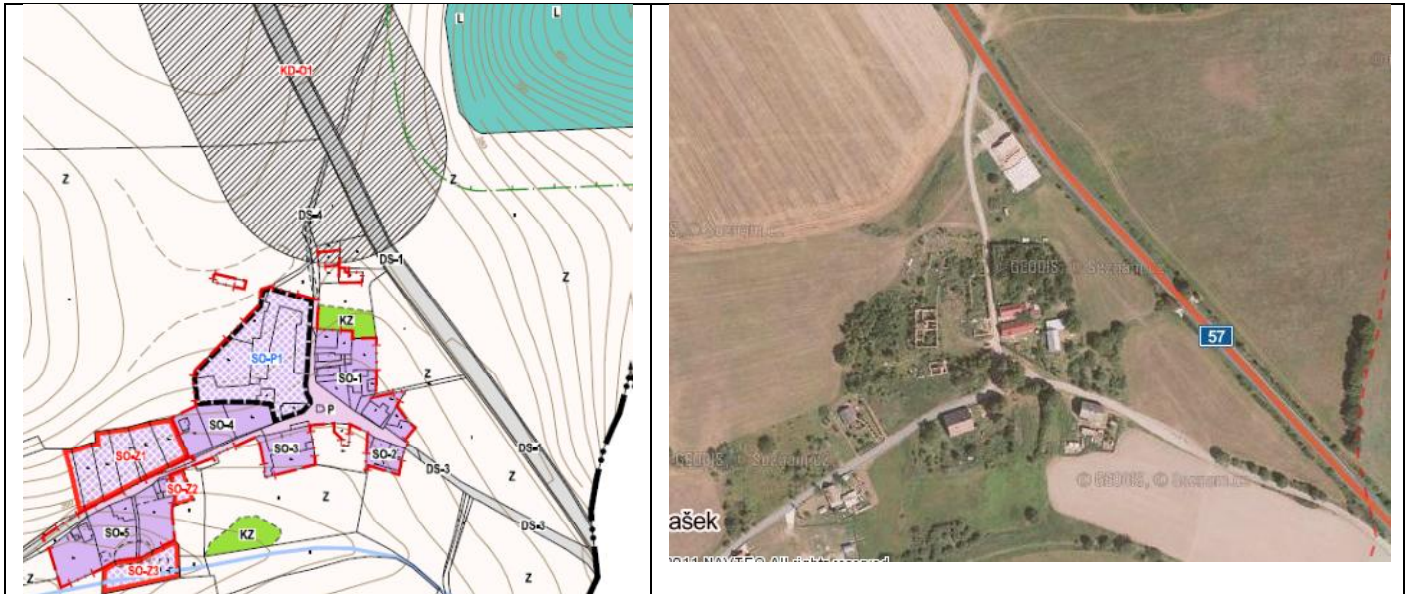
Navrhované plochy ve většině případů samy o sobě nemohou významně ovlivnit jednotlivé složky životního prostředí nebo veřejné zdraví.

Tyto plochy však budou mít při realizaci kumulativní vlivy na

- ovzduší (zejména z důvodu vytápění jednotlivých staveb a také předpokládanému postupnému navýšení obslužné dopravy),
- půdu (z důvodu potřeby záboru půdy pro realizaci staveb v návrhových zastavitelných plochách včetně půd II. třídy ochrany),
- hlukovou situaci (z důvodu předpokládaného navýšení obslužné dopravy, přestože se bude jednat převážně o dopravu osobní),
- změnu odtokových poměrů srážkových vod (z důvodu zastavění nebo zpevnění značné výměry dosud volných pozemků),
- nároky na odběry vod a produkci splaškových vod,
- nároky na odběry el. energie, zemního plynu nebo jiných paliv.

Územní rezervy jsou v návrhu ÚP vymezeny, ale v souladu s používanou metodikou nejsou v SEA hodnoceny.

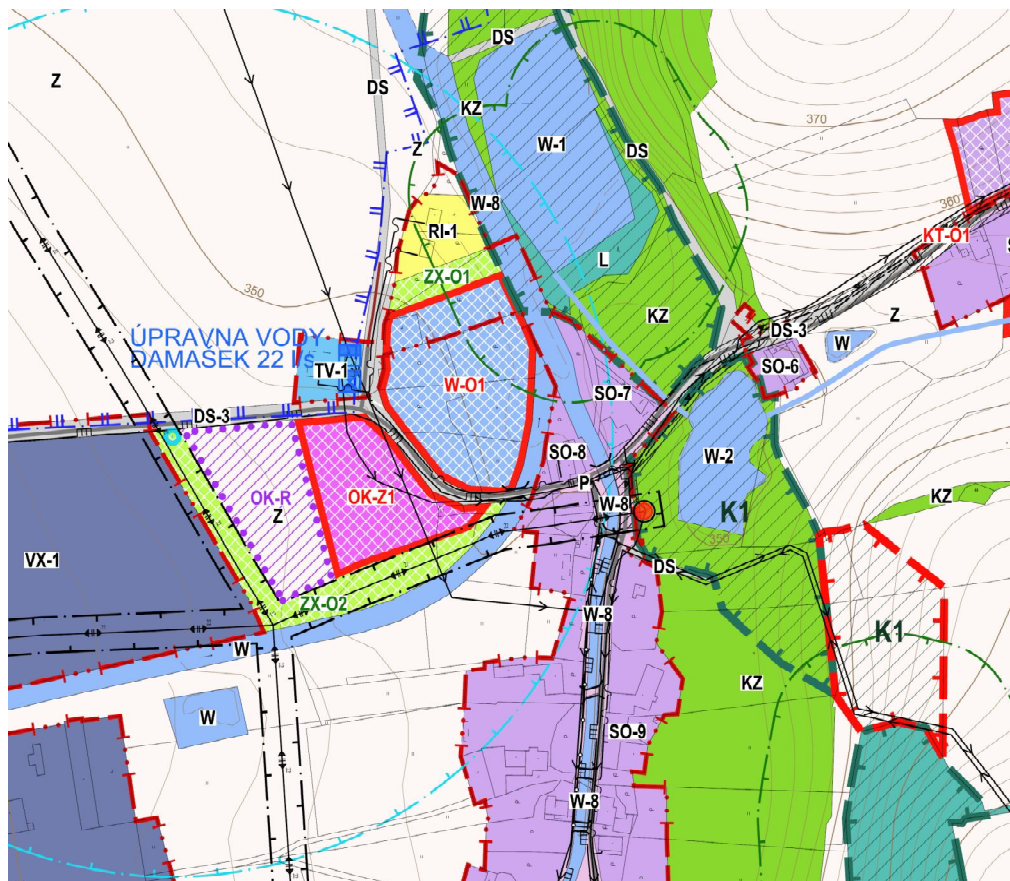
Severovýchodní část území (Damašek)



V severovýchodní části území jsou vymezeny následující plochy a koridory:

- Dopravní koridor KD-O1 pro silnici I/57: kromě záboru ZPF a PUPFL bez významných negativních vlivů. Nevýznamným způsobem se projeví lokální změnou krajinného rázu, ale vlivy na ovzduší a hlukovou situaci zůstanou beze změn.
- Plocha SO-P1: přestavbová plocha pro smíšené bydlení na pozemcích bývalého zemědělského areálu, převzatá z platného ÚP. Bez významných negativních vlivů na kteroukoliv složku životního prostředí.
- Plocha SO-Z1: plocha pro smíšené bydlení na pozemcích zahrad, převzatá z platného ÚP. Bez významných negativních vlivů na ovzduší, hlukovou situaci, veřejné zdraví. Realizace plochy bude vyžadovat zábor ZPF II. a V. třídy ochrany a kácení mimolesní zeleně v omezeném rozsahu.
- Plocha SO-Z2: nově navrhovaná malá plocha pro smíšené bydlení na ploše zemědělské půdy. Vyžaduje zábor ZPF V. třídy ochrany. Jinak bez negativních vlivů.
- Plocha SO-Z3: nově navrhovaná plocha pro smíšené bydlení na ploše zemědělské půdy. Vyžaduje zábor ZPF II. a V. třídy ochrany. Jinak bez negativních vlivů.

Severní část zástavby Třemešné

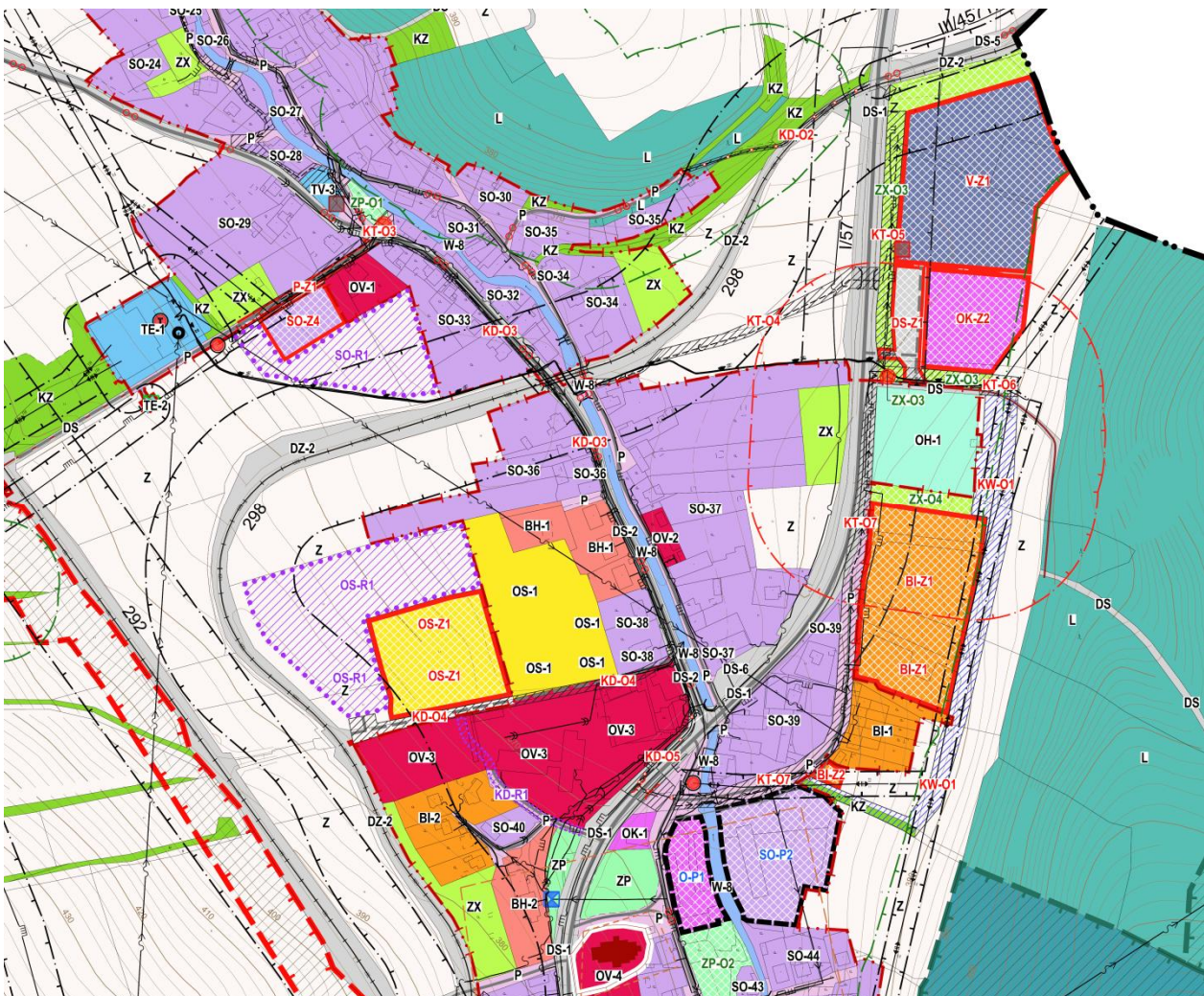


V severní části Třemešné jsou navrhovány plochy:

- Plochy ZX-O1 a ZX-O2: plochy ochranné zeleně, bez negativních vlivů, pozitivní vlivy na vzhled krajiny, sorpční schopnosti území, klima, snížení prašnosti a ochrana před hlukem.

- Plocha W-O1: plocha pro rybník určený jako chovný i rekreační, který je provozně provázán s plochou OK-Z1. Negativním vlivem je zábor ZPF malé výměry, pozitivní je vliv na krajinný ráz, vytvoření podmínek pro rozvoj obojživelníků, předpokládá se malá lokální změna mikroklimatu z důvodu zvýšeného odparu vody.
- Plocha OK-Z1: nová plocha pro komerční zařízení (viz výše). Předpokládají se negativní vlivy zejména zábor ZPF II. a IV. třídy ochrany, zpevnění části plochy s doprovodným negativním vlivem na zrychlení odtoku vod (pokud by nebyl realizován zásak nebo retence, což je možné díky navazující ploše W-O1), v závislosti na velikosti umísťovaného objektu může dojít i k lokální změně krajinného rázu.
- Na plochu OK-Z1 navazuje územní rezerva pro plochu stejného zaměření (v SEA není hodnocena).

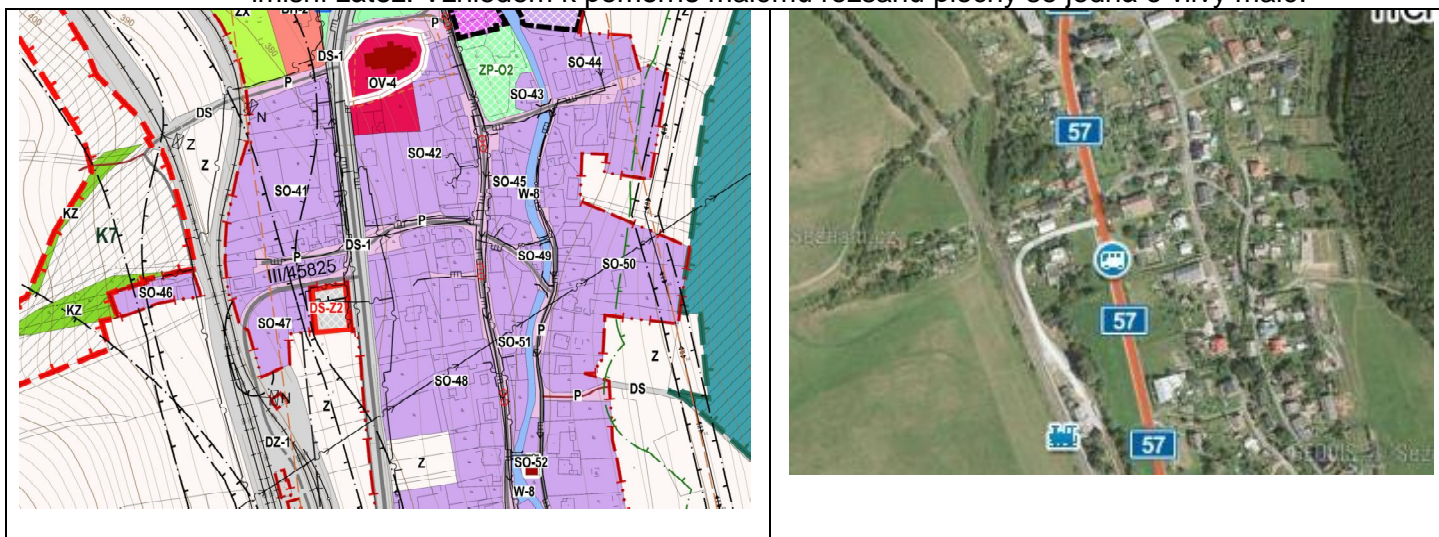
Střední část zástavby Třemešné





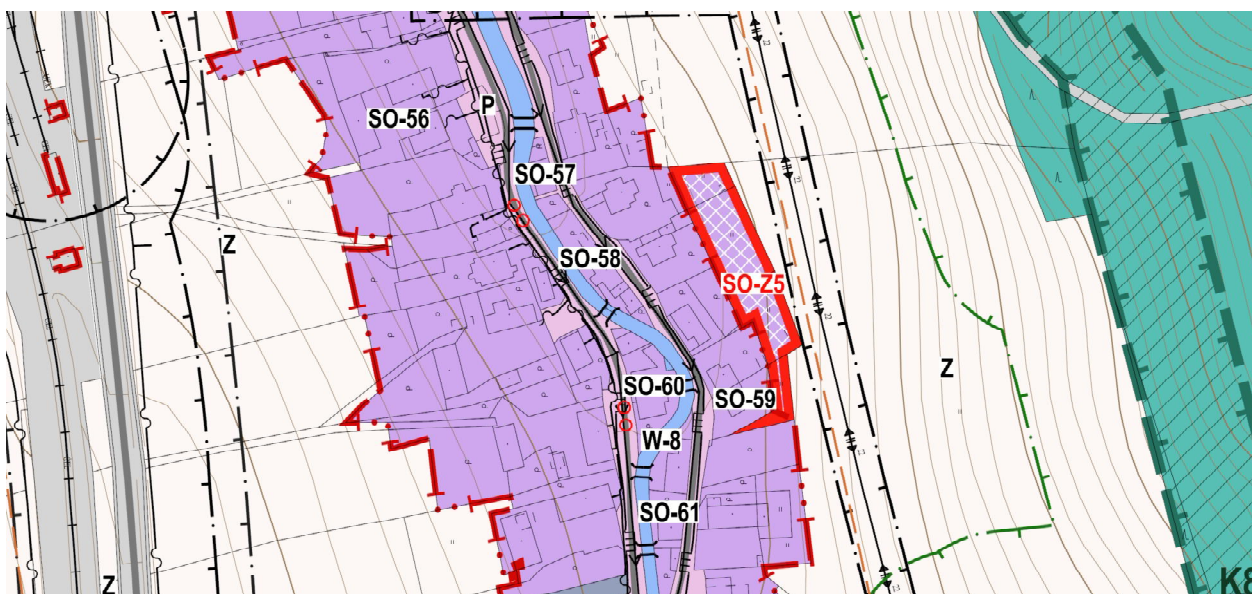
- přestavbová plocha O-P1, ve které se navrhuje změna převažujícího využití na občanskou vybavenost. Změna bude mít pozitivní vliv na zlepšení životního prostředí v centrální části obce ;
- nově navrhovaná plocha veřejných prostranství P-Z1 pro rozšíření veřejného prostoru k zajištění průchodu místní komunikace technické infrastruktury v souladu s požadavky právních předpisů. Realizace plochy nebude mít významný negativní vliv na žádnou ze složek životního prostředí, vyžaduje malý zábor ZPF, povede k větší bezpečnosti provozu a tím i ke snížení rizik plynoucích z možných dopravních nehod a zajištění odpovídajícího zpřístupnění navrhovaných ploch a rozvodny;
- plocha pro smíšené bydlení SO-Z4, převzatá z platného ÚP – plocha nemá významné negativní vlivy na žádnou ze složek životního prostředí s výjimkou záboru ZPF, pohledově navazuje na zástavbu podél místní komunikace,
- SO-P2: nově navrhovaná přestavbová plocha v těsné blízkosti potoka Mušlov – je nutno **umísťovat stavby v ploše tak, aby nebyly zasaženy případnými zvýšenými vodními stavy.** Realizace bude mít pozitivní vliv na zlepšení jak životního prostředí tak i zlepšení na vzhledu centrální části obce (změna z výrobně skladové funkce na bydlení smíšené obytné).
- V-Z1 – plocha pro výrobu a skladování: je částečně převzata z platného ÚP, jedná se o plochu s potenciálně největšími negativními vlivy v řešeném území. Může zde dojít v závislosti na náplni plochy k navýšení nákladní dopravy s doprovodným zvýšením hlukové a imisní zátěže podél příjezdových cest, může vzrůst riziko havárií z důvodu skladování závadných látek i objem dešťových vod odváděných z území nad stávající stav. U plochy je navržena izolační zeleň, na plochu navazuje plocha pro komerční zařízení, není zde navrhována nová ani situována stávající obytná zástavba.
- nová plocha pro komerční zařízení OK-Z2: plocha je vhodně situována v návaznosti na navrhovanou plochu pro výrobu a skladování. Realizace plochy může přinést zvýšené nároky na odvádění dešťových vod a zvýšenou intenzitu dopravy. Plocha vyžaduje odnětí ze ZPF.
- plochy pro individuální bydlení BI-Z1 (převzatá z platného ÚP), BI-Z2 (nově navrhovaná): jedná se o plochy bez významných negativních vlivů, s výjimkou záboru ZPF. Plocha BI-Z1 je situována v ochranném pásmu hřbitova a její severní část je situována podél komunikace I/57 – **v severní třetině plochy by bylo vhodné neumisťovat objekty bydlení, nebo zajistit jejich potřebnou ochranu proti hluku z dopravy na I/57.**

- plochy a koridory doprovodných komunikací nebo plochy pro jejich rozšíření - KD-O2, KD-O3, KD-O4, KD-O5, DS-Z1 – podél těchto ploch dojde k mírnému zvýšení hlukové a imisní zátěže, avšak s ohledem na předpoklad, že v daném území již vozidla projíždějí, nebo že se bude jednat o nízké intenzity dopravy, jsou vlivy jednotlivých ploch zanedbatelné.
- jižněji je nově navržena plocha pro parkoviště DS-Z2 (viz následující obrázky) – plocha může mít vliv na zpevnění pozemků, jejich odnětí ze ZPF, zvýšené nároky na odvádění dešťových vod, a to i vod potenciálně znečištěných, zvýšenou hlukovou a imisní zátěž. Vzhledem k poměrně malému rozsahu plochy se jedná o vlivy malé.



Jižní část zástavby Třemešné

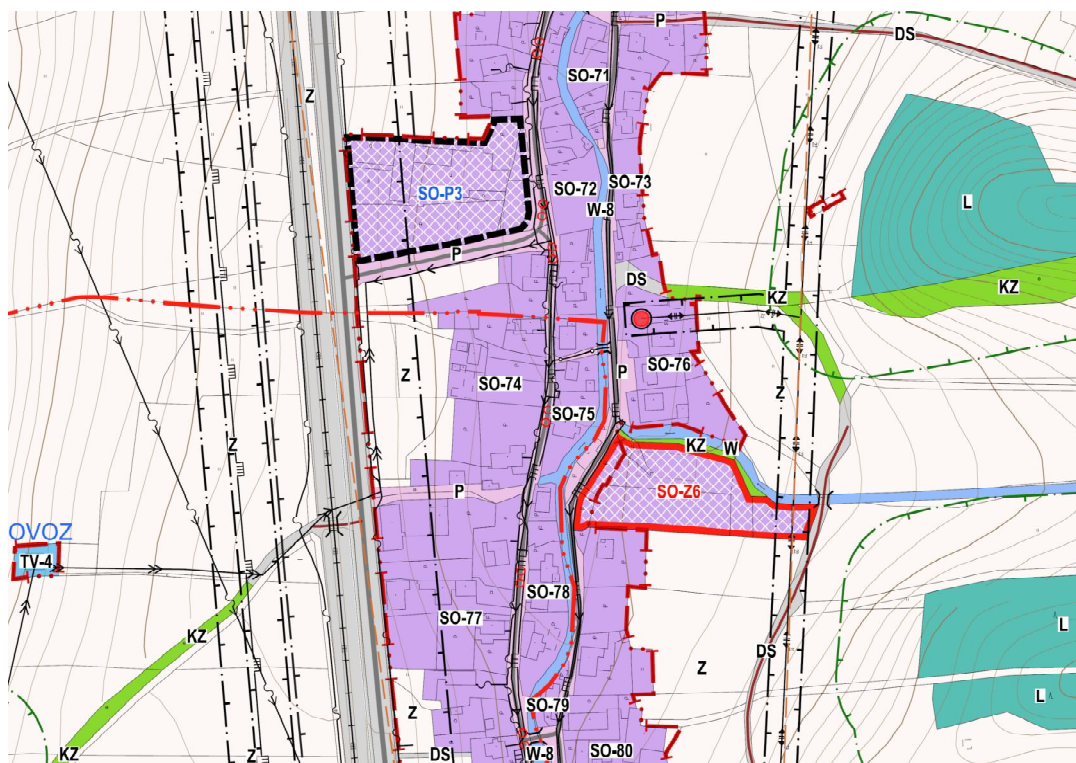
Na východním okraji zástavby je v návaznosti na stabilizované plochy smíšeného bydlení nově navržena plocha pro smíšené bydlení SO-Z5. Jejím potenciální negativním vlivem je zábor ZPF, ostatní negativní vlivy jsou nevýznamné





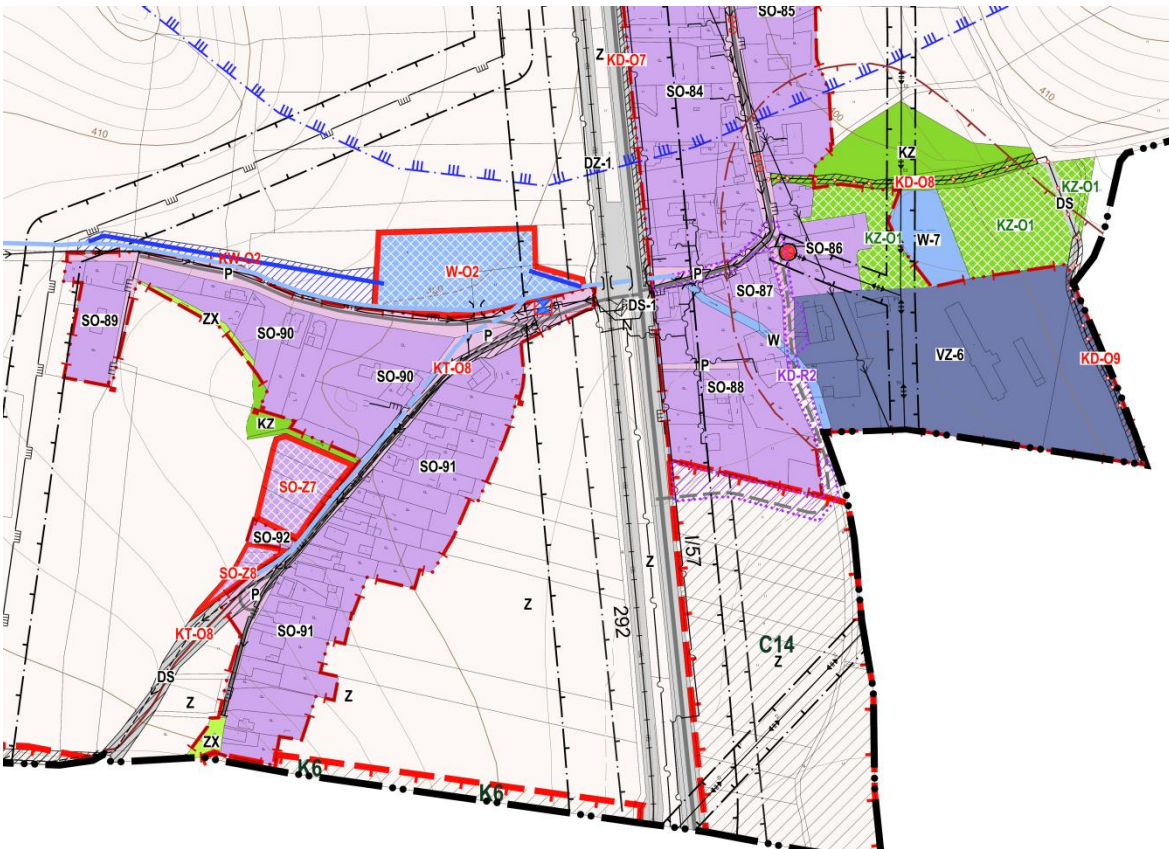
U převzaté přestavbové plochy pro smíšené bydlení SO-P3 (viz další obrázky) je nutno **zajistit ochranu podél západního okraje plochy proti hluku z komunikace I/57**. Vlastní vlivy realizace plochy jsou zanedbatelné.

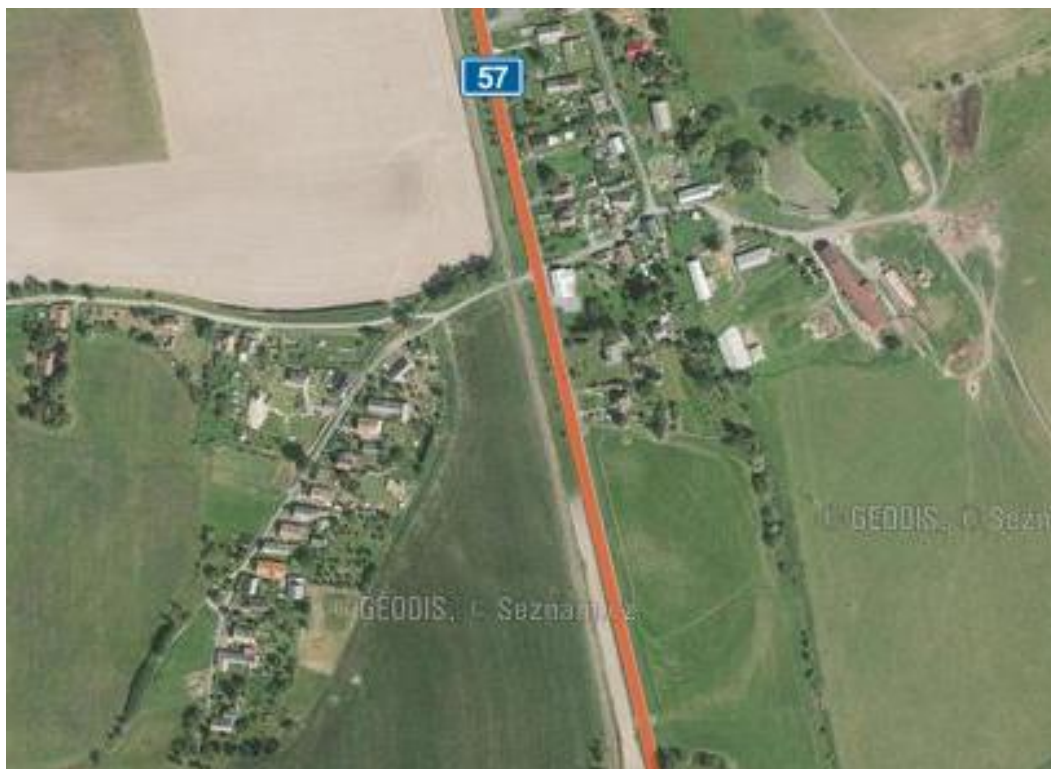
V nově navrhované ploše SO-Z6 je nutno umisťovat objekty tak, aby byla zajištěna jejich ochrana v případě zvýšených vodních stavů vodoteče protékající podél jejího severního okraje. Vlivy realizace plochy jsou zanedbatelné.





Rudíkovy





V místní části Rudíkovo jsou navrženy plochy:

- W-O2 + KW-O2: vodní plocha pro rybník s přivaděčem vody, bude mít význam pro částečnou ochranu zástavby jižně od dané plochy, bude sloužit pro chov ryb a přispěje ke zvýšení atraktivity území. Plochy mají pozitivní vlivy na zadržování vody v krajině, na vznik prostoru pro rozmnožování obojživelníků, na zvýšení biodiverzity území a na ochranu majetku, negativním vlivem je zábor ZPF.
- Plochy pro smíšené bydlení SO-Z7, SO-Z8 jsou nově navrhované plochy, kromě záboru ZPF bez významných negativních vlivů.
- plochy dopravní KD-O7, KD-O8 a KD-O9 jsou určeny pro pěší a cyklistické stezky a kromě malého záboru ZPF nemají významný negativní vliv.

7. POROVNÁNÍ ZJIŠTĚNÝCH NEBO PŘEDPOKLÁDANÝCH KLADNÝCH A ZÁPORNÝCH VLIVŮ PODLE JEDNOTLIVÝCH VARIANT ŘEŠENÍ A JEJICH ZHODNOCENÍ. SROZUMITELNÝ POPIS POUŽITÝCH METOD VYHODNOCENÍ VČETNĚ JEJICH OMEZENÍ.

ÚP Třemešná je předkládán v jedné variantě, která je dále hodnocena jako celková koncepce. Veškeré vlivy jsou hodnoceny slovně, bez použití speciální výpočetních modelů a programů.

7.1 Vlivy na půdu

Celkový předpokládaný zábor zemědělské půdy pro území řešené územním plánem je 8,9ha, z toho 1,57 ha představují půdy II. třídy ochrany. Na cca 3,95 ha se nacházejí investice do půdy.

Způsob využití plochy	Celkový zábor ZPF (ha)	orná půda v ha	Zábor ZPF podle tříd ochrany (ha)		Investice do půdy (ha)
			I.	II.	
Plochy bydlení celkem	0,2343	0,1928	0,0000	0,0000	0,0166
Plochy rekreace celkem	0,0000	0,0000	0,0000	0,0000	0,0000
Plochy občanského vybavení celkem	2,0188	0,4941	0,0000	0,3254	0,6478
Plochy dopravní infrastruktury celkem	0,6035	0,2119	0,0000	0,0000	0,2256
Plochy technické infrastruktury celkem	0,0040	0,0040	0,0000	0,0000	0,0044
Plochy veřejných prostranství celkem	0,0163	0,0163	0,0000	0,0163	0,0000
Plochy smíšeného využití celkem	1,6717	0,4701	0,0000	0,2012	0,6368
Plochy výroby a skladů celkem	1,7181	0,0000	0,0000	0,0000	1,7161
Plochy vodní a vodohospodářské celkem	1,6280	0,1653	0,0000	0,7803	0,5223
Plochy sídelní zeleně celkem	1,0233	0,4748	0,0000	0,2496	0,1822
Plochy krajinné zeleně celkem	0,0000	0,0000	0,0000	0,0000	0,0000
Plochy lesní celkem	0,0000	0,0000	0,0000	0,0000	0,0000
Plochy smíšené nezastavěného území celkem	0,0000	0,0000	0,0000	0,0000	0,0000
Plochy těžby nerostů celkem	0,0000	0,0000	0,0000	0,0000	0,0000
ZÁBOR ZPF CELKEM	8,9180	2,0293	0,0000	1,5728	3,9518

Zábor půdy podle funkčního členění ploch

Největší zábery ZPF vyžadují navržené plochy pro občanskou vybavenost 2,02 ha, dále pro smíšené využití 1,67 ha, dopravní plochy 0,60 ha a bydlení 0,23 ha.

Zábory PUPFL

Zábor lesních pozemků se předpokládá v zanedbatelném rozsahu 0,01 ha.

Lze konstatovat, že s ohledem na předpokládaný vývoj počtu obyvatel je předkládaná výměra ploch pro bydlení dostatečně naddimenzovaná a plochy pro podnikání jsou pro dané sídlo přiměřené. ÚP v maximální možné míře využívá brownfields, uvedené zábery jsou ve značné míře převzaty z platného ÚP.

Při zabírání pozemků je nutno ve všech případech zabránit narušení organizace zemědělského půdního fondu, stejně jako zajistit funkčnost investic do půdy a vzniku neobhospodařovatelných enkláv a zajistit návaznost a přístupnost zemědělských cest.

Sekundárním vlivem záboru ZPF i PUPFL je narušení, nebo likvidace biotopů fauny, přerušení migračních cest a omezení přístupu k potravě. Odstranění půdního pokryvu a zpevnění ploch snižuje sorpční kapacitu území a zrychluje odtok dešťových vod z území, pokud nedojde k jejich zasakování nebo retenci.

Celkově je tento vliv považován za nejzávažnější negativní vliv předloženého ÚP, ovšem znovu je třeba připomenout, že velká část navržených ploch již byla schválena v platném ÚP (včetně souhlasu s odnětím ZPF) a do nového ÚP jsou po prověření pouze převzaty.

7.2 Vlivy na dopravní zátěž území

ÚP obsahuje převzaté i nově navrhované plochy (zejména pro výrobu a skladování a pro komerční zařízení), jejichž obslužná doprava, zejména nákladní, povede k postupnému zvýšení intenzity dopravy na průjezdu obytnou zástavbou obce. K navýšení intenzity dopravy dojde také v souvislosti s plochami pro bydlení, kde lze předpokládat postupný mírný nárůst intenzit průjezdů osobních vozidel. Celkový dopad uplatnění návrhu ÚP bude z hlediska ovlivnění dopravní zátěže mírně negativní.

7.3 Vlivy na ovzduší a klima

Vliv realizace návrhu ÚP Třemešná na ovzduší souvisí jednak s výhledovým nárůstem počtu vytápěných objektů, jednak s již zmíněným vlivem obslužné dopravy ploch pro bydlení i výrobu. Lze očekávat, že přes zajištění přívodu zemního plynu k navrhovaným plochám nebude část obytné zástavby využívat napojení na zemní plyn, nýbrž vytápění pevnými palivy. Celkově dojde k mírnému zhoršení kvality ovzduší v území, dopad uplatnění návrhu ÚP bude z hlediska ovlivnění ovzduší mírně negativní.

Vlivy realizace ÚP na klima se neprojeví s výjimkou lokální změny mikroklimatu v blízkém okolí navrhovaných vodních ploch.

7.4. Vlivy na hlukovou zátěž

Lze konstatovat totéž, co platí pro bod 7.2 a 7.3. Hlukové vlivy jsou v území spojeny zejména s dopravou na komunikaci I/57, ale i s kumulativními vlivy postupně narůstající obslužné dopravy v obytné zástavbě, nebo ploch pro výrobu a skladování a komerční objekty.

Vlivy hlukové a imisní zátěže jsou do značné míry vlivy synergickými, způsobujícími při významném působení sekundárně poškození zdraví. V řešeném území může podél komunikace I/57 docházet místně k překračování limitu pro hlukovou zátěž v denní i noční době, avšak s ohledem na nízkou dopravní zátěž (cca 1100 vozidel/24 hod) není uvedený stav závažného rozsahu.

Potenciálně největší hlukovou zátěž ze stacionárních zdrojů může přinést realizace plochy pro výroby a skladování, která je ale navržena mimo dosah ploch pro bydlení.

7.5. Vliv produkce odpadních vod

ÚP s ohledem na předpokládaný vznik nových zastavěných a zpevněných ploch přináší malé zvýšení produkce odpadních vod úměrné odběru vody. Odpadní vody budou z velké části splaškového charakteru, vzhledem k předpokládanému navýšení počtu bytů se zvýší jejich množství. Splaškové vody budou stejně jako dosud převážně shromažďovány v bezodtokých jímkách s vývozem na nejbližší ČOV, případně vznikající technologické odpadní vody budou čištěny v místě vzniku až na úroveň umožňující jejich vypouštění do toku. Nové plochy v centrální části obce budou napojeny na stávající obecní ČOV.

Dešťové vody z potenciálně znečištěných manipulačních ploch v plochách pro podnikání a na veřejných prostranstvích musí být odváděny přes odlučovač ropných látek.

Vlivy realizace ÚP jsou považovány za mírně negativní.

Zvýšení rizika havárií

V území je navržena plocha pro výrobu a skladování a plochy pro komerční objekty, u nichž nelze vyloučit skladování závadných látek. Zvýšení rizika havárií proti současnému stavu by se tak mírně zvýšilo.

7.6. Vliv na změnu odtokových poměrů

Při řešení odvádění dešťových vod je nutno vycházet ze současně platných právních předpisů, nyní z vyhlášky č. 501/2006 Sb., ve znění vyhl. č. 269/2009, dle které je zneškodňování srážkových vod ze zastavěného území nutno řešit v následujícím přednostním pořadí:

1. přednostně jejich vsakováním
2. není-li možné vsakování, jejich zadržování a regulované odvádění oddílnou kanalizací do vod povrchových
3. není-li možné oddělené odvádění, pak jejich regulované vypouštění do jednotné, nebo dešťové kanalizace

V souladu se zadáním ÚP se předpokládá, že dešťové vody budou v rámci možností geologického podloží zejména zasakovány na pozemcích vlastníků staveb.

Pro hospodaření v okolí vodních toků jsou vyžadována protierozní a protipovodňová opatření týkající se zatravnění ochranných pásem vodotečí.

Vliv na odtokové poměry území (s ohledem na potřebu ochrany proti bleskovým povodním) je u návrhu ÚP mírně pozitivní – jsou navrženy vodní plochy s doprovodnými vodními přivaděči, které kromě jiných funkcí budou sloužit i k částečnému zadržení povrchových vod a jako ochrana zástavby.

7.7. Vlivy na čerpání podzemních nebo povrchových vod

V rámci ÚP nejsou předkládány aktivity, které by samy o sobě přinášely významné negativní vlivy na množství odebíraných podzemních nebo povrchových vod v území, neúměrné předpokládanému rozšíření ploch pro bydlení. Stávající koncepce zásobování pitnou vodou z veřejného vodovodu zásobovaného z místního vodního zdroje zůstane zachována. Lze předpokládat navýšení potřeby pitné vody v plochách pro bydlení a také propojením rozvodů pitné vody v Třemešné s rozvody pitné vody ve Městě Albrechtice. Plánované navýšení spotřeby vody bude možno v plné míře pokrýt dodávkou ze stávajících zdrojů.

Vliv ÚP v této oblasti bude mírně negativní v případě, že dojde k realizaci navrhovaných ploch pro bydlení, a tedy i ke zvýšení počtu obyvatel obce, jinak je vliv ÚP neutrální.

7.8. Vliv na krajinu a krajinný ráz

Předkládaný ÚP neobsahuje změny podmínek pro umístování staveb v území z hlediska jejich možného dopadu na pohledově ovlivnitelné prvky krajiny.

Z pozitivních prvků krajinného rázu se v řešeném území vyskytují jen VKP „ze zákona“ - lesní porosty a vodoteče s doprovodnou linií zelení, jejichž ochrana je součástí limitů území. V tomto směru se vliv ÚP na krajinný ráz může v lokálním měřítku projevit zejména u koridorů pro nadzemní vedení VN. Kumulativní vliv na krajinný ráz se projeví až po realizaci většiny navrhovaných ploch na okraji stávající zástavby sídla změnou krajinných složek (plochy orné půdy budou nahrazeny plochami zastavěnými).

Mírně pozitivně se na krajinném rázu projeví stabilizace ÚSES a realizace ploch pro krajinu, veřejnou a ochrannou zeleň.

Velmi pozitivně lze hodnotit rozhodnutí o upuštění od převzetí ploch pro výrobu a skladování severně od sil. III/45717 z platného ÚP.

7.9. Vliv na čerpání neobnovitelných zdrojů

Vlivy na čerpání neobnovitelných zdrojů (např. paliv, el. energie, vody aj.) se v současné době jeví jako únosné a ÚP nepřináší jejich významnou změnu.

Podmínky stanovené v ÚP umožňují využití obnovitelných zdrojů.

Vliv na čerpání neobnovitelných zdrojů energie bude mírně zvýšený s ohledem na návrh nových podnikatelských ploch i ploch pro bydlení. V rámci realizace ÚP nebude blokováno nebo omezeno využití žádného ložiska nerostných surovin.

7.10. Vlivy na veřejné zdraví

Obsahem ÚP nejsou takové záměry, které by mohly přinášet významné negativní vlivy na zdraví obyvatelstva. Plochy pro výrobu a skladování a pro komerční objekty jak po stránce imisní, tak po stránce hlukové sice přinášejí mírně negativní změny proti současnému stavu, ale jedná se o vlivy lokální, z hlediska územního plánování řešené umístěním těchto ploch mimo přímý dosah ploch pro bydlení. Vliv na veřejné zdraví může nastat zejména u plochy V-Z1, ale skutečnou míru tohoto vlivu je možno stanovit až po upřesnění náplně plochy.

7.11. Vlivy na biologickou rozmanitost, faunu, flóru, ÚSES a zvláště chráněná území

Negativní vlivy realizace posuzovaného návrhu ÚP Třemešná na biologickou rozmanitost, faunu a flóru se neprojeví.

Návrh zajišťuje ochranu lesních porostů a ploch pro ÚSES a akceptuje limity dané existencí VKP.

Vlivy realizace ÚP na ÚSES a zeleň je mírně pozitivní z hlediska jejich stabilizace. Návrh vymezuje v potřebné míře podmínky pro úpravu lokálních ÚSES.

Významné přímé nebo nepřímé vlivy hodnocených návrhových ploch na zvláště chráněná území, evropsky významné lokality a ptačí oblasti soustavy Natura 2000 nenastanou.

7.11 Vlivy na hmotné statky, kulturní dědictví včetně dědictví architektonického a archeologického

Nemovitě kulturní památky budou mít prostřednictvím ÚP zajištěnu potřebnou ochranu.

Negativní vliv na hmotné statky a kulturní a architektonické památky nenastanou.

7.12. Závěr

Vzhledem k současnému stavu znalostí aktivit, jejichž umístění je možno v území očekávat, je uvedený výčet možných dopadů na životní prostředí a veřejné zdraví konečný a neočekávají se zde významnější odchylky od uvedených předpokladů.

V průběhu hodnocení nebyly shledány významné negativní vlivy, které by bránily realizaci ÚP nebo ji výrazně omezovaly, je však navrženo vypuštění nebo omezení podmínek využití pro některé jednotlivé plochy a koridory.

Hodnocení je v tomto stupni poznání provedeno slovně bez použití výpočtových modelů na základě pochůzky v území. Z tohoto důvodu chybí v hodnocení přesná kvantifikace vlivů jak u koncepce jako celku, tak zejména u plochy pro výrobu a skladování a ploch pro smíšené bydlení, s výjimkou vlivu na ZPF, který je přesně kvantifikován.

Závěr hodnocení

ÚP Třemešná doporučuji ke schválení a realizaci při splnění podmínek daných výrokovou částí ÚP a kapitolou 8 a 9 SEA.

8. POPIS NAVRHOVANÝCH OPATŘENÍ PRO PŘEDCHÁZENÍ, SNÍŽENÍ NEBO KOMPENZACI VŠECH ZJIŠTĚNÝCH NEBO PŘEDPOKLÁDANÝCH ZÁVAŽNÝCH ZÁPORNÝCH VLIVŮ NA ŽIVOTNÍ PROSTŘEDÍ.

Pro předcházení, snížení nebo kompenzaci vlivů zjištěných závažných záporných vlivů na životní prostředí je koncepcí navrženo:

8.1 Vlivy na půdu

- Při narušení polních cest a investic do půdy zajistit jejich opětovné napojení a zpřístupnění všech částí pozemků.

8.2 Dopravní zátěž území

- Při umísťování nových aktivit do plochy pro výrobu a skladování a podnikatelských aktivit v plochách pro smíšené bydlení vždy posoudit možný dopad na dopravní zátěž v území a s tím související hlukové a imisní zatížení.

8.3. Hluková a imisní zátěž

- Z hlediska imisní zátěže podporovat podle možností napojení obyvatelstva a podnikatelských aktivit na vytápění ušlechtilými palivy a preferovat využití alternativních zdrojů.

8.4. Odpady a odpadní vody, zvýšení rizika havárií

- Nejsou stanoveny požadavky nad rámec výrokové části ÚP.

8.5 Změny odtokových poměrů a ochrana vod

- Dešťové vody ze zastavěných ploch přednostně zasakovat, pokud to umožní inženýrsko-geologické podmínky území, nebo zajistit jejich retenci.

8.6. Vlivy na čerpání podzemních a povrchových vod

Nejsou navrhována opatření nad rámec výrokové části ÚP.

8.7 Vliv na flóru, faunu, ÚSES a krajinný ráz

- Nejsou stanoveny požadavky nad rámec výrokové části ÚP.

8.8 Vlivy na veřejné zdraví

- Nejsou navrhována opatření nad rámec výrokové části ÚP.

8.9 Vlivy na čerpání neobnovitelných zdrojů

- Pro výrobu tepla podporovat využívání obnovitelných zdrojů energie (sluneční energie, geotermální energie, spalování biomasy ve speciálně upravených kotlích) tam, kde to nebude ve střetu se zájmy ochrany veřejného zdraví a pobytové pohody.

9. ZHODNOCENÍ ZPŮSOBU ZAPRACOVÁNÍ VNITROSTÁTNÍCH CÍLŮ OCHRANY ŽIVOTNÍHO PROSTŘEDÍ DO ÚZEMNĚ PLÁNOVACÍ DOKUMENTACE A JEJICH ZOHLEDNĚNÍ PŘI VÝBĚRU VARIANT ŘEŠENÍ.

Při zpracování ÚP byly zvažovány relevantní stanovené cíle přijaté na vnitrostátní a komunitární úrovni. Cíle v dostupných krajských koncepcích a další dokumentaci stejně jako požadavky platných odpisů v ochraně ovzduší, vod a půdy nebo přírody byly zpracovatelem ÚP zhodnoceny a promítly se do konečného řešení předkládaného návrhu ÚP.

Tyto cíle byly zohledněny zejména v řešení systému místních a obslužných komunikací, hlukové a imisní ochrany území, na prostupnost lokálních systémů ÚSES územím, rozšíření systému zeleně, zajištění ochrany proti bleskovým povodním a v doporučení využívání ušlechtilých paliv, nebo zvyšování podílu využívání obnovitelných zdrojů při výrobě tepla.

ÚP je zpracován invariantně.

Do výrokové části ÚP byly zapracovány požadavky na ochranu ovzduší, nakládání s vodami, ochranu přírody a ochranu před povodněmi.

10. NÁVRH UKAZATELŮ PRO SLEDOVÁNÍ VLIVU ÚZEMNĚ PLÁNOVACÍ DOKUMENTACE NA ŽIVOTNÍ PROSTŘEDÍ.

Základními monitorovacími ukazateli pro danou koncepci jsou:

- výměra a bonita odnímaných pozemků ze ZPF,
- množství emisí ze stacionárních a liniových zdrojů a jejich vliv na imisní situaci v území,
- hluková zátěž, zejména v kontextu s okolní obytnou zástavbou,
- intenzita dopravy související s provozem nově umisťovaných aktivit – odhad na základě dopravního rozboru v projektové dokumentaci, případně v hlukové studii.

11. NÁVRH POŽADAVKŮ NA ROZHODOVÁNÍ VE VYMEZENÝCH PLOCHÁCH A KORIDORECH Z HLEDISKA MINIMALIZACE NEGATIVNÍCH VLIVŮ NA ŽIVOTNÍ PROSTŘEDÍ.

Pro dále uvedené vybrané navrhované plochy a koridory jsou v SEA stanoveny požadavky nad rámec výrokové části ÚP:

- BI-Z1: neumisťovat objekty v severní třetině plochy, nebo zajistit ochranu proti hluku z komunikace I/57,
- SO-P2: zajistit ochranu pro případ zvýšených vodních stavů,
- SO-P3: zajistit ochranu před hlukem z komunikace I/57,
- SO-Z6: zajistit ochranu proti zvýšeným vodním stavům v severní části plochy.

Pro další navrhované plochy nejsou podmínky nad rámec regulativů ÚP stanoveny.

12. NETECHNICKÉ SHRNU TÍ VÝŠE UVEDENÝCH ÚDAJŮ.

Podstatou předkládaného ÚP Třemešná je potřeba zajistit převedení stávajícího platného územního plánu do formy, která je v souladu s obecně závaznými právními předpisy, zejména stavebním zákonem a jeho prováděcími vyhláškami.

Součástí tohoto procesu je nutno prozkoumat oprávněnost a využitelnost dosud nerealizovaných návrhových ploch platného územního plánu a jejich případné rozšíření o plochy a koridory odrážející potřebu rozvoje obce a požadavky nadřazené územně plánovací dokumentaci.

V neposlední řadě je nutno zajistit návaznost na požadavky a podmínky uvedené ve významných krajských a celostátních koncepcích, aby byla zajištěna možnost výhledové realizace záměrů promítajících se do správních území více obcí, v daném případě zejména respektování trasy komunikace I/57.

Území obce Třemešná je územím s postupně klesajícím počtem obyvatel, jehož výhodou je zajištění dopravního napojení na Polsko a na okolní větší sídla, zejména Město Albrechtice a Krnov. Jeho hlavním problémem je riziko bleskových záplav při naplnění drobných vodních toků a stékání ze svažitéch pozemků. Z tohoto důvodu jsou v území navržena protipovodňová opatření (odvodňovací příkopy) a vodní plochy s přivaděči, které mohou riziko těchto stavů omezit.

Územní plán řeší převzaté i nové plochy pro bydlení s potřebnými koridory a plochami technické infrastruktury (vedení el. energie, trafostanice, vodojem, plynovody, kanalizace, vodovody a obslužné komunikace). Vzhledem k tomu, že řada navržených ploch z minulého územního plánu není dosud využita a nárůst počtu obyvatel se jeví jako klesající, je nových ploch pro bydlení i podnikání navrhováno málo.

Předložený ÚP má z hlediska dopadů na životní prostředí své pozitivní i negativní vlivy. Pozitivně se projeví např. stabilizace územního systému ekologické stability, ochrana významných krajinných prvků a lesních porostů, návrh vodních ploch a využití brownfields formou přestavbových ploch. Pozitivně lze hodnotit upuštění od návrhových ploch pro výrobu a skladování v severní části obce (za sil. III/45717). Negativní vlivy se projeví zejména u záboru zemědělské půdy včetně pozemků II. třídy ochrany, postupným navyšováním množství odváděných dešťových i splaškových vod a intenzity dopravy uvnitř zastavěného území obce, která vyplývá z realizace ploch pro výrobu a skladování, ploch pro komerční zařízení i ploch pro bydlení.

Územní plán slouží pro jednotné koncepční a koordinované řízení rozvoje obce a musí zajistit, aby přírodní zdroje včetně zemědělské půdy v území byly uvážlivě využívány a produkované znečištění (odpadní vody, odpady, emise i hluk) nepřinášely nepřijatelné negativní dopady vedoucí k negativnímu ovlivnění veřejného zdraví a pobytové pohody obyvatelstva. Pořízení nového územního plánu má vést rovněž k zajištění ochrany přírody a krajiny.

Realizace ÚP nebude mít žádný vliv na zvláště chráněná území a zdroje nerostných surovin (ta se na území obce nevyskytují) nebo architektonické památky, a jen omezený negativní vliv na faunu a flóru daný zábořem půdy.

Celkově je možno konstatovat, že ÚP Třemešná v předložené podobě splňuje nároky kladebné právními předpisy i požadavky na potřebnou úroveň bydlení a jeho technického zabezpečení, stejně jako požadavky ochrany životního prostředí a veřejného zdraví a je doporučeno jeho schválení.

Seznam nejdůležitějších zkratk používaných v textu

EVL	evropsky významná lokalita
PRVK	Plán rozvoje vodovodů a kanalizací Moravskoslezského kraje
PÚR ČR	Politika územního rozvoje České republiky
RBK	regionální biokoridor

ÚP	územní plán
ÚSES	územní systém ekologické stability
VKP	významný krajinný prvek
SEA	posuzování vlivů koncepce nebo územního plánu na životní prostředí
ZÚR MSK	Zásady územního rozvoje Moravskoslezského kraje

Datum zpracování vyhodnocení vlivů na životní prostředí: 12.8.2014

Zpracovatelka vyhodnocení:

Ing. Pavla Žídková, Polní 293, 747 62 Mokré Lazce, tel. 777 807 191,
e-mail: zidkova.pavla@seznam.cz
Osvědčení č.j. 094/435/OPVŽP/95, prodlouženo rozhodnutím č.j. 34671/ENV/11.



Ing. Pavla Žídková
747 62 MOKRÉ LAZCE 293
IČ: 616 11 531

Podpis zpracovatele vyhodnocení:

.....

VYHODNOCENÍ VLIVŮ ÚZEMNÍHO PLÁNU NA UDRŽITELNÝ ROZVOJ ÚZEMÍ

II.C. Vyhodnocení vlivů
územního plánu Třemešná
na udržitelný rozvoj území

část C-F

C. VYHODNOCENÍ VLIVŮ NA SKUTEČNOSTI ZJIŠTĚNÉ V ÚZEMNĚ ANALYTICKÝCH PODKLADECH.

Vyhodnocení vlivu územního plánu na skutečnosti zjištěné v ÚAP je provedeno pouze na jevy s významem pro řešené území, které se v řešeném území vyskytují a zejména jevy, které ÚP svým řešením může ovlivnit.

Pokud je shledán a vyhodnocen vliv ÚP na skutečnosti zjištěné v ÚAP jako přínosný a relativně bezproblémový je označen jako **pozitivní (+)**, pokud nelze jednoznačně vyhodnotit vliv ÚP ani jako přínosný, ani jako vyloženě negativní je označen jako **neutrální (±)**. Pokud jev je ve vyhodnocení shledán jako kolizní (konfliktní), málo přínosný nebo problémový je označen jako **negativní (-)**

Vyhodnocení vlivů ÚP na vybrané jevy ÚAP :

ozn. jevu	Jev ÚAP	Zjištěná skutečnost s významem pro ÚP	Vyhodnocení vlivů ÚP na jev ÚAP	Poznámka
2	plochy výroby	plochy výroby se v obci vyskytují (viz doplň PR+R)	ÚP plochy akceptuje a přebírá do řešení, navrhuje novou plochu V-Z1	+
3	plochy občanského vybavení	plochy občanského vybavení se v obci vyskytují (viz doplň PR+R)	ÚP plochy akceptuje a přebírá do řešení,	+
4	Plochy k obnově nebo opětovnému využití území	ÚAP neevidují plochy brownfields. Přesto se v území vyskytují..2 plochy	ÚP evidované plochy navrhuje k opětovnému využití	+
8	nemovitá kulturní památka, popřípadě soubor, včetně ochranného pásma	je evidováno celkem 1 nemovitá kulturní památka	v řešení je respektována	+
14	architektonicky cenná stavba	kostel sv. Šebestiána	stavba je v řešení respektována	+
15	významná stavební dominanta	kostel sv. Šebestiána	stavba je v řešení respektována	+
16	území s archeologickými nálezy	V řešeném území se nacházejí 3 lokality UAN 1, jižní část zastavěného území je v UAN 2, celé území obce je v UAN 3	ÚP stanovuje podmínky pro provádění zemních prací v dotčeném území	±
20	významný vyhlídkový bod		je v řešení respektován	+
21	územní systém ekologické stability	vyskytuje se pouze lokální ÚSES	po prověření byl s drobnými úpravami ÚSES do nového ÚP	+
23	významný krajinný prvek ze zákona, pokud není vyjádřen jinou položkou	prvky jsou zakresleny v rámci jiných jevů (lesy, vodní toky, rybníky)	VKP jsou v řešení respektovány	+
38	lesy zvláštního určení	V řešeném území se jev vyskytuje	plochy jsou respektovány	+
39	lesy hospodářské	V řešeném území se jev vyskytuje	ÚP navrhuje k záboru 0,01ha (pro dopravu)	-
40	vzdálenost 50 m od okraje lesa	V řešeném území se jev vyskytuje.	ÚP vymezuje v 6-ti případech zastavitelné plochy v 50m vzd. od lesního pozemku	-
41	bonitovaná půdně ekologická jednotka	V řešeném území se jev vyskytuje (zejména II a III. bonitní třída)	ÚP navrhuje k záboru 1,57 ha orné půdy II.tř. ochrany	-
43	investice do půdy za účelem zlepšení půdní úrodnosti	V řešeném území se jev vyskytuje.	ÚP navrhuje k záboru 3,95ha odvodněné půdy	-
44	vodní zdroj povrchové, podzemní vody včetně ochranných pásem	vyskytují se řešeném území, stanoveno OP I. a II. st	ÚP v řešení vodní zdroje respektuje a chrání	±

ozn. jevu	Jev ÚAP	Zjištěná skutečnost s významem pro ÚP	Vyhodnocení vlivů ÚP na jev ÚAP	Poznámka
47	Vodní útvar povrchových, vodní útvar podzemních vod	vodní tok Mušlov,	ÚP tok v řešení respektuje	±
48	Vodní nádrž	rybníky, vodní plochy	ÚP vodní plochy v řešení respektuje a navrhuje jejich rozšíření	+
67	technologický objekt zásobování vodou včetně ochranného pásma	Na území obce se nachází úpravná vody a vodojemy	ÚP stávající technologické objekty zásobování vodou respektuje a navrhuje jejich doplnění	+
68	vodovodní síť včetně ochranného pásma	Na území obce se nachází vodovodní síť	ÚP stávající vodovodní síť zachovává a navrhuje její rozšíření k rozvojovým lokalitám a do Města Albrechtice	+
69	Technologický objekt odvádění a čištění odpadních vod včetně ochranného pásma	Na území obce se nachází ČOV o kapacitě 300 EO	ÚP stávající ČOV zachovává a využívá její kapacitu pro napojení části zastavitelných ploch.	+
70	síť kanalizačních stok včetně ochranného pásma	Na území obce se nachází síť potrubí sloužící ke gravitačnímu odvádění splaškových do ČOV a dešťových vod do vodoteče	ÚP stávající síť kanalizačních stok zachovává a navrhuje její rozšíření k rozvojovým lokalitám	+
71	výrobní elektrárny včetně ochranného pásma	v lokalitě Damašek se nachází fotovoltaická elektrárna	ÚP výrobní respektuje	±
72	elektrická stanice včetně ochranného pásma	Na území obce se nachází transformační stanice 110/22kV a distribuční transformační stanice 22/0,4 kV	ÚP zachovává stávající elektrické stanice a navrhuje zvýšení jejich počtu k zlepšení a stabilizaci zásobování el. energií jak ploch stávajících, tak i zastavitelných	+
73	nadzemní a podzemní vedení elektrizační soustavy včetně ochranného pásma	Na území obce se nachází venkovní vedení el. sítě VVN, VN, kabelové vedení VN a dále nerozlišené vedení el. sítě.	ÚP stávající vedení el. sítě VVN, VN zachovává a navrhuje její rozšíření k rozvojovým lokalitám, případně navrhuje přeložky sledující zlepšení využití disponibilních rozvojových ploch	+
74	technologický objekt zásobování plynem včetně ochranného a bezpečnostního pásma	Na území obce se nachází vysokotlaká regulační stanice „Třemešná obec+stanice katodové ochrany	ÚP stávající technologické objekty zásobování plynem zachovává..	±
75	vedení plynovodu, včetně ochranného a bezpečnostního pásma	Na území obce se nachází plynovod VTL a plynovod STL	ÚP stávající síť vedení plynovodu zachovává a navrhuje její rozšíření k rozvojovým lokalitám	+
90	Silnice I. třídy včetně ochranného pásma	Územím obce prochází dvoupruhová silnice I. třídy č. 57	Územní plán silnici respektuje včetně její navržené přeložky.	+
92	silnice III. třídy včetně ochranného pásma	Řešeným územím obce prochází silnice III. třídy č. 45714, 45717, 45825	ÚP zachovává stávající průběh a rozsah dopravních ploch pro silnice III. tř. Od lokálních úprav zasahujících do zastavěného území bylo upuštěno.	±
93	Místní a účelové komunikace	V obci se nacházejí místní a účelové komunikace.	ÚP zachovává stávající průběh a rozsah dopravních ploch pro místní a účelové komunikace a navrhuje jejich doplnění v souladu s rozvojem zastavitelných ploch	+
94	Železniční dráha celostátní včetně ochranného pásma	obcí prochází jednokolejná neelektrifikovaná celostátní železniční trať č. 292	Územní plán trať respektuje.	±
95	Železniční dráha regionální včetně ochranného pásma	obcí prochází regionální železniční trať č. 314	Územní plán trať respektuje.	±
106	cyklostezka, cyklotrasa, hipostezka a turistická stezka	přes obec vedou cyklotrasy a značené turistické stezky	ÚP stávající cyklotrasy a turistické stezky zachovává. Navrhuje se doplnění cyklostezek o nové úseky	+

ozn. jevu	Jev ÚAP	Zjištěná skutečnost s významem pro ÚP	Vyhodnocení vlivů ÚP na jev ÚAP	Poznámka
		V území obce se nachází migračně významné území	ÚP migračně významné území v řešení respektuje.	±

Z uvedeného hodnocení vlivů ÚP na vybrané jevy ÚAP lze konstatovat, že převažují vlivy pozitivní ÚP na sledované jevy (celkem 21). Negativních hodnocení jsou 4, zbylá část 9 je neutrální.

Vlivy územního plánu na výsledky SWOT analýzy.

Vlivy územního plánu na výsledky analýzy silných, slabých stránek a příležitostí a hrozeb (SWOT analýza) uvedených v ÚAP jsou dále v textu specifikovány zejména ty, které územní plán z hlediska cílů a úkolů vymezených zákonem č. 183/2006 Sb. ve znění pozdějších změn může ovlivnit, zlepšit, zhoršit popř. eliminovat. Nejsou zde uváděny vlivy, které souvisejí s řešením makroekonomiky, podněty či zjištění organizační povahy, vlivy nadmístního významu vyvolané dálkovým přenosem, popř. příslušející k řešení (ovlivnění, eliminaci) Zásadám územního rozvoje kraje, popř. Politice územního rozvoje ČR, nebo nevyvolávají nároky na plochy, jejich změny nebo úpravu podmínek pro jejich užívání.

SWOT analýza ÚAP		Vyhodnocení vlivů ÚP		Poznámka
Horninové prostředí a geologie	<p>Silné stránky</p> <ul style="list-style-type: none"> malé omezení v území ORP, vyplývající z ochrany ložisek nerostných surovin (podíl ploch dobývacích prostorů a chráněných ložiskových území ve vztahu k územím obcí) 	<p>Silné stránky</p> <ul style="list-style-type: none"> ÚP s výhodou toto zjištění využívá. 	±	
Vodní režim	<p>Silné stránky</p> <ul style="list-style-type: none"> nadbytek množství podzemních vod ve vazbě na nároky jednotlivých spotřebišť vyskyt rozsáhlých pramenných oblastí <p>Slabé stránky</p> <ul style="list-style-type: none"> nedostatek vodních ploch v krajině nedostatek vodních ploch vhodných ke koupání (stanovených jako koupací oblasti, kde je zajištěna odpovídající jakost vody - pouze Bohušovský rybník) <p>Příležitosti</p> <ul style="list-style-type: none"> <p>Hrozby</p> <ul style="list-style-type: none"> povodně v povodí řeky Opavy, ohrožení vodních zdrojů při mimořádných situacích (povodňové stavy, období sucha) další zhoršování kvality podzemních vod v důsledku nerealizace investic do kanalizací a ČOV 	<p>Silné stránky</p> <ul style="list-style-type: none"> ÚP navrhuje propojení obecního vodovodu z Městem Albrechtice ÚP tuto silnou stránku využívá pro rozšíření oblasti zásobované z pramenišť v obci a navrhuje nové vodní plochy včetně zázemí se službami využívajícími vodní zdroje <p>Slabé stránky</p> <ul style="list-style-type: none"> ÚP rozsah vodních ploch rozšiřuje ÚP nestanovuje přesné využití vodních ploch <p>Příležitosti</p> <ul style="list-style-type: none"> <p>Hrozby</p> <ul style="list-style-type: none"> ÚP navrhuje podmínky pro realizaci protipovodňových opatření na toku Mušlov pro vodní zdroje jsou stanovena ochranná pásma. ÚP nevymezuje další nové plochy s potenciální možností znečištění v blízkosti OP. I.st. odvádění a čištění odpadních vod ve své koncepci zůstává beze změn (v souladu s PRVKUK) 	<p>+</p> <p>+</p> <p>+</p> <p>+</p> <p>+</p> <p>±</p>	
Hygiena životního prostředí	<p>Silné stránky</p> <ul style="list-style-type: none"> relativně nízká produkce emisí látek znečišťujících ovzduší ve srovnání s Moravskoslezským krajem a ČR dobrá imisní situace v průběhu celého roku v celém řešeném území s výjimkou centra Krnova 	<p>Silné stránky</p> <ul style="list-style-type: none"> ÚP zachovává stávající koncepci vytápění ušlechtilými palivy a podporuje využití netradičních zdrojů energie. Zastavitelné plochy jsou navrženy k napojení na zemní plyn. ÚP stanovuje podmínky proto, aby se 	+	

SWOT analýza ÚAP	Vyhodnocení vlivů ÚP	Poznámka
<ul style="list-style-type: none"> dostupnost zařízení pro využívání odpadů kvalitní životní prostředí, čistota ovzduší, vysoký podíl zeleně v zastavěných územích (zejména v obcích v západní polovině řešeného území ORP) kvalita pitné vody v rozhodujících vodních zdrojích je na dobré úrovni <p>Slabé stránky</p> <ul style="list-style-type: none"> nebudou dle Plánu oblasti povodí Odry splněny k r.2015 cíle požadované kvality povrchových vod z hlediska ekologického stavu vycházejícího z výsledků všech hodnocených složek- biologických, fyzikálně-chemických a hodnocení rybí fauny pro vodní toky Čižina, Opava pod soutokem s Opavicí, Osoblaha s Hrozovou a Prudník se Sádeckým potokem, které jsou vyhodnoceny k r.2015 jako potenciálně nevyhovující nedostatečný počet zařízení pro využívání biologicky rozložitelných komunálních odpadů. <p>Příležitosti</p> <ul style="list-style-type: none"> možnost zřizování dalších zařízení pro sběr, výkup a využívání odpadů a stabilních sběrných dvorů využití energetického potenciálu odpadů z velkochově hospodářských zvířat, kalů z ČOV, energeticky bohatých rostlin a biologicky rozložitelných komunálních odpadů v bioplynových stanicích rozšíření využití dalších alternativních zdrojů tepelné energie rozšíření území zásobovaného zemním plynem opatřeními v dopravě (zejména přeložky a obchvaty) lze souběžně snížit v sídlech znečištění ovzduší i hlukovou zátěž pod úroveň limitů (Krnov, Město Albrechtice) <p>Hrozby</p> <ul style="list-style-type: none"> obtížné prosazování bioplynových stanic a jejich vysoká investiční náročnost 	<p>stávající stav nezhoršoval</p> <p>Slabé stránky</p> <ul style="list-style-type: none"> ÚP stanovuje podmínky k zamezení znečišťování povrchových vod ÚP nestanovuje, jaký typ zařízení se musí v plochách realizovat. Vymezuje pouze zařízení nepřipustná, přípustná a podmíněně přípustná <p>Příležitosti</p> <ul style="list-style-type: none"> ÚP ve vybraných plochách lokalizaci těchto zařízení nevyklučuje vzhledem k blízkosti stávajících ploch pro výrobu a skladování u ploch pro bydlení, nelze doporučit vznik těchto zařízení rozšíření je přípustně za stanovených podmínek ÚP síť STL rozvodů zemního plynu navrhuje ÚP navrhuje přeložku sil.I/57. Vliv přeložky na obec je minimální <p>Hrozby</p> <ul style="list-style-type: none"> vzhledem k blízkosti stávajících ploch pro výrobu a skladování u ploch pro bydlení, nelze doporučit vznik těchto zařízení 	<p>±</p> <p>±</p> <p>+</p> <p>-</p> <p>+</p> <p>+</p> <p>±</p> <p>-</p>
<p>Ochrana přírody a krajiny</p> <p>Silné stránky</p> <ul style="list-style-type: none"> zachovalé lesní přírodní biotopy <p>Slabé stránky</p> <ul style="list-style-type: none"> výskyt velkých ekologicky nestabilních ploch – půdních bloků, snižujících ekologickou stabilitu krajiny negativní obraz řady sídel a navazující krajiny v důsledku výstavby velkých areálů živočišné výroby bývalých státních statků v bezprostřední blízkosti hodnotných částí sídel a v cenných segmentech krajiny(horizonty), které se významně uplatňují v obrazu obce objemy svých objektů a často i neupraveností areálů. <p>Příležitosti</p> <ul style="list-style-type: none"> doplnění sítě maloplošných chráněných území 	<p>Silné stránky</p> <ul style="list-style-type: none"> ÚP minimalizuje zásahy do PUPFL <p>Slabé stránky</p> <ul style="list-style-type: none"> ÚP člení velké půdní bloky na menší celky plochami ÚSES ÚP nevymezuje nové plochy pro vznik nových areálů v nevhodných místech <p>Příležitosti</p> <ul style="list-style-type: none"> zlepšení v ekologické stabilitě umožní realizace navržených ploch krajinné a sídlení zeleně a ploch pro zalo- 	<p>+</p> <p>+</p> <p>+</p> <p>+</p>

SWOT analýza ÚAP		Vyhodnocení vlivů ÚP		Poznámka
	<ul style="list-style-type: none"> • zvýšení biodiverzity krajiny v rámci realizace navržených prvků ÚSES • výsadba prvků rozptýlené a doprovodné zeleně s protierozní funkcí • revitalizace toků, zajištění přirozených rozlivů • výstavba nových vodních nádrží a mokřadů • obnova urbanistické struktury sídel, obnova původního vzhledu objektů lidové architektury, dostavby s důrazem na původní typologii staveb, oživení center obcí • lepší využití stávajících přírodních hodnot k podpoře cestovního ruchu <p>Hrozby</p> <ul style="list-style-type: none"> • degradace dochovaných přírodních hodnot • snižování druhové diverzity, zánik přírodních biotopů • vodní a větrná eroze, nízká ekologická stabilita krajiny • další snížení ekologické stability a druhové diverzity krajinných celků • všechna sídla jsou poznamenána úbytkem (větším či menším) domovního fondu, což u mnohých výrazně změnilo urbanistickou strukturu; dostatek „volných“ ploch v zastavěném území je většinou běžným jevem, jejich budoucí zástavba objekty netypickými v daném území je dalším ohrožením obrazu obce • necitlivé zásahy do krajiny a osídlení – záměry na větrné parky, fotovoltaické elektrárny • snížení kvality přírodního prostředí nadměrným rozsahem nové obytné a jiné výstavby v extravilánech • lokalizace nevhodné zástavby do pohledových horizontů 	<p>žení ÚSES</p> <ul style="list-style-type: none"> • ÚP stabilizuje vodní toky ve svém současném průběhu • ÚP navrhuje dvě nové vodní plochy • ÚP navrhuje změny ve využití ploch v centrální části obce za účelem zlepšení a zkvalitnění funkcí v centru obce vhodných a potřebných. Podmínkami se vylučují činnosti pro centrum obce nevhodné • ÚP navrhuje k podpoře cestovního ruchu využít přebytečnou vodu odtékající z vodního zdroje pro vytvoření vodní plochy a navazující plochy pro komerční aktivity <p>Hrozby</p> <ul style="list-style-type: none"> • ÚP dochované přírodní hodnoty respektuje • zlepšení v ekologické stabilitě umožní realizace navržených ploch krajinné a sídlení zeleně a ploch pro založení ÚSES • tvary domů, střech ÚP nemůže stanovovat • ÚP nenavrhuje nové fotovoltaické elektrárny, ani větrné parky v krajinně • územní plán nenavrhuje nová sídla v krajinně. Zastavitelné plochy využívají zejména proluky a nebo bezprostředně na zastavěném území navazují. Nové komunikace fragmentující krajiny nejsou navrhovány • na pohledově významných horizontech ÚP nenavrhuje zastavitelné plochy 	<p>±</p> <p>+</p> <p>+</p> <p>+</p> <p>±</p> <p>+</p> <p>±</p> <p>+</p> <p>+</p>	
Zemědělský půdní fond a pozemky určené k plnění funkce lesa	<p>Silné stránky</p> <ul style="list-style-type: none"> • výrazně nadprůměrně vysoký (v rámci ČR) podíl ekologického zemědělství, zaměřeného zejména na chov skotu bez tržní produkce mléka • tradice zemědělského obhospodařování půdy i v méně příznivých podmínkách <p>Slabé stránky</p> <ul style="list-style-type: none"> • <p>Příležitosti</p> <ul style="list-style-type: none"> • <p>Hrozby</p>	<p>Silné stránky</p> <ul style="list-style-type: none"> • ÚP zabírá cca 8,9ha zemědělské půdy z toho je 3,9 ha odvodněné <p>Slabé stránky</p> <ul style="list-style-type: none"> • <p>Příležitosti</p> <ul style="list-style-type: none"> • <p>Hrozby</p>	-	

SWOT analýza ÚAP		Vyhodnocení vlivů ÚP		Poznámka
	<ul style="list-style-type: none"> kolize záměrů na novou výstavbu se zájmy ochrany zemědělské půdy zvýšené riziko vodní eroze zejména ve výhledové a střední části řešeného území 	<ul style="list-style-type: none"> ÚP zabírá cca 8,9ha zemědělské půdy, z toho jsou 2 ha orné půdy záměry nejsou lokalizovány v erozně ohroženém území 	- +	
Veřejná dopravní a technická infrastruktura	<p>Silné stránky</p> <ul style="list-style-type: none"> relativně rozvinutá síť státních silnic a místních komunikací nabízející přijatelný standard plošné obsluhy rozvinutá síť celostátních a regionálních železničních tratí a vleček. historická úzkorozchodná trať Třemešná – Osoblaha vhodné podmínky pro rozvoj cyklistické dopravy s rekreační funkcí zejména tras podél vodních toků vhodné podmínky pro rozvoj cyklistické dopravy s dopravní funkcí vybudování skupinového vodovodu Osoblaha napojeného na vrt TR4 v Třemešné s dostatečnou vydatností, umožňující napojení dalších sídel - Slezské Pavlovice, Bohušov - Dolní Povelice, Slezské Rudoltice-Koberno, Město Albrechtice napojení obyvatel na soustavnou kanalizaci svedenou na centrální čistírnu v odpadních vod v 64,5% odpovídá průměru Moravskoslezského kraje 65% obyvatel (dle Plánu rozvoje VaK na území kraje) území je plně elektrifikováno <p>vysoký potenciál obnovitelných zdrojů energie</p> <p>Slabé stránky</p> <ul style="list-style-type: none"> nevyhovující stav páteřní komunikační sítě sil.I/57 nevyhovující parametry a stavební stav významných tahů silnic I. třídy, stávající síť cyklistických tras využívá v převážné míře stávající komunikace absence soustavných kanalizací a čistíren odpadních vod v sídlech do 2000 obyvatel <p>omezená dostupnost zemního plynu – podíl spotřeby 1,9% z celkové spotřeby ZP v Moravskoslezském kraji</p> <p>Příležitosti</p> <ul style="list-style-type: none"> modernizace a dostavba I/57 v koridoru Ostrava - Opava - Krnov - Bartultovice ("přihraniční trasa") budování logistických center podporujících kombinovanou dopravu, koordinovaný postup při řešení těžké automobilové dopravy s Polskem dostavba a zkvalitnění vedení cykloturistických tras pro rozvoj turistického ruchu, z důrazem na dálkové trasy výstavba sítě cyklistických tras pro denní 	<p>Silné stránky</p> <ul style="list-style-type: none"> ÚP respektuje stávající silniční a železniční síť včetně úzkorozchodné tratě. ÚP posiluje tuto silnou stránku doplněním nových cyklostezek ÚP využívá a posiluje toto zjištění, navrhuje k napojení na vodovodní síť i Město Albrechtice na soustavnou kanalizaci vyústěnou v ČOV je napojena pouze centrální část obce ÚP navazuje na kvalitní zásobování el. energií a doplňuje systém rozvodu el. energie o další prvky (přeložky, přípojky a DTR) ÚP v podmínkách nebrání využívání obnovitelných zdrojů energie. Jejich lokalizaci, ovšem reguluje. <p>Slabé stránky</p> <ul style="list-style-type: none"> ÚP upřesňuje v řešení koridor ze ZÚR MSK pro přeložku sil. I/57 ÚP navrhuje přeložení části cyklotras mimo komunikace ÚP zachovává stávající koncepci odvádění a čištění odpadních vod, kdy na soustavnou kanalizaci vyústěnou v ČOV zůstává napojena pouze centrální část obce ÚP všechny zastavitelné plochy napojuje na rozvody plynu STL <p>Příležitosti</p> <ul style="list-style-type: none"> ÚP ve svém návrhu akceptuje přeložku sil.I/57 ÚP nenavrhuje v řešeném území umístění logistického centra ÚP akceptuje stávající cyklistické trasy a cyklostezky a navrhuje jejich úpravy s cílem snížit rozsah jejich vedení po komunikacích 	- + ± + + ± + ± + + ± + + ± +	

SWOT analýza ÚAP		Vyhodnocení vlivů ÚP		Poznámka
	<p>dojížďku v zastavěných územích měst a návazném spádovém území</p> <ul style="list-style-type: none"> využití dostatečné kapacity vodního zdroje TR4 v Třemešné k rozšíření Skupinového vodovodu Osoblažsko a také pro další využití např. pro výrobu balené vody apod. posílit stávající distribuční vedení 22 kV o nové vedení využití území pro výstavby výroben elektrické energie z obnovitelných zdrojů orientace na využití energetického potenciálu biomasy při kombinované výrobě elektrické energie a tepla využití energetického potenciálu biomasy ve spalovacích zdrojích s výkonem 5 - 25 MW s kombinovanou výrobou el. energie a tepla, spolu s využitím biomasy, sluneční energie a tepelných čerpadel pro otop a přípravu TUV v komunální sféře a domácnostech, zejména na Osoblažsku, kde jsou nepříznivé podmínky pro plynofikaci. <p>Hrozby</p> <ul style="list-style-type: none"> neřešení problematiky čištění odpadních vod zejména v povodí tzv. lososových vod realizace záměrů na výstavbu průmyslových zón, ve kterých budou umístěny výroby s vysokou energetickou náročností 	<ul style="list-style-type: none"> ÚP navrhuje rozšíření skupinového vodovodu propojením s Městem Albrechtice ÚP navrhuje rozšíření sítě VN 22kV včetně nových DTR do lokalit, ve kterých se předpokládá rozvoj ÚP nebrání využití alternativních zdrojů energie. Zamezuje pouze podmínkami jejich vzniku na nevhodných místech <p>Hrozby</p> <ul style="list-style-type: none"> ÚP v souladu s PRVKUK zachovává stávající koncepci odvádění a čištění odpadních vod, kdy na soustavnou kanalizaci vyústěnou v ČOV zůstává napojena pouze centrální část obce. Výstavba další ČOV a rozšíření soustavné kanalizace se nepředpokládá ÚP původní rozsah zastavitelných ploch pro výrobu a skladování snížil na pouze jednu plochu V-Z1. Podstatné zvýšení energetické náročnosti území se nepředpokládá 	<p>+</p> <p>+</p> <p>±</p> <p>-</p> <p>+</p>	
Demografické a sociální podmínky	<p>Silné stránky</p> <ul style="list-style-type: none"> Slabé stránky nedostatečná péče o starší občany, absence domů pro seniory, domů s pečovatelskou službou <p>Příležitosti</p> <ul style="list-style-type: none"> zlepšení podmínek zaměstnanosti v celém regionu, hlavního předpokladu stabilizace počtu obyvatel v území. <p>Hrozby</p> <ul style="list-style-type: none"> dlouhodobě vysoká úroveň nezaměstnanosti promítající se do snížení soudržnosti obyvatel území. 	<p>Silné stránky</p> <ul style="list-style-type: none"> Slabé stránky ÚP zachovává stávající rozsah ploch pro odbornou zdravotní a sociální péči. Rozšíření sociálních služeb je možné v rámci stanovených podmínek pro jednotlivé plochy. <p>Příležitosti</p> <ul style="list-style-type: none"> ÚP vymezuje nové plochy pro podnikatelské aktivity, popř. stabilizuje vymezení ploch v území (plochy pro výrobu a skladování, plochy pro zemědělskou a lesnickou výrobu, plochy pro drobnou výrobu a výrobní služby a plochy smíšené obytné) <p>Hrozby</p> <ul style="list-style-type: none"> ÚP v řešení vytváří podmínky pro zvýšení počtu pracovních míst zachováním ploch pro výrobu a služby s možností jejich rozšíření o nové zastavitelné plochy 	<p>±</p> <p>+</p> <p>+</p>	
Bydlení	<p>Silné stránky</p> <ul style="list-style-type: none"> možnost využití neobydlených bytů k rekreačním účelům – atraktivita území <p>Slabé stránky</p> <ul style="list-style-type: none"> malá velikost obcí a sídel determinující zejména jejich vybavenost (chybějící do- 	<p>Silné stránky</p> <ul style="list-style-type: none"> ÚP umožňuje přeměnu stávajících neobydlených domů na rekreační chalupy <p>Slabé stránky</p> <ul style="list-style-type: none"> ÚP zachovává stávající rozsah 	<p>+</p>	

SWOT analýza ÚAP		Vyhodnocení vlivů ÚP		Poznámka
	<p>stupná vybavenost ve školství, zdravotnictví, službách, zejména na Osoblažsku).</p> <p>Příležitosti</p> <ul style="list-style-type: none"> • zvýšení atraktivitu bydlení, zejména u obcí (Rusin, Slezské Pavlovice, Třemešná, Jindřichov, Divčí Hrad, Hlinka). • posílení přiměřené nabídky ploch pro bydlení. • značný potenciál druhého bydlení a možnosti transformace na rekreační bydlení, zejména v rekreačně atraktivních obcích <p>Hrozby</p> <ul style="list-style-type: none"> • extenzivní a z hlediska lokalizace nevhodné posilování výrobních, dopravních, ale i obslužných funkcí obcí, s negativními dopady zejména na atraktivitu bydlení. • chybějící technická infrastruktura a příprava pozemků pro bydlení 	<p>ploch pro veřejnou vybavenost</p> <p>Příležitosti</p> <ul style="list-style-type: none"> • ÚP navrhuje dostatek zastavitelných ploch pro bydlení (cca 3,6 ha) • ÚP umožňuje přeměnu stávajících neobydlených domů ne rekreační chalupy <p>Hrozby</p> <ul style="list-style-type: none"> • ÚP redukuje původní rozsah ploch pro výrobu a skladování a navrhuje konverzi ploch nevhodně využívaných pro bydlení a občanskou vybavenost • všechny zastavitelné plochy jsou napojitelné na dopravní a technickou infrastrukturu 	<p>±</p> <p>+</p> <p>+</p> <p>+</p> <p>+</p>	
Rekreace, volný čas	<p>Silné stránky</p> <ul style="list-style-type: none"> • hustá a dobře značená síť turistických stezek a cykloturistických tras po celém regionu <p>Slabé stránky</p> <ul style="list-style-type: none"> • nízká kvalita poskytovaných služeb, a informací pro účastníky cestovního ruchu <p>Příležitosti</p> <ul style="list-style-type: none"> • využití potenciálu krajiny pro rozvoj cestovního ruchu a rekreaci • rozvoj venkovské turistiky a agroturistiky • chátrající a neobydlené domy využít k rekreační funkci (chalupaření) <p>Hrozby</p> <ul style="list-style-type: none"> • 	<p>Silné stránky</p> <ul style="list-style-type: none"> • ÚP zachovává stávající příznivý rozsah cyklotras a turistických stezek, včetně návrhu na rozšíření sítě cyklostezek o nové úseky <p>Slabé stránky</p> <ul style="list-style-type: none"> • plochy smíšené obytné, plochy komerčních zařízení stejně jako stanovené podmínky pro využití ploch umožňují vznik nových služeb pro cestovní ruch (stravování a ubytování). <p>Příležitosti</p> <ul style="list-style-type: none"> • ÚP zachovává atraktivní úzkokolejovou trať a navrhuje doplnění doprovodných služeb • ÚP umožňuje přeměnu stávajících neobydlených domů ne rekreační chalupy <p>Hrozby</p> <ul style="list-style-type: none"> • 	<p>+</p> <p>±</p> <p>+</p> <p>+</p>	
Hospodářské podmínky	<p>Silné stránky</p> <ul style="list-style-type: none"> • přírodní předpoklady území pro rekreaci, částečně i zemědělství a tradiční místní průmysl, řemesla v návaznosti na zdroje a předpoklady území. <p>Slabé stránky</p> <ul style="list-style-type: none"> • nedostatečné využívání veřejných budov a hospodářských objektů (spíše nevyužitelné objekty než nenaplněné potřebou vybavenosti či výroby) • nedostatek pracovních příležitostí <p>Příležitosti</p> <ul style="list-style-type: none"> • využití místních přírodních zdrojů a předpokladů SO ORP pro podnikání - rozvoj zpracovatelského průmyslu 	<p>Silné stránky</p> <ul style="list-style-type: none"> • ÚP vymezuje zastavitelné plochy pro výrobu a skladování (cca 1,72 ha), komerční zařízení a plochy smíšené obytné s možností provozování řemesla. <p>Slabé stránky</p> <ul style="list-style-type: none"> • ÚP navrhuje ke konverzi tří významnější plochy brownfields. Změna ve využití se navrhuje zejména na smíšené bydlení s podnikáním <p>Příležitosti</p> <ul style="list-style-type: none"> • uplatněním silných stránek lze předpokládat mírné zvýšení počtu pracovních míst • vydatné zdroje podzemní vody jsou využité pro rozšíření skupinového vodovodu a umožní vznik nových vodních ploch včetně možnosti využití pro komerční účely v rámci ces- 	<p>+</p> <p>+</p> <p>+</p> <p>+</p>	

SWOT analýza ÚAP		Vyhodnocení vlivů ÚP		Poznámka
	Hrozby <ul style="list-style-type: none"> extenzivní a z hlediska lokalizace nevhodné posilování výrobních a obslužných funkcí obce, s negativními dopady zejména na atraktivitu bydlení. 	tovního ruchu Hrozby <ul style="list-style-type: none"> plochy pro výrobu a skladování jsou lokalizovány v dostatečně vzdálenosti od ploch pro bydlení. 	±	

Z vyhodnocení vlivů ÚP na výsledky SWOT analýzy ÚAP vyplývá převažující pozitivní přínos řešení ÚP. Jako nejvíce problémovým se ukazuje vliv na environmentální pilíř, zejména vlivy na přírodní hodnoty, zde reprezentované zemědělskou půdou II. tř. ochrany a ochranou lososových vod.

PROBLÉMY K ŘEŠENÍ V ÚPD (vyplývající z ÚAP akt. 2010)

Uvádí se problémy, které jsou řešitelné v územním plánu.

Problém definovaný v ÚAP	Návrh k řešení v ÚP
směr rozvoje pro výrobu a sklady u nádraží. Záměr je ve střetu s ochranným pásmem dráhy, doporučuje se reálnost prověřit územní studii, dle výsledku projednání zpracovat do územního plánu	od záměru bylo upuštěno
problematiké je stávající využití plochy v centru obce v areálu střediska mechanizace (garáže, dílny, sklady), jak z hlediska využití, tak i stavu. Vzhledem na polohu areálu v centru, v těsné blízkosti kostela, dochází ke střetu s ochranou hodnot území.	ÚP stávající plochy střediska mechanizace navrhuje postupně změnit na využití odpovídající významu ploch v centrální části obce. Předmětné plochy jsou navrženy jako přestavbové na plochy smíšené obytné a plochy občanského vybavení. Rozšiřování výrobních a skladových funkcí zde nebude přípustné.
záměr na směrovou úpravu sil. I. tř. je v kolizi s ochranou zdrojů pitné vody (OP 2 st.).	vymezený záměr je požadavkem ZÚR MSK. ÚP musí ve svém řešení záměr akceptovat.
III/45714 - směrová úprava sil. III/45714, Jindřichov ve Sl. – Třemešná - úprava směrového oblouku v kategorii S7,5/60 III/45714 - směrová úprava sil. III/45714, Třemešná - úprava směrového oblouku v kategorii S7,5/60 III/45717 - přeložka sil. III/45717, Liptaň - výstavba komunikace v kategorii S7,5/60 s kolmým napojením na sil. I/57	Po podrobném prozkoumání potřebnosti vymezených směrových úprav na silniční síti, současné i očekávané dopravní zátěže, bylo po projednání v obci od ochrany území pro tyto směrové úpravy upuštěno. Od přeložky sil. III/45717 bylo vzhledem ke zrušení ploch pro výrobu a skladování také upuštěno.
V4 - Rozšíření skupinového vodovodu Osoblažsko.	Vodovod je v ÚP prodloužen až k hranici s Městem Albrechtice.

D. PŘÍPADNÉ VYHODNOCENÍ VLIVŮ NA JINÉ SKUTEČNOSTI OVLIVNĚNÉ NAVRŽENÝM ŘEŠENÍM, AVŠAK NEPODCHYCENÉ V ÚZEMNĚ ANALYTICKÝCH PODKLADECH, NAPŘÍKLAD SKUTEČNOSTI ZJIŠTĚNÉ V DOPLŇUJÍCÍCH PRŮZKUMECH A ROZBORECH.

V rámci pracovních průzkumů zpracovatele byly provedeny tyto úkony:

1. obchůzka terénu a zakres stávajícího funkčního využití území (ploch s rozdílným způsobem využití) včetně aktualizace hranice zastavěného území
2. po vyhodnocení záměrů z platného územního plánu (byly vyřazeny ty, které již byly realizovány, popř. jejich realizace již byla zahájena) byly jednotlivě posouzeny, zda-li nejsou v kolizi s platnými limity
3. byla navržena koncepce územního rozvoje a vymezeny nové směry územního rozvoje obce
4. s koncepcí byly konfrontovány nové obce a do řešení byly převzaty ty, které byly s koncepcí v souladu a nebyly v kolizi s limity využití území
5. byl vypracován výkres syntéza záměrů na provedení změn v území, problémů k řešení a limitů využití území
6. s výsledky posouzení byli seznámeni zástupci obce a část záměrů byla na základě připomínek obce korigována
7. takto nastíněná koncepce územního rozvoje se stala základem pro návrh zadání a vlastního řešení návrhu územního plánu

Posouzení převzetí návrhových jevů z platného územního plánu

Po posouzení cca 23 ploch záměrů z ÚP a vyřazení těch, které již byly realizovány, bylo konstatováno, že převážná část převážná část dosud nerealizovaných zastavitelných ploch z platného územního plánu ve znění pozdějších změn bude převzata plně, popř. částečně (po úpravě tvaru, či velikosti) do návrhu nového územního plánu. Byly vyloučeny pouze plochy, které byly v kolizi s limity, plochy se záměry, u kterých po celou dobu platnosti v územním plánu nebyl projevem o jejich realizaci, popř. se prokázalo, že jejich realizace je velmi problematická. Tyto úpravy mají pozitivní vliv zejména na environmentální pilíř z hlediska snížení rozsahu záboru kvalitní zemědělské půdy a snížení negativních dopadů na krajinný ráz.

Disponibilita území – posouzení rozvojových možností v obci ve vztahu aktualizovaným limitům využití území

Z koordinačního výkresu vyplývá, že rozvojové možnosti významně ovlivňují zejména stávající limity :

- dopravní ochranná pásma (silnice I.a III.tř. a dráhy)
- ochranná pásma VVN, VN, VTL
- 50m vzdálenost od pozemků určených k plnění funkce lesa
- ochranná pásma vodních zdrojů

Uvedené limity spolu s geomorfologií a historickým založením obce významně předurčují další rozvojové možnosti obce.

Lze také konstatovat, že negativním vlivům na environmentální pilíř (zejména v oblasti ochrany zemědělské půdy a ochrany povrchových vod) se nelze zcela vyvarovat, lze je ale zmírnit.

Koncepce územního rozvoje obce – návaznost na založenou koncepci v platném územním plánu – nutnost provedení korekcí.

Z porovnání koncepce územního rozvoje založené v platném územním plánu ve znění pozdějších změn a problémů k řešení vyplývajících z ÚAP a nových požadavků obce na provedení změn v území vyplývá, že není nutné podstatně měnit založenou koncepci rozvoje obce z hlediska směru rozvoje a struktury rozvojových lokalit, s výjimkou situování nových zastavitelných v ploch pro výrobu a skladování v severní části obce (za sil. III/45717). Na základě posouzení v rámci zpracování doplňujících průzkumů a rozborů bylo ustoupeno po projednání v obci od vymezení rozvojových ploch pro výrobu a skladování v prostoru mezi sil. III/45717 a hranicí obce. Od záměru na vymezení těchto ploch v novém územním plánu bylo upuštěno z těchto důvodů:

- po celou dobu platnosti územního plánu ve znění pozdějších změn nikdo neprojevil zájem realizovat zde výrobně skladové aktivity
- v lokalitě se nevyskytují žádné inženýrské sítě a obsluha technickou infrastrukturou by zde byla velmi nákladná

- situování ploch na pohledovém horizontu je v rozporu s požadavku ZÚR MSK
- realizace ploch by vyvolala značný zábor zemědělské půdy
- napojení na sil. I/57 by vyvolalo podstatnější úpravy organizaci dopravy ve vztahu ke křížení se silnicí III/45717 a se železniční tratí. Úpravy by pravděpodobně zasahovaly do území sousední obce Liptaň

Koncepce akceptuje historické založení obce, přírodní limity (vodní toky, geomorfologii) a založené hodnoty.

Založení obce podél vodního toku vytváří v zastavěném území duální uspořádání komunikací a inženýrských sítí s nutností řešit časté přemostění vodního toku k zajištění prostupnosti územím. Toto uspořádání není z hlediska ekonomie výhodné a přináší i problémy při nutnosti řešení protipovodňových opatření na toku (stísněné poměry u obestavěných toků).

Další koncepční úvahy se budou zaměřovat zejména na posílení funkce centra obce, intenzifikaci zastavěného území a využití proluk. Intenzita využití zastavěného území a rozsah proluk poskytuje dostatek ploch pro výstavbu nových RD.

Pozitivním přínosem pro koncepci bude zvýšení podílu krajinné zeleně, kterou může přinést založení systému ÚSES.

Diskutabilním se může ukázat vymezená velikost ploch ve vztahu k reálným potřebám obce a reálnému zájmu trhu (investorů, developerů, realitních kanceláří, apod.). Tyto případné disproporce mezi nabídkou ploch a jejich reálnou potřebou bude možné korigovat v následných změnách ÚP. Současné vymezení rozsahu ploch je žádoucí považovat za spíše nadsazené a v budoucnu lze předpokládat než zvyšování rozsahu zastavitelných ploch jejich změnu ve struktuře, situování a velikosti (zmenšení plošného rozsahu).

E. VYHODNOCENÍ PŘÍNOSU ÚZEMNÍHO PLÁNU K NAPLNĚNÍ PRIORITY ÚZEMNÍHO PLÁNOVÁNÍ PRO ZAJIŠTĚNÍ UDRŽITELNÉHO ROZVOJE ÚZEMÍ OBSAŽENÝCH V POLITICE ÚZEMNÍHO ROZVOJE NEBO V ZÁSADÁCH ÚZEMNÍHO ROZVOJE.

Zásady územního rozvoje Moravskoslezského kraje stanovují v kap.A priority územního plánování kraje pro zajištění udržitelného rozvoje území. Jejich vyhodnocení je provedeno pouze na priority vztahující se k řešenému území, a které jsou řešitelné v tomto ÚP (popř. je ÚP svým řešením může ovlivnit) :

Územní plán:

- respektuje v řešení stávající nadřazenou síť energetické soustavy ;
- akceptuje záměr na úpravu sil. I/57 sledující zlepšení směrových parametrů této významné silnice;
- nemění sídelní strukturu. ÚP zachovává současnou strukturu s vyloučením zakládání nových satelitních sídel. V řešení je omezováno další obestavování dopravních tepen a snížení prostupnosti krajiny;
- intenzifikuje využití zastavěného území, navrhuje plochy přestavby a přednostně pro územní rozvoj navrhuje využití ploch v prolukách a v bezprostřední návaznosti na zastavěné území;
- zachovává stávající rozsah ploch občanského vybavení (areál ZŠ a MŠ). Všechny zastavitelné plochy jsou napojeny na dopravní a technickou infrastrukturu;
- ÚP řeší doplnění veřejné infrastruktury do stávajících ploch, kde ještě schází a všechny zastavitelné plochy jsou napojeny na veřejnou infrastrukturu. Odvádění splaškových vod z převážné části řešeného území je navrženo v centrální části obce na stávající obecní ČOV, pro zbylou část území, ve kterém nelze z ekonomických

- popř. provozních důvodů napojit na obecní ČOV, budou odpadní vody likvidovány u zdroje.
- v řešení zachovává stávající aktivity sloužící rekreaci a cestovnímu ruchu (úzkokolej-nou trať, cyklotrasy a sportovní areál s fotbalovým hřištěm). Stávající přírodní a kulturní hodnoty jsou v řešení respektovány a je zajištěna jejich ochrana (VKP ze zákona, kostel sv. Šebestiána);
 - nenavrhuje nové zastavitelné plochy pro rodinnou individuální rekreaci, podporuje a umožňuje využití neobydlených rodinných domů pro účely individuální rekreace;
 - doplňuje dopravní systém o další návazné místní komunikace a stezky pro pěší a cyklisty. V řešení se respektují již založené cyklistické trasy a realizované stezky a navrhuje se jejich doplnění, případně přeložení do vhodnějších tras mimo frekventované komunikace a koordinuje nové rozvojové záměry tak, aby založená koncepce cyklistických tras byla dodržena, včetně návazností na sousední obce (viz výkres II. B. 1. a schéma cyklistické dopravy vložené do textové části odůvodnění);
 - v řešeném území se nenacházejí významnější plochy vhodné k rekultivaci;
 - územní plán navrhuje k dalšímu využití plochy bývalé zemědělské výroby (SO-P1, SO-P2);
 - pro zamezení vlivu hlukové zátěže ze silnice I/57 na plochy bydlení stanovuje ÚP podmínky v kap. I.A.6.;
 - v řešení podstatně nezhoršuje současný stav v ochraně přírodních hodnot a krajinného rázu. ÚP navrhuje nové plochy pro krajinnou zeleň a stabilizuje v území plochy pro realizaci ÚSES. ÚP stanovuje podmínky k ochraně krajinného rázu v kap. I.A.6. Vzhledem k zachování stávající struktury osídlení, nedochází k výraznějšímu zhoršení prostupnosti krajiny;
 - režim povrchových a podzemních vod návrhem řešení nenarušuje;
 - prostupnost krajiny není novými návrhy narušena, popř. ztížena;
 - pro území obce nejsou stanovena záplavová území;
 - v řešeném území nejsou známy jiné jevy, než zmíněné stanovené záplavové území, před kterými by bylo nutné území obce chránit;
 - zájmy obrany státu a civilní ochrany respektuje v rámci možností a náplně vymezené platnými právními předpisy, které upravují obsah a zejména podrobnosti zpracovávaného územního plánu;

Lze konstatovat, že územní plán pro naplnění priorit územního plánování pro zajištění udržitelného rozvoje území stanovených ZÚR MSK vytváří příznivé podmínky pro jejich realizaci a není s nimi v rozporu.

F. VYHODNOCENÍ VLIVŮ NA UDRŽITELNÝ ROZVOJ ÚZEMÍ - SHRNUÍ

Podstatou udržitelného rozvoje je naplnění tří základních cílů:

1. **Sociální rozvoj**, který respektuje potřeby občanů;
2. Účinná **ochrana životního prostředí** a šetrné využívání přírodních zdrojů;
3. Udržení vysoké a stabilní úrovně **ekonomického růstu a zaměstnanosti**.

Životní prostředí - spádový obvod ORP Krnov (multikriteriální hodnocení)

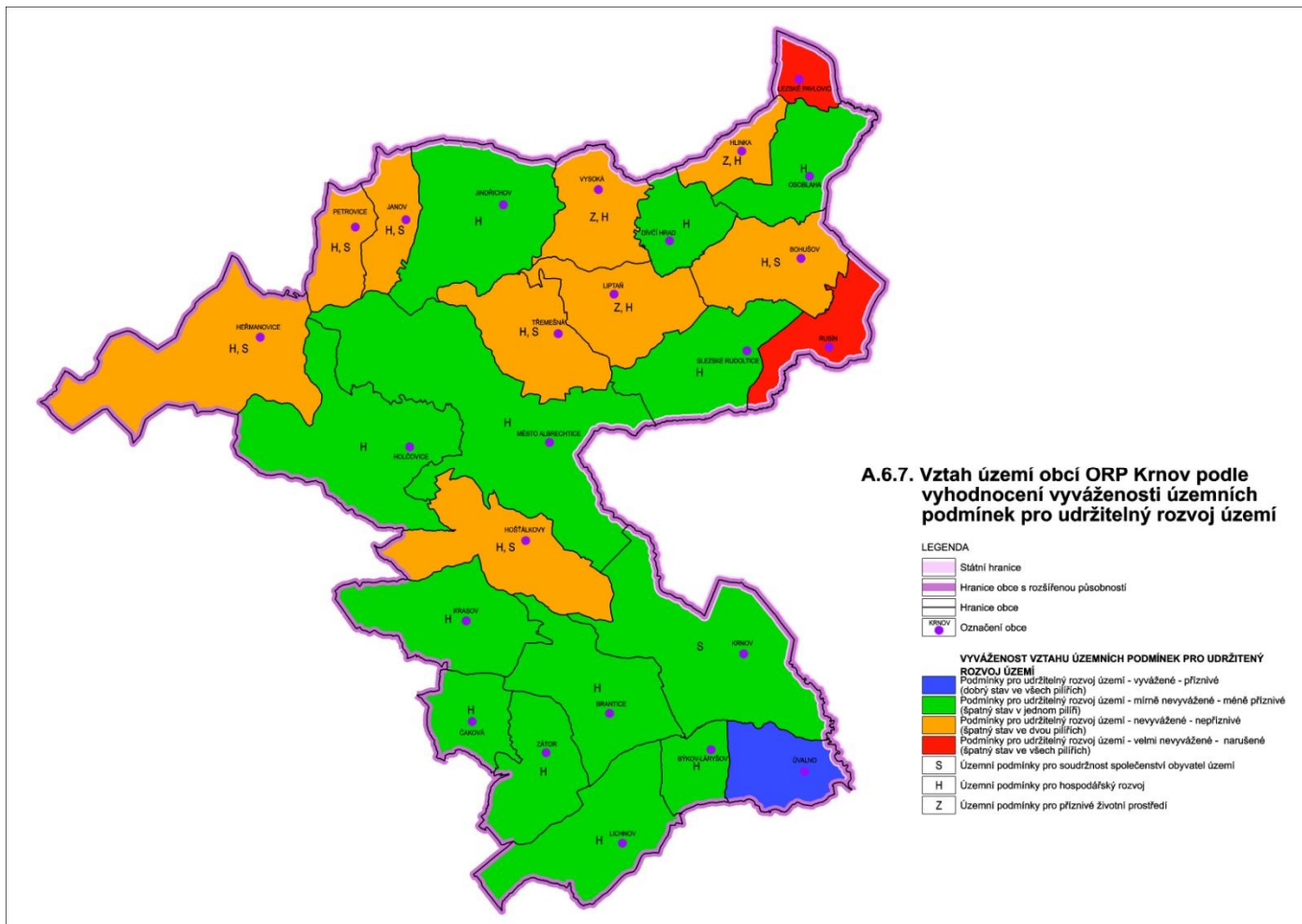
Územní jednotka název obce	koeficient ekologické stability	% podíl bytů - topení uhlím	% podíl bytů - napojené na plyn	kvalita ovzduší	% podíl bytů s kanalizací	Kvalita životního prostředí
	2007	2001	2001	2006	2001	celkem
a	b	c	d	e	f	g
ČR	2	2	3	2	3	2,40
SO ORP	2	2	2	3	2	2,20
Třemešná	1	3	1	5	2	2,40

Soudržnost obyvatel území - spádový obvod ORP Krnov (multikriteriální hodnocení)

Územní jednotka název obce	míra nezaměstnanosti	% zaměstn. - průměr	vzdělání VŠ	rekreační podmínky	komunikace - poloha	technická infrastruktura	hospodářské podmínky
	1.1.2009	2007	2001	2007	2007	2001	celkem
a	b	c	d	e	f	g	h
ČR	3	2	2	2	2	2	2,17
SO ORP	4	2	4	4	3	2	3,18
Třemešná	4	3	5	4	2	3	3,50

Vyváženost územních podmínek pro udržitelný rozvoj

Územní jednotka název obce	ekologické podmínky	hospodářské podmínky	soudržnost obyvatel	výsledná kategorie
Třemešná	+	-	-	3a



Závěr SEA - V průběhu hodnocení nebyly shledány významné negativní vlivy, které by bránily realizaci kterékoliv z návrhových ploch ÚP, nebo ji výrazně omezovaly.

ÚP Třebešná se doporučuje ke schválení a realizaci při splnění dále uvedených podmínek:

Pro předcházení, snížení nebo kompenzaci vlivů zjištěných závažných záporných vlivů na životní prostředí je koncepcí navrženo:

- při narušení polních cest zástavbou zajistit jejich opětovné napojení a zpřístupnění všech částí pozemků;
 - vyhodnocení – je zpracováno ve formě podmínek pro plochy s rozdílným způsobem využití (kap. I.A.5. a kap. I.A.6.)
- při umisťování nových aktivit do plochy pro výrobu a skladování a podnikatelských aktivit v plochách pro smíšené bydlení vždy posoudit možný dopad na dopravní zátěž v území a s tím související hlukové a imisní zatížení.
 - vyhodnocení – vyplývá z právních předpisů, vztahuje se k realizační fázi ÚP a jeho naplňování. ÚP stanovuje základní-rámcové podmínky k zajištění ochrany zdraví. V rámci územního řízení a stavebního povolení již budou stavební úřady posuzovat konkrétní záměry a porovnávat zda jsou, či nejsou v souladu se stanovenými podmínkami a budou stanovovat případně další podrobné požadavky vyplývající z požadavků investora a místního šetření v konkrétní lokalitě a základě aktuálních právních předpisů k ochraně zdraví a životního prostředí.
- z hlediska imisní zátěže podporovat podle možností napojení obyvatelstva a podnikatelských aktivit na vytápění ušlechtilými palivy a preferovat využití alternativních zdrojů;

- vyhodnocení – ÚP nemůže uložit ve výrokové části, ÚP může pouze navrhnout zdroje a liniová vedení TI.
- dešťové vody ze zastavěných ploch přednostně zasakovat, pokud to umožní inženýrsko-geologické podmínky území, nebo zajistit jejich retenci.
 - vyhodnocení – ÚP stanovuje v kap. I.A.6. podmínky pro jednotlivé plochy. V těchto podmínkách je mimo jiné i stanovena max. přípustná intenzita využití pozemků k vytvoření podmínek pro přirozený zásak (tzn. kolik % z celkové výměry pozemků musí zůstat nezastavěno s přirozeným pokryvem).
- pro výrobu tepla podporovat využívání obnovitelných zdrojů energie (sluneční energie, geotermální energie, spalování biomasy ve speciálně upravených kotlích tam, kde to nebude ve střetu se zájmy ochrany veřejného zdraví a pobytové pohody;
 - vyhodnocení – ÚP nebrání využívat obnovitelné zdroje energie, stanovuje podmínky pro jejich použití.

Nad rámec výrokové části ÚP jsou z hlediska minimalizace negativních vlivů navržena doporučení pro následující plochy:

- BI-Z1: neumisťovat objekty v severní třetině plochy, nebo zajistit ochranu proti hluku z komunikace I/57,
 - plocha BI-Z1 je plocha převzatá z platného územního plánu. Případná opatření proti hluku bude nutné provést v rámci plochy (oplocení), osazení stavby v rámci plochy, popř. na vlastní stavbě (opatření na fasádě, izolační výplně otvorů, orientace bytových místností v rámci objektu, apod.)
- SO-P2: zajistit ochranu pro případ zvýšených vodních stavů,
 - v rámci koridoru KT-O7 bude zkapacitněn stávající vodní příkop. Ostatní opatření vůči vlivům povrchové vody budou provedena v rámci situování staveb v ploše (hráz, stěna, výškové založení přízemí stavby, apod.)
- SO-P3: zajistit ochranu před hlukem z komunikace I/57,
 - lze řešit lokalizací staveb pro bydlení na pozemku tak, že budou ve vzdálenější poloze od zdroje hluku, popř. lze mezi sil. I/57 a obytný objekt situovat objekt pro podnikání, který vytvoří protihlukovou clonu.
- SO-Z6: zajistit ochranu proti zvýšeným vodním stavům v severní části plochy.
 - v severní části plochy nelze umístit žádné stavby (vliv OP vedení VN 22kV). Ostatní části plochy lze ochránit vůči vlivům povrchové vody v rámci situování jednotlivých staveb v ploše (hráz, stěna, výškové založení přízemí stavby, apod.)

Vyhodnocení vlivů na udržitelný rozvoj území – shrnutí se zohledněním výsledků „Vyhodnocení vlivu územního plánu na životní prostředí pro účely posuzování vlivů územních plánů na životní prostředí, dle zákona č. 100/2001 Sb. v rozsahu přílohy č. 1 zákona č. 183/2006 Sb. a přiměřeně podle přílohy č. 9 zákona č. 100/2001 Sb. (SEA)“

Na základě posouzení:

- výsledků „Vyhodnocení vlivu územního plánu na životní prostředí pro účely posuzování vlivů územních plánů na životní prostředí dle zákona č. 100/2001 Sb. v rozsahu přílohy č. 1 zákona č. 183/2006 Sb. a přiměřeně podle přílohy č. 9 zákona č. 100/2001 Sb. (SEA)“
- výsledků vyhodnocení vlivů na skutečnosti zjištěné v územně analytických podkladech
- vlivů na jiné skutečnosti ovlivněné navrženým řešením, avšak nepodchycené v územně analytických podkladech, například skutečnosti zjištěné v doplňujících průzkumech a rozborech
- přínosu územního plánu k naplnění priorit územního plánování pro zajištění udržitelného rozvoje území obsažených v zásadách územního rozvoje

Ize konstatovat, že návrh územního plánu nemá nepříznivý vliv na udržitelný rozvoj území, v územním plánu a nebyly v něm shledány významné negativní vlivy, které by bránily realizaci kterékoliv z návrhových ploch ÚP, nebo ji výrazně omezovaly.

Plněním požadavků a podmínek stanovených ve výrokové části územního plánu při rozhodování o změnách v území, lze předpokládat udržení vyváženého vztahu požadavků na sociální soudržnost, podmínky hospodářského rozvoje a kvalitní životní prostředí, který bude uspokojovat potřeby současné generace, aniž budou ohroženy podmínky života generací budoucích.

Aby nedošlo k narušení vyváženosti vztahů uvedených tří pilířů udržitelného rozvoje, bude žádoucí při rozhodování o změnách v území věnovat pozornost zejména:

- přípravě ploch pro výstavbu nových rodinných domů včetně související dopravní a technické infrastruktury;
- přípravě a realizaci plochy BI-Z1, jako nejvýznamnější perspektivní plochy pro bydlení. Vzhledem k významu a velikosti plochy bude vhodné využít všechny nástroje k tomu, aby území bylo racionálně využito, poskytovalo příznivé podmínky pro bydlení a stalo se nedílnou součástí obce. Plochu bude žádoucí v předstihu ochránit před vlivy splachů z ploch zemědělských a lesních odvodňovacím příkopem (v koridoru KW-O1). Při uspořádání staveb v rámci plochy zohlednit blízkost hřbitova.
- ochraně, přípravě a realizaci koridorů vodních a vodohospodářských, významných pro zajištění ochrany zastavěného území před účinky přívalových srážek;
- uvážlivému postupu při umísťování aktivit podnikatelského charakteru s možnými negativními vlivy na životní prostředí. Vyhodnocovat možné dopady na blízké plochy bydlení (zejména v ploše VZ-6 a VD-1). Uvážlivě postupovat i při povolování podnikatelských aktivit v rámci ploch smíšených obytných;
- respektování založené koncepce zásobování pitnou vodou, odvádění a likvidace splaškových vod, odvádění dešťových vod, zásobování el. energií a plynem;
- konverzi ploch v centrální části obce (O-P1 a SO-P2). Tyto plochy jsou významné pro další uspořádání centrální části obce. Nepřipouštět zde umístění nových aktivit výrobního, popř. i skladového charakteru;
- využití ploch VZ-4, VZ-5. Nepřipustit zde umístění jakýkoliv jiných druhů podnikání, než činnosti související se zahradnictvím;
- ochraně území podél vodních toků k zabezpečení jejich zpřístupnění a možnosti provádění protipovodňových opatření;
- při povolování zástavby mimo zastavěné území postupovat tak, aby byla zachována kompaktnost zemědělských ploch, obslužnost neodňatých zemědělsky obhospodávaných pozemků, funkčnost melioračních systémů a aby bylo zamezeno vodní a větrné erozi nepevných pozemků;
- ochraně, přípravě a realizaci nových ploch krajinné zeleně (lesní i mimolesní) v souladu s návrhy ÚP. Zejména pozornost věnovat přípravě ploch pro založení systému ÚSES území. Podporovat doplňování a zřizování interakčních prvků – liniové zeleně, skupin stromů v krajině s návazností na založený ÚSES.
- ochraně významných vodních zdrojů jako cenné přírodní hodnoty nadmístního významu;

Seznam nejdůležitějších zkratk používaných v textu

BPEJ	bonitní půdně ekologické jednotky
BRKO	biologicky rozložitelný komunální odpad
ČOV	čistírna odpadních vod
EIA	Posuzování vlivů záměrů (stavby) na životní prostředí

EO	Ekvivalentní obyvatel, který je definovaný produkcí látkového znečištění 60 g
k.ú.	katastrální území
OOV	Ostravský oblastní vodovod
ORP	obec s rozšířenou působností
ORP	obec s rozšířenou působností
PRVKÚK	Plán rozvoje vodovodů a kanalizací na území kraje
PUPFL	Pozemky určené k plnění funkcí lesa
PÚR ČR	Politika územního rozvoje ČR
RBC	regionální biocentrum
RBK	regionální biokoridor
RURÚ	Rozbor udržitelného rozvoje území
STL	rozvody plynu – středotlak
SWOT	Analýza silných a slabých stránek, příležitostí, hrozeb
TZL	tuhé znečišťující látky
ÚAP	Územně analytické podklady
ÚP	územní plán
ÚP	Územní plán
ÚSES	územní systém ekologické stability
VKP	významný krajinný prvek
VOC	těkavé organické látky
VVTL	rozvody plynu-velmi vysoký tlak
ZPF	zemědělský půdní fond
ZÚR MSK	Zásady územního rozvoje Moravskoslezského kraje
ŽP	Životní prostředí