

# **Územní plán Mikolajice - Vyhodnocení vlivů územně plánovací dokumentace na životní prostředí dle zákona č. 100/2001 Sb. v rozsahu přílohy č. 1 zákona č. 183/2006 Sb.**



**Zhotovitel:**

Ekogroup Czech s.r.o., č.p. 52, 783 16 Dolany

**Odpovědný řešitel:**

RNDr. Marek Banaš, Ph.D. - držitel autorizace dle zák. č. 100/2001 Sb., v platném znění, č.j.: 42028/ENV/14, rozhodnutí o prodloužení autorizace č.j. MZP/2019/710/1432

**Řešitelský tým:**

RNDr. Marek Banaš, Ph.D.  
Bc. Iveta Navrátilová

<http://www.ekogroup.cz>, tel. 605-567905, email: [banas@ekogroup.cz](mailto:banas@ekogroup.cz)



Květen 2023



## Obsah:

Seznam použitých zkratk	5
Úvod	6
1 Stručné shrnutí obsahu a hlavních cílů územně plánovací dokumentace, vztah k jiným koncepcím	7
1.1 Stručné shrnutí obsahu a hlavních cílů územně plánovací dokumentace	7
1.2 Vztah územního plánu k jiným koncepcím	9
1.2.1 Soulad s Politikou územního rozvoje ČR	9
1.2.2 Soulad s územně plánovací dokumentací vydanou Moravskoslezským krajem	9
1.2.3 Soulad s dalšími koncepčními rozvojovými materiály	10
2 Zhodnocení vztahu územně plánovací dokumentace k cílům ochrany životního prostředí přijatým na vnitrostátní úrovni	12
3 Údaje o současném stavu životního prostředí v řešeném území a jeho předpokládaném vývoji, pokud by nebyla územně plánovací dokumentace uplatněna	15
3.1 Základní charakteristika zájmového území	15
3.1.1 Základní charakteristika řešeného území	15
3.1.2 Geologické a geomorfologické poměry	16
3.1.3 Eroze	17
3.1.4 Klimatické a hydrologické poměry	17
3.1.5 Pedologické poměry	17
3.1.6 Biogeografické poměry	18
3.1.7 Fytogeografická klasifikace a potenciální přirozená vegetace	18
3.1.8 Radonový index geologického podloží	18
3.1.9 Nerostné suroviny	19
3.1.10 Poddolovaná území	19
3.1.11 Archeologická naleziště, historické památky	19
3.2 Ochrana přírody a krajiny	19
3.2.1 Velkoplošná zvláště chráněná území	19
3.2.2 Maloplošná zvláště chráněná území	19
3.2.3 Území soustavy Natura 2000	20
3.2.4 Památné stromy a přírodní parky	20
3.2.5 Územní systém ekologické stability	20
3.2.6 Významné krajinné prvky	21
3.2.7 Migrační propustnost území	21
3.3 Krajinný ráz	23
3.4 Předpokládaný vývoj složek ŽP bez realizace územně plánovací dokumentace	25
4 Charakteristiky životního prostředí v oblastech, které by mohly být provedením koncepce významně zasaženy	26
4.1 Půda a horninové prostředí	26
4.1.1 Zábory ZPF	26
4.1.2 Eroze a stabilita svahů	27
4.1.3 Pozemky určené k plnění funkce lesa	27
4.2 Voda	28
4.2.1 Jakost povrchových a podzemních vod	28
4.2.2 Změny odtokových poměrů	29
4.3 Ovzduší a klima	29
4.4 Příroda a krajina	29
4.4.1 Stávající přírodní a přírodě blízké biotopy	29
4.4.2 Fauna a flóra	30
4.4.3 Významné krajinné prvky (VKP)	30
4.4.4 Krajinný ráz	30



4.4.5	Prostupnost krajiny.....	31
4.5	Veřejné zdraví obyvatelstva vč. sociálně ekonomických jevů.....	31
4.5.1	Kvalita ovzduší.....	31
4.5.2	Hluk a vibrace .....	31
4.5.3	Sociální a ekonomická situace obyvatelstva .....	32
4.6	Hmotný majetek a kulturní památky.....	32
5	Současné problémy a jevy životního prostředí, které by mohly být uplatněním politiky územního rozvoje nebo územně plánovací dokumentace významně ovlivněny, zejména s ohledem na zvláště chráněná území a lokality Natura 2000 .....	33
6	Zhodnocení stávajících a předpokládaných vlivů navrhovaných variant územního plánu na životní prostředí.....	34
6.1	Souhrnné zhodnocení vlivu územního plánu na životní prostředí z hlediska kumulativních a synergických vlivů, včetně zhodnocení dlouhodobých, střednědobých, krátkodobých, trvalých, přechodných, kladných a záporných, včetně vztahů mezi uvedenými oblastmi hodnocení .....	34
6.1.1	Vlivy na půdu.....	34
6.1.2	Dopravní zátěž území, hluková a imisní zátěž, veřejné zdraví .....	35
6.1.3	Zvýšení produkce odpadů a odpadních vod, zvýšení rizika havárií.....	36
6.1.4	Změny odtokových poměrů .....	36
6.1.5	Vlivy na čerpání vod .....	36
6.1.6	Vlivy na hmotné statky, kulturní dědictví včetně dědictví architektonického a archeologického.....	36
6.1.7	Vlivy na ovzduší.....	37
6.1.8	Vliv na krajinný ráz, na biologickou rozmanitost, faunu, flóru, zvláště chráněná území, lokality soustavy Natura 2000, VKP, ÚSES a ekosystémy .....	37
6.1.9	Závěr .....	38
6.2	Detailní zhodnocení vlivu územního plánu na životní prostředí.....	39
7	Porovnání zjištěných nebo předpokládaných kladných a záporných vlivů podle jednotlivých variant řešení a jejich zhodnocení. Srozumitelný popis použitých metod vyhodnocení včetně jejich omezení .....	57
8	Popis navrhovaných opatření pro předcházení, snížení nebo kompenzaci všech zjištěných nebo předpokládaných závažných záporných vlivů na životní prostředí.....	59
9	Zhodnocení způsobu zapracování cílů ochrany životního prostředí přijatých na mezinárodní nebo komunitární úrovni do politiky územního rozvoje a jejich zohlednění při výběru řešení. Zhodnocení způsobu zapracování vnitrostátních cílů ochrany životního prostředí do územně plánovací dokumentace a jejich zohlednění při výběru variant řešení.....	60
10	Návrh ukazatelů pro sledování vlivu politiky územního rozvoje a územně plánovací dokumentace na životní prostředí.....	61
11	Návrh požadavků na rozhodování ve vymezených plochách a koridorech z hlediska minimalizace negativních vlivů na životní prostředí .....	62
12	Netechnické shrnutí výše uvedených údajů .....	63
	Doporučení stanoviska ke koncepci.....	64
	Seznam použitých podkladů .....	65
	Přílohy.....	66



## Seznam obrázků:

Obr. 1: Situační mapa polohy zájmového území obce Mikolajice (podkladová data: www.mapy.cz).....	15
Obr. 2: Situační znázornění náchylností svahů k sesuvům v zájmovém území (zdroj: Mapový server ČGS).....	17
Obr. 3: Mapa radonového indexu + legenda (www.geology.cz).....	19
Obr. 4: Zobrazení biotopu zvláště chráněných druhů velkých savců v zájmovém území (podkladová data: AOPK ČR 2019, ČÚZK).....	22
Obr. 5: Plochy Z.1, Z.2, Z.3, Z.4 a Z.5 na hlavním výkresu ÚP a leteckém snímku (zdroj: Urbanistické středisko Ostrava 2023, ČÚZK).....	41
Obr. 6: Plochy Z.6, Z.7, Z.8, Z.9 na hlavním výkresu ÚP a leteckém snímku (zdroj: Urbanistické středisko Ostrava 2023, ČÚZK).....	43
Obr. 7: Plochy Z.10, Z.11 a P.1 na hlavním výkresu ÚP a leteckém snímku (zdroj: Urbanistické středisko Ostrava 2023, ČÚZK).....	45
Obr. 8: Plochy Z.12 a Z.13 na hlavním výkresu ÚP a leteckém snímku (zdroj: Urbanistické středisko Ostrava 2023, ČÚZK).....	46
Obr. 9: Plochy Z.14, Z.15 a Z.16 na hlavním výkresu ÚP a leteckém snímku (zdroj: Urbanistické středisko Ostrava 2023, ČÚZK).....	47
Obr. 10: Plochy Z.17 a K.1 na hlavním výkresu ÚP a leteckém snímku (zdroj: Urbanistické středisko Ostrava 2023, ČÚZK).....	50
Obr. 11: Plocha Z.18 na hlavním výkresu ÚP a leteckém snímku (zdroj: Urbanistické středisko Ostrava 2023, ČÚZK).....	52
Obr. 12: Plocha Z.19 a Z.20 na hlavním výkresu ÚP a leteckém snímku (zdroj: Urbanistické středisko Ostrava 2023, ČÚZK).....	53

## Seznam tabulek:

Tab. 1: Charakteristiky životního prostředí potenciálně ovlivnitelné realizací ÚP Mikolajice. ....	26
Tab. 2: Skladba pozemků v řešeném území.....	27
Tab. 3: Stupnice hodnocení předpokládaných vlivů na životní prostředí.....	39
Tab. 4: Hodnocení významnosti vlivu realizace ploch návrhu ÚP Mikolajice na složky životního prostředí.....	40
Tab. 5: Popis opatření pro předcházení snížení nebo kompenzaci zjištěných negativních vlivů pro jednotlivé rozvojové plochy.....	62



## Seznam použitých zkratk

AOPK ČR	– Agentura ochrany přírody a krajiny České republiky
ČGS	– Česká geologická služba
ČOV	– čistírna odpadních vod
ČSÚ	– Český statistický úřad
DMK	– dálkový migrační koridor
EVL	– evropsky významná lokalita
CHKO	– chráněná krajinná oblast
CHOPAV	– chráněná oblast přirozené akumulace vod
KÚ	– krajský úřad
k. ú.	– katastrální území
LBC	– lokální biocentrum
LBK	– lokální biokoridor
MZCHÚ	– maloplošné zvláště chráněné území
MŽP ČR	– Ministerstvo životního prostředí České republiky
NDOP	– nálezová databáze ochrany přírody
OK	– Olomoucký kraj
ORP	– obec s rozšířenou působností
PO	– ptačí oblast
PP	– přírodní památka
PUPFL	– pozemek určený pro plnění funkce lesa
PÚR ČR	– Politika územního rozvoje České republiky
RBC	– regionální biocentrum
RBK	– regionální biokoridor
SO	– správní oblast
STL	– středotlaký plynovod
TTP	– trvalé travní porosty
ÚAP	– územní analytické podklady
ÚP	– územní plán
ÚPD	– územně plánovací dokumentace
ÚSES	– územní systém ekologické stability
VKP	– významný krajinný prvek
VTL	– vysokotlaký plynovod
ZCHÚ	– zvláště chráněné území
ZOPK	– Zákon č. 114/1992 Sb. o ochraně přírody a krajiny, v platném znění
ZPF	– zemědělský půdní fond
ZPV	– Zákon č. 100/2001 Sb. o posuzování vlivů na životní prostředí, v platném znění
ZÚR	– zásady územního rozvoje



## Úvod

Posuzovaná územně plánovací dokumentace - „Územní plán Mikolajice“ (textová + grafická část) byla zpracována společností Urbanistické středisko Ostrava, s.r.o. v dubnu 2023. Pořizovatelem Územního plánu Mikolajice je Magistrát města Opavy, Krnovská 431, 746 01 Opava.

Předkládané Vyhodnocení vlivů územně plánovací dokumentace na životní prostředí je zpracováno na základě § 10i zákona č. 100/2001 Sb., o posuzování vlivů na životní prostředí, ve znění pozdějších předpisů. Rámcový obsah Vyhodnocení vlivů územního plánu na udržitelný rozvoj území stanoví příloha zákona č. 183/2006 Sb. o územním plánování a stavebním řádu. Posouzení vlivů územního plánu na životní prostředí, zpracované osobou oprávněnou podle § 19 zákona č. 100/2001 Sb., je nedílnou součástí Územního plánu Mikolajice.

Nutnost posouzení ve smyslu výše citovaného zákona a jeho rozsah vychází ze stanoviska KÚ Moravskoslezského kraje č.j. MSK 52905/2022 ze dne 12. 5. 2022. Při zpracování posouzení byla respektována také stanoviska dalších dotčených orgánů veřejné správy a dalších subjektů k návrhu „Zadání Územního plánu Mikolajice“.

Základními materiály pro zpracování Vyhodnocení jsou textová a grafická část dokumentů „Územní plán Mikolajice“ a „Odůvodnění územního plánu Mikolajice“. Využity byly také další koncepční podklady a informace, poskytnuté zpracovateli Vyhodnocení předkladatelem koncepce, dále konzultace s orgány veřejné správy a literární a mapové podklady. Nezbytným podkladem pro zpracování Vyhodnocení byl také terénní průzkum návrhových ploch a jejich okolí v průběhu května 2023. Veškeré použité materiály jsou uvedeny v závěru Vyhodnocení v kapitole „Seznam použitých podkladů“.



# 1 Stručné shrnutí obsahu a hlavních cílů územně plánovací dokumentace, vztah k jiným koncepcím.

## 1.1 Stručné shrnutí obsahu a hlavních cílů územně plánovací dokumentace

Územní plán obce Mikolajice je zpracován dle stavebního zákona (zákon č. 183/2006 Sb., o územním plánování a stavebním řádu, ve znění pozdějších předpisů) a v souladu s požadavky vyhlášky č. 500/2006 Sb., o územně analytických podkladech, územně plánovací dokumentaci a způsobu evidence územně plánovací činnosti, ve znění pozdějších předpisů a vyhlášky č. 501/2006 Sb., o obecných požadavcích na využívání území, ve znění pozdějších předpisů.

Obec Mikolajice v současné době nemá platný územní plán. Předchozí územní plán – Územní plán obce Mikolajice (Urbanistické středisko Ostrava, s.r.o., leden 2003), schválený Zastupitelstvem obce Mikolajice dne 16. 6. 2004, pozbyl platnosti k 31. 12. 2020. Zastupitelstvo obce Mikolajice proto usnesením č. 4/13 ze dne 1. 2. 2021 rozhodlo o pořízení nového územního plánu.

Návrh zadání Územního plánu Mikolajice zpracoval pořizovatel ve spolupráci s určeným zastupitelem, v souladu s ustanovením § 47 stavebního zákona a přílohou č. 6 vyhlášky č. 500/2006 Sb., o územně analytických podkladech, územně plánovací dokumentaci a způsobu evidence územně plánovací činnosti, ve znění pozdějších předpisů.

Návrh zadání byl projednán v souladu s ustanovením § 47 stavebního zákona. Na základě výsledků projednávání – uplatněných vyjádření, podnětů a připomínek – upravil pořizovatel ve spolupráci s určeným zastupitelem návrh zadání a předložil jej zastupitelstvu obce ke schválení. Zadání Územního plánu Mikolajice schválilo Zastupitelstvo obce Mikolajice dne 30. 5. 2022. Na základě schváleného zadání byl v dubnu 2023 zpracován návrh územního plánu pro společné jednání.

Územní plán obce Mikolajice byl zpracován zodpovědným projektantem Ing. arch. Helenou Salvetovou – autorizovaným architektem ČKA 864, tj. osobou oprávněnou k vybrané činnosti ve výstavbě v souladu s ustanovením § 158 odst. 1 a § 159 stavebního zákona.

Předmětem koncepce je vymezení celkově 20 návrhových zastavitelných ploch, jedné plochy přestavby a 5 ploch změn v krajině.

Konkrétně jsou v prostoru obce Mikolajice v předloženém územním plánu (Urbanistické středisko Ostrava 2023) nově vymezeny následující plochy a koridory s rozdílným způsobem využití:



a) zastavitelné plochy

Označení plochy	Funkční využití plochy	Výměra (ha)	Název
Z.1	VZ – výroba zemědělská a lesnická	1,11	Výrobní areál I.
Z.2	VZ – výroba zemědělská a lesnická	0,87	Výrobní areál II.
Z.3	SV – smíšená obytná venkovská	0,36	U Kapličky
Z.4	SV – smíšená obytná venkovská	1,12	Dlouhé
Z.5	PU – veřejná prostranství všeobecná	0,23	Komunikace Sever MK1
Z.6	PU – veřejná prostranství všeobecná	0,27	Komunikace Západ MK2
Z.7	SV – smíšená obytná venkovská	1,38	Prostřední pole
Z.8	SV – smíšená obytná venkovská	0,67	U Silnice
Z.9	PU – veřejná prostranství všeobecná	0,01	Rozšíření komunikace
Z.10	OU – občanské vybavení všeobecné	0,41	Střed
Z.11	SV – smíšená obytná venkovská	0,15	Buček
Z.12	SV – smíšená obytná venkovská	0,78	Pod Strážkou
Z.13	PU – veřejná prostranství všeobecná	0,05	Komunikace Pod Strážkou K4
Z.14	SV – smíšená obytná venkovská	0,17	Pod Dědinou
Z.15	TW – vodní hospodářství	0,23	ČOV
Z.16	OH – občanské vybavení – hřbitovy	0,58	Hřbitov
Z.17	DX – doprava jiná	0,16	Účelová komunikace ÚK1
Z.18	PU – veřejná prostranství všeobecná	0,07	U Rybníka
Z.19	VE – výroba energie z obnovitelných zdrojů	1,20	VTE I.
Z.20	VE – výroba energie z obnovitelných zdrojů	0,88	VTE II.

b) plochy přestavby

Označení plochy	Funkční využití plochy	Výměra (ha)	Název
P.1	DS – doprava silniční	0,01	Silnice II/443

c) plochy změn v krajině

Označení plochy	Funkční využití plochy	Výměra (ha)	Název
K.1	WT – vodní a vodních toků	0,77	Vodní nádrž
K.2	ZK – zeleň krajinná	0,35	Lokální biokoridor LBK.6
K.3	ZK – zeleň krajinná	0,08	Lokální biokoridor LBK.6
K.4	ZK – zeleň krajinná	0,26	Lokální biokoridor LBK.8
K.5	ZK – zeleň krajinná	0,76	Lokální biokoridor LBK.8

Předmětem návrhu ÚP je dále vymezení zastavěného území obce Mikolajice ke dni 1. 4. 2023 v souladu s § 58 zákona č. 183/2006 Sb., o územním plánování a stavebním řádu, ve znění pozdějších předpisů. Dále jsou koncepcí vymezeny tři koridory technické infrastruktury.



Návrhem ÚP Mikolajice jsou vymezeny dvě plochy územních rezerv – plochy smíšené obytné venkovské R.1 a R.2. Tyto plochy navazují na zastavitelné plochy Z.3, Z.4 a Z.7 a určují směr dalšího rozvoje obce, v logické návaznosti na navržené mstní komunikace.

## 1.2 Vztah územního plánu k jiným koncepcím

### 1.2.1 Soulad s Politikou územního rozvoje ČR

Návrh Územního plánu Mikolajice je v souladu se strategií a základními podmínkami pro naplňování úkolů územního plánování i s republikovými prioritami územního plánování pro zajištění udržitelného rozvoje území, stanovenými Politikou územního rozvoje České republiky, ve znění Aktualizace č. 1, schválené usnesením vlády ČR č. 276 ze dne 15. 4. 2015, Aktualizace č. 2, schválené usnesením vlády ČR č. 629 ze dne 2. 9. 2019, Aktualizace č. 3, schválené usnesením vlády ČR č. 630 ze dne 2. 9. 2019, Aktualizace č. 5, schválené usnesením vlády ČR č. 833 ze dne 17. 8. 2020 a Aktualizace č. 4, která byla schválena usnesením vlády ČR č. 618 ze dne 12. 7. 2021.

Území obce Mikolajice není součástí rozvojové oblasti či osy a žádné specifické oblasti. Řešené území neleží v kolizi s plochami či v trase koridorů dopravní, technické infrastruktury, vodní dopravy republikového významu vymezených v rámci PÚR ČR v aktuálním znění.

Podrobné zhodnocení souladu návrhu ÚP obce Mikolajice s PÚR ČR v aktuálním znění je uvedeno v kap. B.1.1. odůvodnění návrhu ÚP.

**Návrh ÚP Mikolajice je v souladu s Politikou územního rozvoje v platném znění.**

### 1.2.2 Soulad s územně plánovací dokumentací vydanou Moravskoslezským krajem

#### Zásady územního rozvoje Moravskoslezského kraje

Zásady územního rozvoje Moravskoslezského kraje (dále jen „ZÚR MSK“) jako koncepční dokument v oblasti územního plánování byly vydány Zastupitelstvem Moravskoslezského kraje na 16. zasedání dne 22. 12. 2010 usnesením č. 16/1426 a nabýly účinnosti dne 4. 2. 2011. Aktualizace č. 1 Zásad územního rozvoje Moravskoslezského kraje byla vydána Zastupitelstvem Moravskoslezského kraje dne 13. 9. 2018 s nabytím účinnosti dne 21. 11. 2018. Opatřením obecné povahy byla dále Zastupitelstvem Moravskoslezského kraje usnesením č. 4/375 ze dne 17. 6. 2021 vydána Aktualizace č. 5 Zásad územního rozvoje Moravskoslezského kraje, která nabyla účinnosti dne 31. 7. 2021. Dne 16. 3. 2022 byly Zastupitelstvem Moravskoslezského kraje vydány Aktualizace č. 3 a Aktualizace č. 4 ZÚR MSK. Aktualizace č. 2a byla vydána usnesením Zastupitelstva Moravskoslezského kraje č. 8/834 dne 16. 6. 2022 s nabytím účinnosti dne 16. 8. 2022 a Aktualizace č. 2b, byla vydaná usnesením č. 9/942 dne 15. 9. 2022 s nabytím účinnosti 11. 10. 2022.

ZÚR konkretizují republikové priority územního plánování na podmínky kraje, zpřesňují rozvojové oblasti a osy vymezené v PÚR, národní koridory dopravní a technické infrastruktury a jejich průchod územím. ZÚR rovněž vymezují další plochy a koridory nadmístního významu a plochy a koridory územního systému ekologické stability.

V ZÚR MSK jsou řešeny plochy a koridory nadmístního významu. Na území obce Mikolajice nejsou plochy tohoto typu vymezeny. Dle ZÚR MSK v platném znění není území obce Mikolajice součástí vymezených rozvojových oblastí a rozvojových os či specifických oblastí. V ZÚR MSK jsou rovněž vymezena území přírodních, kulturních, civilizačních a



kumulovaných hodnot nadmístního významu – území obce Mikolajice do těchto území není zařazeno.

V Zásadách územního rozvoje Moravskoslezského kraje v platném znění je potvrzeno zařazení obce Mikolajice do specifických krajín **B-07 Brumovice – Stěbořice** a **B-09 Hradec nad Moravicí – Melč** (území jižně od silnice II/443). Pro vymezené specifické krajiny B-07 a B-09 ZÚR MSK stanoví cílové kvality území a podmínky pro zachování a dosažení cílových kvalit aj.

ZÚR MSK vymezují také přechodová pásma (PPM) jako území, ve kterém dochází k postupné změně kvalit sousedících specifických krajín. Část území obce Mikolajice spadá do **přechodových pásem 32 a 36**, zcela nepatrná okrajová část území, zcela bez zástavby a bez jakýchkoliv záměrů, do **přechodového pásma 30**. Ve všech případech jde o přechodová pásma výše zmíněných specifických krajín.

Předkládaná koncepce respektuje zařazení území do specifických krajín B-07 a B-09 a jejich přechodových pásem a zohledňuje všechny relevantní stanovené požadavky, které jsou pro tyto specifické krajiny a přechodová pásma stanoveny v ZÚR MSK v aktuálním znění. Podrobné zhodnocení souladu návrhu Mikolajice se ZÚR MSK v aktuálním znění je uvedeno v kap. I.1.2. odůvodnění návrhu ÚP Mikolajice.

**Návrh ÚP Mikolajice je v souladu s prioritami územního plánování kraje pro zajištění udržitelného rozvoje území i s ostatními podmínkami a ustanoveními Zásad územního rozvoje Moravskoslezského kraje, v aktuálním platném znění.**

### 1.2.3 Soulad s dalšími koncepčními rozvojovými materiály

Návrh ÚP Mikolajice je nutno posoudit zejména ve vztahu k následujícím dalším koncepčním materiálům přijatým na krajské úrovni:

- A. Koncepce rozvoje dopravní infrastruktury Moravskoslezského kraje (MSK, 2008);
- B. Plán odpadového hospodářství Moravskoslezského kraje pro období 2016 – 2026 (Ernst & Young s.r.o., leden 2016);
- C. Územní energetická koncepce Moravskoslezského kraje (MSK srpen 2021);
- D. Program zlepšování kvality ovzduší zóna Moravskoslezsko – CZ08Z (MŽP aktualizace 2020)
- E. Plán rozvoje vodovodů a kanalizací území Moravskoslezského kraje (MSK 2004)

#### **A: Koncepce rozvoje dopravní infrastruktury Moravskoslezského kraje**

Hlavním požadavkem koncepce je zajistit a zlepšit dopravní obslužnost území s ohledem na hlavní dopravní tahy v území.

**Návrh ÚP Mikolajice není v rozporu s požadavky dokumentů krajské úrovně na vedení významných dopravních tras. Obec je dobře dopravně dostupná.**

#### **B: Plán odpadového hospodářství Moravskoslezského kraje pro období 2016 - 2026**

Plán odpadového hospodářství MSK je nástroj pro řízení odpadového hospodářství na území kraje a pro realizaci dlouhodobé strategie odpadového hospodářství. Konkrétní strategie je stanovena na základě charakteristiky kraje, demografického vývoje, údajích o životním prostředí a hospodářství kraje s důrazem na energetiku.

**Návrh ÚP Mikolajice není v rozporu se závěry této koncepce.**

#### **C: Územní energetická koncepce Moravskoslezského kraje na období 2020-2044**

Územní energetická koncepce stanovuje přednostní způsob zásobování a zdroje energie v jednotlivých částech Moravskoslezského kraje a vymezuje hlavní nástroje realizace cílů koncepce.



Návrhem ÚP významně nedochází ke změnám energetické koncepce obce. Návrh ÚP však navrhuje takové změny využití území, které umožní realizovat záměry pro posílení získávání energie z obnovitelných zdrojů – větrné elektrárny. Realizace těchto záměrů je z pohledu energetické koncepce na vhodných místech žádoucí. Návrh ÚP je v souladu s touto územní koncepcí.

**D: Program zlepšování kvality ovzduší zóna Moravskoslezsko – CZ08Z**

Tento program je nástroj identifikující příčiny znečištění ovzduší v zájmovém území a stanovuje opatření, jejichž realizace povede ke zlepšení kvality ovzduší a dosažení přípustné úrovně znečištění.

Návrh ÚP Mikolajice není v rozporu s navrženými opatřeními v této koncepci.

**E: Plán rozvoje vodovodů a kanalizací území Moravskoslezského kraje**

Plán rozvoje vodovodů a kanalizací Moravskoslezského kraje navrhuje rozvoj zásobování pitnou vodou, odkanalizování a likvidaci odpadních vod spolu s časovým upřednostněním v jednotlivých lokalitách kraje s ohledem na vlastnické vztahy, možnosti financování a ekonomickou průchodnost navržených postupů.

Návrh ÚP nemění koncepci zásobování a likvidace vod na území obce a není v rozporu s danou rozvojovou koncepcí.



## 2 Zhodnocení vztahu územně plánovací dokumentace k cílům ochrany životního prostředí přijatým na vnitrostátní úrovni

Hlavní cíle ochrany životního prostředí přijaté na vnitrostátní úrovni jsou obsaženy ve Státní politice životního prostředí České republiky 2030 s výhledem do 2050 (SPŽP 2030). Lze konstatovat, že návrh ÚP Mikolajice není s těmito cíli v rozporu.

Ekologická problematika legislativy České republiky a Evropské unie se v relevantních požadavcích dále promítá do platných obecně závazných předpisů a krajských dokumentů a odráží se v cílech, které jsou v těchto dokumentech uvedeny.

Je třeba vzít v úvahu, že územní plán je nástrojem pro vymezování ploch a linií daného zaměření, nikoliv nástrojem pro aplikaci opatření organizačního charakteru. Z tohoto pohledu jsou také vnímány možné aplikace dále uváděných dokumentů.

Vztah návrhu ÚP Mikolajice k jednotlivým cílům uvedeným ve strategických dokumentech je vyjádřen pomocí symboliky A/N\*, která v tomto případě vyjadřuje, zda návrh ÚP Mikolajice přispívá k jejich dosažení.

*\*A Realizací ÚP je možné ovlivnit dosažení cíle (cíl je z hlediska návrhu ÚP Mikolajice relevantní)*

*\*N Realizace ÚP nemá na dosažení cíle žádný vliv (cíl není z hlediska návrhu ÚP Mikolajice relevantní)*

Koncepce/Cíl	Vztah návrhu ÚP Mikolajice k danému cíli
<b>Státní politika životního prostředí ČR 2030 s výhledem do 2050</b>	
Životní prostředí a zdraví Dostupnost vody je zajištěna a její jakost se zlepšuje; Kvalita ovzduší se zlepšuje; Expozice obyvatel a životního prostředí nebezpečným chemickým látkám se snižuje; Hluková zátěž a světelné znečištění se snižují; Připravenost a resilience společnosti vůči mimořádným událostem a krizovým situacím se zvyšuje; Adaptovaná sídla umožňují kvalitní a bezpečný život obyvatel	A
Přechod ke klimatické neutralitě a oběhovému hospodářství Emise skleníkových plynů jsou snižovány; Oběhové hospodářství zaručuje hospodárné nakládání se surovinami, výrobky a odpady v ČR	N
Příroda a krajina Ekologická stabilita krajiny je obnovena, hospodaření v krajině je dlouhodobě udržitelné a reaguje na změnu klimatu; Biologická rozmanitost je zachovávána v mezích tlaku změny klimatu	A
<b>Strategický rámec udržitelného rozvoje ČR 2030</b>	
Lidé a společnost Zlepšování podmínek pro zdravý život Zlepšování životního stylu a zdravotního stavu populace	N
Odolné ekosystémy Ochrana krajiny jako předpoklad pro ochranu druhové diverzity Odpovědné hospodaření v zemědělství a lesnictví Adaptace na změny klimatu	A



Koncepce/Cíl	Vztah návrhu ÚP Mikolajice k danému cíli
<b>Strategie regionálního rozvoje ČR 2021+</b>	
Vytvořit podmínky pro dostupné bydlení a zkvalitnit sídlištní celky	A
Odstraňování starých ekologických zátěží, revitalizace brownfields a území po bývalé těžbě nerostných surovin	N
Zlepšit mikroklimatické podmínky v metropolitních územích	N
Podpořit udržitelný prostorový rozvoj aglomerací	N
Posílit koordinační roli obce při usměrňování rozvoje krajin	N
Zlepšit ovzduší ve venkovském zázemí regionálních center	N
Využít moderních systémů hospodaření v krajině a snížit negativní dopady intenzivního způsobu hospodaření v území	N
Rozvíjet nové zdroje energie získávající energii z obnovitelných zdrojů a úložišť energie	A
Upravit přenosovou a distribuční soustavu s cílem umožnit připojení nových zdrojů obnovitelné energie	N
<b>Plán hlavních povodí České republiky</b>	
Ochrana vod jako složky životního prostředí - chránit povrchové a podzemní vody, umožnit udržitelné a vyvážené užívání vodních zdrojů, udržení a systematické zvyšování biologické rozmanitosti původních druhů	A
Ochrana před povodněmi a dalšími škodlivými účinky vod.	A
<b>Státní program ochrany přírody a krajiny ČR</b>	
udržet a zvyšovat ekologickou stabilitu krajiny s mozaikou vzájemně propojených biologicky funkčních prvků a částí, schopných odolávat vnějším negativním vlivům; udržet a zvyšovat přírodní a estetické hodnoty krajiny; zajistit udržitelné využívání krajiny jako celku především omezením zástavby krajiny, zachováním její prostupnosti a omezením další fragmentace s přednostním využitím ploch v sídelních útvarech, případně ve vazbě na ně; zajistit odpovídající péči o optimalizovanou soustavu ZCHÚ a vymezený ÚSES	A
obnovit přirozené hydroekologické funkce krajiny a posílit schopnosti krajiny odolávat a přizpůsobovat se očekávaným klimatickým změnám, zajistit udržitelné využívání vodního bohatství jako celku, zachovávat a zvýšit biologickou rozmanitost vodních a mokřadních ekosystémů obnovením volné prostupnosti vodního prostředí a omezit jeho další fragmentaci;	A
zabezpečit ochranu půdy jako nezastupitelného a neobnovitelného přírodního zdroje.	N
<b>Střednědobá strategie (do roku 2020) zlepšení kvality ovzduší v ČR</b>	
Dosažení imisních limitů na celém území ČR do roku 2020 a současně udržování a zlepšování kvality ovzduší tam, kde jsou současné koncentrace znečišťujících látek pod hodnotami imisních limitů.	N
Dodržení k roku 2020 národních emisních stropů stanovených scénářem NPSEWAM.	N
Postupné vytváření podmínek pro splnění národních závazků snížení emisí k roku 2025 a 2030.	N



Koncepce/Cíl	Vztah návrhu ÚP Mikolajice k danému cíli
Dobudování kapacit systému posuzování kvality ovzduší (technická a znalostní základna, lidské zdroje).	N
<b>Strategie ochrany před povodněmi pro území ČR</b>	
Pro efektivní ochranu před povodněmi vycházet z kombinace opatření v krajině, která zvyšují přirozenou akumulaci a retardaci vody v území a technických opatření k ovlivnění povodňových průtoků	A
<b>Národní strategie ochrany biologické rozmanitosti</b>	
Podpora obnovy a vytváření ekologicky významných krajinných segmentů (meze, remízky, liniová i mimolesní zeleň, travní porosty zvláště pak nivní louky atd.).	A
Zachování nebo zvýšení současné výměry lesů jako minimálního základu pro uplatňování potřeb ochrany lesní biodiverzity při zachování všech ostatních funkcí lesa.	N
<b>Národní strategie ochrany biologické rozmanitosti</b>	
Zlepšení retenční funkce krajiny diverzifikací využívání krajiny a krajinných prvků a odstraněním melioračních úprav v zemědělsky neperspektivních částech krajiny.	A
Prosazování účinných protipovodňových opatření s využitím přirozených hydroekologických funkcí.	N
Podpora významu zvláště chráněných území a ÚSES zajištění prostupnosti krajiny	A
Dokončení systému účinného čištění odpadních vod na území České republiky.	A
Snížit rizika znečištění podzemních a povrchových vod ze starých ekologických zátěží a ekologických havárií.	N
Zachování pestrých hydromorfologické útvarů, umožnit jejich vznik, existenci a ošetřit jejich ochranu	A
Posílení nástroje podporujícího opětovné využití starých průmyslových zón (brownfields).	N
Realizace chybějících skladebných částí ÚSES.	A
Omezování fragmentace krajiny způsobené migračními bariérami.	N



### 3 Údaje o současném stavu životního prostředí v řešeném území a jeho předpokládaném vývoji, pokud by nebyla územně plánovací dokumentace uplatněna

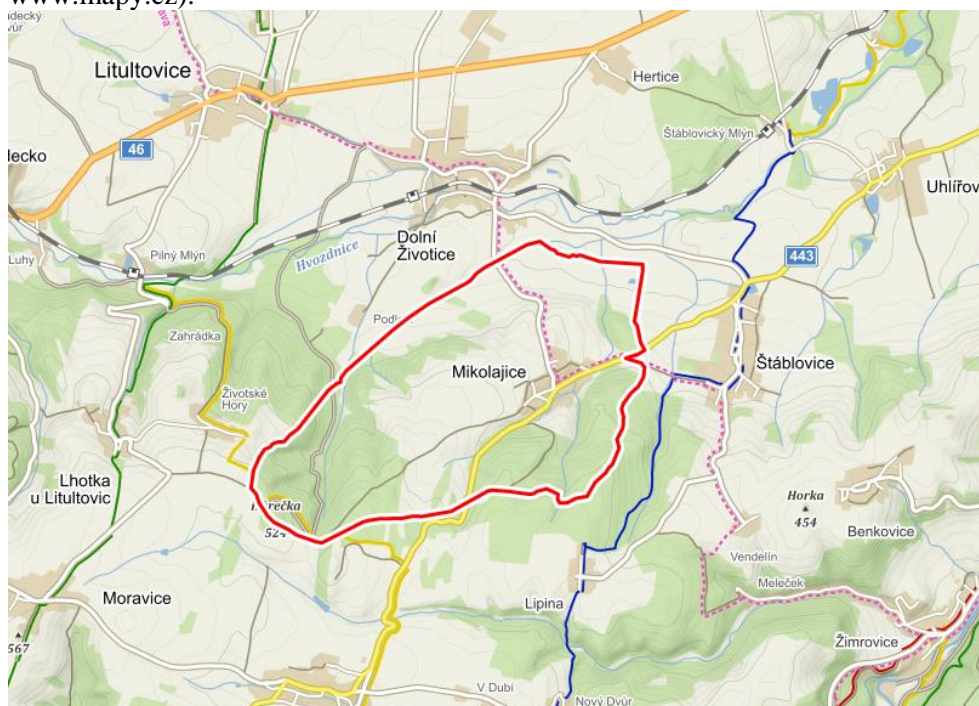
#### 3.1 Základní charakteristika zájmového území

##### 3.1.1 Základní charakteristika řešeného území

Obec Mikolajice náleží do správního území obce s rozšířenou působností Opava v Moravskoslezském kraji. Správní území obce je tvořeno jedním katastrálním územím Mikolajice (694061) a dosahuje rozlohy 7,4 km<sup>2</sup>. Na severu obec sousedí s obcí Dolní Životice (k.ú. Dolní Životice), z východu ke správnímu území Mikolajic přiléhá území obce Štáblovice (k.ú. Štáblovice, k.ú. Lipina u Opavy), jižně navazuje správní území obce Melč (k.ú. Melč) a ze západu obec sousedí se správním územím obce Lhotka u Litultovic (k.ú. Lhotka u Litultovic). K datu 1. 1. 2022 zde žilo 249 obyvatel.

Územím obce Mikolajice prochází významný dopravní tah – silnice II/443, která je doplňkovým tahem krajského významu.

**Obr. 1:** Situační mapa polohy zájmového území obce Mikolajice (podkladová data: [www.mapy.cz](http://www.mapy.cz)).





**Foto 1:** Letecký pohled na zastavěnou část obce a blízké okolí z východní části zájmového území.



### 3.1.2 Geologické a geomorfologické poměry

Zájmové území obce Mikolajice se rozkládá v území Hercynského geomorfologického systému, kde náleží do provincie Česká vysočina, subprovincie Krkonošsko-jesenická, oblasti Jesenické a celku Nízký Jeseník. Severní část území obce náleží ke geomorfologickému podcelku Stěbořická pahorkatina a okrsku Zlatnická pahorkatina. Jižní část území geomorfologicky náleží do podcelku Vítkovská vrchovina a okrsku Melčická vrchovina (geoportal.cenia.cz).

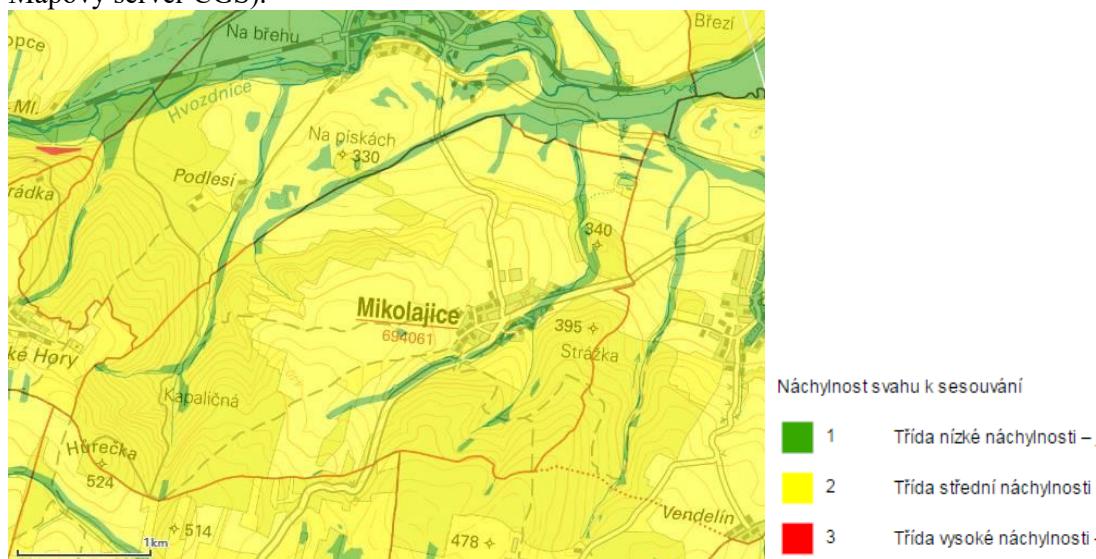
Správní území obce Mikolajice se nachází na rozhraní několika geologických jednotek. Geologický podklad území nejčastěji tvoří laminové břidlice, popř. droby podřízené břidlici, jež náleží k paleozoiku Českého masivu. V malé míře se na severu území obce vyskytuje podloží tvořené jíly, slíny, podřízeně písky, štěrky, řasovými vápenci a sádrovci Terciéru Karpat v kenozoiku (Geologická mapa ČR 1 : 500 000).

Na území obce Mikolajice se nenacházejí žádná geologicky významná území či jiné geologické zajímavosti.

V území převládají plochy se střední náchylností k sesuvům. Místa s nízkou náchylností k sesouvání se na území obce nacházejí sporadicky, a to především podél menších vodních toků, které stékají ze svahů do údolí říčky Hvozdnice. Plochy s vysokou náchylností k sesuvům se na území obce nenachází.



**Obr. 2:** Situační znázornění náchylností svahů k sesuvům v zájmovém území (zdroj: Mapový server ČGS).



### 3.1.3 Eroze

Erozní riziko vodní eroze je v zájmovém území nízké. Na ukloněných rovinách je erozní ohroženost půd mírně zvýšená a lokálně se vyskytují i půdy silně ohrožené vodní erozí. Půdy ohrožené větrnou erozí se na území obce nenacházejí. Lze konstatovat, že erozní situace na celém správním území obce Mikolajice není významně zhoršena a většina území není významně náchylná k vodní ani větrné erozi. Návrh Územního plánu nenavrhuje žádná protierozní opatření, v případě potřeby lze protierozní opatření v krajině realizovat bez konkrétního vymezení v územním plánu v souladu s podmínkami pro využití ploch s rozdílným způsobem využití.

### 3.1.4 Klimatické a hydrologické poměry

Zájmové území se nachází z velké části v klimatické oblasti MT7, pouze severní část území obce okrajově zasahuje do klimatické oblasti MT9. Pro mírně teplou oblast MT7 je typická průměrná lednová teplota v rozmezí -2 až -3 °C, průměrná teplota v červenci činí 16 až 17 °C. Srážkový úhrn ve vegetačním období činí 400–450 mm, v zimním období pak 250–300 mm. Pro mírně teplou oblast MT9 je typická průměrná lednová teplota v rozmezí -3 až -4 °C, průměrná teplota v červenci činí 17 až 18 °C. Srážkový úhrn ve vegetačním období činí 400–450 mm, v zimním období pak 250–300 mm (Quitt 1971).

Celé území náleží do povodí řeky Odry. Nejvýznamnějším vodním tokem na území obce je Mikolajický potok. Tento vodní tok udává krajinnou i urbanistickou strukturu území. Mikolajický potok tvoří osu obce. Potok nemá na území obce stanovené záplavové území ani jeho aktivní zónu. Dále se na území obce nachází řada menších bezejmenných vodních toků a vodotečí, které pramení ve svazích údolí a vlévají se do Hvozdnice mimo území obce Mikolajice, popř. tvoří přítoky Mikolajického potoka. Na území obce se nenachází výrazné vodní nádrže.

Zájmové území není součástí chráněné oblasti přirozené akumulace vod (CHOPAV).

### 3.1.5 Pedologické poměry

Podle taxonomického klasifikačního systému půd České republiky (TKSP) se na území obce Mikolajice nachází řada půdních typů. V rámci celého území obce se dominantně uplatňují mesobazické kambizemě, ve vazbě na nižší polohy podél vodních toků se nacházejí



oglejené mesobazické kambizemě a fluvické gleje. Okrajově do severní části území obce zasahují modální pseudogleje, lokálně lze detekovat také arenické kambizemě (geoportal.cenia.cz).

### 3.1.6 Biogeografické poměry

Podle Culka a kol. (1996) se zájmové území obce Mikolajice nachází v provincii středoevropských listnatých lesů v podprovincii hercynské v bioregionech 1.54 Nízkojesenickém a 2.2 Opavském.

### 3.1.7 Fytogeografická klasifikace a potenciální přirozená vegetace

Z fytogeografického hlediska území náleží do oblasti mezofytika, obvodu Česko-moravského mezofytika a do okresu č. 74b Opavská pahorkatina (geoportal.cenia.cz).

Potenciální přirozená vegetace na území obce Mikolajice je trojího typu. Severní část obce ve vazbě na okolí toku Hvozdnice náleží k oblastem s potenciální přirozenou vegetací tvořenou bezkolencovou doubravou asociace *Molinio arundinaceae-Quercetum*. V jižní části zájmového území je za potenciální přirozenou vegetaci považována Lipová dubohabřina asociace *Tilio-Carpinetum*. Do západní části zájmového území zasahuje cíp potenciální přirozené vegetace, jež odpovídá strdivkové bučině asociace *Melico-Fagetum* (Neuhäuslová et al. 1998).

### 3.1.8 Radonový index geologického podloží

Zvýšené koncentrace radonu v podloží mohou následně ovlivnit i koncentrace radonu ve stavebních materiálech přírodního původu a ve vodě, dodávané do objektů z podzemních zdrojů. Radon z podloží proto nejvíce ovlivňuje výslednou koncentraci radonu v objektech.

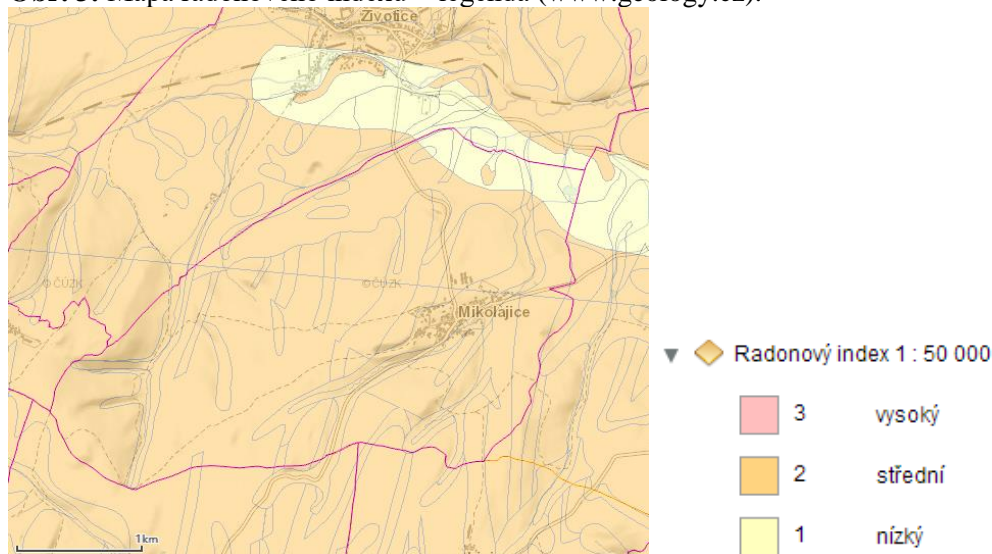
Hlavním cílem mapování radonového rizika z geologického podloží je vymezení území, v nichž lze předpokládat vyšší frekvenci výskytu objektů s ekvivalentní objemovou aktivitou radonu převyšující směrnou hodnotu  $200 \text{ Bq.m}^{-3}$ . Posouzení efektivity vyhledávání lze provést srovnáním předpokládané kategorie radonového rizika z podloží a odpovídajícího počtu objektů nad  $200 \text{ Bq.m}^{-3}$ .

Radonový index geologického podloží určuje míru pravděpodobnosti, s jakou je možno očekávat úroveň objemové aktivity radonu v dané geologické jednotce.

Na většině řešeného území má radonový index střední hodnotu, pouze v severní části území je radonový index nízké hodnoty. Ve sledovaném území nebylo provedeno bodové měření radonového indexu.



**Obr. 3:** Mapa radonového indexu + legenda (www.geology.cz).



### 3.1.9 Nerostné suroviny

Na území obce Mikolajice se nenacházejí žádná ložiska či zdroje nerostných surovin. Ve správním území obce nejsou vymezeny žádné dobývací prostory.

### 3.1.10 Poddolovaná území

V řešeném území nejsou oficiálně evidována žádná poddolovaná území.

### 3.1.11 Archeologická naleziště, historické památky

Na území obce Mikolajice není vymezeno území s archeologickými nálezy podle odst. 2 § 52 zákona č. 20/1987 Sb., o státní památkové péči, v platném znění.

Na území obce Mikolajice nejsou evidovány žádné nemovité kulturní památky či ochranná pásma kulturních památek.

V řešeném území se nachází památky místního významu a architektonicky významné objekty, které však nejsou evidovány (jedná se o architektonicky i historicky cenné nemovitosti, pomníky, kříže, boží muka a další.).

## 3.2 Ochrana přírody a krajiny

### 3.2.1 Velkoplošná zvláště chráněná území

Zájmové území se nenachází v žádném velkoplošném zvláště chráněném území (VZCHÚ). Nejblíže VZCHÚ je CHKO Poodří, vzdáleno cca 25 km jihovýchodně od území obce Mikolajice. Hodnocená koncepce nemá potenciál jakýmkoliv způsobem negativně ovlivnit velkoplošná zvláště chráněná území.

### 3.2.2 Maloplošná zvláště chráněná území

V řešeném území se nenachází žádná maloplošná zvláště chráněná území (MZCHÚ). Nejblíže MZCHÚ je PR Hvozdnice, vzdálená cca 1,8 km severovýchodně od území obce Mikolajice. Předkládaná koncepce nemá potenciál jakýmkoliv způsobem negativně ovlivnit maloplošná zvláště chráněná území.



### 3.2.3 Území soustavy Natura 2000

V řešeném území se nenachází žádný z prvků soustavy Natura 2000. Nejbližšími lokalitami soustavy Natura 2000 k území obce Mikolajice jsou EVL Údolí Moravice, vzdálená 3,5 km jihovýchodním směrem a EVL Jakartovice, vzdálená 4,5 km severozápadně. Obě EVL jsou shodně vymezeny ve vazbě na nivy vodních toků a podmáčené biotopy s výskytem cenných druhů rostlin a živočichů.

V širším okolí zájmového území se nachází ptačí oblast PO Libavá, jejíž hranice je vzdálena více než 12 km jihovýchodním směrem od obce Mikolajice.

Předkládaná koncepce nemá potenciál jakkoliv ovlivnit předměty ochrany a celistvost výše jmenovaných ani jiných lokalit soustavy Natura 2000. Vliv hodnocené koncepce na lokality soustavy Natura 2000 byl vyloučen na základě stanoviska orgánu ochrany přírody - KÚ Moravskoslezského kraje dle §45i ZOPK (č.j. MSK 53844/2022 ze dne 9. 5. 2022).

### 3.2.4 Památné stromy a přírodní parky

V zájmovém území se nenachází žádné památné stromy. Do zájmového území nezasahuje žádný přírodní park.

### 3.2.5 Územní systém ekologické stability

Územní systém ekologické stability (ÚSES) je obecně tvořen soustavou biocenter vzájemně propojených biokoridory. Principiálně je rozlišován územní systém ekologické stability ve třech úrovních – nadregionální, regionální a místní ÚSES. V řešeném území je vymezena jen lokální úroveň územního systému ekologické stability, vyšší úrovně ÚSES nejsou podle Zásad územního rozvoje Moravskoslezského kraje na území Mikolajic vymezeny.

Konkrétně se v řešeném území vyskytují následující prvky ÚSES:

#### Lokální úroveň ÚSES (lesní):

- LBC.1-LBK.2-LBC.3-LBK.4-LBC.5-LBK.6-LBC.7-LBK.8 – lokální trasa středně živných a středně vlhkých stanovišť pokračující údolnicí na vlhčí a živnější stanoviště; v části mezi LBC.5 a LBC.7 jsou vedeny dvě větve – vlhčí větev těsně za hranicí obce Mikolajice na území obce Dolní Životice (mimo řešené území), větev středními stanovišti je vedena územím obce Mikolajice s označením LBK.6;
- LBK.9 a LBK.10 – napojení do k.ú. Melč – středně živná a středně vlhká stanoviště

#### Biochory v území Mikolajic a jejich reprezentovanost biocentry:

##### **bioregion 2.2 Opavský**

- 3BN – erodované plošiny na zahliněných píscích 3. vegetačního stupně – v dotyku s hranicemi obce Mikolajice – reprezentován biocentrem v území Dolních Životic
- 3Nh – užší hlinité nivy 3. vegetačního stupně; jen v okraji území – LBC.5, LBC.7
- 3Ro – vlhké plošiny na kyselých horninách 3. vegetačního stupně – LBC.5 (část)

##### **bioregion 1.54 Nízkojesenický**

- 4VM – vrchoviny na drobách 4. vegetačního stupně: LBC.1-část, LBC.3; LBC.5 (část)
- 4BM – erodované plošiny na drobách 4. vegetačního stupně: LBC.1-část.

Vymezení systému ÚSES vychází z nadřazených regionálních koncepcí. Rámcovým podkladem pro vymezení ÚSES v územním plánu byly Územně analytické podklady SO ORP Opava – 5. úplná aktualizace 2020, do kterých bylo vymezení ÚSES převzato z Komplexní pozemkové úpravy k.ú. Mikolajice – Plánu společných zařízení (EKOTOXA s.r.o. 2011). Podkladem pro vymezení ÚSES v Plánu společných zařízení byl Územní plán obce Mikolajice, vydaný dne 16. 6. 2004, který pozbyl platnosti dne 31. 12. 2020. Koncepcí navržené plochy nejsou v prostorové kolizi či těsné blízkosti s prvky ÚSES. Koncepcí dále



navrhuje 4 plochy změn v krajině za účelem realizace či posílení některých prvků ÚSES lokální úrovně.

### 3.2.6 Významné krajinné prvky

Významnými krajinnými prvky (VKP) jsou dle ustanovení § 3 písm. b) zákona č. 114/1992 Sb., v platném znění: lesy, rašelinště, vodní toky, rybníky, jezera, údolní nivy, resp. jiné části krajiny zaregistrované podle § 6 výše citovaného zákona.

V k.ú. Mikolajice nejsou registrovány žádné významné krajinné prvky.

Některé nově navržené plochy a koridory jsou umístěny v prostorové kolizi či v bezprostřední blízkosti VKP. Jedná se zejména o vodní toky, jejich nivy či lesní porosty a ochranné pásmo lesa.

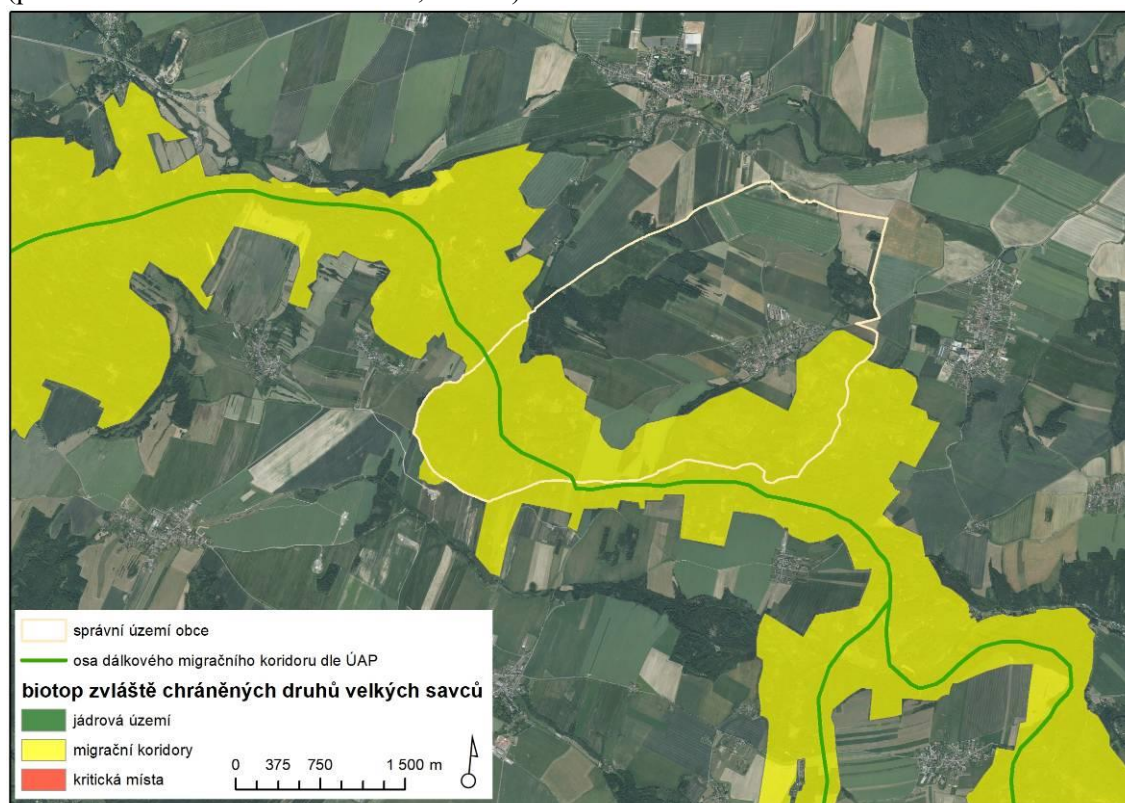
### 3.2.7 Migrační prostupnost území

V tomto hodnocení byla pro posouzení vlivu koncepce na migrační prostupnost území využita datová vrstva biotopu zvláště chráněných druhů velkých savců (vlk, medvěd, rys, los) z mapového portálu AOPK ČR, která je výsledkem projektu: „Komplexní přístup k ochraně fauny terestrických ekosystémů před fragmentací krajiny v ČR“ (AOPK ČR 2019). Vymezený biotop zvláště chráněných druhů velkých savců představuje minimální rozsah ploch nutných k zajištění trvalé existence těchto druhů v naší přírodě. Dle podkladů AOPK ČR je tento biotop vnitřně členěn na tři části:

- jádrová území představující oblasti, které svojí rozlohou a biotopovými charakteristikami umožňují rozmnožování vybraných zvláště chráněných druhů velkých savců. Minimální rozloha jádrových území proto vychází z údajů o velikosti domovských okrsků předmětných druhů, měla by činit minimálně 300 km<sup>2</sup> (pokud jedno jádrové území tvoří funkční celek se sousedním územím, může se jejich plocha sčítat). Součástí jádrových území nejsou zastavěná území. S ohledem na svoji rozlohu zahrnují jádrová území jak plochy přírodního charakteru, tak i zemědělsky využívanou krajinu.
- migrační koridory, které představují nedílnou součást biotopu vybraných zvláště chráněných druhů velkých savců. Propojují oblasti vhodné pro rozmnožování (jádrová území) tak, aby umožnily migrační spojení, a to v minimální míře, která ještě zajistí dlouhodobé přežití populací vybraných zvláště chráněných druhů velkých savců.
- kritická místa – tedy místa, která jsou součástí migračních koridorů nebo jádrových území, kde je zároveň průchodnost biotopu významně omezena nebo kde hrozí, že k omezení průchodnosti může v blízké budoucnosti dojít. V případě jádrových území jsou kritická místa vymezena tam, kde hrozí ztráta konektivity uvnitř jádrového území. Negativní zásah do kritického místa může znamenat přerušení celého dílčího úseku migračního koridoru nebo významné omezení funkčnosti jádrového území.



**Obr. 4:** Zobrazení biotopu zvláště chráněných druhů velkých savců v zájmovém území (podkladová data: AOPK ČR 2019, ČÚZK).



Z obrázku výše vyplývá, že v jižní části zájmového území je vymezen migrační koridor biotopu zvláště chráněných druhů velkých savců. Tento migrační koridor v rámci správního obvodu Mikolajice zahrnuje zejména lesní komplexy. Jihozápadní částí území obce prochází také osa dálkového migračního koridoru, vymezeného dle ÚAP. Návrh ÚP Mikolajice vymezuje některé rozvojové plochy v prostorové kolizi s migračním koridorem biotopu zvláště chráněných druhů velkých savců. Změny využití území vymezené v rámci navrhovaného ÚP však nemají potenciál významně ovlivnit migrační prostupnost krajiny pro velké savce.



### 3.3 Krajinný ráz

Zájmové území obce Mikolajice se nachází ve výškově poměrně členitém území Nízkého Jeseníku. Dle amplitudy nadmořských výšek v rámci zájmového území lze správní území obce Mikolajice řadit k členitým vrchovinám. Nejvyšším bodem na území obce je vrch Hůřečka (524 m n. m.) v západní části obce, který společně s navazujícími vrcholy tvoří masiv Melčské vrchoviny, která představuje okrajové partie Nízkého Jeseníku. Charakter správního území obce spoluvytvářejí údolí tvaru písmene „v“, vytvořené Mikolajickým potokem a bezejmenným vodním tokem v západní části území. V severovýchodní části území při Mikolajickém potoce se nachází nejnižší bod území v nadmořské výšce cca 280 m n. m. Reliéf v zájmovém území představuje jeden z významných přírodních znaků krajinného rázu, který určuje vizuální projev krajiny v území. Svahy Nízkého Jeseníku představují přírodní krajinnou dominantu. Značná část území obce je zalesněna, zalesněny jsou především partie svahů údolí. Lesní porosty níže svahů přecházejí v luční porosty a poměrně rozsáhlé bloky agrocenóz.

Sídelní útvar má plošný charakter, zástavba se nachází na úpatí svahů údolí Mikolajického potoka. Urbanistická struktura sídla je relativně kompaktní a odpovídá historickému uspořádání obce. Na území obce v posledních letech však vzniká nová zástavba ulicového či plošného charakteru, která okrajově narušuje celistvé uspořádání zástavby v obci. Narušení urbanistické struktury lze pozorovat v případě zemědělských podniků, které se nachází v severní části zastavěného území. Původní struktura centrální části zástavby je stále velmi dobře čitelná. Historická zástavba obce (urbanistická struktura a architektonické řešení staveb) je zachována především v místech zachovalé části stávající obecní zástavby. Mimo tuto zachovalou zástavbu je obecní zástavba různorodého charakteru a architektonického řešení.

Vzhledem ke skutečnosti, že obecní zástavba se nachází v relativně malém údolí Mikolajického potoka, lze předpokládat, že stávající sídelní struktury se neprojevují v dálkových pohledech. Přírodní krajinné dominanty na území obce však mohou být součástí některých dálkových pohledů zejména z východu na masiv Nízkého Jeseníku.

Dle typologie krajiny (Löw et al. 2005) se zájmové území obce Mikolajice řadí k zemědělským krajinám plošin a pahorkatin starých sídelních krajin Hercynika (3Z1).

Ve vyhodnocení vlivu koncepce na krajinný ráz je brán zřetel na dostupné regionální koncepce. Pro území Moravskoslezského kraje byla vypracována Územní studie – Cílové charakteristiky krajiny Moravskoslezského kraje (T-plan 2013) jež je součástí platných ZÚR MSK. Dle citované koncepce území obce Mikolajice spadá do oblasti Nízkého Jeseníku (B), kde je součástí specifických krajin **Brumovice — Stěbořice (B-07)** a okrajově **Hradec nad Moravicí – Melč (B-09)**.

Dle Zásad územního rozvoje Moravskoslezského kraje v aktualizovaném znění (ZÚR OK) je specifická krajina **Brumovice — Stěbořice (B-07)** popsána jako segment intenzivně využívané zemědělské krajiny v zájmovém území Opavy na hranici širšího území Ostravské aglomerace. Krajina je specifická přítomností četných cenných staveb a areálů (včetně soustavy opevnění) a drobných krajinných hodnot. Krajina B-07 je stará zemědělská sídelní krajina s nepříliš výraznou historickou krajinnou strukturou, se starými venkovskými sídly s řadou zámků a dalších památek, pásmem lehkého opevnění a s významnými vojenskými památkami pěchotních srubů.

Pro specifickou krajinu Brumovice — Stěbořice jsou v ZÚR MSK stanoveny následující podmínky pro zachování a dosažení cílových kvalit:

- Zachovat dosavadní strukturu a charakter venkovských sídel.
- Chránit a posilovat význam výrazných krajinných os tvořených liniemi vodních toků (Čižina, Hořina, Heraltický potok, Velká, Hvozdnice) vč. doprovodných břehových porostů jakožto prvků prostorového členění krajiny s funkcí prvků ÚSES.



- Zachovat prostorovou celistvost linie historického vojenského opevnění v k. ú. Milostovice, Zlatníky, Stěbořice Jamnice a Sádek.
- Chránit pohledový obraz kulturně historických dominant ve výše uvedených sídlech ve struktuře zástavby a ve vizuální scéně.
- Zachovat celistvost izolovaných lesních celků.

Specifická krajina Hradec nad Moravicí – Melč (B-09) je charakteristická jedinečnou atraktivností meandrujícího toku Moravice v hlubokém lesnatém zářezu a s areálem zámku Hradec nad Moravicí v zajímavé krajinné poloze představuje jednu z nejvíce osobitých krajin Nizkého Jeseníku, atraktivní pro pěší turistiku, cykloturistiku a kulturní zážitky (Hradec). Lesozemědělská a lesní krajina se uplatňuje ve vrcholně středověké sídelní krajině s historickými sídly (Hradec n. Moravicí, Melč, Lipina) a torzy původních krajinných struktur.

Pro specifickou krajinu Hradec nad Moravicí – Melč jsou v ZÚR MSK stanoveny následující podmínky pro zachování a dosažení cílových kvalit:

- Ve správních obvodech obcí Staré Těchanovice, Moravice, Melč, Radkov, Kružberk a v části správního obvodu Vítkova, zasahující do této specifické krajiny (k. ú. Nové Těchanovice, Lhotka u Vítkova a severní část k. ú. Vítkov), plochy pro bydlení a rodinnou rekreaci přednostně vymezovat v rámci zastavěných území sídel při zachování jejich urbanistické struktury.
- Nepřipustit umístování dalších záměrů, jejichž prostorové parametry (plošné, výškové) narušují charakteristické znaky, jakož i další přírodní a krajinné hodnoty této specifické krajiny.

ZÚR MSK vymezují také přechodová pásma (PPM) jako území, ve kterém dochází k postupné změně kvalit sousedících specifických krajin. Společnými podmínkami k dosažení cílových kvalit krajiny ve vymezených přechodových pásmech jsou:

Uplatňování cílových kvalit sousedních specifických krajin.

Uplatňování podmínek k dosažení cílových kvalit sousedních specifických krajin v závislosti na charakteru záměru a jeho umístění.

Část území obce Mikolajice spadá do **přechodových pásem 32 a 36**, zcela nepatrná okrajová část území, zcela bez zástavby a bez jakýchkoliv záměrů, do **přechodového pásma 30**. Ve všech případech jde o přechodová pásma specifických krajin Brumovice – Stěbořice (B-07) a Hradec nad Moravicí – Melč (B-09). Splnění podmínek pro zachování a dosažení cílových kvalit specifických krajin Brumovice – Stěbořice (B-07) a Hradec nad Moravicí – Melč (B-09) je uvedeno v předchozím textu.

Návrh ÚP včetně obsažené koncepce rozvoje obce respektuje podmínky stanovené pro specifické krajiny Brumovice — Stěbořice a Hradec nad Moravicí – Melč. Návrh ÚP respektuje či vhodně uplatňuje všechny požadavky a úkoly pro ÚP stanovené pro výše uvedené specifické krajiny.

#### Možné ovlivnění krajinného rázu:

V textové části ÚP jsou pro ochranu krajinného rázu stanoveny výškové a plošné limity pro stavby v nově navrhovaných zastavitelných plochách, včetně uvedení jejich hlavního, přípustného a nepřípustného využití.

V souvislosti s realizací navržených ploch v návrhu ÚP Mikolajice lze očekávat potenciál koncepce k ovlivnění krajinného rázu. Jako potenciálně nejvíce kolizní se jeví nově navržené plochy pro realizaci větrných elektráren v severní části správního území obce. Nově realizované větrné elektrárny mohou pozměnit krajinný ráz obce a stanou se pravděpodobně novými kulturními dominantami v zájmovém území, které se budou projevovat i v dálkových pohledech na obec.



Ostatní navržené zastavitelné plochy budou mít pouze okrajový vliv na krajinný ráz, který lze hodnotit jako zanedbatelný z hlediska přítomných přírodních a kulturně historických znaků krajinného rázu na území obce.

### 3.4 Předpokládaný vývoj složek ŽP bez realizace územně plánovací dokumentace

V případě, že by nebyl schválen návrh ÚP Mikolajice, zůstala by obec Mikolajice bez vlastní územně plánovací dokumentace. Situace by v řadě aspektů neodpovídala potřebám a požadavkům rozvoje obce a to především z pohledu kapacity obytné zástavby a souladu s aktualizovanými vyššími územně plánovacími dokumentacemi. Rozvoj obce Mikolajice by v souladu s nadřazenou územně plánovací dokumentací a platnou legislativou nebyl zajištěn. Z těchto důvodů rozhodlo zastupitelstvo obce o zpracování nového územního plánu.

Předmětem koncepce je vymezení 20 zastavitelných ploch, jedné plochy přestavby, 5 ploch změn v krajině a tří koridorů technické infrastruktury.

Hlavním cílem navržené urbanistické koncepce je vytvoření podmínek pro optimální budoucí rozvoj řešeného území při respektování veškerých jeho hodnot, zejména přírodních, kulturních a historických. Nově schválený územní plán obce by měl být zárukou, že rozvoj funkce bydlení a další aktivity budou v souladu se zájmy udržitelného rozvoje území. Realizací koncepce ÚP Mikolajice bude zajištěn soulad územního plánu obce s nadřazenými územně plánovacími dokumentacemi, navýší se obytná kapacita obce a dojde k posílení ÚSES.

Současně by však v případě neexistence návrhu ÚP nedošlo k záboru zemědělské půdy navrhovanými plochami či k lokální změně krajinného rázu.



## 4 Charakteristiky životního prostředí v oblastech, které by mohly být provedením koncepce významně zasaženy

Jednotlivé složky životního prostředí, u kterých nelze vyloučit předpoklad možnosti významného ovlivnění uplatněním nového územního plánu, obsahuje následující tabulka. Pro každou složku životního prostředí jsou definovány základní charakteristiky, specifikující potenciál ovlivnění jednotlivých složek životního prostředí v případě uplatnění posuzovaného územního plánu.

**Tab. 1:** Charakteristiky životního prostředí potenciálně ovlivnitelné realizací ÚP Mikolajice.

<i>Složka životního prostředí</i>	<i>Charakteristika životního prostředí potenciálně ovlivnitelná realizací návrhu ÚP</i>
Půda a horninové prostředí	<ul style="list-style-type: none"> <li>• Zábory ZPF a PUPFL, vč. ochranného pásma lesa</li> <li>• Eroze a stabilita svahů</li> </ul>
Voda	<ul style="list-style-type: none"> <li>• Míra znečištění povrchových a podzemních vod</li> <li>• Změny odtokových poměrů</li> </ul>
Ovzduší a klima	<ul style="list-style-type: none"> <li>• Míra znečištění ovzduší</li> </ul>
Příroda a krajina	<ul style="list-style-type: none"> <li>• Stav přírodních a přírodě blízkých biotopů</li> <li>• Stav fauny a flóry</li> <li>• Stav VKP</li> <li>• Krajinný ráz</li> <li>• Prostupnost krajiny (ÚSES)</li> </ul>
Veřejné zdraví obyvatelstva včetně sociálně ekonomických jevů	<ul style="list-style-type: none"> <li>• Kvalita ovzduší</li> <li>• Hluková situace a vibrace</li> <li>• Sociální a ekonomická situace</li> </ul>
Hmotný majetek a kulturní památky	<ul style="list-style-type: none"> <li>• Stav kulturních památek</li> </ul>

### 4.1 Půda a horninové prostředí

#### 4.1.1 Zábory ZPF

##### Kvalita zemědělských pozemků

Z hlediska kvality zemědělské půdy se v zájmovém území obce vyskytují půdy spíše nižší kvality. Nejčastěji se v území uplatňují kvalitní půdy ve IV a V. třídě ochrany půd, přičemž nejvyšší zastoupení těchto půd se nachází ve střední a východní části zájmového území. V nejnižších polohách v nivě Hvozdnice se nachází fragment bonitně průměrných půd ve III. třídě ochrany. V zájmovém území nejsou zastoupeny bonitně nadprůměrné a bonitně nejceněnější půdy, tedy půdy v II. a I. třídě ochrany. Značná část území je zalesněna (PUPFL), jedná se především o jihozápadní a jihovýchodní část území obce.

Skladba pozemků dle jejich druhu v řešeném území vyplývá z následující tabulky.



**Tab. 2: Skladba pozemků v řešeném území**

Druhy pozemků	Celková výměra pozemku (ha)	739,73
	<b>Zemědělská půda (ha)</b>	<b>369,03</b>
	Orná půda (ha)	284,47
	Chmelnice (ha)	-
	Vinice (ha)	-
	Zahrady (ha)	11,34
	Ovocné sady (ha)	-
	Trvalé travní porosty (ha)	73,23
	<b>Nezemědělská půda (ha)</b>	<b>370,70</b>
	Lesní půda (ha)	336,33
	Vodní plochy (ha)	2,05
	Zastavěné plochy (ha)	5,79
	Ostatní plochy (ha)	26,52

*Zdroj: webový portál ČSÚ, data k 31. 12. 2022*

Vzhledem k výše uvedeným skutečnostem lze očekávat zábory zemědělské půdy uplatněním uvažovaného návrhu ÚP. Z důvodu rozložení půd na území obce s majoritním zastoupením bonitně podprůměrných půd ve IV. a V. třídě ochrany se prakticky nelze vyhnout záborům těchto půd. Vyhodnocení vlivu realizace návrhu ÚP Mikolajice na tento aspekt životního prostředí je obsaženo v kapitole 6.

#### 4.1.2 Eroze a stabilita svahů

Zemědělské pozemky se nacházejí na většině území obce, ve vazbě na stávající zástavbu a v nižších polohách údolních svahů. Erozní riziko vodní eroze je v zájmovém území nízké. Na ukloněných rovinách je erozní ohroženost půd mírně zvýšená a lokálně se vyskytují i půdy silně ohrožené vodní erozí. Půdy ohrožené větrnou erozí se na území obce nenacházejí. Lze konstatovat, že erozní situace na celém správním území obce Mikolajice není významně zhoršena a většina území není významně náchylná k vodní ani větrné erozi. Návrh územního plánu nenavrhuje žádná protierozní opatření, nicméně protierozní význam bude mít navržený územní systém ekologické stability, vymezený navrhovaným územním plánem. Dále lze za protierozní opatření považovat pokračování využívání erozně ohrožených půd jako trvalé travní porosty.

Realizací hodnoceného návrhu územního plánu dojde v řešeném území na konkrétních plochách ke změně jejich dosavadního využívání (zábory ZPF).

Vzhledem k výše uvedeným skutečnostem nelze a priori vyloučit ovlivnění erozní situace uplatněním uvažovaného návrhu ÚP. Vyhodnocení vlivu návrhu ÚP na tento aspekt je obsaženo v kapitole 6.

#### 4.1.3 Pozemky určené k plnění funkce lesa

Návrh ÚP Mikolajice realizací některých ploch generuje zábor PUPFL. Konkrétně se jedná o jednu plochu změn v krajině K.1 a zastavitelnou plochu Z.17. Dále návrh ÚP vymezuje některé zastavitelné rozvojové plochy do pásma ve vzdálenosti 50 m od okraje lesa, jež je dle ustanovení zákona č. 289/1995 Sb., o lesích a o změně a doplnění některých zákonů (lesní zákon) vymezeno k ochraně lesních porostů (PUPFL, VKP). Vzhledem k uvedeným skutečnostem nelze vliv koncepce na PUPFL a priori vyloučit. Vyhodnocení vlivu návrhu ÚP na tento aspekt je obsaženo v kapitole 6.



## 4.2 Voda

Zájmové území není součástí chráněné oblasti přirozené akumulace vod (CHOPAV).

### 4.2.1 Jakost povrchových a podzemních vod

V obci Mikolajice je vybudován veřejný vodovod, který je v majetku a ve správě obce a je na něj napojeno 100 % obyvatelstva. Mikolajice jsou napojeny na skupinový vodovod Melč, zásobovaný vodou z Ostravského oblastního vodovodu. Obec je zásobována pitnou vodou z úpravny vody Kružberk přes zemní vodojem Melč o objemu 210 m<sup>3</sup>. Z Melče je veden gravitační přívod do zemního vodojemu Mikolajice o objemu 50 m<sup>3</sup>, délka přívodního řadu DN 100 do Mikolajic je cca 3500 m.

Vodovodní síť obce je plně vyhovující včetně možnosti napojení dalších nemovitostí. Návrh územního plánu Mikolajice zachovává stávající řešení zásobení vodou a jeho realizaci nedojde v tomto ohledu k žádným významným změnám – pro nové návrhové plochy bude řešeno připojení na stávající vodovodní řad. Do doby, než bude navržený vodovod vybudován a pro plochy, které jsou mimo dosah stávajících i navržených vodovodních řadů pitné vody, bude zachováno individuální zásobení pitnou vodou.

Stávající systém zásobování pitnou vodou v obci je v souladu s Plánem rozvoje vodovodů a kanalizací území Moravskoslezského kraje a zůstane zachován i do budoucna.

V obci jsou v současné době vybudovány pouze krátké úseky dešťové kanalizace, která odvádí dešťové vody z povrchu silnice II/443 a je vyústěna do Mikolajického potoka. Pro odvádění odpadních vod z jednotlivých objektů není v obci vybudována žádná kanalizace. Likvidace splaškových odpadních vod probíhá lokálně přímo u zdrojů v septicích či žumpách, které mají přepady zaústěny do stávající dešťové kanalizace, povrchových příkopů a trativodů, kterými odpadní vody odtékají spolu s ostatními vodami do recipientu. Postupně jsou rovněž u některých objektů budovány domovní čistírny odpadních vod.

Vzhledem k předpokládanému rozvoji území a s tím souvisejícímu nárůstu množství odpadních vod, je v územním plánu navržena gravitační splašková kanalizace s vyústěním na nové čistírny odpadních vod, umístěné na východním okraji zastavěného území obce v blízkosti vodního toku Mikolajický potok. Pro umístění ČOV je v územním plánu vymezena zastavitelná plocha vodního hospodářství Z.15. Ta zahrnuje rovněž předpokládaný dopravní přístup k čistírně odpadních vod.

Konkrétní návrh kanalizačních řadů je nutno řešit podrobnější projektovou dokumentací. Do doby realizace splaškové kanalizace a u objektů, situovaných mimo navrženou kanalizaci, je navrženo ponechat likvidaci odpadních vod z jednotlivých obytných objektů stávajícím způsobem, tj. v žumpách a domovních ČOV. V případě požadavku vodohospodářského orgánu na biologické čištění odpadních vod lze stávající žumpy využít pro osazení malých domovních ČOV.

Návrh nakládání s dešťovými vodami upřednostňuje jejich zasakování v místě spadu, nebo v bezprostřední blízkosti (miskovitý tvar zahrad, retenční nádrže, rybníky, vsakovací zařízení). V případě jejich možného smísení se závadnými látkami a tedy nemožnosti vsakování bude řešeno umístění zařízení k jejich zachycení. V souladu s obecně závaznými právními předpisy je kladen důraz na to, aby každý majitel nemovitosti řešil nakládání s dešťovými vodami na svém pozemku, nikoliv aby dešťovou vodu vypouštěl do kanalizace. Vodu ze střech a zpevněných ploch lze zasakovat v zasakovacích objektech, nebo akumulovat a využít k zálivce. Přebytkové srážkové vody je navrženo odvádět povrchově mělkými zatravněnými příkopy nebo trativody do recipientu, případně regulované dešťovou kanalizací do povrchových vod.

Vliv realizace návrhu územního plánu na povrchové či podzemní vody v řešeném území je dále blíže komentován v kap. 6.



#### 4.2.2 Změny odtokových poměrů

Výstavba na nových plochách, zejména původně zařazených jako zemědělská půda, bude mít za následek změnu odtokových poměrů. Část ploch bude pokryta nepropustným povrchem nebo stavbami, které zamezí vsakování dešťových vod a sníží dotaci podzemních vod a současně urychlí povrchový odtok. Minimalizace změny odtokových poměrů je zaručena navrženým přednostním zasakováním potenciálně neznečištěných dešťových vod (voda ze střech). Voda z komunikací a parkovišť může být kontaminována a je proto vhodné po vyhodnocení možného znečištění na stokách osadit lapače šterku, ropných látek a vybudovány usazovací nádrže.

Návrh ÚP nenavrhuje žádná konkrétní protierozní opatření, jejich realizace na území Mikolajic však není vyloučena. Protierozní funkci bude zastávat především doplněný systém ekologické stability, jejichž realizací dojde k navýšení akumulární schopnosti zájmového území a zlepšení situace s ohledem na odtokové poměry.

Územím obce protéká Mikolajický potok a další bezejmenné drobné vodoteče. Vodní toky nemají na území obce stanovena záplavová území ani jejich aktivní zóny.

Vliv realizace návrhu územního plánu na odtokové poměry v řešeném území je dále blíže komentován v kap. 6.

### 4.3 Ovzduší a klima

Znečištění ovzduší je obvykle nejvýraznějším problémem obcí a jednotlivých sídel z hlediska ochrany životního prostředí. Řešené území nepatří k oblastem se zhoršenou kvalitou ovzduší, nedochází zde k překročení limitních hodnot pro ochranu zdraví lidí (s výjimkou přízemního ozónu  $O_3$  ve východní části území). V úvahu je však třeba brát skutečnost, že v krátkodobém hledisku mají významný vliv také klimatické podmínky, četnost výskytu inverzí apod.

V řešeném území má negativní vliv na čistotu ovzduší místní, spíše drobné spalovací zdroje tuhých paliv a doprava. Při použití uhlí pro vytápění dochází ke zvýšení emisí částic, polyaromatických uhlovodíků a těžkých kovů. Obec Mikolajice není plynofikována. V návrhu ÚP plynofikace obce není navržena, plynofikace obce byla vyhodnocena jako nereálná vzhledem k velikosti obce a potřebným ekonomickým nákladům na její realizaci. Možnosti omezení negativních vlivů dopravy jsou na úrovni obcí poměrně omezené a často finančně náročné (údržba zpevněných ploch, zkvalitnění a přeložky komunikací apod.).

Potenciál významného negativního ovlivnění realizace návrhu územního plánu obce Mikolajice na kvalitu ovzduší a kumulaci znečištění z dopravy s ostatními zdroji v okolí lze vyloučit.

Blížší komentář k potenciálnímu vlivu koncepce na ovzduší a klima je součástí kap. 6 tohoto Vyhodnocení.

### 4.4 Příroda a krajina

#### 4.4.1 Stávající přírodní a přírodě blízké biotopy

Řešené území obce Mikolajice je zasazeno do zemědělsko-lesnické krajiny s výraznou převahou antropogenních biotopů, zejména polních kultur, které lze dle klasifikace Katalogu biotopů ČR (Chytrý et al. 2010) zařadit k biotopu X2. Zájmové území dále doplňují kulturní lesy biotopu X9A – Lesní kultury s nepůvodními jehličnatými dřevinami, na které navazují rozsáhlé kulturní luční porosty biotopu X5 – Intenzivně obhospodařované louky. Přírodní biotopy se na území obce nacházejí pouze sporadicky a v maloplošných fragmentech. Přírodní biotopy se na území obce projevují především ve vazbě na rozsáhlejší lesní celek



v západní části území, kde se lokálně uplatňují porosty dřevin biotopu L5.1 – Květnaté bučiny. V návaznosti na lesní celky se dále vyskytují fragmenty lučních porostů, které odpovídají biotopu T1.1 – Mezofilní ovsíkové louky. Dále se na území obce vyskytují další člověkem silně ovlivněné biotopy řady X (Chytrý et al. 2010).

Nově navržené zastavitelné plochy a koridory jsou navrženy převážně v návaznosti na stávající zástavbu a doplňují zastavěné území obce. Některé z těchto ploch zasahují do porostů, jež jsou dle aktualizované vrstvy mapování biotopů (AOPK ČR 2023a) hodnoceny jako přírodní biotopy.

Vztah konkrétních ploch navržených změn využití území a přírodních či přírodě blízkých biotopů je podrobně vyhodnocen v kapitole 6.

#### 4.4.2 Fauna a flóra

V řešeném území je udáván výskyt některých zvláště chráněných nebo biologicky cenných druhů živočichů, viz nálezová databáze ochrany přírody (AOPK ČR 2023b). Navržené plochy změny využití území v rámci předkládané koncepce nejsou v prostorové kolizi s nálezy zvláště chráněných či jinak biologicky cenných druhů organismů.

#### 4.4.3 Významné krajinné prvky (VKP)

Významnými krajinnými prvky (VKP) jsou dle ustanovení § 3 písm. b) zákona č. 114/1992 Sb., v platném znění: lesy, rašelinště, vodní toky, rybníky, jezera, údolní nivy, resp. jiné části krajiny zaregistrované podle § 6 výše citovaného zákona.

V k.ú. Mikolajice nejsou registrovány žádné významné krajinné prvky.

Některé nově navržené plochy a koridory jsou umístěny v prostorové kolizi či v bezprostřední blízkosti VKP. Jedná se zejména o vodní toky, jejich nivy a rybníky na území obce či lesní porosty a ochranné pásmo lesa.

Vliv realizace předkládané koncepce je dále blíže komentován v kap. 6.

#### 4.4.4 Krajinný ráz

Krajinný ráz je definován v § 12 zákona č. 114/1992 Sb., o ochraně přírody a krajiny, v platném znění, jako zejména přírodní, kulturní a historická charakteristika určitého místa či oblasti, který je chráněn před činností snižující jeho estetickou a přírodní hodnotu.

Zásahy do krajinného rázu (zejména umísťování a povolování staveb) mohou být prováděny pouze s ohledem na zachování významných krajinných prvků, zvláště chráněných území, kulturních dominant krajiny, harmonického měřítka krajiny a vztahů v krajině.

V textové části návrhu ÚP jsou pro ochranu krajinného rázu stanoveny výškové a plošné limity pro stavby v nově navrhovaných zastavitelných plochách, včetně uvedení jejich hlavního, přípustného a nepřípustného využití.

V souvislosti s realizací navržených ploch v návrhu ÚP Mikolajice lze očekávat potenciál koncepce k ovlivnění krajinného rázu. Jako potenciálně nejvíce kolizní se jeví nově navržené plochy pro realizaci větrných elektráren v severní části správního území obce. Plochy jsou navrženy za účelem realizace záměru dvou větrných elektráren. Nově realizované větrné elektrárny mohou pozměnit krajinný ráz obce a stanou se pravděpodobně novými kulturními dominantami v zájmovém území, které se budou projevovat i v dálkových pohledech na obec.

Ostatní navržené zastavitelné plochy budou mít pouze okrajový vliv na krajinný ráz, který lze hodnotit jako zanedbatelný z hlediska přítomných přírodních a kulturně historických znaků krajinného rázu na území obce.

Vliv realizace ÚP Mikolajice na krajinný ráz je dále blíže komentován v kap. 6.



#### 4.4.5 Prostupnost krajiny

Územní systém ekologické stability krajiny (ÚSES) je vzájemně propojený soubor přirozených i pozměněných, avšak přírodě blízkých ekosystémů, které udržují přírodní rovnováhu (def. MŽP). Cílem vymezení územního systému ekologické stability v řešeném území je zajistit přetrvání původních přirozených skupin organismů v jejich typických (reprezentativních) stanovištích a v podmínkách kulturní krajiny. Realizace tohoto systému má zajistit trvalou existenci a reprodukci typických původních nebo přírodě blízkých společenstev, která jsou schopna bez výrazného přísunu energie člověkem zachovávat svůj stav v podmínkách rušivých vlivů civilizace a po narušení se vracet ke svému původnímu stavu. Popis skladebných částí územního systému ekologické stability je uveden v kapitole 3.2.5. Navržené plochy se nenacházejí v prostorové kolizi či v těsné blízkosti s prvky ÚSES místní úrovně, které jsou v zájmovém území přítomny. Koncepce však navrhuje 4 plochy změn v krajině za účelem realizace či posílení některých prvků ÚSES lokální úrovně.

Na území obce zasahuje část migračního koridoru biotopu zvláště chráněných druhů velkých savců. Jihozápadní částí území obce prochází také osa dálkového migračního koridoru, vymezeného dle ÚAP. Návrh ÚP Mikolajice vymezuje v migračním koridoru biotopu dvě zastavitelné plochy. Jde o plochy určené pro vybudování větrných elektráren.

Negativní vliv realizace předkládané koncepce na prostupnost krajiny nelze a priori vyloučit. Na základě této skutečnosti je vliv koncepce na prostupnost krajiny komentován v kap. 6.

### 4.5 Veřejné zdraví obyvatelstva vč. sociálně ekonomických jevů

#### 4.5.1 Kvalita ovzduší

Problematika kvality ovzduší je podrobněji rozepsána v kapitole 4.3. V území se v současné době s výjimkou lokálních topenišť a dopravy nenacházejí žádné významné zdroje znečišťování ovzduší.

Vyhodnocení vlivu realizace návrhu ÚP Mikolajice na kvalitu ovzduší ve vztahu k veřejnému zdraví obyvatelstva je obsahem kapitoly 6.

#### 4.5.2 Hluk a vibrace

Legislativní rámec pro ochranu obyvatel před hlukem je vymezen zákonem č. 258/2000 Sb., o ochraně veřejného zdraví, v § 30 a 31. Tento zákon mj. ukládá vlastníkům resp. správcům pozemních komunikací, železnic a dalších objektů, jejichž provozem vzniká hluk (zdroje hluku) povinnost zajistit technickými, organizačními a dalšími opatřeními, aby hluk nepřekračoval hygienické limity upravené prováděcím právním předpisem pro chráněný venkovní prostor, chráněné vnitřní prostory staveb a chráněné venkovní prostory staveb.

Hluková situace v obci je dnes závislá především na intenzitě silniční dopravy. V návrhu ÚP jsou navrženy takové změny využití území, jejichž naplnění záměry může navýšit hlukové zatížení obyvatelstva na území obce. Jedná se o plochy pro realizaci větrných elektráren v jihozápadní části zájmového území.

S ohledem na okrajové rozšíření obytné zástavby lze předpokládat velmi mírné navýšení osobní dopravy v obci, které však lze z pohledu veřejného zdraví považovat za zanedbatelné.

Realizací hodnoceného návrhu územního plánu může v souvislosti s realizací záměru větrných elektráren dojít k navýšení hlukové zátěže v obci, z tohoto důvodu je obsahem kapitoly 6. také vyhodnocení realizace územního plánu ve vztahu k tomuto aspektu.



#### 4.5.3 Sociální a ekonomická situace obyvatelstva

Hospodářské podmínky jsou obvykle základním faktorem rozvoje obcí, regionů s nemalými důsledky i do sociální oblasti (soudržnosti obyvatel území). Návrh ÚP Mikolajice byl posouzen z hlediska vyhodnocení vlivů na udržitelný rozvoj území (viz Vyhodnocení vlivů Územního plánu Mikolajice na udržitelný rozvoj území).

Obec Mikolajice se nepotýká s problémem nezaměstnanosti. Obyvatelé obce vyjíždějí za prací především do okolních sídel. Realizací některých navržených ploch dojde k potenciálnímu nárůstu pracovních míst a tím bude posílen i hospodářský i sociální pilíř rozvoje.

### 4.6 Hmotný majetek a kulturní památky

Na území obce Mikolajice není vymezeno území s archeologickými nálezy podle odst. 2 § 52 zákona č. 20/1987 Sb., o státní památkové péči, v platném znění. Na území obce rovněž nejsou evidovány žádné nemovité kulturní památky či ochranná pásma kulturních památek. Jejich negativní dotčení v souvislosti s realizací záměru lze vyloučit.

V řešeném území se nachází následující památky místního významu a další architektonicky významné objekty, které však nejsou evidovány (jedná se o architektonicky i historicky cenné nemovitosti, pomníky, kříže, boží muka a další.):

- kaple sv. Floriána s křížem z r. 1892
- kaple sv. Anny, u silnice III/44339
- kaple věnovaná vojínům, padlým v 1. světové válce; při silnici III/44339 na severním okraji zástavby; válečný hrob, č. CZE8117-7793
- kříž z roku 1886, při silnici II/443 na východní hranici obce
- boží muka, při silnici II/443 na východním okraji zástavby
- kříž z roku 1886, v jižní části obce
- kříž při polní cestě v západní části k. ú.

Některé navržené změny využití území mohou ovlivnit tyto místní pamětihodnosti. Na základě této skutečnosti je vliv realizace předkládané koncepce na kulturní památky blíže komentován v kap. 6.



## 5 Současné problémy a jevy životního prostředí, které by mohly být uplatněním politiky územního rozvoje nebo územně plánovací dokumentace významně ovlivněny, zejména s ohledem na zvláště chráněná území a lokality Natura 2000

Popis problémů a složek životního prostředí, které by realizací návrhu ÚP Mikolajice mohly být významně ovlivněny je podrobněji rozepsán v předchozí kapitole 4.

V zastavěné části zájmového území se vyskytují zejména biologicky méně hodnotné biotopy antropogenního charakteru. Fragmenty biologicky hodnotnějších biotopů se nacházejí zejména ve vazbě na lesní a luční porosty v širším okolí zástavby.

V zájmovém území se nenacházejí žádné lokality soustavy Natura 2000. Vliv hodnocené koncepce na lokality soustavy Natura 2000 byl vyloučen na základě stanoviska orgánu ochrany přírody - KÚ Moravskoslezského kraje dle §45i ZOPK (č.j. MSK 53844/2022 ze dne 9. 5. 2022).

Vliv realizace návrhu územního plánu na velkoplošná a maloplošná zvláště chráněná území, lokality soustavy Natura 2000, památné stromy a přírodní parky byl vyloučen již při úvodním screeningu v předešlých kapitolách.

Vliv realizace návrhu územního plánu na ZPF a další jevy životního prostředí je popsán v kapitole 6.

Hodnocený návrh ÚP Mikolajice bude mít vliv zejména na ZPF, odtokové poměry a některé aspekty ochrany přírody a krajiny. Tyto střety a problémy jsou dále blíže specifikovány v kapitole 6 tohoto hodnocení.

Návrhem ÚP Mikolajice jsou vymezeny dvě plochy územní rezervy.



## 6 Zhodnocení stávajících a předpokládaných vlivů navrhovaných variant územního plánu na životní prostředí

### 6.1 Souhrnné zhodnocení vlivu územního plánu na životní prostředí z hlediska kumulativních a synergických vlivů, včetně zhodnocení dlouhodobých, střednědobých, krátkodobých, trvalých, přechodných, kladných a záporných, včetně vztahů mezi uvedenými oblastmi hodnocení

Návrh územního plánu je předkládán v jedné variantě. Kumulativní vlivy realizace jednotlivých ploch obsažených v návrhu územního plánu mohou nastat zejména se stávajícími plochami v území, avšak ani při zvážení kumulace vlivů (především v oblasti dopravní zátěže, ovlivnění ovzduší a ovlivnění krajinného rázu) se neočekávají významné změny proti současnému stavu.

#### 6.1.1 Vlivy na půdu

##### Zábor zemědělské půdy pro navržené plochy

Výpočet záboru ZPF je zpracován podle zákona č. 334/1992 Sb., o ochraně zemědělského půdního fondu, ve znění pozdějších předpisů, vyhlášky č. 48/2011 Sb., o stanovení tříd ochrany, vyhlášky č. 271/2019 Sb., o stanovení postupů k zajištění ochrany zemědělského půdního fondu a zákona č. 289/1995 Sb., o lesích a o změně a doplnění některých zákonů (lesní zákon), ve znění pozdějších předpisů.

Předmětem koncepce je vymezení celkově 20 návrhových zastavitelných ploch, jedné ploch přestavby, 5 ploch změn v krajině. Čtyři plochy změn v krajině jsou koncepcí navrženy za účelem posílení ÚSES na území obce. Zábor půd za účelem realizace ÚSES nelze považovat za trvalý zábor sensu stricto. Realizaci těchto ploch nedochází totiž většinou k reálnému záboru půdy, často pouze ke změně kultur na pozemcích. Z tohoto důvodu nejsou zábory ZPF vzniklé realizací navržených ploch K2-K5, jež jsou určeny k realizaci ÚSES, zahrnuty do celkového záboru ZPF navrženou koncepcí.

**Návrh ÚP Mikolajice celkem generuje zábor ZPF o rozsahu cca 10,44 ha. Celkový zábor zemědělských pozemků pro vymezené zastavitelné plochy představuje celkem 9,03 ha, z toho je 0,74 ha ve III. třídě ochrany, 5,88 ha ve IV. třídě ochrany a 2,41 ha v V. třídě ochrany. Největší rozsah ploch, navržených k záboru zemědělské půdy, představují plochy smíšené obytné venkovské, určené pro výstavbu rodinných domů (4,56 ha).**

**Celkový zábor zemědělských pozemků pro vymezené plochy změn v krajině představuje 1,41 ha, z toho je 0,26 ha ve III. třídě ochrany, 0,36 ha ve IV. třídě ochrany a 0,79 ha v V. třídě ochrany. Pozemky jsou zabírány pro založení chybějících částí ÚSES.**

**Pro rozvojové plochy, vymezené v územním plánu, se předpokládá zábor 0,78 ha pozemků určených k plnění funkcí lesa.**

Všechny navržené zastavitelné plochy a plochy přestavby jsou umístěny tak, že respektují základní principy ochrany zemědělského půdního fondu: nenarušují celistvost půdy,



nenarušují organizaci zemědělského půdního fondu a jeho dostupnost, hydrologické a odtokové poměry v území a síť zemědělských účelových komunikací.

#### Investice do půdy

Uplatněním koncepce ÚP Mikolajice dojde k dílčím zásahům do pozemků ZPF s investicemi do půdy (odvodnění).

#### Posouzení a zdůvodnění záboru zemědělských pozemků

Plochy potřebné pro územní rozvoj obce jsou navrženy v návaznosti na stávající či plánovanou zástavbu a logicky dotvářejí tvar obce. Stávající zastavěné území obce leží na méně kvalitní půdě, kde převládají půdy ve čtvrté a páté třídě ochrany, okrajově i půdy ve třetí třídě ochrany. Většina záborů ZPF je proto realizována na půdách ve IV. a V. třídě ochrany. Bonitně kvalitní půdy v I. a II. třídě ochrany se na území obce nenachází. Podrobné vyčíslení záboru ZPF pro jednotlivé zastavitelné plochy a plochy změn v krajině je k dispozici v odůvodnění ÚP. Nově navržené rozvojové plochy se návrh ÚP snaží v maximální míře situovat tak, aby nedocházelo k narušení organizace ZPF a zástavba vhodně navazovala na stávající zastavěné území obce. Návrh ÚP Mikolajice se maximálně snaží doplnit ucelený tvar obecní zástavby.

Na základě záboru půd ZPF nízké bonity a na základě rozsahu nového záboru ZPF v rozsahu nižším než 5 ha lze celkové ovlivnění realizace koncepce na ZPF považovat za mírně negativní, avšak pro rozvoj obce a realizaci regionálně významných záměrů nezbytné.

#### Zábor půdy určené pro plnění funkce lesa (PUPFL) pro navržené plochy

Návrh ÚP Mikolajice vyvolá zábor PUPFL ve prospěch realizace plochy změn v krajině K.1 a zastavitelné plochy Z.17. **Celková výměra záboru PUPFL koncepcí je dle odůvodnění návrhu ÚP stanovena na 0,78 ha.** S ohledem na nízký rozsah záboru PUPFL nebude vliv této plochy významný. Lze očekávat vznik mírně negativního vlivu na lesní porosty (PUPFL), které budou dotčeny okrajově.

Obecně je v případě nové výstavby nutno dodržovat ochrannou vzdálenost do 50 m od okraje lesa – dle ustanovení zákona č. 289/1995 Sb., o lesích a o změně a doplnění některých zákonů (lesní zákon). Rozhodnutí o umístění stavby do této vzdálenosti lze vydat jen se souhlasem příslušného orgánu státní správy. Požadavek na minimálně 50 m vzdálenost od okraje lesa nesplňují plochy Z.8, Z.12, Z.15, Z.16 a Z.20.

Celkově bude mít návrh územního plánu mírně negativní vliv na půdu z důvodu záborů ZPF a záboru PUPFL. Vlivy na půdu jsou v tomto případě považovány za nevratné, trvalé, velmi významné. Bližší komentář k vlivu realizace jednotlivých ploch na půdu a horninové prostředí je uveden v detailním popisu koncepcí navržených ploch níže v kap. 6.2.

### **6.1.2 Dopravní zátěž území, hluková a imisní zátěž, veřejné zdraví**

Nové rozvojové plochy budou mít kumulativní mírně negativní dopad daný postupným navyšováním intenzit dopravy na veřejných komunikacích v obci. Přesnější míru vlivů na uvedené složky nelze bez znalosti konkrétního naplnění daných návrhových ploch v této chvíli stanovit. Lze však odhadnout, že vlivem obslužné dopravy a spalování paliv v nové zástavbě se zátěž mírně navýší.

Vzhledem k navržení rozvojových ploch za účelem realizace větrných elektráren na území obce nelze vyloučit potenciální navýšení hlukové zátěže, která hypoteticky může negativně ovlivnit veřejné zdraví místních rezidentů. Plochy pro realizaci větrných elektráren jsou však navrženy mimo obecní zástavbu v západní části zájmového území, v okolních polních kulturách. Míra vlivu ploch na veřejné zdraví a bližší komentář k těmto plochám je uveden v kap. 6.2.



### **6.1.3 Zvýšení produkce odpadů a odpadních vod, zvýšení rizika havárií**

Všechny lidské aktivity včetně rozvoje obytné a výrobní zástavby přinášejí obvykle zvýšenou produkci odpadů.

V daném území tento problém není zásadního významu. Svoz odpadů je v souladu s platnými předpisy v území zajištěn, produkce odpadů je ustálená a soustředí se převážně na komunální odpady (směsný komunální odpad, plasty, papír, biologicky rozložitelné odpady). Tento vliv bude po realizaci rozvojových ploch velmi mírně negativní, trvalý, s mírně vzestupnou tendencí závislou na počtu obyvatel.

Odvod odpadních vod z nově navrhovaných ploch bude řešen společně s odvodem odpadních vod pro celé katastrální území. Vliv na produkci odpadních vod bude trvalý, velmi mírně negativní, závislý na konkrétním naplnění navržených ploch, počtu obyvatel a návštěvníků, bude mít kumulativní charakter s již existujícími plochami.

### **6.1.4 Změny odtokových poměrů**

Výstavba na nových plochách, zejména původně zařazených jako zemědělská půda, bude mít za následek změnu odtokových poměrů. Část ploch bude pokryta nepropustným povrchem nebo stavbami, které zamezí vsakování dešťových vod a sníží dotaci podzemních vod a současně urychlí povrchový odtok. Minimalizace změny odtokových poměrů je koncepcí řešena navrženým přednostním zasakováním vhodných dešťových vod (voda ze střech). Voda z komunikací a parkovišť může být kontaminována a je proto vhodné řešit její odvádění do recipientu přes lapače šterku, ropných látek a usazovací nádrže. Návrh ÚP situaci na poli odtokových poměrů dále řeší i pomocí vymezení ploch pro doplnění prvků ÚSES místní úrovně.

Návrh ÚP stanovuje taková opatření, která přispějí k minimalizaci negativního vlivu koncepce na odtokové poměry při povodňových stavech v území. Konkrétně budou při přijetí a realizaci koncepce respektována provozní pásma pro údržbu vodních toků – v šířce 6 m od břehové hrany vodních toků. Konkrétní střety ploch se záplavovým územím a komentář k jejich vlivu na odtokové poměry v území je uveden v rámci kap. 6.2.

Realizace návrhu ÚP Mikolajice nebude mít významný negativní vliv na odtokové poměry v území.

### **6.1.5 Vlivy na čerpání vod**

Předpokládaná nová zástavba přinese zvýšení odběru podzemních vod pro zásobování veřejného vodovodního řadu. Koncepce zásobování obce vodou se nemění. Kumulativní vlivy na podzemní vody budou trvalé, velmi mírně negativní, dané zvýšeným čerpáním vod pro zásobování navrhovaných ploch.

### **6.1.6 Vlivy na hmotné statky, kulturní dědictví včetně dědictví architektonického a archeologického**

Řešený návrh ÚP Mikolajice zohledňuje stávající strukturu obce a respektuje místní pamětihodnosti a kulturní tradice. V řešeném území se nenacházejí evidované kulturní památky. Žádná z koncepcí navrhovaných ploch nemá potenciál významně ovlivnit hmotné statky či kulturní dědictví.

Navržená zastavitelná plocha Z.16 pro realizaci hřbitova je v prostorové kolizi s neevidovanou kulturní památkou – křížem u křižovatky.

Architektonická tvářnost obce je již v současném stavu významně pozměněna. Nicméně s ohledem na krajinný ráz, včetně pozůstatku architektonického rázu obce, jsou návrhem ÚP pro plochy stanoveny obecné plošné a výškové regulativy v dostatečné míře. Vzhledem ke skutečnostem uvedeným výše není možné vyloučit negativní vliv koncepce na tuto oblast



životního prostředí a veřejného zdraví. Zhodnocení míry vlivu na hmotné statky a kulturní dědictví je součástí detailního zhodnocení jednotlivých kolizních ploch v rámci kapitoly 6.2.

### **6.1.7 Vlivy na ovzduší**

Znečištění ovzduší je obvykle nejvýraznějším problémem obcí a jednotlivých sídel z hlediska ochrany životního prostředí. Území obce Mikolajice nepatří k oblastem se zhoršenou kvalitou ovzduší, k překročení limitních hodnot pro ochranu lidského zdraví zde nedochází. V řešeném území má negativní vliv na čistotu ovzduší zejména doprava a lokální topeniště. Situaci příznivě ovlivňuje plynofikace obce. Možnosti omezení negativních vlivů dopravy jsou na úrovni obcí poměrně omezené a často finančně náročné (údržba zpevněných ploch, zkvalitnění a přeložky komunikací apod.).

Významný negativní vliv realizace návrhu územního plánu obce Mikolajice na kvalitu ovzduší a kumulaci znečištění z dopravy s ostatními zdroji v okolí se nepředpokládá. Koncepce nenavrhuje žádné nové změny využití území, které by významně podpořily či zhoršily kvalitu ovzduší v obci. Rozvojem obytné funkce obce nelze předpokládat významné navýšení zdrojů znečištění ovzduší. Návrhem ÚP Mikolajice jsou navíc navrženy plochy pro realizaci záměru větrných elektráren, jakožto bezemisního zdroje elektrické energie. I při zvážení možného nárůstu obslužné dopravy pro nově vymezené rozvojové plochy lze potenciální negativní vliv koncepce na kvalitu ovzduší v obci považovat za zanedbatelný.

### **6.1.8 Vliv na krajinný ráz, na biologickou rozmanitost, faunu, flóru, zvláště chráněná území, lokality soustavy Natura 2000, VKP, ÚSES a ekosystémy**

#### Vlivy na biologickou rozmanitost

Vlivy předkládané koncepce na biologickou rozmanitost u většiny navržených ploch a koridorů ve významné míře nenastanou. Návrhové plochy většinou nezasahují do stanovišť se zvýšeným zastoupením ochranně cenných druhů bioty. Výjimkou v tomto ohledu jsou plochy zasahující do potenciálně vhodných biotopů zvláště chráněných druhů dle vyhlášky č. 395/1992 Sb., v platném znění nebo do jejich blízkost, popř. do přírodních biotopů dle Katalogu biotopů České republiky (Chytrý 2010). V těchto konkrétních případech však nebyl zjištěn potenciál významně negativního vlivu.

Realizací koncepcí navržených zastavitelných ploch nedojde k významné újmě na biologické rozmanitosti v zájmovém území.

Blíže jsou konkrétní střety komentovány v popisu jednotlivých zájmových ploch v kapitole 6.2.

#### ÚSES a migrační propustnost území

V řešeném území je vymezena jen lokální úroveň územního systému ekologické stability, vyšší úrovně ÚSES nejsou podle Zásad územního rozvoje Moravskoslezského kraje na území Mikolajic vymezeny.

Žádné koncepcí navržené zastavitelné plochy a koridory nejsou v prostorové kolizi či těsné blízkosti s prvky ÚSES. Významně negativní vliv koncepce na prvky lokálního ÚSES se proto nepředpokládá.

#### Významné krajinné prvky

V zájmovém území se nenacházejí žádné registrované VKP. Uplatněním hodnocené koncepce dojde k prostorovému překryvu s některými VKP, které jsou dány tzv. „ze zákona“ (viz §4 ZOPK), resp. některé plochy či koridory jsou situovány do jejich blízkosti. Jedná se zejména o vodní toky, jejich nivy a vodní nádrže na území obce či lesní porosty a ochranné



pásma lesa. Blíže jsou konkrétní střety komentovány v popisu jednotlivých kolizních ploch v kapitole 6.2. Významné kumulativní vlivy v této oblasti nenastanou.

#### Vlivy na krajinný ráz

Základní koncepce uspořádání krajiny se návrhem ÚP nemění. Předkládaná koncepce navrhuje novou výstavbu pomocí rozvojových ploch zejména v návaznosti na stávající zástavbu v okrajových částí obce. Navržené zastavitelné plochy jsou vymezeny tak, že vždy navazují na stávající zastavěné území a okrajově jej rozšiřují do stran. V zachovalé střední a východní části obce je nová zástavba pomocí rozvojových ploch řešena šetrně s ohledem na stávající hodnoty krajinného rázu v zájmovém území. Vzhledem k uvedeným skutečnostem lze očekávat mírné ovlivnění krajinného rázu na lokální úrovni, které bude z pohledu přírodních, kulturně historických a estetických hodnot krajinného rázu zájmového území zanedbatelné.

Pro ochranu krajinného rázu jsou v textové části návrhu ÚP stanoveny výškové a plošné limity pro stavby v nově navrhovaných zastavitelných plochách, včetně uvedení jejich hlavního, přípustného a nepřípustného využití.

Návrh ÚP Mikolajice však obsahuje také plochy určeny pro realizaci záměru větrných elektráren v západní části zájmového území. Vzhledem k navrženému umístění výškových staveb větrných elektráren lze předpokládat významné ovlivnění krajinného rázu jak na území obce, tak širokého okolí. Je pravděpodobné, že stožár elektrárny bude viditelný ze vzdálenosti i několika desítek kilometrů. Tento technický prvek se tak stane v zemědělské krajině novou významnou dominantou.

Blíže jsou konkrétní střety komentovány v detailním komentáři k jednotlivým plochám obsaženým v návrhu ÚP v kapitole 6.2

#### Ekologická stabilita území

Realizace návrhu ÚP přináší změnu krajinných složek – dochází k záboru ZPF, ke vzniku nových zastavěných ploch a ke vzniku nových ploch ÚSES. Realizací návrhu ÚP Mikolajice nebude ve zvýšené míře docházet k narušení ekologické stability na území obce. Koncepce navrhuje rozvojové plochy striktně ve vazbě na úzkou část území, přičemž rozsáhlé lesní a luční porosty, které určují poměrně vysokou stabilitu území, zůstávají zachovány. Rozsah záborů ZPF způsobený koncepcí je z pohledu ekologické stability území okrajový. Významné ovlivnění ekologické stability se v souvislosti s realizací návrhu ÚP Mikolajice neočekává.

### **6.1.9 Závěr**

Vzhledem k současnému stavu znalostí navrhovaných ploch a koridorů nelze a priori vyloučit potenciál významně negativního ovlivnění složek životního prostředí a veřejného zdraví. Potenciál významně negativního vlivu však vzniká především z důvodu nutnosti vymezení některých změn využití území, které jsou obsaženy v nadřazených územně plánovacích dokumentacích.

Návrh ÚP se snaží při vymezení rozvojových ploch eliminovat či kompenzovat vlivy, které návrh ÚP Mikolajice může generovat. Regulativy uvedené v textové části ÚP jsou v tomto ohledu považovány za dostatečné.

Přesnější zhodnocení především v oblasti hlukové a imisní zátěže bude vyžadováno vždy ve fázi územního rozhodování, kdy u ploch výroby a služeb bude známo konkrétní technické řešení. Vlivy hluku a znečištění ovzduší je nutno považovat za vlivy synergické, tedy jejich míra je při souběhu hlukových a imisních vlivů vždy větší, než připadá na jejich prostý součet.

Potenciálně významné plochy jsou dále hodnoceny jednotlivě a jsou pro ně v případě potřeby stanoveny podmínky, za kterých je možné jejich realizaci akceptovat.



## 6.2 Detailní zhodnocení vlivu územního plánu na životní prostředí

Návrh územního plánu je invariantní a vychází z požadavků zadání územního plánu. S ohledem na tuto skutečnost je invariantní i hodnocení jeho vlivů.

Zpracovatelé SEA hodnotí zjištěné nebo předpokládané kladné a záporné vlivy posuzovaného návrhu ÚP Mikolajice na obyvatelstvo, lidské zdraví, biologickou rozmanitost, faunu, floru, zvláště chráněná území, lokality soustavy Natura 2000, půdu, horninové prostředí, vodu, ovzduší, klima, hmotné statky, kulturní dědictví včetně dědictví architektonického a archeologického a vlivy na krajinu včetně vztahů mezi uvedenými oblastmi.

Hodnocení návrhu ÚP Mikolajice je realizováno na základě poznatků z terénního průzkumu zájmového území (květen 2023), náhledu do dat nálezové databáze ochrany přírody (NDOP AOPK ČR 2023b), dat mapování biotopů poskytnutých Agenturou ochrany přírody a krajiny (AOPK ČR 2023a) a zpracování dalších tištěných a digitálních dat o sledovaném území (viz seznam literatury).

Hodnoceny jsou vlivy primární, sekundární, synergické, kumulativní, krátkodobé, střednědobé a dlouhodobé, trvalé a přechodné.

Předmětem hodnocení jsou jednotlivé návrhové plochy předkládané návrhem ÚP Mikolajice, přičemž míra jejich vlivu na referenční cíl je vyjádřena pětistupňovou škálou specifikovanou v následující tabulce. V případě, že byla pro konkrétní plochy navržena doporučení zmírňující výsledný vliv na jednotlivé složky životního prostředí, je v tabulce na prvním místě uveden vliv při realizaci plochy v plném rozsahu a za znaménkem / následuje konstatovaný vliv při dodržení navržených zmírňujících opatření.

**Tab. 3:** Stupnice hodnocení předpokládaných vlivů na životní prostředí.

Hodnota vlivu	Specifikace
+2	Výrazně pozitivní vliv
+1	Mírně pozitivní vliv
0	Nevýznamný či neutrální vliv
-1	Mírně negativní vliv
-2	Výrazně negativní vliv

Hodnocení vlivů na půdu a horninové prostředí vychází z posouzení nutnosti záboru ZPF a PUPFL, posouzení respektování ochranného pásma lesa dle zákona č. 289/1995 Sb. v platném znění, potenciální možnosti ovlivnění erozní situace a stability svahů, zohlednění míry stávajícího využívání nerostného bohatství a dalších specifických aspektů lokality. Zábory ZPF a PUPFL jsou hodnoceny dle následující škály významnosti:

Významný nepříznivý vliv (-2):

- Zábor ZPF či PUPFL o rozsahu větším než 5 ha
- U ZPF převažují půdy nejvyšších tříd ochrany (I, II)
- U PUPFL nelze vyloučit vliv přeměny pozemků na další ekologické parametry území (stabilita svahů, stabilita okolních porostů, odtokové poměry území, atd.)

Mírně negativní vliv (-1):

- Zábor ZPF či PUPFL o rozsahu 0,5 – 5 ha
- Přihlédnutí k dalším specifickým aspektům lokality (ochranná pásma, erozní situace, atd.)

Nevýznamný či neutrální vliv (0):

- Bez záboru ZPF či PUPFL či je jeho rozsah do 0,5 ha



Mírně až významně pozitivní vliv (+1,+2):

- Budoucí záměr má potenciál pro rozšíření stávající rozlohy ZPF či PUPFL
- Budoucí záměr má potenciální pozitivní až významně pozitivní vliv na další specifické aspekty (stabilita půd, pozitivní dopad na půdní procesy, atd.)

Hodnocení vlivů realizace ÚP na ovzduší a klima vychází z posouzení předpokládaného příspěvku navrhované plochy a jejího navrhovaného funkčního využití ke stávající míře znečištění ovzduší.

Rozvojové plochy, které by samy o sobě měly významně negativní vliv na ovzduší, nebyly v návrhu ÚP identifikovány. U vybraných ploch byl konstatován sekundární dopad jejich realizace na kvalitu ovzduší, obvykle v důsledku předpokladu jejich vlivu na zvýšení intenzity dopravy. Vlivy na kvalitu ovzduší jsou navíc považovány za vlivy kumulativní ve vztahu ke stávajícím realizovaným plochám a za vlivy synergické ve vztahu k možnému hlukovému působení vybraných ploch.

Předpokládané vlivy návrhu ÚP na vodu zahrnuje posouzení potenciálu realizovaných ploch ovlivnit stávající stav povrchových a podzemních vod, odtokových poměrů a retence v krajině.

Přírodní a krajinně-estetická složka životního prostředí byla hodnocena u všech návrhových ploch. U těch ploch, u kterých byl identifikován konflikt zájmů rozvoje obce a zájmů ochrany přírody bylo hodnocení obvykle doplněno o doporučení úpravy realizace těchto ploch tak, aby byl rozsah potenciálního negativního ovlivnění co nejnižší. Hodnocení přírodní a krajinně-estetické složky životního prostředí zahrnovalo posouzení návrhových ploch ve vztahu k jejich potenciálu ovlivnit stávající stav přírodních či přírodě blízkých stanovišť, stávající stav a početnost populací fauny a flóry, stav zvláště chráněných území a předmětů jejich ochrany, stav a funkčnost významných krajinných prvků, památných stromů, skladebných prvků ÚSES a vliv na krajinný ráz.

Vliv realizace návrhu ÚP Mikolajice na veřejné zdraví obyvatelstva byl hodnocen na základě potenciálu návrhových ploch ovlivnit stávající imisní a akustickou situaci v obci.

Vliv na hmotný majetek a kulturní památky zahrnoval zejména posouzení míry vlivu uplatnění územního plánu na předměty památkové péče v obci, krajinnou památkovou zónu, archeologické lokality a drobné památky místního významu.

V tabulce Tab. 4 je souhrnnou formou znázorněno zhodnocení míry potenciálního vlivu realizace jednotlivých návrhových ploch uvedených v návrhu územního plánu na životní prostředí, resp. na jeho jednotlivé složky. Veškeré střetové situace jsou posléze blíže identifikovány, popsány a zhodnoceny v následující kapitole zaměřené na podrobné vyhodnocení.

**Tab. 4:** Hodnocení významnosti vlivu realizace ploch návrhu ÚP Mikolajice na složky životního prostředí.

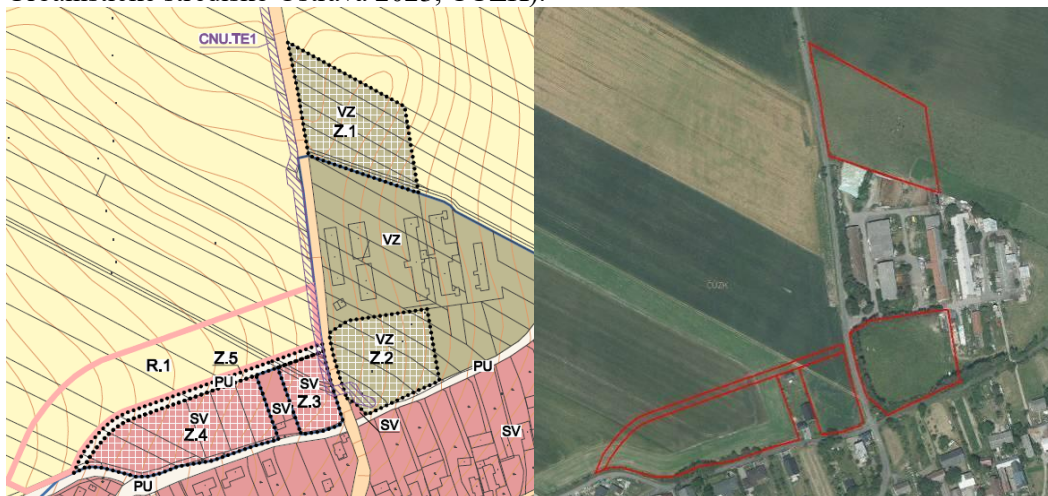
Plocha a využití plochy	Potenciálně ovlivnitelná složka životního prostředí					
	<i>Půda a horninové prostředí</i>	<i>Ovzduší a klima</i>	<i>Voda</i>	<i>Příroda a krajina</i>	<i>Veřejné zdraví</i>	<i>Hmotný majetek a kulturní památky</i>
<b>Z.1</b>	-1	0	0	0	0	0
<b>Z.2</b>	-1	0	0	0	0	0
<b>Z.3</b>	0	0	0	0	0	0
<b>Z.4</b>	-1	0	0	0	0	0
<b>Z.5</b>	0	0	0	0	0	0
<b>Z.6</b>	0	0	0	0	0	0



<b>Z.7</b>	-1	0	0	0	0	0
<b>Z.8</b>	-1	0	0	-1	0	0
<b>Z.9</b>	0	0	0	0	0	0
<b>Z.10</b>	0	0	0	0	0	0
<b>Z.11</b>	0	0	0	0	0	0
<b>Z.12</b>	-1	0	0	-1	0	0
<b>Z.13</b>	0	0	0	0	0	0
<b>Z.14</b>	0	0	0	0	0	0
<b>Z.15</b>	0	0	0	-1	0	0
<b>Z.16</b>	-1	0	0	-1	0	0
<b>Z.17</b>	0	0	0	-1	0	0
<b>Z.18</b>	0	0	0	-1	0	0
<b>Z.19</b>	0	0	0	-1	0 až -1	0
<b>Z.20</b>	0	0	0	-1	0 až -1	0
<b>P.1</b>	0	0	0	0	0	0
<b>K.1</b>	-1	0	+1	-1 až +1	0	0

Následující podrobná část hodnocení obsahuje stručnou charakteristiku každé z návrhových ploch uvedených v návrhu ÚP Mikolajice. Identifikovány jsou rovněž nejvýznamnější zjištěné střetové situace vyplývající z realizace návrhu územního plánu ve vztahu k některé ze složek životního prostředí. Hodnoceny jsou předpokládané vlivy jednotlivých ploch v navrženém rozsahu i vlivy vyplývající z těchto ploch při zapracování doporučujících opatření.

**Obr. 5:** Plochy Z.1, Z.2, Z.3, Z.4 a Z.5 na hlavním výkresu ÚP a leteckém snímku (zdroj: Urbanistické středisko Ostrava 2023, ČÚZK).



**Z.1, Z.2 (VZ) – plochy výroby zemědělské a lesnické**

**Z.3, Z.4 (SV) – plochy smíšené obytné venkovské**

**Z.5 (PU) – plochy veřejných prostranství všeobecných**

Plochy jsou navrženy na severním okraji zástavby obce. Plochy zde rozšiřují stávající zástavbu, popřípadě vyplňují proluky zástavby.

Plocha Z.1 je vymezena pro rozšíření stávajícího zemědělského areálu severním směrem, plocha Z.2 rozšíří zmíněný zemědělský areál jižním směrem. Obě plochy jsou vymezeny na oplocených pastvinách do kulturních porostů biotopu X5. Plocha Z.2 je navíc lemována vzrostlou liniovou vegetací. Pro plochu je navíc v rámci návrhu ÚP navržena podmínka vysazení pásu izolační zeleně podél západní a jižní hranice plochy.

Plochy smíšené obytné Z.3 a Z.4 navazují na stávající zástavbu, která již byla v této lokalitě zahájena, v souladu s předchozím územním plánem. Navržená plocha Z.3 je



dopravně dostupná ze stávajících komunikací – ze silnice III/44339 a z místní komunikace, ve které je veden i stávající vodovodní řad, na který je možno novou výstavbu napojit. Kapacita plochy Z.3 je 1 – 2 RD. Pro plochu Z.4 je pro dopravní obsluhu plochy navržena výstavba nové místní komunikace na ploše Z.5, která plochu lemuje ze severní strany. Kapacita plochy Z.4 je 6 – 7 RD. Obě plochy jsou navrženy na intenzivně obdělávaném poli (biotop X2), podél silnice lemovaném vzrostlými dřevinami. Zastavitelná plocha Z.5 je vymezena pro vybudování obslužné komunikace pro zajištění dopravní obsluhy zastavitelných ploch Z.3 a Z.4. Plocha je rovněž navržena v polní monokultuře.

Realizací ploch vzniká nárok na zábor půd ze ZPF ve IV. a V. třídě ochrany. Zábor ZPF plochami Z.1, Z.2 a Z.4 okrajově přesahuje 0,5 ha. S ohledem na rozsah záboru je nutné stanovit mírně negativní vliv ploch na půdu, který je však akceptovatelný. U ploch Z.2 a Z.5 bude docházet k záborům ZPF v rozsahu nižším než 0,5 ha.

S ohledem na rozšiřování obytné zástavby severním směrem lze předpokládat, že dojde k okrajovému rozšíření sídelního útvaru a potenciálnímu narušení urbanistické struktury sídla při realizaci nevhodných záměrů v rámci plochy. Tento vliv však nebude významný.

Realizace ploch je z pohledu ostatních složek životního prostředí a veřejného zdraví akceptovatelná.

**Foto 2:** Pohled na plochu Z.2 z přilehlé komunikace III/44339 západně od plochy.



**Foto 3:** Pohled na plochu Z.3 z přilehlé komunikace III/44339 východně od plochy.

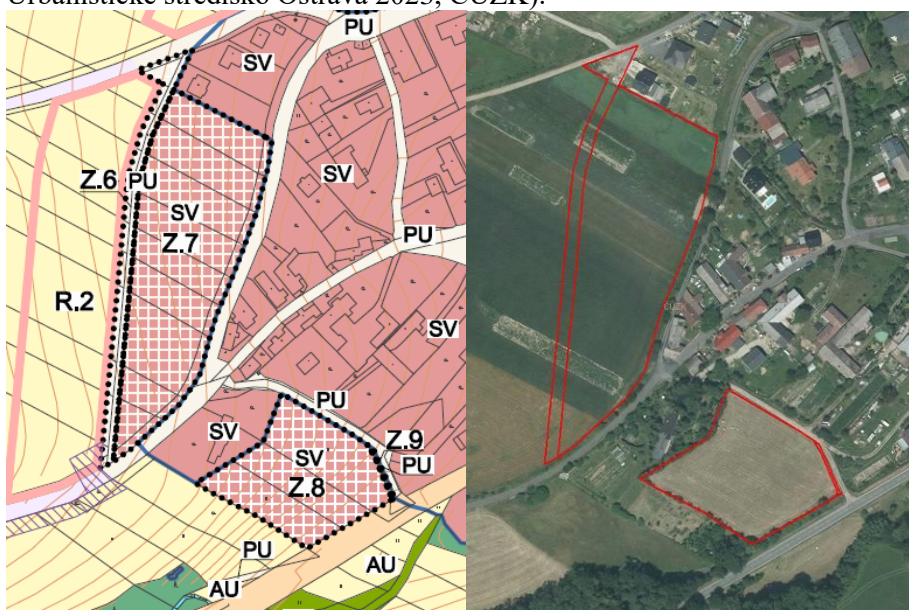




**Foto 4:** Intenzivně obdělávané pole na ploše Z.4.



**Obr. 6:** Plochy Z.6, Z.7, Z.8, Z.9 na hlavním výkresu ÚP a leteckém snímku (zdroj: Urbanistické středisko Ostrava 2023, ČÚZK).



**Z.6, Z.9 (PU) – plochy veřejných prostranství všeobecných**  
**Z.7, Z.8 (SV) – plochy smíšené obytné venkovské**

Koncepci navržené plochy jsou situovány na západním okraji zastavěného území obce, kde rozšiřují stávající sídelní zástavbu. Plocha Z.7 je vymezena na intenzivně obdělávaném poli (biotop X2) pro výstavbu cca 8 RD. Pro dopravní obsluhu plochy Z.7 je navržena výstavba nové místní komunikace na ploše Z.6, která plochu Z.7 lemuje ze západní strany. Plocha Z.8 je dopravně dostupná ze stávající místní komunikace, která je v jižní části navržena k rozšíření. Kapacita plochy je cca 3 RD. Plocha Z.8 je dle vrstvy mapování biotopů (AOPK ČR 2023a) vymezena do přírodního biotopu T1.1 – Mezofilní ovsíkové louky. Při terénním šetření byl na ploše potvrzen luční porost na přechodu biotopů T1.1 a X5.

Zastavitelná plocha Z.6 je vymezena pro vybudování obslužné komunikace pro zajištění dopravní obsluhy zastavitelné plochy Z.7. Plocha Z.6 je vymezena do zemědělské monokultury. Zastavitelná plocha Z.9 je vymezena pro rozšíření stávající místní



komunikace. Plocha zahrnuje stávající silnici a neudržovaný ruderální porost biotopu X7 v její blízkosti.

Realizací zmíněných ploch dojde k nutnosti vynětí půd ze ZPF a k jejich záborům budoucí zástavbou a zpevněnými plochami. V případě řešených ploch bude docházet k zásahu do půd ve IV. a V. třídě ochrany. Zábor ZPF plochami Z.7 a Z.8 přesahuje 0,5 ha. S ohledem na rozsah záboru je nutné stanovit mírně negativní vliv ploch na půdu, který je však akceptovatelný. U ploch Z.6 a Z.9 bude docházet k záborům ZPF v rozsahu nižším než 0,5 ha.

Plocha Z.8 zasahuje do ochranného pásma lesa, které je vymezeno 50 m od okraje lesa za účelem ochrany PUPFL a lesa jakožto VKP ze zákona. Realizací plochy proto vzniká potenciál negativního ovlivnění VKP ze zákona a PUPFL. Dle ustanovení zákona č. 289/1995 Sb., o lesích a o změně a doplnění některých zákonů (lesní zákon), ve znění pozdějších předpisů, je v případě nové výstavby nutno dodržovat ochrannou vzdálenost do 50 m od okraje lesa. Rozhodnutí o umístění stavby do této vzdálenosti lze vydat jen se souhlasem příslušného orgánu státní správy. Návrh ÚP tuto skutečnost reflektuje v odůvodnění návrhu ÚP a realizaci ploch v ochranném pásmu lesa podmiňuje výše uvedenou zákonnou povinností. Vliv na PUPFL a VKP les je proto zanedbatelný.

S ohledem na rozšiřování obytné zástavby jihozápadním směrem lze předpokládat, že dojde k okrajovému rozšíření sídelního útvaru a potenciálnímu narušení urbanistické struktury sídla při realizaci nevhodných záměrů v rámci plochy. Tento vliv však nebude významný.

Realizace ploch je z pohledu ostatních složek životního prostředí a veřejného zdraví akceptovatelná.

**Foto 5:** Pohled na plochu Z.7 od stávající komunikace.

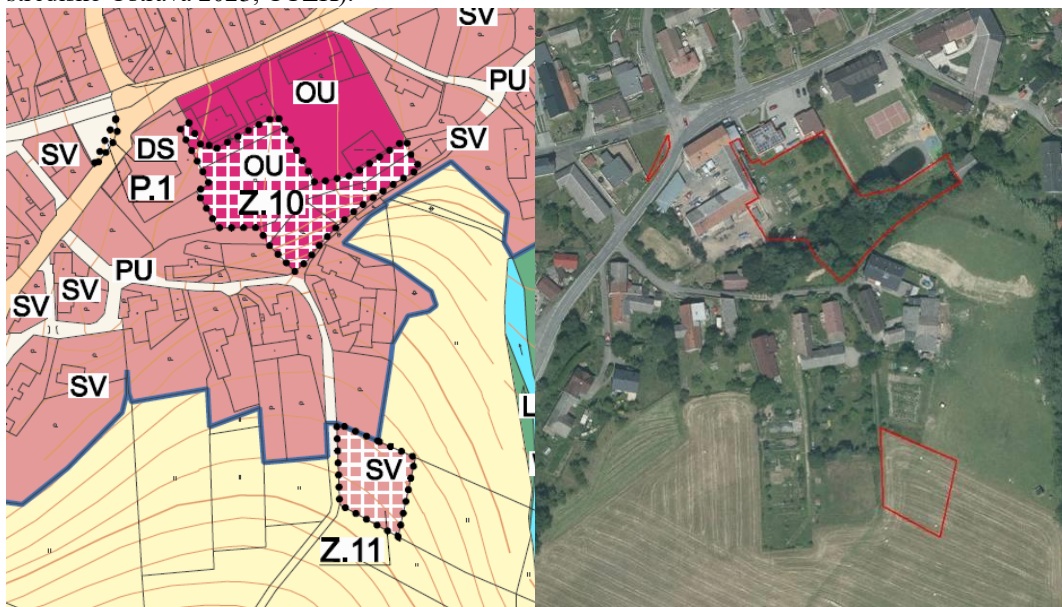




**Foto 6:** Luční porost na přechodu biotopů T1.1 a X5 na ploše Z.8.



**Obr. 7:** Plochy Z.10, Z.11 a P.1 na hlavním výkresu ÚP a leteckém snímku (zdroj: Urbanistické středisko Ostrava 2023, ČÚZK).



**Z.10 (OU) – plochy občanského vybavení všeobecného**

**Z.11 (SV) – plochy smíšené obytné venkovské**

**P.1 (DS) – plocha dopravy silniční (plocha přestavby)**

Zastavitelná plocha Z.10 je vymezena pro rozšíření centrálních obslužných funkcí obce, je situována v zastavěném území, navazuje na stávající zařízení občanského vybavení v centru obce. Plocha je vymezena v oplocené zahradě s výsadbou vzrostlých dřevin a deponiemi materiálu. Plocha Z.11 je vymezena v návaznosti na stávající zástavbu na jižním okraji intravilánu obce, její kapacita je 1 RD. Plocha zahrnuje kulturní luční porosty biotopu X5.

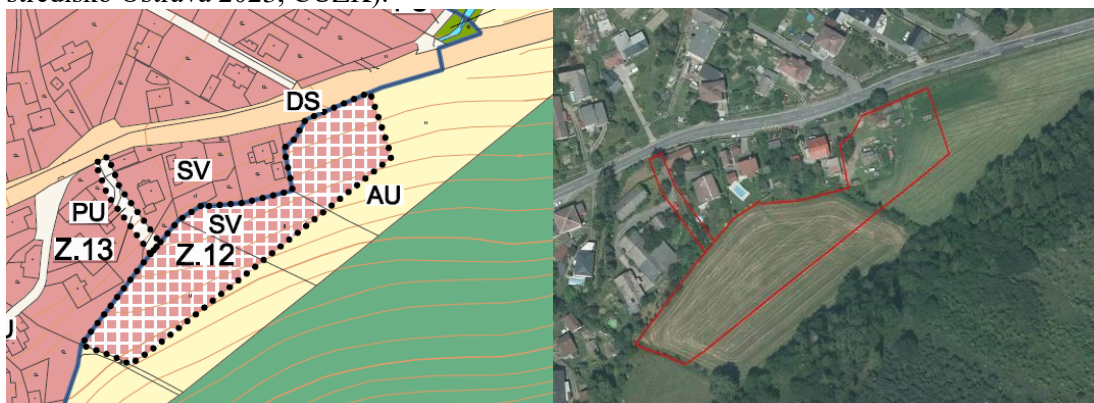
Plocha přestavby P.1 je navržena v silně disturbovaném travnatém lemu u křižovatky silnice II/443 a místní komunikace III/44339. Plocha je určena pro dílčí směrovou úpravu silnice II/443 v centru obce, nebude generovat zábory ZPF.

Realizací ploch Z.10 a Z.11 vzniká nárok na zábor ZPF na půdách ve IV. a V. třídě ochrany v rozsahu menším než 0,5 ha. Realizací plochy tedy nevzniká negativní ovlivnění ZPF.



Realizace ploch je z pohledu ostatních složek životního prostředí a veřejného zdraví akceptovatelná.

**Obr. 8:** Plochy Z.12 a Z.13 na hlavním výkresu ÚP a leteckém snímku (zdroj: Urbanistické středisko Ostrava 2023, ČÚZK).



**Z.12 (SV) – plochy smíšené obytné venkovské**

**Z.13 (PU) – plochy veřejných prostranství všeobecných**

Zastavitelná plocha Z.12 je vymezena na jihovýchodním okraji zastavěného území obce. Dopravní obsluha plochy bude zajištěna z navržené místní komunikace na ploše Z.13. Kapacita plochy Z.12 je cca 4 RD. Poměrně rozsáhlá plocha Z.12 je vymezena v mozaice kulturních lučních porostů biotopu X5 a intenzivně obhospodařovaného pole biotopu X2. Ve východní části zastavitelné plochy se nachází liniový porost dřevin a oplocená zahrada s četnými depozity materiálu.

Plocha Z.13 je konceptem navržena pro vybudování místní komunikace pro zajištění dopravní obsluhy plochy Z.12. Plocha Z.13 je situována v mozaice stávající nezpevněné cesty, disturbovaných travních porostů a vzrostlých dřevin.

Realizaci plochy Z.12 dojde k záboru ZPF na půdách ve IV. třídě ochrany v rozsahu převyšujícím 0,5 ha. S ohledem na vyšší rozlohu navržené plochy je proto nutné stanovit mírně negativní vliv na ZPF, tento vliv je však akceptovatelný.

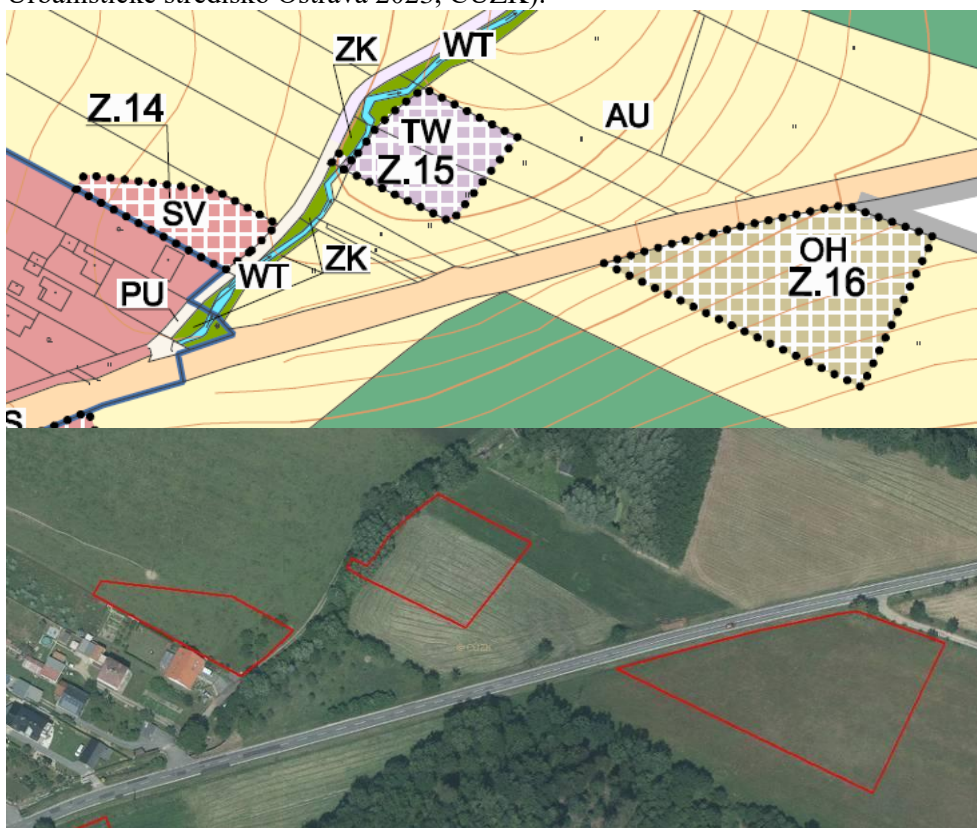
Plocha Z.12 zasahuje do ochranného pásma lesa, které je vymezeno 50 m od okraje lesa za účelem ochrany PUPFL a lesa jakožto VKP ze zákona. Realizaci plochy proto vzniká potenciál negativního ovlivnění VKP ze zákona a PUPFL. Dle ustanovení zákona č. 289/1995 Sb., o lesích a o změně a doplnění některých zákonů (lesní zákon), ve znění pozdějších předpisů, je v případě nové výstavby nutno dodržovat ochrannou vzdálenost do 50 m od okraje lesa. Rozhodnutí o umístění stavby do této vzdálenosti lze vydat jen se souhlasem příslušného orgánu státní správy. Návrh ÚP tuto skutečnost reflektuje v odůvodnění návrhu ÚP a realizaci ploch v ochranném pásmu lesa podmiňuje výše uvedenou zákonnou povinností. Vliv na PUPFL a VKP les je proto zanedbatelný.

S ohledem na rozšiřování obytné zástavby jižním směrem lze předpokládat, že dojde k okrajovému rozšíření sídelního útvaru a potenciálnímu narušení urbanistické struktury sídla při realizaci nevhodných záměrů v rámci plochy. Tento vliv však nebude významný.

Realizace ploch je z pohledu ostatních složek životního prostředí a veřejného zdraví akceptovatelná.



**Obr. 9:** Plochy Z.14, Z.15 a Z.16 na hlavním výkresu ÚP a leteckém snímku (zdroj: Urbanistické středisko Ostrava 2023, ČÚZK).



**Z.14 (SV) – plochy smíšené obytné venkovské**

**Z.15 (TW) – plochy vodního hospodářství**

**Z.16 (OH) – plochy občanského vybavení – hřbitovy**

Koncepce navrhuje plochy v rámci východní části území obce Mikolajice. Zastavitelná plocha Z.14 je vymezena na východním okraji zastavěného území, navazuje na stávající zástavbu, která již byla v této lokalitě realizována, v souladu s předchozím územním plánem. Plocha je dopravně přístupná z prodloužené místní komunikace. Kapacita plochy je 1 RD. Plocha je navržena do prostoru oplocené pastviny se vzrostlými dřevinami a kulturní louky.

Zastavitelná plocha Z.15 je vymezena pro vybudování obecní čistírny odpadních vod. Jde o veřejně prospěšnou stavbu, s jejíž realizací se v této lokalitě uvažovalo již v předchozím územním plánu. Plocha je navržena v mozaice pole a podmáčené louky. Při severozápadním okraji plochy protéká Mikolajický potok, v jehož okolí se objevuje vzrostlý příbřežní porost se stromy.

V souvislosti s realizací plochy Z.15 k výstavbě ČOV je zapotřebí uvážit vznik případného negativního vlivu realizace plochy na zmíněný vodní tok a jeho nivu, které jsou VKP ze zákona. Navrhovaná plocha je situována v těsné blízkosti koryta Mikolajického potoka a přilehlých břehových porostů, v západní části plochy dojde k přemostění potoka. Při realizaci budoucího záměru je nezbytné respektovat provozní pásma pro údržbu vodních toků v šířce 6 m od břehové hrany vodních toků. Negativní dotčení uvedených VKP je možno zmírnit omezením zásahu do břehových porostů a koryta vodního toku.

Plocha Z.16 je navržena pro umístění hřbitova. Jedná se o dlouhodobě sledovaný záměr, plocha byla vymezena již v předchozím územním plánu. V současné době hřbitov v obci není. Plocha je přístupná z komunikace II/433, avšak nenavazuje na stávající zástavbu. Na ploše se nachází kulturní luční porost biotopu X5. Při severním okraji plochy jsou situovány dvě vzrostlé lípy a neevidovaná kulturní památka – kamenný kříž. Vliv na kulturní památky byl stanoven jako mírně negativní. Pro zmírnění tohoto vlivu je žádoucí památku zachovat a



případně zakomponovat do architektonického řešení plánované zástavby. Současně doporučujeme zachovat lípy v blízkosti kamenného kříže.

Při realizaci ploch lze očekávat zásah do pozemků ZPF na půdách ve III. a IV. třídě ochrany. Zábor ZPF plochou Z.16 okrajově přesahuje 0,5 ha. S ohledem na rozsah záboru je nutné stanovit mírně negativní vliv ploch na půdu, který je však akceptovatelný. Rozsah záboru plochami Z.14 a Z.15 je menší než 0,5 ha, realizace ploch tedy nevyvolává ovlivnění ZPF.

Plochy Z.15 a Z.16 zasahují do ochranného pásma lesa, které je vymezeno 50 m od okraje lesa za účelem ochrany PUPFL a lesa jakožto VKP ze zákona. Realizací ploch proto vzniká potenciál negativního ovlivnění VKP ze zákona a PUPFL. Dle ustanovení zákona č. 289/1995 Sb., o lesích a o změně a doplnění některých zákonů (lesní zákon), ve znění pozdějších předpisů, je v případě nové výstavby nutno dodržovat ochrannou vzdálenost do 50 m od okraje lesa. Rozhodnutí o umístění stavby do této vzdálenosti lze vydat jen se souhlasem příslušného orgánu státní správy. Návrh ÚP tuto skutečnost reflektuje v odůvodnění návrhu ÚP a realizaci ploch v ochranném pásmu lesa podmiňuje výše uvedenou zákonnou povinností. Vliv na PUPFL a VKP les je proto zanedbatelný.

Plochy Z.15 a Z.16 jsou navrženy bez vazby na stávající souvislou zástavbu, čím dochází k mírnému narušení urbanistické struktury sídla. Tento vliv však nebude významný a lze jej díky charakteru navrhovaných ploch považovat za akceptovatelný.

Realizace ploch je z pohledu ostatních složek životního prostředí a veřejného zdraví akceptovatelná.

**Foto 7:** Pohled na oplocenou pastvinu a luční porost na ploše Z.14.





**Foto 8:** Pohled na plochu Z.15 ze severu, v popředí protékající Mikolajický potok.

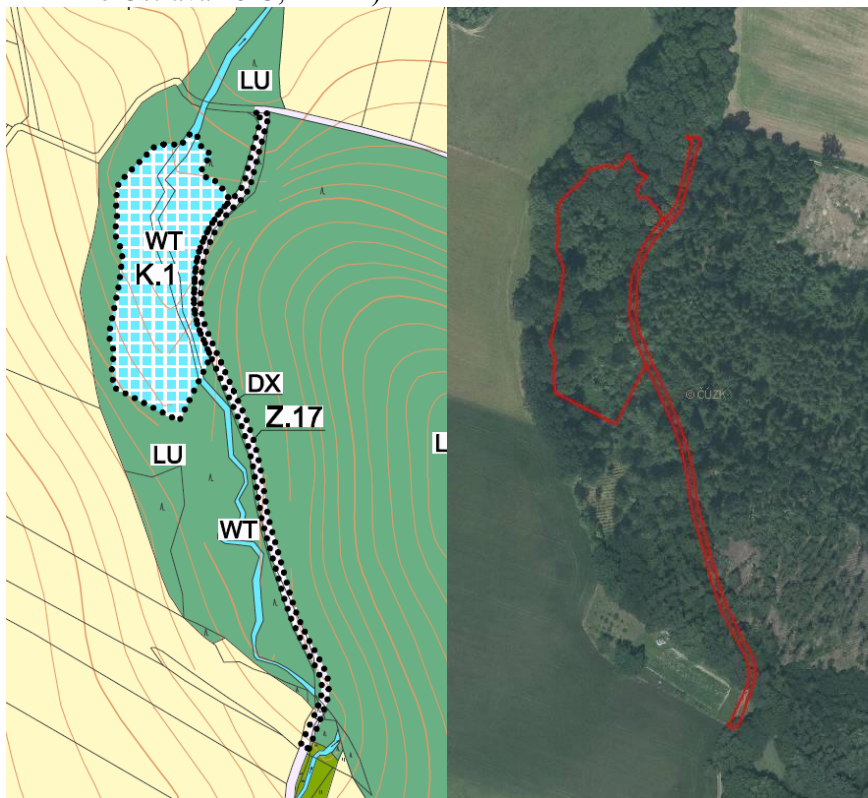


**Foto 9:** Pohled na neevidovanou kulturní památku – kamenný kříž, za níž se v polní kultuře nachází plocha Z.16.





**Obr. 10:** Plochy Z.17 a K.1 na hlavním výkresu ÚP a leteckém snímku (zdroj: Urbanistické středisko Ostrava 2023, ČÚZK).



#### **Z.17 (DX) – plochy dopravy jiné**

#### **K.1 (WT) – plochy vodní a vodních toků (plocha změn v krajině)**

Zastavitelná plocha Z.17 je vymezená pro vybudování účelové komunikace pro zajištění dopravní obsluhy navržené vodní nádrže. V místě plochy se nachází stávající nezpevněná lesní cesta.

Plocha K.1 je navržena pro obnovu bývalé vodní nádrže v lokalitě Háj. Plocha je vymezena do stávajícího lužního lesa, plochou protéká Mikolajický potok. Návrhová plocha tedy zasahuje do VKP vodní tok a jeho niva. V severní části plochy se nachází bývalá hráz se vzrostlými dřevinami, zejména duby. Lokalita je biologicky potenciálně zajímavá – biotop řady druhy živočichů. Budoucí konkrétní záměr je proto nezbytné projednat s OOP – Krajským úřadem Moravskoslezského kraje, včetně případného hodnocení budoucího konkrétního záměru dle §67 ZOPK nebo biologického průzkumu. V případě, že budoucí biologický průzkum území či hodnocení záměru dle §67 ZOPK prokáží možnost a vhodnost realizace záměru v dané ploše, lze při vhodném provedení záměru (zejména dostatečně rozsáhlé a optimálně tvarované mělké litorální pásmo) očekávat podporu přirozeného výskytu rostlin a živočichů v lokalitě.

Plochy si vyžádají zábor PUPFL v rozsahu 0,09 ha (Z.17) a 0,69 ha (K.1). Vzhledem ke skutečnosti, že zábor plochy K1 je větší než 0,5 ha, lze stanovit její mírně negativní vliv na PUPFL. Plocha Z.17 negeneruje negativní vliv na PUPFL ani ZPF.

Realizace ploch je z pohledu ostatních složek životního prostředí a veřejného zdraví akceptovatelná.



**Foto 10:** Pohled do prostoru plochy K.1, v popředí Mikolajický potok.



**Foto 11:** Hráz bývalé vodní nádrže se vzrostlými stromy v prostoru plochy K.1.

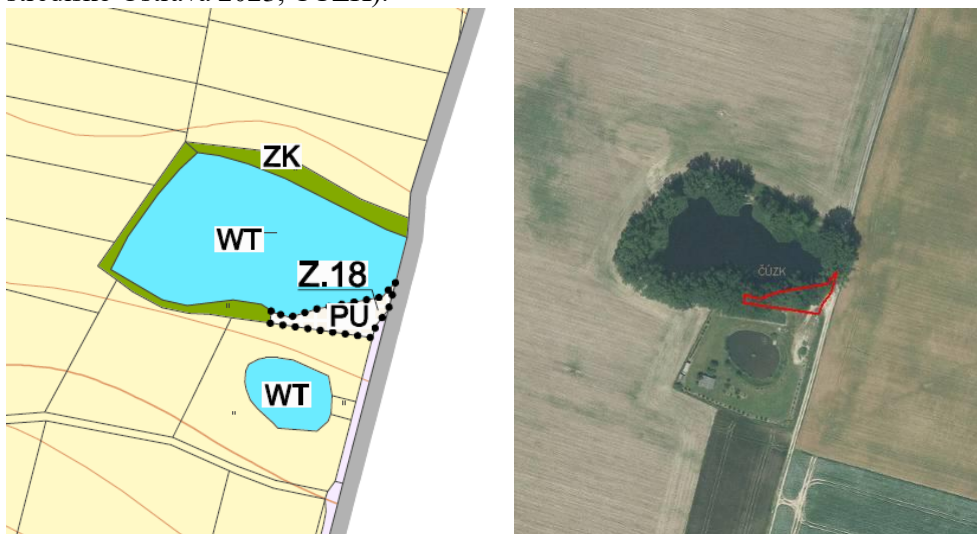


**Foto 12:** Pohled na stávající nezpevněnou lesní cestu v místě plochy Z.17.





**Obr. 11:** Plocha Z.18 na hlavním výkresu ÚP a leteckém snímku (zdroj: Urbanistické středisko Ostrava 2023, ČÚZK).



#### **Z.18 (PU) – plochy veřejných prostranství všeobecných**

Plocha Z.18 je vymezena pro vybudování odpočinkového místa pro turisty a cykloturisty v lokalitě Rybníčky. Plocha se nachází při východním okraji zájmového území, jihozápadně od malého rybníku. Plocha je vymezena zejména do kulturních břehových porostů s několika vzrostlými stromy.

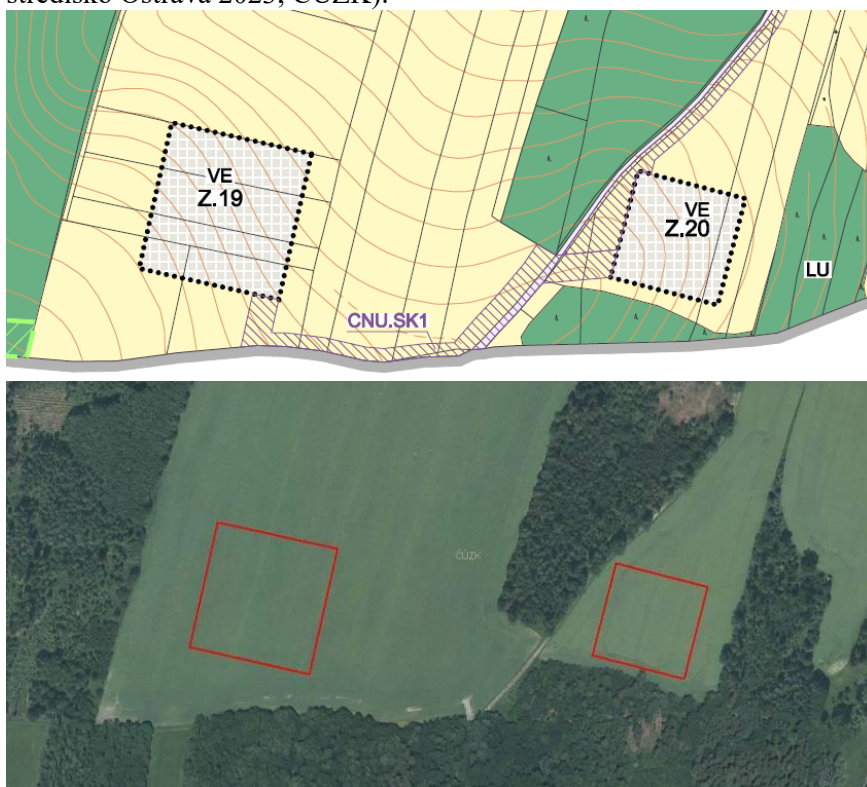
Severní část plochy přiléhá až k vodní ploše a v širším pojetí i jejím břehovým porostům. Realizaci plochy proto může docházet k mírně negativnímu vlivu na VKP rybník z důvodu možného záboru části jeho břehových porostů či jejich odstraňováním.

Plocha si vyžádá zábor půd ve III. třídě ochrany ZPF v rozsahu 0,07 ha. Z toho důvodu lze konstatovat nulový vliv plochy na ZPF.

Realizace plochy je z pohledu ostatních složek životního prostředí a veřejného zdraví akceptovatelná.



**Obr. 12:** Plocha Z.19 a Z.20 na hlavním výkresu ÚP a leteckém snímku (zdroj: Urbanistické středisko Ostrava 2023, ČÚZK).



#### **Z.19, Z.20 (VE) – plochy výroby energie z obnovitelných zdrojů**

Plochy jsou vymezeny v jižní části území Mikolajic ve vzdálenosti cca 1,2 km od hranice zástavby, v blízkosti stávajícího větrného parku Moravice – Melč. Jde o záměr koncepční, konkrétní umístění jednotlivých elektráren bude upřesněno v rámci vymezených zastavitelných ploch. Předpokládané parametry jsou s ohledem na charakter území doporučeny v následujících rozmezech: výška osy rotoru (stožáru) max. 100 – 110 m, průměr rotoru max. 120 m, předpokládaný výkon cca 3 – 4 MW. Vyvedení výkonu VTE je navrženo do distribuční sítě v Mikolajicích, případně do rozvodny v Horních Životicích (přes sousední Melč). Pro tyto potřeby je navržen smíšený koridor dopravní a technické infrastruktury s označením CNU.SK1 a koridor technické infrastruktury – elektroenergetiky CNU.TE2. Toto vedení se předpokládá zemní, kabelové. Obecně výstavba větrných elektráren přispívá k většímu využití obnovitelných zdrojů pro výrobu elektrické energie. Vzhledem k tomu, že se lokalita Mikolajice nachází v oblasti s příznivými větrnými podmínkami (průměrná roční rychlost větru ve výšce 100 m je vyšší než 5 m/s – viz např. větrné mapy Ústavu fyziky atmosféry AV ČR), je záměr realizace VTE i v souladu s Územní energetickou koncepcí Moravskoslezského kraje, která podporuje výstavbu těchto zařízení právě v oblastech s příznivými podmínkami a při dodržení ostatních podmínek, jako např. omezení vlivu na krajinu, obyvatelstvo, životní prostředí apod.

Plochy si vyžádají zábor půd v V. třídě ochrany ZPF v rozsahu nižším než 0,5 ha. Z toho důvodu lze konstatovat nulový vliv ploch na ZPF.

Pro vyvedení elektrické energie je vymezen smíšený koridor dopravní a technické infrastruktury CNU.SK1 a koridor technické infrastruktury – elektroenergetiky s označením CNU.TE2.

Koncepcí navržené plochy Z.19 a Z.20 jsou navrženy do polních kultur biotopu X2 na půdách v zemědělském půdním fondu. Při realizaci záměrů v rámci ploch bude docházet k výrazně nižšímu záboru ZPF než je rozloha daných ploch. Plochy jsou však navrženy bez vazby na stávající systém polních cest, volně do centrálních částí půdních bloků. Plochy si



vyžádají zábor půd v V. třídě ochrany ZPF v rozsahu nižším než 0,5 ha. Z toho důvodu lze konstatovat nulový vliv ploch na ZPF.

Plocha Z.20 zasahuje do ochranného pásma lesa, které je vymezeno 50 m od okraje lesa za účelem ochrany PUPFL a lesa jakožto VKP ze zákona. Realizací plochy proto vzniká potenciál negativního ovlivnění VKP ze zákona a PUPFL. Dle ustanovení zákona č. 289/1995 Sb., o lesích a o změně a doplnění některých zákonů (lesní zákon), ve znění pozdějších předpisů, je v případě nové výstavby nutno dodržovat ochrannou vzdálenost do 50 m od okraje lesa. Rozhodnutí o umístění stavby do této vzdálenosti lze vydat jen se souhlasem příslušného orgánu státní správy. Návrh ÚP tuto skutečnost reflektuje v odůvodnění návrhu ÚP a realizaci ploch v ochranném pásmu lesa podmiňuje výše uvedenou zákonnou povinností. Vliv na PUPFL a VKP les je proto zanedbatelný.

Plochy jsou vymezeny v rámci migračního biotopu zvláště chráněných druhů velkých savců, nicméně jejich situování na zemědělské půdě a převážně nadzemní charakter staveb, fakticky bez migračních bariér na zemi, nevyvolává významný negativní vliv na pohyb velkých savců.

Na dotčených plochách není udáván výskyt cenných či zvláště chráněných druhů organismů, které by mohly být výstavbou větrných elektráren negativně ovlivněny. Možné dotčení konkrétních druhů organismů však bude nezbytné prověřit biologickým průzkumem či hodnocením dle §67 ZOPK, v konzultaci s příslušným orgánem ochrany přírody.

Realizací ploch na návrhových plochách může dojít k navýšení hlukového zatížení zájmového území a zhoršení veřejného zdraví na území obce.

Další sledovanou složkou životního prostředí, která bude realizací ploch, resp. záměru, ovlivněna, je krajinný ráz. Realizací výškových staveb větrných elektráren lze předpokládat významné ovlivnění krajinného rázu jak na území obce, tak širokého okolí. Je pravděpodobné, že stožár elektrárny bude viditelný ze vzdálenosti i několika desítek kilometrů. Tento technický prvek se tak stane v zemědělské krajině novou významnou dominantou. Umístění záměru v rámci ploch vychází z Územní studie vyhodnocení umístění záměrů velkých větrných elektráren v krajině Moravskoslezského kraje (Löw 2016). K návrhu záměru je v územní studii stanovena dotčená specifická krajina Brumovice – Stěbořice, která přesahuje území Mikolajic. Pro každou z dotčených specifických krajin jsou v rámci stanovených zón viditelnosti vymezeny potenciálně dotčené charakteristiky krajiny a předběžně zhodnoceno jejich možné ovlivnění realizací záměru. Dle citované studie dojde k významnému vlivu na krajinný ráz, a to především z důvodu vzniku nové dominanty v krajině. Nicméně vzhledem ke skutečnosti, že dotčený krajinný prostor neovlivní žádné významné či jedinečné krajinné hodnoty a záměr není v rozporu s žádnou z identifikovatelných charakteristik a hodnot území, Löw (2016) konstatuje, že výstavba VTE zásadně nenaruší dotčené charakteristiky krajiny.

Další potenciálně kolizní střety záměru se složkami životního prostředí a veřejného zdraví nebyly identifikovány a plochy navržené k realizaci lze z pohledu ostatních složek životního prostředí a veřejného zdraví považovat za akceptovatelné.

Všechny výše uvedené problematické aspekty zamýšleného záměru výstavby větrných elektráren na návrhových plochách ve vztahu ke složkám životního prostředí budou podrobně posouzeny v rámci procesu projektové EIA dle zák. č. 100/2001 Sb., v platném znění, na úrovni konkrétního záměru. Takto lze objektivně a detailně prokázat, zda záměr výstavby větrných elektráren a navazující infrastruktury bude únosný ve vztahu k životnímu prostředí.



**Foto 13:** Pohled na plochu Z.19, navrženou pro výstavbu větrné elektrárny.



**Foto 14:** Letecký pohled na plochu Z.19 a nedaleký stávající větrný park Moravice – Melč.





**Foto 15:** Intenzivně obhospodařovaná agrikultura na ploše Z.20.



**Foto 16:** Letecký pohled na plochu Z.20 (v popředí) a široké okolí. V zadní části je patrné zastavěné území obce Mikolajice.



Vzhledem k současnému stavu znalostí aktivit, jejichž umístění je možno v území očekávat, je uvedený výčet možných dopadů na životní prostředí a veřejné zdraví konečný a neočekávají se zde významnější odchylky od uvedených předpokladů. Umisťování konkrétního typu záměru do krajiny bude podléhat (či již podlehlo) samostatnému posouzení jejich vlivů v rámci projektové přípravy.



## 7 Porovnání zjištěných nebo předpokládaných kladných a záporných vlivů podle jednotlivých variant řešení a jejich zhodnocení. Srozumitelný popis použitých metod vyhodnocení včetně jejich omezení

Posuzování vlivu jednotlivých ploch a koridorů a územně plánovací dokumentace jako celku bylo prováděno na základě aktuálního průzkumu v terénu a v textu průběžně citovaných odborných podkladů. Predikce vlivu koncepce na okolní prostředí byla zpracována na základě podrobné analýzy předpokládaných vlivů na jednotlivé složky životního prostředí a veřejné zdraví a expertního odhadu zpracovatelů.

Souhrnný přehled zhodnocení velikosti potenciálního vlivu realizace jednotlivých návrhových ploch územního plánu na životní prostředí a veřejné zdraví je uveden v Tabulce 4 v kap. 6.2. Veškeré střetové situace jsou posléze blíže identifikovány, popsány a zhodnoceny v kapitole 6.2 zaměřené na podrobné vyhodnocení. Z tabulky je zřejmé, že některé plochy navržené v návrhu ÚP Mikolajice mohou mít až významně negativní vliv na životní prostředí a obyvatelstvo. U takovýchto ploch bylo hodnocení obvykle doplněno o doporučení úpravy realizace konkrétních ploch tak, aby byl rozsah potenciálního negativního ovlivnění složek životního prostředí a obyvatelstva co nejnižší.

Předkládaný návrh ÚP Mikolajice je předkládán v jedné variantě. Kromě navržené (aktivní) varianty lze definovat nulovou variantu, tedy variantu bez uplatnění návrhu ÚP, což by výrazně ovlivnilo rozvoj obce – obec by byla bez územního plánu a nebyl by zajištěn soulad ÚPD s nadřazenými územně plánovacími dokumentacemi.

Níže následuje posouzení kumulativních a synergických vlivů návrhu ÚPD, které shrnuje zjištění uvedená v předchozí kap. 6.

### **Sekundární vlivy realizace návrhu ÚP**

Sekundární vlivy realizace návrhu ÚP se projeví zejména u záboru zemědělské půdy jako snížení retenčních schopností území, zrychlení odtoku dešťových vod a snížení vlhkosti v ovzduší. Tento vliv je však většinou pozitivně kompenzován optimalizací místního systému ekologické stability v řešeném území.

Sekundárním vlivem realizace staveb pro bydlení je mírné zvýšení intenzity cílové osobní dopravy s doprovodnými negativními vlivy na kvalitu ovzduší a hlukovou situaci.

Všechny uvedené sekundární vlivy se výrazněji projeví nikoliv u jednotlivých ploch, ale v kumulaci vlivů všech ploch, resp. při jejich postupné realizaci bude jejich účinek postupně narůstat.

Ani při realizaci všech navržených ploch se nepředpokládá natolik výrazné zhoršení kvality jednotlivých složek životního prostředí, aby předložená koncepce nemohla být realizována.



### **Synergické vlivy realizace návrhu ÚP**

Synergické vlivy jsou vlivy, jejichž současným působením vzniká nečekaně velká reakce neodpovídající prostému součtu daných vlivů.

U předloženého návrhu ÚP může dojít k takovému synergickému působení zejména u postupného mírného zhoršení kvality ovzduší a hladiny hluku, k němuž bude postupně docházet vlivem zvýšení počtu staveb a tedy i vozidel návštěvníků či trvale bydlících obyvatel v řešeném území.

Výsledkem tohoto synergického působení může následně být vyšší narušení pobytové pohody obyvatel, než přísluší prostému působení jednotlivých vlivů, které samy o sobě budou s největší pravděpodobností podlimitní.

Přestože tyto synergické vlivy nelze zcela vyloučit, jsou zpracovatelé SEA názoru, že u předloženého návrhu ÚP se tyto vlivy sledovatelným způsobem neprojeví a nebudou mít významný negativní vliv na veřejné zdraví.

### **Kumulativní vlivy realizace návrhu ÚP u dalších složek životního prostředí**

Kumulativní vlivy se u předloženého návrhu ÚP projeví i u dalších hodnocených složek životního prostředí, u kterých byly při hodnocení jednotlivých ploch zjištěny negativní vlivy.

Jedná se zejména o kumulativní vliv postupné zástavby území na krajinný ráz, na úbytek zemědělské půdy, fragmentaci území a na postupné zvýšení intenzity dopravy v území s doprovodným zvýšením hlukové a imisní zátěže.

Jako kumulativně nejvíce problémové se jeví plochy, které jsou určeny pro realizaci větrných elektráren v jižní části obce. Kumulativní vlivy realizace ploch, resp. záměrů, mohou vznikat společně se stávajícím větrným parkem na území sídel Melč a Moravice. V této souvislosti je nutné zvažovat možné kumulativní vlivy zejména z pohledu krajinného rázu, možnému vzniku migrační bariéry pro ptáky a letouny a z pohledu veřejného zdraví (hluková zátěž území).

Vzhledem k velikosti a struktuře sídla a výměře navrhovaných ploch se nepředpokládá, že by i s přihlédnutím ke kumulativním účinkům realizace návrhu ÚP nastaly okolnosti, které by bránily realizaci předložené koncepce jako celku.

### **Přechodné, střednědobé a dlouhodobé vlivy realizace ÚP**

Všechny vlivy uvedené v tomto hodnocení se považují při realizaci návrhu ÚP za vlivy trvalé. Za přechodné vlivy jsou považovány pouze vlivy fáze výstavby jednotlivých objektů, tj. konkrétních staveb, které již nejsou předmětem tohoto posouzení.

V průběhu hodnocení nebyly shledány takové významné negativní vlivy, které by realizaci návrhu ÚP Mikolajice jako celkové koncepce bránily nebo ji výrazně omezovaly. U některých navrhovaných ploch jsou doporučeny podmínky pro realizaci, jejichž účelem je minimalizovat či zcela eliminovat negativní vlivy jejich realizace. Vliv návrhu ÚP jako celkové koncepce je i při zahrnutí kumulativních vlivů dosavadních aktivit v území akceptovatelný. Je však žádoucí respektovat konkrétní doporučení uvedená v kap. 8 a kap. 11.



## 8 Popis navrhovaných opatření pro předcházení, snížení nebo kompenzaci všech zjištěných nebo předpokládaných závažných záporných vlivů na životní prostředí

Při stanovování opatření pro minimalizaci a předcházení nebo kompenzaci závažných záporných vlivů je třeba konstatovat, že některá uvedená opatření nemají přímou spojitost s územním plánováním a týkají se až promítnutí navrhovaných funkčních ploch do reality. Vzhledem k tomu, že bez realizace navrhované koncepce ÚP Mikolajice v praxi k ovlivnění životního prostředí nedojde, jsou zde kromě územně plánovacích opatření uvedena i některá z takových opatření, která by mohla mít pro následnou realizaci staveb v daných plochách zásadní význam. Do navrhovaných opatření nejsou zapracovány zákonné požadavky vyplývající z obecně závazných předpisů.

### Ochrana půdy:

- Skrývku pozemků realizovat vždy jen v nezbytném rozsahu v souladu s postupem výstavby, a to v mimoprodukčním období říjen-březen.
- Využívat veškeré kulturní vrstvy zemin pro zvýšení úrodnosti pozemků přímo v daném území nebo jeho blízkém okolí.

### Ochrana povrchových a podzemních vod:

- U ploch vymezených v blízkosti vodních toků je nutné zachovat pásmo o šířce minimálně 6 m od břehové čáry zcela bez zástavby.

### Stabilizace odtokových poměrů:

- Při realizaci navržené zástavby omezit zrychlení odtoku dešťových vod ze zastavěných a zpevněných ploch s použitím zasakování (je-li možná) nebo retence.

### Ochrana krajinného rázu a životního prostředí obecně:

- V maximální možné míře přizpůsobit zástavbu ochraně místního krajinného rázu.
- Umisťování výškově nebo prostorově potenciálně významných krajinných dominant podrobit hodnocení vlivů na krajinný ráz.
- Umisťování záměrů uvedených v příloze č. 1 zákona č. 100/2001 Sb. podrobit hodnocení vlivů na životní prostředí a veřejné zdraví (projektová EIA). Respektovat závěry již zpracovaných hodnocení dle §67 zák. č. 114/1992 Sb., resp. dle zák. č. 100/2001 Sb., v platném znění.

### Ochrana flóry, fauny, ekosystémů a ÚSES:

- Při eventuálních výsadbách zeleně ve volné krajině používat autochtonní druhy a vyvarovat se výsadbám nepůvodních druhů rostlin.
- Nebudovat v území nové bariéry významně bránící migraci živočichů, případně zajistit zachování průchodnosti krajiny vytvořením náhradních migračních cest kolem nově vymezených ploch výstavby.



#### Ochrana kulturních památek

- Při realizaci navržené zástavby v blízkosti kulturních památek respektovat jejich výskyt, a pokud to bude možné, zpracovat jejich umístění do architektonického řešení zástavby.

*Pozn.: Některá navržená opatření jsou již součástí návrhu ÚP Mikolajice.*

## 9 Zhodnocení způsobu zpracování cílů ochrany životního prostředí přijatých na mezinárodní nebo komunitární úrovni do politiky územního rozvoje a jejich zohlednění při výběru řešení. Zhodnocení způsobu zpracování vnitrostátních cílů ochrany životního prostředí do územně plánovací dokumentace a jejich zohlednění při výběru variant řešení

Při zpracování návrhu ÚP Mikolajice byly zvažovány relevantní stanovené cíle přijaté na vnitrostátní a komunitární úrovni. Cíle v dostupných krajských koncepcích a další dokumentaci stejně jako požadavky platných předpisů v ochraně ovzduší, vod a půdy nebo přírody byly zpracovatelem návrhu ÚP zhodnoceny a promítly se do konečného řešení předkládaného návrhu ÚP.

Tyto cíle byly zohledněny zejména v řešení vymezení obytných ploch, řešení záboru ZPF, v požadavcích na prostupnost vyšších i lokálních systémů ÚSES územím, v řešení pobytové pohody a veřejného zdraví obyvatel obce a na ochranu krajinného rázu dotčeného území.

Návrh ÚP Mikolajice je zpracován invariantně.



## 10 Návrh ukazatelů pro sledování vlivu politiky územního rozvoje a územně plánovací dokumentace na životní prostředí

Návrh ukazatelů, které umožní sledovat vliv změn charakteristik dílčích složek životního prostředí vyvolaných naplňováním územního plánu, obsahuje následující přehled. Ukazatele jsou stanoveny dle vybraných potenciálně ovlivnitelných charakteristik životního prostředí (viz kapitola 4).

Pro tuto koncepci byly stanoveny následující ukazatele (a zdroj informací, na jejichž základě může být hodnocení prováděno):

- Výměra nově vysazené, obnovené či odstraněné zeleně (údaje obce)
- Sledování poměru zastavěných a nezastavěných ploch v území (ÚPD)
- Sledování imisních koncentrací v území (ČHMÚ)
- Plnění hlukových limitů – stanovení podílu populace vystavené nadlimitnímu působení hluku (Krajská hygienická stanice)
- Jakost povrchových vod, stav koryt vodních toků (Povodí Odry)
- Míra znečištění podzemních vod (Povodí Odry)
- Stanovení podílu obyvatel připojených na kanalizaci a ČOV z celkového množství obyvatel obce
- Trendy v zastoupení a územním rozložení přírodních či přírodně blízkých biotopů (AOPK)
- Vývoj koeficientu ekologické stability území (výpočet z údajů ČSÚ)
- Zásahy do krajinného rázu (obec s rozšířenou působností)



## 11 Návrh požadavků na rozhodování ve vymezených plochách a koridorech z hlediska minimalizace negativních vlivů na životní prostředí

U navržených rozvojových ploch se zjištěnými závažnými reálnými či potenciálními zápornými vlivy na životní prostředí (příp. kumulací či synergickým působením mírnějších záporných vlivů) jsou nad rámec podmínek využití uvedených ve výrokové části návrhu ÚP a nad rámec obecných podmínek uvedených v kapitole č. 8 tohoto vyhodnocení navrhopována následující opatření pro předcházení, snížení nebo kompenzaci těchto vlivů.

**Tab. 5:** Popis opatření pro předcházení snížení nebo kompenzaci zjištěných negativních vlivů pro jednotlivé rozvojové plochy.

Číslo plochy	Typ plochy s rozdílným způsobem využití	Podmínka realizace plochy
<b>Z.16</b>	(OH) – plochy občanského vybavení – hřbitovy	Z důvodu možného ovlivnění neevidované kulturní památky – kamenného kříže zachovat zmíněnou památku a případně ji zakomponovat do architektonického řešení plánované zástavby. Současně doporučujeme zachovat dvě vzrostlé lípy v blízkosti kamenného kříže.
<b>Z.15</b>	(TW) – plochy vodního hospodářství	Za účelem ochrany VKP ze zákona – vodní tok a jeho niva zohlednit přítomnost vodního toku v rámci plochy a realizovat konkrétní budoucí záměr ČOV tak, aby nedocházelo k významným zásahům do koryta vodního toku a jeho břehových porostů.
<b>Z.19</b> <b>Z.20</b>	(VE) – plochy výroby energie z obnovitelných zdrojů	Dle platné legislativy je předpokládán záměr výstavby větrných elektráren v rámci ploch záměrem, který podléhá zjišťovacímu řízení dle zákona č. 100/2001 Sb., v platném znění. Kromě výše uvedeného je nezbytné budoucí záměr VTE na plochách konzultovat s příslušnými OOP a OŽP a na základě těchto konzultací zpracovat potřebná hodnocení vlivu záměru na životní prostředí a veřejné zdraví dle ZPV i dle ZOPK (biologický průzkum či hodnocení dle §67 ZOPK).
<b>K.1</b>	(WT) – plochy změn v krajině vodní a vodních toků	Budoucí záměr vodní nádrže je nezbytné projednat s OOP – Krajským úřadem Moravskoslezského kraje, včetně případného hodnocení budoucího konkrétního záměru dle §67 Sb. ZOPK nebo biologického průzkumu. V případě, že budoucí biologický průzkum území či hodnocení záměru dle §67 ZOPK prokáží možnost a vhodnost realizace záměru v dané ploše, lze při vhodném provedení záměru (zejména dostatečně rozsáhlé a optimálně tvarované mělké litorální pásmo) očekávat podporu přirozeného výskytu rostlin a živočichů v lokalitě.



<b>Z.8</b>	(SV) – plochy smíšené obytné venkovské	Plochy kolidují nebo se překrývají s pásmem 50 m od okraje lesa, které je vymezeno za účelem ochrany lesa (PUPFL, VKP). Realizací ploch proto vzniká potenciál negativního ovlivnění VKP ze zákona a PUPFL. Dle ustanovení zákona č. 289/1995 Sb., o lesích a o změně a doplnění některých zákonů (lesní zákon) je v případě nové výstavby nutno dodržovat ochrannou vzdálenost do 50 m od okraje lesa. Rozhodnutí o umístění stavby do této vzdálenosti lze vydat jen se souhlasem příslušného orgánu státní správy.
<b>Z.12</b>		
<b>Z.15</b>	(TW) – plochy vodního hospodářství	
<b>Z.16</b>	(OH) – plochy občanského vybavení – hřbitovy	
<b>Z.20</b>	(VE) – plochy výroby energie z obnovitelných zdrojů	

## 12 Netechnické shrnutí výše uvedených údajů

Hlavním cílem navrženého územního plánu je vytvoření podmínek pro budoucí rozvoj řešeného území obce Mikolajice na základě nových požadavků a zajištění souladu s nadřazenými ÚPD, při respektování veškerých jeho hodnot, zejména přírodních, kulturních a historických. Návrh územního plánu obce by měl být zárukou, že rozvoj funkce bydlení, výroby a další aktivity budou v souladu se zájmy udržitelného rozvoje území.

Předmětem koncepce je vymezení celkově 20 návrhových zastavitelných ploch, jedné plochy přestavby, 5 ploch změn v krajině a tří koridorů technické infrastruktury. Většina navržených zastavitelných ploch je situována v návaznosti na zastavěné území, má lokální význam a z hlediska širších vztahů v území nemá žádný vliv na okolní obce.

Předmětem návrhu ÚP je dále vymezení zastavěného území obce Mikolajice ke dni 1. 4. 2023 v souladu s § 58 zákona č. 183/2006 Sb., o územním plánování a stavebním řádu, ve znění pozdějších předpisů.

V případě ploch určených k realizaci větrných elektráren nelze významně negativní vliv vyloučit ani v případě přírody a krajiny, jakožto složky životního prostředí. Dále byly v některých případech stanoveny mírně negativní vlivy na některé složky životního prostředí. U takovýchto ploch bylo hodnocení obvykle doplněno o doporučení úpravy realizace konkrétních ploch tak, aby byl rozsah potenciálního negativního ovlivnění složek životního prostředí a obyvatelstva co nejmenší. K realizaci či k realizaci s bližším prověřením byly doporučeny všechny návrhové plochy.

Na základě výše uvedených důvodů konstatuje zpracovatel SEA, že předložený návrh ÚP Mikolajice je při dodržení doporučení (podmínek realizace) uvedených v tomto vyhodnocení vlivů na životní prostředí a veřejné zdraví akceptovatelný.

Předložený návrh ÚP Mikolajice splňuje požadavky právních předpisů, požadavky na potřebnou úroveň bydlení a jeho technické zabezpečení a na rozvoj výroby, stejně jako požadavky ochrany životního prostředí a veřejného zdraví.



## Doporučení stanoviska ke koncepci

Zpracovatelé vyhodnocení koncepce (územně plánovací dokumentace) „ÚP Mikolajice“ na základě posouzení z hlediska předpokládaných vlivů na životní prostředí a veřejné zdraví navrhuji, aby příslušný úřad vydal **souhlasné stanovisko** k posuzované územně plánovací dokumentaci s podmínkami stanovenými v kapitole č. 8 a 11.

V Dolanech dne 30. května 2023



.....  
**RNDr. Marek Banaš, Ph.D.**

Držitel autorizace podle §19 zákona č. 100/2001 Sb.,  
v platném znění (rozhodnutí MŽP o udělení  
autorizace ke zpracování dokumentace a posudku  
č.j. 42028/ENV/14, rozhodnutí o prodloužení  
autorizace č.j. MZP/2019/710/1432).





## Seznam použitých podkladů

- AOPK ČR (2023a): Vrstva mapování biotopů. [on-line databáze; portal.nature.cz]. [cit. 2023-05].
- AOPK ČR (2023b): Nálezová databáze ochrany přírody. [on-line databáze; portal.nature.cz]. [cit. 2023-05].
- Culek M (ed.) (1996): Biogeografické členění České republiky. Enigma, Praha.
- Demek J (ed.) a kol. (1987): Hory a nížiny. Zeměpisný lexikon ČSR. Academia, Praha, 584s.
- EKOTOXA s.r.o. (2011): Komplexní pozemková úprava, katastrální území Mikolajice – Plán společných zařízení. prosinec 2011.
- Háková, A., Klaudisová, A., Sádlo J. (eds.) (2004): Zásady péče o nelesní biotopy v rámci soustavy Natura 2000. Planeta XII, 8/2004. MŽP ČR.
- Grulich V. (2017): Červený seznam ohrožených druhů české republiky, Příroda 35, Praha.
- Chytrý M et al. (2010): Katalog biotopů České republiky. AOPK ČR.
- Kubát K. et al. (eds.) (2002): Klíč ke květeně České republiky. Academia, Praha 928 s.
- Löw I et al. (2005): Typologie české krajiny. Závěrečná zpráva o realizaci projektu VaV 640/01/03 za rok 2003-2004. Brno. 2005.
- Löw I. et al. (2016): Územní studie vyhodnocení umístění záměrů velkých větrných elektráren v krajině Moravskoslezského kraje. Brno. 2016
- Neuhäuslová Z et al. (1998): Mapa potenciální přirozené vegetace České republiky. Academia, Praha, 341 s.
- Quitt E (1971): Klimatické oblasti Československa. Studia geographica 16. Geogr. úst. ČSAV Brno.
- T-plan s.r.o. (2013): Cílové charakteristiky krajiny Moravskoslezského kraje, Územní studie. květen 2013.
- Urbanistické středisko Ostrava s.r.o. (2003): Územní plán obce Mikolajice – textová a grafická část. leden 2003.
- Urbanistické středisko Ostrava s.r.o. (2022): Návrh Územního plánu Mikolajice. Komplexní urbanistický návrh – textová a grafická část. Duben 2023.
- Zákon ČNR ČR č. 114/1992 Sb., o ochraně přírody a krajiny, ve znění pozdějších předpisů.
- Zákon č. 100/2001 Sb., o posuzování vlivů na ŽP, ve znění pozdějších předpisů

Dále byly použity internetové zdroje: <http://www.natura2000.cz/>, <http://www.mzp.cz>, <http://www.cenia.cz>, <http://www.biomonitoring.cz>, <http://www.nature.cz>



## Přílohy

**Příloha č. 1:** Návrh stanoviska

**Příloha č. 2:** Autorizační osvědčení zpracovatele



Příloha č. 1

Návrh stanoviska

**STANOVISKO K VYHODNOCENÍ VLIVŮ KONCEPCE NA ŽIVOTNÍ PROSTŘEDÍ VE FÁZI NÁVRHU**

**podle zákona č. 100/2001 Sb., o posuzování vlivů na životní prostředí  
a o změně některých souvisejících zákonů (zákon o posuzování vlivů na životní prostředí), ve znění pozdějších předpisů**

**Identifikační údaje:**

*Název koncepce*

**ÚZEMNÍ PLÁN MIKOLAJICE**

*Charakter a rozsah koncepce*

Předmětem koncepce je vymezení 20 nových zastavitelných ploch, jedné plochy přestavby a 5 ploch změn v krajině.

**Předmětem návrhu územního plánu Mikolajice je konkrétně vymezení:**

a) zastavitelné plochy

Označení plochy	Funkční využití plochy	Výměra (ha)	Název
Z.1	VZ – výroba zemědělská a lesnická	1,11	Výrobní areál I.
Z.2	VZ – výroba zemědělská a lesnická	0,87	Výrobní areál II.
Z.3	SV – smíšená obytná venkovská	0,36	U Kapličky
Z.4	SV – smíšená obytná venkovská	1,12	Dlouhé
Z.5	PU – veřejná prostranství všeobecná	0,23	Komunikace Sever MK1
Z.6	PU – veřejná prostranství všeobecná	0,27	Komunikace Západ MK2
Z.7	SV – smíšená obytná venkovská	1,38	Prostřední pole
Z.8	SV – smíšená obytná venkovská	0,67	U Silnice
Z.9	PU – veřejná prostranství všeobecná	0,01	Rozšíření komunikace
Z.10	OU – občanské vybavení všeobecné	0,41	Střed
Z.11	SV – smíšená obytná venkovská	0,15	Buček
Z.12	SV – smíšená obytná venkovská	0,78	Pod Strážkou
Z.13	PU – veřejná prostranství všeobecná	0,05	Komunikace Pod Strážkou K4
Z.14	SV – smíšená obytná venkovská	0,17	Pod Dědinou
Z.15	TW – vodní hospodářství	0,23	ČOV
Z.16	OH – občanské vybavení – hřbitovy	0,58	Hřbitov
Z.17	DX – doprava jiná	0,16	Účelová komunikace UK1



Z.18	PU – veřejná prostranství všeobecná	0,07	U Rybníka
Z.19	VE – výroba energie z obnovitelných zdrojů	1,20	VTE I.
Z.20	VE – výroba energie z obnovitelných zdrojů	0,88	VTE II.

b) plochy přestavby

Označení plochy	Funkční využití plochy	Výměra (ha)	Název
P.1	DS – doprava silniční	0,01	Silnice II/443

c) plochy změn v krajině

Označení plochy	Funkční využití plochy	Výměra (ha)	Název
K.1	WT – vodní a vodních toků	0,77	Vodní nádrž
K.2	ZK – zeleň krajinná	0,35	Lokální biokoridor LBK.6
K.3	ZK – zeleň krajinná	0,08	Lokální biokoridor LBK.6
K.4	ZK – zeleň krajinná	0,26	Lokální biokoridor LBK.8
K.5	ZK – zeleň krajinná	0,76	Lokální biokoridor LBK.8

Předmětem návrhu ÚP je dále vymezení zastavěného území obce Mikolajice ke dni 1. 4. 2023 v souladu s § 58 zákona č. 183/2006 Sb., o územním plánování a stavebním řádu, ve znění pozdějších předpisů.

Návrhem ÚP Mikolajice jsou vymezeny dvě plochy územních rezerv – plochy smíšené obytné venkovské R.1 a R.2. Tyto plochy navazují na zastavitelné plochy Z.3, Z.4 a Z.7 a určují směr dalšího rozvoje obce, v logické návaznosti na navržené mstní komunikace.

**Umístění koncepce**

Kraj: Moravskoslezský  
Obec: Mikolajice

**Předkladatel koncepce**

Obec Mikolajice

**Pořizovatel Územního plánu Mikolajice**

Magistrát města Opavy

**Zpracovatel vyhodnocení SEA k územnímu plánu**

**RNDr. Marek Banaš, Ph.D.**

Držitel autorizace podle §19 zákona č. 100/2001 Sb., v platném znění (osvědčení MŽP o odborné způsobilosti ke zpracování dokumentace a posudku, č.j. 42028/ENV/14, rozhodnutí o prodloužení autorizace č.j. MZP/2019/710/1432) a autorizace pro hodnocení dle §67 ZOPK a hodnocení vlivů na lokality soustavy Natura 2000



### **Průběh posuzování:**

Obec Mikolajice v současné době nemá patný územní plán. Předchozí územní plán – Územní plán obce Mikolajice (Urbanistické středisko Ostrava, s.r.o., leden 2003), schválený Zastupitelstvem obce Mikolajice dne 16. 6. 2004, pozbyl platnosti k 31. 12. 2020. Zastupitelstvo obce Mikolajice proto usnesením č. 4/13 ze dne 1. 2. 2021 rozhodlo o pořízení nového územního plánu.

Návrh zadání Územního plánu Mikolajice zpracoval pořizovatel ve spolupráci s určeným zastupitelem, v souladu s ustanovením § 47 stavebního zákona a přílohou č. 6 vyhlášky č. 500/2006 Sb., o územně analytických podkladech, územně plánovací dokumentaci a způsobu evidence územně plánovací činnosti, ve znění pozdějších předpisů.

Dne 12. 5. 2022 bylo pod č. j.: MSK/52905/2022 vydáno **stanovisko** k návrhu **Zadání územního plánu (ÚP) Mikolajice** se závěrem, že je nezbytné a účelné změnu ÚP komplexně posuzovat z hlediska možných vlivů na životní prostředí a veřejné zdraví.

Výše uvedené stanovisko k návrhu zadání s tím, že uvedený územní plán bude nutno posoudit z hlediska vlivů na životní prostředí, bylo zveřejněno v Informačním systému SEA Ministerstva životního prostředí ČR (<http://eia.cenia.cz/sea>).

Příslušným orgánem ochrany přírody podle ustanovení §75 a dle § 77a odst. 4 písm. n) zákona č. 114/1992 Sb., o ochraně přírody a krajiny, ve znění pozdějších předpisů (dále jen „zákon o ochraně přírody a krajiny“), byl Krajský úřad Moravskoslezského kraje, Odbor životního prostředí a zemědělství, který v souladu s § 45i odst. 1 zákona o ochraně přírody a krajiny vydal stanovisko (č.j. MSK 53844/2022 ze dne 9. 5. 2022), kterým **vyklučuje vliv návrhu zadání změny č. 1 územního plánu Mikolajice na příznivý stav předmětu ochrany nebo celistvosti evropsky významných lokalit nebo ptačích oblastí.**

Krajský úřad Moravskoslezského kraje obdržel dne xxxx oznámení o konání veřejného projednání návrhu Územního plánu Mikolajice včetně vyhodnocení vlivů Územního plánu Mikolajice na udržitelný rozvoj území spolu s žádostí o stanovisko k návrhu Územního plánu Mikolajice. Stanovisko k návrhu Územního plánu Mikolajice bylo krajským úřadem vydáno dne xxxx, pod č. j. xxxxx.

Veřejné projednání návrhu „**Územního plánu Mikolajice**“, včetně vyhodnocení vlivů Územního plánu Mikolajice na udržitelný rozvoj území proběhlo dne xxxx v xxxx hodin na xxxx.

Krajský úřad, podáním ze dne xxxx, obdržel od pořizovatele Územního plánu Mikolajice, Magistrátu města Opavy stanoviska, námítky, připomínky a výsledky konzultací, uplatněné k návrhu Územního plánu Mikolajice a vyjádření k vyhodnocení vlivů ÚP na životní prostředí spolu se žádostí o vydání stanoviska k návrhu koncepce dle § 10g zákona o posuzování vlivů na životní prostředí ve smyslu ust. § 50 odst. 5 zákona č. 183/2006 Sb., o územním plánování a stavebním řádu (stavební zákon), ve znění pozdějších předpisů.

Vyhodnocení vlivů územního plánu na životní prostředí k návrhu „**Územního plánu Mikolajice**“ bylo provedeno v souladu se zákonem o posuzování vlivů na životní prostředí a zpracováno přiměřeně v rozsahu přílohy stavebního zákona.

Krajský úřad v průběhu řízení obdržel od pořizovatele veškeré podklady potřebné pro vydání stanoviska dle § 22 e) zákona o posuzování vlivů na životní prostředí.

Na základě návrhu „**Územního plánu Mikolajice**“, vyhodnocení vlivů návrhu územního plánu na životní prostředí, výsledku veřejného projednání a vypořádání došlých stanovisek, námítek a připomínek, krajský úřad jako příslušný orgán podle § 22 e) zákona o posuzování



vlivů na životní prostředí, ve smyslu ustanovení § 10g a § 10i odst. 2 citovaného zákona vydává.

## SOUHLASNÉ STANOVISKO

k vyhodnocení vlivů územního plánu na životní prostředí k návrhu

### „Územní plán Mikolajice“

za dodržení následujících podmínek:

Číslo plochy	Typ plochy s rozdílným způsobem využití	Podmínka realizace plochy
<b>Z.16</b>	(OH) – plochy občanského vybavení – hřbitovy	Z důvodu možného ovlivnění neevidované kulturní památky – kamenného kříže zachovat zmíněnou památku a případně ji zakomponovat do architektonického řešení plánované zástavby. Současně doporučujeme zachovat dvě vzrostlé lípy v blízkosti kamenného kříže.
<b>Z.15</b>	(TW) – plochy vodního hospodářství	Za účelem ochrany VKP ze zákona – vodní tok a jeho niva zohlednit přítomnost vodního toku v rámci plochy a realizovat konkrétní budoucí záměr ČOV tak, aby nedocházelo k významným zásahům do koryta vodního toku a jeho břehových porostů.
<b>Z.19</b> <b>Z.20</b>	(VE) – plochy výroby energie z obnovitelných zdrojů	Dle platné legislativy je předpokládán záměr výstavby větrných elektráren v rámci ploch záměrem, který podléhá zjišťovacímu řízení dle zákona č. 100/2001 Sb., v platném znění. Kromě výše uvedeného je nezbytné budoucí záměr VTE na plochách konzultovat s příslušnými OOP a OŽP a na základě těchto konzultací zpracovat potřebná hodnocení vlivu záměru na životní prostředí a veřejné zdraví dle ZPV i dle ZOPK (biologický průzkum či hodnocení dle §67 ZOPK).
<b>K.1</b>	(WT) – plochy změn v krajině vodní a vodních toků	Budoucí záměr vodní nádrže je nezbytné projednat s OOP – Krajským úřadem Moravskoslezského kraje, včetně případného hodnocení budoucího konkrétního záměru dle §67 Sb. ZOPK nebo biologického průzkumu. V případě, že budoucí biologický průzkum území či hodnocení záměru dle §67 ZOPK prokáží možnost a vhodnost realizace záměru v dané ploše, lze při vhodném provedení záměru (zejména dostatečně rozsáhlé a optimálně tvarované mělké litorální pásmo) očekávat podporu přirozeného výskytu rostlin a živočichů v lokalitě.
<b>Z.8</b> <b>Z.12</b>  <b>Z.15</b>  <b>Z.16</b>	(SV) – plochy smíšené obytné venkovské  (TW) – plochy vodního hospodářství  (OH) – plochy občanského vybavení – hřbitovy	Plochy kolidují nebo se překrývají s pásmem 50 m od okraje lesa, které je vymezeno za účelem ochrany lesa (PUPFL, VKP). Realizací ploch proto vzniká potenciál negativního ovlivnění VKP ze zákona a PUPFL. Dle ustanovení zákona č. 289/1995 Sb., o lesích a o změně a doplnění některých zákonů (lesní zákon) je v případě nové výstavby nutno dodržovat ochrannou vzdálenost do 50 m od okraje lesa. Rozhodnutí o umístění stavby do této



<b>Z.20</b>	(VE) – plochy výroby energie z obnovitelných zdrojů	vzdálenosti lze vydat jen se souhlasem příslušného orgánu státní správy.
-------------	---	--

- Skrývku pozemků realizovat vždy jen v nezbytném rozsahu v souladu s postupem výstavby, a to v mimoprodukčním období říjen-březen.
- Využívat veškeré kulturní vrstvy zemin pro zvýšení úrodnosti pozemků přímo v daném území nebo jeho blízkém okolí.
- U ploch vymezených v blízkosti vodních toků je nutné zachovat pásma o šířce 6 m od břehové čáry zcela bez zástavby
- Při realizaci navržené zástavby omezit zrychlení odtoku dešťových vod ze zastavěných a zpevněných ploch s použitím zasakování (je-li možná) nebo retence.
- V maximální možné míře přizpůsobit zástavbu ochraně místního krajinného rázu.
- Umisťování výškově nebo prostorově potenciálně významných krajinných dominant podrobit hodnocení vlivů na krajinný ráz.
- Umisťování záměrů uvedených v příloze č. 1 zákona č. 100/2001 Sb. podrobit hodnocení vlivů na životní prostředí a veřejné zdraví (projektová EIA). Respektovat závěry již zpracovaných hodnocení dle §67 zák. č. 114/1992 Sb., resp. dle zák. č. 100/2001 Sb., v platném znění.
- Při eventuelních výsadbách zeleně ve volné krajině používat autochtonní druhy a vyvarovat se výsadbám nepůvodních druhů rostlin.
- Nebudovat v území nové bariéry významně bránící migraci živočichů, případně zajistit zachování průchodnosti krajiny vytvořením náhradních migračních cest kolem nově vymezených ploch výstavby.
- Při realizaci navržené zástavby v blízkosti kulturních památek respektovat jejich výskyt, a pokud to bude možné, zapracovat jejich umístění do architektonického řešení zástavby.

Závěrem upozorňujeme na § 53 odst. 5 písm. d) stavebního zákona, podle kterého je součástí odůvodnění územního plánu sdělení, jak bylo stanovisko k vyhodnocení vlivů územního plánu na životní prostředí zohledněno, s uvedením závažných důvodů, pokud některé požadavky nebo podmínky zohledněny nebyly.

**Toto stanovisko není rozhodnutím podle zákona č. 500/2004 Sb., správní řád ve znění pozdějších předpisů a nelze se proti němu odvolat. Nenahrazuje vyjádření dotčených orgánů státní správy, ani příslušné povolení podle zvláštních předpisů.**

*Otisk úředního razítka*

XXXXXXXXX  
vedoucí odboru  
životního prostředí a zemědělství  
Krajského úřadu Moravskoslezského kraje

Za správnost vyhotovení odpovídá: xxxx



**Obdrží:**

- pořizovatel ÚP: Magistrát města Opavy

Potvrzení o zveřejnění (provedou pouze Magistrát města Opavy a Moravskoslezský kraj)

Vyvěšeno na úřední desce dne:

Razítko a podpis

.....



## MINISTERSTVO ŽIVOTNÍHO PROSTŘEDÍ

100 10 Praha 10 - Vršovice, Vršovická 65

Vážený pan  
RNDr. Marek Banaš, Ph.D.  
Polívkova 15  
779 00 Olomouc

Č.j.:  
42028/ENV/14

Vyřizuje/telefon:  
Ing. Milena Hlaváčová/267 122 993

V Praze dne:  
7. 7. 2014

### ROZHODNUTÍ

Ministerstvo životního prostředí jako ústřední orgán státní správy v oblasti posuzování vlivů na životní prostředí příslušný k rozhodování ve věci podle ustanovení § 21 písm. i) zákona č. 100/2001 Sb., o posuzování vlivů na životní prostředí a o změně některých souvisejících zákonů (zákon o posuzování vlivů na životní prostředí), ve znění pozdějších právních předpisů (dále jen „zákon“), vyhovuje podle ustanovení § 19 odst. 6 tohoto zákona žádosti pana RNDr. Marka Banaše, Ph.D., datum narození: 28. 7. 1976, bydliště Polívkova 15, 779 00 Olomouc (dále jen „žadatel“) ze dne 10. 6. 2014 a v souladu se zákonem č. 500/2004 Sb., správní řád, ve znění pozdějších předpisů:

#### **I. Uděluje podle § 19 odst. 6 zákona**

#### **autorizaci ke zpracování dokumentace a posudku**

Oprávnění ke zpracovávání dokumentů podle § 19 zákona vzniká dnem nabytí právní moci tohoto rozhodnutí.

Autorizace se v souladu s § 19 odst. 7 zákona uděluje na dobu 5 let.

#### **II. Při zpracování dokumentů souvisejících s posuzováním vlivů na životní prostředí a veřejné zdraví (dále jen „dokumenty“) je žadatel povinen zpracovávat tyto dokumenty na základě udělené autorizace tak, aby byl naplňován účel posuzování**



vlivů na životní prostředí, kterým je podle ustanovení § 1 odst. 3 zákona získat objektivní odborný podklad pro vydání rozhodnutí, popřípadě opatření podle zvláštních právních předpisů, a přispět tak k udržitelnému rozvoji společnosti.

Žadatel je dále povinen v souladu s ustanovením § 2 zákona posuzovat vlivy na veřejné zdraví a vlivy na životní prostředí, zahrnující vlivy na živočichy a rostliny, ekosystémy, půdu, horninové prostředí, vodu, ovzduší, klima a krajinu, přírodní zdroje, hmotný majetek a kulturní památky, vymezené zvláštními předpisy, a na jejich vzájemné působení a souvislosti.

Žadatel je proto povinen zejména při výkonu udělené autorizace plnit následující právní povinnosti (dále jen "povinnosti vyplývající z rozhodnutí o udělení autorizace"):

1. Držitel autorizace zpracuje dokumenty na základě všech dostupných a úplných podkladů a informací.
2. Držitel autorizace uvede v oznámení a dokumentaci správné, úplné a jednoznačné údaje o záměru a o stavu životního prostředí.
3. Držitel autorizace v oznámení a dokumentaci vyhodnotí všechny vlivy záměru objektivně, na základě nejnovějších vědeckých poznatků a své závěry řádně odůvodní.
4. Držitel autorizace v posudku vyhodnotí všechny vlivy záměru a objektivně zhodnotí správnost všech údajů uvedených v dokumentaci, a to na základě nejnovějších vědeckých poznatků a své závěry řádně odůvodní.
5. Držitel autorizace uvede v oznámení koncepci, resp. ve vyhodnocení správné, úplné a jednoznačné údaje o koncepci a o dotčeném území.
6. Držitel autorizace vyhodnotí všechny vlivy koncepce objektivně, na základě nejnovějších vědeckých poznatků a své závěry řádně odůvodní.
7. Držitel autorizace zajistí zpracování dalších podkladů podle zvláštních právních předpisů, jsou-li vyžadovány, nebo pokud to povaha záměru vyžaduje, a veškeré jejich výstupy následně zapracuje do zpracovávaných dokumentů.

#### **O d ů v o d n ě n í**

Žadatel požádal o udělení autorizace a splnil podmínky pro udělení autorizace v souladu s § 19 odst. 3, odst. 4 a odst. 5 zákona a v souladu s ustanoveními přílohy č. 3 vyhlášky Ministerstva životního prostředí č. 457/2001 Sb., o odborné způsobilosti a o úpravě některých dalších otázek souvisejících s posuzováním vlivů na životní prostředí.

Ukončené vysokoškolské vzdělání bylo doloženo diplomem a vysvědčením o státní závěrečné zkoušce. Vykonaná zkouška odborné způsobilosti byla doložena osvědčením (č.j.: 19017/ENV/14, datum vydání: 10. 6. 2014). Bezúhonnost byla doložena výpisem z rejstříku trestů (datum vydání: 26. 5. 2014).

Pro výkon činnosti držitele autorizace jsou v článku II. stanoveny povinnosti dle § 1 odst. 3 a dle § 2 zákona, které je nutné v zájmu naplnění účelu a smyslu posuzování vlivů na životní prostředí dodržovat. Dokumenty zpracovávané autorizovanou osobou jsou zásadními podklady v procesu posuzování vlivů na životní prostředí dle zákona a slouží jako



odborný podklad příslušnému úřadu dle § 20 zákona při formulaci závěru zjišťovacího řízení dle § 7 a § 10d zákona nebo stanoviska dle § 10 a § 10g zákona.

Pokud autorizovaná osoba při výkonu autorizované činnosti nebude dodržovat požadavky Ministerstva životního prostředí uvedené ve výroku II, dojde ze strany autorizované osoby k neplnění povinností vyplývajících z rozhodnutí o udělení autorizace, což je při opakovaném neplnění povinností důvodem pro odejmutí autorizace podle ustanovení § 19 odst. 9 zákona.


Vzhledem ke skutečnosti, že předložená žádost obsahovala všechny náležitosti a byly splněny všechny podmínky pro udělení autorizace ke zpracování dokumentů, rozhodlo Ministerstvo životního prostředí tak, jak je ve výroku tohoto rozhodnutí uvedeno.

Řízení o vydání tohoto rozhodnutí podléhá ve smyslu zákona č. 634/2004 Sb., o správních poplatcích, ve znění pozdějších předpisů, správnímu poplatku ve výši 1000 Kč (položka 22 písm. b) sazebníku). Poplatek byl uhrazen formou kolkové známky.

#### **Poučení o opravném prostředku**

Proti tomuto rozhodnutí lze podat rozklad ministrovi životního prostředí, podle § 152 zákona č. 500/2004 Sb., správní řád, ve znění pozdějších předpisů, ve lhůtě do 15 dnů ode dne oznámení rozhodnutí, prostřednictvím Ministerstva životního prostředí, Vršovická 65, 100 10 Praha 10.



  
**Ing. Jaroslava Honová**  
ředitelka odboru  
posuzování vlivů na životní prostředí  
a integrované prevence

Toto rozhodnutí obdrží:

- a) žadatel – RNDr. Marek Banaš, Ph.D. – účastník správního řízení
- b) po nabytí právní moci: orgán příslušný k evidenci – odbor posuzování vlivů na životní prostředí a integrované prevence Ministerstva životního prostředí



V Praze dne 3. května 2019  
Č. j.: MZP/2019/710/1432

## ROZHODNUTÍ

Ministerstvo životního prostředí jako orgán státní správy v oblasti posuzování vlivů na životní prostředí příslušný k rozhodování ve věci podle ustanovení § 21 písm. i) zákona č. 100/2001 Sb., o posuzování vlivů na životní prostředí a o změně některých souvisejících zákonů (zákon o posuzování vlivů na životní prostředí), ve znění pozdějších předpisů, vyhovuje podle ustanovení § 19 odst. 7 tohoto zákona žádosti pana RNDr. Marka Banaše, Ph.D., datum narození: 28. 7. 1976, bydliště Pohořany 59, 783 16 Dolany (dále jen „žadatel“) ze dne 23. 4. 2019 a

### **prodlužuje autorizaci ke zpracování dokumentace, posudku a vyhodnocení**

udělenou rozhodnutím Ministerstva životního prostředí č. j.: 42028/ENV/14 ze dne 7. 7. 2014, na dobu 5 let podle ustanovení § 19 zákona o posuzování vlivů na životní prostředí.

Autorizace se v souladu s § 19 odst. 7 zákona č. 100/2001 Sb., o posuzování vlivů na životní prostředí a o změně některých souvisejících zákonů (zákon o posuzování vlivů na životní prostředí), ve znění pozdějších předpisů, prodlužuje na dobu dalších 5 let, tj. do 16. 7. 2024.

### **Odůvodnění**

Ministerstvo životního prostředí obdrželo dne 29. 4. 2019 žádost ze dne 23. 4. 2019 o prodloužení autorizace pana RNDr. Marka Banaše, Ph.D. udělené rozhodnutím Ministerstva životního prostředí č. j.: 42028/ENV/14 ze dne 7. 7. 2014, platné do 16. 7. 2019. Žadatel požádal o prodloužení autorizace a splnil podmínky pro prodloužení autorizace v souladu s § 19 odst. 3, odst. 4 a odst. 5 zákona č. 100/2001 Sb., o posuzování vlivů na životní prostředí a o změně některých souvisejících zákonů (zákon o posuzování vlivů na životní prostředí), ve znění pozdějších předpisů.

Bezúhonnost byla doložena výpisem z rejstříku trestů (datum vydání 9. 4. 2019). Odborná způsobilost byla prokázána doložením dokladu o ukončeném vysokoškolském vzdělání alespoň



magisterského studijního programu se zaměřením na přírodní a technické vědy (diplom) a doložením dokladu o vykonané zkoušce odborné způsobilosti (osvědčení č. j.: MZP/2019/710/473 ze dne 23. 4. 2019). Zkouška odborné způsobilosti pro účely prodloužení autorizace byla vykonána dne 23. 4. 2019, a byl tedy splněn požadavek zákona, aby byla zkouška vykonána nejdříve 2 roky před podáním žádosti o prodloužení autorizace a nejpozději v den podání žádosti o prodloužení autorizace. Praxe v oboru v délce nejméně 3 let byla doložena při udělování autorizace. Svěprávnost byla doložena čestným prohlášením žadatele. Žádost o prodloužení autorizace byla podána dne 29. 4. 2019, a byl tedy splněn požadavek § 19 odst. 7 zákona, podle kterého lze tuto žádost podat nejdříve 6 měsíců před uplynutím doby, na kterou byla autorizace udělena, a nejpozději v den uplynutí doby, na kterou byla autorizace udělena (žádost bylo možné podat nejdříve 16. 1. 2019 a nejpozději 16. 7. 2019).

Vzhledem k tomu, že předložená žádost obsahuje všechny zákonem požadované náležitosti a jsou splněny všechny zákonné podmínky pro prodloužení autorizace ke zpracování dokumentace, posudku a vyhodnocení, rozhodlo Ministerstvo životního prostředí tak, jak je ve výroku tohoto rozhodnutí uvedeno.

Řízení o vydání tohoto rozhodnutí podléhá ve smyslu zákona č. 634/2004 Sb., o správních poplatcích, ve znění pozdějších předpisů, správnímu poplatku ve výši 50 Kč (položka 22 písm. f) sazebníku). Poplatek byl uhrazen formou kolkové známky.

#### Poučení o opravném prostředku

Proti tomuto rozhodnutí lze podat rozklad ministrovi životního prostředí, podle § 152 zákona č. 500/2004 Sb., správní řád, ve znění pozdějších předpisů, ve lhůtě do 15 dnů ode dne oznámení rozhodnutí, prostřednictvím Ministerstva životního prostředí, Vršovická 65, 100 10 Praha 10.



Mgr. Evžen Doležal  
ředitel odboru

-1 posuzování vlivů na životní prostředí  
a integrované prevence