

# Odůvodnění územního plánu Březová

## 1 VYHODNOCENÍ KOORDINACE VYUŽÍVÁNÍ ÚZEMÍ Z HLEDISKA ŠIRŠÍCH VZTAHŮ V ÚZEMÍ

### 1.1 Základní údaje o obci Březová

obec (LAU 2)	Březová (CZ0805506451)
okres (LAU 1)	Opava (CZ0805)
kraj (NUTS3)	Moravskoslezský (CZ080)
obec s rozšířenou působností	Vítkov
obec s pověřeným obecním úřadem	Vítkov
řešené území (kód k. ú.)	Březová u Vítkova (614718), Gručovice (636223), Jančí (656691), Leskovec u Vítkova (679992), Lesní Albrechtice (680184)
rozloha řešeného území	3889 ha (dle ČSÚ k 31. 12. 2015)
počet obyvatel	1389 (dle ČSÚ k 31. 12. 2015)

### 1.2 Postavení obce v systému osídlení

Obec Březová se nachází zhruba uprostřed Moravskoslezského kraje, v blízkosti historické moravsko-slezské zemské hranice. Z hlediska územně správního uspořádání náleží obec do Moravskoslezského kraje, okresu Opava. Obcí s rozšířenou působností i pověřenou obcí je Vítkov. Zmíněná administrativní centra plní rovněž plnohodnotnou funkci hierarchicky vyšších sídel. Detailnější rozpis sousedních obcí i jejich dojezdovou vzdálenost z Březové zobrazují následující tabulky.

V rámci systému osídlení se obec nachází v sousedství s nejexponovanější částí celého moravskoslezského kraje, ostravskou aglomerací. Vzhledem k regionální geomorfologii však neexistuje přímé napojení a obec tak nepatří do rozvojového zázemí, ani do jedné z radiálních rozvojových os z aglomerace vybíhajících (viz výkres širších vztahů). Úplná absence železnice potvrzuje předešlé.

Tab.: Časové a prostorové vzdálenosti z Březové do okolních socioekonomických center

město	Vítkov	Bílovec	Opava	Odry	Ostrava	Olomouc	Praha	Kraków
vzdálenost (km)	12	15	19	20	51	77	340	210
čas (min)	14	23	19	23	36	57	230	130

Tab.: Sousední katastrální území/ obce

k. ú.	obec	ORP	hranice
Domoradovice	Hradec nad Moravicí	Opava	severní
Žimrovice			
Hradec nad Moravicí			
Jakubčovice			
Skřipov	Skřipov	Odry	východní
Lukavec u Bílovce	Fulnek		jihovýchodní
Vrchy	Vrchy		jižní
Dolejší Kunčice	Fulnek		jihozápadní
Větřkovice u Vítkova	Větřkovice	Vítkov	západní
Jelenice	Vítkov		severozápadní
Radkov u Vítkova	Radkov		severozápadní

Územní plán Březová obecně respektuje platnou územně plánovací dokumentaci sousedních obcí. Z hlediska širších vztahů je řešena návaznost jednotlivých funkčních ploch a dalších prostorových a funkčních vazeb, zejména dopravní a technické infrastruktury a ochrany přírody a krajiny včetně veškerých prvků územního systému ekologické stability (ÚSES), které se v řešeném území nalézají.

### 1.3 Širší dopravní vztahy, širší vztahy technické infrastruktury

#### Širší dopravní vazby

Nejvýznamnějším momentem širších dopravních vazeb je silnice I/57 (hranice Česko/Polsko – Bartultovice – Krnov – Opava – Fulnek – Nový Jičín – Valašské Meziříčí – Vsetín – Brumov-Bylnice – hranice Česko/ Slovensko). Ta má vzhledem ke svému průběhu a návaznosti zejména na dálnice D1 a D48 nadřazený přepravní význam pro nadregionální a významnější regionální dopravu. Zajišťuje přepravní vztahy mezi Osoblažskem, Krnovskem, Opavskem a Novojičínskem, v širších souvislostech s návaznostmi na oblasti Valašského Meziříčí, Vsetínska a mezistátně Slovenska i Polska.

Další zásadní dopravní tahy se nachází nejbližší ve městě Opava. Tam se kromě výše zmíněné silnice I/57 zblíhají nadregionálně významné silnice I/11, I/46 a I/56.

Územím neprochází žádná železniční trať. Nejbližší železniční stanice (Hradec nad Moravicí) se nachází deset kilometrů severně. Stanice je konečnou na jednokolejně neelektrizované trati č. 315 (Hradec nad Moravicí – Opava východ).

### Širší vazby technické infrastruktury

#### Zásobování vodou, kanalizace

Vodovodní ani kanalizační systémy nadmístního významu se v území nevyskytují.

#### Zásobování elektrickou energií, plynem

Územím obce neprochází vedení nadřazené elektrické soustavy 110 – 400 kV. Obec je zásobena elektrickou energií z rozvodné soustavy 22 kV, odbočkami z hlavní linky, která je napájena ze stanice 110/22 kV ve Vítkově.

Jihozápadním cípem řešeného území podél silnic III/4629 a I/57 je veden vysokotlaký plynovod, ze kterého je vyvedena odbočka do Březové pro regulační stanici VTL/STL. Z této odbočky je rozvedeno středotlaké potrubí do celé obce.

## 1.4 Širší vztahy ÚSES a další přírodní systémy

Klíčovým prostorem z hlediska zachovalých přírodních systémů je sever území vymezený zhruba katastrálním územím Lesních Albrechtic. Zde se nachází rozhodující část regionálních prvků ÚSES (RBC 142, RBC 258, RBK 606, 607 a 608) a rovněž veškerá velkoplošná i maloplošná chráněná území. Důvodem je přítomnost toku Moravice se specifickými geomorfologickými podmínkami a na ní do velké míry vázaného rozsáhlého lesního komplexu. Ten se právě v Lesních Albrechticích dále rozšiřuje východně od samotného toku a tvoří značnou část rozlohy nejen katastru Lesních Albrechtic.

Veškeré přírodní prvky nadmístního významu, ale i prvky lokální jsou rozepsány v kapitole „Přírodní hodnoty a zdroje“.

## 2 ZÁKLADNÍ KONCEPCE ROZVOJE ÚZEMÍ OBCE, OCHRANY A ROZVOJE JEHO HODNOT

### 2.1 Vymezení řešeného území

Řešeným územím je správní území obce Březová, tvořené pěti katastrálními územími: Březová u Vítkova, Gručovice, Jančí, Leskovec u Vítkova, Lesní Albrechtice. V každém katastrálním území se nachází jedno sídlo. Obcí s pověřeným obecním úřadem a obcí s rozšířenou působností je Vítkov, okresním městem je Opava, krajským městem je Ostrava.

### 2.2 Vymezení zastavěného území

Územní plán vymezuje zastavěné území k datu 30. 06. 2016. Hranice zastavěného území je zakreslena v grafické části dokumentace (výkres základního členění, hlavní výkres).

Zastavěné území bylo vymezeno v souladu s ust. § 58 stavebního zákona s vazbou na katastrální zákon k datu 30. 6. 2016. Vychází ze skutečného stavu zastavěnosti území zjištěného terénním průzkumem, z evidence zastavěných ploch a nádvoří v katastru nemovitostí, z vymezeného intravilánu a z dokumentu ÚPO Březová, který vešel v platnost na základě obecně závazné vyhlášky ze dne 11. 6. 2002 a to včetně pěti jeho změn.

### 2.3 Koncepte rozvoje území obce

#### 2.3.1 Východiska koncepte rozvoje území obce

Základním východiskem je snaha o respektování limitů, ochranu a vyvážený rozvoj přírodních, kulturních, urbanistických i civilizačních hodnot. Jednotlivé hodnoty a limity jsou zmapovány a včleněny do celistvé koncepte. Ta je dílem idey zhotovitele a spoluvytvářena záměry z nadřazených dokumentací, záměry samosprávy i jednotlivých občanů.

Koncepte rozvoje vychází zejména z následujících priorit:

- *zohlednit pozici obce na významné dopravní ose*

Obec Březová se nachází na jedné z nejvýznamnějších severojižních tras celého východního Česka, nyní silnici první třídy č. 57. Výjimečnost této komunikace spočívá zejména ve faktu, že jako jedna z mála dálkových silnic necítí svým vedením geomorfologická specifika moravsko-slezského pomezí, kdy rozhodujícím determinantem jsou Jeseníký a Beskydský masiv a transverzálně procházející sníženina Moravské Brány. Naopak svůj meridiánový směr zachovává z polského Prudniku až do slovenského Trenčína. V úseku mezi Opavou a Fulnekem, kde se nachází řešené území, se jedná o jedinou dálkovou silnici severojižního směru od Olomouce po Ostravu.

ÚP Březová na tuto skutečnost reaguje ve dvou základních rovinách. Tou první je eliminace průtahu silnice zastavěným územím (potřeba řešit tento střet plyne rovněž z ÚAP ORP Vítkov i ze schváleného zadání). ÚP proto vymezuje východní

obchvat sídel Březová a Lesní Albrechtice, která se nacházejí přímo na trase (více v kapitole Dopravní infrastruktura). Druhou rovinou je naopak rozvojový potenciál komunikace I/57. Obchvat tvoří rámec pro další prostorový a především funkční rozvoj obou sídel, potažmo celé obce. Jedná se o výrazný socioekonomický impuls, který by se měl vzhledem k bezprostřední návaznosti i sídelní struktuře obce týkat v největší míře Březové, kde se již v současné době koncentruje rozhodující občanská vybavenost.

- uvažovat o sídle Březová jako o socioekonomickém jádru obce s největším rozvojovým potenciálem

Sídlo Březová (k. ú. Březová u Vítkova) má prostorové i funkční předpoklady k tomu být centrem obce. Tyto předpoklady do značné míry naplňuje. Snahou ÚP je dále podpořit a koncentrovat socioekonomický potenciál sídla, jeho rozvojovou dynamiku. Tím je zejména poloha na silnici první třídy I/57, velikost sídla co do územního rozsahu i co do počtu obyvatel. Z hlediska demografie se zároveň jedná o jednoznačně nejprogresivnější sídlo a v neposlední řadě samotná Březová koncentruje funkce občansko-správní i hospodářské. Zbýlá sídla budou plnit převážně funkci obytnou s přímou vazbou na Březovou jakožto na „vstupní bránu“ k vyšším administrativně-socioekonomickým aktivitám.

- chránit a kultivovat sever území (k. ú. L. Albrechtice) jako součást nejdůležitějšího biotopu širšího regionu

K. ú. Lesní Albrechtice má zhruba stejnou rozlohu jako všechny zbylé k. ú. obce Březová dohromady (19 km<sup>2</sup>). Čtyři pětiny této rozlohy tvoří les významněji přerušovaný pouze dvěma významnějšími severojižními liniemi a totiž silnicí I/57 a řekou Moravicí (potenciální třetí linie, vymezený koridor rezervy obchvatu, se snaží kopírovat existující komunikaci pro obsluhu bývalých vojenských objektů). Nacházejí se zde jak většina prvků územního systému ekologické stability, tak veškerá velkoplošná i maloplošná chráněná území spadající do řešeného území. Z těchto charakteristik plyne nejen potřeba věnovat ochraně této části území zvýšenou pozornost, ale rovněž potenciál pro rozvoj samotné Březové. ÚP vede celým lesním komplexem několik komunikací charakteru veřejných prostranství, které mají zjednodušit pohyb nemotorové dopravě (pěší, cyklisté, kočárky,...). Kromě samotné nepobytové rekreace v blízkých lesích je cílem i zpřístupnění atraktivních turistických cílů (údolí Moravice, Weissshuhnův kanál) a v neposlední řadě nemotorové propojení s blízkým socioekonomickým centrem, Hradcem nad Moravicí.

- stabilizovat v příštích deseti letech populační situaci kolem rámcové hodnoty 1500 obyvatel

ÚP stanovuje pro výhledový rok 2025 hodnotu 1500 obyvatel jakožto metu. Explicitní stanovení cílového počtu obyvatel má vytvářet uchopitelný, dohlédnutelný horizont, nikoliv přesně stanovenou mez. Hodnota je tedy rámcová, ale vychází z relevantních podkladů. Z historického (1869 – 2011) i krátkodobého (2001 – 2015) vývoje počtu obyvatel, z historického (1869 – 2011) vývoje počtu domů. Zároveň se jedná o číslo vytyčené na základě odborného vyhodnocení účelného využití zastavěného území a vyhodnocení potřeby vymezení zastavitelných ploch, jako reakce na kladné saldo pohybu obyvatel za posledních deset let. Odráží se zde i poloha obce na důležité dopravní ose. ÚP i proto vymezuje celkem dvanáct zastavitelných ploch pro bydlení.

- upřednostnit intenzifikaci zastavěného území před zábořem území nezastavěného

ÚP se snaží o jasné rozlišení urbanizovaného území a volné krajiny. Rozlišení nejen prostorové, ale především funkční. V rámci zastavěného území všech pěti sídel tak dominuje funkce bydlení, doplněná o plochy veřejné infrastruktury, výroby a veřejné zeleně. Přípustné a podmíněně přípustné využití ploch (za současného zachování absence negativních vlivů) v rámci zastavěného území dále podporuje variabilitu a intenzifikaci jeho využití. Důvodem je maximální využívání území disponujícího veškerou potřebnou veřejnou infrastrukturou na úkor nekontrolovaného rozrůstání sídel do volné krajiny.

- navyšovat prostupnost nezastavěného území nemotorovou dopravou

Kromě péče o ekologicky nejstabilnější prvky na severu území je třeba podpořit i realizaci (resp. rekonstrukci) prvků nových. Cestní síť tří, čtyřmetrových zpevněných i nezpevněných pásů se stromořadím a příkopem má v krajině své historické místo a to jak z důvodů ekostabilizačních, tak estetických i jednoduše dopravních. Přejechání ze sídla do sídla nemusí být za každou cenu realizováno autem po hlavní silnici, ale stejně dobře na kole nebo pěšky „přes pole“. Drobné rozmělnění rozsáhlých, intenzivně využívaných zemědělských celků nakonec prospěje i samotnému zemědělství, protože cesty budou mimo jiné tlumit degradaci ničím nenahraditelné půdy.

- konsolidovat stav veřejné infrastruktury v obci

Územní plán vymezuje stabilizované i návrhové plochy občanského vybavení veřejného charakteru, veřejných prostranství a technické infrastruktury. Graficky jsou znázorněny rovněž páteřní trasy vodovodních a kanalizačních řadů, plynovodu nebo nadzemního elektrického vedení. Kromě explicitního vytyčení jsou územním plánem rovněž stanoveny příslušné zásady užívání i konkrétní regulativy pro jednotlivé funkce. Současný i potenciální výskyt většiny vybavenosti veřejného charakteru je třeba nespazovat do momentálních prostor, nálad, hospodářských čísel, ale umožnit variabilní nakládání s ním. ÚP proto dále umožňuje ve všech plochách s rozdílným způsobem využití zahrnutých v zastavěném území a zastavitelných realizaci veřejné infrastruktury a zeleně. Dopravní a technická infrastruktura neveřejného charakteru je umožněna ve všech relevantních plochách s rozdílným způsobem využití.

## 2.4 Koncepce ochrany a rozvoje hodnot území

### 2.4.1 Hodnoty urbanistické, architektonické, kulturní

#### Kulturní památky

V ústředním seznamu nemovitých kulturních památek České republiky jsou zapsány následující objekty:

Tab.: Nemovitá kulturní památka

číslo rejstříku	památka	katastrální území (pozn., umístění)
101864	kostel sv. Mikuláše	Březová u Vítkova
105755	krucifix	Březová u Vítkova (u kostela)
105754	socha Panny Marie	Březová u Vítkova (u kostela)
33610/8-2972	socha sv. Jana Nepomuckého	Březová u Vítkova (v parčíku u kostela)

Vymezením nemovitých kulturních památek, jako limitů využití území, respektuje územní plán tyto významné kulturní hodnoty. Konkrétní podmínky ochrany nemovitých kulturních památek stanovují zvláštní právní předpisy na úseku památkové ochrany.

V řešeném území se dále nacházejí objekty místního kulturního dědictví, které sice nepodléhají režimu památkové ochrany, ale jedná se o objekty s historickou, uměleckou či obecně kulturní hodnotou, které si zaslouží zvýšenou pozornost a mohou být nazývány památkami místního významu. Kromě položek v tabulce níže se jedná o objekty volně rozptýlené v krajině jako boží muka, smírčí kříže, kapličky, objekty lidové architektury, apod.

Tab.: Objekty místního kulturního dědictví

památka	katastrální území	popis
kaplička se zvonící a krucifixem	Jančí	při hlavní ulici, nad obecní knihovnou
kaplička se zvonící, krucifixem a Pannou Marií	Gručovice	na návsi
kaplička se zvonící a krucifixem	Leskovec	při vjezdu od Březové vlevo ve svahu
kaplička se zvonící a krucifixem		naproti bývalé škole
krucifix		na soukromém pozemku, naproti altánku
svatý obrázek		na soukromém pozemku, naproti odbočce ke hřišti
krucifix a svatý obrázek	Lesní Albrechtice	jih sídla, při křížení místní komunikace a silnice II/462

Nemovitě kulturní památky i objekty místního kulturního dědictví v řešeném území jsou vyznačeny v grafické části odůvodnění územního plánu – koordinační výkres.

#### Archeologické lokality

V řešeném území se dle Státního archeologického seznamu ČR nachází jedno území s archeologickými nálezy kategorie ÚAN I. a jedno území s archeologickými nálezy kategorie ÚAN II.

Tab.: Území s archeologickými nálezy

poř. č. SAS	název ÚAN	kategorie ÚAN	katastrální území
15-34-13/2	kostel sv. Mikuláše	I	Březová u Vítkova
15-34-19/3	Gručovice - intravilán	II	Gručovice

Území s archeologickými nálezy také splňují podmínky pro to, aby mohla být považována za území s výskytem archeologického dědictví ve smyslu Úmluvy o ochraně archeologického dědictví Evropy (revidované) vyhlášené pod č. 99/2000 Sb. m. s.

V souladu s příslušnými právními předpisy, především s Úmluvou o ochraně archeologického dědictví Evropy (č. 99/2000 Sb. m. s.) a se zákonem č. 20/1987 Sb., o státní památkové péči, je při realizaci všech stavebních či jiných aktivit prováděných na správním území obce Březová bezpodmínečně nutné zajistit provedení záchranného archeologického výzkumu.

V grafické části odůvodnění územního plánu (koordinační výkres) jsou zakresleny archeologické lokality dle Státního archeologického seznamu.

#### Urbanistická struktura

Je řešena detailněji v rámci kapitoly „Urbanistická koncepce, včetně vymezení zastavitelných ploch, ploch přestavby a systému sídelní zeleně“.

### 2.4.2 Přírodní hodnoty a zdroje

Územní ochrana je zakotvena v zákoně č. 114/1992 Sb., o ochraně přírody a krajiny, ve znění pozdějších předpisů (dále také „zákon o ochraně přírody a krajiny“), a jeho prováděcích vyhláškách 395/1992 Sb. a 60/2008 Sb. Z hlediska výše uvedeného

zákona a prováděcích vyhlášek se v řešeném území nacházejí následující přírodní a krajinné hodnoty (znázorněné v grafické části - v Koordinačním výkrese):

### **NATURA 2000 – Evropsky významná lokalita**

#### Údolí Moravice

Evropsky významná lokalita sleduje údolí řeky Moravice zhruba od Albrechtického mlýna k Hradci nad Moravicí. Reliéf je tvořen prudkými svahy údolí Moravice, na jejichž dně se vytváří plochá údolní niva. Na dvou místech EVL významně vystupuje ze samotného údolí východním směrem a zahrnuje i rozsáhlé lesní porosty. Moravice v tomto úseku představuje vodní tok se zachovalou přirozenou strukturou dnových sedimentů a stabilizovaným průtokem vody pod vodními nádržemi Kružberk a Slezská Harta. Porost tvoří listnaté a smíšené lesy typické pro Oderské vrchy. Celková rozloha EVL činí 130ha.

### **Velkoplošné chráněné území**

#### Přírodní park Moravice

Jedná se o rozsáhlý prostor rozkládající se mezi vodní nádrží Kružberk a sídly Hradec nad Moravicí, Hlubočec a Vítkov. Základem parku vyhlášeného 1. 9. 1994 jsou dvě státní přírodní rezervace při pravém břehu řeky – Valach a Kaluža (viz níže).

#### Přírodní park Oderské vrchy

Průměrná nadmořská výška oblasti je 650 m. Typickým rysem jsou náhorní plošiny a hluboce zaklesnutá údolí vodních toků, především řeky Odry, která zde pramení. Přírodní park o rozloze 287 km<sup>2</sup> byl vyhlášen v roce 1994. Roste zde smíšený lesní porost skládající se převážně z buků a smrků.

### **Maloplošné chráněné území**

#### Národní přírodní rezervace Kaluža

Rezervace se rozkládá na ploše 57 ha v nadmořské výšce 320–482 m, v katastrálních územích Lesní Albrechtice a Žimrovce. Motivem ochrany jsou porosty přirozených květnatých bučin a suťových lesů v komplexu přírodního prostředí údolního rohu Moravice ve východní části Nížkého Jeseníku. Území pokrývá velký komplex zachovalých přirozených bučin a jedlobučin.

#### Přírodní rezervace Valach

Přírodní rezervace byla vyhlášena v roce 1969 na ploše 16 ha. Oblast leží na pravém břehu řeky Moravice na tzv. Vítkovské vrchovině. Předmětem ochrany je smíšený buko-habrový porost charakteristický pro úvaly potoků a řek. Podle historických záznamů nebyla tato lokalita až do začátku 18. století ovlivňována lesním hospodařením. Přestálé porosty byly těženy až po zavedení plavení dříví na Moravici koncem 19. století.

#### Přírodní památka Údolí Moravice

Hlavní osu území tvoří Bukovinský potok tekoucí od jihovýchodu k severozápadu a vlévající se zprava do řeky Moravice. V lokalitě převažují lesní porosty tvořené přirozenými květnatými bučinami a suťovými lesy. Po okrajích silnice a v místech bezlesí se nacházejí rostliny sadce konopáče, živné rostliny pro jednoho ze dvou předmětů ochrany – přástevníka kostivalového. Bukovinský potok a jeho niva včetně lesních přítoků jsou vhodným biotopem druhého předmětu ochrany - střevlíka hrbolatého.

### **Významné krajinné prvky (VKP)**

V území se nacházejí významné krajinné prvky vyplývající z § 3 odst. b) zákona o ochraně přírody a krajiny. Významnými krajinnými prvky jsou lesy, rašeliniště, vodní toky, rybníky, jezera, údolní nivy. Dále se jedná o historické cesty, stromořadí a aleje nebo komponované průhledy. Tyto prvky jsou ekologicky, geomorfologicky a esteticky hodnotnou částí krajiny, utváří její typický vzhled a přispívají k udržení její stability.

### **Územní systém ekologické stability**

Pro zachování vysoké a trvalé ekologické stability je nutné vymezení ekostabilizačních prvků a jejich vzájemné propojení. Kostra ekologické stability je navržena na základě srovnání aktuálního a potenciálního přírodního stavu ekosystémů v krajině. Při návrhu ÚSES jsou důležité směry migračních tras (vodní toky, údolí, hřbety apod.), reprezentativnost stanoviště, zastoupení ekologicky významných prvků, antropogenní zásahy do krajiny, návaznost na sousední katastry a vzájemné provázání návrhů ÚSES. Pro skladebné prvky ÚSES jsou vymezovány zbytky přírodních a přirozených společenstev s nejvyšší ekologickou stabilitou, případně jsou zakládány nové. Tyto segmenty krajiny mají příznivý vliv na okolní méně stabilní části krajiny a jsou nezbytné pro ochranu celkové biodiverzity.

Ochrana ÚSES je povinností všech vlastníků a uživatelů pozemků tvořících jeho základ. Jeho vytváření je veřejným zájmem, na kterém se podílejí vlastníci pozemků, obce i stát.

## Návrh ÚSES

Řešení ÚSES vychází ze zpracovaných podkladů a dokumentů. Jednotlivé prvky byly v souladu s principy projektování ÚSES a s ohledem na stav v území aktualizovány a upřesněny v měřítku územního plánu tak, aby co nejvíce využívaly stávajících fragmentů ekologicky stabilnějších ploch v krajině, případně aby založily nové logické části.

Pro vymezení skladebných částí ÚSES v řešeném území sloužily následující podklady:

- ZÚR Moravskoslezského kraje (2011)
- ÚAP SO ORP Vítkov (2014)
- Generel místních ÚSES, Skřipovsko – okres Opava (1995)
- Územní systém ekologické stability krajiny, okres Opava (1996)
- Terénní průzkum zpracovatele ÚP

Většina skladebných částí ÚSES má vyhovující prostorové parametry a zajištění jejich funkčnosti spočívá ve vhodném způsobu hospodaření (na lesní půdě obnova přirozené dřevinné skladby dle stanoviště, na zemědělské půdě ukončení jejího intenzivního obhospodařování, obnova druhové skladby luk, obnova a doplnění břehových porostů vodotečí a rozptýlené zeleně). Je nezbytné koordinovat řešení s návrhem komplexních pozemkových úprav.

Vazby ÚSES jsou koordinovány s územně plánovací dokumentací okolních obcí a se ZÚR Moravskoslezského kraje, dle kterých do správního území obce zasahují regionální biocentra RBC 142, 248 a 258 a regionální biokoridory RBK 606, 607 a 608. Všechny skladebné části ÚSES nadmístního významu jsou územním plánem respektovány a upřesněny na hranice parcel dle katastru nemovitostí.

Funkční, částečně funkční i nově založená biocentra jsou v územním plánu vymezena jako plochy přírodní (NP) s jednoznačnou převahou regulativů zajišťujících a podporujících uchování a reprodukci přírodního bohatství a příznivé působení na okolní méně stabilní části krajiny. Biokoridory jsou vymezeny tzv. překryvnou funkcí, neboť kromě výše uvedených funkcí plní i množství ostatních funkcí.

### Přehled skladebných částí ÚSES

Tab.: Regionální biocentrum

označení	název	rozloha v území	základní charakteristika
RBC142	Kaluža	85,1 ha	Z větší části funkční regionální lesní biocentrum se zachovalými mezofilními bučinami a dubobučinami, dále smrčinami s bukem a modřínem. Součástí RBC je i národní přírodní rezervace Kaluža. Prostorové parametry biocentra byly v měřítku ÚP oproti ZÚR MSK upraveny. Došlo k redukci západního cípu a naopak zarovnání jihovýchodního výkusu tak, aby došlo ke zcelení prostoru a zahrnutí větší části NPR Kaluža. Západní okraj přirozeně ohraničuje návrhová plocha stezky pro pěší.
RBC248	U Leskoveckého chodníku	6,4 ha	Částečně funkční regionální lesní biocentrum v rámci komplexu Leskoveckého lesa. Dominují smrčiny, borovice, jedle s příměsí druhově původních mezofilních bučin a dubobučin.
RBC258	Valach	28,5 ha	Z větší části funkční regionální biocentrum se zachovalými věkově diferencovanými bučinami, smrčinami s bukem a modřínem. Součástí RBC je i přírodní rezervace Valach.

Tab.: Regionální biokoridor

označení	délka/šířka v území	základní charakteristika
RBK606	2210/40 m	Funkční lesní biokoridor spojující biocentra LC7, 8, 9, 11, 12 a RBC 142. Prochází částečně zachovalou mezofilní bučinou s příměsí smrčiny a jedliny. Překračuje silnici I. třídy č. 57.
RBK607	1630/40 m	Funkční lesní biokoridor spojující biocentra RBC 142, LC15 a RBC258. Prochází částečně zachovalou mezofilní bučinou s příměsí smrčiny a jedliny. Problémem je jeho trasování skrz uzavřenou oboru.
RBK608	2270/40 m	Funkční říční a nivní biokoridor sledující tok Moravice mezi biocentra RBC258, LC16 a RBC142.

Tab.: Lokální biocentrum

označení	název	rozloha v území	základní charakteristika
LC1	Červenka - Jančí	8,7 ha	Částečně funkční luční, nivní a lesní lokální biocentrum. Potok Červenka včetně nivy (břehové porosty jasanu, olše, vrby), mezofilní louky, křoviny, bučiny.
LC2	Sedlo Jančí - Březová	6,9 ha	Částečně funkční lesní, luční a mokřadní lokální biocentrum. Převládají mokřadní louky, podmáčené dubobučiny a jedliny.
LC3	Gručovický potok	4,3 ha	Částečně funkční nivní, luční až lesní lokální biocentrum na soutoku potoku Psírky a Gručovky. Dominují kulturní podmáčené louky, druhotné smrčiny a příměsí jasanových olšin.
LC4	Pod Úhorem	6,2 ha	Částečně funkční lesní a mokřadní lokální biocentrum na levostranném přítoku Gručovky. Převládají druhotné smrčinné lesy s příměsí bučin.

LC5	Okruhlík	3,8 ha	Částečně funkční lesní a nivní lokální biocentrum na potoce Gručovce. Převládají druhotné smrčinné a jedlové lesy s příměsí bučin. Převládají však holiny.
LC6	Pramen Gručovky	5,2 ha	Z větší míry nefunkční lesní a luční biocentrum při prameni potoku Gručovky. Smrčinné a bučinné lesy na severu doplněné zemědělsky intenzivně využívanými loukami.
LC7	Nad Balatonem	2,3 ha	Funkční lesní biocentrum s převahou smrčín a jedlin a postupně se obnovujícími bučinami.
LC8	Bleška	3,1 ha	Funkční biocentrum na jižním okraji lesního komplexu Lesních Albrechtic se smrčinnými a postupně se obnovujícími bučinami. Biocentrem prochází drobná vodoteč a je přes něj také veden koridor rezervy obchvatu Březové a Lesních Albrechtic.
LC9	Nad hájovnou	4,6 ha	Funkční nivní a lesní biocentrum při místní vodoteči. na soutoku potoku Psírky a Gručovky. Dominují druhotné smrčiny a příměsí jasanových olšin a bučin s vloženými podmáčenými loukami.
LC10	Pod Studánkou	2,9 ha	Funkční lesní biocentrum pod pramenem místní vodoteče. Převaha mezofilních bučin s příměsí druhotných smrčín.
LC11	U Jabloňového dolu	4,2 ha	Funkční lesní biocentrum při pravé straně účelové komunikace z Lesních Albrechtic do Hradce n. M. Převaha mezofilních bučin s příměsí druhotných smrčín a jedlin.
LC12	Bukovina	10 ha	Funkční lesní biocentrum u bývalé hájovny s převahou smrčín a postupně obnovovanou mezofilní bučinou.
LC13	Jabloňový důl	8,3 ha	Funkční druhově bohaté biocentrum v prudkém údolí sledujícím bezejmenný levý přítok Hradečné. Dominují mezofilní bučiny s příměsí dubin. Zastoupeny i smrčiny a jedliny.
LC14	Na holinách	5,2 ha	Spíše nefunkční postupně obnovované lesní biocentrum nyní s převahou holin doplňovaných nepůvodními smrčinnými.
LC15	U Rozsochackého mlýna	2,8 ha	Funkční biocentrum v prudkém údolí sledujícím bezejmenný levý přítok Hradečné. Dominují mezofilní bučiny s příměsí dubin. Zastoupeny i smrčiny a jedliny.
LC16	Papírenský splav	5 ha	Funkční říční, nivní, luční až lesní biocentrum při toku Moravice. Dominují kulturní částečně podmáčené louky, bučiny a v příměších jasanové olšiny.

Tab.: Lokální biokoridor

označení	název	délka/šířka	základní charakteristika
LK1	Červenka	560/40 m	Částečně funkční vodní, nivní a luční biokoridory sledující trasu potoku Červenky. V severní části se LK2 odklání a vstupuje do LC2. V trase podmáčené nivní louky s břehovými porosty olše a jasanu, rybník pod Jančí, místy rudimenty zachovalých dubobučin.
LK2		2100/40 m	
LK3	Pruty	790/40 m	Částečně funkční lesní mokřadní biokoridor vystupující z LC2 severovýchodním směrem. Převažují mokřadní smrčiny.
LK4	Psírka	2080/40 m	Částečně funkční biokoridor mezi biocentry LC2 a LC3 sledující potok Psírku, pravostranný přítok Gručovky. Převládají podmáčené nivní louky, břehové porosty (olše, jasan). Místy rudimenty zachovalých dubobučin.
LK5	Gručovka III	1560/40 m	Funkční biokoridor mezi biocentrem LC3 a LC4 sledující tok Gručovky a jejího levostranného přítoku. Převládají podmáčené nivní louky, břehové porosty (olše, jasan).
LK6	U Pivovaru	750/20 m	Částečně funkční suchý biokoridor mezi biocentrem LC4 a východním okrajem řešeného území. Převládají smrčiny a jedliny s příměsí bučin často přerušované loukami a holinami.
LK7	Gručovka II	960/40 m	Částečně funkční biokoridor mezi biocentrem LC3 a LC5 sledující tok Gručovky pod Leskovcem. Figuruje zde vodní plochy, podmáčené nivní louky, břehové porosty (jasan, vrba), mezofilní bučiny.
LK8	Hopovec	1040/40 m	Částečně funkční biokoridor mezi biocentry RBC248 a LC5 sledující levostranný přítok Gručovky. Převažují extenzivně obhospodařované louky a drobné lesní porosty (buky, jilmy, duby, smrky). V jižní části biokoridor prochází bývalým lomem.
LK9	Gručovka I	2400/40 m	Částečně funkční biokoridor mezi biocentrem LC6 a LC5 sledující tok Gručovky od pramene v LC6 do Leskovce. Až po vstup koridoru do lesa Březí protéká Gručovka upraveným korytem bez jakéhokoliv litorálního pásma. V Březí již převažují smíšené lesní porosty (smrčiny, buk), podmáčené nivní louky, břehové porosty (jasan, vrba). Biokoridor překračují dvě silnice a to č. 57 a 4632.
LK10	Ďáblík	790/20 m	Částečně funkční lesní a mokřadní luční biokoridor vystupující z LC6 západním směrem. Převládají podmáčené kulturní louky a druhotné smrčiny.
LK11	Křesťanka	4020/40 m	Funkční lesní biokoridor spojující biocentrum LC7, LC10 a severní hranici řešeného území. Vede podél pravostranného přítoku Hradečné. Prochází smrčinou a jedlinou s podstatnou příměsí částečně zachovalé mezofilní bučiny. Překračuje silnici I. třídy č. 57 a č. 463.
LK12	Půlles	1550/30 m	Funkční druhově bohatší koridory mezi biokoridorem RBK606, biocentrem LC13 a severní hranicí řešeného území. Obsahují mezofilní bučiny s příměsí dubin, smrčiny a jedliny, místy křovinné holiny.
LK13		520/30 m	
LK14	Mostky	1100/20 m	Funkční lesní a luční biokoridor lemující severovýchodní okraj řešeného území. Prochází biocentrem LC14. Převládají různě staré bučiny a smrčiny s vloženými suššími loukami a nově založenými lesními celky.

## Klimatické podmínky

Dle charakteristiky klimatických oblastí ČSSR (Quitt, Geografický ústav ČSAV Brno, 1971) leží řešené území v klimatickém regionu MT7, který je klasifikován jako mírně teplý a charakterizován normálně dlouhým, mírným, mírně suchým létem. Přejídné období je krátké, s mírným jarem a mírně teplým podzimem. Zima je normálně dlouhá, mírně teplá, suchá až mírně suchá s krátkým trváním sněhové pokrývky.

### Území vhodné k umístění větrných elektráren

Klimatickým specifikem řešeného území je relativně vysoká větrnost. Na základě měření Ústavu fyziky atmosféry akademie věd ČR spadá téměř celé řešené území (vyjma severní hustě zalesněné části k. ú. Lesních Albrechtic) do oblasti vhodné pro výstavbu větrných elektráren. Jedná se o plochy, kde rychlost větru ve 100 m nad zemí dosahuje 4 – 5 m/s. ÚP na tuto skutečnost reaguje vymezením čtyř koridorů územních rezerv, které vytyčují území vhodná k umístění větrných elektráren. Jedná se o koridory, jejichž vymezení spočívá v překryvu právě oblastí vhodných pro výstavbu větrných elektráren, oblastí, které nespádají do nejpřísnějšího režimu ochrany ZPF a zohledněna je rovněž předběžná studie firmy OSTWIND, která v minulosti projevila zájem právě o výstavbu několika větrných elektráren na území obce. Koridory mají informativní charakter a jejich smyslem je zejména rehabilitovat debatu nad smysluplným využitím obnovitelných zdrojů energie v prostorách k tomu vhodných.

### **Ložiska nerostných surovin, poddolovaná a sesuvná území**

V souladu s ustanovením § 15 odst. 1 zákona č. 44/1988 Sb., o ochraně a využití nerostného bohatství (horní zákon), ve znění pozdějších předpisů, jsou v řešeném území respektovány následující jevy:

- Ložisko nevyhrazených nerostů č. 3061200, Lesní Albrechtice – Kajlovec, stavební kámen

V prostorách stanoveného ložiska se nachází těžební prostor kamenolom Tisová – Lesní Albrechtice povolený na základě § 45i odst. 1 zákona č. 114/1992 Sb. jako záměr MSK1337. ÚP respektuje kladné stanovisko orgánu ochrany přírody a v rozsahu ložiska nevyhrazených nerostů vymezuje stabilizovanou plochu těžby nerostů.

### **2.4.3 Hodnoty civilizační a technické**

#### **Havarijní plán**

Dle zákona č. 239/2000 Sb., o integrovaném záchranném systému a o změně některých zákonů, ve znění pozdějších předpisů, byl pro Moravskoslezský kraj zpracován Havarijní plán Moravskoslezského kraje představující souhrn opatření k provádění záchranných a likvidačních prací k odvrácení nebo omezení bezprostředního působení ohrožení vzniklých mimořádnou událostí a k odstranění následků způsobených mimořádnou událostí. Byl zpracován hasičským záchranným sborem Moravskoslezského kraje.

Havarijní plán je základním dokumentem kraje pro řešení mimořádných situací v případě živelních pohrom, antropogenních havárií nebo jiných nebezpečí, která ohrožují životy, zdraví, značné majetkové hodnoty nebo životní prostředí. Je určen k plánování a řízení postupu integrovaného záchranného systému a je závazným dokumentem pro všechny obce, správní úřady, fyzické i právnické osoby nacházející se na území kraje.

#### **Krizový plán**

Krizový plán kraje je zpracováván, aktualizován a ověřován mimo období hrozby vzniku krizové situace příslušnými orgány krizového řízení v rozsahu vycházejícím z jejich věcné působnosti. Náležitosti a způsob zpracování upravuje nařízení vlády č. 462/2000 Sb., ve znění nařízení vlády č. 36/2003 Sb. a č. 431/2010 Sb. v §§ 15, 15b a 16.

Zpracovatelem krizového plánu kraje je hasičský záchranný sbor kraje. Zpracovatelem krizového plánu obce s rozšířenou působností je rovněž hasičský záchranný sbor kraje. Náležitosti upravuje nařízení vlády č. 462/2000 Sb., ve znění nařízení vlády č. 36/2003 Sb. a nařízení vlády 431/2010 Sb. v § 15, 15c a 16.

#### **Ochrana území před průchodem povodňové vlny**

V řešeném území je vyhlášeno opatřením krajského úřadu č. j. MSK 206604/2008 ze dne 4. 2. 2009 záplavové území vodního toku Moravice. Dále je v řešeném území stanoveno území zvláštní povodně pod vodním dílem Kružberk a Kružberk + Harta. ÚP v plochách, které spadají do výše zmíněných lokalit, nenavrhuje žádné záměry, které by jakkoliv ztížily průchod povodňové vlny.

Důležité je rovněž řešit zmírnění negativních dopadů lokálních povodní v území zejména pak formou protierozních opatření, mj. revitalizací toků s možností jejich řízeného rozlivu, ekosystémových krajinářských opatření, návrhem suchých poldrů, apod.

Územní plán připouští ve všech relevantních plochách s rozdílným způsobem využití technickou infrastrukturu, do které spadají i stavby ke snižování ohrožení území živelnými nebo jinými pohromami.



Inundační území Q1997 vymezené ÚPO Březová z června 2002 územní plán nepřebírá. Na základě požadavku stanoveného v zadání ÚP došlo k přehodnocení, které se opírá o terénní průzkumy lokalit v Lesních Albrechticích, Březové a Jančí i o konzultace s určeným zastupitelem obce.

#### **Zóny havarijního plánování**

Do řešeného území nezasahuje žádná zóna havarijního plánování. V řešeném území se nenachází žádný subjekt nakládající ve větším rozsahu s nebezpečnými látkami.

#### **Ukrytí obyvatelstva v důsledku mimořádné události**

V řešeném území se nenachází žádný stálý úkryt. V případě vzniku mimořádné události vyžadující ukrytí, budou v mírové době využity přirozené ochranné vlastnosti staveb.

#### **Evakuace obyvatelstva a jeho ubytování**

Obyvatelé postižení mimořádnou událostí budou ubytováni v určených objektech na území obce Březová i mimo něj dle zpracovaného Havarijního plánu Moravskoslezského kraje. Jedná se o objekty občanského vybavení – zejm. obecní úřad, restaurační zařízení. Vlastní organizace a technické řešení není úkolem územního plánu.

#### **Skladování materiálu civilní ochrany a humanitární pomoci**

Na území obce se nenacházejí sklady materiálu civilní obrany a humanitární pomoci jako samostatné objekty a zařízení. V případě nutnosti bude pro jejich skladování a výdej využit objekt obecního úřadu.

#### **Vyvezení a uskladnění nebezpečných látek**

V případě úniku nebezpečných látek budou tyto odvezeny mimo řešené území (v řešeném území se objekty či plochy vhodné pro jejich uskladnění nenacházejí). V případě havárie bude vyvezení a uskladnění nebezpečných látek řízeno Obecním úřadem.

#### **Záchranné, likvidační a obnovovací práce**

V případě vzniku mimořádné události se na záchranných, likvidačních a obnovovacích pracích budou podílet právnické osoby i fyzické osoby dle charakteru mimořádné události v koordinaci s Obecním úřadem. V řešeném území se nevyskytuje ani není navrhováno žádné zahraboviště. Pro dekontaminaci budou užívány vhodné zpevněné plochy s odpadem a příívodem vody.

#### **Ochrana před vlivy nebezpečných látek skladovaných v území**

V řešeném území se nevyskytují sklady nebezpečných látek. Územní plán realizaci takových skladů neumožňuje.

#### **Nouzové zásobování obyvatelstva vodou a elektrickou energií**

Nouzové zásobování pitnou vodou vychází ze schváleného Plánu rozvoje vodovodů a kanalizací Moravskoslezského kraje. Při vyřazení celého vodovodu bude obec zásobena pomocí cisteren nebo vody balené. U objektů s vlastní studní bude voda z nich použita pouze jako užitková.

V případě potřeby nouzového zásobování elektrickou energií budou na určené objekty připojeny mobilní zdroje energie.

#### **Obrana státu**

Vymezeným územím MO ve smyslu § 175 stavebního zákona, v němž lze vydat územní rozhodnutí a povolit stavbu jen na základě závazného stanoviska MO, je celé území pro tyto druhy výstavby:

- výstavba objektů a zařízení tvořící dominanty v území;
- výstavba nebytových objektů (továrny, haly, skladové a obchodní komplexy, rozsáhlé stavby s kovovou konstrukcí apod.);
- stavby vyzařující elektromagnetickou energii (ZS radiooperátorů, mobilních telefonů, větrných elektráren apod.);
- stavby a rekonstrukce dálkových kabelových vedení VN a VVN;
- nové trasy pozemních komunikací, jejich přeložky, rekonstrukce, výstavba, rekonstrukce a rušení objektů na nich včetně silničních mostů, čerpací stanice PHM;
- nové dobývací prostory včetně rozšíření původních;
- výstavba nových letišť, rekonstrukce ploch a letištních objektů, změna jejich kapacity;
- zřizování vodních děl (přehrady, rybníky);
- vodní toky – výstavba a rekonstrukce objektů na nich, regulace vodního toku a ostatní stavby, jejichž výstavbou dojde ke změnám poměrů vodní hladiny;
- říční přístavy – výstavba a rekonstrukce kotvicích mol, manipulačních ploch nebo jejich rušení;
- železniční tratě, jejich rušení a výstavba nových, opravy a rekonstrukce objektů na nich;

- železniční stanice, jejich výstavba a rekonstrukce, elektrifikace, změna zařazení apod.;
- stavby vyšší než 30 m nad terénem pokud není výše uvedeno jinak;
- veškerá výstavba dotýkající se pozemků, s nimiž přísluší hospodařit MO.

### Požární ochrana

Pro uvažovanou výstavbu v rámci zastavitelných ploch bude zajištěn dostatečný zdroj požární vody podle ČSN 73 0873 Požární bezpečnost staveb – zásobování vodou a ČSN 75 2411 Zdroje požární vody a příjezdové komunikace pro požární vozidla podle ČSN 73 0802, resp. ČSN 73 0804 a dle vyhlášky č. 268/2011 Sb., o technických podmínkách požární ochrany staveb, ve znění pozdějších předpisů.

### Radonový index geologického podloží

Problematickou ozáření z přírodních zdrojů ionizujícího záření a způsoby úprav vedoucí ke snížení ozáření z přírodních zdrojů upravuje vyhláška č. 307/2002 Sb., o radiační ochraně, ve znění pozdějších předpisů. Celé území obce spadá do středního ohrožení radonem – radonový index 2 (paleozoikum, zpevněný sediment).

### Ochrana před povodněmi

V řešeném území je vyhlášeno opatřením krajského úřadu č. j. MSK 206604/2008 ze dne 4. 2. 2009 záplavové území vodního toku Moravice. Dále je v řešeném území stanoveno území zvláštní povodně pod vodním dílem Kružberk a Kružberk + Harta. ÚP v plochách, které spadají do výše zmíněných lokalit, nenavrhuje žádné záměry, které by jakkoliv ztížily průchod povodňové vlny.

Pro potřeby správy a údržby vodních toků je nutné zachovávat po obou stranách toku pro možnost užívání volný nezastavěný manipulační pruh o šířce 8 m (u významných vodních toků) resp. 6 m od břehové čáry dle § 49 zák. č. 254/2001 Sb., o vodách a o znění některých zákonů, v platném znění a vyhlášky č. 470/2001 Sb., kterou se stanoví seznam významných vodních toků a způsob provádění činností souvisejících se správou vodních toků.

## 3 URBANISTICKÁ KONCEPCE, VČETNĚ VYMEZENÍ ZASTAVITELNÝCH PLOCH, PLOCH PŘESTAVBY A SYSTÉMU SÍDELNÍ ZELENĚ

### 3.1 Východiska stanovené urbanistické koncepce

Územní plán je koncipován s ohledem na funkční, plošné a prostorové předpoklady obce. Respektuje stávající urbanistickou strukturu sídel, limity využití území, geomorfologické podmínky a zohledňuje výhledové předpoklady rozvoje obce.

Vymezením stabilizovaných i zastavitelných ploch a stanovením podmínek jejich využití je definována priorita intenzifikace a funkční variability zastavěného území. Zejména pro plochy bydlení (BV a SV) jsou stanoveny takové podmínky využití, které umožňují integraci bydlení, rekreace, občanského vybavení případně nerušící výroby. V nezastavěném území je možná pouze výstavba na základě § 18. odst. 5, stavebního zákona a to s podmínkami (více viz kapitolu „Koncepce uspořádání krajiny...“).

#### Urbanistická koncepce vychází zejména z následujících priorit:

- *posilovat polyfunkční využívání urbanizovaného území (integrace vzájemně se nerušících funkcí)*

Snahou ÚP je nebránit prolínání funkcí, které se vzájemně negativně neovlivňují. V plochách s rozdílným způsobem využití nacházejících se v zastavěném území je tak v rámci regulativů připuštěna relativně široká škála funkcí, které však nesmí mít negativní vliv na své okolí (jedná se zejména o limity hygienické). ÚP vytváří podmínky pro co nejvariabilnější, nejučelnější a ekonomicky nejmiň náročné využití systému veřejné infrastruktury v rámci zastavěného území a zastavitelných ploch.

- *upřednostňovat pro rozvoj sídla Březová a Lesní Albrechtice*

Potenciál silnice I/57 jakožto komunikace celostátního významu předurčuje k nejnámennějšímu rozvoji sídla při této silnici ležící, tedy Březovou a Lesní Albrechtice. Silnice představuje výrazný socioekonomický impuls jak svou vazbou na hierarchicky významnější sídla, tak potenciálem, který naopak do řešeného území přináší v podobě lokalizace hospodářských i čistě obytných aktivit. Snahou ÚP je dále podpořit a do značné míry koncentrovat socioekonomický potenciál Březové, v menší míře i lesních Albrechtic. Ve zbylých třech sídlech je naopak zdůrazněn a dále podpořen jejich „venkovštější“ charakter s přesahem do rekreace zejména v podobě druhého bydlení.

- *nevytvářet nová sídla a izolované urbanizované plochy v krajině*

Urbanistická koncepce vychází ze stabilizované struktury území reprezentované řádně vymezeným zastavěným územím. Zastavitelné plochy jsou lokalizovány v přímé vazbě na zastavěné území a dopravní a technický systém v území tak, aby byly minimalizovány nároky na zábor zemědělského půdního fondu i lesních pozemků. Podmínky nakládání s jednotlivými plochami s rozdílným způsobem využití vycházejí ze snahy o harmonickou kohabitaci vzájemně funkčně provázaných celků. Cílem je maximální využití stabilizovaných urbanizovaných prostor a minimální průnik sídel do volné krajiny.

- *podporovat rekultivaci/transformaci zanedbaných, neefektivně využívaných nemovitostí*

Územní plán vymezuje stabilizované plochy s rozdílným způsobem využití i v rámci zastavěného území. Pro tyto dále stanovuje konkrétní regulativy, jejichž podoba umožňuje do určité míry (reprezentované nepřekročením negativních vlivů na okolí) variabilní nakládání se stávajícími stavbami. Podporuje tak rekultivaci/transformaci nemovitostí, které již z různých důvodů neslouží svému účelu.

Dvěma specifickými případy jsou hospodářské areály v Březové a v Leskovci. V Březové se jedná o bývalý vepřín, přes který územní plán částečně vede koridor rezervy přeložky silnice I/57. Přes zbytek prostor je vymezena plocha rezervy pro výrobu a skladování – lehký průmysl. Pokud dojde k realizaci přeložky, využije se její výstavba k částečné asanaci jinak těžko využitelného brownfield a zbytek prostor dostane zcela nový impuls spočívající v přímé vazbě na významnou dopravní komunikaci. Proto jsou spolu tyto záměry úzce realizačně svázány. Bývalý vojenský prostor v Leskovci svou novou tvář již naopak dostává (drobná řemeslná výroba, minipivovar) a územní plán zde proto situaci pouze stabilizuje a zpřehledňuje.

### 3.2 Odůvodnění vymezení ploch s rozdílným způsobem využití

V souladu s platnými předpisy na úseku územního plánování jsou v rámci stanovené urbanistické koncepce územním plánem vymezeny následující plochy s rozdílným způsobem využití:

- **Plochy bydlení** jsou samostatně vymezeny v případě, kdy bydlení převažuje nad ostatními funkcemi. Umožňují nerušený a bezpečný pobyt a každodenní rekreaci obyvatel, dostupnost veřejných prostranství a občanského vybavení.
  - **BH – bydlení – v bytových domech** – vyskytují se v sídlech Březová a Leskovec. Jedná se o stabilizované plochy zahrnující bytové domy o dvou až třech nadzemních podlažích.
  - **BV – bydlení – v rodinných domech – venkovské** – jedná se o plochy, v nichž převládají rodinné domy s občasným chovatelským a pěstitelským zázemím, které se však objevuje v menší míře než u ploch SV. Plochami BV je vymezeno bydlení v sídle Březová, aby byla zdůrazněna její vyšší pozice v rámci hierarchické struktury sídel.
- **Plochy občanského vybavení** jsou vymezeny zejména za účelem ochrany a zdůraznění základního občanského vybavení veřejného charakteru. Samostatně jsou vymezeny významnější specifické objekty a areály. Další stavby a zařízení občanské vybavenosti jsou umožněny v relevantních plochách s rozdílným způsobem využití, aby tak byla podpořena jejich bezprostřední provázanost s životem v obci, tedy ostatními funkcemi a zároveň umožněna/usnadněna jejich realizace v těchto příbuzných funkcích.
  - **OV – občanské vybavení – veřejného charakteru** – plochy místních knihoven, základní školy, obecního úřadu, ale i významnějších kapliček a kostela a hřbitova v Březové
  - **OS – občanské vybavení – tělovýchovná a sportovní zařízení** – stabilizované i návrhové plochy sportovních areálů v Lesních Albrechticích, Jančí, Leskovci a v Březové
- **Plochy veřejných prostranství** jsou vymezeny z důvodu významné prostorotvorné a komunikační funkce.
  - **PV – veřejná prostranství** – v řešeném území se jedná o stabilizované i návrhové plochy v jednotlivých sídlech plnicích funkcí centrálních shromažďovacích míst, ale funkci prostupnou v místech, kde tomu odpovídá kategorie komunikace
  - **ZV – veřejná prostranství – veřejná zeleň** – jedná se o osobité plochy uvnitř zastavěného území, v rámci zastavitelných ploch, výjimečně i v území nezastavěném s převahou izolačních, prostorotvorných a rekreačních vlastností
- **Plochy smíšené obytné** se obvykle samostatně vymezují v případech, kdy s ohledem na charakter zástavby, její urbanistickou strukturu a způsob jejího využití není účelné členit území na plochy bydlení, malovýroby a občanského vybavení.
  - **SV – smíšené obytné – venkovské** – jedná se o plochy, v nichž převládají rodinné domy s častým chovatelským a pěstitelským zázemím. To se objevuje ve větší míře než u ploch BV. Častější je rovněž rekreační využívání domovního fondu. Plochami SV je vymezeno bydlení v sídlech Lesní Albrechtice, Leskovec, Gručovice a Jančí, aby byl zdůrazněn a dále podpořen jejich „venkovštější“ charakter.
- **Plochy dopravní infrastruktury** zahrnují pozemky staveb a zařízení pozemních komunikací a drah. Vymezují se samostatně v případech, kdy využití pozemků dopravních staveb a zařízení vylučuje jejich začlenění do ploch jiného způsobu využití.
  - **DS – dopravní infrastruktura – silniční** – zahrnují zejména stabilizované plochy silnice první, druhé a třetí třídy, místních a účelových komunikací, manipulačních a odstavných ploch.

- **Plochy technické infrastruktury** zahrnují pozemky vedení, staveb a s nimi provozně související zařízení technického vybavení pro vodovody, kanalizace, elektrické vedení, plynovody, komunikační vedení apod. Vymezují se v případech, kdy není vhodné začleňovat tuto infrastrukturu do ploch jiného způsobu využití.
  - **TI – technická infrastruktura – inženýrské sítě** – zahrnuje zejména významnější stavby na vodovodních, a kanalizačních sítích včetně zastavitelné plochy pro rozšíření ČOV v Březové
- **Plochy výroby a skladování** jsou určeny pro průmyslovou nebo zemědělskou výrobu, skladování, pro výrobní služby a pro činnosti spojené s provozováním sítí technické infrastruktury.
  - **VL – výroba a skladování – lehký průmysl** – jedná se o areály v Lesních Albrechticích, Březové a Leskovci
  - **VZ – výroba a skladování – zemědělská výroba** – jedná se o zemědělské areály v Lesních Albrechticích, Březové, Leskovci a Jančí
  - **VZ1 – výroba a skladování – zemědělská výroba – agroturistika** – jedná se o areál v Gručovicích, kde je snaha o přesah zemědělské výroby směrem k cestovnímu ruchu, tedy určitým formám agroturistiky

### 3.3 Odůvodnění vymezení zastavitelných ploch a ploch přestavby

Územním plánem jsou vymezeny v největší míře zastavitelné plochy pro bydlení. Dále jsou vymezeny zastavitelné plochy pro občanské vybavení, veřejná prostranství, technickou infrastrukturu a lehký průmysl (viz tabulku níže).

Zastavitelné plochy vyjadřují žádoucí směr rozvoje a to jak prostorový, tak funkční. Navazují na vymezené zastavěné území a ctí logiku jednotlivých urbanistických celků. Cílem ÚP je celistvě podchytit a dlouhodobě usměrnit charakteristiky výstavby v řešeném území. Rozsah a funkční využití vymezených zastavitelných ploch představuje účelný status quo sahající dále za horizont roku 2025. Principem je plnohodnotné využívání zastavěného území a střídmy růst urbanizovaného území v několika logických prostorech s důrazem na nejdynamičtější sídlo, Březovou.

Vymezování zastavitelných ploch vychází zejména z následujících principů:

- stávající struktura a charakter zástavby včetně stanoveného intravilánu
- intenzita využití zastavěného území/ potřeba vymezení zastavitelných ploch
- fyzicko i sociogeografické charakteristiky jednotlivých sídel
- existence stávající veřejné infrastruktury (zejména dopravní a technické infrastruktury)
- limity využití území (ÚSES, technická a dopravní infrastruktura, morfologie terénu, plochy PUPFL)
- snaha o stabilizaci populační situace
- existence brownfields
- stávající ÚPD

Tab.: Zastavitelné plochy v obci Březová

ozn. plochy	výměra plochy (ha)	plocha s rozdílným způsobem využití	odůvodnění vymezení plochy, limity využití, pozemky určené v předchozí ÚPD k odnětí ze ZPF, poznámky
Z1	2,5	Veřejná prostranství (PV)	odůvodnění: zastavitelná plocha pro realizaci veřejné pěší stezky limity: PUPFL, OP PUPFL, ZPF, ÚSES, NPR, PP
Z2	0,7	Výroba a skladování – lehký průmysl (VL)	odůvodnění: zastavitelná plocha pro výrobu zařazena na základě požadavku majitele (rozšíření stávajícího areálu) limity: OP silnice II. třídy, OP elektr. vedení, ZPF, PP
Z3	0,6	Občanské vybavení – tělovýchovná a sportovní zařízení (OS)	odůvodnění: zastavitelná plocha rozšiřující stávající sportovní areál jižním směrem; <b>z 80 % přejata z ÚPO</b> limity: OP PUPFL, ZPF, PP
Z4	0,8	Smíšená obytná – venkovská (SV)	odůvodnění: vhodně doplňuje a uzavírá stávající zástavbu; přímé napojení na veřejnou infrastrukturu; <b>ze 100 % přejata z ÚPO</b> limity: ZPF, PP
Z5	2,8		odůvodnění: nová jednořadá zástavba navazující na stávající urbanizovaný prostor; přímé napojení na veřejnou infrastrukturu; <b>ze 70 % přejata z ÚPO</b> limity: OP silnice II. třídy, ZPF
Z6	0,2		odůvodnění: logicky vyplňuje zpola uzavřený urbanizovaný prostor; přímé napojení na veřejnou infrastrukturu; <b>ze 100 % přejata z ÚPO</b> limity: OP silnice I. a II. třídy, ZPF

ozn. plochy	výměra plochy (ha)	plocha s rozdílným způsobem využití	odůvodnění vymezení plochy, limity využití, pozemky určené v předchozí ÚPD k odnětí ze ZPF, poznámky
Z7	3,2	Občanské vybavení – tělovýchovná a sportovní zařízení (OS)	odůvodnění: zastavitelná plocha pro sportovní areál kultivuje z části již využívaný rekreační prostor; přímé napojení na veřejnou infrastrukturu; <b>z 80 % přejata z ÚPO</b> limity: OP silnice I. třídy, ZPF, PP plocha, v níž je rozhodování o změnách v území podmíněno zpracováním územní studie (X1)
Z8	0,9	Bydlení – v rodinných domech – venkovské (BV) Veřejná prostranství (PV)	odůvodnění: logicky vyplňuje ze tří stran uzavřený urbanizovaný prostor; přímé napojení na veřejnou infrastrukturu; <b>ze 100 % přejata z ÚPO</b> limity: ZPF, OP silnice I. třídy, OP elektr. vedení plocha, v níž je rozhodování o změnách v území podmíněno zpracováním územní studie (X2)
Z9	0,8	Technická infrastruktura – inženýrské sítě (TI)	odůvodnění: zastavitelná plocha pro realizaci zkapacitnění ČOV; navazuje na stávající areál ČOV limity: ZPF
Z10	0,7	Bydlení – v rodinných domech – venkovské (BV) Veřejná prostranství – veřejná zeleň (ZV)	odůvodnění: nová jednořadá zástavba navazující na stávající urbanizovaný prostor a ve vazbě na zastavitelnou plochu pro veřejnou infrastrukturu Z11; přímé napojení na veřejnou infrastrukturu; <b>ze 100 % přejata z ÚPO</b> limity: ZPF
Z11	0,6	Občanské vybavení – veřejná infrastruktura (OV)	odůvodnění: zastavitelná plocha pro rozšíření hřbitova; navazuje na stávající areál hřbitova limity: ZPF, OP elektr. vedení
Z12	0,2	Veřejná prostranství (PV)	odůvodnění: zastavitelná plocha pro přeložení parcely místní komunikace dle skutečného stavu limity: ZPF, PP, OP silnice I. třídy
Z13	0,9	Občanské vybavení – tělovýchovná a sportovní zařízení (OS)	odůvodnění: zastavitelná plocha pro rozšíření stávajícího sportovního areálu; <b>ze 100 % přejata z ÚPO</b> limity: ZPF, PP, OP silnice I. třídy
Z14	0,1	Bydlení – v rodinných domech – venkovské (BV)	odůvodnění: zastavitelná plocha pro bydlení, uzavírá stávající řadovou zástavbu; přímé napojení na veřejnou infrastrukturu limity: ZPF, PP
Z15	3,4	Bydlení – v rodinných domech – venkovské (BV) Veřejná prostranství (PV) Veřejná prostranství – veřejná zeleň (ZV)	odůvodnění: logicky vyplňuje ze tří stran uzavřený urbanizovaný prostor; od zemědělského areálu odstíněna pásem zeleně; přímé napojení na veřejnou infrastrukturu; <b>ze 60 % přejata z ÚPO</b> limity: ZPF, OP elektr. vedení plocha, v níž je rozhodování o změnách v území podmíněno zpracováním územní studie (X3)
Z16	8,6	Bydlení – v rodinných domech – venkovské (BV) Veřejná prostranství (PV)	odůvodnění: navazuje dvěma řadami zástavby na stávající urbanizovaný prostor; od ploch rezerv lehké výroby a obchvatu odstíněna rezervou pásu zeleně; přímé napojení na veřejnou infrastrukturu; <b>z 80 % přejata z ÚPO</b> limity: ZPF, OP elektr. vedení, OP silnice I. třídy plocha, v níž je rozhodování o změnách v území podmíněno zpracováním územní studie (X4)
Z17	0,2	Veřejná prostranství (PV)	odůvodnění: zastavitelná plocha pro realizaci veřejné pěší stezky
Z18	0,8	Bydlení – v rodinných domech – venkovské (BV) Veřejná prostranství – veřejná zeleň (ZV)	odůvodnění: uzavírá jinak těžko využitelný cíp s vazbou na stávající zástavbu přes ulici; od výrobního areálu odstíněna pásem zeleně; přímé napojení na veřejnou infrastrukturu; <b>z 90 % přejata z ÚPO</b> limity: ZPF, OP silnice I. tř

ozn. plochy	výměra plochy (ha)	plocha s rozdílným způsobem využití	odůvodnění vymezení plochy, limity využití, pozemky určené v předchozí ÚPD k odnětí ze ZPF, poznámky
Z19	1,0	Bydlení – v rodinných domech – venkovské (BV) Veřejná prostranství (PV)	<i>odůvodnění:</i> navazuje ze dvou stran na stávající urbanizovaný prostor; přímé napojení na veřejnou infrastrukturu; <b>z 90 % přejata z ÚPO</b> <i>limity:</i> ZPF, OP PUPFL plocha, v níž je rozhodování o změnách v území podmíněno zpracováním územní studie (X5)
Z20	5,0	Smíšená obytná – venkovská (SV) Občanské vybavení – tělovýchovná a sportovní zařízení (OS) Veřejná prostranství (PV)	<i>odůvodnění:</i> vyplňuje z části již kultivovaný prostor mezi sídlem a lesem; součástí rozsáhlé plochy je i rozšíření sportovního areálu; přímé napojení na veřejnou infrastrukturu; <b>z 80 % přejata z ÚPO</b> <i>limity:</i> ZPF, OP PUPFL plocha, v níž je rozhodování o změnách v území podmíněno zpracováním územní studie (X6)
Z21	0,1	Občanské vybavení – tělovýchovná a sportovní zařízení (OS)	<i>odůvodnění:</i> zastavitelná plocha pro rozšíření stávajícího sportovního areálu <i>limity:</i> ZPF
Z22	0,6	Smíšená obytná – venkovská (SV)	<i>odůvodnění:</i> zastavitelná plocha doplňuje a uzavírá jednu řadu stávající zástavby; přímé napojení na veřejnou infrastrukturu <i>limity:</i> ZPF, OP PUPFL, OP vodního zdroje, OP elektr. vedení
Z23	1,1	Občanské vybavení – tělovýchovná a sportovní zařízení (OS)	<i>odůvodnění:</i> zastavitelná plocha pro rozšíření stávajícího sportovního areálu <i>limity:</i> ZPF
Z24	0,4	Veřejná prostranství – veřejná zeleň (ZV)	<i>odůvodnění:</i> zastavitelná plocha pro rozšíření stávajícího sadu <i>limity:</i> ZPF

### 3.4 Demografie

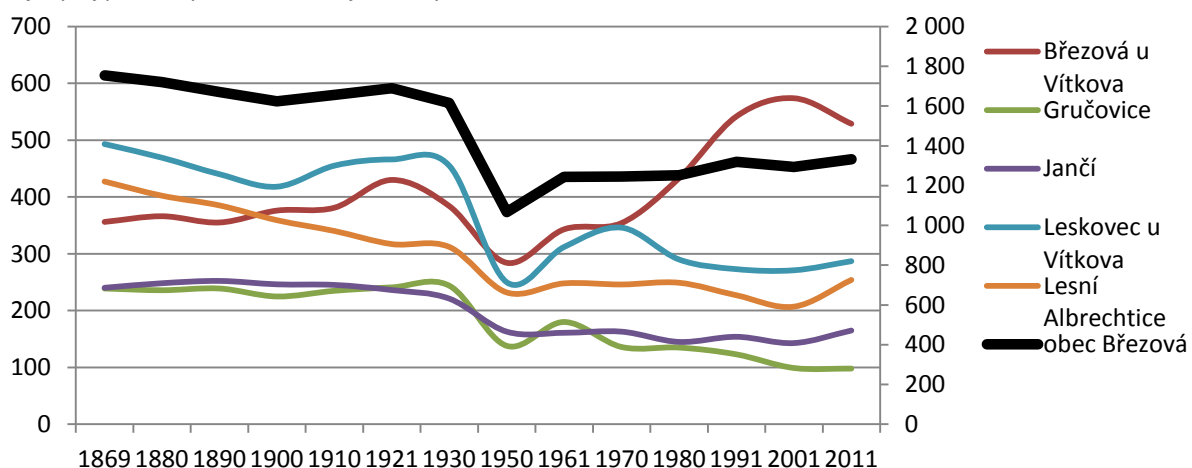
Následuje detailnější rozpis demografických charakteristik, které se spolupodílejí na podobě celkové rozvojové koncepce. Statistická data byla získána z veřejné databáze Českého statistického úřadu.

#### 3.4.1 Základní údaje

V prosinci 2015 bylo v obci Březová dle databáze ČSÚ evidováno 1389 obyvatel. Při výměře řešeného území 3889 ha je hustota zalidnění cca 36 obyv./km<sup>2</sup>, to je zhruba třetina oproti celorepublikovému a šestina oproti krajskému průměru.

Základní údaje o historickém vývoji počtu obyvatelstva v řešeném území jsou shrnuty v grafu níže. Horizontální osa grafu udává roky jednotlivých sčítání. Hlavní vertikální osa (nalevo) znázorňuje hodnoty pro jednotlivá sídla samostatně a vedlejší vertikální osa pro obec Březová jako celek. Na první pohled je patrný celkový propad počtu obyvatel a to z maxima 1755 v roce 1869 až na 1067 v roce 1950. V posledních dvaceti letech se hodnoty pohybují kolem čísla 1300. V rámci jednotlivých sídel jsou tendence obdobné, výjimku tvoří sídlo Březová, které od propadu v padesátých letech až do roku 2001 rostlo.

Graf: Vývoj počtu obyvatel v obci a v jednotlivých katastrech v letech 1869 – 2011



Co se posledních patnácti let týká, následující tabulka prozrazuje, že celkový trend vývoje počtu obyvatel v obci Březová je vzrůstající. Za celých patnáct let byl nejnižší počet obyvatel ve třetím sledovaném roce, naopak nejvyšší v roce 2010. Nedochází k žádným velkým výkyvům, obec kontinuálně a pozvolně roste.

Tab.: Vývoj počtu obyvatel v obci v posledních patnácti letech (data k 31. 12.)

2001	2002	2003	2004	2005	2006	2007	2008	2009	2010	2011	2012	2013	2014	2015
1308	1315	1307	1325	1341	1353	1357	1378	1386	1398	1391	1384	1378	1375	1389

Doplňme ještě tabulkou níže informace týkající se trendů rozhodujících pro počet obyvatel a jeho vývoj. Přirozený přírůstek je hodnota sestávající se ze součtu narozených (+) a zemřelých (-) v daném roce a v obci dosahovala od + 2 v roce 2009 a 2012 až po + 16 v roce 2008. Ani jednou nebyla záporná. Migrace se poté sestává ze součtu přistěhovaných (+) a vystěhovaných (-) v daném roce a v obci dosahovala hodnot od -9 v roce 2012 a 2013 až po + 7 v roce 2010. Součtem obou ukazatelů dostaneme celkový přírůstek, který může nabývat regresivní, progresivní nebo stabilizované podoby. V případě Březové nabývá záporných hodnot jen ve třech z deseti případů, což je patrné i na celkovém saldu, (6,4 obyvatel/ rok).

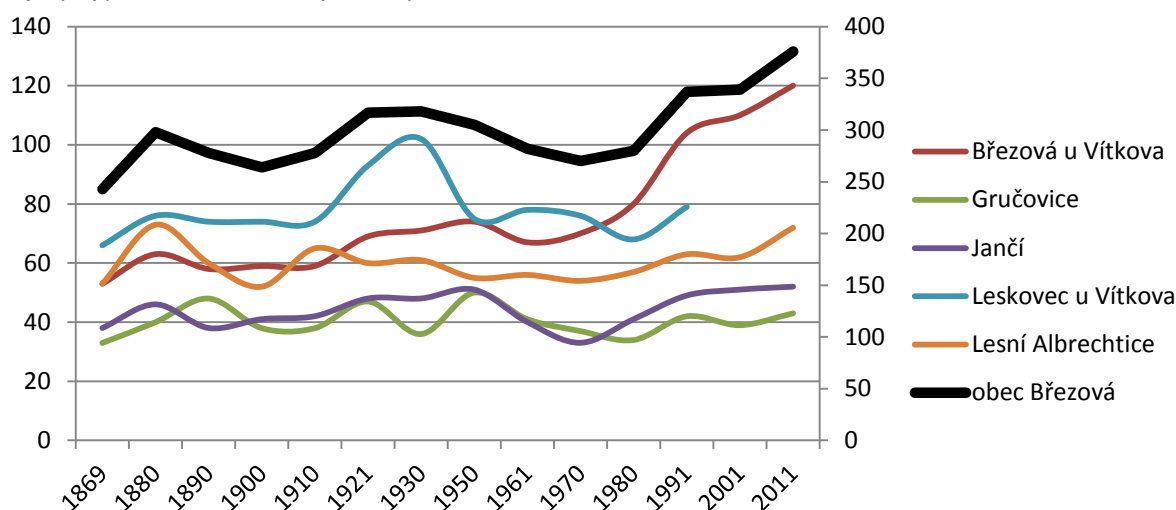
Zajímavým momentem je naprostá dominance přirozeného přírůstku značící relativně vysokou porodnost v obci a nízký počet přistěhovaných. Pokud by tedy obec dokázala nabídnout zajímavé podmínky pro bydlení, leží její potenciální počet obyvatel ještě o několik desítek obyvatel výše.

Tab.: Migrační vývoj v letech 2005 – 2014 (data k 31. 12.)

	2006	2007	2008	2009	2010	2011	2012	2013	2014	2015	saldo
Přirozený přírůstek	9	7	16	2	5	6	2	3	3	14	6,7
Migrační přírůstek	3	-3	5	6	7	3	-9	-9	-6	0	-0,3
<b>Celkový přírůstek</b>	<b>12</b>	<b>4</b>	<b>21</b>	<b>8</b>	<b>12</b>	<b>9</b>	<b>-7</b>	<b>-6</b>	<b>-3</b>	<b>14</b>	<b>6,4</b>

### 3.4.2 Bytový a domovní fond

Graf: Vývoj počtu domů v obci a v jednotlivých katastrech v letech 1869 – 2011



Ve sledovaném období vzrostl počet domů z minima v roce 1869 (243) na maximum v roce 2011 (376). Přes lokální výkyvy se jedná o kontinuální růst, který nekorresponduje s dlouhodobým demografickým vývojem, ale je vysvětlitelný trendy, jako renesance bydlení na venkově nebo atomizace rodiny, kdy je stále méně častá vícegeneračnost domů. V neposlední řadě je také třeba nutně zahrnout kultivaci domovního fondu v podobě rekonstrukce některých objektů pro rekreační využití.

### 3.4.3 Odhad budoucího demografického vývoje

Z údajů vývoje počtu obyvatel je zřejmé, že v posledních letech dochází k jeho pozvolnému, kontinuálnímu nárůstu (průměrný roční přírůstek obyvatel v období 2006 – 2015 činí + 6,4 ob.). Pozitivem je, že celkové saldo se skládá zcela dominantně z kladného salda přirozeného přírůstku, který je mnohem hůře ovlivnitelný vnějšími vlivy než přírůstek migrační. Migrační přírůstek se snaží vymezením odpovídajících zastavitelných ploch navýšit i územní plán.

Co se týká jednotlivých sídel, dle dlouhodobého vývoje počtu obyvatel se jako nejprogresivnější jeví centrum celé obce, sídlo Březová. Jde o logické východisko opírající se o polohu na páteřní komunikaci území, silnici I/57, o socioekonomickou funkci, kdy se v sídle soustředí administrativní, obchodní i služební, i o absolutní hodnotu počtu obyvatel v sídle.

Potenciál dalšího rozvoje obce Březová spočívá zejména v nabídce rozvojových ploch pro bydlení, dobré dopravní dostupnosti spádových center s nabídkou vyšší občanské vybavenosti a pracovních příležitostí (Vítkov, Opava, Fulnek, Ostrava) a zajímavého přírodního prostředí zejména v severní části řešeného území. Jak již bylo zmíněno výše, rozvojové tendence se týkají zejména sídla Březová, částečně i Lesních Albrechtic ležících rovněž na silnici I/57. Leskovec, Gručovice a Jančí budou stavět na stabilizovaném počtu obyvatel, doplňovaném dlouhodobými rekreanty.

Úkolem územního plánu je v této souvislosti vytvořit podmínky pro udržení celkově pozitivního demografického vývoje. Toho bude dosaženo zejména vymezením odpovídajícího množství zastavitelných ploch pro bydlení, posílením významu veřejné infrastruktury, podporou hospodářského rozvoje, vědomou stabilizací urbanistické struktury i další kultivací krajiny, která samotná sídla obklopuje.

### 3.5 Vyhodnocení účelného využití zastavěného území a vyhodnocení potřeby vymezení zastavitelných ploch

S ohledem na ochranu přírody, krajiny a zemědělského půdního fondu, jakožto podstatných složek prostředí života obyvatel, určuje územní plán účelné využívání zastavěného území a s ohledem na charakter a efektivitu využití zastavěných území vytváří podmínky pro opětovné funkční využití vybraných ploch (viz výše). V rámci vymezení nových zastavitelných ploch vyhodnocuje potřeby jejich rozsahu.

#### Vyhodnocení potřeby vymezení zastavitelných ploch pro bydlení

Rozsah vymezených zastavitelných ploch pro bydlení vychází z následujících východisek:

- odborný odhad demografického vývoje
- potřeba vymezení zastavitelných ploch dle aktuálních požadavků obce a jejích obyvatel
- stávající ÚPD
- urbanistické charakteristiky jednotlivých sídel

Situování zastavitelných ploch vychází zejména z následujících principů:

- plošná a prostorová vazba stabilizovaných a zastavitelných ploch s rozdílným způsobem využití
- ochrana přírody, krajiny a ZPF
- obecné respektování všech složek limitů využití území
- vazby na stávající i navrhovanou dopravní a technickou infrastrukturu
- respektování a vhodné doplnění historicky vytvořené urbanistické struktury sídla

Rozsah zastavitelných ploch pro bydlení odpovídá odhadovanému demografickému vývoji k roku 2025:

		<b>saldo</b>
	Přirozený přírůstek 2006 – 2015	<b>6,7</b>
	Migrační přírůstek 2006 – 2015	<b>-0,3</b>
	<b>Celkový přírůstek 2006 – 2015</b>	<b>6,4</b>
<b>K roku 2025</b>	Přírůstek obyvatel saldem	+ 64
	Přírůstek obyvatel sociogeografickou polohou	+ 25
	<b>Odhadovaný počet obyvatel celkem</b>	<b>64 + 25 + 1389 = 1478</b>

Za předpokladu, že bude nadále docházet ke stabilnímu přírůstku dle odhadu demografického vývoje (saldo 6,4 ob./rok) a s ohledem na současný trend návratu obyvatel do menších obcí se základní občanskou vybaveností umístěných v dojezdové vzdálenosti spádových center (2,5 ob./rok), územní plán očekává do roku 2025 nárůst počtu obyvatel o cca 89 obyvatel.

#### Odborný odhad potřeby zastavitelných ploch pro bydlení:

- požadavky vyplývající z demografického vývoje	<b>45 BJ</b>
- požadavky vyplývající z nechtěného soužití	<b>10 BJ</b>
- požadavky vyplývající z polohy obce (blízkost a dopravní dostupnost spádových center)	<b>40 BJ</b>
<b>Celkem</b>	<b>95 BJ</b>

S ohledem na charakter a strukturu zástavby a na limity využití území je počítáno s průměrnou potřebou cca 1 600 m<sup>2</sup> na 1 BJ. Tato rozloha v sobě zahrnuje potřebné plochy dopravní infrastruktury, veřejných prostranství a ploch zeleně.

#### Výpočet potřeby zastavitelných ploch pro bydlení:

- potřeba ploch bydlení v rodinných domech (95 BJ x1 600)	152 000 m <sup>2</sup>
- rezerva 5%	7 600 m <sup>2</sup>
<b>Potřeba ploch pro bydlení celkem</b>	<b>159 600 m<sup>2</sup></b>
<b>Zastavitelné plochy pro bydlení vyplývající z návrhu ÚP</b>	<b>200 200 m<sup>2</sup></b>



V obci je celková potřeba ploch pro bydlení odhadnuta na cca 16 ha (včetně rezervy 5%). Rozsah zastavitelných ploch vymezených tímto územním plánem představuje hodnotu o necelou čtvrtinu vyšší. Tento přesah vychází z celkové koncepce územního plánu. Návrhové plochy reflektují žádoucí směr rozvoje. Reagují na tři základní priority koncepce rozvoje území obce, kterými jsou „zohlednit pozici obce na významné dopravní ose“, „uvažovat o sídle Březová jako o socioekonomickém jádru obce s největším rozvojovým potenciálem“ a „stabilizovat v příštích deseti letech populační situaci kolem rámcové hodnoty 1500 obyvatel“. Cílem ÚP je celistvě podchytit a dlouhodobě usměrnit charakteristiky výstavby v řešeném území. Rozsah a funkční využití vymezených zastavitelných ploch představuje účelný status quo, jehož překročení není ani v dlouhodobém horizontu žádoucí. Jde o logický rozvoj sídla co nejméně náročný na realizaci a koordinaci veškeré infrastruktury. V případě konkrétního využívání území je samozřejmě důraz i nadále kladen na intenzifikaci zastavěného území, což je rovněž jednou ze základních priorit.

Samostatnou kapitolou je vypořádání se s plošně nejrozsáhlejšími, urbanisticky nejkomplicovanějšími a na zábor ZPF nejnáročnějšími zastavitelnými plochami pro bydlení, kterými jsou Z8, Z15, Z16, Z19 a Z20. Aby nedocházelo k nekoordinovanému, z hlediska urbanistiky i ochrany ZPF nežádoucímu postupu zástavby, je na všech zmíněných zastavitelných plochách stanovena podmínka zpracování územní studie. Územní studie mimo jiné definuje postup zástavby území, případně navrhne její etapizaci, stanoví míru využitelnosti území, např. pomocí koeficientu zastavění a rovněž i vymezí odpovídající prostory veřejných prostranství. Všechny tyto kroky povedou k racionálnímu a dlouhodobě udržitelnému rozvoji celého řešeného území.

## 4 KONCEPCE VEŘEJNÉ INFRASTRUKTURY, VČETNĚ PODMÍNEK PRO JEJÍ UMISŤOVÁNÍ

### 4.1 Občanské vybavení

Plochy občanského vybavení jsou specifikované v § 2 odst. 1 písm. k) stavebního zákona a § 6 vyhlášky č. 501/2006 Sb., o obecných požadavcích na využívání území (dále jen „vyhláška č. 501/2006 Sb.“). V územním plánu Březová představují následující plochy s rozdílným způsobem využití:

Územní plán vymezuje jako samostatnou funkci v rámci občanské vybavenosti pouze veřejnou infrastrukturu a sport. Jedná se totiž o zcela svébytné prvky občanského vybavení, které jsou schopny všechny v území se vyskytující „podskupiny“ pojmut a akcentovat. Současný i potenciální výskyt veřejné vybavenosti typu obecní úřad, knihovna, hasičská zbrojnice, dům s pečovatelskou službou a komerčních zařízení (obchody, ubytování, stravování,...) je dále umožněn v rámci valné části zastavěného území i zastavitelných ploch. Tímto krokem je podtržena nejen variabilita umístění výše zmíněných prvků občanské vybavenosti, ale určitá fluidnost urbanizovaného území. Smyslem je zdůrazňovat, ale zároveň nepřekážet. Za současného postihnutí a sevření výjimečného charakteru zastavěných prostor, umožnit v takovémto celku logickou variabilitu užití.

#### Občanské vybavení – veřejná infrastruktura (OV)

V Lesních Albrechticích jsou touto funkcí vymezeny zrekonstruovaná kaplička, požární zbrojnice a společenský dům. V Leskovci jsou zdůrazněny společenský dům a obecní knihovna, v Gručovicích dvě rozsáhlejší kapličky, požární zbrojnice, obecní knihovna a bývalé smíšené zboží. Jančí disponuje požární zbrojnicí, kapličkou a obecní knihovnou. Nejvíce občanského vybavení se logicky koncentruje v samotné Březové, kde najdeme rozsáhlý areál základní školy, mateřskou školu, obecní úřad, kostel svatého Mikuláše a přilehlý hřbitov. Pro rozšíření hřbitova je vymezena zastavitelná plocha Z11.

#### Občanské vybavení – Tělovýchovná a sportovní zařízení (OS)

Sportovní plochy jsou samostatně vymezeny v Jančí, Leskovci a v Březové. Ve všech zmíněných sídlech jsou rovněž navrženy zastavitelné plochy na rozšíření těchto areálů, stejně tak v Lesních Albrechticích. Specifickým případem je střelnice mysliveckého spolku v Jančí. Zcela nově navrženou plochou pro sport je zastavitelná plocha Z7 v Březové. ÚP přebírá tuto ideu z předchozího ÚPO. Jde o kultivaci prostor podél vodoteče Gručovka, při zahrádkářské osadě. Možností je realizace obecního koupaliště s odpovídajícím zázemím a přesahem do dalších volnočasových aktivit. Březová jako centrum celé obce zasluhuje oproti ostatním sídlům rozsáhlejší nabídku řešených aktivit.

### 4.2 Veřejná prostranství

Plochy veřejných prostranství specifikované v ustanovení § 2 odst. 1 písm. k) stavebního zákona a § 7 vyhlášky č. 501/2006 Sb., jsou v územním plánu vymezeny jako samostatné plochy s rozdílným způsobem využití. Je tak zdůrazněn jejich prostorotvorný aspekt a druhotně snad i podpořen sociokulturní význam. Dále jsou stejně jako výše zmíněné plochy občanského vybavení umožněny jako součást všech ploch s rozdílným způsobem využití v urbanizovaném území i rozvojových plochách.

V rámci celého zastavěného území i návrhových ploch je tedy umožněna i realizace prvků s veřejným prostranstvím těsně spjatých jako např. obecní mobiliář (lavičky, odpadkové koše, pítka, výtvarné artefakty apod. dále pak nezbytně nutné prvky technické infrastruktury nebo veřejné WC). V zastavitelných plochách pro bydlení je rovněž nezbytné v rámci územních studií a navazujících projektových dokumentací v souladu s § 7 odst. 2 Vyhlášky 501/2006 Sb. vymežit odpovídající plochy veřejných prostranství.

### **Veřejná prostranství (PV)**

Kromě navesí a dalších zvykových ploch pro veřejné shromažďování jsou jako veřejná prostranství rovněž vymezeny místní komunikace nižších tříd a komunikace účelové. Jako zastavitelné vymezuje ÚP plochu Z1, Z12 a Z17. Jejich smyslem je zjednodušení pohybu pro nemotorovou dopravu (pěší, cyklisté, kočárky,...) a její oddělení od dopravy motorové, ale rovněž zkvalitnění parametrů místní komunikace (Z12). V případě Z1 je kromě samotné nepobytové rekreace smyslem i zpřístupnění atraktivních turistických cílů a v neposlední řadě nemotorové propojení s okolními destinacemi. Zastavitelná plocha Z17 vytváří v Leskovci bezpečnější alternativu k pohybu po páteřní komunikaci sídla, silnici III. třídy.

Funkce veřejná prostranství je explicitně vymezena jako součást dalších zastavitelných ploch. Důvodem je nutnost zajištění přístupu na danou zastavitelnou plochu (Z19), případně předurčení prostorového uspořádání parcel na rozsáhlejších zastavitelných plochách již na úrovni územního plánu (Z15, Z16).

Veřejná prostranství jsou rovněž samostatně vymezena jako součást ostatních zastavitelných ploch a to za situace, kdy je účelné, aby ÚP v rozsáhlejších zastavitelných plochách naznačil vedení budoucích komunikací.

### **Veřejná prostranství – veřejná zeleň (ZV)**

Zahrnuje významné plochy zeleně v sídlech, výjimečně i v nezastavěném území. Účelem je izolační, prostorotvorná i nepobytově rekreačních funkce, často v úzkém souvztahu (např. zastavitelná plocha Z15).

## **4.3 Dopravní infrastruktura**

Koncepce dopravy vychází z následujících dokumentů a podkladů:

- ZÚR Moravskoslezského kraje (2011)
- ÚAP SO ORP Vítkov (2014)
- Koncepce rozvoje dopravní infrastruktury Moravskoslezského kraje (2007)
- Sčítání dopravy (2000, 2005, 2010)
- terénní měření dopravy Městské policie Vítkov (2016)
- terénní průzkum zpracovatele ÚP

### **4.3.1 Dopravní infrastruktura – silniční (DS)**

#### **Širší vztahy**

Nejvýznamnějším aspektem širších dopravních vazeb je beze sporu silnice I/57. Ta má vzhledem ke svému průběhu a návaznosti zejména na dálnice D1 a D48 nadřazený přepravní význam pro nadregionální a významnější regionální dopravu. Zajišťuje přepravní vztahy mezi Osoblažskem, Krnovskem, Opavskem a Novojičínskem, v širších souvislostech s návaznostmi na oblast Valašského Meziříčí, Vsetínska a mezistátně Slovenska i Polska. V nejbližším okolí se silnice I/57 váže celkem na pět významných komunikací, které tvoří důležité rozvojové osy regionálního, nadregionálního i celostátního významu:

- D1 (Praha – Brno – Ostrava – Polsko)
- D48 (Bělotín – Příbor – Frýdek-Místek – Český Těšín)
- I/11 (Vrčenín u Poděbrad – Hradec Králové – Žamberk – Opava – Ostrava – Jablunkov – Slovensko)
- I/46 (Vyškov – Olomouc – Opava – Polsko)
- I/56 (Opava – Ostrava – Hlavatá)

Řešeným územím dále procházejí následující silnice, pomocí kterých dochází ke kontaktu s nadřazenou dopravní sítí:

<b>II/462</b>	<i>Vítkov – Lesní Albrechtice</i>
<b>II/463</b>	<i>Skřipov – Bílovec</i>
<b>III/05714</b>	<i>Gručovice – spojovací</i>
<b>III/4629</b>	<i>Větřkovice – Gručovice</i>
<b>III/46214</b>	<i>Jančí – spojovací</i>
<b>III/4632</b>	<i>Březová – Leskovec - Požaha</i>

#### **Intenzity dopravy**

Intenzity silniční dopravy jsou jedním z primárních vstupních údajů při posuzování a navrhování silniční sítě či jejích úseků. Sčítání dopravy je cyklicky prováděno Ředitelstvím silnic a dálnic ČR pravidelně jednou za pět let. Zahrnuje dálnice, všechny silnice I. a II. třídy a vybrané úseky silnic III. třídy a místních komunikací. Výhledové intenzity jsou extrapolovány pomocí růstových koeficientů dle ŘSD ČR Praha. V řešeném území se sčítání týká celkem šesti úseků (viz následující tabulky).

Tab.: Intenzity dopravy v řešeném území

		sčítací úsek 7 – 3270; silnice I/57 (vyús. 44334 do Žimrovic – vyús. 463 do Skřipova)				sčítací úsek 7 – 1140; silnice I/57 (vyús. 463 do Skřipova – zaús.462 od Vítkova)				sčítací úsek 7 – 1190; silnice I/57 (zaús.462 od Vítkova – hr.okr. Opava – Nový Jičín)			
Rok	Náklad.	Osobní	Motocykly	Celkem	Nákladní	Osobní	Motocykly	Celkem	Náklad.	Osobní	Motocykly	Celkem	
2000	1468	3955	19	5442	1306	3399	14	4719	1163	2393	13	3569	
2005	1864	5297	12	7173	1866	3665	12	7173	1510	2918	8	4436	
2010	1056	4231	44	5331	639	3167	9	3815	142	541	8	691	
		sčítací úsek 7 – 4940; silnice II/462 (vyús. 4629 – zaús.do 57 u Lesních Albrechtic)				sčítací úsek 7 – 3720; silnice II/463 (vyús.z 57 – hr.okr. Opava - Nový Jičín)				sčítací úsek 7 – 2920; silnice III/4629 (vyús.z 462 – zaús.do 57)			
Rok	Náklad.	Osobní	Motocykly	Celkem	Nákladní	Osobní	Motocykly	Celkem	Náklad.	Osobní	Motocykly	Celkem	
2000	196	774	7	977	150	924	7	1081	126	631	13	770	
2005	224	841	5	1070	486	1341	4	1831	269	816	4	1089	
2010	602	1985	22	2609	308	1669	17	1994	84	436	3	523	

Na začátku je třeba upozornit, že během měření intenzit v roce 2010 probíhala na silnici I/57 v katastrech Lesní Albrechtice a Březová oprava. Proto jsou v tomto roce čísla výrazně nižší než by odpovídalo skutečnosti. Data jsou zahrnuta z toho důvodu, že i přes zmíněné omezení jsou hodnoty relativně vysoké. Lze tak usuzovat, že v případě standardního provozu by byly ještě vyšší a pokračoval by tak trend nárůstu, který je patrný mezi lety 2000 a 2005.

Pokud se již blíže podíváme na jednotlivé úseky, náleží nejvyšší intenzity hlavnímu dopravnímu tahu v území, tedy silnici I/57 (první tři měřené úseky). Konkrétní hodnoty se v roce 2005 pohybovaly kolem sedmi, resp čtyř a půl tisíce. Na vedlejších úsecích (silnice II/462, II/463 a III/4629) dosahují intenzity v roce 2005 hodnot nižších, kolem tisíce, dvou. Ve všech případech dominuje osobní přeprava, ale vysokých hodnot dosahuje i doprava těžká, nákladní. Naopak jednopásová vozidla jsou ve výrazné menšině.

Co se dlouhodobých trendů týká, tak v případě všech měřených úseků došlo mezi lety 2000 a 2005 k nárůstu. Jak již bylo zmíněno výše, lze předpokládat, že trend nadále pokračuje a to i přes vyluku, která v území během sčítání v roce 2010 vznikla.

#### Obchvat Březové a Lesních Albrechtic

Jak vyplývá z předchozích informací, nejzatíženějším úsekem v řešeném území je silnice I/57, která představuje komunikaci celostátního významu. Z celého jejího průběhu na území Moravskoslezského kraje je nejexponovanější úsek Opava – Hradec nad Moravicí (cca 10,5 tis. voz/ den v r. 2005), kde se projevuje výrazná spádovost a atraktivita města Opavy jako významného regionálního centra. Navazující úsek Hradec nad Moravicí – Březová (křižovatka se silnicí II/463) vykazuje rovněž vysoké hodnoty (přes 7 tis. voz/ den v r. 2005), které pokračují i hlouběji v řešeném území, kde tato komunikace přímo prochází zastavěným územím dvou sídel, Lesních Albrechtic a Březové.

ÚP proto navazuje na ideu dokumentu *Koncepce rozvoje dopravní infrastruktury Moravskoslezského kraje (2007)* a vymezuje kolem obou sídel koridor rezervy dopravní infrastruktury – obchvat Březové a Lesních Albrechtic. Vzhledem k tomu, že v rámci ZÚR Moravskoslezského kraje (2011) tato dopravní stavba zahrnuta není, má celý záměr charakter rezervy. Je tedy poskytnut dostatečný prostor pro případné podrobnější studie, na jejichž základě by došlo k prostorovému zpřesnění a vymezení konkrétního návrhu koridoru.

Z hlediska ZÚR je třeba dále zmínit, že přestože obchvat Lesních Albrechtic a Březové nezahrnují, příkládají silnici I/57 velký význam. To je patrné mimo jiné vymezením velkého množství koridorů pro obchvaty měst a přeložky dlouhých úseků od Krnova, přes Opavu až po Kunín. Zhotovitel se domnívá, že důvodem nezahrnutí jsou relativně kvalitní parametry silnice (šířkové uspořádání, směrové parametry, podélné sklony) v zájmovém území. Tím však není řešena existence průtahů silnice zastavěným územím.

Samotný koridor rezervy obchvatu (při pohledu od jihu) začíná na úrovni napojení na III/05714. Z opačné strany je koridor protažen až ke kontaktu s III/4629. Důvodem je zkvalitnění parametrů vzájemného propojení, které v současné době probíhá o cca 200 m níže a má nevyhovující parametry. K odklonu koridoru východním směrem od stávající komunikace I/57 dochází cca 700 m od zastavěného území Březové. Po průchodu řídkým jehličnatým porostem a překročení bezejmenného přítoku Gručovky koridor obchvatu těsně míjí rozsáhlou zastavitelnou plochou pro bydlení Z16. Tato je z velké části přejata ze stávajícího ÚPO a urbanisticky na vedení koridoru reaguje. Aby byly zachovány přípustné meze hygienických limitů, je po celém jižním, jihovýchodním až východním obvodu zastavitelné plochy vymezena rezerva pásu zeleně. Pakliže by se začala chystat realizace obchvatu, je prostor i pro stabilizaci hygienických norem v zástavbě. Hluchý prostor mezi rezervou zeleně a koridorem je vyplněn plochou rezervy pro lehký průmysl. Ta je bezpodmínečně vázána na realizaci přeložky. Nedojde tak k neopodstatněnému záboru půdy ani potenciálnímu nárůstu dopravy v sídle v situaci, kdyby k realizaci přeložky nedošlo.

Koridor přeložky se dále stáčí přímo na sever a vstupuje do zastavěného území, do chátrajícího areálu bývalého vepřína. Zde by mělo dojít k asanaci jinak těžko rekultivovatelného prostoru. Východní část brownfield je potom rovněž transformována

pomocí plochy rezervy na lehký průmysl. Nevyužitelný, chátrající areál se za ideální situace stává perspektivním hospodářským prostorem odcloněným od obytné zástavby, s přímou vazbou na komunikaci nadmístního významu.

Koridor vystupuje ze zastavěného území, překračuje vodoteč Gručovku a stáčí se opět k severovýchodu. Na hranici katastrálních území Březová a Lesní Albrechtice dochází k napojení na silnici II/462. V mezích ochranného pásma silnice II. třídy je koridor protažen podél této silnice až k Lesním Albrechticím, aby bylo umožněno zkvalitnění parametrů nejen samotného kontaktu obou komunikací, ale rovněž celého úseku silnice II/462 od obchvatu až do Lesních Albrechtic. Po cca 500 metrech koridor rezervy přeložky vstupuje do lesního komplexu. Aby byl co nejvíce zmírněn zábor PUPFL a rovněž z důvodu vhodných geomorfologických parametrů, využívá koridor existující účelovou komunikaci pro obsluhu bývalých vojenských objektů. V její stopě je vedena až po opětovné zaústění do stávající trasy silnice I/57. Zaústění je opět rozšířeno a to východním směrem. Důvodem je napojení silnice II. kategorie č. 463 do Skřipova.

### Místní a účelové komunikace

Pro místní dopravu jsou využívány průtahy výše zmíněných silnic III. třídy, které rovněž umožňují obsluhu jednotlivých objektů. Na tyto silnice navazují místní komunikace různé délky a proměnlivých parametrů.

Stávající rozsah sítě místních komunikací je územním plánem stabilizován. Komunikace mají většinou charakter cest se zpevněným nebo částečně zpevněným povrchem a vycházejí z terénních podmínek a uspořádání zástavby. Územní plán je vymezuje jako plochy dopravní infrastruktury (DS) nebo jako plochy veřejných prostranství (PV), přičemž často dochází k přirozenému mísení obou funkcí. Dále jsou komunikace součástí ostatních ploch s rozdílným způsobem využití.

Sít místních komunikací doplňují účelové komunikace, které umožňují obsluhu jednotlivých částí obce mimo souvislou zástavbu. Účelové komunikace jsou zpravidla součástí ostatních ploch s rozdílným způsobem využití a nejsou samostatně funkčně vymezeny.

Územní plán vymezuje dvě samostatné zastavitelné plochy pro realizaci komunikace – Z1 a Z12. V prvním případě jde o zprůchodnění zalesněné severozápadní části Lesních Albrechtic. Zastavitelná plocha je vymezena jako veřejné prostranství s tím, že záměrem je vpustit do území pouze pěší a cyklisty (+ motorovou dopravu pro obsluhu území) a zpřístupnit jim atraktivní údolí Moravice, konkrétně Papírenský splav, Weissshuhnův kanál a umožnit napojení na turistické trasy. Zastavitelná plocha sleduje v celé své trase existující (z velké části však katastrálně nevymezenou) účelovou komunikaci. Nedojde tak k faktickému záboru PUPFL. V případě zastavitelné plochy Z12, rovněž vymezené jako veřejné prostranství, jde o zanesení úseku místní komunikace dle reálného stavu.

Dále jsou plochy pro místní a účelové komunikace vymezeny územním plánem jako veřejná prostranství přímo součástí několika dalších zastavitelných ploch. Důvodem je zabezpečení přístupu na zastavitelnou plochu (Z19) nebo zajištění urbanisticky smysluplného využití zastavitelných ploch (Z8, Z15, Z16).

### Cestní síť v krajině

Místní a účelové komunikace mimo zastavěné území (cesty v krajině) jsou vymezeny jako plochy veřejných prostranství (PV), případně jsou součástí ostatních ploch s rozdílným způsobem využití (zejména NSzpr, NZ, NL, NP). Integrovanou součástí cest jsou ochranná protierozní opatření ve formě liniových travních porostů, solitérní, liniové a skupinové výsadby dřevin, zasakovacích (travnatých) pásů, mezí, průleहů, příkopů, apod.

Obnova a stabilizace struktury cest, obnova charakteristických krajinných prvků, zvýšení prostupnosti krajiny pro rekreační a sportovní účely je obecně umožněno v rámci jednotlivých ploch s rozdílným způsobem využití. Explicitně je pak podpořena pomocí zastavitelné plochy Z1 (viz výše). Cestní síť v krajině se doporučuje zapojit do systému protipovodňových a protierozních opatření (obnova krytu, úprava odvodnění komunikace, výsadba liniové zeleně apod.).

Z hlediska biologické prostupnosti mají význam skladebné části ÚSES, vodní toky, plochy zahrad a sadů, extenzivní formy trvalých travních porostů a ostatní plochy zeleně, zejména plochy vymezené jako NSzpr.

### Doprava v klidu

Parkování a odstavování vozidel je v jednotlivých sídlech uskutečňováno převážně na soukromých pozemcích, v profilu místních komunikací, v případě hromadného bydlení na rozsáhlejších parkovacích stáních. Garážová stání jsou reprezentována převážně objekty individuálních garáží na soukromých pozemcích. Individuální i hromadné garáže lze v rámci přípustného využití realizovat v dalších plochách s rozdílným způsobem využití.

U nových ploch pro bydlení budou veškeré nároky na parkování zajišťovány na pozemcích, které budou součástí staveb. Dostatečné plochy pro parkování a odstavování osobních vozidel je nutno dimenzovat u všech potenciálních cílů dopravy, ploch bydlení, ploch občanského vybavení. Potřeba parkovacích a odstavných stání se stanoví výpočtem dle normy ČSN 73 6110 a změny Z1 ČSN 73 6110.

### Vliv na životní prostředí

Hluková zátěž z dopravy na pozemních komunikacích se stanoví dle Nařízení vlády č. 272/2011 Sb., o ochraně zdraví před nepříznivými účinky hluku a vibrací (dále jen „nařízení vlády č. 272/2011 Sb.“). Dle uvedeného nařízení jsou stanoveny limitní hodnoty hluku stanovené pro jednotlivé druhy chráněného venkovního prostoru.

Hygienický limit v ekvivalentní hladině akustického tlaku A je stanoven součtem základní hladiny akustického tlaku A LAeq,T = 50 dB a korekcí přihlížejících ke druhu chráněného prostoru a denní a noční době podle přílohy č. 3 k nařízení vlády č. 272/2011 Sb. Dle uvedeného předpisu se pro hluk z dopravy na pozemních komunikacích ekvivalentní hladina akustického tlaku A LAeq,T stanoví pro celou denní (LAeq,16h) a celou noční dobu (LAeq,8h).

V následující tabulce jsou uvedeny nejvyšší přípustné hodnoty hluku v chráněném venkovním prostoru u pozemních komunikací (doplněná tabulka z přílohy č. 3 k nařízení vlády č. 272/2011 Sb.) pro denní a noční dobu.

Tab.: Limitní hladiny hluku pro venkovní prostor pro pozemní komunikace:

Způsob využití území	korekce (dB)			
	1	2	3	4
Chráněný venkovní prostor staveb lůžkových zdravotnických zařízení včetně lánzí	-5	0	+5	+15
Chráněný venkovní prostor lůžkových zdravotnických zařízení včetně lánzí	0	0	+5	+15
Chráněný venkovní prostor ostatních staveb a chráněný ostatní venkovní prostor	0	+5	+10	+20

Pro noční dobu se pro chráněný venkovní prostor staveb přičítá další korekce -10 dB, s výjimkou hluku z dopravy na železničních drahách, kde se použije korekce -5 dB.

#### Body limitních hladin hluku:

1. Použije se pro hluk z provozu stacionárních zdrojů, hluku z veřejné produkce hudby, dále pro hluk na účelových komunikacích a hluk ze železničních stanic zajišťujících vlakotvorné práce, zejména rozřaďování a sestavu nákladních vlaků, prohlídky vlaků a opravy vozů.
2. Použije se pro hluk z dopravy na silnicích III. třídy a místních komunikacích III. třídy a drahách.
3. Použije se pro hluk z dopravy na dálnicích, silnicích I. a II. třídy a místních komunikacích I. a II. třídy v území, kde hluk z dopravy na těchto komunikacích je převažující nad hlukem z dopravy na ostatních pozemních komunikacích. Použije se pro hluk z dopravy na drahách v ochranném pásmu dráhy.
4. Použije se v případě staré hlukové zátěže z dopravy na pozemních komunikacích s výjimkou účelových komunikací a drahách uvedených v bodu 3) a 4). Tato korekce zůstává zachována i po položení nového povrchu vozovky, prováděné údržbě a rekonstrukci železničních drah nebo rozšíření vozovek při zachování směrového nebo výškového vedení pozemní komunikace, nebo dráhy, při kterém nesmí dojít ke zhoršení stávající hlučnosti v chráněném venkovním prostoru, a pro krátkodobé objízdné trasy. Tato korekce se dále použije i v chráněných venkovních prostorech staveb při umístění bytu v přístavbě nebo nástavbě stávajícího obytného objektu nebo víceúčelového objektu nebo v případě výstavby ojedinělého obytného, nebo víceúčelového objektu v rámci dostavby proluk.

Nebudou-li splněny limity hlukové zátěže podle § 12 nařízení vlády č. 272/2011 Sb. v zastavitelných plochách v blízkosti silnic I., II. a III. třídy, bude zřejmé, že překročení limitů hlukové zátěže pochází z provozu po silnici I., II. nebo III. třídy a stavebník bude následně povinen v rámci stavby provést taková opatření, která povedou k odstranění negativních vlivů z provozu po silnici I., II. nebo III. třídy, učiní tak na vlastní náklady. Tato podmínka se vztahuje na všechny případné stavby na zastavitelných plochách, které by mohly být ohroženy hlukem z daných silnic, nikoli jen na ty, které se vyskytují v jejich ochranném pásmu. Podmínka provedení výše uvedených opatření na náklady stavebníka se vztahuje i na případy, kdy by výstavba na zastavitelných plochách způsobila ve spojení s dopravou na předemných silnicích (např. odrazem) ohrožení nepříznivými účinky hluku v zastavěném území.

#### Hromadná doprava osob

Na území Moravskoslezského kraje je realizován projekt ODIS – integrovaný dopravní systém Moravskoslezského kraje. V obci Březová, která se nachází v tarifní zóně 38, je hromadná přeprava osob zajišťována výhradně autobusovou dopravou. Nástupními místy je 14 autobusových zastávek: Hradec nad Moravicí, Kajlovec, lom; Březová, rozc. Skřipov; Březová, Lesní Albrechtice, střed; Březová, Lesní Albrechtice, křiž.; Březová, rozc.; Březová, střed; Březová, škola; Březová, farma Masospol; Březová, Gručovice, rozc.; Březová, Jančí, rozc.; Březová, Jančí, has. zbroj.; Březová, Gručovice, střed; Březová, Leskovec, střed; Březová, Leskovec, škola. Docházkové vzdálenosti k jednotlivým zastávkám jsou vyhovující, počet spojů autobusové dopravy je však nízký. Realizace zastávek hromadné dopravy je obecně umožněna jakožto dopravní infrastruktura.

#### Ochranná pásma

Problematiku silničního ochranného pásma upravuje zákon č. 13/1997 Sb., o pozemních komunikacích, ve znění pozdějších předpisů. Silniční ochranná pásma slouží k ochraně silnice a provozu na ní mimo souvisle zastavěné území obcí. Je v nich zakázána nebo omezena stavební činnost, která by mohla ohrozit vlastní komunikace nebo provoz na ní. Výjimky uděluje v odůvodněných případech příslušný silniční správní orgán.

Silničním ochranným pásmem (mimo zastavěné území) se rozumí prostor ohraničený svislými plochami vedenými do výšky 50 m a ve vzdálenosti:

50 m od osy vozovky	v případě silnice I. třídy
15 m od osy vozovky	v případě silnice II. a III. třídy

#### 4.3.2 Železniční doprava

Územím neprochází žádná železniční trať. Nejbližší železniční zastávky se nacházejí v Hradci nad Moravicí, Vítkově a Fulneku.

#### 4.3.3 Pěší, turistické a cyklistické trasy

##### Komunikace pro pěší

Částečně funkční historicky vytvořená cestní síť a struktura zástavby umožňují využívat většinu místních a účelových komunikací pro pohyb pěších. Chodníky pro pěší jsou v řešeném území realizovány částečně, většina se jich nachází v Březové. Samostatné chodníky nejsou v územním plánu navrženy, jejich realizace je umožněna v rámci hlavního a přípustného využití vybraných ploch s rozdílným způsobem využití. V zastavěném území existuje několik samostatných pěších propojení. Územní plán dále navrhuje v zastavěném i nezastavěném území další komunikace především pro pěší (více o nich viz podkapitoly „Místní a účelové komunikace“ a „Cestní síť v krajině“).

##### Turistické trasy

Řešeným územím prochází dvě značené turistické trasy. Žlutá v délce 25 km spojuje Opavu, Raduň, Jakubčovice, Včelí hrad a Hradečnou a Žimrovice. Trasa prochází územím v jeho severní části a týká se tak pouze katastrálního území Lesní Albrechtice. Modrá spojuje Hradec nad Moravicí – Lesní Albrechtice – Leskovec – Lukavec – Fulnek – Kletné – Odry. Jelikož je tato cele zahrnuta do rozsáhlé sítě cykloturistických koridorů vymezených územním plánem (grafická část odůvodnění – koordinační výkres), není zanesena samostatně.

##### Cyklistická doprava

Význam sítě výše již zmíněných cykloturistických koridorů je spíše symbolický, přiznanou snahou je restaurace a kultivace cestní sítě v krajině. Síť vytipovává a zdůrazňuje systém cest v nezastavěném území nevhodnějších pro navýšování prostupnosti krajiny, v ojedinělých případech vymezuje cesty nové. Většinou jsou sledovány původní trasy, zvykové cesty, úvozy, ale i místní a účelové komunikace různé kvality třídy (zpevněné a částečně zpevněné cesty), výjimečně i silnice I. třídy. Kvalitu těchto pasáží lze zvyšovat jejich oddělením od společného vedení se silniční dopravou. To je umožněno stanovením odpovídajícího přípustného využití ve většině ploch s rozdílným způsobem využití.

Využití této sítě by mělo být v maximální míře pro nemotorovou dopravu se samozřejmým přesahem do zkvalitňování ekostabilizačních charakteristik nezastavěného území, jak je rozebíráno již v podkapitole „Cestní síť v krajině“. Tomu by měl odpovídat povrch, který zdaleka nemusí být ve všech pasážích zpevněný, s obzvláštním důrazem na doprovodné prvky jako brázdy, škarpy, aleje, propustky apod. Zábor nezastavěného území tímto způsobem by tak nijak neměl vybočovat ze standardů nastavených §18, odst. 5 zákona 183/2005 Sb.

### 4.4 Technická infrastruktura – inženýrské sítě (TI)

Koncepce technické infrastruktury vychází z následujících dokumentů a podkladů:

- ÚAP SO ORP Vítkov
- Plán rozvoje vodovodů a kanalizací území Moravskoslezského kraje
- Plán odpadového hospodářství Moravskoslezského kraje pro období 2016 – 2026

#### 4.4.1 Zásobování pitnou vodou

*Březová* – V sídle Březová je vybudovaný veřejný vodovod. Je na něj napojeno cca 90 % trvale bydlících obyvatel. Zdrojem vody je vrt 2 v Lesních Albrechticích, který má vydatnost 4-5 l/s. Odtud vede surová voda do úpravně vody v Lesních Albrechticích a odtud do VDJ Březová 100 m<sup>3</sup> max. hl. 540,00 m n. m. a do spotřebišť. Vodovod byl budován v 70. letech a je z litiny a PVC DN 100.

*Gručovice* – Gručovice jsou napojeny na vodovodní síť vybudovanou v Jančí (viz níže). Vodovod vede z čerpací stanice přes silnici I/57 přímo do sídla, kde je dále rozveden k cca 90 % domácnostem.

*Jančí* – Sídlo Jančí má vybudovaný veřejný vodovod, na který je napojeno 100 % trvale bydlících obyvatel. Zdrojem pitné vody je vlastní vrt o průměrné vydatnosti 1,6 l/s. Odtud je voda čerpána do úpravně vody do sítě a do věžového vodojemu za spotřebišť. Zdroj má vyhlášena pásma hygienické ochrany 1. a 2. stupně. Za spotřebišťem je věžový vodojem Hydroglobus 100 m<sup>3</sup> (max. hladina 552 m n. m.). Vodovod byl uveden do provozu v r. 1974.

*Leskovec* – Leskovec má vybudovaný veřejný vodovod, na který je napojeno cca 75 % trvale bydlících obyvatel. Zdrojem pitné vody je vrt P 01 (společný i pro bývalý vojenský areál), výtlačkem je voda dopravována do věžového vodojemu o objemu 100 m<sup>3</sup> (hladiny 523,35 - 518,75 m n. m.). U vodojemu je zbudována úpravně vody. Kapacita úpravně je 1 l/s. Odtud je voda dopravována zásobním řadem do spotřebišť. Vodovod byl vybudován v 80. letech.

*Lesní Albrechtice* – V Lesních Albrechticích je vybudovaný veřejný vodovod, na který je napojeno cca 90 % obyvatel. Zdrojem je vrt 2, který má vydatnost 4 - 5 l/s a má vyhlášena pásma hygienické ochrany 1. a 2. stupně. Voda je dopravována do Úpravny vody (+ ČS -2,85 l/s) a odtud do spotřebišť. Vodovod byl vybudován v 70. letech z PVC.

#### **Nouzové zásobování obyvatelstva pitnou a užitkovou vodou**

V případě přerušení dodávky pitné vody z veřejného vodovodu bude nutno zásobovat obyvatelstvo Březové z cisteren. Při spotřebě 10 litrů vody na obyvatele a den bude třeba do obce dodat 12,5 m<sup>3</sup>/den pitné vody.

#### **Ochranná pásma vodních zdrojů**

V souladu s ustanovením § 30 zákona č. 254/2001 Sb., o vodách a o změně některých zákonů (vodní zákon), ve znění pozdějších předpisů se v řešeném území nacházejí ochranná pásma vodních zdrojů I. a II. stupně. Jedná se o:

- vrty L1 a L2 v k. ú. Lesní Albrechtice včetně ochranného pásma vodního zdroje I. a II. stupně. Ochranné pásmo bylo stanoveno na základě rozhodnutí č. j. RŽP 267/93/230/LI ze dne 2. 6. 1993
- vrtaná studna v k. ú. Jančí včetně ochranného pásma vodního zdroje I. a II. stupně, ochranné pásmo bylo stanoveno na základě rozhodnutí č. j. 1807/235/79-Mr ze dne 11. 6. 1979

#### **4.4.2 Koncepce kanalizace a odstraňování odpadních vod**

*Březová* – V Březové je vybudována soustavná síť jednotné kanalizace, která odvádí splaškové a dešťové odpadní vody od jednotlivých objektů obytné zástavby na centrální ČOV. ČOV je situována na severovýchodním okraji obce. Jedná se o typovou mechanicko-biologickou čistírnu splaškových odpadních vod KOVOBLOK Brno s anaerobní stabilizací kalu. Stávající ČOV byla vybudována v průběhu let 1992-1994 pro kapacitu 670 ekvivalentních obyvatel a 140 m<sup>3</sup> odpadních vod za den. Vyčištěná odpadní voda je vyústěna do recipientu Gručovický potok. Vyprodukovaný kal se odváží na zemědělské pozemky. Stávající kanalizace byla budována v období roku 1950 až 1994. Celková délka stávající kanalizace je cca 2 070 m, jedná se o převážně o betonové potrubí o profilu DN 300 až DN 600 mm.

*Gručovice* – Místní část Gručovice nemá v současné době vybudovanou žádnou soustavnou kanalizační síť a splaškové vody z jednotlivých objektů se převážně akumulují v septicích a žumpách. Ty mají přepady zaústěny do povrchových příkopů případně trativodů, kterými odpadní vody odtékají spolu s ostatními vodami do recipientu. Výjimku tvoří dva krátké úseky dešťové kanalizace, která odvádí část dešťových odpadních vod ze sídla do místní vodoteče.

*Jančí* – Místní část Jančí má v současné době vybudovanou síť dešťové kanalizace, která odvádí dešťové odpadní vody ze sídla do místní vodoteče Červenka. Kanalizace je vedena podél místní komunikace a je v současné době vyústěna do otevřeného příkopu. Kanalizace byla budována v období roku 1965 až 1975. Celková délka je cca 650 m, jedná se převážně o betonové potrubí o profilu DN 300 až DN 1000 mm. Provoz a údržbu zajišťují pracovníci obecního úřadu. Čištění odpadních vod z jednotlivých objektů je zajištěno v septicích či žumpách, ty mají přepady zaústěny do povrchových příkopů případně trativodů, kterými odpadní vody odtékají spolu s ostatními vodami do recipientu.

*Leskovec* – Leskovec nemá v současné době vybudovanou žádnou soustavnou kanalizační síť. Na katastru sídla se nachází cca tři krátké úseky dešťové kanalizace, které odvádí dešťové odpadní vody z intravilánu obce do místní vodoteče s názvem Gručovický potok. Čištění odpadních vod z jednotlivých objektů je zajištěno v septicích či žumpách, ty mají přepady zaústěny do povrchových příkopů případně trativodů, kterými odpadní vody odtékají spolu s ostatními vodami do recipientu.

*Lesní Albrechtice* – Lesní Albrechtice mají vybudovanou síť dešťové kanalizace, která odvádí dešťové odpadní vody z intravilánu do místní vodoteče s názvem Hradečná. Kanalizace je vedena podél místních komunikací a státní silnice a je vyústěna do otevřeného příkopu v severní části řešeného území. Stávající kanalizace byla budována v období roku 1970 až 1980. Celková délka stávající kanalizace je cca 1 540 m, jedná se převážně o betonové potrubí o profilu DN 300 až DN 1000 mm. Provoz a údržbu zajišťují pracovníci obecního úřadu. Čištění odpadních vod z jednotlivých objektů je zajištěno v septicích či žumpách, ty mají přepady zaústěny do povrchových příkopů případně trativodů, kterými odpadní vody odtékají spolu s ostatními vodami do recipientu.

#### **Ochranná pásma vodovodních a kanalizačních řadů**

K bezprostřední ochraně vodovodních řadů a kanalizačních stok před poškozením se dle zákona č. 274/2001 Sb., o vodovodech a kanalizacích pro veřejnou potřebu a o změně některých zákonů (zákon o vodovodech a kanalizacích), ve znění pozdějších předpisů, vymezují ochranná pásma vodovodních řadů a kanalizačních stok.

Ochranná pásma jsou vymezena vodorovnou vzdáleností od vnějšího líce stěny potrubí nebo kanalizační stoky na každou stranu, a to:

- |  |       |
|--|-------|
| a) u vodovodních řadů a kanalizačních stok do průměru 500 mm včetně  | 1,5 m |
| b) u vodovodních řadů a kanalizačních stok nad průměr 500 mm   | 2,5 m |
| c) u vodovodních řadů nebo kanalizačních stok o průměru nad 200 mm, jejichž dno je uloženo v hloubce větší než 2,5 m pod upraveným povrchem, se vzdálenosti podle písmene a) nebo b) od vnějšího líce zvyšují o 1,0 m. |       |

Výjimku z ochranného pásma může v odůvodněných případech povolit vodoprávní úřad. Při povolování výjimky přihledne vodoprávní úřad k technickým možnostem řešení při současném zabezpečení ochrany vodovodního řádu nebo kanalizační stoky a k technicko-bezpečnostní ochraně zájmů dotčených osob.

V ochranném pásmu vodovodního řádu nebo kanalizační stoky lze provádět některé činnosti jen s písemným souhlasem vlastníka vodovodu nebo kanalizace, popřípadě provozovatele (pokud tak vyplývá z provozní smlouvy). Jedná se zejména o následující činnosti:

- a) provádět zemní práce, stavby, umísťovat konstrukce nebo jiná podobná zařízení či provádět činnosti, které omezují přístup k vodovodnímu řádu nebo kanalizační stoce nebo které by mohly ohrozit jejich technický stav nebo plynulé provozování
- b) vysazovat trvalé porosty
- c) provádět skládky jakéhokoliv odpadu
- d) provádět terénní úpravy

#### 4.4.3 Zásobování elektrickou energií

Obec je zásobena elektrickou energií pomocí venkovního vrchního vedení VN 22 kV. Provozovatelem elektrické sítě je ČEZ Distribuce a.s. Systém rozvodů nízkého napětí (NN) v území obce je nadzemní na stožárech. Elektrická energie je v obci využívána částečně také k vytápění rodinných domů.

#### Ochranná pásma

Dle §46 Zákona č. 458/2000 Sb. („energetický zákon“) se stanovují ochranná pásma. Ta jsou u nadzemních vedení vymezena svislými rovinami po obou stranách vedení ve vodorovné vzdálenosti měřené od krajního vodiče kolmo na vedení.

Pro zařízení vybudovaná před 1. 1. 2000 po 1. 1. 1995 platí ochranná pásma (pro zařízení vybudovaná před 1. 1. 1995 platí hodnoty uvedené v závorkách):

Vrchní primární vedení do 22 kV - 7 m (10 m) od krajních vodičů

(ochranné pásmo je vymezeno po obou stranách vedení ve vodorovné vzdálenosti měřené kolmo na vedení)

Trafostanice vn/nn do 22 kV – stožárová – jako vrchní vedení do 22 kV.

Kabelové vedení všech druhů (do 22 kV) – 1 m (1 m) na každou stranu od krajního kabelu.

Specifický potenciál v území z hlediska výroby elektrické energie spočívá ve větrných elektrárnách. Více k tématu viz podkapitulu „Území vhodné k umístění větrných elektráren“.

#### 4.4.4 Zásobování plynem

Všechna sídla v obci Březová jsou plynofikována středotlakým plynovodním systémem. V případě nové zástavby se počítá s jejím napojením na stávající síť. Postupně by mělo docházet rovněž k plynofikaci stávající zástavby a omezování využívání fosilních paliv s vyšším obsahem síry a nespalitelných mikročástic, které znečišťují přízemní vrstvu atmosféry.

#### 4.4.5 Telekomunikace, radiokomunikace

Obec je součástí TO 55 a 59 Moravskoslezský.

Ochranné pásmo podzemního kabelového vedení je 1,5 m na každou stranu od krajního vodiče.

#### 4.4.6 Nakládání s odpady

Nakládání s odpady vychází ze závazné části Plánu odpadového hospodářství Moravskoslezského kraje schváleného na 18. zasedání zastupitelstva Moravskoslezského kraje dne 25. 2. 2016. Ten byl zpracován na základě § 43 zákona č. 185/2001 Sb., o odpadech, který ukládá kraji v samostatné působnosti zpracovat plán odpadového hospodářství kraje pro jim spravované území. Účelem plánu je stanovit optimální způsob dosažení souladu s požadavky právních předpisů ČR a EU v oblasti odpadového hospodářství na území kraje a s tím spojené ekonomické dopady.

Při nakládání s odpady je dále nutné respektovat zákon č. 185/2001 Sb., o odpadech a o změně některých dalších zákonů, ve znění pozdějších předpisů a zákon č. 201/2012 Sb., o ochraně ovzduší a o změně některých dalších zákonů, ve znění pozdějších předpisů.

Odstraňování odpadů zajišťuje obec prostřednictvím technických služeb města Vítkova, které vyváží na řízenou skládku v Nových Těchanovicích. V obci jsou k těmto účelům instalovány sběrné nádoby pro komunální odpad a kontejnery pro separovaný odpad. Svoz nebezpečného a velkoobjemového odpadu zajišťují rovněž technické služby města Vítkova.

Stávající koncepce nakládání s odpady je vyhovující, ve lhůtě aktualizace se předpokládá její zachování. V obci nebude založena žádná skládka. Důležité je též sledovat všechny producenty průmyslových odpadů, zda s nimi nakládají dle zákona o odpadech.



**5 KONCEPCE USPOŘÁDÁNÍ KRAJINY, VČETNĚ VYMEZENÍ PLOCH A STANOVENÍ PODMÍNEK PRO ZMĚNY V JEJICH VYUŽITÍ, ÚZEMNÍ SYSTÉM EKOLOGICKÉ STABILITY, PROSTUPNOST KRAJINY, PROTIEROZNÍ OPATŘENÍ, OCHRANA PŘED POVODNĚMI, REKREACE, DOBÝVÁNÍ LOŽISEK NEROSTNÝCH SUROVIN APOD.**

### 5.1 Východiska stanovené koncepce uspořádání krajiny

Stejně jako v případě urbanistické koncepce, i v případě koncepce uspořádání krajiny, která je rovnocennou součástí celku, tedy řešeného území, je územní plán koncipován s ohledem na funkční, plošné a prostorové vazby. Respektuje stávající strukturu, limity využití území, geomorfologické podmínky, ale snaží se zohledňovat/rozvíjet i pozapomenutý nebo doposud nevyužitý potenciál krajiny.

**Koncepce uspořádání krajiny vychází zejména z následujících priorit:**

- *chránit a kultivovat sever území (k. ú. L. Albrechtice) jako součást nejdůležitějšího biotopu širšího regionu*

Tato priorita je i součástí celkové/základní koncepce rozvoje území, čímž je zřejmý její význam. Sever řešeného území zahrnuje většinu nejcenějších momentů ochrany přírody, mezi které patří prvky územního systému ekologické stability, velkoplošná i maloplošná chráněná území nebo rozhodující lesní celky. Z těchto charakteristik plyne nejen potřeba věnovat ochraně této části území zvýšenou pozornost, ale rovněž dbát na jejím zakomponování do chodu obce. Důležitou součástí smysluplné ochrany většiny jevů je totiž jejich znalost. ÚP proto vede celým lesním komplexem několik komunikací charakteru veřejných prostranství, které mají zjednodušit pohyb nemotorové dopravě (pěší, cyklisté, kočárky,...). Nedojde tak k narušení kvalitních biologických vlastností území, ale zároveň se celý lesní komplex přiblíží každému obyvateli obce i potenciálnímu návštěvníkovi.

- *přispívat k heterogennímu charakteru lesních porostů i obhospodařování zemědělské půdy*

Územní plán klade ve všech částech řešeného území zvláštní důraz na heterogenitu/variabilitu. Funkcí, činností, prostor. V případě nezastavěného území se jedná zejména o snahu postupného opětovného členění dřívě zcelovaných zemědělských pozemků nebo navyšování druhové pestrosti PUPFL. K diverzitě ploch ZPF má mimo jiné sloužit navrácení a péče o pěší stezky v krajině doprovázené realizací ochranných, ekologicko-stabilizačních, protieročních a revitalizačních opatření, jako např. úprava velikosti a tvaru zemědělského pozemku, průlehy zatrávněné a obdělávané, terénní úpravy, urovnávky, protieroční osevní postupy, střídání plodin apod. V případě lesních pozemků je pak zvláštní důraz kladen na druhovou členitost spojenou s výsadbou klimaticky, geomorfologicky i historicky vhodných dřevin.

- *zintenzivňovat fyzickou a biologickou prostupnost volné krajiny a navyšovat biodiverzitu jejich ploch*

Tato priorita se částečně překrývá s předešlou, přičemž je v ní kladen větší důraz na prostupnost volné krajiny a to nejen fyzickou, ale rovněž biologickou, v druhotném efektu i vizuální. Kromě péče o ekologicky nejstabilnější prvky na severu území je třeba podpořit i realizaci (resp. rekonstrukci) prvků nových. Cestní síť tří, čtyřmetrových zpevněných i nezpevněných pásů se stromořadím a příkopem má v krajině své historické místo a to jak z důvodů ekostabilizačních, tak estetických i jednoduše dopravních. Přejech z sídla do sídla nemusí být za každou cenu realizován autem po hlavní silnici, ale stejně dobře na kole nebo pěšky „přes pole“. Obdobná situace platí pro biologickou prostupnost, kterou by měly v největší míře zajišťovat jednotlivé prvky ÚSES.

- *podpořit rekreačně-nepobytový potenciál lesů mezi Březovou a Hradcem nad Moravicí*

Územní plán vymezuje v této části území zastavitelnou plochu pro realizaci komunikace – Z1 a stabilizuje stávající komunikaci. V obou případech jde o zprůchodnění zalesněné severozápadní části k. ú. Lesních Albrechtic. Zastavitelná i stabilizovaná plocha jsou vymezeny jako veřejné prostranství s tím, že záměrem je vpustit do území pouze pěší a cyklisty (+ motorovou dopravu pro obsluhu území) a zpřístupnit jim nejen samotný lesní komplex, ale i atraktivní údolí Moravice, konkrétně Papírenský splav, Weissshuhnův kanál a umožnit napojení na turistické trasy vedoucí severně. V neposlední řadě dochází i k nemotorovému propojení s blízkým socioekonomickým centrem, Hradcem nad Moravicí. Zastavitelná plocha sleduje v celé své trase existující (z velké části však katastrálně nevymezenou) účelovou komunikaci. Nedojde tak k faktickému záboru PUPFL.

- *nezakládat nová sídla v krajině*

Územní plán jako jednu ze svých priorit v rámci základní koncepce stanovuje umožnění intenzifikace zastavěného území. Důvodem je maximální využívání prostor disponujících veškerou potřebnou veřejnou infrastrukturou na úkor nekontrolovaného rozrůstání sídel do volné krajiny. Takovýto krok má tedy své opodstatnění jak v urbanizovaném území, kde je dostatečně využívána všechna nákladně realizovaná veřejná infrastruktura, tak v území nezastavěném, kde nedochází k záborům ať už kvalitní zemědělské půdy nebo pozemků určených k plnění funkce lesa.

- *zakonzervovat počet a rozsah solitérních staveb v lesním komplexu (k. ú. Lesní Albrechtice) a umožnit jejich využití pouze pro potřeby nepobytové rekreace bez nároku na veřejnou infrastrukturu*

V případě této priority se jedná o reakci na specifický problém, kterými je větší počet bývalých vojenských objektů v lesích severně od Lesních Albrechtic. Způsob využití je dle katastru nemovitostí průmyslové objekty. Vzhledem k absenci vazby na

rozsáhlejší zastavěná území, brání územní plán rozvoji jakýchkoli aktivit, které by vyžadovaly rozvoj veřejné infrastruktury (viz odůvodnění předchozí priority). Stavby jsou tedy v současných souvislostech respektovány, ale bez možnosti jakéhokoliv prostorového nebo funkčního rozvoje.

### 5.1.1 Umísťování staveb, zařízení a jiných opatření v nezastavěném území

Územní plán umožňuje v nezastavěném území umísťovat stavby, zařízení, a jiná opatření dle § 18, odst. 5 Stavebního zákona za podmínky, že nebude umožněno trvalé bydlení ani rodinná nebo hromadná rekreace a že nebude omezena biologická ani fyzická prostupnost krajiny. Tato dvě omezení vyplývají z výše odůvodňovaných základních priorit koncepce uspořádání krajiny. První omezení brání postupnému zakládání nových sídel v krajině a druhé podporuje snahu o navýšování fyzické a biologické prostupnosti krajiny (viz výše).

## 5.2 Odůvodnění vymezení ploch s rozdílným způsobem využití

Vymezení jednotlivých ploch s rozdílným způsobem využití v nezastavěném území vychází z historických i současných funkcí krajiny a snaží se o částečnou transformaci intenzivně využívané zemědělské půdy na extenzivnější charakter v kombinaci s navýšováním celkové průchodnosti území pro člověka i další živé organismy.

V souladu s platnými právními předpisy na úseku územního plánování člení územní plán nezastavěné území na následující plochy s rozdílným způsobem využití:

- **Plochy vodní a vodohospodářské (W)** – zahrnují vodní toky a plochy v zastavěném i nezastavěném území. Jejich funkce je především ekologicko - stabilizační, ochranná a estetická. Vodní plochy jsou rovněž často součástí dalších ploch s rozdílným způsobem využití nebo chráněných přírodních ploch (ÚSES).
- **Plochy zemědělské (NZ)** – vymezují se na plochách ZPF, zejména těch s nejvyšší třídou ochrany, většinou intenzivně obhospodařovaných. V řešeném území představují podstatnou část volné krajiny v katastrálních územích Březová, Gručovice, Jančí a Leskovec.
- **Plochy přírodní (NP)** – jsou vymezeny za účelem zajištění podmínek pro ochranu přírody a krajiny a ucelených území se zvýšenou ochranou krajinného rázu. V řešeném území představují plochy prvků územního systému ekologické stability (biocenter) a dalších zvláště chráněných území.
- **Plochy smíšené nezastavěného území (NS)** – jsou vymezeny jako plochy, kde nelze jednoznačně stanovit převažující způsob využití. V řešeném území jsou ve smíšených plochách nezastavěného území zastoupeny následující funkce:
  - **zemědělské, přírodní, rekreační nepobytové (NSzpr)** – zahrnují společně s plochami NP a NL ekologicky nejstabilnější části krajiny, ale rovněž by měly ve větší míře iniciovat obnovu a zakládání nových krajinných prvků a extenzivní podoby zemědělského hospodaření. V celém řešeném území jsou tak vymezeny jakési přechodné zóny mezi stabilnějšími částmi volné krajiny a intenzivně obhospodařovanou zemědělskou půdou. Dále je tak vymezen veškerý zemědělský půdní fond v k. ú. Lesních Albrechtic jako možná „nárazníková“ mezi jižní zemědělskou částí a severní biologicky hodnotnější částí.
- **Plochy těžby nerostů (NT)** – jsou plochy, kde probíhala, probíhá nebo lze očekávat těžbu nerostných surovin. V řešeném území je takto vymezen aktivní lom na ložisku nevyhrazených nerostů (stavební kámen) Lesní Albrechtice – Kajlovec.

## 5.3 Územní systém ekologické stability

Odůvodnění návrhu systému ÚSES je uvedeno v kapitole „Přírodní hodnoty a zdroje“.

6 STANOVENÍ PODMÍNEK PRO VYUŽITÍ PLOCH S ROZDÍLNÝM ZPŮSOBEM VYUŽITÍ S URČENÍM PŘEVAŽUJÍCÍHO ÚČELU VYUŽITÍ (HLAVNÍ VYUŽITÍ), POKUD JE MOŽNÉ JEJ STANOVIT, PŘÍPUSTNÉHO VYUŽITÍ, NEPŘÍPUSTNÉHO VYUŽITÍ (VČETNĚ STANOVENÍ, VE KTERÝCH PLOCHÁCH JE VYLOUČENO UMISŤOVÁNÍ STAVEB, ZAŘÍZENÍ A JINÝCH OPATŘENÍ PRO ÚČELY UVEDENÉ V § 18 ODST. 5. STAVEBNÍHO ZÁKONA), POPŘÍPADĚ STANOVENÍ PODMÍNĚNĚ PŘÍPUSTNÉHO VYUŽITÍ TĚCHTO PLOCH A STANOVENÍ PODMÍNEK OCHRANY KRAJINNÉHO RÁZU (NAPŘÍKLAD VÝŠKOVÉ REGULACE ZÁSTAVBY, CHARAKTERU A STRUKTURY ZÁSTAVBY, STANOVENÍ ROZMEZÍ VÝMĚRY PRO VYMEZOVÁNÍ STAVEBNÍCH POZEMKŮ A INTENZITY JEJICH VYUŽITÍ)

Územní plán vymezuje jako jeden ze základních mechanismů pro orientaci a rozhodování v území plochy s rozdílným způsobem využití (jejich seznam a podrobnější rozpis viz kapitoly výše), pro které stanovuje hlavní, přípustné, podmíněně přípustné a nepřípustné využití a dále podmínky prostorového uspořádání.

Specifikem je plošné umožnění realizace veřejné infrastruktury a zelně ve všech plochách s rozdílným způsobem využití zahrnutých v zastavěném území a zastavitelných. Současný i potenciální výskyt většiny vybavenosti veřejného charakteru

(tím spíše ploch zeleně) je třeba nespojit do momentálních prostor, nálad, hospodářských čísel, ale umožnit variabilní nakládání s ním.

**hlavní využití** – je takové využití území, které v dané ploše s rozdílným způsobem využití umožňuje umísťovat a povolovat stavby a zařízení a jejich změny, změny v užívání a rozhodovat o využití území, které v území nebo ploše převládají. V případě funkcí smíšených nelze z logiky věci hlavní využití stanovit a je tak stanoveno až využití přípustné, které zahrnuje všechny smíšené funkce.

**přípustné využití** – stanovuje další možné využití nad rámec hlavního využití v podmínkách využití ploch s rozdílným způsobem využití kde je stanoveno. Jde zejména o činnosti, stavby a zařízení doplňující hlavní využití, s ním související a slučitelné.

**podmíněně přípustné využití** – je takové využití, pro jehož přípustnost jsou stanoveny podmínky, za kterých lze stavby, činnosti a zařízení v území umístit. Při nesplnění těchto podmínek je umísťování činností, staveb a zařízení nepřipustné.

**nepřípustné využití** – jsou stavby, jejich změny, změny v užívání a využití území, které neodpovídají hlavnímu (pokud je stanoveno), přípustnému či podmíněně přípustnému využití území stanovenému pro danou plochu s rozdílným způsobem využití a nelze je v dané ploše povolovat a umísťovat.

**podmínky prostorového uspořádání** – dle příslušnosti ploch k urbanizovanému území nebo k volné krajině jsou specifikovány odstavci (10) a (11) nebo (31) a (32) výroku, případně doplněny o koeficient zastavění.

Další relevantní hesla, se kterými operuje závazná část ÚP Březová, jsou vysvětlena v příloze č. 2 – „Vymezení pojmů“.

## 7 VYMEZENÍ VEŘEJNĚ PROSPĚŠNÝCH STAVEB A VEŘEJNĚ PROSPĚŠNÝCH OPATŘENÍ

Územní plán vymezuje plochy pro umístění veřejně prospěšných staveb (VPS) a opatření (VPO), pro které lze práva k pozemkům vyvlastnit nebo uplatnit předkupní právo:

Tab.: Seznam VPS, pro které lze práva k pozemkům vyvlastnit

ozn.	katastrální území	odůvodnění vymezení a stav parcely
VD1	Lesní Albrechtice	veřejná stezka pro nemotorovou dopravu – Z1
VD2		veřejná stezka pro nemotorovou dopravu - stav
VD3	Březová u Vítkova	veřejná komunikace v rámci zastavitelné plochy – Z8
VD4		úprava místní komunikace – Z12
VD5		veřejná komunikace v rámci zastavitelné plochy – Z15
VD6		veřejná komunikace v rámci zastavitelné plochy – Z16
VD7	Leskovec u Vítkova	veřejná komunikace v rámci zastavitelné plochy – Z19
VD8		veřejná komunikace v rámci zastavitelné plochy – Z17
VD9		veřejná komunikace v rámci zastavitelné plochy – Z20
VT1	Březová u Vítkova	rozšíření ČOV – Z9

Tab.: Seznam VPO, pro které lze práva k pozemkům vyvlastnit

ozn	katastrální území	odůvodnění vymezení a popis
VU1	Lesní Albrechtice, Leskovec u Vítkova	prvek ÚSES – regionální biocentrum – RBC142, RBC248, RBC258
VU2	Lesní Albrechtice	prvek ÚSES – regionální biokoridor – RBK606, RBK607, RBK608
VU3	Březová u Vítkova, Gručovice, Jančí, Leskovec u Vítkova, Lesní Albrechtice	prvek ÚSES – lokální prvky ÚSES – LC1 – 16, LK1 – 14

Tab.: Seznam VPS, pro které lze uplatnit předkupní právo

ozn.	katastrální území	VPS se nachází na ploše	odůvodnění vymezení
PO1	Lesní Albrechtice	Z3	veřejný sportovně-rekreační areál
PO2	Březová u Vítkova	Z7	
PO3		Z11	rozšíření obecního hřbitova
PO4		Z13	rozšíření veřejného sportovně-rekreačního areálu
PO5	Leskovec u Vítkova	Z20	sportovně-rekreační areál v rámci zastavitelné plochy
PO6	Jančí	Z21	rozšíření veřejného sportovně-rekreačního areálu
PO7		Z23	

## 8 VYMEZENÍ PLOCH A KORIDORŮ ÚZEMNÍCH REZERV

Územní plán vymezuje následující plochy a koridory územních rezerv:

Tab.: Seznam ploch a koridorů územních rezerv

ozn.	možné budoucí využití	katastrální území	odůvodnění vymezení
R1	Dopravní infrastruktura – silniční	Březová u Vítkova, Gručovice, Jančí, Leskovec u Vítkova, Lesní Albrechtice	alternativa ke stávající trase celostátně významné silnice I. třídy vedené zastavěným územím – nutné multikriteriální vyhodnocení trasy obchvatu
R2	Bydlení – v rodinných domech – venkovské	Březová u Vítkova	prověření reorganizace a konsolidace urbanistické struktury podmíněné realizací obchvatu Březové a Lesních Albrechtic
R3			
R4	Výroba a skladování – lehký průmysl		
R5			
R6	Technická infrastruktura – inženýrské sítě	Lesní Albrechtice	potřeba multikriteriálního vyhodnocení vhodnosti umístění větrných elektráren
R7		Březová u Vítkova	
R8			
R9		Gručovice	
R10	Veřejná prostranství – veřejná zeleň	Březová u Vítkova	prověření konsolidace urbanistické struktury a zachování hygienických limitů podmíněné realizací obchvatu Březové a Lesních Albrechtic

## 9 VYMEZENÍ PLOCH, V NICHŽ JE ROZHODOVÁNÍ O ZMĚNÁCH V ÚZEMÍ PODMÍNĚNO ZPRACOVÁNÍM ÚZEMNÍ STUDIE

V rozsáhlejších zastavitelných plochách Z7, Z8, Z15, Z16, Z19 a Z20 podmiňuje územní plán výstavbu zpracováním územní studie. Ta prověří, navrhne zejména prostorové a funkční uspořádání jednotlivých staveb i veřejné infrastruktury a zajistí tak účelné využití daných ploch. Plocha, kterou bude pojímat územní studie, ve všech případech přesahuje rozsah návrhových ploch. Důvodem je nutnost přihlédnout k širším souvislostem v území, neřešit hermeticky uzavřený výsek, ale součást celku.

Tab.: Seznam ploch, ve kterých je rozhodování o změnách v území podmíněno zpracováním územní studie

ozn.	plocha změny	katastrální území	odůvodnění vymezení
X1	Z7	Březová u Vítkova	Zejména plošný rozsah zastavitelných ploch, potřeba detailněji a v podrobnějším měřítku prověřit prostorové uspořádání plochy s ohledem na stávající strukturu okolní zástavby a významné estetické, kulturní a přírodní hodnoty území (např. návrh etapizace, stanovení minimální velikosti pro vymezení stavebních pozemků, stanovení míry využitelnosti území, apod.), vymezení odpovídajících ploch veřejných prostranství (1000 m <sup>2</sup> (výměra komunikací se nezapočítává) na každé 2 ha zastavitelné plochy) a návrh optimální dopravní obsluhy ploch a napojení na sítě technické infrastruktury
X2	Z8		
X3	Z15		
X4	Z16		
X5	Z19	Leskovec u Vítkova	
X6	Z20		

## 10 STANOVENÍ KOMPENZAČNÍCH OPATŘENÍ PODLE § 50 ODS. 6 STAVEBNÍHO ZÁKONA

Územní plán nestanovuje kompenzační opatření podle § 50 odst. 6 stavebního zákona.

## 11 VÝČET ZÁLEŽITOSTÍ NADMÍSTNÍHO VÝZNAMU, KTERÉ NEJSOU ŘEŠENY V ZÁSADÁCH ÚZEMNÍHO ROZVOJE (§ 43 ODS. 1 STAVEBNÍHO ZÁKONA), S ODŮVODNĚNÍM POTŘEBY JEJICH VYMEZENÍ

Územní plán Březová nevymezuje záležitosti nadmístního významu, které nejsou řešeny v Zásadách územního rozvoje Moravskoslezského kraje.

## 12 VYHODNOCENÍ PŘEDPOKLÁDANÝCH DŮSLEDKŮ NAVRHOVANÉHO ŘEŠENÍ NA ZEMĚDĚLSKÝ PŮDNÍ FOND A POZEMKY URČENÉ K PLNĚNÍ FUNKCE LESA

### 12.1 Zemědělský půdní fond

#### 12.1.1 Struktura využití pozemků

Zemědělský půdní fond je zastoupen na ploše cca 1614 ha (41 % rozlohy obce). Zcela dominuje orná půda (1386 ha, tj. 85 % ZPF). Nezemědělská půda představuje 59 % rozlohy obce a je zastoupena dominantně lesy (91 % rozlohy nezem. půdy!).

Tab.: Využití pozemků v obci Březová k 31. 12. 2015 (dle ČSÚ)

druh pozemku	výměra (ha)	podíl z celkové výměry (%)
orná půda	1387	35,7
zahrady	43	1,1
trvalé travní porosty	185	4,7
<b>zemědělská půda celkem</b>	<b>1615</b>	<b>41,5</b>
lesní půda	2092	53,8
vodní plochy	19	0,5
zastavěné plochy	31	0,8
ostatní plochy	130	3,4
<b>nezemědělská půda celkem</b>	<b>2274</b>	<b>58,5</b>
<b>výměra celkem</b>	<b>3889</b>	<b>100</b>

#### 12.1.2 Zdůvodnění vhodnosti navrženého řešení

V rámci zemědělského půdního fondu v řešeném území dominuje intenzivně obdělávaná orná půda. Převládá druhá třída ochrany, doplněná třetí a čtvrtou.

Územní plán vychází zejména ze stávající urbanistické struktury sídla, limitů využití území, terénní konfigurace, ale rovněž vytváří výhledové předpoklady obce pro rozvoj a obnovu. Podstatným podkladem je také ÚPO z roku 2002 včetně jeho změn. Umožněna (a žádoucí) je samozřejmě rovněž intenzifikace využití zastavěného území, soustředění zastavitelných ploch výhradně ve vazbě na zastavěné území a stávající systém veřejné infrastruktury. Předpokladem je zajištění komplexní obsluhy území.

Výraznými limity rozvoje obce jsou obecně prvky ochrany přírody a krajiny (zejména v severní části území), geomorfologické poměry i rozdrobená sídelní struktura (pět místních částí). Snahou je přednostně lokalizovat těžiště zastavitelných ploch v sídle Březová jakožto jádru obce.

Zábor ZPF je lokalizován kromě návaznosti na zastavěné území i s ohledem na eliminaci okrajových zbytkových ploch bez možnosti obhospodařování. Důsledky navrženého řešení na ZPF jsou vyhodnoceny podle zákona č. 334/1992 Sb., o ochraně zemědělského půdního fondu, ve znění pozdějších předpisů, vyhlášky č. 13/1994 Sb., kterou se upravují některé podrobnosti ochrany zemědělského půdního fondu, ve znění pozdějších předpisů a společného metodického doporučení Ministerstva pro místní rozvoj a Ministerstva životního prostředí Vyhodnocení předpokládaných důsledků navrhovaného řešení na zemědělský půdní fond v územním plánu.

Tab.: Přehled odnětí půdního fondu

Ozn. plochy	Číslo záboru	Celkový zábor ZPF (ha)	Zábor ZPF podle jednotlivých kultur (ha)			Zábor ZPF podle tříd ochrany (ha)				Investice do půdy (ha)	katastrální území
			orná půda	zahrady	TTP	II.	III.	IV.	V.		
<b>bydlení – v rodinných domech – venkovské</b>											
Z8	1	0,4			0,4			0,4			Březová u Vítkova
	2										
Z10	3	0,7	0,7				0,4	0,3			
Z14	-	0,1									
Z15	-										
Z16	4	2,5	2,5				2,3		0,2	2,2	
	5	4,4	4,4				3,7	0,4	0,3	0,4	
	6	1,7	1,7				1,7			1,5	
Z18	7	0,7	0,7				0,1	0,6			
Σ		<b>10,5</b>	<b>10</b>		<b>0,4</b>		<b>8,2</b>	<b>1,7</b>	<b>0,5</b>	<b>4,1</b>	

Ozn. plochy	Číslo záboru	Celkový zábor ZPF (ha)	Zábor ZPF podle jednotlivých kultur (ha)			Zábor ZPF podle tříd ochrany (ha)				Investice do půdy (ha)	katastrální území
			orná půda	zahrady	TTP	II.	III.	IV.	V.		
<b>občanské vybavení</b>											
Z3	8	0,1	0,1					0,1		0,1	Lesní Albrechtice
Z7	9	2,7	0,6		2,1	1,4		1,3			Březová u Vítkova
Z11	10	0,6	0,3		0,3		0,6				
Z13	11	0,3	0,3			0,3				0,1	
	12	0,3		0,1	0,2			0,3			
Z20	13	0,4			0,4			0,4			Leskovec u Vítkova
Z21	14	0,1	0,1			0,1				0,1	Jančí
Z23	39	1,1	0,7		0,4	0,5		0,6		0,7	
<b>Σ</b>		<b>5,6</b>	<b>2,1</b>	<b>0,1</b>	<b>3,4</b>	<b>2,3</b>	<b>0,6</b>	<b>2,7</b>		<b>1</b>	
<b>veřejná prostranství</b>											
Z1	-										Lesní Albrechtice
Z8	15	0,1						0,1			Březová u Vítkova
Z12	16	0,3	0,3			0,3				0,2	
Z15	17	0,3	0,2	0,1			0,2		0,1		
	18										
	19										
	20	0,8	0,6	0,1	0,1		0,4		0,4		
	21	0,2	0,2						0,2		
Z18	25	0,1	0,1				0,1				
Z19	26										Leskovec u Vítkova
	27										
Z10	38										Březová u Vítkova
Z24	40	0,4			0,4	0,4					Jančí
<b>Σ</b>		<b>2,2</b>	<b>1,4</b>	<b>0,2</b>	<b>0,5</b>	<b>0,7</b>	<b>0,4</b>	<b>0,1</b>	<b>0,7</b>	<b>0,2</b>	
<b>smíšené obytné – venkovské</b>											
Z4	28	0,9	0,9				0,9			0,6	Lesní Albrechtice
Z5	29	2,9	2,9			1			1,9	1,7	
Z6	30	0,3	0,1		0,2	0,3					
Z20	Z19	31	0,9	0,9				0,9			Leskovec u Vítkova
	32	2,3	1,5		0,8			2,3			
	33	0,8	0,8					0,8			
	34	1			1			0,8	0,2		
Z22	35	0,6	0,6					0,6			Jančí
<b>Σ</b>		<b>9,7</b>	<b>7,7</b>		<b>2</b>	<b>1,3</b>	<b>0,9</b>	<b>5,4</b>	<b>2,1</b>	<b>2,3</b>	
<b>technická infrastruktura – inženýrské sítě</b>											
Z9	36	0,8			0,8			0,4	0,4		Březová u Vítkova
<b>Σ</b>		<b>0,8</b>			<b>0,8</b>			<b>0,4</b>	<b>0,4</b>		
<b>výroba a skladování – lehký průmysl</b>											
Z2	37	0,7	0,7				0,1	0,6		0,5	Lesní Albrechtice
<b>Σ</b>		<b>0,7</b>	<b>0,7</b>				<b>0,1</b>	<b>0,6</b>		<b>0,5</b>	
<b>CELKEM</b>											
<b>Σ</b>		<b>29,5</b>	<b>22</b>	<b>0,3</b>	<b>7,1</b>	<b>4,3</b>	<b>10,5</b>	<b>10,9</b>	<b>3,7</b>	<b>8,1</b>	

### 12.1.3 Pozemkové úpravy

V řešeném území dosud neproběhly pozemkové úpravy. K jejich zahájení došlo v roce 2016.

#### 12.1.4 Opatření k zajištění ekologické stability, protierozní opatření

Územním plánem jsou vymezeny prvky systému ekologické stability, které jsou v řešeném území zastoupeny prvky regionálního a lokálního charakteru.

Zejména v plochách smíšených nezastavěného území (NSzpr) a plochách zemědělských (NZ) zahrnujících převážnou část ZPF na území obce jsou vytvořeny podmínky pro realizaci ochranných, ekologicko-stabilizačních, protierozních a revitalizačních opatření, např. úprava velikosti a tvaru pozemku, zatravněné a obdělávané průlehy, terénní úpravy, urovnávky, hloubkové kypření, protierozní osevní postupy, pásové střídání plodin, vrstevnicové obdělávání půdy, výsev do strniště, pěstování ochranných plodin, důlkování a přerušování, brázdování, mulčování, protivětrné zábrany, ochranné zatravnění apod.

#### 12.1.5 Zemědělské účelové komunikace

Systém zemědělských účelových komunikací není územním plánem dotčen. Jako stávající plochy dopravní infrastruktury nebo veřejných prostranství jsou vymezeny užívané (zvykové) cesty ve volné krajině. Dopravní infrastruktura pro nezbytnou obsluhu je rovněž umožněna ve většině ploch s rozdílným způsobem využití.

## 12.2 Pozemky určené k plnění funkce lesa

Obecně je hospodaření na lesní půdě upraveno zákonem č. 289/1995 Sb., o lesích a o změně některých předpisů (lesní zákon), ve znění pozdějších předpisů (dále jen „lesní zákon“). Hospodaření v lesích je řízeno lesním hospodářským plánem (LHP – výměra nad 50 ha) nebo lesními hospodářskými osnovami (LHO – výměra pod 50 ha) zpracované na období deseti let (decenium). Podle lesního zákona jsou do pozemků určených k plnění funkcí lesa zařazeny i bezlesí (drobné vodní plochy, loučky pro zvěř, lesní skládky, nezpevněné cesty, průseky) a ostatní lesní plochy (zpevněné lesní cesty, políčka pro zvěř).

### 12.2.1 Aktuální stav lesa

Řešené území se vyznačuje nadprůměrnou lesnatostí, lesy zaujímají rozlohu 2092 ha, tj. 53,8 % (ČR 33,3 %) z celkové rozlohy obce. Souvislejší lesní plochy se nacházejí v každém katastrálním území, přičemž zcela dominují Lesní Albrechtice. Lesy jsou jehličnaté až smíšené, místy čistě listnaté, tvořené zejména dubojilmovým porostem s příměsí buku, lípy, javoru, borovice nebo modřínu.

### 12.2.2 Zábor pozemků určených k plnění funkce lesa (PUPFL)

V územním plánu je vymezena jedna zastavitelná plocha vyžadující zábor pozemků určených k plnění funkce lesa. Jedná se o zastavitelnou plochu Z1. Zábor lesa, který činí 1,8 ha, je však pouze formální, jelikož ve skutečnosti sleduje Z1 existující účelovou komunikaci, která však není zanesena v katastru nemovitostí.

### 12.2.3 Ochrana lesa

Do zastavěného území a zastavitelných ploch zasahuje pásmo 50 m od hranice lesa. Stavby v tomto pásmu podléhají souhlasu státní správy lesů (dle § 14 odst. 2 lesního zákona).

<b>13 SOULAD ÚZEMNÍHO PLÁNU S POLITIKOU ÚZEMNÍHO ROZVOJE A ÚZEMNĚ PLÁNOVACÍ DOKUMENTACÍ VYDANOU KRAJEM</b>
--

## 13.1 Soulad územního plánu s Politikou územního rozvoje

Územní plán Březová je v souladu s aktualizací č. 1 Politiky územního rozvoje České republiky 2008 (dále též jen „PÚR ČR“), schválenou usnesením vlády České republiky č. 276 dne 15. 4. 2015. Respektuje obecné zásady PÚR ČR, vytváří podmínky pro naplnění jejich cílů a je v souladu s republikovými prioritami územního plánování pro zajištění udržitelného rozvoje území. Správního území obce se týkají zejména následující body republikových priorit:

- (14)** *Ve veřejném zájmu chránit a rozvíjet přírodní, civilizační a kulturní hodnoty území, včetně urbanistického, architektonického a archeologického dědictví. Zachovat ráz jedinečné urbanistické struktury území, struktury osídlení a jedinečné kulturní krajiny, které jsou výrazem identity území, jeho historie a tradice. Tato území mají značnou hodnotu, např. i jako turistické atraktivity. Jejich ochrana by měla být provázána s potřebami ekonomického a sociálního rozvoje v souladu s principy udržitelného rozvoje. V některých případech je nutná cílená ochrana míst zvláštního zájmu, v jiných případech je třeba chránit, respektive obnovit celé krajinné celky. Krajina je živým v čase proměnným celkem, který vyžaduje tvůrčí, avšak citlivý přístup k vyváženému všestrannému rozvoji tak, aby byly zachovány její stěžejní kulturní, přírodní a užitné hodnoty.*
- Bránit upadání venkovské krajiny jako důsledku nedostatku lidských zásahů.*

- Územní plán vytváří podmínky pro ochranu a rozvoj hodnot území. Návrh urbanistické koncepce vychází ze stabilizované struktury území. Zastavitelné plochy jsou vymezovány v přímé vazbě na zastavěné území, dopravní a technický systém v území tak, aby byly minimalizovány nároky na zábor zemědělského půdního fondu i lesních pozemků. Podmínky nakládání s jednotlivými plochami s rozdílným způsobem využití vycházejí ze snahy o harmonickou kohabitaci vzájemně funkčně provázaných celků. V souladu s principy udržitelného rozvoje jsou v územním plánu vymezeny funkce umožňující vyvážený rozvoj sociálních a hospodářských potřeb a současně ochranu hodnot území.
- (14a)** *Při plánování rozvoje venkovských území a oblastí dbát na rozvoj primárního sektoru při zohlednění ochrany kvalitní zemědělské, především orné půdy a ekologických funkcí krajiny.* Územní plán vytváří podmínky pro ochranu a rozvoj hodnot území. Návrh urbanistické koncepce vychází ze stabilizované struktury
- V rámci koncepce ochrany a rozvoje hodnot území, stanovené v územním plánu byla deklarována jednoznačná priorita ochrany ekologických funkcí krajiny podrobně rozpracovaná v příslušných kapitolách textové části. Vymezením zastavitelných ploch pouze v nezbytně nutném a řádně odůvodněném rozsahu, který je podložen podrobnou demografickou analýzou a odborným vyhodnocením záboru ZPF, byly vytvořeny podmínky pro ochranu zemědělské půdy.
- (15)** *Předcházet při změnách nebo vytváření urbánního prostředí prostorově sociální segregaci s negativními vlivy na sociální soudržnost obyvatel. Analyzovat hlavní mechanismy, jimiž k segregaci dochází, zvažovat existující a potenciální důsledky a navrhnout při územně plánovací činnosti řešení, vhodná pro prevenci nežádoucí míry segregace nebo snížení její úrovně.*
- Územní plán zařazuje převážnou část urbanizovaného území do ploch bydlení s důrazem na jejich polyfunkční využívání. Podmínky prostorového uspořádání v zastavěném území i zastavitelných plochách umožňují zachovat kontinuitu urbanistického vývoje a předcházet sociální segregaci. Územní plán mimo jiné umožňuje plošně realizaci veřejných prostranství a vytváří tak předpoklad pro posílení sociální soudržnosti.
- (16)** *Při stanovování způsobu využití území v územně plánovací dokumentaci dávat přednost komplexním řešením před uplatňováním jednostranných hledisek a požadavků, které ve svých důsledcích zhoršují stav i hodnoty území. Vhodná řešení územního rozvoje je zapotřebí hledat ve spolupráci s obyvateli území i s jeho uživateli a v souladu s určením a charakterem oblastí, os, ploch a koridorů vymezených v PÚR ČR.*
- Při stanovování způsobu využití území byla upřednostněna komplexní řešení před parciálními zájmy. V rámci tvorby územního plánu byly shromážděny a vyhodnoceny jednotlivé podněty a požadavky na změny v území. S ohledem na estetickou hodnotu území, jeho rozvojové předpoklady, charakter a další podmínky byl stanoven optimální rozsah zastavitelných ploch. Základní body koncepce byly formulovány ve spolupráci s představiteli samosprávy.
- (18)** *Podporovat polycentrický rozvoj sídelní struktury. Vytvářet předpoklady pro posílení partnerství mezi městskými a venkovskými oblastmi a zlepšit tak jejich konkurenceschopnost.*
- Vymezením zastavěného území a zastavitelných ploch přispívá územní plán k rozvoji polycentrické sídelní struktury v dotčené části Moravskoslezského kraje. Zastavitelné plochy byly vymezeny v rozsahu umožňujícím udržitelný rozvoj obce s ohledem na veškeré přírodní, civilizační a kulturní hodnoty území. Za předpokladu využití zastavitelných ploch dojde k mírnému posílení významu obce a její konkurenceschopnosti v rámci sídelní struktury Vítkovska.
- (19)** *Vytvářet předpoklady pro polyfunkční využívání opuštěných areálů a ploch (tzv. brownfields průmyslového, zemědělského, vojenského a jiného původu). Hospodárně využívat zastavěné území (podpora přestaveb, revitalizací a sanací území) a zajistit ochranu nezastavěného území (zejména zemědělské a lesní půdy) a zachování veřejné zeleně, včetně minimalizace její fragmentace. Cílem je účelné využívání a uspořádání území úsporné v nárocích na veřejné rozpočty na dopravu a energie, které koordinací veřejných a soukromých zájmů na rozvoji území omezuje negativní důsledky suburbanizace pro udržitelný rozvoj území.*
- Zastavitelné plochy jsou vymezeny v nezbytném rozsahu výhradně v přímé vazbě na zastavěné území s cílem minimalizovat nároky na veřejné rozpočty a chránit nezastavěné území, především zemědělskou a lesní půdu. Jejich umístění vychází zejména ze struktury stávající zástavby, přírodních (zejména geomorfologických) a dalších podmínek v území
- Dvěma specifickými případy jsou hospodářské areály v Březové a v Leskovci. V Březové se jedná o bývalý vepřín, přes který územní plán částečně vede koridor rezervy přeložky silnice I/57. Přes zbytek prostor je vymezena plocha rezervy pro výrobu a skladování – lehký průmysl. Pokud dojde k realizaci přeložky, využije se její výstavba k částečné asanaci jinak těžko využitelného brownfield a zbytek prostor dostane zcela nový impuls spočívající v přímé vazbě na významnou dopravní komunikaci. Proto jsou spolu tyto záměry úzce realizačně svázány. Bývalý vojenský prostor v Leskovci svou novou tvář již naopak dostává (drobná řemeslná výroba, minipivovar) a územní plán zde proto situaci pouze stabilizuje a zpřehledňuje.



- (20)** *Rozvojové záměry, které mohou významně ovlivnit charakter krajiny, umísťovat do co nejméně konfliktních lokalit a následně podporovat potřebná kompenzační opatření. S ohledem na to při územně plánovací činnosti, pokud je to možné a odůvodněné, respektovat veřejné zájmy např. ochrany biologické rozmanitosti a kvality životního prostředí, zejména formou důsledné ochrany zvláště chráněných území, lokalit soustavy Natura 2000, mokřadů, ochranných pásem vodních zdrojů, chráněné oblasti přirozené akumulace vod a nerostného bohatství, ochrany zemědělského a lesního půdního fondu. Vytvářet územní podmínky pro implementaci a respektování územních systémů ekologické stability a zvyšování a udržování ekologické stability a k zajištění ekologických funkcí i v ostatní volné krajině a pro ochranu krajinných prvků přírodního charakteru v zastavěných územích, zvyšování a udržování rozmanitosti venkovské krajiny. V rámci územně plánovací činnosti vytvářet podmínky pro ochranu krajinného rázu s ohledem na cílové charakteristiky a typy krajiny a vytvářet podmínky pro využití přírodních zdrojů.*

Územní plán respektuje a dále rozvíjí stabilizovanou strukturu všech pěti sídel v řešeném území. Stavební činnost je soustředěna do urbanizovaných ploch a v návaznosti na ně. Cílem je stabilizace pozice obce ve struktuře osídlení a posílení vazeb směrem k hierarchicky vyšším centrům. Územní plán na základě zpracovaných podkladů vymezuje a upřesňuje územní systém ekologické stability. V rámci koncepce uspořádání krajiny jsou v nezastavěném území vymezeny především stabilizované plochy zemědělské (NZ), přírodní (NP) a smíšené nezastavěného území (NSzpr) a lesní (NL).

- (20a)** *Vytvářet územní podmínky pro zajištění migrační propustnosti krajiny pro volně žijící živočichy a pro člověka, zejména při umísťování dopravní a technické infrastruktury. V rámci územně plánovací činnosti omezovat nežádoucí srůstání sídel s ohledem na zajištění přístupnosti a prostupnosti krajiny.*

Územní plán vytváří územní podmínky pro zajištění migrační propustnosti krajiny v několika vzájemně komplementárně propojených úrovních. Prostupnost pro volně žijící živočichy je posílena vymezením uceleného systému ekologické stability a formulací podmínek plošného a prostorového uspořádání jednotlivých ploch s rozdílným způsobem využití, zajišťujících ochranu před snižováním celkové prostupnosti krajiny. Fyzickou prostupnost krajiny pro člověka posiluje stabilizovaný skelet komunikací všech kategorií, doplněný o plochy změn a koridor rezervy, které se týkají motorové i nemotorové dopravy.

- (22)** *Vytvářet podmínky pro rozvoj a využití předpokladů území pro různé formy cestovního ruchu (např. cykloturistika, agroturistika, poznávací turistika), při zachování a rozvoji hodnot území. Podporovat propojení míst, atraktivních z hlediska cestovního ruchu, turistickými cestami, které umožňují celoroční využití pro různé formy turistiky (např. pěší, cyklo, lyžařská, hipo).*

Jednou z hlavních priorit celkové koncepce rozvoje území je navyšování prostupnosti nezastavěného území nemotorovou dopravou. Naplňování této priority je formulováno jako obnova, případně realizace cestní sítě tří, čtyřmetrových zpevněných i nezpevněných pásů se stromořadím a příkopem, které mají v krajině své historické místo a to jak z důvodů ekostabilizačních, tak estetických i jednoduše dopravních. Na severu území vede ÚP celým lesním komplexem několik komunikací charakteru veřejných prostranství, které mají zjednodušit pohyb nemotorové dopravě (pěší, cyklisté, kočárky,...). Kromě samotné nepobytové rekreace v blízkých lesích je cílem i zpřístupnění atraktivních turistických cílů (údolí Moravice, Weissshuhňův kanál) a v neposlední řadě nemotorové propojení s blízkým socioekonomickým centrem, Hradcem nad Moravicí.

- (30)** *Úroveň technické infrastruktury, zejména dodávku vody a zpracování odpadních vod je nutno koncipovat tak, aby splňovala požadavky na vysokou kvalitu života v současnosti i v budoucnosti.*

Územní plán řeší dílčí koncepcí technické infrastruktury. S ohledem na rozptýlenost sídel a tedy ekonomickou náročnost realizace veškeré infrastruktury pouze vytváří prostor pro variantní řešení dané problematiky. Jedinou přímou aktivitou v tomto směru je zastavitelná plocha Z9 pro rozšíření stávající ČOV.

Při vymezování zastavitelných ploch byla jedním z kritérií dostupnost provozovaných systémů technické infrastruktury.

- (31)** *Vytvářet územní podmínky pro rozvoj decentralizované, efektivní a bezpečné výroby energie z obnovitelných zdrojů, šetrné k životnímu prostředí, s cílem minimalizace jejich negativních vlivů a rizik při respektování přednosti zajištění bezpečného zásobování území energiemi.*

Územní plán vytváří pomocí konkrétních regulativů týkajících se realizace technické infrastruktury prostor pro variantní řešení dané problematiky. Ve všech relevantních plochách s rozdílným způsobem využití jde koncepcí ÚP ještě dále a v podmíněně přípustném využití umožňuje „stavby a zařízení pro výrobu energie z obnovitelných zdrojů za podmínky, že se bude jednat o technická zařízení staveb“. Druhým explicitním momentem koridorů rezerv pro území vhodná k umístění větrných elektráren.

## 13.2 Soulad územního plánu s územně plánovací dokumentací vydanou krajem

Obec Březová je součástí Moravskoslezského kraje. Kraj má platnou územně plánovací dokumentaci - Zásady územního rozvoje Moravskoslezského kraje (dále též jen „ZÚR MSK“). ZÚR MSK byly vydány zastupitelstvem kraje dne 22. 12. 2010

s nabytím účinnosti dne 4. 2. 2011. Koncepce rozvoje řešeného území se dotýká tyto požadavky (citace ze ZÚR MSK je redukována pouze na požadavky týkající se řešeného území):

Z tohoto dokumentu jsou v územním plánu respektovány následující **plochy a koridory regionální úrovně ÚSES**:

- regionální biocentrum RBC142 Kaluža, RBC248 U Leskoveckého chodníku, RBC258 Valach
- regionální biokoridor RBK606, RBK607, RBK608

ÚP dále respektuje následující priority územního plánování kraje pro zajištění udržitelného rozvoje území:

2. *Dokončení dopravního napojení kraje na nadřazenou silniční a železniční síť mezinárodního a republikového významu.*

ÚP reaguje na intenzity dopravy v zastavěných územích sídel Březová a Lesní Albrechtice, navazuje na ideu dokumentu Koncepce rozvoje dopravní infrastruktury Moravskoslezského kraje (2007) a pomáhá zkvalitňovat dopravní napojení kraje na nadřazenou silniční síť vymezením koridoru rezervy dopravní infrastruktury – obchvat Březová a Lesních Albrechtic. Vzhledem k tomu, že v rámci ZÚR Moravskoslezského kraje (2011) tato dopravní stavba zahrnuta není, má celý záměr charakter rezervy. Je tedy poskytnut dostatečný prostor pro případné podrobnější studie, na jejichž základě by došlo k prostorovému zpřesnění a vymezení konkrétního návrhu koridoru.

3. *Zkvalitnění a rozvoj dopravního propojení západní části kraje (ORP Krnov, ORP Bruntál, ORP Rýmařov, ORP Vítkov) s krajským městem a s přilehlým územím ČR (Olomoucký kraj) a Polska.*

Viz reakce výše.

6. *Regulace extenzivního rozvoje sídel včetně vzniku nových suburbánních zón, efektivní využívání zastavěného území, preference rekonstrukce nevyužívaných ploch a areálů před výstavbou ve volné krajině.*

Zastavitelné plochy jsou vymezeny v nezbytném rozsahu výhradně v přímé vazbě na zastavěné území s cílem minimalizovat nároky na veřejné rozpočty a chránit nezastavěné území, především zemědělskou a lesní půdu. Jejich umístění vychází zejména ze struktury stávající zástavby, přírodních (zejména geomorfologických) a dalších podmínek v území. ÚP rovněž klade velký důraz na intenzifikaci využívání zastavěného území, v maximální možné míře podporuje variabilitu využívání tohoto území. Současně klade důraz na vzájemnou participaci jednotlivých funkcí.

Preference rekonstrukce nevyužívaných areálů je konkretizována ve dvou areálech v Březové a v Leskovci. V Březové se jedná o bývalý vepřín, přes který územní plán částečně vede koridor rezervy přeložky silnice I/57. Přes zbytek prostor je vymezena plocha rezervy pro výrobu a skladování – lehký průmysl. Pokud dojde k realizaci přeložky, využije se její výstavba k částečné asanaci jinak těžko využitelného brownfield a zbytek prostor dostane zcela nový impuls spočívající v přímé vazbě na významnou dopravní komunikaci. Proto jsou spolu tyto záměry úzce realizačně svázány. Bývalý vojenský prostor v Leskovci svou novou tvář již naopak dostává (drobná řemeslná výroba, minipivovar) a územní plán zde proto situaci pouze stabilizuje a zřehledňuje.

7. *Ochrana a zkvalitňování obytné funkce sídel a jejich rekreačního zázemí; rozvoj obytné funkce řešit současně s odpovídající veřejnou infrastrukturou. Podporovat rozvoj systémů odvádění a čištění odpadních vod.*

Při stanovování způsobu využití území byla upřednostněna komplexní řešení. Veřejné prostranství je tak jako jedna ze dvou funkcí umožněna plošně ve všech plochách s rozdílným způsobem využití zahrnutých v zastavěném území a zastavitelných plochách. Dopravní a technická infrastruktura jsou v rámci regulativů relevantních ploch umožněna jako přípustná. S ohledem na rozptýlenost sídel a tedy ekonomickou náročnost realizace veškeré infrastruktury vytváří ÚP prostor pro variantní řešení dané problematiky. Jedinou přímou aktivitou v tomto směru je zastavitelná plocha Z9 pro rozšíření stávající ČOV.

11. *Vytváření územních podmínek pro rozvoj udržitelných druhů dopravy (pěší dopravy a cyklo dopravy) v návaznosti na:*

– ostatní dopravní systémy kraje;

– systém pěších a cyklistických tras přilehlého území ČR, Slovenska a Polska;

včetně preference jejich vymezení formou samostatných stezek s využitím vybraných místních

a účelových komunikací s omezeným podílem motorové dopravy.

Rozvoj pěší a cyklo dopravy posiluje ÚP stabilizací skeletu komunikací všech kategorií, doplněného o plochy a koridory změn, které se týkají nemotorové dopravy. Kromě návší a dalších zvykových ploch pro veřejné shromažďování jsou jako veřejná prostranství rovněž vymezeny místní komunikace nižších tříd a komunikace účelové. Jejich smyslem je zjednodušení pohybu pro nemotorovou dopravu (pěší, cyklisté, kočárky,...) a její oddělení od dopravy motorové. V případě Z1 je kromě samotné nepobytové rekreace smyslem i zpřístupnění

- atraktivních turistických cílů a v neposlední řadě nemotorové propojení s okolními destinacemi. Zastavitelná plocha Z17 vytváří v Leskovci bezpečnější alternativu k pohybu po páteřní komunikaci sídla, silnici III. třídy.
- 15. Preventivní ochrana území před potenciálními riziky a přírodními katastrofami, s cílem minimalizovat rozsah případných škod na civilizačních, kulturních a přírodních hodnotách území kraje.**
- Pro předcházení případným přírodním rizikům umožňuje ÚP v regulativech relevantních ploch v rámci nezastavěného území jako přípustné „stavby související s využitím, revitalizací, zklidňováním vodního toku nebo vodní plochy“ a jako podmíněně přípustné „snižování ohrožení území živelnými nebo jinými pohromami za podmínky, že nebude omezena hlavní funkce“. Jako přípustné jsou rovněž obecně umožněna dopravní a technická infrastruktura jak k předcházení, tak k případnému řešení náhlých katastrof.
- 16. Respektování zájmů obrany státu a civilní ochrany obyvatelstva a majetku.**
- Tato priorita je podrobně rozepsána v kapitole „Hodnoty civilizační a technické“.

## 14 VYHODNOCENÍ SPLNĚNÍ POŽADAVKŮ ZADÁNÍ

Územní plán Březová je vypracován na základě zadání schváleného zastupitelstvem obce 25. 6. 2014. Jednotlivé požadavky ze schváleného zadání byly v územním plánu respektovány následujícím způsobem:

- ad A) Požadavky na základní koncepci rozvoje území obce, vyjádřené zejména v cílech zlepšování dosavadního stavu, včetně rozvoje obce a ochrany hodnot jejího území, v požadavcích na změnu charakteru obce, jejího vztahu k sídelní struktuře a dostupnosti veřejné infrastruktury.**
- ad a) Požadavky z nadřazené územně plánovací dokumentace státu (Politika územního rozvoje ČR 2008, schválená usnesením vlády ČR č. 929, ze dne 20. července 2009)**
- Během zpracovávání ÚP Březová došlo k aktualizaci tohoto dokumentu. ÚP tak reaguje na aktualizaci č. 1 Politiky územního rozvoje České republiky 2008 schválenou usnesením vlády České republiky č. 276 dne 15. 4. 2015. Respektuje obecné zásady PÚR ČR, vytváří podmínky pro naplnění jejich cílů a je v souladu s republikovými prioritami územního plánování (viz výše).
- ad b) Požadavky z nadřazené územně plánovací dokumentace kraje (Zásady územního rozvoje Moravskoslezského kraje vydané zastupitelstvem kraje dne 22. 12. 2010 s nabytím účinnosti dne 4. 2. 2011.)**
- ÚP reaguje na Zásady územního rozvoje Moravskoslezského kraje. Respektuje obecné zásady, vytváří podmínky pro naplnění jejich cílů a je v souladu s krajskými prioritami územního plánování (viz výše).
- ad c) Koncepční rozvojové materiály MSK**
- ÚP respektuje všechny rozvojové materiály MSK vyjmenované v zadání pro zpracování ÚP Březová tak, aby bylo podpořeno postupné naplnění cílů, které tyto rozvojové dokumenty týkající se všech tří pilířů (příroda, sociální oblast, hospodářství) obsahují.
- ad d) Cíle a úkoly územního plánu Březová**
- Při tvorbě územního plánu byl brán zřetel na všech devět bodů zmíněných v zadání pro zpracování územního plánu Březová. Některé z nich jsou v textové části odůvodnění ÚP přímo citovány.
- ad e) Rozvoj a ochrana hodnot v území**
- 1. Ochrana kulturních a historických hodnot**
- ÚP Březová respektuje veškeré kulturní a historické hodnoty v řešeném území. Jejich podrobný výčet a rozpis je situován mimo jiné do kapitoly „Koncepce ochrany a rozvoje hodnot území“ textové části odůvodnění ÚP.
- 2. Ochrana přírodních hodnot**
- ÚP Březová respektuje veškeré přírodní hodnoty v řešeném území. Jejich podrobný výčet a rozpis je situován mimo jiné do kapitoly „Koncepce ochrany a rozvoje hodnot území“ textové části odůvodnění ÚP.
- 3. Ochrana a rozvoj civilizačních hodnot**
- ÚP Březová respektuje veškeré civilizační hodnoty v řešeném území. Jejich podrobný výčet a rozpis je situován mimo jiné do kapitoly „Koncepce ochrany a rozvoje hodnot území“ textové části odůvodnění ÚP.
- 4. Ochrana ložisek nerostných surovin, geologická stavba území**
- ÚP Březová respektuje evidované ložisko nevyhrazeného nerostu v řešeném území. V prostorách stanoveného ložiska se nachází těžební prostor kamenolom Tisová – Lesní Albrechtice povolený na základě § 45i odst. 1 zákona č. 114/1992 Sb. jako záměr MSK1337. ÚP respektuje kladné stanovisko orgánu ochrany přírody a v rozsahu ložiska nevyhrazených nerostů vymezuje stabilizovanou plochu těžby nerostů.

## 5. Ochrana veřejného zdraví

Územní plán podniká dílčí kroky, pomocí kterých zkvalitňuje parametry ochrany veřejného zdraví. Jedná se např. o řešení likvidace odpadních vod (kapitola „Technická infrastruktura – inženýrské sítě (TI)“, stanovování konkrétních regulativů týkajících se hygienických limitů, vymezení ploch izolační zeleně v zastavěném území apod.

### ad 1. **Požadavky na urbanistickou koncepci**

#### ad 1.1. **Požadavky na řešení vyplývající z územně analytických podkladů (ÚAP SO ORP Vítkov pořídil MěÚ Vítkov, odbor výstavby a územního plánování v říjnu 2008. V roce 2012 byla zpracována druhá aktualizace ÚAP)**

Územní plán zohledňuje veškeré hodnoty, problémy, záměry i limity v řešeném území tak, jak je zmiňuje 2. aktualizace ÚAP SO ORP Vítkov. Zohlednění se promítá, jak do konkrétních východisek textové i grafické části výroku ÚP, tak do textové a grafické části odůvodnění v podobě podrobnějšího rozpisu, zařazení nebo grafického znázornění.

#### ad 1.2. **Požadavky na vymezení zastavitelných ploch a ploch přestavby**

Územní plán aktualizoval a vyznačil zastavěné území k datu 30. 06. 2016. Hranice zastavěného území je zakreslena v grafické části dokumentace (výkres základního členění, hlavní výkres). Celé řešené území dále rozdělil na stabilizované plochy, plochy změn a územní rezervy a to v rozsahu osmnácti ploch s rozdílným způsobem využití.

ÚP dále prověřil požadavky a podněty občanů, fyzických a právnických osob podnikajících ve správním území obce Březová, které mu byly poskytnuty. Jejich konkrétní vypořádání je patrné ze samotné dokumentace a to jak její textové, tak i grafické části ÚP.

#### ad 1.3. **Prověření plošného a prostorového uspořádání zastavěného území a prověření možných změn, včetně vymezení zastavitelných ploch**

Návrh urbanistické koncepce ÚP vychází ze stabilizované struktury území. Stávající charakter sídla, hladina zástavby a urbanistické a krajinné dominanty jsou zachovány. Zastavitelné plochy doplňují urbanizované území, především proluky a okraje s cílem minimalizovat zásahy do krajiny a jsou zpravidla vymežovány o rozloze větší než 2 000 m<sup>2</sup> a v přímé vazbě na dopravní a technický systém v území tak, aby byly minimalizovány nároky na zábor zemědělského půdního fondu i lesních pozemků. Pro vymezené plochy s rozdílným způsobem využití jsou stanoveny podmínky plošného a prostorového uspořádání a vycházejí ze snahy o harmonickou spoluúčast vzájemně funkčně provázaných celků. V souladu s principy udržitelného rozvoje jsou v územním plánu vymezeny funkce umožňující vyvážený rozvoj sociálních a hospodářských potřeb a současně ochranu hodnot území.

Územní plán je koncipován s ohledem na funkční, plošné a prostorové předpoklady obce. Respektuje stávající urbanistickou strukturu sídel, limity využití území, geomorfologické podmínky a zohledňuje výhledové předpoklady rozvoje obce. Při vymezení zastavitelných ploch územní plán respektuje kompoziční vztahy v území a vytváří předpoklady pro zachování přírodních, architektonických dominant a fyzické prostupnosti území. Preferováno je využívání stabilizovaného zastavěného území před zástavbou zasahující do volné krajiny. Návrh zastavitelných ploch vychází zejména ze snahy zachovat v co největší míře stávající strukturu urbanizovaného území a novou zástavbou ji citlivě doplnit, rozvinout. ÚP v naprosté většině případů přejímá zastavitelné plochy z původního ÚPO.

#### ad 2. **Koncepce veřejné infrastruktury, zejména na prověření uspořádání veřejné infrastruktury a možnosti jejích změn**

Územní plán prověřil veškeré požadavky v rámci dopravní a technické infrastruktury a zohlednil rovněž náměty týkající se občanského vybavení, veřejných prostranství, nakládání s odpady a ostatní veřejné infrastruktury tak, jak je zmiňuje zadání pro zpracování územního plánu Březová (blíže viz předchozí odstavce kapitoly vyhodnocení splnění požadavků zadání a textová část odůvodnění ÚP.

#### ad 3. **Koncepce uspořádání krajiny, zejména na prověření plošného a prostorového uspořádání nezastavěného území a na prověření možných změn, včetně prověření, ve kterých plochách je vhodné vyloučit umístování staveb, zařízení a jiných opatření pro účely uvedené v § 18, odst. 5 stavebního zákona**

ÚP se snaží eliminovat zásahy do nezastavěného území. Zastavitelné plochy jsou vymežovány v přímé vazbě na zastavěné území, dopravní a technický systém v území tak, aby byly minimalizovány nároky na zábor zemědělského půdního fondu i lesních pozemků. Severu řešeného území jakožto přírodně nejhodnotnější části je věnována zvýšená pozornost. ÚP ale rovněž dbá na její zakomponování do chodu obce. Důležitou součástí smysluplné ochrany většiny jevů je totiž jejich znalost. ÚP proto vede celým lesním komplexem několik komunikací charakteru veřejných prostranství, které mají zjednodušit pohyb nemotorové dopravě (pěší, cyklisté, kočárky,...). Nedojde tak k narušení kvalitních biologických vlastností území, ale zároveň se celý lesní komplex přiblíží každému obyvateli obce i potenciálnímu návštěvníkovi.

Územní plán umožňuje v nezastavěném území umísťovat stavby, zařízení, a jiná opatření dle § 18, odst. 5 Stavebního zákona za podmínky, že nebude umožněno trvalé bydlení ani rodinná nebo hromadná rekreace a že

- nebude omezena biologická ani fyzická prostupnost krajiny. Tato dvě omezení vyplývají z výše odůvodňovaných základních priorit koncepce uspořádání krajiny. První omezení brání postupnému zakládání nových sídel v krajině a druhé podporuje snahu o navýšování fyzické a biologické prostupnosti krajiny.
- ad B) Požadavky na vymezení plocha koridorů územních rezerva na stanovení jejich využití, které bude nutno prověřit**
- Územní plán vymezuje a odůvodňuje celkem devět ploch a koridorů územních rezerv (viz kapitolu „vymezení ploch a koridorů územních rezerv“).
- ad C) Požadavky na prověření vymezení veřejně prospěšných staveb, veřejně prospěšných opatření a asanací, pro které bude možné uplatnit vyvlastnění nebo předkupní právo.**
- Územní plán zařazuje mezi veřejně prospěšné stavby a veřejně prospěšná opatření, pro které bude možné uplatnit vyvlastnění nebo předkupní právo celkem dvacet prvků a to včetně jejich odůvodnění (viz kapitolu „vymezení veřejně prospěšných staveb a veřejně prospěšných opatření“).
- ad D) Požadavky na prověření vymezení ploch a koridorů, ve kterých bude rozhodování o změnách v území podmíněno vydáním regulačního plánu, zpracováním územní studie nebo uzavřením dohody o parcelaci.**
- ÚP vymezuje a odůvodňuje šest ploch, ve kterých je uloženo zpracování územní studie (viz kapitola „vymezení ploch, v nichž je rozhodování o změnách v území podmíněno zpracováním územní studie“).
- ad E) Případný požadavek na zpracování variant řešení**
- Varianty řešení nebyly v ÚP zpracovávány.
- ad F) Požadavky na uspořádání obsahu návrhu územního plánu a na uspořádání obsahu jeho odůvodnění včetně měřítek výkresů a počtu vyhotovení**
- Požadavek na uspořádání obsahu textových i grafických částí ÚP a odůvodnění vyplývající ze schváleného zadání byl splněn.
- ad G) Požadavky na vyhodnocení předpokládaných vlivů územního plánu na udržitelný rozvoj území**
- Krajský úřad Moravskoslezského kraje vydal jako věcně a místně příslušný dotčený orgán podle § 29 odst. 1 zákona č. 129/2000 Sb., o krajích (krajské zřízení), ve znění pozdějších předpisů, ve smyslu § 136 zákona č. 500/2004 Sb., správní řád, ve znění pozdějších předpisů 4 odst. 2 a 7 zákona č. 183/2006 Sb., o územním plánování a stavebním řádu (stavební zákon), ve znění pozdějších předpisů a podle zákona č. 100/2001 Sb., o posuzování vlivů na životní prostředí a o změně některých souvisejících zákonů ve znění pozdějších předpisů, vydal k návrhu zadání ÚP Březová stanovisko č. j. MSK 28063/2014 ze dne 13. 2. 2014, ve kterém uplatnil požadavek zpracování vyhodnocení vlivů územního plánu Březová na životní prostředí podle § 10i zákona o posuzování vlivů na životní prostředí (tzv. SEA).
- Z výše uvedených důvodů bylo s ohledem na ustanovení § 47 odst. 3 stavebního zákona zpracováno vyhodnocení vlivů územního plánu na udržitelný rozvoj území, jež je součástí dokumentace ÚP Březová.

## 15 VYHODNOCENÍ SOULADU S CÍLI A ÚKOLY ÚZEMNÍHO PLÁNOVÁNÍ, ZEJMÉNA S POŽADAVKY NA OCHRANU ARCHITEKTONICKÝCH A URBANISTICKÝCH HODNOT V ÚZEMÍ A POŽADAVKY NA OCHRANU NEZASTAVĚNÉHO ÚZEMÍ

Soulad s cíli a úkoly územního plánování tak, jak je stanovují § 18 a 19 zákona č. 183/2006 Sb., o územním plánování a stavebním řádu (stavební zákon), ve znění pozdějších předpisů (dále jen „stavební zákon“). Pro ÚP Březová vyplývají zejména následující cíle a úkoly územního plánování:

### 15.1 Soulad s cíli územního plánování

- (1)** *Cílem územního plánování je vytvářet předpoklady pro výstavbu a pro udržitelný rozvoj území, spočívající ve vyváženém vztahu podmínek pro příznivé životní prostředí, pro hospodářský rozvoj a pro soudržnost společenství obyvatel území a uspokojující potřeby současné generace, aniž by ohrožoval podmínky života generací budoucích.*
- ÚP vytváří předpoklady pro výstavbu vymezením zastavěného území a zastavitelných ploch. Za účelem mírného posílení pilířů soudržnosti společenství obyvatel území a hospodářského rozvoje jsou v územním plánu vymezeny zastavitelné plochy bydlení a plošně umožněn rozvoj veřejných prostranství a zeleně. V rámci koncepce ochrany a rozvoje hodnot území jsou stanoveny zásady ochrany zejména přírodních a civilizačních hodnot.
- (2)** *Územní plánování zajišťuje předpoklady pro udržitelný rozvoj území soustavným a komplexním řešením účelného využití a prostorového uspořádání území s cílem dosažení obecně prospěšného souladu veřejných a soukromých zájmů na rozvoji území. Za tím účelem sleduje společenský a hospodářský potenciál rozvoje.*

Územní plán dosahuje souladu s cílem (2) respektováním obsahového rámce a metodického postupu prací stanovených legislativou (včetně souvisejících judikátů) na úseku územního plánování. Zásadním předpokladem pro dosažení souladu s cílem (2) je splnění požadavků vyplývajících ze zadání územního plánu schváleného zastupitelstvem obce. Vyhodnocení splnění zadání územního plánu se uvedeno v samostatné části odůvodnění územního plánu. Obecně prospěšného souladu veřejných a soukromých zájmů a rozumného využití společenského a hospodářského potenciálu rozvoje území bude dosaženo závěrečnou dohodou účastníků procesu pořizování územního plánu (projektanta, pořizovatele, samosprávy, dotčených orgánů, veřejnosti, atd.).

- (4) *Územní plánování ve veřejném zájmu chrání a rozvíjí přírodní, kulturní a civilizační hodnoty území, včetně urbanistického, architektonického a archeologického dědictví. Přitom chrání krajinu jako podstatnou složku prostředí života obyvatel a základ jejich totožnosti. S ohledem na to určuje podmínky pro hospodárné využívání zastavěného území a zajišťuje ochranu nezastavěného území a nezastavitelných pozemků. Zastavitelné plochy se vymezují s ohledem na potenciál rozvoje území a míru využití zastavěného území.*

Územní plán stanovuje koncepci ochrany a rozvoje kulturních, přírodních i civilizačních hodnot území formou závazných úkolů. Základním členěním řešeného území na zastavěné území, zastavitelné plochy a nezastavěné území územní plán stimuluje využívání již urbanizovaných ploch a vytváří podmínky pro ochranu krajiny. Hospodárné, dlouhodobě udržitelné využívání veškerých ploch s rozdílným způsobem využití je zajištěno stanovením podmínek plošného a prostorového uspořádání. Zastavitelné plochy jsou vymezeny na základě potenciálu rozvoje, vyhodnocení jejich potřeby je součástí odůvodnění územního plánu.

- (5) *V nezastavěném území lze v souladu s jeho charakterem umísťovat stavby, zařízení, a jiná opatření pouze pro zemědělství, lesnictví, vodní hospodářství, těžbu nerostů, pro ochranu přírody a krajiny, pro veřejnou dopravní a technickou infrastrukturu, pro snižování nebezpečí ekologických a přírodních katastrof a pro odstraňování jejich důsledků, a dále taková technická opatření a stavby, které zlepšují podmínky jeho využití pro účely rekreace a cestovního ruchu, například cyklistické stezky, hygienická zařízení, ekologická a informační centra. Uvedené stavby, zařízení a jiná opatření včetně staveb, které s nimi bezprostředně souvisejí včetně oplocení, lze v nezastavěném území umísťovat v případech, pokud je územně plánovací dokumentace výslovně nevylučuje.*

V rámci koncepce řešení krajiny člení ÚP nezastavěné území na plochy vodní a vodohospodářské, zemědělské, lesní, přírodní, smíšené nezastavěného území, těžby nerostů a stanovuje zásady jejich využívání. V těchto plochách je umožněno umísťovat stavby a opatření pro zemědělství, lesnictví, vodní hospodářství, ochranu přírody a krajiny, veřejnou infrastrukturu, pro snižování nebezpečí ekologických a přírodních katastrof a pro odstraňování jejich důsledků, a dále technická opatření a stavby, které zlepšují podmínky jeho využití pro účely rekreace a cestovního ruchu.

- (6) *Na nezastavitelných pozemcích lze výjimečně umístit technickou infrastrukturu způsobem, který neznemožní jejich dosavadní užívání.*

Na nezastavitelných pozemcích je v rámci přípustného využití umožněna realizace technické infrastruktury.

## 15.2 Soulad s úkoly územního plánování

### (1) **Úkolem územního plánování je zejména:**

- a) *zjišťovat a posuzovat stav území, jeho přírodní, kulturní a civilizační hodnoty,*

ÚP na základě informací uvedených v nadřazených územně plánovacích dokumentacích a dat poskytnutých dotčenými orgány vymezuje přírodní, kulturní a civilizační hodnoty území a člení řešené území dle terénního průzkumu a skutečného stavu v území na jednotlivé plochy s rozdílným způsobem využití.

- b) *stanovovat koncepci rozvoje území, včetně urbanistické koncepce s ohledem na hodnoty a podmínky území,*

ÚP stanovuje základní koncepci rozvoje území obce a dále podrobněji vyjmenovává a chrání hodnoty urbanistické, architektonické a kulturní, přírodní i civilizační a technické.

- c) *prověřovat a posuzovat potřebu změn v území, veřejný zájem na jejich provedení, jejich přínosy, problémy, rizika s ohledem například na veřejné zdraví, životní prostředí, geologickou stavbu území, vliv na veřejnou infrastrukturu a na její hospodárné využívání,*

Územní plán prověřuje a posuzuje potřebu změn v území zejména s ohledem na předpokládaný demografický vývoj, polohu a význam obce v rámci sídelní struktury a její strategické cíle. Podrobné vyhodnocení účelného využití zastavěného území je uvedeno v odůvodnění územního plánu.

- d) *stanovovat urbanistické, architektonické a estetické požadavky na využívání a prostorové uspořádání území a na jeho změny, zejména na umístění, uspořádání a řešení staveb,*

Územní plán v mezích stanovených stavebním zákonem a jeho prováděcími právními předpisy definuje požadavky na plošné a prostorové uspořádání a využívání řešeného území. Územní plán specifikuje charakter a strukturu území a stanovuje zásady pro umísťování, uspořádání a řešení staveb.

- e) *stanovovat podmínky pro provedení změn v území, zejména pak pro umístění a uspořádání staveb s ohledem na stávající charakter a hodnoty území,*
- Pro vymezené plochy je v územním plánu stanovena podmínka zpracování územních studií s cílem prověřit a navrhnout podrobnější podmínky pro umístění a uspořádání staveb zejména s ohledem na stávající charakter a hodnoty území.
- f) *stanovovat pořadí provádění změn v území (etapizaci),*
- V rámci územních studií je územním plánem doporučeno prověřit stanovení pořadí změn v území (etapizaci) zejména s ohledem na účelné využití vymezených zastavitelných ploch a ochranu nezastavěného území.
- g) *vytvářet v území podmínky pro snižování nebezpečí ekologických a přírodních katastrof a pro odstraňování jejich důsledků, a to přírodě blízkým způsobem,*
- Podmínky pro využití ploch s rozdílným způsobem využití jsou formulovány tak, aby bylo v zastavěném i nezastavěném území umožněno realizovat přírodě blízká opatření pro snižování nebezpečí ekologických a přírodních katastrof a pro odstraňování jejich důsledků.
- h) *vytvářet v území podmínky pro odstraňování důsledků náhlých hospodářských změn,*
- Podmínky pro odstraňování důsledků náhlých hospodářských změn jsou územním plánem vytvořeny zejména v rámci koncepce rozvoje. Je deklarována snaha umožnit širší využívání území a pružně reagovat na hospodářské a společenské změny. Např. ekonomické aktivity jsou umožněny v rámci přípustného a podmíněně přípustného využití ve většině ploch v rámci urbanizovaného území.
- i) *stanovovat podmínky pro obnovu a rozvoj sídelní struktury a pro kvalitní bydlení,*
- Podmínky pro obnovu a rozvoj sídelní struktury jsou vytvořeny vymezením zastavěného území a zastavitelných ploch a stanovením odpovídajících podmínek pro jejich využití. Územní plán zajišťuje podmínky pro kvalitní individuální bydlení s atraktivním a dobře dostupným přírodním zázemím bez nároku na bezprostřední kontakt s městským, případně velkoměstským prostředím.
- j) *prověřovat a vytvářet v území podmínky pro hospodárné vynakládání prostředků z veřejných rozpočtů na změny v území,*
- Územní plán respektuje tento úkol především formulací urbanistické koncepce, která klade mimořádný důraz na lokalizaci zastavitelných ploch ve vazbě na infrastrukturní kostru jednotlivých sídel, jejich přímou návaznost na zastavěné území a komunikační systém. Cílem řešení je minimalizovat nároky na veřejné rozpočty zajišťující v převážné míře investice do infrastruktury.
- k) *vytvářet v území podmínky pro zajištění civilní ochrany,*
- Požadavky civilní ochrany jsou v územním plánu zohledněny. Řešeny jsou zejména oblasti týkající se ukrytí obyvatelstva v důsledku mimořádné události, evakuace obyvatelstva a jeho přechodného ubytování, skladování materiálu civilní ochrany a humanitární pomoci, záchranné, likvidační a obnovovací práce a nouzové zásobování obyvatelstva vodou a elektrickou energií.
- l) *určovat nutné asanační, rekonstrukční a rekultivační zásahy do území,*
- ÚP umožňuje v rámci zastavěného území (v mezích regulativů daných funkcí) rekultivační zásahy, které přispějí k opětovnému využití nevyužívaných ploch.
- m) *vytvářet podmínky pro ochranu území podle zvláštních právních předpisů před negativními vlivy záměrů na území a navrhnout kompenzační opatření, pokud zvláštní právní předpis nestanoví jinak,*
- Územní plán nevymezuje zastavitelné plochy umožňující umístovat záměry vyvolávající negativní vlivy na území. V případě realizace takových záměrů ve stabilizovaných plochách, bude postupováno v souladu se zvláštními právními předpisy zejména na úsecích ochrany veřejného zdraví, přírody a krajiny a památkové péče.
- n) *regulovat rozsah ploch pro využívání přírodních zdrojů,*
- Viz bod m).
- o) *uplatňovat poznatky zejména z oborů architektury, urbanismu, územního plánování a ekologie a památkové péče,*
- Při zpracování územního plánu byly uplatněny poznatky zejména z výše uvedených oborů, ale i dalších technických, přírodovědných a humanitních disciplín. Současně byly přiměřeně aplikovány metodické podklady zpracované na úrovni zainteresovaných resortů a výsledky a závěry výzkumné činnosti.

## 16 VYHODNOCENÍ SOULADU S POŽADAVKY STAVEBNÍHO ZÁKONA A JEHO PROVÁDĚCÍCH PRÁVNÍCH PŘEDPISŮ

Územní plán Březová je zpracován a pořízen v souladu s požadavky stavebního zákona č. 183/2006 Sb., ve znění pozdějších předpisů a jeho prováděcích vyhlášek č. 500/2006 Sb. a 501/2006 Sb., ve znění pozdějších předpisů. Tuto skutečnost lze dokladovat na vlastní dokumentaci a průběhu jejího pořizování.

## 17 POSTUP PŘI POŘÍZENÍ ÚZEMNÍHO PLÁNU

Bude doplněno pořizovatelem na základě výsledků projednání.

## 18 VYHODNOCENÍ SOULADU S POŽADAVKY ZVLÁŠTNÍCH PRÁVNÍCH PŘEDPISŮ A SE STANOVISKY DOTČENÝCH ORGÁNŮ PODLE ZVLÁŠTNÍCH PRÁVNÍCH PŘEDPISŮ, POPŘÍPADĚ S VÝSLEDKEM ŘEŠENÍ ROZPORŮ

### 18.1 Vyhodnocení souladu s požadavky zvláštních právních předpisů

Bude doplněno pořizovatelem na základě výsledků projednání.

### 18.2 Soulad se stanovisky dotčených orgánů podle zvláštních právních předpisů, popřípadě s výsledkem řešení rozporu

Bude doplněno pořizovatelem na základě výsledků projednání.

## 19 VÝSLEDEK PŘEZKOUMÁNÍ ÚZEMNÍHO PLÁNU PODLE § 53 ODST. 4, PÍSM. A) AŽ D)

Bude vloženo pořizovatelem.

## 20 ZPRÁVA O VYHODNOCENÍ VLIVŮ NA UDRŽITELNÝ ROZVOJ ÚZEMÍ OBSAHUJÍCÍ ZÁKLADNÍ INFORMACE O VÝSLEDKÁCH TOHOTO VYHODNOCENÍ VČETNĚ VÝSLEDKŮ VYHODNOCENÍ VLIVŮ NA ŽIVOTNÍ PROSTŘEDÍ

Bude vloženo pořizovatelem.

## 21 STANOVISKO KRAJSKÉHO ÚŘADU PODLE § 50 ODST. 5 STAVEBNÍHO ZÁKONA

Bude vloženo pořizovatelem.

## 22 SDĚLENÍ, JAK BYLO STANOVISKO KRAJSKÉHO ÚŘADU PODLE § 50 ODST. 5 STAVEBNÍHO ZÁKONA ZOHLEDNĚNO, S UVEDENÍM ZÁVAŽNÝCH DŮVODŮ, POKUD NĚKTERÉ POŽADAVKY NEBO PODMÍNKY ZOHLEDNĚNY NEBYLY

Bude vloženo pořizovatelem.

## 23 ROZHODNUTÍ O NÁMITKÁCH A JEJICH ODŮVODNĚNÍ

Bude vloženo pořizovatelem na základě výsledků projednání.

## 24 VYHODNOCENÍ PŘIPOMÍNEK

Bude vloženo pořizovatelem na základě výsledků projednání.

## 25 OBSAH ODŮVODNĚNÍ ÚZEMNÍHO PLÁNU

1	VYHODNOCENÍ KOORDINACE VYUŽÍVÁNÍ ÚZEMÍ Z HLEDISKA ŠIRŠÍCH VZTAHŮ V ÚZEMÍ.....	1
1.1	Základní údaje o obci Březová .....	1
1.2	Postavení obce v systému osídlení .....	1
1.3	Širší dopravní vztahy, širší vztahy technické infrastruktury .....	1
1.4	Širší vztahy ÚSES a další přírodní systémy .....	2
2	ZÁKLADNÍ KONCEPCE ROZVOJE ÚZEMÍ OBCE, OCHRANY A ROZVOJE JEHO HODNOT.....	2
2.1	Vymezení řešeného území .....	2



2.2	Vymezení zastavěného území.....	2
2.3	Koncepce rozvoje území obce.....	2
2.3.1	Východiska koncepce rozvoje území obce.....	2
2.4	Koncepce ochrany a rozvoje hodnot území.....	4
2.4.1	Hodnoty urbanistické, architektonické, kulturní.....	4
	Kulturní památky.....	4
	Archeologické lokality.....	4
	Urbanistická struktura.....	4
2.4.2	Přírodní hodnoty a zdroje.....	4
	Klimatické podmínky.....	8
2.4.3	Hodnoty civilizační a technické.....	8
	Skladování materiálu civilní ochrany a humanitární pomoci.....	9
	Obrana státu.....	9
	Požární ochrana.....	10
	Radonový index geologického podloží.....	10
	Ochrana před povodněmi.....	10
3	URBANISTICKÁ KONCEPCE, VČETNĚ VYMEZENÍ ZASTAVITELNÝCH PLOCH, PLOCH PŘESTAVBY A SYSTÉMU SÍDELNÍ ZELENE	10
3.1	Východiska stanovené urbanistické koncepce.....	10
3.2	Odůvodnění vymezení ploch s rozdílným způsobem využití.....	11
3.3	Odůvodnění vymezení zastavitelných ploch a ploch přestavby.....	12
3.4	Demografie.....	14
3.4.1	Základní údaje.....	14
3.4.2	Bytový a domovní fond.....	15
3.4.3	Odhad budoucího demografického vývoje.....	15
3.5	Vyhodnocení účelného využití zastavěného území a vyhodnocení potřeby vymezení zastavitelných ploch.....	16
	Vyhodnocení potřeby vymezení zastavitelných ploch pro bydlení.....	16
4	KONCEPCE VEŘEJNÉ INFRASTRUKTURY, VČETNĚ PODMÍNEK PRO JEJÍ UMISŤOVÁNÍ.....	17
4.1	Občanské vybavení.....	17
4.2	Veřejná prostranství.....	17
4.3	Dopravní infrastruktura.....	18
4.3.1	Dopravní infrastruktura – silniční (DS).....	18
4.3.2	Železniční doprava.....	22
4.3.3	Pěší, turistické a cyklistické trasy.....	22
4.4	Technická infrastruktura – inženýrské sítě (TI).....	22
4.4.1	Zásobování pitnou vodou.....	22
4.4.2	Koncepce kanalizace a odstraňování odpadních vod.....	23
4.4.3	Zásobování elektrickou energií.....	24
4.4.4	Zásobování plynem.....	24
4.4.5	Telekomunikace, radiokomunikace.....	24
4.4.6	Nakládání s odpady.....	24
5	KONCEPCE USPOŘÁDÁNÍ KRAJINY, VČETNĚ VYMEZENÍ PLOCH A STANOVENÍ PODMÍNEK PRO ZMĚNY V JEJICH VYUŽITÍ, ÚZEMNÍ SYSTÉM EKOLOGICKÉ STABILITY, PROSTUPNOST KRAJINY, PROTIEROZNÍ OPATŘENÍ, OCHRANA PŘED POVODNĚMI, REKREACE, DOBÝVÁNÍ LOŽISEK NEROSTNÝCH SUROVIN APOD.....	25
5.1	Východiska stanovené koncepce uspořádání krajiny.....	25
5.1.1	Umísťování staveb, zařízení a jiných opatření v nezastavěném území.....	26
5.2	Odůvodnění vymezení ploch s rozdílným způsobem využití.....	26
5.3	Územní systém ekologické stability.....	26
6	STANOVENÍ PODMÍNEK PRO VYUŽITÍ PLOCH S ROZDÍLNÝM ZPŮSOBEM VYUŽITÍ S URČENÍM PŘEVAŽUJÍCÍHO ÚČELU VYUŽITÍ (HLAVNÍ VYUŽITÍ), POKUD JE MOŽNÉ JEJ STANOVIT, PŘÍPUSTNÉHO VYUŽITÍ, NEPŘÍPUSTNÉHO VYUŽITÍ (VČETNĚ STANOVENÍ, VE KTERÝCH PLOCHÁCH JE VYLOUČENO UMISŤOVÁNÍ STAVEB, ZAŘÍZENÍ A JINÝCH OPATŘENÍ	

	PRO ÚČELY UVEDENÉ V § 18 ODST. 5. STAVEBNÍHO ZÁKONA), POPŘÍPADĚ STANOVENÍ PODMÍNĚNĚ PŘÍPUSTNÉHO VYUŽITÍ TĚCHTO PLOCH A STANOVENÍ PODMÍNEK OCHRANY KRAJINNÉHO RÁZU (NAPŘÍKLAD VÝŠKOVÉ REGULACE ZÁSTAVBY, CHARAKTERU A STRUKTURY ZÁSTAVBY, STANOVENÍ ROZMEZÍ VÝMĚRY PRO VYMEZOVÁNÍ STAVEBNÍCH POZEMKŮ A INTENZITY JEJICH VYUŽITÍ) .....	26
7	VYMEZENÍ VEŘEJNĚ PROSPĚŠNÝCH STAVEB A VEŘEJNĚ PROSPĚŠNÝCH OPATŘENÍ .....	27
8	VYMEZENÍ PLOCH A KORIDORŮ ÚZEMNÍCH REZERV .....	28
9	VYMEZENÍ PLOCH, V NICHŽ JE ROZHODOVÁNÍ O ZMĚNÁCH V ÚZEMÍ PODMÍNĚNO ZPRACOVÁNÍM ÚZEMNÍ STUDIE .....	28
10	STANOVENÍ KOMPENZAČNÍCH OPATŘENÍ PODLE § 50 ODST. 6 STAVEBNÍHO ZÁKONA.....	28
11	VÝČET ZÁLEŽITOSTÍ NADMÍSTNÍHO VÝZNAMU, KTERÉ NEJSOU ŘEŠENY V ZÁSADÁCH ÚZEMNÍHO ROZVOJE (§ 43 ODST. 1 STAVEBNÍHO ZÁKONA), S ODŮVODNĚNÍM POTŘEBY JEJICH VYMEZENÍ.....	28
12	VYHODNOCENÍ PŘEDPOKLÁDANÝCH DŮSLEDKŮ NAVRHOVANÉHO ŘEŠENÍ NA ZEMĚDĚLSKÝ PŮDNÍ FOND A POZEMKY URČENÉ K PLNĚNÍ FUNKCE LESA .....	29
12.1	Zemědělský půdní fond.....	29
12.1.1	Struktura využití pozemků .....	29
12.1.2	Zdůvodnění vhodnosti navrženého řešení .....	29
12.1.3	Pozemkové úpravy.....	31
12.1.4	Opatření k zajištění ekologické stability, protierozní opatření.....	31
12.1.5	Zemědělské účelové komunikace .....	31
12.2	Pozemky určené k plnění funkce lesa .....	31
12.2.1	Aktuální stav lesa .....	31
12.2.2	Zábor pozemků určených k plnění funkce lesa (PUPFL).....	31
12.2.3	Ochrana lesa .....	31
13	SOULAD ÚZEMNÍHO PLÁNU S POLITIKOU ÚZEMNÍHO ROZVOJE A ÚZEMNĚ PLÁNOVACÍ DOKUMENTACÍ VYDANOU KRAJEM .....	31
13.1	Soulad územního plánu s Politikou územního rozvoje.....	31
13.2	Soulad územního plánu s územně plánovací dokumentací vydanou krajem.....	33
14	VYHODNOCENÍ SPLNĚNÍ POŽADAVKŮ ZADÁNÍ.....	35
15	VYHODNOCENÍ SOULADU S CÍLI A ÚKOLY ÚZEMNÍHO PLÁNOVÁNÍ, ZEJMÉNA S POŽADAVKY NA OCHRANU ARCHITEKTONICKÝCH A URBANISTICKÝCH HODNOT V ÚZEMÍ A POŽADAVKY NA OCHRANU NEZASTAVĚNÉHO ÚZEMÍ .....	37
15.1	Soulad s cíli územního plánování .....	37
15.2	Soulad s úkoly územního plánování.....	38
16	VYHODNOCENÍ SOULADU S POŽADAVKY STAVEBNÍHO ZÁKONA A JEHO PROVÁDĚCÍCH PRÁVNÍCH PŘEDPISŮ .....	40
17	POSTUP PŘI POŘÍZENÍ ÚZEMNÍHO PLÁNU .....	40
18	VYHODNOCENÍ SOULADU S POŽADAVKY ZVLÁŠTNÍCH PRÁVNÍCH PŘEDPISŮ A SE STANOVISKY DOTČENÝCH ORGÁNŮ PODLE ZVLÁŠTNÍCH PRÁVNÍCH PŘEDPISŮ, POPŘÍPADĚ S VÝSLEDKEM ŘEŠENÍ ROZPORŮ.....	40
18.1	Vyhodnocení souladu s požadavky zvláštních právních předpisů .....	40
18.2	Soulad se stanovisky dotčených orgánů podle zvláštních právních předpisů, popřípadě s výsledkem řešení rozporu.....	40
19	VÝSLEDEK PŘEZKOUMÁNÍ ÚZEMNÍHO PLÁNU PODLE § 53 ODST. 4, PÍSM. A) AŽ D).....	40
20	ZPRÁVA O VYHODNOCENÍ VLIVŮ NA UDRŽITELNÝ ROZVOJ ÚZEMÍ OBSAHUJÍCÍ ZÁKLADNÍ INFORMACE O VÝSLEDKÁCH TOHOTO VYHODNOCENÍ VČETNĚ VÝSLEDKŮ VYHODNOCENÍ VLIVŮ NA ŽIVOTNÍ PROSTŘEDÍ .....	40
21	STANOVISKO KRAJSKÉHO ÚŘADU PODLE § 50 ODST. 5 STAVEBNÍHO ZÁKONA.....	40
22	SDĚLENÍ, JAK BYLO STANOVISKO KRAJSKÉHO ÚŘADU PODLE § 50 ODST. 5 STAVEBNÍHO ZÁKONA ZOHLEDNĚNO, S UVEDENÍM ZÁVAŽNÝCH DŮVODŮ, POKUD NĚKTERÉ POŽADAVKY NEBO PODMÍNKY ZOHLEDNĚNY NEBYLY .....	40
23	ROZHODNUTÍ O NÁMITKÁCH A JEJICH ODŮVODNĚNÍ.....	40
24	VYHODNOCENÍ PŘIPOMÍNEK .....	40
25	OBSAH ODŮVODNĚNÍ ÚZEMNÍHO PLÁNU .....	40
26	PŘÍLOHA Č. 1 – SEZNAM POUŽITÝCH ZKRATEK.....	43
27	PŘÍLOHA Č. 2 – VYMEZENÍ POJMŮ.....	2

## 26 PŘÍLOHA Č. 1 – SEZNAM POUŽITÝCH ZKRATEK

BJ	bytová jednotka
ČOV	čistírna odpadních vod
ČR	Česká republika
ČSN	česká technická norma
ČSÚ	Český statistický úřad
k. ú.	katastrální území
k. n.	katastr nemovitostí
kV	kilovolt
KÚ	krajský úřad
LC	lokální biocentrum
LK	lokální biokoridor
LHO	lesní hospodářské osnovy
LHP	lesní hospodářský plán
MěÚ	městský úřad
MSK	Moravskoslezský kraj
MZCHÚ	maloplošná zvláště chráněné území
NPR	národní přírodní rezervace
OP	ochranné pásmo
PP	přírodní park
PRVK	plán rozvoje vodovodů a kanalizací
PUPFL	pozemky určené k plnění funkcí lesa
PÚR ČR	Politika územního rozvoje České republiky
RBC	regionální biocentrum
RBK	regionální biokoridor
SAS ČR	Státní archeologický seznam České republiky
STL	středotlak
TTP	trvalé travní porosty
ÚAN	území s archeologickými nálezy
ÚAP	územně analytické podklady
ÚP	územní plán
ÚPO	územní plán obce
ÚSES	územní systém ekologické stability
VKP	významný krajinný prvek
vn	vysoké napětí
VPO	veřejně prospěšná opatření
VPS	veřejně prospěšné stavby
VTL	vysokotlak
ZPF	zemědělský půdní fond
ZÚR	zásady územního rozvoje

**Agroturistika** – specifická složka cestovního ruchu odehrávající se zejména na venkovské farmě, jejíž náplní je větší nebo menší účast na tradičních (nebo současných) venkovských pracích a zvycích. Smyslem je přiblížení života zemědělců a venkova, blízký kontakt se zvířaty (např. jízda na koni, kydání hnoje, dojení krávy), zemědělskými plodinami, zlepšení vztahu k půdě apod.

**Hlavní objekt** – rodinný dům, penzion, ubytovna, objekt rodinné rekreace

**Koeficient zastavění** – vyjadřuje poměr zastavěné plochy všech nadzemních částí staveb k výměře stavebního pozemku

**Negativní vliv na okolí** - představuje především z pohledu hygieny prostředí nepříjemnou zátěž nad přípustnou mez stanovenou zvláštními právními předpisy, dopadající, či působící na okolní pozemky, stavby a zařízení (zejména v rámci ploch bydlení a smíšených obytných, ploch občanského vybavení a ploch veřejných prostranství) a to obzvláště produkcí hluku, produkcí chemicky nebo biologicky závadných látek plyných, kapalných a tuhých bez zajištění jejich bezpečné a nezávadné likvidace, produkcí pachů a prachových částic, produkcí vibrací a jiných seismických vlivů, produkcí záření zdraví poškozující povahy.

**Přímá funkční vazba** – vyjadřuje takový vztah vůči hlavnímu využití, který jej bude vhodně a účelně doplňovat a nebude nad ním dominovat, ani ho omezovat (např. byt školníka, vrátného, fara, kiosky, prodejna suvenýrů apod.)

**Technická zařízení staveb** – stavby a zařízení pro vytápění, vzduchotechnická zařízení, plynovodní přípojky a odběrná plynová zařízení, elektrické přípojky a vnitřní rozvody silnoproudé a telekomunikační, kanalizační přípojky a vnitřní kanalizace, vodovodní přípojky a vnitřní vodovody, systémy pro přeměny solární energie

**Výšková hladina zástavby** – je určena maximální výškou zástavby v metrech. Výška je měřena od nejnižšího místa soklu po hřeben střechy měřené od úrovně původního (rostlého) terénu.

**Zastavěná plocha** – plocha ohraničená pravouhlými průměty vnějšího líce obvodových konstrukcí všech nadzemních i podzemních podlaží do vodorovné roviny. Plochy lodžii a arkýřů se započítávají. U objektů poloodkrytých (bez některých obvodových stěn) je zastavěná plocha vymezena obalovými čarami vedenými vnějšími líci svislých konstrukcí do vodorovné roviny. U zastřešených staveb nebo jejich částí bez obvodových svislých konstrukcí je zastavěná plocha vymezena pravouhlým průmětem střešní konstrukce do vodorovné roviny.