

**VYHODNOCENÍ PŘEDPOKLÁDANÝCH VLIVŮ NÁVRHU ZMĚNY
Č. 3 ÚZEMNÍHO PLÁNU KUNČICE POD ONDŘEJNÍKEM
NA UDRŽITELNÝ ROZVOJ ÚZEMÍ
část B.**

Vyhodnocení vlivů na evropsky významné lokality a ptačí
oblasti dle § 45i zákona č. 114/1992 Sb.

**návrh Změny č. 3 Územního plánu
Kunčice pod Ondřejníkem**

Jan Losík
březen 2023

Zpracovatel:

Mgr. Jan Losík, Ph.D.

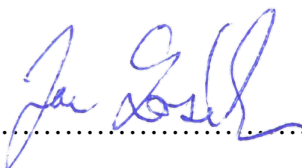
Schweitzerova 47

779 00 Olomouc

držitel autorizace MŽP ČR podle § 45i a §67 zákona

č. 114/1992 Sb., o ochraně přírody a krajiny, v platném znění

V Olomouci dne 16.3.2023



OBSAH:

1. ÚVOD	1
1.1. Zadání	1
1.2. Cíle a metody hodnocení	1
2. ÚDAJE O HODNOCENÉ ZMĚNĚ ÚZEMNÍHO PLÁNU	2
3. ÚDAJE O DOTČENÝCH LOKALITÁCH SOUSTAVY NATURA 2000	5
3.1. Identifikace dotčených lokalit	5
3.2. Popis dotčených lokalit	6
3.3. Identifikace dotčených předmětů ochrany lokalit soustavy Natura 2000	8
4. HODNOCENÍ VLIVU ZMĚNY ÚZEMNÍHO PLÁNU NA LOKALITY SOUSTAVY NATURA 2000	10
4.1. Zhodnocení úplnosti podkladů pro hodnocení	10
4.2. Hodnocení vlivů na předměty ochrany a celistvost evropsky významných lokalit a ptačí oblasti	10
4.3. Vyhodnocení významnosti zjištěných vlivů	13
4.4. Vyhodnocení kumulativních vlivů	15
4.5. Vyhodnocení přeshraničních vlivů	16
4.6. Vyhodnocení významnosti vlivů na celistvost lokalit	16
4.7. Vyhodnocení variant	16
5. OPATŘENÍ K PREVENCI, VYLOUČENÍ NEBO SNÍŽENÍ OČEKÁVANÝCH NEPŘÍZNIVÝCH VLIVŮ ZMĚNY ÚZEMNÍHO PLÁNU A POROVNÁNÍ MÍRY VLIVU BEZ PROVEDENÍ OPATŘENÍ	16
6. ZÁVĚR	17
7. POUŽITÁ LITERATURA	18

PŘÍLOHA 1: Stanoviska orgánů ochrany přírody dle § 45i zákona č. 114/1992 Sb.

1. Úvod

1.1. Zadání

Posouzení vlivů změny územního plánu na předměty ochrany a celistvost lokalit soustavy Natura 2000 (dále jen posouzení) bylo vyhotoveno jako součást vyhodnocení vlivů změny územního plánu na udržitelný rozvoj území dle zákona č. 183/2006 Sb., o územním plánování a stavebním řádu. Předmětem posouzení byl návrh Změny č. 3 Územního plánu Kunčice pod Ondřejníkem (Ing. Arch. Miroslav Hudák, březen 2023), který byl zpracován na základě I. Zprávy o uplatňování Územního plánu Kunčice pod Ondřejníkem za období 2017–2021.

Posouzení odpovídá požadavkům zákona č. 114/1992 Sb., o ochraně přírody a krajiny, v platném znění, z hlediska posuzování dopadů územního plánu na evropsky významné lokality (EVL) a ptačí oblasti (PO), které na území České republiky tvoří soustavu Natura 2000.

Důvodem pro zadání hodnocení byla skutečnost, že orgán ochrany přírody podle ust. § 77a odst. 4 zákona č. 114/1992 Sb., o ochraně přírody a krajiny, ve znění pozdějších předpisů (dále jen zákon) nevyloučil, že návrh Zprávy o uplatňování Územního plánu Kunčice pod Ondřejníkem včetně pokynů pro zpracování Změny č. 3 Územního plánu Kunčice pod Ondřejníkem může mít významný vliv na příznivý stav předmětů ochrany nebo celistvost lokalit soustavy Natura 2000. Konkrétně se jedná o stanovisko Krajského úřadu Moravskoslezského kraje čj.: MSK 64712/2022 ze dne 6.6.2022. V odůvodnění citovaného stanoviska je uvedeno, že v územním obvodu obce Kunčice pod Ondřejníkem se nachází biotop vybraných zvláště chráněných druhů velkých savců vymezený jevem 36B – Biotop vybraných zvláště chráněných druhů velkých savců jakožto jedním z povinně registrovaných jevů dle vyhlášky č. 500/2000 Sb., o poskytování územně analytických podkladů (ÚAP). Protože předmětný jev ÚAP 36b dosud nebyl zapracován do ÚP, nevyloučil příslušný orgán ochrany přírody vliv na EVL Beskydy, kde jsou (mimo jiné) předmětem ochrany i druhy s velkými prostorovými nároky, pro něž je jev ÚAP 36b vymezen (rys ostrovid, medvěd hnědý, vlk obecný). Agentura ochrany přírody a krajiny ČR, Regionální pracoviště Správa CHKO Beskydy ve svém stanovisku č. j. SR/0300/BE/2022 ze dne 6. 6. 2022 konstatovala, že uvedený záměr nemůže mít významný vliv na příznivý stav předmětu ochrany nebo celistvost evropsky významné lokality ani ptačí oblasti. Kopie obou stanovisek jsou uvedeny v příloze 1 tohoto posouzení.

1.2. Cíle a metody hodnocení

Cílem posouzení je vyhodnotit vlivy návrhu Změny č. 3 Územního plánu Kunčice pod Ondřejníkem na předměty ochrany a celistvost lokalit soustavy Natura 2000. Předložené posouzení vychází z ustanovení zákona č. 114/1992 Sb., v platném znění, směrnice o ptácích 79/409/EHS, směrnice o stanovištích 92/43/EHS a metodických doporučení MŽP ČR a Evropské komise. Posouzení reflektuje požadavky na provedení posouzení dle Vyhlášky č. 142/2018 o náležitostech posouzení vlivu záměru a koncepce na evropsky významné lokality a ptačí oblasti a o náležitostech hodnocení vlivu závažného zásahu na zájmy ochrany přírody a krajiny.

V první fázi hodnocení byly identifikovány potenciálně dotčené lokality soustavy Natura 2000. Dále byly shromážděny literární údaje a dostupná data o výskytu předmětů ochrany dotčených lokalit soustavy Natura 2000.

Ve druhé fázi hodnocení bylo na základě identifikace potenciálních vlivů posuzovaného ÚP provedeno posouzení vlivů na předměty ochrany EVL a PO včetně vyhodnocení kumulativních vlivů a poté formulován závěr vyhodnocení.

Při hodnocení významnosti vlivů byl použit metodický postup MŽP uvedený v Příručce k hodnocení významnosti vlivů na předměty ochrany (Chvojková et al. 2011).

2. Údaje o hodnocené změně územního plánu

Název: Změna č. 3 Územního plánu Kunčice pod Ondřejníkem

Pořizovatel: Městský úřad Frýdlant nad Ostravicí

Popis: V rámci Změny č. 3 ÚP je provedena aktualizace zastavěného území na celém území obce v souladu s § 58 stavebního zákona ke dni 1.1.2023 dle aktuální katastrální mapy. V souvislosti s aktualizací zastavěného území jsou zmenšeny nebo vypuštěny zastavitelné plochy, které už byly zastavěny - Z18, Z21, Z24, Z41, Z42, Z99, Z100.

Hranice zastavěného území je aktualizována u ploch přestavby P1 a P2, u kterých byly v platném ÚP do zastavěného území zařazeny celé pozemky bez ohledu na protékající vodní toky, které tvoří přirozenou hranici zástavby. Zastavěné území proto je zmenšeno podél těchto vodních toků. Areál golfového hřiště je vyjmut ze zastavěného území v souladu s metodickým sdělením Ministerstva pro místní rozvoj. Hranice zastavěného území je aktualizována také na pozemcích p.č. 912, 1492/4, st. 2431, 1170/4, 1175, 3521/1, 1640/5, st. 2418, st. 1830, 3501/1, 1869/15, 2167/4, 2167/8, 2202/4, 2202/6, st. 2255, 2299/1, st. 2422, 2577/3, 2577/6, 3094/1, 2720, 2730, 3488, 2735/3, 2311/13, 3710 nebo v jejich blízkosti dle aktuálního využití pozemků. Pozemky nebo jejich části, které dle § 58 stavebního zákona nepatří do zastavěného území, z něj jsou vyřazeny a naopak pozemky, které dle katastru nemovitostí nebo oplocení tvoří funkční celek se stávajícími stavbami, jsou do zastavěného území doplněny.

Dále jsou navrženy změny ve využití území:

Mezi obcemi Kunčice pod Ondřejníkem a Čeladná došlo v úseku cca 1300 m ke změně vedení hranice těchto obcí. Plochy, které byly přidány k území Kunčic pod Ondřejníkem a není u nich proto v platném ÚP vyznačeno žádné využití, je doplněno funkční využití dle skutečného stavu v území.

Ve Změně č. 3 je navrženo celkem šestnáct zastavitelných ploch smíšených obytných SB, SB1 (tabulka 2). Navržené plochy jsou situovány v celém území obce a nevytvářejí nové lokality koncentrované zástavby. Vždy navazují na stávající zástavbu, v několika případech leží přímo uvnitř zastavěného území (obr. 1). Jsou dostupné ze stávajících silnic nebo jiných komunikací, u některých

ploch bude příjezd řešen přes jiné pozemky v zastavěném území ve vlastnictví žadatelů. Plochy jsou částečně napojitelné na sítě technické infrastruktury. Zastavitelné plochy mají menší výměry a umožňují výstavbu omezeného počtu rodinných domů, ve většině případů pouze jednoho nebo dvou. Zastavitelné plochy Z3/20, Z3/36, Z3/43, Z3/55 nebudou sloužit k výstavbě rodinných domů samostatně, ale společně s přílehlými částmi zastavitelných ploch navržených v platném ÚP, případně pouze k rozšíření zahrad stávajících rodinných domů.

Zastavitelná plocha smíšená obytná Z3/9 je navržena v místě zastavitelné plochy smíšené výrobní Z89 navržené v platném ÚP. Plocha výroby nebyla za dobu platnosti ÚP využita ke svému účelu a vlastníci pozemků dávají přednost využití části této plochy k bydlení a části k převedení do ploch nezastavěného území. Plocha smíšená výrobní Z89 je tedy zrušena.

U zastavitelné plochy smíšené obytné Z3/20 se jedná o doplnění zastavitelné plochy Z79 navržené v platném ÚP do uceleného tvaru, který umožní logickou a hospodárnou zástavbu. Část plochy Z79 je totiž navržena v místě terénního zlomu, který neumožňuje zástavbu. Tato část plochy Z79 se proto přerazuje do plochy smíšené nezastavěného území NS a místo ní se ve stejné výměře navrhuje plocha Z3/20.

U zastavitelné plochy smíšené obytné Z3/55 se jedná o doplnění zastavitelné plochy Z62 navržené v platném ÚP do uceleného tvaru podle aktuální katastrální mapy. Plocha Z3/55 doplňuje ke vzniklým pozemkům zařazeným v ploše SB1 malý chybějící kousek o výměře 0,02 ha, aby bylo pozemky možné logicky a hospodárně zastavět.

Pro umožnění vymezení nových zastavitelných ploch smíšených obytných je zároveň navrženo vypuštění zastavitelných ploch nebo částí ploch smíšených obytných Z19, Z31, Z42, Z43, Z50, Z53, Z57, Z58, Z76, Z78, Z79, Z81, Z82 navržených v platném ÚP. Vypuštěné plochy leží většinou v blízkosti nově navržených ploch a za dobu platnosti územního plánu v nich nebyly podniknuty žádné kroky směřující k výstavbě. Jedná o plochy, které jsou méně vhodné k rozvoji zástavby, mají příliš velkou výměru nebo jsou situované do méně vhodných lokalit. Část z těchto ploch není napojena na stávající sítě technické infrastruktury. Vypuštění zastavitelných ploch je navrženo také kvůli ochraně zemědělského půdního fondu, stávajícího urbanistického charakteru obce a krajinného rázu.

V několika lokalitách je navržena změna funkčního využití stávajících ploch dle jejich skutečného využití. Týká se to především staveb pro bydlení, které byly v platném ÚP zařazeny do ploch rekreace R, což omezovalo možnosti jejich využití. Stavby pro bydlení jsou proto přerazeny do ploch smíšených obytných SB. Další stavby a pozemky jsou v souladu se skutečným stavem přerazeny do ploch rekreace R a občanského vybavení OV.

Na pozemcích p.č. st. 1830 a st. 2431 se nacházejí rekreační objekty, které ale v platném ÚP nejsou vyznačeny a jsou zařazeny v plochách smíšených nezastavěného území NS. Tyto stavby včetně souvisejících částí okolních pozemků jsou proto doplněny do zastavěného území, do ploch rekreace R.

V 5. úplné aktualizaci územně analytických podkladů správního obvodu obce s rozšířenou působností Frýdlant nad Ostravicí je uveden jako jeden ze záměrů rozšíření hřbitova u silnice III/48310. V platném ÚP je pro rozšíření hřbitova navržena zastavitelná plocha Z87. Ve Změně č. 3 je

navržena zastavitelná plocha občanského vybavení - hřbitova Z3/56, která navazuje na stávající hřbitov a plochu Z87 a vytváří s nimi ucelenou plochu ze severní strany ohraničenou výrobním areálem. Zastavitelná plocha veřejného prostranství - zeleně Z3/48b o výměře 0,42 ha navržená v souvislé zástavbě centrální části obce bude sloužit ke krátkodobé rekreaci obyvatel a návštěvníků obce. Nachází se na vhodném místě mezi obytnou zástavbou a plochami občanského vybavení a ubytování, prochází podél ní naučná stezka. Zastavitelná plocha výroby a skladování Z3/30 bude sloužit k rozšíření soukromého hospodářství. Jedná se vlastně o uvedení územního plánu do souladu se skutečným stavem v území, protože v dané ploše se už částečně nacházejí stavby a zařízení zemědělské výroby. Zastavitelná plocha výroby a skladování Z3/54 bude sloužit k realizaci fotovoltaické elektrárny v návaznosti na vlastní obytný dům žadatele.

Využití zastavitelné plochy smíšené obytné Z44 bylo v platném ÚP podmíněno zpracováním územní studie. Tato podmínka, pro kterou byla stanovena lhůta na 5 let od vydání územního plánu, už uplynula, aniž by byla územní studie zpracována. S výjimkou jednoho menšího pozemku, jehož zástavba může být řešena samostatně, je celá plocha ve vlastnictví jedné osoby. Je tedy zajištěno, že se zástavba plochy nebude rozvíjet živelně kvůli různým majetkovým vztahům, ale bude řešena komplexně včetně potřebné dopravní infrastruktury a dalších nutných prvků. Není tedy účelné zachovávat podmínku zpracování územní studie pro tuto plochu, a proto je vypuštěna.

V platném ÚP byla stanovena podmínka zpracování územní studie také pro plochu přestavby dopravní infrastruktury P3, lhůta pro její schválení pořizovatelem a vložení dat o této studii do evidence územně plánovací činnosti byla stanovena na 5 let od vydání ÚP. Tato lhůta už uplynula a plochu by bylo možné využít a zastavět bez jejího celkového koncepčního řešení. Přitom se jedná o plochu v místě důležité křižovatky silnice s komunikací u hřbitova, kterou je nutno řešit komplexně a promyšleně. Proto je lhůta pro zpracování územní studie plochy přestavby P3 prodloužena na 5 let od nabytí účinnosti Změny č. 3 ÚP.

V 5. úplné aktualizaci územně analytických podkladů správního obvodu obce s rozšířenou působností Frýdlant nad Ostravicí je uveden jako jeden z problémů k řešení v územně plánovací dokumentaci týkající se Kunčic pod Ondřejníkem také problém ZK-01 - MBK nenavazuje na ÚSES v Tiché. Z tohoto důvodu je navržen krátký úsek lokálního biokoridoru LBK 20 podél vodního toku Rakovec, který vede severozápadním směrem na území obce Tichá, kde se napojí na lokální biokoridor č. 22 navržený v ÚP Tichá.

V rámci návrhu Změny č. 3 jsou v textové části Územního plánu Kunčice pod Ondřejníkem navrženy také změny podmínek pro využití ploch s rozdílným způsobem využití. Jedná se o úpravy v podmínkách využití ploch týkajících se celého území obce i jednotlivých typů funkčních ploch. Vesměš jde o úpravy, které nebudou mít z hlediska vlivu na soustavu Natura 2000 žádný vliv (změny terminologie nebo limitů pro zastavitelné plochy, které směřují k ochraně zemědělského půdního fondu a ochraně krajinného rázu). Do textové části je také doplněna úprava, která stanoví, že v plochách NS, NL, NP a NPP, které zasahují do vymezeného biotopu vybraných zvláště chráněných druhů velkých savců, je oplocení podmíněně přípustné pouze pokud nenaruší migraci zvláště chráněných druhů velkých savců (u ploch NS, NL, NPP) nebo není přípustné vůbec (u ploch NP).

Jsou navrženy koridory veřejných prostranství PV1a až PV87c pro výhybny a obratiště na důležitých propojovacích a objízdých komunikacích tak, aby bylo umožněno zlepšení parametrů stávajících komunikací a aby byl zajištěn průjezd pro složky integrovaného záchranného systému.

V aktualizaci č. 2a ZÚR MSK byl vypuštěn koridor územní rezervy D508 - pro přeložku železniční trati č. 323 Frýdlant - Kunčice p. O. V souladu se ZÚR MSK je proto koridor územní rezervy D508 vypuštěn i z ÚP Kunčice pod Ondřejníkem.

V souladu s aktuálním záměrem obce na výstavbu chodníku podél silnice III/48310 je navržen úsek chodníku po pravé straně silnice ve směru na Tichou od mostu přes Tichávku po autobusovou zastávku Kunčice pod Ondřejníkem, U lávky. Chodník navržený v platném ÚP podél levé strany silnice se ruší. Navržen je také krátký úsek chodníku podél silnice II/483 západně od centra obce v místě, kde do trasy stávajícího chodníku zasahuje navržená přeložka silnice II/483. Chodník navržený v platném ÚP podél protilehlé strany silnice se ruší.

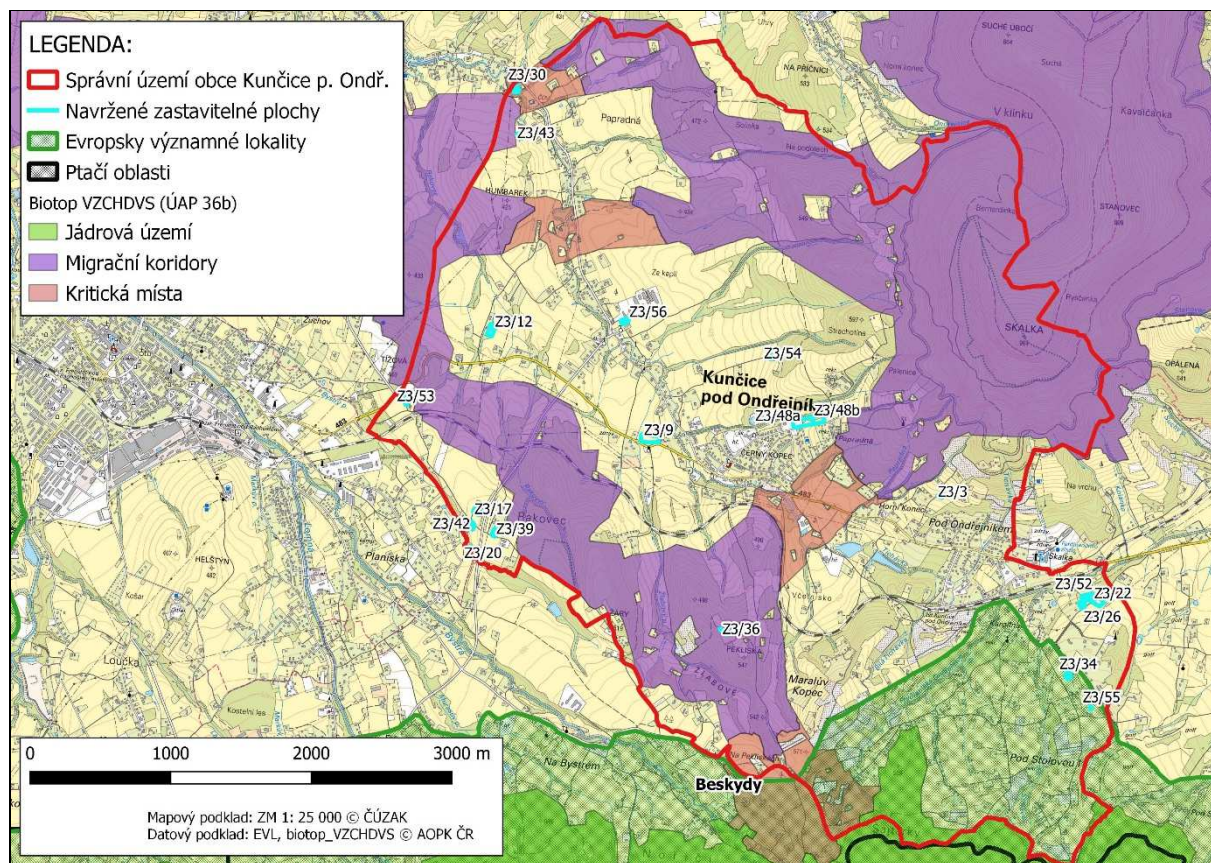
3. Údaje o dotčených lokalitách soustavy Natura 2000

3.1. Identifikace dotčených lokalit

Do správního území Kunčice pod Ondřejníkem zasahuje pouze evropsky významná lokalita CZ0724089 Beskydy, která se do značné míry překrývá s územím ptačí oblasti CZ0811022 Beskydy, PO Beskydy však do řešeného správního území nezasahuje (obr. 1).

V řešeném správním území obce Kunčice pod Ondřejníkem je vymezen biotop vybraných zvláště chráněných druhů velkých savců (VZCHDVS), kterými jsou vlk, rys, medvěd a los (obr. 1). Tyto druhy velkých savců patří s výjimkou losa evropského k předmětům ochrany EVL Beskydy. Jedná se o druhy s velkými prostorovými nároky, jejichž jedinci obývají velmi rozsáhlá teritoria (řádově ve stovkách km²) a k jejich biologii patří pohyb krajinou na velké vzdálenosti. Jde jednak o disperze mladých jedinců vytlačovaných z rodičovských okrsků nebo o nepravděpodobné přesuny dospělých jedinců. U všech těchto druhů jsou doložené pohyby i na vzdálenost několika stovek kilometrů. Vzhledem k tomu, že EVL vymezené na ochranu těchto druhů nejsou dostatečně rozsáhlé na to, aby dlouhodobě udržely jejich samostatné životaschopné populace je nezbytnou podmínkou pro udržení těchto předmětů ochrany EVL v příznivém stavu zachování možnosti dálkových migrací mezi jednotlivými dílčími populacemi, které zajistí tok genetických informací a případně i možnost rekolonizace uvolněných částí vhodného biotopu.

Na základě výše uvedených skutečností nebyl vyloučen vliv posuzované změny ÚP na EVL Beskydy, neboť některé návrhové plochy leží na jejím území a případně zhoršení migrační prostupnosti biotopu VZCHDVS i mimo území EVL, by mohlo mít negativní dopad na velké šelmy, které patří k předmětům ochrany v této EVL. Vliv na ptačí oblast Beskydy byl vyloučen, protože k přímému ovlivnění jejich předmětů ochrany v souvislosti s uplatňováním návrhů obsažených ve Změně č. 3 ÚP Kunčice pod Ondřejníkem nedojde. Ostatní lokality soustavy Natura 2000 se nacházejí v dostatečné vzdálenosti mimo řešené správní území, takže možnost ovlivnění jejich celistvosti a předmětů ochrany lze vyloučit.



Obrázek 1: Lokalizace návrhových ploch vzhledem k lokalitám soustavy Natura 2000 a biotopu VZCHDVS.

3.2. Popis dotčených lokalit

Evropsky významná lokalita Beskydy

Kód lokality: CZ0724089

Rozloha lokality: 120386,5333 ha

Předměty ochrany: viz tab. 1

Tabulka 1: Přehled předmětů ochrany EVL Beskydy

Kód	Stanoviště	Rozloha v lokalitě v době vyhlášení
3220	Alpínské řeky a bylinná vegetace podél jejich břehů	0,003 ha
3240	Alpínské řeky a jejich dřevinná vegetace s vrbou šedou (<i>Salix elaeagnos</i>)	11,4821 ha
5130	Formace jalovce obecného (<i>Juniperus communis</i>) na vřesovištích nebo vápnitých trávnících	10,9011 ha
6210	Polopřirozené suché trávníky a facie křovin na vápnitých podložích (<i>Festuco-Brometalia</i>)	13,8645 ha
6230*	Druhově bohaté smilkové louky na silikátových podložích v horských oblastech (a v kontinentální Evropě v podhorských oblastech)	647,6183 ha
6430	Vlhkomilná vysokobylinná lemová společenstva nížin a horského až alpínského stupně	146,577 ha

6510	Extenzivní sečené louky nížin až podhůří (<i>Arrhenatherion, Brachypodio-Centaureion nemoralis</i>)	9317,3263 ha
7220*	Petrifikující prameny s tvorbou pěnovců (<i>Cratoneurion</i>)	0,9379 ha
7230	Zásaditá slatiniště	3.3851 ha
8220	Chasmo fytická vegetace silikátových skalnatých svahů	14,1505 ha
8310	Jeskyňe přístupné veřejnosti	0,2469 ha
9110	Bučiny asociace <i>Luzulo-Fagetum</i>	11917,7922 ha
9130	Bučiny asociace <i>Asperulo-Fagetum</i>	8209,7983 ha
9140	Středo evropské subalpínské bučiny (s javorem – <i>Acer</i> a šťovíkem horským – <i>Rumex arifolius</i>)	134,5518 ha
9170	Dubohabřiny asociace <i>Galio-Carpinetum</i>	902,5965 ha
9180*	Lesy svazu <i>Tilio-Acerion</i> na svazích, sutích a v roklicích	761,2043 ha
91E0*	Smíšené jasanovo-olšové lužní lesy temperátní a boreální Evropy (<i>Alno-Padion, Alnion incanae, Salicion albae</i>)	268,9612 ha
9410	Acidofilní smrčiny (<i>Vaccinio-Piceetea</i>)	925,1316 ha
	Živočichové	Významnost populace v době vyhlášení EVL
4026	rýhovec pralesní <i>Rhysodes sulcatus</i>	?
2001	čolek karpatský <i>Triturus montandoni</i>	vysoce významná
1193	kuňka žlutobřichá <i>Bombina variegata</i>	vysoce významná
1086	lesák rumělkový <i>Cucujus cinnaberinus</i>	?
1354*	medvěd hnědý <i>Ursus arctos</i>	vysoce významná
1324	netopýr velký <i>Myotis myotis</i>	velmi významná
1361	rys ostrovid <i>Lynx lynx</i>	vysoce významná
4014	střevlík hrbolatý <i>Carabus variolosus</i>	vysoce významná
1032	velevrub tupý <i>Unio crassus</i>	velmi významná
1352*	vlk <i>Canis lupus</i>	vysoce významná
1355	vydra říční <i>Lutra lutra</i>	vysoce významná
	Rostliny	významnost populace
4109	oměj tuhý moravský <i>Aconitum firmum ssp. moravicum</i>	vysoce významná
1786	šíkoušek zelený <i>Buxbaumia viridis</i>	vysoce významná

(symbol * označuje prioritní typy přírodních stanovišť a prioritní druhy)

Popis lokality:

EVL Beskydy se nachází na východě ČR, zahrnuje nejvyšší část karpatských pohoří na našem území. Geologickým podkladem je flyšové pásmo Západních Karpat, paleogénního, případně křídového stáří. Horninově jsou Beskydy tvořeny převážně pískovci a jílovci, méně slepenci, prachovci, slínovci, slíny a jíly. Typickým fenoménem Beskyd jsou šterkonosné vodní toky a pseudokrasové jeskyňe. Vegetační kryt tvoří převážně lesní společenstva, převážně květnaté bučiny a v nižších polohách dubohabřiny, v nejvyšších polohách se nacházejí fragmenty horských smrčín. Významná část lesních porostů je přeměněna na smrkové kultury. Poměrně rozšířené jsou vysoké mezofilní a xerofilní křoviny. Mezi nelesními společenstvy dominují ovsíkové louky a pohánkové pastviny. Cenné jsou širokolisté suché trávníky s výskytem jalovce a orchidejí. Na vlhkých plochách se

vyskytují pcháčové louky a tužebníková lada. V menší míře jsou v EVL zastoupeny podhorské smilkové trávníky, šterbinová vegetace skal, prameniště, slatiniště a mokřadní vegetace. Na území EVL se vyskytuje řada významných druhů rostlin a živočichů typických pro karpatská pohoří. Z hlediska ochrany přírody jsou významné populace velkých šelem. Hlavními faktory, které působí na předměty ochrany na lokalitě jsou lesní hospodaření, zemědělství, vodní hospodářství, zástavba krajiny, turistický ruch, myslivost a rybářství.

3.3. Identifikace dotčených předmětů ochrany lokalit soustavy Natura 2000

Vyhodnocení přítomnosti předmětů ochrany potenciálně dotčené lokality soustavy Natura 2000 na plochách řešených změnou ÚP bylo provedeno na základě místního terénního šetření v zájmovém území a studiem podkladů dostupných v souhrnech doporučených opatření (SDO) pro dotčenou EVL, Nálezové databázi AOPK ČR (NDOP) a ve vrstvě mapování biotopů, která je prezentována na mapovém portálu AOPK ČR mapy.nature.cz (2023). Bylo zjištěno, že na návrhových plochách, které leží na území EVL Beskydy (tj. Z3/34 a Z3/55), se nevyskytují předměty ochrany EVL (viz kap. 4.2).

Vzhledem k tomu, že některé návrhové plochy zasahují do vymezeného biotopu VZCHDVS, byly jako potenciálně dotčené určeny všechny tři druhy velkých šelem (vlk, medvěd a rys). Dle souhrnu doporučených opatření pro EVL Beskydy (2019) je jejich stav v EVL následující:

Rys ostrovid (*Lynx lynx*)

Lokální populace rysa v EVL Beskydy je relativně stabilní, dochází v ní i k pravidelné reprodukci. Její početnost (okolo 10 jedinců, z nichž přibližně 1/3 má zde jen okraj svého domovského okrsku) je však tak malá, že může trvale existovat jen v případě možnosti přeshraniční migrace jedinců ze sousedních států, kde se nacházejí stabilní životaschopné populace. Dle údajů uvedených v Nálezové databázi AOPK ČR (2023) byl rysa ve správním území Kunčice pod Ondřejníkem recentně zaznamenán v roce 2003 v oblasti Ondřejníku.

Medvěd hnědý (*Ursus arctos*)

Na území EVL se medvěd hnědý v současnosti vyskytuje jen sporadicky. V posledních letech nebylo prokázáno jeho zimování ani rozmnožování. Ve většině případů je zaznamenávána pouze časově omezená migrace subadultních jedinců ze slovenské strany hranice. Tyto migrace jsou krátkodobé (max. několik týdnů) a spadají do období, kdy tzv. pěstouni opouštějí mateřskou skupinu (především letní a první podzimní měsíce). Každoročně na území EVL migruje maximálně do 5 jedinců. Z uvedeného je zřejmé, že výskyt medvěda hnědého v EVL je zcela závislý na početnosti jeho populace v sousedním Slovensku. V některých případech se stopy migrujících jedinců ztrácejí daleko od hranic se Slovenskem a osud zvířat není známý. Je možné, že se vrací zpět na Slovensko, ale existuje také možnost, že se stala obětí nelegálního lovu. Dle údajů uvedených v Nálezové databázi AOPK ČR (2023) nebyl výskyt medvěda ve správním území Kunčice pod Ondřejníkem recentně zaznamenán. Nejbližší údaje pocházejí z let 2003 a 2004 z oblasti Ondřejníku a Velké Stolové.

Vlk obecný (*Canis lupus*)

Pravidelně potvrzován řídký výskyt několika jedinců. První novodobý výskyt vlků v CHKO Beskydy je datován od r. 1994, kdy byli vlci poprvé pozorováni a začali působit škody na nedostatečně zabezpečených hospodářských zvířatech. Od té doby byly škody způsobené vlky šetřeny prakticky každoročně. Avšak prvním oficiálně potvrzeným vlkem dle odborného vyšetření a testů DNA byla mladá vlčice usmrcená v červenci r. 2012 motorovým vozidlem na silnici v lokalitě Domoraz - mezi obcemi Krhová a Hodslavice. Také v dalších letech byl v EVL Beskydy potvrzen výskyt vlků - snímky z fotopastí, rozbor trusu (DNA). Monitoringem v únoru 2018 byl prokázán výskyt trojčlenné vlčí smečky (Javorníky) a výskyt samostatně se pohybujícího vlka (MS Beskydy).

Dle portálu šelmy.cz je od r. 2020 v oblasti Javorníků doložena úspěšná reprodukce vlka, narození vlčat zde bylo zjištěno i v r. 2022. Dle údajů uvedených v Nálezové databázi AOPK ČR (2023) nebyl výskyt vlka ve správním území Kunčice pod Ondřejníkem recentně zaznamenán. Nejbližší údaje pocházejí z roku 2016 z pod Velkou Stolovou.

Ochrana biotopu VZCHDVS je zajištěna prostřednictvím vymezeného jevu 36B – Biotop vybraných zvláště chráněných druhů velkých savců jakožto jednoho z povinně registrovaných jevů dle platného znění vyhlášky č. 500/2000 Sb., o poskytování územně analytických podkladů (ÚAP). Podrobnější informace o využití tohoto ÚAP jsou uvedeny v samostatné metodice (Hlaváč a kol. 2021). Pro jev ÚAP 36b jsou podmínky diferencovány pro jednotlivé části biotopu (1. Jádrová území, 2. Migrační koridory a 3. Kritická místa). Biotop VZCHDVS do správního území obce Kunčice pod Ondřejníkem zasahuje podél východního okraje, kde se jedná o kategorii 2. Migrační koridory a v severozápadní části správního území, kde se jedná o kategorii 3. Kritická místa (obr. 1).

Migrační koridory představují takové části krajiny, které dostatečně splňují podmínky k migraci druhů a propojují jádrová území. Koridory jsou vedeny skrze lesní celky a ostrůvky, které poskytují dostatečné množství úkrytů. Cílem ochrany této části biotopu je zajištění migrační funkce, tedy zajištění průchodnosti pro cílové druhy tak, aby bylo zajištěné vzájemné propojení jednotlivých jádrových území (Hlaváč a kol. 2021). Ochrana konektivity těchto habitatů je zásadní pro ochranu populací zájmových druhů i v ochraně krajiny jako celku. V tomto území nesmí docházet k povolování staveb a zařízení, které by mohly ohrozit migrační funkce koridoru. Záměry, které mohou zhoršit kvalitu biotopu v migračním koridoru z hlediska jeho průchodnosti pro cílové druhy, jsou považovány za škodlivý zásah do přirozeného vývoje vybraných ZCHD (Hlaváč a kol. 2021).

Kritická místa jsou prostorově omezené části biotopu, kde je v současné době průchodnost výrazně omezena. Tato místa limitují využitelnost celého biotopu, na zachování průchodnosti těchto míst je přitom závislá další existence populací. Prioritou u této kategorie je tedy zachování nebo zlepšení jejich průchodnosti. V této kategorii území může dojít pouze k takovým změnám funkčního využití ploch, které nezhorší průchodnost kritického místa, změny funkčního využití ploch zhoršující průchodnost kritického místa (vytvářející bariéry) jsou považovány za škodlivý zásah do přirozeného vývoje ZCHD.

4. Hodnocení vlivu změny územního plánu na lokality soustavy Natura 2000

4.1. Zhodnocení úplnosti podkladů pro hodnocení

Pro účely hodnocení byly zadavatelem poskytnuty následující podklady:

- Návrh Změny č. 3 ÚP Kunčice pod Ondřejníkem (textová část, výkresová část), Ing. Arch. Miroslav Hudák, březen 2023.
- Souhrn doporučených opatření pro EVL Beskydy CZ0724089 (AOPK ČR, Regionální pracoviště SCHKO Beskydy, 2019).
- Vlastní terénní průzkum na návrhových plochách.
- Výpis údajů o výskytu předmětů ochrany z výsledků aktualizace mapování biotopů 2007-2022 (AOPK ČR) zveřejněný v aplikaci Mapomat a výpis z Nálezové databáze AOPK ČR (30.3. 2023).

Uvedené podklady byly shledány jako dostatečné pro vyhotovení posouzení.

4.2. Hodnocení vlivů na předměty ochrany a celistvost evropsky významných lokalit a ptačí oblasti

Vyhodnocení vlivu návrhových ploch, které jsou obsaženy v návrhu Změny č. 3 ÚP Kunčice pod Ondřejníkem, nebylo založeno pouze na prostorových vztazích (územním střetu), ale byly brány v úvahu i možnosti nepřímého ovlivnění, které by mohlo být způsobeno záměry vzdálenými od hranice EVL.

V následující tabulce je uvedeno, u kterých ploch může dojít k ovlivnění předmětů ochrany a celistvosti dotčené lokality soustavy Natura 2000. U ostatních návrhových ploch bylo ovlivnění vyloučeno.

Tabulka 2: Seznam ploch s rozdílným způsobem využití, které jsou součástí návrhu Změny č. 3 ÚP Kunčice pod Ondřejníkem.

Označení plochy	Umístění, název lokality	Převládající navrhovaný způsob využití	Výměra (ha)	Vliv na EVL Beskydy
Z3/3	Pod Ondřejníkem	smíšený obytný	0,10	Vyloučen, Plocha leží mimo EVL i biotop VZCHDVS.
Z3/9	Parmovice	smíšený obytný	0,71	Vyloučen, Plocha leží mimo EVL i biotop VZCHDVS.
Z3/12	Humbarek	smíšený obytný	0,29	Vyloučen, Plocha leží mimo EVL i biotop VZCHDVS.

Z3/17	u hranic s Frenštátem	smíšený obytný	0,19	Vyloučen, Plocha leží mimo EVL i biotop VZCHDVS.
Z3/20	u hranic s Frenštátem	smíšený obytný	0,05	Vyloučen, Plocha leží mimo EVL i biotop VZCHDVS.
Z3/22	u golfového hřiště	smíšený obytný	0,30	Vyloučen, Plocha leží mimo EVL i biotop VZCHDVS.
Z3/26	u golfového hřiště	smíšený obytný	0,15	Vyloučen, Plocha leží mimo EVL i biotop VZCHDVS.
Z3/30	Dolní konec	výroba a skladování	0,14	Nevyloučen, plocha zasahuje do biotopu VZCHDS.
Z3/34	Pod Stolovou	smíšený obytný	0,15	Nevyloučen, plocha leží na území EVL.
Z3/36	Pekliska	smíšený obytný	0,12	Nevyloučen, plocha zasahuje do biotopu VZCHDS.
Z3/39	Rakovec	smíšený obytný	0,15	Vyloučen, Plocha leží mimo EVL i biotop VZCHDVS.
Z3/42	u hranic s Frenštátem	smíšený obytný	0,15	Vyloučen, Plocha leží mimo EVL i biotop VZCHDVS.
Z3/43	Dolní konec	smíšený obytný	0,07	Vyloučen, Plocha leží mimo EVL i biotop VZCHDVS.
Z3/48a	centrum	smíšený obytný	0,69	Vyloučen, Plocha leží mimo EVL i biotop VZCHDVS.
Z3/48b	centrum	veřejná zeleň	0,42	Vyloučen, Plocha leží mimo EVL i biotop VZCHDVS.
Z3/52	u golfového hřiště	smíšený obytný	0,32	Vyloučen, Plocha leží mimo EVL i biotop VZCHDVS.
Z3/53	u hranic s Tichou	smíšený obytný	0,15	Vyloučen, Plocha leží mimo EVL i biotop VZCHDVS.
Z3/54	Písečný	výroba a skladování	0,11	Vyloučen, Plocha leží mimo EVL i biotop VZCHDVS.
Z3/55	Pod Stolovou	smíšený obytný	0,02	Nevyloučen, plocha leží na území EVL.
Z3/56	u silnice na Tichou	občanské vybavení - hřbitov	0,15	Vyloučen, Plocha leží mimo EVL i biotop VZCHDVS.

V následujícím textu je, na základě výsledků terénního šetření, popsán aktuální stav a charakter výskytu předmětů ochrany na návrhových plochách, u kterých nebylo možné ovlivnění předmětů ochrany a celistvosti EVL Beskydy předem vyloučit. Zároveň je popsán a vyhodnocen vliv navržené změny funkčního využití na předměty ochrany a celistvost EVL Beskydy.

Z3/30

Na ploše se nachází provozní zázemí sousedící zemědělské usedlosti. Jedná se o zastavitelnou plochu určenou pro výrobu a skladování, která je k tomuto účelu ve skutečnosti již využívána. Plocha okrajově zasahuje do vymezeného biotopu VZCHDVS v kategorii 3. Kritická místa. Vzhledem k tomu, že plocha je tímto způsobem využívána již nejméně od roku 2012, resp. byla takto využívána ještě před vymezením biotopu VZCHDVS, je zřejmé, že její plošně omezený překryv s vymezeným biotopem (160 m²) nezhorší migrační průchodnost tohoto kritického místa. Při hodnocení byla zohledněna také skutečnost, že plocha nezasahuje do porostů dřevin, které se v dané lokalitě nacházejí podél vodotečí a představují potenciální kryt pro migrující savce.

Z3/34

Plocha se nachází na území EVL Beskydy, je navržená jako zastavitelná s využitím smíšená obytná. V současné době se na většině plochy nachází soukromá zahrada a západní část zasahuje na pozemek s trvalým travním porostem, který je možné charakterizovat jako nepřírodní biotop X5 - Intenzivně obhospodařované louky (Chytrý et al. 2010). Předměty ochrany EVL Beskydy se zde nevyskytují. Vzhledem k tomu, že plocha bezprostředně navazuje na zastavěné území a nepředstavuje ani potenciálně vhodný biotop pro předměty ochrany EVL, je navržená změna jejího funkčního využití hodnocena jako nevýznamná s nulovým vlivem na celistvost a předměty ochrany EVL Beskydy.

Z3/36

Plocha je navržená jako zastavitelná s využitím smíšená obytná. Plocha se nachází uvnitř vymezeného biotopu VZCHDVS v kategorii 2. Migrační koridory. Plocha navazuje na solitérní zastavěnou plochu s rodinným domem. Na části plochy se nachází lesní cesta, jihovýchodní část plochy zahrnuje bezprostřední okolí stávající budovy, které je využíváno při běžném provozu domácnosti a zbylá část zasahuje do porostu náletových dřevin v mělké úžlabině, která byla dříve využívána jako louka. Navržené rozšíření zastavitelné plochy nezhorší migrační prostupnost území pro velké savce. V dané oblasti jsou v rámci vymezeného migračního koridoru přítomné souvislé lesní porosty, které představují vhodný migrační biotop a nebudou navrženou změnou dotčeny. Navržená změna tedy neohrozí migrační funkce koridoru. Vliv na předměty ochrany EVL Beskydy byl vyhodnocen jako nulový.

Z3/55

Plocha se nachází na území EVL Beskydy, je navržená jako zastavitelná s využitím smíšená obytná. Plocha je ve změně ÚP navržená za účelem doplnění zastavitelné plochy Z62 navržené v platném ÚP

do uceleného tvaru podle aktuální katastrální mapy. V současné době se na ploše nachází sečená kulturní louka, která je občasně využívána jako pastvina. Dle výsledků aktualizace mapování biotopů (AOPK ČR 2007-2022) se na ploše vyskytuje přírodní biotop T1.3 - Poháňkové pastviny (dle Chytrý et al. 2010). Tento biotop není předmětem ochrany EVL Beskydy. Vzhledem k tomu, že plocha bezprostředně navazuje na zastavěné území a nepředstavuje ani potenciálně vhodný biotop pro předměty ochrany EVL, je navržená změna jejího funkčního využití hodnocena jako nevýznamná s nulovým vlivem na celistvost a předměty ochrany EVL Beskydy.

4.3. Vyhodnocení významnosti zjištěných vlivů

Na základě výše uvedeného hodnocení jsou v následujícím přehledu (tabulka 3) klasifikovány hodnoty vlivů jednotlivých návrhových ploch obsažených ve Změně č. 3 ÚP Kunčice pod Ondřejníkem.

Uvedené hodnoty vlivů vyjadřující míru ovlivnění lokalit a jsou stanoveny dle metodických pokynů MŽP. Jsou rozlišovány tyto kategorie:

- | | |
|------------------------------------|---|
| -2 Významně negativní vliv: | Významný rušivý až likvidační vliv na stanoviště či populaci druhu nebo její podstatnou část; významné narušení ekologických nároků stanoviště nebo druhu, významný zásah do biotopu nebo do přirozeného vývoje druhu. Vyplývá ze zadání změny územního plánu, nelze jej eliminovat. Negativní vliv ve smyslu odst. 9 § 45i zákona č. 114/1992 Sb., o ochraně přírody a krajiny, v platném znění. Vylučuje přijetí změny územního plánu (resp. je možné ji schválit pouze v určených případech dle odst. 9 a 10 § 45i ZOPK). |
| -1 Mírně negativní vliv: | Mírný rušivý vliv na stanoviště či populaci druhu; mírné narušení ekologických nároků stanoviště nebo druhu, okrajový zásah do biotopu nebo do přirozeného vývoje druhu. Je možné jej vyloučit zmírňujícími opatřeními. Nevylučuje realizaci změny územního plánu. |
| 0 Nulový vliv: | Navržená změna nemá žádný prokazatelný vliv na předměty ochrany a celistvost lokality Natura 2000. |
| +1 Mírně pozitivní vliv | Mírný příznivý vliv na stanoviště či populaci druhu; mírné zlepšení ekologických nároků stanoviště nebo druhu, mírný příznivý zásah do biotopu nebo do přirozeného vývoje druhu. |
| +2 Významný pozitivní vliv | Významný příznivý vliv na stanoviště či populaci druhu; významné zlepšení ekologických nároků stanoviště nebo druhu, významný příznivý zásah do biotopu nebo do přirozeného vývoje druhu. |
| ? Možný negativní vliv: | Může dojít k negativnímu ovlivnění soustavy Natura 2000. Díky neurčitostem plynoucím z charakteru změny územního plánu však není možné vyhodnotit jeho významnost. Vliv bude přinejmenším mírný, není však vyloučeno, že při hodnocení konkrétní podoby záměru na EVL a PO bude vliv určen jako významně negativní. Nevylučuje realizaci změny územního plánu s podmínkou, že záměr bude posouzen v navazujících stupních schvalovacího procesu (např. územní řízení). |

Konkrétní indikátory, jež definují hladinu významného negativního vlivu dle odst. 9 §45i zákona č. 114/1992 Sb., v platném znění, resp. dle směrnice o ptácích (79/409/EHS) a směrnice o stanovištích (92/43/EEC), lze stanovit na základě analogie s přístupem používaným při hodnocení míry významnosti vlivů v jiných evropských zemích. Za významný negativní vliv je považována přímá a trvalá ztráta části stanoviště druhu či typu přírodního stanoviště, které jsou předmětem ochrany EVL nebo PO. Pro stanovení významně negativního vlivu je používána hranice 1 % nebo i nižší (Lambrecht, Trautner 2007, Roels 2009 in Chvojková et al. 2011). Jedná se pouze o orientační hodnotu, významnost ovlivnění je třeba posoudit dle konkrétní situace, kdy ovlivnění méně než 1 % může být podkládáno za významně negativní vliv a naopak v některých případech může být hranice i vyšší.

Tabulka 3: Vyhodnocení významnosti vlivů pro návrhové plochy obsažené ve Změně č. 3 ÚP Kunčice pod Ondřejníkem.

Označení plochy	Umístění, název lokality	Převládající navrhovaný způsob využití	Výměra (ha)	Vyhodnocení významnosti vlivu na EVL Beskydy
Z3/3	Pod Ondřejníkem	smíšený obytný	0,10	0
Z3/9	Parmovice	smíšený obytný	0,71	0
Z3/12	Humbarek	smíšený obytný	0,29	0
Z3/17	u hranic s Frenštátem	smíšený obytný	0,19	0
Z3/20	u hranic s Frenštátem	smíšený obytný	0,05	0
Z3/22	u golfového hřiště	smíšený obytný	0,30	0
Z3/26	u golfového hřiště	smíšený obytný	0,15	0
Z3/30	Dolní konec	výroba a skladování	0,14	0
Z3/34	Pod Stolovou	smíšený obytný	0,15	0
Z3/36	Pekliska	smíšený obytný	0,12	0
Z3/39	Rakovec	smíšený obytný	0,15	0
Z3/42	u hranic s Frenštátem	smíšený obytný	0,15	0
Z3/43	Dolní konec	smíšený obytný	0,07	0

Z3/48a	centrum	smíšený obytný	0,69	0
Z3/48b	centrum	veřejná zeleň	0,42	0
Z3/52	u golfového hřiště	smíšený obytný	0,32	0
Z3/53	u hranic s Tichou	smíšený obytný	0,15	0
Z3/54	Písečný	výroba a skladování	0,11	0
Z3/55	Pod Stolovou	smíšený obytný	0,02	0
Z3/56	u silnice na Tichou	občanské vybavení - hřbitov	0,15	0

4.4. Vyhodnocení kumulativních vlivů

Kumulativním vlivem se rozumí ovlivnění jedné lokality větším počtem záměrů, jejichž společné působení může přesáhnout hranici významně negativního vlivu. V případě hodnocené změny územního plánu nelze vyloučit možnost kumulace vlivů navržené změny a aktuálně platného územního plánu. Platný územní plán byl v době pořizování předmětem samostatného posouzení vlivu na lokality soustavy Natura 2000 (Losík a Háková 2015). Z výsledků tohoto posouzení vyplynulo, že změny navržené v rámci platného územního plánu budou mít vliv na předmět ochrany EVL Beskydy přírodní stanoviště 6510 Extenzivní sečené louky nížin až podhůří a migrační prostupnost území s ohledem na populace živočichů, které patří k předmětům ochrany EVL Beskydy (vlk obecný, medvěd hnědý, rys ostrovid, vydra říční).

Vzhledem k tomu, že vliv posuzovaného návrhu Změny č. 3 ÚP Kunčice pod Ondřejníkem na předměty ochrany EVL Beskydy byl vyhodnocen jako nulový, je možné vyloučit možnost kumulativního ovlivnění s vlivy vyvolanými změnami funkčního využití území v souladu s platným územním plánem. Změna ÚP č. 3 nevyvolá negativní ovlivnění přírodních stanovišť ani populací nebo biotopů druhů, které patří k předmětům ochrany EVL Beskydy. Riziko kumulativního ovlivnění populací velkých šelem s ohledem na migrační prostupnost území je také možné vyloučit. Při posuzování platného ÚP (Losík a Háková 2015) byla tato problematika řešena zohledněním migračně významných území a dálkových migračních koridorů. Vlivy většiny návrhových ploch byly vyhodnoceny jako nevýznamné, výjimkou byly plochy určené k vybudování přeložky silnice č. II/483, jejichž vliv nebylo možné vyhodnotit z důvodu nedostatku informací o technickém řešení záměru. Plochy navržené ve Změně ÚP č. 3 neovlivní migrační prostupnost území pro velké šelmy a nebudou s koridorem přeložky silnice č. II/483 v kumulaci.

4.5. Vyhodnocení přeshraničních vlivů

Vzhledem k poloze návrhových ploch a jejich charakteru je možné ovlivnění lokalit soustavy Natura 2000 mimo území ČR vyloučit.

4.6. Vyhodnocení významnosti vlivů na celistvost lokalit

Celistvostí lokalit soustavy Natura 2000 se rozumí dle zákona 114/1992 Sb. v platném znění soudržnost ekologických struktur a funkcí EVL nebo PO posuzovaná ve vztahu k předmětům jejich ochrany.

Hodnocení vlivů na celistvost lokality se zaměřuje na zjištění, zda záměr:

- způsobuje změny důležitých ekologických funkcí
- významně redukuje plochy výskytu typů stanovišť (a to i těch méně kvalitních v rámci EVL) nebo životaschopnost populací druhů v dané lokalitě, jež jsou předmětem ochrany
- redukuje diverzitu lokality
- vede k fragmentaci lokality
- vede ke ztrátě nebo redukcí klíčových charakteristik lokality (např. stromového krytu, pravidelných každoročních záplav), na nichž závisí stav předmětu ochrany
- narušuje naplňování cílů ochrany lokality

Realizací návrhu Změny č. 3 ÚP Kunčice pod Ondřejníkem nebude dotčena celistvost EVL Beskydy. Návrhové plochy jsou maloplošné a jsou situovány mimo přírodní stanoviště a mimo biotopy druhů, které jsou předmětem ochrany EVL Beskydy. Provedené hodnocení vyloučilo i možnost negativního ovlivnění migrační konektivity, která je klíčová pro zachování potenciálu EVL Beskydy pro velké šelmy (vlk, rys, medvěd), které patří k předmětům ochrany.

4.7. Vyhodnocení variant

Návrh Změny č. 3 ÚP Kunčice pod Ondřejníkem byl předložen k hodnocení v jedné aktivní variantě.

5. Opatření k prevenci, vyloučení nebo snížení očekávaných nepříznivých vlivů změny územního plánu a porovnání míry vlivu bez provedení opatření

S ohledem na nulový vliv posuzované Změny č. 3 ÚP Kunčice pod Ondřejníkem, nejsou zmírňující opatření navrhována.

6. Závěr

Cílem předkládaného posouzení bylo vyhodnotit vliv návrhu Změny č. 3 ÚP Kunčice pod Ondřejníkem na předměty ochrany a celistvost lokalit soustavy Natura 2000. Jako potenciálně ovlivněná byla určena evropsky významné lokalita Beskydy.

Na základě provedeného posouzení bylo zjištěno, že návrh Změny č. 3 ÚP Kunčice pod Ondřejníkem **nemá významný negativní vliv** na předměty ochrany a celistvost lokalit soustavy Natura 2000.

7. Použitá literatura

ANONYMUS (2001): Péče o lokality soustavy Natura 2000: Ustanovení článku 6 směrnice o stanovištích 92/43/EHS, edice Planeta, IX/ 4.

ANONYMUS (2001): Hodnocení plánů a projektů, významně ovlivňujících lokality soustavy Natura 2000: Metodická příručka k ustanovení článků 6(3) a 6(4) směrnice o stanovištích 92/43/EHS, edice Planeta, XII/1.

ANONYMUS (2007): Metodika hodnocení významnosti vlivů při posuzování podle § 45i zákona č. /1992 Sb., o ochraně přírody a krajiny, ve znění pozdějších předpisů. Věstník MŽP, ročník XVII, částka 11, 23 s.

AOPK ČR, Regionální pracoviště SCHKO Beskydy (2019): Souhrn doporučených opatření pro evropsky významnou lokalitu Beskydy.

Chytrý M. a kol. (2010): Katalog biotopů ČR., 2. vydání – AOPK ČR, Praha.

Chvojková E. et al. (2011): Příručka k hodnocení významnosti vlivů na předměty ochrany lokalit soustavy Natura 2000. MŽP. Praha.

Losík J. Háková A. (2015): Návrh územního plánu Kunčice pod Ondřejníkem. Hodnocení vlivů na lokality soustavy Natura 2000 dle § 45i zákona č. 114/1992 Sb.

Směrnice 79/409/EHS o ochraně volně žijících ptáků.

Vyhláška č. 142/2018 o náležitostech posouzení vlivu záměru a koncepce na evropsky významné lokality a ptačí oblasti a o náležitostech hodnocení vlivu závažného zásahu na zájmy ochrany přírody a krajiny.

Zákon č. 114/1992 Sb., o ochraně přírody a krajiny, v platném znění.

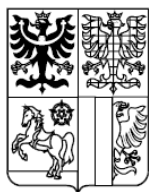
Dále byly využity informace přístupné na internetových adresách a další zdroje:

<http://www.biomonitoring.cz>

<http://www.nature.cz/>

<http://mapy.nature.cz>

PŘÍLOHA 1: Stanoviska orgánů ochrany přírody dle § 45i zákona č. 114/1992 Sb.



KRAJSKÝ ÚŘAD
MORAVSKOSLEZSKÝ KRAJ
Odbor životního prostředí a zemědělství
28. října 117, 702 18 Ostrava



Váš dopis zn.: Kunc 972/2022
Ze dne: 2022-05-06
Čj.: MSK 64712/2022
Sp. zn.: ŽPZ/10674/2022/Tra
246.2 V5 N
Vyřizuje: Mgr. Štěpán Tračik
Telefon: 595 622 381
Fax: 595 622 126
E-mail: posta@msk.cz
Datum: 2022-06-06

Obecní úřad Kunčice pod Ondřejníkem
č.p. 569
739 13 Kunčice pod Ondřejníkem

„Návrh zprávy o uplatňování Územního plánu Kunčice pod Ondřejníkem včetně pokynů pro zpracování návrhu změny č. 3 ÚP Kunčice pod Ondřejníkem“ - stanovisko podle § 45i zákona č. 114/1992 Sb., o ochraně přírody a krajiny, ve znění pozdějších předpisů

Krajský úřad Moravskosleského kraje, odbor životního prostředí a zemědělství (dále jen „krajský úřad“), příslušný podle § 77a odst. 4 písm. o) zákona č. 114/1992 Sb., o ochraně přírody a krajiny, ve znění pozdějších předpisů (dále „zákon o ochraně přírody a krajiny“), obdržel dne 9. 5. 2022 oznámení o zahájení projednávání návrhu Zprávy o uplatňování Územního plánu Kunčice pod Ondřejníkem včetně pokynů pro zpracování návrhu změny č. 3 ÚP Kunčice pod Ondřejníkem (dále také „koncepce“). Krajský úřad byl zároveň vyzván k doručení stanoviska podle § 45i odst. 1 zákona o ochraně přírody a krajiny, ve lhůtě stanovené § 47 odst. 2 zákona č. 183/2006 Sb., o územním plánování a stavebním řádu (stavební zákon), ve znění pozdějších předpisů (dále jen „stavební zákon“).

Krajský úřad posouzením koncepce ve své územní působnosti **podle § 45i odst. 1 zákona o ochraně přírody a krajiny** dospěl k závěru, že předložená koncepce **může mít** samostatně nebo ve spojení s jinými koncepcemi nebo záměry, **významný vliv na předmět ochrany nebo celistvost evropsky významných lokalit a ptačích oblastí**.

Odůvodnění

Krajský úřad obdržel dne 9. 5. 2022 oznámení obecního úřadu Kunčice pod Ondřejníkem o projednávání návrhu koncepce dle ustanovení § 55 odst. 1 a § 47 odst. 2 stavebního zákona. Zároveň byl vyzván k doručení stanoviska podle § 45i zákona o ochraně přírody a krajiny ve lhůtě stanovené v § 47 odst. 2 stavebního zákona. Předmětem koncepce je Návrh zprávy o uplatňování Územního plánu Kunčice pod Ondřejníkem. Součástí koncepce je požadavek pro zpracování návrhu Změny č. 3 Územního plánu Kunčice pod Ondřejníkem, prověřující mj. soulad územně plánovací dokumentace se Zásadami územního rozvoje Moravskosleského kraje, ve znění Aktualizací č. 1, 3, 4 a 5 (ZÚR MSK), účinné od 16. 4. 2022, požadavky všech územně analytických podkladů, prověření návrhu změny územního plánu.

Z mapových podkladů vyplývá, že část území řešeného koncepcí se nachází na území evropsky významné lokality Beskydy, kód lokality CZ0724089 (dále také „EVL Beskydy“) a ptačí oblasti Beskydy, kód lokality

Tel.: 595 622 222 IČ: 70890692
Fax: 595 622 126 DIČ: CZ70890692
ID DS: 8x6bxsd Č. účtu: 1650676349/0800



Elektronický podpis - 7.6.2022

Certifikát autora podpisu :

Jméno : Ing. Monika Ryšková

Vydal : PostSignum Qualified CA 4

Platnost do : 13.10.2024 12:39:42-000 +02:00

Klasifikace informací: Neveřejně

CZ0811022 Beskydy (dále také „PO Beskydy“). EVL Beskydy a PO Beskydy v posuzované části jsou součástí zvláště chráněného území, Chráněné krajinné oblasti Beskydy, kde je příslušným orgánem ochrany přírody Agentura ochrany přírody a krajiny České republiky.

Z předložených podkladů dále vyplývá, že předmětná koncepce ve své části, konkrétně v části rozkládající se na pozemcích parc. č. 615, st. 313/2, 2886/3, 2886/1 v k. ú. Kunčice pod Ondřejníkem zasahuje do vymezeného migračně významného území pro velké savce a je v kolizi s vymezeným jevem 36B – Biotop vybraných zvláště chráněných druhů velkých savců (dále také „jev ÚAP 36b“) jakožto jedním z povinně registrovaných jevů dle vyhlášky č. 500/2000 Sb., o poskytování územně analytických podkladů (ÚAP). V případě pozemku parc. č. 615 v k. ú. Kunčice pod Ondřejníkem koncepce zasahuje do kritického místa, v případě pozemků parc. č. st. 313/2, 2886/3, 2886/1 v k. ú. Kunčice pod Ondřejníkem koncepce zasahuje do migračního koridoru.

Zvláště chráněné druhy velkých savců, pro něž je jev ÚAP 36b vymezen – rys ostrovid, medvěd hnědý, vlk obecný a los evropský – jsou skupinou se specifickými nároky na svůj biotop. Jedinci těchto druhů obývají totiž velmi rozsáhlá území (řádově ve stovkách km²) a k jejich biologii patří pohyb krajinou na velké vzdálenosti. Jde jednak o disperze mladých jedinců vytlačovaných z rodičovských okrsků nebo o nepravděpodobné přesuny dospělých jedinců. U všech těchto druhů jsou doložené pohyby i na vzdálenost několika stovek kilometrů. Je zřejmé, že tyto dlouhé přesuny jsou podmínkou trvalé existence jejich populací. Prostřednictvím pohybu v krajině jsou totiž populace schopné reagovat na změny v prostředí, doplňovat ztrátové části, a především udržovat potřebnou genetickou rozmanitost. Vybrané ZCHD patří mezi tzv. evropsky významné druhy, pro které jsou v rámci evropské soustavy NATURA 2000 vyhlášovány evropsky významné lokality (dále také „EVL“) a ptačí oblasti. Ochrana evropsky významných lokalit a ptačích oblastí je upravena v § 45h a § 45i zákona o ochraně přírody a krajiny. Podle ustanovení § 45h odst. 1 zákona o ochraně přírody a krajiny „*jakákoliv koncepce nebo záměr, který může samostatně nebo ve spojení s jinými významně ovlivnit předmět ochrany nebo celistvost evropsky významné lokality nebo ptačí oblasti, podléhá hodnocení jeho důsledků na toto území a stav jeho ochrany z uvedených hledisek.*“ Ustanovení § 45i odst. 1 téhož zákona uvádí, že: „*Ten, kdo zamýšlí pořídit koncepci nebo uskutečnit záměr uvedený v § 45h odst. 1 je povinen návrh koncepce nebo záměru předložit orgánu ochrany přírody ke stanovisku, zda může mít samostatně nebo ve spojení s jinými koncepcemi nebo záměry významný vliv na příznivý stav předmětu ochrany nebo celistvost evropsky významné lokality nebo ptačí oblasti.*“ Zmiňovaná ustanovení se vztahují také na pořizování územně plánovací dokumentace (ÚPD). V případě EVL, kde jsou předmětem ochrany druhy s velkými prostorovými nároky (EVL Beskydy), nelze příznivý stav předmětu ochrany zajistit bez ochrany celého jejich biotopu vč. funkčního migračního propojení s ostatními částmi populace – domovskými okrsky těchto druhů vč. okolních států (bez propojení s ostatními částmi populace by druh v EVL vymizel). Posouzení vlivu koncepcí nebo záměrů na EVL proto nemůže probíhat jen na území těchto EVL, ale i v ostatních částech biotopu druhů, které představují předměty jejich ochrany, tedy i ve volné krajině.

Předmětem ochrany EVL Beskydy jsou přírodní stanoviště: „3220 - *Alpínské řeky a bylinná vegetace podél jejich břehů*“, „3240 - *Alpínské řeky a jejich dřevinná vegetace s vrbou šedou (Salix elaeagnos)*“, „5130 - *Formace jalovce obecného (Juniperus communis) na vřesovištích nebo vápnitých trávnících*“, „6210 - *Polopřirozené suché trávníky a facie křovin na vápnitých podložích (Festuco-Brometalia)*“, „6230 - *Druhově bohaté smilkové louky na silikátových podložích v horských oblastech (a v kontinentální Evropě v podhorských oblastech)*“, „6430 - *Vlhkomilná vysokobylinná lemová společenstva nížin a horského až alpínského stupně*“, „6510 - *Extenzivní sečené louky nížin až podhůří (Arrhenatherion, Brachypodio-Centaureion nemoralis)*“, „7220 - *Petrifikující prameny s tvorbou pěnovců (Cratoneurion)*“, „8220 - *Chasmo fytická vegetace silikátových skalnatých svahů*“, „8310 - *Jeskyňe nepřístupné veřejnosti*“, „9110 - *Bučiny asociace Luzulo-Fagetum*“, „9130 -

2/3

Bučiny asociace *Asperulo-Fagetum*“, „9140 - Středoevropské subalpínské bučiny s javorem (*Acer*) a šťovíkem horským (*Rumex arifolius*)“, „9170 - Dubohabřiny asociace *Galio-Carpinetum*“, „9180 - Lesy svazu *Tilio-Acerion* na svazích, sutích a v roklích“, „91E0 - Smíšené jasanovo-olšové lužní lesy temperátní a boreální Evropy (*Alno-Padion*, *Alnion incanae*, *Salicion albae*)“, 9410 - Acidofilní smrčiny (*Vaccinio-Piceetea*)“, druhy: čolek karpatský (*Triturus montandoni*), kuňka žlutobřichá (*Bombina variegata*), lesák rumělkový (*Cucujus cinnaberinus*), **medvěd hnědý (*Ursus arctos*)**, netopýr velký (*Myotis myotis*), oměj tuhý moravský (*Aconitum firmum* ssp. *moravicum*), rýhovec pralesní (*Rhysodes sulcatus*), **rys ostrovid (*Lynx lynx*)**, střevlík hrbolatý (*Carabus variolosus*), šikoušek zelený (*Buxbaumia viridis*), velevrub tupý (*Unio crassus*), **vlk obecný (*Canis lupus*)**, vydra říční (*Lutra lutra*). Předmětem ochrany PO Beskydy jsou populace čápa černého (*Ciconia nigra*), jeřábka lesního (*Bonasa bonasia*), tetřeva hlušce (*Tetrao urogallus*), kulíška nejmenšího (*Glucidium passerinum*), puštika bělavého (*Strix uralensis*), žluny šedé (*Picus canus*), datla černého (*Dryocopus martius*), strakapouda bělohřbetého (*Dendrocopos leucotos*), datlika tříprstého (*Picoides tridactylus*) a lejska malého (*Ficedula parva*) a jejich biotopy.

Ve fázi návrhu zadání ÚPD orgány ochrany přírody hodnotí, zda předložený návrh zadání územního plánu může mít samostatně nebo ve spojení s jinými koncepcemi nebo záměry významný vliv na předmět ochrany nebo celistvost evropsky významné lokality nebo ptačí oblasti.

V případě územních plánů jednotlivých obcí lze významný vliv vyloučit pouze v případě, že je v příslušném územním plánu zpracována vrstva biotopů včetně podmínek využití ploch, do kterých biotop zasahuje, v takovém znění, které zajistí specifické nároky příslušných zvláště chráněných druhů (v případě, že je v řešeném území biotop vymezen). **Krajský úřad na základě výše uvedeného posoudil, že předložená koncepce může mít samostatně nebo ve spojení s jinými koncepcemi nebo záměry, významný vliv na příznivý stav předmětů ochrany nebo celistvost evropsky významných lokalit, nebo ptačích oblastí.**

Krajský úřad při posouzení vycházel z národního seznamu evropsky významných lokalit, který je stanoven nařízením vlády č. 318/2013 Sb., o stanovení národního seznamu evropsky významných lokalit ve znění pozdějších předpisů a z nařízení vlády, kterými jsou ve smyslu § 45e zákona o ochraně přírody a krajiny stanoveny ptačí oblasti.

Poučení

Toto stanovisko nenahrazuje jiná správní opatření a rozhodnutí, která se k posuzované koncepci vydávají podle zvláštních předpisů.

Ing. Monika Ryšková
vedoucí oddělení
ochrany přírody a zemědělství

Dále obdrží:

KÚ MSK, oddělení hodnocení vlivů na životní prostředí a lesního hospodářství – zde



Nádražní 36
756 61 Rožnov pod Radhoštěm
tel.: +420 571 654 293
+420 571 657 407
e-mail: beskydy@nature.cz
www.beskydy.nature.cz
IDDS: vvedyij

Obecní úřad Kunčice p.O.
Ing. Martina Miklendová
č.p. 569
739 13 Kunčice pod Ondřejníkem

Prostřednictvím DS

NAŠE ČÍSLO JEDNACÍ: SR/0300/BE/2022

VYŘIZUJE: J. MÜLLER

DATUM: 6.6.2022

Věc: Posouzení vlivu na evropsky významné lokality a ptačí oblasti

Agentura ochrany přírody a krajiny ČR (dále jen „Agentura“) jako orgán ochrany přírody, příslušný podle ust. § 78 odst. 1 zákona č. 114/1992 Sb., o ochraně přírody a krajiny, ve znění pozdějších předpisů (dále jen zákon), po posouzení záměru):

**„ Zpráva o uplatňování Územního plánu Kunčice pod Ondřejníkem,
jejíž součástí jsou i pokyny pro zpracování návrhu Změny č. 3 ÚP“
- část zasahující na území EVL resp. CHKO Beskydy**

vydává v souladu s § 45i odst.1 zákona toto:

STANOVISKO

uvedený záměr **nemůže mít významný vliv** na příznivý stav předmětu ochrany nebo celistvost evropsky významné lokality ani ptačí oblasti

ODŮVODNĚNÍ

Agentura obdržela žádost Obecního úřadu Kunčice p.O. o vydání stanoviska dle § 45i zákona, zda uvedený záměr může mít samostatně nebo ve spojení s jinými záměry významný vliv na evropsky významné lokality nebo ptačí oblasti.

Na území EVL Beskydy zasahuje jen jižní část katastrálního území, do žádných Ptačích oblastí (PO) navrhovaný ÚP nezasahuje.

Předmětem ochrany v EVL Beskydy jsou následující typy přírodních stanovišť - *Alpínské řeky a bylinná vegetace podél jejich břehů, Alpínské řeky a jejich dřevinná vegetace s vrbou šedou, Formace jalovce obecného na vřesovištích nebo vápnitých travnicích, Polopřirozené suché trávníky a facie křovin na vápnitých podložích, Druhově bohaté smilkové louky na silikátových podložích v horských oblastech (a v kontinentální Evropě v podhorských oblastech), Vlhkomilná vysokobylinná lemová společenstva nížin a horského až alpínského stupně, Extenzivní sečené louky nížin až podhůří, Petrifikující prameny s tvorbou pěnovců, Zásaditá slatiniště, Chasmo fytická vegetace silikátových skalnatých svahů, Jeskyně nepřístupné veřejnosti, Bučiny asociace Luzulo-Fagetum, Bučiny asociace Asperulo-Fagetum, Středo evropské subalpínské bučiny s javorem (Acer) a šťovíkem horským, Dubohabřiny asociace Galio-Carpinetum, Lesy svazu Tilio-Acerion na svazích, sutích a v roklích, Smíšené jasanovo-olšové lužní lesy temperátní a boreální Evropy, Acidofilní smrčiny) a tyto druhy živočišné a rostlinné druhy - *oměj tuhý moravský, šikoušek zelený, čolek karpatský, kuňka žlutobřichá, lesák rumělkový, medvěd hnědý, netopýr velký, rýhovec pralesní, rys ostrovid, střevlík hrbolatý, velevrub tupý, vlk obecný, vydra říční).**

Stávající ÚP byl podroben posouzení na soustavu Natura 2000 („Posouzení vlivu koncepce na předměty ochrany evropsky významných lokalit a ptačích oblastí soustavy NATURA 2000 podle §45i zák. 114/1992 Sb., v platném znění, Losík, Háková, 2015) před jeho schvalováním s tím výsledkem, že nebyl shledán významný negativní vliv na předměty ochrany EVL či PO. Výše uvedená zpráva na předmětné území umísťuje jen 2 navrhované změny, kde nejsou vymapovány biotopy či druhy, jež jsou předmětem ochrany EVL Beskydy a nelze hovořit o významně negativním ovlivnění.

Z výše uvedených důvodů Agentura může významný vliv na příznivý stav předmětu ochrany nebo celistvost EVL či PO vyloučit.

Toto stanovisko není rozhodnutím orgánu ochrany přírody vydaným ve správním řízení a nelze se proti němu odvolat.

Poznámka: Toto stanovisko nenahrazuje vyjádření orgánu ochrany přírody dle dalších ustanovení zákona, které mohou být daným záměrem dotčeny (např. § 12 ochrana krajinného rázu, § 44 souhlas k některým činnostem ve zvláště chráněných územích, § 49,50 ochrana biotopu zvláště chráněných rostlin a živočichů apod.).

„podepsáno elektronicky“

Mgr. František Jaskula
ŘEDITEL REGIONÁLNÍHO PRACOVIŠTĚ

Na vědomí: (prostřednictvím DS)

- Krajský úřad MSK, Odbor životního prostředí a zemědělství