

Změna č. 2 územního plánu Trojanovice



Vyhodnocení vlivů územně plánovací dokumentace na životní prostředí dle zákona č. 100/2001 Sb. v rozsahu přílohy č. 1 zákona č. 183/2006 Sb., v platném znění

Zhotovitel:

Ekogroup Czech s.r.o., č.p. 52, 783 16 Dolany

Odpovědný řešitel:

RNDr. Marek Banaš, Ph.D. - držitel autorizace dle zák. č. 100/2001 Sb., v platném znění, č.j.: 42028/ENV/14, rozhodnutí o prodloužení autorizace č.j. MZP/2019/710/1432

Řešitelský tým:

RNDr. Marek Banaš, Ph.D.

Mgr. Eva Zahradníková

<http://www.ekogroup.cz>, tel. 605-567905, email: banas@ekogroup.cz



Listopad 2019

Obsah:

Seznam použitých zkratk	5
Úvod	6
1 Stručné shrnutí obsahu a hlavních cílů územně plánovací dokumentace, vztah k jiným koncepcím	6
1.1 Stručné shrnutí obsahu a hlavních cílů územně plánovací dokumentace	6
1.2 Vztah územního plánu k jiným koncepcím	7
1.2.1 Soulad s Politikou územního rozvoje ČR	7
1.2.2 Soulad s územně plánovací dokumentací vydanou Moravskoslezským krajem	8
1.2.3 Soulad s dalšími koncepčními rozvojovými materiály	10
2 Zhodnocení vztahu územně plánovací dokumentace k cílům ochrany životního prostředí přijatým na vnitrostátní úrovni	12
3 Údaje o současném stavu životního prostředí v řešeném území a jeho předpokládaném vývoji, pokud by nebyla územně plánovací dokumentace uplatněna	15
3.1 Základní charakteristika zájmového území	15
3.1.1 Základní charakteristika řešeného území	15
3.1.2 Radonový index geologického podloží	17
3.1.3 Nerostné suroviny	17
3.1.4 Poddolovaná území	17
3.1.5 Archeologická naleziště, historické památky	18
3.2 Ochrana přírody a krajiny	18
3.2.1 Velkoplošná zvláště chráněná území	18
3.2.2 Maloplošná zvláště chráněná území	18
3.2.3 Území soustavy Natura 2000	18
3.2.4 Památné stromy	18
3.2.5 Územní systém ekologické stability	19
3.2.6 Významné krajinné prvky	19
3.2.7 Přírodní parky	19
3.2.8 Migrační propustnost území	19
3.3 Krajinný ráz	20
3.4 Předpokládaný vývoj složek ŽP bez realizace územně plánovací dokumentace	21
4 Charakteristiky životního prostředí v oblastech, které by mohly být provedením koncepce významně zasaženy	21
4.1 Půda a horninové prostředí	22
4.1.1 Zábory ZPF a PUPFL	22
4.1.2 Pozemky určené k plnění funkce lesa	22
4.2 Voda	22
4.2.1 Jakost povrchových a podzemních vod a změna odtokových poměrů	23
4.3 Ovzduší a klima	23
4.4 Příroda a krajina	23
4.4.1 Stávající přírodní a přírodě blízké biotopy	23
4.4.2 Fauna a flóra	24
4.4.3 Chráněná území a jejich předměty ochrany	24
4.4.4 Lokality soustavy Natura 2000	24
4.4.5 Krajinný ráz	24
4.5 Veřejné zdraví obyvatelstva	24
4.5.1 Kvalita ovzduší	24
4.5.2 Hluk a vibrace	25

5	Současné problémy a jevy životního prostředí, které by mohly být uplatněním politiky územního rozvoje nebo územně plánovací dokumentace významně ovlivněny, zejména s ohledem na zvláště chráněná území a lokality Natura 2000	25
6	Zhodnocení stávajících a předpokládaných vlivů navrhovaných variant územního plánu na životní prostředí.....	26
6.1	Souhrnné zhodnocení vlivu územního plánu na životní prostředí z hlediska kumulativních a synergických vlivů, včetně zhodnocení dlouhodobých, střednědobých, krátkodobých, trvalých, přechodných, kladných a záporných, včetně vztahů mezi uvedenými oblastmi hodnocení.....	26
6.1.1	Vlivy na půdu.....	26
6.1.2	Dopravní zátěž území, hluková a imisní zátěž, veřejné zdraví	27
6.1.3	Zvýšení produkce odpadů a odpadních vod, zvýšení rizika havárií	27
6.1.4	Změny odtokových poměrů	27
6.1.5	Vlivy na čerpání vod.....	27
6.1.6	Vlivy na ovzduší	27
6.1.7	Vliv na krajinný ráz, na biologickou rozmanitost, faunu, flóru, zvláště chráněná území a ekosystémy	28
6.1.8	Závěr	29
6.2	Detailní zhodnocení vlivu územního plánu na životní prostředí.....	29
7	Porovnání zjištěných nebo předpokládaných kladných a záporných vlivů podle jednotlivých variant řešení a jejich zhodnocení. Srozumitelný popis použitých metod vyhodnocení včetně jejich omezení	37
8	Popis navrhovaných opatření pro předcházení, snížení nebo kompenzaci všech zjištěných nebo předpokládaných závažných záporných vlivů na životní prostředí.....	39
9	Zhodnocení způsobu zapracování cílů ochrany životního prostředí přijatých na mezinárodní nebo komunitární úrovni do politiky územního rozvoje a jejich zohlednění při výběru řešení. Zhodnocení způsobu zapracování vnitrostátních cílů ochrany životního prostředí do územně plánovací dokumentace a jejich zohlednění při výběru variant řešení.....	40
10	Návrh ukazatelů pro sledování vlivu politiky územního rozvoje a územně plánovací dokumentace na životní prostředí.....	40
11	Návrh požadavků na rozhodování ve vymezených plochách a koridorech z hlediska minimalizace negativních vlivů na životní prostředí	41
12	Netechnické shrnutí výše uvedených údajů	42
	Doporučení stanoviska ke koncepci.....	43
	Seznam použitých podkladů	44
	Přílohy.....	45

Seznam obrázků:

Obr. 1: Situační mapa polohy zájmového území správního území obce Trojanovice (podkladová data: www.mapy.cz).	16
Obr. 2: Plocha 2/Z1 na hlavním výkresu ÚP a leteckém snímku (zdroj: Urbanistické středisko Ostrava s.r.o. 2019, ČÚZK).	31
Obr. 3: Zákres parkoviště dle studie Parkoviště „Koksař“ (zdroj: Mrkva, Holub 2019, ČÚZK).	32

Seznam tabulek:

Tab. 1: Charakteristiky životního prostředí potenciálně ovlivnitelné realizací návrhu Změny č. 2 ÚP Trojanovice.	22
Tab. 2: Stupnice hodnocení předpokládaných vlivů na životní prostředí.	29
Tab. 3: Hodnocení významnosti vlivu realizace ploch návrhu Změny č. 2 ÚP Trojanovice na složky životního prostředí.	31
Tab. 4: Popis opatření pro předcházení snížení nebo kompenzaci zjištěných negativních vlivů pro jednotlivé rozvojové plochy.	41

Seznam použitých zkratek

BPEJ	– bonitovaná půdně ekologická jednotka
CO	– oxid uhelnatý
ČHMÚ	– Český hydrometeorologický ústav
č.h.p.	– číslo hydrologického pořadí
ČIŽP	– Česká inspekce životního prostředí
ČOV	– čistírna odpadních vod
ČSN	– česká státní norma
DN	– průměr potrubí
EVL	– evropsky významná lokalita
HPJ	– hlavní půdní jednotka
CHKO	– chráněná krajinná oblast
CHOPAV	– chráněná oblast přirozené akumulace vod
KES	– koeficient ekologické stability
KÚ	– krajský úřad
k. ú.	– katastrální území
LBC	– lokální biocentrum
LBK	– lokální biokoridor
MěÚ	– městský úřad
MZCHÚ	– maloplošné zvláště chráněné území
MZe ČR	– Ministerstvo zemědělství České republiky
MŽP ČR	– Ministerstvo životního prostředí České republiky
NL	– nerozpuštěné látky
NN	– nízké napětí
NO _x	– oxidy dusíku
NPP	– národní přírodní památka
OA	– osobní automobily
KHS	– krajská hygienická stanice
OkÚ	– okresní úřad
OP	– ochranné pásmo
parc. č.	– parcelní číslo
PO	– ptačí oblast
PPO	– protipovodňová opatření
RŽP	– referát životního prostředí
ř. km.	– říční kilometr
SO ₂	– oxid siřičitý
TUV	– teplá užitková voda
TZL	– tuhé znečišťující látky
ÚPD	– územně plánovací dokumentace
ÚSES	– územní systém ekologické stability
VN	– vysoké napětí
VPS	– veřejně prospěšné stavby
VVN	– velmi vysoké napětí
ZCHÚ	– zvláště chráněné území
ZOPK	– zákon č. 114/1992 Sb., v platném znění
ZPF	– zemědělský půdní fond
ZÚR	– zásady územního rozvoje

Úvod

Posuzovaná územně plánovací dokumentace - „Změna č.2 územního plánu Trojanovice“ (textová + grafická část) byla zpracována společností Urbanistické středisko Ostrava v říjnu 2019. Pořizovatelem Změny č. 2 ÚP Trojanovice je Městský úřad Frenštát pod Radhoštěm, odbor výstavby a územního plánování.

Předkládané Vyhodnocení vlivů územně plánovací dokumentace na životní prostředí je zpracováno na základě § 10i zákona č. 100/2001 Sb., o posuzování vlivů na životní prostředí, ve znění pozdějších předpisů. Rámcový obsah Vyhodnocení vlivů územního plánu na udržitelný rozvoj území stanoví příloha zákona č. 183/2006 Sb. o územním plánování a stavebním řádu. Posouzení vlivů územního plánu na životní prostředí je zpracované osobou oprávněnou podle § 19 zákona č. 100/2001 Sb. a je nedílnou součástí Změny č. 2 ÚP Trojanovice.

Nutnost posouzení ve smyslu výše citovaného zákona a jeho rozsah vychází ze stanoviska KÚ Moravskoslezského kraje (č.j. MSK 107846/2014 ze dne 6.8.2019). Při zpracování posouzení byla respektována také stanoviska dalších dotčených orgánů veřejné správy a dalších subjektů ke zveřejněnému Návrhu zadání Změny č. 2 ÚP Trojanovice.

Základními materiály pro zpracování Vyhodnocení jsou textová a grafická část dokumentu „Změna č. 2 ÚP Trojanovice“. Využity byly také další koncepční podklady a informace, poskytnuté zpracovatelům Vyhodnocení předkladatelem koncepce, dále konzultace s orgány veřejné správy (zejména Správa CHKO Beskydy) a literární a mapové podklady. Nezbytným podkladem pro zpracování Vyhodnocení byl také terénní průzkum návrhových ploch a jejich okolí v k.ú. Trojanovice v průběhu října 2019. Pro posouzení byla využita data mapování biotopů AOPK ČR a náleзовé databáze AOPK ČR - NDOP, která byla poskytnuta Agenturou ochrany přírody a krajiny ČR (AOPK 2019a,b). Veškeré použité materiály jsou uvedeny v závěru Vyhodnocení v kapitole „Seznam použitých podkladů“.

1 Stručné shrnutí obsahu a hlavních cílů územně plánovací dokumentace, vztah k jiným koncepcím.

1.1 Stručné shrnutí obsahu a hlavních cílů územně plánovací dokumentace

Územní plán Trojanovice byl vydán Zastupitelstvem Trojanovice dne 29. 2. 2016 a nabyl účinnosti dne 21. 3. 2016. Změna č. 1 Územního plánu Trojanovice byla vydána Zastupitelstvem obce Trojanovice Opatřením obecné povahy č. 1/2018 a nabyla účinnosti dne 6. 11. 2018. Zastupitelstvem obce Trojanovice bylo rozhodnuto o pořízení Změny č. 2 Územního plánu Trojanovice zkráceným postupem v souladu s § 55a a §55b zákona č.183/2006 Sb., o územním plánování a stavebním řádu (stavební zákon), ve znění pozdějších předpisů.

Důvodem pořízení Změny č. 2 Územního plánu Trojanovice bylo:

- 1) Uvedení Územního plánu Trojanovice po Změně č. 1 do souladu se Zásadami územního rozvoje Moravskoslezského kraje po vydání Aktualizace č. 1.
- 2) Vymezení aktuální hranice zastavěného území ve vazbě na již realizovanou zástavbu od doby vydání Změny č. 1 ÚP Trojanovice a vypracování vyhodnocení účelného využití zastavěného území a zastavitelných ploch pro celé správní území obce.
- 3) Vymezení plochy parkoviště dle studie Parkoviště „Koksař“ o kapacitě 377 parkovacích stání.

Změnou č. 2 ÚP je vymezena jedna zastavitelná plocha dopravní infrastruktury silniční (DS) označená 2/Z1 v okrajové části zastavěného území obce. Rozloha této plochy je 1,82 ha. Důvodem vymezení plochy je potřeba realizace parkoviště s dostatečným počtem parkovacích stání (cca 400) zejména pro návštěvníky obce v lokalitě silně zatížené turistickým ruchem. Situování parkoviště je v krátké docházkové vzdálenosti od nástupní stanice na lanovku na Pustevny (cca 1 km), cca 400 m od Horského lanového parku Tarzanie, u cyklotrasy 6016 a 6194 a Radhošťské PG01 a rozcestí na modrou turistickou trasu na Pustevny a zelenou turistickou trasu k vrcholu Radhoště a k naučné stezce Radegast a k Cyrilometodějské stezce E3.

Změnou č. 2 upraveno vymezení územního systému ekologické stability v souladu s Aktualizací č. 1 ZUR MSK.

Plochy ani koridory územních rezerv se Změnou č. 2 ÚP nevymezují. Předmětem Změny č. 2 ÚP jsou i další změny platného ÚP spíše administrativního charakteru bez jakéhokoliv dopadu na životní prostředí a veřejné zdraví.

1.2 Vztah územního plánu k jiným koncepcím

1.2.1 Soulad s Politikou územního rozvoje ČR

Obec Trojanovice je v rámci Politiky územního rozvoje ČR ve znění Aktualizace č. 3 zařazena do specifické oblasti SOB3 Beskydy. Území obce Trojanovice není součástí žádné rozvojové oblasti ani rozvojové osy. Na území obce Trojanovice nejsou v PÚR ČR v platném znění stanoveny žádné plochy a koridory nadmístního významu.

Důvody vymezení specifické oblasti SOB2 Beskydy:

- Potřeba nápravy strukturálního postižení oblasti, kde došlo ke stagnaci pro oblast důležitých ekonomických odvětví.
- Potřeba rozvíjet a rovnoměrně využívat s ohledem na udržitelný rozvoj území vysoký rekreační potenciál krajiny přírodně cenné a společensky atraktivní oblasti Beskyd, které jsou chráněnou krajinnou oblastí. Jedná se o území s vysokou estetickou hodnotou krajiny a osídlení a kulturními a národopisnými tradicemi se silnou vazbou obyvatel na místo (Radhošť)
- Potřeba rozvoje drobného a středního podnikání, především v oblasti cestovního ruchu. Potřeba využít k rozvoji potenciál jednoho z hlavních dopravních tahů na Slovensko, procházející oblastí.
- Potřeba ochrany významného zdroje energetických nerostných surovin (ložiska kvalitního černého uhlí Frenštát, nacházejícího se v přírodně vysoce hodnotném území), jako rezervy pro případné využití budoucími generacemi.

Kritéria a podmínky pro rozhodování o změnách v území

Při rozhodování a posuzování záměrů na změny v území přednostně sledovat:

- ochranu ložiska kvalitního černého uhlí Frenštát jako rezervy pro případné využití budoucími generacemi v souladu s potřebami udržitelného rozvoje území,
- rozvoj rekreace,
- restrukturalizaci ekonomiky,
- zlepšení dopravní dostupnosti zejména příhraničních oblastí,
- lepší a udržitelné využívání přírodních podmínek pro rozvoj území (např. rozvoj ekologického zemědělství a dřevozpracujícího průmyslu),
- územní podmínky pro zajištění koordinace udržitelného rozvoje turistiky a ochrany biologické a krajinné rozmanitosti Karpat zejména v příhraničních oblastech.

Úkoly pro územní plánování pro specifickou oblast SOB2 Beskydy:

V rámci územně plánovací činnosti kraje a koordinace územně plánovací činnosti obcí:

- vytvářet územní podmínky pro umístování aktivit spojených s restrukturalizací ekonomiky - *Netýká se správního území obce Trojanovice.*
- vytvářet územní podmínky pro zlepšení dopravní dostupnosti hraničních oblastí se Slovenskem - *Netýká se správního území obce Trojanovice.*
- vytvářet územní podmínky pro rozvoj systému přeshraničních pěších a cyklistických tras - *Netýká se správního území obce Trojanovice.*
- vytvářet podmínky pro rozvoj rekreace – *pro zlepšení možnosti parkování u turisticky atraktivních cílů v obci je navrženo nové kapacitní parkoviště (plocha 2/Z1)*
- chránit v ÚPD území pro modernizaci a restrukturalizaci silnice I/11 v úseku MÚK R48 – státní hranice na kapacitní silnice v souladu s rozvojovými aktivitami- *Netýká se správního území obce Trojanovice.*
- vytvářet územní podmínky pro zemědělskou výrobu podhorského a horského charakteru, zejména vymezením vhodných lokalit pro zatravnění a pastvinářství – *řešeno již v platném ÚP, Změna č. 2 ÚP tuto koncepci nemění.*

Změna č. 2 ÚP Trojanovice je v souladu s Politikou územního rozvoje České republiky ve znění Aktualizace č. 3. Návrh změny ÚP není v rozporu s obecnými požadavky pro územní plánování ani požadavky vyplývajícími z polohy ve výše uvedené specifické oblasti.

1.2.2 Soulad s územně plánovací dokumentací vydanou Moravskoslezským krajem

Zásady územního rozvoje Moravskoslezského kraje

Aktualizací č. 1 ZÚR MSK je správní území obce Trojanovice zařazeno do rozvojové oblasti nadmístního významu OB-N1 Podbeskydí a do specifické oblasti republikového významu SOB2 Beskydy. OB-N1 Podbeskydí - požadavky na využití území, kritéria a podmínky pro rozhodování o změnách v území:

- Zlepšení dostupnosti hlavních rekreačních center.
- Podpora rozvoje občanského vybavení a doprovodných služeb pro sport, rekreaci a cestovní ruch a rozšíření možností celoročního rekreačního využití hlavních rekreačních center oblasti.
- Vytvoření územních podmínek pro ochranu a využití ložisek zemního plynu a ropy při respektování podmínek ochrany přírody a krajiny.

- Pro území obcí Frenštát pod Radhoštěm a Trojanovice dále platí další požadavky na využití území a kritéria a podmínky pro rozhodování o změnách v území formulované pro specifickou oblast republikového významu SOB2 Beskydy.

Úkoly pro územní plánování:

Nejsou stanoveny – Pro území obcí Frenštát pod Radhoštěm a Trojanovice platí úkoly pro územní plánování formulované pro specifickou oblast republikového významu SOB2 Beskydy, konkrétně:

- Při zpřesňování ploch a koridorů nadmístního významu včetně územních rezerv a vymezování skladebných částí ÚSES koordinovat vazby a souvislosti s přílehlým územím Zlínského kraje a Slovenska.

Správní území obce Trojanovice navazuje na území Zlínského kraje. Řešeny jsou zejména návaznosti územního systému ekologické stability vzhledem k tomu, že hranice mezi Moravskoslezským a Zlínským krajem je vedena v oblasti Moravskoslezských Beskyd, na území obce Trojanovice po vrcholech Tanečnice, Pusteven, Radhoště a Kyčery.

Změnou č. 2 dochází k úpravám vymezeného územního systému ekologické stability.

ZÚR MSK po vydání Aktualizace č. 1 vymezuje větší rozsah nadregionálního biocentra 103 Radhošť-Kněhyně a to na území obcí Trojanovice a Čeladná. Změnou č. 2 je upraven rozsah tohoto nadregionálního biocentra (NBC), které je v platném ÚP Trojanovice označeno NI.

Současně je navrženo zpřesnění úkolů pro územní plánování – řešeného území se dotýkají obecné úkoly, zejména požadavky na vymezování dostatečných ploch pro bydlení, v oblasti technické infrastruktury, rekreace a dopravy.

Všechny definované úkoly jsou řešeny a splněny v platném ÚP, Změna č. 2 se zabývá pouze návrhem jedné zastavitelné plochy pro parkování, úpravou vymezení ÚSES dle platných ZÚR a vymezením zastavitelného území.

V Zásadách územního rozvoje Moravskoslezského kraje v platném znění jsou vymezeny následující plochy a koridory veřejné infrastruktury a územního systému ekologické stability nadmístní úrovně:

- nadregionální biocentrum č. 103 Radhošť - Kněhyně

Změnou č. 2 je v souladu s platnými ZÚR upraven rozsah tohoto nadregionálního biocentra (NBC), které je v platném ÚP Trojanovice označeno NI.

Dále jsou v Zásadách územního rozvoje Moravskoslezského kraje stanoveny cílové kvality krajiny včetně územních podmínek pro jejich zachování nebo dosažení. Převážná část správního území obce Trojanovice je zařazena do specifické krajiny G-01 Moravskoslezské Beskydy s výjimkou severovýchodní části obce, která je zařazena do krajiny F-05 Frenštát pod Radhoštěm. Tato problematika je blíže komentována v kap. 3.3 věnující se krajinnému rázu.

Návrh Změny č. 2 ÚP Trojanovice je v souladu s prioritami územního plánování kraje pro zajištění udržitelného rozvoje území i s ostatními podmínkami a ustanoveními Zásad územního rozvoje Moravskoslezského kraje, v aktuálním platném znění.

1.2.3 Soulad s dalšími koncepčními rozvojovými materiály

Návrh Změny č. 2 ÚP Trojanovice je nutno posoudit zejména ve vztahu k následujícím dalším koncepčním materiálům přijatým na krajské úrovni:

- A. Strategie rozvoje Moravskoslezského kraje na léta 2009-2020 (Agentura pro regionální rozvoj a.s., aktualizace 2012);
- B. Koncepce rozvoje dopravní infrastruktury Moravskoslezského kraje (MSK, 2008);
- C. Plán odpadového hospodářství Moravskoslezského kraje pro období 2016- 2026 (Ernst & Young s.r.o., leden 2016);
- D. Plánu rozvoje vodovodů a kanalizací území Moravskoslezského kraje (Koneko, s.r.o., Ostrava, květen 2004 včetně relevantních aktualizací) – část týkající se ORP Třinec
- E. Územní energetická koncepce Moravskoslezského kraje (dokončena v říjnu 2003);
- F. Program zlepšování kvality ovzduší pro zónu Moravskoslezsko (MŽP, 2016);

A: Strategie rozvoje Moravskoslezského kraje na léta 2009-2020

Předmětem koncepce je střednědobý programový dokument zaměřený k podpoře regionálního rozvoje na úrovni kraje, jež specifikuje strategické cíle, opatření a rozvojové aktivity Moravskoslezského kraje, které bude kraj ve své samostatné působnosti podporovat. Program rozvoje Moravskoslezského kraje je rozčleněn do pěti prioritních oblastí, které se dále člení na strategické cíle a opatření. Prioritní oblasti byly navrženy na základě sociálně-ekonomické analýzy kraje, která je součástí koncepce. Jedná se o tyto prioritní oblasti:

1. Konkurenceschopné podnikání (vytváření podmínek pro podnikání a investice, zajištění kvalitního marketingu regionu).
2. Úspěšní lidé (zvyšování konkurenceschopnosti pracovních sil, cílená příprava lidských zdrojů pro strategická odvětví, využití lidského potenciálu a rozšíření nabídky pracovních sil pro tradiční klíčová odvětví, rozvoj podnikavosti).
3. Dynamická společnost (vytváření podmínek pro aktivní a kvalitní využití volného času, rozvoj kulturního života v kraji, uchování a využití kulturního dědictví, zlepšení zdravotního stavu obyvatel, udržení a rozvoj sítě sociálních služeb).
4. Efektivní infrastruktura (dobudování dopravní infrastruktury, zlepšení stavu sítě komunikací I. třídy i nižší úrovně a místních komunikací, zlepšování dopravní obslužnosti, zvýšení podpory dopravy šetrné k ŽP, kombinované dopravy a dopravní obslužnosti spojené s rozvojem hromadné dopravy, modernizace a rozšíření kapacity infrastruktury inženýrských a energetických sítí, ochrana složek ŽP a rozvíjení systému krizového řízení v oblasti ŽP, zlepšení systému nakládání s odpady a odstraňování starých ekologických zátěží).
5. Vzkvétající území (regenerace větších sídel jako center ekonomického rozvoje, zvyšování kvality krajiny a života na venkově v souladu s principy udržitelného rozvoje).

Relevantními cíli, jejichž odraz lze nalézt v předložené územně plánovací dokumentaci, jsou zejména:

- Podpora zakládání nových podnikatelských subjektů, optimalizace sítě sociálních služeb na území kraje dle zjištěných potřeb jeho obyvatel.

- Stát se krajem špičkových „služeb pro 5 milionů“ – rozšířit nabídku volnočasové infrastruktury a služeb pro obyvatele kraje a návštěvníky ze sousedních regionů.
- Mít kvalitní vnitřní i vnější dopravní propojení kraje včetně napojení na Transevropské síť.
- Podstatně zlepšit kvalitu ovzduší v kraji a rozvíjet technické podmínky nezbytné pro kvalitní životní prostředí.
- Podporovat druhovou rozmanitost, ekologicky stabilní krajinu včetně postindustriální a udržitelné zemědělství.
- Rozšířit, modernizovat a lépe využívat energetické zdroje a rozvodné sítě.
- Vrátit lidem k užívání brownfields včetně nevyužívaných objektů.
- Rozvíjet kvalitu života v sídlech kraje v souladu se zásadami moderního a zodpovědného urbanismu a zajistit rovnoměrný rozvoj kraje ve všech jeho částech.

Hodnocená změna územního plánu je s krajskou koncepcí v relevantních bodech v souladu.

B: Koncepce rozvoje dopravní infrastruktury Moravskoslezského kraje

Hlavním požadavkem koncepce je zajistit a zlepšit dopravní obslužnost území s ohledem na hlavní dopravní tahy v území.

Návrh Změny č. 2 ÚP Trojanovice není v rozporu s požadavky dokumentů krajské úrovně na vedení významných dopravních tras.

C: Plán odpadového hospodářství Moravskoslezského kraje pro období 2016- 2026

Plán odpadového hospodářství MSK je nástroj pro řízení odpadového hospodářství na území kraje a pro realizaci dlouhodobé strategie odpadového hospodářství. Konkrétní strategie je stanovena na základě charakteristiky kraje, demografického vývoje, údajích o životním prostředí a hospodářství kraje s důrazem na energetiku.

Návrh Změny č. 2 ÚP Trojanovice není v rozporu se závěry této koncepce.

D: Plán rozvoje vodovodů a kanalizací území Moravskoslezského kraje (PRVKÚ MSK) s přihlédnutím k plánu, který se konkrétně dotýká ORP Frenštát pod Radhoštěm

Cílem Plánu je zajištění optimálního rozvoje zásobování pitnou vodou, odkanalizování a likvidace odpadních vod spolu s časovým upřednostněním v jednotlivých typech obcí kraje.

Hodnocená Změna č. 2 ÚP koncepci zásobování obce pitnou vodou a nakládání s odpadními vodami obsaženou v platném ÚP nijak nemění.

E: Územní energetická koncepce Moravskoslezského kraje

Územní energetická koncepce stanovuje přednostní způsob zásobování a zdroje energie v jednotlivých částech Moravskoslezského kraje a vymezuje hlavní nástroje realizace cílů koncepce.

Nástroje krajské koncepce není možno v řešeném území uplatnit nebo pro dané území nejsou relevantní.

F: Program zlepšování kvality ovzduší pro zónu Moravskoslezsko

Tento program je nástroj identifikující příčiny znečištění ovzduší v zájmovém území a stanovuje opatření, jejichž realizace povede ke zlepšení kvality ovzduší a dosažení přípustné úrovně znečištění.

Dle této koncepce jsou ve správním území obce Trojanovice překračovány 24hodinové koncentrace polévatého prachu PM₁₀ a koncentrace benzoapyrenu B(a)P. Obec je Trojanovice je dle této koncepce zařazena mezi prioritní města a obce

kategorie 1a – tj. obce nad 1000 obyvatel s překročením více než jednoho imisního limitu alespoň na části obytné zástavby. Pro zlepšení stavu kvality ovzduší je v koncepci navrženo snížení 24hodinové koncentrace PM_{10} ve vnějším ovzduší o 1 až $40\mu\text{g}/\text{m}^3$ pro 36. nejvyšší denní koncentraci dle konkrétních čtverců sítě a snížení emisí PM_{10} z vytápění domácností o 40 %. Dále je navrženo snížení koncentrace B(a)P ve vnějším ovzduší o 0,1 až $3\text{ ng}/\text{m}^3$ dle konkrétních čtverců sítě a snížení emisí B(a)P z vytápění domácností o 60 %. Těchto cílů má být dosaženo řadou opatření, z nichž některé jsou relevantní i pro místní samosprávu – obec. Návrh Změny č. 2 ÚP Trojanovice není v rozporu s navrženými opatřeními v této koncepci.

2 Zhodnocení vztahu územně plánovací dokumentace k cílům ochrany životního prostředí přijatým na vnitrostátní úrovni

Hlavní cíle ochrany životního prostředí přijaté na vnitrostátní úrovni jsou obsaženy ve Státní politice životního prostředí České republiky 2012 - 2020 (SPŽP 2012). Lze konstatovat, že návrh Změny č. 2 ÚP Trojanovice není s těmito cíli v rozporu.

Ekologická problematika legislativy České republiky a Evropské unie se v relevantních požadavcích dále promítá do platných obecně závazných předpisů a krajských dokumentů a odráží se v cílech, které jsou v těchto dokumentech uvedeny.

Je třeba vzít v úvahu, že územní plán je nástrojem pro vymezení ploch a linií daného zaměření, nikoliv nástrojem pro aplikaci opatření organizačního charakteru. Z tohoto pohledu jsou také vnímány možné aplikace dále uváděných dokumentů.

Vztah Změny č. 2 ÚP Trojanovice k jednotlivým cílům uvedeným ve strategických dokumentech je vyjádřen pomocí symboliky A/N*, která v tomto případě vyjadřuje, zda změna ÚP přispívá k jejich dosažení.

*A Realizací ÚP je možné ovlivnit dosažení cíle (cíl je z hlediska Změny č. 2 ÚP Trojanovice relevantní)

*N Realizace ÚP nemá na dosažení cíle žádný vliv (cíl není z hlediska Změny č. 2 ÚP Trojanovice relevantní)

Koncepce/Cíl

Vztah Změny č. 2 ÚP Trojanovice k danému cíli

Státní politika životního prostředí ČR pro období 2012/2020

Ochrana a udržitelné využívání zdrojů

- Zajištění ochrany vod a zlepšování jejich stavu;
- Prevence a omezování vzniku odpadů a jejich negativního vlivu na životní prostředí;
- Ochrana a udržitelné využívání půdního a horninového prostředí

N

Ochrana klimatu a zlepšení kvality ovzduší

- Snížování emisí skleníkových plynů,

N

Koncepce/Cíl	Vztah Změny č. 2 ÚP Trojanovice k danému cíli
<ul style="list-style-type: none">• Snížení úrovně znečištění ovzduší;• Efektivní a přírodě šetrné využívání obnovitelných zdrojů energie) Ochrana přírody a krajiny	
<ul style="list-style-type: none">• Ochrana a posílení ekologických funkcí krajiny;• Zachování přírodních a krajinných hodnot;• Zlepšení kvality prostředí v sídlech	A
Strategický rámec udržitelného rozvoje ČR 2010	
Společnost, člověk a zdraví	
<ul style="list-style-type: none">• Zlepšování podmínek pro zdravý život• Zlepšování životního stylu a zdravotního stavu populace	N
Krajina, ekosystémy a biodiverzita	
<ul style="list-style-type: none">• Ochrana krajiny jako předpoklad pro ochranu druhové diverzity• Odpovědné hospodaření v zemědělství a lesnictví• Adaptace na změny klimatu	A
Strategie regionálního rozvoje ČR 2014 - 2020	
Ochrana a udržitelné využívání zdrojů v regionech	N
Odstraňování starých ekologických zátěží, revitalizace brownfields a území po bývalé těžbě nerostných surovin	N
Snížení produkce komunálních odpadů a zvýšení jejich materiálního využití	N
Využívání obnovitelných zdrojů energie a podpora úspor energie ve vazbě na místní podmínky	N
Omezování negativních vlivů dopravy (hluk, prach atd.) na obyvatelstvo a krajinu	A
Udržitelné využívání vodních zdrojů	N
Ochrana přírody a krajiny, kvalitní a bezpečné prostředí pro život	A
Zlepšení kvality prostředí v sídlech, ochrana a rozvoj krajinných hodnot	A
Posílení preventivních opatření proti vzniku živelných pohrom	N
Plán hlavních povodí České republiky	
Ochrana vod jako složky životního prostředí - chránit povrchové a podzemní vody, umožnit udržitelné a vyvážené užívání vodních zdrojů, udržení a systematické zvyšování biologické rozmanitosti původních druhů	N
Ochrana před povodněmi a dalšími škodlivými účinky vod	N
Státní program ochrany přírody a krajiny ČR	
- udržet a zvyšovat ekologickou stabilitu krajiny s mozaikou vzájemně propojených biologicky funkčních prvků a částí, schopných odolávat vnějším negativním vlivům;	A
- udržet a zvyšovat přírodní a estetické hodnoty krajiny;	N
- zajistit udržitelné využívání krajiny jako celku především omezením zástavby krajiny, zachováním její prostupnosti a omezením další fragmentace s přednostním využitím ploch v sídelních útvarech, případně ve vazbě na ně;	A

Koncepce/Cíl	Vztah Změny č. 2 ÚP Trojanovice k danému cíli
- zajistit odpovídající péči o optimalizovanou soustavu ZCHÚ a vymezený ÚSES	A
- obnovit přirozené hydroekologické funkce krajiny a posílit schopnosti krajiny odolávat a přizpůsobovat se očekávaným klimatickým změnám,	N
- zajistit udržitelné využívání vodního bohatství jako celku,	N
- zachovávat a zvýšit biologickou rozmanitost vodních a mokřadních ekosystémů obnovením volné prostupnosti vodního prostředí a omezit jeho další fragmentaci	N
- zabezpečit ochranu půdy jako nezastupitelného a neobnovitelného přírodního zdroje	N
<i>Střednědobá strategie (do roku 2020) zlepšení kvality ovzduší v ČR</i>	
- Dosažení imisních limitů na celém území ČR do roku 2020 a současně udržování a zlepšování kvality ovzduší tam, kde jsou současné koncentrace znečišťujících látek pod hodnotami imisních limitů	N
- Dodržení k roku 2020 národních emisních stropů stanovených scénářem NPSEWaM	N
- Postupné vytváření podmínek pro splnění národních závazků snížení emisí k roku 2025 a 2030	N
- Dobudování kapacit systému posuzování kvality ovzduší (technická a znalostní základna, lidské zdroje)	N
<i>Strategie ochrany před povodněmi pro území ČR</i>	
- Pro efektivní ochranu před povodněmi vycházet z kombinace opatření v krajině, která zvyšují přirozenou akumulaci a retardaci vody v území a technických opatření k ovlivnění povodňových průtoků	N
<i>Národní strategie ochrany biologické rozmanitosti</i>	
- Podpora obnovy a vytváření ekologicky významných krajinných segmentů (meze, remízky, liniová i mimolesní zeleň, travní porosty zvláště pak nivní louky atd.)	N
- Zachování nebo zvýšení současné výměry lesů jako minimálního základu pro uplatňování potřeb ochrany lesní biodiverzity při zachování všech ostatních funkcí lesa	N
<i>Národní strategie ochrany biologické rozmanitosti</i>	
- Zlepšení retenční funkce krajiny diverzifikací využívání krajiny a krajinných prvků a odstraněním melioračních úprav v zemědělsky neperspektivních částech krajiny	N
- Prosazování účinných protipovodňových opatření s využitím přirozených hydroekologických funkcí	N
- Podpora významu zvláště chráněných území a ÚSES zajištění	A

Koncepce/Cíl	Vztah Změny č. 2 ÚP Trojanovice k danému cíli
prostupnosti krajiny	
- Dokončení systému účinného čištění odpadních vod na území České republiky	N
- Snížit rizika znečištění podzemních a povrchových vod ze starých ekologických zátěží a ekologických havárií	N
- Zachování pestrých hydromorfologické útvarů, umožnit jejich vznik, existenci a ošetřit jejich ochranu	N
- Posílení nástroje podporujícího opětovné využití starých průmyslových zón (brownfields)	N
- Realizace chybějících skladebných částí ÚSES	A
- Omezování fragmentace krajiny způsobené migračními bariérami	N

3 Údaje o současném stavu životního prostředí v řešeném území a jeho předpokládaném vývoji, pokud by nebyla územně plánovací dokumentace uplatněna

3.1 Základní charakteristika zájmového území

3.1.1 Základní charakteristika řešeného území

Obec Trojanovice leží v jižní části Moravskoslezského kraje, příslušnou ORP je Frenštát pod Radhoštěm. Řešené území má rozlohu 35,79 km². K 1.1.2019 měly Trojanovice 2 684 stálých obyvatel.

Obr. 1: Situační mapa polohy zájmového území správního území obce Trojanovice (podkladová data: www.mapy.cz).



Zájmové území obce Trojanovice leží v geomorfologické provincii Západní Karpaty, subprovincii Vnější Západní Karpaty. Severní část správního území obce náleží do oblasti Západobeskydské podhůří, celku Podbeskydská pahorkatina, podcelku Frenštátská brázda a okrsku Radhošťské podhůří. Jižní část správního území náleží do geomorfologické oblasti Západní Beskydy, celku Moravskoslezské Beskydy, podcelku Radhošťská hornatina a okrsků Radhošťský hřbet a Hodslavický Javorník (geoportal.cenia.cz).

V k.ú. Trojanovice se nenachází žádná geologicky významná lokalita. V řešeném správním území jsou evidovány plochy vykazující vysokou náchylnosti k sesuvům. V území je registrována řada sesuvů - jedná se o aktivní a uklidněné sesuvy i registrované lokality jako sesuvy s potenciálním stupněm aktivity. Sesuvná území se nacházejí mimo zastavitelnou plochu 2/Z1, vymezenou Změnou č. 2. Plocha 2/Z1 navržená změnou č. 2 ÚP se nenachází v erozně ohrožené lokalitě.

Zájmové území nachází na rozhraní tří klimatických oblastí. Nejvyšší polohy leží v klimatické oblasti CH6, nižší polohy v klimatické oblasti CH7 a většina zájmového území včetně většiny zastavěného území v klimatické oblasti MT2 (Quitt 1971).

Nejvýznamnějšími vodními toky v území jsou řeky Bystrá, Lomná a Lubina. Do řešeného území obce Trojanovice nezasahuje žádné stanovené záplavové území ani aktivní zóna záplavového území.

Obec Trojanovice má zpracovaný povodňový plán z května 2012, ve které jsou vymezeny rizikové oblasti.

Zastavitelná plocha dopravní infrastruktury silniční vymezená Změnou č. 2 pro realizaci parkoviště a označená 2/Z1 je situována v blízkosti vodního toku Lomná, na hranici rizikových oblastí ohrožených záplavami.

Většina správního území náleží do CHOPAV Beskydy, hranice CHOPAV je shodná s hranicí CHKO Beskydy.

Podle Culka (1996) se zájmové území Trojanovic nachází v provincii středoevropských listnatých lesů, v podprovincii karpatské, v bioregionech 3.10 Beskydském a 3.5 Podbeskydském.

3.1.2 Radonový index geologického podloží

Zvýšené koncentrace radonu v podloží mohou následně ovlivnit i koncentrace radonu ve stavebních materiálech přírodního původu a ve vodě, dodávané do objektů z podzemních zdrojů. Radon z podloží proto nejvíce ovlivňuje výslednou koncentraci radonu v objektech.

Hlavním cílem mapování radonového rizika z geologického podloží je vymezení území, v nichž lze předpokládat vyšší frekvenci výskytu objektů s ekvivalentní objemovou aktivitou radonu převyšující směrnou hodnotu 200 Bq.m⁻³. Posouzení efektivity vyhledávání lze provést srovnáním předpokládané kategorie radonového rizika z podloží a odpovídajícího počtu objektů nad 200 Bq.m⁻³.

Radonový index geologického podloží určuje míru pravděpodobnosti, s jakou je možno očekávat úroveň objemové aktivity radonu v dané geologické jednotce.

V řešeném území je nízký radonový index. Ve sledovaném území bylo provedeno jedno bodové měření radonového indexu odpovídající nízkým hodnotám Rn indexu.

3.1.3 Nerostné suroviny

V řešeném území obce se nachází ložiska nerostných surovin, chráněná ložisková území a dobývací prostory – viz přehled níže.

Chráněné ložiskové území:

- 14400000 Česká část Hornoslezské pánve, surovina - uhlí černé, zemní plyn;
- 14430000 Trojanovice, surovina – zemní plyn.

Ložiska nerostných surovin – plochy (výhradní ložiska):

- 314420000 Frenštát-východ, stav využití – dosud netěženo, surovina – uhlí černé;
- 314430000 Frenštát-západ, stav využití – dosud netěženo, surovina – uhlí černé;
- 314430100 Frenštát-západ a východ, stav využití – dosud netěženo, surovina – zemní plyn.
- 317190000 Mořkov-Frenštát, stav využití – dosud netěženo, surovina – zemní plyn.

Dobývací prostory – netěžené:

- 20072 Trojanovice, nerost – černé uhlí

Ve změně č. 2 ÚP nejsou plochy těžby nerostů vymezeny, platí vymezení dle ÚP Trojanovice – úplném znění po Změně č. 1.

3.1.4 Poddolovaná území

V řešeném území se nachází poddolovaná území v místech bývalé (historické) těžby po těžbě uhlí a rud. Do severozápadní části řešeného území zasahuje areál dolu Frenštát sever. Plocha 2/Z1 navržená změnou č. 2 ÚP se nenachází v poddolovaném území.

3.1.5 Archeologická naleziště, historické památky

Předmětné území je územím s archeologickými nálezy ve smyslu § 22 odst. 2 zákona č. 20/1987 Sb., o státní památkové péči, ve znění pozdějších předpisů:

Novověké jádro obce (číslo SAS – Státní archeologický seznam 25-23-04/1)

V Ústředním seznamu kulturních památek ČR jsou evidovány následující objekty:

16730/8-1692 - kaplička

10939/8-3876 - sloup se sochou Panny Marie Immaculaty

101331 - krucifix

22746/8-1693 - pomník obětem 1. a 2. světové války

Do řešeného území zasahuje ochranné pásmo národní kulturní památky areál Pusteven, k.ú. Prostřední Bečva.

Výše uvedené nemovitě kulturní památky neleží v blízkosti lokality, které jsou předmětem řešení návrhu Změny č. 2 ÚP.

3.2 Ochrana přírody a krajiny

3.2.1 Velkoplošná zvláště chráněná území

Většina řešeného území, včetně řešené plochy 2/Z1 leží v CHKO Beskydy. Do správního území obce Trojanovice zasahují všechny 4 zóny ochrany CHKO. Nově navržená zastavitelná plocha 2/Z1 se nachází ve IV. zóně CHKO.

3.2.2 Maloplošná zvláště chráněná území

Ve správním území obce se nachází dvě maloplošná zvláště chráněná území (MZCHÚ). Konkrétně se jedná o národní přírodní rezervaci (NPR) Radhošť a přírodní rezervaci (PR) Noříčí.

Navržená zastavitelná plocha 2/Z1 se nachází v dostatečné vzdálenosti od maloplošných zvláště chráněných území a nemůže je nijak ovlivnit.

3.2.3 Území soustavy Natura 2000

Většina správního území Trojanovic se nachází na území EVL a PO Beskydy. Vliv hodnocené koncepce na lokality soustavy Natura 2000 byl vyloučen na základě stanoviska orgánu ochrany přírody dle §45i ZOPK – Krajského úřadu Moravskoslezského kraje (MSK 109297/2019 ze dne 29.7.2019) a Správy CHKO Beskydy (č.j. 2577/BE/2019 ze dne 18.7.2019).

Nově navržená zastavitelná plocha 2/Z1 se nachází na území EVL Beskydy (CZ0724089) a cca 0,5 km od hranice PO Beskydy (CZ0811022). Blíže je tato problematika komentována v kap. 6 v komentáři u jednotlivých ploch.

3.2.4 Památné stromy

Ve správním území obce Trojanovice se nachází jeden památný strom:

Lípa v Karlovicích

Tento památný strom nebude návrhem Změny č. 2 ÚP nijak dotčen.

3.2.5 Územní systém ekologické stability

Územní systém ekologické stability (ÚSES) je obecně tvořen soustavou biocenter vzájemně propojených biokoridorů. Principiálně je rozlišován územní systém ekologické stability ve třech úrovních – nadregionální, regionální a místní ÚSES.

Na území obce Trojanovice jsou vymezeny prvky ÚSES všech tří úrovní. Součástí posuzované změny ÚP je i úprava návrhu ÚSES v zájmovém území v souladu se ZÚR MSK po vydání Aktualizace č. 1. Zvětšením NBC N1 se ruší vymezené lokální biocentrum (LBC) označené L11 a lokální biokoridor označený L10 a prodlužuje se trasa vymezeného lokálního biokoridoru, který je označený L12. Dále se rozšířením NBC N1 na hranici s obcí Čeladná zkracuje trasa lokálního biokoridoru L13.

Zastavitelná plocha dopravní infrastruktury silniční (DS) vymezená Změnou č. 2 pro realizaci parkoviště a označená 2/Z1 nemá vliv na vymezený územní systém ekologické stability.

3.2.6 Významné krajinné prvky

Významnými krajinnými prvky (VKP) jsou dle ustanovení § 3 písm. b) zákona č. 114/1992 Sb., v platném znění: lesy, rašeliniště, vodní toky, rybníky, jezera, údolní nivy, resp. jiné části krajiny zaregistrované podle § 6 výše citovaného zákona.

V řešeném území se nachází řada registrovaných VKP – jejich lokalizace je patrná z koordinačního výkresu platného ÚP.

Významné krajinné prvky nebudou Změnou č.2 ÚP nijak dotčeny.

3.2.7 Přírodní parky

V zájmovém území není vymezen přírodní park.

3.2.8 Migrační prostupnost území

Migračně významná území (MVÚ) zahrnují oblasti stálého výskytu velkých savců i prostory potřebné k migraci a chrání propustnost krajiny jako celku. Celková rozloha MVÚ je 42 % území ČR. Požadavkem je, aby hledisko zachování jejich propustnosti bylo jedním z důležitých kritérií v rámci procesů územního plánování.

Dálkové migrační koridory (DMK) jsou vedeny uvnitř MVÚ a představují prostory pro zajištění alespoň minimální průchodnosti krajiny. Jsou reprezentovány osou a bufferem o šířce 250 m na každou stranu (intravilány sídel jsou z DMK) vyčleněny. Jsou vymezeny v místech, která jsou v současnosti stále ještě průchozí, přičemž se často jedná o poslední možnosti, kudy mohou velcí savci projít. Pokud je DMK přerušena bariérou, označuje se tato lokalita jako místo kritické. Přitom je podmínkou, že kritická místa je možné technicky reálnými prostředky zprůchodnit. Místa, která jsou dnes průchozí, ale s velkým omezením, jsou na mapě vyznačena jako místa problémová. Požadavkem pro ochranu DMK je, že v nich nesmí být povolovány žádné stavby, které by snížily migrační prostupnost koridoru. Celková délka vymezených DMK v ČR je 10 060 km.

Podél východního, jižního a západního okraje zájmového území prochází osy dálkových migračních koridorů (DMK) vymezených Agenturou ochrany přírody a krajiny. Okrajové

části zájmového území jsou součástí migračně významného území. Nově navržená zastavitelná plocha 2/Z1 se nachází mimo osy DMK a mimo migračně významná území.

3.3 Krajinový ráz

Dle Zásad územního rozvoje Moravskoslezského kraje spadá převážná část správního území obce Trojanovice do specifické krajiny G-01 Moravskoslezské Beskydy s výjimkou severovýchodní části obce, která je zařazena do krajiny F-05 Frenštát pod Radhoštěm.

Podmínky pro zachování a dosažení cílových kvalit specifické krajiny G-01

- Zachovat kontrast urbanizovaného území v jižní části (Frenštát pod Radhoštěm, Trojanovice, Kunčice pod Ondřejníkem) vůči volné zemědělské krajině s mozaikou luk a pastvin rozčleněné liniiovými strukturami břehových porostů podél vodních toků, liniiovou zelení podél cest a rozptýlenou krajinou zelení (remízky a meze) v severní části území (k.ú. Tichá, Lichnov, Bordovice).
- Zachovat charakter rozptýlené zástavby na úpatí beskydského hřebene při jižním okraji této specifické krajiny (k.ú. Frenštát pod Radhoštěm, Trojanovice, Kunčice pod Ondřejníkem).
- Nenarušit pohledové scenérie přírodních dominant okolních specifických krajin a jejich vzájemné vizuální vztahy realizované v rámci specifické krajiny Frenštátska (F-05) a scenerie historického jádra města Frenštát pod Radhoštěm na pozadí krajinového rámce svahů Beskyd.

Podmínky pro zachování a dosažení cílových kvalit specifické krajiny F-05

- Zachovat dosavadní strukturu osídlení malých sídel s převahou rozptýlené zástavby.
- Rozvoj individuální rekreace přednostně orientovat na využívání objektů původní zástavby.
- Nenarušit pohledové scenérie horských masivů s výraznými hřbety a krajinnými dominantami a se strukturou hlubokých údolí.
- Nové záměry na využití území umisťovat přednostně mimo pohledově exponovaná území, nevytvářet nové pohledové dominanty nebo bariéry.

Platným Územním plánem Trojanovice je omezen rozvoj zástavby ve volné krajině s ohledem na tradiční pasekářskou rozptýlenou zástavbu na úpatí svahů Moravskoslezských Beskyd a za účelem zachování luk a pastvin členěných břehovými porosty vodních toků, remízky a lesními porosty o měsících výměrách postupně přecházejících do lesních masivů na svazích hor.

Mezi krajinou F-05 Frenštát pod Radhoštěm a krajinou G-01 Moravskoslezské Beskydy jsou vymezena přechodová pásma 70, 73 a 74 ve kterých je nutno respektovat podmínky pro zachování cílových kvalit obou krajin.

Územním plánem je regulována výšková hladina zástavby a procento zastavění stavebních pozemků s ohledem na zabránění realizace nových staveb, které by narušovaly zejména výhledy do volné krajiny na horské masivy a kopce Velký Javorník, Malý Javorník, Kyčeru, Kladnatou, Radhošť, Okrouhlý, Zmrzlý vrch, Noříčí horu a další.

Zastavitelná plocha dopravní infrastruktury silniční (DS) vymezená Změnou č. 2 ÚP Trojanovice se nachází v pohledově neexponované údolní poloze, navazuje na zástavbu a nebude bránit ve výhledech na krajinu.

3.4 Předpokládaný vývoj složek ŽP bez realizace územně plánovací dokumentace

V případě, že by nebyl schválen návrh Změny č. 2 ÚP Trojanovice, zůstal by v platnosti stávající územní plán obce (2016).

Stávající územní plán není v souladu s platnými ZÚR MSK a neřeší problematiku absence parkovací plochy u turistických atraktivit.

Změnou č. 2 ÚP je vymezena jedna zastavitelná plocha dopravní infrastruktury silniční (DS) označená 2/Z1 v okrajové části zastavěného území obce a upraveno vymezení územního systému ekologické stability v souladu s Aktualizací č. 1 ZÚR MSK. Předmětem Změny č. 2 ÚP je také aktualizace zastavěného území a další změny platného ÚP spíše administrativního charakteru bez jakéhokoliv dopadu na životní prostředí a veřejné zdraví.

Nově navržená zastavitelná plocha je situována v návaznosti na stávající zástavbu, má lokální význam a z hlediska širších vztahů v území nemá žádný vliv na okolní obce.

Hlavním cílem navržené urbanistické koncepce je vytvoření podmínek pro optimální budoucí rozvoj řešeného území při respektování veškerých jeho hodnot, zejména přírodních, kulturních a historických. Nově schválená změna územního plánu Trojanovice by měla být zárukou, že rozvoj funkce rekreace a další aktivity budou v souladu se zájmy udržitelného rozvoje území.

Současně by však v případě neexistence hodnocené změny ÚP nedošlo ani k záboru ZPF a k dotčení přírodních stanovišť navrhovanými plochami.

4 Charakteristiky životního prostředí v oblastech, které by mohly být provedením koncepce významně zasaženy

Jednotlivé složky životního prostředí, u kterých nelze vyloučit předpoklad možnosti významného ovlivnění uplatněním územního plánu, obsahuje následující tabulka. Pro každou složku životního prostředí jsou definovány základní charakteristiky, specifikující potenciál ovlivnění jednotlivých složek životního prostředí v případě uplatnění posuzovaného územního plánu.

Tab. 1: Charakteristiky životního prostředí potenciálně ovlivnitelné realizací návrhu Změny č. 2 ÚP Trojanovice.

<i>Složka životního prostředí</i>	<i>Charakteristika životního prostředí potenciálně ovlivnitelná realizací změny ÚP</i>
Půda a horninové prostředí	<ul style="list-style-type: none">• Zábory ZPF• Zábory PUPFL vč. ochranného pásma lesa
Voda	<ul style="list-style-type: none">• Míra znečištění povrchových a podzemních vod• Změny odtokových poměrů
Ovzduší a klima	<ul style="list-style-type: none">• Míra znečištění ovzduší
Příroda a krajina	<ul style="list-style-type: none">• Stav přírodních a přírodě blízkých biotopů• Stav fauny a flóry• Stav chráněných území a předmětů jejich ochrany• Stav lokalit Natura 2000 a předmětů jejich ochrany• Krajinný ráz
Veřejné zdraví obyvatelstva	<ul style="list-style-type: none">• Kvalita ovzduší• Hluková situace a vibrace

4.1 Půda a horninové prostředí

4.1.1 Zábory ZPF a PUPFL

Změnou č. 2 je vymezena jedna zastavitelná plocha dopravní infrastruktury silniční (DS) označená 2/Z1 v okrajové části zastavěného území obce. Rozloha této plochy je 1,82 ha. Vyhodnocení vlivu Změny č. 2 ÚP Trojanovice na tento aspekt životního prostředí je obsaženo v kapitole 6.

4.1.2 Pozemky určené k plnění funkce lesa

Řešením Změny č. 2 nedochází k záborům pozemků určených k plnění funkcí lesa. Okrajové části vymezené zastavitelné plochy 2/Z1 pro realizaci parkoviště jsou situovány ve vzdálenosti do 50 m od lesa.

Vyhodnocení vlivu Změny č. 2 ÚP Trojanovice na tento aspekt životního prostředí je obsaženo v kapitole 6.

4.2 Voda

Většina správního území Trojanovic náleží do Chráněné oblasti přirozené akumulace vod Beskydy, vyhlášené Nařízením vlády č. 40/1978 Sb., což s sebou přináší zvýšené nároky na ochranu zdrojů povrchových i podzemních vod.

4.2.1 Jakost povrchových a podzemních vod a změna odtokových poměrů

Koncepce likvidace odpadních vod stanovená v platném ÚP se Změnou č. 2 nijak nemění. Změnou č. 2 je vymezena jedna zastavitelná plocha dopravní infrastruktury silniční (DS) označená 2/Z1 za účelem realizace parkoviště.

Velké zpevněné plochy (jako např. parkoviště) jsou z hlediska zrychlování a koncentrace povrchového odtoku srážkových vod, které mohou být navíc znečištěny pohonnými látkami a oleji, nepříznivé pro krajinu. Podrobnější dokumentací bude potřeba řešit způsob odvádění a likvidace srážkových vod z plánovaného parkoviště v souladu s platnou legislativou např. po předčištění v lapolu nebo zadržovacích nádržích do vhodných recipientů.

Vzhledem k výše uvedeným skutečnostem lze v souvislosti s realizací zastavitelné plochy 2/Z1 vyloučit významný vliv na povrchové či podzemní vody v řešeném území. Případné vlivy na změnu odtokových poměrů jsou komentovány v kapitole 6 u jednotlivých návrhových ploch.

4.3 Ovzduší a klima

Znečištění ovzduší je obvykle nejvýraznějším problémem obcí a jednotlivých sídel z hlediska ochrany životního prostředí. Vliv na kvalitu ovzduší v obcích mají mimo jiné průmyslové zdroje znečištění Ostravska a Polska, které jsou však v případě řešeného území poměrně vzdálené.

Řešené území patří k oblastem se zhoršenou kvalitou ovzduší, dochází zde k překročení některých limitních hodnot pro ochranu zdraví lidí. V úvahu je však třeba brát skutečnost, že významný vliv mají i klimatické podmínky, četnost výskytu inverzí apod.

V řešeném území má negativní vliv na čistotu ovzduší především doprava a místní, spíše drobné spalovací zdroje. Situaci příznivě ovlivňuje částečná plynofikace zastavěného území, obecně nepříznivě působí zejména nestabilní cenová (dotační) politika v oblasti paliv. Při použití uhlí pro vytápění dochází ke zvýšení emisí částic, polyaromatických uhlovodíků a těžkých kovů. Možnosti omezení negativních vlivů dopravy jsou na úrovni obcí poměrně omezené a často finančně náročné (údržba zpevněných ploch, zkvalitnění a přeložky komunikací apod.).

Potenciální významný negativní vliv realizace návrhu Změny č. 2 územního plánu Trojanovice na kvalitu ovzduší a kumulaci znečištění z dopravy s ostatními zdroji v okolí lze vyloučit. Lze předpokládat, že navržená plocha 2/Z1 nebude generovat významnější navýšení intenzity dopravy – jedná se spíše o řešení doposud nekoordinovaného parkování, které je mimo jiné spojené s nadměrnými pojezdy automobilů při hledání parkovacího místa v obci. Vlivy realizace návrhu změny ÚP na stav ovzduší v zájmovém území jsou komentovány v kapitole 6.

4.4 Příroda a krajina

4.4.1 Stávající přírodní a přírodě blízké biotopy

Většina řešeného území je pokryta biotopy přírodního charakteru a maloplošně i biologicky relativně hodnotnými stanovišti (přírodní úseky vodních toků, podmáčená stanoviště, luční a lesní porosty, atd.), které mají z hlediska širších ekologických vazeb v krajině nezastupitelný význam. Část lučních porostů je však tvořena intenzivně obhospodařovanými loukami a pastvinami (biotop X5 – Intenzivně obhospodařované louky).

Ostatní antropogenní typy biotopů se nachází v zastavěném území a jeho nejbližším okolí. Potenciální konflikty rozvojových ploch s ekologicky hodnotnými lokalitami jsou vyhodnoceny v kapitole 6.

4.4.2 Fauna a flóra

V řešeném území je udáván výskyt řady zvláště chráněných druhů rostlin a živočichů, viz názvoslová databáze ochrany přírody (AOPK ČR 2019). Výskyt zvláště chráněných druhů přímo na navržené zastavitelné ploše 2/Z1 není udáván a ni nebyl zaznamenán při aktuálním terénním průzkumu v říjnu 2019.

4.4.3 Chráněná území a jejich předměty ochrany

Většina zájmového území se nachází v CHKO Beskydy. V zájmovém území se nachází dvě maloplošná zvláště chráněná území. Konkrétně se jedná o národní přírodní rezervaci (NPR) Radhošť a přírodní rezervaci (PR) Noříčí.

Vliv realizace změny územního plánu na chráněná území a předměty jejich ochrany je vyhodnocen v kapitole 6.

4.4.4 Lokality soustavy Natura 2000

Většina správního území Trojanovic se nachází na území EVL a PO Beskydy. Vliv hodnocené koncepce na lokality soustavy Natura 2000 byl vyloučen na základě stanoviska orgánu ochrany přírody dle §45i ZOPK – Krajského úřadu Moravskoslezského kraje (MSK 109297/2019 ze dne 29.7.2019) a Správy CHKO Beskydy (č.j. 2577/BE/2019 ze dne 18.7.2019).

Nově navržená zastavitelná plocha 2/Z1 se nachází na území EVL Beskydy (CZ0724089) a cca 0,5 km od hranice PO Beskydy (CZ0811022). Blíže je tato problematika komentována v kap. 6 v komentáři u jednotlivých ploch.

4.4.5 Krajinný ráz

Krajinný ráz je definován v § 12 zákona č. 114/1992 Sb., o ochraně přírody a krajiny, v platném znění, jako zejména přírodní, kulturní a historická charakteristika určitého místa či oblasti, který je chráněn před činností snižující jeho estetickou a přírodní hodnotu.

Zásahy do krajinného rázu (zejména umístování a povolování staveb) mohou být prováděny pouze s ohledem na zachování významných krajinných prvků, zvláště chráněných území, kulturních dominant krajiny, harmonického měřítka krajiny a vztahů v krajině.

Zastavitelná plocha dopravní infrastruktury silniční (DS) vymezená Změnou č. 2 ÚP Trojanovice se nachází v pohledově neexponované údolní poloze, navazuje na zástavbu a nebude bránit ve výhledech na krajinu. Vliv realizace návrhu změny územního plánu na krajinný ráz je dále blíže komentován v kap. 6.

4.5 Veřejné zdraví obyvatelstva

4.5.1 Kvalita ovzduší

Problematika kvality ovzduší je podrobněji rozepsána v kapitole 4.3. V území se v současné době s výjimkou dopravy nenacházejí žádné významné zdroje znečišťování

ovzduší. Stávající stav příznivě ovlivňuje částečná plynofikace sídla. Vyhodnocení vlivu realizace návrhu Změny č. 2 ÚP Trojanovice na kvalitu ovzduší ve vztahu k veřejnému zdraví obyvatelstva je obsahem kapitoly 6.

4.5.2 Hluk a vibrace

Hluková situace v zájmovém území je dnes závislá především na intenzitě dopravy. Legislativní rámec pro ochranu obyvatel před hlukem je vymezen zákonem č. 258/2000 Sb., o ochraně veřejného zdraví, a jeho prováděcími předpisy. Tento zákon mj. ukládá vlastníkům resp. správcům pozemních komunikací, železnic a dalších objektů, jejichž provozem vzniká hluk (zdroje hluku), povinnost zajistit technickými, organizačními a dalšími opatřeními, aby hluk nepřekračoval hygienické limity upravené prováděcím právním předpisem pro chráněný venkovní prostor, chráněné vnitřní prostory staveb a chráněné venkovní prostory staveb.

V zájmovém území nejsou navrhovány nové významné zdroje hluku.

Lze předpokládat, že navržená plocha 2/Z1 nebude generovat významnější navýšení intenzity dopravy – jedná se spíše o řešení doposud nekoordinovaného parkování, které je mimo jiné spojené s nadměrnými pojezdy automobilů při hledání parkovacího místa v obci.

Vyhodnocení realizace návrhu změny územního plánu ve vztahu k tomuto aspektu je obsaženo v kapitole 6.

5 Současné problémy a jevy životního prostředí, které by mohly být uplatněním politiky územního rozvoje nebo územně plánovací dokumentace významně ovlivněny, zejména s ohledem na zvláště chráněná území a lokality Natura 2000

Popis problémů a složek životního prostředí, které by realizací návrhu změny územního plánu Trojanovice mohly být významně ovlivněny, je podrobněji rozepsán v předchozí kapitole 4.

V zájmovém území převládají přírodě blízké biotopy (lesní a luční porosty). Většina zájmového území se nachází v CHKO, EVL a PO Beskydy. Vliv hodnocené koncepce na lokality soustavy Natura 2000 byl vyloučen na základě stanoviska orgánu ochrany přírody dle §45i ZOPK – Krajského úřadu Moravskoslezského kraje (MSK 109297/2019 ze dne 29.7.2019) a Správy CHKO Beskydy (č.j. 2577/BE/2019 ze dne 18.7.2019).

Nově navržená zastavitelná plocha 2/Z1 se nachází ve IV. zóně CHKO Beskydy, na území EVL Beskydy (CZ0724089) a cca 0,5 km od hranice PO Beskydy (CZ0811022).

Vliv realizace územního plánu na maloplošné zvláště chráněná území, VKP, památné stromy a prvky ÚSES byl vyloučen již při úvodním screeningu v předešlých kapitolách.

Vliv realizace územního plánu na zvláště chráněná území, lokality soustavy Natura 2000, ZPF, PUPFL a další jevy životního prostředí je popsán v kapitole 6.

Hodnocená změna ÚP bude mít vliv zejména na ZPF, ochranné pásmo lesa, odtokové poměry a některé aspekty ochrany přírody a krajiny. Tyto střety a problémy jsou dále blíže specifikovány v kapitole 6 tohoto hodnocení.

6 Zhodnocení stávajících a předpokládaných vlivů navrhovaných variant územního plánu na životní prostředí

6.1 Souhrnné zhodnocení vlivu územního plánu na životní prostředí z hlediska kumulativních a synergických vlivů, včetně zhodnocení dlouhodobých, střednědobých, krátkodobých, trvalých, přechodných, kladných a záporných, včetně vztahů mezi uvedenými oblastmi hodnocení

Hodnocená změna územního plánu je předkládána v jedné variantě. Kumulativní a synergické vlivy realizace jednotlivých ploch obsažených v návrhu změny územního plánu mohou nastat zejména se stávajícími plochami v území, avšak ani při zvážení kumulace a synergie vlivů (především v oblasti dopravní zátěže) se neočekávají významné změny proti současnému stavu.

6.1.1 Vlivy na půdu

Zábor zemědělské půdy pro navržené plochy

Výpočet záboru ZPF je zpracován podle Společného metodického doporučení Odboru územního plánování MMR a Odboru ochrany horninového a půdního prostředí MŽP, červenec 2011 a podle zákona č. 334/1992 Sb., o ochraně zemědělského půdního fondu, vyhlášky č. 48/2011 Sb., o stanovení tříd ochrany, vyhlášky MŽP č. 13/1994 Sb., kterou se upravují některé podrobnosti ochrany ZPF, Metodického pokynu odboru ochrany lesa a půdy MŽP (čj.OOLP/1067/96) k odnímání půdy ze ZPF a zákona č. 289/1995 Sb., o lesích a o změně a doplnění některých zákonů (lesní zákon).

Změnou č. 2 je vymezena jedna zastavitelná plocha dopravní infrastruktury silniční (DS) označená 2/Z1 (číslo změny / číslo zastavitelné plochy vymezené Změnou č. 2) v okrajové části zastavěného území obce. Rozloha této plochy je 1,82 ha.

Celkový předpokládaný zábor půdy je 1,82 ha, z toho je 1,82 ha zemědělských pozemků – orné půdy a trvalých travních porostů v V. třídě ochrany.

Zábor zemědělských pozemků pro územní systém ekologické stability

Do grafické přílohy ÚP je zakreslen celý průběh ÚSES, včetně jeho funkčních částí. Dle metodického doporučení nebyl zábor půdy pro ÚSES hodnocen.

Zábor půdy určené pro plnění funkce lesa (PUPFL) pro navržené plochy

Řešením Změny č. 2 nedochází k záborům pozemků určených k plnění funkcí lesa.

Okrajové části vymezené zastavitelné plochy dopravní infrastruktury silniční (DS) označené 2/Z1 pro realizaci parkoviště jsou situovány ve vzdálenosti do 50 m od lesa.

Rozhodnutí o umístění stavby parkoviště do této vzdálenosti lze vydat jen se souhlasem příslušného orgánu státní správy dle ustanovení zákona č. 289/1995 Sb., o lesích a o změně a doplnění některých zákonů (lesní zákon).

Celkově bude mít návrh územního plánu mírně negativní vliv na půdu z důvodu záborů ZPF v V. třídě ochrany.

Vlivy na půdu jsou považovány za nevratné, trvalé, středně významné. Kromě vlastního úbytku zemědělské je sekundárním vlivem záboru ZPF většinou také alespoň částečné zpevnění ploch a s tím související potenciální zrychlení odtoku dešťových vod, riziko bleskových povodní, zábor biotopů rostlin a živočichů a snížení sorpční kapacity území.

6.1.2 Dopravní zátěž území, hluková a imisní zátěž, veřejné zdraví

Lze předpokládat, že navržená plocha 2/Z1 nebude generovat významnější navýšení intenzity dopravy – jedná se spíše o řešení doposud nekoordinovaného parkování, které je mimo jiné spojené s nadměrnými pojezdy automobilů při hledání parkovacího místa v obci. I při potenciálním mírném zvýšení dopravy budou celkově vlivy koncepce na veřejné zdraví zanedbatelné.

6.1.3 Zvýšení produkce odpadů a odpadních vod, zvýšení rizika havárií

Všechny lidské aktivity v území přinášejí obvykle zvýšenou produkci odpadů. V daném území tento problém není zásadního významu. Svoz odpadů je v souladu s platnými předpisy v území zajištěn, produkce odpadů je ustálená a soustředí se převážně na komunální odpady (směsný komunální odpad, plasty, papír, biologicky rozložitelné odpady). Tento vliv bude po realizaci výstavby parkoviště velmi mírně negativní, trvalý, s mírně vzestupnou tendencí závislou na počtu návštěvníků.

Zastavitelná plocha 2/Z1 nebude produkovat odpadní vody.

6.1.4 Změny odtokových poměrů

Realizace parkovací plochy na pozemcích původně zařazených jako zemědělská půda, bude mít za následek změnu odtokových poměrů. Část plochy bude pokryta zpevněným povrchem, které zamezí vsakování dešťových vod a sníží dotaci podzemních vod a současně urychlí povrchový odtok. V odůvodnění ÚP je uvedeno, že likvidace srážkových vod z plánovaného parkoviště bude řešena podrobnější dokumentací v souladu s platnou legislativou např. po předčištění v lapolu nebo zadržovacích nádržích do vhodných recipientů.

Vliv realizace návrhu změny ÚP jako celku na odtokové poměry v území se očekává z hlediska zvýšení výměry zastavěné plochy mírně negativní a nevratný.

6.1.5 Vlivy na čerpání vod

Zastavitelná plocha 2/Z1 nebude generovat vliv na čerpání vod.

6.1.6 Vlivy na ovzduší

Znečištění ovzduší je obvykle nejvýraznějším problémem obcí a jednotlivých sídel z hlediska ochrany životního prostředí. Značný vliv na kvalitu ovzduší v obcích mají velké

zdroje znečištění v širším regionu, které jsou však v případě řešeného území značně vzdálené.

Řešené území patří k oblastem se zhoršenou kvalitou ovzduší, dochází zde k překročení některých limitních hodnot pro ochranu zdraví lidí. V úvahu je však třeba brát skutečnost, že významný vliv mají i klimatické podmínky, četnost výskytu inverzí apod.

V řešeném území má negativní vliv na čistotu ovzduší především doprava a místní, spíše drobné spalovací zdroje. Situaci příznivě ovlivňuje částečná plynofikace zastavěného území, obecně nepříznivě působí zejména nestabilní cenová (dotační) politika v oblasti paliv. Při použití uhlí pro vytápění dochází ke zvýšení emisí částic, polyaromatických uhlovodíků a těžkých kovů. Možnosti omezení negativních vlivů dopravy jsou na úrovni obcí poměrně omezené a často finančně náročné (údržba zpevněných ploch, zkvalitnění a přeložky komunikací apod.).

Potenciální významný negativní vliv realizace návrhu Změny č. 2 územního plánu Trojanovice na kvalitu ovzduší a kumulaci znečištění z dopravy s ostatními zdroji v okolí lze vyloučit. Lze předpokládat, že navržená plocha 2/Z1 nebude generovat významnější navýšení intenzity dopravy – jedná se spíše o řešení doposud nekoordinovaného parkování, které je mimo jiné spojené s nadměrnými pojezdy automobilů při hledání parkovacího místa v obci. Případné vlivy na stav ovzduší v zájmovém území jsou komentovány v kapitole 6.2 u jednotlivých návrhových ploch.

Potenciální kumulativní vliv realizace návrhu změny ÚP na kvalitu ovzduší bude celkově neutrální až mírně negativní.

6.1.7 Vliv na krajinný ráz, na biologickou rozmanitost, faunu, flóru, zvláště chráněná území a ekosystémy

Vlivy na biologickou rozmanitost

Návrhová plocha 2/Z1 okrajově zasahuje do přírodního biotopu L2.2. Blíže je tato problematika komentována v popisu této plochy v kapitole 6.2.

Vlivy na ZCHÚ

Maloplošná zvláště chráněná území v řešeném území nebudou realizací návrhu změny ÚP nijak ovlivněna. Plocha 2/Z1 se nachází ve IV. zóně CHKO Beskydy.

Vlivy na krajinný ráz

Základní koncepce uspořádání krajiny se návrhem změny ÚP nemění. Zastavitelná plocha dopravní infrastruktury silniční (DS) vymezená Změnou č. 2 ÚP Trojanovice se nachází v pohledově neexponované údolní poloze, navazuje na zástavbu a nebude bránit ve výhledech na krajinu. Vliv této plochy na krajinný ráz je dále rozveden v komentáři v kap. 6.2.

V textové části změny ÚP jsou pro ochranu krajinného rázu stanoveny výškové a plošné limity pro stavby v nově navrhovaných zastavitelných plochách, včetně uvedení jejich hlavního, přípustného, podmíněně přípustného a nepřípustného využití.

Ekologická stabilita území

Realizace návrhu změny ÚP přináší změnu krajinných složek – dochází k záboru ZPF a ke vzniku nových zastavěných ploch.

Vliv zastavitelné plochy 2/Z1 na ekologickou stabilitu území je spíše méně významný, neboť navržená zastavitelná plocha je navržena v bezprostřední návaznosti na stávající zástavbu. Celkově bude mít návrh změny ÚP nevýznamný vliv na ekologickou stabilitu.

6.1.8 Závěr

Vzhledem k současnému stavu znalostí navrhovaných ploch v území se neočekávají významné negativní vlivy předkládaného návrhu změny ÚP na problematické oblasti. Regulativy uvedené v textové části návrhu změny ÚP jsou zpravidla považovány za dostatečné.

Navržená zastavitelná plocha 2/Z1 je dále hodnocena v kap. 6.2 a jsou pro ni stanoveny podmínky, za kterých je možné její realizaci akceptovat.

6.2 Detailní zhodnocení vlivu územního plánu na životní prostředí

Návrh změny územního plánu je invariantní a vychází z požadavků zadání změny územního plánu. S ohledem na tuto skutečnost je invariantní i hodnocení jeho vlivů.

Zpracovatelé SEA hodnotí zjištěné nebo předpokládané kladné a záporné vlivy posuzovaného návrhu Změny č. 2 ÚP Trojanovic na obyvatelstvo, lidské zdraví, biologickou rozmanitost, faunu, floru, chráněná území, lokality soustavy Natura 2000, půdu, vodu, ovzduší, klima, hmotné statky, kulturní dědictví včetně dědictví architektonického a archeologického a vlivy na krajinu včetně vztahů mezi uvedenými oblastmi.

Hodnocení návrhu Změny č. 2 ÚP Trojanovice je realizováno na základě poznatků z terénního průzkumu zájmového území (říjen 2019). Pro posouzení byla využita také data mapování biotopů AOPK ČR a nálezové databáze AOPK ČR - NDOP, která byla poskytnuta Agenturou ochrany přírody a krajiny ČR (AOPK 2019a,b)

Hodnoceny jsou vlivy primární, sekundární, synergické, kumulativní, krátkodobé, střednědobé a dlouhodobé, trvalé a přechodné.

Předmětem hodnocení jsou jednotlivé návrhové plochy předkládané návrhem Změny č. 2 ÚP Trojanovice, přičemž míra jejich vlivu na referenční cíl je vyjádřena pětistupňovou škálou specifikovanou v následující tabulce. V případě, že byla pro konkrétní plochy navržena doporučení zmírňující výsledný vliv na jednotlivé složky životního prostředí, je v tabulce na prvním místě uveden vliv při realizaci plochy v plném rozsahu a za znaménkem / následuje konstatovaný vliv při dodržení navržených zmírňujících opatření.

Tab. 2: Stupnice hodnocení předpokládaných vlivů na životní prostředí.

Hodnota vlivu	Specifikace
+2	Výrazně pozitivní vliv
+1	Mírně pozitivní vliv
0	Nevýznamný či neutrální vliv
-1	Mírně negativní vliv
-2	Výrazně negativní vliv

Hodnocení vlivů na *půdu a horninové prostředí* vychází z posouzení nutnosti záboru ZPF a PUPFL, posouzení respektování ochranného pásma lesa dle zákona č. 289/1995 Sb. v platném znění, potenciální možnosti ovlivnění erozní situace a stability svahů, zohlednění míry stávajícího využívání nerostného bohatství a dalších specifických aspektů lokality. Zábory ZPF a PUPFL jsou hodnoceny dle následující škály významnosti:

Významný nepříznivý vliv (-2):

- Zábor ZPF či PUPFL o rozsahu větším než 5 ha
- U ZPF převažují půdy nejvyšších tříd ochrany (I, II)
- U PUPFL nelze vyloučit vliv přeměny pozemků na další ekologické parametry území (stabilita svahů, stabilita okolních porostů, odtokové poměry území, atd.)

Mírně negativní vliv (-1):

- Zábor ZPF či PUPFL o rozsahu 0,5 – 5 ha
- Přihlédnutí k dalším specifickým aspektům lokality (ochranná pásma, erozní situace, atd.)

Nevýznamný či neutrální vliv (0):

- Bez záboru ZPF či PUPFL či je jeho rozsah do 0,5 ha

Mírně až významně pozitivní vliv (+1,+2):

- Budoucí záměr má potenciál pro rozšíření stávající rozlohy ZPF či PUPFL
- Budoucí záměr má potenciální pozitivní až významně pozitivní vliv na další specifické aspekty (stabilita půd, pozitivní dopad na půdní procesy, atd.)

Hodnocení vlivů návrhu změny ÚP na ovzduší a klima vychází z posouzení předpokládaného příspěvku navrhované plochy a jejího navrhovaného funkčního využití ke stávající míře znečištění ovzduší.

Rozvojové plochy, které by samy o sobě měly výrazně negativní vliv na ovzduší, nebyly v návrhu změny ÚP identifikovány.

Předpokládané vlivy návrhu změny ÚP na vodu zahrnuje posouzení potenciálu realizovaných ploch ovlivnit stávající stav povrchových a podzemních vod, odtokových poměrů a retence v krajině.

Přírodní a krajinně-estetická složka životního prostředí byla při hodnocení předkládaného návrhu ÚP shledána jako nejvíce kolizní, což vyplývá z charakteristiky zájmového území a charakteru navržených ploch. U těch ploch, u kterých byl identifikován konflikt zájmů rozvoje obce a zájmů ochrany přírody bylo hodnocení obvykle doplněno o doporučení úpravy realizace těchto ploch tak, aby byl rozsah potenciálního negativního ovlivnění co nejnižší. Hodnocení přírodní a krajinně-estetické složky životního prostředí zahrnovalo posouzení návrhových ploch ve vztahu k jejich potenciálu ovlivnit stávající stav přírodních či přírodě blízkých stanovišť, stávající stav a početnost populací fauny a flóry, stav zvláště chráněných území, lokalit soustavy Natura 2000 a předmětů jejich ochrany, stav a funkčnost významných krajinných prvků, památných stromů, skladebných prvků ÚSES a vliv na krajinný ráz.

Vliv realizace návrhu změny ÚP na veřejné zdraví obyvatelstva byl hodnocen na základě potenciálu návrhových ploch ovlivnit stávající imisní a akustickou situaci v obci.

Vliv na hmotný majetek a kulturní památky zahrnoval zejména posouzení míry vlivu uplatnění územního plánu na předměty památkové péče v obci a drobné památky místního významu.

V Tabulce 3 je souhrnnou formou znázorněno zhodnocení míry potenciálního vlivu realizace jednotlivých návrhových ploch návrhem změny územního plánu na životní prostředí, resp. na jeho jednotlivé složky. Veškeré střetové situace jsou posléze blíže identifikovány, popsány a zhodnoceny v následující části kapitoly zaměřené na podrobné vyhodnocení.

Tab. 3: Hodnocení významnosti vlivu realizace ploch návrhu Změny č. 2 ÚP Trojanovice na složky životního prostředí.

Kód plochy	Potenciálně ovlivnitelná složka životního prostředí					
	<i>Půda a horninové prostředí</i>	<i>Ovzduší a klima</i>	<i>Voda</i>	<i>Příroda a krajina</i>	<i>Veřejné zdraví</i>	<i>Hmotný majetek a kulturní památky</i>
2/Z1	-1	0	-1	-1	0	0

Detailní část hodnocení obsahuje stručnou charakteristiku každé z návrhových ploch uvedených v návrhu Změny č. 2 ÚP Trojanovice. Identifikovány jsou rovněž nejvýznamnější zjištěné střetové situace vyplývající z realizace návrhu změny územního plánu ve vztahu k některé ze složek životního prostředí. Hodnoceny jsou předpokládané vlivy jednotlivých ploch v navrženém rozsahu i vlivy vyplývající z realizace těchto ploch při zapracování doporučujících opatření.

Nově navržené zastavitelné plochy

Obr. 2: Plocha 2/Z1 na hlavním výkresu ÚP a leteckém snímku (zdroj: Urbanistické středisko Ostrava s.r.o. 2019, ČÚZK).

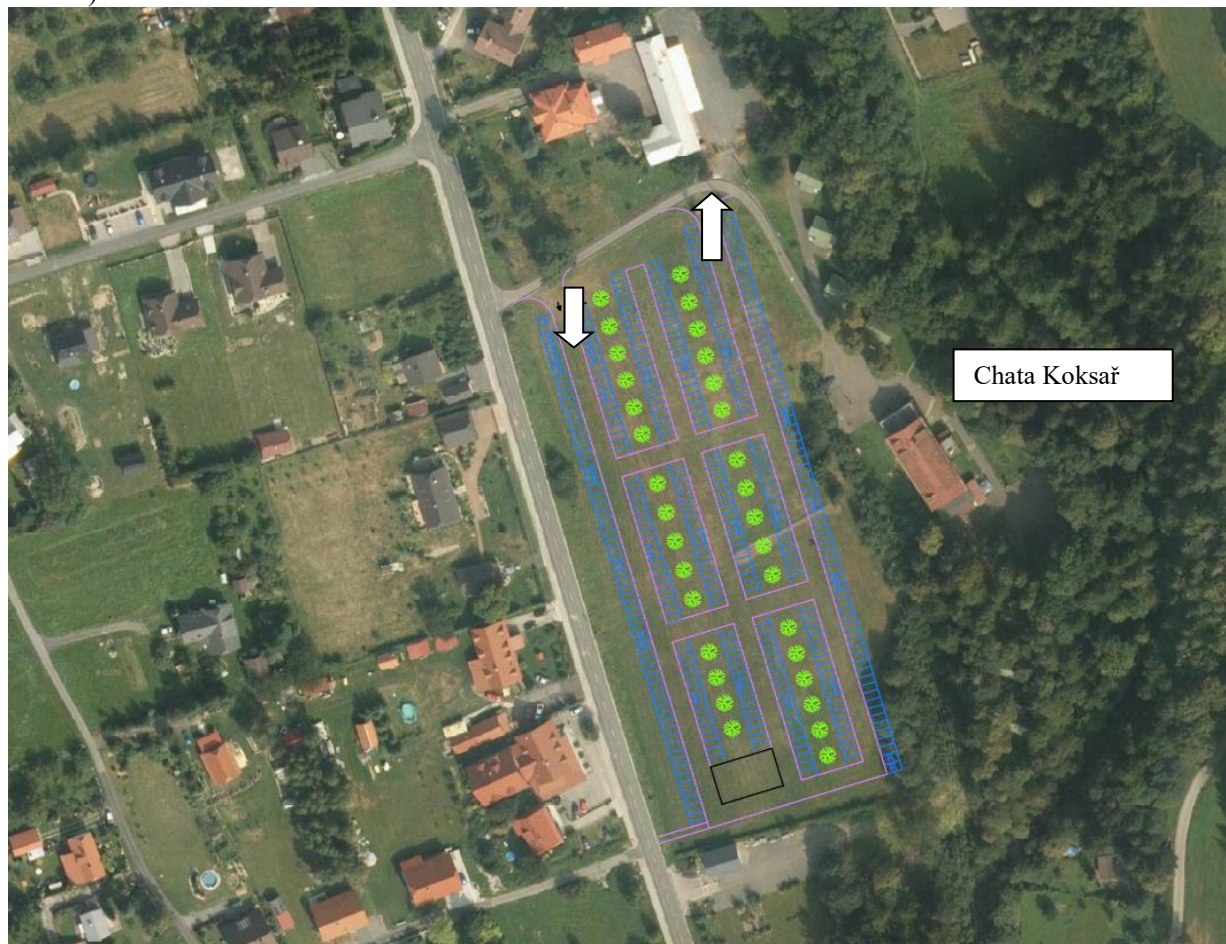


2/Z1 (DS) – Plochy dopravní infrastruktury silniční

Plocha je vymezena za účelem realizace parkoviště pro cca 377 aut dle studie Parkoviště „Koksař“ (Mrkva, Holub 2019). Jedná se o území celoročně zatížené turistickým ruchem, v blízkosti nástupní stanice na lanovku na Pustevny a v místě křížení turistických pěších i cyklistických tras. Kromě toho je v blízkosti plánovaného parkoviště provozován Horský lanový park Tarzanie a v lokalitě je celá řada ubytovacích a stravovacích zařízení. Kapacita parkoviště pod turistickou chatou Ráztoka je nedostačující. Zájmem obce je zabezpečit parkování zejména pro návštěvníky obce a chránit pozemky soukromých vlastníků před „divokým“ parkováním zejména v této lokalitě. Vjezd na parkoviště a výjezd z parkoviště je

navržen ze stávající komunikace zapojené do silnice III/4835, ze které je zároveň zabezpečována dopravní obsluha Chaty Koksář.

Obr. 3: Zákres parkoviště dle studie Parkoviště „Koksář“ (zdroj: Mrkva, Holub 2019, ČÚZK).



Na většině plochy se nachází oplocená pastvina (biotop X5). V jihovýchodní části plochy se nachází vzrostlý porost dřevin s jedlí bělokorou (*Abies alba*), javorem klenem (*Acer pseudoplatanus*), bukem lesním (*Fagus sylvatica*) a hojným zmlazením dřevin. V ochranném pásmu VN se nachází hustý porost s dominantní lískou obecnou (*Corylus avellana*), příměsí javoru kleny (*Acer pseudoplatanus*), olší lepkavou (*Alnus glutinosa*), třešní ptačí (*Prunus avium*), břízou bělokorou (*Betula pendula*) a bohatým zmlazením dřevin. Dle vrstvy mapování biotopů AOPK ČR jsou výše uvedené porosty dřevin jako biotop L2.2 – Údolní jasanovo-olšové luhy.

Plocha je vymezena ve IV. zóně CHKO Beskydy a na území evropsky významné lokality Beskydy. Do jihovýchodního okraje zasahuje porost dřevin klasifikovaný jako biotop L2.2, resp. typ přírodního stanoviště 91E0*, které je předmětem ochrany EVL Beskydy. Výskyt ostatních předmětů ochrany EVL Beskydy na této ploše není udáván ani není pravděpodobný. Dle dodané studie Parkoviště „Koksář“ si realizace záměru vyžádá pouze okrajový zásah do tohoto přírodního stanoviště – většina lesního porostu v jihovýchodní části plochy může být zachována. V okrajích plochy parkoviště budou i po realizaci záměru zachovány travnaté plochy - viz výkres výše.

Plocha se nachází v pohledově neexponované údolní poloze, navazuje na zástavbu a nebude bránit ve výhledech na krajinu. Realizace této částečně zpevněné plochy parkoviště bude mít mírně negativní vliv na místní krajinný ráz. Dle dodané studie záměru bude v ploše parkoviště v pásích vysazeno 32 nových stromů. Liniová výsadba dřevin v ploše parkoviště a ponechání kulisy lesa v jihovýchodní části plochy (východně od ochranného pásma VN) zajistí zmírnění vlivu plochy na místní krajinný ráz. Celkově lze shrnout, že zastavitelná plocha 2/Z1 bude mít mírně negativní vliv na přírodu a krajinu.

Realizace takto rozsáhlé zpevněné plochy ovlivní místní odtokové poměry a sníží sorpční kapacitu území. V odůvodnění ÚP je uvedeno, že likvidace srážkových vod z plánovaného parkoviště bude řešena podrobnější dokumentací v souladu s platnou legislativou např. po předčištění v lapolu nebo zadržovacích nádržích bude odvedena do vhodných recipientů. Z dodané studie k záměru Parkoviště „Koksář“ vyplývá, že po obvodu plochy parkoviště budou zachovány, či nově vytvořeny travnaté plochy. Nezpevněné budou také pásy pro výsadbu 32 stromů mezi parkovacími plochami. Takovéto rozčlenění plochy umožňuje zásak části neznečištěných srážkových vod v místě spadu. Celkově lze shrnout, že realizace plochy 2/Z1 bude mít mírně negativní vliv na vodní složku životního prostředí.

Realizace plochy si vyžádá drobný zábor ZPF s půdami v V. třídě ochrany o rozsahu 1,82 ha. Pozemky s porosty dřevin nejsou v katastru nemovitostí vedeny jako lesní půda - PUPFL S ohledem na rozsah záboru je u této plochy stanoven mírně negativní vliv na půdu.

Lze předpokládat, že navržená plocha 2/Z1 nebude generovat významnější navýšení intenzity dopravy – jedná se spíše o řešení doposud nekoordinovaného parkování, které je mimo jiné spojené s nadměrnými pojezdy automobilů při hledání parkovacího místa v obci. Vliv plochy na kvalitu ovzduší a veřejné zdraví proto bude neutrální.

Realizace této plochy je z pohledu ostatních složek životního prostředí a veřejného zdraví akceptovatelná.

Doporučujeme pro realizaci parkoviště využít plochu stávající louky a okrajové části porostů dřevin po ochranné pásmo VN. Vzrostlé porosty dřevin východně od ochranného pásma VN doporučujeme ponechat bez zásahu. Při řešení nakládání se srážkovými vodami preferovat u neznečištěných vod zásak v rámci travnatých pásů po obvodu parkoviště a v plochách s výsadbami dřevin mezi parkovacími místy.

Foto 1: Pohled na severní část plochy 2/Z1 od jihu ze stávající komunikace.



Foto 2: Pohled na jižní část plochy 2/Z1 od západu směrem k chatě Koksář ze stávající komunikace.



Foto 3: Pohled na porost dřevin západně od chaty Koksář ve východní části plochy.



Foto 4: Bližší pohled na porost dřevin v ochranném pásmu VN západně od chaty Koksář ve východní části plochy.



Foto 5: Pohled na porost dřevin v jihovýchodní části plochy včetně nízkého hustého porostu v ochranném pásmu VN.



Foto 6: Pohled na porost dřevin v jihovýchodní části s dominancí lísky obecné.



Foto 7: Pohled na vzrostlý les v jihovýchodní části plochy v bezprostřední blízkosti rekreačních chat, které se nachází východně od plochy 2/Z1.



Předmětem Změny č. 2 ÚP je také úprava ÚSES v souladu s platnými ZÚR MSK. Tyto úpravy mají mírně pozitivní vliv na přírodu a krajinu a nevýznamný vliv na ostatní složky životního prostředí a veřejné zdraví. Součástí návrhu Změny č. 2 ÚP jsou i další úpravy platného ÚP spíše administrativního charakteru a aktualizace zastavěného území. V souvislosti s realizací těchto dílčích změn ÚP nelze očekávat ovlivnění životního prostředí a veřejného zdraví.

Vzhledem k současnému stavu znalostí aktivit, jejichž umístění je možno v území očekávat, je uvedený výčet možných dopadů na životní prostředí a veřejné zdraví konečný a neočekávají se zde významnější odchylky od uvedených předpokladů. Umístování konkrétního typu záměru do krajiny bude podléhat samostatnému posouzení jejich vlivů v rámci projektové přípravy.

7 Porovnání zjištěných nebo předpokládaných kladných a záporných vlivů podle jednotlivých variant řešení a jejich zhodnocení. Srozumitelný popis použitých metod vyhodnocení včetně jejich omezení

Posuzování vlivu jednotlivých ploch a územně plánovací dokumentace jako celku bylo prováděno na základě aktuálního průzkumu v terénu a v textu průběžně citovaných odborných podkladů. Predikce vlivu koncepce na okolní prostředí byla zpracována na základě podrobné analýzy předpokládaných vlivů na jednotlivé složky životního prostředí a veřejné zdraví a expertního odhadu zpracovatelů.

Souhrnný přehled zhodnocení velikosti potenciálního vlivu realizace jednotlivých návrhových ploch územního plánu na životní prostředí a veřejné zdraví je uveden v Tabulce 3 v kap. 6.2. Veškeré střetové situace jsou posléze blíže identifikovány, popsány a zhodnoceny v kapitole 6.2 zaměřené na podrobné vyhodnocení. Z tabulky je zřejmé, že jediná navržená zastavitelná plocha v návrhu Změny č. 2 ÚP Trojanovice nemůže mít významně negativní vliv na životní prostředí a obyvatelstvo. U této plochy byly konstatovány pouze mírně potenciální mírně negativní vlivy. Přesto bylo u této plochy hodnocení doplněno o doporučení úpravy realizace tak, aby byl rozsah potenciálního negativního ovlivnění složek životního prostředí a obyvatelstva co nejnižší.

Návrh Změny č. 2 ÚP Trojanovice je předkládán v jedné variantě. Kromě navržené (aktivní) varianty lze definovat nulovou variantu, tedy variantu bez uplatnění nové změny ÚP. To by však znamenalo, že by nebyla řešena problematika parkování v obci zatížené turistickým ruchem a nebyl by zajištěn soulad ÚPD s platnými ZÚR MSK. Hodnocení nulové varianty je tedy pouze informativní.

Níže následuje posouzení kumulativních a synergických vlivů změny ÚPD, které shrnuje zjištění uvedená v přechozí kap. 6.

Sekundární vlivy realizace změny ÚP

Sekundární vlivy realizace změny ÚP se projeví zejména u záboru zemědělské půdy jako snížení retenčních schopností území, zrychlení odtoku dešťových vod a snížení vlhkosti v ovzduší. Sekundárním vlivem záboru půdy a kácení lesní a mimolesní zeleně bude také narušení přirozených biotopů fauny a flóry. Na druhou stranu je při realizaci plochy 2/Z1 uplatnit konkrétní opatření, které naopak mohou výše uvedená rizika eliminovat.

Sekundárním vlivem realizace výstavby je vždy potenciální mírné zvýšení intenzity cílové osobní dopravy s doprovodnými negativními vlivy na kvalitu ovzduší a hlukovou situaci. Lze předpokládat, že navržená plocha 2/Z1 nebude generovat významnější navýšení intenzity dopravy – jedná se spíše o řešení doposud nekoordinovaného parkování, které je mimo jiné spojené s nadměrnými pojezdy automobilů při hledání parkovacího místa v obci.

Všechny uvedené sekundární vlivy se výrazněji projeví nikoliv u jednotlivých ploch, ale v kumulaci vlivů s ostatními plochami obsaženými v platném ÚP, resp. při jejich postupné realizaci bude jejich účinek postupně narůstat.

Nepředpokládá se natolik výrazné zhoršení kvality jednotlivých složek životního prostředí, aby předložená koncepce nemohla být realizována.

Synergické vlivy realizace změny ÚP

Synergické vlivy jsou vlivy, jejichž současným působením vzniká nečekaně velká reakce neodpovídající prostému součtu daných vlivů.

Přestože synergické vlivy nelze zcela vyloučit, jsou zpracovatelé SEA názoru, že u předložené změny ÚP se tyto vlivy sledovatelným způsobem neprojeví a nebudou mít významný negativní vliv na veřejné zdraví.

Kumulativní vlivy realizace změny ÚP u dalších složek životního prostředí

Kumulativní vlivy se u předložené změny ÚP v kumulaci s již platným ÚP projeví i u dalších hodnocených složek životního prostředí, u kterých byly při hodnocení jednotlivých ploch zjištěny negativní vlivy.

Jedná se zejména o kumulativní vliv postupné zástavby území na krajinný ráz, retenční schopnost krajiny, na úbytek zemědělské půdy a na postupné zvýšení intenzity dopravy v území s doprovodným zvýšením hlukové a imisní zátěže.

Vzhledem k velikosti a struktuře sídla a výměře navrhovaných ploch se nepředpokládá, že by i s přihlédnutím ke kumulativním účinkům realizace změny ÚP nastaly okolnosti, které by bránily realizaci předložené koncepce jako celku.

Přechodné, střednědobé a dlouhodobé vlivy realizace změny ÚP

Všechny vlivy uvedené v tomto hodnocení se považují při realizaci změny ÚP za vlivy trvalé. Za přechodné vlivy jsou považovány pouze vlivy fáze výstavby jednotlivých objektů, tj. konkrétních staveb, které již nejsou předmětem tohoto posouzení.

V průběhu hodnocení nebyly shledány takové významné negativní vlivy, které by realizaci návrhu změny ÚP jako celkové koncepce bránily nebo ji výrazně omezovaly. U jediné navržené zastavitelné plochy jsou doporučeny podmínky pro její realizaci, jejichž účelem je minimalizovat negativní vlivy její realizace. Vliv návrhu Změny č. 2 ÚP jako celkové koncepce je i při zahrnutí kumulativních vlivů dosavadních aktivit v území akceptovatelný.

8 Popis navrhovaných opatření pro předcházení, snížení nebo kompenzaci všech zjištěných nebo předpokládaných závažných záporných vlivů na životní prostředí

Při stanovování opatření pro minimalizaci a předcházení nebo kompenzaci závažných negativních vlivů je třeba konstatovat, že některá uvedená opatření nemají přímou spojitost s územním plánováním a týkají se až promítnutí navrhovaných funkčních ploch do reality. Vzhledem k tomu, že bez realizace navrhované změny ÚP v praxi k ovlivnění životního prostředí nedojde, jsou zde kromě územně plánovacích opatření uvedena i některá z takových opatření, která by mohla mít pro následnou realizaci staveb v daných plochách zásadní význam. Do navrhovaných opatření nejsou zapracovány zákonné požadavky vyplývající z obecně závazných předpisů.

Ochrana půdy:

- Skrývku pozemků realizovat vždy jen v nezbytném rozsahu v souladu s postupem výstavby, a to v mimoprodukčním období říjen-březen.
- Využívat veškeré kulturní vrstvy zemin pro zvýšení úrodnosti pozemků přímo v daném území nebo jeho blízkém okolí.

Ochrana povrchových a podzemních vod:

- Potenciálně znečištěné vody z komunikací a parkovišť akumulovat či odvádět do recipientu po přečištění v lapolech.

Stabilizace odtokových poměrů:

- Při realizaci navržené zástavby omezit zrychlení odtoku dešťových vod ze zastavěných a zpevněných ploch s použitím zasakování (je-li možná) nebo retence.

Ochrana flóry, fauny, ekosystémů a ÚSES:

- Při výsadbách zeleně v ploše parkoviště používat přednostně autochtonní druhy a vyvarovat se výsadbám nepůvodních druhů rostlin.

9 Zhodnocení způsobu zpracování cílů ochrany životního prostředí přijatých na mezinárodní nebo komunitární úrovni do politiky územního rozvoje a jejich zohlednění při výběru řešení. Zhodnocení způsobu zpracování vnitrostátních cílů ochrany životního prostředí do územně plánovací dokumentace a jejich zohlednění při výběru variant řešení

Návrh Změny č. 2 ÚP Trojanovice je zpracován invariantně. Při zpracování návrhu Změny č. 2 ÚP Trojanovice byly zvažovány relevantní stanovené cíle přijaté na vnitrostátní a komunitární úrovni. Cíle v dostupných krajských koncepcích a další dokumentaci stejně jako požadavky platných předpisů v ochraně ovzduší, vod a půdy nebo přírody byly zpracovatelem změny ÚP zhodnoceny a promítly se do konečného řešení předkládaného návrhu změny ÚP.

Tyto cíle byly zohledněny zejména v řešení vymezení zastavitelných ploch, při řešení záboru ZPF, v požadavcích na prostupnost vyšších i místních systémů ÚSES územím a na ochranu zvláště chráněných území.

10 Návrh ukazatelů pro sledování vlivu politiky územního rozvoje a územně plánovací dokumentace na životní prostředí

Návrh ukazatelů, které umožní sledovat vliv změn charakteristik dílčích složek životního prostředí vyvolaných naplňováním změny územního plánu, obsahuje následující přehled. Ukazatele jsou stanoveny dle vybraných potenciálně ovlivnitelných charakteristik životního prostředí (viz kapitola 4).

Pro tuto koncepci byly stanoveny následující ukazatele (a zdroj informací, na jejichž základě může být hodnocení prováděno):

- Výměra realizovaných částí ÚSES (ÚPD)
- Výměra nově vysazené, obnovené či odstraněné zeleně (údaje obce)
- Sledování poměru zastavěných a nezastavěných ploch v území (ÚPD)
- Plošné vyjádření skutečných záborů ZPF (Český statistický úřad)
- Sledování imisních koncentrací v území (ČHMÚ)
- Plnění hlukových limitů – stanovení podílu populace vystavené nadlimitnímu působení hluku (Krajská hygienická stanice)
- Jakost povrchových vod, stav koryt vodních toků (Povodí Odry)
- Míra znečištění podzemních vod (Povodí Odry)

11 Návrh požadavků na rozhodování ve vymezených plochách a koridorech z hlediska minimalizace negativních vlivů na životní prostředí

U navržených rozvojových ploch se zjištěnými závažnými reálnými či potenciálními negativními vlivy na životní prostředí (příp. kumulací či synergickým působením mírnějších záporných vlivů) jsou nad rámec podmínek využití uvedených ve výrokové části změny ÚP a nad rámec obecných podmínek uvedených v kapitole č. 8 tohoto vyhodnocení navrhována následující opatření pro předcházení, snížení nebo kompenzaci těchto vlivů.

Tab. 4: Popis opatření pro předcházení snížení nebo kompenzaci zjištěných negativních vlivů pro jednotlivé rozvojové plochy.

Číslo plochy	Typ plochy s rozdílným způsobem využití	Podmínka realizace plochy
2/Z1	DS – Plochy dopravní infrastruktury silniční	<ul style="list-style-type: none">- Pro realizaci parkoviště využít plochu stávající louky a okrajové části porostů dřevin po ochranné pásmo VN. Vzrostlé porosty dřevin východně od ochranného pásma VN doporučujeme ponechat bez zásahu.- Při řešení nakládání se srážkovými vodami preferovat u neznečištěných vod zásak v rámci travnatých pásů po obvodu parkoviště a v plochách s výsadbami dřevin mezi parkovacími místy.

12 Netechnické shrnutí výše uvedených údajů

Hlavním cílem navrženého územního plánu je vytvoření podmínek pro budoucí rozvoj řešeného území obce Trojanovice.

Důvodem pořízení Změny č. 2 Územního plánu Trojanovice bylo:

- 1) Uvedení Územního plánu Trojanovice po Změně č. 1 do souladu se Zásadami územního rozvoje Moravskoslezského kraje po vydání Aktualizace č. 1.
- 2) Vymezení aktuální hranice zastavěného území ve vazbě na již realizovanou zástavbu od doby vydání Změny č. 1 ÚP Trojanovice a vypracování vyhodnocení účelného využití zastavěného území a zastavitelných ploch pro celé správní území obce.
- 3) Vymezení plochy parkoviště dle studie Parkoviště „Koksař“ o kapacitě 377 parkovacích stání.

Jediná zastavitelná plocha (2/Z1) je situována v návaznosti na stávající zástavbu, má lokální význam a z hlediska širších vztahů v území nemá žádný vliv na okolní obce. Plocha generuje zábor 1,82 ha ZPF (orná půda a TTP) v V. třídě ochrany. Z důvodu rozsahu záboru byl u plochy konstatován mírně negativní vliv na půdu. Dále byl u této plochy konstatován mírně negativní vliv na přírodu a krajinu a mírně negativní vliv na vodní složku životního prostředí z důvodu rizika kontaminace povrchových a podpovrchových vod, ovlivnění odtokových poměrů a snížení sorpční kapacity území. U ostatních složek životního prostředí a veřejného zdraví byly konstatovány nevýznamné vlivy. Významně negativní vlivy nebyly stanoveny. Pro plochu 2/Z1 byly navrženy podmínky její realizace s cílem předcházení, snížení či kompenzaci potenciálně negativních vlivů.

Předmětem Změny č. 2 ÚP je také úprava ÚSES v souladu s platnými ZÚR MSK. Tyto úpravy mají mírně pozitivní vliv na přírodu a krajinu a nevýznamný vliv na ostatní složky životního prostředí a veřejné zdraví. Součástí návrhu Změny č. 2 ÚP jsou i další úpravy platného ÚP spíše administrativního charakteru a aktualizace zastavěného území. V souvislosti s realizací těchto dílčích změn ÚP nelze očekávat ovlivnění životního prostředí a veřejného zdraví.

K realizaci byly doporučeny všechny navržené změny využití území.

Na základě výše uvedených důvodů konstatuje zpracovatel SEA, že předložený návrh Změny č. 2 ÚP Trojanovice je při dodržení doporučení (podmínek realizace) uvedených v tomto vyhodnocení vlivů na životní prostředí a veřejné zdraví akceptovatelný.

Navržená Změna č. 2 ÚP Trojanovice splňuje požadavky právních předpisů na rozvoj obce a zároveň na ochranu životního prostředí a veřejného zdraví.

Doporučení stanoviska ke koncepci

Zpracovatel vyhodnocení koncepce (územně plánovací dokumentace) „**Změna č. 2 ÚP Trojanovice**“ na základě posouzení z hlediska předpokládaných vlivů na životní prostředí a veřejné zdraví navrhuje, aby příslušný úřad vydal **souhlasné stanovisko** k posuzované územně plánovací dokumentaci s podmínkami stanovenými v kapitole č. 8 a 11.

V Dolanech dne 22. 11. 2019



.....
RNDr. Marek Banaš, Ph.D.

Držitel autorizace podle §19 zákona č. 100/2001 Sb., v platném znění (rozhodnutí MŽP o udělení autorizace ke zpracování dokumentace a posudku č.j. 42028/ENV/14, rozhodnutí o prodloužení autorizace č.j. MZP/2019/710/1432).



Seznam použitých podkladů

- AOPK ČR (2019a): Vrstva mapování biotopů. [on-line databáze; portal.nature.cz]. [cit. 2019-10-12].
AOPK ČR (2019b): Nálezová databáze ochrany přírody. [on-line databáze; portal.nature.cz]. [cit. 2019-10-12].
Culek M (ed.) (1996): Biogeografické členění České republiky. Enigma, Praha.
Demek J (ed.) a kol. (1987): Hory a nížiny. Zeměpisný lexikon ČSR. Academia, Praha, 584s.
Háková, A., Klaudivová, A., Sádlo J. (eds.) (2004): Zásady péče o nelesní biotopy v rámci soustavy Natura 2000. Planeta XII, 8/2004. MŽP ČR.
Kubát K. et al. (eds.) (2002): Klíč ke květeně České republiky. Academia, Praha 928 s.
Neuhäuslová Z et al. (1998): Mapa potenciální přirozené vegetace České republiky. Academia, Praha, 341 s.
Quitt E (1971): Klimatické oblasti Československa. Studia geographica 16. Geogr. úst. ČSAV Brno.
Urbanistické středisko Ostrava (2019): Návrh Změny č. 2 územního plánu Trojanovice. Komplexní urbanistický návrh – textová a grafická část.
Zákon ČNR ČR č. 114/1992 Sb., o ochraně přírody a krajiny, ve znění pozdějších předpisů.
Zákon č. 100/2001 Sb., o posuzování vlivů na ŽP, ve znění pozdějších předpisů

Dále byly použity internetové zdroje: <http://www.natura2000.cz/>, <http://www.mzp.cz>, <http://www.cenia.cz>, <http://www.biomonitoring.cz>, <http://www.nature.cz>

Přílohy

Příloha 1: Autorizační osvědčení zpracovatele

MINISTERSTVO ŽIVOTNÍHO PROSTŘEDÍ

100 10 Praha 10 - Vršovice, Vršovická 65

Vážený pan
RNDr. Marek Banaš, Ph.D.
Polívkova 15
779 00 Olomouc

Č.j.:
42028/ENV/14

Vyřizuje/telefon:
Ing. Milena Hlaváčová/267 122 993

V Praze dne:
7. 7. 2014

ROZHODNUTÍ

Ministerstvo životního prostředí jako ústřední orgán státní správy v oblasti posuzování vlivů na životní prostředí příslušný k rozhodování ve věci podle ustanovení § 21 písm. i) zákona č. 100/2001 Sb., o posuzování vlivů na životní prostředí a o změně některých souvisejících zákonů (zákon o posuzování vlivů na životní prostředí), ve znění pozdějších právních předpisů (dále jen „zákon“), vyhovuje podle ustanovení § 19 odst. 6 tohoto zákona žádosti pana RNDr. Marka Banaše, Ph.D., datum narození: 28. 7. 1976, bydliště Polívkova 15, 779 00 Olomouc (dále jen „žadatel“) ze dne 10. 6. 2014 a v souladu se zákonem č. 500/2004 Sb., správní řád, ve znění pozdějších předpisů:

I. Uděluje podle § 19 odst. 6 zákona

autorizaci ke zpracování dokumentace a posudku

Oprávnění ke zpracovávání dokumentů podle § 19 zákona vzniká dnem nabytí právní moci tohoto rozhodnutí.

Autorizace se v souladu s § 19 odst. 7 zákona uděluje na dobu 5 let.

II. Při zpracování dokumentů souvisejících s posuzováním vlivů na životní prostředí a veřejné zdraví (dále jen „dokumenty“) je žadatel povinen zpracovávat tyto dokumenty na základě udělené autorizace tak, aby byl naplňován účel posuzování

vlivů na životní prostředí, kterým je podle ustanovení § 1 odst. 3 zákona získat objektivní odborný podklad pro vydání rozhodnutí, popřípadě opatření podle zvláštních právních předpisů, a přispět tak k udržitelnému rozvoji společnosti.

Žadatel je dále povinen v souladu s ustanovením § 2 zákona posuzovat vlivy na veřejné zdraví a vlivy na životní prostředí, zahrnující vlivy na živočichy a rostliny, ekosystémy, půdu, horninové prostředí, vodu, ovzduší, klima a krajinu, přírodní zdroje, hmotný majetek a kulturní památky, vymezené zvláštními předpisy, a na jejich vzájemné působení a souvislosti.

Žadatel je proto povinen zejména při výkonu udělené autorizace plnit následující právní povinnosti (dále jen "povinnosti vyplývající z rozhodnutí o udělení autorizace"):

1. Držitel autorizace zpracuje dokumenty na základě všech dostupných a úplných podkladů a informací.
2. Držitel autorizace uvede v oznámení a dokumentaci správné, úplné a jednoznačné údaje o záměru a o stavu životního prostředí.
3. Držitel autorizace v oznámení a dokumentaci vyhodnotí všechny vlivy záměru objektivně, na základě nejnovějších vědeckých poznatků a své závěry řádně odůvodní.
4. Držitel autorizace v posudku vyhodnotí všechny vlivy záměru a objektivně zhodnotí správnost všech údajů uvedených v dokumentaci, a to na základě nejnovějších vědeckých poznatků a své závěry řádně odůvodní.
5. Držitel autorizace uvede v oznámení koncepcce, resp. ve vyhodnocení správné, úplné a jednoznačné údaje o koncepci a o dotčeném území.
6. Držitel autorizace vyhodnotí všechny vlivy koncepcce objektivně, na základě nejnovějších vědeckých poznatků a své závěry řádně odůvodní.
7. Držitel autorizace zajistí zpracování dalších podkladů podle zvláštních právních předpisů, jsou-li vyžadovány, nebo pokud to povaha záměru vyžaduje, a veškeré jejich výstupy následně zapracuje do zpracovávaných dokumentů.

O d ů v o d n ě n í

Žadatel požádal o udělení autorizace a splnil podmínky pro udělení autorizace v souladu s § 19 odst. 3, odst. 4 a odst. 5 zákona a v souladu s ustanoveními přílohy č. 3 vyhlášky Ministerstva životního prostředí č. 457/2001 Sb., o odborné způsobilosti a o úpravě některých dalších otázek souvisejících s posuzováním vlivů na životní prostředí.

Ukončené vysokoškolské vzdělání bylo doloženo diplomem a vysvědčením o státní závěrečné zkoušce. Vykonaná zkouška odborné způsobilosti byla doložena osvědčením (č.j.: 19017/ENV/14, datum vydání: 10. 6. 2014). Bezúhonnost byla doložena výpisem z rejstříku trestů (datum vydání: 26. 5. 2014).

Pro výkon činnosti držitele autorizace jsou v článku II. stanoveny povinnosti dle § 1 odst. 3 a dle § 2 zákona, které je nutné v zájmu naplnění účelu a smyslu posuzování vlivů na životní prostředí dodržovat. Dokumenty zpracovávané autorizovanou osobou jsou zásadními podklady v procesu posuzování vlivů na životní prostředí dle zákona a slouží jako

odborný podklad příslušnému úřadu dle § 20 zákona při formulaci závěru zjišťovacího řízení dle § 7 a § 10d zákona nebo stanoviska dle § 10 a § 10g zákona.

Pokud autorizovaná osoba při výkonu autorizované činnosti nebude dodržovat požadavky Ministerstva životního prostředí uvedené ve výroku II, dojde ze strany autorizované osoby k neplnění povinnosti vyplývající z rozhodnutí o udělení autorizace, což je při opakovaném neplnění povinnosti důvodem pro odejmutí autorizace podle ustanovení § 19 odst. 9 zákona.

Vzhledem ke skutečnosti, že předložená žádost obsahovala všechny náležitosti a byly splněny všechny podmínky pro udělení autorizace ke zpracování dokumentů, rozhodlo Ministerstvo životního prostředí tak, jak je ve výroku tohoto rozhodnutí uvedeno.

Řízení o vydání tohoto rozhodnutí podléhá ve smyslu zákona č. 634/2004 Sb., o správních poplatcích, ve znění pozdějších předpisů, správnímu poplatku ve výši 1000 Kč (položka 22 písm. b) sazebníku). Poplatek byl uhrazen formou kolkové známky.

Poučení o opravném prostředku

Proti tomuto rozhodnutí lze podat rozklad ministrovi životního prostředí, podle § 152 zákona č. 500/2004 Sb., správní řád, ve znění pozdějších předpisů, ve lhůtě do 15 dnů ode dne oznámení rozhodnutí, prostřednictvím Ministerstva životního prostředí, Vršovická 65, 100 10 Praha 10.


Ing. Jaroslava Honová
ředitelka odboru
posuzování vlivů na životní prostředí
a integrované prevence

Toto rozhodnutí obdrží:

- a) žadatel – RNDr. Marek Banaš, Ph.D. – účastník správního řízení
- b) po nabytí právní moci: orgán příslušný k evidenci – odbor posuzování vlivů na životní prostředí a integrované prevence Ministerstva životního prostředí

V Praze dne 3. května 2019
Č. j.: MZP/2019/710/1432

ROZHODNUTÍ

Ministerstvo životního prostředí jako orgán státní správy v oblasti posuzování vlivů na životní prostředí příslušný k rozhodování ve věci podle ustanovení § 21 písm. i) zákona č. 100/2001 Sb., o posuzování vlivů na životní prostředí a o změně některých souvisejících zákonů (zákon o posuzování vlivů na životní prostředí), ve znění pozdějších předpisů, vyhovuje podle ustanovení § 19 odst. 7 tohoto zákona žádosti pana RNDr. Marka Banaše, Ph.D., datum narození: 28. 7. 1976, bydliště Pohořany 59, 783 16 Dolany (dále jen „žadatel“) ze dne 23. 4. 2019 a

prodlužuje autorizaci ke zpracování dokumentace, posudku a vyhodnocení

udělenou rozhodnutím Ministerstva životního prostředí č. j.: 42028/ENV/14 ze dne 7. 7. 2014, na dobu 5 let podle ustanovení § 19 zákona o posuzování vlivů na životní prostředí.

Autorizace se v souladu s § 19 odst. 7 zákona č. 100/2001 Sb., o posuzování vlivů na životní prostředí a o změně některých souvisejících zákonů (zákon o posuzování vlivů na životní prostředí), ve znění pozdějších předpisů, prodlužuje na dobu dalších 5 let, tj. do 16. 7. 2024.

Odůvodnění

Ministerstvo životního prostředí obdrželo dne 29. 4. 2019 žádost ze dne 23. 4. 2019 o prodloužení autorizace pana RNDr. Marka Banaše, Ph.D. udělené rozhodnutím Ministerstva životního prostředí č. j.: 42028/ENV/14 ze dne 7. 7. 2014, platné do 16. 7. 2019. Žadatel požádal o prodloužení autorizace a splnil podmínky pro prodloužení autorizace v souladu s § 19 odst. 3, odst. 4 a odst. 5 zákona č. 100/2001 Sb., o posuzování vlivů na životní prostředí a o změně některých souvisejících zákonů (zákon o posuzování vlivů na životní prostředí), ve znění pozdějších předpisů.

Bezúhonnost byla doložena výpisem z rejstříku trestů (datum vydání 9. 4. 2019). Odborná způsobilost byla prokázána doložením dokladu o ukončeném vysokoškolském vzdělání alespoň

Ministerstvo životního prostředí
Vršovická 1442/65, 100 10 Praha 10

(+420) 26712-1111
posta@mzp.cz
ISDS: 9gsaax4
www.mzp.cz

magisterského studijního programu se zaměřením na přírodní a technické vědy (diplom) a doložením dokladu o vykonané zkoušce odborné způsobilosti (osvědčení č. j.: MZP/2019/710/473 ze dne 23. 4. 2019). Zkouška odborné způsobilosti pro účely prodloužení autorizace byla vykonána dne 23. 4. 2019, a byl tedy splněn požadavek zákona, aby byla zkouška vykonána nejdříve 2 roky před podáním žádosti o prodloužení autorizace a nejpozději v den podání žádosti o prodloužení autorizace. Praxe v oboru v délce nejméně 3 let byla doložena při udělování autorizace. Svěprávnost byla doložena čestným prohlášením žadatele. Žádost o prodloužení autorizace byla podána dne 29. 4. 2019, a byl tedy splněn požadavek § 19 odst. 7 zákona, podle kterého lze tuto žádost podat nejdříve 6 měsíců před uplynutím doby, na kterou byla autorizace udělena, a nejpozději v den uplynutí doby, na kterou byla autorizace udělena (žádost bylo možné podat nejdříve 16. 1. 2019 a nejpozději 16. 7. 2019).

Vzhledem k tomu, že předložená žádost obsahuje všechny zákonem požadované náležitosti a jsou splněny všechny zákonné podmínky pro prodloužení autorizace ke zpracování dokumentace, posudku a vyhodnocení, rozhodlo Ministerstvo životního prostředí tak, jak je ve výroku tohoto rozhodnutí uvedeno.

Řízení o vydání tohoto rozhodnutí podléhá ve smyslu zákona č. 634/2004 Sb., o správních poplatcích, ve znění pozdějších předpisů, správnímu poplatku ve výši 50 Kč (položka 22 písm. f) sazebníku). Poplatek byl uhrazen formou kolkové známky.

Poučení o opravném prostředku

Proti tomuto rozhodnutí lze podat rozklad ministrovi životního prostředí, podle § 152 zákona č. 500/2004 Sb., správní řád, ve znění pozdějších předpisů, ve lhůtě do 15 dnů ode dne oznámení rozhodnutí, prostřednictvím Ministerstva životního prostředí, Vršovická 65, 100 10 Praha 10.



Mgr. Evžen Doležal
ředitel odboru

-1 posuzování vlivů na životní prostředí
a integrované prevence

Ministerstvo životního prostředí
Vršovická 1442/65, 100 10 Praha 10

(+420) 26712-1111
posta@mzp.cz
ISDS: 9gsaax4
www.mzp.cz