

Návrh zadání

Územního plánu Životice u Nového Jičína

Vypracováno ve smyslu § 47 zákona č.183/2006 Sb., o územním plánování a stavebním řádu (stavební zákon), ve znění pozdějších předpisů a na základě ustanovení § 11 a přílohy č.6 vyhlášky č. 500/2006 Sb., o územně analytických podkladech, územně plánovací dokumentaci a způsobu evidence územně plánovací činnosti, v aktuálním znění

určeno k projednání

Pořizovatel: Městský úřad Nový Jičín, odbor územního plánování a stavebního řádu
Ing. Hana Zubková, referent odboru

Orgán příslušný k vydání územního plánu: Zastupitelstvo obce Životice u Nového Jičína

Určený zastupitel: Pavel Hasalík, starosta obce

Obsah :

Zadání územního plánu obsahuje hlavní cíle a požadavky na zpracování návrhu územního plánu:

- a) požadavky na základní koncepci rozvoje území obce,
 1. požadavky na urbanistickou koncepci,
 2. požadavky na koncepci veřejné infrastruktury,
 3. požadavky na koncepci uspořádání krajiny,
- b) požadavky na vymezení ploch a koridorů územních rezerv a na stanovení jejich využití, které bude nutno prověřit,
- c) požadavky na prověření vymezení veřejně prospěšných staveb, veřejně prospěšných opatření a asanací, pro které bude možné uplatnit vyvlastnění nebo předkupní právo,
- d) požadavky na prověření vymezení ploch a koridorů, ve kterých bude rozhodování o změnách v území podmíněno vydáním regulačního plánu, zpracováním územní studie nebo uzavřením dohody o parcelaci,
- e) případný požadavek na zpracování variant řešení,
- f) požadavky na uspořádání obsahu návrhu územního plánu a na uspořádání obsahu jeho odůvodnění, včetně měřítek výkresů a počtu vyhotovení,
- h) požadavky na vyhodnocení předpokládaných vlivů územního plánu na udržitelný rozvoj území.

Shora uvedené body zahrnují:

1. upřesnění požadavků vyplývajících z Politiky územního rozvoje ČR 2008, schválené usnesením vlády č. 929 dne 20. 7. 2009 (*dále jen „PÚR ČR“*),
2. upřesnění požadavků vyplývajících z územně plánovací dokumentace vydané krajem – Zásady územního rozvoje Moravskoslezského kraje vydané na 16. zasedání Zastupitelstva Moravskoslezského kraje dne 22. 12. 2010 usnesením č. 16/1426 (*dále jen “ÚR MSK“*).
3. upřesnění požadavků vyplývajících z Územně analytických podkladů (*dále jen “ÚAP“*) obce s rozšířenou působností Nový Jičín – aktualizace r. 2012, ÚAP Moravskoslezského kraje – aktualizace 2013 a z doplňujících průzkumů a rozborů,
4. další požadavky, například požadavky obce, požadavky vyplývající z projednání s dotčenými orgány a veřejností.

a) požadavky na základní koncepci rozvoje území obce

- Životice u Nového Jičína jsou malou obcí v předhůří Beskyd. Celé katastrální území obce je součástí přírodního parku Podbeskydí.
- Na základě zpřesnění vymezení rozvojové osy republikového významu OS10 Zásadami územního rozvoje Moravskoslezského kraje vyplývá, že území obce Životice u Nového Jičína nepatří mezi obce rozvojové osy.
- Taktéž není obec zahrnuta do žádné rozvojové oblasti.
 - (Viz kapitola B. čl. 20. a kapitola C. ZÚR MSK)
- Charakter obce v sídelní struktuře je dán situováním obce v návaznosti na okrajovou část města Nový Jičín, které představuje zdroj pracovních příležitostí i širší nabídku občanské vybavenosti.
- Taktéž blízkost měst Frenštátu pod Radhoštěm a Kopřivnice podmiňuje především obytnou funkci obce Životice u Nového Jičína.
 - (Viz čl. 18 PÚR ČR – Podporovat polycentrický rozvoj sídelní struktury. Vytvářet předpoklady pro posílení partnerství mezi městskými a venkovskými oblastmi ...).
 - (Viz kapitola A. čl. 5 ZÚR MSK – podpora polycentrického osídlení v podhůří Beskyd mezi Novým Jičínem, Kopřivnicí...).
- Kompaktní zástavba obce je situována v údolní nivě řeky Jičínky, v souběhu se silnicí III/4832 Nový Jičín - Mořkov a v jižní okrajové části katastrálního území v souběhu se silnicí II/483 Hodslavice – Frýdlant nad Ostravicí.
- V návrhu ÚP respektovat dosavadní charakter obce a její postavení ve struktuře osídlení s dominantní funkcí obytnou.
- Rozvoj obce řešit s ohledem na potenciál území a míru využití zastavěného území a se zřetelem k problematice povodní.
- Rozvoj obytné funkce obce – vymezení nových zastavitelných ploch pro bydlení směřovat k postupnému vymístění obytných ploch z dosahu záplav.
 - (Viz Zpráva o uplatňování PÚR ČR/březen 2013/, kde je uvedeno, že strategický dokument MMR „Koncepce bydlení ČR do roku 2020“ napomáhá uplatňování PÚR tím, že v úkolu „Realizace pilotního projektu programu přemístění zástavby z ohrožených území“ rozvíjí republikovou prioritu čl. 26 PÚR ČR tedy – Vymezovat zastavitelné plochy v záplavových územích a umisťovat do nich veřejnou infrastrukturu jen ve zcela výjimečných a zvláště odůvodněných případech. Vymezovat a chránit zastavitelné plochy pro přemístění zástavby z území s vysokou mírou rizika vzniku povodňových škod.).
- Současně s obytnou funkcí řešit rozvoj řemesel a doplňkové drobné výroby, výrobních služeb a samozásobitelské zemědělské produkce včetně odpovídajícího rozvoje související dopravní a technické vybavenosti.
- V řešení zohlednit i hledisko vývoje počtu obyvatel, kde z údajů rozboru udržitelného rozvoje území (dále jen “RURÚ“) (součást “ÚAP“) vyplývá pro obec Životice u Nového Jičína přírůstek počtu obyvatel mezi r. 2005 a r. 2010 +6,07%.
- I proto v časovém horizontu příštích 15ti let počítat s přiměřeným nadhodnocením vymezených zastavitelných ploch pro bydlení.
- Podrobněji viz požadavky na urbanistickou koncepci, koncepci veřejné infrastruktury a koncepci uspořádání krajiny.

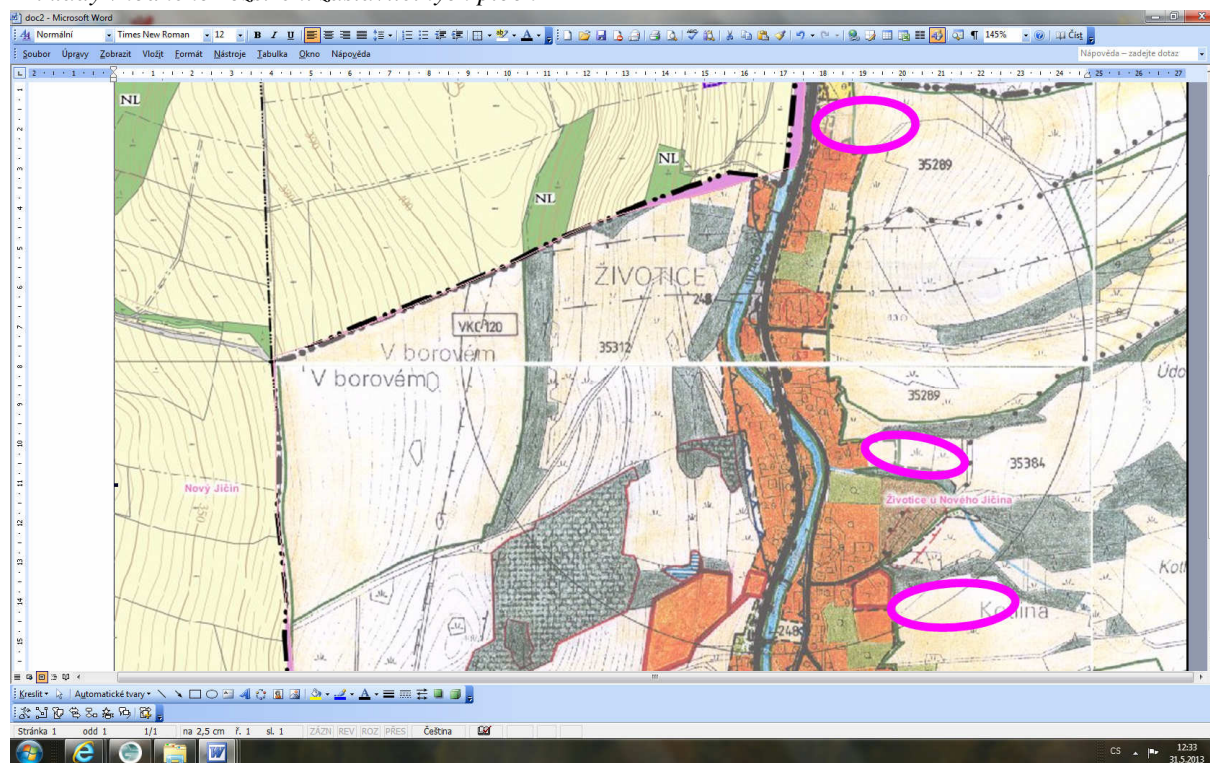
a) 1. požadavky na urbanistickou koncepci

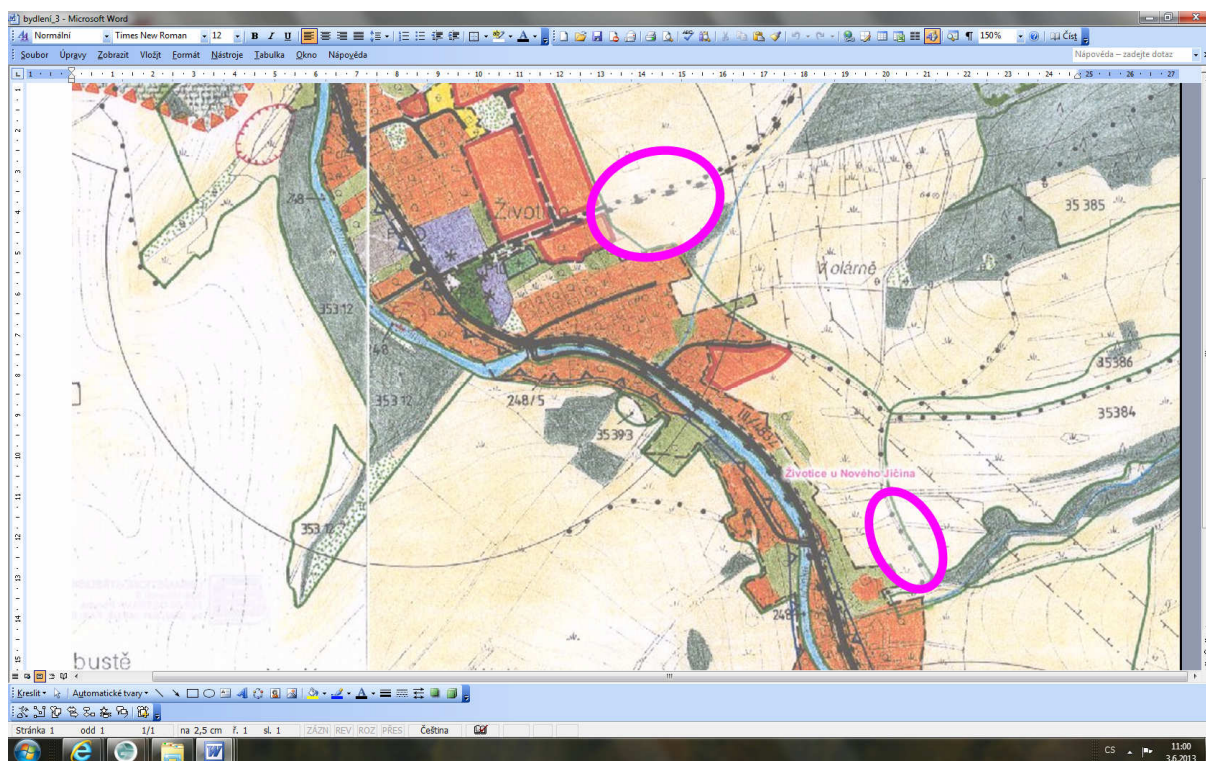
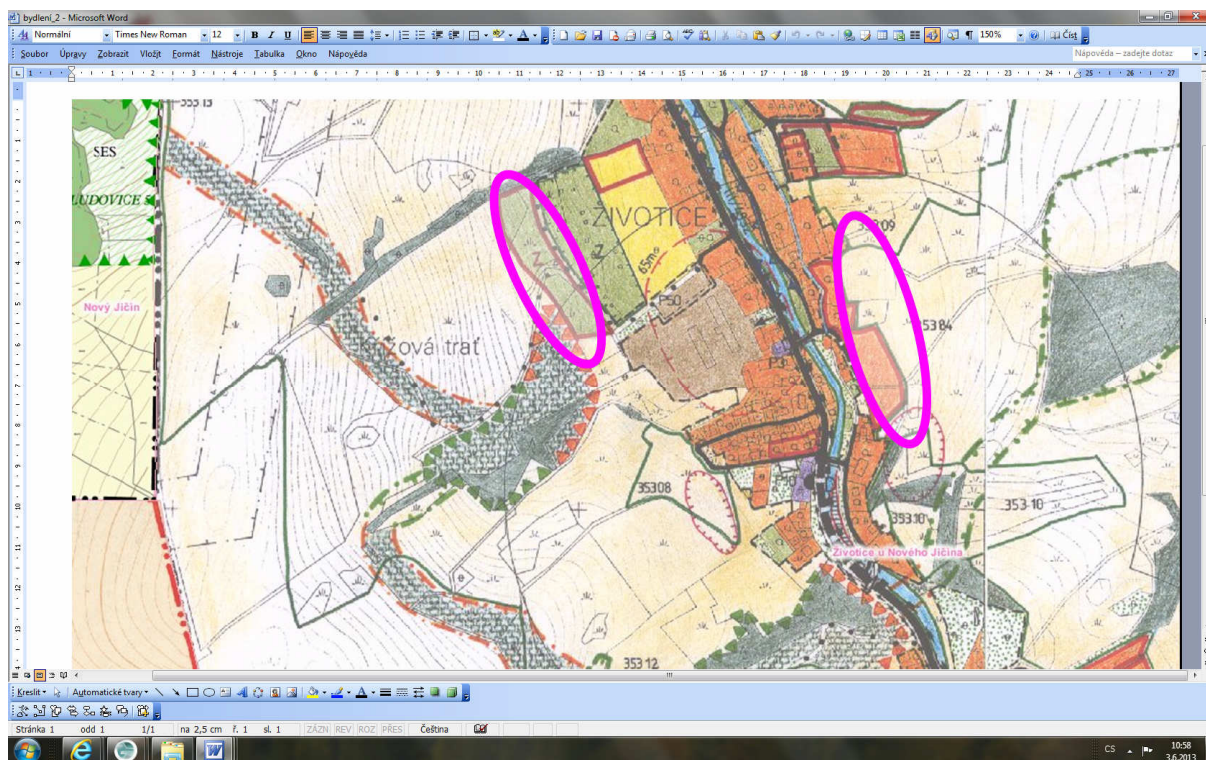
Prověření plošného a prostorového uspořádání zastavěného území, prověření možných změn, včetně vymezení zastavitelných ploch.

- Zohlednit vydaná a platná územní rozhodnutí a stavební povolení.
- Vycházet ze stávající územně plánovací dokumentace obce Životice u Nového Jičína (*dále jen "ÚPD"*) zpracované Urbanistickým střediskem Ostrava s.r.o., Ing. arch. Vladimírou Fuskovou (ÚP schválen zastupitelstvem obce dne 13.3. 2002, změna č. 1 schválena ZO dne 27.10.2004, změna č. 2 schválena dne 13.12.2006 a změna č. 3 vydána dne 25. 2.2008) a vycházet také z Urbanistické studie, která zpracovává aktuální požadavky obce na rozvoj výstavby (zpracovatel – Ing. arch. Dita Kunetková, 03/2012).
 - (*Viz čl. 16 PÚR ČR – Vhodná řešení územního rozvoje je zapotřebí hledat ve spolupráci s obyvateli území i s jeho uživateli*).
- V rámci zpracování nové ÚPD projektant prověří a vyhodnotí stávající koncepci. V návrhu budou zohledněny nové skutečnosti a problémy, zejména záplavové území vodního toku Jičínka (*Problémy k řešení viz ÚAP aktualizace 2012*).
- Zastavitelné plochy ze stávající ÚPD, které nejsou dosud zastavěné, budou prověřeny z hlediska způsobu využití, problematiky povodní a z hlediska vazeb na okolní plochy s rozdílným způsobem využití. Stavební rozvoj obce směřovat do ploch mimo stanovené záplavové území řeky Jičínky.
 - (*Viz RURÚ MSK kap. 4.3. Problémy zjištěné z ÚAP ORP, čl. Obyvatelstvo a bydlení – nové plochy v záplavovém území zásadně nevyomezovat*).
- Zachovat stávající urbanistickou koncepci venkovského charakteru s nízkopodlažní obytnou zástavbou v izolovaných rodinných domech v kvalitním přírodním rámci.
- Chránit památky místního významu, historicky významné stavby a respektovat historické prostorové uspořádání a stávající stavební dominantu – kostel; stanovit požadavky pro umístování staveb, změny staveb nebo změny využití území v jejich blízkosti s cílem zachovat celkový ráz prostředí a jedinečnost místa.
- Zohlednit existenci území s pravděpodobností výskytu archeologických nálezů (tzv. ÚAN II) jakož i území, kde nelze vyloučit archeologické nálezy (ÚAN III).
 - (*Viz čl. 14 PÚR ČR – Ve veřejném zájmu chránit a rozvíjet přírodní, civilizační a kulturní hodnoty území včetně urbanistického, architektonického a archeologického dědictví. Zachovat ráz urbanistické struktury území, struktury osídlení...*).
 - (*Viz kapitola A. čl. 8 ZÚR MSK – ... vytváření podmínek pro využívání přírodních a kulturně historických hodnot daného území jako atraktivit cestovního ruchu při respektování jejich ochrany*).
 - (*Viz kapitola E. čl. 76 ZÚR MSK ...upřesnění územních podmínek koncepce ochrany hodnot území: – stavby umísťovat přednostně mimo pohledově exponovaná území, – při umísťování staveb v okolí památkově chráněných území respektovat „genius loci“ daného místa, chránit místní dominanty*).
- Se zřetelem i na tyto skutečnosti prověřit a stanovit podmínky pro využití ploch s rozdílným způsobem využití s určením převažujícího účelu využití (hlavní využití), přípustné využití, nepřipustné využití, případně podmíněně přípustné využití.
- Prověřit a stanovit podmínky prostorového uspořádání se zohledněním dosavadního charakteru a struktury zástavby a v okrajových polohách zejména s ohledem na požadavky ochrany přírody a krajiny (např. výšková regulace zástavby, intenzita využití pozemků).

- (Viz čl. 14 PÚR ČR...zachovat ráz urbanistické struktury území, struktury osídlení a kulturní krajiny, které jsou výrazem identity území, jeho historie a tradice. Jejich ochrana by měla být provázána s potřebami ekonomického a sociálního rozvoje v souladu s principy udržitelného rozvoje...)
- Intenzitu stavebního využití pozemků v zastavěných a zastavitelných plochách (včetně dopravní infrastruktury), zejména při zastavování odvodněné zemědělské půdy, stanovit i v závislosti na odtokových poměrech a ochraně níže položených území.
 - (Problémy k řešení viz ÚAP aktualizace 2012).
 - (Viz čl.25 PÚR ČR: Vytvářet podmínky pro zvýšení přirozené retence srážkových vod v území s ohledem na strukturu osídlení... V zastavěných územích a zastavitelných plochách vytvářet podmínky pro zadržování, vsakování i využívání dešťových vod jako zdroje vody a s cílem zmírňovat účinky povodní).
- Při posuzování záměrů na vymezení zastavitelných ploch zohlednit území se zvýšenou ochranou pohledového obrazu krajiny a nepřipustit, v krajinářsky pohledově exponovaných polohách a na horizontech, zastavitelné plochy umožňující zástavbu vyšší než max. 10 m (včetně staveb a zařízení pro výrobu energie z obnovitelných zdrojů apod.).
 - (Problémy k řešení viz ÚAP aktualizace 2012).
- Zastavitelné plochy navrhovat v návaznosti na stávající zastavěné území a v blízkosti základní dopravní kostry území tak, aby území vhodně zahušťovaly, aby nevytvářely izolované části zastavěného území obce.
 - (Viz kapitola A. čl. 6 ZÚR MSK –...efektivní využívání zastavěného území, preference... před výstavbou ve volné krajině).
 - (Viz kap.4.2.Obecné problémy k řešení v RURÚ MSK, čl. Extenzivní rozvoj sídel – viz zásady pro vymezení nových zastavitelných ploch v ÚPD).
 - (Viz RURÚ MSK kap. 4.3. Problémy zjištěné z ÚAP ORP, čl. Obyvatelstvo a bydlení – nové plochy s nízkou ekonomikou zástavby nevymezovat).

Příklady vhodného rozšíření zastavitelných ploch





- Nepřipouštět výstavbu nových rodinných domů v lokalitách s následnými vysokými náklady na provoz a údržbu veřejné dopravní a technické infrastruktury (území odlehlá od souvislé zástavby, zpravidla v lokalitách zájmů ochrany přírody a krajiny).
 - (Problémy k řešení viz ÚAP aktualizace 2012).
 - (Viz čl. 19 PÚR ČR – účelné využívání a uspořádání území úsporné v nárocích na veřejné rozpočty na dopravu a energie, omezení negativních důsledků suburbanizace).

- *(Viz kapitola A. čl. 6 ZÚR MSK – Regulace extenzivního rozvoje sídel včetně vzniku nových suburbánních zón ...).*
- Záběr zemědělského půdního fondu bude minimalizován a bude řádně vyhodnocen a zdůvodněn.
- Vymezovat také plochy smíšené obytné, které umožní realizace staveb pro bydlení i staveb pro podnikatelské aktivity (zařízení občanského vybavení, výroby a skladování, zemědělských staveb malého rozsahu), které svým provozem a technickými zařízeními nenarušují kvalitu prostředí souvisejícího území a nezvyšují dopravní zátěž v území a které nejlépe stabilizují obyvatele v daném místě *(Problémy k řešení viz ÚAP aktualizace 2012).*
 - *(Viz čl. 16 PÚR ČR – Při stanovování způsobu využití území dávat přednost komplexním řešením před uplatňováním jednostranných hledisek a požadavků...).*
- Nepřipustit rozšiřování a vznik nových lokalit určených pro stavby k rodinné rekreaci.
 - *(Viz kapitola A. čl. 9 ZÚR MSK – Zamezení rozšiřování stávajících a vzniku nových lokalit určených pro stavby k rodinné rekreaci v exponovaných prostorech specifikovaných v kapitolách B, C, E).*
 - *(Viz kapitola E. čl. 74 ZÚR MSK – nepřipustit rozšiřování stávajících a vznik nových lokalit určených pro stavby k rodinné rekreaci – na území CHKO Beskydy a přírodním parku Podbeskydí).*
- Areály výroby a podnikání, včetně areálů živočišné výroby považovat za územně stabilizované. Zvážit potřebu vymezení nových návrhových ploch pro výrobu, občanskou vybavenost a technickou infrastrukturu.

a) 2. požadavky na koncepci veřejné infrastruktury

Prověření uspořádání veřejné infrastruktury a možnosti jejích změn.

- V závislosti na rozsahu vymezení návrhových ploch budou odborným odhadem stanoveny bilance potřeb energií a médií a potřeba občanské vybavenosti ve veřejném zájmu, na základě kterých bude navržena koncepce řešení veřejné infrastruktury, tedy vzhledem ke kapacitám stávajícím a potřebám rozvoje území.
 - *(Viz čl. 27 PÚR ČR – Vytvářet podmínky pro koordinované umístování veřejné infrastruktury v území a její rozvoj a tím podporovat její účelné využívání v rámci sídelní struktury).*
 - *(Viz čl. 28 PÚR ČR – ...zohledňovat nároky dalšího vývoje území, požadovat jeho řešení ve všech potřebných souvislostech, včetně nároků na veřejnou infrastrukturu).*
 - *(Viz kapitola E. čl. 78 ZÚR MSK – ... chránit, zkvalitňovat a rozvíjet obytnou funkci sídel současně s odpovídající veřejnou infrastrukturou ve vazbě na zastavěná území sídel).*

1. DOPRAVA

- Vycházet ze stávající ÚPD zpracované pro obec Životice u Nového Jičína. Dopravní obslužnost, která je považována za územně stabilizovanou, prověřit.
- Respektovat silnici III/4832 jako dopravní tah zajišťující spojení obce s Novým Jičínem a silnici II/483 jako významnou spojnicí s okolními obcemi.
 - *(Viz kapitola E. čl. 77 ZÚR MSK – Jako nejvýznamnější civilizační hodnoty území MSK se vymezují: síť silnic ...).*
- Prověřit šířkové parametry významných místních komunikací a veřejných prostranství, kterými jsou vedeny a řešit případné nedostatky.
- Řešit koncepci dopravního napojení navržených zastavitelných ploch doplněním nových úseků obslužných komunikací.
 - *(Viz čl. 24 PÚR ČR – Možnosti nové výstavby posuzovat vždy s ohledem na to, jaké vyvolá nároky na změny veřejné dopravní infrastruktury).*
- Navrženým řešením nezpůsobit ztížení přístupnosti k zemědělským pozemkům.
- Prověřit možnosti a navrhnout podmínky výstavby chodníků podél silnic a významných místních komunikací v zastavěném území obce tam, kde schází.
- Navrhnout opatření, která umožní zřízení zastávkových zálivů a přístřešků u autobusových zastávek, u kterých chybí.
- Prověřit a řešit možnosti doplnění chybějících parkovacích míst vyvolané růstem počtu motorových vozidel.
- Záměr na výstavbu cyklistické stezky v tělese bývalé železniční trati zpracovat na základě vydaného územního rozhodnutí ze dne 11. 1. 2013 pod č.j. ÚPSŘ/1494/2013.
 - *(Viz čl.22 PÚR ČR –Vytvářet podmínky pro rozvoj různých forem cestovního ruchu např. cykloturistika)*
 - *(Viz čl. 24 PÚR ČR – ...vytvářet v území podmínky pro environmentálně šetrné formy dopravy např. cyklistickou).*
 - *(Viz kapitola A čl. 11 ZÚR MSK - Vytváření podmínek pro rozvoj udržitelných druhů dopravy ... včetně preference jejich vymezování formou samostatných stezek s omezeným podílem motorové dopravy).*
- Prověřit možnost a potřebu vymezení lyžařského vleku.
- Mimo zastavěné území připustit zřizování veřejně přístupných účelových komunikací, stezek a pěšin.

2. TECHNICKÁ INFRASTRUKTURA

Vodní hospodářství

- Řešení zásobování obce vodou zapracovat dle dokumentace k vydanému územnímu rozhodnutí o umístění stavby ze dne 27.2.2012 (projektová dokumentace fa Horstav Olomouc spol. s r.o., Tovární 41A, Olomouc)
- S ohledem na návrh zastavitelných ploch vyhodnotit spotřebu vody a tlakové poměry. To promítnout do návrhu napojení navržených zastavitelných ploch na veřejný vodovod.
- Nové hlavní vodovodní řady zařadit mezi veřejně prospěšné stavby.
- Zapracovat kanalizační systém dle skutečného provedení stavby (odkanalizování obce s odvedením odpadních vod z k.ú. Mořkov a k.ú. Životice u NJ mimo řešené území s následným čištěním odpadních vod na stávající ČOV města Nový Jičín).
- Pro navržené zastavitelné plochy navrhnout rozšíření kanalizace.
- Nové hlavní kanalizační řady zařadit mezi veřejně prospěšné stavby.
 - (Viz čl. 30 PÚR ČR – ... dodávku vody a zpracování odpadních vod je nutno koncipovat tak, aby splňovaly požadavky na vysokou kvalitu života v současnosti i v budoucnosti).
 - (Viz kapitola A čl. 7 ZÚR MSK – ...rozvoj obytné funkce řešit současně s odpovídající veřejnou infrastrukturou. Podporovat rozvoj systémů odvádění a čištění odpadních vod).
- Vyznačit a respektovat plochy odvodněné melioračním zařízením. Případný zábor meliorovaných ploch dokumentovat v grafické i textové části územního plánu. Při návrhu nových ploch pro zástavbu se snažit zohlednit odtokové poměry zájmového území.
- Vodní toky směrově neupravovat a nenavrhovat jejich zatrubnění.
- Respektovat nezastavěný volný prostor o šířce cca 6 – 8 m od břehové hrany toků pro výkon správy vodního toku.
- V dokumentaci budou posouzena a dle potřeby doplněna opatření protipovodňové ochrany.

Energetika a spoje

- Respektovat a zpřesnit vymezení koridoru pro zdvojení vedení VVN 400kV – V403 z el. stanice Prosenice – do el. stanice Nošovice (ve stávající trase, bez nároku na zábor území).
 - (Viz čl. 141 PÚR ČR – záměr E3...důvodem je umožnění zvýšení přenosové schopnosti, včetně posílení a zapojení naší el. soustavy do evropského systému a zlepšení tranzitní funkce přenosové soustavy ČR).
 - (Viz kapitola D čl. 47 ZÚR MSK – koridory mezinárodního a republikového významu: záměr E43).
 - (Viz kapitola A čl. 4 ZÚR MSK – Vytvoření podmínek pro stabilizované zásobování území energiemi včetně rozvoje mezistátního propojení..).
 - (Viz kapitola E. čl. 77 ZÚR MSK – Jako nejvýznamnější civilizační hodnoty území MSK se vymezují: ... rozvodná a přenosová soustava el. vedení VVN, ...).
- V závislosti na rozsahu navržených zastavitelných ploch stanovit pravděpodobný vývoj příkonu el. energie do roku 2025, prověřit potřebu a dle toho případně navrhnout posílení přenosové schopnosti stávajícího zařízení.
- V bilancích počítat s vytápěním bytů elektřinou v rozsahu cca 5 %.
- Navržené zastavitelné plochy napojit podle možností na středotlakou plynovodní síť obce.
- Zapracovat koridor trasy produktovodu Loukov – Sedlnice. V souvislosti s výstavbou produktovodu budou v území zavedeny nové limitující prvky (ochranné pásmo, bezpečnostní vzdálenost a zabezpečovací pásmo). Navržená stavba produktovodu se

vymezuje jako nová veřejně prospěšná stavba. (Vydáno územního rozhodnutí č. 30/2008, které vydal SÚ Valašské Meziříčí pod č. j. MěÚVM 20376/2008).

- (Viz čl. 164 PÚR ČR –záměr DV3–koridor pro prodloužení produktovodu v nové trase Loukov-Sedlnice ...důvodem vymezení je zabezpečení přepravy strategických ropných produktů – pohonných hmot v ČR).
- (Viz kapitola D čl. 65b ZÚR MSK – záměr PRI – produktovou DN 200).
- (Viz kapitola E. čl. 77 ZÚR MSK – Jako nejvýznamnější civilizační hodnoty území MSK se vymezují: ... vedení produktovodu).

Nakládání s odpady

- Stávající areál řízené skládky v řešení respektovat, prověřit potřebu rozšíření.
- Respektovat stávající systém likvidace komunálního odpadu.

3. OBČANSKÉ VYBAVENÍ

- Stávající zařízení občanského vybavení považovat za územně stabilizovaná.
- Řešit požadavek obce na rozšíření plochy hřbitova.
- V návaznosti na rozvoj bydlení a tudíž na předpokládaném zvyšování počtu obyvatel obce prověřit potřebu vymezení ploch pro zařízení občanského vybavení ve veřejném zájmu např. MŠ, ZŠ, sociálních a zdravotních služeb (viz *Problémy k řešení – ÚAP aktualizace 2012*).
- Stanovit podmínky pro umístování občanského vybavení v plochách s jiným způsobem využití.

4. VEŘEJNÁ PROSTRANSTVÍ

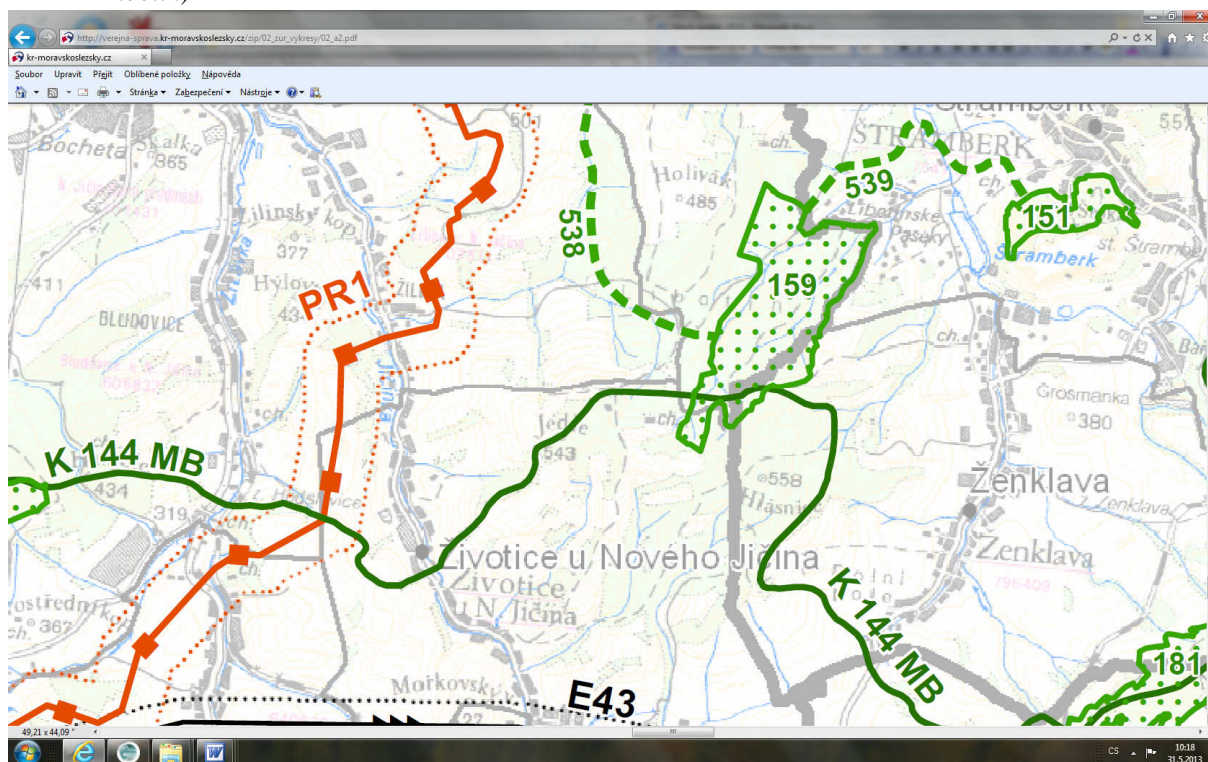
- Vyznačit a respektovat stávající plochy veřejných prostranství, zejména ucelené plochy veřejné zeleně.
- Podle potřeby v souvislosti s rozvojovými plochami vymezit nové plochy samostatných veřejných prostranství (obecně přístupných ploch mimo silniční dopravu sloužících shromažďování, ploch veřejné zeleně bez prostorového a časového omezení přístupu, sportovně rekreačních ploch obecně přístupných – hřiště a herní plochy pro hry dětí) pro zajištění obecného pohodlí bydlení v sídle (viz *Problémy k řešení – ÚAP aktualizace 2012*).

a) 3. požadavky na koncepci uspořádání krajiny

Prověření plošného a prostorového uspořádání nezastavěného území, prověření možných změn, včetně prověření, ve kterých plochách je vhodné vyloučit umístování staveb, zařízení a jiných opatření pro účely uvedené v § 18 odst. 5 stavebního zákona.

V koncepci uspořádání krajiny řešit následující:

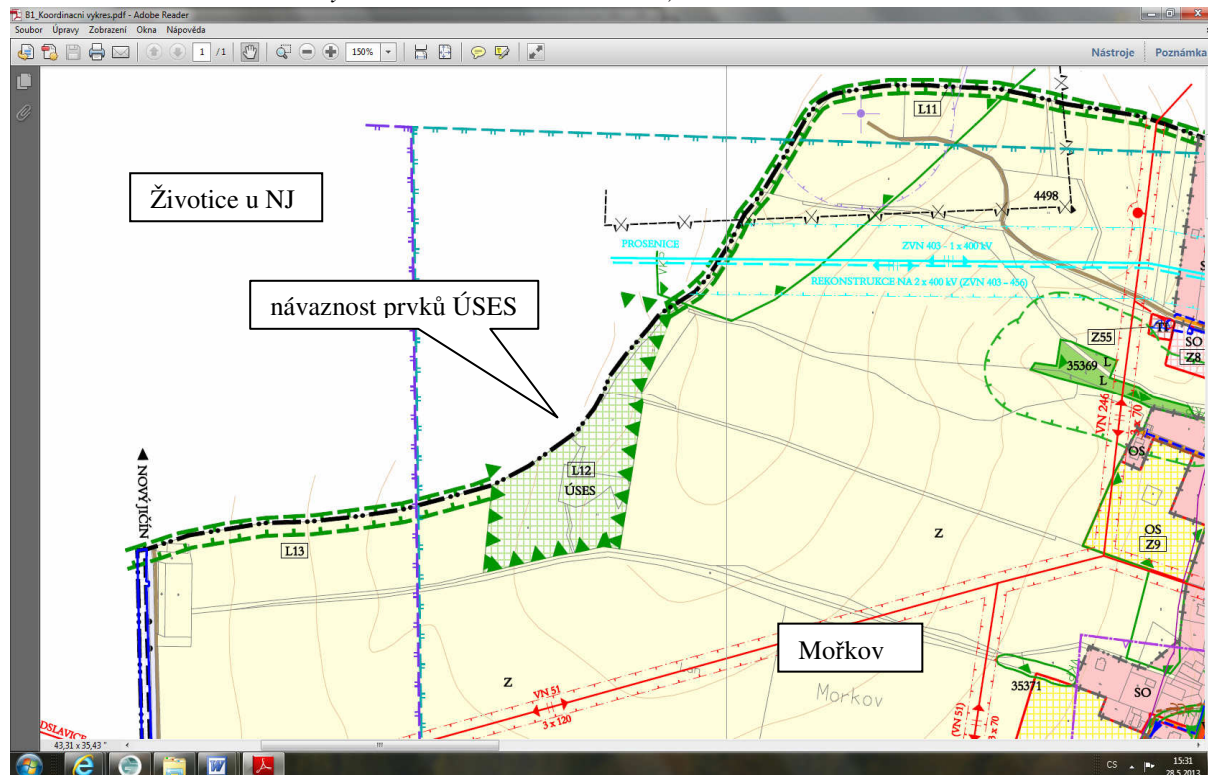
- Respektovat zájmy ochrany přírody – návrhem řešení vytvořit podmínky pro zachování a ochranu přírodních a krajinných hodnot, které se v řešeném území nacházejí:
 - území soustavy Natura 2000 – Evropsky významná lokalita Libotín
 - obecná ochrana – Přírodní park Podbeskydí
 - významné krajinné prvky ze zákona
 - skladebné části Územního systému ekologické stability
 - (Viz čl. 20 PÚR ČR – ...při územně plánovací činnosti,... respektovat veřejné zájmy např. ochrany biologické rozmanitosti a kvality životního prostředí, zejména formou důsledné ochrany zvláště chráněných území, lokalit soustavy Natura 2000, mokřadů,...)
 - (Viz kapitola A čl. 14 ZÚR MSK – Ochrana výjimečných přírodních hodnot území...)
 - (Viz kapitola E čl. 73 ZÚR MSK – vymezeny nejvýznamnější přírodní hodnoty území MSK jako prvky přírodního dědictví: ... přírodní park Podbeskydí, území soustavy Natura 2000,...).
- Prověřit a zpřesnit vymezení prvků územního systému ekologické stability (dále jen „ÚSES“) nadregionální a regionální úrovně v závislosti na vymezení dle ZÚR MSK.
 - (Viz kapitola D čl. 70 ZÚR MSK – nadregionální biokoridor K144MB, regionální biocentrum 159 Libotín)



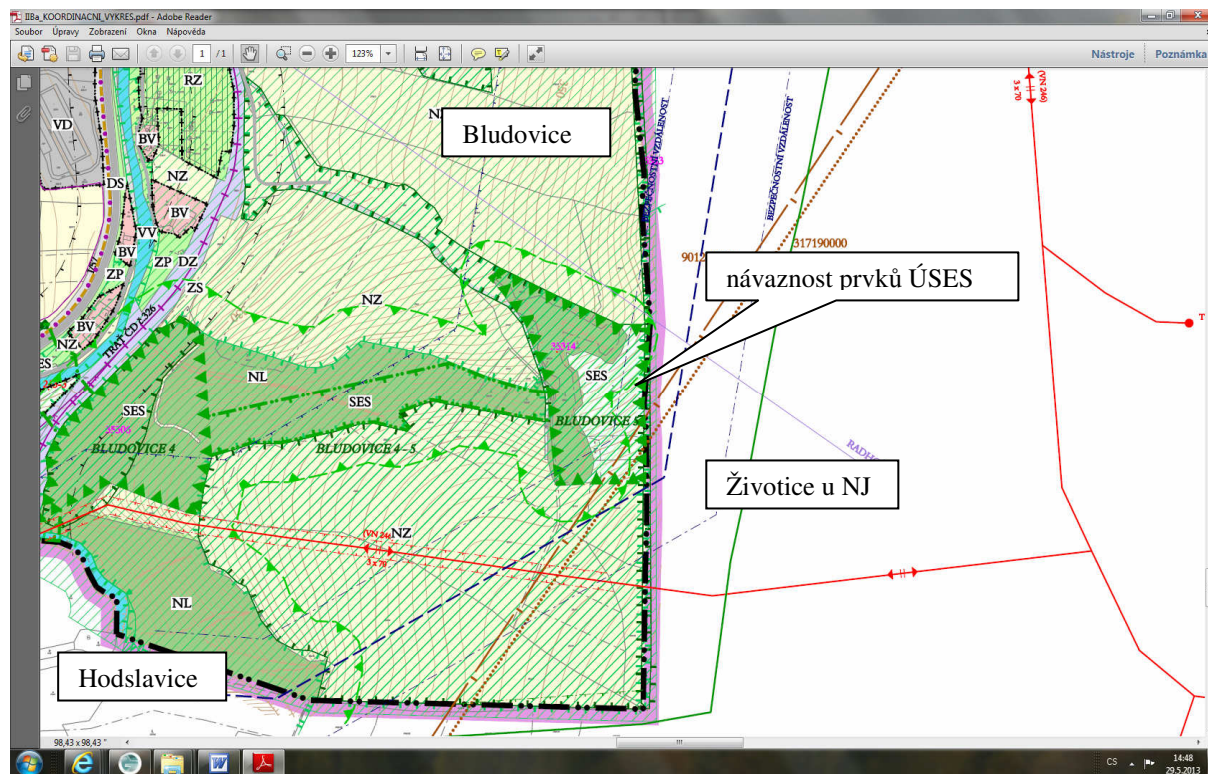
(Výřez výkresu ZÚR MSK)

- Prověřit a doplnit ÚSES lokální úrovně vycházející z platné územně plánovací dokumentace obce.
- Respektovat podmínky ochrany vymezených prvků ÚSES, vyhodnotit dopady na zemědělský půdní fond, prověřit i návaznost jednotlivých prvků ÚSES na správní území sousedních obcí.

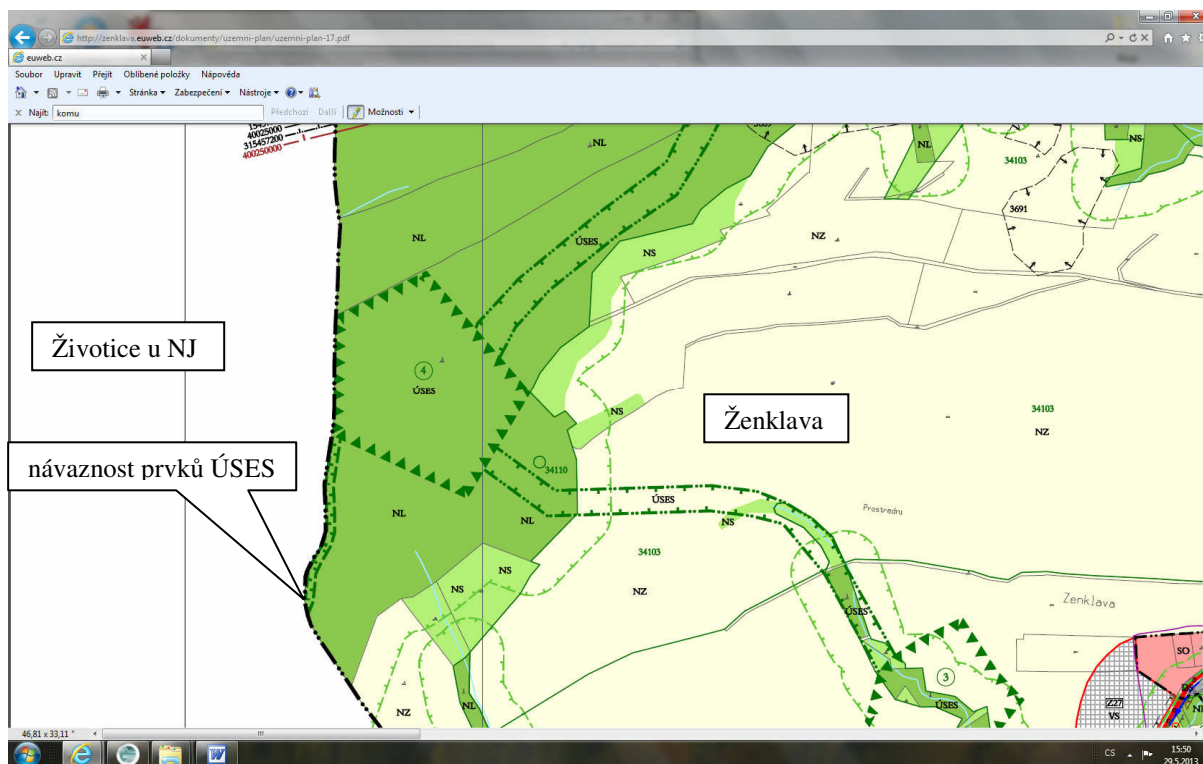
- (Viz čl. 20 PÚR ČR – Vytvářet územní podmínky pro implementaci a respektování ÚSES a zvyšování a udržování ekologické stability a k zajištění ekologických funkcí krajiny i v ostatní volné krajině...)
- (Viz kapitola E čl. 74 ZÚR MSK – upřesnění územních podmínek koncepce ochrany a rozvoje přírodních hodnot území MSK – Chránit vymezené plochy a koridory pro ÚSES před změnami ve využití území, jejichž důsledkem je snížení stupně ekologické stability těchto ploch, znemožnění budoucího založení vymezené skladebné části ÚSES).



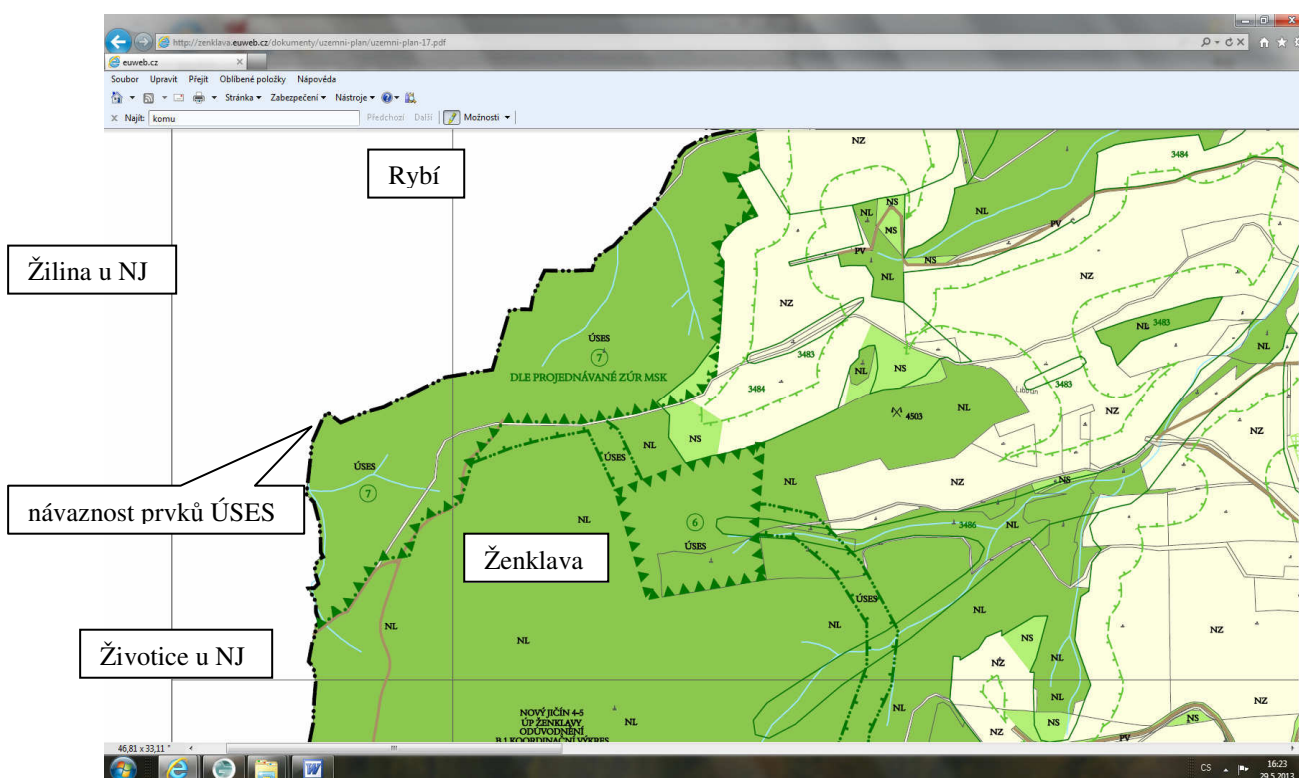
(Výřez koordinačního výkresu Územního plánu Mořkov)



(Výřez koordinačního výkresu Územního plánu Nový Jičín)



(Výřez koordinačního výkresu Územního plánu Ženklaava)

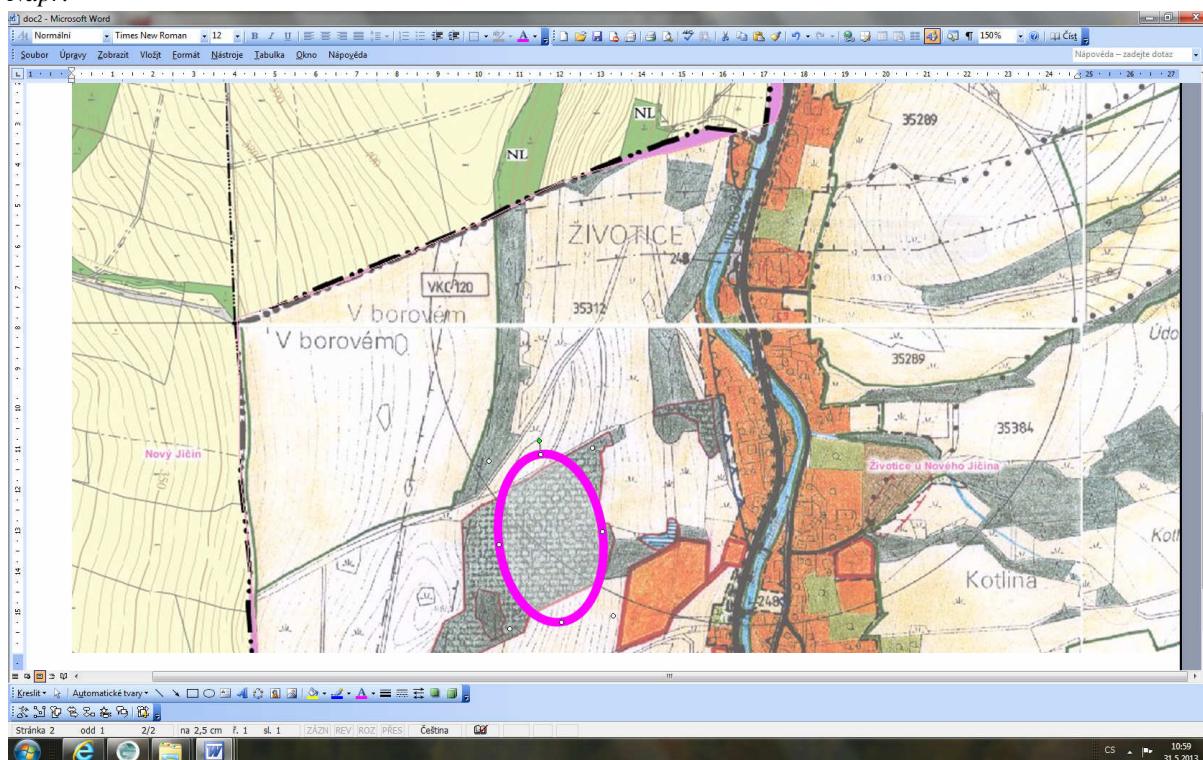


(Výřez koordinačního výkresu Územního plánu Ženklaava)

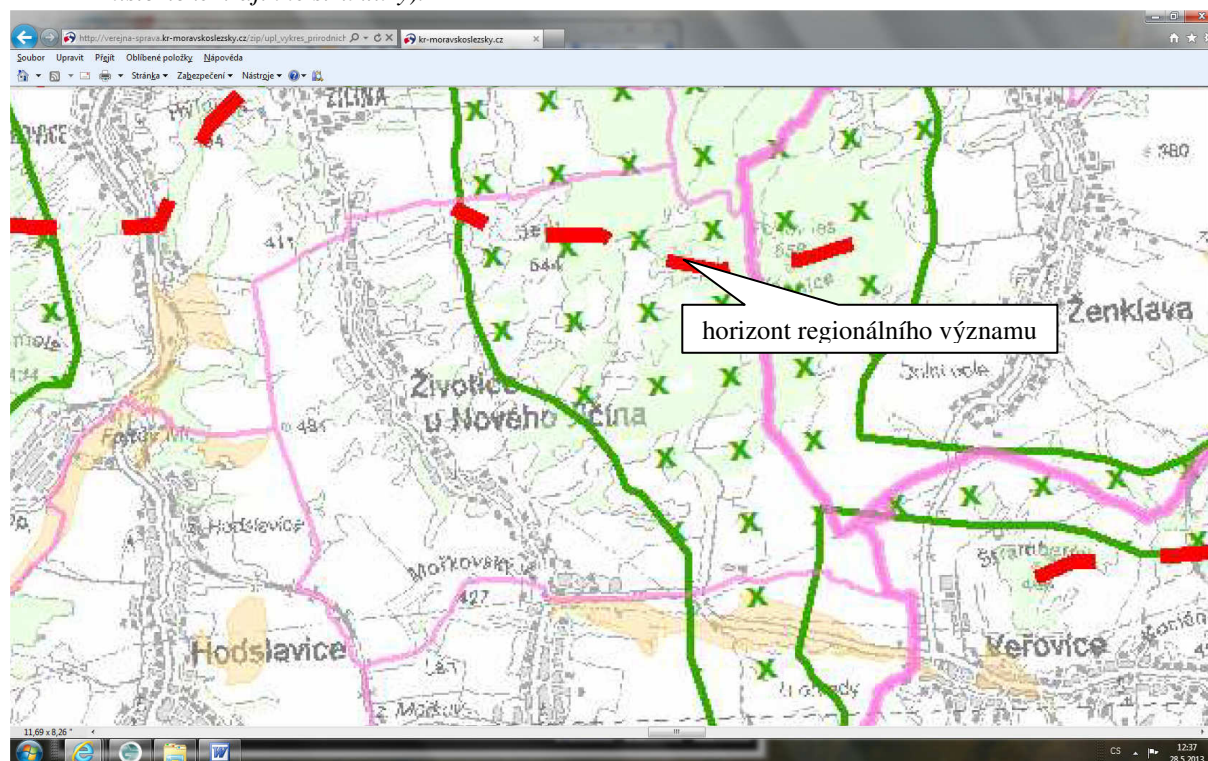
- V návrhu územního plánu respektovat a zajistit ochranu lesních porostů v severovýchodní části k. ú., minimalizovat zásahy do lesních porostů. Současně nebudou dotčeny pozemky určené k plnění funkce lesa rozvojem obytných funkcí, občanské vybavenosti a výroby.
 - (Viz čl. 19 PÚR ČR – ...zajistit ochranu nezastavěného území, zejména zemědělské a lesní půdy...)

- (Viz čl. 20 PÚR ČR – ...respektovat veřejné zájmy formou důsledné ochrany zemědělského a lesního půdního fondu).
 - (Viz kapitola E čl. 74 ZÚR MSK – ... minimalizovat zásahy do lesních porostů, minimalizovat zábory nejkvalitnější zemědělské půdy, při upřesňování vymezení ploch a koridorů minimalizovat zásahy do limitů vyplývajících z ochrany přírodních hodnot a vlastností území.)
- Ve volné krajině respektovat stávající stavby k zajištění výkonu práva myslivosti.
 - V rámci ploch zemědělského půdního fondu dlouhodobě nevyužívaného prověřit možnost umístění vhodných ploch pro zalesnění.

Např.



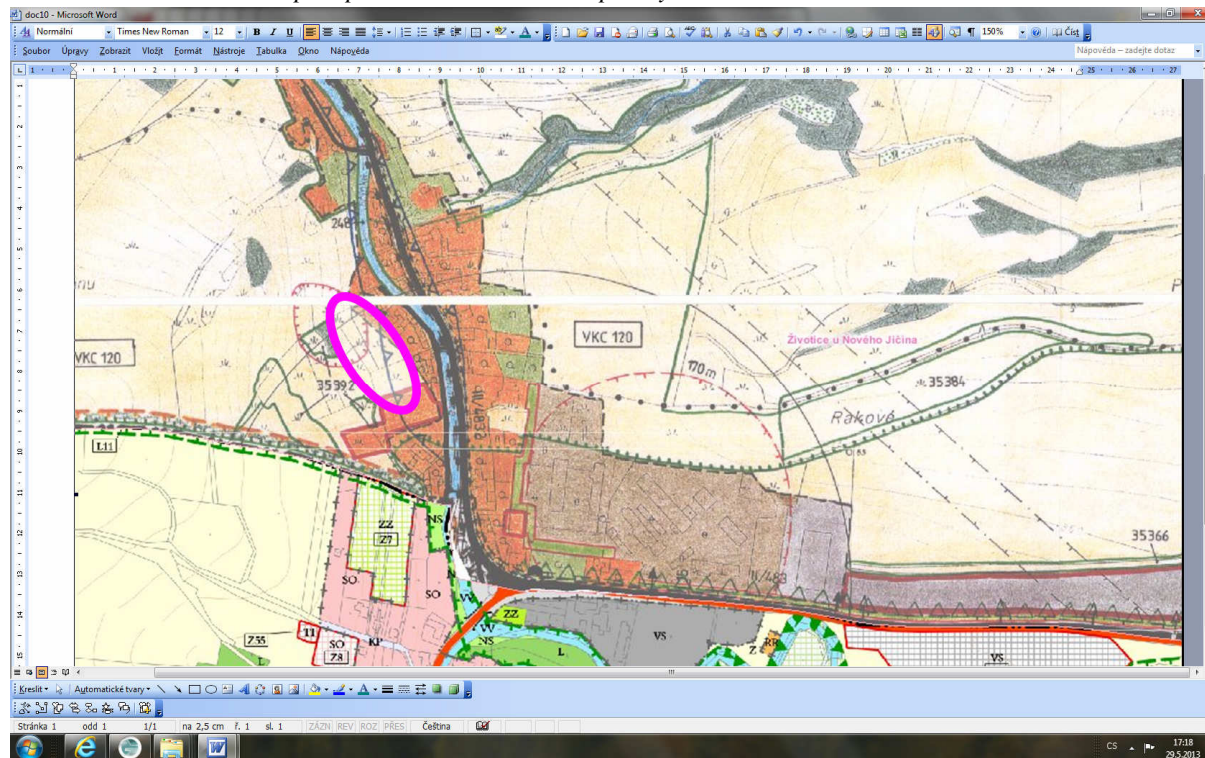
- Respektovat a chránit krajinu zvýšené hodnoty. Území obce náleží do *Krajinné oblasti Podbeskydí*. Navrhnout podmínky ochrany proti zásahům a činnostem pro zachování estetické hodnoty a harmonického měřítka atraktivní krajiny, ochrany pohledových horizontů a to jak regionálního významu, tak místního lokálního významu.
 - (Viz kapitola A čl. 14 ZÚR MSK – ...ochrana pohledového obrazu významných krajinných horizontů...)
 - (Viz kapitola F čl. 84 ZÚR MSK – Vymezení cílových charakteristik krajiny –...nevytvářet nové pohledové bariéry, novou zástavbu umisťovat přednostně mimo pohledově exponovaná území, chránit historické krajinné struktury).



(Výřez výkresu přírodních hodnot – podklad pro RURÚ, návrh aktualizace ÚAP MSK)

- S ohledem na komplikace v k.ú. se záplavami prověřit a navrhnout opatření podporující zvýšení retenční schopnosti krajiny, zpomalení odtoku povrchových vod, navrhnout protierozní opatření zejména na rozsáhlých ucelených plochách orné půdy a tím zvýšit ekologickou stabilitu krajiny (např. doplnit systém krajinné zeleně, což přispěje také ke zvýšení biodiverzity a realizaci ÚSES).
- V zájmu ochrany stávající zástavby před ničivými záplavami prověřit možnost návrhu plochy k zachycování vody z přívalových srážek.
 - (Viz čl. 14 PÚR ČR – Bránit upadání venkovské krajiny jako důsledku nedostatku lidských zásahů).
 - (Viz čl. 25 PÚR ČR – Vytvářet podmínky pro preventivní ochranu území před potenciálními riziky a přírodními katastrofami v území – záplavy, sesuvy půdy, eroze atd. Zejména zajistit ochranu ploch potřebných pro umisťování staveb a opatření na ochranu před povodněmi a pro vymezení území určených k řízeným rozlivům povodní. Vytvářet podmínky pro zvýšení přirozené retence srážkových vod v území s ohledem na strukturu osídlení a kulturní krajinu...).
 - (Viz kapitola A čl. 15 ZÚR MSK – Preventivní ochrana území před potenciálními riziky a přírodními katastrofami, s cílem minimalizovat rozsah případných škod na civilizačních, kulturních a přírodních hodnotách území).

Příklad možného umístění protipovodňové akumulační plochy



- V řešeném území budou respektovány stávající poddolované plochy – nová zástavba zde nebude situována.
- V řešeném území se vyskytují lokality ohrožené aktivním, případně potenciálním sesuvem. Případné návrhové plochy budou řešeny s ohledem na zabezpečení před negativními dopady svahových deformací.
- Respektovat stávající plochy veřejné zeleně a ochranné zeleně, případně navrhnout jejich rozšíření na vhodné plochy a navrhnout podmínky využití těchto ploch.
- Při navrhovaném řešení zachovat síť stávajících obslužných a účelových komunikací, které zajišťují prostupnost krajiny pro turistiku, cykloturistiku, nezbytnou obsluhu zemědělského půdního fondu a pozemků určených k plnění funkce lesa.
- S ohledem na polohu řešeného území a v zájmu ochrany harmonického měřítká krajiny nevymezovat plochy pro fotovoltaické a větrné elektrárny. Směřovat jejich zřizování do ploch vymezených pro výrobu a podporovat instalaci fotovoltaických zařízení na stávající objekty.
- V zájmu ochrany kulturní krajiny a zachování prostupnosti krajiny vyloučit oplocování pozemků mimo zastavěné a zastavitelné území, jakož i vodních toků; oplocování vodních ploch podmínit souladem se zájmy orgánu ochrany přírody a zajištěním stupně jejich ekologické stability.
- S ohledem na § 18 odst. 5 stavebního zákona zvážit potřebu stanovit stavby, zařízení a jiná opatření, které je nepřijatelné umisťovat v nezastavěném území.

b) požadavky na vymezení ploch a koridorů územních rezerv a na stanovení jejich využití, které bude nutno prověřit

- Projektant prověří potřebu vymezení ploch a koridorů územních rezerv.

c) požadavky na veřejně prospěšné stavby, veřejně prospěšná opatření a asanací, pro které bude možné uplatnit vyvlastnění nebo předkupní právo

- Projektant prověří a vymezí plochy pro veřejně prospěšné stavby (dále jen „VPS“), pro veřejně prospěšná opatření („VPO“) a asanace, pro které lze práva k pozemkům a stavbám vyvlastnit, nebo pro které lze uplatnit předkupní právo.
- Zpřesnit požadavky na VPS a VPO vymezené ZÚR MSK
 - záměr E43 – zdvojení vedení 400kV Prosebnice – Nošovice (*Viz kapitola GI čl. 103a ZÚR*)
 - záměr PR1 – produktovou DN 200 (*Viz kapitola GI čl. 104b ZÚR MSK*)
 - nadregionální biokoridor K 144 MB (*Viz kapitola GII čl. 108 ZÚR MSK*)
 - regionální biocentrum 159 – Libotín (*Viz kapitola GII čl. 109 ZÚR MSK*)
- ÚP zejména prověří jako veřejně prospěšné stavby – stavby pro veřejnou infrastrukturu
 - nové hlavní vodovodní řady
 - nové hlavní kanalizační řady
 - doplnění sítě dopravní infrastruktury
- ÚP prověří jako veřejně prospěšná opatření zejména
 - chybějící úseky územního systému ekologické stability
 - plochy ochranné zeleně
 - vodohospodářská opatření v krajině
 - plochy veřejných prostranství
- Není stanoven požadavek na vymezení plochy asanace, projektant prověří.

d) požadavky na prověření vymezení ploch a koridorů, ve kterých bude rozhodování o změnách v území podmíněno vydáním regulačního plánu, zpracováním územní studie nebo uzavřením dohody o parcelaci

- Požadavky na prověření vymezení ploch, ve kterých bude rozhodování o změnách v území podmíněno vydáním regulačního plánu nebo uzavřením dohody o parcelaci nejsou stanoveny. Vzhledem k velikosti a charakteru řešeného území se nepředpokládá jejich potřeba.
- V souvislosti s vymezením rozvojových ploch a v závislosti na jejich velikosti projektant prověří potřebu řešit problémy v území zpracováním územní studie. Cílem řešení pak bude především umístění dopravní a technické infrastruktury v předemných plochách a stanovení podmínek pro využití a uspořádání území a ochranu dochovaných hodnot. ÚP pak bude obsahovat podmínky pro její pořízení a přiměřenou lhůtu pro pořízení a vložení dat o územní studii do evidence územně plánovací činnosti.

e) případný požadavek na zpracování variant řešení

- Požadavky zatím nejsou známy, z provedených průzkumů a rozborů nevyplývá nutnost zpracovat variantní řešení.

f) požadavky na uspořádání obsahu návrhu územního plánu Životice u Nového Jičína a na uspořádání obsahu jeho odůvodnění včetně měřítek výkresů a počtu vyhotovení

- Územní plán Životice u Nového Jičína bude zpracován v souladu se stavebním zákonem a jeho prováděcími vyhláškami č. 500/2006 Sb., o územně analytických podkladech, územně plánovací dokumentaci a způsobu evidence územně plánovací činnosti a č. 501/2006 Sb., o obecných požadavcích na využívání území, ve znění pozdějších předpisů.
- Obsah územního plánu a jeho odůvodnění bude uspořádán dle přílohy č. 7 vyhlášky č. 500/2006 Sb. v tomto členění:

I. Územní plán Životice u Nového Jičína**I.(1) Textová část – v plném rozsahu**

(2) Textová část – v případě potřeby v rozsahu a) a c)

I.(3) Grafická část

- | | |
|---|-----------|
| a) výkres základního členění území | 1 : 5 000 |
| b) hlavní výkres | 1 : 5 000 |
| <i>v případě potřeby rozpracovat hlavní výkres na samostatné výkresy urbanistické koncepce, koncepci uspořádání krajiny a koncepci veřejné infrastruktury</i> | |
| c) výkres veřejně prospěšných staveb, opatření a asanací | 1 : 5 000 |

II. Odůvodnění územního plánu

II.(1) Textová část – a), b) 1. až 4. dle potřeby, c) dle potřeby na žádost obce, d)

II.(2) Grafická část

- | | |
|--|-------------|
| a) koordinační výkres | 1 : 5 000 |
| b) výkres širších vztahů | 1 : 100 000 |
| c) výkres předpokládaných záborů půdního fondu | 1 : 5 000 |

- Výkresy v měřítku 1 : 5 000 zpracovat pro celé řešené území, vyjma výkresu veřejně prospěšných staveb, opatření a asanací, který bude zpracován jen v rozsahu navržených VPS. Výkres širších vztahů v měřítku 1: 100 000 zpracovat pro širší zájmové území.
- Textovou i grafickou část zpracovat digitálně.
- Návrh územního plánu bude pro účely společného jednání odevzdán ve třech tiskových vyhotoveních (*pro potřebu pořizovatele, krajského úřadu a obce, pro kterou je ÚP pořizován*)

- Upravený návrh územního plánu bude pro účely veřejného projednání odevzdán ve dvou tiskových vyhotoveních.
- Územní plán Životice u Nového Jičína bude dodán ve čtyřech tiskových vyhotoveních a dvakrát digitálně.
- Pro každý stupeň projednání návrhu budou rovněž předána digitální vyhotovení dokumentace pro možnost zveřejnění návrhu na webových stránkách města ve formátu *.pdf.

g) požadavky na vyhodnocení předpokládaných vlivů územního plánu na udržitelný rozvoj území

- Nepředpokládá se významný vliv na příznivý stav chráněných území nebo celistvost evropsky významné lokality. Nebudou dotčeny ani prvky územního systému ekologické stability regionální a nadregionální úrovně. Předpokládá se, že rozvojovými plochami nebudou tyto oblasti ovlivněny ani dálkově.
- Stávající areál řízené skládky byl řádně projednán a povolen a bez připomínek umístěn.
- V řešení územního plánu se nepředpokládají ani žádné další závažné vlivy na životní prostředí, nepředpokládá se kumulativní vliv jednotlivých funkčních využití území ve smyslu zákona o posuzování vlivů na životní prostředí, proto se nepředpokládá nutnost zpracování vyhodnocení vlivů na životní prostředí.
- Nepředpokládá se požadavek na vyhodnocení předpokládaných vlivů územního plánu Životice u Nového Jičína na udržitelný rozvoj území.

Seznam použitých zkratk:

ČOV	Čistička odpadních vod
MSK	Moravskoslezský kraj
ORP	Obec s rozšířenou působností
PÚR ČR	Politika územního rozvoje České republiky 2008
RURÚ	Rozbor udržitelného rozvoje území
SÚ	Stavební úřad
ÚAP	Územně analytické podklady
ÚPD	Územně plánovací dokumentace
ÚSES	Územní systém ekologické stability
VPS	Veřejně prospěšná stavba
VPO	Veřejně prospěšné opatření
VVN	Velmi vysoké napětí
ZÚR	Zásady územního rozvoje