



Statutární město Frýdek-Místek

Radniční 1148

738 22 Frýdek-Místek

Oznámení koncepce

podle § 10c zákona č. 100/2001 Sb., o posuzování vlivů na životní prostředí, ve znění zákona č. 93/2004 Sb. a zákona č. 163/2006 Sb., v rozsahu podle přílohy č. 7

Strategický plán rozvoje statutárního města Frýdku-Místku 2012 – 2025

A. ÚDAJE O PŘEDKLADATELI

1. Název organizace

STATUTÁRNÍ MĚSTO FRÝDEK-MÍSTEK

2. IČ, bylo-li přiděleno

00296643

3. Sídlo (bydliště)

Radniční 1148, 738 22 Frýdek-Místek

4. Jméno, příjmení, bydliště, telefon a e-mail oprávněného zástupce předkladatele

STATUTÁRNÍ MĚSTO FRÝDEK-MÍSTEK, Radniční 1148, 738 22 Frýdek-Místek

Mgr. Michal Pobucký, DiS., primátor

tel: 558 609 100

email: pobucky.michal@frydekmistek.cz

Ing. Pavel Osina, vedoucí oddělení ekonomického rozvoje

tel: 558 609 278

e-mail: osina.pavel@frydekmistek.cz

B. ÚDAJE O KONCEPCI

1. Název

STRATEGICKÝ PLÁN ROZVOJE STATUTÁRNÍHO MĚSTA FRÝDKU-MÍSTKU 2012 - 2025

2. Obsahové zaměření (osnova)

Strategický plán město zpracovává ve své samostatné působnosti na základě platné legislativy, zejména zákona č. 128/2000 Sb., § 35, o obcích. Strategický plán rozvoje města Frýdku-Místku představuje základní orientaci rozvoje města v dlouhodobějším období 2012 - 2025. Jedná se o strategický dokument, pomocí něhož bude ve stanoveném časovém horizontu zabezpečována samosprávou města koordinace strategických aktivit, které významným způsobem ovlivňují život obyvatel města, za využití různých operačních programů strukturálních fondů EU v období 2007-2013 a v obdobích dalších.

Struktura Strategického plánu rozvoje statutárního města Frýdek-Místek

Obsah

1. Úvod
2. Použité pojmy
3. Východiska strategie rozvoje
4. SWOT analýza
5. Pilíře Strategického plánu města Frýdku-Místku
6. Strategická vize a globální cíle
7. Klíčové oblasti
8. Přehled oblastí, opatření a aktivit
9. Popis jednotlivých tematických oblastí
10. Implementace strategického plánu
11. Personální obsazení při tvorbě aktuálního plánu

Strategický plán rozvoje města Frýdku-Místku je pojímán jako časově nezávislý dokument, který reaguje především na vývoj města a jeho okolí.

3. Charakter

Strategický plán představuje ucelenou sadu standardních, prakticky ověřených kroků a nástrojů řízení změn a zároveň i samotný proces řízení těchto změn, který zahrnuje přesné určení žádoucího směru změn, stanovení přesného postupu provádění těchto změn, vlastní provádění změn v praxi i průběžné sledování a vyhodnocování jejich průběhu a výsledků.

Zpracování návrhové části rozvojového dokumentu představuje rozhodování o tom, jaké problémy budou prostřednictvím strategického plánu řešeny a jaké nástroje při tom budou použity. Tato část plánu musí zároveň zodpovědět, jakým způsobem budou alokovány finanční zdroje, které bude možné na realizaci plánu využít.

Strategický plán města Frýdek-Místek je koncipován jako dlouhodobý rozvojový dokument, který má formulovat cíle, opatření a rozvojové aktivity města do roku 2025.

4. Zdůvodnění potřeby pořízení

Strategický plán rozvoje statutárního města Frýdku-Místku vychází z potřeb města jako územního celku, akceptuje hlavní směry rozvoje, priority a cíle vyšších územních celků, reaguje i na nové ekonomické příležitosti a možnosti podpory ze strukturálních fondů Evropské unie v programovacím období a bude hlavním dokumentem města pro účast v jednotlivých programech vyhlášených EU nebo Českou republikou. Strategický plán vytyčuje základní směry budoucího vývoje města v období 2012-2025 a umožňuje městu komplexní identifikaci hlavního potenciálu rozvoje ve střednědobém období.

Podkladem pro jeho tvorbu byly stávající analýzy a koncepce, pořízené coby strategické dokumenty pro rozvoj jednotlivých oblastí a spadající do kompetence obecní samosprávy. Analytické podklady tak sestávají z Profilu města, což je analýza současného stavu, výsledků průzkumu veřejného mínění a SWOT analýzy klasifikující vnitřní charakteristiky města na silné a slabé stránky a určující, které vnější jevy mohou pro další rozvoj statutárního města Frýdku-Místku představovat příležitosti nebo hrozby. Z těchto materiálů pak Akční plán vychází.

Strategický plán rozvoje statutárního města Frýdku-Místku vytyčuje základní směry budoucího vývoje města v období 2012-2025 a umožňuje městu komplexní identifikaci hlavního potenciálu rozvoje ve střednědobém období.

Profil města analyzuje vývoj a aktuální stav klíčových odvětví ve městě a regionu. Je výchozím dokumentem pro definování vlastní vize města na příštích deset let. SWOT analýza přináší souhrnné hodnocení vnějších a vnitřních faktorů, které působí na jednotlivá odvětví ve městě, identifikovaná v Profilu města. Vyhodnocení SWOT analýzy je určující pro vymezení globálních cílů rozvoje města a definování předpokladů, potřebných k jejich naplnění, ve formě konkrétních projektových záměrů.

Strategií přejímá město Frýdek-Místek základní principy procedur regionální politiky EU. Jedním z těchto základních principů je princip programování. Principem programování je soustředění pozornosti na dosažení střednědobých a dlouhodobých cílů zainteresovanými subjekty na vymezeném území. Střednědobé a dlouhodobé cíle jsou stanoveny v rozvojových dokumentech, jako je např. Strategický plán rozvoje.

4.1 SWOT analýza

SWOT analýza je standardní metodou používanou v podnikovém a veřejně-správním managementu; společně s podklady ze situační analýzy by měla posloužit ke stanovení strategických cílů, priorit a opatření návrhové části strategického plánu města. Principem této analýzy je jednoduché, přesné a pokud možno přímé pojmenování vlastních předností a slabin z hlediska vnitřních podmínek života města a posouzení vnějších podmínek z hlediska příležitostí a rizik. Posílením silných stránek a eliminací slabých tak vzrůstá pravděpodobnost realizace příležitostí a omezují se rizika.

SWOT analýza především umožňuje, aby ve stejné přehledné struktuře, v jaké je provedena analýza, byla formulována strategie usměrnění budoucího vývoje města:

- jak zachovat resp. rozvíjet jeho silné stránky,
- jak odstraňovat resp. eliminovat jeho slabé stránky,
- které z budoucích příležitostí lze využít pro jeho další rozvoj,
- jakými cestami (prostředky, postupy) bude čelit očekávaným ohrožením jeho dalšího rozvoje.

Silné stránky	Slabé stránky
<ul style="list-style-type: none"> + Výhodná poloha, okolní příroda, blízkost Beskyd, dobrá dopravní dostupnost + Dobré dopravní napojení na Ostravu, okolní i vzdálenější města + Rozvinutá síť cyklostezek + Dlouhodobě kladný přirozený přírůstek + Vyšší podnikatelská aktivita ve srovnání s regionem + Bohatá historie, historické památky na území města + Bohaté možnosti kulturního využití a pozitivní hodnocení úrovně kulturních akcí + Největší ubytovací kapacity v kraji + Množství zeleně a parků + Široká nabídka sociálních služeb pro různé cílové skupiny + Přehledný adresář poskytovatelů sociálních služeb + Zapojení nestátních neziskových organizací do sociální péče + Kladně vnímaná úroveň zdravotní péče 	<ul style="list-style-type: none"> - Překračování některých imisních limitů - Značný podíl automobilové dopravy na znečištění, velký provoz přímo středem města, chybějící obchvat města - Zanedbané prostředí autobusového nádraží - Snižování počtu obyvatel města a s tím spojený pokles podílu na příjmech ze sdílených daní - Pokles počtu obyvatel v produktivním věku - Malá organizovanost podnikatelů, nízká komunikace města s podnikateli - Málo rozvojových prostor pro podniky - Chybějící výzkumné a vývojové pracoviště a malé zastoupení vysokého školství - Chybějící lůžka pro sociálně potřebné - Koncentrace sociálně nepřizpůsobivých obyvatel v některých částech města - Absence odkanalizování některých lokalit
Příležitosti	Ohrožení
<ul style="list-style-type: none"> ✓ Využití budované dopravní infrastruktury vyšší úrovně pro zlepšení dopravy ve městě a dopravní dostupnosti města ✓ Dobudování sítě cyklostezek ✓ Možnost zhodnocení a posílení stávající zeleně pro rekreační funkci ✓ Dlouhodobě se zvyšující počet podnikatelských subjektů (posílení podnikatelského prostředí) ✓ Posílení cestovního ruchu ✓ Zvýšení kulturní úrovně a prestiže města rozvojem vysokého školství, výzkumu a vývoje ✓ Využití vícezdrojového financování (pro rekonstrukce sportovních zařízení, objektů sociální péče, oblasti kultury atd.) ✓ Nutnost sanací části bytového fondu ✓ Podpora rozvoje terénních a ambulantních sociálních služeb ✓ Připravenost na nové programovací období 2014-20 ✓ Nutnost investic do dobudování kanalizace v okrajových částech města 	<ul style="list-style-type: none"> ! Zvyšování emisí z malých zdrojů znečišťování, které se jen obtížně kontrolují (topení tuhými palivy) ! Nedostatek parkovacích míst vzhledem k nárůstu automobilové dopravy ! Zvyšování emisí z automobilové dopravy ! Zahlcení dopravy ve špičkách ! Pokles počtu návštěvníků za posledních 10 let, významný pokles přenocování a zkracování doby pobytu ! Pokles tržní síly obyvatelstva a z toho vyplývající pokles poptávky ! Snižování podílu obyvatel v produktivním věku ! Pokles počtu žáků učilišť ! Nedostatečná kapacita zařízení pro poskytování sociálních služeb seniorům ! Nedostatečná prestiž sociální práce a sociálních služeb mezi veřejností ! Vznik sociálně problémových oblastí ve městě. Koncentrace sociálně nepřizpůsobivých obyvatel do těchto míst i z okolí města. ! Chátrání bytového fondu způsobené zejména problematickou politikou města ! Neuplatňování principu trvale udržitelného rozvoje a systémového přístupu k rozvoji města ! Nedostatek finančních prostředků na zamýšlené projekty (sociální, sportovní a kulturní účely)

5. Základní principy a postupy (etapy) řešení

Strategický plán představuje ucelenou sadu standardních, prakticky ověřených kroků a nástrojů řízení změn a zároveň i samotný proces řízení těchto změn, který zahrnuje přesné určení žádoucího směru změn, stanovení přesného postupu provádění těchto změn, vlastní provádění změn v praxi i průběžné sledování a vyhodnocování jejich průběhu a výsledků.

Kroky a nástroje strategického plánování použité při tvorbě Strategického plánu města Frýdku-Místku:

- vytvoření socioekonomického profilu města,
- dotazníkový průzkum spokojenosti obyvatel,
- souhrnná analýza SWOT (porovnání silných a slabých stránek města s vnějšími příležitostmi a hrozbami pro naplnění vize),
- formulace vize (žádoucího cílového stavu, společně sdílené představy o tom, jak má město v budoucnosti v ideálním případě vypadat),
- stanovení globálních cílů (hlavních dlouhodobých tendencí vývoje města v jednotlivých klíčových oblastech, na něž se zaměří úsilí k naplnění vize),
- definice tematických oblastí (vymezení oblastí, které mají klíčový význam pro naplnění vize),
- stanovení opatření (souboru podoblastí),
- zpracování konkrétních aktivit (stanovení konkrétních úkolů nebo projektů nutných pro realizaci dílčích cílů, včetně termínů, odpovědnosti a podmínek nezbytných pro jejich splnění),
- přijetí Strategického plánu Zastupitelstvem města Frýdek-Místek.

Zpracování návrhové části rozvojového dokumentu představuje rozhodování o tom, jaké problémy budou prostřednictvím Strategického plánu řešeny a jaké nástroje při tom budou použity. Tato část plánu musí zároveň zodpovědět, jakým způsobem budou alokovány finanční zdroje, které bude možné na realizaci plánu využít.

Návrhová část Strategického plánu je rozdělena na několik úrovní (stupňů), které se navzájem obsahově liší mírou konkrétnosti. Pro účely Strategického plánu bylo stanoveno 5 základních úrovní, které tvoří „strategický skelet“ návrhové části.

Jednotlivé úrovně je možné definovat následovně:

- **Strategická vize** popisuje stav, jehož by mělo být v budoucnu dosaženo a v tomto smyslu představuje zastřešující rámec celé návrhové části.
- **Globální strategické cíle** jsou odvozeny od vize města a představují strategie nebo cesty, jak dané vize dosáhnout.
- **Tematické oblasti** představují strukturovanou formulaci hlavních tematických sektorů, v rámci kterých je nutné danou problematiku řešit. Vymezení okruhů rozvoje slouží k logickému uspořádání plánu. Hlavní záměry v rámci každé tematické oblasti jsou dále rozvedeny ve strategických cílech. Stanovené strategické cíle jsou dekomponovány do jednotlivých opatření.
- **Opatření** určují problémové oblasti, které jsou řešeny na úrovni rozvojových aktivit.

- **Rozvojové aktivity** jsou obecněji formulované záměry na nejnižší úrovni návrhové části, které se naplňují podporou konkrétnějších aktivit. Konkrétní projektové náměty získané v průběhu zpracování plánu jsou přiřazeny k příslušným opatřením.

Výsledkem tohoto postupu je hierarchické uspořádání návrhové části, kde se postupuje od relativně široce definovaných cílů až ke konkrétním opatřením.

Implementace strategického plánu by měla maximálně využívat existující organizační struktury a institucionálního rámce. Funkci **implementační skupiny** v rámci města plní již fungující **Řídící skupina** pro zpracování Strategického plánu.

Za plnění vize a globálních cílů zodpovídá primátor, náměstci primátora a tajemník Magistrátu města Frýdek-Místek.

Výkonnou jednotku poté tvoří „**garant strategie**“, kterým je **oddělení ekonomického rozvoje** Magistrátu města Frýdek-Místek.

Strategická vize statutárního města Frýdek-Místek byla formulována v širším pojetí s ohledem na časový horizont a potřebu trvale udržitelného rozvoje a s vědomím, že jen od jasných vizí lze přejít k realizaci přínosných aktivit.

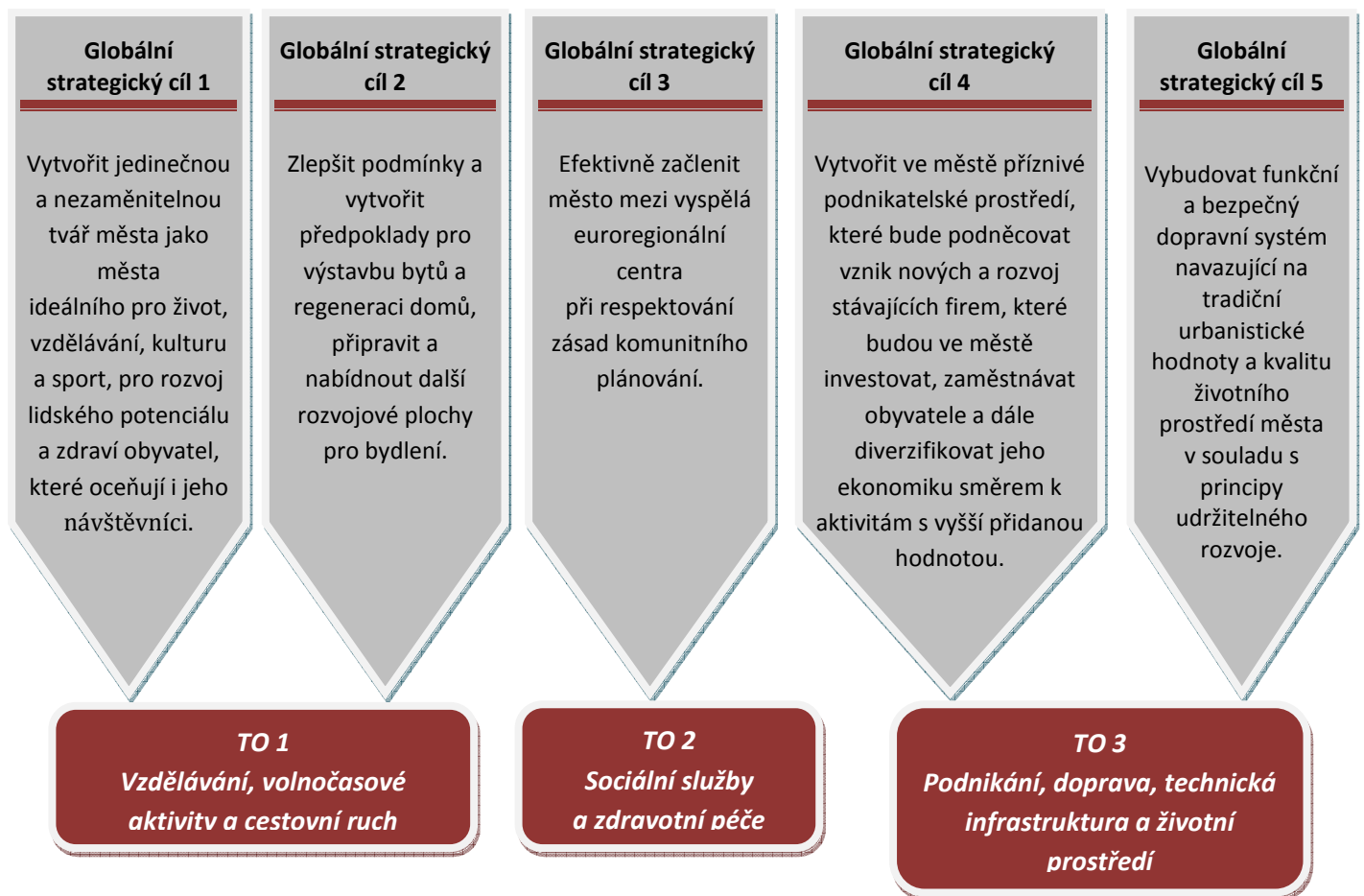
- ⇒ Statutární město Frýdek-Místek je v roce 2025 rozvinutým, atraktivním a dále rostoucím euroregionálním centrem a multikulturním městem, které si však nadále zachovává své historicko-průmyslové tradice, je plně konkurenceschopné, ekonomicky stabilní a přitažlivé pro podnikatelské subjekty. Je městem s kvalitní dopravní i technickou infrastrukturou, rozvíjející se při přísném respektování urbanistických zásad, vizuálně atraktivním se zdravým životním prostředím, podporujícím rozvoj cestovního ruchu, vzdělávání a kvalitní život občanů všech věkových i národnostních skupin, městem nabízejícím ve všech aspektech kvalitní podmínky pro podporu příznivého demografického vývoje.
- ⇒ Pro občany je město Frýdek-Místek místem, kde stojí za to „žít“ – přívětivým pro všechny věkové kategorie, nabízejícím dostatečnou občanskou vybavenost, umožňujícím víceúrovňové vzdělávání, širokou škálu sportovních, kulturních a volnočasových aktivit, zabezpečujícím kvalitní zdravotní a sociální péči, podporujícím cestovní ruch a v neposlední řadě i místem s kvalitním životním prostředím.
- ⇒ Místní obyvatelé vnímají Frýdek-Místek jako město, které:
 - si zachovává historicko-průmyslové tradice,
 - nabízí dostatečnou občanskou vybavenost,
 - umožňuje víceúrovňové vzdělávání,
 - poskytuje širokou škálu sportovních, kulturních a volnočasových aktivit,
 - zabezpečuje kvalitní zdravotní a sociální péči,
 - je ekonomicky stabilní a konkurenceschopné vůči okolí,
 - má své genius loci.

⇒ Rok 2025 znamená pro Frýdek-Místek vysokou kvalitu života místních obyvatel vyváženou dostatečnou ekonomickou základnou nabízející pracovní příležitosti pro místní obyvatele. Klíčovým prvkem rozvoje je terciární sektor s orientací na vysokou míru lidského potenciálu.

6. Hlavní cíle

Pro naplnění strategické vize rozvoje města Frýdek-Místek v roce 2025 byly definovány základní strategické cíle, které budou tvořit základ plnění Strategického plánu rozvoje.

Pro období platnosti Strategického plánu rozvoje bylo definováno následujících 5 globálních strategických cílů:



Na základě zpracované analýzy území (Profil města), analýzy SWOT a výsledků dotazníkového šetření byly na jednání Řídící skupiny zvoleny prioritní oblasti, které tvoří základní pilíře rozvoje města v horizontu 14 let.

V souladu se zachováním jednotného pojmosloví ve Strategickém plánu byly definovány základní rozvojové pilíře, které nesou pojmenování „*Tematické oblasti*“. Pro rozvoj města do roku 2025 byly vytýčeny následující tematické okruhy:

Tematická oblast 1: **Vzdělávání, volnočasové aktivity a cestovní ruch**

Tematická oblast 2: **Sociální služby a zdravotní péče**

Tematická oblast 3: **Podnikání, doprava, technická infrastruktura a životní prostředí**

V rámci tematických oblastí jsou vymezena opatření a aktivity Strategického plánu směřující k naplnění těchto specifických cílů:

TEMATICKÁ OBLAST 1: VZDĚLÁVÁNÍ, VOLNOČASOVÉ AKTIVITY A CESTOVNÍ RUCH

Opatření 1.1 Podpora vzdělávání a školství ve městě

- Podpora rozvoje vzdělávání a prevence ve školách a školních zařízeních
- Infrastruktura pro rozvoj školství
- Rozvoj spolupráce na všech stupních vzdělávací soustavy
- Zefektivnění sítě škol ve městě

Opatření 1.2 Podpora rozvoje multifunkční rekreační, sportovní a volnočasové zóny „Olešná“

- Rozvoj multifunkčního volnočasového areálu „Olešná“ (ubytovací, stravovací kapacity, doprava a technická infrastruktura)
- Rozvoj cyklostezek a in-line stezek včetně doprovodné infrastruktury (městský mobiliář)
- Vybudování odpočinkových zón pro děti a mládež (skate park, místa pro piknik, adventure golf, outdoor fitness)
- Podpora rozvoje vodních sportů na přehradě Olešná
- Rozvoj a podpora spolupráce subjektů v oblasti Vzdělávání, volnočasových aktivit a kultury

Opatření 1.3 Rozšíření stávající nabídky volnočasových aktivit

- Vybudování a rozvoj dětských hřišť a sportovišť ve městě
- Výstavba volnočasových areálů pro mládež (skate park, baseballové hřiště, bike park)
- Rekonstrukce budov pro volný čas
- Rozvoj cyklo dopravy ve městě (cyklostezky, cyklopruhy)
- Výstavba multifunkční a sportovní haly Polárka
- Podpora spolkové a klubové činnosti
- Rozvoj a podpora spolupráce subjektů v oblasti Vzdělávání, volnočasových aktivit a kultury

Opatření 1.4 Podpora a rozvoj kulturního a společenského života ve městě

- Podpora kulturních akcí ve městě
- Přebudování kina Petra Bezruče na kulturní scénu
- Vybudování letního amfiteátru (letní kino a pódium pro hudební a divadelní produkci)
- Vybudování stálé divadelní scény
- Pořízení mobilního městského pódia
- Rekonstrukce Národního domu
- Rozvoj a podpora spolupráce subjektů v oblasti Vzdělávání, volnočasových aktivit a kultury

Opatření 1.5 Zvýšení a zkvalitnění cestovního ruchu ve městě

- Podpora propagace různých druhů cestovního ruchu ve městě
- Vytvoření marketingové značky statutárního města Frýdku-Místku
- Podpora mediálního obrazu města
- Zvýšení potenciálu využití areálu frýdeckého zámku a okolí
- Využití potenciálu umístění areálu „Olešná“
- Podpora spolupráce s Moravskoslezským krajem v oblasti propagace cestovního ruchu
- Vytvoření atraktivních center ve městě
- Rozvoj a podpora spolupráce subjektů v oblasti Vzdělávání, volnočasových aktivit a kultury

TEMATICKÁ OBLAST 2: SOCIÁLNÍ SLUŽBY A ZDRAVOTNÍ PÉČE

Opatření 2.1 Podpora komunitního plánování sociálních služeb ve městě

- Realizace výstupů plánu rozvoje sociálních služeb ve městě Frýdek-Místek
- Podpora potřebných sociálních služeb
- Zvyšování kvality sociálních služeb
- Podpora lokálního partnerství a komunitní spolupráce
- Informovanost laické a odborné veřejnosti o poskytování sociálních služeb a souvisejících aktivit

Opatření 2.2 Systematická podpora a rozvoj zdravotní péče

- Podpora a rozvoj zdravotní, následné a dlouhodobé péče
- Vytváření podmínek pro integraci zdravotně postižených občanů, včetně vytváření rovných podmínek
- Podpora preventivních programů vedoucích k výchově ke zdraví a zdravému způsobu života

Opatření 2.3 Bezpečnost a snižování negativních sociálních jevů ve městě

- Rozvoj programů prevence kriminality
- Podpora a rozvoj programů prevence užívání návykových látek včetně podpory zdravého způsobu života bez drog, tabákových výrobků a alkoholu
- Snižování rizik spojených s užíváním návykových látek (harm reduction)
- Pokrytí rizikových lokalit a míst městským kamerovým systémem
- Rozvoj pultu centrální ochrany

TEMATICKÁ OBLAST 3: PODNIKÁNÍ, DOPRAVA, TECHNICKÁ INFRASTRUKTURA A ŽIVOTNÍ PROSTŘEDÍ

Opatření 3.1 Rozvoj Frýdku-Místku jako kvalitního a atraktivního prostředí pro podnikání a občany města

- Podpora rozvoje brownfields ve městě
- Systematizace a optimalizace poplatkové povinnosti podnikatelských subjektů
- Zkvalitnění služeb magistrátu města
- Podpora vzniku podnikatelského inkubátoru
- Pořízení změny územního plánu v souladu se Strategickým plánem rozvoje
- Regenerace a revitalizace veřejného prostranství ve městě
- Infrastruktura pro bydlení

Opatření 3.2 Rozvoj dopravy a dopravní infrastruktury

- Vybudování obchvatu města
- Optimalizace dopravy v souladu s dopravním modelem města Frýdku-Místku
- Podpora cyklodopravy ve městě (cyklostezky, cyklotrasy, cyklopruhy)
- Rozvoj bezpečnostních prvků na místních komunikacích a chodnicích
- Podpora vícezdrojového financování oprav a údržby místních komunikací, chodníků a mostních objektů
- Modernizace železničních tratí FM – Ostrava a FM – Český Těšín

Opatření 3.3 Podpora a rozvoj dopravní obslužnosti města

- Obnova vozidel pro městskou a příměstskou dopravu
- Zavedení moderního elektronického dopravně-informačního systému pro cestující
- Zavedení integrovaného dopravního systému FM a okolí
- Analýza a případná podpora vzniku městského dopravního podniku

Opatření 3.4 Statická doprava ve městě

- Infrastruktura pro statickou dopravu (hlídaná parkoviště a parkovací domy)
- Řešení statické dopravy
- Výstavba a rozvoj parkovišť v parteru sídlištních bloků, centru města a rekreační zóně Olešná

Opatření 3.5 Rozvoj technické a vodohospodářské infrastruktury

- Vybudování metropolitní sítě
- Dobudování kanalizace ve městě vč. okrajových částí
- Systém monitoringu vodních toků

Opatření 3.6 Čistota ovzduší a snižování hlukové zátěže

- Čistota ovzduší
- Snižování hlukové zátěže

Opatření 3.7 Veřejná zeleň ve městě

- Podpora regenerace veřejné zeleně
- Podpora vzniku regenerační zóny
- Podpora vzdělávání, vznik naučných stezek, semináře, osvěta

Opatření 3.8 Udržitelný systém odpadového hospodářství

- Infrastruktura pro udržitelný systém odpadového hospodářství
- Podpora separace a optimalizace odpadového hospodářství ve městě
- Podpora rozmístění sběrných nádob ve městě

Opatření 3.9 Podpora zaměstnanosti, zaměstnatelnosti a sociální inkluze

- Podpora chráněného a asistovaného zaměstnávání
- Podpora podnikatelských subjektů vytvářející nové pracovní příležitosti

- Podpora programů pracovní rehabilitace a vzdělávání
- Systémové zapojování osob ohrožených sociální exkluzí do realizace cílů a opatření strategie Frýdku-Místku
- Podpora politiky zaměstnanosti

7. Přehled uvažovaných variant řešení

Strategický plán není a nebude zpracováván variantně. Představuje soubor vzájemně souvisejících aktivit, které vzájemně multiplikují svoje efekty. Realizace jednotlivých projektů se nebude vzájemně podmiňovat, a proto varianty Strategického plánu města nebyly a ani nebudou zpracovávány.

8. Vztah k jiným koncepcím a možnost kumulace vlivů na životní prostředí a veřejné zdraví s jinými záměry

<i>Vazba na dokumenty na místní úrovni:</i>	<ul style="list-style-type: none"> • Územní plán Frýdku-Místku. • Územně analytické podklady správního obvodu obce s rozšířenou působností Frýdek-Místek. • Integrovaný plán rozvoje statutárního města Frýdku-Místku - PŘITAŽLIVÉ MĚSTO • Marketingová strategie rozvoje cestovního ruchu turistické oblasti
<i>Vazba na dokumenty na krajské úrovni:</i>	<ul style="list-style-type: none"> • Strategie rozvoje Moravskoslezského kraje na léta 2009 – 2016 • Program rozvoje Moravskoslezského kraje na období 2010-2012 • Regionální inovační strategie Moravskoslezského kraje na léta 2010 – 2016 • Marketingová strategie rozvoje cestovního ruchu v Moravskoslezském kraji pro léta 2009 – 2013
<i>Vazba na dokumenty na národní úrovni:</i>	<ul style="list-style-type: none"> • Strategie regionálního rozvoje ČR • Národní rozvojový plán 2007 – 2013 • Národní strategický referenční rámec 2007 – 2013 • Dlouhodobý záměr vzdělávání a rozvoje vzdělávací soustavy České republiky 2007 • Koncepce státní politiky cestovního ruchu v ČR na období 2007 – 2013
<i>Vazba na dokumenty na evropské úrovni:</i>	<ul style="list-style-type: none"> • Lisabonská strategie • Strategické obecné zásady Společenství pro 2007-2013

Strategický plán rozvoje statutárního města Frýdku-Místku respektuje a je zpracováván v souladu se zpracovanou územní projektovou dokumentací. Každý uvažovaný projekt, který bude po schválení Strategického plánu zařazen a projednáván, bude v relevantních případech individuálně posuzován z hlediska možných vlivů na životní prostředí (EIA).

9. Předpokládaný termín dokončení

Zpracování Strategického plánu rozvoje statutárního města Frýdku-Místku 2012 – 2025 proběhlo v měsících března až září roku 2011.

10. Návrhové období

Návrhové období strategického plánu rozvoje statutárního města Frýdku-Místku je pro léta 2012 – 2025.

11. Způsob schvalování

Strategický plán rozvoje statutárního města Frýdek-Místek 2012-2025 byl schválen na 6. zasedání zastupitelstva města 5. 12. 2011.

C. ÚDAJE O DOTČENÉM ÚZEMÍ

1. Vymezení dotčeného území

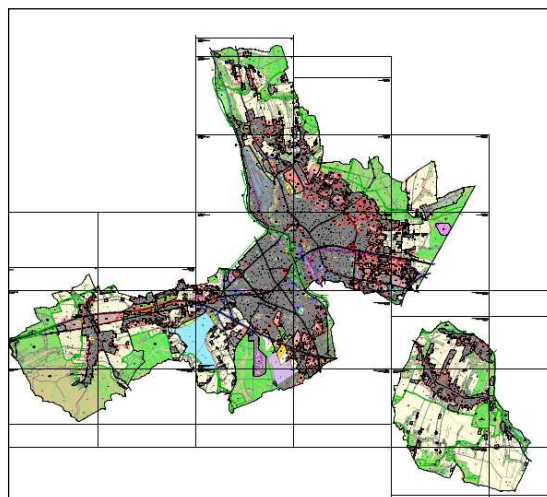
Frýdek-Místek leží v severovýchodní části Moravy (cca 20 km jihovýchodně od města Ostravy) na soutoku řek Ostravice a Morávky v průměrné nadmořské výšce 290 m.n.m. Na levém břehu řeky Ostravice leží městské části Místek, Chlebovice, Zelinkovice a Lysůvky, na pravém břehu Frýdek, Lískovec, Panské Nové Dvory a Skalice.

Území města náleží k mírně teplé klimatické oblasti. Srážky zde neklesají pod hranici 750 mm/m² ročně.

Území statutárního města Frýdek-Místek má část městskou - centrální (zástavba Frýdku a Místku) a část venkovskou (venkovská sídla a zemědělská krajina). Z celkové rozlohy statutárního města Frýdek-Místek (5156 ha) téměř polovinu (2468 ha, 47,9%) představuje zemědělská půda, lesní půda má rozlohu 1 168 ha (22,7 %) – ČSÚ k 31. 12. 2011.

V současné době žije ve městě necelých 60 000 obyvatel a město zabírá rozlohu téměř 5 156 ha. K 1. dubnu 2011 je ve městě evidováno 302 ulic a 6 424 adres.¹

Frýdek-Místek je nejenom městem statutárním, ale také okresním městem a taktéž obcí s rozšířenou působností a pověřeným obecním úřadem. Okres Frýdek-Místek se skládá v současnosti ze 72 obcí.



Poloha

Územní správní obvod města Frýdek-Místek se nachází v jihovýchodní části Moravskoslezského kraje. Územním členěním řadíme město Frýdek-Místek v rámci LAU 1 (NUTS 4) do okresu Frýdek-Místek, v rámci NUTS 3 do Moravskoslezského kraje a v rámci NUTS 2 do regionu Moravskoslezsko. Rozloha města je 5161 ha. Frýdek-Místek leží v nadmořské výšce 304 m n. m. a od města Ostrava je vzdálen cca 17 km. Centrem města prochází mezinárodní silnice E462 směrem na hraniční přechod Chotěbuz s Polskem po silnici I/48, resp. R48.



¹ Dostupné z WWW: <<http://aplikace.mvcr.cz/adresa/t/fryde/index.html>>.

2. Výčet dotčených územních samosprávných celků, které mohou být koncepcí ovlivněny

Kraj: Moravskoslezský
Okres: Frýdek-Místek
Obec: Frýdek-Místek

Okres Frýdek-Místek je součástí Moravskoslezského kraje a leží v nejvýchodnější části České republiky. Na severovýchodě a východě sousedí s Polskem, na jihovýchodě se Slovenskou republikou. Dále sousedí jihozápadně s okresem Vsetín a západně s okresem Nový Jičín, na severu pak s okresy Ostrava-město a Karviná. Dle rozlohy patří k druhému největšímu okresu Moravskoslezského kraje, dle počtu obyvatel (210 tis.) je třetím nejlidnatějším v kraji a dokonce pátým nejlidnatějším v České republice. V současnosti najdeme v okrese 72 obcí, z nichž je pět měst, jimž vévodí statutární město Frýdek-Místek.

Do okresu zasahují Moravskoslezské Beskydy, proto je povrch okresu velmi členitý. Jen malá část okresu patří také do Ostravské pánve a části Moravské brány.² Nejvyšší horou okresu je Lysá hora, nejnižší bod je v obci Krmelín (225 metry nad mořem). V okrese můžeme najít také mnoho nerostných surovin, jako je lomový kámen, cihlářská hlína či štěrk, které se používají jako stavební materiál.

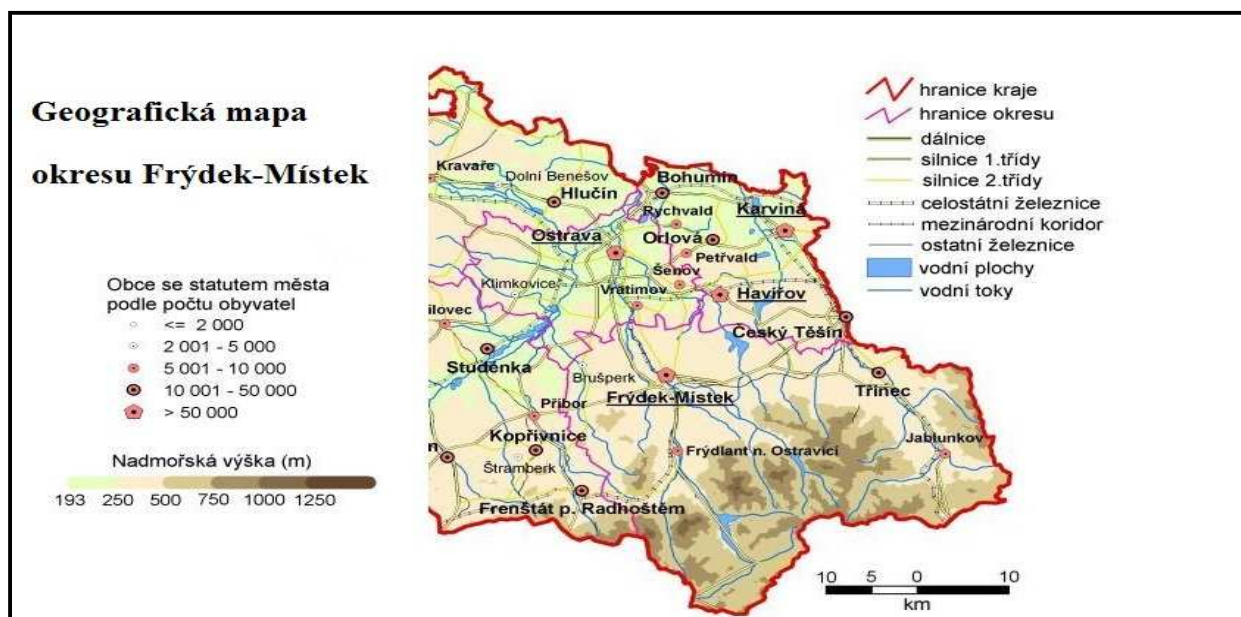
3. Základní charakteristiky stavu životního prostředí v dotčeném území

Kraj je typický svými zásobami nerostných surovin, především černého uhlí, zemního plynu, vápence, žuly a mramoru. Z tohoto důvodu patřil region již od 19. století k nejdůležitějším průmyslovým regionům (ostravsko-karvinská průmyslová a těžební pánev), což však v současné době přináší problémy s restrukturalizací regionu a především se zvýšenou mírou nezaměstnanosti. Z důvodu těžby a průmyslového zatížení patřil region mezi nejvíce zatížené oblasti z hlediska životního prostředí. Situace se podstatně zlepšila vlivem poklesu průmyslové výroby, avšak stále je zde kontaminovaná půda a podzemní vody a města (Ostrava, Karviná) mají stále problém se znečištěným ovzduším.

Území, na němž okres Frýdek-Místek leží, je tvořeno různými horninami. Převážná část je původem z karpatského flyše, severní část v oblasti Vratimov – Šenov patří ke karpatské miocénní předhlubni. Prvohorní karbon se vyskytuje a vystupuje nejvíce do výšky v prostoru Staříč a Paskov, kde byly z tohoto důvodu vybudovány doly, v současnosti již mimo provoz. Na jihu vrstva karbonu klesá a je v mnoha případech pokryta mladšími horninami. Vápenec, jemuž se říká štramberský, je k nalezení v okolí Příboru. Dalším druhem vápence, který je možno v okrese najít, je tzv. těšínský vápenec, jenž se nachází především u města Třinec. Naleziště železné rudy, které byla využívána k těžení, náleží do oblasti Frýdlantu nad Ostravicí, a také ve Starých Hamrech. Na území okresu se vyskytují ložiska nerostných surovin – černé uhlí, zemní plyn, cihlářská surovina.

² Čerpáno z ČSÚ.

Obrázek: Okres Frýdek-Místek



Zdroj: <http://moravskoslezsky2011.webnode.cz/mapy/>, upraveno autorem

Povrch okresu Frýdek-Místek je velmi členitého rázu. Jižní a východní části okresu jsou tvořeny Moravskoslezskými Beskydy (CHKO Beskydy), jež jsou součástí nejvyššího pohoří vnějších Karpat a povrch je tím pádem možné charakterizovat jako hornatinu, vrchovinu, či pahorkatinu. Větší část území okresu patří do vnějších západních Karpat. Oblasti na severu a severozápadě do vněkarpatských sníženin, Ostravské pánve a malá část okresu patří také do oderské části Moravské brány.³

Tabulka 1: Nejvyšší body v okresu

Nejvyšší vrcholy okresu Frýdek-Místek	
Hora Smrk	(1 276 m)
Lysá Hora	(1 324 m) – nejvyšší bod
Hora Travný	(1 203 m)
Hora Ropice	(1 082 m)
masiv Ondřejníku	(890 - 964 m)
Velká Čantoryje	(995 m)

Zdroj: ČSÚ

Nejnižším bodem okresu s nadmořskou výškou 225 m n. m. je zeměpisný bod v obci Krmelín.

Podnebí v okrese Frýdek-Místek přechází mezi vnitrozemským a oceánským, jejichž vliv se dá ovšem považovat za vyrovnaný. Klima v okrese je ovlivněno především masivem Beskyd. Kvůli tomu, že převážná část okresu leží na návětrné straně Beskyd, můžeme jej zařadit mezi nejdeštivější oblast v České republice. Největší úhrn srážek je na Lysé hoře, kde za rok spadne

³ http://www.czso.cz/xt/redakce.nsf/i/charakteristika_okresu_frydek_mistek

průměrně 1459,2 mm srážek a praprší zde cca 224 dnů v roce. Průměrná roční teplota se pohybuje konkrétně ve městě Frýdku-Místku kolem 9°C.⁴

Okres Frýdek-Místek se nachází v povodí řeky Odry, spolu s přítoky Ostravice, pramenící v Beskydech a Olše, pramenící v Polské republice. Nejvýznamnější tok okresu je Ostravice. Mezi její přítoky řadíme Morávku, Mohelnici, Čeladenku a Olešnou. Celá vodní soustava náleží k Baltskému úmoří. Právě řeka Ostravice protéká městem Frýdek-Místek a na jižní straně města se do ní vlévá přítok Morávka.

Vodohospodářsky nejvýznamnější oblastí je flyšové pásmo Západních Karpat, kde dochází k četnému úhrnu srážek. Z tohoto důvodu je průtok jednotlivých řek a říček velmi proměnlivý. Jelikož beskydské toky se vyznačují značným sklonem a nepropustným podložím, stalo se již v minulosti několikrát (např. v roce 1997, či 2010), že srážky způsobily vysoké povodňové odtoky.

Z důvodu zajištění jakosti vody a také jejího množství, byly vystavěny v okrese vodohospodářská díla, jako je vodní nádrž Baška a Olešná, nacházející se v blízkosti města Frýdek-Místek, ale také vodní nádrže Morávka a Šance.

Sledovaná oblast okresu Frýdek-Místek se vyznačuje tím, že až přes polovinu plochy okresu, tj. 50,9 % zaujímají lesy a tímto můžeme okres zařadit mezi nejlesnatější v České republice. V okrese se nacházejí také chráněné oblasti a jiné maloplošné chráněné území, které popisuje následující tabulka.

Tabulka 2: Chráněná území

Kraje, okresy	Národní parky	Chráněné krajinné oblasti	Maloplošná chráněná území				
			celkem	v tom			
				národní přírodní památka	národní přírodní rezervace	přírodní památka	přírodní rezervace
Moravskoslezský kraj	-	3	151	8	10	57	76
Bruntál	-	1	33	4	2	8	19
Frýdek-Místek	-	1	57	1	5	22	29
Karviná	-	-	5	-	-	3	2
Nový Jičín	-	2	29	1	1	14	13
Opava	-	-	19	1	1	6	11
Ostrava-město	-	1	10	1	1	4	4

Zdroj: Veřejná databáze ČSÚ za rok 2011

Konkrétní chráněná území v okrese Frýdek-Místek jsou:

- CHKO Beskydy, zřízena Ministerstvem kultury ČSR dne 5. března 1973 a svou rozlohou se jedná o největší CHKO v ČR
- CHKO Poodří⁵, která je charakteristická svými mokřady

⁴ <http://www.frydek-mistek.cz/cz/o-meste/informace-o-meste/geograficke-informace/>

⁵ http://www.vscht.cz/uchop/velebudice/zivpro/chko/chranena_uzemi.htm

- Národní přírodní památka Skalická Morávka, jež se nachází poblíž města Frýdek-Místek. Důvodem ochrany je zachování úseku přirozeného divočícího toku řeky Morávky a dále přirozené lesní porosty s ohroženými druhy rostlin a živočichů
- Národní přírodní rezervace Čantoria, ležící na hranicích s Polskem
- Národní přírodní rezervace Kněhyně-Čertův mlýn, známá pro trvalý pobyt a sídlo rysa ostrovida
- Národní přírodní rezervace Mazák na západních svazích Lysé hory
- Národní přírodní rezervace Mionší, jeden z největších pralesů v ČR (169,7 ha)
- Národní přírodní rezervace Salajka, ležící poblíž obce Bílá

Kategorie přírodní památka a přírodní rezervace jsou v oblasti velmi časté. V okrese se nachází v současnosti ještě 21 přírodních památek (např. Profil Morávky, ležící ve velké blízkosti města Frýdek-Místek a známý především svým kaňonovitým profilem přirozeného toku Morávky) a 26 přírodních rezervací (např. Novodvorský močál, Palkovické hůrky, aj.).

4. Stávající problémy životního prostředí v dotčeném území

Město Frýdek-Místek je svou polohou spojkou mezi Ostravskou pánví a Moravskoslezskými Beskydy. To ovšem znamená, že se zde stýká ryze přírodní kultura s ryze průmyslovou kulturou a ty se nevyhnutelně vzájemně ovlivňují. Ochrana životního prostředí je proto v případě Frýdku-Místku jedním z prvořadých témat, aby byly zachovány a zlepšovány nejen podmínky pro život, ale i kvalita krajinného bohatství. Z důvodu těžby a průmyslového zatížení patřil region mezi nejvíce zatížené oblasti z hlediska životního prostředí. Situace se podstatně zlepšila vlivem poklesu průmyslové výroby, avšak stále je zde kontaminovaná půda a podzemní vody a stálý problém se znečištěným ovzduším.

4.1 Ochrana ovzduší

Ovzduší ve Frýdku-Místku je významně poznamenáno polohou města a celého Moravskoslezského kraje. Ten je charakteristický nejen vysokou koncentrací průmyslu na relativně malém území, ale i specifickou zástavbou. Ta se v kraji vyznačuje podobnou hustotou, jaká je běžná ve velkých městech a navíc minimálně polovina obyvatel žije v rodinných domech s lokálním vytápěním (často tuhými fosilními palivy díky lepší cenové dostupnosti), které představuje pro města jako Frýdek-Místek značnou zátěž ovzduší. Moravskoslezský kraj započal v roce 2011 informační kampaň zacílenou mj. i na tento typ znečišťovatelů. Také samotné město Frýdek-Místek se snaží svým obyvatelům zvyšovat povědomí o environmentálních důsledcích nerozvážného vytápění rodinných domků a nabízet alternativy jak v oblasti vytápění, tak i v nakládání s vyprodukovaným odpadem jinak než spalováním v domácích kotlích. V oblasti vytápění je například dle Místního programu snižování emisí znečišťujících látek statutárního města Frýdek-Místek spatřován potenciál ve finanční podpoře zavádění šetrnějších automaticky řízených kotlů pro domácnosti nebo v rozšiřování plynofikace jako alternativy k lokálním topeništím na tuhá paliva. Ekonomické motivy totiž hrají zásadní roli v rozhodnutí domácností nevyužít ekologicky šetrné cesty vytápění. Také v nakládání s odpady nabízí město alternativy k prostému spálení v domácích kotlích. Ve městě funguje třídění odpadu a o jeho možnostech a důsledcích jsou občané poměrně dobře informováni prostřednictvím internetových stránek. Poloha Frýdku-Místku jako téměř pohraniční součásti Moravskoslezského kraje předznamenává

existenci dalších dvou významných zdrojů znečištění. Prvním z nich je beze sporu doprava. Blízkost státních hranic se dvěma sousedními státy přivádí na komunikace ve Frýdku-Místku a okolí velké množství tranzitní dopravy. Dokladem toho jsou výsledky celostátního sčítání dopravy, podle kterých v roce 2010 projelo nejvytíženějším úsekem na území Frýdku-Místku 31 612 motorových dopravních prostředků za den. To je jistě stav, který se významně podepisuje na stavu ovzduší ve městě. Jistému ulehčení od tohoto druhu znečištění ovzduší přímo ve městě by mohla přispět realizace obchvatu Frýdku-Místku, který je zařazen do probíhajícího plánovacího období dopravní koncepce v rámci rychlostní komunikace R48. Druhý významný zdroj znečištění související s blízkostí státních hranic představují průmyslové a energetické podniky na polské straně pohraničí. V těsné blízkosti Moravskoslezského kraje se jich nachází 22. Je proto nutné dosáhnout stejně přísných podmínek posuzování průmyslové činnosti na kvalitu ovzduší na obou stranách hranice. Toto ale patří spíše do vyjednávacích kompetencí MSK. Druhý významný zdroj znečištění související s blízkostí státních hranic představují průmyslové a energetické podniky na polské straně pohraničí. V těsné blízkosti Moravskoslezského kraje se jich nachází 22.

Následující tabulka poskytuje srovnání znečištění ovzduší napříč Moravskoslezským krajem, přičemž měřeny jsou následující veličiny:

- Oxidy dusíku a síry – mají hlavní podíl na tvorbě kyselých dešťů. NO₂ se navíc významnou měrou podílí na vzniku virových onemocnění a respiračních onemocněních
- Polévatý prach PM₁₀ – tuhé a tekuté částice o velikosti menší než 10 mikrometrů

Ve všech sledovaných veličinách jsou ve Frýdku-Místku velmi srovnatelné hodnoty s průmyslovými centry kraje, což ovšem znamená jedny z nejhorších hodnot na celorepublikové úrovni. Vliv okolního průmyslu na ovzduší ve městě je tedy značný.

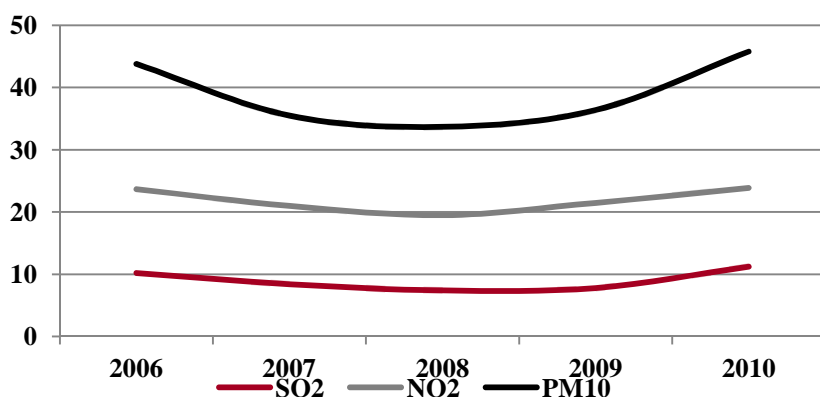
Tabulka 3: Srovnání vybraných ukazatelů kvality ovzduší napříč MSK z průměrných ročních hodnot z roku 2010 (v µg/m³)

Měřicí stanice	SO ₂	NO ₂	PM ₁₀ 24h
Ostrava-Fifejdy	10,6	28	51,3
Ostrava-Zábřeh	10,3	28,3	51
Ostrava-Přívoz	11,7	30,9	52,1
Ostrava-Českobratrská	Neměřeno	50,9	Neměřeno
Ostrava-Mariánské Hory	12,1	24,1	40,2
Ostrava-Bartovice	17	25,2	56,3
Opava	8	18,9	38,9
Studénka	8,3	19,1	43,8
Bohumín	12,9	28,5	63,9
Český Těšín	14,7	27,2	53,5
Havířov	11,1	26,1	53
Karviná	13,7	27	54,3
Věřňovice	13,1	20,5	66,1
Frýdek-Místek	11,2	23,9	45,8
Třinec-Kosmos	9,8	23	44,9

Zdroj: ČHMÚ

Další grafy ukazují vývoj znečištění těmito látkami jak v posledních pěti letech, tak i v podrobnějším náhledu za roky 2010 a 2011 čtvrtletně. Vývoj v celoročních hodnotách je charakteristický nejednotným průběhem, kdy nejdříve měl objem znečištění klesající trend, zatímco v posledních dvou letech docházelo k růstu znečištění a hodnoty se vracely ke stavu z roku 2006 i nad něj. Takové tendence mohou být pro město znepokojivým signálem zhoršující se kvality ovzduší ve Frýdku-Místku.

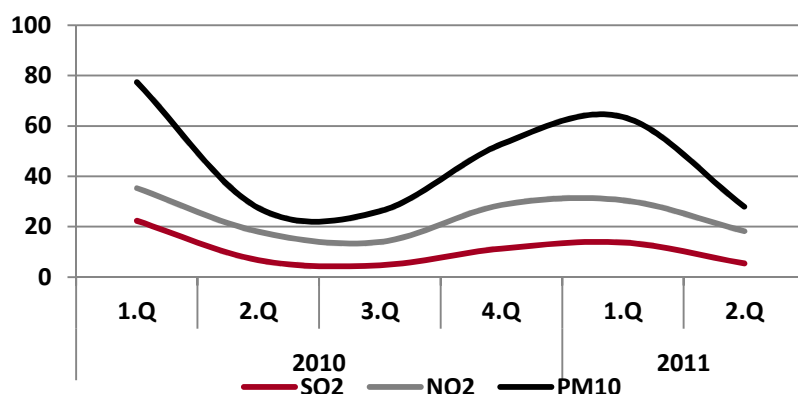
Graf 1 Vývoj sledovaných veličin znečištění ovzduší ve Frýdku-Místku v ročních průměrných hodnotách mezi lety 2006-2010 (v $\mu\text{g}/\text{m}^3$)



Zdroj: ČHMÚ

Srovnání čtvrtletních hodnot sledovaných veličin znečištění vykazuje poměrně očekávatelný průběh zjednodušeně připomínající sinusoidu. Její tvar je zřejmě významně ovlivněn potřebou vytápění, což s sebou nese zátěž pro životní prostředí. V zimních obdobích je totiž pozorovatelný nárůst všech sledovaných znečišťujících látek. V roce 2011 došlo v porovnání s rokem 2010 k poklesu koncentrací SO_2 , u hodnoty PM_{10} byl také zaznamenán pokles.

Graf 2 Vývoj sledovaných veličin znečištění ovzduší ve Frýdku-Místku ve čtvrtletních průměrných hodnotách v letech 2010 a 2011 (v $\mu\text{g}/\text{m}^3$)



Zdroj: ČHMÚ

4.2 Ochrana proti hluku a vibracím

V blízkém okolí Frýdku-Místku se nacházejí zdroje surovin, z nichž je v současné době dobýváno černé uhlí a zemní plyn. To vede k růstu počtu poddolovaných lokalit a může působit na úroveň vibrací.

Dalším zdrojem nejen vibrací, ale i hluku je bezesporu hlavní tah městem, silnice I/48, po které denně projíždí více než 31 tis. vozidel. Na řešení této situace se pracuje v podobě přípravy obchvatu města, který je zařazen do dopravní koncepce na probíhající plánovací období.

4.3 Ochrana vod

Vodní zdroje ve SO ORP Frýdek-Místek zasahují do povodí Odry a většinou patří mezi malé toky. Nacházejí se zde také vodní nádrže jako Baška nebo Olešná a část přehrady Žermanice. Až 54 % povrchových vodních toků je z ekologického hlediska považováno za rizikové (z chemického hlediska je dokonce 61 % délky vodních toků rizikových) a navíc za nerizikové nelze považovat žádné vodní toky na celém území ORP. Lepší situace je v klasifikaci podzemních vod. V této kategorii spadá mezi rizikové jen 11 %.

Na území samotného města Frýdek-Místek se sice nenachází chráněné oblasti přirozené akumulace vod, ale v jeho blízkosti se nachází poměrně rozlehlé území chráněné oblasti přirozené akumulace vod (CHOPAV Beskydy). Na následujícím obrázku je zobrazeno modrým čtverečkováním.

4.4 Ochrana přírody

Ochrana přírody je ve správním obvodě ORP Frýdek-Místek nutně závažným tématem, protože zhruba na třetině jeho rozlohy, na které je možné registrovat všechny druhy chráněných území kromě národního parku. V blízkosti města se nachází například CHKO Beskydy, evropsky významné lokality Řeka Ostravice, Hukvaldy, Niva Morávky. Kromě toho do územní působnosti Magistrátu města Frýdku-Místku spadá 44 památných stromů.

Dle Rozboru udržitelného rozvoje SO ORP F-M patří oblast do kategorie ekologicky nestabilní a neudržitelné. Mezi hlavní hrozby identifikované Rozborem byla zařazena urbanizace volné krajiny, fragmentace krajiny dopravními stavbami a nevhodná dotační politika v zemědělství.

4.5 Ochrana lesů

Celková porostní plocha lesních pozemků obhospodařovaných ve Frýdku-Místku je rozdělena do dvou kategorií lesa, a to les hospodářský (180,85 ha) a les zvláštního určení (224,20 ha).

Hospodářský les

Město Frýdek-Místek usiluje o trvale udržitelné obhospodařování lesů s cílem vytvořit stabilní, kvalitní, druhově, prostorově a věkově skupinovitě smíšený les. Dílčím cílem této strategie je především snižování podílu smrkového porostu, který je velmi náchylný k vlivům škůdců (kůrovec), a jeho nahrazování domácími listnatými dřevinami a jedlí. Dřevinná druhová skladba mladých porostů by měla být usměrňována směrem ke kvalitě a zvyšování zastoupení cenných listnáčů a zároveň k redukci náletových a výmladkových dřevin. Důraz má být kladen na takovou strukturu, která odpovídá přirozenému dřevinnému složení nutnému k zajištění ekologické stability.

Les zvláštního určení

V lesích určených pro rekreaci a naučně poznávací aktivity je cílem lesního hospodářství zdravý příměstský les, tedy takový, který umožňuje rekreační aktivitu a pohyb v něm. O významu a funkcích lesa informuje například také naučná stezka Frýdecký les. Měl by naplňovat následující charakteristiky: odolává přírodním živlům a škůdcům, je esteticky uzavřený, má zastoupení

starých mohutných stromů, je mozaikově složený, vhodně doplněný nelesními plochami, má zvýšený přísun vzduchu a slunečního záření. K dosažení takového stavu je nutné členit porosty, zpřístupnit je soustavou cest a pěšin, důraz je také kladen na potěžební úpravu. Lesy zvláštního určení se nacházejí především na území Frýdku-Místku, Lískovce u Frýdku-Místku, Lysůvek a Chlebovic. Ochrana a udržování lesa zvláštního určení jsou v současnosti ovlivněny působením jak biotických (kůrovec), tak i abiotických činitelů (vítr, sníh, mráz, sucho, průmyslové imise).

Problémy lesů ve Frýdku-Místku jsou spatřovány především v napřimování lesních potoků, které se v minulých desetiletích hojně provádělo. To způsobuje pokles hladiny spodní vody celého povodí potoka. Voda je rychle odváděna pryč a krajina ztrácí svou akumulární schopnost. V uměle vytvořených korytech je voda nedostatečně okysličená a ztrácí samočisticí schopnost. Průtoky jsou kolísavé, v létě se voda silně prohřívá, odpařuje a je téměř bez života. Další nebezpečí pro les skýtá člověk a jeho zásahy – znečištěným ovzduším, vandalstvím a ukládáním odpadů. Les ohrožuje i mnoho chorob, škůdců a invazivních druhů rostlin.

4.6 Odpadové hospodářství

Jedním ze základních dokumentů a nástrojů v oblasti odpadového hospodářství je Plán odpadového hospodářství (POH) města Frýdku-Místku, který stanoví v souladu s principy udržitelného rozvoje cíle a opatření pro nakládání s odpady na území města Frýdku-Místku. Časová závaznost POH je od roku 2005 do roku 2010. Pro nadcházející období je ve fázi schvalovacího procesu POH na období od roku 2011 do roku 2015.

Na území města Frýdek-Místek se nachází jedna skládka na Panských Nových Dvorech, kterou provozuje (Frýdecká skládka a.s.). Je plánované rozšíření této skládky. Frýdecká skládka slouží i pro sousední obce se spádovým okruhem cca 100 000 obyvatel. Jediná spalovna průmyslových odpadů ve správním obvodu obce se nachází v katastrálním území Frýdek, provozovatelem je společnost ArcelorMittal Frýdek-Místek a. s.

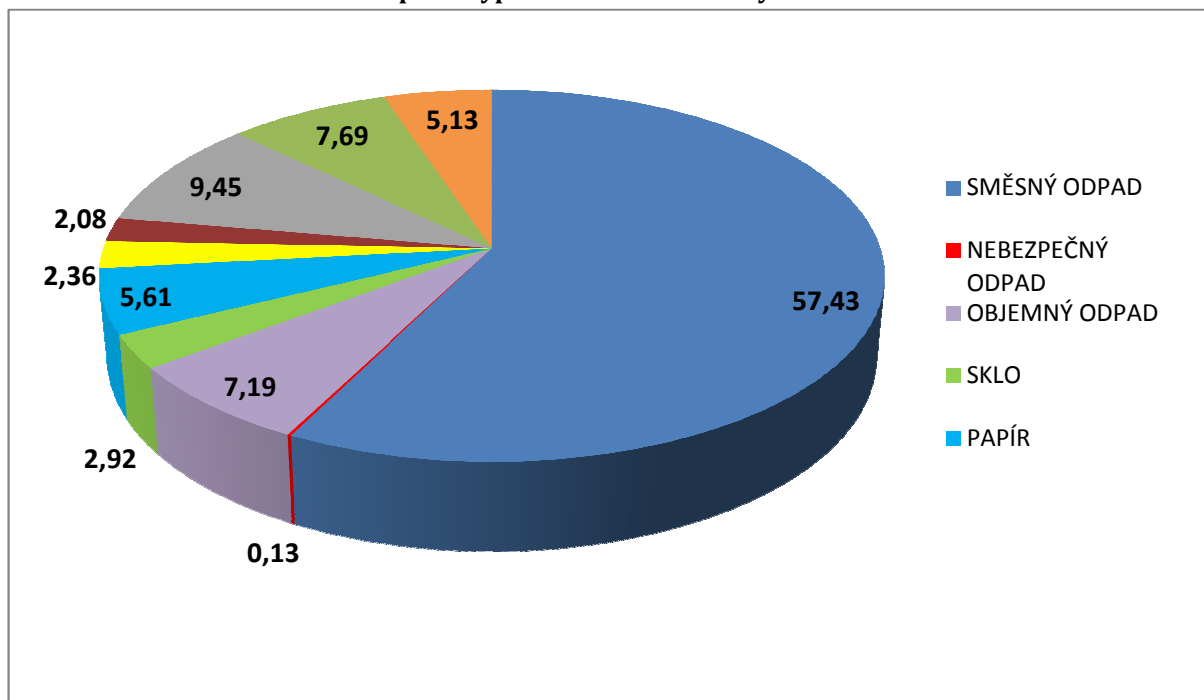
Frýdecká skládka zajišťuje komplexní systém nakládání s odpady, provozuje těleso skládky na Panských Nových Dvorech pro ukládání tuhých komunálních odpadů, sběrné dvory, separační středisko pro využitelné složky odpadů a středisko kompostárny. O harmonogramu svozu odpadů a umístění jednotlivých typů nádob na odpady přehledně informují internetové stránky města a Zpravodaj Rady města Frýdku-Místku.

Ve městě Frýdku-Místku se třídí papír, sklo, plasty a drobný elektroodpad. Středisko pro dotřídění využitelných složek odpadů (papír, sklo, plast) je umístěno v Lískovci u Frýdku-Místku v bývalém areálu zemědělské výroby. Středisko kompostárny v Bruzovicích (mimo řešené území) zpracovává vhodný odpad ke kompostování. Nebezpečné složky komunálního odpadu jsou ukládány do sběrných dvorů, které jsou vybudovány pod estakádou silnice I/48 ve Frýdku, na Collo-loukách v Místku a v prostoru skládky na Panských Nových Dvorech. Nebezpečné odpady mohou být rovněž odkládány v mobilních sběrných na vyhrazených prostorech ve městě Frýdku-Místku.

Na odpadové hospodářství bylo ve Frýdku-Místku vynaloženo přes 38 mil Kč, přičemž poplatky obyvatel a majitelů rekreačních objektů činily dohromady téměř 69 % z této částky. Zbýlých 31 % pokrylo město svými příspěvky. Celkové náklady na odpadové hospodářství zaznamenaly meziroční růst zhruba o 1,5 %.

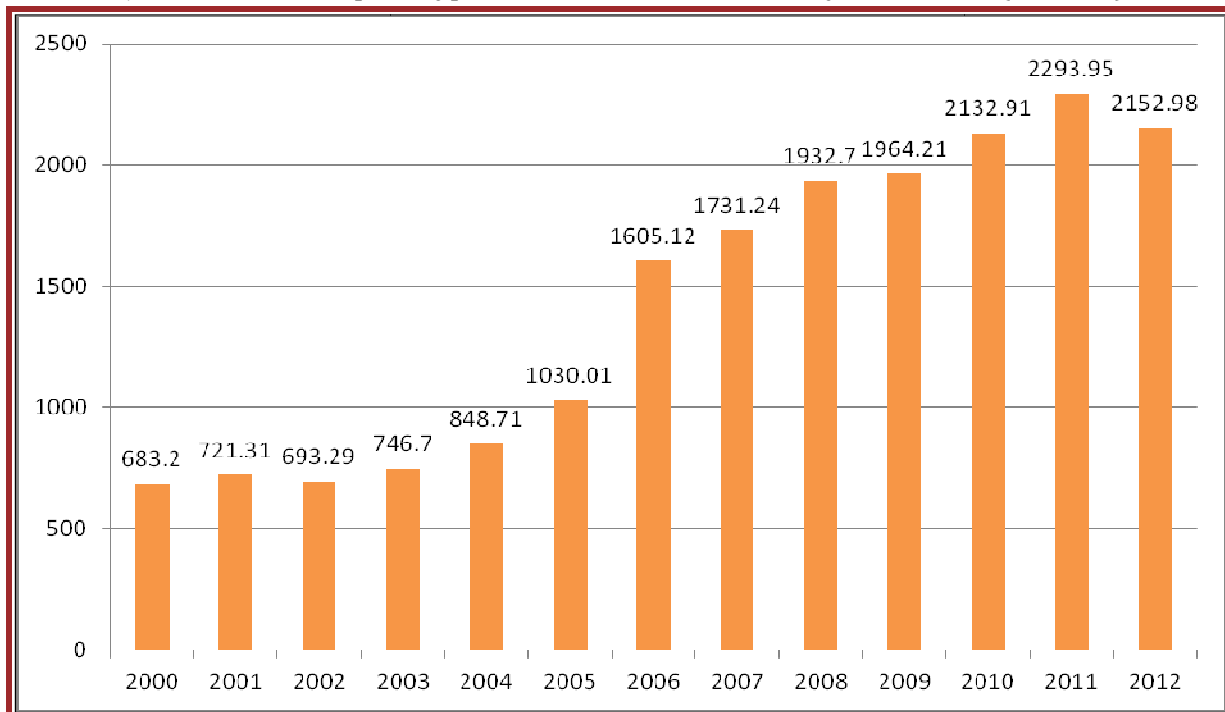
Ve skladbě komunálního odpadu vyprodukovaného na území Frýdku-Místku je největší podíl tvořen směsným komunálním odpadem (58 %). Složky tříděného sběru (plasty, papír, sklo) zabírají 10 %.

Graf 3: Skladba komunálního odpadu vyprodukovaného ve Frýdku-Místku v roce 2012



Zdroj: Webové stránky statutárního města Frýdek-Místek

Graf 4: Objemu tříděného odpadu vyprodukovaného ve FM mezi lety 2000 - 2012 (v tunách)



Zdroj: Webové stránky statutárního města Frýdek-Místek

D. PŘEDPOKLÁDANÉ VLIVY KONCEPCE NA ŽIVOTNÍ PROSTŘEDÍ A VEŘEJNÉ ZDRAVÍ VE VYMEZENÉM DOTČENÉM ÚZEMÍ

Opatření	Návrh aktivit	Předpokládané vlivy opatření na životní prostředí
1.1 Opatření Podpora vzdělávání a školství ve městě	<ul style="list-style-type: none"> ▪ Podpora rozvoje vzdělávání a prevence ve školách a školních zařízeních ▪ Infrastruktura pro rozvoj školství ▪ Rozvoj spolupráce na všech stupních vzdělávací soustavy ▪ Zefektivnění sítě škol ve městě 	<p>Pozitivní vliv na životní prostředí může být realizován zejména v případě modernizace a rozšíření infrastruktury pro výuku v oblasti přírodních věd, jinak realizace opatření nepředpokládá negativní vliv na stávající složky životního prostředí. Opatření je mimo jiné orientováno na snižování energetické náročnosti objektů škol, revitalizaci hřišť a rekonstrukce interiérů budov.</p> <p>O nové výstavbě není uvažováno.</p>
1.2 Podpora rozvoje multifunkční rekreační, sportovní a volnočasové zóny „Olešná“	<ul style="list-style-type: none"> ▪ Rozvoj multifunkčního volnočasového areálu „Olešná“ (ubytovací, stravovací kapacity, doprava a technická infrastruktura) ▪ Rozvoj cyklostezek a in-line stezek včetně doprovodné infrastruktury (městský mobiliář) ▪ Vybudování odpočinkových zón pro děti a mládež (skate park, místa pro piknik, adventure golf, outdoor fitness) ▪ Podpora rozvoje vodních sportů na přehradě Olešná ▪ Rozvoj a podpora spolupráce subjektů v oblasti Vzdělávání, volnočasových aktivit a kultury 	<p>Nepředpokládá se, že realizace opatření negativně ovlivní stávající složky životního prostředí. Pozitivní vliv na veřejné zdraví může být zprostředkovaně generován projekty na rozvoj sportovní infrastruktury pro občany i návštěvníky města. Opatření přispěje k rekreačnímu vyžití, dojde k úpravě plochy, i ke zvýšení atraktivity lokality – zvýšení kvality veřejných prostranství, což povede ke zvýšenému zájmu občanů i návštěvníků města – pozitivní vliv na veřejné zdraví.</p>
1.3 Rozšíření stávající nabídky volnočasových aktivit	<ul style="list-style-type: none"> ▪ Vybudování a rozvoj dětských hřišť a sportovišť ve městě ▪ Výstavba volnočasových areálů pro mládež (skate park, baseballové hřiště, bike park) ▪ Rekonstrukce budov pro volný čas ▪ Rozvoj cyklo dopravy ve městě (cyklostezky, cyklopruhy) ▪ Výstavba multifunkční a sportovní haly Polárka ▪ Podpora spolkové a klubové činnosti ▪ Rozvoj a podpora spolupráce subjektů v oblasti Vzdělávání, volnočasových aktivit a kultury 	<p>Případné aktivity v oblasti rozšíření kapacit a výstavba na úrovni konkrétních projektů budou posouzeny z hlediska jejich vlivu na životní prostředí v souladu ze zák. č. 100/2001 Sb. o posuzování vlivů na životní prostředí.</p>

Opatření	Návrh aktivit	Předpokládané vlivy opatření na životní prostředí
1.4 Podpora a rozvoj kulturního a společenského života ve městě	<ul style="list-style-type: none"> ▪ Podpora kulturních akcí ve městě ▪ Přebudování kina Petra Bezruče na kulturní scénu ▪ Vybudování letního amfiteátru (letní kino a pódium pro hudební a divadelní produkci) ▪ Vybudování stálé divadelní scény ▪ Pořízení mobilního městského pódia ▪ Rekonstrukce Národního domu ▪ Rozvoj a podpora spolupráce subjektů v oblasti Vzdělávání, volnočasových aktivit a kultury 	<p>Realizace opatření negativně neovlivní stávající složky životního prostředí. U nevyužívaných objektů se nebude jednat o budování nových kapacit, ale o revitalizaci a regeneraci stávajících objektů, případně prostranství, které nebudou mít negativní vliv na stávající složky životního prostředí. Naopak díky použití moderních technologií sníží zátěž pro životní prostředí.</p>
1.5 Zvýšení a zkvalitnění cestovního ruchu ve městě	<ul style="list-style-type: none"> ▪ Podpora propagace různých druhů cestovního ruchu ve městě ▪ Vytvoření marketingové značky statutárního města Frýdku-Místku ▪ Podpora mediálního obrazu města ▪ Zvýšení potenciálu využití areálu frýdeckého zámku a okolí ▪ Využití potenciálu umístění areálu „Olešná“ ▪ Podpora spolupráce s Moravskoslezským krajem v oblasti propagace cestovního ruchu ▪ Vytvoření atraktivních center ve městě ▪ Rozvoj a podpora spolupráce subjektů v oblasti Vzdělávání, volnočasových aktivit a kultury 	<p>Realizace opatření negativně neovlivní stávající složky životního prostředí. Pozitivní vliv na veřejné zdraví může být zprostředkovaně generován projekty na zvýšení atraktivity města pro návštěvníky města.</p>
2.1 Podpora komunitního plánování sociálních služeb ve městě	<ul style="list-style-type: none"> ▪ Realizace výstupů plánu rozvoje sociálních služeb ve městě Frýdek-Místek ▪ Podpora potřebných sociálních služeb ▪ Zvyšování kvality sociálních služeb ▪ Podpora lokálního partnerství a komunitní spolupráce ▪ Informovanost laické a odborné veřejnosti o poskytování sociálních služeb a souvisejících aktivit 	<p>S ohledem na neinvestiční charakter opatření a jeho aktivit realizace opatření negativně neovlivní stávající složky životního prostředí. Vliv opatření na veřejné zdraví ve vazbě na poskytované služby bude u cílových skupin generovat pozitivní dopad.</p>

Opatření	Návrh aktivit	Předpokládané vlivy opatření na životní prostředí
2.2 Systematická podpora a rozvoj zdravotní péče	<ul style="list-style-type: none"> ▪ Podpora a rozvoj zdravotní, následné a dlouhodobé péče ▪ Vytváření podmínek pro integraci zdravotně postižených občanů, včetně vytváření rovných podmínek ▪ Podpora preventivních programů vedoucích k výchově ke zdraví a zdravému způsobu života 	<p>S ohledem na charakter opatření a jeho aktivit realizace opatření negativně neovlivní stávající složky životního prostředí. Vliv opatření na veřejné zdraví bude pozitivní, neboť je na tuto oblast zcela zaměřen.</p>
2.3 Bezpečnost a snižování negativních sociálních jevů ve městě	<ul style="list-style-type: none"> ▪ Rozvoj programů prevence kriminality ▪ Podpora a rozvoj programů prevence užívání návykových látek včetně podpory zdravého způsobu života bez drog, tabákových výrobků a alkoholu ▪ Snižování rizik spojených s užíváním návykových látek (harm reduction) ▪ Pokrytí rizikových lokalit a míst městským kamerovým systémem ▪ Rozvoj pultu centrální ochrany 	<p>Realizace opatření negativně neovlivní stávající složky životního prostředí. Vliv opatření na veřejné zdraví bude, vzhledem k orientaci na oblast prevence včetně podpory zdravého způsobu života, jednoznačně pozitivní.</p>
3.1 Rozvoj Frýdku-Místku jako kvalitního a atraktivního prostředí pro podnikání a občany města	<ul style="list-style-type: none"> ▪ Podpora rozvoje brownfields ve městě ▪ Systematizace a optimalizace poplatkové povinnosti podnikatelských subjektů ▪ Zkvalitnění služeb magistrátu města ▪ Podpora vzniku podnikatelského inkubátoru ▪ Pořízení změny územního plánu v souladu se Strategickým plánem rozvoje ▪ Regenerace a revitalizace veřejného prostranství ve městě ▪ Infrastruktura pro bydlení 	<p>Opatření je přímo zaměřeno na řešení problémových oblastí ve městě. Realizace opatření tak bude mít pozitivní vliv na životní prostředí. V případě revitalizace a regenerace brownfields a nevyužívaných objektů se nebude jednat o budování nových kapacit, ale o revitalizaci a regeneraci stávajících objektů, případně prostranství.</p> <p>Pozitivní vliv na veřejné zdraví se projeví jednak z hlediska vyššího stupně využívání veřejných prostranství s vysokým podílem zeleně občany města i jeho návštěvníky.</p> <p>Projekty zaměřené na podporu bydlení musejí být v souladu s územně plánovací dokumentací města.</p> <p>Díličí aktivity zaměřené na kvalitu řízení magistrátu sebou nesou předpoklad pozitivních dopadů na životní prostředí (úspory materiálu a energií).</p>

Opatření	Návrh aktivit	Předpokládané vlivy opatření na životní prostředí
3.2 Rozvoj dopravy a dopravní infrastruktury	<ul style="list-style-type: none"> ▪ Vybudování obchvatu města ▪ Optimalizace dopravy v souladu s dopravním modelem města Frýdku-Místku ▪ Podpora cyklo dopravy ve městě (cyklostezky, cyklotrasy, cyklopruhy) ▪ Rozvoj bezpečnostních prvků na místních komunikacích a chodnících ▪ Podpora vícezdrojového financování oprav a údržby místních komunikací, chodníků a mostních objektů ▪ Modernizace železničních tratí FM – Ostrava a FM – Český Těšín 	<p>Realizace opatření dopravní infrastruktury jsou preferována za účelem eliminace existujících problémů s kvalitou ovzduší, prašností a hlukem ve městě. Vliv na veřejné zdraví lze spatřit zejména v řešení dopravní zátěže města. Infrastruktura pro bezmotorovou dopravu (cyklostezky, cyklotrasy a doprovodná infrastruktura) budou mít pozitivní vliv na veřejné zdraví.</p> <p>Konkrétní dopravní stavby jsou posuzovány z hlediska jejich vlivu na životní prostředí v souladu se zák. č. 100/2001 Sb. o posuzování vlivů na životní prostředí.</p>
3.3 Podpora a rozvoj dopravní obslužnosti města	<ul style="list-style-type: none"> ▪ Obnova vozidel pro městskou a příměstskou dopravu ▪ Zavedení moderního elektronického dopravně-informačního systému pro cestující ▪ Zavedení integrovaného dopravního systému FM a okolí ▪ Analýza a případná podpora vzniku městského dopravního podniku 	<p>Realizace opatření nebude znamenat negativní vliv na žádnou ze složek životního prostředí. Realizace aktivit na obnovu dopravních prostředků a integrovaného dopravního systému přispěje ke snížení emisní zátěže města, což bude generovat pozitivní vliv na veřejné zdraví.</p>
3.4 Statická doprava ve městě	<ul style="list-style-type: none"> ▪ Infrastruktura pro statickou dopravu (hlídaná parkoviště a parkovací domy) ▪ Řešení statické dopravy ▪ Výstavba a rozvoj parkovišť v parteru sídlištních bloků, centru města a rekreační zóně Olešná 	<p>Opatření je přímo zaměřeno na řešení problémových oblastí ve městě, nebude znamenat negativní vliv na žádnou ze složek životního prostředí. Realizace opatření přispěje ke zvýšení dostupnosti a atraktivity města, což může generovat pozitivní vliv na veřejné zdraví.</p> <p>Konkrétní stavby musejí být v souladu s územně plánovací dokumentací města.</p>
3.5 Rozvoj technické a vodohospodářské infrastruktury	<ul style="list-style-type: none"> ▪ Vybudování metropolitní sítě ▪ Dobudování kanalizace ve městě vč. okrajových částí ▪ Systém monitoringu vodních toků 	<p>Realizace opatření bude generovat pozitivní vliv na životní prostředí i ochranu veřejného zdraví.</p>

Opatření	Návrh aktivit	Předpokládané vlivy opatření na životní prostředí
3.6 Čistota ovzduší a snižování hlukové zátěže	<ul style="list-style-type: none"> ▪ Čistota ovzduší ▪ Snižování hlukové zátěže 	Realizace opatření bude generovat pozitivní vliv na životní prostředí i ochranu veřejného zdraví.
3.7 Veřejná zeleň ve městě	<ul style="list-style-type: none"> ▪ Podpora regenerace veřejné zeleně ▪ Podpora vzniku regenerační zóny ▪ Podpora vzdělávání, vznik naučných stezek, semináře, osvěta 	Realizace opatření nepředpokládá negativní vliv na žádnou ze složek životního prostředí. Pozitivní vliv na veřejné zdraví se projeví jednak z hlediska vyššího stupně využívání veřejných prostranství s vysokým podílem zeleně občany města i jeho návštěvníky, ale i díky aktivitám zaměřeným na rozvoj informovanosti o životním prostředí města.
3.8 Udržitelný systém odpadového hospodářství	<ul style="list-style-type: none"> ▪ Infrastruktura pro udržitelný systém odpadového hospodářství ▪ Podpora separace a optimalizace odpadového hospodářství ve městě ▪ Podpora rozmístění sběrných nádob ve městě 	Opatření je zaměřeno na řešení problematiku odpadů ve městě. Jeho aktivity budou mít pozitivní vliv na životní prostředí.
3.9 Podpora zaměstnanosti, zaměstnatelnosti a sociální inkluze	<ul style="list-style-type: none"> ▪ Podpora chráněného a asistovaného zaměstnávání ▪ Podpora podnikatelských subjektů vytvářející nové pracovní příležitosti ▪ Podpora programů pracovní rehabilitace a vzdělávání ▪ Systémové zapojování osob ohrožených sociální exkluzí do realizace cílů a opatření strategie Frýdku-Místku ▪ Podpora politiky zaměstnanosti 	S ohledem na charakter opatření a jeho aktivit realizace opatření negativně neovlivní stávající složky životního prostředí. Vliv opatření na veřejné zdraví bude celkově neutrální, v případě realizace aktivit bude u specifických cílových skupin pozitivní.

Závěr

Z posouzení výstupů této koncepce na životní prostředí a veřejné zdraví je patrné, že v rámci Strategického plánu rozvoje města Frýdek-Místek jsou navržena opatření, která výrazným způsobem zlepší životní prostředí. Současně realizace Strategického plánu města Frýdek-Místek nabídne občanům města i jeho návštěvníkům dostatek možností pro kvalitní využití volného času, což se může promítnout pozitivně na jejich zdraví.

E. DOPLŇUJÍCÍ ÚDAJE

1. Výčet možných vlivů koncepce přesahujících hranice České republiky

Vzhledem k charakteru koncepce se nepředpokládají přeshraniční vlivy.

2. Mapová dokumentace a jiná dokumentace týkající se údajů v oznámení koncepce

Není přiložena.

3. Další podstatné informace předkladatele o možných vlivech na životní prostředí a veřejné zdraví

Strategický plán rozvoje statutárního města Frýdek-Místek respektuje a je zpracováván v souladu se zpracovanou územně plánovací dokumentací. Každý uvažovaný projekt, který bude do Strategického plánu rozvoje statutárního města Frýdek-Místek po jeho schválení zařazen a projednáván, bude v relevantních případech individuálně posuzován z hlediska možných vlivů na životní prostředí (EIA).

4. Stanovisko orgánu ochrany přírody, pokud je vyžadováno podle § 45i odst. 1 zákona č. 114/1992 Sb., ve znění zákona č. 218/2004 Sb.

Pořizovatel koncepce v souladu s ustanovením § 45i zákona č. 114/1992 Sb. předložil návrh koncepce příslušným orgánům ochrany přírody – Krajskému úřadu Moravskoslezského kraje zároveň s tímto oznámením.

Datum zpracování oznámení koncepce

20. 5. 2013

Jméno, příjmení, adresa, telefon a e-mail osob(y), která(é) se podílela(y) na zpracování oznámení koncepce

AQE advisors, a.s.
Ing. Lukáš Nehyba
Tř. Kpt. Jaroše 1944/31, 602 00 Brno
Tel: 542 213 199
nehyba@AQE.cz

Podpis oprávněného zástupce předkladatele

.....
Mgr. Michal Pobucký, DiS., primátor