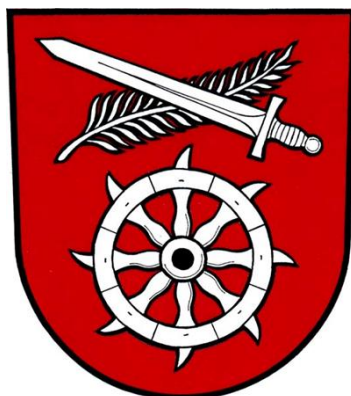


NÁVRH ZADÁNÍ ZMĚNY Č. 2 ÚZEMNÍHO PLÁNU KATEŘINIC



určený k projednání

ve smyslu § 47 zákona č. 183/2006 Sb., o územním plánování a stavebním řádu (stavební zákon), ve znění pozdějších předpisů, zpracovaný v souladu s § 11 a s přílohou č. 6 vyhlášky č. 500/2006 Sb., o územně analytických podkladech, územně plánovací dokumentaci a způsobu evidence územně plánovací činnosti, ve znění pozdějších předpisů (dále jen „vyhláška“)

Obsah

- a) Požadavky na základní koncepci rozvoje území obce.
- b) Požadavky na vymezení ploch a koridorů územních rezerv a na stanovení jejich využití, které bude nutno prověřit.
- c) Požadavky na prověření vymezení veřejně prospěšných staveb, veřejně prospěšných opatření a asanací, pro které bude možné uplatnit vyvlastnění nebo předkupní právo.
- d) Požadavky na prověření vymezení ploch a koridorů, ve kterých bude rozhodování o změnách v území podmíněno vydáním regulačního plánu, zpracováním územní studie nebo uzavřením dohody o parcelaci.
- e) Případný požadavek na zpracování variant řešení.
- f) Požadavky na uspořádání obsahu návrhu územního plánu a na uspořádání obsahu jeho odůvodnění včetně měřítek výkresů a počtu vyhotovení.
- g) Požadavky na vyhodnocení předpokládaných vlivů územního plánu na udržitelný rozvoj území.

Poznámka: výše uvedené body zahrnují

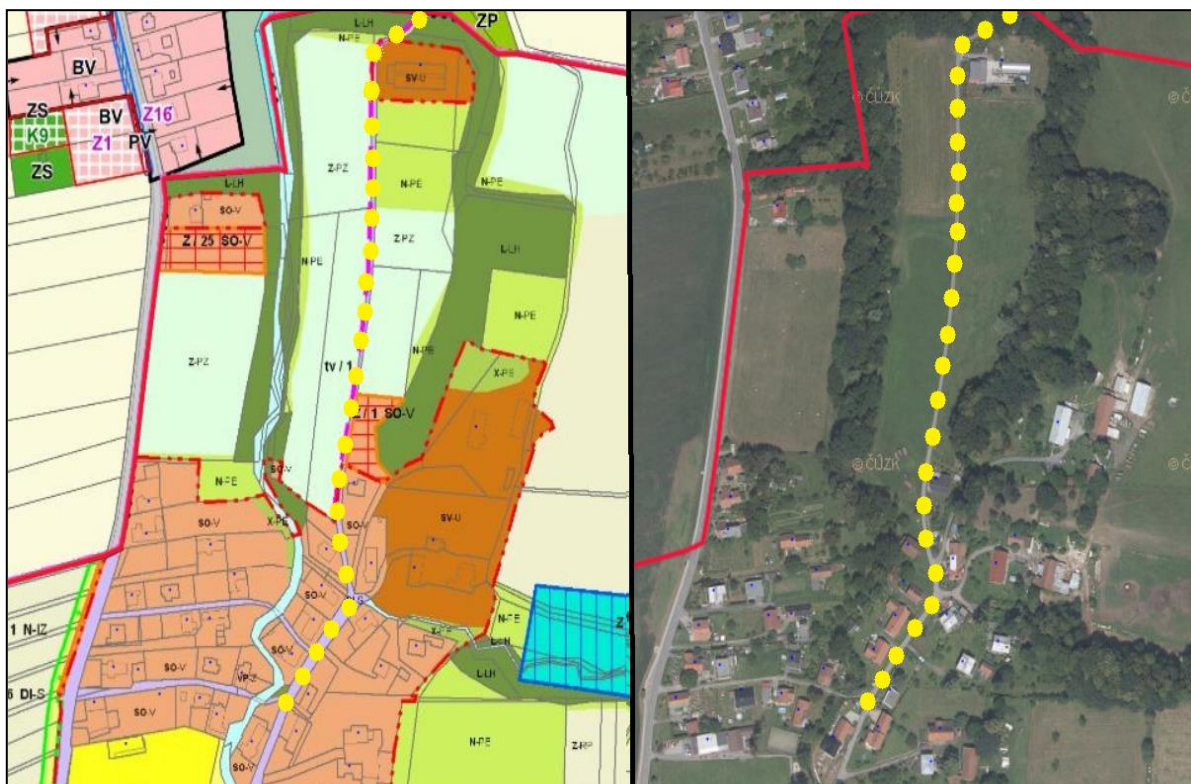
1. upřesnění požadavků vyplývajících z politiky územního rozvoje (dále jen „PÚR“),
2. upřesnění požadavků vyplývajících z územně plánovací dokumentace vydané krajem – Zásad územního rozvoje Moravskoslezského kraje (dále jen „ZÚR“),
3. upřesnění požadavků vyplývajících z územně analytických podkladů (dále jen „ÚAP“), zejména z problémů určených k řešení v územně plánovací dokumentaci a případně z doplňujících průzkumů a rozborů,
4. další požadavky, například požadavky obce, požadavky vyplývající ze zprávy o uplatňování územního plánu podle § 55 odst. 1 stavebního zákona nebo z projednání s dotčenými orgány a veřejností.

a) Požadavky na základní koncepci rozvoje území obce.

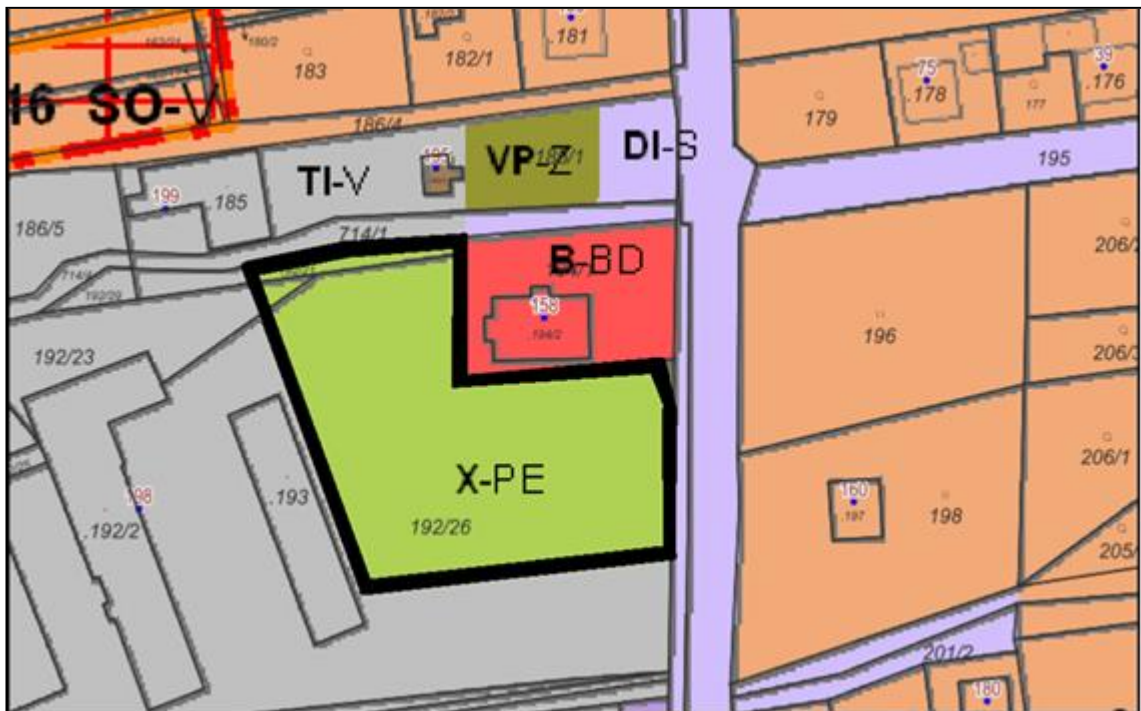
Zastupitelstvo obce Kateřinice schválilo na svém 10. zasedání konaném dne 13.11.2019 pořízení Změny č. 2 Územního plánu Kateřinice (dále jen „Změna č. 2“). Podnětem pro pořízení změny Územního plánu Kateřinice (dále jen „ÚP Kateřinice“) byly požadavky občanů na vymezení zastavitelných ploch určených pro individuální bytovou výstavbu a dále požadavky obce na zpracování jejich záměrů.

Změna č. 2 bude zahrnovat:

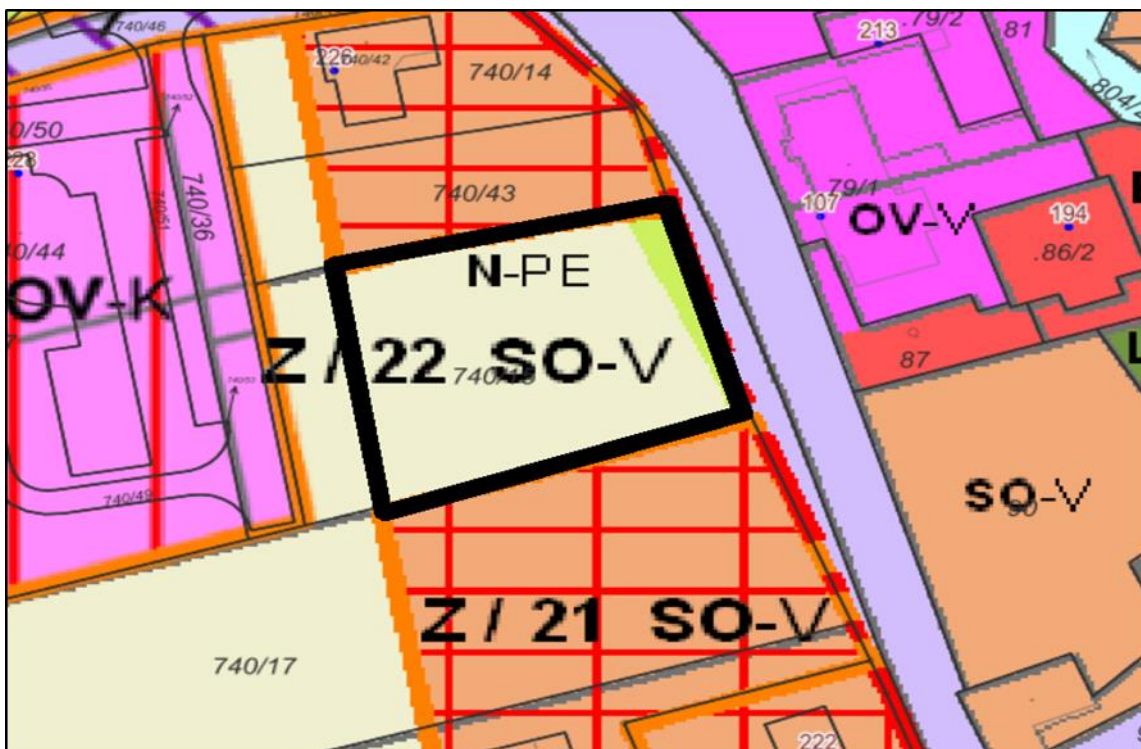
1. Vyhodnocení souladu ÚP Kateřinice s Aktualizacemi č. 1, č. 2 a č. 3 PÚR.
2. Vyhodnocení souladu ÚP Kateřinice s již vydanou Aktualizací č. 1 ZÚR a připravovanými Aktualizacemi č. 2, č. 3 a č. 4 ZÚR.
3. Aktualizaci zastavěného území a zastavitelných ploch podle současného stavu.
4. Zohlednění závazné části „Územní studie Kateřinice Z14“, tj. členění na plochy smíšeného bydlení – venkovského a plochy veřejných prostranství a veřejně přístupné zeleně.
5. Zohlednit závěry z „Územní studie krajiny správního obvodu ORP Kopřivnice“, kterými jsou mimo jiné následující návrhy opatření:
 - a) u plochy bydlení Z14 v ÚP Kateřinice respektovat zpracovanou územní studii a zástavbu na ploše přizpůsobit ochraně místního krajinného rázu,
 - b) po obvodu ploch smíšených výrobních na okraji zástavby (Z23, Z24 v ÚP Kateřinice) navrhnout výsadbu dřevin,
 - c) zajistit prostupnost krajiny mezi sídly Kateřinice a Trnávka, tj. zamezit srůstání zástavby sídel.
6. Prověření záměru obce vybudovat v úseku od mostku k RD čp. 72 po hranici s katastrálním územím Trnávka u Nového Jičina nový chodník a cyklostezku.



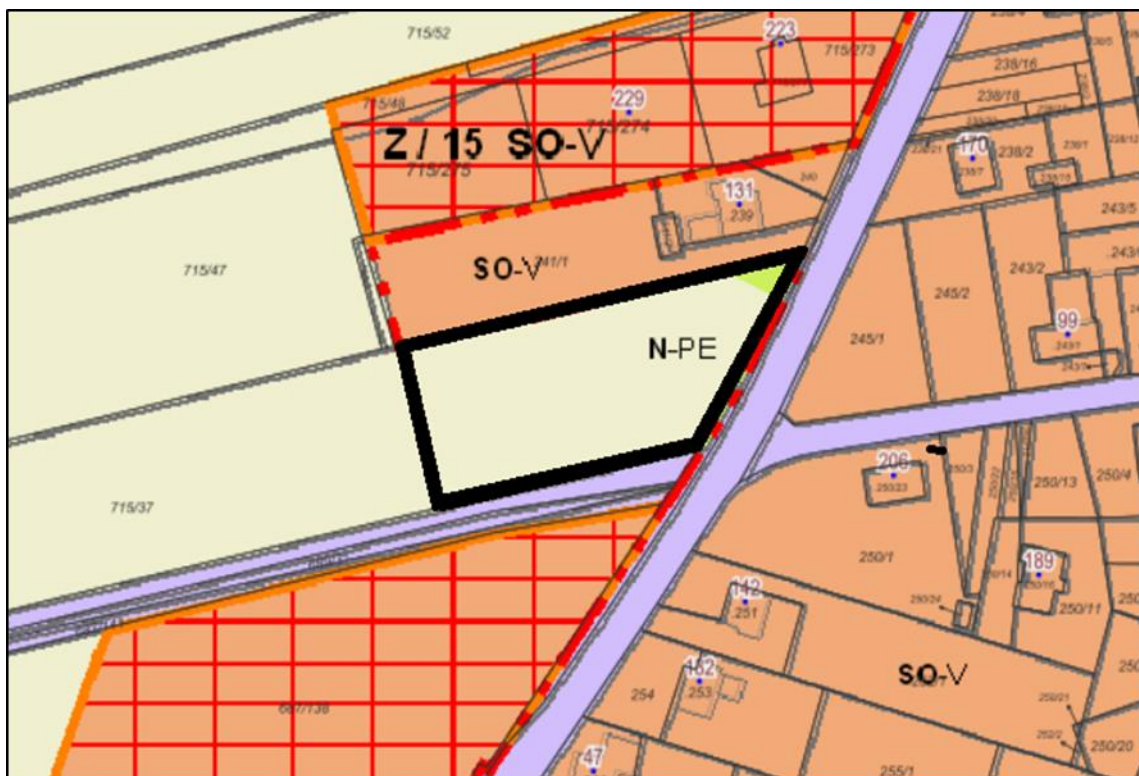
7. Prověření možné změny plochy „smíšené přírodního charakteru zastavěného území – přírodní a přírodě blízké ekosystémy“ (X-PE) na části pozemku parc. č. 192/26, který se nachází vedle bytového domu čp. 158, na plochu vhodnou pro realizaci sportoviště, dětského hřiště, hřiště pro volnočasové aktivity, apod.:



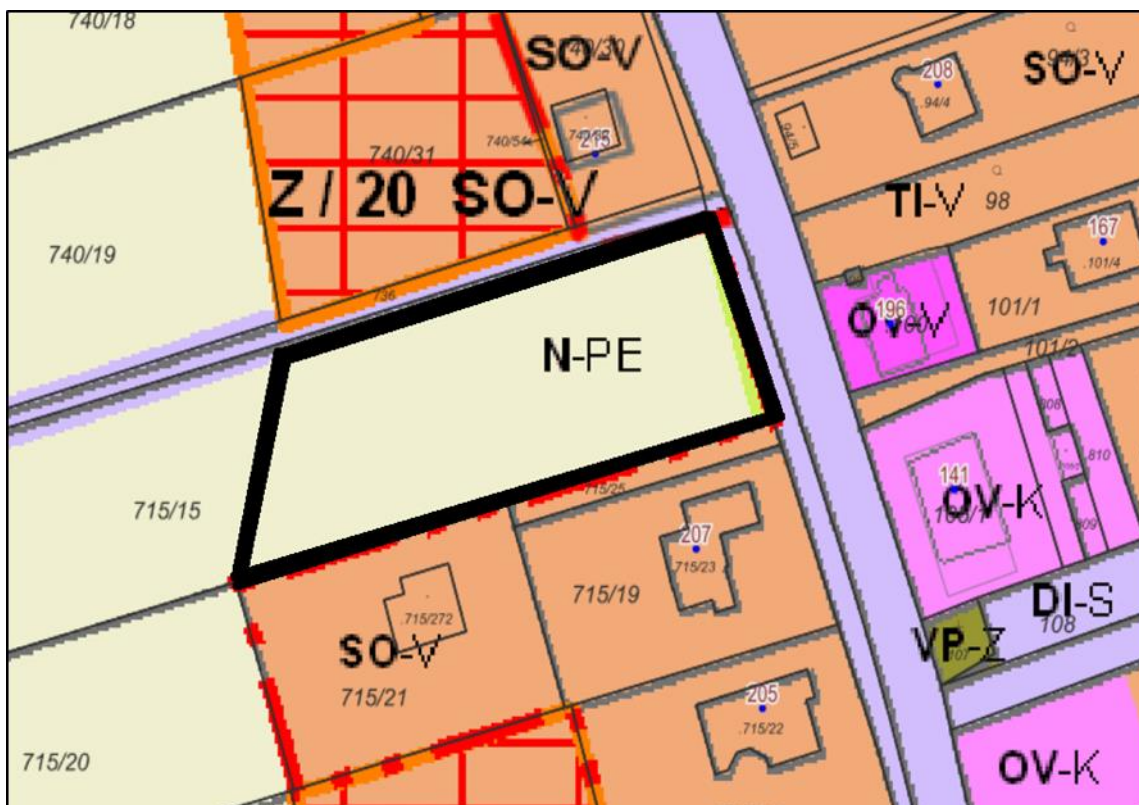
8. Prověření možné změny využití pozemku parc.č. 740/15 v k.ú. Kateřinice ve prospěch zastavitelné plochy „smíšené obytné – venkovské“ (SO-V), příp. zapracování pozemku jako proluky do zastavěného území, plochy SO-V:



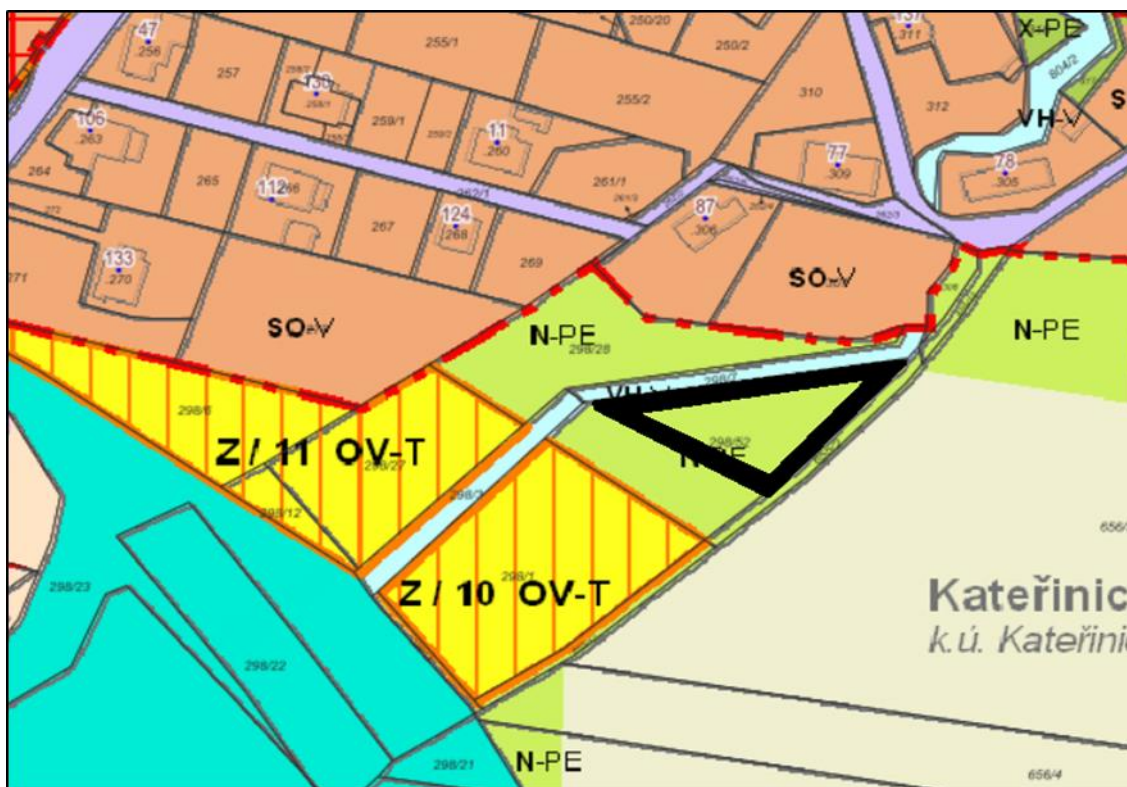
9. Prověření možné změny využití pozemku parc.č. 715/37 v k.ú. Kateřinice ve prospěch zastavitelné plochy „smíšené obytné – venkovské“ (SO-V), příp. zapracování pozemku jako proluky do zastavěného území, plochy SO-V:



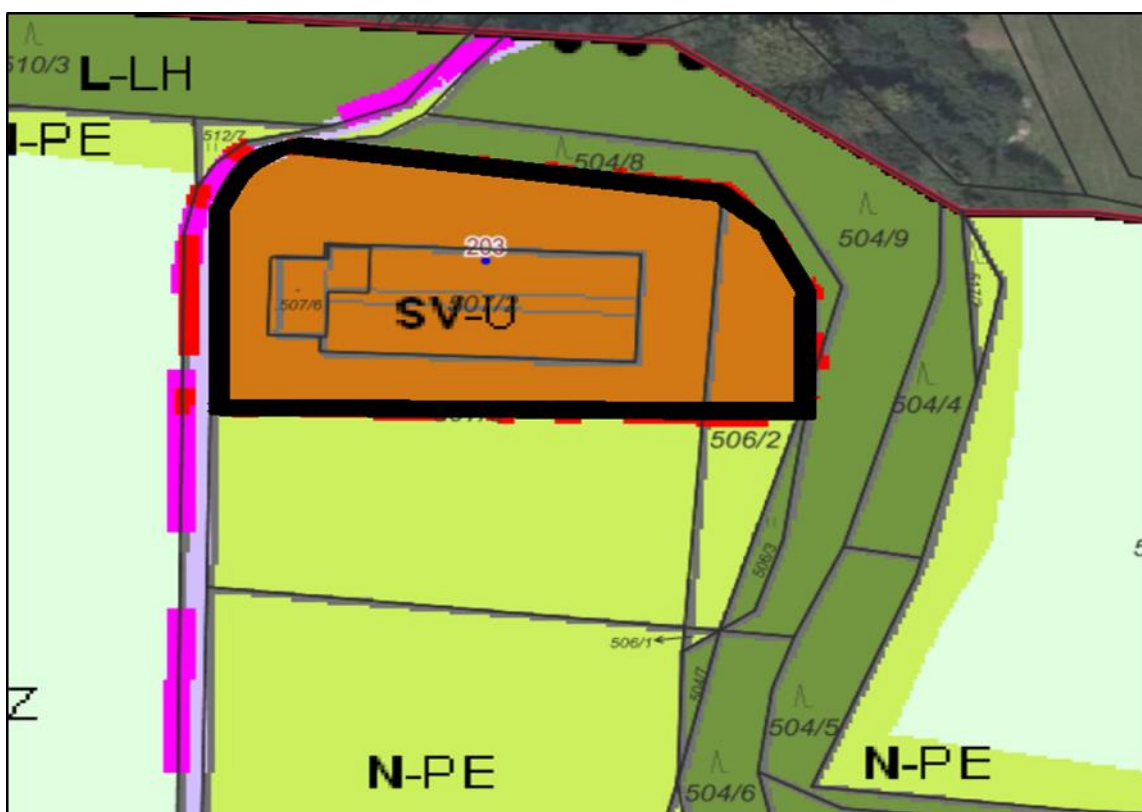
10. Prověření možné změny využití pozemku parc.č. 715/15 v k.ú. Kateřinice ve prospěch zastavitelné plochy „smíšené obytné – venkovské“ (SO-V), příp. zapracování pozemku jako proluky do zastavěného území, plochy SO-V:



13. Prověření možné změny využití pozemku parc.č. 298/52 v k.ú. Kateřinice ve prospěch zastavitelné plochy „smíšené obytné – venkovské“ (SO-V):



14. Prověření možné změny využití pozemků parc.č. 507/2 a 507/6 a části pozemku parc.č. 507/5 v k.ú. Kateřinice ze současné plochy „smíšené výrobní“ (SV-U) ve prospěch plochy „smíšené obytné – venkovské“ (SO-V):



15. Prověření úpravy podmínek pro plochu „občanského vybavení – neveřejná a komerční zařízení – bez převahy sportu“ (OV-K) s tím, že z využití nepřipustného bude vypuštěn text „pozemky staveb pro bydlení“ a nově bude stanoveno využití podmíněně přípustné, které umožní bydlení v objektech občanského vybavení za podmínky, že nepřesáhne 45 % z celkové užité plochy objektu občanského vybavení.
16. Rozvoj obytné funkce řešit současně s odpovídající veřejnou infrastrukturou ve vazbě na zastavěná území sídel.
17. Zpracování a zohlednění záplavového území vodního toku Trávka včetně aktivní zóny, které bylo stanoveno opatřením obecné povahy Městského úřadu Kopřivnice č.j. 29058/2015/JS ze dne 08.06.2015.
18. Prověření záměru z Územně analytických podkladů Moravskoslezského kraje (3. úplná aktualizace), kterým je „VTL plynovod Libhošť (kompresorová stanice) - Třanovice (PZP)“, který zasahuje na území obce jen částečně u její jižní hranice, tj. u hranice s katastrálními územími Klokočov u Příbora, Rychaltice a Fryčovice, a týká se plochy „lesní – lesní hospodářství“ (L-LH).

b) Požadavky na vymezení ploch a koridorů územních rezerv a na stanovení jejich využití, které bude nutno prověřit.

V rámci Změny č. 2 se nepožaduje vymezení ploch a koridorů územních rezerv.

c) Požadavky na prověření vymezení veřejně prospěšných staveb, veřejně prospěšných opatření a asanací, pro které bude možné uplatnit vyvlastnění nebo předkupní právo.

V rámci Změny č. 2 se nepožaduje vymezení veřejně prospěšných staveb, veřejně prospěšných opatření a asanací, pro které bude možné uplatnit vyvlastnění nebo předkupní právo.

Dojde k vyřazení zastavitelné plochy Z/26 DI-S – chodník podél silnice III/4806 ze zastavitelných ploch a z veřejně prospěšných staveb z důvodu již provedené realizace tohoto záměru.

Bude prověřena opodstatněnost vymezených veřejně prospěšných staveb a opatření, včetně jejich zařazení mezi stavby či opatření, pro které lze práva k pozemkům a stavbám vyvlastnit nebo pro které lze uplatnit předkupní právo.

d) Požadavky na prověření vymezení ploch a koridorů, ve kterých bude rozhodování o změnách v území podmíněno vydáním regulačního plánu, zpracováním územní studie nebo uzavřením dohody o parcelaci.

V rámci Změny č. 2 se nepožaduje vymezení ploch a koridorů, ve kterých bude rozhodování o změnách v území podmíněno vydáním regulačního plánu, zpracováním územní studie nebo uzavřením dohody o parcelaci.

Dojde k vyřazení požadavku na zpracování územní studie pro zastavitelnou plochu s označením Z14 SO-V, neboť tato územní studie již byla dokončena a ve Změně č. 2 bude zohledněna.

e) Případný požadavek na zpracování variant řešení.

Změna č. 2 nebude zpracována variantně.

f) Požadavky na uspořádání obsahu návrhu územního plánu a na uspořádání obsahu jeho odůvodnění včetně měřítek výkresů a počtu vyhotovení.

Změnou č. 2 budou aktualizovány názvy jednotlivých kapitol textové části územního plánu podle současně platné přílohy č. 7 k vyhlášce č. 500/2006 Sb., o územně analytických podkladech, územně plánovací dokumentaci a způsobu evidence územně plánovací činnosti, ve znění pozdějších předpisů.

V textové části Změny č. 2 bude uveden údaj o počtu listů Změny č. 2 a počtu výkresů grafické části Změny č. 2.

Návrh Změny č. 2 bude sestávat ze dvou částí – z části výrokové a části odůvodnění.

A. Výroková část bude obsahovat:

Textovou část, která bude zpracována stejnou formou, jako se píše změna zákona, tzn. bude uvedeno, co se v které části textu vypouští, co se nahrazuje novým zněním, co se doplňuje apod.

Grafickou část, která bude obsahovat pouze ty z uvedených výkresů, ve kterých dojde ke změně:

I.3. a) Výkres základního členění území měř. 1 : 5 000

I.3. b) Hlavní výkres měř. 1 : 5 000

I.3. c) Výkres veřejně prospěšných staveb, opatření a asanací měř. 1 : 5 000

B. Odůvodnění bude obsahovat:

Textovou část, odůvodňující návrh řešení změny a upravené znění textové části ÚP Kateřinic Změnou č. 2 – text s vyznačením změn.

Grafickou část, která bude obsahovat pouze ty z uvedených výkresů, ve kterých dojde ke změně:

II.2.a) Koordinační výkres měř. 1 : 5 000

II.2. c) Výkres předpokládaných záborů půdního fondu měř. 1 : 5 000

Výkresy budou zpracovány formou průsvitek, v rozsahu měněných částí územního plánu.

Návrh Změny č. 2 bude předán ve dvou analogových a dvou digitálních vyhotoveních.

V průběhu pořizování bude návrh upravován dle výsledků projednání. Po vydání Změny č. 2 bude tato předána obci ve dvou analogových a dvou digitálních vyhotoveních.

Po vydání Změny č. 2 bude zpracováno úplné znění ÚP Kateřinic po Změně č. 2 a toto bude předáno ve čtyřech analogových a čtyřech digitálních vyhotoveních.

g) Požadavky na vyhodnocení předpokládaných vlivů územního plánu na udržitelný rozvoj území.

Vyhodnocení vlivu Změny č. 2 na udržitelný rozvoj území bude zpracováno v případě, že

1. krajský úřad jako příslušný úřad uvede, že Změna č. 2 bude muset být posouzena z hlediska vlivů na životní prostředí,

nebo

2. příslušný orgán ochrany přírody ve stanovisku podle ustanovení § 45i zákona o ochraně přírody a krajiny nevyloučí významný vliv na evropsky významnou lokalitu nebo ptačí oblast.

Vzhledem ke skutečnosti, že navrhovaná změna je malého rozsahu a významu a nemůže zásadně ovlivnit životní prostředí, nutnost zpracování vyhodnocení vlivů se nepředpokládá.

Vyhodnocení vlivu na udržitelný rozvoj území, v případě, že bude zpracováno, bude mít náležitosti dle přílohy č. 5 vyhlášky.