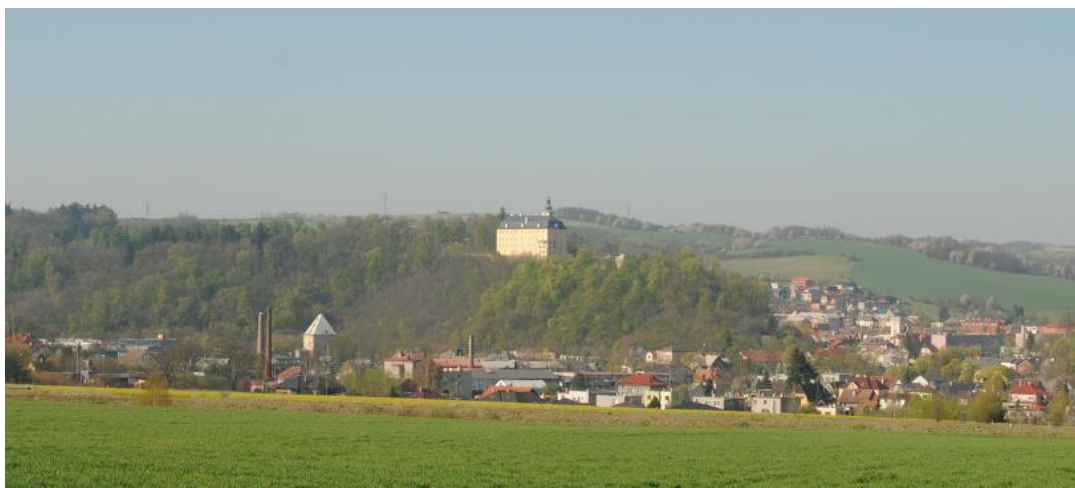


# Strategický plán rozvoje města Fulnek na období 2021-2027

„Oznámení koncepce dle Přílohy č. 7 zákona č. 100/2001 Sb.“



*SRPEN 2020*

© **EKOTOXA s.r.o.**

Fišova 403/7, 602 00 Brno, Černá Pole

tel. 558 900 010, fax 558 900 011, e-mail: [emc@ekotoxa.cz](mailto:emc@ekotoxa.cz)



**Zpracovatel koncepce a oznámení:** EKOTOXA s.r.o.  
EKOTOXA s.r.o.  
Fišova 7, 602 00 Brno – Černá Pole  
Email: emc@ekotoxa.cz  
Tel.: +420 580 900 010  
Mgr. Zdeněk Frélich  
autorizovaná osoba dle zákona č.100/2001 Sb., o posuzování vlivů  
na životní prostředí  
autorizovaná osoba dle § 45i zákona č. 114/1992 Sb., o ochraně  
přírody a krajiny  
Ing. Štěpán Vizina

**Předkladatel koncepce:** město Fulnek  
nám. Komenského 12  
742 45 Fulnek  
Tel.: +420 556 770 880, 720 981 889  
E-mail: meu@fulnek.cz  
ID datové schránky: 7fsbqty  
Kontaktní osoba: Bc. Pavla Maštaliřová  
[Mastalirova.pavla@fulnek.cz](mailto:Mastalirova.pavla@fulnek.cz)

**Kontaktní osoba ve věci zjišťovacího řízení:**

Mgr. Zdeněk Frélich,  
Tel.: 777 024 136, Email: [zdenek.frelich@ekotoxa.cz](mailto:zdenek.frelich@ekotoxa.cz)

## OBSAH

<b>A. ÚDAJE O PŘEDKLADATELI</b> .....	<b>5</b>
<b>B. ÚDAJE O KONCEPCI</b> .....	<b>6</b>
B.1 NÁZEV .....	6
B.2 OBSAHOVÉ ZAMĚŘENÍ (OSNOVA) .....	6
B.3 CHÁRAKTER .....	6
B.4 ZDŮVODNĚNÍ POTŘEBY POŘÍZENÍ.....	7
B.5 ZÁKLADNÍ PRINCIPY A POSTUPY (ETAPY) ŘEŠENÍ .....	7
B.6 HLAVNÍ CÍLE (TÉMATA).....	8
B.7 MÍRA, V JAKÉ KONCEPCE STANOVÍ RÁMEC PRO ZÁMĚRY A JINÉ ČINNOSTI, VZHLEDEM K JEJICH UMÍSTĚNÍ, POVAZE, VELIKOSTI, PROVOZNÍM PODMÍNKÁM, POŽADAVKŮM NA PŘÍRODNÍ ZDROJE APOD. .	9
B.8 PŘEHLED UVAŽOVANÝCH VARIANT ŘEŠENÍ .....	10
B.9 VZTAH K JINÝM KONCEPCÍM A MOŽNOST KUMULACE VLIVŮ NA ŽIVOTNÍ PROSTŘEDÍ A VEŘEJNÉ ZDRAVÍ S JINÝMI ZÁMĚRY .....	10
B.10 PŘEDPOKLÁDANÝ TERMÍN DOKONČENÍ .....	10
B.11 NÁVRHOVÉ OBDOBÍ.....	10
B.12 ZPŮSOB SCHVALOVÁNÍ.....	10
<b>C. ÚDAJE O DOTČENÉM ÚZEMÍ</b> .....	<b>11</b>
C.1 VYMEZENÍ DOTČENÉHO ÚZEMÍ.....	11
C.2 VÝČET DOTČENÝCH ÚZEMNÍCH SAMOSPRÁVNÝCH CELKŮ, KTERÉ MOHOU BÝT KONCEPCÍ OVLIVNĚNY .....	11
C.3 OBYVATELSTVO A ZÁKLADNÍ DEMOGRAFICKÉ CHARAKTERISTIKY .....	12
C.4 ZÁKLADNÍ CHARAKTERISTIKY STAVU ŽIVOTNÍHO PROSTŘEDÍ V DOTČENÉM ÚZEMÍ.....	13
C.4.1 Kvalita ovzduší .....	13
C.4.2 Vodní hospodářství.....	13
C.4.3 Odkanalizování a čištění odpadních vod.....	16
C.4.4 Přírodní hodnoty v území .....	18
C.4.5 Lesy, zeleň a veřejná prostranství .....	19
C.4.6 Nakládání s odpady a čistota města .....	19
C.5 STÁVAJÍCÍ PROBLÉMY ŽIVOTNÍHO PROSTŘEDÍ V DOTČENÉM ÚZEMÍ.....	19
<b>D. PŘEDPOKLÁDANÉ VLIVY KONCEPCE NA ŽIVOTNÍ PROSTŘEDÍ A VEŘEJNÉ ZDRAVÍ VE VYMEZENÉM DOTČENÉM ÚZEMÍ</b> .....	<b>21</b>
<b>E. DOPLŇUJÍCÍ ÚDAJE</b> .....	<b>22</b>
E.1 VÝČET MOŽNÝCH VLIVŮ KONCEPCE PŘESAHUJÍCÍCH HRANICE ČESKÉ REPUBLIKY .....	22
E.2 MAPOVÁ DOKUMENTACE A JINÁ DOKUMENTACE TÝKAJÍCÍ SE ÚDAJŮ V OZNÁMENÍ KONCEPCE ....	22
E.3 DALŠÍ PODSTATNÉ INFORMACE PŘEDKLADATELE O MOŽNÝCH VLIVECH NA ŽIVOTNÍ PROSTŘEDÍ A VEŘEJNÉ ZDRAVÍ.....	22
E.4 STANOVISKO ORGÁNU OCHRANY PŘÍRODY, POKUD JE VYŽADOVÁNO PODLE § 45I ODS. 1, ZÁKONA Č. 114/1992 SB., O OCHRANĚ PŘÍRODY A KRAJINY .....	22

## A. ÚDAJE O PŘEDKLADATELI

---

### 1. Název organizace:

Město Fulnek

### 2. IČ, bylo-li přiděleno

00297861

### 3. Sídlo (bydliště)

město Fulnek

nám. Komenského 12, 742 45 Fulnek

Tel.: +420 556 770 880, 720 981 889

E-mail: [meu@fulnek.cz](mailto:meu@fulnek.cz)

ID datové schránky: 7fsbqty

### 4. Jméno, příjmení, telefon a e-mail oprávněného zástupce předkladatele

Ing. Petr Ertelt, radní (starosta),

tel.: 556 770 888, e-mail: [starosta@fulnek.cz](mailto:starosta@fulnek.cz)

### 5. Kontaktní osoba ve věcech technických

Bc. Pavla Maštalířová, referent odboru IŽP, investice

tel.: 556 770 887, e-mail: [mastalirova.pavla@fulnek.cz](mailto:mastalirova.pavla@fulnek.cz)

## **B. ÚDAJE O KONCEPCI**

---

### **B.1 NÁZEV**

Strategický plán rozvoje města Fulnek na období 2021-2027

### **B.2 OBSAHOVÉ ZAMĚŘENÍ (OSNOVA)**

Strategický plán rozvoje města bude z pohledu města Fulnek klíčovým dokumentem sloužícím jako nástroj rozvoje města v uvedeném období. Bude se skládat z těchto dílčích částí:

#### A) Analytická část

V rámci Analytické části bude v přiměřeném rozsahu charakterizován současný stav města v uvedených tematických oblastech (viz dále) a identifikovány hlavní problémy a potřeby města. Rovněž bude přehlednou formou vyhodnoceno naplňování stávajícího Strategického plánu rozvoje města Fulnek na léta 2013 – 2020, a to prostřednictvím zhodnocení navržených strategických cílů a navazujících Akčních plánů.

V rámci Analytické části bude zpracováno také dotazníkové šetření mezi obyvateli města a dalšími vybranými subjekty (spolky, podnikatelé).

Přehled hlavních tematických oblastí k řešení v analytické části:

- Obyvatelstvo
- Služby v obci – sociální a zdravotní služby, školství, vybavenost
- Kultura a společenský život v obci, volný čas
- Dopravní a technická infrastruktura
- Životní prostředí
- Podnikání a cestovní ruch
- Správa obce, příspěvkové organizace

Souhrnným výstupem Analytické části bude SWOT analýza a přehled hlavních problémů či potřeb, které by měly být Strategickým plánem řešeny.

#### B) Návrhová část

Návrhová část definuje dlouhodobou vizi a hlavní cíl rozvoje města s výhledem do r. 2030. Dále bude obsahovat soustavu cílů, opatření, aktivit a projektů pro dosažení této vize.

Na Strategický plán bude navazovat Akční plán, který bude zpracován na období 2021-2023. Do Akčního plánu budou zahrnuty projekty a aktivity, které naplňují cíle SPRM a které jsou v uvedeném časovém horizontu proveditelné.

### **B.3 CHARAKTER**

Strategický plán rozvoje města Fulnek je střednědobým koncepčním dokumentem zaměřeným na období do roku 2027 s předpokládaným přesahem do roku 2030. Vychází z dosud platného strategického plánu a je určený především pro potřeby města Fulnek, městského úřadu města Fulnek a dále odborné veřejnosti, úřadům a dalším organizacím působícím na území města, a také široké veřejnosti, především občanům města Fulnek.

Bude se věnovat vybraným rozvojovým (prioritním) oblastem rozvoje na území města, které jsou považovány za klíčové pro jeho další rozvoj v příštích letech. V koncepci budou definovány strategická vize města, určeny prioritní oblasti a návrh dlouhodobých cílů a opatření pro jejich naplňování. Koncepce bude současně zohledňovat další koncepční a strategické dokumenty pro řešené území.

#### **B.4 ZDŮVODNĚNÍ POTŘEBY POŘÍZENÍ**

Uvedený dokument bude sloužit jako podklad pro rozvoj území města v souladu s potřebami jeho obyvatel a také v návaznosti na šetření mezi dotazovanými ekonomickými subjekty. Strategický plán rozvoje města Fulnek bude také jedním z podkladů pro územní plánování a poslouží rovněž jako podklad pro dotační tituly zařazené v aktuálním a budoucím programovém období EU, včetně doporučení pro financování prioritních rozvojových oblastí.

Bude se jednat o hlavní rozvojový dokument města, který pomůže usměrňovat rozvoj a řízení města v nadcházejících letech. Na základě strategie budou realizovány klíčové investice ve městě a bude z ní také vycházet rozpočet města v příštích letech.

Dosavadní strategický plán města již pozbývá platnost a je proto potřeba nahradit jej novým dokumentem, který však z toho dosavadního bude vycházet.

#### **B.5 ZÁKLADNÍ PRINCIPY A POSTUPY (ETAPY) ŘEŠENÍ**

Práce na strategickém plánu rozvoje města byly zahájeny v únoru 2020 v podobě přípravných prací a zpracování prvních podkladových analýz hodnotících aktuální situaci ve městě a jeho spádovém území.

Dále byly provedeny individuální rozhovory se zástupci vedení města až po úroveň radních a s vedoucími odbory městského úřadu.

Při plánování rozvoje města byl proveden dotazníkový průzkum mezi obyvateli města, který se zabýval jejich zájmy, problémy a potřebami. Dotazníkové šetření proběhlo během dubna (2020) ve dvou podobách:

- online dotazník - dostupný na odkazu, který byl v průběhu celého dubna zveřejněn na webových stránkách a facebookovém profilu města.
- papírová podoba - zveřejněna ve Zpravodaji města Fulnek 04/2020.

Řešení analytické části bylo doplněno terénním průzkumem. Výstupy návrhové části byly projednány v rámci pracovních skupin.

Další kroky budou zpracovány standardně dle metodických postupů pro tvorbu strategií měst. Na analytickou část naváže hlavní návrhová (strategická) část, která bude obsahovat vizi, cíle, prioritní oblasti, opatření a aktivity. Návrhová část bude řešena během podzimu. Při dokončování návrhové části bude rovněž zahájeno zpracování části implementační, která popíše způsob naplňování koncepce a jejího monitoringu. Předpokládaný termín ukončení prací, tj. schválení zastupitelstvem města, je prosinec 2020.

Jedním z důležitých principů, které budou aplikovány, je zapojení veřejnosti – odborné i širší z řad občanů města – do tvorby strategie. Tohoto bude dosaženo těmito kroky:

- dotazníkové šetření mezi občany města, podnikateli a spolky
- zapojení zastupitelů, zástupců odborů a místních organizací do pracovních skupin
- veřejná projednání s občany

- informováním občanů prostřednictvím webu města a místního zpravodaje

## **B.6 Hlavní cíle (témata)**

Koncepce je aktuálně ve fázi zpracování, dokončila se analytická část. Vize, cíle, priority a opatření tedy doposud nejsou stanoveny.

Z analytické části vyplynula hlavní témata pro řešení v Návrhové části. Hlavní témata jsou členěna do tří základních oblastí, místy může docházet k překryvu.

### **Kvalita života**

- A) Zlepšení podmínek pro bydlení
- B) Zájem o další sportoviště a hřiště – např. pro děti a mládež (skatepark)
- C) Úbytek počtu obyvatel a nárůst počtu seniorů
- D) Menší zájem o kulturní/společenské akce
- E) Nedostatečné využití Knurrova paláce
- F) Více nevyužitých objektů – objekt Finančního úřadu, domy v majetku města ...
- G) Část sociálně slabších nebo ohrožených obyvatel
- H) Nedostatek zdravotních služeb
- I) Poptávka po více obchodech a službách

### **Životní prostředí, investice a infrastruktura**

- A) Zlepšení podmínek pro bydlení
- B) Náměstí J. A. Komenského – revitalizace a oživení
- C) Zájem o nové cyklostezky
- D) Využití objektu Kapucínského kláštera
- E) Riziko sucha a eroze
- F) Čištění odpadních vod v místních částech
- G) Více nevyužitých objektů
- H) Nutnost obnovy smrkových porostů
- I) Péče o zeleň
- J) Potřeba rekonstrukce chodníků a místních komunikací
- K) Místy nevyhovující systém parkování

### **Rozvoj a správa města**

- A) Málo atraktivní centrum města
- B) Chybějící služby v centru
- C) Zámek, zámecký areál a propojení s centrem města
- D) Chybějící cyklostezky
- E) Zlepšování nabídky kulturních akcí
- F) Nepřipravené rozvojové plochy pro podnikání
- G) Podpora místních částí
- H) Budoucnost Kapucínského kláštera
- I) Využití Knurrova paláce
- J) Podpora spolků
- K) Předpoklad zhoršení ekonomické situace – Koronavirus
- L) Nevyužívané objekty a výrobní areály
- M) Nedostatek ubytovacích a stravovacích kapacit pro turisty, chybějící služby

Na řešení těchto témat bude návrhová část koncepce zaměřena.



## **B.7 MÍRA, V JAKÉ KONCEPCE STANOVÍ RÁMEC PRO ZÁMĚRY A JINÉ ČINNOSTI, VZHLEDEM K JEJICH UMÍSTĚNÍ, POVAZE, VELIKOSTI, PROVOZNÍM PODMÍNKÁM, POŽADAVKŮM NA PŘÍRODNÍ ZDROJE APOD.**

Strategie stanovuje základní postup optimálního rozvoje města v horizontu příštích 7 let s přesahem do roku 2030 s ohledem na stávající socio-ekonomické a přírodní podmínky města a potřeby jeho obyvatel. Strategie bude sloužit především orgánům samosprávy jako podklad při prosazování zájmů města a při uplatnění jejich rozhodovacích pravomocí.

Strategie je podkladem pro:

- činnost města
- čerpání dotací z dotačních programů ČR, EU, Moravskoslezského kraje a dalších zdrojů
- zpracování územně plánovací dokumentace města Fulnek
- zpracování rozvojových projektů na území města, které budou řešit konkrétní problematiku dotčeného území:

Opatření obsažené v koncepci budou umístěny na území města Fulnek.

Dá se předpokládat, že budou formulována spíše v obecnější rovině, tj. bez bližšího popisu jejich velikosti, provozních podmínek či požadavků na přírodní zdroje. Současně se dá předpokládat, že část opatření bude administrativního, organizačního či marketingového charakteru bez významnějšího územního průmětu.

Pouze u některých rozvojových cílů se dá předpokládat, že budou obsahovat opatření s územním průmětem, případně jejich bližší lokalizací a charakteristikou. Toto se týká např. cílů v oblastech:

- doprava – mobilita (rekonstrukce silnic cyklostezky, veřejná doprava ...)
- technická infrastruktura
- cestovní ruch
- životní prostředí
- vzhled města aj.

Míra, v jaké koncepci stanoví rámec pro záměry a jiné činnosti, vzhledem k jejich umístění, povaze, velikosti, provozním podmínkám, požadavkům na přírodní zdroje apod., je komentována zde:

- umístění záměrů – jak je uvedeno výše, část z předpokládaných opatření bude administrativního, organizačního či marketingového charakteru bez významnějšího územního průmětu. Pouze u některých z opatření se dá předpokládat konkrétnější územní průmět – tj. např. opatření v oblasti mobility, podpory podnikání, infrastruktury, cestovního ruchu, životního prostředí apod. Umístění těchto záměrů bude vycházet z územně plánovací dokumentace, zároveň bude strategie podkladem pro novou ÚPD a její změny.
- povaha a velikost záměrů – každé opatření obsahuje popis, který konkretizuje podobu opatření. Tj. některá opatření budou pravděpodobně popsána obecněji bez možnosti určit konkrétnější povahu záměru, jiná opatření podrobněji, kde bude již možno určit konkrétnější rámec pro jednotlivé záměry. Konkrétní velikost záměrů v koncepci specifikována pravděpodobně nebude a bude řešena v dalších fázích přípravy projektů.
- provozní podmínky a požadavky na přírodní zdroje – tyto informace nebudou s ohledem na podrobnost koncepce pravděpodobně uváděny a budou předmětem řešení v navazujících fázích přípravy konkrétních záměrů a případně i v rámci procesu EIA.

## **B.8 PŘEHLED UVAŽOVANÝCH VARIANT ŘEŠENÍ**

Strategický plán rozvoje města Fulnek na období 2021-2027 bude navržen v jedné variantě. Nicméně je třeba doplnit, že opatření, která budou jedním z hlavních výstupů koncepce, budou moci být následně naplněna konkrétními projekty v různých variantách – pokud toto nastane, budou konkrétní projekty vyplývající z opatření hodnotitelné v případě potřeby také v rámci procesu EIA.

## **B.9 VZTAH K JINÝM KONCEPCÍM A MOŽNOST KUMULACE VLIVŮ NA ŽIVOTNÍ PROSTŘEDÍ A VEŘEJNÉ ZDRAVÍ S JINÝMI ZÁMĚRY**

Koncepce bude navazovat svým zaměřením na další strategické a koncepční dokumenty na celostátní a zejména krajské a místní úrovni. Kromě těchto koncepčních dokumentů budou využity také dílčí odborné studie, dokumentace k plánovaným projektům a další zdroje informací tohoto charakteru. Ty budou využity jednak jako zdroj vstupních informací pro zpracování analytické části a dále jako podklad pro stanovení některých cílů a opatření v návrhové části. Tímto bude rovněž zajištěn soulad s těmito dokumenty.

Seznam těchto koncepčních dokumentů není zatím jednoznačně dán a jejich počet není ohraničen. Je potřeba zmínit alespoň ty nejzákladnější. Především se jedná o současný platný Strategický plán rozvoje města Fulnek a aktuální Územní plán města Fulnek. Z hlediska územně plánovací dokumentace k nim patří také Zásady územního rozvoje Moravskoslezského kraje (ve znění jejich aktualizací). Důležitým podkladem budou také územně analytické podklady ORP Odry a místní rozvojové dokumenty typu Komunitního plánu sociálních služeb.

Důležité je také zajištění provázání koncepce s operačními programy pro období 2021 až 2027 (až cca 2030 dle jejich platnosti), což je důležitou podmínkou pro zajištění financí pro budoucí realizaci opatření, která budou v koncepci uvedena. Tyto operační programy jsou v současné době připravovány.

V současné době, kdy konkrétní opatření budou ještě upřesňována, nelze určit kumulativní vlivy na životní prostředí. Soulad s uvedenými dokumenty by měl ale částečně přispět také k tomu, že by mělo být sníženo riziko kumulace negativních vlivů na životní prostředí.

Zpracovateli oznámení nejsou známy žádné záměry, které by byly v území připravovány a nebyly by zohledněny v rámci přípravy tohoto strategického plánu.

## **B.10 PŘEDPOKLÁDANÝ TERMÍN DOKONČENÍ**

Předpokládaný termín dokončení koncepce je v prosinci roku 2020.

## **B.11 NÁVRHOVÉ OBDOBÍ**

Koncepce je předkládána na návrhové období 2021-2027. Dá se předpokládat, že bude obsahovat i opatření dlouhodobějšího charakteru, které budou toto období přesahovat.

## **B.12 ZPŮSOB SCHVALOVÁNÍ**

Strategický plán rozvoje města Fulnek bude schvalována Zastupitelstvem města Fulnek.

## **C. ÚDAJE O DOTČENÉM ÚZEMÍ**

---

### **C.1 VYMEZENÍ DOTČENÉHO ÚZEMÍ**

Strategický plán rozvoje města Fulnek je určen primárně pro území města Fulnek. Dá se předpokládat, např. s ohledem na roli města místního centra, že některá opatření budou mít přesah i do okolních obcí (např. v případě cyklostezek aj.). Významnější působnost koncepce mimo území města nelze předpokládat, působnost mimo území Moravskoslezského kraje, respektive ČR, lze téměř vyloučit.

### **C.2 VÝČET DOTČENÝCH ÚZEMNÍCH SAMOSPRÁVNÝCH CELKŮ, KTERÉ MOHOU BÝT KONCEPCÍ OVLIVNĚNY**

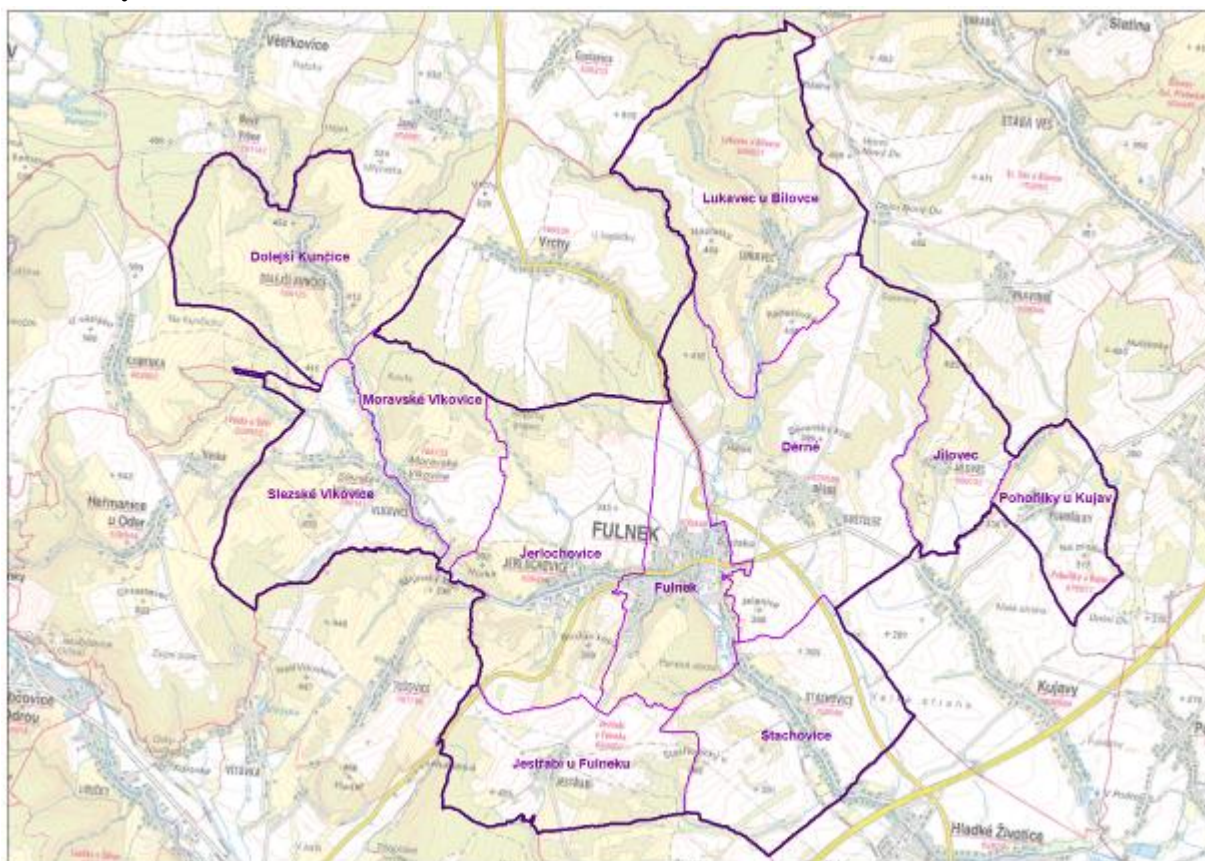
Město se člení na 11 částí ležících na 12 katastrálních územích:

- Děrné (k. ú. Děrné)
- Dolejší Kunčice (k. ú. Dolejší Kunčice)
- Fulnek (k. ú. Fulnek)
- Jerlochovice (k. ú. Jerlochovice)
- Jestřabí (k. ú. Jestřabí u Fulneku)
- Jílovec (k. ú. Jílovec)
- Kostelec (k. ú. Děrné)
- Lukavec (k. ú. Lukavec u Bílovce)
- Pohořílky (k. ú. Pohořílky u Kujav)
- Stachovice (k. ú. Stachovice)
- Vlkovice (k. ú. Moravské Vlkovice a k. ú. Slezské Vlkovice)

Zajímavostí je, že město se nachází částečně:

- ve Slezsku - převážně nebo zcela Děrné, Kostelec, Dolejší Kunčice, Jílovec, Lukavec u Bílovce, Vlkovice (část Slezské Vlkovice)
- na Moravě - převážně nebo zcela Fulnek, Jerlochovice, Jestřabí, (Moravské) Vlkovice, Pohořílky, Stachovice

Obr. 1: Vymezené území města Fulnek a katastrální území

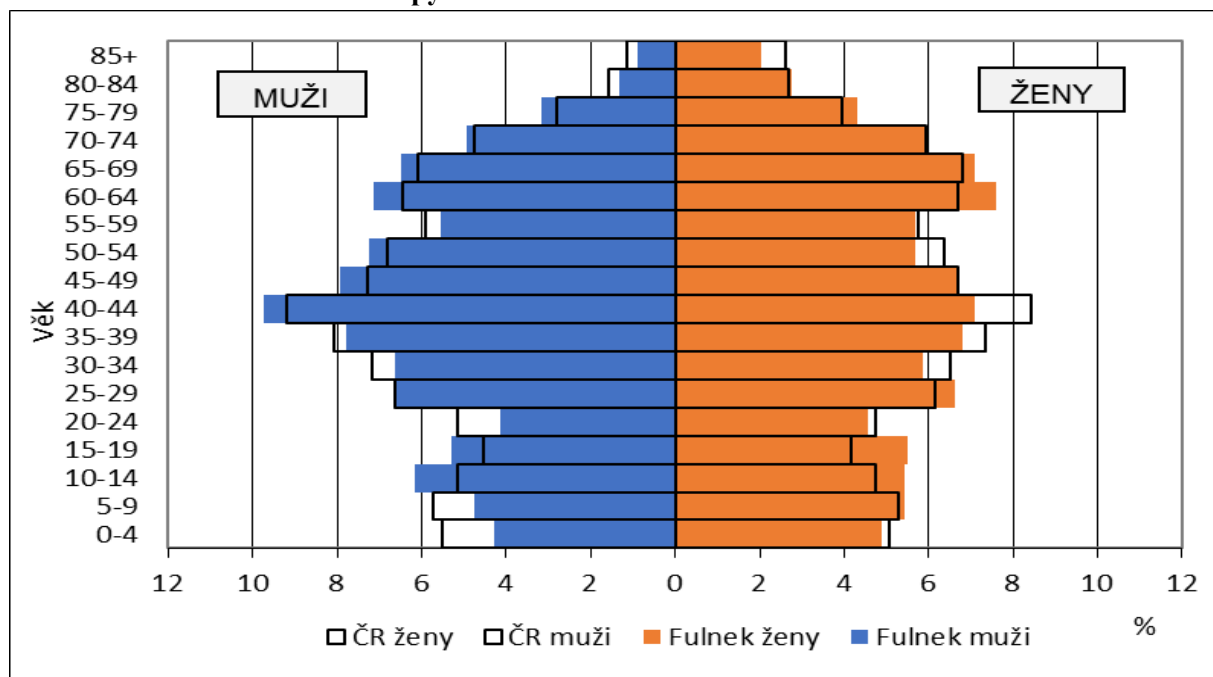


Zdroj: ČÚZK

### **C.3 OBYVATELSTVO A ZÁKLADNÍ DEMOGRAFICKÉ CHARAKTERISTIKY**

K roku 2020 žije ve městě cca 5592 obyvatel. Více než polovina obyvatel žije přímo v centrální části Fulneku, ostatní v okolních místních částech. Patrný je průběžný úbytek počtu obyvatel po roce 1991. Dá se předpokládat další snižování počtu obyvatel, stárnutí obyvatel a pravděpodobně také pokračující stěhování ekonomicky aktivních mladších lidí za prací pryč. Toto zvýší nejen nároky na zdravotní a sociální služby, ale také na způsob trávení volného času, bezbariérovost apod.

Obr. 2: Město Fulnek – Věková pyramida k 31.12.2018 a srovnání s ČR



Zdroj: ČSÚ, 2020

## C.4 ZÁKLADNÍ CHARAKTERISTIKY STAVU ŽIVOTNÍHO PROSTŘEDÍ V DOTČENÉM ÚZEMÍ

### C.4.1 Kvalita ovzduší

V roce 2018 **nedošlo** k překročení hodnot 24h imisního limitu pro suspendované částice velikostní frakce **PM<sub>10</sub>**. Roční imisní limit pro **PM<sub>10</sub>** také **nebyl překročen**.

Problémem je překračování cílového imisního limitu imisními koncentracemi benzo(a)pyrenu. Polycyklické aromatické uhlovodíky (PAH), jejichž je benzo(a)pyren typickým představitelem, vznikají především ze spalování fosilních paliv. Typicky se tyto látky uvolňují při nedokonalém spalovacím procesu. Toxické, karcinogenní a mutagenní vlastnosti PAH jsou hlavní příčinou zdravotních rizik (např. vznik rakoviny plic, snížení plodnosti, vývojové vady atd.). Na celém území města **došlo v roce 2018 k překročení** cílových imisních limitů pro ochranu zdraví pro polycyklické aromatické uhlovodíky vyjádřené jako **benzo(a)pyren (BaP)**.

V roce 2018 **nebyly překročeny** hodnoty 24h imisního limitu pro **SO<sub>2</sub>**, **ročního imisního limitu pro NO<sub>2</sub>**, **imisní limit pro benzen ani pro troposférický ozon**. **Nebyl překročen** cílový imisní limit pro **arsen a kadmium**.

### C.4.2 Vodní hospodářství

#### C.4.2.1 Vodstvo, kvalita vod a povodňové ohrožení

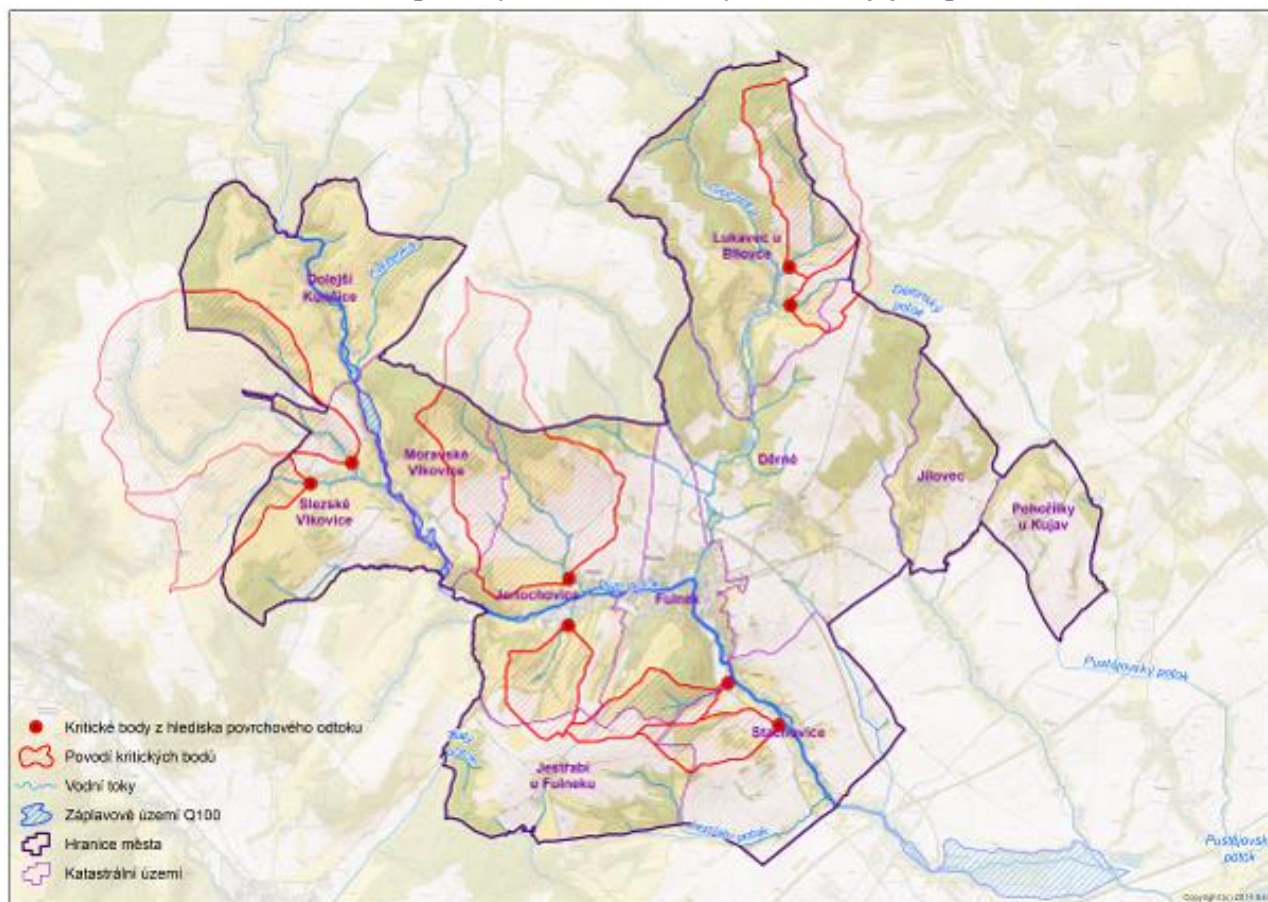
Řešené území spadá do úmoří Baltského moře, povodí řeky Odry, která je nejvýznamnějším tokem říční sítě. V řešeném území města se nachází několik malých vodních toků. Přes místní části Dolejší Kunčice, Moravské Vlkovice a Jerlochovice přitéká do Fulneku Husí potok, který zde levostranně přibírá tok Gručovky. Na Husím potoku je vyhlášeno záplavové území Q<sub>100</sub> pod č. jednacím ŽP-8639/00/Ko-231/2.



Vodní tok Gručovka přitéká do Fulneku ze severu, kde protéká místní část Lukavec, a dále teče z Fulneku jihovýchodním směrem přes Stachovice do Hladkých Životic.

Krátkodobými srážkovými událostmi je území města ohroženo především formou tzv. bleskových povodní, a to zejména v místech vymezených kritických bodů v Digitálním povodňovém plánu České republiky. Na území města jich je vymezeno 8, včetně jejich povodí:

**Obr. 3: Přehled vodních toků, záplavových území, kritických bodů a jejich povodí**



Území města bývá zasahováno povodněmi – k větší povodni v posledních letech došlo v červenci r. 2009, kdy se vylila voda z Husího potoka.

**Obr. 4: Záběry z povodně ve Fulneku na Husím potoce**



Zdroj: [novojicinsky.denik.cz](http://novojicinsky.denik.cz)

V územním plánu je vymezena plocha pro suchý poldr **Z108 NX**, v k.ú. Jerlochovice nad zahradnictvím Bártek. Dále jsou v ÚP navrženy plochy NV, vesměs pro rybníky:

- Plocha **Z99 NV** a plocha **Z100** v k.ú. Jestřabí u Fulneku, návrh dvou rybníků na bezejmenném toku, který je ve správě LČR, s.p.
- Plocha **Z263** v k.ú. Slezské Vlkovice, obtočný rybník na Husím potoce.

Pro rozmezí let 2013-2014 byl v profilu ústí Husího potoka proveden komplexní monitoring:

**Jakost vody v profilu: ústí**

Číslo profilu: **POD\_5012**  
 Období: **2013-2014**  
 Vodní tok: **Husí potok**  
 Hydrologické pořadí: **2-01-01-097**  
 Říční km: **2**  
 Oblast: **Dílčí povodí Horní Odry**

ukazatel	jednotka	minimum	maximum	průměr	medián	C90	C95	imisní limity	třída jakosti
teplota vody	°C	0.1	20.8	9.0	7.3	18.2	19.7	29	
reakce vody		6.9	8.3	7.7	7.6	8.0	8.1	6 - 9	
elektrolytická konduktivita	mS/m	32.9	61.9	46.6	47.0	58.6	61.2		II.
biochemická spotřeba kyslíku BSK-5	mg/l	1.1	6.6	2.5	2.5	3.0	3.3	3.8	II.
chemická spotřeba kyslíku dichromanem	mg/l	10.0	38.0	19.1	18.0	25.0	30.9	26	II.
amoniakální dusík	mg/l	<0.04	0.73	0.15	0.12	0.19	0.19	0.23	I.
dusičnanový dusík	mg/l	2.6	8.2	4.6	4.2	6.7	7.3	5.4	III.
celkový fosfor	mg/l	0.07	0.46	0.22	0.23	0.37	0.39	0.15	III.

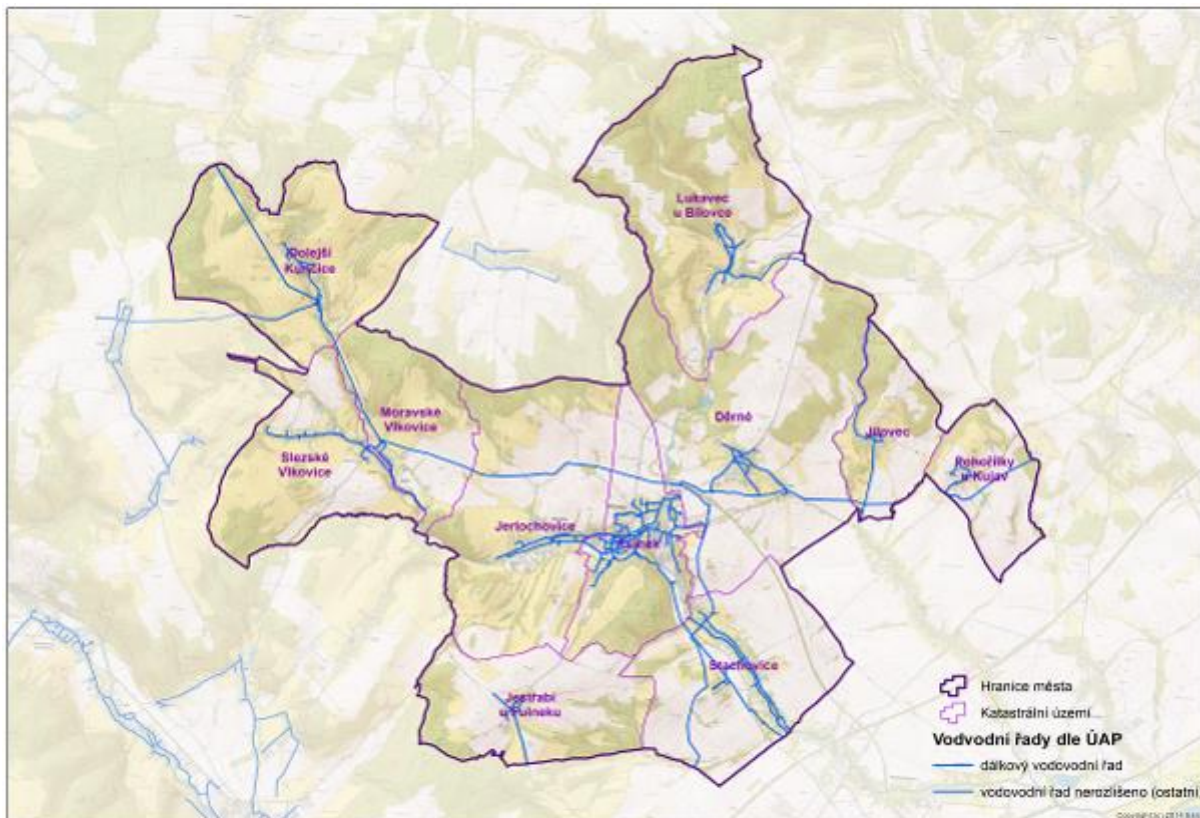
#### **C.4.2.2 Zásobování pitnou vodou**

Fulnek i Jerlochovice jsou zásobovány z vodovodu pro veřejnou potřebu, ze SV Stachovice-Fulnek-Suchdol nad Odrou, který byl připojen na Ostravský oblastní vodovod (OOV). Územní plán řeší problémy s hydrodynamickým tlakem vody v lokalitě ul. Sportovní a Tyršova návrhem umístění automatické tlakové stanice v zastavitelné ploše Z04a.



Děrné a Kostelec jsou zásobovány vodovodem pro veřejnou potřebu, který je připojen na OOV. Místní části Dolejší Kunčice a Jestřábí jsou také zásobovány vodovodem pro veřejnou potřebu, který je připojen na OOV. Tlakové problémy ve vodovodu v horní části Jestřábí jsou řešeny umístěním automatické tlakové stanice. Obdobná je situace v Lukavci a Jílovci. Ve Vlkovicích se navrhuje vybudování vodovodu připojeného na OOV. Pohořílky mají vybudován vodovod pro veřejnou potřebu, který je připojen na OOV. Stachovice jsou zásobovány z vodovodu pro veřejnou potřebu, který je připojen na přivaděč OOV Fulnek-Hranice. (Na základě ÚP, 2019)

**Obr. 5: Trasy vodovodních řadů evidovaných v Územně analytických podkladech**

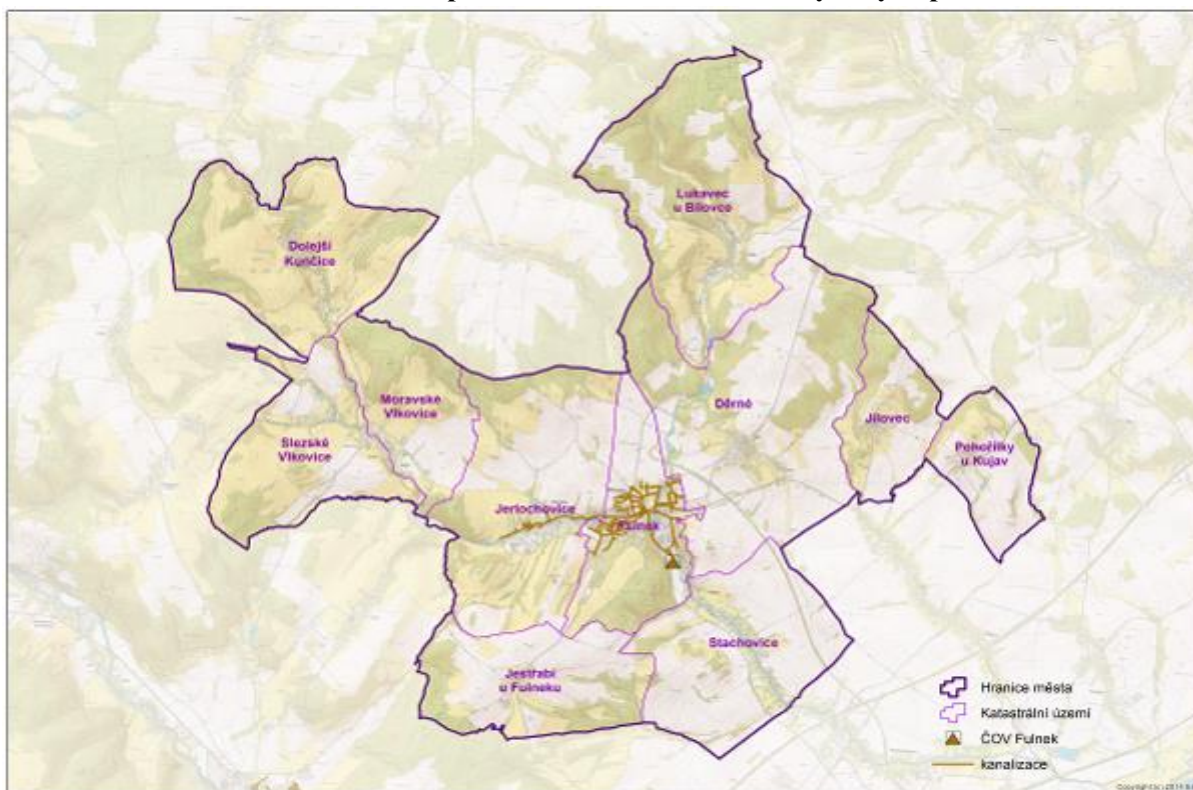


### C.4.3 Odkanalizování a čištění odpadních vod

Ve městě Fulnek a v Jerlochovicích je vybudována kombinovaná kanalizační síť, která odvádí odpadní vody z městské části Fulneku a menší části Jerlochovic na mechanicko-biologickou ČOV Fulnek.



**Obr. 6: Odkanalizování a čištění odpadních vod dle Územně analytických podkladů**



Změna č. 1 územního plánu města (2019) navrhuje následující řešení problémů na stokové síti:

- odkanalizování ulic Švermova, Leoše Janáčka, Polní, Děrenská, Bílovecká, Mendlova, Luční, Na stráni,
- v lokalitě Jelení je navrženo vybudování oddílné kanalizační sítě, s napojením splaškové kanalizace na stávající ČOV. Stávající jednotná kanalizace bude sloužit k odvedení dešťových vod a bude doplněna novou splaškovou kanalizací.
- rekonstrukce kanalizace na ul. Zahradní
- propojení kanalizace z ul. Bílovecká na kanalizační ČS Masarykova (protlak pod silnicí)
- odvedení dešťových vod z plochy bývalé skládky na hranici k.ú. Fulnek a Děrné, otevřeným příkopem a dešťovou kanalizací do vodoteče.

Výhledově je nutno počítat s intenzifikací ČOV Fulnek. U nových ploch mají být dešťové vody přednostně řešeny vsakováním na vlastním pozemku, přebytek bude odváděn stávající kanalizací.

V žádné z dále uvedených místních částí Fulneku není vybudována čistírna odpadních vod. Územní plán navrhuje vybudování, resp. dobudování kanalizační sítě a čistírny odpadních vod v těch sídlech, která mají potenciál pro významný územní rozvoj:

- Děrné, Kostelec - odkanalizování smíšenou jednotnou a oddílnou kanalizací a čištění odpadních vod v ČOV umístěné jižně od zastavěného území
- Vlčkovice - odkanalizování kombinovanou jednotnou a oddílnou kanalizací a čištění odpadních vod v ČOV umístěné jihovýchodně od sídla
- odkanalizování Stachovic je řešeno oddílnou kanalizací, s odvedením odpadních vod na novou ČOV Stachovice, umístěnou v jihovýchodní části obce. Odkanalizování několika rodinných domů v nejnižší části sídla, které pravděpodobně nebude možné odkanalizovat na ČOV gravitačně, je řešeno tlakovou kanalizací.

V ostatních místních částech Fulneku – Dolejší Kunčice, Lukavec, Jestřabí, Jílovec a Pohořilky – není vzhledem k velikosti zdrojů znečištění uvažováno rozšiřování kanalizační sítě a budování ČOV. Doporučuje se ponechat likvidaci odpadních vod stávajícím způsobem. V případě požadavku na biologické čištění odpadních vod z jednotlivých nemovitostí lze využít stávající septiky či žumpy pro osazení malých domovních ČOV s vyústěním přečištěných odpadních vod do povrchových příkopů příp. trativodů nebo přímo do potoka.

Při řešení odvádění dešťových vod je nutno vycházet ze současně platných právních předpisů, dle kterých je zneškodňování srážkových vod ze zastavěného území nutné řešit:

- 1) přednostně jejich vsakováním,
- 2) není-li možné vsakování, jejich zadržování (a případně využití) a regulované odvádění dešťovou kanalizací do vod povrchových, není-li možné oddělené odvádění, pak jejich regulované vypouštění do jednotné kanalizace.

#### C.4.4 Přírodní hodnoty v území

Pro oblast Fulnecka je charakteristická soustředěná zástavba a značné využívání zemědělských pozemků (70% včetně luk a pastvin). Zemědělský půdní fond tvoří přibližně 67 % řešeného území. Vyšší podíl lesů je především v jižní a jihozápadní části řešeného území. Území severně a východně Fulneku je více méně intenzivně obhospodařovanou zemědělskou krajinou. Podíl lesních pozemků je cca 20%.

Z hlediska ochrany životního prostředí jsou důležité tyto informace:

- převážná část řešeného území se nachází v přírodním parku **Oderské vrchy**,
- ve správním území města Fulnek se nachází přírodní památka **Stříbrné jezírko** (k.ú. Jestřabí u Fulneku),
- nachází se zde mnoho registrovaných významných krajinných prvků – VKP i VKP ze zákona a prvků ÚSES nadregionální, regionální a lokální úrovně
- památné stromy

Přírodní park Oderské vrchy leží v jihovýchodní části Nízkého Jeseníku. Rozloha parku je 290 km<sup>2</sup>. Byl vyhlášen v roce 1994. Park se rozkládá mezi Nízkým Jeseníkem a Moravskou bránou. Oderské vrchy dosahují průměrné nadmořské výšky cca 650 m. K nejvyšším vrcholům patří Fidlův kopec (680 m), Strážisko (675 m), Radeška (671 m) a Strážná (641 m). Současný park vznikl spojením původních přírodních parků Horní Odra, Kletné a Požaha. Jedná se o území s bohatými smíšenými lesy a s množstvím přírodních zajímavostí, které jsou chráněny v rámci zvláště chráněných území. Odra na svém horním toku není regulována, díky tomu přirozeně meandruje a vytváří nivu s lužními lesy.

Na území přírodního parku Oderské vrchy se nachází několik zvláště chráněných území. Mezi ně patří také přírodní památka Stříbrné jezírko. Tato přírodní památka o rozloze 0,22 ha se nachází na jižním okraji Oderských vrchů nedaleko obce Jestřabí v nadmořské výšce cca 430 m.

Jezírko vzniklo zatopením šachty, asi od poloviny 17. století opuštěného galenitového dolu, a je bez přítoku a odtoku. Zatopená plocha obnáší přibližně 500 m<sup>2</sup>. Ve Stříbrném jezírku se vyskytuje dnes již vzácný živočich rak říční, který má zde optimální podmínky k životu i rozmnožování. Přestože se jedná o člověkem vytvořenou nádrž, izolovanou od přímého spojení s okolními vodními biotopy, dochází zde k sukcesi vodních a bahenních rostlin, a tak se vytvořilo pro raka ideální prostředí.

Lokalita má současně velký význam jako refugium pro četné druhy obojživelníků a je vyhledávána v době rozmnožování z poměrně širokého území. Pro zabezpečení před nežádoucími splachy či jinou intoxikací vody je vytvořeno ochranné pásmo o rozloze 3,22 ha.

#### C.4.5 Lesy, zeleň a veřejná prostranství

V dřevinné skladbě lesů došlo v historickém období ke značným změnám, kdy původně smíšené porosty s převahou listnáčů byly z větší části přeměněny na smrkové monokultury. Další tendencí byl pokles zastoupení jedle. Lesy jsou většinou smrkové s příměsí modřínu a bříz. Všechny tyto lesy jsou ve velmi špatném zdravotním stavu – proschlé. Lesní společenstva blízka svoji dřevinnou skladbou skladbě původní se zachovala jen v omezené míře především na prudkých svazích – zde dominuje buk a dub lesní, dub zimní se vyskytuje v malém počtu.

Město je také vlastníkem lesních pozemků. Správu lesa zajišťuje organizace Městské lesy Fulnek, p.o.

Louky jsou soustředěny do niv vodních toků a převládají v k. ú. Dolejší Kunčice a Moravské a Slezské Vlkovice. Jsou to louky s převážně pozměněnou a ochuzenou skladbou druhů, přecházejícími do ruderalů s expanzními nitrofilními druhy. Přírodně cennější jsou výslunná lada přiléhající ke spodním okrajům lesa.

Plochy veřejné (parkové) zeleně jsou navrženy v k.ú. Jerlochovice pod garážemi na ul. Řiční (**UZ117,109**) a hřiště (**UZ110**). Dále je veřejná (parková) zeleň vymezena v k.ú. Děrné, která liniově podél komunikace odděluje plochy výroby a bývalou skládku od návrhové plochy pro bydlení (**UZ112**). Veřejné (parkové) zeleně jsou také vymezeny u koupaliště v Jerlochovicích (**UZ111**), u zahradnictví (**UZ116**), u kostela Jana Křtitele v Lukavci a také v Dolejších Kunčicích (**UZ115**). Po obvodech nově navrhovaných výrobních ploch a podél navržených i stávajících komunikací jsou z důvodů krajinotvorných, ochranných a hygienických navrženy liniové výsadby dřevin – interakční prvky.

#### C.4.6 Nakládání s odpady a čistota města

Sběrný dvůr sídlí na adrese Bílovecká 532 v areálu Technických služeb města Fulnek. Odpad do sběrného dvora mohou ukládat pouze fyzické osoby - občané města Fulneku a místních částí.

Ve městě je zaveden systém odděleného sběru odpadu pro plasty, sklo, pneumatiky apod., přesto směsný komunální odpad tvoří jednoznačně nejvýznamnější množství z komunálního odpadu. Významná část odpadů končí na skládkách.

### C.5 STÁVAJÍCÍ PROBLÉMY ŽIVOTNÍHO PROSTŘEDÍ V DOTČENÉM ÚZEMÍ

Stávající problémy životního prostředí v území jsou řešeny v rámci Analytické části stávající podoby koncepce.

Stav životního prostředí ve městě je – ve srovnání s řadou jiných měst v kraji – poměrně příznivý. Na území města jako celku se nachází vysoké množství lesů (27 %) a trvalých travních porostů, čímž je dán i vyšší koeficient ekologické stability krajiny. Nachází se zde jedno zvláště chráněné území a území spadá do přírodního parku Oderské vrchy.

Také kvalita ovzduší je dle údajů z ČHMÚ lepší než v řadě jiných měst v rámci Moravskoslezského kraje. Překračovány jsou pouze imisní limity pro benzo(a)pyren. Taktéž díky dostavbě dálnice byla snížena hluková zátěž z dopravy.

Z hlediska vodního hospodářství se zde nachází podél vodních toků záplavová území a aktivní zóny záplavových území. Některé části města jsou ohrožovány povodňovým rizikem.

Velkým tématem je čištění odpadních vod. Zatímco centrální části města jsou odkanalizovány, v okrajových částech kanalizace s napojením na ČOV chybí a bude nutné ji realizovat, což s sebou nese velké finanční náklady.

Problémem je stav lesních porostů. Ty mají nevhodnou strukturu porostů, kdy převažují smrkové porosty. Ty jsou v posledních letech ohrožovány suchem a napadeny kůrovcem.

## D. PŘEDPOKLÁDANÉ VLIVY KONCEPCE NA ŽIVOTNÍ PROSTŘEDÍ A VEŘEJNÉ ZDRAVÍ VE VYMEZENÉM DOTČENÉM ÚZEMÍ

---

Předpokládané vlivy na životní prostředí je možné v této fázi specifikovat pouze na obecnější úrovni, neboť se zpracovává analytická část a návrhová část bude připravována teprve následně. Jsou však známa hlavní témata, která budou řešena v rámci Návrhové části, takže lze toto hodnocení alespoň orientačně provést.

Dá se předpokládat postupný rozvoj stávající infrastruktury v území. Fulnek je vybaven na solidní úrovni základní infrastrukturou, především v oblasti čištění odpadních vod se dá předpokládat další rozšiřování kanalizačních sítí do místních částí města. Toto téma vyplynulo z Analytické části jako velmi důležité a bude v Návrhové části řešeno. Toto povede ke zlepšování kvality čištění odpadních vod a zlepšení stavu vodních tok, snížení eutrofizace a zlepšení podmínek pro vodní organismy. Toto vše lze chápat z hlediska životního prostředí pozitivně.

Postupně probíhají rekonstrukce objektů v majetku města, v rámci kterých jsou prováděny rovněž energetické úspory. Ty kromě snížení spotřeby energie a provozních nákladů také přispívají ke snížení produkce emisí skleníkových plynů a ochraně klimatu. Potenciál je také u adaptačních opatření na budovách. Také tato oblast bude v Návrhové části pravděpodobně zohledněna.

V oblasti dopravy je trendem podpora ekologicky šetrných forem dopravy, jako je v případě Fulneka především cyklo doprava. Ta je jedním z největších témat města jak v oblasti dopravy, tak i cestovního ruchu. Cyklo doprava bude v Návrhové části také řešena, čímž bude podporována alternativa k individuální automobilové dopravě s nižšími emisemi znečišťujících látek do ovzduší, hlukem a emisemi skleníkových plynů

Dalším tématem je povodňová ochrana města. Ta je na tocích v gesci Povodí Odry s.p., město má zájem realizovat opatření v krajině, např. s pomocí komplexních pozemkových úprav. Tímto bude kromě ochrany před povodněmi podporována také retence vody v krajině.

Tyto všechny výše uvedené trendy a předpokládaná témata, která budou v rámci strategie řešena, lze chápat z hlediska životního prostředí pozitivně.

Pravděpodobným negativním vlivem budou zábory půdního fondu, které lze očekávat u některých aktivit typu parkovišť a cyklostezek, výstavby pro bydlení apod.

**SOUHRN:** Z výše uvedených informací je možno vyvodit, že při naplňování Strategického plánu města Fulneka s ohledem na jeho předpokládaný obsah nebude docházet k významnějšímu negativnímu ovlivnění životního prostředí města. Naopak se dá předpokládat, že řešením témat identifikovaných v rámci analytické části dojde v řadě oblastí ke zlepšení životního prostředí. Z analytické části rovněž nevyplývala témata a záměry, který by vyžadovaly posouzení z hlediska vlivů na životní prostředí.

## **E. DOPLŇUJÍCÍ ÚDAJE**

---

### **E.1 VÝČET MOŽNÝCH VLIVŮ KONCEPCE PŘESAHUJÍCÍCH HRANICE ČESKÉ REPUBLIKY**

Vzhledem k působnosti koncepce a jejímu zaměření především na oblast města Fulneka, které je od hranice s Polskem vzdáleno cca 30 km, se nepředpokládají vlivy přesahující hranice České republiky.

### **E.2 MAPOVÁ DOKUMENTACE A JINÁ DOKUMENTACE TÝKAJÍCÍ SE ÚDAJŮ V OZNÁMENÍ KONCEPCE**

Předkládané oznámení samostatné mapové podklady a jiné podobné dokumentace neobsahuje. Dílčí mapové výstupy jsou součástí samotného Oznámení koncepce.

### **E.3 DALŠÍ PODSTATNÉ INFORMACE PŘEDKLADATELE O MOŽNÝCH VLIVECH NA ŽIVOTNÍ PROSTŘEDÍ A VEŘEJNÉ ZDRAVÍ**

Všechny informace o případných vlivech na životní prostředí a veřejné zdraví, které byly známy v době zpracování Oznámení, byly uvedeny v předcházejících kapitolách. Je možno je podrobněji řešit v rámci vyhodnocení vlivů na životní prostředí.

### **E.4 STANOVISKO ORGÁNU OCHRANY PŘÍRODY, POKUD JE VYŽADOVÁNO PODLE § 45I ODS. 1, ZÁKONA Č. 114/1992 SB., O OCHRANĚ PŘÍRODY A KRAJINY**

Kompletní stanoviska orgánů ochrany přírody jsou přiloženy. Jedná se o tyto:

- **Krajský úřad Moravskoslezského kraje - odbor životního prostředí a zemědělství – MSK 72327/2020 – ze dne 16. 6. 2020**

Koncepce nemůže mít samostatně nebo ve spojení s jinými koncepcemi nebo záměry významný vliv na předmět ochrany nebo celistvost evropsky významných lokalit a ptačích oblastí.

- **Ministerstvo životního prostředí – Odbor výkonu státní správy IX – Č. j.: MZP/2020/580/616 ze dne 22. 6. 2020**

S ohledem na územní působnost ministerstva lze vyloučit, že posuzovaná koncepce může mít samostatně nebo ve spojení s jinými koncepcemi nebo záměry významný vliv na předmět ochrany nebo celistvost evropsky významných lokalit nebo ptačích oblastí.

**Datum zpracování oznámení koncepce: 07. 8. 2020**

Jméno, příjmení, adresa, telefon a e-mail osob(y), která(é) se podílela(y) na zpracování oznámení koncepce:

Předkladatel koncepce:

město Fulnek  
nám. Komenského 12, 742 45 Fulnek

Zpracovatel koncepce:

EKOTOXA s.r.o., zastoupení Dr. Ing. Jiřím Vrublem  
Fišova 7, 602 00 Brno – Černá Pole

Zpracovatel oznámení a pověřená osoba jednat ve věci Oznámení koncepce:

EKOTOXA s.r.o.  
Fišova 7, 602 00 Brno – Černá Pole  
Kontaktní osoba jednat ve věcech technických:  
Mgr. Zdeněk Frélich – autorizovaná osoba dle zákona č. 100/2001 Sb., o posuzování vlivů na životní prostředí, ve znění pozdějších předpisů  
Tel.: 559 900 025, Email: [zdenek.frelich@ekotoxa.cz](mailto:zdenek.frelich@ekotoxa.cz)

Podpis pověřené osoby ve věci Oznámení koncepce: .....



Ostrava dne 22. června 2020  
Č. j.: MZP/2020/580/616  
Sp. zn.: ZN/MZP/2020/580/128  
Vyřizuje: Mgr. Jiří Baran  
Tel.: +420 267 123 910  
E-mail: jiri.baran@mzp.cz

EKOTOXA s.r.o.  
Fišova 403/7  
602 00 Brno

### **Stanovisko podle § 45i zákona č. 114/1992 Sb., o ochraně přírody a krajiny, ve znění pozdějších předpisů**

Ministerstvo životního prostředí, odbor výkonu státní správy IX (dále jen „ministerstvo“), podle § 79 odst. 3 písm. v) zákona č. 114/1992 Sb., o ochraně přírody a krajiny, ve znění pozdějších předpisů (dále jen „zákon“), vykonává působnost orgánu ochrany přírody na pozemcích a stavbách, které tvoří součást objektů důležitých pro obranu státu mimo vojenské újezdy a území správních obvodů správ národních parků a Agentury ochrany přírody a krajiny České republiky.

Dne 11. 6. 2020 obdrželo ministerstvo žádost právnické osoby EKOTOXA s.r.o., IČO 64608531, se sídlem Fišova 7, 602 00 Brno, o stanovisko dle § 45i zákona ke koncepci „Strategický plán rozvoje města Fulnek na období 2021-2027“ (dále jen „konceptce“).

Konceptce má sloužit jako nástroj pro rozvoj města Fulnek, jež představuje její územní působnost. Obsah konceptce je rozdělen na analytickou část identifikující hlavní problémy a potřeby města a charakterizující stav města a návrhovou část definující dlouhodobou vizi a hlavní cíl rozvoje města s výhledem do roku 2030. Předmětem návrhové části je také soustava cílů, aktivit a projektů navržených pro rozvoj města.

V rámci konceptce jsou vytyčena tato hlavní témata:

Kvalita života – část konceptce zabývající se hlavně zvýšením zájmu o využívání hřišť a dalších sportovišť, rozvojovými plochami pro novou výstavbu, nárůstem počtu seniorů a úbytkem počtu obyvatel, posílením zájmu o kulturní a společenské akce, využitím Knurrova paláce a dalších objektů.

Životní prostředí, investice a infrastruktura - část konceptce zaměřená zejména na revitalizaci a oživení náměstí J. A. Komenského, posílení zájmu o nové cyklostezky, využití objektu Kapucinského kláštera, řešení rizika sucha a eroze a rozvojové plochy pro novou výstavbu.

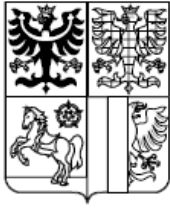
Rozvoj a správa města - část konceptce týkající se zatraktivnění centra města, doplnění služeb v centru města, propojení zámku a přilehlého areálu s centrem města, doplnění chybějících cyklostezek a zlepšování nabídky kulturních akcí.



V rámci řešeného území se nenacházejí žádná území soustavy NATURA 2000. Nejbližší území soustavy NATURA 2000 se nachází cca 3,5 km od řešeného území. Ministerstvo uvádí, že posuzovaná koncepce nemůže vzhledem ke své povaze a územnímu vymezení významně ovlivnit území soustavy Natura 2000.

Na základě posouzení předložené koncepce „Strategický plán rozvoje města Fulnek na období 2021-2027“ proto ministerstvo vydává jako orgán ochrany přírody kompetentní dle § 79 odst. 3 písm. v) zákona stanovisko dle § 45i zákona, že **s ohledem na územní působnost ministerstva lze vyloučit, že posuzovaná koncepce může mít samostatně nebo ve spojení s jinými koncepcemi nebo záměry významný vliv na předmět ochrany nebo celistvost evropsky významných lokalit nebo ptačích oblastí.**

Ing. Tomislav Střelec, CSc.  
ředitel odboru výkonu státní správy IX  
*podepsáno elektronicky*



**KRAJSKÝ ÚŘAD**  
MORAVSKOSLEZSKÝ KRAJ  
Odbor životního prostředí a zemědělství  
28. října 117, 702 18 Ostrava



Váš dopis zn.:

Ze dne:

Čj.: MSK 72327/2020

Sp. zn.: ŽPZ/16304/2020/Bit  
204. V5 N

Vyřizuje: Bc. Adéla Bittnerová

Telefon: 595 622 291

Fax: 595 622 126

E-mail: posta@msk.cz

Datum: 18. 6. 2020

EKOTOXA s.r.o.,  
Fišova 403/7,  
602 00 Brno, Černá Pole

## **„Strategický plán rozvoje města Fulnek na období 2021 - 2027“ - stanovisko podle § 45i zákona č. 114/1992 Sb., o ochraně přírody a krajiny, ve znění pozdějších předpisů**

Krajský úřad Moravskoslezského kraje, odbor životního prostředí a zemědělství (dále „krajský úřad“), příslušný podle § 77a odst. 4 písm. n) zákona č. 114/1992 Sb., o ochraně přírody a krajiny, ve znění pozdějších předpisů (dále „zákon o ochraně přírody a krajiny“), na základě žádosti ze dne 11. 6. 2020 právnické osoby: EKOTOXA s.r.o., IČO 64608531, se sídlem Fričova 403/7, 602 00 Brno, Černá Pole, vydává v souladu s ustanovením § 45i odst. 1 zákona o ochraně přírody a krajiny stanovisko ke strategickému plánu rozvoje města Fulnek na období 2021 - 2027 (dále jen „koncepce“)

Krajský úřad příslušný podle § 45i odst. 1 zákona o ochraně přírody a krajiny, posoudil předloženou koncepci a konstatuje, že tato **nemůže mít samostatně nebo ve spojení s jinými koncepcemi nebo záměry významný vliv na předmět ochrany nebo celistvost evropsky významných lokalit a ptačích oblastí.**

### Odůvodnění:

Předmětem koncepce je strategický plán rozvoje města Fulnek na období 2021 – 2027, který bude z pohledu města Fulnek klíčovým dokumentem sloužícím, jako nástroj rozvoje města v uvedeném období, a bude se skládat z analytické části a návrhové části. Území řešené koncepcí v působnosti krajského úřadu nezasahuje přímo do žádné evropsky významné lokality nebo ptačí oblasti, přímé vlivy koncepce na předměty ochrany a celistvost těchto území jsou tak jednoznačně vyloučeny. Dotčené území je taktéž v dostatečné vzdálenosti od lokalit soustavy Natura 2000 (v okruhu více jak 3 km vzdušnou čarou se žádná lokalita nevyskytuje). Z charakteru koncepce je zřejmé, že nebude působit ani dálkově na tyto lokality.

**Po posouzení obsahu koncepce, krajský úřad konstatuje, že nedojde k významnému ovlivnění předmětů ochrany nebo celistvosti evropsky významných lokalit nebo ptačích oblastí.**

Krajský úřad při posouzení vycházel z národního seznamu evropsky významných lokalit, který je stanoven nařízením vlády č. 318/2013 Sb., o stanovení národního seznamu evropsky významných lokalit ve znění pozdějších předpisů z nařízení vlády, kterými jsou ve smyslu § 45e zákona o ochraně přírody a krajiny stanoveny ptačí oblasti.

Tel.: 595 622 222 IČ: 70890692  
Fax: 595 622 126 DIČ: CZ70890692  
ID DS: 8x6bxsd Č. účtu: 1650676349/0800



Zavedli jsme systémy řízení  
kvality, environmentu  
a bezpečnosti informací



**Poučení:**

Toto stanovisko nenahrazuje jiná správní opatření a rozhodnutí, která se k posuzovanému záměru vydávají podle zvláštních předpisů.

Ing. Monika Ryšková  
vedoucí oddělení  
ochrany přírody a zemědělství