

Změna č. 1 územního plánu Hošťálkovy



Vyhodnocení vlivů územně plánovací dokumentace na životní prostředí dle zákona č. 100/2001 Sb. v rozsahu přílohy č. 1 zákona č. 183/2006 Sb.

Zhotovitel:

Ekogroup Czech s.r.o., č.p. 52, 783 16 Dolany

Odpovědný řešitel:

RNDr. Marek Banaš, Ph.D. - držitel autorizace dle zák. č. 100/2001 Sb.,
v platném znění, č.j.: 42028/ENV/14

Řešitelský tým:

RNDr. Marek Banaš, Ph.D.
Mgr. Eva Jirásková

<http://www.ekogroup.cz>, tel. 605-567905, email: banas@ekogroup.cz



Duben 2017

Obsah:

Seznam použitých zkratk	5
Úvod	6
1 Stručné shrnutí obsahu a hlavních cílů územně plánovací dokumentace, vztah k jiným koncepcím	7
1.1 Stručné shrnutí obsahu a hlavních cílů územně plánovací dokumentace	7
1.2 Vztah územního plánu k jiným koncepcím	8
1.2.1 Soulad s Politikou územního rozvoje ČR	8
1.2.2 Soulad s územně plánovací dokumentací vydanou Moravskoslezským krajem	14
1.2.3 Soulad s dalšími koncepčními rozvojovými materiály	17
2 Zhodnocení vztahu územně plánovací dokumentace k cílům ochrany životního prostředí přijatým na vnitrostátní úrovni	18
3 Údaje o současném stavu životního prostředí v řešeném území a jeho předpokládaném vývoji, pokud by nebyla územně plánovací dokumentace uplatněna	19
3.1 Základní charakteristika zájmového území	19
3.1.1 Základní charakteristika řešeného území	19
3.1.2 Geologické a geomorfologické poměry	19
3.1.3 Eroze	20
3.1.4 Klimatické a hydrologické poměry	21
3.1.5 Pedologické poměry	22
3.1.6 Biogeografické poměry	22
3.1.7 Fytogeografická klasifikace a potenciální přirozená vegetace	22
3.1.8 Radonový index geologického podloží	22
3.1.9 Nerostné suroviny	23
3.1.10 Poddolovaná území	23
3.1.11 Archeologická naleziště, historické památky	24
3.2 Ochrana přírody a krajiny	24
3.2.1 Velkoplošná zvláště chráněná území	24
3.2.2 Maloplošná zvláště chráněná území	24
3.2.3 Území soustavy Natura 2000	25
3.2.4 Památné stromy	25
3.2.5 Územní systém ekologické stability	25
3.2.6 Významné krajinné prvky	26
3.2.7 Přírodní parky	26
3.2.8 Migrační propustnost území	26
3.3 Krajinný ráz	27
3.4 Předpokládaný vývoj složek ŽP bez realizace územně plánovací dokumentace	28
4 Charakteristiky životního prostředí v oblastech, které by mohly být provedením koncepce významně zasaženy	29
4.1 Půda a horninové prostředí	30
4.1.1 Zábory ZPF	30
4.1.2 Eroze a stabilita svahů	31
4.1.3 Pozemky určené k plnění funkce lesa	31
4.2 Voda	31
4.2.1 Jakost povrchových a podzemních vod	31
4.2.2 Změny odtokových poměrů	31
4.3 Ovzduší a klima	32

4.4	Příroda a krajina.....	33
4.4.1	Stávající přírodní a přírodě blízké biotopy.....	33
4.4.2	Fauna a flóra	33
4.4.3	Významné krajinné prvky (VKP).....	33
4.4.4	Krajinný ráz	33
4.4.5	Prostupnost krajiny	33
4.5	Veřejné zdraví obyvatelstva.....	34
4.5.1	Kvalita ovzduší	34
4.5.2	Hluk a vibrace	34
4.6	Hmotný majetek a kulturní památky.....	34
5	Současné problémy a jevy životního prostředí, které by mohly být uplatněním politiky územního rozvoje nebo územně plánovací dokumentace významně ovlivněny, zejména s ohledem na zvláště chráněná území a lokality Natura 2000	35
6	Zhodnocení stávajících a předpokládaných vlivů navrhovaných variant územního plánu na životní prostředí.....	36
6.1	Souhrnné zhodnocení vlivu územního plánu na životní prostředí z hlediska kumulativních a synergických vlivů, včetně zhodnocení dlouhodobých, střednědobých, krátkodobých, trvalých, přechodných, kladných a záporných, včetně vztahů mezi uvedenými oblastmi hodnocení.....	36
6.1.1	Vlivy na půdu.....	36
6.1.2	Dopravní zátěž území.....	38
6.1.3	Hluková a imisní zátěž, veřejné zdraví	38
6.1.4	Zvýšení produkce odpadů a odpadních vod, zvýšení rizika havárií	38
6.1.5	Změny odtokových poměrů	38
6.1.6	Vlivy na čerpání vod.....	38
6.1.7	Vlivy na hmotné statky, kulturní dědictví včetně dědictví architektonického a archeologického	39
6.1.8	Vlivy na ovzduší	39
6.1.9	Vliv na krajinný ráz, na biologickou rozmanitost, faunu, flóru, ÚSES a ekosystémy	39
6.1.10	Závěr	40
6.2	Detailní zhodnocení vlivu územního plánu na životní prostředí.....	41
7	Porovnání zjištěných nebo předpokládaných kladných a záporných vlivů podle jednotlivých variant řešení a jejich zhodnocení. Srozumitelný popis použitých metod vyhodnocení včetně jejich omezení	51
8	Popis navrhovaných opatření pro předcházení, snížení nebo kompenzaci všech zjištěných nebo předpokládaných závažných záporných vlivů na životní prostředí.....	53
9	Zhodnocení způsobu zapracování cílů ochrany životního prostředí přijatých na mezinárodní nebo komunitární úrovni do politiky územního rozvoje a jejich zohlednění při výběru řešení. Zhodnocení způsobu zapracování vnitrostátních cílů ochrany životního prostředí do územně plánovací dokumentace a jejich zohlednění při výběru variant řešení.....	54
10	Návrh ukazatelů pro sledování vlivu politiky územního rozvoje a územně plánovací dokumentace na životní prostředí.....	55
11	Návrh požadavků na rozhodování ve vymezených plochách a koridorech z hlediska minimalizace negativních vlivů na životní prostředí	55
12	Netechnické shrnutí výše uvedených údajů	57
	Doporučení stanoviska ke koncepci.....	58
	Seznam použitých podkladů	59
	Přílohy.....	60

Seznam obrázků:

Obr. 1: Situační mapa polohy zájmového území obce Hošťálkova (podkladová data: ČÚZK).	19
Obr. 2: Situační znázornění náchylností svahů v zájmovém území k sesuvům (zdroj: Mapový portál ČGS).	20
Obr. 3: Zákres půd ohrožených větrnou erozí (A) a vodní erozí (B) (zdroj: Geoportál VÚMOP).	21
Obr. 4: Mapa radonového indexu + legenda (zdroj: Mapový portál ČGS).	23
Obr. 5: Poloha řešeného správního území obce Hošťálkova ve vztahu k MZCHÚ (zdroj: geoportal.cenia.cz).	25
Obr. 6: Poloha řešeného území ve vztahu k dálkovým migračním koridorům a migračně významným územím (podkladová data: ČÚZK, AOPK).	27
Obr. 7: Zobrazení zastoupení jednotlivých tříd ochrany zemědělské půdy v zájmovém území (zdroj: Geoportál VÚMOP).	30
Obr. 8: Hodnoty imisního zatížení v dotčeném území (zdroj: ČHMÚ).	32
Obr. 9: Plocha Z1/01 na koordinačním výkresu a leteckém snímku (zdroj: Urbanistické středisko Ostrava s.r.o. 2017, ČÚZK).	43
Obr. 10: Plocha K1/01 na koordinačním výkresu ÚP a leteckém snímku lokality (zdroj: Urbanistické středisko Ostrava s.r.o. 2017, ČÚZK).	45

Seznam tabulek:

Tab. 1: Charakteristiky životního prostředí potenciálně ovlivnitelné realizací návrhu Změny č. 1 ÚP Hošťálkova.	29
Tab. 2: Skladba pozemků v řešeném území.	30
Tab. 3: Předpokládaný zábor ZPF dle kultur a v jednotlivých třídách ochrany půd.	37
Tab. 4: Stupnice hodnocení předpokládaných vlivů na životní prostředí.	41
Tab. 5: Hodnocení významnosti vlivu realizace ploch návrhu změny ÚP na složky životního prostředí.	43
Tab. 6: Popis opatření pro předcházení snížení nebo kompenzaci zjištěných negativních vlivů pro jednotlivé rozvojové plochy.	56

Seznam použitých zkratk

BPEJ	– bonitovaná půdně ekologická jednotka
CO	– oxid uhelnatý
ČHMÚ	– Český hydrometeorologický ústav
č.h.p.	– číslo hydrologického pořadí
ČIZP	– Česká inspekce životního prostředí
ČOV	– čistírna odpadních vod
ČSN	– česká státní norma
DN	– průměr potrubí
EVL	– evropsky významná lokalita
HPJ	– hlavní půdní jednotka
CHKO	– chráněná krajinná oblast
CHOPAV	– chráněná oblast přirozené akumulace vod
KES	– koeficient ekologické stability
KÚ	– krajský úřad
k. ú.	– katastrální území
LBC	– místní biocentrum
LBK	– lokální biokoridor
MěÚ	– městský úřad
MZCHÚ	– maloplošné zvláště chráněné území
MZe ČR	– Ministerstvo zemědělství České republiky
MŽP ČR	– Ministerstvo životního prostředí České republiky
NL	– nerozpuštěné látky
NN	– nízké napětí
NO _x	– oxidy dusíku
NPP	– národní přírodní památka
OA	– osobní automobily
KHS	– krajská hygienická stanice
OkÚ	– okresní úřad
OP	– ochranné pásmo
parc. č.	– parcelní číslo
PO	– ptačí oblast
PUPFL	– pozemky určené k plnění funkcí lesa
RŽP	– referát životního prostředí
ř. km.	– říční kilometr
SO ₂	– oxid siřičitý
TUV	– teplá užitková voda
TZL	– tuhé znečišťující látky
ÚPD	– územně plánovací dokumentace
ÚSES	– územní systém ekologické stability
VN	– vysoké napětí
VVN	– velmi vysoké napětí
ZCHÚ	– zvláště chráněné území
ZPF	– zemědělský půdní fond
ZÚR	– zásady územního rozvoje

Úvod

Posuzovaná územně plánovací dokumentace - „Změna č. 1 ÚP Hošťálkovy“ (textová + grafická část) byla zpracována společností Urbanistické středisko Ostrava, s.r.o. v únoru 2017. Pořizovatelem Změny č. 1 ÚP Hošťálkovy je Městský úřad Krnov.

Předkládané Vyhodnocení vlivů územně plánovací dokumentace na životní prostředí je zpracováno na základě § 10i zákona č. 100/2001 Sb., o posuzování vlivů na životní prostředí, ve znění pozdějších předpisů. Rámcový obsah Vyhodnocení vlivů územního plánu na udržitelný rozvoj území stanoví příloha zákona č. 183/2006 Sb. o územním plánování a stavebním řádu. Posouzení vlivů územního plánu na životní prostředí, zpracované osobou oprávněnou podle § 19 zákona č. 100/2001 Sb., je nedílnou součástí Změny č. 1 ÚP Hošťálkovy.

Nutnost posouzení ve smyslu výše citovaného zákona a jeho rozsah vychází ze stanoviska KÚ Moravskoslezského kraje č.j. MSK 202053/2016 ze dne 29.7.2016. Při zpracování posouzení byla respektována také stanoviska dalších dotčených orgánů veřejné správy a dalších subjektů ke zveřejněnému Návrhu zadání Změny č. 1 ÚP Hošťálkovy.

Základními materiály pro zpracování Vyhodnocení jsou textová a grafická část dokumentu „Změny č. 1 ÚP Hošťálkovy“. Využity byly také další koncepční podklady a informace, poskytnuté zpracovatelům Vyhodnocení předkladatelem koncepce, dále konzultace s orgány veřejné správy a literární a mapové podklady. Nezbytným podkladem pro zpracování Vyhodnocení byl také terénní průzkum návrhových ploch a jejich okolí v zájmovém území v průběhu března 2017. Veškeré použité materiály jsou uvedeny v závěru Vyhodnocení v kapitole „Seznam použitých podkladů“.

1 Stručné shrnutí obsahu a hlavních cílů územně plánovací dokumentace, vztah k jiným koncepcím.

1.1 Stručné shrnutí obsahu a hlavních cílů územně plánovací dokumentace

Změna č. 1 ÚP Hošťálkovy je zpracována dle stavebního zákona (zákon č. 183/2006 Sb., o územním plánování a stavebním řádu, ve znění pozdějších předpisů) a v souladu s požadavky vyhlášky č. 500/2006 Sb., o územně analytických podkladech, územně plánovací dokumentaci a způsobu evidence územně plánovací činnosti, ve znění vyhlášky č. 458/2012 Sb. a vyhlášky č. 501/2006 Sb., o obecných požadavcích na využívání území, ve znění pozdějších předpisů.

Obec Hošťálkovy má zpracovaný „Územní plán Hošťálkovy“ ze dne 22.9.2014 s účinností od 8.10.2014 (EKOTOXA s.r.o. 2014).

Důvodem pro pořízení změny územního plánu jsou požadavky obce a občanů na možnost realizace záměrů, které dle platného územního plánu nejsou možné.

Předmětem návrhu Změny č. 1 ÚP Hošťálkovy je:

- Změna využití zastavitelné plochy rekreace – plochy staveb pro hromadnou rekreaci Z28 (RH), vymezené v platném územním plánu ve Starých Purkarticích, na zastavitelnou plochu smíšenou obytnou (SO)
- Rozšíření stávajícího lyžařského areálu ve Vraclávku – rozšíření stávajících sjezdových tratí, prodloužení stávajícího lyžařského vleku a návrh výstavby lanovky.
- Vymezení zastavitelné plochy občanského vybavení – tělovýchovná a sportovní zařízení (OS) v Hošťálkovech pro vybudování sportovního areálu.
- Aktualizace vymezení zastavěného území.
- Drobná úprava vymezení plochy Z23 dle skutečně provedené parcelace.
- Drobné, nepodstatné úpravy závazné části (výroku) platného územního plánu – úpravy podmínek pro využití některých ploch s rozdílným způsobem využití, vypuštění procesních ustanovení, odstranění chyb.

V prostoru obce Hošťálkovy jsou v návrhu změny územního plánu (viz Urbanistické středisko Ostrava s.r.o., 2017) nově vymezeny následující plochy s rozdílným způsobem využití:

Označení plochy	Funkční využití plochy	Výměra [ha]	Koeficient zastavění pozemku
Z1/01	OS – Plochy občanského vybavení – tělovýchovná a sportovní zařízení	0,25	0,75
K1/01	RN - Plochy rekreace – na plochách přírodního charakteru	---	není stanoven

1.2 Vztah územního plánu k jiným koncepcím

1.2.1 Soulad s Politikou územního rozvoje ČR

Pro hodnocení širších vztahů obce Hošťálkovy je výchozím podkladem vymezení a definice rozvojových oblastí, rozvojových os a specifických oblastí na úrovni jednotlivých regionů, jak je provedeno v Politice územního rozvoje ČR (PÚR ČR), ve znění Aktualizace č. 1. (2015). Z PÚR ČR ve znění Aktualizace č. 1 vyplývají pro Změnu č. 1 ÚP Hošťálkovy následující republikové priority územního plánování pro zajištění udržitelného rozvoje území:

- Ve veřejném zájmu chránit a rozvíjet přírodní, civilizační a kulturní hodnoty území, včetně urbanistického, architektonického a archeologického dědictví. Zachovat ráz jedinečné urbanistické struktury území, struktury osídlení a jedinečné kulturní krajiny, které jsou výrazem identity území, jeho historie a tradice. Tato území mají značnou hodnotu, např. i jako turistické atraktivita. Jejich ochrana by měla být provázána s potřebami ekonomického a sociálního rozvoje v souladu s principy udržitelného rozvoje. V některých případech je třeba chránit, respektive obnovit celé krajinné celky. Krajina je živým v čase proměnným celkem, který vyžaduje tvůrčí, avšak citlivý přístup k vyváženému všestrannému rozvoji tak, aby byly zachovány její stěžejní kulturní, přírodní a užitné hodnoty. Bránit upadání venkovské krajiny jako důsledku nedostatku lidských zásahů. - **Změnou č. 1 ÚP se vymezují pouze dvě nové plochy. Jedna zastavitelná plocha je navržena pro vybudování sportovního areálu a druhá plocha změn v krajině pro rozšíření stávajícího lyžařského areálu. Zároveň je ve Změně č. 1 zrušen návrh původně navrženého lyžařského areálu ve Starých Purkarticích. Nově navržené rozvojové plochy významně nenaruší stávající urbanistickou strukturu území, strukturu osídlení ani krajinný ráz – navržená plocha pro rozšíření lyžařských tratí není významně exponovaná.**
- Při plánování rozvoje venkovských území a oblastí dbát na rozvoj primárního sektoru při zohlednění ochrany kvalitní zemědělské, především orné půdy a ekologických funkcí krajiny – **Změna č. 1 plně respektuje stávající zemědělské areály, jejich rozvoj není navržen. Změna č. 1 si vyžádá zábor zemědělské půdy 0,08 ha ve IV. a V. třídě ochrany. Předmětem Změny č. 1 je i navrácení 0,13 ha zemědělských pozemků z důvodu redukce některých ploch obsažených v platném ÚP. Zábor lesních pozemků pro navržené rozšíření lyžařského areálu ve Vraclávku představuje 3,52 ha. Tento zábor významně neohroží ekologické funkce krajiny.**
- Předcházet při změnách nebo vytváření urbánního prostředí prostorově sociální segregaci s negativními vlivy na sociální soudržnost obyvatel. Analyzovat hlavní mechanismy, jimiž k segregaci dochází, zvažovat existující a potenciální důsledky a navrhopvat při územně plánovací činnosti řešení, vhodná pro prevenci nežádoucí míry segregace nebo snížení její úrovně - **Změna č. 1 ÚP nevytváří předpoklady pro prostorově sociální segregaci. Tato problematika se v řešeném území neprojevuje.**
- Při stanovování způsobu využití území v územně plánovací dokumentaci dávat přednost komplexním řešením před uplatňováním jednostranných hledisek a požadavků, které ve svých důsledcích zhoršují stav i hodnoty území. Vhodná řešení územního rozvoje je zapotřebí hledat ve spolupráci s obyvateli území i s jeho uživateli a v souladu s určením a charakterem oblastí, os, ploch a koridorů vymezených v PÚR ČR - **Změna č. 1 ÚP řeší pouze dílčí úpravy platného územního plánu a nenavrhuje žádná jednostranná řešení, která by mohla zhoršit stav území a ohrozit jeho hodnoty. Platný územní plán řeší rozvoj území obce Hošťálkovy komplexně, v souladu s převládající obytnou a rekreační**

funkcí obce vymezuje zastavitelné plochy především pro novou obytnou výstavbu a pro rozvoj rekreace a cestovního ruchu.

- Při územně plánovací činnosti vycházet z principu integrovaného rozvoje území, zejména měst a regionů, který představuje objektivní a komplexní posuzování a následné koordinování prostorových, odvětvových a časových hledisek - **koncepte rozvoje obce, stanovená v platném územním plánu, vychází z principu integrovaného rozvoje území a všech jeho funkcí. Změnou č. 1 ÚP se navrhuje pouze dílčí úpravy platného územního plánu, koncepte rozvoje obce se nemění.**
- Vytvářet v území podmínky k odstraňování důsledků hospodářských změn lokalizací zastavitelných ploch pro vytváření pracovních příležitostí zejména v hospodářsky problémových regionech a napomoci tak řešení problémů v těchto územích – **Obec Hošťálkovy je obcí s převažující obytnou a rekreační funkcí, hospodářský pilíř obce je zaměřen ve značné míře na rekreaci a cestovní ruch. Rekreační funkce obce je rozvíjena již v platném územním plánu a Změnou č. 1 je dále podporována návrhem rozšíření lyžařského areálu.**
- Podporovat polycentrický rozvoj sídelní struktury. Vytvářet předpoklady pro posílení partnerství mezi městskými a venkovskými oblastmi a zlepšit tak jejich konkurenceschopnost - **obec Hošťálkovy poskytuje rekreační zázemí především blízkému Krnovu a Městu Albrechtice i vzdálenější Opavě a Ostravě a tato města zase poskytují obci pracovní příležitosti a širokou nabídku zařízení občanského vybavení. Tyto existující vztahy a vazby Změna č. 1 ÚP zachovává. Lyžařský areál ve Vraclávku, jehož rozšíření je jedním z bodů Změny č. 1, je z velké většiny využíván právě obyvateli města Krnova, případně i vzdálenější Opavy.**
- Vytvářet předpoklady pro polyfunkční využívání opuštěných areálů a ploch (tzv. brownfields průmyslového, zemědělského, vojenského a jiného původu). Hospodárně využívat zastavěné území (podpora přestaveb revitalizací a sanací území) a zajistit ochranu nezastavěného území (zejména zemědělské a lesní půdy) a zachování veřejné zeleně, včetně minimalizace její fragmentace. Cílem je účelné využívání a uspořádání území úsporné v nárocích na veřejné rozpočty na dopravu a energie, které koordinací veřejných a soukromých zájmů na rozvoji území omezuje negativní důsledky suburbanizace pro udržitelný rozvoj území - **Na území obce Hošťálkovy se plochy brownfields v podstatě nevyskytují, všechny výrobní areály jsou alespoň zčásti využité; v platném územním plánu jsou převážně ponechány i nadále pro výrobu a skladování, s výjimkou části zemědělského areálu u zámku, který je navržen k přestavbě na občanské vybavení. Nová zastavitelná plocha, vymezená Změnou č. 1, je z převážné části situována na nezemědělské půdě, celkový zábor zemědělských pozemků pro Změnu č. 1 činí pouze 0,08 ha. Zábor lesních pozemků činí 3,52 ha. Stávající plochy veřejné zeleně jsou v platném územním plánu respektovány a zachovány a doplněny návrhem nových ploch; Změnou č.1 nejsou stávající ani navržené plochy veřejné zeleně dotčeny. Platný územní plán ani Změna č. 1 nevymezují žádné rozvojové plochy, směřující k suburbanizaci.**
- Rozvojové záměry, které mohou významně ovlivnit charakter krajiny, umísťovat do co nejméně konfliktních lokalit a následně podporovat potřebná kompenzační opatření. S ohledem na to při územně plánovací činnosti, pokud je to možné a odůvodněné, respektovat veřejné zájmy např. ochrany biologické rozmanitosti a kvality životního prostředí, zejména formou důsledné ochrany zvláště chráněných území, lokalit soustavy Natura 2000, mokřadů, ochranných pásem vodních zdrojů, chráněné oblasti přirozené akumulace vod a nerostného bohatství, ochrany zemědělského a lesního půdního fondu. Vytvářet územní podmínky pro implementaci a respektování územních systémů ekologické stability a zvyšování a udržování ekologické stability a k zajištění ekologických funkcí i v ostatní volné krajině a pro ochranu krajinných prvků přírodního charakteru v zastavěných

územích, zvyšování a udržování rozmanitosti venkovské krajiny. V rámci územně plánovací činnosti vytvářet podmínky pro ochranu krajinného rázu s ohledem na cílové charakteristiky a typy krajiny a vytvářet podmínky pro využití přírodních zdrojů - **Ochrana zemědělského a lesního půdního fondu a krajinného rázu, vytvoření územního systému ekologické stability, zajištění ekologických funkcí krajiny a ochrana krajinných prvků přírodního charakteru byla jednou z priorit již při zpracování platného územního plánu. Změnou č. 1 se vymezuje jedna nová zastavitelná plocha pro vybudování sportovního areálu, převážně na nezemědělských pozemcích a navrhuje se rozšíření stávajícího lyžařského areálu ve Vraclávku. Původní návrh ÚSES z platného ÚP zůstává nezměněn. Nové záměry nezasahují do ochranných pásem vodních zdrojů a nepředstavují významné zásahy do krajinného rázu – navržená plocha pro rozšíření lyžařských tratí není významně exponovaná.**

- Vytvářet územní podmínky pro zajištění migrační propustnosti krajiny pro volně žijící živočichy a pro člověka, zejména při umísťování dopravní a technické infrastruktury. V rámci územně plánovací činnosti omezovat nežádoucí srůstání sídel s ohledem na zajištění přístupnosti a prostupnosti krajiny – **Změnou č. 1 ÚP se nenavrhují žádné plochy ani koridory, které by mohly významně zhoršit migrační propustnost krajiny, blíže je tato problematika rozvedena v kap. 6.1 a 6.2 tohoto Vyhodnocení. Změnou č. 1 ÚP se nenavrhují žádné záměry, které by směřovaly ke srůstání jednotlivých sídel.**
- Vymezit a chránit ve spolupráci s dotčenými obcemi před zastavěním pozemky nezbytné pro vytvoření souvislých ploch veřejně přístupné zeleně (zelené pásy) v rozvojových oblastech a v rozvojových osách a ve specifických oblastech, na jejichž území je krajina negativně poznamenána lidskou činností, s využitím její přirozené obnovy; cílem je zachování souvislých pásů nezastavěného území v bezprostředním okolí velkých měst, způsobilých pro nenáročnou formu krátkodobé rekreace a dále pro vznik a rozvoj lesních porostů a zachování prostupnosti krajiny - **Změnou č. 1 se do stávajících ploch veřejně přístupné zeleně nezasahuje. Prostupnost krajiny není návrhem rozvojových ploch ve Změně č. 1 ÚP omezena, blíže je tato problematika rozvedena v kap. 6.1 a 6.2 tohoto Vyhodnocení.**
- Vytvářet podmínky pro rozvoj a využití předpokladů území pro různé formy cestovního ruchu (např. cykloturistika, agroturistika, poznávací turistika), při zachování a rozvoji hodnot území. Podporovat propojení míst, atraktivních z hlediska cestovního ruchu, turistickými cestami, které umožňují celoroční využití pro různé formy turistiky (např. pěší, cyklo, lyžařská, hipo) - **Všechny tyto formy cestovního ruchu jsou na území obce Hošťálkova provozovány a v platném územním plánu jsou respektovány. Změnou č. 1 se do stávajících ani navržených turistických tras a cyklotras nezasahuje. Změnou č. 1 se navrhuje rozšíření lyžařského areálu ve Vraclávku.**
- Podle místních podmínek vytvářet předpoklady pro lepší dostupnost území a zkvalitnění dopravní a technické infrastruktury s ohledem na prostupnost krajiny. Při umísťování dopravní a technické infrastruktury zachovat prostupnost krajiny a minimalizovat rozsah fragmentace krajiny; je-li to z těchto hledisek účelné, umísťovat tato zařízení souběžně. Zmírňovat vystavení městských oblastí nepříznivým účinkům tranzitní železniční a silniční dopravy, mimo jiné i prostřednictvím obchvatů městských oblastí, nebo zajistit ochranu jinými vhodnými opatřeními v území. Zároveň však vymezovat plochy pro novou obytnou zástavbu tak, aby byl zachován dostatečný odstup od vymezených koridorů pro nové úseky dálnic, silnic I. třídy a železnic, a tímto způsobem důsledně předcházet zneprůchodnění území pro dopravní stavby i možnému nežádoucímu působení negativních účinků provozu dopravy na veřejné zdraví obyvatel (bez nutnosti budování nákladných technických opatření na eliminaci těchto účinků) - **Dopravní dostupnost obce i její vybavenost technickou infrastrukturou je vyhovující, dílčí rozšíření sítě technické infrastruktury je řešeno již v platném územním plánu. Změnou č. 1 se nová dopravní ani technická infrastruktura**

nenavrhuje, s výjimkou návrhu prodloužení lyžařského vleku a návrhu výstavby lanovky v lyžařském areálu ve Vraclávku.

- Vytvářet podmínky pro zlepšování dostupnosti území rozšiřováním a zkvalitňováním dopravní infrastruktury s ohledem na potřeby veřejné dopravy a požadavky ochrany veřejného zdraví, zejména uvnitř rozvojových oblastí a rozvojových os. Možnosti nové výstavby je třeba dostatečnou veřejnou infrastrukturou přímo podmínit. Vytvářet podmínky pro zvyšování bezpečnosti a plynulosti dopravy, ochrany a bezpečnosti obyvatelstva a zlepšování jeho ochrany před hlukem a emisemi, s ohledem na to vytvářet v území podmínky pro environmentálně šetrné formy dopravy (např. železniční, cyklistickou) - **Tato priorita se obce Hošťálkova netýká – obec je dobře dopravně dostupná prostřednictvím silnice III/4521, která se v sousedních Krásných Loučkách napojuje na silnici I/57. Veškerá stávající zástavba i vymezené zastavitelné plochy jsou situovány v dosahu stávajících komunikací. Železniční doprava územím obce neprochází. Stávající cyklotrasy řešeným územím neprocházejí, v lyžařském areálu ve Vraclávku jsou vybudovány terénní cyklotrasy – Traily Kotel. V platném územním plánu jsou navrženy nové cyklotrasy, které navazují na stávající cyklotrasy vedené územím okolních obcí. Změnou č. 1 se do stávajících ani navržených cyklotras nezasahuje.**
- Na územích, kde dochází dlouhodobě k překračování zákonem stanovených mezních hodnot imisních limitů pro ochranu lidského zdraví, je nutné předcházet dalšímu významnému zhoršování stavu. Vhodným uspořádáním ploch v území obcí vytvářet podmínky pro minimalizaci negativních vlivů koncentrované výrobní činnosti na bydlení. Vymezovat plochy pro novou obytnou zástavbu tak, aby byl zachován dostatečný odstup od průmyslových nebo zemědělských areálů - **Změnou č. 1 se nevymezují žádné nové plochy ani jiné záměry, které by mohly vyvolat zhoršení životního prostředí – vymezuje se pouze jedna plocha pro sportovní zařízení a plocha pro rozšíření lyžařského areálu. Dále je obsahem změny ÚP změna využití zastavitelné plochy rekreace – plochy staveb pro hromadnou rekreaci na plochu pro bydlení, tato plocha není situována v blízkosti výrobních areálů.**
- Vytvářet podmínky pro preventivní ochranu území a obyvatelstva před potenciálními riziky a přírodními katastrofami v území (záplavy, sesuvy půdy, eroze, sucho atd.) s cílem minimalizovat rozsah případných škod. Zejména zajistit územní ochranu ploch potřebných pro umístění staveb a opatření na ochranu před povodněmi a pro vymezení území určených k řízeným rozlivům povodní. Vytvářet podmínky pro zvýšení přirozené retence srážkových vod v území s ohledem na strukturu osídlení a kulturní krajinu jako alternativy k umělé akumulaci vod – **Obec Hošťálkova není ohrožena sesuvy ani záplavami, záplavové území není na území obce vymezeno, nejsou zde žádné plochy vhodné k řízeným rozlivům povodní a nepočítá se zde ani s žádnými stavbami a zařízeními na ochranu před povodněmi.**
- Vymezovat zastavitelné plochy v záplavových územích a umísťovat do nich veřejnou infrastrukturu jen ve zcela výjimečných a zvlášť odůvodněných případech. Vymezovat a chránit zastavitelné plochy pro přemístění zástavby z území s vysokou mírou rizika vzniku povodňových škod - **Na území obce Hošťálkova nejsou záplavová území vymezena.**
- Vytvářet podmínky pro koordinované umísťování veřejné infrastruktury v území a její rozvoj a tím podporovat její účelné využívání v rámci sídelní struktury. Vytvářet rovněž podmínky pro zkvalitnění dopravní dostupnosti obcí (měst), které jsou přirozenými regionálními centry v území tak, aby se díky možnostem, poloze i infrastruktuře těchto obcí zlepšovaly i podmínky pro rozvoj okolních obcí ve venkovských oblastech a v oblastech se specifickými geografickými podmínkami. Při řešení problémů udržitelného rozvoje území využívat regionálních seskupení (klastrů) k dialogu všech partnerů, na které mají změny v území dopad a kteří mohou posilovat atraktivitu území investicemi ve prospěch územního

rozvoje. Při územně plánovací činnosti stanovovat podmínky pro vytvoření výkonné sítě osobní i nákladní železniční, silniční, vodní a letecké dopravy, včetně sítí regionálních letišť, efektivní dopravní sítě pro spojení městských oblastí s venkovskými oblastmi, stejně jako řešení přeshraniční dopravy, protože mobilita a dostupnost jsou klíčovými předpoklady hospodářského rozvoje ve všech regionech - **Změnou č. 1 ÚP se nová veřejná infrastruktura nenavrhuje. V platném územním plánu je rozvoj veřejné infrastruktury řešen koordinovaně, s ohledem na její účelné využívání.**

- Pro zajištění kvality života obyvatel zohledňovat nároky dalšího vývoje území, požadovat jeho řešení ve všech potřebných dlouhodobých souvislostech, včetně nároků na veřejnou infrastrukturu. Návrh a ochranu kvalitních městských prostorů a veřejné infrastruktury je nutné řešit ve spolupráci veřejného i soukromého sektoru s veřejností - **Změnou č. 1 ÚP se navržená koncepce rozvoje obce, která je v souladu s požadavky na udržitelný rozvoj území včetně nároků na veřejnou infrastrukturu a včetně zajištění ochrany veřejných prostranství nemění.**
- Zvláštní pozornost věnovat návaznosti různých druhů dopravy. S ohledem na to vymezovat plochy a koridory nezbytné pro efektivní integrované systémy veřejné dopravy nebo městskou hromadnou dopravu, umožňující účelné propojení ploch bydlení, ploch rekreace, občanského vybavení, veřejných prostranství, výroby a dalších ploch, s požadavky na kvalitní životní prostředí. Vytvářet tak podmínky pro rozvoj účinného a dostupného systému, který bude poskytovat obyvatelům rovné možnosti mobility a dosažitelnosti v území. S ohledem na to vytvářet podmínky pro vybudování a užívání vhodné sítě pěších a cyklistických cest, včetně doprovodné zeleně v místech, kde je to vhodné – **řešení hromadné, pěší a cyklistické dopravy je obsaženo v platném územním plánu. Změnou č. 1 ÚP se navržený systém nemění.**
- Úroveň technické infrastruktury, zejména dodávku vody a zpracování odpadních vod je nutno koncipovat tak, aby splňovala požadavky na vysokou kvalitu života v současnosti i v budoucnosti - **Změnou č. 1 ÚP se koncepce zásobování pitnou vodou ani likvidace odpadních vod na území obce nemění. Dodávka pitné vody v obci je zajištěna z vlastních zdrojů v dostatečné kvalitě i kapacitě, likvidace odpadních vod z části obce je zajištěna na obecní ČOV. V platném územním plánu se navrhuje dobudování vodovodu i kanalizace pro souvislou zástavbu v Hošťálkovech a Vraclávku.**
- Vytvářet územní podmínky pro rozvoj decentralizované, efektivní a bezpečné výroby energie z obnovitelných zdrojů, šetrné k životnímu prostředí, s cílem minimalizace jejich negativních vlivů a rizik při respektování přednosti zajištění bezpečného zásobování území energiemi - **s výrobou energie z obnovitelných zdrojů se ve větším měřítku na území obce nepočítá ani v platném územním plánu ani ve Změně č. 1 ÚP.**
- Při stanovování urbanistické koncepce posoudit kvalitu bytového fondu ve znevýhodněných městských částech a v souladu s požadavky na kvalitní městské struktury, zdravé prostředí a účinnou infrastrukturu věnovat pozornost vymezení ploch přestavby - **netýká se obce Hošťálkovy.**

ZPÚR ČR je patrné základní vymezení rozvojových oblastí národního významu. Vlastní řešené území je součástí ORP Krnov, které není součástí žádné rozvojové osy ani rozvojové oblasti. Náleží však do specifické oblasti **SOB 3 Jeseníky-Králický Sněžník**.

Důvody vymezení specifické oblasti SOB3 Jeseníky – Králický Sněžník:

- Potřeba posílit zaostávající sociální a ekonomický rozvoj, který patří k nejslabším v ČR a napravit strukturální postižení ekonomiky s mnohými stagnujícími odvětvími hospodářství. Vzhledem k velkým zásobám dřeva a klimatickým podmínkám

nevhodným pro zemědělství, je potřeba podpořit především rozvoj lesního hospodářství a dřevozpracujícího průmyslu.

- Potřeba rozvíjet a využívat s ohledem na udržitelný rozvoj území vysoký potenciál přírodně cenné a společensky atraktivní oblasti Jeseníků, které jsou chráněnou krajinnou oblastí, pro rekreaci a lázeňství.
- Potřeba zlepšit nevyhovující dopravní dostupnost většiny území.

Kritéria a podmínky pro rozhodování o změnách v území

Při rozhodování a posuzování záměrů na změny v území přednostně sledovat:

- rozvoj rekreace a lázeňství – **obec Hošťálkova nemá předpoklady pro rozvoj lázeňství ani pro významnější rozvoj rekreace, převažující funkcí je funkce obytná. Pro rozvoj rekreace je v územním plánu vymezena plocha pro rozšíření lyžařského areálu ve Vraclávku.**
- rozvoj ekologického zemědělství a dřevozpracujícího průmyslu – **ekologická zemědělská výroba je v obci provozována, stávající výrobní areály jsou stabilizovány a umožňují provoz dřevovýroby.**
- zlepšení dopravní dostupnosti území – **dopravní dostupnost obce je dobrá, obcí prochází silnice III/4521, která se v sousedních Krásných Loučkách napojuje na silnici I/57.**
- snížení povodňových rizik – **obec není ohrožena povodněmi.**

Úkoly pro územní plánování pro specifickou oblast SOB3 Jeseníky – Králický Sněžník:

- identifikovat hlavní póly a střediska ekonomického rozvoje oblasti a vytvářet zde územní podmínky pro zkvalitnění a rozvoj dopravní a technické infrastruktury, bydlení a občanského vybavení – **obec Hošťálkova nepatří k hlavním pólům ani střediskům ekonomického rozvoje oblasti, Změna č. 1 územního plánu rozšiřuje jednu smíšenou obytnou plochu a doplňuje jednu plochu pro občanskou vybavenost a jednu plochu rozvoj rekreace na plochách přírodního charakteru.**
- vytvářet územní podmínky pro zlepšení dopravní dostupnosti území a přeshraničních dopravních tahů, zejména na Kladsko – **dopravní dostupnost obce Hošťálkova je dobrá, obcí prochází silnice III/4521, která se v sousedních Krásných Loučkách napojuje na silnici I/57; problematika přeshraničních silničních tahů se území obce Hošťálkova netýká.**
- vytvářet územní podmínky pro rozvoj systému pěších a cyklistických tras a propojení systému se sousedním Polskem, koncepčního rozvoje systému dálkových tras – **zájmovým územím prochází několik značených turistických tras a ve Vraclávku jsou vymezeny terénní cyklotrasy Traily Kotel. V platném územním plánu jsou navrženy další cyklotrasy, které doposud nebyly realizovány. Změna č. 1 stávající koncepci turistických tras a cyklotras nemění.**
- vytvářet územní podmínky pro rozvoj rekreace a cestovního ruchu, dřevozpracujícího průmyslu a ekologického zemědělství, zejména vymezením vhodných území pro tyto aktivity – **pro rozvoj rekreace je ve změně územního plánu vymezena plocha pro rozšíření lyžařského areálu; ekologické zemědělství je v řešeném území již provozováno a pro jeho další rozvoj či rozvoj dřevovýroby lze využít stávající výrobní areály.**
- vytvářet územní podmínky pro zemědělskou výrobu podhorského a horského charakteru, zejména vymezením vhodných území pro zatravnění a pastvinářství – **zemědělská výroba podhorského typu je zde rozvinuta, většina zemědělských pozemků je využívána jako louky a pastviny**

- řešit územní souvislosti napojení Jeseníků směrem na Ostravu – **netýká se řešeného území.**
- vytvářet územní podmínky pro umístění staveb, technických a přírodně blízkých opatření ke snížení povodňových rizik, včetně opatření na horní Opavě s údolní nádrží Nové Heřminovy – **netýká se řešeného území**

Změna č. 1 ÚP Hošťálkova je v souladu s PÚR ČR ve znění Aktualizace č. 1.

1.2.2 Soulad s územně plánovací dokumentací vydanou Moravskoslezským krajem

Zásady územního rozvoje Moravskoslezského kraje

V platných Zásadách územního rozvoje Moravskoslezského kraje je potvrzeno zařazení obce Hošťálkova do specifické oblasti SOB 3. Současně je navrženo zpřesnění úkolů pro územní plánování – řešeného území se dotýkají obecné úkoly, zejména požadavky na vymezování dostatečných ploch pro bydlení, v oblasti technické infrastruktury, rekreace a dopravy. Všechny tyto úkoly byly řešeny a splněny již v platném územním plánu, Změnou č. 1 ÚP dochází pouze k dílčím úpravám navrženého rozvoje obce, jeho koncepce se nemění.

Požadavky na využití území, kritéria a podmínky pro rozhodování o změnách v území:

- Zkvalitnění a rozvoj dopravního propojení se sousedními oblastmi v ČR (SOB2 – Ostrava, SOB8 – Olomouc) a v Polsku (Kladsko) – **netýká se území obce Hošťálkova, obec leží mimo hlavní dopravní tahy nadmístního významu.**
- Nové ekonomické aktivity v rámci vymezené oblasti umisťovat podle těchto hlavních kritérií:
 - vazba na hlavní dopravní tahy území (silnice I/45 a navazující síť silnic II. třídy);
 - vazba na sídla s rozvojovým potenciálem (Bruntál, Rýmařov, Vrbno pod Pradědem, Město Albrechtice, Břidličná);
 - preference lokalit mimo stanovená záplavová území (v záplavových územích jen výjimečně, ve zvlášť odůvodněných případech).

V platném územním plánu ani ve Změně č. 1 nejsou vymezeny plochy pro nové ekonomické aktivity (výrobní areály).

- Zkvalitnění a rozvoj technické infrastruktury, občanského vybavení a podpora dalších opatření k posílení stability osídlení, zejména ve spádových sídelních centrech (Bruntál, Rýmařov, Město Albrechtice, Horní Benešov, Břidličná, Osoblaha, Vrbno pod Pradědem) – **obec Hošťálkova není spádovým sídelním centrem. V platném územním plánu je navrženo rozšíření vodovodu a kanalizace v souvislé zástavbě – v Hošťálkovech a Vraclávku, Změnou č. 1 se nová technická infrastruktura nenavrhuje. Pro rozvoj občanského vybavení je v platném územním plánu vymezena plocha přestavby části zemědělského areálu, přiléhajícího k zámku. Změnou č. 1 se vymezuje plocha pro vybudování sportovního areálu a plocha pro rozvoj lyžařského areálu ve Vraclávku.**
- Rozvoj rekreační funkce sídel též mimo hlavní rekreační střediska, zejména:
 - v severní části této oblasti (správní obvody obcí s pověřeným obecním úřadem Město Albrechtice a Osoblaha);

- v prostoru vodní nádrže Slezská Harta (obce Razová, Leskovec nad Moravicí, Bílčice, Roudno, Nová Pláň, Mezina, Lomnice, Valšov, Moravskoslezský Kočov – část Moravský Kočov a Bruntál – část Karlovec);
Jejich rozvoj řešit současně s odpovídající veřejnou infrastrukturou.

V platném územním plánu je část rozvojových záměrů orientována právě na rozvoj rekreace a cestovního ruchu, Změnou č. 1 se navrhuje rozšíření stávajícího lyžařského areálu ve Vraclávku a vymezuje se plocha pro vybudování sportovního areálu.

- Nová zastavitelná území vymezovat především v návaznosti na stávající zastavěná území při zohlednění pohledové exponovanosti lokalit a dalších podmínek ochrany přírodních a kulturních hodnot krajiny – **Změnou č. 1 se vymezuje pouze jedna nová zastavitelná plocha pro výstavbu sportovního areálu (plocha č. Z1/01). Plocha je situována u silnice III/ 4521 a navazuje na zastavitelnou plochu smíšenou obytnou Z08, vymezenou v platném územním plánu, leží v lokalitě pohledově neexponované a mimo území s významnějšími přírodními nebo kulturními hodnotami. Pro realizaci této plochy jsou v tomto hodnocení definována konkrétní doporučení k realizaci mírnící dopady na přírodu a krajinu.**
- Zkvalitnění dopravního propojení a obsluhy tohoto území, zejména rekreačních středisek – **dopravní propojení a obsluha území obce Hošťálkova jsou dobré, není třeba je zlepšovat.**
- Rozvoj ubytovacích středisek v oblasti (s výjimkou města Vrbno pod Pradědem) orientovat zejména na výstavbu zařízení s celoroční využitelností – **v platném územním plánu ani ve Změně č. 1 není navržena konkrétní výstavba žádného ubytovacího zařízení.**
- Na území CHKO Jeseníky s výjimkou zastavěného území obcí nepřipustit umístování ubytovacích zařízení s kapacitou nad 50 lůžek – **obec Hošťálkova neleží na území CHKO Jeseníky.**
- Za rozvojové areály pro sjezdové lyžování považovat zejména areály Malá Morávka – Karlov, Vrbno pod Pradědem – Pod Vysokou horou a Václavov u Bruntálu, lyžařský areál v lokalitě Praděd – Ovčárna považovat za stabilizovaný – **Změnou č. 1 se navrhuje rozšíření stávajícího lyžařského areálu ve Vraclávku. Jde o stabilizovaný areál, nadmístního významu, využívaný zejména obyvateli blízkého Krnova, případně i Opavy.**
- Při rozšiřování a umístování nových sportovních a rekreačních zařízení zohledňovat jejich dopravní dostupnost, pohledovou exponovanost a další podmínky ochrany přírodních a kulturních hodnot krajiny – **návrh rozšíření stávajícího lyžařského areálu ve Vraclávku nevyvolává nové požadavky na dopravní infrastrukturu, areál leží přímo u silnice III/4521. Kulturní hodnoty nejsou tímto návrhem ohroženy, z hlediska ochrany přírody jde o poměrně pestrou mozaiku biotopů, byť člověkem významně ovlivněných. Plocha pro vybudování sportovního areálu v Hošťálkovech leží v lokalitě pohledově neexponované a mimo území s významnějšími přírodními nebo kulturními hodnotami. Pro realizaci obou ploch jsou v tomto hodnocení definována konkrétní doporučení k realizaci mírnící dopady na přírodu a krajinu.**
- Podporovat rozvoj občanského vybavení a doprovodných služeb pro sport, rekreaci a cestovní ruch s rozšířením možností celoročního rekreačního využití i mimo hlavní centra – **Změnou č. 1 se navrhuje rozšíření stávajícího lyžařského areálu ve Vraclávku a vymezuje se zastavitelná plocha pro vybudování sportovního areálu.**

- Nepřipustit rozšiřování stávajících a vznik nových lokalit určených pro stavby k rodinné rekreaci, přírůstek kapacit rodinné rekreace realizovat výhradně přeměnou objektů původní zástavby na rekreační chalupy; toto omezení platí pro vybraná katastrální území těchto obcí:
 - Malá Morávka – k.ú. Malá Morávka a Karlov pod Pradědem;
 - Karlova Studánka – k.ú. Karlova Studánka;
 - Ludvíkov – k.ú. Ludvíkov pod Pradědem.

Netýká se řešeného území.

- Podpora rozvoje integrované hromadné dopravy ve vazbě na pěší dopravu a cyklo dopravu – **hromadná doprava v obci je zajištěna autobusovou dopravou – Změna č. 1 konceptu systému hromadné dopravy nemění.**
- Podpora rozvoje turistických pěších a cyklistických tras zejména nadregionálního a mezinárodního významu – **v platném územním plánu jsou navrženy nové cyklotrasy, které se napojují na stávající cyklotrasy na území sousedních obcí. Turistické trasy jsou stabilizované. Změnou č. 1 se do systému stávajících a navržených pěších turistických tras a cyklotras nezasahuje.**
- Podpora rozvoje lázeňství (Karlova Studánka) – **netýká se řešeného území.**
- Podpora zajištění odpovídajícího stupně protipovodňové ochrany území – **území obce Hošťálkova není ohroženo povodněmi.**
- Ochrana kulturně historických hodnot sídel a vysokých přírodních hodnot krajiny včetně významných krajinných horizontů (zejména CHKO Jeseníky) – **ochrana kulturně historických a přírodních hodnot sídla je zajištěna již v platném územním plánu. Změnou č. 1 se vymezuje pouze jedna nová zastavitelná plocha pro vybudování sportovního areálu a navrhuje se rozšíření stávajícího lyžařského areálu ve Vraclávku. Kulturní hodnoty nejsou těmito návrhy ohroženy, z hlediska ochrany přírody jde v případě plochy K1/01 o poměrně pestrou mozaiku biotopů, byť člověkem významně ovlivněných. Pro realizaci obou ploch jsou v tomto hodnocení definována konkrétní doporučení k realizaci mírnící dopady na přírodu a krajinu.**
- Podpora zkvalitnění funkčních a prostorových vazeb s rozvojovými oblastmi republikového významu:
 - OB2 Ostrava v osách Osoblaha – Krnov – Opava (ve vazbě na rozvojovou osu nadmístního významu OS-N1), resp. Bruntál – Horní Benešov – Opava;
 - OB8 Olomouc v ose Krnov – Bruntál (– Šternberk – Olomouc).**Obec Hošťálkova leží v přímé návaznosti na osu Osoblaha – Krnov – Opava, prostorové ani funkční vazby není třeba zlepšovat.**
- Nové plochy sportovních rekreačních zařízení včetně koridorů odpovídající dopravní a technické infrastruktury na území CHKO Jeseníky vymezovat s ohledem na požadavky dotčených orgánů ochrany přírody a krajiny – **obec Hošťálkova neleží v CHKO Jeseníky.**

Úkoly pro územní plánování:

- Zpřesnit vymezení ploch a koridorů dopravní a technické infrastruktury nadmístního významu včetně územních rezerv a vymezení skladebných částí ÚSES při zohlednění územních vazeb a souvislostí s přilehlým územím Olomouckého kraje a Polska – **na území obce Hošťálkova nejsou s výjimkou skladebných částí regionálního ÚSES**

vymezeny žádné plochy ani koridory nadmístního významu. Změnou č. 1 se nemění návrh ÚSES regionální ani místní úrovně.

- Koordinovat opatření na ochranu území před povodněmi a vymežit pro tento účel nezbytné plochy – **obec Hošťálkovy leží na horním toku Kobyliho potoka, povodněmi není ohrožena - vymezením ploch pro protipovodňová opatření proto není v návrhu ÚP ani Změně č. 1 ÚP obsaženo.**
- Provéřit územní a environmentální důsledky případné realizace záměrů v lokalitách geologicky, morfologicky a hydrologicky vhodných pro akumulaci povrchových vod – **s vymezením ploch pro akumulaci povrchových vod se na území obce Hošťálkovy neuvažuje.**

Aktuálně posuzovaná Změna č. 1 je v souladu s platnými ZÚR Moravskoslezského kraje.

1.2.3 Soulad s dalšími koncepčními rozvojovými materiály

Změna ÚP respektuje i následující koncepční rozvojové materiály Moravskoslezského kraje.

- **Zásady územního rozvoje Moravskoslezského kraje** (Atelier T-Plan, s.r.o., Praha, 2010), v platném znění;
- **Koncepce strategie ochrany přírody a krajiny Moravskoslezského kraje** (Ekotoxa Opava, s.r.o., listopad 2004)
- **Územní energetická koncepce Moravskoslezského kraje**, vzata na vědomí Radou Moravskoslezského kraje dne 20.5.2004, včetně Vyhodnocení naplňování Územní energetické koncepce (říjen 2009)
- **Plán odpadového hospodářství Moravskoslezského kraje** (FITE, a.s., září 2003)
- **Plán oblasti povodí Odry** (Pöyry Environment a.s., Brno)
- **Krajský integrovaný program snižování emisí Moravskoslezského kraje**
- **Krajský integrovaný program ke zlepšení kvality ovzduší Moravskoslezského kraje**
- **Koncepce rozvoje dopravní infrastruktury Moravskoslezského kraje** (UDI Morava, s.r.o., Ostrava, prosinec 2003)
- **Investiční stavby na silniční síti II. a III. tříd Moravskoslezského kraje – Bílá kniha** (Moravskoslezský kraj, aktualizace listopad 2011)
- **Koncepce rozvoje cyklistické dopravy na území Moravskoslezského kraje** (Dopravní projektování, spol. s r.o.)
- **Plán rozvoje vodovodů a kanalizací území Moravskoslezského kraje** (Sdružení firem KONEKO Ostrava, spol. s r.o. a VODING Hranice spol. s r.o., květen 2004)
- **Koncepce rozvoje zemědělství a venkova Moravskoslezského kraje** (Ekotoxa Opava, s.r.o.)
- **Aktualizace č. 3 územně analytických podkladů pro správní obvod Městského úřadu Vítkov** (Městský úřad Vítkov – Odbor výstavby, územního plánování a životního prostředí, prosinec 2014)
- **Akční plán ke strategickým hlukovým mapám**

Převážná většina uvedených materiálů se nevztahuje k předmětu řešení návrhu Změny č. 1 ÚP Hošťálkovy, ostatní materiály jsou respektovány.

2 Zhodnocení vztahu územně plánovací dokumentace k cílům ochrany životního prostředí přijatým na vnitrostátní úrovni

Hlavní cíle ochrany životního prostředí přijaté na vnitrostátní úrovni jsou obsaženy ve Státní politice životního prostředí České republiky 2012 - 2020 (SPŽP 2012). Lze konstatovat, že návrh změny ÚP není s těmito cíli v rozporu.

Ekologická problematika legislativy České republiky a Evropské unie se v relevantních požadavcích dále promítá do platných obecně závazných předpisů a krajských dokumentů a odráží se v cílech, které jsou v těchto dokumentech uvedeny.

Je třeba vzít v úvahu, že územní plán je nástrojem pro vymezení ploch a linií daného zaměření, nikoliv nástrojem pro aplikaci opatření organizačního charakteru. Z tohoto pohledu jsou také vnímány možné aplikace dále uváděných dokumentů.

Základní vertikální souvislosti koncepcí v oblasti ochrany ovzduší je vazba na Národní program snižování emisí České republiky a na Národní program snižování emisí tuhých znečišťujících látek, oxidu siřičitého a oxidů dusíku ze stávajících zvláště velkých spalovacích zdrojů znečišťování ovzduší. Kromě toho jsou zde uvedeny významné vazby zejména na následující koncepční materiály, připravené na národní úrovni:

- Státní politika životního prostředí ČR
- Státní energetická politika a Státní energetická koncepce
- Národní program hospodárného nakládání s energií a využívání jejích obnovitelných zdrojů
- Národní program ke zmírnění dopadů změny klimatu
- Státní dopravní politika a materiály navazující
- Společný regionální operační program
- Operační program Infrastruktura
- Celková strategie Fondu soudržnosti

Návrh Změny č. 1 ÚP Hošťálkovy respektuje limity využití území ve zvláště chráněných územích, vycházející z ustanovení § 14 zákona č. 114/1992 Sb., o ochraně přírody a krajiny, ve znění pozdějších předpisů a v územích soustavy Natura 2000, vycházející z § 45 zákona č. 114/1992 Sb., v platném znění.

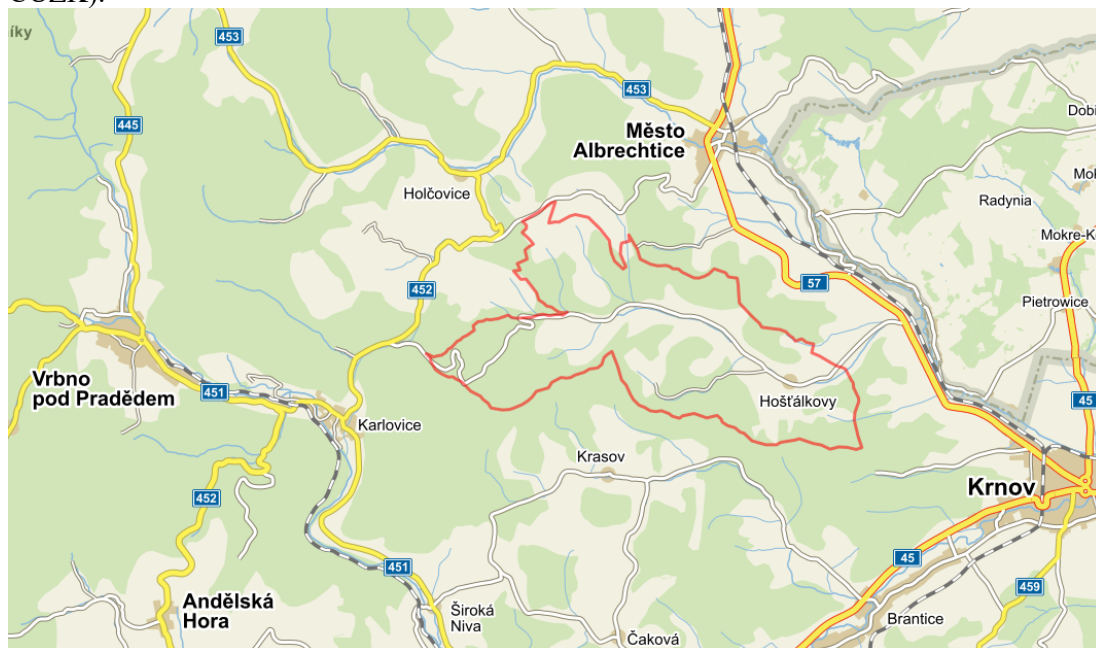
3 Údaje o současném stavu životního prostředí v řešeném území a jeho předpokládaném vývoji, pokud by nebyla územně plánovací dokumentace uplatněna

3.1 Základní charakteristika zájmového území

3.1.1 Základní charakteristika řešeného území

Obec Hošťálkovy leží v severovýchodní části Moravskoslezského kraje v okrese Bruntál. Příslušnou obcí s rozšířenou působností je město Krnov. Hošťálkovy sousedí s obcemi: Krnov, Brantice, Krasov, Karlovice, Holčovice a Město Albrechtice. Řešené území (celé správní území obce Hošťálkovy) má rozlohu 27,78 km². K roku 2016 měla obec 584 stálých obyvatel. Intravilán obce leží v nadmořské výšce 400 m n.m. Zástavba obce Hošťálkovy je tvořena čtyřmi místními částmi, které tvoří samostatné urbanistické celky: Hošťálkovy, Vraclávek, Křížová a Staré Purkartice.

Obr. 1: Situační mapa polohy zájmového území obce Hošťálkovy (podkladová data: ČÚZK).



3.1.2 Geologické a geomorfologické poměry

Zájmové území obce Hošťálkovy leží v geomorfologické provincii Česká vysočina, subprovincii Krkonošsko-jesenická soustava, oblasti Jesenické, celku Nížký Jeseník a podcelku Brantická vrchovina (geportal.cenia.cz).

Geologické podloží je tvořeno sedimenty spodního karbonu – kulmem. Kvartérní sedimenty jsou v dané oblasti převážně typu denudačních oblastí podhorského reliéfu. Eluvia jsou kamenitá až písčito-hlinitá s úlomky. Eluvia břidlicových hornin bývají střípkatě kamenitá. Deluviální sedimenty jsou vyvinuty v morfoložicky členitějších částech území, převážně jde o sedimenty kamenito-hlinité až hlinité. Fluviální a eluviofluviální sedimenty menších toků jsou nejčastěji tvořeny hlinito-šterkovými a jílovito-šterkovými akumulacemi (Geologická mapa ČR 1 : 50 000).

Dle evidence České geologické služby – Geofondu se v zájmovém území nenachází žádná sesuvná území ani geologicky významné lokality.

V území převažují svahy se střední náchylností k sesuvům, v nivách řek a potoků jsou doplněny svahy s nízkou náchylností k sesuvům, svahy s vysokou náchylností k sesuvům se vykytují pouze bodově – viz následující obrázek.

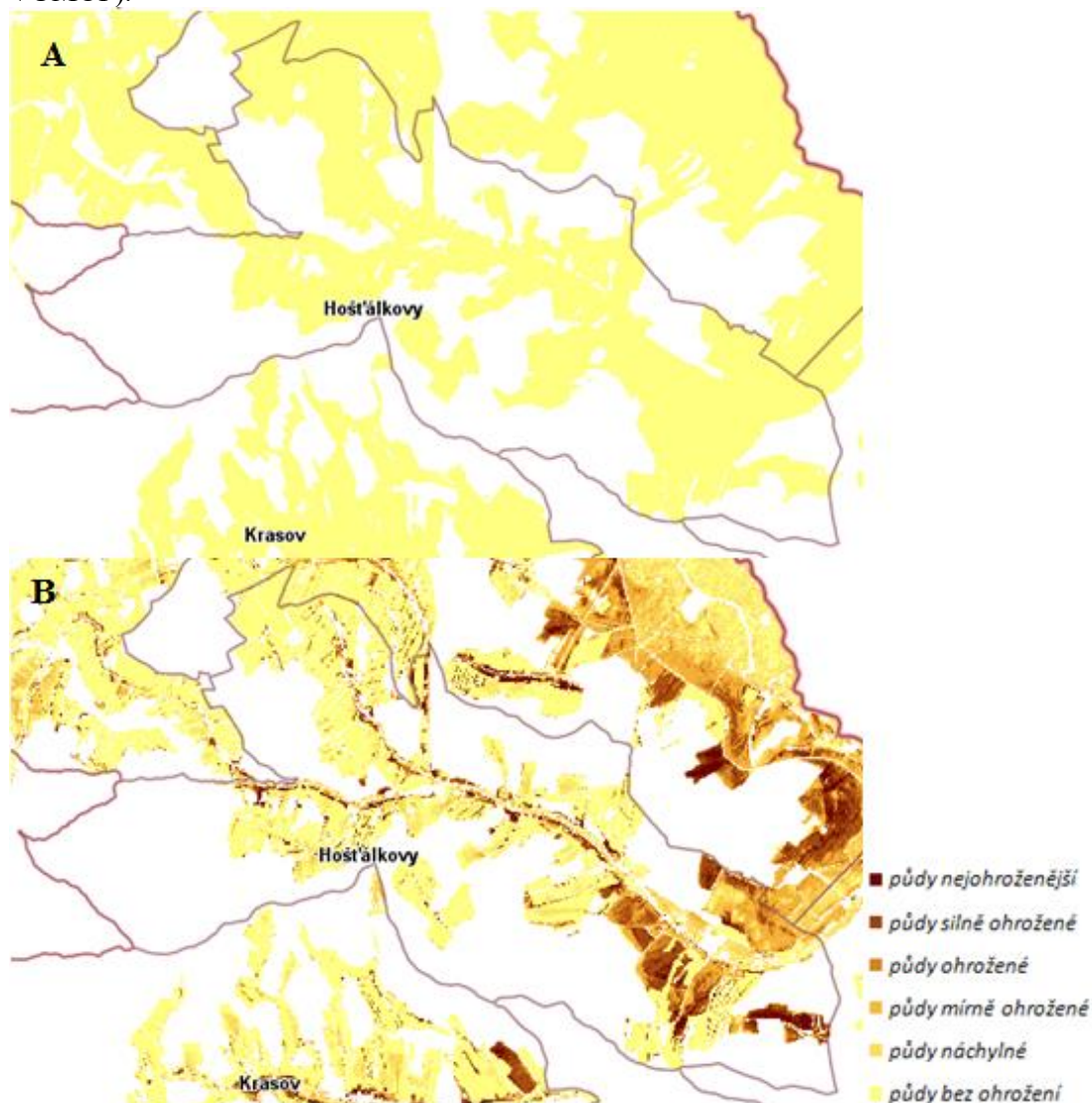
Obr. 2: Situační znázornění náchylností svahů v zájmovém území k sesuvům (zdroj: Mapový portál ČGS).



3.1.3 Eroze

Řešené území není při současném využití území převážně ve formě trvalých travních porostů (TTP) a lesních pozemků (PUPFL) významně ohroženo erozními procesy. Při porušení trvalého travního porostu nebo odlesnění území však hrozí vznik rýhové eroze. Nebezpečné jsou zejména náhlé prudké deště a bouřky. Potenciální ohroženost půd je uvedena na následujícím obrázku.

Obr. 3: Zákres půd ohrožených větrnou erozí (A) a vodní erozí (B) (zdroj: Geoportál VÚMOP).



Změna č. 1 ÚP Hošťálkovy se problematikou eroze blíže nezabývá.

3.1.4 Klimatické a hydrologické poměry

Zájmové území se nachází v klimatické oblasti CH7. Pro chladnou oblast CH7 je typická průměrná lednová teplota v rozmezí -3 až -4 °C, průměrná teplota v červenci činí 15 až 16 °C. Srážkový úhrn ve vegetačním období činí 500–600 mm, v zimním období pak 350–400 mm (Quitt 1971).

Hydrologicky náleží zájmové území obce Hošťálkovy do úmoří Baltského moře a je součástí povodí řeky Odry - konkrétně obcí protéká Kobylí potok, Kotel a pramenná část Hůrky.

Dle Plánu oblasti povodí Odry území je území obce řazeno k vodnímu útvaru č. 27: „Opavice po ústí do toku Opava“, jehož ekologický i chemický stav je vyhodnocen jako

vyhovující. Na Kobyším potoce nebylo vyhlášeno záplavové území. V obci se nachází několik menších vodních nádrží. V dotčeném území není vymezena chráněná oblast přirozené akumulace vod (CHOPAV).

3.1.5 Pedologické poměry

Podle taxonomického klasifikačního systému půd České republiky (TKSP) v zájmovém území převažují kyselé, dystrické a modální kambizemě. V oblasti dolního toku Kobyšího potoka se vyskytují modální pseudogleje (geoportal.cenia.cz).

3.1.6 Biogeografické poměry

Biogeografické poměry:

Podle Culka a kol. (1996) se zájmové území obce Hošťálkovy nachází v provincii středoevropských listnatých lesů v podprovincii hercynské a dvou bioregionech – většina území v bioregionu 1.54 – Nízkojesenickém, intravilán místní části Hošťálkovy a východní okraj katastru v bioregionu 1.55 Krnovském.

Řešené území se nachází na rozhraní dvou čtverců zoologického síťového mapování č. 5870 a 5871 (<http://www.biolib.cz/cz/toolKFME/>).

Podle Culka a kol. (2005) se obec Hošťálkovy nachází ve čtyřech různých biochorách, které se nachází ve 3. až 5. vegetačním stupni. Toto množství biochor ukazuje na spíše menší pestrost reliéfu zájmového území.

Konkrétně se jedná o biochory:

3Do – Podmáčené sníženiny na kyselých horninách 3. vegetačního stupně (v.s.)

3SM – Svahy na drobách 3. v.s.

4VM – Vrchoviny na drobách 4. v.s.

5VM – Vrchoviny na drobách 5. v.s.

3.1.7 Fytogeografická klasifikace a potenciální přirozená vegetace

Z fytogeografického hlediska většina území náleží do oblasti mezofytika, obvodu Českomoravského mezofytika a převážně do okresu 75 Jesenické podhůří. Nejnižše položená východní část katastru zahrnující místní části Hošťálkovy náleží do okresu 74a Vidnavsko-osoblažského (geoportal.cenia.cz).

Potenciální přirozenou vegetací na většině zájmového území je kostřavová bučina (*Festuco altissimae-Fagetum*). V nejnvýše položené západní části katastru obce bučina s kyčelnicí devítilistou (*Dentario enneaphylli-Fagetum*), v nejnižše položené východní části lipová dubohabřina (*Tilio-Carpinetum*) (Neuhäuslová et al. 1998).

3.1.8 Radonový index geologického podloží

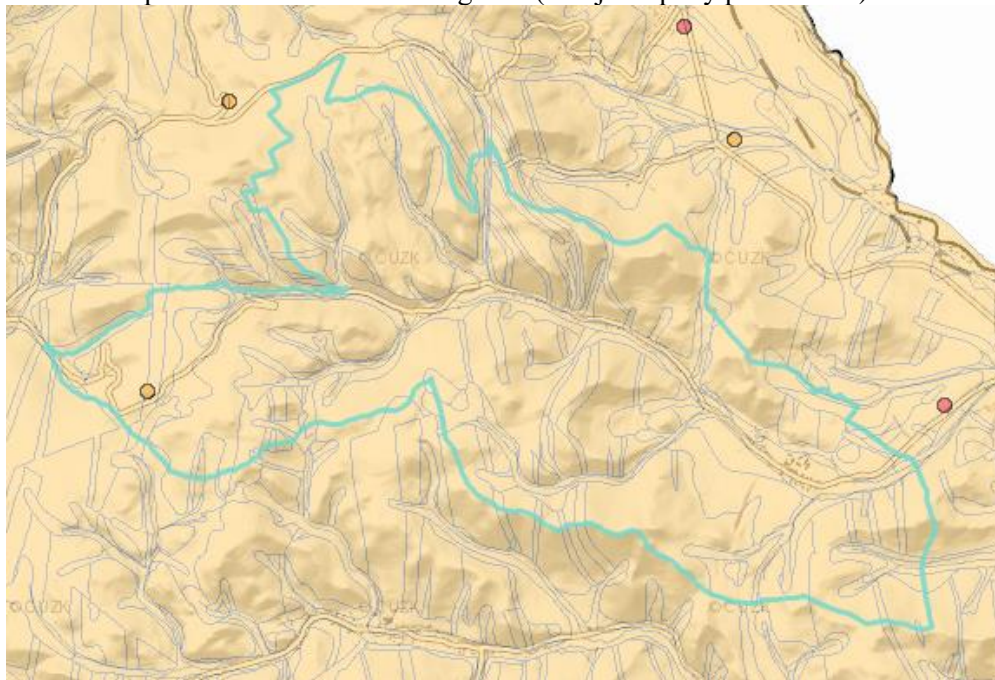
Zvýšené koncentrace radonu v podloží mohou následně ovlivnit i koncentrace radonu ve stavebních materiálech přírodního původu a ve vodě, dodávané do objektů z podzemních zdrojů. Radon z podloží proto nejvíce ovlivňuje výslednou koncentraci radonu v objektech.

Hlavním cílem mapování radonového rizika z geologického podloží je vymezení území, v nichž lze předpokládat vyšší frekvenci výskytu objektů s ekvivalentní objemovou aktivitou radonu převyšující směrnou hodnotu 200 Bq.m⁻³. Posouzení efektivity vyhledávání lze provést srovnáním předpokládané kategorie radonového rizika z podloží a odpovídajícího počtu objektů nad 200 Bq.m⁻³.

Radonový index geologického podloží určuje míru pravděpodobnosti, s jakou je možno očekávat úroveň objemové aktivity radonu v dané geologické jednotce.

Mapa sledované oblasti je prezentována následujícím obrázkem. V celém zájmovém území byla stanovena střední kategorie radonového indexu. Ve sledovaném území bylo provedeno jedno bodové měření radonového indexu s výsledkem 10 kBq.m^{-3} , což odpovídá střednímu radonovému indexu.

Obr. 4: Mapa radonového indexu + legenda (zdroj: Mapový portál ČGS).



Radonový index 1 : 50 000 Bodové měření Rn indexu

	3	vysoký		vysoký
	2	střední		střední
	1	nízký		nízký

3.1.9 Nerostné suroviny

Ve východní části území v Hošťálkovech je vymezeno výhradní bilancované ložisko nerostných surovin Hošťálkovy. Surovinou je stavební kámen (arkóza, droba), ložisko je doposud netěženo a majitelem je Českomoravský šterk, a s. Pro ochranu ložiska je vymezeno chráněné ložiskové území.

3.1.10 Poddolovaná území

V zájmovém území se nenachází žádná poddolovaná území.

3.1.11 Archeologická naleziště, historické památky

Celé řešené území je třeba považovat za území s archeologickými nálezy ve smyslu odst. 2 §22 zákona č. 20/1987 Sb., o státní památkové péči, ve znění pozdějších předpisů. Jako území s archeologickými nálezy II. kategorie je evidováno několik ploch v katastru obce Hošťálkovy – jedná se o středověké a novověké jádro obce a plužinu Vraclávku, středověké a novověké jádro obce a plužinu Starých Purkartic, zříceninu hradu Luginsland ve Vraclávku a zámek v Hošťálkovech.

Na území obce jsou v Ústředním seznamu kulturních památek ČR evidovány následující nemovité kulturní památky památkového fondu ČR:

místní část Hošťálkovy:

- 46757 / 8-81 **kostel Archanděla Michaela** (kostel, pohřební kaple rodiny Arco, márnice, kříž, ohradní zeď – památkou od 3.5. 1958)
94486 / 38-2631 **hrob – náhrobek** (hřbitov – památkou od 3.5. 1958)
94487 / 38-2632 **hrob - náhrobek Skrbenských z Hřiště** (hřbitov – památkou od 3.5. 1958)
16548 / 8-78 **zámek - zámecký areál** (čp. 26, zámek, park, zahradní domek, vyhlídka, fontána, kaple – památkou od 3.5. 1958)

místní část Vraclávek:

- 23276 / 8-2462 **hrad Luginsland, archeologické stopy** (les u Burkvízu – památkou od 3.5. 1958)
27350 / 8-79 **venkovská usedlost** (při silnici, čp. 7 – památkou od 3.5. 1958)
39361 / 8-80 **rychta** (čp. 13 – památkou od 3.5. 1958)

V řešeném území se nachází i památky místního významu a architektonicky významné objekty, které však nejsou evidovány (jedná se o pomníky, kříže, boží muka, historické budovy a další.).

3.2 Ochrana přírody a krajiny

3.2.1 Velkoplošná zvláště chráněná území

Zájmové území se nenachází v žádném velkoplošném zvláště chráněném. Nejbližším velkoplošným zvláště chráněným územím je CHKO Jeseníky, která se nachází cca 4 km západním směrem od hranice katastru obce Hošťálkovy.

3.2.2 Maloplošná zvláště chráněná území

Do jižního okraje správního území zasahuje jedno maloplošné zvláště chráněné území (MZCHÚ). Jedná se o přírodní rezervaci (PR) Krasovský kotel (kód dle ÚSOP: 1192). Tato přírodní rezervace má rozlohu 11,4634 ha a jejím předmětem ochrany je zachování podmínek pro vývoj druhově bohatého lučního ekosystému s výskytem ohrožených a mizejících druhů rostlin (zejména mečíku obecného).

Žádná z návrhových ploch neleží v tomto maloplošném zvláště chráněném území. Plocha K1/01 se nachází 400 m severovýchodně od hranice PR.

Obr. 5: Poloha řešeného správního území obce Hošťálkova ve vztahu k MZCHÚ (zdroj: geoportal.cenia.cz).



3.2.3 Území soustavy Natura 2000

Zájmové území nezasahuje do lokalit soustavy Natura 2000, nejbližší od zájmového území se nachází ptačí oblast (PO) Jeseníky (CZ0711017). Tato ptačí oblast se nachází cca 6 km západním směrem od západní hranice katastru obce.

Vliv hodnocené koncepce na lokality soustavy Natura 2000 byl vyloučen na základě stanovisek orgánů ochrany přírody – Krajského úřadu Moravskoslezského kraje (č.j. MSK 102145/2016 ze dne 3.8.2016).

3.2.4 Památné stromy

V zájmovém území obce Hošťálkova se nenachází žádné památné stromy.

3.2.5 Územní systém ekologické stability

Územní systém ekologické stability (ÚSES) je obecně tvořen soustavou biocenter vzájemně propojených biokoridory. Principiálně je rozlišován územní systém ekologické stability ve třech úrovních – nadregionální, regionální a místní ÚSES.

V řešeném území se vyskytují prvky regionální a místní úrovně ÚSES. V rámci zpracování změny územního plánu nebyla měněna stávající koncepce ÚSES.

Regionální úroveň je zastoupena dvěma regionálními biokoridory: RBK č. 507 a č. 508 a jedním regionálním biocentrem RBC 171 – Mezi Purkarticemi.

Místní úroveň ÚSES je tvořena 13 biocentry (LBC 1–12 a LBC 100) a 25 biokoridory (LBK1-25).

Plocha K1/01 kolmo kříží trasu místního biokoridoru LBK 8 a zasahuje do bezprostřední blízkosti místního biocentra LBC 3. Vliv této plochy na propustnost systému ÚSES je dále

komentován v kap. 6.2. Ostatní plochy změn využití území obsažené ve Změně č. 1 ÚP Hošťálkovy nejsou v prostorové kolizi s jednotlivými prvky ÚSES.

3.2.6 Významné krajinné prvky

Významnými krajinnými prvky (VKP) jsou dle ustanovení § 3 písm. b) zákona č. 114/1992 Sb., v platném znění: lesy, rašeliniště, vodní toky, rybníky, jezera, údolní nivy, resp. jiné části krajiny zaregistrované podle § 6 výše citovaného zákona.

V řešeném území se nachází pouze VKP ze zákona.

Plocha K1/01, která je Změnou č. 1 ÚP navržena k rozšíření stávajícího lyžařského areálu zasahuje do VKP les. Její realizace si vyžádá zábor cca 3,52 ha lesní půdy. Druhá nově navržena plocha Z1/01 zasahuje do bezprostřední blízkosti drobného vodního toku, který je VKP. Vliv těchto ploch na VKP je blíže komentován v kap. 6.2. Ostatní jevy obsažené v hodnocené Změně č. 1 ÚP negenerují negativní vlivy na VKP.

3.2.7 Přírodní parky

V řešeném území se přírodní parky nenachází.

3.2.8 Migrační prostupnost území

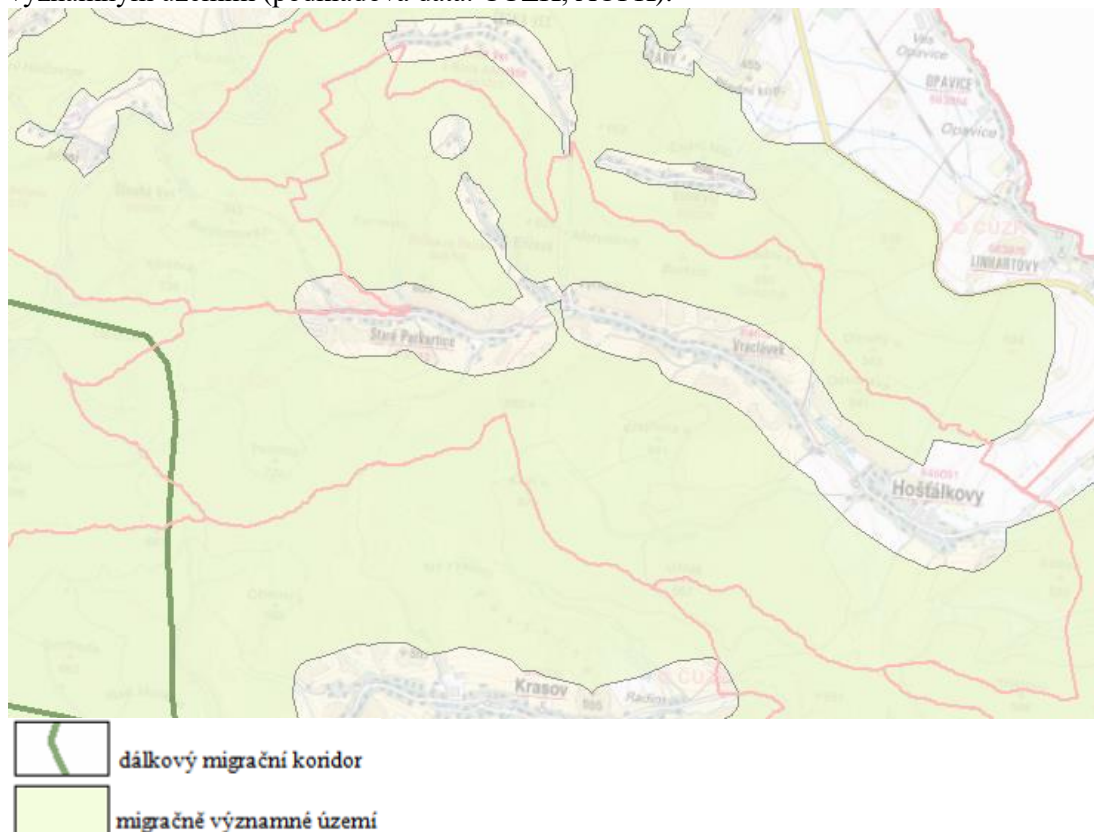
Jihozápadním okrajem správního území obce probíhá dálkový migrační koridor (DMK) vymezený Agenturou ochrany přírody a krajiny. Většina katastru je také součástí vymezeného migračně významného území.

Migračně významná území (MVÚ) zahrnují oblasti stálého výskytu velkých savců i prostory potřebné k migraci a chrání propustnost krajiny jako celku. Celková rozloha MVÚ je 42 % území ČR. Požadavkem je, aby hledisko zachování jejich propustnosti bylo jedním z důležitých kritérií v rámci procesů územního plánování.

Dálkové migrační koridory (DMK) jsou vedeny uvnitř MVÚ a představují prostory pro zajištění alespoň minimální průchodnosti krajiny. Jsou reprezentovány osou a bufferem o šířce 250 m na každou stranu (intravilány obcí jsou z DMK) vyčleněny. Jsou vymezeny v místech, která jsou v současnosti stále ještě průchozí, přičemž se často jedná o poslední možnosti, kudy mohou velcí savci projít. Pokud je DMK přerušena bariérou, označuje se tato lokalita jako místo kritické. Přitom je podmínkou, že kritická místa je možné technicky reálnými prostředky zprůchodnit. Místa, která jsou dnes průchozí, ale s velkým omezením, jsou na mapě vyznačena jako místa problémová. Požadavkem pro ochranu DMK je, že v nich nesmí být povolovány žádné stavby, které by snížily migrační prostupnost koridoru. Celková délka vymezených DMK v ČR je 10 060 km.

Žádná z ploch navržených v rámci Změny č. 1 ÚP Hošťálkovy nezasahuje do trasy DMK či jeho ochranného pásma.

Obr. 6: Poloha řešeného území ve vztahu k dálkovým migračním koridorům a migračně významným územím (podkladová data: ČÚZK, AOPK).



3.3 Krajinný ráz

Jedná se o poměrně členité území, zástavba je rozčleněna do čtyř částí – Hošťálkovo, Vraclávek, Křížová a Staré Purkartice. Území je tvořeno poměrně zaříznutým údolím Kobyliho potoka a bočními údolními jeho přítoky. Nejvýše položené okrajové části katastru dosahují výšky kolem 700 m n.m. Původní struktura osídlení je poměrně zachovalá (historická struktura zástavby, plužiny, kamenice, cestní síť), nachází se zde však prvky zcela novodobé (areály zemědělské výroby, řadové výstavby aj.).

Nemovitě kulturní památky v řešeném území:

V řešeném území se nachází několik nemovitých kulturních památek, dále se zde nacházejí památky místního významu a architektonicky významné objekty, které však nejsou evidovány - viz kap. 3.1.11.

V Zásadách územního rozvoje Moravskoslezského kraje jsou vymezeny základní oblasti krajinného rázu (krajinné oblasti) a typy krajiny, resp. jejich cílové charakteristiky a možnosti ohrožení. Dále jsou formulovány zásady pro rozhodování o změnách v území, a to jak pro oblasti krajinného rázu, tak pro typy krajiny, které se v daných oblastech vyskytují.

Území obce Hošťálkovo je zařazeno do krajinné oblasti Nížký Jeseník. Jde o oblast náhorních zarovnaných plošin na kulmských usazeninách (břidlice, slepence, droby) s členitostí vrchovin se zařízlymi skalnatými říčními údolními, charakteristické jsou

výstupy neovulkanických suků, specifický je okrajový zlomový svah s převýšením 150 – 330 m. Významné dálkové pohledy na Hrubý Jeseník, silný projev kulturních dominant, zejména vázaných na vulkanity, regionálně významných horizontů, výrazný projev historické plužiny a kamenic, území zvýšené estetické hodnoty.

Pro krajinnou oblast Nízký Jeseník jsou stanoveny následující zásady pro rozhodování o změnách v území:

- chránit harmonické měřítko krajiny a pohledový obraz významných krajinných horizontů a krajinných dominant, resp. kulturně historických dominant (Uhlířský vrch u Bruntálu, Mariánské Pole u Krnova)
 - novou zástavbu umísťovat přednostně mimo pohledově exponovaná území
 - v případě nových liniových staveb energetické infrastruktury riziko narušení minimalizovat v závislosti na konkrétních terénních podmínkách vhodným vymezením koridoru trasy a lokalizací stožárových míst
- chránit historické architektonické a urbanistické znaky památkově chráněných sídel včetně jejich vnějšího obrazu
- chránit historické krajinné struktury (plužina, kamenice, kamenné zídky)
- ochrana místních kulturně historických dominant, zejména sakrálních a ostatních historických staveb
- dle možnosti korigovat nevhodné změny vnějšího obrazu sídel vzniklé zástavbou z druhé poloviny 20. století (např. Bruntál, Staré Město, Horní Benešov).

Pro krajinnou oblast Nízký Jeseník jsou dále v ZÚR MSK definována možná ohrožení:

- odlesnění nebo zástavba krajinných horizontů
- vznik nových charakterově odlišných dominant (velkoobjemové nebo vertikální stavby)
- likvidace historických krajinných struktur
- narušení harmonického měřítka.

Možné ovlivnění krajinného rázu:

Realizace navržené zastavitelné plochy Z1/01 či drobné úpravy již schválených zastavitelných ploch negativně neovlivní místní krajinný ráz – plochy nejsou pohledově významně exponované. V případě rozšíření plochy K1/01 pro výstavbu lyžařské tratě dojde k vykáčení cca 3,52 ha lesa, což bude mít vliv na místní krajinný ráz. Vliv této plochy na krajinný ráz je dále rozveden v komentáři k jednotlivým plochám v kap. 6.

V textové části ÚP jsou pro ochranu krajinného rázu stanoveny výškové a plošné limity pro stavby v nově navrhovaných zastavitelných plochách, včetně uvedení jejich hlavního, přípustného a nepřípustného využití.

3.4 Předpokládaný vývoj složek ŽP bez realizace územně plánovací dokumentace

V případě, že by nebyl schválen návrh Změny č. 1 ÚP Hošťálkova, zůstal by v platnosti stávající ÚP Hošťálkova. Stávající územní plán neumožňuje realizovat nové záměry občanské vybavenosti a rozvoje rekreačních funkcí obce.

Předmětem návrhu Změny č. 1 Územního plánu Hošťálkova je vymezení jedné nové zastavitelné plochy, drobné úpravy již schválených zastavitelných ploch a návrh rozšíření stávajícího lyžařského areálu ve Vraclávku – plocha K1/01. Hlavním cílem navržené

urbanistické koncepce je vytvoření podmínek pro optimální budoucí rozvoj řešeného území při respektování veškerých jeho hodnot, zejména přírodních, kulturních a historických. Nově schválený návrh změny územního plánu obce by měl být zárukou, že rozvoj občanské vybavenosti a rekreace bude v souladu se zájmy udržitelného rozvoje území.

Současně by však v případě neexistence nové změny ÚP nedošlo ani k záboru ZPF a PUPFL některými návrhovými plochami ani k lokální změně krajinného rázu.

4 Charakteristiky životního prostředí v oblastech, které by mohly být provedením koncepce významně zasaženy

Jednotlivé složky životního prostředí, u kterých nelze vyloučit předpoklad možnosti významného ovlivnění uplatněním územního plánu, obsahuje následující tabulka. Pro každou složku životního prostředí jsou definovány základní charakteristiky, specifikující potenciál ovlivnění jednotlivých složek životního prostředí v případě uplatnění posuzovaného územního plánu.

Tab. 1: Charakteristiky životního prostředí potenciálně ovlivnitelné realizací návrhu Změny č. 1 ÚP Hošťálkovy.

<i>Složka životního prostředí</i>	<i>Charakteristika životního prostředí potenciálně ovlivnitelná realizací ÚP</i>
Půda a horninové prostředí	<ul style="list-style-type: none">• Zábory ZPF• Zábory PUPFL vč. ochranného pásma lesa• Eroze a stabilita svahů
Voda	<ul style="list-style-type: none">• Míra znečištění povrchových a podzemních vod• Změny odtokových poměrů
Ovzduší a klima	<ul style="list-style-type: none">• Míra znečištění ovzduší
Příroda a krajina	<ul style="list-style-type: none">• Stav přírodních a přírodě blízkých biotopů• Stav fauny a flóry• Stav VKP• Krajinný ráz• Prostupnost krajiny (ÚSES)
Veřejné zdraví obyvatelstva	<ul style="list-style-type: none">• Kvalita ovzduší• Hluková situace a vibrace
Hmotný majetek a kulturní památky	<ul style="list-style-type: none">• Stav kulturních památek

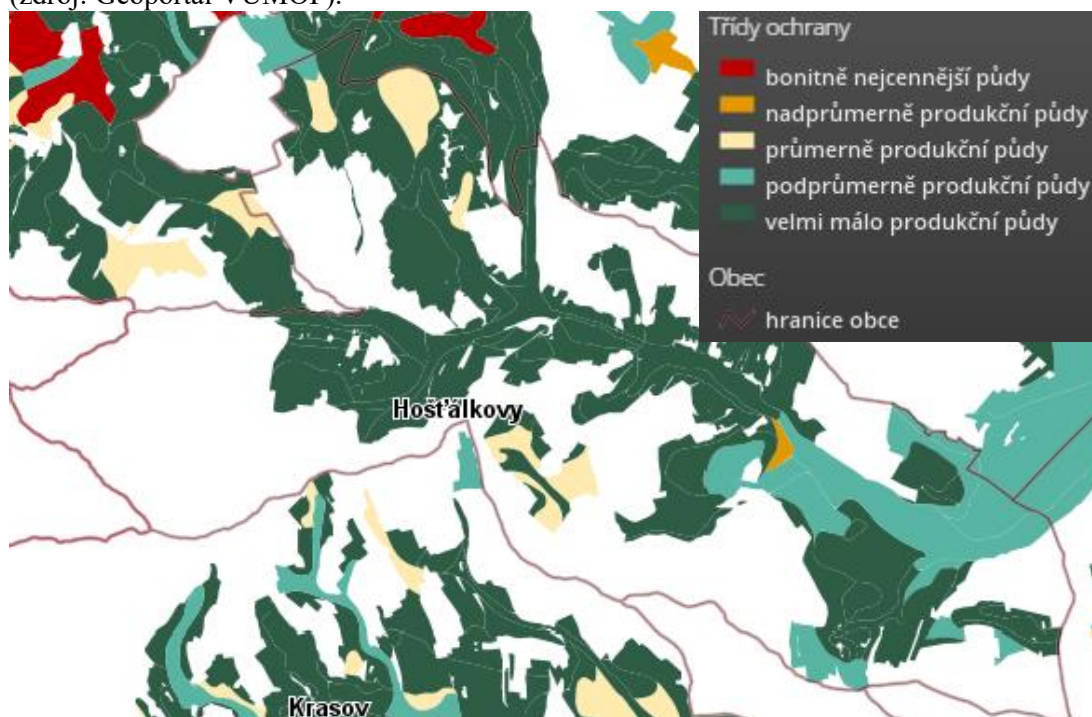
4.1 Půda a horninové prostředí

4.1.1 Zábory ZPF

Kvalita zemědělských pozemků

Z hlediska kvality zemědělské půdy se v území vyskytují převážně zemědělské půdy s V. a IV. třídou ochrany ZPF. Půdy II. a III. třídy ochrany se vyskytují pouze maloplošně mimo nově navržené plochy změn využití území.

Obr. 7: Zobrazení zastoupení jednotlivých tříd ochrany zemědělské půdy v zájmovém území (zdroj: Geoportál VÚMOP).



Skladba pozemků dle jejich druhu v řešeném území vyplývá z následující tabulky.

Tab. 2: Skladba pozemků v řešeném území

Druhy pozemků	Celková výměra pozemků (ha)	2 778,59
	Orná půda (ha)	313,01
	Chmelnice (ha)	-
	Vinice (ha)	-
	Zahrady (ha)	53,46
	Ovocné sady (ha)	-
	Trvalé travní porosty (ha)	706,95
	Zemědělská půda (ha)	1 073,42
	Lesní půda (ha)	1 552,12
	Vodní plochy (ha)	11,55
	Zastavěné plochy (ha)	16,94
	Ostatní plochy (ha)	124,56

Zdroj: webový portál ČSÚ, data k 31.12.2016

Změnou č. 1 se vymezuje jedna nová zastavitelná plocha a jedna plocha obsažená v platném ÚP je drobně rozšířena. Celkový zábor zemědělské půdy činí 0,30 ha, z toho je 0,08 ha zemědělských pozemků ve IV. a V. třídě ochrany. Vyhodnocení vlivu Změny č. 1 ÚP Hošťálkova na tento aspekt životního prostředí je obsaženo v kapitole 6.

4.1.2 Eroze a stabilita svahů

Území není při současném využití území převážně jako trvalý travní porost (TTP) významně ohroženo erozními procesy. Vodní eroze se v řešeném území vyskytuje především na svazích okolo údolnice.

Realizací hodnoceného návrhu změny územního plánu dojde v řešeném území na konkrétních plochách ke změně jejich dosavadního využívání (zábory ZPF, PUPFL).

Dle evidence České geologické služby – Geofondu se v zájmovém území nevyskytují žádná sesuvná území. V území převažují plochy se střední náchylností k sesuvům, v nejnižších polohách jsou doplněny plochami s nízkou náchylností k sesuvům, plochy s vysokou náchylností se vyskytují pouze bodově – viz Obr. 2. Případné riziko eroze lze spatřovat u navrženého rozšíření lyžařského areálu – plocha K1/01, při jejíž realizaci dojde k odlesnění na ploše cca 3,52 ha.

Vzhledem k výše uvedeným skutečnostem nelze a priori vyloučit ovlivnění erozní situace a stability svahů uplatněním uvažované změny ÚP. Vyhodnocení vlivu návrhu Změny č. 1 ÚP Hošťálkova na tento aspekt je obsaženo v kapitole 6.

4.1.3 Pozemky určené k plnění funkce lesa

Lesy tvoří cca 56 % z rozlohy katastru obce. Jsou zařazeny do lesních oblastí č. 28b – Předhoří Hrubého Jeseníku.

Realizací aktuálně posuzované Změny č. 1 ÚP Hošťálkova dojde k záboru lesních pozemků o výměře 3,52 ha.

Vliv na pozemky PUPFL je dále blíže komentován v kap. 6.

4.2 Voda

Řešené území není součástí chráněné oblasti přirozené akumulace vod (CHOPAV).

4.2.1 Jakost povrchových a podzemních vod

Likvidace odpadních vod z části obce je zajištěna na obecní ČOV. V platném územním plánu se navrhuje dobudování kanalizace pro souvislou zástavbu v Hošťálkovech a Vraclávku. Odpadní vody ve zbývající části zástavby jsou likvidovány individuálně. Změnou č. 1 se koncepce odkanalizování nemění.

Vzhledem k výše uvedeným skutečnostem lze v souvislosti s realizací změny územního plánu vyloučit významný vliv na povrchové či podzemní vody v řešeném území.

4.2.2 Změny odtokových poměrů

Výstavba či významnější změna vegetačního krytu na nových plochách, zejména původně zařazených jako zemědělská či lesní půda, bude mít za následek změnu odtokových poměrů. Část ploch může být pokryta nepropustným povrchem nebo stavbami, které zamezí vsakování dešťových vod a sníží dotaci podzemních vod a současně urychlí povrchový

odtok. Také očekávané odlesnění na návrhové ploše K1/01 (sjezdová trať) částečně změní odtokové poměry v dotčeném území.

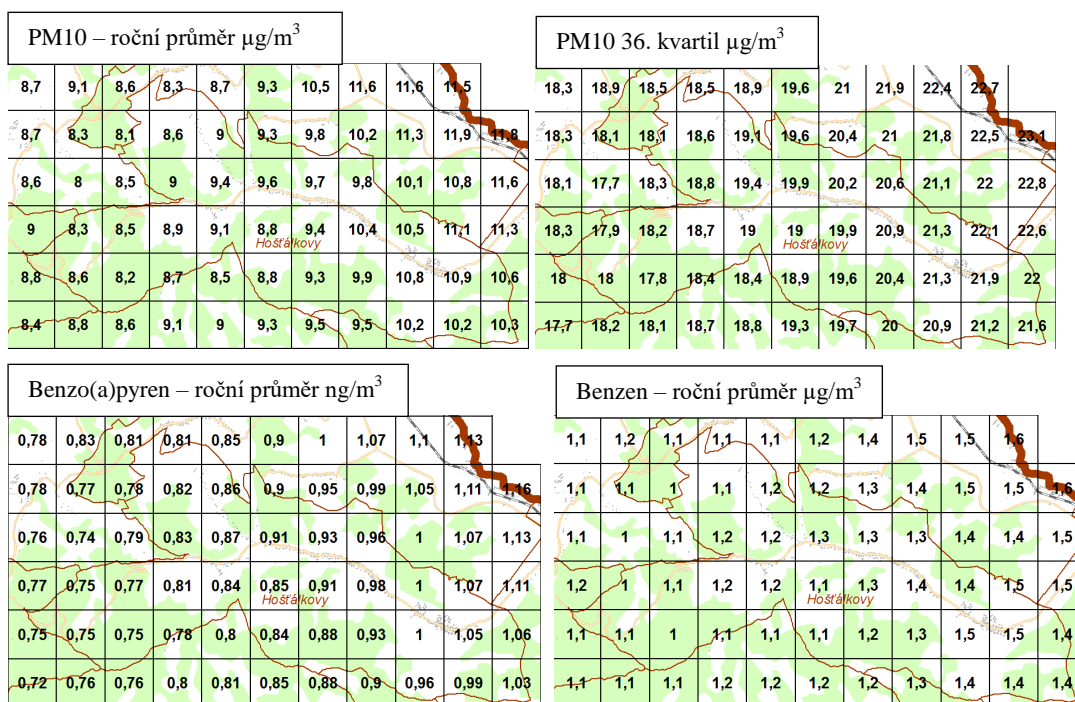
Pro minimalizaci vlivu nových zastavitelných ploch na změnu odtokových poměrů doporučujeme přednostní zasakování potenciálně neznečištěných dešťových vod (voda ze střech). Voda z komunikací a parkovišť může být kontaminována a je proto vhodné zajistit její odvádění do kanalizace přes potřebné lapače šterku, ropných látek a usazovací nádrže.

4.3 Ovzduší a klima

Znečištění ovzduší je obvykle nejvýraznějším problémem obcí a jednotlivých sídel z hlediska ochrany životního prostředí. Značný vliv na kvalitu ovzduší v obcích mají velké zdroje znečištění v širším regionu. Zdrojem znečištění ovzduší je jednak kamenolom v Krásných Loučkách východně od obce a komunikace procházející intravilánem obce.

Hodnoty imisního zatížení obce Hošťálkova jsou patrné z následujících obrázků (zdroj: ČHMÚ), na jejichž základě lze konstatovat, že imisní limity nejsou v řešeném území překračovány.

Obr. 8: Hodnoty imisního zatížení v dotčeném území (zdroj: ČHMÚ).



Hošťálkova se nachází na západním okraji oblasti se zhoršenou kvalitou ovzduší (Opavsko, Ostravsko). Proto zde může dojít ke zvýšení koncentrací zejména prachových částic, jejich překračování ovšem není pravidelné a nepředstavuje pro obec zásadní problém. V řešeném území má lokální negativní vliv na čistotu ovzduší zejména doprava a místní, především malé a střední zdroje znečištění. Situaci nepříznivě ovlivňuje absence plynofikace obce. Při použití dřeva a uhlí pro vytápění dochází ke zvýšení emisí pevných částic, polyaromatických uhlovodíků a těžkých kovů.

Možnosti omezení negativních vlivů dopravy jsou na úrovni obcí poměrně omezené a často finančně náročné (údržba zpevněných ploch, zkvalitnění a přeložky komunikací apod.). Emisemi z dopravy je zatíženo zejména okolí komunikací procházejících intravilánem.

Potenciální negativní vliv realizace návrhu Změny č. 1 ÚP Hošťálkovy na kvalitu ovzduší je podrobněji komentován v kap. 6.

4.4 Příroda a krajina

4.4.1 Stávající přírodní a přírodě blízké biotopy

V řešeném území se z velké části nachází biologicky průměrně cenná stanoviště (luční a lesní porosty a maloplošně i přírodní úseky vodních toků, apod.). Nově navržené plochy jsou navrženy převážně na člověkem výrazně pozmeněných typech biotopů (stávající cvičná louka, hospodářský les). Lesní porosty v místě navržené plochy K1/01 však představují poměrně pestrou mozaiku biotopů, byť člověkem výrazně ovlivněných. Potenciální konflikty rozvojových ploch s ekologicky hodnotnými lokalitami jsou vyhodnoceny v kapitole 6.

4.4.2 Fauna a flóra

V řešeném území je místy udáván výskyt několika zvláště chráněných druhů rostlin a živočichů, viz nálezová databáze ochrany přírody (AOPK ČR 2016). Nálezové údaje nejsou lokalizovány v prostoru návrhových ploch či v jejich bezprostředním okolí. Konflikt ploch navržených změn využití území a lokalit s případným výskytem zvláště chráněných druhů rostlin a živočichů je podrobně vyhodnocen v kapitole 6.

4.4.3 Významné krajinné prvky (VKP)

Významnými krajinnými prvky (VKP) jsou dle ustanovení § 3 písm. b) zákona č. 114/1992 Sb., v platném znění: lesy, rašeliniště, vodní toky, rybníky, jezera, údolní nivy, resp. jiné části krajiny zaregistrované podle § 6 výše citovaného zákona.

V řešeném území se nachází pouze VKP ze zákona – viz kap. 3.2.6. Vliv realizace návrhu změny územního plánu na VKP je dále blíže komentován v kap. 6.

4.4.4 Krajinný ráz

Krajinný ráz je definován v § 12 zákona č. 114/1992 Sb., o ochraně přírody a krajiny, v platném znění, jako zejména přírodní, kulturní a historická charakteristika určitého místa či oblasti, který je chráněn před činností snižující jeho estetickou a přírodní hodnotu.

Zásahy do krajinného rázu (zejména umísťování a povolování staveb) mohou být prováděny pouze s ohledem na zachování významných krajinných prvků, zvláště chráněných území, kulturních dominant krajiny, harmonického měřítka krajiny a vztahů v krajině.

Vliv realizace návrhu změny územního plánu na krajinný ráz je dále blíže komentován v kap. 6.

4.4.5 Prostupnost krajiny

Územní systém ekologické stability krajiny (ÚSES) je vzájemně propojený soubor přirozených i pozmeněných, avšak přírodě blízkých ekosystémů, které udržují přírodní

rovnováhu (def. MŽP). Cílem vymezení územního systému ekologické stability v řešeném území je zajistit přetrvání původních přirozených skupin organismů v jejich typických (reprezentativních) stanovištích a v podmínkách kulturní krajiny. Realizace tohoto systému má zajistit trvalou existenci a reprodukci typických původních nebo přírodě blízkých společenstev, která jsou schopna bez výrazného přísunu energie člověkem zachovávat svůj stav v podmínkách rušivých vlivů civilizace a po narušení se vracet ke svému původnímu stavu. Popis skladebných částí územního systému ekologické stability je uveden v kapitole 3.2.5.

Jihozápadním okrajem správního území obce probíhá dálkový migrační koridor (DMK) vymezený Agenturou ochrany přírody a krajiny. Většina katastru je také součástí vymezeného migračně významného území. Návrhové plochy prostorově nekolidují s DMK.

Plocha K1/01 je v prostorové kolizi s některými prvky ÚSES místní úrovně. Vliv realizace návrhu změny územního plánu na prostupnost krajiny je dále blíže komentován v kap. 6.

4.5 Veřejné zdraví obyvatelstva

4.5.1 Kvalita ovzduší

Problematika kvality ovzduší je podrobně rozepsána v kapitole 4.3. V území se v současné době nenacházejí žádné významné zdroje znečišťování ovzduší. Stav ovzduší je ovlivněn i absencí plynofikace obce.

Vliv realizace návrhu změny územního plánu na kvalitu ovzduší je dále blíže komentován v kap. 6.

4.5.2 Hluk a vibrace

Hluková situace v obci je dnes závislá především na intenzitě dopravy. Legislativní rámec pro ochranu obyvatel před hlukem je vymezen zákonem č. 258/2000 Sb., o ochraně veřejného zdraví v § 30 a 31. Tento zákon mj. ukládá vlastníkům resp. správcům pozemních komunikací, železnic a dalších objektů, jejichž provozem vzniká hluk (zdroje hluku) povinnost zajistit technickými, organizačními a dalšími opatřeními, aby hluk nepřekračoval hygienické limity upravené prováděcím právním předpisem pro chráněný venkovní prostor, chráněné vnitřní prostory staveb a chráněné venkovní prostory staveb.

Hluková situace v obci je dnes závislá především na intenzitě silniční dopravy. Nejsou navrhovány nové významné zdroje hluku. Realizací hodnoceného návrhu změny územního plánu nedojde ke znatelnému a vyhodnotitelnému navýšení dopravní zátěže v obci. Vliv realizace návrhu změny územního plánu na hluk a vibrace je dále blíže komentován v kap. 6.

4.6 Hmotný majetek a kulturní památky

V řešeném území je evidováno několik nemovitých kulturních památek, dále se zde nacházejí památky místního významu – viz kapitola 3.1.11. Vliv realizace návrhu změny územního plánu na hmotný majetek a kulturní památky je blíže komentován v kap. 6.

5 Současné problémy a jevy životního prostředí, které by mohly být uplatněním politiky územního rozvoje nebo územně plánovací dokumentace významně ovlivněny, zejména s ohledem na zvláště chráněná území a lokality Natura 2000

Popis problémů a složek životního prostředí, které by realizací návrhu změny územního plánu Hošťálkova mohly být významně ovlivněny je podrobněji rozepsán v předchozí kapitole 4.

Luční a lesní porosty v zájmovém území vykazují průměrnou koncentraci biologických hodnot. Výrazně zvýšenou míru legislativní ochrany a hodnoty z hlediska ochrany přírody vykazuje maloplošné zvláště chráněné území - PR Krasovský kotel. Toto území nebude realizací navržené změny ÚP dotčeno.. Navržená zastavitelná plocha Z1/01 se nachází v bezprostřední návaznosti na intravilán obce v části krajiny se sníženou biologickou hodnotou.

Zvláště chráněná území nebudou realizací Změny č. 1 ÚP nijak ovlivněny. Vliv realizace změny územního plánu na VKP, skladební prvky ÚSES a další jevy životního prostředí je popsán v kapitole 6.

Vliv hodnocené koncepce na lokality soustavy Natura 2000 byl vyloučen na základě stanovisek orgánů ochrany přírody – Krajského úřadu Moravskoslezského kraje (č.j. MSK 102145/2016 ze dne 3.8.2016).

Návrhem změny ÚP se vymezuje jedna nová zastavitelná plocha pro občanské vybavení – tělovýchovná a sportovní zařízení a drobné rozšíření plochy Z23 obsažené v platném ÚP. Dále je navrženo rozšíření lyžařského areálu ve Vraclávku – plocha K1/01. Realizace těchto ploch povede k drobnému posílení stability osídlení a k rozvoji rekreace. Změnou ÚP je aktualizována hranice zastavěného území.

Doprovodným negativním jevem návrhu změny ÚP je drobný úbytek zemědělské půdy ve IV. – V. třídě ochrany ZPF a úbytek PUPFL (resp. dočasná změna jeho charakteru) v rozsahu cca 3,52 ha. Dalšími významnějšími problémy jsou zejména:

- riziko vodní eroze půdy
- potenciální střety některých rozvojových ploch s ochranou přírody a krajiny

Tyto střety a problémy jsou dále blíže specifikovány v kapitole 6 tohoto hodnocení.

6 Zhodnocení stávajících a předpokládaných vlivů navrhovaných variant územního plánu na životní prostředí

6.1 Souhrnné zhodnocení vlivu územního plánu na životní prostředí z hlediska kumulativních a synergických vlivů, včetně zhodnocení dlouhodobých, střednědobých, krátkodobých, trvalých, přechodných, kladných a záporných, včetně vztahů mezi uvedenými oblastmi hodnocení

Změna č. 1 územního plánu je předkládána v jedné variantě. Kumulativní vlivy realizace jednotlivých ploch obsažených v návrhu změny územního plánu mohou nastat zejména se stávajícími plochami v území, avšak ani při zvážení kumulace vlivů (především v oblasti dopravní zátěže) se neočekávají významné změny proti současnému stavu.

6.1.1 Vlivy na půdu

Zábor zemědělské půdy pro navržené plochy

Výpočet záboru ZPF je zpracován podle Společného metodického doporučení Odboru územního plánování MMR a Odboru ochrany horninového a půdního prostředí MŽP, červenec 2011 a podle zákona č. 334/1992 Sb., o ochraně zemědělského půdního fondu, vyhlášky č. 48/2011 Sb., o stanovení tříd ochrany, vyhlášky MŽP č. 13/1994 Sb., kterou se upravují některé podrobnosti ochrany ZPF, Metodického pokynu odboru ochrany lesa a půdy MŽP (čj.OOLP/1067/96) k odnímání půdy ze ZPF a zákona č. 289/1995 Sb., o lesích a o změně a doplnění některých zákonů (lesní zákon).

Změnou č. 1 se vymezuje jedna nová zastavitelná plocha a jedna zastavitelná plocha, vymezená v platném územním plánu, je rozšířena. Celkový zábor půdy pro tyto dvě plochy činí 0,30 ha, z toho je 0,08 ha zemědělských pozemků ve IV. a V. třídě ochrany.

Změnou č. 1 se z územního plánu vypouští část zastavitelné plochy rekreace – plochy staveb pro hromadnou rekreaci RH Z28 o rozloze 0,03 ha trvalých travních porostů. Dále změna ÚP vypouští část zastavitelné plochy smíšené obytné Z05 o rozloze 0,10 ha orné půdy. Zábor zemědělské půdy se tak Změnou č. 1 snižuje o 0,13 ha, zároveň změna ÚP generuje nový zábor ZPF o rozloze 0,08 ha. Po započtení výše uvedených změn je konečný stav oproti platnému ÚP snížení záboru zemědělské půdy o 0,05 ha.

Meliorace

Zábor odvodněných zemědělských pozemků se nepředpokládá.

Zábor zemědělských pozemků pro územní systém ekologické stability

Změnou č. 1 se vymezení ÚSES nemění.

Posouzení a zdůvodnění záboru zemědělských pozemků

Zábor zemědělských pozemků pro rozšíření sjezdovky se nevyhodnocuje, pozemky budou i nadále využívány jako zemědělská půda. Zábor zemědělských pozemků je vyhodnocen pro následující plochy:

- Zastavitelná plocha občanského vybavení – tělovýchovná a sportovní zařízení OS Z1/01 – 0,03 ha trvalých travních porostů ve IV. třídě ochrany; plocha je z hlediska ochrany zemědělské půdy nevýznamná.
- Rozšíření zastavitelné smíšené obytné SO Z23 – plocha se rozšiřuje o 0,05 ha trvalých travních porostů v V. třídě ochrany – rozšíření původně vymezené plochy je vyvoláno provedenou parcelací.

Tab. 3: Předpokládaný zábor ZPF dle kultur a v jednotlivých třídách ochrany půd.

číslo plochy	způsob využití plochy	celkový zábor plochy (ha)	ZPF celkem	zábor ZPF podle jednotlivých kultur (ha)			zábor ZPF podle tříd ochrany (ha)				
				orná půda	zahrady	TTP	I.	II.	III.	IV.	V.
zastavitelné plochy											
Z23	SO	0,05	0,05			0,05					0,05
Z1/01	OS	0,25	0,03			0,03				0,03	
Celkem zastavitelné plochy		0,30	0,08	0,00	0,00	0,08	0,00	0,00	0,00	0,03	0,05
ZÁBOR CELKEM		0,30	0,08	0,00	0,00	0,08	0,00	0,00	0,00	0,03	0,05

Zábor půdy určené pro plnění funkce lesa (PUPFL) pro navržené plochy

Rozšíření plochy K1/01 vyvolává nárok na zábor pozemků určených k plnění funkce lesa o 3,52 ha, vše lesy hospodářské. Striktně vzato se však nejedná o zábor PUPFL ve smyslu jeho likvidace, ale o dočasnou změnu v charakteru využívání (odstranění lesního porostu a využívání jako ZPF).

V případě nové výstavby je nutno dodržovat ochrannou vzdálenost do 50 m od okraje lesa – dle ustanovení zákona č. 289/1995 Sb., o lesích a o změně a doplnění některých zákonů (lesní zákon). Rozhodnutí o umístění stavby do této vzdálenosti lze vydat jen se souhlasem příslušného orgánu státní správy. Požadavek na minimálně 50 m vzdálenost od okraje lesa splňují všechny nově navržené či rozšiřované zastavitelné plochy obsažené v návrhu změny ÚP.

Celkově bude mít návrh územního plánu mírně negativní vliv na půdu a to zejména z důvodu nároku na zábor pozemků PUPFL o rozloze 3,52 ha. V případě pozemků ZPF dochází pouze k drobným záborům ve IV a V. třídě ochrany. Vlivy na půdu jsou považovány za nevratné, trvalé, méně významné. V případě navržené plochy K1/01 určené pro rozšíření sjezdové tratě je možný návrat lesního porostu na plochu po skončení provozu sjezdové tratě. Kromě vlastního úbytku lesní a zemědělské půdy je sekundárním vlivem záboru ZPF většinou také alespoň částečné zpevnění ploch a s tím související zrychlení odtoku dešťových vod, riziko bleskových povodní, zábor části biotopu rostlin a živočichů a snížení sorpční kapacity území. Na druhou stranu je třeba dodat, že dočasně zabraná lesní půda bude po ukončení stavebních prací obhospodařována jako ZPF.

6.1.2 Dopravní zátěž území

Nové rozvojové plochy budou mít nevýznamný dopad na navýšení intenzity osobní obslužné dopravy na veřejných komunikacích.

6.1.3 Hluková a imisní zátěž, veřejné zdraví

Přesnější míru vlivů na uvedené složky nelze bez znalosti konkrétního naplnění daných ploch v této chvíli stanovit. Vzhledem k charakteru návrhových ploch lze však očekávat, že vlivy nově navržených ploch na veřejné zdraví budou zanedbatelné.

6.1.4 Zvýšení produkce odpadů a odpadních vod, zvýšení rizika havárií

Všechny lidské aktivity včetně rozvoje rekreace a občanského vybavení přinášejí obvykle zvýšenou produkci odpadů. V daném území tento problém není zásadního významu. Svoz odpadů je v souladu s platnými předpisy v území zajištěn, produkce odpadů je ustálená a soustředí se převážně na komunální odpady. Vliv realizace rozvojových ploch bude velmi mírně negativní, trvalý, s mírně vzestupnou tendencí závislou na počtu návštěvníků navržených ploch. Nárůst obyvatel v souvislosti s navrženými plochami ve Změně č.1 ÚP se neočekává.

Odvod odpadní vody z nově navrhovaných ploch bude řešen v souladu s jejich nakládáním v současnosti. Vliv na produkci odpadních vod bude trvalý, velmi mírně negativní, závislý na počtu návštěvníků, bude mít kumulativní charakter s již existujícími plochami.

6.1.5 Změny odtokových poměrů

Výstavba na nových plochách, zejména původně zařazených jako zemědělská půda, bude mít za následek změnu odtokových poměrů. Část ploch bude pokryta nepropustným povrchem nebo stavbami, které zamezí vsakování dešťových vod a sníží dotaci podzemních vod a současně urychlí povrchový odtok. Vykácení lesního porostu na ploše 3,52 ha povede ke zrychlenému odtoku vod na ploše K1/01.

V případě plochy záboru PUPFL se jedná o vratný mírně negativní vliv – plocha bude dočasně obhospodařována jako ZPF, do budoucna není vyloučeno její opětovné zalesnění.

Vliv realizace návrhu změny ÚP jako celku na odtokové poměry v území se očekává z hlediska zvýšení výměry zastavěné plochy mírně negativní a nevratný.

6.1.6 Vlivy na čerpání vod

Navržené plochy změn využití území přinesou nevýznamné zvýšení odběru podzemních vod pro zásobování veřejného vodovodního řadu. Území obce je dostatečně vodné, část zástavby je napojena na veřejný vodovod. Lyžařský areál ve Vraclávku má již v současnosti vybudovanou zasněžovací nádrž. Případné budoucí navýšení odběru vod je nezbytné projednat s příslušným vodoprávním úřadem. Kumulativní vlivy na podzemní vody budou trvalé, nevýznamné, dané očekávaným minimálním zvýšením čerpání vod pro zásobování navrhovaných ploch.

6.1.7 Vlivy na hmotné statky, kulturní dědictví včetně dědictví architektonického a archeologického

Návrh Změny č. 1 ÚP Hošťálkova zohledňuje stávající architektonickou tvářnost a strukturu obce a respektuje evidované nemovité kulturní památky i místní pamětihodnosti a kulturní tradice. Regulativy ÚP stanovují pro plochy obecné plošné a výškové regulativy v dostatečné míře. Celé řešené území je třeba považovat za území s archeologickými nálezy ve smyslu odst. 2 §22 zákona č. 20/1987 Sb., o státní památkové péči, ve znění pozdějších předpisů. Jako území s archeologickými nálezy II. kategorie je evidováno několik ploch v katastru obce Hošťálkova – jedná se o středověké a novověké jádro obce a plužinu Vraclávku, středověké a novověké jádro obce a plužinu Starých Purkartic, zříceninu hradu Luginsland ve Vraclávku a zámek v Hošťálkovech. Z tohoto důvodu obecně bude nutné při realizaci záměrů striktně zachovat všechny zákonné požadavky vyplývající z tohoto možného střetu (ohlášení zemních prací příslušnému archeologickému pracovišti, umožnění provedení záchranného průzkumu atd.).

V zájmovém území se nachází několik nemovitých kulturních památek – viz kap. 3.1.11 – žádná z ploch nezasahuje do jejich ochranného pásma.

Vliv návrhu Změny č. 1 ÚP Hošťálkova na tyto složky je neutrální. Nedochozí ke střetům ploch ani s památkami místního významu.

6.1.8 Vlivy na ovzduší

V řešeném území má negativní vliv na čistotu ovzduší zejména doprava a místní, především malé a střední zdroje znečištění. Situaci nepříznivě ovlivňuje i absence plynofikace obce. Při použití dřeva a uhlí pro vytápění dochází ke zvýšení emisí částic, polyaromatických uhlovodíků a těžkých kovů. Možnosti omezení negativních vlivů dopravy jsou na úrovni obcí poměrně omezené a často finančně náročné (údržba zpevněných ploch, zkvalitnění a přeložky komunikací apod.). Emisemi z dopravy je zatíženo zejména okolí silnic procházejících intravilánem.

Potenciální negativní vliv realizace návrhu změny územního plánu na kvalitu ovzduší a kumulaci znečištění z dopravy s ostatními zdroji v okolí lze vzhledem k malému rozsahu změn a charakteru nově navržených ploch vyloučit.

Potenciální kumulativní vliv realizace návrhu Změny č. 1 ÚP Hošťálkova na kvalitu ovzduší bude celkově velmi mírně negativní.

6.1.9 Vliv na krajinný ráz, na biologickou rozmanitost, faunu, flóru, ÚSES a ekosystémy

Vlivy na biologickou rozmanitost

Vlivy realizace návrhu změny ÚP na biologickou rozmanitost ve významné míře nenastanou. Návrhové plochy nezasahují do stanovišť se zvýšeným zastoupením ochrannářsky cenných druhů bioty, určitou výjimkou v tomto ohledu je plocha K1/01 – viz komentář k této ploše v kap. 6.2.

Vlivy na ÚSES

Plocha K1/01 je v prostorové kolizi s některými prvky ÚSES místní úrovně. V souvislosti s realizací plochy není důvodné očekávat změnu prostupnosti těchto prvků oproti stávající situaci – jedná se o rozšíření stávajícího lyžařského areálu, navíc se sezónním, ne trvalým využitím. Navíc dotčené prvky lokálního ÚSES se nachází v luční části území, kde změny

charakteru území budou nevýznamné. Navržené změny využití území nebudou mít významný bariérový efekt ani nebudou generovat vlivy, které by mohly významněji ovlivnit funkčnost prvků ÚSES.

Vlivy na VKP

Realizací plochy K1/01 dojde k zásahu do VKP les na ploše 3,52 ha (vykácení lesního porostu a jeho dočasné nahrazení travním porostem), což lze považovat dle zvolené metodiky hodnocení za mírně negativní vliv.

Navržená plocha Z1/01 nachází v bezprostřední blízkosti vodního toku. Při přijetí konkrétních navržených opatření není důvodné očekávat negativní ovlivnění vodního toku a navazujících břehových biotopů.

Celkově se nepředpokládá významný negativní vliv realizace návrhu Změny č. 1 ÚP Hošťálkova na VKP.

Blíže jsou konkrétní střety komentovány v popisu jednotlivých kolizních ploch v kapitole 6.2. Potenciální kumulativní vliv realizace návrhu Změny č. 1 ÚP Hošťálkova na VKP bude celkově mírně negativní.

Vlivy na krajinný ráz

Realizace zastavitelných ploch negativně neovlivní místní krajinný ráz – plocha Z1/01 není pohledově významně exponovaná a již v současnosti je využívána ke sportovním účelům. K ovlivnění místního krajinného rázu dojde v případě realizace plochy K1/01, která je aktuálně posuzovaná změnou ÚP rozšířena o 3,52 ha. Vliv zastavitelných ploch a ploch změn v krajině na krajinný ráz je dále rozveden v komentáři k jednotlivým plochám v kap. 6.2.

Celkově bude krajinný ráz ovlivněn mírně negativně.

Ekologická stabilita území

Realizace návrhu změny ÚP přináší změnu krajinných složek – dochází k záboru PUPFL na ploše 3,52 ha v převážně kulturním lesním porostu a k menším záborům ZPF a ostatních ploch.

Celkově bude vliv změny ÚP na ekologickou stabilitu území mírně negativní, neboť dojde k zastavění pouze malé části navržených ploch a v případě plochy K1/01 dojde k převodu lesních porostů na plochy trvalých travních porostů, které mají také poměrně vysoký koeficient ekologické stability.

6.1.10 Závěr

Vzhledem k současnému stavu znalostí navrhovaných ploch v území se neočekávají významné negativní vlivy předkládaného návrhu změny ÚP na problematice oblasti. Regulativy uvedené v textové části návrhu změny ÚP Hošťálkova jsou považovány za dostatečné. Navíc byla níže v textu vyhodnocení navržena sada doplňkových konkrétních doporučení pro minimalizaci negativních vlivů změny ÚP na životní prostředí.

Všechny nově navržené zastavitelné plochy a upravované plochy obsažené v platném ÚP jsou dále hodnoceny jednotlivě a jsou pro ně v případě potřeby stanoveny podmínky, za kterých je možné jejich realizaci akceptovat.

Detailní posouzení vlivu případné realizace sjezdové tratě (K1/01) na jednotlivé složky životního prostředí bude provedeno ve fázi projektové EIA, vzhledem k tomu, že tento záměr bude podléhat zjišťovacímu řízení dle zák. č. 100/2001 Sb., v platném znění.

6.2 Detailní zhodnocení vlivu územního plánu na životní prostředí

Návrh změny územního plánu je invariantní a vychází z požadavků zadání změny územního plánu. S ohledem na tuto skutečnost je invariantní i hodnocení jeho vlivů.

Zpracovatelé SEA hodnotí zjištěné nebo předpokládané kladné a záporné vlivy posuzovaného návrhu Změny č. 1 ÚP Hošťálkova na obyvatelstvo, lidské zdraví, biologickou rozmanitost, faunu, floru, půdu, horninové prostředí, vodu, ovzduší, klima, hmotné statky, kulturní dědictví včetně dědictví architektonického a archeologického a vlivy na krajinu včetně vztahů mezi uvedenými oblastmi.

Hodnocení návrhu Změny č. 1 ÚP Hošťálkova je realizováno na základě poznatků z terénního průzkumu zájmového území (březen 2017), náhledu do dat nálezové databáze ochrany přírody (NDOP, verze březen 2017), dat mapování biotopů (2009) poskytnutých Agenturou ochrany přírody a krajiny a zpracování dalších tištěných a digitálních dat o sledovaném území (viz seznam literatury).

Hodnoceny jsou vlivy primární, sekundární, synergické, kumulativní, krátkodobé, střednědobé a dlouhodobé, trvalé a přechodné.

Předmětem hodnocení jsou jednotlivé návrhové plochy předkládané návrhem Změny č. 1 ÚP Hošťálkova, přičemž míra jejich vlivu na referenční cíl je vyjádřena pětistupňovou škálou specifikovanou v následující tabulce. V případě, že byla pro konkrétní plochy navržena doporučení zmírňující výsledný vliv na jednotlivé složky životního prostředí, je v tabulce na prvním místě uveden vliv při realizaci plochy v plném rozsahu a za znaménkem / následuje konstatovaný vliv při dodržení navržených zmírňujících opatření.

Tab. 4: Stupnice hodnocení předpokládaných vlivů na životní prostředí.

Hodnota vlivu	Specifikace
+2	Výrazně pozitivní vliv
+1	Mírně pozitivní vliv
0	Nevýznamný či neutrální vliv
-1	Mírně negativní vliv
-2	Výrazně negativní vliv

Hodnocení vlivů na půdu a horninové prostředí vychází z posouzení nutnosti záboru ZPF a PUPFL, posouzení respektování ochranného pásma lesa dle zákona č. 289/1995 Sb. v platném znění, potenciální možnosti ovlivnění erozní situace a stability svahů, zohlednění míry stávajícího využívání nerostného bohatství a dalších specifických aspektů lokality. Zábory ZPF a PUPFL jsou hodnoceny dle následující škály významnosti:

Významný nepříznivý vliv (-2):

- Zábor ZPF či PUPFL o rozsahu větším než 5 ha
- U ZPF převažují půdy nejvyšších tříd ochrany (I, II)
- U PUPFL nelze vyloučit vliv přeměny pozemků na další ekologické parametry území (stabilita svahů, stabilita okolních porostů, odtokové poměry území, atd.)

Mírně negativní vliv (-1):

- Zábor ZPF či PUPFL o rozsahu 0,5 – 5 ha
- Přihlédnutí k dalším specifickým aspektům lokality (ochranná pásma, erozní situace, atd.)

Nevýznamný či neutrální vliv (0):

- Bez záboru ZPF či PUPFL či je jeho rozsah do 0,5 ha

Mírně až významně pozitivní vliv (+1,+2):

- Budoucí záměr má potenciál pro rozšíření stávající rozlohy ZPF či PUPFL
- Budoucí záměr má potenciální pozitivní až významně pozitivní vliv na další specifické aspekty (stabilita půd, pozitivní dopad na půdní procesy, atd.)

Hodnocení vlivů návrhu ÚP na ovzduší a klima vychází z posouzení předpokládaného příspěvku navrhované plochy a jejího navrhovaného funkčního využití ke stávající míře znečištění ovzduší.

Rozvojové plochy, které by samy o sobě měly výrazně negativní vliv na ovzduší, nebyly v návrhu změny ÚP identifikovány. Vlivy na kvalitu ovzduší jsou považovány za vlivy kumulativní ve vztahu ke stávajícím realizovaným plochám a za vlivy synergické ve vztahu k možnému hlukovému působení vybraných ploch.

Předpokládané vlivy návrhu změny ÚP na vodu zahrnuje posouzení potenciálu realizovaných ploch ovlivnit stávající stav povrchových a podzemních vod, odtokových poměrů a retence v krajině.

Přírodní a krajinně-estetická složka životního prostředí byla při hodnocení předkládaného návrhu změny ÚP shledána jako potenciálně nejvíce kolizní. U těch ploch, u kterých byl identifikován konflikt zájmů rozvoje obce a zájmů ochrany přírody bylo hodnocení obvykle doplněno o doporučení úpravy realizace těchto ploch tak, aby byl rozsah potenciálního negativního ovlivnění co nejmenší. Hodnocení přírodní a krajinně-estetické složky životního prostředí zahrnovalo posouzení návrhových ploch ve vztahu k jejich potenciálu ovlivnit stávající stav přírodních či přírodě blízkých stanovišť, stávající stav a početnost populací fauny a flóry, stav a funkčnost významných krajinných prvků, památných stromů, skladebných prvků ÚSES a vliv na krajinný ráz.

Vliv realizace návrhu Změny č. 1 ÚP Hošťálkovy na veřejné zdraví obyvatelstva byl hodnocen na základě potenciálu návrhových ploch ovlivnit stávající imisní situaci v obci, akustickou situaci v obci.

Vliv na hmotný majetek a kulturní památky zahrnoval zejména posouzení míry vlivu uplatnění územního plánu na předměty památkové péče v obci, archeologické lokality a drobné památky místního významu.

V Tabulce 5 je souhrnnou formou znázorněno zhodnocení míry potenciálního vlivu realizace jednotlivých návrhových ploch návrhem územního plánu na životní prostředí, resp. na jeho jednotlivé složky. Veškeré střetové situace jsou posléze blíže identifikovány, popsány a zhodnoceny v následující kapitole zaměřené na podrobné vyhodnocení.

Tab. 5: Hodnocení významnosti vlivu realizace ploch návrhu změny ÚP na složky životního prostředí.

Plocha a využití plochy	Potenciálně ovlivnitelná složka životního prostředí					
	Půda a horninové prostředí	Ovzduší a klima	Voda	Příroda a krajina	Veřejné zdraví	Hmotný majetek a kulturní památky
Z1/01	0	0	0	-1/0	0	0
K1/01	-1	0	-1	-1 až -2/-1	0	0
rozšíření plochy Z23	0	0	0	0	0	0
změna využití plochy Z28	0	0	0	0	0	0

Vysvětlivky:

Stupnice hodnocení významnosti vlivů:

+2: Výrazně pozitivní vliv

+1: Mírně pozitivní vliv

0: Nevýznamný či neutrální vliv

-1: Mírně negativní vliv

-2: Výrazně negativní vliv

Detailní část hodnocení obsahuje stručnou charakteristiku každé z návrhových ploch uvedených v návrhu Změny č. 1 ÚP Hošťálkova. Identifikovány jsou rovněž nejvýznamnější zjištěné střetové situace vyplývající z realizace návrhu změny územního plánu ve vztahu k některé ze složek životního prostředí. Hodnoceny jsou předpokládané vlivy jednotlivých ploch v navrženém rozsahu i vlivy vyplývající z těchto ploch při zapracování doporučujících opatření.

Obr. 9: Plocha Z1/01 na koordinačním výkresu a leteckém snímku (zdroj: Urbanistické středisko Ostrava s.r.o. 2017, ČÚZK).



Z1/01 – OS – plochy občanského vybavení – tělovýchovná a sportovní zařízení (0,25 ha)

Plocha se nachází v místě stávajícího cvičiště hasičů, nachází se zde drobné zpevněné plochy a drobné stavby. Plocha je přístupná přes mostek přes drobný vodní tok, který je významným krajinným prvkem. Podél vodního toku se nachází vzrostlý břehový porost, v němž dominují olše lepkavá (*Alnus glutinosa*), jasan ztepilý (*Fraxinus excelsior*) a vrby (*Salix sp.*). Jihovýchodní část plochy zasahuje do prostoru aleje vzrostlých olší lepkavých (*Alnus glutinosa*). Plocha tak generuje potenciálně mírně negativní vlivy na VKP a obecně chráněné části přírody. Doporučujeme proto při budoucí realizaci plochy nezasahovat do

břehového porostu, aleje starých olší a blízkého vodního toku. Podél vodního toku je vhodné zachovat pás o šířce minimálně 6 m zcela bez zástavby.

Realizace plochy Z1/01 si vyžádá drobný zábor ZPF (cca 0,03 ha) s půdou ve IV. třídě ochrany a bude tak mít zanedbatelný vliv na půdu jako složku životního prostředí. Při respektování výše uvedeného doporučení je realizace této plochy z pohledu všech složek životního prostředí a veřejného zdraví akceptovatelná.

Foto 1: Pohled na centrální část plochy Z1/01 od jihovýchodu.



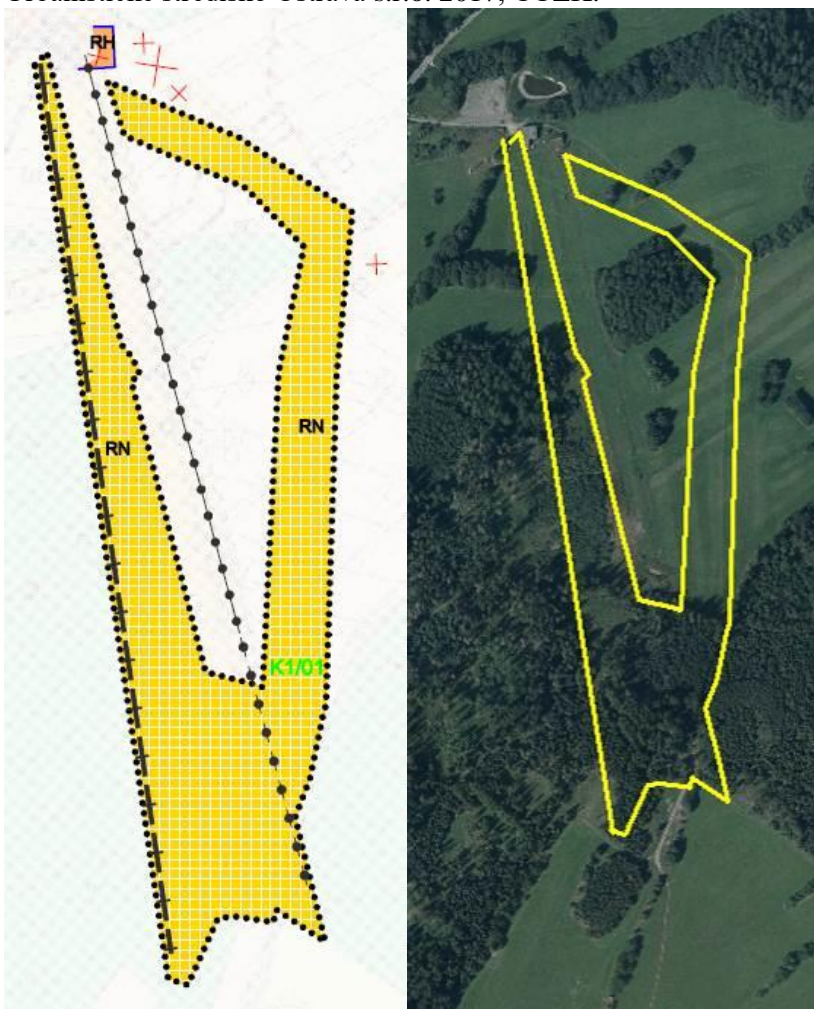
Foto 2: Drobný vodní tok a jeho břehový porost při jihozápadním okraji plochy Z1/01.



Foto 3: Alej starých olší na jihovýchodním okraji plochy Z1/01.



Obr. 10: Plocha K1/01 na koordinačním výkresu ÚP a leteckém snímku lokality (zdroj: Urbanistické středisko Ostrava s.r.o. 2017, ČÚZK).



K1/01 – RN – plochy rekreace na plochách přírodního charakteru

Předmětem změny ÚP je také rozšíření stávajícího lyžařského areálu ve Vraclávku. Očekávaný zásah do lesních porostů činí 3,52 ha, zbývající část sjezdových tratí je vedena po stávajících lučních porostech a zasahuje do několika remízků.

Lesní porost určený k vykácení je druhově i věkově relativně pestrý. Jedná se o mozaiku vzrostlé smíšené kmenoviny, mladého lesa a pasek s odrůstajícími dřevinami. V lesním porostu dominuje modřín opadavý (*Larix decidua*), smrk ztepilý (*Picea abies*), vtroušeně jedle bělokorá (*Abies alba*), bříza bělokorá (*Betula pendula*), javor klen (*Acer pseudoplatanus*), dub zimní (*Quercus petraea*) aj. V porostu je zvýšené zastoupení výstavek jedle a modřínu. V lesním podrostu je poměrně hojně zmlazení dřevin stromového patra a běžný bylinný porost hospodářského lesa – metlička křivolaká (*Avenella flexuosa*), bika lesní (*Luzula sylvatica*), brusnice borůvka (*Vaccinium myrtillus*), třtina chloupkatá (*Calamagrostis villosa*) aj. Zejména v horní (jižní) části plochy se nachází četné staré zemědělské kamenice – potenciální biotop zvláště chráněných druhů, zejména plazů.

Luční porosty na zbývající části návrhové plochy jsou dle oficiální vrstvy mapování biotopů AOPK ČR z roku 2009 klasifikovány jako mezofilní ovsíkové louky – biotop T1.1 (RB-P, DG-2, RH-4). Při aktuálním terénním průzkumu byl zřejmý přechod do biotopu intenzivně obhospodařovaných luk – biotop X5.

Severovýchodní část vymezené lyžařské trati zasahuje do několika remízků, které jsou tvořeny zejména několika vzrostlými javory kleny (*Acer pseudoplatanus*) a břízami (*Betula pendula*).

Lesní porosty jsou zároveň významným krajinným prvkem a jejich vykácení bude mít mírně negativní vliv na místní krajinný ráz – nejedná se o pohledově významně exponované území.

Plocha navržených sjezdových tratí kříží trasu lokálního biokoridoru LBK 8 a severovýchodní část se nachází v bezprostřední blízkosti LBC 3. V souvislosti s realizací těchto ploch nelze očekávat vliv na snížení prostupnosti těchto prvků ÚSES. Lokální biokoridor i lokální biocentrum se nachází v části plochy K1/01 vymezené na lučních porostech – nedojde tedy ke změně charakteru krajiny v místě těchto prvků ÚSES.

Vzhledem k relativně pestré mozaice biotopů (vzrostlá kmenovina, mlaziny, paseky, staré zemědělské kamenice), byť člověkem výrazně ovlivněných, nelze vyloučit výskyt zvláště chráněných druhů rostlin a živočichů v dotčeném lesním porostu (zejména ptáků a plazů).

Celkově lze konstatovat, že realizace K1/01 bude generovat mírně až významně negativní vliv na přírodu a krajinu.

Lyžařský areál ve Vraclávku má již v současnosti vybudovanou zasněžovací nádrž. Případné budoucí navýšení odběru vod je nezbytné projednat s příslušným vodoprávním úřadem. Vykácení lesního porostu může částečně ovlivnit vodní režim území, což je nezbytné ošetřit v navazujících řízeních.

S ohledem na nově očekávaný zábor PUPFL o rozloze 3,52 ha bude mít realizace plochy dle uplatněné metodiky hodnocení mírně negativní vliv na půdu. Vykácení poměrně rozsáhlé plochy lesního porostu může částečně ovlivnit okolní lesní porosty, čemuž bude zapotřebí věnovat patřičnou pozornost v navazujících řízeních. Podobně může v prostoru sjezdové trati dojít k rozvoji erozních jevů, což lze minimalizovat přijetím konkrétních opatření (viz níže).

Z pohledu ostatních složek životního prostředí a veřejného zdraví je navržené rozšíření akceptovatelné. Vzhledem k charakteru návrhové plochy (sjezdové tratě, resp. sportovní a rekreační areály, které jsou uvedeny v příloze č. 1 zákona č. 100/2001 Sb., v platném znění) bude budoucí záměr podléhat zjišťovacímu řízení dle zák. č. 100/2001 Sb., v platném znění.

Pro budoucí realizaci rozšíření lyžařského areálu doporučujeme aplikovat několik hlavních doporučení. Doporučujeme zachovat stávající staré zemědělské kamenice či alespoň jejich část. Dále doporučujeme minimalizovat zásahy do stávajících remízků.

V rámci budoucího zjišťovacího řízení, resp. samotné realizace záměru je nezbytné věnovat zvýšenou pozornost minimalizaci erozních jevů na trase sjezdovky (např. účinné a rychlé zatravnění sjezdovky a další protierozní opatření), ovlivnění vodního režimu území (zpomalení odtoku vody z ploch – průlehy, kamenné terásy apod.), ovlivnění okolních lesních porostů a jejich stabilizaci a problematice ochrany případných zvláště chráněných druhů rostlin a živočichů v souladu se zněním zák. č. 114/1992 Sb., v platném znění.

Foto 4: Pohled na stávající sjezdovou trať s lyžařským vlekem – les na pravé části fotografie je navržen k vykácení.



Foto 5: Drobné remízky v severovýchodní části plochy K1/01.



Foto 6: Pohled na stávající zázemí lyžařského areálu se zasněžovací nádrží.



Foto 7: Pohled na vrchní část stávajícího lyžařského areálu.



Foto 8: Mlazina v jižní části navrženého rozšíření sjezdové tratě s převahou klenů (*Acer pseudoplatanus*).



Foto 9: Staré zemědělské kamenice na okraji lesního porostu v jihovýchodním okraji plochy K1/01 jsou potenciálně zajímavým biotopem pro živočichy, zejména plazy.



Foto 10: Pohled na částečně vykácený lesní porost s četnými výstavky modřínu a jedle a bohatým zmlazením v jižním okraji plochy K1/01.



rozšíření plochy Z23 (SO) - plocha smíšená obytná

Předmětem změny ÚP je i rozšíření plochy smíšené obytné o 0,05 ha zemědělských pozemků (vše TTP – půdy v V. třídě ochrany) – rozšíření je navrženo na základě již provedené parcelace. Vlivy rozšíření této plochy na ZPF jsou hodnoceny jako zanedbatelné. V místě plochy se nachází intenzivně obhospodařovaný luční porost (biotop X5). Navržené rozšíření plochy Z23 je z pohledu všech složek životního prostředí i veřejného zdraví akceptovatelné.

změna využití plochy Z28

Plocha Z28 je v platném ÚP navržena jako plocha hromadné rekreace (RH), aktuálně je vymezena jako plocha smíšená obytná (SO). Změna využití plochy je z pohledu všech složek životního prostředí a veřejného zdraví akceptovatelná – plocha navazuje na stávající smíšenou obytnou výstavbu.

Vzhledem k současnému stavu znalostí aktivit, jejichž umístění je možno v území očekávat, je uvedený výčet možných dopadů na životní prostředí a veřejné zdraví konečný a neočekávají se zde významnější odchylky od uvedených předpokladů. Umisťování konkrétního typu záměru do krajiny bude podléhat samostatnému posouzení jejich vlivů v rámci projektové přípravy.

7 Porovnání zjištěných nebo předpokládaných kladných a záporných vlivů podle jednotlivých variant řešení a jejich zhodnocení. Srozumitelný popis použitých metod vyhodnocení včetně jejich omezení

Posuzování vlivu jednotlivých ploch a změny územně plánovací dokumentace jako celku bylo prováděno na základě aktuálního průzkumu v terénu a v textu průběžně citovaných odborných podkladů. Predikce vlivu koncepce na okolní prostředí byla zpracována na základě podrobné analýzy předpokládaných vlivů na jednotlivé složky životního prostředí a veřejné zdraví a expertního odhadu zpracovatelů.

Souhrnný přehled zhodnocení velikosti potenciálního vlivu realizace jednotlivých návrhových ploch změny územního plánu na životní prostředí a veřejné zdraví je uveden v kap. 6.1. Veškeré střetové situace jsou posléze blíže identifikovány v Tab. 5 a popsány a zhodnoceny v kapitole 6.2 zaměřené na podrobné vyhodnocení. Z tabulky je zřejmé, že některé plochy navržené v návrhu změny ÚP Hošťálkova mohou mít mírně až významně negativní vliv na životní prostředí a obyvatelstvo. U konkrétních ploch bylo hodnocení obvykle doplněno o doporučení úpravy realizace konkrétních ploch tak, aby byl rozsah potenciálního negativního ovlivnění složek životního prostředí a obyvatelstva co nejnižší.

Návrh Změny č. 1 ÚP Hošťálkova je předkládán v jediné variantě. Kromě navržené (aktivní) varianty lze definovat nulovou variantu, která znamená absenci návrhu změny územního plánu a tedy zachování stávajícího pro obec již nevyhovujícího platného územního plánu. V tomto případě, by sice nedošlo k některým negativním vlivům na ŽP a obyvatelstvo (záborem ZPF a PUPFL, možným zásahům do části potenciálních biotopů zvláště chráněných druhů atd.), ale na druhé straně by byl omezen rozvoj obce – nedošlo by k vymezení nových rekreačních a sportovních ploch. Hodnocení nulové varianty je tedy pouze informativní, neboť nulová varianta neřeší rozvojové potřeby obce Hošťálkova.

Níže následuje posouzení kumulativních a synergických vlivů změny ÚPD, které shrnuje zjištění uvedená v přechozí kap. 6.

Sekundární vlivy realizace změny ÚP

Sekundární vlivy realizace změny ÚP se projeví zejména u záboru zemědělské a lesní půdy jako snížení retenčních schopností území, zrychlení odtoku dešťových vod. Sekundárním vlivem záboru půdy a kácení lesní a mimolesní zeleně bude také částečné narušení přirozených biotopů fauny a flóry, zvýšené riziko eroze, snížení průchodnosti krajiny, narušení organizace obhospodařování ZPF a dílčí narušení sítě polních a lesních komunikací.

Sekundárním vlivem realizace staveb pro občanskou vybavenost a podnikání je očekávané mírné zahuštění místní dopravy s doprovodnými negativními vlivy na kvalitu ovzduší a hlukovou situaci.

Všechny uvedené sekundární vlivy se výrazněji projeví nikoliv u jednotlivých ploch, ale v kumulaci vlivů všech ploch, resp. při jejich postupné realizaci bude jejich účinek postupně narůstat.

Při realizaci navržené zastavitelné plochy a plochy změn v krajině a dílčích úprav dalších

dvou ploch obsažených v platném ÚP obce se předpokládá pouze nevýznamné zhoršení kvality jednotlivých složek životního prostředí. Nedojde tedy k takovému ovlivnění kvality ovzduší ani dalších složek životního prostředí, aby předložená koncepce nemohla být realizována.

Synergické vlivy realizace změny ÚP

Synergické vlivy jsou vlivy, jejichž současným působením vzniká nečekaně velká reakce neodpovídající prostému součtu daných vlivů.

U předloženého návrhu změny ÚP může dojít k takovému synergickému působení zejména v případě vlivu na ovzduší a hladiny hluku, k němuž bude docházet zejména v souvislosti s budoucí realizací nové sjezdové tratě a tedy i vozidel stavby a následně návštěvníků.

Výsledkem tohoto synergického působení může následně být vyšší narušení pobytové pohody obyvatel, než přísluší prostému působení jednotlivých vlivů, které samy o sobě budou s největší pravděpodobností podlimitní.

Přestože tyto synergické vlivy nelze zcela vyloučit, je zpracovatel SEA názoru, že u předložené změny ÚP se tyto vlivy sledovatelným způsobem neprojeví a nebudou mít významný negativní vliv na veřejné zdraví.

Kumulativní vlivy realizace změny ÚP

Kumulativní vlivy se u předložené změny ÚP projeví prakticky ve všech hodnocených složkách, u kterých byly při hodnocení jednotlivých ploch zjištěny negativní vlivy.

Jedná se zejména o kumulativní vliv kácení lesních porostů na retenční schopnosti území a krajinný ráz, na částečný úbytek zemědělské a lesní půdy a na postupné zvýšení intenzity dopravy v území s doprovodným zvýšením hlukové a imisní zátěže.

Vzhledem k velikosti a struktuře sídla, výměře a charakteru navrhovaných ploch se nepředpokládá, že by i s přihlédnutím ke kumulativním účinkům realizace změny ÚP nastaly okolnosti, které by bránily realizaci předložené koncepce.

Přechodné, střednědobé a dlouhodobé vlivy realizace změny ÚP

Všechny vlivy uvedené v tomto hodnocení se považují při realizaci změny ÚP za vlivy trvalé. Za přechodné vlivy jsou považovány pouze vlivy fáze výstavby jednotlivých objektů, tj. konkrétních staveb, které již nejsou předmětem tohoto posouzení.

V průběhu hodnocení nebyly shledány takové významné negativní vlivy, které by realizaci návrhu změny ÚP jako celkové koncepce bránily nebo ji výrazně omezovaly. U některých navrhovaných ploch jsou doporučeny podmínky pro realizaci, jejichž účelem je minimalizovat negativní vlivy jejich realizace. Vliv návrhu změny ÚP jako celkové koncepce je i při zahrnutí kumulativních vlivů dosavadních aktivit v území akceptovatelný.

8 Popis navrhovaných opatření pro předcházení, snížení nebo kompenzaci všech zjištěných nebo předpokládaných závažných záporných vlivů na životní prostředí

Při stanovování opatření pro minimalizaci a předcházení nebo kompenzaci závažných záporných vlivů je třeba konstatovat, že některá uvedená opatření nemají přímou spojitost s územním plánováním a týkají se až promítnutí navrhovaných funkčních ploch do reality. Vzhledem k tomu, že bez realizace navrhované změny ÚP v praxi k ovlivnění životního prostředí nedojde, jsou zde kromě územně plánovacích opatření uvedena i některá z takových opatření, která by mohla mít pro následnou realizaci staveb v daných plochách zásadní význam. Do navrhovaných opatření nejsou zapracovány zákonné požadavky vyplývající z obecně závazných předpisů.

Ochrana půdy:

- Skrývku pozemků realizovat vždy jen v nezbytném rozsahu v souladu s postupem výstavby, a to v mimoprodukčním období říjen-březen.
- Využívat veškeré kulturní vrstvy zemin pro zvýšení úrodnosti pozemků přímo v daném území nebo jeho blízkém okolí.

Ochrana podzemních vod:

- Nejsou stanoveny podmínky nad rámec výrokové části ÚP a obecně závazných předpisů.

Stabilizace odtokových poměrů:

- Při realizaci navržené zástavby omezit zrychlení odtoku dešťových vod ze zastavěných a zpevněných ploch s použitím zasakování (je-li možná) nebo retence.
- Při realizaci sjezdové tratě v maximální míře omezit erozní jevy (např. včasným zatravněním ploch a dalšími technickými opatřeními) a zajistit zpomalení odtoku vody z ploch tratě (příčné odvodnění apod.).

Ochrana krajinného rázu:

- Přizpůsobit budoucí zástavbu ochraně místního krajinného rázu.

Ochrana flóry, fauny, ekosystémů a ÚSES:

- Při eventuálních výsadbách zeleně ve volné krajině a v navržených plochách veřejné zeleně používat autochtonní druhy a vyvarovat se výsadbám nepůvodních druhů rostlin.
- V rámci budoucího zjišťovacího řízení záměru výstavby sjezdové tratě na životní prostředí dle zák. č. 100/2001 Sb., v platném znění, řešit i problematiku možného dotčení zvláště chráněných druhů rostlin a živočichů v souladu se zněním zák. č. 114/1992 Sb., v platném znění.

Ochrana životního prostředí obecně:

- Umisťování záměrů uvedených v příloze č. 1 zákona č. 100/2001 Sb., v platném znění (v daném případě lyžařská sjezdová trať) podrobit zjišťovacímu řízení dle zákona č. 100/2001 Sb., v platném znění.

9 Zhodnocení způsobu zapracování cílů ochrany životního prostředí přijatých na mezinárodní nebo komunitární úrovni do politiky územního rozvoje a jejich zohlednění při výběru řešení. Zhodnocení způsobu zapracování vnitrostátních cílů ochrany životního prostředí do územně plánovací dokumentace a jejich zohlednění při výběru variant řešení

Při zpracování návrhu Změny č. 1 ÚP Hošťálkova byly zvažovány relevantní stanovené cíle přijaté na vnitrostátní a komunitární úrovni. Cíle v dostupných krajských koncepcích a další dokumentaci stejně jako požadavky platných předpisů v ochraně ovzduší, vod a půdy nebo přírody byly zpracovatelem změny ÚP zhodnoceny a promítly se do konečného řešení předkládaného návrhu změny ÚP.

Tyto cíle byly zohledněny zejména v řešení dopravních systémů, vymezení obytných ploch, řešení záboru ZPF a PUPFL, v požadavcích na prostupnost vyšších i lokálních systémů ÚSES územím a na ochranu zvláště chráněných území. Návrh Změny č. 1 ÚP Hošťálkova je zpracován invariantně.

10 Návrh ukazatelů pro sledování vlivu politiky územního rozvoje a územně plánovací dokumentace na životní prostředí

Návrh ukazatelů, které umožní sledovat vliv změn charakteristik dílčích složek životního prostředí vyvolaných naplňováním změny územního plánu, obsahuje následující přehled. Ukazatele jsou stanoveny dle vybraných potenciálně ovlivnitelných charakteristik životního prostředí (viz kapitola 4).

Pro tuto koncepci byly stanoveny následující ukazatele:

- Plošné vyjádření skutečných záborů ZPF a PUPFL (zdroj: Český statistický úřad)
- Sledování imisních koncentrací v území (ČHMÚ)
- Plnění hlukových limitů (Krajská hygienická stanice)
- Jakost povrchových vod, stav koryt vodních toků (Povodí Odry)
- Míra znečištění podzemních vod (Povodí Odry)
- Trendy v zastoupení a územním rozložení přírodních či přírodně blízkých biotopů (AOPK)
- Vývoj koeficientu ekologické stability území (výpočet z údajů ČSÚ)
- Nevhodné zásahy do krajinného rázu (obec s rozšířenou působností)

11 Návrh požadavků na rozhodování ve vymezených plochách a koridorech z hlediska minimalizace negativních vlivů na životní prostředí

U navržených rozvojových ploch se zjištěnými závažnými reálnými či potenciálními negativními vlivy na životní prostředí (příp. kumulací či synergickým působením mírnějších záporných vlivů) jsou nad rámec podmínek využití uvedených ve výrokové části ÚP a nad rámec obecných podmínek uvedených v kapitole č. 8 tohoto vyhodnocení navrhuje následující opatření pro předcházení, snížení nebo kompenzaci těchto vlivů.

Tab. 6: Popis opatření pro předcházení snížení nebo kompenzaci zjištěných negativních vlivů pro jednotlivé rozvojové plochy.

Číslo plochy	Typ plochy s rozdílným způsobem využití	Podmínka realizace plochy
Z1/01	OS – plochy občanského vybavení – tělovýchovná a sportovní zařízení	<ul style="list-style-type: none"> - Při realizaci plochy nezasahovat do břehového porostu, aleje starých olší a blízkého vodního toku. - Podél vodního toku je vhodné zachovat pás o šířce minimálně 6 m zcela bez zástavby.
K1/01	RN – plochy rekreace na plochách přírodního charakteru	<ul style="list-style-type: none"> - Vzhledem k charakteru návrhové plochy (sjezdové tratě, které jsou uvedeny v příloze č. 1 zákona č. 100/2001 Sb., v platném znění) bude budoucí záměr podléhat zjišťovacímu řízení dle zák. č. 100/2001 Sb., v platném znění. V rámci budoucího zjišťovacího řízení záměru výstavby sjezdové tratě na životní prostředí je nezbytné věnovat zvýšenou pozornost minimalizaci erozních jevů na trase sjezdovky (např. účinné a rychlé zatravnění sjezdovky a další protierozní opatření), ovlivnění vodního režimu území (zpomalení odtoku vody z ploch – průlehy, kamenné terásky apod.), ovlivnění okolních lesních porostů a jejich stabilizaci a problematice ochrany případných zvláště chráněných druhů rostlin a živočichů v souladu se zněním zák. č. 114/1992 Sb., v platném znění. - Zachovat stávající staré zemědělské kamenice či alespoň jejich část. - Minimalizovat zásahy do stávajících remízků.

12 Netechnické shrnutí výše uvedených údajů

Hlavním cílem navržené změny územního plánu je vytvoření podmínek pro budoucí rozvoj řešeného území obce Hošťálkovy. Předmětem návrhu Změny č. 1 ÚP Hošťálkovy je vymezení jedné nové zastavitelné plochy, jedné nové plochy změn v krajině, dílčí úpravy dvou ploch z aktuálně platného ÚP obce a aktualizace hranice zastavěného území.

Nově navržená zastavitelná plocha je situována v návaznosti na zastavěné území v místě stávajícího sportoviště, má lokální význam a z hlediska širších vztahů v území nemá žádný vliv na okolní obce. Potenciálně nejvýznamnější vlivy na životní prostředí generuje navržené rozšíření lyžařského areálu ve Vraclávku – plocha K1/01. Další předměty Změny č. 1 byly z pohledu životního prostředí a veřejného zdraví hodnoceny jako nevýznamné.

Očekávaný a priori významně negativní vliv na jednotlivé složky životního prostředí nebyl konstatován u žádné z návrhových ploch. Některé návrhové plochy, resp. jejich části by při realizaci v plném navrženém rozsahu, resp. při nevhodně realizovaných budoucích záměrech mohly mít mírně negativní až významně negativní vliv na jednotlivé složky životního prostředí. Tam kde to bylo možné, byla navržena konkrétní opatření s cílem předcházení, snížení či kompenzaci potenciálně negativních vlivů. K realizaci byly doporučeny všechny návrhové plochy a dílčí úpravy ploch již obsažených v platném ÚP.

Na základě výše uvedených důvodů je možné konstatovat, že předložený návrh Změny č. 1 ÚP Hošťálkovy je při dodržení doporučení uvedených v tomto Vyhodnocení z hlediska ochrany životního prostředí akceptovatelný. Návrh změny ÚP bude splňovat požadavky právních předpisů, požadavky na potřebnou úroveň bydlení a jeho technické zabezpečení, na rozvoj podnikání v území stejně jako požadavky ochrany životního prostředí a veřejného zdraví.

Doporučení stanoviska ke koncepci

Zpracovatel vyhodnocení koncepce (územně plánovací dokumentace) „**Návrh Změny č. 1 ÚP Hošťálkova**“ na základě posouzení z hlediska předpokládaných vlivů na životní prostředí a veřejné zdraví navrhuje, aby příslušný úřad vydal **souhlasné stanovisko** k posuzované územně plánovací dokumentaci.

Posuzovaná dokumentace v dostatečné míře respektuje cíle stanovené relevantními strategickými dokumenty.

Jednotlivé návrhové plochy i celou změnu územního plánu lze z hlediska vlivů na životní prostředí doporučit ke schválení za podmínky splnění opatření stanovených v kapitole č. 8 a 11 tohoto vyhodnocení.

V Dolanech dne 7.4.2017



.....
RNDr. Marek Banaš, Ph.D.

Držitel autorizace podle §19 zákona č. 100/2001 Sb., v platném znění (osvědčení MŽP o odborné způsobilosti ke zpracování dokumentace a posudku, č.j. 42028/ENV/14.

Seznam použitých podkladů

- AOPK ČR (2017a): Vrstva mapování biotopů. [on-line databáze; portal.nature.cz]. [cit. 2016-03-20].
AOPK ČR (2017b): Nálezová databáze ochrany přírody. [on-line databáze; portal.nature.cz]. [cit. 2016-03-20].
Culek M (ed.) (1996): Biogeografické členění České republiky. Enigma, Praha.
de Molenaar J.G. (2005): Road lights and behaviour of some common mammals. Presentation at the symposium of the International Dark Sky Society Europe.
Demek J (ed.) a kol. (1987): Hory a nížiny. Zeměpisný lexikon ČSR. Academia, Praha, 584s.
Háková, A., Klauďisová, A., Sádlo J. (eds.) (2004): Zásady péče o nelesní biotopy v rámci soustavy Natura 2000. Planeta XII, 8/2004. MŽP ČR.
Chytrý M et al. (2010): Katalog biotopů České republiky. AOPK ČR.
Kubát K. et al. (eds.) (2002): Klíč ke květeně České republiky. Academia, Praha 928 s.
Neuhäuslová Z et al. (1998): Mapa potenciální přirozené vegetace České republiky. Academia, Praha, 341 s.
Quitt E (1971): Klimatické oblasti Československa. Studia geographica 16. Geogr. úst. ČSAV Brno.
Urbanistické středisko Ostrava s.r.o. (2017): Návrh Změny č. 1 územního plánu Hošťálkovy. Komplexní urbanistický návrh – textová a grafická část.
Zákon ČNR ČR č. 114/1992 Sb., o ochraně přírody a krajiny, ve znění pozdějších předpisů.
Zákon č. 100/2001 Sb., o posuzování vlivů na ŽP, ve znění pozdějších předpisů

Dále byly použity internetové zdroje: <http://www.natura2000.cz/>, <http://www.mzp.cz>, <http://www.cenia.cz>, <http://www.biomonitoring.cz>, <http://www.nature.cz>

Přílohy

Příloha 1: Autorizační osvědčení zpracovatele

MINISTERSTVO ŽIVOTNÍHO PROSTŘEDÍ

100 10 Praha 10 - Vršovice, Vršovická 65

Vážený pan
RNDr. Marek Banaš, Ph.D.
Polívkova 15
779 00 Olomouc

Č.j.:
42028/ENV/14

Vyřizuje/telefon:
Ing. Milena Hlaváčová/267 122 993

V Praze dne:
7. 7. 2014

ROZHODNUTÍ

Ministerstvo životního prostředí jako ústřední orgán státní správy v oblasti posuzování vlivů na životní prostředí příslušný k rozhodování ve věci podle ustanovení § 21 písm. i) zákona č. 100/2001 Sb., o posuzování vlivů na životní prostředí a o změně některých souvisejících zákonů (zákon o posuzování vlivů na životní prostředí), ve znění pozdějších právních předpisů (dále jen „zákon“), vyhovuje podle ustanovení § 19 odst. 6 tohoto zákona žádosti pana RNDr. Marka Banaše, Ph.D., datum narození: 28. 7. 1976, bydliště Polívkova 15, 779 00 Olomouc (dále jen „žadatel“) ze dne 10. 6. 2014 a v souladu se zákonem č. 500/2004 Sb., správní řád, ve znění pozdějších předpisů:

I. Uděluje podle § 19 odst. 6 zákona

autorizaci ke zpracování dokumentace a posudku

Oprávnění ke zpracovávání dokumentů podle § 19 zákona vzniká dnem nabytí právní moci tohoto rozhodnutí.

Autorizace se v souladu s § 19 odst. 7 zákona uděluje na dobu 5 let.

II. Při zpracování dokumentů souvisejících s posuzováním vlivů na životní prostředí a veřejné zdraví (dále jen „dokumenty“) je žadatel povinen zpracovávat tyto dokumenty na základě udělené autorizace tak, aby byl naplňován účel posuzování

vlivů na životní prostředí, kterým je podle ustanovení § 1 odst. 3 zákona získat objektivní odborný podklad pro vydání rozhodnutí, popřípadě opatření podle zvláštních právních předpisů, a přispět tak k udržitelnému rozvoji společnosti.

Žadatel je dále povinen v souladu s ustanovením § 2 zákona posuzovat vlivy na veřejné zdraví a vlivy na životní prostředí, zahrnující vlivy na živočichy a rostliny, ekosystémy, půdu, horninové prostředí, vodu, ovzduší, klima a krajinu, přírodní zdroje, hmotný majetek a kulturní památky, vymezené zvláštními předpisy, a na jejich vzájemné působení a souvislosti.

Žadatel je proto povinen zejména při výkonu udělené autorizace plnit následující právní povinnosti (dále jen "povinnosti vyplývající z rozhodnutí o udělení autorizace"):

1. Držitel autorizace zpracuje dokumenty na základě všech dostupných a úplných podkladů a informací.
2. Držitel autorizace uvede v oznámení a dokumentaci správné, úplné a jednoznačné údaje o záměru a o stavu životního prostředí.
3. Držitel autorizace v oznámení a dokumentaci vyhodnotí všechny vlivy záměru objektivně, na základě nejnovějších vědeckých poznatků a své závěry řádně odůvodní.
4. Držitel autorizace v posudku vyhodnotí všechny vlivy záměru a objektivně zhodnotí správnost všech údajů uvedených v dokumentaci, a to na základě nejnovějších vědeckých poznatků a své závěry řádně odůvodní.
5. Držitel autorizace uvede v oznámení koncepcce, resp. ve vyhodnocení správné, úplné a jednoznačné údaje o koncepci a o dotčeném území.
6. Držitel autorizace vyhodnotí všechny vlivy koncepcce objektivně, na základě nejnovějších vědeckých poznatků a své závěry řádně odůvodní.
7. Držitel autorizace zajistí zpracování dalších podkladů podle zvláštních právních předpisů, jsou-li vyžadovány, nebo pokud to povaha záměru vyžaduje, a veškeré jejich výstupy následně zapracuje do zpracovávaných dokumentů.

O d ů v o d n ě n í

Žadatel požádal o udělení autorizace a splnil podmínky pro udělení autorizace v souladu s § 19 odst. 3, odst. 4 a odst. 5 zákona a v souladu s ustanoveními přílohy č. 3 vyhlášky Ministerstva životního prostředí č. 457/2001 Sb., o odborné způsobilosti a o úpravě některých dalších otázek souvisejících s posuzováním vlivů na životní prostředí.

Ukončené vysokoškolské vzdělání bylo doloženo diplomem a vysvědčením o státní závěrečné zkoušce. Vykonaná zkouška odborné způsobilosti byla doložena osvědčením (č.j.: 19017/ENV/14, datum vydání: 10. 6. 2014). Bezúhonnost byla doložena výpisem z rejstříku trestů (datum vydání: 26. 5. 2014).

Pro výkon činnosti držitele autorizace jsou v článku II. stanoveny povinnosti dle § 1 odst. 3 a dle § 2 zákona, které je nutné v zájmu naplnění účelu a smyslu posuzování vlivů na životní prostředí dodržovat. Dokumenty zpracovávané autorizovanou osobou jsou zásadními podklady v procesu posuzování vlivů na životní prostředí dle zákona a slouží jako

odborný podklad příslušnému úřadu dle § 20 zákona při formulaci závěru zjišťovacího řízení dle § 7 a § 10d zákona nebo stanoviska dle § 10 a § 10g zákona.

Pokud autorizovaná osoba při výkonu autorizované činnosti nebude dodržovat požadavky Ministerstva životního prostředí uvedené ve výroku II, dojde ze strany autorizované osoby k neplnění povinností vyplývajících z rozhodnutí o udělení autorizace, což je při opakovaném neplnění povinností důvodem pro odejmutí autorizace podle ustanovení § 19 odst. 9 zákona.

Vzhledem ke skutečnosti, že předložená žádost obsahovala všechny náležitosti a byly splněny všechny podmínky pro udělení autorizace ke zpracování dokumentů, rozhodlo Ministerstvo životního prostředí tak, jak je ve výroku tohoto rozhodnutí uvedeno.

Řízení o vydání tohoto rozhodnutí podléhá ve smyslu zákona č. 634/2004 Sb., o správních poplatcích, ve znění pozdějších předpisů, správnímu poplatku ve výši 1000 Kč (položka 22 písm. b) sazebníku). Poplatek byl uhrazen formou kolkové známky.

Poučení o opravném prostředku

Proti tomuto rozhodnutí lze podat rozklad ministrovi životního prostředí, podle § 152 zákona č. 500/2004 Sb., správní řád, ve znění pozdějších předpisů, ve lhůtě do 15 dnů ode dne oznámení rozhodnutí, prostřednictvím Ministerstva životního prostředí, Vršovická 65, 100 10 Praha 10.



Ing. Jaroslava Honová

ředitelka odboru

posuzování vlivů na životní prostředí

a integrované prevence

Toto rozhodnutí obdrží:

- a) žadatel – RNDr. Marek Banaš, Ph.D. – účastník správního řízení
- b) po nabytí právní moci: orgán příslušný k evidenci – odbor posuzování vlivů na životní prostředí a integrované prevence Ministerstva životního prostředí