

Magistrát města Ostravy
Útvar hlavního architekta a stavebního řádu

NÁVRH ZADÁNÍ

ZMĚNY Č. 2 ÚZEMNÍHO PLÁNU OSTRAVY

(řešící změnu způsobu využití pozemků, změnu uspořádání dopravní a technické infrastruktury, změnu uspořádání krajiny a změnu prostorové regulace na území města Ostravy)

určený k projednání

ve smyslu ustanovení § 47 zákona č. 183/2006 Sb., o územním plánování a stavebním řádu (stavební zákon), ve znění pozdějších předpisů, zpracovaný v souladu s § 11 a s přílohou č. 6 vyhlášky č. 500/2006 Sb., o územně analytických podkladech, územně plánovací dokumentaci a způsobu evidence územně plánovací činnosti, ve znění pozdějších předpisů

Červenec 2016

OBSAH

TEXTOVÁ ČÁST

1	VYMEZENÍ ROZSAHU ZMĚNY Č. 2 ÚZEMNÍHO PLÁNU OSTRAVY	5
2	POŽADAVKY NA ZÁKLADNÍ KONCEPCI ROZVOJE ÚZEMÍ OBCE, VYJÁDRĚNÉ ZEJMÉNA V CÍLECH ZLEPŠOVÁNÍ DOSAVADNÍHO STAVU, VČETNĚ ROZVOJE OBCE A OCHRANY HODNOT JEJÍHO ÚZEMÍ, V POŽADAVCÍCH NA ZMĚNU CHARAKTERU OBCE, JEJÍHO VZTAHU K SÍDELNÍ STRUKTUŘE A DOSTUPNOSTI VEŘEJNÉ INFRASTRUKTURY.....	8
2.1	ÚVOD	8
2.2	POŽADAVKY NA URBANISTICKOU KONCEPCI	9
2.2.1	Požadavky vyplývající z PÚR ČR (Politika územního rozvoje ČR, ve znění aktualizace č. 1).....	9
2.2.2	Požadavky vyplývající ze ZÚR MSK (Zásady územního rozvoje Moravskoslezského kraje)	10
2.2.3	Požadavky vyplývající z ÚAP pro správní obvod Statutárního města Ostravy (územně analytické podklady)	10
2.3	POŽADAVKY NA KONCEPCI VEŘEJNÉ INFRASTRUKTURY.....	10
2.3.1	Požadavky vyplývající z PÚR ČR (Politika územního rozvoje ČR, ve znění aktualizace č. 1)	10
2.3.2	Požadavky vyplývající ze ZÚR MSK (Zásady územního rozvoje Moravskoslezského kraje)	10
2.3.3	Požadavky vyplývající z ÚAP pro správní obvod statutárního města Ostravy (územně analytické podklady)	10
2.4	POŽADAVKY NA KONCEPCI USPOŘÁDÁNÍ KRAJINY	11
2.4.1	Požadavky vyplývající z PÚR ČR (Politika územního rozvoje ČR, ve znění aktualizace č. 1)	11
2.4.2	Požadavky vyplývající ze ZÚR MSK (Zásady územního rozvoje Moravskoslezského kraje)	11
2.4.3	Požadavky vyplývající z ÚAP pro správní obvod statutárního města Ostravy (územně analytické podklady)	11
3	POŽADAVKY NA VYMEZENÍ PLOCH A KORIDORŮ ÚZEMNÍCH REZERV A NA STANOVENÍ JEJICH VYUŽITÍ, KTERÉ BUDE NUTNO PROVĚŘIT	11
3.1	POŽADAVKY VYPLÝVAJÍCÍ ZE ZÚR MSK (ZÁSADY ÚZEMNÍHO ROZVOJE MORAVSKOSLEZSKÉHO KRAJE)	11
3.2	POŽADAVKY VYPLÝVAJÍCÍ Z ÚAP PRO SPRÁVNÍ OBVOD STATUTÁRNÍHO MĚSTA OSTRAVY (ÚZEMNĚ ANALYTICKÉ PODKLADY)	11
4	POŽADAVKY NA PROVĚŘENÍ VYMEZENÍ VEŘEJNĚ PROSPĚŠNÝCH STAVEB, VEŘEJNĚ PROSPĚŠNÝCH OPATŘENÍ A AŠANACÍ, PRO KTERÉ JE MOŽNÉ UPLATNIT VYVLASTNĚNÍ NEBO PŘEDKUPNÍ PRÁVO.....	12

4.1	POŽADAVKY VYPLÝVAJÍCÍ ZE ZÚR MSK (ZÁSADY ÚZEMNÍHO ROZVOJE MORAVSKOSLEZSKÉHO KRAJE)	12
4.2	POŽADAVKY VYPLÝVAJÍCÍ Z ÚAP PRO SPRÁVNÍ OBVOD STATUTÁRNÍHO MĚSTA OSTRAVY (ÚZEMNĚ ANALYTICKÉ PODKLADY)	12
5	POŽADAVKY NA PROVĚŘENÍ VYMEZENÍ PLOCH A KORIDORŮ, VE KTERÝCH BUDE ROZHODOVÁNÍ O ZMĚNÁCH V ÚZEMÍ PODMÍNĚNO VYDÁNÍM REGULAČNÍHO PLÁNU, ZPRACOVÁNÍM ÚZEMNÍ STUDIE NEBO UZAVŘENÍM DOHODY O PARCELACI	12
5.1	POŽADAVKY VYPLÝVAJÍCÍ ZE ZÚR MSK (ZÁSADY ÚZEMNÍHO ROZVOJE MORAVSKOSLEZSKÉHO KRAJE)	12
5.2	POŽADAVKY VYPLÝVAJÍCÍ Z ÚAP PRO SPRÁVNÍ OBVOD STATUTÁRNÍHO MĚSTA OSTRAVY (ÚZEMNĚ ANALYTICKÉ PODKLADY)	12
6	PŘÍPADNÝ POŽADAVEK NA ZPRACOVÁNÍ VARIANT ŘEŠENÍ.....	12
7	POŽADAVKY NA USPOŘÁDÁNÍ OBSAHU NÁVRHU ZMĚNY ÚZEMNÍHO PLÁNU A NA USPOŘÁDÁNÍ OBSAHU JEHO ODŮVODNĚNÍ VČETNĚ MĚŘÍTEK VÝKRESŮ A POČTU VYHOTOVENÍ	13
8	POŽADAVKY NA VYHODNOCENÍ PŘEDPOKLÁDANÝCH VLIVŮ ZMĚNY ÚZEMNÍHO PLÁNU NA UDRŽITELNÝ ROZVOJ ÚZEMÍ	13

GRAFICKÁ ČÁST:

Výřezy ÚZEMNÍHO PLÁNU OSTRAVY, vydaného zastupitelstvem města 21. 5. 2014 usnesením č. 2462/ZM1014/32. V2 – HLAVNÍ VÝKRES - Urbanistická koncepce.

č. položky	č. požadavku	dotčené území
1	28	městský obvod Michálkovice, k. ú. Michálkovice
2	35	městský obvod Plesná, k. ú. Stará Plesná
3	37	městský obvod Lhotka, k. ú. Lhotka u Ostravy
4	39	městský obvod Proskovice, k. ú. Proskovice
5A	40A	městský obvod Lhotka, k. ú. Lhotka u Ostravy
5B	40B	městský obvod Lhotka, k. ú. Lhotka u Ostravy
6	41, 42	městský obvod Slezská Ostrava, k. ú. Slezská Ostrava
7	49	městský obvod Slezská Ostrava, k. ú. Slezská Ostrava
8	50	městský obvod Moravská Ostrava a Přívoz, k. ú. Přívoz
9	54	městský obvod Martinov, k. ú. Martinov ve Slezsku
10	57	městský obvod Svinov, k. ú. Svinov
11	59	městský obvod Krásné Pole, k. ú. Krásné Pole
12	61	městský obvod Michálkovice, k. ú. Michálkovice
13	62	městský obvod Krásné Pole, k. ú. Krásné Pole
14	63	městský obvod Svinov, k. ú. Svinov
15A	64A	městský obvod Nová Ves, k. ú. Nová Ves u Ostravy
15C	64C	městský obvod Nová Ves, k. ú. Nová Ves u Ostravy
15D	64D	městský obvod Nová Ves, k. ú. Nová Ves u Ostravy
15E	64E	městský obvod Nová Ves, k. ú. Nová Ves u Ostravy
15F	64F	městský obvod Nová Ves, k. ú. Nová Ves u Ostravy
15G	64G	městský obvod Nová Ves, k. ú. Nová Ves u Ostravy
15H	64H	městský obvod Nová Ves, k. ú. Nová Ves u Ostravy
15I	64I	městský obvod Nová Ves, k. ú. Nová Ves u Ostravy
15J	64J	městský obvod Nová Ves, k. ú. Nová Ves u Ostravy
15K	64K	městský obvod Nová Ves, k. ú. Nová Ves u Ostravy
15L	64L	městský obvod Nová Ves, k. ú. Nová Ves u Ostravy
16	65	městský obvod Slezská Ostrava, k. ú. Slezská Ostrava

TEXTOVÁ ČÁST:

1 VYMEZENÍ ROZSAHU ZMĚNY Č. 2 ÚZEMNÍHO PLÁNU OSTRAVY

Zastupitelstvo města Ostravy svým usnesením č. 121/ZM1418/2 ze dne 17. 12. 2014 rozhodlo o pořízení změny Územního plánu Ostravy (projednávána jako Změna č. 1 Územního plánu Ostravy). Od data rozhodnutí zastupitelstva o pořízení Změny č. 1 Územního plánu Ostravy do 22. 7. 2015 obdržel Útvar hlavního architekta a stavebního řádu 49 návrhů na pořízení změn Územního plánu Ostravy, které posoudil a předložil zastupitelstvu města se svým stanoviskem k rozhodnutí o pořízení.

Zastupitelstvo města rozhodlo kladně o 20 návrzích a u 12 návrhů podmínilo jejich pořízení částečnou úhradou nákladů (u 3 návrhů nebyla splněna podmínka částečné úhrady, a proto byly z návrhu zadání změny č. 2 ÚPO vyřazeny).

Projektant navrhne změnu územního plánu v lokalitách vymezených v položkách následující tabulky se zohledněním navrhovaného způsobu využití.

Číslo položky	Číslo návrhu	Katastrální území	parcel. č.	Stávající způsob využití	Navrhovaný způsob využití
1	28	Michálkovice	8/19	Plocha železniční dopravy	Bydlení v RD
2	35	Stará Plesná	884/13	Krajinná zeleň	Bydlení v RD, úprava biokoridoru MBK 600
3	37	Lhotka u Ostravy	895, 896, 903/5	Aby v místě stavby „Sportovní areál Lhotka – cvičné hřiště se zázemím“ nebyl vymezen žádný prvek ÚSES	
4	39	Proskovice	288	Individuální rekreace – zahrady	Bydlení v RD
5A	40A	Lhotka u Ostravy	504/1, 504/2, 504/5, 504/6, 504/10	Individuální rekreace - zahrady	Bydlení v RD
5B	40B	Lhotka u Ostravy	685/141, 685/142	Orná půda	Bydlení V RD
6	41, 42	Slezská Ostrava	3219, 3220	Krajinná zeleň	Lehký průmysl
7	49	Slezská Ostrava	186	Krajinná zeleň	Občanské vybavení
8	50	Přívoz	118, 70/1	Minimalizovat zásah plochy koridoru DK 141 do pozemku	

9	54	Martinov ve Slezsku	1181/1, 2425/1, 2425/2, 2425/3, 2425/6, 2425/7, 2425/9, 2425/10, 2425/12, 2425/13, 2125/14, 2425/17, 2425/19, 2425/20, 2425/22, 2425/23, 2425/24, 2425/26, 2429/4, 2429/5, 2429/6, 4431/18	Krajinná zeleň	Lehký průmysl
10	57	Svinov	2393, 2394, 2401, 2402, 2405/1, 2405/3	Ochranná zeleň, krajinná zeleň, plochy pozemních komunikací	Občanské vybavení
11	59	Krásné Pole	1946/25	Orná půda	Bydlení v RD
12	61	Michálkovice	496/1	Krajinná zeleň	Bydlení v RD
13	62	Krásné Pole	1855, 1854/3	Louky	Individuální rekreace - zahrady
14	63	Svinov	2088/1, 3763/33, 3763/33, 2088/16, 2088/15, 2088/14, 2088/2	Změna trasy vedení VVN (E3/0021/P2/110kV/v a E3/0022/P2/110kV/v	
15A	64A	Nová Ves u Ostravy	Lokalita: ul. Rolnická, Na Lánech, Bartošova	Individuální rekreace – zahrady, louky	Bydlení v RD
15C	64C	Nová Ves u Ostravy	Lokalita: ul. Fričova	Ochranná zeleň	Lehký průmysl
15D	64D	Nová Ves u Ostravy	Lokalita: U Boříka	Krajinná zeleň	Volný čas
15E	64E	Nová Ves u Ostravy	Lokalita: za tenisovými kurty	Louky	Volný čas

15F	64F	Nová Ves u Ostravy	Lokalita: u bytového domu na ul. Bartolomějské	Louky	Individuální rekreace – zahrady
15G	64G	Nová Ves u Ostravy	Lokalita: pole za školním statkem k rybníku	Louky	Volný čas
15H	64H	Nová Ves u Ostravy	Lokalita: část pole vedle hřbitova	Louky	Hřbitovy
15I	64I	Nová Ves u Ostravy	Lokalita: u ul. 28. října podél areálu OVAK, a.s.	Ochranná zeleň	Krajinná zeleň
15J	64J	Nová Ves u Ostravy	Lokalita: část areálu bývalého zahradnictví	Krajinná zeleň	Individuální rekreace - zahrady
15K	64K	Nová Ves u Ostravy	Lokalita: ul. Novoveská – za rybníky naproti Benátkám	Krajinná zeleň	Volný čas
15L	64L	Nová Ves u Ostravy	Lokalita: areál bývalého TAZSMO	Individuální rekreace - zahrady	Plochy technické infrastruktury
16	65	Slezská Ostrava	1355	Sport	Plochy smíšené – bydlení a občanské vybavení
17	72	Aktualizace návrhových prvků ÚPO na základě již realizovaných staveb, nebo jejich upřesnění podle zpracované dokumentace pro územní řízení, aktualizace vymezení zastavěného území, aktualizace limit území vzhledem k aktuálním podkladům předaných dotčenými orgány a oprávněnými investory			

Použité zkratky v tabulce:

RD – rodinný dům

ÚSES – územní systém ekologické stability

MBK – místní biokoridor

DK – dopravní koridor (vymezený koridor pro stavbu komunikace)

VVN – elektrické vedení velmi vysokého napětí

2 POŽADAVKY NA ZÁKLADNÍ KONCEPCI ROZVOJE ÚZEMÍ OBCE, VYJÁDRĚNÉ ZEJMÉNA V CÍLECH ZLEPŠOVÁNÍ DOSAVADNÍHO STAVU, VČETNĚ ROZVOJE OBCE A OCHRANY HODNOT JEJÍHO ÚZEMÍ, V POŽADAVCÍCH NA ZMĚNU CHARAKTERU OBCE, JEJÍHO VZTAHU K SÍDELNÍ STRUKTUŘE A DOSTUPNOSTI VEŘEJNÉ INFRASTRUKTURY

2.1 ÚVOD

- Změna č. 2 Územního plánu Ostravy (dále jen Změna č. 2 ÚPO) se zabývá jednotlivými lokalitami na území městských obvodů: Svinov, Michálkovice, Plesná, Lhotka, Proskovice, Slezská Ostrava, Moravská Ostrava a Přívoz, Martinov, Krásné Pole, Nová Ves.

Jednotlivé návrhy na pořízení změny jsou podle řešeného problému a dotčeného území zařazeny do následujících položek Změny č. 2 ÚPO (viz následující tabulka).

Č. položky	č. požadavku	dotčené území
1	28	městský obvod Michálkovice, k.ú. Michálkovice
2	35	městský obvod Plesná, k.ú. Stará Plesná
3	37	městský obvod Lhotka, k.ú. Lhotka u Ostravy
4	39	městský obvod Proskovice, k.ú. Proskovice
5A	40A	městský obvod Lhotka, k.ú. Lhotka u Ostravy
5B	40B	městský obvod Lhotka, k.ú. Lhotka u Ostravy
6	41, 42	městský obvod Slezská Ostrava, k.ú. Slezská Ostrava
7	49	městský obvod Slezská Ostrava, k.ú. Slezská Ostrava
8	50	městský obvod Moravská Ostrava a Přívoz, k.ú. Přívoz
9	54	městský obvod Martinov, k.ú. Martinov ve Slezsku
10	57	městský obvod Svinov, k.ú. Svinov
11	59	městský obvod Krásné Pole, k.ú. Krásné Pole
12	61	městský obvod Michálkovice, k.ú. Michálkovice
13	62	městský obvod Krásné Pole, k.ú. Krásné Pole
14	63	městský obvod Svinov, k.ú. Svinov
15A	64A	městský obvod Nová Ves, k.ú. Nová Ves u Ostravy
15C	64C	městský obvod Nová Ves, k.ú. Nová Ves u Ostravy
15D	64D	městský obvod Nová Ves, k.ú. Nová Ves u Ostravy
15E	64E	městský obvod Nová Ves, k.ú. Nová Ves u Ostravy
15F	64F	městský obvod Nová Ves, k.ú. Nová Ves u Ostravy
15G	64G	městský obvod Nová Ves, k.ú. Nová Ves u Ostravy
15H	64H	městský obvod Nová Ves, k.ú. Nová Ves u Ostravy
15I	64I	městský obvod Nová Ves, k.ú. Nová Ves u Ostravy
15J	64J	městský obvod Nová Ves, k.ú. Nová Ves u Ostravy
15K	64K	městský obvod Nová Ves, k.ú. Nová Ves u Ostravy
15L	64L	městský obvod Nová Ves, k.ú. Nová Ves u Ostravy
16	65	městský obvod Slezská Ostrava, k.ú. Slezská Ostrava
17	72	týká se celého území města

- Základní koncepce rozvoje území obce není Změnou č. 2 ÚPO měněna, jednotlivé položky změny musí být navrženy tak, aby respektovaly cíle a úkoly územního plánování vymezené v ustanoveních § 18 a § 19 zákona č. 183/2006 Sb., o územním plánování a stavebním řádu (stavební zákon), ve znění pozdějších předpisů (dále jen stavební zákon) a požadavky vyplývající z PÚR ČR, ve znění Aktualizace č. 1 a ZÚR MSK.
- Zpracování návrhu Změny č. 2 ÚPO bude provedeno na základě prověření aktuálního stavu území, jeho hodnot a limitů. Pokud změna územních limitů umožní řešení, které bude při respektování platné legislativy nabízet vhodnější uspořádání území nebo zkvalitní koncepcí stanovené ÚPO, bude navrženo zpracovat toto řešení změnou ÚPO z vlastního podnětu. Záměry sledované Územním plánem Ostravy v řešených lokalitách budou touto změnou aktualizovány a v případě, že již byly realizovány, budou zařazeny do stavu. Bude zohledněn aktuální stav způsobu využití sousedních pozemků, s cílem zcelit plochy s rozdílným způsobem využití tak, aby nevznikaly neodůvodněné zbytkové plochy jiného způsobu využití, než mají plochy, které stanovují předmětné lokality hlavní, převažující způsob využití a určují její charakter. V příslušných položkách bude posouzen návrh ploch pro dopravní a technickou infrastrukturu a v odůvodnitelných případech budou tyto plochy upraveny velikostně nebo situačně. Změna č. 2 ÚPO zohlední rovněž požadavky, které přinesou svým zpracováním do Územního plánu Ostravy pozitivní vliv na jím sledované koncepce.
- Plochy s rozdílným způsobem využití budou vymezeny v souladu s vyhl. č. 501/2006 Sb., o obecných požadavcích na využívání území, ve znění pozdějších předpisů (dále jen „vyhl. č. 501/2006 Sb.“).
- V případě, že Změna č. 2 ÚPO použije nové pojmy, jejichž definice není jednoznačně uvedena v platných právních předpisech a jejichž definování může mít zásadní význam pro vyloučení možnosti různého výkladu těchto pojmů při aplikaci územního plánu v praxi (zejména při povolování staveb a činností v jednotlivých plochách s rozdílným způsobem využití) budou tyto pojmy řádně definovány.

2.2 POŽADAVKY NA URBANISTICKOU KONCEPCI

2.2.1 Požadavky vyplývající z PÚR ČR (Politika územního rozvoje ČR, ve znění Aktualizace č. 1)

Požadavky vyplývající z republikových priorit územního plánování pro zajištění udržitelného rozvoje území (relevantní pro řešené území):

- Při stanovování způsobu využití území bude upřednostněno komplexní řešení před uplatňováním jednostranných hledisek a požadavků, které by ve svých důsledcích mohly negativně ovlivnit stav i hodnoty území; při řešení ochrany hodnot území je nezbytné zohledňovat požadavek na zvyšování kvality života obyvatel a hospodářský rozvoj území.
- Změna č. 2 ÚPO zachová, nebo zlepší podmínky pro preventivní ochranu území a obyvatelstva před potencionálními riziky a přírodními katastrofami v území (záplavy, sesuvy půdy, eroze apod.) a také podmínky přirozené retence srážkových vod v území.

- Změna č. 2 ÚPO zachová, nebo zlepší předpoklady dostupnosti území a kvalitu dopravní a technické infrastruktury s ohledem na prostupnost krajiny.
- Změna č. 2 ÚPO nevymezí zastavitelné plochy v záplavových územích a neumístí do nich veřejnou infrastrukturu.
- Změna č. 2 ÚPO vytvoří v řešených lokalitách podmínky pro koordinované umístování veřejné infrastruktury a její rozvoj a tím podpoří její účelné využívání.

2.2.2 Požadavky vyplývající ze ZÚR MSK (Zásady územního rozvoje Moravskoslezského kraje)

- Změna č. 2 ÚPO, bude chránit a zkvalitňovat obytnou funkci sídel a jejich rekreační zázemí; rozvoj obytné funkce bude řešit současně s odpovídající veřejnou infrastrukturou. Bude podporovat rozvoj systémů odvádění a čištění odpadních vod.
- Změna č. 2 ÚPO, bude preventivně chránit území před potenciálními riziky a přírodními katastrofami, s cílem minimalizovat rozsah případných škod na civilizačních, kulturních a přírodních hodnotách území kraje.

2.2.3 Požadavky vyplývající z ÚAP pro správní obvod Statutárního města Ostravy (územně analytické podklady)

Projektant prověří v řešených lokalitách limity, hodnoty a záměry obsažené v aktuálních Územně analytických podkladech pro správní obvod Statutárního města Ostravy a zohlední je při zpracování návrhu Změny č. 2 ÚPO.

2.3 POŽADAVKY NA KONCEPCI VEŘEJNÉ INFRASTRUKTURY

2.3.1 Požadavky vyplývající z PÚR ČR (Politika územního rozvoje ČR, ve znění Aktualizace č. 1)

Z PÚR ČR, ve znění Aktualizace č. 1 nevyplývají pro řešení koncepce veřejné infrastruktury ve Změně č. 2 ÚPO žádné požadavky.

2.3.2 Požadavky vyplývající ze ZÚR MSK (Zásady územního rozvoje Moravskoslezského kraje)

Ze ZÚR MSK nevyplývají pro řešení koncepce veřejné infrastruktury ve Změně č. 2 ÚPO žádné požadavky.

2.3.3 Požadavky vyplývající z ÚAP pro správní obvod statutárního města Ostravy (územně analytické podklady)

Z ÚAP pro správní obvod statutárního města Ostravy nevyplývají pro řešení veřejné infrastruktury ve Změně č. 2 ÚPO žádné požadavky.

U položky č. 8 se navrhuje upřesnění (minimalizace) zásahu plochy dopravního koridoru DK 141 (ul. Skladištní) do pozemku parcel. č. 118 v k. ú. Přívoz.

2.4 POŽADAVKY NA KONCEPCI USPOŘÁDÁNÍ KRAJINY

2.4.1 Požadavky vyplývající z PÚR (Politika územního rozvoje ČR, ve znění aktualizace č. 1)

Z PÚR ČR, ve znění aktualizace č. 1 nevyplývají pro řešení koncepce uspořádání krajiny ve Změně č. 2 ÚPO žádné požadavky.

2.4.2 Požadavky vyplývající ze ZÚR MSK (Zásady územního rozvoje Moravskoslezského kraje)

Ze ZÚR MSK nevyplývají pro řešení koncepce uspořádání krajiny ve Změně č. 2 ÚPO žádné požadavky.

2.4.3 Požadavky vyplývající z ÚAP pro správní obvod statutárního města Ostravy (územně analytické podklady)

Z ÚAP pro správní obvod statutárního města Ostravy nevyplývají pro řešení koncepce uspořádání krajiny ve Změně č. 2 ÚPO žádné požadavky.

Základní koncepce uspořádání krajiny vymezená platným územním plánem zůstane nezměněna.

U položky č. 2 se navrhuje změna způsobu využití plochy z „Krajinná zeleň“ na „Bydlení v rodinných domech“ při minimalizaci zásahu plochy biokoridoru MBK 600 na pozemek parcel. č. 884/13 v k. ú. Stará Plesná.

U položky č. 3 se navrhuje prověření možnosti, aby v místě stavby „Sportovní areál Lhotka – cvičné hřiště se zázemím“ nebyl vymezen žádný prvek územního systému ekologické stability (ÚSES).

3 POŽADAVKY NA VYMEZENÍ PLOCH A KORIDORŮ ÚZEMNÍCH REZERV A NA STANOVENÍ JEJICH VYUŽITÍ, KTERÉ BUDE NUTNO PROVĚŘIT

3.1 POŽADAVKY VYPLÝVAJÍCÍ ZE ZÚR MSK (ZÁSADY ÚZEMNÍHO ROZVOJE MORAVSKOSLEZSKÉHO KRAJE)

Ze ZÚR MSK nevyplývá pro řešené území návrhu Změny č. 2 ÚPO žádný požadavek na vymezení ploch a koridorů územních rezerv.

3.2 POŽADAVKY VYPLÝVAJÍCÍ Z ÚAP PRO SPRÁVNÍ OBVOD STATUTÁRNÍHO MĚSTA OSTRAVY (ÚZEMNĚ ANALYTICKÉ PODKLADY)

Z ÚAP pro správní obvod statutárního města Ostravy nevyplývá pro řešené území návrhu Změny č. 2 ÚPO žádný požadavek na vymezení ploch a koridorů územních rezerv.

U položky s označením 14 je navržena změna trasy vedení VVN (E3/0021/P2/110kV/v a E3/0022/P2/110kV/v).

4 POŽADAVKY NA PROVĚŘENÍ VYMEZENÍ VEŘEJNĚ PROSPĚŠNÝCH STAVEB, VEŘEJNĚ PROSPĚŠNÝCH OPATŘENÍ A ASANACÍ, PRO KTERÉ JE MOŽNÉ UPLATNIT VYVLASTNĚNÍ NEBO PŘEDKUPNÍ PRÁVO

4.1 POŽADAVKY VYPLÝVAJÍCÍ ZE ZÚR MSK (ZÁSADY ÚZEMNÍHO ROZVOJE MORAVSKOSLEZSKÉHO KRAJE)

Ze ZÚR MSK nevyplývá žádný požadavek pro řešené území návrhu Změny č. 2 ÚPO na zpracování veřejně prospěšných staveb, veřejně prospěšných opatření a asanací.

4.2 POŽADAVKY VYPLÝVAJÍCÍ Z ÚAP PRO SPRÁVNÍ OBVOD STATUTÁRNÍHO MĚSTA OSTRAVY (ÚZEMNĚ ANALYTICKÉ PODKLADY)

Z ÚAP pro správní obvod statutárního města Ostravy nevyplývá pro řešené území návrhu Změny č. 2 ÚPO žádný požadavek na zpracování veřejně prospěšných staveb, veřejně prospěšných opatření a asanací.

5 POŽADAVKY NA PROVĚŘENÍ VYMEZENÍ PLOCH A KORIDORŮ, VE KTERÝCH BUDE ROZHODOVÁNÍ O ZMĚNÁCH V ÚZEMÍ PODMÍNĚNO VYDÁNÍM REGULAČNÍHO PLÁNU, ZPRACOVÁNÍM ÚZEMNÍ STUDIE NEBO UZAVŘENÍM DOHODY O PARCELACI

5.1 POŽADAVKY VYPLÝVAJÍCÍ ZE ZÚR MSK (ZÁSADY ÚZEMNÍHO ROZVOJE MORAVSKOSLEZSKÉHO KRAJE)

Ze ZÚR MSK nevyplývá pro řešené území žádný požadavek na vymezení ploch a koridorů, ve kterých bude rozhodování o změnách v území podmíněno vydáním regulačního plánu, zpracováním územní studie nebo uzavřením dohody o parcelaci.

5.2 POŽADAVKY VYPLÝVAJÍCÍ Z ÚAP PRO SPRÁVNÍ OBVOD STATUTÁRNÍHO MĚSTA OSTRAVY (ÚZEMNĚ ANALYTICKÉ PODKLADY)

Z ÚAP pro správní obvod statutárního města Ostravy nevyplývá pro řešené území návrhu Změny č. 2 ÚPO žádný požadavek na vymezení ploch a koridorů, ve kterých bude rozhodování o změnách v území podmíněno vydáním regulačního plánu, zpracováním územní studie nebo uzavřením dohody o parcelaci.

6 PŘÍPADNÝ POŽADAVEK NA ZPRACOVÁNÍ VARIANT ŘEŠENÍ

Vzhledem k jednoznačnému požadavku na obsah změn podle jednotlivých položek a vzhledem jejich malému plošnému rozsahu není požadováno řešení Změny č. 2 ÚPO ve variantách.

7 POŽADAVKY NA USPOŘÁDÁNÍ OBSAHU NÁVRHU ZMĚNY ÚZEMNÍHO PLÁNU A NA USPOŘÁDÁNÍ OBSAHU JEHO ODŮVODNĚNÍ VČETNĚ MĚŘÍTEK VÝKRESŮ A POČTU VYHOTOVENÍ

Návrh Změny č. 2 ÚPO bude zpracován v souladu se zákonem č. 183/2006 Sb., o územním plánování a stavebním řádu (stavební zákon), ve znění pozdějších předpisů, a s přílohou č. 7 vyhlášky č. 500/2006 Sb., o územně analytických podkladech, územně plánovací dokumentaci a způsobu evidence územně plánovací činnosti, ve znění pozdějších předpisů.

Budou upraveny ty výkresy Územního plánu Ostravy, které budou dotčeny Změnou č. 2 ÚPO.

8 POŽADAVKY NA VYHODNOCENÍ PŘEDPOKLÁDANÝCH VLIVŮ ZMĚNY ÚZEMNÍHO PLÁNU NA UDRŽITELNÝ ROZVOJ ÚZEMÍ

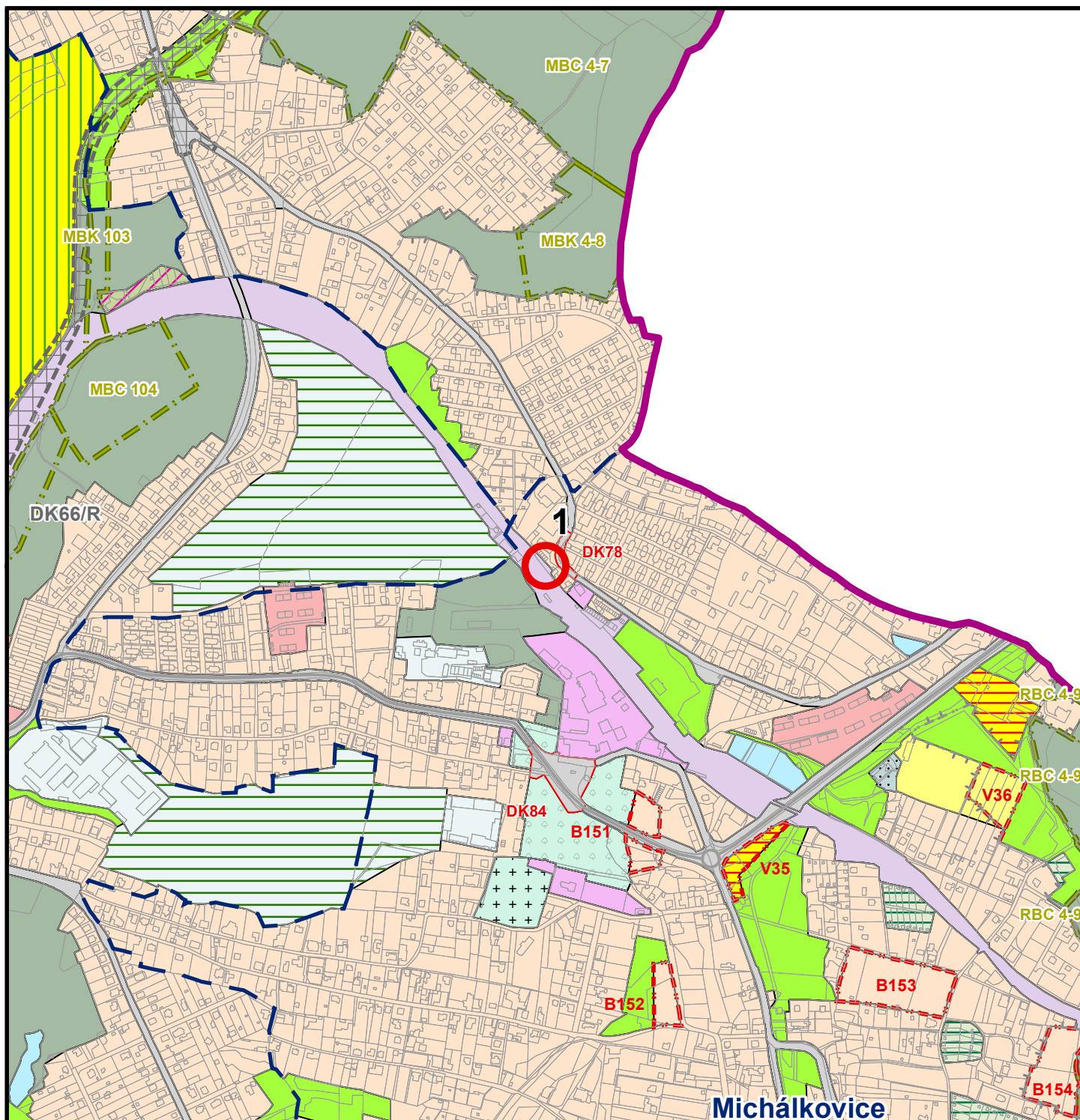
Vyhodnocení předpokládaných vlivů Změny č. 2 ÚPO na udržitelný rozvoj území včetně posouzení vlivů Změny č. 2 ÚPO na životní prostředí bude zpracováno, pokud dotčený orgán ve svém stanovisku uplatní tento požadavek a nevyloučí významný vliv na plochy systému NATURA 2000.

Zpracování návrhu zadání změny č. 2 Územního plánu Ostravy s určeným zastupitelem (ust. § 47 odst. 1 zákona č. 183/2006 Sb., stavební zákon)

Na základě rozhodnutí zastupitelstva města o pořízení změny č. 2 Územního plánu Ostravy, Útvar hlavního architekta a stavebního řádu Magistrátu města Ostravy, jako pořizovatel této změny, ve spolupráci s určeným zastupitelem panem Ing. Břetislavem Rigerem zpracoval návrh zadání změny č. 2 Územního plánu Ostravy.

určený zastupitel: Ing. Břetislav Riger
náměstek primátora

GRAFICKÁ ČÁST



LOKALIZACE ŘEŠENÉ ZMĚNY



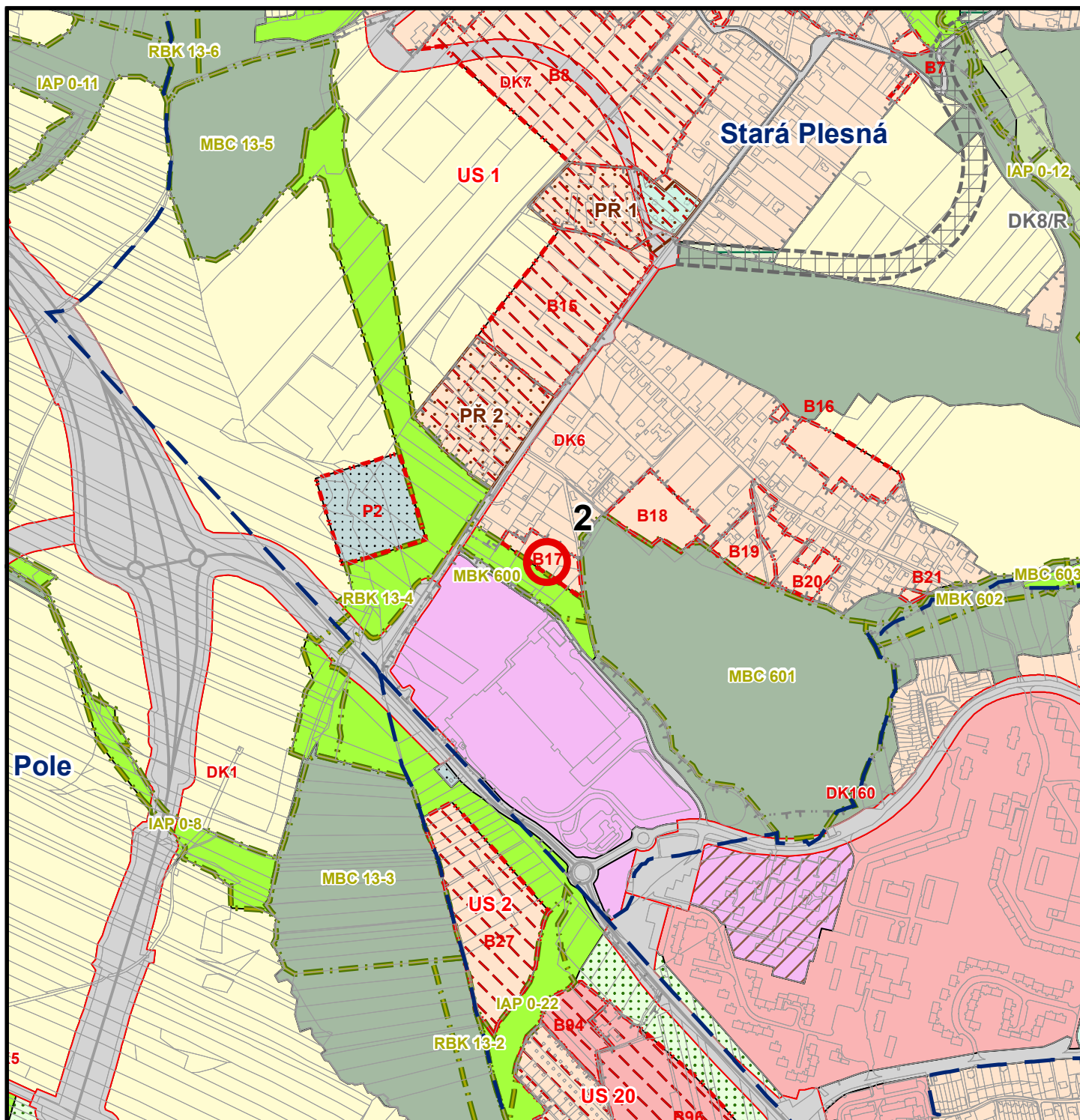
0 100 200 300 400 m

ZADÁNÍ ZMĚNY Č. 2 ÚPO
Položka č. 1

KATASTRÁLNÍ ÚZEMÍ: Michálkovice

DATUM: Duben 2016

1 - Změna způsobu využití z "Plocha železniční dopravy" na "Bydlení v rodinných domech"



LOKALIZACE ŘEŠENÉ ZMĚNY



0 100 200 300 400 m

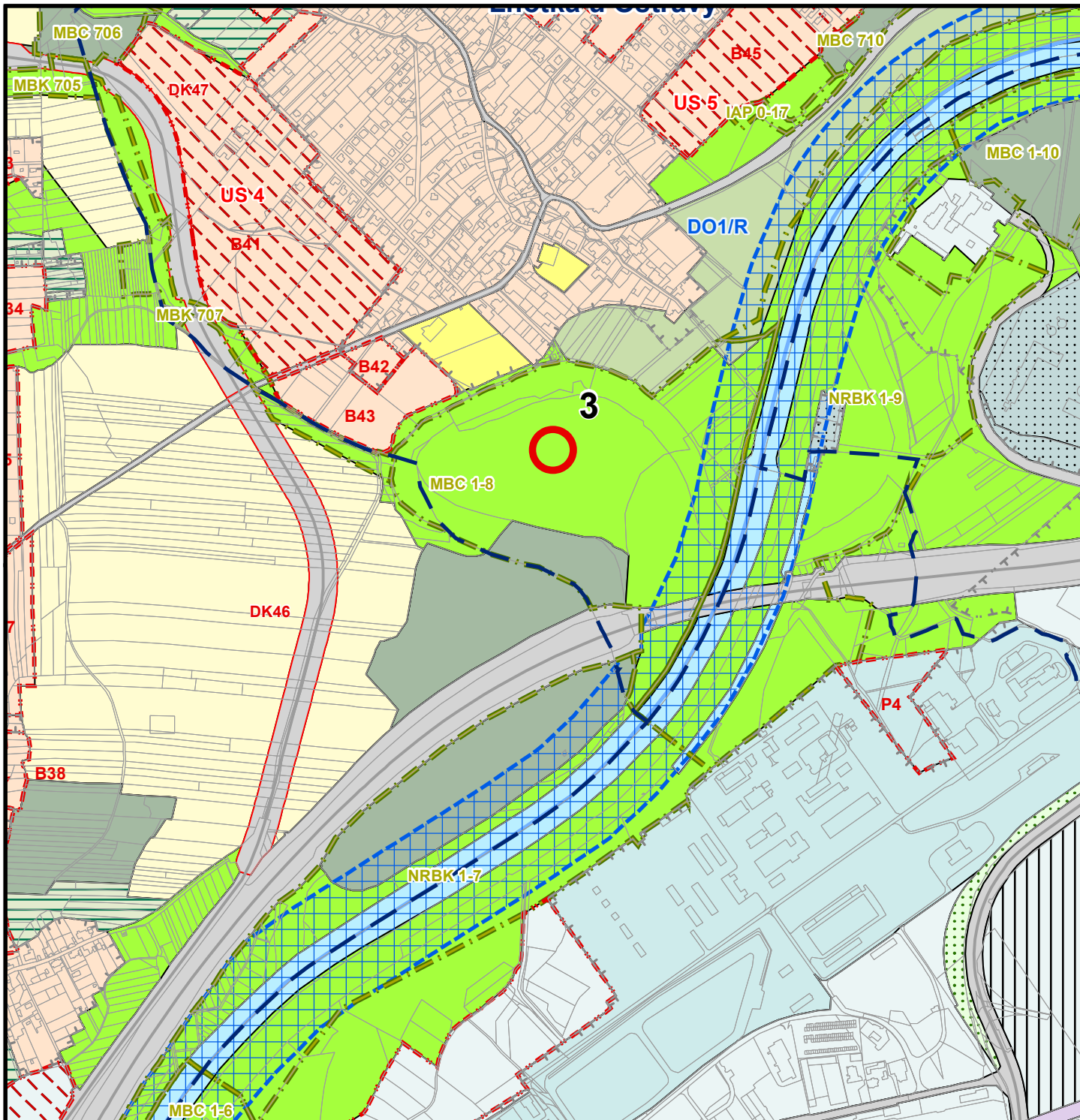
ZADÁNÍ ZMĚNY Č. 2 ÚPO

Položka č. 2

KATASTRÁLNÍ ÚZEMÍ: Stará Plesná

DATUM: Duben 2016

2 - Změna způsobu využití z "Krajinná zeleň" na "Bydlení v rodinných domech a úprava biokoridoru MBK 600"



LOKALIZACE ŘEŠENÉ ZMĚNY



0 100 200 300 400 m

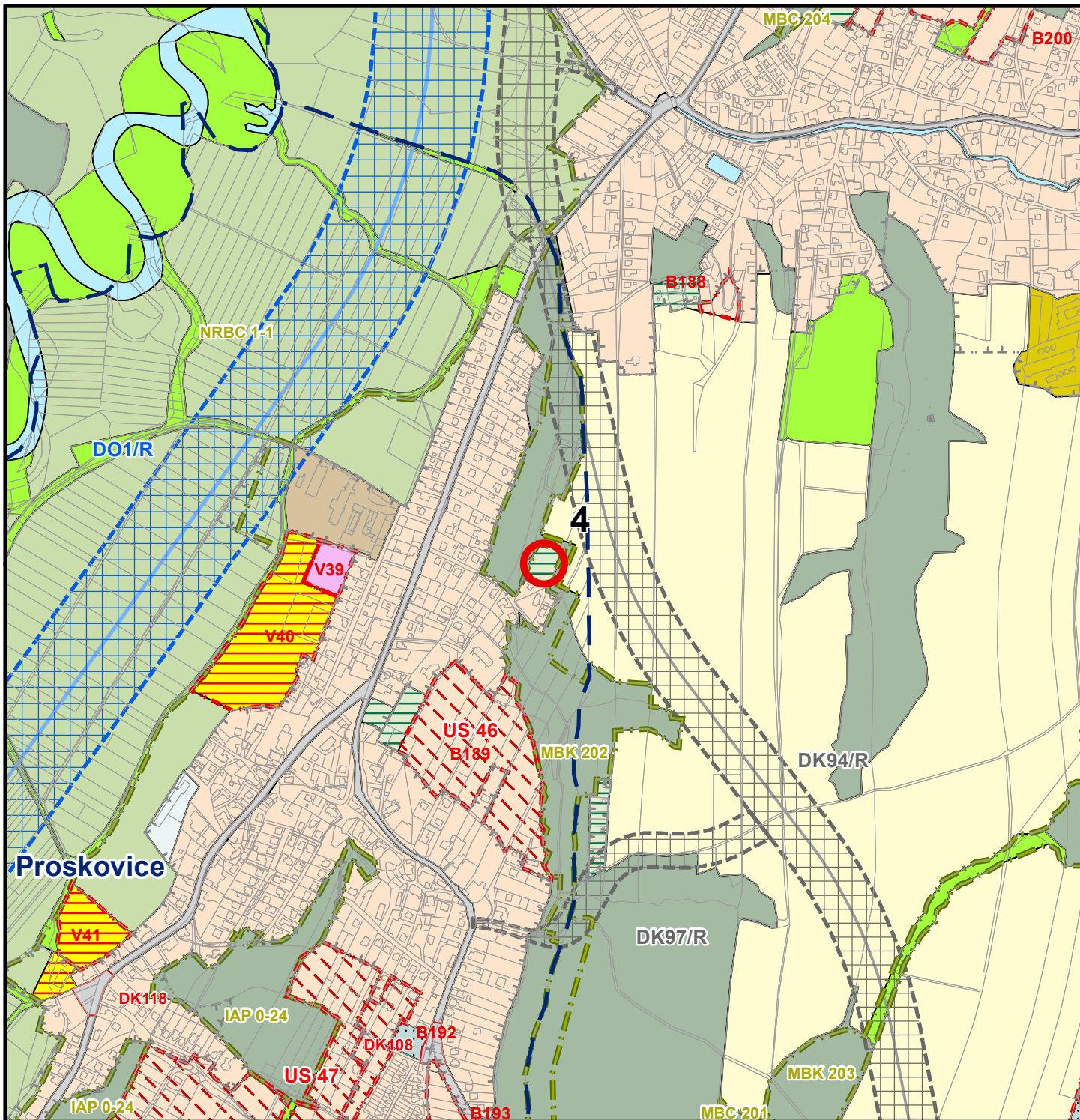
ZADÁNÍ ZMĚNY Č. 2 ÚPO

Položka č. 3

KATASTRÁLNÍ ÚZEMÍ: Lhotka u Ostravy

DATUM: Duben 2016

3 - Aby v místě stavby "Sportovní areál Lhotka - cvičné hřiště se zázemím" nebyl vymezen žádný prvek územního systému ekologické stability (ÚSES)



LOKALIZACE ŘEŠENÉ ZMĚNY



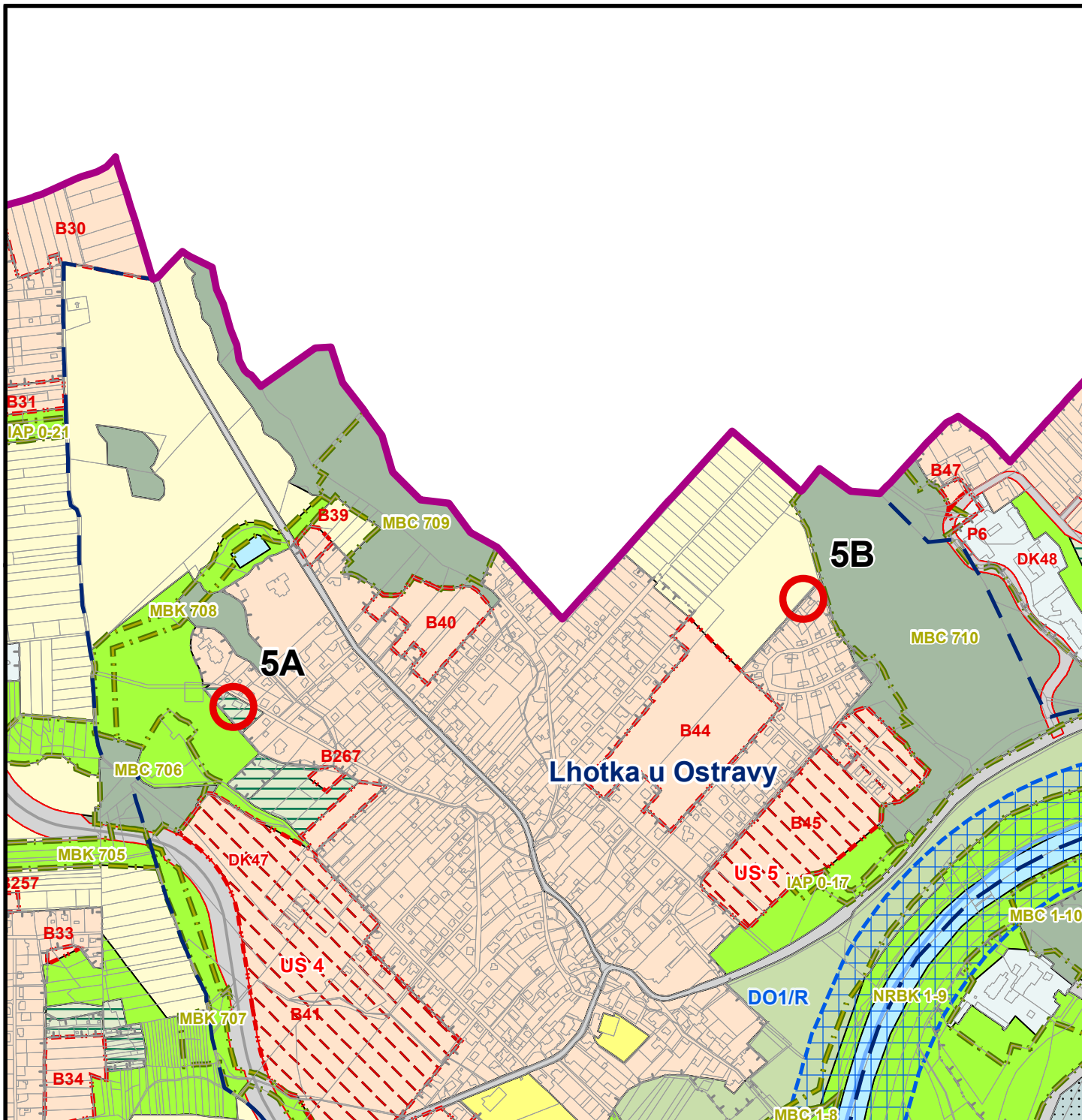
0 100 200 300 400 m

ZADÁNÍ ZMĚNY Č. 2 ÚPO
Položka č. 4

KATASTRÁLNÍ ÚZEMÍ: Proskovice

DATUM: Duben 2016

4 - Změna způsobu využití z "Individuální rekreace - zahrady" na "Bydlení v rodinných domech"



LOKALIZACE ŘEŠENÉ ZMĚNY



0 100 200 300 400 m

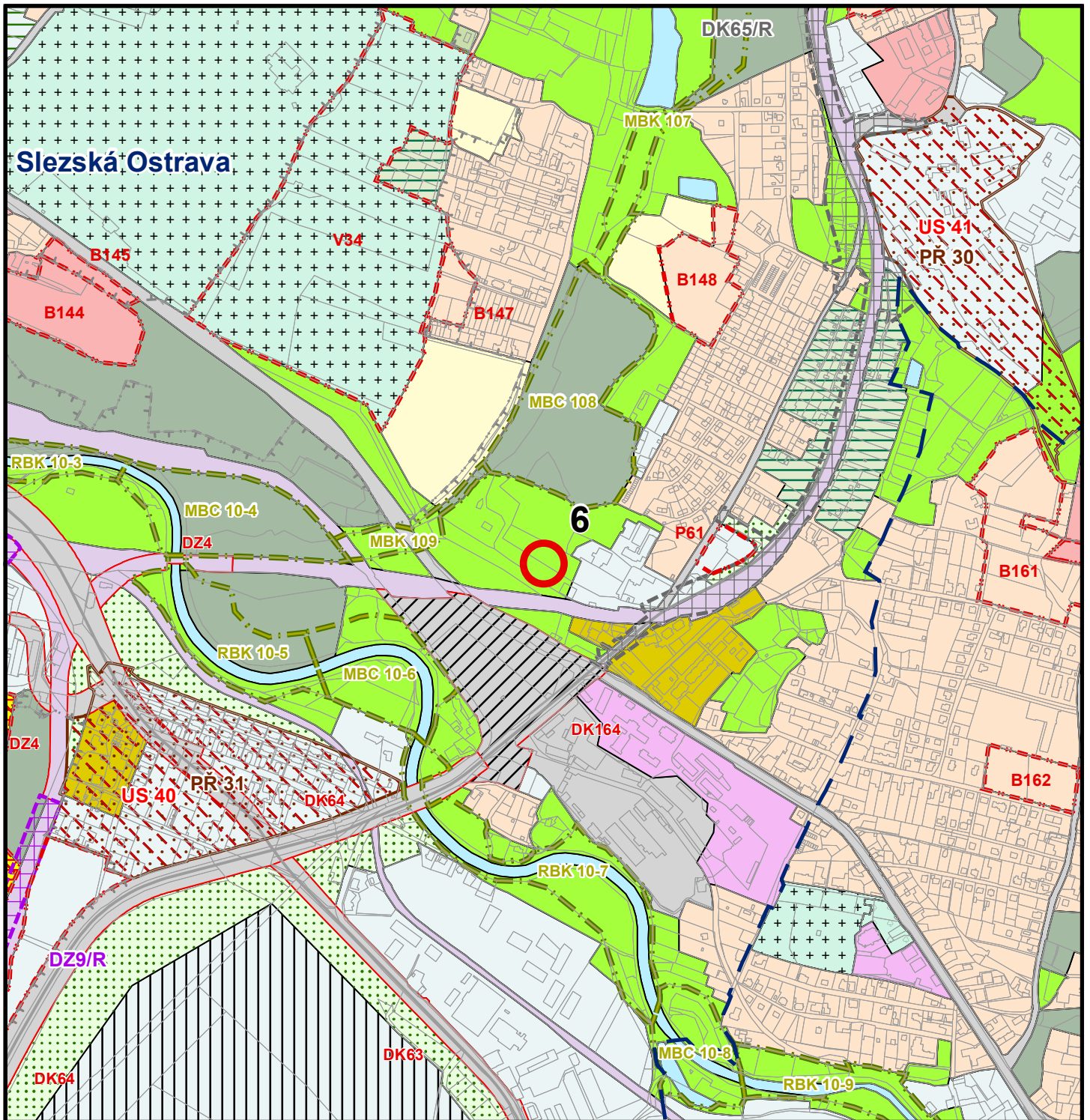
ZADÁNÍ ZMĚNY Č. 2 ÚPO
Položka č. 5

KATASTRÁLNÍ ÚZEMÍ: Lhotka u Ostravy

DATUM: Duben 2016

5A - Změna způsobu využití z "Individuální rekreace - zahrady" na "Bydlení v rodinných domech"

5B - Změna způsobu využití z "Orná půda" na "Bydlení v rodinných domech"



LOKALIZACE ŘEŠENÉ ZMĚNY



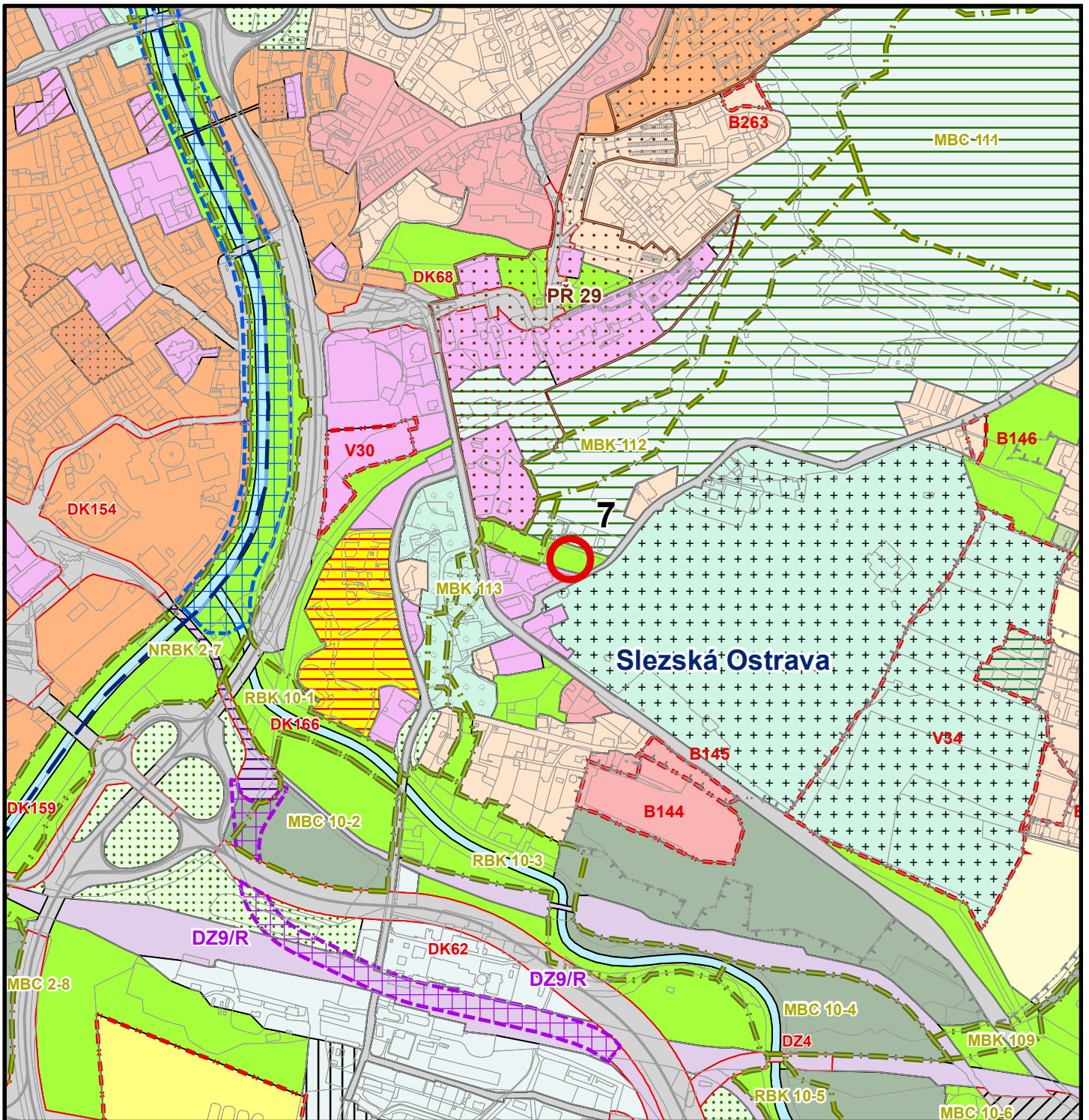
0 100 200 300 400 m

ZADÁNÍ ZMĚNY Č. 2 ÚPO
Položka č. 6

KATASTRÁLNÍ ÚZEMÍ: Slezská Ostrava

DATUM: Duben 2016

6 - Změna způsobu využití z "Krajinná zeleň" na "Lehký průmysl"



LOKALIZACE ŘEŠENÉ ZMĚNY



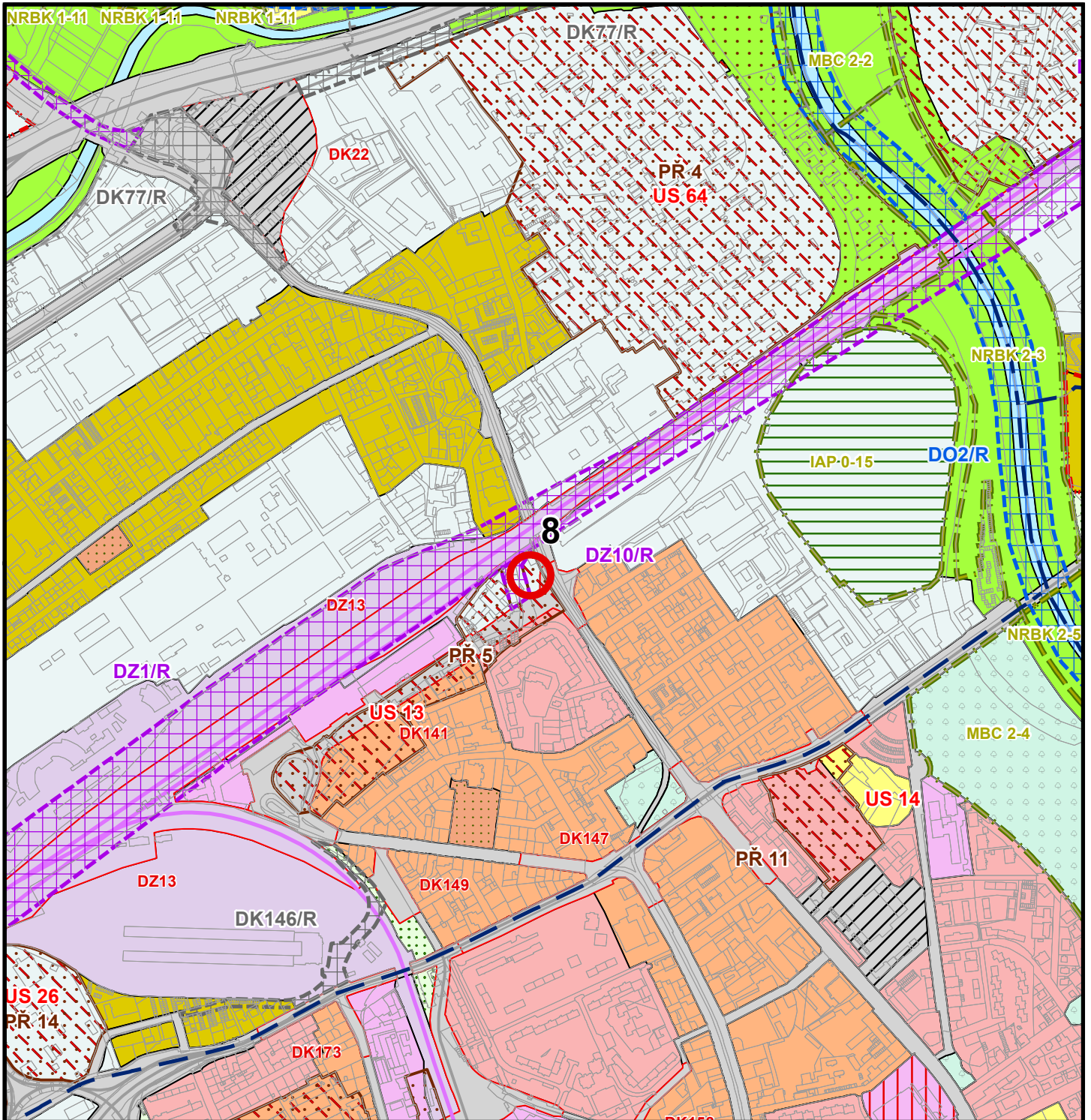
0 100 200 300 400 m

ZADÁNÍ ZMĚNY Č. 2 ÚPO
Položka č. 7

KATASTRÁLNÍ ÚZEMÍ: Slezská Ostrava

DATUM: Duben 2016

7 - Změna způsobu využití z "Krajinná zeleň" na "Občanské vybavení"



LOKALIZACE ŘEŠENÉ ZMĚNY



0 100 200 300 400 m

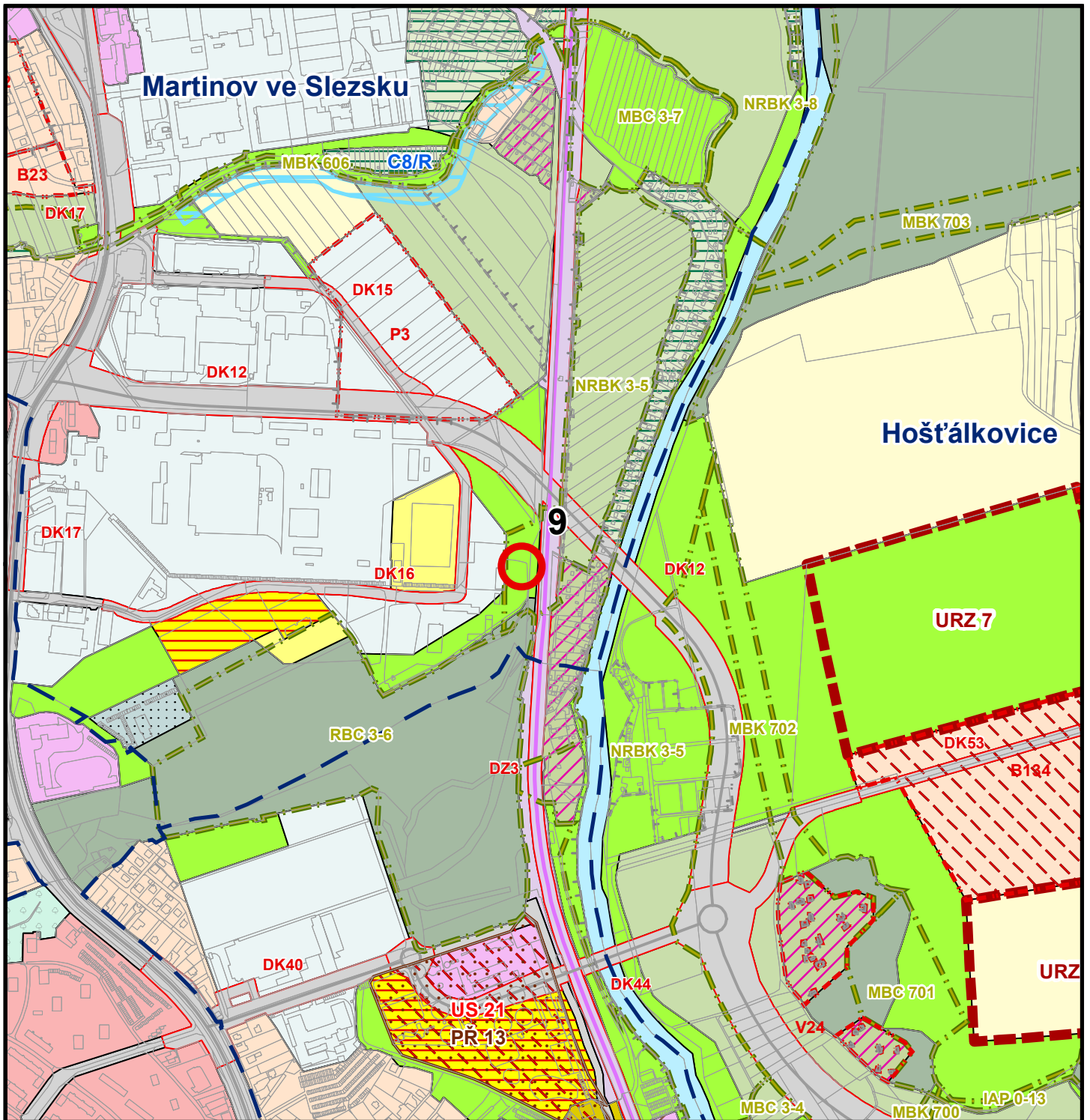
ZADÁNÍ ZMĚNY Č. 2 ÚPO

Položka č. 8

KATASTRÁLNÍ ÚZEMÍ: Přívoz

DATUM: Duben 2016

8 - Minimalizovat zásah plochy koridoru DK 141 do pozemků



LOKALIZACE ŘEŠENÉ ZMĚNY



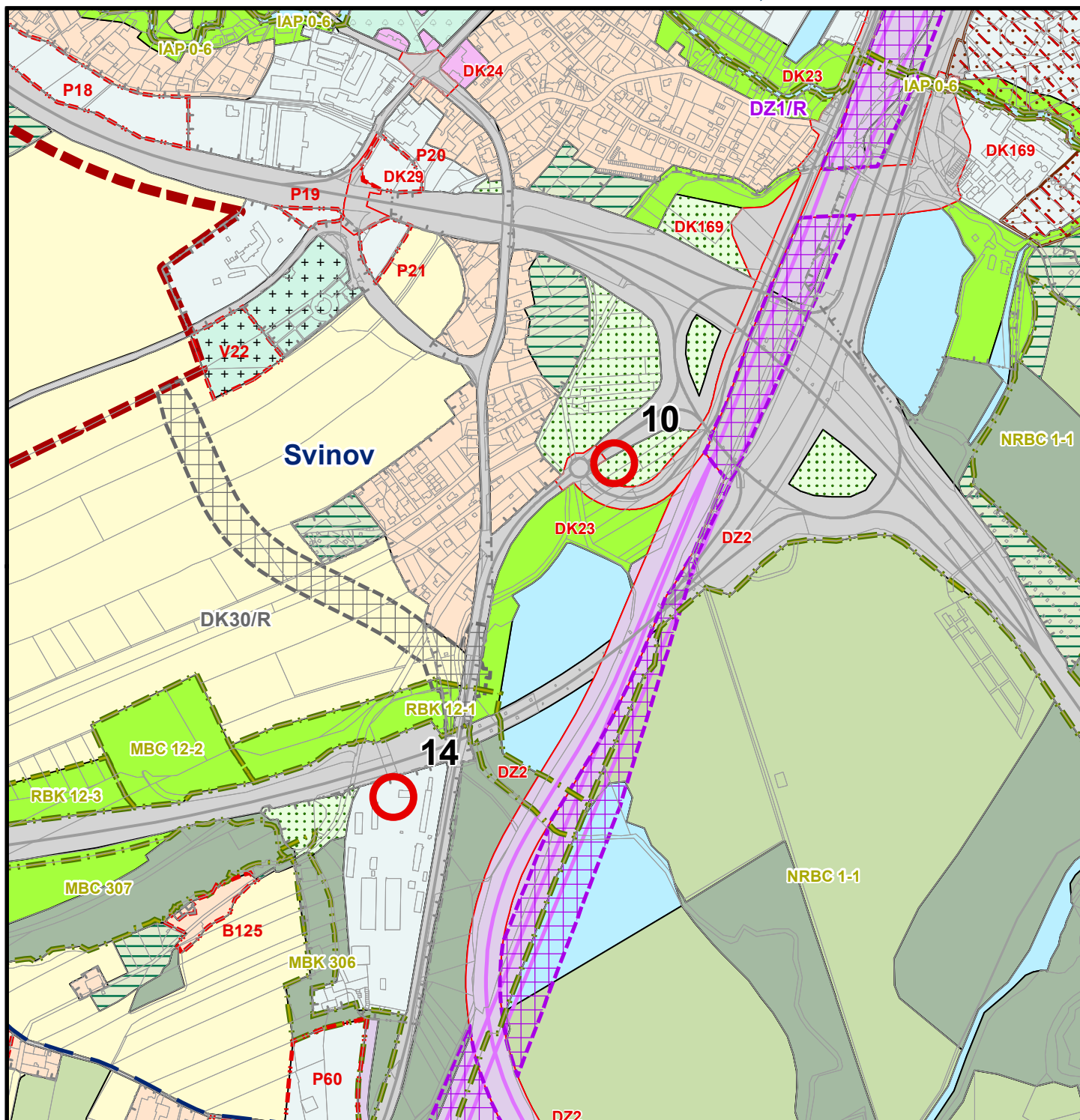
0 100 200 300 400 m

ZADÁNÍ ZMĚNY Č. 2 ÚPO
Položka č. 9

KATASTRÁLNÍ ÚZEMÍ: Martinov ve Slezsku

DATUM: Duben 2016

9 - Změna způsobu využití z "Krajinná zeleň" na "Lehký průmysl"



LOKALIZACE ŘEŠENÉ ZMĚNY



0 100 200 300 400 m

ZADÁNÍ ZMĚNY Č. 2 ÚPO

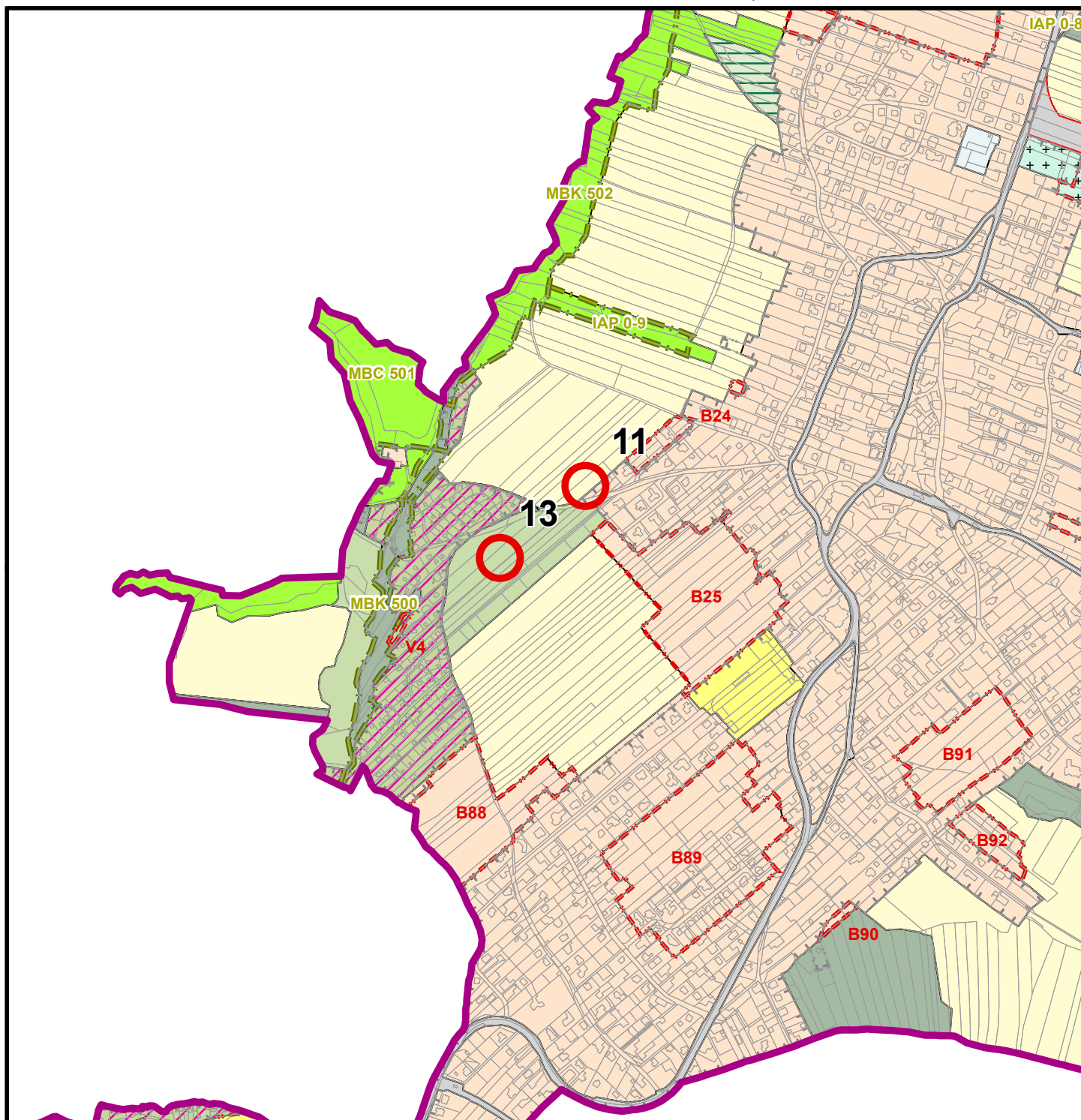
Položka č. 10, 14

KATASTRÁLNÍ ÚZEMÍ: Svinov

DATUM: Duben 2016

10 - Změna způsobu využití z "Ochranná zeleň, krajinná zeleň, plochy pozemních komunikací" na "Občanské vybavení"

14 - Změna trasy vedení VVN (E3/0021/P2/110kV/v a E3/0022/P2/110kV/v)



LOKALIZACE ŘEŠENÉ ZMĚNY



0 100 200 300 400 m

ZADÁNÍ ZMĚNY Č. 2 ÚPO

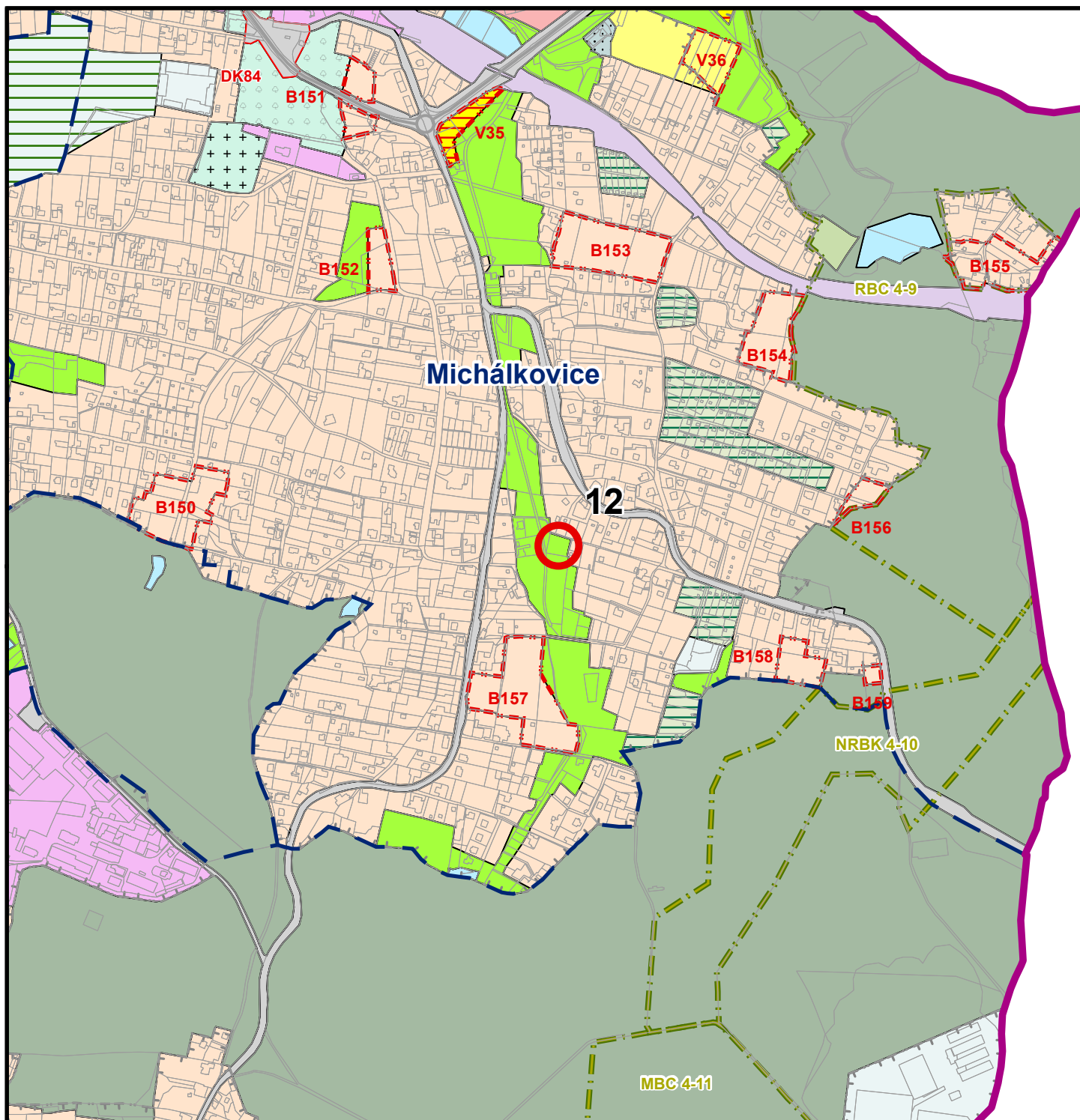
Položka č. 11, 13

KATASTRÁLNÍ ÚZEMÍ: Krásné Pole

DATUM: Duben 2016

11 - Změna způsobu využití z "Orná půda" na "Bydlení v rodinných domech"

13 - Změna způsobu využití z "Louky" na "Individuální rekreace - zahrady"



LOKALIZACE ŘEŠENÉ ZMĚNY



0 100 200 300 400 m

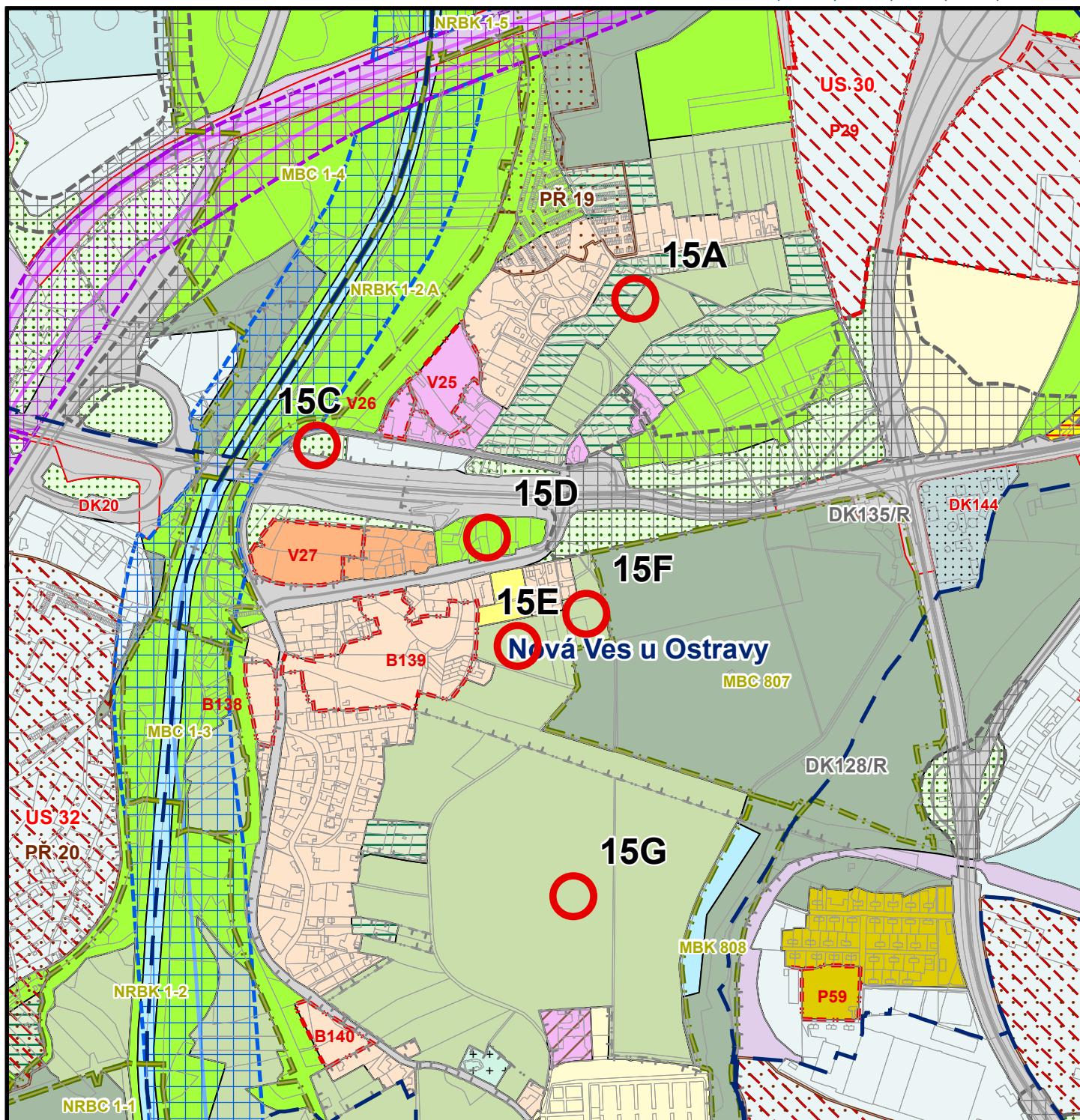
ZADÁNÍ ZMĚNY Č. 2 ÚPO

Položka č. 12

KATASTRÁLNÍ ÚZEMÍ: Michálkovice

DATUM: Duben 2016

12 - Změna způsobu využití z "Krajinná zeleň" na "Bydlení v rodinných domech"



LOKALIZACE ŘEŠENÉ ZMĚNY



0 100 200 300 400 m

ZADÁNÍ ZMĚNY Č. 2 ÚPO

Položka č. 15

KATASTRÁLNÍ ÚZEMÍ: Nová Ves u Ostravy

DATUM: Duben 2016

15A - Změna způsobu využití z "Individuální rekreace - zahrady, Louky" na "Bydlení v rodinných domech"

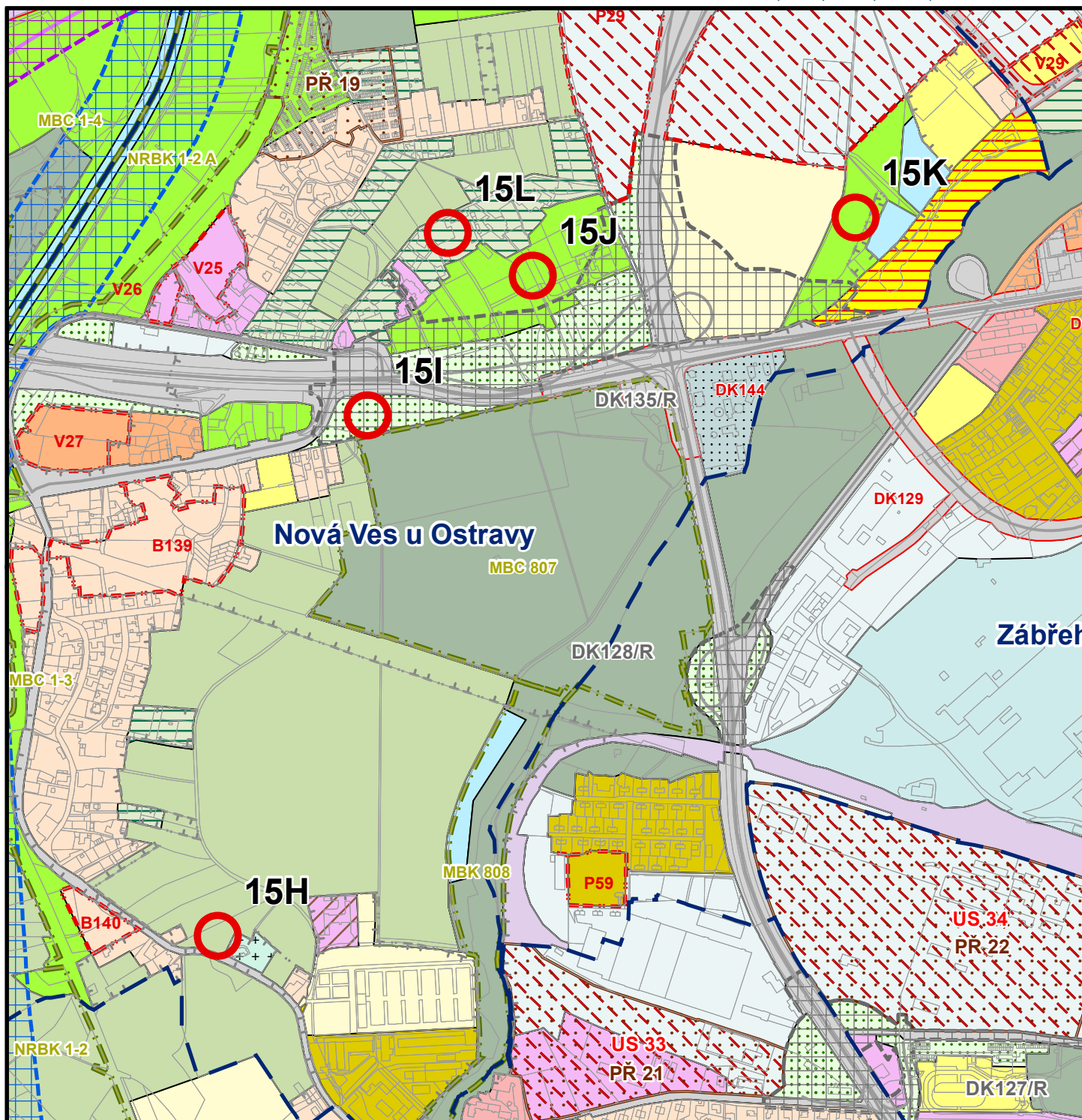
15C - Změna způsobu využití z "Ochranná zeleň" na "Lehký průmysl"

15D - Změna způsobu využití z "Krajinná zeleň" na "Volný čas"

15E - Změna způsobu využití z "Louky" na "Volný čas"

15F - Změna způsobu využití z "Louky" na "Individuální rekreace - zahrady"

15G - Změna způsobu využití z "Louky" na "Volný čas"



LOKALIZACE ŘEŠENÉ ZMĚNY



0 100 200 300 400 m

ZADÁNÍ ZMĚNY Č. 2 ÚPO

Položka č. 15

KATASTRÁLNÍ ÚZEMÍ: Nová Ves u Ostravy

DATUM: Duben 2016

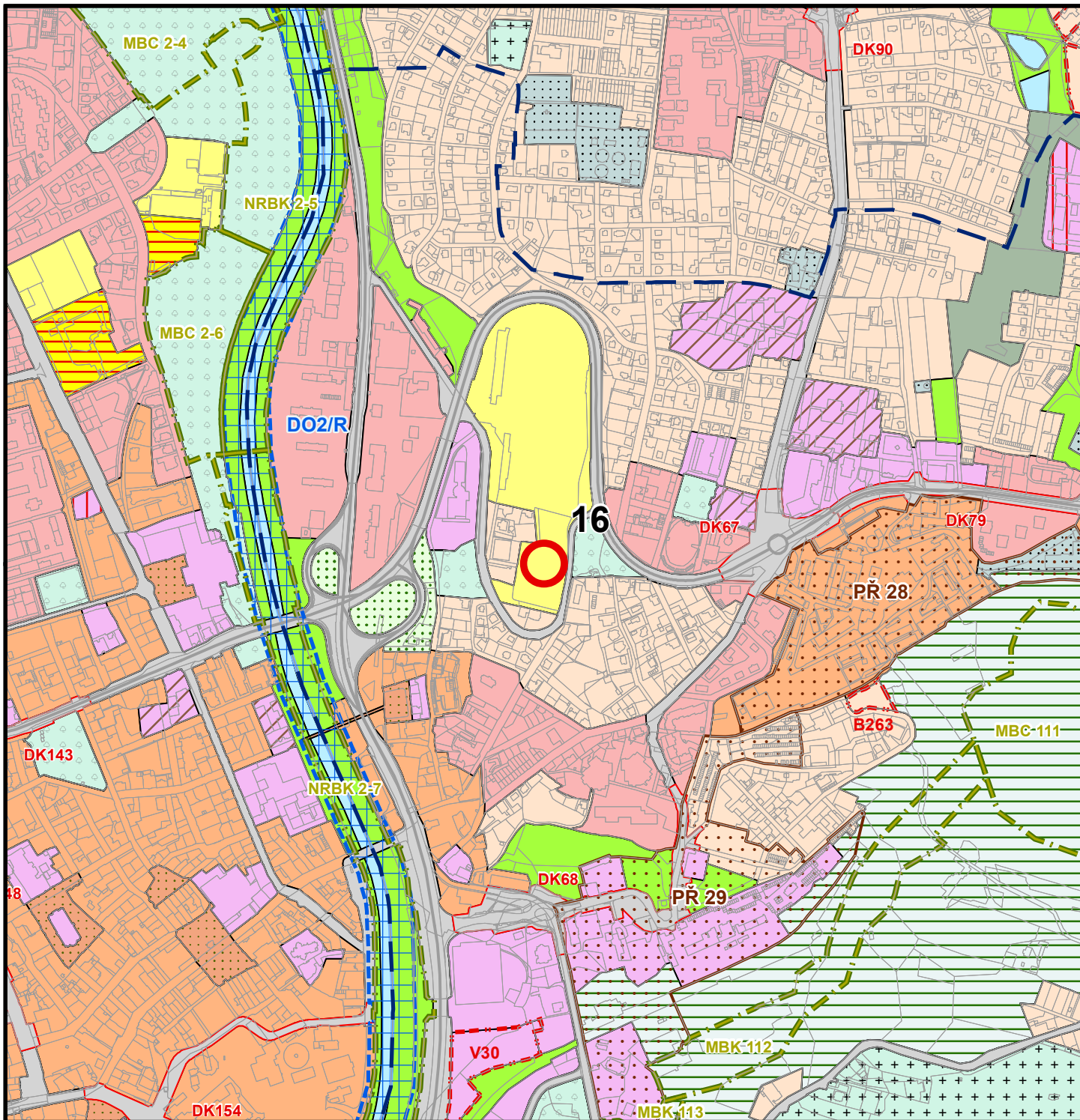
15H - Změna způsobu využití z "Louky" na "Hřbitovy"

15I - Změna způsobu využití z "Ochranná zeleň" na "Krajinná zeleň"

15J - Změna způsobu využití z "Krajinná zeleň" na "Individuální rekreace - zahrady"

15K - Změna způsobu využití z "Krajinná zeleň" na "Volný čas"

15L - Změna způsobu využití z "Individuální rekreace - zahrady" na "Plochy technické infrastruktury"



LOKALIZACE ŘEŠENÉ ZMĚNY



0 100 200 300 400 m

ZADÁNÍ ZMĚNY Č. 2 ÚPO
Položka č. 16

KATASTRÁLNÍ ÚZEMÍ: Slezská Ostrava

DATUM: Duben 2016

16 - Změna způsobu využití z "Sport" na "Plochy smíšené - bydlení a občanské vybavení"