

ÚZEMNÍ PLÁN HORNÍ SUCHÁ



ZMĚNA Č. 1

SEA

Vyhodnocení vlivu na udržitelný rozvoj

A. Vyhodnocení vlivů územního plánu na životní prostředí pro účely posuzování vlivů územně plánovacích dokumentací na životní prostředí dle přílohy č. I zákona č. 183/2006 Sb.

Zpracovatel územního plánu:

Ateliér S2

Ing. arch. Josef Starý

Ing. arch. Eva Stará

Hrabinská 10, Český Těšín

Zhotovitel vyhodnocení:

Ing. Pavla Žídková

Polní 293, 747 62 Mokrý Lazce

osvědčení č.j. 094/435/OPVŽP/95, prodlouženo rozhodnutím č.j. 33369/ENV/16

leden 2019

OBSAH

1	Stručné shrnutí obsahu a hlavních cílů politiky územního rozvoje nebo územně plánovací dokumentace, vztah k jiným koncepcím.	3
2	Zhodnocení vztahu politiky územního rozvoje k cílům ochrany životního prostředí přijatým na mezistátní nebo komunitární úrovni. Zhodnocení vztahu územně plánovací dokumentace k cílům ochrany životního prostředí přijatým na vnitrostátní úrovni	12
3	Údaje o současném stavu životního prostředí v řešeném území a jeho předpokládaném vývoji, pokud by nebyla uplatněna politika územního rozvoje nebo územně plánovací dokumentace.	17
4	Charakteristiky životního prostředí, které by mohly být uplatněním politiky územního rozvoje nebo územně plánovací dokumentace významně ovlivněny.	29
5	Současné problémy a jevy životního prostředí, které by mohly být uplatněním politiky územního rozvoje nebo územně plánovací dokumentace významně ovlivněny, zejména s ohledem na zvláště chráněná území a ptačí oblasti.	32
6	Zhodnocení stávajících a předpokládaných vlivů navrhovaných variant politiky územního rozvoje nebo územně plánovací dokumentace, včetně vlivů sekundárních, synergických, kumulativních, krátkodobých, střednědobých a dlouhodobých, trvalých a přechodných, kladných a záporných; hodnotí se vlivy na obyvatelstvo, lidské zdraví, biologickou rozmanitost, faunu, floru, půdu, horninové prostředí, vodu, ovzduší, klima, hmotné statky, kulturní dědictví včetně dědictví architektonického a archeologického a vlivy na krajinu včetně vztahů mezi uvedenými oblastmi vyhodnocení.	34
7	Porovnání zjištěných nebo předpokládaných kladných a záporných vlivů podle jednotlivých variant řešení a jejich zhodnocení. Srozumitelný popis použitých metod vyhodnocení včetně jejich omezení.	39
8	Popis navrhovaných opatření pro předcházení, snížení nebo kompenzaci všech zjištěných nebo předpokládaných závažných záporných vlivů na životní prostředí.	42
9	Zhodnocení způsobu zapracování cílů ochrany životního prostředí přijatých na mezinárodní nebo komunitární úrovni do politiky územního rozvoje a jejich zohlednění při výběru řešení. Zhodnocení způsobu zapracování vnitrostátních cílů ochrany životního prostředí do územně plánovací dokumentace a jejich zohlednění při výběru variant řešení.	43
10	Návrh ukazatelů pro sledování vlivu politiky územního rozvoje a územně plánovací dokumentace na životní prostředí.	47
11	Návrh požadavků na rozhodování ve vymezených plochách a koridorech z hlediska minimalizace negativních vlivů na životní prostředí.	47
12	Netechnické shrnutí výše uvedených údajů.	48

1. STRUČNÉ SHRNUÍ OBSAHU A HLAVNÍCH CÍLŮ ÚZEMNĚ PLÁNOVACÍ DOKUMENTACE, VZTAH K JINÝM KONCEPCÍM.

1.1 Stručné shrnutí obsahu a hlavních cílů územně plánovací dokumentace

Hlavním cílem navrhované Změny č. 1 územního plánu Horní Suchá (dále jen Z1 ÚP) je zejména:

Zabezpečit **trvale udržitelný rozvoj území Horní Suchá v souladu s vyššími územními koncepcemi, zejména PÚR ČR ve znění aktualizace č. 1 a ZÚR MSK ve znění aktualizace č. 1.**

Ostatní priority územního plánování, které byly již v minulosti zpracovány do platného ÚP Horní Suchá, zůstávají beze změn.

V rámci Z1 ÚP jsou navrhovány jen ojedinělé nové rozvojové plochy, jsou prověřovány plochy již schválené, a to jak z hlediska jejich dosavadní realizace, tak z hlediska podmínek jejich využití. U některých ploch tak dochází k jejich rozdělení na dílčí plochy a k úpravě jejich plošného vymezení.

Vypouští se požadavek na zpracování všech územních studií kromě územní studie C. Územní studie na lokality D a E již byly vypracovány. U lokalit A,B, u kterých nebyly US zpracovány, byla tato podmínka vypuštěna – na daná území bude zpracován regulační plán, i když podmínka zpracování RP není v ÚP stanovena. U územní studie C pro plochu Z22 se upravují podmínky využití plochy.

Nově se vymezují plochy:

- ⇒ **Z152 - plocha pro zařízení a stavby k zajištění nezbytného zázemí pro rekreační využití nádrže Nebesák, s přípustným využitím:**
 - stavby a zařízení sloužící jako zázemí pro rekreační využití vodní plochy (sociální zařízení, menší restaurační zařízení, menší sklady)
 - klubovna
 - altán, venkovní posezení
 - molo a jiné obdobné zařízení
 - stavby a zařízení dopravní infrastruktury nezbytné k zajištění dopravní obsluhy plochy (místní a účelové komunikace, parkoviště pro osobní automobily, manipulační plochy, chodníky, cyklistické stezky, apod.)
 - stavby a zařízení technické infrastruktury nezbytné k zajištění provozu dané plochy nebo okolních zastavitelných nebo zastavěných ploch
 - veřejná prostranství (veřejná zeleň, doprovodná zeleň kolem komunikací, klidová pěší prostranství) vč. na nich umístěných drobných staveb (dětská hřiště, prvky drobné architektury, apod.),
 - u plochy rekreace u nádrže Nebesák jsou přípustné pouze přízemní stavby bez využitelného podkroví; v dané ploše lze umístit maximálně 2 objekty (mimo altán) – celková zastavěná plocha všech objektů (mimo altán) nesmí překročit 200m²

V plochách VP se umožňuje umístit skleníky pro pěstování zeleniny – pouze v rámci zastavitelných ploch Z1 a Z3 a pouze za podmínky, že mezi průmyslovým areálem a skleníky bude min. volný prostor šířky 25m doplněný o vzrostlou zeleň, která bude sloužit pro ochranu zemědělských ploch před prachem a jinými negativními vlivy průmyslového areálu.

- ⇒ P27 a P28 pro místní obslužné komunikace
- ⇒ PR4 – přestavbová plocha občanské vybavenosti
- ⇒ Doplnuje se požadavek:

- zamezení výstavby RD v rámci zastavitelných ploch **Z37, Z40** v záplavovém území, kde je umožněna pouze výstavba oplocení stanovených ploch BI, SO, TI, OV, ZS, R a dětské hřiště v rámci ploch ZV
- požadavek „Podél významných silničních tahů a podél významných místních komunikací umísťovat liniovou zeleň (např. formou alejí) za účelem snížení prašnosti.
- respektovat vymezenou plochu drážní dopravy pro zajištění záměru Optimalizace celostátní tratě č.321 Ostrava-Svinov – Havířov – Český Těšín
- respektovat záplavové území potoka Sušanky včetně podmínek využití uvedených v kap. 2. Koncepce veřejné infrastruktury, v oddílu Vodní toky
- podpora rekreačního využití vodní nádrže Nebesák
- z hlediska ochrany zvláštních zájmů respektovat ochranné pásmo leteckých radiových zabezpečovacích zařízení Ministerstva obrany ČR, které zasahuje celé správní území obce Horní Suchá
- respektovat zónu havarijního plánování objektu provozovatele Primagas s.r.o.

Mění se podmínky využití pro některé vymezené druhy ploch (z hlediska ochrany životního prostředí nepodstatné úpravy):

- (bytové domy (nespecifikované jako objekty sociálního bydlení) – pouze u plochy Z22; musí se jednat o izolované bytové domy s charakterem většího rodinného domu nebo dvojdomu
- objekty sociálního bydlení – pouze v rámci zastavitelných ploch Z22, Z38, Z39, Z62b, Z68a, Z68b, Z111,
- při dělení pozemků určených k zástavbě musí být rozloha pozemku pro samostatně stojící rodinný dům min.900m² s výjimkou pozemků, které jsou začleněny do území řešených územními studii; u těchto pozemků je přípustné snížení plošné rozlohy jednotlivých parcel v souladu s US,
- u vymezených lokalit, kde jsou pro prostorové uspořádání, umístění a řešení staveb stanoveny prvky regulačního plánu, je nutno respektovat stanovené regulační zásady

Z hlediska ochrany krajinného rázu se u ploch soukromé zeleně upravuje podmínka využití na znění::

- min. plocha pozemku při dělení parcel = 700m² pro samostatně stojící stavbu zahrádkářské chatky; v případě, že nedochází k dělení pozemků, musí být rozloha pozemku pro samostatně stojící stavbu zahrádkářské chatky min. 500m²

Ze zemědělských ploch se doplňuje podmínka přípustného využití:

- oplocení – pouze u parcel p.č. 2969/2, 2970/1, 3007

Ve všech ploch se formálně umožňuje napojení na technické sítě.

Doplňuje se veřejně prospěšná stavba:

- KV1 - zdvojení přivaděče OOV Bludovice – Karviná – realizace v rámci koridoru a upravuje se rozsah veřejně prospěšných staveb obslužných komunikací a transformačních stanic.

Vypouští se plocha územní rezervy R1 pro silniční dopravu, která byla shledána jako zbytečná jak z hlediska okolních obcí, tak z hlediska nadřazených krajských koncepcí.

1.2 Vztah k jiným koncepcím

Návrh Z1 ÚP je v tomto vyhodnocení posuzován zejména ve vztahu k následujícím hlavním koncepčním materiálům přijatým na celostátní a krajské úrovni:

- A. Politika územního rozvoje ČR ve znění Aktualizace č. 1 (dále jen PÚR ČR).
- B. Strategie rozvoje Moravskoslezského kraje na léta 2009—2020, Agentura pro regionální rozvoj a.s., aktualizace 2012
- C. Koncepce rozvoje dopravní infrastruktury Moravskoslezského kraje (UDI Morava, s.r.o., prosinec 2003);
- D. Plán rozvoje vodovodů a kanalizací Moravskoslezského kraje (Koneko, s.r.o., Ostrava, květen 2004 včetně relevantních aktualizací) – část týkající se ORP Havířov;
- E. Zásady územního rozvoje Moravskoslezského kraje, ve znění aktualizace č. 1 (dále jen ZÚR MSK), Ostrava, 2018
- F. Územní energetická koncepce Moravskoslezského kraje (dokončena v říjnu 2003);

Z cílů a opatření uvedených v těchto koncepčních materiálech mají k hodnocení návrhu Z1 ÚP vztah zejména:

Politika územního rozvoje ČR, ve znění Aktualizace č. 1

V PÚR ČR jsou vymezeny rozvojové osy a koridory, které jsou akceptovány a dále upřesněny v krajských dokumentech (zejména Zásadách územního rozvoje Moravskoslezského kraje, dále jen ZUR MSK).

Obec Horní Suchá je součástí **OB2** Metropolitní rozvojová oblast Ostrava. Úkolem pro územní plánování je zde pořídit územní studie řešící zejména vzájemné vazby veřejné infrastruktury. Obec dále leží ve specifické oblasti **OB4** Karvinsko. Úkolem územně plánovací činnosti obcí je zde:

- a) vytvářet územní podmínky pro regeneraci sídel, zejména pro přestavbu zastavěného území,
- b) vytvářet územní podmínky pro rekultivaci a revitalizaci devastovaných ploch a brownfields za účelem vyhledávání ploch vhodných k využití pro ekonomické aktivity a pro rekreaci,
- c) koncepčně řešit začlenění ploch rekultivovaných po těžbě, s přihlédnutím k možnosti začlenit kvalitní biotopy do územního systému ekologické stability,
- d) chránit před zastavěním plochy nezbytné pro vytvoření souvislých veřejně přístupných zelených pásů, vhodných pro nenáročnou formu krátkodobé rekreace a dále pro vznik a rozvoj lesních porostů a zachování prostupnosti krajiny,
- e) prověřit možnosti umístění průmyslové zóny o velikosti cca 100 až 200 ha, včetně prověření možností využití ploch brownfields,
- f) vytvářet v rozsahu možností územního plánování územní podmínky pro zlepšování kvality ovzduší se zohledněním programů zlepšování kvality ovzduší.

V rámci Z1 ÚP je naplněn zejména bod f) díky požadavku na umístění liniové zeleně podél komunikací. S ostatními body není Z1 ÚP v rozporu, ani je jmenovitě nenaplněje.

Z požadavků stanovených v PÚR ČR je potřeba při zpracování územního plánu respektovat relevantní republikové priority územního plánování pro zajištění udržitelného rozvoje území.

- *Ve veřejném zájmu chránit a rozvíjet přírodní, civilizační a kulturní hodnoty území, včetně urbanistického, architektonického a archeologického dědictví. Zachovat ráz jedinečné urbanistické struktury území, struktury osídlení a jedinečné kulturní krajiny, které jsou výrazem identity území, jeho historie a tradice.*

V ÚP zůstávají i po změně č. 1 stanoveny podmínky ochrany přírodních hodnot území, historických i architektonických památek, stávající výraz a zaměření sídla jsou respektovány.

- *Při plánování rozvoje venkovských území a oblastí dbát na rozvoj primárního sektoru při zohlednění ochrany kvalitní zemědělské, především orné půdy a ekologických funkcí krajiny.*

Z1 ÚP navrhuje jen zanedbatelný zábor půdy.

- *Předcházet při změnách nebo vytváření urbánního prostředí prostorově sociální segregaci s negativními vlivy na sociální soudržnost obyvatel.*

V řešeném území se ani po změně č. 1 nenacházejí lokality, kde by mohlo docházet prostorově sociální segregaci s negativními vlivy na sociální soudržnost obyvatel.

- *Při stanovování způsobu využití území v územně plánovací dokumentaci dávat přednost komplexním řešením před uplatňováním jednostranných hledisek a požadavků, které ve svých důsledcích zhoršují stav i hodnoty území.*

- *Při územně plánovací činnosti vycházet z principu integrovaného rozvoje území, který představuje objektivní a komplexní posuzování a následné koordinování prostorových, odvětvových a časových hledisek.*

Z1 ÚP je navržena v souladu se zásadou udržitelného rozvoje s rovnováhou všech tří pilířů, je upřednostňován princip komplexního řešení před řešením jednostranným.

- *Vytvářet v území podmínky k odstraňování důsledků hospodářských změn lokalizací zastavitelných ploch pro vytváření pracovních příležitostí zejména v hospodářsky problémových regionech a napomoci tak řešení problémů v těchto územích.*

- *Podporovat polycentrický rozvoj sídelní struktury, vytvářet předpoklady pro posílení partnerství mezi městskými a venkovskými oblastmi a zlepšit tak jejich konkurenceschopnost.*

V rámci obce jsou k dispozici zejména stávající plochy pro podnikání, které jsou svým rozsahem úměrné velikosti sídla. Předpokládá se zachování současné vazby na hlavní ekonomická centra, do nichž směřuje dojíždka za prací (Havířov, Český Těšín, Ostrava) s únosnou dopravní vzdáleností.

- *Vytvářet předpoklady pro polyfunkční využívání opuštěných areálů a ploch (tzv. brownfields průmyslového, zemědělského, vojenského a jiného původu). Hospodárně využívat zastavěné území (podpora přestaveb revitalizací a sanací území) a zajistit ochranu nezastavěného území (zejména zemědělské a lesní půdy) a zachování veřejné zeleně, včetně minimalizace její fragmentace. Cílem je účelné využívání a uspořádání území úsporné v nárocích na veřejné rozpočty na dopravu a energie, které koordinací veřejných a soukromých zájmů na rozvoji území omezuje negativní důsledky suburbanizace pro udržitelný rozvoj území.*

V Z1 ÚP jsou nevyužitá území řešena přestavbovou plochou PR4.

- *Rozvojové záměry, které mohou významně ovlivnit charakter krajiny, umísťovat do co nejméně konfliktních lokalit a následně podporovat potřebná kompenzační opatření. S ohledem na to při územně plánovací činnosti, pokud je to možné a odůvodněné, respektovat veřejné zájmy např. ochrany biologické rozmanitosti a kvality životního prostředí, zejména formou důsledné ochrany zvláště chráněných území, lokalit soustavy Natura 2000, mokřadů, ochranných pásem vodních zdrojů, chráněné oblasti přirozené akumulace vod a nerostného bohatství, ochrany zemědělského a lesního půdního fondu; vytvářet územní podmínky pro implementaci a respektování územních systému ekologické stability a zvyšování a udržování ekologické stability a k zajištění ekologických funkcí i v ostatní volné krajině a pro ochranu krajinných prvků přírodního charakteru v zastavěných územích, zvyšování a udržování rozmanitosti venkovské krajiny; v rámci územně plánovací činnosti vytvářet podmínky pro ochranu krajinného rázu s ohledem na cílové charakteristiky a typy krajiny a vytvářet podmínky pro využití přírodních zdrojů.*

- Vytvářet územní podmínky pro zajištění migrační propustnosti krajiny pro volně žijící živočichy a pro člověka, zejména pro umístování dopravní a technické infrastruktury. V rámci územně plánovací činnosti omezovat nežádoucí srůstání sídel s ohledem na zajištění přístupnosti a prostupnosti krajiny.
- Vymezit a chránit ve spolupráci s dotčenými obcemi před zastavěním pozemky nezbytné pro vytvoření souvislých ploch veřejně přístupné zeleně (zelené pásy) v rozvojových oblastech a v rozvojových osách a ve specifických oblastech, na jejichž území je krajina negativně poznamenána lidskou činností, s využitím její přirozené obnovy; cílem je zachování souvislých pásů nezastavěného území v bezprostředním okolí velkých měst, způsobitelných pro nenáročnou formy krátkodobé rekreace a dále pro vznik a rozvoj lesních porostů a zachování prostupnosti krajiny.

ÚP nenavrhuje plochy nebo koridory vedoucí ke zhoršení průchodnosti územím.

- Vytvářet podmínky pro rozvoj a využití předpokladů území pro různé formy cestovního ruchu (např. cykloturistika, agroturistika, poznávací turistika), při zachování a rozvoji hodnot území. Podporovat propojení míst atraktivních z hlediska cestovního ruchu, turistickými cestami, které umožní celoroční využití pro různé formy turistiky (např. pěší, cyklo, lyžařská, hipo).

Podpora turistického ruchu je řešena formou rekreační plochy u vodní nádrže Nebesák.

- Podle místních podmínek vytvářet předpoklady pro lepší dostupnost území a zkvalitnění dopravní a technické infrastruktury s ohledem na prostupnost krajiny. Při umístování dopravní a technické infrastruktury zachovat prostupnost krajiny a minimalizovat rozsah fragmentace krajiny; je-li to z těchto hledisek účelné, umísťovat tato zařízení souběžně. Zmírňovat vystavení městských oblastí nepříznivým účinkům tranzitní železniční a silniční dopravy, mimo jiné i prostřednictvím obchvatů městských oblastí, nebo zajistit ochranu jinými vhodnými opatřeními v území. Zároveň však vymezovat plochy pro novou obytnou zástavbu tak, aby byl zachován dostatečný odstup od vymezených koridorů pro nové úseky dálnic, silnic i. třídy a železnic, a tímto způsobem důsledně předcházet zneprůchodnění území pro dopravní stavby i možnému nežádoucímu působení negativních účinků provozu dopravy na veřejné zdraví obyvatel (bez nutnosti budování nákladných technických opatření na eliminaci těchto účinků).
- Vytvářet podmínky pro zlepšování dostupnosti území rozšiřováním a zkvalitňováním dopravní infrastruktury s ohledem na potřeby veřejné dopravy a požadavky ochrany veřejného zdraví, zejména uvnitř rozvojových oblastí a rozvojových os. Možnosti nové výstavby je třeba dostatečnou veřejnou infrastrukturou přímo podmínit. Vytvářet podmínky pro zvyšování bezpečnosti a plynulosti dopravy, ochrany a bezpečnosti obyvatelstva a zlepšování jeho ochrany před hlukem a emisemi, s ohledem na to vytvářet v území podmínky pro environmentálně šetrné formy dopravy (např. železniční, cyklistikou).

V ÚP nejsou navrženy koridory nebo plošně nadměrné plochy, které by zhoršovaly průchodnost krajinou, je akceptován stávající ÚSES. Pro zajištění prostupnosti územím včetně zajištění vazeb na sousední obce územní plán zachovává současný komunikační systém. Jsou navrženy pouze obslužné komunikace u rozvojových ploch a železniční koridor převzatý z vyšší ÚPD.

- V územích, kde dochází dlouhodobě k překračování zákonem stanovených mezních hodnot imisních limitů pro ochranu lidského zdraví, je nutné předcházet dalšímu významnému zhoršování stavu. Vhodným uspořádáním ploch v území obcí vytvářet podmínky pro minimalizaci negativních vlivů koncentrované výrobní činnosti na bydlení. Vymezovat plochy pro novou obytnou zástavbu tak, aby byl zachován dostatečný odstup od průmyslových nebo zemědělských areálů.

Obec je plynofikována, plynofikace je řešena i pro rozvojové plochy. Plochy potenciálně významně zhoršující kvalitu ovzduší nejsou územním plánem navrhovány. Do území není zavlékána nadměrná doprava.

- Vytvářet podmínky pro preventivní ochranu území a obyvatelstva před potenciálními riziky a přírodními katastrofami v území (záplavy, sesuvy půdy, eroze, sucho atd.) s cílem minimalizovat rozsah případných škod. Zejména zajistit územní ochranu ploch potřebných pro umístování staveb

a opatření na ochranu před povodněmi a pro vymezení území určených k řízeným rozlivům povodní. Vytvářet podmínky pro zvýšení přirozené retence srážkových vod v území s ohledem na strukturu osídlení a kulturní krajinu jako alternativy k umělé akumulaci vod.

- V zastavěných územích a zastavitelných plochách vytvářet podmínky pro zadržování, vsakování i využívání dešťových vod jako zdroje vody a s cílem zmírňování účinků povodní.

ÚP navrhuje úpravu podmínek pro činnosti v záplavovém území a liniovou zeleň, která napomůže zvýšení sorpční kapacity území.

- Vymezovat zastavitelné plochy v záplavových územích a umísťovat do nich veřejnou infrastrukturu jen ve zcela výjimečných a zvláště odůvodněných případech. Vymezovat a chránit zastavitelné plochy pro přemístění zástavby z území s vysokou mírou rizika vzniku povodňových škod.

Do správního území obce zasahuje záplavové území Sušanky, do něhož nejsou navrhovány nové zastavitelné plochy a jsou v něm stanoveny podmínky využití ploch.

Konkrétním úkolem územního plánování pro danou obec je zajistit územní ochranu vymezených koridorů a ploch v navazující ÚPD upřesněním koridorů a ploch pro umístění záměru nebo územní rezervou - ŽD9 - Koridor konvenční železniční dopravy Ostrava-Svinov – Havířov – Český Těšín (koridor pro budoucí modernizaci trati v rámci soudržnosti, propojení a interoperability, součást evropské železniční sítě TEN-T) a S6 - Koridor kapacitní silnice Bohumín – Havířov – Třanovice – Mosty u Jablunkova - hranice ČR/SR (- Žilina) Tyto koridory jsou již v ÚP vymezeny a jejich vymezení se v Z1 ÚP nemění.

S požadavky PÚR ČR je návrh Z1 ÚP v souladu.

Strategie rozvoje Moravskoslezského kraje na léta 2009—2020

Předmětem koncepce je střednědobý programový dokument zaměřený k podpoře regionálního rozvoje na úrovni kraje, jež specifikuje strategické cíle, opatření a rozvojové aktivity Moravskoslezského kraje, které bude kraj ve své samostatné působnosti podporovat. Program rozvoje Moravskoslezského kraje je rozčleněn do pěti prioritních oblastí, které se dále člení na strategické cíle a opatření. Prioritní oblasti byly navrženy na základě sociálně-ekonomické analýzy kraje, která je součástí koncepce. Jedná se o tyto prioritní oblasti:

- 1) Konkurenceschopné podnikání (vytváření podmínek pro podnikání a investice, zajištění kvalitního marketingu regionu).
- 2) Úspěšní lidé (zvyšování konkurenceschopnosti pracovních sil, cílená příprava lidských zdrojů pro strategická odvětví, využití lidského potenciálu a rozšíření nabídky pracovních sil pro tradiční klíčová odvětví, rozvoj podnikavosti).
- 3) Dynamická společnost (vytváření podmínek pro aktivní a kvalitní využití volného času, rozvoj kulturního života v kraji, uchování a využití kulturního dědictví, zlepšení zdravotního stavu obyvatel, udržení a rozvoj sítě sociálních služeb).
- 4) Efektivní infrastruktura (dobudování dopravní infrastruktury, zlepšení stavu sítě komunikací I. třídy i nižší úrovně a místních komunikací, zlepšování dopravní obslužnosti, zvýšení podpory dopravy šetrné k ŽP, kombinované dopravy a dopravní obslužnosti spojené s rozvojem hromadné dopravy, modernizace a rozšíření kapacity infrastruktury inženýrských a energetických sítí, ochrana složek ŽP a rozvíjení systému krizového řízení v oblasti ŽP, zlepšení systému nakládání s odpady a odstraňování starých ekologických zátěží).
- 5) Vzkvétající území (regenerace větších sídel jako center ekonomického rozvoje, zvyšování kvality krajiny a života na venkově v souladu s principy udržitelného rozvoje).

Relevantními cíli, jejichž odraz lze nalézt v předložené územně plánovací dokumentaci, jsou zejména:

- Podpora zakládání nových podnikatelských subjektů: **výměry ploch pro podnikání jsou navrženy v rozsahu přiměřeném charakteru, velikosti a poloze obce ve struktuře osídlení, a nedochází k jejich významné změně**
- Optimalizovat síť sociálních služeb na území kraje dle zjištěných potřeb jeho obyvatel: **v území je dostatečné spojení a návaznost na síť sociálních sítí, v řešeném území realizace ploch doplňujících tuto síť není navrhována**
- Stát se krajem špičkových „služeb pro 5 milionů“ – rozšířit nabídku volnočasové infrastruktury a služeb pro obyvatele kraje a návštěvníky ze sousedních regionů: **jsou respektovány cyklistické a pěší stezky s provázaností na okolní území a je navržena rekreační plocha u vodní nádrže Nebesák**
- Mít kvalitní vnitřní i vnější dopravní propojení kraje včetně napojení na Transevropské síť: **je respektovánastávající dopravní síť**
- Podstatně zlepšit kvalitu ovzduší v kraji a rozvíjet technické podmínky nezbytné pro kvalitní životní prostředí: **jsou navrženy podmínky emisí škodlivin z podnikání, pro nové plochy je navrženo napojení na síť plynovodů, jsou vytvořeny podmínky pro využívání obnovitelných zdrojů, včetně solární a geotermální energie, apod.**
- Podporovat druhovou rozmanitost, ekologicky stabilní krajinu včetně postindustriální a udržitelné zemědělství: **je respektován schválený ÚSES a ochrana VKP**
- Rozšířit, modernizovat a lépe využívat energetické zdroje a rozvodné sítě: **jsou respektovány koridory pro energetické rozvodné sítě a dále upřesněny transformační stanice**
- Vrátit lidem k užívání brownfields včetně nevyužívaných objektů: **v území je řešena přestavbová plocha PR4s**
- Zajistit rozvoj informační a komunikační infrastruktury: **jsou respektovány a dále rozvíjeny komunikační sítě, které jsou již v současné době v území k dispozici**
- Rozvíjet kvalitu života v sídlech kraje v souladu se zásadami moderního a zodpovědného urbanismu a zajistit rovnoměrný rozvoj kraje ve všech jeho částech: **Z1ÚP nenarušuje vyrovnaní ekonomického, ekologického a sociálního pilíře**

Hodnocená Změna č. 1 ÚP Horní Suchá je s krajskou koncepcí v relevantních bodech v souladu.

Koncepce rozvoje dopravní infrastruktury Moravskoslezského kraje

- Zajistit a zlepšit dopravní obslužnost území s ohledem na hlavní dopravní tahy v území.
- Z hlediska širších dopravních vazeb je nejvýznamnějším prvkem v území silnice I/11.
- Územím obce také prochází elektrifikovaná železniční trať, která je určena k dalšímu rozvoji. Tato dopravní trasa je již územně stabilizovaná.

Návrh Z1 ÚP není v rozporu s požadavky dokumentů krajské úrovně na vedení významných dopravních tras, koridorů nadmístního významu obsažených v ZÚR MSK a v Koncepci rozvoje dopravní infrastruktury.

Plán rozvoje vodovodů a kanalizací Moravskoslezského kraje (PRVK) s přihlédnutím k plánu, který se konkrétně dotýká ORP Havířov

Cílem Plánu je zajištění optimálního rozvoje zásobování pitnou vodou, odkanalizování a likvidace odpadních vod spolu s časovým upřednostněním v jednotlivých typech obcí kraje.

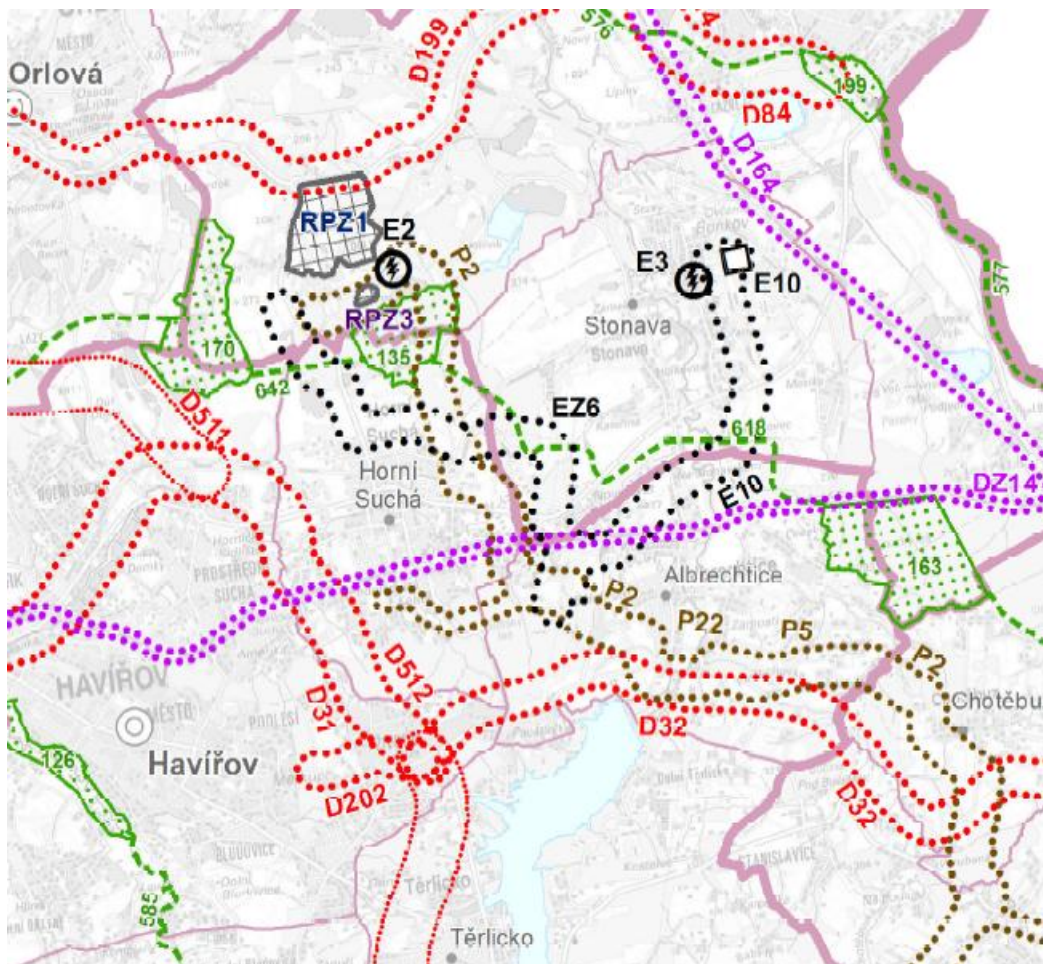
Způsob odkanalizování a zásobování pitnou vodou Z1 ÚP nemění.

Návrh Z1 ÚP je s PRVK v souladu.

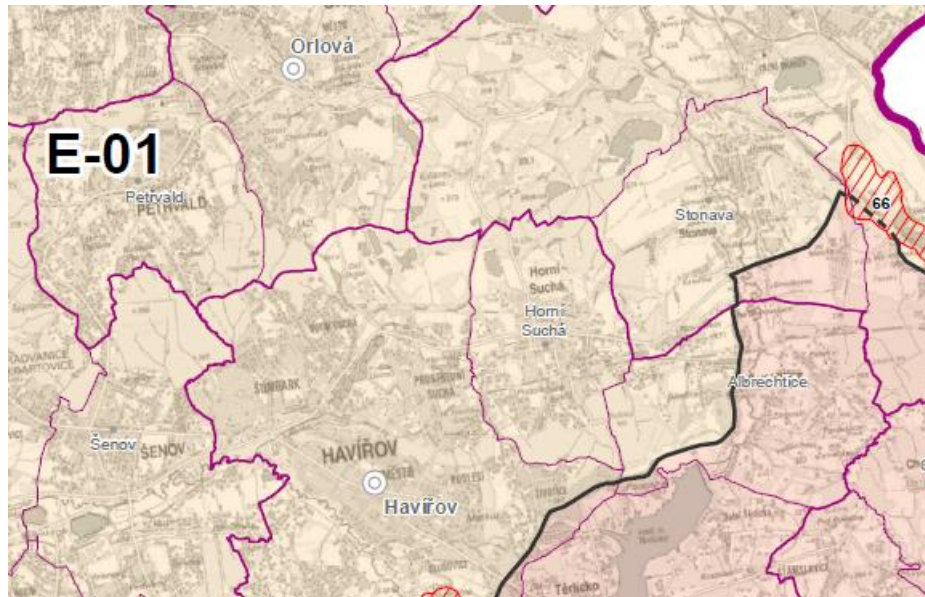
Zásady územního rozvoje Moravskoslezského kraje, ve znění aktualizace č. 1

Dle ZÚR MSK ve znění aktualizace č. 1 je nutno respektovat:

- D31: III/47210 – II/474 (Životice), nová stavba, čtyřpruhová směrově dělená silnice I. třídy - návrh dvou-pruh (územní rezerva – rozšíření na čtyřpruh viz D512)
- D32: Životice - Český Těšín, přeložka, dvoupruhová směrově nedělená silnice I. třídy
- územní rezerva D512: I/11 úsek III/47210-II/474 (Životice), dokončení přeložky čtyřpruhové směrově dělené silnice I. třídy - po r. 2015
- EZ6 – TS 110/22 kV Karviná–Doly včetně přívodního vedení VVN 110 kV z TS Albrechtice
- (PZP Třanovice-) hranice okresu Karviná – Karviná Doly (VTL), výstavba plynovodu DN 500 pro oblast Karviná-Doly
- P22 Rekonstrukce stávajícího VTL plynovodu DN 500 v trase (Haviřov) - Horní Suchá – Albrechtice s přeložkou části stávající trasy mimo zastavěné území
- regionální ÚSES135, 618, 642



Řešené území spadá do oblasti specifických krajín Ostravské pánve (E), 87. Ostrava – Karviná (E-01).



Zdroj: ZÚR MSK

Z1 ÚP relevantní požadavky pro daný krajinný typ respektuje. **Návrh Z1 ÚP je se ZÚR MSK v souladu.**

Územní energetická koncepce Moravskoslezského kraje

Územní energetická koncepce stanovuje přednostní způsob zásobování a zdroje energie v jednotlivých částech Moravskoslezského kraje a vymezuje hlavní nástroje realizace cílů koncepce.

Z nástrojů, které lze uplatnit nebo zohlednit v rámci územního plánování, jsou dále uvedeny např.:

- podpora využití solárních systémů – v podmínkách pro plochy v ÚP je tato podpora obsažena,
- podpora využití biomasy, tepelných čerpadel a dalších obnovitelných zdrojů energie – v podmínkách pro plochy v ÚP je tato podpora obsažena,
- využití transformačních území pro nové výrobní a podnikatelské aktivity – pro řešené území není relevantní,
- využití odpadního tepla – pro řešené území není relevantní.

S výše uvedenými zásadami a regulativy je navrhovaná Z1 ÚP v souladu.

2. ZHODNOCENÍ VZTAHU ÚZEMNĚ PLÁNOVACÍ DOKUMENTACE K CÍLŮM OCHRANY ŽIVOTNÍHO PROSTŘEDÍ PŘIJATÝM NA VNITROSTÁTNÍ ÚROVNI

Ekologická problematika legislativy České republiky a Evropské unie se v relevantních požadavcích v potřebném rozsahu promítá do krajských dokumentů a odráží se v cílech, které jsou v těchto dokumentech uvedeny, proto zde nejsou koncepční materiály mezistátní úrovně uváděny.

Je třeba vzít v úvahu, že územní plán je nástrojem pro vymezení ploch a linií daného zaměření, nikoliv nástrojem pro aplikaci opatření organizačního charakteru. Z tohoto pohledu jsou také vnímány možné aplikace dále uváděných dokumentů.

Koncepce strategie ochrany přírody a krajiny Moravskoslezského kraje, 2006

Koncepce zejména definuje problémy v oblasti povrchových a podzemních vod, evropsky významných lokalit a ptačích oblastí, ÚSES, lesů, VKP, přírodních parků, zvláště chráněných druhů rostlin a živočichů a stanovuje nástroje pro její ochranu.

Nástroji pro zajištění potřebné ochrany přírody a krajiny využitelnými v oblasti územního plánování jsou zejména:

- ochrana proti erozi, např. zřizování biopásů kolem vodotečí, zatravňování apod.,
- minimalizace zásahu do lesních porostů a obecně zeleně,
- zajištění ochrany památných stromů a stromořadí,
- zvyšování podílu zeleně v sídlech,
- zvyšování prostupnosti krajiny pomocí stabilizace ÚSES,
- zvyšování diverzifikace krajiny pomocí drobných vodních ploch, mokřadů apod.,
- revitalizace vodotečí, zvyšování protipovodňové ochrany,
- ochrana přírodních stanovišť s významnými druhy rostlin a živočichů aj.

Předložená Z1 ÚP danou koncepcí obecně respektuje a je s ní v souladu, zejména z hlediska požadavku na zřizování biopásů podél komunikací.

Plán odpadového hospodářství Moravskoslezského kraje včetně aktualizace

Opatření jsou převážně organizačního charakteru a nemají přímou vazbu na územní plánování obcí s výjimkou základního požadavku na zajištění předcházení produkce odpadů a její minimalizaci.

Pro oblast odpadového hospodářství je ve vztahu k platné legislativě a ke směrné části Plánu odpadového hospodářství Moravskoslezského kraje doporučeno:

- povolovat a využívat pouze zařízení, jejichž vybavení a zabezpečení je v souladu s platnými předpisy v ochraně životního prostředí, zejména odpadů, ovzduší a vod, a jejichž výsledným efektem bude maximální možné využití sebraných a vykoupených odpadů na úkor jejich odstranění,
- podle možností zajistit potřebný počet sběrných míst (nebo míst s odložením těchto odpadů do kontejnerů) vytríděného odpadu plastů, papíru a skla v každé z obcí řešeného území,
- zajistit možnost odložení a následného využití biologicky rozložitelných komunálních odpadů (dále jen BRKO) jak z údržby veřejné zeleně a hřbitovů, tak ze sféry domácností, aby

- byl snížen podíl jejich spalování na volném prostranství a množství BRKO předávaných ke skládkování nepřekročil 50% hmotnostních množství BRKO vyprodukovaného v roce 1995,
- podporovat výstavbu zařízení na využití BRKO ve vhodných lokalitách (bioplynové stanice, kompostárny),
 - zajištěním pravidelného sběru vytríděných složek komunálního odpadu, kromě skla, kovů a papíru zejména plastů a nápojových kartonů jako dobře využitelného, avšak obtížně rozložitelného odpadu snížit podíl skládkovaných odpadů,
 - podporovat zřízení sběrných dvorů pro nebezpečné složky komunálního odpadu, apokud to není možné, zajistit min. 2x ročně separovaný sběr nebezpečných složek a velkoobjemového komunálního odpadu.

Pro Z1 ÚP není tato koncepce relevantní.

Program snižování emisí Moravskoslezského kraje a Krajský program ke zlepšení kvality ovzduší Moravskoslezského kraje včetně aktualizací

Základním cílem těchto Programů je omezování emisí těžkých znečišťujících látek (či jejich prekurzorů), u kterých bylo zjištěno překračování imisních limitů, a stabilizace emisí těžkých znečišťujících látek, u kterých k překračování imisních limitů nedochází.

Vedlejšími cíli Programů jsou:

- přispět k omezování emisí "skleníkových plynů", zejména oxidu uhličitého a metanu,
- přispět k šetrnému nakládání s energiemi a přírodními zdroji,
- přispět k omezování vzniku odpadů.

Základní vertikální souvislostí Programu je vazba na Národní program snižování emisí České republiky a na Národní program snižování emisí tuhých znečišťujících látek, oxidu siřičitého a oxidů dusíku ze stávajících zvláště velkých spalovacích zdrojů znečišťování ovzduší. Kromě toho jsou zde uvedeny významné vazby zejména na následující koncepční materiály, připravené na národní úrovni:

- Státní politika životního prostředí ČR
- Státní energetická politika a Státní energetická koncepce
- Národní program hospodárneho nakládání s energií a využívání jejích obnovitelných zdrojů
- Národní program ke zmírnění dopadů změny klimatu
- Státní dopravní politika a materiály navazující
- Společný regionální operační program
- Operační program Infrastruktura
- Celková strategie Fondu soudržnosti

Prioritou ochrany ovzduší Moravskoslezského kraje v oblasti omezování emisí znečišťujících látek jsou, s přihlédnutím k doporučeným hodnotám krajských emisních stropů, následující znečišťující látky (skupiny látek):

- Oxidy dusíku
- Poletavý prach
- Těkavé organické látky
- Oxid siřičitý

Prioritou ochrany ovzduší Moravskoslezského kraje v oblasti zlepšování kvality ovzduší jsou, s přihlédnutím k imisním limitům a k oblastem se zhoršenou kvalitou ovzduší, následující znečišťující látky (skupiny látek):

- Suspendované částice (především velikostní frakce PM₁₀)
- Polycyklické aromatické uhlovodíky, vyjádřené jako benzo(a)pyren
- Benzen
- Arsen

a dále např.:

- Podpora výstavby silničních obchvatů a modernizace komunikací
- Podpora zvýšení účinnosti odstraňování prachových částic z povrchu komunikací

Návrh Z1 ÚP neobsahuje návrhy záměrů, které by negativně ovlivnily kvalitu ovzduší.

Z výše uvedeného vyplývá, že návrh Z1 ÚP je s danými koncepcemi v souladu.

Program zlepšování kvality ovzduší aglomerace Ostrava/Karviná/Frýdek-Místek - CZ08A

Stanoví emisní stropy pro vybrané skupiny vyjmenovaných stacionárních zdrojů a pro silniční dopravu vyjmenovaných obcí.

Dále program stanoví opatření pro zlepšení kvality ovzduší, z nichž jsou pro řešené území a hodnocení souladu Z1 ÚP relevantní následující opatření související s opatřením ED1 Územní plánování:

- AB4 Výstavba a rekonstrukce železničních tratí (viz koridor pro zkapacitnění železniční trati převzatý ze ZÚR MSK),
- AB10 Zvyšování kvality v systému veřejné dopravy (návrh nových obslužných komunikací)
- AB15 Zvýšení plynulosti dopravy v intravilánu (návrh nových obslužných komunikací)
- AB17 Omezení prašnosti výsadbou liniové zeleně (návrh podmínky zřizování liniové zeleně podél komunikací).

Území obce Horní Suché se dále týkají zejména následující opatření:

- Opatření ke snížení vlivu silniční a železniční dopravy, zahrnující realizaci páteřní sítě kapacitních komunikací (Životice-Český Těšín, přeložka dvoupruhové směrově nedělené silnice I.tř (I/11) - Odstraňování bodových problémů na komunikační síti vč. doplnění chybějících dopravních propojení (úprava křižovatek, chybějící propojení navazujících tahů, aj.), výstavba a rekonstrukce železničních tratí (Optimalizace tratě Ostrava-Kunčice – Havířov – Český Těšín), a opatření ke snížení vlivu stacionárních zdrojů provozovaných v domácnostech zahrnující rozšiřování sítě zemního plynu a soustav zásobování tepelnou energií.

Naprostá většina opatření byla již zapracována do platného územního plánu a Z1 ÚP nedochází k jejich úpravě. V rámci Změny č.1 byly provedeny pouze následující dílčí úpravy a doplnění:

- V oblasti cyklistické dopravy byly v souladu s Generelem cyklistické dopravy v regionu okresu Karviná rozšířeny cyklotrasy a provázány s některými trasami na území okolních obcí.
- Do textové části, do koncepce sídelní zeleně, byla zapracována zásada umístování liniové zeleně podél významných silničních tahů a podél významných místních komunikací za účelem snížení prašnosti.

Z výše uvedeného vyplývá, že návrh Z1 ÚP je s danou koncepcí v souladu.

Vybrané referenční cíle ochrany životního prostředí a vztah Z1 ÚP k nim

Složky ŽP	Referenční cíle ochrany životního prostředí
1. O vzduší a klima	Snižování koncentrací a množství emisí znečišťujících látek do ovzduší (především z dopravy)
Vztah Z1 ÚP	Mírně pozitivní dopad z hlediska návrhu podmínky výsadby pásů zeleně podél komunikace.
2. Voda	Zvýšení retence a prodloužení odtoku vody z povodí Podpora staveb protipovodňové ochrany s důrazem na ochranu sídel a zadržení vody v krajině Zlepšování stavu a ekologické funkce vodních útvarů
Vztah Z1 ÚP	Mírně pozitivní dopad z hlediska návrhu podmínky výsadby pásů zeleně podél komunikace a z hlediska úpravy podmínek výstavby v záplavovém území.
3. Půda a horninové prostředí	3.1 Omezování nových záborů ZPF
Vztah Z1 ÚP	Zanedbatelný vliv – je navrhována jen velmi omezená úprava rozvojových ploch.
4. Biodiverzita	4.1 Posilování ekologické stability krajiny, udržení a rozvoj biodiverzity 4.2 Omezování fragmentace krajiny
Vztah Z1 ÚP	Bez vlivu – zůstává beze změn relevantní text platného ÚP.
5. Krajinový ráz, kulturní dědictví	5.1 Ochrana specifických krajinových prvků a krajinové struktury utvářející místně typický krajinový ráz 5.2 Udržování a rozvoj kulturního dědictví venkovských lokalit (respektování kulturních dominant, údržba či obnova drobné sakrální architektury apod.) 5.3 U venkovských sídel respektování venkovského charakteru zástavby (nenarušovat zachovaná jádra obcí novodobou zástavbou, zvl. tam, kde se historický charakter zástavby dosud uchoval)
Vztah Z1 ÚP	Bez vlivu – zůstává beze změn relevantní text platného ÚP.
6. Sídla, urbanizace	6.1 Směřování rozvoje sídel do zastavitelného území obce, příp. do prostorů v jeho přímé návaznosti 6.2 Nezvyšování dopravní zátěže v sídlech 6.3 Vytvářet podmínky pro preventivní ochranu území a obyvatelstva před potenciálními riziky a přírodními katastrofami v území (záplavy, sesuvy půdy, eroze, sucho atd.) s cílem minimalizovat rozsah případných škod. Zejména zajistit územní ochranu ploch potřebných pro umístění

	<p>staveb a opatření na ochranu před povodněmi a pro vymezení území určených k řízeným rozlivům povodní. Vytvářet podmínky pro zvýšení přirozené retence srážkových vod v území s ohledem na strukturu osídlení a kulturní krajinu jako alternativy k umělé akumulaci vod.</p> <p><u>6.4 ZÚR MSK ve znění akt. č. 1</u> Priorita územního plánování 6. V rámci územního rozvoje sídel: ...preferovat lokality mimo stanovená záplavová území.</p> <p>15. Preventivní ochrana území před současnými i předvídatelnými bezpečnostními hrozbami přírodního a antropogenního charakteru s cílem minimalizovat negativní dopady možných mimořádných událostí a krizových situací na chráněné zájmy na území kraje, přičemž za chráněné zájmy jsou považovány především životy a zdraví osob, životní prostředí a majetek.</p> <p>18a. Společnými požadavky na účelné a hospodárné uspořádání území ve vymezených rozvojových oblastech a osách jsou: Vymezování nových ploch pro bydlení, rekreaci a občanskou vybavenost, vždy včetně odpovídající veřejné infrastruktury a při uplatňování těchto kritérií:</p> <ul style="list-style-type: none"> - lokality mimo stanovená záplavová území.
Vztah Z1 ÚP	Mírně pozitivní vliv – dochází úpravě podmínek v záplavovém území.
7. Obyvatelstvo, veřejné zdraví	<p>7.1 Zlepšování kvality života obyvatel venkovských sídel vytvářením kvalitního urbánního prostředí a jeho napojení na přírodní zázemí obce</p> <p>7.2 Snižování hlukové zátěže obyvatelstva v zastavěném území</p>
Vztah Z1 ÚP	Mírně pozitivní vliv – dochází k úpravě podmínek v záplavovém území.

3. ÚDAJE O SOUČASNÉM STAVU ŽIVOTNÍHO PROSTŘEDÍ V ŘEŠENÉM ÚZEMÍ A JEHO PŘEDPOKLÁDANÉM VÝVOJI, POKUD BY NEBYLA ÚZEMNĚ PLÁNOVACÍ DOKUMENTACE.

3.1. Informace o současném stavu životního prostředí v dotčeném území

Vymezení území

Obec Horní Suchá leží při severním okraji Moravskoslezského kraje, v centrální části ostravské sídelní aglomerace, nedaleko od hranic s Polskem. Obec byla do r.2002 součástí bývalého okresu Karviná. Dnes spadá do správního území ORP Havířov.

Na obec navazují svým správním územím obce Havířov (k.ú. Bludovice, k.ú. Prostřední Suchá), Karviná (k.ú. Karviná–Doly), Stonava (k.ú. Stonava), Albrechtice (k.ú. Albrechtice u Českého Těšína).

Obec má přibližně 4464 obyvatel a výměru cca 9 km².

Po stránce kvality životního prostředí se jedná o prostředí významně antropogenně narušené, a to nejen těžební činností v minulosti a jejími dnešními následky, ale také stávající rozsáhlou sítí nadzemních a podzemních vedení VVN, plynovodů a jiných produktovodů a telekomunikačních kabelů včetně jejich ochranných pásem, která značně omezují možnosti rozvoje obce. Přitom v ZÚR MSK se další záměry nadmístního významu plánují.



V rámci územního plánu je řešeno ucelené území sídla. Správní území Horní Suché je tvořeno jedním stejnojmenným katastrálním územím.

Zdroj údajů o území: www.gov.cz, ÚAP ORP Havířov

Klimatické poměry

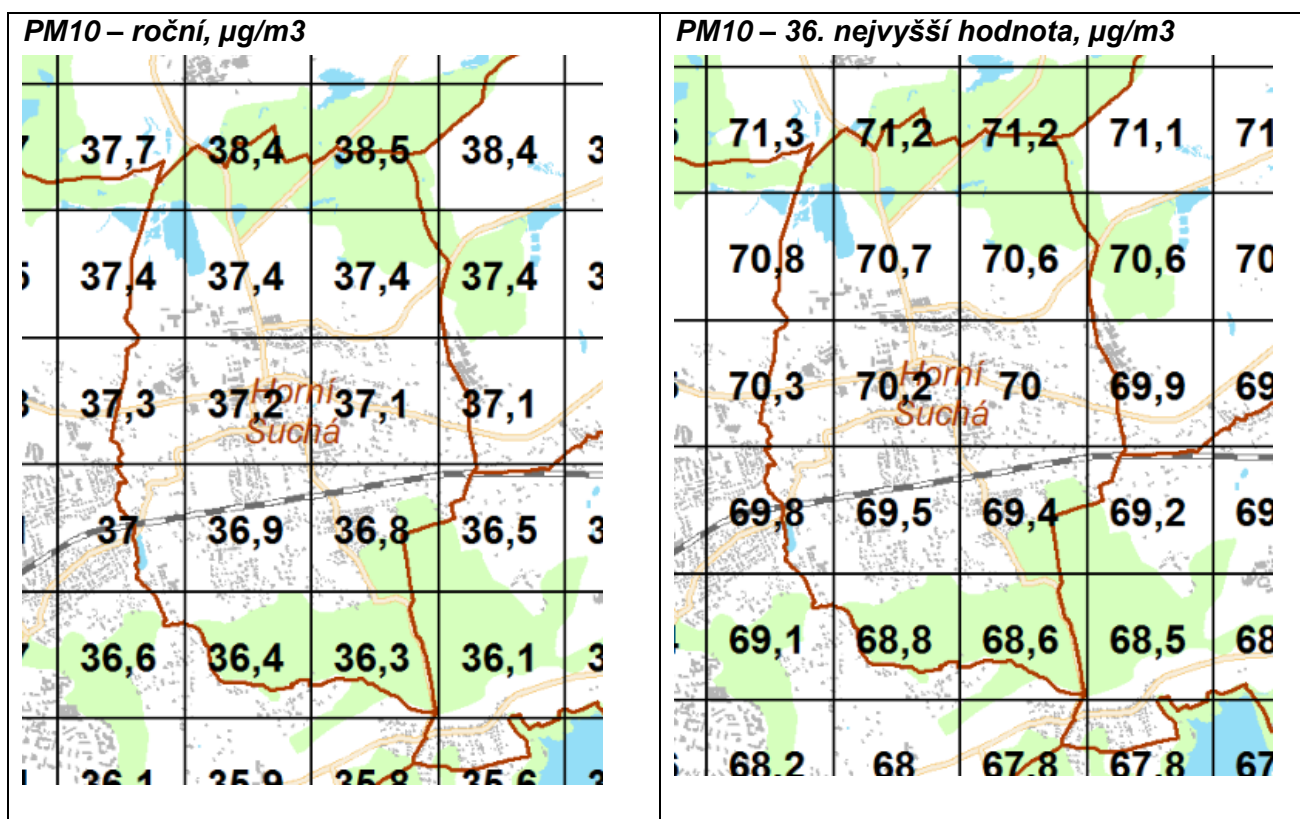
Řešené území je součástí klimatické oblasti (dle Quitta) mírně teplé (MT-10), suché, s mírně teplou zimou. Počet letních dnů 40 až 50, počet mrazových dnů 110 až 130, počet ledových dnů 30 až 40. Průměrná roční teplota vzduchu je 8,0 °C, v lednu – 2,6 °C, v červenci 17,3 °C. Průměrný roční úhrn srážek činí 829 mm, výpar 650 mm. Ve vegetačním období spadne cca 66,5 % ročního normálu, v nevegetačním pak cca 33,5 %. Dle suchostního faktoru patří lokalita k oblastem vlhkým. Převládající směr větrů je od jihozápadu (28,7% četnosti), občasně se však negativně projevuje prodělení opačné přinášející do zástavby emise pachových látek z místní skládky DEPOS.

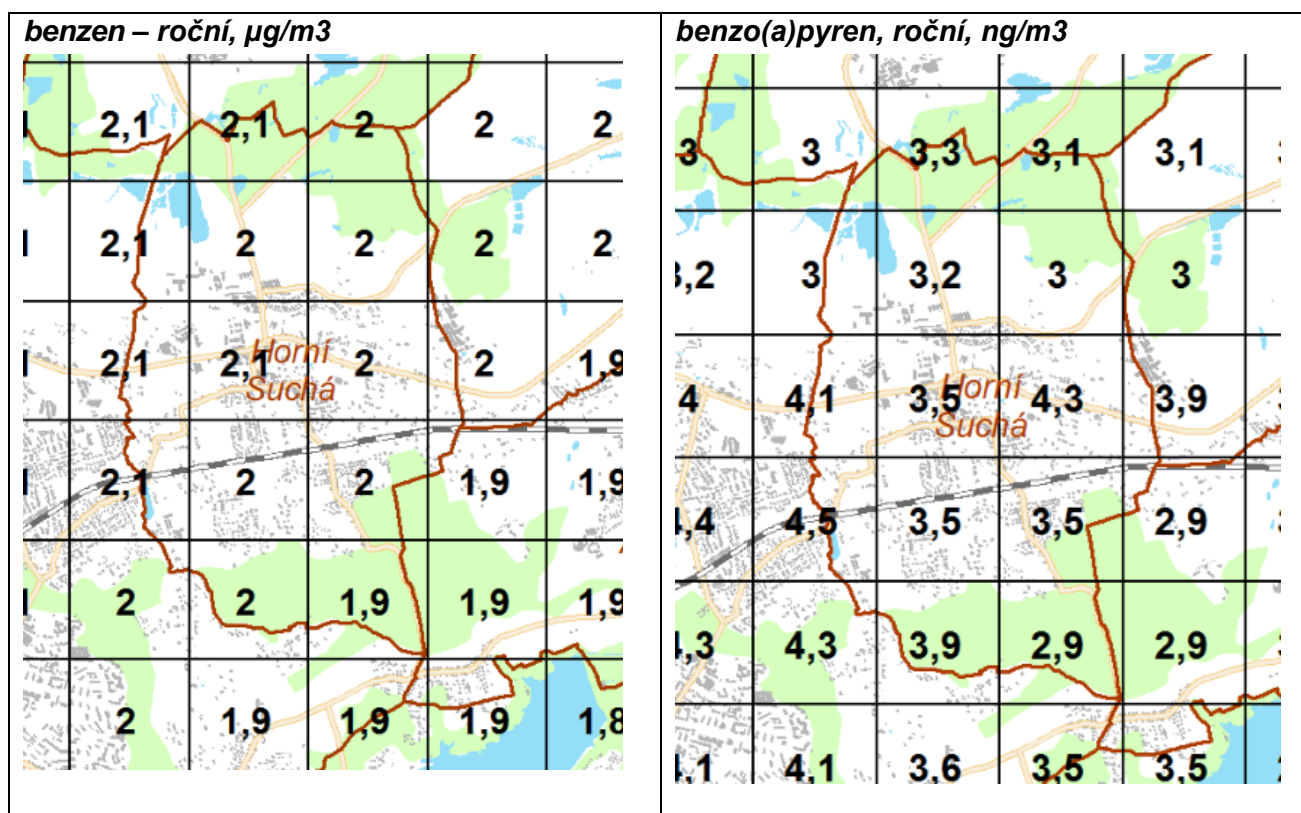
Tabulka hodnot větrné růžice:

Směr:	0°	45°	90°	135°	180°	225°	270°	315°	CALM	Součet
1,70 m/s	8,97	5,44	3,84	2,13	6,70	10,98	4,91	6,71	20,91	70,59
5,00 m/s	5,12	2,48	0,70	0,37	3,59	9,77	1,91	4,17	0,00	28,11
11,00 m/s	0,18	0,05	0,00	0,01	0,11	0,75	0,02	0,18	0,00	1,30
součet	14,27	7,97	4,54	2,51	10,40	21,50	6,84	11,06	20,91	100,00

Zdroj: Rozptylová studie pro rozšíření skládky DEPOS, TESO Ostrava, spol. s r.o., 2012

Imisní situace posuzované lokality je ovlivněna přenosem imisí z velkých zdrojů znečišťování Ostravě, Polska a okolí. Pro znázornění stávající imisní situace jsou níže uvedeny klouzavé pětileté průměry imisních koncentrací znečišťujících látek.





Posuzovaná lokalita je v působnosti Stavebního úřadu Obecního úřadu Horní Suchá. Tato oblast je uvedena ve Věstníku MŽP jako oblast se zhoršenou kvalitou ovzduší (OZKO). Jsou zde překračovány denní (100 % území), dále je překročena hodnota cílového imisního limitu pro benzo(a)pyren (100 % území).

Voda

a) podzemní voda

Území neleží v oblasti chráněné oblasti přirozené akumulace vod (CHOPAV).

Dle hydrogeologické rajonizace podzemních vod je území součástí rajonu 156 - Glaciální sedimenty podbeskydské pahorkatiny a ostravské pánve. Badenské jíly s minimální vertikální propustností tvoří počevní izolátor, na kterém se zadržují prosakující vody a tvoří zde hydrogeologicky významné zvodně. Hlavní z těchto zvodní je vázána na poměrně dobře propustné glaciáluviální písčité a štěrkopísčité sedimenty na bázi kvartérního komplexu. Součinitel filtrace sedimentů glaciáluviální zvodně činí n.10⁻³ až n.10⁻⁴ m.s⁻¹. Hladina podzemní vody je volná až mírně napjatá.

II: základní typ podzemních vod - podzemní vody se sezónním doplňováním zásob.

B: časový výskyt průměrných měsíčních stavů hladin podzemních vod a vydatnost pramenů - nejvyšší je v březnu až dubnu, nejnižší v září až listopadu.

4: průměrný specifický odtok podzemních vod v oblasti je 1,01 až 1,50 l.s⁻¹.km².

Severozápadně od skládky DEPOS, ve vzdálenosti cca 300 m, se nacházejí jímací objekty vodního zdroje Karviná - Doly II. Odběry vody pro hromadné zásobování obyvatelstva byly zrušeny k 1.1.1996 a vodní zdroj je dlouhodobě nevyužíván pro zhoršenou kvalitu vod, především sírany, chloridy, amonnými ionty (zřejmě ovlivnění usazovacími nádržemi).

Cca 6,5 km severovýchodně od lokality DEPOS se nacházejí prameny léčivých jodobromových minerálních vod v lázních Darkov, které jsou jímány vrty v Karviné-Ráji. Ochranné pásmo pramenů není stanoveno.

V obci Horní Suchá byly v minulosti mapovány dvě prameniště pitné vody. Jednalo se o prameniště v místní části Podolkovice a prameniště s označením Karviná II – Horní Suchá v severní části obce. Prameniště byla využívána jako doplňkový místní zdroj vody pro zásobování obyvatelstva, avšak pro vysoké provozní náklady přestaly být provozovatelem SmVaK, a. s. využívány. Prameniště Podolkovice včetně ochranných pásem bylo zrušeno rozhodnutím odboru životního prostředí Magistrátu města Havířova ze dne 19.1.2004.

b) povrchová voda

Řešené území náleží do povodí řeky Odry.

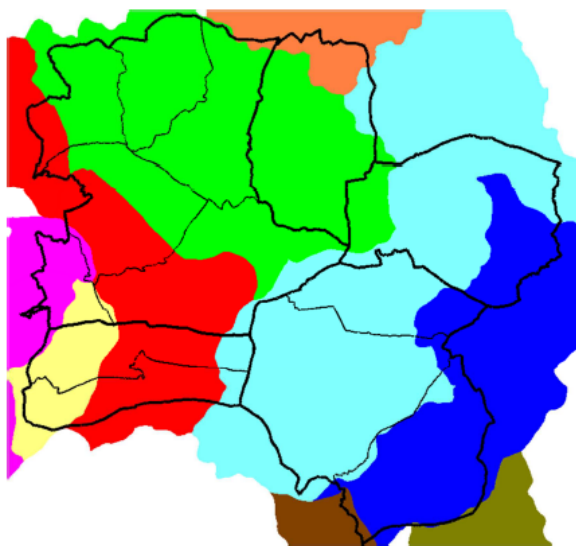
Je tvořeno řadou hydrologických povodí nižšího řádu, z nichž nejvýznamnější je č.h.p. 2-03-01-071/0 (Sušanka) se stanoveným záplavovým územím a kvalitou vody v III. třídě (znečištěná voda). Jedná se o oblast středně vodnou, se specifickým odtokem silně rozkolísaným:

- III: oblast *středně vodná* $q = 6$ až $10 \text{ l.s}^{-1}.\text{km}^2$, nejvodnější měsíc je březen,
- B: oblast retenční schopnosti je *malá* $[(q.355.d)/q].100 = 11$ až 20 ,
- 4: stupeň rozkolísanosti odtoku je *silně rozkolísaný* $q.100/q.355d = 1\ 001$ až $2\ 500$,
- d: koeficient odtoku je *dostí vysoký* $k = 0,31$ až $0,45$.

Povrchový odtok v zájmovém prostoru probíhá plošným ronem, který se soustřeďuje do dna místních terénních depresí, které tvoří pramenní oblast Soleckého potoka.

Část území byla v minulosti uměle odvodňována meliorační drenáží, která však byla poklesy značně porušena. Území je odvodňováno Sušankou, až na malou část u jeho severní hranice, která je odvodňována Karvinským potokem a Stonávkou.

Rozvodnice ORP Havířov -



Legenda	IDVU	Povodí a rozvodnice vodních útvarů
	205310000100	Chotěbuzka
	205200000100	Stonávka
	204420000100	Venclůvka
	204310000100	Lučina
	204430000100	Špluchovský potok
	204400000100	Sušanka
	205350100100	Karvinský potok
	205290000100	Zavadovický potok
	205350100100	Sušovský potok

Zdroj: ČHMÚ - data převzata z atributových hodnot grafických dat (srpen/2016)

Zdroj: ÚAP ORP Havířov, 2016

Geofaktory životního prostředí

Reliéf krajiny

Reliéf je rovinnatý až velmi mírně svažité, s poklesovými kotlinami po těžbě černého uhlí. Nadmořská výška se pohybuje kolem 260 m n.m.

Ložiska nerostných surovin

V řešeném území se nachází několik chráněných ložiskových území, a to jak černého uhlí, tak zejména zemního plynu, avšak těžených z nich je již málo.

Území leží v oblasti Ostravsko-karvinského revíru, největšího ložiska černého uhlí v ČR, v dobývacím prostoru Horní Suchá podniku OKD, a.s., Důl František. Sloje černého uhlí se nacházejí v souvrství produktivního karbonu, karvinské souvrství, sušské vrstvy (mocnost nejvýznamnější sloje Prokop je v této oblasti cca 4 m v hloubce cca 620 m pod terénem). Vliv této důlní činnosti se v oblasti projevil výraznými poklesy na povrchu terénu, které v některých místech pak vytvářejí bezodtokové kotliny, trvale zaplavené povrchovou vodou. Území je nyní již mimo dosah doznívajících poklesů a uhlí zde již není těženo. Další surovinou je v oblasti zemní plyn vázaný na uhelné sloje.

V území jsou evidována chráněná ložisková území:

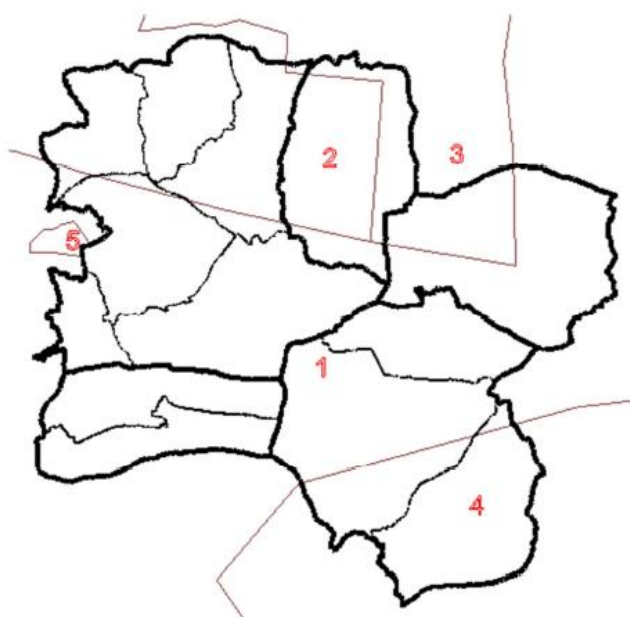
Číslo CHLÚ	Název	Surovina	IČ	Organizace
14400000	Česká část Hornoslezské pánve	Uhlí černé, Zemní plyn	26863154	OKD, a.s. Ostrava
07030000	Horní Suchá	Uhlí černé	00002739	DIAMO s.p., Stráž pod Ralskem
07100100	Rychvald	Zemní plyn	00494356	Green Gas DPB, a.s., Paskov

Zdroj: GEOFOND, Česká geologická služba

Dobývací prostor Horní Suchá I. č. 4/0083: Změnou č. 1 dochází pouze k úpravě zvláštního dobývacího prostoru Horní Suchá I. Dle rozhodnutí Obvodního báňského úřadu se sídlem v Ostravě ze dne 26.6.2017 č.j. SBS 06404/2017/OBÚ-05/17 došlo ke zmenšení rozsahu dobývacího prostoru 4/0083 Horní Suchá I. Ostatní údaje se Změnou č.1 - Úprava (zmenšení) hranic dobývacího prostoru byla zakreslena do koordinačního výkresu.

Legenda:

1. CHLÚ Čs. Část Hornoslezské pánve
2. CHLÚ Rychvald
3. CHLÚ Karviná – Doly
4. CHLÚ Hradiště
5. CHLÚ Šenov u Ostravy



Zdroj: Česká geologická služba (červen/2016), data ESRI

Zdroj: ÚAP ORP Havířov, 2016

Do území ORP Havířov dále zasahují:

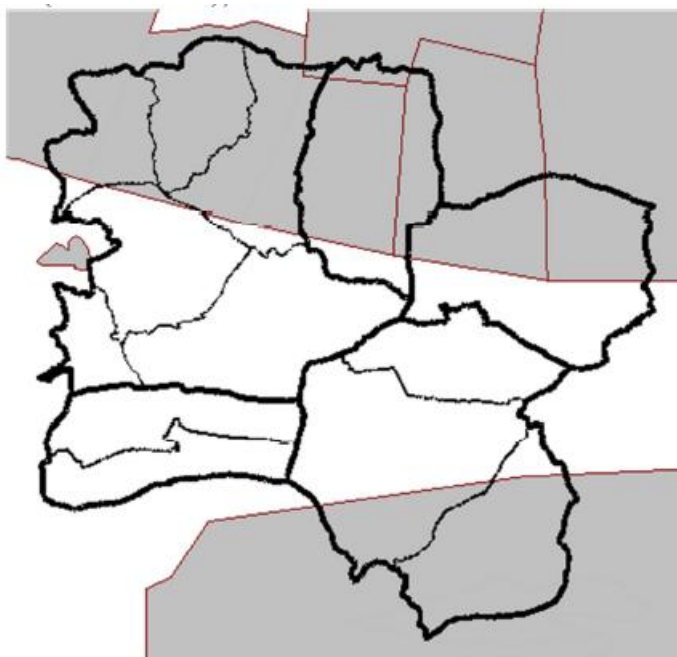
A. Výhradní ložiska nerostů - plocha

Identifikační číslo	Číslo ložiska	Název	Způsob těžby	Surovina	Organizace
305220000	3052200	Havířov - západ	dosud netěženo	cihlářská surovina	Česká geologická služba
307102103	3071021	Důl Odra, stř. J. Fučík	dřívější hlubinná	uhlí černé	DIAMO s.p., Stráž pod Ralskem
307102603	3071026	Důl Odra, stř. J. Fučík	dřívější hlubinná	uhlí černé	DIAMO s.p., Stráž pod Ralskem
307082500	3070825	Důl Darkov, z. Dukla - útlum	dřívější hlubinná	uhlí černé	OKD a.s. Ostrava
307080000	3070800	Důl Darkov, z. Dukla - útlum	dřívější hlubinná	uhlí černé	OKD a.s. Ostrava
307032500	3070325	Důl Odra, stř. František	dřívější hlubinná	uhlí černé	DIAMO s.p., Stráž pod Ralskem
307030000	3070300	Důl Odra, stř. František	dřívější hlubinná	uhlí černé	DIAMO s.p., Stráž pod Ralskem
307022500	3070225	Důl Darkov, z.3	dřívější hlubinná	uhlí černé	OKD a.s. Ostrava
307020100	3070201	Důl Darkov, z. 3 (9. květen)	dosud netěženo	zemní plyn	Green Gas DPB a.s. Paskov
307020000	3070200	Důl Darkov, z. 3 lok. 9.květen	současná hlubinná	uhlí černé	OKD a.s. Ostrava
307092500	3070925	Důl ČSM	dřívější hlubinná	uhlí černé, zemní plyn	OKD a.s. Ostrava
307090000	3070900	Důl ČSM, Stonava	současná hlubinná	uhlí černé, zemní plyn	OKD a.s. Ostrava

307042600	3070426	Důl Darkov, z.1	dřívější hlubinná	uhlí černé	OKD a.s. Ostrava
307042800	3070428	Důl Darkov, z. 2 lok. Gabriela	dřívější hlubinná	uhlí černé	OKD a.s. Ostrava
307040100	3070401	Důl Darkov, z.1 lok. Barbora	dosud netěženo	zemní plyn	Green Gas DPB a.s. Paskov

Identifikační číslo	Číslo ložiska	Název	Způsob těžby	Surovina	Organizace
307040300	3070403	Důl Darkov, z. 2 lok. Gabriela	dosud netěženo	zemní plyn	Green Gas DPB a.s. Paskov
307042100	3070421	Důl Darkov, lokalita Barbora	dřívější hlubinná	uhlí černé	OKD a.s. Ostrava
307042300	3070423	Důl Darkov, z. 2 lok. Gabriela	současná hlubinná	uhlí černé	OKD a.s. Ostrava
307240000	3072400	Žukovský hřbet	dosud netěženo	uhlí černé, zemní plyn	Česká geologická služba
308397201	3083972	Žukov (Tranovice) - PZP	dřívější z vrtu	podzemní zásob. plynu, zemní plyn	RWE Gas Storage s.r.o., Praha
326650000	3266500	Rychvald	současná z vrtu	zemní plyn	Green Gas DPB a.s. Paskov

Zdroj: Česká geologická služba (červen/2016). data ESRI

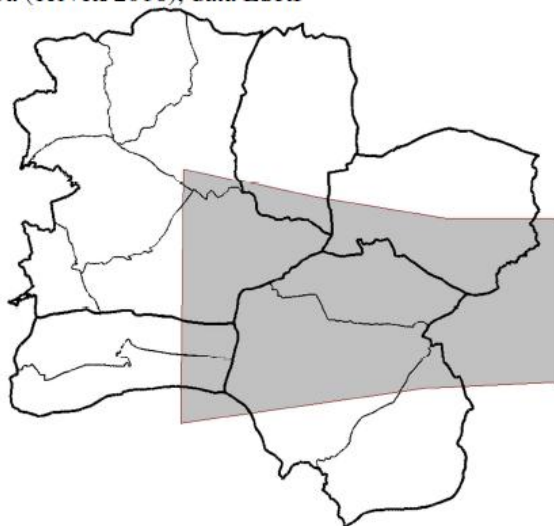


Zdroj: ÚAP ORP Havířov, 2016

B. Prognózní zdroje (vyhrazené nerosty) - plocha

Identifikační číslo	Číslo ložiska	Název	Způsob těžby	Surovina	Organizace
901210000	9012100	Bludovice Chotěbuz	- dosud netěženo	uhlí černé	Ministerstvo životního prostředí

Zdroj: Česká geologická služba (červen/2016), data ESRI



Zdroj: Česká geologická služba (červen/2016), data ESRI

Zdroj: ÚAP ORP Havířov, 2016

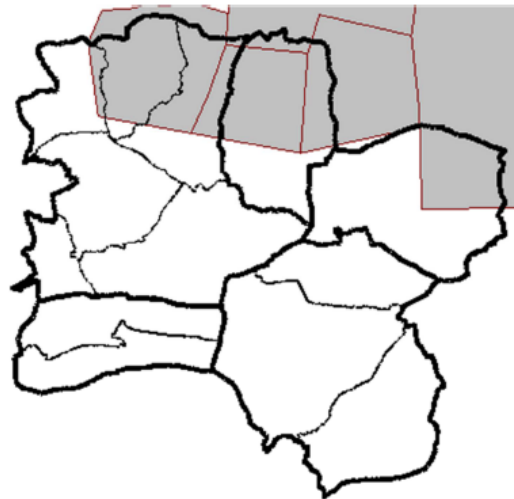
Poddolované oblasti

V řešeném území se nacházejí 3 poddolovaná území. Jedná se o území se zvláště nepříznivými inženýrsko-geologickými poměry po důlní činnosti. Poddolovaná území zahrnují celou severní polovinu území a vztahující se k již ukončené těžbě černého uhlí a zemního plynu.

V části území se nacházejí místa s neřízeným výstupem metanu, což vyvolává nároky na prozkoumání jeho možného výskytu při zakládání staveb.

Poddolovaná území v řešeném území – plocha

Číslo	Název	Surovina	Rozsah	Rok pořízení záznamu	Stáří	Projevy
4594	Karviná – Doly 2	uhlí černé	system	1988	před i po r. 1945	Haldy, propadliny - otevřená ústí
4597	Louky nad Olší	uhlí černé	system	1988	po r. 1945	
4575	Dolní Suchá	uhlí černé	system	1988	před i po r. 1945	
4580	Horní Suchá	uhlí černé	system	1988	před i po r. 1945	
4584	Stonava	uhlí černé	system	1988	po r. 1945	



Zdroj: Česká geologická služba (červen/2016), data ESRI

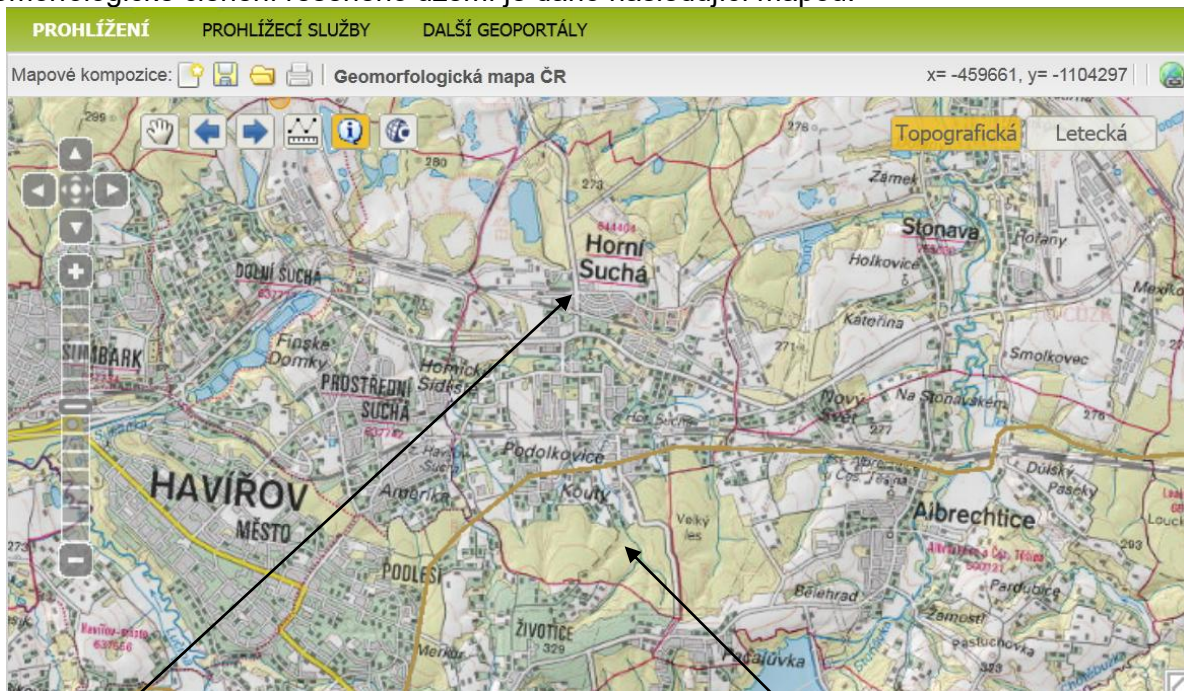
Zdroj: ÚAP ORP Havířov, 2016

Sesuvná území

Sesuvná území se s ohledem na nízký spád terénu v řešeném území nevyskytují.

Geomorfologie a geologie

Geomorfologické členění řešeného území je dáno následující mapou:



Sever území spadá do:

- Systému Alpsko-himalájského
- Provincie Západní Karpaty
- Subprovincie Vněkarpatské sníženiny
- Oblasti Severní vněkarpatské sníženiny
- Celku Ostravská pánev
- Podcelku Ostravská pánev

Jih území spadá do:

- Systému Alpsko-himalájského
- Provincie Vnější Západní Karpaty
- Oblasti Západobeskydské podhůří
- Celku Podbeskydská pahorkatina
- Podcelku Těšínská pahorkatina

Staré ekologické zátěže

V území není dořešena likvidace poslední staré ekologické zátěže, což ale Z1 ÚP neřeší. Původně byly v řešeném území evidovány:

44404001	Horní Suchá	Horní Suchá - bývalá plynárna	Horní Suchá	P4.1	databáze SEKM, úkol OEREŠ
4440001	Horní Suchá	PRIMAPLYN	Horní Suchá	A3.1	databáze SEKM, úkol MF ČR
3755004	Horní Suchá	Benzina s.r.o - produktovod	Horní Suchá Havířov	N2.1	databáze SEKM, úkol MF ČR

Změnou č.1 dochází k úpravě údajů o evidované staré ekologické zátěži – produktovodu, vedeného z Prostřední Suché do nynějšího areálu firmy Primaplyn. Do grafické části územního plánu byla zakreslena aktuální trasa produktovou dle ÚAP ORP Havířov. Dle informací ze 4.úplné aktualizace 2016 ÚAP ORP Havířov – z podkladů pro RURÚ, proběhla v letech 2011 a 2013 sanace produktovodu na základě rozhodnutí příslušných orgánů TP. Došlo k vyčištění potrubí a v místech rozpojení k následnému plnění cementovou směsí. Kontaminovaná zemina byla v okolí produktovodu odtěžena. Z uvedeného vyplývá, že za starou ekologickou zátěž lze již považovat pouze existenci vyčištěného potrubí, které bylo ponecháno v území. U tohoto potrubí již není třeba uvažovat s ochranným pásmem.

Zdroj: ÚAP ORP Havířov 2016, Odůvodnění Z1 ÚP

Půdy

Z pedologického hlediska se jedná o hnědozemní oblast. Převládají hnědozemě luvické, luvizemě oglejené a pseudogleje modální na sprašových hlínách, středně těžké, bez skeletu nebo jen s příměsí.

Seizmicita

Území leží dle hodnocení ČSN EN 1998-1/Z2 v oblasti s návrhovým zrychlením základové půdy 0,12 g, což je hodnota nejméně stabilních oblastí v ČR.

Fauna a flóra

Po stránce fyto geografické spadá celé řešené území do fyto geografického okrsku 83 Ostravská pánev.

Potenciální přirozenou vegetací v území je 5 Jilmová doubrava a 26 Podmáčená dubová doubrava.

Fauna ostravského bioregionu je zásadně determinována antropogenním vlivem ostravské aglomerace a industrializací celého území. Charakteristickým prostředím jsou rybníky a mokřady na poddolovaných plochách, s bohatou ptačí faunou a výskytem obojživelníků.

Podle zoogeografického členění spadá zájmová oblast do provincie listnatých lesů, konkrétně do východní části přechodné zóny mezi českým a podkarpatským úsekem provincie listnatých lesů (Buchar 1983).

Významné krajinné prvky (VKP)

V území se vyskytuje celá řada významných krajinných prvků „ze zákona“, jako jsou lesní porosty, vodoteče, vodní plochy, údolní nivy nebo liniová společenstva.

Dále jsou jako VKP brány v úvahu části krajiny, které zaregistruje podle § 6 orgán ochrany přírody jako významný krajinný prvek, zejména mokřady, stepní trávníky, remízy, meze, trvalé travní plochy, naleziště nerostů a zkamenělin, umělé i přirozené skalní útvary, výchozy a odkryvy.

V území se rovněž vyskytují 2 evidované VKP.

ÚSES

Pro zajištění územního systému ekologické stability jsou vymezeny ve správním území obce základní prvky – biocentra, propojená biokoridory. Řešeným územím procházejí ÚSES lokální i vyšší úrovně, v některých místech jsou však spojovací úseky biokoridorů nefunkční. V území jsou vymezeny biokoridory a biocentra regionální a lokální úrovně.

Podle možností byly dodrženy minimální parametry jednotlivých prvků ÚSES, ovšem problémem zde je poškození lesních porostů imisemi a zejména střety biokoridorů s technickými prvky - nadzemními inženýrskými sítěmi.

Natura 2000, chráněné oblasti, přírodní rezervace, národní parky

V řešeném území se nenacházejí prvky soustavy Natura 2000, chráněné oblasti, přírodní rezervace, národní parky ani přírodní parky.

Nemovité kulturní památky

V řešeném území jsou evidovány následující nemovité kulturní památky:

Číslo rejstříku	Název okresu	Sídelní útvar	Památka	Ulice, nám./ umístění	IdReg
33301 / 8-2221	Karviná	Horní Suchá	krucifix	při čp. 14	144938
33921 / 8-2220	Karviná	Horní Suchá	socha sv. Jana Nepomuckého	proti čp. 226	145595

V rámci kulturních tradic lokality je nutno respektovat drobné pietní a kulturní stavby, jako jsou boží muka, kapličky, kříže, pomníky, památné desky apod. V území obce Horní Suchá se nachází historicky významná stavba (dům lékaře Vavřince Lasera, ul. Centrum - č.p. 226, parc. č. 26) a několik architektonicky cenných staveb (většinou se jedná o objekty škol a církevních zařízení). Většina objektů se nachází v centru obce.

Území není klasifikováno jako území s archeologickými nálezy, ale existuje zde 50% pravděpodobnost nálezů, proto bylo území obce dle Národního památkového ústavu zařazeno do skupiny ozn. UAN III. Toto bylo v textové (výrokové) části územního plánu zohledněno.

Krajina

Krajina v řešeném území na severu a jihu spadá typově mezi lesozemědělské krajiny vrchovin Carpatica, střed náleží do urbanizované krajiny, střed náleží do krajiny urbanizované, bez vymezeného reliéfu.

Požadavkem na územní rozhodování v Ostravsko-karvinské oblasti je zejména:

- Podpora polyfunkčního využití rekultivovaných a revitalizovaných ploch dotčených těžbou a úpravou černého uhlí ve vazbě na vlastnosti, požadavky a hygienické podmínky okolního území.
- Ochrana technických památek souvisejících s ukončenou těžbou a úpravou černého uhlí, podpora jejich příp. adaptace pro další využití (např. občanská vybavenost).
- Ochrana ekologicky cenných biotopů v lokalitách s vazbou na segmenty ÚSES.

- Pro bydlení a občanskou vybavenost přednostně využívat rezervy v rámci zastavěného území, zastavitelné plochy vymezovat především v návaznosti na zastavěná území přizohlednění podmínek ochrany přírodních a kulturních hodnot krajiny.
- Chránit plochy stávající městské zeleně.
- Pro nové ekonomické aktivity přednostně využívat ploch a areálů brownfields.
- Podpora asanace, rekultivace a revitalizace ploch starých ekologických zátěží.

3.2. Charakteristika sídla

Obec Horní Suchá se nachází na 49° 47' 51" zeměpisné šířky a 18° 29' 7" zeměpisné délky v nadmořské výšce cca 260 m. Leží na území bývalého Těšínského knížectví v severovýchodním cípu České republiky mezi městy Karviná, Havířov, Český Těšín, v blízkosti hranic sousedního Polska. První písemná zmínka o obci pochází z roku 1305. Rozloha obce je 980 hektarů a k 31. 12. 2011 byl počet obyvatel 4511.

Pod obcí se nacházely, v dnešní době již z velké části vytěžené, zásoby černého uhlí, jehož těžba významně ovlivnila vývoj Horní Suché. V roce 1999 došlo k ukončení těžby na dole František. V současné době je zde vybudována moderní průmyslová zóna stejného jména.

Obcí protéká potok Sušanka, který obec dělí na severní část a jižní část. K severní patří Paseky a Podlesí, k jižní pak Podolkovice, Kouty a Centrum.

V roce 1990 se obec na základě výsledku referenda oddělila od města Havířova a po osamostatnění se opětovně začala dynamicky rozvíjet.

zdroj: <http://www.edb.cz/firma-97419-obec-horni-sucha>

Centrální část obce je charakterizována ucelenou a poměrně kompaktní zástavbou, která se směrem k okraji řešeného území rozvolňuje. Sever a východ obytné zástavby navazuje na průmyslové areály bývalých dolů.

Obec má zajištěno zásobování pitnou vodou v téměř celé zástavbě, ovšem odkanalizování zakončené ČOV je jen částečné, navíc kanalizace je zčásti poškozena poklesy terénu následkem těžební činnosti. Obdobně je jen částečně provedena plynofikace.

Území protínají komunikace II. třídy II/475 a II/474, pohledově významným prvkem je řada nadzemních technických sítí, k nimž je plánováno v rámci ZÚR MSK připojit ještě další.

Charakteristika území z hlediska výměry půdy:

	31. 12. 2016	31. 12. 2017
Celková výměra	979,54	979,54
Zemědělská půda	413,88	413,43
Orná půda	291,53	291,09
Chmelnice	-	-
Vínice	-	-
Zahrada	100,30	100,29
Ovocný sad	0,33	0,33
Trvalý travní porost	21,72	21,71
Nezemědělská půda	565,65	566,11
Lesní pozemek	246,70	246,70
Vodní plocha	26,59	26,63
Zastavěná plocha a nádvoří	49,70	49,79
Ostatní plocha	242,67	243,00

Zdroj: ČSÚ

3.3. Předpoklad vývoje území, pokud by nebyla uplatněna územně plánovací dokumentace.

Z1 ÚP obsahuje pouze některé dílčí úpravy a několik ploch. Pokud by Z1 ÚP nebyla uplatněna, snížilo by to rekreační potenciál území, nebyly by ujasněny podmínky umístování staveb v záplavovém území, snížila by se retenční schopnost území a nedošlo by k upřesnění některých dopravních koridorů.

4. CHARAKTERISTIKY ŽIVOTNÍHO PROSTŘEDÍ, KTERÉ BY MOHLY BÝT UPLATNĚNÍM ÚZEMNĚ PLÁNOVACÍ DOKUMENTACE VÝZNAMNĚ OVLIVNĚNY.

Významné ovlivnění složek životního prostředí se předpokládá zejména v následujících oblastech:

4.1 Záběr zemědělské půdy (vliv realizace ÚP bude zanedbatelný – cca 0,32 ha pozemků III. třídy ochrany)

Zemědělské pozemky náleží do klimatického regionu 5 – MT3 - mírně teplý (až teplý).

V území se vyskytují zejména HPJ:

43 - Hnědozemě luvické, luvizemě oglejené na sprašových hlínách (prachovicích), středně těžké, ve spodině i těžší, bez skeletu nebo jen s příměsí, se sklonem k převlhčení.

44 - Pseudogleje modální, pseudogleje luvické, na sprašových hlínách (prachovicích), středně těžké, těžší ve spodině, bez skeletu nebo s příměsí, se sklonem k dočasnému zamokření.

58 - Fluvizemě glejové na nivních uloženinách, popřípadě s podloží teras, středně těžké nebo středně těžké lehčí, pouze slabě skeletovité, hladina vody níže 1 m, vláhové poměry po odvodnění příznivé.

Na části zemědělských půd byly realizovány investice do půdy (meliorace), zčásti s narušenými odtokovými poměry díky poklesům po těžbě černého uhlí.

4.2 Ochrana registrovaných VKP (vliv realizace ÚP bude pozitivní)

V území se vyskytují registrované VKP, pro které stanovuje ÚP potřebnou ochranu:

Zvodnělá poklesová kotlina - nacházející se severně od ul. Solecké v k. ú. Horní Suchá. Tento VKP představuje stanoviště mokřadního typu. Na sledovaném území byl prokázán výskyt 28 zvláště chráněných druhů živočichů.

Skupina 11 kusů dubů letních (*Quercus robur*) - rostoucí podél ulice Hornosušské na pozemcích parc. č. 3146 a 239/3 v k. ú. Horní Suchá. Jedná se o významné krajinné dominanty. Původně skupina obsahovala 13 ks stromů, ale z důvodu špatného stavu byly v minulosti 2 stromy pokáceny.

4.3 Ochrana přírody – ÚSES a veřejná zeleň (vliv realizace ÚP bude mírně pozitivní díky návrhu doplnění liniové zeleně podél komunikací).

Regionální úroveň ÚSES

- část složeného regionálního biokoridoru od západu z území Havířova;
- regionální biocentrum (Hornosušské Doly), z části na území Karviné;
- část složeného regionálního, který pokračuje na území Stonavy.

Lokální úroveň ÚSES

Lokální úroveň vychází z předchozího územního plánu obce. Převádí některé interakční prvky do úrovně lokálních biokoridorů a v některých místech upřesňuje rozsah dle použitých mapových podkladů a aktuálního stavu a návrhu funkcí v území.

Trasy lesních a vodních biokoridorů a lesních biocenter na stanovištích živinami obohacených nebo normálních, středně vlhká až zamokřená

- Prvky lokálního ÚSES zůstávají beze změny.

4.4 Krajina (předpokládá se mírně pozitivní nebo neutrální vliv)

Dle vymezení v ZÚR MSK náleží území obce Horní Suchá zčásti do sídelní krajiny a zčásti do krajiny ovlivněné hlubinou důlní činností. Jedná se o pánevní vněkarpatskou sníženinu na podmáčených hlínách charakteru ploché pahorkatiny, budovanou kvarténními štěrky a písky s významným výskytem karbonského podloží, reliéf má významně antropogenně změněný hlubinnou těžbou uhlí. Vzhled krajiny je daný různorodostí až tvarovou přehlceností krajinné scény a výrazným industriálním charakterem krajinné scény s kontrastním působením enkláv vegetace a vodních nádrží.

Dle ZÚR MSK v platném znění náleží řešené území do krajinného typu E, 87 E01 Ostravsko-Karvinsko:

E01 je polyfunkční krajina s významnou sídelní a výrobní funkcí, s hustou sítí staveb dopravní a technické infrastruktury. Intenzivně urbanizovaná krajina s památkově a urbanisticky hodnotnými soubory městské zástavby a historickými průmyslovými areály jako stopami industriálního využití. Krajina s postupným nárůstem revitalizovaných, přírodně blízkých ploch (s pásy a plochami tvořenými zachovalými lesními celky, břehovými porosty podél vodních toků a postupně doplňovaným systémem přírodně hodnotných prvků nelesní zeleně). Revitalizovaná antropicky přeměněná krajina se stopami těžební a související činnosti s obnovenou urbanistickou strukturou a souvislými plochami zeleně, částečně ponechanými přirozené sukcesí.

Podmínky pro zachování a dosažení cílových kvalit

- Koordinovat zájmy těžby černého uhlí s ochranou civilizačních, kulturně historických a přírodních hodnot území.
- Nové rozvojové plochy pro bydlení vymezovat s ohledem na skutečnou potřebu vycházející ze sociodemografické prognózy území, s ohledem na celkovou urbanistickou koncepci sídel, ochranu volné krajiny, občanskou vybavenost a dostupnost dopravní a technické infrastruktury.
- Postupně revitalizovat brownfields a plochy dotčené ukončenou těžbou, resp. úpravou černého uhlí a podporovat jejich polyfunkční využití v návaznosti na potřeby a charakter okolního území.
- Citlivě využívat dochované historické soubory a technická zařízení jako cenné stopy industriálního využití krajiny.
- Chránit enklávy rozptýlené zástavby před nadměrným zahušťováním novou zástavbou.

- Zachovat celistvost lesních celků v prostoru mezi Ostravou, Vratimovem, Havířovem a Orlovou.
- Postupně posilovat systém zelených ploch a pásů v krajině.
- V rámci cílené rekultivace nebo přirozené sukcese na antropicky přeměněných plochách chránit a postupně doplňovat strukturu nelesní zeleně o přírodně hodnotné prvky.
- Podporovat úlohu krajinných os tvořených sítěmi vodních toků s doprovodem břehových porostů (Odra, Opava, Ostravice, Lučina, Stonávka a jejich přítoky) a ochranu přirozených odtokových poměrů v údolních nivách.
- Zohlednit roli historické rybníční soustavy v krajině mezi Vrbicí, Rychvaldem a Orlovou.

4.5 Nízká ekologická stabilita území (vliv realizace ÚP bude neutrální).

V řešeném území se vyskytuje nízký podíl lesů a trvalých travních porostů, až na výjimky (dané existencí poklesových kotlin s mokřady) zde absentují významná společenstva.

Územní plán přináší návrh veřejné liniové zeleně a stabilizaci podmínek pro plochy soukromé zeleně, ale tato opatření budou realizována na již odňatých pozemcích.

4.6 Lesní porosty (vliv realizace ÚP bude nulový).

V území se vyskytují:

Lesy hospodářské – lesy, které nejsou zařazeny v kategorii lesů ochranných nebo lesů zvláštního určení.

„Velký les“ v jihovýchodní části katastrálního území je zařazen do kategorie č.10 – lesy hospodářské.

Lesy zvláštního určení jsou lesy, v nichž jiný důležitý veřejný zájem vyžaduje odlišný způsob hospodaření.

Lesní pozemky v severní části katastrálního území jsou zařazeny do kategorie lesů zvláštního určení – 32 h - lesy na poddolovaném území.

Věková a druhová skladba

Jde o různověké smíšené lesní porosty – smrkové, se zastoupením borovice, bukem, lípou, habrem, dubem, olší, jasanem a javorem. Porosty jsou od 1 do 150 let.

Z1 ÚP nevyžaduje zábor PUPFL.

5. SOUČASNÉ PROBLÉMY A JEVY ŽIVOTNÍHO PROSTŘEDÍ, KTERÉ BY MOHLY BÝT UPLATNĚNÍM ÚZEMNĚ PLÁNOVACÍ DOKUMENTACE VÝZNAMNĚ OVLIVNĚNY, ZEJMÉNA S OHLEDEM NA ZVLÁŠTĚ CHRÁNĚNÁ ÚZEMÍ A PTAČÍ OBLASTI.

Zvláště chráněná území, evropsky významné lokality a ptačí oblasti se v území nenacházejí.

Hlavními problémy, detekovanými v území na základě územně analytických podkladů ORP a poznatků zjištěných při průzkumech v terénu v rámci tohoto posouzení, jsou:

- vybřežování Sušanky při vysokých vodních stavech, záplavové včetně aktivní zóny území ve střetu se zástavbou obce (úsek významného povodňového rizika v oblasti od ústí toku Sušanka po Horní Suchou (kilometrůž 0,0 – 9,3),
- vybřežování drobných vodotečí, které nemají stanoveno záplavové území, při náhlých prudkých srážkách, tání sněhu a dlouhotrvajících deštích,
- zatížení vodotečí vypouštěním důlních vod, vodní útvary povrchové i podzemní vody v celém území jsou označeny za rizikové z hlediska nebezpečí znečištění.
- vznik poklesových kotlin s doprovodnou změnou odtokových poměrů, v nichž následně vznikají mokřady, občasné i trvale zaplavované plochy se zvýšeným výskytem obojživelníků a ptactva,
- občasné výrony důlních plynů, které mohou ohrožovat stávající i výhledovou zástavbu,
- zatížení obytné zástavby hlukem a emisemi jak podél komunikací, zejména u čtyřpruhové komunikace II. třídy,
- zablokování části území pro koridory komunikací nadmístního i místního významu s nejasným výhledovým horizontem realizace a předpokladem vysokých záboru zemědělské půdy,
- rozdělení zástavby a pohledové zatížení krajiny množstvím významných nadzemních vedení VVN a VN s předpokladem realizace dalších obdobných záměrů nadmístního významu,
- existence skládky odpadů nadmístního významu, která sice přináší na jedné straně finanční příspěvek do rozpočtu obce a zlevňuje ukládání komunálních odpadů, na druhé straně území zatěžuje občasnými negativními vlivy, zejména uvolněním emisí pachových látek,
- rozbíjení sídelní struktury díky prorůstání zástavby v okrajových částech obce se zástavbou okolních obcí, aniž by byly využity možnosti dostavby v prolukách,
- potřeba sanace některých objektů, nyní devastovaných (včetně architektonicky významných souborů staveb), nebo objektů stojících v cestě k realizaci přeložek komunikací,
- absence zařízení pro rekreaci včetně vhodných ubytovacích kapacit, absence významných kulturních nebo přírodních památek,
- neúplné odkanalizování zástavby v obci z důvodu její roztroušenosti, narušení existujícího kanalizačního systému poklesy podloží s následným únikem splaškových vod do podloží a vnikání balastních vod do kanalizace a tedy zatěžování koncové ČOV,
- obtížné podmínky pro zakládání staveb z důvodu složitosti struktury podloží a poklesům podloží, které mohou mít za následek uvolnění důlních plynů a poruchy podzemních inženýrských sítí,
- vysoké zatížení ovzduší dálkovým přenosem emisí znečišťujících látek z průmyslových částí Ostravska a Polska, ale i emisemi ze spalování pevných paliv v soukromých topeništích díky nedostatečné plynofikaci a postupnému návratu k pevným palivům z důvodu nárůstu ceny ekologičtějších paliv,

- střety ochrany přírody, zástavby a potenciálních ložisek nerostných surovin,
- zvýšená hlučnost a imisní zatížení významnými komunikacemi,
- velký výskyt lokalit evidovaných jako stará ekologická zátěž,
- překročení všech sledovaných znečišťujících látek imisních limitů pro ochranu zdraví lidí,
- výskyt střetů mezi prvky ÚSES a komunikacemi a vedením energetických sítí,
- nízká ekologická stabilita území, menší podíl ekologicky stabilních ploch,
- lesní plochy mají malou rozlohu a její fragmentace vede ke snížení jejich stability a schopnosti samoobnovy.

Zdroj: ÚAP ORP Havířov, 2016

6. ZHODNOCENÍ STÁVAJÍCÍCH A PŘEDPOKLÁDANÝCH VLIVŮ NAVRHOVANÝCH VARIANT ÚZEMNĚ PLÁNOVACÍ DOKUMENTACE VČETNĚ VLIVŮ SEKUNDÁRNÍCH, SYNERGICKÝCH, KUMULATIVNÍCH, KRÁTKODOBÝCH, STŘEDNĚDOBÝCH A DLOUHODOBÝCH, TRVALÝCH A PŘECHODNÝCH, Kladných a záporných

(VLIVY NA OBYVATELSTVO, BIOLOGICKOU ROZMANITOST, FAUNU, FLORU, PŮDU, VODU, OVZDUŠÍ, KLIMA, HMOTNÉ STATKY, KULTURNÍ DĚDICTVÍ VČETNĚ DĚDICTVÍ ARCHITEKTONICKÉHO A ARCHEOLOGICKÉHO A VLIVY NA KRAJINU VČETNĚ VZTAHŮ MEZI UVEDENÝMI OBLASTMI VYHODNOCENÍ).

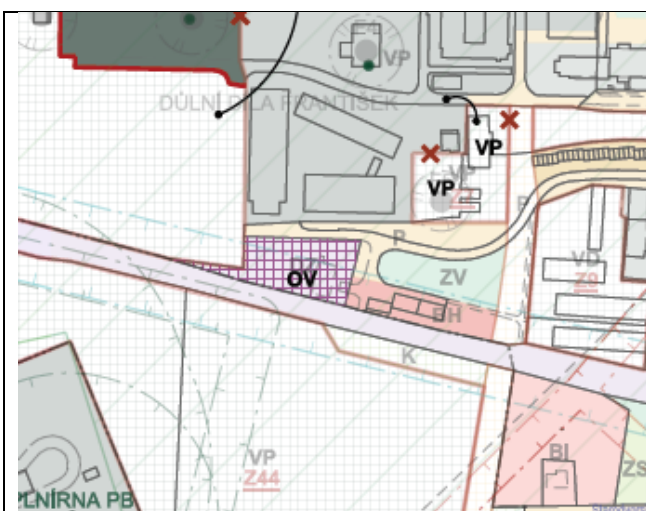
Návrh Z1 ÚP je předkládán invariantně. Dále uvedené vlivy jsou (není-li výslovně uvedeno jinak) považovány za trvalé. Pro zpřístupnění stávajícího stavu s výhledovým promítnutím ploch je text prokládán výseky koordinačního výkresu.

Do návrhu ÚP jsou promítnuty převážně plochy a koridory již schválené v platném ÚP. Nově navrhovaných ploch je naprosté minimum, tyto plochy ve většině případů samy o sobě nemohou sledovatelným způsobem ovlivnit jednotlivé složky životního prostředí nebo veřejné zdraví.

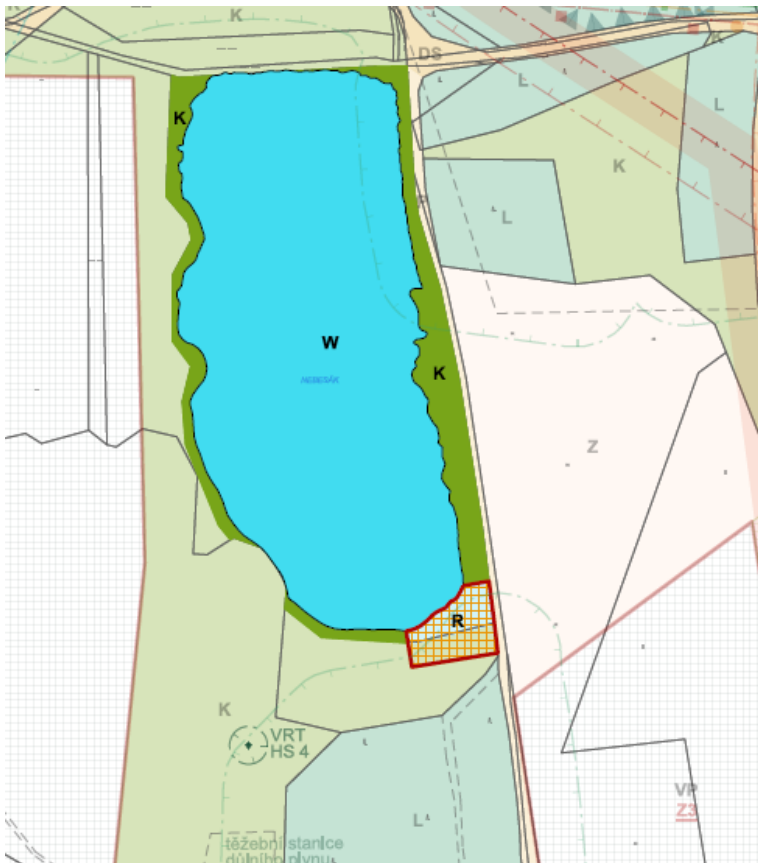
Tyto plochy však budou mít při realizaci kumulativní vlivy se stávajícími stabilizovanými a již schválenými rozvojovými plochami na

- ovzduší (zejména z důvodu vytápění jednotlivých staveb a také předpokládanému malému navýšení obslužné dopravy),
- půdu (z důvodu potřeby záboru půdy pro realizaci staveb v upravených nebo nově navrhovaných zastavitelných plochách),
- hlukovou situaci (z důvodu předpokládaného malého navýšení obslužné dopravy, přestože se bude jednat převážně o dopravu osobní),
- změnu odtokových poměrů srážkových vod (z důvodu zastavění nebo zpevnění značné výměry dosud volných pozemků),
- nároky na odběry vod a produkci splaškových vod,
- nároky na odběry el. energie, zemního plynu nebo jiných paliv.

Územní rezervy navrhované v rámci ÚP nejsou v souladu s používanou metodikou SEA hodnoceny.



Pr4 - nová plocha přestavby - 0,3 ha – přestavba nevyužívané plochy drážní dopravy na plochu veřejné a komerční vybavenosti. Akceptovatelnost komerčních staveb v ploše bude nutno prokázat hlukovou studií (jedná se o zákonný požadavek) s ohledem na sousední bytovou zástavbu. S obsluhou plochy bude pravděpodobně spojena zvýšená doprava. Vlivy na ostatní složky životního prostředí jsou s ohledem na umístění a původ plochy zanedbatelné. Plocha je doporučena k realizaci bez dalších podmínek nad rámec výrokové části ÚP.



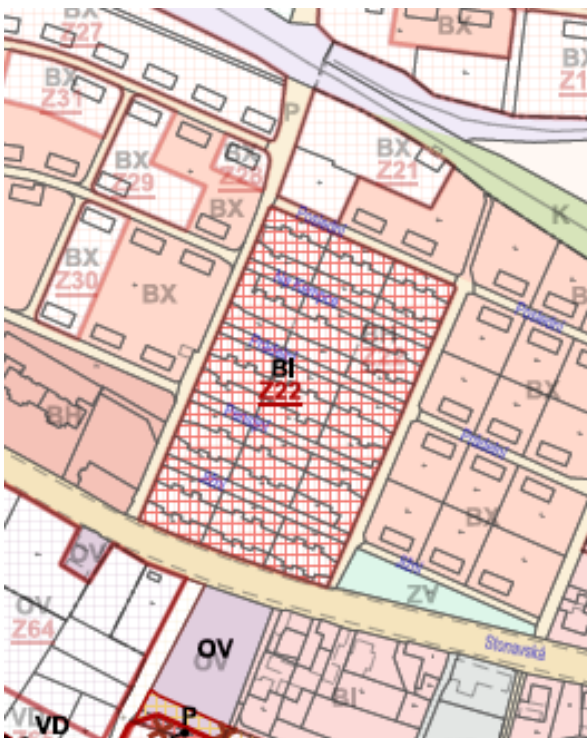
Plocha pro rekreaci Z152, 0,310 ha – bez nároků na zábor půdy.

Plocha je navržena z důvodu vytvoření nezbytného zázemí pro rekreační využití vodní nádrže Nebesák.

Vzhledem k tomu, že území je již pro rekreaci využíváno, přináší plocha spíše pozitivní vliv díky zajištění potřebného sociálního zázemí.

Negativní vlivy na jednotlivé složky životního prostředí budou zanedbatelné.

Plocha je doporučena k realizaci bez dalších podmínek nad rámec výrokové části ÚP.



Plochy bydlení hromadného (BH): Z22 – rozsah plochy se nemění, dochází pouze ke změně funkční plochy BH na plochu BI z důvodu zabezpečení výstavby vhodnějšího typu zástavby respektujícího charakter okolní zástavby.

Vliv této změny je zanedbatelný, spíše pozitivní (nižší úroveň hladiny zástavby, předpoklad vzniku zahrad, vyšší úroveň sorpční kapacity území, předpoklad lepších podmínek pro hnízdění avifauny apod.).

Změna je doporučena k realizaci bez dalších podmínek nad rámec výrokové části ÚP.



Plochy drobné výroby a výrobních služeb (VD) na východním okraji správního území:

Z15 - rozšířena o plochu, kde došlo k asanaci původní plochy drobné výroby

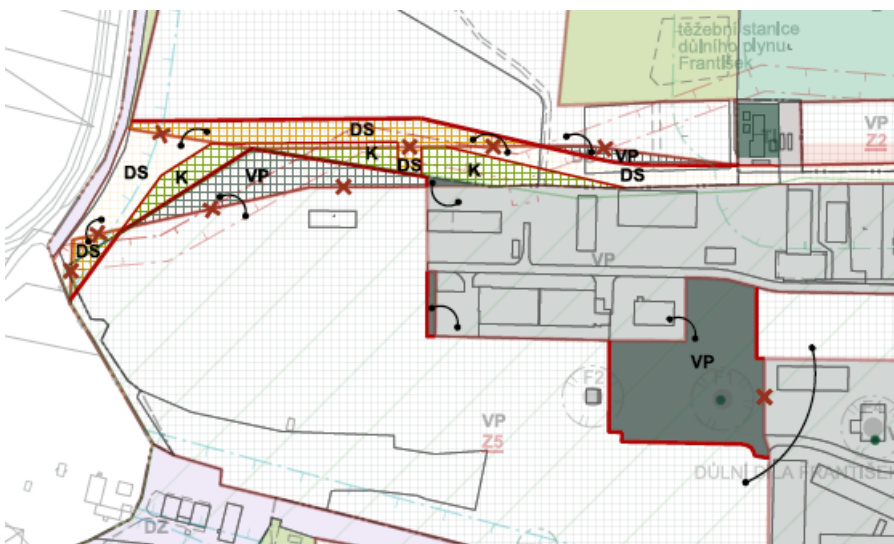
Vliv této změny je zanedbatelný u všech složek životního prostředí, dochází pouze k navýšení záboru půdy o 0,01 ha.

Změna je doporučena k realizaci bez dalších podmínek nad rámec výrokové části ÚP.

Plochy (koridory) silniční a drážní dopravy: DK1 – plocha koridoru upřesněna v souvislosti s vydaným územním rozhodnutím na výstavbu části této významnější obslužné komunikace včetně napojení na místní obslužnou komunikaci v průmyslové zóně František.

Směrové a plošné úpravy koridoru jsou minimální, tedy i vlivy na jednotlivé složky životního prostředí jsou zanedbatelné.

Změna je doporučena k realizaci bez dalších podmínek nad rámec výrokové části ÚP.



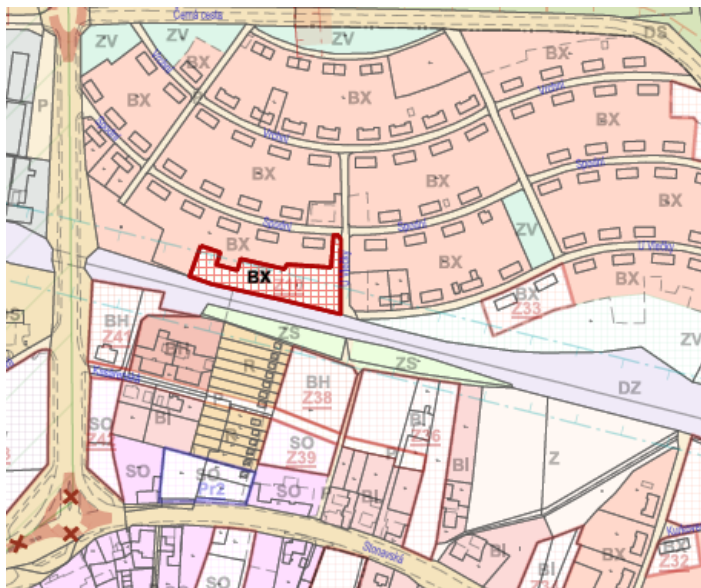


P27 – nová zastavitelná plocha veřejného prostranství – vyčleněna z původní zastavitelné plochy bydlení Z68 na základě upřesnění funkčního využití dle zpracované a zaevidované územní studie D „Chrost“



P28 – nová zastavitelná plocha veřejného prostranství – vyčleněna z původní zastavitelné plochy bydlení Z91 na základě upřesnění funkčního využití dle zpracované a zaevidované územní studie E „Potoční – Brigádnická“.

Obě plochy P27 a P28 jsou vyčleněny z předchozích již schválených ploch a slouží k zajištění funkce veřejných prostranství. Jejich vlivy na jednotlivé složky životního prostředí jsou zanedbatelné. Obě plochy jsou doporučeny k realizaci bez dalších podmínek nad rámec výrokové části ÚP



Z10 – rozsah plochy se nemění, dochází pouze ke změně funkční plochy ZS na plochu bydlení specifického BX z důvodu zajištění možnosti realizovat v rámci dané plochy také veřejné prostranství – předpokládá se další upřesnění funkčního využití v rámci regulačního plánu.

Vlivy změny na jednotlivé složky životního prostředí jsou zanedbatelné, pravděpodobně lze očekávat snížení sorpční kapacity území z důvodu většího podílu zpevněných ploch. Změna je doporučena k realizaci bez dalších podmínek nad rámec výrokové části ÚP.



ZV8 plocha veřejných prostranství:

jedná se o rozšíření plochy za účelem zřízení veřejného parku, což má pozitivní vliv na sorpční kapacitu území, snížení prašnosti, zvýšení estetiky území a zlepšení podmínek pro život drobných zvířat a ptáků.

Negativní je pouze odnětí 0,23 ha pozemků ze ZPF (III. tř. ochrany).

Změna je doporučena k realizaci bez dalších podmínek nad rámec výrokové části ÚP.

Cyklistická doprava

Koncepce cyklistické dopravy se v rámci Z1 ÚP významně mění. Důvodem je převzetí tras z Generelu cyklistické dopravy v regionu okresu Karviná, což je zásadní dokument vymezující koncepci rozvoje cyklistické dopravy v širším území. Koncepce zohledňuje jak přepravu do zaměstnání, tak rekreačně turistickou funkci cyklotras. Navrhované trasy jsou Změnou č.1 doplněny nebo upraveny především s ohledem na napojení okolních obcí Karviná, Stonava a Albrechtice. Původně navrhované trasy ve směru na Stonavu a Albrechtice, které nemají návaznost na trasy dle ÚP těchto obcí, ani nejsou obsaženy v Generelu, byly zrušeny. Přes Horní Suchou jsou vedeny 2 hlavní regionální trasy:

- Ve směru sever-jih se jedná o trasu od Karviné-Doly podél silnice II/474 přes centrum obce a ul. Volontérkou na Životice. Podél silnice II/474 je uvažováno se zřízením cyklistických pruhů případně s dělenou stezkou.
- Ve směru západ-východ je trasa od Havířova vedena údolím podél Sušanky přes centrum obce ul. Brigádnickou na Stonavu a Albrechtice u Českého Těšína.

Na tyto regionální trasy navazují 3 místní cyklotrasy: turistická cyklotrasa 6098 z Havířova-Šumbarku ve směru na Pacalůvku a cyklotrasa od centra přes ul. Černá cesta podél silnice III/4748 směrem na Stonavu. Turistickou alternativou k trase podél silnice II/474 (trasa do průmyslové zóny Barbora od Havířova) bude trasa přes lesní komplex Na Pasekách.

Vzhledem k tomu, že cyklistické trasy jsou z velké části vedeny po již existujících komunikacích, nebudou v území vznikat nové migrační a pohledové bariéry a nebude docházet ani k významnému rušení fauny v území. V relativně největší míře by se to mohlo projevit v části průchodu lesem Na Pasekách.

Vlivy změny na další složky životního prostředí jsou zanedbatelné. Změna je doporučena k realizaci bez dalších podmínek nad rámec výrokové části ÚP.

Ostatní zde neuvedené drobné zastavitelné a nezastavitelné plochy, které nebyly výslovně v této kapitole uvedeny, nemají samy o sobě sledovatelné negativní vlivy a jejich vlivy jsou hodnoceny v rámci kumulativních vlivů z hlediska hodnocení koncepce ÚP jako celku.

Obdobně zde nejsou hodnoceny změny podmínek využití ploch, protože se jedná o změny z hlediska životního prostředí nepodstatné, které byly již komentovány výše v textu předchozích kapitol.

7. POROVNÁNÍ ZJIŠTĚNÝCH NEBO PŘEDPOKLÁDANÝCH KLADNÝCH A ZÁPORNÝCH VLIVŮ PODLE JEDNOTLIVÝCH VARIANT ŘEŠENÍ A JEJICH ZHODNOCENÍ. SROZUMITELNÝ POPIS POUŽITÝCH METOD VYHODNOCENÍ VČETNĚ JEJICH OMEZENÍ.

Návrh Z1 ÚP je předkládán v jedné variantě, která je dále hodnocena jako navrhovaná varianta včetně případných kumulativních vlivů navrhovaných změn se stabilizovanými a již schválenými nevyužitými plochami.

7.1 Vlivy na půdu

Celkový předpokládaný zábor půdy pro území řešené Z1 ÚP je 0,32 ha pozemků III. třídy ochrany, z toho 0,23 ha představují pozemky s investicemi do půdy.

Relativně největší zábor vyžaduje plocha pro zřízení parku (0,23 ha), ale jedná se o plochu s výhledovým využitím jako zeleň, tedy pro zlepšení životního prostředí v území.

Celkově je tento vliv považován za nevýznamný, akceptovatelný.

Trvalý zábor pozemků určených k plnění funkcí lesa

Zábor PUPFL není vyžadován.

7.2 Vlivy na dopravní zátěž území

Z1 ÚPneobsahuje kromě přestavbové plochy PR4 (pro komerční účely, vyčleněno z nevyužívané plochy drážní dopravy) jiné plochy, u nichž by byl předpoklad významného zvýšení dopravní zátěže území.

Obecně lze očekávat, že souhrnný vliv realizace Z1 ÚP na dopravní zátěž v území zanedbatelný.

7.3 Vlivy na ovzduší a klima

Vliv realizace Z1 ÚP zčásti souvisí s již zmíněným vlivem obslužné dopravy, zčásti s vytápěním objektů v již schválených plochách. Toto zhoršení kvality ovzduší v území je považováno za zanedbatelné.

Celkový dopad uplatnění Z1 ÚP bude z hlediska ovlivnění ovzduší neutrální.

Vlivy realizace Z1 ÚP na klima se neprojeví.

7.4. Vlivy na hlukovou zátěž

Lze konstatovat totéž, co platí pro bod 7.3 – hlukové vlivy jsou v území spojeny zejména s obslužnou dopravou na místních komunikacích, mírné zvýšení hlukové zátěže lze očekávat zejména v okolí plochy PR4.

Vlivy hlukové a imisní zátěže jsou do značné míry vlivy synergickými, způsobujícími při významném působení sekundárně poškození zdraví. V řešeném území se neočekává celkové významně zvýšené působení hlukové zátěže.

7.5. Vliv produkce odpadních vod a spotřeba pitné vody

Z1 ÚP nepřináší sledovatelné zvýšení produkce odpadních vod ani spotřeby vody, ani se nepředpokládá výstavba objektů s velkými objemy závadných látek, a tedy ani negativní vliv na prostředí související s vodou. Koncepce zásobování vodou a odkanalizování, resp. čištění odpadních vod se nemění.

Vlivy realizace ÚP v této oblasti jsou považovány za neutrální.

Zvýšení rizika havárií

V území nejsou navrhovány nové aktivity, které by mohly mít vliv na zvýšení rizika havárií proti současnému stavu.

7.6. Vliv na změnu odtokových poměrů

Při řešení odvádění dešťových vod je nutno vycházet ze současně platných právních předpisů, nyní z vyhlášky č. 501/2006 Sb., ve znění pozdějších předpisů, dle které je zneškodňování srážkových vod ze zastavěného území nutno řešit v následujícím přednostním pořadí:

- přednostně jejich vsakováním
- není-li možné vsakování, jejich zadržování a regulované odvádění oddílnou kanalizací do vod povrchových
- není-li možné oddělené odvádění, pak jejich regulované vypouštění do jednotné nebo dešťové kanalizace

Pro hospodaření v okolí vodních toků jsou vyžadována protierozní a protipovodňová opatření týkající se zatravnění ochranných pásem vodotečí.

Vliv na odtokové poměry území se sledovatelným způsobem nezmění.

7.7. Vliv na krajinu a krajinný ráz

Předkládaný návrh ÚP neobsahuje významné změny podmínek pro umístování staveb v území, které by mohly generovat sledovatelný negativní vliv na krajinný ráz. Pozitivně lze hodnotit změnu využití plochy Z22 z BH na BI.

Mírně pozitivně se také na krajinném rázu projeví zejména realizace výsadby liniové zeleně podél významných komunikací.

Vlivy na krajinu a krajinný ráz jsou celkově hodnoceny jako mírně pozitivní.

7.8. Vliv na čerpání neobnovitelných zdrojů

Vlivy na čerpání neobnovitelných zdrojů (např. paliv, el. energie, vody aj.) se v současné době jeví jako únosné a návrh ÚP nepřináší jejich významnou změnu.

V rámci realizace ÚP nebude blokováno nebo omezeno využití žádného ložiska nerostných surovin.

7.9. Vlivy na veřejné zdraví

Obsahem návrhu ÚP nejsou takové záměry, které by mohly přinášet významné negativní vlivy na zdraví obyvatelstva. Negativní vlivy na veřejné zdraví, které budou důsledkem postupného nárůstu dopravy v území, se předpokládají zanedbatelné.

U realizace železničního koridoru se předpokládá prověření hluku z dopravy na okolní zástavbu a realizace případně potřebných protihlukových opatření.

Z hlediska vlivů na veřejné zdraví a pobytovou pohodu se při uplatnění navrhovaného ÚP neočekávají významné negativní dopady na obyvatelstvo v porovnání se stávajícím stavem.

7.10. Vlivy na biologickou rozmanitost, faunu, flóru, ÚSES, VKP a zvláště chráněná území

Sledovatelné negativní vlivy realizace posuzované Z1 ÚP na biologickou rozmanitost, faunu a flóru se neprojeví. Mírně pozitivní se projeví realizace liniové zeleně podél významných komunikací a plocha veřejné zeleně – parku.

Významné přímé nebo nepřímé vlivy hodnocených návrhových ploch na evropsky významné lokality a ptačí oblasti soustavy Natura 2000 a na zvláště chráněná území nenastanou.

7.11 Vlivy na hmotné statky, kulturní dědictví včetně dědictví architektonického a archeologického

Nemovité kulturní památky, stejně jako místní kulturní památky budou mít prostřednictvím ÚP zajištěnu i nadále potřebnou ochranu.

Negativní vlivy na hmotné statky a kulturní a architektonické památky se nepředpokládají.

7.12. Závěr

Vzhledem k současnému stavu znalostí aktivit, jejichž umístění je možno v území očekávat, je uvedený výčet možných dopadů na životní prostředí a veřejné zdraví konečný a neočekávají se zde významnější odchylky od uvedených předpokladů. Umisťování záměrů s rušivým charakterem bude podléhat samostatnému posouzení jejich vlivů v rámci projektové přípravy.

V průběhu hodnocení nebyly shledány významné negativní vlivy, které by bránily realizaci kterékoliv z návrhových ploch ÚP nebo ji výrazně omezovaly.

Vliv návrhu ÚP jako celkové koncepce vyznívá neutrálně.

Hodnocení je v tomto stupni poznání provedeno slovně bez použití výpočtových modelů na základě pochůzky v území.

Závěr hodnocení

Z1 ÚP doporučuji ke schválení a realizaci při splnění podmínek daných výrokovou částí ÚP.

8. POPIS NAVRHOVANÝCH OPATŘENÍ PRO PŘEDCHÁZENÍ, SNÍŽENÍ NEBO KOMPENZACI VŠECH ZJIŠTĚNÝCH NEBO PŘEDPOKLÁDANÝCH ZÁVAŽNÝCH ZÁPORNÝCH VLIVŮ NA ŽIVOTNÍ PROSTŘEDÍ.

Pro předcházení, snížení nebo kompenzaci vlivů zjištěných závažných záporných vlivů na životní prostředí je koncepcí navrženo:

8.1 Vlivy na půdu

- Při narušení polních cest a melioračních systémů zajistit jejich opětovné napojení a zpřístupnění všech částí pozemků.

8.2 Dopravní zátěž území

- Při umísťování jakýchkoliv nových podnikatelských aktivit a při realizaci výstavby komunikací a železnice včetně přeložek a křížení je nutno nejpozději v rámci územního řízení, popř. v rámci řízení podle zákona č. 100/2001 Sb. (pokud bude vedeno) posoudit možný dopad na dopravní zátěž v území v kontextu stávajícího stavu.

8.3. Hluková a imisní zátěž

- Při umísťování záměrů v plochách pro podnikání (zde plocha PR4) a u dopravních koridorů vyžadovat posouzení předpokládané hlukové zátěže včetně související dopravy a navržení a realizaci případně potřebných protihlukových opatření.
- Důsledně realizovat požadavky vymezené v Programu pro zlepšení kvality ovzduší CZ08.

8.4. Odpady a odpadní vody, zvýšení rizika havárií

- Nejsou navrhována opatření nad rámec výrokové části ÚP.

8.5 Změny odtokových poměrů a ochrana vod

- Nejsou navrhována opatření nad rámec výrokové části ÚP.

8.6. Vlivy na čerpání podzemních a povrchových vod

- Nejsou navrhována opatření nad rámec výrokové části ÚP.

8.7 Vliv na flóru, faunu, ÚSES a krajinný ráz

- Nejsou navrhována opatření nad rámec výrokové části ÚP.

8.8 Vlivy na veřejné zdraví

- Nejsou navrhována opatření nad rámec výrokové části ÚP.

8.9 Vlivy na čerpání neobnovitelných zdrojů

- Nejsou navrhována opatření nad rámec výrokové části ÚP.

9. ZHODNOCENÍ ZPŮSOBU ZAPRACOVÁNÍ VNITROSTÁTNÍCH CÍLŮ OCHRANY ŽIVOTNÍHO PROSTŘEDÍ DO ÚZEMNĚ PLÁNOVACÍ DOKUMENTACE A JEJICH ZOHLEDNĚNÍ PŘI VÝBĚRU VARIANT ŘEŠENÍ.

Návrh ÚP je zpracován invariantně.

Při zpracování návrhu ÚP byly zvažovány relevantní stanovené cíle přijaté na vnitrostátní a komunitární úrovni. Cíle v dostupných krajských koncepcích a další dokumentaci stejně jako požadavky platných odpisů v ochraně ovzduší, vod a půdy nebo přírody byly zpracovatelem ÚP zhodnoceny a promítly se do konečného řešení předkládaného návrhu ÚP.

Tyto cíle byly zohledněny zejména v řešení dopravních systémů, kanalizace a čištění vod, nároků na zábor ZPF, hlukovou a imisní ochranu území, na prostupnost vyšších i lokálních systémů ÚSES územím, rozšíření systému sídelní zeleně a v doporučení využívání ušlechtilých paliv nebo zvyšování podílu využívání obnovitelných zdrojů při výrobě tepla.

Do výrokové části ÚP byly zpracovány požadavky na ochranu ovzduší, nakládání s vodami, ochranu přírody, ochranu před povodněmi, ochranu před haváriemi.

Hodnocení míry zapracování cíle do Z1 ÚP	Výsledek zapracování cíle do Z1 ÚP
2	Realizace Z1 ÚP významně přispívá k naplnění relevantního cíle (jsou navrženy plochy pro přímé naplnění cíle)
1	Realizace Z1 ÚP mírně přispívá k naplnění relevantního cíle (regulativy jsou stanoveny obecné zásad k dosažení cíle)
0	Realizace Z1 ÚP nemá na naplnění daného cíle vliv, nebo je nositelem nevýznamných kladných i záporných vlivů
-1	Realizace Z1 ÚP je v mírném střetu s daným cílem (jsou navrženy plochy přinášející mírné negativní vlivy z hlediska daného cíle)
-2	Realizace Z1 ÚP je v zásadním střetu s daným cílem (jsou navrženy plochy přinášející významné negativní vlivy z hlediska daného cíle, koncepce jako celek má významný negativní vliv na plnění relevantního cíle)

Obecné cíle ochrany životního prostředí

Cíl/priorita	Zpracování cíle do Z1 ÚP
Omezit emise látek ohrožujících lidské zdraví	0
Minimalizovat míru zasažení území nadměrným hlukem	0
Ochrana zvláště chráněných území	0
Ochrana biologické rozmanitosti	0
Zachovat nebo zvýšit současnou výměru lesních porostů	0
Minimalizovat zábory půdy, zejména I. a II. třídy ochrany	1
Snížení erozního ohrožení půd	1
Podporovat mimoprodukční funkci lesa	0
Snížit znečištění podzemních vod	0
Snížit znečištění povrchových vod	0
Zvýšit retenční schopnost krajiny	1
Ochrana krajinného rázu	1
Zachování prostupnosti krajiny, minimalizace fragmentace	0/-1
Ochrana kulturního, archeologického a architektonického dědictví	0

Konkrétní cíle a priority stanovené v jednotlivých relevantních řídicích dokumentech v oblasti životního prostředí

Státní politika životního prostředí ČR pro období 2012/2020	
Cíl/priorita	Zpracování cíle do Z1 ÚP
Ochrana a udržitelné využívání zdrojů - zajištění ochrany povrchových a podzemních vod a zlepšování jejich stavu;	0
Prevence a omezování vzniku odpadů a jejich negativního vlivu na životní prostředí;	0
Ochrana a udržitelné využívání půdního a horninového prostředí	0
Snižování emisí skleníkových plynů,	0
Snížení úrovně znečištění ovzduší;	1
Efektivní a přírodě šetrné využívání obnovitelných zdrojů energie	0

Ochrana a posílení ekologických funkcí krajiny;	1
Zachování přírodních a krajinných hodnot;	0
Zlepšení kvality prostředí v sídlech	1
Strategický rámec udržitelného rozvoje ČR 2010	
Cíl/priorita	Zpracování cíle do Z1 ÚP
Zlepšování podmínek pro zdravý život Zlepšování životního stylu a zdravotního stavu populace	1
Upevňování územní soudržnosti Zvyšování kvality života obyvatel území	1
Ochrana krajiny jako předpoklad pro ochranu druhové diverzity Odpovědné hospodaření v zemědělství a lesnictví Adaptace na změny klimatu	0
Strategie regionálního rozvoje ČR 2014 - 2020	
Ochrana a udržitelné využívání zdrojů	0
Odstraňování starých ekologických zátěží, revitalizace brownfields a území po bývalé těžbě nerostných surovin	1
Snížení produkce komunálních odpadů a zvýšení jejich materiálního využití	0
Využívání obnovitelných zdrojů energie a podpora úspor energie ve vazbě na místní podmínky	0
Omezování negativních vlivů dopravy (hluk, prach atd.) na obyvatelstvo a krajinu	1
Udržitelné využívání vodních zdrojů	0
Ochrana přírody a krajiny, kvalitní a bezpečné prostředí pro život	1
Zlepšení kvality prostředí v sídlech, ochrana a rozvoj krajinných hodnot	1
Posílení preventivních opatření proti vzniku živelných pohrom	1
Plán hlavních povodí České republiky	
Cíl/priorita	Vztah k Z1 ÚP
Ochrana vod jako složky životního prostředí - chránit povrchové a podzemní vody, umožnit udržitelné a vyvážené užívání vodních zdrojů, udržení a systematické zvyšování biologické rozmanitosti původních druhů	0
Ochrana před povodněmi a dalšími škodlivými účinky vod.	1
Státní program ochrany přírody a krajiny ČR	
Cíl/priorita	Vztah k Z1 ÚP
Udržet a zvyšovat ekologickou stabilitu krajiny s mozaikou vzájemně propojených biologicky funkčních prvků a částí, schopných odolávat vnějším negativním vlivům;	0
Udržet a zvyšovat přírodní a estetické hodnoty krajiny;	1
Zajistit udržitelné využívání krajiny jako celku především omezením zastavby krajiny, zachováním její prostupnosti a omezením další fragmentace s přednostním využitím ploch v sídelních útvarech, případně ve vazbě na ně;	-1

Zajistit odpovídající péči o optimalizovanou soustavu ZCHÚ a vymezený ÚSES;	0
Obnovit přirozené hydroekologické funkce krajiny a posílit schopnosti krajiny odolávat a přizpůsobovat se očekávaným klimatickým změnám;	0
Zajistit udržitelné využívání vodního bohatství jako celku;	0
Zachovávat a zvýšit biologickou rozmanitost vodních a mokřadních ekosystémů obnovením volné prostupnosti vodního prostředí a omezit jeho další fragmentaci;	0
Zabezpečit ochranu půdy jako nezastupitelného a neobnovitelného přírodního zdroje;	0
<i>Střednědobá strategie (do roku 2020) zlepšení kvality ovzduší v ČR</i>	
<i>Cíl/priorita</i>	<i>Vztah k Z1 ÚP</i>
Dosažení imisních limitů na celém území ČR do roku 2020 a současně udržování a zlepšování kvality ovzduší tam, kde jsou současné koncentrace znečišťujících látek pod hodnotami imisních limitů.	0
Dodržení k roku 2020 národních emisních stropů stanovených scénářem NPSEWaM.	0
Postupné vytváření podmínek pro splnění národních závazků snížení emisí k roku 2025 a 2030.	0
Dobudování kapacit systému posuzování kvality ovzduší (technická a znalostní základna, lidské zdroje).	0
<i>Strategie ochrany před povodněmi pro území ČR</i>	
<i>Cíl/priorita</i>	<i>Vztah k Z1 ÚP</i>
Pro efektivní ochranu před povodněmi vycházet z kombinace opatření v krajině, která zvyšují přirozenou akumulaci a retardaci vody v území a technických opatření k ovlivnění povodňových průtoků	1
<i>Národní strategie ochrany biologické rozmanitosti</i>	
<i>Cíl/priorita</i>	<i>Vztah k Z1 ÚP</i>
Podpora obnovy a vytváření ekologicky významných krajinných segmentů (meze, remízky, liniová i mimolesní zeleň, travní porosty zvláště pak nivní louky atd.).	1
Zachování nebo zvýšení současné výměry lesů jako minimálního základu pro uplatňování potřeb ochrany lesní biodiverzity při zachování všech ostatních funkcí lesa.	0
Zlepšení retenční funkce krajiny diverzifikací využívání krajiny a krajinných prvků a odstraněním melioračních úprav v zemědělsky neperspektivních částech krajiny.	1
Prosazování účinných protipovodňových opatření s využitím přirozených hydroekologických funkcí.	1
Podpora významu zvláště chráněných území a ÚSES pro zajištění prostupnosti krajiny	0
Dokončení systému účinného čištění odpadních vod na území České republiky.	0
Snížit rizika znečištění podzemních a povrchových vod ze starých ekolo-	0

gických zátěží a ekologických havárií.	
Zachování pestrých hydromorfologické útvarů, umožnit jejich vznik, existenci a ošetřit jejich ochranu	0
Posílení nástroje podporujícího opětovné využití starých průmyslových zón (brownfields).	1
Realizace chybějících skladebných částí ÚSES.	0
Omezování fragmentace krajiny způsobené migračními bariérami.	0/-1

10. NÁVRH UKAZATELŮ PRO SLEDOVÁNÍ VLIVU ÚZEMNĚ PLÁNOVACÍ DOKUMENTACE NA ŽIVOTNÍ PROSTŘEDÍ.

Základní monitorovací ukazatele pro danou koncepci jsou navrženy následovně:

- A. Výskyt oblastí se zhoršenou kvalitou ovzduší, podíl plochy s překračovanými imisními limity
 ⇒ Zdroj: Český hydrometeorologický ústav, Český statistický úřad, Ministerstvo životního prostředí ČR
- B. Míra znečištění povrchových a podzemních vod
 ⇒ Zdroj: CENIA, Výzkumný ústav vodohospodářský – Hydroekologický informační systém
- C. Změna výměry zemědělské půdy a PUPFL
 ⇒ Zdroj: Český úřad zeměměřičský a katastrální, Český statistický úřad
- D. Podíl území s překročenými mezními hodnotami (případně počet osob zasažených překročenými mezními hodnotami) hlukové expozice
 ⇒ Zdroj: Krajská hygienická stanice Moravskoslezského kraje
- E. Fragmentace území dopravou a dalšími liniovými systémy
 ⇒ Zdroj: Agentura ochrany přírody a krajiny ČR, Český statistický úřad
- F. Míra realizace a funkčnosti územního systému ekologické stability území;
 ⇒ Zdroj: Stavební úřady, územní plánování
- G. Koeficient ekologické stability krajiny (plochy ekologicky stabilních ploch k plochám ekologicky nestabilních ploch);
 ⇒ Zdroj: ÚAP ORP Havířov

11. NÁVRH POŽADAVKŮ NA ROZHODOVÁNÍ VE VYMEZENÝCH PLOCHÁCH A KORIDORECH Z HLEDISKA MINIMALIZACE NEGATIVNÍCH VLIVŮ NA ŽIVOTNÍ PROSTŘEDÍ

Pro žádnou z navrhovaných změn nejsou stanoveny požadavky na rozhodování nad rámec výrokové části ÚP.

12. NETECHNICKÉ SHRNUÍ VÝŠE UVEDENÝCH ÚDAJŮ.

Hlavním účelem Změny č. 1 Územního plánu Horní Suchá je potřeba upřesnit podmínky využití území pro jednotlivé druhy ploch a revidovat již celkově nebo částečně využitá rozvojová plocha schválená v platném územním plánu včetně vypuštění požadavků na územní studie, které již byly realizovány.

U některých ploch tak dochází k jejich rozdělení na dílčí plochy a k úpravě jejich plošného vymezení.

Nově se vymezují plochy:

- ⇒ Z152 - plocha pro zařízení a stavby k zajištění nezbytného zázemí pro rekreační využití nádrže Nebesák,
- ⇒ P27 a P28 pro místní obslužné komunikace
- ⇒ PR4 – přestavbová plocha občanské vybavenosti

Doplňuje se požadavek zamezení výstavby RD v rámci zastavitelné plochy Z37, Z40 v záplavovém území, kde je umožněna pouze výstavba oplocení u stanovených ploch BI, SO, TI, OV, ZS, R a dětské hřiště v rámci ploch ZV, požadavek umísťovat liniovou zeleň (např. formou alejí) podél významných silničních tahů a podél významných místních komunikací za účelem snížení prašnosti, respektovat vymezenou plochu drážní dopravy pro zajištění záměru Optimalizace celostátní tratě č.321 Ostrava-Svinov – Havířov – Český Těšín, respektovat záplavové území potoka Sušanky včetně stanovených podmínek využití, podpora rekreačního využití vodní nádrže Nebesák, respektovat rozšířenou zónu havarijního plánování objektu provozovatele Primagas s.r.o.

Mění se podmínky využití pro některé vymezené druhy ploch, zejména podmínky týkající se výměry při dělení pozemků a minimální výměry nových pozemků pro některé druhy ploch.

Doplňuje se veřejně prospěšná stavba KV1 - zdvojení přivaděče OOV Bludovice – Karviná – realizace v rámci koridoru a upravuje se rozsah veřejně prospěšných staveb obslužných komunikací a transformačních stanic a vypouští se plocha územní rezervy R1 pro silniční dopravu, která byla prověřením vyloučena v rámci nadřazené dokumentace i při jednání s okolními obcemi.

Součástí Změny č. 1 ÚP Horní Suchá je také nutnost prozkoumat oprávněnost a využitelnost návrhových ploch platného územního plánu a jejich případné rozšíření o plochy a koridory odrážející potřebu rozvoje obce.

V neposlední řadě je nutno zajistit reakci na požadavky a podmínky uvedené v aktualizovaných významných krajských a celostátních koncepcích, aby byla zajištěna možnost výhledové realizace záměrů promítajících se do správních území více obcí.

Území obce Horní Suchá je značně rozvolněným územím. Hlavním problémem v řešeném území je likvidace splaškových vod, které jsou odkanalizovány a čištěny jen zčásti.

Dalším problémem je záplavové území a rozvodňování drobných vodotečí tzv. bleskovými záplavami. Území má nízký koeficient ekologické stability, nachází se pozůstatky po těžbě černého uhlí včetně poklesových jevů, které mimo jiné narušují i podzemní inženýrské sítě. V celém území jsou překračovány imisní limity pro tuhé znečišťující látky a benzo(a)pyren. V celém území se nenacházejí zvláště chráněná území ani prvky soustavy Natura 2000 nebo přírodní parky.

Návrh Změny č. 1 ÚP Horní Suchá je předkládán v jedné variantě, při jejímž hodnocení byly zjištěny následující vlivy:

Vlivy na půdu

Celkový předpokládaný zábor půdy pro území řešené Změny č. 1 ÚP Horní Suchá je 0,32 ha pozemků III. třídy ochrany, z toho 0,23 ha představují pozemky s investicemi do půdy.

Relativně největší zábor vyžaduje plocha pro zřízení parku (0,23 ha), ale jedná se o plochu s výhledovým využitím jako zeleň, tedy pro zlepšení životního prostředí v území. Celkově je tento vliv považován za nevýznamný, akceptovatelný.

Trvalý zábor pozemků určených k plnění funkcí lesa

Zábor PUPFL není vyžadován.

Vlivy na dopravní zátěž území

Návrh Změny č. 1 ÚP Horní Suchá neobsahuje kromě přestavbové plochy PR4 (pro komerční účely, vyčleněno z nevyužívané plochy drážní dopravy) jiné plochy, u nichž by byl předpoklad významného zvýšení dopravní zátěže území.

Obecně lze očekávat, že souhrnný vliv realizace Z1 ÚP na dopravní zátěž v území zanedbatelný.

Vlivy na ovzduší a klima

Vliv realizace Změny č. 1 ÚP Horní Suchá zčásti souvisí s již zmíněným vlivem obslužné dopravy, zčásti s vytápěním objektů v již schválených plochách. Toto zhoršení kvality ovzduší v území je považováno za zanedbatelné.

Celkový dopad uplatnění Změny č. 1 ÚP Horní Suchá bude z hlediska ovlivnění ovzduší neutrální.

Vlivy realizace Změny č. 1 ÚP Horní Suchá na klima se neprojeví.

Vlivy na hlukovou zátěž

Lze konstatovat totéž, co platí pro předchozí složku - hlukové vlivy jsou v území spojeny zejména s obslužnou dopravou na místních komunikacích, mírné zvýšení hlukové zátěže lze očekávat zejména v okolí plochy PR4.

Vlivy hlukové a imisní zátěže jsou do značné míry vlivy synergickými, způsobujícími při významném působení sekundárně poškození zdraví. V řešeném území se neočekává celkově významně zvýšené působení hlukové zátěže.

Vliv produkce odpadních vod a spotřeba pitné vody

Změna č. 1 ÚP Horní Suchá nepřináší sledovatelné zvýšení produkce odpadních vod ani spotřeby vody, ani se nepředpokládá výstavba objektů s velkými objemy závadných látek, a tedy ani negativní vliv na prostředí související s vodou. Koncepce zásobování vodou a odkanalizování, resp. čištění odpadních vod se nemění.

Vlivy realizace Změny č. 1 ÚP Horní Suchá v této oblasti jsou považovány za neutrální.

Zvýšení rizika havárií

V území nejsou navrhovány nové aktivity, které by mohly mít vliv na zvýšení rizika havárií proti současnému stavu.

Vliv na změnu odtokových poměrů

Při řešení odvádění dešťových vod je nutno vycházet ze současně platných právních předpisů, nyní z vyhlášky č. 501/2006 Sb., ve znění vyhl. č. 269/2009, dle které je zneškodňování srážkových vod ze zastavěného území nutno řešit v následujícím přednostním pořadí:

- přednostně jejich vsakováním
- není-li možné vsakování, jejich zadržování a regulované odvádění oddílnou kanalizací do vod povrchových
- není-li možné oddělené odvádění, pak jejich regulované vypouštění do jednotné nebo dešťové kanalizace

Vliv na odtokové poměry území se sledovatelným způsobem nezmění.

Vliv na krajinu a krajinný ráz

Předkládaná Změna č. 1 ÚP Horní Suchá neobsahuje významné změny podmínek pro umístění staveb v území, které by mohly generovat sledovatelný negativní vliv na krajinný ráz. Pozitivně lze hodnotit změnu využití plochy Z22 z BH na BI z důvodu snížení hladiny zástavby a tedy menších rušivých vlivů.

Mírně pozitivně se také na krajinném rázu projeví zejména realizace výsadby liniové zeleně podél významných komunikací.

Vlivy na krajinu a krajinný ráz jsou celkově hodnoceny jako mírně pozitivní.

Vliv na čerpání neobnovitelných zdrojů

Vlivy na čerpání neobnovitelných zdrojů (např. paliv, el. energie, vody aj.) se v současné době jeví jako únosné a Změna č. 1 ÚP Horní Suchá nepřináší jejich významnou změnu.

V rámci realizace Změny č. 1 ÚP Horní Suchá nebude blokováno, nebo omezeno využití žádného ložiska nerostných surovin.

Vlivy na veřejné zdraví

Obsahem Změny č. 1 ÚP Horní Suchá nejsou takové záměry, které by mohly přinášet významné negativní vlivy na zdraví obyvatelstva. Negativní vlivy na veřejné zdraví, které budou důsledkem postupného nárůstu dopravy v území, se předpokládají zanedbatelné.

U realizace železničního koridoru se předpokládá prověření hluku z dopravy na okolní zástavbu a realizace případně potřebných protihlukových opatření.

Z hlediska vlivů na veřejné zdraví a pobytovou pohodu se při uplatnění navrhovaného ÚP neočekávají významné negativní dopady na obyvatelstvo v porovnání se stávajícím stavem.

Vlivy na biologickou rozmanitost, faunu, flóru, ÚSES, VKP a zvláště chráněná území

Sledovatelné negativní vlivy realizace posuzované Změny č. 1 ÚP Horní Suchá na biologickou rozmanitost, faunu a flóru se neprojeví. Mírně pozitivní se projeví realizace liniové zeleně podél významných komunikací a plocha veřejné zeleně – parku.

Významné přímé nebo nepřímé vlivy hodnocených návrhových ploch na evropsky významné lokality a ptáčích oblasti soustavy Natura 2000 a na zvláště chráněná území nenastanou.

Vlivy na hmotné statky, kulturní dědictví včetně dědictví architektonického a archeologického

Nemovitě kulturní památky, stejně jako místní kulturní památky budou mít prostřednictvím ÚP zajištěnu i nadále potřebnou ochranu.

Negativní vlivy na hmotné statky a kulturní a architektonické památky se nepředpokládají.

Závěr

Vzhledem k současnému stavu znalostí aktivit, jejichž umístění je možno v území očekávat, je uvedený výčet možných dopadů na životní prostředí a veřejné zdraví konečný a neočekávají se zde významnější odchytky od uvedených předpokladů. Umístění záměrů s rušivým charakterem bude podléhat samostatnému posouzení jejich vlivů v rámci projektové přípravy.

V průběhu hodnocení nebyly shledány významné negativní vlivy, které by bránily realizaci kterékoli z návrhových ploch ÚP nebo ji výrazně omezovaly.

Celkově je možno konstatovat, že návrh Změny č. 1 ÚP Horní Suchá předložené podobě splňuje nároky kladené právními předpisy i požadavky na potřebnou úroveň bydlení a jeho technického zabezpečení, na rozvoj individuálního podnikání v území stejně jako požadavky ochrany životního prostředí a veřejného zdraví a je doporučen zpracovatelkou vyhodnocení SEA ke schválení.

ZÁVĚRY A DOPORUČENÍ.

Závěry

Předložená Změna č. 1 ÚP Horní Suchá negeneruje významné negativní vlivy na žádnou ze sledovaných složek životního prostředí a nevytváří ani významnou kumulaci negativních vlivů s již schválenými nebo stabilizovanými plochami obsaženými v platném ÚP Horní Suchá.

Doporučení

Zpracovatelka vyhodnocení doporučuje vydat k navrhované Změně č. 1 ÚP Horní Suchá **souhlasné** stanovisko bez dalších podmínek.

Seznam nejdůležitějších zkratk používaných v textu

EVL	evropsky významná lokalita
PRVK	Plán rozvoje vodovodů a kanalizací Moravskoslezského kraje
PÚR ČR	Politika územního rozvoje České republiky
NRBK	nadregionální biokoridor
ÚP	územní plán
ÚSES	územní systém ekologické stability
VKP	významný krajinný prvek
SEA	posuzování vlivů koncepce nebo územního plánu na životní prostředí
ZÚR MSK	Zásady územního rozvoje Moravskoslezského kraje

Datum zpracování vyhodnocení vlivů na životní prostředí:

25.1.2019

Zpracovatelka vyhodnocení:

Ing. Pavla Žídková, Polní 293, 747 62 Mokré Lazce, tel. 777 807 191,

e-mail: zidkova.pavla@seznam.cz

Osvědčení č.j. 094/435/OPVŽP/95, prodlouženo rozhodnutím č.j. 33369/ENV/16 .



Ing. Pavla Žídková
747 62 MOKRÉ LAZCE 293
IČ: 616 11 531

Podpis zpracovatele vyhodnocení:

.....