

# Změna č. 3 Územního plánu Sviadnov



## Vyhodnocení vlivů územně plánovací dokumentace na životní prostředí dle zákona č. 100/2001 Sb. v rozsahu přílohy č. 1 zákona č. 183/2006 Sb.

**Zhotovitel:**

Ekogroup Czech s.r.o., č.p. 52, 783 16 Dolany

**Odpovědný řešitel:**

RNDr. Marek Banaš, Ph.D. - držitel autorizace dle zák. č. 100/2001 Sb.,  
v platném znění, č.j.: 42028/ENV/14

**Řešitelský tým:**

RNDr. Marek Banaš, Ph.D.  
Mgr. Eva Zahradníková

<http://www.ekogroup.cz>, tel. 605-567905, email: [banas@ekogroup.cz](mailto:banas@ekogroup.cz)



Březen 2019

## Obsah:

Seznam použitých zkratk	5
Úvod	6
1 Stručné shrnutí obsahu a hlavních cílů územně plánovací dokumentace, vztah k jiným koncepcím	7
1.1 Stručné shrnutí obsahu a hlavních cílů územně plánovací dokumentace	7
1.2 Vztah územního plánu k jiným koncepcím	9
1.2.1 Soulad s Politikou územního rozvoje ČR	9
1.2.2 Soulad s územně plánovací dokumentací vydanou Moravskoslezským krajem	9
1.2.3 Soulad s dalšími koncepčními rozvojovými materiály	11
2 Zhodnocení vztahu územně plánovací dokumentace k cílům ochrany životního prostředí přijatým na vnitrostátní úrovni	13
3 Údaje o současném stavu životního prostředí v řešeném území a jeho předpokládaném vývoji, pokud by nebyla územně plánovací dokumentace uplatněna	16
3.1 Základní charakteristika zájmového území	16
3.1.1 Základní charakteristika řešeného území	16
3.1.2 Geologické a geomorfologické poměry	17
3.1.3 Eroze	18
3.1.4 Klimatické a hydrologické poměry	18
3.1.5 Pedologické poměry	19
3.1.6 Biogeografické poměry	19
3.1.7 Fytogeografická klasifikace a potenciální přirozená vegetace	19
3.1.8 Radonový index geologického podloží	19
3.1.9 Nerostné suroviny	20
3.1.10 Poddolovaná území	20
3.1.11 Archeologická naleziště, historické památky	20
3.2 Ochrana přírody a krajiny	21
3.2.1 Velkoplošná zvláště chráněná území	21
3.2.2 Maloplošná zvláště chráněná území	21
3.2.3 Území soustavy Natura 2000	21
3.2.4 Památné stromy	22
3.2.5 Územní systém ekologické stability	22
3.2.6 Významné krajinné prvky	23
3.2.7 Přírodní parky	23
3.2.8 Migrační propustnost území	23
3.3 Krajinný ráz	23
3.4 Předpokládaný vývoj složek ŽP bez realizace územně plánovací dokumentace	24
4 Charakteristiky životního prostředí v oblastech, které by mohly být provedením koncepce významně zasaženy	25
4.1 Půda a horninové prostředí	25
4.1.1 Zábory ZPF	25
4.2 Voda	27
4.2.1 Jakost povrchových a podzemních vod	27
4.2.2 Změny odtokových poměrů	27
4.3 Ovzduší a klima	27
4.4 Příroda a krajina	28
4.4.1 Stávající přírodní a přírodě blízké biotopy	28
4.4.2 Fauna a flóra	28

4.4.3	Významné krajinné prvky (VKP) .....	28
4.4.4	Krajinný ráz .....	28
4.4.5	Prostupnost krajiny .....	28
4.5	Veřejné zdraví obyvatelstva.....	29
4.5.1	Kvalita ovzduší .....	29
4.5.2	Hluk a vibrace .....	29
4.6	Hmotný majetek a kulturní památky.....	29
5	Současné problémy a jevy životního prostředí, které by mohly být uplatněním politiky územního rozvoje nebo územně plánovací dokumentace významně ovlivněny, zejména s ohledem na zvláště chráněná území a lokality Natura 2000 .....	30
6	Zhodnocení stávajících a předpokládaných vlivů navrhovaných variant územního plánu na životní prostředí.....	30
6.1	Souhrnné zhodnocení vlivu územního plánu na životní prostředí z hlediska kumulativních a synergických vlivů, včetně zhodnocení dlouhodobých, střednědobých, krátkodobých, trvalých, přechodných, kladných a záporných, včetně vztahů mezi uvedenými oblastmi hodnocení.....	30
6.1.1	Vlivy na půdu.....	31
6.1.2	Dopravní zátěž území.....	32
6.1.3	Hluková a imisní zátěž, veřejné zdraví .....	32
6.1.4	Zvýšení produkce odpadů a odpadních vod, zvýšení rizika havárií .....	32
6.1.5	Změny odtokových poměrů .....	33
6.1.6	Vlivy na čerpání vod.....	33
6.1.7	Vlivy na hmotné statky, kulturní dědictví včetně dědictví architektonického a archeologického .....	33
6.1.8	Vlivy na ovzduší .....	33
6.1.9	Vliv na krajinný ráz, na biologickou rozmanitost, faunu, flóru, ÚSES a ekosystémy 34	
6.1.10	Závěr .....	34
6.2	Detailní zhodnocení vlivu územního plánu na životní prostředí.....	35
7	Porovnání zjištěných nebo předpokládaných kladných a záporných vlivů podle jednotlivých variant řešení a jejich zhodnocení. Srozumitelný popis použitých metod vyhodnocení včetně jejich omezení .....	45
8	Popis navrhovaných opatření pro předcházení, snížení nebo kompenzaci všech zjištěných nebo předpokládaných závažných záporných vlivů na životní prostředí.....	47
9	Zhodnocení způsobu zapracování cílů ochrany životního prostředí přijatých na mezinárodní nebo komunitární úrovni do politiky územního rozvoje a jejich zohlednění při výběru řešení. Zhodnocení způsobu zapracování vnitrostátních cílů ochrany životního prostředí do územně plánovací dokumentace a jejich zohlednění při výběru variant řešení.....	48
10	Návrh ukazatelů pro sledování vlivu politiky územního rozvoje a územně plánovací dokumentace na životní prostředí.....	49
11	Návrh požadavků na rozhodování ve vymezených plochách a koridorech z hlediska minimalizace negativních vlivů na životní prostředí .....	50
12	Netechnické shrnutí výše uvedených údajů .....	51
	Doporučení stanoviska ke koncepci.....	52
	Seznam použitých podkladů .....	53
	Přílohy.....	54

## Seznam obrázků:

Obr. 1: Situační mapa polohy zájmového území obce Sviadnov (podkladová data: ČÚZK).	17
Obr. 2: Situační znázornění náchylnosti svahů v zájmovém území k sesuvům (zdroj: Mapový portál ČGS).	17
Obr. 3: Zákres půd ohrožených větrnou erozí (A) a vodní erozí (B) (zdroj: Geoportál VÚMOP).	18
Obr. 4: Mapa radonového indexu + legenda (zdroj: Mapový portál ČGS).	19
Obr. 5: Poloha řešeného území ve vztahu k lokalitám soustavy Natura 2000 (podkladová data: ČÚZK, AOPK).	22
Obr. 6: Zobrazení zastoupení jednotlivých tříd ochrany zemědělské půdy v zájmovém území (zdroj: Geoportál VÚMOP).	26
Obr. 7: Plocha Z3/1 na hlavním výkresu a leteckém snímku (zdroj: Urbanistické středisko Ostrava s.r.o. 2019, ČÚZK).	37
Obr. 8: Plochy Z3/6 a Z3/7 na hlavním výkresu návrhu změny ÚP a leteckém snímku (zdroj: Urbanistické středisko Ostrava s.r.o. 2019, ČÚZK).	38
Obr. 9: Plochy Z3/2, Z3/3, Z3/4, Z3/5 a P3/2 na hlavním výkresu změny ÚP (zdroj: Urbanistické středisko Ostrava s.r.o. 2019, ČÚZK).	39
Obr. 10: Plochy Z3/2, Z3/3, Z3/4, Z3/5 a P3/2 na leteckém snímku (zdroj: Urbanistické středisko Ostrava s.r.o. 2019).	40
Obr. 11: Plocha P3/1 na hlavním výkresu změny ÚP a leteckém snímku lokality (zdroj: Urbanistické středisko Ostrava s.r.o. 2019, ČÚZK).	41
Obr. 12: Koridor EK1 na hlavním výkresu změny ÚP (zdroj: Urbanistické středisko Ostrava s.r.o. 2019, ČÚZK).	42
Obr. 13: Koridor EK2 na hlavním výkresu změny ÚP (zdroj: Urbanistické středisko Ostrava s.r.o. 2019, ČÚZK).	43

## Seznam tabulek:

Tab. 1: Charakteristiky životního prostředí potenciálně ovlivnitelné realizací návrhu Změny č. 3 ÚP Sviadnov.	25
Tab. 2: Skladba pozemků v řešeném území.	26
Tab. 3: Stupnice hodnocení předpokládaných vlivů na životní prostředí.	35
Tab. 4: Hodnocení významnosti vlivu realizace ploch návrhu změny ÚP na složky životního prostředí.	37
Tab. 5: Popis opatření pro předcházení snížení nebo kompenzaci zjištěných negativních vlivů pro jednotlivé rozvojové plochy.	50

## Seznam použitých zkratk

BPEJ	– bonitovaná půdně ekologická jednotka
CO	– oxid uhelnatý
ČHMÚ	– Český hydrometeorologický ústav
č.h.p.	– číslo hydrologického pořadí
ČIŽP	– Česká inspekce životního prostředí
ČOV	– čistírna odpadních vod
ČSN	– česká státní norma
DN	– průměr potrubí
EVL	– evropsky významná lokalita
HPJ	– hlavní půdní jednotka
CHKO	– chráněná krajinná oblast
CHOPAV	– chráněná oblast přirozené akumulace vod
KES	– koeficient ekologické stability
KÚ	– krajský úřad
k. ú.	– katastrální území
LBC	– místní biocentrum
LBK	– lokální biokoridor
MěÚ	– městský úřad
MZCHÚ	– maloplošné zvláště chráněné území
MZe ČR	– Ministerstvo zemědělství České republiky
MŽP ČR	– Ministerstvo životního prostředí České republiky
NL	– nerozpuštěné látky
NN	– nízké napětí
NO <sub>x</sub>	– oxidy dusíku
NPP	– národní přírodní památka
OA	– osobní automobily
KHS	– krajská hygienická stanice
OkÚ	– okresní úřad
OP	– ochranné pásmo
parc. č.	– parcelní číslo
PO	– ptačí oblast
PUPFL	– pozemky určené k plnění funkcí lesa
RŽP	– referát životního prostředí
ř. km.	– říční kilometr
SO <sub>2</sub>	– oxid siřičitý
TUV	– teplá užitková voda
TZL	– tuhé znečišťující látky
ÚPD	– územně plánovací dokumentace
ÚSES	– územní systém ekologické stability
VN	– vysoké napětí
VVN	– velmi vysoké napětí
ZCHÚ	– zvláště chráněné území
ZPF	– zemědělský půdní fond
ZÚR	– zásady územního rozvoje

## Úvod

Posuzovaná územně plánovací dokumentace - „Změna č. 3 územního plánu Sviadnov“ (textová + grafická část) byla zpracována společností Urbanistické středisko Ostrava, s.r.o. v únoru 2019. Pořizovatelem Změny č. 3 ÚP Sviadnov je Magistrát města Frýdku-Místku.

Předkládané Vyhodnocení vlivů územně plánovací dokumentace na životní prostředí je zpracováno na základě § 10i zákona č. 100/2001 Sb., o posuzování vlivů na životní prostředí, ve znění pozdějších předpisů. Rámcový obsah Vyhodnocení vlivů územního plánu na udržitelný rozvoj území stanoví příloha zákona č. 183/2006 Sb., o územním plánování a stavebním řádu, ve znění pozdějších předpisů. Posouzení vlivů územního plánu na životní prostředí, zpracované osobou oprávněnou podle § 19 zákona č. 100/2001 Sb., je nedílnou součástí návrhu Změny č. 3 ÚP Sviadnov.

Nutnost posouzení ve smyslu výše citovaného zákona a jeho rozsah vychází ze stanoviska KÚ Moravskoslezského kraje č.j. MSK 21563/2018 ze dne 28.02.2018. Při zpracování posouzení byla respektována také stanoviska dalších dotčených orgánů veřejné správy a dalších subjektů ke zveřejněnému návrhu zadání Změny č. 3 ÚP Sviadnov.

Základními materiály pro zpracování Vyhodnocení jsou textová a grafická část dokumentu „Změna č. 3 ÚP Sviadnov“. Využity byly také další koncepční podklady a informace, poskytnuté zpracovatelům Vyhodnocení předkladatelem koncepce, dále konzultace s orgány veřejné správy a literární a mapové podklady. Nezbytným podkladem pro zpracování Vyhodnocení byl také terénní průzkum návrhových ploch a jejich okolí v zájmovém území v průběhu března 2019. Veškeré použité materiály jsou uvedeny v závěru Vyhodnocení v kapitole „Seznam použitých podkladů“.

# 1 Stručné shrnutí obsahu a hlavních cílů územně plánovací dokumentace, vztah k jiným koncepcím.

## 1.1 Stručné shrnutí obsahu a hlavních cílů územně plánovací dokumentace

Návrh Změny č. 3 ÚP Sviadnov je zpracován dle stavebního zákona (zákon č. 183/2006 Sb., o územním plánování a stavebním řádu, ve znění pozdějších předpisů) a v souladu s požadavky vyhlášky č. 500/2006 Sb., o územně analytických podkladech, územně plánovací dokumentaci a způsobu evidence územně plánovací činnosti, ve znění pozdějších předpisů a vyhlášky č. 501/2006 Sb., o obecných požadavcích na využívání území, ve znění pozdějších předpisů.

Obec Sviadnov má zpracovaný územní plán (Urbanistické středisko Ostrava, s.r.o., říjen 2008), vydaný Zastupitelstvem obce Sviadnov dne 26. 10. 2009 formou Opatření obecné povahy č. 1/2009 s nabytím účinnosti dne 15. 11. 2009, následně zpracovanou Změnu č. 1 (Urbanistické středisko Ostrava, s.r.o., červen 2012), vydanou Zastupitelstvem obce Sviadnov dne 29. 6. 2012 formou Opatření obecné povahy č. 1/2012 s nabytím účinnosti dne 16. 7. 2012 a Změnu č. 2 (Urbanistické středisko Ostrava, s.r.o., březen 2016), vydanou Zastupitelstvem obce Sviadnov Opatřením obecné povahy č. 1/2016, s nabytím účinnosti dne 14. 4. 2016; Změna č. 1 byla zrušena rozsudkem Krajského soudu v Ostravě č. 79 A 6/2015-68 ze dne 26. 11. 2015.

Důvodem pro pořízení Změny č. 3 ÚP je nutnost uvést Územní plán Sviadnov do souladu s Politikou územního rozvoje ČR, ve znění Aktualizace č. 1, se Zásadami územního rozvoje Moravskoslezského kraje, ve znění Aktualizace č. 1, s novelou stavebního zákona (zákon č. 225/2017 Sb., kterým se mění zákon č. 183/2006 Sb., o územním plánování a stavebním řádu, ve znění pozdějších předpisů, který nabyl účinnosti dne 1. 1. 2018) a s novelou vyhlášky o územně plánovacích podkladech, územně plánovací dokumentaci a způsobu evidence územně plánovací činnosti (vyhláška č. 13/2018 Sb., kterou se mění vyhláška č. 500/2006 Sb., o územně plánovacích podkladech, územně plánovací dokumentaci a způsobu evidence územně plánovací činnosti, ve znění vyhlášky č. 458/2012 Sb., která nabyla účinnosti dne 29. 1. 2018), a dále požadavky obce na možnost realizace záměrů, které podle platného územního plánu nejsou možné.

Obsahem Změny č. 3 územního plánu Sviadnov tedy je:

- vyhodnocení souladu územního plánu s Politikou územního rozvoje ČR, ve znění Aktualizace č. 1
- uvedení územního plánu do souladu se Zásadami územního rozvoje Moravskoslezského kraje, ve znění Aktualizace č. 1 – mimo jiné vymezení energetického koridoru EK1 pro přestavbu vedení V 699 – 110 kV Nošovice – Lískovec na vícenásobné vedení 2x400 kV a 2x110 kV
- uvedení územního plánu do souladu s novelou stavebního zákona (zákon č. 183/2006 Sb., ve znění pozdějších předpisů) a s novelou vyhlášky č. 500/2006 Sb., ve znění pozdějších předpisů – zejména změny administrativního charakteru
- aktualizace vymezení zastavěného území



- aktualizace stávajícího stavu využití území a stávajícího stavu zařízení dopravní a technické infrastruktury
- zpracování evidované Územní studie pro plochy Z17 a Z18, k.ú. Sviadnov, město Frýdek-Místek (Ing. arch. Boris Petrov, listopad 2010)
- zpracování Územní studie Územní systém ekologické stability Moravskoslezského kraje – návrh k projednání (LÖW & spol., s.r.o., únor 2017).

Změnou č. 3 jsou vymezeny následující nové zastavitelné plochy a plochy přestavby a koridory technické infrastruktury:

	Název	Charakteristika	Výměra v ha
Z3/1	Pasteurova	BI – plochy bydlení v rodinných domech	0,67
Z3/2	J. Šlosara	BI – plochy bydlení v rodinných domech	2,96
Z3/3	Místní komunikace J. Šlosara	PV – plochy veřejných prostranství	0,34
Z3/4	Staříčská	ZV – plochy zeleně na veřejných prostranstvích	0,28
Z3/5	Sportovní areál	OS – plochy tělovýchovných a sportovních zařízení	2,17
Z3/6	Ostravská V.	BI – plochy bydlení v rodinných domech	0,42
Z3/7	Křižovatka Ostravská	DK – plochy dopravních koridorů	0,17
P3/1	Areál Dolu Staříč	VS – plochy výroby a skladování	4,87
P3/2	Na Závodí	BH – plochy bydlení v bytových domech	0,08
EK1	---	koridor pro přestavbu stávajícího vedení V 699 – 110 kV Nošovice – Lískovec a rozšíření rozvodny Lískovec	---
EK2	---	koridor pro realizaci energomostu pro sdružené vedení sítí technické infrastruktury (vedení VN, teplovod, sdělovací vedení atd.) mezi Teplárnou Sviadnov a Frýdkem-Místkem	---

Předmětem návrhu změny ÚP je též drobná úprava ÚSES v souladu s Územní studií ÚSES Moravskoslezského kraje – návrh k projednání (LÖW & spol., s.r.o., únor 2017). Změny se konkrétně týkají regionálního biocentra 251 U Žabně, regionálního biocentra Štandl a nadregionálního biokoridoru K101 V,N. Tyto výše uvedené nově vymezené plochy a koridory a úpravy ÚSES jsou předmětem hodnocení SEA dle zák. č. 100/2001 Sb., v platném znění.

Změna č. 3 ÚP obsahuje další dílčí změny, které jsou spíše administrativního charakteru a nemají konkrétní nové dopady z hlediska vlivu na životní prostředí a veřejné zdraví a nejsou proto předmětem posouzení. Konkrétně se jedná o tyto změny:

- převod některých již zastavěných zastavitelných ploch do ploch stabilizovaných (část plochy Z13, část plochy Z14 a plochy Z10 a P1) a s tím související vymezení ploch Z13A, Z13B, Z14A a Z14B v dosud nezastavěných částech těchto ploch.

- rozčlenění ploch SO Z17 a Z18 na jednotlivé zastavitelné plochy s rozdílným způsobem využití podle zpracované Územní studie pro plochy Z17 a Z18, k.ú. Sviadnov, město Frýdek-Místek (jedná se o plochy Z14A-F, Z18Aa Z18B).

- úprava rozsahu ploch OK Z2/2 a Z2/3 v souvislosti s vymezením plochy DK Z3/7 v rámci Změny č. 3 ÚP.

- vymezení ploch zeleně na veřejných prostranstvích ZV, ploch dopravních koridorů DK a ploch veřejných prostranství PV navržených v platném územním plánu jako ploch zastavitelných. Jde o odstranění metodické chyby, kdy tyto plochy byly vyznačeny jako navržené, ale nebyly uvedeny jako zastavitelné – nejedná se tedy o nově vymezené plochy.



## 1.2 Vztah územního plánu k jiným koncepcím

### 1.2.1 Soulad s Politikou územního rozvoje ČR

Pro hodnocení širších vztahů obce Sviadnov je výchozím podkladem vymezení a definice rozvojových oblastí, rozvojových os a specifických oblastí na úrovni jednotlivých regionů, jak je provedeno v Politice územního rozvoje ČR (PÚR ČR), ve znění Aktualizace č. 1. (2015).

Území obce Sviadnov je součástí Metropolitní rozvojové oblasti Ostrava OB2, která zahrnuje území ovlivněné rozvojem dynamikou krajského města Ostravy a mnohostranným působením husté sítě vedlejších center a urbanizovaného osídlení, s velmi silnou koncentrací obyvatelstva a ekonomických činností. Konkrétní úkoly pro územní plánování, které by měly být řešeny v územních plánech obcí, nejsou stanoveny.

Území obce Sviadnov je dotčeno vymezením koridoru pro zapojení elektrické stanice 400/100 kV Lískovec do přenosové soustavy.

Řešené území není součástí žádné specifické oblasti, či rozvojové osy. Na území obce Sviadnov nejsou v PÚR ČR stanoveny žádné plochy ani koridory dopravní infrastruktury či související záměry.

**Změna č. 3 ÚP je v souladu s Politikou územního rozvoje České republiky ve znění Aktualizace č. 1. Návrh Změny č. 3 respektuje zařazení zájmového území do Metropolitní rozvojové oblasti Ostrava (OB2) a navrhuje koridor EK1 pro zapojení elektrické stanice 400/100 kV Lískovec do přenosové soustavy. Návrh Změny č. 3 ÚP není v rozporu s obecnými požadavky pro územní plánování.**

**Podrobné vyhodnocení souladu návrhu Změny č. 3 ÚP s PÚR ČR ve znění Aktualizace č. 1 je k dispozici v odůvodnění ÚP v kap. I.1.1.**

### 1.2.2 Soulad s územně plánovací dokumentací vydanou Moravskoslezským krajem

#### Zásady územního rozvoje Moravskoslezského kraje

V současné době jsou platné Zásady územního rozvoje Moravskoslezského kraje (Atelier T-plan Praha, s.r.o., 2010), vydané Zastupitelstvem Moravskoslezského kraje dne 22.12. 2010 usnesením č. 16/1426, v platném znění – po rozsudcích Nejvyššího správního soudu č. 7 Ao 2/2011 – 202 ze dne 16.6. 2011, č. 7 Ao 7/2011 – 52 ze dne 15.3. 2012 a č. 79A 8/2013 – 82 ze dne 28.2. 2014, ve znění Aktualizace č. 1, vydané Zastupitelstvem Moravskoslezského kraje dne 13.9. 2018 s nabytím účinnosti dne 21.11. 2018 (dále jen ZÚR MSK).

V platných ZÚR MSK ve znění Aktualizace č. 1 jsou definovány obecné priority územního plánování pro dosažení vyváženého vztahu územních podmínek pro hospodářský rozvoj, sociální soudržnost obyvatel a příznivé životní prostředí kraje, se kterými Změna č. 3 ÚP není v rozporu.

V ZÚR MSK je potvrzeno zařazení zájmového území do Metropolitní rozvojové oblasti OB2 a jsou definovány konkrétní úkoly pro účelné a hospodárné uspořádání území a požadavky na využití území a kritéria a podmínky pro rozhodování o změnách v území a úkoly pro územní plánování, se kterými Změna č. 3 ÚP není v rozporu.

V Zásadách územního rozvoje Moravskoslezského kraje, ve znění Aktualizace č. 1, jsou na území obce Sviadnov vymezeny následující plochy a koridory nadmístního významu:

### Koridory dopravní a technické infrastruktury

- D59 - I/56 Frýdek-Místek, přeložka + napojení na R48, čtyřpruhová směrově dělená silnice I. třídy (*Poznámka: jde o dálnice D56 a D48*)  
**Návrh přeložky dálnice D56 je obsažen již v platném územním plánu, Změnou č. 3 se vymezení plochy přeložky nemění, pouze se doplňuje její označení jako zastavitelná plocha Z25.**
- DZ16 - optimalizace, elektrizace a zkapacitnění celostátní tratě č. 323 v úseku Ostrava-Kunčice – Vratimov – Frýdek-Místek  
**Koridor pro optimalizaci, elektrizaci a zkapacitnění celostátní tratě č. 323 v úseku Ostrava-Kunčice – Vratimov – Frýdek-Místek do územního plánu není zapracován. Bližší zdůvodnění je uvedeno v kap. I.1.2. Odůvodnění Změny č. 3.**
- EZ8 - plocha a koridor technické infrastruktury pro přestavbu vedení V 699 – 110 kV Nošovice – Lískovec na vícenásobné vedení 2x400 kV a 2x110 kV ve stávající trase, včetně plochy pro rozšíření rozvodny Lískovec.  
**Pro přestavbu vedení V 699 – 110 kV Nošovice – Lískovec na vícenásobné vedení 2x400 kV a 2x110 kV je Změnou č. 3 do územního plánu doplněn energetický koridor s označením EK1.**

### Plochy a koridory ÚSES nadregionální a regionální úrovně

Do řešeného území zasahují:

- nadregionální biokoridory K99 MH (MB), K101 V a K101 N
- regionální biocentra 224 Štandl a 251 U Žabně.

**Nadregionální biokoridor K101 V,N a regionální biocentra 224 Štandl a 251 U Žabně jsou vymezeny již v platném územním plánu, Změnou č. 3 dochází k následujícím úpravám jejich vymezení, na základě Územní studie Územní systém ekologické stability Moravskoslezského kraje – návrh k projednání (LÖW & spol., s.r.o., únor 2017):**

- **Regionální biocentrum 251 U Žabně je mírně redukováno ze západní strany.**
- **Regionální biocentrum Štandl je rozšířeno severním směrem.**
- **Upravuje se vymezení nadregionálního biokoridoru K101 V,N – do trasy nadregionálního biokoridoru jsou nově vložena dvě lokální biocentra, označená v územní studii LBC 467 a LBC 469, z důvodu dodržení parametrů prostorových vztahů; nadregionální biokoridor K 101, vymezený v platném územním plánu s označením ÚSES3, se tím rozčlenil na několik dílčích částí s označením ÚSES3a, ÚSES3b (LBC 467), ÚSES3c, ÚSES3d (LBC 469) a ÚSES 3e.**

**Nadregionální biokoridor K99 MH (MB) není v územním plánu vymezen – na území obce Sviadnov je do jeho trasy vloženo regionální biocentrum 224 Štandl, které je vymezeno již v platném územním plánu a Změnou č. 3 upraveno do souladu se ZÚR MSK.**

### **Vymezení cílových charakteristik krajiny**

Dle platných ZÚR MSK spadá řešené území do oblasti specifických krajín Beskydského podhůří (F), do specifické krajiny Frýdek-Místek (F-02), pro kterou se stanovují následující požadavky:

- **Při vymezování nových zastavitelných území respektovat pohledový obraz, dochované krajinné struktury a ostatní hodnoty této specifické krajiny – zastavitelné plochy, vymezené v platném územním plánu a ve Změně č. 3 ve specifické krajinně**

**Frýdek-Místek, jsou určeny především pro novou výstavbu rodinných domů včetně související dopravní a technické infrastruktury. Budoucí výstavba na těchto plochách neovlivní pohledový obraz krajiny, nezasahuje do krajinných struktur ani do ostatních hodnot území.**

- Chránit a posilovat krajinný a funkční význam vodních toků Ostravice a Morávky vč. přilehlých ploch jako výrazných krajinných os – **krajinný a funkční význam toku Ostravice není koncepcí rozvoje obce, stanovenou v platném územním plánu a upřesněnou ve Změně č. 3, ohrožen.**
- Zachovat význam fragmentů historické zástavby a kulturních dominant ve struktuře zástavby a ve vizuální scéně města Frýdek-Místek – **zastavitelné plochy, vymezené v platném územním plánu a ve Změně č. 3, jsou určeny především pro nízkopodlažní obytnou výstavbu, která nemůže narušit kulturní dominanty vizuální scény města Frýdku-Místku.**
- Zachovat zemědělský charakter krajiny s dochovanými stopami historické krajinné struktury – **koncepce rozvoje obce, stanovená v platném územním plánu a doplněná Změnou č. 3 o další zastavitelné plochy, zachovává zemědělský charakter západní, nezastavěné části území obce Sviadnov. Historické krajinné struktury nejsou na území obce zachovány.**
- Posílit strukturu nelesní rozptýlené zeleně zemědělské krajiny – **výsadba nelesní zeleně je navržena v chybějících částech ÚSES a obecně je v krajině přípustná.**

Podrobné vyhodnocení souladu návrhu Změny č. 3 ÚP s podmínkami pro zachování a dosažení cílových charakteristik je k dispozici v Odůvodnění Změny č. 3 v kap. I.1.2.

**Celkově je možno shrnout, že aktuálně posuzovaný návrh Změny č. 3 ÚP Sviadnov je v souladu s platnými ZÚR Moravskoslezského kraje.**

### 1.2.3 Soulad s dalšími koncepčními rozvojovými materiály

Návrh Změny č. 3 ÚP Sviadnov je nutno posoudit zejména ve vztahu k následujícím dalším koncepčním materiálům přijatým na krajské úrovni:

- A. Strategii rozvoje Moravskoslezského kraje na léta 2009-2020, Agentura pro regionální rozvoj a.s., aktualizace 2012
- B. Koncepci rozvoje dopravní infrastruktury Moravskoslezského kraje (UDI Morava, s.r.o., prosinec 2003);
- C. Plánu rozvoje vodovodů a kanalizací Moravskoslezského kraje (Koneko, s.r.o., Ostrava, květen 2004 včetně relevantních aktualizací) – část týkající se ORP Frýdek-Místek
- D. Územní energetické koncepci Moravskoslezského kraje (dokončena v říjnu 2003).

Z cílů a opatření uvedených v těchto koncepčních materiálech mají k hodnocení návrhu Změny č. 3 ÚP Sviadnov vztah zejména:

#### **A: Strategie rozvoje Moravskoslezského kraje na léta 2009-2020**

Předmětem koncepce je střednědobý programový dokument zaměřený k podpoře regionálního rozvoje na úrovni kraje, jež specifikuje strategické cíle, opatření a rozvojové aktivity Moravskoslezského kraje, které bude kraj ve své samostatné působnosti podporovat. Program rozvoje Moravskoslezského kraje je rozčleněn do pěti prioritních oblastí, které se

dále člení na strategické cíle a opatření. Prioritní oblasti byly navrženy na základě sociálně-ekonomické analýzy kraje, která je součástí koncepce. Jedná se o tyto prioritní oblasti:

1. Konkurenceschopné podnikání (vytváření podmínek pro podnikání a investice, zajištění kvalitního marketingu regionu).
2. Úspěšní lidé (zvyšování konkurenceschopnosti pracovních sil, cílená příprava lidských zdrojů pro strategická odvětví, využití lidského potenciálu a rozšíření nabídky pracovních sil pro tradiční klíčová odvětví, rozvoj podnikavosti).
3. Dynamická společnost (vytváření podmínek pro aktivní a kvalitní využití volného času, rozvoj kulturního života v kraji, uchování a využití kulturního dědictví, zlepšení zdravotního stavu obyvatel, udržení a rozvoj sítě sociálních služeb).
4. Efektivní infrastruktura (dobudování dopravní infrastruktury, zlepšení stavu sítě komunikací I. třídy i nižší úrovně a místních komunikací, zlepšování dopravní obslužnosti, zvýšení podpory dopravy šetrné k ŽP, kombinované dopravy a dopravní obslužnosti spojené s rozvojem hromadné dopravy, modernizace a rozšíření kapacity infrastruktury inženýrských a energetických sítí, ochrana složek ŽP a rozvíjení systému krizového řízení v oblasti ŽP, zlepšení systému nakládání s odpady a odstraňování starých ekologických zátěží).
5. Vzkvétající území (regenerace větších sídel jako center ekonomického rozvoje, zvyšování kvality krajiny a života na venkově v souladu s principy udržitelného rozvoje).

Relevantními cíli, jejichž odraz lze nalézt v předložené územně plánovací dokumentaci, jsou zejména:

- Podpora zakládání nových podnikatelských subjektů, optimalizace sítě sociálních služeb na území kraje dle zjištěných potřeb jeho obyvatel.
- Stát se krajem špičkových „služeb pro 5 milionů“ – rozšířit nabídku volnočasové infrastruktury a služeb pro obyvatele kraje a návštěvníky ze sousedních regionů.
- Mít kvalitní vnitřní i vnější dopravní propojení kraje včetně napojení na Transevropské síť.
- Podstatně zlepšit kvalitu ovzduší v kraji a rozvíjet technické podmínky nezbytné pro kvalitní životní prostředí.
- Podporovat druhovou rozmanitost, ekologicky stabilní krajinu včetně postindustriální a udržitelné zemědělství.
- Rozšířit, modernizovat a lépe využívat energetické zdroje a rozvodné sítě.
- Vrátit lidem k užívání brownfields včetně nevyužívaných objektů.
- Rozvíjet kvalitu života v sídlech kraje v souladu se zásadami moderního a zodpovědného urbanismu a zajistit rovnoměrný rozvoj kraje ve všech jeho částech.

**Hodnocená Změna č. 3 Územního plánu Sviadnov je s krajskou koncepcí v relevantních bodech v souladu.**

### **B: Koncepce rozvoje dopravní infrastruktury Moravskoslezského kraje**

Hlavním požadavkem koncepce je zajistit a zlepšit dopravní obslužnost území s ohledem na hlavní dopravní tahy v území.

**Návrh Změny č. 3 ÚP Sviadnov není v rozporu s požadavky dokumentů krajské úrovně na vedení významných dopravních tras.**

**C: Plán rozvoje vodovodů a kanalizací Moravskoslezského kraje (PRVKÚK) s přihlédnutím k plánu, který se konkrétně dotýká ORP Frýdek-Místek**

Cílem Plánu je zajištění optimálního rozvoje zásobování pitnou vodou, odkanalizování a likvidace odpadních vod spolu s časovým upřednostněním v jednotlivých typech obcí kraje.

**Hodnocená Změna č. 3 územního plánu je s krajskou koncepcí v relevantních bodech v souladu.**

**D: Územní energetická koncepce Moravskoslezského kraje**

Územní energetická koncepce stanovuje přednostní způsob zásobování a zdroje energie v jednotlivých částech Moravskoslezského kraje a vymezuje hlavní nástroje realizace cílů koncepce.

Z nástrojů, které lze uplatnit nebo zohlednit v rámci územního plánování, jsou dále uvedeny např.:

- podpora využití solárních systémů – ve Změně č. 3 ÚP není tato otázka řešena,
- využití transformačních území pro nové výrobní a podnikatelské aktivity – v návrhu Změny č. 3 je řešeno využívání jedné plochy brownfields pro výrobu a skladování (P3/1),
- využití odpadního tepla – ve Změně č. 3 je v řešeném území navržen energovod EK2.

**Hodnocená Změna č. 3 Územního plánu Sviadnov je s krajskou koncepcí v relevantních bodech v souladu.**

## 2 Zhodnocení vztahu územně plánovací dokumentace k cílům ochrany životního prostředí přijatým na vnitrostátní úrovni

Hlavní cíle ochrany životního prostředí přijaté na vnitrostátní úrovni jsou obsaženy ve Státní politice životního prostředí České republiky 2012 - 2020 (SPŽP 2012). Lze konstatovat, že návrh Změny č. 3 ÚP není s těmito cíli v rozporu.

Ekologická problematika legislativy České republiky a Evropské unie se v relevantních požadavcích dále promítá do platných obecně závazných předpisů a krajských dokumentů a odráží se v cílech, které jsou v těchto dokumentech uvedeny.

Je třeba vzít v úvahu, že územní plán je nástrojem pro vymezení ploch a linií daného zaměření, nikoliv nástrojem pro aplikaci opatření organizačního charakteru. Z tohoto pohledu jsou také vnímány možné aplikace dále uváděných dokumentů.

Vztah Změny č. 3 ÚP Sviadnov k jednotlivým cílům uvedeným ve strategických dokumentech je vyjádřen pomocí symboliky A/N\*, která v tomto případě vyjadřuje, zda Změna č. 3 ÚP Sviadnov přispívá k jejich dosažení.

*\*A Realizací ÚP je možné ovlivnit dosažení cíle (cíl je z hlediska Změny č. 3 ÚP Sviadnov relevantní)*

*\*N Realizace ÚP nemá na dosažení cíle žádný vliv (cíl není z hlediska Změny č. 3 ÚP Sviadnov relevantní)*

## Koncepce/Cíl

## Vztah Změny č. 3 ÚP Sviadnov k danému cíli

### *Státní politika životního prostředí ČR pro období 2012/2020*

#### Ochrana a udržitelné využívání zdrojů

- Zajištění ochrany vod a zlepšování jejich stavu;
- Prevence a omezování vzniku odpadů a jejich negativního vlivu na životní prostředí;
- Ochrana a udržitelné využívání půdního a horninového prostředí

N

#### Ochrana klimatu a zlepšení kvality ovzduší

- Snižování emisí skleníkových plynů,
- Snížení úrovně znečištění ovzduší;
- Efektivní a přírodě šetrné využívání obnovitelných zdrojů energie)

N

#### Ochrana přírody a krajiny

- Ochrana a posílení ekologických funkcí krajiny;
- Zachování přírodních a krajinných hodnot;
- Zlepšení kvality prostředí v sídlech

A

### *Strategický rámec udržitelného rozvoje ČR 2010*

#### Společnost, člověk a zdraví

- Zlepšování podmínek pro zdravý život
- Zlepšování životního stylu a zdravotního stavu populace

N

#### Krajina, ekosystémy a biodiverzita

- Ochrana krajiny jako předpoklad pro ochranu druhové diverzity
- Odpovědné hospodaření v zemědělství a lesnictví
- Adaptace na změny klimatu

A

### *Strategie regionálního rozvoje ČR 2014 - 2020*

#### Ochrana a udržitelné využívání zdrojů v regionech

N

#### Odstraňování starých ekologických zátěží, revitalizace brownfields a území po bývalé těžbě nerostných surovin

A

#### Snížení produkce komunálních odpadů a zvýšení jejich materiálního využití

N

#### Využívání obnovitelných zdrojů energie a podpora úspor energie ve vazbě na místní podmínky

N

#### Omezování negativních vlivů dopravy (hluk, prach atd.) na obyvatelstvo a krajinu

N

#### Udržitelné využívání vodních zdrojů

N

#### Ochrana přírody a krajiny, kvalitní a bezpečné prostředí pro život

A

#### Zlepšení kvality prostředí v sídlech, ochrana a rozvoj krajinných hodnot

A

#### Posílení preventivních opatření proti vzniku živelných pohrom

N

### *Plán hlavních povodí České republiky*

#### Ochrana vod jako složky životního prostředí - chránit povrchové a podzemní vody, umožnit udržitelné a vyvážené užívání vodních zdrojů, udržení a systematické zvyšování biologické rozmanitosti původních druhů

A

#### Ochrana před povodněmi a dalšími škodlivými účinky vod

A



<b>Koncepce/Cíl</b>	<b>Vztah Změny č. 3 ÚP Sviadnov k danému cíli</b>
<b><i>Státní program ochrany přírody a krajiny ČR</i></b>	
- udržet a zvyšovat ekologickou stabilitu krajiny s mozaikou vzájemně propojených biologicky funkčních prvků a částí, schopných odolávat vnějším negativním vlivům;	A
- udržet a zvyšovat přírodní a estetické hodnoty krajiny;	A
- zajistit udržitelné využívání krajiny jako celku především omezením zástavby krajiny, zachováním její prostupnosti a omezením další fragmentace s přednostním využitím ploch v sídelních útvarech, případně ve vazbě na ně;	A
- zajistit odpovídající péči o optimalizovanou soustavu ZCHÚ a vymezený ÚSES	A
- obnovit přirozené hydroekologické funkce krajiny a posílit schopnosti krajiny odolávat a přizpůsobovat se očekávaným klimatickým změnám,	N
- zajistit udržitelné využívání vodního bohatství jako celku,	N
- zachovávat a zvýšit biologickou rozmanitost vodních a mokřadních ekosystémů obnovením volné prostupnosti vodního prostředí a omezit jeho další fragmentaci	N
- zabezpečit ochranu půdy jako nezastupitelného a neobnovitelného přírodního zdroje	A
<b><i>Střednědobá strategie (do roku 2020) zlepšení kvality ovzduší v ČR</i></b>	
- Dosažení imisních limitů na celém území ČR do roku 2020 a současně udržování a zlepšování kvality ovzduší tam, kde jsou současné koncentrace znečišťujících látek pod hodnotami imisních limitů	N
- Dodržení k roku 2020 národních emisních stropů stanovených scénářem NPSEWaM	N
- Postupné vytváření podmínek pro splnění národních závazků snížení emisí k roku 2025 a 2030	N
- Dobudování kapacit systému posuzování kvality ovzduší (technická a znalostní základna, lidské zdroje)	N
<b><i>Strategie ochrany před povodněmi pro území ČR</i></b>	
- Pro efektivní ochranu před povodněmi vycházet z kombinace opatření v krajině, která zvyšují přirozenou akumulaci a retardaci vody v území a technických opatření k ovlivnění povodňových průtoků	A
<b><i>Národní strategie ochrany biologické rozmanitosti</i></b>	
- Podpora obnovy a vytváření ekologicky významných krajinných segmentů (meze, remízky, líniová i mimolesní zeleň, travní porosty zvláště pak nivní louky atd.)	A



Koncepce/Cíl	Vztah Změny č. 3 ÚP Sviadnov k danému cíli
- Zachování nebo zvýšení současné výměry lesů jako minimálního základu pro uplatňování potřeb ochrany lesní biodiverzity při zachování všech ostatních funkcí lesa	A
<i>Národní strategie ochrany biologické rozmanitosti</i>	
- Zlepšení retenční funkce krajiny diverzifikací využívání krajiny a krajinných prvků a odstraněním melioračních úprav v zemědělsky neperspektivních částech krajiny	A
- Prosazování účinných protipovodňových opatření s využitím přirozených hydroekologických funkcí	A
- Podpora významu zvláště chráněných území a ÚSES zajištění prostupnosti krajiny	A
- Dokončení systému účinného čištění odpadních vod na území České republiky	A
- Snížit rizika znečištění podzemních a povrchových vod ze starých ekologických zátěží a ekologických havárií	N
- Zachování pestrých hydromorfologické útvarů, umožnit jejich vznik, existenci a ošetřit jejich ochranu	N
- Posílení nástroje podporujícího opětovné využití starých průmyslových zón (brownfields)	A
- Realizace chybějících skladebných částí ÚSES	A
- Omezování fragmentace krajiny způsobené migračními bariérami	A

### 3 Údaje o současném stavu životního prostředí v řešeném území a jeho předpokládaném vývoji, pokud by nebyla územně plánovací dokumentace uplatněna

#### 3.1 Základní charakteristika zájmového území

##### 3.1.1 Základní charakteristika řešeného území

Obec Sviadnov leží v Moravskoslezském kraji v okrese Frýdek-Místek. Příslušnou obcí s rozšířenou působností je město Frýdek-Místek. Sviadnov sousedí s obcemi: Frýdek-Místek, Staříč a Žabeň. Řešené území (celé správní území obce Sviadnov) má rozlohu 4,75 km<sup>2</sup>. K roku 2018 měla obec 1929 stálých obyvatel. Zástavba leží v nadmořské výšce cca 275 m n.m.

**Obr. 1:** Situační mapa polohy zájmového území obce Sviadnov (podkladová data: ČÚZK).



### 3.1.2 Geologické a geomorfologické poměry

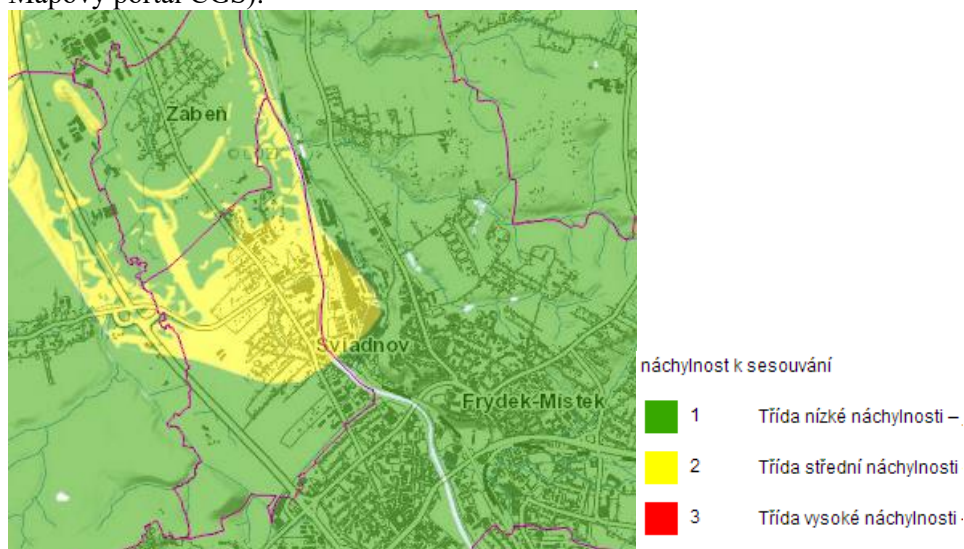
Zájmové území obce Sviadnov leží v geomorfologické oblasti Vněkarpatské sníženiny. Příslušným geomorfologickým celkem je Ostravská pánev, podcelkem Ostravské roviny a okrskem Ostravské nivy (geoportal.cenia.cz).

Geologické podloží je tvořeno převážně jílovci, slínovci a pískovci (Geologická mapa ČR 1 : 50 000).

Dle evidence České geologické služby – Geofondu se v zájmovém území nenachází žádná sesuvná území ani geologicky významné lokality.

V území se vyskytují svahy s nízkou a střední náhlyností k sesuvům – viz následující obrázek.

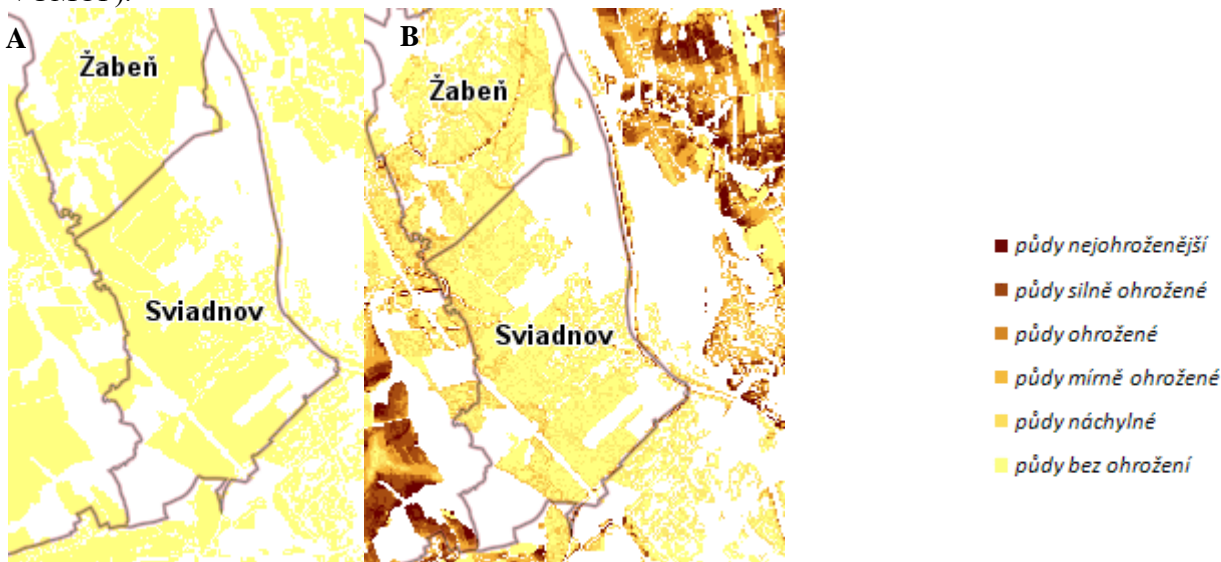
**Obr. 2:** Situační znázornění náhlyností svahů v zájmovém území k sesuvům (zdroj: Mapový portál ČGS).



### 3.1.3 Eroze

Řešené území je ohroženo zejména vodní erozí. S ohledem na charakter území nepředstavuje větrná eroze významné riziko. Potenciální ohroženost půd je uvedena na následujícím obrázku.

**Obr. 3:** Zákres půd ohrožených větrnou erozí (A) a vodní erozí (B) (zdroj: Geoportál VÚMOP).



Změna č. 3 ÚP Sviadnov se problematikou eroze blíže nezabývá. Plochy navržených změn využití území nemají potenciál na zhoršení erozní situace v řešeném území.

### 3.1.4 Klimatické a hydrologické poměry

Zájmové území náleží do klimatické oblasti MT10. Mírně teplá oblast MT10 se vyznačuje průměrnými ročními teplotami v lednu -2 až -3 °C a v červenci 17 až 18 °C. Srážky ve vegetačním období činí 400 až 450 mm a v zimním období 200 až 250 mm (Quitt 1971).

Zájmové území je odvodňováno řekou Ostravicí a řekou Olešnou, území tedy spadá do povodí řeky Odry.

Na vodním toku Ostravice je v ř. km 1,800 – 27,050 stanoveno záplavové území včetně aktivní zóny (stanovené Krajským úřadem Moravskoslezského kraje, odborem životního prostředí a zemědělství č.j. MSK 18783/2014).

Na vodním toku Olešná, je stanoveno záplavové území včetně aktivní zóny (stanovené Okresním úřadem Frýdek-Místek pod č.j. RŽ-4191/00/01/Fp/231.2 ze dne 5. 2. 2001). Změna č. 3 ÚP řeší úpravu vymezení tohoto záplavového území, neboť v platném územním plánu bylo vyznačeno chybně.

Do zájmového území zasahuje záplavové území zvláštní povodně vodního díla Šance dle podkladu Povodí Odry, s.p.

V katastru obce není vymezena chráněná oblast přirozené akumulace vod (CHOPAV).

### 3.1.5 Pedologické poměry

Podle taxonomického klasifikačního systému půd České republiky (TKSP) v zájmovém území převažují pelická a glejové fluvizemě (geoportal.cenia.cz).

### 3.1.6 Biogeografické poměry

Podle Culka (1996) se zájmové území nachází v provincii středoevropských listnatých lesů, v podprovincii polonské, v bioregionu 2.3a - Ostravském A.

### 3.1.7 Fyto geografická klasifikace a potenciální přirozená vegetace

Z fyto geografického hlediska území náleží do oblasti mezofytika – obvodu Karpatského mezofytika. Příslušným fyto geografickým okrskem je č. 84a Beskydské podhůří (geoportal.cenia.cz).

Potenciální přirozenou vegetací na většině zájmového území je kostřavová bučina (*Festuco altissimae-Fagetum*). V jihovýchodním okraji je zastoupena karpatská ostřicová dubohabřina (*Carici pilosae-Carpinetum*) (Neuhäuslová et al. 1998).

### 3.1.8 Radonový index geologického podloží

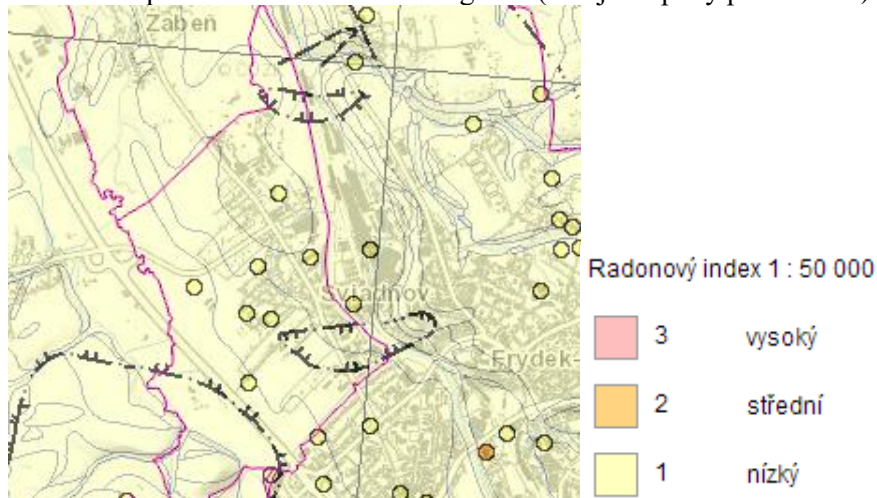
Zvýšené koncentrace radonu v podloží mohou následně ovlivnit i koncentrace radonu ve stavebních materiálech přírodního původu a ve vodě, dodávané do objektů z podzemních zdrojů. Radon z podloží proto nejvíce ovlivňuje výslednou koncentraci radonu v objektech.

Hlavním cílem mapování radonového rizika z geologického podloží je vymezení území, v nichž lze předpokládat vyšší frekvenci výskytu objektů s ekvivalentní objemovou aktivitou radonu převyšující směrnou hodnotu  $200 \text{ Bq.m}^{-3}$ . Posouzení efektivity vyhledávání lze provést srovnáním předpokládané kategorie radonového rizika z podloží a odpovídajícího počtu objektů nad  $200 \text{ Bq.m}^{-3}$ .

Radonový index geologického podloží určuje míru pravděpodobnosti, s jakou je možno očekávat úroveň objemové aktivity radonu v dané geologické jednotce.

Mapa sledované oblasti je prezentována následujícím obrázkem. V celém zájmovém území byla stanovena střední kategorie radonového indexu. Ve sledovaném území bylo provedeno několik bodových měření radonového indexu odpovídajících nízkým hodnotám.

**Obr. 4:** Mapa radonového indexu + legenda (zdroj: Mapový portál ČGS).





### 3.1.9 Nerostné suroviny

V řešeném území se nachází:

- chráněné ložiskové území (CHLÚ), dle zákona č. 44/1988 Sb., o ochraně a využití nerostného bohatství (horní zákon), ve znění pozdějších předpisů:
  - CHLÚ Čs. část Hornoslezské pánve (14400000) – uhlí černé
- výhradní ložiska nerostných surovin dle zákona č. 44/1988 Sb., o ochraně a využití nerostného bohatství (horní zákon), ve znění pozdějších předpisů:
  - B3 258400 Oprechtice – uhlí černé
  - B3 071821 Důl Paskov, lokalita Staříč 1 a 2 – uhlí černé
  - B3 071822 Důl Paskov, lokalita 3 – Chlebovce – uhlí černé
  - B3 083772 Lískovec – Staříč – zemní plyn
- dobývací prostory nerostných surovin dle zákona č. 44/1988 Sb., o ochraně a využití nerostného bohatství (horní zákon), ve znění pozdějších předpisů:
  - DP 20051 Staříč – uhlí černé (současná hlubinná těžba)
  - DP 40023 Sviadnov – zemní plyn (současná těžba z vrtnu)

### 3.1.10 Poddolovaná území

V řešeném území se nachází poddolované území, dle zákona č. 44/1988 Sb., o ochraně a využití nerostného bohatství (horní zákon), ve znění pozdějších předpisů a vyhlášky MŽP č. 363/1992 Sb., o zjišťování starých důlních děl a jejich registru:

- č. 4542 Staříč

### 3.1.11 Archeologická naleziště, historické památky

Prostor historické zástavby obce kolem návsi je vymezen jako území s archeologickými nálezy (kategorie II).

V Ústředním seznamu nemovitých kulturních památek ČR je v obci Sviadnov evidována jedna nemovitá kulturní památka – těžní věž větrné jámy Žabeň dolu Paskov (kat. číslo 50524/8-4065). Jedná se těžní věž a jámovou budovu představující civilizační dominanty industriálního dědictví.

**Foto 1:** Památkově chráněná těžní věž a jámová budova (zdroj: Národní památkový ústav).



V řešeném území se nachází i památky místního významu a architektonicky významné objekty, které však nejsou evidovány (jedná se o pomníky, kostel sv. Jana Nepomuckého, bývalý hostinec, kapličky, aj.). Nemovitá kulturní památka i památky místního významu jsou v územním plánu respektovány, územní plán také stanoví podmínky pro novou výstavbu, zajišťující ochranu zachované historické struktury a charakteru zástavby.

## 3.2 Ochrana přírody a krajiny

### 3.2.1 Velkoplošná zvláště chráněná území

Zájmové území se nenachází v žádném velkoplošném zvláště chráněném území.

### 3.2.2 Maloplošná zvláště chráněná území

Ve správním území obce není vymezeno žádné maloplošné zvláště chráněné území (MZCHÚ).

### 3.2.3 Území soustavy Natura 2000

Podél východní hranice zájmového území protéká řeka Ostravice, kolem níž je v úzkém pruhu vymezena evropsky významná lokalita – EVL Řeka Ostravice (CZ0813462). Předmětem ochrany této EVL je jeden evropsky významný druh: vranka obecná (*Cottus gobio*) a dva typy přírodních stanovišť: přírodní stanoviště 3220 - Alpínské řeky a bylinná vegetace podél jejich břehů“ a přírodní stanoviště 3240 - Alpínské řeky a jejich dřevinná vegetace s vrbou šedou (*Salix elaeagnos*).

Vliv hodnocené koncepce na lokality soustavy Natura 2000 byl vyloučen na základě stanoviska orgánu ochrany přírody – Krajského úřadu Moravskoslezského kraje (č.j. MSK 27749 ze dne 12.02.2018).

V potenciální prostorové kolizi s EVL Řeka Ostravice je pouze energovod EK2 pro energetický most. Jedná se však o nadzemní vedení trasy technické infrastruktury bez očekávaného vlivu na předměty ochrany a celistvost EVL Řeka Ostravice.

**Obr. 5:** Poloha řešeného území ve vztahu k lokalitám soustavy Natura 2000 (podkladová data: ČÚZK, AOPK).



### 3.2.4 Památné stromy

V zájmovém území obce Sviadnov se nachází jeden památný strom – Dub u dálnice.

### 3.2.5 Územní systém ekologické stability

Územní systém ekologické stability (ÚSES) je obecně tvořen soustavou biocenter vzájemně propojených biokoridory. Principiálně je rozlišován územní systém ekologické stability ve třech úrovních – nadregionální, regionální a místní ÚSES.

V řešeném území se vyskytují prvky všech tří úrovní ÚSES. V rámci zpracování návrhu Změny č. 3 územního plánu byly provedeny některé změny oproti návrhu ÚSES v platném územním plánu obce v souladu s územní studií „Územní systém ekologické stability Moravskoslezského kraje – návrh k projednání“ (LÖW & spol., s.r.o., únor 2017)

#### Nadregionální ÚSES

##### - nadregionální biokoridor 101 V, N

Změnou č. 3 ÚP se do trasy nadregionálního biokoridoru nově z důvodu dodržení parametrů prostorových vztahů vkládají dvě lokální biocentra, v územní studii označená LBC 467 a LBC 469. Nadregionální biokoridor K101, vymezený v platném územním plánu s označením ÚSES3, se tím rozčlenil na několik dílčích částí s označením ÚSES3a, ÚSES3b (LBC 467), ÚSES3c, ÚSES3d (LBC 469) a ÚSES 3e.

Změnou č. 3 ÚP se z plochy nadregionálního biokoridoru vyjmula lokalita stávající zahrádkové osady na pozemcích parc. č. 5227/3, 5228/3, 5228/4, 5228/5, 5228/6, 5228/7, 5228/8, 5228/9, 5228/10, 5228/11 a 2517/5. Jde o plochy stávajících, dlouhodobě využívaných, oplocených zahrádek, s drobnými stavbami.



### Regionální ÚSES

- **regionální biocentrum (RBC) 224 Štandl** na regionálním biokoridoru K-99 MH (MB) - Změnou č. 3 ÚP je RBC mírně redukováno ze západní strany
- **regionální biocentrum (RBC) 251 U Žabně** - Změnou č. 3 ÚP je RBC rozšířeno severním směrem.

### Místní ÚSES

Lokální úroveň je tvořena trasami, které doplňují síť regionální a nadregionální. Změnou č. 3 ÚP došlo k vymezení dvou nových místních biocenter – ÚSES3b a ÚSES 3d. Dále je v zájmovém území vymezen jeden místní biokoridor propojující prvky vyšší úrovně ÚSES – ÚSES5.

### **3.2.6 Významné krajinné prvky**

Významnými krajinnými prvky (VKP) jsou dle ustanovení § 3 písm. b) zákona č. 114/1992 Sb., v platném znění: lesy, rašeliniště, vodní toky, rybníky, jezera, údolní nivy, resp. jiné části krajiny zaregistrované podle § 6 výše citovaného zákona. V řešeném území se registrované významné krajinné prvky nenacházejí.

### **3.2.7 Přírodní parky**

V zájmovém území není vymezen žádný přírodní park.

### **3.2.8 Migrační prostupnost území**

Migračně významná území (MVÚ) zahrnují oblasti stálého výskytu velkých savců i prostory potřebné k migraci a chrání propustnost krajiny jako celku. Celková rozloha MVÚ je 42 % území ČR. Požadavkem je, aby hledisko zachování jejich propustnosti bylo jedním z důležitých kritérií v rámci procesů územního plánování.

Dálkové migrační koridory (DMK) jsou vedeny uvnitř MVÚ a představují prostory pro zajištění alespoň minimální průchodnosti krajiny. Jsou reprezentovány osou a bufferem o šířce 250 m na každou stranu (intravilány obcí jsou z DMK vyčleněny). Jsou vymezeny v místech, která jsou v současnosti stále ještě průchozí, přičemž se často jedná o poslední možnosti, kudy mohou velcí savci projít. Pokud je DMK přerušena bariérou, označuje se tato lokalita jako místo kritické. Přitom je podmínkou, že kritická místa je možné technicky reálnými prostředky zprůchodnit. Místa, která jsou dnes průchozí, ale s velkým omezením, jsou na mapě vyznačena jako místa problémová. Požadavkem pro ochranu DMK je, že v nich nesmí být povolovány žádné stavby, které by snížily migrační prostupnost koridoru. Celková délka vymezených DMK v ČR je 10 060 km.

Správním územím obce neprobíhá žádný dálkový migrační koridor (DMK) ani není součástí vymezeného migračně významného území.

## **3.3 Krajinný ráz**

Zástavba obce Sviadnov je soustředěna zejména podél silnice III. třídy č. 48411 z Paskova do Frýdku Místku přes Žabeň a podél navazujících kolmých ulic. Součástí zájmového území je také průmyslová zástavba v okolí bývalého dolu Staříč, část navazující elektrorozvodny Lískovec a rozsáhlý areál čistírny odpadních vod. Zástavba obce navazuje na zástavbu Frýdku-Místku. Území je výškově spíše málo členité. Nejvýše položená je

jihozápadní část katastru obce (vrchol Štandl 350 m n.m.), naopak nejnižší položená je severovýchodní část katastru obce v místě, kde zájmové území opouští řeka Ostravice (285 m n.m.).

Původní struktura osídlení není příliš zachovalá (místy je patrná historická struktura zástavby a cestní síť), nachází se zde mnoho novodobých prvků (průmyslové areály, areál ČOV, jezdecký areál, novodobá výstavba rodinných domů aj.).

#### Nemovitě kulturní památky v řešeném území:

V řešeném území se nachází jedna nemovitá kulturní památka, dále se zde nacházejí památky místního významu a architektonicky významné objekty, které však nejsou evidovány - viz kap. 3.1.11. Žádná z navržených ploch nemá vliv na nemovitou kulturní památku ani památky místního významu.

Dle platných ZÚR Moravskoslezského kraje spadá řešené území do oblasti specifických krajín Beskydského podhůří (F), do specifické krajiny Frýdek-Místek (F-02). Vyhodnocení se specifickými podmínkami využití krajiny pro tento krajinný celek je uvedeno v kap. I.1.2 Odůvodnění Změny č. 3 ÚP.

#### Možné ovlivnění krajinného rázu:

Realizace navržených zastavitelných ploch ve Změně č. 3 ÚP negativně neovlivní místní krajinný ráz – plochy nejsou pohledově významně exponované, navazují na stávající zástavbu obdobného charakteru.

V textové části ÚP jsou pro ochranu krajinného rázu stanoveny výškové a plošné limity pro stavby v nově navrhovaných zastavitelných plochách, včetně uvedení jejich hlavního, přípustného a nepřipustného využití.

### 3.4 Předpokládaný vývoj složek ŽP bez realizace územně plánovací dokumentace

V případě, že by nebyl schválen návrh Změny č. 3 ÚP Sviadnov, zůstal by v platnosti stávající ÚP Sviadnov ve znění Změny č. 2. Stávající územní plán však není v souladu s nadřazenými ÚPD a platnou legislativou a neumožňuje realizovat nové některé záměry v obci.

Předmětem návrhu Změny č. 3 ÚP Sviadnov je vymezení 7 nových zastavitelných ploch a dvou nových ploch přestavby, vymezení dvou nových koridorů technické infrastruktury a úprava ÚSES. Dále jsou v rámci návrhu změny ÚP zapracovány další změny spíše administrativního charakteru, které nemají nový vliv na životní prostředí či veřejné zdraví oproti platnému ÚP a nejsou proto předmětem tohoto hodnocení.

Hlavním cílem navržené urbanistické koncepce je vytvoření podmínek pro optimální budoucí rozvoj řešeného území při respektování veškerých jeho hodnot, zejména přírodních, kulturních a historických. Schválená změna územního plánu obce by měla být zárukou, že rozvoj zejména obytné výstavby a výroby bude v souladu se zájmy udržitelného rozvoje území. Současně by však v případě neexistence Změny č. 3 ÚP nedošlo ani k záboru ZPF a drobným lokálním změnám krajinného rázu.

## 4 Charakteristiky životního prostředí v oblastech, které by mohly být provedením koncepce významně zasaženy

Jednotlivé složky životního prostředí, u kterých nelze vyloučit předpoklad možnosti významného ovlivnění uplatněním změny územního plánu, obsahuje následující tabulka. Pro každou složku životního prostředí jsou definovány základní charakteristiky, specifikující potenciál ovlivnění jednotlivých složek životního prostředí v případě uplatnění posuzovaného územního plánu.

**Tab. 1:** Charakteristiky životního prostředí potenciálně ovlivnitelné realizací návrhu Změny č. 3 ÚP Sviadnov.

<i>Složka životního prostředí</i>	<i>Charakteristika životního prostředí potenciálně ovlivnitelná realizací ÚP</i>
Půda a horninové prostředí	<ul style="list-style-type: none"><li>• Zábory ZPF</li></ul>
Voda	<ul style="list-style-type: none"><li>• Míra znečištění povrchových a podzemních vod</li><li>• Změny odtokových poměrů</li></ul>
Ovzduší a klima	<ul style="list-style-type: none"><li>• Míra znečištění ovzduší</li></ul>
Příroda a krajina	<ul style="list-style-type: none"><li>• Stav přírodních a přírodě blízkých biotopů</li><li>• Stav fauny a flóry</li><li>• Stav VKP</li><li>• Krajinný ráz</li><li>• Prostupnost krajiny (ÚSES)</li></ul>
Veřejné zdraví obyvatelstva	<ul style="list-style-type: none"><li>• Kvalita ovzduší</li><li>• Hluková situace a vibrace</li></ul>
Hmotný majetek a kulturní památky	<ul style="list-style-type: none"><li>• Stav kulturních památek</li></ul>

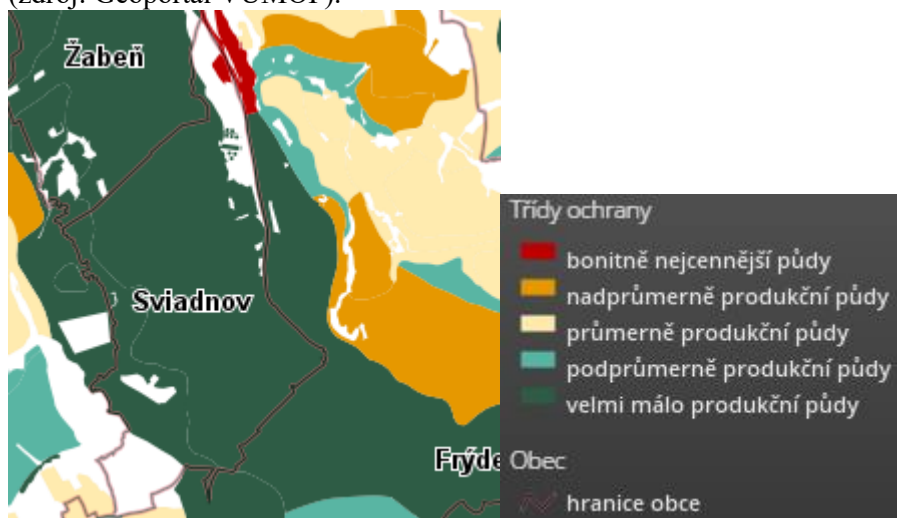
### 4.1 Půda a horninové prostředí

#### 4.1.1 Zábory ZPF

##### Kvalita zemědělských pozemků

V řešeném území se vykytují pouze půdy I., IV. a V. třídy ochrany.

**Obr. 6:** Zobrazení zastoupení jednotlivých tříd ochrany zemědělské půdy v zájmovém území (zdroj: Geoportál VÚMOP).



Skladba pozemků dle jejich druhu v řešeném území vyplývá z následující tabulky.

**Tab. 2:** Skladba pozemků v řešeném území

Druhy pozemků	<b>Celková výměra pozemků (ha)</b>	<b>475,31</b>
	<b>Zemědělská půda (ha)</b>	<b>255,95</b>
	Orná půda (ha)	160,01
	Chmelnice (ha)	-
	Vínice (ha)	-
	Zahrady (ha)	31,78
	Ovocné sady (ha)	-
	Trvalé travní porosty (ha)	64,15
	<b>Nezemědělská půda (ha)</b>	<b>219,36</b>
	Lesní půda (ha)	55,48
	Vodní plochy (ha)	22,83
	Zastavěné plochy (ha)	31,59
	Ostatní plochy (ha)	109,45

Zdroj: webový portál ČSÚ, data k 31.12.2017

Předmětem návrhu Změny č. 3 ÚP Sviadnov je vymezení sedmi nových zastavitelných ploch a dvou nových ploch přestavby, dvou koridorů technické infrastruktury, úprava ÚSES a další změny spíše administrativního charakteru.

Celkový zábor půdy pro Změnu č. 3 činí 6,84 ha, z toho je 6,83 ha zemědělských pozemků. Z celkového záboru zemědělských pozemků je 4,66 ha orné půdy a 2,17 ha trvalých travních porostů; 4,58 ha je ve IV. třídě ochrany, 2,25 ha v V. třídě ochrany, odvodněné pozemky nejsou zabírány. U některých zastavitelných ploch vymezených Změnou č. 3 nejde o nový zábor – plochy jsou již vyhodnoceny v platném územním plánu a Změnou č. 3 došlo pouze ke změně funkčního využití plochy – jde především o podrobnější členění vymezených zastavitelných ploch Z17 a Z18 na dílčí plochy s rozdílným způsobem využití podle zpracované územní studie. V případě zastavitelné plochy dopravních koridorů DK Z3/7 rovněž nejde o nový zábor, plocha je vymezena na úkor zastavitelných ploch občanského vybavení komerčního typu OK Z2/2 a Z2/3, vymezených již v platném územním plánu.

Plochy přestavby vymezené Změnou č. 3 nejsou do vyhodnocení záboru půdy zahrnuty, protože se podle metodického doporučení nevyhodnocují – v obou případech jde o přestavbu stávajících staveb a areálů na nové využití.

Vyhodnocení vlivu návrhu Změny č. 3 ÚP Sviadnov na tento aspekt životního prostředí je obsaženo v kapitole 6.

## 4.2 Voda

Řešené území není součástí chráněné oblasti přirozené akumulace vod (CHOPAV).

### 4.2.1 Jakost povrchových a podzemních vod

Likvidace odpadních vod je v obci zajištěna soustavnou kanalizací, která odvádí odpadní vody na městskou ČOV Frýdek-Místek, situovanou na k.ú. Sviadnov. Změnou č. 3 se doplňuje návrh kanalizace pro nově vymezené zastavitelné plochy a pro zastavitelné plochy smíšené obytné Z17 a Z18, které jsou Změnou č. 3 podrobněji rozčleněny na základě zpracované územní studie.

Vzhledem k výše uvedeným skutečnostem lze v souvislosti s realizací návrhu změny územního plánu vyloučit negativní vliv na povrchové či podzemní vody v řešeném území.

### 4.2.2 Změny odtokových poměrů

Výstavba či významnější změna vegetačního krytu na nových plochách, zejména původně zařazených jako zemědělská půda, bude mít za následek změnu odtokových poměrů. Část ploch může být pokryta nepropustným povrchem nebo stavbami, které zamezí vsakování dešťových vod a sníží dotaci podzemních vod a současně urychlí povrchový odtok. Konkrétní opatření pro zvýšení retenčních schopností krajiny se v platném územním plánu ani ve Změně č. 3 nenavrhují, jsou ale v území obecně přípustné.

V souladu s obecně závaznými právními předpisy je vhodné zajistit, aby každý majitel nemovitosti řešil nakládání s dešťovými vodami na svém pozemku, nikoliv aby dešťovou vodu vypouštěl do kanalizace. Vodu ze střech a zpevněných ploch lze zasakovat v zasakovacích objektech, nebo akumulovat a využít k zálivce. Přebytečné srážkové vody je možné odvádět povrchově mělkými zatravněnými příkopy, případně trativody do recipientu. Voda z komunikací a parkovišť může být kontaminována a je proto vhodné zajistit její odvádění do kanalizace přes potřebné lapače šterku, ropných látek a usazovací nádrže.

## 4.3 Ovzduší a klima

Znečištění ovzduší je obvykle nejvýraznějším problémem obcí a jednotlivých sídel z hlediska ochrany životního prostředí. Zájmové území je řazeno k oblastem se zhoršenou kvalitou ovzduší, dlouhodobě zde dochází k překročení limitních hodnot pro ochranu lidského zdraví. Kvalita ovzduší je zde ovlivněna zejména průmyslovými provozy v blízkém okolí a dopravou. Situace je pozitivně ovlivněna plynofikací obce.

Potenciální negativní vliv realizace návrhu Změny č. 3 ÚP na kvalitu ovzduší je podrobněji komentován v kap. 6.

## 4.4 Příroda a krajina

### 4.4.1 Stávající přírodní a přírodě blízké biotopy

V řešeném území se nachází převážně antropogenně ovlivněné biotopy. Spíše v menší míře se vyskytují biologicky průměrně cenná stanoviště (luční a lesní porosty a přírodní úseky vodních toků, apod.). Nově navržené plochy jsou navrženy na člověkem výrazně pozměněných typech biotopů (převažují intenzivně obhospodařovaná pole a plochy navazující na stávající zástavbu). Z tohoto důvodu není vliv Změny č. 3 ÚP na přírodní a přírodě blízké biotopy dále blíže komentován.

### 4.4.2 Fauna a flóra

V řešeném území je udáván výskyt několika zvláště chráněných druhů rostlin a živočichů, viz nálezořová databáze ochrany přírody (AOPK ČR 2018). Nálezy zvláště chráněných druhů jsou vázány zejména na tok Ostravice. Některé nálezořové údaje jsou lokalizovány v prostoru návrhových ploch a koridorů či v jejich bezprostředním okolí. Vliv navržených změn využití území a lokalit s případným výskytem zvláště chráněných druhů rostlin a živočichů je dále blíže hodnocen v kap. 6.2.

### 4.4.3 Významné krajinné prvky (VKP)

Významnými krajinnými prvky (VKP) jsou dle ustanovení § 3 písm. b) zákona č. 114/1992 Sb., v platném znění: lesy, rašeliniště, vodní toky, rybníky, jezera, údolní nivy, resp. jiné části krajiny zaregistrované podle § 6 výše citovaného zákona.

V řešeném území se nachází pouze VKP ze zákona – viz kap. 3.2.6. Některé navržené plochy změn využití území obsažené v návrhu Změny č. 3 ÚP Sviadnov se nachází v bezprostřední blízkosti VKP. Z tohoto důvodu je vliv návrhu Změny č. 3 ÚP na VKP dále blíže komentován v kap. 6.2.

### 4.4.4 Krajinný ráz

Krajinný ráz je definován v § 12 zákona č. 114/1992 Sb., o ochraně přírody a krajiny, v platném znění, jako zejména přírodní, kulturní a historická charakteristika určitého místa či oblasti, který je chráněn před činností snižující jeho estetickou a přírodní hodnotu.

Zásahy do krajinného rázu (zejména umístování a povolování staveb) mohou být prováděny pouze s ohledem na zachování významných krajinných prvků, zvláště chráněných území, kulturních dominant krajiny, harmonického měřítka krajiny a vztahů v krajině.

Vliv realizace návrhu Změny č. 3 územního plánu na krajinný ráz je dále blíže komentován v kap. 6.

### 4.4.5 Prostupnost krajiny

Územní systém ekologické stability krajiny (ÚSES) je vzájemně propojený soubor přirozených i pozměněných, avšak přírodě blízkých ekosystémů, které udržují přírodní rovnováhu (def. MŽP). Cílem vymezení územního systému ekologické stability v řešeném území je zajistit přetrvání původních přirozených skupin organismů v jejich typických (reprezentativních) stanovištích a v podmínkách kulturní krajiny. Realizace tohoto systému má zajistit trvalou existenci a reprodukci typických původních nebo přírodě blízkých společenstev, která jsou schopna bez výrazného přísunu energie člověkem zachovávat svůj



stav v podmínkách rušivých vlivů civilizace a po narušení se vracet ke svému původnímu stavu. Popis skladebných částí územního systému ekologické stability je uveden v kapitole 3.2.5.

Zájmovým územím neprochází dálkové migrační koridory ani není migračně významným územím.

Některé zastavitelné plochy se nachází v bezprostřední blízkosti prvků ÚSES. Vliv realizace návrhu Změny č. 3 územního plánu na propustnost krajiny je dále blíže hodnocen v kap. 6.

## 4.5 Veřejné zdraví obyvatelstva

### 4.5.1 Kvalita ovzduší

Problematika kvality ovzduší je podrobně rozepsána v kapitole 4.3. V širším území se v současné době nachází několik významných zdrojů znečištění ovzduší, území je zatíženo také imisemi z dopravy.

Vliv realizace návrhu Změny č. 3 územního plánu na kvalitu ovzduší je dále blíže komentován v kap. 6.

### 4.5.2 Hluk a vibrace

Legislativní rámec pro ochranu obyvatel před hlukem je vymezen zákonem č. 258/2000 Sb., o ochraně veřejného zdraví v § 30 a 31. Tento zákon mj. ukládá vlastníkům resp. správcům pozemních komunikací, železnic a dalších objektů, jejichž provozem vzniká hluk (zdroje hluku) povinnost zajistit technickými, organizačními a dalšími opatřeními, aby hluk nepřekračoval hygienické limity upravené prováděcím právním předpisem pro chráněný venkovní prostor, chráněné vnitřní prostory staveb a chráněné venkovní prostory staveb.

Hluková situace v obci je dnes závislá především na intenzitě silniční dopravy. Nejsou navrhovány nové významné zdroje hluku. Realizací hodnoceného návrhu změny územního plánu nedojde ke znatelnému a vyhodnotitelnému navýšení dopravní zátěže v obci. Vliv realizace návrhu Změny č. 3 územního plánu na hluk a vibrace proto není dále blíže hodnocen.

## 4.6 Hmotný majetek a kulturní památky

V řešeném území je evidována jedna nemovitá kulturní památka, dále se zde nacházejí památky místního významu – viz kapitola 3.1.11. Vliv realizace návrhu Změny č. 3 územního plánu na hmotný majetek a kulturní památky je blíže komentován v kap. 6.



## 5 Současné problémy a jevy životního prostředí, které by mohly být uplatněním politiky územního rozvoje nebo územně plánovací dokumentace významně ovlivněny, zejména s ohledem na zvláště chráněná území a lokality Natura 2000

Popis problémů a složek životního prostředí, které by realizací návrhu Změny č. 3 Územního plánu Sviadnov mohly být významně ovlivněny, je podrobněji rozepsán v předchozí kapitole 4. V zájmovém území převládají antropogenně ovlivněné biotopy s nižší biologickou hodnotou. Zvláště chráněná území nebudou realizací návrhu Změny č. 3 ÚP nijak ovlivněny. Vliv realizace Změny č. 3 územního plánu na půdu, faunu a flóru, ÚSES, VKP a další jevy životního prostředí je blíže hodnocen v kap. 6. Vliv hodnocené koncepce na lokality soustavy Natura 2000 byl vyloučen na základě stanoviska orgánu ochrany přírody – Krajského úřadu Moravskoslezského kraje (č.j. MSK 27749 ze dne 12.02.2018).

Předmětem návrhu Změny č. 3 ÚP Sviadnov je vymezení sedmi nových zastavitelných ploch a dvou nových ploch přestavby, dvou koridorů technické infrastruktury, úprava ÚSES a další změny spíše administrativního charakteru.

Doprovodným negativním jevem návrhu Změny č. 3 ÚP je úbytek zemědělské půdy ve IV. a V. třídě ochrany ZPF a lokální změna krajinného rázu.

Tyto střety a problémy jsou dále blíže specifikovány v kapitole 6 tohoto hodnocení.

## 6 Zhodnocení stávajících a předpokládaných vlivů navrhovaných variant územního plánu na životní prostředí

### 6.1 Souhrnné zhodnocení vlivu územního plánu na životní prostředí z hlediska kumulativních a synergických vlivů, včetně zhodnocení dlouhodobých, střednědobých, krátkodobých, trvalých, přechodných, kladných a záporných, včetně vztahů mezi uvedenými oblastmi hodnocení

Návrh Změny č. 3 územního plánu je předkládán v jedné variantě. Kumulativní vlivy realizace jednotlivých ploch obsažených v návrhu Změny č. 3 územního plánu mohou nastat zejména se stávajícími plochami v území, avšak ani při zvážení kumulace vlivů (především v oblasti dopravní zátěže) se neočekávají významné změny proti současnému stavu.

## 6.1.1 Vlivy na půdu

### Zábor zemědělské půdy pro navržené plochy

Výpočet záboru ZPF je zpracován podle Společného metodického doporučení Odboru územního plánování MMR a Odboru ochrany horninového a půdního prostředí MŽP, červenec 2011 a podle zákona č. 334/1992 Sb., o ochraně zemědělského půdního fondu, vyhlášky č. 48/2011 Sb., o stanovení tříd ochrany, vyhlášky MŽP č. 13/1994 Sb., kterou se upravují některé podrobnosti ochrany ZPF, Metodického pokynu odboru ochrany lesa a půdy MŽP (čj. OOLP/1067/96) k odnímání půdy ze ZPF a zákona č. 289/1995 Sb., o lesích a o změně a doplnění některých zákonů (lesní zákon).

Celkový zábor půdy pro Změnu č. 3 činí 6,84 ha, z toho je 6,83 ha zemědělských pozemků. Z celkového záboru zemědělských pozemků je 4,66 ha orné půdy a 2,17 ha trvalých travních porostů; 4,58 ha je ve IV. třídě ochrany, 2,25 ha v V. třídě ochrany, odvodněné pozemky nejsou zabírány.

U některých zastavitelných ploch vymezených Změnou č. 3 nejde o nový zábor – plochy jsou již vyhodnoceny v platném územním plánu a Změnou č. 3 došlo pouze ke změně funkčního využití plochy – jde především o podrobnější členění vymezených zastavitelných ploch Z17 a Z18 na dílčí plochy s rozdílným způsobem využití podle zpracované územní studie. V případě zastavitelné plochy dopravních koridorů DK Z3/7 rovněž nejde o nový zábor, plocha je vymezena na úkor zastavitelných ploch občanského vybavení komerčního typu OK Z2/2 a Z2/3, vymezených již v platném územním plánu.

Plochy přestavby vymezené Změnou č. 3 nejsou do vyhodnocení záboru půdy zahrnuty, protože se podle metodického doporučení nevyhodnocují – v obou případech jde o přestavbu stávajících staveb a areálů na nové využití.

Změnou č. 3 se dále jako zastavitelné plochy vymezují plochy zeleně na veřejných prostranstvích ZV (zastavitelná plocha zeleně na veřejných prostranstvích Z24), plochy dopravních koridorů DK (zastavitelná plocha dopravních koridorů DK Z25) a plochy veřejných prostranství PV zastavitelné plochy veřejných prostranství PV Z26, Z27, Z28 a Z29), navržené v platném územním plánu. Jde o odstranění metodické chyby, kdy tyto plochy byly vyznačeny jako navržené, ale nebyly uvedeny jako zastavitelné – nejde tedy o nově vymezené plochy.

### Meliorace

Nepředpokládá se zábor odvodněných pozemků.

### Zábor zemědělských pozemků pro územní systém ekologické stability

Dle metodického doporučení se zábor půdy pro ÚSES nevyhodnocuje.

### Posouzení a zdůvodnění záboru zemědělských pozemků

Ve Změně č. 3 dochází k záboru zemědělských pozemků pro následující zastavitelné plochy:

- Plocha bydlení v rodinných domech BI Z3/1 – zábor 0,67 ha orné půdy ve IV. třídě ochrany; plocha je vymezena v návaznosti na stávající zástavbu rodinných domů na ulici Pasteurově; je situována u stávající komunikace a logicky doplňuje stávající obytnou zástavbu.
- Plocha bydlení v rodinných domech BI Z3/2 – zábor 2,96 ha orné půdy, z toho je 2,89 ha ve IV. třídě ochrany, 0,07 ha v V. třídě ochrany; plocha je vymezena v proluce mezi stávající zástavbou, kterou logicky doplňuje. Již při zpracování platného územního plánu byla snaha vymezit tento pozemek jako zastavitelnou plochu, z důvodu zásadního nesouhlasu tehdejšího vlastníka pozemku však ve vydaném územní plánu tato plocha

jako zastavitelná vymezena nebyla a v územním plánu zůstal zcela nekoncepčně vklíněný pás zemědělské půdy mezi stávající soustředěnou zástavbou; Změnou č. 3 je tento nelogický stav napraven.

- Plocha veřejných prostranství PV Z3/3 – zábor 0,34 ha orné půdy, z toho je 0,33 ve IV. třídě ochrany, 0,01 ha v V. třídě ochrany; plocha je vymezena pro rozšíření prostoru ulice J. Šlosara, případně pro nezbytné stavební úpravy ulice, v souvislosti s nově vymezenou zastavitelnou plochou bydlení v rodinných domech Z3/2.
- Plocha zeleně na veřejných prostranstvích ZV Z3/4 – zábor 0,28 ha orné půdy ve IV. třídě ochrany; plocha je vymezena pro založení plochy zeleně na veřejných prostranstvích v souvislosti s nově vymezenou zastavitelnou plochou bydlení v rodinných domech Z3/2.
- Plocha tělovýchovných a sportovních zařízení OS Z3/5 – zábor 2,17 ha trvalých travních porostů v V. třídě ochrany; plocha je vymezena pro vybudování víceúčelového sportovního areálu.
- Plocha bydlení v rodinných domech BI Z3/6 – zábor 0,41 ha orné půdy ve IV. třídě ochrany; plocha je vymezena pro rozšíření pozemku stávající obytné zástavby.

#### Zábor lesní půdy pro navržené plochy

Realizací návrhu Změny č. 3 ÚP nedojde k záboru lesní půdy, plochy nejsou vymezeny v ochranném pásmu lesa.

Celkově bude mít návrh Změny č. 3 územního plánu mírně negativní vliv na půdu. V případě pozemků ZPF dochází k záborům ve IV. a V. třídě ochrany. Vlivy na půdu jsou považovány za nevratné, trvalé, méně významné. Kromě vlastního úbytku zemědělské půdy je sekundárním vlivem záboru ZPF většinou také alespoň částečné zpevnění ploch a s tím související zrychlení odtoku dešťových vod, riziko bleskových povodní, zábor části biotopu rostlin a živočichů a snížení sorpční kapacity území.

### **6.1.2 Dopravní zátěž území**

Nové rozvojové plochy budou mít nevýznamný dopad na navýšení intenzity osobní obslužné dopravy na veřejných komunikacích.

### **6.1.3 Hluková a imisní zátěž, veřejné zdraví**

Přesnější míru vlivů na uvedené složky nelze bez znalosti konkrétního naplnění daných ploch v této chvíli stanovit. Vzhledem k charakteru návrhových ploch lze však očekávat, že vlivy nově navržených ploch na veřejné zdraví budou zanedbatelné.

### **6.1.4 Zvýšení produkce odpadů a odpadních vod, zvýšení rizika havárií**

Všechny lidské aktivity včetně rozvoje obytné výstavby a rekreace přinášejí obvykle zvýšenou produkci odpadů. V daném území tento problém není zásadního významu. Svoz odpadů je v souladu s platnými předpisy v území zajištěn, produkce odpadů je ustálená a soustředí se převážně na komunální odpady. Vliv realizace rozvojových ploch bude mírně negativní, trvalý, s mírně vzestupnou tendencí závislou na počtu obyvatel a návštěvníků navržených ploch. V souvislosti s plochami navrženými v hodnoceném návrhu Změny č. 3 ÚP se očekává mírný nárůst obyvatel obce i návštěvníků.

Odvod odpadní vody z nově navrhovaných ploch bude řešen v souladu s jejich nakládáním v současnosti – tedy odvodem na ČOV Frýdek-Místek umístěnou v k.ú. Sviadnov. Vliv na produkci odpadních vod bude trvalý, velmi mírně negativní, závislý na počtu obyvatel a návštěvníků, bude mít kumulativní charakter s již existujícími plochami.

### **6.1.5 Změny odtokových poměrů**

Výstavba na nových plochách původně zařazených jako zemědělská půda, bude mít za následek změnu odtokových poměrů. Část ploch bude pokryta nepropustným povrchem nebo stavbami, které zamezí vsakování dešťových vod a sníží dotaci podzemních vod a současně urychlí povrchový odtok.

Vliv realizace návrhu Změny č. 3 ÚP jako celku na odtokové poměry v území se očekává z hlediska zvýšení výměry zastavěné plochy mírně negativní a nevratný.

### **6.1.6 Vlivy na čerpání vod**

Navržené plochy změn využití území přinesou mírné zvýšení odběru podzemních vod pro zásobování veřejného vodovodního řádu. Obec Sviadnov je pitnou vodou zásobována ze zdrojů Ostravského oblastního vodovodu. Zásobování pitnou vodou je vyhovující a Změnou č. 3 ÚP se nemění. Kumulativní vlivy na podzemní vody budou trvalé, nevýznamné, dané očekávaným minimálním zvýšením čerpání vod pro zásobování navrhovaných ploch.

### **6.1.7 Vlivy na hmotné statky, kulturní dědictví včetně dědictví architektonického a archeologického**

Návrh Změny č. 3 ÚP Sviadnov zohledňuje stávající architektonickou tvářnost a strukturu obce a v textové části uvádí evidované nemovité kulturní památky. Regulativy ÚP stanovují pro plochy obecné plošné a výškové regulativy v dostatečné míře.

V zájmovém území se nachází jedna nemovitá kulturní památka – viz kap. 3.1.11. Při realizaci plochy P3/1 bude nutné dbát na ochranu nemovité kulturní památky - těžní věž větrné jámy Žabeň dolu Paskov, která se nachází v této ploše. V textové části návrhu Změny č. 3 ÚP je uvedeno, že „Urbanistická kompozice urbánních a krajinných prvků bude zachovávat harmonické vztahy v území; nová výstavba musí respektovat stávající stavební dominanty obce – kapli sv. Jana Nepomuckého a těžní věž větrné jámy Žabeň“.

Vliv návrhu Změny č. 3 ÚP Sviadnov na tyto složky je spíše neutrální. Blíže jsou konkrétní střety komentovány v popisu jednotlivých kolizních ploch v kapitole 6.2.

### **6.1.8 Vlivy na ovzduší**

V řešeném území má negativní vliv na čistotu ovzduší zejména doprava a místní, významné zdroje znečištění v širším okolí a místní především malé a střední zdroje znečištění. Situaci příznivě ovlivňuje plynofikace většiny obce. Při použití uhlí pro vytápění dochází ke zvýšení emisí částic, polyaromatických uhlovodíků a těžkých kovů. Možnosti omezení negativních vlivů dopravy jsou na úrovni obcí poměrně omezené a často finančně náročné (údržba zpevněných ploch, zkvalitnění a přeložky komunikací apod.). Emisemi z dopravy je zatíženo zejména okolí silnic procházejících intravilánem a okolí dálnice D56.

Potenciální kumulativní vliv realizace návrhu Změny č. 3 ÚP Sviadnov na kvalitu ovzduší bude celkově velmi mírně negativní.

### **6.1.9 Vliv na krajinný ráz, na biologickou rozmanitost, faunu, flóru, ÚSES a ekosystémy**

Na základě analýzy v kap. 4 byl vyloučen vliv hodnoceného návrhu ÚP na zvláště chráněná území, lokality soustavy Natura 2000, migrační prostupnost a památné stromy.

#### Vlivy na biologickou rozmanitost

Vlivy realizace návrhu Změny č. 3 ÚP na biologickou rozmanitost u většiny navržených ploch ve významné míře nenastanou. Blíže jsou konkrétní střety komentovány v popisu jednotlivých kolizních ploch v kapitole 6.2.

#### Vlivy na ÚSES

Plochy a koridory, které se nachází v bezprostřední blízkosti prvků ÚSES, jsou blíže komentovány v kap. 6.2.

#### Vlivy na VKP

Některé navržené plochy v návrhu Změny č. 3 ÚP potenciálně mohou negativně ovlivnit významné krajinné prvky, což je blíže komentováno u jednotlivých ploch v kap. 6.2. Celkově významný negativní vliv realizace návrhu Změny č. 3 ÚP Sviadnov na VKP se však nepředpokládá.

#### Vlivy na krajinný ráz

Základní koncepce uspořádání krajiny se Změnou č. 3 ÚP Sviadnov nemění. Nově navržené plochy obytné zástavby jsou situovány do okrajů stávající zástavby. Plocha přestavby P3/1 je navržena v současné ploše brownfield.

Žádná z nově navržených zastavitelných ploch nemá potenciál významného ovlivnění místního krajinného rázu. Při realizaci plochy P3/1 bude nutné dbát na ochranu nemovité kulturní památky - těžní věž větrné jámy Žabeň dolu Paskov, která se nachází v této ploše.

V textové části Změny č. 3 ÚP jsou pro ochranu krajinného rázu stanoveny výškové a plošné limity pro stavby ve vymezených zastavitelných plochách, včetně uvedení jejich hlavního, přípustného, podmíněně přípustného a nepřípustného využití.

#### Ekologická stabilita území

Realizace návrhu Změny č. 3 ÚP přináší změnu krajinných složek – dochází k záboru ZPF a ke vzniku nových zastavěných ploch a komunikací. Současně jsou však provedeny úpravy vymezení ÚSES, směřující k zajištění jeho lepší funkčnosti a do návrhu Změny č. 3 ÚP je zpracován návrh nových ploch veřejných prostranství pro zeleň.

Vliv zastavitelných ploch na ekologickou stabilitu území bude spíše méně významný, neboť navržené zastavitelné plochy jsou navrženy v bezprostřední návaznosti na stávající zástavbu a jedná se většinou o plochy s navrženým poměrně nízkým koeficientem zastavění. Celkově bude mít návrh Změny č. 3 ÚP spíše nevýznamný vliv na ekologickou stabilitu.

### **6.1.10 Závěr**

Vzhledem k současnému stavu znalostí navrhovaných ploch v území se neočekávají významné negativní vlivy předkládaného návrhu Změny č. 3 ÚP na problematiku oblasti. Regulativy uvedené v textové části návrhu Změny č. 3 ÚP Sviadnov jsou považovány za dostatečné. Navíc byla níže v textu vyhodnocení navržena sada doplňkových konkrétních doporučení pro minimalizaci negativních vlivů návrhu Změny č. 3 ÚP na životní prostředí.

Všechny nově navržené zastavitelné plochy a koridory jsou dále hodnoceny jednotlivě a jsou pro ně v případě potřeby stanoveny podmínky, za kterých je možné jejich realizaci akceptovat.

## 6.2 Detailní zhodnocení vlivu územního plánu na životní prostředí

Návrh Změny č. 3 územního plánu je invariantní a vychází z požadavků zadání návrhu Změny č. 3 územního plánu. S ohledem na tuto skutečnost je invariantní i hodnocení jeho vlivů.

Zpracovatelé SEA hodnotí zjištěné nebo předpokládané kladné a záporné vlivy posuzovaného návrhu Změny č. 3 ÚP Sviadnov na obyvatelstvo, lidské zdraví, faunu, floru, půdu, horninové prostředí, vodu, ovzduší, klima, hmotné statky, kulturní dědictví včetně dědictví architektonického a archeologického a vlivy na krajinu včetně vztahů mezi uvedenými oblastmi.

Hodnocení návrhu Změny č. 3 ÚP Sviadnov je realizováno na základě poznatků z terénního průzkumu zájmového území (březen 2019), náhledu do dat náleзовé databáze ochrany přírody (NDOP, verze březen 2019), dat mapování biotopů (2007) poskytnutých Agenturou ochrany přírody a krajiny a zpracování dalších tištěných a digitálních dat o sledovaném území (viz seznam literatury).

Hodnoceny jsou vlivy primární, sekundární, synergické, kumulativní, krátkodobé, střednědobé a dlouhodobé, trvalé a přechodné.

Předmětem hodnocení jsou jednotlivé návrhové plochy předkládané návrhem Změny č. 3 ÚP Sviadnov, přičemž míra jejich vlivu na referenční cíl je vyjádřena pětistupňovou škálou specifikovanou v následující tabulce. V případě, že byla pro konkrétní plochy navržena doporučení zmírňující výsledný vliv na jednotlivé složky životního prostředí, je v tabulce na prvním místě uveden vliv při realizaci plochy v plném rozsahu a za znaménkem / následuje konstatovaný vliv při dodržení navržených zmírňujících opatření.

**Tab. 3:** Stupnice hodnocení předpokládaných vlivů na životní prostředí.

Hodnota vlivu	Specifikace
+2	Výrazně pozitivní vliv
+1	Mírně pozitivní vliv
0	Nevýznamný či neutrální vliv
-1	Mírně negativní vliv
-2	Výrazně negativní vliv

Hodnocení vlivů na půdu a horninové prostředí vychází z posouzení nutnosti záboru ZPF a PUPFL, posouzení respektování ochranného pásma lesa dle zákona č. 289/1995 Sb. v platném znění, potenciální možnosti ovlivnění erozní situace a stability svahů, zohlednění míry stávajícího využívání nerostného bohatství a dalších specifických aspektů lokality. Zábory ZPF a PUPFL jsou hodnoceny dle následující škály významnosti:

Významný nepříznivý vliv (-2):

- Zábor ZPF či PUPFL o rozsahu větším než 5 ha
- U ZPF převažují půdy nejvyšších tříd ochrany (I, II)
- U PUPFL nelze vyloučit vliv přeměny pozemků na další ekologické parametry území (stabilita svahů, stabilita okolních porostů, odtokové poměry území, atd.)



Mírně negativní vliv (-1):

- Zábor ZPF či PUPFL o rozsahu 0,5 – 5 ha
- Přihlédnutí k dalším specifickým aspektům lokality (ochranná pásma, erozní situace, atd.)

Nevýznamný či neutrální vliv (0):

- Bez záboru ZPF či PUPFL či je jeho rozsah do 0,5 ha

Mírně až významně pozitivní vliv (+1,+2):

- Budoucí záměr má potenciál pro rozšíření stávající rozlohy ZPF či PUPFL
- Budoucí záměr má potenciální pozitivní až významně pozitivní vliv na další specifické aspekty (stabilita půd, pozitivní dopad na půdní procesy, atd.)

Hodnocení vlivů návrhu Změny č. 3 ÚP na ovzduší a klima vychází z posouzení předpokládaného příspěvku navrhované plochy a jejího navrhovaného funkčního využití ke stávající míře znečištění ovzduší.

Rozvojové plochy, které by samy o sobě měly výrazně negativní vliv na ovzduší, nebyly v návrhu Změny č. 3 ÚP identifikovány. Vlivy na kvalitu ovzduší jsou považovány za vlivy kumulativní ve vztahu ke stávajícím realizovaným plochám a za vlivy synergické ve vztahu k možnému hlukovému působení vybraných ploch.

Předpokládané vlivy návrhu Změny č. 3 ÚP na vodu zahrnuje posouzení potenciálu realizovaných ploch ovlivnit stávající stav povrchových a podzemních vod, odtokových poměrů a retence v krajině.

Přírodní a krajinně-estetická složka životního prostředí byla při hodnocení předkládaného návrhu Změny č. 3 ÚP shledána jako spíše méně kolizní. U těch ploch, u kterých byl identifikován konflikt zájmů rozvoje obce a zájmů ochrany přírody a krajiny bylo hodnocení obvykle doplněno o doporučení úpravy realizace těchto ploch tak, aby byl rozsah potenciálního negativního ovlivnění co nejnižší. Hodnocení přírodní a krajinně-estetické složky životního prostředí zahrnovalo posouzení návrhových ploch ve vztahu k jejich potenciálu ovlivnit stávající stav přírodních či přírodě blízkých stanovišť, stávající stav a početnost populací fauny a flóry, stav a funkčnost významných krajinných prvků, památných stromů, skladebných prvků ÚSES a vliv migrační propustnosti a na krajinný ráz.

Vliv realizace návrhu Změny č. 3 ÚP Sviadnov na veřejné zdraví obyvatelstva byl hodnocen na základě potenciálu návrhových ploch ovlivnit stávající imisní a akustickou situaci v obci.

Vliv na hmotný majetek a kulturní památky zahrnoval zejména posouzení míry vlivu uplatnění územního plánu na předměty památkové péče v obci, archeologické lokality a drobné památky místního významu.

V Tabulce 4 je souhrnnou formou znázorněno zhodnocení míry potenciálního vlivu realizace jednotlivých návrhových ploch návrhem Změny č. 3 územního plánu na životní prostředí, resp. na jeho jednotlivé složky. Veškeré střetové situace jsou posléze blíže identifikovány, popsány a zhodnoceny v následující kapitole zaměřené na podrobné vyhodnocení.

**Tab. 4:** Hodnocení významnosti vlivu realizace ploch návrhu změny ÚP na složky životního prostředí.

Kód plochy	Potenciálně ovlivnitelná složka životního prostředí					
	<i>Půda a horninové prostředí</i>	<i>Ovzduší a klima</i>	<i>Voda</i>	<i>Příroda a krajina</i>	<i>Veřejné zdraví</i>	<i>Hmotný majetek a kulturní památky</i>
Z3/1	-1	0	0	0	0	0
Z3/2	-1	0	0	0	0	0
Z3/3	0	0	0	0	0	0
Z3/4	0	0	0	0	0	0
Z3/5	-1	0	0	0	0	0
Z3/6	0	0	0	0	0	0
Z3/7	0	0	0	0	0	0
P3/1	0	0	0	0	0	-1/0
P3/2	0	0	0	0	0	0
EK1	0	0	0	-1	0	0
EK2	0	0	0	0 až -1	0	0

Vysvětlivky:

Stupnice hodnocení významnosti vlivů:

+2: Výrazně pozitivní vliv

+1: Mírně pozitivní vliv

0: Nevýznamný či neutrální vliv

-1: Mírně negativní vliv

-2: Výrazně negativní vliv

Detailní část hodnocení obsahuje stručnou charakteristiku každé z návrhových ploch uvedených v návrhu Změny č. 3 ÚP Sviadnov. Identifikovány jsou rovněž nejvýznamnější zjištěné střetové situace vyplývající z realizace návrhu Změny č. 3 územního plánu ve vztahu k některé ze složek životního prostředí. Hodnoceny jsou předpokládané vlivy jednotlivých ploch v navrženém rozsahu i vlivy vyplývající z těchto ploch při zapracování doporučujících opatření.

**Obr. 7:** Plocha Z3/1 na hlavním výkresu a leteckém snímku (zdroj: Urbanistické středisko Ostrava s.r.o. 2019, ČÚZK).



### **Z3/1 – BI – plochy bydlení v rodinných domech**

Jedná se o nově vymezenou plochu v návaznosti na stávající zástavbu. Dle odůvodnění návrhu Změny č. 3 ÚP je kapacita plochy 6 rodinných domů. V místě plochy se nachází okraj stávajícího intenzivně obhospodařovaného pole (biotop X2).

Realizace plochy si vyžádá zábor ZPF 0,67 ha orné půdy ve IV. třídě ochrany a bude tak mít mírně negativní vliv na půdu jako složku životního prostředí. Realizace této plochy je z pohledu ostatních složek životního prostředí a veřejného zdraví akceptovatelná.

**Foto 2:** Pohled na plochu Z3/1 od jihovýchodu.



**Obr. 8:** Plochy Z3/6 a Z3/7 na hlavním výkresu návrhu změny ÚP a leteckém snímku (zdroj: Urbanistické středisko Ostrava s.r.o. 2019, ČÚZK).



### **Z3/6 – BI – plochy bydlení v rodinných domech**

#### **Z3/7 – DK – plochy dopravních koridorů**

V případě plochy Z3/6 se jedná o nově vymezenou plochu v návaznosti na stávající zástavbu. Dle odůvodnění návrhu Změny č. 3 ÚP je vymezena pro rozšíření pozemku stávající obytné zástavby - nová výstavba se zde nepředpokládá. V místě plochy se nachází okraj stávajícího intenzivně obhospodařovaného pole (biotop X2).

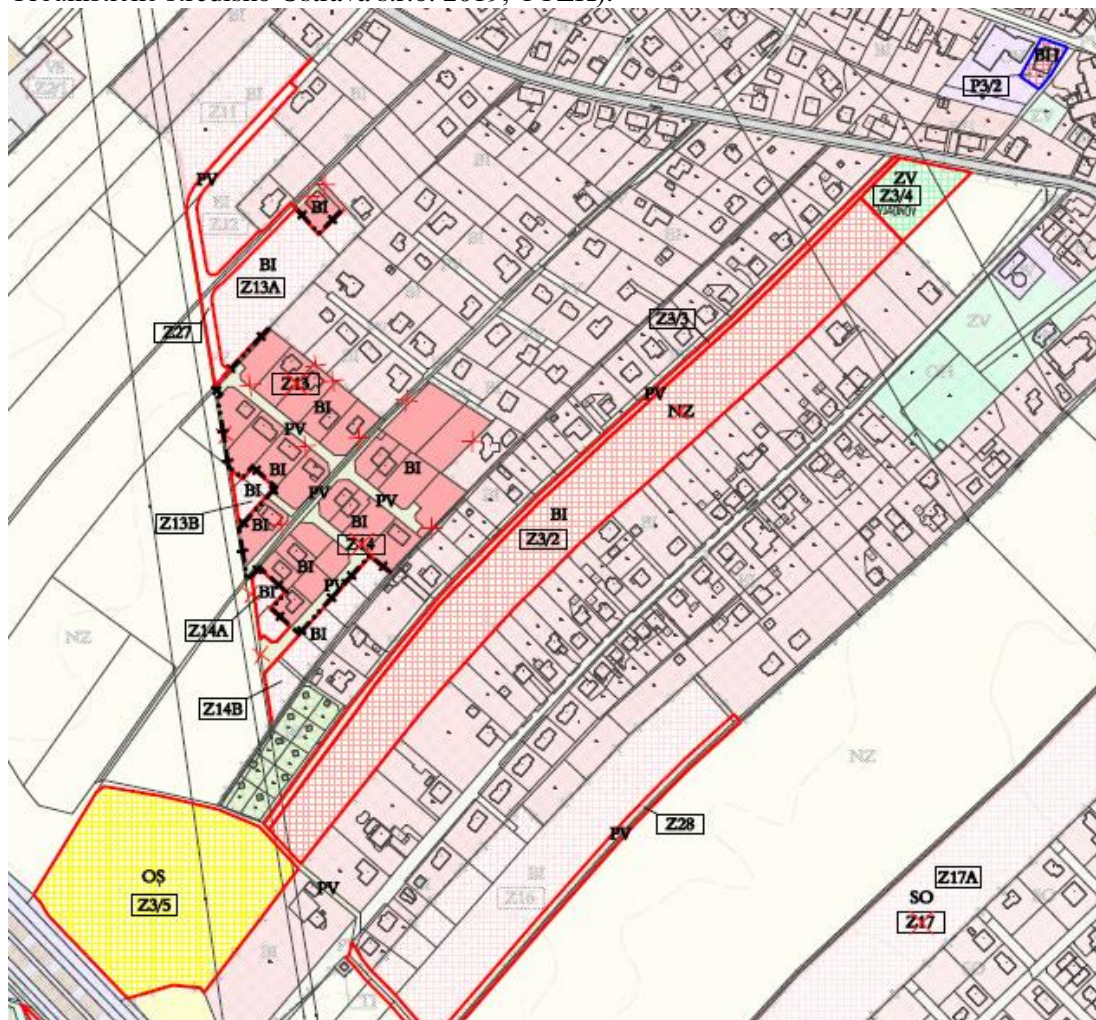
Plocha Z3/7 je vymezena pro úpravu křižovatky silnice III/48411 (ulice Ostravské) s ulicí Horní, a to v zájmu zajištění potřebné úrovně kvality dopravy a bezpečnosti provozu v souvislosti s připravovanou výstavbou obchodního centra. V místě plochy se nachází okraj stávajícího intenzivně obhospodařovaného pole a antropogenní plochy podél komunikace (biotopy X1 a X2).



Realizace plochy Z3/6 si vyžádá zábor ZPF 0,41 ha orné půdy ve IV. třídě ochrany a bude tak mít nevýznamný vliv na půdu jako složku životního prostředí. Plocha Z3/7 je vymezena v místě zastavitelných ploch občanského vybavení komerčního typu OK Z2/2 a Z2/3, vymezených již v platném územním plánu, negeneruje tedy nový zábor ZPF.

Realizace této plochy je z pohledu ostatních složek životního prostředí a veřejného zdraví akceptovatelná.

**Obr. 9:** Plochy Z3/2, Z3/3, Z3/4, Z3/5 a P3/2 na hlavním výkresu změny ÚP (zdroj: Urbanistické středisko Ostrava s.r.o. 2019, ČÚZK).



**Obr. 10:** Plochy Z3/2, Z3/3, Z3/4, Z3/5 a P3/2 na leteckém snímku (zdroj: Urbanistické středisko Ostrava s.r.o. 2019).



**Z3/2 – BI – plochy bydlení v rodinných domech**

**P3/2 – BH – plochy bydlení v bytových domech**

**Z3/3 – PV – plochy veřejných prostranství**

**Z3/4 – ZV – plochy zeleně na veřejných prostranstvích**

**Z3/5 – OS – plochy tělovýchovných a sportovních zařízení**

V případě zastavitelných ploch Z3/2 – Z3/5 se jedná se o nově vymezené plochy v návaznosti na stávající zástavbu. Dle odůvodnění návrhu Změny č. 3 ÚP je kapacita plochy Z3/2 25-30 domů. Plochy Z3/3 a Z3/4 jsou navrženy v souvislosti s plochou Z3/2 pro potřebná veřejná prostranství a zeleň. Plocha Z3/5 je vymezena pro vybudování víceúčelového sportovního areálu, v návaznosti na stávající a navrženou obytnou výstavbu a na stávající sportovní areál.

V místě ploch Z3/2, Z3/3, Z3/4 a Z3/5 se nachází stávající intenzivně obhospodařovaná pole (biotop X2). V místě plochy P3/2 se nachází budova bývalé pošty se zahradou, kterou chce obec přestavět na bytový dům.

Realizace plochy Z3/2 si vyžádá zábor ZPF 2,96 ha orné půdy ve IV. a V. třídě ochrany a bude tak mít mírně negativní vliv na půdu jako složku životního prostředí.

Realizace plochy Z3/5 si vyžádá zábor ZPF 2,17 ha trvalých travních porostů v V. třídě ochrany a bude tak mít mírně negativní vliv na půdu jako složku životního prostředí.



Realizace ploch Z3/3, Z3/4 si vyžádá pouze drobné zábory ZPF s půdami IV – V. třídy ochrany a bude tak mít nevýznamný vliv na půdu jako složku životního prostředí.

Plocha přestavby P3/2 negeneruje zábor ZPF.

Realizace těchto ploch je z pohledu ostatních složek životního prostředí a veřejného zdraví akceptovatelná.

**Foto 3:** Pohled na plochy Z3/2 a Z3/3 od jihozápadu.



**Obr. 11:** Plocha P3/1 na hlavním výkresu změny ÚP a leteckém snímku lokality (zdroj: Urbanistické středisko Ostrava s.r.o. 2019, ČÚZK).



### **P3/1 – VS – plochy výroby a skladování**

Plocha je vymezena pro nové využití areálu Dolu Staříč po ukončení těžby černého uhlí. Dle odůvodnění Změny č. 3 ÚP není vhodné vzhledem k blízkosti stávající a navržené obytné zástavby do budoucna areál využívat pro provozy těžkého průmyslu.

V místě plochy se nachází stávající průmyslový areál. V severní části plochy se nachází nemovitá kulturní památka – těžní věž větrné jámy Žabeň dolu Paskov. Při realizaci plochy



je třeba tuto nemovitou kulturní památku plně respektovat. V textové části návrhu Změny č. 3 ÚP je uvedeno, že „Urbanistická kompozice urbánních a krajinných prvků bude zachovávat harmonické vztahy v území; nová výstavba musí respektovat stávající stavební dominanty obce – kapli sv. Jana Nepomuckého a těžní věž větrné jámy Žabeň“.

Realizace této plochy je z pohledu ostatních složek životního prostředí a veřejného zdraví akceptovatelná.

**Obr. 12:** Koridor EK1 na hlavním výkresu změny ÚP (zdroj: Urbanistické středisko Ostrava s.r.o. 2019, ČÚZK).



### **EK1 – energetický koridor**

Koridor je vymezen pro přestavbu stávajícího vedení V 699 – 110 kV Nošovice – Lískovec na vícenásobné vedení 2x400 kV a 2x110 kV, a to v trase stávajícího VVN V 699 v souladu s platnými ZÚR Moravskoslezského kraje.

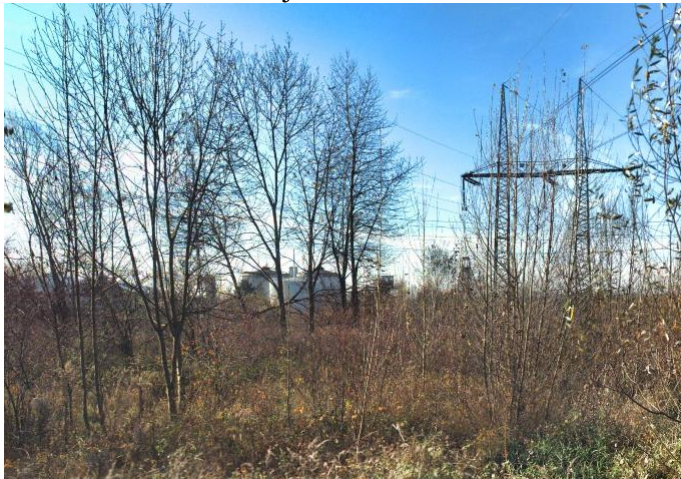
Realizace tohoto koridoru bude mít mírně negativní vliv na místní krajinný ráz zejména v kumulaci s již stávajícími trasami VVN a elektrorozvodnou Lískovec. Koridor je v prostorové kolizi s regionálním biocentrem ÚSES 251 U Žabně a s trasou nadregionálního koridoru K 101V,N vedeného podél toku Ostravice a s územím EVL Řeka Ostravice. Jedná se o nadzemní stavbu bez přímého vlivu na tok řeky Ostravice. Migrační prostupnost výše uvedených prvků ÚSES nebude významně omezena, vyloučit lze i ovlivnění EVL Řeka Ostravice. Celkově bude mít realizace koridoru EK1 mírně negativní vliv na přírodu a krajinu.

Budoucí konkrétní záměr výstavby VVN realizovat po předchozím projednání s příslušným orgánem ochrany přírody. Do projektu budoucího konkrétního záměru by měla být zapracována konkrétní technická opatření vedoucí k minimalizaci rizika zranění či

usmrcení ptáků na sloupech či drátech elektrického vedení (např. instalace chrániček, zviditelnění vodičů).

Realizace tohoto koridoru je z pohledu ostatních složek životního prostředí a veřejného zdraví akceptovatelná.

**Foto 4:** Pohled na stávající trasu VVN v místě koridoru EK1.



**Obr. 13:** Koridor EK2 na hlavním výkresu změny ÚP (zdroj: Urbanistické středisko Ostrava s.r.o. 2019, ČÚZK).



### **EK2 – energetický koridor**

Koridor je vymezen pro realizaci tzv. energomostu pro sdružené vedení sítí technické infrastruktury (vedení VN, teplovod, sdělovací vedení atd.) mezi Teplárnou Sviadnov a územím města Frýdku-Místku na pravém břehu řeky Ostravice.

Energovod je v prostorové kolizi s trasou nadregionálního biokoridoru ÚSES K 101V,N vedeného podél toku Ostravice. Koridor též kříží území EVL Řeka Ostravice. V nálezkové databázi AOPK ČR – NDOP je ve vazbě na tok Ostravice udáván výskyt několika zvláště chráněných druhů živočichů. Dle dostupných údajů se jedná se o nadzemní stavbu, bez přímého vlivu na tok řeky Ostravice, nelze tedy očekávat zásah do biotopu zvláště chráněných druhů živočichů, jejichž výskyt je vázán na tok řeky Ostravice. Negativní



ovlivnění EVL, resp. jejích předmětů ochrany a celistvosti se tedy neočekává. Taktéž migrační propustnost výše uvedených prvků ÚSES nebude významně omezena. Celkově bude mít realizace koridoru EK2 nevýznamný až mírně negativní vliv na přírodu a krajinu. Výsledná míra vlivu je závislá na technickém a prostorovém provedení konkrétního záměru.

Při budoucí realizaci výstavby energetického mostu je nutné vyloučit zásahy do vodního toku řeky Ostravice. Budoucí konkrétní záměr bude nezbytně předem projednat s příslušným orgánem ochrany přírody.

Realizace tohoto koridoru je z pohledu ostatních složek životního prostředí a veřejného zdraví akceptovatelná.

**Foto 5:** Pohled na charakter toku a nivy řeky Ostravice poblíž trasy koridoru EK2.



**Foto 6:** Štěrkové lavice v toku Ostravice porostlé převážně chřasticí rákosovitou v místě navrženého energomostu (koridor EK2).



### úprava ÚSES

V rámci Změny č. 3 byla provedena úprava vymezení ÚSES dle územní studie „Územní systém ekologické stability Moravskoslezského kraje – návrh k projednání“ (LÖW & spol., s.r.o., únor 2017).

Konkrétně došlo k úpravě vymezení nadregionálního biokoridoru K101 V,N, vedeného po toku řeky Ostravice (vlození dvou lokálních biocenter do trasy biokoridoru) a úprava regionálních biocenter 251 U Žabně a 224 Štandl. Všechny úpravy jsou z pohledu životního prostředí a veřejného zdraví akceptovatelné.

Vzhledem k současnému stavu znalostí aktivit, jejichž umístění je možno v území očekávat, je uvedený výčet možných dopadů na životní prostředí a veřejné zdraví konečný a neočekávají se zde významnější odchylky od uvedených předpokladů. Umisťování konkrétního typu záměru do krajiny bude podléhat samostatnému posouzení jejich vlivů v rámci projektové přípravy.

## 7 Porovnání zjištěných nebo předpokládaných kladných a záporných vlivů podle jednotlivých variant řešení a jejich zhodnocení. Srozumitelný popis použitých metod vyhodnocení včetně jejich omezení

Posuzování vlivu jednotlivých ploch a návrhu Změny č. 3 ÚP Sviadnov jako celku bylo prováděno na základě aktuálního průzkumu v terénu a v textu průběžně citovaných odborných podkladů. Predikce vlivu koncepce na okolní prostředí byla zpracována na základě podrobné analýzy předpokládaných vlivů na jednotlivé složky životního prostředí a veřejné zdraví a expertního odhadu zpracovatelů.

Souhrnný přehled zhodnocení velikosti potenciálního vlivu realizace jednotlivých návrhových ploch návrhu Změny č. 3 územního plánu na životní prostředí a veřejné zdraví je uveden v kap. 6.1. Veškeré střetové situace jsou posléze blíže identifikovány v Tab. 4 a popsány a zhodnoceny v kapitole 6.2 zaměřené na podrobné vyhodnocení. Z tabulky je zřejmé, že některé plochy navržené v návrhu Změny č. 3 ÚP Sviadnov mohou mít mírně negativní vliv na životní prostředí a obyvatelstvo. Významně negativní vliv nebyl stanoven u žádné z navržených plocha a koridorů. U konkrétních ploch a koridorů bylo hodnocení doplněno o doporučení úpravy realizace konkrétních ploch tak, aby byl rozsah potenciálního negativního ovlivnění složek životního prostředí a obyvatelstva co nejnižší.

Návrh Změny č. 3 ÚP Sviadnov je předkládán v jediné variantě. Kromě navržené (aktivní) varianty lze definovat nulovou variantu, která znamená absenci návrhu Změny č. 3 územního plánu a tedy zachování stávajícího pro obec již nevyhovujícího platného územního plánu. V tomto případě by sice nedošlo k některým negativním vlivům na ŽP a obyvatelstvo (záborům ZPF, změně lokálního krajinného rázu, riziku negativního ovlivnění nemovitých kulturních památek atd.), ale na druhé straně by byl omezen rozvoj obce – nedošlo by k vymezení nových obytných ploch, plochy sportoviště, revitalizaci brownfield a k výstavbě potřebné technické infrastruktury.

Níže následuje posouzení kumulativních a synergických vlivů návrhu změny ÚPD, které shrnuje zjištění uvedená v přechozí kap. 6.

### **Sekundární vlivy realizace návrhu změny ÚP**

Sekundární vlivy realizace návrhu Změny č. 3 ÚP se projeví zejména u záboru zemědělské půdy jako snížení retenčních schopností území, zrychlení odtoku dešťových vod. Sekundárním vlivem záboru půdy a případného kácení mimolesní zeleně bude také částečné narušení přirozených biotopů fauny a flóry, aj.

Sekundárním vlivem realizace staveb pro bydlení a podnikání je zahuštění místní dopravy s doprovodnými negativními vlivy na kvalitu ovzduší a hlukovou situaci.

Všechny uvedené sekundární vlivy se výrazněji projeví nikoliv u jednotlivých ploch, ale v kumulaci vlivů všech ploch, resp. při jejich postupné realizaci bude jejich účinek postupně narůstat.

Při realizaci navržených zastavitelných ploch se předpokládá pouze nevýznamné zhoršení kvality jednotlivých složek životního prostředí. Nedojde tedy k takovému ovlivnění kvality ovzduší ani dalších složek životního prostředí, aby předložená koncepce nemohla být realizována.

#### **Synergické vlivy realizace návrhu změny ÚP**

Synergické vlivy jsou vlivy, jejichž současným působením vzniká nečekaně velká reakce neodpovídající prostému součtu daných vlivů. U předloženého návrhu Změny č. 3 ÚP se vlivy na ovzduší a hladiny hluku nepředpokládají, nelze je však zcela vyloučit.

Výsledkem tohoto synergického působení může následně být vyšší narušení pobytové pohody obyvatel, než přísluší prostému působení jednotlivých vlivů, které samy o sobě budou s největší pravděpodobností podlimitní.

Přestože tyto synergické vlivy nelze zcela vyloučit, je zpracovatel SEA názoru, že u předloženého návrhu Změny č. 3 ÚP se tyto vlivy sledovatelným způsobem neprojeví a nebudou mít významný negativní vliv na veřejné zdraví.

#### **Kumulativní vlivy realizace návrhu změny ÚP**

Kumulativní vlivy se u předloženého návrhu Změny č. 3 ÚP projeví prakticky ve všech hodnocených složkách, u kterých byly při hodnocení jednotlivých ploch zjištěny negativní vlivy.

Jedná se zejména o kumulativní vliv na úbytek zemědělské půdy a na postupné zvýšení intenzity dopravy v území s doprovodným zvýšením hlukové a imisní zátěže.

Vzhledem k velikosti a struktuře sídla, výměře a charakteru navrhovaných ploch se nepředpokládá, že by i s přihlédnutím ke kumulativním účinkům realizace návrhu Změny č. 3 ÚP nastaly okolnosti, které by bránily realizaci předložené koncepce.

#### **Přechodné, střednědobé a dlouhodobé vlivy realizace návrhu změny ÚP**

Všechny vlivy uvedené v tomto hodnocení se považují při realizaci návrhu Změny č. 3 ÚP za vlivy trvalé. Za přechodné vlivy jsou považovány pouze vlivy fáze výstavby jednotlivých objektů, tj. konkrétních staveb, které již nejsou předmětem tohoto posouzení.

**V průběhu hodnocení nebyly shledány takové významné negativní vlivy, které by realizaci návrhu Změny č. 3 ÚP jako celkové koncepce bránily nebo ji výrazně omezovaly. U některých navrhovaných ploch jsou doporučeny podmínky pro realizaci, jejichž účelem je minimalizovat negativní vlivy jejich realizace. Vliv návrhu Změny č. 3 ÚP jako celkové koncepce je i při zahrnutí kumulativních vlivů dosavadních aktivit v území akceptovatelný.**

## 8 Popis navrhovaných opatření pro předcházení, snížení nebo kompenzaci všech zjištěných nebo předpokládaných závažných záporných vlivů na životní prostředí

Při stanovování opatření pro minimalizaci a předcházení nebo kompenzaci závažných záporných vlivů je třeba konstatovat, že některá uvedená opatření nemají přímou spojitost s územním plánováním a týkají se až promítnutí navrhovaných funkčních ploch do reality. Vzhledem k tomu, že bez realizace návrhu Změny č. 3 ÚP v praxi k ovlivnění životního prostředí nedojde, jsou zde kromě územně plánovacích opatření uvedena i některá z takových opatření, která by mohla mít pro následnou realizaci staveb v daných plochách zásadní význam. Do navrhovaných opatření nejsou zapracovány zákonné požadavky vyplývající z obecně závazných předpisů.

### Ochrana půdy:

- Skrývku pozemků realizovat vždy jen v nezbytném rozsahu v souladu s postupem výstavby, a to v mimoprodukčním období říjen-březen.
- Využívat veškeré kulturní vrstvy zemin pro zvýšení úrodnosti pozemků přímo v daném území nebo jeho blízkém okolí.

### Ochrana podzemních vod:

- Nejsou stanoveny podmínky nad rámec výrokové části Změny č. 3 ÚP a obecně závazných předpisů.

### Stabilizace odtokových poměrů:

- Při realizaci navržené zástavby omezit zrychlení odtoku dešťových vod ze zastavěných a zpevněných ploch s použitím zasakování (je-li možná) nebo retence.

### Ochrana krajinného rázu:

- Umisťování výškově nebo prostorově potenciálně významných krajinných dominant podrobit hodnocení vlivů na krajinný ráz.

### Ochrana flóry, fauny, ekosystémů a ÚSES:

- Při eventuálních výsadbách zeleně ve volné krajině používat autochtonní druhy a vyvarovat se výsadbám nepůvodních druhů rostlin.

### Ochrana životního prostředí obecně:

- Umisťování záměrů uvedených v příloze č. 1 zákona č. 100/2001 Sb., v platném znění podrobit zjišťovacímu řízení dle zákona č. 100/2001 Sb., v platném znění.



## 9 Zhodnocení způsobu zpracování cílů ochrany životního prostředí přijatých na mezinárodní nebo komunitární úrovni do politiky územního rozvoje a jejich zohlednění při výběru řešení. Zhodnocení způsobu zpracování vnitrostátních cílů ochrany životního prostředí do územně plánovací dokumentace a jejich zohlednění při výběru variant řešení

Při zpracování návrhu Změny č. 3 ÚP Sviadnov byly zvažovány relevantní stanovené cíle přijaté na vnitrostátní a komunitární úrovni. Cíle v dostupných krajských koncepcích a další dokumentaci stejně jako požadavky platných předpisů v ochraně ovzduší, vod a půdy nebo přírody byly zpracovatelem návrhu Změny č. 3 ÚP zhodnoceny a promítly se do konečného řešení předkládaného návrhu Změny č. 3 ÚP.

Tyto cíle byly zohledněny zejména ve vymezení obytných ploch, ploch přestavby a řešení záboru ZPF a v požadavcích na prostupnost nadregionálních, regionálních a místních systémů ÚSES územím. Návrh Změny č. 3 ÚP Sviadnov je zpracován invariantně.

## 10 Návrh ukazatelů pro sledování vlivu politiky územního rozvoje a územně plánovací dokumentace na životní prostředí

Návrh ukazatelů, které umožní sledovat vliv změn charakteristik dílčích složek životního prostředí vyvolaných naplňováním návrhu Změny č. 3 územního plánu, obsahuje následující přehled. Ukazatele jsou stanoveny dle vybraných potenciálně ovlivnitelných charakteristik životního prostředí (viz kapitola 4).

Pro tuto koncepci byly stanoveny následující ukazatele:

- Výměra realizovaných částí ÚSES (ÚPD)
- Výměra nově vysazené, obnovené či odstraněné zeleně (údaje obce)
- Sledování poměru zastavěných a nezastavěných ploch v území (ÚPD)
- Plošné vyjádření skutečných záborů ZPF (Český statistický úřad)
- Sledování imisních koncentrací v území (ČHMÚ)
- Plnění hlukových limitů – stanovení podílu populace vystavené nadlimitnímu působení hluku (Krajská hygienická stanice)
- Jakost povrchových vod, stav koryt vodních toků (Povodí Odry)
- Míra znečištění podzemních vod (Povodí Odry)
- Stanovení podílu obyvatel připojených na kanalizaci a ČOV z celkového množství obyvatel obce
- Trendy v zastoupení a územním rozložení přírodních či přírodně blízkých biotopů (AOPK)
- Vývoj koeficientu ekologické stability území (výpočet z údajů ČSÚ)
- Zásahy do krajinného rázu (obec s rozšířenou působností)

## 11 Návrh požadavků na rozhodování ve vymezených plochách a koridorech z hlediska minimalizace negativních vlivů na životní prostředí

U navržených rozvojových ploch se zjištěnými závažnými reálnými či potenciálními negativními vlivy na životní prostředí (příp. kumulací či synergickým působením mírnějších záporných vlivů) jsou nad rámec podmínek využití uvedených ve výrokové části Změny č. 3 ÚP a nad rámec obecných podmínek uvedených v kapitole č. 8 tohoto vyhodnocení navrhována následující opatření pro předcházení, snížení nebo kompenzaci těchto vlivů.

**Tab. 5:** Popis opatření pro předcházení snížení nebo kompenzaci zjištěných negativních vlivů pro jednotlivé rozvojové plochy.

Číslo plochy	Typ plochy s rozdílným způsobem využití	Podmínka realizace plochy
P3/1	VS – plochy výroby a skladování	Při realizaci plochy je třeba plně respektovat nemovitou kulturní památku - těžní věž větrné jámy Žabeň dolu Paskov.
EK2	energetický koridor	Při budoucí realizaci výstavby energetického mostu je nutné vyloučit zásahy do vodního toku řeky Ostravice. Budoucí konkrétní záměr bude nezbytné předem projednat s příslušným orgánem ochrany přírody.
EK1	energetický koridor	Budoucí konkrétní záměr výstavby VVN realizovat po předchozím projednání s příslušným orgánem ochrany přírody. Do projektu budoucího konkrétního záměru by měla být zapracována konkrétní technická opatření vedoucí k minimalizaci rizika zranění či usmrcení ptáků na sloupech či drátech elektrického vedení (např. instalace chrániček, zviditelnění vodičů).

## 12 Netechnické shrnutí výše uvedených údajů

Hlavním cílem návrhu Změny č. 3 územního plánu je vytvoření podmínek pro budoucí rozvoj řešeného území obce Sviadnov. Předmětem návrhu Změny č. 3 ÚP Sviadnov je vymezení 7 nových zastavitelných ploch a dvou nových ploch přestavby, vymezení dvou nových koridorů technické infrastruktury a úprava ÚSES. Dále jsou v rámci návrhu Změny č. 3 ÚP zapracovány další změny spíše administrativního charakteru, které nemají nový vliv na životní prostředí či veřejné zdraví oproti platnému ÚP a nejsou proto předmětem tohoto hodnocení.

Většina navržených zastavitelných ploch je situována v návaznosti na zastavěné území, má lokální význam a z hlediska širších vztahů v území nemá žádný vliv na okolní obce.

Očekávaný a priori významně negativní vliv na jednotlivé složky životního prostředí nebyl konstatován u žádné z návrhových ploch a koridorů.

Některé návrhové plochy by při realizaci v plném navrženém rozsahu, resp. při nevhodně realizovaných budoucích záměrech mohly mít mírně negativní vliv na přírodu a krajinu, ZPF a kulturní památky. Tam, kde to bylo možné, byly navrženy podmínky jejich realizace s cílem předcházení, snížení či kompenzaci potenciálně negativních vlivů.

Potenciálně nejvýznamnějšími vlivy realizace Změny č. 3 ÚP Sviadnov jsou:

- zábory zemědělské půdy IV. a V. třídy ochrany,
- s těmito zábory související nutnost částečného odstranění půdního krytu, kácení dřevin, snížení sorpční schopnosti a prostupnosti území,
- lokální zásahy do krajinného rázu,
- riziko ovlivnění nemovitých kulturních památek
- mírně negativní ovlivnění kvality ovzduší vlivem navýšení intenzity obslužné dopravy a vzniku drobných spalovacích zdrojů (vytápění obytných objektů),
- rozvoj území bude vyžadovat zvýšení odběru vod a zvýšení produkce odpadních splaškových vod

K realizaci tak byly doporučeny všechny návrhové plochy a koridory. Na základě výše uvedených důvodů konstatuje zpracovatel SEA, že předložený návrh Změny č. 3 ÚP Sviadnov je při dodržení doporučení (podmínek realizace) uvedených v tomto vyhodnocení vlivů na životní prostředí a veřejné zdraví akceptovatelný.

Navržená Změna č. 3 ÚP Sviadnov splňuje požadavky právních předpisů, požadavky na potřebnou úroveň bydlení a jeho technické zabezpečení, na rozvoj podnikání v území stejně jako požadavky ochrany životního prostředí a veřejného zdraví.

## Doporučení stanoviska ke koncepci

Zpracovatel vyhodnocení koncepce (územně plánovací dokumentace) „**Návrh Změny č. 3 ÚP Sviadnov**“ na základě posouzení z hlediska předpokládaných vlivů na životní prostředí a veřejné zdraví navrhuje, aby příslušný úřad vydal **souhlasné stanovisko** k posuzované územně plánovací dokumentaci.

Posuzovaná dokumentace v dostatečné míře respektuje cíle stanovené relevantními strategickými dokumenty.

Jednotlivé návrhové plochy i celý návrh územního plánu lze z hlediska vlivů na životní prostředí doporučit ke schválení za podmínky splnění opatření stanovených v kapitole č. 8 a 11 tohoto vyhodnocení.

V Dolanech dne 15. 3. 2019



.....  
**RNDr. Marek Banaš, Ph.D.**

Držitel autorizace podle §19 zákona č. 100/2001 Sb.,  
v platném znění (osvědčení MŽP o odborné  
způsobilosti ke zpracování dokumentace a posudku,  
č.j. 42028/ENV/14.

## Seznam použitých podkladů

- AOPK ČR (2019a): Vrstva mapování biotopů. [on-line databáze; portal.nature.cz]. [cit. 2019-03-04].  
AOPK ČR (2019b): Nálezová databáze ochrany přírody. [on-line databáze; portal.nature.cz]. [cit. 2019-03-04].  
Culek M (ed.) (1996): Biogeografické členění České republiky. Enigma, Praha.  
Demek J (ed.) a kol. (1987): Hory a nížiny. Zeměpisný lexikon ČSR. Academia, Praha, 584s.  
Háková, A., Klauďisová, A., Sádlo J. (eds.) (2004): Zásady péče o nelesní biotopy v rámci soustavy Natura 2000. Planeta XII, 8/2004. MŽP ČR.  
Chytrý M et al. (2010): Katalog biotopů České republiky. AOPK ČR.  
Kubát K. et al. (eds.) (2002): Klíč ke květeně České republiky. Academia, Praha 928 s.  
Neuhäuslová Z et al. (1998): Mapa potenciální přirozené vegetace České republiky. Academia, Praha, 341 s.  
Quitt E (1971): Klimatické oblasti Československa. Studia geographica 16. Geogr. úst. ČSAV Brno.  
Urbanistické středisko Ostrava s.r.o. (2019): Návrh Změny č. 3 územního plánu Sviadnov. Komplexní urbanistický návrh – textová a grafická část.  
Zákon ČNR ČR č. 114/1992 Sb., o ochraně přírody a krajiny, ve znění pozdějších předpisů.  
Zákon č. 100/2001 Sb., o posuzování vlivů na ŽP, ve znění pozdějších předpisů

Dále byly použity internetové zdroje: <http://www.natura2000.cz/>, <http://www.mzp.cz>, <http://www.cenia.cz>, <http://www.biomonitoring.cz>, <http://www.nature.cz>



# Přílohy

## **Příloha 1:** Autorizační osvědčení zpracovatele

# MINISTERSTVO ŽIVOTNÍHO PROSTŘEDÍ

100 10 Praha 10 - Vršovice, Vršovická 65

Vážený pan  
RNDr. Marek Banaš, Ph.D.  
Polívkova 15  
779 00 Olomouc

Č.j.:  
42028/ENV/14

Vyřizuje/telefon:  
Ing. Milena Hlaváčová/267 122 993

V Praze dne:  
7. 7. 2014

## ROZHODNUTÍ

Ministerstvo životního prostředí jako ústřední orgán státní správy v oblasti posuzování vlivů na životní prostředí příslušný k rozhodování ve věci podle ustanovení § 21 písm. i) zákona č. 100/2001 Sb., o posuzování vlivů na životní prostředí a o změně některých souvisejících zákonů (zákon o posuzování vlivů na životní prostředí), ve znění pozdějších právních předpisů (dále jen „zákon“), vyhovuje podle ustanovení § 19 odst. 6 tohoto zákona žádosti pana RNDr. Marka Banaše, Ph.D., datum narození: 28. 7. 1976, bydliště Polívkova 15, 779 00 Olomouc (dále jen „žadatel“) ze dne 10. 6. 2014 a v souladu se zákonem č. 500/2004 Sb., správní řád, ve znění pozdějších předpisů:

### I. Uděluje podle § 19 odst. 6 zákona

#### **autorizaci ke zpracování dokumentace a posudku**

Oprávnění ke zpracování dokumentů podle § 19 zákona vzniká dnem nabytí právní moci tohoto rozhodnutí.

Autorizace se v souladu s § 19 odst. 7 zákona uděluje na dobu 5 let.

### II. Při zpracování dokumentů souvisejících s posuzováním vlivů na životní prostředí a veřejné zdraví (dále jen „dokumenty“) je žadatel povinen zpracovávat tyto dokumenty na základě udělené autorizace tak, aby byl naplňován účel posuzování

vlivů na životní prostředí, kterým je podle ustanovení § 1 odst. 3 zákona získat objektivní odborný podklad pro vydání rozhodnutí, popřípadě opatření podle zvláštních právních předpisů, a přispět tak k udržitelnému rozvoji společnosti.

Žadatel je dále povinen v souladu s ustanovením § 2 zákona posuzovat vlivy na veřejné zdraví a vlivy na životní prostředí, zahrnující vlivy na živočichy a rostliny, ekosystémy, půdu, horninové prostředí, vodu, ovzduší, klima a krajinu, přírodní zdroje, hmotný majetek a kulturní památky, vymezené zvláštními předpisy, a na jejich vzájemné působení a souvislosti.

Žadatel je proto povinen zejména při výkonu udělené autorizace plnit následující právní povinnosti (dále jen "povinnosti vyplývající z rozhodnutí o udělení autorizace"):

1. Držitel autorizace zpracuje dokumenty na základě všech dostupných a úplných podkladů a informací.
2. Držitel autorizace uvede v oznámení a dokumentaci správné, úplné a jednoznačné údaje o záměru a o stavu životního prostředí.
3. Držitel autorizace v oznámení a dokumentaci vyhodnotí všechny vlivy záměru objektivně, na základě nejnovějších vědeckých poznatků a své závěry řádně odůvodní.
4. Držitel autorizace v posudku vyhodnotí všechny vlivy záměru a objektivně zhodnotí správnost všech údajů uvedených v dokumentaci, a to na základě nejnovějších vědeckých poznatků a své závěry řádně odůvodní.
5. Držitel autorizace uvede v oznámení koncepcce, resp. ve vyhodnocení správné, úplné a jednoznačné údaje o koncepci a o dotčeném území.
6. Držitel autorizace vyhodnotí všechny vlivy koncepcce objektivně, na základě nejnovějších vědeckých poznatků a své závěry řádně odůvodní.
7. Držitel autorizace zajistí zpracování dalších podkladů podle zvláštních právních předpisů, jsou-li vyžadovány, nebo pokud to povaha záměru vyžaduje, a veškeré jejich výstupy následně zapracuje do zpracovávaných dokumentů.

#### **O d ů v o d n ě n í**

Žadatel požádal o udělení autorizace a splnil podmínky pro udělení autorizace v souladu s § 19 odst. 3, odst. 4 a odst. 5 zákona a v souladu s ustanoveními přílohy č. 3 vyhlášky Ministerstva životního prostředí č. 457/2001 Sb., o odborné způsobilosti a o úpravě některých dalších otázek souvisejících s posuzováním vlivů na životní prostředí.

Ukončené vysokoškolské vzdělání bylo doloženo diplomem a vysvědčením o státní závěrečné zkoušce. Vykonaná zkouška odborné způsobilosti byla doložena osvědčením (č.j.: 19017/ENV/14, datum vydání: 10. 6. 2014). Bezúhonnost byla doložena výpisem z rejstříku trestů (datum vydání: 26. 5. 2014).

Pro výkon činnosti držitele autorizace jsou v článku II. stanoveny povinnosti dle § 1 odst. 3 a dle § 2 zákona, které je nutné v zájmu naplnění účelu a smyslu posuzování vlivů na životní prostředí dodržovat. Dokumenty zpracovávané autorizovanou osobou jsou zásadními podklady v procesu posuzování vlivů na životní prostředí dle zákona a slouží jako

odborný podklad příslušnému úřadu dle § 20 zákona při formulaci závěru zjišťovacího řízení dle § 7 a § 10d zákona nebo stanoviska dle § 10 a § 10g zákona.

Pokud autorizovaná osoba při výkonu autorizované činnosti nebude dodržovat požadavky Ministerstva životního prostředí uvedené ve výroku II, dojde ze strany autorizované osoby k neplnění povinností vyplývajících z rozhodnutí o udělení autorizace, což je při opakovaném neplnění povinností důvodem pro odejmutí autorizace podle ustanovení § 19 odst. 9 zákona.

Vzhledem ke skutečnosti, že předložená žádost obsahovala všechny náležitosti a byly splněny všechny podmínky pro udělení autorizace ke zpracování dokumentů, rozhodlo Ministerstvo životního prostředí tak, jak je ve výroku tohoto rozhodnutí uvedeno.

Řízení o vydání tohoto rozhodnutí podléhá ve smyslu zákona č. 634/2004 Sb., o správních poplatcích, ve znění pozdějších předpisů, správnímu poplatku ve výši 1000 Kč (položka 22 písm. b) sazebníku). Poplatek byl uhrazen formou kolkové známky.

#### **Poučení o opravném prostředku**

Proti tomuto rozhodnutí lze podat rozklad ministrovi životního prostředí, podle § 152 zákona č. 500/2004 Sb., správní řád, ve znění pozdějších předpisů, ve lhůtě do 15 dnů ode dne oznámení rozhodnutí, prostřednictvím Ministerstva životního prostředí, Vršovická 65, 100 10 Praha 10.



**Ing. Jaroslava Honová**  
ředitelka odboru  
posuzování vlivů na životní prostředí  
a integrované prevence

Toto rozhodnutí obdrží:

- a) žadatel – RNDr. Marek Banaš, Ph.D. – účastník správního řízení
- b) po nabytí právní moci: orgán příslušný k evidenci – odbor posuzování vlivů na životní prostředí a integrované prevence Ministerstva životního prostředí