

Změna č. 1

Územního plánu Baška



Vyhodnocení vlivu územního plánu na životní prostředí pro účely posuzování vlivů územních plánů na životní prostředí dle zákona č. 100/2001 Sb. v rozsahu přílohy č. 1 zákona č. 183/2006 Sb.

Zpracovatelka vyhodnocení:

**Ing. Pavla Žídková
Polní 293, 747 62 Mokrý Lazce
tekl. 777 807 191
e-mail: zidkova.pavla@seznam.cz
osvědčení č. j. 33369/ENV/16**

OBSAH

1	Stručné shrnutí obsahu a hlavních cílů politiky územního rozvoje nebo územně plánovací dokumentace, vztah k jiným koncepcím.	3
2	Zhodnocení vztahu politiky územního rozvoje k cílům ochrany životního prostředí přijatým na mezistátní nebo komunitární úrovni. Zhodnocení vztahu územně plánovací dokumentace k cílům ochrany životního prostředí přijatým na vnitrostátní úrovni	15
3	Údaje o současném stavu životního prostředí v řešeném území a jeho předpokládaném vývoji, pokud by nebyla uplatněna politika územního rozvoje nebo územně plánovací dokumentace.	20
4	Charakteristiky životního prostředí, které by mohly být uplatněním politiky územního rozvoje nebo územně plánovací dokumentace významně ovlivněny.	31
5	Současné problémy a jevy životního prostředí, které by mohly být uplatněním politiky územního rozvoje nebo územně plánovací dokumentace významně ovlivněny, zejména s ohledem na zvláště chráněná území a ptačí oblasti.	34
6	Zhodnocení stávajících a předpokládaných vlivů navrhovaných variant politiky územního rozvoje nebo územně plánovací dokumentace, včetně vlivů sekundárních, synergických, kumulativních, krátkodobých, střednědobých a dlouhodobých, trvalých a přechodných, kladných a záporných; hodnotí se vlivy na obyvatelstvo, lidské zdraví, biologickou rozmanitost, faunu, floru, půdu, horninové prostředí, vodu, ovzduší, klima, hmotné statky, kulturní dědictví včetně dědictví architektonického a archeologického a vlivy na krajinu včetně vztahů mezi uvedenými oblastmi vyhodnocení.	35
7	Porovnání zjištěných nebo předpokládaných kladných a záporných vlivů podle jednotlivých variant řešení a jejich zhodnocení. Srozumitelný popis použitých metod vyhodnocení včetně jejich omezení.	42
8	Popis navrhovaných opatření pro předcházení, snížení nebo kompenzaci všech zjištěných nebo předpokládaných závažných záporných vlivů na životní prostředí.	46
9	Zhodnocení způsobu zapracování cílů ochrany životního prostředí přijatých na mezinárodní nebo komunitární úrovni do politiky územního rozvoje a jejich zohlednění při výběru řešení. Zhodnocení způsobu zapracování vnitrostátních cílů ochrany životního prostředí do územně plánovací dokumentace a jejich zohlednění při výběru variant řešení.	47
10	Návrh ukazatelů pro sledování vlivu politiky územního rozvoje a územně plánovací dokumentace na životní prostředí.	52
11	Návrh požadavků na rozhodování ve vymezených plochách a koridorech z hlediska minimalizace negativních vlivů na životní prostředí.	52
12	Netechnické shrnutí výše uvedených údajů.	53

1. STRUČNÉ SHRNUÍ OBSAHU A HLAVNÍCH CÍLŮ ÚZEMNĚ PLÁNOVACÍ DOKUMENTACE, VZTAH K JINÝM KONCEPCÍM.

1.1 Stručné shrnutí obsahu a hlavních cílů územně plánovací dokumentace

Hlavním cílem a obsahem navrhovaného územního plánu je zejména:

1. Změnou č. 1 Územního plánu Baška (dále jen Z1 ÚP Baška) řešit celé správní území obce Baška tvořené třemi katastrálními územími Baška, Hodoňovice a Kunčičky u Bašky.
2. V Z1 ÚP Baška dodržet koncepci obce jako stabilizovaného sídla s rozvinutou obytnou a rekreační funkcí.
3. Z1 ÚP Baška řešit v návaznosti na územně plánovací dokumentaci okolních obcí.
4. Zpřesnit a upravit v grafické části průběh hranice EVL řeky Ostravice (NATURA 2000), hranic stanovených záplavových území, tvar sesuvných území a nově evidovaný sesuv v k. ú. Kunčičky u Bašky, dále situování poddolovaných území z historické těžby.
5. Při návrhu minimalizovat střety zájmů včetně zájmů na ochranu civilizačních a kulturních hodnot a ochranu přírody a krajiny.
6. Zapracovat do Z1 ÚP Baška požadavky z Politiky územního rozvoje ČR.
7. Zapracovat do Z1 ÚP Baška požadavky uvedené v Zásadách územního rozvoje Moravskoslezského kraje.
8. Při zpracování Z1 ÚP Baška dbát podle možností na ochranu vodních poměrů, erozní odolnost a retenční schopnost krajiny, zastavitelné plochy navrhnout tak, aby nebyly negativně ovlivněny odtokové poměry a kvalita povrchových vod, respektovat záplavová území Ostravice, Bystrého potoka a Baštice.
9. Zastavitelné plochy navrhnout s komplexním vybavením inženýrskými sítěmi a s dopravním napojením na stávající síť komunikací.
10. Posoudit a případně zapracovat požadavky občanů, obce a právních subjektů na nové zastavitelné plochy. Rozvojové plochy umístit do co možná nejméně konfliktních lokalit.

Obsahem navrhované územního plánu jsou plochy zastavitelné, nezastavitelné a plochy přestavby, jejichž specifikace zůstala zachována dle platného ÚP Baška.

1.2 Vztah k jiným koncepcím

Návrh Z1 ÚP Baška je v tomto vyhodnocení posuzován zejména ve vztahu k následujícím hlavním koncepčním materiálům přijatým na celostátní a krajské úrovni:

- A. Politika územního rozvoje ČR (dále jen PUR ČR), ve znění aktualizace č. 1.
- B. Strategie rozvoje Moravskoslezského kraje na léta 2009—2020, Agentura pro regionální rozvoj a.s., aktualizace 2012
- C. Konceptci rozvoje dopravní infrastruktury Moravskoslezského kraje (UDI Morava, s.r.o., prosinec 2003);
- D. Plán rozvoje vodovodů a kanalizací Moravskoslezského kraje (Koneko, s.r.o., Ostrava, květen 2004 včetně relevantních aktualizací, poslední aktualizace 2014) – část týkající se ORP Frýdek-Místek
- E. Zásady územního rozvoje Moravskoslezského kraje (dále jen ZÚR MSK), Ostrava, 2011
- F. Územní energetická koncepce Moravskoslezského kraje (dokončena v říjnu 2003);

Z cílů a opatření uvedených v těchto koncepčních materiálech mají k hodnocení Z1 ÚP Baška vztah zejména:

Politika územního rozvoje ČR, ve znění aktualizace č. 1

V PUR ČR jsou vymezeny rozvojové osy a koridory, které jsou akceptovány a dále upřesněny v krajských dokumentech (zejména Zásadách územního rozvoje Moravskoslezského kraje, dále jen ZUR MSK).

Politikou územního rozvoje ČR, ve znění Aktualizace č. 1 je správní území obce Bašky zařazeno do rozvojové oblasti:

(41) OB2 Metropolitní rozvojová oblast Ostrava.

Vymezení:

Území obcí z ORP Bílovec (bez obcí v jihozápadní části), Bohumín, Český Těšín, Frýdek-Místek (bez obcí v jihovýchodní části), Havířov, Hlučín (bez obcí v severní části), Karviná, Kopřivnice (bez obcí ve střední části), Kravaře (jen obce v jihozápadní části), Orlová, Opava (bez obcí v západní a jižní části), Ostrava, Třinec (bez obcí v jižní a jihovýchodní části), Frýdlant nad Ostravicí (jen obce v severní části).

Důvody vymezení:

Území ovlivněné rozvojovou dynamikou krajského města Ostravy a mnohostranným působením husté sítě vedlejších center a urbanizovaného osídlení. Jedná se o velmi silnou koncentraci obyvatelstva a ekonomických činností, pro kterou je charakteristický dynamický rozvoj mezinárodní spolupráce se sousedícím polským regionem Horního Slezska; výrazným předpokladem rozvoje je v současnosti budované napojení na dálniční síť ČR a Polska, jakož i poloha na II. a III. tranzitním železničním koridoru.

Úkoly pro územní plánování:

Pořídít územní studie řešící zejména vzájemné vazby veřejné infrastruktury.

Z1 ÚP Baška respektuje zařazení správního území obce Baška do rozvojové oblasti OB2 Metropolitní rozvojová oblast Ostrava.

Předmětný úkol pro územní plánování bude řešen pro větší územní celek, nelze ho řešit v rámci ÚP obce.

Obec Baška není Politikou územního rozvoje ČR, ve znění Aktualizace č. 1 zařazena do žádné specifické oblasti.

Z požadavků stanovených v PUR ČR je potřeba při zpracování územního plánu respektovat obecné republikové priority územního plánování pro zajištění udržitelného rozvoje území.

(14) Ve veřejném zájmu chránit a rozvíjet přírodní, civilizační a kulturní hodnoty území, včetně urbanistického, architektonického a archeologického dědictví. Zachovat ráz jedinečné urbanistické struktury území, struktury osídlení a jedinečné kulturní krajiny, které jsou výrazem identity území, jeho historie a tradice. Tato území mají značnou hodnotu, např. i jako turistické atraktivity. Jejich ochrana by měla být provázána s potřebami ekonomického a sociálního rozvoje v souladu s principy udržitelného rozvoje. V některých případech je třeba chránit, respektive obnovit celé krajinné celky. Krajina je živým v čase proměnným celkem, který vyžaduje tvůrčí, avšak citlivý přístup k vyváženému všestrannému rozvoji tak, aby byly zachovány její stěžejní kulturní, přírodní a užitné hodnoty. Bránit upadání venkovské krajiny jako důsledku nedostatku lidských zásahů.

Z1 ÚP Baška respektuje a přebírá plochy vymezené z platného ÚP, respektuje a chrání přírodní, civilizační i kulturní hodnoty území; zastavitelné plochy jsou vymezeny s ohledem na již existující dopravní obslužnost území, realizované sítě technické infrastruktury apod.

Z1 ÚP Baška vymezuje zastavitelné plochy převážně v návaznosti na zastavěné území. Rozvoj zástavby je navržen zejména v k.ú. Kunčičky u Bašky.

(14a) Při plánování rozvoje venkovských území a oblastí dbát na rozvoj primárního sektoru při zohlednění ochrany kvalitní zemědělské, především orné půdy a ekologických funkcí krajiny.

Zastavitelné plochy vymezené Z1 ÚP Baška nezasahují do schválených ploch výroby. Návrh nových zastavitelných ploch představuje zábor zemědělské půdy 7,20 ha bez zastavitelných ploch zemědělských – zahrad, které jsou vymezeny v rozsahu 1,51 ha. Ve všech případech se jedná o malé výměry pozemků bez vlivu na celistvost zemědělsky obhospodařovaných pozemků, na organizaci zemědělské výroby nebo na ekologické funkce krajiny.

(15) Předcházet při změnách nebo vytváření urbánního prostředí prostorově sociální segregaci s negativními vlivy na sociální soudržnost obyvatel. Analyzovat hlavní mechanismy, jimiž k segregaci dochází, zvažovat existující a potenciální důsledky a navrhnout při územně plánovací činnosti řešení, vhodná pro prevenci nežádoucí míry segregace nebo snížení její úrovně.

Plochy vedoucí k prostorově sociální segregaci s negativními vlivy na sociální soudržnost obyvatel nejsou v rámci Z1 ÚP Baška navrhovány, naopak návrh ploch pro rozvoj bytové výstavby a vymezením ploch pro výrobní aktivity podporuje nárůst počtu obyvatel v území, zlepšení věkové struktury a možnost zachování mezigeneračních rodinných vazeb v území včetně možnosti vytváření nových pracovních míst v území.

(16) Při stanovování způsobu využití území v územně plánovací dokumentaci dávat přednost komplexním řešením před uplatňováním jednostranných hledisek a požadavků, které ve svých důsledcích zhoršují stav i hodnoty území. Vhodná řešení územního rozvoje je zapotřebí hledat ve spolupráci s obyvateli území i s jeho uživateli a v souladu s určením a charakterem oblastí, os, ploch a koridorů vymezených v PÚR ČR.

Z1 ÚP Baška jako navazující dokument územního plánování řeší rozvoj obce komplexně, především se zaměřením na rozvoj obytné výstavby v souladu s požadavky obyvatel, na rozvoj občanského vybavení, hospodářského potenciálu a rekreace. Dále navrhuje řešení pro odstranění nedostatků a závad v dopravní a technické infrastruktuře, a to při respektování ochrany zemědělské půdy, přírodních hodnot území, urbanistických hodnot a krajinného rázu. Nejsou nepreferována žádná jednostranná rozhodnutí.

(17) Vytvářet v území podmínky k odstraňování důsledků hospodářských změn lokalizací zastavitelných ploch pro vytváření pracovních příležitostí zejména v hospodářsky problémových regionech a napomoci tak řešení problémů v těchto územích.

Dosud schválené plochy pro výrobu a skladování v rozsahu 1,72 ha jsou využity pouze na 0,36 ha. Změnou č. 1 je navržena jedna menší plocha výroby a skladování za účelem rozvoje stabilizované plochy výroby a skladování pro konkrétní záměr dávající předpoklad okamžitého využití.

(18) Podporovat polycentrický rozvoj sídelní struktury. Vytvářet předpoklady pro posílení partnerství mezi městskými a venkovskými oblastmi a zlepšit tak jejich konkurenceschopnost.

Správní území obce Bašky je příměstskou obcí Frýdku-Místku, tvořící jeho přirozený spádový obvod zejména vlivem pohybu za prací a vzděláním, k čemuž Z1 ÚP Baška přispívá navrhovanými plochami s funkcí obytnou, dopravní, rekreační a částečně výrobní a obslužnou.

(19) Vytvářet předpoklady pro polyfunkční využívání opuštěných areálů a ploch (tzv. brownfields průmyslového, zemědělského, vojenského a jiného původu). Hospodárně využívat zastavěné území (podpora přestaveb revitalizací a sanací území) a zajistit ochranu nezastavěného území (zejména zemědělské a lesní půdy) a zachování veřejné zeleně, včetně minimalizace její fragmentace. Cílem je účelné využívání a uspořádání území úsporné v nárocích na veřejné rozpočty na dopravu a energii, které koordinací veřejných a soukromých zájmů na rozvoji území omezuje negativní důsledky suburbanizace pro udržitelný rozvoj území.

Ve správním území obce Baška se opuštěné areály nebo plochy nenacházejí.

Z1 ÚP Baška navrhuje jednu plochu přestavby, a to z plochy technické infrastruktury, ve které je situován již nevyužívaný vodojem, na plochu občanského vybavení – sportovních zařízení u přehrady Baška.

20) Rozvojové záměry, které mohou významně ovlivnit charakter krajiny, umísťovat do co nejméně konfliktních lokalit a následně podporovat potřebná kompenzační opatření. S ohledem na to při územně plánovací činnosti, pokud je to možné a odůvodněné, respektovat veřejné zájmy např. ochrany biologické rozmanitosti a kvality životního prostředí, zejména formou důsledné ochrany zvláště chráněných území, lokalit soustavy Natura 2000, mokřadů, ochranných pásem vodních zdrojů, chráněné oblasti přirozené akumulace vod a nerostného bohatství, ochrany zemědělského a lesního půdního fondu; vytvářet územní podmínky pro implementaci a respektování územních systémů ekologické stability a zvyšování a udržování ekologické stability a k zajištění ekologických funkcí i v ostatní volné krajině a pro ochranu krajinných prvků přírodního charakteru v zastavěných územích, zvyšování a udržování rozmanitosti venkovské krajiny; v rámci územně plánovací činnosti vytvářet podmínky pro ochranu krajinného rázu s ohledem na cílové charakteristiky a typy krajin a vytvářet podmínky pro využití přírodních zdrojů.

V ÚP Baška i v Z1 ÚP Baška je důsledně respektováno území NATURA 2000 – EVL Řeka Ostravice a jsou v maximální možné míře respektovány krajinné prvky v území a ÚSES.

Z1 ÚP Baška navrhuje drobné dílčí změny v území, které nezasahují do chráněného území, s výjimkou ploch navržených pro nové cyklotrasy podél vodního toku Ostravice, tj. se zásahem do regionálního ÚSES a do území EVL Řeka Ostravice (s předmětem ochrany vránka obecná). Významný negativní vliv na EVL krajský úřad vyloučil.

(20a) Vytvářet územní podmínky pro zajištění migrační propustnosti krajiny pro volně žijící živočichy a pro člověka, zejména při umísťování dopravní a technické infrastruktury. V rámci územně plánovací činnosti omezovat nežádoucí srůstání sídel s ohledem na zajištění přístupnosti a prostupnosti krajiny.

Podmínka zajištění migrační prostupnosti krajiny pro volně žijící živočichy je zajištěna navrženou koncepcí rozvoje území v ÚP Baška zejména vymezením ÚSES a omezením rozvoje rozptýlené zástavby.

Z1 ÚP Baška nenavrhuje zastavitelné plochy na hranicích se sousedícími obcemi, což by vedlo k dalšímu srůstání sídel. Rozvíjena je zejména oboustranná zástavba podél komunikace v k.ú. Kunčičky u Bašky, části Hlíný v návaznosti na stávající rozptýlenou zástavbu.

(21) *Vymezit a chránit ve spolupráci s dotčenými obcemi před zastavěním pozemky nezbytné pro vytvoření souvislých ploch veřejně přístupné zeleně (zelené pásy) v rozvojových oblastech a v rozvojových osách a ve specifických oblastech, na jejichž území je krajina negativně poznamenána lidskou činností, s využitím její přirozené obnovy; cílem je zachování souvislých pásů nezastavěného území v bezprostředním okolí velkých měst, způsobilých pro nenáročné formy krátkodobé rekreace a dále pro vznik a rozvoj lesních porostů a zachování prostupnosti krajiny.*

Veřejná zeleň v obci není v ÚP Baška s ohledem na její menší výměry vymezena jako samostatné plochy, ale je součástí jiných druhů ploch - ploch občanského vybavení, smíšených obytných, případně je součástí ÚSES apod.

Z1 ÚP Baška nenavrhuje samostatné plochy pro veřejně přístupnou zeleň, ale ani plochy, které by vedly k jejímu omezení.

(22) *Vytvářet podmínky pro rozvoj a využití předpokladů území pro různé formy cestovního ruchu (např. cykloturistika, agroturistika, poznávací turistika), při zachování a rozvoji hodnot území. Podporovat propojení míst, atraktivních z hlediska cestovního ruchu, turistickými cestami, které umožňují celoroční využití pro různé formy turistiky (např. pěší, cyklo, lyžařská, hipo).*

Rozvoj a respektování uvedených druhů cestovního ruchu je v rámci ÚP Baška dostatečně zajištěno; Z1 ÚP Baška je neomezuje, naopak je vymezena zastavitelná plocha prostranství veřejného pro cyklostezku vedenou z k.ú. Místek podél vodního toku Ostravice v souladu s již zpracovanou dokumentací pro územní řízení.

(23) *Podle místních podmínek vytvářet předpoklady pro lepší dostupnost území a zkvalitnění dopravní a technické infrastruktury s ohledem na prostupnost krajiny. Při umísťování dopravní a technické infrastruktury zachovat prostupnost krajiny a minimalizovat rozsah fragmentace krajiny; je-li to z těchto hledisek účelné, umísťovat tato zařízení souběžně. Zmírňovat vystavení městských oblastí nepříznivým účinkům tranzitní železniční a silniční dopravy, mimo jiné i prostřednictvím obchvatů městských oblastí, nebo zajistit ochranu jinými vhodnými opatřeními v území. Zároveň však vymezovat plochy pro novou obytnou zástavbu tak, aby byl zachován dostatečný odstup od vymezených koridorů pro nové úseky dálnic, silnic I. třídy a železnic, a tímto způsobem důsledně předcházet zneprůchodnění území pro dopravní stavby i možnému nežádoucímu působení negativních účinků provozu dopravy na veřejné zdraví obyvatel (bez nutnosti budování nákladných technických opatření na eliminaci těchto účinků).*

ÚP Baška vymezuje plochy pro dopravní obsluhu zastavitelných ploch v dostatečném rozsahu.

Z1 ÚP Baška navrhuje tři plochy prostranství veřejných, jejichž součástí bude pozemní komunikace pro obsluhu vymezených zastavitelných ploch smíšených obytných a jedna plocha prostranství veřejného pro vybudování parkoviště.

Zastavitelné plochy smíšené obytné a občanského vybavení – sportovních zařízení vymezené Z1 ÚP Baška nejsou situovány v blízkosti silnic.

(24) *Vytvářet podmínky pro zlepšování dostupnosti území rozšiřováním a zkvalitňováním dopravní infrastruktury s ohledem na potřeby veřejné dopravy a požadavky ochrany veřejného zdraví, zejména uvnitř rozvojových oblastí a rozvojových os. Možnosti nové výstavby je třeba dostatečnou veřejnou infrastrukturou přímo podminít. Vytvářet podmínky pro zvyšování bezpečnosti a plynulosti dopravy, ochrany a bezpečnosti obyvatelstva a zlepšování jeho ochrany před hlukem a emisemi, s ohledem na to vytvářet v území podmínky pro environmentálně šetrné formy dopravy (např. železniční, cyklistikou).*

Pro veškeré zastavitelné plochy vymezené v platném územním plánu a v Z1 ÚP Baška je navržena potřebná dopravní a technická infrastruktura.

Změnou č. 1 se vymezují převážně zastavitelné plochy, které jsou vymezeny u stávajících komunikací, případně pro které je navržen způsob dopravní obsluhy. Dále jsou vymezeny plochy prostranství veřejných pro realizaci nových cyklostezek v návaznosti na úsek navržený již ÚP Baška.

(24a) Na územích, kde dochází dlouhodobě k překračování zákonem stanovených mezních hodnot imisních limitů pro ochranu lidského zdraví, je nutné předcházet dalšímu významnému zhoršování stavu. Vhodným uspořádáním ploch v území obcí vytvářet podmínky pro minimalizaci negativních vlivů koncentrované výrobní činnosti na bydlení. Vymezovat plochy pro novou obytnou zástavbu tak, aby byl zachován dostatečný odstup od průmyslových nebo zemědělských areálů.

ÚP Baška vymezuje zastavitelné plochy smíšené obytné a plochy výroby a skladování tak, že se předpokládá při jejich realizaci prověření možnosti ovlivnění okolního území negativními vlivy. Změnou č. 1 je vymezena jedna zastavitelná plocha smíšená obytná v k.ú. Kunčičky u Bašky v sousedství plochy výroby a skladování, na které je však realizována pouze administrativní budova. Územním plánem Baška ani jeho Změnou č. 1 nejsou navrženy plochy pro realizaci záměrů, které by zhoršovaly životní prostředí v obci.

(25) Vytvářet podmínky pro preventivní ochranu území a obyvatelstva před potenciálními riziky a přírodními katastrofami v území (záplavy, sesuvy půdy, eroze, sucho atd.) s cílem minimalizovat rozsah případných škod. Zejména zajistit územní ochranu ploch potřebných pro umístování staveb a opatření na ochranu před povodněmi a pro vymezení území určených k řízeným rozlivům povodní. Vytvářet podmínky pro zvýšení přirozené retence srážkových vod v území s ohledem na strukturu osídlení a kulturní krajinu jako alternativy k umělé akumulaci vod. V zastavěných územích a zastavitelných plochách vytvářet podmínky pro zadržování, vsakování i využívání dešťových vod jako zdroje vody a s cílem zmírňování účinků povodní.

ÚP Baška není navržena ochrana před povodněmi pomocí technických opatření. Z1 ÚP Baška akceptuje a zobrazuje realizované ochranné hráze podél vodního toku Ostravice a způsob odvádění dešťových vod z území nemění.

Přirozená retence srážkových vod v zástavbě je zajištěna stanovením koeficientu zastavění pozemků, který umožňuje vsak dešťových vod přímo na pozemku, a podmínkami pro nakládání s dešťovými vodami danými obecně závaznými předpisy.

(26) Vymezovat zastavitelné plochy v záplavových územích a umísťovat do nich veřejnou infrastrukturu jen ve zcela výjimečných a zvláště odůvodněných případech. Vymezovat a chránit zastavitelné plochy pro přemístění zástavby z území s vysokou mírou rizika vzniku povodňových škod.

Z1 ÚP Baška aktualizuje hranici stanovených záplavových území vodních toků Ostravice, Bystrého potoka a Bašnice dle ÚAP SO ORP Frýdek-Místek, aktualizace 2016.

Ve stanoveném záplavovém území Ostravice nejsou ÚP Baška ani jeho Změnou č. 1 vymezeny žádné zastavitelné plochy s výjimkou části plochy zemědělské – zahrady označené Z138, která byla navržena platným ÚP Baška.

Bystrý potok protéká souvislou zástavbou. Do jeho záplavového území zasahuje část zastavitelné plochy smíšené obytné (SO) Z94, která byla vymezena platným ÚP Baška. Zastavitelná plocha je obklopena ze tří stran stabilizovanou obytnou zástavbou. Dále je v záplavovém území vymezena zastavitelná plocha smíšená obytná (SO) Z96, která byla vymezena ÚP Baška. Také tato plocha je obklopena ze tří stran stávající obytnou zástavbou. Dále je v tomto záplavovém území vymezena zastavitelná plocha občanského vybavení – sportovních zařízení (OS) Z95.

V záplavovém území Bašnice a v jeho aktivní zóně byla ÚP Baška vymezena zastavitelná plocha občanského vybavení – sportovních zařízení (OS) Z37 a s jejím využitím související plocha prostranství veřejného (PV) Z146 pro parkování vozidel. Jde o plochy přímo související s rekreačním využíváním přehrady Baška. Změnou č. 1 je navázáno na rekreační využívání přehrady a je zde vymezena další plocha občanského vybavení – sportovních zařízení, která je označena 1/Z18, a plocha prostranství veřejného, která je označena 1/Z29 a bude využívána k občasnému parkování vozidel při pořádání kulturních a sportovních akcí u přehrady. Dále aktivní zónou záplavového území Bašnice prochází plocha prostranství veřejného Z147, vymezená pro vybudování komunikace propojující oblast vodní nádrže Baška s lokalitou Dědina, kde se poměrně rychle rozvíjí nová zástavba rodinnými domy na plochách vymezených ÚP Baška.

Změnou č. 1 jsou vymezená prostranství veřejná pro cyklotrasy v záplavovém území Ostravice jako pokračování trasy – zastavitelné plochy vymezené ÚP Baška a označené Z151, která prochází i aktivní zónou záplavového území Ostravice.

Ve všech uvedených případech se jedná o plochy, jejichž realizace nemá negativní vliv na průběh povodňové vlny. Stanovením podmínek pro rozsah přípustného zastavění pozemků v zastavitelných plochách a zastavěném území procentem zastavitelnosti jsou vytvořeny podmínky zachování retenčních schopností urbanizované krajiny, tj. pro zadržování, vsakování a využívání dešťových vod.

(27) Vytvářet podmínky pro koordinované umístování veřejné infrastruktury v území a její rozvoj a tím podporovat její účelné využívání v rámci sídelní struktury. Vytvářet rovněž podmínky pro zkvalitnění dopravní dostupnosti obcí (měst), které jsou přirozenými regionálními centry v území tak, aby se díky možnostem, poloze i infrastruktuře těchto obcí zlepšovaly i podmínky pro rozvoj okolních obcí ve venkovských oblastech a v oblastech se specifickými geografickými podmínkami.

Při řešení problémů udržitelného rozvoje území využívat regionálních seskupení (klastrů) k dialogu všech partnerů, na které mají změny v území dopad a kteří mohou posilovat atraktivitu území investicemi ve prospěch územního rozvoje.

Při územně plánovací činnosti stanovovat podmínky pro vytvoření výkonné sítě osobní i nákladní železniční, silniční, vodní a letecké dopravy, včetně sítí regionálních letišť, efektivní dopravní sítě pro spojení městských oblastí s venkovskými oblastmi, stejně jako řešení přeshraniční dopravy, protože mobilita a dostupnost jsou klíčovými předpoklady hospodářského rozvoje ve všech regionech.

V ÚP Baška je rozvoj veřejné infrastruktury řešen koordinovaně, s ohledem na její účelné využívání.

Z1 ÚP Baška navrhuje plochy prostranství veřejných, jejichž součástí bude pozemní komunikace. Změnou č. 1 jsou vymezeny zastavitelné plochy, které je možné napojit na stávající technickou infrastrukturu, případně ji lze do řešených lokalit rozšířit, i když u některých ploch je nutno posoudit ekonomii výstavby nových řadů technické infrastruktury.

(28) Pro zajištění kvality života obyvatel zohledňovat nároky dalšího vývoje území, požadovat jeho řešení ve všech potřebných dlouhodobých souvislostech, včetně nároků na veřejnou infrastrukturu. Návrh a ochranu kvalitních městských prostorů a veřejné infrastruktury je nutné řešit ve spolupráci veřejného i soukromého sektoru s veřejností.

ÚP Baška řeší další rozvoj území obce v souladu s požadavky na udržitelný rozvoj území včetně nároků na veřejnou infrastrukturu, což Z1 ÚP Baška nemění.

(30) Úroveň technické infrastruktury, zejména dodávku vody a zpracování odpadních vod je nutno koncipovat tak, aby splňovala požadavky na vysokou kvalitu života v současnosti i v budoucnosti.

Dodávka pitné vody pro obec je zajištěna ze zdrojů beskydské části Ostravského oblastního vodovodu v odpovídající kvalitě a dostatečné kapacitě.

Likvidace odpadních vod ze značné části obce je zajištěna na městské ČOV Frýdku-Místku, která je situována v k.ú. Sviadnov. V ÚP Baška bylo vybudování splaškové kanalizace navrženo, kanalizace již byla ze značné části realizována.

Změnou č. 1 se celková koncepce zásobování pitnou vodou ani likvidace odpadních vod nemění.

(31) Vytvářet územní podmínky pro rozvoj decentralizované, efektivní a bezpečné výroby energie z obnovitelných zdrojů, šetrné k životnímu prostředí, s cílem minimalizace jejich negativních vlivů a rizik při respektování přednosti zajištění bezpečného zásobování území energiemi.

V řešeném správním území jsou provozovány 2 malé vodní elektrárny (MVE) s celkovým výkonem 26 kW a 3 sluneční elektrárny s celkovým výkonem 33 kW. Z hlediska zásobování obce elektrickou energií jsou tyto zdroje bezvýznamné.

S výrobou energie z obnovitelných zdrojů ve větším měřítku se na území obce nepočítá ani v platném územním plánu ani v Z1 ÚP Baška.

Dopravní koridory

Koridor rychlostní silnice R48 (v současné době jde o koridor dálnice D48) prochází územím města Frýdku-Místku. Jeho vymezení, důvody vymezení a úkoly pro územní plánování jsou stanoveny v bodě:

(109a) R48

Vymezení:

Bělotín – Frýdek-Místek – Český Těšín – hranice ČR/Polsko (– Kraków)

Důvody vymezení:

Součást TEN-T.

Vzhledem ke stabilizaci trasy ve správním území Frýdku-Místku je ochrana trasy R48 uplatňována v ÚP Baška pouze v rozsahu budoucího ochranného pásma.

Zapojení obce do trasy rychlostní silnice je řešeno na území Frýdku-Místku prostřednictvím mimoúrovňové křižovatky. Z1 ÚP Baška tento stav nemění.

Koridory a plochy technické infrastruktury a souvisejících rozvojových záměrů

Na území obce Bašky je vymezen koridor pro zvýšení přenosové schopnosti profilu sever-jih na Moravě. Jeho vymezení, důvody vymezení a úkoly pro územní plánování jsou stanoveny v bodě:

(142) E3

Vymezení:

Koridor pro dvojitě vedení 400 kV Prosenice – Nošovice s odbočením do elektrické stanice Kletné, včetně souvisejících ploch pro rozšíření elektrických stanic Prosenice, Nošovice a Kletné.

Důvody vymezení:

Koridor a plochy pro umožnění zvýšení přenosové schopnosti profilu sever-jih na Moravě a spolehlivosti elektrizační soustavy. Zlepšení tranzitní funkce přenosové soustavy v rámci evropského energetického systému.

ÚP Baška je respektován návrh na posílení přenosového profilu elektrické energie mezi Polskem a ČR přestavbou jednoduchého vedení ZVN 403 Prosenice – Nošovice na vedení s dvojitým potahem (ZVN 403 – 456) ve stávajícím koridoru ochranného pásma a bez nároku na zábor území.

Změnou č. 1 se do návrhu vedení nezasahuje.

Strategie rozvoje Moravskoslezského kraje na léta 2009—2020

Předmětem koncepce je střednědobý programový dokument zaměřený k podpoře regionálního rozvoje na úrovni kraje, jež specifikuje strategické cíle, opatření a rozvojové aktivity Moravskoslezského kraje, které bude kraj ve své samostatné působnosti podporovat. Program rozvoje Moravskoslezského kraje je rozčleněn do pěti prioritních oblastí, které se dále člení na strategické cíle a opatření. Prioritní oblasti byly navrženy na základě sociálně-ekonomické analýzy kraje, která je součástí koncepce. Jedná se o tyto prioritní oblasti:

- 1) Konkurenceschopné podnikání (vytváření podmínek pro podnikání a investice, zajištění kvalitního marketingu regionu).
- 2) Úspěšní lidé (zvyšování konkurenceschopnosti pracovních sil, cílená příprava lidských zdrojů pro strategická odvětví, využití lidského potenciálu a rozšíření nabídky pracovních sil pro tradiční klíčová odvětví, rozvoj podnikavosti).
- 3) Dynamická společnost (vytváření podmínek pro aktivní a kvalitní využití volného času, rozvoj kulturního života v kraji, uchování a využití kulturního dědictví, zlepšení zdravotního stavu obyvatel, udržení a rozvoj sítě sociálních služeb).
- 4) Efektivní infrastruktura (dobudování dopravní infrastruktury, zlepšení stavu sítě komunikací I. třídy i nižší úrovně a místních komunikací, zlepšování dopravní obslužnosti, zvýšení podpory dopravy šetrné k ŽP, kombinované dopravy a dopravní obslužnosti spojené s rozvojem hromadné dopravy, modernizace a rozšíření kapacity infrastruktury inženýrských a energetických sítí, ochrana složek ŽP a rozvíjení systému krizového řízení v oblasti ŽP, zlepšení systému nakládání s odpady a odstraňování starých ekologických zátěží).
- 5) Vzkvétající území (regenerace větších sídel jako center ekonomického rozvoje, zvyšování kvality krajiny a života na venkově v souladu s principy udržitelného rozvoje).

Relevantními cíli, jejichž odraz lze nalézt v předložené územně plánovací dokumentaci, jsou zejména:

- Podpora zakládání nových podnikatelských subjektů: **výměry ploch pro podnikání a průmysl jsou navrženy v dostatečném rozsahu, v rámci Z1 ÚP Baška je doplněna jedna doplňující plocha pro konkrétní záměr,**
- Optimalizovat síť sociálních služeb na území kraje dle zjištěných potřeb jeho obyvatel: **v Z1 ÚP Baška není navrženo rozšíření ploch využitelných pro sociální služby**
- Stát se krajem špičkových „služeb pro 5 milionů“ – rozšířit nabídku volnočasové infrastruktury a služeb pro obyvatele kraje a návštěvníky ze sousedních regionů: **jsou respektovány, prověřeny a navrženy k doplnění cyklistické a pěší turistické stezky s provázaností na okolní území**
- Mít kvalitní vnitřní i vnější dopravní propojení kraje včetně napojení na Transevropské síť: **obcí prochází silnice nadmístního významu I/56 s napojením na D48**
- Podstatně zlepšit kvalitu ovzduší v kraji a rozvíjet technické podmínky nezbytné pro kvalitní životní prostředí: **obec Baška je plynofikována, u nových zastavitelných ploch se předpokládá vytápění elektřinou a v regulativech je vysloveno doporučení využívání obnovitelných zdrojů, včetně solární energie**
- Podporovat druhovou rozmanitost, ekologicky stabilní krajinu včetně postindustriální a udržitelné zemědělství: **je akceptován stabilizovaný ÚSES a jeho propojení se správním územím okolních obcí**
- Rozšířit, modernizovat a lépe využívat energetické zdroje a rozvodné sítě: **nové koridory pro energetické rozvodné sítě nejsou navrhovány, je ale navrženo napojení nových rozvojových ploch na stávající technickou infrastrukturu**
- Vrátit lidem k užívání brownfields včetně nevyužívaných objektů: **nerelevantní, plochy brownfields se v řešeném území nenacházejí, je zde ale navržena plocha přestavby z plochy technické infrastruktury, ve které je situován již nevyužívaný vodojem, na plochu občanského vybavení – sportovních zařízení u přehrady Baška**
- Zajistit rozvoj informační a komunikační infrastruktury: **jsou respektovány, prověřeny a dále rozvíjeny komunikační sítě, které jsou již v současné době v území k dispozici**
- Rozvíjet kvalitu života v sídlech kraje v souladu se zásadami moderního a zodpovědného urbanismu a zajistit rovnoměrný rozvoj kraje ve všech jeho částech: **Z1 ÚP Baška cíleně vede k vyrovnání ekonomického, ekologického a sociálního pilíře**

Při hodnocení návrhu Z1 ÚP Baška lze konstatovat, že výše uvedené přímé vazby na Strategii rozvoje MSK povedou ke zlepšení stavu sítě obecních a místních komunikací, zlepšování dopravní obslužnosti, modernizace a rozšíření kapacity infrastruktury inženýrských a energetických sítí, stejně jako k vyrovnání všech pilířů rozvoje.

Hodnocený územní plán je s krajskou koncepcí v relevantních bodech v souladu.

Koncepce rozvoje dopravní infrastruktury Moravskoslezského kraje

– Zajistit a zlepšit dopravní obslužnost území s ohledem na hlavní dopravní tahy v území. Z1 ÚP Baška není v rozporu s požadavky dokumentů krajské úrovně na vedení významných dopravních tras. Přes území vede dopravní koridor nadmístního významu (I/56), obec je jím dále napojena na dálnici D48.

Plán rozvoje vodovodů a kanalizací Moravskoslezského kraje (PRVK) s přihlédnutím k plánu, který se konkrétně dotýká ORP Frýdek-Místek

Cílem Plánu je zajištění optimálního rozvoje zásobování pitnou vodou, odkanalizování a likvidace odpadních vod spolu s časovým upřednostněním v jednotlivých typech obcí kraje.

Zásobování pitnou vodou a odkanalizování zůstává v rámci Z1 ÚP Baška koncepčně nezměněno a je v souladu s PRVKÚK.

Zásady územního rozvoje Moravskoslezského kraje (zdroj: ZUR MSK)

Správní území obce Baška je v ZÚR MSK zařazeno do krajinné oblasti Podbeskydí. Územním plánem jsou v potřebné míře výše uvedené záměry zpřesněny a akceptovány.

Lokální prvky ÚSES, lokální biocentra a biokoridory jsou v ÚP stabilizovány a doplněny tak, aby podporovaly průchodnost řešeným územím.

Ze ZÚR MSK vyplývají pro řešené území následující požadavky:

Z priorit územního plánování pro zajištění udržitelného rozvoje území:

- *regulovat extenzivní rozvoje sídel včetně vzniku nových suburbánních zón, efektivně využívat zastavěné území, preferovat rekonstrukci nevyužívaných ploch a areálů před výstavbou ve volné krajině*

Z1 ÚP Baška navrhuje zastavitelné plochy v zastavěném území nebo v návaznosti na ně se zachováním požadovaných prostupů územím.

V řešeném území nejsou k dispozici nevyužívané plochy a areály vhodné k rekonstrukci a opětovnému využití.

- *chránit a zkvalitňovat obytné funkce sídel a jejich rekreační zázemí; rozvoj obytné funkce řešit současně s odpovídající veřejnou infrastrukturou. Podporovat rozvoj systémů odvádění a čištění odpadních vod.*

V obci je vybudována odpovídající veřejná dopravní i technická infrastruktura. Splašková kanalizace se zakončením na ČOV v k.ú. Sviadnov je technicky vyhovující a dostatečně kapacitní.

- *rozvíjet rekreaci a cestovní ruch; vytvářet podmínky pro využívání přírodních a kulturně historických hodnot daného území jako atraktivit cestovního ruchu při respektování jejich nezbytné ochrany*

V obci Baška je zejména v letním období využívána k rekreaci přehrada Baška a její zázemí. ÚP včetně Změny č. 1 vytváří dostatečné podmínky je rozvoj rekreačního zázemí dále rozvíjen i s ohledem na pořádání kulturních akcí u přehrady. Dále je územním plánem a jeho Změnou č. 1 podpořen rozvoj cyklostezek zejména ve směru sever – jih (Frýdek-Místek – Pržno) v trasách podél vodního toku Ostravice.

- *chránit výjimečné přírodní hodnoty území; při vymezování nových rozvojových aktivit zajistit udržení prostupnosti krajiny a zachování režimu povrchových a podzemních vod*

Územním plánem je respektována Evropsky významná lokalita Řeka Ostravice, která je zároveň součástí vymezených ploch územního systému ekologické stability regionálního významu.

Podmínky pro zajištění prostupnosti krajiny je zajištěna navrženou koncepcí rozvoje území v ÚP Baška omezením rozvoje rozptýlené zástavby a vymezením ploch pro rozvoj dopravní obsluhy zastavitelných ploch, návrhem na propojení komunikačního systému v konkrétních lokalitách a návrhem ploch pro realizaci cyklostezek.

Režim povrchových a podzemních vod nebude navrženým řešením ÚP Baška a jeho Změny č. 1 narušen.

- *řešit preventivní ochranu území před potenciálními riziky a přírodními katastrofami, s cílem minimalizovat rozsah případných škod na civilizačních, kulturních a přírodních hodnotách území kraje.*

Územním plánem ani v rámci Z1 ÚP Baška nejsou navrženy plochy pro technická opatření před potenciálními riziky a přírodními katastrofami, ale v Z1 ÚP Baška je aktualizována grafická část ÚP – Koordinační výkres a výkres Vodní hospodářství o zákres již realizovaných hrází podél Ostravice a o zákres hranice stanovených záplavových území vodních toků Ostravice, Bystrého potoka a Bašnice.

Popis postupu při navrhování ploch v záplavových územích předmětných vodotečí byl uveden výše v rámci hodnocení souladu s PÚR ČR.

Do správního území obce Baška zasahuje území zvláštní povodně pod vodním dílem Šance a Baška. Využití území ohroženého průlomovou vlnou neupravuje v současné době žádný právní předpis, pouze obecně závazné předpisy v ochraně vod z hlediska omezení umístování objektů skladů závadných látek.

- *zpřesnit vymezení ploch a koridorů nadmístního významu – skladebných částí ÚSES- při zohlednění územních vazeb*

Realizací Z1 ÚP Baška se vymezení územního systému ekologické stability nemění.

- *koordinovat opatření na ochranu území před povodněmi a vymežit pro tento účel nezbytné plochy.*

V Z1 ÚP Baška nejsou vymezeny nové plochy pro realizaci protipovodňových opatření.

Pro oblast OB2 vyplývají tyto úkoly pro územní plánování relevantní pro správní území Bašky:

- *zpřesnit vymezení ploch a koridorů dopravní a technické infrastruktury nadmístního významu včetně územních rezerv a vymezení skladebných částí ÚSES při zohlednění územních vazeb*

Tyto úkoly již byly řešeny ÚP Baška, v rámci Z1 ÚP Baška se vymezení ÚSES nemění. Je respektována trasa navržené rychlostní silnice R48 v jižní obchvatové poloze vůči městu Frýdek – Místek ze ZÚR Moravskoslezského kraje (veřejně prospěšná stavba pod označením D10 a koridor v šířce 300 m od osy přilehlého jízdního pásu), v řešeném území se promítne pouze v rozsahu budoucího ochranného pásma.

Respektován je rovněž návrh na zdvojení nadzemního vedení 400 kV Prosenice – Nošovice (E43) a napojení kanalizace obce Baška na kanalizační soustavu města Frýdek-Místek.

- *nové rozvojové plochy vymezovat:*
 - přednostně v lokalitách dříve zastavěných nebo devastovaných území a v prolukách stávající zástavby;
 - výhradně se zajištěním dopravního napojení na existující nebo plánovanou nadřazenou síť silniční, resp. železniční infrastruktury;
 - mimo stanovená záplavová území (v záplavových územích pouze výjimečně a ve zvlášť odůvodněných případech).

Jak již bylo uvedeno výše, Z1 ÚP Baška vymezuje nové zastavitelné plochy v zastavěném území a v návaznosti na ně. V záplavových územích jsou vymezeny zastavitelné plochy v nezbytně potřebném rozsahu a tam, kde by jiné prostorové vymezení nemělo smysl (např. tam, kde záplavové území zasahuje zastavěné území obce).

- *v rámci ÚP obcí vymezit v odpovídajícím rozsahu plochy veřejných prostranství a veřejné zeleně*

Z1 ÚP Baška dále rozvíjí systém prostranství veřejných zejména za účelem dopravní obsluhy zastavitelných ploch smíšených obytných, realizaci cyklostezek a tím zajištění prostupnosti územím. Plochy pro rozvoj rodinné rekreace nejsou navrženy.

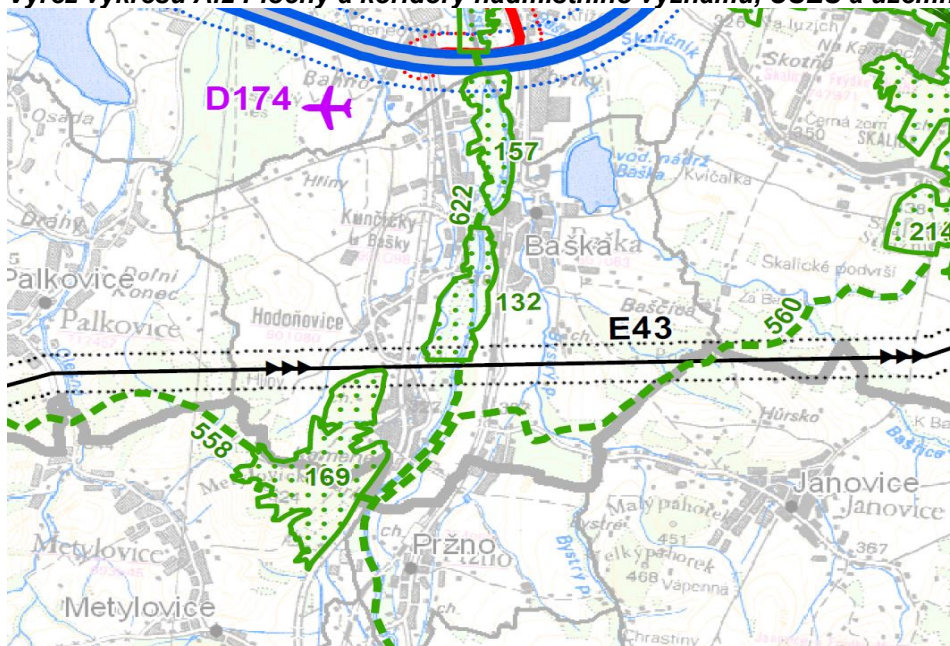
- *krajinné oblasti a typy krajiny*

Západní část správního území obce Bašky (cca 1/3) je Zásadami územního rozvoje Moravskoslezského kraje (ZÚR MSK) zařazeno do krajinné oblasti E – Příborská pahorkatina, zbývající cca 2/3 správního území obce jsou zařazeny do krajinné oblasti D – Podbeskydí.

Dále je správní území obce Bašky ZÚR MSK členěno na typy krajiny, a to sídelní krajinu, zemědělskou harmonickou krajinu a leso-luční krajinu.

- *Veřejně prospěšné stavby a veřejně prospěšná opatření*

Výřez výkresu A.2 Plochy a koridory nadmístního významu, ÚSES a územní rezervy



ÚP Baška respektuje požadavky na vymezení vyššího ÚSES jako veřejně prospěšná opatření, stavbu pro energetiku (rekonstrukce vedení 400 kV – ZVN 403 kV na dvojité vedení ZVN 403 – 456) a ochranné pásmo silnice – navrženého jižního obchvatu Frýdku-Místku, zasahující na území obce Bašky. Z1 ÚP Baška nevymezuje další veřejně prospěšné stavby nebo veřejně prospěšná opatření.

Z1 ÚP Baška výše uvedené požadavky podle možností daných velikostí a zaměřením sídla respektuje a je se ZÚR MSK v souladu.

Územní energetická koncepce Moravskoslezského kraje

Územní energetická koncepce stanovuje přednostní způsob zásobování a zdroje energie v jednotlivých částech Moravskoslezského kraje a vymezuje hlavní nástroje realizace cílů koncepce.

Z nástrojů, které lze uplatnit nebo zohlednit v rámci územního plánování, jsou dále uvedeny např.:

- 1) podpora využití solárních systémů – v regulativech ÚP je tato podpora obsažena: *V palivo – energetické bilanci tepelných zdrojů preferovat ekologické spalování pevných paliv včetně biomasy (dřevní hmoty), s doplňkovou funkcí solární a elektrické energie a podporovat využití obnovitelných zdrojů.*
 - podpora využití biomasy, tepelných čerpadel a dalších obnovitelných zdrojů energie – v regulativech ÚP je tato podpora obsažena,
 - využití transformačních území pro nové výrobní a podnikatelské aktivity – pro řešené území není relevantní,
 - využití odpadního tepla – pro řešené území není relevantní.

S výše uvedenými zásadami je Z1 ÚP Baška i platný ÚP Baška v souladu.

2. ZHODNOCENÍ VZTAHU ÚZEMNĚ PLÁNOVACÍ DOKUMENTACE K CÍLŮM OCHRANY ŽIVOTNÍHO PROSTŘEDÍ PŘIJATÝM NA VNITROSTÁTNÍ ÚROVNI

Územní plán je nástrojem pro vymezení ploch a linií daného zaměření, nikoliv nástrojem pro aplikaci opatření organizačního charakteru. Z tohoto pohledu jsou také vnímány možné aplikace dále uváděných dokumentů.

Plán odpadového hospodářství Moravskoslezského kraje včetně aktualizace

Opatření jsou převážně organizačního charakteru a nemají přímou vazbu na územní plánování obcí s výjimkou základního požadavku na zajištění předcházení produkce odpadů a její minimalizaci.

Pro oblast odpadového hospodářství je ve vztahu k platné legislativě a ke směrné části Plánu odpadového hospodářství Moravskoslezského kraje doporučeno:

- povolovat a využívat pouze zařízení, jejichž vybavení a zabezpečení je v souladu s platnými předpisy v ochraně životního prostředí, zejména odpadů, ovzduší a vod, a je-

- jichž výsledným efektem bude maximální možné využití sebraných a vykoupených odpadů na úkor jejich odstranění,
- podle možností zajistit potřebný počet sběrných míst (nebo míst s odložením těchto odpadů do kontejnerů) vytríděného odpadu plastů, papíru a skla v každé z obcí řešeného území,
 - zajistit možnost odložení a následného využití biologicky rozložitelných komunálních odpadů (dále jen BRKO) jak z údržby veřejné zeleně a hřbitovů, tak ze sféry domácností tak, aby byl snížen podíl jejich spalování na volném prostranství a množství BRKO předávaných ke skládkování,
 - podporovat výstavbu zařízení na využití BRKO ve vhodných lokalitách (bioplynové stanice, kompostárny),
 - zajištěním pravidelného sběru vytríděných složek komunálního odpadu, kromě skla, kovů a papíru zejména plastů a nápojových kartonů jako dobře využitelného, avšak obtížně rozložitelného odpadu snížit podíl skládkovaných odpadů,
 - podporovat zřízení sběrných dvorů pro nebezpečné složky komunálního odpadu, a pokud to není možné, zajistit min. 2x ročně separovaný sběr nebezpečných složek a velkoobjemového komunálního odpadu.

Územní plán z hlediska zajištění zákonného rozsahu sběru odpadů od obyvatelstva a jeho účelného využití nebo odstranění neodporuje požadavkům uvedeného krajského dokumentu. Celé území obce má zajištěn sběr komunálních odpadů v potřebném rozsahu. V Z1 ÚP Baška není navrhována nová plocha pro nakládání s odpady.

Program snižování emisí Moravskoslezského kraje a Krajský program ke zlepšení kvality ovzduší Moravskoslezského kraje včetně aktualizací

Základním cílem těchto Programů je omezování emisí těch znečišťujících látek (či jejich prekurzorů), u kterých bylo zjištěno překračování imisních limitů, a stabilizace emisí těch znečišťujících látek, u kterých k překračování imisních limitů nedochází.

Vedlejšími cíli Programů jsou:

- přispět k omezování emisí "skleníkových plynů", zejména oxidu uhličitého a metanu,
- přispět k šetrnému nakládání s energiemi a přírodními zdroji,
- přispět k omezování vzniku odpadů.

Základní vertikální souvislostí Programu je vazba na Národní program snižování emisí České republiky a na Národní program snižování emisí tuhých znečišťujících látek, oxidu siřičitého a oxidů dusíku ze stávajících zvláště velkých spalovacích zdrojů znečišťování ovzduší. Kromě toho jsou zde uvedeny významné vazby zejména na následující koncepční materiály, připravené na národní úrovni:

- Státní politika životního prostředí ČR
- Státní energetická politika a Státní energetická koncepce
- Národní program hospodárného nakládání s energií a využívání jejích obnovitelných zdrojů
- Národní program ke zmírnění dopadů změny klimatu
- Státní dopravní politika a materiály navazující
- Společný regionální operační program
- Operační program Infrastruktura
- Celková strategie Fondu soudržnosti

Prioritou ochrany ovzduší Moravskoslezského kraje v oblasti omezování emisí znečišťujících látek jsou, s přihlédnutím k doporučeným hodnotám krajských emisních stropů, následující znečišťující látky (skupiny látek):

- Oxidy dusíku
- Poletavý prach
- Těkavé organické látky
- Oxid siřičitý

Prioritou ochrany ovzduší Moravskoslezského kraje v oblasti zlepšování kvality ovzduší jsou, s přihlédnutím k imisním limitům a k oblastem se zhoršenou kvalitou ovzduší, následující znečišťující látky (skupiny látek):

- Suspendované částice (především velikostní frakce PM₁₀)
- Polycyklické aromatické uhlovodíky, vyjádřené jako benzo(a)pyren
- Benzen
- Arsen

a dále např.:

- Podpora výstavby silničních obchvatů a modernizace komunikací
- Podpora zvýšení účinnosti odstraňování prachových částic z povrchu komunikací

Z1 ÚP Baška neobsahuje návrhy záměrů, které by významným způsobem negativně ovlivnily kvalitu ovzduší.

Návrh ÚP je s uvedenými koncepcemi v relevantních bodech v souladu.

Koncepce strategie ochrany přírody a krajiny Moravskoslezského kraje, 2006

Koncepce zejména definuje problémy v oblasti povrchových a podzemních vod, evropsky významných lokalit a ptačích oblastí, ÚSES, lesů, VKP, přírodních parků, zvláště chráněných druhů rostlin a živočichů a stanovuje nástroje pro její ochranu.

Nástroji pro zajištění potřebné ochrany přírody a krajiny využitelnými v oblasti územního plánování jsou zejména:

- ochrana proti erozi, např. zřizování biopásů kolem vodotečí, zatravnění apod.,
- plochy pro rozlivy pro případ vysokých vodních stavů,
- minimalizace zásahu do lesních porostů a obecně zeleně,
- zajištění ochrany památných stromů a stromořadí,
- zvyšování podílu zeleně v řešeném území,
- zvyšování prostupnosti krajiny pomocí stabilizace ÚSES,
- zvyšování diverzifikace krajiny pomocí drobných vodních ploch, mokřadů apod.,
- revitalizace vodotečí, zvyšování protipovodňové ochrany,
- ochrana přírodních stanovišť s významnými druhy rostlin a živočichů aj.

Předložená Z1 ÚP Baška danou koncepcí obecně respektuje a není s ní v rozporu. Obecně lze konstatovat, že zejména z hlediska zajištění ochrany VKP, stanovení minimálního podílu zeleně v zastavitelných plochách, stabilizace ÚSES, zvyšování podílu zeleně v krajině, respektování a vymezování ochrany VKP a zvyšování sorpční kapacity území zůstává zachován přístup platného ÚP k těmto otázkám.

Plán odpadového hospodářství Moravskoslezského kraje včetně jeho aktualizace

Opatření jsou převážně organizačního charakteru a nemají přímou vazbu na územní plánování obcí s výjimkou základního požadavku na zajištění předcházení produkce odpadů a její minimalizaci.

Pro oblast odpadového hospodářství je ve vztahu k platné legislativě a ke směrné části Plánu odpadového hospodářství Moravskoslezského kraje doporučeno:

- povolovat a využívat pouze zařízení, jejichž vybavení a zabezpečení je v souladu s platnými předpisy v ochraně životního prostředí, zejména odpadů, ovzduší a vod, a jejichž výsledným efektem bude maximální možné využití sebraných a vykoupených odpadů na úkor jejich odstranění,
- podle možností zajistit potřebný počet sběrných míst (nebo míst s odložením těchto odpadů do kontejnerů) vytríděného odpadu plastů, papíru a skla v každé z obcí řešeného území,
- zajistit možnost odložení a následného využití biologicky rozložitelných komunálních odpadů (dále jen BRKO) jak z údržby veřejné zeleně a hřbitovů, tak ze sféry domácností tak, aby byl snížen podíl jejich spalování na volném prostranství a množství BRKO předávaných ke skládkování nepřekročil 50% hmotnostních množství BRKO vyprodukovaného v roce 1995,
- podporovat výstavbu zařízení na využití BRKO ve vhodných lokalitách (bioplynové stanice, kompostárny),
- zajištěním pravidelného sběru vytríděných složek komunálního odpadu, kromě skla, kovů a papíru zejména plastů a nápojových kartonů jako dobře využitelného, avšak obtížně rozložitelného odpadu snížit podíl skládkovaných odpadů,
- podporovat zřízení sběrných dvorů pro nebezpečné složky komunálního odpadu, a pokud to není možné, zajistit min. 2x ročně separovaný sběr nebezpečných složek a velkoobjemového komunálního odpadu.

Územní plán z hlediska zajištění zákonného rozsahu sběru odpadů od obyvatelstva a jeho účelného využití nebo odstranění neodporuje požadavkům uvedeného krajského dokumentu. **Celé území obce má zajištěn sběr komunálních odpadů v potřebném rozsahu. Nové plochy pro nakládání s odpady nejsou navrhovány.**

Program snižování emisí Moravskoslezského kraje a Krajský program ke zlepšení kvality ovzduší Moravskoslezského kraje včetně aktualizací

Základním cílem těchto Programů je omezování emisí těch znečišťujících látek (či jejich prekurzorů), u kterých bylo zjištěno překračování imisních limitů, a stabilizace emisí těch znečišťujících látek, u kterých k překračování imisních limitů nedochází.

Vedlejšími cíli Programů jsou:

- přispět k omezování emisí "skleníkových plynů", zejména oxidu uhličitého a metanu,
- přispět k šetrnému nakládání s energiemi a přírodními zdroji,
- přispět k omezování vzniku odpadů.

Základní vertikální souvislostí Programu je vazba na Národní program snižování emisí České republiky a na Národní program snižování emisí tuhých znečišťujících látek, oxidu siřičitého a oxidů dusíku ze stávajících zvláště velkých spalovacích zdrojů znečišťování ovzduší. Kromě toho jsou zde uvedeny významné vazby zejména na následující koncepční materiály, připravené na národní úrovni:

- Státní politika životního prostředí ČR
- Státní energetická politika a Státní energetická koncepce
- Národní program hospodárného nakládání s energií a využívání jejích obnovitelných zdrojů
- Národní program ke zmírnění dopadů změny klimatu
- Státní dopravní politika a materiály navazující
- Společný regionální operační program
- Operační program Infrastruktura
- Celková strategie Fondu soudržnosti

Prioritou ochrany ovzduší Moravskoslezského kraje v oblasti omezování emisí znečišťujících látek jsou, s přihlédnutím k doporučeným hodnotám krajských emisních stropů, následující znečišťující látky (skupiny látek):

- Oxidy dusíku
- Poletavý prach
- Těkavé organické látky
- Oxid siřičitý

Prioritou ochrany ovzduší Moravskoslezského kraje v oblasti zlepšování kvality ovzduší jsou, s přihlédnutím k imisním limitům a k oblastem se zhoršenou kvalitou ovzduší, následující znečišťující látky (skupiny látek):

- Suspendované částice (především velikostní frakce PM₁₀)
- Polycyklické aromatické uhlovodíky, vyjádřené jako benzo(a)pyren
- Benzen
- Arsen

a dále např.:

- Podpora výstavby silničních obchvatů a modernizace komunikací
- Podpora zvýšení účinnosti odstraňování prachových částic z povrchu komunikací

Z1 ÚP Baška obsahuje jednu plochu pro výrobu a skladování, která může již z podstaty svého zaměření negativně ovlivnit kvalitu ovzduší. Regulace staveb z hlediska ochrany ovzduší ale nepřísluší územnímu plánu, je otázkou příslušných povolovacích správních řízení podle zákona o ochraně ovzduší.

Z1 ÚP Baška respektuje regulativy platného ÚP upřednostňující vytápění objektů ekologickými palivy (zemním plynem) a umožňuje vymezení ploch veřejné zeleně, která působí jako snižující faktor z hlediska prašnosti a zlepšující faktor z hlediska mikroklimatu.

Z1 ÚP Baška není s uvedenými krajskými koncepcemi v rozporu.

Koncepce strategie ochrany přírody a krajiny Moravskoslezského kraje

Koncepce zejména definuje problémy v oblasti povrchových a podzemních vod, evropsky významných lokalit a ptačích oblastí, ÚSES, lesů, VKP, přírodních parků, zvláště chráněných druhů rostlin a živočichů a stanovuje nástroje pro její ochranu.

Nástroji pro zajištění potřebné ochrany přírody a krajiny využitelnými v oblasti územního plánování jsou zejména:

- ochrana proti erozi, např. zřizování biopásů kolem vodotečí, zatravňování apod.,
- minimalizace zásahu do lesních porostů a obecně zeleně,

- zajištění ochrany památných stromů a stromořadí,
- zvyšování podílu zeleně v sídlech,
- zvyšování prostupnosti krajiny pomocí stabilizace ÚSES,
- zvyšování diverzifikace krajiny pomocí drobných vodních ploch, mokřadů apod.,
- revitalizace vodotečí, zvyšování protipovodňové ochrany,
- ochrana přírodních stanovišť s významnými druhy rostlin a živočichů aj.

Z1 ÚP Baška danou koncepcí obecně respektuje a není s ní v rozporu, zejména z hlediska stabilizace a zajištění průchodnosti ÚSES, respektování a vymezování ochrany VKP.

Významně pozitivní ani negativní dopady ÚP v oblasti ochrany přírody proti současnému stavu Z1 ÚP Baška nepřináší.

3. ÚDAJE O SOUČASNÉM STAVU ŽIVOTNÍHO PROSTŘEDÍ V ŘEŠENÉM ÚZEMÍ A JEHO PŘEDPOKLÁDANÉM VÝVOJI, POKUD BY NEBYLA UPLATNĚNA POLITIKA ÚZEMNÍHO ROZVOJE NEBO ÚZEMNĚ PLÁNOVACÍ DOKUMENTACE.

(s ohledem na skutečnost, že v území nedošlo ke změnám, jsou údaje v kapitole 3 zčásti převzaty po aktualizaci údajů z veřejných serverů a registrů ze SEA k ÚP Baška, AQUATEST a.s., 2010).

3.1. Informace o současném stavu životního prostředí v dotčeném území

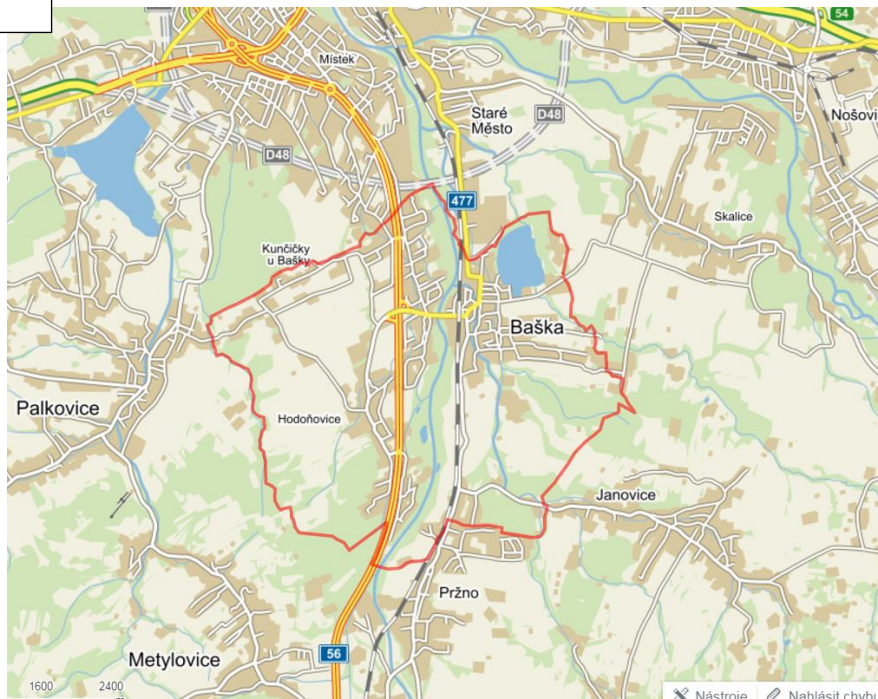
Vymezení území

Baška je obec po obou stranách historické moravsko-slezské hranice, která leží ve Slezsku. První písemná zpráva pochází z roku 1402. Obec se nachází v nadmořské výšce 313 metrů. Dělí se na tři části: Baška, Kuncičky u Bašky a Hodoňovice.

V obci žilo k 31.12.2016 3799 obyvatel.

V obci jsou zastoupeny následující druhy pozemků:

	31. 12. 2015	31. 12. 2016
Celková výměra	1 283,37	1 283,37
Zemědělská půda	720,90	721,74
Orná půda	432,43	423,16
Chmelnice	-	-
Vinice	-	-
Zahrada	110,77	121,38
Ovocný sad	2,26	2,26
Trvalý travní porost	175,44	174,95
Nezemědělská půda	562,47	561,63
Lesní pozemek	264,23	264,23
Vodní plocha	73,26	72,59
Zastavěná plocha a nádvoří	50,37	49,97
Ostatní plocha	174,60	174,85

Širší vztahy**Katastrální území obce Baška**

Zdroj: <https://geoportal.gov.cz/web/guest/map?openNode=Orthoimagery&keywordList=inspire>

Nejvýznamnější komunikací je silnice I/56, která je osou zástavby a spojnicí na dálnici D48. Obec je napojena na železniční trať.

Klimatické poměry

Řešené území leží v mírně teplých klimatických oblastí MT 9 a MT 10. Území je charakterizováno mírně teplou, vlhkou až velmi vlhkou, rovinatou až pahorkatinnou klimatickou podoblastí s mírnou zimou. Srážky se zpravidla dostávají při přechodu front, většinou při západním proudění s vlhkým atlantským vzduchem.

Klimatické oblasti - Quitt 1975

Průměrná teplota Frýdecko-Místecka je 8,2°C, úhrn srážek 900 mm, což je dáno blízkostí návětrného svahu Beskyd a severních nížin. V pánvi se vyvíjejí, zejména v zimním období, teplotní inverze.

Vybrané klimatické charakteristiky mírně teplé oblasti MT 9 a MT 10 (Quitt 1971)

klimatické charakteristiky	MT 9	MT 10
Počet letních dnů	40-50	40-50
Počet mrazových dnů	110 - 130	110-130
Průměrná teplota v lednu	-3 až -4 °C	-2 až -3 °C
Průměrná teplota v červenci	17 - 18 °C	17 - 18 °C
Srážkový úhrn ve vegetačním období	450 - 500 mm	450 - 500 mm
Srážkový úhrn v zimním období	250 – 300 mm	200 – 250 mm
Počet dnů se sněhovou pokrývkou	60 - 80	50 - 60

Relativní zastoupení četnosti směrů větru je patrné z následující tabulky:

Směr	S	SV	V	JV	J	JZ	Z	SZ	Bezvětří
% zastoupení	14,46	14,09	3,13	2,83	13,6	33,44	7,96	3,25	6,44

Zdroj: ČHMÚ

Kvalita ovzduší

V řešeném území jsou dle ÚAP ORP Frýdek-Místek překračovány imisní limity pro krátkodobé koncentrace PM10 a pro roční koncentrace benzo(a)pyrenu.

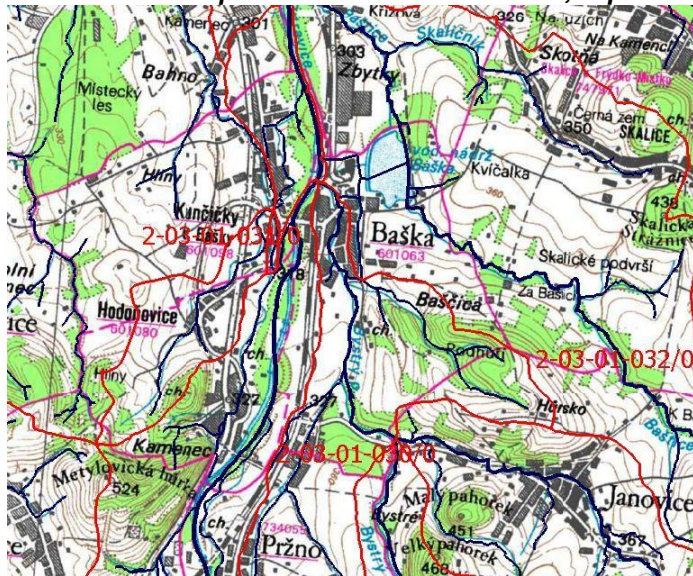
Voda**Hydrologie**

Celé řešené území spadá do povodí Odry.

Hlavním vodním tokem území je řeka Ostravice – č. hydrologického pořadí 2-03-01-027 až 032. Dalšími významnými vodními toky v území je Baštica a Bystrý potok s drobnými přítoky Rzávý potok, Porubský potok, Hodoňovický potok aj.

Situace povodí 4. řádu je uvedena na následujícím obrázku.

Povodí 4. řádu – převzato z SEA k ÚP Baška, Aquatest, 2010 a <http://heis.vuv.cz/default.asp?typ=00>



Řeka Ostravice má stanoveno záplavové území včetně vymezení aktivní zóny, které bylo vyhlášeno Krajským úřadem Moravskoslezského kraje pod č.j. ŽPZ/53269/2008/Mič, ze dne 4. 2. 2009. Další záplavové území s vymezenou aktivní zónou je stanoveno na toku Baštica a na Bystrém potoku (*dosud nezakresleno v centrálním systému*).

Vymezená záplavová území jsou zakreslena na následujícím obrázku:

Záplavová území



Na toku Baštica v severovýchodní části správního území obce Baška se nachází vodní nádrž, která byla vybudována v letech 1958 až 1961. Účelem vodního díla je rekreační využití a zajištění

minimálního průtoku pod hrází, dále jsou z nádrže evidovány odběry vody pro průmysl a zemědělství. Správcem vodní nádrže je Povodí Odry.

Území Bašky nespadá do CHOPAV.

Hydrogeologie lokality

Podle nové rajonizace (Olmer-Herrmann-Kadlecová-Prchalová et al. 2006) území náleží do hydrogeologického rajónu č. 3212 Flyš v povodí Ostravice. Základní vrstvou je karpatský paleogén a křída.

Pro rajón č. 3212 je charakteristickými kolektorskými horninami pískovce a slepence uvnitř flyšové sedimentace s průlinovo-puklinovou propustností. Propustnost a transmisivita hornin u kvartérních sedimentů je střední, koeficient transmisivity T u písčitych hlín je $1 \cdot 10^{-4}$ až $1 \cdot 10^{-3} \text{ m}^2 \cdot \text{s}^{-1}$. Horniny karpatského flyše mají transmisivity řádově nižší a pohybují se rozpětí 10^{-6} - $10^{-5} \text{ m}^2 \cdot \text{s}^{-1}$, u pískovců a vápenců i $10^{-4} \text{ m}^2 \cdot \text{s}^{-1}$, mineralizace 0,3-1g/l, chemický typ Ca-Mg-HCO₃-SO₄ a volná hladina. Plošný rozsah rajónu je 699,78 km².

Pro rajón č. 2261 je charakteristickými kolektorskými horninami štěrkopísky s průlinovo-puklinovou propustností. Propustnost a transmisivita hornin u terciérní a křídové sedimenty pánvi je vysoká, koeficient transmisivity $T > 1 \cdot 10^{-3} \text{ m}^2/\text{s}$. Mineralizace má hodnotu $> 1 \text{ g/l}$, chemický typ Ca-Na-HCO₃-SO₄ a hladina je volná. Plošný rozsah rajónu je 249,5 km².

Geomorfologie

Území Bašky geomorfologicky náleží systému Alpsko-himalájského, provincie Západní Karpaty, subprovincii Vnější Západní Karpaty, oblasti Západobeskydské podhůří, celku Podbeskydská pahorkatina.

Řešené území je mírně členité, zejména podél malých místních vodních toků vykazuje relativně výraznější výškovou členitost.

Seizmicita

Správní území Bašky se nachází v oblasti s referenčním zrychlením základové půdy 0,10-0,12 g (maximum v ČR).

Ložiska nerostných surovin

Do správního území Bašky zasahuje:

Chráněné ložiskové území

14400000 Čs. část Hornoslezské pánve, surovina uhlí černé, zemní plyn,

22430000 Janovice u Frýdku - Místku, surovina – Zemní plyn;

Dobývací prostor – těžený

40093 Janovice – nerost hořlavý zemní plyn;

Dobývací prostor – netěžený

70398 Staré Město – Baška, surovina cihlářské suroviny;

Prognózní zdroje:

940580002 Janovice u Frýdku-Místku, dosud netěženo, surovina-zemní plyn;

901220000 Kozlovice-Janovice, dosud netěženo, surovina-uhlí černé;

940580001 Janovice u Frýdku-Místku, dosud netěženo, surovina-zemní plyn;

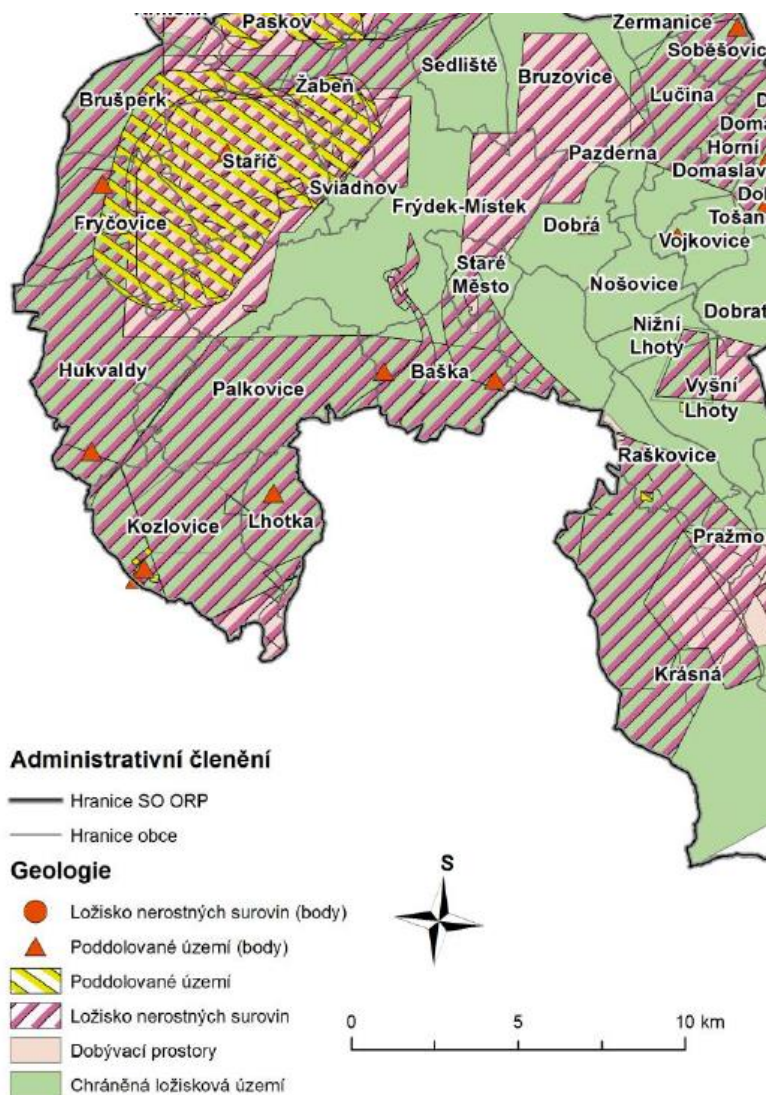
V řešeném území je evidováno několik sesuvů a poddolovaných území:

Sesuvná území

2388 Baška, sesuv potenciální, rok revize 1974, aktualizace 2009;
 2383 Hodoňovice, sesuv stabilizovaný, rok revize 1978, aktualizace 1978;
 sesuv v k.ú. Kunčičky u Bašky (bez číselného označení)

Poddolovaná území z historické těžby

4551 Kunčičky u Bašky, surovina – železné rudy, rozsah – ojedinělá
 4556 Baška, surovina – železné rudy, rozsah – ojedinělá



Zdroj: ÚAP Frýdek-Místek, akt. 2014

Radon

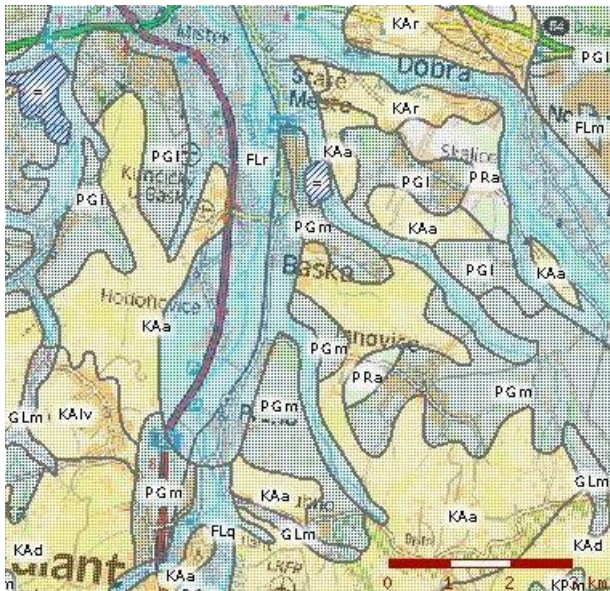
Z mapy radonového indexu geologického podloží (mapový list 25-22 Frýdek - Místek, Česká geologická služba) vyplývá, že na území obce Baška převládá kategorie přechodového radonového indexu, která se místy prolíná s nízkou kategorií radonového indexu.

Půdy

Ve správním území Baška z hlediska půdních typů převažují pseudogleje kambizemě. Podél vodních toků a jejich okolí se pak vyskytují pseudogleje prolínající se s glejemi a fluvizeměmi. Více

než 18% orné půdy se nachází na sklonitých pozemcích. Přehledná situace je uvedena na následujícím obrázku.

Mapa půdních typů podle TKSP (www.cenia.cz)

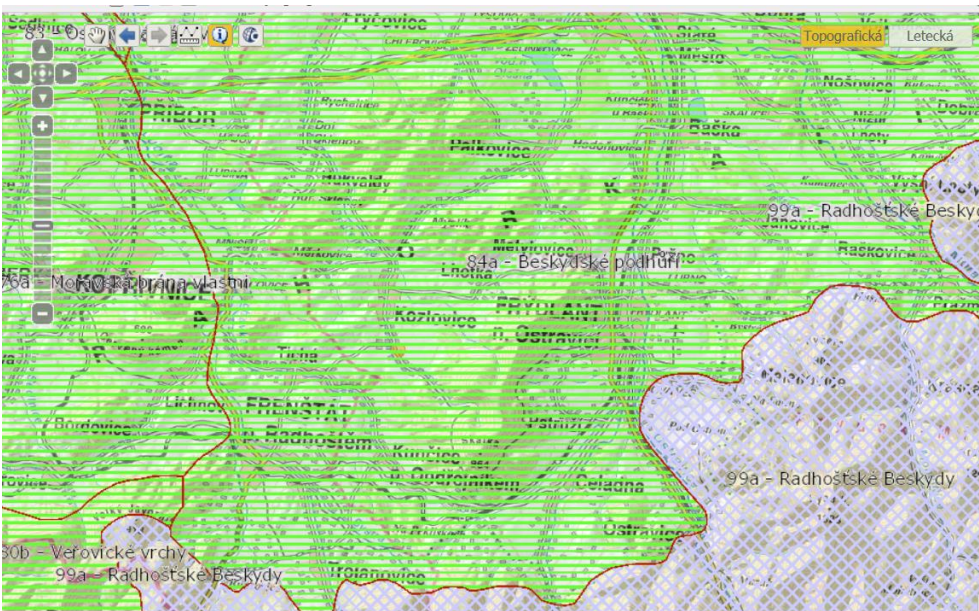


Půdní typy podle TKSP

[Pattern]	Luvizemě	
[Pattern]	Antropozemě	
[Pattern]	Regozemě	
[Pattern]	Kambizemě	
[Pattern]	Černozemě	
[Pattern]	Fluvizemě	
[Pattern]	Gleje	
[Pattern]	Organozemě	
[Pattern]	Pararenziny	
[Pattern]	Hnědozemě	
[Pattern]	Černice	
[Pattern]	Podzoly	
[Pattern]	Smonice	
[Pattern]	Pseudogleje	
[Pattern]	Doly	
[Pattern]	Vodní plochy	
		KAa kambizem kyselá
		KAd kambizem dystrická
		KAr kambizem arenická
		KAlv kambizem
		FLm fluvizem modální
		FLq fluvizem glejová
		FLr fluvizem arenická
		GLm glej modální
		PGm pseudoglej mo-

Fauna a flóra

Řešené území spadá po stránce fytogeografické do obvodu Českomoravského mezofytika, okrsku 84a Beskydské podhůří.



Zdroj: <http://geoportal.gov.cz/web/guest/map?openNode=Orthoimagery&keywordList=inspire>

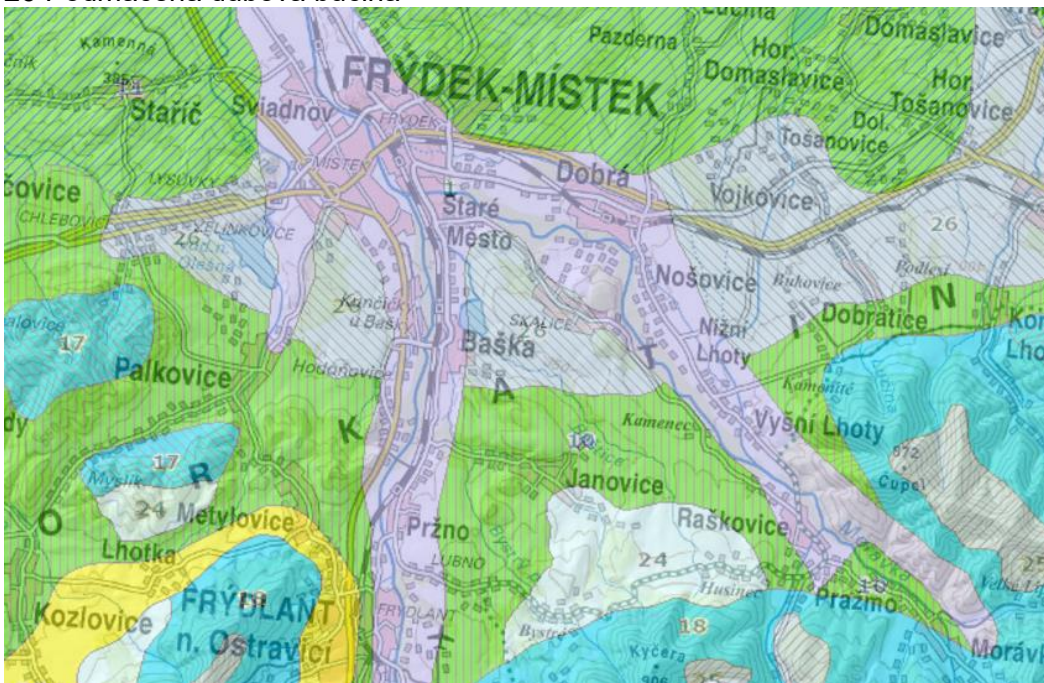
Jižní část řešeného území leží v migračním koridoru velkých savců:



Zdroj: <https://geoportal.gov.cz/web/guest/map?openNode=Orthoimagery&keywordList=inspire>

Potenciální přirozenou vegetaci v řešeném území tvoří:

- 1 Střemchová jasenina
- 10 Ostřicová dubohabřina
- 26 Podmáčená dubová bučina



Zdroj: <https://geoportal.gov.cz/web/guest/map?openNode=Orthoimagery&keywordList=inspire>

Památné stromy

V území nejsou registrovány památné stromy.

Lesy

Lesní porosty ve správním území Baška jsou zařazeny do kategorie lesů hospodářských a ochranných.

Řešené území náleží k přírodní lesní oblasti ČR 39 Podbeskydská pahorkatina.

Zvláště chráněná území, územní systémy ekologické stability (ÚSES), památné stromy a významné krajinné prvky

Zvláště chráněná území, mokřady a přírodní parky se nacházejí mimo řešené území ve vzdálenosti, která nedává předpoklad jejich ovlivnění realizací předmětné koncepce.

Natura 2000

Do území zasahuje EVL Řeka Ostravice. Jedná se o úsek řeky Ostravice od hranic CHKO Beskydy na Ostravici po přítok Olešná v Paskově.

Ostravice protéká jako typická karpatská řeka v závislosti na morfologii Moravskoslezských Beskyd podélnými a příčnými údolními úseky. V době před zaledněním uložila Ostravice karpatské štěrky a písky při úpatí Beskyd. Terasy jsou na Ostravici vyvinuty od ústí Čeladenky k soutoku s Odrou, kde se nejvýrazněji uplatňují střednopleistocenní až mladopleistocenní úrovně.

Hluboké údolí řeky Ostravice tvoří horopisnou hranici, neboť rozdělují pohoří na Lysohorskou a Radhoštskou hornatinu.

Ostravice je v území nejvýznamnějším pravostranným přítokem Odry. Průměrný spád Ostravice, která má až na nejdolejší úsek ráz bystřiny, je 9,6%. Vzniká v Zadních horách ze dvou zdrojnic Bílé a Černé, spojujícími se u hájovny Černá. V lokalitě Šance bylo údolí přehrazeno sypanou hrází. V současnosti si tok ve vymezeném korytu vytváří přirozenou strukturu dnových sedimentů - štěrkové nánosy jsou odtěžovány správcem toku z důvodu zlepšení průtočné kapacity koryta. Proud toku je většinou táhlý s peřejnatými úseky, které jsou spíše přechody mezi tůněmi.

V údolí řeky Ostravice jsou nejzajímavější poměrně četné štěrkové lavice s třtinou pobřežní (*Calamagrostis pseudophragmites*), fragmenty jasanovo-olšových luhů, vrbové křoviny hlinitých a písčitých náplavů a vrbové křoviny štěrkových náplavů. Z významnějších druhů zde rostou kyčelnice devítilistá (*Dentaria enneaphyllos*), kyčelnice žláznatá (*Dentaria glandulosa*), měsíčnice vytrvalá (*Lunaria rediviva*), udatna lesní (*Aruncus vulgaris*), pryšec mandloňovitý (*Euphorbia amygdaloides*), vrba hlošínovitá (*Salix elaeagnos*). V povodí Odry tok Ostravice představuje velmi významnou lokalitu vranky obecné (*Cottus gobio*).

Nejvýznamnější faktory podepisující se negativně na stavu vegetace zejména z hlediska stability ekosystému jejich produktivity a ovlivňování druhové diverzity na lokalitě jsou: vysazování jehličnatých kultur kolem toku, regulace toku, protipovodňová opatření spojená s úpravou břehů a koryt toku, velice intenzivní šíření křídlatky japonské, těžení štěrku, komunální znečištění a nevhodné rybářské obhospodařování (skladba a početnost obsádky).

V zájmovém úseku je nutné omezit či zcela vyloučit vodohospodářské aktivity, které by vedly k poškození biotopu druhu. Jsou to zejména zásahy do morfologie dna a břehů v neupravených úsecích. Za velmi škodlivý zásah je nutné považovat odstraňování štěrkových sedimentů z koryta. Vzhledem k nízké mobilitě druhu je rovněž nežádoucí budování migračně neprostupných příčných staveb.

Významné krajinné prvky (VKP)

V území se vyskytují významné krajinné prvky „ze zákona“, jako jsou lesní porosty, vodní toky, rybníky, údolní nivy, a to ve značném počtu.

Dále jsou jako VKP brány v úvahu části krajiny, které zaregistruje podle § 6 orgán ochrany přírody jako významný krajinný prvek, zejména mokřady, stepní trávníky, remízy, meze, trvalé travní plochy, naleziště nerostů a zkamenělin, umělé i přirozené skalní útvary, výchozy a odkryvy.

ÚSES

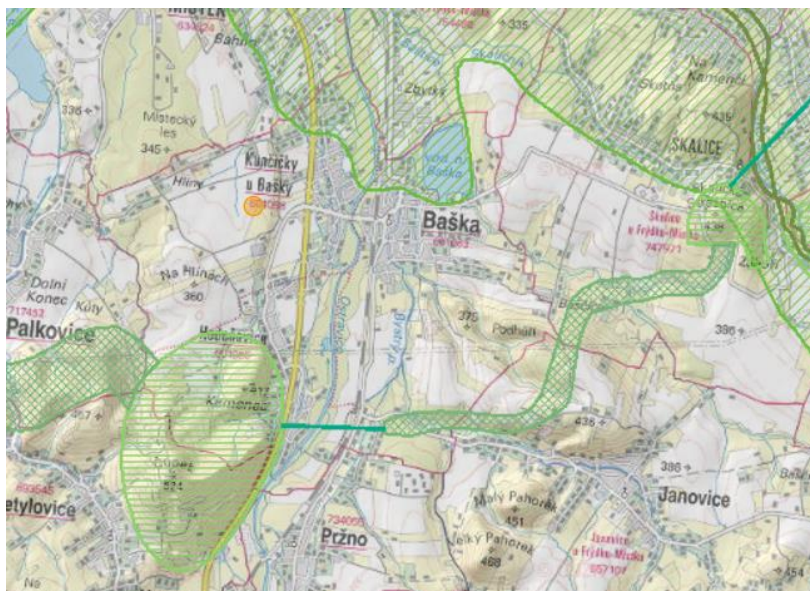
Územní systém ekologické stability krajiny (dále v textu ÚSES) definuje zákon č. 114/1992, o ochraně přírody a krajiny, jako vzájemně propojený soubor přirozených i pozměněných, avšak přírodě blízkých ekosystémů, které udržují přírodní rovnováhu. Je to tedy síť skladebných částí, které jsou v krajině na základě prostorových a funkčních kritérií účelně rozmístěny. Rozhodujícím kritériem pro vymezení ÚSES je biogeografická pestrost krajiny co do rozmístění rámců trvalých ekologických podmínek a jejich přirozené, na člověku nezávislé vazby. Stávající ÚSES je tvořen ekologicky významnými segmenty krajiny jako částmi kostry ekologické stability. Jednotlivé skladebné části ÚSES jsou biocentra, biokoridory a interakční prvky. Rozlišuje se lokální, regionální a nadregionální systém ekologické stability.

Nadregionální síť územím neprochází.

Do území zasahuje vyšší ÚSES:

- ochranné pásmo nadregionálního biokoridoru č. 40 vedeného severně od posuzovaného území,
- regionální biocentra Údolí Morávky a Metylovická Hůrka,
- regionální biokoridor Skalická Strážnice - Metylovická hůrka,
- regionální biokoridor Hukvaldy - Metylovická hůrka.

Na regionální prvky ÚSES navazuje síť lokálních prvků – lokálních biocenter a biokoridorů. Jejich postavení a dislokace jsou rámcově dány generely ÚSES, které byly v minulosti pro všechna katastrální území zpracovány a na různé úrovni projednány. ÚSES není v rámci Z1 ÚP Baška měněn.



Vyšší ÚSES v řešeném území

Nemovitě kulturní památky

Nejstarší zmínky o osídlení území obce, které se vztahují k současné místní části Kunčičky, pocházejí z 13. století. To řadí obec Bašku k nejstarším v regionu. V 18. - 19. století byla pro obec charakteristická hutní výroba, navazující na těžbu rudy v nedalekých Beskydech.

V souvislosti s výstavbou železnice a dovozem levné rudy do hutí v Ostravě a Třinci byl provoz zdejších hamrů a hutí ukončen počátkem 20. století.

Za území s archeologickými nálezy se bude považovat území, na němž lze odůvodněně předpokládat výskyt archeologických nálezů, nebo na němž se již vyskytly archeologické nálezy, popřípadě archeologická naleziště. Ústřední evidence území s archeologickými nálezy, archeologických nálezů a archeologických nalezišť je vedena ve Státním archeologickém seznamu Státním památkovým ústavem. V obci Baška jsou evidovány následující území s archeologickými nálezy:

poř. číslo	Název	kategorie	katastr
25-22-11/1	středověké a novověké jádro obce	II	Baška
25-22-11/2	středověké a novověké jádro obce	II	Hodoňovice
25-22-11/4	Hůrky	I	Hodoňovice
25-22-06/1	středověké a novověké jádro obce	II	Kunčičky u Bašky

V řešeném území se nachází jedna nemovitá kulturní památka:

Číslo rejstříku	Název okresu	Sídelní útvar	Část obce	Památka
10336/8-3528	Frýdek - Místek	Baška	Baška	socha sv. Jana Nepomuckého

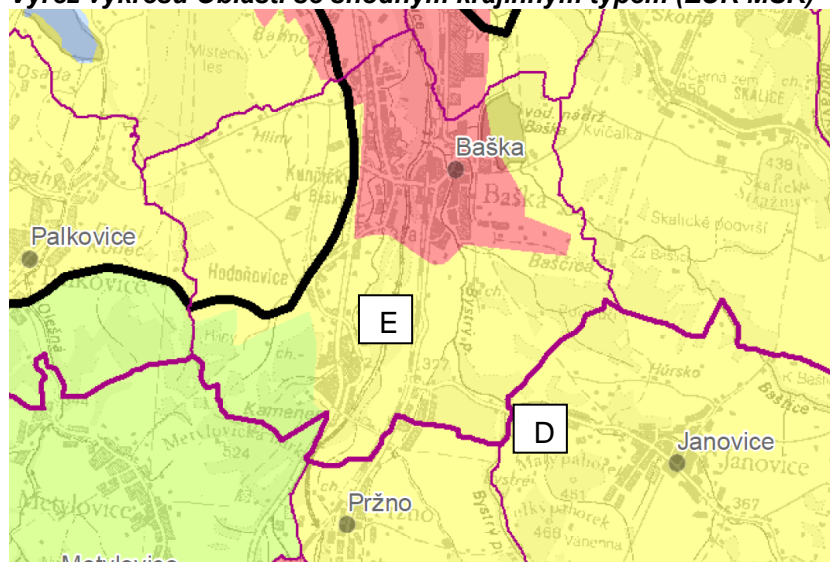
Krajina

Dle koeficientu ekologické stability (KES) náleží řešené území do krajiny intermediální s obsahem přírodě blízkých prvků. KES řešeného území činí 0,95.

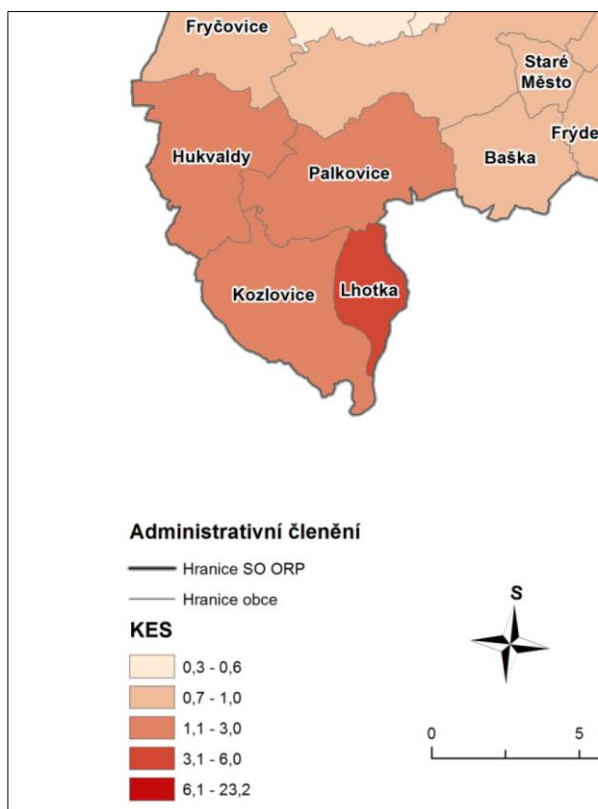
Správní území Bašky je v souladu se Zásadami územního rozvoje Moravskoslezského kraje (ZÚR MSK) zařazeno do krajinné oblasti D – Podbeskydí.

Dále je správní území obce Bašky ZÚR MSK členěno na typy krajín, a to sídelní krajinu, zemědělskou harmonickou krajinu a leso-luční krajinu.

Výřez výkresu Oblasti se shodným krajinným typem (ZÚR MSK)



sídelní krajina;
 zemědělská harmonická krajina;
 leso-luční krajina



**Koeficient ekologické stability (KES) se počítá jako podíl výměr druhů pozemků v daném území. V čitateli tohoto podílu je součet výměr chmelnic, vinic, zahrad, ovocných sadů, trvalých travních porostů, lesní půdy a vodních ploch. Ve jmenovateli podílu je součet výměr orné půdy, zastavěných ploch a ostatních ploch (metodika používaná ČSÚ).*

Zdroj: ÚAP ORP Frýdek-Místek

3.2. Předpoklad vývoje území, pokud by nebyla uplatněna územně plánovací dokumentace.

Z1 ÚP Baška je zpracována za účelem umožnění rozvoje bydlení, rekreace a výroby jako doplnění stávajících ploch v území. Navržené zastavitelné plochy jsou dány požadavky ze strany obyvatelstva a lze tedy předpokládat jejich rychlou realizaci.

Neuplatnění územního plánu by mohlo vést k neplnění požadavků krajských a republikových koncepčních materiálů a nezajištění návaznosti vedení komunikací nadmístního významu, inženýrských sítí, ale i ÚSES na okolní správní území jiných obcí.

Pokud by nebyla uplatněna územně plánovací dokumentace, pak by vývoj území mohl vést:

- k nekoordinovaným a neekonomickým umístěním staveb v území, které by v budoucnu bylo obtížné napravovat;
- k nadbytečnému rozšiřování zástavby do volné krajiny namísto využití proluk ve stávající urbanizované části sídla;
- nevhodnou lokalizaci nekoncepčních záměrů, které by mohly ztížit racionální využití ZPF a jeho trvalé ztráty;
- k absenci k nevhodnému architektonickému uspořádání funkčních ploch s následným případným obtěžováním obyvatelstva hlukem a emisemi, ztíženou prostupností území, sníženou využitelností veřejných prostranství, apod.;
- k absenci možností rozvoje bydlení i ploch pro podnikání odpovídajícímu vývoji počtu obyvatel obce;
- ke vzniku škod následkem umístění staveb do záplavových území bez patřičného zabezpečení,
- k nesouladu s krajskou územně plánovací dokumentací a dalšími krajskými koncepcemi.

4. CHARAKTERISTIKY ŽIVOTNÍHO PROSTŘEDÍ, KTERÉ BY MOHLY BÝT UPLATNĚNÍM ÚZEMNĚ PLÁNOVACÍ DOKUMENTACE VÝZNAMNĚ OVLIVNĚNY.

Významné ovlivnění složek životního prostředí se předpokládá zejména v následujících oblastech:

4.1 Zábor zemědělské půdy (vliv realizace ÚP bude negativní)

Správní území Bašky podle bonitace zemědělského půdního fondu spadá převážně do klimatického regionu 7-MT 4 – mírně teplý, vlhký, částečně do klimatického regionu 6-MT 3 – mírně teplý (až teplý) a do klimatického regionu 8-MCH – mírně chladný, vlhký, a do hlavních půdních jednotek:

20 - Pelozemě modální, vyluhované a melanické, regozemě pelické, kambizemě pelické i pararendziny pelické, vždy na velmi těžkých substrátech, jílech, slínech, flyši, terciérních sedimentech a podobně, půdy s malou vodopropustností, převážně bez skeletu, ale i středně skeletovité, často i slabě oglejené.

21 - Půdy arenického subtypu, regozemě, pararendziny, kambizemě, popřípadě i fluvizemě na lehkých, nevododržných, silně vysušných substrátech.

22 - Půdy arenického subtypu, regozemě, pararendziny, kambizemě, popřípadě i fluvizemě na mírně těžších substrátech typu hlinitý písek nebo písčité hlína s vodním režimem poněkud příznivějším.

24 - Kambizemě modální eubazické až mezobazické i kambizemě pelické z přemístěných svahovin karbonátosilikátových hornin - flyše a kulmských břidlic, středně těžké až těžké, až středně skeletovité, se střední vododržností.

27 - Kambizemě modální eubazické až mezobazické na pískovcích, drobách, kulmu, brdském kambriu, flyši, zrnitostně lehké nebo středně těžké lehčí, s různou skeletovitostí, půdy vysušné.

37 - Kambizemě litické, kambizemě modální, kambizemě rankerové a rankery modální na pevných substrátech bez rozlišení, v podornici od 30 cm silně skeletovité nebo s pevnou horninou, slabě až středně skeletovité, v ornici středně těžké lehčí až lehké, převážně vysušné, závislé na srážkách.

38 - Půdy jako předcházející HPJ 37, zrnitostně však středně těžké až těžké, vzhledem k zrnitostnímu složení s lepší vododržností.

40 - Půdy se sklonitostí vyšší než 12 stupňů, kambizemě, rendziny, pararendziny, rankery, regozemě, černoze, hnědozemě a další, zrnitostně středně těžké lehčí až lehké, s různou skeletovitostí, vláhově závislé na klimatu a expozici.

41 - Půdy jako u HPJ 40 avšak zrnitostně středně těžké až velmi těžké s poněkud příznivějšími vláhovými poměry.

43 - Hnědozemě luvické, luvizemě oglejené na sprašových hlínách (prachovicích), středně těžké, ve spodině i těžší, bez skeletu nebo jen s příměsí, se sklonem k převlhčení.

44 - Pseudogleje modální, pseudogleje luvické, na sprašových hlínách (prachovicích), středně těžké, těžší ve spodině, bez skeletu nebo s příměsí, se sklonem k dočasnému zamokření.

46 - Hnědozemě luvické oglejené, luvizemě oglejené na svahových (polygenetických) hlínách, středně těžké, ve spodině těžší, bez skeletu až středně skeletovité, se sklonem k dočasnému zamokření.

47 - Pseudogleje modální, pseudogleje luvické, kambizemě oglejené na svahových (polygenetických) hlínách, středně těžké, ve spodině těžší až středně skeletovité, se sklonem k dočasnému zamokření.

48 - Kambizemě oglejené, rendziny kambické oglejené, pararendziny kambické oglejené a pseudogleje modální na opukách, břidlicích, permokarbonu nebo flyši, středně těžké lehčí až středně těžké, bez skeletu až středně skeletovité, se sklonem k dočasnému, převážně jarnímu zamokření.

49 - Kambizemě pelické oglejené, rendziny pelické oglejené, pararendziny kambické a pelické oglejené a pelozemě oglejené na jílovitých zvětralinách břidlic, permokarbonu a flyše, tufech a bazických vyvřelinách, zrnitostně těžké až velmi těžké až středně skeletovité, s vyšším sklonem k dočasnému zamokření.

70 - Gleje modální, gleje fluvické a fluvizemě glejové na nivních uloženinách, popřípadě s podloží teras, při terasových částech širokých niv, středně těžké až velmi těžké, při zvýšené hladině vody v toku trpí záplavami.

Vliv uplatnění ÚP bude negativní – dojde k záboru 6 ha zemědělské půdy, převážně ve IV. a V. třídě ochrany půd, omezené i v ostatních třídách včetně II. třídy ochrany.

4.2 Ochrana VKP (vliv realizace ÚP bude neutrální)

Mezi významné krajinné prvky ze zákona v území patří zejména drobné vodní toky se svými nivami, liniové a lesní porosty a remízky. Registrované VKP se ve správním území obce nenacházejí.

4.3 Ochrana přírody – ÚSES (konečný vliv realizace ÚP bude mírně negativní z důvodu zásahu do ÚSES při vymezení trasy pro cyklostezku).

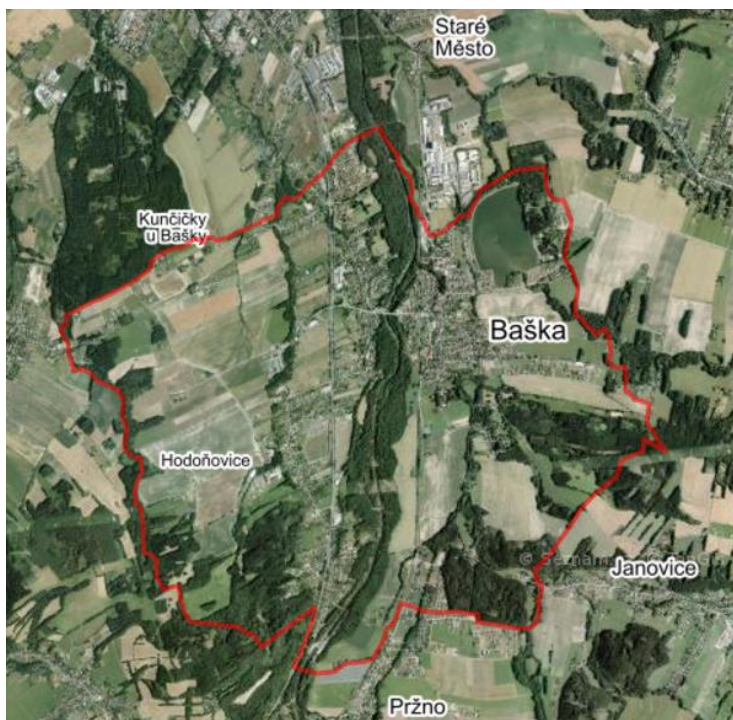
Popis ÚSES byl uveden výše v předchozí kapitole.

4.4 Krajina (předpokládá se neutrální vliv)

Vliv uplatnění ÚP bude neutrální, významné plochy ovlivňující vzhled krajiny nejsou navrhovány, nejsou navrhovány nové dominanty v území, zůstává zachována skladba a struktura krajiny.

4.5 Ekologická stabilita území (vliv realizace ÚP bude neutrální až mírně negativní, mírně se zvyšuje podíl zastavěných ploch)

V řešeném území tvoří lesy více než 20%, jedná se o dlouhodobě setrvalý stav. Lesy jsou roztroušeny ve středové, jižní a východní části správního území, jedná se o lesy hospodářské a ochranné. Tento stav se po uplatnění ÚP nezmění.



Nenacházejí se zde žádné přechodně nebo trvale chráněné plochy, registrované plochy s výskytem ochránářsky významných druhů s národním významem, památné stromy, přírodní památky, přírodní parky, skalní výchozy atd.

5. SOUČASNÉ PROBLÉMY A JEVY ŽIVOTNÍHO PROSTŘEDÍ, KTERÉ BY MOHLY BÝT UPLATNĚNÍM ÚZEMNĚ PLÁNOVACÍ DOKUMENTACE VÝZNAMNĚ OVLIVNĚNY, ZEJMÉNA S OHLEDEM NA ZVLÁŠTĚ CHRÁNĚNÁ ÚZEMÍ A PTAČÍ OBLASTI.

Zvláště chráněná území a ptačí oblasti se v území nenacházejí. Do EVL Ostravice zasahuje Z1 ÚP Baška jen okrajově umístění cyklostezky, významný negativní vliv byl stanoviskem krajského úřadu vyloučen.

Hlavními problémy, detekovanými v území v rámci tohoto posouzení, jsou:

- ložiska zasahující celé správní území obce,
- sesuvná a poddolovaná území,
- rušná komunikace procházející celým zastaveným územím,
- poměrně rozsáhlé plochy záplavových území včetně aktivní zóny zasahující zastavěné území,
- snaha o rozšiřování rekreační zástavby,
- nerovnoměrná zátěž území turistickým ruchem zejména v letním období v okolí VN Baška,
- střet ÚSES s výraznými překážkami liniového charakteru, zejména vedením VN a komunikacemi s vysokou intenzitou dopravy.

6. ZHODNOCENÍ STÁVAJÍCÍCH A PŘEDPOKLÁDANÝCH VLIVŮ NAVRHOVANÝCH VARIANT ÚZEMNĚ PLÁNOVACÍ DOKUMENTACE VČETNĚ VLIVŮ SEKUNDÁRNÍCH, SYNERGICKÝCH, KUMULATIVNÍCH, KRÁTKODOBÝCH, STŘEDNĚDOBÝCH A DLOUHODOBÝCH, TRVALÝCH A PŘECHODNÝCH, Kladných a záporných

(VLIVY NA OBYVATELSTVO, BIOLOGICKOU ROZMANITOST, FAUNU, FLORU, PŮDU, VODU, OVZDUŠÍ, KLIMA, HMOTNÉ STATKY, KULTURNÍ DĚDICTVÍ VČETNĚ DĚDICTVÍ ARCHITEKTONICKÉHO A ARCHEOLOGICKÉHO A VLIVY NA KRAJINU VČETNĚ VZTAHŮ MEZI UVEDENÝMI OBLASTMI VYHODNOCENÍ).

Z1 ÚP Baška je předkládána v jedné variantě s výjimkou ploch pro vedení cyklostezky podél vodního toku Ostravice označených 1/Z30, 1/Z31 a 1/Z32 s tím, že jde o alternativní řešení pro vedení cyklostezek po levém nebo pravém břehu Ostravice, tj. nebudou realizovány cyklostezky po obou březích.

Dále uvedené vlivy jsou (není-li výslovně uvedeno jinak) považovány za trvalé, dočasně se projeví zhoršení místních hlukových a imisních poměrů zejména ve fázi výstavby při realizaci ploch. Pro lepší představu je text prokládán zákresy (výkresy záborů ZPF).

U ploch pro bydlení a výrobu se jedná o prověřené plochy navrhované občany a podnikatelskými subjekty.

Navrhované plochy ve většině případů samy o sobě nemohou významně ovlivnit jednotlivé složky životního prostředí nebo veřejné zdraví. Navrhované plochy ale budou mít při realizaci kumulativní vlivy na:

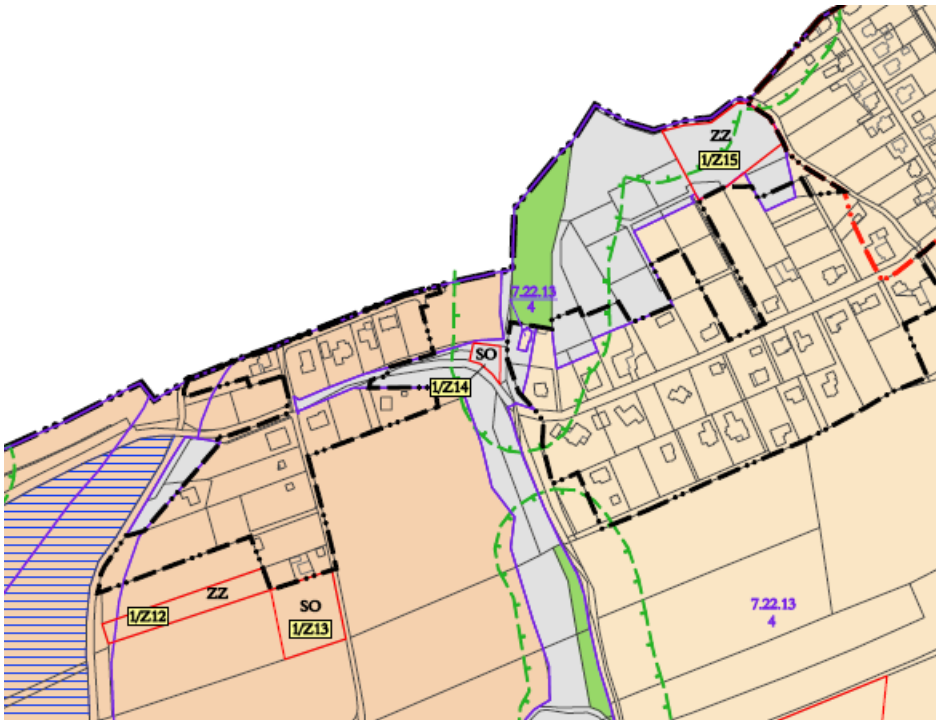
- ovzduší (zejména z důvodu potřeby vytápění jednotlivých staveb a také předpokládanému postupnému navýšení obslužné dopravy),
- půdu (z důvodu potřeby záboru půdy pro realizaci staveb v návrhových zastavitelných plochách včetně půd II. třídy ochrany),
- hlukovou situaci (z důvodu předpokládaného navýšení obslužné dopravy, přestože se bude jednat převážně o dopravu osobní),
- změnu odtokových poměrů srážkových vod (z důvodu zastavení nebo zpevnění značné výměry dosud volných pozemků),
- nároky na odběry vod a produkci splaškových vod,
- nároky na odběry el. energie a paliv.

Severní část řešeného území

V severní části řešeného území jsou vymezeny plochy pro smíšené bydlení **1/Z14 SO**, **1/Z13 SO** a plochy zahrad **1/Z15 ZZ** a **1/Z12 ZZ**. Jedná se o drobné plochy bez významného vlivu na životní prostředí. Plocha 1/Z13 vyžaduje zábor ZPF II. třídy ochrany v rozsahu 0,34 ha. Plocha 1/Z12 vyžaduje změnu kultury na zahrady.

Vlivy těchto dvou ploch na životní prostředí a veřejné zdraví jsou zanedbatelné.

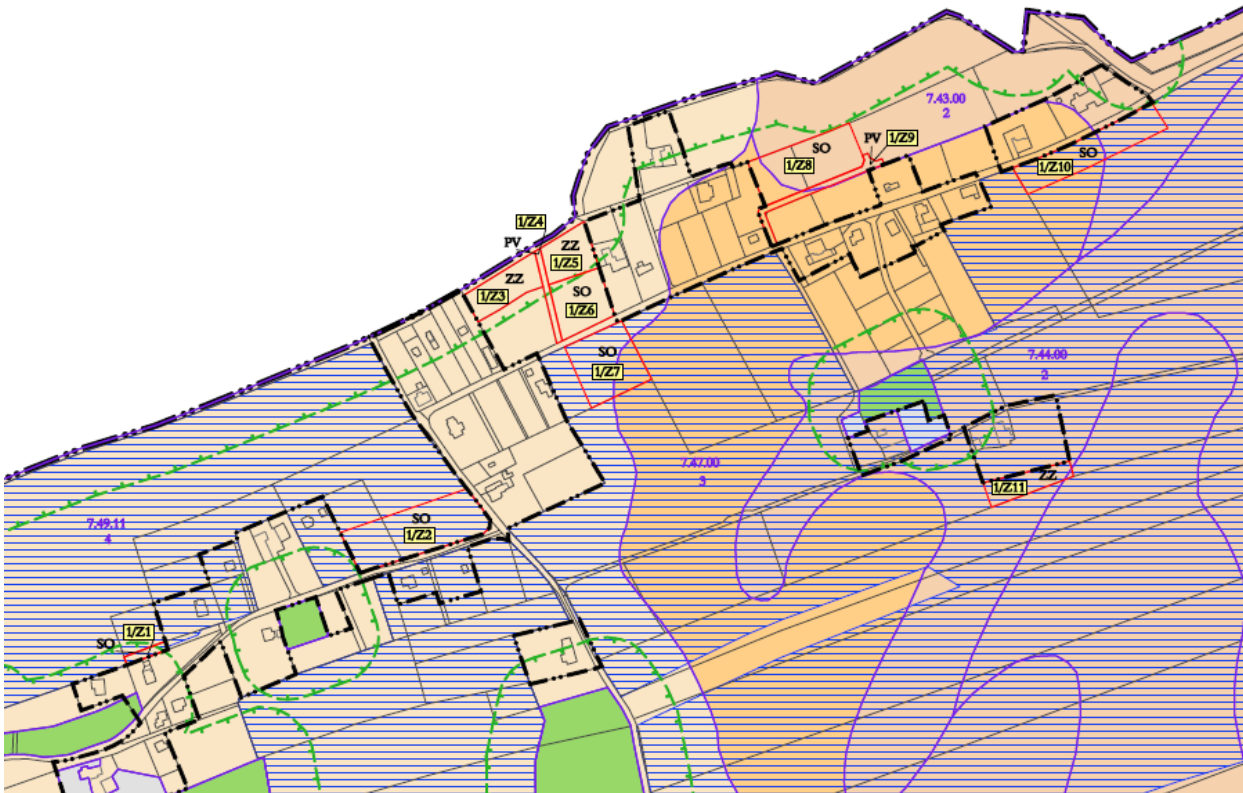
Plochy jsou doporučeny pro realizaci bez dalších podmínek nad rámec výrokové části ÚP.

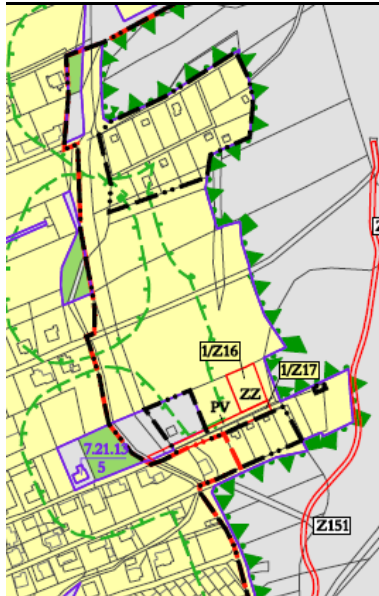


Severozápadní část řešeného území

Jsou zde vymezeny plochy pro smíšené bydlení SO 1/Z1 (0,04 ha, IV. tř.), 1/Z2 (0,65 ha, IV. tř.), 1/Z6 (0,30 ha, IV. tř.), 1/Z7 (0,43 ha, III. a IV. tř.), 1/Z8 (0,51 ha, II. a III. tř.), 1/Z10 (0,45 ha, II. a III. tř.); plochy veřejných prostranství PV pro zpřístupnění území 1/Z9 (0,11 ha, II. a III. tř.) a 1/Z4 (0,06 ha, IV. tř.), a plochy zahrad ZZ 1/3, 1/Z5 a 1/Z11.

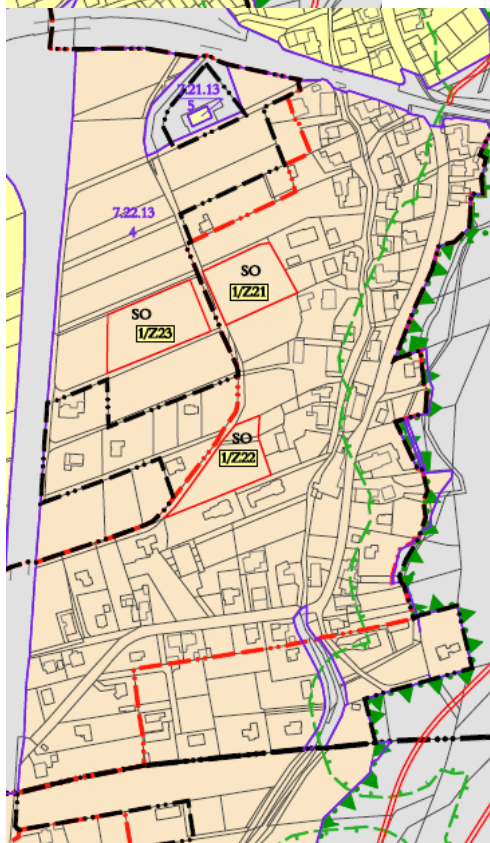
Ve všech případech se jedná o plochy samostatně nevýznamné, nepřinášející kromě uvedených záborů půdy jiné sledovatelné vlivy na životní prostředí. Plochy pro bydlení mají v dosažitelné vzdálenosti přístupné inženýrské sítě a dopravní napojení a jsou navrženy v návaznosti na stávající zástavbu nebo stabilizované plochy pro smíšené bydlení.



Centrální část území – sever a střed

V území jsou vymezeny plochy **ZZ 1/Z16 (pro zahrady)** a **PV** (komunikace pro zpřístupnění této plochy, V. třída ochrany). Jedná se o nevýznamné plochy navazující na zástavbu a zahrady, bez sledovatelných vlivů na životní prostředí a veřejné zdraví.

Plochy jsou doporučeny pro realizaci bez dalších podmínek nad rámec výrokové části ÚP.



Plochy pro smíšené bydlení **SO 1/21 (0,38 ha, IV. tř.), 1/22 (0,33 ha, IV. tř.) a 1/23 (0,47 ha (IV. tř.))** jsou navrženy v návaznosti na stávající zástavbu a mají po prodloužení dostupné inženýrské sítě a přístupové komunikace.

Jejich vlivy na kteroukoliv ze složek životního prostředí jsou zanedbatelné.

Plochy jsou doporučeny pro realizaci bez dalších podmínek nad rámec výrokové části ÚP.

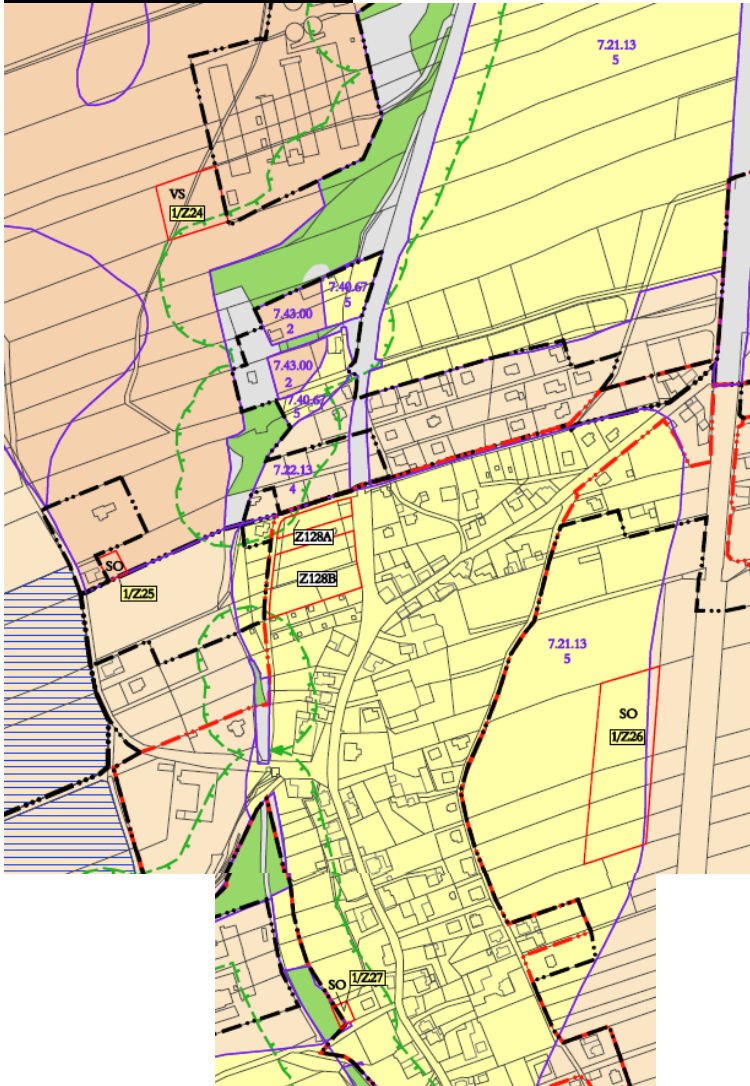
Plochy pro cyklostezku podél Ostravice

Z1 ÚP Baška navrhuje alternativní plochy **PV 1/Z30 (0,33 ha), 1/Z31 (1,01 ha) a 1/Z32 (1,04 ha)**, bez nároků na zábor půdy, pro trasy cyklostezek v plochách veřejných prostranství vymezených podél levého a pravého břehu řeky Ostravice. Plochy navazují na zastavitelnou plochu Z151, vymezenou ÚP Baška, a pokračují ve směru od lávky přes Ostravici po most přes Ostravici a od mostu směrem na Pržno, kde se v jižní části obce zapojují do systému stávajících komunikací a cyklotras. Jejich alternativy jsou rovnocenné, s obdobným negativním dopadem z hlediska rušení

Plochy jsou ve všech případech vedeny v regionálním biokoridoru, v EVL Řeka Ostravice a v záplavovém území řeky Ostravice.

Plochy budou zasahovat do PUPFL, kde budou vyžadovat jeho dílčí zábor, a lze předpokládat i nutnost kácení porostů. Konečný výběr varianty bude nutno podřídit výsledkům biologického průzkumu v projektových trasách. V této fázi přípravy není žádná z variant vyloučena.

Plochy jsou doporučeny pro realizaci s podmínkou podřízení výběru konečné varianty výsledkům odborného biologického průzkumu před fází územního řízení.

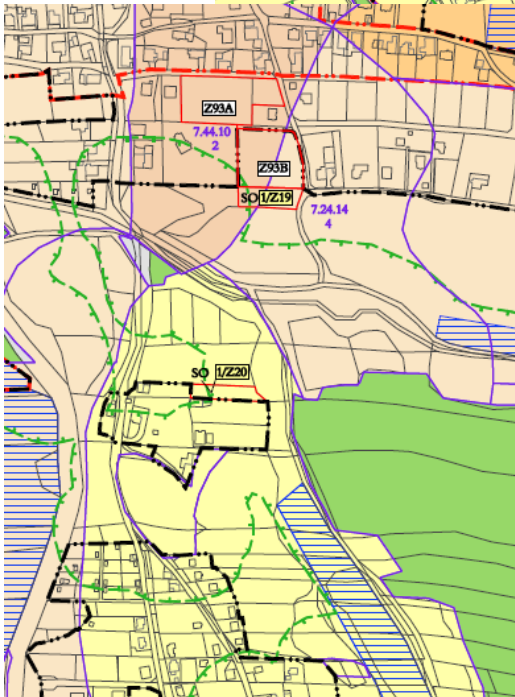
Centrální část Bašky - jih

Na západním okraji Bašky jsou navrženy drobné plochy pro smíšené bydlení a obsluhu území PV 1/Z24 (0,06 ha, IV. tř.), SO 1/Z25 (0,05 ha, II. tř.) a větší plocha pro smíšené bydlení 1/Z26 (1,08 ha, IV. a V. tř.) a 1/Z27 (0,03 ha, IV. tř.).

Kromě záborů půdy se jedná vesměs o plochy bez významných negativních vlivů na jednotlivé složky životního prostředí navržené v návaznosti na stabilizované zastavitelné plochy, s dostupnou dopravní obsluhou. Realizace plochy 1/Z26 je podmíněna územní studií.

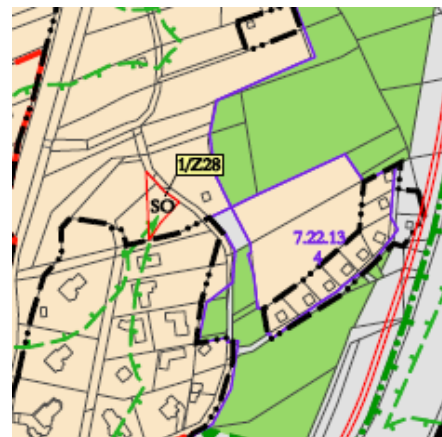
Plocha pro výrobu a skladování VS 1/24 (0,36 ha, II. tř. ochrany) je navržena v návaznosti na stávající výrobní areál, vhodně mimo kontakt s obytnou zástavbou, od níž je oddělena poměrně rozsáhlým lesním porostem. Negativní vlivy této plochy mohou kromě záboru půdy nastat z hlediska potenciálního znečištění ovzduší, zvýšené dopravní zátěže a rizika znečištění vod, avšak s ohledem na malý rozsah plochy nejsou významného rozsahu.

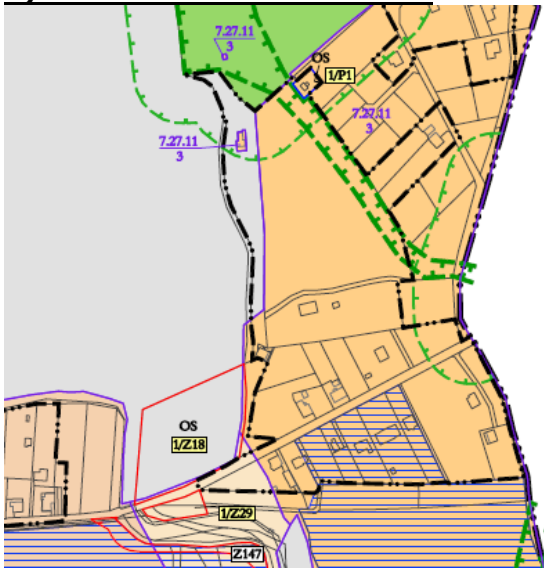
Plochy jsou doporučeny pro realizaci bez dalších podmínek nad rámec výrokové části ÚP.



Plochy pro smíšené bydlení 1/Z19 (0,14 ha, II. a IV. tř.) a 1/Z20 (0,11 ha, V. tř.) a 1/Z28 (0,06 ha, IV. tř.) jsou situovány v návaznosti na stávající zástavbu. Svým rozsahem a případnými potenciálními negativními vlivy jsou nevýznamné.

Plochy jsou doporučeny pro realizaci bez dalších podmínek nad rámec výrokové části ÚP.



Východní část řešeného území

V území je navržena přestavbová plocha pro sportoviště **OS 1/P1**, plocha pro sportoviště – parkování šlapadel a loděk, rozvoj sportovních aktivit - OS **1/Z18 (1,0 ha)** a plocha pro parkoviště **1/Z29 (0,11 ha)**, všechny bez nároků na zábor půdy, určené pro zázemí rekreace v okolí vodní nádrže Baška.

Vzhledem k tomu, že automobily návštěvníků již v území parkují a vymezení nového parkoviště s potřebným zabezpečením stav území z hlediska bezpečnosti i potenciálních vlivů na vodulepší, jsou navrhované plochy z hlediska vlivů na životní prostředí a veřejné zdraví považovány za nevýznamné i přes jejich situování v blízkosti vodní nádrže.

Plochy jsou doporučeny pro realizaci bez dalších podmínek nad rámec výrokové části ÚP, zabezpečení parkoviště odlučovačem ropných látek a hluková ochrana území vyplývá z obecně závazných právních předpisů.

7. POROVNÁNÍ ZJIŠTĚNÝCH NEBO PŘEDPOKLÁDANÝCH Kladných A ZÁporných Vlivů podle jednotlivých variant řešení a jejich zhodnocení. Srozumitelný popis použitých metod vyhodnocení včetně jejich omezení.

Z1 ÚP Baška je předkládán v jedné variantě kromě variantního návrhu ploch pro cyklostezky (na levém nebo pravém břehu Ostravice), která je dále hodnocena jako celková koncepce. Variantní řešení cyklostezky je pro obě varianty svým dopadem a významem shodné, proto není dále komentováno pro každou variantu samostatně.

Veškeré vlivy jsou hodnoceny slovně, bez použití speciální výpočetních modelů a programů.

7.1 Vlivy na půdu

Celkový předpokládaný zábor půdy je **9,58 ha**, z toho je **6,00 ha** zemědělských pozemků.

Zábor půdy podle funkčního členění ploch

funkční členění		zábor půdy celkem (ha)	z toho zemědělských pozemků (ha)
Zastavitelné plochy			
SO	Plochy smíšené obytné	5,45	5,37
OS	Plochy občanského vybavení – sportovních zařízení	1,00	-
VS	Plochy výroby a skladování	0,36	0,36
PV	Plochy prostranství veřejných	2,77	0,27
Zastavitelné plochy celkem		9,58	6,00
ZÁBOR CELKEM		9,58	6,00

Celkem se předpokládá **zábor 1,57 ha odvodněných zemědělských pozemků**. Zemědělské pozemky navržené k záboru jsou převážně ve třídě ochrany IV, celkem 2,81 ha, tj. 46,8 % z celkového záboru zemědělských pozemků, ve třídě ochrany II, celkem 1,45 ha, tj. 24,2 % z celkového záboru zemědělských pozemků, dále pak ve třídě ochrany V, celkem 1,20 ha, tj. 20,0 % z celkového záboru zemědělských pozemků. Malá část je ve třídě ochrany III, celkem 0,54 ha, tj. 9,0 % z celkového záboru zemědělských pozemků.

Ve třídě ochrany I nejsou navržené žádné pozemky k záboru zemědělského půdního fondu.

Plochy přestavby – plocha 1/P1 – občanského vybavení – sportovních zařízení (OS) o výměře **0,05 ha**.

Změny kultury na plochy zemědělské zahrady (ZZ) nastanou na celkem 1,51 ha u pozemků 1/Z3 - ZZ (0,25 ha), 1/Z5 - ZZ (0,22 ha), 1/Z11 - ZZ (0,19 ha), 1/Z12 - ZZ (0,28 ha), 1/Z15 - ZZ (0,48 ha), 1/Z16 - ZZ (0,09 ha).

Plocha Z17 smíšená obytná (SO), vymezená ÚP Baška, vyhodnocená v rámci územního plánu se zmenšuje po ochranné pásmo vedení VN. Původní výměra byla 1,63 ha, nová výměra je 1,42 ha.

Zábory PUPFL

Celkem se předpokládá trvalý zábor 0,69 ha pozemků určených k plnění funkcí lesa v kategorii lesů hospodářských, a to pro plochu 1/Z27 – SO a plochy prostranství veřejných vymezené pro realizaci cyklostezek podél vodního toku Ostravice označené 1/Z30, 1/Z31 a 1/Z32 s tím, že jde o alternativní řešení pro vedení cyklostezek po levém nebo pravém břehu Ostravice, tj. nebudou realizovány cyklostezky po obou březích.

Požadavek na 50 m vzdálenost od okraje lesa nesplňují zastavitelné plochy situované v plném rozsahu v této vzdálenosti: 1/Z3 - ZZ, 1/Z5 - ZZ, 1/Z14 - SO, 1/Z16 - ZZ, 1/Z17 - PV, 1/Z27 - SO, 1/Z28 - SO; 1/Z30 PV; 1/Z31 PV; 1/Z32 PV; a částečně situované v této vzdálenosti: 1/Z1 - SO, 1/Z4 - PV, 1/Z15 - ZZ, 1/Z19 - SO, 1/Z20 - SO.

Při zabírání pozemků je nutno ve všech případech zabránit narušení organizace zemědělského půdního fondu, stejně jako zajistit funkčnost investic do půdy a vzniku neobhospodařovatelných enkláv a zajistit návaznost a přístupnost zemědělských cest.

Sekundárním vlivem záboru ZPF a PUPFL je narušení nebo likvidace biotopů fauny, přerušení migračních cest a omezení přístupu k potravě. Odstranění půdního pokryvu a zpevnění ploch snižuje sorpční kapacitu území a zrychluje odtok dešťových vod z území, pokud není zajištěno jejich zasakování nebo retence.

Z hlediska ochrany půdy je variantní řešení cyklostezky rovnocenné.

Celkově je vliv na půdu považován za sice relativně nejzávažnější negativní vliv předložené Z1 ÚP Baška, ale přesto s ohledem na malou výměru záboru za malý, nezasahující do organizace hospodaření na půdě, neomezuující přístup k pozemkům ani nezhoršující průchodnost územím.

Z těchto důvodů považuje zpracovatelka SEA tento vliv za akceptovatelný.

7.2 Vlivy na dopravní zátěž území

Z1 ÚP Baška obsahuje pouze jednu plochu výroby a skladování, jejíž obslužná doprava může vést k lokálnímu zvýšení intenzity nákladní dopravy v obci. Tato plocha není svým rozsahem významná a tedy ani potenciální navýšení intenzity dopravy nebude velké. K dalšímu navýšení dopravy (osobní) dojde v souvislosti s novými plochami pro bydlení, kde lze předpokládat velmi malý nárůst intenzit průjezdů osobních vozidel.

Z hlediska dopravní zátěže je variantní řešení cyklostezky rovnocenné.

Celkový dopad uplatnění návrhu ÚP bude z hlediska ovlivnění dopravní zátěže neutrální až mírně negativní.

7.3 Vlivy na ovzduší a klima

Vliv realizace Z1 ÚP Baška na ovzduší souvisí s výhledovým malým nárůstem počtu vytápěných objektů a také s již zmíněným vlivem obslužné dopravy ploch pro bydlení, výrobu a rekreaci. To vše s sebou může přinést nevýznamné zhoršení kvality ovzduší v území.

Z hlediska ochrany ovzduší je variantní řešení cyklostezky rovnocenné.

Celkový dopad uplatnění návrhu ÚP bude z hlediska ovlivnění ovzduší neutrální až mírně negativní (průběh cyklostezky nemá na tuto složku vliv).

7.4. Vlivy na hlukovou zátěž

Pro hlukovou zátěž území lze ve zvýšené míře konstatovat totéž, co platí pro předchozí bod 7.3. Hlukové vlivy jsou v území spojeny zejména s kumulativními vlivy postupně mírně narůstající obslužné dopravy u ploch pro smíšené bydlení, rekreaci a výrobu. S ohledem na typ zástavby a sídla jako celku vlivem se vlivem realizace Z1 ÚP Baška nepředpokládá překračování hlukových limitů.

Vlivy hlukové a imisní zátěže jsou do značné míry vlivy synergickými, způsobujícími při významném působení sekundárně poškození zdraví, i když se v tomto případě předpokládají nevýznamné.

Z hlediska hlukové zátěže je variantní řešení cyklostezky rovnocenné.

Vlivy na hlukovou zátěž budou neutrální až mírně negativní (průběh cyklostezky nemá na tuto složku vliv).

7.5. Vliv produkce odpadních vod

Z1 ÚP Baška s ohledem na předpokládaný vznik nových zastavěných a zpevněných ploch přinese velmi malé zvýšení produkce odpadních vod úměrné předpokládanému odběru vody. Odpadní vody budou takřka výhradně splaškového charakteru, vzhledem k předpokládanému navýšení počtu domů se zvýší jejich množství. Předpokládá se, že výhledově všechny plochy v řešeném území budou odkanalizovány a splaškové vody budou odváděny k čištění.

Odpadní vody z ploch pro výrobu a skladování musí být ošetřeny přímo v místě vzniku na úroveň kanalizačního řádu nebo na úroveň umožňující jejich vypouštění přímo do toku.

Dešťové vody z potenciálně znečištěných manipulačních, pojezdových a parkovacích ploch musí být odváděny přes odlučovač ropných látek (včetně parkoviště u vodní nádrže Baška).

Vlivy realizace ÚP na vody jsou považovány za neutrální, a to včetně obou variant ploch pro cyklostezku (průběh cyklostezky nemá na tuto složku vliv).

Zvýšení rizika havárií

V území nejsou navrhovány plochy, u nichž by se předpokládalo skladování významného množství závadných látek. **Zvýšení rizika havárií tak proti současnému stavu nenastane v žádné z variant.**

7.6. Vliv na změnu odtokových poměrů

Při řešení odvádění dešťových vod je nutno vycházet ze současně platných právních předpisů, nyní z vyhlášky č. 501/2006 Sb., ve znění vyhl. č. 269/2009, dle které je zneškodňování srážkových vod ze zastavěného území nutno řešit v následujícím přednostním pořadí:

- přednostně jejich vsakováním
- není-li možné vsakování, jejich zadržování a regulované odvádění oddílnou kanalizací do vod povrchových
- není-li možné oddělené odvádění, pak jejich regulované vypouštění do jednotné nebo dešťové kanalizace

V souladu se zadáním ÚP je navrženo odkanalizování splaškových vod se zaústěním na ČOV.

Pro hospodaření v okolí vodních toků jsou v rámci platného ÚP vyžadována v rámci platného protierozní a protipovodňová opatření týkající se zatravnění ochranných pásem vodotečí (v Z1 ÚP Baška se podmínky realizace ploch nemění).

Vliv realizace Z1 ÚP Baška je z hlediska odtokových poměrů neutrální až mírně negativní, v obou variantách shodný (průběh cyklostezky nemá na tuto složku vliv).

7.7. Vlivy na čerpání podzemních nebo povrchových vod

V rámci Z1 ÚP Baška nejsou předkládány aktivity, které by samy o sobě přinášely významné negativní vlivy na množství odebíraných podzemních nebo povrchových vod v území, neúměrné

předpokládanému rozšíření ploch pro bydlení. Stávající koncepce zásobování pitnou vodou zůstane zachována.

Lze předpokládat navýšení potřeby pitné vody v plochách pro bydlení i výrobu, plánované navýšení spotřeby vody bude možno v plné míře pokrýt dodávkou ze stávajících zdrojů.

Vliv ÚP v této oblasti bude neutrální až mírně negativní z důvodu, že dojde k realizaci navrhovaných ploch pro bydlení, občanské vybavení, rekreace, a tedy i ke zvýšení odběru podzemních vod pro zásobování objektů (průběh cyklostezky nemá na tuto složku vliv).

7.8. Vliv na krajinu a krajinný ráz

Z pozitivních prvků krajinného rázu se v řešeném území vyskytují jen VKP „ze zákona“ - lesní porosty a vodoteče s doprovodnou linií zelení a jejich nivy, jejichž ochrana je součástí limitů území. V tomto směru se vliv ÚP na krajinný ráz neprojeví. Z1 ÚP Baška nenavrhuje plochy, které by byly pohledově významné nebo by jejich realizace narušovaly krajinný ráz.

Nejrozsáhlejšími plochami jsou plochy pro cyklostezku, které nebudou mít s ohledem na jejich situování v porostech kolem Ostravice ani lokální vliv.

Vliv realizace Z1 ÚP Baška bude neutrální v obou variantách.

7.9. Vliv na čerpání neobnovitelných zdrojů

Vlivy na čerpání neobnovitelných zdrojů (např. paliv, el. energie, vody aj.) se v současné době jeví jako únosné a Z1 ÚP Baška nepřináší jejich významné navýšení.

Vliv na čerpání neobnovitelných zdrojů energie bude mírně zvýšený s ohledem na návrh nových ploch pro bydlení a podnikání. V rámci realizace ÚP nebude blokováno nebo omezeno využití žádného ložiska nerostných surovin (v daném území se v současné době nepočítá s těžbou černého uhlí nebo zemního plynu, jejichž ložisko do řešeného území zasahuje).

Vliv realizace Z1 ÚP Baška bude v tomto ohledu v obou variantách vedení cyklostezky neutrální.

7.10. Vlivy na veřejné zdraví

Obsahem Z1 ÚP Baška nejsou takové záměry, které by mohly přinášet významné negativní vlivy na zdraví obyvatelstva, ani nejsou plochy pro bydlení umístěny v rizikových oblastech z hlediska hlukové zátěže či jinými obtěžujícími vlivy. ÚP jak po stránce imisní, tak po stránce hlukové sice přináší malé negativní změny proti současnému stavu, to je ale dáno jen předpokladem postupné realizace ploch pro bydlení i rekreaci a s ní souvisejícím nárůstem intenzity především osobní dopravy. Významný vliv na veřejné zdraví se nepředpokládá u žádné z jednotlivých ploch ani u kumulativního působení realizace všech navrhovaných a stabilizovaných ploch.

Vliv realizace Z1 ÚP Baška bude v tomto ohledu v obou variantách vedení cyklostezky neutrální.

7.11. Vlivy na biologickou rozmanitost, faunu, flóru, ÚSES a zvláště chráněná území

Realizace Z1 ÚP Baška na biologickou rozmanitost, faunu a flóru včetně vlivu na EVL Řeka Ostravice bude mít velmi malý negativní vliv. Konkrétní míru negativního působení bude možno stanovit až ve fázi znalosti parametrů konkrétní podoby a trasy cyklostezky, po provedení biologických průzkumů – v současné době se jeví obě varianty vedení cyklostezky jako rovnocenné, s malým negativním dopadem daným jednak potřebou místního kácení dřevin, jednak následným mírným rušivým vlivem provozu na cyklostezce. Předmět ochrany EVL Řeka Ostravice je ale spjat s vodním prostředím, do něhož nebude žádná z variant zasahovat. Konečný výběr varianty bude možno stanovit až na základě biologického průzkumu dotčeného území.

Mírně negativně se projeví vlivy související se zábořem ZPF a zejména PUPFL.

Vlivy realizace Z1 ÚP Baška na ÚSES bude mírně negativní z důvodu umístění obou variant cyklostezky do regionálního ÚSES, přičemž se nepředpokládá narušení průchodnosti ÚSES.

7.11 Vlivy na hmotné statky, kulturní dědictví včetně dědictví architektonického a archeologického

Nemovitě kulturní památky, hmotné statky a kulturní a architektonické památky nebudou realizací Z1 ÚP Baška dotčeny.

7.12. Závěr

Vzhledem k současnému stavu znalostí aktivit, jejichž umístění je možno v území očekávat, je uvedený výčet možných dopadů na životní prostředí a veřejné zdraví konečný a neočekávají se zde významnější odchylky od uvedených předpokladů.

V průběhu hodnocení nebyly shledány významné negativní vlivy, které by bránily realizaci Z1 ÚP Baška nebo ji výrazně omezovaly. Není navrženo vypuštění nebo omezení žádné navrhované plochy.

Hodnocení je v tomto stupni poznání provedeno slovně bez použití výpočtových modelů na základě pochůzky v území. Z tohoto důvodu chybí v hodnocení přesná kvantifikace vlivů s výjimkou vlivu na ZPF a PUPFL, který je vyčíslen na základě výpočtu.

Závěr hodnocení

Z1 ÚP Baška doporučuji ke schválení a realizaci při splnění podmínek daných výrokovou částí ÚP a kapitolou 8 a 9 SEA.

8. POPIS NAVRHOVANÝCH OPATŘENÍ PRO PŘEDCHÁZENÍ, SNÍŽENÍ NEBO KOMPENZACI VŠECH ZJIŠTĚNÝCH NEBO PŘEDPOKLÁDANÝCH ZÁVAŽNÝCH ZÁPORNÝCH VLIVŮ NA ŽIVOTNÍ PROSTŘEDÍ.

Pro předcházení, snížení nebo kompenzaci vlivů zjištěných závažných záporných vlivů na životní prostředí je navrženo:

8.1 Vlivy na půdu

- Při narušení polních a lesních cest a investic do půdy zajistit jejich opětovné napojení a zpřístupnění všech částí pozemků.
- Vhodným umístováním staveb v plochách a koridorech minimalizovat fragmentaci pozemků.

8.2 Dopravní zátěž území

- Při umístování nových aktivit do plochy pro smíšenou výrobu a pro rekreaci vždy posoudit možný dopad na dopravní zátěž v území, např. v rámci projektové EIA nebo v územním řízení.

8.3. Hluková a imisní zátěž

- Z hlediska imisní zátěže podporovat podle možností napojení obyvatelstva a podnikatelských aktivit na vytápění ušlechtilými palivy a preferovat využití alternativních zdrojů.

8.4. Odpady a odpadní vody, zvýšení rizika havárií

- Nejsou stanoveny požadavky nad rámec výrokové části Z1 ÚP Ba.

8.5 Změny odtokových poměrů a ochrana vod

- Dešťové vody ze zastavěných ploch přednostně zasakovat, pokud to umožní inženýrsko-geologické podmínky území, nebo zajistit jejich retenci.

8.6. Vlivy na čerpání podzemních a povrchových vod

Nejsou navrhována opatření nad rámec výrokové části Z1 ÚP Ba.

8.7 Vliv na flóru, faunu, zvláště chráněná území, ÚSES a krajinný ráz

- Nejsou stanoveny požadavky nad rámec výrokové části Z1 ÚP Ba.

8.8 Vlivy na veřejné zdraví

- Nejsou navrhována opatření nad rámec výrokové části Z1 ÚP Ba.

8.9 Vlivy na čerpání neobnovitelných zdrojů

- Nejsou navrhována opatření nad rámec výrokové části Z1 ÚP Baška.

9. ZHODNOCENÍ ZPŮSOBU ZAPRACOVÁNÍ VNITROSTÁTNÍCH CÍLŮ OCHRANY ŽIVOTNÍHO PROSTŘEDÍ DO ÚZEMNĚ PLÁNOVACÍ DOKUMENTACE A JEJICH ZOHLEDNĚNÍ PŘI VÝBĚRU VARIANT ŘEŠENÍ.

Z1 ÚP Baška je zpracována invariantně s výjimkou trasy pro cyklostezku, u níž jsou obě varianty rovnocenné.

Při zpracování Z1 ÚP Baška byly zvažovány relevantní stanovené cíle přijaté na vnitrostátní a komunitární úrovni. Cíle v dostupných krajských koncepcích a další dokumentaci stejně jako požadavky platných odpisů v ochraně ovzduší, vod a půdy nebo přírody byly zpracovatelem ÚP zhodnoceny a promítny se do konečného řešení předkládané Z1 ÚP Baška.

Tyto cíle byly zohledněny zejména v řešení dopravních systémů, kanalizace a čištění vod, nároků na zábor ZPF a PUPFL, hlukovou a imisní ochranu území, na prostupnost regionálního i lokálního systému ÚSES územím, rozšíření systému sídelní zeleně a v doporučení využívání ušlechtilých paliv nebo zvyšování podílu využívání obnovitelných zdrojů při výrobě tepla.

Hodnocení míry zapracování cíle do Z1 ÚP Baška	Výsledek zapracování cíle do Z1 ÚP Baška
2	Realizace ÚP významně přispívá k naplnění relevantního cíle (jsou navrženy plochy pro přímé naplnění cíle)
1	Realizace ÚP mírně přispívá k naplnění relevantního cíle (jsou stanoveny podmínky využití ploch nebo obecné zásady k dosažení cíle)
0	Realizace ÚP nemá na naplnění daného cíle vliv, nebo je nositelem nevýznamných kladných i záporných vlivů
-1	Realizace ÚP je v mírném střetu s daným cílem (jsou navrženy plochy přinášející mírné negativní vlivy z hlediska daného cíle)
-2	Realizace ÚP je v zásadním střetu s daným cílem (jsou navrženy plochy přinášející významné negativní vlivy z hlediska daného cíle, koncepce jako celek má významný negativní vliv na plnění relevantního cíle)

Obecné cíle ochrany životního prostředí

Cíl/priorita	Zapracování cíle do Z1 ÚP Baška
Omezit emise látek ohrožujících lidské zdraví	0
Minimalizovat míru zasažení území nadměrným hlukem	0
Ochrana zvláště chráněných území	-1
Ochrana biologické rozmanitosti	0
Zachovat nebo zvýšit současnou výměru lesních porostů	-1
Minimalizovat zábory půdy, zejména I. a II. třídy ochrany	-1

Snížení erozního ohrožení půd	1
Podporovat mimoprodukční funkci lesa	0
Snížit znečištění podzemních vod	0
Snížit znečištění povrchových vod	1
Zvýšit retenční schopnost krajiny	0
Ochrana krajinného rázu	0
Zachování prostupnosti krajiny, minimalizace fragmentace	-1
Ochrana kulturního, archeologického a architektonického dědictví	0

Konkrétní cíle a priority stanovené v jednotlivých relevantních řídicích dokumentech v oblasti životního prostředí

Státní politika životního prostředí ČR pro období 2012/2020	
Cíl/priorita	Zpracování cíle do Z1 ÚP Baška
Ochrana a udržitelné využívání zdrojů - zajištění ochrany povrchových a podzemních vod a zlepšování jejich stavu;	1
Prevence a omezování vzniku odpadů a jejich negativního vlivu na životní prostředí;	0
Ochrana a udržitelné využívání půdního a horninového prostředí	-1
Snižování emisí skleníkových plynů,	0
Snížení úrovně znečištění ovzduší;	0
Efektivní a přírodě šetrné využívání obnovitelných zdrojů energie	0
Ochrana a posílení ekologických funkcí krajiny;	0
Zachování přírodních a krajinných hodnot;	-1
Zlepšení kvality prostředí v sídlech	0
Strategický rámec udržitelného rozvoje ČR 2010	
Cíl/priorita	Zpracování cíle do Z1 ÚP Baška
Zlepšování podmínek pro zdravý život Zlepšování životního stylu a zdravotního stavu populace	1
Upevňování územní soudržnosti Zvyšování kvality života obyvatel území	1
Ochrana krajiny jako předpoklad pro ochranu druhové diverzity Odpovědné hospodaření v zemědělství a lesnictví	0

Adaptace na změny klimatu	
Strategie regionálního rozvoje ČR 2014 - 2020	
Ochrana a udržitelné využívání zdrojů	0
Odstraňování starých ekologických zátěží, revitalizace brownfields a území po bývalé těžbě nerostných surovin	1
Snížení produkce komunálních odpadů a zvýšení jejich materiálního využití	0
Využívání obnovitelných zdrojů energie a podpora úspor energie ve vazbě na místní podmínky	0
Omezování negativních vlivů dopravy (hluk, prach atd.) na obyvatelstvo a krajinu	0
Udržitelné využívání vodních zdrojů	0
Ochrana přírody a krajiny, kvalitní a bezpečné prostředí pro život	-1
Zlepšení kvality prostředí v sídlech, ochrana a rozvoj krajinných hodnot	0
Posílení preventivních opatření proti vzniku živelných pohrom	0
Plán hlavních povodí České republiky	
Cíl/priorita	Vztah k Z1 ÚP Baška
Ochrana vod jako složky životního prostředí - chránit povrchové a podzemní vody, umožnit udržitelné a vyvážené užívání vodních zdrojů, udržení a systematické zvyšování biologické rozmanitosti původních druhů	1
Ochrana před povodněmi a dalšími škodlivými účinky vod.	1
Státní program ochrany přírody a krajiny ČR	
Cíl/priorita	Vztah k Z1 ÚP Baška
Udržet a zvyšovat ekologickou stabilitu krajiny s mozaikou vzájemně propojených biologicky funkčních prvků a částí, schopných odolávat vnějším negativním vlivům;	0/-1
Udržet a zvyšovat přírodní a estetické hodnoty krajiny;	0
Zajistit udržitelné využívání krajiny jako celku především omezením zastavby krajiny, zachováním její prostupnosti a omezením další fragmentace s přednostním využitím ploch v sídelních útvarech, případně ve vazbě na ně;	0
Zajistit odpovídající péči o optimalizovanou soustavu ZCHÚ a vymezený ÚSES;	-1
Obnovit přirozené hydroekologické funkce krajiny a posílit schopnosti krajiny odolávat a přizpůsobovat se očekávaným klimatickým změnám;	0
Zajistit udržitelné využívání vodního bohatství jako celku;	0
Zachovávat a zvýšit biologickou rozmanitost vodních a mokřadních ekosystémů obnovením volné prostupnosti vodního prostředí a omezit jeho další fragmentaci;	0
Zabezpečit ochranu půdy jako nezastupitelného a neobnovitelného přírodního zdroje;	-1

<i>Střednědobá strategie (do roku 2020) zlepšení kvality ovzduší v ČR</i>	
<i>Cíl/priorita</i>	<i>Vztah k Z1 ÚP Baška</i>
Dosažení imisních limitů na celém území ČR do roku 2020 a současně udržování a zlepšování kvality ovzduší tam, kde jsou současné koncentrace znečišťujících látek pod hodnotami imisních limitů.	0
Dodržení k roku 2020 národních emisních stropů stanovených scénářem NPSEWaM.	0
Postupné vytváření podmínek pro splnění národních závazků snížení emisí k roku 2025 a 2030.	0
Dobudování kapacit systému posuzování kvality ovzduší (technická a znalostní základna, lidské zdroje).	0
<i>Strategie ochrany před povodněmi pro území ČR</i>	
<i>Cíl/priorita</i>	<i>Vztah k Z1 ÚP Baška</i>
Pro efektivní ochranu před povodněmi vycházet z kombinace opatření v krajině, která zvyšují přirozenou akumulaci a retardaci vody v území a technických opatření k ovlivnění povodňových průtoků	0
<i>Národní strategie ochrany biologické rozmanitosti</i>	
<i>Cíl/priorita</i>	<i>Hodnocení zpracování do Z1 ÚP Baška</i>
Podpora obnovy a vytváření ekologicky významných krajinných segmentů (meze, remízky, liniová i mimolesní zeleň, travní porosty zvláště pak nivní louky atd.).	0
Zachování nebo zvýšení současné výměry lesů jako minimálního základu pro uplatňování potřeb ochrany lesní biodiverzity při zachování všech ostatních funkcí lesa.	-1
Zlepšení retenční funkce krajiny diverzifikací využívání krajiny a krajinných prvků a odstraněním melioračních úprav v zemědělsky neperspektivních částech krajiny.	0
Prosazování účinných protipovodňových opatření s využitím přirozených hydroekologických funkcí.	0
Podpora významu zvláště chráněných území a ÚSES pro zajištění propustnosti krajiny	0/-1
Dokončení systému účinného čištění odpadních vod na území České republiky.	0
Snížit rizika znečištění podzemních a povrchových vod ze starých ekologických zátěží a ekologických havárií.	0
Zachování pestrých hydromorfologické útvarů, umožnit jejich vznik, existenci a ošetřit jejich ochranu	0
Posílení nástroje podporujícího opětovné využití starých průmyslových zón (brownfields).	1
Realizace chybějících skladebných částí ÚSES.	0
Omezování fragmentace krajiny způsobené migračními bariérami.	0

Do výrokové části ÚP byly zapracovány požadavky na ochranu ovzduší, nakládání s vodami, ochranu přírody, ochranu před povodněmi, ochranu před haváriemi.

10. NÁVRH UKAZATELŮ PRO SLEDOVÁNÍ VLIVU ÚZEMNĚ PLÁNOVACÍ DOKUMENTACE NA ŽIVOTNÍ PROSTŘEDÍ.

Základní monitorovací ukazatele pro danou koncepci jsou navrženy následovně:

- A. Výskyt oblastí se zhoršenou kvalitou ovzduší, překračování imisních limitů
 ⇒ Zdroj: Český hydrometeorologický ústav, Český statistický úřad, Ministerstvo životního prostředí ČR
- B. Míra znečištění povrchových a podzemních vod
 ⇒ Zdroj: CENIA, Výzkumný ústav vodohospodářský – Hydroekologický informační systém
- C. Změna výměry zemědělské půdy a PUPFL
 ⇒ Zdroj: Český úřad zeměměřičský a katastrální, Český statistický úřad
- D. Podíl území s překročenými mezními hodnotami (případně počet osob zasažených překročenými mezními hodnotami) hlukové expozice
 ⇒ Zdroj: Krajská hygienická stanice Moravskoslezského kraje
- E. Míra realizace a funkčnosti územního systému ekologické stability území;
 ⇒ Zdroj: Stavební úřady, územní plánování
- F. Koeficient ekologické stability krajiny (plochy ekologicky stabilních ploch k plochám ekologicky nestabilních ploch);
 ⇒ Zdroj: ÚAP ORP Frýdek-Místek

11. NÁVRH POŽADAVKŮ NA ROZHODOVÁNÍ VE VYMEZENÝCH PLOCHÁCH A KORIDORECH Z HLEDISKA MINIMALIZACE NEGATIVNÍCH VLIVŮ NA ŽIVOTNÍ PROSTŘEDÍ.

Pro následující navrhované plochy a koridory jsou v SEA stanoveny požadavky nad rámec výrokové části ÚP:

Označení ploch	Plochy – způsob využití	Podmínky realizace nad rámec výroku ÚP
1/Z30, 1/Z31, 1/Z32	PV veřejná prostranství – cyklostezka ve dvou variantách	konečný výběr varianty provést na základě výsledků biologického průzkumu

Zbývající plochy jsou doporučeny k realizaci bez dalších podmínek realizace.

12. NETECHNICKÉ SHRUTÍ VÝŠE UVEDENÝCH ÚDAJŮ.

Návrh Změny č. 1 územního plánu řeší nové plochy pro bydlení s potřebnými koridory a plochami technické infrastruktury (vedení el. energie, trafostanice, kanalizace, zásobování vodou a obslužné komunikace).

Hlavním úkolem předkládané Z1 ÚP Baška je prozkoumat oprávněnost požadavků na nové rozvojové plochy pro bydlení, rekreaci a výrobu a skladování.

Součástí nově navrhovaných ploch jsou také veřejná prostranství, v nichž mají být umístěny především dopravní stavby – obslužné komunikace, parkoviště a cyklostezky.

Dále navrhovaná Změna č. 1 aktualizuje zpracování ploch a koridorů nebo jiných požadavků vyplývajících z nadřazené územně plánovací dokumentace, tedy Zásad územního rozvoje Moravskoslezského kraje a Politiky územního rozvoje ČR.

V neposlední řadě je nutno zajistit návaznost na požadavky a podmínky uvedené ve významných krajských a celostátních koncepcích, aby byla zajištěna možnost výhledové realizace záměrů promítajících se do správních území více obcí, nebo do nich zasahující svými vlivy, včetně související dopravy a ÚSES.

Území obce Baška je dlouhodobě stabilizovaným územím, jehož nevýhodou je nedostatek pracovních příležitostí a výhodou je dopravní dostupnost a rekreační potenciál území.

Předložená Změna č.1 ÚP má z hlediska dopadů na životní prostředí mírné negativní vlivy zejména v oblasti zásahu do regionálního územního systému ekologické stability, Nature 2000, nutnosti umístit některé plochy v záplavovém území a nutného záboru zemědělské půdy.

Lze rovněž předpokládat významné kácení lesních dřevin a postupné malé navyšování dopravy související především s realizací ploch pro bydlení, ale i rekreaci a výrobu.

Vlivy na ostatní složky životního prostředí a veřejného zdraví budou nulové nebo zanedbatelné.

Územní plán slouží pro jednotné koncepční a koordinované řízení rozvoje obce a musí zajistit, aby přírodní zdroje včetně zemědělské půdy v území byly uvážlivě využívány a produkované znečištění (odpadní vody, odpady, emise i hluk) nepřinášely nepřijatelné negativní dopady vedoucí k negativnímu ovlivnění veřejného zdraví a pobytové pohody obyvatelstva. Pro tento účel byly u vybraných potenciálně významných ploch pro cyklostezku stanoveny podmínky jejich realizace.

Celkově zpracovatelka posouzení SEA konstatuje, že návrh Změny č. 1 ÚP Baška v předložené podobě splňuje nároky kladené právními předpisy i požadavky na potřebnou úroveň bydlení a jeho technického zabezpečení, stejně jako požadavky ochrany životního prostředí a veřejného zdraví a doporučuje jeho schválení s podmínkami pro vybrané plochy. Současně konstatuje, že v této fázi nelze stanovit prioritu výběru variant, kterou doporučuje dokončit až po provedení biologického průzkumu dotčené části území.

Seznam nejdůležitějších zkratk používaných v textu

EVL	evropsky významná lokalita
PRVK	Plán rozvoje vodovodů a kanalizací Moravskoslezského kraje
PÚR ČR	Politika územního rozvoje České republiky
RBK	regionální biokoridor
ÚP	územní plán
ÚSES	územní systém ekologické stability
VKP	významný krajinný prvek
SEA	posuzování vlivů koncepce nebo územního plánu na životní prostředí
ZÚR MSK	Zásady územního rozvoje Moravskoslezského kraje

Datum zpracování vyhodnocení vlivů na životní prostředí:

23.5.2017

Zpracovatelka vyhodnocení:

Ing. Pavla Žídková, Polní 293, 747 62 Mokrý Lazce, tel. 777 807 191,

e-mail: zidkova.pavla@seznam.cz

Osvědčení č.j. 094/435/OPVŽP/95, prodlouženo rozhodnutím č.j. 33369/ENV/16.



Ing. Pavla Žídková
747 62 MOKRÉ LAZCE 293
IČ: 616 11 531

Podpis zpracovatele vyhodnocení:

.....