

ÚZEMNÍ PLÁN TROJANOVICE



NÁVRH ZADÁNÍ PRO ZMĚNU Č. 1

zpracovaný na základě § 47 zákona č 183/2006 Sb., o územním plánování a stavebním řádu (stavební zákon), ve znění pozdějších předpisů, a v souladu s § 11 a přílohou č. 6 vyhlášky č. 500/2006 Sb., o územně analytických podkladech, územně plánovací dokumentaci a způsobu evidence územně plánovací činnosti, ve znění pozdějších předpisů.

Návrh zadání je určen k projednání dle ustanovení § 47 odst. 2, 3 a 4 stavebního zákona.

Zpracovatelé

Pořizovatel: Městský úřad Frenštát pod Radhoštěm, odbor výstavby a územního plánování

Určený zastupitel: Mgr. Jiří Novotný – starosta obce

OBSAH

Úvod

- A) Požadavky na základní koncepci rozvoje území obce, vyjádřené zejména v cílech zlepšování dosavadního stavu, včetně rozvoje obce ochrany hodnot jejího území, v požadavcích na změnu charakteru obce, jejího vztahu k sídelní struktuře a dostupnosti veřejné infrastruktury
 - A.1) Požadavky na urbanistickou koncepci
 - A.2) Požadavky na koncepci veřejné infrastruktury
 - A.3) Požadavky na koncepci uspořádání krajiny
- B) Požadavky na vymezení ploch a koridorů územních rezerv a na stanovení jejich využití, které bude nutno prověřit
- C) Požadavky na prověření vymezení veřejně prospěšných staveb, veřejně prospěšných opatření a asanací, pro které bude možné uplatnit vyvlastnění nebo předkupní právo
- D) Požadavky na prověření vymezení ploch a koridorů, ve kterých bude rozhodování o změnách v území podmíněno vydáním regulačního plánu, zpracováním územní studie nebo uzavřením dohody o parcelaci
- E) Požadavky na zpracování variant řešení
- F) Požadavky na uspořádání obsahu návrhu územního plánu a na uspořádání obsahu jeho odůvodnění včetně měřítek výkresů a počtu jeho vyhotovení
- G) Požadavky na vyhodnocení předpokládaných vlivů územního plánu na udržitelný rozvoj území

ÚVOD

Územní plán Trojanovice byl vydán Zastupitelstvem Trojanovice dne 29. 2. 2016 a nabyl účinnosti dne 21. 3. 2016.

Územní plán Trojanovice je zpracován v souladu s Politikou územního rozvoje České republiky, ve znění Aktualizace č. 1, schválenou usnesením vlády České republiky ze dne 15. dubna 2015 č. 276 a v souladu se Zásadami územního rozvoje Moravskoslezského kraje vydanými Zastupitelstvem Moravskoslezského kraje dne 22. 12. 2010 usnesením č. 16/1426.

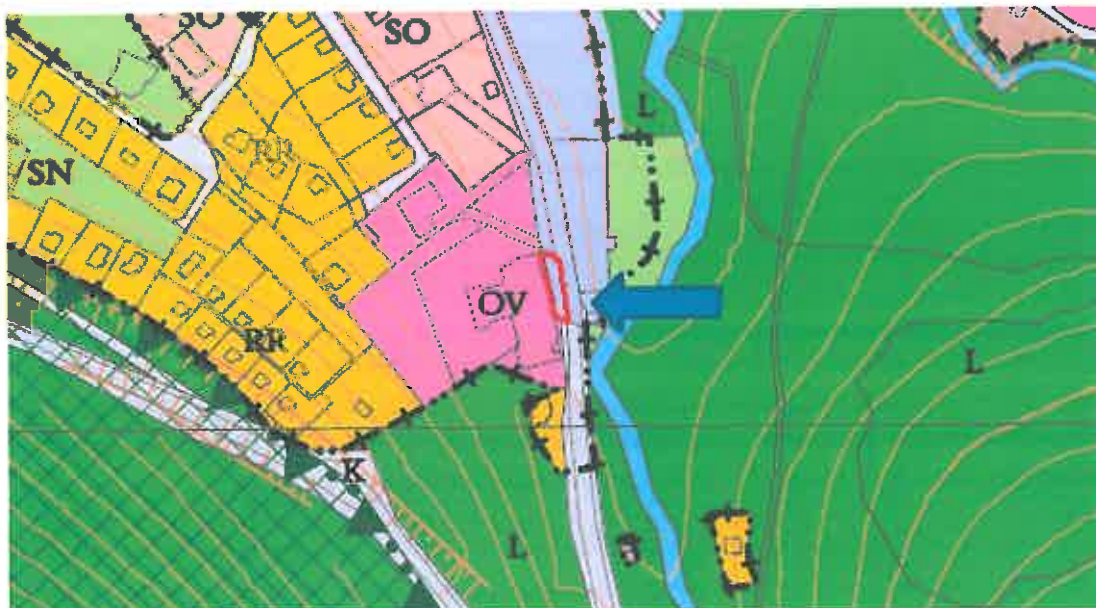
Zastupitelstvo obce Trojanovice schválilo pořízení Změny č. 1 Územního plánu Trojanovice na svém 13. zasedání konaném dne 27. 6. 2016.

Důvodem pořízení Změny č. 1 Územního plánu Trojanovice je:

- 1) Požadavek na přeřazení části stabilizované plochy dopravní infrastruktury silniční (DS) na plochu občanského vybavení – veřejné infrastruktury (OV) za účelem rozšíření Hotelu Ráztoka na pozemku parc. č. 3569/29 (plocha přestavby).
- 2) Požadavek na vymezení zastavitelné plochy smíšené obytné na pozemku parc. č. 3245/1 za účelem výstavby rodinného domu.

Grafické zobrazení požadavku č. 1) přearování části stabilizované plochy dopravní infrastruktury silniční (DS) na plochu občanského vybavení – veřejné infrastruktury (OV)

Výřez z Hlavního výkresu Územního plánu Trojanovice



---+---+---+ hranice zastavěného území k 1. 2. 2016;

SO stabilizované plochy smíšené obytné; **RR** stabiliz. plochy rekreace rodinné;

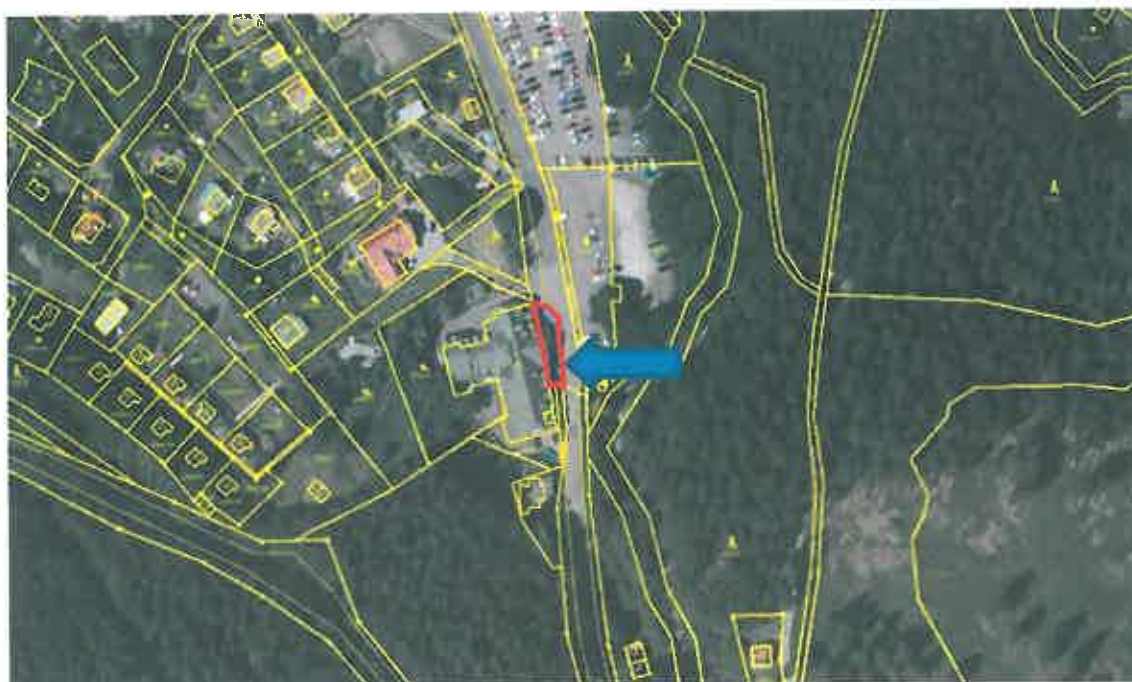
OV stabilizované plochy občanského vybavení – veřejné infrastruktury;

DS stabilizované plochy dopravní infrastruktury silniční;

SN stabilizované plochy smíšené nezastavěného území; **L** stabilizované plochy lesní;

USES navržené plochy přírodní – územní systém ekologické stability;

▲...▲ hranice nadregionálního biocentra



Grafické zobrazení požadavku č. 2) vymezení zastavitelné plochy smíšené obytné na pozemku parc. č. 3245/1

Výřez z Koordinačního výkresu Územního plánu Trojanovice



- SO** stabilizované plochy smíšené obytné; **SN** stabilizované plochy smíšené nezastavěného území; **RR** stabiliz. plochy rekreace rodinné;
- USES** navržené plochy přírodní – územní systém ekologické stability;
- hranice lokálního biokoridoru; ▲ ▲ evropsky významná lokalita Štěrbův rybník a Malý Bystrý potok byla ze seznamu EVL vypuštěna
- významný krajinný prvek registrovaný — vzdálenost 50 m od lesa
- hranice ložisek nerostných surovin



A) Požadavky na základní koncepci rozvoje území obce, vyjádřené zejména v cílech zlepšování dosavadního stavu, včetně rozvoje obce ochrany hodnot jejího území, v požadavcích na změnu charakteru obce, jejího vztahu k sídelní struktuře a dostupnosti veřejné infrastruktury

1. Řešeným územím Změny č. 1 Územního plánu Trojanovice bude správní území obce Trojanovice, které je tvořeno jedním katastrálním územím – k.ú. Trojanovice o rozloze 3 585,31 ha.
2. Návrh řešení Změny č. 1 Územního plánu Trojanovice bude navržen tak, aby splňoval cíle a úkoly územního plánování vymezené v ustanoveních § 18 a § 19 stavebního zákona ve znění pozdějších předpisů a požadavky vyplývající z Politiky územního rozvoje ČR, ve znění Aktualizace č. 1 a ze Zásad územního rozvoje Moravskoslezského kraje v platném znění a navazoval na urbanistickou koncepci stanovenou Územním plánem Trojanovice vydaným zastupitelstvem obce dne 29. 2. 2016 (nabytí účinnosti dne 21. 3. 2016).

A.1) Požadavky na urbanistickou koncepci

1) Požadavky vyplývající z Politiky územního rozvoje ČR, ve znění Aktualizace č. 1

- 1.1) Požadavky vyplývající z republikových priorit územního plánování pro zajištění udržitelného rozvoje území (relevantní pro správní území obce Trojanovice):
 - a) Ve veřejném zájmu chránit a rozvíjet přírodní, civilizační a kulturní hodnoty území, včetně urbanistického, architektonického a archeologického dědictví, bránit upadání venkovské krajiny, tzn., že řešení bude směřovat k zachování urbanistické struktury území, struktury osídlení a kulturní krajiny, které jsou výrazem jeho historie;
 - b) Při plánování rozvoje venkovských území a oblastí dbát na rozvoj primárního sektoru při zohlednění ochrana kvalitní zemědělské, především orné půdy a ekologických funkcí krajiny;
 - c) Při stanovování způsobu využití území v územně plánovací dokumentaci dávat přednost komplexnímu řešení před uplatňováním jednostranných hledisek a požadavků, které ve svých důsledcích zhoršují stav i hodnoty území; tzn. při stanovování podmínek pro ochranu hodnot území zohledňovat požadavek na zvyšování kvality života obyvatel a hospodářského rozvoje obce;
 - d) Při územně plánovací činnosti vycházet z principu integrovaného rozvoje území;
 - e) vytvářet předpoklady pro polyfunkční využívání opuštěných (nevyužívaných areálů), hospodárně využívat zastavěné území, zajistit ochranu nezastavěného území (zejména zemědělské a lesní půdy);
 - f) Rozvojové záměry, které mohou významně ovlivnit charakter krajiny, umísťovat do co nejméně konfliktních lokalit (s ohledem na ochranu životního prostředí, přírody a krajiny);
 - g) Vytvářet podmínky pro zajištění migrační propustnosti krajiny pro volně žijící živočichy a pro člověka, zejména při umísťování dopravní a technické infrastruktury. V rámci územně plánovací činnosti omezovat nežádoucí srůstání sídel s ohledem na zajištění přístupnosti a prostupnosti krajiny;
 - h) Vymezit a chránit ve spolupráci s obcí před zastavěním pozemky nezbytné pro vytvoření souvislých ploch veřejně přístupné zeleně;
 - i) Vytvářet podmínky pro rozvoj cestovního ruchu v různých formách (např. cykloturistiku, agroturistiku, poznávací turistiku ...);
 - j) Podle místních podmínek vytvářet předpoklady pro lepší dostupnost území

a zkvalitnění dopravní a technické infrastruktury, zachovat prostupnosti krajiny a minimalizovat fragmentaci krajiny.

- k) Vytvářet podmínky pro zlepšování dostupnosti území rozšiřováním a zkvalitňováním dopravní infrastruktury a ohledem na potřeby veřejné dopravy a požadavky ochrany veřejného zdraví, zejména uvnitř rozvojových oblastí a rozvojových os. Možnost nové výstavby je dostatečnou veřejnou infrastrukturou přímo podmínit.
- l) Na územích, kde dochází dlouhodobě k překračování zákonem stanovených mezních hodnot imisních limitů pro ochranu lidského zdraví, je nutné předcházet dalšímu významnému zhoršování stavu. Vhodným uspořádáním ploch v území obcí vytvářet podmínky pro minimalizaci negativních vlivů koncentrované výrobní činnosti na bydlení. Vymezovat plochy pro novou obytnou zástavbu tak, aby byl zachován dostatečný odstup od průmyslových nebo zemědělských areálů.
- m) Vytvářet podmínky pro preventivní ochranu území a obyvatelstva před potenciálními riziky a přírodními katastrofami v území (záplavy, sesuvy půdy, eroze, sucho atd.) s cílem minimalizovat rozsah případných škod. Vytvářet podmínky pro zvýšení přirozené retence srážkových vod v území s ohledem na strukturu osídlení a kulturní krajinu jako alternativy k umělé akumulaci vod. V zastavěných územích a zastavitelných plochách vytvářet podmínky pro zadržování, vsakování i využívání dešťových vod jako zdroje vody a s cílem zmírňování účinků podvodní.
- n) Vytvářet podmínky pro koordinované umisťování veřejné infrastruktury a její rozvoj a podporovat její účelné využívání v rámci sídlení infrastruktury.

- 1.2) Obec Trojanovice není Politikou územního rozvoje ČR, ve znění Aktualizace č. 1 zařazena do žádné rozvojové oblasti republikového významu nebo rozvojové osy republikového významu, ale je zařazena do specifické oblasti Beskydy SOB2.

Úkoly pro územní plánování ve specifické oblasti SOB2

V rámci územně plánovací činnosti kraje a koordinace územně plánovací činnosti obcí

- a) vytvářet územní podmínky pro umisťování aktivit spojených s restrukturalizací ekonomiky,
- b) vytvářet územní podmínky pro zlepšení dopravní dostupnosti hraničních oblastí se Slovenskem,
- c) vytvářet územní podmínky pro rozvoj systému přeshraničních pěších a cyklistických tras,
- d) vytvářet podmínky pro rozvoj rekreace,
- e) chránit v ÚPD území pro modernizaci a restrukturalizaci silnice I/11 v úseku MÚK R48 – státní hranice na kapacitní silnice v souladu s rozvojovými aktivitami,
- f) vytvářet územní podmínky pro zemědělskou výrobu podhorského a horského charakteru, zejména vymezením vhodných lokalit pro zatravňování a pastvinářství.

2) Požadavky vyplývající ze Zásad územního rozvoje Moravskoslezského kraje

- 2.1) Z priorit územního plánování pro zajištění udržitelného rozvoje území (relevantní pro správní území obce Trojanovice):
- a) Vytvoření podmínek pro stabilizované zásobování území energiemi.
 - b) Ochrana a zkvalitňování obytné funkce sídel a jejich rekreačního zázemí; rozvoj obytné funkce řešit současně s odpovídající veřejnou infrastrukturou. Podporovat rozvoj systémů odvádění a čištění odpadních vod.
 - c) Rozvoj rekreace a cestovního ruchu na území Slezských Beskyd, Moravských Beskyd; vytváření podmínek pro využívání přírodních a kulturně historických hodnot daného území jako atraktivit cestovního ruchu při respektování jejich nezbytné ochrany.
 - d) Vytváření územních podmínek pro rozvoj udržitelných druhů dopravy (pěší dopravy a cyklo dopravy) v návaznosti na:
 - ostatní dopravní systémy kraje;
 - systém pěších a cyklistických tras přilehlého území ČRvčetně preference jejich vymezení formou samostatných stezek s využitím vybraných místních a účelových komunikací s omezeným podílem motorové dopravy.
 - e) Ochrana výjimečných přírodních hodnot území (zejména CHKO Beskydy) včetně ochrany pohledového obrazu významných krajinných horizontů a významných krajinných, resp. kulturně historických dominant.
 - f) Preventivní ochrana území před potenciálními riziky a přírodními katastrofami, s cílem minimalizovat rozsah případných škod na civilizačních, kulturních a přírodních hodnotách území kraje.
 - g) Respektování zájmů obrany státu a civilní ochrany obyvatelstva a majetku.
 - h) Ochrana a využívání zdrojů černého uhlí v souladu s principy udržitelného rozvoje.
- 2.2) Dle Zásad územního rozvoje Moravskoslezského kraje (dále jen ZÚR MSK) není správní území obce Trojanovice zařazeno do žádné rozvojové oblasti nebo rozvojové osy. Dle ZÚR MSK a výše uvedené PÚR ČR, ve znění Aktualizace č. 1 je správní území obce Trojanovice součástí specifické oblasti Beskydy SOB2.
- 2.3) Dle ZÚR MSK respektovat veřejně prospěšná opatření: nadregionální biokoridor K 145 MB, nadregionální biocentrum 10, regionální biocentrum 143 na nadregionálním biokoridoru K 145 MB.
- 2.4) Ze ZÚR MSK vyplývá zařazení obce Trojanovice krajinné oblasti Podbeskydí (severní část obce) a Moravské Beskydy (jižní část obce), s převládajícími typy lesní a leso-luční krajiny.
- Zásady pro rozhodování o změnách v území (mimo zásady platné pro typy krajiny) jsou pro krajinnou oblast Podbeskydí stanoveny takto:
- Chránit historické architektonické a urbanistické znaky památkově chráněných sídel včetně jejich vnějšího obrazu.
 - Chránit harmonické měřítko krajiny a pohledový obraz významných krajinných horizontů a krajinných, resp. kulturně historických.
 - nevytvářet nové pohledové bariéry,
 - novou zástavbu umisťovat přednostně mimo pohledově exponovaná území,
 - V případě nových liniových staveb energetické infrastruktury riziko narušení minimalizovat v závislosti na konkrétních terénních podmínkách vhodným vymezením koridoru trasy a lokalizací stožárových míst.

- Chránit historické krajinné struktury.
- Stabilizovat stávající poměr ploch polních a trvalých travních kultur, lesa, vodních ploch a zástavby.
- Ochrana místních kulturně historických dominant, zejména sakrálních a ostatních historických staveb.

Zásady pro rozhodování o změnách v území (mimo zásady platné pro typy krajín) jsou pro krajinnou oblast Moravské Beskydy stanoveny takto:

- Preferovat ochranu přírodních, kulturních a estetických hodnot území před extenzivním rozšiřováním zastavitelných území.
- Pro bydlení a občanskou vybavenost přednostně využívat rezervy v rámci zastavěného území sídel; nová zastavitelná území vymezovat výhradně v návaznosti na zastavěná území při zohlednění pohledové exponovanosti a citlivosti lokalit a dalších podmínek ochrany přírodních a estetických hodnot krajiny; v nezastavěném území umisťovat pouze nezbytné stavby (pro zabezpečení lesního hospodaření a zemědělství).
- Chránit historické a urbanistické znaky sídel včetně jejich vnějšího obrazu.
- Chránit harmonické měřítko krajiny a pohledový obraz významných krajinných horizontů a krajinných, resp. kulturně historických dominant (Radhošť, Lysá Hora):
 - nevytvářet nové pohledové bariéry,
 - novou zástavbu umisťovat přednostně mimo pohledově exponovaná území,
- v případě nových liniových staveb energetické infrastruktury riziko narušení minimalizovat v závislosti na konkrétních terénních podmínkách vhodným vymezením koridoru trasy a lokalizací stožárových míst.
- Ochrana místních kulturně historických dominant, zejména sakrálních a ostatních historických staveb.

Zásady pro rozhodování o změnách v území jsou ZÚR MSK stanoveny pro **krajinnou lesní** takto:

- minimalizovat zásahy do lesních porostů,
- o umisťování kapacitních rekreačních zařízení a sportovně rekreačních areálů (vč. lyžařských sjezdovek, případně navazující dopravní a technické infrastruktury) rozhodovat výhradně na základě vyhodnocení únosnosti krajiny,
- pro bydlení a občanskou vybavenost přednostně využívat rezervy v rámci zastavěného území sídel; nová zastavitelná území vymezovat výhradně v návaznosti na zastavěná území při zohlednění pohledové exponovanosti a citlivosti lokalit a dalších podmínek ochrany přírodních a estetických hodnot krajiny; v nezastavěném území umisťovat pouze nezbytné stavby pro zabezpečení lesního hospodaření a zemědělství,
- chránit historické architektonické a urbanistické znaky sídel včetně jejich vnějšího obrazu,
- chránit harmonické měřítko krajiny a pohledový obraz významných krajinných horizontů a krajinných, resp. kulturně historických dominant, v případě nových liniových staveb energetické infrastruktury toto riziko minimalizovat v závislosti na konkrétních terénních podmínkách vhodným vymezením koridoru trasy a lokalizací stožárových míst,
- nepřipustit rozšiřování stávajících a vznik nových lokalit určených pro stavby k rodinné rekreaci ani zahušťování zástavby ve stávajících lokalitách.

Zásady pro rozhodování o změnách v území jsou ZÚR MSK stanoveny pro krajinu leso-luční takto:

- zachovat vyvážený poměr ploch lesních a trvalých travních porostů,
- zachovat harmonický vztah sídel a zemědělské krajiny, zejména podíl zahrad a trvalých travních porostů,
- pro bydlení a občanskou vybavenost přednostně využívat rezervy v rámci zastavěného - území sídel, nová zastavitelná území vymezovat výhradně v návaznosti na zastavěná území při zohlednění pohledové exponovanosti a citlivosti lokalit a dalších podmínek ochrany přírodních a kulturních hodnot krajiny,
- o umístování kapacitních rekreačních zařízení a sportovně rekreačních areálů rozhodovat výhradně na základě vyhodnocení únosnosti krajiny,
- respektovat historicky cenné architektonické a urbanistické znaky sídel včetně vnějšího obrazu sídla,
- chránit harmonické měřítko krajiny a pohledový obraz významných krajinných horizontů a krajinných, resp. kulturně historických dominant, v případě nových liniových staveb energetické infrastruktury toto riziko minimalizovat v závislosti na konkrétních terénních podmínkách vhodných vymezením koridoru trasy a lokalizací stožárových míst.

2.5) Požadavky na Změnu č. 1 Územního plánu Trojanovice vyplývající z upřesnění územních podmínek koncepce ochrany a rozvoje přírodních hodnot území kraje:

- a) chránit pohledový obraz významných krajinných horizontů a krajinných dominant nadregionálního významu;
- b) v případě nových liniových staveb energetické infrastruktury bude územní plán minimalizovat riziko narušení přírodních hodnot vymezením koridoru trasy a vhodnou lokalizací stožárových míst v závislosti na konkrétních terénních podmínkách;
- c) pro bydlení a občanskou vybavenost bude územní plán přednostně využívat rezervy v rámci zastavěného území, nové zastavitelné plochy vymezovat především v návaznosti na zastavěná území při zohlednění pohledové exponovanosti lokality a dalších podmínek ochrany přírodních a estetických hodnot krajiny;
- d) pro nové ekonomické aktivity bude územní plán přednostně navrhnout využití ploch a areálů brownfields;
- e) nepřipustit rozšiřování stávajících a vznik nových lokalit určených pro stavby k rodinné rekreaci ani zahušťování zástavby na území CHKO Beskydy;
- f) chránit vymezené plochy a koridory pro územní systém ekologické stability (ÚSES) před změnami ve využití území, jejichž důsledkem je snížení stupně ekologické stability těchto ploch nebo znemožnění budoucího založení vymezené skladebné části ÚSES v požadovaných prostorových parametrech;
- g) podporovat opatření k posilování retenční schopnosti území a dbát na nenarušení režimu a jakosti povrchových a podzemních vod;
- h) minimalizovat zásahy do lesních porostů, zábery nejkvalitnější zemědělské půdy navrhnout s ohledem na konkrétní podmínky v území;
- i) při upřesňování vymezení ploch a koridorů v územním plánu minimalizovat zásahy do limitů území vyplývajících zejména z ochrany přírodních a kulturních hodnot

3) Požadavky vyplývající z Územně analytických podkladů pro SO ORP Frenštát pod Radhoštěm (mimo záměry již uvedené výše – dle ZÚR MSK)

3.1) Respektovat hodnoty architektonické, urbanistické a kulturní

a) nemovitě kulturní památky

16730/8-1692 kaplička před č.p. 593, na Bystrém, parc. č. 2847;
10939/8 – 3876 socha P. Marie Immaculaty na Bystrém, u dřevěné kapličky, parc. č. 3054;
22746/8-1693 pomník obětem 2. sv. války, parc. č. 2132/2;
101331 pískovcový kříž (krucifix) z roku 1796, parc. č. 514/2;
Ochranné pásmo národní kulturní památky areálu Pusteven, k. ú. Prostřední Bečva, reg. č. 295, určeném rozhodnutím OkÚ Vsetín ze dne 8. 10. 1998 pod č. j. 554/401/98, zasahující do k. ú. Trojanovice.

b) historicky významné stavby:

výletní středisko Horečky, č. p. 387
výletní středisko Horečky, č. p. 388
výletní středisko Horečky, č. p. 3
výletní středisko Horečky, č. p. 406
Lurdská kaple Panny Marie na Horečkách
kaplička na Lomné u domu č. p. 205
kaplička na Lomné u hotelu "U Kociána"
kaplička na Bystrém u domu č. p. 265
kříž, parc. č. 823/4

c) architektonicky cenné stavby:

výletní středisko Horečky, č. p. 387
výletní středisko Horečky, č. p. 388
výletní středisko Horečky, č. p. 3
výletní středisko Horečky, č. p. 406
Lurdská kaple Panny Marie na Horečkách
kaplička na Lomné u domu č. p. 205
kaplička na Lomné u hotelu "U Kociána"
kaplička na Bystrém u domu č. p. 265
kříž, parc. č. 823/4
objekt lidové architektury č. p. 7
objekt lidové architektury č. p. 66
objekt lidové architektury č. p. 70
objekt lidové architektury č. p. 75
objekt lidové architektury č. p. 321
objekt lidové architektury č. e. 5
objekt lidové architektury č. e. 18
objekt lidové architektury č. e. 391
objekt lidové architektury č. p. 395
kříž na parc. č. 3764/1
kříž na parc. č. 3316/1
kříž na parc. č. 3105/10

d) území s archeologickými nálezy – novověké jádro obce.

e) místa významné události:

Památník vojína u základní školy na pozemku parcelní číslo 2132/2;
Památník u hotelu Beskyd na pozemku parcelní číslo 2141/1.

3.2) Respektovat hodnoty přírodní

- a) územní systém ekologické stability – prověřit návaznosti na sousední obce;
- místní biokoridor;
 - místní biocentrum;
 - regionální biocentrum č. 143 nadregionálním biokoridoru K 145 MK (dle ZÚR MSK);
 - nadregionální biocentrum č. 10 (dle ZÚR MSK);
 - nadregionální biokoridor č. K 145 MK (dle ZÚR MSK).

b) významné krajinné prvky registrované:

32124	Mokřad
32125	Mokřadní louka
32128	Horské louky
32129	Horská louka
32130	Horská louka
32131	Pastvina
32132	Remíz
32136	Erozní rýha
32150	Kamenná mez – kamenice
32151	Kamenná mez
32154/1-5	Kamenné meze
32155	Přirozená louka
32158	Skupina stromů
32159	Kamenná mez
32160	Remíz
32162	Lokalita s výskytem vachty trojlisté
32164	Pasinky
32165	Polopřirozená louka
32166/1-12	Kamenné meze
32167/1-14	Kamenné meze
32169	Stromová alej
32171	Mokřad
32172/1-3	Aleje stromů podél obecních cest
32173	Lípa
32183	Severní zalesněné svahy Velkého Javorníka
32184	Údolnicová louka se vstavači
32185	Údolí louky kolem Malé Ráztoky
32186	Úpatí hory Mionší – hořec tolitový
32187	Údolí Velkého Škaredého v vrancem jedlovým
32188	„Pod Kladnatou“ – údolní louky
32189	Zamokřená louka
32190	Údolí Malého Škaredého s měsíčnicí vytrvalou
32191	Údolní louka na břehu Murasova potoka
32193	Zamokřená louka kolem potůčku
32194	„Na Pekliskách“ – stráž s Primula versi

Lokality výskytu zvláště chráněných druhů rostlin a živočichů
číslo VKP k. ú.

231/14	Trojanovice, Frenštát pod Radhoštěm
242/4	Trojanovice
247/1	Trojanovice, Frenštát pod Radhoštěm

247/2	Trojanovice
247/3	Trojanovice
249/1	Trojanovice, Frenštát pod Radhoštěm
254	Trojanovice
255	Trojanovice, Frenštát pod Radhoštěm
255/1	Trojanovice
32171	Trojanovice
32193	Trojanovice

- c) významné krajinné prvky ze zákona č. 114/1992 Sb., ve znění pozdějších předpisů;
- d) Velkoplošné chráněné území - Chráněnou krajinnou oblast Beskydy .
- f) Národní přírodní rezervaci Radhošť;
Do území obce Trojanovice **zasahuje ochranné pásmo** Národní přírodní rezervace Kněhyně – Čertův mlýn.
- g) Přírodní rezervaci Noříč (kód ÚSOP: 275)
- h) území NATURA 2000 – evropsky významné lokality:
CZ 0724089 Beskydy,
CZ0813470 Štěrbův rybník a Malý Bystrý potok
- i) území NATURA 2000 – ptačí oblast:
CZ0811022Beskydy
- j) lesy ochranné, lesy zvláštního určení, lesy hospodářské;
vzdálenost 50 m od lesa - rozhodnutí o umístění stavby a o využití území ve vzdálenosti do 50 m od okraje lesních pozemků lze vydat jen se souhlasem příslušného orgánu správy lesů (dle § 14, odst. 2 zákona č. 289/1995 Sb., o lesích a o změně a doplnění některých zákonů, ve znění pozdějších předpisů (zákona o lesích).
- k) památný strom – 100289 Lípa v Karlovicích - lípu srdčitou na pozemku číslo 1622/1;
- l) zemědělskou půdu v I. a II. třídě ochrany,
- m) Ložiska nerostných surovin:
Chráněné ložiskové území:
14400000 Česká část Hornoslezské pánve, surovina - uhlí černé, zemní plyn;
14430000 Trojanovice, surovina – zemní plyn.
- Ložiska nerostných surovin – plochy (výhradní ložiska):
314420000 Frenštát-východ, stav využití – dosud netěženo, surovina – uhlí černé;
314430000 Frenštát-západ, stav využití – dosud netěženo, surovina – uhlí černé;
314430100 Frenštát-západ a východ, stav využití – dosud netěženo, surovina – zemní plyn.
317190000 Mořkov-Frenštát, stav využití – dosud netěženo, surovina – zemní plyn.
- Dobývací prostory – netěžené:
20072 Trojanovice, nerost – černé uhlí.

Katastrální území Trojanovice je územím ve vlivech z důlní činnosti.
Respektovat rozhodnutí „Nové podmínky ochrany ložiska černého uhlí v chráněném ložiskovém území české části Hornoslezské pánve v okrese Karviná, Frýdek–Místek, Nový Jičín, Vsetín, Opava a jižní část okresu Ostrava–město“ (vydáno MŽP ČR dne 27. 3. 1998). Řešené území je zařazeno do plochy C1, C1.1, B.1 a C2.

3.3) Respektovat civilizační hodnoty

a) cyklostezky a cyklostrasy

- 6016 Rožnov pod Radhoštěm – Zubří – Zašová – Jehličná – Mořkov – Pod Javorníkem – Frenštát pod Rahoštěm – Trojanovice – Pustevny
- 6194 okruh Frenštát pod Radhoštěm – Trojanovice – Frenštát pod Radhoštěm
- 6195 okruh Frenštát pod Radhoštěm – Horečky – Frenštát pod Radhoštěm
- Radhošťská (PG01) Ostrava (Bělský les) – Stará Bělá – Krmelín – Kateřinice – Skotnice – Příbor – Větrkovice – Mniší – Tichá – Frenštát pod Radhoštěm – Kunčice pod Ondřejníkem – Trojanovice – Pustevny
- Beskydský trail (Horečky – Velký Javorník)

b) naučné stezky

- NS Velký Javorník
- NS Veřovické vrchy
- NS Radegast

3.4) Území rizik

a) záplavové území není ve správním území obce Trojanovice stanoveno,

b) respektovat území geologických rizik - sesuvná území :

3510	Trojanovice	sesuv potenciální
3511	Buzkovice	sesuv potenciální
3517	Buzkovice	sesuv potenciální
3518	Buzkovice	sesuv aktivní
3520	Buzkovice	sesuv aktivní
3704	Trojanovice	blokový posuv potenciální
3705	Trojanovice	blokový posuv potenciální
3706	Čeladná	blokový posuv potenciální
3786	Trojanovice	sesuv potenciální
3787	Rožnov	sesuv potenciální
3846	Trojanovice	sesuv potenciální
3847	Trojanovice	sesuv potenciální
3862	Prostřední Bečva	blokový posuv stabilizovaný
7648	Trojanovice	blokový posuv stabilizovaný
7649	Trojanovice	odval aktivní
7650	Dolní Bečva	blokový posuv stabilizovaný
7658	Trojanovice	sesuv aktivní
7659	Trojanovice	sesuv aktivní
7620	Trojanovice	sesuv potenciální
7621	Trojanovice	sesuv potenciální
7622	Trojanovice	sesuv aktivní
7647	Trojanovice	blokový posuv potenciální
7656	Dolní Bečva	sesuv aktivní
7660	Trojanovice	proud potenciální
8620	Trojanovice	sesuv aktivní
8562	Trojanovice	sesuv aktivní
8568	Trojanovice	sesuv aktivní
8569	Trojanovice	sesuv potenciální

- 3.5) Limity technické infrastruktury
- a) vodovodní síť včetně ochranných pásem,
 - b) síť kanalizačních stok včetně technologických objektů na odvádění a čištění odpadních vod včetně ochranných pásem,
 - c) nadzemní a podzemní vedení elektrizační soustavy a elektrické stanice včetně ochranných pásem,
 - d) vedení plynovodu a technologické objekty zásobování plynem včetně ochranného a bezpečnostního pásma,
 - e) produktovod včetně ochranného pásma (republikový význam),
 - f) elektronická komunikační vedení a zařízení včetně ochranných pásem.

- 3.6) Limity dopravní infrastruktury
- a) trasu silnice I/58 včetně ochranného pásma v šířce 50 m od osy komunikace mimo souvisle zastavěné území;
 - b) ochranné pásmo silnic II. a III. třídy v šířce 15 m od osy komunikace mimo souvisle zastavěné území;

- 3.8) Respektovat zájmové území Ministerstva obrany ČR dle ustanovení § 175 odst. 1 zákona č. 183/2006 Sb., o územním plánování a stavebním řádu, ve znění pozdějších předpisů.
Správní území zasahuje ochranné pásmo leteckých radiových zabezpečovacích zařízení. Je nutno respektovat ustanovení § 37 zákona č. 49/1997 Sb., o civilním letectví.

4) Požadavky na plošné uspořádání - vymezení zastavitelné plochy a plochy přestavby

- 4.1) Provéřit zastavitelné plochy vymezené Územním plánem Trojanovice s ohledem na probíhající zástavbu od doby vydání územního plánu. Ve vazbě na realizované stavby vymežit aktuální hranici zastavěného území a upravit hranice zastavitelných ploch.
- 4.2) Provéřit požadavek na přerážení části stabilizované plochy dopravní infrastruktury silniční (DS) na plochu občanského vybavení – veřejné infrastruktury (OV) za účelem rozšíření Hotelu Ráztoka na pozemku parc. č. 3569/29 (plocha přestavby) zejména s ohledem na stávající trasu silnice III/4835 a její šířkové uspořádání a navazující trasu s šířkové uspořádání místní komunikace pokračující k nástupní stanici lanovky na Pustevny;
- 4.3) Provéřit požadavek na vymezení zastavitelné plochy smíšené obytné na pozemku parc. č. 3245/1 za účelem výstavby rodinného domu s ohledem na limity území, možnost dopravní obsluhy plochy, zásobování pitnou vodou, likvidaci odpadních vod, zásobování energiemi apod.

A.2) Požadavky na koncepci veřejné infrastruktury

Občanské vybavení

Z Politiky územního rozvoje, ve znění Aktualizace č. 1 nevyplývají žádné požadavky.

Ze ZÚR MSK nevyplývají žádné požadavky.

Požadavky vyplývající z ÚAP již byly zapracovány do Územního plánu Trojanovice vydaného dne 29. 2. 2016.

Změnou č. 1 nejsou stanoveny žádné požadavky na úpravu koncepce veřejné infrastruktury stanovenou Územním plánem Trojanovice.

Veřejná prostranství

Z Politiky územního rozvoje, ve znění Aktualizace č. 1 nevyplývají žádné požadavky.

Ze ZÚR MSK nevyplývají žádné požadavky.

Z ÚAP nevyplývají žádné požadavky.

Změnou č. 1 nejsou stanoveny žádné požadavky na vymezení nových ploch veřejných prostranství.

Dopravní infrastruktura silniční

Z Politiky územního rozvoje, ve znění Aktualizace č. 1 nevyplývají žádné požadavky.

Ze ZÚR MSK nevyplývají žádné požadavky.

Požadavky vyplývající z ÚAP již byly zapracovány do Územního plánu Trojanovice vydaného dne 29. 2. 2016.

Změnou č. 1 nejsou stanoveny žádné požadavky na úpravu koncepce dopravní infrastruktury silniční stanovenou Územním plánem Trojanovice.

Vodní hospodářství

Z Politiky územního rozvoje, ve znění Aktualizace č. 1 nevyplývají žádné požadavky.

Ze ZÚR MSK nevyplývají žádné požadavky.

Požadavky vyplývající z ÚAP již byly zapracovány do Územního plánu Trojanovice vydaného dne 29. 2. 2016.

Změnou č. 1 nejsou stanoveny žádné požadavky na úpravu koncepce technické infrastruktury - vodního hospodářství stanovenou Územním plánem Trojanovice.

Energetika

Z Politiky územního rozvoje, ve znění Aktualizace č. 1 nevyplývají žádné požadavky.

Ze ZÚR MSK nevyplývají žádné požadavky.

Požadavky vyplývající z ÚAP již byly zapracovány do Územního plánu Trojanovice vydaného dne 29. 2. 2016.

Změnou č. 1 nejsou stanoveny žádné požadavky na úpravu koncepce technické infrastruktury – energetických zařízení stanovenou Územním plánem Trojanovice.

A.3) Požadavky na koncepci uspořádání krajiny

Požadavky vyplývající z Politiky územního rozvoje ČR, ve znění Aktualizace č. 1 již byly zapracovány do Územního plánu Trojanovice vydaného dne 29. 2. 2016.

Požadavky vyplývající ze ZÚR MSK již byly zapracovány do Územního plánu Trojanovice vydaného dne 29. 2. 2016.

Požadavky vyplývající z ÚAP již byly zapracovány do Územního plánu Trojanovice vydaného dne 29. 2. 2016.

Změnou č. 1 nejsou stanoveny žádné požadavky na úpravu koncepce krajiny stanovenou Územním plánem Trojanovice ani na úpravu podmínek pro využívání ploch v krajině, tjl v nezastavěném území.

B) Požadavky na vymezení ploch a koridorů územních rezerv a na stanovení jejich využití, které bude nutno prověřit

Z Politiky územního rozvoje, ve znění Aktualizace č. 1 nevyplývají žádné požadavky.

Ze ZÚR MSK nevyplývají žádné požadavky.

Z ÚAP nevyplývají žádné požadavky.

Změnou č. 1 nejsou stanoveny žádné požadavky na vymezení ploch a koridorů územních rezerv.

C) Požadavky na prověření vymezení veřejně prospěšných staveb, veřejně prospěšných opatření a asanací, pro které bude možné uplatnit vyvlastnění nebo předkupní právo

Z Politiky územního rozvoje, ve znění Aktualizace č. 1 nevyplývají žádné požadavky.

Požadavky vyplývající ze ZÚR MSK již byly zapracovány do Územního plánu Trojanovice vydaného dne 29. 2. 2016 (vymezení nadregionálních a regionálních prvků územního systému ekologické stability).

Z ÚAP nevyplývají žádné požadavky.

Změnou č. 1 nejsou stanoveny žádné požadavky na vymezení veřejně prospěšných staveb, veřejně prospěšných opatření a asanací, pro které bude možné uplatnit vyvlastnění nebo předkupní právo.

E) Požadavky na zpracování variant řešení

Změna č. 1 Územního plánu Trojanovice bude zpracována bez variant řešení.

F) Požadavky na uspořádání obsahu návrhu územního plánu a na uspořádání obsahu jeho odůvodnění včetně měřítek výkresů a počtu jeho vyhotovení

Obsah textové i grafické části Změny č. 1 Územního plánu Trojanovice bude zpracován v souladu s přílohou č. 7 vyhlášky č. 500/2006 Sb. o územně analytických podkladech, územně plánovací dokumentaci a evidenci územně plánovací činnosti.

Změna č. 1 ÚP zachová v grafické části členění ÚP Trojanovice.

Změna č. 1 bude zpracována nad výkresy (případně nad výřezy výkresů) ÚP Trojanovice tak, aby byly jasné patrné změny v území řešené Změnou č. 1.

Za účelem projednání Změny č. 1 ÚP Trojanovice bude textová a grafická část zpracována ve dvou vyhotoveních v tištěné podobě a ve dvou vyhotoveních v elektronické podobě ve formátech *.pdf.

Po vydání Změny č. 1 ÚP Trojanovice budou dotištěny dvě vyhotovení Změny č. 1 ÚP Trojanovice do celkového počtu 4 paré.

Zároveň bude předána elektronická podoba zpracování Změny č. 1 ÚP Trojanovice, a to grafická a textová část ve formátu *.pdf, a pro potřebu státní správy a samosprávy grafická část ve formátu *.dgn a textová část ve formátu *.docx.

G) Požadavky na vyhodnocení předpokládaných vlivů územního plánu na udržitelný rozvoj území

Bude-li při projednávání návrhu zadání příslušným dotčeným orgánem uplatněn požadavek na posouzení vlivů územního plánu na životní prostředí, bude také zpracováno Posouzení vlivů na udržitelný rozvoj území v souladu s přílohou č. 5 vyhlášky č. 500/2006 Sb. jako samostatná dokumentace, která bude projednávána společně s územním plánem.