

Územní plán Staré Město

Vyhodnocení vlivů územně plánovací dokumentace na životní prostředí dle zákona č. 100/2001 Sb. v rozsahu přílohy č. 1 zákona č. 183/2006 Sb.



Zhotovitel:

Ekogroup Czech s.r.o., č.p. 52, 783 16 Dolany

Odpovědný řešitel:

RNDr. Marek Banaš, Ph.D. - držitel autorizace dle zák. č. 100/2001 Sb.,
v platném znění, č.j.: 42028/ENV/14

Řešitelský tým:

RNDr. Marek Banaš, Ph.D.

Mgr. Eva Zahradníková

<http://www.ekogroup.cz>, tel. 605-567905, email: banas@ekogroup.cz



Listopad 2018

Obsah:

Seznam použitých zkratk	5
Úvod	6
1 Stručné shrnutí obsahu a hlavních cílů územně plánovací dokumentace, vztah k jiným koncepcím	7
1.1 Stručné shrnutí obsahu a hlavních cílů územně plánovací dokumentace	7
1.2 Vztah územního plánu k jiným koncepcím	9
1.2.1 Soulad s Politikou územního rozvoje ČR	9
1.2.2 Soulad s územně plánovací dokumentací vydanou Moravskoslezským krajem	9
1.2.3 Soulad s dalšími koncepčními rozvojovými materiály	12
2 Zhodnocení vztahu územně plánovací dokumentace k cílům ochrany životního prostředí přijatým na vnitrostátní úrovni	13
3 Údaje o současném stavu životního prostředí v řešeném území a jeho předpokládaném vývoji, pokud by nebyla územně plánovací dokumentace uplatněna	16
3.1 Základní charakteristika zájmového území	16
3.1.1 Základní charakteristika řešeného území	16
3.1.2 Geologické a geomorfologické poměry	17
3.1.3 Eroze	18
3.1.4 Klimatické a hydrologické poměry	19
3.1.5 Pedologické poměry	19
3.1.6 Biogeografické poměry	19
3.1.7 Fytogeografická klasifikace a potenciální přirozená vegetace	19
3.1.8 Radonový index geologického podloží	20
3.1.9 Nerostné suroviny	20
3.1.10 Poddolovaná území	20
3.1.11 Archeologická naleziště, historické památky	21
3.2 Ochrana přírody a krajiny	21
3.2.1 Velkoplošná zvláště chráněná území	21
3.2.2 Maloplošná zvláště chráněná území	22
3.2.3 Území soustavy Natura 2000	22
3.2.4 Památné stromy	22
3.2.5 Územní systém ekologické stability	22
3.2.6 Významné krajinné prvky	23
3.2.7 Přírodní parky	23
3.2.8 Migrační propustnost území	23
3.3 Krajinný ráz	24
3.4 Předpokládaný vývoj složek ŽP bez realizace územně plánovací dokumentace	25
4 Charakteristiky životního prostředí v oblastech, které by mohly být provedením koncepce významně zasaženy	25
4.1 Půda a horninové prostředí	26
4.1.1 Zábory ZPF	26
4.1.2 Eroze a stabilita svahů	27
4.1.3 Pozemky určené k plnění funkce lesa	27
4.2 Voda	28
4.2.1 Jakost povrchových a podzemních vod	28
4.2.2 Změny odtokových poměrů	28
4.3 Ovzduší a klima	28

4.4	Příroda a krajina.....	29
4.4.1	Stávající přírodní a přírodě blízké biotopy.....	29
4.4.2	Fauna a flóra	29
4.4.3	Významné krajinné prvky (VKP).....	29
4.4.4	Krajinný ráz	29
4.4.5	Prostupnost krajiny	30
4.5	Veřejné zdraví obyvatelstva.....	30
4.5.1	Kvalita ovzduší	30
4.5.2	Hluk a vibrace	30
4.6	Hmotný majetek a kulturní památky.....	30
5	Současné problémy a jevy životního prostředí, které by mohly být uplatněním politiky územního rozvoje nebo územně plánovací dokumentace významně ovlivněny, zejména s ohledem na zvláště chráněná území a lokality Natura 2000	31
6	Zhodnocení stávajících a předpokládaných vlivů navrhovaných variant územního plánu na životní prostředí.....	32
6.1	Souhrnné zhodnocení vlivu územního plánu na životní prostředí z hlediska kumulativních a synergických vlivů, včetně zhodnocení dlouhodobých, střednědobých, krátkodobých, trvalých, přechodných, kladných a záporných, včetně vztahů mezi uvedenými oblastmi hodnocení.....	32
6.1.1	Vlivy na půdu.....	32
6.1.2	Dopravní zátěž území.....	33
6.1.3	Hluková a imisní zátěž, veřejné zdraví	33
6.1.4	Zvýšení produkce odpadů a odpadních vod, zvýšení rizika havárií	33
6.1.5	Změny odtokových poměrů	33
6.1.6	Vlivy na čerpání vod.....	33
6.1.7	Vlivy na hmotné statky, kulturní dědictví včetně dědictví architektonického a archeologického	34
6.1.8	Vlivy na ovzduší	34
6.1.9	Vliv na krajinný ráz, na biologickou rozmanitost, faunu, flóru, ÚSES a ekosystémy 34	
6.1.10	Závěr	35
6.2	Detailní zhodnocení vlivu územního plánu na životní prostředí.....	36
7	Porovnání zjištěných nebo předpokládaných kladných a záporných vlivů podle jednotlivých variant řešení a jejich zhodnocení. Srozumitelný popis použitých metod vyhodnocení včetně jejich omezení	58
8	Popis navrhovaných opatření pro předcházení, snížení nebo kompenzaci všech zjištěných nebo předpokládaných závažných záporných vlivů na životní prostředí.....	60
9	Zhodnocení způsobu zapracování cílů ochrany životního prostředí přijatých na mezinárodní nebo komunitární úrovni do politiky územního rozvoje a jejich zohlednění při výběru řešení. Zhodnocení způsobu zapracování vnitrostátních cílů ochrany životního prostředí do územně plánovací dokumentace a jejich zohlednění při výběru variant řešení.....	61
10	Návrh ukazatelů pro sledování vlivu politiky územního rozvoje a územně plánovací dokumentace na životní prostředí.....	62
11	Návrh požadavků na rozhodování ve vymezených plochách a koridorech z hlediska minimalizace negativních vlivů na životní prostředí	63
12	Netechnické shrnutí výše uvedených údajů	64
	Doporučení stanoviska ke koncepci.....	65
	Seznam použitých podkladů	66
	Přílohy.....	67

Seznam obrázků:

Obr. 1: Situační mapa polohy zájmového území obce Staré Město (podkladová data: ČÚZK).	17
Obr. 2: Situační znázornění náchylností svahů v zájmovém území k sesuvům (zdroj: Mapový portál ČGS).	18
Obr. 3: Zákres půd ohrožených větrnou erozí (A) a vodní erozí (B) (zdroj: Geoportál VÚMOP).	18
Obr. 4: Mapa radonového indexu + legenda (zdroj: Mapový portál ČGS).	20
Obr. 5: Poloha řešeného území ve vztahu k dálkovým migračním koridorům a migračně významným územím (podkladová data: ČÚZK, AOPK).	23
Obr. 6: Zobrazení zastoupení jednotlivých tříd ochrany zemědělské půdy v zájmovém území (zdroj: Geoportál VÚMOP).	26
Obr. 7: Plochy Z1, Z2 a Z3 na hlavním výkresu a leteckém snímku (zdroj: Urbanistické středisko Ostrava s.r.o. 2018, ČÚZK).	39
Obr. 8: Plochy Z4-Z11 na hlavním výkresu ÚP a leteckém snímku lokality (zdroj: Urbanistické středisko Ostrava s.r.o. 2018, ČÚZK).	41
Obr. 9: Plochy Z12-Z18 a P1 na hlavním výkresu (zdroj: Urbanistické středisko Ostrava s.r.o. 2018).	44
Obr. 10: Plochy Z12-Z18 na leteckém snímku (zdroj: Urbanistické středisko Ostrava s.r.o. 2018, ČÚZK).	45
Obr. 11: Plochy Z19-Z21 na hlavním výkresu ÚP a leteckém snímku lokality (zdroj: Urbanistické středisko Ostrava s.r.o. 2018, ČÚZK).	47
Obr. 12: Plochy Z22-Z26 a P2 na hlavním výkresu ÚP a leteckém snímku lokality (zdroj: Urbanistické středisko Ostrava s.r.o. 2018, ČÚZK).	48
Obr. 13: Plocha Z27 na hlavním výkresu ÚP a leteckém snímku lokality (zdroj: Urbanistické středisko Ostrava s.r.o. 2018, ČÚZK).	51
Obr. 14: Plochy Z28 a Z29 na hlavním výkresu ÚP a leteckém snímku lokality (zdroj: Urbanistické středisko Ostrava s.r.o. 2018, ČÚZK).	52
Obr. 15: Plocha Z30 na hlavním výkresu ÚP a leteckém snímku lokality (zdroj: Urbanistické středisko Ostrava s.r.o. 2018, ČÚZK).	54
Obr. 16: Plocha Z31 na hlavním výkresu ÚP a leteckém snímku lokality (zdroj: Urbanistické středisko Ostrava s.r.o. 2018, ČÚZK).	55
Obr. 17: Plocha Z32 na hlavním výkresu ÚP a leteckém snímku lokality (zdroj: Urbanistické středisko Ostrava s.r.o. 2018, ČÚZK).	56

Seznam tabulek:

Tab. 1: Charakteristiky životního prostředí potenciálně ovlivnitelné realizací návrhu ÚP Staré Město.	25
Tab. 2: Skladba pozemků v řešeném území.	27
Tab. 3: Stupnice hodnocení předpokládaných vlivů na životní prostředí.	36
Tab. 4: Hodnocení významnosti vlivu realizace ploch návrhu ÚP na složky životního prostředí.	38
Tab. 5: Popis opatření pro předcházení snížení nebo kompenzaci zjištěných negativních vlivů pro jednotlivé rozvojové plochy.	63

Seznam použitých zkratk

BPEJ	– bonitovaná půdně ekologická jednotka
CO	– oxid uhelnatý
ČHMÚ	– Český hydrometeorologický ústav
č.h.p.	– číslo hydrologického pořadí
ČIŽP	– Česká inspekce životního prostředí
ČOV	– čistírna odpadních vod
ČSN	– česká státní norma
DN	– průměr potrubí
EVL	– evropsky významná lokalita
HPJ	– hlavní půdní jednotka
CHKO	– chráněná krajinná oblast
CHOPAV	– chráněná oblast přirozené akumulace vod
KES	– koeficient ekologické stability
KÚ	– krajský úřad
k. ú.	– katastrální území
LBC	– místní biocentrum
LBK	– lokální biokoridor
MěÚ	– městský úřad
MZCHÚ	– maloplošné zvláště chráněné území
MZe ČR	– Ministerstvo zemědělství České republiky
MŽP ČR	– Ministerstvo životního prostředí České republiky
NL	– nerozpuštěné látky
NN	– nízké napětí
NO _x	– oxidy dusíku
NPP	– národní přírodní památka
OA	– osobní automobily
KHS	– krajská hygienická stanice
OkÚ	– okresní úřad
OP	– ochranné pásmo
parc. č.	– parcelní číslo
PO	– ptačí oblast
PUPFL	– pozemky určené k plnění funkcí lesa
RŽP	– referát životního prostředí
ř. km.	– říční kilometr
SO ₂	– oxid siřičitý
TUV	– teplá užitková voda
TZL	– tuhé znečišťující látky
ÚPD	– územně plánovací dokumentace
ÚSES	– územní systém ekologické stability
VN	– vysoké napětí
VVN	– velmi vysoké napětí
ZCHÚ	– zvláště chráněné území
ZPF	– zemědělský půdní fond
ZÚR	– zásady územního rozvoje

Úvod

Posuzovaná územně plánovací dokumentace - „ÚP Staré Město“ (textová + grafická část) byla zpracována společností Urbanistické středisko Ostrava, s.r.o. v listopadu 2018. Pořizovatelem ÚP Staré Město je Městský úřad Bruntál.

Předkládané Vyhodnocení vlivů územně plánovací dokumentace na životní prostředí je zpracováno na základě § 10i zákona č. 100/2001 Sb., o posuzování vlivů na životní prostředí, ve znění pozdějších předpisů. Rámcový obsah Vyhodnocení vlivů územního plánu na udržitelný rozvoj území stanoví příloha zákona č. 183/2006 Sb. o územním plánování a stavebním řádu. Posouzení vlivů územního plánu na životní prostředí, zpracované osobou oprávněnou podle § 19 zákona č. 100/2001 Sb., je nedílnou součástí návrhu ÚP Staré Město.

Nutnost posouzení ve smyslu výše citovaného zákona a jeho rozsah vychází ze stanoviska KÚ Moravskoslezského kraje č.j. MSK 73270/2017 ze dne 21.6.2017. Při zpracování posouzení byla respektována také stanoviska dalších dotčených orgánů veřejné správy a dalších subjektů ke zveřejněnému návrhu zadání ÚP Staré Město.

Základními materiály pro zpracování Vyhodnocení jsou textová a grafická část dokumentu „ÚP Staré Město“. Využity byly také další koncepční podklady a informace, poskytnuté zpracovatelům Vyhodnocení předkladatelem koncepce, dále konzultace s orgány veřejné správy a literární a mapové podklady. Nezbytným podkladem pro zpracování Vyhodnocení byl také terénní průzkum návrhových ploch a jejich okolí v zájmovém území v průběhu listopadu 2018. Veškeré použité materiály jsou uvedeny v závěru Vyhodnocení v kapitole „Seznam použitých podkladů“.

1 Stručné shrnutí obsahu a hlavních cílů územně plánovací dokumentace, vztah k jiným koncepcím.

1.1 Stručné shrnutí obsahu a hlavních cílů územně plánovací dokumentace

ÚP Staré Město je zpracována dle stavebního zákona (zákon č. 183/2006 Sb., o územním plánování a stavebním řádu, ve znění pozdějších předpisů) a v souladu s požadavky vyhlášky č. 500/2006 Sb., o územně analytických podkladech, územně plánovací dokumentaci a způsobu evidence územně plánovací činnosti, **ve znění pozdějších předpisů** a vyhlášky č. 501/2006 Sb., o obecných požadavcích na využívání území, ve znění pozdějších předpisů.

Obec Staré Město má zpracovaný Územní plán obce Staré Město (Ing. arch. Ludmila Konečná, Urbanistická společnost, září 1995), schválený Zastupitelstvem obce Staré Město dne 7. 6. 1996 s nabytím účinnosti dne 23. 6. 1996 a následně zpracované a vydané Změny č. 1 až 6. Platný územní plán již v řadě aspektů neodpovídá potřebám a požadavkům rozvoje obce, není v souladu s platnými právními předpisy (stavební zákon a vyhláška o územně plánovacích podkladech a územně plánovací dokumentaci v platném znění) a jeho platnost končí k 31. 12. 2020; zastupitelstvo obce proto rozhodlo o zpracování nového územního plánu.

V prostoru obce Staré Město jsou v návrhu územního plánu (viz Urbanistické středisko Ostrava s.r.o. 2018) nově vymezeny následující plochy s rozdílným způsobem využití:

a) zastavitelné plochy

Plocha č.	Katastrální území	Název	Typ plochy s rozdílným způsobem využití	Výměra v ha
Z1	Malá Véska	Nová Véska I.	plochy smíšené obytné SO	0,23
Z2	Malá Véska	Regulační stanice plynu	plochy technické infrastruktury TI	0,02
Z3	Staré Město u Bruntálu	K Vésce	plochy smíšené obytné SO	1,60
Z4	Staré Město u Bruntálu	Na Rozcestí I.	plochy smíšené obytné SO	3,23
Z5	Staré Město u Bruntálu	Místní komunikace Na Rozcestí I.	plochy veřejných prostranství PV	0,20
Z6	Staré Město u Bruntálu	Na Rozcestí II.	plochy smíšené obytné SO	2,17
Z7	Staré Město u Bruntálu	Na Rozcestí III.	plochy veřejných prostranství – zeleň ZV	0,11
Z8	Staré Město u Bruntálu	Nad Kolibou I.	plochy smíšené obytné SO	1,31
Z9	Staré Město u Bruntálu	Nad Kolibou II.	plochy smíšené obytné SO	0,64
Z10	Staré Město u Bruntálu	Na Rozcestí IV.	plochy smíšené obytné SO	0,77
Z11	Staré Město u	Místní komunikace	plochy veřejných prostranství PV	0,16

	Bruntálu	Na Rozcestí II.		
Z12	Staré Město u Bruntálu	Místní komunikace Střed	plochy veřejných prostranství PV	0,27
Z13	Staré Město u Bruntálu	Střed	plochy smíšené obytné SO	1,43
Z14	Staré Město u Bruntálu	U potoka I.	plochy veřejných prostranství – zeleň ZV	0,66
Z15	Staré Město u Bruntálu	U Potoka II.	plochy veřejných prostranství – zeleň ZV	1,05
Z16	Staré Město u Bruntálu	Záhumenní I.	plochy smíšené obytné SO	2,42
Z17	Staré Město u Bruntálu	Záhumenní II.	plochy veřejných prostranství – zeleň ZV	0,18
Z18	Staré Město u Bruntálu	Záhumenní III.	plochy smíšené obytné SO	0,41
Z19	Staré Město u Bruntálu	Místní komunikace Nad Potokem	plochy veřejných prostranství PV	0,14
Z20	Staré Město u Bruntálu	Nad Potokem I.	plochy smíšené obytné SO	0,53
Z21	Staré Město u Bruntálu	Nad Potokem II.	plochy smíšené obytné SO	0,41
Z22	Staré Město u Bruntálu	Místní komunikace Záhumenní	plochy veřejných prostranství PV	0,07
Z23	Staré Město u Bruntálu	Záhumenní IV.	plochy smíšené obytné SO	0,87
Z24	Staré Město u Bruntálu	Záhumenní V.	plochy smíšené obytné SO	0,33
Z25	Staré Město u Bruntálu	Záhumenní VI.	plochy smíšené obytné SO	0,33
Z26	Staré Město u Bruntálu	Jankovská	plochy smíšené obytné SO	0,20
Z27	Staré Město u Bruntálu	Čistírna odpadních vod	plochy technické infrastruktury TI	0,17
Z28	Staré Město u Bruntálu	Parkoviště U Hřbitova	plochy dopravní infrastruktury – silniční DS	0,05
Z29	Staré Město u Bruntálu	U Trati	plochy výroby a skladování – zemědělská výroba VZ	1,78
Z30	Staré Město u Bruntálu	U Kompostárny	plochy výroby a skladování – zemědělská výroba VZ	1,51
Z31	Staré Město u Bruntálu	Pod Železným vrchem	plochy výroby a skladování – zemědělská výroba VZ	3,60
Z32	Malá Véska	Nová Véska II.	plochy smíšené obytné SO	0,38

b) plochy přestavby

P1	Staré Město u Bruntálu	Místní komunikace Záhumenní II.	plochy veřejných prostranství PV	0,40
P2	Staré Město u Bruntálu	Místní komunikace Jankovská	plochy veřejných prostranství PV	0,17

Součástí návrhu ÚP je vymezení 23 ploch změn v krajině – plocha K1 je vymezena jako plocha lesní (L) a plochy K2-K23 jako vymezeny pro ÚSES jako plochy přírodní či plochy smíšené nezastavěného území. Součástí návrhu je také výstavba technické infrastruktury – rozšíření veřejného vodovodu, výstavba splaškové kanalizace, rozšíření plynovodu do Nové Věsky, rozšíření vedení elektrické energie a výstavba nové trafostanice.

1.2 Vztah územního plánu k jiným koncepcím

1.2.1 Soulad s Politikou územního rozvoje ČR

Pro hodnocení širších vztahů obce Staré Město je výchozím podkladem vymezení a definice rozvojových oblastí, rozvojových os a specifických oblastí na úrovni jednotlivých regionů, jak je provedeno v Politice územního rozvoje ČR (PÚR ČR), ve znění Aktualizace č. 1. (2015). Vlastní řešené území je součástí ORP Bruntál, které je součástí specifické oblasti SOB3 Jeseníky – Králický Sněžník. Zájmové území není součástí žádné rozvojové osy ani rozvojové oblasti. Na území obce Staré Město nejsou v PÚR ČR stanoveny žádné plochy ani koridory dopravní či technické infrastruktury či související záměry.

ÚP Staré Město je v souladu s Politikou územního rozvoje České republiky ve znění Aktualizace č. 1. Návrh ÚP není v rozporu s obecnými požadavky pro územní plánování ani požadavky vyplývajícími z polohy ve výše uvedené specifické oblasti.

Podrobné vyhodnocení souladu návrhu ÚP s PÚR ČR ve znění Aktualizace č. 1 je k dispozici v odůvodnění ÚP v kap. B.1.

1.2.2 Soulad s územně plánovací dokumentací vydanou Moravskoslezským krajem

Zásady územního rozvoje Moravskoslezského kraje

Zásady územního rozvoje Moravskoslezského kraje stanovují priority územního plánování pro dosažení vyváženého vztahu územních podmínek pro hospodářský rozvoj, sociální soudržnost obyvatel a příznivé životní prostředí kraje. Priority jsou stanoveny v článcích 2. až 16b ZÚR MSK. Níže jsou uvedeny tyto priority s číslováním dle ZÚR MSK s komentářem k jejich naplnění v návrhu ÚP Staré Město.

2. Dokončení dopravního napojení kraje na nadřazenou silniční a železniční síť mezinárodního a republikového významu – **územím obce Staré Město prochází silnice I/11, propojující Ostravu s Jeseníky; trasa silnice je na území obce stabilizovaná, pouze okrajově zasahuje na území obce koridor územní rezervy pro budoucí trasu přeložky silnice do severního obchvatu města Bruntálu.**
3. Zkvalitnění a rozvoj dopravního propojení západní části kraje (ORP Krnov, ORP Bruntál, ORP Rýmařov, ORP Vítkov) s krajským městem a s přilehlým územím ČR (Olomoucký kraj) a Polska – **obec Staré Město leží na významných dopravních tazích, silnicích I/11, II/450 a II/452; silnice I/11 zajišťuje propojení západní části Moravskoslezského kraje s Ostravou i s Olomouckým krajem. Stávající trasa silnice I/11 je v řešeném území stabilizovaná, okrajově zasahuje na území obce koridor územní rezervy pro budoucí přeložku silnice I/11 do severního obchvatu města Bruntálu.**
4. Vytvoření podmínek pro stabilizované zásobování území energiemi včetně rozvoje mezistátního propojení s energetickými systémy na území Slovenska a Polska – **netýká se řešeného území.**
5. Vytvoření podmínek pro rozvoj polycentrické sídelní struktury podporou pro:
 - rozvoj polycentrické sídelní struktury podporou kooperačních vazeb spádových obcí,
 - rozvoj rezidenční, výrobní a obslužné funkce spádových obcí.

Netýká se řešeného území, obec Staré Město není spádovou obcí.

6. V rámci územního rozvoje sídel:

- preferovat efektivní využívání zastavěného území (tj. přednostní využití nezastavěných ploch v zastavěném území a ploch určených k asanaci, změnu využití objektů a areálů původní zástavby v rámci zastavěného území) před vymezováním nových ploch ve volné krajině,
- nové rozvojové plochy nevymezovat v lokalitách, kde by jejich zastavění vedlo ke srůstání sídel a zvýšení neprůchodnosti území
- nové plochy pro obytnou zástavbu vymezovat v dostatečném odstupu od koridorů vymezených pro umístění nových úseků dálnic, silnic I. třídy a železnic
- preferovat lokality mimo stanovená záplavová území.

V zastavěném území nejsou k dispozici plochy určené k asanaci; plochy a areály, které by bylo možno označit za typické brownfields, se nacházejí mimo zastavěné území, ve volné krajině – jde o bývalá vojenská zařízení, jejichž možné budoucí využití je problematické. Prostor s bývalými vojenskými objekty pod Železným vrchem, které jsou již nyní využívány pro zemědělskou výrobu, je v územním plánu vymezen jako zastavitelná plocha výroby a skladování – zemědělská výroba, ostatní částečně využitě nebo v současné době nevyužitě výrobní areály se i nadále ponechávají pro výrobu a skladování a nejsou navrženy k přestavbě na jiné využití. Bývalé muniční sklady v lokalitě Malý Jankov jsou vzhledem k možnému zatížení nezlukvidovanou municí navrženy k zalesnění. Nezastavěné plochy v zastavěném území, jejichž využití není omezeno limity využití území, především záplavovým územím Černého potoka, lze využít k zástavbě; rozsáhlejší lokality jsou vymezeny jako zastavitelné plochy. Převážná většina zastavitelných ploch je určena pro novou obytnou výstavbu včetně souvisejících veřejných prostranství, v přímé návaznosti na zastavěné území, v rozsahu odpovídajícím demografické prognóze vývoje počtu obyvatel a bez vlivu na zajištění průchodnosti území. Koridory pro umístění nových úseků dálnic, silnic I. třídy ani železnic nejsou v řešeném území vymezeny, s výjimkou okrajové části koridoru územní rezervy, vymezené pro budoucí přeložku silnice I/11; zastavitelné plochy pro novou obytnou výstavbu nejsou v blízkosti tohoto koridoru vymezeny. Zastavitelné plochy, určené pro novou výstavbu, jsou vymezeny mimo záplavové území; v záplavovém území jsou vymezeny pouze dvě plochy veřejných prostranství – zeleně, určené pro kultivaci a úpravu stávajících porostů, navazujících na sportovní areál a plocha pro výstavbu čistírny odpadních vod, kterou vzhledem k jejímu funkčnímu využití nelze vymežit v jiné poloze. Okrajově zasahuje do záplavového území zastavitelná plocha smíšená obytná, přičemž vlastní stavby rodinných domů lze situovat mimo záplavové území, a zastavitelná plocha veřejných prostranství, vymezená pro výstavbu místní komunikace.

7. Ochrana a zkvalitňování obytné funkce sídel a jejich rekreačního zázemí; rozvoj obytné funkce řešit současně s odpovídající veřejnou infrastrukturou. Podporovat rozvoj systémů odvádění a čištění odpadních vod – **převážná většina zastavitelných ploch, vymezených v územním plánu, je určena pro novou obytnou výstavbu, včetně souvisejících veřejných prostranství, tedy pro rozvoj obytné funkce obce. Pro vymezené zastavitelné plochy smíšené obytné, které nejsou v dosahu stávajících komunikací a sítě technické infrastruktury, je vždy navržena související veřejná dopravní i technická infrastruktura. V územním plánu je navrženo vybudování soustavné kanalizace zakončené na čistírně odpadních vod.**

7a. Podporovat rozvoj systémů odvádění a čištění povrchových vod včetně vytváření podmínek pro zvýšení přirozené retence srážkových vod v území s ohledem na strukturu

osídlení a kulturní krajinu jako alternativu k umělé akumulaci vod – v územním plánu je navrženo vybudování soustavné kanalizace zakončené na čistírně odpadních vod; pro zachování retenčních schopností území je pro novou výstavbu stanoven nízký koeficient zastavění pozemku, který umožní dešťovým vodám vsak do terénu.

8. Rozvoj rekreace a cestovního ruchu na území Slezských Beskyd, Moravských Beskyd a Oderských vrchů, Nízkého a Hrubého Jeseníku a Zlatohorské vrchoviny; vytváření podmínek pro využívání přírodních a kulturně historických hodnot daného území jako atraktivit cestovního ruchu při respektování jejich nezbytné ochrany – **obec Staré Město nepatří k rekreačně atraktivním lokalitám, pouze část původní zástavby je využívána pro tzv. druhé bydlení – stavby rodinné rekreace; jejich podíl v zástavbě obce ale není významný. Plochy pro rozvoj rekreace nejsou tedy v územním plánu vymezeny, k rozvoji cestovního ruchu ale může přispět záměr vybudování archeoparku v prostoru hřbitova a kostela Neposkvrněného Početí Panny Marie.**
10. Vytváření územních podmínek pro rozvoj integrované hromadné dopravy – **v řešeném území je provozována pouze hromadná autobusová doprava, pravidelná doprava osob na železniční trati č. 312 byla ukončena, pro rozvoj integrované hromadné dopravy zde nejsou předpoklady.**
11. Vytváření územních podmínek pro rozvoj udržitelných druhů dopravy (pěší dopravy a cyklo dopravy) v návaznosti na ostatní dopravní systémy kraje; podpora rozvoje systému pěších a cyklistických tras s vazbou na přilehlé území ČR, Slovenska a Polska – **stávající cyklotrasa, procházející územím obce, je v územním plánu respektována, nové cyklotrasy ani pěší turistické trasy nejsou navrženy.**
12. Polyfunkční využití rekultivovaných a revitalizovaných ploch – **v řešeném území se rekultivované ani revitalizované plochy nevyskytují.**
13. Stabilizace a postupné zlepšování stavu složek životního prostředí především v centrální a východní části kraje. Vytváření podmínek pro postupné snižování zátěže obytného a rekreačního území hlukem a emisemi z dopravy a výrobních provozů. Vytváření územní podmínky pro výsadbu zeleně, přednostně v oblastech s dlouhodobě zhoršenou kvalitou ovzduší – **území obce Staré Město nepatří k oblastem se zhoršenou kvalitou ovzduší; v blízkosti obytné zástavby nejsou v územním plánu vymezeny žádné rozvojové plochy umožňující vznik výrobních provozů s negativními vlivy na okolí; podmínky pro výsadbu zeleně jsou vytvořeny vymezením zastavitelných ploch veřejných prostranství – zeleně.**
14. Ochrana přírodních, kulturních a civilizačních hodnot směřující k udržení a zachování nejvýraznějších jevů a znaků, které vystihují jedinečnost a nezaměnitelnost charakteru území – **přírodní, kulturní a civilizační hodnoty řešeného území jsou v územním plánu respektovány, ochrana jevů a znaků, které udávají charakter a jedinečnost území, je zajištěna – zejména jde o kulturně historickou dominantu obce – kostel Neposkvrněného Početí Panny Marie a o historické krajinné struktury – kamenice.**
15. Preventivní ochrana území před současnými i předvídatelnými bezpečnostními hrozbami přírodního a antropogenního charakteru s cílem minimalizovat negativní dopady možných mimořádných událostí a krizových situací na chráněné zájmy na území kraje, přičemž za chráněné zájmy jsou považovány především životy a zdraví osob, životní prostředí a majetek – **ochrana území před současnými i předvídatelnými bezpečnostními hrozbami přírodního a antropogenního charakteru je zajištěna především respektováním stanoveného záplavového území, do kterého nejsou, až**

na odůvodněné výjimky, umístěny žádné zastavitelné plochy (viz předchozí text – bod 6.).

16. Respektování zájmů obrany státu – **v územním plánu jsou tyto zájmy respektovány.**

16a. Respektování zájmů ochrany obyvatelstva za účelem předcházení vzniku mimořádných událostí a krizových situací a zajištění připravenosti na jejich řešení – **v územním plánu jsou zájmy ochrany obyvatelstva respektovány v obecné poloze, konkrétní požadavky nebyly vzneseny.**

16b. Ochrana a využívání zdrojů černého uhlí v souladu s principy udržitelného rozvoje – **netýká se řešeného území.**

V Zásadách územního rozvoje Moravskoslezského kraje, ve znění Aktualizace č. 1, je potvrzeno zařazení území obce Staré Město do specifické oblasti SOB3 Jeseníky – Králický Sněžník. Současně je navrhováno zpřesnění požadavků na využití území, kritérií a podmínek pro rozhodování o změnách v území a úkolů pro územní plánování.

V Zásadách územního rozvoje Moravskoslezského kraje, ve znění Aktualizace č. 1, je na území obce Staré Město vymezen pouze jediný koridor nadmístního významu – koridor územní rezervy pro přeložku silnice I/45 do severního obchvatu města Bruntálu – D529 přeložka silnice I/11 – severní obchvat Bruntálu po napojení I/45; koridor zasahuje na území obce Staré Město jen velmi okrajově. V územním plánu je vymezen jako koridor územní rezervy dopravní infrastruktury – silniční R1.

Zásady územního rozvoje Moravskoslezského kraje, ve znění Aktualizace č. 1 (dále jen ZÚR MSK) dále vymezují typy krajín jako jednotlivé specifické krajiny a jako dílčí skladebné části oblastí specifických krajín. Pro každou specifickou krajinu ZÚR MSK stanovují charakteristické znaky a cílové kvality včetně podmínek pro jejich zachování nebo dosažení. ZÚR MSK vymezují také přechodová pásma (PPM) jako území, ve kterém dochází k postupné změně kvalit sousedících specifických krajín.

Území obce Staré Město spadá do oblasti specifických krajín Nízkého Jeseníku – specifické krajiny Rýmařov – Bruntál (B-02); severozápadní, okrajová část území obce spadá do přechodového pásma 11, tj. do přechodového pásma mezi specifickou krajinou Hrubý Jeseník (A-01) a specifickou krajinou Rýmařov – Bruntál (B-02). Podrobné vyhodnocení souladu návrhu ÚP s podmínkami pro zachování a dosažení cílových charakteristik a pro jednotlivé specifické oblasti je k dispozici v odůvodnění ÚP v kap. B.1.

Celkově je možno shrnout, že aktuálně posuzovaný návrh ÚP Staré Město je v souladu s platnými ZÚR Moravskoslezského kraje.

1.2.3 Soulad s dalšími koncepčními rozvojovými materiály

Návrh ÚP respektuje i následující koncepční rozvojové materiály Moravskoslezského kraje.

- **Cílové charakteristiky krajiny Moravskoslezského kraje** (Atelier T-Plan, s.r.o., Praha, 2013)
- **Koncepce strategie ochrany přírody a krajiny Moravskoslezského kraje** (Ekotoxa Opava, s.r.o., listopad 2004)
- **Územní energetická koncepce Moravskoslezského kraje**, vzata na vědomí Radou Moravskoslezského kraje dne 20.5.2004, včetně Vyhodnocení naplňování Územní energetické koncepce (říjen 2009)

- **Plán odpadového hospodářství Moravskoslezského kraje** (FITE, a.s., září 2003), schválený usnesením Zastupitelstva Moravskoslezského kraje č. 25/1120/1 ze dne 30. 9. 2004 včetně Změny Plánu odpadového hospodářství Moravskoslezského kraje (OZV č. 3/2010 ze dne 23. 6. 2010);
- **Plán dílčího povodí Horní Odry**, schválený usnesením Zastupitelstva Moravskoslezského kraje č. 19/1955 ze dne 21. 4. 2016;
- **Krajský program snižování emisí Moravskoslezského kraje**, vyhlášený nařízením Moravskoslezského kraje č. 1/2004 ze dne 14. 8. 2004 včetně Aktualizace programu snižování emisí Moravskoslezského kraje (2010);
- **Krajský program ke zlepšení kvality ovzduší Moravskoslezského kraje**, vydaný nařízením Moravskoslezského kraje č. 1/2009 ze dne 30. 4. 2009;
- **Koncepce rozvoje dopravní infrastruktury Moravskoslezského kraje** (UDI Morava, s.r.o., Ostrava, prosinec 2003)
- **Investiční stavby na silniční síti II. a III. tříd Moravskoslezského kraje – Bílá kniha** (Moravskoslezský kraj, aktualizace listopad 2011)
- **Koncepce rozvoje cyklistické dopravy na území Moravskoslezského kraje** (Dopravní projektování, spol. s r.o.)
- **Plán rozvoje vodovodů a kanalizací území Moravskoslezského kraje** (Sdružení firem KONEKO Ostrava, spol. s r.o. a VODING Hranice spol. s r.o., květen 2004)
- **Koncepce rozvoje zemědělství a venkova Moravskoslezského kraje** (Ekotoxa Opava, s.r.o.)
- **IV. úplná aktualizace územně analytických podkladů pro správní obvod obce s rozšířenou působností Bruntál v roce 2016** (Ing. arch. Ludmila Konečná, Urbanistická společnost, prosinec 2016);
- **Akční plán ke strategickým hlukovým mapám**

Převážná většina uvedených materiálů se nevztahuje k předmětu řešení návrhu ÚP Staré Město, ostatní materiály jsou respektovány.

2 Zhodnocení vztahu územně plánovací dokumentace k cílům ochrany životního prostředí přijatým na vnitrostátní úrovni

Hlavní cíle ochrany životního prostředí přijaté na vnitrostátní úrovni jsou obsaženy ve Státní politice životního prostředí České republiky 2012 - 2020 (SPŽP 2012). Lze konstatovat, že návrh ÚP není s těmito cíli v rozporu.

Ekologická problematika legislativy České republiky a Evropské unie se v relevantních požadavcích dále promítá do platných obecně závazných předpisů a krajských dokumentů a odráží se v cílech, které jsou v těchto dokumentech uvedeny.

Je třeba vzít v úvahu, že územní plán je nástrojem pro vymezení ploch a linií daného zaměření, nikoliv nástrojem pro aplikaci opatření organizačního charakteru. Z tohoto pohledu jsou také vnímány možné aplikace dále uváděných dokumentů.

Vztah ÚP Staré Město k jednotlivým cílům uvedeným ve strategických dokumentech je vyjádřen pomocí symboliky A/N*, která v tomto případě vyjadřuje, zda ÚP Staré Město přispívá k jejich dosažení.

*A Realizací ÚP je možné ovlivnit dosažení cíle (cíl je z hlediska ÚP Staré Město relevantní)

*N Realizace ÚP nemá na dosažení cíle žádný vliv (cíl není z hlediska ÚP Staré Město relevantní)

Koncepce/Cíl

Vztah ÚP Staré Město k danému cíli

Státní politika životního prostředí ČR pro období 2012/2020

Ochrana a udržitelné využívání zdrojů

- Zajištění ochrany vod a zlepšování jejich stavu;
- Prevence a omezování vzniku odpadů a jejich negativního vlivu na životní prostředí;
- Ochrana a udržitelné využívání půdního a horninového prostředí

A

Ochrana klimatu a zlepšení kvality ovzduší

- Snižování emisí skleníkových plynů,
- Snížení úrovně znečištění ovzduší;
- Efektivní a přírodě šetrné využívání obnovitelných zdrojů energie)

N

Ochrana přírody a krajiny

- Ochrana a posílení ekologických funkcí krajiny;
- Zachování přírodních a krajinných hodnot;
- Zlepšení kvality prostředí v sídlech

A

Strategický rámec udržitelného rozvoje ČR 2010

Společnost, člověk a zdraví

- Zlepšování podmínek pro zdravý život
- Zlepšování životního stylu a zdravotního stavu populace

A

Krajina, ekosystémy a biodiverzita

- Ochrana krajiny jako předpoklad pro ochranu druhové diverzity
- Odpovědné hospodaření v zemědělství a lesnictví
- Adaptace na změny klimatu

A

Strategie regionálního rozvoje ČR 2014 - 2020

Ochrana a udržitelné využívání zdrojů v regionech

A

Odstraňování starých ekologických zátěží, revitalizace brownfields a území po bývalé těžbě nerostných surovin

A

Snížení produkce komunálních odpadů a zvýšení jejich materiálního využití

N

Využívání obnovitelných zdrojů energie a podpora úspor energie ve vazbě na místní podmínky

N

Omezování negativních vlivů dopravy (hluk, prach atd.) na obyvatelstvo a krajinu

A

Udržitelné využívání vodních zdrojů

A

Ochrana přírody a krajiny, kvalitní a bezpečné prostředí pro život

A

Zlepšení kvality prostředí v sídlech, ochrana a rozvoj krajinných hodnot

A

Posílení preventivních opatření proti vzniku živelných pohrom

A

Plán hlavních povodí České republiky

Ochrana vod jako složky životního prostředí - chránit povrchové a podzemní vody, umožnit udržitelné a vyvážené užívání vodních zdrojů,

A

Koncepce/Cíl	Vztah ÚP Staré Město k danému cíli
udržení a systematické zvyšování biologické rozmanitosti původních druhů	
Ochrana před povodněmi a dalšími škodlivými účinky vod	A
<i>Státní program ochrany přírody a krajiny ČR</i>	
- udržet a zvyšovat ekologickou stabilitu krajiny s mozaikou vzájemně propojených biologicky funkčních prvků a částí, schopných odolávat vnějším negativním vlivům;	A
- udržet a zvyšovat přírodní a estetické hodnoty krajiny;	A
- zajistit udržitelné využívání krajiny jako celku především omezením zástavby krajiny, zachováním její prostupnosti a omezením další fragmentace s přednostním využitím ploch v sídelních útvarech, případně ve vazbě na ně;	A
- zajistit odpovídající péči o optimalizovanou soustavu ZCHÚ a vymezený ÚSES	A
- obnovit přirozené hydroekologické funkce krajiny a posílit schopnosti krajiny odolávat a přizpůsobovat se očekávaným klimatickým změnám,	A
- zajistit udržitelné využívání vodního bohatství jako celku,	A
- zachovávat a zvýšit biologickou rozmanitost vodních a mokřadních ekosystémů obnovením volné prostupnosti vodního prostředí a omezit jeho další fragmentaci	A
- zabezpečit ochranu půdy jako nezastupitelného a neobnovitelného přírodního zdroje	A
<i>Sřednědobá strategie (do roku 2020) zlepšení kvality ovzduší v ČR</i>	
- Dosažení imisních limitů na celém území ČR do roku 2020 a současně udržování a zlepšování kvality ovzduší tam, kde jsou současné koncentrace znečišťujících látek pod hodnotami imisních limitů	N
- Dodržení k roku 2020 národních emisních stropů stanovených scénářem NPSEWaM	N
- Postupné vytváření podmínek pro splnění národních závazků snížení emisí k roku 2025 a 2030	N
- Dobudování kapacit systému posuzování kvality ovzduší (technická a znalostní základna, lidské zdroje)	N
<i>Strategie ochrany před povodněmi pro území ČR</i>	
- Pro efektivní ochranu před povodněmi vycházet z kombinace opatření v krajině, která zvyšují přirozenou akumulaci a retardaci vody v území a technických opatření k ovlivnění povodňových průtoků	A
<i>Národní strategie ochrany biologické rozmanitosti</i>	
- Podpora obnovy a vytváření ekologicky významných krajinných segmentů (meze, remízky, liniová i mimolesní zeleň,	A

Koncepce/Cíl	Vztah ÚP Staré Město k danému cíli
travní porosty zvláště pak nivní louky atd.)	
- Zachování nebo zvýšení současné výměry lesů jako minimálního základu pro uplatňování potřeb ochrany lesní biodiverzity při zachování všech ostatních funkcí lesa	A
<i>Národní strategie ochrany biologické rozmanitosti</i>	
- Zlepšení retenční funkce krajiny diverzifikací využívání krajiny a krajinných prvků a odstraněním melioračních úprav v zemědělsky neperspektivních částech krajiny	A
- Prosazování účinných protipovodňových opatření s využitím přirozených hydroekologických funkcí	A
- Podpora významu zvláště chráněných území a ÚSES zajištění prostupnosti krajiny	A
- Dokončení systému účinného čištění odpadních vod na území České republiky	A
- Snížit rizika znečištění podzemních a povrchových vod ze starých ekologických zátěží a ekologických havárií	N
- Zachování pestrých hydromorfologické útvarů, umožnit jejich vznik, existenci a ošetřit jejich ochranu	N
- Posílení nástroje podporujícího opětovné využití starých průmyslových zón (brownfields)	A
- Realizace chybějících skladebných částí ÚSES	A
- Omezování fragmentace krajiny způsobené migračními bariérami	A

3 Údaje o současném stavu životního prostředí v řešeném území a jeho předpokládaném vývoji, pokud by nebyla územně plánovací dokumentace uplatněna

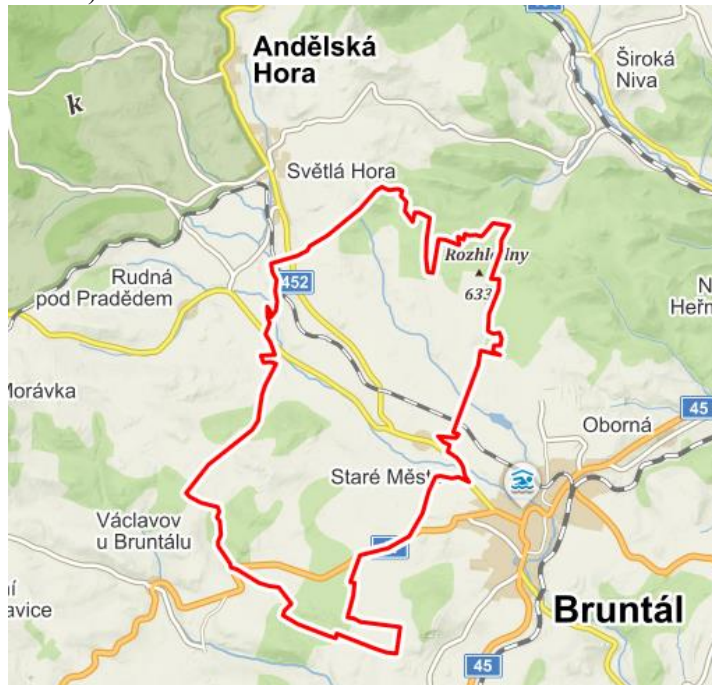
3.1 Základní charakteristika zájmového území

3.1.1 Základní charakteristika řešeného území

Obec Staré Město leží ve východní části Moravskoslezského kraje v okrese Bruntál. Příslušnou obcí s rozšířenou působností je město Bruntál. Staré Město sousedí s obcemi: Bruntál, Široká Niva, Světlá Hora, Rudná pod Pradědem, Václavov u Bruntálu a Moravskoslezský Kočov. Řešené území (celé správní území obce Staré Město) má rozlohu

24,19 km². K roku 2018 měla obec 912 stálých obyvatel. Zástavba leží v nadmořské výšce 550-630 m n.m. Zástavba obce Staré Město je tvořena dvěma místními částmi: Staré Město a Nová Véska.

Obr. 1: Situační mapa polohy zájmového území obce Staré Město (podkladová data: ČÚZK).



3.1.2 Geologické a geomorfologické poměry

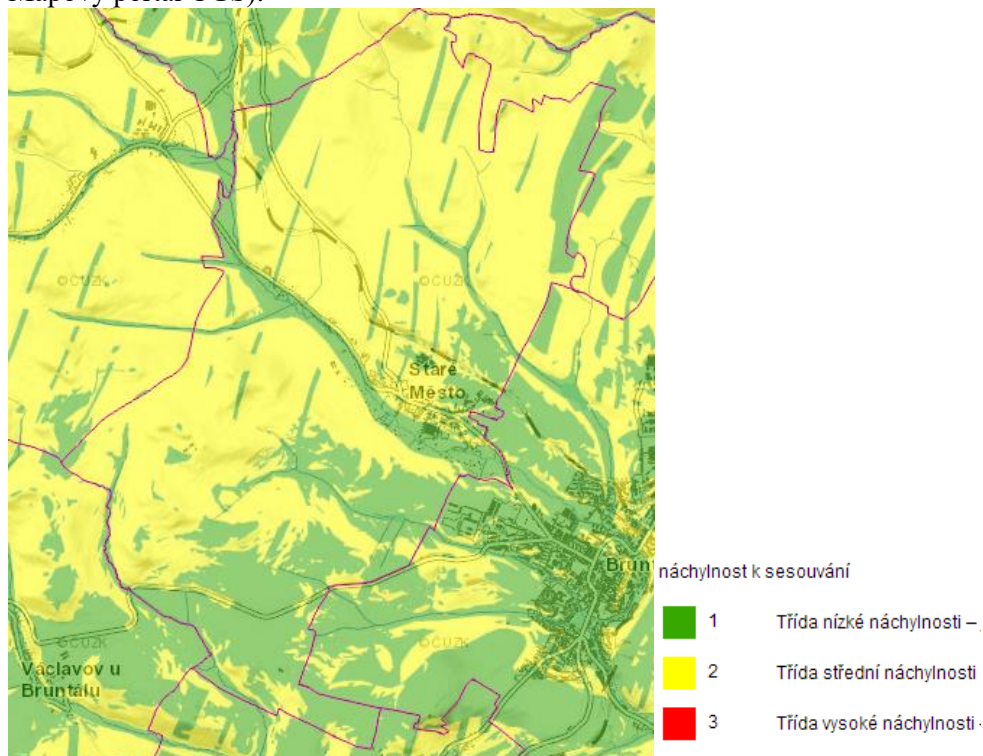
Zájmové území obce Staré Město leží v geomorfologické provincii Česká vysočina, subprovincii Krkonošsko-jesenická soustava, oblasti Jesenické, celku Nízký Jeseník, podcelku Bruntálská vrchovina a okrscích Bruntálská kotlina, Břidličenská pahorkatina a Světlohorská vrchovina (geoportal.cenia.cz).

Geologické podloží je tvořeno převážně laminovanými břidlicemi (Geologická mapa ČR 1 : 50 000).

Dle evidence České geologické služby – Geofondu se v zájmovém území nenachází žádná sesuvná území ani geologicky významné lokality.

V území převažují svahy se střední náchylností k sesuvům, zejména v nivách potoků jsou doplněny svahy s nízkou náchylností k sesuvům – viz následující obrázek.

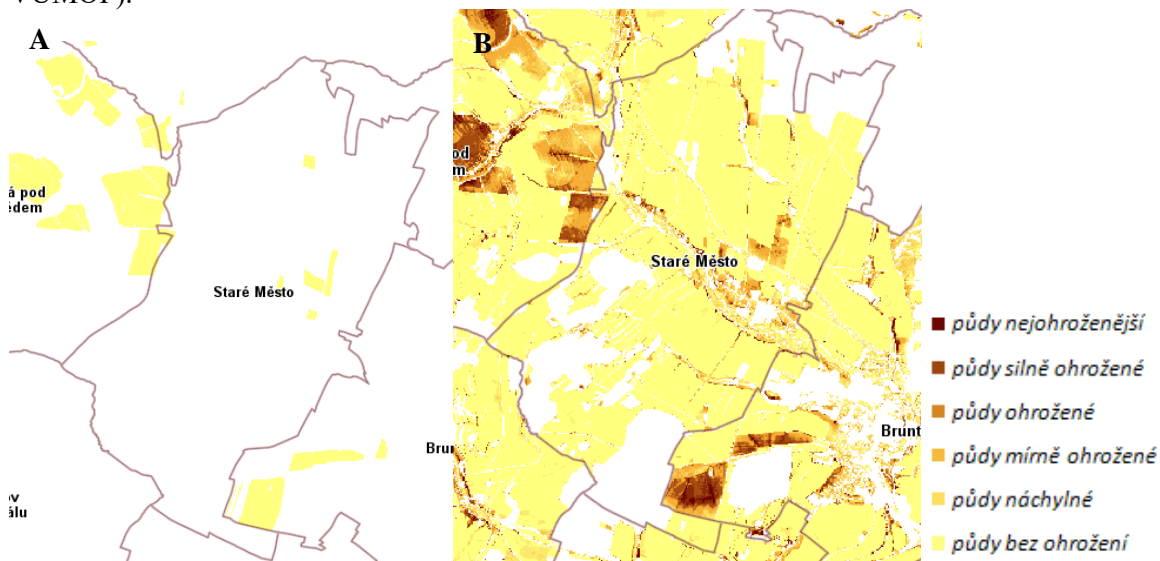
Obr. 2: Situační znázornění náchylností svahů v zájmovém území k sesuvům (zdroj: Mapový portál ČGS).



3.1.3 Eroze

Řešené území je ohroženo zejména vodní erozí – velká část zemědělské půdy je zalučněna. S ohledem na charakter území nepředstavuje větrná eroze významné riziko. Potenciální ohroženost půd je uvedena na následujícím obrázku.

Obr. 3: Zákres půd ohrožených větrnou erozí (A) a vodní erozí (B) (zdroj: Geoportál VÚMOP).



ÚP Staré Město se problematikou eroze blíže nezabývá. Plochy navržených změn využití území nemají potenciál na zhoršení erozní situace v řešeném území.

3.1.4 Klimatické a hydrologické poměry

Zájmové území se nachází na rozhraní klimatických oblastí CH7 a MT2. Pro chladnou oblast CH7 je typická průměrná lednová teplota v rozmezí -3 až -4 °C, průměrná teplota v červenci činí 15 až 16 °C. Srážkový úhrn ve vegetačním období činí 500–600 mm, v zimním období pak 350–400 mm.

Pro mírně teplou oblast MT2 je typická průměrná lednová teplota v rozmezí -3 až -4 °C, průměrná teplota v červenci činí 16 až 17 °C. Srážkový úhrn ve vegetačním období činí 450–500 mm, v zimním období pak 250–300 mm (Quitt 1971).

Hydrologicky náleží zájmové území obce Staré Město do úmoří Baltského moře a je součástí povodí řeky Odry - konkrétně obcí protéká Černý potok a jeho bezejmenné přítoky. V severní části území pramení Bukový potok a jeho bezejmenné přítoky. Bukový potok se do Černého potoka vlévá na území Bruntálu.

V řešeném území se nachází několik neveřejných vodních nádrží:

- nádrž na Bukovém potoce
- nádrž v blízkosti silnice II/452 pod vrchem Michalov
- nádrž v lese Kání
- nádrže v bývalém vojenském areálu pod Železným vrchem
- nádrž na Kobylím potoce
- nádrž v zemědělském areálu v severovýchodní části Starého Města
- nádrž v areálu Větrovan.

Stávající vodní nádrže jsou zachovány, nové vodní nádrže nejsou navrženy.

Na vodním toku Černý potok je Krajským úřadem Moravskoslezského kraje, Odborem životního prostředí a zemědělství pod č.j. MSK 206744/2008 ze dne 4. 2. 2009 stanoveno „Záplavové území vodního toku Černý potok v ř. km 0,000-20“, a to včetně aktivní zóny záplavového území. Stanovené záplavové území Černého potoka i jeho aktivní zóna zasahuje do zastavěného území Starého Města a omezuje tak částečně jeho rozvoj.

V katastru obce není vymezena chráněná oblast přirozené akumulace vod (CHOPAV).

3.1.5 Pedologické poměry

Podle taxonomického klasifikačního systému půd České republiky (TKSP) v zájmovém území převažují dystrické a arenické kambizemě (geoportal.cenia.cz).

3.1.6 Biogeografické poměry

Biogeografické poměry:

Podle Culka a kol. (1996) se zájmové území obce Staré Město nachází v provincii středoevropských listnatých lesů v podprovincii hercynské a bioregionu 1.54 – Nízkojesenickém.

3.1.7 Fytogeografická klasifikace a potenciální přirozená vegetace

Z fytogeografického hlediska území náleží do oblasti mezofytika, obvodu Českomoravského mezofytika a okresu 75 Jesenické podhůří (geoportal.cenia.cz).

Potenciální přirozenou vegetací v západní části zájmového území je bučina s kyčelnicí devítilistou (*Dentario enneaphylli-Fagetum*). Ve východní části území je zastoupena kostravová bučina (*Festuco altissimae-Fagetum*) (Neuhäuslová et al. 1998).

3.1.8 Radonový index geologického podloží

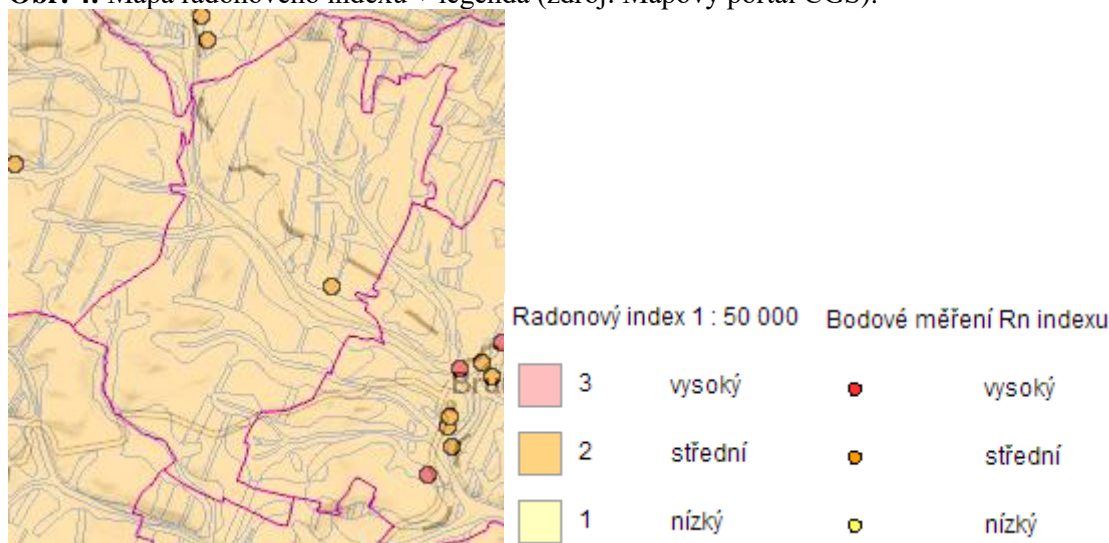
Zvýšené koncentrace radonu v podloží mohou následně ovlivnit i koncentrace radonu ve stavebních materiálech přírodního původu a ve vodě, dodávané do objektů z podzemních zdrojů. Radon z podloží proto nejvíce ovlivňuje výslednou koncentraci radonu v objektech.

Hlavním cílem mapování radonového rizika z geologického podloží je vymezení území, v nichž lze předpokládat vyšší frekvenci výskytu objektů s ekvivalentní objemovou aktivitou radonu převyšující směrnou hodnotu 200 Bq.m^{-3} . Posouzení efektivity vyhledávání lze provést srovnáním předpokládané kategorie radonového rizika z podloží a odpovídajícího počtu objektů nad 200 Bq.m^{-3} .

Radonový index geologického podloží určuje míru pravděpodobnosti, s jakou je možno očekávat úroveň objemové aktivity radonu v dané geologické jednotce.

Mapa sledované oblasti je prezentována následujícím obrázkem. V celém zájmovém území byla stanovena střední kategorie radonového indexu. Ve sledovaném území bylo provedeno jedno bodové měření radonového indexu s výsledkem $86,2 \text{ kBq.m}^{-3}$, což odpovídá střednímu radonovému indexu.

Obr. 4: Mapa radonového indexu + legenda (zdroj: Mapový portál ČGS).



3.1.9 Nerostné suroviny

V řešeném území se nenacházejí žádná výhradní ložiska nerostných surovin, chráněná ložisková území, dobývací prostory ani prognózní zdroje.

3.1.10 Poddolovaná území

V zájmovém území se nachází jedno poddolované území a jedno staré důlní dílo.

a) Poddolovaná území

ID	Název	Stáří	Surovina	Projevy těžební činnosti	Rozsah
4336	Staré Město u Bruntálu	do 19. století	kámen pro hrubou a ušlechtilou kamenickou výrobu	Haldy + propadliny	ojedinělá

b) Stará důlní díla

ID	Název	Surovina	Druh díla	Ukončení provozu
12987	209 – (Štola 1)	železné rudy	štola	do 19. století včetně

3.1.11 Archeologická naleziště, historické památky

Celé území obce je územím s archeologickým i nálezy ve smyslu § 22 odst. 2 zákona č. 20/1987 Sb., o státní památkové péči, ve znění pozdějších předpisů. Zastavěná část Nové Věsky a prostor kolem kostela Neposkvrněného Početí Panny Marie jsou vymezeny jako lokality s vyšší pravděpodobností výskytu archeologických situací.

Na území obce jsou v Ústředním seznamu kulturních památek ČR evidovány následující nemovité kulturní památky památkového fondu ČR:

- 14439/8-181** Kostel Neposkvrněného Početí Panny Marie s areálem (k.ú. Staré Město u Bruntálu, parc. č. 168 st., 108)
Jednolodní architektura pozdně románského založení z 1. poloviny 13. století s dochovaným románským portálem. Unikátní středověké nástěnné malby v sakristii. Kamenná zeď vymežující areál hřbitova; v areálu archeologická lokalita.
- 21466/8-182 Socha sv. Jana Nepomuckého (k.ú. Staré Město u Bruntálu, parc. č. 242)
Pískovcová socha, dílo Sebalda Kapplera z r. 1723.
- 35807/8-2452 Smírčí kříž – soubor dvou smírčích křížů (k.ú. Malá Věska, parc. č. 127/1)
Kamenné hrubě tesané kříže, historická památka události ze 16. století.

V řešeném území se nachází i památky místního významu a architektonicky významné objekty, které však nejsou evidovány (jedná se o pomníky, historické budovy a další.). Areál kostela Neposkvrněného Početí Panny Marie včetně hřbitova a ohradní zdi je navržen k revitalizaci a zřízení expozice (archooparku), ve které budou prezentovány stopy základů románského kostela; součástí expozice budou informativní tabule.

3.2 Ochrana přírody a krajiny

3.2.1 Velkoplošná zvláště chráněná území

Zájmové území se nenachází v žádném velkoplošném zvláště chráněném. Nejbližším velkoplošným zvláště chráněným územím je CHKO Jeseníky, která se nachází cca 3 km severozápadním směrem od obce.

3.2.2 Maloplošná zvláště chráněná území

Ve správním území obce není vymezeno žádné maloplošné zvláště chráněné území (MZCHÚ).

3.2.3 Území soustavy Natura 2000

Zájmové území nezasahuje do lokalit soustavy Natura 2000, nejbližší od zájmového území se nachází ptačí oblast (PO) Jeseníky (CZ0711017).

Vliv hodnocené koncepce na lokality soustavy Natura 2000 byl vyloučen na základě stanoviska orgánu ochrany přírody – Krajského úřadu Moravskoslezského kraje (č.j. MSK 73425/2017 ze dne 19.6.2017).

3.2.4 Památné stromy

V zájmovém území obce Staré Město se nenachází památné stromy.

3.2.5 Územní systém ekologické stability

Územní systém ekologické stability (ÚSES) je obecně tvořen soustavou biocenter vzájemně propojených biokoridory. Principiálně je rozlišován územní systém ekologické stability ve třech úrovních – nadregionální, regionální a místní ÚSES.

V řešeném území se vyskytují pouze prvky místní úrovně ÚSES. V rámci zpracování návrhu územního plánu byly provedeny některé změny oproti návrhu ÚSES v platném územním plánu obce, jejichž cílem je zajištění lepšího souladu návrhu ÚSES se stávajícím využitím krajiny a zajištění návaznosti na vymezení ÚSES v územních plánech sousedních obcí.

V řešeném území jsou vymezeny následující lokální trasy:

- LK1-LC2-LK3-LC4-LK5-LC6-LK7 – trasa vedená severovýchodním okrajem území Starého Města z území obce Světlá Hora na území města Bruntálu, převážně na stanovištích vlhkých a živinami obohacených (údolnice); s odbočující větví do Světlé Hory se součástmi LK8-LC9-LK10-LC11-LK12, stanovišti středně živnými a středně vlhkými
- LK13-LC14-LK15-LC16 – trasa podél západní hranice území Starého Města z území obce Světlá Hora na území obce Rudná pod Pradědem, stanovišti převážně vlhkými a živinami obohacenými podél Černého potoka a k jihu přecházející na stanoviště středně živná
- LK17-LK18-LC19-LK20-LC21-LK22-LC23 – trasa vedená z území města Bruntálu podél jihovýchodní hranice Starého Města na území obce Moravskoslezský Kočov (k. ú. Moravský Kočov) převážně středními stanovišti a odbočením LK24 na území města Bruntálu a větví LK25-LC26-LK27-LK28 na území obce Rudná pod Pradědem (k. ú. Stará Rudná) s převážně vlhkými stanovišti zarůstající údolnice Kobyliho potoka
- LC23, LK29-LC30-LK31-LC32-LK33, LK17 – trasa vedená z území obce Moravskoslezský Kočov (k.ú. Moravský Kočov) vlhkými a živinami obohacenými stanovišti v údolnici Důlního Potoka zčásti podél hranice s obcí Václavov u Bruntálu.

Některé navržené plochy změn využití území obsažené v návrhu ÚP Staré Město se nachází v bezprostřední blízkosti prvků ÚSES.

3.2.6 Významné krajinné prvky

Významnými krajinnými prvky (VKP) jsou dle ustanovení § 3 písm. b) zákona č. 114/1992 Sb., v platném znění: lesy, rašeliniště, vodní toky, rybníky, jezera, údolní nivy, resp. jiné části krajiny zaregistrované podle § 6 výše citovaného zákona. V řešeném území se registrované významné krajinné prvky nenacházejí.

3.2.7 Přírodní parky

V zájmovém území není vymezen žádný přírodní park.

3.2.8 Migrační prostupnost území

Jižním okrajem správního území obce probíhá dálkový migrační koridor (DMK) vymezený Agenturou ochrany přírody a krajiny. Severní a jižní okrajové části zájmového území jsou součástí vymezeného migračně významného území.

Migračně významná území (MVÚ) zahrnují oblasti stálého výskytu velkých savců i prostory potřebné k migraci a chrání propustnost krajiny jako celku. Celková rozloha MVÚ je 42 % území ČR. Požadavkem je, aby hledisko zachování jejich propustnosti bylo jedním z důležitých kritérií v rámci procesů územního plánování.

Dálkové migrační koridory (DMK) jsou vedeny uvnitř MVÚ a představují prostory pro zajištění alespoň minimální průchodnosti krajiny. Jsou reprezentovány osou a bufferem o šířce 250 m na každou stranu (intravilány obcí jsou z DMK) vyčleněny. Jsou vymezeny v místech, která jsou v současnosti stále ještě průchozí, přičemž se často jedná o poslední možnosti, kudy mohou velcí savci projít. Pokud je DMK přerušena bariérou, označuje se tato lokalita jako místo kritické. Přitom je podmínkou, že kritická místa je možné technicky reálnými prostředky zprůchodnit. Místa, která jsou dnes průchozí, ale s velkým omezením, jsou na mapě vyznačena jako místa problémová. Požadavkem pro ochranu DMK je, že v nich nesmí být povolovány žádné stavby, které by snížily migrační prostupnost koridoru. Celková délka vymezených DMK v ČR je 10 060 km.

Žádná z ploch navržených v rámci ÚP Staré Město nezasahuje do trasy DMK či jeho ochranného pásma.

Obr. 5: Poloha řešeného území ve vztahu k dálkovým migračním koridorům a migračně významným územím (podkladová data: ČÚZK, AOPK).



3.3 Krajinový ráz

Zástavba je rozčleněna do dvou částí – Staré Město a Nová Véska. Centrální část území je tvořena údolím Černého potoka, okrajové části zájmového území jsou poměrně svažité. Nejvyšším bodem katastru obce je Koroptví vrch v severní části území s nadmořskou výškou 700 m.

Jedná se o vizuálně otevřenou zemědělskou krajinu Bruntálské kotliny a Břidličenské vrchoviny s mozaikou luk a pastvin a s rozptýlenou nelesní zelení. Původní struktura osídlení je poměrně zachovalá (historická struktura zástavby, plužiny, cestní síť), nachází se zde však prvky zcela novodobé (areály zemědělské výroby, stavby vojenské infrastruktury aj.).

Nemovitě kulturní památky v řešeném území:

V řešeném území se nachází tři nemovitě kulturní památky, dále se zde nacházejí památky místního významu a architektonicky významné objekty, které však nejsou evidovány - viz kap. 3.1.11.

Zásady územního rozvoje Moravskoslezského kraje, ve znění Aktualizace č. 1 (dále jen ZÚR MSK) vymezují typy krajin jako jednotlivé specifické krajiny a jako dílčí skladebné části oblastí specifických krajin. Pro každou specifickou krajinu ZÚR MSK stanovují charakteristické znaky a cílové kvality včetně podmínek pro jejich zachování nebo dosažení. ZÚR MSK vymezují také přechodová pásma (PPM) jako území, ve kterém dochází k postupné změně kvalit sousedících specifických krajin.

Území obce Staré Město spadá do oblasti specifických krajin Nízkého Jeseníku – specifické krajiny Rýmařov – Bruntál (B-02); severozápadní, okrajová část území obce spadá do přechodového pásma 11, tj. do přechodového pásma mezi specifickou krajinou Hrubý Jeseník (A-01) a specifickou krajinou Rýmařov – Bruntál (B-02). Podrobné vyhodnocení souladu návrhu ÚP s podmínkami pro zachování a dosažení cílových charakteristik a pro jednotlivé specifické oblasti je k dispozici v odůvodnění ÚP v kap. B.1.

Možné ovlivnění krajinného rázu:

Realizace navržených zastavitelných ploch převážně pro smíšenou obytnou zástavbu negativně neovlivní místní krajinný ráz – plochy nejsou pohledově významně exponované. Případný vliv konkrétních ploch na krajinný ráz je dále rozveden v komentáři k jednotlivým plochám v kap. 6.2.

V textové části ÚP jsou pro ochranu krajinného rázu stanoveny výškové a plošné limity pro stavby v nově navrhovaných zastavitelných plochách, včetně uvedení jejich hlavního, přípustného a nepřípustného využití.

3.4 Předpokládaný vývoj složek ŽP bez realizace územně plánovací dokumentace

V případě, že by nebyl schválen návrh ÚP Staré Město, zůstal by v platnosti stávající ÚP Staré Město. Stávající územní plán však není v souladu s nadřazenými ÚPD a platnou legislativou a neumožňuje realizovat nové některé záměry v obci.

Předmětem návrhu ÚP Staré Město je vymezení 32 zastavitelných ploch a dvou ploch přestavby, řady ploch změn v krajině pro ÚSES a jedné plochy pro zalesnění v místě bývalého vojenského areálu v lokalitě Malý Jankov.

Hlavním cílem navržené urbanistické koncepce je vytvoření podmínek pro optimální budoucí rozvoj řešeného území při respektování veškerých jeho hodnot, zejména přírodních, kulturních a historických. Schválený územní plán obce by měl být zárukou, že rozvoj zejména obytné výstavby a výroby bude v souladu se zájmy udržitelného rozvoje území. Současně by však v případě neexistence nového ÚP nedošlo ani k záboru ZPF některými návrhovými plochami ani k lokální změně krajinného rázu.

4 Charakteristiky životního prostředí v oblastech, které by mohly být provedením koncepce významně zasaženy

Jednotlivé složky životního prostředí, u kterých nelze vyloučit předpoklad možnosti významného ovlivnění uplatněním územního plánu, obsahuje následující tabulka. Pro každou složku životního prostředí jsou definovány základní charakteristiky, specifikující potenciál ovlivnění jednotlivých složek životního prostředí v případě uplatnění posuzovaného územního plánu.

Tab. 1: Charakteristiky životního prostředí potenciálně ovlivnitelné realizací návrhu ÚP Staré Město.

<i>Složka životního prostředí</i>	<i>Charakteristika životního prostředí potenciálně ovlivnitelná realizací ÚP</i>
Půda a horninové prostředí	<ul style="list-style-type: none">• Zábory ZPF• Zábory PUPFL vč. ochranného pásma lesa• Eroze a stabilita svahů

Voda	<ul style="list-style-type: none"> • Míra znečištění povrchových a podzemních vod • Změny odtokových poměrů
Ovzduší a klima	<ul style="list-style-type: none"> • Míra znečištění ovzduší
Příroda a krajina	<ul style="list-style-type: none"> • Stav přírodních a přírodě blízkých biotopů • Stav fauny a flóry • Stav VKP • Krajinný ráz • Prostupnost krajiny (ÚSES)
Veřejné zdraví obyvatelstva	<ul style="list-style-type: none"> • Kvalita ovzduší • Hluková situace a vibrace
Hmotný majetek a kulturní památky	<ul style="list-style-type: none"> • Stav kulturních památek

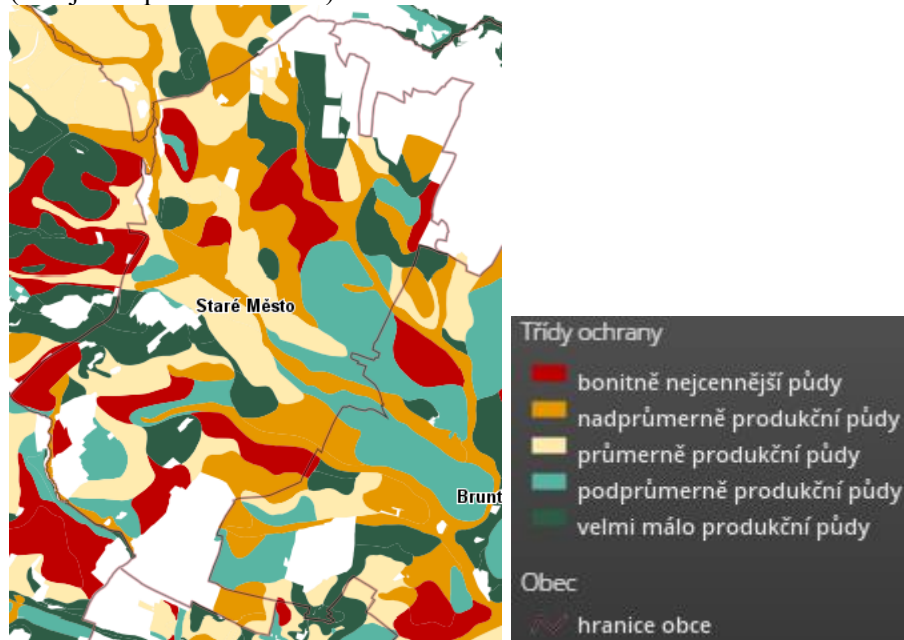
4.1 Půda a horninové prostředí

4.1.1 Zábory ZPF

Kvalita zemědělských pozemků

V řešeném území jsou téměř rovnoměrně zastoupeny půdy všech pěti tříd ochrany, s mírně vyšším zastoupením půd ve II. a III. třídě ochrany.

Obř. 6: Zobrazení zastoupení jednotlivých tříd ochrany zemědělské půdy v zájmovém území (zdroj: Geoportál VÚMOP).



Skladba pozemků dle jejich druhu v řešeném území vyplývá z následující tabulky.

Tab. 2: Skladba pozemků v řešeném území

Druhy pozemků	Celková výměra pozemků (ha)	2 424,82
	Zemědělská půda (ha)	1 599,58
	Orná půda (ha)	564,77
	Chmelnice (ha)	-
	Vinice (ha)	-
	Zahrady (ha)	18,79
	Ovocné sady (ha)	-
	Trvalé travní porosty (ha)	1 016,02
	Nezemědělská půda (ha)	825,25
	Lesní půda (ha)	553,47
	Vodní plochy (ha)	11,25
	Zastavěné plochy (ha)	20,14
	Ostatní plochy (ha)	240,39

Zdroj: webový portál ČSÚ, data k 31.12.2017

Návrhem ÚP se vymezuje 32 nových zastavitelných ploch a dvě plochy přestavby. Celkový zábor zemědělských pozemků pro vymezené zastavitelné plochy představuje 24,41 ha, z toho je 9,44 ha orné půdy, 0,15 ha zahrad a 14,82 ha trvalých travních porostů. Z celkového záboru je 3,74 ha ve II. třídě ochrany, 12,64 ha ve III. třídě ochrany, 5,97 ha ve IV. třídě ochrany a 2,06 ha v V. třídě ochrany. Vyhodnocení vlivu návrhu ÚP Staré Město na tento aspekt životního prostředí je obsaženo v kapitole 6.

4.1.2 Eroze a stabilita svahů

Území je ohroženo spíše vodní erozí, větrná eroze nepředstavuje zvýšené riziko. Většina zemědělské půdy je obhospodařována jako trvalý travní porost.

Realizací hodnoceného návrhu územního plánu dojde v řešeném území na konkrétních plochách ke změně jejich dosavadního využívání (zábory ZPF).

Dle evidence České geologické služby – Geofondu se v zájmovém území nevyskytují žádná sesuvná území. V území převažují plochy se střední náchylností k sesuvům, zejména v nivách potoků jsou doplněny plochami s nízkou náchylností k sesuvům – viz Obr. 2. Navržené zastavitelné plochy nepředstavují riziko zhoršení erozní situace v území a stability svahů.

Z výše uvedených důvodů není vliv návrhu ÚP na erozi a stabilitu svahů dále podrobněji hodnocen.

4.1.3 Pozemky určené k plnění funkce lesa

Lesy tvoří cca 22 % z rozlohy katastru obce. Jsou zařazeny do lesních oblastí č. 29a – Nízký Jeseník.

Realizací aktuálně posuzovaného návrhu ÚP Staré Město nedojde k záboru lesních pozemků. V případě nové výstavby je nutno dodržovat ochrannou vzdálenost do 50 m od okraje lesa – dle ustanovení zákona č. 289/1995 Sb., o lesích a o změně a doplnění některých zákonů (lesní zákon). Do vzdálenosti 50 m od okraje lesa zasahují dvě zastavitelné plochy:

- plocha výroby a skladování – zemědělská výroba VZ Z31 vymezená v prostoru s bývalými vojenskými objekty, které jsou již nyní využívány k zemědělským účelům.

Záměr nevyvolává požadavky na kácení lesních porostů ani na omezení hospodaření na sousedních lesních pozemcích.

- plocha smíšená obytná SO Z32 vymezená pro výstavbu rodinného domu. U této plochy bude nutné v navazujícím řízení požádat o souhlas s umístěním stavby v ochranném pásmu lesa.

Vliv na pozemky PUPFL není z výše uvedených důvodů dále blíže hodnocen.

4.2 Voda

Řešené území není součástí chráněné oblasti přirozené akumulace vod (CHOPAV).

4.2.1 Jakost povrchových a podzemních vod

Likvidace odpadních vod je v současné době řešena individuálně, v posuzovaném územním plánu je navržena výstavba kanalizace se zakončením na centrální ČOV v západním okraji obce.

Vzhledem k výše uvedeným skutečnostem lze v souvislosti s realizací návrhu územního plánu vyloučit negativní vliv na povrchové či podzemní vody v řešeném území.

4.2.2 Změny odtokových poměrů

Výstavba či významnější změna vegetačního krytu na nových plochách, zejména původně zařazených jako zemědělská půda, bude mít za následek změnu odtokových poměrů. Část ploch může být pokryta nepropustným povrchem nebo stavbami, které zamezí vsakování dešťových vod a sníží dotaci podzemních vod a současně urychlí povrchový odtok. Pro minimalizaci vlivu nových zastavitelných ploch na změnu odtokových poměrů je v návrhu ÚP upřednostněn zásak dešťových vod jejich v místě spadu, nebo v bezprostřední blízkosti. V souladu s obecně závaznými právními předpisy je kladen důraz na to, aby každý majitel nemovitosti řešil nakládání s dešťovými vodami na svém pozemku, nikoliv aby dešťovou vodu vypouštěl do kanalizace. Vodu ze střech a zpevněných ploch lze zasakovat v zasakovacích objektech, nebo akumulovat a využít k zálivce. Přebytečné srážkové vody je navrženo odvádět povrchově mělkými zatravněnými příkopy, případně trativody do recipientu. Voda z komunikací a parkovišť může být kontaminována a je proto vhodné zajistit její odvádění do kanalizace přes potřebné lapače šterku, ropných látek a usazovací nádrže.

4.3 Ovzduší a klima

Znečištění ovzduší je obvykle nejvýraznějším problémem obcí a jednotlivých sídel z hlediska ochrany životního prostředí. Zájmové území není řazeno k oblastem se zhoršenou kvalitou ovzduší, k překročení limitních hodnot pro ochranu lidského zdraví zde nedochází.

Zdrojem znečištění ovzduší jsou zejména komunikace procházející intravilánem obce. Situaci nepříznivě ovlivňuje absence plynofikace části obce. Při použití uhlí pro vytápění dochází ke zvýšení emisí pevných částic, polyaromatických uhlovodíků a těžkých kovů.

Možnosti omezení negativních vlivů dopravy jsou na úrovni obcí poměrně omezené a často finančně náročné (údržba zpevněných ploch, zkvalitnění a přeložky komunikací apod.). Emisemi z dopravy je zatíženo zejména okolí komunikací procházejících intravilánem.

Potenciální negativní vliv realizace návrhu ÚP Staré Město na kvalitu ovzduší je podrobněji komentován v kap. 6.

4.4 Příroda a krajina

4.4.1 Stávající přírodní a přírodě blízké biotopy

V řešeném území se nachází převážně antropogenně ovlivněné biotopy. Spíše v menší míře se vyskytují biologicky průměrně cenná stanoviště (luční a lesní porosty a přírodní úseky vodních toků, apod.). Nově navržené plochy jsou navrženy na člověkem výrazně pozměněných typech biotopů (intenzivně obhospodařované luční porosty a plochy navazující na stávající zástavbu). V místě většiny navržených zastavitelných ploch se nenachází přírodní biotopy. Výjimkou v tomto ohledu je např. plocha Z27 pro výstavbu čistírny odpadních vod a plochy Z4 a Z13 pro smíšenou obytnou výstavbu. Potenciální konflikty těchto rozvojových ploch s ekologicky hodnotnými lokalitami jsou dále blíže hodnoceny v kap. 6.2.

4.4.2 Fauna a flóra

V řešeném území je místy udáván výskyt několika zvláště chráněných druhů rostlin a živočichů, viz nálezová databáze ochrany přírody (AOPK ČR 2018). Některé nálezové údaje jsou lokalizovány v prostoru návrhových ploch či v jejich bezprostředním okolí. Vliv navržených změn využití území a lokalit s případným výskytem zvláště chráněných druhů rostlin a živočichů je dále blíže hodnocen v kap. 6.2.

4.4.3 Významné krajinné prvky (VKP)

Významnými krajinnými prvky (VKP) jsou dle ustanovení § 3 písm. b) zákona č. 114/1992 Sb., v platném znění: lesy, rašelinště, vodní toky, rybníky, jezera, údolní nivy, resp. jiné části krajiny zaregistrované podle § 6 výše citovaného zákona.

V řešeném území se nachází pouze VKP ze zákona – viz kap. 3.2.6. Některé navržené plochy změn využití území obsažené v návrhu ÚP Staré Město se nachází v bezprostřední blízkosti VKP. Z tohoto důvodu je vliv návrhu ÚP na VKP dále blíže komentován v kap. 6.2.

4.4.4 Krajinný ráz

Krajinný ráz je definován v § 12 zákona č. 114/1992 Sb., o ochraně přírody a krajiny, v platném znění, jako zejména přírodní, kulturní a historická charakteristika určitého místa či oblasti, který je chráněn před činností snižující jeho estetickou a přírodní hodnotu.

Zásahy do krajinného rázu (zejména umístování a povolování staveb) mohou být prováděny pouze s ohledem na zachování významných krajinných prvků, zvláště chráněných území, kulturních dominant krajiny, harmonického měřítka krajiny a vztahů v krajině.

Vliv realizace návrhu územního plánu na krajinný ráz je dále blíže komentován v kap. 6.

4.4.5 Prostupnost krajiny

Územní systém ekologické stability krajiny (ÚSES) je vzájemně propojený soubor přirozených i pozměněných, avšak přírodě blízkých ekosystémů, které udržují přírodní rovnováhu (def. MŽP). Cílem vymezení územního systému ekologické stability v řešeném území je zajistit přetrvání původních přirozených skupin organismů v jejich typických (reprezentativních) stanovištích a v podmínkách kulturní krajiny. Realizace tohoto systému má zajistit trvalou existenci a reprodukci typických původních nebo přírodě blízkých společenstev, která jsou schopna bez výrazného přísunu energie člověkem zachovávat svůj stav v podmínkách rušivých vlivů civilizace a po narušení se vracet ke svému původnímu stavu. Popis skladebných částí územního systému ekologické stability je uveden v kapitole 3.2.5.

Jižním okrajem správního území obce probíhá dálkový migrační koridor (DMK) vymezený Agenturou ochrany přírody a krajiny. Jižní a severní okrajové části katastru jsou součástí vymezeného migračně významného území.

Plochy navržených změn využití území nejsou v prostorové kolizi s dálkovým migračním koridorem. Některé zastavitelné plochy se nachází v bezprostřední blízkosti prvků ÚSES. Vliv realizace návrhu územního plánu na prostupnost krajiny je dále blíže hodnocen v kap. 6.

4.5 Veřejné zdraví obyvatelstva

4.5.1 Kvalita ovzduší

Problematika kvality ovzduší je podrobně rozepsána v kapitole 4.3. V území se v současné době nenacházejí žádné významné zdroje znečišťování ovzduší, do jisté míry je však zatíženo imisemi z dopravy. Stav ovzduší je ovlivněn i absencí plynofikace části obce.

Vliv realizace návrhu územního plánu na kvalitu ovzduší je dále blíže komentován v kap. 6.

4.5.2 Hluk a vibrace

Legislativní rámec pro ochranu obyvatel před hlukem je vymezen zákonem č. 258/2000 Sb., o ochraně veřejného zdraví v § 30 a 31. Tento zákon mj. ukládá vlastníkům resp. správcům pozemních komunikací, železnic a dalších objektů, jejichž provozem vzniká hluk (zdroje hluku) povinnost zajistit technickými, organizačními a dalšími opatřeními, aby hluk nepřekračoval hygienické limity upravené prováděcím právním předpisem pro chráněný venkovní prostor, chráněné vnitřní prostory staveb a chráněné venkovní prostory staveb.

Hluková situace v obci je dnes závislá především na intenzitě silniční dopravy. Nejsou navrhovány nové významné zdroje hluku. Realizací hodnoceného návrhu územního plánu nedojde ke znatelnému a vyhodnotitelnému navýšení dopravní zátěže v obci. Vliv realizace návrhu územního plánu na hluk a vibrace proto není dále blíže hodnocen.

4.6 Hmotný majetek a kulturní památky

V řešeném území jsou evidovány tři nemovitě kulturní památky, dále se zde nacházejí památky místního významu – viz kapitola 3.1.11. Vliv realizace návrhu územního plánu na hmotný majetek a kulturní památky je blíže komentován v kap. 6.

5 Současné problémy a jevy životního prostředí, které by mohly být uplatněním politiky územního rozvoje nebo územně plánovací dokumentace významně ovlivněny, zejména s ohledem na zvláště chráněná území a lokality Natura 2000

Popis problémů a složek životního prostředí, které by realizací návrhu územního plánu Staré Město mohly být významně ovlivněny, je podrobněji rozepsán v předchozí kapitole 4. V zájmovém území převládají antropogenně ovlivněné biotopy s nižší biologickou hodnotou. Zvláště chráněná území nebudou realizací návrhu ÚP nijak ovlivněny. Vliv realizace územního plánu na faunu a flóru, VKP, skladebné prvky ÚSES a další jevy životního prostředí je blíže hodnocen v kap. 6. Vliv hodnocené koncepce na lokality soustavy Natura 2000 byl vyloučen na základě stanovisek orgánů ochrany přírody – Krajského úřadu Moravskoslezského kraje (č.j. MSK 73425/2017 ze dne 19.6.2017).

Návrhem ÚP se vymezuje 32 nových zastavitelných ploch a dvě plochy přestavby. Součástí návrhu ÚP je vymezení 23 ploch změn v krajině – plocha K1 je vymezena jako plocha lesní (L) v místě bývalých vojenských staveb a plochy K2-K23 jako vymezeny pro ÚSES jako plochy přírodní či plochy smíšené nezastavěného území. Součástí návrhu je také výstavba technické infrastruktury – rozšíření veřejného vodovodu, výstavba splaškové kanalizace, rozšíření plynovodu do Nové Věsky, rozšíření vedení elektrické energie a výstavba nových trafostanic.

Doprovodným negativním jevem návrhu ÚP je drobný úbytek zemědělské půdy ve II. – IV. třídě ochrany ZPF. Dalšími významnějšími problémy jsou zejména potenciální střety některých rozvojových ploch s ochranou krajiny.

Tyto střety a problémy jsou dále blíže specifikovány v kapitole 6 tohoto hodnocení.

6 Zhodnocení stávajících a předpokládaných vlivů navrhovaných variant územního plánu na životní prostředí

6.1 Souhrnné zhodnocení vlivu územního plánu na životní prostředí z hlediska kumulativních a synergických vlivů, včetně zhodnocení dlouhodobých, střednědobých, krátkodobých, trvalých, přechodných, kladných a záporných, včetně vztahů mezi uvedenými oblastmi hodnocení

Územní plán je předkládán v jedné variantě. Kumulativní vlivy realizace jednotlivých ploch obsažených v návrhu územního plánu mohou nastat zejména se stávajícími plochami v území, avšak ani při zvážení kumulace vlivů (především v oblasti dopravní zátěže) se neočekávají významné změny proti současnému stavu.

6.1.1 Vlivy na půdu

Zábor zemědělské půdy pro navržené plochy

Výpočet záboru ZPF je zpracován podle Společného metodického doporučení Odboru územního plánování MMR a Odboru ochrany horninového a půdního prostředí MŽP, červenec 2011 a podle zákona č. 334/1992 Sb., o ochraně zemědělského půdního fondu, vyhlášky č. 48/2011 Sb., o stanovení tříd ochrany, vyhlášky MŽP č. 13/1994 Sb., kterou se upravují některé podrobnosti ochrany ZPF, Metodického pokynu odboru ochrany lesa a půdy MŽP (čj. OOLP/1067/96) k odnímání půdy ze ZPF a zákona č. 289/1995 Sb., o lesích a o změně a doplnění některých zákonů (lesní zákon).

Návrhem ÚP se vymezuje 32 zastavitelných ploch a dvě plochy přestavby. Celkový zábor zemědělských pozemků pro vymezené zastavitelné plochy představuje 24,41 ha, z toho je 9,44 ha orné půdy, 0,15 ha zahrad a 14,82 ha trvalých travních porostů. Z celkového záboru je 3,74 ha ve II. třídě ochrany, 12,64 ha ve III. třídě ochrany, 5,97 ha ve IV. třídě ochrany a 2,06 ha v V. třídě ochrany.

Meliorace

Předpokládá se zábor 0,46 odvodněných pozemků.

Zábor zemědělských pozemků pro územní systém ekologické stability

Dle metodického doporučení se zábor půdy pro ÚSES nevyhodnocuje.

Posouzení a zdůvodnění záboru zemědělských pozemků

Vyčíslení a zdůvodnění záboru ZPF pro jednotlivé plochy je uvedeno v odůvodnění ÚP v kap. M.

Realizací návrhu ÚP nedojde k záboru lesní půdy. Dvě plochy jsou vymezeny v ochranném pásmu lesa. Celkově bude mít návrh územního plánu mírně negativní vliv na půdu. V případě pozemků ZPF dochází k záborům ve II. až IV. třídě ochrany, značná část ploch je převzata z platného ÚP obce. Vlivy na půdu jsou považovány za nevratné, trvalé, méně významné. Kromě vlastního úbytku zemědělské půdy je sekundárním vlivem záboru ZPF většinou také alespoň částečné zpevnění ploch a s tím související zrychlení odtoku dešťových vod, riziko bleskových povodní, zábor části biotopu rostlin a živočichů a snížení sorpční kapacity území.

6.1.2 Dopravní zátěž území

Nové rozvojové plochy budou mít nevýznamný dopad na navýšení intenzity osobní obslužné dopravy na veřejných komunikacích.

6.1.3 Hluková a imisní zátěž, veřejné zdraví

Přesnější míru vlivů na uvedené složky nelze bez znalosti konkrétního naplnění daných ploch v této chvíli stanovit. Vzhledem k charakteru návrhových ploch lze však očekávat, že vlivy nově navržených ploch na veřejné zdraví budou zanedbatelné.

6.1.4 Zvýšení produkce odpadů a odpadních vod, zvýšení rizika havárií

Všechny lidské aktivity včetně rozvoje obytné výstavby a zemědělské výroby přináší obvykle zvýšenou produkci odpadů. V daném území tento problém není zásadního významu. Svaz odpadů je v souladu s platnými předpisy v území zajištěn, produkce odpadů je ustálená a soustředí se převážně na komunální odpady. Vliv realizace rozvojových ploch bude mírně negativní, trvalý, s mírně vzestupnou tendencí závislou na počtu obyvatel a návštěvníků navržených ploch. V souvislosti s plochami navrženými v hodnoceném ÚP se očekává mírný nárůst obyvatel obce.

Odvod odpadní vody z nově navrhovaných ploch bude řešen v souladu s jejich nakládáním v současnosti. Vliv na produkci odpadních vod bude trvalý, velmi mírně negativní, závislý na počtu obyvatel a návštěvníků, bude mít kumulativní charakter s již existujícími plochami.

6.1.5 Změny odtokových poměrů

Výstavba na nových plochách původně zařazených jako zemědělská půda, bude mít za následek změnu odtokových poměrů. Část ploch bude pokryta nepropustným povrchem nebo stavbami, které zamezí vsakování dešťových vod a sníží dotaci podzemních vod a současně urychlí povrchový odtok.

Vliv realizace návrhu ÚP jako celku na odtokové poměry v území se očekává z hlediska zvýšení výměry zastavěné plochy mírně negativní a nevratný.

6.1.6 Vlivy na čerpání vod

Navržené plochy změn využití území přinesou mírné zvýšení odběru podzemních vod pro zásobování veřejného vodovodního řádu. Území obce je dostatečně vodné, část zástavby je napojena na veřejný vodovod. Kumulativní vlivy na podzemní vody budou trvalé,

nevýznamné, dané očekávaným minimálním zvýšením čerpání vod pro zásobování navrhovaných ploch.

6.1.7 Vlivy na hmotné statky, kulturní dědictví včetně dědictví architektonického a archeologického

Návrh ÚP Staré Město zohledňuje stávající architektonickou tvářnost a strukturu obce a respektuje evidované nemovité kulturní památky i místní pamětihodnosti a kulturní tradice. Regulativy ÚP stanovují pro plochy obecné plošné a výškové regulativy v dostatečné míře.

Celé území obce je územím s archeologickým i nálezy ve smyslu § 22 odst. 2 zákona č. 20/1987 Sb., o státní památkové péči, ve znění pozdějších předpisů. Zastavěná část Nové Věsky a prostor kolem kostela Neposkvrněného Početí Panny Marie jsou vymezeny jako lokality s vyšší pravděpodobností výskytu archeologických situací. Další hodnotou obce Staré Město je zachovaná historická struktura obou sídel – středověkých lánových vsí, včetně zachované historické plužiny.

V zájmovém území se nachází tři nemovité kulturní památky – viz kap. 3.1.11. V návrhu územního plánu nedochází k prostorové kolizi návrhových ploch s nemovitými kulturními památkami, ani památkami místního významu.

Vliv návrhu ÚP Staré Město na tyto složky je neutrální. Nemovité kulturní památky, území s archeologickými nálezy i historická struktura obce jsou v platném územním plánu respektovány, nový návrh ÚP se jich netýká ani je nijak neohroží.

6.1.8 Vlivy na ovzduší

V řešeném území má negativní vliv na čistotu ovzduší zejména doprava a místní, především malé a střední zdroje znečištění. Situaci nepříznivě ovlivňuje absence plynofikace části obce. Při použití uhlí pro vytápění dochází ke zvýšení emisí částic, polyaromatických uhlovodíků a těžkých kovů. Možnosti omezení negativních vlivů dopravy jsou na úrovni obcí poměrně omezené a často finančně náročné (údržba zpevněných ploch, zkvalitnění a přeložky komunikací apod.). Emisemi z dopravy je zatíženo zejména okolí silnic procházejících intravilánem.

Potenciální kumulativní vliv realizace návrhu ÚP Staré Město na kvalitu ovzduší bude celkově velmi mírně negativní.

6.1.9 Vliv na krajinný ráz, na biologickou rozmanitost, faunu, flóru, ÚSES a ekosystémy

Na základě analýzy v kap. 4 byl vyloučen vliv hodnoceného návrhu ÚP na zvláště chráněná území, lokality soustavy Natura 2000, památné stromy a migrační prostupnost území.

Vlivy na biologickou rozmanitost

Vlivy realizace návrhu ÚP na biologickou rozmanitost u většiny navržených ploch ve významné míře nenastanou. Blíže jsou konkrétní střety komentovány v popisu jednotlivých kolizních ploch v kapitole 6.2.

Vlivy na ÚSES

Návrh ÚP vymezuje ÚSES pouze lokální úrovně, v návaznosti na ÚSES vymezený v územních plánech sousedních obcí. Parametry jednotlivých prvků splňují nároky na jejich minimální šířku a plochu.

U většiny ploch nelze očekávat významné narušení funkčnosti obecně či zvláště chráněných částí přírody. Plochy, které se nachází v bezprostřední blízkosti prvků ÚSES, jsou blíže komentovány v kap. 6.2.

Vlivy na VKP

Některé navržené plochy v návrhu ÚP potenciálně mohou negativně ovlivnit významné krajinné prvky, což je blíže komentováno u jednotlivých ploch v kap. 6.2. Celkově významný negativní vliv realizace návrhu ÚP Staré Město na VKP se však nepředpokládá.

Blíže jsou konkrétní střety komentovány v popisu jednotlivých kolizních ploch v kapitole 6.2. Kumulativní vlivy v této oblasti nenastanou.

Vlivy na krajinný ráz

Základní koncepce uspořádání krajiny se ÚP Staré Město nemění. Převážná část nově navržené zástavby je situována do centrálních částí obce do údolí Černého potoka.

Riziko možného ovlivnění krajinného rázu lze spatřovat u rozsáhlých ploch situovaných v exponovaných polohách (např. Z4-Z8, Z30 a Z31). Vliv těchto ploch na krajinný ráz je dále rozveden v komentáři k jednotlivým plochám v kap. 6.

V textové části ÚP jsou pro ochranu krajinného rázu stanoveny výškové a plošné limity pro stavby ve vymezených zastavitelných plochách, včetně uvedení jejich hlavního, přípustného, podmíněně přípustného a nepřipustného využití.

Ekologická stabilita území

Realizace návrhu ÚP přináší změnu krajinných složek – dochází k záboru ZPF a ke vzniku nových zastavěných ploch a komunikací. Zároveň jsou však navrženy plochy přírodní, plochy smíšené nezastavěného území a plochy veřejných prostranství pro zeleň.

Vliv zastavitelných ploch na ekologickou stabilitu území bude spíše méně významný, neboť navržené zastavitelné plochy jsou navrženy převážně v bezprostřední návaznosti na stávající zástavbu a jedná se většinou o plochy s navrženým poměrně nízkým koeficientem zastavění. Celkově bude mít návrh ÚP spíše nevýznamný vliv na ekologickou stabilitu.

6.1.10 Závěr

Vzhledem k současnému stavu znalostí navrhovaných ploch v území se neočekávají významné negativní vlivy předkládaného návrhu ÚP na problematiku oblasti. Regulativy uvedené v textové části návrhu ÚP Staré Město jsou považovány za dostatečné. Navíc byla níže v textu vyhodnocení navržena sada doplňkových konkrétních doporučení pro minimalizaci negativních vlivů návrhu ÚP na životní prostředí.

Všechny nově navržené zastavitelné plochy jsou dále hodnoceny jednotlivě a jsou pro ně v případě potřeby stanoveny podmínky, za kterých je možné jejich realizaci akceptovat.

6.2 Detailní zhodnocení vlivu územního plánu na životní prostředí

Návrh územního plánu je invariantní a vychází z požadavků zadání návrhu územního plánu. S ohledem na tuto skutečnost je invariantní i hodnocení jeho vlivů.

Zpracovatelé SEA hodnotí zjištěné nebo předpokládané kladné a záporné vlivy posuzovaného návrhu ÚP Staré Město na obyvatelstvo, lidské zdraví, faunu, floru, půdu, horninové prostředí, vodu, ovzduší, klima, hmotné statky, kulturní dědictví včetně dědictví architektonického a archeologického a vlivy na krajinu včetně vztahů mezi uvedenými oblastmi.

Hodnocení návrhu ÚP Staré Město je realizováno na základě poznatků z terénního průzkumu zájmového území (listopad 2018), náhledu do dat nálevové databáze ochrany přírody (NDOP, verze listopad 2018), dat mapování biotopů (2009) poskytnutých Agenturou ochrany přírody a krajiny a zpracování dalších tištěných a digitálních dat o sledovaném území (viz seznam literatury).

Hodnoceny jsou vlivy primární, sekundární, synergické, kumulativní, krátkodobé, střednědobé a dlouhodobé, trvalé a přechodné.

Předmětem hodnocení jsou jednotlivé návrhové plochy předkládané návrhem ÚP Staré Město, přičemž míra jejich vlivu na referenční cíl je vyjádřena pětistupňovou škálou specifikovanou v následující tabulce. V případě, že byla pro konkrétní plochy navržena doporučení zmírňující výsledný vliv na jednotlivé složky životního prostředí, je v tabulce na prvním místě uveden vliv při realizaci plochy v plném rozsahu a za znaménkem / následuje konstatovaný vliv při dodržení navržených zmírňujících opatření.

Tab. 3: Stupnice hodnocení předpokládaných vlivů na životní prostředí.

Hodnota vlivu	Specifikace
+2	Výrazně pozitivní vliv
+1	Mírně pozitivní vliv
0	Nevýznamný či neutrální vliv
-1	Mírně negativní vliv
-2	Výrazně negativní vliv

Hodnocení vlivů na půdu a horninové prostředí vychází z posouzení nutnosti záboru ZPF a PUPFL, posouzení respektování ochranného pásma lesa dle zákona č. 289/1995 Sb. v platném znění, potenciální možnosti ovlivnění erozní situace a stability svahů, zohlednění míry stávajícího využívání nerostného bohatství a dalších specifických aspektů lokality. Zábory ZPF a PUPFL jsou hodnoceny dle následující škály významnosti:

Významný nepříznivý vliv (-2):

- Zábor ZPF či PUPFL o rozsahu větším než 5 ha
- U ZPF převažují půdy nejvyšších tříd ochrany (I, II)
- U PUPFL nelze vyloučit vliv přeměny pozemků na další ekologické parametry území (stabilita svahů, stabilita okolních porostů, odtokové poměry území, atd.)

Mírně negativní vliv (-1):

- Zábor ZPF či PUPFL o rozsahu 0,5 – 5 ha
- Přihlednutí k dalším specifickým aspektům lokality (ochranná pásma, erozní situace, atd.)

Nevýznamný či neutrální vliv (0):

- Bez záboru ZPF či PUPFL či je jeho rozsah do 0,5 ha

Mírně až významně pozitivní vliv (+1,+2):

- Budoucí záměr má potenciál pro rozšíření stávající rozlohy ZPF či PUPFL
- Budoucí záměr má potenciální pozitivní až významně pozitivní vliv na další specifické aspekty (stabilita půd, pozitivní dopad na půdní procesy, atd.)

Hodnocení vlivů návrhu ÚP na ovzduší a klima vychází z posouzení předpokládaného příspěvku navrhované plochy a jejího navrhovaného funkčního využití ke stávající míře znečištění ovzduší.

Rozvojové plochy, které by samy o sobě měly výrazně negativní vliv na ovzduší, nebyly v návrhu ÚP identifikovány. Vlivy na kvalitu ovzduší jsou považovány za vlivy kumulativní ve vztahu ke stávajícím realizovaným plochám a za vlivy synergické ve vztahu k možnému hlukovému působení vybraných ploch.

Předpokládané vlivy návrhu ÚP na vodu zahrnuje posouzení potenciálu realizovaných ploch ovlivnit stávající stav povrchových a podzemních vod, odtokových poměrů a retence v krajině.

Přírodní a krajinně-estetická složka životního prostředí byla při hodnocení předkládaného návrhu ÚP shledána jako potenciálně nejvíce kolizní. U těch ploch, u kterých byl identifikován konflikt zájmů rozvoje obce a zájmů ochrany přírody a krajiny bylo hodnocení obvykle doplněno o doporučení úpravy realizace těchto ploch tak, aby byl rozsah potenciálního negativního ovlivnění co nejnižší. Hodnocení přírodní a krajinně-estetické složky životního prostředí zahrnovalo posouzení návrhových ploch ve vztahu k jejich potenciálu ovlivnit stávající stav přírodních či přírodě blízkých stanovišť, stávající stav a početnost populací fauny a flóry, stav a funkčnost významných krajinných prvků, památných stromů, skladebných prvků ÚSES a vliv na krajinný ráz.

Vliv realizace návrhu ÚP Staré Město na veřejné zdraví obyvatelstva byl hodnocen na základě potenciálu návrhových ploch ovlivnit stávající imisní situaci v obci, akustickou situaci v obci.

Vliv na hmotný majetek a kulturní památky zahrnoval zejména posouzení míry vlivu uplatnění územního plánu na předměty památkové péče v obci, archeologické lokality a drobné památky místního významu.

V Tabulce 4 je souhrnnou formou znázorněno zhodnocení míry potenciálního vlivu realizace jednotlivých návrhových ploch návrhem územního plánu na životní prostředí, resp. na jeho jednotlivé složky. Veškeré střetové situace jsou posléze blíže identifikovány, popsány a zhodnoceny v následující kapitole zaměřené na podrobné vyhodnocení.

Tab. 4: Hodnocení významnosti vlivu realizace ploch návrhu ÚP na složky životního prostředí.

Kód plochy	Potenciálně ovlivnitelná složka životního prostředí					
	Půda a horninové prostředí	Ovzduší a klima	Voda	Příroda a krajina	Veřejné zdraví	Hmotný majetek a kulturní památky
Z1	-2	0	0	-1/0	0	0
Z2	0	0	0	-1/0	0	0
Z3	-1	0	0	0	0	0
Z4	-2	0	0	-1	0	0
Z5	0	0	0	0	0	0
Z6	-2	0	0	0	0	0
Z7	0	0	0	0	0	0
Z8	-2	0	0	0	0	0
Z9	-2	0	0	0	0	0
Z10	-1	0	0	0	0	0
Z11	0	0	0	0	0	0
Z12	-2	0	0	-1/0	0	0
Z13	-1	0	0	-1/0	0	0
Z14	-2	0	0	0	0	0
Z15	-2	0	0	0 až -1	0	0
Z16	-1	0	0	0 až -1	0	0
Z17	0	0	0	0	0	0
Z18	0	0	0	0	0	0
Z19	-2	0	0	0	0	0
Z20	-2	0	0	-1/0	0	0
Z21	-2	0	0	0	0	0
Z22	-2	0	0	0	0	0
Z23	-2	0	0	0	0	0
Z24	-2	0	0	0	0	0
Z25	0	0	0	0	0	0
Z26	0	0	0	0	0	0
Z27	0	0	+1	-1	0	0
Z28	0	0	0	0	0	0
Z29	-1	0	0	0	0	0
Z30	-2	0	0	-1 až -2	0	0
Z31	-1	0	0	-1/0	0	0
Z32	0	0	0	0	0	0
P1	0	0	0	0	0	0
P2	0	0	0	0	0	0

Vysvětlivky:

Stupnice hodnocení významnosti vlivů:

+2: Výrazně pozitivní vliv

+1: Mírně pozitivní vliv

0: Nevýznamný či neutrální vliv

-1: Mírně negativní vliv

-2: Výrazně negativní vliv

Detailní část hodnocení obsahuje stručnou charakteristiku každé z návrhových ploch uvedených v návrhu ÚP Staré Město. Identifikovány jsou rovněž nejvýznamnější zjištěné střetové situace vyplývající z realizace návrhu územního plánu ve vztahu k některé ze složek životního prostředí. Hodnoceny jsou předpokládané vlivy jednotlivých ploch v navrženém rozsahu i vlivy vyplývající z těchto ploch při zapracování doporučujících opatření.

Obr. 7: Plochy Z1, Z2 a Z3 na hlavním výkresu a leteckém snímku (zdroj: Urbanistické středisko Ostrava s.r.o. 2018, ČÚZK).



Z1, Z3 – SO – plochy smíšené obytné

Z2 – TI – plochy technické infrastruktury

Jedná se o nově vymezené plochy navazující na stávající zástavbu. Na plochách Z1 a Z2 se nachází luční porost lemovaný vzrostlými jasanmi ztepilými a olšemi lepkavými (biotopy X5 a X12). Případné kácení dřevin na těchto plochách je nutné konzultovat s příslušným orgánem ochrany přírody (MěÚ Bruntál).

Na ploše Z3 se nachází oplocená pastvina lemovaná vzrostlými dřevinami (javor klen, jasan ztepilý, aj.) – biotop X5 – intenzivně obhospodařované louky.

Realizace plochy Z1 si vyžádá zábor ZPF s půdou II. třídy ochrany a bude tak mít významně negativní vliv na půdu jako složku životního prostředí. Plocha Z2 negeneruje zábor ZPF. Realizace plochy Z3 si vyžádá rozsáhlejší zábor ZPF s půdou III. třídy ochrany a bude tak mít mírně negativní vliv na půdu jako složku životního prostředí. Realizace těchto ploch je z pohledu ostatních složek životního prostředí a veřejného zdraví akceptovatelná.

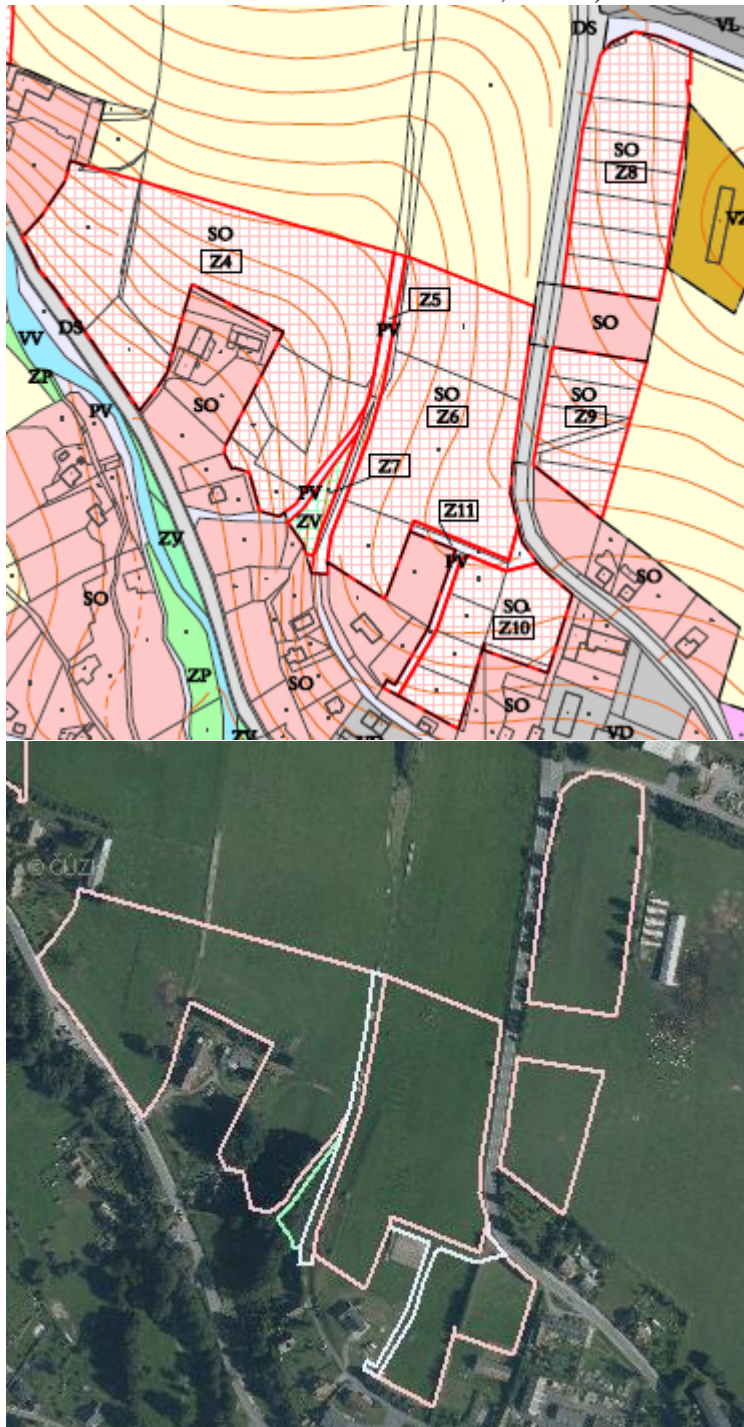
Foto 1: Pohled na plochu Z1 od východu.



Foto 2: Pohled na plochu Z3 od jihovýchodu.



Obr. 8: Plochy Z4-Z11 na hlavním výkresu ÚP a leteckém snímku lokality (zdroj: Urbanistické středisko Ostrava s.r.o. 2018, ČÚZK).



Z4, Z6, Z8, Z9, Z10 – SO – plochy smíšené obytné

Z5, Z11 – PV – plochy veřejných prostranství

Z7 – ZV – plochy veřejných prostranství – zelen

Plochy Z8, Z9, Z10 a jižní část plochy Z6 jsou převzaty z platného ÚP obce. Zbývající plochy jsou vymezeny nově.

Dle mapování biotopů AOPK ČR je luční porost v západní části plochy Z4 klasifikován jako poháňková pastvina – biotop T1.3, luční porost v jihovýchodní části plochy jako mezofilní ovsíková louka – biotop T1.1 a lesní porost v jihovýchodní části plochy jako suťový les – biotop L4. Na zbývající části plochy se nachází intenzivně obhospodařované luční porosty – biotop X5. Lesní porost na ploše zeleně Z7 je možné klasifikovat také jako suťový les (biotop L4). Z důvodu záboru části přírodních biotopů byl u plochy Z4 konstatován mírně negativní vliv na přírodu a krajinu. S ohledem na navržený způsob využití plochy Z7 se negativní ovlivnění přírodního biotopu – resp. přírody a krajiny nepředpokládá.

Na plochách Z5, Z6 a Z11 se nachází kulturní luční porosty (biotop X5). Na ploše Z8 se nachází kulturní luční porost, lemovaný částečně prokácenou linií náletových dřevin při okraji stávající komunikace (biotop X5 a X12). Na ploše Z9 se nachází kulturní luční porosty a disturbované plochy okolní výstavbou a deponie stavebních materiálů a zemin (biotopy X1, X5, X6). Na ploše Z10 se nachází oplocená pastvina a pás jehličnanů (biotopy X1, X5 a X13). Negativní ovlivnění přírody a krajiny realizací těchto ploch se nepředpokládá.

Realizace ploch Z4, Z6, Z8 a Z9 si vyžádá zábor ZPF s půdami II. třídy ochrany a bude tak mít významně negativní vliv na půdu jako složku životního prostředí. Realizace ploch Z5, Z7 a Z11 generuje plošně nevýznamné zábory ZPF a bude tak mít nevýznamný vliv na půdu. Realizace plochy Z10 si vyžádá rozsáhlejší zábor ZPF s půdou III. třídy ochrany a bude tak mít mírně negativní vliv na půdu jako složku životního prostředí. Realizace těchto ploch je z pohledu ostatních složek životního prostředí a veřejného zdraví akceptovatelná.

Foto 3: Pohled na plochy Z8 a Z9 od jihu.



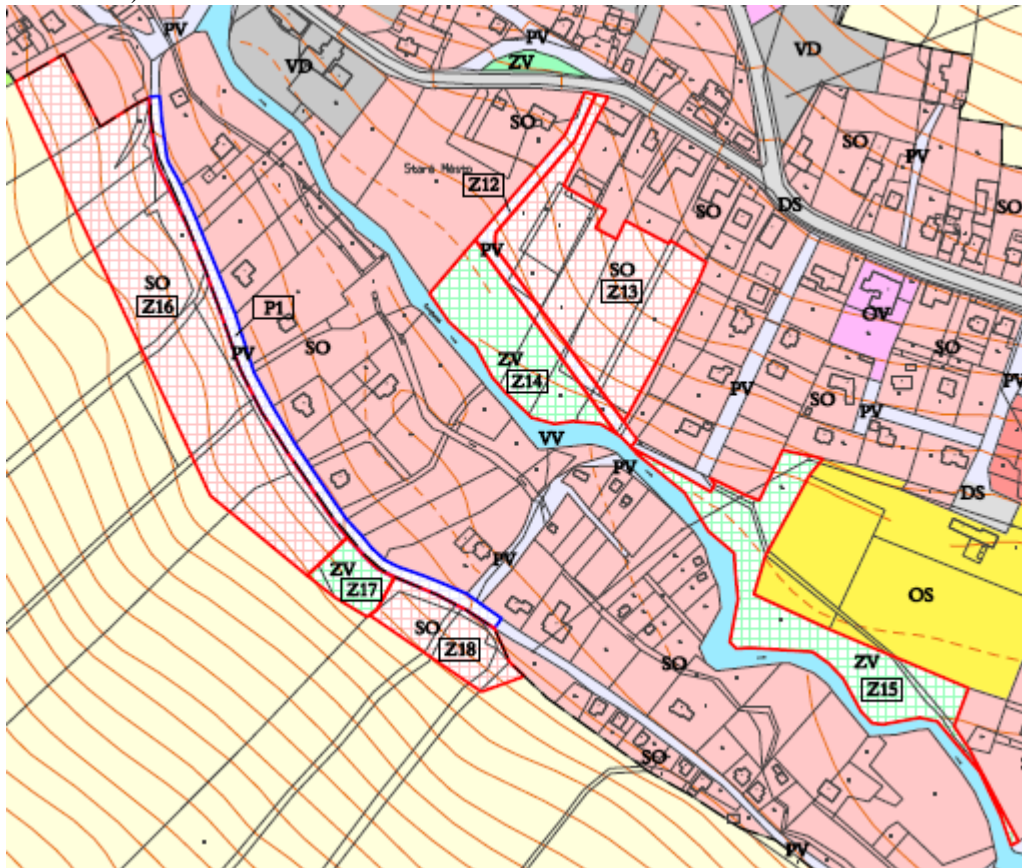
Foto 4: Pohled na plochu Z10 od severu.



Foto 5: Pohled na plochu Z6 od jihovýchodu.



Obr. 9: Plochy Z12-Z18 a P1 na hlavním výkresu (zdroj: Urbanistické středisko Ostrava s.r.o. 2018).



Obr. 10: Plochy Z12-Z18 na leteckém snímku (zdroj: Urbanistické středisko Ostrava s.r.o. 2018, ČÚZK).



Z13 – SO – plochy smíšené obytné

Z12 – PV – plochy veřejných prostranství

Z14, Z15 – ZV – plochy veřejných prostranství - zeleň

Část plochy Z15 je převzata z platného ÚP obce. Zbývající plochy jsou vymezeny nově.

Na ploše Z12 a Z13 se nachází mozaika sečených luk, ruderalizovaných porostů a menších náletových dřevin (mozaika biotopů X5, X7 a X12). Dolní část plochy je lehce podmáčená. V západním okraji ploch Z12 a Z13 se nachází pás vzrostlých olší lepkavých podél drobného regulovaného vodního toku, který je významným krajinným prvkem (být v ekologicky neoptimálním stavu). Tento břehový porost je dle mapování biotopů AOPK ČR klasifikován jako biotop L2.2 – údolní jasanovo-olšové luhy. Z důvodu zásahu do přírodního biotopu a VKP je u ploch Z12 a Z13 konstatován mírně negativní vliv na přírodu a krajinu. Při realizaci ploch je nutné vyloučit zásah do vodního toku a jeho břehového porostu.

Na plochách Z14 a Z15 se nachází mozaika břehových porostů, tužebníkových lad a kulturních lučních porostů (mozaika biotopů L2.2, T1.6 a X5). V břehovém porostu dominuje jasan ztepilý a vrby. Jedná se o plochy veřejných prostranství – zeleně v záplavovém území Černého potoka. Na plochách Z14 a Z15 mají být realizovány rekreační plochy zeleně pro obyvatele obce – např. in-line stezka. Pro realizaci uvažovaných trvalých zpevněných ploch je vhodné využít spíše plochu Z15 navazující na stávající hřiště a porosty přírodních biotopů v nivě Černého potoka na ploše Z14 ponechat ve stávajícím stavu. Celkově lze konstatovat, že realizace ploch Z14 a Z15 bude mít nevýznamný až mírně negativní vliv na přírodu a krajinu v závislosti na podobě budoucího záměru na těchto plochách.

Realizace ploch Z12, Z14 a Z15 si vyžádá zábor ZPF s půdami II. třídy ochrany a bude tak mít významně negativní vliv na půdu jako složku životního prostředí. Realizace plochy Z13 si vyžádá rozsáhlejší zábor ZPF s půdou III. a IV. třídy ochrany a bude tak mít mírně negativní vliv na půdu jako složku životního prostředí. Realizace těchto ploch je z pohledu ostatních složek životního prostředí a veřejného zdraví akceptovatelná.

Foto 6: Pohled na plochu Z14 od jihovýchodu.



Foto 7: Pohled na plochu Z13 od jihu.



Z16, Z18 – SO – plochy smíšené obytné

P1 – PV – plochy veřejných prostranství

Z17 – ZV – plochy veřejných prostranství - zeleň

Plochy Z16 a Z17 jsou převzaty z platného ÚP obce. Zbývající plochy jsou vymezeny nově.

Na plochách Z16 a Z18 se nachází mozaika sečených luk, ruderalizovaných travních porostů a menších náletových dřevin (mozaika biotopů X5, X7 a X12). V místě plochy Z17 se nachází porost náletových dřevin (biotop X12).

Realizace ploch Z17, Z18 a P1 generuje plošně nevýznamné zábory ZPF a bude tak mít nevýznamný vliv na půdu. Realizace plochy Z16 si vyžádá rozsáhlejší zábor ZPF s půdou

III. třídy ochrany a bude tak mít mírně negativní vliv na půdu jako složku životního prostředí. Realizace těchto ploch je z pohledu ostatních složek životního prostředí a veřejného zdraví akceptovatelná.

Foto 8: Pohled na plochu Z16 od západu.



Obr. 11: Plochy Z19-Z21 na hlavním výkresu ÚP a leteckém snímku lokality (zdroj: Urbanistické středisko Ostrava s.r.o. 2018, ČÚZK).



Z20, Z21 – SO – plochy smíšené obytné

Z19 – PV – plochy veřejných prostranství

Jedná se o nově vymezené plochy navazující na stávající zástavbu. Na plochách se nachází mozaika oplocených sečených luk, náletových dřevin (olše lepkavá, vrby, bříza bělokorá aj.), urbanizovaných ploch, deponií zemin a drobná zazemněná vodní plocha (mozaika biotopů X1, X5, X12, X14). Případné zásahy do drobné vodní plochy na ploše Z20 je nutné konzultovat s příslušným orgánem ochrany přírody (MěÚ Bruntál).

Realizace všech tří ploch si vyžádá zábor ZPF s půdou II. třídy ochrany a bude tak mít významně negativní vliv na půdu jako složku životního prostředí. Realizace těchto ploch je z pohledu ostatních složek životního prostředí a veřejného zdraví akceptovatelná.

Foto 9: Pohled na plochu Z21 od jihu.



Obr. 12: Plochy Z22-Z26 a P2 na hlavním výkresu ÚP a leteckém snímku lokality (zdroj: Urbanistické středisko Ostrava s.r.o. 2018, ČÚZK).



Z23 – SO – plochy smíšené obytné

Z22 – PV – plochy veřejných prostranství

Jedná se o nově vymezené plochy navazující na stávající zástavbu. Plocha Z22 je navržena pro zajištění dopravní obsluhy plochy Z23. Na plochách se nachází kulturní luční porosty (biotop X5). Ze severní strany je plocha Z23 lemována pásem vzrostlých dřevin (biotop X12). Rozsah a provedení případného kácení dřevin na této ploše je nutné konzultovat s příslušným orgánem ochrany přírody (MěÚ Bruntál).

Realizace ploch si vyžádá zábor ZPF s půdou II. třídy ochrany a bude tak mít významně negativní vliv na půdu jako složku životního prostředí. Realizace těchto ploch je z pohledu ostatních složek životního prostředí a veřejného zdraví akceptovatelná.

Foto 10: Pohled na plochu Z23 od severovýchodu.



Z24, Z25, Z26 – SO – plochy smíšené obytné

P2 – PV – plochy veřejných prostranství

Plocha Z25 je převzata z platného ÚP obce. Zbývající plochy jsou vymezeny nově. Na plochách Z24 a Z25 se nachází mozaika náletových dřevin a kulturních převážně sečených luk, jihovýchodní část plochy Z25 je ponechána ladem (biotopy X5, X7, X12). Při severním okraji plochy Z25 se nachází linie vzrostlejších dřevin (jasan ztepilý, javor klen, smrk ztepilý, aj.). Plocha P2 je vymezena v trase stávající částečně zpevněné komunikace (biotop X1) a zahrnuje i okraje okolních intenzivně obhospodařovaných lučních porostů (biotop X5). Na ploše Z26 se nachází oplocený výběh drůbeže a okolní ruderalizované a různou intenzitou sečené luční porosty, v severním okraji plochy se nachází porosty náletových dřevin (mozaika biotopů X1, X5, X7 a X12).

Realizace plochy Z24 si vyžádá zábor ZPF s půdou II. třídy ochrany a bude tak mít významně negativní vliv na půdu jako složku životního prostředí. Realizace ploch Z25, Z26 a P2 si vyžádá plošně nevýznamné zábory půd IV. třídy ochrany a bude tak mít nevýznamný vliv na půdu jako složku životního prostředí. Realizace těchto ploch je z pohledu ostatních složek životního prostředí a veřejného zdraví akceptovatelná.

Foto 11: Pohled na plochu Z25 od západu.



Foto 12: Pohled na plochu Z24 od severovýchodu.



Foto 13: Pohled na plochu Z26 od západu.



Obr. 13: Plocha Z27 na hlavním výkresu ÚP a leteckém snímku lokality (zdroj: Urbanistické středisko Ostrava s.r.o. 2018, ČÚZK).



Z27 – TI – plochy technické infrastruktury

Jedná se o převzatou plochu z platného ÚP pro výstavbu centrální čistírny odpadních vod.

Plocha se nachází v záplavovém území. Proto bude terén v místě navrhované ČOV upraven (zvýšen) na kótu 545,460 m n. m., což je přibližně 1,4 m nad hladinou Q_{100} v korytě Černého potoka. Navržená čistírna odpadních vod je tedy umístěna tak, aby neovlivňovala odtokové poměry ani v případě rozvodnění Černého potoka. Vliv realizace této plochy na vodní složku životního prostředí bude mírně pozitivní, neboť realizací ČOV by mělo dojít ke zlepšení kvality vody v Černém potoce.

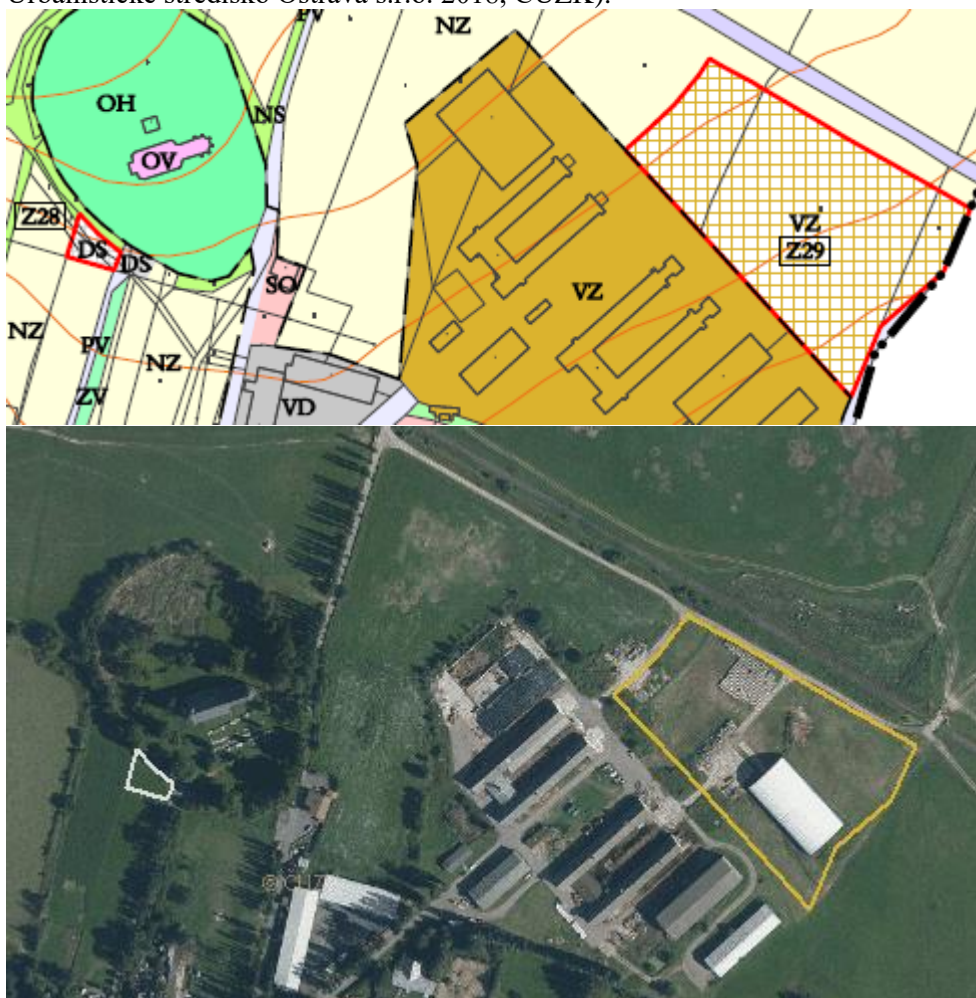
Luční porost na ploše je dle mapování biotopů AOPK ČR klasifikován jako vlhká pcháčková louka (biotop T1.5). Plocha se nachází v exponované poloze při příjezdu od Bruntálu. Stavba navíc bude umístěna na terénní vyvýšenině z důvodu lokalizace v záplavovém území. Stavba tedy bude mít vliv na místní krajinný ráz. Z důvodu záboru části přírodního biotopu a ovlivnění místního krajinného rázu je u této plochy konstatován mírně negativní vliv na přírodu a krajinu. S ohledem na přínos vybudování oddílné kanalizace zakončené na této ČOV jsou však výše popsané negativní vlivy akceptovatelné.

Realizace plochy si vyžádá plošně nevýznamné zábory půd IV. třídy ochrany a bude tak mít nevýznamný vliv na půdu jako složku životního prostředí. Realizace této plochy je z pohledu ostatních složek životního prostředí a veřejného zdraví akceptovatelná.

Foto 14: Pohled na plochu Z27 od východu.



Obr. 14: Plochy Z28 a Z29 na hlavním výkresu ÚP a leteckém snímku lokality (zdroj: Urbanistické středisko Ostrava s.r.o. 2018, ČÚZK).



Z28 – DS – plochy dopravní infrastruktury – silniční

Jedná se o nově vymezenou plochu pro výstavbu parkovací plochy pro archeopark, který má být vybudován v areálu blízkého hřbitova. Na ploše se nachází intenzivně sečená louka s výsadbou jehličnanů při severním okraji plochy (mozaika biotopů X1 a X5).

Realizace plochy si vyžádá plošně nevýznamný zábor půd IV. třídy ochrany a bude tak mít nevýznamný vliv na půdu jako složku životního prostředí. Realizace této plochy je z pohledu ostatních složek životního prostředí a veřejného zdraví akceptovatelná.

Foto 15: Pohled na plochu Z28 od jihu.



Z29 – VZ – plochy výroby a skladování – zemědělská výroba

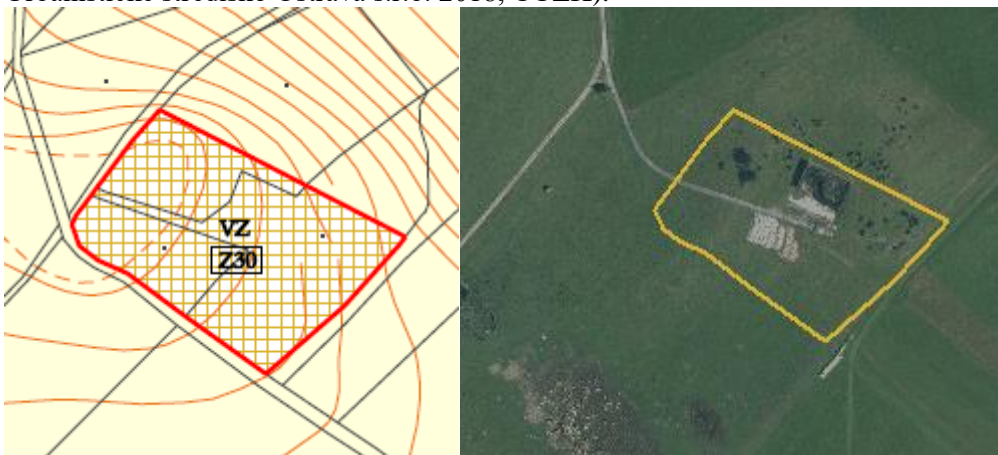
Jedná se o nově vymezenou plochu zemědělské výroby navazující na stávající zemědělský areál. Na ploše je již v současnosti vystavěna jedna hala, na zbývající části plochy se nachází mozaika oplocených pastvin, deponií materiálů a částečně zpevněných ploch (mozaika biotopů X1, X5 a X6). V nálezové databázi AOPK ČR – NDOP je v navazujícím zemědělském areálu udáváno pravidelné hnízdění čápa bílého, který je dle vyhlášky č. 395/1992 Sb., v platném znění zvláště chráněným druhem. Ovlivnění hnízdění tohoto druhu realizací plochy Z29 se nepředpokládá.

Realizace plochy si vyžádá poměrně rozsáhlý zábor půd IV. třídy ochrany (1,78 ha) a bude tak mít mírně negativní vliv na půdu jako složku životního prostředí. Realizace této plochy je z pohledu ostatních složek životního prostředí a veřejného zdraví akceptovatelná.

Foto 16: Pohled na plochu Z29 od severozápadu.



Obr. 15: Plocha Z30 na hlavním výkresu ÚP a leteckém snímku lokality (zdroj: Urbanistické středisko Ostrava s.r.o. 2018, ČÚZK).



Z30 – VZ – plochy výroby a skladování – zemědělská výroba

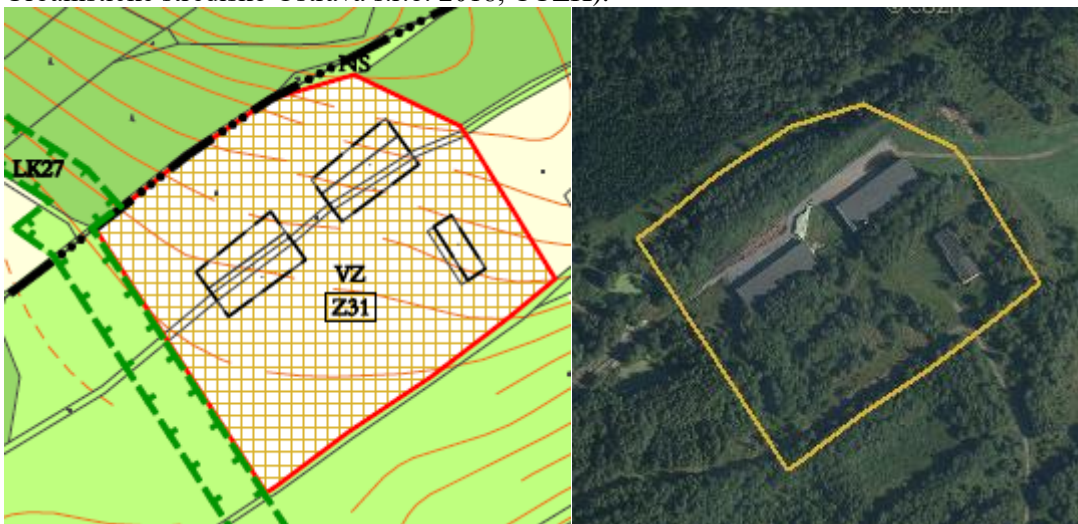
Jedná se o plochu převzatou z platného územního plánu. Na ploše se nachází stávající zemědělská stavba, na zbývající části plochy se nachází mozaika oplocených pastvin, deponií materiálů, náletových dřevin a částečně zpevněných ploch (mozaika biotopů X1, X5, X6 a X12). Jedná se o plochu ve volné krajině v poměrně pohledově exponované poloze. Realizace plochy tak bude mít mírně až významně negativní vliv na místní krajinný ráz v závislosti na realizaci konkrétního záměru v této ploše.

Realizace plochy si vyžádá poměrně rozsáhlý zábor půd II.-IV. třídy ochrany (celkem 1,51 ha, z toho 0,13 ha půd II. třídy ochrany) a bude tak mít významně negativní vliv na půdu jako složku životního prostředí. Realizace této plochy je z pohledu ostatních složek životního prostředí a veřejného zdraví akceptovatelná. Konkrétní záměr na ploše je nutné konzultovat s příslušným orgánem ochrany přírody (MěÚ Bruntál) zejména s ohledem na možné ovlivnění krajinného rázu.

Foto 17: Pohled na plochu Z25 od severozápadu.



Obr. 16: Plocha Z31 na hlavním výkresu ÚP a leteckém snímku lokality (zdroj: Urbanistické středisko Ostrava s.r.o. 2018, ČÚZK).



Z31 – VZ – plochy výroby a skladování – zemědělská výroba

Jedná se o plochu zemědělské výroby převzatou z platného ÚP. Jedná se o plochu s bývalými vojenskými objekty a rozsáhlými zpevněnými plochami, které jsou již nyní využívány pro potřeby zemědělství. Na zbývající části plochy se nachází mozaika oplocených pastvin, porostů náletových dřevin a ruderální vegetace (mozaika biotopů X1, X5, X7, X12). V porostu náletu se vyskytuje bříza bělokorá, modřín opadavý, topol osika, vrba jíva aj.. Plocha zasahuje do migračně významného území a podél jejího jihozápadního okraje je veden místní biokoridor ÚSES LK27. Negativní vliv realizace této plochy na migrační propustnost krajiny se nepředpokládá.

V nálezné databázi AOPK ČR – NDOP je ve vazbě na vodní plochy jihozápadně od plochy udáván výskyt ropuchy obecné, zmije obecné, užovky obojkové a prstnatce májového, které jsou dle vyhlášky č. 395/1992 Sb., v platném znění zvláště chráněnými druhy. Ovlivnění biotopu těchto druhů realizací plochy Z31 se nepředpokládá, nelze jej však a priori zcela vyloučit. Dále nelze vyloučit výskyt chráněných druhů synantropních druhů živočichů ve stávajících zchátralých stavbách. Z tohoto důvodu je nutné konkrétní záměr

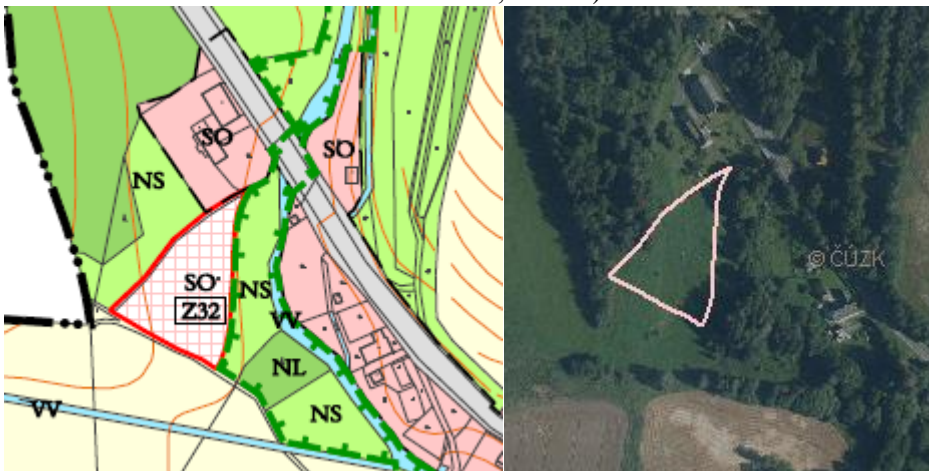
konzultovat s příslušným orgánem ochrany přírody (MěÚ Bruntál) a to včetně případného kácení dřevin v této ploše.

Realizace plochy si vyžádá poměrně rozsáhlý zábor ZPF (2,06 ha – jedná se o pozemek bez BPEJ) a bude tak mít mírně negativní vliv na půdu jako složku životního prostředí. Realizace této plochy je z pohledu ostatních složek životního prostředí a veřejného zdraví akceptovatelná.

Foto 18: Pohled na plochu Z31 od severu.



Obr. 17: Plocha Z32 na hlavním výkresu ÚP a leteckém snímku lokality (zdroj: Urbanistické středisko Ostrava s.r.o. 2018, ČÚZK).



Z32 – SO – plochy smíšené obytné

Jedná se o nově vymezenou plochu navazující na stávající zástavbu. Na ploše se nachází mozaika ruderalizovaných lučních porostů a náletových dřevin (mozaika biotopů X7 a X12). Podél východního okraje plochy je veden místní biokoridor ÚSES LK15. Vliv realizace této plochy na migrační prostupnost krajiny se nepředpokládá.

Realizace plochy si vyžádá plošně nevýznamný zábor půd III. třídy ochrany a bude tak mít nevýznamný vliv na půdu jako složku životního prostředí. Realizace této plochy je z pohledu ostatních složek životního prostředí a veřejného zdraví akceptovatelná.

Foto 19: Pohled na plochu Z32 od severu.



Vzhledem k současnému stavu znalostí aktivit, jejichž umístění je možno v území očekávat, je uvedený výčet možných dopadů na životní prostředí a veřejné zdraví konečný a neočekávají se zde významnější odchylky od uvedených předpokladů. Umisťování konkrétního typu záměru do krajiny bude podléhat samostatnému posouzení jejich vlivů v rámci projektové přípravy.

7 Porovnání zjištěných nebo předpokládaných kladných a záporných vlivů podle jednotlivých variant řešení a jejich zhodnocení. Srozumitelný popis použitých metod vyhodnocení včetně jejich omezení

Posuzování vlivu jednotlivých ploch a návrhu územně plánovací dokumentace jako celku bylo prováděno na základě aktuálního průzkumu v terénu a v textu průběžně citovaných odborných podkladů. Predikce vlivu koncepce na okolní prostředí byla zpracována na základě podrobné analýzy předpokládaných vlivů na jednotlivé složky životního prostředí a veřejné zdraví a expertního odhadu zpracovatelů.

Souhrnný přehled zhodnocení velikosti potenciálního vlivu realizace jednotlivých návrhových ploch návrhu územního plánu na životní prostředí a veřejné zdraví je uveden v kap. 6.1. Veškeré střetové situace jsou posléze blíže identifikovány v Tab. 4 a popsány a zhodnoceny v kapitole 6.2 zaměřené na podrobné vyhodnocení. Z tabulky je zřejmé, že některé plochy navržené v návrhu ÚP Staré Město mohou mít významně negativní vliv na životní prostředí a obyvatelstvo. V tomto případě byl významně negativní vliv stanoven pouze z důvodu záboru ZPF s kvalitními půdami (II. třídy ochrany). Dále byl u některých ploch stanoven mírně negativní vliv na přírodu a krajinu. U konkrétních ploch bylo hodnocení doplněno o doporučení úpravy realizace konkrétních ploch tak, aby byl rozsah potenciálního negativního ovlivnění složek životního prostředí a obyvatelstva co nejnížší.

Návrh ÚP Staré Město je předkládán v jediné variantě. Kromě navržené (aktivní) varianty lze definovat nulovou variantu, která znamená absenci návrhu územního plánu a tedy zachování stávajícího pro obec již nevyhovujícího platného územního plánu. V tomto případě, by sice nedošlo k některým negativním vlivům na ŽP a obyvatelstvo (záborům ZPF, změně lokálního krajinného rázu atd.), ale na druhé straně by byl omezen rozvoj obce – nedošlo by k vymezení nových obytných a výrobních ploch a k výstavbě potřebné technické infrastruktury. Hodnocení nulové varianty je tedy pouze informativní, neboť nulová varianta neřeší rozvojové potřeby obce Staré Město.

Níže následuje posouzení kumulativních a synergických vlivů návrhu ÚPD, které shrnuje zjištění uvedená v přechozí kap. 6.

Sekundární vlivy realizace návrhu ÚP

Sekundární vlivy realizace návrhu ÚP se projeví zejména u záboru zemědělské půdy jako snížení retenčních schopností území, zrychlení odtoku dešťových vod. Sekundárním vlivem záboru půdy a případného kácení mimolesní zeleně bude také částečné narušení přirozených biotopů fauny a flóry, aj.

Sekundárním vlivem realizace staveb pro bydlení a podnikání je zahuštění místní dopravy s doprovodnými negativními vlivy na kvalitu ovzduší a hlukovou situaci.

Všechny uvedené sekundární vlivy se výrazněji projeví nikoliv u jednotlivých ploch, ale v kumulaci vlivů všech ploch, resp. při jejich postupné realizaci bude jejich účinek postupně narůstat.

Při realizaci navržených zastavitelných ploch se předpokládá pouze nevýznamné zhoršení

kvality jednotlivých složek životního prostředí. Nedojde tedy k takovému ovlivnění kvality ovzduší ani dalších složek životního prostředí, aby předložená koncepce nemohla být realizována.

Synergické vlivy realizace návrhu ÚP

Synergické vlivy jsou vlivy, jejichž současným působením vzniká nečekaně velká reakce neodpovídající prostému součtu daných vlivů. U předloženého návrhu ÚP se vlivy na ovzduší a hladiny hluku nepředpokládají, nelze je však zcela vyloučit.

Výsledkem tohoto synergického působení může následně být vyšší narušení pobytové pohody obyvatel, než přísluší prostému působení jednotlivých vlivů, které samy o sobě budou s největší pravděpodobností podlimitní.

Přestože tyto synergické vlivy nelze zcela vyloučit, je zpracovatel SEA názoru, že u předloženého návrhu ÚP se tyto vlivy sledovatelným způsobem neprojeví a nebudou mít významný negativní vliv na veřejné zdraví.

Kumulativní vlivy realizace návrhu ÚP

Kumulativní vlivy se u předloženého návrhu ÚP projeví prakticky ve všech hodnocených složkách, u kterých byly při hodnocení jednotlivých ploch zjištěny negativní vlivy.

Jedná se zejména o kumulativní vliv na úbytek zemědělské půdy a na postupné zvýšení intenzity dopravy v území s doprovodným zvýšením hlukové a imisní zátěže.

Vzhledem k velikosti a struktuře sídla, výměře a charakteru navrhovaných ploch se nepředpokládá, že by i s přihlédnutím ke kumulativním účinkům realizace návrhu ÚP nastaly okolnosti, které by bránily realizaci předložené koncepce.

Přechodné, střednědobé a dlouhodobé vlivy realizace návrhu ÚP

Všechny vlivy uvedené v tomto hodnocení se považují při realizaci návrhu ÚP za vlivy trvalé. Za přechodné vlivy jsou považovány pouze vlivy fáze výstavby jednotlivých objektů, tj. konkrétních staveb, které již nejsou předmětem tohoto posouzení.

V průběhu hodnocení nebyly shledány takové významné negativní vlivy, které by realizaci návrhu ÚP jako celkové koncepce bránily nebo ji výrazně omezovaly. U některých navrhovaných ploch jsou doporučeny podmínky pro realizaci, jejichž účelem je minimalizovat negativní vlivy jejich realizace. Vliv návrhu ÚP jako celkové koncepce je i při zahrnutí kumulativních vlivů dosavadních aktivit v území akceptovatelný.

8 Popis navrhovaných opatření pro předcházení, snížení nebo kompenzaci všech zjištěných nebo předpokládaných závažných záporných vlivů na životní prostředí.

Při stanovování opatření pro minimalizaci a předcházení nebo kompenzaci závažných záporných vlivů je třeba konstatovat, že některá uvedená opatření nemají přímou spojitost s územním plánováním a týkají se až promítnutí navrhovaných funkčních ploch do reality. Vzhledem k tomu, že bez realizace návrhu ÚP v praxi k ovlivnění životního prostředí nedojde, jsou zde kromě územně plánovacích opatření uvedena i některá z takových opatření, která by mohla mít pro následnou realizaci staveb v daných plochách zásadní význam. Do navrhovaných opatření nejsou zapracovány zákonné požadavky vyplývající z obecně závazných předpisů.

Ochrana půdy:

- Skrývku pozemků realizovat vždy jen v nezbytném rozsahu v souladu s postupem výstavby, a to v mimoprodukčním období říjen-březen.
- Využívat veškeré kulturní vrstvy zemin pro zvýšení úrodnosti pozemků přímo v daném území nebo jeho blízkém okolí.

Ochrana podzemních vod:

- Nejsou stanoveny podmínky nad rámec výrokové části ÚP a obecně závazných předpisů.

Stabilizace odtokových poměrů:

- Při realizaci navržené zástavby omezit zrychlení odtoku dešťových vod ze zastavěných a zpevněných ploch s použitím zasakování (je-li možná) nebo retence.

Ochrana krajinného rázu:

- Přizpůsobit budoucí zástavbu zejména v exponovaných polohách ochraně místního krajinného rázu.
- Umisťování výškově nebo prostorově potenciálně významných krajinných dominant podrobit hodnocení vlivů na krajinný ráz.

Ochrana flóry, fauny, ekosystémů a ÚSES:

- Při eventuelních výsadbách zeleně ve volné krajině používat autochtonní druhy a vyvarovat se výsadbám nepůvodních druhů rostlin.

Ochrana životního prostředí obecně:

- Umisťování záměrů uvedených v příloze č. 1 zákona č. 100/2001 Sb., v platném znění podrobit zjišťovacímu řízení dle zákona č. 100/2001 Sb., v platném znění.

9 Zhodnocení způsobu zpracování cílů ochrany životního prostředí přijatých na mezinárodní nebo komunitární úrovni do politiky územního rozvoje a jejich zohlednění při výběru řešení. Zhodnocení způsobu zpracování vnitrostátních cílů ochrany životního prostředí do územně plánovací dokumentace a jejich zohlednění při výběru variant řešení

Při zpracování návrhu ÚP Staré Město byly zvažovány relevantní stanovené cíle přijaté na vnitrostátní a komunitární úrovni. Cíle v dostupných krajských koncepcích a další dokumentaci stejně jako požadavky platných předpisů v ochraně ovzduší, vod a půdy nebo přírody byly zpracovatelem návrhu ÚP zhodnoceny a promítly se do konečného řešení předkládaného návrhu ÚP.

Tyto cíle byly zohledněny zejména ve vymezení obytných ploch, řešení záboru ZPF a v požadavcích na prostupnost lokálních systémů ÚSES územím. Návrh ÚP Staré Město je zpracován invariantně.

10 Návrh ukazatelů pro sledování vlivu politiky územního rozvoje a územně plánovací dokumentace na životní prostředí

Návrh ukazatelů, které umožní sledovat vliv změn charakteristik dílčích složek životního prostředí vyvolaných naplňováním návrhu územního plánu, obsahuje následující přehled. Ukazatele jsou stanoveny dle vybraných potenciálně ovlivnitelných charakteristik životního prostředí (viz kapitola 4).

Pro tuto koncepci byly stanoveny následující ukazatele:

- Výměra realizovaných částí ÚSES (ÚPD)
- Výměra nově vysazené, obnovené či odstraněné zeleně (údaje obce)
- Sledování poměru zastavěných a nezastavěných ploch v území (ÚPD)
- Plošné vyjádření skutečných záborů ZPF (Český statistický úřad)
- Sledování imisních koncentrací v území (ČHMÚ)
- Plnění hlukových limitů – stanovení podílu populace vystavené nadlimitnímu působení hluku (Krajská hygienická stanice)
- Jakost povrchových vod, stav koryt vodních toků (Povodí Odry)
- Míra znečištění podzemních vod (Povodí Odry)
- Stanovení podílu obyvatel připojených na kanalizaci a ČOV z celkového množství obyvatel obce
- Trendy v zastoupení a územním rozložení přírodních či přírodně blízkých biotopů (AOPK)
- Vývoj koeficientu ekologické stability území (výpočet z údajů ČSÚ)
- Zásahy do krajinného rázu (obec s rozšířenou působností)

11 Návrh požadavků na rozhodování ve vymezených plochách a koridorech z hlediska minimalizace negativních vlivů na životní prostředí

U navržených rozvojových ploch se zjištěnými závažnými reálnými či potenciálními negativními vlivy na životní prostředí (příp. kumulací či synergickým působením mírnějších záporných vlivů) jsou nad rámec podmínek využití uvedených ve výrokové části ÚP a nad rámec obecných podmínek uvedených v kapitole č. 8 tohoto vyhodnocení navrhována následující opatření pro předcházení, snížení nebo kompenzaci těchto vlivů.

Tab. 5: Popis opatření pro předcházení snížení nebo kompenzaci zjištěných negativních vlivů pro jednotlivé rozvojové plochy.

Číslo plochy	Typ plochy s rozdílným způsobem využití	Podmínka realizace plochy
Z1, Z23	SO – plochy smíšené obytné	Případné kácení dřevin na těchto plochách je nutné konzultovat s příslušným orgánem ochrany přírody (MěÚ Bruntál).
Z2	TI – plochy technické infrastruktury	
Z12	PV – plochy veřejných prostranství	Při realizaci ploch je nutné vyloučit zásah do vodního toku a jeho břehového porostu.
Z13	SO – plochy smíšené obytné	Pro realizaci uvažovaných trvalých zpevněných ploch je vhodné využít spíše plochu Z15 navazující na stávající hřiště a porosty přírodních biotopů v nivě Černého potoka na ploše Z14 ponechat ve stávajícím stavu.
Z14, Z15	ZV – plochy veřejných prostranství - zeleň	
Z20	SO – plochy smíšené obytné	Případné zásahy do drobné vodní plochy na ploše Z20 je nutné konzultovat s příslušným orgánem ochrany přírody (MěÚ Bruntál).
Z30	VZ – plochy výroby a skladování – zemědělská výroba	Konkrétní záměr na ploše je nutné konzultovat s příslušným orgánem ochrany přírody (MěÚ Bruntál) zejména s ohledem na možné ovlivnění krajinného rázu.
Z31	VZ – plochy výroby a skladování – zemědělská výroba	Konkrétní záměr na ploše je nutné konzultovat s příslušným orgánem ochrany přírody (MěÚ Bruntál) a to včetně případného kácení dřevin v této ploše.

12 Netechnické shrnutí výše uvedených údajů

Hlavním cílem návrhu územního plánu je vytvoření podmínek pro budoucí rozvoj řešeného území obce Staré Město. Předmětem návrhu ÚP Staré Město je vymezení 32 zastavitelných ploch a dvou ploch přestavby. Součástí návrhu ÚP je vymezení 23 ploch změn v krajině – plocha K1 je vymezena jako plocha lesní (L) a plochy K2-K23 jako vymezeny pro ÚSES jako plochy přírodní či plochy smíšené nezastavěného území. Součástí návrhu je také výstavba technické infrastruktury – rozšíření veřejného vodovodu, výstavba splaškové kanalizace, rozšíření plynovodu do Nové Věsky, rozšíření vedení elektrické energie a výstavba nové trafostanice.

Většina navržených zastavitelných ploch je situována v návaznosti na zastavěné území, má lokální význam a z hlediska širších vztahů v území nemá žádný vliv na okolní obce. Řada uvedených ploch byla již schválena ve stávajícím ÚP (resp. v předchozích změnách ÚP) v platném znění.

Očekávaný a priori významně negativní vliv na jednotlivé složky životního prostředí byl konstatován u některých ploch z důvodu záboru ZPF s kvalitními půdami (II. třídy ochrany).

Některé návrhové plochy by při realizaci v plném navrženém rozsahu, resp. při nevhodně realizovaných budoucích záměrech mohly mít mírně negativní až významně negativní vliv na přírodu a krajinu. Tam, kde to bylo možné, byly navrženy podmínky jejich realizace s cílem předcházení, snížení či kompenzaci potenciálně negativních vlivů.

Potenciálně nejvýznamnějšími vlivy realizace ÚP Staré Město jsou:

- zábory zemědělské půdy, včetně půd II. třídy ochrany,
- s těmito zábory související nutnost částečného odstranění půdního krytu, kácení dřevin, snížení sorpční schopnosti a prostupnosti území,
- lokální zásahy do krajinného rázu,
- mírně negativní ovlivnění kvality ovzduší vlivem navýšení intenzity obslužné dopravy a vzniku drobných spalovacích zdrojů (vytápění obytných objektů),
- rozvoj území bude vyžadovat zvýšení odběru vod a zvýšení produkce odpadních splaškových vod, zároveň je však navrženo vybudování oddílné kanalizace zakončené na ČOV.

K realizaci tak byly doporučeny všechny návrhové plochy a koridory.

Na základě výše uvedených důvodů konstatuje zpracovatel SEA, že předložený návrh ÚP Staré Město je při dodržení doporučení (podmínek realizace) uvedených v tomto vyhodnocení vlivů na životní prostředí a veřejné zdraví akceptovatelný.

Navržený ÚP Staré Město splňuje požadavky právních předpisů, požadavky na potřebnou úroveň bydlení a jeho technické zabezpečení, na rozvoj podnikání v území stejně jako požadavky ochrany životního prostředí a veřejného zdraví.

Doporučení stanoviska ke koncepci

Zpracovatel vyhodnocení koncepce (územně plánovací dokumentace) „**Návrh ÚP Staré Město**“ na základě posouzení z hlediska předpokládaných vlivů na životní prostředí a veřejné zdraví navrhuje, aby příslušný úřad vydal **souhlasné stanovisko** k posuzované územně plánovací dokumentaci.

Posuzovaná dokumentace v dostatečné míře respektuje cíle stanovené relevantními strategickými dokumenty.

Jednotlivé návrhové plochy i celý návrh územního plánu lze z hlediska vlivů na životní prostředí doporučit ke schválení za podmínky splnění opatření stanovených v kapitole č. 8 a 11 tohoto vyhodnocení.

V Dolanech dne 22. 11. 2018



.....
RNDr. Marek Banaš, Ph.D.

Držitel autorizace podle §19 zákona č. 100/2001 Sb., v platném znění (osvědčení MŽP o odborné způsobilosti ke zpracování dokumentace a posudku, č.j. 42028/ENV/14.

Seznam použitých podkladů

- AOPK ČR (2018a): Vrstva mapování biotopů. [on-line databáze; portal.nature.cz]. [cit. 2018-11-05].
AOPK ČR (2018b): Nálezová databáze ochrany přírody. [on-line databáze; portal.nature.cz]. [cit. 2018-11-05].
Culek M (ed.) (1996): Biogeografické členění České republiky. Enigma, Praha.
de Molenaar J.G. (2005): Road lights and behaviour of some common mammals. Presentation at the symposium of the International Dark Sky Society Europe.
Demek J (ed.) a kol. (1987): Hory a nížiny. Zeměpisný lexikon ČSR. Academia, Praha, 584s.
Háková, A., Klauďisová, A., Sádlo J. (eds.) (2004): Zásady péče o nelesní biotopy v rámci soustavy Natura 2000. Planeta XII, 8/2004. MŽP ČR.
Chytrý M et al. (2010): Katalog biotopů České republiky. AOPK ČR.
Kubát K. et al. (eds.) (2002): Klíč ke květeně České republiky. Academia, Praha 928 s.
Neuhäuslová Z et al. (1998): Mapa potenciální přirozené vegetace České republiky. Academia, Praha, 341 s.
Quitt E (1971): Klimatické oblasti Československa. Studia geographica 16. Geogr. úst. ČSAV Brno.
Urbanistické středisko Ostrava s.r.o. (2018): Návrh územního plánu Staré Město. Komplexní urbanistický návrh – textová a grafická část.
Zákon ČNR ČR č. 114/1992 Sb., o ochraně přírody a krajiny, ve znění pozdějších předpisů.
Zákon č. 100/2001 Sb., o posuzování vlivů na ŽP, ve znění pozdějších předpisů

Dále byly použity internetové zdroje: <http://www.natura2000.cz/>, <http://www.mzp.cz>, <http://www.cenia.cz>, <http://www.biomonitoring.cz>, <http://www.nature.cz>

Přílohy

Příloha 1: Autorizační osvědčení zpracovatele

MINISTERSTVO ŽIVOTNÍHO PROSTŘEDÍ
100 10 Praha 10 - Vršovice, Vršovická 65

Vážený pan
RNDr. Marek Banaš, Ph.D.
Polívkova 15
779 00 Olomouc

Č.j.:
42028/ENV/14

Vyřizuje/telefon:
Ing. Milena Hlaváčová/267 122 993

V Praze dne:
7. 7. 2014

ROZHODNUTÍ

Ministerstvo životního prostředí jako ústřední orgán státní správy v oblasti posuzování vlivů na životní prostředí příslušný k rozhodování ve věci podle ustanovení § 21 písm. i) zákona č. 100/2001 Sb., o posuzování vlivů na životní prostředí a o změně některých souvisejících zákonů (zákon o posuzování vlivů na životní prostředí), ve znění pozdějších právních předpisů (dále jen „zákon“), vyhovuje podle ustanovení § 19 odst. 6 tohoto zákona žádosti pana RNDr. Marka Banaše, Ph.D., datum narození: 28. 7. 1976, bydliště Polívkova 15, 779 00 Olomouc (dále jen „žadatel“) ze dne 10. 6. 2014 a v souladu se zákonem č. 500/2004 Sb., správní řád, ve znění pozdějších předpisů:

I. Uděluje podle § 19 odst. 6 zákona

autorizaci ke zpracování dokumentace a posudku

Oprávnění ke zpracovávání dokumentů podle § 19 zákona vzniká dnem nabytí právní moci tohoto rozhodnutí.

Autorizace se v souladu s § 19 odst. 7 zákona uděluje na dobu 5 let.

II. Při zpracování dokumentů souvisejících s posuzováním vlivů na životní prostředí a veřejné zdraví (dále jen „dokumenty“) je žadatel povinen zpracovávat tyto dokumenty na základě udělené autorizace tak, aby byl naplňován účel posuzování

vlivů na životní prostředí, kterým je podle ustanovení § 1 odst. 3 zákona získat objektivní odborný podklad pro vydání rozhodnutí, popřípadě opatření podle zvláštních právních předpisů, a přispět tak k udržitelnému rozvoji společnosti.

Žadatel je dále povinen v souladu s ustanovením § 2 zákona posuzovat vlivy na veřejné zdraví a vlivy na životní prostředí, zahrnující vlivy na živočichy a rostliny, ekosystémy, půdu, horninové prostředí, vodu, ovzduší, klima a krajinu, přírodní zdroje, hmotný majetek a kulturní památky, vymezené zvláštními předpisy, a na jejich vzájemné působení a souvislosti.

Žadatel je proto povinen zejména při výkonu udělené autorizace plnit následující právní povinnosti (dále jen "povinnosti vyplývající z rozhodnutí o udělení autorizace"):

1. Držitel autorizace zpracuje dokumenty na základě všech dostupných a úplných podkladů a informací.
2. Držitel autorizace uvede v oznámení a dokumentaci správné, úplné a jednoznačné údaje o záměru a o stavu životního prostředí.
3. Držitel autorizace v oznámení a dokumentaci vyhodnotí všechny vlivy záměru objektivně, na základě nejnovějších vědeckých poznatků a své závěry řádně odůvodní.
4. Držitel autorizace v posudku vyhodnotí všechny vlivy záměru a objektivně zhodnotí správnost všech údajů uvedených v dokumentaci, a to na základě nejnovějších vědeckých poznatků a své závěry řádně odůvodní.
5. Držitel autorizace uvede v oznámení koncepcce, resp. ve vyhodnocení správné, úplné a jednoznačné údaje o koncepci a o dotčeném území.
6. Držitel autorizace vyhodnotí všechny vlivy koncepcce objektivně, na základě nejnovějších vědeckých poznatků a své závěry řádně odůvodní.
7. Držitel autorizace zajistí zpracování dalších podkladů podle zvláštních právních předpisů, jsou-li vyžadovány, nebo pokud to povaha záměru vyžaduje, a veškeré jejich výstupy následně zapracuje do zpracovávaných dokumentů.

O d ů v o d n ě n í

Žadatel požádal o udělení autorizace a splnil podmínky pro udělení autorizace v souladu s § 19 odst. 3, odst. 4 a odst. 5 zákona a v souladu s ustanoveními přílohy č. 3 vyhlášky Ministerstva životního prostředí č. 457/2001 Sb., o odborné způsobilosti a o úpravě některých dalších otázek souvisejících s posuzováním vlivů na životní prostředí.

Ukončené vysokoškolské vzdělání bylo doloženo diplomem a vysvědčením o státní závěrečné zkoušce. Vykonaná zkouška odborné způsobilosti byla doložena osvědčením (č.j.: 19017/ENV/14, datum vydání: 10. 6. 2014). Bezúhonnost byla doložena výpisem z rejstříku trestů (datum vydání: 26. 5. 2014).

Pro výkon činnosti držitele autorizace jsou v článku II. stanoveny povinnosti dle § 1 odst. 3 a dle § 2 zákona, které je nutné v zájmu naplnění účelu a smyslu posuzování vlivů na životní prostředí dodržovat. Dokumenty zpracovávané autorizovanou osobou jsou zásadními podklady v procesu posuzování vlivů na životní prostředí dle zákona a slouží jako

odborný podklad příslušnému úřadu dle § 20 zákona při formulaci závěru zjišťovacího řízení dle § 7 a § 10d zákona nebo stanoviska dle § 10 a § 10g zákona.

Pokud autorizovaná osoba při výkonu autorizované činnosti nebude dodržovat požadavky Ministerstva životního prostředí uvedené ve výroku II, dojde ze strany autorizované osoby k neplnění povinností vyplývajících z rozhodnutí o udělení autorizace, což je při opakovaném neplnění povinností důvodem pro odejmutí autorizace podle ustanovení § 19 odst. 9 zákona.

Vzhledem ke skutečnosti, že předložená žádost obsahovala všechny náležitosti a byly splněny všechny podmínky pro udělení autorizace ke zpracování dokumentů, rozhodlo Ministerstvo životního prostředí tak, jak je ve výroku tohoto rozhodnutí uvedeno.

Řízení o vydání tohoto rozhodnutí podléhá ve smyslu zákona č. 634/2004 Sb., o správních poplatcích, ve znění pozdějších předpisů, správnímu poplatku ve výši 1000 Kč (položka 22 písm. b) sazebníku). Poplatek byl uhrazen formou kolkové známky.

Poučení o opravném prostředku

Proti tomuto rozhodnutí lze podat rozklad ministrovi životního prostředí, podle § 152 zákona č. 500/2004 Sb., správní řád, ve znění pozdějších předpisů, ve lhůtě do 15 dnů ode dne oznámení rozhodnutí, prostřednictvím Ministerstva životního prostředí, Vršovická 65, 100 10 Praha 10.



Ing. Jaroslava Honová
ředitelka odboru
posuzování vlivů na životní prostředí
a integrované prevence

Toto rozhodnutí obdrží:

- a) žadatel – RNDr. Marek Banaš, Ph.D. – účastník správního řízení
- b) po nabytí právní moci: orgán příslušný k evidenci – odbor posuzování vlivů na životní prostředí a integrované prevence Ministerstva životního prostředí