

# Změna č. 3 územního plánu Havířov



## Vyhodnocení vlivů územně plánovací dokumentace na životní prostředí dle zákona č. 100/2001 Sb. v rozsahu přílohy č. 1 zákona č. 183/2006 Sb.

**Zhotovitel:**

Ekogroup Czech s.r.o., č.p. 52, 783 16 Dolany

**Odpovědný řešitel:**

RNDr. Marek Banaš, Ph.D. - držitel autorizace dle zák. č. 100/2001 Sb.,  
v platném znění, č.j.: 42028/ENV/14

**Řešitelský tým:**

RNDr. Marek Banaš, Ph.D.

Mgr. Eva Jirásková

<http://www.ekogroup.cz>, tel. 605-567905, email: [banas@ekogroup.cz](mailto:banas@ekogroup.cz)



Duben 2018

## Obsah:

Seznam použitých zkratek .....	5
Úvod.....	6
1 Stručné shrnutí obsahu a hlavních cílů územně plánovací dokumentace, vztah k jiným koncepcím. ....	7
1.1 Stručné shrnutí obsahu a hlavních cílů územně plánovací dokumentace .....	7
1.2 Vztah územního plánu k jiným koncepcím.....	8
1.2.1 Soulad s Politikou územního rozvoje ČR .....	8
1.2.2 Soulad s územně plánovací dokumentací vydanou Moravskoslezským krajem .....	8
1.2.3 Soulad s dalšími koncepčními rozvojovými materiály .....	10
2 Zhodnocení vztahu územně plánovací dokumentace k cílům ochrany životního prostředí přijatým na vnitrostátní úrovni.....	11
3 Údaje o současném stavu životního prostředí v řešeném území a jeho předpokládaném vývoji, pokud by nebyla územně plánovací dokumentace uplatněna .....	12
3.1 Základní charakteristika zájmového území.....	12
3.1.1 Základní charakteristika řešeného území .....	12
3.1.2 Geologické a geomorfologické poměry .....	13
3.1.3 Eroze .....	13
3.1.4 Klimatické a hydrologické poměry .....	14
3.1.5 Pedologické poměry.....	14
3.1.6 Biogeografické poměry.....	14
3.1.7 Fytogeografická klasifikace a potenciální přirozená vegetace.....	14
3.1.8 Radonový index geologického podloží.....	14
3.1.9 Nerostné suroviny .....	16
3.1.10 Poddolovaná území .....	16
3.1.11 Archeologická naleziště, historické památky .....	16
3.2 Ochrana přírody a krajiny .....	17
3.2.1 Velkoplošná zvláště chráněná území .....	17
3.2.2 Maloplošná zvláště chráněná území.....	17
3.2.3 Území soustavy Natura 2000 .....	17
3.2.4 Památné stromy.....	18
3.2.5 Územní systém ekologické stability.....	18
3.2.6 Významné krajinné prvky .....	18
3.2.7 Přírodní parky .....	18
3.2.8 Migrační propustnost území.....	18
3.3 Krajinný ráz .....	19
3.4 Předpokládaný vývoj složek ŽP bez realizace územně plánovací dokumentace.....	20
4 Charakteristiky životního prostředí v oblastech, které by mohly být provedením koncepce významně zasaženy .....	21
4.1 Půda a horninové prostředí .....	22
4.1.1 Zábory ZPF .....	22
4.1.2 Eroze a stabilita svahů.....	22
4.1.3 Pozemky určené k plnění funkce lesa .....	22
4.2 Voda.....	22
4.2.1 Jakost povrchových a podzemních vod.....	22
4.2.2 Změny odtokových poměrů .....	23
4.3 Ovzduší a klima .....	23

4.4	Příroda a krajina .....	23
4.4.1	Stávající přírodní a přírodě blízké biotopy .....	23
4.4.2	Fauna a flóra .....	24
4.4.3	Významné krajinné prvky (VKP), památné stromy .....	24
4.4.4	Krajinný ráz .....	24
4.4.5	Prostupnost krajiny .....	24
4.5	Veřejné zdraví obyvatelstva .....	25
4.5.1	Kvalita ovzduší .....	25
4.5.2	Hluk a vibrace .....	25
4.6	Hmotný majetek a kulturní památky .....	25
5	Současné problémy a jevy životního prostředí, které by mohly být uplatněním politiky územního rozvoje nebo územně plánovací dokumentace významně ovlivněny, zejména s ohledem na zvláště chráněná území a lokality Natura 2000 .....	26
6	Zhodnocení stávajících a předpokládaných vlivů navrhovaných variant územního plánu na životní prostředí .....	27
6.1	Souhrnné zhodnocení vlivu územního plánu na životní prostředí z hlediska kumulativních a synergických vlivů, včetně zhodnocení dlouhodobých, střednědobých, krátkodobých, trvalých, přechodných, kladných a záporných, včetně vztahů mezi uvedenými oblastmi hodnocení .....	27
6.1.1	Dopravní zátěž území .....	27
6.1.2	Hluková a imisní zátěž, veřejné zdraví .....	27
6.1.3	Zvýšení produkce odpadů a odpadních vod, zvýšení rizika havárií .....	27
6.1.4	Změny odtokových poměrů .....	28
6.1.5	Vlivy na čerpání vod .....	28
6.1.6	Vlivy na hmotné statky, kulturní dědictví včetně dědictví architektonického a archeologického .....	28
6.1.7	Vlivy na ovzduší .....	28
6.1.8	Vliv na krajinný ráz, na biologickou rozmanitost, faunu, flóru, ÚSES a ekosystémy .....	29
6.1.9	Závěr .....	29
6.2	Detailní zhodnocení vlivu územního plánu na životní prostředí .....	29
7	Porovnání zjištěných nebo předpokládaných kladných a záporných vlivů podle jednotlivých variant řešení a jejich zhodnocení. Srozumitelný popis použitých metod vyhodnocení včetně jejich omezení .....	36
8	Popis navrhovaných opatření pro předcházení, snížení nebo kompenzaci všech zjištěných nebo předpokládaných závažných záporných vlivů na životní prostředí .....	38
9	Zhodnocení způsobu zapracování cílů ochrany životního prostředí přijatých na mezinárodní nebo komunitární úrovni do politiky územního rozvoje a jejich zohlednění při výběru řešení. Zhodnocení způsobu zapracování vnitrostátních cílů ochrany životního prostředí do územně plánovací dokumentace a jejich zohlednění při výběru variant řešení .....	39
10	Návrh ukazatelů pro sledování vlivu politiky územního rozvoje a územně plánovací dokumentace na životní prostředí .....	40
11	Návrh požadavků na rozhodování ve vymezených plochách a koridorech z hlediska minimalizace negativních vlivů na životní prostředí .....	41
12	Netechnické shrnutí výše uvedených údajů .....	42
	Doporučení stanoviska ke koncepci .....	43
	Seznam použitých podkladů .....	44
	Přílohy .....	45

## Seznam obrázků:

Obr. 1: Situační mapa polohy zájmového území města Havířov (podkladová data: ČÚZK). 12	
Obr. 2: Zákres půd ohrožených vodní erozí (A) a větrnou erozí (B) (zdroj: Geoportál VÚMOP)..... 13	
Obr. 3: Mapa radonového indexu + legenda (zdroj: Mapový portál ČGS)..... 15	
Obr. 4: Maloplošná zvláště chráněná území na území města Havířov. .... 17	
Obr. 5: Plocha 3/BL-P1 na hlavním výkresu a leteckém snímku (zdroj: Urbanistické středisko Ostrava s.r.o. 2018, ČÚZK)..... 31	
Obr. 6: Plocha 3/PS-P1 na hlavním výkresu a aktuálním leteckém snímku z roku 2017 (zdroj: Urbanistické středisko Ostrava s.r.o. 2018, ČÚZK)..... 33	
Obr. 7: Letecký snímek území z roku 2013 (zdroj: www.mapy.cz). .... 35	

## Seznam tabulek:

Tab. 1: Charakteristiky životního prostředí potenciálně ovlivnitelné realizací návrhu Změny č. 3 ÚP Havířov..... 21	
Tab. 2: Stupnice hodnocení předpokládaných vlivů na životní prostředí. .... 30	
Tab. 3: Hodnocení významnosti vlivu realizace ploch návrhu změny ÚP na složky životního prostředí. .... 31	
Tab. 4: Popis opatření pro předcházení snížení nebo kompenzaci zjištěných negativních vlivů pro jednotlivé rozvojové plochy. .... 41	

## Seznam použitých zkratk

BPEJ	– bonitovaná půdně ekologická jednotka
CO	– oxid uhelnatý
ČHMÚ	– Český hydrometeorologický ústav
č.h.p.	– číslo hydrologického pořadí
ČIŽP	– Česká inspekce životního prostředí
ČOV	– čistírna odpadních vod
ČSN	– česká státní norma
DN	– průměr potrubí
EVL	– evropsky významná lokalita
HPJ	– hlavní půdní jednotka
CHKO	– chráněná krajinná oblast
CHOPAV	– chráněná oblast přirozené akumulace vod
KES	– koeficient ekologické stability
KÚ	– krajský úřad
k. ú.	– katastrální území
LBC	– místní biocentrum
LBK	– lokální biokoridor
MěÚ	– městský úřad
MZCHÚ	– maloplošné zvláště chráněné území
MZe ČR	– Ministerstvo zemědělství České republiky
MŽP ČR	– Ministerstvo životního prostředí České republiky
NL	– nerozpuštěné látky
NN	– nízké napětí
NO <sub>x</sub>	– oxidy dusíku
NPP	– národní přírodní památka
OA	– osobní automobily
KHS	– krajská hygienická stanice
OkÚ	– okresní úřad
OP	– ochranné pásmo
parc. č.	– parcelní číslo
PO	– ptačí oblast
PUPFL	– pozemky určené k plnění funkcí lesa
RŽP	– referát životního prostředí
ř. km.	– říční kilometr
SO <sub>2</sub>	– oxid siřičitý
TUV	– teplá užitková voda
TZL	– tuhé znečišťující látky
ÚPD	– územně plánovací dokumentace
ÚSES	– územní systém ekologické stability
VN	– vysoké napětí
VVN	– velmi vysoké napětí
ZCHÚ	– zvláště chráněné území
ZPF	– zemědělský půdní fond
ZÚR	– zásady územního rozvoje

## Úvod

Posuzovaná územně plánovací dokumentace - „Změna č. 3 ÚP Havířov“ (textová + grafická část) byla zpracována společností Urbanistické středisko Ostrava, s.r.o. v březnu 2018. Pořizovatelem Změny č. 3 ÚP Havířov je Městský úřad Havířov.

Předkládané Vyhodnocení vlivů územně plánovací dokumentace na životní prostředí je zpracováno na základě § 10i zákona č. 100/2001 Sb., o posuzování vlivů na životní prostředí, ve znění pozdějších předpisů. Rámcový obsah Vyhodnocení vlivů územního plánu na udržitelný rozvoj území stanoví příloha zákona č. 183/2006 Sb. o územním plánování a stavebním řádu. Posouzení vlivů územního plánu na životní prostředí, zpracované osobou oprávněnou podle § 19 zákona č. 100/2001 Sb., je nedílnou součástí Změny č. 3 ÚP Havířov.

Nutnost posouzení ve smyslu výše citovaného zákona a jeho rozsah vychází ze stanoviska KÚ Moravskoslezského kraje č.j. MSK 92832/2017 ze dne 9.8.2017. Při zpracování posouzení byla respektována také stanoviska dalších dotčených orgánů veřejné správy a dalších subjektů ke zveřejněnému Návrhu zadání Změny č. 3 ÚP Havířov.

Základními materiály pro zpracování Vyhodnocení jsou textová a grafická část dokumentu „Změny č. 3 ÚP Havířov“. Využity byly také další koncepční podklady a informace, poskytnuté zpracovatelům Vyhodnocení předkladatelem koncepce, dále konzultace s orgány veřejné správy a literární a mapové podklady. Nezbytným podkladem pro zpracování Vyhodnocení byl také terénní průzkum návrhových ploch a jejich okolí v zájmovém území v průběhu dubna 2018. Veškeré použité materiály jsou uvedeny v závěru Vyhodnocení v kapitole „Seznam použitých podkladů“.

# 1 Stručné shrnutí obsahu a hlavních cílů územně plánovací dokumentace, vztah k jiným koncepcím.

## 1.1 Stručné shrnutí obsahu a hlavních cílů územně plánovací dokumentace

Změna č. 3 ÚP Havířov je zpracována dle stavebního zákona (zákon č. 183/2006 Sb., o územním plánování a stavebním řádu, ve znění pozdějších předpisů) a v souladu s požadavky vyhlášky č. 500/2006 Sb., o územně analytických podkladech, územně plánovací dokumentaci a způsobu evidence územně plánovací činnosti, ve znění vyhlášky č. 458/2012 Sb. a vyhlášky č. 501/2006 Sb., o obecných požadavcích na využívání území, ve znění pozdějších předpisů.

Město Havířov má zpracovaný „Územním plánem Havířov“, který byl vydán Zastupitelstvem města Havířov jako Opatření obecné povahy, které nabylo účinnosti dne 25. 4. 2014. Následně byly zpracovány a vydány dvě změny Územního plánu Havířov.

Změna č. 1 Územního plánu Havířov byla vydána Zastupitelstvem města Havířova jako Opatření obecné povahy Usnesením č. 553/14ZM/2016 ze dne 26. 9. 2016. Změna č. 1 nabyla účinnosti dne 26. 10. 2016.

Změna č. 2 Územního plánu Havířov byla vydána Zastupitelstvem města Havířov jako Opatření obecné povahy Usnesením č. 759/19ZM/2017. Změna č. 2 nabyla účinnosti dne 21. 7. 2017.

Dne 27. 2. 2017 rozhodlo Zastupitelstvo města Havířova na svém zasedání o pořízení Změny č. 3 Územního plánu Havířov Usnesením č. 680/17ZM/2017.

Důvodem pro pořízení Změny č. 3 ÚP Havířov je zejména:

- Aktualizace vymezené hranice zastavěného území.

- Prověření změny využití pozemků parc. č. 520/2, 521/1, 521/2, 521/3, 521/4, 521/5, 521/6, 521/8 k.ú. Bludovice nacházející se v zastavěném území ve stabilizované ploše občanského vybavení - veřejné infrastruktury – OV včetně zastavitelné plochy (BL-Z57) dopravní infrastruktury silniční - DS na stabilizovanou plochu hromadného bydlení - BH.

- Prověření změny využití pozemků parc. č. 2500, 2501, 2506, 2206/1, 2206/10, 2206/13, 2206/14, 2206/15, 2206/16, 2206/23, 2206/25, 2206/28, 2206/29, 2206/30, 2206/32, 2206/39, 2206/42, 2206/43, 2206/51, 2206/8, 2492/14, 2510/1, 2510/2, 2510/3, 2510/5, 2510/6, 2531/1, 2532/1, 2662/3, 2662/5, 2662/6 k.ú. Prostřední Suchá nacházející se částečně v zastavěném území v ploše přestavby (PS-P10) občanského vybavení – komerčních zařízení – OK na plochu přestavby smíšené specifické – SX, která nebude mít negativní účinky na životní prostředí s vyloučením zařízení pro výrobu elektrické energie, sběrných dvorů (třídící dvory a sběrný surovin – skladování a třídění sběrných surovin) a stavby pro infrastrukturu drážní - vlečky.

Předmětem návrhu Změny č. 3 ÚP Havířov je vymezení dvou nových ploch přestavby, aktualizace vymezení zastavěného území a drobné, nepodstatné úpravy závazné části (výroku) platného územního plánu.

V prostoru města jsou v návrhu změny územního plánu (viz Urbanistické středisko Ostrava s.r.o., 2018) nově vymezeny následující plochy přestavby:

Označení plochy	Funkční využití plochy	Výměra [ha]
<b>3/PS-P1</b>	SX – plocha smíšené specifické	10,81
<b>3/BL-P1</b>	BH – plochy bydlení hromadného	3,69

## 1.2 Vztah územního plánu k jiným koncepcím

### 1.2.1 Soulad s Politikou územního rozvoje ČR

Platný ÚP, včetně aktuálně posuzované Změny č. 3, respektuje republikové priority dle PÚR ČR, ve znění Aktualizace č. 1. Pro hodnocení širších vztahů města Havířov je výchozím podkladem vymezení a definice rozvojových oblastí, rozvojových os a specifických oblastí na úrovni jednotlivých regionů, jak je provedeno v Politice územního rozvoje ČR (PÚR ČR), ve znění Aktualizace č. 1. (2015). Vlastní řešené území je součástí OB2 - Metropolitní rozvojové oblasti Ostrava, a SOB4 – Specifické oblasti Karvinsko. Hodnocená Změna č. 3 ÚP je v souladu s úkoly pro územní plánování pro tyto oblasti. Předmětem návrhu změny ÚP je zejména vymezení dvou ploch přestavby v místě stávající plochy přestavby a stabilizované plochy obsažených v platném ÚP města.

Na území města Havířov jsou v PÚR ČR stanoveny dva dopravní koridory, které jsou platným ÚP respektovány a Změna č. 3 tento stav nemění. Konkrétně se jedná o koridor silniční dopravy S6 a koridor železniční dopravy ŽD9.

**Změna č. 3 ÚP Havířov je v souladu s PÚR ČR ve znění Aktualizace č. 1.**

### 1.2.2 Soulad s územně plánovací dokumentací vydanou Moravskoslezským krajem

#### Zásady územního rozvoje Moravskoslezského kraje

Zásady územního rozvoje Moravskoslezského kraje stanovují priority územního plánování pro dosažení vyváženého vztahu územních podmínek pro hospodářský rozvoj, sociální soudržnost obyvatel a příznivé životní prostředí kraje. V ZÚR MSK je potvrzeno zařazení zájmového území do Metropolitní rozvojové oblasti Ostrava - OB2 a Specifické oblasti Karvinsko - SOB4. Ze ZÚR MSK vyplývají pro zájmové území následující úkoly pro územní plánování:

- respektovat plochy a koridory územních rezerv:
  - D511 - R67/kapacitní silnice I. třídy, úsek I/59 (Petřvald) – I/11 (Prostřední Suchá)
  - D512 - I/11 úsek III/47210 – II/474 (Životice)
  - D521 - R67/kapacitní silnice I. třídy, úsek II/474 (Životice) – Těrlicko



- respektovat plochy a koridory veřejně prospěšných staveb a opatření:
  - D30 - Havířov, rondel – III/47210
  - D31 - III/47 210 – II/474 (Životice)
  - D202 - Havířov, prodloužená Dlouhá
  - D32 Životice – Český Těšín, přeložka
  - E45 - Nošovice – Albrechtice – VVN – zvýšení přenosové kapacity vedení 400 kV
  - P22 - Havířov (Suchá) – Albrechtice – obnova VTL plynovodu DN 500
  - EZ6 - koridor VVN 110 kV z TS Albrechtice do TS 110/22 kV Karviná-Doly
  - ÚSES: - regionální biocentra:
    - 126 Havířovská Lučina
    - 170 Mezi doly
    - 241 U Havířovského rondelu,
  - regionální biokoridory:
    - 584 propojující regionální biocentra 241 a 126
    - 585 propojující regionální biocentra 126 a 204
    - 642 propojující regionální biocentra 170 a 135
    - 617 propojující regionální biocentra 170 a 110

**Výše uvedené požadavky byly návrhem řešení Územního plánu Havířov splněny. Plochy a koridory pro dopravní infrastrukturu, technickou infrastrukturu a územní systém ekologické stability byly zpřesněny nad katastrální mapou. Změnou č. 1 byla provedena úprava vymezení územní rezervy DS-R3 pro novostavbu silnice I. třídy (I/68) na území k.ú. Dolní Suchá tak, aby neomezovala rozvoj a využití vymezené plochy přestavby smíšené specifické, označené DS-P2. Plochy změn řešené v rámci Změny č. 3 nemají vliv na výše uvedené plochy a koridory.**

- Nové rozvojové plochy vymezovat přednostně v lokalitách dříve zastavěných nebo devastovaných území (brownfields) a v prolukách stávající zástavby, výhradně se zajištěním dopravního napojení na existující nebo plánovanou nadřazenou síť silniční, resp. železniční infrastruktury a mimo stanovená záplavová území (v záplavových územích pouze výjimečně a ve zvláště odůvodněných případech).

Navržené řešení územního plánu v maximální možné míře respektuje požadavek na dostavbu proluk ve stávající zástavbě, či v návaznosti na zastavěné území. Plocha 3/BL-P1 je vymezena v rámci stávajícího zastavěného území. Plochy přestavby vymezené Změnou č. 3 lze dopravně obsloužit ze stávajících komunikací. Plochy přestavby vymezené Změnou č. 3 jsou situovány mimo stanovená záplavová území vodních toků Lučiny, Sušanky a Venclůvky (Dolní Datyňky). Další záplavové území není ve správním území města Havířov stanoven.

- Koordinovat opatření na ochranu území před povodněmi a vymezit pro tento účel nezbytné plochy.

**Změnou č. 3 nejsou navržena protipovodňová opatření. Potřebná protipovodňová opatření již byla v území realizována.**

- V rámci ÚP obcí vymezit v odpovídajícím rozsahu plochy veřejných prostranství včetně veřejné zeleně.

**Změnou č. 3 nejsou vymezeny plochy veřejných prostranství, jejich realizace je však možná ve vymezených plochách přestavby.**

Dle Zásad územního rozvoje Moravskoslezského kraje je správní území města Havířova zařazeno do krajinné oblasti F Ostravsko – Karvinsko a okrajově do krajinné oblasti D

Podbeskydí, do krajiny ovlivněné hlubinnou důlní činností, sídelní krajiny a okrajově do zemědělské harmonické krajiny.

**Změnou č. 3 je toto zařazení respektováno. Plochy přestavby řešené Změnou č. 3 jsou vymezeny v krajině sídelní, v zastavěném území.**

**Aktuálně posuzovaná Změna č. 3 je v souladu s platnými ZÚR Moravskoslezského kraje, mimo jiné zejména tím, že preferuje rekonstrukci nevyužívaných ploch a areálů před výstavbou ve volné krajině.**

### 1.2.3 Soulad s dalšími koncepčními rozvojovými materiály

Změna ÚP respektuje i následující koncepční rozvojové materiály Moravskoslezského kraje.

- **Cílové charakteristiky krajiny Moravskoslezského kraje** (Atelier T-Plan, s.r.o., Praha, 2013)
- **Koncepce strategie ochrany přírody a krajiny Moravskoslezského kraje** (Ekotoxa Opava, s.r.o., listopad 2004)
- **Územní energetická koncepce Moravskoslezského kraje**, vzata na vědomí Radou Moravskoslezského kraje dne 20.5.2004, včetně Vyhodnocení naplňování Územní energetické koncepce (říjen 2009)
- **Plán odpadového hospodářství Moravskoslezského kraje** (FITE, a.s., září 2003)
- **Plán oblasti povodí Odry** (Pöyry Environment a.s., Brno)
- **Krajský integrovaný program snižování emisí Moravskoslezského kraje**
- **Krajský integrovaný program ke zlepšení kvality ovzduší Moravskoslezského kraje**
- **Koncepce rozvoje dopravní infrastruktury Moravskoslezského kraje** (UDI Morava, s.r.o., Ostrava, prosinec 2003)
- **Investiční stavby na silniční síti II. a III. tříd Moravskoslezského kraje – Bílá kniha** (Moravskoslezský kraj, aktualizace listopad 2011)
- **Koncepce rozvoje cyklistické dopravy na území Moravskoslezského kraje** (Dopravní projektování, spol. s r.o.)
- **Plán rozvoje vodovodů a kanalizací území Moravskoslezského kraje** (Sdružení firem KONEKO Ostrava, spol. s r.o. a VODING Hranice spol. s r.o., květen 2004)
- **Koncepce rozvoje zemědělství a venkova Moravskoslezského kraje** (Ekotoxa Opava, s.r.o.)
- **ÚAP a RURÚ SO ORP Havířov – aktualizace 2016**
- **Územně analytické podklady Moravskoslezského kraje**, aktualizace 2017
- **Akční plán ke strategickým hlukovým mapám**

Převážná většina uvedených materiálů se nevztahuje k předmětu řešení návrhu Změny č. 3 ÚP Havířov, ostatní materiály jsou respektovány.

## 2 Zhodnocení vztahu územně plánovací dokumentace k cílům ochrany životního prostředí přijatým na vnitrostátní úrovni

Hlavní cíle ochrany životního prostředí přijaté na vnitrostátní úrovni jsou obsaženy ve Státní politice životního prostředí České republiky 2012 - 2020 (SPŽP 2012). Lze konstatovat, že návrh změny ÚP není s těmito cíli v rozporu.

Ekologická problematika legislativy České republiky a Evropské unie se v relevantních požadavcích dále promítá do platných obecně závazných předpisů a krajských dokumentů a odráží se v cílech, které jsou v těchto dokumentech uvedeny.

Je třeba vzít v úvahu, že územní plán je nástrojem pro vymezení ploch a linií daného zaměření, nikoliv nástrojem pro aplikaci opatření organizačního charakteru. Z tohoto pohledu jsou také vnímány možné aplikace dále uváděných dokumentů.

Základní vertikální souvislostí koncepcí v oblasti ochrany ovzduší je vazba na Národní program snižování emisí České republiky a na Národní program snižování emisí tuhých znečišťujících látek, oxidu siřičitého a oxidů dusíku ze stávajících zvláště velkých spalovacích zdrojů znečišťování ovzduší. Kromě toho jsou zde uvedeny významné vazby zejména na následující koncepční materiály, připravené na národní úrovni:

- Státní politika životního prostředí ČR
- Státní energetická politika a Státní energetická koncepce
- Národní program hospodárného nakládání s energií a využívání jejich obnovitelných zdrojů
- Národní program ke zmírnění dopadů změny klimatu
- Státní dopravní politika a materiály navazující
- Společný regionální operační program
- Operační program Infrastruktura
- Celková strategie Fondu soudržnosti

Návrh Změny č. 3 ÚP Havířov respektuje limity využití území ve zvláště chráněných územích, vycházející z ustanovení § 14 zákona č. 114/1992 Sb., o ochraně přírody a krajiny, ve znění pozdějších předpisů a v územích soustavy Natura 2000, vycházející z § 45 zákona č. 114/1992 Sb., v platném znění.

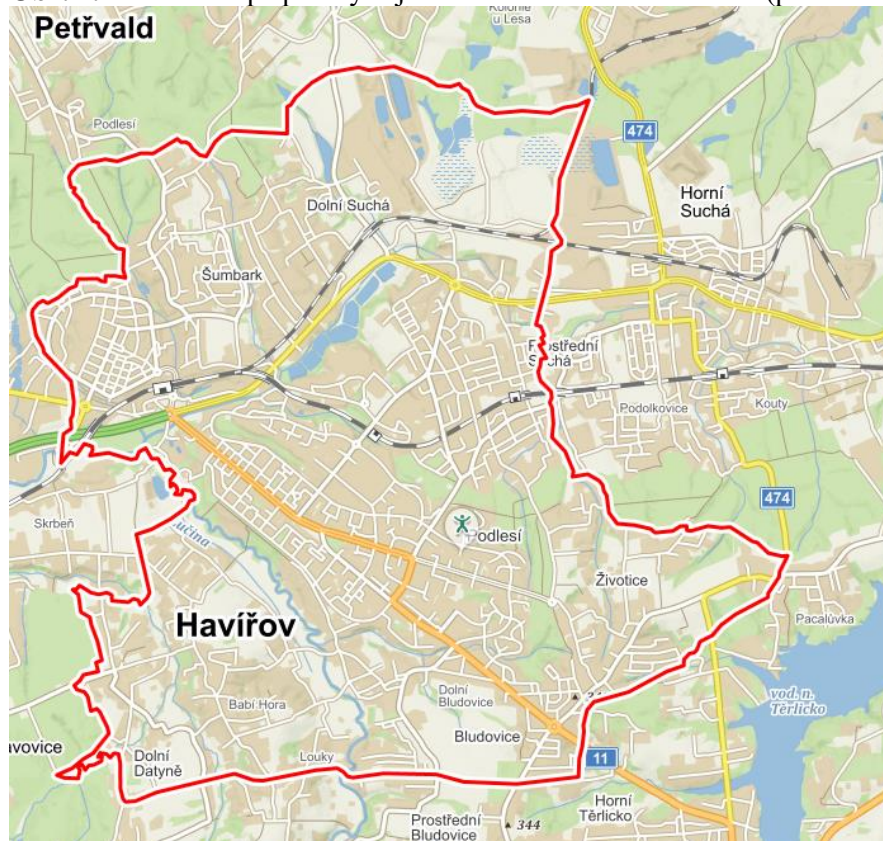
## 3 Údaje o současném stavu životního prostředí v řešeném území a jeho předpokládaném vývoji, pokud by nebyla územně plánovací dokumentace uplatněna

### 3.1 Základní charakteristika zájmového území

#### 3.1.1 Základní charakteristika řešeného území

Město Havířov leží v Moravskoslezském kraji v okrese Karviná. Město je součástí Ostravské aglomerace a nachází se cca 11 km východně od Ostravy. Řešené území (celé správní území města Havířov) má rozlohu 32,07 km<sup>2</sup>. K roku 2017 mělo město 73 274 stálých obyvatel. Intravilán města leží v nadmořské výšce cca 240 - 350 m n.m. Správní území města Havířov je tvořeno šesti katastrálními územími: k.ú. Havířov – město, k.ú. Bludovice, k.ú. Dolní Datyně, k.ú. Dolní Suchá, k.ú. Prostřední Suchá a k.ú. Šumbark.

**Obr. 1:** Situační mapa polohy zájmového území města Havířov (podkladová data: ČÚZK).



### 3.1.2 Geologické a geomorfologické poměry

Většina zájmového území města Havířov leží v geomorfologické provincii Západní Karpaty, subprovincii Vněkarpatské sníženiny, oblasti Severní vněkarpatské sníženiny, celku Ostravská pánev, podcelku Ostravské plošiny a okrsku Havířovská plošina (geoportal.cenia.cz). Jihovýchodní okraj řešeného území se nachází v geomorfologické provincii Západní Karpaty, subprovincii Vnější Západní Karpaty, oblasti Západobeskydské podhůří, celku Podbeskydská pahorkatina, podcelku Těšínská pahorkatina a okrsku Hornotěšícká pahorkatina (geoportal.cenia.cz)

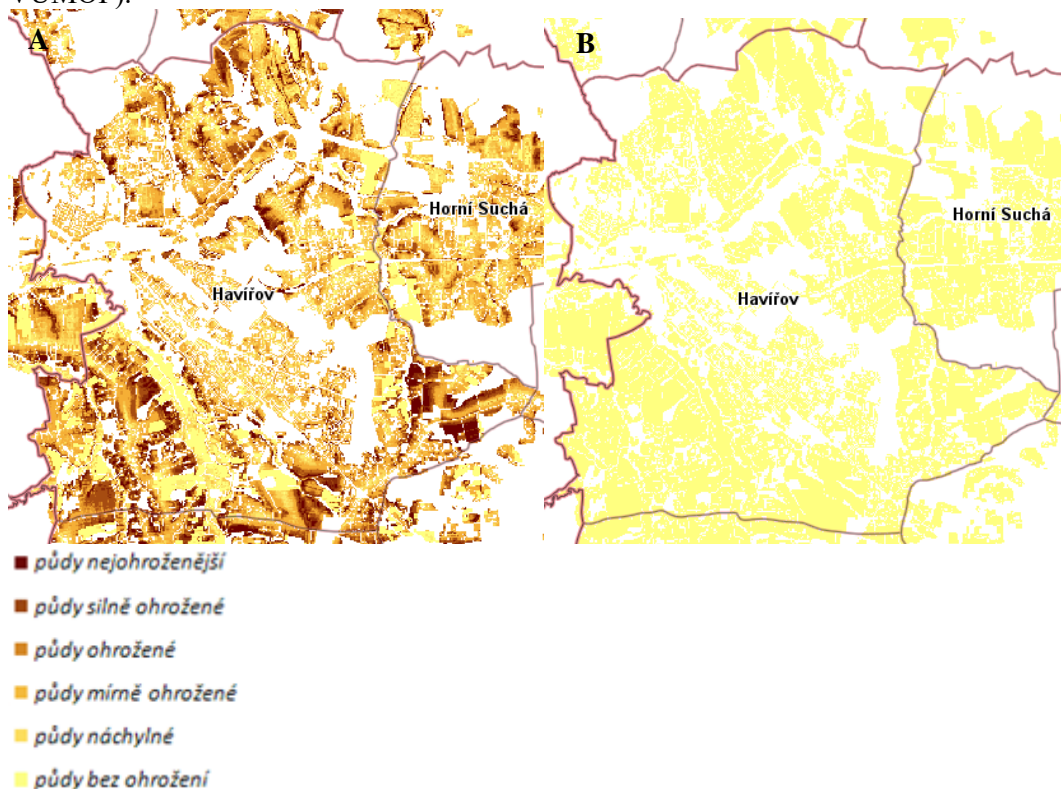
Geologické podloží je tvořeno neogenními mořskými sedimenty, s nesouvislými reliktami spodních vrstev slezské jednotky beskydských příkrovů, překryté kvarténními usazeninami (Geologická mapa ČR 1 : 50 000).

Dle evidence České geologické služby – Geofondu se v zájmovém území nachází několik sesuvných území. Tato sesuvná území se nachází mimo lokality řešené Změnou č. 3 ÚP.

### 3.1.3 Eroze

Řešené území je ohroženo zejména vodní erozí – velká část zemědělské půdy je zorněna (zejména v okrajových částech zájmového území). S ohledem na charakter území nepředstavuje větrná eroze významné riziko. Potenciální ohroženost půd je uvedena na následujícím obrázku.

**Obr. 2:** Zákres půd ohrožených vodní erozí (A) a větrnou erozí (B) (zdroj: Geoportál VÚMOP).



Změna č. 3 ÚP Havířov se problematikou eroze blíže nezabývá. Plochy navržených změn využití území nemají potenciál na zhoršení erozní situace v řešeném území.

### 3.1.4 Klimatické a hydrologické poměry

Zájmové území se nachází v klimatické oblasti MT10. Pro mírně teplou oblast MT10 je typická průměrná lednová teplota v rozmezí -2 až -3 °C, průměrná teplota v červenci činí 17 až 18 °C. Srážkový úhrn ve vegetačním období činí 400–450 mm, v zimním období pak 200–250 mm (Quitt 1971).

Hydrologicky náleží zájmové území města Havířov do úmoří Baltského moře a je součástí povodí řeky Odry. Nejvýznamnějšími vodními toky je Lučina a její pravobřežní přítok Sušanka.

V řešeném území se nachází soustavy rybníků – bývalých odkalovacích a usazovacích nádrží. Dalšími významnějšími vodními plochami je soustava chovných rybníků na Šumbarském potoce a soustava vodních ploch, které jsou součástí Mokřadu u Rondelu.

Dle Plánu oblasti povodí Odry území je území města řazeno k vodnímu útvaru č. 6: „Odra po soutok s tokem Jičinka“ a č. 10 „Husí potok po ústí do toku Odra“. V posuzovaném území je dle vyhlášky č.267/2005 Sb. zařazen mezi vodohospodářsky významné vodní toky Husí potok, který je současně vhodný dle nařízení vlády č.71/2003 Sb. pro život a reprodukci původních druhů ryb.

Na území Havířova jsou stanoveny záplavová území pro vodní toky Lučinu, Sušanku a Venclůvku.

V zájmovém území není vymezena chráněná oblast přirozené akumulace vod (CHOPAV).

### 3.1.5 Pedologické poměry

Podle taxonomického klasifikačního systému půd České republiky (TKSP) v zájmovém území převažují oglejené luvizemě, značná část území je překryta urbánními antropozeměmi (geoportal.cenia.cz).

### 3.1.6 Biogeografické poměry

#### Biogeografické poměry:

Podle Culka a kol. (1996) se zájmové území města Havířov nachází v provincii středoevropských listnatých lesů na rozhraní mezi Pooderským a Podbeskydským bioregionem (2.4, 3.5).

### 3.1.7 Fytogeografická klasifikace a potenciální přirozená vegetace

Z fytogeografického hlediska území náleží do oblasti mezofytika, obvodu Karpatského mezofytika a okresu 83 – Ostravská pánev (geoportal.cenia.cz).

Potenciální přirozenou vegetací na většině zájmového území je podmáčená dubová bučina (*Carici brizoides-Quercetum*) s ostřicí třeslicovitou (*Carex brizoides*). V menší míře je v jihovýchodní části území zastoupena lipová dubohabřina (*Tilio-Carpinetum*). Střední část podél řeky Lučiny pokrývají střemchové jaseniny (*Pruno-Fraxinetum*) (Neuhäuslová et al. 1998).

### 3.1.8 Radonový index geologického podloží

Zvýšené koncentrace radonu v podloží mohou následně ovlivnit i koncentrace radonu ve stavebních materiálech přírodního původu a ve vodě, dodávané do objektů z podzemních zdrojů. Radon z podloží proto nejvíce ovlivňuje výslednou koncentraci radonu v objektech.

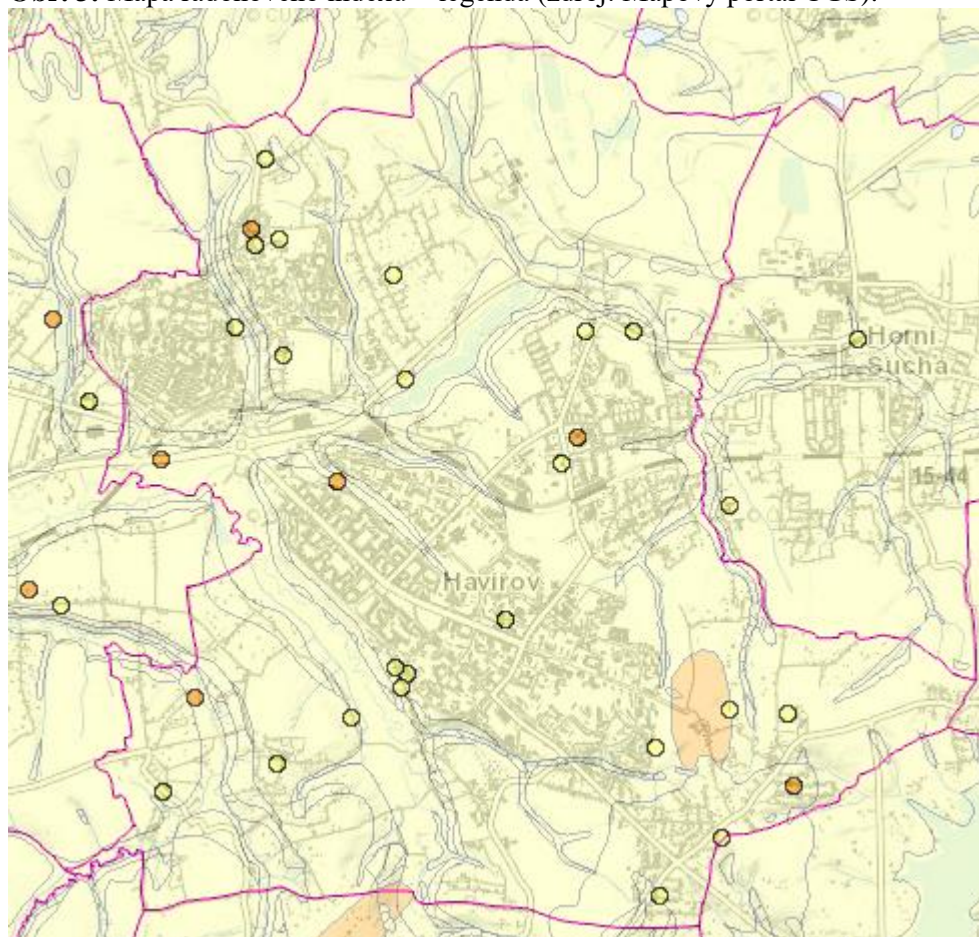
Hlavním cílem mapování radonového rizika z geologického podloží je vymezení území, v nichž lze předpokládat vyšší frekvenci výskytu objektů s ekvivalentní objemovou aktivitou

radonu převyšující směrnou hodnotu  $200 \text{ Bq.m}^{-3}$ . Posouzení efektivity vyhledávání lze provést srovnáním předpokládané kategorie radonového rizika z podloží a odpovídajícího počtu objektů nad  $200 \text{ Bq.m}^{-3}$ .

Radonový index geologického podloží určuje míru pravděpodobnosti, s jakou je možno očekávat úroveň objemové aktivity radonu v dané geologické jednotce.





Mapa sledované oblasti je prezentována následujícím obrázkem. V celém zájmovém území byla stanovena nízká kategorie radonového indexu. Ve sledovaném území bylo provedeno několik bodových měření radonového indexu – většina odpovídala nízkému radonovému indexu, šest měření odpovídalo střednímu radonovému indexu.

**Obr. 3:** Mapa radonového indexu + legenda (zdroj: Mapový portál ČGS).



Radonový index 1 : 50 000

Bodové měření Rn indexu

	3	vysoký		vysoký
	2	střední		střední
	1	nízký		nízký

### 3.1.9 Nerostné suroviny

V zájmovém území je vymezeno několik dobývacích prostorů, chráněných ložiskových území a výhradních ložisek. V řešeném území se nenachází prognózní zdroj nerostných surovin.

#### Dobývací prostory

0031 Dolní Suchá – surovina: černé uhlí, stanoven 6.4.1961

0084 Dolní Suchá – surovina: Hořlavý zemní plyn vázaný na uhlí, stanoven 25.11.1999

#### Chráněná ložisková území

14400000 Česká část Hornoslezské pánve – surovina: černé uhlí, zemní plyn

#### Výhradní ložiska nerostů

305220000 Havířov – západ, surovina: cihlářská surovina - dosud netěženo

307082500 Dolní Suchá, Dukla – útlum, surovina: černé uhlí - dřívější hlubinná těžba

307080000 Dolní Suchá, Dukla – útlum, surovina: černé uhlí - dřívější hlubinná těžba

307032500 Důl Odra, stř. František, surovina: černé uhlí - dřívější hlubinná těžba

307030000 Důl Odra, stř. František, surovina: černé uhlí - dřívější hlubinná těžba

### 3.1.10 Poddolovaná území

Značná část zájmového území je poddolovaná.

### 3.1.11 Archeologická naleziště, historické památky

Na území města Havířov jsou v Ústředním seznamu kulturních památek ČR evidovány následující národní a nemovité kulturní památky památkového fondu ČR:

11799/8-794 - památník obětem nacistického teroru, ul. Padlých hrdinů, parc. č. 2537,  
- národní kulturní památka: "Památník obětem nacistického teroru v Životicích".

38349/8-790 - kostel evangelický

24665/8-2218 - kostel sv. Markéty

101703 - krucifix

26901/8-2219 - venkovská usedlost tzv. Kotulova dřevěnice

35118/8-795 - pohřební kaple

16757/8-785 - krucifix s reliéfem

12719/8-3831 - socha sv. Jana Nepomuckého

11474/8-3946 - zámek – zámeček, s portálem

17975/8-2171 - hrob sovětských válečných zajatců s památníkem

28691/8-792 - kostel sv. Anny

20469/8-3174 - hrob - náhrobek hraběte Friedricha von Arco

24903/8-791 - zámek

100 335 - kino Radost

V řešeném území se nachází i památky místního významu a architektonicky významné objekty, které však nejsou evidovány (jedná se o pomníky, historické budovy a další.).



## 3.2 Ochrana přírody a krajiny

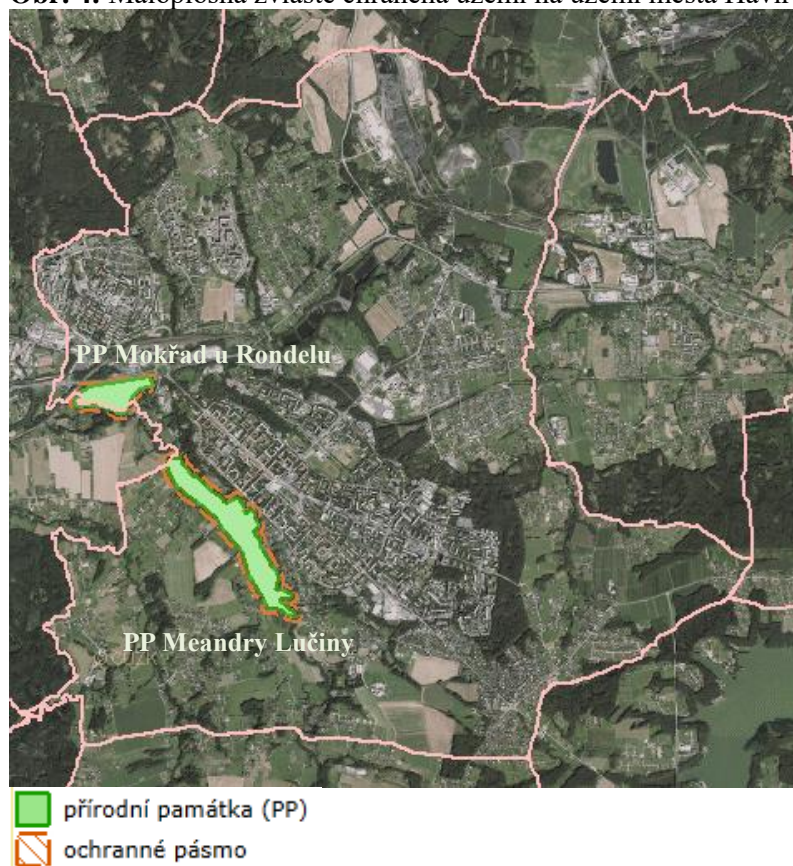
### 3.2.1 Velkoplošná zvláště chráněná území

Zájmové území se nenachází v žádném velkoplošném zvláště chráněném. Nejbližším velkoplošným zvláště chráněným územím je CHKO Beskydy, která se nachází cca 12 km jihovýchodním směrem od Havířova.

### 3.2.2 Maloplošná zvláště chráněná území

Ve správním území města Havířov jsou vymezena dvě maloplošná zvláště chráněná území (MZCHÚ). Konkrétně se jedná o přírodní památku Meandry Lučiny (kód ÚSOP: 1364) a PP Mokřad u Rondelu (kód ÚSOP: 5794).

**Obr. 4:** Maloplošná zvláště chráněná území na území města Havířov.



### 3.2.3 Území soustavy Natura 2000

V zájmovém území se nachází jedna evropsky významná lokalita – EVL Mokřad u Rondelu (CZ0813455), jejímž předmětem ochrany je čolek velký (*Triturus cristatus*).

Vliv hodnocené koncepce na lokality soustavy Natura 2000 byl vyloučen na základě stanoviska orgánu ochrany přírody – Krajského úřadu Moravskoslezského kraje (č.j. MSK 93750/2017 ze dne 8.8.2017).

### 3.2.4 Památné stromy

V zájmovém území se nachází dva zákonem chráněné památné stromy a čtyři úseky památné aleje, která je pozůstatkem původní aleje podél císařské cesty.

Dub u skleníků

Dub v Havířově

Alej v ulici E. Krásnohorské

Alej v ulici E. Krásnohorské 3

Alej v ulici E. Krásnohorské 4

Alej v ulici E. Krásnohorské 5

### 3.2.5 Územní systém ekologické stability

Územní systém ekologické stability (ÚSES) je obecně tvořen soustavou biocenter vzájemně propojených biokoridory. Principiálně je rozlišován územní systém ekologické stability ve třech úrovních – nadregionální, regionální a místní ÚSES.

V řešeném území se vyskytují následující prvky regionální úrovně ÚSES

- regionální biocentra:

126 Havířovská Lučina

170 Mezi doły

241 U Havířovského rondelu,

- regionální biokoridory:

584 propojující regionální biocentra 241 a 126

585 propojující regionální biocentra 126 a 204

642 propojující regionální biocentra 170 a 135

617 propojující regionální biocentra 170 a 110

Místní úroveň ÚSES je tvořena několika biocentry vzájemně propojených lokálními biokoridory. Podrobnější popis je uveden v platném ÚP. Změnou č. 3 ÚP je provedena korekce hranice lokálního biocentra s ohledem na hranici pozemků v ploše přestavby 3/PS-P1.

### 3.2.6 Významné krajinné prvky

Významnými krajinnými prvky (VKP) jsou dle ustanovení § 3 písm. b) zákona č. 114/1992 Sb., v platném znění: lesy, rašeliniště, vodní toky, rybníky, jezera, údolní nivy, resp. jiné části krajiny zaregistrované podle § 6 výše citovaného zákona. V řešeném území se nenachází registrované VKP.

### 3.2.7 Přírodní parky

Zájmové území není součástí přírodního parku.

### 3.2.8 Migrační prostupnost území

Migračně významná území (MVÚ) zahrnují oblasti stálého výskytu velkých savců i prostory potřebné k migraci a chrání propustnost krajiny jako celku. Celková rozloha MVÚ je 42 % území ČR. Požadavkem je, aby hledisko zachování jejich propustnosti bylo jedním z důležitých kritérií v rámci procesů územního plánování.

Dálkové migrační koridory (DMK) jsou vedeny uvnitř MVÚ a představují prostory pro zajištění alespoň minimální průchodnosti krajiny. Jsou reprezentovány osou a bufferem o šířce 250 m na každou stranu (intravilány obcí jsou z DMK) vyčleněny. Jsou vymezeny v místech, která jsou v současnosti stále ještě průchozí, přičemž se často jedná o poslední možnosti, kudy mohou velcí savci projít.

Zájmové území není migračně významným územím, ani jím neprochází žádný dálkový migrační koridor.

### 3.3 Krajinový ráz

Území je poměrně hustě zastavěno – jedná se o sídlo založené až v roce 1955, čemuž odpovídá struktura a architektura většiny zástavby. Ani v místních částech Bludovice, Životice a Prostřední a Dolní Suchá, není struktura historické zástavby zachována. Město bylo vystavěno na bývalé císařské silnici spojující Český Těšín, Ostravu a Opavu a stávající urbanistická struktura částečně zachovává původní cestní síť.

#### Nemovitě kulturní památky v řešeném území:

V řešeném území se nachází jedna národní kulturní památka a několik nemovitých kulturních památek, dále se zde nacházejí památky místního významu a architektonicky významné objekty, které však nejsou evidovány - viz kap. 3.1.11.

V Zásadách územního rozvoje Moravskoslezského kraje jsou vymezeny základní oblasti krajinného rázu (krajinné oblasti) a typy krajiny, resp. jejich cílové charakteristiky a možnosti ohrožení. Dále jsou formulovány zásady pro rozhodování o změnách v území, a to jak pro oblasti krajinného rázu, tak pro typy krajiny, které se v daných oblastech vyskytují. Soulad hodnocení Změny č. 3 s těmito zásadami pro rozhodování jsou podrobněji rozebrány v kap. 1.2.2.

Dle Zásad územního rozvoje Moravskoslezského kraje je správní území města Havířova zařazeno do krajinné oblasti F Ostravsko – Karvinsko a okrajově do krajinné oblasti D Podbeskydí, do krajiny ovlivněné hlubinnou důlní činností, sídelní krajiny a okrajově do zemědělské harmonické krajiny.

Změnou č. 3 ÚP je toto zařazení respektováno. Plochy přestavby řešené Změnou č. 3 jsou vymezeny v krajině sídelní, v zastavěném území.

#### Možné ovlivnění krajinného rázu:

Realizace navržené plochy přestavby pro hromadné bydlení 3/BL-P1 negativně neovlivní místní krajinný ráz – plocha není pohledově významně exponovaná a již v současnosti je zastavěná. Plocha 3/PS-P1 může při realizaci zástavby s výrazným projevem (výškové objekty, stavby rozsáhlých hal atp.) ovlivnit místní krajinný ráz – s ohledem na malou exponovanost plochy se však ani zde výraznější vlivy na krajinný ráz nepředpokládají.

### 3.4 Předpokládaný vývoj složek ŽP bez realizace územně plánovací dokumentace

V případě, že by nebyl schválen návrh Změny č. 3 ÚP Havířov, zůstal by v platnosti stávající ÚP Havířov po Změně č. 2. Stávající územní plán neumožňuje realizovat některé záměry v rámci stávajících zastavitelných plocha, proto je Změnou č. 3 ÚP navrženo jejich odlišné využití.

Předmětem návrhu Změny č. 3 ÚP Havířov je vymezení dvou nových ploch přestavby, a aktualizace vymezení zastavěného území a drobné, nepodstatné úpravy závazné části (výroku) platného územního plánu.

Hlavním cílem navržené urbanistické koncepce je vytvoření podmínek pro optimální budoucí rozvoj řešeného území při respektování veškerých jeho hodnot, zejména přírodních, kulturních a historických. Nově schválený návrh změny územního plánu města by měl být zárukou, že rozvoj města bude v souladu se zájmy udržitelného rozvoje území. Současně však v případě neexistence nové změny ÚP nelze tvrdit, že by nedošlo k lokální změně krajinného rázu zejména u plochy označené 3/PS-P1 vzhledem k tomu, že tato plocha již byla vymezena jako plocha přestavby ÚP Havířov. Změnou č. 3 dochází ke změně způsobu využití této plochy přestavby.

## 4 Charakteristiky životního prostředí v oblastech, které by mohly být provedením koncepce významně zasaženy

Jednotlivé složky životního prostředí, u kterých nelze vyloučit předpoklad možnosti významného ovlivnění uplatněním územního plánu, obsahuje následující tabulka. Pro každou složku životního prostředí jsou definovány základní charakteristiky, specifikující potenciál ovlivnění jednotlivých složek životního prostředí v případě uplatnění posuzovaného územního plánu.

**Tab. 1:** Charakteristiky životního prostředí potenciálně ovlivnitelné realizací návrhu Změny č. 3 ÚP Havířov.

<i>Složka životního prostředí</i>	<i>Charakteristika životního prostředí potenciálně ovlivnitelná realizací ÚP</i>
Půda a horninové prostředí	<ul style="list-style-type: none"><li>• Zábory ZPF</li><li>• Zábory PUPFL vč. ochranného pásma lesa</li><li>• Eroze a stabilita svahů</li></ul>
Voda	<ul style="list-style-type: none"><li>• Míra znečištění povrchových a podzemních vod</li><li>• Změny odtokových poměrů</li></ul>
Ovzduší a klima	<ul style="list-style-type: none"><li>• Míra znečištění ovzduší</li></ul>
Příroda a krajina	<ul style="list-style-type: none"><li>• Stav chráněných území a lokalit soustavy Natura 2000</li><li>• Stav přírodních a přírodě blízkých biotopů</li><li>• Stav fauny a flóry</li><li>• Stav VKP, památných stromů</li><li>• Krajinný ráz</li><li>• Prostupnost krajiny (ÚSES)</li></ul>
Veřejné zdraví obyvatelstva	<ul style="list-style-type: none"><li>• Kvalita ovzduší</li><li>• Hluková situace a vibrace</li></ul>
Hmotný majetek a kulturní památky	<ul style="list-style-type: none"><li>• Stav kulturních památek</li></ul>

## 4.1 Půda a horninové prostředí

### 4.1.1 Zábory ZPF

Změnou č. 3 se vymezují pouze dvě plochy přestavby, které negenerují zábor ZPF, vliv návrhu změny ÚP na tento aspekt životního prostředí proto není dále hodnocen.

### 4.1.2 Eroze a stabilita svahů

Území je z důvodu poměrně vysokého procenta zorněné zemědělské půdy ohroženo vodní erozí, větrná eroze nepředstavuje zvýšené riziko.

Realizací hodnoceného návrhu změny územního plánu dojde v řešeném území na konkrétních plochách ke změně jejich dosavadního využívání.

Dle evidence České geologické služby – Geofondu se v zájmovém území vyskytuje několik sesuvných území, které se nachází mimo lokality řešené Změnou č. 3 ÚP. Navržené plochy přestavby nepředstavují riziko zhoršení erozní situace v území a stability svahů. Z výše uvedených důvodů není vliv Změny č. 3 ÚP na erozi a stabilitu svahů dále podrobněji hodnocen.

### 4.1.3 Pozemky určené k plnění funkce lesa

Lesy tvoří necelých 12 % z rozlohy řešeného území. Jsou zařazeny do lesních oblastí č. 39 – Podbeskydská pahorkatina.

Realizací aktuálně posuzované Změny č. 3 ÚP Havířov nedojde k záboru lesních pozemků. V případě nové výstavby je nutno dodržovat ochrannou vzdálenost do 50 m od okraje lesa – dle ustanovení § 14 odst. 2 zákona č. 289/1995 Sb., o lesích a o změně a doplnění některých zákonů (lesní zákon). Do vzdálenosti 50 m od lesa zasahují okrajové části obou navržených ploch přestavby. Dotýká-li se řízení podle zvláštních předpisů zájmů chráněných lesním zákonem, rozhodne stavební úřad nebo jiný orgán státní správy jen se souhlasem příslušného orgánu státní správy lesů, který může svůj souhlas vázat na splnění podmínek. Tohoto souhlasu je třeba i k dotčení pozemků do vzdálenosti 50 m od okraje lesa.

Vliv na pozemky PUPFL není z výše uvedených důvodů dále blíže hodnocen.

## 4.2 Voda

Řešené území není součástí chráněné oblasti přirozené akumulace vod (CHOPAV).

### 4.2.1 Jakost povrchových a podzemních vod

Změnou č. 3 nejsou navrženy nové kanalizační řady. V ploše přestavby na bydlení hromadné (BH) označené 3/BL-P1 je vybudována jak kanalizační síť splašková, tak kanalizační síť dešťová, která odváděla odpadní vody z areálu hotelového domu Merkur původně vymezeného jako plocha občanského vybavení – veřejné infrastruktury. Systém likvidace odpadních z této plochy navržený Územním plánem Havířov se Změnou č. 3 nemění. Kanalizační síť uvnitř areálu může být dle potřeby nového způsobu využití přestavěna nebo rozšířena.

Plocha přestavby smíšená specifická označená 3/PS-P byla Územním plánem Havířov vymezena jako plocha přestavby občanského vybavení – komerčních zařízení (OK) s označením PS-P1. Již pro tuto plochu byla Územním plánem Havířov navržena splašková

kanalizace, která by zároveň odváděla splaškové vody ze zástavby (rodinných domů) situovaných západně od této plochy. Vzhledem k tomu, že dosud není známo další dělení plochy a uspořádání staveb a komunikačního systému uvnitř plochy, není navržena kanalizační síť dále rozšiřována do plochy přestavby.

Vzhledem k výše uvedeným skutečnostem lze v souvislosti s realizací změny územního plánu vyloučit významný vliv na povrchové či podzemní vody v řešeném území.

#### **4.2.2 Změny odtokových poměrů**

Výstavba či významnější změna vegetačního krytu na nových plochách bude mít za následek změnu odtokových poměrů. Část ploch bude pokryta nepropustným povrchem nebo stavbami, které zamezí vsakování dešťových vod a sníží dotaci podzemních vod a současně urychlí povrchový odtok. V ploše 3/BL-P1 je vybudována jak dešťová kanalizace. Pro minimalizaci vlivu plochy přestavby 3/PS-P1 na změnu odtokových poměrů doporučujeme přednostní zasakování potenciálně neznečištěných dešťových vod (voda ze střech). Voda z komunikací a parkovišť může být kontaminována a je proto vhodné zajistit její odvádění do kanalizace přes potřebné lapače štěrku, ropných látek a usazovací nádrže.

### **4.3 Ovzduší a klima**

Znečištění ovzduší je obvykle nejvýraznějším problémem obcí a jednotlivých sídel z hlediska ochrany životního prostředí. Značný vliv na kvalitu ovzduší v obcích mají velké zdroje znečištění v širším regionu.

Ovzduší Havířova je nepříznivě ovlivňováno ostravskou aglomerací. Emise, které se do ovzduší dostávají z provozu blízkých velkých zdrojů znečišťování (např. ArcelorMittal Ostrava a.s., aj.) se velkou měrou podílejí na znečišťování ovzduší v Havířově. Ve městě převažují zejména střední zdroje - zejména kotelny, kterých je na území Havířova 40.

Významnou roli při znečišťování ovzduší hraje automobilová doprava, která se díky vzestupné tendenci stává ve městech vážným problémem, a to jak v oblasti znečištění ovzduší, tak i v oblasti hlukového zatížení. Podstatným faktem u tohoto zdroje znečištění je skutečnost, že jsou jeho emise vypouštěny přímo v respirační zóně obyvatel. Pokud se k tomu přidají i zhoršené rozptylové podmínky je jejich rozptyl v obytných částech města značně omezen. Vzhledem k vzrůstajícímu počtu vozidel, a tím zvyšujícímu se provozu na komunikacích, lze předpokládat zvýšenou expozici obyvatelstva škodlivinám z automobilové dopravy.

Možnosti omezení negativních vlivů dopravy jsou na úrovni obcí poměrně omezené a často finančně náročné (údržba zpevněných ploch, zkvalitnění a přeložky komunikací apod.). Emisemi z dopravy je zatíženo zejména okolí komunikací procházejících intravilánem.

Potenciální negativní vliv realizace návrhu Změny č. 3 ÚP Havířov na kvalitu ovzduší je podrobněji komentován v kap. 6.

### **4.4 Příroda a krajina**

#### **4.4.1 Stávající přírodní a přírodě blízké biotopy**

V řešeném území se nachází převážně antropogenně ovlivněné biotopy. Spíše v menší míře se vyskytují biologicky průměrně cenná stanoviště (luční, lesní, břehové porosty,

apod.). Nově navržené plochy jsou převážně navrženy na člověkem výrazně pozměněných typech biotopů (aktuálně, či v minulosti zastavěné či intenzivně obhospodařované území). V severním a východním okraji plochy 3/PS-P1 se nachází okraj lužního porostu v nivě Sušanky (biotop L2.2). Blíže je vliv Změny č. 3 na přírodní biotopy komentován v hodnocení jednotlivých ploch v kap. 6.2.

#### **4.4.2 Fauna a flóra**

V řešeném území je místy udáván výskyt několika zvláště chráněných druhů rostlin a živočichů, viz nálezová databáze ochrany přírody (AOPK ČR 2018b). Nálezové údaje jsou lokalizovány i v bezprostředním okolí navržených ploch přestavby. Výskyt zvláště chráněných druhů přímo na navržených plochách není v dostupných databázích udáván a nebyl zjištěn ani při aktuálním terénním průzkumu v území. Blíže je vliv Změny č. 3 na faunu a flóru komentován v hodnocení jednotlivých ploch v kap. 6.2.

#### **4.4.3 Významné krajinné prvky (VKP), památné stromy**

Významnými krajinnými prvky (VKP) jsou dle ustanovení § 3 písm. b) zákona č. 114/1992 Sb., v platném znění: lesy, rašeliniště, vodní toky, rybníky, jezera, údolní nivy, resp. jiné části krajiny zaregistrované podle § 6 výše citovaného zákona.

V řešeném území se nachází pouze VKP ze zákona – viz kap. 3.2.6. Žádná z navržených změn využití území není v prostorové kolizi s významnými krajinnými prvky. Vliv navržených změn využití území na VKP proto není dále hodnocen.

V zájmovém území se nachází několik památných stromů a jejich skupin – viz kap. 3.2.4. Ani jedna plocha přestavby není navržena v blízkosti těchto památných stromů a nezasahuje do jejich ochranného pásma. Z tohoto důvodu není vliv Změny č. 3 ÚP na památné stromy dále blíže hodnocen.

#### **4.4.4 Krajinný ráz**

Krajinný ráz je definován v § 12 zákona č. 114/1992 Sb., o ochraně přírody a krajiny, v platném znění, jako zejména přírodní, kulturní a historická charakteristika určitého místa či oblasti, který je chráněn před činností snižující jeho estetickou a přírodní hodnotu.

Zásahy do krajinného rázu (zejména umístování a povolování staveb) mohou být prováděny pouze s ohledem na zachování významných krajinných prvků, zvláště chráněných území, kulturních dominant krajiny, harmonického měřítko krajiny a vztahů v krajině.

Vliv realizace návrhu změny územního plánu na krajinný ráz je dále blíže komentován v kap. 6.

#### **4.4.5 Prostupnost krajiny**

Územní systém ekologické stability krajiny (ÚSES) je vzájemně propojený soubor přirozených i pozměněných, avšak přírodě blízkých ekosystémů, které udržují přírodní rovnováhu (def. MŽP). Cílem vymezení územního systému ekologické stability v řešeném území je zajistit přetrvání původních přirozených skupin organismů v jejich typických (reprezentativních) stanovištích a v podmínkách kulturní krajiny. Realizace tohoto systému má zajistit trvalou existenci a reprodukci typických původních nebo přírodě blízkých společenstev, která jsou schopna bez výrazného přísunu energie člověkem zachovávat svůj stav v podmínkách rušivých vlivů civilizace a po narušení se vracet ke svému původnímu



stavu. Popis skladebných částí územního systému ekologické stability je uveden v kapitole 3.2.5.

Zájmovým územím neprochází žádný dálkový migrační koridor (DMK) vymezený Agenturou ochrany přírody a krajiny a území není součástí vymezeného migračně významného území.

Plochy navržených změn využití území nejsou v prostorové kolizi s prvky ÚSES (Změnou č.3 ÚP došlo pouze k nevýznamné úpravě hranice místního biocentra u plochy 3/PS-P1 dle skutečné hranice parcel). Vliv realizace návrhu změny územního plánu na prostupnost krajiny proto není dále blíže hodnocen.

## 4.5 Veřejné zdraví obyvatelstva

### 4.5.1 Kvalita ovzduší

Problematika kvality ovzduší je podrobně rozepsána v kapitole 4.3. Kvalita ovzduší je ovlivněna zejména velkými zdroji znečištění v ostravské aglomeraci, místními kotelny a intenzitou dopravy.

Vliv realizace návrhu změny územního plánu na kvalitu ovzduší je dále blíže komentován v kap. 6.

### 4.5.2 Hluk a vibrace

Hluková situace ve městě je dnes závislá především na intenzitě dopravy. Legislativní rámec pro ochranu obyvatel před hlukem je vymezen zákonem č. 258/2000 Sb., o ochraně veřejného zdraví v § 30 a 31. Tento zákon mj. ukládá vlastníkům resp. správcům pozemních komunikací, železnic a dalších objektů, jejichž provozem vzniká hluk (zdroje hluku) povinnost zajistit technickými, organizačními a dalšími opatřeními, aby hluk nepřekračoval hygienické limity upravené prováděcím právním předpisem pro chráněný venkovní prostor, chráněné vnitřní prostory staveb a chráněné venkovní prostory staveb.

Změnou č. 3 ÚP nejsou navrhovány nové významné zdroje hluku. Realizací hodnoceného návrhu změny územního plánu nedojde ke zdatelnému a vyhodnotitelnému navýšení dopravní zátěže v obci. Vliv realizace návrhu změny územního plánu na hluk a vibrace proto není dále blíže hodnocen.

## 4.6 Hmotný majetek a kulturní památky

V řešeném území je evidováno několik nemovitých kulturních památek, dále se zde nacházejí památky místního významu – viz kapitola 3.1.11. Navržené plochy přestavby se nenachází v blízkosti těchto památek a realizací Změny č. 3 ÚP nedojde k jejich ovlivnění. Vliv realizace návrhu změny územního plánu na hmotný majetek a kulturní památky proto není dále blíže hodnocen.

## 5 Současné problémy a jevy životního prostředí, které by mohly být uplatněním politiky územního rozvoje nebo územně plánovací dokumentace významně ovlivněny, zejména s ohledem na zvláště chráněná území a lokality Natura 2000

Popis problémů a složek životního prostředí, které by realizací návrhu změny územního plánu Havířov mohly být významně ovlivněny je podrobněji rozepsán v předchozí kapitole 4.

Mezi nejvýznamnější problémy zájmového území lze zařadit stav ovzduší. Kvalita ovzduší je ovlivňována především velkými a středními stacionárními zdroji v ostravské aglomeraci a intenzitou dopravy. I přes to, že oproti minulým dekadám došlo ke zlepšení stavu ovzduší v důsledku výrazného poklesu znečišťování emisemi ze stacionárních zdrojů mimo území města, bývají limitní hodnoty pro  $PM_{10}$  překračovány.

S imisním zatížením území souvisí i stávající hluková situace. I přes neustálé navyšování intenzity dopravy v území dochází spíše ke stagnaci či celkovému poklesu hluku. Je to způsobeno lepší plynulostí dopravy, stavu dopravních prostředků i silniční sítě.

Vliv budoucích záměrů (staveb) realizovaných v obou navržených plochách přestavby na imisní a hlukovou situaci bude řešen v další fázi přípravy využití ploch.

V zájmovém území převládají antropogenně ovlivněné biotopy s nižší biologickou hodnotou. Zvláště chráněná území nebudou realizací Změny č. 3 ÚP nijak ovlivněny. Vliv realizace změny územního plánu památné stromy, VKP, skladebné prvky ÚSES a další jevy životního prostředí byl na základě analýzy v kap. 4 vyloučen. Vliv hodnocené koncepce na lokality soustavy Natura 2000 byl vyloučen na základě stanoviska orgánu ochrany přírody – Krajského úřadu Moravskoslezského kraje (č.j. MSK 93750/2017 ze dne 8.8.2017).

Předmětem návrhu Změny č. 3 ÚP Havířov je vymezení dvou ploch přestavby, aktualizace vymezení zastavěného území a drobné, nepodstatné úpravy závazné části (výroku) platného územního plánu.

Doprovodným negativním jevem návrhu změny ÚP je drobný úbytek ploch polopřírodního charakteru a ovlivnění místního krajinného rázu.

Tyto střety a problémy jsou dále blíže specifikovány v kapitole 6 tohoto hodnocení.

## 6 Zhodnocení stávajících a předpokládaných vlivů navrhovaných variant územního plánu na životní prostředí

### 6.1 Souhrnné zhodnocení vlivu územního plánu na životní prostředí z hlediska kumulativních a synergických vlivů, včetně zhodnocení dlouhodobých, střednědobých, krátkodobých, trvalých, přechodných, kladných a záporných, včetně vztahů mezi uvedenými oblastmi hodnocení

Změna č. 3 územního plánu je předkládána v jedné variantě. Kumulativní vlivy realizace jednotlivých ploch obsažených v návrhu změny územního plánu mohou nastat zejména se stávajícími plochami v území, avšak ani při zvážení kumulace vlivů (především v oblasti dopravní zátěže a s tím úzce související imisní a hlukové situace v území) se neočekávají významné změny proti současnému stavu.

#### 6.1.1 Dopravní zátěž území

Realizace nové zástavby na plochách přestavby bude mít mírný dopad na navýšení intenzity dopravy na veřejných komunikacích. Vliv budoucích záměrů (staveb) realizovaných v obou navržených plochách přestavby na dopravní zátěž území bude řešen v další fázi přípravy využití ploch.

#### 6.1.2 Hluková a imisní zátěž, veřejné zdraví

Přesnější míru vlivů na uvedené složky nelze bez znalosti konkrétního naplnění daných ploch v této chvíli stanovit. Vzhledem k charakteru ploch přestavby lze však očekávat, že vlivy nově navržených ploch na veřejné zdraví budou spíše zanedbatelné. Vliv budoucích záměrů (staveb) realizovaných v obou navržených plochách přestavby na imisní a hlukovou situaci bude řešen v další fázi přípravy využití ploch.

#### 6.1.3 Zvýšení produkce odpadů a odpadních vod, zvýšení rizika havárií

Všechny lidské aktivity včetně rozvoje rekreace a občanského vybavení přinášejí obvykle zvýšenou produkci odpadů. V daném území tento problém není zásadního významu. Svoz odpadů je v souladu s platnými předpisy v území zajištěn, produkce odpadů je ustálená asoustředí se převážně na komunální odpady. Vliv realizace rozvojových ploch bude velmi mírně negativní, trvalý, s mírně vzestupnou tendencí závislou na počtu obyvatel a návštěvníků navržených ploch. V souvislosti s plochami navrženými ve Změně č.3 ÚP se očekává mírný nárůst obyvatel

Odvod odpadní vody z nově navrhovaných ploch bude řešen napojením na stávající kanalizační síť. Vliv na produkci odpadních vod bude trvalý, mírně negativní, závislý na počtu obyvatel a návštěvníků, bude mít kumulativní charakter s již existujícími plochami.

#### **6.1.4 Změny odtokových poměrů**

Plocha 3/BL-P1 je již dnes z velké části zastavěna. V ploše 3/BL-P1 je již dnes vybudována dešťová kanalizace.

Výstavba na ploše 3/PS-B1, na níž se po odstranění původních staveb nachází trvalý luční porost, bude mít za následek změnu odtokových poměrů.

Vliv realizace návrhu změny ÚP jako celku na odtokové poměry v území se očekává z hlediska zvýšení výměry zastavěné plochy mírně negativní a nevratný.

#### **6.1.5 Vlivy na čerpání vod**

Navržené plochy změn využití území přinesou nevýznamné zvýšení odběru podzemních vod pro zásobování veřejného vodovodního řadu. V Havířově je vybudován veřejný vodovod, který je ve správě SmVaK Ostrava a.s. – oblast Karviná. Zdrojem pitné vody jsou vodárenské nádrže Šance a Morávka, ze kterých je přes úpravny vody Vyšní Lhoty a Nová Ves u Frýdlantu nad Ostravicí voda přivedena přivaděči ostravského oblastního vodovodu do vodojemu Bludovice. Z vodojemu Bludovice je voda přivedena přivaděči do vodojemu Životice a přívodními řady do Havířova.

Změnou č. 3 nejsou navrženy nové vodovodní řady pro zásobování pitnou vodou. V ploše přestavby na bydlení hromadné (BH) ze stabilizované plochy občanského vybavení – veřejné infrastruktury (OV), označené 3/BL-P1, je vybudována vodovodní síť, která sloužila pro zásobování pitnou vodou areálu hotelového domu Merkur. Vodovodní síť uvnitř areálu může být dle potřeby nového způsobu využití upravena.

Jižní částí plochy přestavby smíšené specifické označené 3/PS-P1 prochází vodovodní řad, ze kterého mohou být zásobovány vodou stavby realizované v ploše přestavby. Tato plocha byla Územním plánem Havířov vymezena jako plocha přestavby občanského vybavení – komerčních zařízení (OK).

Kumulativní vlivy na podzemní vody budou trvalé, nevýznamné, dané očekávaným minimálním zvýšením čerpání vod pro zásobování navrhovaných ploch.

#### **6.1.6 Vlivy na hmotné statky, kulturní dědictví včetně dědictví architektonického a archeologického**

Návrh Změny č. 3 ÚP Havířov zohledňuje stávající strukturu zástavby a respektuje evidované nemovité kulturní památky i místní pamětihodnosti a kulturní tradice, vliv na tyto složky je tak neutrální. Regulativy ÚP stanovují pro plochy obecné plošné a výškové regulativy v dostatečné míře.

#### **6.1.7 Vlivy na ovzduší**

V řešeném území mají negativní vliv na čistotu ovzduší zejména velké a střední stacionární zdroje v ostravské aglomeraci, doprava a místní, především malé a střední zdroje znečištění. Možnosti omezení negativních vlivů dopravy jsou na úrovni sídel poměrně omezené a často finančně náročné (údržba zpevněných ploch, zkvalitnění a přeložky komunikací apod.). Emisemi z dopravy je zatíženo zejména okolí hlavních dopravních tahů procházejících intravilánem.

Potenciální negativní vliv realizace návrhu změny územního plánu na kvalitu ovzduší a kumulaci znečištění z dopravy s ostatními zdroji v okolí nelze vyloučit, zejména s ohledem na vymezení plochy smíšené specifické 3/PS-P1. Vliv budoucích záměrů (staveb) realizovaných v obou navržených plochách přestavby na stav ovzduší bude řešen v další fázi přípravy využití ploch.

Potenciální kumulativní vliv realizace návrhu Změny č. 3 ÚP Havířov na kvalitu ovzduší bude celkově mírně negativní. Přičemž je závislý zejména na budoucím využití rozsáhlé plochy 3/PS-P1.

### **6.1.8 Vliv na krajinný ráz, na biologickou rozmanitost, faunu, flóru, ÚSES a ekosystémy**

Na základě analýzy v kap. 4 byl vyloučen vliv hodnocené Změny č. 3 ÚP na biologickou rozmanitost, ÚSES, VKP, památné stromy a migrační prostupnost území. Potenciální střety navržených ploch přestavby s výskytem zvláště chráněných druhů je komentován u jednotlivých ploch v kap. 6.2.

#### Vlivy na krajinný ráz

Realizace navržených zastavitelných ploch může ovlivnit místní krajinný ráz, plochy však nejsou pohledově významně exponované. Vliv obou ploch přestavby na krajinný ráz je dále rozveden v komentáři k jednotlivým plochám v kap. 6.2.

Celkově bude krajinný ráz ovlivněn mírně negativně. Míra vlivu je závislá především na podobě budoucího záměru realizovaného na ploše 3/PS-P1.

#### Ekologická stabilita území

Realizace návrhu změny ÚP přináší změnu krajinných složek – dochází k záborům malé části polopřírodních ploch, které však nejsou vedeny jako ZPF či PUPFL.

Celkově bude vliv změny ÚP na ekologickou stabilitu území spíše nevýznamný, neboť dojde k zastavení převážně stávajících antropogenních biotopů.

### **6.1.9 Závěr**

Vzhledem k současnému stavu znalostí navrhovaných ploch v území se neočekávají významné negativní vlivy předkládaného návrhu změny ÚP na problematické oblasti. Regulativy uvedené v textové části návrhu změny ÚP Havířov jsou považovány za dostatečné. Navíc byla níže v textu vyhodnocení navržena sada doplňkových konkrétních doporučení pro minimalizaci negativních vlivů změny ÚP na životní prostředí.

Obě nově navržené plochy přestavby jsou dále hodnoceny jednotlivě a jsou pro ně v případě potřeby stanoveny podmínky, za kterých je možné jejich realizaci akceptovat.

## **6.2 Detailní zhodnocení vlivu územního plánu na životní prostředí**

Návrh změny územního plánu je invariantní a vychází z požadavků zadání změny územního plánu. S ohledem na tuto skutečnost je invariantní i hodnocení jeho vlivů.

Zpracovatelé SEA hodnotí zjištěné nebo předpokládané kladné a záporné vlivy posuzovaného návrhu Změny č. 3 ÚP Havířov na obyvatelstvo, lidské zdraví, faunu, floru, půdu, horninové prostředí, vodu, ovzduší, klima, hmotné statky, kulturní dědictví včetně dědictví architektonického a archeologického a vlivy na krajinu včetně vztahů mezi uvedenými oblastmi.

Hodnocení návrhu Změny č. 3 ÚP Havířov je realizováno na základě poznatků z terénního průzkumu zájmového území (duben 2018), náhledu do dat nálezové databáze ochrany přírody (NDOP, verze březen 2018), dat mapování biotopů (2009) poskytnutých

Agenturou ochrany přírody a krajiny a zpracování dalších tištěných a digitálních dat o sledovaném území (viz seznam literatury).

Hodnoceny jsou vlivy primární, sekundární, synergické, kumulativní, krátkodobé, střednědobé a dlouhodobé, trvalé a přechodné.

Předmětem hodnocení jsou jednotlivé návrhové plochy předkládané návrhem Změny č. č. 3 ÚP Havířov, přičemž míra jejich vlivu na referenční cíl je vyjádřena pětistupňovou škálou specifikovanou v následující tabulce. V případě, že byla pro konkrétní plochy navržena doporučení zmírňující výsledný vliv na jednotlivé složky životního prostředí, je v tabulce na prvním místě uveden vliv při realizaci plochy v plném rozsahu a za znaménkem / následuje konstatovaný vliv při dodržení navržených zmírňujících opatření.

**Tab. 2:** Stupnice hodnocení předpokládaných vlivů na životní prostředí.

Hodnota vlivu	Specifikace
+2	Výrazně pozitivní vliv
+1	Mírně pozitivní vliv
0	Nevýznamný či neutrální vliv
-1	Mírně negativní vliv
-2	Výrazně negativní vliv

Hodnocení vlivů na půdu a horninové prostředí vychází z posouzení nutnosti záboru ZPF a PUPFL, posouzení respektování ochranného pásma lesa dle zákona č. 289/1995 Sb. v platném znění, potenciální možnosti ovlivnění erozní situace a stability svahů, zohlednění míry stávajícího využívání nerostného bohatství a dalších specifických aspektů lokality. Zábory ZPF a PUPFL jsou hodnoceny dle následující škály významnosti:

Významný nepříznivý vliv (-2):

- Zábor ZPF či PUPFL o rozsahu větším než 5 ha
- U ZPF převažují půdy nejvyšších tříd ochrany (I, II)
- U PUPFL nelze vyloučit vliv přeměny pozemků na další ekologické parametry území (stabilita svahů, stabilita okolních porostů, odtokové poměry území, atd.)

Mírně negativní vliv (-1):

- Zábor ZPF či PUPFL o rozsahu 0,5 – 5 ha
- Přihlídnutí k dalším specifickým aspektům lokality (ochranná pásma, erozní situace, atd.)

Nevýznamný či neutrální vliv (0):

- Bez záboru ZPF či PUPFL či je jeho rozsah do 0,5 ha

Mírně až významně pozitivní vliv (+1,+2):

- Budoucí záměr má potenciál pro rozšíření stávající rozlohy ZPF či PUPFL
- Budoucí záměr má potenciální pozitivní až významně pozitivní vliv na další specifické aspekty (stabilita půd, pozitivní dopad na půdní procesy, atd.)

Hodnocení vlivů návrhu ÚP na ovzduší a klima vychází z posouzení předpokládaného příspěvku navrhované plochy a jejího navrhovaného funkčního využití ke stávající míře znečištění ovzduší.

Rozvojové plochy, které by samy o sobě měly výrazně negativní vliv na ovzduší, nebyly v návrhu změny ÚP identifikovány. Vlivy na kvalitu ovzduší jsou považovány za vlivy kumulativní ve vztahu ke stávajícím realizovaným plochám a za vlivy synergické ve vztahu k možnému hlukovému působení vybraných ploch.

Předpokládané vlivy návrhu změny ÚP na vodu zahrnuje posouzení potenciálu realizovaných ploch ovlivnit stávající stav povrchových a podzemních vod, odtokových poměrů a retence v krajině.

Přírodní a krajinně-estetická složka životního prostředí byla při hodnocení předkládaného návrhu změny ÚP shledána jako spíše méně kolizní. U těch ploch, u kterých byl identifikován konflikt zájmů rozvoje obce a zájmů ochrany přírody a krajiny je hodnocení obvykle doplněno o doporučení úpravy realizace těchto ploch tak, aby byl rozsah potenciálního negativního ovlivnění co nejmenší. Hodnocení přírodní a krajinně-estetické složky životního prostředí zahrnovalo posouzení návrhových ploch ve vztahu k jejich potenciálu ovlivnit stávající stav přírodních či přírodně blízkých stanovišť, stávající stav a početnost populací fauny a flóry, stav a funkčnost významných krajinných prvků, památných stromů, skladebných prvků ÚSES a vliv na krajinný ráz.

Vliv realizace návrhu Změny č. 3 ÚP Havířov na veřejné zdraví obyvatelstva byl hodnocen na základě potenciálu návrhových ploch ovlivnit stávající imisní situaci ve městě, akustickou situaci ve městě.

Vliv na hmotný majetek a kulturní památky zahrnoval zejména posouzení míry vlivu uplatnění územního plánu na předměty památkové péče v obci a drobné památky místního významu.

V Tabulce 3 je souhrnnou formou znázorněno zhodnocení míry potenciálního vlivu realizace jednotlivých návrhových ploch návrhem územního plánu na životní prostředí, resp. na jeho jednotlivé složky. Veškeré střetové situace jsou posléze blíže identifikovány, popsány a zhodnoceny v následující kapitole zaměřené na podrobné vyhodnocení.

**Tab. 3:** Hodnocení významnosti vlivu realizace ploch návrhu změny ÚP na složky životního prostředí.

Plocha a využití plochy	Potenciálně ovlivnitelná složka životního prostředí					
	<i>Půda a horninové prostředí</i>	<i>Ovzduší a klima</i>	<i>Voda</i>	<i>Příroda a krajina</i>	<i>Veřejné zdraví</i>	<i>Hmotný majetek a kulturní památky</i>
<b>3/BL-P1 – BH</b>	0	0	0	-1/0	0	0
<b>3/PS-P1 - SX</b>	0	0 až -1	0	-1/0	0	0

Vysvětlivky:

Stupnice hodnocení významnosti vlivů:

+2: Výrazně pozitivní vliv

+1: Mírně pozitivní vliv

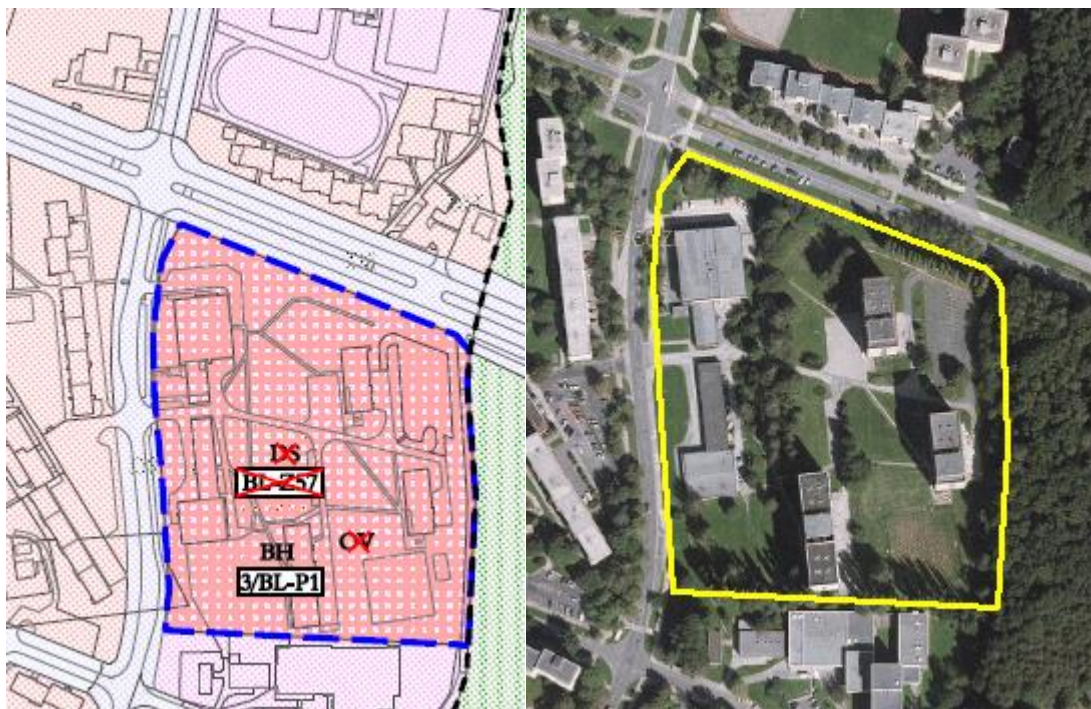
0: Nevýznamný či neutrální vliv

-1: Mírně negativní vliv

-2: Výrazně negativní vliv

Detailní část hodnocení obsahuje stručnou charakteristiku obou z návrhových ploch uvedených v návrhu Změny č. 3 ÚP Havířov. Identifikovány jsou rovněž nejvýznamnější zjištěné střetové situace vyplývající z realizace návrhu změny územního plánu ve vztahu k některé ze složek životního prostředí. Hodnoceny jsou předpokládané vlivy jednotlivých ploch v navrženém rozsahu i vlivy vyplývající z těchto ploch při zapracování doporučujících opatření.

**Obr. 5:** Plocha 3/BL-P1 na hlavním výkresu a leteckém snímku (zdroj: Urbanistické středisko Ostrava s.r.o. 2018, ČÚZK).



### **3/BL-P1 – BH – bydlení hromadné (3,69 ha)**

Jedná se o částečně zastavěnou a urbanizovanou plochu, v platném ÚP Havířov byla vymezena jako stabilizovaná plocha občanského vybavení – veřejné infrastruktury (OV) v zastavěném území. Změnou č. 3 ÚP se navrhuje změna způsobu jejího využití na plochu bydlení hromadného. Rozsah plochy se nemění, plocha negeneruje zábor ZPF či PUPFL.

Jedná se o bývalý komplex budov v lokalitě Merkur původně sloužících jako hotelový dům a občanské vybavení (stravování apod.). Změnou č. 3 se navrhuje změnu způsobu využití této plochy na plochu bydlení hromadného (BH) vzhledem k předpokladu přestavby objektů zejména na nájemní bydlení.

Na ploše se nachází stávající stavby, zpevněné plochy, bývalá sportoviště a veřejná prostranství. Rozptýleně se nachází porosty vzrostlých dřevin a keřů. Při realizaci konkrétních záměrů v této ploše může dojít k částečnému či úplnému odstranění této nelesní zeleně parkového charakteru. Ve stávajících výškových objektech nelze vyloučit občasný výskyt ohrožených druhů synantropních živočichů, např. letouni, rorýs obecný, vlaštovka aj. Výskyt rorýse obecného je v nálezové databázi AOPK ČR (NDOP) udáván z řady výškových budov v okolí této plochy. Plocha zasahuje do vzdálenosti do 50 m od lesa, který navazuje na plochu z východu a dle dat mapování biotopů AOPK ČR je klasifikován jako přírodní biotop L3.1 – hercynské dubohabřiny. Tento lesní porost nebude realizací záměru dotčen – pro umístění případných nových staveb do „ochranného pásma“ lesa bude nutné získat výjimku.

V textové části ÚP je pro tento typ plochy definováno následující prostorové uspořádání -

- zastavitelnost pozemků do 70 % (v případě výstavby rodinných domů do 40 %)
- hladinu zástavby navrhovat s ohledem na výškovou hladinu okolní zástavby
- při dostavbách proluk v uliční zástavbě dodržovat stávající strukturu a charakter zástavby).

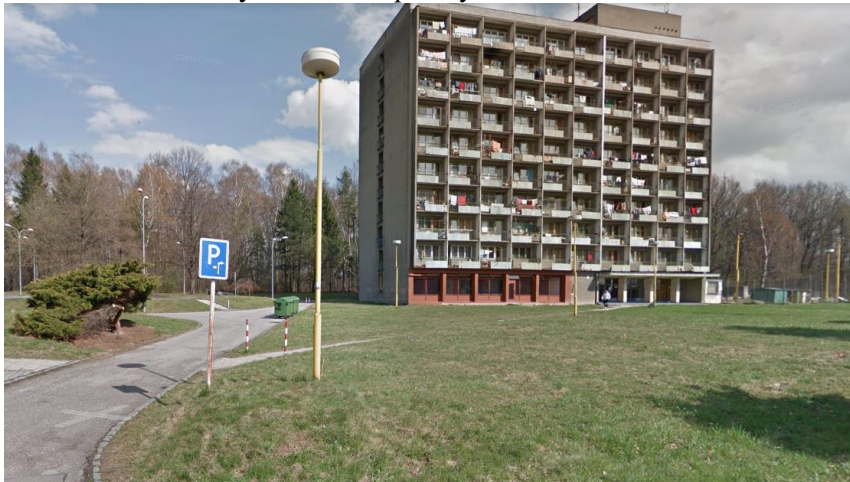
Tato omezení prostorového uspořádání jsou dostatečné pro eliminaci vlivu této plochy na krajinný ráz.

Realizace této plochy je z pohledu všech složek životního prostředí a veřejného zdraví akceptovatelná. Při realizaci konkrétních záměrů na ploše je nutné:

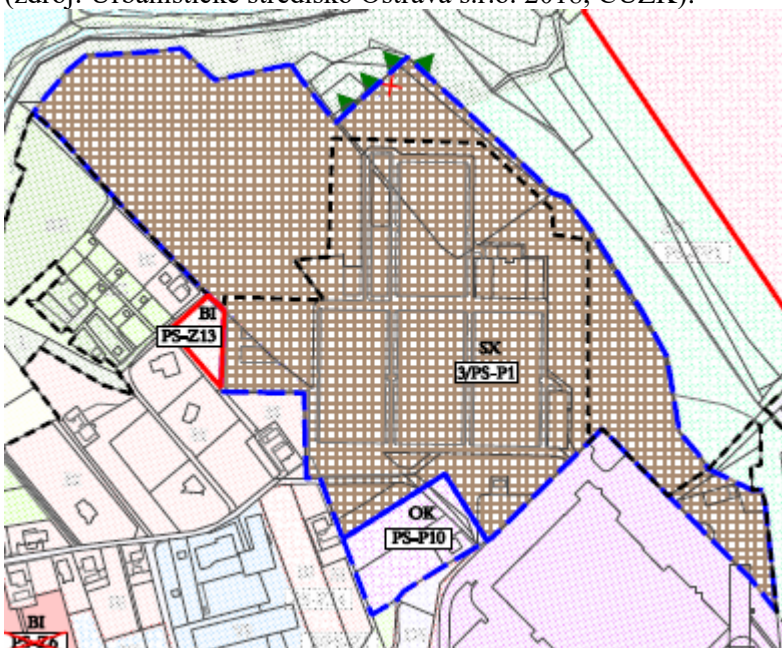


- revitalizaci či odstranění stávajících budov a vzrostlých dřevin konzultovat s příslušným orgánem ochrany přírody stran možného výskytu ohrožených druhů synantropních živočichů ve stávajících stavbách či vzrostlých dřevinách
- minimalizovat rozsah kácení nelesní zeleně a případně jej provést v období vegetačního klidu a mimo hnízdní období většiny druhů ptáků, nejlépe v období od 15.10. do 15.3.

**Foto 1:** Pohled na východní část plochy 3/BL-P1.



**Obr. 6:** Plocha 3/PS-P1 na hlavním výkresu a aktuálním leteckém snímku z roku 2017 (zdroj: Urbanistické středisko Ostrava s.r.o. 2018, ČÚZK).





### 3/PS-P1 – SX – smíšené specifické (10,81 ha)

Jedná se o částečně urbanizovanou plochu (areál bývalých skleníků) - v platném ÚP města Havířov byla vymezena jako plocha přestavby občanského vybavení – komerčních zařízení (OK) s označením PS-P10 a v okrajové části jako zastavitelná plocha bydlení individuálního (BI) s označením PS-Z13. Změnou č. 3 se mění způsob využití části plochy PS-P10 a PS-Z13 na plochu smíšenou specifickou (SX). Důvodem je potřeba rozšíření multifunkčního využití plochy, ale s vyloučením negativních vlivů na životní prostředí a s vyloučením zařízení pro výrobu elektrické energie, sběrných dvorů a staveb pro infrastrukturu drážní (vlečky). Plocha negeneruje zábor ZPF, či PUPFL. Je navržena s ohledem na stávající parcelaci.

Na části plochy byly v minulosti umístěny skleníky, obslužné budovy a pěstební plochy – ty byly postupně od roku 2005 odstraněny a od roku 2014 se na této části plochy nachází stávající luční porost. Zbývající část plochy je pokryta neobhospodařovanými lučními porosty antropogenního charakteru, porosty náletových dřevin (mozaika biotopů X1, X5, X7, X12). Severní a východní okraj plochy zasahuje do okraje lužního porostu v nivě Sušanky – tento lesní porost není veden jako PUPFL, dle mapování biotopů AOPK ČR je klasifikován jako biotop L2.2 – údolní jasanovo-olšové luhy. Keřové porosty a remízky dřevin na ploše představují potenciální hnízdní biotop řady druhů ptáků – zejména drobných pěvců. Při realizaci konkrétních záměrů v této ploše může dojít k částečnému či úplnému odstranění dřevin na ploše. Plocha zasahuje do ochranného pásma lesa – pro umístění staveb do ochranného pásma lesa bude nutné získat výjimku.

Výskyt zvláště chráněných druhů přímo na této ploše není v dostupných databázích udáván ani nebyl zjištěn při aktuálním terénním průzkumu. V nálezové databázi NDOP je na blízkých Sušanských rybnících udáván výskyt řady obojživelníků, plazů a vodních ptáků, zajímavostí je výskyt vzácné užovky podplamaté (*Natrix tessellata*), která je dle vyhlášky č. 395/1992 Sb., v platném znění kritický ohroženým druhem. V souvislosti a realizací této plochy však nedojde k ovlivnění biotopu těchto druhů vázaných na biotop Sušanských rybníků.

Severní část plochy navazuje na vymezené prvky místní úrovně ÚSES (LBK L3 a LBC L4). S ohledem na stávající parcelaci v území byla drobně upravena hranice místního biocentra L4. Realizace této plochy nebude mít vliv na funkčnost blízkého biokoridoru a funkčnost blízkého biocentra místní úrovně.

- V textové části ÚP je pro tento typ plochy definováno následující prostorové uspořádání -
- zastavitelnost pozemků do 80 %
  - hladinu zástavby navrhopvat s ohledem na výškovou hladinu okolní zástavby a krajinný ráz

Tato omezení prostorového uspořádání jsou dostatečné pro eliminaci vlivu této plochy na krajinný ráz.

Celkově lze očekávat, že realizace plochy bude mít nulový až mírně negativní vliv na přírodu a krajinu.

Přesné využití plochy není v současnosti známo, konkrétní vlivy na imisní a hlukovou situaci, dopravní zátěž území, krajinný ráz atp. bude možné zhodnotit až při znalosti konkrétního naplnění této přestavbové plochy. Charakter návrhové plochy (smíšená specifická), umožňuje umístění některých záměrů, které jsou uvedeny v příloze č. 1 zákona č. 100/2001 Sb., v platném znění). V případě, že by na ploše byly umístěny záměry uvedené v příloze č. 1 výše citovaného zákona, podléhal by budoucí záměr zjišťovacímu řízení dle zák. č. 100/2001 Sb., v platném znění. V rámci budoucího zjišťovacího řízení, resp. samotné realizace záměru je nezbytné věnovat zvýšenou pozornost minimalizaci záměru na kvalitu ovzduší (imisní a hlukovou situaci), krajinný ráz a obyvatelstvo.

Navržená změna využití této plochy proti platnému ÚP města je z pohledu všech složek životního prostředí a veřejného zdraví akceptovatelná. Při realizaci konkrétních záměrů na ploše je nutné:

- odstranění vzrostlých dřevin a rozsáhlejších ploch křovin konzultovat s příslušným orgánem ochrany přírody stran možného výskytu ohrožených druhů živočichů
- minimalizovat rozsah kácení nelesní zeleně a případně jej provést v období vegetačního klidu a mimo hnízdní období většiny druhů ptáků, nejlépe v období od 15. 10. do 15. 3.
- při realizaci plochy nezasahovat nebo zcela minimalizovat zásahy do porostu jasanovo-olšového luhu při severním a západním okraji plochy.

**Obr. 7:** Letecký snímek území z roku 2013 (zdroj: www.mapy.cz).



**Foto 2:** Pohled na plochu 3/PS-P1 od jihu.



Vzhledem k současnému stavu znalostí aktivit, jejichž umístění je možno v území očekávat, je uvedený výčet možných dopadů na životní prostředí a veřejné zdraví konečný a neočekávají se zde významnější odchylky od uvedených předpokladů. Umístování konkrétního typu záměru do krajiny bude podléhat samostatnému posouzení jejich vlivů v rámci projektové přípravy.

## 7 Porovnání zjištěných nebo předpokládaných kladných a záporných vlivů podle jednotlivých variant řešení a jejich zhodnocení. Srozumitelný popis použitých metod vyhodnocení včetně jejich omezení

Posuzování vlivu jednotlivých ploch a změny územně plánovací dokumentace jako celku bylo prováděno na základě aktuálního průzkumu v terénu a v textu průběžně citovaných odborných podkladů. Predikce vlivu koncepce na okolní prostředí byla zpracována na základě podrobné analýzy předpokládaných vlivů na jednotlivé složky životního prostředí a veřejné zdraví a expertního odhadu zpracovatelů.

Souhrnný přehled zhodnocení velikosti potenciálního vlivu realizace jednotlivých návrhových ploch změny územního plánu na životní prostředí a veřejné zdraví je uveden v kap. 6.1. Veškeré střetové situace jsou posléze blíže identifikovány v Tab. 3 a popsány a zhodnoceny v kapitole 6.2 zaměřené na podrobné vyhodnocení. Z tabulky je zřejmé, že některé plochy navržené v návrhu změny ÚP Havířov mohou mít mírně negativní vliv na životní prostředí a obyvatelstvo. U obou hodnocených ploch přestavby bylo hodnocení doplněno o doporučení úpravy realizace tak, aby byl rozsah potenciálního negativního ovlivnění složek životního prostředí a obyvatelstva co nejnižší.

Návrh Změny č. 3 ÚP Havířov je předkládán v jediné variantě. Kromě navržené (aktivní) varianty lze definovat nulovou variantu, která znamená absenci návrhu změny územního

plánu a tedy zachování stávajícího platného územního plánu, který však neumožňuje cílový rozvoj dotčených lokalit. V tomto případě, by sice nedošlo k některým negativním vlivům na ŽP a obyvatelstvo (změně lokálního krajinného rázu, potenciálnímu navýšení intenzity dopravy a s tím související zhoršení imisní a hlukové situace, atd.), ale na druhé straně by byl omezen rozvoj města. Hodnocení nulové varianty je tedy pouze informativní, neboť nulová varianta neřeší rozvojové potřeby města Havířov.

Níže následuje posouzení kumulativních a synergických vlivů změny ÚPD, které shrnuje zjištění uvedená v přechozí kap. 6.

#### **Sekundární vlivy realizace změny ÚP**

Sekundární vlivy realizace změny ÚP se projeví zejména u části aktuálně nezastavěné půdy jako snížení retenčních schopností území, zrychlení odtoku dešťových vod. Sekundárním vlivem záboru půdy a kácení mimolesní zeleně bude také částečné narušení přirozených biotopů fauny a flóry, aj.

Sekundárním vlivem realizace staveb pro občanskou vybavenost a podnikání je zahuštění místní dopravy s doprovodnými negativními vlivy na kvalitu ovzduší a hlukovou situaci.

Všechny uvedené sekundární vlivy se výrazněji projeví nikoliv u jednotlivých ploch, ale v kumulaci vlivů všech ploch, resp. při jejich postupné realizaci bude jejich účinek postupně narůstat.

Při realizaci navržených zastavitelných ploch se předpokládá pouze nevýznamné zhoršení kvality jednotlivých složek životního prostředí. Nedojde tedy k takovému ovlivnění kvality ovzduší ani dalších složek životního prostředí, aby předložená koncepce nemohla být realizována.

#### **Synergické vlivy realizace změny ÚP**

Synergické vlivy jsou vlivy, jejichž současným působením vzniká nečekaně velká reakce neodpovídající prostému součtu daných vlivů. U předloženého návrhu změny ÚP se významné vlivy na ovzduší a hladiny hluku nepředpokládají, nelze je však zcela vyloučit.

Výsledkem tohoto synergického působení může následně být vyšší narušení pobytové pohody obyvatel, než přísluší prostému působení jednotlivých vlivů, které samy o sobě budou s největší pravděpodobností podlimitní.

Přestože tyto synergické vlivy nelze zcela vyloučit, je zpracovatel SEA názoru, že u předložené změny ÚP se tyto vlivy sledovatelným způsobem neprojeví a nebudou mít významný negativní vliv na veřejné zdraví.

#### **Kumulativní vlivy realizace změny ÚP**

Kumulativní vlivy se u předložené změny ÚP projeví prakticky ve všech hodnocených složkách, u kterých byly při hodnocení jednotlivých ploch zjištěny negativní vlivy.

Jedná se zejména o kumulativní vliv záměrů výstavby případných výškových objektů na krajinný ráz a na postupné zvýšení intenzity dopravy v území s doprovodným zvýšením hlukové a imisní zátěže.

Vzhledem k velikosti a struktuře sídla, výměře a charakteru navrhovaných ploch se nepředpokládá, že by i s přihlédnutím ke kumulativním účinkům realizace změny ÚP nastaly okolnosti, které by bránily realizaci předložené koncepce.

#### **Přechodné, střednědobé a dlouhodobé vlivy realizace změny ÚP**

Všechny vlivy uvedené v tomto hodnocení se považují při realizaci změny ÚP za vlivy trvalé. Za přechodné vlivy jsou považovány pouze vlivy fáze výstavby jednotlivých objektů, tj. konkrétních staveb, které již nejsou předmětem tohoto posouzení.

V průběhu hodnocení nebyly shledány takové významné negativní vlivy, které by realizaci návrhu změny ÚP jako celkové koncepce bránily nebo ji výrazně omezovaly. U obou navrhovaných ploch jsou doporučeny podmínky pro realizaci, jejichž účelem je minimalizovat negativní vlivy jejich realizace. Vliv návrhu změny ÚP jako celkové koncepce je i při zahrnutí kumulativních vlivů dosavadních aktivit v území akceptovatelný.

## 8 Popis navrhovaných opatření pro předcházení, snížení nebo kompenzaci všech zjištěných nebo předpokládaných závažných záporných vlivů na životní prostředí.

Při stanovování opatření pro minimalizaci a předcházení nebo kompenzaci závažných záporných vlivů je třeba konstatovat, že některá uvedená opatření nemají přímou spojitost s územním plánováním a týkají se až promítnutí navrhovaných funkčních ploch do reality. Vzhledem k tomu, že bez realizace navrhované změny ÚP v praxi k ovlivnění životního prostředí nedojde, jsou zde kromě územně plánovacích opatření uvedena i některá z takových opatření, která by mohla mít pro následnou realizaci staveb v daných plochách zásadní význam. Do navrhovaných opatření nejsou zapracovány zákonné požadavky vyplývající z obecně závazných předpisů.

### Ochrana životního prostředí obecně:

- Umístování záměrů uvedených v příloze č. 1 zákona č. 100/2001 Sb., v platném znění v navrhovaných plochách podrobit hodnocení vlivů na životní prostředí a veřejné zdraví (projektová EIA). Respektovat stanovené podmínky realizace záměrů již posouzených procesem EIA.

### Ochrana půdy:

- Při povolování zástavby v návrhových plochách postupovat tak, aby byla zachována kompaktnost zemědělských ploch, jejich obslužnost, a aby bylo zamezeno vodní a větrné erozi nezpevněných pozemků nebo zvýšenému riziku negativních dopadů bořivých větrů na okrajové části lesních porostů.
- Skrývku pozemků realizovat vždy jen v nezbytném rozsahu v souladu s postupem výstavby, a to v mimoprodukčním období říjen-březen.
- Využívat veškeré kulturní vrstvy zemin pro zvýšení úrodnosti pozemků přímo v daném území nebo jeho blízkém okolí.

### Stabilizace odtokových poměrů:

- Při realizaci navržené zástavby na aktuálně nezastavěných plochách omezit zrychlení odtoku dešťových vod ze zastavěných a zpevněných ploch s použitím zasakování (je-li možná) nebo retence.

Ochrana krajinného rázu:

- V maximální možné míře přizpůsobit zástavbu ochraně místního krajinného rázu.
- Umisťování výškově nebo prostorově potenciálně významných krajinných dominant podrobit hodnocení vlivů na krajinný ráz.

Ochrana flóry, fauny, ekosystémů a ÚSES:

- Při eventuálních výsadbách zeleně ve volné krajině a v navržených plochách veřejné zeleně používat autochtonní druhy a vyvarovat se výsadbám nepůvodních druhů rostlin.
- Nebudovat v území nové bariéry významně bránící migraci živočichů, případně zajistit zachování průchodnosti krajiny vytvořením náhradních migračních cest kolem nově vymezených ploch výstavby.

## 9 Zhodnocení způsobu zapracování cílů ochrany životního prostředí přijatých na mezinárodní nebo komunitární úrovni do politiky územního rozvoje a jejich zohlednění při výběru řešení. Zhodnocení způsobu zapracování vnitrostátních cílů ochrany životního prostředí do územně plánovací dokumentace a jejich zohlednění při výběru variant řešení

Při zpracování návrhu Změny č. 3 ÚP Havířov byly zvažovány relevantní stanovené cíle přijaté na vnitrostátní a komunitární úrovni. Cíle v dostupných krajských koncepcích a další dokumentaci stejně jako požadavky platných předpisů v ochraně ovzduší, vod a půdy nebo přírody byly zpracovatelem změny ÚP zhodnoceny a promítly se do konečného řešení předkládaného návrhu změny ÚP.

Tyto cíle byly zohledněny zejména ve vymezení navrženého využití ploch. Návrh Změny č. 3 ÚP Havířov je zpracován invariantně.

## 10 Návrh ukazatelů pro sledování vlivu politiky územního rozvoje a územně plánovací dokumentace na životní prostředí

Návrh ukazatelů, které umožní sledovat vliv změn charakteristik dílčích složek životního prostředí vyvolaných naplňováním změny územního plánu, obsahuje následující přehled. Ukazatele jsou stanoveny dle vybraných potenciálně ovlivnitelných charakteristik životního prostředí (viz kapitola 4).

Pro tuto koncepci byly stanoveny následující ukazatele:

- Sledování imisních koncentrací v území (ČHMÚ)
- Plnění hlukových limitů (Krajská hygienická stanice)
- Jakost povrchových vod, stav koryt vodních toků (Povodí Odry)
- Míra znečištění podzemních vod (Povodí Odry)
- Nevhodné zásahy do krajinného rázu (obec s rozšířenou působností)



## 11 Návrh požadavků na rozhodování ve vymezených plochách a koridorech z hlediska minimalizace negativních vlivů na životní prostředí

U navržených rozvojových ploch se zjištěnými závažnými reálnými či potenciálními negativními vlivy na životní prostředí (příp. kumulací či synergickým působením mírnějších záporných vlivů) jsou nad rámec podmínek využití uvedených ve výrokové části ÚP a nad rámec obecných podmínek uvedených v kapitole č. 8 tohoto vyhodnocení navrhována následující opatření pro předcházení, snížení nebo kompenzaci těchto vlivů.

**Tab. 4:** Popis opatření pro předcházení snížení nebo kompenzaci zjištěných negativních vlivů pro jednotlivé rozvojové plochy.

Číslo plochy	Typ plochy s rozdílným způsobem využití	Podmínka realizace plochy
3/BL-P1	BH – bydlení hromadné	<ul style="list-style-type: none"> <li>- revitalizaci či odstranění stávajících budov a vzrostlých dřevin konzultovat s příslušným orgánem ochrany přírody stran možného výskytu ohrožených druhů synantropních živočichů ve stávajících stavbách, či vzrostlých dřevinách</li> <li>- minimalizovat rozsah kácení nelesní zeleně a případně jej provést v období vegetačního klidu a mimo hnízdní období většiny druhů ptáků, nejlépe v období od 15. 10. do 15. 3.</li> </ul>
3/PS-P1	SX – smíšené specifické	<ul style="list-style-type: none"> <li>- charakter návrhové plochy (smíšená specifická), umožňuje umístění některých záměrů, které jsou uvedeny v příloze č. 1 zákona č. 100/2001 Sb., v platném znění). V případě, že by na ploše byly umístěny záměry uvedené v příloze č. 1 výše citovaného zákona, podléhal by budoucí záměr zjišťovacímu řízení dle zák. č. 100/2001 Sb., v platném znění. V rámci budoucího zjišťovacího řízení, resp. samotné realizace záměru je nezbytné věnovat zvýšenou pozornost minimalizaci záměru na kvalitu ovzduší (imisi a hlukovou situaci), krajinný ráz a obyvatelstvo</li> <li>- odstranění vzrostlých dřevin a rozsáhlejších ploch křovin konzultovat s příslušným orgánem ochrany přírody stran možného výskytu ohrožených druhů živočichů</li> <li>- minimalizovat rozsah kácení nelesní zeleně a případně jej provést v období vegetačního klidu a mimo hnízdní období většiny druhů ptáků, nejlépe v období od 15. 10. do 15. 3.</li> <li>- při realizaci plochy nezasahovat nebo zcela minimalizovat zásahy do porostu jasanovo-olšového luhu při severním a západním okraji plochy</li> </ul>

## 12 Netechnické shrnutí výše uvedených údajů

Hlavním cílem navržené změny územního plánu je vytvoření podmínek pro budoucí rozvoj dvou lokalit přestavby na území města Havířov. Předmětem návrhu Změny č. 3 ÚP Havířov je vymezení dvou nových ploch přestavby a aktualizace vymezení zastavěného území a drobné, nepodstatné úpravy závazné části (výroku) platného územního plánu.

Plocha přestavby 3/BL-P1 je celá vymezena v rámci stávajícího zastavěného území, plocha přestavby 3/PS-P1 pouze částečně, zbývající část plochy však na zastavěné území přímo navazuje. Charakter návrhové plochy 3/PS-P1 (smíšená specifická), umožňuje umístění některých záměrů, které jsou uvedeny v příloze č. 1 zákona č. 100/2001 Sb., v platném znění). V případě, že by na ploše byly umístěny záměry uvedené v příloze č. 1 výše citovaného zákona, podléhal by budoucí záměr zjišťovacímu řízení dle zák. č. 100/2001 Sb., v platném znění. V rámci budoucího zjišťovacího řízení, resp. samotné realizace záměru je nezbytné věnovat zvýšenou pozornost minimalizaci záměru na kvalitu ovzduší (imisi a hlukovou situaci), krajinný ráz a obyvatelstvo.

Očekávaný a priori významně negativní vliv na jednotlivé složky životního prostředí nebyl konstatován ani u jedné z návrhových ploch. Obě návrhové plochy přestavby by při nevhodně realizovaných budoucích záměrech mohly mít mírně negativní vliv na jednotlivé složky životního prostředí. U obou ploch proto byla navržena konkrétní opatření s cílem předcházení, snížení či kompenzaci potenciálně negativních vlivů. K realizaci byly doporučeny obě návrhové plochy.

Na základě výše uvedených důvodů je možné konstatovat, že předložený návrh Změny č. 3 ÚP Havířov je při dodržení doporučení uvedených v tomto Vyhodnocení z hlediska ochrany životního prostředí akceptovatelný. Návrh změny ÚP bude splňovat požadavky právních předpisů, požadavky na potřebnou úroveň bydlení a jeho technické zabezpečení, na rozvoj podnikání v území stejně jako požadavky ochrany životního prostředí a veřejného zdraví.

## Doporučení stanoviska ke koncepci

Zpracovatel vyhodnocení koncepce (územně plánovací dokumentace) „**Návrh Změny č. 3 ÚP Havířov**“ na základě posouzení z hlediska předpokládaných vlivů na životní prostředí a veřejné zdraví navrhuje, aby příslušný úřad vydal **souhlasné stanovisko** k posuzované územně plánovací dokumentaci.

Posuzovaná dokumentace v dostatečné míře respektuje cíle stanovené relevantními strategickými dokumenty.

Jednotlivé návrhové plochy i celou změnu územního plánu lze z hlediska vlivů na životní prostředí doporučit ke schválení za podmínky splnění opatření stanovených v kapitole č. 8 a 11 tohoto vyhodnocení.

V Dolanech dne 12. 4. 2018



.....  
**RNDr. Marek Banaš, Ph.D.**

Držitel autorizace podle §19 zákona č. 100/2001 Sb.,  
v platném znění (osvědčení MŽP o odborné  
způsobilosti ke zpracování dokumentace a posudku,  
č.j. 42028/ENV/14.

## Seznam použitých podkladů

- AOPK ČR (2018a): Vrstva mapování biotopů. [on-line databáze; portal.nature.cz]. [cit. 2017-03-26].  
AOPK ČR (2018b): Nálezová databáze ochrany přírody. [on-line databáze; portal.nature.cz]. [cit. 2016-03-26].  
Culek M (ed.) (1996): Biogeografické členění České republiky. Enigma, Praha.  
de Molenaar J.G. (2005): Road lights and behaviour of some common mammals. Presentation at the symposium of the International Dark Sky Society Europe.  
Demek J (ed.) a kol. (1987): Hory a nížiny. Zeměpisný lexikon ČSR. Academia, Praha, 584s.  
Háková, A., Klauďisová, A., Sádlo J. (eds.) (2004): Zásady péče o nelesní biotopy v rámci soustavy Natura 2000. Planeta XII, 8/2004. MŽP ČR.  
Chytrý M et al. (2010): Katalog biotopů České republiky. AOPK ČR.  
Kubát K. et al. (eds.) (2002): Klíč ke květeně České republiky. Academia, Praha 928 s.  
Neuhäuslová Z et al. (1998): Mapa potenciální přirozené vegetace České republiky. Academia, Praha, 341 s.  
Quitt E (1971): Klimatické oblasti Československa. Studia geographica 16. Geogr. úst. ČSAV Brno.  
Urbanistické středisko Ostrava s.r.o. (2018): Návrh Změny č. 3 územního plánu Havířov. Komplexní urbanistický návrh – textová a grafická část.  
Zákon ČNR ČR č. 114/1992 Sb., o ochraně přírody a krajiny, ve znění pozdějších předpisů.  
Zákon č. 100/2001 Sb., o posuzování vlivů na ŽP, ve znění pozdějších předpisů

Dále byly použity internetové zdroje: <http://www.natura2000.cz/>, <http://www.mzp.cz>, <http://www.cenia.cz>, <http://www.biomonitoring.cz>, <http://www.nature.cz>

# Přílohy

## **Příloha 1:** Autorizační osvědčení zpracovatele

# MINISTERSTVO ŽIVOTNÍHO PROSTŘEDÍ

100 10 Praha 10 - Vršovice, Vršovická 65

Vážený pan  
RNDr. Marek Banaš, Ph.D.  
Polívkova 15  
779 00 Olomouc

Č.j.:  
42028/ENV/14

Vyřizuje/telefon:  
Ing. Milena Hlaváčová/267 122 993

V Praze dne:  
7. 7. 2014

## ROZHODNUTÍ

Ministerstvo životního prostředí jako ústřední orgán státní správy v oblasti posuzování vlivů na životní prostředí příslušný k rozhodování ve věci podle ustanovení § 21 písm. i) zákona č. 100/2001 Sb., o posuzování vlivů na životní prostředí a o změně některých souvisejících zákonů (zákon o posuzování vlivů na životní prostředí), ve znění pozdějších právních předpisů (dále jen „zákon“), vyhovuje podle ustanovení § 19 odst. 6 tohoto zákona žádosti pana RNDr. Marka Banaše, Ph.D., datum narození: 28. 7. 1976, bydliště Polívkova 15, 779 00 Olomouc (dále jen „žadatel“) ze dne 10. 6. 2014 a v souladu se zákonem č. 500/2004 Sb., správní řád, ve znění pozdějších předpisů:

### I. Uděluje podle § 19 odst. 6 zákona

#### **autorizaci ke zpracování dokumentace a posudku**

Oprávnění ke zpracovávání dokumentů podle § 19 zákona vzniká dnem nabytí právní moci tohoto rozhodnutí.

Autorizace se v souladu s § 19 odst. 7 zákona uděluje na dobu 5 let.

### II. Při zpracování dokumentů souvisejících s posuzováním vlivů na životní prostředí a veřejné zdraví (dále jen „dokumenty“) je žadatel povinen zpracovávat tyto dokumenty na základě udělené autorizace tak, aby byl naplňován účel posuzování

vlivů na životní prostředí, kterým je podle ustanovení § 1 odst. 3 zákona získat objektivní odborný podklad pro vydání rozhodnutí, popřípadě opatření podle zvláštních právních předpisů, a přispět tak k udržitelnému rozvoji společnosti.

Žadatel je dále povinen v souladu s ustanovením § 2 zákona posuzovat vlivy na veřejné zdraví a vlivy na životní prostředí, zahrnující vlivy na živočichy a rostliny, ekosystémy, půdu, horninové prostředí, vodu, ovzduší, klima a krajinu, přírodní zdroje, hmotný majetek a kulturní památky, vymezené zvláštními předpisy, a na jejich vzájemné působení a souvislosti.

Žadatel je proto povinen zejména při výkonu udělené autorizace plnit následující právní povinnosti (dále jen "povinnosti vyplývající z rozhodnutí o udělení autorizace"):

1. Držitel autorizace zpracuje dokumenty na základě všech dostupných a úplných podkladů a informací.
2. Držitel autorizace uvede v oznámení a dokumentaci správné, úplné a jednoznačné údaje o záměru a o stavu životního prostředí.
3. Držitel autorizace v oznámení a dokumentaci vyhodnotí všechny vlivy záměru objektivně, na základě nejnovějších vědeckých poznatků a své závěry řádně odůvodní.
4. Držitel autorizace v posudku vyhodnotí všechny vlivy záměru a objektivně zhodnotí správnost všech údajů uvedených v dokumentaci, a to na základě nejnovějších vědeckých poznatků a své závěry řádně odůvodní.
5. Držitel autorizace uvede v oznámení koncepcce, resp. ve vyhodnocení správné, úplné a jednoznačné údaje o koncepci a o dotčeném území.
6. Držitel autorizace vyhodnotí všechny vlivy koncepcce objektivně, na základě nejnovějších vědeckých poznatků a své závěry řádně odůvodní.
7. Držitel autorizace zajistí zpracování dalších podkladů podle zvláštních právních předpisů, jsou-li vyžadovány, nebo pokud to povaha záměru vyžaduje, a veškeré jejich výstupy následně zapracuje do zpracovávaných dokumentů.

#### **O d ů v o d n ě n í**

Žadatel požádal o udělení autorizace a splnil podmínky pro udělení autorizace v souladu s § 19 odst. 3, odst. 4 a odst. 5 zákona a v souladu s ustanoveními přílohy č. 3 vyhlášky Ministerstva životního prostředí č. 457/2001 Sb., o odborné způsobilosti a o úpravě některých dalších otázek souvisejících s posuzováním vlivů na životní prostředí.

Ukončené vysokoškolské vzdělání bylo doloženo diplomem a vysvědčením o státní závěrečné zkoušce. Vykonaná zkouška odborné způsobilosti byla doložena osvědčením (č.j.: 19017/ENV/14, datum vydání: 10. 6. 2014). Bezúhonnost byla doložena výpisem z rejstříku trestů (datum vydání: 26. 5. 2014).

Pro výkon činnosti držitele autorizace jsou v článku II. stanoveny povinnosti dle § 1 odst. 3 a dle § 2 zákona, které je nutné v zájmu naplnění účelu a smyslu posuzování vlivů na životní prostředí dodržovat. Dokumenty zpracovávané autorizovanou osobou jsou zásadními podklady v procesu posuzování vlivů na životní prostředí dle zákona a slouží jako

odborný podklad příslušnému úřadu dle § 20 zákona při formulaci závěru zjišťovacího řízení dle § 7 a § 10d zákona nebo stanoviska dle § 10 a § 10g zákona.

Pokud autorizovaná osoba při výkonu autorizované činnosti nebude dodržovat požadavky Ministerstva životního prostředí uvedené ve výroku II, dojde ze strany autorizované osoby k neplnění povinností vyplývajících z rozhodnutí o udělení autorizace, což je při opakovaném neplnění povinností důvodem pro odejmutí autorizace podle ustanovení § 19 odst. 9 zákona.

Vzhledem ke skutečnosti, že předložená žádost obsahovala všechny náležitosti a byly splněny všechny podmínky pro udělení autorizace ke zpracování dokumentů, rozhodlo Ministerstvo životního prostředí tak, jak je ve výroku tohoto rozhodnutí uvedeno.

Řízení o vydání tohoto rozhodnutí podléhá ve smyslu zákona č. 634/2004 Sb., o správních poplatcích, ve znění pozdějších předpisů, správnímu poplatku ve výši 1000 Kč (položka 22 písm. b) sazebníku). Poplatek byl uhrazen formou kolkové známky.

#### **Poučení o opravném prostředku**

Proti tomuto rozhodnutí lze podat rozklad ministrovi životního prostředí, podle § 152 zákona č. 500/2004 Sb., správní řád, ve znění pozdějších předpisů, ve lhůtě do 15 dnů ode dne oznámení rozhodnutí, prostřednictvím Ministerstva životního prostředí, Vršovická 65, 100 10 Praha 10.



**Ing. Jaroslava Honová**  
ředitelka odboru  
posuzování vlivů na životní prostředí  
a integrované prevence

Toto rozhodnutí obdrží:

- a) žadatel – RNDr. Marek Banaš, Ph.D. – účastník správního řízení
- b) po nabytí právní moci: orgán příslušný k evidenci – odbor posuzování vlivů na životní prostředí a integrované prevence Ministerstva životního prostředí