

POLITIKA ÚZEMNÍHO ROZVOJE České republiky

Návrh

Srovnávací text s vyznačením změn k Aktualizaci č. 4

původní text – nový text – zrušený text

**OÚPSŘ: stručný výtah aktualizovaných částí
týkajících se Kraje Vysočina
včetně poznámek**



2. REPUBLIKOVÉ PRIORITY ÚZEMNÍHO PLÁNOVÁNÍ PRO ZAJIŠTĚNÍ UDRŽITELNÉHO ROZVOJE ÚZEMÍ



2 REPUBLIKOVÉ PRIORITY ÚZEMNÍHO PLÁNOVÁNÍ PRO ZAJIŠTĚNÍ UDRŽITELNÉHO ROZVOJE ÚZEMÍ

2.2 Republikové priority

- (14) Ve veřejném zájmu chránit a rozvíjet přírodní, civilizační a kulturní hodnoty území, včetně urbanistického, architektonického a archeologického dědictví. Zachovat ráz jedinečné urbanistické struktury území, struktury osídlení a jedinečné kulturní krajiny, které jsou výrazem identity území, jeho historie a tradice. Tato území mají značnou hodnotu, např. i jako turistické atraktivity. Jejich ochrana by měla být provázána s potřebami ekonomického a sociálního rozvoje v souladu s principy udržitelného rozvoje. V některých případech je nutná cílená ochrana míst zvláštního zájmu, v jiných případech je třeba chránit, respektive obnovit celé krajinné celky. Krajina je živým v čase proměnným celkem, který vyžaduje tvůrčí, avšak citlivý přístup k vyváženému všestrannému rozvoji tak, aby byly zachovány její stěžejní kulturní, přírodní a užité hodnoty.

~~Bránit upadání venkovské krajiny jako důsledku nedostatku lidských zásahů.~~

- (14a) Při plánování rozvoje venkovských území a oblastí ~~dbát ve vazbě~~ na rozvoj primárního sektoru ~~při zohlednění zohlednit~~ ochrany ~~u kvalitních lesních porostů, vodních ploch a~~ kvalitní zemědělské, především orné půdy a ekologických funkcí krajiny.
- (15) Předcházet při změnách nebo vytváření urbánního prostředí prostorově sociální segregaci s negativními vlivy na sociální soudržnost obyvatel. ~~Analyzovat hlavní mechanismy, jimiž segregaci dochází, zvažovat existující a potenciální důsledky a navrhopat při územně plánovací činnosti řešení, vhodná pro prevenci nežádoucí míry segregace nebo snížení její úrovně.~~
- (18) Podporovat ~~vyvážený a~~ polycentrický rozvoj sídelní struktury. Vytvářet ~~územní~~ předpoklady pro posílení ~~partnerství vazeb~~ mezi městskými a venkovskými oblastmi ~~a zlepšit tak jejich konkurenceschopnost s ohledem na jejich rozdílnost z hlediska přírodního, krajinného, urbanistického i hospodářského prostředí.~~
- (19) Vytvářet předpoklady pro ~~rozvoj, využití potenciálu a~~ polyfunkční využívání opuštěných areálů a ploch (tzv. brownfields průmyslového, zemědělského, vojenského a jiného původu, ~~vč. území bývalých vojenských újezdů~~). Hospodárně využívat zastavěné území (podpora přestaveb revitalizací a sanací území) a zajistit ochranu nezastavěného území (zejména zemědělské a lesní půdy) a zachování veřejné zeleně, včetně minimalizace její fragmentace. Cílem je účelné využívání a uspořádání území úsporné v nárocích na veřejné rozpočty na dopravu a energie, které koordinací veřejných a soukromých zájmů na rozvoji území omezuje negativní důsledky suburbanizace pro udržitelný rozvoj území.
- (20) Rozvojové záměry, které mohou významně ovlivnit charakter krajiny, umísťovat do co nejméně konfliktních lokalit a následně podporovat potřebná kompenzační opatření. S ohledem na to při územně plánovací činnosti, ~~pokud je to možné a odůvodněné,~~ respektovat veřejné zájmy např. ochrany biologické rozmanitosti a kvality životního prostředí, zejména formou důsledné ochrany zvláště chráněných území, lokalit soustavy Natura 2000, mokřadů, ochranných pásem vodních zdrojů, chráněné oblasti přirozené akumulace vod a nerostného bohatství, ochrany zemědělského a lesního půdního fondu. Vytvářet územní podmínky pro implementaci a respektování územních systémů ekologické stability a zvyšování a udržování ekologické stability a k zajištění ekologických funkcí i v ostatní volné krajině a pro ochranu krajinných prvků přírodního charakteru v zastavěných územích, zvyšování a udržování rozmanitosti venkovské krajiny. V rámci územně plánovací činnosti vytvářet podmínky pro ochranu krajinného rázu s ohledem na cílové ~~kvality charakteristiky a typy~~ krajiny a vytvářet podmínky pro využití přírodních zdrojů.
- (20a) Vytvářet územní podmínky pro zajištění migrační propustnosti krajiny pro volně žijící živočichy

a pro člověka, zejména při umísťování dopravní a technické infrastruktury a při vymezování ploch pro bydlení, občanskou vybavenost, výrobu a skladování. V rámci územně plánovací činnosti omezovat nežádoucí srůstání sídel s ohledem na zajištění přístupnosti a prostupnosti krajiny, uplatňovat integrované přístupy k předcházení a řešení environmentálních problémů.

- (21) Vymezit a chránit ve spolupráci s dotčenými obcemi před zastavěním pozemky nezbytné pro vytvoření souvislých ploch veřejně přístupné zeleně (~~zelené pásy~~) v rozvojových oblastech a v rozvojových osách a ve specifických oblastech, na jejichž území je krajina negativně poznamenána lidskou činností, s využitím její přirozené obnovy; cílem je zachování souvislých ~~pásů~~ ploch nezastavěného území v bezprostředním okolí velkých měst, způsobilých pro nenáročnou formu krátkodobé rekreace a dále pro vznik a rozvoj lesních porostů a zachování prostupnosti krajiny.
- (22) Vytvářet podmínky pro rozvoj a využití předpokladů území pro různé formy **udržitelného** cestovního ruchu (např. cykloturistika, agroturistika, poznávací turistika), při zachování a rozvoji hodnot území. Podporovat propojení míst, atraktivních z hlediska cestovního ruchu, turistickými cestami, které umožňují celoroční využití pro různé formy turistiky (např. pěší, cyklo, lyžařská, hipo).
- (23) Podle místních podmínek vytvářet předpoklady pro lepší dostupnost území a zkvalitnění dopravní a technické infrastruktury s ohledem na prostupnost krajiny. Při umísťování dopravní a technické infrastruktury zachovat prostupnost krajiny a minimalizovat rozsah fragmentace krajiny; je-li to z těchto hledisek účelné, umísťovat tato zařízení souběžně. **U stávající i budované sítě dálnic, kapacitních komunikací a silnic I. třídy zohledňovat i potřebu a možnosti umístění odpočívák, které jsou jejich nedílnou součástí.** Zmírňovat vystavení městských oblastí nepříznivým účinkům tranzitní železniční a silniční dopravy, mimo jiné i prostřednictvím obchvatů městských oblastí, nebo zajistit ochranu jinými vhodnými opatřeními v území. Zároveň však vymezovat plochy pro novou obytnou zástavbu tak, aby byl zachován dostatečný odstup od vymezených koridorů pro nové úseky dálnic, silnic I. třídy a železnic, a tímto způsobem důsledně předcházet zneprůchodnění území pro dopravní stavby i možnému nežádoucímu působení negativních účinků provozu dopravy na veřejné zdraví obyvatel (bez nutnosti budování nákladných technických opatření na eliminaci těchto účinků).
- (24) Vytvářet podmínky pro zlepšování dostupnosti území rozšiřováním a zkvalitňováním dopravní infrastruktury s ohledem na potřeby veřejné dopravy a požadavky ochrany veřejného zdraví **a v souladu s principy rozvoje udržitelné mobility osob a zboží**, zejména uvnitř rozvojových oblastí a rozvojových os. Možnosti nové výstavby je třeba dostatečnou veřejnou infrastrukturou přímo podmínit. Vytvářet podmínky pro zvyšování bezpečnosti a plynulosti dopravy, ochrany a bezpečnosti obyvatelstva a zlepšování jeho ochrany před hlukem a emisemi, s ohledem na to vytvářet v území podmínky pro environmentálně šetrné formy dopravy (např. železniční, cyklistickou).
- (24a) Na územích, kde dochází dlouhodobě k překračování zákonem stanovených ~~mezích~~ hodnot imisních limitů pro ochranu lidského zdraví, je nutné předcházet dalšímu významnému zhoršování stavu. **V územích, kde nejsou hodnoty imisních limitů pro ochranu lidského zdraví překračovány, vytvářet územní podmínky pro to, aby k jejich překročení nedošlo.** Vhodným uspořádáním ploch v území obcí vytvářet podmínky pro minimalizaci negativních vlivů koncentrované výrobní činnosti na bydlení. Vymezovat plochy pro novou obytnou zástavbu tak, aby byl zachován dostatečný odstup od průmyslových nebo zemědělských areálů.
- (25) Vytvářet podmínky pro preventivní ochranu území a obyvatelstva před potenciálními riziky a přírodními katastrofami v území (záplavy, sesuvy půdy, eroze, sucho atd.) s cílem **jim předcházet a** minimalizovat ~~rozsah případných škod jejich negativní dopady~~. Zejména zajistit územní ochranu ploch potřebných pro umísťování staveb a opatření na ochranu před povodněmi a pro vymezení území určených k řízeným rozlivům povodní. Vytvářet podmínky pro zvýšení přirozené retence srážkových vod v území **a využívání přírodně blízkých opatření pro zadržování a akumulaci povrchové vody tam, kde je to možné** s ohledem na strukturu osídlení a kulturní krajinu ~~jako alternativy k umělé akumulaci vod, jako jedno z adaptačních opatření v případě dopadů změny klimatu.~~

V ~~území zastavěných územích a zastavitelných plochách~~ vytvářet podmínky pro zadržování, vsakování i využívání ~~dešťových srážkových~~ vod jako zdroje vody a s cílem zmírňování účinků

povodní a sucha.

Při vymezování zastavitelných ploch zohlednit hospodaření se srážkovými vodami.

- (27) Vytvářet podmínky pro koordinované umísťování veřejné infrastruktury v území a její rozvoj a tím podporovat její účelné využívání v rámci sídelní struktury, **včetně podmínek pro rozvoj digitální technické infrastruktury**. Vytvářet rovněž podmínky pro zkvalitnění dopravní dostupnosti obcí (měst), které jsou přirozenými regionálními centry v území tak, aby se díky možnostem, poloze i infrastruktuře těchto obcí zlepšovaly i podmínky pro rozvoj okolních obcí ve venkovských oblastech a v oblastech se specifickými geografickými podmínkami.

~~Při řešení problémů udržitelného rozvoje území využívat regionálních seskupení (klastřů) k dialogu všech partnerů, na které mají změny v území dopad a kteří mohou posilovat atraktivitu území investicemi ve prospěch územního rozvoje.~~

Při územně plánovací činnosti stanovovat podmínky pro vytvoření výkonné sítě osobní nákladní železniční, silniční, vodní a letecké dopravy, včetně sítí regionálních letišť, efektivní dopravní sítě pro spojení městských oblastí s venkovskými oblastmi, stejně jako řešení přeshraniční dopravy, protože mobilita a dostupnost jsou klíčovými předpoklady hospodářského rozvoje ve všech regionech.

- (28) Pro zajištění kvality života obyvatel zohledňovat **potřeby rozvoje** ~~nároky dalšího vývoje~~ území, ~~požadovat jeho řešení ve všech potřebných dlouhodobých souvislostech v dlouhodobém horizontu, včetně a~~ nároků na veřejnou infrastrukturu, **včetně veřejných prostranství**. Návrh a ochranu kvalitních městských prostorů a veřejné infrastruktury je ~~nutné~~ **vhodné** řešit ve spolupráci veřejného i soukromého sektoru s veřejností.

- (29) Zvláštní pozornost věnovat návaznosti různých druhů dopravy. **Vytvářet územní podmínky pro upřednostňování veřejné hromadné, cyklistické a pěší dopravy**. S ohledem na to vymezovat plochy a koridory nezbytné pro efektivní integrované systémy veřejné dopravy nebo městskou hromadnou dopravu, umožňující účelné propojení ploch bydlení, ploch rekreace, občanského vybavení, veřejných prostranství, výroby a dalších ploch, s požadavky na kvalitní životní prostředí. Vytvářet tak podmínky pro rozvoj účinného a dostupného systému, který bude poskytovat obyvatelům rovné možnosti mobility a dosažitelnosti v území. S ohledem na to vytvářet podmínky pro vybudování a užívání vhodné sítě pěších a cyklistických cest, včetně doprovodné zeleně v místech, kde je to vhodné.

- (32) **Článek zrušen.** ~~Při stanovování urbanistické koncepce posoudit kvalitu bytového fondu ve znevýhodněných městských částech a v souladu s požadavky na kvalitní městské struktury, zdravé prostředí a účinnou infrastrukturu věnovat pozornost vymezení ploch přestavby.~~

Poznámka OÚPSŘ: V rámci Aktualizace č. 9 Zásad územního rozvoje Kraje Vysočina bude prověřeno zohlednění výše uvedených dílčích úprav republikových priorit.

3. ROZVOJOVÉ OBLASTI A ROZVOJOVÉ OSY



3 ROZVOJOVÉ OBLASTI A ROZVOJOVÉ OSY

Rozvojové osy

- (56) **OS5** Rozvojová osa Praha–(Kolín)–Jihlava–Brno

Vymezení:

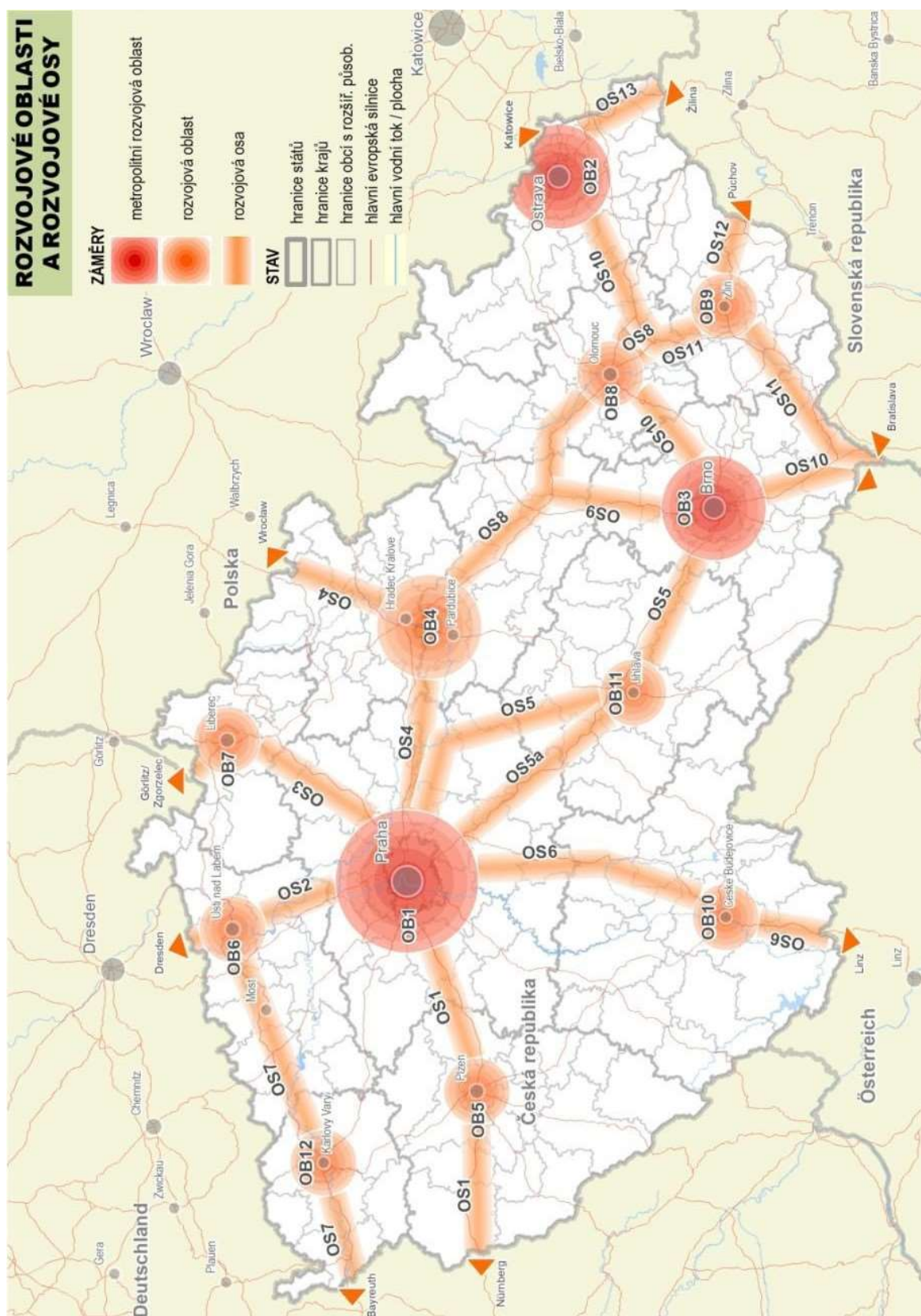
Obce mimo rozvojové oblasti, s výraznou vazbou na významné dopravní cesty, tj. dálnici D1, silnice I/38 (~~S8~~) a I/12, **ovlivněné rozvojovými záměry vysokorychlostní tratě**.

Důvody vymezení:

Území ovlivněné dálnicí D1 v úseku Jihlava–Brno, v úseku Havlíčkův Brod–Jihlava **rozvojovými záměry vysokorychlostní tratě**, ~~rozvojovým záměrem kapacitní~~ silnicí I/38a centry Kolín, Kutná Hora, Čáslav, Havlíčkův Brod a Velké Meziříčí.

Poznámka OÚPSŘ: Bude prověřeno zohlednění dílčích úprav vymezení a důvodů vymezení rozvojové oblasti OS5.

Schéma 2 Rozvojové oblasti a rozvojové osy



4. SPECIFICKÉ OBLASTI



4 SPECIFICKÉ OBLASTI

Politika územního rozvoje vymezuje následující specifické oblasti, ve kterých se projevují aktuální problémy republikového významu:

(75b) SOB9 Specifická oblast, ve které se projevuje aktuální problém ohrožení území suchem

Vymezení:

Území obcí z ORP: Benešov, Beroun, Bílina, Blansko, Boskovice, Brandýs nad Labem-Stará Boleslav, Brno, Břeclav Bučovice, Bystřice nad Pernštejnem, Bystřice pod Hostýnem, Čáslav, Černošice, Česká Lípa, Česká Třebová, České Budějovice, Český Brod, Dačice, Děčín, Dobruška, Dobříš, Frýdlant, Havlíčkův Brod, Hlavní město Praha, Hlinsko, Hodonín, Holešov, Holic, Hořice, Hořovice, Hradec Králové, Hustopeče, Chomutov, Chotěboř, Chrudim, Ivančice, Jičín, Jihlava, Jindřichův Hradec, Kadaň, Karlovy Vary, Kladno, Kolín, Konice, Kostelec nad Orlicí, Kralovice, Kralupy nad Vltavou, Krnov, Kroměříž, Kuřim, Kutná Hora, Kyjov, Lanškroun, Litoměřice, Litomyšl, Litovel, Litvínov, Louny, Lovosice, Luhačovice, Lysá nad Labem, Mariánské Lázně, Mělník, Mikulov, Milevsko, Mladá Boleslav, Mnichovo Hradiště, Mohelnice, Moravská Třebová, Moravské Budějovice, Moravský Krumlov, Most, Náměšť nad Oslavou, Neratovice, Nové Město na Moravě, Nový Bydžov, Nymburk, Nýřany, Olomouc, Otrokovice, Pardubice, Plzeň, Podbořany, Poděbrady, Pohořelice, Polička, Prostějov, Přelouč, Přerov, Příbram, Rakovník, Rokycany, Rosice, Roudnice nad Labem, Rychnov nad Kněžnou, Říčany, Sedlčany, Slaný, Slavkov u Brna, Soběslav, Sokolov, Stod, Stříbro, Svitavy, Šlapanice, Šternberk, Tábor, Telč, Teplice, Tišnov, Třebíč, Třeboň, Turnov, Týn nad Vltavou, Uherské Hradiště, Uherský Brod, Uničov, Ústí nad Labem, Ústí nad Orlicí, Valašské Klobouky, Velké Meziříčí, Veselí nad Moravou, Vizovice, Vlašim, Votice, Vysoké Mýto, Vyškov, Zlín, Znojmo, Žamberk, Žatec, Žďár nad Sázavou, Železný Brod, Židlochovice.

Důvody vymezení:

- a) Specifická oblast se specifickými problémy území republikového významu.
- b) Potřeba řešit problém sucha, které je způsobeno nízkými úhrny srážek a vysokým výparem v kombinaci s malou zásobou povrchové a podzemní vody.
- c) Potřeba řešit problém vysoké zranitelnosti podzemních vod, včetně přírodních léčivých zdrojů a zdrojů přírodních minerálních vod v období sucha.
- d) Potřeba udržovat rovnováhu mezi množstvím disponibilních vodních zdrojů, požadavky na odběry vody a požadavky na minimální zůstatkové průtoky a minimální hladiny podzemní vody.
- e) Potřeba zajistit dostatek pitné a užitkové vody pro obyvatelstvo, zemědělství, průmysl, lázeňství a služby.

- f) Potřeba zajistit vodohospodářskou infrastrukturu pro zabezpečení požadavků na odběry vody s ohledem na proměnlivé hydrologické podmínky.
- g) Potřeba věnovat větší pozornost suchu (meteorologickému, půdnímu, hydrologickému) z důvodu vyššího rizika stavu nedostatku vody ve srovnání s ostatním územím ČR.
- h) Potřeba řešit a zajistit stabilní a odolnou zelenou infrastrukturu pro adaptaci území na změnu klimatu.
- i) Potřeba zajistit účinné zadržení vody v krajině.

Kritéria a podmínky pro rozhodování o změnách v území:

Při rozhodování a posuzování záměrů na změny v území přednostně sledovat:

- a) podporu přirozeného vodního režimu v krajině,
- b) posilování odolnosti a rozvoj vodních zdrojů,
- c) zajištění rovnováhy mezi užíváním vodních zdrojů a jejich přirozenou obnovitelností,
- d) účinné snižování a odstraňování znečištění vody z plošných i bodových zdrojů znečištění, které omezují využívání povrchových a podzemních vod,
- e) rozvoj a údržbu vodohospodářské infrastruktury, pro zabezpečení požadavků na dodávky vody v proměnlivých hydrologických podmínkách (zejm. při nedostatku srážek, zmenšení průtoků ve vodních tocích, poklesu vody v půdě a poklesu hladiny podzemních vod),
- f) bránit zhoršování stavu vodních útvarů, úbytku mokřadů, větrné a vodní erozi půdy, degradaci a desertifikaci půdy,
- g) prohloubení koordinace územního plánování, krajinného plánování, vodohospodářského plánování a pozemkových úprav,
- h) rozvoj zelené infrastruktury v zastavěném a nezastavěném území obcí a následnou péči o ní.

Úkoly pro ministerstva a jiné ústřední správní úřady:

- a) prověřit možnosti rozvoje vodohospodářské infrastruktury pro zabezpečení požadavků na dodávky vody v období nepříznivých hydrologických podmínek, vč. možnosti budování nových, zejm. povrchových zdrojů vody a cílenými programy a dotacemi podporovat rozvoj a údržbu této infrastruktury,
- b) cílenými programy a dotacemi podporovat opatření ke zvyšování retenčních schopností krajiny i urbanizovaných území,
- c) cílenými programy a dotacemi podporovat k vodnímu režimu šetrné hospodaření v krajině, zejména vhodné osevní postupy, vhodnou skladbu plodin a vhodný způsob obdělávání půdy,
- d) cílenými programy a dotacemi podporovat opatření vedoucí ke zmenšování velikosti půdních bloků, zejména orné půdy, jako důležitého faktoru ovlivňujícího odtokové poměry v území, zejména rychlost odtoku vody z krajiny a půdní erozi.

Zodpovídá: Ministerstvo zemědělství, Ministerstvo pro místní rozvoj, Ministerstvo životního prostředí, Ministerstvo zdravotnictví

Termín: průběžně

Úkoly pro územní plánování:

V rámci územně plánovací činnosti kraje a koordinace územně plánovací činnosti obcí

- a) vytvářet územní podmínky pro podporu přirozeného vodního režimu v krajině a zvyšování jejích retenčních a akumulačních vlastností, zejm. vytvářením územních podmínek pro vznik a zachování odolné stabilní vyvážené pestré a členité krajiny, tj. krajiny s vhodným poměrem ploch lesů, mezí, luk, vodních ploch a vodních toků (zejména neregulované vodní toky s doprovodnou zelení), cestní sítě (s doprovodnou zelení), a orné půdy (zejm. velké plochy orné půdy rozčleněné mezemi, cestní sítí, vsakovacími travními pruhy),
- b) vytvářet územní podmínky pro revitalizaci a renaturaci vodních toků a niv a pro obnovu ostatních vodních prvků v krajině,
- c) vytvářet územní podmínky pro hospodaření se srážkovými vodami v urbanizovaných územích, tj. dbát na dostatek ploch sídelní zeleně a vodních ploch určených pro zadržování a zasakování vody,
- d) vytvářet územní podmínky pro zvyšování odolnosti půdy vůči větrné a vodní erozi, zejm. zatravněním a zakládáním a udržováním dalších protierozních prvků, např. větrolamů, mezí, zasakovacích pásů a příkopů,
- e) vytvářet územní podmínky pro rozvoj a údržbu vodohospodářské infrastruktury, pro zabezpečení požadavků na dodávky vody v období nepříznivých hydrologických

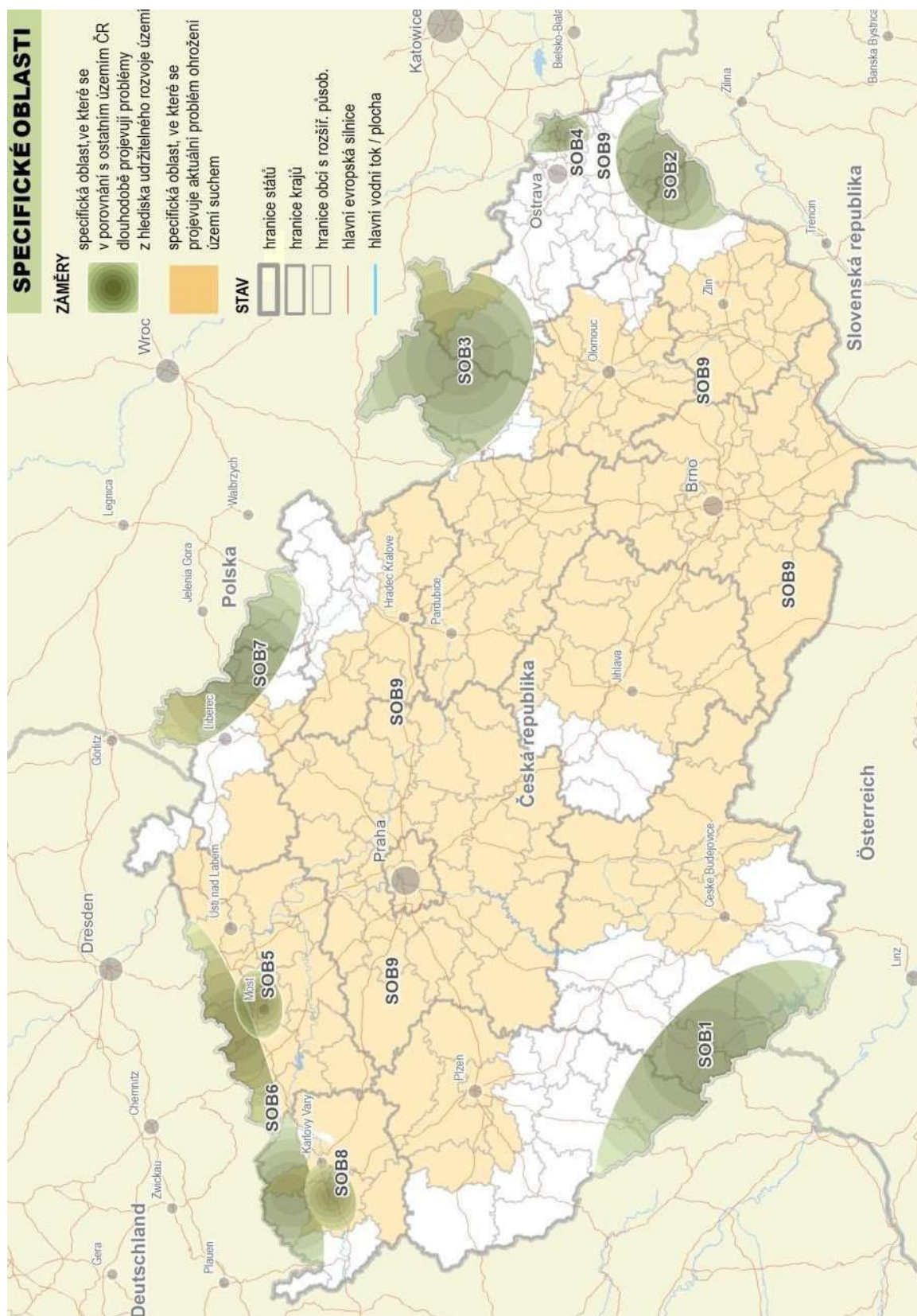
- podmínek, zejm. pro infrastrukturu k zajištění dodávek vody z oblastí s příznivější vodohospodářskou situací a s ohledem na místní podmínky pro budování nových zejm. povrchových zdrojů vody,
- f) pro řešení problematiky sucha, zejm. tak jak je specifikováno výše v písm. a) až e) (příp. navrhnout i další vhodná opatření pro obnovu přirozeného vodního režimu v krajině) využívat zejména územní studie krajiny.

Zodpovídá: Hlavní město Praha, Středočeský kraj, Plzeňský kraj, Karlovarský kraj, Ústecký kraj, Liberecký kraj, Královéhradecký kraj, Pardubický kraj, Kraj Vysočina, Jihočeský kraj, Olomoucký kraj, Zlínský kraj, Jihomoravský kraj, Moravskoslezský kraj

Termín: průběžně

Poznámka OÚPSŘ: Bude prověřeno zohlednění nové specifické oblasti SOB9, ve které se projevuje aktuální problém ohrožení území suchem.

Schéma 3 Specifické oblasti



5. KORIDORY A PLOCHY DOPRAVNÍ INFRASTRUKTURY



5 KORIDORY A PLOCHY DOPRAVNÍ INFRASTRUKTURY

Železniční doprava

Koridory vysokorychlostní dopravy

(83) **VR1 Článek zrušen.**

Vymezení:

~~(Dresden –) hranice SRN/ČR–Lovosice/Litoměřice–Praha, Plzeň–Praha, Brno–Vranovice–Břeclav–hranice ČR, Praha–Brno, Brno–(Přerov)–Ostrava–hranice ČR/Polsko.~~

Důvody vymezení:

~~Chránit na území ČR navržené koridory vysokorychlostní dopravy v návaznosti na obdobné koridory v zahraničí.~~

Úkoly pro územní plánování:

~~Provéřít územní podmínky pro umístění rozvojového záměru a podle výsledků prověření zajistit ochranu území pro tento rozvojový záměr vymezením územních rezerv, případně vymezením koridorů pro úseky (Dresden –) hranice SRN/ČR–Lovosice/Litoměřice–Praha, Plzeň–Praha, Praha–Brno, Brno–(Přerov)–Ostrava–hranice ČR/Polsko, Brno–Vranovice–Břeclav–hranice ČR.~~

~~Zodpovídá: Hlavní město Praha, Středočeský kraj, Plzeňský kraj, Ústecký kraj, Kraj Vysočina, Jihomoravský kraj, Olomoucký kraj, Moravskoslezský kraj, případně další kraje dotčené záměrem VRT~~

Úkoly pro ministerstva a jiné ústřední správní úřady:

~~Provéřít vedení koridorů z Plzně na hranice ČR/SRN (v alternativě Regensburg nebo Nürnberg) a z Ostravy na hranice ČR/Polsko, možnost připojení Ústí nad Labem na koridor Praha – hranice ČR/SRN (–Dresden) se zastávkou pro konvenční rychlíkovou dopravu. Provéřít reálnost, účelnost a požadované podmínky územní ochrany koridorů VRT, včetně způsobu využití vysokorychlostní dopravy a její koordinace s dalšími dotčenými státy a navazující případné stanovení podmínek pro vytvoření územních rezerv.~~

~~Zodpovídá: Ministerstvo dopravy ve spolupráci s Ministerstvem pro místní rozvoj, Ministerstvem životního prostředí, Hlavním městem Praha a se Středočeským krajem, Plzeňským krajem, Ústeckým krajem, Krajem Vysočina, Jihomoravským krajem, Olomouckým krajem a Moravskoslezským krajem~~

~~Termín: rok 2016~~

(83d) **ŽD4**

Vymezení:

RS1 úsek Praha–Brno.

Důvody vymezení:

Potřeba vymezit koridor vysokorychlostní železniční dopravy v úseku Praha–Brno. Propojení největších měst ČR páteří vysokorychlostní železniční dopravou. Součást TEN-T.

Úkoly pro ministerstva a jiné ústřední správní úřady:

Připravit podklady pro vymezení koridoru vysokorychlostní železniční dopravy Praha–Brno s napojením Jihlavy a s upřesněním úseku Praha–Běchovice–Poříčany.

Zodpovídá: Ministerstvo dopravy ve spolupráci s Ministerstvem pro místní rozvoj, Ministerstvem životního prostředí, Hlavním městem Praha a se Středočeským krajem, Krajem Vysočina a Jihomoravským krajem.

Termín: rok 2021

Úkoly pro územní plánování:

Na základě vybraných variant Ministerstvem dopravy vymezit koridor vysokorychlostní železniční dopravy v úseku Praha–Poříčany–Brno.

Zodpovídá: Hlavní město Praha, Středočeský kraj, Kraj Vysočina, Jihomoravský kraj ve spolupráci s Ministerstvem dopravy.

Poznámka OÚPSŘ: Úkol stanovený pro ministerstva a jiné ústřední správní úřady dosud nebyl splněn. Z tohoto důvodu nebude koridor pro umístění vysokorychlostní železniční dopravy předmětem řešení této aktualizace.

Koridor vysokorychlostní železniční dopravy v úseku Praha – Brno jako územní rezerva je stabilizován v Zásadách územního rozvoje Kraje Vysočina.

Koridory konvenční železniční dopravy

(88) ~~C-E61~~ **ŽD12**

Vymezení:

~~Děčín–Nymburk–Kolín včetně Libické spojky, Golčův Jeníkov–Světlá nad Sázavou. Jedná se o trať Trať č. 073 úsek Děčín–Ústí nad Labem–Střekov, č. 072 Ústí nad Labem–Střekov–Lysá nad Labem, č. 231 Lysá nad Labem–Kolín a č. 230 Kolín–Havlíčkův Brod, včetně Libické spojky.~~

Důvody vymezení:

~~Dodržení závazků ČR jako signatáře mezinárodních dohod AGC a AGTC, Zvýšení rychlosti a kapacity trati.~~ Součást TEN-T. Jedná se o trať Děčín–Ústí nad Labem–Střekov–Lysá nad Labem–Kolín–Havlíčkův Brod a Libická spojka, která představuje nově uspořádané kapacitnější napojení celostátní trati od Hradce Králové na řešení koridor.

Úkoly pro ministerstva a jiné ústřední správní úřady:

~~Připravit podklady pro územní změny nutné k realizaci rozvojového záměru.~~

Zodpovídá: Ministerstvo dopravy

Termín: rok 2016

Poznámka OÚPSŘ: Bude prověřeno zohlednění obecného požadavku na zkvalitnění dopravního propojení. Nově řešená Libická spojka se netýká území Kraje Vysočina.

Silniční doprava

(117) **Koridory silnic I. třídy a kapacitních komunikací** **S8 SD17**

Vymezení:

~~Silnice I. třídy I/38 úsek (Mladá Boleslav)– R10D10–Nymburk–Poděbrady–D11–Kolín–Kutná Hora–Čáslav–Golčův Jeníkov–Havlíčkův Brod–D1–Jihlava–Znojmo–Hatě–hranice ČR/Rakousko (–Wien).~~

Důvody vymezení:

~~Zkvalitnění dopravního~~ Dopravní propojení ve směru severozápad-jihovýchod, s napojením na Rakousko, ~~zkvalitnění mezinárodní silnice E59 (–Wien)–~~ hranice Rakousko/ČR–Znojmo–Jihlava–D1 a dále posílení vnitrostátní vazby Jihlava–Havlíčkův Brod–Golčův Jeníkov–s návazností na silniční síť ve směru Čáslav–Kutná Hora–Kolín–D11–Poděbrady–Nymburk–s napojením na R10D10 u Mladé Boleslavi k Turnovu a dále do Liberce.

Kritéria a podmínky pro rozhodování o změnách v území:

Při rozhodování a posuzování záměrů na změny v území přednostně sledovat posílení obsluhy území zejména v kraji Vysočina při minimalizaci dopadu na životní prostředí.

Poznámka OÚPSŘ: Bude prověřeno zohlednění obecného požadavku na zkvalitnění dopravního propojení.

(122) **S43 SD21**

Vymezení:

- a. **Kapacitní komunikace úsek** (Plzeň)–D5–Nepomuk–Blatná–**D4(Nová Hospoda)–Písek–Vodňany–České Budějovice;**
- b. **Kapacitní komunikace úsek** Písek–Tábor–D3–Pelhřimov–D1.

Důvody vymezení:

Převedení možného zvýšeného dopravního zatížení mezi dotčenými kraji. **Úsek silnice I/20. Silnice I/29 Písek–Oltyně, I/19 Oltyně–Tábor–D3–Pelhřimov a I/34 Pelhřimov–D1.**

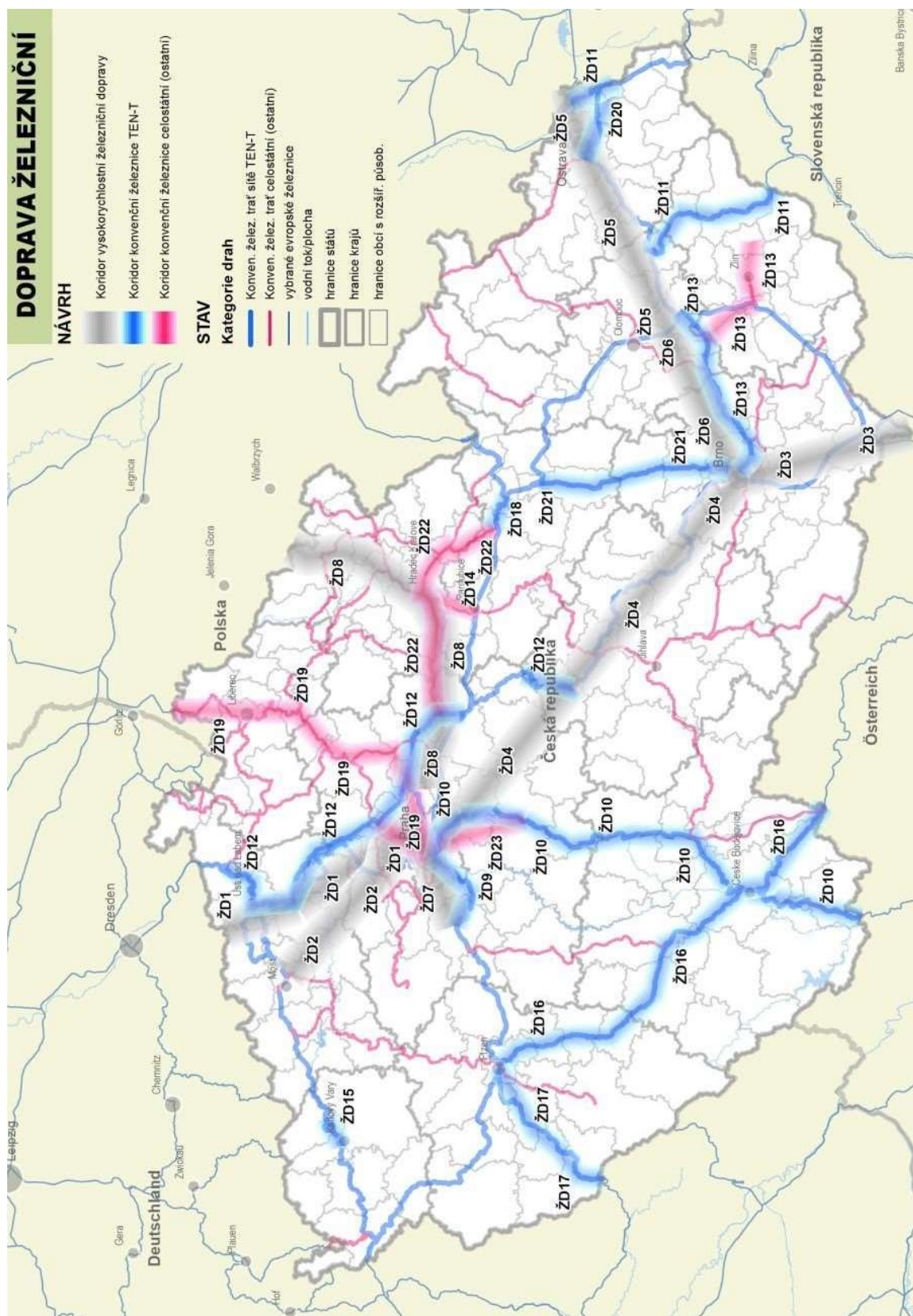
Úkoly pro územní plánování:

Provéřit za spolupráce s Ministerstvem dopravy možnost řešení úseku silnice I/20 Písek–Vodňany–České Budějovice jako kapacitní komunikace.

Zodpovídá: Jihočeský kraj ve spolupráci s Ministerstvem dopravy

Poznámka OÚPSŘ: Bude prověřeno zohlednění obecného požadavku na zkvalitnění dopravního propojení. Stanovený úkol se netýká Kraje Vysočina.

Schéma 4 Doprava železniční



DOPRAVA SILNIČNÍ

ZÁMĚRY

- Koridor dálnice
- Koridor silnice I. třídy
- Koridor kapacitní komunikace

STAV

- dálnice I. třídy
- dálnice II. třídy
- silnice pro motorová vozidla
- hlavní evropská silnice
- ostatní silnice I. třídy
- vodní toč plocha
- hranice států
- hranice krajů
- hranice obcí s rozšíř. působ.

The map displays the Czech Republic's road network with various road types and capacities. The legend indicates the following categories:

- ZÁMĚRY (Planned):**
 - Koridor dálnice (Motorway corridor)
 - Koridor silnice I. třídy (Class I road corridor)
 - Koridor kapacitní komunikace (Capacity communication corridor)
- STAV (Status):**
 - dálnice I. třídy (Class I motorway)
 - dálnice II. třídy (Class II motorway)
 - silnice pro motorová vozidla (Motorway for motor vehicles)
 - hlavní evropská silnice (Main European road)
 - ostatní silnice I. třídy (Other Class I road)
 - vodní toč plocha (Water crossing area)
 - hranice států (State border)
 - hranice krajů (Regional border)
 - hranice obcí s rozšíř. působ. (Municipal boundary with extended jurisdiction)

The map shows the Czech Republic's road network with various road types and capacities. The legend indicates the following categories:

- ZÁMĚRY (Planned):**
 - Koridor dálnice (Motorway corridor)
 - Koridor silnice I. třídy (Class I road corridor)
 - Koridor kapacitní komunikace (Capacity communication corridor)
- STAV (Status):**
 - dálnice I. třídy (Class I motorway)
 - dálnice II. třídy (Class II motorway)
 - silnice pro motorová vozidla (Motorway for motor vehicles)
 - hlavní evropská silnice (Main European road)
 - ostatní silnice I. třídy (Other Class I road)
 - vodní toč plocha (Water crossing area)
 - hranice států (State border)
 - hranice krajů (Regional border)
 - hranice obcí s rozšíř. působ. (Municipal boundary with extended jurisdiction)

6. KORIDORY A PLOCHY TECHNICKÉ INFRASTRUKTURY A SOUVISEJÍCÍCH ROZVOJOVÝCH ZÁMĚRŮ



6 KORIDORY A PLOCHY TECHNICKÉ INFRASTRUKTURY A SOUVISEJÍCÍCH ROZVOJOVÝCH ZÁMĚRŮ

(142) E4a

Vymezení:

Plocha pro rozšíření včetně koridorů pro vyvedení elektrického a tepelného výkonu včetně potřebné infrastruktury elektráren Temelín, Ledvice, Počeradý, Prunéřov, Tušimice, Dětmárovice, Mělník a Dukovany, včetně plochy vodní nádrže pro zajištění dlouhodobého provozu Dukovan (v případě její nezbytnosti) a koridorů pro propojení s nejbližší rozvodnou.

Důvody vymezení:

Plocha a koridory pro obnovu stávajících nebo pro nové zdroje v lokalitách s vhodnými územními podmínkami a s potřebnou veřejnou infrastrukturou a podmínkami pro vyvedení jejich výkonu do přenosové soustavy.

Úkoly pro ministerstva a jiné ústřední správní úřady:

a. ~~Provéřit účelnost a reálnost rozvojového záměru elektrárny Dukovany.~~

~~Termín: rok 2016~~

b. Provéřit ~~účelnost~~ a reálnost, **případně proveditelnost** rozvojového záměru lokality pro umístění plochy vodní nádrže pro zajištění dlouhodobého provozu Dukovan.

~~Termín: rok 2020~~ **2025**

Zodpovídá: Ministerstvo průmyslu a obchodu ve spolupráci s Ministerstvem životního prostředí, Ministerstvem zemědělství, dotčenými správními úřady a Krajem Vysočina a Jihomoravským krajem.

Úkoly pro územní plánování:

a) Vytvářet územní podmínky pro rozvoj veřejné infrastruktury, související a podmiňující změny v území vyvolané rozšířením elektrárny Temelín ~~a~~, **respektive** Dukovany.

b) Na základě splnění úkolu pro MPO prověřit územní podmínky pro umístění rozvojového záměru vodní nádrže pro zajištění dlouhodobého provozu Dukovan s ohledem na minimalizaci dopadů na ochranu přírody a krajiny a podle výsledků prověření zajistit vymezení územní rezervy.

Zodpovídá: Jihočeský kraj, Kraj Vysočina, Jihomoravský kraj

Poznámka OÚPSŘ: Plocha pro rozšíření, včetně koridorů pro vyvedení elektrického a tepelného výkonu, včetně potřebné infrastruktury rozšíření jaderné elektrárny Dukovany, je stabilizována v Zásadách územního rozvoje Kraje Vysočina. Úkol pro ministerstva a ústřední správní orgány týkající se vodní nádrže pro zajištění dlouhodobého provozu Dukovan dosud nebyl splněn. Z tohoto důvodu nebude vymezena územní rezerva pro tuto nádrž v rámci této aktualizace.

(146) E7

Vymezení:

Koridor pro dvojité vedení 400 kV Kočín–Mírovka ~~a zapojení vedení 400 kV Řeporyje–Prosenice do Mírovky~~, včetně souvisejících ploch pro rozšíření elektrických stanic.

Důvody vymezení:

Koridory, které umožní zabezpečení nárůstu výkonů zdrojů do přenosové soustavy ČR. Součást TEN-E.

Poznámka OÚPSŘ: Koridor pro dvojité vedení 400 kV Kočín–Mírovka včetně plochy pro rozšíření transformovny Mírovka jsou stabilizovány v Zásadách územního rozvoje Kraje Vysočina. Bude prověřeno zrušení zapojení vedení 400 kV Řeporyje Prosenice do Mírovky.

(150a) **E12**

Vymezení:

Koridor pro dvojité vedení 400 kV v souběhu se stávajícím vedením Slavětice–Sokolnice a související plochy pro rozšíření elektrických stanic Slavětice a Sokolnice.

Důvody vymezení:

Plochy pro rozšíření elektrických stanic a koridor vedení z důvodu posílení spolehlivosti přenosové soustavy.

Úkoly pro územní plánování:

~~Provéřit územní podmínky pro umístění rozvojového záměru a podle výsledků prověření zajistit ochranu území pro tento rozvojový záměr vymezením územních rezerv, případně vymezením koridoru a ploch.~~

~~Zodpovídá: Jihomoravský kraj~~

Poznámka OÚPSŘ: Koridor pro dvojité vedení Slavětice – Sokolnice a plocha pro rozšíření elektrické stanice Slavětice jsou stabilizovány v Zásadách územního rozvoje Kraje Vysočina. Zrušení úkolu pro územní plánování se nedotýká území Kraje Vysočina.

(150i) **E20**

Vymezení:

Koridory pro dvojité vedení 400 kV **Kočín-Dasný**, **Kočín Dasný**–Slavětice a Slavětice–Čebín a souvisejících ploch pro rozšíření elektrických stanic 400/110 kV Dasný, **Kočín**, Čebína Slavětice.

Důvody vymezení:

Koridory vedení a plochy elektrických stanic umožňující navýšení výkonu zdrojů, transport výkonu z výrobních oblastí do oblasti spotřeby a zajištění spotřeby spolehlivosti v oblasti jižní Moravy.

Úkoly pro ministerstva a jiné ústřední správní úřady:

~~Provéřit účelnost a reálnost rozvojového záměru.~~

~~Zodpovídá: Ministerstvo průmyslu a obchodu ve spolupráci s dotčenými správními úřady a s Jihočeským krajem, Krajem Vysočina a Jihomoravským krajem~~

~~Termín: rok 2018~~

Úkoly pro územní plánování:

Na základě splněního úkolu ministerstvy prověřit územní podmínky pro umístění rozvojového záměru a podle výsledků prověření zajistit ochranu území pro tento rozvojový záměr vymezením územních rezerv, případně vymezením koridorů a ploch.

Zodpovídá: **Jihomoravský kraj**, Kraj Vysočina, Jihočeský kraj

Poznámka OÚPSŘ:

Bude prověřeno vymezení koridoru pro dvojité vedení 400 kV Kočín–Slavětice a Slavětice–Čebín.

Plocha pro rozšíření elektrické stanice Slavětice je stabilizována v Zásadách územního rozvoje Kraje Vysočina.

(150o) **E26**

Vymezení:

Plocha elektrické stanice 400/110 kV Opočíněk včetně koridoru pro její zapojení do přenosové soustavy a koridory pro dvojitá vedení 400 kV Čechy Střed–Opočíněk a Opočíněk–Sokolnice, včetně souvisejících ploch pro rozšíření elektrických stanic Čechy Střed a Sokolnice.

Důvody vymezení:

Plocha a koridory pro elektrickou stanici a vedení umožňující zvýšení spolehlivosti a posílení dodávky elektřiny z přenosové soustavy do oblasti Pardubického a Královéhradeckého kraje a zvýšení tranzitní funkce přenosové soustavy v rámci evropského energetického systému.

Úkoly pro ministerstva a jiné ústřední správní úřady:

Provéřít účelnost a reálnost rozvojového záměru.

Zodpovídá: Ministerstvo průmyslu a obchodu ve spolupráci s dotčenými správními úřady a s kraji Pardubickým, Vysočina a Jihomoravským

Termín: rok 2023

Poznámka OÚPSŘ:

Úkol stanovený pro ministerstva a jiné ústřední správní úřady dosud nebyl splněn. Z tohoto důvodu nebude koridor pro dvojitá vedení 400 kV Opočíněk – Sokolnice v rámci této aktualizace vymezen.

(150p) **E27**

Vymezení:

Koridory pro dvojitá vedení 400 kV v úsecích Přeštice–Milín, Milín–Chodov, Milín–Sokolnice, Milín–elektrárna Orlík a souvisejících ploch pro rozšíření elektrických stanic Milín, Přeštice, Chodov a Sokolnice.

Důvody vymezení:

Koridory a plochy, které umožní zabezpečení výkonů zdrojů připojených do přenosové soustavy a zvýšení spolehlivosti přenosu, a to i v souvislosti s plánovaným postupným útlumem sítě 220 kV.

Úkoly pro ministerstva a jiné ústřední správní úřady:

Provéřít účelnost a reálnost rozvojového záměru.

Zodpovídá: Ministerstvo průmyslu a obchodu ve spolupráci s dotčenými správními úřady a s kraji Středočeským, Jihočeským, Vysočina a Jihomoravským

Termín: rok 2023

Poznámka OÚPSŘ: Úkol stanovený pro ministerstva a jiné ústřední správní úřady dosud nebyl splněn. Z tohoto důvodu nebude koridor pro dvojitá vedení 400 kV Milín – Sokolnice v rámci této aktualizace vymezen.

(150q) **E28**

Vymezení:

Plocha elektrické stanice 400/110 kV v lokalitě Chýnov–Pelhřimov, včetně koridoru pro její zapojení do přenosové soustavy a koridoru pro zapojení vedení 400 kV Milín–Sokolnice.

Důvody vymezení:

Plocha a koridory pro elektrickou stanici a vedení umožňující zvýšení spolehlivosti a posílení dodávky elektřiny z přenosové soustavy do oblasti Jihočeského kraje a kraje Vysočina, a to i v souvislosti s plánovaným postupným útlumem sítě 220 kV.

Poznámka OÚPSŘ: Záměr je stabilizován v Zásadách územního rozvoje Kraje Vysočina. Plocha elektrické stanice 400/110 kV včetně koridoru pro její zapojení do přenosové soustavy je umístěna v lokalitě Leskovice.

Plynárenství

(150) Článek zrušen.P5

Vymezení:

~~Koridor pro plynovod přepravní soustavy vedoucí z okolí obce Olešná u Havlíčkova Brodu v Kraji Vysočina přes území Pardubického kraje na hranici ČR/Polsko do okolí hraničního přechodu Náchod Kudowa Zdrój v Královéhradeckém kraji.~~

Důvody vymezení:

~~Umožnění propojení přepravních plynárenských soustav v ČR a Polsku.~~

Úkoly pro ministerstva a jiné ústřední správní úřady:

~~Provéřit účelnost a reálnost rozvojového záměru včetně stanovení mezistátního hraničního předávacího bodu na území Královéhradeckého kraje.~~

~~Zodpovídá: Ministerstvo průmyslu a obchodu~~

~~Termín: rok 2015~~

Úkoly pro územní plánování:

~~Provéřit územní podmínky pro umístění rozvojového záměru a podle výsledků prověření upřesnit koridor na území Královéhradeckého kraje pro umístění rozvojového záměru v navazující územně plánovací dokumentaci formou umožňující realizaci.~~

~~Zodpovídá: Královéhradecký kraj~~

Poznámka OÚPSŘ: Bude prověřeno zrušení koridoru pro plynovod vedoucí z okolí obce Olešná u Havlíčkova Brodu do Pardubického kraje.

(160) Článek zrušen.P10

Vymezení:

~~Koridor pro plynovod přepravní soustavy vedoucí z okolí obce Kralice nad Oslavou v kraji Vysočina k obci Bezměrov ve Zlínském kraji, procházející severně od Brna včetně plochy pro výstavbu nové kompresorové stanice Bezměrov.~~

Důvody vymezení:

~~Zabezpečení koridoru pro posílení vnitrostátní trasy pro přepravu plynu (Hrušky-Příbor), procházející územím více krajů.~~

Poznámka OÚPSŘ: Bude prověřeno zrušení koridoru pro plynovod vedoucí z okolí obce Kralice nad Oslavou do Zlínského kraje.

(160d) Článek zrušen.P15

Vymezení:

~~Koridor VTL plynovodu Mozart z oblasti Lodhéřov/Veselí nad Lužnicí na hranice ČR/Rakousko a plocha pro podzemní zásobník plynu v oblasti Rožná na Vysočině.~~

Důvody vymezení:

~~Koridor pro VTL plynovod z oblasti jižních Čech na hranice ČR a plocha pro podzemní zásobník plynu.~~

Kritéria a podmínky pro rozhodování o změnách v území:

~~Minimalizace dopadů na ochranu přírody, zejména na CHKO Třeboňsko.~~

Úkoly pro ministerstva a jiné ústřední správní úřady:

~~Provéřit účelnost a reálnost rozvojového záměru.~~

~~Zodpovídá: Ministerstvo průmyslu a obchodu ve spolupráci s Ministerstvem životního prostředí, dotčenými správními úřady a Jihočeským krajem a Krajem Vysočina.~~

~~Termín: rok 2015~~

Úkoly pro územní plánování:

~~Provéřit územní podmínky pro umístění rozvojového záměru a podle výsledků prověření zajistit ochranu území pro tento rozvojový záměr vymezením územní rezervy, případně vymezením koridoru a plochy.~~

Zodpovídá: Jihočeský kraj, Kraj Vysočina

Poznámka OÚPSŘ: Podzemní zásobník plynu v oblasti Rožná dosud nebyl prověřen a zapracován. Vypuštění článku nevyvolává požadavek na aktualizaci Zásad územního rozvoje Kraje Vysočina.

Dálkovody

(162) **DV1**

Vymezení:

Koridor pro zdvojení potrubí k ropovodu Družba ve střední ose řeky Moravy mezi Rohatcem a Holíčí–Klobouky, Klobouky–Rajhrad, Radostín–Kralupy–centrální tankoviště ropy (dále CTR) Nelahozeves, CTR Nelahozeves–Litvínov. Plocha pro výstavbu nové ropovodní přečerpací stanice v obci Golčův Jeníkov. Plocha pro výstavbu nových skladovacích ropných nádrží Velká Bíteš.

Důvody vymezení:

Zabezpečení přepravy strategické suroviny pro ČR a tím zajištění navyšování přepravy ropy z Ruska do ČR (možné zvyšování zpracování ropy v rafinérii Litvínov a Kralupy). Jedná se o nezávislou přepravu různých typů rop (REB, MND, kaspické ropy) vč. diverzifikace přepravy ropy přes území ČR.

Úkoly pro územní plánování:

~~Upřesnit plochy a koridory pro uskutečnění záměru v navazující územně plánovací dokumentaci formou umožňující realizaci.~~

Zodpovídá: Ústecký kraj, Středočeský kraj, Kraj Vysočina, Jihomoravský kraj

Poznámka OÚPSŘ: Výše uvedené záměry jsou v Zásadách územního rozvoje Kraje Vysočina stabilizovány. Zrušení úkolu pro územní plánování nevyvolává požadavek na aktualizaci Zásad územního rozvoje Kraje Vysočina.

Vodní hospodářství

(167) **LAPV**

Vymezení:

Plochy morfologicky, geologicky a hydrologicky vhodné pro akumulaci povrchových vod (LAPV).

Důvody vymezení:

Územní ochrana lokalit vhodných pro akumulaci povrchových vod pro případné řešení dopadů ~~klimatické změny~~ změny klimatu, především pro snížení nepříznivých účinků povodní a sucha, v dlouhodobém horizontu (v příštích padesáti až sto letech).

Kritéria pro rozhodování o změnách v území:

Zajištění dlouhodobé územní ochrany lokalit vhodných pro akumulaci povrchových vod před jinými aktivitami, které by mohly podstatně ztížit nebo znemožnit jejich budoucí využití pro tento účel na základě zpracovaného *Generelu území chráněných pro akumulaci povrchových vod a základních zásad využití těchto území*.

Úkoly pro ministerstva a jiné ústřední správní úřady:

Připravit podklady pro vymezení ploch.

Zodpovídá: Ministerstvo zemědělství ve spolupráci s Ministerstvem životního prostředí

Termín: průběžně

Úkoly pro územní plánování:

Kraje vymezí v ZÚR ~~jako územní rezervy (pokud Politika územního rozvoje ČR nestanoví jinak)~~ plochy ~~pro vodní nádrže~~ uvedené v *Generelu území chráněných pro akumulaci povrchových vod a základních zásad využití těchto území* ~~jako územní rezervy nebo jako návrhové plochy; návrhové plochy vymezovat v případě, kdy již~~

budou vyčerpány možnosti ostatních opatření k zajištění vodohospodářských služeb a kdy dopady změny klimatu nebudou řešitelné jinými prostředky pro jejich neproveditelnost nebo pro jejich neúměrné náklady a stanoví základní zásady využití těchto území.

Zodpovídá: ~~příslušné dotčené kraje~~ ve spolupráci s Ministerstvem zemědělství a Ministerstvem životního prostředí

Poznámka OÚPSŘ: Bude prověřeno vymezení ploch územních rezerv pro lokality dle Generelu území chráněných pro akumulaci povrchových vod a základních zásad využití těchto území. Nově jsou zařazeny lokality Batelov, Brodce, Chotěbudice, Ostružno, Střížov a Vosovec.

Ukládání a skladování radioaktivních odpadů a vyhořelého jaderného paliva

(169) Sk1

Vymezení:

Potenciální plocha pro hlubinné úložiště vysoce radioaktivních odpadů a vyhořelého jaderného paliva. Z potenciálně vhodných území s vhodnými vlastnostmi horninového masivu a s vhodnou infrastrukturou pro vybudování úložiště bude proveden výběr dvou nejvhodnějších (kandidátních) lokalit pro realizaci hlubinného úložiště.

Důvody vymezení:

Ochrana potenciálně vhodných území pro následný výběr. Stát ručí za podmínek stanovených zákonem za bezpečné ukládání všech radioaktivních odpadů, včetně monitorování a kontroly úložišť i po jejich uzavření¹⁰.

Kritéria a podmínky pro rozhodování o změnách v území:

- V potenciálně vhodných územích s vhodnými vlastnostmi pro vybudování úložiště zohledňovat podmínky územní ochrany (ve smyslu stavebního zákona).
- Ve dvou kandidátních lokalitách zohledňovat podmínky územní ochrany.

Úkoly pro ministerstva a jiné ústřední správní úřady:

- ~~a) Vybrat dvě kandidátní lokality, a to za účasti dotčených obcí, a stanovit podmínky jejich územní ochrany, které v nich budou uplatňovány do doby provedení výběru finální lokality.~~

~~Zodpovídá: Ministerstvo průmyslu a obchodu ve spolupráci se Správou úložišť radioaktivních odpadů~~

~~Termín: nejpozději rok 2020~~

- b) Provést výběr finální **a záložní** lokality ~~v konsenzu se zájmy se zohledněním oprávněných zájmů~~ dotčených obcí **a krajů a za jejich účasti**.

Zodpovídá: Ministerstvo průmyslu a obchodu ve spolupráci se Správou úložišť radioaktivních odpadů

Termín: nejpozději rok ~~2025~~**2030**

Úkoly pro územní plánování:

- Neměnit současné využití území způsobem, který by znemožnil případnou realizaci záměru v prověřovaných potenciálně vhodných územích.
- Na základě splnění úkolu pro ministerstva a jiné ústřední správní úřady ~~uvedeného v písmenu a)~~ zajistit územní ochranu vybraných ~~dvou kandidátních~~ lokalit.

Zodpovídá: ~~příslušné~~ **dotčené kraje**

Poznámka OÚPSŘ: Úkol stanovený pro ministerstva a jiné ústřední správní úřady dosud nebyl splněn. Z tohoto důvodu nebude tento záměr předmětem řešení této aktualizace. Zásady územního rozvoje Kraje Vysočina nemění současné využití území způsobem, který by znemožnil případnou realizaci záměru v prověřovaných potenciálně vhodných územích.

(169a) **Sk2**

Vymezení:

Plocha pro Centrální sklad vyhořelého jaderného paliva Skalka.

Důvody vymezení:

Zajištění skladovací kapacity pro vyhořelé jaderné palivo z jaderných elektráren.

Úkoly pro územní plánování:

~~Neměnit současné využití území způsobem, který by znemožnil případnou realizaci záměru.~~

~~Zodpovídá: Kraj Vysočina~~

Poznámka OÚPSŘ: Plocha pro Centrální sklad vyhořelého jaderného paliva Skalka je v Zásadách územního rozvoje Kraje Vysočina stabilizována. Zrušení úkolu pro územní plánování nevyvolává požadavek na aktualizaci Zásad územního rozvoje Kraje Vysočina.

¹⁰ ~~§ 25 zákona č. 18/1997~~ § 107 odst. 4 zákona č. 263/2016 Sb., ve znění pozdějších předpisů.

Schéma 7 Elektroenergetika

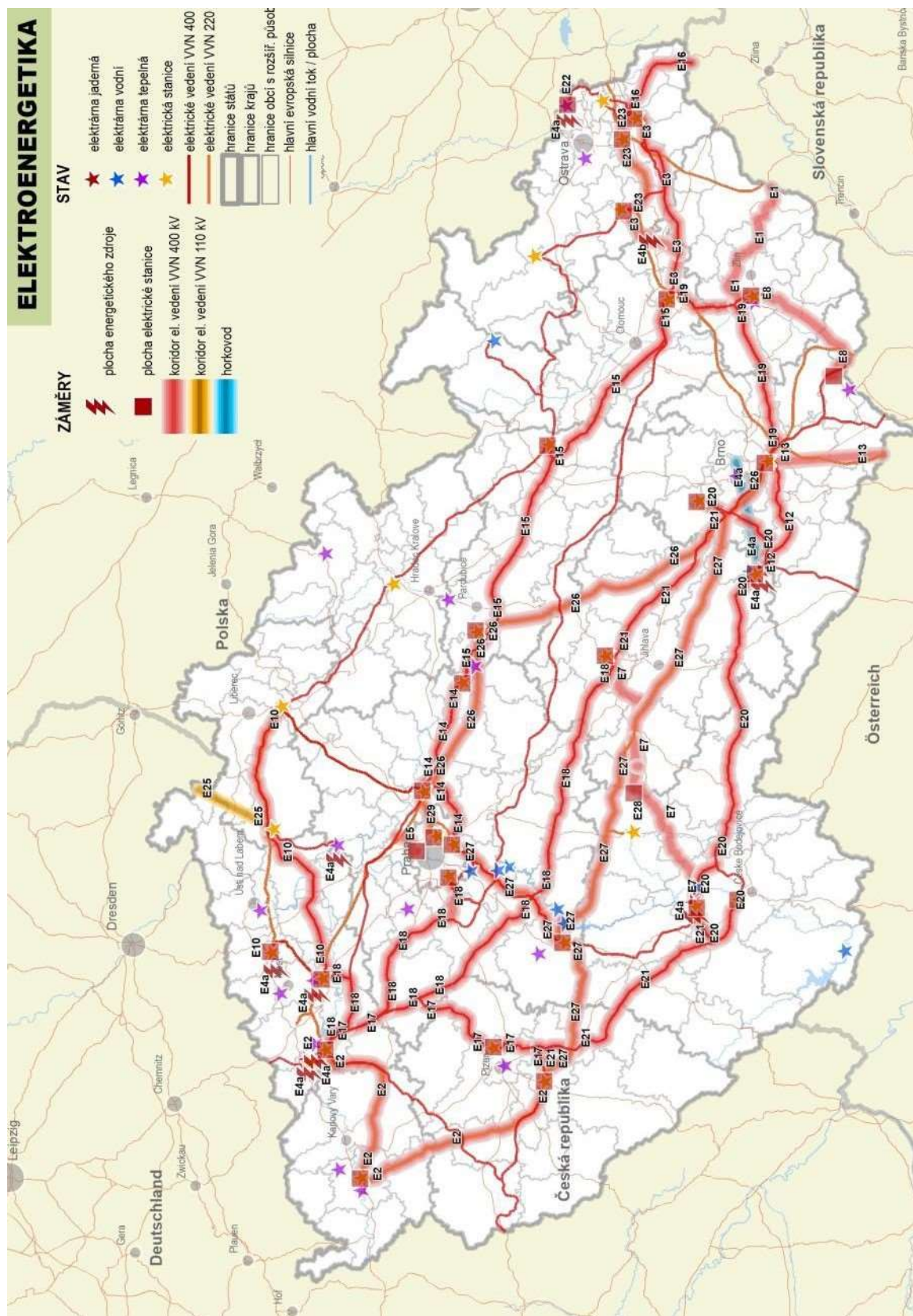


Schéma 8 Plynárenství

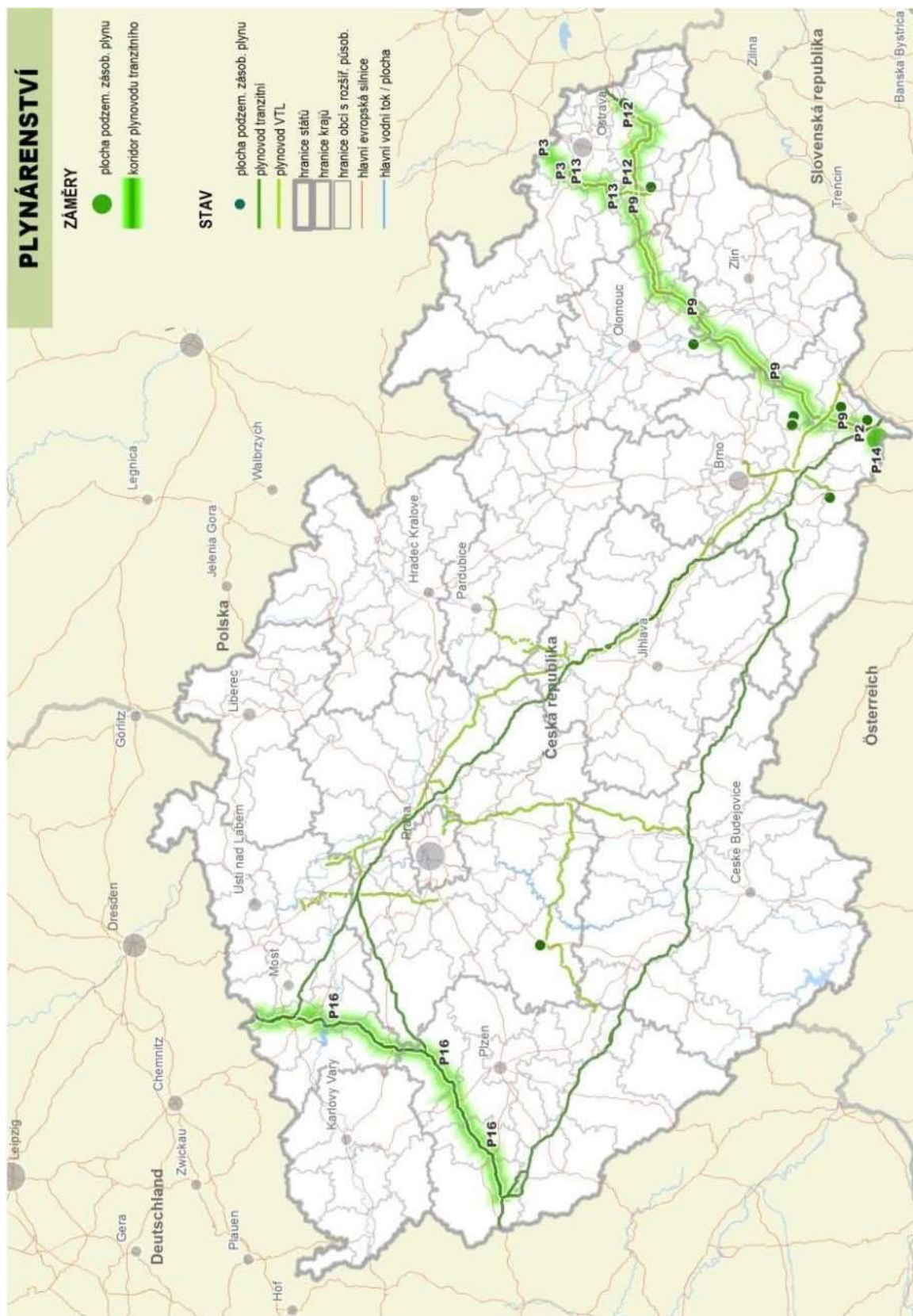
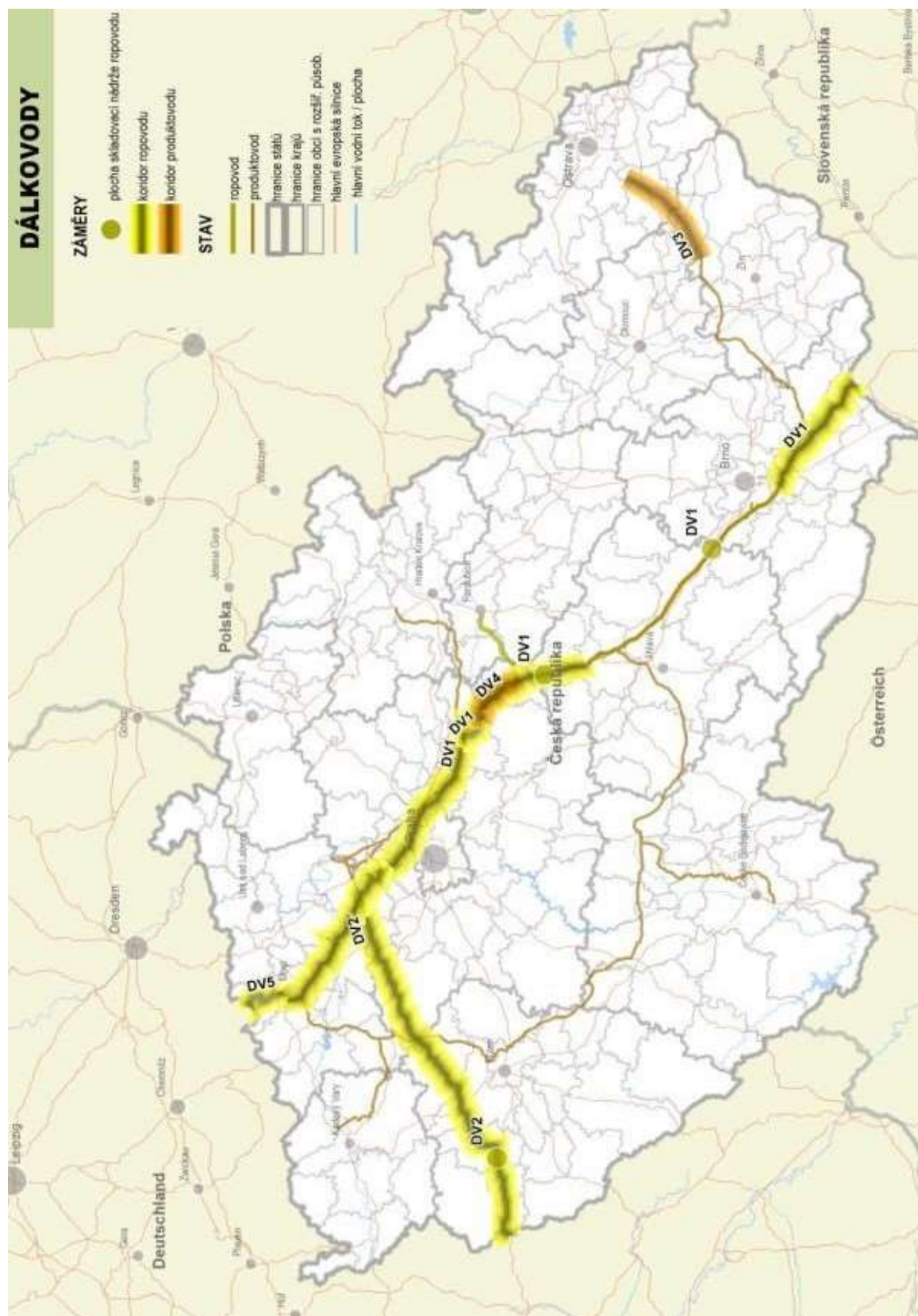


Schéma 9 Dálkovody



VODNÍ HOSPODÁŘSTVÍ A UKLÁDÁNÍ A SKLADOVÁNÍ RADIOAKTIVNÍCH ODPADŮ A VYHOŘELÉHO PALIVA

ZÁMĚRY

- ▲ vodní nádrž / suchá nádrž
- soubor protipovodňových opatření
- centrální sklad vyhořelého jaderného paliva

STAV

- ▬ hranice států
- ▬ hranice krajů
- ▬ hranice obcí s rozšířenou působností
- ▬ hlavní evropská silnice
- ▬ hlavní vodní tok / plocha

The map shows the Czech Republic with its administrative boundaries and major cities. Key locations marked include:

- VoD1** (Water Reservoir) near Ostrava.
- SNT** (Water Reservoir) near Zlín.
- SK2** (Central storage of spent nuclear fuel) near Brno.

Neighboring countries are labeled: **Polyska** (Poland), **Deutschland** (Germany), and **Österreich** (Austria). The **Slovenská republika** (Slovak Republic) is also visible to the east.

7. DALŠÍ ÚKOLY PRO MINISTERSTVA, JINÉ ÚSTŘEDNÍ SPRÁVNÍ ÚŘADY A PRO ÚZEMNÍ PLÁNOVÁNÍ

7 DALŠÍ ÚKOLY PRO MINISTERSTVA, JINÉ ÚSTŘEDNÍ SPRÁVNÍ ÚŘADY A PRO ÚZEMNÍ PLÁNOVÁNÍ

7.3 Úkoly pro ministerstva a jiné ústřední správní úřady

- (176) ~~Článek zrušen.~~ Navrhnout podmínky a zpracovat odborný podklad pro vymezení lokalit vhodných pro využití obnovitelných zdrojů energie při zohlednění územních podmínek pro zachování přírodních a kulturních hodnot a charakteru krajiny.
~~Zodpovídá: Ministerstvo životního prostředí ve spolupráci s Ministerstvem zemědělství, Ministerstvem průmyslu a obchodu a kraji~~
~~Termín: rok 2016~~

Poznámka OÚPSŘ: Zrušení článku nevyvolává požadavek na aktualizaci Zásad územního rozvoje Kraje Vysočina.

- (183) ~~Článek zrušen.~~ Provéřit účelnost a reálnost lokalit vhodných pro umístění přečerpávacích vodních elektráren a souvisejících koridorů pro elektrické vedení z důvodu zajištění spolehlivosti a bezpečnosti provozu elektrizační soustavy ČR v souvislosti s využíváním obnovitelných zdrojů energie, umístění lokalit navrhnout především mimo zvláště chráněná území.
~~Zodpovídá: Ministerstvo průmyslu a obchodu ve spolupráci s Ministerstvem životního prostředí, Ministerstvem zemědělství, Ministerstvem kultury a kraji~~
~~Termín: rok 2015~~

Poznámka OÚPSŘ: Zrušení článku nevyvolává požadavek na aktualizaci Zásad územního rozvoje Kraje Vysočina.

- (184a) Navrhnout podmínky a zpracovat odborný podklad pro vymezení lokality pro průzkum a vyhledání ložiska uranu v oblasti jižně od Přibyslavi. V případě schválení rozšíření výhradního ložiska uranu v této oblasti stanovit podmínky pro jeho ochranu a případné využití území ložiska.
~~Zodpovídá: Ministerstvo průmyslu a obchodu ve spolupráci s Ministerstvem životního prostředí~~
~~Termín: 2022~~

Poznámka OÚPSŘ: Úkoly vyplývající z článku (184a) nebyly dosud splněny. Z tohoto důvodu nebude v rámci této aktualizace vymezena plocha a nebudou stanoveny územní podmínky průzkumu, ochrany a případného využití území pro dobývání uranu v oblasti jižně od Přibyslavi.

7.4 Úkoly pro územní plánování

- (195) Provéří možnosti zlepšení průjezdnosti silnice České Budějovice–Jindřichův Hradec–Třebíč–D1, zejména řešením obchvatů měst a obcí. Na základě prověření zajistí územní ochranu pro zlepšení průjezdnosti vymezením koridorů pro dílčí změny trasy silnice.
~~Zodpovídá: Jihočeský kraj, Kraj Vysočina a Jihomoravský kraj~~

Poznámka OÚPSŘ: Zlepšení průjezdnosti bylo prověřeno, byly navrženy obchvaty měst a obcí, které jsou stabilizovány v Zásadách územního rozvoje Kraje Vysočina a v územních plánech obcí. Zrušení úkolu pro Kraj Vysočina nevyvolává požadavek na aktualizaci Zásad územního rozvoje Kraje Vysočina.

- (199) ~~Článek zrušen.~~ Na základě navržených podmínek a zpracovaného podkladu pro vymezení lokalit vhodných pro využití obnovitelných zdrojů energie [čl. (176)] prověřit možnost vymezení ploch vhodných pro jejich umístění.
~~Zodpovídá: kraje~~

Poznámka OÚPSŘ: Zrušení článku nevyvolává požadavek na aktualizaci Zásad územního rozvoje Kraje Vysočina.

- (202) Vymezí plochu a stanoví územní podmínky průzkumu, ochrany a případného využití území pro dobývání těžby uranu v oblasti jižně od Přibyslavi [po splnění úkolu čl. (184a)]. Na základě podkladů Ministerstva průmyslu a obchodu zpracuje záměr Kraj Vysočina do ZÚR.

Zodpovídá: Kraj Vysočina ve spolupráci s Ministerstvem průmyslu a obchodu a Ministerstvem životního prostředí

Poznámka OÚPSŘ: Úkoly vyplývající z článku (184a) nebyly dosud splněny. Z tohoto důvodu nebude v rámci této aktualizace vymezena plocha a nebudou stanoveny územní podmínky průzkumu, ochrany a případného využití území pro dobývání uranu v oblasti jižně od Přibyslavi.

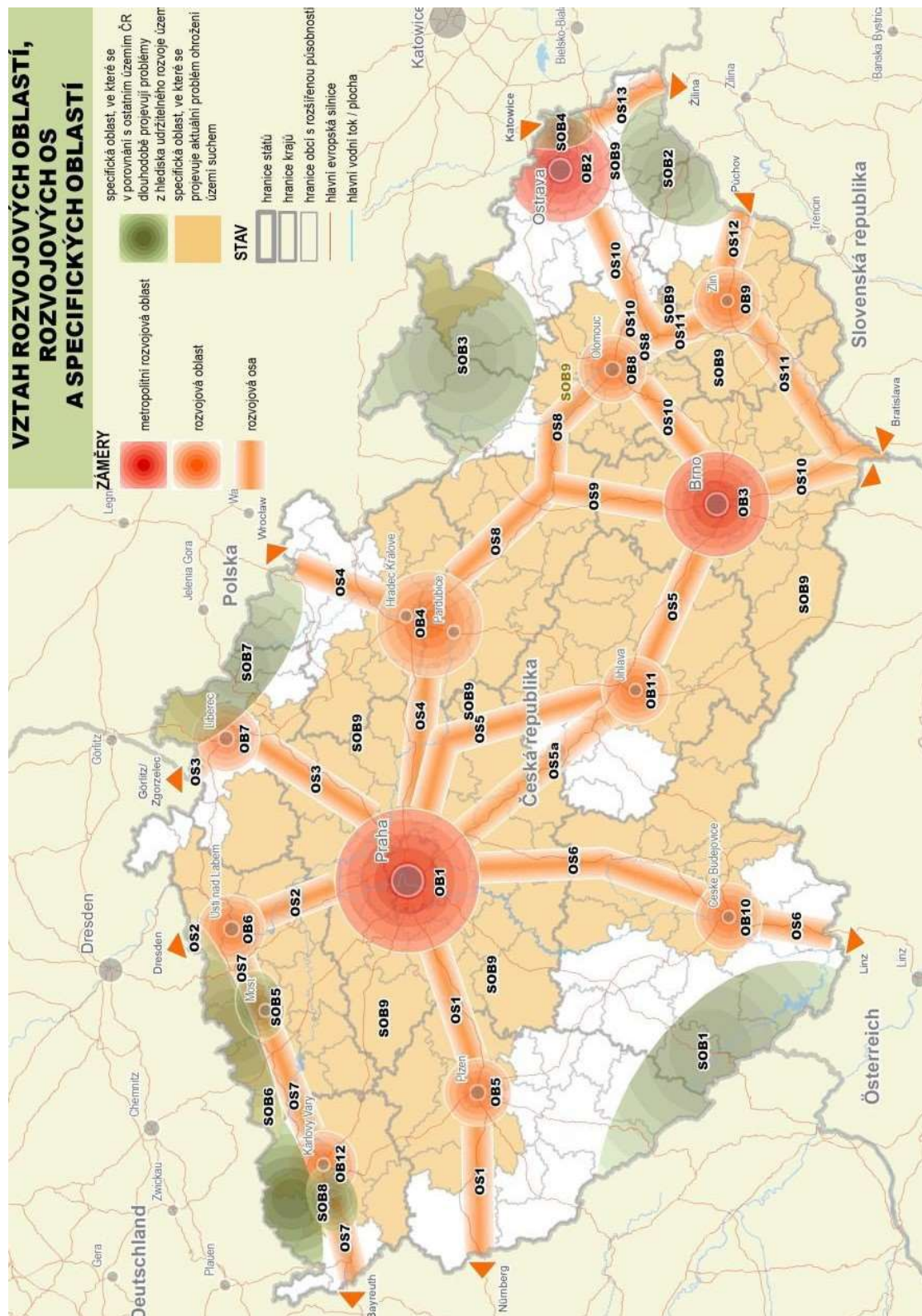
- (203) ~~Článek zrušen. Na základě prověření lokalit vhodných pro přečerpávací vodní elektrárny [čl. (183)] a souvisejících koridorů pro elektrické vedení prověří možnost vymezení plochy, koridoru nebo územní rezervy pro zařízení k zajištění spolehlivosti a bezpečnosti provozu elektrizační soustavy ČR v souvislosti s využíváním obnovitelných zdrojů energie.~~

Zodpovídá: všechny kraje ve spolupráci s Ministerstvem životního prostředí

Poznámka OÚPSŘ: Zrušení článku nevyvolává požadavek na aktualizaci Zásad územního rozvoje Kraje Vysočina.

8. VZTAH ROZVOJOVÝCH OBLASTÍ, ROZVOJOVÝCH OS A SPECIFICKÝCH OBLASTÍ

Schéma 11 Vztah rozvojových oblastí, rozvojových os a specifických oblastí



SEZNAM ZKRATEK:

CLLD	Komunitně vedený místní rozvoj (Community-led Local Development)
CTR	Centrální tankoviště ropy
CHKO	Chráněná krajinná oblast
IKL	Ropovod IKL (Ingolstadt – Kralupy nad Vltavou – Litvínov)
ITI	Integrované územní investice (Integrated Territorial Investments)
LAU	Local administrative unit - místní správní jednotka
MND	Moravské naftové doly
MÚK	Mimoúrovňová křižovatka
NATURA 2000	Soustava chráněných území evropského významu
NUTS	Nomenklatura územních statistických jednotek
OECD	Organizace pro hospodářskou spolupráci a rozvoj
ORP	Obec s rozšířenou působností
OSN	Organizace spojených národů
PÚR ČR	Politika územního rozvoje České republiky
REB	Ruská exportní ropa (Russian Export Blend)
RS	Rychlá spojení
SNT	Suchá nádrž Teplice
TEN-E	Transevropská energetická síť
TEN-T	Transevropská dopravní síť
TŽK	Tranzitní železniční koridor
VTL	Vysokotlaký plynovod
VTP	Veřejné terminály a přístavy s vazbou na logistická centra
ZÚR	Zásady územního rozvoje