

Program Interreg Bavorsko- Česko 2021-2027

Návrh ke zveřejnění v rámci strategického posuzování vlivů na životní prostředí od
22.04. do 17.06.2021

(Podklad: Návrh programu stav 22.04.2021)



Bayerisches Staatsministerium für
Wirtschaft, Landesentwicklung und Energie



MINISTERSTVO
PRO MÍSTNÍ
ROZVOJ ČR

Obsah

| | | |
|----------|---|----|
| 1. | Úvod | 4 |
| 2. | Programové území..... | 4 |
| 3. | Shrnutí hlavních společných výzev s přihlédnutím k hospodářským, sociálním a územním rozdílům, společným investičním potřebám a k doplnění jiných forem podpory stejně jako ponaučeními z minulosti a makroregionálních strategií a ze strategií mořských oblastí, pokud je oblast programu jako celek nebo částečně pokryta jednou nebo více strategiemi | 5 |
| 3.1. | Hospodářské, sociální a územní rámcové podmínky | 5 |
| 3.1.1. | Územní rámcové podmínky..... | 5 |
| 3.1.1.1. | Adaptace na klimatické změny..... | 5 |
| 3.1.1.2. | Ochrana přírody a životního prostředí, druhová rozmanitost | 6 |
| 3.1.1.3. | Kulturní dědictví | 7 |
| 3.1.1.4. | Přírodní dědictví | 7 |
| 3.1.1.5. | Hlavní teritoriální přeshraniční výzvy | 8 |
| 3.1.2. | Hospodářské rámcové podmínky..... | 9 |
| 3.1.2.1. | Přeshraniční hospodářské vztahy..... | 11 |
| 3.1.2.2. | Hlavní přeshraniční výzvy v oblasti hospodářství a inovace..... | 11 |
| 3.1.3. | Sociální rámcové podmínky..... | 12 |
| 3.1.3.1. | Demografické vývojové tendence | 12 |
| 3.1.3.2. | Vzdělávání..... | 13 |
| 3.1.3.3. | Jazyk..... | 14 |
| 3.1.3.4. | Trh práce a přeshraniční vztahy na trhu práce..... | 14 |
| 3.1.3.5. | Institucionální spolupráce a občanská vybavenost | 15 |
| 3.1.3.6. | Hlavní přeshraniční výzvy v sociální oblasti..... | 16 |
| 3.2. | Synergie s ostatními programy..... | 17 |
| 3.2.1. | Programy financované z fondů ESI..... | 17 |
| 3.2.1.1. | EFRR Investice pro růst a zaměstnanost | 17 |
| 3.2.1.2. | Operační program Technologie a aplikace pro konkurenceschopnost..... | 17 |
| 3.2.1.3. | Operační program Životní prostředí..... | 17 |
| 3.2.1.4. | Integrovaný regionální operační program 2..... | 17 |
| 3.2.1.5. | Ostatní programy Interreg..... | 18 |
| 3.2.2. | Evropský zemědělský fond pro rozvoj venkova..... | 18 |
| 3.2.3. | ESF+ | 19 |
| 3.2.4. | Ostatní evropské programy a strategie | 19 |
| 3.3. | Lessons learned | 19 |
| 4. | Obsahové zaměření programu..... | 20 |
| 4.1. | Rozdělení prostředků | 22 |

| | | |
|--------|---|----|
| 4.2. | Priorita 1: Výzkum a inovace | 22 |
| 4.2.1. | Specifický cíl i) Rozvoj a posílení výzkumných a inovačních kapacit a zavádění pokročilých technologií | 22 |
| 4.3. | Priorita 2: Změna klimatu a ochrana životního prostředí | 24 |
| 4.3.1. | Specifický cíl iv) Podpora přizpůsobení se změnám klimatu, prevence rizik spojených s katastrofami, odolnosti vůči katastrofám, se zohledněním přístupů založených na ekosystémech 24 | |
| 4.3.2. | Specifický cíl vii) Posílení ochrany a zachování přírody, biologické rozmanitosti a zelené infrastruktury, včetně v městském prostředí, a snížení všech forem znečištění..... | 25 |
| 4.4. | Priorita 3: Bildung..... | 26 |
| 4.4.1. | Specifický cíl ii) Zlepšení rovného přístupu k inkluzivním a kvalitním službám v oblasti vzdělávání, odborné přípravy a celoživotního učení pomocí rozvoje bezbariérové infrastruktury také díky podpoře odolnosti výuky na dálku a online v oblasti vzdělávání a odborné přípravy... 26 | |
| 4.5. | Priorita 4: Kultura a udržitelný cestovní ruch..... | 28 |
| 4.5.1. | Specifický cíl v) Posílení úlohy kultury a udržitelného cestovního ruchu v hospodářském rozvoji, sociálním začleňování a sociálních inovacích..... | 28 |
| 4.6. | Priorita 5: Řízení spolupráce..... | 30 |
| 4.6.1. | Opatření ii) Zvýšení účinnosti veřejné správy podporou právní a správní spolupráce a spolupráce mezi občany, aktéry občanské společnosti a orgány, zejména s cílem vyřešit právní a jiné překážky v příhraničních regionech..... | 30 |
| 4.6.2. | Opatření iii) Budování vzájemné důvěry, zejména podporou vzájemného setkávání lidí (projekty people-to-people) | 31 |
| 5. | Seznam literatury | 32 |

1. Úvod

Orgány zodpovídající za program (Bavorské státní ministerstvo hospodářství, regionálního rozvoje a energetiky a Ministerstvo pro místní rozvoj ČR) již od počátku roku 2019 připravují ve spolupráci se stakeholdery, experty z přeshraniční spolupráce česko-bavorského příhraničí a v souladu s provedenou externí expertizou program Interreg Bavorsko – Česko pro dotační období 2021-2027. Veřejnost byla vyzvána k vyjádření se k návrhu programu prostřednictvím ankety. Rovněž se konala konzultace formou workshopu se zástupci občanské společnosti a dalšími sociálními partnery. Dalším důležitým krokem na cestě k oficiálnímu předložení programu Evropské komisi ke schválení v červenci 2021 je dokument strategické posuzování vlivů na životní prostředí. Účelem tohoto informačního dokumentu, Návrh programu Interreg Bavorsko-Česko pro období 2021-2027, je poskytnout podrobnou představu o aktuálním návrhu programu, tak aby i v rámci strategického posuzování vlivů na životní prostředí byl dostupný dostatek informací a abyste nám mohli poskytnout Vaši zpětnou vazbu.

2. Programové území

Programové území zahrnuje 358 km dlouhou hranici mezi Bavorskem a Českou republikou od trojmezí Dolní Bavorsko, Horní Rakousko a Jihočeský kraj na jihovýchodě, přes pohoří Šumavy a Bavorského lesa, přes Český les a Smrčiny až do trojmezí Horní franky, saské Fojtsko (Vogtland) a Karlovarský kraj na severu.

| Země | Oblast NUTS 3 |
|-----------------|--|
| Česká republika | CZ031 Jihočeský kraj |
| | CZ032 Plzeňský kraj |
| | CZ041 Karlovarský kraj |
| Německo | DE222 Passau, Kreisfreie Stadt |
| | DE223 Straubing, Kreisfreie Stadt |
| | DE224 Deggendorf |
| | DE225 Freyung-Grafenau |
| | DE228 Passau, Landkreis |
| | DE229 Regen |
| | DE22B Straubing-Bogen |
| | DE231 Amberg, Kreisfreie Stadt |
| | DE232 Regensburg, Kreisfreie Stadt |
| | DE233 Weiden i. d. Opf, Kreisfreie Stadt |
| | DE234 Amberg-Sulzbach |
| | DE235 Cham |
| | (DE 236 Neumarkt i. d. Opf.) |
| | DE237 Neustadt a. d. Waldnaab |
| | DE238 Regensburg, Landkreis |
| | DE239 Schwandorf |
| | DE23A Tirschenreuth |
| | DE242 Bayreuth, Kreisfreie Stadt |
| | DE244 Hof, Kreisfreie Stadt |
| | DE246 Bayreuth, Landkreis |
| | DE249 Hof, Landkreis |
| | DE24A Kronach |
| | DE24B Kulmbach |
| | DE24D Wunsiedel i. Fichtelgebirge |

Tabulka 1: Přehled krajů NUTS 3, které představují programové území

Z hlediska administrativy území zahrnuje na bavorské straně 24 zemských okresů NUTS 3: východní část Dolního Bavorska (sedm zemských okresů resp. statutární města), velké části Horní Falce (deset zemských okresů resp. statutární města) jakož i východní část Horních Frank (sedm zemských okresů

resp. statutární města). Na české straně programové území zahrnuje kraje NUTS 3 Jihočeský kraj, Plzeňský kraj a Karlovarský kraj.

Zalesněné středohorské oblasti jsou z velké části charakteristické pro programové území a hranici. Úplně na severu programového území na hranici k Sasku leží Krušné hory. Jižně od nich se nachází durynsko-franské středohoří (Smrčiny, Franský les) na německé straně a Slavkovský les na české straně. Na tuto oblast navazuje Oberpfälzer Wald/Český les podél hranice z Chebu až do Furth im Wald. V jižní části programového území dále pokračuje Bavorský les a Šumava a zahrnuje přímo příhraniční oblast.

Lesy podél hranice a v bezprostředním příhraničí tvoří důležité společné přírodní dědictví a jsou základem pro mnoho společných otázek. Prostory pro přeshraniční funkční vazby jsou těmito lesy omezovány jen na několik koridorů.

Programové území definuje oblast, ve které by mělo docházet k rozvoji dopadů z podpořených projektů, ale zároveň nepředstavuje vylučovací kritérium pro potenciální projektové partnery se sídlem mimo toto území.

3. Shrnutí hlavních společných výzev s přihlédnutím k hospodářským, sociálním a územním rozdílům, společným investičním potřebám a k doplnění jiných forem podpory stejně jako ponaučeními z minulosti a makroregionálních strategií a ze strategií mořských oblastí, pokud je oblast programu jako celek nebo částečně pokryta jednou nebo více strategiemi

3.1. Hospodářské, sociální a územní rámcové podmínky

3.1.1. Územní rámcové podmínky

Na základě topografických podmínek je příhraniční region obzvláště postižen klimatickými změnami. Společenské a ekonomické změny směrem ke způsobům života a hospodářství, příznivějším ke klimatu, adaptace na neodvratitelné důsledky změny klimatu a zachování životního prostředí a druhové rozmanitosti patří mezi naléhavé otázky, na které bude nutno v následujících letech najít odpovědi i v česko-bavorském pohraničí.

Kromě klimatických změn jsou pro programové území charakteristické také historické a kulturní vazby. Právě dočasné oddělení oblastí Železnou oponou působí dodnes a je podél přírodního bývalého hraničního pásma – Zeleného pásu – stále viditelné.

3.1.1.1. Adaptace na klimatické změny

Kvůli velkým lesnatým plochám a přírodním rezervacím je změna klimatu pro programové území spojena s dalekosáhlými důsledky a s řadou výzev. Do budoucna je třeba počítat s nárůstem srážek během zimních měsíců. A dále pak i s vyššími průměrnými teplotami v létě i v zimě. Počet tropických dnů se ve střednědobém horizontu ztrojnásobí, stoupne riziko extrémních povětrnostních jevů, jako jsou přívalové srážky, bouře a vichřice, orkány a krupobití. V důsledku toho tak vzniká naléhavá potřeba na přijetí opatření a požadavků na adaptaci především v oblastech lesního hospodářství, vodního hospodářství a cestovního ruchu (viz Zumbusch et al. 2020).

V oblasti lesního hospodářství představuje problém nízká odolnost hospodářsky užívaných dřevin a nové druhy škůdců. Právě široce rozšířený smrk se na klimatickou změnu adaptuje hůře. Častější

vichřice a plošné kůrovcové kalamity současně vedou k pádu cen a ke ztrátě kvality dřeva. Z výroční zprávy Národního parku Šumava za rok 2019 vyplývá, že těžba dřeva v důsledku škod způsobených kůrovcem byla v roce 2019 (210 000 m³) výrazně vyšší než v letech 2013–2018 (35.000 m³). Adaptační opatření jako cílená restrukturalizace lesa na druhově pestré lesy smíšené s druhy dřevin, které jsou odolné vůči vysokým teplotám a suchu, představují jednu z možností přístupu ke klimatickým změnám.

V oblasti vodního hospodářství činí důsledky extrémních povětrnostních vlivů tlak na stávající koncepty managementu. Zde existují v programovém území úkoly, jako je ochrana proti povodním, služby včasného varování v oblasti kvality vody a nízkého stavu vody a cílené plánování hospodaření s vodou v oblasti zásobování pitnou vodou.

V oblasti cestovního ruchu je zimní turistika obzvláště postižená kvůli poklesu sněhové pokrývky ve středohorských polohách Šumavy a Bavorského lesa. Zde je zapotřebí udržitelných perspektivních koncepcí pro šetrnou restrukturalizaci směrem k celoroční turistice a rozvoji na klimatu nezávislých volitelných nabídek. Pro letní turistiku může změna klimatu se zvýšením teploty, zvýšenou délkou slunečního svitu a ubývajícími srážkami přinést rovněž pozitivní efekty. Outdoorové druhy sportů jako jsou horská kola nebo pěší turistika, prodlužují sezónu ve vyšších středohorských oblastech.

3.1.1.2. Ochrana přírody a životního prostředí, druhová rozmanitost

Jako největší souvislé lesní území střední Evropy mají Český les s Hornofalckým lesem a Šumava s Bavorským lesem mezinárodní význam pro ochranu druhů a biotopů. Přírodě blízké lesy, rašeliniště, horská bezlesí a žulové skalní oblasti nabízejí prostor i pro velké šelmy, jako je rys a vlk. Rozloha přírodní zóny v Národním parku Bavorský les v současné době zahrnuje cca 13 900 ha (57 %) a má být do roku 2027 rozšířena na zhruba 18 200 ha (57 %). Na české straně programového území se nachází největší národní park Česka (NP Šumava) o rozloze 69 000 ha, který se rozkládá ve dvou regionech, v Jihočeském a v Plzeňském kraji. Další významná území pro ochranu druhů a biotopů s rozlehlými územími soustavami NATURA 2000 naleznete v následujících publikacích: EEA 2020 a Borsch et al. 2013.

Dalším jedinečným znakem pro rozmanitost přírodního a životního prostoru v programovém území je převážně přírodní hraniční pásmo podél bývalé Železné opony, které jako European Green Belt (Zelený pás Evropy) prochází v délce 12 500 km 24 evropskými státy. Ekologický význam spočívá v ochraně ohrožených druhů a bezbariérovém propojení stanovišť. V rámci studie proveditelnosti je v současné době řešena otázka ošetření zhruba 200 km dlouhé mezery v Horní Falci, kde je území dosud zemědělsky využíváno.

Kromě ochrany přírodě blízkých oblastí je důležitým výchozím bodem pro biodiverzitu zachování kulturní krajiny. Nejnovější zpráva o ochraně přírodních stanovišť, volně žijících živočichů a planě rostoucích rostlin zachycuje pro Bavorsko skutečnost, že se stav z hlediska ochrany právě i kulturní krajiny v Bavorsku zhoršil. Veškeré příslušné typy stanovišť s výjimkou stepních trávníků, se z hlediska ochrany podle celozemského monitoringu nacházejí v nepříznivém stavu. V lesnické oblasti nabízí shora zmíněná restrukturalizace lesů možnosti pro plošný, velký a obsahově dalekosáhlý příspěvek k většímu podílu přírody v kulturní krajině (viz Bavorská státní vláda 2014: 33).

K udržitelnému posílení ochrany přírody a druhové ochrany v programovém území je i nadále nutné společné úsilí v oblasti přeshraničního managementu a pro rozšíření stávajících chráněných území. V oblasti ochrany přírody a druhové ochrany již existuje intenzivní, zčásti i dlouholetá spolupráce mezi orgány ochrany přírody a správami národních parků. Například již v roce 1970 byla zřízena Československo-bavorská komise pro řešení vodohospodářských otázek na hraničních vodách, která

se mimo jiné starala o ochranu perlorodek v česko-bavorsko-saském trojmezí. Dalším příkladem je přeshraniční česko-bavorský management rysa, který mohl být zaveden v neposlední řadě díky prostředkům programu Interreg. K udržitelnému posílení ochrany přírody a druhové ochrany je ovšem důležité, umožnit aktérům společné přeshraniční projekty, které pohlížejí na přírodní prostor jako na celek a tak udržují přírodní prostor v příhraničí.

3.1.1.3. Kulturní dědictví

Mezi Českem a Bavorskem existovaly po staletí úzké politické, hospodářské, ale i kulturní vazby. Úzké vztahy mezi šlechtickými rody nebo kláštery byly ve středověku motorem i pro kulturní výměnu. Pozdními příklady je česko-starobavorsko-franský kulturní prostor doby baroka, působení českých skladatelů a instrumentalistů v rezidencích dnešního Bavorska, svědkové česko-bavorského sklářského umění až po česko-bavorskou pivní historii. Násilná vláda nacionálního socialismu v Československu, útěk a vyhnání Němců a oddělení obou zemí Železnou oponou představuje hluboké zářezy do tohoto společného kulturního dědictví (viz Dům českých dějin (Haus der Böhmischen Geschichte) (2007).

Jak na bavorské, tak i na české straně se nacházejí stavební památky a historická města jako doklady i této části společných dějin. V bavorské části programového území se nacházejí dvě místa, zapsaná na seznam světového dědictví UNESCO: historické jádro Regensburgu a markraběcí opera v Bayreuthu. V jižních Čechách to jsou Holašovice a především pak historické jádro Českého Krumlova, hojně navštěvované turisty. Od roku 2019 je součástí světového dědictví i přeshraniční Hornický region Erzgebirge/Krušnohoří, do kterého patří i města v prostoru Sokolova.

V programovém území se koná řada festivalů nadregionálního významu. Každoroční wagnerovský operní festival mezinárodního významu v Bayreuthu navštíví každoročně více než 60 000 návštěvníků. Mezinárodní filmový festival v Karlových Varech patří mezi 13 festivalů, akreditovaných Mezinárodní federací asociací filmových producentů (FIAPF). Ve středu pozornosti mezinárodních Dnů filmu v Hofu (Hofer Filmtage) je již více než 50 let německý film.

Po staletí společná kulturní historie mezi Čechami a Bavorskem nabízí nejrůznější styčné body pro kulturní a kulturně – turistické aktivity. Jedním z příkladů je projekt Barokní region Čechy Bavorsko, v němž je pomocí přeshraniční kulturní výměny a akcí ožíváno a kulturně – turisticky zhodnocováno barokní kulturní dědictví v pohraničí (kostely, kláštery, zámky, rezidence, divadla a zahrady).

3.1.1.4. Přírodní dědictví

Díky přírodnímu dědictví a rozlehlým národním parkům v regionu má cestovní ruch zaměřený na přírodu velký význam. Charakteristické jsou aktivity jako pěší turistika, cykloturistika a možnosti zimních sportů především v regionech národního parku Šumava/Bavorský les. Jen národní park Bavorský les navštíví za rok více než 700 000 návštěvníků. Na české straně bylo Národním parkem Šumava zaznamenáno ročně zhruba 1,3 milionů návštěvníků v místech sčítání návštěvníků a zhruba 2 miliony návštěvníků celkově. Právě v oblasti dálkových turistických tras a cyklotras bylo v uplynulých letech možno i pomocí prostředků z programu Interreg vytvořit řadu příhraničních nabídek, například Zlatou stezku z Marktredwitz do Pasova nebo Mostní cyklostezku (Brückenradweg) a cyklostezku Euroregionu Egrensis na severu programového území.

Další důležitou součástí oblasti cestovního ruchu tvoří kulturní turistika. Turisticky vyhledávanými jsou především místa světového dědictví, ale i kulturní festivaly atd. (viz 3.1.1.3. kulturní dědictví). Jak na české, tak i na bavorské straně je možno najít velký počet historických měst, vesnických souborů a jedinečných stavebních památek jako svědků staleté, často společné historie. Český Krumlov se zhruba

13 000 obyvateli navštíví ročně odhadem 2 miliony návštěvníků. Český Krumlov je tak jedním z nejvíce navštěvovaných míst v České republice. V důsledku toho bojuje i s negativními důsledky „overtourismu“ (viz Zumbusch et al. 2020).

V souvislosti s kulturním dědictvím mají v Karlovarském kraji významný vliv lázně, které jsou úzce spojeny s oblastí zdraví (lázeňské pobyty) a představují současně i jednu z nejvýznamnějších zajímavostí pro cestovní ruch v tomto regionu. Rovněž na německé straně se nacházejí významné lázeňské obce.

Silné zastoupení kulturních, přírodních aj. atraktivit v programovém území a jejich hojná turistická návštěvnost dokládá, že cestovní ruch je důležitým ekonomickým odvětvím v celé řadě dílčích regionů programového území. Zde se nabízí mnoho přeshraničních styčných bodů ke společnému zpřístupnění potenciálů a současně k zachování přírodního dědictví také pro budoucí generace v rámci udržitelného cestovního ruchu.

3.1.1.5. Hlavní teritoriální přeshraniční výzvy

Z teritoriálních rámcových podmínek lze odvodit společné výzvy v oblasti ochrany životního prostředí, přírody a klimatu, pro které musí být nalezena přeshraniční řešení. Na základě popsaných silných a slabých stránek v oblasti ochrany životního prostředí, přírody a klimatu, lze pro budoucí rozvoj česko-bavorského pohraničí odvodit příležitosti a rizika. Tyto příležitosti je nutno aktivně uchopit, zatímco uvedená rizika je třeba dále snižovat, případně jim předcházet. (viz Zumbusch et al. 2020).

Následující teritoriální oblasti činností mají význam pro udržitelný rozvoj česko-bavorského příhraničí:

- S ohledem na jasné politické cíle ve vztahu k ochraně klimatu je třeba najít regionální odpovědi na požadavky ohledně způsobu života, který je šetrný ke klimatu a zdrojům. Neodvratitelné dopady změny klimatu na regionální ekosystémy je nutno řešit prostřednictvím strategií adaptace a restrukturalizace, vycházejících ze specifických podmínek daného území.
- Zachování biodiverzity a jedinečné přírodní a kulturní krajiny v programovém území musí být chápáno jako průřezový úkol. To vyžaduje informovanost, získání a zapojení řady aktérů, například z oblasti zemědělství a lesního hospodářství nebo cestovního ruchu.
- V oblasti cestovního ruchu se nabízí mnoho možností ohledně společného vytváření. Na jedné straně jsou stávající turistické segmenty, především v oblasti zimního sportu, vystaveny dlouhodobým výzvám kvůli měnícímu se klimatu. Tyto výzvy je nutné řešit společnými a udržitelnými koncepty. Na straně druhé nabízí existující přírodní dědictví mnoho potenciálu pro aktivní turistiku, při které je však nutné rovněž zohlednit zachování stávajících ekosystémů.
- Společné kulturní dědictví (materiální a nemateriální) nabízí mnoho společných bodů k posílení společné identity. Zajímavá kombinace kulturního dědictví, cestovního ruchu a přírodního bohatství mimoto v příhraničním regionu dále nabízí velký potenciál, především v souvislosti s dalším rozvojem Zeleného pásu jako důležité připomínky bohaté společné historie Bavorska a Česka.

3.1.2. Hospodářské rámcové podmínky

Více jak 30 let po pádu Železné opony stále existují významné rozdíly v ekonomické výkonnosti mezi českou a bavorskou částí programového území. V roce 2017 činila hrubá přidaná hodnota v programovém území celkem 97,3 miliard EUR. Zhruba 78 % ekonomického výkonu přitom připadá na bavorskou a 22 % na českou část programového území. Průměrný hrubý domácí produkt (HDP) na obyvatele činil v roce 2017 necelých 15 000 EUR v české části programového území oproti zhruba 39 000 EUR v bavorské části. Přetrvávající rozdíly v úrovni se odrážejí nejen v HDP, ale i v dalších strukturálních datech Eurostatu dokládajících přetrvávající **signifikantní ekonomické disparity** (viz Eurostat 2020): například standardy kupní síly, pomocí kterých je možno porovnávat cenové rozdíly mezi oběma zeměmi, se v bavorských regionech programu pohybují lehce nad 20 000 PPS, zatímco české regiony jsou lehce nad 10 000 PPS (průměr EU-28 15 600 PPS). V případě odměňování zaměstnanců vykazují české regiony programového území sazbu hodinové mzdy nižší než 10 EUR, bavorské regiony 30–40 EUR (sazba hodinové mzdy EU-28 22,80 EUR). V produktivitě práce se bavorská část programového území pohybuje výrazně nad průměrem evropské osmadvacítky, zatímco české regiony se nacházejí pod tímto průměrem.

Současně není vysoký jen rozdíl mezi českou a bavorskou částí programového území, i celkově se hodnoty za programové území pohybují většinou **pod příslušnými celostátními, resp. regionálními hodnotami**. Jak česká, tak bavorská část programového území se z pohledu svého ekonomického výkonu nachází zhruba 16 % (BY) a 17 % (CZ) pod svým zemským průměrem. V programovém území přitom přetrvávají významné regionální rozdíly. Bez ohledu na tyto rozdíly v úrovni se ekonomický výkon v programovém území vyvíjel mezi lety 2012 a 2017 zhruba stejnou dynamikou jako bavorský, resp. český průměr. Velmi pozitivně se vyvíjel Plzeňský kraj.

Počet výdělečně činných osob se v programovém území vyvíjel mezi lety 2012–2017 pozitivně a narostl o zhruba 6 %. To odpovídá zhruba celkové míře růstu v Česku a v Bavorsku. Zaměstnanost přitom vzrostla jak v sekundárním, tak v terciárním sektoru, zatímco v primárním sektoru zaměstnanost jak v české, tak i bavorské části programového území poklesla o 12, resp. 15 % (viz rovněž Zumbusch et al. 2020). Tento vývoj by se měl v důsledku epidemie Covid-19 v jednotlivých odvětvích změnit. V některých odvětvích (např. kovodělný a elektrotechnický průmysl a cestovní ruch) jsou již aktuálně ohroženy tisíce pracovních míst. Lze očekávat další insolvence firem a rostoucí nezaměstnanost, například v okamžiku, kdy v bavorských a v českých partnerských regionech doběhnou úpravy programů na úhradu mzdových nákladů v souvislosti s nuceným omezením ekonomické činnosti.

Kromě současného vývoje souvisejícího s pandemií je programové území konfrontováno s přibývajícím nedostatkem kvalifikovaných pracovníků. To se mj. ukazuje na vysokém podílu neobsazených pracovních míst pro učně. Na bavorské straně jsou to zejména místa v kadeřnictvích, pekařstvích a prodejnách potravin, v gastronomii a hotelnictví stejně jako ve stavebnictví a v profesích souvisejících se stavbou existují výrazné potíže s obsazením pracovních míst (viz Spolková pracovní agentura – Bundesagentur für Arbeit 2019). V šesti obvodech agentur práce, které přísluší bavorské straně programového území nebyla obsazena ve sledovaném školním roce 2018/2019 všechna učňovská místa o zhruba 25 000 míst se ucházelo jen 14 000 uchazečů. Tím pokračuje vývoj předchozích let, kdy dochází k narůstání počtu nabídek učňovského vzdělání, ale zároveň ke klesajícímu počtu s uchazečů (viz také Zumbusch et al. 2020).

Struktura hospodářství

Sekundární sektor tvoří velkou část struktury hospodářství v programovém území. V bavorské části programového území, zejména v částech Dolního Bavorska a Horní Falce, má **sekundární sektor** vyšší podíl na tvorbě přidané hodnoty, než je zemský průměr. Míra zastoupení terciárního sektoru se proto v rozsáhlých částech bavorského programového území nachází pod zemským průměrem. V české části programového území převládá ve struktuře hospodářství především v Jihočeském a Plzeňském kraji sekundární sektor, zatímco v Karlovarském kraji je silný sektor terciární.

Česko-bavorské pohraničí je charakteristické srovnatelnou ekonomickou strukturou ve zpracovatelském průmyslu. Odvětví automobilového průmyslu, strojírenství a zpracování kovů přitom na obou stranách hranice hrají důležitou úlohu. V plzeňském regionu jsou kromě toho důležitá odvětví výroby potravin, průmyslu stavebních hmot a keramického průmyslu a výroby energie. V Karlovarském kraji (okres Sokolov), který se dosud vyznačoval těžbou hnědého uhlí a s tím spojenou energetikou a chemickým průmyslem, lze očekávat další restrukturalizaci. V Jihočeském kraji se průmyslová produkce soustřeďuje na aglomeraci Českých Budějovic a do okresů Tábor a Strakonice.

V terciárním sektoru hraje cestovní ruch hlavní roli v programovém území. Díky existujícímu kulturnímu a přírodnímu dědictví (viz 3.1.1.2 a 3.1.1.4) jsou zde především oblasti aktivní a kulturní turistiky důležitým zdrojem příjmů. V souvislosti se stávajícími lázněmi je oblast zdravotní turistiky a wellness turistiky ve spojení s oblastí zdraví (lázeňské pobyty) taktéž relevantní. Narůstající význam cestovního ruchu pro programové území je patrný také z nárůstu počtu přenocování v nedávné minulosti (viz Zumbusch et al. 2020).

Strukturální změny, jakož i digitalizace a transformace energetiky hrají velkou roli pro budoucnost programového území. Právě české podniky mají oblasti průmyslových hodnotových řetězců tendenci se profilovat jako subdodavatelé, kteří jsou nadále silně aktivní v (manuální až poloautomatické) výrobě a montáži. Ale produktivita a inovační síla ukazují pozitivní vývoj, který lze považovat za důležitý základ pro další strukturální změnu. Tato restrukturalizace bude umocněna stoupající digitalizací (umělá inteligence, robotika atd.) a dalšími globálními trendy. Rovněž transformace energetiky a s tím spojené ukončení těžby hnědého uhlí si v jednotlivých dílčích regionech programového území vyžádají hlubokou restrukturalizaci. Regionální průmysl je současně silně zapojen do globálních hodnotových řetězců a v důsledku svého vysokého vývozu je silně závislý na mezinárodním vývoji. V důsledku toho může rovněž vzrůst jeho náchylnost ke krizím (například důsledky pandemie Covid-19).

Demografie podniků

Struktura podniků v programovém území se vyznačuje výrazným zastoupením malých a středních podniků. Na bavorské straně má pouze 0,4 % podniků více než 250 zaměstnanců, na české straně dokonce pouze 0,2 %. Podniky s méně než 10 zaměstnanci tvoří v české části programového území více než 95 % – oproti 89 % v bavorské části. Tyto hodnoty v obou částech programového území z velké části odpovídají danému národnímu průměru.

S ohledem na demografii podniků, tedy zakládání a četnost ukončování činnosti podniků, odpovídají hodnoty v programovém území rovněž do značné míry bavorskému, resp. českému průměru (viz rovněž Zumbusch et al. 2020). Zde existuje jen málo nápadných jevů nebo zvláštností. Současně je možno v celém programovém území sledovat důležité iniciativy na podporu zakládání firem. Dynamiku podnikání mají posílit různé podnikatelské inkubátory a další centra v celém programovém území, která tak mají přispět k restrukturalizaci. Řada z nich je výrazně zaměřena na témata digitalizace nebo inovací.

3.1.2.1. Přeshraniční hospodářské vztahy

Bavorský podíl na českém zahraničním obchodě činí téměř čtvrtinu celkového obrátu. V porovnání s ostatními německými spolkovými zeměmi je tak Svobodný stát Bavorsko nejdůležitějším obchodním partnerem Česka (viz DTIHK 2017). Více než 3 000 bavorských podniků udržuje obchodní vztahy s Českem. Zhruba 350 bavorských firem jsou svými pobočkami zastoupeny v Česku, z toho zhruba 140 podniků je z východního Bavorska. Více než 160 bavorských podniků provozuje aktivní výrobní činnost v Česku, často i v pohraničí.

V případě cca 3,4 % všech průmyslových podniků v plzeňském regionu se jedná o podniky se zahraniční účastí. Tato hodnota je dvakrát vyšší než průměrná hodnota za celou Českou republiku (viz EURES 2019). Obráceně však existují rovněž čeští investoři v Bavorsku, například Škoda Transportation založila v roce 2013 dceřinou společnost Škoda Transportation Deutschland se sídlem v Mnichově.

Stejně tak jsou přes hranice dobře propojena obchodní zastoupení. Německá zastoupení provozují v České republice tři vlastní kanceláře: Delegaci bavorského hospodářství při Česko-německé průmyslové a obchodní komoře, Zastoupení Bayern Handwerk International v Plzni a společnou Regionální kancelář Průmyslové a obchodní komory Regensburg (Regionalbüro von IHK Regensburg) a DTIHK v Plzni.

Klastrové iniciativy a sítě

Jak na české, tak i na bavorské straně existuje řada různých klastrových iniciativ a sítí, které vzájemně propojují podniky, výzkumné instituce a zprostředkovatele. Podporují výměnu znalostí a navazování kooperací mezi malými a středními podniky (které dosud nebyly v oblasti výzkumu a vývoje aktivní) a znalostními institucemi a jsou zčásti orientovány na celé Česko, resp. Bavorsko (viz Grontmij 2015). Role klastrů je v českých partnerských regionech celkově hodnocena jako spíše slabá. Jejich vliv, dynamika a viditelnost jsou omezené. V následujících letech by zde tedy měly důležitější roli zaujmout takzvané inovační platformy. Ty byly založeny v rámci strategií inteligentní specializace (RIS3 strategie) českých krajů a v definovaných oblastech specializace propojují rovněž aktéry z nejrůznějších institucí.

Přestože jsou tyto sítě zčásti obsahově komplementární, resp. kompatibilní, probíhá přeshraniční spolupráce těchto iniciativ i nadále relativně zřídka (viz Grontmij 2015, IHK Regensburg-Oberpfalz, IHK-Oberfranken, IHK-Niederbayern). Právě na pozadí současného vývoje spojeného s koronavirem je v příhraničí potřeba etablovat také přeshraniční řešení pro otázky z lékařské oblasti, např. společně s příslušnými výzkumnými a vývojovými kapacitami v českých partnerských regionech (mj. v Plzni)

3.1.2.2. Hlavní přeshraniční výzvy v oblasti hospodářství a inovace

Z hospodářských rámcových podmínek v programové oblasti se dají odvodit jasné výzvy v oblasti výzkumu, vývoje a inovace. Proti silným stránkám stojí i nadále rozdíly v úrovni a meziregionální disparity. V této oblasti je zřejmá nutnost přijmout opatření k tomu, aby bylo možno úspěšně zvládnout restrukturalizaci, podpořit inovační sílu v pohraničí a současně jí přenést do regionu v celé jeho šíři a do podnikové sféry (viz Zumbusch et al. 2020).

Z toho vyplývají jasné výzvy, které je třeba pro úspěšný a inovativní rozvoj hospodářství v pohraničí zvládnout:

- Přetrvávající restrukturalizace ve výrobním sektoru, především v oblasti automotive (například ve směru nových technologií pohonu, forem mobility), ale například i v oblasti energetiky. Tuto restrukturalizaci zesilují aktuálně naléhavé otázky, jakými jsou nedostatek kvalifikované

pracovní síly, transformace energetiky a ukončení těžby hnědého uhlí nebo i důsledky koronavirové hospodářské krize.

- Přístup k novým požadavkům a výzvám, především v rámci globálních trendů v souvislosti s digitalizací, umělou inteligencí, robotikou nebo požadavků na zvyšování účinnosti energií a zdrojů a další.
- Nutný rozvoj a posílení (decentralizovaných) kapacit výzkumu a inovací a jejich spolupráce přes hranice.
- Rozvoj a intenzifikace spolupráce a transferu technologií prostřednictvím různých kanálů mezi výzkumem a regionálními malými a středními podniky, zlepšení přístupnosti znalostních institucí uvnitř a mimo programové území.
- Podpora uvědomění si inovací a inovačních kapacit mezi malými a středními podniky v regionu v celé šíři;

Za hlavní výzvu je v tomto smyslu třeba považovat vytvoření regionální inovační síly prostřednictvím spolupůsobení inovačních aktérů. Současně bude nutné připravit malé a střední podniky v regionu ještě více než doposud na aktivní řešení budoucích výzev, ať již se jedná o restrukturalizaci, digitalizaci nebo produkci, která účinně a šetrně přistupuje ke zdrojům.

3.1.3. Sociální rámcové podmínky

Sociální rámcové podmínky v programovém území jsou i nadále ovlivněny státními hranicemi. V následující části jsou stručně představeny podstatné vývojové trendy s ohledem na demografický vývoj, vzdělávání, pracovní trh, chudobu a socioekonomickou integraci a služby veřejného zájmu.

3.1.3.1. Demografické vývojové tendence

Celkem žije v programovém území o rozloze cca 39 000 km² zhruba 3,7 milionu obyvatel. Největšími městy na bavorské straně jsou Regensburg (153 000 obyvatel), Bayreuth (75 000 obyvatel) a Passau (52 000 obyvatel). V české části programového území jsou největšími městy Plzeň (172 000 obyvatel), České Budějovice (94 000 obyvatel) a Karlovy Vary (49 000 obyvatel). Podmíněno zdejší středohorskou topografií, ale i z důvodu historického vývoje, se nejnižší hustota obyvatel nachází podél česko-německé hranice. Z důvodů historického vývoje a přirozené bariéry (středohorský hřbet) jsou přeshraniční koncentrace obyvatelstva a funkční vazby i nadále nízké (viz Borsch et al. 2013).

Na rozdíl od dřívějších předpovědí zaznamenalo programové území v posledních letech mírný nárůst populace se silnými regionálními rozdíly. Mezi lety 2012 a 2018 se počet obyvatel české i v bavorské části programového území zvýšil o 1,6 %. Zatímco růst populace v bavorské části v letech 2012 - 2018 byl vyšší než v české části, tempo růstu v obou částech i nadále výrazně zaostává s 2,3 % za mírou růstu v celém Bavorsku (4,5 %) a s 0,7 % v Česku (2,3 %). Ve městech a okolních aglomeracích lze v celém programovém území zaznamenat nárůst, zatímco počet obyvatel klesá, zejména v pobliž hranic ležících venkovských oblastech Bavorska. Populační růst v městských oblastech je částečně způsoben pozitivním migračním saldem díky migračním pohybům. Také zde se ukazují regionální rozdíly. Zatímco v bavorské části území zaznamenaly v roce 2017 pozitivní migrační saldo prakticky všechny okresy a statutární města, jsou na české straně migrační pohyby signifikantně nižší.

Klesající hustota obyvatelstva ve venkovských regionech je spojena se stárnutím populace. S průměrným věkem 44,8 let je podíl starších osob na bavorské straně celkově vyšší než na české straně. Zde činí průměrný věk 42,7 let. Srovnatelně „mladou“ strukturu obyvatelstva vykazují v Bavorsku

město a okres Regensburg a okres Straubing-Bogen. Na české straně vykazuje nejmladší věkovou strukturu Jihočeský kraj. Zvláště vysoké podíly starších lidí vykazují okresy Horních Franků – poměr starších a mladších lidí zde činí 2:1. To jsou současně regiony s relativně nejsilnějším poklesem počtu obyvatel. To dokládá, že právě mladí lidé v severních částech programového území mají vyšší tendenci toto území opouštět. V české části programového území jsou rozdíly mezi dílčími regiony výrazně nižší. Celkově je obyvatelstvo programového území o něco starší než na celostátní (Bavorsko), resp. národní (Česko) úrovni.

Populace ve venkovských oblastech se v budoucnu bude nadále zmenšovat, zatímco stárnoucí populace se bude nadále zvyšovat. Do roku 2038 celkově poklesne počet obyvatel v bavorském programovém území o 1 procento, v české části programového území je prognózován úbytek nižší, a sice o 0,7 %. Pokles počtu obyvatel doprovází jednoznačné stárnutí obyvatelstva. Do roku 2038 se podíl osob ve věku nad 60 let na české straně zvýší o jednu čtvrtinu, na bavorské straně programového území pak o pětinu. I zde jsou však mezi jednotlivými dílčími regiony programového území patrné výrazné rozdíly. Zatímco rostoucí města a okresy, jako například Regensburg či Pasov mohou ještě počítat s nárůstem počtu mladých lidí, pak ve zmenšujících se okresech a v Karlovarském kraji jejich podíl výrazně klesá, a to až o 20 %.

3.1.3.2. Vzdělávání

I přes zřejmou dynamiku vývoje, zejména na české straně, roste úroveň vzdělávání v programovém území jen pomalu. Zejména podíl absolventů vysokých škol ve věkové skupině 30 až 34 let se nachází pod celoevropsky avizovanou kvótou 40 % (viz Evropská komise 2010). V programovém území vykazují nejvyšší hodnotu Horní Falc a Horní Franky. Dolní Bavorsko (26 %) leží za nimi, přičemž zde a v Horní Falci byl od roku 2012 zaznamenán dokonce pokles. Na české straně zaznamenal region Jihozápad naposledy silný nárůst na nynějších 20,1 %. Tím se však stále ještě nachází pod českým průměrem ve výši 24,3 %. Region Severozápad sice zaznamenal se zhruba 13,9 % nejnižší podíl absolventů vysokých škol, od roku 2012 se však také výrazně zlepšil (viz Eurostat 2020).

Obyvatelstvo v česko-bavorském pohraničí disponuje nadprůměrně silně sekundárním vzděláním (například neakademické profese). Podíl absolventů sekundárního vzdělávání II (například maturita) a/nebo postsekundárního tertiárního vzdělávání (tedy například absolvování odborného/profesního vzdělávání) je v programovém území výrazně nad evropským průměrem, resp. nad českými a bavorskými referenčními hodnotami. Odborná příprava/profesní vzdělávání je v České republice a v Bavorsku organizována rozdílně. Stejně jako v ostatních částech Německa, je v Bavorsku zavedený systém duálního vzdělávání, který probíhá společně ve škole (Berufsschule) a ve firmě (Ausbildungsbetrieb). V Česku je vzdělávání prováděno zcela v učilištích bez podnikové praxe. Přednosti duálního systému ať ve formě duálního studia (na akademiích) spočívají pro podniky v možnosti cíleného získávání a odborné kvalifikaci pracovních sil. I v Česku je aktuálně prověřována možnost většího zapojení podniků do profesního vzdělávání.

Důležitou roli hraje rovněž celoživotní učení a vzdělávání, a to nejen v odborné oblasti, ale i v oblasti doplňujících dovedností, a sice tzv. měkké dovednosti (soft skills). Aktuální vývoj v souvislosti s pandemií koronaviru vyžaduje další rozvoj digitálních dovedností. Právě digitalizace v současné době mění systém vzdělávání, mění rovněž potřebné a požadované profily (obsahy) dovedností a mění i nabídku učení (formáty, distanční výuka).

3.1.3.3. Jazyk

Jazyková bariéra mezi Českem a Bavorskem představuje centrální překážku pro přeshraniční spolupráci ve všech akčních polích. Z celoevropské ankety, prováděné ve všech hraničních regionech, vyplynulo, že jazykové rozdíly v česko-bavorském pohraničí jsou mimořádně vnímány jako překážka kooperací (79 % všech dotázaných) (viz Zumbusch et al. 2020). Jak dokládají údaje z roku 2012, klesají na české straně znalosti němčiny. Oproti tomu se zvyšuje poptávka po angličtině a dalších světových jazycích. V roce 2012 provedl příslušný výzkum Ústav germánských studií Univerzity Karlovy. Z něj vyplynulo, že ve školním roce 2010/2011 se zhruba 103 000 žáků učilo němčině a 635 000 žáků angličtině. Ještě v roce 2005 se však zhruba 170 000 žáků učilo němčině. Tento vývoj vychází i z doporučení Ministerstva školství, mládeže a tělovýchovy ČR, upřednostnit jako hlavní jazyk angličtinu. Řada škol si toto doporučení vyložila jako nařízení a rozhodla se nabízet ve svých vzdělávacích plánech především angličtinu.

Na bavorské straně existuje tradičně pouze malý okruh osob ovládajících češtinu. Projekty na podporu jazyků a pro vyškolení multiplikátorů jsou středobodem řady aktivit podpořených z programu Interreg a realizovaných rovněž euroregiony. V rámci projektů setkávání a vzájemné výměny se od útlého věku zprostředkovávají kontakty s jiným jazykem.

3.1.3.4. Trh práce a přeshraniční vztahy na trhu práce

Celé programové území zaznamenalo v uplynulých letech na trhu práce pozitivní vývoj. Míra nezaměstnanosti činila v roce 2018 na české straně 2,3 % a na bavorské straně 3,2 %. Míra nezaměstnanosti zde mezi lety 2012 a 2018 výrazně klesla o téměř 5 procentních bodů. Výdělečná činnost se v tomto období zvýšila a to jak ve výrobních odvětvích, tak i v sektoru služeb. Sekundární sektor přitom hrál v české části programového území důležitější roli než na straně bavorské, kde převažoval nárůst výdělečné činnosti v terciárním sektoru.

Ekonomická propojenost je také jasně patrná díky zvyšujícímu se podílu přeshraničních pendlerů. Okamžikem zavedení volného pohybu pracovních sil (2011) se podíl přeshraničních zaměstnanců, dojíždějících z Česka do Bavorska, zhruba zešestinásobil, ze 4 000 stoupl na zhruba 23 500 osob denně (viz Spolková agentura práce 2020). Důležitým impulsem jsou přitom stále ještě velké mzdové rozdíly. Průměrný měsíční příjem v Česku se nachází zhruba 57 % pod úrovní Německa. Oproti tomu je míra nezaměstnanosti v celostátním, stejně jako v regionálním porovnání na české straně nižší.

Od října 2015 existuje pro podporu přeshraničního trhu práce partnerství EURES Česko - Německo. V rámci tohoto partnerství spolupracují správy zaměstnanosti z české a bavorské strany se sociálními partnery. Hlavními kontaktními místy v Česku a Bavorsku, nabízející poradenství podnikům a zaměstnancům/přeshraničním pracovníkům jsou Welcome-Centra v Chamu, Deggendorfu, Selbu, Weidenu a konzultační kanceláře v Plzni a Tachově. Jednotlivá kanceláře EURES kromě toho realizují i vlastní kooperační projekty. Například EURES-Selb tak společně s českými učiteli organizuje několikaměsíční praxe pro české učně v bavorských hotelech.

Na základě pozitivního ekonomického vývoje posledních let se zvýšila také poptávka po pracovní síle. Poptávka byla napříč všemi hospodářskými odvětvími na vysoké úrovni. Zásadní výzvou pro pracovní trh v programovém území bude v budoucnosti také pokrytí potřeby odborných pracovních sil. Již před začátkem koronavirové pandemie se projevil akutní nedostatek kvalifikovaných pracovních sil. Potenciál poptávky je skoro ve všech oblastech již dnes značně pod potenciálem nabídky; nedostatek se ještě zvýší díky demografickým změnám a klesající populaci v produktivním věku. K zostření situace

přispívá také přetrvávající odliv mozků s odchodem mladých, kvalifikovaných pracovních sil z regionů programového území do okolních velkoměst. Potřeby se přitom zásadně liší dle odvětví a regionů.

V důsledku koronavirové pandemie by mohlo dojít k pozitivnímu vývoji určitých odvětví na trhu práce. V některých odvětvích lze v následujících letech očekávat další nárůst nezaměstnanosti. První vlny propouštění už byly avizovány, další propouštění lze očekávat po ukončení úpravy programů na úhradu mzdových nákladů v souvislosti s nuceným omezením ekonomické činnosti. Cestovní ruch představuje hospodářské odvětví, které je krátkodobě silně postiženo propouštěním zaměstnanců. Zejména pro venkovské oblasti může cestovní ruch významně přispět k prosperitě a rovným příležitostem v regionu prostřednictvím přílivu kupní síly, rozšiřováním infrastruktury a pracovních míst. Postižení předpisy druhé země k zamezení šíření koronavirové pandemie jsou také přeshraniční pendleři. V roce 2020 byly hranice určitou dobu kompletně uzavřeny. Do jaké míry to ovlivní proudy pendlerů současně nelze předpovědět – zde se však ukazuje, že potřeby přeshraničních pendlerů nebyly dostatečně zohledněny v národních rozhodnutích, a tím jsou příhraniční regiony obzvláště postiženy touto pandemií v oblasti volného pohybu pracovníků.

3.1.3.5. Institucionální spolupráce a občanská vybavenost

Institucionální spolupráce a nabídky přeshraniční občanské vybavenosti posilují společný růst v příhraničním regionu a vytvářejí základ pro udržitelný společný rozvoj. V česko-bavorském pohraničí existují různé přeshraniční a jednotlivá témata přesahující kooperační struktury. Lze rozlišit kooperaci veřejné správy, komunální partnerství, euroregionální struktury a partnerství občanské vybavenosti. Tyto kooperace jsou obzvláště důležité na pozadí integrovaného rozvoje regionů a zajišťují soudržnou interakci mezi místními institucemi a iniciativami.

V oblasti spolupráce veřejné správy mají velký význam z části intenzivní vztahy mezi třemi bavorskými vládními obvody a českými kraji. V roce 2001 uzavřeli region Plzeňský kraj a Horní Falc kooperační smlouvu. Od té doby se odborné pracovní skupiny přeshraničně zabývají tématy, jako je například infrastruktura, doprava, vzdělávání, zdraví nebo regionální rozvoj. Na pravidelných regionálních konferencích se k různým hlavním tématům setkávají zástupci politiky, hospodářství, veřejné správy a organizací. Prostřednictvím společně dostupných GISových systémů existují rovněž technická rozhraní, usnadňující spolupráci ve veřejné správě. Aktuální pátá fáze kooperace probíhá za pomoci projektu „Společně ve středu Evropy“, podpořeného z prostředků programu Interreg. Karlovarský kraj a vláda Horních Franků spolu s dalšími lokálními partnery pokračovali během probíhajícího programového období v rámci kooperace veřejné správy „CLARA“ v udržitelném a koordinovaném rozvoji společného kooperačního území. Pokračování této spolupráce má pro příhraničí obrovský význam, protože se zde zaměřuje na přeshraniční aspekty z oblastí cestovního ruchu, dopravy, regionálního rozvoje a územního plánování, ochrany životního prostředí, vzdělávání, veřejné bezpečnosti a moderní správy.

Důležitou roli pro česko-bavorskou spolupráci zauímají také partnerství měst a obcí. Jsou „točnou“ a výchozím bodem pro celou řadu přeshraničních projektů. Jen na území Euroregionu Egrensis tak existuje více než 20 těchto formalizovaných kooperací. Další 15 obcí spolupracuje bez partnerské smlouvy v rámci nejrůznějších tematických oblastí. K tomu přistupují přeshraniční aliance – například česko-bavorsko-saská aliance „Freunde Herzen Europas“ (Přátelé srdce Evropy), nebo „Sdružení měst s husitskou minulostí a tradicí“ nebo kooperace bavorských komunálních aliancí, účelových svazů a místních akčních skupin LEADER s českými kooperačními partnery (viz Euroregion Egrensis 2019).

Euroregiony (Euregio Egrensis a Euroregion Šumava) jsou důležitou platformou a centrem přeshraniční spolupráce. Díky jejich poradenské a podpůrné činnosti a Fondu malých projektů podporují celou řadu

projektů setkávání (projekty „people-to-people“). Euroregiony koordinují a podporují přeshraniční spolupráci a rozvoj. Například pomocí zprostředkování kontaktů mezi občany, orgány veřejné správy a dalšími institucemi, ale i finanční podporou, resp. aktivní realizací přeshraničních projektů a opatření. Oba euroregiony hrají důležitou roli při implementaci programu Interreg Bavorsko - Česko. Pracovní sdružení euroregionů jsou v Monitorovacím výboru zastoupena zástupcem a hlasem. Kromě toho převzala ve vlastní zodpovědnosti realizaci dispozičního fondu (Fond malých projektů). Tyto malé projekty umožňují celou řadu setkávání škol, mladých lidí, v kulturní oblasti, podporují komunální partnerství a partnerství různých spolků, ale i studie či projekty, například v oblasti cestovního ruchu nebo regionálního rozvoje. Během aktuálního programového období bylo podpořeno několik stovek projektů.

Právě v aktuální pandemické situaci je role občanské vybavenosti v oblasti zdravotní péče viditelná. Existuje zde mnoho společných výzev, které (také) potřebují přeshraniční řešení. V oblasti naléhavé pomoci je například rychlá přeshraniční pomoc, přeprava osob, které v sousední zemi utrpěly zranění, domů nebo přeprava pacientů do blízké nemocnice na druhé straně hranice dosud komplikována zákonnými předpisy a jazykovou bariérou. V roce 2016 uzavřelo bavorské ministerstvo vnitra se třemi českými regiony programového území kooperační smlouvu o přeshraniční spolupráci v oblasti záchranných služeb. Jedním ze stavebních kamenů této smlouvy je Kompetenční a koordinační centrum přeshraničních záchranných služeb (Kompetenz- und Koordinierungszentrum grenzübergreifender Rettungsdienst, CCC), vytvořené díky dotaci z programu Interreg Bavorským červeným křížem (Bayerische Rotes Kreuz, BRK) v Brodě nad Lesy (Furth im Wald).

3.1.3.6. Hlavní přeshraniční výzvy v sociální oblasti

Ze sociálních rámcových podmínek v programovém území lze odvodit mnoho přeshraničních akčních polí, především v oblastech vzdělávání, trhu práce a zdravotní péče.

- Ve vazbě na trh práce začíná být především nedostatek kvalifikované pracovní síly kritický – aktuálně pouze částečně odhadnutelné důsledky koronavirové krize zde nejsou zohledněny.
- Současně musí být zachována pracovní místa ve venkovských oblastech v území. Zde může přispět zejména udržitelný cestovní ruch. Díky mnoha kulturním památkám, rozsáhlým přírodním prostorům v programové oblasti a kulturním nabídkám (viz územní výzvy) zde lze vytvořit přidanou hodnotu a zvýšit rovné příležitosti
- Rozdílná témata vzdělání, jazykové vzdělání zvyšování kvalifikace a celoživotní učení zůstávají důležitými oblastmi pro zachování konkurenceschopnosti a odolnosti vůči novým výzvám či možným krizím (viz Výzvy v ekonomické oblasti).
- Právě digitální transformace vzdělávacího systému s ohledem na kompetence ale i formáty může představovat rozmanité šance. V oblasti (profesního/odborného) vzdělávání a zvyšování kvalifikace existuje v regionech dobrá nabídka, relativně nízká úroveň kvalifikací však rovněž zůstává důležitou otázkou do budoucna. Stejně tak získává v této souvislosti na významu otázka, čím může regionální vzdělávací systém přispět k boji proti nedostatku kvalifikované pracovní síly a lepšímu souladu s potřebami regionálních podniků.
- Úroveň pokrytí (veřejnými) službami a funkcemi občanské vybavenosti představuje v programovém území rovněž kritický faktor. Především pro venkovské oblasti představuje další snižování hustoty různých služeb v oblasti občanské vybavenosti problém, který bez cílených opatření povede k dalšímu omezení v kvalitě lokalit a kvalitě života
- Posílení a zajištění institucionální spolupráce hraje významnou roli pro systematickou výměnu, příp. strategickou spolupráci na regionální úrovni. K tomu patří mnoho tematických iniciativ a přístupů za účelem využití regionálních podmínek rozvoje ve prospěch společnosti v příhraničí.

Souhrnně se ukazuje, že pro programové území jsou i nadále relevantní především témata spojená s trhem práce a vzděláváním, a to i přesto, že zaměstnanost do doby vypuknutí pandemie koronaviru průběžně stoupala a nezaměstnanost ve všech dílčích regionech výrazně poklesla. V oblasti vzdělávání se řada otázek týká nabídek v terciární oblasti a kvality a kompatibility profesního/odborného vzdělávání. Centrálním faktorem zůstává jazyková bariéra, která jako průřezové téma všech oblastí, ztěžuje přeshraniční spolupráci (viz Zumbusch et al. 2020).

3.2. Synergie s ostatními programy

3.2.1. Programy financované z fondů ESI

3.2.1.1. EFRR Investice pro růst a zaměstnanost

Možné synergie by bylo možno realizovat s bavorským programem EFRR Investice pro růst a zaměstnanost a to v prioritních osách 1 a 2. V prioritní ose 1 se jedná o oblast transferu znalostí z výzkumných zařízení do malých a středních podniků v pohraničí. V prioritní ose 2 jsou programem Investice pro růst a zaměstnanost 2021-2027 podporovány oba specifické cíle, zvolené tímto programem. To znamená, že by i v této oblasti byla možná řešení, vytvořená v národním programu Investice pro růst a zaměstnanost, přeshraničně využít i v rámci tohoto programu, pokud by se jednalo o přeshraničně relevantní problém. Úzká komunikace mezi tímto programem a bavorským programem Investice pro růst a zaměstnanost je zajištěna členstvím Řídícího orgánu v monitorovacím výboru programu Investice pro růst a zaměstnanost. Kromě toho jsou zprostředkující subjekty tohoto programu pověřeny rovněž realizací programu Investice pro růst a zaměstnanost.

3.2.1.2. Operační program Technologie a aplikace pro konkurenceschopnost

V rámci prioritní osy 1 existuje potenciál pro vznik synergií s aktivitami podporovanými českým Operačním programem Technologie a aplikace pro konkurenceschopnost (OP TAK). Aktivity zaměřené na přeshraniční aplikovaný výzkum a přenos znalostí mohou působit synergicky s investiční podporou malých a středních podniků realizovanou z OP TAK a přispět tím k posílení konkurenceschopnosti MSP.

3.2.1.3. Operační program Životní prostředí

Další synergie mohou vznikat u podpory v prioritní ose 2 s aktivitami českého Operačního programu Životní prostředí (OP ŽP) zaměřenými na ochranu a péči o přírodu a krajinu s cílem posílit biodiverzitu či přirozené funkce krajiny. Synergie mohou spočívat např. v aplikaci zkušeností a přístupů získaných v rámci přeshraničních projektů při realizaci opatření v rámci OP ŽP.

3.2.1.4. Integrovaný regionální operační program 2

Na české straně bude docházet k synergickému efektu s aktivitami realizovanými z českého Integrovaného regionálního operačního programu 2 (IROP 2). Synergie mohou být realizovány především u aktivit podporovaných z prioritních os 2, 3 a 4 programu Interreg Bavorsko-Česko. V prioritní ose 2 v případě specifického cíle Podpora přizpůsobení se změnám klimatu, prevence rizik a odolnosti vůči katastrofám, v rámci kterého se bude IROP 2 zaměřovat na investice do infrastruktury a vybavenosti složek integrovaného záchranného systému, což vytváří materiální předpoklady pro realizaci přeshraničních aktivit zaměřených na prevenci a zvládnutí katastrof a spolupráci složek. U prioritní osy 3 mohou vznikat synergie mezi investicemi do vzdělávací infrastruktury podporované z IROP 2 a přeshraničními vzdělávacími aktivitami, pro které může být tato infrastruktura využívána. U

prioritní osy 4 mohou vznikat synergie mezi rozsahem většími investicemi do turistické infrastruktury a kulturního dědictví podporovanými v rámci IROP 2 a aktivitami zaměřenými na vytváření a propojování přeshraniční turistické nabídky podporovanými z programu Interreg Bavorsko-Česko a naopak.

V případě programu IROP 2 je koordinace posílena také tím, že řídicí orgán IROP 2 a Národní orgán programu Interreg Bavorsko-Česko jsou v organizační struktuře Ministerstva pro místní rozvoj začleněni ve stejné sekci, účastní se společných porad vedení sekce atd.

Koordinace programu Interreg Bavorsko-Česko s výše uvedenými programy v České republice je zajištěna členstvím Národního orgánu v koordinačních platformách, které v České republice byly za účelem koordinace podpory z ESI fondů vytvořeny.

3.2.1.5. Ostatní programy Interreg

Geografický překryv vykazuje současný program s programy Interreg VI-A Česko- Sasko, Rakousko-Bavorsko a Česko-Rakousko. Kromě geografických překryvů dochází i k obsahovým průnikům v oblasti tematického zaměření všech těchto čtyřech programů. To se týká především rozvoje a posílení výzkumných a inovačních kapacit (specifický cíl 1.1), přizpůsobení se změnám klimatu (specifický cíl 2.4), ochrany a zachování přírody, biologické rozmanitosti (specifický cíl 2.7), posílení úlohy kultury a udržitelného cestovního ruchu (specifický cíl 4.5) a oblasti posílení kapacit institucí pro přeshraniční spolupráci (ISO 1.2). Orgány programu kromě toho zodpovídají i za několik z uvedených programů a jsou pravidelně v kontaktu s ostatními řídicími orgány programu v rámci neformálních sítí za účelem realizace synergií při řízení programů a realizaci projektů (propojování partnerů, transfer znalostí atd.).

Úzký kontakt existuje ze strany řídicích orgánů předkládaného programu i ve směru k regionálním kontaktním osobám nadnárodních programů. Kontaktní osoby pro oba programy Interreg VI-B (Podunají a Střední Evropa), které vykazují významný geografický překryv s programovou oblastí, jsou umístěny v institucích Řídicího, případně Národního orgánu. Tematické průniky mezi tímto programem, a programem Podunajím a programem Střední Evropa v programu Interreg VI se nacházejí především v oblasti výzkumu a inovací, ochrany klimatu a životního prostředí (prioritní osy 1 a 2). V oblasti ochrany životního prostředí docházelo v minulosti ke kapitalizaci projektů přeshraniční spolupráce v rámci nadnárodní spolupráce. Aby bylo možné zajistit i v rámci programu tuto kapitalizaci, jakož i využití a možnosti působení synergií mezi programy Interreg VI, jsou příslušné orgány programů pravidelně v kontaktu.

3.2.2. Evropský zemědělský fond pro rozvoj venkova

Za realizaci programu Evropského zemědělského fondu pro rozvoj venkova v Bavorsku zodpovídá i v programovém období 2021-2027 Bavorské státní ministerstvo výživy, zemědělství a lesního hospodářství (Bayerisches Staatsministerium für Ernährung, Landwirtschaft und Forsten (StMELF)) společně s Bavorským státním ministerstvem pro životní prostředí a ochranu spotřebitele (Bayerisches Staatsministerium für Umwelt und Verbraucherschutz (StMUV)). Oba rezorty budou členy monitorovacího výboru tohoto programu i v programu Interreg VI. Tím je při výběru projektů zajištěna koordinace a vyhodnocení možných synergií mezi oběma programy. Podle všech předpokladů lze očekávat společné tematické průniky především v prioritní ose 2. Toto nelze momentálně finálně posoudit, protože strategické zaměření Evropského zemědělského fondu pro rozvoj venkova ještě nebylo předloženo. Strategické zaměření je zakotvené pro budoucí programové období poprvé ve Strategickém plánu společné zemědělské politiky (Strategieplan für die Gemeinsame Agrarpolitik), schváleného na federální (spolkové) úrovni.

Možné synergie by mohly spočívat v tom, že řešení, aplikované zprvu v čistě národních projektech, financovaných z Evropského zemědělského fondu pro rozvoj venkova, bude možno použít ve smyslu výměny dobré praxe rovněž v přeshraničním kontextu v případě, pokud bude ve společném pohraničí třeba řešit stejný problém.

3.2.3. ESF+

Obsahové průniky k bavorskému programu ESF+, které mohou vést k synergiím, lze uvažovat pro prioritní osu 3.

V případě programů podporovaných z ESF+ v České republice mohou vznikat synergie s Operačním programem Jan Amos Komenský (OP JAK), který se zaměřuje na podporu vzdělávání. Program Interreg Bavorsko-Česko může svými přeshraničními vzdělávacími aktivitami vhodně navazovat a rozšiřovat vzdělávání poskytované v rámci OP JAK, zároveň může do vzdělávání na české straně vnášet nové přístupy a know-how získané v rámci společných projektů.

Ústřední roli přeshraniční spolupráce hraje vzájemné setkávání Čechů a Bavorů. Například v rámci programu Erasmus+, který se zaměřuje na oblasti vzdělání a sociálního začleňování apod., dochází k synergickému působení podpůrných nástrojů s programem Interreg Bavorsko-Česko. Tyto aktivity vedou k odbourávání překážek a předsudků, navázání vztahů, ale i zlepšování úrovně vzdělání.

Stejně jako v případě EFRR programů je i koordinace s ESF+ programy zajišťována prostřednictvím koordinačních platforem zřízených Národním orgánem pro koordinaci.

3.2.4. Ostatní evropské programy a strategie

Z hlediska dalších evropských programů a strategií je nutno uvést obě makroregionální strategie, které se geograficky s programovým územím překrývají. Strategie EU pro Podunají (EUSDR) a Strategie EU pro alpský region (EUSALP). Tyto strategie, které sice nejsou vybaveny vlastními dotačními prostředky, ale mají velký nadregionální a politický význam, mohou prostřednictvím „Embedding“ za pomoci tohoto programu Interreg významným způsobem přispět k územní soudržnosti v česko-bavorském pohraničí. Obsahové styčné body lze najít téměř ve všech prioritních osách tohoto programu. Pouze aktivity v prioritní ose 5 nemají žádný ekvivalent v EUSALP. Detailní popis jednotlivých styčných bodů je uveden v popisu konkrétních specifických cílů.

3.3. Lessons learned

Na základě zkušeností z předchozích programových období, především z programu Interreg V, lze vyvodit určité poznatky s ohledem na obsahovou stránku programu a na řízení programu.

S ohledem na obsahovou stránku programu jsou i nadále hlavní výzvou v programové oblasti jazykové rozdíly. Zatímco se do doby vypuknutí pandemie koronaviru spolupráce různých institucí v programové oblasti vyvíjela pozitivně, představují rozdílné jazyky i nadále překážku. Tuto skutečnost je nutno zvažovat i do budoucna při projektové práci. Je nutno jí konkrétně řešit prostřednictvím nabídek jazykového vzdělávání.

Kromě jazykové bariéry se navíc ještě ukázalo, že zapojení podniků do projektů se daří pouze v několika konkrétních případech. To je zčásti dáno nedostatkem zájmu ze strany podniků, ale i především ze strany nutného předfinancování, které je pro malé a střední podniky problematické. Aby bylo možno malé a střední podniky do budoucna zapojit lépe, zaměřuje se tento program na zprostředkovatelé a multiplikátory.

S ohledem na řízení programu existují na jedné straně osvědčené struktury, jako například postup podávání žádostí, na druhou stranu ale i potenciály pro další zlepšení, například v rámci elektronického monitorovacího systému nebo elektronické výměny dat. Zkušenosti z předcházejícího programu Interreg V ukazují, že se postup podávání žádosti a hodnocení osvědčil. Zejména díky kontrole souladu s programem a obsahového hodnocení spojené s minimálním počtem bodů, kterého je nutné dosáhnout, je zajištěna kvalita projektu jak z obsahového, tak i z formálního hlediska.

Počáteční problémy při rozběhu *elektronického monitorovacího systému* eMS, které vázaly personální kapacity nejen během úvodní fáze, je nutno zohlednit i v případě monitorovacího systému pro program Interreg VI. Tady však ještě existuje naděje, že do budoucna používaný systém *Joint electronic monitoring systém* (Jems) bude flexibilněji reagovat na různé požadavky jednotlivých programů Interreg. Proces zvládnutí práce s tímto systémem neustále ještě probíhá i mezi nositeli projektů, z tohoto důvodu je nutné, aby se konzultace při podávání žádosti zaměřily rovněž na využití systému Jems (kromě poskytnutí příruček). Zde existuje naděje, že budoucí systém Jems bude uživatelsky přívětivější. Řídící orgán je v současné době aktivně do vytváření systému Jems zapojen. Díky tomu bude možno včas upozornit na požadavky a současně zvýšit uživatelskou přívětivost.

V průběhu programového období Interreg V bylo stále více dokumentů vyměňováno s partnery projektů v elektronické podobě. Cílem by mělo být, dosáhnout v budoucím programovém období výlučně elektronické výměny dokumentů a dat.

V případě budoucích projektů by do budoucna mělo být dbáno rovněž na to, aby se struktury projektu nestaly příliš komplexními, jelikož se ukázalo, že o co komplexnější tato struktura, případně struktura nositelů projektů, je, o to více stoupají exponenciálně problémy a potíže.

V oblasti výzkumných a inovativních projektů byly finanční prostředky aktuálního programového období navázány již po šestém zasedání Monitorovacího výboru. Z velké části spočívá příčina tohoto stavu v tom, že se většinou jednalo o výzkumné projekty. A navíc byla řada kvalitních žádostí předložena právě univerzitami v programové oblasti. Aby bylo možno do budoucna zohlednit soutěž o finanční prostředky, a současně posílit především transfer znalostí do hospodářské sféry, budou pro tuto oblast do budoucna vyhlašovány tematicky zaměřené výzvy.

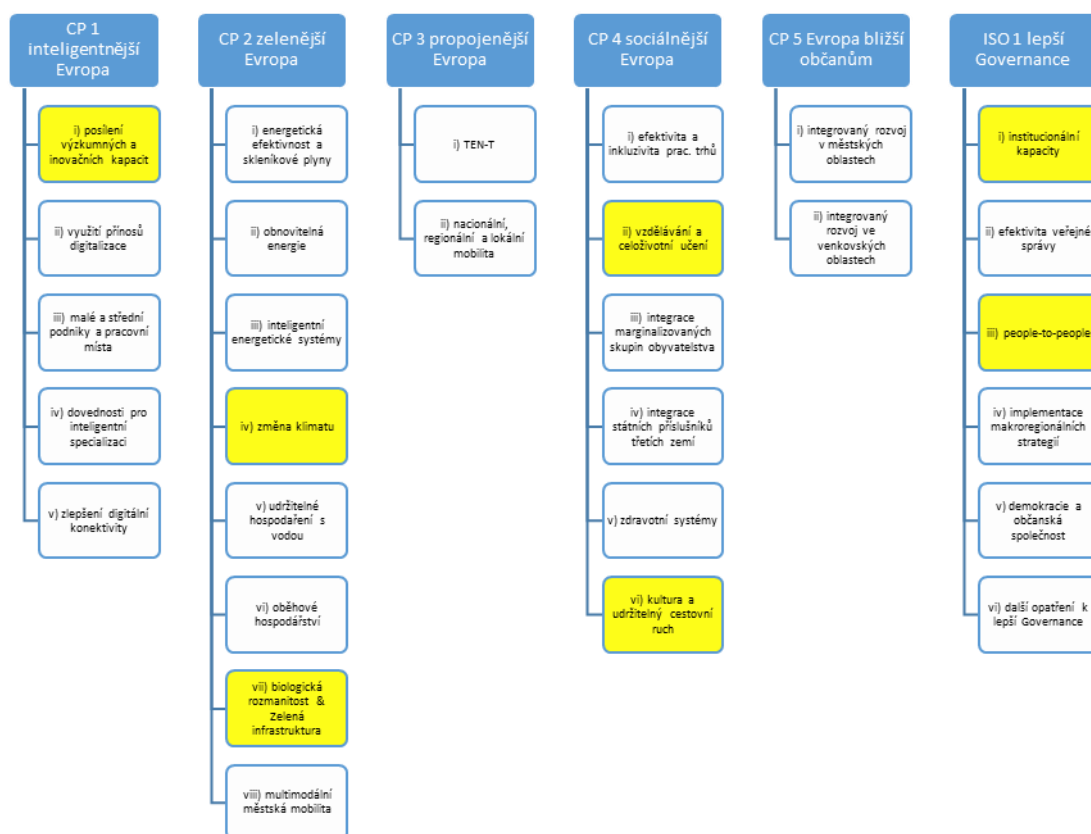
4. Obsahové zaměření programu

Rámec pro obsahovou podobu programu Interreg v dotačním období 2021-2027 ve formě pěti Cílů politiky je dán nařízením o společných ustanoveních pro kohezní fondy. Těchto pět Cílů politiky zní následovně:

1. Konkurenceschopnější a inteligentnější Evropa díky podpoře inovativní a inteligentní ekonomické transformace a regionálního propojení IKT;
2. zelenější, nízkouhlíková a odolnější Evropa díky podpoře přechodu na čistou a spravedlivou energii, zelených a modrých investic, oběhového hospodářství, přizpůsobení se změnám klimatu a prevence a řízení rizik, stejně jako udržitelné městské mobility;
3. propojenější Evropa díky zvyšování mobility;
4. sociálněji a inkluzivněji Evropa díky provádění evropského pilíře sociálních práv;
5. Evropa bližší občanům díky podpoře udržitelného a integrovaného rozvoje všech druhů oblastí a místních iniciativ.

Pro programy Evropské územní spolupráce (EÚS, synonymum pro Interreg) nabízí budoucí nařízení EÚS další specifický cíl, tzv. specifický cíl Interreg – „Lepší Governance s ohledem na spolupráci“.

Tyto cíle jsou dále upřesněny v rámci budoucího nařízení pro Evropský fond pro regionální rozvoj (EFRR), příp. nařízení EÚS vždy pomocí až osmi takzvaných specifických cílů.



Obrázek 1 Politische und Spezifische Ziele für Interreg Programme (siehe Art. 4 der Allgemeinen Verordnung (Politische Ziele), Art. 2 der EFRE Verordnung (Spezifische Ziele), Art. 14 der ETZ Verordnung (Interreg-Spezifisches Ziel))

Po důkladné analýze programového území týkající se jeho potřeb v přeshraniční spolupráci a po zapojení expertů zvolily orgány spravující program Interreg Bavorsko – Česko 2021 – 2027 specifické cíle a sestavily předběžnou strukturu budoucího programu.

| Priorita (krátký název) | Cíl politiky | Specifický cíl (krátký název) |
|---|--------------|--|
| Priorita 1: Výzkum a inovace | CP 1 | SC i) posílení výzkumných a inovačních kapacit |
| Priorita 2: Změna klimatu a ochrana životního prostředí | CP 2 | SC iv) přizpůsobení se změnám klimatu |
| | | SC vii) biologická rozmanitost a Zelená infrastruktura |
| Priorita 3: Vzdělávání | CP 4 | SC ii) zvyšování významu trhu práce vzdělávacích systémů |
| Priorita 4: Cestovní ruch | CP 4 | SC v) kultura a udržitelný cestovní ruch |
| Priorita 5: Řízení spolupráce | ISO 1 | ISO i) institucionální kapacity |
| | | ISO iii) people-to-people |

Obrázek 2 Předběžná struktura programu Interreg Bavorsko - Česko

Nyní bychom s Vámi jako s důležitými stakeholdery programu chtěli tuto předběžnou strukturu programu konzultovat, abychom ještě mohli příp. provést změny v obsahovém zaměření, než bude program oficiálně předložen ke schválení Evropské komisi.

Pro přesnější představu, jaká opatření v jednotlivých programových prioritách a specifických cílech mají být podporována, naleznete v následující části podrobný popis výzev, které mají být řešeny pomocí opatření a dále je uveden také popis jednotlivých typů aktivit, které má česko-bavorský program Interreg 2021 – 2027 podpořit.

4.1. Rozdělení prostředků

Celkem je pro přeshraniční program Interreg VI Bavorsko – Česko k dispozici 99 064 772 € prostředků EFRR. Ty jsou rozděleny na vybrané priority a specifické cíle následovně:

| | | Rozdělení prostředků včetně TP | |
|---|----------------|--------------------------------|----------------|
| Priorita | Specifický cíl | Prostředky EFRR | Podíl |
| Priorita 1: Výzkum a inovace | 1.1 | 10.652.126,02 € | 10,75% |
| Priorita 2: Změna klimatu a ochrana životního prostředí | 2.4 | 11.004.875,31 € | 11,11% |
| | 2.7 | 9.704.496,52 € | 9,80% |
| Priorita 3: Vzdělávání | 4.2 | 17.160.984,73 € | 17,32% |
| Priorita 4: Kultura a udržitelný cestovní ruch | 4.5 | 32.316.092,09 € | 32,62% |
| Priorita 5: Řízení spolupráce | IR 1.2 | 6.747.507,27 € | 6,81% |
| | IR 1.3 | 11.478.690,06 € | 11,59% |
| Součet | | 99.064.772,00 € | 100,00% |

4.2. Priorita 1: Výzkum a inovace

4.2.1. Specifický cíl i) Rozvoj a posílení výzkumných a inovačních kapacit a zavádění pokročilých technologií

Specifický cíl 1(SC 1) byl měl na jednu stranu posílit potenciál i nadále fragmentovaného znalostního prostoru programového území a na druhou stranu podporovat transfer technologií a inovační kapacity v celé šíři malých a středních podniků (MSP) v regionu. Cílem je, prostřednictvím tematického prosítování a vytvářením strukturálních přeshraničních nabídek, rozvíjet inovační povědomí a inovační kapacity malých a středních podniků a usnadnit přístup ke znalostním institucím na obou stranách hranice. Specifický cíl 1 je tak zaměřen na efektivnější využití synergií mezi regiony v oblasti výzkumu a inovací prostřednictvím silnějšího šíření potenciálů, kapacit a služeb a komunikací mezi klíčovými aktéry.

Navzdory pozitivnímu pokroku v minulých letech jsou v programovém území i nadále vykazovány výrazné rozdíly z hlediska jejich orientace na inovace. Výdaje na výzkum a vývoj jsou v programovém území nižší než v celostátním, resp. zemském průměru. Současně jsou výdaje na výzkum a vývoj na bavorské straně vyšší než v české části programového území.

Analýzy rozvoje hospodářství, výzkumu, vývoje a inovací v programovém území jasně ukazují na přetrvávající výzvy, přestože tendence vývoje je v zásadě pozitivní. Tyto výzvy se dají zhruba rozdělit na aspekty týkající se hospodářství, jazyka a propojování.

Výkon hospodářství v programovém území je i nadále velmi heterogenní a ekonomické disparity přetrvávají. Přestože se programové území vyznačuje výrazným zastoupením malých a středních podniků, dochází k přenosu technologií z přeshraničního znalostního regionu do malých a středních podniků v regionu jen v jednotlivých případech. V této oblasti se ukazuje nutnost přijmout opatření k tomu, aby bylo možno úspěšně zvládnout restrukturalizaci, podpořit inovační sílu v pohraničí a současně ji přenést do regionu a do podnikové sféry v celé šíři.

Vedle ekonomických rozdílů existují i nadále bariéry způsobené silnou národní orientací výzkumu a vývoje a různými jazyky. Národní klastry a sítě, které mají své sídlo v programovém území (například v oblasti mechatroniky, strojírenství, IT, sensoriky, umělých hmot, potravinářství atd.), jsou většinou

zaměřeny komplementárně, případně kompatibilně. Přeshraniční kooperace však probíhá relativně zřídka. Potenciál pro společné řešení přeshraničních témat souvisejících se strukturálními změnami zde představují stávající struktury v oblasti vysokých škol a výzkumných institucí i tematicky zaměřené národní klastry a sítě. Inovační povědomí a inovační kapacita malých a středních podniků v regionu má být podpořena cíleným transferem technologií mezi výzkumnými institucemi, klastry a sítěmi na národní úrovni prostřednictvím různých kanálů.

Pro tento účel jsou zamýšleny aktivity, jejichž přeshraniční spojení a společné využívání dostupných zdrojů, technologických kompetencí a potenciálů představuje pro podniky v programovém území přidanou hodnotu. Plánovány jsou v prvé řadě následující typy aktivit:

Typ aktivit 1

Podpora rozvoje a posilování společných výzkumných kapacit znalostních a výzkumných institucí v oblasti aplikovaného výzkumu a rozvoje společných kapacit pro transfer praktických výsledků výzkumu do struktur regionálního hospodářství. Pod pojmem aplikovaný výzkum se zde rozumí pojem ve smyslu Sdělení Komise (Rámec pro státní podporu výzkumu, vývoje a inovací, zde str. 5, č. 15, písm. e, m) a nařízení č. 651/2014.

Za účelem posílení přeshraničních aktivit v oblasti výzkumu a vývoje mají být podpořeny přeshraniční výzkumné záměry zaměřené na aplikovaný přeshraniční výzkum v oblastech relevantních pro hospodářství regionu (zejména uvedených v rámci RIS3 strategií v ČR a iniciativy Hightech Agenda v Bavorsku stejně jako výzkumná, technologická a inovační strategie bavorské státní vlády).

Typ aktivit 2

Posílení inovačního prostředí přeshraničního regionu zejména prostřednictvím podpory přeshraničních inovačních sítí a zprostředkovatelů v oblasti transferu znalostí, zlepšení viditelnosti (nabídek transferu znalostí) a rozvoje kapacit. Cílem aktivit je vytvářet a rozvíjet kanály pro transfer znalostí a technologií od výzkumných institucí k regionálním hospodářským aktérům (především malé a střední podniky) a umožnit tak přeshraniční přístup ke znalostem a jejich využívání.

V této oblasti má být podpořena především přeshraniční spolupráce zprostředkovatelů. Zprostředkovatelé jsou např. podnikatelské inkubátory, technologická centra, vědecké parky, komory, územní samospráva. Tím má být posílen inovační potenciál regionu, jakož i dynamika zakládání podniků a podnikatelské mentality (např. v oblastech „Smart Factory“ a „Průmysl 4.0“).

Příspěvek k Makroregionálním strategiím:

EUSALP

V rámci tohoto specifického cíle lze významně a komplexně přispět k aktivitám 1 a 2 Makroregionální strategie pro alpský region (EUSALP) v případě, kdy projekty v rámci programu Interreg budou rozvíjet výzkumné a inovační kapacity a zavádět pokročilé technologie.

Pokud budou vytvářeny nebo rozvíjeny kapacity výzkumu a inovací a zaváděny pokročilé technologie na ochranu životního prostředí, pak lze malou měrou v oblasti politiky 3 přispět k aktivitám EUSALP 6, 7 a 8. Projekty programu Interreg mohou rovněž přispívat k aktivitě EUSALP 9 prostřednictvím rozvoje společných výzkumných a inovačních kapacit zaměřených na energie.

EUSDR

V rámci třetího pilíře Makroregionální strategie EU pro Podunají (Podunajská strategie) mohou projekty programu Interreg ze specifického cíle 1 přispívat k cílům v prioritních oblastech 7 a 8. V prioritní oblasti 7 mohou být projekty programu Interreg prostřednictvím rozvoje a posilování společných kapacit výzkumu zaměřeny na posilování kooperace mezi univerzitami, výzkumnými institucemi a malými a středními podniky prostřednictvím podpory akademické mobility posilovat

zlepšování regionální spolupráce ve výzkumu a vzdělávání a podpořit regionální a evropské prostředky na podporu excelentních výkonů v oblastech výzkumu, vývoje a inovací, které jsou pro Podunají specifické. V prioritní oblasti 8 lze dosáhnout podobného příspěvku v případech, kdy dojde ke spolupráci a transferu znalostí mezi malými a středními podniky, vědou, veřejným sektorem a občanskou společností, pokud bude podpořeno zlepšování rámcových podmínek, dotačních programů a kapacit zájmových skupin pro zlepšení spolupráce mezi klastrovými iniciativami a regionálními inovačními strategiemi a pro zlepšení využívání technologií v oblasti umělé inteligence malými a středními podniky v Podunají.

V případě, kdy společné výzkumné záměry povedou k vytrvalým a pokročilým technologiím pro ochranu vod, lze rovněž dosáhnout příspěvku k prioritní oblasti 2 druhého pilíře Makroregionální strategie pro Podunají.

Menší příspěvek lze očekávat rovněž v prioritní oblasti 2 prvního pilíře EUSDR v případě, že budou k těmto tematickým oblastem realizovány inovativní přeshraniční výzkumné záměry modelového charakteru.

4.3. Priorita 2: Změna klimatu a ochrana životního prostředí

4.3.1. **Specifický cíl iv)** Podpora přizpůsobení se změnám klimatu, prevence rizik spojených s katastrofami, odolnosti vůči katastrofám, se zohledněním přístupů založených na ekosystémech

V rámci tohoto specifického cíle má být podpořena schopnost adaptace a odolnost ekosystémů z hlediska dopadů změny klimatu. Kromě toho má regionální prevence rizik a odolnost vůči katastrofám prostřednictvím společných opatření pro zvládnutí katastrof trvale snížit dopady klimaticky podmíněných rizik.

Změna klimatu bude mít pro programové území dalekosáhlé důsledky a bude spojena s řadou výzev. Velké části programového území se vyznačují středohorským klimatem s vysokým úhrnem letních a zimních srážek. Do budoucna je třeba počítat s nárůstem srážek během zimních měsíců. Přitom se bude méně jednat o srážky sněhové. A dále pak i s vyššími průměrnými teplotami v létě i v zimě. V zimě bude počet mrazových dní a dní se sněhovou pokrývkou dále klesat. Počet tropických dnů se ve střednědobém horizontu ztrojnásobí, stoupne riziko extrémních povětrnostních jevů, jako jsou přívalové srážky, bouře a vichřice, orkány a krupobití. Mimo jiné tímto vzniká naléhavá potřeba jednat a přizpůsobit se v sektorech lesního a vodního hospodářství a zemědělství.

Programové území a především pak přímé pohraničí se vyznačuje rozlehlými lesními komplexy. Hornofalcký / Český les společně s Bavorským lesem a lesními územími Šumavy tak představuje největší souvislou lesní plochu ve střední Evropě. Podpora klimatické odolnosti lesa vyžaduje realizaci adaptačních opatření, jakými jsou cílená rekonstrukce lesa na druhově bohaté smíšené lesy s druhy dřevin odolnými vůči napadení škůdci nebo suchu. Přirozený smíšený les má navíc lepší schopnosti retence vody než monokulturní les a je rovněž odolnější vůči přívalovým srážkám.

Také zemědělství může významně přispět ke snížení škod způsobených změnou klimatu prostřednictvím volby jiných pěstovaných plodin a jejich způsobem pěstování. Vedle jeho funkce zmírňování škod způsobených změnou klimatu je zemědělství také samo postiženo důsledky změny klimatu a rovněž vykazuje potřebu adaptace.

Výše popsané změny klimatu ovlivňují rovněž vodní toky a plochy v programovém území. Ve střednědobém až dlouhodobém výhledu lze počítat s vyšším rizikem nízkých stavů vody, v letním pololetí pak s vyšším rizikem vzniku povodňových událostí. Jelikož vody a jejich povodí se v určitých částech programové oblasti (především mezi částmi Plzeňského kraje a vládního kraje Horní Falc

(Regierungsbezirk der Oberpfalz) nacházejí na obou stranách hranice, je nutno s vodami přeshraničně nakládat tak, aby bylo možno co možná neefektivněji řešit výzvy související se změnou klimatu.

Tento specifický cíl má přispívat ke zvýšení schopnosti adaptace ekosystémů na dopady klimatické změny pomocí podpory zelené infrastruktury (Naumann et al., 2011) nebo společně vyvinutých řešení.

K dosažení jmenovaných cílů jsou v první řadě plánovány následující typy aktivit:

Typ aktivít 1

Bude podpořena adaptace přeshraničních ekosystémů (suchozemských i vodních) v chráněných oblastech a v kulturní krajině na změněné klimatické podmínky (například rekonstrukce lesa na přírodě blízké smíšené lesy s místními druhy odolnějšími vůči klimatu a vůči škůdcům, přizpůsobení forem nebo metod pěstování v lesním hospodářství a zemědělství nebo revitalizace rašelinišť).

Kromě toho mají být v tomto typu aktivit podpořena opatření ke koordinaci a zpracování společného managementu vody za účelem umožnění koordinované reakce na sucho a přívalové srážky (např. pomocí rekultivace).

Typ aktivít 2

Bude podpořeno vytváření a realizace společných opatření v oblasti prevence a zvládnání katastrof v důsledku přírodních rizik vyvolaných klimatem (například přívalové srážky, povodně, lesní požáry). V oblasti zvládnání katastrof je zde také zahrnuto vypracování společných systémů včasného varování a spolupráce relevantních složek integrovaného záchranného systému. Podpořená opatření mají zohledňovat ochranu stávajících ekosystémů.

Příspěvek k Makroregionálním strategiím:

EUSALP

V rámci tohoto specifického cíle lze realizovat praktická opatření vycházející z analýz rizik nebo ze strategií zvládnání přírodních rizik, popř. z rizikových analýz, které byly zpracovány v tematické oblasti politiky 3 v rámci aktivity 8. Aktivity mohou kromě toho přispívat k aktivitám 6 a 7.

EUSDR

Opatření tohoto specifického cíle mohou přispět především k boji proti dlouho trvajícím suchu a záplavám, na které se soustřeďuje prioritní oblast 5. Kromě toho je cíl prioritní oblasti 6 – zachovat a obnovit zelenou a modrou infrastrukturu – v souladu s opatřeními aktivit typu 1 tohoto specifického cíle.

4.3.2. Specifický cíl vii) Posílení ochrany a zachování přírody, biologické rozmanitosti a zelené infrastruktury, včetně v městském prostředí, a snížení všech forem znečištění

Velké části programového území představují velmi citlivé plochy, které vykazují vysoký stav biologicky cenných zdrojů. Nejedná se jen o přírodě blízké lesy, ale rovněž o rašeliniště, horské pastviny (Schachten), suťová pole, které představují životní prostor pro rozmanitou flóru a faunu, mezi nimi i pro velké šelmy, jako jsou rys a vlk. Tyto plochy se však v důsledku pokračující výstavby šedé infrastruktury stále zmenšují. Iniciativu EU pro zachování zelené a modré infrastruktury a její kvalitativní zhodnocení z hlediska biodiverzity představuje vymezení chráněných oblastí v rámci soustavy NATURA 2000. V programovém území se nachází celkem 441 území soustavy NATURA 2000 o celkové rozloze více než 7240 km², což představuje zhruba 19% rozlohy programového území. K zastavení úbytku druhové rozmanitosti v programovém území však nestačí jen cílený management chráněných oblastí, ale je nutné vyvinout i úsilí o zachování a rozvoj druhové rozmanitosti na ostatních plochách zelené a modré infrastruktury. Dobrým východiskem je zde Zelený pás Evropy. Kromě toho je při ochraně a zlepšování stavu přírody a biodiverzity nutno explicitně zohlednit i kulturní krajinu. V oblasti lesního hospodářství a zemědělství je zde třeba jako příklad uvést ochranu půd.

Opatření v tomto specifickém cíli tímto také bezprostředně přispívají k Evropské strategii pro zelenou infrastrukturu z roku 2013.

Pro zlepšení ochrany a zachování přírody, biologické rozmanitosti a zelené infrastruktury (Naumann et al., 2011) jsou v první řadě plánovány následující typy aktivit:

Typ aktivít 1

Budou podpořeny strategické kooperace v oblasti ochrany přírody a krajiny zaměřené například na přeshraniční management chráněných území, mokřadů apod. (např. sladčování přístupů k ochraně a managementu, vytváření společných plánů péče o chráněná území, mokřady). Spolupráce mezi zemědělstvím, lesním a vodním hospodářstvím a aktéry z oblasti ochrany přírody za účelem vytváření udržitelných přístupů v oblasti ochrany životního prostředí a přírody.

Typ aktivít 2

Bude podpořena ochrana a zhodnocení zelené infrastruktury za účelem zlepšení ekosystémových služeb a propojování biotopů (včetně zahrnutí ploch, které leží mimo existující chráněná území, jako je tomu např. v rámci Zeleného pásu Evropy).

Typ aktivít 3

Bude podpořena přeshraniční ochrana druhů (flóry a fauny) formou koordinovaných koncepcí ochrany druhů a jejich realizací. Přeshraniční monitoring a management divoce žijících živočichů (například „konfliktních druhů“, jako je vlk, rys, vydra nebo bobr). Toto zahrnuje také adaptační opatření s cílem zvýšit jejich akceptaci u obyvatel, zejména u obzvláště postižených skupin jako jsou např. zemědělci. Tento typ aktivit dále zahrnuje také opatření k potlačení invazivních druhů (flóry a fauny).

Příspěvek k Makroregionálním strategiím:

EUSALP

Opatření prováděná v rámci tohoto specifického cíle přispívají k zachování a zhodnocení přírodních zdrojů, což je cílem aktivity 6 a 7 oblasti politiky 3 a dalších.

EUSDR

Cíle prioritní oblasti 6 EUSDR se z velké části kryjí s cíli tohoto specifického cíle.

4.4. Priorita 3: Bildung

4.4.1. Specifický cíl ii) Zlepšení rovného přístupu k inkluzivním a kvalitním službám v oblasti vzdělávání, odborné přípravy a celoživotního učení pomocí rozvoje bezbariérové infrastruktury také díky podpoře odolnosti výuky na dálku a online v oblasti vzdělávání a odborné přípravy

Z důvodu existence rozdílných vzdělávacích systémů je prostupnost pohraničního regionu z hlediska realizace společných vzdělávacích opatření a uznávání kvalifikací omezená. Jazyková bariéra tuto problematiku ještě posiluje.

Tyto překážky v oblasti přeshraničního vzdělávání by měly být odstraňovány pomocí kooperací v oblasti vzdělávání, společné jazykové výuky a – kde je to možné a potřebné – prostřednictvím harmonizace nabídky vzdělání.

Přitom lze stavět na širokém základu již existujících – a zcela etablovaných – kooperacích. Existuje například řada oborových partnerství mezi českými a bavorskými vysokými školami. V Bavorském vysokoškolském centru pro střední, východní a jihovýchodní Evropu (BAYHOST) se sdružily bavorské vysoké školy za účelem podpory a intenzifikace spolupráce ve výzkumu a výuce s vysokými školami východní Evropy, mezi nimi i českými vysokými školami (přičemž dle předloženého kooperačního programu je plánována možná spolupráce mezi vysokými školami v dotačním území). Kromě toho

existují přeshraniční kooperace ve formě partnerství učilišť a dalších typů škol a přeshraniční sítě v oblasti vzdělávání mládeže.

Uvedené aktivity mají celkově přispět k dalšímu zvýšení již vysoké úrovně vzdělávání v česko-bavorském pohraničí.

Za tímto účelem jsou zamýšleny aktivity, které rozšiřují nabídku přeshraničního vzdělávání s cílem odbourat stávající jazykové a kulturní bariéry a posílit kompetence ve smyslu celoživotního vzdělávání. V první řadě jsou plánovány tyto typy aktivit:

Typ aktivit 1

V rámci tohoto typu aktivit mají být zlepšovány, rozšiřovány a propojovány společné nabídky formálního i neformálního vzdělávání pro děti, mládež, učně a studující. Cílem je (1) další odbourávání stávajících jazykových a kulturních překážek, (2) zprostředkování klíčových kompetencí v oblastech relevantních pro regionální hospodářství a (3) lepší vzájemná koordinace vzdělávacích systémů v pohraničí. Podpora bude přitom zaměřena na následující oblasti:

- Vytvoření společné nabídky jazykového vzdělávání
- Vývoj a realizace přeshraniční výuky a společných odborných kurzů, resp. studijních programů
- Výměna informací a zkušeností (například mezi aktéry českého a bavorského vzdělávacího systému, mezi aktéry z oblasti vzdělávání a trhu práce včetně podniků, které poskytují vzdělání, mezi aktéry z oblasti neformálního vzdělávání)
- Společné profesní vzdělávání (např. společné duální vzdělávací programy, stáže nebo praxe ve firmách)
- Vývoj společných konceptů a realizace nabídek neformálního vzdělávání např. v oblasti sportu, hudby, životního prostředí

Typ aktivit 2

V rámci tohoto typu aktivit mají být podpořeny společné nabídky neformálního vzdělávání pro dospělé v oblastech environmentálního vzdělávání a získávání společenských nebo sociokulturních kompetencí. Tyto nabídky neformálního vzdělávání mají zlepšovat, propojovat a rozšiřovat stávající nabídku. Cílem je odbourat stávající sociokulturní překážky a posílit kompetence v oblasti společného životního prostředí a společné kultury a historie. Kromě toho má být umožněna výměna informací a zkušeností mezi aktéry bavorského a českého neformálního vzdělávacího systému.

Toto tematické vymezení je přijato z toho důvodu, aby v oblasti vzdělávání dospělých podpora programu nekonkurovala stávajícím komerčně poskytovaným nabídkám a nevytlačovala je.

Příspěvek k Makroregionálním strategiím:

EUSALP

V rámci specifického cíle lze dosáhnout významných a komplexních příspěvků k oblasti politiky 1 EUSALP, především k aktivitě 3, zaměřené na vzdělávání a přípravu ve strategicky důležitých sektorech.

EUSDR

V rámci třetího pilíře Makroregionální strategie EU pro Podunají (Podunajská strategie) mohou projekty programu Interreg ze specifického cíle 4 přispívat k cílům v prioritní oblasti 9. Vzdělávací projekty mohou přispívat především k aktivitám 5, 6 a 7 tím, že vytvoří efektivní systém kvalitativních vzdělávacích nabídek v oblasti vzdělávání a profesní přípravy, rozšíří relevantní dovednosti a kompetence místního obyvatelstva prostřednictvím vzdělávání a podpoří celoživotní učení.

4.5. Priorita 4: Kultura a udržitelný cestovní ruch

4.5.1. Specifický cíl v) Posílení úlohy kultury a udržitelného cestovního ruchu v hospodářském rozvoji, sociálním začleňování a sociálních inovacích

Česko-bavorské pohraničí nabízí díky svým jedinečným středohorským krajinám, bohatému kulturnímu a architektonickému dědictví a tradičním lázním rozmanité možnosti v oblasti cestovního ruchu. Důležitými segmenty cestovního ruchu jsou:

- cestovní ruch zaměřený na přírodu, resp. aktivní dovolená: Aktivity jako pěší turistika, cykloturistika a návštěva přírodních zajímavostí v létě a možnosti zimních sportů především ve vyšších středohorských polohách (například běh na lyžích, chůze na sněžnicích), především v regionech národního parku Šumava / Bavorský les. V důsledku postupující změny klimatu bude udržitelnost nabídky v oblasti zimních sportů v následujících letech ve středohorských oblastech stále složitější. Z tohoto důvodu je nutné, aby se toto odvětví nově orientovalo směrem k celoročním nabídkám, které budou v souladu s ochranou přírody a životního prostředí.
- Zdravotní turistika a wellness: Západočeské lázně Karlovy Vary, Františkovy Lázně a Mariánské Lázně představují tradiční lázně mezinárodního významu. Na druhé straně hranice se v Horních Francích nacházejí lázně Bad Alexandersbad, Bad Berneck a Bad Steben. V programovém území leží také důležité a hojně navštěvované lázně Bad Füssing a Bad Griesbach (okres Passau). Lázně existují rovněž v Jihočeském kraji, například Třeboň, Bechyně.
- Kulturní turistika: Jako důležité magnety je nutno zmínit místa světového dědictví, ale i kulturní festivaly atd. Jak na české, tak i na bavorské straně je možné najít velký počet historických měst, vesnických souborů a jedinečných stavebních památek jako svědků staleté, často společné historie.

Segment cestovního ruchu v programovém území těžší, podle výzkumu cestovního ruchu, z aktuálních změn souboru hodnot, které sdílejí turisté. V reakci na stoupající globalizaci a hektičnost každodenního života nabývá mezi turisty při volbě cílů na významu autenticita, opravdovost, tradice a vlast. Motorem cestovního ruchu ve venkovských oblastech jsou zvýšené povědomí o životním prostředí a udržitelnosti, stoupající relevance regionálnosti a neporušené přírody. V této souvislosti lze rovněž vnímat i zvýšenou poptávku po nabídkách z oblasti zdraví a wellness a trend kratších, ale častějších dovolených. Tímto směrem by mohla působit i pandemie koronaviru. Dovolená v blízkosti a v přírodě může nabývat na atraktivitě.

Právě pro venkov může cestovní ruch díky přílivu kupní síly, rozvoji infrastruktury a pracovních míst přispět k blahobytu a rovným příležitostem. Předpokladem pro to je, aby cestovní ruch přispíval nejen k vytváření volnočasových a zážitkových míst pro návštěvníky, ale i k zajištění kvality života místního obyvatelstva. Základem pro to jsou strategie pro propojení cestovního ruchu s ostatními sektory (například zemědělstvím a lesním hospodářstvím, řemesly, ochranou přírody) nebo zavádění regionálních hodnotových řetězců.

Udržitelný rozvoj dotačního území vyžaduje ekologický a sociálně zodpovědný přístup k přírodním a kulturním zdrojům. Společný kulturní a přírodní prostor proto musí být zachován a zhodnocen, musí být umožněno jeho využívání člověkem a zvýšena jeho hodnota pro život, a to přeshraničně pomocí koordinovaných aktivit.

Jako možný faktor, který nelze ovlivnit opatřeními programu, je zde jako negativní celkový konjunkturální vývoj nutno uvést současnou pandemii koronaviru. Na sektor cestovního ruchu dopadají zákazy ubytování, uzavření hranic pro turistické účely a uzavření restaurací během pandemie. Důsledky pro ekonomiku a především pro cestovní ruch nelze v současné době odhadovat. Tyto

důsledky mohou vést k tomu, že právě v oblasti cestovního ruchu se zvýšená atraktivita programového území ve střednědobém horizontu neodrazí ve zvýšeném počtu návštěvníků. Na druhé straně může být koronavirus využit jako šance pro regionální cestovní ruch a mohou být posíleny výhody dovolené blízko domova.

Zde jsou uvažovány aktivity zaměřené na zhodnocení přírodního a kulturního dědictví, na realizaci společných strategií cestovního ruchu v regionu a na definování společných těžišť. Aktivity musí mít konkrétní souvislost s turistickými segmenty přírodní a aktivní turistiky, zdravotní a wellness turistiky nebo kulturní turistiky. Plánovány jsou především následující typy aktivit:

Typ aktivit 1

V rámci tohoto typu aktivit bude podporováno zhodnocení atraktivit a pamětihodností pro udržitelný cestovní ruch v pohraničí. K tomu patří turistické zhodnocení míst společného přírodního a kulturního dědictví (například budov a památek) nebo rozvoj turistické infrastruktury v oblasti přírodní a aktivní turistiky ve formě cyklostezek, pěších tras atd. Další možnosti turistického zhodnocení zahrnují prezentaci společného přírodního a kulturního dědictví na (digitálních) výstavách nebo společné kulturní akce s turistickým potenciálem. Kulturní dědictví zahrnuje jak hmotné, tak také nehmotné kulturní dědictví.

Cílem aktivit je rozšíření, případně propojení stávající nabídky produktů cestovního ruchu v příhraničí. Realizovaná opatření mají ve větší míře zahrnovat využívání moderních technologií a digitálních formátů. Opatření mají zohledňovat také zpřístupnění atraktivit pro znevýhodněné skupiny obyvatel.

Typ aktivit 2

V rámci tohoto typu aktivit bude podporována koordinace služeb mobility pro turisty. Sem patří především koordinace služeb v oblasti veřejné osobní hromadné dopravy pro účely přeshraničního zpřístupnění turistických destinací (např. přeshraniční autobusové linky, rozvoj příhraničních cyklobusů, nabídky pro turisty v oblasti elektromobility). Cílem aktivit je smysluplné doplnění stávající přeshraniční nabídky veřejné osobní hromadné dopravy prostřednictvím dodatečné koordinace a služeb pro turisty. Podporované služby mobility by měly zohledňovat také potřeby znevýhodněných skupin obyvatelstva.

Typ aktivit 3

V rámci těchto aktivit má být podpořena koordinace a služby pro společný marketing turistických atraktivit a pamětihodností. Cílem je společně a udržitelně rozvíjet turistický region prostřednictvím přeshraničního propojení stávajících nabídek cestovního ruchu, vývoje nových nabídek, destinačního managementu a marketingu cestovního ruchu. Aktivity by měly zohlednit i aktuální výzvy v oblasti cestovního ruchu (změny klimatu, digitalizace) a vyvíjet budoucí koncepty pro region.

Příspěvek k Makroregionálním strategiím:

EUSALP

V rámci tohoto specifického cíle lze realizovat příspěvky k aktivitě 6 EUSALP oblast politiky 3 v případě, že projekty z programu Interreg zhodnocují přírodní a kulturní památky a umožňují regionu tuto hodnotu využít. Rovněž v oblasti marketingu tradičně vyráběných regionálních produktů mohou projekty z programu Interreg přispívat k aktivitě 6.

Menší příspěvek je možný rovněž k oblasti politiky EUSALP 2, pokud by se v rámci projektů cestovního ruchu realizovaly místní projekty v oblasti koordinace dopravy nebo rozvoje přeshraniční nabídky mobility pro turisty.

EUSDR

V rámci hlavní oblasti 1 Makroregionální strategie EU pro Podunají (Podunajská strategie) mohou projekty EFRR Specifický cíl 6 přispívat k cílům v prioritní oblasti 3 v aktivitách 1 až 6.

Menší příspěvek je možný rovněž k prioritní oblasti 1b prvního pilíře EUSDR, pokud by se v rámci projektů cestovního ruchu realizovaly místní projekty v oblasti koordinace dopravy nebo rozvoje přeshraniční nabídky mobility pro turisty.

4.6. Priorita 5: Řízení spolupráce

4.6.1. Opatření ii) Zvýšení účinnosti veřejné správy podporou právní a správní spolupráce a spolupráce mezi občany, aktéry občanské společnosti a orgány, zejména s cílem vyřešit právní a jiné překážky v příhraničních regionech

Povědomí o integraci, stejně jako reálná integrace do jednoho společného funkčního prostoru, vykazují v česko-bavorském pohraničí stále ještě deficity. Překážkami pro přeshraniční spolupráci se ukázaly být především jazyková bariéra, ale i rozdíly v legislativním, správním, hospodářském a společenském systému a v oblasti sociálních věcí a zdravotnictví. Národní management koronaviru v roce 2020 ukázal, že specifika příhraničního regionu nebyla vždy zohledněna a vedla dočasně k omezením pro lokální obyvatelstvo. Mimo to je třeba definitivně překonat hranice v hlavách a posílit společnou identitu.

Oproti ostatním investičním prioritám se striktně oddělenými tematickými oblastmi stojí v rámci této IP v popředí téma přeshraniční spolupráce, které má být realizováno v rámci malých projektů na lokální a regionální úrovni, ale i prostřednictvím dlouhodobé spolupráce institucí.

Aktivity této investiční priority jsou vesměs zaměřeny na dosažení vyššího stupně regionální integrace a přeshraniční koordinace a na zlepšení vztahů mezi sousedy.

Cílem je intenzivnější koordinace, harmonizace a přeshraniční integrace služeb, standardů, plánování a aktivit struktur veřejné správy a poskytovatelů veřejných služeb na obou stranách hranice (institucionální spolupráce). Zde je třeba zmínit především oblasti služeb veřejného zájmu a lokální dopravy.

Dále má být dosaženo zintenzivnění sociální a interkulturní výměny s hlavním cílem stabilní integrace a posílení společné identity (především spolupráce na lokální úrovni).

V minulosti se v česko-bavorském pohraničí vyvinuly různé formy a úrovně přeshraniční spolupráce. Institucionalizované kooperace mezi regiony existují v obou funkčních euroregionech, které jsou jako manažeři Fondu malých projektů v rozhodující míře zapojeny do realizace přeshraničních malých projektů a mají být zapojeny také v programovém období 2021-2027. V jednotlivých částech programového území existují kromě toho regionální kooperace veřejné správy, různé neformální sítě a malé regionální a projektové kooperace.

Pro posílení stávajících kooperací a umožnění nových forem přeshraniční spolupráce jsou v první řadě plánovány následující typy aktivit:

Typ aktivit 1

Bude podpořeno vytváření kapacit pro přeshraniční spolupráci institucí veřejné správy a poskytovatelů veřejných služeb za účelem udržitelného zvýšení efektivity uvedených institucí (např. prostřednictvím výměny příkladů dobré praxe nebo výměnných programů). Kromě vytváření kapacit pro spolupráci má být také posíleno povědomí o této spolupráci u veřejnosti.

Typ aktivít 2

Bude podpořeno odbourávání právních, administrativních a sociokulturních překážek např. v oblastech přeshraničních veřejných služeb a nabídek (např. záchranné složky nebo veřejná osobní doprava), trhu práce a v dalších relevantních oblastech.

Typ aktivít 3

Podpora a vytváření sítí a platforem, které nejsou obsaženy v prioritách 1 – 4, které spojují přeshraniční úsilí v určitých tematických oblastech a propojují příslušné zapojené aktéry za účelem dosažení lepší koordinace a vyšší efektivity jednotlivých opatření přeshraniční spolupráce.

Příspěvek k Makroregionálním strategiím:

EUSALP

Přímý příspěvek k Makroregionální strategii pro alpský prostor nelze z opatření tohoto specifického cíle odvodit.

EUSDR

Opatření tohoto specifického cíle mohou přispět ke všem skupinám opatření prioritní oblasti 11.

4.6.2. Opatření iii) Budování vzájemné důvěry, zejména podporou vzájemného setkávání lidí (projekty people-to-people)

V rámci tohoto specifického cíle budou podporována opatření přispívající k posílení prozumnosti a společné identity a prostřednictvím toho k vytváření vzájemné důvěry.

Pro posílení vzájemné důvěry mezi obyvatelstvem pohraničí jsou v první řadě plánovány následující typy aktivit:

Typ aktivít 1

Spolupráce mezi občany a institucemi v rámci takzvaných projektů people-to-people. V popředí zde stojí setkávání obyvatel z obou stran hranice za účelem lepšího poznání a porozumění sousedům z druhé strany hranice a jejich sociokulturnímu zázemí. Oproti typům aktivit podporovaným v ostatních specifických cílech Programu zde tematický důvod setkávání hraje podřízenou roli a není stanoven.

Příspěvek k Makroregionálním strategiím:

EUSALP

Přímý příspěvek k Makroregionální strategii pro alpský prostor nelze z opatření tohoto specifického cíle odvodit.

EUSDR

Opatření tohoto cíle mohou představovat pilotní nebo realizační opatření v rámci forem přeshraniční spolupráce připravených v rámci výzkumných projektů ve smyslu Cíle II prioritní oblasti 3.

5. Seznam literatury

- Bayerische Staatsregierung (2014): NaturVielfaltBayern. Biodiversitätsprogramm Bayern 2030. / Bavorská státní vláda (2014): NaturVielfaltBayern. Program biodiverzity Bavorsko 2030.
- Borsch, R. et al. (2013): ETZ-Programm Bayern-Tschechien 2014-2020. Sozioökonomische Untersuchung. (Auftraggeber: Verwaltungsbehörde im Bayerischen Staatsministerium für Wirtschaft und Medien, Energie und Technologie), München. / Borsch, R. et al. (2013): Program EÚS Bavorsko – Česko 2014-2020. Socioekonomické šetření. (Zadavatel: Řídící orgán při Bavorském ministerstvu hospodářství a médií, energie a technologie), Mnichov.
- Bundesagentur für Arbeit (2019): Blickpunkt Arbeitsmarkt. Situation am Ausbildungsmarkt (November 2019), Nürnberg. / Spolková pracovní agentura (2019): Zaměřeno na pracovní trh. Situace v oblasti učňovských oborů (listopad 2019), Norimberk.
- Bundesagentur für Arbeit (2020): Sonderauswertung zu Grenzpendlern im Programmraum (Bearbeitung: EURES Regionaldirektion Bayern). / Spolková pracovní agentura (2020): Zvláštní vyhodnocení přeshraničních pendlerů v programové oblasti (zpracováno: EURES - Evropský portál pracovní mobility – Regionální ředitelství Bavorsko).
- DTIHK (Deutsch-Tschechische Industrie- und Handelskammer) (2017): Tschechien ist für Bayern Handelspartner Nummer 1 in MOE, Pressemitteilung 11.10.2017. / Česko-německá průmyslová a obchodní komora (2017): Česko je pro Bavorsko obchodní partner číslo 1 ve středo-východní Evropě, tisková zpráva 11.10.2017.
- EEA (European Environmental Agency) (2020): Natura 2000 Network Viewer (<https://natura2000.eea.europa.eu/>)
- EURES (EUROpean Employment Services) (2019): Arbeitsmarktinformationen Plzensky kraj. / EURES - Evropský portál pracovní mobility (2019): Informace na trhu práce Plzeňský kraj
- Europäische Kommission (2010): Europa 2020. Eine Strategie für intelligentes, nachhaltiges und integratives Wachstum, KOM (2010) 2020 endg. / Evropská komise (2010): Evropa 2020. Strategie pro inteligentní, udržitelný a integrační růst, Evropská komise (2010) 2020 def.
- Europäische Kommission (2015): Cross-Border Cooperation in the EU. Flash Eurobarometer 422. Report. / Evropská komise (2015): Cross-Border Cooperation in the EU. Flash Eurobarometer 422. Report
- Europäische Kommission (2017): Grenzübergreifende Zusammenarbeit in Gesundheitsfragen in Europa: Theorie und Praxis. / Evropská komise (2017): Přeshraniční spolupráce ve zdravotních otázkách v Evropě: teorie a praxe.
- Eurostat (Statistische Amt der Europäischen Union) (2020): Bevölkerung im Alter von 30-34 nach Bildungsabschluss, Geschlecht und NUTS-2-Regionen (%) [edat_lfse_12] (Eurostat Dataexplorer, Abruf 10.5.2020). / Eurostat (statistický úřad Evropské unie) (2020): Obyvatelstvo v letech 30-34 podle ukončeného vzdělání, pohlaví a regionů NUTS 2 (%) [edat_lfse_12] (Eurostat Dataexplorer, staženo dne 10.5.2020).
- Grontmij GmbH (2015): Entwicklungsgutachten für den Bayerischen-Tschechischen Grenzraum. (Auftraggeber Bayerisches Staatsministerium der Finanzen, für Landesentwicklung und Heimat gemeinsam mit dem Ministerium für Regionale Entwicklung der Tschechischen Republik), München. / Grontmij GmbH (2015): Rozvojová studie pro česko-bavorské pohraničí (Zadavatel: Bavorské státní ministerstvo financí, regionálního rozvoje a vlasti společně s ministerstvem místního rozvoje ČR), Mnichov.
- StMAS (Bayerisches Staatsministerium für Arbeit und Soziales, Familie und Integration) (2017): Vierter Bericht der Bayerischen Staatsregierung zur sozialen Lage in Bayern. / Bavorské státní

ministerstvo práce a sociálních věcí, rodiny a integrace (2017): Čtvrtá zpráva Bavorské státní vlády k sociální situaci v Bavorsku.

Zumbusch, K., Zwicker-Schwarm, D., Škoda, J. und T. Tyrychtrová. (2020): Sozioökonomische Analyse für das Interreg V-A Programm Bayern-Tschechien 2021-2027. (Auftraggeber: Verwaltungsbehörde im Bayerischen Staatsministerium für Wirtschaft, Landesentwicklung und Energie), St. Gallen. / Zumbusch, K., Zwicker-Schwarm, D., Škoda, J. a T. Tyrychtrová. (2020): Socioekonomická analýza pro program Interreg V A Bavorsko – Česko 2021-2027. (Zadavatel: Řídící orgán při Bavorském státním ministerstvu hospodářství, regionálního rozvoje a energetiky), St. Gallen.